



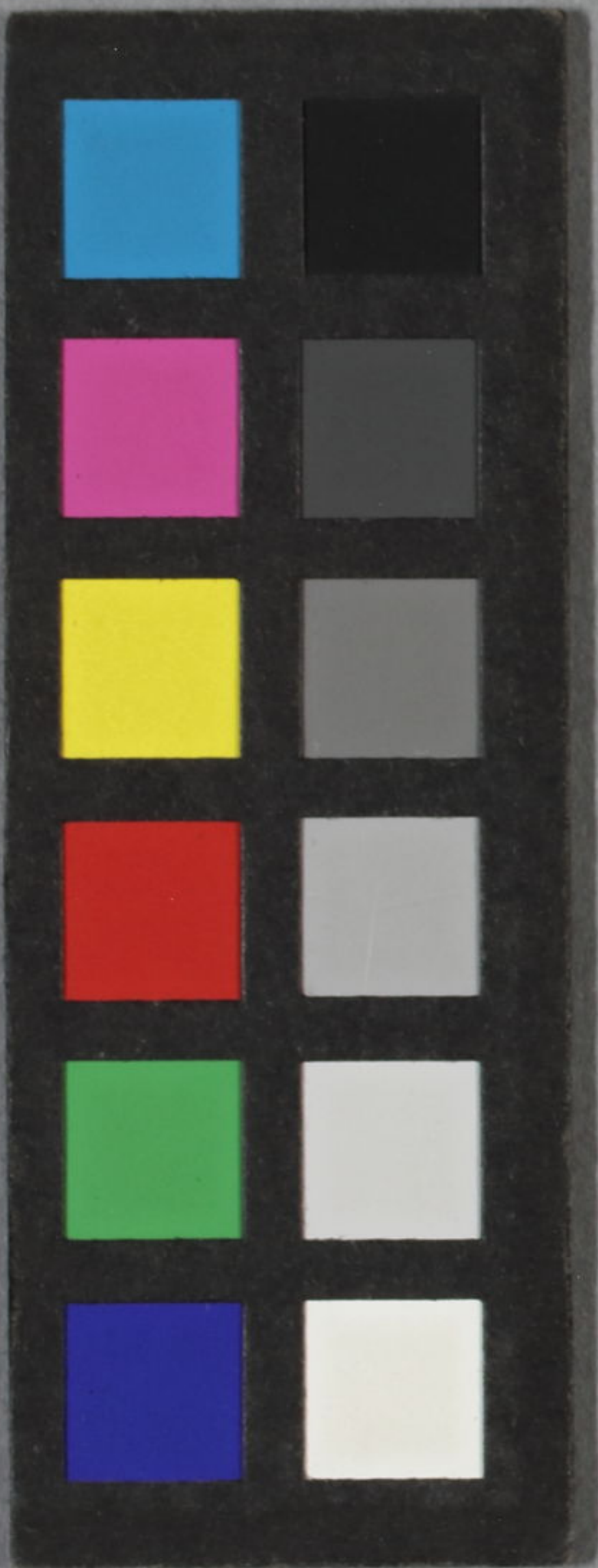
天文	歲時	人紀	歷世	制度	佛家
一	十	二	四	七	九
張	四	六	六	三	九
地理	神祇	人事	文籍	醫家	
七	十	三	六	七	
張	九	十	七	七	

圖解

和漢名數大全三篇

完

1322
3 止



加
1322
34

小河原
藏書

小序

益軒先生學既成又乞暇僑居京師
筑侯令歲著書以進焉蓋一部籍以
當一考績故得優游多年以撰六十
部二百七十餘卷云嗟乎先生之學
固浩矣然微其君之遇之優烏得成
是業世有懷抱著述才而或浮沈於
早劇或奔走於衣食窮年栖々不得

名教三

遂其志者可嘆矣哉因讀此書憮然
題之

嘉永紀元冬其山形鹽谷世弘毅侯

和漢名數三篇目錄

- 第一 天文
- 第二 地理
- 第三 歲時
- 第四 神祇
- 第五 人紀
- 第六 人事
- 第七 歷世

- 第八文籍
- 第九制度
- 第十醫家
- 第十一佛家
- 目錄終

和漢名數大全三篇

天文第一



言天三家蔡邕天文志及周髀
 其說曰天似蓋笠地法覆槃蓋以
 斗極為中中高而四邊下日月傍
 行遠之日近而見之為晝日遠而
 不見為夜蔡邕以為考驗天象多
 所遺失故史官不用言夜絕無師
 惟渾天近得其情鳥說曰天之形狀
 說不知其渾天似鳥卵地居其中
 狀如何渾天之外猶卵之裏黃圓如彈丸
 故曰渾天言其形體渾渾然也

正其義曰渾天者以為地在其中天

周其外日月初登於天後入於地

晝則日在地上海

夜則日在地下

天十端 天為一端 地為一端

陰為一端 陽為一端 水為

一端 木為一端 火為一端

土為一端 金為一端 人為一

端春 端秋 天六物 歲時日月星

辰

○北斗七星 第一天樞 第二璇 第

三機 第四權 第五衡 第六開陽 第

七搖光 第一至 第四為魁 第五至

第七為杓 是魁為首 杓為末 ○又

佛氏所稱 一貪狼 二巨文 三祿存

四文曲 五廉貞 六武曲 七破軍

○四輔 大微東藩四星曰四輔 即

上相次相上將次將

○月行九道 青道二 出黃道二 赤道二

出黃道南 赤道者 白道二 出黃道西

黑道一道 出黃道北 黃道二 令正行及考

曜靈 乾屬西北 坎北 艮東北

○八卦方位 震東巽東南 離南坤西南 兌西

震木巽木 離火坤土 兌金

此以後天方位言之

○十一月建 初昏者代時也 以正月

為寅月 二月為卯月 餘做之 斗柄

轉不息 隨 正月寅 二月卯

三月辰 四月巳 五月午 六

月未 七月申 八月酉 九月

戌 十月亥 十一月子 十二

月丑 萬信曰 俗知破軍星所向

其法以九月為初一 蓋如九月酉

時小星向西戌時向戌是以前時

之支為小星之向方故以計之
十月為二蓋如十月成時小星
亥亥時向子故自當時數之至
二月位為小星之向方計之
二月至四月正五月輪轉計之
做之至八月為一十文既盡矣
自九十月復如為一十文既盡矣
去加四月則數蓋如正月成時
而一至四則為寅是戌時小星
數一則為寅是戌時小星之向
做之餘則為寅是戌時小星之

○日出入十六所 陽谷 咸池 衡

扶桑 曲阿 曾泉 桑野 衡

陽 昆吾 鳥瀕 悲谷 如纒

漸隅 虞淵 連石 悲泉

蒙谷 類書 纂要

○天九野 鈞天 中央 蒼天 東方 旻

天東北 玄天 北方 幽天 西北 皓天

○西方 朱天 西南 炎天 南方 陽天 東南

○春秋 呂氏

○九霄 又九天也 為霄 神霄

青霄 碧霄 丹霄 赤霄 玉

霄 琅霄 紫霄 太霄

○五星別名 五星五行之星也水

星曰歲星曰攝提曰重華曰經星

曰紀星秉東方木德之精司春主

角亢氐房心尾箕七星○火星曰

熒惑曰赤星曰執法曰罰星秉南

方火德之精司夏主井鬼柳星張

翼軫七星○土星曰鎮星曰地候

秉中央土德之精寄旺四季主東

井○金星曰太白曰殷星曰太正

曰熒星曰明星秉西方金德之精

司秋主奎婁胃昂畢觜參七星○

水星曰辰星曰能星曰鉤星曰司

農秉北方水德之精司冬主斗牛

女虛危室璧七星

羣芳譜○按五
星詳見漢書天

志文

○列星總數 紫微垣三十八座計

一百八十四星 太微垣十四座

計五十八星 天市垣十四座計

五十九星 列舍并附宮三十五

座計九百八十一星 中外宮一

百八十二座計九百八十一星

以上共二百八十三座計一千

四百六十外微星一萬一千五

百二十 兵鏡

○雷有三種 天經或問曰夫雷有

三種一曰鑽雷尖細如火燄鑿空

便過一曰泮雷逢物不擊而燒散

一曰燒雷是陰陽鬱怒之氣地有

惡氣適與之感會則震之而經過

便留火跡有毒之物去毒無毒之

物留毒有去一毒而生一毒者皆
燒雷之所致也

○一夜五更 顏氏家訓曰或問一
夜何故五更答曰漢魏以來謂為
甲夜乙夜丙夜丁夜戊夜又云一
鼓二鼓三鼓四鼓五鼓亦云一更
二更三更四更五更皆以五為節
云云

地理第二

○三所蓬萊 富士 熱田 熊野

○五奇異 竹生島 東大寺 金

○峯山 金剛峯寺 蒲生石塔

○日本四岳 如意室山 山城國愛

○宮山 同國朝比叡山 山城國境近江兩

○高千穂峯 日向

○三大橋 宇治橋 山城國宇治大

名數三篇

從難

○橋同國木津流川勢多橋江州湖

○京都七瀨川合紀川取敏川朱

前二松崎北山東瀧川北白大井川

嵯峨西瀧鳴瀧石影北西野之北東

○鴨社七瀨川宮川羽川石

川瀨見小川月輪川大井

川御手洗川阿彌陀峯舟岡

○京都五三味阿彌陀峯舟岡

山鳥部野邊或鳥西院竹田

○江戸七三味端場淺草千駄木

四谷桐谷目黒澁谷

○同所坂後峨野春草龜峯緑

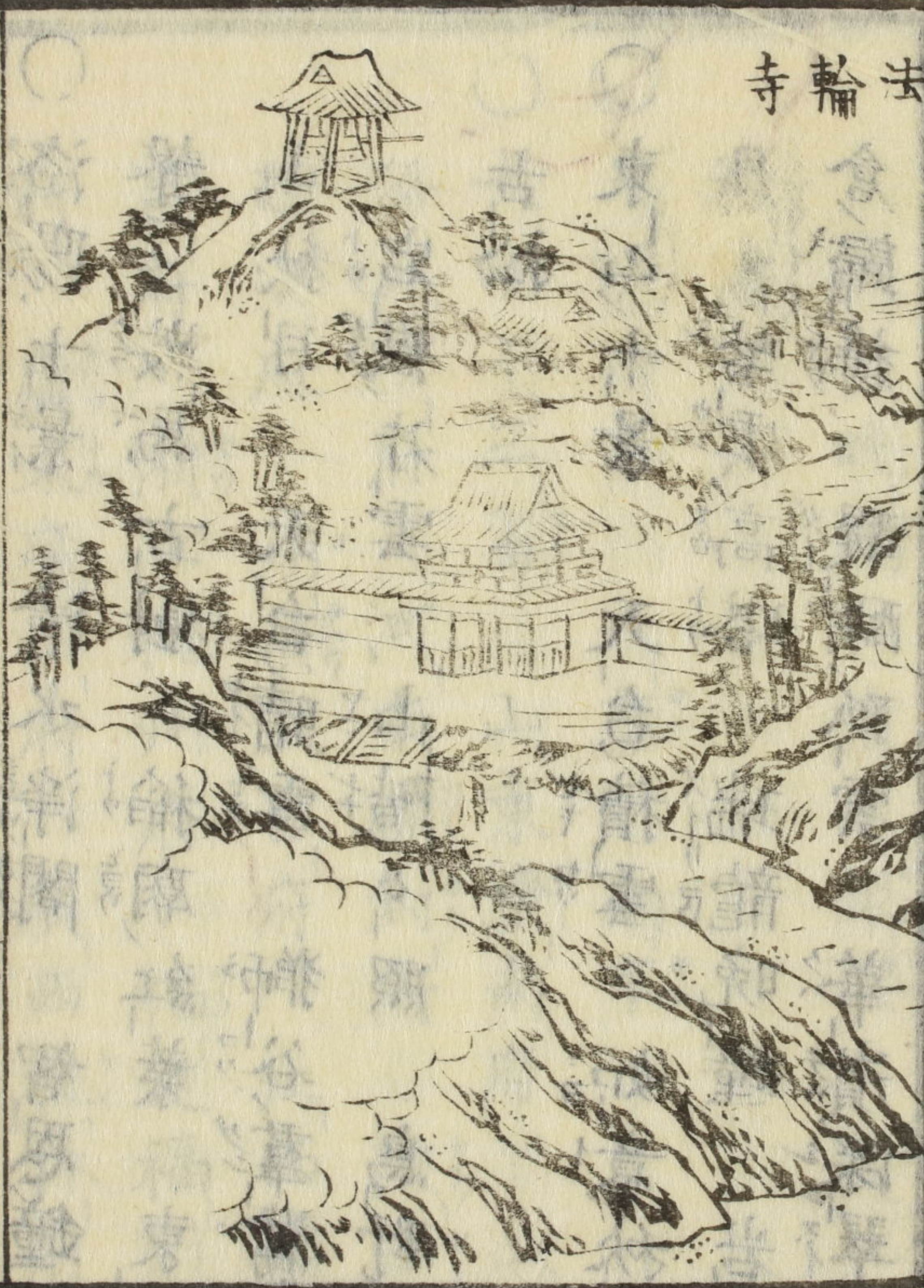
樹廣澤秋月小倉紅楓野

宮松風宕嶺積雪洪川水鳥

清涼晚鐘

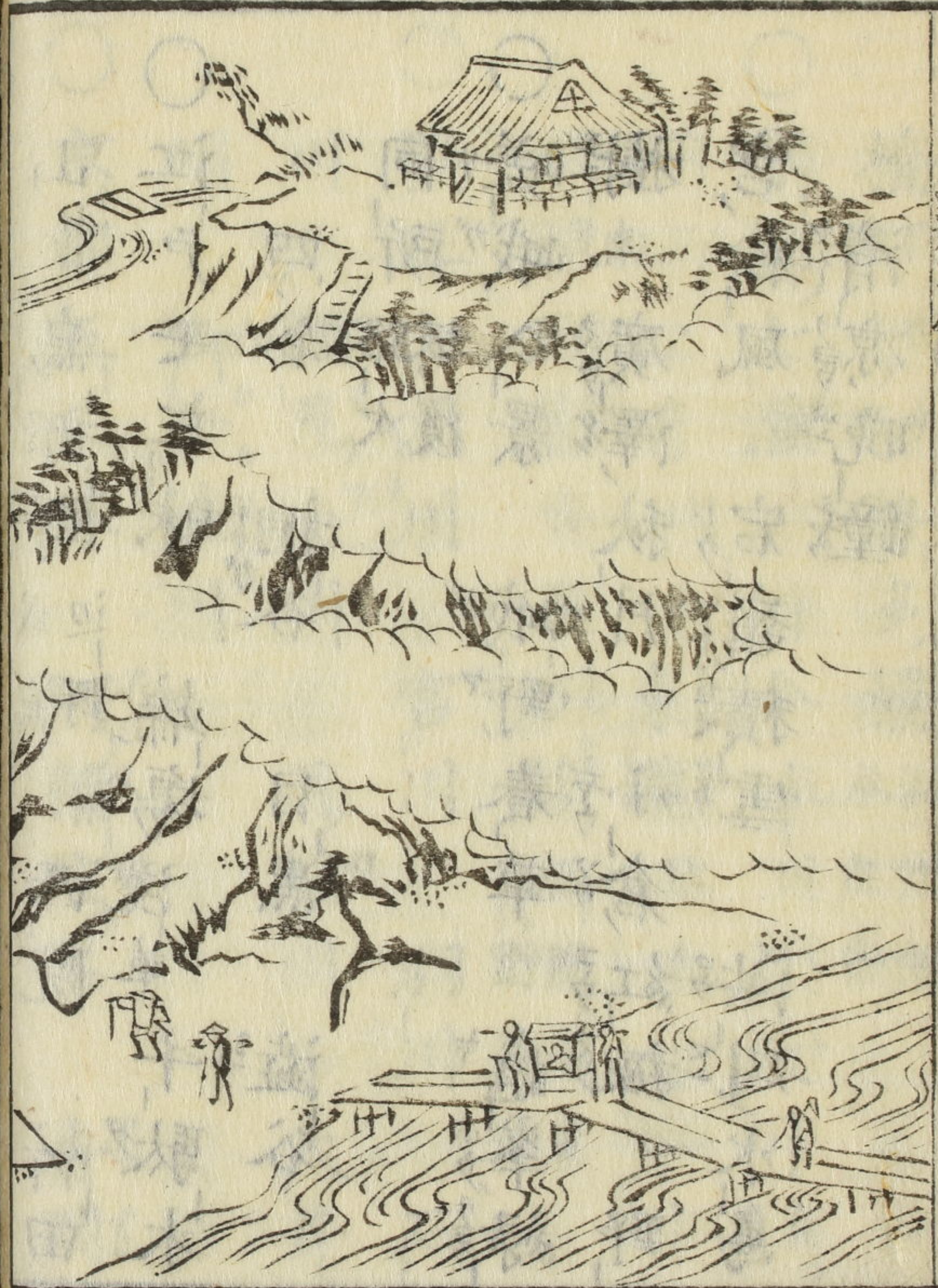
名收三篇

法輪寺



名
次
三
十
四

乙



名
次
三
十
五

卷之三

○洛陽十景 清水滌閣 智恩鐘

聲 鞍馬古樹 稻廟紅葉 東

山秋月 天台晴雪 獅谷羣鷺

宕嶽片雲 山階夕照 鳥野

古松

○東山十景 天台積雪 如意秋

月 紫雲高塔 瑞龍晚鐘 岩

倉歸樵 醍醐孤雲 華嶺深翠

祇園晚鴉 清水銀櫻 熊林

松濤

○大明二京 北京 南京

○大明十三省 山東濟南府 山西

西大原府 河南開封府 陝西

西安府 湖廣武昌府 江西南

昌府 浙江杭州府 福建福州

府 廣東廣州府 廣西桂林府

貴州貴陽府 四川成都府

雲南或加南北二京十五省明

太祖之治世初而分十五省

改定各

○中華天下輿地之廣 漢地志曰

東西九千里南北一萬二千里

唐書曰隋時其地東西九千三百

里南北一萬四千八百一十五里

唐太宗時東西九千五百一十一

里南北一萬六千九百十八里

續通鑑綱目云宋神宗時天下東

西六千四百八十五里南北一

千六百二十里 餘冬序錄曰明

朝輿地之廣縱一萬九百里橫一

萬一千七百五十里月令廣義曰

廣輿圖東起朝鮮西至嘉峪南濱

海北連沙漠道路紆營各萬餘里

從
三
篇

篤信聞之，大明及大清天下輿地

オホム子大率為方一万里也

○三大河皇輿黃河中華長江同

鴨綠江朝鮮○與江在大川有

○北狄歷代名號凡九變夏曰獯

鬻殷曰鬼方周曰獯秦漢皆曰

匈奴唐曰突厥宋曰契丹元曰蒙

古明曰韃靼今稱韃子○

○兩都西都長安東都洛陽

○三都西都京州東都河南北都

○大原

○五都上都京兆東都河南西都

○鳳翔南都江陵北都大原

○三吳東吳蘇州中吳潤州西吳

湖州

○五湖初學記曰周官揚州其浸五

名
數
三
篇

公孫三

之別名
以五湖為名
太湖
謝

陽湖
洞庭湖
丹陽湖
官渚

湖
左平陸
右即墨
中臨

○三齊

○三秦
雍王章邯塞王司馬欣翟

○三秦
王董賢項羽三分關中地而王之

故名為三秦

○三楚
淮北沛郡陳州河南郡西

楚也彭城以東東海吳郡廣陵東

楚也衡山沅江江南豫章長沙南

楚也舊名江陵為南楚吳為東楚

彭城為西楚項羽為西楚霸王

○八鎮
四方四隅為八鎮不言九

者一鎮在中央天子居之

○五溪
皆蠻夷所住
雄溪
明溪

居今辰州界

名級三

名
三
三

西溪 武溪 辰溪

○十洲 祖洲 瀛洲 玄洲 炎洲

洲 長洲 沅洲 生洲 鳳麟

洲 聚窟洲 仙並是人跡絕處乃

鬼查
云一々

○九河 一徒駭 二太史 三馬

頰 四覆釜 五胡蘇 六簡

七絜 八鉤盤 九禹津

○琉球國地界 東西七八日程南

北十二三日程水田一年再收正

月播種五月刈獲六月播種十月

刈獲海東諸國記

○日本始分郡縣日本紀成務天

皇五年秋九月令諸國以國郡立

造長縣邑置稻置並賜楯矛以為

表則隔山河而分國縣隨阡陌以

表
三
三

名號三篇

定邑里云云是以百姓安居○舊

事記第十卷曰總任國造百四十

四國萬信竊謂古昔有一百四十

隸減之或其大者逐世而割分者

亦往往有之如賀而後為六十六

則節用集謂文武賀而後為六十六

此六箇國者誤也續日本紀無

○三時 夏至后出梅即為三時首

歲時第三

三日為頭時下五日為中時后七

日為末時遇小暑則為斷時其日

有雷則多雨

○月十干陽月畢月在甲橘在乙

修月在丙圍月在丁厲月在戊則

日則在己室日在庚塞日在辛終在月

終日極日在癸

○三朝 正月一日謂之三朝師古

名號三篇

十五

漢書注

漢書注云歲之朝月之朝日之朝

故謂之三朝朝之義猶旦也謂之又

四始史記正義云謂歲之始也

時之始日之始月之始也

知月之出沒海潮之進退時刻法

月之出沒大率逐日以四分爲

進故計之之法以四乘日數每日

以西爲初朔日至十四日月之出

皆在晝時人不能見其出故只可

計其沒十五日至晦日月之沒皆

在晝時故人不能見其沒只可計

其出知月沒三日戌二分沒以

乘三而自酉後得一時二日戌

分則可知以戌乘四分而得二

六分沒故知戌六分而沒餘做

知月出十五日酉時初刻出以

乘十五而得六時是自知初計之

而到申終得六時也即知申終西

月初而十六日酉四分出以四乘

後

得四分即知西○海水潮汐之進
退必隨月之出沒大率以月出之
時為半進以月沒之時為半退故
知月之出沒則潮汐之進退亦可
知矣

○定昏曉法 日未出地二刻半而
地上已明日已入地二刻半而地
上明盡故晝常多夜五刻夜常少

晝五刻說見晉天文志蓋日未出
地二刻半而地上已明即曉分時
日已入地二刻半而地上明盡即
黃昏時正通書

○孔子生卒日 周靈王二十年己
酉歲十月二十一日生即今八月
二十一日敬王四十一年壬戌四
月十八日卒即今二月十八日也

名教三集

是明馮煥考信記之說也他說亦衆多紛紛不同未如何方是

○孟子生卒日 生于周定王三十

七年四月二日即今二月二日卒

于赧王二十六年正月十五日即

今十一月十五日山堂肆考

○諸侯四時見王于周禮朝朝春

日宗夏觀秋太宗但遇冬時見

日會殷曰同

○十二支配十二月 正月寅二卯

三辰四巳五午六未七申八酉九

戌亥十一子十二丑

○太陽出沒定局萬壽冬至出辰

正三申小寒出辰大寒出辰

正立春出卯雨水出卯清

驚蟄出卯春分出卯

明出卯穀雨出卯立夏出卯

名教三篇

卷之三

○二十二社 伊勢 石清水 賀

茂上下 松尾 平野 稻荷

春日 巳上 大原野 大神

石上 大和 廣瀨 龍田 住

吉 巳上中 日吉 梅宮 吉田

廣田 祇園 北野 丹生 貴

布祢

○五行神 句 句 迺 智 命 水 神 軻 遇

突智 命 火 神 壇 安 命 土 神 或 金

山彦 命 金 神 罔象 女 命 水 神 現 此

也 云 云 火 木 金 土 之神 靈

○五穀三神 稚産靈 倉稻魂

保食神

○三寶荒神 神素戔嗚尊 速素

素戔嗚尊 諸社根

○和歌三神 底筒男 命 中筒男

名教三篇

三册

命 表筒男命 是即住吉大神也
或謂和歌三聖則
人丸赤人衣
通姬是也

○武八神 經津主神 下總國香取
武甕槌神 常陸國鹿島大己貴命

或大國主神 或大物主神 或八咫
武甕槌神 常陸國鹿島大己貴命

或大國主神 或大物主神 或八咫
武甕槌神 常陸國鹿島大己貴命

武甕槌神 常陸國鹿島大己貴命

神武天皇 宇麻志麻治命 物部
祖道臣命 大伴氏日本武尊 神

功后宮 之遠祖日本武尊 神

○神祇官八神 神御產日神 高

御產日神 玉積產日神 生

明神 足產日神 大宮賣神

御食津神 事代主神 延喜式

○六十六州一宮 鴨上下大神宮

山城國三輪大明神 大和國枚岡

愛宕郡 大和國 大鳥神社 大鳥郡

河內國 大鳥神社 大鳥郡

住吉神社 攝津國 敢國神社 伊賀

住吉郡 敢國神社 伊賀

卷之三

三十一

郡都波岐神社伊勢國阿曲郡伊射波神

社志摩國真清田神社尾張國砥

鹿神三河國己等乃麻知神社

遠江國淺間大明神駿河國三島

大明神伊豆國淺間神社

○按今甲斐國以淺間神社稱一

宮神之各以守焉訂以之雖神官曾不

倉冰川神社武藏國安房神社

下總國鹿島神社常陸國建部神

社栗江國南宮神社美濃國水無

神飛彈國南方刀美神社信濃

郡都古和氣神社陸奥國大物

忌神社出羽國遠敷神社

氣比神社越前國白山比咩神社

加賀國氣多神社能登國氣多神

石川郡

三十一

社 越 波 郡 伊 夜 比 古 神社 越 後 郡 浦 原 郡
渡 津 神社 羽 渡 郡 出 雲 神社 丹 波 郡 來 波 郡
名 籠 守 神社 与 丹 後 郡 出 石 神社 馬 但 來 波 郡
郡 朝 宇 部 神社 与 佐 郡 出 石 神社 馬 但 來 波 郡
來 郡 宇 部 神社 与 佐 郡 出 石 神社 馬 但 來 波 郡
伯 耆 國 杵 築 宮 出 雲 郡 物 部 神社 伊 賀 郡
川 村 郡 杵 築 宮 出 雲 郡 物 部 神社 伊 賀 郡
石 見 國 由 良 比 咩 神社 隱 岐 國 伊 賀 郡
安 濃 郡 由 良 比 咩 神社 隱 岐 國 伊 賀 郡
和 神 社 完 栗 郡 中 山 神社 美 作 郡 伊 賀 郡
吉 備 津 宮 前 備 中 國 賀 夜 郡 三 川 按 備 郡
官 備 中 國 賀 夜 郡 三 川 按 備 郡
也 官 伊 都 伎 島 神社 佐 伯 郡 玉 祖 神
社 周 防 國 住 吉 神社 長 門 國 日 前 郡
宮 紀 伊 國 伊 弉 諾 神社 淡 路 國 大 草 郡
麻 彦 神社 阿 波 國 田 村 神社 讚 岐 國 香 郡
川 大 山 祇 神社 伊 豫 國 都 佐 神社
郡 大 山 祇 神社 伊 豫 國 都 佐 神社
土 佐 國 箱 崎 宮 那 珂 郡 高 良 玉 垂 郡
土 佐 國 箱 崎 宮 那 珂 郡 高 良 玉 垂 郡
神 社 筑 後 國 定 比 咩 神社 肥 前 國
阿 蘇 神社 肥 後 國 都 農 神社 日 向 郡
阿 蘇 神社 肥 後 國 都 農 神社 日 向 郡

郡 朝 宇 部 神社 与 佐 郡 出 石 神社 馬 但 來 波 郡
伯 耆 國 杵 築 宮 出 雲 郡 物 部 神社 伊 賀 郡
川 村 郡 杵 築 宮 出 雲 郡 物 部 神社 伊 賀 郡
石 見 國 由 良 比 咩 神社 隱 岐 國 伊 賀 郡
安 濃 郡 由 良 比 咩 神社 隱 岐 國 伊 賀 郡
和 神 社 完 栗 郡 中 山 神社 美 作 郡 伊 賀 郡
吉 備 津 宮 前 備 中 國 賀 夜 郡 三 川 按 備 郡
官 備 中 國 賀 夜 郡 三 川 按 備 郡
也 官 伊 都 伎 島 神社 佐 伯 郡 玉 祖 神
社 周 防 國 住 吉 神社 長 門 國 日 前 郡
宮 紀 伊 國 伊 弉 諾 神社 淡 路 國 大 草 郡
麻 彦 神社 阿 波 國 田 村 神社 讚 岐 國 香 郡
川 大 山 祇 神社 伊 豫 國 都 佐 神社
郡 大 山 祇 神社 伊 豫 國 都 佐 神社
土 佐 國 箱 崎 宮 那 珂 郡 高 良 玉 垂 郡
土 佐 國 箱 崎 宮 那 珂 郡 高 良 玉 垂 郡
神 社 筑 後 國 定 比 咩 神社 肥 前 國
阿 蘇 神社 肥 後 國 都 農 神社 日 向 郡
阿 蘇 神社 肥 後 國 都 農 神社 日 向 郡

名數三篇

三十三

陽鹿兒島神社大隅國和郡和多都美

神社薩摩國天手長男神社壹岐

郡和多都美神社對馬國○按諸

國一宮之號則自何世有焉乎未

考或云鎌倉北條氏定之未知其

是非矣

○諸國神社座數並大小名神宮

中神卅六座大卅座京中坐神小

座山城國百廿二座大五十三座

大和國二百八十六座大百廿八

座大河內國百十三座大卅三座

和泉國六十二座大十一座攝津

國七十五座大卅六座伊賀國

二十五座大十一座伊勢國二百

五十三座大卅八座志摩國三

座大尾張國百廿一座大

名數三篇

三十四

名教三篇

三五

登國四十三座大十一座越中國

三十四座大十一座越後國五十

六座大十一座佐渡國九座小丹

波國七十一座大五座丹後國

六十五座大七座但馬國百三

十一座大十八座因幡國五十

座大十九座伯耆國六座小出雲

國百八十七座大十一座百隱岐

國十六座大十二座播磨國五十

座大十三座美作國十一座大一

十備前國二十六座大十一座備

中國十八座大十一座備後國十

七座小安藝國三座大周防國十

座小長門國五座大三座紀伊國

三十一座大十三座淡路國十三

座大二座阿波國五十座大三

名教三篇

三五

卷之三

三十一

四十一座 讚岐國二十四座 大七座 小十一座

伊豫國二十四座 大七座 小十七座 土佐

國二十一座 大十一座 小十座 筑前國十

九座 大三十六座 小三座 筑後國四座 大一座 小一座

二座 豐前國六座 大三座 小三座 豐後國六

座 大一座 小五座 肥前國四座 大一座 小三座 肥

後國四座 大一座 小三座 日向國四座 大一座 小三座

三座 大一座 小四座 薩摩國

二座 大一座 小一座 壹岐國二十四座 大七座 小十七座

神名式 延喜 按總三千一百三十二

座 大四百九十二座 小一千六百

四十座

○八幡五所 別宮 筑前大分 肥

前千栗 肥後藤崎 薩摩新田

大隅正八幡

○本朝釋奠始終年數 始于文

名義三篇

三十一

武帝大寶元年二月至_{三十七}後花園

帝寬正年中其禮尚_十味廢_{イタリ}迨乎

後土御門帝應仁元年大亂逢洛

中之兵燹而其禮絕矣自大室元

年至應仁元年凡七百六十七年

○本朝諸國釋奠二座先聖文宣

王先師顏子但太宰府者先聖先

師閔子騫三座_{延喜}

○神道十六字口訣_{神代直}天

地○女男陽陰國國土

先後_{以上十字天地國土先}

字故_只十_六字

○四時四神_{令月}句芒_{カウボウ}春祝融_{ニク}夏_{イナ}蓐_{イナ}

收_言秋_言玄冥_言冬

○四時祭_{周禮及}春祠_{夏禘亦}

禴_言秋嘗_言冬烝_言又禮記

祭統春祭曰禘夏祭曰禘秋祭曰嘗冬祭曰烝○家廟四時祭朱子家禮云時祭用仲月前旬上日孟詵家祭義用二至二分司馬溫公曰用分至亦可張子曰祭用分至取其陰陽往來又取其氣之中○拜墓程子外書曰拜墓則十月一日拜之感霜露也寒食則

又從常禮祭之張子曰寒食與十月朔日展墓亦可為艸木初生初死○忌日祭祭義云君子有終身之喪忌日之謂也忌日不用非不祥也不用下以此日為他事上也○孔子廟數大明一統賦曰孔子廟在曲阜縣西八里即闕里故宅也有司春秋致祭朝廷每三年一

遺使致祭天下，凡一千四百八十餘處，一說聖賢像讚一處，墓在關里，少北。

人紀第五

○三國卜部 延喜式曰卜部取三國卜術優長者伊豆五人壹岐五人對馬十人。
○和俗左右之稱 左稱弓手，右稱馬手，東鑑左右稱全手，萬葉集。

之右稱父，左稱母。

○天子稱數 儀制令曰天子祭祀所稱天皇，詔書所稱皇帝，華夷所稱王者，詔詰於陛下，上表所稱乘輿，服御所稱車駕，行幸所稱○天子死，未有謚稱，大行史記註。
○人三不幸之程伊川 少年登高科，一不幸也。學未 廟父兄之勢為美。

官二不幸也稱人不有高才能文章

三不幸也無德以

○三姑錄耕尼姑佛道姑道冠卦

姑占

○六婆同牙婆女僧也又媒婆媒

始師婆覘婆虔婆藥婆醫藥穩

婆產子時收

○三雌音南海記雌蠻以舟為室

蜈有三一為魚蜈善舉網垂綸二

為蟻善沒海取螺三為木蜈善

伐材木

○三農山澤平地三注礼

○三壽上壽百中壽八十下壽六

十葬故人至五十一則不為天矣六

十則可言壽矣餘冬序錄

人事第六

名數三篇

三十一

○三辭博物志一辭為禮辭再辭為

固辭三辭為終辭朱子曰古人辭讓以三為節

○三殺祭養實之殺法曰聖人

得已有故而殺三事而已然其養

好之有道其取之時其用之有制

故而勇為之積習不自覺耳之

○諫君五義家語孔子曰忠臣之

諫君有五義焉一曰謏諫正其事

二曰鷙諫無文三曰降諫果降四

曰直諫五日諷諫唯度主而行之

○吾其其諷諫乎諷諫依違遠

○聞道三等老子曰上士聞道勤

而行之必信而中士聞道若存若

亡且疑下士聞道大笑之不笑不

足以為道方見吾

○田獵三義儀禮解傳曰捕禽獸

所以共承宗廟示不忘武備又因

名教三篇

三十一

以為田除害也

○飯數 王者四飯平且暮書 諸侯

三飯 大夫再飯通白虎

○李昉問客三事李昉為相每見

民間有何疾苦 為政有何術業

時政有何闕失類聚文

○當官三事呂氏童蒙訓曰當清

廉潔慎謹法唯勤於

○學問三要 真西山曰學問之道

有三曰存養也動靜常存心省察

也方動時省察克治也已省察而

是三者不容有缺也

○畫三品 神品 妙品 能品

○三惜士 明夏公寅嘗語客曰君

子有三惜此生不學一可惜也此

日閑過二可惜也此身一敗三可

名教三書

三十三

惜也

○七可惜

出事林廣記
張憲武著

古人分不

能自給有帶經而鉏者有負薪拾

黍而誦書者今之人飽食煖衣自

暇自逸一可惜也 古人不遠千

里負笈求師今人有賢父兄教之

而不從或問里間有賢師友不知

親近二可惜也 古人手自鈔寫

夜以繼日常苦無書今人有見成

印本藏之萬卷堆案盈几不知誦

讀三可惜也 古人三年通一經

三卡而五經立自少唯以讀書為

能今當少此有書不讀日月逝矣

四可惜也 古人聚螢映雪讀書

今人當簡編可舒卷之時有燈火

之可親而遊談無限博奕是娛五

可惜也。人之生有不見日月者
 不聞雷霆者。今後生耳目明。又各
 稟智慧之質。不知讀書。則趨向之
 不知義禮之。不謙殆將與盲聾者
 等爾。六可惜也。人有身則有丁
 有丁則有役。今後生或有父母代
 其勞。或丞閭閻之舊。无丁役之籍。
 然有書不讀。將與閭閻吠吠之人
 等爾。七可惜也。人患家世之業
 不聞詩禮之言。故或為農圃。或為
 工商。今人生於儒家。少襲箕裘之
 緒。而有書不讀。使父祖之業至此
 而墜。八可惜也。人患藏修无所
 今有上庠有鄉校。可以從師。然巍
 冠博帶。務悅紛華。名曰士人。其實
 一經不通。一辭不諳。有玷於先聖

易後三篇

三十五

名事三篇

先師九可惜也 人有君臣父子
之大倫忠孝仁義之大節今後生
不學習非勝是則大倫大節俱掃
地矣揚雄曰人而不學雖無憂如
禽獸何十可惜也

○四美文選謝良辰美景賞

心樂事

○二難賢主嘉賓同

○居洛五擊邵康節一喜多善人

二喜多好事 三喜多美物

四喜多佳景 五喜多大體 ○竊

謂居本邦京師亦有十美 一

禁闕在 二水土美 三風氣和

四山川佳 五風俗好 六多美

觀 七多美物 八多文籍 九

多良工 十多學者是京師之所

以勝他邦而可喜尚謂邦畿千里惟民所止

○三戒文柳臨江之麋黔之驢

永覺氏之嚴

○三戒不責人小過不發人陰

私不念人舊惡三者不唯以養

德亦可以遠害

○人生五計朱新仲生計十歲待

養身計老計五計十計死計六計十以上

○人禀命有二品王充論衡一曰所當

觸值之命謂兵燒二曰強弱壽夭

之命謂稟氣

○教子五法家語導其性廣其

志養其材鼓其氣攻其病

廢其一不可

廢其一不可

○乘馬者遇貴官四不下之令居家必

婦人 老人 童子 病人

○但令止馬旁立官過始行

○一至 家頤曰人生至樂無如讀

書至要無如教子

○三字符 不遠復屏山以此訓朱

文公

○三願 趙季仁謂羅景倫曰某生

平有三願一願識盡世間好人二

願讀盡世間好書三願看盡世間

好山水羅曰盡則安能但身到處

莫放過可要事

○三上 歐陽永叔云思索文字在

○三上 謂馬上廁上枕上也

○五視記史 魏文侯問置相李克曰

居視其所親富視其所與達視其

教三篇

三十八

所舉窮視其所不為貧視其所不取五者足以定之矣

○君子四擇劉敞弟擇術然後學

○之上擇師然後傳之擇友然後

○親之擇君然後事之

○三思孔子曰君子有三思少思

○學老思教有思施

○三好衆人好己從賢人好己

正聖人好己師

○一謙四益易謙卦彖曰天道虧

○盈而益謙地道變盈而流謙鬼神

○害盈而福謙人道惡盈而好謙漢

○謙文志曰易一

○婦六德為人妻者其德有六曰

○柔順清潔不如儉約恭謹

○勤勞溫公

多女三篇

三十九

卷之三

○四、不殺崔清獻無以嗜慾殺身

○無以貨財殺身 無以政事殺身

○民無以學術殺天下

○定役三功唐百官志長功四月至中

○功二月月短功十月至

○五情屬五行內皇極喜木樂火慾

○治獄四要公慈明剛薛

○刻清明則能照剛則能斷

○為盜五流居家要饑饉之民無

○識之民幸游惰之民強悍

○之民敢以惡賭博之民迫於

○彈盜四法同上化盜鄉約是已

○恤盜資理有防盜捕盜

○待人六字訣呂氏曰下氣怡色

○柔聲非特事父母當然凡處已待

名教三篇

四行

人當體此六字

○四事 飲食 衣服 居處 言

語 呂成公曰為學自四事起

○三者不可闕 皇極經世書云

才力也知識也德器也三者不可

闕

○二持 小學 持酒以禮持才以愚

○三德 荀子 得百姓之利者富得

百姓之力者強得百姓之譽者榮

三德具而天下歸之

○學者三弊 溺於文章 牽於訓

詁 惑於異端 程子

○殺人三件 刑 兵 歲 陳眉公曰天地

間殺人以最多者有三件

○治天下三要 讀書 養百姓 復民

○性禁民非治天下之三要也

名教三篇

四十一

○三休 璠壺玉液云就枕得三休
謂倦則臥臥則眼力心念支體三
者俱得休息也

○十事 朱子遺長子塾往東萊受
業仍訓十事一起居坐立務要端
莊不可傾倚恐至昏怠二出入步
趨務要凝重不可輕卒以害德性
三內室情慾如防寇盜四外絕好
樂恐啓慾嬉五無故不須出入六

凡事切宜警戒七少說閑話恐費
光陰八勿觀雜書恐分精力九早
勉頻自點檢所習之業不可少缺
十每旬休日將一句內書溫習數
過勿令此心少有放逸則自然漸
近道理講習易明
○五知 知時 知難 知命 知

名教三篇

四十一

使矣錄耕

○以天下三事 以天下之目視則

無不見也 以天下之耳聽則無不

聞也 以天下之心慮則無不知也

輻輳並進則明不蔽矣六韜

○天下大過四 夫不通禮義之旨

至於君不君臣不臣父不父子不

子此四行者天下之大過矣 史記

○畜產四制 凡畜產觸人者截兩

角踏人者絆之齧人者截兩耳其

有狂大所在聽殺之本朝令 第十卷

○死者之稱 凡百官身亡者親王

及三位以上稱薨五位以上及皇

親稱卒六位以下達於庶人稱死

本朝令

卷之三

三

謂之在行頭也關字者凡汎說古事

言及平闕之名非指說者皆不平

闕曰義解云凡人君者父天母地故

此之類皆不自然及平闕又曰其關字

可關之若當行上者不

行路三避賤避貴少避長

輕避重本朝儀

人君心術之三要仁明武

司馬溫公集下同

○治國之三要官人擇才德而授

人則哲能信賞有功者必賞必罰有罪者必

○君子三不欲君子不欲才過德

不欲名過實不欲文過質才過德

者不祥名過實者有殃文過質者

莫之與長程子之言

歷世第七

○和文四大家 伊勢 貫之 清

少納言 紫式部

○以名歌之詞為作者號者數人

初音僧正 院 興石讚岐

源賴政之 待霄小侍從 阿波局

仲綱之 女 物加波藏人 德大寺

清法印之 女 實定之 寺

高倉院侍 女 異浦丹

家臣 臥紫加賀 侍賢門院

○兩六波羅之始 承久三年六月

平時房泰時上洛時房居六波羅

南方泰時居北方是為兩六波羅

之始

○筑紫長門探題之始 伏見院永

仁元年三月關東以平兼時為筑

後 賴政之弟 賴行之女 下 藤少將

浦半内侍

紫探題又別置長門探題是探題之始也

○四時四帝合月 大皞春 炎帝夏 少

皞秋顓頊 冬

○周室三母 大姜王李 大任文王

太妣武王之母 註

○孔廟四配又稱 顏子神之右 曾子

○孔門七十二弟子 顏回淵字 子開

損子 冉耕伯 冉雍仲 宰予我 端木

賜子 冉求有 仲由子 言偃子 卜商

夏顓孫 師張 曾點子 曾參子 澹臺

滅明子 高柴子 宓子 不齊子 樊須子 遲

有若子 公西赤子 原憲子 公冶長

子南宮縚子 客史記 公皙哀季 次

折哀 顏曲家語 顏回父 字季路父

名數三篇

四十七

商瞿子木漆雕開若公良儒正秦商

字玉家語顏刻子騎司馬耕語作司

馬黎巫馬期梁鱣魚琴牢子開

張冉儒魚顏辛柳伯虔字楷史折公

孫龍家語作龍字曹卹子陳亢子叔

仲會期秦祖南奚容箴子哲家語

偕公祖茲之廉繫史記字庸家蘧

瑗伯宰父黑子公西箴子穰駟赤

從冉季產石處之里左郢行狄黑哲

商澤秀任不齊選榮旂顏噲聲子

秦冉開秦非之漆雕從文燕級思

林放丘由黨周步叔乘車石子蜀

子明施之常恒鄭國徒樂欣聲顏之

僕叔孔忠幾漆雕哆子斂容箴顏

相子襄曰此依文翁石室圖金山

不同凡七十七人秦冉顏何不載

於家語而琴牢陳亢不錄於史記

○孟子十七弟子羣書拾唾公孫丑

孟仲子 公都子 陳臻 高子

徐辟 樂正子 咸丘蒙 孟

季子 陳代 彭更 萬章 屋

廬子 告子 桃應 充虞 周

霄

○六朝皆都建康吳孫東晉司馬

宋劉齊蕭梁蕭陳陳

○五代 梁 唐 晉 漢 周凡

有四君五十六年更八姓

○二良史 司馬遷文直而事覈班

固文贍而事謀後漢書論二子有良史之才之語也

○歷代國號之說 蔡清四書蒙引

曰自古得天下者其代名率用故

號如唐堯本唐侯也虞則舜之氏

舜封伯禹於有夏湯之先世居商

兵是皆其故號也後世如秦并天下亦只稱秦漢則項羽王之漢中曰漢王又如曹魏司馬晉至宋齊梁陳歷代皆以本封為一代之號李唐則起自唐公趙宋則因所領歸德軍為宋地唯元別取易經乾元之義不踵前代故事至我朝用大明實用元人之意也看來元人之

之意亦是蓋不以偏方之名名天

下也不可以為與古制異而非之

明何叔丘曰夏則禹之所都殷

盤庚所遷○篤信云周則太王遷

於岐周傳至王季文王以周為國

號武王有天下徙都於豐用其故

國之名以為有天下之號

○中華歷代戶數前漢書地理志

名教三篇

五十一

平帝時民戶二百二十三萬三千
 六十二 皇朝類苑歷代天下戶
 數後漢千六百七萬七千九百六
 十晉二百四十五萬九千八百唐
 九百六萬九千五百五十四宋太祖
 朝二百五十萬八千九百六十五
 隋時八百九十萬九千五百三十
 六 唐書之唐太宗時八百四十六

萬二千八百七十一 唐書天寶十三
 年九百六十一萬有畸 宋真宗
 大中祥符七年九百五萬有畸
 五雜組曰宋慶曆間戶至一千九
 十萬四千四百三十四國朝嘉靖
 隆慶之時戶共一千一百一十三
 萬四千 續文獻通考曰洪武十
 四年天下戶一千六十五萬有畸

大明一統賦天下戶數一千六十五萬二千八百七十

○中華歷代口數 前漢書地理志

平帝時口五千九百五十九萬四

千九百七十八漢極盛也 隋時

四千六百一萬九千九百五十六

唐太宗時四千八百十四萬三

千六百九天寶十三年五千二百

八十餘萬代宗廣德一年一千六

百九十餘萬較之天寶不能三分

之一皇朝類苑下同宋真宗大中祥符七

年三千一百九十七萬有畸 續

文獻通考曰洪武十四年口五千

九百八十七萬有奇 五雜俎曰

國朝嘉靖慶隆之時五千五百七

十八萬三千 大明一統賦口數

名錄三續

五十三

六千五百十四萬五千八百二十四
成化 古今鑑記明孝宗弘治十
五年五千三百八萬有奇

○

唐太宗朝十八學士 杜如晦

房玄齡 于志寧 蘇世長 薛

收 褚亮 姚思廉 陸德明

孔穎達 李玄道 李守素 虞

世南 蔡允恭 顏相時 許敬

宗 薛元敬 蓋文達 蘇翽 下天

慕向謂之登瀛洲○唐書

○

香山九老會 唐白樂天稱香山

居士嘗與高年不仕者同為燕集

凡九人其內狄兼謨盧貞此二人

年未七十餘皆過七十白居易七

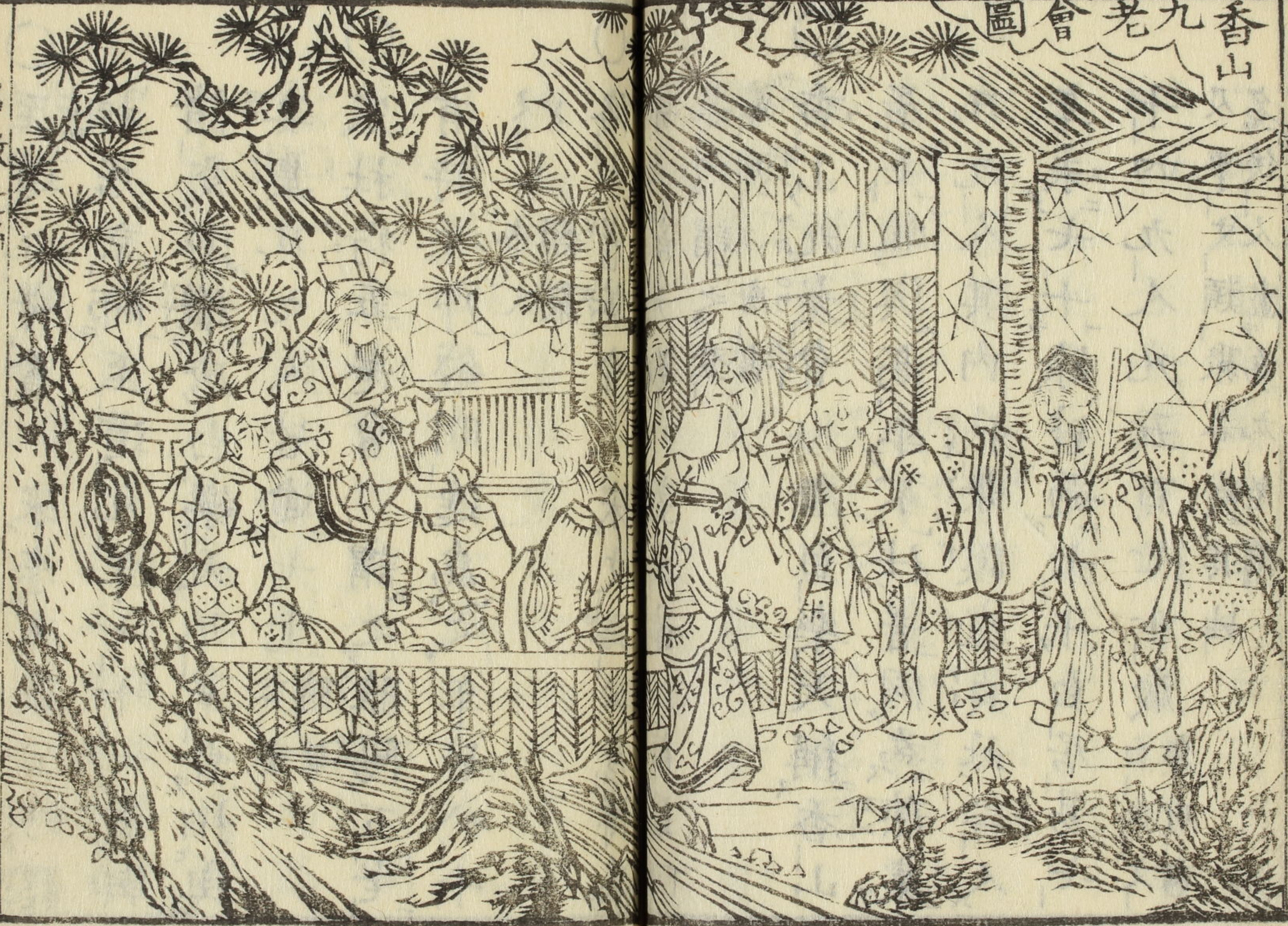
十四九人凡五百七十歲 白氏文集唐書

及事後人文類聚各載其姓名後人為九老圖

名錄三續

五十四

香山九老會圖



名數三

五

名數三

五

○至道九老會 宋李文正公昉罷

相居京師至道元年七十一歲與

諸交游繼唐白樂天九老會相與

宴集凡九人皆逾七十容齋

○宋杜衍五老會 謂之睢陽五老

有詩并序錢明逸為之年皆八十

以上事文類聚

○洛中耆英會 宋文潞公彥博慕

唐九老會乃集洛中公卿大夫年

德高者為耆英會凡十二人其中

司馬溫公年未七十潞公重其人

特請入會其餘皆逾七十邵氏聞

○真率會 潞公耆英會後司馬溫

公與交游七人又為此會凡五百

十五歲有詩二首溫公傳家集

及詩具載于此諸書今不贅于此

○文人八大家 唐韓昌黎名愈字退之

柳柳州名宗元字子厚 宋歐陽文忠公

修字曾南豐子鞏字固 王荊公安石字介甫

蘇老泉東坡之 明九名東坡子軾字瞻 穎

濱東坡之弟 ○四大家 韓柳

○詩人四大家 唐李太白名白 杜子

美補名 宋蘇東坡 黃山谷名庭堅字

○四人傑 韓琦魏公 范仲淹文正公 富弼

歐陽文正公集序 范

○宋朝能書四大家 東坡 山谷

米元章名芾字元章 蔡襄字君謨

○宋朝五先生 周濂溪 程明道

程伊川 張橫渠 朱晦菴字子晦 祐

元年列于小學 紺珠從

名妻三篇

○程門四先生 楊龜山名時字謝

上蔡良佐字游定夫名立與叔名

臨學紺珠

○三蘇 老蘇 老泉 大蘇 東坡 小蘇

穎濱

○蘇門四學士東坡之秦少游名

張文潛名晁無咎名補黃魯直名學

○詩書画三至 東坡云詩至杜工

部書至顏魯公畫至吳道子天下

能事畢矣

○二到 朱子曰文章到歐蘇道理

到二程

○二不能二短 蘇明允不能詩歐

陽永叔不能賦曾子固短於韻語

黃魯直短於散語後山叢書

名及三篇

五十一

卷之三

○六一 歐陽公曰吾集古錄一千

卷古書一萬卷有琴一張碁一局

置酒一壺吾老其間為六一居士

○唐代詩人分為三 自武德至天

寶末為盛唐自天寶至元和間為

中唐自元和至唐末為晚唐唐詩正音

○歷代國號歌 伏羲神農與黃帝

是謂三皇掌天地少昊顓頊及高

辛兼以唐虞號五帝夏商周兮

三代戰國七雄侯十二秦惟二世

有楚王西漢後為莽篡位東漢誅

莽復中國三國魏蜀吳繼至西晉

承魏都洛陽東晉起於司馬極南

朝宋齊及梁陳北魏後魏東西魏

北齊後周同一隅隋帝興兮及楊

氏李唐之後有五代梁唐晉漢周

名

相繼繼周者宋天下平迫宋南遷
 是胡金元滅胡金取宋繼南北混
 一九十歲自堯迄元幾春秋三千
 七百二十四帝王神器已有歸大
 明接統萬萬歲

○

中華歷代年號

漢建元武帝下

元光六元朔六元狩六元鼎六元
 封六太初六天漢四太始四征和

後元二始元六昭帝元鳳六元平

一本始宣帝地節四元康四神爵

四五鳳四甘露四黃龍一初元元

五永光五建昭五竟寧一建始成

四河平四陽朔四鴻嘉四永始四

元延四綏和建平哀帝元壽二

元始五平帝居攝嬰子初始一後漢

建武光武帝中元二永平明帝建

初章帝元和三章和二永元和初

元興一延平殤帝永初安帝元初

七永寧一建光一延光四永建順

六陽嘉四永和六漢安二建康一

永嘉冲帝本初質帝建和桓帝和

平一元嘉二永興一永壽三延熹

九永康二建寧靈帝喜平六光

六中平六初平獻帝興平四建安

五魏黃初文帝太和明帝青龍

四景初三正始九齊王嘉平五正元

高貴鄉甘露五景元陳留咸熙二

蜀章武昭烈建興後主延喜十景

曜五炎興一吳黃武孫權黃龍三

嘉禾六赤烏三太元神鳳孫亮

五鳳二太平三永安孫休元興孫

一甘露一寶鼎三建衡二鳳皇二

雜錄三篇

天冊 一天壘 一天紀 五西晉 泰始

武帝 咸寧 五太康 十永熙 惠帝 元

康 九永康 永寧 一太安 二永興

二光熙 一永嘉 懷帝 建興 愍帝 東

晉 建武 元帝 太興 四永昌 一太寧

明帝 咸和 九咸康 八建元 康帝

永和 穆帝 升平 五隆和 哀帝 興寧

三太和 帝 奕咸安 簡文 寧康 孝武

太元 一隆安 五元興 三義熙

十元熙 恭帝 南朝宋 永初 三武帝 景

平 少帝 元嘉 三文帝 孝建 三孝武 大明

八景和 廢帝 泰始 明帝 泰豫 一元

徽 蒼梧 昇平 順帝 齊建元 高帝 永

元 武帝 隆昌 鬱林 延興 海陵 建武

明帝 永泰 永元 東昏 中興 和帝

梁 天監 武帝 普通 七大通 二中大

雜錄三篇

雜錄三篇

通六 大同 一中 大同 一 太清 三 太

寶 帝簡文 二 承聖 三元 帝紹太 敬帝 太平

二 陳 永定 武帝 天嘉 文帝 天康

光大 廢帝 大建 宣帝 至德 後主 禎

明 三 北朝後魏 登國 道武帝 皇始 二

天興 六 天賜 六 永興 明元 神瑞 二

泰常 八 始光 天武帝 神麤 四 延和 三

太延 五 太平 真君 十一 正平 二 興安

興 五 延興 孝文帝 承明 一 太和 二 十

景明 宣武帝 正始 四 永平 四 延昌 四

熙平 孝明帝 神龜 二 正光 五 孝昌 三

武泰 永安 孝莊帝 普泰 高閔 中興

廢帝 永熙 孝武帝 西魏 大統 文帝 恭帝 廢

並用之 東魏 天平 孝靜帝 元象 一 興

和 一 武定 八 後梁 大定 宣帝 天保

卷之三

明帝 二 廣運 太子 北齊 天保 文宣

乾明 廢帝 皇建 孝昭 太寧 武成 河

清 三 天統 後主 武平 六 隆化 一 承

光 一 後周 武成 二 明帝 保定 五 武帝 天

和 六 建德 六 宣政 一 大成 二 宣帝 大

定 靜帝 隋 開皇 二 文帝 仁壽 四 大業

煬帝 義寧 恭帝 唐 武德 九 高祖 貞觀

太宗 永徽 高宗 顯慶 五 龍朔 三 麟

德 二 乾封 二 總章 二 咸亨 四 上元

二 儀鳳 三 調露 一 永隆 一 開耀 一

永淳 一 弘道 二 嗣聖 十 則天 二 神龍

中宗 景龍 三 景雲 二 睿宗 太極 一 開

元 五 宗 二 天寶 五 至德 二 肅宗 乾元

二 上元 二 寶應 一 廣德 代宗 永泰

一 大曆 四 建中 四 德宗 興元 一 貞元

二 十 永貞 順宗 元和 憲宗 長慶 宗 穆

名教三篇

卷之三

卷之三

四寶曆敬宗太和文宗開成五會

昌武宗大中宣宗咸通懿宗乾符

六僖宗廣明中和光啓三文德

一龍紀昭宗大順二景福二乾寧

四光化三天復三天祐昭宣五代

梁開平太祖乾化四貞明末帝龍

德二後唐同光三莊宗天成明宗長

興四應順閔帝清泰廢帝晉天福

七高祖開運三出帝漢乾祐高祖隱帝

周廣順三太祖頭德世宗恭帝宋建

隆三太祖乾德五開寶八太平興國

太宗雍熙四端拱二淳化五至道

二咸平真宗景德四大中祥符九

天禧五乾興一天聖九仁宗明道二

景祐四寶元二康定一慶曆八皇

祐五至和二嘉祐八治平英宗熙

卷之三

卷之三

名

寧神宗 元豐八 元祐 哲宗 紹聖四

元符三 建中靖國徽宗 崇寧五大

觀四 政和七 重和二 宣和五 靖康

欽宗 南宋建炎高宗 紹興三十隆

興孝宗 乾道九 淳熙十 紹熙五 光宗

慶元寧宗 嘉泰四 開禧三 嘉定七十

寶慶理宗 紹定六 端平三 嘉熙四

淳祐十 寶祐六 開慶一 景定五 咸

淳度宗 德祐恭宗 景炎端宗 祥興

帝昺 元中統五世祖 至元十三 元貞成宗

二大德十 至大武宗 皇慶仁宗 延

祐七 至治三 英宗 泰定恭宗 致和一

天曆並明宗文宗 至順並文宗寧宗 元

統順帝 至元六 至正八 明洪武

太祖 永樂太宗 洪熙仁宗 宣

德宣宗 正統英宗 景泰景帝 天順

英宗重 成化 憲宗 弘治 孝宗 正德
 武宗 嘉靖 世宗 隆慶 穆宗 萬曆
 神宗 四 泰昌 光宗 天慶 喜宗 崇禎
 思宗 弘光 福王 隆武 唐王 永曆 明
 正世宗 乾隆 嘉慶 道光
 二王 王羲之 逸少 王獻之 敬子

○ 小 學

○ 五之 王凝之 叔 灑之 徽之 猷之
 操之 重 獻之 子 敬 羲之 有 子 七
 義之 肅之 出 五 之 人 未 見 東 坡 詩
 ○ 虎溪 三 笑 陶淵明 陸脩靜
 惠遠 禪師 輟 耕 錄 論 三 笑 圖 楊 鉄
 以為 三 人 皆 大 笑 至 衣 服 冠 履 皆
 有 笑 態 其 後 之 童 子 亦 同 知 而 大
 笑 然 坡 翁 所 跋 三 笑 不 言 為 誰 亦
 谷 特 實 以 遠 公 陶 陸 事 廬 山 記 亦
 謂 舉 世 信 之 有 趙 彦 通 者 作 廬 岳
 獨 笑 一 篇 謂 遠 公 不 與 脩 靜 同 時

樓攻燬亦言脩靜元嘉末始來廬
山時遠亡已三十餘年淵明亡亦
傳訛往往往如此

文籍第八

○法令四門

律治於然令禁於格設

此以待式彼設於此使

唐書刑法

志曰唐之刑書有四曰律令格式

令者尊卑貴賤之等數國家之制

度也格者百官有司之所常行之

事也式者其所常守之法也凡邦

國之政必從事此三者其有所違

及人之為惡而入于罪戾者一斷

以律

○書五體唐六

古文廢而大篆經

載小篆印璽八分石經碑隸書

之典籍表奏公私文疏所用

○書五變隋志古文蒼頡大篆

古

文

斗

上

字

書三篇

六十九

周宣王時史籀小篆秦李斯變隸
變蝌蚪文為之
書秦程邈變之草書漢初有之
小篆為之

忠恕法書苑云自小篆變而八分
生八分破而隸書出隸書悖而行
書作隸書狂而草書聖

○書六體 大篆 小篆 八分

隸書 行書 草書 張懷瓘
六體論

○書八體 大篆 小篆 刻符

書 說文 秦書 篆印 器書 及書 隸

書有八體

○又 古文 大篆 小篆 隸

飛白 八分 行 草 周越

○史二體 編年 始左 紀傳 始司

呂氏云論一時之事紀傳不如編

年論一人之終始編年不如紀傳

○切韻三十六字母 幫滂並明 字四

名教三篇

六十九

屬唇非敷奉微
音重四字屬知澈澄孃
唇音四字屬端透定
 溪羣疑
牙音四字屬精清從心邪
五字屬影曉
 屬齒照穿牀審禪
正五字屬齒音
 匣喻
喉音四字屬來日
舌平字屬半
 四聲七音
 平上去入四聲也為
 經宮商角徵羽半徵半商七音
 也為緯通

○三都賦文選 蜀都賦 吳都

賦 魏都賦

○文選註者六人 呂延濟 劉良

張銑 李周翰 呂向 已上

謂之五臣註初有李善之註後加

五臣註謂之六臣註

○朱子八書訓真西山集 摘朱

論孟大學中庸 太極圖說 西

名教三

卷六

銘 易 詩

○ 詩三偷類抄苑 偷語 偷意 偷

勢

○ 上大中華人使小兒先習上大凡

伊呂 波然 上大人五乙己化三千七

十士尔小生八九子在作仁可知

礼也 右句清人之所誦也 〇祝元

今小兒學書者必首此 天下一同然

上大人句五句乙己化三千七

○ 二字相似 无无 傳傳 美美

也 小羊 溲須 養養 用用 關上見

二畫連左不連右 下 段段 樣樣

肉中 二畫並連 兩傍 支支 詩

詩 壺壺 道宮中 且且 卿公

鄉里 且且 卿公

○ 三字辨似 已 已 已 字彙代

各書三篇

七十

醉以辰巳之巳與終己之己為異
唯字體辨微以巳為不異毛氏曰陽
氣生於子終於巳也
卯巳者終巳也
卯印卯

○四字相似
戌戌戌戌
戌戌戌戌

○六字相似
久久久久
久久久久

○近思錄十四篇
道體為學
久行遲貌凡久夏
之類皆从之
久字俗久
文同上

致知存養克己家道出
處治體治法政事教學

○七緯
易緯書緯詩緯禮
警戒辨異端觀聖賢

○緯樂緯孝經緯春秋緯
漢末夏賀良之徒為之以為有經

○必有緯
爾雅周人作其小爾雅周

○五雅
爾雅周人作其小爾雅周

名數三篇
上十二

鮒廣雅魏張博雅隋曹坤雅宋陸

一說有逸雅無博雅

○易八象 天乾地坤水坎火離山
艮澤兌風巽雷震

○宋朝四篇文字 太極圖說周子

西銘張子易傳序伊川春秋傳序

同上○朱子曰劉靜春曰宋有四編文字云云

制度第九

○本邦都鄙采地永樂錢貫數

○內近國稱百貫者充千石之地關

東遠國百貫有當八百石者有當

七百石或當六百石者蓋采地近

京都及廣邑則運送容易而穀價

貴故錢數漸多矣采地在僻遠則

運送艱難而穀價賤故錢數漸少

矣如奧州古者以十貫充百石今

世以五貫充百石五十貫充千石
是近世河渠漸開而舟楫之利以
濟不通之故也

○一億 車昭楚辭注云十萬為億
古數也秦時改制始以萬萬為一
億

○鳥目百匹 和俗錢一貫謂之百
匹近古射者以鳥獸為賭以錢十

文充鳥獸一匹故百錢為十匹千
錢為百匹餘微之且和俗稱鳥獸
一箇為一匹

○本邦一介 既見于前篇拾芥抄
云十六兩為小一介三斤為大一
介四十八兩也○篤信謂本邦一
介隨物隨處而異量大率中華所
乘物以百六十文為一介然而沈

香以二百十匁為一斤肉桂以二百三十匁為一斤東京肉桂以百六十匁為一斤本邦所出物大率以二百三十匁為一斤又和藥以二百五十匁為一斤或以二百三十匁為一斤然而地黃當歸杏仁細辛黃連以百八十匁為一斤五倍子以百三十匁為一斤山椒以

六十匁為一斤紅花以百匁為一斤鈿錫類及鹽硝松茸等以二百五十匁為一斤如砂糖京都大坂以二百三十匁為一斤西州以百六十匁為一斤木綿畿內以二百二十匁為一斤號平野且他邦或以百六十匁為一斤煙草以百六十匁為一斤唯備後鞆以二百三

名
三
三

七
十五

十文為一、斤、青茶、以三百文為一、斤、號、宇治、煎茶、以二百文為一、斤、號、山、或、以百五十文為一、斤、號、里、目、

○一兩、金、銀、之、量、既、見、前、編、如、藥、物、京、江、戶、奈、良、堺、大、坂、以、四、文、為、一、兩、他、邦、以、五、文、為、一、兩、

○米、匁、量、數、延、喜、式、五、十、卷、曰、凡

公私運米五斗為俵仍用三俵為

○駄、目、自、餘、雜、物、亦、準、之、其、遠、路、國、者、甚、量、減、之、今案和俗米苞稱俵諸州俵裏之所盛不

同、有、五、斗、四、斗、三、斗、三、斗、等、異、

○四、載、尚、書、記、及、注、水、乘、舟、陸、乘、車、

泥、乘、輜、史、記、其、狀、如、箕、作、以、板、為、之、

山、乘、標、力、追、其、形、如、錐、頭、長、半、寸、施、

之、履、下、以、上、也、

○齊食節視四時 內則曰凡食齊

視春時羹齊視夏時醬齊視秋時

飲齊視冬時

○五味順四時 內則曰凡和春多

酸夏多苦秋多辛冬多鹹味多其時

也養氣調以滑甘其象土之宜飲

○五飲水 醬酒醴醢玉

醫家第十

○忌鐵器藥凡廿七種 人參 菖

蒲 龍膽 茜根 五味子 括

樓根 麻黃 芍藥 知母 牡

丹 藜蘆 香附子 高陸 槐

花 皂莢 雷丸 猪苓 蒺藜

桑白皮 薯蕷 棟子 石榴

皮 桑寄生 桑茸 辰砂 雄

黃 何首烏 ○篤信嘗竊著忌鐵

器藥辨云醫學正傳或問曰黃栢
地黃之類俱腎經之藥所以忌鐵
器者防其伐木瀉肝恐子能令母
虛也竟無他說予推天民此說意
謂腎水藏而為肝木之母若藥犯
鐵則其氣能瀉肝因金克木也肝
木為金所克則為衰之腎亦從是
而虛焉是所謂子能令母虛也篤
信謂此說恐牽強妄為傳會可謂
暗物性也凡艸木土石以迄禽獸
蟲魚各有相宜相畏相反相惡者
自然之理不可誣夫陽燧之來火
方諸之致水鸞膠續斂獺膽分杯
磁石之引鐵琥珀之拾芥滑石之
散漆燈心之細乳香薄荷之去魚
腥酒能敗糯米萁能破漆器肉桂

之枯樹、白梅之爛、瓜、橘、柑畏雪寒、
躑躅好陰地、鼠食巴豆則肥、大禽
食番木鱉則死、狗之醉於虎、薄荷
之醉於猫、蠟之散漆、蟾膏之軟玉、
諸蟲及海、鯨魚之畏樟腦、油之殺
諸蟲、蝮蛇之死、烟草、橘柑之好死、
鼠與鹵泥、鳳尾焦之好鐵、與火、萬
直之能制銅、此類不可枚舉、是皆
物性之自然、至其所以然者、則不
可測知、如諸藥忌鐵者、亦然、非啻
腎經之藥忌鐵、如香附子、麻黃、龍
膽、茜根、括樓、石榴皮、藜蘆、桑白皮、
蓮子、菖蒲、辰砂、雄黃等、雖非腎經
之藥、忌鐵者亦多矣、是復物性之
自然、非伐木瀉肝子能令母虛之
謂也、古人能通物性、故順物性立

禁忌之說以垂教後人誰能知其所以然虞天民固有才學之士然尚未免有註誤況今淺見薄識之人不可妄為鑿說而議古人垂教之深意

○忌銅鐵藥四種 地黃 玄參

益母草 肉豆蔻

○忌火藥三十六種 青黛 犀角

茵陳 羚羊角 茜根 柴胡

木香 雲母 辰砂 本草云入火熱有毒

能殺芒硝 鍾乳 禹餘糧 龍

腦 朴硝 滑石 雄黃 菊花

川芎 藍葉 乳香 甘松

桂心 丁子 白檀 藿香 白

芷 檳榔 麝香 牛黃 薄荷

紫草 沈香 薰陸香 胡椒

荊芥 紫蘇

○服藥食忌 入門曰有米勿食桃
 李及雀肉胡荽大蒜青魚鮓等物
 有藜蘆勿食狸肉有巴豆勿食蘆
 笋羹及野猪肉有黃連桔梗勿食
 猪肉有地黃勿食蕪荑有羊夏菘
 蒲勿食飴糖及羊肉有細辛勿食
 生菜有甘草勿食菘菜及海藻有
 牡丹勿食生葱生菜有空青硃砂
 勿食生血物有茯苓勿食醋物有
 鱉甲勿食莧菜有天門冬勿食鯉
 魚○凡服藥不可多食生胡荽生
 葱及蒜雜生菜又不可食諸果諸
 滑滯之物不可多食肥猪犬肉油
 膩肥羹魚膾腥臊陳臭生冷酸物
 服藥不可見死屍及產婦淹穢事

本草三篇

本草及月
令廣義

○本草曰蜜反生葱

柿反懈 甘草忌猪肉 菘菜海菜

桔梗烏梅忌猪肉 吳茱萸忌

猪 地黃何首烏忌一切血葱蒜

蘿蔔 補骨脂忌猪血芸薑 細

辛忌狸肉生菜 荆芥反河豚一

切無鱗魚 紫蘇天門冬朱砂龍

骨忌鯉魚 常山忌生菜葱 薄

荷忌鼈肉 麥門冬忌鯽魚 附

子烏頭天雄忌豉汁稷米 牡丹

忌蒜胡荽 厚朴葛麻忌炒豆

威靈仙土茯苓忌麪湯茶 當歸

忌溼麪 丹參茯苓神忌醋及

一切酸

○妊娠食忌 食兔肉令子無聲缺

脣 食山羊肉令子多病 食鷄

子乾魚令子多瘡 食桑椹鴨子

令子倒生 食雀肉飲酒令子心

淫情亂不顧羞恥 食雞肉糯米

令子生寸白蟲 食雀肉豆醬令

子面生黥黯 食鼈肉令子頂短

食驢肉令子延月 食水漿絕

產 食驪肉令子難產 生以上連

食鯉魚膾及雞子令兒成疔多瘡

食犬肉令子無聲音 食螬蠨

令子橫生 豆醬合麩香食之墮

胎 食生薑令子多指生瘡 食

鮮魚令兒瘡瘡 治上證

○妊娠藥忌 蚘蟹水蛭地膽蟲烏

頭附子配天雄躑躅野葛螻蛄類

烏喙側子及蟲蟲牛黃水銀并巴

豆大戟蛇蛻及蜈蚣牛膝藜蘆并

名數三篇
六十三
薏苡金、石、錫、粉及雌雄牙、硝、芒、硝、牡、丹、桂、蜥、蜴、飛、生、及、蟻、蟲、代、蟻、蚱、蟬、胡、粉、麝、芫、花、薇、薊、草、三、稜、槐、子、牽、牛、并、皂、角、桃、仁、鱗、糟、和、茅、根、攪、根、礪、砂、與、乾、漆、亭、長、波、流、商、草、中、夔、麥、簡、茹、蟹、爪、甲、蝟、皮、赤、箭、赤、頭、紅、馬、刀、石、蠶、衣、魚、等、半、夏、南、星、通、草、同、乾、薑、蒜、雞、及、雞、子、驢、肉、兔、肉、不、須、供、切、須、婦、人、產、前、忌、此、歌、宜、記、在、心、胸、證治準繩

○藥有湯散丸三樣 東垣云湯者蕩也去大病用之散者散也去急病用之丸者緩也舒緩而治之○沈存中筆談曰大體欲達五藏四肢者莫如湯欲留脾胃中者莫如散久而後散者莫如丸又無毒者

名數三篇

六十四

宜湯小毒者宜散大毒者須用丸
又欲速者用湯稍緩者用散甚緩
者用丸比其大概也

○藥有五用 湯煎成清膏熬成稠

散末也 細丸 疾者如梧桐子大治

中焦疾者如菜豆大大治清酒酒煮

上焦疾者如米粒大大治清酒酒煮

也藥須細剉絹袋盛之入酒罐密

○藥火製四 煨 炮 炒

水製三 漬 泡也久漬洗 水火

共製二 蒸 煮 炮 煨

○用火製藥五法 出子局 炮 煨

煨 焙 炒 法 凡 例 炮 煨

○用藥五製 門入 蜜製 薑製 肥

鹽製 醋製 童便 入

○藥劑加用四味 門入 凡用甘州者

名 散 三 篇 凡 用 甘 州 者

解諸藥毒取甘以緩脾劑投生薑者行諸藥力取率以開胃補元氣

加大棗煎發散風加葱白煎

採藥根一時草本二月春宜八月

秋宜居家必用曰春正月秋九月

月為佳陶弘景云花實莖葉各

隨其成熟爾

乾根苗二法韋馬志曰艸木根

苗九月以前採者悉宜日乾十月

以後採者陰乾乃好馬志之說蓋夏

秋宜日乾冬春宜陰乾世俗之說與此異

治病三法門新病去邪大劑猛

治稍久去邪養正寬猛兼治

久病藥必平治寬治緩治

五欲州本肝欲酸心欲苦脾

欲甘州本肺欲辛腎欲鹹此五

名數三篇

八十五

味合五臟之氣也

○五勝上同 辛勝酸 鹹勝苦 酸

勝甘 苦勝辛 甘勝鹹

○五禁所五味 辛走氣氣病無多食

辛走血血病無多食 鹹走苦

走骨骨病無多食 苦走肉肉

病無多食 甘走筋筋病無多

食酸素問宣明五氣論

○脉行 人一呼脉行三寸一吸脉

行三十呼吸定息脉行六寸人一

日一夜凡一萬三千五百息脉行

五十度周於身本義曰呼吸二百

七十息脉行一十六丈一尺漏下

二刻為一周身每刻一百三十息

晝夜百刻總之為五十度周身脉

行得八百一十丈也難經

卷之三

七

○一息脉數 素問平人氣象論曰

人一呼脉再動一吸脉亦再動呼

吸定息脉五動閏以太息命曰平

人平人不病也常以不病調病人

醫不病故為病人平息以調之法

○瀕湖脉學曰調停自氣呼吸定息

四至五至平和之則三至為遲六

至為數遲則為冷數即熱證轉遲

○四時平脉者無病時 轉冷轉數轉熱

弦夏鉤下曲如鉤秋毛輕虛冬石長故曰

沈濡來疾去遲四季並帶和緩

○八脉浮沈遲數滑

○二十四脉 七表者浮乾澀實弦

緊洪是也 八裏者微沈緩瀼遲

卷之三

七

伏濡弱是也 ○九道者長短虛促

結代牢動細是也 之脈經 ○以上謂

○十五絡 時珍曰凡人一身有經

脈絡脈直行曰經旁支曰絡絡凡

十五乃十二經各有一別絡而脾

又有一大絡并任督二絡為十五

也

○五脈 五脈應象肝脈弦心脈鉤

脾脈代肺脈毛腎脈石是謂五臟

之脈 素問

○奇經八脈 陰維 陽維 陰蹻

陽蹻 衝任督帶

○七死脈 雀喙連來三五喙也

屋漏半日點落也 彈石硬來尋

即散也 解索搭指即散亂也

魚翔似有亦似無也 蝦遊靜中

跳一躍也。釜沸涌如羹也。○素問曰：人無胃氣曰逆，逆者死。餘三時微之。

○小兒脉法三變。汪石山醫讀曰：小兒脉三歲以上五歲已前，一指之下約為三關，六七為平，八九為數，數為驚風，浮洪胃熱，沈緊腹痛，遲弦虛中，五歲之外密下，三指十

三歲大人一理。醫學正傳曰：按古法曰：凡小兒證候難以手太陰尺寸脉診，如一歲至六歲曰嬰孩，惟以男左女右，手次指三關之脉，以為驗病輕重死生之訣。第一節名風關，無脉則無病，有脉則病輕。第二節名氣關，脉見則病重，尚可以藥治而已。第三節名命關，脉見

則病劇乃九死一生之惡候也多
 不可治七歲八歲曰亂九歲十歲
 曰驕始可以一指探掌後尺寸三
 部之脉而以一息七八至為無病
 之常脉十一歲至十肆歲曰童牝
 而以一息五六至為常脉也數則
 為熱遲則為寒浮則為虛為風沈
 則為實為積為痛浮而數者為乳
 癩驚悸虛而軟者為慢驚瘈瘲緊
 而實者為風補牢而革者為便秘
 沈而弦者為食積為腹痛緊而弦
 者為氣急為風寒洪數者為熱伏
 結者為傷食軟細者為蟲疳若氣
 促脉代散亂無倫次者死在須臾
 而不治也業幼科者其可不盡心
 於此乎 聖惠方曰凡診小兒大

指按三部一息六七至平和八九至發熱五至內寒弦脉風癰沈緩傷食

○醫四妙又難經四知神望而聖聞

知之工問而巧切脉而

○七傷 大飽傷脾 大怒傷肝

強力舉重久坐溼地傷腎 形寒

寒飲傷肺 憂愁思慮傷心 風

雨寒暑傷形 大恐懼不節傷志

○五傷 怒傷肝 喜傷心 思傷

脾 憂傷肝 恐傷腎 素問 怒喜

○憂思恐謂之五志

○五臟 苦欲法素門藏氣肝苦急食

以緩之欲散散食辛以心苦緩食酸以

欲軟食鹹以脾苦溼食苦以欲緩

食甘以肺苦氣上逆食苦以欲收

緩之

食酸以收之
腎苦燥以潤之
欲堅以食苦

○五液 五藏化液 心為汗 肺為涕

○肝為淚 脾為涎 腎為唾 內經宣明

○五藏所藏 脾藏意 肺藏魄

肝藏魂 腎藏志

○八病 諸病先須明經表裏

沈脈 虛濡脈 實滑脈 寒遲脈 熱數脈

邪急脈 正緩脈

○三因 外因 六淫之內 因情

○也 氣不內外因 飲食勞倦

○八邪 風寒暑溼 外邪 飢飽勞逸

○也 內邪

○治病八要 虛實冷熱邪正內外

寇宗奭

○五邪 中風 傷暑 飲食勞倦

名醫三篇

九十一

傷寒中溼

傷寒中溼經難

○六極病源論氣極血極筋極

骨極肌極精極

○五虛玉機論真脈細皮寒氣

弱泄利凡言虛者皆正氣之虛也

○五實同脈盛皮熱腹脹

前後不通凡言實者皆邪氣之實也

○氣病者九素問舉痛論曰百病

生於氣也怒則氣上喜則氣緩悲

則氣消恐則氣下寒則氣收炅則

氣泄驚則氣亂勞則氣耗思則氣

結

○五積經難肝之積曰肥氣心之

積曰伏梁脾之積曰痞氣肺

之積曰息賁腎之積曰賁豚

○十全程子曰周官醫以十全為

經難

經難

○上非十人皆愈為上若十人不幸皆死病則奈何但知可治不可治者十人皆中節即為上

○醫十三科錄耕大方脉小方

脉風科婦人科產科口

齒科咽喉科金鏃科傷折

科瘡科眼科鍼灸科禁

咒科又曰祝

○本邦醫八科大人小兒婦

人眼目口齒外科鍼科

按摩科

○灸數一壯醫以艾一灼謂之一

壯以壯人為法也其言若干壯人

當依此數老幼羸弱量力減之陸佃

說又出于皇朝類苑

○血忌日 丑正月未二月寅三月申四月卯

五月 酉月 六月 辰月 七月 戌月 八月 巳月 九月 亥月 十月 子月 十一月 丑月 十二月 寅月

○醫統正脈明吳勉學集素問以下

脈素問四卷靈樞二十脈經十甲

乙經二十難經十中藏經八傷寒論

十金匱要略三證治活人書傷

寒明理論四宣明論方五十原病式

一保命集病機三傷寒直格三

傷寒標本二傷寒醫鑑一傷寒心

要一傷寒心鏡一儒門事親五十醫

學發明一脾胃論三內外傷辨惑

論三活法機要三蘭室秘藏三醫

壘元戎一此事難知二湯液本草

三癰論華夷一脈訣指掌一瀉回

集一外科精要二丹溪心法五格

致餘方四傷寒瑣言一傷寒家秘

的本二殺車槌法三傷寒一提金

六傷寒截江網五明理續論六

○八木灸者勿用此火松柏竹

榆桑棗枳橘出于明堂經○枳字本草綱目注作枳

○方寸匕作匕作匕正方一寸抄散取

不落為度

○刀圭十分方寸匕之一準如梧

桐子大也

○梧桐子大須以胡椒大為準本

草綱目李時珍云梧桐子大如胡

椒今案梧桐子與胡椒大相如同如時珍所云

○小兒病源有二飽煖事親

○日本誤用藥品柴胡用雞腿兒

升麻自中華來者真升麻也倭俗

似其葉及性味並人參自朝鮮及

大不同勿用之中華來其

價貴俗醫所用其品多矣如沙

參其形狀性味相似故張潔古取

沙參代其人參今欲代用唯取沙參而可也其餘諸品並勿代用就中俗醫用有節而苦者稱節人參乎山中近水處其苦味可滲泄元氣慎而枳實枳殼和俗誤用枳橘勿用之來真者上蓋括樓仁括樓根日本無枳殼樹王瓜者和天花粉並不可用王瓜秋紅而可也愛者胡黃連和俗誤用十振草是也何首烏和俗用非是須用白中鮮來者真有五味自中華來者次之

產本邦者味偏苦而巳不可收斂滋補之功恐却滲泄精氣不可用貫衆和俗誤用格狗脊以紫葢非是狗脊沙參亦可登幾羊乳根為狗脊沙參亦可登幾羊乳根紫葢有香氣折之有白神麴汁者是有香氣折之有白神麴用藥舖贗製藜蘆用萬年青者不可用薯蕷圍者不可用乾漆花者白薯蕷圍者不可用乾漆草醫有誤牡丹芍藥種家園者用石炭者牡丹芍藥種家園者

華來者取于本邦者不可用本
曰羞活氣雄獨活氣細試之果然
在于本邦青皮陳皮者性佳附
者異此薛南星半夏有製
子製法可從于說
可妄朱砂有誤用銀朱者蜜
用砂糖質藿香雖自中華來者無
造宜擇用蒼朮白朮自中華來者無
香氣者蒼朮白朮自中華來者無
勿用者蒼朮白朮自中華來者無
薄荷有臭氣者勿用右和俗所誤
用藥品大概如此其他非真者恐

猶多須小心精擇慎勿妄用非真
者苟妄用非真者大則殺人小則
損耗藥力助益病勢可不畏耶

佛家第十一

三藏經律論

○五覺 衆生覺 聲聞覺 菩提

○三藏 佛覺

○四諦 苦集滅道 苦著生老病之

銘錄三篇

九十九

數集者聚集骨肉財物滅者

寂滅止息道者懷道修行

○六如夢如影如露

○電

○五滅不淫邪不浪行不殺

生不妄語不飲酒

○六賊又謂六盜喜怒相見眼也

聽審相續耶也愛憎香臭鼻

也嘗味苦甘舌也常審思量

意也

○三覺戒定慧○法要有三

曰戒定慧戒生定定生慧慧生八

萬四千法門弘辨禪師曰防非止

惡曰戒六根涉境心不隨緣曰定

心境俱空照覽無碍曰慧○又曰

諸惡不作為戒諸善奉行為慧自

諸惡不作

諸善奉行

淨其意為定

○三聚淨戒 攝律儀戒 攝善法

戒 饒益情戒

○天台四教 三藏教 通教 別

教 圓教

○六通 天眼通 天耳通 心

通 宿住通 神境通 漏盡通

○八福田 曠路 義井 水路 橋梁

○三平治險路 孝順父母 供養

沙門 給事病人 救濟危厄

設無遮會

○僧家三寶 佛寶 法寶 僧寶

○四恩 天地恩 國王恩 父母

恩 眾生恩

○二王 昔天竺國有王而二夫人

一夫人生千之子次第皆當作佛

諸經三集

卷七

第一具留孫佛第二拘那含佛第
三迦葉佛第四釋迦牟尼佛乃至
第十樓至佛也以上千佛皆現在
賢劫之佛也又第二夫人生二子
二子誓曰願以成金剛神居門外
而守護千兄之出世佛法也後人
謂之門前之仁王也

○三界 欲界 色界 無色界

○四天 忉利天 夜摩天 兜率

○天 快樂天 忉化自在天 以上屬欲

界之中謂 初禪天 二禪天

○三禪天 四禪天 以上屬色界之

無邊處 空無邊處 無所有

處天 非非想天 以上屬無色界

○天人 五衰 身光不現 華鬘萎

頽 兩腋汗流 體便臭穢 不

銘錄

百七

樂本座

○四弘誓願 眾生無邊誓願度

煩惱無盡誓願斷 法門無量誓

願學 菩提無上誓願成

○三沙彌 驅烏沙彌自十歲至十五歲應法

沙彌自十歲至十五歲名字沙彌二十歲

○四須臾 二十念為瞬 二十瞬名

一彈指 二十彈指名一羅預 二十

羅預 名一須臾 一日一夜有三十

須臾律僧祇

○八功德水 清 冷 輕 美

香 飲時適心 飲已無患 不

臭カラ

○三業カウ 身 口 意

○人間八苦 生 老 病 死

愛別離苦 怨憎會苦 求不得

雜錄

百

各難三篇

百三

苦 五陰盛苦

○天竺^{トク}四姓 利利王種 婆羅門^{バラモン}有

名毘舍^{ヒヤ}商賈 首陀^ダ農人

○四夢 一無明習氣 二善惡先

徹 三四大偏增 四巡遊^{クワシキ}舊識

華嚴經

○八相^{サウジヤウ}成道 生天 都率天 下

天 詫胎 出胎 出家 降魔^{ガウマ}

轉法輪 入滅

○六親 父 母 兄 弟 妻

子

○九曜 日曜星 月曜星 火曜

星 水曜星 木曜星 金曜星

土曜星 計都星 羅喉星

○三明 宿命通 天眼通 漏盡

通

名數三篇

百三

○二藏 聲聞藏 菩薩藏

○四自在 無分別自在 淨土自

在 智自在 業自在

○三思 審慮思 決定思 動發

思

○五種菩提 發心 伏心 明心

○出別 究竟

○三輪 神通輪 記心輪 教誡

○輪

○五明 四明 因明 工巧明

○聲明 醫方明

○十因 隨說因 觀待因 牽引

因 生氣因 攝受因 引發因

定異因 同事因 有違因

○不違因

○七慢 慢 過慢 慢過慢 卑

三輪

七慢

慢 我慢 增上慢 邪慢

○比丘五德 怖魔 乞士 淨戒

淨命 破惡

○十自在 土自在 心自在 業

○自在 眾具自在 生自在 勝

○解自在 願自在 神力自在

○智自在 法自在

○九類生 卵生 化生 有想

○胎生 有色 無想 濕生 無

色 非有非無想

○普賢十行願 禮敬諸佛 隨喜

○功德 恒順眾生 稱讚如來

○請轉法輪 普皆回向 廣修供

○養 請佛在世 懺悔業障 常

隨佛學

○五大菩薩 一金剛吼菩薩

名難三篇

百六

二龍王吼菩薩 三無畏十力吼

菩薩 四雷電吼菩薩 五無量

加吼菩薩

○須彌山四洲人壽 東弗菩提壽

五百歲 南瞻部州壽百歲 西

瞿耶尼壽二百五十歲 北俱盧

州壽一千歲

○八大地獄 等活 黑繩 衆口

叫喚 大叫喚 焦熱 大焦

熱 無間

○八大龍王 一難陀 二跋難陀

三娑伽羅 四和修吉 五德

又迦 六阿那波達多 七摩那

斯 八優鉢羅

○三途 火途 血途 刀途

○六道 地獄 餓鬼 畜生 修

名難三篇

百七

名難三篇

羅 人間 天上

○三歸依 歸依佛 歸依法 歸

依僧

○四難 諸佛難值 人身難得

好時難逢 大善難脩

○三業 貪 嗔 癡

○三緣 一為了自己 輪回死生

二為紹隆 三宝 三為六道四生

皆得解脱

○華嚴五教 小乘教 大乘始教

大乘終教 一乘頓教 不思

議乘圓教

○五分香 戒香 定香 惠香

解脱香 解脱智見香

○七佛藥師 一善稱名 吉祥王如

來 二宝月智 嚴音自在 王如來

名難三篇

名難

三、金色宝光妙行成就如來

四、無憂最勝吉祥如來 五、法海

雷音如來 六、法海勝惠遊戲神

通如來 七、藥師瑠璃光如來

○二十五菩薩 觀世音菩薩 大

勢至菩薩 藥王菩薩 藥上菩

薩 普賢菩薩 法自在菩薩

師子吼菩薩 陀羅尼菩薩 虛

空藏菩薩 德藏菩薩 宝藏菩

薩 金藏菩薩 金剛藏菩薩

光明王菩薩 山海惠菩薩 嚴

王菩薩 珠寶王菩薩 月光王

菩薩 日照王菩薩 三昧王菩

薩 定自在王菩薩 大自在王

菩薩 白為王菩薩 大威德菩

薩 無邊身菩薩

○十大弟子 摩訶迦葉 第一陀 阿難

陀 多聞第一 舍利弗 智慧第一 目犍連 神通第一

阿那律 天眼第一 須菩提 解空第一 富樓那

說法 第一 迦旃延 論義第一 優婆離 持戒第一 羅

睺羅 密行第一

○五人先度 憍陳如 十力迦葉

馬勝 跋提 摩訶男拘利

○十羅刹 一名藍婆 二名毘藍

婆 三名曲齒 四名華齒 五

名黑齒 六名多髮 七名無厭

足 八名持瓔珞 九名皇諦

十名奪一切眾生生氣

○三十日佛號 定光佛 一日燃燈

佛 二日多寶佛 三日阿閼佛 四日

彌勒菩薩 五日二萬燈明佛 六日

三萬燈明佛 七日藥師如來 八日

大通智勝佛 九日 日月燈明佛 十日
 歡喜佛 十一日 難勝如來 十二日 虛
 空藏菩薩 十三日 普賢菩薩 十四日 龍
 樹菩薩 十五日 觀世音菩薩 十八日
 光菩薩 十九日 月光菩薩 二十日 無盡
 意菩薩 二十日 施無畏菩薩 二十一日 得
 大勢至菩薩 二十二日 地藏菩薩 二十四日
 文珠師利菩薩 二十五日 藥上菩薩 二十六日

○藥師十二神將 宮毗羅大將
 六日 盧遮那如來 二十七日 大日如來 三十一日
 八日 藥王菩薩 二十九日 釋迦如來 三十一日
 伐折羅大將 迷企羅大將 安
 底羅大將 頽你羅大將 珊底
 羅大將 因達羅大將 波夷羅
 大將 摩虎羅大將 真達羅大
 將 招杜羅大將 毗羯羅大將

佛藏三篇

百廿

十六羅漢 一賓度羅跋惰闍尊
 者 二迦諾迦伐蹉尊者 三迦
 諾迦跋釐惰闍尊者 四蘇頻陀
 尊者 五諾矩羅尊者 六跋陀
 羅尊者 七迦理迦尊者 八伐
 闍羅弗多羅尊者 九戌博迦尊
 者 十半託迦尊者 十一羅怛
 羅尊者 十二那犀那尊者 十

三因揭陀尊者 十四伐那婆斯
 尊者 十五阿氏多尊者 十六
 注荼半託尊者
 禪宗六祖 菩提達磨尊者 慧
 可大師尊者 僧璨大師尊者
 道信大師尊者 弘忍大師 慧
 能大師
 淨土八祖 馬鳴大師 龍樹大

名錄三篇

西

師 天親菩薩 流支三藏 曇

鸞大師 道綽禪師 圓光大師

○羅什四聖弟子 生公大肇公

蝸公 叡公

○玄奘四弟子 神昉 嘉尚 光

○南岳四人 大善 信照 智顛

智融

○真言八家 傳教 叡山 弘法 高野

常曉 法琳寺 圓行 靈巖寺 慈覺 叡

山 慧運 安祥寺 智證 叡山 宗叡 圓

覺寺

○日本弘法法師四人 三論 道慈 法

相神叡和尚 真言弘法大師 天台傳教大師

○本朝六大師 弘法大師 高野山

寺 開山 日本真言宗傳來元祖也

在世名空海延喜二十一年十月

百十三

名錄三篇

百七

賜諡弘法大師傳教大師隱山延
 世姓佐伯氏傳來元祖也
 山日本天台宗傳來元祖也
 名最澄貞觀八年七月勅諡傳教
 大津氏慈覺大師
 三野國都賀郡慈覺大師
 八年七月賜諡慈覺大師
 師氣氏讚州那珂郡人也父宅成
 五年佐伯氏弘法之姪也延長
 大淺井郡人也源姓木津氏近州
 康保三年八月補天台座主領主
 務者二十年正月三日寂賜諡慈

慧○當時俗稱元圓光大師号源

漆氏作州稻岡人也父時

日蓮宗六老僧或号之日照上人

玉澤日朗上人池上日高上人

寺開日向上人開基日頂上人

開日持上人開基

本朝四佛工定朝後一條院時

及上人佛工之祖運慶後鳥羽院

位朝為始也云云

名錄三篇

百七

安阿陀佛運慶之弟子也 湛慶運慶之弟子也

○大法會九僧 導師 呪願 唄

師 散花 引頭 堂達 納眾

梵音 錫杖以隨數多

○七僧 講師 讀師 呪願 三

禮 唄師 散花 堂達凡七僧

薦為呪願次為導師但依堪能之時或雖上薦為導師而已

○六波羅密 一檀波羅密或布二

尸羅波羅密戒或云 三羸提又云忍辱 四

毗梨耶又云精進 五禪定又云靜慮 六般若

又云智慧

○三乘 一、聲聞乘 二、緣覺乘

三、菩薩乘

○十地 一、觀喜地 二、離垢地

三、發光地 四、焰惠地 五、難勝

地 六、現前地 七、遠行地 八、

不動地 九善慧地 十法雲地

○御修法二十五法 大元 孔雀

○熾盛光 藥師 尊勝 愛染

王 五大尊 尊星王 一字金

○輪 八字文珠 金剛童子 如

意輪 葉衣觀音 請雨經 安

鎮 延命 四天王 北斗七星

十二天 水天 星供 冥通

供 聖天供 四天王供 千手

供

○五時教 一華嚴 三十七日 二阿含

十一年 三方等 四般若 三十二年

五法華 八十年之

說法

和漢名數大全三篇終

弘化四年丁未十二月吉日

芝神明前

和泉屋吉兵衛梓

小河原藏書

京都三條通

出雲寺文次郎

大坂心齋橋通安同寺町

秋田屋太左門

同北久太郎町

河内屋喜兵衛

江戸芝神明前

和泉屋吉兵衛梓

嘉永二年

巳酉

五月吉日

十一



五民吉且
巳酉
嘉永二年

味袋屋吉六
河内屋嘉六
大和屋
比吉
河内屋
大和屋

