

9 40 1 2 3 4 5 6 7 8 9 50 1

天文 節序 人紀 歷世 武備 制度 動植 佛家

一 十六 三 五 八 八 九 百

地理 神祇 人事 文籍 養生 官職 醫家

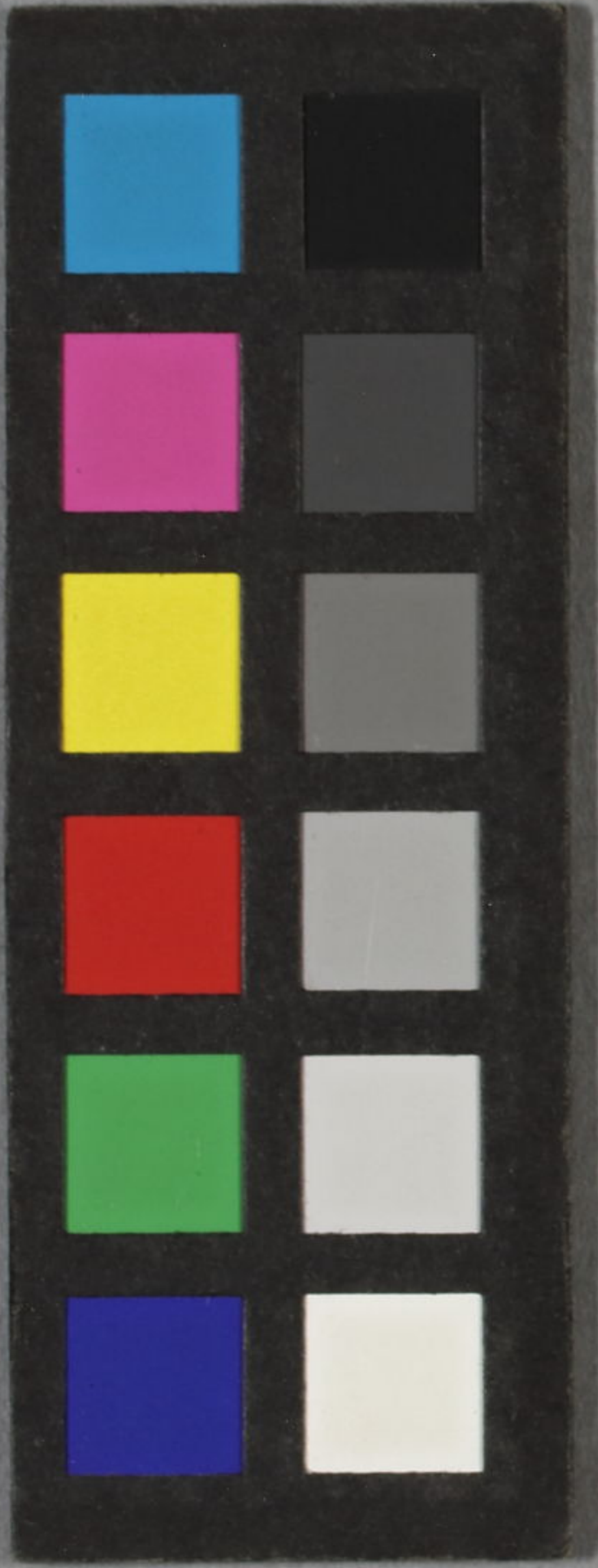
四 三 四 六 八 九 百

圖解

續和漢名數大全

完

1加3
1322
2



加3
1322
~~73~~ 2

小河原藏書

小引

一書生從此筑之鄙來見林快烈公
公曰子之國昔有貝原益軒尤富著
作子亦嘗讀其書乎生曰益軒著書
太俗亦不屑看焉耳公弗懌曰益軒
所著悉切世用其人_不獨一邦之杰
乃天下之杰也若茲書亦俗士之所
鄙而其切要簡約雖宿儒有攸資用

焉豈特童蒙之便云乎哉書肆再刻
請序為弁是語於簡首
弘化丁未嘉平月

宥陰鹽谷世弘題

和漢名數續編目錄

- 第一天文
- 第二地理
- 第三歲時
- 第四神祇
- 第五人紀
- 第六人事
- 第七歷世

第八文籍

第九武備

第十養生

第十一制度

第十二官職

第十三動植

第十四醫家

第十五佛家
目錄終

和漢名數大全續編



天文第一

○天六氣 陰陽風雨晦明左傳昭公元年

○天運左旋 坐北面南則東為左

○西為右天運降於西北於東故為

左旋書經旁通

○十二屬又曰子鼠丑牛寅虎

卯兔辰龍巳蛇午馬未羊申猿酉

雞戌 犬亥 猪

王充論衡物勢篇

寅辰午申戌為陽 卯巳未酉亥為陰

○周天里數 周天三百六十五度

四分度之一 ○月令正義云考靈

曜曰一度二千九百三十二里有

奇周天百七萬一千里直徑三十

五萬七千里洛書甄曜度曰一度

為千九百三十三里如此說則周

千六百六十三里 陳石堂曰天體周圍一

十六萬里一度四百餘里四方上

下之徑各五萬餘里篤信謂此說本乎唐書

胡安定曰人一呼一吸為一息天

行已八十余里人一晝一夜有万

三千五百息是故一晝一夜而天

行九十余万里篤信曰周天里數此外諸說不同未

是孰 朱子曰天行甚健一日一夜

行周天三百六十五度四分度之
 一又進過一度日行速健次于天
 一日一夜行周天三百六十五度
 正恰好被天進一度則日為退一
 度積至三百六十五日四分日之
 一分即一日十二時四則與天相值
 而成一年月行又遲一日一夜於
 三百六十五度四分度之一行不

盡比天為退了十三度有奇於月
 十二時至二十九日半強恰與天
 有奇相值在恰好處

○

一元 十二萬九千六百年 篤信
 邵子皇極經世書說也天地終
 之數也一元統十會自子至亥
 配十支一元會各計一萬八千
 一世統三十二年一運統十二世
 統三十二年一運統十二世
 與三十三日為用也前六會為息
 六會為消天開於子會地關於丑

會人之生也
 生之時也
 夫會之為
 會也為開
 物蓋人
 物與人
 俱無
 矣當之也
 故曰澤地
 皆融散與
 天混會
 然終復始
 元始之始
 又終始
 地紀氣最
 為盛今當
 元之午會
 故天造
 理紀聞曰
 一世三
 十歲一月
 三時以
 十而乘十
 二則得
 三十二
 百六十九
 千數也
 以是相乘
 則得
 三十二
 百六十九
 千數也
 百至也
 元伐紂
 之歲
 四萬
 九千
 四百
 八十年
 列子揚
 朱云
 外紀
 其年
 代
 十
 餘
 萬
 歲
 而
 路
 史
 及
 外
 紀
 其
 年
 代

復與二家
 終止十二
 萬九千
 六百
 年云云
 始

地理第二
 宮殿附

○日本帝王歷世都地
 檀原宮
 大和
 下葛城高丘宮
 安寧靖
 片鹽浮孔
 神安寧輕地
 曲岐宮
 懿德掖上池
 宮懿德輕地
 秋津島宮
 孝安點
 心宮孝昭室地
 田廬戶宮
 自孝元輕地
 境原宮
 孝
 元春日之地
 率川宮
 開化磯城瑞

籬宮崇神 纏向珠城宮景垂仁 志賀

高穴穗宮近江 仲哀景豐浦宮長

仲哀警紀若櫻宮大和 豐浦宮輕島

豐明宮應神 難波高津宮攝津 磐

余若櫻宮大和 丹比柴籬宮河內

遠飛鳥宮大和 同石上穴穗宮反正

允恭泊瀨朝倉宮安 警余甕栗

宮清寧近飛鳥八鈞宮宗 石上

廣高宮仁賢 泊瀨列城宮自仁賢

筒城山城 下同弟國繼體 檜隈廬

入野宮大和 同磯城島金刺宮

欽明譚語田幸王宮敏達 磐余池

邊雙樹宮敏達 倉梯宮用明 小墾

田豐浦宮自崇峻 飛鳥岡本宮舒

皇極難波長柄豐崎宮攝津 飛鳥

板蓋宮大和 下同飛鳥京天智 滋

賀大津宮近江飛鳥淨御原宮大和

下同天藤原宮自持統平城自元明平城自元

聖武相樂恭仁宮山城難波京攝津

聖武平城宮大和自廢帝聖保良京近江

廢帝奈良京大和自廢帝長岡京山城

桓武平安城桓武福原京攝津高倉高倉帝治

遷都於此六月平安城高倉帝治

曆十月三年遷都於此自桓武帝延

○行宮長峽縣宮豐前京都郡高

屋宮日向景行行筭飯宮越前角鹿

香椎宮及神功仲哀朝倉木丸殿

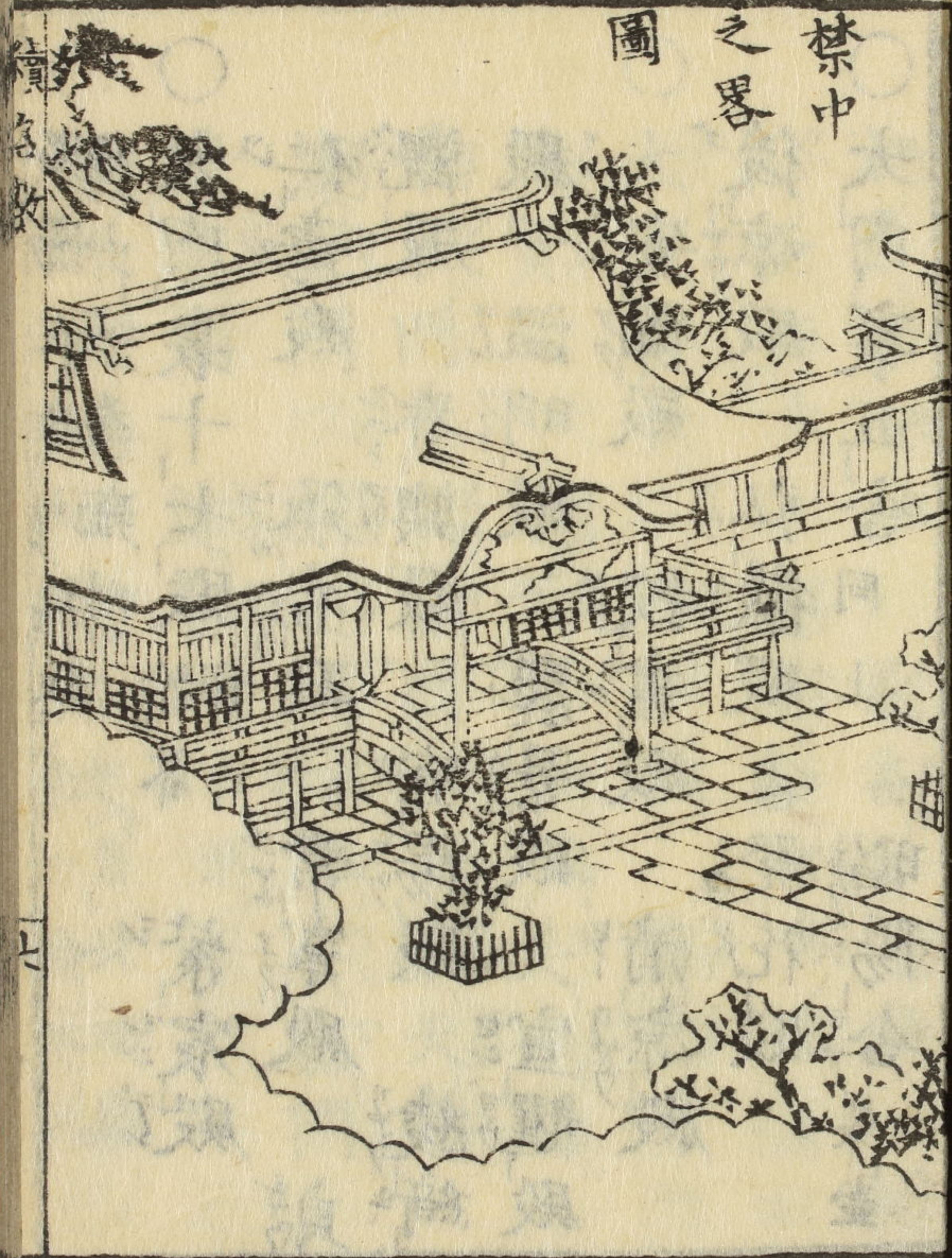
筑前上座郡吉野宮大和神武持

齊明後醍醐至熙成王元正有離

○山城平安城東西兩京西京擬

長安為右京東京擬洛陽為左京

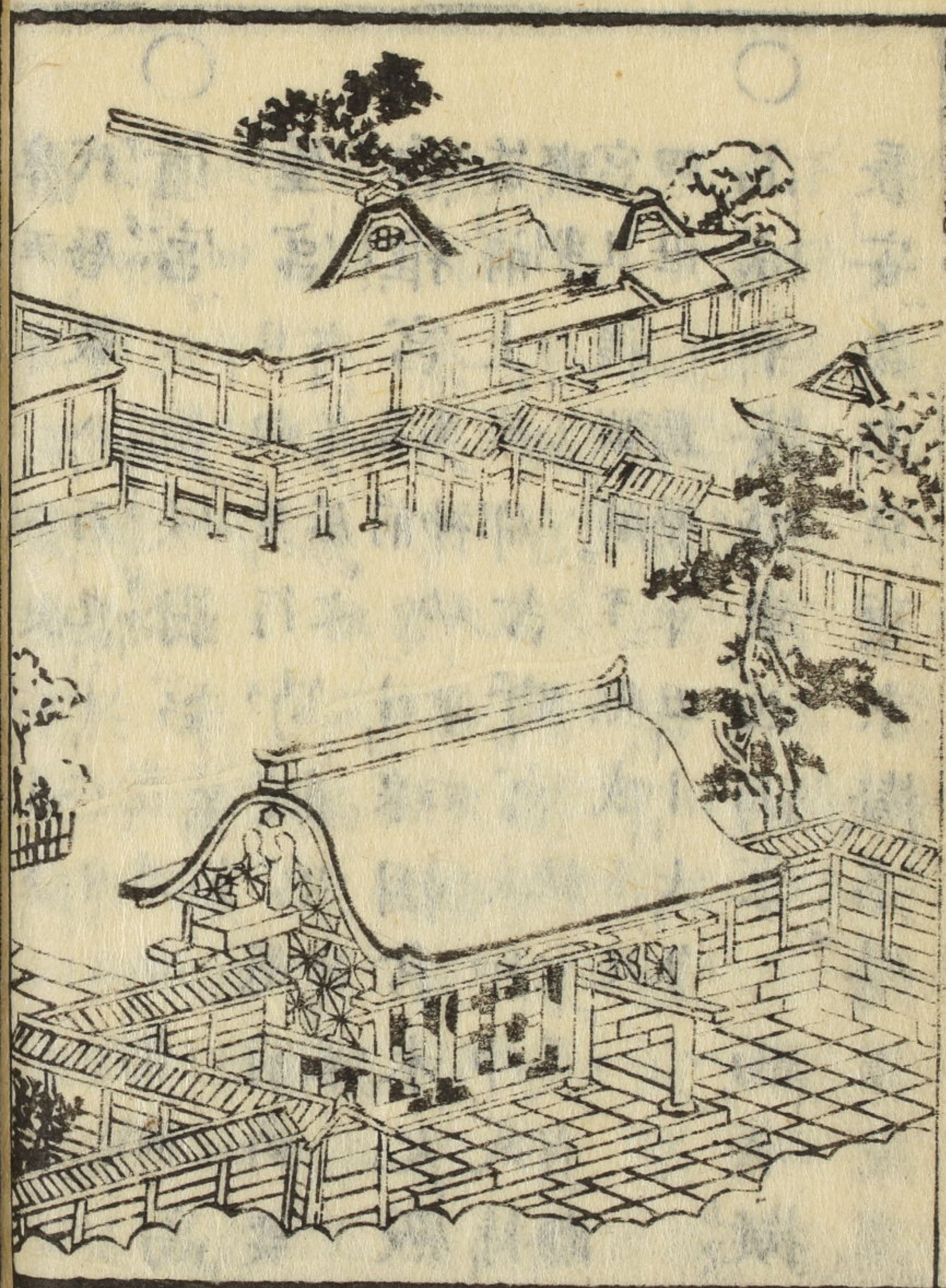
禁中之畧圖



廣
名
收

上

禁
中
之
畧



洛陽在雍州地故

洛陽在雍州地故

○大內裏十七殿拾芥

紫宸殿

仁壽殿

承香殿

常寧殿

貞

觀殿

春興殿

宜陽殿

綾綺

殿

温明殿

麗景殿

宣耀殿

安福殿

校書殿

清涼殿

後涼殿

弘徽殿

登花殿

○大內裏五舍同上

昭陽舍

梨壺

淑景舍桐壺

飛香舍藤壺

凝

花舍梅壺

襲芳舍雷鳴壺

○大內裏十二門同上

陽明門

待賢門

郁芳門

美福門

朱雀門

皇嘉門

談天門

藻壁門

殷富門

安嘉門

偉鑿明

達智門

○京師東西小路名起自北而終

續名

一條 正親町 土御門 鷹司

近衛 勘解由 中御門 春

日 大炊御門 冷泉 二條

癩小路 三條坊門 妹小路

三條 六角 四條坊門 錦小

路 四條 綾小路 五條坊門

高辻 五條 樋口 六條坊

門 揚梅 六條 左北牛 七

條坊門 市門 七條 鹽小路

八條坊門 梅小路 八條

鋪小路 九條坊門 唐橋 九

條 又一條 北有武

○京師南北通路名 起自西而至

朱雀坊城 壬生 匣 大宮

猪隈 堀川 油小路 西洞

院 町 室町 烏丸 東洞院

續名數

高倉 萬里小路 富小路

京極今稱 此東京極也寺町 小川或謂之中川

○本邦在海中不連中州數國 四

國九州 淡路 隱岐 佐渡

七道之中六道皆與畿內境界相

接唯西海道與畿內不連續而已

○日本郡鄉數抄拾芥 郡六百四

鄉一萬二千餘 ○神皇正統記云

郡數五百九十四

○大和三山 畝傍山 天香山

耳梨山 風上記又

○十陵 二代實錄 近江宮御宇天

皇山階山陵在山城國宇治郡

平城宮御宇天皇后田原山陵在

大和國添上郡 桓武天皇柏原

山陵在山城國紀伊郡 贈太皇

續名數

太后藤原氏長岡山陵在山城國
乙訓郡 崇道天皇八島山陵在
大和國添上郡 平城太上天皇
楊梅山陵在大和國添上郡 仁
明天皇深艸山陵在山城國紀伊
郡 文德天皇田邑山陵在山城
國葛野郡 太皇太后藤原氏後
山階山陵在山城國宇治郡 贈

皇太后藤原氏鳥戶山陵在山城

國愛宕郡

○五墓上同 贈太政大臣正一位藤

原朝臣多武峯墓在大和國十市

郡 贈太政大臣正一位藤原朝

臣墓在山城國宇治郡 贈正一

位藤原氏墓在山城國紀伊郡

贈太政大臣正一位藤原朝臣墓

廣名敬

續後魏

在山城國愛宕郡 贈正一位藤

原氏墓在同郡

○本邦古昔割國 吉備國為備前

後 筑紫國為筑前 豐國為前

後 火國為肥前 越國為越前

後 丹後丹波五郡始置之

○又 出羽續日本紀曰元明帝和 丹後丹波五郡始置之

又 日向國四郡始置之 大隅年又曰同

始置之 安房又曰元正帝養

加賀越前國弘仁十三年始置之

和泉天平寶字元年割

近江國三關 逢坂 龍華大

石在田原與田上之

日本七高山抄比叡近江比

續後魏

續後魏

續後魏

良同 膽吹 美濃 金峯 大和 愛宕 山城

古屬 神峯 攝津 葛城 大和

○山城七野 北野 平野 在北野之西

内野 在北野之南 上野 在今宮 萩野 又

御栗栖野 在蓮臺野 在松岡山 紫

野 一說 紫野 采野 栗栖

野 上野 犁野 内野 萩野

蓮花野 又曰 内野 北野

紫野 萩野 滋米野 相野 本千

後野也 堂 御栗栖野

○京都坊數 戶口數 寬文五年千

八百五十二町 延寶九年從公

課之戶數 四万七千口 數男女五

十萬七千五百四十八 禁裡院

中諸官家不計之 是雍州府志所

洛邊民 家猶多

續文獻通考

○大坂町數延寶年計之五百三十六

町戶數一萬七千八百一十一

寺四百二十六 酒家二千二百

十八 橋百七

○關東坂東 自逢坂以東稱關東

自宮根以東稱坂東

○五土 山林 川澤 丘陵 墳

行近水曰墳原高平曰原濕下濕

司空

○四神相應地 左青龍 東右白虎

西前朱雀 南後玄武 玄武謂龜蛇

也位在北方故曰玄武 有鱗甲故

謂之青龍 右有長道謂之白虎 前

有玄武為最貴地 丘陵謂之前

○葬地五患 程子曰五患者不得

不慎須使異日不為道路不為城

續名教

十四

郭不為溝池，不為貴勢所奪，不為耕犁所及。溝渠道路避村落遠井

○四時山：春山淡冶而如笑，夏

山蒼翠而如瀟，秋山明淨而如

粧，冬山慘淡而如睡。

○堯制五服：禹貢甸服，蔡氏曰畿

王城之外四百里侯服，又甸服，內之地也。

綏服，又各五百里要服，四圍又

各五百里荒服，又各五百里。

蔡氏曰：每服五百里，五服則二千

五百里，南北東西相距五千里。

○千乘之國：前漢書曰：六尺為步，

步百為畝，畝百為夫，夫三為屋，屋

三為井，井方一里，是為九夫，馬融

云：井十為通通，十為成，出革車一

乘

乘篤信謂一成九百夫除公○地

方三百十六里有奇車千乘法當

用十万人每車一乘甲士三人步

卒七十二人將重車者二十五人

凡一百人馬氏之說八百家出車

一乘詩傳及小

○六鄉周禮所掌在畿內大

此為間比五族間四黨族五州比五

鄉州五遂同上所此在王國百里外

○六遂遂人里鄰五贊里四鄰鄰五

鄰為五里鄰五贊里四鄰鄰五

縣鄰五遂縣五里鄰五贊里四鄰鄰五

○四瀆江河淮濟七

歲時第三

○一時上刻下刻時下刻正三正四

刻初初刻初三刻初四刻正一刻正二

續名數

續名數

○一日四時旦晝暮夜○

素問岐伯曰以一日分為四時朝

則為春日中為夏日入為秋夜半

為冬

○一月四時晦月盡也月令廣義

為晦大月三朔蘇也月一始日始

始生也前月大盡則初二日前月

小盡則初三日○諺云大二三弦形然初七與魄相半之名猶張弓

為下弦望望也周禮注曰月相

月大十五望前月小十六望

○十為幾望幾近也○哉

既望稱之

○一歲佳節元日元旦歲旦三朝

人日正月七日上元正月十日元宵正月十五日

夜中和節二月朔花朝二月十日上巳

初三月寒食清明前端午五月五日七夕

續名數

十七

七月 初七 中元 七月 十日 中秋 八月 十日 重
陽 初九 九月 下元 十月 十日 臘 八月 十二日

除日 晦 二月 月

七十二候 五日 為一候 三日 為一候 為一

候 為 東風 解凍 蟄蟲 始振 魚

上冰 春 立 獺祭 魚 鴻雁 北 草

木萌 動 右 雨水 上 桃 始華

倉庚 鳴 為 正月 六 候 玄鳥 至

雷乃發聲 始電 上 右 春 分 巳

桐始華 田鼠 化為 鴛 虹 始見

明 清 萍 始生 鳴鳩 拂其 羽 戴

勝 降 于 桑 上 右 穀 雨 巳 蟬 鳴

蚯蚓 出 王瓜 生 夏 右 立 苦菜 秀

靡草 死 麥 秋 至 上 右 小 滿 巳 螳

螂 生 鴈 始 鳴 反 舌 無 聲 右 芒

鹿角 解 蟬 始 鳴 牛 夏 生 至 右 夏

續

新名案

巳上五 温風至 蟋蟀居壁 鷹

乃學習 暑右小 腐草為螢 土潤溽

暑 大雨時行 右大暑 巳上 涼風

至 白露降 寒蟬鳴 秋右 鷹乃

祭鳥 天地始肅 禾乃登 右暑

巳上七 鴻雁來 玄鳥歸 羣鳥

養羞 露右白 雷始收声 蟄蟲坯戶

水始涸 右秋分 巳上 鴻雁來 賡

雀入大水為蛤 菊有黃華 寒

霜 豺乃祭獸 草木黃落 蟄蟲

咸俯 右霜降 巳上 水始冰 地始

凜 雉入大水為蜃 冬右 虹藏不

見 天氣上騰地氣下降 閉塞

成冬 右小雪 巳上 歇旦不鳴 虎

始交 荔挺出 右大雪 蚯蚓結 麋

角解 水泉動 右冬至 巳上 雁

新名案

何名

北二鄉陽 鵲始巢 雉始雊右小 雞

始乳 征鳥厲疾レハナリ 水澤腹堅カク 木

○寒已上 十月及 十一月及 十二月六 候

○五日一候 素問曰五日謂之候

三候謂之氣六氣謂之時四時謂

之歲

○四氣雅 青陽春 朱明夏 白

藏秋玄英 冬

○四季土王 春在三月夏在六月

秋在九月冬在十二月每四時之

季土王各十八日凡七十二日然

以在六月為正蓋生秋金之母也

○一日之初那 代醉 云以天運

言則寅月為一歲之初寅時為一

日之初日出寅卯是也以人政言

則寅月為一歲之初寅時為一日

何名

之初○三元歸正書曰子初初刻
 至初四刻上四刻屬本日管○朱
 子曰子時前四刻屬今日後四刻
 屬明日○篤信竊謂以寅初刻為
 一日之初者猶一年以寅月初節
 為正月之首是本于人生於寅之
 說以起人事之初也以子之前半
 四刻為前日之終子之後半四刻
 為後日之初者猶一年之氣始于
 冬至故以子月中為初是本于天
 開於子之說以順天氣之初也三
 元歸正以子半為初之說引數書
 以為據且朱子之言如右須從此
 說

○一年之時數 四百三十八十三
 時是計期之日數也

續名數

二十一

○晝夜百刻二十四氣加減刻數
廣義 立春立冬晝四十三刻五十分
分夜五十六刻一十分 雨水霜
降晝四十五刻五十分夜五十四
刻一十分 驚蟄寒露晝四十七
刻五十分夜五十二刻一十分
春分秋分晝五十一刻夜五十一刻
清明白露晝五十二刻一十分夜

四十七刻五十分 穀雨處暑晝
五十四刻一十分夜四十五刻五
十分夜立夏立秋晝五十六刻一
十分夜四十三刻五十分 小滿
晝五十八刻二十分夜四十一刻
四十分 小雪與小滿反對 芒
種晝六十刻二十分夜三十九刻
四十分 大雪與芒種反對 夏

禮記

至晝六十一刻三十分夜三十八刻三十分
冬至晝三十七刻三十分夜六十二刻三十分
小暑
與芒種同
小寒與小暑反對
大暑與小滿同
大寒與大暑反對
對時今廣義云晝夜百刻分十二
四刻每時八刻共得九十六刻仍
十分布之十二時故每時各八刻
分二十

○年四名爾雅及蔡唐虞曰載爾雅

注云載始也夏曰歲取歲星商曰

取物終更始祀祀又作禋亦雅注云孫周曰年

亦雅注云取四時祭祀之名取禾一熟熟

○四時大順司馬遷曰春生夏長

秋收冬藏此天地之大經也

○二至夏至五月日長至一陰始

生月令曰君子齊戒處必掩身毋

禮記

三十一

躁止聲色，毋或進薄滋味，毋致和節嗜欲，定心氣。冬至，月令曰：君子齊戒，處必掩身，身欲寧，去聲色，禁者欲安。形性事欲靜，以待陰陽之所定。程子易傳曰：陽始生，甚微，安靜而後能長，故復之象曰：先王以至日閉關。朱子曰：一陽初復，陽氣甚微，不

可勞動，故當故靜以養微陽。如人善端方萌，正欲靜以養之，方能盛大。

○一年之日數 期三百六十五日

四分日之一也。篤信謂期者，周一也。四分日之一者，謂三時也。一期內二十四氣，必有三時。六十五日，三期，是每期之日數。雖遇置閏年，亦同。蓋自今年立春之初，日至來年立春之前，日數有三百六十五日。三時也。若夫自元日至除日，一年之日數，只有三百六十四日。

續名數

二十四

百五十四日除期日數尚闕十一日
日弱故積三歲而後置閏月所以
補二年日之不足而及期日之有餘
也五歲再閏十有九年而七閏氣
朔分齊
無餘闕

○

氣盈朔虛

胡玉齋曰氣則二十

四氣自今年冬至至來年冬至前
一日計三百六十五日二百三十一
五分是為三時是於三百六十
日外多五日二百三十五分者為

氣盈朔則十二月朔自今年十一
月初一至來年十一月初一前
日計三百五十四日三百四十分
三百四十分是於三百六十一日
為四時四刻是於三百六十一日
內少五日五百九十二分五十分
是為七刻是為朔虛合氣盈朔虛而
時四刻是為朔虛合氣盈朔虛而
閏生常數也合氣盈朔虛則多常
數十日十時四刻為余日積成一
月則置閏三年一閏五歲再閏

○閏月數 書經大全金氏曰前閏

距后閏亦三十三箇月數內大月

多則過數而閏三十四箇月者有

之大月少則不及數亦閏三十二

箇月者亦有之

○五剛日 甲 丙 戊 庚 壬

為陽

○五柔日 乙 丁 己 辛 癸

為陰 用柔日游氏曰此外事用剛日內事

○一至二分日 暑長短之制 注周禮

立八尺表夏至晷景長一尺五寸

八分曰小學五寸結珠冬至一丈三尺一

寸四分曰小學三寸結珠春分秋分七尺

三寸六分

○建除十二辰 建 除 滿 平

定 執 破 危 成 收 開

續名數

閉史記漢書並淮南子

○四時獵雅爾春蒐夏苗秋獮

息淺冬狩

○三農農之三國語曰三時務農

一時講武三時春耕夏耘秋收

也一時謂冬也無事時

○使民日數禮記云用民之力歲

不過三日周禮豐年三日中年

二日凶年一日

○年時三十年為一世說文○小補韻會曰

又父子相繼為一世夏殷周十二年為

一紀一周年為期生子一歲

曰晬又周時十二日曰浹旬曰浹

日又曰浹辰又曰周辰一周時

曰一伏時死者百日曰卒哭期年

曰小祥再期曰大祥

續名數

三十七

○凶年五害管子水旱風霧

電霜厲疾病五害之屬水最

為大五害已除人乃可治

○春秋二社日月令廣義曰立春

後第五戊日為春社立秋後第五

戊日為秋社

○臘日冬至後第三戊日為臘日

祭百神也說文及月令廣義

○梅雨梅音梅埤雅曰閩人以立

夏後逢庚日為入梅芒種後逢壬

日為出梅神樞曰芒種之後逢

丙日為入梅小暑之後逢壬日為

出梅碎金錄曰芒種之後當壬

日為入梅夏至之後當庚日為出

梅本草綱目李時珍云芒種後

逢壬為入梅小暑後逢壬為出梅

續名教

三十一

月令廣義曰臘仙肘後經芒種
逢丙日入徽小暑逢未出梅歸正元
日芒種後逢丙之說近是其時
衣之驗。篤信曰陰陽之往來固
有定期。然而天地之流行變化無
窮。故寒暑風雨之時候必有遲速
不可拘以日數。然則梅雨必出之
期雖出乎華夏之書。恐不可據信
孟子曰盡信書不如無書。誠哉此
言乎。只以芒種之後。霖雨初降之
日。為入梅。以霖雨收斷之日。為出
梅。庶幾乎其不差矣。十月液雨亦
也。恐然。

○液雨 李時珍云立冬後十日為

入液。至小雪為出液。得雨謂之液。

○雨亦曰藥雨。百蟲飲之皆伏。蟄至

來春雷鳴。起蟄則出也。韻會小

補注曰風土記立冬後逢壬而入

○液三旬而逢壬。而出液。

○歲後八日 東方朔占書。是日晴

信。雞日。正月狗。二日豕。三日羊。

則冥其物。然其說未可。信。雞日。正月狗。二日豕。三日羊。

續名數

四日 牛 五日 馬 六日 人 七日 穀 日

八日

○生氣方 正月 子 二月 丑 三月 寅

順輪至十二月 亥 坐卧向此方佳

月令 廣義

○二十四番花信風 自十一月 寒至 穀雨

一花之風信應之 以 小寒 一候 梅

花二候 山茶 三候 水仙 大寒 一

候 瑞香 二候 蘭花 三候 山礬 立

春 一候 迎春 二候 櫻桃 三候 望春

雨水 一候 菜花 二候 杏花 三候

李花 驚蟄 一候 桃花 二候 棗棠

三候 薔薇 春分 一候 海棠 二候

梨花 三候 木蘭 清明 一候 桐花

二候 麥花 三候 柳花 穀雨 一候

牡丹 二候 酴醾 三候 楝花 花竟 則

續名數

三十一

立夏矣焦氏筆乘

○鼻息定時輔談曰欲知時辰陰

陽常別以鼻鼻氣陽時在左陰時

在右亥子之交兩鼻俱通三極

筌蹄曰如子時左通丑時右通十

時亦然亥子中間寅卯中間巳午

中間申酉中間陰陽俱通義○令廣

信謂子寅辰午申戌為一陽時左通

○貓兒眼知時歌子午線卯酉圓

寅申巳亥銀杏樣辰戌丑未側如

錢物類相感志

○三革甲子年為革令戌辰年

為革運辛酉年為革命易緯

○十二辰禽所屬子鼠丑牛寅虎

卯兔辰龍巳蛇者邊美之謂也午馬

未羊申猿酉雞戌狗亥猪○出子

王充論衡

續名畫



邵康節
山莊讀
書之圖



續名畫

○一年朝中夕 鄭玄云自正月盡
至四月為歲之朝五月至八月為
歲之中九月至十二月為歲之夕
○天一天上 癸巳為始戊申為終
凡十六日

○十方暗 甲申為始癸巳為終凡
十日 未_レ知處出_レ如_レ天_一天_上者通
書大全所謂鶴神遊方每日
各有_レ避忌但癸巳日到_レ戊申
且鶴神在天無避忌者是也

○本邦時鼓數 篤信案日本紀天
智天皇十年置漏刻於新臺始打
候時動鐘鼓始用漏刻延喜式陰
陽寮諸時擊鼓子午各九下丑未
八下寅申七下卯酉六下辰戌五
下巳亥四下并平聲鐘依刻數右
日本紀延喜式所載如此然則
本朝十二時晝夜各自九至四之

數其由來也尚矣此數中華曆書亦往往有之說者以為七國時鬼谷子以此數而作納音五行其數出於先天之圖而初非為時鼓而作但以納音之所由出故用之而為時鼓之數歟蠡海錄所載十二支之數亦然以為先天之數然則此數自中華所傳也篤信竊謂時

鼓之數以九起端逐序計之過十則除之而用其奇晝夜各然蓋用老陽之數者取陽數之極至而且其變也陽統陰矣故晝夜並用之為數其以子午起端者何也蓋子者陽之始也午者陰之始也

○用九說

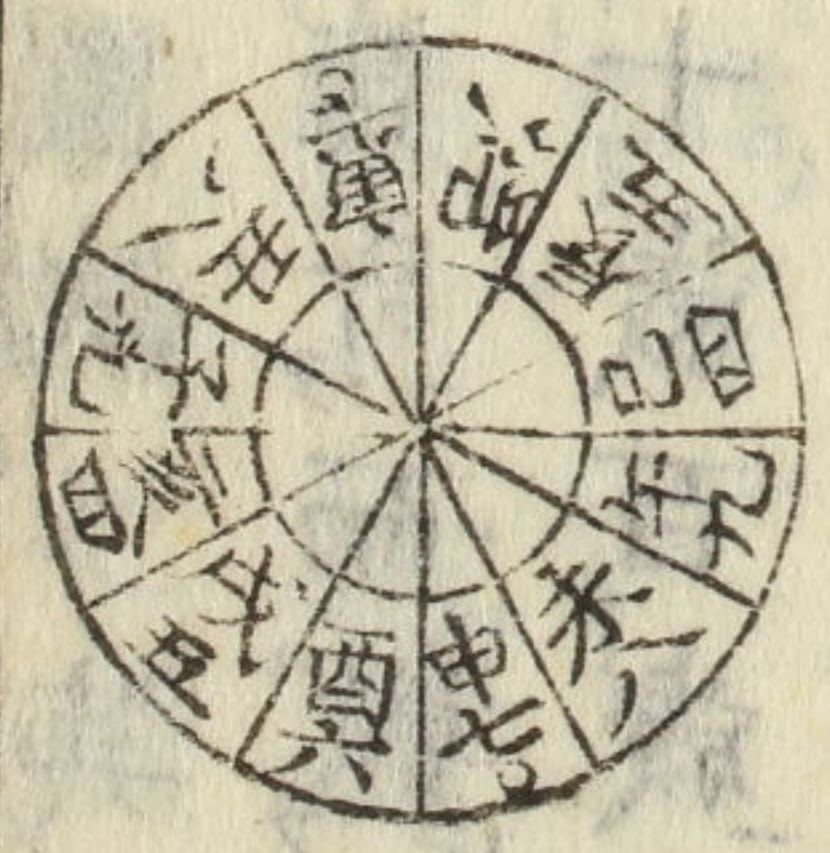
寅	七	三	九	二	十	卯	六	四	九	三	十	辰
	七	三	九	二	十	卯	六	四	九	三	十	辰
	除		除		除		除		除		除	
	二		二		二		二		二		二	
	十		十		十		十		十		十	
	九		九		九		九		九		九	
	一		一		一		一		一		一	
	九		九		九		九		九		九	
	二		二		二		二		二		二	
	十		十		十		十		十		十	
	九		九		九		九		九		九	
	十		十		十		十		十		十	

五五九除四十一巴四六九五十一午九
 一五九除四十一申七三九二
 九八八除七十一申七三九二
 酉六四九三十一戌五五九四十一亥
 四六九除四十一

○一說從申逆行至于子則其數得九故以子為九其次從申至丑其數得八故以丑為八及至巳得四餘皆倣之從寅逆行至于午則其

數得九故以午為九其次從寅至未其數得八故以未為八及至亥得四皆倣之蓋從寅至未為晝從申至丑為夜寅申者日出沒之時也故晝從寅數之夜從申數之用之為始此說雖出穿鑿姑載之以開參考而已

寅申逆數圖



○知生年本命之十幹圖訣 其年數滿七則除之，只用其奇而數之。二十歲三十歲至九十歲百歲亦然，自當。



年之干逆數而至其奇之盡處為生年之干，假如今年丙歲十五歲，人先除其十，自丙逆數而至五，則知其生年是壬歲，如十歲或二十歲三十歲之類，無奇數者，認今年之次年為生年之干，假如今年丙年三十歲之人，以翌年丁歲為生年之干，餘微之。是篤信臆說也

○知生年之十二支圖訣 捨大拇，指不用，只用四指，以食指之頭定。

為十歲以無名指之頭為二十歲
 以小指之第三橫文為三十歲以
 小指第一橫文為四十皆隔一而
 數之餘五十六十以上亦做之又
 以食指之本第一紋定為今年之
 支假如今年寅年三十五歲之人
 以食指第一紋為寅第二紋為卯
 第三紋為辰餘做之



自食指頭數之至小指之第三紋
 為三十歲還自小指頭左轉而至
 食指第三紋為五則知其生年是
 辰歲余做之且如十歲以內譬今

年寅年七歲之人自食指第一紋
右旋數而至則止于小指頭還以
食指第一紋為寅左旋至小指頭
則知其生年申歲餘倣之俗是世
傳所

神祇第四

伊勢齋宮忌詞 內七言 佛稱

中子 經稱深紙 塔稱阿良

伎 寺稱耳葺 僧稱髮長 尼

稱女髮長 齋院稱片膳 外七

言 死稱奈保留 病稱夜須美

哭稱鹽血 稱阿世 打稱

撫肉稱菌 墓稱壤

又別忌詞堂稱香燃優婆塞稱角

筭式延喜 ○垂仁天皇二十六年以

第一皇女倭姬命初立齋宮其後

名

帝王每即位世世以皇女立之至
 土御門院承元二年四十一代齋
 宮後鳥羽院皇女秉子內親王而
 絕矣自垂仁帝二十六年至承元
 二年凡千二百十二年一說肇于
 御女豐鋤入姬至於後宇多院皇
 女嬖子內親王而後絕矣凡七十
 五代
 ○筑紫九神神代卷紀 八十在津

神神直日神 大直日神以上
 其社在干底津少童命中津少
 筑前國 童命 表津少童命以上三神阿
 其社在于筑前國志 底筒男命
 賀島号志賀大神 底筒男命
 中筒男命 表筒男命以上三神
 神共社在筑前國那珂郡
 住吉邑及長門國攝津國
 ○筑前宗像三女神 田心姫 湍
 津姫 市杵島姫此三女神者天
 照太神之御女

續名

也自神代鎮坐于筑紫且安藝
島之神亦後世所祭此神也日
紀神代上卷曰此三女神悉是爾
兒便授之素戔嗚尊此則筑紫
肩君等所祭神是也又曰於是日
神方知素戔嗚尊固無惡意乃以
日神所生女三女神宜降居道中奉
因天之孫而為之
助天孫所祭也
天孫所祭也

人紀第五

○五父必居家親父謂生我身養父
謂繼立我之繼父謂父亡母義父
謂繼立我之繼父謂父亡母義父

○十母同親母謂親生也出母謂下生
身為父嫁母謂改嫁者庶母謂
離別者而嫡母亡謂改嫁者庶母謂
非正室者而嫡母亡謂改嫁者庶母謂
生我者而嫡母亡謂改嫁者庶母謂
繼母謂親母已亡以父正室為嫡母
無母而父再娶者已亡以父正室為嫡母
命為母者養母謂出繼他乳母謂
乳哺我者謂伯叔母者乳母謂
身者我諸母之類通稱

○六親父子兄弟夫婦老子又父
注老子又父

續名錄

母兄弟妻子前漢書注

○內孫七等必居家用一曰孫 二曰

曾孫孫之子曾三曰玄孫 曾孫之

屬微也四曰來孫玄孫之子五曰

晁孫來孫之子六曰仍孫晁孫之

也重也七曰雲孫仍孫之子其無或

曰雲孫之子為耳孫去高曾遠但

耳聞也

○外孫三等同上一曰外孫 謂女之

二曰離孫謂外甥三曰歸孫謂兄弟

也孫也

○六職王公 士大夫 百工

商旅農夫 婦功考工

○五孝天子 諸侯 卿大夫

庶人玄宗 孝經 序曰 雖五孝

之用則別而百行之源

續名數

四十一

○三本 大戴禮云禮有三本天地

者生之本也先祖者類之本也君

師者治之本也此皆所宜尊事也又出于史記禮書

○本朝三皇后職原抄本于蔡邕獨斷太皇

太后宮帝王祖母也皇太后宮皇

后宮帝王妻也置中宮仍号四宮但中宮亦

也皇后

○日本八姓 天武天皇十三年冬

十月詔曰更改諸氏之族姓作八

色之姓以混天下萬姓一曰真人

二曰朝臣三曰宿禰四曰忌寸五

曰道師六曰臣七曰連八曰稻置

日本紀

○本邦姓尸二十四 朝臣 真人

宿祢 連 王 公 首 臣

造 直 忌寸 縣主 村主

續昭微

神主 使主 人 伊美吉吉姓

勝部氏 伊吉 阿底奈

君 倉人 拾芥抄

○ 姓氏之別 史記注天子賜姓命

氏諸侯命族族者氏之別名也姓

者所以統繫百世使不相別也氏

者所以別子孫之所出故世本言

姓則在下也左傳注

雖下及百世而此姓不改也按如

本邦源平藤橘是姓也如新田足

利北條菊池是氏也

○ 域中五大 天 地 君 親

師 明 醫 九 思 孔 廟 禮 樂 考

○ 大小二儒 荀子曰大儒者天子

三公也小儒者諸侯大夫士也衆

人者工農商賈也

○三儒韓詩外傳俗儒 雅儒 大儒

不學俗人是

○三老五更後漢書禮儀志明帝

永平二年上始帥羣臣躬養三老

五更于辟雍注宋均曰三考老人

知天地人事者五更老人知五行

更代之事者盧植曰三公老者為

三老非有卿大夫老者為五更非

○人五九等上上聖上中作上下人

中上 中中 中下 下上 下

○中 下下漢書古今人表

○人之七等緝珠五人曰茂 十

人曰選 百人曰俊 千人曰英

倍英曰賢 萬人曰傑 萬傑

曰聖通白虎 ○德萬人者謂之俊

德千一人者謂之豪
德百一人者謂
之傑歌冠

○人六等 善 信 美 大 聖

○四姦左傳 信 公 傳 耳不聽五聲之和為

聾 目不別五色之章為昧 心

不則德義之經為頽 口不道忠

信之言為罵

○士有三品 志道德 志功名

志富貴 斷裁之

○九流 出子 劉勰新論及 道家老子

陰陽家 擇時之日 堯法家中 韓是也 名

家 專任名位 禮數 此謂近正 但為

偏曲 墨家 子墨 雜家 之類 縱橫家 儀

之學 農家 徒如許行之 小說家 街談時

收拾道也 為有 大 說家 語零碎

續名

短命之稱 未齒曰凶 齒毀齒也

生齒八歲而齒 齒者女子八月

七月生齒 齒者男子八月

未三十曰折 壽考曰卒 未五十

○ 子曰言性 子思曰天命之謂性

孟子曰性善 荀子曰人之性惡其

善者偽也 董子曰性生之質也 楊

子曰人性善惡混 脩其善則為善

人脩其惡則為惡 人韓子曰人之

所性者五曰仁義禮智信 又曰性

有三品上焉善中焉可上下焉

惡 程子曰性即理也 張子曰形而

後有氣質之性 善反之則天地之

性存焉 故氣質之性 君子有弗性

者 東坡曰性無善惡 胡文定公曰

性不可以善言 纔說善時便與惡

對非本然之性矣。胡五峯曰：性不可以善惡辨，是亦與文定同意。○傳燈錄達磨傳曰：作用是性，在目曰見，在耳曰聞，在鼻曰嗅，在手曰執，在足曰運，奔香在口論談，在手執捉，在足運奔。○篤信竊謂子思之說性以天之命人之稟言是性之正解。孟子言其本然，故曰善。董子言性之字義如其餘諸子不知性之本然，故不能無差。唯韓子說五性言其本然，說三品言其氣質，可謂庶幾矣。如浮屠作用是性之說，專指氣之運動者為性，諸說紛紛如此。故程子說性即理也，是所以明性之本然，是亦不得已之論也。人無二性，其實性未曾外氣質，所以張子說氣質之性，孔子說性相近也，習相遠。

也又曰一陰一陽謂之道繼之者
善也成之者性也皆就氣質言之
最穩當所以為聖人之言也

人事第六

○洪範九疇類
一五行 二五
事 三八政 四五紀 五皇極
六三德 七稽疑 八庶徵
九五福六極

○以保息六養萬民司周禮大

慈幼 二曰養老 三曰賑窮矜

孤四曰恤貧 五曰寬疾 六曰

安富不專取役伊尚書

○三風十愆伊尚書恒舞于宮酣歌

于室時謂巫風 殉于貨色恒于

遊畋時謂淫風 侮聖言逆忠直

遠耆德比頑童時謂亂風湯伊訓

禮名

四十七

刑傲于

刑傲于惟茲三風十愆卿士有一

于身家必喪邦君有一于身國必

亡臣下不匡其刑墨具訓于蒙士

○五聽周禮小司寇以五聽辨聽

觀其出言而審其曲直辭聽

聽不觀其氣息耳聽不觀其顏色氣

目聽不觀其眸子三曰

○三懼外韓詩孔子曰明王有三懼

一曰處尊位而恐不聞其過二曰

得志而恐驕三曰聞天下之至道

而恐不能行

○君子有三戒論語少之時血氣

未定戒之在色及其壯也血氣方

剛戒之在鬪及其老也血氣既衰

戒之在得

○君子有三畏上同畏天命畏大人

畏聖人之言，小人不知天命而不

畏也。狎大人，侮聖人之言。

○五美 論語曰：尊五美，屏四 惠而

不費，勞而不怨，欲而不貪。

泰而不驕，威而不猛。

○四惡 同上 不教而殺謂之虐，不

戒視成謂之暴，慢令致期謂之

賊，猶之與人也。出納之吝謂之

○三無 禮記 孔子曰：無聲之樂也，無

體之禮也，無服之喪也。

○孔子四教：文、行、忠、信。論

詩、書、禮、樂。王制

○六辭 繫 將叛者，其辭慙。中心

疑者，其辭枝。吉人之辭寡，躁

人之辭多。誣善之人，其辭游。

失其守者其辭屈

○王者四事 天子父事天母事地

兄事且姊事月

○五達道之所屬 父子之親仁也

君臣之義義也 夫婦之別智

也 長幼之序禮也 朋友之信

信也 篤信謂是朱子之說也程子以夫婦之別為禮長幼之序

智為

○三知庸 或生而知之或學而知

之或困而知之及其知之一也

○三行同 或安行之或利而行之

或勉強而行之及其成功一也

○三近上同 好學近乎智力行近乎

仁知取近乎勇

○三孝記 大孝尊親 其次弗辱

其下能養

○事親三道禮記生則養沒則喪

喪畢則祭養則觀禮記觀其順也喪則觀

其哀也祭則觀其敬而時也盡此

三道者孝子之行也

○養親五道禮記養體養目養耳

養口禮記養志曾子語

○四察大戴禮曾子言官怠於宦成病加

於少愈禍生於解惰孝衰於妻子

察此四者慎終如始

○諸侯三寶孟子曰諸侯之寶三

土地人民政事實寶珠玉者殃必及

身

○君子三樂孟子盡心父母俱存兄弟

無故一樂也仰不愧於天俯不

怍於人二樂也得天下英才而

教育之三樂也

○董遇三餘讀書以冬者歲之餘

夜者日之餘陰雨者時之餘

見魏畧遇云讀書百遍而義自見從學者云苦渴無日遇口當以三餘

○讀書四時節邵康朝經暮史

畫子夜集

○隱者四不出上同大寒大暑

大風大雨是日為非隱

○曲禮四戒教不可長欲不可

縱志不可滿樂不可極

○三魁狀元殿試中榜眼殿試

名探花殿試中

○三年耕必有一年之食制注云

每歲所入均折為四而用其三每

年餘一則三年而餘三又足一歲

之用矣篤信謂是所謂裁省冗費

禁止奢華常須下稍存贏餘

以備不虞也蓋古人制財用之法
如此此可以為萬世之良法後世
民若循守此法則煩家富財足而
無貪求侵奪之患以其有餘補其
不足復豈有凍餒

而不得其所者乎

○

六夢

周禮

正夢

注曰无所感

噩夢

驚愕

思夢

覺時所思

寤

夢

覺時道

喜夢

喜况

懼夢

恐

而夢

○

三問

曲禮曰

入竟而問

禁入國

而問俗入門問諱

○

本朝四箇大事

有職家

節會

官奏

叙位

叙目

○

本邦中世五葬

土葬

火葬

水葬

野葬

林葬

右除土葬之外四者皆毀

棄形骸可謂不孝不仁之至也近
世人文漸開水葬野葬林葬三者
無之唯有一火葬案釋氏要覽云葬
法天竺有四焉謂水葬火葬土葬
林葬也○程子曰古人之法必犯
大惡則焚其屍今風俗之弊遂以

為禮雖孝子慈孫亦不以異
有狂夫醉人妄以其先人棺
彈則以為深譬巨怨及下親
而納之火中則畧不以為怪
哉哀哉

○四誅

折言舞破律法弄乱名改作

執左道邪以亂政殺作淫聲異

服奇技奇器以疑眾殺行偽而

堅言偽而辨學非而博順非也過

而澤其言以疑眾殺假於鬼神

時日卜筮以疑眾殺此四誅者不
以聽制王

○凶年五務

左傳臧文修城郭治

城郭則飢賤食君去省用減省務

民得就食賤食盛饌如勸分勸富民

以賑貸種借牛之類勸分勸富民

○君子四時

左傳子產之語

事朝以聽政精明畫以訪問

續名錄

續名錄

衆之所聚故夕以修令夕而念之

故以修令夜以安身

○

九拜

地也禮大祝說從文曰拜首至

一曰稽首

注曰先拜至地也

稽留之字也稽首

注曰拜中最多時也

拜之曰頓首

注曰拜頭叩地也

至地乃頓首

注曰先拜頭叩地也

頭叩地謂若以首

注曰叩物然此平敵

拜頭至地故名空首君蒼臣下其頭以
兩手拱至地故名空首君蒼臣下其頭以
不手拱至地故名空首君蒼臣下其頭以
又曰稽首頓首而引頭空首頓首此三者相因
而為之空首頓首而引頭空首頓首此三者相因
名頓首而引頭空首頓首而引頭空首頓首此三者相因
名頓首而引頭空首頓首而引頭空首頓首此三者相因
者正拜也此三引頭至地稽動注鄭大夫
相擊如鄭大夫之今倭人拜以兩手相
擊謂是大本邦之所謂拍手也又注曰
信謂變動之拜書曰王動色變記
戰栗謂變動之拜書曰王動色變記
疏曰謂有敬五曰吉擗音拜六曰
懼故為振動五曰吉擗音拜六曰
凶擗注曰吉拜而下者言吉者此殷

謂之凶拜周以下其拜與頓首相近故謂之吉拜云凶拜誓願而後拜謂三年服者疏曰誓願還後頓首七曰首但觸地無容則謂之誓願七曰

奇擗八曰褒擗奇擗注曰杜子春云奇鄭大夫云奇拜謂一拜或說

拜奇疏曰褒擗也禮簡不與也或說

褒拜答拜也古來報亦作褒九曰

肅拜是也介者不拜故曰為事故肅

敢肅使者疏曰肅拜婦人亦肅容而微

唯軍中有此肅拜直身肅容而微

肅拜肅拜婦人亦肅容而微

頓首此四種振動附誓首吉拜附

附誓首亦

本朝兩段再拜江家次第曰本

朝之風四度拜神謂之兩段再拜

三立傳左太王立德黃帝其次立

功如禹其次立言如史佚周

三射周禮天子三耦大射郊賓

射周禮天子三耦大射郊賓

射朝在燕射寢在

○國三不祥有賢而不知知而

○不用晏子之言用而不任出於說苑

○人有三不祥盈盈矜矜爭爭盈盈

○則傾矜則陵爭則刑惟盈故矜惟

矜故爭王禕集

○四戒酒味色高臺陂池

戰國

○三不欺記必子賤治單父民不

忍欺不任德則感義子產治鄭民不

能欺而任察則畏覺西門豹治鄴民

不敢欺而任法則畏罪○三子之才

能子賤為上子產次之西門豹為

下

歷世第七

○日本女帝九代

推古三代皇極四代

續名數

五十八

三十一代是持統四十一
六代齊明皇極之重祚
元明四十一元正四十一
德孝謙重祚本院百十
祚凡七人此外雖神功皇后保天
下年久然無帝王之號且飯豐女
帝在位不滿一年故不列帝王歷
世之數焉信按通鑑唐順宗正月
宗之列歷代即位八月傳于憲宗而順
國之例與此異

○四道將軍紀本大彥命道北降武

○淳河別道東海吉備津彥道西海丹波

○道主命丹波人遣崇神天皇十年命
不受教者乃舉兵伐之

○是生前昇正一位大臣三人橋諸
兄并手左大臣惠美押勝鎌足曾
智麻呂之子為太藤原永手房前
師廢帝朝授之

○大正一位者皆贈位也此後

授正一位者皆贈位也此後

授正一位者皆贈位也此後

授正一位者皆贈位也此後

授正一位者皆贈位也此後

授正一位者皆贈位也此後

授正一位者皆贈位也此後

授正一位者皆贈位也此後

授正一位者皆贈位也此後

授正一位者皆贈位也此後

授正一位者皆贈位也此後

授正一位者皆贈位也此後

授正一位者皆贈位也此後

授正一位者皆贈位也此後

授正一位者皆贈位也此後

授正一位者皆贈位也此後

○本朝賜諡大臣十人抄芥不比

等文忠公良房忠公基經昭公越

前忠平貞信公實賴慎公伊尹

謙德公兼通忠義公賴忠廉義公

為光恒德公李仁義公甲斐○

○本朝稱官唐名十二人前中書

王兼明親王為中務後中書王具

親王明親王為中務後中書王具

公藏貴所行紀納言善相

雄一人營相公是善營三品文時

紀淑望江相公大江後江相公大江

高規子孫江相公音人後江相公大江

朝綱音在納言在原東山左府院洞

○本朝儒家為大臣者三人吉備

公聖武帝朝管丞相醍醐帝朝藤

原在衡園融院朝臣

續前

○本朝父子相繼能文數家都良

香在中管家淳茂管文時輔

昭村上天皇六條宮具平親此

外無之抄江談

○本朝紫宸殿賢聖障子所圖三十

二人東一間馬周房玄齡

二間諸葛亮第五倫三間管仲

鄧禹蕭何四間望伊尹傅說太公

仲山西一間李勣張華南

二間陳寔班固鄭玄

倪寬四間董仲舒叔文翁

○日本偽年號善記繼天皇帝

號為善記海東正和元年

諸國記作善化正和元年

年殷到海東諸國記作發例僧聽

宣化元年明要海東諸國記為

作為僧聽年明要海東諸國記為

要同貴樂申為三貴樂元法清五年

六十一

甲辰為法清元兄弟和同十九年

諸國記作結清元兄弟和為同十九年

藏和為同廿年已卯師安同廿五年

安知僧同廿六年乙酉為知僧金光

元三十一僧元諸國記作和僧金光

寅為金元庚賢樓敏達帝五年

樓字國記鏡常同十年辛丑為鏡

當勝照同十四年乙端政崇神二

為端吉貴推古二年甲寅為吉願

政元九年辛酉為願轉光元十年

轉元諸國記作願轉光元十年

乙丑為定居未為定居元辛俊京

光元戊寅為倭京元此號仁王

諸國記有之麗氣記不載之仁王

同三十一元癸聖聽舒明元年已

未為仁王元年命長庚子為命

僧要為僧要元命長庚子為命

元常色未為常色元丁雉同六年

白雉天武元年壬

大和持統九年乙未為大和元此偽年

號シユツケ淨屠所妄作而出于麗氣記私抄及海東諸國記且伊豫溫泉銘亦有取用於此號則古代間亦有稱之者可知而已矣非唯施之本邦施及外國海東諸國記悉舉此年號以為實有此号可歎哉
○多オホキ子人オホキナニキ大已貴命其子凡有一百八十一神 景行帝御子八十

人出紀桓武帝御子三十六人

嵯峨帝御子五十人增鏡曰八

文德帝御子三十二人 光孝帝

男十九人女三十人扶桑記醍醐帝

御子三十三人 源為義子四十

二人 山名陸奧守氏清子四十

餘人 中文五百斯男詩經朱子

成數而言漢景帝子中山王勝有

竹名

子百二十餘人 唐書曰玄宗有

三十男二十九女凡五十九人大明慶

成王萬曆年間生一百子俱成長

每會至不相識 史記曰田常子

七十餘人陳成子百餘人 五雜

組曰蕭梁鄱陽忠烈王恢有男女

百人晉姚成仲有子四十二人吐

谷渾有子六十人宋張耆亦四十

○人磨四人 上道人麻呂 五手

人麻呂 田口人麻呂 棟本人

麻呂集方葉

○高雄山鐘銘三絕物之奇如 藤原

菅原是善銘橋廣相序 藤原

敏行書

○關東八家 千葉 小山 長沼

結城

結城 佐竹 小田 宇都宮

那須

○武家八介 秋田城介羽出 三浦

○介相模 千葉介下 上總介上

狩野介伊豆 井伊介遠江 富樫介

賀加 大内介周防

○武藏七黨 丹波兒玉 猪股

横山 私 平山 清此說恐有

所聞而已

○足利忠綱三事越人稱又 一其

力對百人 二其聲響十里 三

其齒長一寸東鑑

○伊豫守源賴義三子 八幡太郎

義家加茂次郎義綱 新羅三

郎義光 皆各於神前加元

○本邦稱四天王 源賴光 臣四天王

王綱。出于公時。定道。著聞。集第季武。木曾。

義神。臣四。天王。今并。根并。樋口。出平。家楯。

物源。義經。臣四。天王。政鎌。田藤。同藤。次盛。

光政。此二。人政。清子。盛佐。藤同。藤次。

信同。忠信。出于。盛衰。記藤。新新。

田義。貞臣。四天。王王。粟生。巨理。塚塚。出出。

于大。和歌。四天。王王。頓阿。慶運。出出。

出于。微書。記物。語語。淨辨。法華。文好。句句。

云四。大天。王王。者帝。秋外。臣如。武武。將將。

○ 倭禮三家知。伊勢伊。合合。

○ 川。小笠原。斯波。細川。

○ 足利氏。三管領。斯波。細川。

○ 畠山。赤松。

○ 足利家。四職。山名。赤松。

色。京極。光明皇后聖。武衣。

○ 本朝。三美婦。光明皇后聖。武衣。

通姬。允恭。之之。妹妹。右大。將道。綱母。

皇后。之之。妹妹。

皇后。之之。妹妹。

兵衛佐倫寧之女東三條
八道閑白兼家云之室

○日本尚齒會 清和天皇貞觀年

中南亞相於山莊為之凡五六人

菅參議是善作詩序本朝又粹其

後藤在衡亦於山莊為尚齒會管

文時作序是做白樂天

○和歌尚齒會古今著聞 高倉院承安

二年三月前大宮大進清輔朝臣

於寶莊嚴院行之凡七並過六

十歲萬信案無題詩集長秋監更

相山莊尚齒會藤原實光宗光時

登基俊俱有律詩實光詩清輔作

假云七更字序又曰安德帝養和二年春

賀茂神主重保為尚齒會凡七更

各有名並踰於六十歲

○本朝六曆政事要畧第廿五云 次下

文籍第八

新舊

○甲子正月戊申朔始用曆日元

嘉曆宋文帝以前嘉年何承天儀

鳳曆見也唐志載元曆之名亦無

所謂儀鳳曆者疑是唐高宗儀鳳

年中所自唐所傳來疑是唐高宗儀鳳

儀鳳曆前後通計七十一後專用大衍

曆唐玄宗開元年中詔僧一行行念

儀鳳曆而用之至天平寶字七年唐

明曆唐穆宗長慶年中徐昂大衍

曆而用之至于貞享元年凡八百

二實錄清和貞享曆貞享元年

紀貞觀三年授時曆然昔胡元寇我

授時曆不可用然昔胡元寇我故

曆明高皇帝洪武中元統造大

統曆亦有差故損益一曆名貞享

○萬葉集歌數四千三百十五首

孝謙天皇御宇左大臣橘諸兄奉

勅撰書未成而諸兄公薨爾後平

卷之...

城天皇御宇撰集成而成而載之故集
中多載橘大臣薨後歌蓋右大辨
家持之
所加歟

○八代集歌數 古今集千百首或

云千九十九首 醍醐天皇御宇紀

內躬恒壬生忠奉等奉後撰集千
勅撰有假名序真字序

四百二十首或云千三百五十六

首 村上天皇御宇以藏人少將伊

時撰以望城拾遺集千五百五十一首

任卿撰之長德年中大納言公後拾

遺集千二百十八首 白河院御宇

假名序 金葉集六百四十九首

又有連歌一說六百五十四首 崇德

院御宇奉白河院詞華集四百九

十首 近衛院御宇依崇 千載集千

一百八十四首又有短歌 後鳥羽

依後白河院宣入道俊新古今集

續...

...

急名

千九百七十八首 土御門院御宇

通具有家定家隆雅經凡九千

撰上_二有假名序真字序

○和歌四家式 出_二于八雲歌經標式

參議藤原濱成奉勅喜撰作式撰

撰勅孫姬式序有石見女式清行式

同書 故 撰 同書 故

○和歌五家髓腦 同 新撰髓腦

能因歌枕 俊賴無義抄 綺語

抄實清輔奧義抄

○四家髓腦 同上 俊賴無名抄 又長

抄綺語抄 奧義抄 童蒙抄

○和音假字開合 江有豪陽庚音

合洽以上皆為開音 江韻或以為

合相東冬蕭蒸尤緝葉業以上皆

為合韻

讀名

七十

釋和語要訣

自語然天地之音類也

轉語積為富轉高為什之類略語

研為硯宮所為龍為海文出為籬之類

有上畧有中借語借疾為年借為髮

畧有下畧借語借疾為年借為髮

為花合語諸為曉下履為鞵之類

反語如文知為聖機織為服部故為類

遠津淡海為遠江之類是為近江

和音五十字為反切者也

相生言有為母則余字為子如日者一

於畧畫月之於晦朔日水火為母

畧畫晦朔源港焰炎為凡親語之

字是自母而生子也

訣大概如此推類而旁通則其餘

頗可知而已矣姑記鄙見以俟識

者

日本誤訓字

此字中華字書雖

芝靈芝瑞草也澁

上人所會也儀儀散分儀

故訓水門欵

儀儀散分儀

儀儀散分儀

儀儀散分儀

讀名

聰ツ儻ツ佳ツ眼ツ鈔ツ字ツ然ツ倭ツ可ツ
 影ツ面ツ鱈ツ木ツ作ツ働ツ俗ツ救ツ
 杣ツ躬ツ魚ツ大ツ龍ツ運ツ動ツ字ツ字ツ
 云ツ出ツ息ツ賤ツ只ツ鵠ツ字ツ字ツ
 本ツ干ツ粉ツ搗ツ可ツ或ツ
 朝ツ順ツ也ツ穀ツ鯨ツ柳ツ辻ツ半ツ
 山ツ和ツ糲ツ柘ツ出ツ海ツ葉ツ日ツ衢ツ可ツ
 田ツ名ツ麴ツ可ツ菜ツ紅ツ于ツ鱈ツ作ツ本ツ字ツ用ツ
 福ツ鈔ツ字ツ用ツ躡ツ閩ツ二ツ神ツ紀ツ字ツ用ツ
 吉ツ又ツ込ツ礼ツ可ツ書ツ字ツ木ツ作ツ賢ツ字ツ用ツ
 所ツ江ツ也ツ入ツ字ツ用ツ佳ツ順ツ賢ツ字ツ用ツ
 作ツ談ツ躡ツ遠ツ魚ツ和ツ本ツ字ツ用ツ
 也ツ抄ツ晴ツ天ツ字ツ鰻ツ名ツ可ツ

鳥字鴨也倭俗誤訓者此外猶多不
 家鴛也倭俗誤訓者此外猶多不

提ツ也ツ完ツ實ツ借ツ天ツ也ツ藝ツ不ツ與ツ認ツ
 完ツ實ツ借ツ天ツ也ツ藝ツ不ツ與ツ認ツ
 情ツ不ツ古ツ肉ツ悴ツ濼ツ甲ツ不ツ同ツ山ツ茶ツ椿ツ
 肉ツ字ツ字ツ賤ツ非ツトツ口ツ木ツ柘ツ字ツ茶ツ
 鮭ツ佳ツ息ツ娘ツダツ日ツ非ツ也ツ也ツ佳ツ椿ツ佳ツ
 手ツ緒ツ佳ツ女ツ字ツ洋ツトツ力ツ握ツ本ツ口ツ
 橙ツ鮒ツ訖ツ字ツ十ツ鍛ツ佳ツ香ツ字ツ屬ツ海ツ
 杯ツ完ツ也ツ作ツ當ツ二ツ夕ツ

山茶字書佳口本紀為海石
 木柘字書佳口本紀為海石

續本朝文集

鑪可用鑪式延喜迎輕身右

倭字不出于中華字畫者此外尚不可枚記皆國俗之所制也不可

為正字

○本朝古代詩集 懷風藻 經國

集 凌雲集 文華秀麗 本朝

麗藻上卷 無題詩集 本朝文集粹

續本朝文集粹

○和歌枕詞 久堅天光 都千 磐破

神荒金地八雲立雲 足山 虛見

大神風伊勢 御荒玉錦 道天

離夷天 光日 朝霜御 奧鳥鴨 青丹

吉奈 隱口 初梓 弓引 天飛 雁輕 押

照難 不知火 紫若 草妻 鳥玉 果石

上布 春日 賀須 垂乳 根親 草秋 旅

敷細 枕白 奴袖 物部 矢个 歌方 泡

雜名

鷄鳴東百不足八十挂卷母恐百

數大宮心隅知之我大玉刻春命內

樂浪志飛鳥明日諸刺日角障經

石奈麻余美甲斐打緣流駿河枕

豆久屋管根長瑞垣久凡枕詞

不止于此其出于古歌者不違枚

舉此其大略爾古今集三秘訣岡玉木妻戸

肖花挾河菜草呼子鳥白十鳥古今集十卷物名

○古今集三鳥稻負鳥

稻負鳥

○源氏物語三秘訣揚名介顏夕

三乎一乎葵宿直物袋賢木俗○

說稱徒然草亦有三秘訣所謂布

帽額白宇留利放免付物一說布

○和歌三夕定家卿歌見渡世口

讀名歌

卷十四

波花毛紅葉毛奈加利計李瀨乃
 蓬屋農秋能夕暮 寂蓮法師歌
 左比之佐波其色登之茂奈加
 利計李真木立山乃秋農夕暮
 西行法師歌 心那幾身仁茂哀
 者知連計李鳴立澤農秋乃夕暮
 右三首出于新古今集秋部上
 近代以此歌意作畫圖號三夕

或歌牋書之以為一類一說曰

俊賴朝臣歌 鶉鳴真野乃入
 江之濱風尔尾花浪寄秋能夕
 暮 寂蓮歌 暴雨乃露毛未
 乾奴真木乃葉尔霧立登留秋
 之夕暮 西行歌 心無身尔
 茂哀者知連計里鳴立澤乃秋
 農夕暮

讀名歌

三十五

續
名
數

山立模



鳴
立
澤

一
十
六

浦

苦
屋



卷名

○十三經古注疏 周易 王弼注 繫

辭雜卦說卦序卦王弼門人韓尚

康伯注 唐孔穎達疏 十卷 漢毛詩傳 後

書 漢孔安國傳 十卷 春秋左氏傳 三十卷

漢鄭玄箋 卷 春秋左氏傳 三十卷 晉杜預

穎達疏 四十卷 卷 春秋左氏傳 三十卷 晉杜預

注 陸德明釋文 傳 孔穎達疏 三十卷 唐

卷 禮記 十卷 鄭玄注 右孔穎達疏 五經疏 七

號 五經 孝經 唐明皇注 義三卷 宋

正義 魏何晏注 邢昺注 正義三卷 孟子

論語 魏何晏注 邢昺注 正義三卷 孟子

漢趙岐注 十卷 公羊傳 十卷

宋孫奭正義 十六卷 公羊傳 十卷

羊名高子夏門人 漢何休學 公

疏 三十卷 文獻通考 曰崇文總目

不著撰人 名氏或云徐穀梁傳 二十

卷 穀梁名赤子夏弟 子 晉范周

禮 漢鄭玄注 唐賈公彥疏 十卷 明釋儀禮

漢鄭玄注 唐賈公彥疏 十卷 明釋儀禮

公彥疏 十卷 唐賈爾雅 晉郭璞注

○五經新注 易經 程子傳 伊先生

朱子本義 書經 蔡沈集傳沈

仲默 詩經 朱子集字

傳 春秋 胡氏傳胡氏名安國

定宋人也 禮記 宋陳澧集說

○四書新注 大學朱子章句或問 論語

朱子集注 孟子同上 中庸朱子章句或問輯畧

○三墳 伏犧神農黃帝之書言大道也

尚書序 五典少昊顓頊高辛唐虞之書

言常道也同上 四書篇章 大學經一章傳十章

中庸三十三章 論語二十篇

孟子七篇

○史記 十二本紀三十世家十表

八書七十列傳凡百三十篇

○史記八書 禮書 樂書 律書

讀名教

○ 曆書 天官書 封禪書 河

渠書 平準書

○ 前漢書 十二帝紀 八年表

十志 七十列傳

○ 後漢書 十紀 十志 八十列

傳

○ 前漢書 十志 律曆志 禮樂志

刑法志 食貨志 郊祀志

天文志 五行志 地理志 溝

洫志 藝文志

○ 字書 字數 玉篇 二萬七千七百

二十六字 韻會 一萬二千六百

○ 五十二字 小補韻會 亦同 字彙

三萬三千一百七十九字 字彙

補補 一萬二千三百七十一字

丁氏集韻 五萬一千五百七十一字

篇海五万四千五百九十五字

海篇五万五千四百二十五字除

出也萬信曰海篇是字數之最多者也

○經史字數居家必用歐陽文忠

公讀書法云立身以力學為先學

○以讀書為本今取孝經論孟六經

以字計之孝經一千九百三字論

語万有一千七百五字學紺珠

百字孟子三万四千六百八十五

字周易二万四千一百七字小學

二紺珠作尚書二万五千七百字詩

三万九千二百三十四字學紺珠

作二禮記九万九千一十字小學

二紺珠作周禮四万五千八百六字

春秋左傳一十九万六千八百四

十五字小學紺珠大小九經合四

林廣記云春秋止以中少為準若
 一萬五千字
 日誦三百字不過四年半可畢或
 稍鈍減中人字亦學之半有日
 誦一百五十字亦九年可畢其餘類
 類而長之雖縷帙浩繁然能加日
 積之功何所不至諺曰積絲成纒
 積寸成尺寸尺不已遂成丈匹此
 言雖小可以喻大爾輩勉之右讀書法

小學紺珠以為鄭耕老勸學末存
 孰是凡篤信云右除周禮左傳
 春秋經凡八經合二十五萬九千
 三百九十字以和邦之訓點日記
 誦之亦五年可畢是讀書之良法
 計之可為學
 者之訓
 百言出史記太史公自序凡史記
 叙三千年事一言即一字也
 前漢書八十餘萬言叙二百年事
 文獻通考
 ○日本紀神代卷字數一萬五千
 三百五十四字

武備第九

○武七德左傳楚莊王之言禁暴暴止禁亂亂止戢

兵戢藏保大保天定功定功安民安民

和眾和眾豐財豐財民財民財

○將士之三忘受命之日則忘其

家臨軍約束則忘其親援袍援袍

鼓之急則忘其身史記司馬穰苴

語與此大喪禮處以之命下之日古

皆詳

○將五慎吳子曰將之一曰理治

如治二曰備出門如三曰果臨敵

善四曰戒雖克如五曰約而約令

○兵三道羣書拾正兵奇兵

伏兵

○兵三官官司也兵之半作進鼓

起所以進所以金退所以免旗所以

續名數

持

不

立兵所以利

兵三威吳子曰

鞞鼓金

鐸所以威耳

威目不可禁

嚴不用兵四令

坐作進退

兵五習武侯心書

則知指揮之意

止之宜節行

賞之手習

足習足習

武藝十八事

戰戰鞭鞭簡簡過過

戟戟鞭鞭簡簡過過

頭頭綿繩綿繩套索套索白打白打

日本武藝十四事

射射騎騎棒棒

讀

不

續後錄

日刀 拔刀 擊劍 眉尖刀

鑷 槍 鳥銃 發礮 火箭

捕縛 拳

○神功皇后征新羅時軍令五條

金鼓無節旌旗錯亂則士卒不整

貪財多欲懷私內顧必為敵所

虜其敵少而勿輕強而勿屈

姦暴勿聽自然勿殺 遂戰勝者

必有賞背走者自有罪日本紀謂

神后之軍令其言簡其意至矣雖孫吳用兵之法又不可過之

○兵之四等 孫子曰上兵伐謀其

次伐交其次伐兵其次攻城攻城

之法為不得已

養生第十

○四氣問素 春夜臥晚起於廣步 夏夜

臥早起無厭 秋早臥早起與雞 冬

續後錄

早卧晚起必待日光

○養生十二少方千金 孫思邈曰善

攝生者常少思少念少慾少事少語少笑少愁少樂少喜少怒少好少惡此十二少者養生之都契也
十二多不除則榮衛失度血氣妄行喪生之本也

○五閔劉勰新論 耳 目 鼻 口

身將收情慾先斂五閔五閔者情慾之路嗜慾之府也此五者所以養生亦所以傷生

○攝生七養壽親養老新書 太乙真人云

一者少言語養內氣二者戒色慾養精氣三者薄滋味養血氣四者曠精液養臟氣五者莫慎怒養肝氣六者淡飲食養胃氣七者少思

讀名教

慮養心氣

○脩養五宜

孫真人之語

髮宜多擗

手宜在面

齒宜數扣

津宜常

嚥氣宜常練

○孫肪四休

山肪方云四休居士此安樂法

麤

茶淡飯飽即休

補破遮寒暖即

休三平二滿過則休

不貪不

妒老則休

谷出于山詩集

○山谷養生四印

山谷送張叔和詩四印蓋忍默平直

也百戰百勝不如一忍萬言

萬當不如一默無可簡擇眼界

平不藏秋毫心地直

○養小兒一方

保嬰論曰若要小

兒安須帶三分饑與寒此攝生之

要也終身守之可也

○為樂五事

壽親養老新書

靜坐

觀書

看山水花木 與良朋講論
教子弟

○十樂同上 讀義理書 學法帖字

澄心靜坐 益友清談 小酌

半醺 澆花種竹 聽琴 翫鶴

焚香煎茶 登城觀山 寓意奕

碁馬信曰好奕碁者廢時曠功非

樂非通論也

○養生三寡書養生 寡思以養神

寡欲以養精 寡言以養氣

○養生二事 焦氏類林曰服餌導

引之餘有二事 每夜臨臥之時梳

髮浴脚是也

○殺身四忌 酒 色 財 氣今月

廣義氣者言多言忿恚

○治目疾六要晉書張 損讀書

讀名教

○減思慮 專內視 簡外視 旦

晚起 夜早眠

○喪明 十六件 千金方曰 病門曰

生食五辛 接熱飲 食熱餐麩 食飲

酒不巳 房室無節 極目遠視 數看

○日月夜視 星火 夜讀細書 月下看

書抄寫 多年雕鏤 細作博奕 不休

久處烟火 泣淚過多 刺頭出血 右

十六件 並是喪明之本

○四損 遠唾 損氣多 睡損神 多汗

損血 疾行 損筋 唐椿語 病源集

○三全 導筋骨 則形全 剪情欲

則神全 靖言語 則福全 出子元

○沐浴 日數 凡除夏 則之外 五日

一沐十日 一浴若頻 浴則外覺 調

暢而內實 散氣泄真

制度第十一 飲食器

○三種神器本號 坂瓊曲玉神

壘 八咫鏡 內侍所 草薙劔 劔室

○日本紀 神代卷下

○日本三種升法 ○古升 徑方

五寸 深二寸五分 這裏容方

寸者凡六十二半 容水四百八十

三、夕零五釐 隨水輕重略有不同

下倣之 ○今升 徑四寸九分

深二寸七分 這裏容方寸者六

十四八分二釐七毫 容水五百

○近江武者升 徑四寸六分五

釐 深二寸三分九釐八毫二絲

容方寸者五十一八分六釐一

毫六絲 容水四百 或曰武者升

深二寸 ○今中華一升當于日本

四合八勺六抄九撮

○稻一東 日本紀孝德帝紀及本

朝田令曰凡田長三十步廣十二

步為段十段為町今義解曰段地

稻者須得米五升也即於段租稻二

東一把賦為租也萬信謂古者

段租米一以三百六十步為一段每

○十二調子合十二律屬十二月其名

義出子管 越十子斷金

大呂 平調大後勝絕夾鐘

十一月 卯下無姑洗又龍吟調

四月 巳 鳧鐘五月寅黃鐘六月未

鸞鏡夷則申 盤涉南呂神仙無射

九月 戌 土無應鐘又鳳音調

○十二調子相和一黃順黃平六逆

平盤順盤下逆上順鳧上鳧六逆

讀名教 九

續後

斷六逆斷八順鸞勝神八順神雙

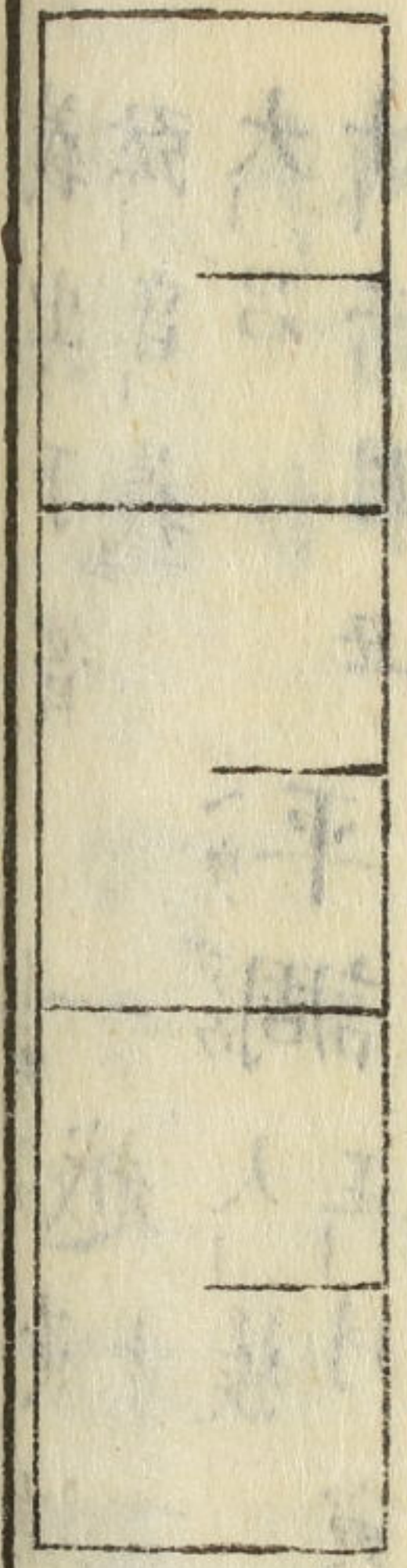
逆雙一六逆

○一屯拾芥抄曰十二兩為一屯

本朝古書稱綿綫屯字

○周尺荷農政全書以本邦曲尺

計之得六寸四分弱



紙內狹短不能載全尺僅圖三寸以見其大槩

○五量六十黍為圭四圭為撮

三指而撮之十撮為合五撮為一合為

○升十升為斗五斗為斛說苑十

二百黍為一龠一說六粟為圭

十圭為鈔十鈔為撮見手前篇

○量數本草綱目十黍為一銖六銖為

一分去色也四分為一兩十六兩

為一斤又曰八兩曰鎰二鎰曰斤

續後

二十四兩曰鎰一斤半也三十斤曰鈞四鈞曰石一百二十斤也

○大半少半 韋昭曰凡數三分有

二為大半有一分為少半算學啓蒙云四

分之三為強半四分之三為弱半

○一金 留青曰札曰說文一斤曰

一金周制一斤曰一金○秦以

鎰為一金漢以一斤為一金史記平準

書

○量衡 沈存中華談曰漢之一斛

亦是今之二斗七升又曰秦漢一

斤當今四兩三分兩之一一兩當

今六銖半

○中華一斛法曲禮全經每直一尺橫

一尺高二尺五寸為一石篤信謂是當本

邦之四斗

官職第十二

○冠制十二階 日本紀曰推古天皇

皇十一年始行冠位大德小德大

仁小仁大禮小禮大信小信大義

小義大智小智是是之始也本朝定位階之後世不用

之

○攝政 閔白 幼主時代君行政為

攝政人主既加冠後改稱閔白堧

抄其詳在職原

○本朝兩局屬于太官務大史也

文書悉局務外記上首也

○本朝勳級十二轉出于一等正

位唐名二等從三位三等正四位

四等從四位五等正五位六等從五位

七等正六位八等從六位

九等正七位十等從七位

騎都尉從九等驍都尉正七位飛騎尉從七位

十一等 正八位 尉 十二等 武騎尉

○篤信曰從二位以上及初位無

勳品古者本朝以贈于諸國神祇

且賜功臣 案玉海載唐勳級十二

○事物紀原曰勳品自齊梁有之

今柱國而下是也周禮王功曰勳

蓋取諸此舊唐書百官志曰勳官

出於周齊交戰之際本以酬戰士

其後漸及朝流也○居家必用曰

周禮曰王功曰勳謂成輔王業者

自上柱國以下武騎尉以上凡一

十二等

○位署官位行守 抄芥 官位相當

者以官書上 中納言從三位之類

也官不相當者以位書上 如正二位

從三位守大位貴官賤書行字 如

納言是也

二，位行大納言，是也。蓋官貴位賤，大納言者正三位官也。

書守字，如書從三位守，有行守共

用者如書從三位守大納言行春

宮大夫是也。春宮大夫者從四位

萬信案文獻通考職官考注亦同意通考又曰官階同者並無行守

字若有數兼官者以相當官書上

餘官皆雖高官為兼官若共不相

當者書官次第。同位官先文官

權中納言從三位兼行中宮大夫右衛門督蓋左文右武故以大夫

置上外國不依相當在諸官下如

也從五位下行中宮大夫進兼近江守

是也。大進者六位官也。大國守從

五位上，官也。不依相當以外國為下。

○本朝六位藏人四人。極臈上首

差次。臈第二姓藏人。藤藏人之類。新

藏人。第四。○周禮六官。天官。治地官。春官。

禮典夏官典政秋官官刑冬官典事六官各
其屬六十凡三百六十象天地四
時日月星辰之度數

○百二十官 天子置三公九卿二

十七大夫八十一元士天子之制○天

謂之元士白虎通曰天子之士獨
稱元士何加元以別諸侯之士也
○案女官亦準此故周禮有三夫
人九嬪二十七世婦八十一女御
妾昏義亦云三夫人九嬪御妻

○唐官九品服色四等羣書拾陸○
正從服色同

篤信謂本朝 服色亦從之 一品二品三品服

紫 四品五品服緋 六品七品

服綠 八品九品服碧 小學紺

珠衣紫者魚袋飾以金衣緋者飾

以銀 篤信按本朝衣服令曰皇

太子黃丹衣親王深紫衣諸王諸

臣一位深緋五位淺緋六位深綠

七位淺綠八位深縹初位淺縹

○本朝功田世數 大功世世不絕

上功傳三世中功傳二世下功傳

子田令

○本朝位品之稱 公卿又稱達

部以位則三位以上以官則宰相

以上也○殿上人 逍遙院說曰

凡四五六位被許昇殿人之稱也

○公達 攝家及清花之子也

○魚袋 唐自一品至六品皆服之

以明貴賤三品以上飾以金五品

以上飾以銀唐會要及卓氏藻林

○授位三等選叙 勅授 奏授

判授

○任官三等上同 勅任 奏任 判

任

動植第十三

○八穀 稻 黍 大麥 小麥

○大豆 小豆 粟 麻 小珠

○生子月數 家語 人而十月 馬月十二

○狗 三月 豕 四月 援 五月 鹿 六月

○虎 七月 蟲 八月

○三牲 又曰 牛 羊 豕 孝經

○犬 三種 禮記 守犬 田犬 食

犬

○雞 五德 韓詩 首戴冠者文也

足傳距者武也 敵在前敢鬪者

勇也 得食相告仁也 守夜不

失時信也

○薛文清五友 詩有 竹 梅 蘭

○菊 蓮

○雪中四友 廣義 玉梅 臘梅

水仙 山茶

○茶五名 陸羽 一曰茶 早取 二

曰檟 三曰設 四曰茗 晚取

五曰薺

○煎茶四要 出于 一擇水 二洗

茶 先以熱湯洗 三候湯 之熟

葉去其塵垢 四擇品 品具

○點茶三要 同上 一條器 二煨蓋

煨乞業切火迫也 又許欠切火乾也 三擇菓

○五辛 本草綱目蘇頌曰昔人正

月節食五辛以辟厲氣謂韭薤葱

蒜薑也 ○一說葱薤蒜韭胡荽 ○

梵網經云不得食五辛 篤信曰是

佛家之說也 其所謂五辛者大蒜

葫荽 荖葱 薤 慈葱 葱 蘭葱 小蒜

興渠 葱 阿魏 李時珍曰練

續名數

形家以小蒜大蒜韭芸薑胡荽為
 五葷道家以韭薤蒜芸薑胡荽為
 五葷佛家以大蒜云云為五辛五
 葷即五辛謂其辛臭昏神伐性也
 雖名不同然皆辛熏之物生食增
 恚熟食發姪有損性故絕之
 ○秋野七種花乃菜集卷八菜
 花 菊花 葛花 瞿麥 姬部

志 蘭花

朝 貞

萬信菜方葉集所詠歌詞朝貞

乃木槿花也非牽牛花

○三十六禽 瑯琊代醉云用脩云
 古者術數又有三十六禽蓋每辰
 而三世少知之子則鼠也也燕
 也丑則水牛黃牯也牛寅則虎豹
 兔卯則兔狐貉辰則龍蛇蚓蝮蟪
 午則馬鹿獐木則羊狎羚羊申則猿

猴狖西則雞雉鳥戍則狗狼豺豕
 則豚也。輸也。鬻猪也。陶隱居本草
 注略引之。李淳風引詩緯推漢度
 以十五國風應十五星禽而以姑
 輸屬邶國可謂附會不經。然其說
 自戰國以來有之。雖謬悠益浪然
 亦古矣。特著其說以廣異聞。

○三等樹 一果樹 二花樹 三

葉樹

要覽氏

○為衣五物

絲 麻 葛 褐
布毛

也棉

大學衍義補曰自古中國所以為
 衣者絲麻葛褐四者而已。漢唐之
 世遠夷雖以木棉入貢中國未有
 其種。宋元之間始傳其種入中國
 至我國朝其種乃徧布于天下。○

篤信謂本邦古者士庶不能衣帛者皆以枲麻為服無絮寒月重袷衣隆寒之時苦難防禦近古棉布雖自外國來未有其種服之者鮮矣文祿年中始傳其種入于本邦徧布于天下地無南北皆宜之人無士庶皆賴之為布為著並用之其利廣矣今按本草綱目及農政

全書木綿之種始出乎南蠻云

醫家第十四

○本草綱目所載各門物品數 水類四十三種 火類十一 土類六十一 金類二十八 玉類十四 石類百十八 艸類六百二十 穀類四十四 造釀類二十九 菜類百一 果類百二十八

木類百九十 服帛類二十五
 器物類五十四 蟲類八十八
 鱗龍類九 蛇類十七 魚類
 六十八 龜鼈類十七 蚌蛤類
 二十九 禽類六十七 獸類八
 十六 人類三十五 通計一千
 八百九十二種

○藥四氣本草 香如沈檀 臭如蒜

鮑魚腥鴨蛇 汗襪腥鴨蛇 腥如雞魚 臊如狐狸白馬

○藥有君臣佐使 岐伯曰主病之謂君 最佐君之謂臣 數應臣之謂使 而又馬氏注云本節止言君臣則臣即所謂佐也 非臣使之外別有佐 入門曰主治病邪者為君 輔君分治者為臣 向導者為佐 使

續編 卷之三

○五味功用經內 辛散 酸收 甘

緩 苦堅 鹹 稟一說淡滲

○藥有四品 大毒治疾十去其六 常毒治疾十去其九

其去小毒治疾十去其八 無毒治病十去其九 穀

肉果菜食用盡之無使過之傷其

正也素問五論

○藥七情本草 單行者不用 相須

者同類不相使者 相惡者我奪

之能 相畏者受彼之 相反者相合

也 相殺者制彼之 當用相須相使

者 良勿用相惡相反者 若有毒宜

制可用相畏相殺者 不爾勿合用

也 宗爽曰 相反為害深于相惡者

相惡謂彼雖惡我我無怒心猶如

牛黃惡龍骨而龍骨得牛黃更良

此有制伏故也 相反者則彼我交

警必不和念時珍曰古方多有相惡相反者有經有權在用者識悟爾入門曰若大反大畏間有同劑者必追蟲去積仍有監制乃不殺人非初學所及也

○十八反歌謂之相反藥只十八

味逐一從頭說與君人參芍藥與沙參細辛玄參及紫參苦參丹參

并前藥一名見藜蘆便殺人白芨白薇并半夏瓜蒌貝母五般真莫見烏頭與烏喙逢之一反疾如神大戟芫花并海藻甘遂已上反甘艸若還吐蟲與翻腸尋常用之都不好蜜蠟莫與葱相觀石決明休見雲母藜蘆莫使酒來侵人若犯之都是苦也醫學門

精名錄

○十九畏歌謂之 硫黃原是火之

精朴硝一見便相爭水銀莫與砒

相見狠毒最怕蜜陀僧巴豆性烈

最為上偏与牽牛不順情丁香莫

與鬱金見牙硝難合京三陵川烏

草烏不順羣人參又忌五靈脂官

桂善能調冷氣若逢石脂便相欺

大凡修合看順逆炮熅炙燻莫相

同

佛家第十五

○三門 教講解律持戒 禪亦立二文

截要識

○安居 以四月十六日入安居謂

結七月十六日解安居謂之九

十日翻譯名義集釋宗規曰

行恐傷草類

精名錄

百

○法華經字數 六萬九千三百八

十九字 一說六萬九千五百字

○天台三大部 玄義十卷文句十卷止

觀十卷智顛所著是為本大師加釋籤十

卷義疏記十卷文弘決十卷

又號輔行記又號觀○右三部總

謂之天台六十卷

○念珠數 古今原始曰漢章帝時

胡僧作念珠注胡僧西域人時作

念珠以象一年十二月二十四氣

七十二候之義共一百單八鐘

聲復一百八出千之義與念珠同

說異

○三綱 上座 寺主 都維那于見

僧文畧及

○僧綱三 僧正 僧都 律師上同

○僧綱

○僧綱

法華

又職原追加僧正僧都律師

○五大尊不動降三世軍荼

利大威德金剛夜叉

○佛法八宗自一至八是二三論

東大寺諸道慈始傳慧灌弘之

相與福寺始傳三俱舍諸宗學之渡之

實者備于學而已不立家四成實

元與寺用之七五律唐鑿真來傳○

六華嚴大嚴律為宗始大華嚴院

後改東大寺華嚴者慈訓七天台

審祥傳之至良辨大振寺弘以上

傳教始傳八真言法始傳弘以上

八宗禪筑前聖福寺後鳥利院

初禪窟以上九宗淨土法然

榮西初傳以上九宗淨土法然

自建以下本邦真宗親為始之

本願日蓮宗世法華宗日蓮始

遷于時宗河遍始之○大念佛宗

京都時宗河遍始之○大念佛宗

續名錄

大原良忍始之深江法明再與之內
與一向宗相似而異帶妻下食肉
真盛派坂本西教寺
真盛始之

○大和國七、大寺 東大寺 興福寺

寺 元興寺 大安寺 藥師寺

西大寺以上六寺 法隆寺

○本邦建戒壇三處義堂空 東大

寺便於中 觀音寺筑前 藥師寺於西州人

藥師寺下野 嵯峨帝弘仁

四年建延曆寺戒壇自此藥師寺

廢

○奈良東大寺大佛 朝野羣載曰

結跏坐高五丈三尺五寸面長一

丈六尺廣九尺五寸目長三尺九

寸口長五尺七寸耳長八尺七寸

肩徑長二丈八尺七寸掌長五尺

六寸中指長五尺膝厚七尺螺形

續名錄

續名錄

九百六十六熟銅七十三萬九千
五百六十斤白鐵一萬二千六百
十八斤鍊金一萬四百三十六兩
炭一萬六千三百五十六斛大佛
殿東西二十九丈廣十七丈南北
埃囊抄曰堂鐘一口高一丈三尺
高十五丈大鐘一口高一丈三尺
六寸口徑九尺一寸三分唇厚八
寸用熟銅五萬二千六百八十斤

白鐵二千三百斤接通鑑魏文
十三年用銅十萬斤黃金六百斤
又唐武后作大佛本邦平城
大像所用之銅七十萬法苑珠林
大逾于彼也遠矣隋初沙門
三初於普濟寺創營大像百丈
澄初於普濟寺創營大像百丈
工纜戒其請積卒此
而崇樹之脩建繼之
十年耶裝都了云云
○京都方廣寺大佛結跏坐高六
丈面廣一丈七尺長三間口廣七

續通志

卷九

尺五寸目長五尺七寸鼻高五尺
 五寸膝厚八尺耳長一丈一尺五
 寸兩膝廣五尺一寸中指長六尺
 大佛殿南北四十五間二尺五寸
 東西二十七間五尺五寸棟高二
 十五間柱數九十二本柱徑五尺
 五寸洪鐘一口高一丈四尺徑
 九尺二寸脣厚九寸熟銅重一萬七千貫

○京都蓮華王院三世稱三十一堂長

六十四間一尺八寸後白河院本願而安置千

手觀音像一千體治承二年十月廿七日供養

○四箇大寺東大寺聖武帝初造

興福寺淡海公創延曆寺桓武帝

天台圍城寺立天武帝初

○山門三塔東塔止觀院西塔幢室

院城橫川務山院近江

續名數

西

○京都五山開山南禪寺為五山

○山法皇創立天龍寺應三年尊

○普門佛心禪師後圓融院永德

○氏創立相國寺三年融院義滿

○夢憲國師仁寺上將軍賴家創立

○同立○建仁寺將軍賴家創立

○榮西備中國師東福寺元相院

○家公創或曰寬元寺萬壽寺十

○聖一國師圓爾寺中日禪師地

○初在京師之東福寺中

○向守光秀遷之東福寺中

○十刹五山皆為禪寺等持寺城山

○開山夢窓國師舊號鳳凰山臨川

○義堂和尚住持時去此為前安

○寺山城開山同聖福寺國山外門

○有額書曰扶桑最初禪窟是後安

○鳥羽院宸翰也開山千光國師

○國寺絕不知其地開山神雞山禪

○寶幢寺絕城差我覺雄山今寺

○山普明禪師興寺相摸開山宋

-5 188 35 855" data-label="Text">

○妙龍真如寺麓萬年山或曰為十

祖廣覺寺山城大明或說桑田開山
 尚友知妙覺寺法燈禪師普門寺
 覺禪師東福寺後圓融院康曆三年
 在二山城師○初定十利之次第而
 聖一國師○後圓融院康曆三年
 足利義滿公初定十利之次第而
 其次第未詳○一說十利之位次等
 持寺臨川寺真如寺安國寺空幢
 寺日門寺廣覺寺大德寺號龍室
 山開山大燈國師妙光寺號天長
 山開山法燈國師無礙和尚兩人
 為開山龍翔寺瑞鳳山開山圓通
 大應國師此位次者自康曆至永
 享年中大岳和尚令或說第一等
 除大德龍相二寺

持寺第二臨川寺第三聖福寺第

四真如寺第五安國寺第六万壽

寺豐後府內號蔣山第七清見寺

駿河號巨鰲山第八定林寺美濃

雲山開聖上人第八定林寺美濃

出羽號龍鳴山第十崇福寺

○鎌倉五山鎌倉五第一建長寺巨

山居于天龍寺之次開山大覺禪

續名錄

續名錄

第二 圓覺寺

瑞慶山開山佛光禪師祖元嗣法無準宋

人也弘安元年開堂

第三 壽福寺 龜谷山開

師 第四 淨智寺 金峯山開山佛源

禪師正念號大休

宋人也正長二年寂

第五 淨妙寺 稻荷山開禪

師退耕嗣法千光

○御門跡之數 仁和寺 稱御室大

覺寺 宮。在隨心院 攝家。在小野。勸修

寺 在山科昔為攝家三寶院 攝家在

醍醐當山修 右五箇寺皆真言宗

為東寺門主 ○圓融院 原在小

宮 青蓮院 乘田。在妙法院 新日吉

御門跡今 右稱叡山三門跡並兼

兼帶大佛 天台座主 稱貫首 ○輪王寺

宮。日。光。御門跡也。又號茲賀院

或時為山門座主兼帶東叡山

曼珠院 本宮。在世及竹裏御門跡院

歲久明應二年移去 毘沙門堂 宮

乘寺又兼天台座主

科在山右六箇寺為天台宗○聖護

院宮○在岡崎本山修驗道長者

院兼帶熊野三山檢校職凡聖護

寶院者為天台長三圓滿院在

井寺古為真言山長實相院在岩倉

跡今為宮門跡右三箇寺天台宗為三井寺三門

跡為三井寺長吏○一乘院古公

宮大乘院古公方今為攝家門跡右二箇寺

為興福寺門跡號南都兩門跡法

相宗○知恩院淨宮土○蓮華光院

又及安井門○西本願寺表東本

願寺裏興正寺以上三寺為真宗

凡二十一寺

○七堂 三門釈氏要覽凡寺院有

佛殿 法堂 廚 僧堂 浴

室 東司 諸大寺之長 座主天台長吏三井

寺及書 長者 東寺 法務 與福寺又

馬山 檢校 高野 熊野

○中華寺院僧尼數 續文獻通考

○云元至元二十八年天下寺宇四

萬二千三百一十八區僧尼二十

一萬三千一百四十八人

○東寺塔 五層高二十九間方五

間

○寺門二大像 俗稱 東名金剛 關

西名力士 關門 謂多門持國

○也 天王

○佛生日 玄樞經曰二月八日佛

生周以子月為正月 莊王九年四

月八日釋迦佛生是今二月也今

人誤以夏正四月矣

○佛涅槃 破邪論云周穆王五十

○二年二月十五日佛滅之周以十一

之二月十五日是今日十二月十日五日也今人以夏二月者誤也

○法華八講問於法華經要文講

師逐一答述之一日有八座之講

故名于岩淵勤操元亨

○一弓一則道書以一卷為一弓

音周與軸通佛書以一條為一則

老學卷
筆記

○五輪二肘二膝頭項謂之五輪

輪者圓轉之義也亦云五體長阿

○五欲謂色聲香味觸也秋氏

○世界過去未來現在名世東西

南北四維上下名界同上

○七情喜怒哀懼愛憎欲同上

及醫家
之說異

○佛法初入中華後漢明帝永平

八年也自叙迦佛滅到此歷千十三年

○佛法初入日本 後中華四百八十六年欽明天皇十三年自百濟國佛法初入本邦自叙迦滅後到此歷千五百一年到元祿七年凡一千百四十三年

○一弓 釋氏要覽曰西天法凡四肘為一弓肘長尺八共長七尺二寸也

○一擦手 釋氏要覽曰佛一擦手長二尺四寸 篤信按續字彙擦知格切與磔同裂也張也又曰磔側格切倭俗古來作佛像以佛之一擦手半為法者多矣蓋一擦手者謂張一手之長也一擦手半者

三尺六寸也○翻譯名義集曰磔周尺人二尺佛二尺唐於周一尺

上增二寸

○二諦 真諦 俗諦

○二空 生空 法空

○三密 身密 語密 意密

○三有 欲有 色有 無色有

○十金剛心 覺了諸法心 化度

○眾生心 莊嚴世界心 善根回

○向心 奉事大師心 實證諸法

○心 廣行忍辱心 長時修行心

○自行滿足心 令他愿滿心

○天竺五山 祇園精舍 竹林精

舍 大林精舍 誓多林精舍

那蘭陀寺

○震旦五山 經山寺 育王寺

天龍寺

靈隱寺

淨慈寺

和漢名數大全續篇終

和漢名數

京都三條通

出雲寺文次郎

大坂心齋橋通安同寺町

秋田屋太左門

同北久太郎町

河内屋喜兵衛

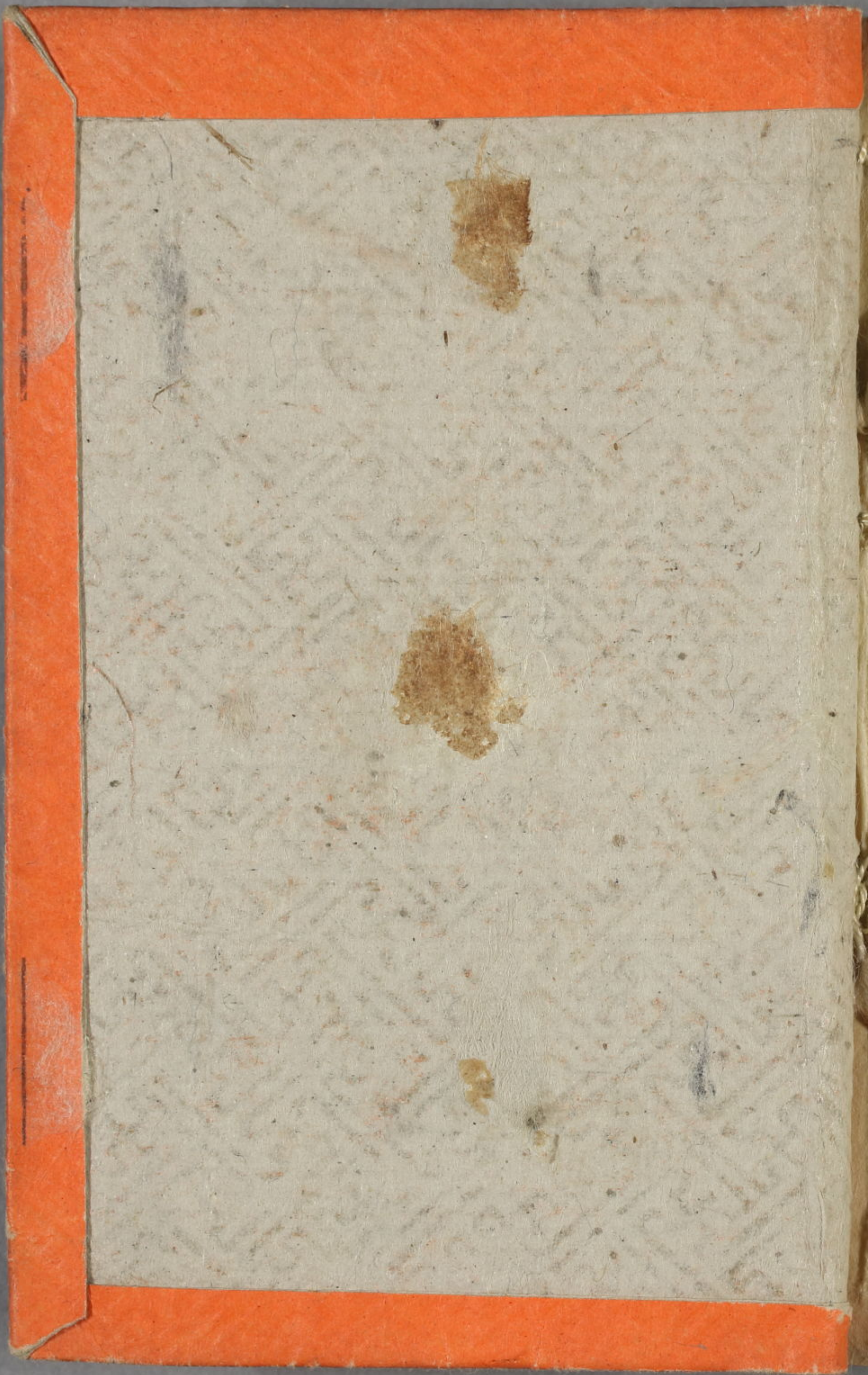
江戸芝神明前

和泉屋吉兵衛梓

弘化四年

丁未

十二月吉日



士曰古近
下木
山四
大
四
山
山
山

卷之四

四

