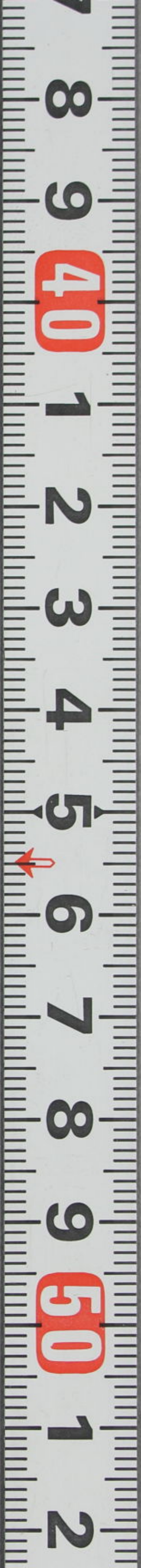
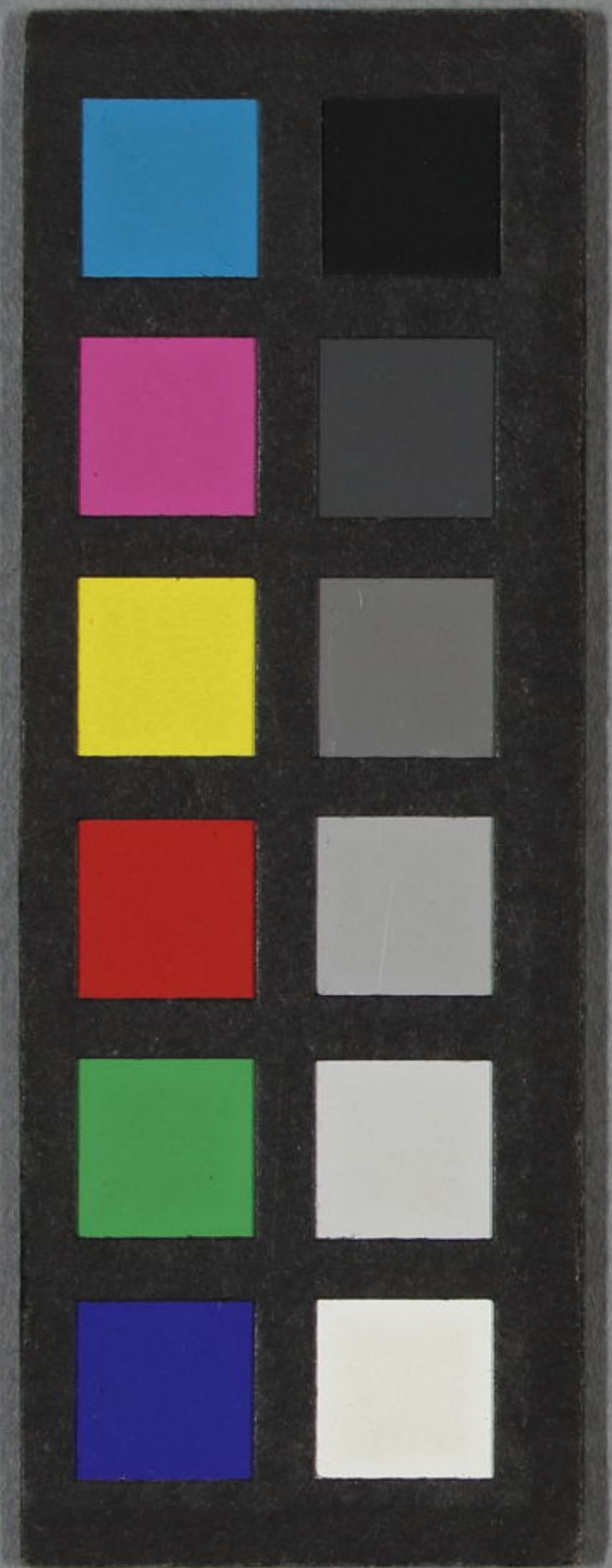


類  
腋  
物部

十三日

加<sup>3</sup>  
471  
23



門 4 3  
第 3 卷

類腋卷第十三

類腋卷第十三



雲間 姚培謙述齋 同輯

張卿雲栖靜

物部 字 書籍 碑帖 畫 紙 墨 筆

劍 斧 鉞 刀 戟 槍 戈 矛 弓  
弩 矢 旗 旌 甲 冑 礮 鏡 爆竹

字

頁 卷 三 字

**六書** 周禮大司徒保氏掌養國子以道教之六藝五

**也八體六技** 漢藝文志一書八體大篆小篆刻符蟲書篆印署書文書隸書說

文注蟲書即鳥書以書幡信首象鳥形摹印屈曲填密秦篆文也書漢蕭何所定以題倉龍白虎二關及書

書於父也及體八節隨其勢而書也玉海及

書者伯氏之職也古者文既記笈武亦書文

**六體** 一者古文奇字篆書隸書繆篆蟲書古文孔子壁中

書奇字即古文而異者也衛恒傳時人以不復知有古文謂之科斗書參詩蝌蚪皆成字無今

錯古文書斷古文者黃帝史蒼頡所造也

**倉頡初**

**作** 說文序黃帝之史一見鳥獸曠迹之跡一書

蓋依類象形故謂之文其後形聲相益即謂之字

著於竹帛

**大篆** 又周宣王太史籀著一十五篇與

謂之書

**隸書** 又秦燒滅經書絲除舊典大發隸卒興後成官

獄職務繁初有一一以趣約易而古文由此絕矣生秦獄史程邈增減大篆去其繁復始皇

帝貴其跡詔上章表故號上書斷一漢黃門令史

章體肇起伯度法杜操了伯度京兆人終後漢齊相章

號善作篇後有崔瑗崔寔亦皆稱工寶泉述書賦草分

帝貴其跡詔上章表故號上書斷一漢黃門令史

章體肇起伯度法杜操了伯度京兆人終後漢齊相章

號善作篇後有崔瑗崔寔亦皆稱工寶泉述書賦草分

帝貴其跡詔上章表故號上書斷一漢黃門令史

章體肇起伯度法杜操了伯度京兆人終後漢齊相章

號善作篇後有崔瑗崔寔亦皆稱工寶泉述書賦草分

帝貴其跡詔上章表故號上書斷一漢黃門令史

章體肇起伯度法杜操了伯度京兆人終後漢齊相章

號善作篇後有崔瑗崔寔亦皆稱工寶泉述書賦草分

帝貴其跡詔上章表故號上書斷一漢黃門令史

章體肇起伯度法杜操了伯度京兆人終後漢齊相章

號善作篇後有崔瑗崔寔亦皆稱工寶泉述書賦草分

帝貴其跡詔上章表故號上書斷一漢黃門令史

史游所作也陸游詩更肩吾書品序一傍低

半池墨潘臨一蚊脚鵠頭仰立法書苑鵠頭

一皆漢詔版所用各象形誠齋雜二蒼隋經籍志

記鶴頭書古者用之以招隱士三卷郭璞

注秦李斯作蒼頭篇漢楊雄作訓纂五變又自蒼頭

篇後漢賈訪作勞壹篇故曰一為不可學以防詐

書經虎爪西陽雜俎召奏用一信信用烏書朝賀用

一龍書韋續書法庭儀氏獲景龍之

慎書亦施於昏烟瑞作一神龍民因上黨羊

頭山生嘉禾八穗作八穗書帝因心雲作雲書少昊

金天氏作鸞鳳書堯因軒轅靈龜負圖作灑書夏后氏

作鐘鼎書殷湯時仙人務光作倒薤書周文王史史佚

作虎書周文王赤雀街書集力武王丹鳥入室以二祥

瑞作鳥書周法魚書垂露懸針又一篆者漢章

者因素鱗躍舟所作飛帛又一書者蔡邕待詔見

篆者亦曹喜所作作有似針鋒而名

書籍

三墳五典左傳左史倚相趨過王曰是能讀

一八索九邱法伏羲補也黃帝之書

謂之一大道也少昊謂墳高辛唐虞之書謂之一

常道也八卦之說謂之一八索九州之志謂之一九邱趙彥

常道也八卦之說謂之一八索九州之志謂之一九邱趙彥

常道也八卦之說謂之一八索九州之志謂之一九邱趙彥

常道也八卦之說謂之一八索九州之志謂之一九邱趙彥

常道也八卦之說謂之一八索九州之志謂之一九邱趙彥

常道也八卦之說謂之一八索九州之志謂之一九邱趙彥

常道也八卦之說謂之一八索九州之志謂之一九邱趙彥

常道也八卦之說謂之一八索九州之志謂之一九邱趙彥

常道也八卦之說謂之一八索九州之志謂之一九邱趙彥

常道也八卦之說謂之一八索九州之志謂之一九邱趙彥

常道也八卦之說謂之一八索九州之志謂之一九邱趙彥

常道也八卦之說謂之一八索九州之志謂之一九邱趙彥

常道也八卦之說謂之一八索九州之志謂之一九邱趙彥

常道也八卦之說謂之一八索九州之志謂之一九邱趙彥

常道也八卦之說謂之一八索九州之志謂之一九邱趙彥

常道也八卦之說謂之一八索九州之志謂之一九邱趙彥

常道也八卦之說謂之一八索九州之志謂之一九邱趙彥

常道也八卦之說謂之一八索九州之志謂之一九邱趙彥

常道也八卦之說謂之一八索九州之志謂之一九邱趙彥

昭詩儒風

金簡

吳越春秋聖人所記在於九山東南

詩典墳

青玉為字編以白銀皆環其文注在會稽東

南一名

玉筒山雲及七編太上至凡名福連之書

靈簡

班固白雉詩後分披瑞圖梁簡文帝菩提

華簡

齊文學傳論桂林湘水平子之青編梁簡文帝長沙

王廟選功書綠字事爛

雁樓記徐州張尚書妓女

多涉獵人借其書者往往粉指痕印於

虞集詩

已向塵埃成白髮

酉陽逸典

中州記小曹山石穴

尚從燈火事

中有書千卷相傳秦

人於此而學因留故梁湘東

王云訪

一一之一一是也

黃妳

金樓子書卷言

囊細帙

文選序詞人才子則名溢於一一飛文染翰則卷盈乎一一晏殊表縹帙松籤書黃

香之七略

隋經籍志序漢景帝使劉向子歆總括群

未見

篇撮其精要著為一一曰集略二曰八藝

略三曰諸子略四曰詩賦略五曰兵書略六

曰術數略七曰方略六凡三萬三千九百卷

四部

秘書郎鄭默始制中經秘書監荀勗又因中經重著新

簿分為一一曰甲部紀六藝及小學等書二曰乙部

有古諸子家近世子家兵書兵家術數三曰丙部有史

記舊事皇朝通志四曰丁部有詩賦圖譜及家書合

二萬九千九  
 百四十九卷  
 七志又宋徵書丞王儉撰一曰經  
 諸子志紀今古諸子三曰文翰志紀詩賦四曰軍書志  
 紀兵書五曰陸陽志紀陰陽六曰術藝志紀方技  
 七曰圖譜志紀地域七錄又梁普通中有處士阮孝  
 及圖書其書佛附見錄緒博采宏齊以來王公之  
 家凡有書記參校官簿更為一曰經典錄紀六藝  
 二曰記傳錄紀史傳三曰子兵錄紀子書兵書四曰文  
 集錄紀詩賦五曰技術錄紀編簡杜甫詩一為誰  
 數術六曰佛錄七曰道錄青籙愈詩簡編可  
 卷舒溫庭鈞詩  
 冥心向簡編  
 牙籤韓愈詩鄰侯家多書插架三萬  
 新若手未觸唐

釋籍志甲乙丙丁四部書經庫紅一史書庫綠一  
 子庫碧一集庫白一陸游讀書詩絕勝鎖向朱門  
 裏整整一斷簡李紳詩故篋歲深開一歐陽修傳  
 一飽蠹魚好古嗜學凡周漢以降金石遺文一  
 編殘一一切綴拾謂之集古錄  
 成廷珪詩白首殘編萬古心  
 靈簡陸龜蒙詩一  
 一熱殘燈  
 守齋編  
 碧簡瑤籤顧雲啟東晉臺前開破一黃  
 卷秋仁傑傳仁傑為兒時門人有破害者吏就詰眾  
 爭辯對仁傑誦讀不置吏讓之答曰一一方與  
 聖賢對何暇問俗吏語耶蘇轍一可也全唐詩帖跋成  
 詩苑中有白楮林上有一式博學強記多

紙田楊萬里詩只有書 生拙窮年勉此六編 衣補詩不

古香表與錄道書曰 一佛經曰一 八素經西華宮有琅簡藝書

### 碑帖

書丹蔡邕傳邕以經籍去聖久遠文學多謬俗儒穿

工鐫刻立於太學門外 隸釋有道碑 郭太傅大字

不應建寧一年卒 同志者共刻石立碑蔡邕為文既而

謂盛福曰吾為碑銘皆有慚德 郭有道無愧色耳 劉

長卿詩獨繼先賢傳誰刊 雞碑戴逵傳 雞碑時以 郭汁澳

白瓦屑作鄭康成 又為文而自鐫之詞幼婦碑

麗器好時人莫不驚服 田錄智之題作黃絹幼

世說魏武嘗過曹娥碑下楊修從碑背見題作黃絹幼

婦外孫齋曰八字修曰 所謂絕妙好辭也杜甫詩 黃絹

幼婦碑黃絹和王舍人詩 許曰碑廣有吾書品論

紫微今日句黃絹昔年碑 許曰碑妙盡 碑皆籀文

堯碑禹碣述異記 堯碑堯堯山中有 歷古不

味嶧山碑水經注 秦始皇觀禮於魯登嶧山命

野火焚秦不傳刻肥失真又孤嶂秦碑在文章辨體  
秦漢以來始為刻石曰碑其蓋始於李斯澤山之刻耳

响屐碑 碑在越州山尖神高一字石赤形摹  
奇方首石鼓詩蟲文鳥篆不可識如讀

神來禽 溫飛卿詩書帖得一字尚書故實王內史  
帖中有與蜀郡守書求櫻桃

子蕪賦詩 只有青  
李帖他年留與學書人 韓山片石 刻野禽載庾信  
至北讀溫子昇

如日推有 陵  
填共語 碧石落 唐國史補  
絳州有碑

篆字與古文不同李陽冰見而寢處其下數日不能去  
碑上有 一字人謂之  
碑隋唐嘉話率更令歐

陽詢行見古碑索靖所書駐馬觀之良久而去數百步  
復還下馬佇立疲則復坐觀因宿其傍三日而後去

狸骨帖 李綽尚書故實荀勗能書嘗為狸骨  
治勞方右軍臨之至今謂之 三

絕 文魏受禪碑王朗文梁鵠書鍾繇鑄字謂之  
劉有定行極注魏孔朝碑末題曹植文梁鵠書乃

鍾繇手刻人因號為 碑  
二蕭 集古錄梁智藏法  
師碑梁相東王蕭

仇遠詩小楷青州 碑  
繼撰銘新安太守蕭綏作序尚 瘞鶴銘 又  
書殿中即蕭挹書世號 一題云

蕪陽真逸撰刻於焦山之足常為江水所沒好事者俟  
水落時模拓而傳之往往祇得其數字云焉壽不知其



幾而蟬翼諸系雜說紹興中以淳化善帖刻板真之  
已國子監當時拓者多用墮紙蓋打金銀箔  
者也字畫精神極有可觀雖來碑工往往作本且  
以厚紙覆板上隱然為銀錢橫痕以惑人第損剥非復  
舊拓本之王安石詩共賞帖載良跋  
道勁矣蘭亭叙古今所寶當以定武本為最勝然  
世所傳者有肥瘦之不同尤延之謂瘦者為真定武王  
順伯則主肥者一公皆好古博雅而于定武一帖所論  
不同如此至禱跋玉枕帖自唐以後分二  
派一出緒河南為唐臨本一出歐陽率更為定武本若  
玉枕本則河南始縮為小體或謂率更亦嘗為之宋賈  
似道柄國凡一遺刻鮮不資其玩好此本後有右軍

小像題曰陸游詩得意唐詩間劉雙鈎  
賈氏珍玩清叟詩臨成思人石雙鈎  
又妙墨一帖又磨崖碑墨池編唐元結作中興  
名帖一榻硬黃頌頌貢卿書勒於浯溪  
崖石名一龐鑄詩妙處不減韭花乞花宣和  
書古意帖正書一帖行書一帖  
楊凝式作字尤工顏草御府所藏一草  
書

設色考工記一之工畫續鐘篴又畫續之  
通事雜五色名畫記陳庶花鳥尤善布色

類按卷三

畫

靈靈類情之運靈世之嘗以靈扇畫糊題其前寄桓玄玄

愷靈其詞後宮滿取畫而靈謝如舊以還之給云未開

一變化而去亦猶人之登仙了無怪色六法謝赫

品錄靈書有六法一氣韻生動二骨法用筆三應物象

形四隨類賦彩五經狀位置六傳移模寫唯陸探微衛

後起二堂東曰妙楷畫藏丹青唐憲宗詩一之妙

古跡兩曰一藏古畫丹青有造化之功薛稷詩

勝此寫四時並運張彥遠名畫記夫畫者成教化

同功一發無聲詩黃庭堅詩淡墨寫出

於天然非由述古無聲詩文天祥詩閑雲舒

卷一畫黃奎詩如笑如睡郭熙林泉高致春山

妙筆可作詩無聲如笑如睡郭熙林泉高致春山

翠而如滴秋山明淨而以逸為先鄧椿畫繼自昔

如粧冬山慘淡而一以逸為先鄧椿畫繼自昔

三曰神曰妙曰能獨唐朱景真真換唐賢畫錄三品之外

更增逸品其後黃休復作益州名畫記乃一而

神妙能耳耳鐘王觀陸筆見者多售此所謂

乃次之耳鐘王觀陸筆見者多售此所謂

又有觀畫而以手摸之相傳以謂色不隱指

者為佳此又在一之下謂之端骨端骨

紙

青簡

吳祐詩父恢欲殺一以爲經書注以火炙簡

元稹詩

蔡侯紙

後漢官者傳蔡倫字敬仲用樹

下成稱

釋惠其詩筆端解語敏於口網箋時作

龍蛇走

費著蜀箋記蜀中書用蔡公辦法賤紙有玉板有

頁餘有經

蜜香

傳不狀一紙以一樹皮作之極

層日表光

香而堅初水漬之不潰爛大秦賦三

萬幅帝以萬幅賜杜預令爲所

九萬

裴啟語林王右

撰春秋釋例及經傳集解以進

就乞賤紙庫中唯有——故悉與之相宣武云逸少

不節陳師道詩從今更作中和頌少費將軍——箋

陟里

拾遺記——與側理相亂南人以海苔爲紙其

萬張王子年云此陟里也

五色

鄒中記石虎詔書以

以水苔爲之又名苔紙

紙著鳳口中令

銜之飛下端門陽炯詩飛雲——箋

謂所書陟字如五朵雲嘗以五彩紙爲絨題花蕊夫人

銀光

丹陽記江寧縣有紙官署

宮詞聲開——鋪金

齊高帝造紙所也嘗造凝

紙碧鑽窓前學草書

赫蹏

海外感傳趙后傳注——薄小紙

光紙賜王僧

也

袁桐詩飛翼西北來遺我書

續校卷三

紙

魚箋

王勃賦海象管展一羊士誇詩擲地好詞  
凌鏤箋浣花春水賦一鍾愈詩書饒鱗魚

蘭度日休詠

詩

浮碧殷紅

楊巨源謝崔駟馬  
惠箋詩一室從

試裁疑是水仙衣

天上得一應自日邊來捧持

刺藤

顧况刺紙歌一  
刺紙生刺溪

價重斯雲葉對覆香深笑海苔

噴水搗後為蕉葉皮日休詩宜毫利若風刺紙光於月

清黑錄先君蒼白樂天墨跡背之石角有小黃印文曰

刻溪小等月面松紋紙鮮于樞紙箋譜趙象與武  
公業妾非烟以命鳳牋一玉葉紙題詩相贈答

片一染翰尤

米文蘭

常宏詩墨

麥紙

元稹詩一  
侵紅點

注翰林書詔皆用一紋一浣花箋

李商隱詩一

紙桃花色雲

蘇軾詩麥光鋪几淨無暇

字記一溪在成都西郭外屬犀浦縣地名

百花潭薛濤家其旁以潭水造紙為不色一雲藍箋文

段成式送溫庭筠

詩序予在九江造一之左伯之法全無張永之功紙箋譜蔡倫後有左子邑

善造紙蕭子良云子邑之紙妍妙輝光

又宋張永所製紙為天下最尚方不及

紅箋

韓偓詩

書恨字與奴方便寄卿卿

開天遺事長安有平康坊  
妓女所居之地每年新進士以一各紙遊謁其中

七香箋

皮日休詩分明

貝多

區古經

紙鑿箋

詩十樣 一出益州陸游詩白頭自喜能狂  
士笑擊 一落醉題紙箋謂高麗歲自蠻紙 烏絲

欄 唐國史補紙則有越之刻藤其麻蜀之麻而屑末  
滑石金花長麻魚子十色麗揚之六合成節之竹

賤蒲之白薄重抄臨川之滑薄又宋毫間 雁頭箋

有緝成界道絹縑謂之 一朱絲欄

雲仙雜記羅隱喜筆上其鳳贈 一硬黃 陸游

幅士大夫懷金問價或以綵羅六知極 一紙唐人用以書經染以

黃藥車其辟蠹以其紙如漿潔瑩而滑故善書者多取  
以作 鵝 黃庭堅染 一紙詩極知鵝 澄心紙

字 鵝 白非新得變染 一製舊書

韓維 一 堂 一 詩 當時萬杵瀉雲葉鋪出几案滑且  
堅李之彥硯譜季後主所造 一 堂 一 為天下冠

楮生 劉克莊楮知白詔朕讀史記知 一 先 一 名舊矣  
功用敏於竹帛材質清於玉雪孫觀詩巴江新

檣萬蕞皮 一 粉面層疑脂纂臬記薛稷為紙拜楮國  
公白州刺史文房四譜華陰楮知白字守玄亦曰好時

侯 女兒膚 陳師道從寇生求茶盧紙詩南朝宮紙  
一 一 玉板雲英比 不如乞與此翁原

不稱他年留 玳瑁 陸游詩弄翰 鄱陽白 清異

待大極書 君子著可紙白幅長如一匹 雞林紙 又沙苑楊履出

菊光緊厚白謂之 一 雞林紙 紙幅隔 一云女

兒青微細一六卯品是白滑如鏡面非  
善書者不敢用意惟一似可比肩  
研光小

木區絲頭子煙善造五色箋光紫精華研紙版乃沉  
香則山水林木折枝花果種種色色皆入仙鐘

馬文幅幅不同文綴  
奇細號一  
行波  
值方詩話章貢夢至宮中  
婦人授以箋曰此

箋煩賦宮  
凝霜  
紙箋譜歛箋溪界有此名龍鬚出嘉  
中曉寒歌  
紙有墨光白滑冰翼一之日

謝公箋  
又紙以人得名者有謝公有薛濤所謂  
者謝司封景初師厚師厚創成樣以便

書尺俗因以為名薛濤高蜀綉止百花潭躬撰深  
紅小彩裁書供吟獻酬暨際時謂之薛濤  
雲

膜表異錄一  
金縷箋  
濟確類書宋顏方叔創製  
紙也  
色箋有杏紅露桃紅天水碧

俱研花竹鱗羽山林人物亦有  
金縷五色描成者士夫甚珍之

墨

客卿  
揚雄長楊賦序即筆墨之成文首故藉翰林  
以為主人子墨為一以諷漢駒父贈墨工詩

子墨客卿  
喻繁  
傑信儀尚書令僕承即月賜  
妙世  
枚小墨  
枚殿成式送温飛卿

墨書一  
松節節已多  
松烟  
雪梅詩墨出青  
時籟賦詩  
論尚方  
白詩上紫碧  
雪書

墨取廬

金聖汁

拾遺記周靈王二十三年浮提之

四寸壺中有墨一如漆漆壺也及石背成錄不隸科斗之

字記造化人倫之始作老子撰道德經垂十萬言及

一書一人劍心 點漆 陳玄

灑血以代墨焉 傳穎與終人 馬玉珙

一友善 一老坡 一友善 一老坡

當年書柿葉 蛾綠 次業拾遺記煬帝殿脚女爭

子魚五斛號為 螺子黛出波斯國每顆值十金

蘇武時劉常連眉秀額雙鵞畫髮香風委時聞五斛

賜一不惜龍質 陶家瓶餘事明皇御案墨曰龍香

千金求癩隨龍質 劑一曰見墨上有小道士如蠅而

行上叱之即呼萬歲曰臣墨之精黑松使者也凡世人

有文者其墨上皆有 一十二上神之因賜名龍香劑

泰不華詩 一十二吾何有不意龍文入吾手 烏丸

陳與義詩 一維拒寫玉繁穠萬里梁只墨詩君不見

蜀人 一天下妙前有蒲韶後梁梁劉全詩落紙松丸

香 元相 楊萬里詩 華陽黑水煎膠漆火陰 一作肌

備蔡瓘自烟煤外一物不用特以和 月圓 清異錄徐

劑有法即光如漆名之曰一品 一 鈗九弟工

翰染崇飾書且嘗出  
墨曰此價值萬  
麝香月  
又鑿照戴延歎匠  
朱逢於書館傍燒

墨供用命其所曰化松堂墨又曰  
洙泗珍  
何蓬墨

之中子又自名  
匣而寶之  
洙泗珍  
記東晉

陳相作方圭樣銘之  
桐花烟  
又潭州胡景純專取

曰  
佳墨也  
桐花烟  
桐油燒烟名

每鑿硯間  
如玉如犀  
見聞錄唐少超易水人與子

其光可鑑  
廷珪亡至歙州其地多松因

留居以墨名家其際  
其紋  
潛確類書造墨之

妙者無異過草  
五季無過李廷珪父子其墨浸水中

三年不壞  
宋有潘谷元有朱萬初皆可貴也虞

文靖稱萬初墨沈者而無留蹟  
鮮清而有餘潤  
元玉

秦不華桐花烟詩  
松滋侯  
文高易元光傳元光字

夜夜山房搗  
松子天子重儒  
處晦燕人也其先號青

封為  
玄香太守  
箕真記時被為墨封九

錫拜松葉督護

是日墨吐異  
香結成樓臺

筆  
筆架 筆筒 筆牀

筆囊 附見

不律  
爾雅  
謂之筆說文楚謂之聿  
赤管  
儀尚

書人僕承即月給  
大筆  
雙管  
注彤管形者赤

漆耳史官載事故以彤管用赤心記事也  
祭鈔詩多謝

頌掖卷三

筆

言



天波垂一一敢一形管後漢后妃紀序文吏一一記功

教晨景過華城書過補休亦賦嘉竹翠色一

金丹一筆一文竹漆絲繁管賦制一以

虛生一筆一為管加一以纏束

筆東觀漢紀曹褒裝則懷一在助表人蓄

油素家懷一霍在殿制乘東觀黃一一翠羽

西涼雜記天子筆管以錯寶為附毛以秋兔之

毫官師路后為之以雜寶為甲輕以玉壁一蒼毫

古今注世稱榮恬造筆即素筆耳以枯木為管

鹿毛為柱半毛為被所謂一非兔毫竹管也

左思詩弱冠手一一傅休矣

詩程書一一擗水笑舍一一

銀管

王羲之筆一一

柔翰

一見遺用之多年斯亦可愛

玩詎必金寶彫琢然後為寶也

飾則有之然筆須輕便重則蹟文羅隱

詩蠻箋一一夜深時曾賦陳宮第一詩一賦張芝鍾

錄用一一筆筆鋒勁強有鋒芒

黃廷堅詩諸葛一一麟角一一

記以一一為管遠西國所獻詩偶持

麟筆侍金闕王子安并聊舉麒麟之筆

未制一一銅龍一一還笑王生之壁

為一一仙掌梁簡文

格詩印出一一五色筆一一

花橫抽學一一郭璞謂曰吾有筆在脚處

五色筆

仙掌

多年可以見還淹乃探懷中得一一以授之爾後

為詩絕無美句前人謂之才盡杜甫詩離章一一季

商隱故筆美於一一筆亦謂能逢詩未夢青月鏡管紀

江生之筆字柳詩形管夢傳江今筆

瑜傳少瑜夢是陸儼以一東一秋筆備以景傳年四

一一筆授之其文曰此道進

中書書三小製牀玉掌新味座一一筆一無時離手

南朝呼筆管為牀蓋筆四管雜三二百居芬一一筆賦

為牀之或八筆牀即筆加少雜三不得毫無以成

起草之用不名一一無以表入木管城子韓愈毛

之功雷庭堅詩宣城變雜陶一一

穎中山人秦皇帝封諸管城號曰一一一系拜中書令

上嘗呼為中書君受房四護宣城毛元鏡字文鋒封為

管城筆塚劉賓客嘉書錄右軍孫智永禪師積年學

侯筆塚字有筆頭一一獲每獲皆數萬瘞之號退一一

一生花開元遺事李白少時夢所用之筆

又學士檢題有錦紋花石鏡為筆加置於硯肅

聞天欲雨澤出如汗夜巡而雨題以此為一一斑管

北夢瑣言梁元帝筆有三品忠孝全者用金管書之德

行精練者用銀管書之文章瞻麗者以一一竹一書之吳

微詩銀管題詩紛滿映于慎行詩僕幽人筆雲仙

射盤中勞記事未裁一一已舍光

穎城

筆

筆

司空圖隱於中條山松枝為筆

管人問之曰：「正當如此。」

毛錐子傳弘筆

曰：安朝廷定禍亂直須長鎗。

大劍若：「安足用哉。」

栗尾蘇軾詩為把

也。歸田錄錢思公有：「筆一平生所。」

珊瑚格

修惜常省之几案蘇道諸架珠珊瑚欠

策張家筆 策銘曰馬文正公貯筆 及紅管

動一枝今抵太史范氏實治山所賜物

寶管清異錄為惠宜春王從謙書札墨香二王楷

說為翻 寶相枝文一 珊瑚筆管也 秃友趙

軒花點勻密紋如兔毫

光逢薄游襄漢溪上見一方磚類碑上題字云

退鋒郎功成鬢髮高蓋好事者瘞筆所任 遠山

痕劉因筆架詩何物能支筆 小山真隱文房圖

萬鈞案頭依約 致虛閣雜錄王羲之有巧石

製卓汝格 扈班裘鍾筆架名 獻之有班竹筆

前名 棗心蘭蕊表異錄

皆筆名

硯硯匣

玉硯西京雜記天子以 為韓偓詩 宮司持發墨而

瑣筆尖者硯也。出光為著墨不滲其發墨有光其  
云盛重虛處不出光者非也。余自製成倉。識齋雜記  
貞元中許商為行湖古書衣迎一府女。鐵硯拾遺  
鄭請書江海賦。銀水玻璃為匣。此鐵是于闐國所  
製。以儲為硯也。余維翰詩人勸其不必舉進士。從他求  
仕者維翰然。以示人曰。琉璃匣。玉臺新  
硯。則改而他往。率以進士及第。冰序  
一硯。終江硯。王建詩。一宜各別。林西溪叢語  
毫各別。狀思是月紅絲硯。江南李氏時猶重  
之。王建集中有作工研。又作烘研。皆非也。紫雲李  
賀

詩端州石工巧如神。踏天磨刀割。程俱詩。割雲鏡  
玉巧如神。龍尾銅臺可奴僕。宋元詩。千年品璞斬新硯  
一片琳瑯。守墨虛心。李山甫詩。抱真唯求用  
戴紫青。中字。唐默南越人器度方。陶泓。毛穎傳。與弘農  
圓中心坦然。拜即墨侯。公以筆五枝。墨四丸。贈楊時。可榜戲曰。安得硯平次。公  
曰。不難。須一詩耳。楊乃作一絕曰。尖頭如有五兄弟。十  
八公生四客。卿過我書齋。紅絲硯。續博物志。硯譜  
無事似應終日待。十餘品。青州。石。為第一。端州。谷。柯山。石。為第二。續  
二。歙州。龍尾石。為第三。龍中之詩。不床磨。試。續

類核卷五

硯

統

溪梅堯臣詩挺之贈端溪圓硯詩案頭一硯其狀

若圓壁王安石詩玉堂新樣世爭傳况以一硯綠

石鑿黃麻堅詩一硯大硯磨馬肝鵝眼劉克莊詩

松烟游詩鑿硯深淵馬良田蘇軾詩我生無

玉琢成信知天地有精英一青圓宛似生良田田食破硯注唐

紫潤尤宜沐一青圓宛似生人以硯為一鳳珠反一硯銘發璋斷璧澤而黝

石研而筆未莫售黑眉爭研晒藕子一萬石君反一硯羅文傳羅

見名一坐今龍尾蓋牛後文獻人也其上世常隱龍尾山及文資質溫潤鎮密可

喜里人石工相與磨礱若成就之武帝使待詔中書封號

琳腴范成大詩端鵝鵠金線蘇易簡詞譜

以青州石為第一絳州者次之殊不言端石世傳端溪

中有草蒙茸可愛匠者琢石成硯或曰水中石其色青

山半石其色紫山絕頂者尤潤如猪肝色者佳其貯水

處有白赤黃色點者謂之一眼脉理黃者謂之一

紋其山金星又歐陽永叔云歙石出龍尾溪六一

號斧柯尾在端溪上而端結鄰海錄石事唐李衛公置數百

頂夜卷三

研

雪方池 又和魯公有白方硯通明無 金稜玉

海 又武昌節度掌書記周彬公余同僚一硯四圍有

小金城 又命者徐闔之硯體純 紫

方館 又歐陽通號研室 灾石 又蕭穎士嘗至

月硯 又龍麟 澄泥 視史相州

三灾 形象之 澄泥 土人自製

陶硯在銅雀上以熟絹二重陶洗澄之取極細者燔為

硯有色綠如春波者其理細滑者墨不費筆李之彦硯

譜號州一唐人鳳凰池 又晉硯有如鳳字兩 銅

雀瓦 文旁四譜魏 臺遺趾人多發其古一琢硯

綈絡濼過加胡桃油延埴之故與他 墨海 視譜黃帝

硯山 出靈璧其大不盈尺 玉帶生 銀絲

雙纏玉腰圍翡翠  
翠青斑鑄紫衣

### 劍

令日光承影列子衛孔周其祖得殷帝之寶劍三

錕鏘又周穆王大征西戎西戎獻一之劍練鋼赤

昆吾錐狀人如照水切玉如切干越莊子一之劍

用也寶之至也注此光越絕書一之劍魏文帝樂

詩屢把鉛純鈎又越王勾踐有寶劍五能相劍者名

非寶劍也王取一燭揚其華梓如芙蓉始出李白詩

寶劍雙蛟龍雪花炤芙蓉孫伯融寶劍歌寶劍光耿耿

佩之可以當一龍只是陰山大刑小刑又造劍之

太古雪燕誰結此青芙蓉山破而出錫若耶之溪涸而出銅因天之精神悉其伎

巧造為一三一二一曰湛盧三曰純鈎三曰勝邪

四曰魚腸龍淵又楚王令風胡子之吳見歐冶子干

五曰巨闕龍淵將使之作鐵劍三枚一泰阿工布

曹植詩有一之利三尺劍持一取天下此

真夜

劍

三

卷三

三

非天命乎社稷詩風塵一社稷一戎衣沈君子

貞吉詩二尺猶靈夜吐輝曾聞天上化龍飛

武備雋不疑傳異勝之素聞不疑賢遣吏請與相見

服至門上謁門下欲使解劍不疑曰不疑曰

劍者一所以衛身不可解干將鑄耶

春秋干將吳人也能為劍一曰莫耶干將之妻也干將

作劍三月不成莫耶斷髮前爪投於爐中遂以成劍陽

曰一陰曰一干將匿其陽出其陰而獻之闔閭拾

遺記吳吾山有數如虎食銅鐵膽腎皆如鐵吳王召劍

工鑄其膽腎以為劍一雌一雄號干將者雄號鑄劍者

雌後以石匣埋藏及晉中興夜有紫色衝牛斗張華使

雷煥為豐城令掘而得之華與煥各寶其一拭以華陰

之土光耀射人後華遇害失劍所在煥子佩其一劍過

延平津劍鳴飛入水入水尋之但吳鈎又闔閭既寶

見雙龍纏屈於潭下遂不敢取吳鈎莫耶復命於

國中作金鈎令曰能為善鈎者賞之百金一作一者甚

眾有貧王之重賞殺其二子以血釁成二鈎獻於闔閭

求賞呼二子之名吳鴻扈稽我在此聲絕於口兩鈎

俱飛著父之胸吳王大驚乃賞百金遂服而不離身

崇智靈陽恒寬鹽鐵論楚鄭之非不利

也注二者皆利劍名或曰皆地名出寶

也劍者流彩虹魏文帝建安諸序魏太子丕造百辟

續後漢書

劍

三



青莖 陳琳狀云侯體高谷之材秉一十將之器李

霜鏑冰刃 少命光如電質如耀雪一水

虹以氣電 古今注吳大帝有寶劍六

紫電白 拾遺記帝額項高陽氏有一劍騰

曳影 空而奇若四方有兵此劍則飛赴指其

越王八劍 又昆吾山其下

水心 多赤金一勾

魚 東晉帝問三日曲水之義哲曰秦昭王以三日置

鹿盧 宋符瑞志太宗出鎮彭城

燕支 廣雅莫

鵝丸 百居易一劍詩歐冶

統指柔 又口劍詩至寶有

鱗鉞星鐔

豐滿不掩于霄氣越石何榮

張 鑄劍吳山

中天與日時神借功

可使寸折不能

續夜

劍

鑄



衛律說武武心終不屈曰雖有一湯鑊之蕭斧

之訟而不懼也古今注秦始皇改一作鏹說死夫以秦楚之強而弱蕭斧雋不疑傳暴

薛魯之猶摩一作伐朝菌也蕭斧勝之為直指

使者衣一衣持逐捕盜賊威振州縣獨亦及送賀巡按亦一衣持巡撫江河分王命也吳師道詩一烏

臺峻金戚王莽傳左建朱鉞右建齊斧又此經所

碧霄謂喪其一者也注齊利也亡其利斧言無以一斧復斷斬也馬融傳建能瓜之一也

諸王公得建之太公以一斬胆已故婦人金鉞晉

以為戒盧且詩春秋嚴筆削凜若執一漢斧伏

服志次一車駕三中道左右護駕尚書郎并令吏並騎各一人高駢詩手持一冷

傳眾潰於一戰玉斧陳武帝紀將揮金鉞且戒身臨於

身立天步將玉鉞陸龜蒙詩文壇如儀鉉唐儀衛

臨一來命將可以持儀鉉志黃歷

仗第二行一五色幡開元禮儀鉉形如劍而三刃連柄共長三尺五寸以虎豹皮為袋今乘輿之前刻木為

斧謂之劈正輟耕錄一斧以水倉玉碾造高二尺一有奇廣半之偏地文藻粲然自殷時流

傳大朝會則一人持之立於陛下所以正人不正之意

類聚卷三

斧

三

刀

鸞刀 詩執其一一以故其毛取其血管禮一一之貴

綸 注刀鏢有鈴故名一一杜甫詩一一縷切空紛

鄭刀 考工記一一宋之斤魯之削吳粵之

勞 也至安石詩詩鋒捷一一吳刀 三氏春秋帝舜

切玉 下洲記周穆王時西胡獻昆吾割玉刀長一

之 溟溟寒生毛陸游 化龍 馬東方朔朔曰此刀黃帝

雲 示朔恐人得此刀欲銷之刀於手中化為鵲赤色飛去

百辟刀 魏文帝建安諸論不造一一寶一一其一

魚鱗 書龍鱗御刀

漏景 古今注吳大皇帝有寶刀三百

口度刀 王覽傳初一一有佩一一工相

後奕世多賢才與於江左社甫詩前軍蘇武節左將

探首小之金鑄之雄已飛去雌者猶存帝臨崩舉刀以

曰今章其三鋒似崩霜刀身劍缺

名曰素質又作露陌刀一名龍鱗

也注秦范志佩

刀有一一之名

百鍊刀要斬

長鯨為萬段

皮與王祥祥臨薨以刀授覽曰汝後必踵足稱此刀覽

後奕世多賢才與於江左社甫詩前軍蘇武節左將

展巧

張景文身刀鉞良金百煉名

大夏龍雀

蘇連勃

古之利器吳楚淮虛

二勝

梁簡文帝謝靈運表飾各均

素質神號辟光五寶初成曹丕先名其一今造思臣

騰如青

吳鉤

張柬之詩一明似月楚劍利如霜杜

識唐人詩多有言一者一力名

小逡巡

清異

建軍中隱語劍曰奪命龍刀曰

戟

雕戈

晉語穆公衡一出見使者注一鏤也一戟也

吳戈

五經操一兮被犀甲注戈戟

也說物從軍行

祭戟

漢匈奴傳一十注一有衣

白日照

雍狐

魏文帝建安詔臣昔周魯賢一之戟屈虛

君子雖帛文事

雄戟

應璩詩丈夫要一更來宿紫

必有武備矣

越棘

吳都賦吳鉤

長戟

鍊鋼方言能令戟中有

小子刺者所謂一也

進棘戟也

長戟

傅玄朝會賦羽林虎旅

今何在孤墳此路傍

兼五兵風士記戰

長一大三尺奮揚

俯仰能

雪戟徐陵書霜戈無非武庫

含虎戟張翥詩森

霜戟唐太宗詩

畫戟楊素傳韓

休語子曰楊將軍不數年門列

獨守志輕簡學組綉對偶比楊將軍遠矣

### 槍

寒骨白

西陽雜俎惟言初時植一棗樹至年十八仗為槍

綠沉槍

殷文奎贈戰將詩

利雪峰尖

鐵槍王彥章傳彥章號勇持一騎而馳突奮疾如飛軍中

號王

長槍

更弘肇傳安朝廷定禍亂直須檀槍大劍若毛錐子安足用哉

詩犀甲

百萬軍

金槍正軼錄金主設朝外廊皆銀槍左

文威

帝博御誓死打敵帝賜銜鎗

聖龍

筋又槍材難得十全魏州石屋林多有之楊師厚時賜槍效節軍皆采於此團典所用是絕品

餘軍不過四五等托地僂長

肩又王建軍中隱語槍曰

腰奴范陽矯金梢長兒是也

黎

鎗

花鎗

八編類纂李全妻楊氏諭鄭衍德等曰二十年天下無敵手今事勢已去撐住不行

戈

允戈

允和皆古之巧工

琯戈

漢郊視志備敵

戈也程甫詩將軍別

鏃戈

蘇秦傳在後魏

舒

方言氏戰而無刃吳揚之間謂之戈東齊秦晉之謂之錐鳴或謂之擗頓

謂之錐鳴或謂之擗頓

撝日

淮南子魯陽公與韓

而一之為之退三舍薛道衡詩微臣惜暮景願駐留

陽戈季商隱詩長戈利矛日可麾至起賦駐日之戈干

精誠而誰與范成大詩但淬割愁劍何須揮日戈季俊民詩有客空并却日戈孤父魏文帝

之神戈魏德論一遇霜戈日則晨雞奪輝

戈乳欣七誦攝金戈李白詩一掃清大硬軍

類纂少真凡用兵以戈為前行

矛

**重英** 重二矛也 傳三矛首矛夷矛也英以朱羽為

車上則其重疊而見釋名夷矛夷常也其矜長丈六

尺不言常而曰夷者言其可以夷城敵亦車上所持也

**大矛** 又下 塗錡也 一三隅矛也 塗錡以白金沃

以詩魯敵 之矛也 **丈八稍** 釋名矛長一尺曰一馬上所

八蛇矛左右盤元好問詩三十 **鉞** 延方言矛吳揚江

未有二十強十內蛇矛丈八長 **鉞** 淮南楚五湖之

謂之縱其柄謂之鈐 **屈虛** 越絕書一之矛吳都

絕書越王身披賜夷之甲以勃 **鶴** 方言凡矛散細

虛之矛倪瓚詩垂翠耳一矛 **鶴** 如馬腰者謂之

一有小枝刃者謂之 **長殺** 吳都賦一知兵

鈞鈞吳都賦家有鶴膝 **長殺** 注殺子也呼然切

**矛** 李商隱詩長戈 **鈇** 唐高麗傳遠東城朱

一曰可摩 **鈇** 蒙祠有鈇甲 **霜**

**矛** 受同詩 **弓弩**

**彤弓** 書一彤矢百盧弓一盧矢百傳彤赤盧黑

也諸侯有大功賜弓矢然後得專征伐書一



弜分傳治弛貌左傳一箭弓矢千注奈黑弓音虛

楚策射者方將修其器虛注潘元作箕答與箕聲相近

可為鏃盧旅同黑弓也韓愈詩天恐掛壁無由彎

角弓詩駢騷一獨駢騷弓調和貌一以

飾一也又一其解傅解弓健貌杜甫詩三尺一兩斛力張仲素詩駢弓在臂箭橫腰

敦弓一既堅傅敦即通劉向貴立楚松實就必資

唐大禮榜築以成一注一天子所用之弓也

夏官司弓矢者六弓四弩八矢之屬王弓孤弓以授射

甲中想實者夾弓也弓以授射和侯鳥獸者一弓一弓

以授學射者使者楚者凡祭與虞則攻守一利軍戰

野戰注得體實來體多曰王孤得體多來體寡曰夷庚

往體來體若一曰一廣信賦唐弓九

合夏箭三成季義周詩專士錫唐弓合五合三

又天子之弓合九而成規諸侯合七而成規大夫一而成規士一而成規

燕角荆幹考工記一之一一之胡胡之等材之美者也注荆荆

州也幹柘也可以為弓弩之幹胡胡之國竹久幹

也大屈左傳楚子享公于新臺使長鬣者相好以

把獲合注傷每系弱一注封父古諸侯也

持一弓一注封父古諸侯也

之弓王胃詩大鈞一注高之弓一注顏高魯又三

良弓控一十筋為鈞李尤良弓銘妙稱顏高

巧發由基羅國詩好脫冠從拔刷一技  
長戟一弓為試詩射鼠何為挽一  
強子勁

怒 皆自韓出豁子少府助力  
求皆射六百步之外冠皆怒名少府所是作也得

子之怒能無怒而射注怒也  
怒以極為怒怒秦

弓 子盛賦左鳥號之離弓氣俗  
鳥號通義柘桑之林枝條暢茂鳥

登其上下垂若地鳥適飛去後從撥取以為弓凶名  
一唐太宗詩調弓寫明月百居坊詩遊雁避一

大黃 李將軍傳身自以一一其碑將漢書李廣  
傳注黃石弩也黃肩即黃門一一其大者也陳

琳武軍賦弩則為都筋角相山歷幹通肌暢骨崇  
絛曲烟一一沈紫直矢輕發當鋒難以貫避洞望一弦

木為弧 冥越春秋善射者陳音曰神農黃帝一一  
於楚之荆山習用弓矢所射無脫以其道傳於羿羿傳

逢蒙逢蒙傳於楚琴氏琴氏以為弓矢不足以威天下  
乃橫弓着臂施機設福加之以力然後諸侯可服琴氏

傳之楚三侯廉侯異侯魏侯也自三侯傳至靈王楚累  
世以桃弓棘矢而箭部

盧生弩 又越王令安侯之  
張一一之

象不胡繡 角端一一一哲村文身 綠沈劬

越部賦其用器則六寸四寸六寸一黃面棠溪魚腸  
了今角端射劍賦採黃間以密鼓注黃間弩弓名一名  
黃面棠簡之帝其間神機番必中而後射巨黍居  
詩驪馬一異蔡同機注一古之良弓異蔡同機言  
駝給一異蔡同機注一古之良弓異蔡同機言  
弩蔡同異而同機也連弩三十六卷共一臂蔡音卷  
機弩逸幹王融謝賜弓啟文鸚鵡血梁簡文帝樂府  
牙也逸幹編錄一消雲鸚鵡血控弦因一挽  
彈用牛蠟粉堯臣鐵胎銷雄韓勳云一悍馬長梁鳳凰弓  
詩不調一弓鐵胎銷雄韓勳云一悍馬長梁鳳凰弓  
潘尚書異  
能破堅於三百步外邊人號為一武

魏王建軍中隱語弓曰急龍車又宣武廳于都尤勇悍其弩張一大

機則十二小機皆發用連珠大箭無遠可手表異錄燕王為

不及晉人極畏此文士戲呼為一慕容翰造一弓武貓似不角在富上堪作弓

### 矢

枉矢周禮夏官司弓矢凡矢一紫矢利矢射用諸守城車戰發矢鏃矢用諸近射田獵鏃矢第矢

用諸大射恒矢厚矢用諸散射注一後矢增矢恒矢

弓所用也紫矢鏃矢第矢厚矢後矢增矢恒矢

類聚卷三

矢

三

金僕姑 射南宮長萬注 箭名 蕭慎 音武

手克商通道於九夷白蠻 氏貢格矢石弩先王欲

昭其令德之致遠也故銘其格曰 氏之貢矢建格

木名格箭羽之間也陳琳賦矢則由是 飛鳧電影

亦兼白羽以鐵為首 青莖赤羽六翎為首 忘

歸孔叢子楚王載 之矢空 復服 字虛賦

射亡命 羊頭 方言凡箭鏃三鏃者謂之 其飛

蠻 反箭其小而長中穿二孔者謂之鈞鏃其鏃長

飛容 吳越春秋矢為 主教使也清 石碣 又

王令安廣之人 剛罪 射雉賦屬 以潛擬 注 長

鉞 杜甫詩 白翎金箭 李賀長平箭頭歌

殘狼 鎖雲 謝氏詩源 射能知

牙 射入雲中因名箭曰

貞夜

旌旗

太常

書厥有成績紀于日月為信書日月於旌旗也庾信商調曲功無與讓銘之旌

旌單曰旉

旆旌

詩蕭蕭馬鳴悠悠旌旆

綏小

禮天子綏則下諸侯綏則下注綏獲也獲所驅之禽獸也綏旌旗之屬釋

名綏夏后氏之

龍旂

區十九旒天子之旂也管子旂其形良長也

名九旗

周禮春官司常掌九旗之名日月為常交龍為旂通帛為旟雜帛為物熊虎為旗鳥隼

為旟通帛為旟全羽為旟析羽為旟王建太常諸侯建旂孤卿建旒大夫士建物師都建旗州里建旗縣鄙建

旒道車載旒將車載旒藉田賦九旒七旒記龍揚旂魏觀詩翠葆葳蕤鳳九旒七旒

旂一鳥旗一熊旂六旒通帛四旒傅雅全羽曰旂析羽曰旂熊虎曰旗天子十二旒至地諸侯一

卿大夫一旒至軹上三旒至肩表異錄九旒雲單皆旌旂名雲姑金使王標以

名論下使王黑以此旌率人以戰得士也螿弧又類

取鄭伯之旗以逢齋旗又鄭人擊簡子中肩雲先登注一旗名

逢齋旗

逢齋旗

旗離騷載翠旗九歌孔蓋兮蜺旗高唐賦建

雲布為選注新刊毛燕立采經以為旌有似紅蜺之氣九懷建虹旗兮威虎赫雷詩千騎把

華東法為建華旗夏侯漢文擢翠旗再靈旗漢書靈心格攝凡史賓將注書格攝于旗以征

旗又郊祀志以牡荆畫幡日月北斗登龍以象太一

星演信故鋒旗賈捐之傳在前屬車在後朝上才斗夜鳴鸞為旗公孫述傳出法駕變旗旄騎

日月旗班固商巡頌建飛旗陳子昂詩晚風吹

翠蕤杜甫詩雲旂相蕩摩熊旂平淮夷雅犀

是荷蓋天東京夢華錄重駕登宣德樓前立大旗數

勿勿程大昌演繁露古旗有名者集眾則

眉錦晉異錄王建軍中

火龍標區際祖每令左

急之際用以揮軍目為

甲由月

貝冑

詩公徒三萬一朱綬箋冑謂兜鍪以貝為飾王融西水詩座魚甲烟聚一星羅燕

函

考工記一之無一也非無函也夫人而能為函也犀甲又函人為甲一

差衣水一之一者億有三千案元帝紀王僧辯等表日突騎短兵犀函鐵楯陳陶詩三千一擁朱輪

甲

一六屬隨鐵論犀鞞一非不堅也然而不能存者利不足恃也詞林海錯楚賦兜皆神甲

也合甲

一五屬庚信組甲左傳楚子使鄧廖帥一三百被練

三千以侵吳注一漆甲成組文練帛也以帛縹甲步卒服之歐陽修詩一光寒圍夜帳賜夷

甲

越絕書句踐身披一之惡衣見荆上荆王曰先生之衣

何其惡也贊曰衣又有惡十此者荆王曰可得聞乎對曰甲冬則寒夏則暑者衣無惡乎甲者蛟

草犀兕

一以為甲冑棠鏡被一之甲三

重詞林海錯左傳棠夷三甲注兜鍪裘紕德公孫

吳王僚所被鎡視甲子箭不入抵地曰大射矢羽下田豐疾絕使却入空垣結脫一抵地曰大夫當前開而反逃垣牆間非說文首鎡謂之一

亦曰曹青鏗謂之霍顯安封侯詩被光甲今日馬揮長戰分款兩

當出值先帝賜錯表先帝賜臣鏗鏘函吳都賦

詩杖誠為虎節被信作一鎖甲左思魏都賦弱質

衛霍顯遊俠偏錯落金一金練顏延之詩金甲也

黃沙自戰穿金甲不破樓蘭終不還鐵花高駢詩身

扶糖何妨鐵甲冷如水鎖子甲使能避造金銀細

謂甲之精細者為一言其相銜之密也

礮 銃 爆竹 附見

將軍李茂傳命將軍田茂以機發石為攻城械號

兼不善用不能多中推大一爆竹羅賦詩驚

萬草喜楊先掃盤竹爆周弼詩廟前聲青竹爆

靈霄楊誠齋海蟾船賦序已逆亮至江扯掠



一發蓋以紙為之而實以石灰流黃燄自空而下墜水

中流黃得水而火自躍出其聲如雷紙裂而石灰散為

煙霧其入馬之洞遂盡震天雷

震天雷 觀魏西安城上舊貯鐵砲

呂望作 勅息斬棘作砲 一 魏魏馬鈞 佛郎 物

勅息 一 鐵砲 鐵砲為管大者千餘觔中者五百餘

勅息 一 鐵砲 鐵砲為管大者千餘觔中者五百餘

勅息 一 鐵砲 鐵砲為管大者千餘觔中者五百餘

勅息 一 鐵砲 鐵砲為管大者千餘觔中者五百餘

勅息 一 鐵砲 鐵砲為管大者千餘觔中者五百餘

勅息 一 鐵砲 鐵砲為管大者千餘觔中者五百餘

勅息 一 鐵砲 鐵砲為管大者千餘觔中者五百餘

勅息 一 鐵砲 鐵砲為管大者千餘觔中者五百餘

勅息 一 鐵砲 鐵砲為管大者千餘觔中者五百餘

勅息 一 鐵砲 鐵砲為管大者千餘觔中者五百餘

勅息 一 鐵砲 鐵砲為管大者千餘觔中者五百餘

勅息 一 鐵砲 鐵砲為管大者千餘觔中者五百餘

勅息 一 鐵砲 鐵砲為管大者千餘觔中者五百餘

勅息 一 鐵砲 鐵砲為管大者千餘觔中者五百餘

勅息 一 鐵砲 鐵砲為管大者千餘觔中者五百餘

勅息 一 鐵砲 鐵砲為管大者千餘觔中者五百餘

勅息 一 鐵砲 鐵砲為管大者千餘觔中者五百餘

勅息 一 鐵砲 鐵砲為管大者千餘觔中者五百餘

勅息 一 鐵砲 鐵砲為管大者千餘觔中者五百餘

勅息 一 鐵砲 鐵砲為管大者千餘觔中者五百餘

勅息 一 鐵砲 鐵砲為管大者千餘觔中者五百餘

勅息 一 鐵砲 鐵砲為管大者千餘觔中者五百餘

勅息 一 鐵砲 鐵砲為管大者千餘觔中者五百餘

勅息 一 鐵砲 鐵砲為管大者千餘觔中者五百餘

勅息 一 鐵砲 鐵砲為管大者千餘觔中者五百餘

類腋卷第十三

張隆孫翰尊校訂

又曾銃在邊者 一 法砲圓如斗 地雷 又製 一 穴

中藏機巧火線至一二時纔發 地丈許櫃藥

於中以石滿覆伏火於下可以經月為奇 機則火隊藥發石飛墜殺人激礮以為神

類腋卷第十四

雲間 張卿雲栖靜 同輯

姚培謙述齋

物部

金銀銅鐵鋼錫鉛汞錢

楮鈔珠珊瑚玉石犀雜載  
印爐花插水注鏡鎖鑰熨斗  
首飾耳環釧指環髻粉黛燕支

金銀銅

三品

書揚州厥貢惟金一傳一一金銀銅也乎準

白金銀也赤

南金

大略一無一荆揚之金也

金丹陽銅也

美鏐

爾雅惟黃金謂之鑿其

贈之雙一溫庭筠詩他

丹銀

周禮夏官

時詠懷作猶得比

黃銀

春秋運斗極人君秉金德而生則

扭

陽金

山海經一之山其陽多赤一其陰多白金

注穎塊金其色深赤又外國五種波斯紫磨

金林邑赤金陶氏

昆吾銅

又一之山其上多赤一拾遺記昆吾山其下多赤

金色如火黃帝於此鍊石為銅銅色青而利越王

鐵山

管子山之一四百六十七

若耶

越絕書一

麗水

韓非子荆南之地

麟趾裏

漢武帝詔

金宜改故名今更黃金

介然有常

又律歷志銅為

為一以協瑞焉

上幣

又食貨志

溼寒暑變其節不為風雨暴露改其

形一有似于士君子之行

秦并天下

金銀銅

幣為二等黃金以溢為名一注二十  
兩為溢一者二等之中黃金為上 **朱提銀** 區一

重八兩為一流注 **百鍊金** 西京雜記戚姬以一  
一縣名出善一為驅環照見指骨上惡之

以賜 **烏吐** 和遺記魏明帝即位二年昆明國貢敕  
待兒金一形如雀而色黃常一金屑如粟鑄

之可以 **銀樸** 吳郡賦金華一一注金華金 **兼金** 陸  
為器有華采者銀朴銀之在石者

詩良訊代一一孟簡詩三 **印都** 徐廣其直傳  
冬勞聚學駟景重一一注一出銅 **虹吐**

異苑晉陵薛顛有一飲其釜澳須臾瑜璽便竭願  
釐酒灌之隨投隨酒使一人盡納金於是豐富成臻 **金**

**昆** 顧氏家訓新論 **黃鐵** 尚書呂刑注金銀銅鐵  
以一一為銀 為金今別以為四名傳言一

一舜典言黃金 **紫膽** 酉陽雜俎金中蟻頂金最上六  
皆是今之銅也 兩為一塚有卧螺結穴及水學

形當中陷處名曰趾腹又 **龍牙** 寶藏論銀生樂平都  
銚上凹處有紫色名一一 陽產鉛之山一名一一

一名 **新羅** 區外國四種一一 銀波斯銀 **椒花鳳尾**  
龍鬚 林邑銀雲南銀並精好

曹昭格古要論金出兩蕃高麗等處沙中南蕃瓜子金  
麩皮金皆生金也雲子葉子金西蕃回回錢此數金也

其性柔而重色赤足色者 **花銀** 區銀出閩浙兩廣雲  
面有一一一一及紫霞 南貴州交趾等處山

中足色成錠者面有金花次者風磨曆確類書鑄  
綠花又次者黑花故謂之黃銅似金者明  
皇極殿頂名是銅更  
貴於金一云即鑄鈔也

鐵 鋼附

鐵出史記厥真瑯銀一鑿鑿方金灌南子玄須六  
百歲生鐵剛鐵也  
黑金說文鐵良鐵後漢鮮卑傳關塞不嚴禁網多  
詩百鍊出鍛工劉琨詩何意鋼化為鐵  
修薄見柔質百鍊柔質溪筆談世間鍛鐵所謂

鐵者用柔鐵屈盤之乃以生鐵陷其間泥封煉之銀令  
相入謂之剛鋼亦謂之灌鋼此乃偽鋼耳予在磁州鍛  
坊方識真鋼但取精鐵鍛之百餘火每鍛稱之一銀一  
輕至累銀而斤兩不減則純鋼也雖不耗矣一  
書地既產精鐵臨印徐廣貨殖傳記真臘  
而民皆善鍛注出鐵聖鐵  
王身嵌縱使利刃所之不能為害癸辛雜  
識有所謂者凡人佩之刀兵皆不能入鑽鐵  
茂門廣牘出西番面上有旋螺花有芝麻雪花凡  
造刀劍器皿打磨光潔用金絲磨之其花則見價值  
過於銀古云識鐵強如  
識銀假造者其黑花

錫附見

白鐵（雜錫並之）錫（一名錫）赤錫（山海經龍山上多）

碧其下多（注）連錫（史實殖傳長沙出）

鍊（疑即鉛丹炒錫之屬）黃頰（淮南子正土之氣御乎埃天埃天生缺缺生者）

生青曾青曾生青頰壯土之氣御乎赤天赤天生赤丹

赤丹生赤頰弱土之氣御乎白天白天生白碧白碧生白頰壯土之氣御乎玄天玄天生玄青錫（洞冥記昆砥玄砥生玄頰注頰同汞水銀也）

靈波殿帝常得丹家之髓白鳳之骨磨（一）為紅鉛（屑以燕油和之照於神壇夜異雷雨光不滅）

紫汞（皮日休茶筍詩寒心綿）煖疑銷（一）葛金（長庚詩分明翠竹黃花意何必紅鉛黑汞篇）

汞（袁桷詩丹穀抽）花錫（裕古要論著錫出雲南最）

南大花者高小花者（次之衡州錫亦高）合五色（寶藏論波斯鉛堅白）

為銀之精也銜銀鉛銀坑中之鉛內（一）上饒樂平鉛次之

錢附見

錢附見

錢

錢

子母錢

周語周景王將鑄大錢單穆公曰古者天災

輕則為之作重幣以行之於是子有母權子而行若不  
堪重則多作輕而行之亦不廢重於是乎有子權母而  
行小大利之運重曰母輕曰子稽載詩

金刀

漢食貨志貨寶

相逢多是醉醺然應有囊中於一利於一流於泉便信詩

半兩

反秦并天下銅錢質如周錢文曰

一重如其文孝文五年為錢益多而輕乃更鑄四銖其文為

莢錢

反漢與以為秦錢童難用

更令民鑄一吳萊古錢詩榆莢鵝眼爭相緣

吳鄧錢

反除盜鑄錢今是時一以諾侯即山

鑄錢富埒天子一通大夫也以鑄

白撰

反武帝造銀錫白金以為

一財過王者故一布天下天用莫如龍地用莫如馬人用莫如龜故白金三品其一重八兩圜之其文龍名一今縣官銷半兩錢更鑄

三銖錢重如其文盜鑄諸金錢罪皆死平準書作選

五銖

反有司言三銖錢輕易作姦詐更請郡

國鑄一錢博物志岑文本於山亭避暑忽有藥豎報云上清童子元寶特此恭奉衣服輕細如霧文本問曰

何止所出對曰此是上清一服又問曰比聞六銖者天人各何一之異對曰尤細者則一也別出問忽

不見於院墻下掘之古墓中得古錢一枚文本悟上清童子是銅名元寶錢之文也

赤仄

反郡國鑄

錢錢多輕公卿請令京師鑄官一一當五平準書作赤側注所謂子紺錢也又曰以赤銅為其郭也張正見一一

卷一一垂緡重契刀錯刀一又王莽居攝變漢制造河間之能數大錢徑付二寸重十二

銖文曰大錢五十又造一一其環如大錢身形如刀長二寸文曰契刀五百一一以黃金錯其文曰

一刀直五千張衡詩美人贈我金錯刀何以報之英瓊瑤

金銀龜貝一之莽即真字有金刀延罷錯刀契刀及五銖錢而更作一一

錢布之品名曰寶貨天鳳元年改作貨布漢光武帝紀論王莽以錢文有金刀故改為貨

泉或以貨泉字文為白水真人六品一又小錢徑六分重一銖文

曰小錢直一次七分三銖曰公錢一十次八分五銖曰

鈔錢二十次九分七銖曰中錢三十次一寸九銖曰壯

錢四十因前大錢五十是

為貨貨一一自各如其文青蚧一說文一一水蟲可還

青尾委質笑影洞冥亂漢武帝時有三青鴨化為夷首之不言輕景三小童耳着青緒文繻各握鯨文

大錢五枚置帝几前身孔方一魯褒錢神論錢之為體止影動因名一一錢有乾坤之象內則其方

外則其圓為世神寶親之如兄字曰一一劉筠詩不能兄弟事魯褒錢神論詩雖無一一兄願有法喜妻又管城

子無食肉相一一兄有絕交書朱阿堵物一世說王

子詩相應物檢校祇恐欠方兄



未嘗言錢婦欲試之今婢以錢連牀不得行夷甫展  
起且錢呼曰舉節一温庭筠詩妻試踏青跌

眼裴子野宋略泰始中沈慶之啟通私鑄而錢大壞  
矣一貫長三寸謂之一錢減此者謂繩環錢貫

之以縷沈郎錢晉書沈充鑄小錢謂之  
水不沈

東錢隋書東錢一江都已上七十為百名曰西錢  
京師以九十為百名曰長錢六

同末年遂以三十五為百云太曰天錢通典自  
矣太吳氏高陽氏謂之金有熊氏高辛氏謂之貨陶唐

氏謂之泉商周謂之布齊莒謂之刀又曰夏后以元貝

周人以紫石後飛錢唐書飛錢一唐食貨志憲宗以錢少復禁用  
世或金錢刀布

進奏院及諸軍諸使富家以輕裝趨四方合券乃取之  
號一釋史類編軒轅臣伯陵始以布帛為楮幣漢武

帝改制皮幣唐憲宗始會子關子續文獻通考宋  
置關子時呼為一

似道請改造一其關子之制上一黑印如西字中三  
紅印相連如目字下兩旁各一小長黑印宛然一貫字

也寶鈔釋史類鈔鈔之名始見宋史鈔之制外為關  
山交換之法及印章花押今鈔之制以桑楮皮為之堅

長一官尺橫八寸額上橫書大明通行一上下鈔戶

珠

蠙珠

書淮夷一豎魚解儷湖隋珠莊子以一侯

之雀世必笑之以其所用者重所愛者輕也兩都賦

以報之劉琨書夜光之珠必在九重

珠向得專玩於隋掌馬珠又于舍之珠必在九重

以龍之一元積詩三珠樹山海經一一生赤

家有不一不復貧

皆為照乘

面敬仲世家魏王與齊威王曰寡人有

真詩仙珠

寸之珠一車前後各十二一者十枚裴守

一歸

玫瑰字虛賦其石則赤玉一注一火

者地珠地所吐者南海俗諺云地珠千枚不及一言

地珠賤也一亦美珠也越人諺云種千畝木奴不如

一龍珠毛諫貫魚目與一漢景十三王傳蒼葛

國照夜珠蘇軾詩亭下佳錦繡衣滿身不夜飛燕

遷洛後明幾元好問詩水妃簾弄明月

自離國獻一光珠蛟人珠洞冥記吹勒國人乘象

照人亡妍醜皆美珠入海底或寶宿於一

九

之金得淚一則照月又漢武帝起甘泉望風臺臺上

蛟所泣之珠也得白珠如花枝帝以錦蓋覆

之如一則與四名一則珠又赤松子乘黃蛇入

以賜董偃威以琉璃之佳銷淚水得善珠色如真金

或言是黃蛇之卵故名蛇珠亦曰合浦珠後漢循

珠語曰寧失千里駒不失黃蛇珠史傳孟

嘗還一則太守郡不產穀實而海出寶先時守守多

合纒誰人探求不知紀極珠遂漸徙於交阯郡界嘗到

官益易筋嫩珠復還木難雷植詩明珠交玉體珊瑚

沈約詩徑寸一則木間古今注莫難珠一

名招涼拾遺記陰泉有黑蚌千歲一生珠燕昭王

常懷此珠當隆昌之月體自輕涼號曰銷

暑一則記事開元遺事張說為相有人惠一珠紺色

之珠珠使覺心有光曰一則珠或有闕忘之事持弄此

神開悟

珊瑚

玕琪樹山海經開明北有注楊幽茂玲

瓏吳都賦珊瑚注珊瑚樹亦色有枝烽

樹西京雜記積草池中有珊瑚樹高一丈二尺一本

三柯上有四百六十一條是南越王趙佗所獻號

珊瑚

珊瑚

珊瑚

珊瑚

珊瑚

為一火一至夜光景常欲燃草應物並一無  
花葉非石亦非瑣世人何處得蓬萊石上生  
條幹

絕俗 賜之高二尺許枝柯扶疎世所罕比惜以珊瑚樹

崇便以鐵如意擊之應于而碎愷愷惜管色方僞崇命  
左右悉取珊瑚樹有高三四尺者六七株

女珊瑚 帝命植於殿前謂之  
柯葉其茂至靈帝時樹死

鐵網 李商隱詩  
成以為漢室將亡之徵  
株古大秦也海中有珊瑚洲海人乘大船臨

珊瑚初生磐石上白如菌一歲而黃三歲赤枝格交錯

高三四尺鐵發其根繫網船  
上絞而出之失時不取即腐

### 玉 石附

瑤琨 玉及一說文云石之美似玉者冥都賦其琛

賂則琨 球琳 反厥真惟一琅玕德一美玉也琅

瑤之阜 昆侖虛之一一琅玕今南海有青琅玕珊瑚屬也

琰 反越玉五重陳寶考方大訓玳瑁一在西序大玉

曰弘璧一大玉夷玉天球玉之五重也同馬相如賦

璵和氏出焉璵羅采猶言夜光璵美玉名

瑕瑜禮君子比德於玉溫潤而澤仁也縝密以果知

越以長其終也然樂也一不揜瑜不揜瑕忠也乎尹

旁達信也氣如白虹天也精神見於山川地也上璋特

達德也天下莫不貴者道也詩云言念君子溫其如玉故君子貴之也

產之乘與一棘之瑾瑜瑜一匿瑕說文一美

搬道於虞以伐號瑾瑜瑜一陶潛詩白玉疑素液

奇光發龍輔公使獻璵於璵璵璵陽虎將以

懷弗與注美玉君所結綠秦策宋有吳都

長價於薛下之門懸黎黎梁有李商和璞

武王武王使人相之玉人曰石也王刑和左足武王堯

成王即位又獻之玉人又曰石也刑其右足石諫一抱

而泣血兮安得良工而剖之武翊黃賦抱璞應難辨

夜光楚筮楚王獻之璧於秦陸機傳論以剛

早文玉樹海經開明北有瓊枝離騷折

以繼佩

頁夜卷上

注五彩玉樹

廣雅瓊支昭華白珩璇璣弁和

碧璫珠璣瑤瑤璣亦瑕玉也

王遺趙王書願以十五城請易

壁新論之葉盛影荆山

藍田西京賦美

日生烟崑山玉鄒詵能說曰臣聚賢良對策為天

香玉杜陽雜錄肅宗賜輔國一辟邪其玉之香

聞數百步雖鍊之金函石墮終不能掩其氣

石

怪石雷鉉松山海經芴林之山多一注

所謂一一是也蘇軾詩注予嘗以

一供佛印師作一供一篇

石砥以細密為名礪為稱祭者中

矢鏃之用丹丹砂也禮近文章砥礪庶隅

一而組綴西京賦璠璣璠

正韻致與珉同石次玉珣玗琪爾雅東方

醫無閭之馬說武夫魏策一類玉司馬相

文玗琪石之似玉者如賦璠石注璠石

出雁門出長沙陸機磁石山海經灌題之山匠

演連珠夜光與珉同注可以

注於泐澤其中多注可以

取鐵虞翻傳注不受曲鐵

文石陰多西京

頭夜卷后

十三

雜記成子少時有人授以一一吞之遂為通儒後  
成子病吐此石以授五鹿充宗充宗又為碩學

燭鍊列子天地亦物也物有不足故昔燕石韓非女

之愚人得一一藏之以為大寶周客聞而觀焉笑曰此

也與瓦甃同沈約連珠表明珠一一貴賤相懸李

白詩我有結綠珍久藏濁水 仙人鏡述異記日林

泥時人棄此物乃與燕珉齊 數百里光明瑩徹可鑑五藏六府亦名一一國中人有疾輒照其形遂知病起何藏府家神藥餌之無不愈

支機宋之問詩更將織女一一石還問成都賣卜人

也乃與一石而歸問嚴君平 君平曰此織女一一石也 松化掖野古傳有川曰

三年輒一為石蘇軾 壺中九華黃山谷集湖口人

詩山下曾逢化松石 李正臣蓄異石九

峯東坡名曰

### 犀

雞駭元龜弁一一於雀籠注一一文犀也黃香賦剝

駭雞以為斂歐陽詹晶珠賦星輝月耀莫逾之

通犀漢西域傳明珠文甲一一

貫詩犀光唐駭雞 犀羽之珍盈於後宮注一

類聚卷之 犀

中五色白頭兩通雷植樂府所貴千金劍一問碧  
瑛覆樓子一天上得其角一尺以上刻為魚而銜以  
水水常為開溫庭筠織篋洞冥記吠勒國貢文犀角  
詩天犀犀斷失聽風織篋表有光因名謂犀置暗中  
有光影亦曰影犀一文犀馬援傳援征交趾載意故  
以為一如錦綺之文歸人以為明珠一七落  
飾以辟塵述異記一犀海獸也然其角一置之  
於塵塵埃不入李商隱詩犀一埃玉辟  
寒額表錄異一犀為簪導塵不著髮  
夜明社陽雜編寶曆元年南昌  
國獻一犀其狀類通天  
一則光一可照百步覆鱗千重終不能掩其輝燭  
上今解為腰帶每遊獵夜則不施蠟炬何如書曰益

忿區同昌公主帶一犀圓如彈丸辟暑文宗延

李訓講易時方盛暑上命取犀碎寒開元遺事交趾國

金使者請以金盤置於殿中温温然有暖犀正透倒

氣襲人上問其故使者對曰此犀正者世人貴之其形圓謂之通天犀

雜載

水精山海經堂庭之山多水玉注水至今一也正

林賦水玉磊砢廣有吾啟競爽雲珠爭奇

頌夜天

左



廣雅一謂之石英李賀詩暗佩清臣敲水玉又玻璃亦名水玉潛確類書水晶于年冰也倭水晶第一南水

晶白北水晶黑又陰山濁浴之水南流注于蕃信州水晶濁 文貝澤其中多一邛山濛水南流

注于洋水其中多黃貝注貝甲蟲肉如科斗但有頭尾耳曰虎通王者德至淵泉則江出大貝海出明珠相貝

經貝至經尺則寶也狀如赤雷黑雲謂之紫貝素質紅點謂之朱貝青地綠文謂之綬貝黑文黃畫謂之霞貝

紫愈疾朱明日綬消氣鄣霞伏蛆蟲雖不能延齡增壽其禦害一也異物志乃有大貝奇姿難傷素質繁飾文

若羅珠采石詠石 毒瑁同馬相如賦一龍龜注似詩碎藥鋪一一

羅漢西域僊明珠文甲注文甲即一一也 異物志大者如濠際背上有鱗大如扇有文章將作龍則者其鱗

如柔皮應劭曰雄曰一一雌曰 瑪瑙魏文帝一一 焉翳

翳蟪冥都賦摸一一捫翳蟪 瑪瑙賦一一玉屬也

出自西域有奇章之珍物寄中山之崇岡稟金德之靈施含白虎之華章包五色之明麗配皎日之流光裕遺

記丹邱之野多鬼血化為丹石則一一也格古要論 出北地南番西番以紅多者為上其中有人物鳥獸

形者最貴有錦花者謂之花紅一一有沫黑中一線白者謂之合子一一有紅白相間者謂之截子一一有紅

白雜色如絲相間者謂之縷絲一一俱貴有淡水色謂之漿水一一有紫紅色者謂之醬班一一有海蠶色鬼

面花者

車渠

魏文帝一腕賦序一玉屬也多織

俱低理縉文生於西國其俗寶之玉象賦光

清朗以內耀澤溫潤而外津體貞剛而不撓理條達而

有文舌今注魏武帝以一為酒碗社南詩價重百

一夢溪筆談海物有一蛤屬也大者如箕昔

有珠如蚌殼故以為龍鱗如白玉生南海

琥珀

神仙傳松栢脂入地千年化為伏苓茯苓化為一

一名江珠郭璞贊一拾芥拾遺記孫和悅鄧夫人

和於月下舞水精如意候傷夫人頰血流汚袴命太醫

合藥醫曰得白獺髓雜手與一屑當滅此痕秦約詩

干樹松肪化神珀酉陽雜俎玄中記言楓脂入地為一

世說曰桃瀝入地所化長檮詩南山檮栢苗深根定

生令千年化璧珀豈比春菘榮

注一千年者為璧狀似京玉

玻璃元中記大秦國

色最貴酉陽雜俎頗梨千歲冰所化也潛確類書一

出南番有酒色紫色白色者與水晶相似器皿碾兩點

花兒者是真其用藥燒者入手輕有氣眼與瑠璃相似

正字通一一名水玉瑩如水堅如玉明三保太監出

西洋推燒一一人來中國故中國一

瑠璃漢西域

頓賤或作頗黎因頗黎國所出故名

瑠璃傳注大

秦國出赤白黑黃青綠縹緗紅紫十種流離此蓋自然

之物聚澤光潤逾於衆玉今俗所用皆銷治石汁加以

衆藥灌而為之尤虛脆不真實非真物潘泥一腕賦

凝霜不足方其際澄水不能喻其清剛過金石勁邁瓊

須夜

玉磨之不磷河之不濁吳均  
詩南尚帖雲母北戶映琉璃  
金剛鑽 齊東野語  
糞色青黑如鐵如石相傳產西域諸國或謂出回紇國  
往往得之河北沙磧間營海東有所遺棄中傳變方  
曰吾聞金剛石至堅物不能  
敲碎於羊角擊之應手而碎 獅負 耶孃記兩番白胡  
狗死埋於山中久之貓忽見夢曰我已活矣視觀之貓  
身已化惟二睛堅滑如珠中間一道白橫搭轉側分明  
驗十二時無誤夜又見夢云埋於山之陰可以變化無  
窮中 顯赤色有光者吞之得仙胡搗得吞之即有一  
貓如獅子負之騰空而去至今此山多貓睛一名  
仙女上元宗一二枚元宗藏於牡丹銅合中以驗時

印 石附

六印 蘇秦傳使我有維陽負郭田二頃豈能佩一國  
相一乎季汾詩可憐一世痴兒女爭羨腰間

金印 蔡澤傳懷黃一之一漢百官公卿表相國丞  
相皆秦官一紫綬周顛傳今年殺諸賊奴

取一一如斗大繫肘蘇轍觀捕魚詩 銀印 漢百官公  
卿表御史

人生此事最便身一垂腰定何益 卿表御史  
大太秦官位上卿一青綬元稹授崔旣克河東判官

制我戢鐵官鼎鼎一和用詩我笑黑頭白君看  
青龜左顧 孔愉傳愉嘗見籠龜於路者買而放之  
溪中龜左顧者數四及是鑄侯印而印

一三鑄如初  
愉乃悟遂佩焉  
蟠螭  
籍一印  
如髮如筋  
陳子

兼窗間記  
唐印文一絲  
今印文一開封三  
司印文尤雅  
猶且歲易  
以此可見事之繁簡也  
青

田壽山  
香慎行詩  
吾卿一  
舊坑凍價重  
茶壁燕黃

山石產田中者最佳  
大河為  
亞今所用者皆出芙蓉巖

爐  
薰籠  
附見

金鍾  
同馬相如美人賦  
一薰香注  
象牙籠

雜記漢制天子以一一為火一籠上皆散花文  
後宮則五色綾文  
恒常冬日宮詞  
爐火一一一  
卧褥

鐘  
受長安巧工  
緩作一一香  
一名被中香  
鐘為  
悖

山  
又緩作九層  
一一香  
鐘鏤為奇禽  
怪獸窮諸靈異  
皆自然運動  
又趙飛燕女弟遺飛燕五層金一一

香鐘  
羅西詩  
香噴噴  
獸金三  
筠籠  
庾信詩一一金

尺黃庭堅詩  
一一凝妙香  
金

鳴  
戴叔倫詩  
一一香  
消欲絲魂  
李商隱詩  
睡鴨香爐  
甲  
換夕重  
秦韜玉詩  
銀鴨無香  
旋旋添  
孫魴詩  
坐久

烟銷  
寶鴨香  
劉仔  
玉爐  
李賀詩  
一一  
紅泥爐  
白居易  
肩詩  
篆香  
如鴨  
炭火香  
琴

頭夜學四

爐

七

火一 | 小香兔湯庭鈞詩 | 拖微一 | 鑪波日休詩

在一 | 七寶鑪天寶遺事內庫中有 | 硯一所出

自消不勞置火又土元寶常於寢帳牀前雕王太古

綾童二人捧一 | 博一 | 自瞑天香徹曉王太古

清異李煜偽吳秋周比居采儀殿有主香宮女其焚

香之羅曰把子三雲鳳折腰獅子小三神正字金鳳

口嬰一 | 鵲尾蘇軾詩夾道青烟 | 鑪元好問詩

容華鼎一 | 周邦彥詞一 | 玉鼎邢律楚材詩香

即今之長一 | 香篲周邦彥詞 | 玉鼎邢律楚材詩香

柄香鑪也一 | 薰素被一 | 玉鼎邢律楚材詩香

辟塵採蘭雜志沈約 | 鳧藻又馮小憐有足鑪曰辟

刻不離以一 | 簫局詞林海錯 | 古一

其飾得名一 | 簫局詞林海錯 | 古一

花挿一

銅瓶蘇轍詩朝來滿把得幽香案頭亂插 | 濕一 | 銀

瓶楊萬里詩疎得疎花折 | 膽瓶張傳良詩 | 花實

得回一 | 水水養教開一 | 膽瓶張傳良詩 | 花實

清異錄 鄧州有... 銅為之花唇平底深四寸許  
 可留十餘... 清雅 張謙德瓶花譜 凡插花先須擇瓶 春  
 日不哀... 大書屋宜小因于地也 貴磁 鑄金銀尚... 也忌其  
 環忌其對像神祠也 口欲小而足欲厚取其安穩而不  
 也 金屋精舍 袁宏道瓶史 嘗見江南人家所藏  
 也 其次官哥象定等窠細 舊瓶青翠入骨砂斑坭起可謂之  
 媚滋潤皆花神之... 也 涵春君 傳有... 訓花瓶  
 者修頸坦腹獨抱止水時與文人學士晤對於芸窗並  
 側於几案足以助發其生意費人堅子未嘗竭而問焉

以其有護傷續韻之功 襲封...  
 姓湛氏名擲英移芳其字云

水注

玉蟾蜍 西京雜記 廣川王去疾發晉靈公冢 器物  
 如新玉取以為書滴 一枚大如拳腹空光潤

水龜 傅休奕... 銘鑄此靈龜  
 杜甫詩 官硯... 體象自然含源吐水有似

清金錯盃... 秦嘉娘與嘉書曰 奉  
 泉 一枚可以盛書水 玉蟾 劉禹

彩翰接風絳錦鮮 金小相 清異錄 歐陽通  
 玉蟾 吐水靈光淨 號 硯 滿 日

清異錄 卷下 水注

老翁

文房圖譜水中丞

麒麟硯滴

張安國詩壯哉

筆硯間英姿欲摩雲而巨獨獨濡毫端正可清然氛

鏡鏡臺鏡

明鏡

淮南子一之始型膠然及粉之以玄錫磨之以白粉則眉鬢毛可得而察世說表羊曰何嘗見一疲於屢照

岑參詩白髮悲

菱花

趙飛燕外傳婕妤上七尺鏡一奩竒寶王詩舌

仁壽鏡陸機與弟雲書殿前有大方一暗一便寫人形體了了亦怪也梁簡

文帝鏡銘金精玉英冰輝泓清高堂懸影仁壽攝麟

鏡西京雜記咸陽宮有方鏡表裏有明人照之見腸胃五臟女子有邪心則膽張心動秦始皇常以照

宮人膽張心動者則殺之梁昭明太子造頰葉漂風影亂一臺之一火齊鏡拾遺記

者自渠胥國來獻一廣三尺闊中百鍊鏡反

視物如畫向鏡語則鏡中形應聲而答

大山有池泥色若金一可為金色青照鬼魅猶如石不能藏形唐玄宗詩鑄得千秋鏡光生百鍊金玳

瑁臺東宮舊事太子納妃銀花又皇太子納妃有

有細鍊鏡一

着衣大鏡尺八寸

鏡

小鏡尺二寸漆  
世說溫公喪婦從姑

而盛飾翠銅鏡一枚  
劉氏惟有一女甚有

姿慧孺公竟病云佳塔難得但如嬌比云何少日報

云已竟得婿處因下  
一枚始大喜既婚交禮女

大笑曰我固疑是老奴季  
玳瑁匣梁開文帝鏡詩

商德詩溫塘終虛  
全開

卷織  
成衣却月迴風  
便信鏡臺銀帶本出魏宮能

花  
山雞舞  
更鏤五色之蟠龍刻千年之古字

中  
月出照日則壁上菱生  
紫珍王度古鏡記鏡

暫設裝奩還袖鏡雁  
神名曰

鵲鏡

任勅放  
臨驚鏡駱賓王詩

春妍娥自遠  
朝朝減容色

凡銅孟郊詩

可  
青鏡杜甫詩暮

照  
天子鏡白居易詩乃知

鍊銅江五日午時於江心中鍊銅鑄鏡名為

盤  
王母鑄鏡十  
金炯司空圖容成侯他容成侯

二隨明用之  
聞而器之歷試空閣號為明達進號為壽光先  
芙蓉

類按卷之五

三



鏡

續酉陽雜俎李固下第遊蜀遇一老姥言郎君明

人鏡

芙蓉之目馬相常詩江心鐵鏡天寶遺事葉法

誰鑄

照見嫦娥織器裝鐵鏡善有一

物如水

每有疾病以鏡照之盡見臟腑中所帶之物後以藥廢之竟至痊癒

區宋

原未第時因於月中覽鏡鏡一忽一影成相字

壯士

亦何為銅此君清異錄有牙蕭者携一鏡色

素絲

悲一以俸米五石換之置於文瑞堂呼為

圓冰

名正夜小鏡名約黃中

文瑞

堂呼為

鏡名

續酉陽雜俎李固下第遊蜀遇一老姥言郎君明

鏡名

續酉陽雜俎李固下第遊蜀遇一老姥言郎君明

鏡名

續酉陽雜俎李固下第遊蜀遇一老姥言郎君明

鎖鑰

管鑰

禮記冬之月修鍵閉慎一注鍵鎖須也閉鎖

故閉

國門薛逢詩千年一鎖匙也周禮夏官司門掌授管鑰以

誰鑄

鏡只自先天造化爐琅當在莽德民犯鑄錢

烈太子

亦是數千卷學士嘗作詩云銀鎖三公脚為俗

所設

狂甫詩夜深殿突兀風動金銀鎖漢西域傳注

長鎖

也今殿塔皆有之一曰殿角懸鈴其聲

鎖

也今殿塔皆有之一曰殿角懸鈴其聲

鎖

鎖

鎖

此詩取用 當指鈴鐸 五寸鍵 說苑一圍之木持于鈞之屋

蓋所居 要也 金屈 梁簡文帝樂府織成屏風

膝銅鋪鎖阿甄表異錄膝與成同窗戶鎖較 魚鑰 反

貝也三餘帖陳宣華有沉香履箱金屈膝 夕門掩 楊炯序 則環鎖晨開

舊錄鑰必以魚者取其不暝目守夜之義 鶴籥 表

晨 銀鑰 鄭虔詩 却收金鎖合 金鑰 杜甫詩不

黃庭經玉篴 常完 烏鑰 鄭錫賦雞人未 歲 藝

鎖 顧况詩春樓不開 金魚 李商隱詩

紅杜春注 魚鑰也 玉籥 徐玄步虛詞世上金壺

又生合 鎖鞋 王鎖宮 雁三十六

### 熨斗

金塗 梁簡文帝詩 金斗 李商隱詩帶 麟首 安紅

姚月華熨斗名 古 鈕 表異錄 斗也 鈕毋朗切

一黃金為之 相公夜卷 熨斗

首飾

步搖

宋玉賦賦主人之女垂珠一釋名一上有

弟上黃金

一也西京雜記銷飛燕為皇后其女

步而搖故曰

採蘭維誌人謂一為女髻非也蓋

以銀絲宛轉屈回作花枝插

髮後隨一輒一以增媚媚

翡翠釵

以其一

楚詩金裝翡翠絡

王釵

司馬相如美人賦一一桂

仙閣有神女留

以贈帝帝以賜趙婕妤好主昭帝元

鳳中宮人猶見此釵

黃琳欲之發阻有白鸞飛昇天後

宮人學作此釵因名一鸞一

玳瑁簪

漢魏歌

趙姬詩燕釵拖頸拋盤雲

詩何以慰別離耳後玳瑁釵帶華古今是釵子古筓之

遺象也至秦穆公以象牙為之敬王以玳瑁為之始皇

又金銀作鳳頭以玳瑁為脚號曰鳳釵至隋煬帝宮人

插釵頭釵子常以端午日賜百餘玳瑁釵冠後漢書貴

人助簪

紫玉九鸞

飛燕外傳趙后抽一一

爵釵

玳瑁釵

釋名一一釵頭上施爵也

曹植美女篇頭上金一一

翠釵

至梁七釋戴明中之

化燁七引紫鈴承鬢

同心釵

西京雜記趙飛燕為

而賜輝玉篇鑿小釵

七寶

盤龍

晉書注：一、梁冀婦所制

碎寒

裕遺記：魏明帝即位，昆明國貢嗽金

鳥常吐金屑如粟，用飾釵佩，謂之「金宮人」，相朝曰「不服」。金那得帝王心不服。一、如那得君王憐。

鳳凰釵

又石季倫愛婢，翔鳳鑄金釵，象鳳凰之冠。翠髮，翠髮高。

花釵

唐有玉釵，少星多點，冷一繫石。一、鑿石。一、鑿石。一、鑿石。

翠雲釵

王建詩：翠雲釵，翠髮高。

翠髮高

翠雲釵

王建詩：翠雲釵，翠髮高。

雙

鳳文釵

鮑溶詩：雲

蘭釵

溫庭筠詩：翠

翠髮高

釵

又歌愁釵

元禮樂志：次九隊，婦女三

感金

感金，感金，感金。

蟬

知疑詩：花下貪忙尋百草，不知遺却。

鳳犀簪

又雲髮間，鳳犀簪。

玉靖玲

又綴髻偏

化龍

在陽雜編：大麻中日林，化龍。

玉兒

色上刻蛟龍之形，止賜獨孤妃，與上同遊龍舟。池有紫雲，有釵而上，俄頃一為騰空東去。

釵

又九玉釵，上刻九鸞，皆九色。上有字曰：王兒工巧，妙麗殆非人工所製。有金陵得者，以獻同昌公主。

類聚卷十四

首飾

三

或云玉兒即玉搯烟花記隋煬帝朱貴兒插崑山潤

潘妃小字也毛之不用蘭膏而髻髮鮮潤

玉臂釵夢溪筆談金陵人發六朝陵寢見

無縫為九龍繞兩頭旋轉關可以屈伸合之今圓蓮於

之功俾鬼神玉搔頭粧臺記漢武就李夫人取

玉時王母下降從者皆飛仙髻九環髻遂貫却月

以鳳頭釵孔雀搔頭雲頭篋以瑇瑁為之紅

餘志燕昭王賜旋娟以金梁圓頂又魏文帝陳巧笑

簪一隻文帝目曰玄玉鳳瑯嬛記姚月華髮如漆

雲鬢請兮金星出玉鳳斜簪弄笑美而容色

艷異玉珪官詞翠鈿貼壓玉導詞林海錯南齊高祖

輕如壓玉導性清儉主衣中有一

曰留此正是與長弊源即命擊碎之又晉馮遷追及

桓京京板頭上與之則者玉簪或冠篋之類

耳釵

明璫曹植洛神賦珥江南之傅京豔歌行

璫釋名穿耳施珠曰璫此本出於蠻夷所為也蠻夷

之璫婦女輕淫好走故以此之錘之也今中國人做

耳照夜王粲神女賦珥之珠圓璫西京雜記

耳璫又七釋珥之雙璫玉璫趙飛燕為

皇后其女弟一 **翠當** 廣韻耳珠也 **趙蝦**  
遺令權一 **玉璫** 詩耕民得一 **玉環** 亂粧  
葛恪曰穿耳貫珠蓋古尚也 **記諸**  
子美詩一穿耳誰家女

### 釧

**約腕** 曹植樂府攘袖見素手皓腕  
**約腕** 約金釧傅京詩珠環一素一 **跳脫** 繫欽詩何  
與開繞臂金一 **寶釧** 梁簡文帝詩開玉脫  
川王玄象傳京位下邳太守發家見一女子年可  
釧二十裝質若生女臂有一斬臂取之女復死高

啟奏箏曲嬌絃細語發  
研羅臂動一 **鳴相和** **金釧** 北史林邑傳每有婚婦  
壺魚數頭至女家於是擇日徐賢妃詩腕搖一 **響步**  
轉下環鳴劉兩錫詩裏約雕一 **女垂貫珠** 白居易  
鹽商婦樂府綠鬟富去金 **條脫** 盧氏新語古詩輕衫  
釵多錯腕肥來銀釧窄 **條脫** 觀一 **即今之**  
腕釧臂飾也能改齋漫錄按周處風土記云仲夏造百  
索繫臂人有條遶等相贈徐堅初學記引古詩繞臂雙  
條遶則條遶 **手鐲** 事物紀原珠釧一  
之為銀必矣 **手鐲** 采以金玉為之

### 指環

指環 指環

計月

漢舊儀宮人御幸賜銀指環今數環一也 區環 西京雜記威姬

一照見指骨上惡之以賜 同心環 晉西戎傳大宛俗

待早鳴玉耀光等各四枚 指一 金剛指環 南史阿羅摩傳元嘉七年遣使獻

織手從郎 火齊環 雜樓記吳王潘夫人以一指

索指環 玉環 雲漢友議韋昂遊江夏與清衣玉蕭有情約

臺 戒指 五經禮記古者凡如

者以銀鏤進之振則以金鏤退之進者著右手退者著左手本三代之製即今之也

髻

高髻 馬廖傳成中好 四方島 雲髻官樣妝 雲髻 洛神賦

幾百居易詩玲 假髻 晉五行志太元中公王婦女必

不可短戴必先於木及龍上裝之名曰 綉髮 綉髮傾髻以為盛飾用髮既多

玉簪 流蘇 謝氏詩源輕雲鬢髮甚長每梳

頭花髻飾也

三

右餘髮各類一指結束作同心帶垂於兩肩以珠翠飾之謂之——髻於是富家女子多以青絲效其制

靈蛇髻探蘭雜志魏后入魏宮宮庭有一綠蛇每盤結一髻形於后前后因效

為髻巧奪天工故后髻每日不同就為——

### 粉

靛粉釋名——靛赤也染百英飛燕外傳后蓋

粉張文氣賦和丁香粉齊民要術作香粉法唯粉多著——於——合中自

木瓜粉假成式詩良人為漬——梨花粉

龍消粉雲仙雜記周光祿粉諸妓傳面用——

飛雪丹中華古今注秦穆公女弄玉有容德感僊粉與塗名——

貴妃粉廣輿記馬嵬波上土白如粉女人面有黑粉點者以水和粉洗之即除人稱為——

### 黛

畫眉說文黛作騰——也季白詩吳姬黛石黛除陵



新詠亮南都 一 最發雙蛾張謂 蛾綠 天崇拾遺記  
觀妓詩殘粧添 一 豔舞落金鈿 楊帝幸江都  
每舟聲妙麗長白女子千人執雕板鏤金機號為殿脚  
女殿脚女爭效為長蛾眉同宮吏日給螺子黛五兩號  
為 一 螺子黛出波斯國每顆值十金後徵賦不足雜  
以銅黛給之歐陽修詞淺螺黛淡胭脂閒粧取次宜洪  
布文詩更費波斯黛點螺 河東家黛 李君玉贈馮如  
邱吉詩病來眉淡波斯黛 一 瓜字初  
分翠三年

### 燕支

紅藍 古今注燕支出西方土人以染名為燕支中國  
人謂之 一 一 以染粉為面色謂為燕支粉徐陵  
序北地燕支 一 燕支記唐末 一 有胭脂品石  
偏開兩臉 點唇 榴嬌大紅春小紅春嫩兒 杏半邊  
嬌萬金紅聖檀心露珠兒內家圓天宮巧洛日 斜紅  
殷淡紅心猩猩暈小朱龍格雙唐媚花如樣子 斜紅  
繞臉 又美人妝面既傅粉復以胭脂調勻掌中施之  
以粉暈之為桃花妝梁簡文詩云分妝開  
淺靨繞臉傅斜紅 一 一 一 即古妝也

張隆孫朝華校訂

