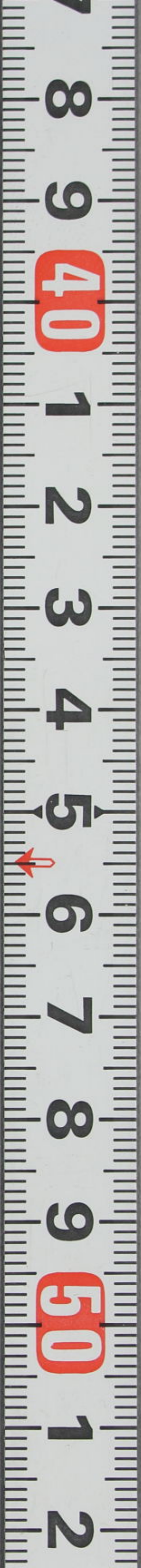
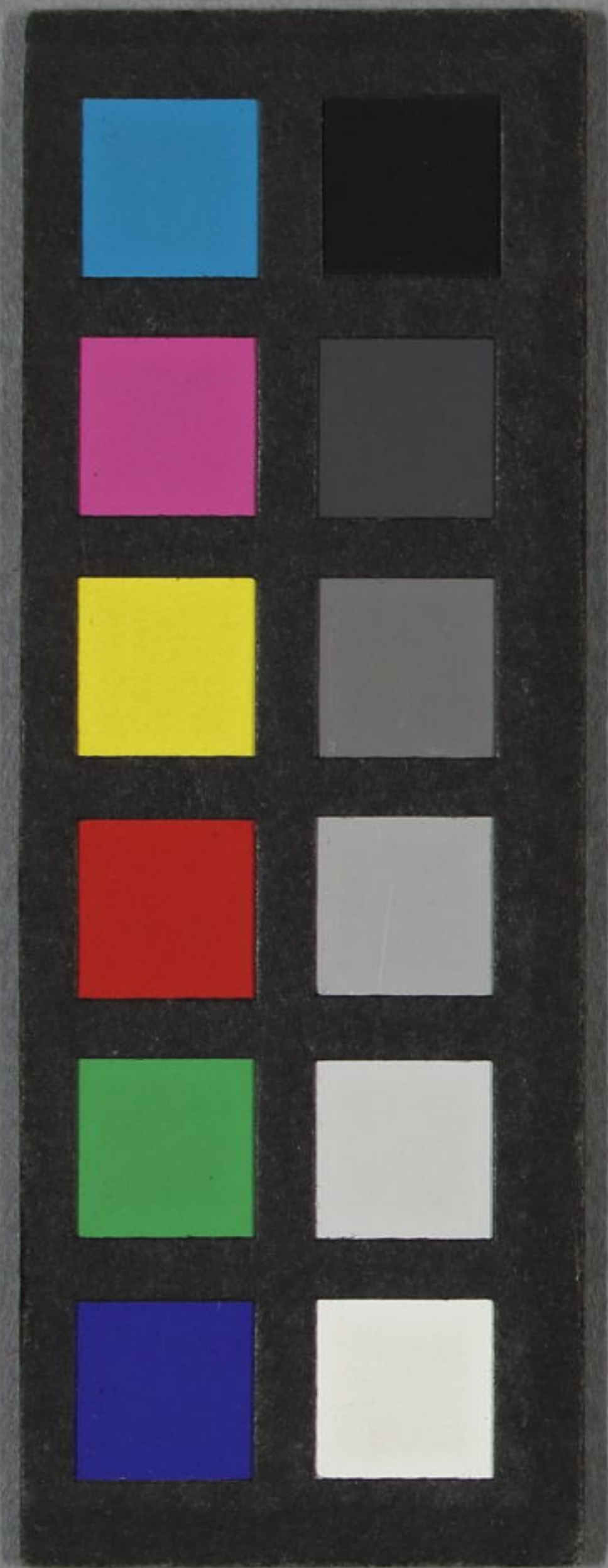


類
腋
物
部

六七

1	3
加	
471	
19	



門
第
卷

高橋
見
坐
書

類腋卷第六



雲間
張卿雲
靜
同輯

姚培謙
述齋

物部
松栢梓
楓檜
木關
榆杉
椿

烏白楊柳
梧桐
楓
冬青
檉欄
蒲

松

類腋卷

松

橋松

畫山有一一一一一上疎無枝曰橋亦作喬沈約高

茂松

松賦秀柯布葉事類賦美彼一一一冒蕊霜雪

松謝眺高松賦

周篇詠其一一一棟梁和嶠傳嶠少有風格瑛顛見而

多節月施之大廈有一一一之用孫綽傳齋前種一株松

恒自守護鄰人謂之曰樹子非不楚楚可憐但恐永無

勁松

彰於歲寒一一一落落天台山賦蔭蟠株聳

幹沈約賦一一一一之之含星滿月之之勁質貞心

龜雲時變風知一一一馬鬣述異記松有兩鬣三鬣

言言者非夫西陽維松凡言兩粒五粒粒當言鬣

詩孔雀松一一一偃蓋永涇注抱樸子曰千歲之松中有

殘赤琥珀一一一壽萬歲又稱天陵有一一一之松也所謂樓松也隋楊

帝詩猶橫一一一陰季洞古栢詩手植知何代年齊一

塵尾一一一陳儒林傳後主取松枝以屬張譏曰可代

木仙 清異錄張為明想樂山林有古松十餘 松

黃 張華詩客從近頃來於我粉為言服之久

四五寸其 花 花名

栢

新甫 詩一之栢魏徵栢樹賦原 高樓 宋博傳

中列栢樹常有野 黃腸 後漢中山簡王傳發常

栢 拾遺記栢是起雲明臺第四方之珍

錦栢 木東得恩第 沈明臣詩 一

翠栢 宋經注孟門東南有平山峰次青松巖

色添岸 詩有 貞心 魏徵詩高節未彰

黛色參天 杜甫詩孔明廟前有老栢初如

青玉 路浚詩幹從年一條

綠雲 鄭明詩青松一為樵蘇 珠子栢

怪栢 范仲淹詩 蛟虬

低 詩蜀破空憐承栢栢

南坡集

平泉花木記有一綺栢原龍文館記文栢朝野

一實如珠子文釋文栢朝野

宗楚客造一宅皆是一為蒼龍黑虎詩

梁僧齊已詩一有一為蒼龍黑虎詩

一轉玉骨一堅瘦避暑錄話栢奇峻十字裂

一抱金棍一對菱學上栢巨堂聖教語

后山詩一栢花一對菱學上栢巨堂聖教語

翰林見有一區曰栢一有栢一株曰栢一李東

陽一詩當時院長文安公栢亭劉井相西東按論

林後堂有二栢為簷上栢潛于清號一造瀛洲

亭以臨之劉文安為院長深井於其旁栢亭劉井

詞林以
為美談

梓

北山梓詩一有一尚書大傳南山之陽有木名

晉而俯橋者父道一之陰有木名一橋木高而仰梓木

也梓者子道也文梓宋策荆有長松一晉

約詩徒勤丹漆終愧一章美梓山海經董理

承慶傳構大厦必擇一張華賦珪璋特達璵璠

富也一逡巡不敢與並岢山陰阪拾遺記

雲明其葉窮四方之珍木東得

夢梓

竹書紀年文王

庭生棘太子發植

樹於闕間化為松柏榘梓以告

文王文王幣率群臣與發並拜吉夢梁簡文帝詩

化闕梓於商庭既欣拜夢

劉禕之詩

王

長故呼為

槐 花附

三槐

周禮秋官三公位焉李嬌詩疎翰擬

曰吾子孫必有為三公已而

兼然天下謂之

守宮

爾雅

合也炕張也言其葉晝合夜

開者

婆娑

殷仲文傳伴文

府府中有老槐樹顧之良久歎曰此樹

生意同馬光詩當時秋天落宮槐今

樹

三輔黃圖甘泉谷北岸有槐樹今謂

學子市

槐

類賦或樹之於辟雍

為博上舍三十區為會市列槐樹數百行諸生朔望

會此市各持其郡所出物及經書相與買賣雍雍

摺讓論

麤麤金莖

鄭谷槐花詩

議槐下
客揮犀俗語云槐花黃舉子忙

三枝槐

續酉陽雜俎相

謂槐之方花乃進士赴舉之時
國李石宅庭槐一木抽三枝直過堂前屋脊一枝不及相國同堂兄弟三人曰石曰程比皆登第宰執唯福

一人歷七鎮

音聲樹

古槐垂陰至廣相傳夜深

開絲竹之音省中即有

鼠耳

耿陽修詩

入相者俗謂之
葱一翠成傑事類賦或鬼目而一汪淮南子曰槐生季春五日而栗日十日而一更旬而始規

槐龍

蘇軾詩風動

黃雪

楊萬里七步詩花

金

璣碎

蘇軾詩

檜

栢葉松身

爾雅

貝檜

蘇詩

寒
擎雲

李賀詩古檜

空尾龍

鱗

秦韜玉詩深蒼屋盤青

鴈翅

平泉花木記

張展黑

檜

七

葉婆娑如

左紐

蘇軾詩汝陰多老榿處處也蒼雲

生枝還作

一丈六清記亳州太清宮有八榿老子

手植根株

枝皆皆皆一李唐王成一榿再生

蒼龍能

反當年獲繪是雙童相對無言禮更恭

公榿

敬而愛之皆柏榿數木於郡嗣後人目之為

以

陳榿 榿者錄話長與大榿寺一榿分

况甘棠焉

宅庭有大一中空裂為四枝陰

半庭實如金石相傳以為霸先所植僧守深密

仁詩吳楓楚柳逐開一依然護楚宮

軒榿

反榿似管幼安

朝日昇龍

花木送空承

天矯者名

之榿一恒寒者名臥雲

伏龍之榿皆玉牌填金字書之曰玉京獨秀

木蘭

花附

刻舟

木蘭於此用構榿也七里洲中榿魯班

木蘭為

舟至今在洲中榿榿語洞裏春水綠

於雲日日在帆送遠人留榿木蘭舟上過不知元

是此花身一小說唐末銘謝數公泛舟以木蘭為

題忽一貧士發舟作此諸公見詩大驚物色之乃

李義山之... 下世久矣... 賦此木蘭... 詩未知孰是

華蓋錦茵... 黃心... 白居易詩

車巴峽山谷間... 樹身如青楊有白

文葉如桂厚大... 色紫賦名曰獨房

廣有異四月... 初始開惠州西... 有鳴下然生名體茂

蘭一名女郎... 又詩... 賦粉脂所素... 風吹

紫霞從此... 時時春... 應添... 樹... 花... 玉

劍... 徐凝詩... 素膚... 肥綠葉... 綉帶... 霓裳

羽衣... 太真外傳... 玄宗... 於木蘭殿時木蘭

願大... 積雪... 徐鉉賦... 外爛爛兮凝... 隱君子... 劉

詩君不見... 同時素馨... 與茉莉... 究竟無帶此... 脂粉氣又

不見錢塘... 欲語嬌荷... 花... 枝... 大葉... 感... 如... 個... 樣

色香不俗... 真有味... 根苗... 在處... 傲... 炎... 涼... 敢... 與... 松... 栢... 爭... 雪... 霜

白榆

古縣府天上何所有歷歷種

榆錢

又風

李賀詩

英相崔在不知數沈郎青

夾城路

馮簡

杏花春來自得風流伴

吳休地

氏下黃詩

紫屏寂寞賞

化錢

兄弟

不探貧

金榆

邱詩

易昔

為粥

肩榆

義祖

清異錄

講論

不輟

同州劉靖家兄弟不異

鞞鞞樹

又金鄉路上

老樹往來者就樹下

易草

履例

以其舊懸而大行人指

杉

杉

披姑

一名

青杉

任海雜詞累

檜幹

或枝

皮日休詩

香杉

李洞詩

稚杉

應拂棟雲齊

冷杉

王周詩

思人

樹

王十朋詩記得先人手自栽森然千尺盡綠

類聚卷六

杉

十

杉蘇軾詞殊檜 必欲霜 蒼杉僧惠洪詩千木 俱合地 豈其腹

秀澤避暑者錄詠杉 似謝安

椿

大椿莊子上古有 者以八千歲為春八千歲為秋郭璞云傲嶧嶧與

惟期壽世 佳友古詩椿松 仙椿陳樂志詩 靈

椿蘇軾詩從今八百 楚南樹晏殊詩我我 歲合抱是

額何川八千秋騰凌詫朝菌 椿芽元好問詩溪童

香甘本草椿木葉 可茹

烏白

鴟舅陸龜蒙詩行歌每依 影木草烏白葉可 染皂子屢為油塗頭今白變黑為極明

又名 赤於楓陸游詩烏白 葉如渥丹

羅說長青山記溫室木 葡萄韻鷹爪 種之佳

烏白詩 七

者有二曰
一曰一曰

楊柳花附

折柳 詩一 樊園三輔黃圖霸橋在長安東跨水

長安陌上無窮樹惟有垂楊綠別離楊已 **依依** 又

源詩楊柳今烟滿岸春在繁折為行人 **我往矣楊** 輕絲 枝柔賦下嗟細柳流亂 李白

紫烟暮柳拂綺城 **眠** 三輔故事漢苑中柳狀如 人形曰人柳 日 一 三

起李商隱賦 未若苑中 **白門** 樂府楊叛兒輕出

人柳終朝刺得 **金城** 桓温傳温北伐經一見少為琅邪時

何以堪攀枝執 **風流可愛** 張緒傳劉俊之獻

長武帝以植於太昌靈和殿前常賞玩 **柳花香**

客笑曰此楊柳 **似雪** 又其云楊花

李白詩風吹 **花而黃金** 又柳色 又河隄弱柳搖影金枝

雪飛 **黃金** 又柳色 又河隄弱柳搖影金枝

真夜天

女兒腰

杜甫詩黑之垂楊弱縷如十五

白居易詩風流

春雪熱

李賀詩楊花

栽隄

開河記楊帝開河處世哀詩用

楊帝行宮外水濱

歐公柳

劉禹錫詩

楊

薛嗣昌作守相對

狂客

西溪

叢語楊花

梧桐

孤桐畫暈陽一傳孤特也風俗通梧桐生於嶧

謝桃詩一北窗

生朝陽

詩梧桐一矣于彼

木

榮即梧桐與觀桐也南詩丹

鳳棲

毛詩箋一風非梧桐不詩丹鳳

魏彥深詩枝橫待

為珪

王與叔虞

程甫詩碧梧棲老鳳凰枝

殿別桐葉一以與叔虞白以此刻若沈約詩

龍傳葉雖一發一翦或成珪佩者謂青與影封去

日一七發之桐高白尺而無枝注

木堪為琴瑟沈約詩百尺時排雲少孤

古分根蔭五池鳳條庚肩五詩桐樹樓

欲待高鸞集西陽雜俎人自折博陵君

物小園樹枝者曰玉井盧昭隱詩

何為傷我李太白詩梧桐落金井

葉飛銀林同馬光詩初開金井落知

皇九秋來錢惟演詩秋意死侵一桐翠梧

上宮儀詩一為鳳都一白石玉枝白居易詩梧

杜尚詩凄凄把一一

桐乳歲華記麗垂乳桐海錄碎事空門來鳳一

中也陳者羽詩吾有一

楓

攝攝爾雅楓注楓樹似白楊有脂而香今之

名一李賀詩一楓宸漢書雜記漢宮殿

楓香晚華靜楓故曰一至霜後葉

丹可愛發楓人宜木狀楓木歲久則生瘤瘿

人多稱之一夕遇暴雷驟雨其樹皆暗長三

五尺謂之越巫歌靈楓述異記南中有楓

之作術有通神之驗子鬼楓木之老者

為人形亦呼為馬履丹楓杜甫詩青日

成德詩一方為對童顏如火歐陽修詩

詩葉葉紅紫散秋蜀錦郭

俞天酒揚萬里詩小楓一夜蜀錦郭

正詩楓葉雕楓蔡文範詩冷楓陸天錫詩斜

翻積塢紅錦楓馬汝驥詩祠

冬青 花附

長生樹喬含賦振奇木之青條處陰冬而

愈茂言果苑詳註冬青一名萬年一名長

生漢晉殿謝朓詩風動萬年枝柳所詩

前多植之許稷詩春偏早光飛處處細花

舊雪宜曉浮微雪蘇

中看密葉青七月子嘗得披微雪蘇

楊萬里詩一樹冬青落微雪蘇

香雨露滋方變詩一樹冬青落蘇

熙詩冬青茫茫時一日腸九折隔江風雨清影空五

月茶山護一名凍青經霜不凋五

冬青

五

月開細
細花

櫻欄 蒲葵
附見

并閣 甘泉賦續 與芙蓉分份 後麗其無邪

車輪 廣志 併欄葉似 無名氏詩 車 為笠

本草 蒲葵葉與櫻欄相似 說文以為櫻欄誤也 夜

又頭 李群玉詩 櫻欄葉散 取出仙人掌 拂子 莊

注甫因朝廷以李林甫瑣瑣之才代張九齡為相

作樓 以寓意 吳寬詩 猶能為 政負少陵

詩 拂書 雲仙雜記 之 露隱 天門山 車蓋 晉書

帝製樓欄 龍鱗鳳尾 碑雅 廣要曰 蜀錦

蒲葵 蒲葵扇 西溪叢語 李商隱詩 何人書破

竹

頰夜

樓閣竹

七

蒼筤

易震為一竹傳一竹之色温庭筠詩

篠簜

此數傳一箭竹一六竹屬雅東南之

蒙

美者有會稽之竹箭則為一箭賦結一之

竹

歐陽修詩竹比君子德一淇園

篠

今梁元帝詩解谷管新抽一節復修渭川

浩然詩竹繞

一瀨竹林漢地理志秦地有鄠杜

交者惟陳留阮籍河內山濤豫其流者河內向秀

布國劉伶籍兄子咸琅琊王戎遂為一之遊

浩然詩清便娟江潭注一好兒蕭大園賦別有威

蕤繡簞檀藥賦修竹一夾水珀碧鮮吳都

蝟皆美兒一潤碧鮮言竹色如玉珀石之

鮮潤于維詩一映空曲自翠深連滴質管

則一符蔡林箭射竹韞桃枝郭璞山海經圖贊

愈詩一長纖纖竹蟠蒙美竹厥號

梁簡文帝賦玉潤一此君王徽之傳嘗寄居

之麗魚腸雲照之名

貞夜

三

或問其故薇之謂冰指竹曰何可一日無一耶 耶

吳孔嘉詩相對殊不俗 齋松溼伴梅花

妃博物志舜妃曰湘夫人舜崩妃帝以 明珏

詩直身 照元鎮詩可憐身 幹一青琅玕

羅隱詩時風交憂碧琅玕孔武仲詩何人折我翠

龍鱗鳳翅虞世南詩 漾瀟灑侯

家詩蕭竹當 報平安續西陽雜俎李衛公言是

長數尺相傳其寺網維每日竹主月七 楊萬里詩

下大楚三水小綠柳清異錄王彪臨池賦云 龍

竹五色線羅浮山有大竹謂 竹之常有鸞鳳栖宿

雜載

標廬山有苞 莊子匠石之齊見 社樹其大

上兼饒邢子才 豈有松額後身 標詩 采茶

可為標僧大詩 詩朽 後瓊樹 標詩 思木也

莊子吾有大樹人謂之 其大本搖搖而不中繩墨

其小枝卷曲而不中規矩立之塗匠者不以為材

隨手著新楊億詩散質類莊珠玕列子

皆叢生華實皆有徐黃詩不材分比操與

滋味食之不老不死榑榑豫樟

平路百虎通賢不肯於不踰則

則死應圖平露也者所以表太平之時露也者所以表

群芳譜模說不法也徐曰以木為模

名平虞模黨綱傳天下楷孔子家語樹之者

草木譜一木楷反永也生周公塚上傳曹操過涿郡告守令曰

植名著海內學為儒宗士之一模國之楨幹也相思樹吳都賦

也其實如珊瑚歷年不變述異記昔戰國時有民

從征戍秦久不返妻思而卒既葬塚上生木枝葉皆

向夫所在而傾琪樹天台賦璀璨而垂珠

因名思木李紳詩序垂條如弱柳

結子如碧珠三年子可熟每歲生者相續一年綠

二年琥珀三年者紅綴於條上璫錯相間詩曰米葉

萬條垂碧實玉恒春樹拾遺記通霞臺左右植

枝千日保青春葉如蓮花芬芳

如桂花隨四時之色昭王之末仙人貢焉列國咸賀王

曰寡人得恒春矣何憂太清不至恒春一名沉生如

今之沉香也。維常。晉蕭慎氏傳有樹名一。若中國

三珠樹。博物志。一。生赤水之上。陶潛詩。粲

群長擾。桃柳。草木狀。一。樹似栢欄得水則柔

木性如竹。紫黑色。有文理。工人解之以制。仁木。晉

奕。祥出九真。交趾。吳都賦。麩有。一。一。沙多羅。荆南記

佛處。其上。歐陽修。七葉木。詩。伊洛多佳木。交讓

樹。述異記。黃金山有楠樹。一年東邊榮。西邊枯。酒

樹。梁扶南國傳。扶南國有。一。似安。綠玉樹。季

詩。東窗。一。一。端正樹。天真外傳。上發馬鬼行

空長三五枝。畔見石楠樹。團團愛。菩提樹。出摩伽陀國。在摩

訶菩提寺。蓋釋迦如來成道時樹。貝多。出摩伽

陀國。長六七丈。經冬不凋。此樹有三種。西域經書用

此三種皮葉。又嵩山記。嵩高寺中有思惟樹。即

也溫庭筠詩若信一 | 真實語三生同聽樓鐘 鳳首木杜陽雜編李輔國家藏

置諸高堂大厦之中和煦之氣如二三月 厄閨

蘇軾詩惟有黃楊 | 年本 青莢張耒皂莢詩不緣去

一名皂莢一名烏犀一名懸刀一名雞樓子 文章

樹清異錄張曲江里第之側有古松晉因狂風發

世目之曰 殺羊角海錄碎事江東 共枕樹謂皂莢為

枕苑厄言楚國王仲先聞蒲草之美因願為友遂同
余枕清踰仇儷未幾皆沒其家爛之合葬於羅浮
山忽生一樹柯條枝葉無
不相抱時人號曰

落葉

一葉淮南子見 | 之落知歲之將暮賈王秋

搖落淮南葉李白詩梧 漢武賦拾遺記

桐落金井 | 飛銀床 思懷李夫人因

落葉哀 霜兩霜源豫章王綜悲落葉詩
暉之曲 猶可當五晨

摛鏤於青霄

注一鳳也

羽族君長

張華禽經鳥之屬三百六十鳳為之長鳳雄鳳雌亦

曰瑞鳳亦曰鸞為一也注鳳

之小者曰鸞為五彩之文三歲始備也

咈咈啾啾

又鳳鳴

威鳳

張正見詩丹山下來集帝梧

實不食顧况詩

九苞禽

歐陽修詩何必始能瑞光庭

鸞

女牀

山海經一之山有鳥其狀如翟而五彩文名曰鸞鳥見則天下安寧去商隱詩一無樹不

棲鸞顧起元賦

雞趣

禽經鸞鳥一曰注鸞鳥始生類鳳久則五彩變易其音如

鈐鸞

啾啾

商商

天台賦觀翔

神鸞

陶潛詩

赤神精

玉符瑞圖鸞鳥者一之調玉音鳳凰之佐身被五彩鳴中五音

肅肅雍雍喜則鳴舞人君

紫鸞

劉禹錫詩得意

青

鸞

李商隱詩相思樹上合

彩鸞

又餐顯氣

王母

禽

海錄碎事軒渠國有九色鳥青口綠頸紫翼紅膺丹足紺頂碧毛細背玄尾名曰錦鳳其青多紅少

謂之綉鸞常從弱水西來
或云是西一一之一也
和鸞又鸞鳥雌曰
雄曰一一

鶯

鳴岐周語周之興也鸞鶯一一於一一
紫鳳禽經下
謂之

鸞王昌齡詩一一銜花出禁中
紫文張薦傳一一端

鶯李商隱詩一一放嬌銜楚珮
鶯王勃九成宮頌周朝

鶯一一聲參叶律之官

鸞

鸞鳥山海經南隅之山其鳥一一莊子夫一一發於
宛鸞南海而飛於北海非梧桐不止非練實不食非

醴泉不飲盧昭隣詩鳳凰巢裏雛

鸞鬼楊巨源詩桂林枝上得一一
翔鸞梁簡文帝賦

聲巢鸞庾信賦將雛集
紫鸞王勃頌一一調夏

童發清唱昌

客戲一一

鶴

鳴九臯詩鶴一一于一一聲聞于天思玄賦遇九
臯之介鳥莊介大也月賦聆臯禽之夕

類聚卷七

鶴

四

聞注皋禽鶴也清異錄武宗為顯王時園
畜禽獸之可人者以備十玩九皋處士鶴
左傳衛懿公好鶴鶴有
書俾舒雅作鶴賦有曰春彼軒郎治茲松府
珠焦氏易林白鶴
有玄鶴為戎人所射窮而歸參參收養療治
瘡愈放之後鶴鳴鳩雙至各一明珠以置參家至
符瑞圖晉平公鼓琴有玄鶴下
仙人騏驎和鶴經鶴者陽鳥因金氣乘火素
鳥會植賦嗟皓麗之華亭鶴陸機傳宦
合奇氣之淑祥人孟玖語

成都王穎言機有異志穎使章秀收機機與穎
既而嘆曰
官制高錫詩
即露禽禽經注鶴也鶴千載變蒼又千
來舞露下
則鶴鳴也
青田九里中有雙白鶴年年生子長
大便去雁禽父母雙耳精白可愛多云仙人所養
張東之詩
威化為鶴
威化為鶴

空由而言曰有鳥有鳥去家千年今始歸城

易也此中此鶴中稀恐是遠東老李遠失

鶴詩華表有民留語後更無消息到人間薛能詩

仙禽鮑照賦作胎化之柳君子

霜毛玉羽反響而弄影振一

陵霄世說支公好鶴有人遺其雙鶴少

時翅長欲飛支乃錄其翻鶴軒翁

不復能飛乃反顧翅垂頭視之如有懊喪意林曰既有

去陸龜蒙詩階禽吳均詩本是乘軒者為君

黃鶴還異記荀叔偉憩江夏樓上有物飄

而辭去跨鶴騰空眇然而滅崔灑詩九霄有禽

昔人已乘去此地空餘樓

丹歌海錄事趙自然詩時素

素內觀日疏晁采齋白鶴名識字澄法錄衛

素通詩素足以寄其天

素濟川養大

素總

素總

素總

孔雀尾如雲霞其色無定人指其尾則舞雉
類如鳥自於其尾遇服錦練者必逐而啄之
薛平惡

續博雅雜俎 畫屏 唐宮殿後傳 屏生有奇相何引
孔皆 妄與人因 孔雀 問請皆

者使射一矢陰約中目則許之高祖射中各 日遂歸
於帝 能詩 皇后屏幃尾忽開 劉克莊詩 鸞身翻

得 珠尾 海錄事 孔雀尾 南客 談苑孔雀

文禽 潛雅類書孔雀一名 孔都護一名 一

鵬

溟鵬 莊子北冥有魚其名為鯁化
而為鵬 韓愈詩 翰飛逐 一 垂天 反鵬之

其幾千里也怒而飛其翼若 一 一 六月息 反鵬

之雲吳都賦 大鵬 翮 翼若 一 一 於南冥也水擊三千里搏扶搖而上者九萬里去 大

以 一 一 者也 雅德輿詩 別有圖南六月鵬 大

鵬 十洲記 鸞鳳必為 一 一 之宗 白居易 垂雲鵬 王勃

易詩 通當為 一 一 舉翅摩蒼穹 搏鵬 駱賓

九萬里風安稅駕 一 一 今悔不卑飛 搏鵬 王啟

槍榆弱羽徒 仰 一 一 之高

雉

應離

易離為雉傳純雉

華虫

書山龍

楊炯冕服議

者雉

身被五采

夏翟

又羽賦

雉羽

中旌旄者也廣信啓

鷩雉

詩依彼平林有雉

鳥多白鷩

疏趾

禮祭宗廟之

士執

又凡擊

取其性之耿

鷩雉

爾雅

疏鷩

即也王

掌王后之六服禕衣榆狄

鷩雉

疏山海經

鷩雉注禕同狄釋同

鷩雉

北山之

鳥多赤

秩

又海雉疏

翰雉

也江東呼曰翰亦名白

鷩雉疏今白鷩

雉最健鬪孝經援神契德至鳥獸故雉白首春秋

感精符王者旁流四表則白雉見李嶠詩白雉振

朝聲飛來

孝經援神契周成

五雉

表太平

越裳獻

王時

白雉

五雉

公傳

為五正

雉有五種西方曰鷩雉東方

曰鷩雉南方曰翟雉

鷩雉

鷩雉

伊洛之南

歸雉

十步百步

莊子澤雉

雞

夜雉以一定祠命曰實實

子云此名為野在地食死人騰謂乃言云後童子名

陳實得雉者王得雞者伯乃遂重子化為雉李商隱詩

定是陳倉雉媒為用以射雉李賀詩龍東即極

滿風雨莫信錦衣飛西去雉唯鳥以鳥射雉

而覆知理雅深雉啼而多青春暈

九

九

蕭雉

杜雨詩一只相馴注一芝至孝除尚郎

下有八門

錦衣綺翼

綠花

李賀艾如張詩齊人織網如素空張在野

紅

仇苞奴

中藏

直為

之奴

錦雉來

但鳴

但鳴不中

山雞 竹雞附見

山雉 雉屬 一名鸚尾長者今俗呼

鳥獸之曰鳳凰也 賈文子楚人握一者路人問何

之乎請買千金弗與請加倍乃與之方欲獻楚王經

宿死路人不遑惜其金惟恨不得獻王三問之感其

欲獻已名厚賜之 賈買鳥之金十位 賈白詩楚客羞

雞 避株 禽經 頭有彩囊曰一 注雉屬山華嶽

木則避之故曰一 有采文 又腹 注山南燕越中歲採

亦名吐綬鳥

捕之為王者冠服之飾 虞衡志 南中有錦雞一名

金雞頭項鬣髮毛金色身紅黃相間極有文彩

功善曰 古今注 吐綬鳥一名一 楊慎吐綬述

記一 鳥身大如鸛五色出巴東山中毛色可愛若

天晴景淑即一 長一尺須臾還吞之 蔡寬夫詩

話一 鳥又名真珠雞羽毛有白圓點 蔡藏肉內

綬長綉數寸紅珀石相間 馮精頂上先出角肉二寸

許然後徐舒其綬 周禮 賦水舞 墨苑 山雞愛

詩綬光若若花然係 賦 水舞 其毛羽

則一 魏武詩南方獻之帝欲其鳴舞而無由天子羞

舒今置人鏡其前雞羞形而舞不止遂至死傅休

頰夜天七

奕然聚山流而顧影... 舞 綉翎紅此角

沈滑滑 續博物志白蟻

沈滑滑 竹雞之聲化

沈滑滑 竹雞之聲化

沈滑滑 竹雞之聲化

沈滑滑 竹雞之聲化

沈滑滑 竹雞之聲化

莊錦雞詩... 兩候 司馬光喜雨 詩昨日頗相

鷹

鷲鳥鳥 禮鷹雉... 殺之一也

征鳥 鷹疾... 鷹雉之屬

鷓鴣 兩雅鷹... 鷓鴣也

鷓鴣 鷓鴣也

蒼鷹

魏象要難之刺慶忌也

擊於殿上

受飢用飽去

有傳如蒼鷹鳥即為一則

垂以避禍來歸非慕德而至冠軍之號足以稱其

不可任其所欲 青翅黃眸 西京雜記茂

以鷹為逐雀鬼為之作名鷹有 青鶻 張

羅景奔電飛光 雄姿逸

氣

傳之賦

凌霄有君

北齊帝紀幼主

同郡君之飛鷹曰 一去不知誰是解條人 高適詩寄言燕雀莫相嘲

自有雲霄 將軍 蕭轂野田黃雀行寧死 金

萬里高 將軍 明珠彈日遊雀鳥

眸 杜甫黑鷹詩 玉爪不片材 高適詩 雪爪

州進 得霜鷹 朝野僉載蘇味道王力慶俱為

鳳閣侍郎文照郎中張元一曰

蘇子敦賢對曰燕如九月一五如十月被

後捷被凍蠅頑鈍

天寶遺事申王有高麗赤鷹以有北山

黃鸝上其愛之每之猶必置之於加馬前帝

用之為

虎鷹續博物志一北飛捕虎

豹身大如牛翼廣二丈

晨風詩賦彼一禽經曰謂注一也向風

飛隼又歐彼一其飛疾天得隼鸞屬急疾之

鳥也錢起詩朝夕詔書還柝府

鷓鴣附見

集高枝法書要錄平

郊逸驥晚見一

負雀爾雅鷓一注鷓

鷺鷥又應鳥隼醜其飛也鷺注鷺翅一然疾

鷺鷥疏隼鷺屬齊人謂之鷺征或謂之題有

鷺鷥易林困於一秋隼又冬翔數被

鷺鷥歌魏侯骨節精爽

鷺鷥華嶽峰尖見一

-5 245 35 860" data-label="Text">

鷺鷥擊勢

决

决

决

决

决

决

决

决

决

决

决

决

决

决

决

决

决

决

决

决

决

决

决

决

决

决

决

决

决

决

决

决

决

决

决

决

决

决

决

决

决

决

决

决

决

决

决

决

决

决

决

决

决

决

决

决

决

决

决

决

决

决

决

决

决

决

决

决

决

决

决

决

决

决

决

决

决

决

决

决

决

决

决

决

决

决

决

决

决

决

决

决

决

决

决

决

决

决

决

决

决

决

决

决

决

决

决

决

决

决

决

决

决

决

决

决

决

决

决

决

决

决

决

决

决

决

决

决

决

决

决

决

决

决

决

决

决

决

决

决

决

决

决

决

决

决

决

决

决

决

决

决

决

决

决

决

决

决

决

决

决

决

决

决

决

决

决

决

决

决

决

物南北亦然蓋其義
性有擒有縱如此
皂鵑又疆神迷復一前後
材早在蒼鷹上一埤雅

鵑似鷹而大黑色俗呼一
一名驚其飛上薄雲漢
俊鵑元稹詩弱羽
長夏一奉霜

鵑陸龜蒙詩截海上
雲雁鳥橫空下一
黃鵑鄭燭詩赤鷹
來雲中寒

鵑溫庭筠詩燕弓弦動霜
封死撲殺一睇平野
秋鵑張喬詩教獵一

送書朝野僉載唐太宗養一白鵑號曰將軍取
鳥常驅至於殿前然後擊殺上恒令一

從京師至東都與魏王
仍取報日往反數迴
秋鵑蘇軾詩羨君
精采如一六

翻乘風埤雅鵑一名鷺其翻可用為箭羽蓋雕
集一皆一輕勁故堪以為箭羽

鵑

鳴埤詩鵑一下一傳鵑水鳥似鵑埤蟻窩也將陰
雨蟻出埤而鵑就食之陸龜蒙苦雨詩詎要

知雨者也又善群飛薄霄激雨雨為之散一鶴俯鳴
則陰仰楊震傳有一銜三鱸魚飛集講堂

鳴則晴冠雀前注冠音貫即鶴雀也一經北荒謂
之老雀亦曰鸞鳥自關而西謂之一浙江蘇松之

間或曰烏童雀福建謂之烏尾雀兩粵之會郊曰灰

俊體之
超特

鶯

北黃鳥

詩晚院

戴好其全日詩義

倉君庚

區

九成詩

春來又是

黃鸝也

張

絲

應物詩綿

如幽谷

黃衣郎好音

出

木

鶯

候

夏

也

因

鳥鳴時

俗耳

針

日樵雙

相

酒人問何之

答曰往

春鶯

謝

聽黃鸝

聲此

詩腸鼓吹

春鶯

天桃晨

暮發

日夕喧

含櫻鳥

宿

鶯

筍

詩暖入

舌漸調

玉馬

嬌鶯

在

詩自在

李自詩

白

轉

惜春

暮

鶯

鶯嬌欲

醉

白

轉

惜春

暮

歌童

醉

愈

鶯

春風

紅

子

天寶

遺事

唐明

皇於

林

為

揚

萬里

詩

曉寒

顯

頌

金衣

公

暮

鶯

公

解語王林補金瓶詞話言茂深嘗得其婦翁石林
林曰流鶯不

鳩

鳩巢詩維鷗有巢維鷗居之白居易詩傷心自嘆

鳴鳩又宛彼一翰飛戾天德一斑鳩也曹

修詩誰謂一知陰晴鷹鳥化禮下為鳩廷屬

穀催春種蘇軾詩南山昨夜雨西溪不

布穀兒勸我脫布袴不辭脫袴漢水寒水中照見

戴鶯爾雅鷦鷯一注鷦鷯即頭上勝今亦

老周禮中春羅春鳥不啞鳥後漢他儀志

之以玉杖長尺端以鳩鳥為飾鳩者一也

斑斑曹植論一者撥穀李白歌一玉

斑斑鳩朱自丹趾

花糴粉梅堯臣詩頭上一深粉一

不容脫鳥語徒殷勤自注人以芹芽一

詩雪芹何時動春鳩行可自郭公一

呼為一逐婦一反勃鳩一反色無鑿項陰則屏逐其

是也本草集解鳩惟項下斑如真珠者聲大能

鳩性慈孝雄呼雌呼兩其希詩黃褐侯狀如鳩而綠褐色聲如小兒吹竿

鵲

異鵲莊子莊周遊心雕陵之樊觀一異廣七

而忘其身螳螂執臂而搏之見得而忘其形

從而利之見利而忘其真新以以見利而忘

身且林昔昔嘗為寒暑燥濕變其聲哉知

風反鵲巢之所起又夫鵲識乾鵲知來而

不知往西京雜記一鳴而行人至兆喜鵲一

蕭紀詩今朝聽聲喜家信必應歸鵲

天寶遺事時人之家聞鶻聲

皆為喜兆故謂鶻報喜

丹鶻哈遺定周昭王即位二十四

年塗修國獻青鳳

各一雌一雄

杜牧詩

東飛來南南送君札

解人語反

昔帝永寧元年條支國來貢異瑞有鳥名

鶻鶻形高七尺其國太平則鶻鶻群翔

鶻反昔漢武時四夷賓服有獻

銜粟又員

一名環邱上有方湖周廻千里多大

神女古今注鶻

鶻高一丈一不周之一飛於中國

一名一奚囊橋袖在伯文七月六日過高唐遇

兩宿於山家夜夢女子甚都自稱一伯文欲留

之一曰明日當為織女造橋違命之辱伯文覺天

已辨色啟窗視之有群鶻東飛有一稍小者從窗

中飛去是以名填河徐夔詩碧漢一織女回

鶻為一也爾雅翼七月七日鶻無故

皆疑相傳以為是日河鼓與織女合劉滄詩

於漢東役鶻為梁以渡故毛皆脫去寒鶻砧杵寥

寥秋色長進枝清異錄偽漢蒙州刺

客情傷判吏龍驤武人父名

借諱之郡人呼芻尼許彥周詩詠記人作七夕

鶻曰詩相潘尼字衆人竟和無

成詩者後因讀藏經呼喜鶻翠鶻楊維禎詩

為一乃知讀書不厭多紅鸞

飛左地

雀

銜書

高書中使赤雀一丹一入鄴止于昌戶曰姬

王者孝則

一來沈炯陳武帝策文聖龜負字赤雀一白雀

事者老則

一見晉拂舞表一呈瑞素羽明解

黃少雀

定策一俯啄白粒仰棲茂樹鼓翅奮翼

自以為無患也不知夫公子王孫左挾彈

右攝丸將加已乎七命霜鷄一儼羽燕

珠彈

詩一生巧計輸一飲啄官倉長子孫

莊子今有人於此以隨侯之一千仞之雀世人笑

之其所用者重而所要者輕也天玄經明一雀貴

不當 **黃口** 家語孔子見羅雀者所得皆一小雀

也 **賀雀** 淮南子大厦成而燕雀來賀王

王筠詩青 **賀雀** 勃頌大厦初成復繁榮於

五采 京師表觴上壽帝召賈逵作神雀須余堵

五色雀詩序羅浮有五色雀各被方色非時不

見若士大夫將遊是山則先入群翔寺僧以是為候

嘉賓

古今注雀一名言常棲集人家如賓客也季嶠詩大厦初成日集木

梁銜禾

拾遺記炎帝時有丹雀一九穗王其墜地者帝乃拾之以植於田

母使者

齊諧記揚寶年九歲至華陰山見黃雀為鵠臬所搏逐樹下復為螻

蟻所困寶懷之以歸置巾箱中啖以黃花逮十餘日毛羽成飛去寶三更讀書有黃衣童子曰我

昔使蓬萊為鵠臬所搏蒙君見救今當受賜南海別以四玉環與之曰公君子孫潔白且從登

三公事如此環矣季商隱雀豹韓愈詩相殘一放楊雀銜環徒聞於報惠

著以其勇健故曰

梅堯臣

嘖嘖

儲光義詩

雀論語疏公冶長辨雀語云雀鳴一白蓮水邊有車覆粟車脚輪泥積止折角收之不盡相呼

共啄驗簷雀元稹詩蛇應吞一王涯詩福福之果然活計依一再再年光赴密蛇

知更

天寶遺事裴耀卿勸於三事夜者索牘常養一雀每夜至初更時有聲至五更則

急為耀卿叫

樣樣

唐庚詩須臾睡覺銜鼓

喜

清異錄志正已被囚執夢六青雀噪即報喜也是日果有群雀明啾色皆青雀至今

李族居淄青者
呼雀為一

燕

燕燕

詩一于飛頌之頌之

之鳥

禮仲春之

爾雅燕燕

註一名一齊人呼鳥傳統妻立氏燕

月一

造作室房避彼

鵲

莊子自莫知於

鄭樵

激隘處此高涼

意

爾雅注燕一名一

名游

白燕

洞冥記神女留玉釵以贈帝帝賜趙

波

婕妤至昭帝元鳳中宮人猶見此

黃鸞欲之發匣有一一飛昇天後宮人學作此

玉燕言吉祥也拾遺記魏禪晉之歲北闕下得一

一論者云金德之瑞時大本一一詩珠燕十二中

帶玉翦一雙高下飛衣凱詩月明漢水初無影雪滿

梁園尚烏衣魏明帝詩厥貌淑美一一素裳劉禹

未歸夕陽斜舊時下湖堂前燕飛入尋常百姓家

謝航海遇風抵洲見翁難皆皇龍翁以女妻謝

問女文以此一一國也後謝宅家梁乳燕

上雙燕宛啣下視謝乃悟燕子國也

啄草蟲李賀詩春賀燕陰鍾詩連呢喃

水初生一一飛

來呢喃

韻

韻

韻

燕語也貢西秦詩夢覺午

窗人寂寐雙雀自飛

金堂海燕 雙棲 沈佺期詩

蹴飛花 杜甫詩燕 寄書 况

天寶遺事巨商任宗為賈於

湘中數年不歸其妻郭紹蘭視

空中有雙燕吟詩

繫於足上燕遂飛鳴而去宗時

在荊州忽見一燕

飛鳴訝視之見有小書繫足解

之乃妻所寄之詩

宗感而歸燕女墳記端玉京

室有雙燕一為鶯鳥

所獲其一啾啾翔集玉京之

層以紉縷繫燕足

明年縷社方見 李商隱燕詩上

如故 秋不歸歐陽澹詩長向春

社前後為誰歸夫為誰來物總

論齊曰 天女

燕梁曰乙春社來秋社去故謂

之秋燕 採蘭雜志昔

中華古今注燕一名神女一名

一燕蘭雜志昔

有燕飛入人家化為一小女子

長僅三寸自言

能先知吉凶故至

今名燕為

杜鵑

鴛鴦周爾雅一注鴛鴦音規疏子崔向今謂之子規是也禽經注一一疏越間曰悉鳥夜啼

連日血漬草木顧况詩樓霞山中子蒿鳥口邊血出帝不了維郊詩聲聲啼血向花枝

鶉鳩雜駢恐一之先鳴今廣韻一子 秣規也漸學頌詩一年年喚白頭

鳩史歷書一先淩留青日札子規人但知其

日思歸鳥不知亦為先春而鳴之鳥歷書一先淩

子規為經江介曰一一注啼苦則倒懸於樹

規啼顧况詩綠杜宇反蜀右曰一一注望帝補

鳥至春則啼聞者悽惻杜甫詩古時子鵲稱望

帝魂作杜鵑何微細李商隱詩望帝春心托杜鵑

陳傅梁詩一一還能故且眠秦不華詩躑躅花

深啼催歸韓愈詩負起窗前曙一日未西

喚起江南樓月啼烟劉禹錫詩一一

謂之喚春楚鳥張籍聞子規詩秦城不如歸

啼風與楚鳥張籍聞子規詩秦城不如歸

斗月范仲淹子規詩春山無限好猶道一一朱子

間子規詩不為明時堪春戀人知岐路一一

青鵲孫黃蘭詩繡被寒多未

欲眠梨花枝上聽一

鷓鴣

南翥 吳都賦鷓鴣 懷南 不為經鷓鴣晉安曰

不止徂也鄭谷詩坐中亦有 注其志 遂隱 又鷓鴣江

向日 古今注鷓鴣山南方鳴常自呼 而飛 畏霜雨露夜飛則以樹葉覆其背 雅古

成云鷓鴣銜 葉才能覆身 鈞軒 韋愈註鷓鴣 猿叫歌

明鷓鴣帝處遠人行正穿屈曲崎嶇路又聽 一本草鷓鴣鳴云 格

磔又云懊惱澤家 又云行不得哥哥 傷客心 季子涉詩惟有鷓鴣啼

說盡人間行路難 獨一行 馬臻詩 清異錄閩中造益

凄風苦雨心腸斷 花紋鷓鴣斑點試茶

家珍之因展蜀畫鷓鴣於書館江南黃 採 花牙 採

是甫見之曰鷓鴣有數種此 也 雜志鷓鴣一名 內史一名

烏鴉 爾雅鴉為斯 疏鷺 白脰 又燕 項

鴨鵝 斯一名 鴉鳥也 鳥疏 脰項

頁夜卷二 鷓鴣

也白項而群飛者謂之燕鳥丁仙
芝詩曉暮紅襟燕春城白項鳥
陽精春秋元命苞鳥

鳥象鳥而有三趾陽之類其數奇薛紇頌赫赫

赤鳥惟六韜愛其人者愛其上杜

日之精甫詩文人上人好鳥亦好

陳師道詩時情視我門淮南子鳥之

前雀人好看君李白鳥夜啼曲黃

雲城邊鳥欲棲歸朱博傳御史府列

飛枝上啼朝夕鳥相樹常有野鳥數

千棲宿其上晨去續漢書桓帝時童謡

暮來號曰城上鳥尾畢道九雛

反哺禽經慈鳥注慈鳥曰孝鳥長則

而腹下白不能其母廣雅純黑而者謂之鳥小

復慈鳥中之曾參顧觀詩暖風芳樹哺慈鴉巢

日蜀志棘道縣孝子吳祥禽成公綏鳥賦序

順養母赤鳥其有孝鳥集余之

廬乃喟然而嘆曰余無仁梁簡文帝樂府

惠之德曷為而至哉曙鳥朝花拂上項

斯詩話別無長李義府詩上多少

夜燈前聞鴉唐詩上林棲樹不借一枝宮鴉王維詩

紀事太宗名令詠鳥云云棲盡禁槍攢

鳥鴉

韓偓詩一 猶戀女墻啼 **寒鴉** 溫庭筠詩 一 寥落
水遶孤村 一 數點流 葉紅時素觀詞斜陽外

鴛

斲木 爾雅鴛 一 疏 一 鳥一名鴛常斲樹
食蟲因名云王禹偁詩嘴兩長數寸勁如
鐵丁丁亂 **畫竹** 續博物志 啄木遇蠹以
斲乾枯查 一 樹成 一 而蠹首出 **採**
藥吏 古今異錄 啄木本雷 **剥剥** 卜
公 一 一 化為此鳥 韓琦

詩 一 復 一 意若念良木
營營求蠹心未獲空我腹

伯勞

鳴鵙 詩七月 一 傳 鵙伯勞也 禮 仲夏之月鵙
始鳴 注 鵙博勞也 曹植論 伯勞以五月而鳴
應陰氣之動陰為賊害蓋賊害之鳥也其 **伯趙**
聲鵙鵙然故俗憎之 賈島詩 日斜飛伯勞
左傳 一 氏司至者 **績侯** 埤雅 陰氣至而鵙
也 注 一 伯勞也 鳴可 一 之 一 也 **姑**

惡 通雅 鵙別名 一 夏小正 作百鵙

鷦鷯

巧婦

爾雅桃蟲鷦其鳴鷦疏桃蟲名鷦其

巢

林

莊子鷦鷯於深林不過一枝鷦鷯性巧一名工雀

名女

桑飛方言鷦鷯也自關西謂之

鶻鷁

脊令

詩脊令在原飛則鳴行則搖李商隱文原鷁奕奕沼鴈馴馴

表感——之詩增友悌之愛庶物異名錄鷦鷯共

母者飛鳴不相離詩人取以喻兄弟相友之道也

集殿樹

唐讓皇帝憲傳時有鶻鷁千數

友悌之祥帝喜亦為作頌雪姑物類相感志俗呼鶻鷁為

雪故名

鸚鵡

能言

禮鸚鵡不離飛鳥漢武帝紀南越獻

鳥注即鸚鵡也

鸚鵡

三

鷓鴣出隴西一鳥也禰衡賦性辯慧而一今才聰

明以識機參詩隴山鷓鴣一語為報家人索寄

書鷓鴣山海經黃山有鳥青羽赤喙人舌能言名

鷓鴣蘇郁詞莫把金籠閉一太草

釋名鷓鴣大者為一小禰衡賦鷓鴣賦序時黃

者為鷓鴣禰衡書謂之一禰衡賦祖太子射賓客

大會有獻鷓鴣者衡因為賦筆不停綠衣又賦

綴文不加點杜甫詩健筆凌鷓鴣綠衣惟西

域之靈鳥分挺自然之奇安體金精之妙質含大德

之明暉紺紺丹霄一翠衿采之靈容皎皎好音開

元遺事封鷓鴣慧鳥郭璞詩鷓鴣一劉

為一使者西錫詩鷓鴣喚人緣性

鷓鴣時樂鳥

酉陽雜俎玄宗時有五色鷓鴣能言

張燕公有賀表稱為一格物總論一與鷓

鷓狀同而毛尾全異其心聰慧護主報恩非凡禽比

天下太平鄭嵎詩一女失金籠在明皇雜

有道則見雪衣錄開元中嶺南獻白鷓鴣聰慧洞

曉言詞上呼為一娘忽一日飛上貴妃鏡臺語曰

一娘昨夜夢為鷓鴣鳥所搏上使貴妃按以多心經

記誦頌精熟蘇軾詩阿蘇蘇軾詩開皇中

記得金籠放一柳歸舜泛舟巴陵

風飄至君山維舟處有鷓鴣數十相呼姓字有名

武遊郎阿仙郎一兒者有名自在仙武仙郎踏

頁次六三

蓬露者有名風花臺
戴蟬兒多花子者
籠客梅堯臣白鸚鵡詩雪衣應不妬
阮詞林海鏡李昉名鸚鵡曰西客
翠哥楊維禎戲
龍一手擊出為
綠朝雲採蘭雜志河間王
又有綠鸚鵡善語朝雲每歌鸚鵡和
之聲若出一珠愛之號為
問安綠雪
言宋高宗養鸚鵡數百皆能言高宗一日問之曰
思卿否曰思卿遂遣中貴送歸隴山後數年有使
者過隴山鸚鵡曰上皇一否使者賦詩云隴口山
榛草莽荒行人到此斷肝腸耳邊不忍聽鸚鵡猶

在枝頭
說上皇

秦吉了

道寸心李白詩安得秦吉了為人
舌如人元稹詩吉了

白居易詩方知結遠唐會要林邑國有
吉了舌參差鳥能言勝於鸚鵡黑色

兩眉獨黃即謝氏詩源昔有丈夫與
秦吉了也女子相愛書札者憑一

鳥往來此鳥殊解人意至期忽對女子喚曰
因名此鳥為沈如筠詩云好因秦

類後卷七

秦吉了

三

吉了一為寄茶情
後人又呼吉了

百舌

反舌禮仲夏之月十日無聲注下百舌鳥聲僅
至五月無聲詩百舌嚙胡眼務物總論百舌春二月鳥

亦候禽也其口隨一之文同詩
就中百舌最無謂滿口學盡眾鳥聲

自無語出於已徒滿嘲甚誇縱橫懷春鳥
劉孝綽詩復值一枝間弄報春杜甫詩

好音孤鳴若無對百轉似群吟百舌來

何處重重只一顧渚山茶記山中有鳥色若無

正月二月作聲春起也至三月四月春去也探

茶人呼為鳥喚起韓愈詩窗前曙山常肆考

謂之喚春聲翠珀石鳥鳥公呼

衣紺尾又啼百轉呼春風蘇軾

詩外間百舌

倒挂

百舌

百舌

三

桐花鳥

桐花鳥 有冠似鳳 食桐花俗謂之 李德裕桐花鳳 蜀州成都夾岷江磯岸多植紫桐 每至春暮有五色鳥小於玄鳥來集桐花以飲 朝露

則散 綠衣倒挂 蘇軾詩蓬萊宮中花鳥使

扶桑嫩 嶺南珍禽

有例挂子 綠毛紅 啄如鸚鵡而小

探花使

湘烟錄 桐花鳳一名 收香倒挂又名

集釵

名物通 倒挂鳥即綠毛么鳳性極馴好 美又 上日聞好香則收 戩尾翼間

夜則張尾 翼以放香

鳴鵒

寒臯

淮南畢萬術 一 斷舌可使入語 伯勞 寒臯 金人不能取 本草鳴鵒一名

鶴舞

謝尚傳 王道 以 有勝會謂曰 聞君能作 一 坐傾想尚 便著衣 憤而舞 傍若

無人元稹詩 舞態翻鸚鵡 白居易詩 賦在舞鸚鵡

銜環

韋應物詩 日夕依 人全羽 翼空欲

非報德 隋唐嘉話 秘書少監崔行功 未得五品前 忽有鸚鵡 銜物入其室 乃魚袋 鈎缺數目 而加大

夫八哥

南唐李主 諱煜 亦曰八兒

鴿

怖鴿

梁簡文帝謝錢登一獲安窮魚不樂徐孝

飛來佛傍伴佛影覆鴿上

法苑珠林有鷹逐鴿鴿

鴿身安穩怖畏即除

衡水添硯白居易詩

僧身靜心精專感彼雲外鴿群飛何翩翩來添硯

水去吸巖底泉珍珠船藍田山真悟寺高僧寫

淨瓶經群鴿自

西陽雜俎波斯船上多

必市

平安信

養鴿能飛行數千里

輒放一隻至家

開元遺事張九齡少年時

以為

家養群鴿每與親知書信

往來只以書繫鴿足上依所教之

處飛往投之九齡目之為

花鴿

僧貫休

有蒼鴿狀如春花

風鴿

范成大詩誰家

半天

嬌

清異錄有少年尚畜鴿號

人日

鳥

又南唐王建封不識文義族子有動植疏俾史

錄之其載鴿事以傳寫訛謬分一字為三變而

為一矣

一矣

鴉

奔奔

詩鴉之一傳鴉屬張耒詩肥兒與奔鴉

出入懷袖鴉雖小然反勇健詩言鴉之一言其

健也張昇詩門鴉初罷草初黃錦袋牙牌日自將

黑化禮季春之月田一為鴛注鴉鴉甄甄

之屬劉基詩一任東風一鴛大於蛙變

死鴉廣志一鴉以供御

似無斑者為鴉鴉始由蝦蟆海魚所化故有斑

族味清異錄鴉捕之者多論網而獲故雌雄白

唐本草釋名鴉性野初生謂之鴉鴉

雞

翰音易一登於天釋雞為膠膠詩雞鳴

詩戴紅拍紉尾一傳負蓋適郊雞自其

羽外老雞四一靈賦金距氏介其雞邱氏為

詩一雄雞本良意之一德場詩芥羽張一徐陵鷓鴣詩花冠已

兩方金爪復鷓鴣通雞鳥曲一花冠旁金樓

五德 韓非子外儲大類有戴冠者文也廷傅距者武也
也 戴冠在朝服闕者勇也得食相告仁也守夜不失其信也雞有也
論而食之者何也
知日
何潮 神異經扶桑山有雞鳴則金
五時雞 洞冥記
朱朱 風俗通呼雞曰朱朱
俗云

相傳雞本姓朱 州州 說文州呼雞
氏化為之 讀若祝唐韻五日周施有吾詩
啾啾 又呼雞聲
長鳴 吳錄魏文帝求一雞短鳴雞西京雜記成帝時文且越為獻一雞下漏驗
論極有玄致終日不輟處宗因此功大進金樓
子羅合之雞能言清異錄武宗十玩圖一都尉
荒雞 雜傳述與劉琨共被同寢中夜聞一
荒雞 雜傳述與劉琨共被同寢中夜聞一

空感祖 天雞 金樓子 統都山大樹有 日出即鳴 天下雞皆鳴 金月信

動情燕 一燕 午時雞 劉禹錫詩 茅屋 王安石詩 東庵殘

夢 疑鮮彩 韓愈詩 向 呼喚 顛成 氣洗 刷

吟 韻 紛 寒 羽 離

鷺

鷓鴣 爾雅 一鷺 疏 一鷺 疏 鷓鴣 一名 一今江

者為鷓李巡曰野曰雁家曰鷓 喜日 洞宣記 鷺每日

出時鼓翅而舞 道士我鷺 王羲之傳 山陰 一養 好 一養之 周求市之道

亦名舞日鷺 士云為寫道德經當舉群相贈 我之欣然 寫 龍

鵝而歸仙傳拾遺管霄雲龍紅鷺為一雙遺義之

請書道意 經李白詩 山陰 一 如相見 應寫黃庭

換白 一黃庭聖詩 為君寫就黃庭了 不憂山陰 一 房公

一綠眼黃喙 沈充鷓賦序 未得身鷓 霜毛玉明

鷺 杜尚得 一詩 房相西池鷺 一群 眠沙 泛浦 白於雲 鳳凰池上 應回首 為報 籠隨 王右軍

鷺 白於雲 鳳凰池上 應回首 為報 籠隨 王右軍

鷺 白於雲 鳳凰池上 應回首 為報 籠隨 王右軍

紅網字 我被人駢向鴛鴦雪頸霜毛
請看何處不如君受鶴冬鴉詩右軍沒後汝何依只
谷隨雞逐鴨飛未必犧牲及吾輩大都我瘦勝
肥君

鴈

陽鳥 書一 攸居江賦一 爰翔于以玄月注五
月九月鴻雁以此月南翔也杜甫詩君看隨
陽雁各有 肅肅 詩鴻雁于飛一 其羽傳
稻梁謀 大白鴻小曰鴈一 羽聲也 賓鴻

禮季秋之月鴻雁來賓注雁以仲秋先至者為主季
秋後至者為賓盧照隣詩惆悵望秋鴻駭賓王詩
素書如可嗣幽谷序賓行 候鴈 呂氏春秋季秋之
羅隱詩羈甚一 欲一生 月一 來賓注是
月一 時之一 從花方來蜀都賦一 銜
蘆雁 淮南子鴻銜蘆而翔以備矰繳 啞啞 易林
一 以水為宅雌 雁 雁 宋王九辯鴈 殊翁 僕刻
雄相和常共娛樂 而南遊 記歌
赤鴈集六紛員一 雜五采文注六數也紛員多
貌員音云翁鴈頸言其文采殊異也范雲詩續紛一
歸 傳書 蘇武傳匈奴詭言武死後漢使謂單于
言天子射土林中得鴈足有係帛書信

送書鳩在... 雁詩一聲何處 征禽 阮約聽

顧... 之... 賦... 雁... 絕 境鴻詩

詩江南羽族本不少 衡陽雁 杜甫詩萬里

有白鴈似鴈而小色白秋深則來 霜信 故國霜前白鴈

白鴈至則霜降河北人謂之 雁書 季詳玉

遠一天又一行斜字早鴻來 隸書空匠者乾

鳥

詩曰天掃開雲秋淨時書空匠者最相宜 程史 劉疑

桑扈 詩交交... 有鶯其羽... 氏趣民養

鷦鷯 爾雅桑扈... 疏桑扈... 春鳥

越民耕種者也陸龜蒙詩 夏鳥 又... 竊玄疏

雀... 正論... 秋鳥 越民收斂者也 冬鳥

竊黃疏趣棘鳥區竊丹疏行鳥反

武蓋藏者也為果驅鳥者也宵鳥反噴噴疏夜五

色備舉說文鳥神鳥鳳之象也於東方君子之國見則天下大安寧

青鳥謝眺竹詩蠟背本草青鳥一名

致作戲舞季東陽詩山茶花
銜爭芳菲翠領一相光輝

鵠

黃鵠楚策一倉其六翮而凌清風飄採乎高翔

修其波容盧治其矰繳將加已乎百仞之上故晝游乎

江河夕調乎鼎鼐注潘白為鏃盧菴同黑鳥也古詩

千里顧徘徊不浴而白異記鵠生五百年而紅

又五百年而白壽三千歲不集汚池列子鴻

一舉千里留侯世家上為楚歌曰鴻鵠高

尚安所施寡鵠列女傳魯陶嬰陶明之女少

鷓早寡七年不雙死類獨宿不與眾同夜半悲鳴想其故雄飛鳥尚然况於貞良魯人聞之遂不復求王褒文孤鷓一 **金衣**西京雜記漢始元元年黃鷓下太液池上為歌曰黃

鷓飛兮下建章羽蕭蕭兮行蹒蹒一為一分菊為裳啞喋荷荇出入蕪葭自顧菲薄愧爾嘉祥

忍饑雙翅久不擘 **善步**俾雅鷓 **咕咕**

又鷓鳴 **候祥報吉**清異錄韋嗣立宅後林麓遠密有黃鷓一雙潛於左

側每葦式有吉慶事則先期盤翔時議曰人君德感鳳凰呈瑞今山鷓為韋氏家一 一否則與鳳凰

隱同為者也

鳧 鴨

庶人摯禮一之一匹注匹讀為鷓野鴨曰鳧家鴨曰鷓廣雅鳧鷓鳥也 **舒鳧**

爾雅一鷓疏鷓鴨也一名一 **晨鳧**魏詩外傳

晨鴈說施魏文侯嗜一 一七命味重九鼎和兼勺藥一 一露鷓霜鷓黃雀廣志一 一肥而耐寒宜為

臙 **煩鷓**正林賦一 一膚渠注一 一鷓屬 **鷓蹠**一名帝渠

方言野鳧其小而好浮水中者南
楚之外謂之鷺鴨大者謂之一
升葉鴨洞

記玄都翠水中有一一赤色每止於芙蓉
呼

名一禽經鴨名呬呬一埠雅鴛鴦一名鴨益自呼其名
曰鴨也南部新書陸龜蒙有鬪鴨關一旦驛使

過焉挾彈斃其尤者陸曰此鴨善人言見欲上進奈
何斃之使者盡以囊中金窒其口徐謂人語之狀陸

曰能自一其一耳使者憤且笑拂袖上馬因還其金
曰吾戲耳蘇軾詩却因養得能言鴨驚破王孫金彈

九松鳧南越志化蒙縣祠山上有池池中有一丹
如今野鴨栖息松間故俗謂之一一

臆翠衿謝眺野鷺賦碎文錦之紅此用鴨王建
詩馬

上喚遮花鴨杜甫詩一無泥滓階前每緩綠
行羽毛知獨立黑白太分明

頭文翅溫庭筠詩五色澄潭鴨頭綠格物
論鴨雄者一一一雌者黃斑色

鷓鴣

浮鷺詩鷺鷥在涇傳鷺鷥也杜甫詩遠鷺浮水靜
理雅鳧好沒鷺好浮故鷺一名漚今字從鳥

後人加之也又曰海漚列子海上之人有好漚鳥
今鷗一名水鴛

雁鳥之至者百住而不止其父曰吾聞雁鳥皆從汝
 游汝取來吾玩之明日之海上雁鳥舞而不下也注
 雁音鷗住當作數心動於內形變於外禽鳥猶覺人
 理豈可詐哉江淹詩物我俱忘懷可以狎鷗鳥李商
 隱箴海翁忘機鷗故不飛海翁易慮鷗乃飛去黃庭
 堅詩此心期與一一盟潛確類書鷗謂之知機與
 信鳥禽經鷗一一也信不知用注鷗水鳥隨潮而
 翔迎浪菰日曰信鷗歐陽修詩豈止忘機鷗
 鳥沈約賦一一寒閉鷗劉長卿歌愛
 信秋鷗鷗修鷗短鳧此滄江一一白
 一銀鷗李紳詩雪露婆娑兒清異錄鄭遨
 一一左右來隱居有高士

問何以關日對曰不注目於一一一
 即側耳於鼓吹長謂玩鷗而聽蛙也 碧海舍人
 又隋官者劉繼詮得芙蓉鷗二十四隻以獻毛色如
 芙蓉帝甚喜置北海中曰鷗字三品鳥宜封一一一
 一碧一
 作北

鷗

振鷗詩一一于飛高啓詩故春鉏爾雅鷗一一
 國歸鴻少新朝一一多
 也頭翅背上皆有長翰毛陸機詩疏白鷗步於淺
 水好自低昂故曰一一皮日休詩數點一一烟雨

微屬玉

正林賦駕鴛鴦一名東都賦鳥則鴛鴦

水遠山長雙

鷺序

禽經鴻儀一名黃庭堅詩

身關心苦一春鋤

朱鷺

詩疏楚成王時有

鷺侶濟濟列于宮

合香飛翔而

來舞則復有赤者舊最吹一曲是也然則鳥

名白鷺赤者少耳劉遵傳鷺舟乍動徐鳴

朝野共相歡

在枚詩霜衣雪髮青玉此角羣捕

魚兒溪

片玉

虛全詩刻成劉蕪詩鷺點寒烟

新雪鷺

元稹詩一遠近

錄碎事帶

窺鱗啄藻

作低昂

鄭谷詩應嫌白鷺

明月蘆花

李歸唐失

知祇在秋江上

瑤花

釋貫休詩序東陽王

作詩

孤高閑澹

歐陽修詩風格

風

標公子

重初原始東坡詩稱鷺為雪衣兒杜牧賦稱

類夜卷七

鷺鷥

署

鷓鴣

鷓鴣

爾雅一注即鷓鴣也

銜魚

王維詩一

烏

鬼

杜甫詩家家養一蜀人臨水居皆養此鳥繩繫其頸使之捕魚

得魚則倒提出之

烏頭網

清異錄取魚江湖漁郎用鷓鴣者名

水鷓

本草衍義鷓鴣一名一老

鷓鴣

行止閑暇

禽經鷓鴣之潔注鷓鴣似山雞而色白

耿潔兒軒

謝賦

謝莊雪賦白鷓鴣素魏野詩一莊一裡見長思

李詩

李白集白鷓鴣賦介難玄胡公贈我求詩因

羽族

幽奇

蕭穎士賦序白鷓鴣一之也神貌清閑不雜與眾禽棲止還深與人境罕接因

莫得而

閑容

談苑白鷓鴣一楊基詩棠梨花開滿山白白鷓鴣飛來春一色黃鷓鴣燕

太匆忙不道

玄素先生

清異錄武宗十玩圖一白鷓鴣

續校卷七

鷓鴣

吳

鴛鴦

戢翼

詩鴛鴦在梁其左 梁元帝賦

盼侶

見虹梁之春色復相鳴而

足鳥

古今注鴛鴦水鳥雌雄永不相離

得其一則一思而

文禽

庭堅兩同心 蘇曾共結

合歡羅帶終願

交頸

列異傳宋康王埋韓憑夫

雄各一恒栖樹上晨夕 音聲

文章奇色

陳

昂詩

負

紅衣

杜牧詩鴛鴦

翠鬢紅

和鳴多好音

毛

羅玉詩 舞洛暉水禽情似此禽稀暫

分煙島猶回首只渡寒塘亦並飛 韓偓詩兩

珍禽渺渺溪翠

鴻鵠

谿鳩

水鳥建州圖經溪鳩於水渚宿老

度冬

約賦秋

翠羽紅襟

張貴詩 鏤彩雲

雙飛常笑
五色
毛如船桅小於鴨
紫駕馬鴛
本草釋名鴻鵠其形大於鴛鴦
而色紫亦好遊故謂之

翡翠

天狗
似翠食魚江東呼為水狗
珠被
詔魂翡翠
余也陳子昂詩
翠羽
廟先為花勝上為鳳凰以
翡翠為毛
采羽
禽經背有
雙翅李商隱詩
釵茸翡翠輕

狀如鳩鵲而色正碧鮮縹可愛飲啄於澄瀾洞淵之側尤惜其羽日濯於水中今王公之家以為婦人首飾

戲蘭若
容色更相鮮
奇麗
彼二鳥

之
賴翼青羽
金屏

翡翠
李商隱詩
珠樹林
陳子昂詩
翡翠

照半籠金翡翠
珠樹
嶠嶠珍木嶺得無金丸懼
魚虎
石林

江淮間有水禽號
翠羽紅首顏色可愛
雌赤曰翡翠青曰翠其小者謂之翠碧一名

一名魚師 翠翠 正問翠翠 雙飛亦雙止

鷓鴣

翠鷓鴣 鷓鴣 注似燕紺色生鬱林 鷓鴣冠 左傳

滅好聚 蚌鷓鴣 肉蚌合而符其喙鷓鴣曰今日

不雨明日不雨即有死蚌蚌亦謂鷓鴣曰今日不出明

日不出即有死鷓鴣者不肯相合漁者得而并擒 之許渾詩波渾未辨魚 龍跡霧暗寧知 知天時 評雅鷓鴣一名

述也鷓鴣之為鳥非獨 知雨又亦知風也 鷓鴣 在本草鷓鴣如鶉色蒼喙長 民云田 雞所化

鷓鴣

鷓鴣 爾雅鷓鴣 注今之鷓鴣也好群飛沈水食

河鱗 利鳥 胡 水其中多 注鷓鴣江南甚多俗以

夏至前來謂之犁湖主水夏至後來謂之犁塗主旱 以其喙之形狀似犁故云犁湖轉聲為鷓鴣又謠為

號魚畏羅子一不集殿下溪五行志昭帝時有鶻鵠或曰

禿鶻昌邑王注鶻鵠即澤好羣入澤中打水食魚因名禿鶻亦水鳥也

鶻鵠

厭火爾雅鶻鵠鵠注似鳧脚鳥毛冠江東人家養之以

筠詩融融補頭鶻又鶻疏鶻一名似日鶻鵠寐

之魚鶻吳均詩紅毛翠鬣山海經蔓聯之山有鳥焉羣居而朋

飛其毛如雌雉名曰鶻其名自呼食之已風注頂有

如冠一丹嘴頗似雉梁簡文帝賦一覆臆垂心 玳爪丹喙陸龜蒙鶻鵠詩序客有過震澤得水鳥所謂鶻鵠者觀子黑襟

青脰一鶻盧其睛交故有鶻鵠之號相如所賦交

睛旋目者是也禽經曰旋目其名鶻交目其名鶻方目其名鶻

鶻

在梁詩有鶻杜甫詩洪濤滔天波拔木前飛禿鶻後鴻鶻吳萊詩隨陽即澤雁竊祿豈

梁古今注扶老禿鷓也狀如鷓鷓而大善與人關好啖蛇碎水毒賦注鷓如鷓而大長葱鷓野雅劉楨賦綠鷓頸赤目其毛鷓色蓋青也

鷓

退飛左傳六鷓過宋都梁簡文帝咏風詩飛鷓

風化莊子夫白鷓之相視眸子不運而注鷓以眸子相視不待合而便生子故曰楊

雄蜀都賦張正見詩立雨飛風李羣玉風胎雨殼綵鷓照昆明青鷓詩

獨一蕪葭舟首畫本草正誤鷓善高飛能低一浦激風能水故一之

鷓 鷓 鷓 鷓

戾天詩鷓飛集泮林又

彼飛鷓于李商隱詩但須鷓爾雅鷓

今江東呼他鷓為亦謂之鷓鷓鷓又鷓鷓

鷓鷓一名鷓鷓又鷓鷓鷓一名狂廣雅

鷓鷓鷓鷓

云一一不祥鳥賈誼鵬鳥賦鵬似梟一一也

其承塵長沙俗以鵬鳥至人家主人死誼作鵬鳥賦齊死生等榮辱以遺憂累焉唐彦謙詩難問賈生

鳴莊子鵙鵙一一蚤察其末注鵙夜聚

美撮反鵙得腐鼠鵙過之仰而視之曰

蚤鵙赫赫城越寒鵙一一王禹偁詩丹山

困嚇馬援傳下潦上霧毒氣蒸蒸仰視飛

鵙點鵙鵙點點墮水中杜南詩南征盡一一

風伯禽經風翔則風注風禽鳥類越人謂之

狐韓愈詩有鳥夜飛名一一晴鳥陸龜蒙詩

鳴庭樹朝野僉載有集一一於張率更一一其

改官言未畢賀蕭屏路敬淳傳弟敬潛為遂安

老已在門矣不為懼久之遷衛

令位中書舍人令到官有梟一一其一敬潛

麋鵒爾雅鵒一一疏鵒一名一一今呼鵒

鸚鵡杜甫詩楚岸朔風疾天寒鵒鵒呼

九頭類賦卷七 鵒鵒姑獲

江賦奇鷓——本草釋名鬼車妖鳥也取
周易載鬼一車之義似鷓而異故曰奇鷓
荆楚歲時記正月夜多——度家家槌牀打戶撲
狗耳滅燈燭以禳之——注此鳥名姑獲一名天帝女一
名隱飛鳥一
名夜行遊女 鬼車 酉陽雜俎——鳥相傳此鳥昔
噬秦中天陰有時有聲聲如力車鳴或言是水雞
過也田家雜占——鳥即是九頭蟲夜聽其聲出入
以下晴雨自北而南謂之出窠主雨日南而
北謂之歸窠主晴古詩云月黑夜深聞——

鳩

暉日

淮南子——知晏陰謂知雨注——鳩鳥也
晏無雲也天將晏靜——先鳴廣雅推鳩鳥其

雌謂之——其
雌謂之陰諸

黑鳩

東都賦白雉
落——零

雲白

雉志
鳩鳥

一名——能食蛇以
其羽濾酒飲之立死

禹步

物類相感志鳩有毒食
之殺人其鳥有法知巨

石大樹間有蛇虺即為——以禁之進退俯仰有度
或獨為或結羣逡巡石樹為之崩倒取蛇虺時呼同
力數十聲石起
蛇出皆啄食之

雜載

爰居

爾雅——雜錄疏——海鳥也按魯語云海鳥曰——止於魯東門之外展禽曰今茲海

其有災乎夫廣川之鳥獸恒知而避其災也是歲海多大風冬煖郭璞詩維縣寓魯門海煖將為災

比翼鳥

又鷦鷯比翼注南方有——鳥不比不飛更記封禪書西海致——之若異記

燃邱國——雌雄各一多方狀如鵲銜南海之丹泥巢山比岑之玄木偶聖則來翔集瑞應圖——

王者德及

青鳥山海經三危之山三——居之注高遠則至

翩翩三——毛色奇可憐主為王母取食者陶潛詩朝為王母使暮歸三危山帝江又天山有神焉其狀如黃鵠赤如

丹火六足四翼渾敦無面目是識歌舞實惟——也任

精衛又發鳩之山有鳥狀如烏文首白喙赤足名曰——是炎帝之少女名曰女娃遊於東

海溺而不返故為——常銜西水之木石以堙於東海魏都賦——銜木石以填海拾遺記——俗呼帝女

雀家語齊有一足鳥飛集殿前舒翅而跳齊人訪諸孔子孔子曰鳥名——昔童兒有

屈一脚振迅兩臂而跳且易林文山——肥

疏搗一名——謂鵲能食鵒也鵒性最淫蓬鳥則與之交今俗呼娼母取此雅搗似鷹然後指毛有豹

支一名 獨豹 五方神鳥 說文東方發明 西方焦明 南方鳳凰 北方鸛鶴 中央鳳凰

白頭翁 江表傳曾有白頭鳥集殿前孫權問此 何鳥諸葛恪曰 也張怡自以坐中

最老疑恪戲之因曰未聞鳥名 者試使恪復 尋白頭母恪曰鳥名鸚母未必有對試使輔吳復求

洪詩山禽原不解春愁誰道東風雪滿頭 帶鳥

禽經練鵠一名 俗名壽 似山鵠 而小頭上披一帶雌者短尾雄者長尾 青鸚

記世語曰 憑霄 丹州而來吐五色之氣

鳴時太平

雲名曰 雀能 同心鳥 傅元詩佳人貽我蘭蕙 草何以要之

符瑞志 王者德 信天翁 鸚鵡 盧延遜詩

及遐方四夷合同則至 待魚翁 一作公蘭廷瑞詩 波上 鸚鵡 樹上咨諏

魚鷹鳥負未飽何曾餓死 批頰鳥 窗間壁駁叩頭虫 薛倕詩 殘夢依依酒力餘

城頭批頰伴停鳥 歐陽修詩 綠窗 催天明 丹鉛

總錄批頰即 催明之鳥也 俗名隔隘雞 本草 駕犁農人以為候五更 輒鳴架架格格至曙乃止

滇人呼榨油郎呼鐵鸚鵡能啄鷹鷂 人呼鳳凰

皂隸沐人
呼夏雞

水穀公

陸龜蒙詩一生無事
波足唯有沙邊

傳信

鳥

在陽維編處上元藏幾有一鳥大小類黃鸝每
翔者空中藏幾呼之則至或令銜珠或令授

人語乃謂

百轉千聲

歐陽修畫眉詩
隨意移山花紅紫樹

高低始知頤向金籠聽不及園林自在啼
畫眉似鶯而小黃黑色其眉如畫巧於作聲如百舌

鳥

唐氏雜詠馬文給事親仁坊宅南有
小亭多養鴉鴨及雜禽謂之

護花

鳥

戒菴漫筆池州九華山中有奇花歲發則有一
鳴焉遊人欲折者鳥則盤旋其上鳴聲云

莫損花

鷓鴣

本草集解一候時之鳥其狀如小
雞四足有肉翅夏月毛彩五色白鳴

若曰鳳凰不如我至冬毛落如鳥雛心寒而
號曰得過且過本草釋名謂寒號蟲即 叫天

子

留青日札有小鳥飛鳴直入雲際翻身徑落其
聲啁啾名告天子山堂肆考告天子褐色似鷓

而小生海上叢草中黎明時遇天晴霽則且飛
且鳴直上雲端其聲連綿不已 十

姊妹

雲間郡志

名游香俗呼
相思鳥性狎其侶飛鳴不散

張隆孫補舊校訂

