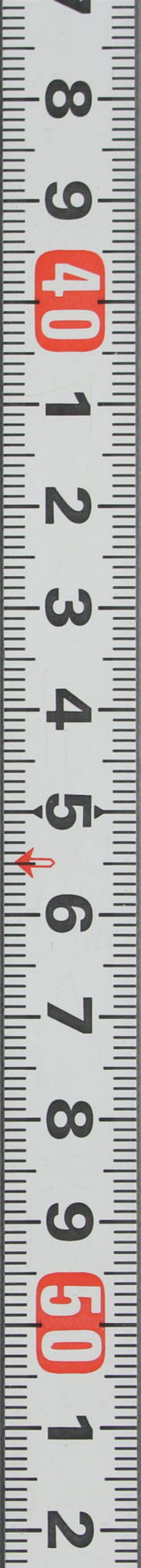
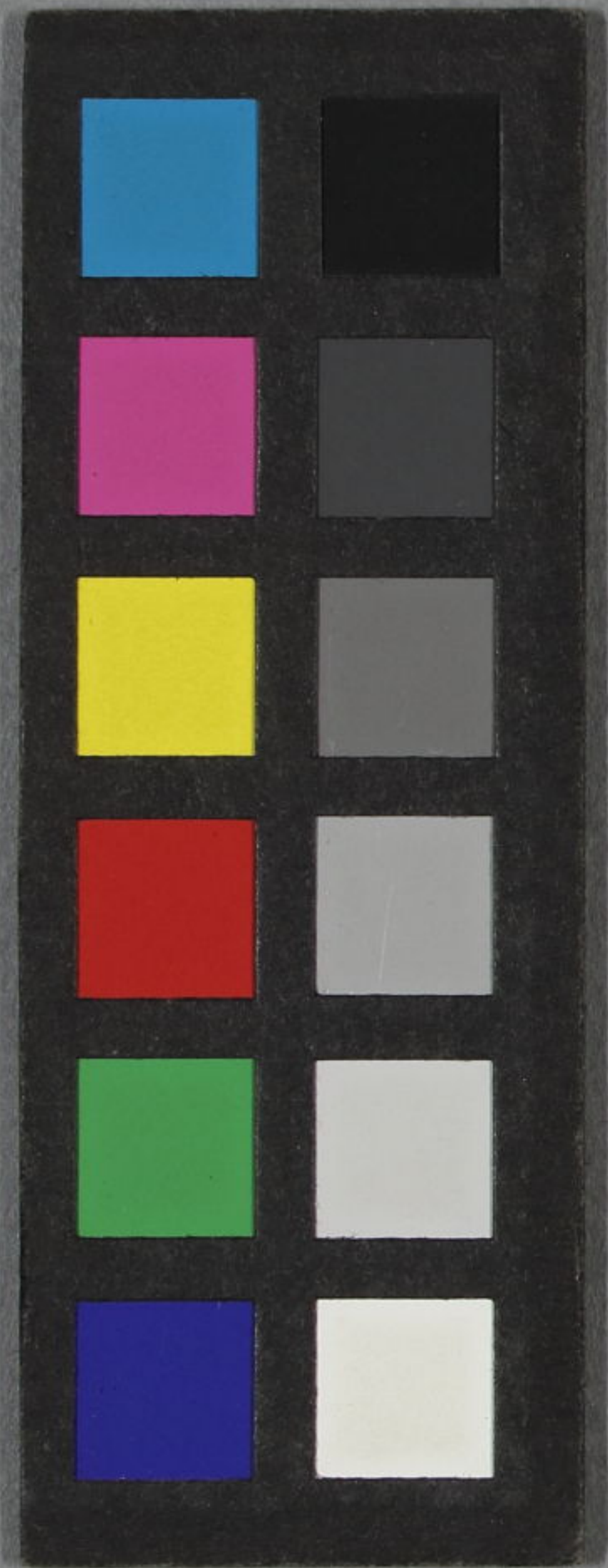


類
聚
物
部

田
五

4加3
471
18



高橋中
見山書

類腋卷第四



雲間

張卿雲栖靜

姚培謙述齋

同輯

物部

芝	蘭蕙	芍藥	鸚粟	虞美人	餘曠
石竹	女蘿	蜀葵	葛蒲	萱	山丹
含笑	荷	金錢	蕉	萍	錦帶
秋海棠	雞冠	老少年	秋葵	牽牛花	水仙
菊	茱萸	蓼	玉簪	蘆荻	水仙
長春菊	蒲	苔蘚	瓦花	雜載	

芝

菌芝

爾雅疏瑞草名也一歲三華一名一一名王者仁慈則芝草生柳宗元書雖朽枿腐敗

猶足蒸出以為瑞物

三秀

九歌採於山間嵇康詩煌煌靈芝一年

紫芝

易林文山雍梁朱草生長和氣福祿來處

療飢

西皓歌睡睡紫芝可以

九

莖

漢武帝紀甘泉宮內中產芝一山自生一及神草四十餘種唐肅宗紀延英殿御座梁上生一莖三花上製一靈詩

玉芝

十洲記北海外有鐘

五色

神農經山用雲雨此皆四時陰陽晝夜之精以生一神芝皆為聖出之祥焉梅堯臣詩一異眾芳朱

柯

西京賦浸石菌於重涯濯靈芝於芝草莖赤色

茂英

馮衍傳食五芝

注句曲山上有神芝五種一曰龍仙芝似交龍之相負二名參成芝赤色有光三名燕胎芝其色紫四名夜光芝其色青五名曰玉芝

華芝

抱樸子一赤蓋白莖上青五名曰玉芝

肉

芝

神仙傳蕭靜之掘地得一物類人手潤澤而白烹而食之逾月齒髮再生一道士云此也

蘇軾詩一烹熟石芝老笑唾熊掌頰離胡

金蘭芝

真苑一一生冬山之陰金石之間

飲其中之騰龍翥鳳薛士隆賦輪囷扶疎馨香
水壽千歲有鮎紫色芬蓋交光晬日
歛一而一科名草清異錄杜荀鶴舍前椿樹
追金相而玉質生芝草明年及第以漆彩
飾之安凡硯一壽潛一珊瑚枝元五
間號一一一其高者結為華蓋慶雲之狀

蘭蕙

國香左傳鄭文公有賤妾曰燕姑夢天使與已蘭曰
蘭有一一一人服媚之注蘭香草媚愛也欲令人

愛之如蘭韓康伯賦惟彼幽蘭兮備舍一黃庭堅詩
士之才德蓋一國則曰國士女之色蓋一國則曰國色
蘭之香蓋一九歌秋蘭兮靡蕪羅生兮堂下綠
國則曰一素枝葉分一芳菲菲兮蕤予
紫莖又秋蘭兮青青宗蘭宋玉招魂風光轉蕙泥
潤底香氣家語芝蘭生於一都梁水經注
滿幽林不以無人而不芳
有小山其中悉生蘭草俗謂蘭周弘讓賦挺自
為一山因以號縣受名焉然之一豈眾
情之王者香琴操孔子歷聘諸侯莫能任自
服媚衛反魯隱谷之中見香蘭獨茂嚼然

欽曰夫蘭當為一今乃獨茂與眾草為伍止車接

琴歌之自傷不逢時托辭於香蘭云韓愈荷蘭操蘭之

倚倚揚 **君子** 王維詩香草為一黃庭 **美人** 劉禹

揚其香 堅詩蘭似一蕙似美人 **真香** 蘇軾詩蕙本蘭之族依

乘軟 心蘇軾詩春 **一幹一華** 黃庭

蘭如 不採羞自獻 **空谷佳人** 向子諲詞

相識楚辭中幻色雖非實 亦 **香祖** 清異

竟空云何起微馥鼻觀已先通 **幽客** 西溪叢語

一而香有餘者蘭 **空谷佳人** 向子諲詞

幹五七十而香不足者蕙 **香祖** 清異

宜作伴貴游公子不能 **幽客** 西溪叢語

招小窗相對誦離騷 **幽客** 西溪叢語

雖吐一花室中亦被郁襲人稱 **馨列侯** 又唐保大

旬不歇故江南人以蘭為 **馨列侯** 二年國主

幸欽香亭賞新蘭詔若令取 **第一香** 又蘭花

溪美土為 **第一香** 又蘭花

偶稱為 **待友** 採蘭雜志蘭一子 **賢朋友** 碑

宮 **待友** 同種則香故名 **賢朋友** 碑

羅時為滁州刺史治麻宇於堂前植蘭數十本為之記

曰予之於蘭猶 朝襲其馨莫極其美 **玉鮒** 學圃雜疏建

引酒 **世愛君** 女紅餘志南華 **玉鮒** 學圃雜疏建

對酌 **世愛君** 封蘭為 **玉鮒** 蘭盛於五月

其種亦多 為第一白幹而花上出者是也次

四季次金邊名曰蘭其實皆蕙也閩產為佳

芍藥

士女相贈

詩鄭風維一與一伊其一詭一之以芍藥

張九齡詩名見桐君錄香草贈而結恩情之厚也詩鄭詩已取相酬贈不見諸經載牡丹

離別相贈以而藥者何答曰芍藥一名一故將別以贈之

初有綠盤龍 韓愈詩浩態狂香昔未 紅藥 謝朓詩一當 階翻在甫詩傍

月娥楚 元稹詩一 片開張赤霞

雙雙 剪刻彤雲 元稹詩一

韓琦詩廣陵芍藥真奇美名與

洛花相上下以此一較洛花

開家輕多葉 玉盤

序芍藥中有白花正圓

如繁楊萬里詩看

王十朋詩已過花王侯

邵雍白芍

千葉重維

曾瑞伯十

黃櫻子為冠

裏烟輕琉璃葉

風亞珊瑚朵

自合維揚

推定霸

玉盃

蘇軾詩一枝爭看一

盡滿欄紅芍藥只

消一朵

藥詩要與牡丹為近

侍鉛華不御學梅妝

友方藥艷友張敏叔

十二客芍藥

近客

又十花稱一

紅都勝

周必大題跋芍藥以

如牡丹之姚魏也陳恂詩云芍藥名先記鄭風那因加
木辨雌雄姚黃後出今王夫合把黃樓列上公六一先
生舊帥揚分寧太史尹西昌只緣
未識一一一如杜詩中缺海棠
至千葉者俗呼一一一今群芳中牡丹品第一
芍藥第二故世謂牡丹為花王芍藥為花相
會一聖莊漫錄揚州產芍藥其妙者不減於姚黃魏紫
蔡元長知淮揚日亦效洛陽作一一一歲歲循習
人頗病之東坡
來知揚州罷之
婪尾春一一一清異錄胡嵩詩餅裏數枝
維翰曰唐末文人有謂芍藥為一一一者
婪尾酒乃最後之杯芍藥殿春亦得是名
嬌客三柳
軒雜

識芍藥
為一一一餘客三老堂詩芍藥一名一一一
金帶圍劉攽詩花有紅葉黃

腰者號一一一有時而
豐臺周貞折津日記芍藥之盛舊數揚州劉貢父譜

生則城中當出宰相
三十一品孔崇又譜三十三品王通典譜二十九品亦
云瑰麗之觀矣今揚州遺種絕少而京師一一一連畦接

珍倚檐市者
日萬餘莖

罌粟

米囊花羅陶詩馬前初見一一一
蒼玉粟謝邁詩一斛于囊一一一東風

吹作米 嬌態艷妝 吳幼培詩庭院深沉白晝長培

長腰 前仙卉吐群芳含烟帶雨呈

脂遲 繁華 花疏芳藥之後罌粟花最其物

為 芍藥婢 瓶史以罌粟蜀葵為 雲錦 聞鹿齋筆談罌

萬朵爛然亦足奪目絕我生問余此堪作何比余昔過

虛溝橋一莊院僧驅驢百許頭縱會擲下其色相錯如

繡始知昔人一一之比殆非 象穀 本草罌粟 御米

虛妄今日所見頗為似之 花 群芳譜罌粟一名

虞美人

舞草 酉陽雜俎一出雅州人或近之歌及抵掌謳

美人草行路人見者或唱虞美人則兩葉漸搖動

如人撫掌之狀頗應節拍或唱他辭即寂然不動 香

魂 魏夫人詩三軍敗盡旌旗倒王帳佳人坐 娛美

人益部方物記蜀中傳虞美人草子以虞作娛其

以為娛樂且贊曰翠華織柔雅 楚宮花 孫齊之詩

葉相當逼而歌之或合或張

虞美人

虞美人

虞美人

至今存傾國傾城總莫論夜帳
一歌身易殞春風千載恨難吞
滿園春花疏虞美
者佳如蝶秀因風飛舞而小五色俱備姿態葱

醪醖

雅艷韓維詩天意再三珍冰肌雪艷張舜民

映楊萬里詩天遣餘醪作黃庭堅詩

白雪花崔鵬詩獨留灑此千尺傅粉郎

清麗無闕子召客於西宅為醪醖開尊請坐人各撰小
名得有思致者七賽白蔓君四字天花花聖人慈恩

綠水獨步 春泥香密友 百宜枝杖反醪醖木香事事稱宜

此洛社 故事也 花腊反脂粉流愛重醪醖盛開時置書

雪纓絡又薛能賞醪醖詩云才容西溪叢語醪

韻友華幼武歌日逢瑞伯稱三餘贊筆曾瑞

飛燕會誠齋雜記范蜀公居許下于長嘯堂前作

中者飲一大白微風過則與
坐無遺當時謂之
香雪
花木考醱醱唐宋
詩詞多用粉面額

黃香瓊
等字心切疑之及考此花本作茶蔭以酒
號醱醱花色似之滋復從舊則花作白色似無可疑矣

花事盡
草花譜茶蔭花大朵色白干瓣而香枝根
多刺詩云開到茶蔭
為當春盡時

開耳外有
出爐銀
四川志成都縣出醱醱花有三
種曰白玉碗曰
曰雲南

紅色香
俱美

石竹

霞染刀裁
獨孤及詩殷疑藕
巧類
繡羅
不怕南風熱能迎小暑開

衣
李白詩石竹
王曰詩麝香眠後露檀勻
在
色未真晏殊詞古蘿衣上金針樣繡出芳

妍
碎片並英
林通詩深林冉冉裝溪
綉竹
洛陽
翠
翦海霞
花木

記
毛石竹
洛陽花
群芳譜石竹草品纖細而青
翠花有五色單葉千葉又有

一云千瓣者名
一云千瓣者名

女蘿

石竹女蘿
九

施松栢詩錄華於威維綠松栢枝 蒙玉女

即唐也女蘿別名綠華 觀詩張翠羽蓋

白石蘿新詩 附于青蘿任職詩 女蘿草

蘿草蘿草 青蘿李白詩 松寄生本草一名

蜀葵

戎葵爾雅 蜀葵一名今蜀葵也 花葉不古今注 蜀葵一名

似木梓而光色奪目有紅有紫有青有白類麻方

有赤莖葉不殊但花色異耳曰蜀葵

葵願延之贊 翠華丹華 王筠賦疏華

錦水徐黃詩 鏡華 一丈紅花小名 蜀葵

五色千葉花疏 蜀葵者佳性亦能變黑

庭中蘿落 五月鏡華 草花譜 戎葵出自西蜀花

菖蒲

日曰歌

无俸王使用公閑來勝饗有
一名曰菖蒲

一名

一名菖蒲

菖蒲

一名水劍草
昌羊 淮南子
一名菖蒲

印昌陽

菖蒲也
昌陽字子恒一字子仙始相非在唐帝廷甚見貴重賜

姓堯氏

既而感白陰貌異常日變氏
名曰菖蒲遁入山澤問化去世無傳

九節

草木狀番
萬蒲皆一寸

一寸

八寸仙人勸我餐令我好顏色
表柳詩

萬蒲

皆一寸

仙人

勸我餐令我好顏色表柳詩

蒲泛 長生

神仙傳中岳石上菖蒲一寸九節可以服

泛酒

千金月令端午以菖蒲或縷或屑以

酌 辟邪

王曾詩明朝知是天中
昌九 清吳錄

齋植菖蒲

五盤次子夢麟
綠劍 又

軒雜識菖蒲

花為
溪蓀 群芳譜

名白菖生於溪澗
葉瘦根高二三尺者水蒲也
生於水石之間葉有刺脊瘦根密節高尺餘者石菖

蒲也善以沙石處剪愈細高四五寸葉茸如韭者亦石
葛蒲也又有根長二三分葉長寸許實之凡案用供清
賞者錢
蒲也
忘凡須龍錢
又一種類有
香苗到春入水發
頂上葉蒲皆品
之件
者

萱
附見

樹萱
詩馬得諼草言樹之背傳背北堂也陸機詩馬
得忘歸草言樹背與襟衣白詩忘憂草
賀王詩獨
忘憂草
草忘憂草蘇釋勞無以加也
思壯堂萱

萱
曹植頌萱號一既暄既貞價為

草水樓寄夢寐
賦荷倚今草生於中方花曰
應植梓履土記懷妊婦人佩其花則生男故名
子鵲詩胸前空帶
草以得蕭郎愛遠遊

棘
古今注欲忘人之
鹿蔥
秘合宜男花賦序宜男
花者荆楚之俗號曰

群芳譜
色頗類萱但無香爾鹿蔥
食之故以命名其葉與花莖皆各自一種
芳萱
謝

阿非質不足營
療愁花
述異記萱草一名紫萱
吳中書生呼為
兒

女花
不解壯士憂
黃鸝
早欲開研然

護階君子清吳錫言年壽呼來門獨立

仙反孟視時每騰日內宮各處羅體金花樹歡

客柳軒雜識秋草花為鹿劍本草

一名

山丹

瑪瑙盤蘇軾詩堂前種山朱葩朱子詩素英澤

日青藜火陳傳良詩山丹吹出連珠山丹

名紅百合一名一根似百合體小而瓣少

含笑天

嫣然鄧潤甫詩自有態風前欲笑人娟娟朝泣

二笑揚萬里詩秋來只有此花偷不得無人知處忽然香捫盈新語

含笑天有大小小含笑香尤烈有四時花惟夏中最

微吐又半開 欲談還笑竟俯眉 小白蓮蕭文仙詩肥
仙碧翠帷裏 翠黛眉眉道渠能 笑何曾笑只合更名一一一

荷

菡萏詩有蒲 一一 蓮一 荷一 華一 也一 爾雅荷芙蓉其華

李商隱詩惟有芳芬一 被乘七發晉草一 朱華曹
綠荷紅一 一一 注苓古蓮字

詩一 澤芝郭璞贊芙蓉麗 水芝古今注芙蓉
冒綠池一 草一 曰一 一一 一名荷華花

之最秀異者一名一 一一 一名水花采子詩其 低光荷

憐的樂水華淨卻身貞詩水華風動畫船開 拾遺記漢昭帝穿淋池植分枝荷一莖四葉日照則葉

低蔭根葉石葵之衛尼名曰一 一一 花葉離不各分馥之 氣徹十 夜舒荷又 靈帝渠中植蓮其葉夜舒畫卷

餘里 云月出則葉舒 同心蓮樂府下有並根藕上有 一一 亦

故曰望舒荷 連 碧玉盤郭震詩臉膩香薰似有情世間何物比
輕盈湘妃雨後未池看一 一一 中養水

精 欲語李白詩荷花嬌 一一 秋夜秋蕩 銀囊白居易
舟人杜牧詩小蓮娃一 一一 白蓮詩

洩香一波一醉艷愁紅（魏合詩）一一酬千柄柄

馮露王盤傾（西）醉艷愁紅（魏合詩）一一思一川

香（鄭谷蓮葉詩）移舟水灑差（不語仙）釋齊已詩

似六郎（楊再思傳）宰相張昌宗以姿兒倖再思

紅嫩句何况人言（一）濯錦（酉陽雜俎）歷成北

蓮花紅綠間（又）南海有（一）玉環（北夢瑣言）

明乍疑（一）睡蓮（夜則）花低入水

昌遠居蘇臺吳中水鄉率多芙蓉荷忽見一女郎素衣紅臉

容質絕麗與之相狎以（一）贈之一日見檻前白蓮花開

花房中有物視之乃所贈（一）丹顛（梅堯臣詩）嘉蓮

也（三）餘帖蓮花一名（一）臨風迴（一）泥露

翠蓋水華（采子詩）一一臨風迴（一）泥露

子花（周子愛蓮說）蓮花之君子者也（一）溪客（西溪叢語）蓮為（一）

客（三）餘贅筆荷花（一）華嚴經佛土生五色蓮

浮友又蓮靜客（一）花世界（一）一一一一葉一如來

金錢花

買笑（唐詩）郭休誇四字書紅窠寫出對庭

除時時（一）得佳人（一）木色（一）金錢却不如

貧皮日休詩陰陽為炭地為墟鑄出金錢不用機謀向人前逞顏色不知還解日鎔

金錢家新堪疑劉羅遺芳在不許山陰父老貧得

花勝錢西陽雜俎金錢花一云木出外國梁大同二年進來中土梁時荆州椽屬雙陸賭金錢錢盡以金錢花相足

魚引謂一得一損眼錢花潤筆花

鄭榮嘗作金錢花詩未就夢一紅裳女子擲錢與之曰為君一及覺探懷中得花數朶透戲呼為花

子午花群芳譜金錢花一名夜落金錢子改為金旁及第花

蕉

學書南史隱逸傳徐伯珍少孤貧一無紙常以竹筒削若葉甘蕉及地上黃庭堅詩更展

芭蕉夏一清異錄懷素居零陵東郊治芭蕉巨帶幾數萬取葉代紙而書號其所居曰綠天庵曰種紙

題詩章應物詩盡日高齋無一事芭蕉葉上獨

題新句含露怯風錢起詩心虛美人白居易

紅蕉當姚合詩芭蕉叢叢生月照影數

參差貞大如牆作我門之屏芭蕉詩

最難作胡部陽鳴一篇云

野人無帳幄愛此綠一青帝翠旗徐雷詩只

春羅間倚東牆卓斜界紙路德延詩翠旂應

綠錦張耒詩雨聲王十朋詩草木一

張翥詩生涯自笑惟書鳳尾初起青來鳳四開

在苑種芭蕉聽庭暑不侵花疏福州有鐵蕉州有蕉似同類而

稍異狀然好以鐵為糞云能避火絳質凝殷益都方物記芭蕉

為糞云能避火

花於芭蕉蓋白

花於芭蕉蓋白

種葉小而花鮮明綠

扇仙清異錄南海城中蘇氏

葉外數李蟾妃微至此甜酌綠蕉林廣主命筆大書蕉葉金

曰子群芳譜蕉一名芭蕉一名天首一名

蓮葉實相學圃餘疏芭蕉惟福州美人蕉最可愛歷

冬春不凋常吐朱蓮如簇又有一種名

葉尖小如美人蕉種之三四歲或七八

歲始一花其花作黃紅色兩瓣大於蓮故以名

萍

浮萍爾雅萍萍注水中江東謂之蕪流萍一名

萍王褒九懷竊哀兮汎淫兮無根傳立歌

萍

萍

萍

萍

一 本無根
 非水將何依
 問於孔子
 霸者為蘇
 詩 梁武帝詩
 素冰浪翻
 薛游詩
 一 錦方
 入水所化
 踪易飄泊
 是柳花
 百子池頭

家語楚昭王渡江江中有物大如斗圓而赤觸楚王舟舟人取之王
 可剖而食之吉祥也
 煖老酒燕于克飢德生萍
 翠鈿 相妃作
 青萍 一名水簾 季春始生楊花
 劉師邵詩 莫怪狂
 莫怨生輕薄則身

錦帶

海仙 王禹偁詩序 一 花者世謂之錦帶維揚人傳
 云初得於海州山谷間其枝長而花密若錦帶
 無又詩錦帶為名俚且
 俗為君呼作 一 花
 妍紅弱綠 棠棣花 一 蓄
 薇枝小風一再 繫春 楊萬里詩 天女風梭織錦機碧
 來飄飄晴舞衣 絲池上萬藥枝何曾 住 歸
 脚只解縈長客恨眉節節生花花點點茸茸曬日日遲
 遲後園初夏無題目小樹微芳也 得詩 楊 齋詩 萬針
 簇錦若垂紳圍住東風穩稱身 簾
 道沈腰易寬減何妨留與 青 鬢 嬌 物記錦

帶花蜀山中處處有之長蔓蔓花葉間倒如文官

藥帶謂者形似飛鳥里人亦謂為花

鳳仙

九苞顏色

晏殊詩一一一春霞萃丹穴威儀秀氣輝題品直須名最上昂昂驥首倚朱

綉團緋繞

陳景沂詞送芳容一一一 泪客 三柳軒雜識鳳仙為

一染指

徐階詩金鳳花開色最鮮佳人一得一頭丹花史李玉英秋日採鳳仙花一一甲後

於月中調絃或比之落花流水

好女兒花

本草宋光宗李后諱鳳宮中呼為一一一 張

宛邱呼為菊婢韋君呼為羽客

金鳳

群芳譜鳳仙一名海納一名旱珍珠一名小桃紅一名染指甲

草又有夾竹桃一一之名

秋海棠

小樣紅粧

俞琬論詩薄羅初試怯風淒一一一著雨低

幽質柔情

鐘淑賦斜倚離闌開鏡小石撫一一以自媚奇一一斷而欲絕雨淋淋夜湯斷香魂落葉哀蟬心傷血魄

腸花

採蘭雜志昔有婦人懷人不見恒麗淚於北墻之下後灑處生草其花甚媚色如婦面其葉正

綠反紅秋蘭名曰

菊婢

雜史以黃白山茶秋海棠為

酸態

又秋海棠嬌然有

嬌好

花臨秋海棠宜於勤北窗下種之

皆其益友也

八月春

一名

雞冠

紫羅裳

羅鄴詩一枝穩對秋光露滴風搖倚砌傍曉景乍看何處似謝家新染

飛舞

王季詩如

丹頂錦翰

歐陽澈詩倚風

縱有如

紫冠

黃庭堅詩

洗手花

夢華錄言雞冠花謂之

後庭花

碧雞漫志吳蜀雞冠花有一種小者高不過五六寸曰

蘇黃門詠雞冠花詩

雞冠花為玉樹

絳幘

細經詩炎帝制火官一軒字
雷姚文真詩霜華曉拂絳雲冠
一雲芝草紅腕紫齒卷羣
脂碎顆感丹砂內綻殷血透
脚者種嗜石砌中其狀存一
一纓絡其色有紫黃白無所不可

珊瑚瘦
反脉絡引

掌片毬子
冠頰矮

老少年

葉作花
方岳詩誰將一顏
色更與春風迥不同
鴈來紅
胡月

矮籬花滿一
群芳
渥赭
寫慎賦盈盈一
草中
葉奕鮮粧

仙
陸樹聲詩何事還丹可
錦西風
群芳譜紅紫黃綠相兼者

名一
又名十樣錦又名錦布衲

秋葵
群芳譜注本草作黃菊葵與蜀葵別種非蜀葵中黃者也

向日
戴叔倫詩花開能一虞集
金盞
崔涯詩露

風引道冠敵潘德久詩一樹黃葵一側勸
傾陽
唐

人相對醉西風群芳譜秋葵一名側
謙詩月辨團圓翦積羅長條排紫綴鳴珂一
心在承得中天雨露多劉敏詩黃花冷淡無人看獨自

心向
金杯蘇軾詩低昂黃一照耀初日光檀心
太一袁易詩憶昔戎葵花下飲一春澗
黃一袁易詩憶昔戎葵花下飲一春澗
綠長歌祇今花似側獨對西風詠折枝
叢語葵
為一

牽牛花

天孫淚林逋詩一一滴下相思
似一長向秋深結此花
翠鈿邵雍詩葉
似一楊與齋詩青青柔蔓遶修篁
刷翠成花一着處另應是折從河鼓

手天孫斜
插鬢雲香
假君子清異錄一
草一有黑白二種
金鈴群芳譜牽牛
一名黑丑白丑一名
一名盆甌草

菊

黃華禮季秋之月鞠有一張協詩寒花發黃采詩
比黃渾詩秋摘一釀酒濃李易安詞簾捲西風人
花瘦爾雅鞠一注今之秋華菊疏鞠
楚詞夕餐一菊之落一兩溪蓂亞王逸云英華也沈約
云英葉也更志正菊譜序菊花有落者有不落者王介

甫詩云黃昏風雨打園林殘菊飄零滿地金歐陽永叔見之戲曰秋花不落春花落為報詩人子細吟介甫聞之笑曰歐陽九不學之過也豈不見楚詞云夕餐一菊之落

甘谷 風俗通南陽縣有甘谷水其上有大菊水從山流下谷中二十餘家仰飲此水上壽百二三十其中百餘歲七八十者則謂之天

五美 魏鍾會賦菊有五美一圓花高懸准天極也純黃象勁直也流中輕體神仙食也

羅含宅 晉文苑傳含致仕還家階庭忽蘭菊叢生以為德行之感李商隱詩

裏香又黃菊霜下傑 陶潛詩芳菊開林

此貞秀姿卓為一 東籬 又采菊 下李商隱詩陶令籬

一族猶向陶日精 拾遺記昔明國有紫菊謂之

死不 陶令宅 南史隱逸傳一潛為彭澤一解印綬

出 邊菊叢中坐久之逢王弘送酒至即就酌 金精

醉而後歸顧非熊詩今朝 不醉却應難 李商隱白菊詩陶詩只采

李橋詩 黃金花 李白詩因招白衣人笑酌 九日開

實郢曲新傳白雪英素色不 冷香 王建詩晚艷出

同籬下發繁花疑向月中生 荒籬 著秋

水正十朋詩淵明何處飲三徑一中花史

王龜齡取莊園卉目為十八香以菊為一

離帶一李端詩一惟有菊韓琦詩

不差老圃秋容淡猶有黃花晚節香

隱逸周子愛蓮

者也壽客西溪叢語

范邨范成大菊譜序東陽人

熙丙午一植止得三十六種悉為譜之又後序陶

隱居謂菊有二種一種莖紫氣香味甘葉嫩可食花微

小者為真菊青莖細葉作蒿艾氣味苦花大名苦蕒非

真也今吳下有甘菊一種可食花細碎品不甚高陳恂

詩百蕒叢中無一菊一修譜

便滑誕述今西洋菊實味意也

佳友三餘贊筆

帝菊

女花 群芳譜菊一名節花一名周

葉黃

朱實 孫楚賦攀紫房於織柯綴一之酷

起九月九日俗尚折茱萸房以插頭言一除一氣而禦

初寒趙彥昭詩丹萸辟邪邪福建志建寧府重陽日登

高飲茱萸酒名

長房萸 續齊諧記汝南桓景從費

月九日汝南當有大災危急令家人縫囊盛茱萸一繫臂

上登山飲菊花酒此禍可消唐中宗詩一一早秋

類聚

茱萸

二

香蕖

盧藏用詩雜

紅葉

元稹詩葉莫暗縱

詩紅蕖

蘇轍詩

主客俱年六十

秋蕖

毛伯溫詩酌酒

及越椒

群芳譜食菜蕖一名交子一名欖子

蓼花

游龍

詩隱有一靈一枝葉放縱也一紅草一名馬

鴻韻

一名龍古一名

冷花

百居易詩

水蓼

穗紅

紅簇簇

溫庭筠詩雨濕蓼花千一梅堯臣詩無香細細穗秋

王路泥羅巾一江天淡淡江水平江岸有花紅作穗

臨風輕笑

梅堯臣詩

淡紅

色在何許

秋

花垂分紅間白

劉克莊詩

汀

點綴秋

容

張翥詞秋容冷

水紅花

草花譜花開蓓蘊而細

長二寸枝枝下垂色粉

紅可觀惟水邊更多故俗名

玉簪

真夜長白

蓼玉簪

三

雪魄冰姿

羅隱詩一一俗不侵阿誰移植小窗陰若非月姊黃金釧難買天孫白玉

簪田藝衛賦白花六出碧莖森森綠苞敷艷翠葉綠業陰縞綠垂鬢黃檀綴心色美如玉形肖惟簪

莊嚴

清異錄常保衡呼金蓋玉簪為一一

素娥簪

吳幼培詩一一昔日宴仙

家醉裏從他寶髻斜遺下玉無覓處如今化作一枝花

玉搔頭

元好問詩風鬟一一

白鶴

花疏玉簪一名一一花紫者名紫鶴無香可刈也

季女

群芳譜玉簪一名白鶴仙

一名一一

蘆荻

蕪葭

詩一一蒼蒼白露為霜蘆一一似萑而細一一蘆也汝南先賢傳鄭敬以一一為席陳子昂詩序悲

白露於蒼葭稍假詩一一霜在鴈初飛

葭蘆

爾雅葭華一一蘆一一一名華即今一一也溫庭筠詩愁

鷺睡一一陳高詩淺渚生一一

紫籜

西京雜記葭蘆之末解葉者謂之一一

翠荻

梁

帝春荻詩一一王池前遙映江南蓮

寒蘆

沈約詩思鳥聚一一陸游詩一一用織簾黃幹詩小

艇隱一一燃荻夜讀

顏氏家訓劉綺家貧常買荻尺寸折之燃明夜讀

蘆筍

杜甫詩清秀一綠白
居易詩紫筍折新蘆
白頭
錢起詩風晚冷
蘆

荻
杜甫詩零落岸邊
花
薛芳譜按一二物
皆蘆也
小而中實凡曰荻曰葦
曰華曰芳
皆蘆也
一小而中實凡曰荻曰葦曰華曰芳

荻曰離曰葦曰鳥蘆曰馬尾皆也
蘆
管詩棲壓

一枝王庭珪詩
假節侯
清異錄蘆之為物大類
此君但霜雪侵凌改素

為愧耳故好事君子號
秋聲館
又余入廣陵界維
舟野次縱步至一

林圃有碧蘆方數畝中隱小室榜曰
蓬蓽
裴異錄
一不知誰家之別墅意主人亦雅士也

蘆
花也

水仙

黃中
韓維詩
秀外幹虛通
王十朋詩玉表
耐雪霜
凌波
黃庭堅詩
仙子

生塵襪水上盈盈步微月是誰招此
斷腸魂
種作寒花
寄愁絕含香體素欲領城山
鬢是弟梅是兄
楊萬里詩

銀臺金盞談何俗
楚弟梅尤品未公
寄語金華老仙伯
一仙子更凌空
陳淳詩玉面嬋娟小檀心
馥郁多盈

盈仙骨在端
水骨玉肌
又沉為
黃玉
又糞壤
能開

水仙

花仙姿 張耒詩心羅鵝黃綠帶 小蓮花 楊萬里詩丰容

要是 張孝祥詩只疑 水中仙子

宋子詩 夫何處翠袖黃冠白玉英李東陽詩

不是人間 徐似道詩天然初不事 黃琮

富貴狀 鉛華此是無塵 黃琮

白璧 綴幽花 女兒花 幻成癡絕 湘

客月仙 劉克莊詩騷魂灑落沉 雅客 三柳軒雜識水仙為

雅蒜 長物志水仙六 天蔥 南陽詩注此花外白

本生武當山谷間 朝人呼為 女史花 內觀日疏水仙名 冷

土人謂之 又名姚女花 冷

色 屠隆詩蕭疎 水綃 鄒亮詩馮夷

豐 薄綃約風髮露氣多 鏤冰 駐花魄奇芬染肌

沁仙骨天風吹夢落瑤臺家住江南水雲 窟弄珠拾草灑湘渚帶月迷烟愁不語 玉貌 杜大

凌波微步不生塵 儼蘭 三餘帖和氣旁薄陰陽得

今水仙花也一名 神骨清絕 仙為誤又水仙

一曰女星散為配玄 長春翁

一一一一織女
之梁玉清也
玉玲瓏
花譜水仙花有二種單瓣者名水仙千瓣者名一
一一一一又以單瓣者名金盞銀
臺因花性好水故名水鮮

長春菊

黃金盞
梅堯臣詩鍾會昔醒酒豫章留此花一一
何小白玉碗無瑕注金盞花名醒酒花

長春
學圃餘疏花之四季開者蘭桂之
外有月桂有菊即金盞花也
杏葉草

長春花一名一一一
詳芳譜金盞花一名

蒲

苻離爾雅莞一一疏白蒲一名一一楚謂之莞詩下
莞一一鄭箋云莞小席也以莞蒲一草之名而

司几筵有莞筵蒲筵則有大小之異為席有精有
粗故得兩種席也拾遺記敷碧蒲之席黃莞之薦
書路溫舒傳溫舒牧羊取澤中蒲截以為
為囊

書牒用一一晉忠義傳王育折蒲學書
集序孫登夏嘗
新蒲
謝靈運詩一一合裁楚狂
蒲

約蒲為一一
許渾詩吳僧誦經罷敗衲倚一一楊萬里詩中間
團一一葉几相對雨一一澄懷錄采蒲花如初絮者款

頁友長日
補
元

鞭則以青囊作坐褥或卧徐寅詩編履織帆為細隨

若步一作輕送客愁稱香蒲一名醮石八九月收

葉以為蓆亦可作扇軟滑而温

苔蘚

雨衣爾雅澤一注水苔也一名石髮本草水苔一

中者為陟躋生陸地者為烏韭畫蠟衣莊子得水土之際則為

膚一名一韓愈詩青膚韓水衣張協詩堂上生莓苔天台山賦

滑石杜甫詩隨意坐一司夜明苔拾遺記晉祖梁

馬光詩兩岸一舒繡班昔耶梁簡文

如黃金若螢火之聚投於水中光出照昔耶帝薔薇

日置漆盤中照耀滿室名曰一一綺

詩綠階覆碧綺依簷映一本草垣衣一名天韭綺

一名風非一名一此乃磚牆城垣上苔衣也綺

錢沈約詩深堂沒一劉翠蘚王勃龍懷寺碑

盡之錦苔楊炯詩群峰一作古苔寒更翠又苔

類用考

苔蘚花

三

文翻 **秋苔** 溫庭筠詩初四 **水仙髮** 梅堯臣水苔詩

古篆 **秋苔** 流水長 **屋遊** 群芳譜 一名瓦蘇

瓦花

翡翠容 李華詩影混鴛鴦 **瓦松** 韓偓詩

陸游詩屋 **作葉** 夢溪筆談昔邪乃是

雜載

蓬蒿 禮教秀 並與三輔錄 **荀草** 山海經青要

張仲蔚所居 没人 **江離** 離騷

服之美人色郭璞贊 赤實 **杜衡** 文雜 與芳並注 **杜**

厥狀如管婦人服之練色易顏 **若** 九歌采芳洲兮 宋苞 今楚山中時有之

人呼良薑根味辛或以大者為高良薑細者 **麋蕪** 文秋蘭兮 注 芋蕪蕪名似蛇

為 **白芷** 招魂錄蘋薺葉兮 生

遲詩 自是王孫 **白芷** 陸龜蒙採葯賦序 葯

也香草美
朱草 天戴禮一曰日生一葉至十五日
人得以比之 生十五葉十六日一葉落終而復

始禮斗威儀君乘本而王其政平則福草生郊福草
一別名拾遺記炎帝教民耒耜百穀滋草一曰滋於

階宋書符瑞志一曰草之精也世有聖人之德則生孫
氏瑞應圖王者有德則福草生續博物志一曰汁飲

之令人
葉蒲 說文一曰瑞草也堯時生於庖廚扇暑
長生 而涼帝王世紀堯時厨中自生肉脯蒲

如翼搖則風生使食物寒而不臭名曰翼脯宋書符瑞
志一曰一名倚扇狀如蓬大枝葉小根根如絲轉而成

風殺
康成書帶 後漢郡國志注三齊記鄭康成
教授不期山山下生草大如

葉長尺餘堅刃異常土人名曰一蘇
東風

賦詩亭下已生書帶草使君疑是鄭康成

扶留 吳都賦草則一曰一草也出
九真一曰籐也緣木而生味辛可食
禹餘糧

博物志海上有神草名謂其實食之如大
糧 麥七月稔俗名曰自然穀或曰一曰一
屈佞

又堯時有一草生於庭佞人入朝則屈而指之一名
指佞草孫氏瑞應圖屈軼者太平之代生於庭前有

佞人則
黃精 又太陽之草名曰一曰一
草指之 而食之可以長生
蕝茨 帝王世紀

堯時有草茨生庭每月朔日生一茨至月半則生十五
茨至十六日後日落一茨至月晦而盡若月小餘一茨

王者以是占歷惟感德之君應和氣而生
以為堯瑞名曰一一一名歷茨一名瑞草 **華平** 采書

符瑞志一一其枝正平王者有
德則生德剛則仰德弱則低 **氣達** 又一一王者仁義則見 **護**

門草 王筠詩霜被守宮槐風驚一一一西陽雜俎
常山北草名護門實諸門上夜有人過轍叱

之 **活人草** 述異記漢武帝時西方日支國有獻
一一一三莖有人死者將草覆面即活

醉草 又桂林有睡草見之則令人
睡一名一一亦呼為懶婦箴 **金光草** 廣輿記謝

元卿至東嶽夫人所居有異草葉如芭蕉花正黃色
光可以鑑曰此一一一也食之化形靈元壽與天齊

李白詩願餐一一 **王孫草** 李頎詩窗外一一一羅

一壽與天齊頌 隱詩翠斂一一一荒誅

宋玉 **薜荔** 柳宗元詩密雨斜侵一一一穠蕤迪譜逸

茅 紅木草一一延樹木 **裙腰** 白居易詩草綠一一一

垣墻而生四時不彫 一道斜蘇軾詩一一一

芳草抱山斜王安石 **迎涼草** 杜陽編一一一盛

詩遙憐草色一一綠 暑挂之窗戶間則

涼風自生章得象詩已 **草相** 謝萬春游賦暮豐

持屏避暑更乞草迎涼 葉而為幄席翠一一

而成 **醒醉草** 關元遺事興慶池有草葉紫而

心殷醉者摘草嗅之立然醒悟故

雜賦

自為一
朝日蓮采祁贊素花如芙蓉淨秀波而日中則向日人還敘並部方物記

一花色或黃或白浮水上形如菱花蓋大開則隨日所在日入輒斂若葵葉傾太陽之比國老

一名靈通一名蜜甘為眾藥之主故有一之號甜

娘海錄碎事一草名紫龜綠龜表異錄

大液池草名草薰又奇一草花能逆風聞江淹別賦

一風暖搖征類山一草名周文時康居國所獻食之宜子西戎食

之即
迷陽困學紀聞荆楚有草叢生修條野人

傷吾行近王元美與胡安定書詞曠脂花草花

場尺寸地一胃足大可怪也曠脂花謹紫

茉莉一名一可以點唇子有珠蘭一草名魚子

白粉可傳面上有黃白二色者珠蘭一名魚子

蘭葉葉繁如珠花開成穗戴之暑甚葉能斷腸翦秋一名魚子

蘭又一產濕山陰谷中懸根而生花莖白似蘭

頭髮懸見天不見日處朝夕噴以冷茶清水冬夏西

長青可稱仙草云能催生將產桂房中最妙

番蓮 又一一一花淡雅
鐵線蓮 又一一一花
似菊之月下西施
葉似西番花

心黑如
鐵線

張隆孫翰葺校訂

類腋卷第四

類腋卷第五

姚培謙述齋

張卿雲栖靜 同輯

雲間

物部

梅 櫻桃 杏 枇杷 楊梅 李 桃 林檎
棠 蘋果 荔枝 圓眼 蓮子 藕 菱 芡
蕉 棗 石榴 葡萄 柿 栗 橄欖 梨
核桃 楮 榛 銀杏 松子 木瓜 相佛
手 橙 橘 金橘 柚 香椽
百合 慈姑 芡 雜載

頁夜卷五 梅

梅子

和羹

書若作一爾惟鹽梅羅隱詩惟然未得一便曾以將軍止渴來

解渴

世詩魏武

行役失汲道軍皆渴乃令曰前有大梅林說子甘酸可

黃梅

杜甫詩西

紅綻

又

越梅

韓偓詩齒

酸子

蘇軾詩金盤未薦含

感遠山

黃庭堅以梅醜是深道詩相知病渴應酒

此真與文

曹公

孟溪筆談吳人多謂梅子為一其嘗望梅止渴也又謂梅為聖果

一人遺人醋梅與燂為作書云醋浸一甕湯燂右軍兩隻聊備一饌

櫻桃

含桃

禮仲夏之月天子羞以先薦寢廟注

春薦後非關

荆桃

爾雅櫻一疏櫻一名今櫻

御苑鳥銜殘

賜臣

東漢記明帝月

桃一名其顆大者如彈丸小者如珠璣小而紅者為櫻珠

圍大官進櫻桃以赤瑛盤盛

群一月下視之盤與櫻

一色群臣皆笑云是空盤

王維詩中使頻傾赤玉盤

沂詞正夜色瑛

盤素蟾低照

朱櫻

蜀都賦下春盤陸游詩滿盤青杏伴

隋珠

潘岳賦煥若

一皎如列星

朱實金丸

庾肩吾謝齊朱櫻啟異合浦之歸來疑燕

同秦人之逐彈似得

杜甫詩朱櫻此日垂

水晶珠

白

白櫻桃詩紅羅袖裡分明見白玉盤中看

小紅珠

白石易詩櫻桃

子綴

蠟珠

膳失錄櫻桃黃而白者曰陸游詩蠟櫻桃子酪同時

蜜

蘇軾詩已輸十分甜

絳雪

蘇軾詩盤中宛轉明珠滑舌上逡巡

消紅鞋鞞

文同朱櫻歌疑霞霞作丸珠尚輓油露成津蜜初割君王日午坐倚蘭翡翠

一盤

一點紅

辛棄疾詞何物比春風歌唇

杏子

蓬萊杏

西京雜記上林院有花

如拳

記洞庭湖中菴蠡

宅有海杏大

冬杏

又杏園洲在南海中洲中多杏海上人云仙人種杏處洲

中別有

紅瓊

庾信詩金盤襯

漢帝杏

晉陽雜俎濟南郡之東南有分

流山山上多杏大如梨黃如橘
士人謂之亦曰金杏
彩實錢起詩臨甜

梅一名芳譜香巴旦杏又名八丹出回回地樹
薄核如梅皮薄而仁清甘鮮者尤脆
美稱果之佳者爾雅一作八擔杏

枇杷花附

枇杷見

龍眼實志枇杷葉微似栗冬花春實子簇結有毛四
月軟大者如雞子小者如無核者名焦子

冬馥周祗賦素華寒葩炎果謝瞻枇杷

於結霜承平纖露綠枝雪罕士謂枇杷花犯寒迎

暑司馬光詩花金丸
實尤繁采祁詩樹繁碧玉葉柯

穎綴樹稠范成大詩蠟丸
化成黃金彈同登美苑李盤真堪比正恐飛書內

一樹金戴石屏詩東園載酒西鹿麕客三柳軒雜

盧橘齊夜詠東坡詩微黃尚帶酸張嘉南

賦嘉甫曰夏熟黃甘橙榛枇杷松栢亭柰厚朴

果枇杷則賦不應四句重用應劭注曰箕山之東青

鳥之所有一夏熱不據依之何也東坡笑曰意不
欲耳彙苑今廣東人呼枇杷為一其葉名無憂扇虫
兒賈耳集建業間園丁種枇杷曰一清異
錄建業野人種枇杷者恃其色曰蝎兒

楊梅

如搯

草木狀林邑山楊梅其大一既
紅味如崖蜜以醞酒號梅香耐

君家果

世說梁國楊氏子九歲其聰慧孔君平詣其父父不在
乃呼兒出為設果果有楊梅孔指以示兒曰此是
一兒應聲答曰未聞孔雀是夫子家禽楊萬里詩故人
鮮寄吾家果林通詩珠繁楊氏果陳拜翁詞德祖家珍

涵黃糶丹

江淹頌懷慈挺實一一
鏡日繡空照霞綺

金丹

詩雲池看火樹
嶼室試一一

紅粟紫囊

楊萬里詩玉肥半醉生
墨暈微深染一一

龍睛

鄭祥正詩顛
顛一一濕

火齊驪珠

陸游詩禾愛滿盤
堆一一先驚探頌

聖僧

東坡詩註杭州人
呼白楊梅為一一

日精

雲仙雜記陸展
郎中見楊梅歎

曰此果恐

吳郡星郎

賈耳集閩士赴科吳人赴
調各以鄉產自誇閩曰荔

支吳曰楊梅有題壁曰閩鄉玉
女含冰雪一一一駕火雲

楊梅

能改齋漫錄越
州人呼楊梅為

金婆

西湖古跡事實杭州老嫗姓金其

家楊梅甚盛所謂楊梅是也

李子

碧李

洞冥記果則有金陰紫梨琳國

李

又琳國生玉葉李色如碧玉數十年一熟昔嘗

沉李

魏文帝書朱於寒朱仲李潘岳閑居賦房陵

之迷異記防陵定山有因三十六所李尤

果賦云三十六園朱李是也山中有縹李大如拳者呼

仙李李尤果賦云如拳之李陸士衡果賦曰中山之

居李

風土記四月先熟顏淵李西京雜記上林苑

李青綺李青房李同心李車下李含枝李金枝李

事類賦或

豐彩翠質

傅玄賦丙結鑽核

世說王戎有好李賣之恐人得其種恒其紅縹紫石榴李一李二

色安陽李

又魏文帝安陽殿前天降朱李入枚啖一枚數日不食今李種有——大而甘

者即其種也 林慮李

庚信步虛祠經養——

嘉慶子

兩京記東都嘉慶坊有美李人稱——

龍耳

雲仙雜記霍奉國家一種李肉厚而無核識者曰天

罰乘龍必割其耳耳血墮地故生此李

黃中

又西王母居龍月城城中產——李花開則三影結

實則九影花實上皆有——二字

員邱

甯類賦——則載彼仙經注漢武內傳曰仙之上藥有——

李

紅如瓶

又食李——而有光注漢武內傳曰李少君謂帝云鍾山之李大——臣食之遂生

奇東草

清異錄——李朔方處處有云韋氏中東眷之孫種來得名

玉文

表異錄王

母遺黃帝有——清——之李

麝香

紅果疏李種亦多壯土盤山有——妙甚江南絕

無然亦有——清翠俱備佳品

橋李

花史嘉興府城西南地產佳李因名——越絕書作就李

桃子

碧桃

尹喜內傳老子西遊省太真王母共食——紫梨詩屋落枝詩漢武——爭比得在令方朔號

倫仙苑

武帝內傳王母侍女以玉盤盛——七顆色青以呈王母母以四顆與帝曰此桃一千年

一生實杜甫詩九

重春色醉

冰桃

拾遺記西王母進萬歲一
梁簡文帝詩至案西王桃

綏山桃

列仙傳葛由一旦乘木羊入蜀中王侯貴
人追之上綏山一一多一隨之者多得仙

道故里諺曰得一一

一雖不能仙亦足以豪

勾鼻桃

後趙錄石虎華材
苑中一一一重二

斤金桃

重一斤杜甫詩鸚鵡啄一一其質

玉桃

又崑崙
山有

一季商隱詩

方朔偷

蔣防詩舊傳天上千年
今見人間五日香紅軟滿

枝須作意莫教一一施一一將俾雅海上有蟠桃三千霜
乃熟一千年開花一千年結子東方朔昔三盜此桃矣

馬臻詩
懷曼倩桃

五色桃

殷璠詩捧進
金盤一一一

千歲實

梅堯
臣詩

曾無干歲花安見一一一
聊效昔所按瓊瑤報非一

萬年果

楊維禎桃核杯
歌玉銜精結一

一朔兒不
敢偷其紅

過雁紅

海錄碎事用柿樹接桃枝早
熟者謂之絡絲白晚熟者謂

之一餘甘尉

清異錄鄴中環桃特異後唐莊宗曰
昔人以橘為千頭木奴此不為一一

乎

林擒

花附
見

來禽

廣志林檎似赤柰子亦名黑禽亦名一言味甘熟則一也果疏花紅名林禽即一也

北土之蘋婆

月臨花

元稹詩注一即林檎花

嬌面

又詩鏡

粉燈泛

聯珠果

俗間記永徽中魏郡人王方言拾得此樹以果獻刺史紀王慎王貢

於高宗以為朱柰又名五色林檎或謂之一上重賜王方言文林郎亦號此果為文林果

靚客

三柳軒雜識

冷金丹

清異錄乘禽百枚用蜂蜜浸干日取出別入蜂蜜五斤細丹砂

末二兩攪拌封泥一月出之陰乾名一

姿媚可人

瓶史林檎類姿

之解

蜜果

群芳譜林檎一名一

柰

酒泉白

王逸荔枝賦一

柰廣志張掖有白柰酒泉有赤柰潘岳賦一柰曜丹白之色者

漢詩一稱一麗靈仙傳謝玄卿遇神仙設玄州白柰

闇衣

洞冥記有紫柰大如斗甜如蜜核紫花青

研之有汁如漆着衣不可前泥名一柰

素柰

蜀都賦一夏成褚漢詩成都貴素質姚合詩

西子而

瓜州味

張載詩瓜州素柰劉潛謝賜柰故酒泉之實稱於王賦一一之

記自
張氏 碧石色 稔遺記須彌山有栞冬生如一一以 聖

栞 浴聞記河州鳳林閣有靈殿年每七 頻婆 詳芳

一名一一與林檎一類而二種樹與葉皆似林檎而實 稍大白者為聖栞赤者為丹栞又名生栞至夏者為綠栞

蘋果

頻婆 採蘭雜志燕地一一夜置枕邊微有香氣即佛

張子山由此觀之則當 華言相思也昔袁上芳時以此致 時未必不以為相思也 花紅變 學圃餘疏杜士之 蘋婆果即一一

種之一也吳地素無近亦有移 植之者形味俱減然猶是奇物 芳腴甘脆 曹榮詩 因釋老知喜看嘉實出京師一一 絕勝仙林杏一一全過大谷梨

荔枝

五滋 王逸賦蕪一一而無常主不知百和之所 側 出廣肩吾啟無勞朱實蕪荔枝之一一一

生 蜀都賦一一荔枝震宇記廣州信安縣有連理荔 枝樹即旁挺龍目一一荔枝也楊升庵外集張九

齡賦云雖觀上國之光而被一一之謂杜子美絕句云 一一野岸及江蒲不熟丹宮滿玉壺諱荔枝為一一以

負夜卷五 荔枝

時裏不欲直道也黃山谷題楊妃病齒
云多食一一損其左軍則特好奇耳 **紅塵** 唐后妃

楊氏者荔枝必欲生致之乃置騎傳送走數千里味工
木變柱枚詩一騎一一妃子笑無人知是荔枝來 系

繪紫綃 白居易荔枝圖序設如一一膜如一一瓢
枝一日而色變二日 **輕紅** 杜甫詩一一劈荔枝實底

而香變三日而味變 **輕紅** 堅詞日劈一一三百顆一
味甘 **奇實** 北戶錄荔枝高潘者最佳五六月方熟

寒 有無核類雜卵大者其肪瑩白不滅水
晶性熱液甘 **水晶丸** 宋徽宗詩五液乍凝仙掌露

乃一一也 絳紗初脫一一陶弼詩設

勺仙鶴頂肉 **尤物** 蘇軾詩海山仙人絳羅襦紅紗巾

露一一 自是傾城妹不知天公不負 **虬珠** 又永盤薦此

意無遺此一一生海隅 斲玉柱更洗河豚烹腹腴李綱賦客謂梁蹠病叟曰玉

局翁以荔枝比江羈柱與河豚豈其然乎病叟曰彼河
豚與羈柱在海物而推美厥臭惟腥 **十八娘** 蘇轍詩

厥狀惟誰何足以得荔枝之髣髴也 **十八娘** 紅消白
瘦香猶在想見當年一一至十朋詩閩娘十八誰標

榜蔡襄荔枝譜色深紅而細長時人以少女比之俚傳
閩主王氏有女第十八 **絳囊** 陳與義詩一一剖雪出

好噉此品因而得名 絳囊 賜盤尋常百果無顏色

王十朋詩感勤
為破一紗
星球斲玉
陸存詩一
雖奇

物荔枝譜一品紅狀元紅栗玉一紅綠珠紅繡鞋龍

牙將畫帽一即官紅游丁香黃香七夕紅馬家綠綠

衣郎江綠王十朋詩蔡譜一家荔枝
大將軍

冰團又別有深紅霸群品郡人呼作一游家紫

一運郡圃荔以一一為冠
伏波果
又馬綠荔枝詩

一一家一
忽推盤
紅雪
韓元吉詞故人莫恨東南
亮功紅

老學庵筆記余深罷相居福州第中有荔枝初實
絕大而美名曰一一亮功者深家御書閣名也

宋

香陳紫
容齋四筆莆田荔枝名品皆出天成以核

所存者孫枝兩一一之後無陳紫過墻則為小陳紫矣

或似龍牙或類鳳爪斂頭紅之可簪綠珠子之旁綴是

豈人力所能加哉劉子
方家紅
又初方氏有樹結

聲詩斂頭風露一枝香
實數千顆重其名

日一
紅雲宴
清異錄嶺南荔枝固不逮閩蜀劉鋹
每年設一一正紅荔枝熟時

嘉客
孫氏筆精宋福清翁昭文者先儒元之從子也

之莆田林光朝至
楓亭荔
曹蕃荔枝譜一一地宜

因名為一一紅
彌山被野所產最盛

類夜卷五

荔枝

上

一驛一校
遂甲天下
閩鄉玉女
見楊梅吳郡星郎下

圓眼

龍眼 東觀漢記單于來朝賜橙橘 荔枝吳都賦

蘇軾詩 一與荔枝 一嫩橙注 一荔枝而小圓如彈丸味甘

枝異出同父祖 旁挺 蜀都志 龍目 晉翁雜說

側生荔枝龍眼惟閩中及南越有之 六冲自言十年作賦三部所有皆貢土物之貢至於言龍目亦不自知其失也 劉子翬龍眼詩 為姿傍挺綠婆娑 采珎荔枝譜 側生見重於世詩賦歌詠連篇累牘獨一 更復何也

荔奴 王十朋詩實如益智本指藥味比一校真是 梧淞雜佩 龍目 之色瑩白 政如水晶 九核映

於外味亦甘美但微覺草氣風 韻遠遜荔枝故謂之一枝 海珠 清異錄 買人自

龍眼已監乾凡四十團共于枚至荆南獻高保 勉因作小琅玕盤子立置之名之曰一菓 繡水

團 又龍眼金余但知其名 金丸 采珎荔枝譜 赤若 川彈子而已 肉似玻璃 核

如黑漆 補精益髓 竭扶饑美顏色 潤肌膚 至於寄 遠廣收利 及倍於荔枝 至象晉詩 一玳瑁 寶珠 結

星 廣東志 澄海縣 七夕酒 驪珠 群芳譜 龍眼一名 龍 集多用龍眼謂之 一名龍

目一名化用一名圓眼一名
蜜脾一名燕卵一名亞荔枝

蓮子

心苦 爾雅荷芙蓉其實蓮其根藕其中的的中意淫
味甚苦白居易詩味苦蓮心小黃庭堅詩蓮的的
政白王茂孫詞芳一縷都為相思的歎

註即蓮實疏一又名一即
上釋荷云其實蓮其中的也
綠房蓮子也窈窕物在穴中
貌言穴中綴之似珠下垂

垂珠 王逸賦綠房紫
的窈窕一注

青實 陸雲詩綠
房含一
百子

拾遺記崑流一素蓮者一
房一孫觀詩蓮房駢一
如立珠 文低光荷實
可以

飾**湖目** 皮日休詩一芳來百度
遊西陽雜俎一蓮子
分香蓮 雲仙
雜記

三堂使宅有鈎仙他一種蓮子一歲再結實子十
隻其花時香兼秋梅萸菊郡人傳一不論錢
玉

蝓 僧雲隱詩刺分一唯
盤脆嚼破冰丸繞齒涼
水芝 表異錄蓮實一名
王芝詩紅曳

澤芝 本草一名藕
實一名一

藕

碧藕

拾遺記周穆王東巡西王母進干常

玉藕

晉子夜歌一一金芙蓉子群王詩根

是泥

同心

古樂府只惜一藕劉孝威詩鏤玉一藕

玉樹瓊漿

劉

威謝咨藕啟色華

味奪一

明藕

張融傳一移

如船

華峰頭玉井蓮花開十六藕

藕絲

蘇補詩公子調水

玲瓏玉

使十之古藕飲十吉八言甫里詩外而子曰則長也陶中者之人修龍

傷荷

藕

國史被蘇州道藕一是小者名曰之玉去或云葉甘為蟲所傷又云欲長其根則故傷其葉

蜜

藕

蘇軾石芝詩味如一一和雞蘇

吳藕

范成大詩鏤冰寒

冰房玉

節

王安石詩漫自好

雪一梢

楊萬里詩水藕初凝

冰

雪姿

胡致隆詩平生七星羅心骨

省事二

清異錄北戎蓮實狀長少味出

藕類佳然止三孔川漢

契寶

又崔遠家豎在長安城南就中契池產巨藕貴

重一時相傳為一

雨草

庶物異名疏師曠曰歲欲雨一先生藕也

菱花附

類夜卷五

菱

苦

青冰

洞冥記靈池有浮根菱實細皮薄

翔雞

水中有菱碧色狀如雞

綠菱

蜀都賦

詩破路

拾遺記漢昭帝淋池有倒生菱根浮

食之不老

亦可採聊

香菱

杜甫詩隔

折腰菱

錢起詩喜來邀客坐分與

角曰菱兩角曰菱

蘇州

州有僧遺一斗郢城菱三角而無刺可以接莎菱一名

水栗 名辨

艾實

柳宗元詩系

白點青

角

白居易詩菱油如鏡淨

然也不爭白壁中藏烟

胭脂角

陳

水晦紅裳左袒雪花明

紅

刺

為

紅嬌翠婉

張鑑詞波底

水客

為

為

茨

須夜卷五

茨

六

雞靡

雞靡或作雞音同而雞頭也

鴈頭

方言獲茨雞頭也北燕謂

之雞青於淮泗之間謂之茨南楚江湘之間謂之雞頭或謂之

一名鴻頭 韓愈詩 排刺茨黃庭堅詩 剖蚌煮

綠茨

白居易詩

紫茨

皮日休詩

紫羅囊

唐無名氏詩

小光緊感一掬

白茨

蘇軾詩

論水硫黃

東坡雜記

肥茨

蘇軾詩

卯

菱

表異錄 即茨也 見管子五行篇注

蔗

柘漿

招魂 腸鬚炮羔有 此注柘諸蔗也 王維詩 天官 遠有蔗漿寒 錢惟演詩 蔗漿銷內熱

柘

子虛賦 巴苴 注 甘

都蔗

劉向杖銘 雖甘殆不

小甘蔗

袖異經 南方有 之林 其高百丈 圍三尺

佳境

晉文 華德 顧愷 之每食 甘蔗恒自尾 至本人 或 怪之 云 漸入 戴復古詩 園餐 甘蔗入

療渴

張協賦挫斯蔗而一
共液醴而含蜜

消酒

草木狀甘蔗可以
又名干蔗筒

馬相如樂歌曰大尊蔗漿折朝醴
是其義也元稹詩甘蔗消殘醉

扶南蔗

又秦康
六年一

一國貢諸一丈三節李
頎詩一甘一甜如蜜

如脛

唐南蠻傳閩
有蔗大一

洗

滌煩熱

杜甫詩一
足以寧吾軀

紫蔗

呂渭詩江南仲冬
天一節如鞭

黃金額

清異錄邱鵬南出甘
蔗啖朝友云一一

子母蔗

又湖南
馬氏有

雞狗坊卒長
餽種一一

崑崙蔗

海錄碎事一一
蔗之赤者

棗

花附見

壺棗

爾雅棗一疏
棗形似壺也

邊要

又一一棗馮子細
暖今謂之鹿盧棗

安

期棗

史封禪書李少君曰臣嘗游海上見一一生食
巨一大如瓜元稹詩冥搜方朔桃結念一一

安邑棗

賈誼傳一一于樹一一魏文帝詔
凡棗之美者莫若一一御一一也

王文

高

內傳喜共老子西遊省太真王母共食一一棗
棗其實如瓶張正見神仙篇同甘一一棗

嶗棗

洞冥記一一細一出嶗嶗山山臨
碧海上萬年一實如今之軟棗

赤心棗

西京雜記
上林苑棗

七的枝棗玉門棗棠棗青華棗榜棗西王棗蕭深

德預御筵醉伏武帝以棗投琛琛乃取栗擲上中面曰

陸下投臣以赤心臣敢報之以戰栗上

悅張祐詩中摩庭前棗教郎見赤心

下之一註

感咨廣志天白棗一名棗有狗牙

離離風搖羊角樹日馳雞心枝陰山拾遺記王東巡

離離風搖羊角樹日馳雞心枝西王母進

七尺棗述異記在方有之一之一南方有三尺

仙龍骨唐地理志河中府河思鄉棗寰宇記宣

刺史李宣尚范陽公主憶長安於易州築一城象長安

城中有棗樹花而不結皆向西南而引俗謂

紅斂韓愈詩曬檐瓦韓愈詩紅玉王安石詩

繒日顆破一黃庭堅黃庭堅詩聖花

詩日顆曝乾一軟黃庭堅詩衣中落棗花

兒清異錄睢陽多善棗雞冠棗宜作脯百益紅

又百益一損者棗醫

氏曰棗為

石榴

樂志充虛

潘尼安石榴賦華實並麗滋味亦殊可以

素粒張協

賦 紅液

金房細隔

赤膚

張載賦紫房既熟則珠散含之則冰釋

朱

實

盧貞賦丹葩結秀星懸膚垢理

白馬甜

榴

洛陽伽藍記白馬寺在西陽門外三聖京師語曰一實右平郭中記白馬之村出好石榴

其大如斗其甜如蜜人有得者不自食

嚼破水精

皮日休詩蕭娘初嫁時

天漿

酉陽雜俎石榴一名丹苦甜者謂之

百

子

宋祁詩露裂星房

丹砂粒

穆堯臣詩安榴若拳石中蘊

水

晶粒

穆堯臣詩雲穀作房珠作骨

紅玉珠

鄭獬詩高枝重欲折

霜老拆丹膚試剖紫

三十八

頌碎錄河陰出榴名

金罍

群芳譜安石榴一名金虎

塗林

詞林海錯

蒲萄

大宛種

大宛傳宛左右以蒲萄為酒漢使取其實來種歐陽元詩宛馬西來貢帝鄉驪珠

甄穎路

馬乳

韓愈詩若欲滿盤堆一一莫辭添竹引
龍鬚至十朋詩水晶一一薦新秋

珠璣

劉禹錫詩繁葩組綬結點實一一感馬乳帶輕
霜龍鱗曜初旭百居易詩寶鑑碌碌珠璣

涼州一斗

又釀之成美酒令人飲不足為君持一
斗往取涼州牧至十朋詩不宜釀酒博

涼州果疏葡萄雖稱涼州江南種亦目佳有紫水晶一
種且於水邊設架一年豐垂可斫不但以供餽飭也

金琅璫

唐彦謙詩滿架馬撐紫
給索一枝斜輝一一

星編珠聚

雜俎度信謂魏使時瑾曰我在鄴遂大得葡萄奇有滋
味瑄曰此物實出於大宛長養所致有黃白黑三種成

熟之時子實遍側一一一西域多釀以為酒陳

昭曰其味何如橘柚信曰津液奇勝芬芳藏之

珠

帳 又貝邱之南有葡萄谷谷中葡萄可就其所食之
或有取歸者即失道世言王母葡萄也沙門曇雲

遊至此谷見枯蔓堪為杖持還本寺楮之遂活長高數
仞蔭地幅員十丈仰觀若帷蓋焉其房定磊落紫瑩如

墜時人號為草龍一一一臨簪掛 紫粉頭 清異錄河東葡萄
王十朋詩一一

而已 賜紫 又温庭筠曰蒲 甘露乳 吳澄詩見
葛是 櫻桃 此西涼

類出寒酥

柿子

赤實果

說文柿一也

君遷

吳都賦平仲一也

苑一子似馬奶

烏樺

開居臨梁侯一之柿地理志梁侯園有柿八種

萬里詩紅葉曾題字一昔樺

玉露金液

梁簡文帝謝賜

柿啟懸霜照來凌冬挺

賴虬卵

韓愈詩金鳥下啄

嘉賓

西陽雜俎俗謂柿樹有七絕一壽二多陰三無鳥巢四無蟲五霜葉可齧六一一七落葉肥

丹果

孔平仲詩林中有

朱果

韓維詩一繁霜後

柿一也 火傘虬珠

劉子翬詩

浪團酥

張仲

殊詞味過華林芳蒂色並陽井沈朱

一寸紅珠

神

萬十分火素龍盤一

凌霜相侯

在田錄高

含水蜜洗雲腹只恐身輕飛去

栗子

箕山栗 晉氏春秋果之美 丹栗 郭憲東方朔傳

栗 震 翠玉 蔡邕賦形猶以艷 如梨 馬韓國傳屬

園安栗 魏都賦 如拳 西京雜記上林苑侯栗榛栗瑰

栗嶧陽栗大 上 栗肥 庾信詩秋 如盆 蘇轍詩

蓬 大 白玉漿 又老去自添腰脚病山翁服栗舊傳

上選 文同詩蒼蓬蒺藜大紫殼檳榔

鳳冠 羅神仙傳謝元卿 河東飯 清異錄晉王嘗

不繼燕栗以食軍中 遂呼栗為 黃玉 張雨詩竭來常饒嘗 鷹

爪 燕客雜記京師佳果栗三 篤迦 齊芳譜栗佛書

有惟漁陽及范陽生者甜美味長本草圖經云兗州宣城最勝燕山栗小而味最甘

橄欖

含香 草木狀橄欖子味苦澁咀之芬馥勝雞舌

馬德裕詞入唇香樹含雞舌散齒甘回吐鳳酥

南枝 續西陽雜俎樹子獨長樹東
向枝曰木成 **回味** 全禹稱詩皮肉

苦日滯歷口復棄遺良久有 **青子** 蘇軾詩紛紛

詞可人 **青子** 落紅盡正味森森

云此有 **青子** 蘇軾詩紛紛

棗此得 **青子** 落紅盡正味森森

苦且嚴待得微甘 **青子** 落紅盡正味森森

監著樹落 **青子** 落紅盡正味森森

紅鹽蓋凡果熟必變色惟橄 **青子** 落紅盡正味森森

攬雖熟亦青故謂之 **青子** 落紅盡正味森森

一森藹苦為幽 **清煩醒** 又清泉薦芳茗真味

人貞父見君子淡 **清煩醒** 獨相感潔雪

綠除藥 齊東野語活翁過蔡次律家小軒外植

元覽 **諫果** 餘日子乞名於翁因名之曰味諫軒後

王宣子予以橄欖送翁翁賦云方懷味諫軒中果忽見

金盤橄欖米想見餘日有瓜葛苦中真味晚方回然則

二物俱可名 **佳士** 洪希文詩橄欖如

之為 **佳士** 外圓內實

解酒毒投茶助茶香得 **南果** 郝經詩

鹽即回味消食尤奇方 **南果** 足韻勝杜

一名青果一名 **感摩** 圖經

一名忠果 **感摩** 俗作橄欖生嶺南

寸許納鹽其中 **感摩** 廣樹高峻不可梯刻其根下方

一夕子皆落 **感摩** 廣樹高峻不可梯刻其根下方

一夕子皆落 **感摩** 廣樹高峻不可梯刻其根下方

一夕子皆落 **感摩** 廣樹高峻不可梯刻其根下方

一夕子皆落 **感摩** 廣樹高峻不可梯刻其根下方

梨

紫梨

洞冥記塗山之背梨大如升或云斗紫色

含

消

輔黃圖御宿園梨落地則破其

鮮煩

魏文帝

其凌可以一釋渴

張梨

開居賦公大谷之一注洛陽公居大谷有

夏一海內唯此一樹杜甫詩一不外求徐

御梨

恒以供獻名一梨實落地即融汁王昌齡詩霜飛天

同心梨

涼州記呂光時燉煌太守宋欽獻一之

快果

廣志梨

一名玉乳一名蜜父朱子詩啖

哀梨

世說桓南郡每見人不快

輒嘆云君得一家一當復不蒸食不注秣陵有一仲家

如一家一金華紫花梨不可見也今北之秋白梨南之

宣州梨皆吾地所不能及也聞西洞庭有一種佳者將

果宗

張邵傳子敷小名杏父邵小名梨文帝藏之曰杏何如梨

之味不下宣州

高聰梨

高聰傳聰廢於家唯脩營園果世稱一以為珍

異 鳳棲梨 唐地理志河中府河東郡土貢

實香脆其色赤 繁露廣州有梨樹正觀中有鳳止其上結

黃泥 子賦 霜梨 季白詩章 金花紅消 詩願

君莫愛 梨願若須愛 梨紅 蜜父 清異錄

消食之目如鉛金花食之 雙眉 蜜父 業野人種

梨者能其 百損黃 氏目梨為 語兒梨

味曰 百損黃 氏目梨為 語兒梨

侯歸錄 一斤鄭州郭慎蒙陵旁產此其父老公有田

家兒數歲不能言 一日食此梨輒曰大好以是得名陳

振謂語兒為御兒蓋地名御兒非產梨之地不知何據

核桃

真似古賢 鈕滔母書胡桃本生西羗外剛 西域

種 博物志張壽使 陳倉陰平 廣志 胡桃

胡桃大 薄皮多肌 擬自禁園 晉宮闕名華林園胡桃八十四

千歲實 錄成 播師羅 本草胡桃梵

糖

續夜卷五 法法

甘櫛

呂氏春秋箕山之東

鸞香

西京雜記上林苑

紫實

梁宣帝詩

酸楂

柳宗元詩

玉潤珠

圓

李邊進櫛表離離

丹顯

劉子靈詠櫛詩

欲赤瓜子

本草山櫛名

鼠櫛猴櫛茅櫛

山櫛味似櫛子故亦名櫛世俗作查字誤矣郭璞註爾雅云杭音水樹如梅其子大如指頭赤色似小柰可食此即山櫛也世俗作榘字亦誤矣此物生於川原茅林中狼鼠喜食之故又有諸名也

榛 古作 亲

山榛

詩有傳

女執

禮婦人之摯俱榛脯脩棗栗左傳

備以告

榛實

周禮天官

玉顛

吳寬詩七月遼陽已降霜簪頭落也野榛

香三年不到燕山下

新羅榛

本草榛生遼東山谷高丈許子如小栗中

土亦有闔中郵坊甚多

阿月渾子

胡榛子無名子

生西國諸番又曰無名木生嶺南山谷其實狀若榛子號無名子波斯呼為

銀杏

平仲

（吳郡賦）「君遷不直」李時珍曰 吳遷

脚杏

盧氏雜說唐鄭元德飲把酒曰其改令身取
果子名云脆齋薛保遜云云
墨客揮犀銀杏葉如「揚萬里詩素恐雞頭如」
「不妨銀杏伴金桃圖經銀杏為至果一名「子絳

囊入貢

歐陽修詩鳴脚生江南名實未
相浮「因「銀杏貴中州

翠珠
堯

臣詩高林似吳鴨滿樹撲鋪
鋪結子繁黃李炮仁禁「

銀殼
張商英詩爛
白

果

群芳譜銀杏一名「
處處皆有以宣城為盛

松子

松實

瘦神記屋佺好食「
生毛時受服者皆三百歲

五鬚結實

雜俎成式修竹里私第堂前有「
松兩根「味與新羅南詔者不別

五角香
清異

羅使者每來多帶松子有數等「
御家長龍牙子降「
最奇使者亦自珍之

松木草松子有兩松北松「
殼薄有齒極香新羅者肉甚香美

珠璣

雷思
食松

子詩千出室初盡長松半夜一落雪
風休道東游無所得歲寒深凍滿雪中

木瓜

瓊瑤報 詩投我以木瓜報之以瓊瑤何承天賦願
伴人之子投思同篇以託好韻衛風之攸

麗姿 何承天賦美中州之
佳樹表開冷之

酸楚 李白詩客心正
况對木瓜

千般婉娜 劉
言

白漬粉 假成式詩良人為木
瓜一處却紅腮交午痕

史山木瓜花詩衣露凝氛袖獻
明皇十七聖皇后思

紫艷新 木勝春
食酸玄宗以止張說

說內進經 花木瓜
楊萬里詩天下官州

瓜有奇香偶得並蒂置枕旁圖經本草宣人種時木瓜徧
滿山谷始實成則簇紙花粘於上夜露日烘漸變紅色其

文如牛故有宜工粧
范成大詩沈沈黛濃縹緲金沙
州 之稱系粧
絢却笑宣州房競作

脂花 題木瓜花詩秋風衛瓠實春雨
嬌紅
王采

紅袖茅新葉關掩映
脈脈群芳後
鐵脚梨
清

京兆畫眉樊素口風安別日簡房秀
木瓜

錄木瓜性益下部若脚膝筋骨有疾者必用焉故方家
謂為一詳見通樹如木叢生枝葉花俱如鐵脚海
棠春木開花紅色微帶白作房實如小瓜
糾至實落似人十乃去號為一

柑花附
見

壺甘

古今注甘實形如石榴者謂之一草木狀柑

類者謂黃甘廣志成都平樂甘人如升色蒼黃魏為
之宜柑南安縣出一杜牧詩飛浦黃柑嫩

僊桂黃甘相正熟蘇軾賦引安定郡王以一釀金
酒謂之洞庭春色黃庭堅詩三寸一劈永嘉

衣玉液

劉潛故削彼一咽茲一乳柑唐地理
臨海郡土貢一橘錄真柑在品類中最貴一名一台州

謂其味之似乳酪真柑別種有八種別種為十四
橙屬別種為五凡其類合二十七而一推第一故温
人謂一為真柑温數邑俱種柑而出泥山者傑然推
第一噴雪柳宗元詩幾歲開花間羅浮柑國史補

子開元中有山僧種於南樓寺其後常
資進貢真庭堅詩君家秋實羅浮種合歡實天

外傳乳柑橘種蓬萊宮秋結實頒賜大臣外有一

上與妃子女相持瓶上曰此果似知人意朕與卿固

同一體所以合歡於是從坐

同食焉今畫圖傳之於後

洞庭 海柑 花蕊夫人宮詞種得一一 繼結子橘錄海

初因近海故以海紅得名曹 巨葉 蘇舜欽詩風搖 霜

的 蘇軾詩留客薦一一 饒師 平陽侯 又黃甘陸

陸吉者楚之一高士也楚王召之陸吉先至賜爵 吳

左庶長封洞庭君久之黃甘始來拜溫尹一一

柑 蘇轍詩楚熊 香柑 黃庭堅詩絳囊瓊聚思 似

雪 劉克莊詩柑花 破暑花 知宗詩一一 似雪

日照珠寶 瑞聖奴 清異錄大寶年內中柑樹結實

碧波涵 帝日與貴妃賞御呼為一一

獅頭 雲南志一一 柑狀如一一

佛手

飛瓊 鈕滔母書此中果有一一 出自 指豎卷開

佛手 瓊子

朱多姪詩出織素賜黃卷
乘美禪師悟法嗣迷
紛紛削表劍指節玲瓏又人削不成屈
伸那有意大
小總無名

橙子

秋橙張協七命燿以注燿
煮也其味酸以煮和諸味
霜橙杜甫詩烏鳥孟郊詩
橙漢蘭賦黃霜橙杜甫詩烏鳥孟郊詩
柑一 壓香橘古詩攢壞橘注

剛也群芳譜橙一
名金球一名一透甲香蘇軾詩嘉見
曾鞏詩一錦橙梅堯臣詩覆水
相蕩摩一已變黃
搓手蘇軾詩

橘花附

嘉樹屈原橘頌后皇一橘徠服兮受命不遷生南
國分注言自天后土生美橘樹異於眾木末服
習南土便其性也謝惠連賦有橘柚煌煌東坡
楚頌帖吾姑裁橘陽羨在洞庭上柑橘我至易得當置

頌吾謂若成當作... 江浦橘 呂氏春

江陵千樹 貨殖傳蜀... 橘其大與萬

封鄧橘 兩都賦穠... 橘官 橘白華

赤實皮馨香有... 橘實同 帶以

御橘 吳黃武中... 橘實同 帶以

為瑞異群 如瓜 拾遺記萬... 橘實同 帶以

掛霜實大 木奴 習鑿齒襄陽... 橘實同 帶以

呼奴羨李衡王... 橘實同 帶以

元年上虞縣 散雪懸金 李孝貞詩... 橘實同 帶以

獻一橘 散雪懸金 李孝貞詩... 橘實同 帶以

橘 李白詩巖 楚香 杜牧詩... 橘實同 帶以

園中霜後見橘... 珠胎玉屑 劉克莊橘... 橘實同 帶以

中之樂不減商... 射之法求謁傳... 橘實同 帶以

續紛 洞庭香 射之法求謁傳... 橘實同 帶以

續紛 洞庭香 射之法求謁傳... 橘實同 帶以

續紛 洞庭香 射之法求謁傳... 橘實同 帶以

續紛 洞庭香 射之法求謁傳... 橘實同 帶以

之客歌云其中有一物常帶——文昌雜錄洞庭四面皆水水氣能辟霜所以洞庭柑橘最佳

百顆 後山詩詠蘇州詩云憐君卧病思新橘試摘纔酸亦未黃書後欲題——洞庭須待滿有

霜比見石軍一帖云奉橘三百枚
雋客 三柳軒雜識霜未降未可多得蘇州蓋取諸此
橘花為——

金橘

盧橘 正林賦——夏熟正盧黑也魏王花木志——蜀生有給客橙似橘而非若柚而香或如彈丸

或如拳亦名——群芳譜金橘一名給客橙
金衣 季子尤七款——素裡斑白

內充梁簡文帝傲甘
小木奴 元稹詩金丸——王十朋詩正可呼為

木奴子不知
圓香 同馬光註——小**金彈** 梅堯臣詩誰是鑄金人
黃珠顆垂
越橘如——

上黃庭堅詩霜枝搖落黃——楊萬里詩仙客偶移——子歸田錄金橘產於江西始與竹子俱至京師竹子

味酸人不甚喜而金橘香清味美置之
團欒 楊萬里樽俎間光彩的爍如——丸誠珍果也
摘金橘

詩偶看小樹雙——
攢星 橘錄金橘比金柑更小形色頗類結實繁多亦名山

碧琉璃粟黃金丸
金橘同成美詞有露葉烟梢寒色
重——低映小珠篤為是橘作

柚花附
木見

橘柚實厥包一徑大曰一小曰一宮氏春秋果之

柚條爾雅一疏一一名一似橙實甜生江南本草

如橘有甘有酸酸者名胡甘今俗人或謂橘為柚非也

化枳列子吳越之間有

風自觸鼻傷萬里詩裏柚花偷定露用一辭芳譜

淑郁悠颺朱子柚花詩麗芳遠

澹澹而北而為一焉一

俗呼為一大者如升如瓜俗呼為朱欒有圍及尺餘

者俗呼為香欒又有名文一名仁意者亦柚類也

香櫞

鉤綠子南方草木狀一一形如瓜皮似橙而金

以燕檀巧麗妙絕無與為比泰康五年大秦王香圓

十岳帝以三岳賜王愷助其珍味夸示於石崇佳品

杯山家清供一一刻以花温酒以勸佳品

客清芬露然使人覺金樽玉斝皆埃溢矣

香櫞

果疏香瓣花香實大雖酸澀齒以為湯
則大佳置實盤中盈室俱香實丁也
如瓜極錄香
朱鑾近水乃生其長一清香藥
圓瓣陳祥公同拜
人置之明窓淨几間雖可賞玩
軟羅
絡床頭
又翠鏡紅架則清幽分外宜秋
憑結梳篦蘇蘇絨和麝粉

百合

花附

匣鏡

西陽雜俎元和末海陵夏侯乙庭前生百合花
大於常數倍異之因發其下得鏡匣十三重各

花琛一丈其餘規銅而已
白衣女
集異記兖州祖
冰山寺有古儒

業者聖志極焉夏日忽逢一羊一因誘至於室情款
甚密及去以白玉指環遺之目送白衣行計百步許奄
然不見乃識其處尋見百合前一枝白花

瑞圖

老學庵筆

絕詩因劇之落其重指環宛在其內
記蜀孟氏時苑中忽生百合花一本數百房皆
並蒂圖其狀於聖壽門樓頰壁間謂之花一蒜腦

並語

藥譜

強瞿

八關志一百合也俗呼倒仙又名玉手爐

中庭

本草百合一名重箱一名中
逢花一名重邁一名
夜深香
陳淳詩

酒醒
摩羅春
群芳譜百合一名
有麝香珍珠二種

慈姑

小片白

元稹詩

入詩囊

楊萬里詩恰似山中窮到骨芙蓉也

水萍

群芳譜慈姑或作芙蓉一歲根生十二子有閏則生十三子一名慈姑一名一

名河鳥此一名白地粟苗名剪刀草一名燕尾草

勃濟

鳧苳

爾雅芍一汪生下田苗似龍須而細根如指頭黑色可食劉之傳王莽不南方饑饉人庶入

野津掘地粟

瓜蔬疏勃濟方音一一種淺水吳中而食之

烏芋

群芳譜勃濟一名鳧苳一名黑三稜舊名

雜載

碩果

易一不食季庚西都賦挺於華林育豐蔬於中園

嘉果

山海經不周之山爰

有其實如桃李黃華而赤樹

上果

漢武內傳王母自設天厨真妙非常曲珍

椰子

草木狀椰樹葉如拼欄高六七丈無枝條其大如寒瓜外有麤皮次有殼圓而且堅剖之有

類聚卷五

地粟雜載

三

白膏厚半寸味似胡桃而極肥美有藥飲之得醉俗謂
之越王頭云昔林邑王與越王有故怨遣使客刺得其
首懸之於樹
俄化為一海楮反子形如小栗三角肥甘
摩勒反後
漢果保

問詩貝花明一紅鹽桂海虞衡志鸚鵡舌即一草
一芝草入乳厨

乾之纜波羅蜜反如佛髻削其皮食之味極甘德

兜清異錄無漏子本音名金果伍

來將何祇待同安曰金果早無花果反名映日果

朝猿摘去玉華晚後鳳銜來落花生反辛能潤肺香能舒脾果終佳玉

山果群芳譜名玉榭一名赤果一

張隆孫翰筆校訂

類腋卷第五

