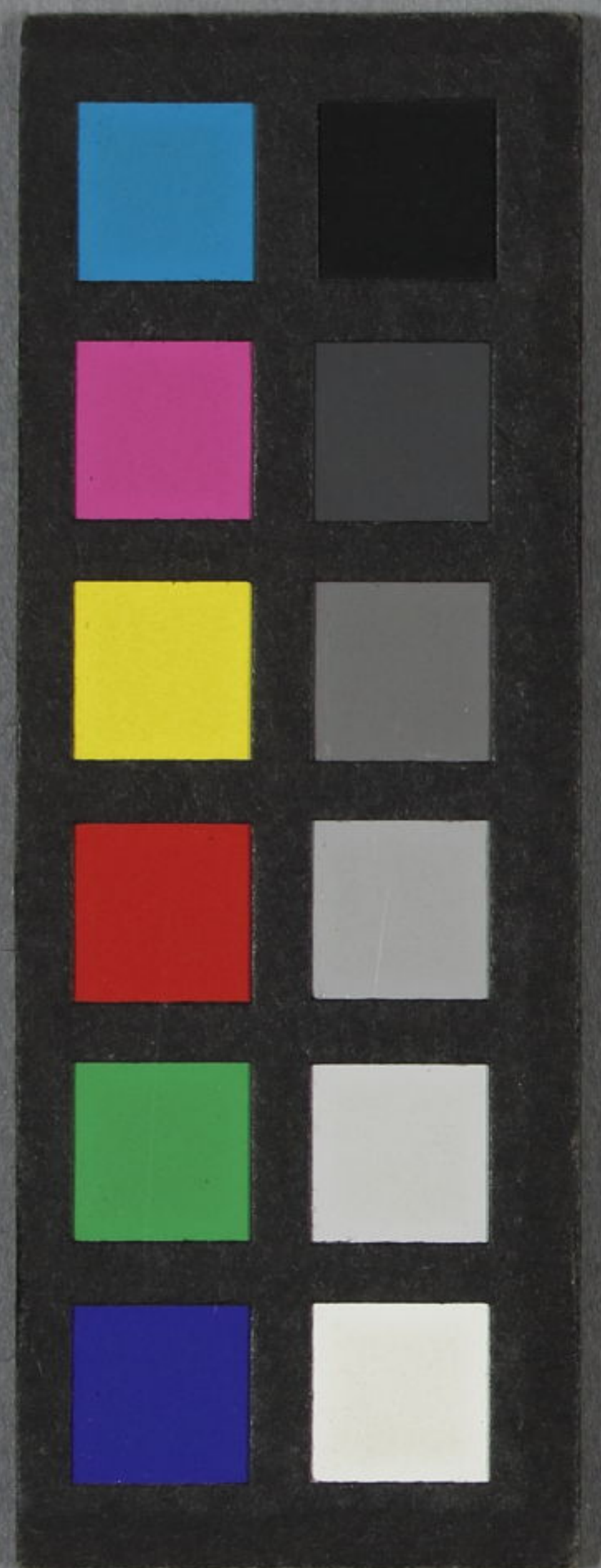


類
腋
地
部

十

加
471
8



明 4 3
類腋



類腋卷第十

華亭 姚培謙 集

地部

陝西	西安府	商州	同州府	乾州
邠州	鳳翔府	漢中府	興安州	延
安府	鄜州	綏德州	榆林府	蘭州
府	平涼府	鞏昌府	階州	秦州
慶陽府	寧夏府	西寧府	涼州府	甘
州府	肅州	安西	靖逆衛	洮州衛

陝西 南通楚蜀東連豫冀西界番夷北抵
沙漠山河四塞形勝甲于天下領府

類腋卷第十 西安

十四州
九衛三

西安府

禹貢雍州之域天文井鬼分野周王畿地
 秦曰關中漢初曰渭南曰內史武帝立京
 兆馮翊扶風為三輔東漢曰雍州唐曰關內曰祐國自
 周秦漢晉西魏後周隋唐並都於此五代梁曰水平
 晉曰晉昌宋曰永興元曰安西曰奉元明
 為一縣十五
 長安縣
 周錦京地秦為杜縣漢置
 一五代梁改為大安
 咸寧縣
 秦芷陽縣漢文
 帝更名霸陵七
 年置南陵縣宣帝時置杜陵縣後周別置萬年縣隋改
 為大興唐改曰咸寧五代梁改為大年宋改為樊川

咸陽縣

秦舊縣漢更名新城後改
 曰渭城晉石勒置石安縣

興平縣

周

邱地秦更名廢邱漢置槐里縣武帝析置茂陵縣昭帝
 析置平陵縣三國魏改為始平縣唐改為金城縣至德
 初置興平軍

臨潼縣

周驪戎國秦曰魏邑漢置
 新豐縣唐改為慶山縣天

寶初析置會昌縣後更名昭
 應宋改曰臨潼以水為名

高陵縣

漢縣魏更
 名高陸唐

析置鹿
 苑縣

鄠縣

夏有扈國殷為
 崇國漢置一

藍田縣

秦縣後
 周析置

玉山白鹿二縣唐武
 德三年更曰寧民

涇陽縣

秦縣漢
 曰池陽

三原縣

周時焦獲地秦為湯社漢為池陽縣晉苻堅置三原護軍後魏改為縣唐改名華池 **盩厔縣**

漢縣後周置周南郡及恒州 **渭南縣** 秦內史地漢唐析置終南縣後更名宜壽 為下邦蓮勺

二縣苻秦置一一後魏改 **富平縣** 周頻陽縣漢南新豐縣唐析置鴻門縣 為懷德縣後

周置中華郡隋置一 **醴泉縣** 漢谷口縣地東漢為一唐析置美原縣 池陽縣後魏置溫秀

寧彞二護軍因改為寧彞縣 **同官縣** 漢破胡縣地隋更名醴泉唐析置溫秀縣 晉為頻陽縣

苻秦置銅官護軍後魏置 **耀州** 秦內史地漢為破銅官縣後周改銅為同 胡縣晉為泥陽縣

後魏置北雍州西魏改為宜州隋置宜君郡唐天祐初置一一五代梁改曰崇州

山川

龍首山 府北社篤傳規龍首樵未央往龍首山名蕭何於其上作未央宮張衡西京賦疏龍首以

抗 **終南山** 五經要義一一長安南山也一名太乙盧藏用傳藏用字子潛始隱山中

時有意當世人目為隨如馬隱士晚乃徇權利務為驕素節盡矣司馬承禎嘗名至關下將還山藏用指終

南曰此中大有嘉處承禎徐曰以 **驪山** 臨潼東南僕視之仕宦之捷徑耳藏用慙 左曰東繡

嶺右曰西繡嶺秦始皇本紀葬始皇一唐地理志注
 有宮在一下名溫泉天寶元年更一曰會昌山六
 載更溫泉曰華清宮治湯井為池環山列宮室又築羅
 城置百司宋敏求長安志一一在縣東南按土地紀曰
 即藍田山也天寶元年更一一藍田山漢地理志京
 曰會昌山七載又改曰昭應山
 出美玉皇甫謐高士傳四皓見秦政虐乃退入一一
 作歌曰莫莫高山深谷逶迤曄曄紫芝可以療飢唐虞
 世遠吾將何歸駟馬高車其憂甚大富貴之畏
 人不如貧賤之肆志統志一一一名玉山
九嶷
 山醴泉西北潘岳西征賦
紫閣峰鄠縣東南
 九嶷截薛太一龍從
 通志紫閣

白閣黃閣三峰俱在圭峰東紫閣旭日射之爛然而紫
 白閣陰森積雪弗融黃閣不知所謂三峯相去不其
 遠至參歸白閣草堂詩雷聲傍太白雨在八九峯身
 在白閣雲半入紫閣松和甫詩一一陰入漢陂
秦嶺藍田即家嶺東起商洛西盡河隴綿亘千里韓
 愈左遷至藍關示姪孫湘詩雲橫一一家何
 在雪擁藍關馬不前
鸚鵡武公韋嗣立傳營別第驪山一一
 關馬不前帝臨幸命從官賦詩制序
 冠篇賜况優備因封嗣立道遙公名所居曰清虛原幽
 棲谷武平一溫泉宮應制詩旌搖一一騎轉鳳皇原
馬嵬坡興平西楊貴妃傳帝西幸至馬嵬陳元禮
 等以天下計誅楊國忠已死軍不解帶道

力士問故曰禍本尚在帝不得已與妃訣引而去縊路
祠下畏尸以紫茵瘞道側徐寅詩未必蛾眉能破國干
秋休恨 八川 司馬相如上林賦終始灞澹出入涇渭
乎 分流相背而異態注灞水出藍田谷西北入渭
澹水亦出藍田谷至霸陵入灞涇水出涇陽開頭山入
渭渭水出隴西首陽縣鳥鼠同穴山入河鄠水出鄠縣
南山鄠谷北入渭潦水出鄠縣西南山潦谷入渭鑿在
昆明池北灞水出杜陵自南山皇子陂西北流經昆
明池入渭潘岳關中記涇渭灞澹鄠鎬潦灄九 樊
川 內南樊增傳賜食邑杜之樊 同川 同官節
鄉注杜縣之鄉也今曰 禹貢漆水曲

江池 府東劉餗隋唐嘉話芙蓉園者本名曲江園隋
文帝以曲名不正詔改之統志漢武帝所鑿其
水曲折似嘉陵江因名唐開元中疏鑿為勝境遊賞盛
于中和節菰蒲蔥翠柳陰四合每錫燕臣僚于池亭
昆明池 府西南更記平準書天修 列觀環之
治樓船高十餘丈旗幟加其上甚壯注武帝
穿 以習水戰昆明子居滇河中故習水戰以伐
之西京雜記 刺玉石為魚每至雷雨魚常鳴吼
鬣尾皆動程甫詩 水漢時功武帝旌旗
在眼中織女機絲虛夜月石鯨鱗甲動秋風 **白渠**
涇陽西漢溝洫志趙中大夫 公穿 引 **皇子陂**
涇水溉田四千五百餘頃因名曰 皇子陂

府西南水經注沈水上承一漢陂鄠縣西杜尚詩
一於樊川其地即杜樊鄉也岑參兄弟皆好
奇攜我遠來遊一注一上為紫閣峰下陂水
澄湛環抱山麓方廣可數里中有芙蓉鬼雁之屬

古蹟

建章宮長安西漢郊祀志武帝作一一一度為十
則商中數十里虎圈其北治大池漸臺名曰泰液池中
有蓬萊方丈瀛洲壺梁象海中神仙龜魚之屬其南有
玉堂壁門大鳥之屬立神明臺并幹樓盤道相屬焉
商中商庭也商金也於序在秋故謂西方之庭為商庭漸

浸也臺在池中為水所浸故曰漸臺
長樂宮長安東叔孫通造漢七年一一一成阿

房宮咸陽東秦始皇本紀作前殿阿房東西五百步
南北五十丈上可以坐萬人下可以建五丈旗

未央宮長安西南麒麟閣石渠閣天祿閣俱在內
漢高帝紀蕭何治一一上見其壯麗甚

怒謂何曰天下匈匈勞苦數歲成敗未可知是何治宮
室過度也何曰天子以四海為家非令壯麗亡以重威

華清宮驪山楊貴妃傳每十月帝幸一一五宅
車騎皆從家別為隊隊一色俄五家隊合

爛若萬花川
甘泉宮渭南東南劉孝威詩漢家
谷成錦繡迎夏畢避暑一一一元和

郡國志 武帝以五月避暑於此八月乃還 **長楊宮** 蓋屋秦 **五柞** 離宮

宮 蓋屋漢武建柞 枕將與諸王共之及先天後盡以隆慶舊邸為興慶宮 宗為太子嘗製大衾長

而賜憲及薛王第於勝業坊中岐二王居安興坊環列 宮側天子於宮西南置樓其西署曰 相輝之 南

曰勤政務本之樓帝時時登之聞諸王作樂必亟召升 樓與同榻坐世 **鴻門亭** 項羽本起沛公旦日從百

謂天子友悌 留與飲項莊拔劍起舞意常在沛公樊噲帶劍擁盾入 軍門披帷西嚮立頭目視項王頭髮上指目眦盡張項

王曰壯士賜之卮酒彘肩須臾沛公如廁因脫身獨騎 從酈山下道芷陽間行後漢郡國志新豐有驪山東有

柏梁臺 未央宮北闕內平準書天子作 宮故事武帝作 詔羣臣 千石有能為七言詩乃得上坐 **老子說經臺** 蓋

東南即關尹喜迎聃說道德經處蘇軾 **上林苑** 始 詩此臺一覽秦川小不待傳經意已空

皇紀乃營作朝宮渭南 中漢舊儀 中卷 百獸天子春秋獵射苑中其中離宮七十所容十乘萬

騎 **宜春苑** 三輔黃圖宜春宮本秦離宮在長安城 東南杜縣東近下杜又有 下 在

頁夜卷十 西安 七

京城東 **樂游苑** 府南漢宣帝紀神爵三年春起一
南隅 杜甫歌樂游古園萃森疏注

長安志曰一一亦曰樂遊原西京記曰唐太平公主
於原上置亭遊賞其地四望寬敞每上已重陽士女就

此被袂登高 **輞川別墅** 藍田西唐文藝傳王摩詰
車馬填塞 別墅在輞川地奇勝有華

子岡歌湖竹里館柳浪菜羹洗卒夷 **杏園** 曲江池西
塢與裴迪游其中賦詩相酬為樂 唐宴進士

於此何晦撫言新進士神龍以來一一宴後皆於慈恩
寺塔下題名秦中記唐人舉進士會一一謂之探花宴

杜曲 杜甫詩一一幸有桑麻田通志唐杜岐公佑致
仕與昆仲時賢遊縱其間杜固謂之南杜一一

謂之北杜韋杜二氏俱顯仕唐 **韋曲** 三秦記在皇子
入語曰城南韋杜去天尺五 陂之西杜甫詩

一一花無賴家家惱殺人注一一貴家園亭侯王別墅
多在於此乃行樂之勝比道忠在樊川唐韋安石別業

有林泉花 **少陵原** 府南杜甫詩注長安城東有霸
竹之勝 陵文帝所築霸南五里即樂游

原宣帝築以為陵曰杜陵杜陵東南又有一 **章臺街**
陵差小許后所葬謂之少陵其東即杜曲

張敞傳敞為京兆無威儀時罷會過走馬一一使
御史驅自以便面拊馬注在長安中便面扇之類也不

欲見人以 **柳市** 漢文帝紀六年冬匈奴三萬騎入上
毋自障面 郡三萬騎入雲中以河南太守周亞

夫為將軍次細柳注在昆
明池南今有一是也
青門蕭相國世家召平
破為布衣貧種瓜於長安城東瓜美故世俗謂之東陵
瓜阮籍詩昔聞東陵瓜近在一外水一注長安十二
門第三門本名霸城門民見門色青
灞橋府東霸
又名青城門或曰青綺門亦曰一
時送行者多至此折柳贈別開天遺事長安東一陵有
來迎去送皆至此橋為離別之地故時人呼之為銷
魂橋
三橋李商隱詩誰言整頓履便是隔一注
也
天漢橫橋南渡以法牽牛史記索隱今渭橋有三所一
在城西北咸陽路曰西渭橋一在東北高陵邑曰東渭

橋其中渭橋
在古城之北
藍橋劉仲尹詩章臺西去柳陰陰
表航得玉杵白髮雲英尾
生期之二抱柱而死之處
渭城水經渭水又東北逕
陽也漢高帝更名新城武帝別為一在長安西北渭
水之陽王莽之京城也王維詩一朝雨挹輕塵客舍
青青柳
斗城秦離宮也城南為南斗形北為斗形
色新
至今人呼漢
新豐城臨潼漢地理志太上皇思東
舊京為一
以象豐徙豐民以
子午關府南王莽通一道因置此
實之故號新豐
李白詩早行一却歎

山路遠揚疑送客入蜀詩明朝
騎馬搖鞭去秋雨槐花一一
藍田關縣東南本秦嶢關後
周改青泥關隋唐以來名一一
漢高帝紀子嬰遣將將兵距嶢關沛公引兵統嶢關擊秦軍連嶢山之關在上洛北藍田南武關之西

商州
禹貢梁州之域本契始封地周為豫州之境春秋時屬晉後屬秦為商鞅食邑漢於此置上洛

縣東漢屬京兆尹晉為涇陽南郡後魏置洛州後周改為一一唐屬關內道宋屬永興軍路金屬京兆府元屬安西路明初為商縣後復為州 國朝因之領縣四
鎮安縣商州豐陽縣地唐析置安業縣

後更名乾元五代漢改為乾祐明置一一
雒南縣春秋時晉上洛地漢置上洛縣晉析置拒

陽縣隋改為一一
山陽縣本豐陽縣地明置一一
商南縣明析商縣地置

山川

商山州東南漢興有園公綺里季夏黃公冉里先生此四人者當秦之世避而入一雒深一以待天下之定也自高祖聞而召之不至其後呂后用留侯計卑辭束帛致禮安車迎而致之從太子見高祖客而敬焉太子得以為重遂用自安于道山
熊耳山干道山川攷一一亦名地肺山亦名楚山

洛水
一在商州上洛縣南其山兩峰狀若熊耳禹貢導洛自熊耳齊桓公登一一以望江漢水經一一出京兆上洛縣謹舉山

古蹟

商於
州西張儀傳儀說楚王能閉關絕約於齊臣請獻一一之地六百里注商今之商州有古商城其西二百餘里有古於城
武關
楚世家王取一一李涉詩山橫水曲古一一蜀漢之地注一一在商州東又曰秦昭王詐令一將軍伏兵一一號為秦王楚王至則閉一一遂與西至咸陽漢高帝紀沛公攻

入秦

同州府

周為大荔國秦為內史地漢初置河上郡後為左內史武帝時改左馮翊後魏置西華州西魏改為同州唐改匡國軍五代梁改忠武軍宋改定國軍元明俱為同州國初因之今陞為府領

大荔縣

新析府境地置朝邑縣殷時為芮國有大荔戎春秋時

為蒲關秦築高壘以臨晉國名臨晉後魏分置五泉縣西魏改為一一唐改曰河西

郃陽縣

商時為有莘國漢置一一澄城縣春秋時晉北徵地漢置徵縣東漢更名重泉後魏置澄

城郡唐析置長寧
縣明為一一一
春秋韓梁二國地晉為

隋析置一一一
白水縣 春秋時為彭衙縣地秦置
金改為棹州 漢為粟邑又為衙

縣 華州 周時鄭桓公始封於此一名咸林秦始皇立
地 華州 為鄭縣後魏置華山郡又改東雍州魏改為

一一唐垂拱初改太州天寶初改華陰郡乾寧中陞為
興德府又為鎮國軍五代梁改為威化軍金改金安軍

華陰縣 戰國時為魏陰晉地秦惠王更名寧秦漢
更名一一一唐垂拱初更名仙掌天授初

析置潼津縣上
蒲城縣 周時為晉國秦為重泉縣
元初曰太陰 後魏于此置南白水縣西

魏改為蒲城唐
改為奉先縣
潼關縣 周時屬晉國曰桃林寨後
為鎮潼軍明設
潼關衛今為縣

山川

華原山 朝邑西一
梁山 韓城西北註奕奕一一
名朝坂 惟禹甸之爾雅一一晉

望 龍門山 禹貢導河積石至于龍門注李復云同
也 龍門山 州韓城北有安國嶺東西四十餘里東

臨大河瀕河有禹廟在山斷河出處禹鑿龍門起於唐
張仁愿所築東受降城之東自北而南大河盤東於山

峽間千數百里至此山開岸潤
豁然奔放怒氣噴風聲如萬雷
少華山 華州南東連大華山

海經華山又西八
十里曰小華之山
太華山 夏書西傾朱圉鳥鼠至于太華注太華地志在京兆

華陰縣南兩雅華山為西嶽山海經下之一削成而四方其高五千仞其廣十里宋隱逸傳陳搏字圖南隱居華山雲臺觀又止少華石室周世宗名為諫議大夫不受太宗待之甚厚賜號希夷先生化形蓮花峯下

落雁峰 世說新語補李白登華山一曰此處呼吸之氣想通帝座恨不攜謝朓驚人詩來搔

首問青
蓮華峰 華山志華山頂上有五女天爾
山有千葉蓮花服之羽化

太華山最著者曰蓮花明星玉女三
希夷硤 太華

山即陳希夷
黃河 自龍門而下歷韓城邵陽朝邑潼關白水經注

出臨洮縣西南
小曲江 華州西南西溪上有遊春亭時人目為以杜

子美為州司功時所曾遊也

古蹟

白樓 舊古錄同州有唐賢眺詠之所令狐楚作賦刻其上白樂天有詩云烟入沙苑暮

同州

同州

同州

看花臺

府南相傳隋煬帝築之碓岸者下有蓮池上起馳道

沙苑

元和郡國志

在同州馮翊縣南二十里其處宜六畜置

一監蘇軾牧馬圖詩一茫茫蒺藜秋風駿霧鬣寒颼颼

公超市

張楷傳楷字公超隱居弘農山中學者隨之所居成市後華陰山南有

野

鄆陽南即伊尹耕處今有墓

彭衙

秦本紀繆公使孟明視等將兵伐晉戰於一秦不利引兵歸注括地志云一故城在同州白水

縣

東北程甫一行夜深一道川照白水山黃卷

坂

潘岳西征賦朔黃卷以濟潼注河自關北東流水側有長坂謂之一潼水在華陰縣界

蒲

津關

朝邑東更記正義臨晉關即一也在臨晉縣今在同州

潼關

水經

又南至華陰一渭水從西來注之韓愈詩日照一四扇開

乾州

秦內史地漢池陽縣地晉屬扶風郡後魏為寧彛縣隋改為醴泉唐析置奉天縣後改置

五代梁為威勝軍宋更名醴州金復為一元明國初因之今陞為直隸領縣二

武功縣

古部國后稷所封地秦孝公置一後魏改為美陽唐分置稷州金改為武亭縣

永壽縣

古豳國地漢為漆縣後魏置廣壽縣後周改一一

山川

梁山

通志在州北三十里昔太王去邠踰一即此邠陽亦有一非太王所踰者

山

水經注大一山古文以為終南杜預以為中南也亦一在武功縣南去長安二百里不知其高幾

何俗云武功太白去天三百杜彥達曰一一南一香

谷川

通志唐武德二年析醴泉復置好時縣即舊也元至正四年又併入永壽縣今名好時里

古蹟

綠野亭

武功南宋張子厚講學之所明改為書院

五丈原

諸葛亮傳亮悉

大衆由斜谷出以流馬運糧武功一一與司馬宣王一對於渭南王維詩黃花縣西九折坂玉樹宮南一一

穆陵關

水壽南

邠州

古西戎地公劉立國于邠為豳國周時屬秦秦屬內史漢為右扶風安定北地三郡地東漢置

斬立郡後魏置南幽州西魏改為寧州唐改為一一宋屬永興軍路金屬慶原路元屬莊浪路明仍為

國初因之今陞為直隸領縣三

三水縣

豳故地漢為一一西魏置恒州

淳化

縣漢雲陽縣地昭帝改為雲陵唐析置石門縣後改雲陽曰池陽宋析置一一一長武縣

古幽地漢鵠城唐宜祿縣明改長祿鎮復置一一一

山川

石門山三水東兩山夾立如門秦獻公與晉戰于石門斬首六萬天子賀以黼黻即此地甘

泉山淳化東址一名石鼓原秦甘泉宮在其上白馬泉三水東

古蹟

幽亭三水東古幽原上背倚城隅面瞰湖水古公城南

鳳翔府禹貢雍州之城天文井鬼分野周岐周地春秋秦地秦為內史地漢曰右扶風與京兆左

馮翊為三輔晉曰秦國後魏曰秦平西魏曰岐陽隋曰岐州唐曰鳳翔曰西京五代曰關西宋曰秦鳳金曰天

興元明曰鳳翔國朝因之領州一縣七鳳翔縣周雍邑秦置雍縣後魏為平秦郡治隋為

扶風郡治唐改雍為一岐山縣周岐周地漢為雍縣隋始名一一一

寶雞縣岐周地秦為陳倉縣晉唐初改為岐陽縣未縣廢符堅于縣界置

苑川縣後周于此置

顯川唐改為

扶風縣

周為岐陽鎮漢為美陽縣地後周于此置

燕州唐初析岐山縣地置

漳川縣後改為

郿縣

周為郿地漢置後魏改平陽縣

西魏改郿城縣隋陞為郡

唐改郡為郿州元為郿州

麟遊縣

漢杜陽縣地隋置鳳樓郡尋因

獲白麟更郡曰麟遊及

置

汧陽縣

漢隴麋縣地後周置汧陽郡及縣

隴州

周為岐隴地漢為汧縣後魏置隴東郡黃置東秦州西魏改為唐天寶初改曰汧陽郡

山川

岐山

禹貢導岍及岐太王邑於之下文王時鳳鳴

西北其南有周原于道山川攷

在鳳翔縣東北亦名天柱山

陳倉山

寶雞東南水經

注陳倉縣有山上有寶雞鳴祠昔秦文公遊獵

於陳倉得若石焉其色如肝歸而寶祠之故曰陳寶其

來也自東南輝煌聲若雷野雞皆鳴故曰雞

鳴神也三秦記山有石雞晨鳴山頭聲聞三十里

石鼓

寶雞南山麓舊有石如鼓者十相傳

周宣王田獵時所鑿今在國子監

岍山

隴州西北

十道山川攷禹貢導岍漢志以為扶風汧縣吳

山按隴州汧源縣有汧水所出非吳山也

隴山

隴州西北其坂九回欲登者七日乃至俗歌云隴頭流水鳴聲幽咽遙望秦川肝腸斷絕張衡四愁詩我所思今在漢陽欲往從之隴坂長韋莊汧陽縣閣詩邊靜不收蕃將馬地貧惟賣一鷄廣輿記一春夏

積雪產鸚鵡在平涼府華亭縣

吳嶽山隴州南今為西鎮山有五峰李商隱詩吳嶽曉光

渭水寶雞南水經一出隴西首陽縣渭谷亭南鳥鼠山

漆水許慎說文一出右扶風杜陽縣岐山東入渭

汭水統志在隴州城西北源出弦蒲藪西北周職方雍州其小

源出隴州小隴山水經注汧水出五

色魚因謂龍魚水亦謂之

即此

古蹟

九成宮唐書一在鳳翔麟遊縣西五里本隋仁壽宮貞觀間修之以避暑因更名焉

賣酒樓寶雞東陳倉古城內自唐至宋屢更兵燹獨興樓存蘇軾詩曉入陳倉縣惟餘

喜雨亭府東北蘇軾判郡時建自為記

鳳女臺府南水經注秦穆公

頰夜聲

鳳翔

大

南詩水落魚龍夜山空鳥鼠秋

石谿寶雞東南史記正義呂氏春秋云太公釣於茲泉遇文王

鄠元云一中有泉謂之茲泉積水為陣

即太公釣處今謂之几谷石壁深高幽邃

時有簫史者善吹簫能致白鶴孔雀穆公女弄玉好之
公為作鳳臺以居之積數十年一旦隨鳳去云雍宮世

有簫管 **凌虛臺** 府東陳希亮知鳳 伏波村 扶
之聲焉 朔時建蘇軾有記

東伏波將軍 **絳帳村** 扶風東馬融傳融字季長扶
馬援故居 風茂陵人才高博洽諸生千

數常坐高堂施絳紗帳前授生徒後列
女樂弟子以次相傳鮮有入其室者

漢中府 禹貢梁雍二州之域天文井鬼畢軫分野
春秋戰國屬秦與楚秦曰漢中漢高祖

初為漢王都此魏曰梁州後周曰漢川唐宋元
曰興元明為一一 國朝因之領州一縣八 **南鄭**

縣 木周襄國之附庸周衰鄭桓公沒於外其
民南奔居此因曰南鄭西魏改為光義縣 **褒成**

縣 古褒國秦為褒中隋初 **城固縣** 秦縣三國時
改褒內尋改曰一一 蜀改樂城縣

唐初更 **洋縣** 城固縣地晉分置黃金興道二郡後魏
名唐固 分置興勢縣廢帝於此置洋州又置

洋川瀟城二郡五代孟 **西鄉縣** 城固縣地三國蜀
蜀改曰源州明為一一 分置南鄉郡晉改

為一一 後 **鳳縣** 春秋時氏羌所居秦為隴西郡
魏改豐寧縣 地漢為故道河池二縣地後魏

於此置梁泉縣并固道郡南齊置南岐州西魏改固道
郡為歸真郡南岐州為鳳州五代蜀王建置武興軍宋

降為團練州
明為一
寧羗州
宋為沔州地明置
寧羗衛後升為州
沔縣戰
時為白馬氏之東境漢為沔陽縣劉宋置東益州後
魏分置蟠冢縣西魏改為興州隋改為西縣唐以縣
置襄州及金牛縣宋曰沔州
元析置鐸水縣明為一
畧陽縣
春秋時氏羗
縣地晉為一
西魏改為順政縣

山川

孤雲山
襄城南與兩角山連語
云孤雲兩角去天一握
大巴山
西鄉
接西

川巴縣界春
夏積雪不消
武都山
鳳縣南
蟠冢山
寧羗北高
真蟠冢導

漾東流為漢水經漾水出隴西氏道縣
都沮縣為漢水注漢中記曰蟠冢以東水皆東注蟠冢
以西水皆西流故俗
七盤嶺
襄城北盤旋七連方
以蟠冢為分水嶺
至山巔由此入連雲

棧
飛仙嶺
畧陽東南上有閣道
子午谷
秦

記長安正南山名秦嶺谷名子午通志
一在西安府南一在洋縣東廣輿記楊貴妃著生荔
枝詔驛自涪州入
一七日至長安即此
襄谷
留侯世家漢王之國良
送至褒中因說漢王曰

何不燒絕所過棧道示天下無還心以固項主意乃使
良還行燒絕棧道注一在棗城縣北南中山場雄問
神篋或曰君子病沒世而無名蓋勢諸名卿可幾也
曰君子德名為幾梁齊趙楚之君非不富且貴也惡
乎成名谷口鄭子真不屈其志而耕于巖石之下名震
於京師豈其卿豈其卿漢中士女志鄭子其褒中人也
元帝守道王鳳循禮聘之不
應家谷口世號谷口子真 **斜谷** 褒城東北蜀志
軍運米集于一口治一郵閣西都賦右界褒斜
隴首之險郡國志北口曰斜南口曰褒長四百七十里
同為一谷雍陶詩大散嶺頭
春足雨褒斜谷口夏猶寒 **箕谷** 褒城西南箕山
下即鄭子真隱

處諸葛亮傳復趙雲
鄧芝為疑軍據一 **金牛峽** 寧羌東北黃義
仲十三州記秦王
未知蜀道乃刻石牛五頭置金枚尾下偽言此天牛能
屎金蜀人見而信之乃令五丁共引牛成道致之成都
秦始知蜀道 **漢江** 府南東流至漢 **嘉陵江** 統
使張儀伐之 陽府會大江水 **嘉陵江** 志
略陽西南源出大散 **沔水** 褒城南水經一中有
關流經四川入大江 魚梁洲汪龐德公所居
廉水 即廉泉褒城西南源出大巴山密谷至中梁
傳范柏年見宋明帝帝言次及廣州會泉因問柏年
卿州復有此水不答曰梁州唯有文川武鄉廉泉讓水

類月卷一
漢中

又問卿宅在何處曰 **度水** 常璩漢中志沔陽縣州

臣所居廉讓之間 有二源一曰清檢二曰濁檢有魚穴清

水出縷濁水出鮒常以三月八月取 **丙穴** 略陽

丙山下有石洞名一蜀都賦嘉魚出於一水經注

穴出嘉魚常以三三月出十月入地穴口廣五六尺去

平地七八尺泉懸注魚自穴下透入水穴口

向丙故曰一程甫詩魚知一由來美

古蹟

長柳渡 賊回水經漢水又東得一注長柳

村名也漢太尉李固墓碑銘尚存文字

剝落不可復識 **秦雲閣** 洋縣北望秦山雲

巖寺崖高數十丈俗名白崖有蔡邕銘記諸崖 **郝閣** 略陽

西靈 **女釣臺** 府治水經注昔一棧道

有棧閣二千 **陳倉道** 沔縣東北魏武帝起公西征張魯

先遣張郃朱靈等攻破之夏四月公自陳倉以出散關

諸葛亮傳亮復出散關圍陳倉曹真拒之亮糧盡而

還魏將王雙率騎追 **八陣圖** 沔縣東南

諸葛亮作 **武侯壘** 亮亮與戰破之斬雙

沔縣水經沔水又東逕——南注諸葛武侯所居也南枕沔水水南有亮壘背山向水

關 襄城西北漢置昭烈嘗破夏侯淵于此 雞頭關 襄城壯關口有大石狀如雞頭

自此入連雲 華陽關 洋 大散關 鳳縣方輿 棧最為險峻 縣 勝覽下

陸游詩鐵馬秋風—— 陽平關 圖志先主次 于——與夏

侯淵等相拒通——漢中襄城漢襄中縣有 漢——在縣西北蜀先生破魏于此

興安州 禹貢梁雍二州之域天文井鬼分野周為屬 國地春秋戰國屬楚秦屬漢中郡東漢末

分置西城郡魏曰魏興郡梁曰東梁州西魏曰金州隋

曰西城郡唐曰金州曰安康郡曰漢南郡又置昭信軍

改昭戎軍王建據蜀改雄武軍宋改昭化軍紹興後屬

利州路元屬興元路明初曰金州改——屬漢中府

國朝陞為直 平利縣 長利縣地晉曰又分置上 隸州領縣六 庶縣劉宋改平陽後周改

吉安唐置 洵陽縣 漢舊縣晉為洵水縣唐以縣 置洵州并置洵城驢川二縣

貞觀時省驢川洵城 白河縣 本洵陽地明立白 置——清陽二 河堡後升為縣 蕪

陽縣 本洵陽地明立 石泉縣 南齊為永樂縣 陽堡後升為縣 西魏改曰石泉

唐更名
漢陰縣 本漢安陽縣晉改安康唐武德元年
武安 以縣置西女州并置寧郁廣德二縣
二年曰直州至德
三載更名漢陰

山川

女媧山 崇巒羅列形勢逶迤唐
地理志平利縣有
十八盤山 石泉
南曲

盤十八始
馬嶺 石泉東連亘二十餘里路徑崎
達於巔 嶺口出照耀行人如在天際 月

谷口 州內水經漢水右對
中黃壤沃土而桑麻列植佳饒水田故孟洋與

諸葛亮書晉其
川土沃美也 洵水 洵陽東縣
以此名

古蹟

翠光亭 州西
媯虛 州北水經漢水又東逕
為灘注舜居媯汭在漢中西

城縣或作媯墟後注姚
姓媯事未未知所從 鄭關 史記貨殖傳南陽西通
武關 注鄭當為初

洵水上有關在金州洵陽縣漢地理志
漢中郡長利縣有 師古曰鄭音云

延安府 禹貢雍州之域天文井鬼分野春秋白翟
所居秦上郡地漢曰魏國後魏曰統萬曰

頌

延安

西

金明曰東夏西魏曰延州隋唐曰延安後唐曰膚施
彰武宋金元明為一

縣漢舊唐書
安塞縣本秦高奴地漢為縣後魏為廣
洛縣隋改曰金明宋為敷政縣

及綏德軍之安塞
甘泉縣秦上郡地漢為雕陰地
西魏為真川縣隋為臨

真縣唐析交洛之地置
伏陸縣後更名甘泉
保安縣漢上郡地唐置永
安縣宋置保安軍

金升為州
安定縣唐洛交縣地宋築
宜川縣元降為縣安定堡元升為縣

秦漢上郡地西魏置義川郡後改為丹州後周改為丹
陽縣隋改為義川縣唐分置丹州咸寧郡宋改為

延長縣膚施縣地後魏置廣安縣西
魏置延安縣唐更名延長
延川
縣秦臨河縣地西魏置
文安縣隋改曰延川
定邊縣新靖邊縣設

山川

嘉嶺山府東南形勢高峻范文正
公書一三一三亭鐫諸石
雕陰山甘泉

南多土穴為鷹離所居韋莊詩雕
陰寒食足遊人金鳳羅衣濕鹿麝薰
孟門山宜川北

柳湖府東南堤上多植柳李益詩路傍幾株柳此路
向延川范仲淹詩種一穿一後延安盛可游遠

頌夜

延安

延

懷忘澤國真賞即瀛洲

固水

安塞西北即塞門水無定河之一也永經注上郡白土縣

圓谷東逕其縣南司馬光詩

牧龍川

府北五龍山下多產駿馬泉池蓋飲

馬所也

玉蓮池

宜川北廣數千頃多種蓮為一方之勝

古蹟

叢秀閣

保安舊郡治之右名勝多題咏

鬪雞臺

延長西相傳唐景威時公

子分封遊樂鬪雞之所

飛蓋園

府南龐籍遊樂處司馬光詩軍中富餘暇飛蓋城南

隈雍容陪後乘

一一應劉才

盧關

安塞北司馬光詩一一未撤烽

鄜州

春秋為白翟地秦屬土郡漢為酈縣後魏改為

改為洛交郡宋屬永興軍路金屬鄜延路明初與國初因之隸延安府今陞為直隸領縣三

縣

鄜縣地晉姚秦置

中部縣

漢翟道縣地晉姚秦始置中部郡後魏更置

西魏改曰內部

宜君縣

漢破胡縣地晉符堅置宜君護軍後魏改為縣

山川

鄜州

鄜州

鄜州

櫻桃山州南壽峯山州南黃龍山維川南玉仙山

中部石堂山統志中部西北一名翟道山周穆王駕八駿南征朔野徑絕翟道即此玉

華山宜君西南仙掌巖中部西北子午嶺中部西芝蘭

谷宜君西多產芝草芬馥襲人葦谷州境谷有水東南流入三川鄭王詩水會三川漾碧波雕陰人唱採花歌舊時白翟今荒壤開元坡州北韋莊詩初斜拜掃歸

洛水州東三川水州南以華池水黑源水洛水同會謂

來走鈿車

之相思水川東令狐楚詩誰把相思號此河塞垣車馬往來多

古蹟

玉華宮宜君西鳳凰谷內唐太宗建八面樓中部南面面可以望遠

祈僊臺中部西漢武勤兵至朔方還祭黃帝於橋山時所築杜甫草堂

州南杜甫避難寓此即三川也廊時州治秦本紀初為一注秦其口止於廊衍作時

郊祭白帝曰

綏德州

秦上郡地漢置雕陰縣晉為赫連勃勃所據後魏置上郡西魏置安寧州兼置綏州

隋改為上州尋改為雕陰郡唐為綏州宋改為綏德城後置綏德軍金為一屬鄜延路明與國初因

之隸延安府今陞為直隸領縣三

米脂縣

本延川縣米脂川宋置米脂砦後改為城金升

清澗縣

唐寬州舊豐宋為清澗城金置

吳堡縣

唐

州定湖縣地宋置吳堡砦金改為縣

山川

疏屬山

州治獨異志漢宣帝時有人於二俱被桎梏將至長安乃變為石宣帝集

羣臣問之劉向對曰此黃帝時契窳國負貳之臣犯罪黃帝不忍誅流之

言收向繫獄其子歆曰須七歲女子以乳之即復變帝使女子乳於是復為人便能言應對如向之言帝悅拜

向大中大夫歆為宗正卿詔無定河清澗東南入

曰何以知之歆曰出山海經延川一名銀水即固水也後人因潰沙急流淺深不

定故更今名陳陶詩蒼蒼拂面如不顧身五千貂錦喪胡塵可憐

猶是春閨夢裡人鳴咽泉州南相傳李斯被趙高謀詐為受始皇詔

立子胡亥賜長子扶蘇死處胡曾詩舉國賢良盡淚垂
扶蘇屈死樹邊時至今谷口泉嗚咽猶似當時恨李斯

古蹟

相思亭

州南太山之麓二水所交平阜上同馬光
詩嶺上雙流水猶知曾台待行人經過

此那得
不相思

扶蘇臺

一名蘇臺有曉角山在州城內
諺以曉角初晴扶蘇返照為對

月兒臺

州北士大夫中秋之
夕攜酒玩月於此

榆林府

禹貢雍州之域古戎狄地秦屬雲中漢
五原郡地隋唐曰勝州曰榆林明置榆

林衛今陞為府
領州一縣四

榆林縣 新設 **神木縣**

漢為西河
五原二郡

地後周為銀勝一州地唐置麟州後改新秦
郡宋為神木砦元於此置雲州後改為縣

府谷

縣

漢為太原郡地唐置府谷鎮五代唐升為縣後建
為府州後漢升為永安軍宋改為靖康軍賜名

榮河郡保城
軍置麟州

葭州

秦為上郡北地漢置眉陰縣後
周置中鄉縣隋為真鄉縣金為

晉寧州尋
改

懷遠縣

新設

山川

領後葭

榆林

元

黑山

府南黑水出焉蘇晉丞相賜宴序寢一一之析包青海之戈

五龍山府

東五峰突起

葭蘆水

葭州西宋元豐中葭州西宋元豐中葭州西宋元豐中葭州西宋元豐中

桃花渡

古蹟

李陵臺

神木西北

百花塢

府谷石晉以後折氏子孫創此為一方之勝

五

原城

神木漢徐光祿建

榆谿塞

水經注諸次水出上郡諸次山東運榆林塞

即漢書一一舊一也王恢云樹榆為塞謂此廣信詩塞迥翻榆葉關寒落雁毛又榆關音信斷漢使絕

經過唐地理志勝州榆林縣有隋故榆林宮東有榆林關

紅山墩

府北左峽中有水從石穴

流下半落數千仞俗傳李繼遷葬其祖彛昌墓在水中石穴

蘭州府

周為西羌地秦屬隴西郡漢置金城郡東漢省入隴西郡三國魏復置金城郡

前涼張駿置廣武郡後魏後周並屬武始郡隋置蘭州唐廣德元年陷于吐蕃宋收復仍為蘭州元屬鞏昌路明改為蘭縣後復為蘭州隸臨洮府國初因之今陞為府領州二縣四

皋蘭

縣新

金縣

狄道州

漢縣今升為州

渭源縣 漢首陽縣後魏改名渭源 靖遠縣 新設 河州 古

羌地漢為大夏縣晉符堅置隋置抱罕郡

山川

皋蘭山 霍去病傳驃騎將軍率戎士合短兵鏖擊而多殺也皋蘭山名折蘭盧侯胡國名徐陵樂府長相思望歸難傳聞奉詔成皋蘭唐地理志蘭州金城郡下以

馬寒山 府北勢極高峻炎夏冰雪不消一名馬御 龍山 一名州

金縣 南宋置寨于此 烏鼠同穴山 禹貢敘南傳物至于鳥鼠注烏鼠地志在隴西

郡首陽縣西南今渭州渭源縣西也俗呼為青雀山又導渭自鳥鼠同穴注同穴山名地志云鳥鼠山者同穴之枝山也孔氏曰鳥鼠共為 積石山 河州西北

雌雄同穴而處其說怪誕不經 榆谷 府西永經注西戎居

大小土地肥美又近塞內與諸種相傍南得鍾存以廣其眾北阻大河因以為固又有西海魚鹽之利緣

山濱水以廣田 **黃河** 東河渠志 一自昔為中國患
畜故能疆大 星宿海者其源也繞昆侖之北

自貴德西寧之境至積石經河州過臨
洮合洮河東北流至蘭州始入中國 **湟水** 府西名
金城河

洮水 府西南源出蕃地浩 **渭水** 水經 一出隴西
然奔放其聲如雷 首陽縣渭谷亭南

鳥鼠山 至維詩 一自縈 **大夏水** 河州南一
秦塞曲黃山舊繞漢宮斜 名白水

古蹟

臨川閣 府城中下臨清流 **超然臺** 府東南岳
為一郡登臨之勝 麓山前取

蘇軾 一上望超然名揚忠
愍公謹抄道典史講學于此 **長城** 蒙恬傳秦已
并天下乃使

蒙恬將三十萬眾築 一一起 **鳳林關** 州北在甫詩
臨洮至遼東延袤萬餘里 鳳林戈末息

平涼府 禹貢雍州之域天文井鬼分野春秋朝那地
秦北地郡漢曰安定後魏曰武州隋唐曰平

涼宋曰涇源金元明為 一 **平涼縣** 漢朝那涇陽
國朝因之領州三縣七 二縣地隋改

一 **崇信縣** 唐為崇信鎮 **華亭縣** 秦隴西
宋陞為縣 郡地後

魏置大會鎮隋置 一 **鎮原縣** 漢為高平臨
代唐置義州宋改為儀州 涇彭陽地後

魏置高平鎮後兼置原州宋置鎮戎軍金改為州元改戎為原明降為縣

縣地宋置開遠保元立開成路明初為開城縣後升為涇州

保定宋改彰化軍金為涇川縣

靈臺縣周為密須國地漢為鶉觚縣地隋置

靜寧州本渭州隴干城慶歷初置漢允吾縣地後魏置廣武縣隋改為邑次元置明為衛

隆德縣宋置隆德改為隆德金升為縣

山川

笄頭山府西五帝紀黃帝西至于空桐登雞頭注括地志云一名崆峒山在原州平

陽縣西百里禹貢涇水所出輿地志云或即雞頭山也

出雞頭山回中山涇州西漢武帝紀行幸雍祠五時通回中道遂北出蕭關注回中在

安定高平六盤山隆德東曲折高涇水府西北禹

高平注地志出孤樹川隆德

貞夜卷下

平涼

十一

古蹟

思潛亭

通志鎮原北後漢王符所隱有讀書臺遺址符字德充著潛夫論金大定間州守

建亭其上其畧云非但為州閭壯觀亦使一方之人因其遊觀得登斯亭遙想君子之遺跡不忘其風化稍

西有一坡種桃千樹曰桃坡

孟簪亭

靜寧東知州歐陽信建

涇臺

靈臺東保

巖山之巔可望百餘里

蕭關

府東南漢匈奴傳孝文十四年匈奴單于十四萬騎入朝那

張說詩出得北儒衣不稱身皇甫冉詩王節度

木峽關

唐地理志原州平涼

郡平高縣有崆峒

瓦亭關

通志華亭西北漢隗囂使牛邯守瓦亭唐

肅宗幸靈武牧馬於瓦亭宋吳玠與金兵戰於瓦亭皆此

鞏昌府

禹貢雍州之域天文井鬼分野春秋莒戎所居秦屬隴西郡漢曰天水東漢曰漢

陽曰南安唐曰渭州宋曰鞏州金元明為一縣八

隴西縣

漢為

襄武縣東漢為獬道縣隋改為一宋立古渭寨

安定縣

宋築安西定西二城金置安西

縣後升為州元改安定州明降為縣

會寧縣

後魏置宋改為西寧

通渭縣

隴西地宋置一漳縣漢縣東漢改漳為鄆唐
後改為安遠寨

遠縣隴西地宋置一伏羌縣本隴西地秦置冀縣後
魏改為當亭縣後周改

為冀城縣唐改曰西和縣本秦臨洮縣地漢為上
伏羌後更名夷賓

縣宋改為西和岷州古西羌地秦為臨洮縣地西
州明降為縣魏置一唐改為和政郡

山川

烏蘭山會寧北朱圉山伏羌西南即禹貢
朱圉俗呼白崖山祁

山西和北上有堅城諸葛亮
以木牛流馬運餉即此崆峒山莊子黃帝聞
空同之上故往見之唐地理志岷

州溢樂縣有岷山西有胡麻嶺安定西
世傳張

騫西域獲胡麻種以歸至今山有野胡麻
悠江通渭北形荔川岷州東
南舊有

故名一寨六泉府東
南

古蹟

威遠樓府赤亭府西虞詡傳既到郡兵不滿三
千而羌眾萬餘攻圍一數十

類聚卷

鞏昌

三

日詔乃令軍中使彊弩勿發而潛發小弩若以為矢力弱不能至并兵急攻詔於是使二十彊弩共射一舍發無不中羌大震退通志姚弋仲所居處也

雲下田 輿地紀勝郡有耕天村其田之良者曰

鮮于洗詩行行未省見平川誰知

階州 戰國時白馬氏所居漢置武都郡西魏曰武階尋改為武州後周改永都郡唐改曰

文縣 漢置陰平道西魏置文州隋廢

為階縣後復為州隸鞏昌府

為成縣 漢下辨道地後魏置仇池郡梁改為南秦州西魏改為成州隋改為漢陽郡唐改為同谷

郡五代梁改為汶州宋升為同慶府明降為

山川

仇池山 成縣西北水經注仇池絕壁峭峙孤險其高二十餘里羊腸盤道三十六回上有平田百頃杜甫詩萬古仇池穴潛通小有天

鹿玉山 成縣東雲徑如線上有獅子洞洞口飛泉漱石

裴公湖 成縣西南隅唐刺史裴守真所開荷花數十畝花柳夾岸為一郡之

勝堤曰 天池 文縣西北周百餘里 十九泉 成縣南狂甫詩近接西南境長

雲錦

隋州

雲

懷一——五注仇池山上有泉九十
九眼此云——乃詩家省字之法

古蹟

八景樓

成縣裴公湖側八景取仇池杜祠鳳凰臺
醉仙巖仙人合龍鹿王山泥功山裴公湖也

鳳凰臺

成縣東南鳳凰山程甫詩
亭亭——北對西康州

杜甫草堂

成縣飛龍峽東一在秦州天寶末
之秦州寓居同谷躬拾橡粟以自給有同谷七歌

平道

文縣為秦蜀出入門戶鍾會伐蜀
平橋頭以防未然後主不從及于難孫謬詩陰

平往事渺難論表
裡山河儼獨存

青崖關 玉壘關

文縣東
下有急

流昔鄧艾置
橋入蜀處

秦州

古成紀地周封非子於秦亭因名秦漢置天水
郡治平襄東漢改曰漢陽治其二國魏置——

金為鎮遠軍治成紀元復為——明因之隸
鞏昌府 國初因之今陞為直隸領縣五

秦安縣

宋為納甲城
金置——

清水縣

秦置上邽縣漢更名
清水唐于縣置邽州

唐長道縣地元置禮店奧
魯軍民千戶所明置——

徽縣

漢置河池縣後魏置
廣化縣元置南鳳州

後改為徽州
今降為縣

兩當縣

秦置故道縣後
魏置

山川

嶓冢山

州南通典云
一在漢中

麥積山

州東南
玉堂閣

話

一者北勝清渭南漸兩當望之團團如民間
積秀之狀其峭壁之間鑿石成佛萬龕千室雖是人

力疑其鬼功隋文帝分葬神尼舍

利函于下有庾信銘記刊於巖中

分水嶺

于道山
川攷清

水縣小隴山

又名

木皮嶺

徽縣西黃巢之亂王鐸置關
于此以遮秦嶺地極險要杜

南詩南登

一艱險不易論

秦川

水經注清水上
下咸謂之

碧雲溪

兩當
北

古蹟

隗囂宮

狂甫詩秦州城北寺勝跡
一一方輿勝覽
隗囂谷在秦州麥積山之北舊有避暑

畫卦臺

州北相傳伏羲畫八卦
于此雪後猶見卦痕

軒轅邱

清

東黃帝有
熊氏誕此

大震關

清水
東

黃花驛

兩當
境

慶陽府

禹貢雍州之域天文井鬼分野周之先不
密所居號北幽春秋為義渠戎國秦曰北

類腋卷十

慶陽

兵

地東漢至晉復陷於戎後魏曰朔州隋曰慶州曰弘化
唐曰安化曰順化曰安定五代曰武靜宋曰慶陽金曰
安國曰安定曰慶原元明為一

國朝因之領州一縣四
安化縣 漢置郁郅

水縣唐初改為合川貞觀初改曰弘化天

寶初改名安化至德初又改置順化縣

德縣地後魏改置蔚州及華池縣隋析

置樂蟠縣唐析置蟠交縣後改曰合水

境漢為方渠縣後周置會州隋改名環唐置安樂

州後改置威州五代周改置通遠軍明改為一

真寧縣 漢為陽周縣地後魏于此置泥陽惠涉

二護軍隋改為羅川縣唐更名真寧

寧州

周初為公劉邑春秋為義渠國漢為泥陽縣地後魏于此置華州又改邠州西魏改曰合之曰邠寧後周分置趙興郡隋改為北地郡唐改為彭原郡宋置寧興軍

山川

白於山 合水北一橋山 合水西一名子午山 地理志陽周縣一在

南有黃帝冢 撫琴山 真寧南相傳唐明皇夢羣山 莽曰上陵時

馬嶺 府北一名箭括左 環江 環縣西委曲環 寧

頌歌章

慶陽

三

江寧州南花馬池府北周四紅柳池府北鳳川合水

東水清澈多鷗路為春月邑人游賞於此玉梅川合水

古蹟

臨川閣府治鵝池上五柞亭州東一川風月亭州治

後圃蓮池柳港花嶼蘭靈武臺環縣東北舊屬靈武郡唐肅宗即位

於白豹城府東初係西夏地范仲淹建議取之築此城李夢陽詩白豹塞頭惟皎月野狐

川北盡不窰塚府東后稷子不窰氏葬此碑刻剥落

黃雲是先王地城對東山不窰墳

寧夏府禹貢雍州之域天文井鬼分野春秋羌戎地秦漢曰朔方晉夏赫連勃勃都此後魏曰夏

州西魏曰弘化後周曰懷遠郡唐曰夏州又曰朔方宋曰興州曰興慶曰中興府元曰寧夏路明初為府後改

為衛國初因之今寧夏縣新設朔縣新設平

羅縣明置平魯城後設守禦千戶所新設靈州漢置靈州縣後魏置

置普樂郡隋置靈武郡宋改中衛縣唐靈州地
為翔慶軍明置守禦千戶所元置應理
州明建寧夏中衛今設為縣

山川

賀蘭山府西盤踞數州北邊備對山有林木青白望如駮馬北人呼駮馬為賀蘭峽口

山府西南兩山相夾黃河經其中又名青洞峽上有古塔一百八座胡蘆水府南

五十里故鳴沙州城南

古蹟

元昊宮賀蘭山東趙元昊建鳴沙鎮府東南人馬行沙有聲故名後周於

此置州隋于此置縣統萬城承經注奢延水又謂之朔水赫連於是水之北黑水之南改築

大城名靈武城靈州南勝金關中衛東

西寧府古西羌所居謂之湟中漢置破羌縣東漢置西平郡後魏置鄯州後周改置樂都郡宋置

西寧州明改為衛西寧縣新設碾伯縣新設

山川

積石山

府境禹貢浮于積石注一地志在金城郡河關縣西南羌中今鄯州龍支縣界西

海

府西俗呼青海漢平帝元始中王莽諷車禾羌虜地置一郡于此

古蹟

樂都古城

府境通志初南涼秃髮烏孤于晉安帝隆安三年徙治此卒弟鹿孤立徙治西

平後與北涼戰敗復徙于此今碾伯是也

省章城

府東宋築控帶要害又名緩遠關漢時謂

之湟陁唐人嘗修閣道于此其地有牛心堆唐書李靖伐吐谷渾于此

米川城

府境宋時

築又名大通城

古鄯驛

府境

涼州府

漢置武威郡治姑臧縣又于此置涼州宋改為西涼府明置涼州衛國初因之今

陞為府領縣五

武威縣

新設

鎮番縣

漢休屠縣北部都尉治元為小河灘

城明置鎮邊衛今設

永昌縣

唐置大斗軍元立永昌路明改為衛今設為縣

浪縣

唐築和戎城元為古浪城明置古浪所今設為縣

平番縣

新設

山川

第五山

府東北舊姑臧縣界有清泉茂林懸崖石室昔為隱士所居

蘇武山

鎮番東南舊有蘇武廟通志下川俗傳蘇武牧羝處雍人記云西北拱來伏之岫東南峙子御之山謂此

也洪原谷

府境唐休璟破寇於此

靈泉池

府南後涼呂光嘗宴羣臣

於一椀泉

永昌西

古蹟

靈鈞臺

府北晉明帝太寧初張茂築今遺址尚存

劉林臺

府西北桓傳實

融所築舊名實融臺明劉林戰死臺下人重其忠節因易今名

姑臧城

府東北漢置縣為武

威郡治王隱晉書云舊名蓋臧城後人語訛為姑臧

紅水塞

府東

甘州府

秦以前為昆邪王所居地漢置張掖郡後又置屬國都尉別立五城西魏置西涼州

尋改為甘州元置甘肅路尋改甘州路明置甘肅衛尋分置甘州衛國初因之今設為府領縣二

掖縣

漢張掖郡地明置鎮夷所今設為縣

山丹縣

月氏國地漢置刪丹縣元升為

山丹州明為
衛今設為縣

山川

祁連山

山丹南連亘甘州諸衛匈奴使驃騎將軍去病將萬騎出隴西過焉支山復

與合騎侯

數萬騎出隴西北地擊匈奴攻

山有松柏

五木美水草冬溫夏涼宜畜牧養匈奴夫

二山乃歌云

亡我使我六畜不畜息失

我焉支山

使我嫁娶無顏色祁連一名天山合黎

山

禹貢道弱水至于合黎平道山川攷
在甘州張掖縣西北二百里焉支山

括地志

在甘州

刪丹縣東南五十里

居延海

張掖東北一千二
百里砂磧之外

弱水

府西禹貢下既西注下出吐谷渾東窮張
石山自刪丹西至合黎山與張掖縣河合

掖水

府西源出擺通川經合黎山名工鹽池山
合黎水又名鮮水俗名黑河水

產鹽

色赤

古蹟

孔雀樓

張掖南

虎臺

張掖西相傳南涼王築
臺有九層高九丈八尺

居

延城

府東北漢武帝紀將軍去病公孫敖出北地二千餘里過居延斬首虜三萬餘級注居延

匈奴中地名韋昭以為張掖縣失之張掖所置居延縣者以安處所獲居延人而置此縣

肅州

漢置酒泉郡隋置肅州明改為衛屬陝西行都國初因之今陞為直隸鎮縣一高

臺縣

漢為樂涇縣晉前涼張氏置建康郡明置高臺所今設為縣

山川

崆峒山

州東南史記黃帝披山通洞西至空同即此山崑崙山統志州西南其

巔峻極經夏積雪不消世呼雪山涼張駿時酒泉太守馬岌上言周穆王見王母于此宜立王母祠駿從

之紅山

州東高臺紅水州西南白水

州西南下流與黑紅水合

古蹟

酒泉郡

漢武帝紀元狩二年秋匈奴昆邪王殺休屠王并將其衆合四萬餘人來降置五屬

國巨處之巨其地為武威一一注酒泉今肅州又地理志注應劭曰其水若酒故曰酒泉師古曰舊谷傳云

城下有金泉
泉味如酒

會水舊縣

漢地理志酒泉郡會水縣關駟云衆水所會故

曰會水通志北有白亭俗因謂之白亭海

駱駝城

高臺西南通志樂涇故縣漢置王莽改樂

亭今名

嘉峪關

州西關外即沙漠地

安西

肅州衛西漢初為月支匈奴境武帝置敦煌郡晉張軌據此置南州其後涼武昭王都此隋置

瓜州唐改沙州宋時西夏據之元

置沙州路明初為衛今名

山川

三危山

山海經下下之一三青鳥居之是山也廣員百里平道山川攷在沙州燉煌縣南三

十里山有三危峰故曰三危

鳴沙山

廣輿記峰勢危峻沙如乾糖天氣晴朗則沙鳴聞數里外

黑水

禹貢導一一至于三危注一一地志出犍為郡南廣縣汾關山水經出張掖難山南至燉煌過

三危山南流入于南海

渥洼水

漢武帝紀元鼎四年秋馬年

古蹟

瓜州城

漢地理志燉煌古瓜州地生美瓜即春秋左氏傳所云允姓之戎居于瓜州者也通

志後魏太武平沮渠牧犍

分置瓜州唐時陷於吐番

域傳西域以孝武時始通東則接漢院以王門

一王維詩勸君更盡一杯酒西出

關瓜州西北班超傳臣不敢望到酒泉郡

靖逆衛古西羌地後魏置會寧縣西魏以縣置會

州唐置西會州後改名粟州宋置敷文縣

金置保川縣明置靖虜衛

國初因之今改名靖逆

山川

烏蘭山衛西南上祖厲河衛西南北流經舊

有烏蘭關

古蹟

古會州衛北黃虎豹口衛會寧關宋地理

舊名顯耳關元符元

年賜名通會禾幾改名

洮州衛後周置洮陽郡尋立為洮州隋置臨洮郡

明置隴都司領千戶所國初因

之今

無屬

山川

西傾山

衛西南桓水所出禹貢西傾因桓是來即此平道山川迤邐復名西強在吐谷潭界

吐谷潭阿豺升西

強山觀壘江源

黑松嶺

衛東上多松樹

青海

通志洮水西中

有小山唐築城

置神策軍於此

洮河

衛南源出西傾山每冬初冰凝圓如彈子蔽水而下俗呼為珠

子凌

古蹟

西平故里

在舊臨潭縣唐西平忠武王李晟生處

鶴城鎮

衛東吐谷

渾所築

羊撒關

衛北

紅山寺

衛東

類腋卷第十

