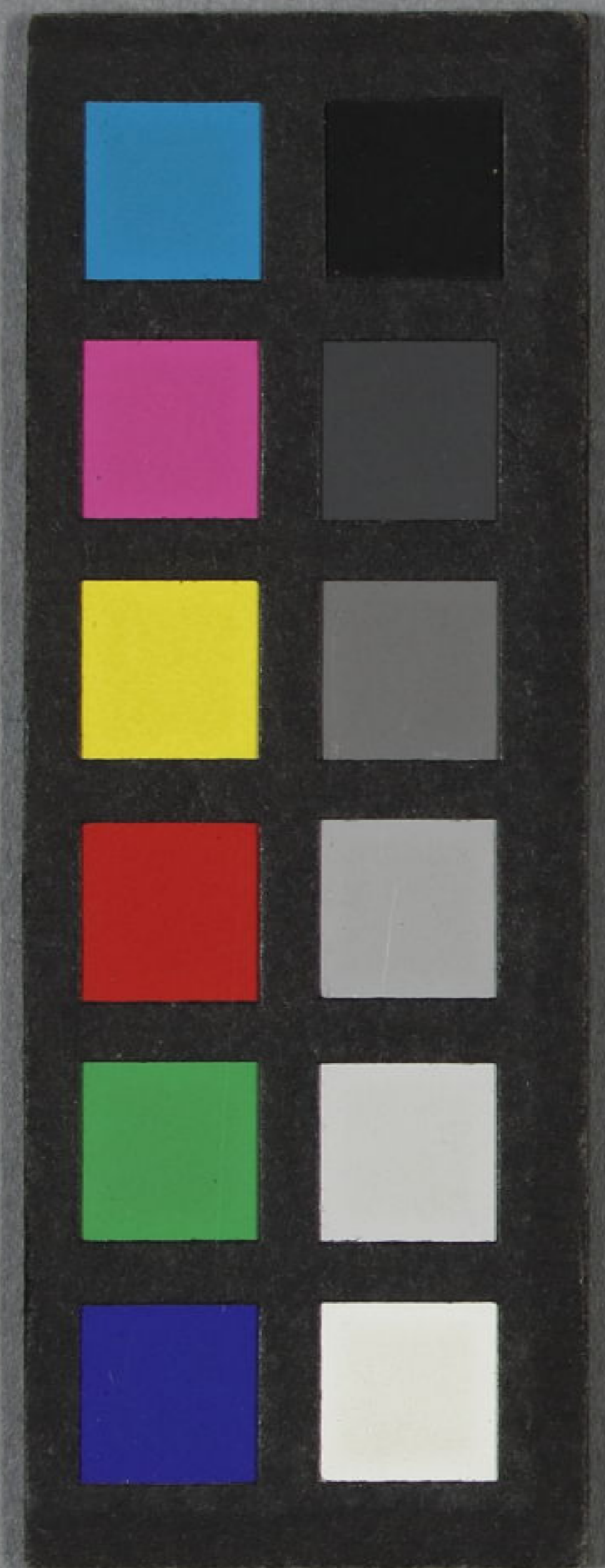


類
腋
地
部

加
471
3





史
記
卷
之
五



集天文類竟次及地理博稽省志郡
乘歷代方輿風土諸紀述以暨前明
一統志釐為十五卷上溯古來郡邑
之分合廢置爰逮

皇朝無所遺漏其山川古蹟命名馴
雅可施於文字則登之例不貴多要

之一方形勝表表著見為遠近所指
稱者概不敢略中年屢嬰痰疾屏迹
蓬廬名區奧壤寡所游歷傳聞不同
圖籍互異小有參訂之勞究未知果
能無誤否也後附山水等類一卷人
物於人部詳之故不復別為條目學

士登高而賦臨流而詩儻有取乎此
乾隆甲子余月姚培謙書於清妙軒

類腋目錄地部

卷第一

直隸

盛京

卷第二

江南

卷第三

類腋目錄

地部

一

江西

卷第四

浙江

卷第五

福建

卷第六

湖廣

卷第七

河南

卷第八

山東

卷第九

山西

卷第十

陝西

卷第十一

四川

卷第十二

廣東

卷第十三

廣西

卷第十四

雲南

卷第十五

貴州

卷第十六

地土塵附

山石附

海

河

田

水冰附

江

泉

潮波浪附

類腋卷第一

華亭 姚培謙 集

地部

直隸 順天府 遵化州 永平府 保定府 河間府 天津府 正定府 冀

州 趙州 深州 定州 順德府 廣平府 大名府 宣化府

直隸

左環滄海右擁太行北枕居庸南襟河濟形勝甲於天下所謂天府之國

也領府

十州五

順天府

禹貢冀州之域天文尾箕分野高陽氏謂之幽陵陶唐曰幽都虞為幽州夏殷曰冀州秦為上谷漁陽二郡地漢初為燕國又分置涿郡後改為廣陽郡晉唐曰范陽遼陞為南京幽都府後改為析津府宋改名燕山府金稱燕京改號中都以析津府為大興府元為大都路明初為北平府後改為

國朝因之領

大興縣

秦薊縣地遼改為析津縣金改

宛

平縣

薊縣地唐析置幽都縣遼改

良鄉縣

燕中都地漢為唐改名

固安縣

漢方城縣隋置

永清縣

漢益昌縣隋置通澤

縣唐改名武隆又改曰會昌後改

東安縣

漢安次縣元陞為東安州明改為縣

香

河縣

武清地遼置

通州

漢潞縣後魏置潞郡唐置玄州金為

三

河縣

唐析臨洺縣置

武清縣

漢雍奴縣唐改名武清

寶坻縣

漢泉州縣地金置

寧河縣

新設相傳五代劉仁恭築梁城即此

昌平州

漢軍都縣後魏改為昌平縣代唐改名燕平明陞為

順義縣

秦上谷地漢魏晉皆為范陽境北齊置歸德郡隋改曰順州唐初為燕州宋置順興軍遼初為歸寧軍後

改歸化軍明
為一一一
密雲縣 秦漢漁陽郡地後魏置密雲

改安州曰立州隋置檀州後改安
樂郡宋號衡山郡遼為武寧軍
懷柔縣 密雲昌

置一一一後改歸
化縣金改名温陽 涿州 燕涿邑秦上谷郡地漢置

初為范陽縣後於縣置一一一
宋改涿水郡遼置永泰軍 房山縣 良鄉宛平范陽

萬寧縣後改名奉 霸州 上谷郡地唐改為永
先元改一一一 清縣後周置一一一 文

安縣 漢 大城縣 漢東平舒縣晉為章武國治
後魏改章武郡五代改一一一

保定縣 涿州新鎮地宋於此建
平戎軍後改為一一一 薊州 漁陽郡地
曹置一一一

宋置尚武軍 平谷縣 漢
遼改廣州軍 縣

山川

萬歲山 陶宗儀較耕錄在大內西北太液池之陽
金人名瓊花島其山皆以玲瓏石壘豐峰

巒隱映松檜隆 天壽山 府北羣峰聳拔
鬱鬱秀若天成 明三陵在焉 西山 府

諸峰羅列紺閣琳宮懸亭聳樹不可勝紀每大雪初霽
積素凝華若圖畫然趙吉士寄園寄所寄錄北平舊

志載金明昌遺事有燕京八景居庸疊翠玉泉垂虹太液秋風瓊島春陰薊門飛雨——積雪盧溝曉月金臺

夕照 香山 府西北山勢蒼鬱樹多杏花開時紅白數是已 單上有古道場亦號小清涼山以五臺為

大清 玉泉山 府西北將一葵長安客話山頂有金行涼也 宮芙蓉殿故址相傳章宗嘗避暑於

此 白檀山 密雲西顧祖禹方輿紀要漢置縣有——而名曹操歷白檀破烏桓於柳城

即白檀故城也長安客話昔有白檀樹故名山曲有古柳城遺跡劉放祖詩縹緲寒雲鎖白檀烽烟咫尺隔

烏桓柳城都護今誰 黍谷山 懷柔東劉向別錄是休使威名說老瞞 燕有谷地美而寒

不生五穀鄒衍居之吹律而溫至黍生長安客話山在白河之東亦名燕谷衍廟遺址猶存古今譚懷柔

勝蹟者必曰黍谷回春即鄒 紅螺山 懷柔北高二百衍吹律而暖氣至之故也 餘山下有潭潭

中有二螺色紅因以名山宋彝尊曰下舊聞按遼史檀州有螺山金史順州有螺山王沂公上契丹事順州東

北有螺盤山 空峒山 統志薊州東北一名翁 盤山皆指是山也 同棗傳黃帝問道處

長安客話薊州北山以盤旋得名亦云——龍——最高者為上盤稍卑者為中盤多泉多松石皆銳下而豐上故

多飛 固安河 即易水東過 拒馬河 鄴道元水動 安次縣界 經注巨馬

河亦曰渠水袁本初遣別將崔臣業攻固安不下退還
公孫瓚追擊之於巨馬水死者六七十人即此水也畿
輔志在永清南自盧溝河分流至固安經縣界入三角
淀又一在房山縣經拒馬出代郡涿山西晉劉琨守此
以拒石勒高梁河統志出自并州黃河之別源東逕昌平
子西湖府西北玉泉山水經注一一東西二里南北
三里蓋燕之舊池也涿水澄澹川亭望遠為遊
矚之勝所長安客話即玉泉龍泉所結土名大泊湖環
湖十餘里荷蒲菱芡與天沙禽水鳥出沒隱見於天光
雲影中 海淀 府西北長安客話水所聚曰淀平地有泉
處灑四出涿汨草木之間澗為小溪凡數

十處北為北一一南為南一一遠樹參差高下錯落
間以水田町塍相接蓋神臬之佳麗郊居之選勝也 大
液池 又皇城內有海子在西苑中源自玉泉山合西
北諸泉流入都城匯積水潭亦名海子復流入
西苑汪洋若海人呼西海子南出為玉河水 玉泉 孫
樂間周迴建置亭榭以備遊幸賜名一一 玉泉 國
救燕都游覽志玉泉山沙痕石隙隨地皆泉山陽有巨
穴泉噴而上淙淙有聲或名之噴雪泉都穆南濠集玉
泉山北麓鑿石為螭頭泉從螭口出緒而為池胡應麟
詩飛流望不極縹緲挂長川天際銀河落峰頭玉井連

古蹟

卷幔樓

燕都游覽志玉泉山有呂公巖下臨望湖

亭

景陽前溪集循玉泉而西為觀音寺寺依山入初

月亭

長安客話密雲山南山巖有二泉相踰僅瀛

臺

高士奇金鰲退食筆記一舊為南臺一曰趨臺

陂林木深茂有殿曰昭和殿前有亭曰澄淵南有
村舍水田於此閱稼惠棟精華錄注順治十二年六月
論禮工二部曰從來帝王所都與夫宮禁近處未有不
因其形勢錫以嘉名者今名紫禁城
後山為景山西華門外臺為一
小金臺 府東南統

志燕昭王於易水東南築黃金臺延天

粧臺

葛籬祿

下士後人慕其好賢之名亦築臺於此
臺集一李妃所築妃嘗與章宗露坐上曰二人土上坐

妃應聲曰一月日邊明上大悅將一葵堯山堂外紀章
宗為李宸妃建梳一於都城東北隅今禁中瓊

花島一一金故物也日為遼蕭后梳粧樓誤

臺

府西南孫承澤春明夢餘錄草橋河接連一為

京師養花之所元人園亭皆在於此周質析津日
記芳藥之盛舊數揚州今京師一連畦接畛倚檐市
者日萬餘莖一之名不知所始詢之士人并無臺也
日下舊聞金時郊臺在南城外豐宜門者金之南門也
一一疑即拜郊臺因門曰豐宜故目為一一又豐宜門

外有鄉曰宜遷中得井地三九之下耕稼植花木鑿池
沁覆篋池旁架屋臺上隸其榜曰遠風以為歲時賓客
宴游之所按今之——
萬柳堂 府南元廉希憲別
墅堂臨池中多蓮
疑即遠風臺之遺址
繞池植柳每夏柳陰蓮香風景可愛輟耕錄下——宴
游處也野雲廉公一日置酒招疏齋盧公松雪趙公同
飲時歌兒劉氏名解語花者歌小聖樂云乳燕雅鶯弄
語對高柳鳴蟬相和驟雨過似瓊珠亂撒打遍新荷小
聖樂乃小石調曲元好問所製名姬
多歌之俗以為驟雨打新荷者是也
永平館 通志
一名碣石館濼朝士宴集之所長安客話梁人鄒衍入
燕昭王築碣石宮親師事之陳子昂詩南登碣石館遙

望黃金臺則故宮遺迹唐時尚存今無復識其處矣或
謂薊州東去撫寧縣枕海有石如甬道數十里即禹貢
冀州之碣石燕時故宮疑在斯地後人承訛襲舛遂主
其說故劉效祖詩云鄒衍曾居碣石宮人傳只在薊門
東
督亢 蘇策荆卿曰誠能得樊將軍首與燕——
之地高獻秦王秦王必悅見臣臣乃得有以
報太子廷——坡在幽州范陽縣東南今固
安縣有——陌劉向別錄云——膏腴之地
薊門 府
南舊燕城西止隅長安客話古——亦曰薊邱舊有樓
館址廢但門存二土阜旁多杉木京師八景有——烟
樹即此金幼孜詩野色蒼蒼
接——淡烟疎樹碧細縵
黃花鎮 昌平東北
章士雅詩

天險曾開百一關
樓桑村蜀志劉備涿郡涿縣人少孤與母販履織席為業舍東南角雖上有桑樹生高五丈餘遙望見童童如車蓋皆謂當出貴人潘自牧記蔡洲海涿州即漢昭烈故居東南舊有桑高
盧溝橋府西南跨盧溝河五丈因號
高粱橋插柏為基雕石為欄橋東築城為九道咽喉月晦五更他處不見月惟盧溝見之
高粱橋府西跨高粱河劉侗帝京景物畧夾岸高柳絲絲到水綠樹維宇酒旗亭臺廣敞小池蔭爽文而正歲清明都人踏青棚簾幕青氍毹地藉草驕奴勤儉和劇爭巧游人以萬許簇地三四里浴佛重午浴也亦如之
草

橋霸州北又方十里皆泉會橋下士人以泉故宜花遂以花為業都人賣花擔每晨千百散入都門長安客話霸在宋世蓋與遼分界處州北一里舊有界河相傳楊延朗建一於此關因以名王遊一古渡詩幾向水邊尋古跡宋
居庸關昌平西北水經注累石為關址崇墉峻壁路才容軌
古北口密雲東北至沂公上契丹事
津關長安客話西朝故唐一也石晉以賂契丹周復三關始置州曰霸朝益津八景其一曰霸朝臺

類校卷二 順天

朝陽然古霸臺在州署後圃蓋宋時將臺第一抔土耳
烏觀所謂朝陽者武王滅詩霸臺與廢幾春秋人遠
臺荒霸業留西望黃金臨
易水東連碣石控神州

遵化州 周時無絃國地漢為右北平境唐於此置
馬監及鐵冶居民稍聚因置遵化縣宋號

灤川郡遠於縣置景州清安軍金以縣隸
薊州元明 國初因之今陞為直隸領縣一 **玉田縣** 漢

終縣唐改一一 **豐潤縣** 金分玉
一宋為灤州 田縣置

山川

五峯山 州東北五峰列峙東曰快目南曰瑞雲西
曰紅翠北曰虎巖中曰紫蓋上有禪林寺

明月山 州西 **清風山** 州南 **燕山** 玉田西北蘇轍
詩一一如長蛇

千里限夷漢首銜西 **朝月山** 豐潤東兩峰特起狀
如偃月今名夕月

黎河 州西 **溲水** 豐潤西南一
名還鄉河

古蹟

種玉田 玉田東北千寶搜神記楊公伯雍性篤孝父
母亡葬無終山遂家焉山高上無水公汲水

作義漿於坂頭行者皆飲之三年有一人以一斗石子與之使種之云玉當生其中又語云汝後當得好婦徐氏女甚有行時人求多不許公乃試求徐氏戲云得白璧一雙來當聽為婚公至所一一中得白璧五雙以聘徐氏天子聞而異之拜為大夫乃於種玉處四角作大石柱各一丈中央一項地名曰玉田

思鄉橋
豐潤西宋徽宗北轅過橋駐馬四顧

松亭關
州北長安客話

泣然曰吾安得似此水還鄉耶因名

喜峰口
乃屬夷進貢之路本名喜逢口古一一也世傳昔有獨子久戍不歸其父求之適遇於此相抱大笑喜極而死遂葬山下

馬蘭峪
州北自是而東凡三十一關至太喜峰口俗因謂之喜逢口

永平府

禹貢冀州之域天文尾分野虞分冀州東北為營州即此地商為孤竹國周屬幽州

春秋時為山戎肥子二國地秦為遼西右北平二郡地漢末為公孫瓚所據魏改盧龍郡北燕置平州及樂浪郡後魏為北平郡隋唐曰平州五代唐曰遼興軍金

陞為南京後為興平軍元為平樂路後改永平路明改為府 國朝因

盧龍縣
周肥子國漢為肥如縣北齊析置新昌縣隋為盧龍郡治唐移平州治

遷安縣
漢今支縣遼置安撫此改為一一一喜縣金改名遷安

寧縣
漢驪城縣地遼初置新安鎮金陞為一一一

昌黎縣
營州地金初為廣寧

縣後改灤州 商孤竹國漢石城縣地東漢海
名昌黎灤州 陽縣地五代時契丹析置
縣 盧龍地唐析置馬城縣金又析
置 元初於此置漠州 臨榆縣 新設

山川

龍山 府西晉書紀載有黑龍白龍見於
去魏大悅立龍 率郡僚觀之祭以太牢二龍交首嬉翔解角而
翔佛寺於山上 碣石山 昌黎西北水經注大
武帝嘗登之以望巨海今枕海有石如墀道數十里當
山頂有大石如柱形立於巨海之中韋昭亦指此以為

碣石 也 紫金山 灤州北 射虎石 府東南陽山西季
中石以為虎而射之 廣傳廣出獵見草
中石没矢視之石也 溟海 昌黎東延袤三十餘里
名七 灤河 源自北開平東南流經遷安縣界至盧
里海 龍孫人溟河又南至樂亭縣入於海張謂
詩寒沙榆塞沒 扶蘇泉 灤州泉甚甘冽秦太子
秋水 小漲 扶蘇北築長城嘗憩此

古蹟

孤竹城 府南後漢郡國志右北平郡令支有
注伯夷叔齊本國楊魏詩山高

榆關

撫寧東至應麟地理通釋虞之下陽趙之上黨魏之安邑燕之——吳之西陵蜀之漢樂地有

所必據城有所必守按榆當作渝古臨渝今山海關盧弼詩故國烟花想已殘春風昨夜到——統志山海關其北為山其南為海實際要之地徐達移——於此改名山海盧龍塞田疇傳天

九令疇鄉導上徐無山出盧龍歷平岡登白狼堆去柳城二百餘里虜乃驚覺臨陣交戰遂大斬獲論功行封疇固讓太祖猶欲候之語夏侯惇以情喻之疇答曰疇

負義逃竄之人耳恩蒙全活為幸多矣豈可賣——之以易賞祿哉陳子昂詩莫賣——歸邀麟閣名高適詩東出——浩然客思孤

保定府

禹貢冀州之域天文尾箕兼昂畢分野戰國時屬趙秦屬上谷鉅鹿二郡漢為涿郡

及信都中山國地晉屬范陽高陽中山安平河間國後魏為樂浪北平上谷郡地隋於此置清苑縣唐時屬冀

定滿瀛等州五代晉割屬契丹於此置秦州宋置保塞軍後改為保州金曰順天軍元改保定路明為府 國

朝因之領州 清苑縣 漢樊輿縣地後析置樂鄉縣 滿三縣十七 隋改為——宋改名保塞

城縣

漢北平縣後名滿城 後魏改為永樂縣

安肅縣

秦為遂城漢改武遂五代唐改

為靜戎軍周為梁門口塞宋改為安肅軍金曰遂州明為——

定興縣

秦范陽縣地 金置——

新城縣

古新昌國漢名北新城唐置

唐縣

真為唐侯國於

此周時為解虞國漢置

博野縣

漢蠡吾縣東漢置博

代梁改為中山縣晉改名博陵

望都縣

漢置金

容城縣

漢置

置寧州後改蠡州

完縣

秦曲逆縣漢改名蒲陰後改為北平唐改曰洵忠五代唐改為

燕平縣金改名永平後

蠡縣

周蠡吾地漢置縣唐置

陞為完州明降為縣

雄縣

漢易縣東漢號易京曹魏為易城縣唐為北義州後置歸義縣五代周建雄州末改

曰歸信後陞州為郡曰易

邳州

漢安國縣地隋置

陽金改永定軍明為

東鹿縣

漢鄆縣東漢曰鄆北齊改

節後置

安州

古濡陽地周為葛鄉漢為依城縣

改為蒲陰縣

高陽縣

秦縣隋置瀛州後改置滿州

新安縣

古渥水鄉漢名新安曹魏更名范陽唐改

新易州

周時易地漢為故安

涑水縣

漢道縣故安地

後周置永陽縣
隋改名溧水

廣昌縣

古飛狐口漢置
隋改名飛狐

山川

堯山

唐縣東北水經注俗謂之都香山在唐東北望
都界白甫謚曰一名豆山今山於城北而

如東嶺絕孤峙虎牙傑立山南
有堯廟是即一所登之一者也

望都山

又望都故
城東有山

孤峙世以山不連陵名之曰孤山孤都聲相近疑即所
謂都山也帝王世紀曰堯母慶都所居張晏曰堯山在
北堯母慶都山在南登堯山
見都山故望都縣以名也

葛洪山

市縣西北萬
歲寺從翠相傳

葛洪修道於此

郎山

易州西南水經注山岑競舉若
豎鳥翅立石巖巖亦如劍杪漢

俗呼葛公山

武之世庚太子以巫蠱出奔其
子遠遁斯山故有一一之名

五公山

易州西又昔
北平侯王譚

不同王莽之政子與生五子並避時亂隱
居此山故其舊名世以為五大夫城即此

摩笄山

燕策昔趙王姊為代王妻欲并代約代王遇於句注之
塞今工人作為金斗長其尾與代王飲酒酣反斗而擊
代王殺之王腦塗地其姊聞之摩笄以自刺也故至今
有一一之一注反斗倒柄擊也笄簪也一一一在蔚州

飛狐縣

蜚狐口

廣昌北酈食其傳距一一一之注
飛狐縣北有秦漢故郡城西南有

類聚卷一

保定

古

山俗號為飛狐口晉地理志
上曲陽北有坂號飛狐口
紫荊嶺 易州西上
有關路通

山西大同歷
代守禦之所
白溝水 新城西水經注
督亢水又南謂之
一統志宋與

遼分界之處劉因詩
蒹葭霜落水天愁
匹馬衝
易水

寒渡白溝燕趙山河分
上鎮遼金風物異中州
在易州燕策荆軻提匕首入秦
賓客皆白衣冠送之

至一既祖軻歌曰風蕭蕭兮
一寒壯士一去兮不
復濡水 漢地理志
一於曲逆城北曲而西流故曰

還獨山東南流至易州分支
涑水 桑欽水經巨馬河出
入城淵而不流號聖女水
代郡廣昌縣涑山注

即一也有二源俱發
灤山東逕廣昌故城南
酈亭溝 新城水經注
巨馬水又東

注之水 上承督亢溝水於迺縣東
東南流歷紫淵東余
六世祖樂浪府君自涿之先賢鄉爰宅其陰
西帶巨川

東翼茲水枝流津通纏絡墟圃
田漁之瞻可懷信為遊神之勝處也

古蹟

橫翠樓 府東元時建今為譙樓名業勝
劉因賦控鴈門之右塞引雞距之清流倚太行之右

觀接易水 五華樓 易州西燕昭王時築
依石壘砌之長洲 上構五樓東曰增明西曰晚翠

南曰觀日北曰縹緲樓廣昌臨漪亭府治南

卧游中為萃秀東上澄瀾蕩漾魚泳鳥翔翛然有濠濮間想

千金於上以延天下士按昭王時燕人郭隗謂王昔有

先從隗始昭王乃改築宮師事之未幾樂毅鄒衍之儔

歸燕遂併強齊至今燕地借是為重故以金臺稱亦

稱燕仙臺易州郎山東北水經注臺有三峰中山

城趙世家魏韓趙共滅晉分其地伐中山又戰於中人

注一一故一名中人亭在唐縣東北春秋時鮮虞

國之中人邑也漢地理志晉荀

吳伐鮮虞及中人今中人亭是

瓦橋關雄縣境為三關之一

沈括夢溪筆譚一一北與遼人為鄰素無關河為阻

何承矩守瓦橋始議因岐澤之地瀦水為塞欲自相視

恐其謀泄日會僚佐汎船置酒賞蓼花作蓼花遊數千

篇令客屬和畫圖傳至京師人莫喻其意自此始鑿諸淀

河間府禹貢冀州之域天文箕尾分野春秋時為

鉅鹿上谷二郡漢置河間國東漢併入信都後魏於樂

成縣立瀛州後置河間郡宋為一一瀛海軍元為路

明復為府國朝河間縣秦武垣縣隋獻縣

因之領州縣十

漢樂城縣東漢改名樂陵隋改廣成又改
曰樂壽金升為壽州尋改獻州明降為縣

漢置後改名昌
肅寧縣 河間地宋置平虜寨又
城唐更曰漢阜 改肅寧城金陞為縣

邱縣 漢鄭縣後遣任邱城此始
置 任邱唐分鄭置

交河縣 漢中水
縣地金

景州 隋胡蘇縣唐更名
條漢為

吳橋縣 隋將陵
縣地五

故城縣 漢厝縣晉為東武城隋分
武城置歷亭縣唐置

東光縣 漢
置

山川

萬春山 獻縣東桃花放
時爛如鋪錦

天胎山 東光南又桂
名天臺

胡盧河 旱城西北即衡漳
下流又名劉鱗河

蓮花泊 任邱南蓮舟漁唱交
雜柳陰為邑勝地

古蹟

日華宮 府城漢河間獻王德所築置 瀛海樓 客館二十餘區以延文學士

府西 瀛州第一亭 郡宅後亦 胡蘇亭 漢地理志東光

有 瀛臺 府東 樂陵臺 獻縣薩天錫詩

桐看 廣川臺 景州東上有傑閣舊為官僚游憩之所元禧尹已思誠移董子祠於此因

名 董家里 景州西南廣川鎮即仲舒 細柳營 下帷讀書處一名董學村

景州周勃傳文帝擇勃子賢者皆推亞夫廼封為 實 條侯後六年匈奴入邊以亞夫為將軍車細柳

氏青山 東光西北水經注即漢文帝竇后父少翁家也遭秦之亂魚釣隱身墜淵而死景帝立后遣使填以葬父起大墳於觀津城東南故民號曰青山

天津府 秦上谷漁陽二郡地漢初屬燕國後分置涿郡晉屬范陽國唐屬幽州宋屬燕山府

元初屬大興府後改屬大都路明初屬北平府後立衛名天津屬河間府 國初因之今陞為府領州一縣六

天津縣 新設 青縣 周時清國唐盧臺軍地宋置乾寧軍乾寧縣後改軍曰清

州金改縣為會川元改 靜海縣 末以清州渴口寨為靖海縣明改靖

州為清寧府明為 天津 類按卷一

為滄州 漢渤海郡後魏置 隋南皮縣 秦

鹽山縣 周時名無棣漢為高城縣隋置浮水 慶

雲縣 周時名無棣漢為陽信縣隋析置無棣縣明改名慶雲

山川

中山 青縣西南山高峻頂平

中條山 韓愈順宗實錄陽城字亢宗北平人好學無所不通乃去滄州

德行來學者相繼於道陽城傳城好學 一名峽

理志鹽山有渤海 府東一名北海又名東 九河故

道 通志在南皮渠岸尚存徒駭在西北太史在古皮

天津 靜海 丁字沽 長

客話 西沽直沽並禹跡疏道之處王楙德詩極

夕潮來集萬船 直沽在靜海東北大小 楊柳

青又四面多植楊柳故名于慎詩鳴榔凌海月拔舵破江烟——
靜海縣即

古蹟

清風樓滄州峭帆亭青射雉臺魏武帝紀注太祖才

力絕人手射飛鳥躬禽猛獸嘗於南皮一日射雉獲六十三頭統志燕友臺在南皮東魏文帝為五官中郎將時游南皮築此臺以燕友亦名——平津鄉鹽山公孫弘傳以高成之——戶六百

五十封丞相弘為平津侯——
北兮城鹽山東北輿地志秦始皇遣徐福發童男千人入海求仙

築城僑居童男女故名

正定府禹貢冀州之域天文昂畢分野周為并州地春秋時晉解虞奚極肥楊鼓諸國戰國

屬趙秦屬鉅鹿漢置恒山郡後改名常山又置真定國後周置恒州唐改鎮州後陞成德軍五代梁改武順軍宋為真定府元曰路明復為府國——正定縣趙東垣初因之今改真為正領州一縣十三邑秦置

縣漢改為真定隋分置常山縣唐初析置恒山縣又改曰中山後復名真定今改真為正

趙石邑漢置縣隋分置鹿泉縣唐改名獲鹿金陞為鎮寧州元改名西寧

井陘縣趙地名井陘漢置縣隋置井州宋設天威軍金改為威州

阜平縣行唐地宋置北砦金改鎮後陞為

行唐縣晉樂武子築藥城漢置關縣東

縣周恒陽地春秋吳子國戰國中山東垣地趙改為南行唐秦置縣後魏去南字唐置玉城縣又改章

武縣後置涿州五代梁改曰彰武晉改曰永昌

靈壽縣中山地趙滅中山置燕

平山縣石邑蒲邑趙番吾君地漢置蒲吾縣隋改名房山唐置嶽州後改

元氏縣趙公子元封邑贊皇縣晉部邑東漢高邑地隋置

晉州春秋鼓子國戰國趙地名下曲陽漢置縣隋曰昔陽縣尋改名鼓城元置

無極縣周極子國秦置

棠城縣春秋肥子國戰國趙地名宜安漢置

新樂縣漢置平縣元初為永安州州廢為

縣隋改為新樂

山川 類腋卷一 正定 王

抱犢山

獲鹿西後魏葛榮之亂民有不從者於此抱犢而死上有石刻抱犢福地四字

山

靈壽北穆天子傳天子飲於此房山平山西北後漢靈壽縣

趙祠

旁山於靈壽注一在今恒州一縣西北俗名王母山上有王母祠

封龍山

元氏西北勢如伏龍有飛舉狀其上諸峰皆奇峻為邑勝境趙世家王軍取鄆石邑封龍注一一一名飛龍在鹿泉縣

南邑

因贊皇山縣西縣名贊皇山西縣

恒衛

既從注一一出常山郡靈壽縣東北東入滹沱河

錦繡川

靈壽西北

古蹟

蒼巖樓

在井陘東南福慶寺兩山並峙構橋於上上有樓高出雲表為邑偉觀望京

樓

在平山北東林山俗傳趙武靈王建天花樓無極北即環山亭

昔陽亭

晉州漢地理志注晉荀吳滅鼓今鼓聚一一一是也

萬柳亭

藁城西北紀信臺靈壽東上有紀信廟野臺新樂西南

趙世家武靈王出九門為一一以望齊中山之境注野一作望一名義臺

冀州

晉東陽地秦置鉅鹿郡屬一漢置信都國後改名廣川東漢改為安平國後改曰樂成曹魏

名一宋置安武軍金省軍為一屬河間府元明俱屬正

定國初因之今南宮縣漢置新河縣漢置堂陽

陞為直隸領縣五

經縣五代晉改名

蒲澤元置一棗強縣晉地名棘津漢於武

邑縣晉地名觀津漢析

觀津置一衡水縣漢桃縣地隋分

三縣地置

信都武邑博

山川

紫微山

州東北傍多膏腴桑柳連蔭尤宜晚眺

漳河

州西源發山西絳

水州東寓貫北過一水經注絳瀆又北逕信都城

東散入澤渚西至于信都城東連于廣川縣之張

甲故瀆同歸於海故地理志曰堂水新河西漢置堂

禹貢一在信都東入于海也

陽故名衡水縣西北亦曰長蘆水即濁漳之下流歷

下博城西北逶迤而東北注謂之九曲

水薄落津趙世家吾國東有河薄洛之水水經注

漳水又歷經縣故城西水有故津謂之

昔袁本初還自易京上
已屆此率其賓從禱飲於斯津
長蘆溝州西

古蹟

百花樓州東
避暑亭統志州西宋郡守魯有
開建漢袁紹為冀州刺

史時劉松鎮此紹盛夏與松飲以
避暑有故河朔有避暑飲自此始
賣漿臺棗強北
俗傳太

公未達時嘗
扶柳城州西趙策趙攻中山取扶柳
匡其地有扶澤澤中多柳

名故

趙州晉鄆邑地戰國屬趙秦邯鄲鉅鹿二郡地漢
置平棘縣兼置宋子屬常山晉屬趙國北齊

置一後陞趙郡隋初置藥州後復為一宋陞慶源
軍後改為府金名沃州元明俱為一屬正定國朝

因之今陞為栢鄉縣漢鄆縣地東漢高
直隸領縣五邑地隋置隆平縣

漢廣河縣後魏置殷州隋初改象城縣
後改名太陸唐改昭慶縣宋改曰隆平高邑縣晉
鄆

邑漢置鄆縣東臨城縣晉臨邑戰國為趙房子邑
漢改為一縣唐改

寧晉縣晉羊舌氏米邑漢置楊氏
縣兼置慶陶唐改一

山川

龍平山州北釣盤山臨城東南相傳韓信敗陳餘於此星岡

大小阜二十八環列州城外董岡臨城北東接堯峰西臨泚水環抱之勢風氣萃焉為邑重地

槐水栢鄉西北發源贊皇北黃沙嶺大陸澤畿輔志隆平東隋置縣取此圖經云

大陸大麓大阿一澤異名

古蹟

千秋亭漢光武紀命有司設壇塲於鄗南五成陌六月己未即白皇帝位畿輔志千秋

臺在高邑南漢光武既平王郎行至鄗諸將固請因築臺於此即帝位

耿純築以望光武

深州晉地後屬趙秦屬鉅鹿郡漢下博縣地屬信都國東漢屬安平國隋置一唐屬冀州五

代周置靜安軍宋復為一明屬正定國初因之今陞為直隸領縣三武強縣燕武隨地漢置

武隧縣晉析置一饒陽縣趙饒邑漢置安平縣元置東武州

漢置元改
為南平州

山川

紫金山

州北

武強山

縣境

雁河

武強南

饒河

饒陽

白馬溝

州東魏白馬王彪所繫

危渡

饒陽北漢光武紀晨夜兼行蒙犯霜

雪天時寒面皆破裂至呼沱河無船適遇冰合得過未
異數車而陷進至下博城西逞惑不知所之有白衣老
父在道旁指曰努力信都郡為長安守去此八十里注
山海經云大戲之山滹沱之水出焉在今代州繁峙縣

東流經定州深澤縣東南即光武所度處今俗猶謂之危渡口

古蹟

麥飯亭

州境滹沱河上

無萋亭

饒陽東北馮異傳王郎起光武自劍

東南馳晨夜草舍至饒陽一一時天寒烈眾皆震
異上豆粥饑寒俱解及至南宮遇大風雨光武引車入
道傍空舍對竈燎衣
異復進麥飯莞肩

先春臺

饒陽東舊名
臺周圍五里春日

草卉仙臺

安平北

定州

陶唐氏國周鮮虞地後為中山國秦上谷郡

後改高陽郡唐復為一後改義武軍宋改定武軍後

陞為中山府金元因之明復為一屬正定國初因

之今陞為直隸領縣二曲陽縣周恒陽地春秋名曲陽漢置上

山川

中山

畿輔志州西南前代取以名國今堆阜恒山

深澤縣

古鼓子國漢置一唐曰鼓城

曲陽縣

北齊去上字隋改為右

邑後改名恒陽元改為恒州

禹貢太行一注在常山郡上曲陽縣西北趙世家合

軍曲陽攻取丹邱華陽注北岳有五别名一曰藺臺府

二曰列女宮三曰華陽臺四曰紫臺五曰太乙宮黃華

蕃一石墨亭漢武祠常山瘞立玉自是以後莫不祀

事固皆曲陽而不在山西之嘉山郭子儀傳擊賊一

渾源豐碑三項順歷可數

人馬萬計中忽明馳奔博陵畿輔志在曲

陽東一名嘉木山挺拔聳秀夕照尤佳

州危渡下發源山西流經涿水州北源發恒山東北

直隸保定河間正定諸府

唐水恒水縣恒山北谷東入涿水

古蹟

漱玉亭

曲陽西北水竇巖側

聞雞臺

統志十道志曰中山郡南有此臺即

燕太子丹聞雞處中山今定州畿輔志雞鳴臺在定州東南按圖經漢光武舍宿於此因地卑築臺以居雞鳴而

去倒馬關

曲陽北轄隘口六十處水經注關山險隘是為深峭勢均詩人高岡之病良馬

傳嶮之行軒故關受其名焉

立石塚

曲陽恒山上張華博物志昔劉元石於中山酒家沽酒酒

家與千日酒忘言其節度歸至家常醉而家人不知以為死也權葬之酒家計千日滿往視之云元石亡來三

年已葬於是開棺醉始醒俗云元石飲酒一醉千日

順德府

禹貢冀州之域天文昴分野周為邢侯國後屬晉戰國屬趙秦置信都縣屬鉅鹿郡項

羽改襄國漢屬鉅鹿常山二郡及趙廣平二國晉時石勒所據石虎改置襄國郡隋曰邢州唐改鉅鹿郡五代梁置保義軍後唐改安國軍宋為信德府元為一

祁臺縣

明與國朝因之領縣九

沙河縣

周邢侯國趙信都地秦置信都縣漢為襄國縣後周改龍岡縣元改名邢臺

南和縣

漢置唐於

平鄉縣

晉地

名南絲漢為廩陶縣東漢
為一唐於縣置封州 **廣宗縣** 漢堂陽縣東漢
析置一一隋

改名宗城唐 **鉅鹿縣** 漢鉅鹿郡南絲縣隋
於縣置宗州 置一一唐置起州 **唐山**

縣 晉栢人邑後魏改人為仁唐初於縣
置東龍州後改堯山縣金改堯為唐 **內邱縣** 漢

邱縣石虎改為趙 **任縣** 晉張縣地趙名
安縣隋改名內邱 渚陽漢置一一

山川

百花山 府 西 **黑山** 沙河西北隋地理志
龍岡有一一有澗水 **磬口山**

沙河西又沙 **鵲山** 內邱西陳師道登一一詩終年聊
河有磬山 一快吾病失醫盧自注山因扁鵲

而得 **濁漳河** 平鄉西南源出山西潞
州發鳩山即禹貢漳水 **洺河** 廣宗
東南

源出山西太行 **泺水** 唐山西山海經敦與之山一一
山流經縣境 出于其陰注一一出中邱西窮

泉谷東注於堂陽縣入於漳水陳餘傳韓信斬陳餘一
上注在趙州贊皇縣東水經注韓信東入餘拒之於

此不納左車之計悉眾西戰信遣奇兵自 **廣阿澤**

鉅鹿北一名大陸產菱芡魚蟹呂氏春秋九數趙之鉅
鹿注一一也後漢郡國志鉅鹿故大陸澤

鳳凰池

南和東北鳳池村邑乘云北有鳳池之清景

澧水渡

南和西沙明水

淨岸多楊柳芙蓉

古蹟

柳溪亭

府北

十里亭

沙河西南蘇秦激張儀說秦處又名蘇秦亭

薄

落亭

後漢郡國志瘦陶有

沙邱臺

殷本紀紂益廣苑多取野獸

蜚鳥置其中大聚樂戲於沙邱以酒為池縣肉為林使男女僕相逐其間為長夜之飲注在平鄉東北秦始皇

本紀崩於平上趙有

沙邱宮在鉅鹿武靈王死處

柏人城

唐山西漢高帝紀上東擊韓信

還過趙趙相貫高等陰謀欲弑上上欲宿心動問縣名何曰柏人上曰柏人者迫於人也去弗宿

廣平府

禹貢冀州之域天文昂分野春秋屬晉為曲梁侯國地戰國屬趙秦為邯鄲郡地漢

置廣平國後改平干國後周改置洺州隋改為武安郡唐立山東道大行臺宋屬河北東路金屬西路元置洺邢路後改廣平路明為府國朝因之領州一縣九永年縣春秋曲梁地漢置

曲周縣

漢分曲梁地置後魏曰曲安

肥鄉縣

漢邯鄲蒲縣地曹魏置

河邯鄲西發
源紫山

古蹟

見山樓

磁州望太行諸山羣峰巖出

叢臺

鄒陽畫全趙之時武力鼎上袪

服一之下者一旦成市注

趙王之臺也在邯鄲

王郎城

邯鄲西漢光武紀故趙繆王子

林詐以下者一為成帝子子輿立為天子都邯鄲更始二年四月進圍邯鄲連戰破之五月拔其一誅王郎

呂仙祠

邯鄲北沈既濟枕中記開元十九年道者呂翁往邯鄲道士舍中有少年盧生與公羽

接席久之思寐時王人烹黃梁為饌翁乃探囊中枕以授之曰子枕此當令子榮還如意生就之夢至家娶崔氏女甚麗明年登甲科除節度使破戎虜七十級開地九百里歸朝為中書令封趙國公有五子孫十餘人三十餘年間崇威赫奔一時無比年逾八十卒盧生欠伸而寤顧呂翁在旁主人蒸黃梁尚未熟蹶然而與曰豈其夢寐耶翁笑謂曰人世之事亦猶是夫

曹操疑冢

統志在滏陽講武城外凡七十二

處森然彌望直至磁州而止京鏜詩疑冢多留七十餘謀身自謂永無虞不知三馬同槽夢曾為兒孫遠慮無

大名府

禹貢冀兗二州之域天文室壁分野商舊都周封武庚於此春秋晉地戰國魏衛二國

境秦屬東郡漢置魏郡東漢分為東西部魏置陽平郡
前燕於此置貴鄉郡後周置魏州隋改武陽郡唐改冀
州又號大雄軍五代唐陞為東京興唐府尋改鄴都晉
改廣晉府漢改一一宋陞為北京一一金置安武
軍元為路明為府 國
朝因之領州一縣七
元城縣 春秋沙麓地漢置
後魏析置

大名縣 貴鄉地周於此置魏州隋改武陽
郡五代唐為唐晉縣漢改一一南
樂縣 漢樂昌縣晉改名長樂後魏置昌樂
郡隋析置繁水縣五代唐改一一魏縣
因洹水地漢置一一後魏分
置昌樂縣隋析置漳陰縣 清豐縣 衛頓邱地漢
置縣唐析置

五代
東明縣 漢初為陽武縣後置東
昏縣王莽改名東明 開州
高陽氏之都名帝邱春秋時衛地名澶淵唐置
澶州又分置澶水縣宋陞開德府金改為一一長垣
縣 衛匡邑漢置一一
隋改為匡城

山川

沙麓山 府
北 鮒鯉山 開州舊頓邱縣西北一名廣
陽山山海經務隅之山帝顓
項葬于陽之 盧岡 長垣東南北兩阜
相望中貫以河 漳河 魏縣有
舊漳新

漳西北流 **瓠子河** 開州西漢溝洫志河決瓠子上至府城西

負新寘決河築宮 **濮水** 開州東南相傳莊子垂釣處 **澶淵** 開州南寇

其上名曰宣防 准傳景德元年契丹大入準請帝幸澶州親征遠近望見御蓋踴躍歡呼聲聞數十里契丹相視驚愕不能成列帝盡以軍事委準敵斂于騎乘勝薄城下詔士卒迎擊斬獲大半乃引去

古蹟

秦女樓 清豐南 **濮陽樓** 開州晚香亭 府西廣興記韓

琦留守時重九日燕諸監司於後圃有詩云莫嫌老圃秋容淡且看黃花晚節香其後代者謂公能全晚節遂以晚香

古春亭 舊府治 **昆吾臺** 開州頽項城內 **康王**

臺 長垣南 **金隄** 土接清豐下入南樂河渠書孝文時河決酸棗東潰一注一名千里隄

在白馬 **雉城** 長垣西衛康叔世家注故一在滑州縣東

軒者狄伐衛公欲戰國人受甲者皆曰使鷓 **馬陵** 春秋

鶴實有祿位俗傳懿公養一於此一因名 成八七年同盟于一一注元城縣東南有地名一一孫子傳魏與趙攻韓韓告急于齊齊直走大梁魏將龐涓

聞之去韓而歸孫子度其行暮當至——道狹可
伏兵乃斫大樹白而書之曰龍涓死於此樹之下龍涓
果夜至見白書鑽火讀未畢齊軍萬弩俱發龍
涓自知智窮兵敗乃自剄曰遂成豎子之名

宣化府

禹貢冀州之域天文尾分野周屬幽燕置
上谷郡漢分為涿郡晉置上谷廣寧二郡
後魏為東燕州置文德縣北齊改為北燕州置長寧永
豐二郡唐曰武州媯州新州儒州遠改歸化州可汗州
奉聖州後又置德州金號保寧州宣化州元改宣志州
置山東路總管府後置開平府宣德府俱屬上都
路又改順寧府保安州明置萬全都指揮使司領衛
十一守禦千戶所三堡六國初裁併因革不一今設

——領州
三縣八衛

宣化縣

漢下落縣後魏改名文德金置
宣德州後改曰宣化明建宣府

左右前三
衛今為縣

赤城縣

古蚩尤所都地明
置赤城堡今設縣

萬全縣

漢

陵縣地金置柔遠縣後世為撫
州明置萬全左右衛今設縣

龍門縣

唐——
明改為衛

懷來縣

漢潘縣北齊改懷戎縣
遼改名懷來明為衛

蔚州

秦代縣後
魏置靈邱

郡後周兼置——唐改安邊郡又改
為興唐郡遼為忠順軍元為靈山縣

蔚縣

西寧

縣

懷安縣

漢夷輿縣地唐置
明為衛

延慶州

古

雲氏所都漢置廣寧縣遼名縉山縣元
改龍慶州明改龍為隆後改曰延慶
鹿地漢置縣唐改新州遼改奉聖州
金陞德興府元改一一明為縣
延慶衛新設

山川

北山 府北畿輔志宣俗四月一日傾城遊
此笙歌鼎沸車馬川流極一時之盛
燕然山 府東南相傳為
大翻山 正慶北水經注大翻小翻山
高巖截雲層陵斷霧雙阜
共秀郡人王公仲弱冠變蒼頡舊文為今隸書秦始皇
三徵不至令檻車送之次仲化為大鳥出車飛去落二

翻於斯 懷來
桃花巖 峻風力猛烈飛

山故名 鴻過之
八達嶺 延慶南長安客話四海治西至岔
輒隨 道一百四十里出居庸關北往延慶

州西往宣鎮路從此分故名一一一 是關山最高者南
下關城降若趨井議者謂居庸之險不在關城而在

一一徐渭詩八達高坡百尺強運連大漠去荒荒
又陶宗政詩千尋粉堞跨山脊斷壁橫崖路轉生 拂

雲平 保安境統志漫天塢金 涿水 懷來水經注
泰和初更名一一一 出涿鹿山世

謂之張公泉東北沅運涿鹿縣故城王莽所謂褫陸也
黃帝與蚩尤戰於涿鹿之野留其民於涿鹿之河即於

是處延慶長安容詒水 嬌川極清俗名清水河 温泉水經注下洛城東南有橋山下有

泉上有祭堂燼簷華宇被於浦上石池吐泉 阪泉湯湯其下炎涼代序是水灼焉無改能治百病

五帝紀軒轅與炎帝戰於野 玉液泉統志延慶西南今名黃帝泉在懷戎縣東晉大康地理志云涿鹿城東

有野 野則平野之地也 取造玉液酒 九十九泉水經注沮陽城東有牧牛山下

幾輔志沮陽縣城在保安東漢縣 即滄河之上源也

古蹟

鎮朔樓府治 景陽樓蔚州西 團蕉亭懷來 李

陵臺長安容詒龍門南有土臺相傳李陵既陷匈奴不得歸嘗登此臺望漢因名前元設分臺於

此許有壬詩下駐 燕然臺赤城 長城懷來唐地

分臺紅藥金蓮滿地開理志懷戎北有 開元中張說築東南五十里有居

庸塞東連盧龍碣石西屬太行常山實天下之險有鐵門關西有寧武軍又北有廣邊軍故白雲城也

永陵領府

二

盛京

源鍾長白秀結巫閭滄海南迴混同
東注為國朝發祥之地設官以奉

奉天府

禹貢青州之域舜分青東北為營州商周
戰國屬燕秦為遼東郡漢為挹婁國漢末公孫度取
之曹魏置郡隸平州晉為慕容廆所據隋為高麗所據
唐置瀋州憲置興遠軍後改名昭德金改顯德軍元
曰瀋陽路明設衛國朝陞為領州三縣七

德縣

遼置三河縣後改名樂郊
元初為瀋州今設

遼陽州

漢襄平
遼陽二

縣地明設定遼
衛今陞為州

海城縣

古南沃沮國界隋屬高句
驪為沙卑城唐改置蓋州

統之遼置海州統臨瀛縣金改
澄州明置海州衛今設

蓋平縣

隋時屬高
麗名蓋牟

城唐置蓋州後改辰州遼設建安縣
元為蓋州路明設衛今置

寧海縣

遼為
化成

縣金改金州明為
衛今置

開原縣

漢扶餘國界唐置黑水
州後改為扶餘府金太

祖都此置會寧州太宗時陞為府號上京元設開
元萬戶府後改開原路明置三萬衛今設

鐵

嶺縣

隋越喜國地唐改富州遼改銀州金
改新興縣明改鐵嶺衛今設

永吉

州 唐置燕州後改黑水府元置合蘭府明設都司領
衛 國初設寧古塔昂邦章京今於吉臨烏喇境
內設一
長寧縣 即白都納一名納
拉紅今設一一

山川

開運山 府西北萬峰環拱衆
水朝宗即 永陵也 鐵北月山 府西北上
有界蕃二

城我 太祖大勝
明兵於此山下 天柱山 承德東即 福陵
首之東半山也 隆

業山 承德西北
即 昭陵 駐蹕山 遼陽西南初名首山唐
太宗征高麗駐蹕於上

數日勒石紀功 繡嶺山 海城東南上
改為一一 有三色泉 長白山

永吉東南統志橫亘千里巔有潭南流為鴨綠江北
流為混同江通志山海經作不咸山唐書作太白山

雪茂山 復州
東北 壺蘭峰 永吉
境 連雲峪 蓋

東舊設 渤海 府南統志海之傍出者為渤海遼
關於此 東延袤二千里其南皆臨一一 混

同江 永吉東南契丹國志一一 本粟末河太宗
破晉改名一一 金世紀女直地有一一 長

白山 一一 亦號黑龍江所謂白山黑水是也通志即
松阿里江也一名鴨子河一名松花江長白山為諸水發

源之地小者為河大者為江西南流為鴨綠江東南流為土門江山之北百泉奔湊自永吉東南北流出邊受諾尼江折而東北受黑龍江南受烏蘇嘿江遂東注入海者也

鴨綠江 永吉境唐東夷傳高麗馬訾水出靺鞨之

納綠河 府東北

遼河 通承德西即句驪河也一作柵柳河漢書水經俱作大遼水一左右即遼東遼西所由分唐太宗征高麗泥淖二百餘里布

渾河 承德南一名小遼水發源長白土作橋乃濟

子河 遼陽北源出邊外永吉州入邊匯渾河遼河為三汊河

小瀋水 承德南自東關

觀音閣東泉眼發源入渾河水北曰陽瀋陽之名以此

古蹟

西樓 府境統志遼之先無城郭宮室阿保機稱制始建此樓月朔會部落於此其東千里建東樓北

二百里建北樓廣寧木葉山

遼海亭 遼東城內高士談詩殘雪

建南樓歲時射獵四樓之間

仙人臺 在遼樓臺山向北背夕陽城郭水西東未云

自歎不如莖表鶴故鄉常在白雲中

山香巖寺俯看滄海如在衽

管公屯 海城西北相傳管寧依公席仙人對奕之所石坪尚存

孫度闕原西岳飛傳自燕以南金號今不寓所**黃龍府**行兀术欲發軍以招飛河北無一人從者飛大喜語其下曰直抵一一與諸君痛飲爾方指日渡河而秦檜欲畫淮以北棄之風臺臣請班師遼地理志一一本渤海扶餘府太祖平渤海還至此朋有黃龍見更名保寧**五國城**開原北舊
 傳宋徽宗葬此**鳳凰城**開原境**寧古塔**永吉境**華表柱**
 遼陽城內搜神後記丁令威本遼東人學道於靈虛山後化鶴歸遼築城門一一時有少年舉弓欲射之鶴乃飛徘徊空中而言曰有鳥有鳥丁令威去家千年今始歸城郭如故人民非何不學仙家勳業

錦州府

禹貢冀州之域舜分冀東北為幽州商為孤竹國漢為無慮望平縣地晉慕容氏

置西樂郡唐置柳城縣遼置錦州明設廣寧中左右三衛 國朝陞為一一領州二縣二**錦縣**

無慮縣地遼永樂縣元**寧遠**州漢海陽縣地晉慕容

錦州明廣寧衛今為縣**廣寧縣**無慮望平二縣地唐

柳城縣地後改瑞州**義州**秦黎縣地遼置宣州金

明置寧遠衛今設州**廣寧衛**今為縣

山川

頌夜卷一

錦州

四

紫荆山

府東尊嚴高
大為郡主山

十三山

府東峰有十三
蔡珪詩閭山盡處

家畫幅間

醫無閭山

廣寧西舜封為幽州之鎮
蔡珪詩幽州北鎮高且雄

倚天萬仞蟠大東
遼地理志東丹人皇王性好讀
書購書數萬卷置

萬

松山寧遠

木葉山

廣寧北遼地理志有神人乘
白馬自馬孟山浮土河而東

有天女駕青牛車由平地松林泛潢河而下至
二水合流相遇為配偶生八子其後族屬漸盛分為八
部每行軍及春秋時祭必
用白馬青牛示不忘本云

大定河

府東北源出
義州廠山

女

兒河

寧遠西或
呼三女河

珠子河

源出廣寧東北白雲山
通志山水盛時有河旱

則水乾或呼為錐子河遼史
遼州有錐子河或即此也

楊郎泉

廣寧
西北

古蹟

梳妝樓

錦縣西北相傳蕭太
后建今毀遺址尚存

覽秀亭

醫巫閭
山麓季

適詩不識閭山真面
目請君來此凭欄干

誓言臺

唐太宗征
高麗築以誓師

障

鷹臺

廣寧西閭山
西南第一峰

