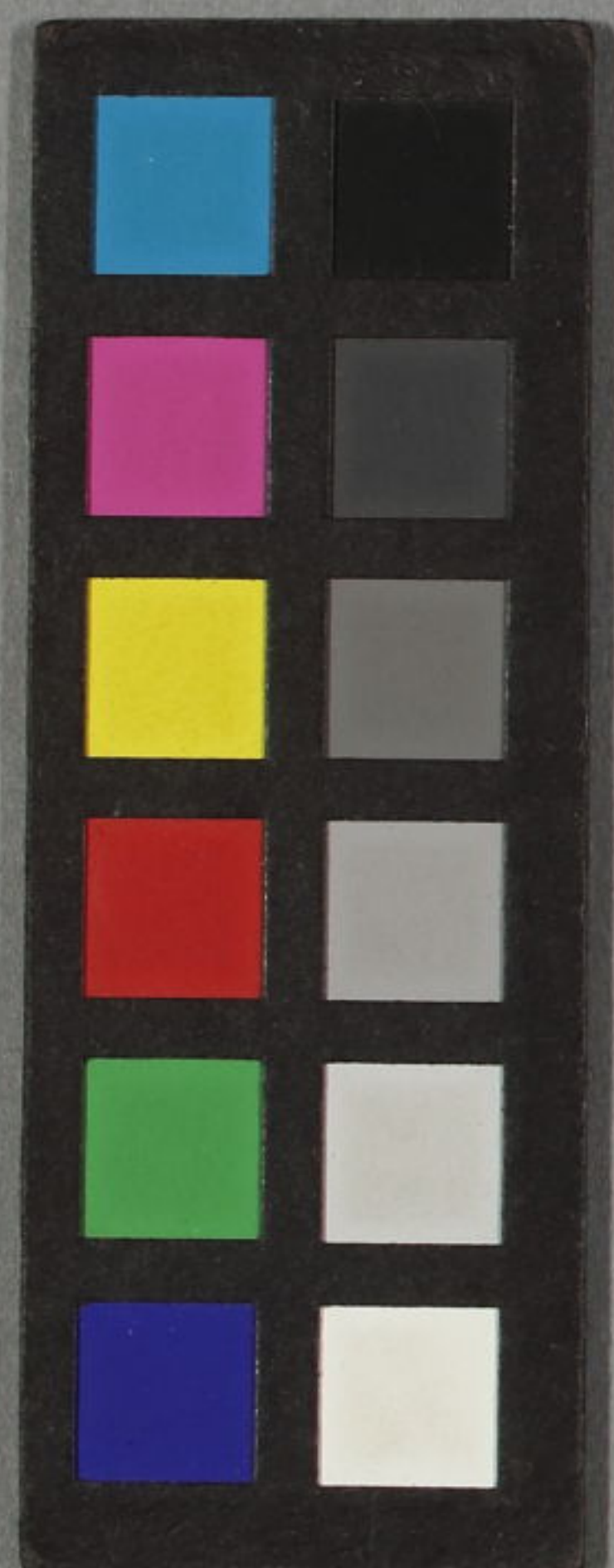


事類統編

13

418

17



傳 418 卷 17



增補事類編卷三十四

黃葆真誠齋增輯

丹陽 何立中敬亭校字

帝王部

帝王 太子

太上皇 皇子

皇后 妃嬪

皇太后 外戚

帝王

居五位而當陽

易乾九五木義剛健中正以居尊位至

正陽稱九重而御世

傳天子當陽諸侯用命王褒傳王者居

聖人之寶也所披皇圖兮稽帝文

東都賦聖王握乾符

守大寶兮膺神器

易聖人之大寶曰位何以守位曰

會南真真九虛

帝王

文子

王命論神器有命元后有父母之親書元后作大君實享女室

不可以智力求元后有父母之親民父母

乾坤之子西銘乾稱父坤稱母大君者爾乃紫微環映

畫黼禮朝諸侯於明堂天子負斧依南向而立屏依

義殿號楓宸魏何晏賦楓宸宸者上帝之居青瑣丹

堀之飾西京賦右平左城青瑣丹堀注青瑣以青畫戶

以丹朱漆地曰丹玉階金祀之文庭輝輝注祀階也砌

也陰五雲之華蓋注黃帝與蚩尤戰於涿鹿之野常有

五色雲氣金枝玉葉成華蓋之象止於帝上因作華蓋

天文志大帝上九星曰華蓋覆大帝之位者渾天賦華

蓋獨斷天子所乘曰金根馬有五色安車其車各一

詩話禮天子六馬三公九卿四馬尚書故實韓退之子

和鬪劣為集賢校理史傳有金根車以為誤改根為銀

左青龍而右白虎北元武而中勾陳禮前朱雀而後元

虎考要東方青龍西方白虎南方朱雀北方元武中央

勾陳晉天文志勾陳六星在紫微宮內大帝之居也

鸞旂映日雲罕捎星漢舊儀法駕用三十六乘前驅有

以各之大旗也既出警而入躡漢書出入警蹕注皇帝

警出殿則傳亦前疑而後承承謂之四近往比我而相

其前承奉其後以上帝制道合統天容瞻就日易

贊堯就之如日望之如雲穆穆皇皇詩乾乾惕惕易

贊堯就之如日望之如雲穆穆皇皇詩乾乾惕惕易

贊堯就之如日望之如雲穆穆皇皇詩乾乾惕惕易

贊堯就之如日望之如雲穆穆皇皇詩乾乾惕惕易

細旃廣廈宜勤師傅之儀漢王吉傳廣廈之下細旃

園禮園必就緝熙之德相如游獵賦從容乎禮園翔翔

翱翔六藝之林上林賦游乎六藝之圃馳驚矜慎寸陰

之惜晉書陶侃曰大禹惜寸陰人當惜分陰乙夜觀書漢舊儀五夜者甲

戊夜衛士甲乙相傳盡五更唐西山披册荆州記小西

書太宗甲夜視事乙夜觀書書千卷相傳秦人避地學於此因留與其禊飲於芳林

之故梁湘東王云訪西陽之逸典齊書永明九年三月何似親賢於泮辟後漢書明帝即

儒執經問難于前園橋門觀聽者億萬計以上聖學若乃渙其大號施命四方

易如綸如紉禮一札十行者後漢書光武手跡賜方國紫

泥青紙白帖青紙紫泥漢舊儀天子六璽皆以武都紫

紫泥封蓋用為印色也李太白詩天書降紫泥晉書楚隱

王瑋出其懷中青紙詔示尚書劉頌劉禹錫詩優詔發

紙鳳詔鸞章晉書載記後趙石虎凡下詔書用五色紙

轉飛下故名曰鳳詔沈約聆德音之秩秩出詩董仲舒

謝啓鳳綵鸞章霞鮮錦繡音下聽天語之洋洋書聖謨洋洋

明詔聽天語之洋洋嘉言孔彰馳尺一之薄紙後漢

城為司隸校尉徒為衛尉勅尚書令召拜不得陪留尺

一漢制簡一尺一寸高用以寫詔書合璧事類宣宗以

薄紙手作詔書賜韋澳鞏億萬於苞桑易繫十苞桑後漢書光武

詔天章海溢御紙風飛徐陵晨露卿雲之藻紫庭黃竹

之辭呂氏春秋湯命伊尹作大獲歌晨露歌書大傳舜

時卿雲見百工相賀而歌舜歌曰卿雲爛兮紀縷

纓兮日月光華且復且兮宋符瑞志周公攝政麟遊鳳
翔成王授琴而歌曰鳳皇翔兮紫庭余何德兮感靈穆
天子傳獵於鉞山兩雪人凍芝房瓠子古今源流漢武
死下作黃竹歌三章以哀之
天馬房瓠子赤雁石鼓淋池陳止齋文岐陽石鼓之
歌郊祀歌秋風辭後世或以為周宣王所作漢
魏書乘漢昭帝有淋池歌橫汾燕鎬漢武帝秋風辭
河橫中流兮揚素波蕭鼓鳴兮發棹歌詩王在在鎬豈
樂飲酒陳檢討集才慚鮑後葛蒲賡燕鎬之詩文遜班
香芍藥奏帝範王義古今源流漢靈帝作王義篇唐
橫汾之曲
賢資治古今源流宋太祖親贊孔顏真宗製文宣王及
大學二贊宋神宗嗣位初制馬光弼武兵書魏武帝作
進資治通鑑既為之名又為之序
兵書十數萬言宋神宗御製神武秘畧序撰洪範政
監審樂要記賜邊臣御製攻守圖行軍環珠總要言

官試士古今源流宋太宗覆試進著論工詩古今源流
勤政論祥瑞論為君難為臣不易論仁宗御選英殿出
危箚論作歌器論孝宗作用人論文梁簡文帝賦詩號
宮體陳後主製五言詩隋煬帝工於詩唐太宗善詩文
宗與柳公權聯句宋太祖有華山日出詩宋真宗作瑞
雪詩軫曰夫吟農歌對照詩稼穡倍登詩神宗有瑞
景福內庫詩高宗製中和堂詩孝宗有新春喜晴詩王
雪著一人之慶見上人風開八百之基漢魏詩乘漢高祖
筑而歌大風之歌文中子大風安不鸞鳳文龜龍尚
忘危其霸心之所存乎以上聖製
蹟古今源流伏羲造書契包羲作龍書神農作德書黃
蹟帝堯因靈龜圖作龜書文王時赤雀御書丹鳥入室作
鳥書白素菘括造筆漢蔡倫造紙東漢以後人主皆從
墨之工孝經百行之本自勤於碑陰宋史淳化中李至
請以上草書千字

行之本朕當自書勒於碑陰

金石合璧宋理宗御漢帝則草亦各章古今源流漢草

書合上表亦作唐宗則飛而兼白古今源流唐太宗以

草書因各章章又賜李靖詔書數函權德輿記太宗飛白

書十二句五十五字答常侍劉洎之詔也子敬白而不

飛子雲飛而不自稱合衆美揮毫芝殿如傳闕里之書

裁成絕藝書圃之逸品也

庾信謝滕王集序啓紫微懸映如傳闕里之書在兗州

曲阜縣有闕里中有孔子宅宅中有廟玉海真宗初即

位詔以先帝御書墨蹟賜天下名酒翰金鸞似送層城

山勝境九月賜曲阜文宣王廟

之壁古今源流唐德宗酒翰金鸞屬辭鉉槩文雅中興

稱差庾信謝堅書青鳥遙飛似送層城之壁拾遺記崑崙

山有九層望之如城闕之象旁有瑤臺十二各廣千步

皆五色玉賜來三體輝映雲霞長編淳化中蘇易簡請

為臺基

真宗行三捧出千文光華日月宋史真宗以草書

體書其詩

之院不必流於四方合璧宋理宗嘗御書考亭書院及

抱烏號之弓不若藏此筆保曲阜之履不若傳此書或

藏於名山或流於四方凡見此者皆當尊然而作如望

旄頭之塵而玉堂之廬且將變而五色合璧宋太宗飛

聽屬車之音

四字召蘇易簡付之命榜於廳額歐陽修仁宗飛白記

夫玉韞石而珠藏淵其光氣常見於外也故山暉如白

虹水變而五色者至寶之所在也今賜書之藏于室也

吾知將有望氣者言榮光起而燭天必賜書之所在也

至若二臣待用宋史真宗書向敏中張詠姓名付八字

威臨宋史太祖命李符知京西轉運書御書垂戒高宗

李符到處如朕親行八字賜之

御書垂戒高宗

女子

御書戒驕情屬廉節六字詔于

尚書省立石以墨木頌之中外

石頌諸郡縣奉使魏良臣言金人得親筆

恤刑書墨本日恤民如此民心安得不歸

施於治宋史仁宗于邇英閣出御書三十軸

書以分賜十二字自有得於心宋史真宗在東宮賜張

地彌予一人又日日或示諸將

新其德蘇軾為之贊或示諸將

曰昨在會稽嘗寫趙充國傳以賜諸將七年秦檜乞以

御書羊祜傳刊石頌諸宰執大將侍從從之孝宗賜殿

師以下御書曰朕惟將帥之弊或賜大臣

每在蔽功而忌能尊已而自在

范祖禹等各一首寧宗書車攻烝民南出有臺緇衣詩

賜大臣寧宗御書尚書說命毛詩天保周易泰卦唐七

德舞以賜臣下理宗御書文賦以賜大臣紹

定初御書四十八事又書西銘以賜大臣

或設於殿

壁宋史高宗寫六經論孟之書刻石於國子監

設於殿或列之素屏

屏宰執曰陛下於書取謹德昭德之義於易取有賢養

賢之道與孟子之格言皆今日急務固知心而之妙不

以字書秘閣著明良之慶

為工也秘閣著明良之慶

孝宗御書明良慶會

之閣六字賜史浩

書文儒二字以賜皇祐中張錫講

書禁中飛白書博學二字賜之

選郭玘等四人為京系官仍給印紙令秩滿日較其課

以上自書二幅曰公平刑政惠愛臨民奉法除姦方可

以書為安樂期夫四民

勞績

雖在酒所嬾御在

列尚不忘四民

觀筆勢之邁逸

筆勢有法飛白書尤

帝王

刻以賜字輪 知神慮之澄清 合璧太宗出御草書飛

神靜慮與在筆端朕聽 荷得其趣 宋史太宗出御書扇

聽政之外未嘗書寢 必極其精 宋史真宗出太宗御書

讀書寫字自得其趣 必極其精 法帖亦輔臣曰太宗嗜

必極精妙 以上聖諭 列裝青野動軫丹庭 宋武帝巡

巡洛披圖舜惟甲子遊河刻玉堯以仲春 帝王世紀後

羣臣刻壁為書沉於洛水言天命當傳舜之意又舜以

仲冬甲子日出次于舜始即真庚信堯堯以仲春之月刻

之朝披圖而巡洛 夏后兩龍載驅璿臺之上周王八

駿如舞璿池之陰 王融曲水詩序山海經大樂之野夏

年帝啟饗諸侯于璿臺穆天子傳駕八方道而稅崆峒

駿之乘西征崑崙見王母於璿池之上 言道而稅崆峒

之駕 山問道於廣成子 求治而遇姑射之真 莊子堯治

平海內之政往見四子藐姑射之山汾水之陽宵 然喪其天下焉 注四子許由齧缺王倪被衣也 岱嶽

登封明堂降坐 漢武帝紀登封 荆州巡狩司隸時行

審武傳武府掾胡騰少師事武桓帝巡狩南陽以為護

州刺史比司隸核尉臣自同都官從 祝融穆以肅侍陽

事帝符之自是肅然莫敢妄有干欲 祝融穆以肅侍陽

侯澹以中渟 郭璞南郊賦蘇軾韓文公廟碑歌祝融先

不汎陽侯 貝葉而三花漸長石芝而五色旋生 崔融詩

乘躡絕往 貝葉而三花漸長石芝而五色旋生 封中嶽

表不芝生而五色貝葉 八荒賓服四海攸同 鑿齒雕題

冰王而測海水 史記黑齒雕題都寇秣維大吳之國也

會南昇真九篇 卷三十四 帝王 七 女子

淮南子海外三十六國自西南至東南方有承多民鑿
齒民山海經離題國在鬱水南韓詩外傳越裳氏重譯
來朝獻日難曰海不揚波

三年矣急中國有聖人乎黃支烏弋受吏而驗東風平
帝紀黃支國獻犀生氈黃支在日南之南去京師三萬
里漢陳湯傳北擊伊列西取安息南排月氏山離烏弋

注烏弋不在三十六國中夫中國二萬里西域傳歷部
善而南行至烏弋山離南道極矣十洲記天漢三年月
支國獻神香使者曰國中常占東風入律百旬不休青

雲于呂連月不散意中國有好事者故搜奇異而貢神
香庚信賦離題鑿齒識海水而金馬朱鳶並隸版圖之
來正烏弋黃支駝東風而受吏

丙白狼元菟咸歸覆時之中
演繁露蜀二山東碧雞西
金馬漢宣帝使王褒祠二

神于其地後漢郡國志交趾郡十二城一曰朱鳶陳檢
討集朱鳶絕微咸歸覆時之中金馬退取仍隸版圖之
丙漢書益州刺史朱輔宣示漢德自收山以西正朔所
朱加白狼槃不等百餘國慕化歸義什詩章藩紀開

皇元年白狼國獻方物漢武帝紀朝鮮斬其王右渠降
以其地為樂浪臨屯元菟真番郡後漢祭彤傳彤威聲
暢於北方西自咸武東盡元菟及樂浪皆來丙陽野若

無風塵徐陵表東漸元菟西踰白狼。以上聖化
乃榮光塞河青雲浮洛
尚書中候帝堯修壇河洛榮光
出河龍馬銜甲赤文綠色臨壇

吐圖竹書紀年舜設壇于河依堯故事至於下見榮光
出河黃龍負圖出於壇唯南史江淹上書曰方今聖歷
欽明天下樂業青瑞表丹陵
帝王世紀堯母慶都出觀
雲浮洛榮光塞河

十四月生符歸赤伏
後漢書光武在長安陸華奉赤伏
堯於丹陵符曰劉秀發兵捕不道四夷雲集

龍則霞氣氤氳
漢武內傳景帝夢一赤龜從雲中下入
崇芳閣覽而坐閣上果有丹霞起宮宿

望見有赤龍盤回棟間帝召姚翁占之曰此閣必生命

世之人為劉宗盛主乃使王夫人居之改曰待蘭殿旬

日帝又夢神女捧日以授王夫夾馬則香生馥郁宋太

人夫入吞之十四月而生武帝

祖生於洛陽大內夾馬營有神

光滿室異香馥郁經月不散

而繞樞帝王世紀景僕為昌意正妃謂之女樞金天氏

而繞樞之未瑤光星貫月如虹感女樞于幽房之宮生

龍顏而日角唐書有書生謁高祖及見太宗曰龍鳳之

狀貌奇特日角龍顏又陳或神人捧日上或華渚流星

高祖日角龍顏垂手過膝或神人捧日上或華渚流星

帝王世紀有大星如虹下流或赤鸞之預起金樓子

帝王世紀起有少吳金天氏或赤鸞之預起金樓子

豐沛市有赤鸞起呼頰淵子夏往觀之見赤蛇或神珠

孔為黃金上有文曰卯今刀後高祖起豐沛

之乍吞帝王世紀有莘氏女修己見流赤雁白麟不離

園囿漢武帝紀行幸東海獲赤雁作朱雁之歌又行幸

應寶鼎出白麟獲功紫芝朱草並產郊垌孝經稱神契

德茂盛不能盡言木則芝草生舊唐書貞觀十七年太子廢室中產紫芝

十四並並為龍興鳳翥之形繆襲贊青龍元年神之產

於長平其色丹紫其質光耀大戴禮明堂者文王之廟

也朱草日生一葉至十五日生十五葉易林瑞英朱草

仁政得道帝王世紀堯年二十而登帝位景星連兆邠

耀于天甘露降于地朱草生於郊鳳凰止於庭連兆邠

岐鳥流而魚躍史記武王伐紂渡河中流白魚躍人王

於下至於玉屋流為慶鍾豐沛雞見而蛇分合璧漢高

烏其色赤其聲聒云洛池見玉雞銜赤珠出刻曰玉英吞之有孕生高祖漢

高祖紀高祖被酒夜徑澤中令一人行前還報曰前有

會甫事類彙編卷三十四帝王

大蛇當徑願還高祖曰壯土行何畏乃拔劍斬蛇後人
來至蛇所有老嫗夜哭曰吾子白帝子也化為蛇當道
今者赤帝子斬之璠池玉寶史記崑崙上有醴泉璠池
故哭姬忽不見璠池玉寶權德輿靈泉記噴若玉寶

醴泉若琉璃七鳳五麟合璧光武生赤光照山車澤

馬禮地出醴泉山出器車宋符瑞志澤馬者王者勞來

野書出圖易河出圖金船銀甕孫氏瑞應圖王者德

遊王後池顧野王瑞應圖王虹光電形見上珠囊寶鏡

初學記日月遺其珠囊注珠五星也遺其珠囊日月失

度也尚書考靈曜紂失金鏡注金鏡喻清明之道亦繩

珠囊秦亡寶鏡玉牒金繩隋禮儀志漢武採方士之

王儉集玉檢騰汾水來寶鼎漢武帝紀立后上廟於汾

輝金繩薦寶陰鼎上得晉裴后土祠旁

六帖汾陰寶鼎天封中起白雲史記武帝至泰山封禪

子祠之黃雲覆焉封中起白雲其夜若有光書有白

雲起五星有連珠之象谷璧乾德中五星如連珠聚於

封中五星有連珠之象谷璧乾德中五星如連珠聚於

年真萬年有玉册之文晉書永嘉初有玉册見於長安

口長壽望氣知卿雲之蓋合璧魏文帝生有雲氣青色

萬年望氣知卿雲之蓋合璧魏文帝生有雲氣青色

者以為非樂遊苑立甘露之亭陳宣帝紀太建中甘露降

人臣之氣樂遊苑立甘露之亭陳宣帝紀太建中甘露降

聖固應慶聽高呼漢書武帝登嵩高山御史乘屬預聞

華祝聖子竟觀平華華刺人曰請稱虎拜於萬年詩虎

首天子備箕疇之五福洪範斂千秋之金鑑常懸唐書

萬年備箕疇之五福洪範斂千秋之金鑑常懸唐書

千秋節公卿並獻寶鏡張九齡以為以鏡自照見形容

以人自照見吉凶乃述前世興廢之源為書五卷止之

名千劫 **五緯之奎光恒燭** 漢書高祖人關五星聚東井

岡陵壽考其慶無疆 詩如岡陵又周王景卿光華羣

歌且復 尚書中候帝堯即政景星出翼瑞應圖景星大

景雲太平之應孝經援神契王者德至山林則景雲出

史記若烟非烟若雲非雲郁郁紛紛蕭索輪囷是謂卿

雲且復須信茅茨松棟即為仁壽之徵 史記堯舜采椽

見上注 **何勞** 松棟雲彌董仲舒策堯舜行德則民仁壽王吉傳

歐一世之民躋之仁壽之域則壽何以不若高宗

玉檢金泥遠覓長生之錄 後漢祭祀志光武封禪用方

方石牒有玉檢又用石檢十枚列于旁用金縷五周以

水銀和金以為泥玉璽一混洞東蒙錄寶經題目

名長王之錄又名黃錄曰簡

又名玉牒金篇○以上聖壽

摘對鳳曆 **龍圖** 梁書武帝紀贊順紀 **體元** 太戴禮

散衣大帶黼裳乘龍象雲以順天地之 **包頂** 駕軒

祀班固東都賦龍元玄制繼天而作

至賦諒包舜抱堯禔王勃乾元殿頌序環四瀛 **儀正**

項以駕軒

源清 荀子君者儀也儀正而景正 又君音 **宗漢**

隆周顏延之三月三日曲水詩序隆 **凝鼎命** **握乾綱**

易本上有火鼎君子以正位凝 **皇源浚遠** **帝寶連暉**

命沈約文握乾綱而子萬姓 **靈襟造化** **寶思經綸** 王勃

惟皇源浚遠帝寶連暉 **臣馬民輪** 鄧

頌序元宮默運敷造化於靈 **勢輿威策** **感星** 南史

襟黃屋神凝制經綸於寶思 **抱日** 析

子勢者君之輿威者君之策臣者君 **之馬民者君之輪** ○以上帝王總

增補詩經卷三十一 皇女室

帝紀初皇妣張氏常夢抱日已而有娠遂產帝
金樓子成湯母感狼星之精又感黑龍而成

萬歲觴唐明皇千秋節宴詩蘭殿千陳金鑑奉王

厄陞游請重明節第三表漢殿尊榮親奉誕彌令旦

長發嘉祥詩誕彌厥月蘇軾興龍節集英殿宴日符昨

漢帝武造周詩履帝武敏歆蘇軾興龍節集英殿宴

符昨漢實開赤光照室慶雲屬天後漢書光武帝紀

為濟陽令呂建平元年十二月甲子夜生兆武於縣舍

有赤光照室中王海唐太宗生於武功之別館慶雲

屬天二龍獻水日角斗角後漢書光武帝紀大口龍

起狀如日河圖提劉帝履已握蓂末書符瑞志帝

劉季日角戴勝斗角龜背

名文命孝經授神契舜龍顏大口手握蓂王理

握蓂手中有蓂字喻從勞苦受蓂飾致天作也

珠庭春秋命曆序有神人名石年蒼色大眉戴王理注

八尺一丈志白毫齊書江初傳高祖明上有赤誌常

記庖犧眉有白舜瞳日月堯顙山河蘇軾興龍節集

室鬚垂委地堯顙山河堯顙山河堯顙山河

俗下民篤生我后瞻舜瞳之日宰世御天徐陵陳武

月望堯顙之山河以上奇表宰世御天徐陵陳武

玉德更運帝王所以御天黃屋紫機唐安養百姓及

三正相因夏殷所以幸世承光張九齡東封赦書朕以

躬身紹膺弘緒紫接統承光張九齡東封赦書朕以

機夙讓黃屋非心接統承光張九齡東封赦書朕以

輿治道炳煥皇猷元中統撫璇丹極輯瑞翁巖唐

會甫身負充扁卷三十四帝王

三 女子

昌元年改正朔 淳化 惠風 張衡東京賦清風揚於元

制。以上登極 碎枕 焚裘 宋書武帝紀上清簡寡欲寧州

征以虎魄枕治金創命精碎分付諸將 晉書武帝紀

咸寧四年大醫司馬程據獻雉頭裘帝以尚技異服與

禮所禁焚之於殿前勅 遵德 宣仁 曹植漢二祖優劣

內外敢有犯者罪之 德以 時雨 凱風 曹植矯志詩澤如

來遠 南諧 賦北變丁零南諧越裳西包大秦東過樂浪

彌天覆 德盛春生 復官表 春冰軫慮 秋駕兢懷 唐

宗執契諍三息侍秋駕轉號 就日 望雲 史記五帝紀

懷春冰軫軫慮。以上功德 行金 殷煖章廟樂舞歌行

其仁如天其知如神 賦之如日望之如雲 步玉 金景送步玉風韶

衣五鳳 馬六龍 盧綸皇帝聖感詞天衣 重輅垂彩

旒袞騰輝 北齊亭 祥雲五采 瑞靄六章 唐垂衣治天

五采 瑞靄六章 許敬宗謝勅書表伏開

六章。以上成儀 瑤檢 絲言 瑤檢等鑿虹霓戴荷絲

言似假靈 睿藻 天文 崔位為李僕射賀聖製政刑箴

而騰雲 漢 通三變 總六經 張說開元正曆擇乾符頌序

古六經 三變魏祖 真百度 並三辰 權德輿奉和聖製詩藻萃

之才也 圭璧 會日星 昌祖謫進竹宗徽宗寶訓表萃 殷湯晨

露 虞舜薰風 唐詩序表邁殷湯之薰風 語成四教 文總

六詩 李嶠為何舍人賀梁 如龍負出 是鳳銜來 張說

侍宴麗正殿詩字如龍負出韻是鳳銜來 **天才秀茂** **文思雕華** 唐舊唐書德宗紀論

天章海溢 **御紙風飛** 徐陵丹楊上庸路碑。以上天章。 **義畫** **堯章**

元絳詩堯章燦雲 **玉篆** **銀書** 岑文本奉述飛白勢詩六文開玉篆八體曜銀

漢義畫露軌坤 **雲章** 王海高宗皇帝雲 **會寶意** **象天形** 李

為何舍人賀梁王處見御書雜文表偃波垂 **擣玉筆**

露會寶意而成新半魄全勝象天形而得妙 **灑仙毫** 王海劉洎上書日舒寶思于天文則長河翰映

公勤手詔表特絳 **烟雲飛動** **河漢昭回** 王維為舜閣

通大照和尚塔額表龍騰金勝 **蒼龍應臺** **白鳳隨毫**

鳳轉銀鈞河漢昭回烟雲飛動 **神鋒迴拔** **墨寶相輝** 以上

胡宿賜御書扇詩白鳳 **神鋒迴拔** **墨寶相輝** 以上

隨毫舉蒼龍應墨奇 **神鋒迴拔** **墨寶相輝** 以上

太上皇 漢書注太上極尊之稱皇君也天子之父故號曰皇不預治國故不言帝

始焉擁篲迎門繼焉奉觴上壽 漢書上五日一朝太公

人主也太公雖父人臣也奈何令人主拜人臣如此則

威重不行後上朝太公擁篲迎門却行上大驚下扶太

公太公曰帝人主奈何以我亂天下法帝乃尊太公曰

太上皇又淮南王等朝未央置酒前殿上奉玉卮為太

上皇壽曰始大人常以臣亡賴不能治產業不如仲

力今某之業所就孰與仲多殿上羣臣皆稱萬歲 **凌**

烟置酒之歡 唐書張寶擒突厥頡利以獻太宗御順天

置酒凌烟閣酒酣上皇自彈 **太極受朝之候** 唐書睿宗

琵琶上起舞公卿迭起為壽 **重華有休養之思德壽極尊親**

為皇帝白尊為太上皇 **重華有休養之思德壽極尊親**

五日受朝于太極殿 **重華有休養之思德壽極尊親**

之久 **重華有休養之思德壽極尊親**

宋史淳熙十四年太上皇崩十六年上諭周必大

朕年來稍覺倦勤旬日間禪位於皇太子退就

會甫事類充編 **太上皇**

休養以終三年之制二月詔皇太子即位更德壽宮為

重華宮退居之及紹興三十二年帝降詔內禪太子即

皇帝位自稱太上皇移御德壽宮皇帝攀戀垂泣步出

祥曦門冒雨扶輦至宮門上皇座謝再三命左右扶掖

以還願謂羣臣曰付託得人我無憾矣按高宗為

太上皇居德壽宮三十六年孝宗奉之孝養備至長慶

盃觴唐書明皇為上皇居興慶宮每置酒長南樓舞袖

南部新書肅宗復兩京上皇自蜀歸至斯皆付托之得

威陽上備法駕迎上皇拜舞南樓之下朕得優遊恭已

人見故得優遊於黃耆通鑑魏顯祖傳位太子詔曰朕得優遊恭已

皇后

皇后者德叶坤元教嚴陰禮禮內宰以陰禮教六宮

皇后者德叶坤元教嚴陰禮禮內宰以陰禮教六宮

象玉牀之連後星喻金波之合義肇南史后妃論輔成君德變理陰政

降一女於焉開唯正始天下而正夫婦也周南召南正

始之道王化之基是以閑儉比葛覃勤如卷耳詩座葛

睢樂得淑女以配君子也儉比葛覃勤如卷耳詩座葛

之本也躬儉節用尊敬師傅化天下以婦道也卷耳后

妃之志也輔佐君子求賢審官朝夕思念至於憂勤也

曰嬪于京親迎于渭詩內治之資由來尚矣禮聽天下

明章婦順故天爾乃祥開夢月漢元后傳季親妊政君

下內和而家理兆卜捫天後漢書和熹鄧皇后嘗夢

大婉順得婦人道兆卜捫天後漢書和熹鄧皇后嘗夢

狀乃仰漱飲之以訊諸占夢言堯夢攀天而上採籌於

湯夢及天而喅之斯皆聖王之前占吉不可言採籌於

一日通鑑漢順帝欲立后而貴人有求劍於當年漢書

龍者四人欲探籌以神定選

與許后起微感及即位公卿議更立后帝盤金螭之歷

乃詔求微時故劍大臣知指立許為皇后

歷漢會儀皇后之璽金螭鈕璽志皇

西京雜記漢元后在家常有白燕脚白石墮后績筐中

后取之石自剖為二其中有文曰母天下後為皇后常

置璽筒中謂為天璽貴極禕衣之飾周禮內司服掌后之六服禕

沙榮分脂澤之田晉書安帝時右丞張頊言瑯琊及湖

椒房玉服梁外戚傳成帝省減椒房掖庭用度注椒房

也魏書甄后幼時每寢寐家中彷彿見人持王衣覆其上常共怪之

服漢元后傳王莽欲娛樂太后以市權合太后春幸薊

館率皇后列侯夫人桑天文志軒轅星后妃之主也顏

述之末文元皇后哀策文坤則順成星街潤飾欲效脫簪之諫

起姜后乃脫簪

王失禮而晏起敢請罪王曰寡人不德非夫人之罪也

遂勤於政事早朝宜讀女則之篇唐書太宗長孫皇后

晏退卒致中興務崇節儉上嘗與之議賞罰后讀白牝雞之晨惟家之

索妾婦人安敢預聞后嘗采自古婦人得失事著為女

則三十卷及崩官司奏聞上覽之悲慟以示羣臣曰皇

后此書足以垂範百世朕非不知天命而為無益之悲

但久宮不復聞規諫之言至若裙上生雲唐書中宗時

失一良佐故不能忘懷耳

后裙上五色雲起帝月中聚雪柔肌媚態容冶常人白

合圖示百官大赦親蠶乘雲母之車初學記漢魏故事皇后

乘油畫雲母安來嬪中畫屏之雀唐書高祖后竇氏父

何可安與人因畫二孔雀屏間請昏者使射二矢陰約

中目則許之射者已闔數手皆不合高祖最後射中各

會通事百九編卷三十一 皇后

十一、女子

一目遂或預政而撓權唐書中宗復位桓彥範上書曰歸於帝或預政而撓權伏見皇上臨朝視政皇后必施

身伏願上以社稷為重令皇后深居宮掖無預外朝又

肅宗立皇后張氏稍與政事與李輔國相助多以私謁

撓權帝不能制遷太上皇於西內皆張后謀也寶應元

年張后惡李輔國欲圖之程元振得其謀或諫王而拊

以告輔國乃幽后於別殿是夕肅宗崩

滕列女傳鍾離春者齊無鹽邑之女也為人極醜行年

乃舉于拊滕曰始哉始哉宜王曰願聞命對黃金買賦

以四殆宜王喟然而嘆拜無鹽女為王后

怨起長門漢武故書武帝為膠東王年數歲長公主抱

日若得阿嬌當作金屋貯之後立為皇后因妬廢居長

門宮以黃斤百金奉司馬相如作長門賦以語上后復

得大練垂衣德充宮掖後漢書馬后常衣大練裙胡望

諸姬主朝請望見以為精毅就

視乃笑后曰此繪特宜染承宗廟而建長秋漢書有司

色故用之六宮莫不嘆息

宮帝曰皇后之尊與朕同體承宗廟母天下豈易哉惟

鄧貴人德冠後庭乃可當之世皇后所居宮曰長秋長

久也初者萬清禁庭而誅亂卒會遷仁宗曹皇后侍女

物成熟之始當誅求哀於帝左右帝欲赦之后具衣冠見帝固請誅

之帝曰痛杖之足以懲矣后不可曰如此無以肅清禁

庭帝命后坐后立納采而玉齒咸生晉書成帝杜皇后

幾辰帝乃許之為皇后少有姿色長猶無齒有求婚者不勝而紫光滿

輒中止及帝納采之日一夜齒盡生

室南史齊高帝劉后母桓氏夢類皆賢否之不齊抑亦

禎祥之不一

摘對迎渭 嬪京詩親迎于渭 詩日嬪 令德 徽音

于京毛傳嬪婦京大也

女子堂

後漢書皇后紀論明帝聿遵先旨宮教願炳月 倪天

謝超宗齊比郊樂歌助祭 承顏 晁詠之賀册皇后表

倪天炳月 靈光紫霄 蘭閨 後漢書皇后紀贊班政

宮之養思盡承顏 椒屋 蘭閨 宣禮椒屋注蘭林

殿名故言蘭閨 月受日 坤承天 注藻賀册皇后表伏

椒屋即椒房也 受日以 生民始 萬福原 漢書巨衡傳臣又聞之師曰

為明 資婦順 贊君臨 錢翊册淑妃為皇后文 作配皇極

原 齊體紫宸 妃傳序 娥英北秀 任如均芳 徐彥伯儀

穀珪往聘 象服來朝 皇后表 蘇軾賀立

皇太后

母儀天下尊極域中 劉禹錫賀表稟靈作合 誕聖表祥

華渚虹流是生白帝 見帝王篇華 星樞電繞是繼神

農 見帝王篇貫月繞樞句注 尚書帝命 驗新命感樞星

胸襟而生 尚詩舍神 霧湯 或祥徵吞 見皇子元耶

扶 亦見白氣貫月而生湯 或祥徵吞 白注詩天命

元鳥降 或夢叶交龍 漢書高祖母媪嘗息大澤之陂夢

視則見交龍於上巳 中安萬安之號 漢官儀哀帝尊其

而有娠遂產高祖 稱承信宮母為皇太后 稱中安宮宋會 長信長樂之宮

漢官儀稱祖母稱長 與女嬌而比德 列女傳高琴塗山

信宮前母稱長 與女嬌而比德 之女曰女嬌生子

教訓教化其德能敬承繼禹之道 共太妣而同功 詩

如嗣徵音列女傳太姜者太王之妃貞而有色太王有
 事必咨謀焉太任者王季之妃也誠莊惟德之行太
 姒者文王之妃號曰文母思媚太任且夕勤勞以
 進婦道文王理外交母理內生子教誨常以正道卒
 成武王周公之德翰苑新書宋仁宗母劉太紫崩金根
 后垂簾聽政臣僚敬畏皆曰今世之任姒也紫崩金根
 後漢書太皇太后法駕皆玳簪花勝續漢書皇
 御金根車非法駕則乘紫崩車後漢書
 以玳瑁長一尺端為花前有姜任見後稱馬明德馬
 勝左右各一橫簪之皇太后伏波將軍援之女也能誦易好讀春秋楚詞尤善
 周官董仲舒書常衣大練不加緣於侍執之際輒言
 及政事多所毗補肅宗尊為皇太后與帝朝夕言道政
 事及教授諸小王論語經書敘述平生雍和終日為
 慕鄧皇后太傅禹之孫也幼通經傳家人號曰諸生為
 皇太后恭儉謙讓帝崩尊為太后臨朝多德政劉毅上書
 曰齊梁虞姬比跡任姒宜令史官著長惟德化之采雍
 樂官世聖德頌以敷宣景耀勳金石

唐書憲宗母王太后性仁稱女中之堯舜宋史尊宗母

慈宮中化其德莫不柔雍太后為大皇太后垂簾聽政在
 用賢相政事修舉號為女中堯舜且含節以弄孫後漢

太后云若陰陽調和邊境清靜吾莫垂簾而聽政志

文帝著令不許母后聽政羣臣不得奏事太后宋史英
 宗朝韓琦諷曹太后歸政不許因白球去太后曰相公
 不可去我當還深官耳遂起

摘對繼盛 流音 蔡襄賀册大皇太后表姜嫄太
 一慈 周必大賀皇太后遷慈福宮表 保和 疊慶

錫賀册太皇太后表 光周道 贊軒圖 韓愈賀册皇太
 含節保和重光疊慶

於軒圖文武有光於周道注帝 播聲詩 光典册 歐陽

王世紀華胥大吳母文母太姒 皇太后 光 女子

皇太后册文宜乎盛烈播
於聲詩尊名光於典册
册皇太后表伏惟皇帝展禮南宮
崑山出玉
麗水生

册皇太后表伏惟皇帝展禮南宮
崑山出玉
麗水生

崑山出玉
麗水生

崑山出玉
麗水生

崑山出玉
麗水生

崑山出玉
麗水生

崑山出玉
麗水生

崑山出玉
麗水生

崑山出玉
麗水生

崑山出玉
麗水生

崑山出玉
麗水生

崑山出玉
麗水生

崑山出玉
麗水生

崑山出玉
麗水生

崑山出玉
麗水生

崑山出玉
麗水生

崑山出玉
麗水生

崑山出玉
麗水生

崑山出玉
麗水生

崑山出玉
麗水生

崑山出玉
麗水生

崑山出玉
麗水生

崑山出玉
麗水生

崑山出玉
麗水生

崑山出玉
麗水生

崑山出玉
麗水生

崑山出玉
麗水生

崑山出玉
麗水生

漢贊徽猷
又臣聞周室與王父母同其經

漢贊徽猷
又臣聞周室與王父母同其經

漢贊徽猷
又臣聞周室與王父母同其經

漢贊徽猷
又臣聞周室與王父母同其經

漢贊徽猷
又臣聞周室與王父母同其經

漢贊徽猷
又臣聞周室與王父母同其經

漢贊徽猷
又臣聞周室與王父母同其經

漢贊徽猷
又臣聞周室與王父母同其經

漢贊徽猷
又臣聞周室與王父母同其經

漢贊徽猷
又臣聞周室與王父母同其經

漢贊徽猷
又臣聞周室與王父母同其經

漢贊徽猷
又臣聞周室與王父母同其經

漢贊徽猷
又臣聞周室與王父母同其經

漢贊徽猷
又臣聞周室與王父母同其經

漢贊徽猷
又臣聞周室與王父母同其經

漢贊徽猷
又臣聞周室與王父母同其經

漢贊徽猷
又臣聞周室與王父母同其經

漢贊徽猷
又臣聞周室與王父母同其經

漢贊徽猷
又臣聞周室與王父母同其經

漢贊徽猷
又臣聞周室與王父母同其經

漢贊徽猷
又臣聞周室與王父母同其經

漢贊徽猷
又臣聞周室與王父母同其經

太子

位居儲副禮天子之元子道重元良書一人元良出震

恭承大主器易震卦出可以守宗廟社稷以重離分曜

於太陽易重明以麗乎正乃化成天下又明兩作離大

人以致敬四章贊太子之德一日曰重光二曰日月重輪三

曰皇靈暉四曰海雨潤王勃乾元殿頌序黃離躍躍人

陽分軌對之攝蒼囊薦少海控銀河之色正海經无皇

子比大海太子為少海也前星炳紫極之光晉天文志心

正位中堂曰明堂前星為太子後星為庶子又紫微垣

北極星凡五其前第一星為太子劉禹錫表前星位定

拱宸極以昭彰蒼震闕龍樓而縹緲句注劉禹錫表龍

樓肇建展嘉禮於三朝鳳乘鶴駕以徜徉列仙傳周靈

歷延長固本枝於萬葉乘鶴駕以徜徉列仙傳周靈

故後世稱太子之駕曰鶴駕禁曰鶴禁青石為宮神異

方有宮青石為牆門有銀榜以青石碧鏤朱明作服唐

肅宗立為太子將受明命儀注中有絳紗袍為朱明服承

此天子禮也表請易之公卿議改絳紗袍為朱明服承

會甫貞克編

卷三十四 太子

太子

太子

華門內時勤問膳之儀白帖博望之苑承華之門山堂

為世子朝於王季曰三雞初鳴至於寢門外問安否其

有不安節則內監以告交王文王色憂行不能正履王

季復膳然後亦復初試王甲觀堂中宜受親賢之毓成漢

帥而行之不敢有加焉帝紀元帝在太子宮生成帝於甲觀畫堂如淳注甲觀

也晉東官政惠太子詣崇賢門迎帥傳賈誼治安策三

公三少明仁孝禮義以道習之選天下之端士孝弟博

以衛翼之智囊之號虛崇漢書晁錯拜太子家令以

曰智帝範之篇宜讀見帝王篇帝休開博望年二十九

宮為立博望苑使通賓客故多以異端進者且近商英

漢書高祖欲廢太子立戚夫人子趙王如意留侯曰此

難以口舌爭也顧上所不能致者四人太子學辭安車

二年上破踪布歸疾益甚愈欲易太子及譏置酒太子

侍四人者從太子年皆八十餘鬚眉皓白衣冠甚偉上

怪問四人前對各言姓名上乃驚曰頃公幸卒調護本

子注四人謂東園公綺里季夏黃齒青衿於寶序想其

公舟里先生所謂南山四皓也齒青衿於寶序想其

駕於彤庭禮世子齒於學隋書天子之元子齒貴於庶

太子皇子皆安車朱班輪青蓋皇子為王錫青蓋車乾

元殿頌字鶴筮飛奏想丹駕於瓊山鮑祖捐芳齒元冠

於寶雙符每給唐車服志高祖朝皇太子監交戰俱陳

漢班彪傳舊制太子湯沐十

縣設周備交戰五日一朝食邪蒿而必戒北史尉率

有邪蒿菜搏土邪峙命去之曰絕馳道而宜懲漢書成

此菜有不正之名非毀下所食絕馳道而宜懲漢書成

子初居桂宮上嘗急召太子出龍樓門不敢絕馳道西

至直城門得絕乃度還入作室門上遲之問其故以狀

對門樓上著令太子得絕馳道義極君親之愛禮崇

監撫之名禮君之世子親則父也尊則君也左傳里克

守則從從曰撫軍守曰監國三代所以久長實係神明

之統治安策三代所以長久者以其純翼太一國視為

根本惟存燕翼之心史記高帝欲易太子叔孫通諫帝

本一搖天下震動奈何以下為戲詩詒厥孫謀以燕翼子

摘對襲聖體乾唐憲宗册遂王為皇太子主壘重

明曾布買立皇太子表長子在震直士寶序瓊山王

瓊山鮑矩捐芳齒元冠於寶序王裕金聲陸機皇

元宜尊堂有令賦詩茂德淵冲天姿玉裕註裕幼海

峯也潘尼皇太子釋奠頌響以金聲光以玉潤幼海

搖山山海經無辜之山南望幼海郭博即少海也

少海潤玉契龍符唐書車服志皇太子以玉契召助合

雙龍符左姿天縱學日勤楊萬里賀皇太子生長詩

教深蘊瑟氣叶吹銅唐憲宗册遂王書規宸藻文

儷漢章范成大丙午東宮壽詩書儷漢章

皇子皇孫諸王公主附

分枝若木疏派天潢北史魏宗綠車青蓋後漢書皇孫

斷綠車名曰皇孫車晉書玉葉金章六帖金枝玉葉

王青蓋車皇孫綠蓋車王子孫也牙

皇孫諸王公主附

皇孫諸王公主附

皇孫諸王公主附

壤分維麟距冠元邱之後桐圭作瑞鳳毛鍾丹穴之祥

乾元殿頌序漢舊制天子太社以五色土為壇封諸侯

則取所封方色之土其以白茅授之便立社於其國漢

與惟王子封為王者得茅土其他功臣不受茅土不立

社詩麟之趾振振公子宋符瑞志高子氏之妃簡狄從

帝祀郊禘浴於元邱之水不五色鳥卵而生契通鑑成

王與叔虞戲削桐葉為圭曰以封汝史佚請擇曰王曰

鼓耳曰天子無戲言遂封叔虞於魯山

海經丹穴之山有鳥五采名曰鳳凰

漢書高辛王子弟地犬牙

柝制所謂盤石之宗也

龍種自與

則有克園賓客

類書淮南王安招致賓客方術

之七作書二十一篇號曰鴻烈

商獻雅樂

盛東閣之賢良

後漢書東平王蒼

既築宮而

開東閣延賢俊

後漢書東平王蒼

既築宮而

開東閣延賢俊

後漢書東平王蒼

既築宮而

開東閣延賢俊

後漢書東平王蒼

既築宮而

開東閣延賢俊

後漢書東平王蒼

既築宮而

開東閣延賢俊

後漢書東平王蒼

既築宮而

開東閣延賢俊

後漢書東平王蒼

既築宮而

開東閣延賢俊

後漢書東平王蒼

既築宮而

待上三輔黃圖河間獻王梁日華宮宜設醴而無忘書

李元王交高祖同父少弟也敬禮申公等穆生不嗜酒

每為設醴及王戊即位常設後忘設焉穆生日王意怠

矣遂謝

至於花萼之樓

唐書明皇友愛嘗為長枕大被

病去

花萼相輝之樓或聞諸王

雲車之飾

晉書武帝給安平

作樂則亟召升樓同宴

蓋競試霜蹄爭排風翮

杜甫贈汝陽王詩特進羣公表

九霄

寶玉展親

書分寶玉于伯叔

賑膳分錫

周禮以賑

兄弟之國注賑膳社稷宗

廟之肉賜之以同福祿也

其盛也則宗子維城

詩其弊

也則大都耦國

出左

誠知為善最樂

後漢書明帝詔曰

日者問東平王處

家何等最樂王言為

自然滿而不溢

孝經以上皇

若

善最樂其言甚大

自然滿而不溢

孝經以上皇

若

善最樂其言甚大

自然滿而不溢

孝經以上皇

若

善最樂其言甚大

自然滿而不溢

孝經以上皇

若

善最樂其言甚大

自然滿而不溢

孝經以上皇

若

乃兌野流芬異宮延粹乾元殿頌序異宮延粹關朱柱于娥臺兌野流芬疏紫闌于別

館按兌為少歌王姬之車詩曷不肅雍占帝乙之袂易

乙歸妹其君之袂有梅痕主樓記宋武帝女壽陽公

不如其姊之袂良粧主人曰臥含章殿簷下梅

花落額拂之不去囊將玉綴社陽編唐懿宗同昌公主

後因為梅花粧五色王香囊囊中貯辟邪香瑞鵲橋自度天孫和甫賜

封制鳳凰樓上苑存琴瑟之歡烏鵲橋邊鳳管還攜簫

史列仙傳秦穆公女弄玉善吹簫作鳳聲鳳尊嚴官府

之儀列仙傳明皇欲以玉真公主降張果有意而未言

怪其語不倫俄有使至傳詔曰玉真公主平地生官府可畏也人

真公主欲降先生果笑固不奉詔闕絕舅姑之禮通鑑

公主下嫁者舅姑拜之婦不答德宗命禮官定公主見

舅姑及婿諸父兄弟之儀如家人禮唐書王瑋子敬直

尚南平公主先是諸公主下嫁未行見舅姑禮注曰十

上動循禮法吾當受公主謁見以成國家之美於是與

夫人坐堂上主館陶遽爾求郎後漢書館陶公主為子

執笄鹽饋乃退郎官上應列宿出宰昭平終於得罪

千萬謂羣臣曰郎官上應列宿出宰昭平終於得罪

百里非其人則民受其殃是以難之昭平終於得罪

事類降盧公主子昭平君尚武帝女夷安公主隆慮病

以金千斤錢十萬為昭平君贖死罪帝許之隆慮公主

卒昭平曰驕醉殺主傅母繫獄廷尉上請左右以為前

八贖陛下許之帝曰吾姊老有是一子死以囑我於是

為之垂涕良久曰法合先帝所造因姊驂乘莫效湖陽

故而誣先帝之法不可也遂准奏殺之驂乘莫效湖陽

後漢書董宜為洛陽令時湖陽公主蒼頭曰日殺人因

匿主家吏不能得及三日出行而以奴驂乘宜於夏門亭

候之乃駐車相馬以刀畫地大言犯路須防中尉

數主之失叱奴下車因格殺之魏書

皇中書真充扁 卷三十四 皇子 女子

穆為御史尉莊帝妹壽陽公主行犯清路執赤棒卒呵
之不止道穆令棒破其車公主深以為恨泣以訴帝帝
謂主曰高中尉清貞之人彼江敷所以辭婚南史江敷
所行者公事豈可以私責之

寒門悴族入凡質陋荀羨因而遠避者也荀氏家傳羨
閭閻有對本隔天姻荀羨因而不獲已遂尚滎陽公主
婚之選羨意不欲遠避長沙監司追錄

摘對蘭坂 桂巖 唐高宗前香巖蘭坂之月親賢愛 魯衛

情 唐明皇遇大哥宅許魯 派瘠源 唐懿宗册

若事之凝華派 醇儒學業 哲匠辭華 杜甫贈特進汝

璿源之積潤 道光懿戚 望重宗維 上官儀詔册號王璆

琳挺秀 鸞鷲呈祥 陸侯封棟王 秀實璇華 芳聲

金潤 上官儀册詔殷王旭 瓜瓞慶 棣華親 蘇軾賜皇

道節度使似生日禮物口宣 睦親宅 積慶圖 宋史讓

卿以棣華之親襲瓜瓞之慶 睦親宅 積慶圖 宋史讓

傳上建隆親宅命知大宗王宗子有好學勉進之以

善若不率教則勸戒之至不變始正其罪故人莫不畏

服焉 王海趙安仁請以御製聖祖降臨記冠於列聖

玉牒及別修皇朝新譜如唐天洪源派譜製為美名詔

名曰仙源 支分若木 派別天潢 庚信周大將 門膺魯

拜 地冠虞封 蘇頌册沐王 玉質 金枝 劉禹錫嶽

金枝寵慶 魯館 秦樓 春秋莊公元年夏單伯送王姬

侍宴安樂公主新宅應制詩 淑慎 柔明 孫逖册信成

紫漢秦樓敵黃山魯館開 乃疏湯邑 仍錫粉田 扶桑

明形外 疏湯邑 錫粉田 乃疏湯邑 仍錫粉田 扶桑

會甫真真元篇 卷三四 皇子 女子

古今事考 卷三十一 皇女

瑞萼 禮李尚花 李嶠為公主辭家人畜產官給料表

竊禮李 平陽歌舞 李適長寧公主東莊侍

沁水儀詳環珮 李適長寧公主東莊侍

林 藝習紘紃 孫述册信成公主文訓以

婦功更習紘紃之 藝 ○ 以上公主

妃嬪

禮備六宮 周禮六宮法前一宮後五宮也五者后一宮

十一御妻一宮 教分九御 周禮內宰以陰禮教九嬪以

凡百二十人 魏有昭華修儀 魏志武帝始命皇后以下五等有夫人

容順成良人明帝 漢曰美人 綵女 後漢書光武中興

增淑妃昭華修儀 漢曰美人 綵女 後漢書光武中興

唐 皇后貴人 貴人 金印紫綬 奉不過菜數十斛 又 **唐**

家貴妃之尊 唐百官志唐內官 隋宰夫人之制 此定隋

詳典政自制美各有 同輦曾辭 漢書成帝遊後庭欲與

德如賢妃天人之號 同輦曾辭 班婕妤同輦載辭曰觀

古圖書聖賢之君皆有 同輦曾辭 班婕妤同輦載辭曰觀

有嬖女今欲同輦得毋近似乎上善其言而止 當熊不

禮漢書元帝幸虎圈關獸驚逸出圈攀檻欲上殿左右

何故對曰妾聞猛獸得人而 樊姬之諫 獵宜師 列女

莊王好獵樊姬數諫不止乃不食 鄭裒之工 讒宜拒 策

楚王愛一美人夫人鄭裒知王之悅之也愛之甚於王

後知王不疑其妬因謂美人曰王愛子甚矣然惠子之

人必掩其鼻何也對曰似惡聞王之臭王曰悍哉合劇

古今事考 卷三十一 如嬪 友子堂

之爾乃景陽鐘罷南史齊武帝以宮內深隱不聞端門

三鼓宮人聞鐘鼓漏聲置鐘於景陽樓上應五鼓及

盤耳起粧飾開掃粧成髻髮品唐宮中髻為開掃頭

用玉晉壁事類武帝過李夫人就取玉栢彈塗金西京

長安五陵人以栢木為彈真珠為丸烟花記陳後雀釵

曉映鸛鴦晨扇晉合六品以下得服雀釵以蔽髻三品

鳥啓雀釵曉映步動雲在香飄霧縠陳子良為于季思

羊車之輕輓晉書武帝多內寵平吳之後復納孫皓宮

衆帝莫知所適常乘羊車恣其所之至便寢寢宮人乃

取竹葉插戶搃汁洒地以引帝車南史宋文帝於宮中

好乘羊車潘淑妃每粧飾寒帷以候密合左右以塩水

洒地羊車地不去帝曰羊乃為汝徘徊况人乎於是愛

傾後愛燕舞之輕盈飛燕外傳成帝微行過陽阿主家

宮女弟復召人俱為婕妤好飛燕能為掌上舞臨太液池歌

歸風送遠之曲以文昇箸擊玉甌酒酣風起后揚袖曰

仙乎仙乎去故而就新帝令左右持其裙久之風止裙

為之皺后曰帝恩我使我仙去不得他日宮妹或掌裙

而皺號丹頰凝脂之色拾遺記吳孫和悅鄧夫人嘗置

留仙裙傷夫人頰醫者曰得白癩髓雜玉與琥珀屑當滅痕及

差有赤點更益其妍諸嬖人更以丹脂點頰以要寵

絳紗繫臂之情晉書武帝胡貴嬪名芳鎮軍胡奮女也

以絳紗繫臂芳既入選下殿號泣左右止之曰陛下聞

聲芳曰死且不畏何畏陛下帝每有顧問不飾言辭率

爾而答進退方雅有專房之寵帝嘗與擣蒲爭矢遂傷

上指帝怒曰此因將種也芳曰北伐公孫西相諱當非

將種而更有粧稱半面梁書元帝徐妃以帝眇一目

何帝慙更有粧稱半面每知帝將至為半面粧以得髻

號新興飛燕外傳帝召趙合德入宮合德新膏沐沉水

號慵來粧左右噴噴嗟賞帝謂合德為溫柔手握玉鈎

禎祥永兆漢武故事鈎弋夫人姓趙少時手拳帝臂纏

桂印風月常新唐書明皇開元初被進御者曰印選以

色元家有侍中之職北史魏元義妻即胡漢殿有博士

之名飛燕外傳成帝時披香博士淳方成白髮教長宮

然而纔成金屋使閉長門李自詩漢帝重阿嬌時之黃

玉寵極愛還歇妬深情却疎長門一步地不肯暫迴車

雨落不上天水覆難再收君情與妾意各自東西流昔

日芙蓉花不成隋根草以秋風團扇班婕妤怨歌行新

霜雪裁成合歡扇團團似明月出人君懷袖動搖微風

發常恐秋節至涼颺奪炎熱棄捐箚中恩情中路絕

蕙草閉庭劉長卿長明怨何事長門閉珠簾只自垂月

舊被芳菲自恩移深殿早春向後宮遲蕙草生開地梨花發

幸看却被風吹怨玉階之白露李自詩玉階生白露夜

玲瓏望恨銀鑰於黃昏杜杜詩銀鑰却教金鎖由來漢

殿三千女但保紅顏莫保恩李商隱詩未央宮裏三

摘對窈窕繁華班固西都賦後宮之號十有機絕

緘神拾遺記吳上趙夫人善畫巧妙無雙能於指間以

請之機絕拾遺記魏文帝所愛美玉度蘭儀謝莊

人薛夜來妙於緘工宮中號為緘神玉度蘭儀謝莊

妃誅延發蘭贊陰化貳坤儀秦觀代賀皇太妃受冊

儀光啓玉度贊陰化貳坤儀表贊陰化於椒塗嗣徽

音于彤管 王安右賀貴妃進位 借班扇 假蔡文

表乃谷婦德之良 俾貳坤儀之政 掩驚羞 假蔡琰之文 寧披懷戴 奉日月 視公卿 沈約

宮拜章奉日月之華 侍巾履之末 常表請 紫庭分理

册貴妃表 視公卿而何 秩思賢才以審育 彤管記言 常表 中書門下 請册貴妃表 紫庭分理

理頃刻未遑 彤管記言 因茲而缺 馳名

承巷 充選掖庭 徐陵玉臺新咏 序其人也 五陵豪

族 充選掖庭 四姓 其家 馳名 承巷

外戚 婚姻帝室 軒冕王官 周有姜姑之族 漢有許史之繁 璧

軒冕王官 同許史之繁 漢婚媾 帝室 比姜姑之宜 周按

色美武王后也 姑氏后 稷元妃 皆周婚媾 姬之舊姓 漢書

注許伯宣 帝皇后父 流水遊龍 四姓 爭誇貴族 後漢馬

後漢馬 皇后傳 帝

欲封爵 諸舅 太后不聽 曰 前過濯龍門 上見外家 問起

居者 車如流水 馬如游龍 蒼頭衣綠 請領 補正 白顧 視

御者 不及遠矣 吾豈可上 負先帝之旨 下虧先人之德

重襲 西京 敗亡之禍 故固不許 其外親 有車而不軌 法

度考 便絕 屬籍 遣歸 田里 於是 內外 從化 袁宏 漢紀 承

平中 為外戚 樊氏 郭氏 陰氏 馬氏 諸子 弟 立 號 四姓

小侯 置 朱輪 華轂 五侯 並耀 高軒 漢書 今 王氏 恭 朱 輪

將軍 兼事 用權 五侯 驕奢 僭盛 並作 威福 歷士 占至 秦

漢外戚 僭貴 未有 如 王氏 者也 按 五侯 王 譚 王 商 王 立

正根 王 達 築 渭陽 之館 世 說 魏 明 帝 為 外 祖 母 築 館 問

同日 封 侯 築 渭陽 之館 左 右 當 何 名 侍 中 繆 襲 對 曰 陛

下 聖 思 齊 於 哲 王 罔 極 過 於 曾 閔 此 奪 沁 水 之 園 後 漢

館 之 典 情 鍾 舅 氏 宜 以 渭 陽 為 名 帝 時 竇 憲 女 弟 立 為 皇 后 憲 恃 宮 掖 聲 勢 以 賤 直 請 奪

沁 水 公 主 園 出 後 發 覺 帝 切 責 曰 國 家 棄 憲 如 孤 雛 腐

鼠 駕 崧 高 而 彌 峻 比 揚 水 而 增 瀾 詩 序 崧 高 升 吉 甫 美 宣 王 也 能 建 國 親 諸

侯褒賞申伯焉又揚之水刺平王然而馬援不列雲臺

也不撫其民而遠屯成干母家也後漢書永平初馬援女立為皇后顯宗圖畫建郭况空

武中名臣列將于雲臺以椒房故獨不及援稱金穴賞賜金錢繖帛豐盛莫比京師號况家為金穴

賈家少長以謙抑而長存史記賈皇后兄長君弟少君

問之乃厚賜田宅金錢絳侯灌將軍等曰吾屬不死命

月懸此兩人不可不為擇師傅賓客也乃選長者士之

有節行者與居長君少君由此呂氏弟昆用驕盈而遂

為退讓君子石敢以尊貴驕人傷田實之相

滅史記呂祿呂產乘漢羣欲危劉氏周勃傷田實之相

傾史記賈嬰者孝文后從兄子也景帝封為魏其侯諸

道名士家居者貴之欲以傾魏其諸將相美陰郭之不

盜更觀漢記光武閔傷前代外戚與政故后族陰郭可

知甲觀之親椒房之戚合璧流車躍馬豈無甲觀之毋

收霍氏之威權漢書霍光受遺詔輔昭帝昭帝崩迎立

雲弟山奉車都尉侍中領胡越兵光兩女壻為東西宮

衛尉昆弟諸婿外甥皆奉朝請光崩後因藥殺許后事

發霍氏連坐誅寧學野王之嘆息漢書元帝時御史大

舉馮野王行能第一上曰吾用野王為三公後世必謂

我私後宮親屬野王嘆曰人皆以女寵貴我兄弟獨以

賊。以若乃靈文臨泗漢書薄姬文帝母也為皇太后

邑三百家使奉朝禮陽亦置靈文夫人園又高祖平

封呂公為臨泗侯呂太后臨朝稱制追尊為呂宣王

原樂陵合璧平原君武帝外祖母也史記樂陵侯成陽

外戚 三才圖會 卷三十四 外戚 三才圖會

新野漢書成陽侯趙臨以孝成后父封侯二千石後漢

上蔡博平魏志文昭甄后明帝母也父逸上蔡令星卒

逸漢書宣帝求得外祖或稱柱國唐書高祖太穆順聖

母王嬪賜號為博平君或號封君蔡邕獨斷異姓婦人以恩

為上柱國尚武帝或號封君

或崇侯爵魏志明帝封下太后祖父廣曰開

唐書太宗文德順聖皇后長俱延配夏之慶

孫氏父晨為隋驍衛將軍而展褒紀之恩

勳庶姚承配夏之慶按少康微時虞

思娶之以二姚後滅過戈萬之績

唐穆宗即位追贈郭太后為太傅詔曰肆予小子

敬續大業未展定申之命破緣褒紀之恩

母至如乘轡蕭史見皇子篇

使粉何郎韓翃詩中朝駙

詞人陸士龍按何晏字

平叔美姿容尚魏公主牙盤進食

遠遣段氏姑納聘禮進食二千盤并御

衣戰馬公主之行其從如雲朝野榮之

尚太宗女襄城公主有司告營別第辭曰婦事舅姑

如父母與居則定省缺止葺故第門列雙戟而已

孫長樂唐書長孫冲尚太宗女長樂公主乃長孫

平陽漢書平陽侯曹壽尚

房見是以春秋有姬館之築春秋莊公元年夏單伯迎

尚書首釐降之章見皇

何為乎辭婚表出於江斲見皇

兒女語起於閨房也哉

子儀因暖人待罪上曰兒女子閨房之言何足聽也子

子耶我父薄天子不為公主志奔車奏之上慰諭令歸

子儀因暖人待罪上曰兒女子閨房之言何足聽也子

子儀因暖人待罪上曰兒女子閨房之言何足聽也子

子儀因暖人待罪上曰兒女子閨房之言何足聽也子

子儀因暖人待罪上曰兒女子閨房之言何足聽也子

子儀因暖人待罪上曰兒女子閨房之言何足聽也子

子儀因暖人待罪上曰兒女子閨房之言何足聽也子

摘對帝堦 天媚北史楊素傳朝廷莫不畏附惟兵部尚書杯述以帝塔之重數於上前而

折素江敷讓婚表紫鞵 銀鞞李白贈獨孤駙馬詩

間闈有對本隔天姻紫鞵 銀鞞 駙馬詩 鴛鴦殿裏

顧右盼 參皇后 賀至尊賈島上社駙馬詩 鴛鴦殿裏

金纓帶 紫羅袍比齊書楊愔傳自尚公主後衣紫羅袍金纓帶過李庶頗以為耻謂曰我

此衣服俱是內裁既 花皆勅賜 壁有御題姚合題崔

數樹異花皆勅賜 張蠟宴駙馬七詩 金埒調馬 銅

山鑄錢李端贈郭駙馬詩新開金埒看調周末問奴

殷不藉萃北史外戚傳序殷肇王基不藉萃高門領袖

世族羽儀晉書外戚傳序庾亮世族羽儀王恭高門領袖託屬丹掖 承輝

紫宸晉書外戚傳后族英華 搢紳令萃晉書外戚傳論弘

神鑿內融仲祖濕潤風流幼道清虛寡欲皆擅名江表

見重當時豈惟后族之英華抑亦搢紳之令望者也按

弘理杜又字李野褚衰字 如何慶壽 從借明光宋史

仲祖王濛字幼道何準字 如何慶壽 從借明光宋史

傳曹僧以護國軍節度使司徒兼中書令為太乙宮使

燕聖喪終請郡帝曰見舅如面慶壽宮奈何欲遠朕

得毋禮遇有不至乎僧皇恐 漢書元后傳成都侯商

嘗病欲避暑從上借明光宮○以上外戚

增補事類統編卷三十四終

增補事類統編卷三十五

黃葆真誠齋增輯

丹陽

何立中敬亭校字

職官部

宰相 戶部

吏部 禮部

夫宰相者居鼎鈔之位

易鼎玉鉉大吉无不利 漢書三公鼎足承君

作柱石

之司

漢霍光傳將軍為國柱石漢元后傳前丞相王商位歷將相國家之柱石臣也

佐天子而

宅百揆

書咨四岳有能奮庸 熙帝之載使宅百揆

理陰陽而順四時

史記陳平曰宰相

相者上佐天子理陰陽順四時下育萬物之宜外鎮萬國撫四吏諸侯內親附百姓使卿大夫各得任其職焉黃

帝得六相而神明至

五帝外紀黃帝舉風后力牧太山稽常先大鴻得六相而天下治神

明虞舜友七人而庶績熙戰國策堯有九佐舜有七友

錄云舜之七友尸子只載雄陶等六人皇甫士安作逸

士傳則曰雄陶方回續牙伯陽東不訾秦不虛靈甫是

為七友書其在成湯則尹號阿衡也稱左相晉職官志

度績成熙初置二相以伊尹仲虺為之及乎姬武則召公為保周

伊尹為阿衡仲虺為左相秦初始有丞相相國之號

公為師賈誼治安策召公為漢書丞相相國皆秦官金印紫綬掌

丞天子助理萬機汪丞承也相也漢代嘗以列侯三

公為之漢書漢常以列侯為丞相惟公孫弘無爵於是

宏始也又成帝時何武建言古者傅三公官各有魏晉

分職今丞相獨兼三公之事所以久廢而不治也魏晉

以來省置不一嘗與司徒迭為廢興或以他官而恭機

密唐中書令乃真宰相之官宋同平章時兼學士之秩

文獻通考魏黃初元年改丞相為司徒文帝復置中書

監令並掌機密其後定制置大丞相第一品後又有相

國晉惠帝永寧元年罷丞相復置司徒丞呂元季罷司

徒并丞相其後省置不一又自魏晉以來宰相但以他

官參掌機密又唐中書令侍中尚書合三省其義國政

此宰相職也其後以他官參掌者無定員但加同中書

門下三品及平章事參知政事等名又宋承唐制以同

平章事為宰相之職無常員有二人則今日知印自丞

郎以上至三師為之其上相為昭文館大學士制雖革於明

初權復隆於中葉官制沿革洪武十三年革中書省能

翰林備顧問而已景泰以前凡尚書不復入內閣正德

以後遂以尚書為入閣之階梯其後閣臣之權復大重

論其職則秉均而當輔詩秉國之均白居易詩為問三

相如何秉國鈞漢書履伊呂

增補皇朝通志卷三十五 宰相

二 父子堂

之列當亦補衮而調梅詩衮職有闕惟仲山甫補洪

鈞於一氣杜甫詩八荒開壽域一氣轉洪鈞李德裕應

星象於三台晉天文志三公之位也論其人則蕭曹與畫一之

歌漢書曹參代蕭何為相國舉事無所變更畫一曹參代之守

而勿失載其清魏丙以寬嚴相濟漢書魏相丙吉同心

靜民以寧章平則奕葉增光漢書魏相丙吉同心

如古宵王謝則風流自擬晉書謝安南史王儉曰江左風流宰

當平愛房杜之善謀能斷各擅其長房杜傳房杜

相惟行謝安房杜之善謀能斷各擅其長房杜傳房杜

帝所如晦長於斷而元齡善謀二人同心姚宋之應變

宇文並臻其美姚宋傳贊姚崇善應變以成天下之務

韓范著績於宋朝宋史韓琦范仲淹皆仁宗時名宰相文富見隆

於遼使宋史文彥博封路公立朝端重顧盼有威遼使

富公遼使每至必問其起居安否論其選則帝贊傳

嚴見嶽生申甫詩見金匱覆名唐書明皇命相皆先御書

上舉金匱覆其名而告之曰此宰相名也汝知其誰沙

隄填路唐故車凡拜相禮絕地行府縣載沙金榜陰書

太平廣記崔昭暴卒復生云見冥間列榜簿書人間少

姓名將和列金榜其次列銀榜州縣並列長鐵榜紗

籠神護原化記李藩末第時新羅僧相之曰貴人也在

紗籠中李問其故僧曰凡宰相姓名真司以紗

宰相

籠之後設**玉案**以探丸唐象要宣宗命相必擇中外有

上以物覆之焚香果為相者三人望者三兩人書其名置香案

探丸以命草麻內琉璃而夾筋五代史唐廢帝欲擇

內琉璃瓶中夜焚香祝天以論其祥則覽鏡成字開元

筋夾之首得盧文紀遂相之嘉話錄唐相杜鴻漸之父

宋璟未第時於日填金列名鵬舉嘗夢見一碑云是宰

中覽鏡影成相字填金列名鵬舉嘗夢見一碑云是宰

相碑曰作者金填其字未作者列名於上杜問曰有杜

家兒否曰有在自看之記得姓下是烏偏旁良脚而忘

其字乃名其子為鴻漸因謂之曰汝和羹有兆談苑王

不為相當世世以烏旁而曳脚為名和羹有兆曾梅花

詩云而今未問和羹事且向百花頭上煨芋先徵郭侯

獨召蒙正曰此生已安排狀元宰相也煨芋先徵外傳

李泌於衡嶽寺讀書夜謂僧懶殘命坐發松能八夢張

火出芋以陷之曰勿多言頤取十年宰相松能八夢張

吳錄丁固夢松生腹上謂人曰松字十八槐或聞音因

公也後十八年吾其為公乎後果如夢兆槐或聞音因

錄唐尚書省南門有古槐垂蔭至廣相傳夜聞函中龍

絲竹之音省中即有人相者俗謂之聲音木函中龍

骨廣異記僕射裴遵慶母皇甫氏常持經經函中有小

珊瑚樹忽有小龍骨一具立於側人以為裴氏之祥

上元中遵慶橋上鵲聲邵氏聞見錄康節先生與客散

遂居幸輔步天津橋上聞杜鵑聲不樂云

不出十年上二筆有中書之授六帖唐廢帝時馮允孫

用南人作相為河中從事夜夢神手

授二筆一大一小及入中書上宜室

事堂吏奉二筆如夢中所授者半臂作股肱之臣宜貞

元中相國賈參為御史中丞夢德宗召對使殿以錦半

臂賜之各有解者曰半臂者被股肱之衣也今公夢天

子賜之豈非上將以股肱之位委論其貴則黃閣示謙

公乎明日果拜中書侍郎平章事論其貴則黃閣示謙

漢書儀丞相聽事門曰黃閣不敢洞開朱門以別於人

主故以黃塗之注三公與天子禮秩相亞故黃其閣以

示謙通典陳制三公開黃閣聽事置鵲鳴

北齊制三公府三門當中門黃閣設內屏黑幡表異後

漢

會通身類考卷之三

宰相

身類考

書公列侯安車朱班輪卑繒蓋黑幡右駢六帖丞繡裳

相金印紫綬黃屏黑幡所以異車服于百辟也 繡裳

赤鳥之容俱見絳服山元之制丞相金章紫綬進賢三

梁冠絳服 撤鈴鼓而不庸 百官表止漢丞相府門無闌

佩山元玉 遠無節 食堂封而無愧 唐源乾曜傳詔中書門下共食

以待上猶恐失 開閣招賢 西京雜記公孫弘為宰相營

以待上猶恐失 開閣招賢 西京雜記公孫弘為宰相營

而不自忤 漢書丙吉馭吏嗜酒數連蕩嘗從吉出醉嘔丞

去土使此人將復何所容西曹 白失印而恬然 裴度在

第恐之此不過汚丞相車茵耳

中書左右忽白失印聞者莫不火色度自若乃浪延舉

樂夜半宴酣左右復白於故處得之或問其故度曰此

青吏輩益印書券耳緩之則復 恐失陰陽牛常問喘漢

還故處若忽則投之水火矣

丙吉嘗出逢人逐牛牛喘吐舌使騎問逐牛行幾里矣

掾吏謂丞相失問吉日方春少陽用事未可太熱恐牛

近行因暑故喘此時氣失節恐有所傷害 不誇居第馬

也三公典調和陰陽職所當憂是以問之

僅容旋 宋史李沆為相治第封邱門內聽事前僅容旋

相聽事誠隘為太祝 尺霖有賜 宋史張商英甫拜相久

奉祠應事則已寬矣 尺霖有賜 宋史張商英甫拜相久

霖字以 夾袋常懸 謂見者必問人材客去即疏奏之故

用人 亦聞清有拔葵 其園葵而棄之見其家織布好而

錐刀不拾韓非子子產相鄭國無盜賊道不拾遺桃棗

酌酒旌言通鑑唐憲宗曰李絳言骨鯁賜飭表直開元

宋璟為宰相朝野歸美時春御宴帝以所用金飭令內

臣賜璟環交賜莫知其由帝曰非賜汝金蓋賜卿以飭

表卿之楊綰貞廉唐書楊綰質性王嘉剛烈漢書王嘉

直也嚴毅有陸宣公不負生平權德輿宣公集序公以少年

威重所言皆拂帝意或規其太過公曰吾上司馬相能銷邊

不負天子下不負吾之所學違恤其他王沂公不愧科

隙宋史遼人闢司馬光相救邊吏曰中王沂公不愧科

名宋史進士山鄉舉至廷試皆第一者纔三人王向敏

中大耐官職言行錄向文簡除右僕射上謂李昌武曰

客必多卿往觀之李往見丞相方謝客門無一人吏人

至厨中亦寂然明日具以所見對上笑曰向敏中大耐

職但求不墜夫門閤宋史真宗曰國朝將相能以聲名

耳何假相傳以衣鉢問見錄五代時范質公質舉進士

冠多士屈居第十三者欲君傳老夫衣鉢耳有獻詩云

從此廟堂添故事登庸衣鉢亦相傳其後歷官封國皆

與姪至如熙寧老鳳東軒筆錄曾公亮自嘉祐秉政至

池邊蹲不去創南陽臥龍蜀書諸葛亮家於南陽之野

鳥臺上噤無聲南陽臥龍在襄陽城西二十里號隆

中時先主屯新野徐庶見先主於車曰乍啣盃以樂聖

李適之詩避賢初罷相樂聖且或謝事而明農書茲子

朝見得乘小車入宮殿中漢書田千秋年老上優之

田千秋之小車花間時至朝見得乘小車入宮殿中

會甫長頁充盛卷三十三 宰相 六 女子堂

故因號曰車丞相陳維崧賦 謝安石之別墅棋局嘗從

花外未輪丞相小車而至 謝安石之別墅棋局嘗從

晉書苻堅百萬次淝淮謝安命駕出別墅與謝元圍棋

賭別墅安棋常劣於元是日元懼不勝謂甥羊曇曰以

聖乞汝遊涉至夜乃還指綠野堂開共朋儔而游衍唐

裴度居東都治第集賢里具煥節涼臺號平泉莊在望

綠野堂與劉禹錫白居易諸人樂飲其中 平泉莊在望

草木以葱龍 謝百餘奇花異草珍怪石靡不畢致

黃鵠翔於天外 韓詩外傳田饒事魯哀公不見白衣在

於山中 南史陶弘景 雖尚邱園之道 杜夢瑣言趙光逢

事文學德行風神秀異號曰玉界尺 未損曲江之風

兩登廊廟四退邱園縉紳咸仰之 張九齡罷相後宰執剪焉公

嗚上必問風度得如九齡否 豈若味道兩端 唐書蘇味

依阿取容嘗謂人曰處事不宜明白 王珪三旨 宋史王

但獲稜存兩端可矣時謂之蘇稜稜 王珪三旨 珪為相

十六年無所建明當時自為三旨相公以其上殿進呈

云取聖旨上可否說云領聖旨退諭稟事者云已得聖

旨 懷慎以伴食遺譏 唐書盧懷慎自以才不及姚崇每

元載以折足蒙恥 唐書宦官魚朝恩執易升座講鼎折

曰怒者常情 甚而或取歇後 唐書鄭榮善作歇後詩唐

謂之政事堂

啟心

舊唐書蘇瓌傳公卿大臣初拜官者

謂之政事堂

啟心

例許獻食名為燒尾瓌拜僕射無所

謂之政事堂

啟心

例許獻食名為燒尾瓌拜僕射無所

謂之政事堂

啟心

例許獻食名為燒尾瓌拜僕射無所

謂之政事堂

啟心

例許獻食名為燒尾瓌拜僕射無所

馱書啟乃鶴相馱書啟乃鶴相鴻樞東軒筆錄丁晉公以令威之

心沃朕心鶴相鴻樞商好言仙鶴故但呼為鶴相

蘇通薛稷中書侍郎制俾迴踐於綸闈以增輝於鼎席蘇通薛稷中書侍郎制俾迴踐於綸闈以增輝於鼎席

沈任期陪幸韋嗣立山莊詩台階好赤松別業對青沈任期陪幸韋嗣立山莊詩台階好赤松別業對青

王軒夢周政吳融授王搏制豈在作霖雨補山龍

左僕射燕公春日端居述懷左僕射燕公春日端居述懷超百辟押千官

公詩清知冰玉重如山百辟嚴趨禮絕攀公詩清知冰玉重如山百辟嚴趨禮絕攀

白服貴銀青上署劉禹錫代上平章事奏銀青貴服白服貴銀青上署劉禹錫代上平章事奏銀青貴服

吏部尚書

位列天官掌建邦之六典周禮天官太宰之職掌建邦

兼司土主詔爵乎羣臣周禮夏官司土掌羣臣之版歲

其貴賤以德詔爵以功詔漢置尚書之官實三公卿之

事後漢改為吏曹主選舉漢置尚書之官實三公卿之

更選曹之號始有吏部之名合壁魏改選部晉宋以來

尤隆其資位吏部尚書資位尤重周隋以後專統乎銓

衡歷代沿革後周有吏部中大夫一人小吏部下大夫

功四若夫唐列三銓唐書文選吏部主武選兵部主

要尚書銓掌七品以上選侍郎二人分東西銓掌要尚書銓掌七品以上選侍郎二人分東西銓掌

八品以下選接乾元中崔器奏改中銓為西銓八品以下選接乾元中崔器奏改中銓為西銓

吏部尚書吏部尚書

吏部尚書吏部尚書

吏部尚書吏部尚書

吏部尚書吏部尚書

四選文獻通考宋典選之職自分為四文選二日審官

體絕乎諸曹通典歷代吏部官屬官分乎兩院文獻通考宋以

審官東院為尚書左選要竝屬乎中書特少殊乎周典

審官西院為尚書右選洪武罷

有屬官與周官家宰掌邦治之意固有間矣洪武罷

丞相始同家宰之司官制沿華洪武十三年革中書省

部各設郎中員外郎主事而吏部四子部日總部後改

為選部後又改為文選日司封後改為驗封日司勳後

改為稽勳日考功俱稱清吏司尚書之簡命禮數特異

其勳勞茂著往往加以三孤贈以三公而申之以易名

之正德擇尚書遂為入閣之漸見宰相篇制雖吏部之

任重矣哉爾其品藻羣材綜理四海冠六卿以常尊居

易授輔佐吏部尚書特多班而稱貴初學記授吏部者

諸曹五云尚書梁定官制有十八班班多者則有王戎

為貴吏部尚書班十四諸曹尚書班十二

簡要裴楷清通世說新選王戎裴楷總角時見鍾會會

賢當為吏部尚書裴楷題於李肅南史李肅善議論

爾時天下無復滯才服品題於李肅臧否得中甄奇錄

異薦拔後進題目品藻曲有條貫以此傳故事於山公

人服之擢為選部尚書舉選號為得才

晉書山濤為吏部尚書十餘年選舉周徧每一官缺輒

啟疑數人濤所奏舉無失才其所甄拔人物各為題目

時補山鄧攸辛勤於牧馬王隱晉書鄧攸遷吏部尚書

公啟事陸佃審別於飛鴻宋陸佃謝吏部尚書啟云燕相

於人陸佃審別於飛鴻宋陸佃謝吏部尚書啟云燕相

審別其飛翔按九章算術日五雀六燕飛集於衡衡適

平一雀一燕飛而易處則雀重而燕輕張融日鴻飛天

子官

首遠達謝笑顏噴性情各異南史顏峻為吏部尚書任

代峻意多不行峻容貌嚴毅莊風姿甚美賓客道詎常

歡笑答之時人語曰顏峻噴而與人官謝莊矣而不與

人邱山沔水聲譽皆同分紀唐李又王邱崔沔掌吏部

下無蹊徑又曰邱山岌岌毛玠與選之年惟取清正魏

遠夫峻沔水澄澄澈底清毛玠與選之年惟取清正魏

歎曰使吏部人人如玠則風俗之易不難矣葉顯對

君之語不外公忠年召對使殿賜坐賜茶禮異他日帝

日吏部條例朕亦置一通禁中又問卿當官以何者為

先對曰以公忠為先帝曰卿宜無忘此二字後五日除

簽書越二至於江湛惟服浣衣宋書江湛為吏部尚書

菽衣餘食嘗為上所召值蔡廓不署紙尾南史宋武以

選事若悉以見付不論不然不能拜也亮以語錄尚書

徐羨之羨之曰黃門郎以下悉以付蔡以上宜共參同

異廓曰吾不能為徐下木署紙尾遂不拜于木湊之小

字也選案黃紙錄尚書與吏部尚書連名故云紙尾

或却金以還人南史褚淵為吏部尚書有人求官密袖

得官無假此物若必見與不得或聚書而不視宋書王

不相敬此人大懼收金而去或聚書而不視宋書王

部尚書未嘗接客人有與書求官止談風月徐勉則門

者輒聚於閣上及去職其封如故止談風月徐勉則門

館無私深書徐勉遷吏部尚書嘗與門人夜集客有虞

宜及公事人惟捧唱箱褚炫則賓客罕至南史褚炫為

成服其無私惟捧唱箱褚炫則賓客罕至南史褚炫為

庭蕭索賓客罕至每出入左右惟汪霖則此職三為通

捧一黃紙帽籠風吹紙剝殆盡汪霖則此職三為通

注霖字思賢三為選字始為吏蔡克則拔人一字晉書

部郎遷待中吏部尚書僕射蔡克則拔人一字山簡

吏部尚書

文子

嘗與王衍書曰蔡子尼今之正人衍以示眾曰山子以一字授人然未易可稱後聞克居選官曰山子之言驗於今斯皆無愧於持衡亦何慚於聽履杜甫上韋見素詩持衡看藻鑑

聽履上氣蕭子顯為吏部尚書負才豈若一揮致誚魏志陳羣為吏部尚書負才

扇一揮而已由九品徒拘書定九品官人之法戴胃則

是衣冠切恨之通鑑唐戴胃檢校吏部尚書崔亮則不問賢愚

專擢文雅北史崔亮為吏部尚書為停年格不問士之賢愚專以停解日月為斷君子觀資格之多

屈不無憾於光庭之聖書唐書裴光庭為吏部選舉一

醜擬狂門下省主事閻麟之凡麟之裁定光庭輒可時

語曰麟之口光庭手遵平輒者嘉其尋常負材用者受立屈抑宋璟固爭不符其席愚沈帶者皆喜謂之聖書

摘對提鏡 收琳錢珣投劉崇望吏部尚書制來歷軒

敢當吏部餘儲光義詩市瓜 植樹楊悛傳拜吏部

家宰收琳琅侍臣進鸚鵡市瓜 植樹尚書取士多以

言貌時以為惜之用人如貧人之市瓜取其大者南

史顧憲之傳其祖凱之嘗為吏部植嘉樹於庭曰吾為

憲之南院 大天國史補開元二十二年吏部置南院

植耳 南院 大天容齋四筆唐人稱吏部尚書為大

天 大計 小銓周禮太宰八日官計謂三年則大計羣

選補流外官 貞固 清公張續除吏部尚書表毛孝

謂之小銓 三實 四才舊唐書職官志吏部尚書侍即分為

才謂身言書判三實 品裁清允 舉用甄明唐書楊綰

謂德行才用勞效 品裁清允人服其公 晉崔洪遷

吏部尚書舉用甄明門無私謁 吏部尚書

吏部尚書 吏部尚書 吏部尚書 吏部尚書

附侍郎以下吏部侍郎 郎中 員外郎

考功司

稽勳司

文昌貳卿天官小宰

陸何除侍郎制文昌貳卿位次八

郎小宰

勝列長名

唐書裴行儉為吏部侍郎始

內

宋選法以流內銓歸吏部侍郎左選以三班院歸吏

之宋制自初仕至州縣幕職官歸流內銓自借差監當

至供奉官軍使歸三班院至明太祖洪武二十九年武

選仍屬 或人如玉山 晉書裴楷為吏部侍郎風神高

鏡分金背 唐書高馬為吏部侍郎詮選平允太 王家珠

樹頗有銓衡之才 唐書王福時子勗勳勃皆著名杜

謂蘇味道曰銓衡才 盧氏瑤林獨秀風塵之外 蘇頌授

也後劇為天官侍郎 風塵之外 獨秀瑤 郎官司列亦謂小

林清白之中常懸冰鏡 以上侍郎 郎官司列亦謂小

銓歷代沿革吏部郎為選郎唐初為選部郎中薛朔二

武官名簿等事品 許允清吏 魏氏春秋許允為吏部明

級皆高於諸曹 帝望其衣敗曰此清吏也

賜之 阮放名賢 晉中興書阮放與仲弟孚齊名為吏部

衣常給 公綽先人 唐書柳公綽與裴度俱為判官綽先

同日事征西今 果之稍遷 齊書庾杲之字景行司空劉

漢崇望 杞梓發聲稍遷 伊南宮之眉目 劉禹錫撰韋陟

為吏部郎中參選事 衡為吏部員外郎是曹在南宮為眉目在選士

為司命公執直筆閱簿書紛挐盤錯一瞬而剖譬刻符

會簿子真元編 卷三十五 吏部侍郎以下 二 文字

之參天 唐書貞觀中韋湊為庫部郎中弟叔謙為吏部郎中季玉為主爵郎中兄弟同省時號三列宿

○以上 **郎有司封古稱執秩** 其官注主爵秩之官歷代或稱主客主爵主簿唐

馮勤量功 後漢書馮勤字偉伯龍朔二年改為司封 尚書使典諸侯封事勤量功次輕重國之

楊凝表直 堂遠近地勢豐薄不相踰越莫不厭服焉 唐書太

員外郎直聲彰聞 閣立本之被召自愧畫師宗與侍中泛舟春苑見異鳥詔閣立本圖狀閣外傳呼畫師立

愧流汗歸戒其子 **柳公權之諫君托之用筆** 唐書公

員外郎穆宗見其書跡愛之問用筆法對曰用筆在心

心正則筆正帝改容知其以筆諫也以為翰林侍書學

上心以上司封 **司勳主爵賞地等功** 官有司勳上十二

人掌六卿賞地之法以等其功歷代無 **賜良笏而君恩**

聞至後周吏部有司勳上士如古主爵 **重** 唐書李絳以司勳郎中進中書舍人翼日賜金紫冠

詞人而相譜通 唐書張九齡為司勳員外郎時張說為

之冠 **獨孤右闈之選** 白居易獨孤郁轉司勳郎中知

牧斯文之雄 李商隱詩只今惟有杜司勳 **更有考功職**

司課吏 通典漢元帝時京房作考功課吏之法然其職

武官吏之考課及功臣 **初掌貢舉之權** 隋考功郎中皆

家傳碑頌誅謚等事 監試貢舉人至開元二十四年廷議以省郎位輕不足

以臨多士始詔移貢舉於禮部侍郎故杜甫詩猶有悞

下考功 **更核太常之謚** 掌擬謚及幕府州縣流

第之句 **吏部侍郎以下**

外載考 **左曹本重於天臺** 晉輩除蔡京制郎於天臺任

之事 **司績旋專夫判事** 天典唐龍朔中改考功郎為

於左曹 **居畫鶴以成名** 合璧唐王徽字昭文轉考功

於禮部而考功員 **非蘇不可** 韓休蘇頲集序屬

外郎分判事而已 **得王遂清** 中興繫年錄上謂尚書

之問為贊 **非蘇不可** 考功員外郎

故各鶴聽 **仲舒文名** 唐書裴諝遷考

字皆朱書吏緣為好多有 **裴諝挾印** 力郎中代宗幸

楷改徽白僕射請以墨書 **平一談經** 唐書唐中宗時武平一

中書合李嶠執筆云 **考功郎非蘇不可** 在上一疾風知勁草

考功郎非蘇不可 **裴諝挾印** 力郎中代宗幸

曹遂 **裴諝挾印** 力郎中代宗幸

清 **裴諝挾印** 力郎中代宗幸

王仲舒有文名遷考功員外 **裴諝挾印** 力郎中代宗幸

郎奏議詳雅省中服其能 **裴諝挾印** 力郎中代宗幸

依諝徒步挾印赴行 **裴諝挾印** 力郎中代宗幸

用言經歷舉三桓七穆 **裴諝挾印** 力郎中代宗幸

之名日用曰吾請北面 **裴諝挾印** 力郎中代宗幸

百居易送考功崔郎中詩青雲上了無農 **裴諝挾印** 力郎中代宗幸

多路却要徐驅穩着鞭 **裴諝挾印** 力郎中代宗幸

摘對事九 職詳唐書席豫傳入拜吏部侍郎明皇日

賜錢 辭餅晉山濤傳遷吏部郎文帝與書云足下雅

之為吏部郎隣省有會 **裴諝挾印** 力郎中代宗幸

同者遺悅之餅餅不受 **裴諝挾印** 力郎中代宗幸

周棘慮藩晦悉除之 **裴諝挾印** 力郎中代宗幸

即請謂不行時人語曰李下無蹊徑 **裴諝挾印** 力郎中代宗幸

流崔銑為南京稽勳主事益約名流與之評講 **裴諝挾印** 力郎中代宗幸

越州船 **裴諝挾印** 力郎中代宗幸

託疾時此是定山最高處江門漁父却能知蓋定山之 **裴諝挾印** 力郎中代宗幸

學與白沙同也 **裴諝挾印** 力郎中代宗幸

李光為司封郎因言事補外時李綱 **裴諝挾印** 力郎中代宗幸

李光為司封郎因言事補外時李綱 **裴諝挾印** 力郎中代宗幸

李光為司封郎因言事補外時李綱 **裴諝挾印** 力郎中代宗幸

李光為司封郎因言事補外時李綱 **裴諝挾印** 力郎中代宗幸

李光為司封郎因言事補外時李綱 **裴諝挾印** 力郎中代宗幸

李光為司封郎因言事補外時李綱 **裴諝挾印** 力郎中代宗幸

李光為司封郎因言事補外時李綱 **裴諝挾印** 力郎中代宗幸

亦以論水災去國光伺於驛綱出呼曰非
州李司封
船乎遂歎留
黜陟詳當
采錄精明
唐書趙宗儒領考
訂交而別
王丘傳開元初遷考功員外郎采錄精明無與丘比者

戶部尚書

人民土地掌於司徒
周禮地官大司徒之職掌建邦書
契版圖職歸司會
周禮司會掌國之官府都野縣都之
逆羣吏之治而聽其會計交獻通考戶部之職與地官
之任雖頗同若考其沿革則合出於度支度支主計算
之官也木出周
禮天官之司會
尚書主財起於漢
歷代沿革魏文帝置度支尚
書士尉
度支掌計助於魏
歷代沿革魏文帝置度支尚
書士尉
度支掌計助於魏
而皆有度支
唐則歷數世而民部戶部之號屢更
隋開

皇中改度支為民部唐永徽初改民部為戶部廟諱故
也後又改為度支為司元太常伯武后時為地官咸亨
元年復為
戶部尚書
宋則罷三司而左曹右曹之權專委
交獻通
凡戶口田產錢穀食貨之政令皆歸於戶部左右二曹
支三司元豐改官制罷三司歸於戶部左右二曹
稽地卿之職
周之地官卿也
實總食貨之樞
官志戶部
民錢穀食
既制國用
禮家宰
亦計軍儲
通典晉文帝立
貨之政令
既制國用
制國用
亦計軍儲
度支尚書以計
軍
委紛絲而必理
投利及以皆虛
領地官且司邦賦會
計事劇出納孔殷
投利及以皆虛
領地官且司邦賦會
以皆虛委紛絲而必理
克展千里之足
謂杜暹曰亦
由僕藻鑑遂使明
宜陳萬國之圖
張鷟集戶標九等具
公展千里之足
宜陳萬國之圖
陳萬國之圖人
倫並挂三
杜元凱號稱武庫
晉書杜預字元凱拜度支
年之籍
杜元凱號稱武庫
尚書在位七年損益萬幾

不可勝數朝野稱美號杜武庫言其無所不有也

張茂先計決河渠晉書張華字茂先為

度支尚書決河渠地延萬里

長孫之義倉良法具在隋書長孫平為

義倉以蘇綽之屯政美績堪書北史蘇綽授大行臺度

備凶年蘇綽之屯政美績堪書支尚書領制作兼司農

卿咸官員置二長并吳隱之以竹篷屏風而表節晉書

置之有清操拜度支尚書以竹篷為屏風坐無毡席

周洪正以朱衣犢鼻而稱奇南史周弘正為左民尚書夏日着犢鼻

南史周弘正為左民尚書夏日着犢鼻

到溉則唯着補

服梁書到溉為左民尚書或以清白自

李緯則但稱好鬚

唐書司農卿李緯為民部尚書合有自京師來者太宗

問曰房元齡聞緯為尚書謂何對曰惟稱緯好鬚無他

語帝遽改或號內相而蒙眷唐書王珣佐明皇平內難

天子詹事或號內相而蒙眷為戶部尚書帝眷委特異

豫大政事號或讓版使而不居晉書唐韋澳判戶

日內宰州或讓版使而不居部歸謂甥姪曰已讓版

使同籍司農之政續通考少暉以九扈為九農正姪命

粟內史漢名大司農掌九穀六畜之供膳羞者唐宋制

天子耕籍田司農卿奉耒耜凡苑囿行幸及薦享進御

領賜植藏之物皆可觀執德之殊明宣宗戶部箴君國

既安邦本補焉子惟爾住爾其懋哉尚友古人執德不回

地卿書折父薄違農父若保孫逖授裴

鹽鐵穀金漢書桑弘羊為治粟都尉領大司農盡

代孔僅幹天下鹽鐵楊雄大司農箴

時惟大農六案五曹續會要本朝度支判司事一人

爰司金穀六案五曹列六案以無職事朝官充之

李嶠讓地官尚書表掌邦教求國華蘇頌授畢構戶

八座樞機五曹要劇掌邦教求國華却尚書制司徒

書補官員充篇卷三五戶部尚書

六女子堂

之官實掌邦教常 **書看仙液** 歲發金錢 李頎送李回詩知君官屬

伯之位先求國華 大司農詔幸驪山職事雄嶽發 **三臺章奏** **八座圖書**

金錢供御府書看仙液注雄官 **靈襟疑峻** **識字嚴明** 唐中

座圖書委三台章奏盈 **翼翼版圖** 常集翼翼版圖以辨九州之地英英會府

李承嘉戶部尚書制

英英會府 翼翼版圖 **附侍郎以下** 戶部侍郎 各省清吏司

若夫小司徒 通典戶部侍郎蓋周官小 **亦號少常伯** 通典

唐龍朔二年改為司徒中大夫頗同其任 **同判本司各掌齒籍** 百集

伯咸亨元年復為戶部侍郎 **右曹每筦夫金倉** 蘇轍謝除戶部侍郎表右曹之政本

之圖生齒之籍 **左戶常登於宰執** 新書

專賦役之煩近歲以來復益金 **僧孺以郤賂**

倉之舊按金倉謂金部倉部也 **秉均** 唐書牛僧孺拜戶部侍郎時韓洪入朝父子俱卒

唐戶部侍郎有二員判使按者別一署謂 **上具記納賂之所惟於僧孺官倒朱書** 日某月日送牛

帝首可僧 **李絳以無獻著直** 唐書李絳為戶部侍郎判

孺之名 **進羨餘** 卿獨無進何也對曰將戶部錢獻入內 **神仙寶**

藏是用官物以求結私恩上尊然益嘉其直 **王之司** 蘇頲授源乾曜戶部侍郎制尚方愛費已 **太乙**

文昌之職 **宜令國號材臣** 百居易授張平叔戶部

金門待通籍一 **時驚喜見風儀** 侍郎制張平叔國之材

會南真真九 **卷三五** 戶部侍郎以下 **七** 女子堂

臣也計能析秋毫吏畏如詎可入譏伏獵唐書李林甫引蕭吳為戶部侍郎吳不知書嘗與嚴挺之言伏獵為伏獵挺之言

於張九齡曰省中豈容伏獵侍郎乎乃出吳岐州刺史

侍郎以上郎官清秩杜牧授韓實制治事分曹文獻通考

曹右曹分五司職劇文獻通考建炎三年詔省并郎曹

二妙才豪唐書韋維為戶部郎中善裁制時員高構之

判詞獨愜隋書高構轉民部郎中時有叔姪爭嫡尚書

為能召入內殿勢之曰我聞尚書郎上應列宿觀卿才

及也賜米百石由是知名儒衡之氣岸偏高唐書武儒

儒衡上疏論列氣岸高雅論事有風采錦帳金爐不妨

時設土山粉署寧受人嘲唐新語舊例郎中不自員外

趙謙光自大理正便遷戶部郎中而員外郎賀陟遂戲

詠之曰員外從來美郎中望不優誰言粉署裏翻作上

山頭謙光謝之曰錦帳隨時設金爐郎有度支昔之計

任意薰惟慙員外署不應列星文相通典度支郎中

相主計居相府領郡國上計者謂之計相蘇弁則首

立副知度支事度支有副自弁始仁師則無差對唱

唐書崔仁師為度支郎嘗口陳度支財物數于縉手不

執本太宗怪之令杜正倫齋木與仁師對唱一無差謬

上六轉筋有筭律占伏省之奇張鷟集鳴鶴登朝含雜

奇聚米之能無聞漢使算東西二回米曹以食箸數轉算之不差升合

杜若不知大損名郎之望杜若省郎以謝眺詩云芳洲

戶部侍郎以下

生杜若乃責坊州貢之本州曹官判云州不出杜若應

由讀謝朓詩誤耳華省名郎如此判事豈不畏二十八

宿笑金玉錫石丹青則司珍司金是問同禮職金掌此

之戒令六典漢置金部郎唐龍朔二年改為司倉庾租

稅祿廩則司庾司儲是訪六典倉部郎中周廩人倉人

庾大夫天寶中為司儲郎中續會要求倉部判司事一

人凡倉庾受納租稅出入給廩祿之事皆歸三司元豐

官制行郎中員外郎始實行本司六典掌天下儲庫

出納租稅祿糧倉廩之事續文獻考明初沿唐制戶

部尚書侍郎之職掌天下戶口田部屬有西日民部

洪武十三年革中書省陞六部而部屬有西日民部

日度支曰金部曰倉部二十三年為天下庶務浩繁改

為十二部曰浙江江西湖廣陝西廣東山東福建北平

河南山西四川廣西各合清理一布政司戶口錢糧等

事每一部內仍分民度金倉四科以領其事二十九

又改十一部為十三清吏司承為定制後又革去北平

增貴州雲南凡十三清吏司司設郎中員外郎主事技

今增設江南司凡十四清吏司又有銀庫緞疋庫藥料

庫又凡崇文門稅務大通橋運務寶泉局倉場監督等

差皆兼

戶部

摛對王府 金曹 見上廣事註 蘇頌授蔡秦 人部

郎官 合璧事類魏為左人右人又為人部人曹皆戶部

家計軍國 膺版圖 常袞授裴情度支郎中制底慎財

李邕戶部郎中制宜膺版圖 聽會計 主委翰 周禮司會

圖之任尤光臨擇之選 府郊野縣刺之百物財用凡在書契版圖者之貳以逆

群東之治而聽其會計 通典漢置尚書郎四人其一

人上財 資時急 質歲成 孫逖授韓滉戶部侍郎制皆

用委輸 資時急 質歲成 杜元凱之處斯職內以利人

增補通志卷之三十三 戶部 官 以下 攻守

外以救遑法可施行者五十餘條以資當時之急
居易牛僧孺可戶部侍郎制戶部侍郎掌天下田戶之
圖生齒之籍賦役貨幣之謹出納
按度程白居易授
政令以待國用而質歲成
為制聚九州之賦辨百貨之名按其度程謹其出納孰
為主者外府上卿

禮部尚書

春官六十立之長以維專曲禮三千待其人而後舉翰

新書按周禮春官其屬六十掌邦禮六典古稱宗伯秩
宗周禮乃立春官宗伯使率其屬而掌邦禮又大宗伯
國書之職掌達邦之天神人鬼地示之禮以佐王建保邦
作秩宗後稱儀曹司禮通典漢置尚書五曹其四為客
掌齋祀亦其職也魏尚書有祠部曹晉宋祠部尚書領
祠部儀曹二曹後魏有儀曹尚書後周置春官卿其屬

有典命後改典命為大司禮俄復改為禮部至隋
置禮部尚書唐因之龍朔中改為司禮大常伯
以下常掌主客膳祠續會要隋置禮部尚書統禮部及
曹之

由宋而來乃判制科書吏交獻通考宋禮部判部
職經筵史館賜書修書之禮例皆同太常講求泰酌
定其儀節三歲貢舉學校試補諸生皆總其政
丹青

一代之文明白百王之制新書夫其名階台斗任甫詩
及平貞

觀初尚書踐台斗注王注相唐太宗兼署號容臺索隱
門下侍郎後拜禮部尚書兼魏王泰師
類聚禮部稱南省又曰容臺又曰春臺又曰禮閣宋弁

二曹大事令卿兼攝北史魏孝文帝征馬圈留宋弁以
本官兼祠部尚書攝七兵事曰國
之大事在祀與戎
故合卿管攝二曹牛弘百卷獻書有路洪開隋書牛弘
以典籍遺

逸上表請開獻書之路拜禮部尚書李端卿之門第才

奉敕修撰五禮勒成百卷行於當代

華唐第一第一為禮部尚書素為虛祀所惡用為吐

蕃會盟使酋長問曰聞唐家有第一人李揆安肯來耶蘇子瞻之

公是否揆畏留因給之曰彼李揆安肯來耶蘇子瞻之

文章學問翰苑兼才狀元祐中獨蘇軾學問文章稱此

兩職然亦先後迭居不聞並命

摘對大火 青雲 應邵曰火德也故為炎帝春官為大

事春官天選 春司 獻徵錄英宗求才德老成厭服人

為青雲天選 春司 心者得李紹喜曰朕知其入又矣

召吏部任禮部侍郎尚書王韓舉酒醜曰天選侍郎

也 張籍賀王起放榜詩共賀春司能鑒識今年端合

有公 形伯 古卿 書注成王命形伯人為宗伯 宋曾

鄉 南豐擬制云春官古卿是用授汝

賜鳳綺 諫鰲山 許辰除禮部尚書批點大醫院事賜

禮部尚書元 英宗欲於內庭張鰲禮秩三 案分五

山上疏諫之 曰非希孟不能政言 禮秩三 案分五

書有能典 禮分五 案曰禮樂曰貢舉曰宗正奉使

宋史載官志禮部分五案曰禮樂曰貢舉曰宗正奉使

帳曰封册表 貽譏 改造璣衡 尚書李台瑒曰韓

奏曰檢法 貽譏 改造璣衡 尚書李台瑒曰韓

八座仕藝如拆鞵線無一條長 周洪謨憲宗時拜禮

部尚書言書載璿璣王衡蔡傳不得其制乞改造從之

附侍郎以下

設貳卿曰少宗伯 禮部侍郎 儀制司 祠祭司

伯古之清曹惟 望重題堂 唐書崔氏兄弟六人邠鄆郾

貳卿今之撫仕 望重題堂 比為禮部五吏部再居光德

里構便齊宣宗曰邠一門孝友 榮瞻書笏 遼史劉景字

可為士族法因題曰德星堂 榮瞻書笏 可大景宗時

曾通晉負危編 卷三五 禮部侍郎以下 三 女子室

擢禮部侍郎及遷尚書士知其忠實賦瑞柳之復榮唐
 可倚用乃書其笏曰劉景可為宰相見賦中未枯死德宗
 自梁遠復榮茂人以為瑞柳謂令貢士賦之帝聞而嘉
 之取破麻而遷秩潘炎為舍人引麻乃戲之曰留取破
 麻鞋着袞視事揮毫紫闥之工橐筆金章之列鄭虛誨
 不決可果拜相禮部侍郎制持橐列金章庭堆圖史何須露索諸儒書
 李揆兼禮部侍郎病取上不考實徒露搜索禁所扶而
 迂學陋生籍統圖史且不能自措於詞乃大陳書庭中
 進諸儒約曰上選士但務得才榜闈禮闈早已名喧九
 可盡所欲言由是人人稱美榜闈禮闈早已名喧九
 陌人走馬看一日聲名遍天下蒲城桃李屬春官○以
 上侍若乃休源號稱獨誦南史孔休源除向書儀曹郎
 郎

記隨磯斷决在助孔邊真謂儀曹南史孔邊為齊尚書
 嘗謂之孔獨誦儀曹郎屢箴闕禮多
 見信納上謂王儉曰孔邊縱蘭香而宿省飄樺燭而趨
 真所謂儀曹不忝厥職仙步徐徐整羽衣小儀澄澹
 朝鄭谷寄同年趙郎中詩蘭縱清香宿省時按儀
 亦名中儀樺飄紅燭趨朝路蘭縱清香宿省時按儀
 小儀名錦窠而官資獨貴春明退朝錄唐時禮部員外
 前有大石諸州府納廢印皆於石上碎之又圖寫祥瑞
 亦員外郎所掌詩話總龜禮部郎掌省中文翰謂之瑞
 錦推玉冠而流品相高唐書崔澹舉止秀峙時人謂玉
 夫以流品相尚推李待價時稱廟品唐書李珣字待價
 名德者以澹為首唐書李珣字待價
 相韋處厚曰清廟之器豈唐書李珣字待價
 博擊才平除禮部員外郎劉禹錫才是詩豪錄異記劉
 部員外郎段文昌入謁有日者在座謂劉曰員外百
 須十年之後此客入相方轉正曹郎耳後果然百

禮部侍郎以下
 女子室

新綸易掌春明退朝錄禮部郎中百日內須知制誥

回廢印頻見王元之與宋給事詩須知百日掌絲綸

儀制司既號水廳交獻通考魏尚書有祠部郎歷代

祠祀天文漏刻國忌廟諱下筮醫藥及僧尼膳司但稽

簿籍因話錄祠部呼為水廳言其清且冷也膳司但稽

食料郎龍朔二年改為膳大夫後復舊掌飲膳藏水

及食徐邈論建明堂魏志徐邈為祠部郎士

太廟職類晉立太廟摯虞博雅入奏增華蘇頌授鄭

李德修膳部員外郎名主客統彼行人成帝初置尚

書有客曹後光武分為南正客北正客二曹晉又分左

右南北四主客隋置禮部尚書改主客為司籍郎屬禮

部唐龍朔二年又改為司籍後復舊掌諸藩朝貢割盟

禹錫授主客郎中制統彼行人之職緩其外臣之務西

藉則齊之范岫齊春秋魏使李道周至詔使主

魏之李縝北史後魏李縝為尚書南主客郎

庾杲能摧夫魏使南史庾杲之為主客郎時魏使至問

之答曰朝廷欲掃蕩京洛克復神州熱因常侍魏收見

所以家家賣宅魏使縮鼻而不能答熱因常侍魏收見

屈於徐陵南史梁徐陵為散騎常侍使魏魏人授館宴

由徐常侍來陵曰昔王肅至此為魏制禮儀今日之熱

使卿復知寒暑收大慙以上祠部今稱祠祭司膳部

今稱精膳司主客司仍舊其三曹接

今禮部屬增設鑄印司會同四譯館

摘對選妙 秩清有選妙而秩清者其儀曹員外郎之

謂藏冰 糾醴見上廣事註 白居易授李德修膳

署南宮 薛廷珪授徐彥樞禮部員外郎中制文昌列

中文翰謂之視草 握蘭鄭谷詩視草郎應歸屬棟宰

相復古科 韋貫之改禮部侍郎嘗從容奏曰禮部侍

縮歷禮部侍郎建復 呈茶樣 委彙階禮部精膳司主

必先呈茶樣 劉禹錫授主 辭章自名 奏議詳雅薛

為禮部郎中以辭章自名 振起鴻藻 無采雕蟲前

授張謂禮部侍郎制起鴻藻正其聲律 鄭賜筆禮

闡 裁書南閣上見張賈制 下見常察制

增補事類統編卷三十五終

增補事類統編卷三十六

丹陽 黃葆真誠齋僧輯

何立中敬亦校字

職官部 兵部 刑部 工部 尚書郎官總職

兵部尚書

夏官司馬掌九伐以正邦 周禮夏官大司馬以折斧薄

違 書統六師以平國 魏置五兵尚書 周禮司兵掌五

物與其等以待軍事注五兵戈及戟會矛也又五

兵都 唐改司戎常伯 通典魏之五兵謂中兵外兵騎兵列 宋則武

兵也 會前事類充編 卷三十六 兵部尚書 一 女子堂

兵部五年詔應緣義勇保甲亭並
蘇軾拜兵部尚書謝表通
元豐制武官銓選并歸

吏部五年詔應緣義勇保甲亭並
明輩中書乃統軍職

會要洪武中書省升六部兵部屬有四曰武選
其為

職也三公可領釋名周成王時畢公為
宰相時兼

宇元之三為宰相兼兵部尚書
西曹選重

屯戌斥候士馬儲械無不暗記
南省莊嚴

簡京謂吏部西謂兵部也
南省莊嚴

實武士戎裝夾道
姚元之暗記兵儲可云精敏

按尚書省為南省
姚元之暗記兵儲可云精敏

突通不貪珍寶足表清廉
秦王平薛仁果珍寶山積

將爭取通獨無所取帝聞之曰清
環法樞而置弼

陪榭置弼指榭蔭以思賢
尚書先是街榭皆榆湊日榆

非九衢之玩命易以愧及槐
陰成而湊卒人指樹而懷之

侍郎之職式佐睢鳩
武選司職方司

為兵部侍郎
蔣伸三留信之每見必咨天下事伸三起

郎條奏八事
盧元輔門風克繼

官同平章事
盧元輔門風克繼

以名節著元輔簡靜貞方
柳公權本職增修

府李嶠授唐奉一制俾身五
空佐三傑之籌

買甫頁克編
兵部尚書

稱三傑帷幄所以運籌出總六爾其分部厥有四司武

選掌武職勳官之事隋職員命兵部郎中掌武職勳官職方掌地圖鎮

戍之宜周禮職方氏掌天下之圖辨九州之國通典唐

圖城隍鎮戍武庫則弓矢戈盾詢之司甲按周禮夏官

司戈盾車駕則牛馬輿輦問之牧師按周禮地官之屬

牛以載公任器夏官之屬有輿司馬又有校人主王馬

之政大馭掌馭玉路又有牧師掌牧地主芻牧之事

裴光庭公務常修唐書裴光庭轉兵部郎中沉靜少趙

孟頴驛鈔增給元史趙孟頴至元中授兵部郎中兵部

吏皆強取於民孟頴劉郎中來坐粉闈韋應物寄職方劉

頴請看鈔給之

次羣列幕英聲歸來李職方宜居駕列賈至投李何忌

坐粉闈揮筆乃縱橫顧弘瑋詭言兵仗之有餘南史顧深字

宜居駕駕之紀顧弘瑋詭言兵仗之有餘南史顧深字

詭答有十萬人仗上既發問追悔失言及瑋詭對上甚

善馮子琮暗對簿領而無失北史齊馮子琮為駕部郎

試合口陳子琮孔若思持水知足於郎官唐書孔若思

謂人曰仕至郎中足矣座右置止水李藥師拊床見稱

於僕射唐書李靖字藥師仕隋為駕部員外郎畢存之

如處美官唐書畢誠字存之為駕部員外郎故事要家

江智深何為不悅天中記元嘉末江智深除庫部郎中

時高流官序不為臺郎智深門孤援

會車官頁充編 卷三十六 兵部總 三 女子宮

刑部尚書

寡獨有此選意甚不悅固辭不拜

兵部總摛對兵署

駕兒

白居易和李相公詩右相歷兵署四松皆子裁又贈駕

部吳郎中詩惟

金章

玉佩

章紫綬佩山元王

縉雲

神農火師火名應劭曰夏官為鶉火黃帝雲師雲名應劭曰夏官為縉雲

兵

周禮大司馬中春教旅

戎府

兵樞

李嶠授唐奉兵

五戎之府符誥九流之選

別戎器

修圖經

唐書

儀仗

羞牲魚

周禮大司馬大祭祀饗羞牲魚授其祭

斷刑鐘

堅貞匪石

孫述按李彭平兵部侍郎制堅貞

周官司馬

漢服珥貂

李嶠代表周官司馬有甲兵

刑部尚書

虞廷作士制民五刑

書汝作士明於周禮秋官掌邦三

典

周禮秋官大司寇掌建邦之三典以佐王刑邦國

刑亂國

都官比部獨重於諸曹

曹掌中都官

主考課掌水火盜賊詞訟罪法亦曰曹

重於諸曹

宋三公比部皆主刑法又置都官尚書主車

事刑獄

隋改為刑部尚書統都官比部刑部

特詳於按獄

禮司寇正刑明辟以聽獄訟文獻通考末

獄獄於原夫刑以弼教象取文明

容齋隨筆易以刑罰

刑部尚書

刑部尚書

效好室

四噬嗑豐賁旅四卦皆有離離明也聖人知爽鳩列職

刑獄為人司命故設卦觀象必以文明為主

左傳爽鳩木鐸懸文周禮小司寇正歲率其屬而觀刑

氏司寇也木鐸懸文象命以木鐸曰不用法者國有常

刑議歸丹筆榮司白雲表類丹筆議刑國網所重白

官為臯陶明允之德臯陶邁種德蘇公式敬之心

寇蘇公式顏魯公超司秋典司秋典按秋典謂嘗為刑

敬爾由獄李白知不事嚴刑行極權而事集有今史受勅三

部尚李白知不事嚴刑行極權而事集有今史受勅三

書也李白知不事嚴刑行極權而事集有今史受勅三

日遺忘不行日知怒欲捕之既而謂曰我欲挫汝天下

人必謂汝能撓李曰知受李自知杖不得比於人妻

子亦將棄劉祥道歔歔而決大獄唐書劉祥道遷司刑

汝遂釋之劉祥道歔歔而決大獄唐書劉祥道遷司刑

歐歔累嘆奏決高德基慷慨而抗廷爭金史高德基為

日為之不食高德基慷慨而抗廷爭金史高德基為

自朕即位以來與宰相守不責稽遲之罪元史仁宗朝

是非者德基一人而已不責稽遲之罪元史仁宗朝

責曹按不如程謝讓曰刑獄非錢穀差選之北寬以歲

月尚慮失實豈可律以常法田是刑會獨得不責稽遲

寧取強壯之人元史阿魯圖平章政事與參佐議除刑

軟圖曰廟堂即今選創子

取刑官何必求強壯之人

附侍郎以下刑部侍郎各省清吏司

若乃張柬之宰相之才唐書狄仁傑薦張柬之宰相才

相而為司馬非用范百祿平反之法東都事畢范百祿

也乃授司刑少卿孔宗翰奏斥伶人疑水燕談元祐中駕幸

吏部侍郎孔宗翰奏斥伶人疑水燕談元祐中駕幸

先聖為戲刑部侍郎韓退之昌言佛骨唐書韓愈為刑

孔宗翰奏斥去之韓退之昌言佛骨唐書韓愈為刑

刑部侍郎以下女子

佛骨人禁中柳公權杜獻女之微嫌唐書柳公權為刑部侍郎召問得次

因言郭駁領邪寧人謂獻二女乃有是除信乎帝曰女

自參承太豈獻我公權曰嫌疑問不可戶曉帝即命

送女還呂公孺寬亡珠之重辟國史本傳呂公孺為刑部侍郎元祐初原朝亡

珠繫治甚久公孺言殿中主者不一有所亡夫豈可意指

服御相授目諱曰宮嬪往還不一有前代者未嘗以

更卒獄書雖具非聖荷棘木之多冤禮正以獄成告於大司寇大司寇聽

之棘木植金雞而必釋文獻通考北齊三公曹掌諸曹

救日集囚徒於闕下植竿於仗南置金雞雞於其上宜制訖乃釋之以上侍郎若夫司寇之屬

定科之良以裴指為定科郎宜悉四難之說元稹授

郎郎中制急則失情緩則留獄深則無弛五禁之防禮

士師之職掌國之五禁之法以左右刑罰一日香閣除

宮禁二曰官禁三曰國禁四曰野禁五曰軍禁香閣除

賢小三司宜勤職事金史張汝霖除刑部郎中召見於

擢唐職林有大獄以刑部員外郎御史雲樓選句外翰

大夫大理寺官決疑謂之小三司使雲樓選句外翰

林稚擅文章客燕雜記嘉靖間李攀龍王世貞輩俱官

刑部為外翰林今之都官古屬司隸通典漢司隸校尉

○以上刑部郎今之都官古屬司隸通典漢司隸校尉

掌中都官掌伴隸之衣糧通典都官掌伴隸之衣糧

事南都新書諺曰司門都官屯田水鄭鵠曾泰餘光

鄭谷自賀詩都官雖未是名郎踐歷曾聞薛許昌復有

李八陪雅蹕豈宜鄭子泰餘光按鄭谷作鸚鵡詩有名

時稱鄭鸚鵡詩能李頌詩人梅聖俞亦居此地鄭谷

皆為都官郎中故引以自賀

刑部侍郎以下

詩名盛於唐末世稱鄭都官詩梅聖俞亦為都官劉比

原父戲之曰昔有鄭都官今有梅都官以上都官比

部之職勾檢是司通典比部掌詔書律令蕭郎中魁梧

秉哲杜甫贈蕭比部詩蕭蕭李員外粉帳華資李準比

部員外郎制綱曹妙選司門本地官之屬掌門關出入

之譏通典周禮地官有司門下大夫掌授管鑿啟閉文

官吏軍民商販出入稽明分十二之部仍以四科領之

其詐偽以上司門歷化沿革明洪武十三年革中書省陞六部每部各分

四子部而刑部屬日憲部日比部日司門部日都官部

仍分憲部比部司門部都官部四科以領其事二十九

年又增為一三清吏司按今有奉天直隸江蘇安徽浙

江江西福建湖廣山東山西河南陝西四川廣東廣西

雲南貴州共十七清吏司各設郎中員外主事

刑部總掾對黃沙嘉石蘇頲制宜修白雲之典俾靜

少獄惟制禮大司寇以嘉秋憲春陽賈至制俾廻秋

石平罷民按嘉石文石也秋憲春陽憲之威白昂

昇刑部尚書斷獄不苟嘗曰施象建惟書方施象則

比齊有三公曹掌諸曹因黃堅黃緩字用章正

帳斷罪赦日建金雞等事黃堅統間為刑部郎

中人以硬黃日之唐李後授李從晦都官員外郎東

制從明宗室子弟美秀而文嘗經磨涅不改堅白東

矢鈞金周禮大司寇以兩刑禁民獄入鈞金三日乃致於

朝然後赦重附輕禮記司寇正刑明辟以聽獄訟必

重過寇詰姦職以罷維城之固李嶠授豆盧欽望

刑部總書

女子堂

秋官尚書制宜應尚德 **掌邦禁** 宅嘉師 禁書司寇掌邦

之舉令踐詰茲之位 糾禁 **職清書殿** 望峻天臺 吳永三

謝權刑部尚書狀若日 糾禁 **職清書殿** 望峻天臺 吳永三

議詢何以定嘉師於王國 尚書表職清書殿 座右格條

實為儒者之榮望峻天臺仍泰刑官之重 座右格條

大中刑律 玉播轉刑部侍郎時天下多故法寺議獄科

疾速如神 劉瑒遷刑部侍郎 喪集律令可用者由 銘

武德迄大中凡二千八百六十五事號大中刑律 尚書常

書踐實 軒作期無 著座右銘曰為官寔難貧然後安

事有不可急中存寬又曰心契上天 脚踐寔 韓舉據經

地 又周雍遷刑部尚書作期無 韓舉據經

適之飲酒 議獄 李適之遷刑部尚書喜賓客飲酒

至斗餘不亂夜宴娛 號七才子 掌三法司 梁有譽字

部主事負英 馮岐嶽之才與李攀龍輩號七才子 梁有譽字

茂元為刑部林公聰器之令兼掌三法司 梁有譽字

工部尚書

國有六職百工居一 通典周禮冬官其屬有考工掌百

焉惟大司空五材並 材以辨民器謂之百工共其克

諧 書咨至 宏父定 宏父司空也 **四民是居** 掌邦土

居四民 **百揆是宅** 之敕使宅百揆亮采惠時 **左民起部**

異其名 歷代沿革漢成帝初置尚書有民曹主比民史

左民尚書晉宋有起部尚書而不常置每營宗廟宮室

則權置之事畢則省北齊有起部屬祠部後周有大司

空卿其屬有工部中大夫 **元武司** 平定其式 通典唐龍

二人至除乃有工部尚書 **元武司** 平定其式 通典唐龍

實甫 頁充通 卷三十一 工部尚書 八 父子

部尚書為司平太常伯張鷟集位當元武之官職在司
空之有虞舜之代伯禹統其班周成之朝毛公處其地
既掌水利屯田亦營城郭都邑環濟要壘冬官司空掌
邦事營城郭都邑立社

稷宗廟造塋宅器械監自上續文獻通考洪武十三年
工部屬分四子部曰營部虞部水部屯部二十九年改
曰營繕虞衡都水屯田俱稱神禹披九山以成功典譽
清更司按今增設製造庫

九川使各以其職來貢宣聖別五土而著績家語孔子
初仕為中
都幸二年定公以為司空乃別五土之陳從易巧思過

人陳書陳從易為起部尚書巧思過人軍國器
長孫平
名為稱職隋書長孫平拜雙支尚書設立
官聯工正之

班左傳五維屬以文思之文獻通考紹興三年并少
部以文思院屬

馮文思院監官于休烈不治業而樂推賢唐書于休烈
為工部尚書
不治產業樂賢李太亮不能言而內剛烈唐書李太亮
為工部尚書

外若不能言白虹紫電宜升賜劍之榮形管黃樞式表
而內剛烈唐中宗授張錫工部尚書制白虹長寶紫電
委珠之潔雄鋒家傳鵠印之祥世襲貂冠之綺文云紫

樞仲俊形管須賢宜升賜劍之榮式表委珠之潔南史
蕭昱遷給事黃門侍郎上表曰豈容久居顯禁徒職黃
樞或率四屬以程功白居易授韋貫之制尚書漢之公
卿也言動可否屬人之耳目焉

不專於率四屬或造八輪而受錫獻徵錄嘉靖中毛伯
程百工而已
制入輪車前後聯絡隨地夷險為低昂段綸被削因造
工作易就上聞之喜賜繡裴銀勺各一段綸被削因造
偶人唐書段綸為工部尚書奏徵巧匠太宗令識之綸
使造傀儡上日本求巧工以供用今先為戲具豈

百工相戒毋作淫巧鄭權求官徒因姬妾
山堂肆考唐穆宗時工部之意耶乃削綸階
尚書鄭權家多姬妾祿薄不能贍
因鄭注通於王守澄以求節鎮
良由志尚不同故其

賢愚各別

附侍郎以下

工部侍郎 營繕司 屯田司 虞衡司 都水司

至於栖筠有宰相之望

唐書李栖筠為工部侍郎終制乃就
郎魁然有宰相之望
蘇頲得

中書之資

唐書蘇頲遭父喪起為工部侍郎得中書侍郎資乎
對曰陛下任賢惟所命何資
授書獨榮夫張闡
宋史張闡權工部侍郎條上十事與王十朋俱
典學首倡乎楊時
宋史楊時為工部侍郎入對首言自古聖賢之
郎選甚高
曲阜除君未有不以典學為務
以上侍郎

制郎吏今之高選
司曹帳籍
元慎授羅讓工部員外郎
土官號為劇曹
制隋朝二十四司各置員
外郎一人以司
杜甫最著才名
唐國史補開元以後位
其曹之帳籍
車名著者惟杜工部

蔣係皆兼史職

唐書蔣係遷工部員外郎又遷郎中皆兼史職
思粉署之馨香

香粉署妍艷金爐之班秩

王建詩金爐烟裏要班頭欲
待歸山可自由
以上郎官

屯田虞水竝列郎中

通典屯田郎中漢成帝置尚書郎
四人其一主戶口墾田至魏尚書

有農部郎晉始有屯田尚書亦謂之田曹唐龍朔中改
為司田大夫後復舊虞部古虞人之職魏有虞曹郎中
後周有虞部掌山澤鳥獸草木而阜蓄之亦謂之司虞
水部周夏官有司險掌設國之五溝五塗而達其道路
魏尚書有水部郎屬都官尚書隋初始屬
裴讓之兄弟
工部唐改為司川亦謂之司水後復舊
濟美
裴讓之為屯田郎中兄弟放清立揚情每柳
云河東士族京官不少裴讓之兄弟都無鄉音柳

耆卿詞曲偏工合璧事類宋柳永字耆卿識音律楊巨

源蘭著金榜翔獨上王建賀楊巨源博士拜虞部員

金梯亦未遲南省郎官開賈員外清波白鷺孤潔當同

道路九州山澤屬曹司賈員外高詩賈為金馬客何遜昔稱才

雅稱水曹郎白鷺同孤潔秋波共渺茫張籍亦號文雄唐書

于郎韓翃詩才子舊稱何水部善古詩及書翰行冬官大夫雖云劇職見上郎選文藝

政事原可相通白居易授李部虞部郎中制軍唐書李栢筠傳進工部侍郎

工部總摘對數制軍唐書李栢筠傳進工部侍郎

應壅上游取儘利且百所奪費用十七栢筠請皆徹小

石柱道遠車摧勞費千萬公以意制入輪車虞部起

隨地低昂工作易就上喜賜編繡銀勺各一會筆分地利 順天

曹工部尚書制中台起曹實踐其位時書司空掌邦土傳冬官卿主國空士以儀鸞局括

象圖金完顏綱明昌中轉工部郎中上言乞於少府監

長於地理得括象率四屬程百工白居易制况今之

不專率四屬程百山場厲禁風月曹司宋史職官志

工備位冬官而已張十八博士除水部員外詩空留風月在曹司

尚書郎官總賦職以佐王理邦國秦置尚書四

人不分曹名漢成帝初置尚書五人一人為

僕射四人分為四曹蓋因事設員以司其務

尚書郎官總賦女子室

至光武乃分為六曹迄於魏晉或五或六無
 常典至隋始有吏禮兵刑戶工六部之名唐
 武后又以吏部為天官戶部為地官禮部為
 春官兵部為夏官刑部為秋官工部為冬官
 以承同六官之制後復稱六部丞為定制又
 漢置尚書郎四人後漢置尚書侍郎三十六
 人主作文起草五歲遷大縣鄭弘為僕射奏
 請諸郎補二千石皆尚書郎選極清美號為
 大臣之副東晉官資少減其後廢置多寡不
 一隋煬帝時六部各置侍郎一人以貳尚書
 之職其餘但曰郎唐改為郎中又各置員外
 郎宋尤重其選後明制六部尚書各一人侍
 郎各二人司務廳各二人又六部清吏司各
 置郎中員外郎主事其在南京者則職銜上
 加南京二字

文昌天府 通典斯乃文昌天府眾務淵藪按天文志斗魁六星曰文昌宮故六部尚書曰文昌天府

畫省中臺 通典尚書郎奏事明光殿省中皆以胡粉塗壁畫古賢烈士以丹朱漆地故謂之丹墀初

學記尚書為中臺調者為外臺御史為憲臺屬焉音康帝起居注詔曰尚書為萬事之本 **稱八座而近三台** 後漢書六曹二人為八座揚萬里

詩三台只隔寸雲間 **為王家之喉舌** 後漢李固傳陛下有北斗也斗為天喉舌 **作文士之樞機** 臺市謠集尚書尚書亦為陛下喉舌

絳幘水蒼之飾 晉職要尚書六人進賢兩梁冠納黑貂絳幘水蒼之飾言絳幘朝服佩水蒼玉執笏負荷

形弭之儀 古應味詩形管辨納言留璫表武弁則有荷

合畫香 襄陽著舊傳劉季和云荀令 **鄭公曳履** 漢書鄭君或至人家坐處三日香

擢為尚書僕則數求見諫爭上初納用之 **賜劍委珠觀**

身見曳革履上笑曰我識鄭尚書履聲

尚書郎官總賦 七 女子室

漢記章帝賜尚書劍各一手著姓名後漢書鍾離意為尚書時交趾太守坐贖千金徵還伏法以資物頒賜羣臣意得珠幾悉以委地而不拜賜帝怪問其故對曰翟此贖穢之寶誠不敢拜乃更以庫錢三十萬賜意

龍駒驪馬張銓南燕書慕容德以封嵩為左僕射嵩弟融將帝臨軒詔合四人同入帝顧曰羅能回天子之車二龍於長衢雙驪於千里朝野榮之

魏志明帝嘗幸至尚書門陳矯跪問何之帝曰欲案行文書耳矯曰此自臣職分非陛下所宜臨也帝慙而返竟受東宮之禮魏志荀攸為尚書令文帝在東宮太敬之攸病世子擅獨坐之尊嚴中丞與司隸校尉尚書問疾獨拜牀下

檀獨坐之尊嚴後漢書光武特詔御史中丞與司隸校尉尚書會同並專席而坐

總六曹之選署文獻通考後漢尚書會同並專席而坐

庶務皆會於虞為納言於周為內史漢官解詁唐虞曰納言周官為內史

機事所總秦曰少府但主發書通典秦時少府遺史固號令攸發

之尚書尚漢有曹名得建異議通典漢初尚書雖有曹道士也

書臺大事八座連名合僕錄丞隨時與廢通典秦置尚書不合得建異議

總領紀綱無所不統至唐太宗為秦王嘗為之其後人為僕射獻帝分置左右自後廢置不一

宋乾道八年詔改為左右丞相吐舌者重武官以善射者掌政事故曰僕射

後漢章帝以太傅趙熹太尉牟融並錄尚書事尚書有祿名始此至隋而廢又秦置尚書左右丞漢因之佐令僕之事

居於建禮之門是謂尚書之寺文獻通考宋尚書寺居建禮門內亦曰

惟尚書郎六曹之屬注詳下

青練通典郎官八直供青練白綾破錦緞大官供宿膳之珍或以錦緞為之給帳帷茵褥通

中枕大官供食物湯宮供餅餌及五熟胡粉香爐侍女

果實之屬五日一美食下天子一等胡粉香爐侍女

護星郎之服胡粉見上畫省句注通典給尚書郎侍史

香囊燒香熏護衣服沈佺期舍雜吉以朝天

其奏事答對欲握蘭英而直宿漢官儀尚書郎懷哀烏

使氣息芬芳也上應漢書南宮朱鳥後聚十五星曰哀烏郎位後漢書

烏郎集雉迎飛孝子傳蕭望之至孝為尚書郎有雉數

鳴車時頒赤管更賜除糜通典承郎月賜赤管大粉署

花驄八丹霄而聽漏錢起喜李侍御拜郎官入省詩粉

近賜被露桃槐柳蔭綠草而題詩韋莊南省伴直詩文

紅檐種露桃一洞烟霞人迹少六行槐柳鳥聲高分

夜彩寒侵帳蘭惹清香綠映袍何事愛留詩客宿滿庭

風雨竹若乃京兆田郎三輔決錄田鳳容儀端整為尚

蕭豔堂堂平張白首馮唐漢畫馮唐以孝著舉為郎中署長

京兆田郎白首馮唐文帝嘗過問唐曰父老何自為郎

家安在具以實言漢或遲迴於執戟官制秦置郎中令

執戟侍或輝赫而翔廊華陽國志晉杜軫為尚書郎每

雖同直夫建禮畫夜更五日於建禮門內立奏事

於明光見土書省固升之各異亦殿最之廢亦有也

東宮官屬太子師太子詹事府詹事主簿

前星炳耀見太王篇前星必資禮樂之修禮九三子教

禮九三子教禮九三子教

樂樂所以修內也 少海禮皮見太子篇少海端緒保師

禮所以修外也 三代所以久長六傳實為

之本 通典晉置六傳三太三少後魏以太師太傅太保

周召著輔弼之望保周公為太傅太公為太師保保其

身體傳傳之德義師道之教訓此三公之職也唐書高

祖謂于志寧曰古者太子生即置輔弼昔成王幼小周

召為師 園綺成羽翼之盛 史記上欲廢太子及燕置酒

十餘上怪之四人前對各言姓名曰東園公用里先生

綺里季夏黃公士乃大驚曰吾求公數歲公辟逃我今

公何自從吾克游乎煩公幸卒調護太子四人為壽已

畢趨去上目送之召戚夫人指示四人者曰我欲易之

彼四人輔之羽翼已成難動矣南史孔 盧鈞老耄而猶

與魏王泰交惡太宗曰當今忠譽貴重無踰魏徵我遣

傅太子一天下之望羽翼固矣即拜太子太師○以上

大疏廣以知止退身 廣謂受曰吾聞知足不辱知止不

殆功遂身退天之道也即日 王導以名臣兼領晉中興

父子俱移病上疏乞骸骨 蕭瑀則儀備三師 唐書蕭瑀

以驃騎將軍儀同三司領 蕭瑀則儀備三師 為太子太

保太宗曰三師以德導太子者也禮 王溥則班隆一品

不尊則無所取法乃詔撰三師儀注 王溥則班隆一品

宋史王溥為太子太保舊制一品 班於臺省之後太師

日傳舊相當寵異之即令分臺省班於東西○以上太

保 既縮青綬之榮 通典晉命太子師 詎貽黃鵠之嘲 後

書郭祚領太子少師從孝武帝幸東宮時明帝幼弱祚

持一黃鵠出奉之時謗祚者號為黃鵠少師○以上少

東宮官屬

師山濤履道有古人之風王隱晉書山濤為少傅詔

情虛履道有匡鼎傳經堪受公卿之任漢書匡衡為少

傳經以對言多法義上以為任公卿注果適之罷相而

衡少時字也長乃易字惟圭以上少博適之罷相而

御孟唐新語李適之喜買客飲酒至斗餘不亂與李林

樂聖且李綱忤旨而辭印唐書李綱在東宮太子建威

功成自伐臣言如持水納石且臣事東宮東宮又與臣

忤高祖曰知公直士幸卒輔吾兒乃拜太子少保尚書

詹事如故○要以監撫而師資白帖屬監撫之本必取聲

和而形正傳元少傳箴近朱者赤近墨者苟無輔翼之

誠禮師也者教之以事而諭諸德者也保敢受崇賢之

舊而左右贊善別自為官掌侍從翊贊比諫議大夫司經設局以典經沈馬前驅

而判事通典洗馬秦官漢因之職此謂若太子出當直

選隋曰司經局置洗馬二人又置校書文學正字等官

以佐之改司經局為桂坊洗馬為司經大夫通判坊事

咸亨中復舊衛玠則時號玉人陸機則朝推文士百帖

掌經史圖籍衛玠則時號玉人陸機則朝推文士

文士選在陸機時號玉人翟千是數職者莫不來儀博

衛玠按衛玠陸機並為洗馬是數職者莫不來儀博

望獲畫屏太子就宮上為高步承華洛陽記太子宮在

門宜收秋實詎採春花劉楨與曹植書人將謂君侯採

家丞謂邢顯廢子楨自謂也按荷芝蘭之克榮唐書田

東宮官屬

蘭雖首藉其謀誇詩話總龜壽令之為東宮侍講時宮

也雖先生盤盤中何所有昔藉長闌下飯遊起難結羨楠

其旁曰啄木嘴距長鳳凰毛羽短若嫌笑智夢之得幸

漢書文帝拜晁錯為太子家令以實鄙宮體之徒葩

徐摛轉太子家令屬文好為新變春坊盡學之宮體之

徐摛為左衛率及摛子陵肩吾為梁太子中庶子東海

子出入東宮恩寵莫比文並綺艷故世號為徐庾體

試味韋曜之論奕吳志韋曜為太子中庶子時蔡穎亦

論之豈羨雲卿之賜牙唐詩紀事沈佺期字雲卿以昇

敬晉東宮故事皇太子粵稽詹事是謂總司秦官漢因

之掌皇后太子家東宮東務無大小皆統之亦稱端尹

王恭讓太子詹事表總司之任崇替攸開

通典唐龍朔中改詹事為少尹詎曰屈資唐書李勣為兵部尚

為端尹少詹事為少尹詎曰屈資唐書李勣為兵部尚

新登儲貳卿以舊長史故以青殿霞鸞必用白雲之器

宮事相委勿以資屈為嫌

春宮日麗宜延明月之資孔稚圭讓詹事表太子霞鸞

振洛笙之響自非器上白雲韻同廢子班同乎三舍

明月何以延芳芝苑捕羽愛條廢子班同乎三舍

尚書授左庶子制宜輟五曹之務俾同三舍之班廢

選宜盡夫一時吳志大傅張温言於孫權曰中庶子官

子庶子東宮之選宜盡一時之美張緒風遺正始齊書

中庶子綜管門下不可不得其才

東宮官屬 又上左人女子

言於帝曰張緒有正始遺野王業在通詩漢書馮野王受業博士通

風宜為宮職轉中庶子詩少以父在為秦寵蒙恬兼通將畧通典古者天子有

太子中庶子卿大夫之庶子掌其戒令秦置中庶子庶子之官職諸侯

來皆有之隋分為左右庶子各二人唐亦各二人分掌

左右春坊事白帖秦晉尊孔演孰識朝儀晉中興書孔

寵蒙恬輔太子扶蘇經學淵博又該中允實為漢官通典中允後漢太子官

職舊典朝儀洗馬上宋齊有中舍人唐初仍為中諭德則從唐置通

允備二員掌侍從禮儀駁正啟奏唐龍朔中始置左有諭德各一人掌諭既號清班元稹

皇太子以道德隨事調贊職比常侍官之有諭德猶上臺之有畧同常侍見上諭贊善大夫

比於諫議贊善大夫替中舍人咸亨元年中允舍人復

宗即以牙紉賜之故必稽古之士後漢書桓榮為少傅

會諸生陳其車馬即綬曰堪衛太子之家班彪廢論見

今日所蒙稽古之力也公卿列侯子孫衛廣

太子家為中庶子摘對立草畫真通典晉武帝建東宮事無大小左姚

右宋蘇頲授姚元之宋璟兼太子庶子制商山老

鄒下才賈曾奉和春日出苑賜自應合詩齊名園綺

資重史丹章應物送和詹事詩朝野同稱歎謝衛懋

舍之重方孫磨儲範獻替嘉猷見李堪然太子少講

護東宮導經學贊相禮儀唐書百官志太子侍讀無常員掌

曾南華頁充區卷三十六東宮官屬

太子賓客四人掌

女子堂

侍從規諫 **銅樓侯俊** **銀榜翹賢** 李嶠授于復業 王子中允制 **賈求**

者德 **漢擇名儒** 白居易授嚴綬可太子少傅制東朝 保傅歷代尊崇漢擇名儒任先疏廣

晉求者德 **玉山佇俊** **望苑翹才** 李嶠授相王男成器 太子左贊善大夫制

中書舍人 按明華中書省舍人屬內閣今有 內閣中書舍人 中書科中書舍人

中書舍人者出納絲綸發揮訓誥 初學記周禮地官有 舍人上士二人漢置

中書不聞中書舍人之職魏始置中書通事舍人 掌呈奏或曰舍人通事各為一職晉乃合之至梁多以

尊官兼領除通事字直曰中書舍人專掌詔誥禮曰王 言如絲其出如綸王言如綸其出如綽故中書亦稱綸

省文獻通考宋初中書舍人為所遷官實不任職復置 知制誥及直舍人院杜甫和賈舍人詩欲知世掌絲綸

美池上于今有鳳毛元稹制引 迴翔青瑣之關典掌紫 之而為綸綽垂之而為訓誥

泥之詔 白帖 **右垣標忠慎之名** 漢宮儀中書者在右故 曰右曹晉中與書尚起

為中書舍人出納書命以忠慎稱蘇軾謝中書舍 人表右史記言已塵高選西垣視草復玷近班 **西掖**

選文章之髦 通典唐自永淳以來天下文章道德臺閣 之極任朝廷之盛 **既揮翰於龍池亦騰文於鳳藻** 張鷟

選諸官莫比焉 **芝泥發彩** 伏奏青規助朝廷之光輝贊明時之喉舌 而騰文

子昂為陳舍人通官表 **則有五花判事** 職林唐故事申 書省有軍國政

事則中書舍人各執所見經署其名謂之五花判事 中

選一人練事者知機密謂之解事舍人 唐書李泌日給

改紫荷擊處光搖萬玉之班 **六押分司** 唐書李泌日給

紅藥翻時風動五花之判 **六押分司** 唐書李泌日給

舍人謂之六押會翠劄子伏尋故事 中書 **欣榮微之伴**

舍人分押尚書六曹天下衆務無不開決 **欣榮微之伴**

會通事百九福 卷三十六 中書舍人

夜子

直曰居易詩絲綸閣下文章靜鐘鼓樓中刻漏長獨坐

掖重雲閣禁署北山疎雨點朝衣干對紅藥而題詩謝

門柳色連青瑣三殿花香入紫薇

階翻蒼苔依砌上風飄雜樹魏晉世語劉放孫資共典

亦久矣其能復幾意蓋指放資也水照鳳池晉書荀勗

為尚書令人賀之乃發志曰奪我鳳凰池何賀之有按

中書地在樞近人請之鳳凰池張文琮詠中書花樹詩

香飄雜樹風雪明百子殿春上萬年枝錢起入中書詩

殿春光欲矜三才之妙譽北史魏收兼中書舍人與溫

擢五字之英奇魏晉世語司馬景王命司馬中書令虞松作

會為定五字王喜問誰所定松以會對王曰如此可大

用沈佺期和韋舍人詩一經傳舊德五字擢英才孫述

楊常則竝長於

綸誥唐書楊炎與常竝掌綸誥衮長於制書炎善為

蘇賈則雅擅於文詞唐書賈會與蘇晉同掌制誥曲江

既為元帥唐書張九齡號詞人之冠許國亦號雄帥唐

蘇頌工文詞拜中書舍人張九齡謂同列曰蘇欲四禁

生俊贍無敵真文陣之雄師也後封許國公

之永戡六典中書舍人其禁有四必七制之周知類要

唐制故事王言之制有七冊書制書慰勞制書發日勅

勅牒勅旨論事勅書文獻通考宋制中書省命令之體

有七曰冊書制書誥命宜追三代之盛言行錄會鞏擢

詔書勅書御社勅榜論者謂有三代之風上亦數稱其典雅豈止元和之

實甫身頁充扁卷三六中書舍人

女子

遺允國志南唐韓熙載為中書

摘對勅尾 詞頭 供平齋賀中書曾禮侍改方閣綸閣

王墀 白居易詩獨慚皇鑒明如文章靜 錢起早人山

松窓 許仕寄袁都校書詩勞歌極四望空省有知音

承詔 直廬 蘇頌詩內史通宵承紫詔古詩紫泥初熟

重天 又沈東美詩傳 陳禹命 發堯聰 司空奉和

言陳禹命侍 西臺位 湧泉恩 新書除蘇軾制位處西

內難書詔瑱委時蘇頌為中書舍人口所古授功狀百

舍人思出一佛 第三人 舍大六親相質諺二一征出

世孫打夢於窓下草創其後 絲言量 台座深 徐

心贈劉舍人詩郁穆 龍居 鳳掖深 鄭惜同韋舍人

居峻宸廷 趨長樂 謁承明 晨櫺長樂鐘 皇甫曾奉

寄中書舍人詩腰 珠玉揮毫 香烟滿袖 杜甫和賈舍

金載筆謝承明 珠玉揮毫 香烟滿袖 杜甫和賈舍

烟攜備袖詩成 十行漢札 六幕堯天 楊億李舍人獨

珠玉在揮毫 十行漢札 六幕堯天 楊億李舍人獨

拂彩霓王芝香雜武都泥十行 臺端瑞露 琴上薰風

漢札如絲出六幕堯天倚杵 天閣啟鑰 侍史焚香

露滋仙草琴上薰風入禁松 天閣啟鑰 侍史焚香

上李舍人西掖詩天閣啟鑰 天閣啟鑰 侍史焚香

趨朝後侍史焚香起草初 天閣啟鑰 侍史焚香

中書舍人 女子室

增補事類統編卷三十六終

增補事類統編卷三十七

丹陽 黃葆真誠齋增輯

何立中敬亭校字

職官部

翰林史官附 都察院 六科給事中

宗人府 通政司 大理寺 太常寺

府尹 光祿寺 鴻臚寺

翰林 史官附

粵稽翰林之號昉自開元之年

文獻通考唐明皇初置翰林待詔掌四方表疏

批答應詔號私人待詔深嚴之地 歐陽修謝人翰林表文章之盛從古非輕

增補事類統編卷三十七翰林

待選寵榮至有私人之日詢謀獻納因加內相之名通

考唐太宗時名儒學士時時召以草制猶未有名號乾

封以後始謂之北門學士中宗以士官昭容專其事明

皇初置翰林待詔既又號翰林供奉開元二十六年又

改為學士置學士院專掌內命皆用白麻其後選用益

重禮遇益親至號為內相又以為天子私人續陰林志

唐學上院深嚴非榮稱內相特為清美之官唐書陸贄

本院人不可遽入尚少以材幸天子常以輩行呼而不名雖外有宰相主

大議而贊常居中參裁可否時號內相會要宋太祖常

論蘇易簡曰詞臣清王府是圖書之府天祿石渠既伴

美朕恨不得為之

東壁二星之躔亦曰上帝羣玉之府木天即尺五之天

張說詩東壁圖書府西園翰墨林

六典內諸司舍惟秘閣最宏壯高敞相傳謂之木天與

雜詠集章曲社鄂近長安諺曰城南韋社去天尺五與

文章而知制誥陪侍從而應傳宣

入侍從因得恭謀獻納諫諍唐翰林供奉與東賢學士

分掌制詔書刺開元時別置學士院專掌內命無定員

白諸曹尚書下至校書郎皆得與選人院一歲則遷知

制詔惟晉天福中廢宋翰林學士資淺者為直院暫行

者為權直掌內制制誥敕勅國書及宮禁所用之文詞

凡拜宰相或事重者晚漏上方直台面諭旨給筆札書

所得旨歸院內侍鎖凌玉清而翔紫霄今翰林志唐學

院門扁盡具詞以進馬一疋謂之長借馬登翰林者謂之凌

王清翔紫霄凡初選者召令赴銀臺試逼華蓋而履金

盤華蓋見帝王篇蓋五雲之華蓋注杜甫贈翰林張學

士詩翰林逼華蓋鯨力破滄溟紀纂淵功德宗移學

士院於金泛瀛洲之浩渺今寶神仙之職也王堂東西

壁悉畫水以布之風登玉署之高寒金坡遺事太宗謂

瀛洲瀛洲之象御飛曰書玉堂之署四字今付宰相李昉以下與來於

中書堂面宣賜易簡受賜即扁鑄置堂士每學士上事

翰林

始得一開視紹聖間蔡魯公為承旨始奏摹 **粹鈴聲於**

刻榜場之以遊諱去下一字止曰玉堂云 **鎖院分** 續翰林志翰林院深嚴雖中使宣事及有文書

授院吏院吏授學士韓偓詩夜久忽聞鈴索動玉 **候日**

堂西畔響下冬通考故事以雙日續院隻日降麻 **影於花博** 唐書北廳前有花博道冬日以日影及五

為入博 **槐樹廳前五鳳飛而羣賢畢集** 紀纂淵海學士

前有一巨柳素號槐廳舊傳居此閣者在往入相談苑

宋太宗時賈黃中宋白蘇易簡李至呂蒙正五人同拜

翰林學士扈蒙贈詩 **海棠枝上雙鵲噪而詔令先傳**

云五鳳高飛入翰林 **八直而恩頒雕** 要院中有雙鵲棲於玉堂之後海棠樹

上或鳴噪則必有大詔冊及宜召之事 **錦金坡遺事** 學士舊規十月賜錦長襖 **退朝而寵撤金**

蓮 唐書合之絢為翰林承旨夜對禁中燭盡帝以乘輿

召見便殿曰先帝每臨卿文章必曰奇才奇才因命坐

賜茶撤御前金蓮燭送歸院 **錢氏私志** 王岐公在翰林

中秋上命小殿對坐公再拜就坐上令左右宮嬪求詩

宴罷撤金蓮燭令內侍扶掖歸院 **登日都下盛傳** 天子

請 **中禁詞臣呼為才子** 唐書元稹長於詩往往橋樂府

客 **之宮中呼為元才** 沉香供奉謫下神仙 **李白傳** 天寶初

子後拜翰林學士 **知章知章** 見其文嘆曰天上謫仙人也薦之明皇召見

金鑾殿奏頌一篇詔供奉翰林後於沉香亭應詔進詩

平調三章 **盛事則常分金帶** 合璧事類李助赴玉堂賜

極蒙眷顧 **事有七其一** 新學士謝恩日賜襲衣金帶寶鞍名馬

甫詩內分金帶赤恩與荔枝青 **蘇軾謝宣召入院表** 玉

堂賜篆仰淳化之彌文寶 **佳文則雅號青錢** 唐書員半

支詞猶青銅錢萬選紫誥黃麻同歸册府接紫誥即知

萬中時號青錢學士紫誥黃麻同歸册府制誥文獻通

考故事中書以黃白二麻為給音輕重之辨自唐德宗

後白麻皆在北院非軍國重事拜授與德音赦宥則不

得由於斯矣杜甫詩紫玉繩金掌並聽鈞天季高隱寄

誥仍兼縮黃麻似六經玉繩金掌並聽鈞天令狐學士

詩曉飲豈知金掌迥夜吟應訝玉繩低法酒封來侍臣

鈞天雖許人間聽閩門多夢自迷法酒封來侍臣

應醉蘇軾玉堂鎖院苦寒詔賜宮燭法酒詩緝袍覆去

學士猶眠唐書韋綬為翰林學士德宗嘗幸其院韋死

斯其親被絲綸之密獨承雨露之偏者也蘇軾翰林承

五堂親被絲綸之密比扉東閣稱年德之高廷甫詩恩承雨露偏况其名列史官職司

紀載通典史官肇自黃帝周有太史小史內史外史秦

其修撰之職以他官領之於是太史之官唯斜占候而

已王莽收置柱下五史記疏言行自後漢至隋史官屬

秘書省唐移史館於門下省宰相監修之其修撰史事

以他官兼領品卑而有才者亦直焉李林甫又奏移於

中書省宋置監修國史一人以宰相為之修撰直館檢

討無常員凡國史別置編修院以藏之元豐別置國史

實錄院續文獻通考明史公兼擅夫三長乃勒成乎一

官即翰林院諸臣之職識世罕兼鉤鑿海而

代之故史才少又曰史官勅成一代之書鉤鑿海而

括詞林蕭嵩修國史制自非鉤深學海囊括詞林盛周

刻玉版而藏金匱漢書刻於玉版藏於金西清密旨許

八編摩東觀羣書歸其蒼翠劉籙詩西清承密旨東觀

如上林賦注云西清廟中清靜處也又徐鉉奉御札賦

萊黃詩云高爽奉西清又後漢圖書悉在東觀故使名

會通書目卷三十一翰林

四 女子堂

儒直東觀漢記國史崔琬東至如集賢學士麗正文儒

開元十三年改麗正文書院為集賢殿書院校分天祿

而無其官魏始置秘書省校書郎晉宋至唐皆有之為

按校書正字論溢石渠受穀梁講論五經於石渠注石

渠閣名藏朝夕論思之地班固兩都賦序言語侍從出

入承明之廬侍從之事注承明廬在石渠閣外直在所

止曰廬落陽記承明廬在承明虎觀雲臺之講後漢書賈

明門側應據詩三人承明廬左右肅宗好古文尚龍門太史

典班固前校秘書應對左右肅宗好古文尚龍門太史

書左氏傳詔述入講北宮白虎觀南宮雲臺龍門太史

之書漢書司馬談為太史公有子曰遷生龍門談卒莫

不奉縹囊而披錦繡攜翠軸而卷瓊瑤常哀集賢院即

繡翠軸捲瓊瑤墨潤固將比良於遷董後漢書班彪班

冰絞篆香銷蠹字魚豈徒兼麗於嚴徐謂司馬遷董狐司馬長卿楊子雲也

常哀詩北朝榮庚薛西漢盛嚴徐按庚

薛庚信薛孝通也嚴徐嚴助徐樂也

摘對鼈掖程史慶元間有宿儒以文名入鼈掖

起居郎起居舍人準故事人問賜硯唐會要太和九年勅宣令

日齋紙筆於螭頭下記言記事錫花玉堂雜記

四年春凡進士出身皆人試闈獨留監察御史王公綸

上稱其有典詰休潤筆始萬緡賜硯尤奇錢氏私誌

岐公在翰林時中秋有月上問當直學士是誰左右

曾中書頁充編卷三十一翰林

父子

以姓名對上召來賜酒夜漏下三鼓上說甚令左右官

嬪各取領中裙帶或團扇手帕求詩公前來者應之略

不停綴悉以進呈上云豈可虛辱須與學士潤筆遂各

取頭上珠花一朵裝公嘆宴罷月將西沉上命輟金蓮

燭令內侍**玉署** **金扉** 司空曙奉和即事詩謫謫鳳凰

扶掖歸院 **玉署** **金扉** 司空曙奉和即事詩謫謫鳳凰

林蕭舍人詩人問駕鸞脊 **視草** **掌麻** 舊唐書官志明

難從獨限金扉直九重 **視草** **掌麻** 舊唐書官志明

望張九齡徐安貞張洎等召人禁中謂之翰松待詔四

方進奏中外表疏批答或詔從中出宸翰所揮亦資其

檢討謂之視草 **唐書百官志開元二十六年改翰林**

伊奉為學士別置學士院專掌內命凡拜免將相號令

征伐皆 **給綺被** **錫金盆** 翰林志翰林學士初遷者內

用白麻 **給綺被** **錫金盆** 翰林志翰林學士初遷者內

宗在位之四年忽召至藥珠殿傳詔 **青團扇** **紫花墩**

翰林志勿歲內賜金花銀器一事百索一軸青團扇

大馬一柄 **墨莊漫錄** **王禹王為翰死怡平三年乃對**

藥珠殿時賜紫花墩 **奏三元頌** **製千字詩** 角今文本

令坐踰數刻方罷 **奏三元頌** **製千字詩** 角今文本

除秘書郎文本奏藉田三元頌二篇文致華瞻唐貞觀

在陳釋褐秘書郎甚為尚書令江總所重嘗製千字詩

當時以 **七當高選** **三人禁林** 唐徐堅明皇改麗正書

為盛作 **七當高選** **三人禁林** 唐徐堅明皇改麗正書

士堅於典故多所諳識凡七當撰次高選 **宋劉筠景**

德以來居文翰之選其文辭善對偶尤工為詩凡三人

禁林又三典貢部以策論 **文摘錦繡** **學富兼細** 崔瑤

升降天下士自筠始 **文摘錦繡** **學富兼細** 崔瑤

真充翰林學士制蕭置內蘊沉澱外揚清和 **鉛分綠字**

羣居不流雅尚歸厚文摘錦繡學富兼細 **鉛分綠字**

香巷青編 司空曙奉和常舍人晚秋集賢院 **珪璋雅**

韻 **詞賦清才** 崔暉授字文臨翰林學士制以爾詞賦

苑 **鳳書五色** **馬鬣三花** 白居易詩何處春深好春深

會甫厚頁在編 **鳳書五色** **馬鬣三花** 白居易詩何處春深好春深

卷三十一 **鳳書五色** **馬鬣三花** 白居易詩何處春深好春深

翰林 **鳳書五色** **馬鬣三花** 白居易詩何處春深好春深

女子堂 **鳳書五色** **馬鬣三花** 白居易詩何處春深好春深

三立金爐北 歸玉殿西 姚合寄周十七廷居詩官清

西閣連青瑣 門壓紫垣 李紳憶夜直金鑾殿承旨詩

近丹 慶歌太液 從獵陳倉 李商隱寄令狐學士詩廣

獲碧 筆宣皇澤 衣惹御香 李昉禁林宴會詩衣惹御

都察院御史 續文獻通考御史所居之署自漢

年來改都察院設左右都御史各一人左右

副都御史左右僉都御史十三道監察御史

按今監察御史京畿河南浙江山西山

東陝西湖廣江西福建四以廣東廣西雲南

御史為風霜之任 通典御史為風霜之任彈糾不法

臺實雄峻之官 通典御史之名周官有之掌贊書而授

謂之御史大夫寺亦謂之憲臺後漢謂之御史臺亦謂

也蘭臺寺梁及後魏北齊或謂之南臺門北闕王陰夜

植風聲於天下總憲度於朝端 類要公鳴絳騶兮清路

通典顏延之為御史中丞何尚戴黑豸冠

之與書曰絳騶清路白簡光朝

年制御史臺欲彈事不須進狀乃服豸冠

角豐盈豸冠峩峩秦始皇滅楚以其君冠賜御史亦

各獬豸冠獬豸一角獸神羊坐烏臺而政肅

也能別曲直故執法者戴之

謂之烏臺又唐武后置左右肅政臺左以察朝廷右以

澄郡縣二臺飛白簡而霜寒

迭相糾正

寐坐以待日於是貴遊攝伏臺閣生風南史任昉為會

中丞每奏彈曰臣謹奉白簡以聞注白簡簡畧狀也

三司而決事唐百官志凡冤而無告者三司詰號七貴

而行垣唐國史補御史故事殿中得立五花磚用紫案

謂中執法魏晉承漢制以中丞為臺主與司隸分督百

僚自皇太子以下無不糾彈劉宋時中丞一人每月二

十五日遶行官垣蓋漢時執金吾職也應火精而主禁

自是省執金吾而以中丞代行事

今素書交惑火之精御史之司天憲而肅豪權五代會

臺事統朝綱赫赫乎鷹揚而虎視傳咸中丞歲執法之

職司天憲赫赫乎鷹揚而虎視傳咸中丞歲執法之

職司天憲赫赫乎鷹揚而虎視傳咸中丞歲執法之

職司天憲赫赫乎鷹揚而虎視傳咸中丞歲執法之

職司天憲赫赫乎鷹揚而虎視傳咸中丞歲執法之

職司天憲赫赫乎鷹揚而虎視傳咸中丞歲執法之

職司天憲赫赫乎鷹揚而虎視傳咸中丞歲執法之

職司天憲赫赫乎鷹揚而虎視傳咸中丞歲執法之

職司天憲赫赫乎鷹揚而虎視傳咸中丞歲執法之

職司天憲赫赫乎鷹揚而虎視傳咸中丞歲執法之

職司天憲赫赫乎鷹揚而虎視傳咸中丞歲執法之

職司天憲赫赫乎鷹揚而虎視傳咸中丞歲執法之

職司天憲赫赫乎鷹揚而虎視傳咸中丞歲執法之

職司天憲赫赫乎鷹揚而虎視傳咸中丞歲執法之

曾甫厚頁充扁... 都察院御史

子於承光宮中常侍高梵從中單駕出迎太子喬乃手

奏大將軍梁蕘兄弟或慷慨而橫劍後漢書神馬順帝

狼當路安問狐狸遂或慷慨而橫劍後漢書神馬順帝

明洪武十年始遣監察御史巡按州縣或激烈以理

參之鬼爾其飾警為車六帖唐御史以白鷺羽飾服貂升

殿漢官儀殿中侍御史掌殿廷之儀既戴鐵冠漢官儀

於周為柱下史冠法冠一名柱後惠宜稱鐵面宋史趙

文冠以鐵為柱言其審固不撓也宜稱鐵面宋史趙

中侍御史彈劾不避權倖京師號為鐵面御史簪白筆以登朝

中御史簪白筆側服繡衣而巡旬漢書侍御史有繡衣

陞而帝所制注衣以繡者尊寵之也會典或激烈以理

輸後漢書張綱為御史漢安元年遷遣人使徇行風俗

狼當路安問狐狸遂或慷慨而橫劍後漢書神馬順帝

子於承光宮中常侍高梵從中單駕出迎太子喬乃手

奏大將軍梁蕘兄弟或慷慨而橫劍後漢書神馬順帝

明洪武十年始遣監察御史巡按州縣或激烈以理

輸後漢書張綱為御史漢安元年遷遣人使徇行風俗

狼當路安問狐狸遂或慷慨而橫劍後漢書神馬順帝

何以知非好邪今日有死而已梵詞屈乘驄馬而辟人

不敢對馳命奏之詔報太子乃得去

後漢書桓典拜侍御史執政無所回避常乘驄馬御史若皂雕

之視燕呼為皂雕御史言其顧瞻如剛鸞為治人吏畏之

抗英氣於法星史記衡太微三星之廷匡衛十二星藩

尉之象西垣第一星為右執法御史大夫之象也

雄風於秋典王義方彈李義甫疏霜簡與且其人持赤

棒通典御史中丞後魏為御史中尉督司百僚其出入

馬池車止路傍其餘有違緩者以赤棒棒之通鑑魏高

澄以崔暹為御史中丞他日澄出遇暹於道前驅為赤

俸所擊澄印貯青囊梁書天監中持書侍御史五花磚

傳為故事寶見上七于步道得敵諸王見上赤柱裏還分

柱外唐職林御史臺其屬有三院一曰臺院侍御史隸

在柱裏殿察兩院任柱外南省必置南床通典凡侍

不出累月則遷南省故號為南床蓋食座之南設橫榻

謂之南床殿中監察皆不得坐亦謂之疑床言處其土

者皆驕傲自得躋崇班於蒼珮唐中宗制烏臺峻秩望

使人如癡也躋崇班於蒼珮總錄冠蒼珮崇班威高

室傳世業於青箱南史王准之曾祖彪之祖暉之父納

練悉朝儀自是家世相傳竝諳江左造鷓行而赫奕唐

故事緘之青箱世謂之王氏青箱學造鷓行而赫奕唐

士官儀為相以韋絢為殿中侍御史造鷓行而赫奕唐

供奉丹墀接武夔龍造鷓行而赫奕唐

揚後漢書大駕屬車八十一乘皆阜蓋赤裏木轎戈不

弩箠尚書御史所載最後一車懸豹尾造鷓行而赫奕唐

實通真充造鷓行而赫奕唐

九 女子堂

之固當令省蘭增馥臺柏流芳晏公類要相寺圖書二

臺紀正見上坐鳥八印提綱唐書御史臺八印臺印隨

印監庫印監豈徒務盛門之號弟俱尹京兆兼御史中

丞蜀人推叨專席之光而已哉唐中宗制避車要秩非

為盛門是屬按專席即獨坐也

摘對柏署松廳起三載因話錄會昌初監察御史

鄭路所且禮察廳謂青藜蘇味道贈封御史人

之松廳南有古松也公強直南史到洽傳尋遷御史中丞號為勁

霜署冰心蘇味道奉讓臺中諸侍御詩紀綱

地 耳目官唐高元裕進御史中丞即建言相綱地官屬

御史大夫見王公不屈禮或接武夔龍唐

誠之答曰耳目官固當特立蓬羽鸞鷲唐

上官儀傳時以雍州司事參軍韋絢為殿中侍御史或

疑非遷儀曰此野人語耳御史供奉赤墀下接武夔龍

雍州判佐北平烏臺峻秩唐中宗授蘇珣

臺峻秩望總鐵冠蒼乘驄曉謁繫隼秋飛賈至

佩崇班威高石室

六科給事中按前代黃門侍郎給事中諫議大

隸門下省以侍中為之長至明初始統設給

事中分為六科掌侍從規諫分察六部而起

居注屬翰林院無常員邱濬曰不以諫諍名

官欲人人得盡其言也今六科各設掌印給

事中給事中隸都察院

給事七品官耳會典明制都給事中正七品左右給事中從七品然兼前代拾

遺補闕之職以聞實兼前代諫議補闕拾遺之職得

駁朝廷詔敕命令之違唐書給事中掌侍從分判門下

則塗竄而奏還謂之塗歸望隆於左掖淵鑑類函桓元

李嘉祐送王諫議威重於東臺改門下省為東臺黃門

侍郎為東臺侍郎給名參黃散之班小門下實專閱讀

通典給事中加官也無常員晉制在散騎常侍下黃門

侍郎土又南齊給事黃門管知詔令呼為小門下文獻

通考宋制尚書六曹所土有法式事門下省皆奏覆審

議之給事中讀侍郎省侍中審曲阜除葉濤制有事殿

下之官實任極清華之選判省事豈憚塗歸判省事塗

自開元而後尤為清華之選元素迴天魏相歎仁人

之力唐書張元素遷給事中太宗詔發卒修洛陽宮元

天之利可謂仁人李藩批敕裴公推宰相之材唐書李

事制敕有不可遂於黃敕後批之吏曰宜別連白紙

有宰相器就黃扉而日近上白簡而霜迴宋之問和姚

黃扉日威搖玉珮而趨金殿奉天書而拜瑣闥漢舊儀

日暮入對青瑣門拜名曰夕郎宮闈簿書瑣門在

南宮王維詩晨搖玉珮趨金殿夕捧天書拜瑣闥鄭衆

明經後漢書鄭衆受左氏春秋兼通易詩任熙立德王

百書任熙字伯遠立鸞渚牽裾晏公類要唐薛存誠再

忘逸然徵拜給事中鸞渚牽裾除給事中仍是本職鸞

卷三十一 六科給事中 十一 女子堂

龍墀叩額唐書敬宗好遊獵劉栖楚諫宜學鳳鳴書

高宗時自韓瑗褚遂良之死內外以言為諱寧德馬立

後造奉天宮李善感諫時人謂之鳳鳴朝陽

唐書李林甫為相補闕杜進上書言事斥為下邳令林甫復以語動其餘曰君等不見立仗馬乎終日無聲而食三品芻豆一黃閣生風紫垣表直文獻通考凡禁制鳴則斥之矣

黃閣之內故曰黃門侍郎按紫垣紫微官也無名氏謝兄除補闕表身尚列於紫垣兄遽升於青瑣斯無愧於直方制直方自守貞獨不羣亦可稱為純白者矣

常衣行趙涓給事中制純白高朗儒林表儀諫垣杜甫詩明朝上封事數問夜如何唐百官志左補闕右拾遺大事廷議小

即上封事朱慶餘詩寂寞諫裂麻國史補陽焚草城為諫議

大德宗欲用裴延齡為相城曰白麻若出吾必裂之杜甫詩避人焚諫草白居易詩月慙諫紙二百張

駁正讀而署之以駁正違失百官志給事中凡詔勅不便者塗鼠銀臺筆楊士奇送給事中前奏還謂之塗鼠王殿衣中姚山詩補有強梗盡言本傳穆質性強梗為慷慨論正給事中末嘗不盡言

孔戣為給事中觀察使李少屬集書省有夕郎風和坐賦獄久不下戣慷慨論正練習軍書臚傳唐書史臣曰李藩有夕郎之風唐本傳

詔旨肆考齊高洋時給事中唐邕練習軍書唐本傳給事中齊映言音鶴爽帝令侍左右臚傳詔旨

宗人府初學起宗正卿周宮少宗伯也遷宗中之長而董正之漢謂之宗正卿王莽併

宗伯於秩宗晉又置宗師唐宋曰宗正寺明
太祖改太宗正院為宗人府設宗令一人左
右宗正左右宗人俱各一人品秩特署文職
之首按今有府丞經歷左司右司銀庫主事

恭惟天族掌以月卿白帖書卿欽親九族上應二星楊

宗正卿儀魏魏帝堯欽親九族星經宗正二星在天市
垣帝座東南小宗之象宗人四星大宗之象宗星一星

宗室衣衣繡裳本公家之衣鉢瓊編瑤牒儼帝子之冠

簪翰苑賦棗華之韡華詩鹿葛藟之本根左傳樂豫曰

猶能庇其本根故君子以為比況國君乎輩強宗於磐

石別華胄於天潢白帖崇象河之鳳毛桂闥之瑞麟角

椒庭之禎王勃賦鳳毛鍾桂闥之無不仰其糾正第其

賢能文獻通考未宗正寺判寺事二人以宗姓充奉宗

三人以皇親充掌故陸皇族教導宗子受其陳請辨訟

之事及糾過失而達之朝廷元楨授李從易制第其賢

能以次序昭穆皆吾宗寺之職也仙源積慶之圖並通屬籍宋四朝志

圖籍其別有五曰玉牒曰屬籍曰宗簿慶系錄曰仙源類譜曰仙源積慶圖玉牒金花之軸

世篤宗盟秀水開居錄宋朝函書嚴奉寶版未有如王

大難於校閱認為黃金梵夾是以固成之時彤伯八為

又為金匣金鑽鑰以藏之宗正初學記周封建宗盟選其宗中之長而董漢宣之

宗正正之成王時彤伯人為宗正掌王之親屬漢宣之

代辟疆老作宗臣漢書劉辟疆為光祿大夫惟忠且慎

漢書劉德為宗正常侍老子知是之計妻死大將軍光

欲以女妻之德不敢取畏盛滿也又德子向本名更生

宗人府

女子

元帝初蕭望之周堪薦更生宗室忠雖冷而清者也蘇直明經有行擢為散騎宗正給事中注京師謂光祿為飽卿術尉尉為援卿鴻臚為曠卿司農為走卿宗正為冷卿郎中集宗正地嚴秩清儒者之職也

通政司

文獻通考秦置謁者漢因之天子出掌奉引又掌唱贊魏置通事舍人官隋煬帝置謁者臺與司隸臺御史臺為三臺掌受詔勞問出使慰撫持節策受及受冤枉而由奏之續通考明置通政司即古納言之遺也歷唐宋為銀臺司掌收天下奏狀選武十年始置通政司設通政使副使參議經歷知事掌出納帝命通達下情關防諸司移狀奏報四方臣民實封及軍情消息災異

虞有納言之命書帝曰龍命汝作納言漢稱謁者之官

漢書稱者掌實贊受事員七十人秩比六百石有僕射秩比千石渙九重之號達萬姓

之言掌絲綸之出納作喉舌於朝端明吳恢上通政田公啟直諫公忠作

九重之喉舌光明正大宜萬姓之隱憂又大麓崇巨赤階台席總樞機之任中臺懋績宸章放綸綽之華火赤

銀臺之望注詳題下趨跼朱閣之間翰墨大全舊典通政本

朱閣非善音吐有職畧同乎區使唐書垂拱中置區使

人之情交獻通考宋改區使院為登聞檢院凡進狀者

先經登聞鼓院若為所抑則詣檢院續通考明置登聞鼓於午門外日令監察御史一人監之凡民間冤抑親

民官不為伸理及機密重情許擊登聞鼓御史隨引

資實重於傳宣唐李晟制相導通奏之節宣敷

侍中補掌壺 負壺孔臧與子琳書曰侍中安國近不

供褻事猶復掌御唾壺 環濟晏

通政司 侍中

子室

侍中古官也風后嘗為黃帝侍中周號常伯秦始賜

星復古冠紹漢因不改出則負璽以從小則參乘

引裾後漢書卜鵠永平中詔徵賜綬拜侍中辛

帝不答起入內密近從容應郊漢官曰侍中周官百寮

昆隨引其裾密近從容之中莫密於茲也張衡為

侍中從署玉堂擁華蓋漢官儀曰侍中有王堂署

容認諫署玉堂擁華蓋士祭為侍中曹植贈詩曰戴

蟬珥貂朱衣時帶人遊鸞浴舍雞香何劭王濟為侍

侍帷幄出擁華蓋遊鸞浴舍雞香何劭王濟為侍

吾兄既鳳翔王子亦龍飛雙鸞遊鸞浴舍雞香何劭

漢官侍中刁存年老口臭上出雞舌香使含之有

古人風得大臣體趙主曜作鄧明觀凌霄臺又營壽

慇懃有古人之風可謂社稷臣矣肆考唐

郝處俊為侍中多所匡益甚得大臣之體

大理寺續文獻通考大理寺卿少卿寺丞評事司

大理寺不一明設大理寺卿少卿寺丞評事司

秦稱廷尉唐曰祥刑歷代沿革大理即皋陶作土明千

景帝更各大理取天官貴人之罕曰大理之義梁復各

廷尉皆法冠元服手執方木長三尺方一寸謂之執方

唐龍朔二年改為祥刑寺星法正平綱紀職官分紀天

掌鞠獄定刑各決諸疑獄星法正平綱紀職官分紀天

平天下之獄廷尉之象故星雲司利用文明陳子昂集

讚曰平星執法止乎綱紀雲司利用文明榮加天寵

職察雲司必能利臯呂則制刑惟允于張則決獄皆平

用文明哀矜庶獄臯呂則制刑惟允于張則決獄皆平

按謂臯陶呂侯于定國張釋之也或揚聲於繫鞶漢

王生者善為黃老言處士嘗召居廷中公卿盡會立王

既已人或讓王生曰獨奈何廷辱張廷尉如此王生曰

廷尉方天下名臣吾故聊使結鞶欲以重之諸公聞之

大理寺

大理寺

大理寺

大理寺

賢王生而或徵瑞於高門漢書于定國父于公為縣獄

父老方其治之干公謂曰少高大門閭令容駟馬高蓋

車我治獄多陰德于孫必有興者至定國為丞相永為

御史大夫封章則從寬定律唐書韓瑗為大理寺少

侯博世云韓瑗則從寬定律於高祖曰官吏至公自當奉法請從寬簡以允惟

新之望高祖然之於是探開皇律宜於時者定之有功

則處濁能清唐書徐有功拜司刑少卿嘗謂所親曰大

好禮嘗比之漢張釋之讚俱能洒仁風於狂獄韓愈詩

曰世皆紛濁不改吾清行獄鼓榜推令望於棘廷見刑部侍郎篇

發奸偷推令望於棘廷棘木多寬句注執三章而位

重冠九寺而官尊百帖官尊九寺位重三章文獻通考

示正司農大府謂之九寺大卿按三章即漢高帝入既

爾與父老約法三章殺人者死傷人及盜抵罪也

五聽而三慮六典以五聽察其情氣色視聲詞以三慮

平以鞠敢曲筆而深文北史游擊為廷尉持法以平齊

執不從曰陛下自能恕之豈可令臣曲筆漢書張湯為

廷尉汲黯時與湯論議湯辯常在文深小苛黯憤發罵

曰天下謂刀筆吏不可為公卿果然必湯也

摘對陶瘖翟貴淮南子臯陶瘖而為大理天下無虐

外可設雀羅及再為廷尉乃署狂獄魚書上見上廣

其門曰一貴一賤交情乃見狂獄魚書上見上廣

帖大理司直凡承制棘路竹刑胡文恭制用除棘路

而出先請魚書以往棘路竹刑胡文恭制用除棘路

獄官長天下平漢書廷尉為獄官之長又張釋官

尊九寺任重三章見白言若湧泉心如鐵石戴嵩

大理寺大理寺後子

大理寺大理寺

大理鄉 唐臨為大理鄉 明習律令

太宗親為之考詞曰形若死灰心如鐵石 決定嫌疑 魏喬元奏陳琳明習律令召拜廷尉正 蘇珍之為正寺中語曰決定嫌疑蘇珍之

陸鸞圖像 景倩登仙 晉廷尉監陸鸞來增築評堂圖 班景倩入為大理

少卿倪若水饒之顧曰 春秋斷獄 衣鉢傳家 蘇軾詩

太常寺 續文獻通考秦漢以來或號奉常或號 丞其屬有博士典簿神樂觀提點協律郎贊

禮郎司樂讀祝官園丘方澤朝日夕月先農 等官奉祀祀丞按諸陵寢奉祀及會同四譯

館明屬太常今歸禮部本寺今有太廟看守 官學牲 所

亦兼典樂秦室奉常之職亦曰太常

臺衝使御使驅自以便面拊馬又為婦畫眉長安中傳

張京兆眉嫵有可以奏敵上問之對曰臣聞閨房之內

夫婦之私有休言五日可輕 漢書張敞為京兆九歲使

以敵劾奏當免不肯為敵竟事私歸其家人或諫廷舜

曰吾為是公盡力多矣今五日京兆耳安能復索事故

聞舜語即部吏收舜繫獄使主簿持教告舜曰 宜令六

五日京兆竟何如冬月已盡延命乎乃棄舜市 寄言詩客騎

軍知懼 唐書韓愈為京兆尹六軍不敢犯 驢真誦僧敲之句 唐詩紀事賈島赴舉至京騎驢賦詩

手作推敲之勢未決不覺衝大尹時韓愈權京尹左右

詩與俱去按一本作賈島吟落葉滿長安 光祿寺 續文獻通考明光祿寺卿掌祭饗宴勞

之句唐突大尹劉檀楚被繫一夕放之 光祿寺 酒醴膳羞之事少卿為之貳其屬有典

薄又有大官珍羞良醢掌
醢四署各置署正署丞

秦有郎中令漢曰光祿勳初主殿中之衛後與大官之

珍初學記秦置郎中令掌宮殿掖門戶主諸郎之在殿
中侍衛後漢更名光祿勳所掌同典三署郎又郊祀

之事掌三獻禁中有獄在殿門外謂之光祿外郎梁
謂之光祿外郎齊曰光祿寺兼掌筭膳陪則全掌筭膳

不復掌宮殿門戶通典大官署於周官為膳夫庖人秦
為大官晉始屬光祿勳掌供御之膳羞及內外饗餼珍

羞署於周官為籩人後漢有甘丞北齊為備藏令唐長

安中改為珍羞掌供尚食給內外油鹽米麵諸品良醢

署於周官為酒正後漢有湯官丞六朝曰酒丞或曰酒

史北齊有清障令隋曰良醢掌造供御及祭祀宴享之

酒掌醢署於周官為醢人考三署之德行通典後漢光
祿勳所掌同

隋曰掌醢掌造油醢考三署之德行而進退之按後漢
典三署郎更直執戟宿衛考其德行而進退之按後漢
時左右中郎將及五官中郎將謂之三署郎有德應四

科者歲舉茂才二人四行二人及三署罷

省光祿勳猶依舉四行衣冠子弟以充之領四局之令

丞通典四局即大官四
署也各有令丞掌之杜林有名士之薦後漢書杜林
為光祿勳內

奉宿衛外總三署周密敬慎選舉稱

平郎有好學者輒見誘進朝夕滿堂孟宗有至德之稱

孟宗別傳宗為光祿勳大會宗少飲有強之者一孟便

吐傳詔司察之宗吐麥飯察者以聞上嘆曰至德清純

如楊賜青蚬對謝承後漢書楊賜拜光祿勳嘉德殿前
此楊賜青蚬對有青赤氣詔問之賜案春秋賦謂天投
蜺海張湛白馬生後漢書張湛拜光祿勳光武臨朝或
內亂每見湛輒言白馬生有惰容湛輒諫其失常乘白馬帝

馬生且復諫矣畫屏人屈曲南史王遠為光祿勳時人
謂之如屏風屈曲從俗能

蔽風紫棠竹蕭森明農丈人集張元易於光祿署中種
兩雖職存乎司鼎蘇頌送姚光祿還都詩不
授綸為草還司鼎用梅時徵拜大明

曾南真元通卷三十一光祿寺

經後漢書劉昆少習容禮受施氏易於沛人戴
經廣能彈雅琴知清角之操光武徵為光祿勳

太僕寺

太僕寺之服位出入王之大命一云周穆王置
太僕正掌輿馬益兼校人掌馬山車掌車之
任歷代皆有北齊以太僕寺續文獻通考明
置太僕寺專掌牧馬之事永樂初置苑馬寺
於陝西各設卿少卿主簿按今太僕寺增設
員外郎
主事

太僕之官職司輿馬

漢書太僕掌輿馬屬官
有大廐未央家馬二令周王命伯

周為卿

書唐穆王命伯冏
漢祖以夏侯奉駕為沛公以

夏侯嬰為太僕

常奉車後漢書乘輿大駕公卿奉引路
太僕馭大將參乘又小駕每出太僕奉駕上鹵簿

鼓既建

同禮太僕建路鼓於大
乘輿是箴晉書潘尼為
太僕著乘輿

刺史遣送白紬聿修不受報書云瓜田李下古美酒
人所真邵復書曰昔為清郎今日復為清卿矣

清香

比史李元忠自中書令求為太常卿以其有音樂
而多美酒高啟夜宿太常齋宮詩鳥散廟壘空

清香肅

銅瓶月 玉佩風 又井叩銅瓶月 來儀鳳 重

餽羊

柳宗元詩合樂來
儀鳳尊詞重餽羊 崔郊導輿 和洽賣宅 崔那為

舊例太常始視事大閱四部樂都人縱觀邪乃白第去
福親導母輿都人榮之 魏和洽為太常清貧賣田宅

自給明前開
之加賜穀帛

多所釐正

終無折衷 首筆同知太常禮
院多所釐正 晉後

略曰成泰位至太常
則生異議終無折衷

府尹

受獻通考凡前代帝王所都皆曰尹成王
命君陳分正東郊成周曰尹茲東郊漢曰

京兆尹後漢都雒陽置雒陽尹魏晉皆曰河
南尹南朝曰丹陽尹唐曰雍州牧置別駕以

貳牧之事又改別駕為長史五代都汴為開封尹宋開封尹高宗南渡詔改杭州為臨安置臨安尹又漢置郡佐有丞及長史其後又有治中別駕至魏晉間始有司馬自後長史司馬治中別駕為廢復續文獻通考

京兆尹者兼古者六鄉之士傅子河南尹內掌帝都外統京畿兼古六鄉六遂之

士天下四會利之所生所聚好之所生為朝廷三輔之官周稱內史漢治長

安漢書內史周官秦因之掌治京師景帝分置左右內史右內史武帝更名京兆尹左內史更名左馮翊主

爵中尉秦官掌列侯武帝更名右扶風安整頓神京李邵別

風是為三輔通典漢初三輔治長安安整頓神京李邵別

京師撫御貴戚法貴簡而不犯德化為本持法有恒簡

可犯綱維赤縣通典京都所吏貴嚴而不殘疑為京兆

尹每行縣錄囚徒選其母輒問不疑多有所平反笑或無所出母怒為之不食故不疑為吏嚴而不殘

若夫幢蓋銀章翰苑新書李燮拜京兆尹加幢蓋鼓吹

如虎慈如母訓如父通玉聲銅虎隋書魏子蓋檢校河

謂曰今為公別造玉麟符以代銅虎按漢文帝為銅虎符竹使符以與郡國守相國家當發兵遣使至郡則合

銅虎符符合然後受之屏息豪強謝承後漢書鄧道守

出入徵發則合竹使符屏息豪強馮翊下車治豪強四

海號為豪輟鳴桴鼓漢書張敞守京兆尹長安市偷盜

強所病輟鳴桴鼓尤多敞既視事一日捕得數百人

由是桴鼓稀或閉閣以化民漢書韓延壽守左馮翊行

鳴市無偷盜或閉閣以化民縣至高陵民有昆弟相與

訟田自言延壽大傷之因人臥傳舍閉閣思過於此

兩昆弟珠白悔皆自斃肉袒謝願以田相移終死不取

復爭延壽大喜乃起聽事延壽恩信或勸農而增戶謝

北堂書鈔農桑遂增戶口穀食豐饒

南尹未拜遇王官或擊奸而破柱後漢書李膺為河南

吏不下道濟顛之羣罷北海郡臧罪狼籍膺表欲坐其罪元羣行賂官豎

膺反坐輸作左校再遷復拜司隸校尉時張讓弟朔為

野王令貪殘無道聞膺厲威嚴懼罪逃還京師因匿兄

讓第舍藏於合柱中膺知其狀率將吏卒破柱取朔付

洛陽獄受辭兒寬善漑日渠漢書寬遷左內史表奏

田傳假不施夏楚魏志注傳假為河南尹訟苟撥煩之

有方漢書龔勝徙光祿大夫守右扶風數月即寬嚴之

皆治章臺街裏何妨有走馬之容京兆房中未損說畫

眉之嫵漢書張敞為京兆朝延每有大議引占今處便

宜公卿皆服然敞無尺儀時罷朝會過走馬章

臺街使御史驅自以便面拊馬又為婦畫眉長安中傳

張宗兆眉嫵有司以奏敞上問之對曰臣聞閨房之內

夫婦之私有休言五日可輕漢書張敞為京兆九歲使

過於畫眉者以敞劾奏當免不肯為敞竟事私歸其家人或諫舜舜

曰吾為是公盡力多矣今五日京兆耳安能復案事敞

聞舜語即部吏收舜繫獄使主簿持教告舜曰宜令六

五日京兆竟何如冬月已盡延命乎乃棄舜市寄言詩客騎

軍知懼唐書韓愈為京兆尹六軍不敢犯寄言詩客騎

驢莫誦僧敲之句唐詩紀事賈島赴舉至京騎驢賦詩

得僧推月下門之句欲敲推為敲引

手作推敲之勢未決不覺衝大尹時韓愈權京尹左台

摘對適伏 鉏疆漢趙廣漢發姦適伏如神漢書王

尊傳胡三公乘輿等上書訟尊而

之句唐突大尹劉栖楚被繫一夕放之

詩與俱去按一本作賈島吟落葉滿長安

三子

女子

京兆功曰尊盡節勞心夙夜導俗宣風通典開元元年改雍州為

京兆府置牧如置權量課車牛唐柳仲邱拜京兆尹

故掌宜風導俗魏略顏斐為京兆太守課民以開月取車

材使轉相教匠作車又課民無牛者令畜猪狗賣以買

之冠安豸 車畫熊王維河南嚴弟見宿弊廬訪別人

熊拂衣迎五馬察赭裾遷墨蘇頌授秦守一京兆

綬佇明察貴戚斂手權豪華心蘇頌授蕭瑀袁安冬

曰 孫寶嚴霜嚴霜之誅袁安留冬日之愛四方取則

一萬國承流常表授李勉河南尹制四方取則千里千

光祿寺續文獻通考明光祿寺卿掌祭饗宴勞

舖又有大官珍羞良醢掌
醢四署各置署正署丞

秦有郎中令漢曰光祿勳初主殿中之衛後典大官之

珍初學記秦置郎中令掌宮殿掖門戶主諸郎之在殿

之事掌三獻居禁中有獄在殿門外謂之光祿寺兼掌餼膳隋則全掌餼膳

不復掌宮殿門戶通典大官署於周官為膳夫適人秦

為大官晉始屬光祿勳掌供御之膳羞及內外饗餼珍

羞署於周官為珍羞掌供尚食給內外油鹽米麵諸品良醢

署於周官為酒正後漢有湯官丞六朝曰酒丞或曰酒

吏北齊有清漳令隋曰良醢掌造供御及祭祀宴享之

酒等醢署於周官為醢人考三署之德行通典後漢光

醢曰掌醢掌造油醢醢考三署之德行祿勳所掌同

典三署郎直執戟宿衛考其德行而進退之按後漢

時左右中郎將及五官中郎將謂之三署郎有德應四

聖用其員先論卷三十一 光祿寺

三 後漢光祿寺

科者歲舉茂才二人四行二人及三署罷領四局之令

省光祿勳猶依舉四行衣冠子弟以充之

丞署也各有令丞掌之杜林有名士之薦

奉宿衛外總三署周密敬慎選舉稱孟宗有至德之稱

孟宗別傳宗為光祿勳大會宗少飲有強之者一孟便

吐傳詔司察之宗吐麥飯察者以聞上嘆曰至德情純

如楊賜青峴對謝承後漢書張湛拜光祿勳嘉德殿前

此楊賜青峴對謝承後漢書張湛拜光祿勳春秋識謂天投

蠅海張湛白馬生有隋書張湛陳諫其失常乘白馬帝

內亂張湛白馬生有隋書張湛陳諫其失常乘白馬帝

每見湛輒言白馬生且復諫矣

馬生且復諫矣

藏風紫禁竹蕭森明農丈人集張元易於光祿署中種

雖職存乎司鼎授綸為草還司鼎用晦時徵拜夫明

經後漢書劉昆少習容禮受施氏易於沛人戴廣

經後漢書劉昆少習容禮受施氏易於沛人戴廣

太僕寺之服位出入王之大命一云周穆王置

太僕寺之服位出入王之大命一云周穆王置

太僕寺之服位出入王之大命一云周穆王置

太僕寺之服位出入王之大命一云周穆王置

太僕寺之服位出入王之大命一云周穆王置

太僕寺之服位出入王之大命一云周穆王置

太僕寺之服位出入王之大命一云周穆王置

箴隸六閑之蛇歸有光馬政職官志太僕不徒奉乘

供五輅之麟唐六典國有大禮大駕行贊弓矢於燕

飲周禮王燕飲則相其法玉射則贊監騏驎以遊羣通

宋大僕寺所隸官司十有車輅院騏驎院左右天駟監

鞍轡庫養象所驅坊車營致遠務上下監後又置左右

天廐坊按今蓋輿訓石慶以策數表敬漢書石慶為太

馬等司俱隸蓋儀衛魏志國淵為太僕

中幾馬慶以策數居列卿位布衣疏

食祿賜散之故舊宗族以恭儉自守蔣伯重文雅通達東觀漢記蔣量字

達陳萬年執正廉平漢書陳萬年為右扶風遷典飛黃

而伏卓交獻通考後漢太僕有未央廐令魏改為乘黃

飛黃伏卓宜賜錦而拖繪唐書張暉為太僕卿天寶初還鄉

鴻臚寺通典周官有大行人掌大賓客之禮秦

臚北齊曰鴻臚寺唐龍朔二年改為司文光

宅初改為司賓後復舊績文獻通考明初置

殿廷禮儀司洪武三十年始改為

鴻臚寺置卿少卿主簿鳴贊序班

秦稱典客漢曰鴻臚漢書典客秦官掌諸侯歸義蠻夷

也所以傳聲贊導故曰鴻臚賓贊九賓大行丞職司齋祀東觀漢記

官大行丞有治禮郎三十七羅條百職典屬國式贊皇

人主齋禮儀贊九賓之禮莫揚雄大鴻臚羅條百職通典秦時又金穴幸郭後

莫有典屬國官掌蓋夷降者漢并大鴻臚

鴻臚寺女子堂

雷郭沉遷大鴻臚帝敕幸其第賞賜金鹿門夢蘇

錢縑帛豐盛莫比京師號沈家為金穴

傳鹿門山昔各蘇嶺山習郁為侍中時從光武幸黎邱

與帝通夢見蘇山神光武嘉之拜郁為大鴻臚封襄陽

侯使立蘇嶺祠刻二石鹿夾神道

百姓謂之鹿門廟山為鹿門山

後漢書陳紀拜大鴻臚子羣為魏司空天下以為公慙

卿卿慙長按陳寔為太尉長是子紀為鴻臚卿紀子羣

為司空然韓宣韓暨大舉相如

故云然韓宣韓暨大舉相如

為此官及宜在亦稱職時人語曰

大鴻臚小鴻臚前後治行易相如

其時矣儀正用鑿碩俾之典領

外臣九儀允正遷公豈在遠乎

使臣三十六人其陳龍左雄

臚三十八人其陳龍左雄

臚三十八人其陳龍左雄

臚三十八人其陳龍左雄

臚三十八人其陳龍左雄

臚三十八人其陳龍左雄

臚三十八人其陳龍左雄

臚三十八人其陳龍左雄

行人司按周禮有八行人馬融注云掌使之官正義云謂掌其為使之官也唐

宋元俱無明置行人司司正司副行人

皇華建節詩序皇皇者華君遣使臣也周禮小行人達天下之六節山國用虎節土國用人節澤國

用龍節皆以金為之道路用旌節門

關用符節都鄙用管節皆以竹為之

荒盜賊羣起乃以范

勞為清詔使察之

識雙星後漢書和帝分遣使者皆徵服單行各至州郡

因仰觀問曰二君發京師時寧知朝廷遣二使邪二人

問何以知之卻指星示云有二使星向益州分野故知

耳龍節虎節見首

大客大賓周禮大行人掌大賓之禮

輶軒有采

八月間遣行采方言以藏之秘室

諸侯是

親見上博望乘槎天河可至漢書武帝封張騫為博望侯

河源乘槎至一處見相如漢書武帝封張騫為博望侯

中郎將建節往使至蜀太守是謂明駝之使亦云鳳舉

之臣駝使亦云鳳舉使

使臣總補還王儀禮君使卿皮弁還王於館禮

傳遽車無禮者高祖紀珪璋人朝輶軒出使杖

節張於漢蘇武杖漢節牧羊卧起操持節旄盡落

衛尉震即日張旄賜印漢書陸賈傳時中國初

誥眾各自約誓賜印訪書定尉佗平南越囚王之

賓祖使賈賜佗印為南越王錢起送集賢崔白蓋

赤帷後漢書輿服志小使車蘭輿赤

別司馬幼之南聘詩拂翠鴛避驄孟浩然相李侍御

霧揚龍節乘風遡鳥旌翠鴛避驄孟浩然相李侍御

爭攀鵲魚拜手杜審言送和四蕃使詩拜

龍亦避驄拜手杜審言送和四蕃使詩拜

訪賢即土元送崔侍御往容州宜慰詩奉

裝顧况送從兄奉使新羅詩

使松州猶駐殿前軍郎士元送楊中

丞和蕃詩河源飛鳥外郎士元送楊中

問奉使嵩山送經綏嶺詩侵星

城中歌吹聲舉至綏嶺上烟霞生

府招諭有懷贈同行人詩遠遊

深人勞存論春去辭國門秋遠在邊戍

送楊六判官使蕃詩儒佩

衣山鳥怪漢節看雲佩

再甫言頁充編卷三十七使臣總

過登樓水驛山參送許員外江外置常平倉詩張九

齡奉使自藍田玉山南行詩王節銀當伯無可送田

詩朝元下赤墀玉節使西夷合孤楚為人繡衣使

謝宣慰狀降玉節之天書遣銀鑄之星使

玉節郎漢武帝天漢二年遣直指使者暴勝之等衣繡

限忽驚笑見鳴騶遠出塞寒權德輿送張閣老中丞

此玉節郎蘇軾送王放仲北使詩洗

玉節鳴騶遠白播國風盧僊李冬送戶部郎

草黃雲山塞寒將天澤上五原李嘉祐送薛大夫和

霧將天澤文辭雙闕上五原詩旌旆辭雙闕風沙上

五原賞魏莫辭班張說送鄭大夫惟忠從金城公主

原應賞魏莫辭班人蕃詩和戎應賞魏定遠莫辭班

度鯨口使雞林曹松送胡中丞使日東詩張岷度鯨

日使手持霜簡心在夏苗諸道催青苗錢詩手持霜

雞林簡白心在迎人帶雪移帳依泉朱慶餘送李侍御人

夏苗青迎人帶雪移帳依泉蕃詩移帳依泉宿迎

人帶史收三篋詩採百篇李端送耿漳江外括圖書

雪來史收三篋詩採百篇詩漢史收三篋周詩採百

篇金裝照地錦帆乘風包佶送日本國聘賀使屍巨

照地南臺節印西候車徒權德輿送工部張曹長大

新南臺節印西候車徒夫奉使西蕃詩西候車徒

出南臺馬銜苜蓿人獲葡萄劉潛北使還前承豐侯

節印雄馬銜苜蓿人獲葡萄書馬銜苜蓿立故墟

種歸舊里天琛晝賞斗柄宵程權德輿送韋中丞奉

程天琛口傳天語身帶霜威劉禹錫送源中丞充新

宜晝賞口傳天語身帶霜威羅鼎立使詩身帶霜威

辭鳳關口傳柏臺行李蘭殿朝衣張說奉和聖製送

天語到雞林柏臺行李蘭殿朝衣宇文融安輯戶口

會東書真光編卷三十一使臣總云女子室

應制詩柏臺簡行 星辭北極 水泛東溟 權德輿送韋中丞奉使新

李蘭殿錫朝衣 羅詩星辭北極 雙旌命重 空磧程遙 宋慶餘送于中丞入蕃册立詩

遠水泛東溟 雙旌命重 舟沂江月 路入海雲 崔湜送梁州王郎中使東蕃册册詩

空磧去程遙 征路入海雲 行舟沂江月 國子祭酒 漢吳王濞年老不朝為劉氏祭酒則

祭酒之名久矣又漢置博士魏因之晉武帝 初立國子學置國子祭酒即周官師氏之職

齊梁號為國師北齊曰國子寺亦有祭酒隋 場帝改為國子監唐龍朔二年改為均監領國

祭酒曰大司成光宅元年改為成均監領國 子學四門律學書學算學置祭酒一人掌監

學之政天寶九載置廣文館學士進士及揚 帝置司業一人副二祭酒龍朔改為少司成

皆儒重之官非其人不居晉咸寧中置助教 歷代皆有宋初無博士有直講八人大親初

乃置博士學正學錄續通考明國子監置祭 酒司業監丞博士助教典簿典籍學正學錄

東序蟻學稱為教化之宮西膠席門實應文昌之宿 李

議成均 祭酒表 爰崇文學式廣傳經 唐書蕭昕擢國子監祭酒

戴逵為儒林祭 酒刻石傳經 必藉人師推為祭酒 名恭祖拜給事葛

門侍郎文帝詔曰經師易得人師難求因賜名誕拜國 子祭酒通典胡廣曰凡官各祭酒皆一位之元長古者

賓得主人饌則老者一人舉 列槐市以儲才 淮南子太

酒以祭地故以祭酒為名 三輔黃圖禮小學在公宮之南太學在東就陽位也列

槐樹數百行朔望諸生各持其郡所出貨物及經書藥 器於此賣 闕虎闈而齒 王融曲水詩序八虎闈而齒

賈號槐市 國子祭酒 貞注周禮曰師氏以三德教

國子祭酒 貞注周禮曰師氏以三德教

國子祭酒 貞注周禮曰師氏以三德教

國子祭酒 貞注周禮曰師氏以三德教

國子祭酒 貞注周禮曰師氏以三德教

國子祭酒 貞注周禮曰師氏以三德教

國子居虎門之左虎闈教國子之所也 **譬琢玉之功**

太子八學以年大小為次故曰齒曹 **若懸鐘而待叩** 未砥猶乏切玉之功美箭缺羽尚無衝

石之勢敷教東序流訓上庠置樽候酌懸鐘 **昔者荀卿**

待叩必須蘊朱藍以成形立規矩以為式 **曾為三老** 夫之闕而荀卿三為祭酒焉

仕齊為祭酒亦謂之孫卿 **劉毅素號多聞** 晉書武帝詔

子者辨漢宣帝之諱也 **楊綰遷居散地** 唐書元載忌楊綰望

多聞其以毅為散 **靈鞠不恨終身** 鞠領東觀

駢常侍國子祭酒 **祭酒曰人居官願速遷使** 龔君邛耳拜龔勝為講學祭

外示尊重實以散地處之 **酒勝稱疾不應徵後二年莽復遣使者奉璽書太子師**

姓下見故主哉 **孝克懷珍** 南史徐孝克與王孝為國

紳帶中歸以遺母官帝聞之嗟嘆良久 **王儉則國師**

赦自今孝克前饒並遣將還以謝其母 **世** 南史王儉及子暕孫承皆為國

子祭酒三世國師前代未有 **穎達則撰定五經** 唐

孔穎達為國子祭酒上釋奠頌手詔褒 **國子喜迎夫韓**

美與顏師古等受詔撰定五經正義 **愈** 唐書韓愈拜國子祭酒諸生喜曰

唐書陽城為國子司業後出為道州刺史太 **諸生共挽夫陽城**

學諸生何蕃等二百人頓首闕下請留城 **師儒用旌**

賢德 柳宗元陽城遺愛碑陽公為諫議大 **長貳必擇老**

成 宋史欽宗時太學生伏闕上書乞留李綱朝廷欲防 **非宿儒為元長**

行誼者為之長二則將自定帝曰 **非宿儒為元長**

無逾於卿遂以時兼國子祭酒 **非宿儒為元長**

國子監 **非宿儒為元長**

國子監 **非宿儒為元長**

範於成均元長見士推為祭酒注宋史故事國子監必

我成均進退宿儒典領柳宗元陽城遺愛禍帝求師儒二

則動言是故若乃博士之官廣文之職通典博士秦

武帝初置五經博士太常差次有聰明威重者一人為

祭酒唐書明皇愛鄭虔才置廣文館以虔為博士虔聞

命不知廣文曹司何在訴於宰相宰相曰上增國學置

廣文館以居賢者令後世言廣文博士自君始不亦美

乎虔乃洛陽才子賈誼無雙漢書賈誼洛陽人也年十

就職郡中文帝召為博士是時誼年二十餘最為少每詔令

議下諸老先生未能言誼盡為之對人人各如其意所

出諸生於金馬詞人公孫第一漢書上策詔諸儒時對

是以為能宏對為第一召入見容貌甚

麗拜為博士待詔金馬門王昭素之善對天子取以

書屏宋史士昭素博通九經著易論三十三篇太祖召

命講易因訪以民事昭素誠實無隱又問治世養

身之術昭素曰治世莫若愛民養身莫若

寡欲太祖重其言書於屏風拜國子祭酒戴待中之解

經羣臣為之奪席後漢書戴憑習京氏易年十六郡舉

難說多所解釋帝善之拜為侍中正日朝賀百僚畢會

帝令羣臣能說經者更相難詰義有不通轉奪其席以

益通者德遂重至五十餘席故京瘦羊由既字而名

師為之語曰解經不窮戴侍中漢記甄宇拜博士建武中每臘詔賜博上人一羊羊有

大小肥瘦時議欲殺羊分肉宇曰不可又欲投鈎宇復

恥之因先自取其最瘦者自是不復爭後嶽鹿遇朱雲

召會詔問瘦羊博士所在京師因以為號而折

有薦宋雲者召入攝齊登堂抗首而請音動左右既論

難連折五鹿君故諸儒為之語曰五鹿嶽嶽朱雲折其

角由是九經庫乃博學之稱唐書谷那律遷國子博士

為博士實車身負定扁

送三七國子監

父子

經四海源成先王之業漢書成帝詔曰古之立太學將以傳先王之業流化於天下也

儒林之官四海淵源宜皆明於古今至於丙科有補漢

平帝時歲試甲科四十人為郎中乙科二十人為太子舍人丙科四十人補文學掌故通典明經有甲乙丙丁

科上舍頻遷文獻通考熙寧四年詔主判官奏學生員

舍升上舍上舍員以百內舍二百外舍不限員各以其經從所講官受學月考試舉業優等上中書其學正學

錄學論以上舍生為之宋史紹興郭憲獨多忠節汝南

四年詔太學黃掄升補上等上舍郭憲獨多忠節先賢

傳郭憲徵拜博士體忠烈之節遊志大仇香不與賓言

學貫通秘奧光武嘉之再遷為光祿勳仇香不與賓言

後漢書仇覽一名香入太學時諸生同群將融有高名

與覽比字賓客盈室覽常自守不與融言融觀其容止

心獨竒之乃謂曰今京師英雄四集志士交結之秋雖

務經學守之何因覽乃正色曰天子設太學豈但使人

遊談其中孫復入師斯堪直講宋史趙概等言孫復行

高揖而去孫復入師斯堪直講宋史趙概等言孫復行

使佐州縣仍以胡瑗弟子亦足稱賢宋史胡瑗為國子

為國子監直講胡瑗弟子亦足稱賢宋史胡瑗為國子

太學至不能容禮部所得士瑗弟子十常居其四五

衣服容止往往相類雖不識者知其為瑗弟子也

九門提督

昔人有言仕宦當作執金吾後漢書光武適新野聞陰

見執金吾車騎甚盛因歎曰仕宦當作執金吾娶妻當

得陰麗華顏師古注金吾鳥名辟除不祥天子出職主

先導以禦非常故執豈不以其統勾陳之列

此鳥之象因以各官後漢書執金吾主兵器西

外營也宮衛權蘭錡之兵

之象亦如之京賦武庫禁兵設在蘭錡

注蘭錡兵架也

司輦轂之衛為爪牙之臣新書鳴珂有里

會南身頁九扁

卷三十七九門提督

女子室

朝軒蓋翺導盈間巷時號所居里曰鳴珂里

更册府元龜唐常相除石金吾制錦鞍時賜册府元龜

左金吾衛大將軍齊賜蘭蕙成林山堂肆考吳淑章為

馬并鞍轡錦綵等物蘭蕙成林金吾將軍朝廷稱為

中林領飲飛之驍勇漢書武帝更冬左弋為飲飛掌弋

所領軍士掌緹騎而縱橫通典漢金吾緹騎二百人持

各飲飛掌緹騎而縱橫通典漢金吾緹騎二百人持

生滿路羣僚之微道歸其巡察周廬賴以安寧尉泰官

中斯最壯矣微道歸其巡察周廬賴以安寧尉泰官

掌微巡京師武帝更名執金吾後漢書執金吾掌宮外

戒司非常水火之事月三繞行宮外注衛尉巡行宮中

則金吾微於外相為表裏以擒奸討猾西京賦虎成章

溝嚴更之署微道外周干廬外附衛尉八屯警夜巡書

植鍛懸厭固提衡夫三衛亦比列於九卿者也寇恂為

用戒不虞固提衡夫三衛亦比列於九卿者也寇恂為

執金吾穎川盜賊羣起帝謂恂曰穎川逼近京師當以時定惟念獨卿能平之耳從九卿復出以憂國可知也

都督補黃鉞錦衣玉海石勒侵阜陵帝詔加王導大

訪馬都督詩錦衣馳馬霍開牙鳴三簡公鼎與張浚

嫖姚春日鳴弦獨射鵬開牙鳴三簡公鼎與張浚

俱備諸路都督軍馬開牙行在辭鳳闕取龍庭又

王維送趙都督詩萬里鳴才斗辭鳳闕取龍庭又

維詩忘身辭鳳頌王峻德得劉公書王峻為桂州都

刻石誦德劉弘為荊州都督威行南服手書所兒童

至人爭赴之咸曰得劉公一紙書賢於十部從事

亦知士女相慶張浚親師江上見童亦知有張都督

相慶開洱河地得江漢心韋仁壽加檢校南寧州都

督南寧真充益卷三十九門提督

女子堂

晉書羊祜為荊州都督甚得江漢之心袁紹分統諸軍武德改因總管漢光武始置督軍魏武為相遣大將軍督之袁紹遂有三都督之號唐武德中改總管府為都督府

巡城

司隸校尉後漢書城門校尉掌維陽城門十二所司隸法者通典司隸周官也掌五隸之法辨其物而掌其政

今帥其民以捕盜賊漢武帝置掌察皇太子以下行馬內事皆主之專道而行專席而

坐注五隸諸罪隸四翟之隸巡邏京城遼有中京巡邏使明改置中東南西北城兵馬指揮司威稱臥虎威

副指揮司按今五城各增置巡視御史

集司隸校尉舊號臥虎誠以舉綱而萬目理提領而眾毛從者也

更是揚鷹隸鷹揚吏掌六條而權重唐書司隸臺大夫掌諸巡察凡百官貪殘豪強侵害部內盜賊等有六條每年

二月乘詔巡郡董七郡而風生通典漢武帝置司隸察縣十月入奏董七郡而風生三輔三河宏農七郡晉書傳元天性峻急為

司隸校尉臺閣生風從緹騎而翼翼濟要墨司隸乘

馳馬以行行馬京師為之語曰鮑氏馳三人司隸再人

公馬雖瘦豈徒督其姦猾漢書武帝初置符節從中都行步工

兼得察夫公卿環濟要墨司隸董領京師察案公卿不察

三公事

欽天監續文獻通考古曰大史令明洪武三年始改為欽天監設監正監副主簿五官

正春夏中秋冬官正各一人靈臺郎

南正司天義和造歷通典類項命南正重司天北正黎

會南正司天義和造歷通典類項命南正重司天北正黎

代序**保章馮相之司太史秘書之職**通典夏殷周皆有

相氏視天文之次序保章氏掌天文之變秦為太史令漢置太史公以司馬談為之其子遷嗣後漢太史令掌

天時星歷而不及史晉宋齊梁陳同之隋屬秘書省有改

曰太史曹唐龍朔中改太史局為秘書閣光宅改為簿

天監乾元改為司天台掌察天文稽**辨晷影於表圭**禮

歷數宋曰司天監天文院鐘鼓院

以士圭之法測士深**考中星於漏刻**續文獻通考等壺

正日影以求地中

漏浮箭為刻以考**占昏閉而書雲**左傳凡分至啓閉必

中星昏明之候

上靈臺而底日詩疏天子有靈臺所以觀候察氣之妖

居坤以底日禮也注位如卿而不在**齊七政於銅渾視**

六卿之數改曰居卿底致也

四時於玉律後漢書張衡為太史令遂乃研覈陰陽盡

變幾之正作渾天儀編銅為之著靈憲算

綱論又殿中候用玉律十二惟二至**表丹鳳於金天**通

乃候靈臺用竹律六十候日如其歷

少昊以鳥名官其鳳為**驗黃龍於漢夫**後漢靈單

為歷正以鳳凰知天時也

術遷太史令熹平末黃龍見譙陽曰其國當**苟**探極

有王者興不及五十年龍當復見此其應也

五行曷以綜斯六術晉書探五行之精占五刑所建始

軒帝紀三綱而闡書契乃使羲和占日常儀占月史區

占星氣冷倫造律呂大撓造甲子隸首作算數容成

斯六術考定氣象述**畢**而著焉闡之調歷

而六... 增補三才圖會 卷三十一 三才圖會

