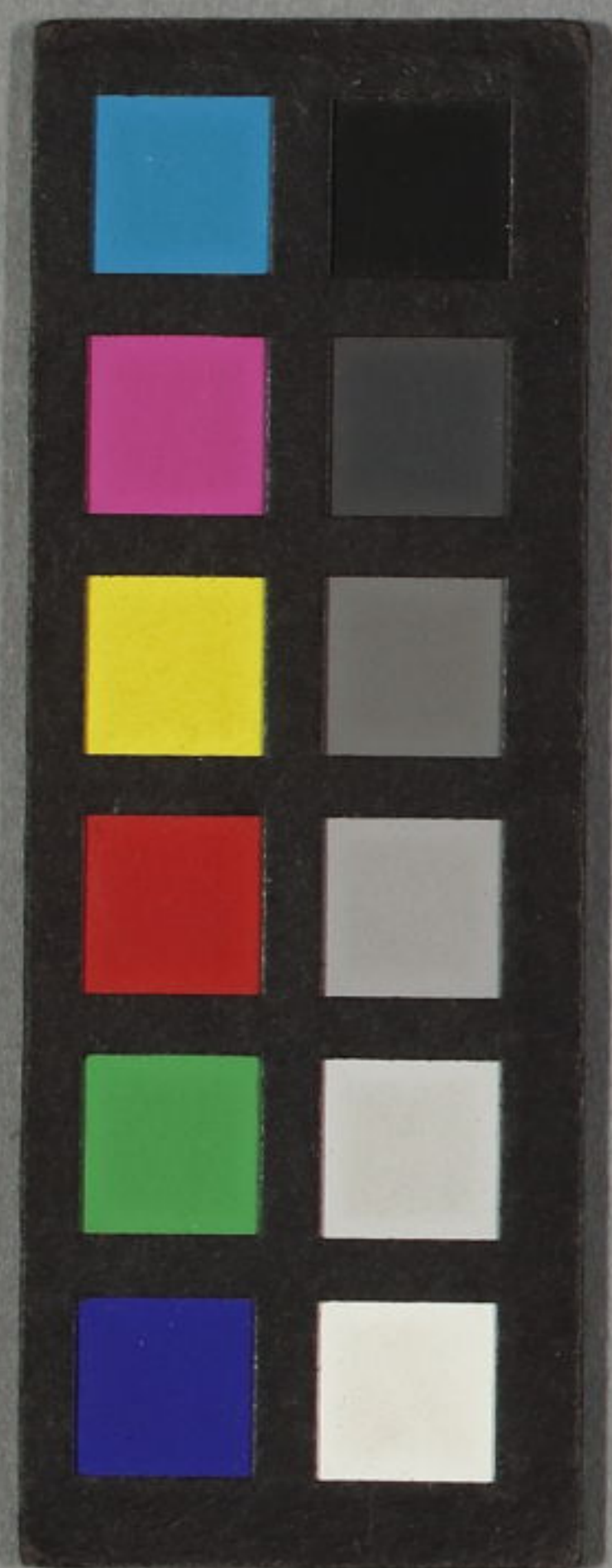


事類統編

13

418

14



門 13
號 418
卷 14



增補事類統編卷二十九目錄

四川省歷代郡縣各名

成都府蜀郡 廣漢 益州 錦屏

成都縣錦里 華陽縣寧蜀 雙流縣唐都

溫江縣萬春 金堂縣漢坡 新繁縣繁江

新都縣始康 郫縣犀浦 灌縣汶山

彭縣晉壽 崇寧縣唐昌 簡州牛鞞

崇慶州江原 新津縣武陽 漢州雒縣

什邡縣方亭

增補事類統編卷二十九四川省 父子

重慶府 巴郡 渝州 永安 永寧 長壽縣 樂温

重慶府 巴郡 渝州 永安 永寧

巴縣 巴城 江津縣 江陽 長壽縣 樂温

永川縣 壘山 共井 榮昌縣 昌元 綦江縣 臨陽 南平

南川縣 枳縣 隆化 合州 墊江 赤水 涪州 涪陵 漢平

銅梁縣 石鏡 石照 大足縣 昌州 靜雨 璧山縣 油溪 壁江

右遠縣 石照

保寧府 巴西 南梁 隆州 安寧

閬中縣 閬州 漢中 蒼溪縣 漢中 南部縣 充國 新安

廣元縣 廣元 廣元 巴州 石渠 化成 通江縣 始寧 諸水

南江縣 龍門 集州 昭化縣 益昌 劍州 梓潼 劍閣

順慶府 安漢 岩渠 東川

南充縣 果州 安漢 西充縣 晉城 新興 蓬州 咸安 相如

營山縣 安固 明池 儀隴縣 閬中 方州 廣安縣 寶城 渠江

渠縣 渠州 流江 大竹縣 渠 鄰水縣 鄰山

岳池縣 和溪

雅州府 嚴道 臨功 蒙山

雅安縣 漢嘉 天全州 徙陽 碣門 名山縣 百文 漢嘉

榮經縣 孟州 蘆山縣 靈關 清溪縣 沈黎 黎州

四川省 卷二十一 四 女子

打箭爐通

嘉定府隸為嘉州

樂山縣青衣

洪雅縣車岡田錫

岷江縣雲吟

峩眉縣綏山平羌

犍為縣武陽

榮縣榮川

威遠縣資中

潼川府廣漢梓潼

射洪縣通泉

臨邛縣高渠

三臺縣安城

遂寧縣遂州小溪

蓬溪縣巴英

中江縣伍城

樂至縣普慈

安岳縣隆康

寧遠府越嶲

西昌縣邛都

冕寧縣臺登

鹽源縣定箬

會理州會川

越嶲廳邛都

蘆州府永寧

雲安

奉節縣魚復

巫山縣建平

雲陽縣胸忍

萬縣南浦

開縣漢豐

大寧縣巫溪

石碛廳

龍安府陰平

龍州

平武縣馬盤

江油縣氏姜地

石泉縣廣柔

彰明縣 漢昌

松潘廳 前氏

升遷 交川

叙州府 南溪

馬邊廳 龍湖

應符縣 巴夷

富順縣 江陽

南溪縣 南廣

長寧縣 瀘州

高縣 高縣

筠連縣 定川

珙縣 協州

宜賓縣 夔道

隆昌縣 樓峯

屏山縣 馬湖

興文縣 晏州

眉州 眉山

丹稜縣 南安

彭山縣 武陽

青城縣 思濠

直隸 州

大邑縣 江原

蒲江縣 蒲口

直隸 瀘州

九姓司 青州

納溪縣 江陽

合江縣 符節

江安縣 漢安

直隸 資州

仁壽縣 武陽

資陽縣 資中

井研縣 蒲亭

內江縣 漢安

直隸 綿州

德陽縣 德縣

安縣 汶江

綿竹縣 晉熙

梓潼縣安壽

直隸茂州汶山 汶州

保縣薛城

汶川縣綿虜

雜谷廳維州

直隸達州宣漢

晉昌 東關 石城

東鄉縣巴渠

太平縣馱山

新寧縣涼城

直隸忠州臨江

臨州

豐都縣平都

墊江縣魏安

梁山縣南消

直隸酉陽州黔中

武陵 黔陽 思州

秀山縣龍潭

黔江縣石城

彭水縣巴亭

直隸叙永廳丹崖

永寧縣定水

雷波廳馬湖

成都府名宦

漢文黨

王尊 廉范

李邵 蔣琬

韋龔

唐楊 晨宋

張策 姚仲孫 馮王 京素

趙林 陸詵

成都府流寓

唐杜 甫張 道古 裴章

莊穀

成都府人物

漢 郭相如 何武 嚴 趙 典 楊 張 霸 何 安

唐 朱桃樵 孫知微 彭 乘 章 劉 孫 許 奕

宋 范鎮 楊 准 劉 許 奕

重慶府名宦

漢 王 堂 嚴 顏 晉 王 濬 宋 周 欽 頭 明 劉 繪

何 章 文 炳

重慶府流寓

宋 程 頤 尹 焯

重慶府人物

漢 洛下閎 唐 李陽冰 宋 譙 定明 寒 義

翦 劉如漢 儼

保寧府名宦

張 飛 唐 韓擒虎 李桐客 宋 朱壽昌 李 繁

保寧府人物

漢 李 業 國 費 樺 馬 忠 唐 何 煥 宋 陳省華

陳堯叟 黃 裳 陳堯佐 明 趙炳然

翦 李先復

順慶府名宦

唐 顏真卿 宋 朱昂 龔鼎臣
楊泰之

慶府人物

漢 陳禛 晉 陳壽 宋 何涉 何羣 明 陳以勤
張廷堅 任瀚

王廷輝 黃輝

雅州府名宦

宋 何充 字文常

雅州府人物

漢 衛繼 宋 曹克寔 曹克明

嘉定府名宦

唐 同陽彬 宋 楊徽之 石介 元 立智 理威
游仲鴻 何逢源

嘉定府人物

唐 仲子陵 宋 田錫 王座 明 安磐 徐文華
王夢易 胡子邪 彭汝實

潼川府名宦

宋 張士遜 查道 士吉甫
陳世卿 彭乘 趙甘

潼川府人物

漢 鍾顯 唐 趙彝 陳元敬 宋 蘇易簡 嚴震
于商 陳子昂 蘇舜欽 吳昌裔
文同 杜孟 元 謝端 明 張紳

楊輔

朝張秦階
李仙根

寧遠府名宦

漢張翕國張
崑隋梁
毗唐韋仁壽元譚澄德

寧遠府人物

明蔣忠
高明

夔州府名宦

國唐李靖
宋王十朋
陸游

霸左其選
許祠興

夔州府流寓

唐杜甫
宋邵雍
明補鈕匠

夔州府人物

漢扶嘉
宋王珪
明青文勝

霸沈巨儒
程正性

龍安府名宦

南辛昂
宋洪咨夔
明薛文勝
潘蓉

龍安府人物

霸張偉奇
徐維新

叙州府名宦

漢朱搏宋熊本

霸類敷

叙州府人物

宋程公許明謝廷范周洪謨

霸樊澤達

眉州名宦

陳震唐高敷宋張逸段思恭

眉州人物

漢張皓晉李密宋蘇洵蘇軾蘇過

陳希亮陳隨李尋孫仲揚棟

任伯雨李家愿唐庚揚文仲唐重

邛州名宦

宋張燕肅文同明安郁

邛州人物

宋常安民常同魏高稼魏了翁費孝先

明劉綱

瀘州名宦

宋錢文敏劉平熊木

瀘州人物

晉 董允 何隨 宋 史璞 扶

齋 韓士修 顏欽明

資州名宦

唐 韋維 宋 范祖禹 李允簡 姚仲孫

資州人物

漢 王褒 龍昌期 孫光憲 韓駒 何卓
董鈞 李舜臣 支漸 虞允文 李道傳
趙維 趙遠 李性傳 黃澤 明 趙瑞
李心傳 牟子才 鄧若水
周冕

霸 胡世安 王帥保

綿州名宦

晉 呂又 宋 歐陽觀 李繁 鮮于侁

綿州人物

漢 李業 秦 李 鑲 范柏年 唐 李日

宋 楊繪 宇文之邵 文 同 何光裕 張忠恕 明 金獻民

霸 張舜舉 白良玉

茂州名宦

漢 何祗 宋 范伯常 明 陳敏

霸 陳名蟠

茂州流寓

國 廖 立明 王元正

達州名宦

南 辛 昂 唐 李 諤 李桐客

霸 董守義 馬雲從

達州人物

宋 王 汲 李 傳 楊 晨 羅 戩 明 黃元白

霸 張正化 唐 敬一

忠州名宦

唐 陸 贄 宋 趙尚寬 趙 登 白居易 屈 聖明 胡平表

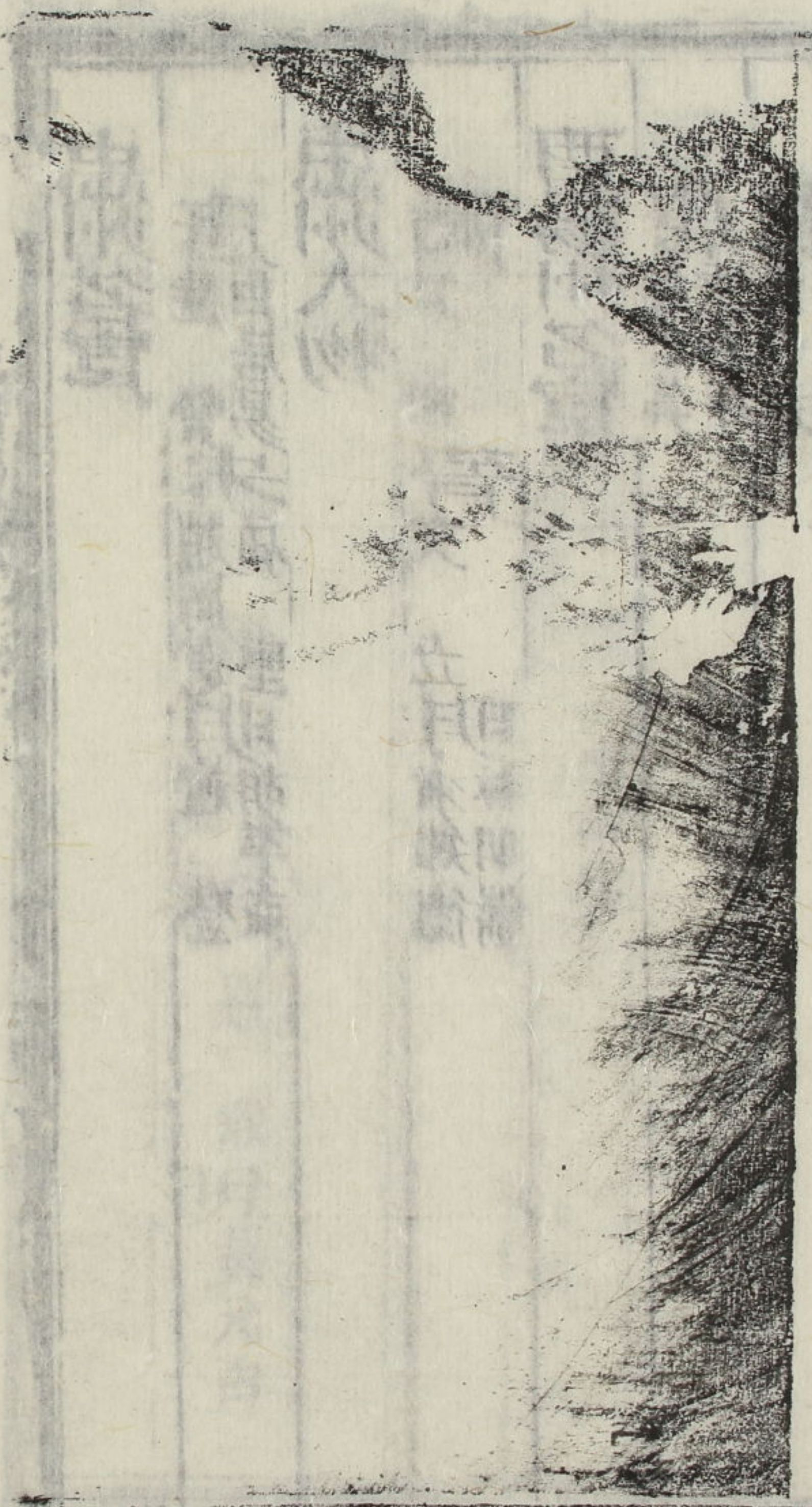
忠州人物

國 甘 宣 晉 文 立 明 來知德 林朋儻

西陽州名宦

唐 鄒士美 張君平

霸 湯學尹 李方尹



增補事類統編卷二十九

黎川王鳳嘴簡亭誤註

男仕偉晉之校錄

地輿部 四川省

成都府

成都縣 金堂縣

華陽縣 新繁縣

雙流縣 新都縣

溫江縣 郫縣

簡州 彭縣

新津縣

崇寧縣

什邡縣

仰瞻赤岸

赤岸山在新都縣南十七里山麓色岸邊常有光如火因名

邊陽青城

青城山在灌縣

西南五

十里 金堂寬廠

金堂山在金堂縣東南五十里山高聳如臺一作金臺山

玉壘

玉壘山在灌縣

縣西北

雪山千堆雪積

雪山在灌縣南一百里

雲頂十丈雲橫

雲頂山在金堂

縣南五十里舊名石城山頂上雲 **栖賢隱處** 栖賢山在金堂

霞常與唐天寶六載因改此名 **鼻仙飛騰** 鼻仙山在成都縣北十三里

李八百昔遊此山 **鼻仙飛騰** 十里一名星宿山 **葛墳成號**

因有栖賢之號 **鼻仙飛騰** 十里一名星宿山 **葛墳成號**

葛墳山在彭縣北仙傳拾遺葛仙翁永墳居蜀 **武侯得名** 武

之上清山白口昇天時人因號其山為葛墳山 **武侯得名** 侯

山在簡州西元和志在 **銅官開治** 銅官山在金堂縣東北漢

靈地縣東南十五里 **銅官開治** 州東接中江縣界寰宇記

銅官山鄧通治鑄之所也景龍二年 **玉女現身** 玉女山在簡

御史奏元武金水二縣境銅官坑 **玉女現身** 州東北元統

志隋時仙者劉慶善遊此感玉女 **汶沱浩淼** 汶沱在成縣

降現唐至德二載賜名 以上山 **汶沱浩淼** 汶沱在成縣

穿二江于成都之南注大江一名汶江一名清江秦昭王使

李水為蜀守崩成都縣兩江溉田萬頃沱江自犍縣南分大

江東流經崇寧縣南郫縣北又東經新繁縣南成都縣北又

東經新都金堂二縣南又東合濠水禹貢岷山導江東別為

沱 **郫江** 郫江在成都縣北經郫縣北又東入成都縣界

郫 **郫江** 郫江在成都縣北經郫縣北又東入成都縣界

源經綿竹德陽漢州 **錦江** 錦江在華陽縣南即流水

堂各境合綿前諸水 **錦江** 錦江在華陽縣南即流水

則鮮明故命曰錦里唐杜甫 **金水鮮明** 金水河在府城內自

詩錦江春色來天地即此 **金水鮮明** 城西人由城東出唐

白敏中 **浣花溪頭棹適** 浣花溪在成都縣西五里一百花

所開 **浣花溪頭棹適** 浣花溪在成都縣西五里一百花

浣花溪又名二潭水即滄浪 **折柳橋邊人行** 折柳橋在簡

注百花潭在成都西郭外 **折柳橋邊人行** 州朝天門外

牛飲而沒鼻 牛飲水在雙流縣西昔程鄭家 **或龍躍而翻**

龍躍池在華 **楊妃之池猶在** 楊妃池在灌縣東楊元炎為蜀

陽縣東南 **楊妃之池猶在** 州司戶生貴妃嘗誤墮此池

薛濤之井未涸 薛濤井在華陽縣 **器用鬻來寶** 蜀民每

於市前鬻器 **器用鬻來寶** 蜀民每

用號七寶市 **器用鬻來寶** 蜀民每

入江風 **碧雞坊前無邊熱鬧** 碧雞坊在府城內西南杜甫詩

半入雲 **碧雞坊前無邊熱鬧** 時出碧雞坊西郊向草堂梁益

會道真元通 **成都府**

卷二十九

成都府

成都府

成都府

成都府

成都府

成都府

成都府

成都府

成都府

成都府

成都府

成都府

成都府

成都府

成都府

成都府

成都府

成都府

成都府

成都府

成都府

州記成都之坊百有**紅布街**畔**一望娉婷**成都東門外有紅

也**業尚友建閣**尚友閣在崇慶州治西湖上宋紹興間計敏大

乃索杜高二詩刻**浮觴亭**浮觴亭在崇慶州樓邀江月

樓在**堂貯石經**石經堂在府學名勝志成都記云蜀孟昶有

周禮毛詩禮記儀禮左傳凡十經于石石凡于數盡依太和

舊本歷八年乃成公毅則有宋田元均補刻古文尚書則晁

公武所補也胡元質作**籌邊則德裕多智**籌邊樓在府治西

堂以貯之名石經堂**籌邊則德裕多智**李德裕建四壁圖

畫東險要日與習邊事者籌畫其上宋淳熙中范成**讀書則**

大重建于子城西南明時又改在都院之中後圯**讀書則**

光祖傳聲讀書樓在簡州東溪上劉光**五頭犀立**石犀在華

陽國志李冰作石犀五頭以厭水精穿石犀溪于江南命八

日犀斗里後轉置犀牛二頭在府中一在市橋一在淵中八

陣圖成八陣圖在新都縣北十九里成都圖經八陣凡三在

當頭陣法也在碁盤市者**過石室而懷文守**文翁為蜀郡守

二百五十有六下營法也**嚴君平**嚴君平宅在益州西石室

千南城今為**尋舊宅而憶君平**嚴君平宅在益州西石室

成都府學**尋舊宅而憶君平**嚴君平宅在益州西石室

園而燦墨西園在府城內舊轉運司署**梅觀東閣以聞馨**東

在崇慶東相傳杜**石婦表節**石婦在府城西十五里昔有婦

甫招裴迪觀梅處**石婦表節**石婦在府城西十五里昔有婦

唐白居易**水碑誓**水碑在彭州李冰鑿山導江刻石與江

易有詩**水碑誓**水碑在彭州李冰鑿山導江刻石與江

貞元十**萬里橋**古蜀使費禕聘吳諸葛亮祖之禱歎曰萬里

之行始于此**百丈堰**新百丈堰在**三公廟**中**薦藻**三公廟在

梅摯勾濤明王 平 以上古蹟若夫王尊叱馭而前不失臣節王尊益州刺史先是王陽至九折坂嘆曰奉先人遺體奈何乘此險哉遂棄官去尊至問曰此非王陽所畏道耶叱馭而前世稱王陽不失為孝子

王尊不失 李邵出酒共飲能占使星李邵和帝時遣使者二為忠臣 李邵出酒共飲能占使星 人微行至蜀邵為郡候吏出酒共飲問曰君來時知二使者以何日發行二人齊尊

怪問故邵曰見有二使星入益都耳自此名著官司司空 齊魯

比觀文翁則尚儒教洽文黨蜀郡守起學宮造士每行縣勅明經修行者與俱由是聲教大洽北

于齊 袴襦易轍廉守則來暮歌與廉范知成都府前郡守禁民夜作防火災范至弛禁

但令儲水民以為便歌曰兼 清肅曾傳陳寵陳寵沛國潁人叔度來何暮昔無襦今五袴

大守西川豪右并兼吏多姦貪訴訟日百數寵到顯 威恩還

用良吏王渙鏡頭等以為腹心訟者日減郡中清肅 仰李膺李膺襄城人桓帝時出補蜀郡太守修庠序設條教明法令威恩並行蜀之珍玩不入千門益州紀其政

化董和則心存變俗董和枝江人漢末劉璋以為牛鞞江原長成都令蜀土富俗奢和躬率以儉防

遏僭踰為之軌制所在 蔣琬則政在安民蔣琬湘鄉人先主皆移風變善畏不敢犯

主嘗至廣都見琬眾事不理將加罪諸葛亮請曰蔣琬社稷

之器非百里才也其為政以安民為本不以修飾為先願主

公重加察之先主乃不 辛昂則勉成井邑以忠孝辛昂狄道加罪頌之為什加令

令到縣與諸生祭文翁學堂因共歡宴謂諸生曰子孝臣忠

師嚴友信立身之要如斯而已若不事斯語何以成名各宜

自勉克成令譽昂言切理至諸生等並深感悟歸而告其

父曰辛君教誡如此不可違之于是井邑肅然咸從其化

建則誓與司徒共死生揚景昭宗時守彭州王建據蜀數攻彭州城陷之日不屈而死其愛將安

師建者勇而有禮既就執建頤曰爾報揚司徒足矣能從我

乎師建謝曰楊司徒誓同生死不忍復戴日月三謂不回乃

殺西顧無憂張詠足重張詠字復之郵城人兩知益州治行優異真宗嘗傳諭詠曰得卿在蜀朕

無西顧劍外久任凌策交稱凌策涇人太宗時為西川節度

之憂矣選官多惟行策自陳三涖蜀境詰其民俗即命知蜀州真宗

時復知益州初策登第慶人以六印上劍遺之其後往劍外

凡六在時以為異策處事周盡詳密公弼人疑少威却克先

真宗嘗對王且稱策治蜀敏而有斷公弼人疑少威却克先

申國法呂公弼壽州人嘉祐六年知成都府為治尚寬人疑

曰杖者國法劍汝自請王素舉欽異斷務求大合人情

杖而後斬之軍府肅然趙卞鶴琴之隨誠堪治蜀

人知成都府為政務合人情趙卞鶴琴之隨誠堪治蜀

蜀人紀其目號曰王公異斷趙卞鶴琴之隨誠堪治蜀

西安人知成都府以寬為治蜀人大悅神宗立召還帝曰聞

卿匹馬人蜀以一琴一鶴自隨為政簡易亦稱是乎後復以

大學士再知成都治仲孫龜鑑之上不可弛兵

益尚寬蜀郡晏然仲孫龜鑑之上不可弛兵

判彭州嘗以天下久無事不可以弛兵備因上前世馮京遣

樂戎料敵之策名防邊龜鑑累遷尚書屯田員外郎

夷人之歸給以貲糧稼器

馮京鄂州人熙寧中茂州夷叛徙

漢陸詵罷使者之出仍憑火種刀耕

陸詵餘杭人熙寧中知

蜀岷刀耕火種民常不足今省稅科折已重其民輕徭不為

儲積脫歲餘不能償逋適陷之死地願罷四路使者詔獨置

成都府一路爾其子美成都結廬自傷流落

以上名宦道古青城賣卜已變姓

都西郭浣花溪上成都尹裴冕為築道古青城賣卜已變姓

草堂嚴武鎮蜀辟為參謀待之甚異道古青城賣卜已變姓

名張道古臨淄人昭宗時為左拾遺時方鎮檀兵道古極陳

其弊謫施州司戶參軍後入蜀聞王建憾之乃變姓名賣

卜導江青城市韋莊書記能操文無加點

不加點而韋莊書記能操文無加點

語多稱情韋才情益進集有定評

蜀為尚書嘗選唐人詩至於相如濫說虛詞歸之節儉

為才調集以上流寓至於相如濫說虛詞歸之節儉

字長卿成都人嘗著子虛賦上林賦官至孝文園令太史公

曰相如賦雖多虛詞濫說然其要歸引之節儉此與詩之風

諫者何武經術正直重在朝廷何武字君公郫人歷官大司

何異何武經術正直重在朝廷何武字君公郫人歷官大司

經術正嚴遵市肆垂簾老子堪讀嚴遵字君平成都人卜筮

直過之嚴遵市肆垂簾老子堪讀嚴遵字君平成都人卜筮

薄之以善日閱數人得百錢足自養則閉門下簾而揚雄承

讀老子博覽無所不通著書十萬餘言年九十餘終揚雄承

明待詔太元已成揚雄字子雲成都人少好學博覽無所不

承明庭從上甘泉還奏賦以風天子其馬又嘗上河東長揚

賦哀帝時丁傅董賢用事雄方草太元有以自守泊如也

所著有法言解嘲解難諸書人皆忽之惟劉歆范滂敬焉而

相譚則以為絕倫嘗曰凡人賤近而貴遠親見子雲祿位容

貌不能動人故輕其書若使服賜三公郭賀德真足表

適時遇主則必度越諸子矣服賜三公郭賀德真足表

卿維人為荆州刺史明帝南巡狩善其法賜以三公之服善

勅去襜露冕使百姓見此衣服以彰其德徵拜河南尹卒月

供雙鯉姜詩孝更堪憑姜詩字上遊雒人奉母至孝每嘗魚

旁忽湧泉出清且甘時有趙典列於八俊趙典字仲經成都

生魚出泉下眾以為孝感趙典列於八俊趙典字仲經成都

每有災異疑義朝咨問之典據經無所曲折每得張霸當為

賞賜分與諸生之貧者與李膺齊名列于八俊張霸當為

五更張霸字伯饒成都人博覽五經舉孝廉為光祿主何安

之定律鐘磬才籍落何安字棲鳳郫人少機警時蘭陵蕭育

為之語曰世有兩雋白陽何安青陽蕭育文帝時為國子博

下公卿桃椎之織芒屨居士潔清朱桃椎成都人淡泊絕俗

議從之桃椎之織芒屨居士潔清朱桃椎成都人淡泊絕俗

受結廬山中夏則羸冬則緝木皮葉自蔽嘗織十芒屨不肯

置道上見者曰居士屨也易米茗置其處終不與人接天綱

晉書百九十一卷之三十九成都府

女子堂

自謂較君平實勝

袁天綱成都人善風鑑决人名位皆有奇驗太宗召見曰古有君平朕今得爾何如

對曰彼不逢時臣實

思邈人言若太白重生成都人馬知節

勝之官終了人山令

守成都造訪解金帶以贈即繫之苧袍

人見其標韻蕭散皆以爲李青蓮也

利建遷官無易此老

彭乘宇利建華陽人進士及第爲夔州路轉運使會起居注

缺中書舍人帝指乘名曰此老儒也無以易之尋遷翰林學士

景仁致仕何心享名

范鎮字景仁華陽人累官翰林學士論新法與王安石不合遂致仕蘇軾

往賀曰公雖退而名益重矣鎮慨然曰使天

靖恭先生楊滙

則賦詩自適

楊滙成都人杜門委巷之下著書賦詩人無知者邵伯溫爲部使者薦其學行甚高節甚苦不

報及卒學者謚

冲退處士隱之則薦命不膺章齊字隱之雙

爲靖恭先生

冲退處士掛冠松壽壽字

尤長於易及太元著發隱三篇蜀守以逸民

薦命爲川助教不就嘉祐中賜號冲退處士

岩老郡人紹興進士守漢嘉其有惠愛范成大薦于朝召用

不起趙雄在樞府言其賢詔轉一官趙汝愚復奏松壽掛冠

勇退內行素飭終始

却幣雲卿蘇雲卿廣漢人紹興間客豫

不與張浚爲布衣交浚爲相馳書函金幣屬豫章訖及漕日

屏騎從入其圃出書函金幣力請共載辭以詰

朝上謁且遣使迎何則局戶聞然不知所往

德修則五箴

有獻劉光祖字德修簡州陽安人登進士策寧宗時歷官司

論其姦及朱子以直言予祠光祖力請留再疏不聽出

爲湖南運判不就促自誅累遷顯謨閣學士卒謚文節

成子

則六事上陳

許奕字成子簡州人寧宗時進士歷起居舍人

嘗論諫甚多帝

廷和之去江彬經猷獨懋楊廷和字介夫新

德中累官文淵殿大學士參預機務初李東陽將去位引延

和人閣東陽曰吾于文翰有一日之長若經濟須讓介夫時

會通事類統編

卷二十九 成都府

平虜伯江彬擁重兵在肘腋間廷和以太后旨捕誅彬盡革

正德中蠹政引用正人布列在位及議大禮廷和特論不撓

遂引去降慶何卿之破番賊威望彌增何卿成都衛入嘉靖

初謚文忠兵屢破番賊著威望自威茂迄松潘龍安夾道築墻數百

里行李往來無剽奪患先後蒞鎮二十四年軍民戴之

官請法羣奄雖勤歸而不愧趙佑字汝翼雙流人宏治進士

獻鷹大導騎射乞置之法羣奄大恨瑾得學士力爭大禮即

論成亦終榮楊慎字用修廷和子正德進士第一官翰林學

衛以上人物

重慶府

巴縣 江津縣 長壽縣 永川縣
榮昌縣 綦江縣 南川縣 合州
涪州 銅梁縣 大足縣 璧山縣

屹屹丹巖 丹岩在長壽縣西 高高青石 青石山在合州西

前明月常圓 明月峽在巴縣東北壁高 山裏慶雲如積 慶雲山在

榮昌縣東 星宿耀芒 星宿山在涪州 綾錦煥色 綾錦山在江

南六十里 永川訪白君之幽居 白君山在江津縣北四十里昔有

縣界 仙之古宅 葛仙山在榮昌縣東圖經山去昌元百餘里 香爐

氤氳 香爐峯有二一在巴縣西縉雲山九峯 棋盤拂拭 棋盤

江津縣南 石鏡光生 石鏡山在合州南輿地紀勝內江有石

俗謂石鏡冬銅鼓聲激 銅鼓山在榮昌縣北 妙道之悟真非虛 悟真洞

出水可三丈 太平之瑞應時獲 瑞應山在合州城北隅乾德中山有

南 異木生文成天下太平字因名魏了翁

有瑞應人龍不驚臥龍山在巴縣蹲貌自適蹲貌峯在巴縣

山房記臣龍不驚東一百二十里勢踳踳如獅子老鴉夜半爭鳴昌縣西北神鳳日中矯翮

狀亦名獅子峯岷涪浩浩千波岷江經府境至涪州涪巴渝

東南以上山岷涪浩浩千波江由合州至府城西北巴渝

悠悠百尺巴江在府城東閬水與白水合流曲折三回如巴

祖詔樂府習之世粉水鮮芳粉水在巴縣西巴人以水為粉

稱巴渝舞是也粉水鮮芳則膏暉鮮芳貢粉京師因名粉

水故世謂江竹溪潤澤苦竹溪在定遠縣海棠比美人之粧

州鹽林粉也竹溪潤澤南兩岸多苦竹海棠比美人之粧

海棠溪在巴蓮花配君子之德蓮花池在江鹽井久穿榮昌

縣南一里鹽井五眼大足咸泉泉果得鹹泉在涪州東南康定間有程運

縣有鹽井九眼鹹泉果得使舟次鵲岸開江中有硫黃氣襲

人謂此必有鹹泉召工開之果得鹹脈遷出州園裏荔枝綻

吐戶教以者益之法至四百餘灶以上水園裏荔枝綻

紅荔枝園在巴縣至熟二千石常樓中香草凝碧江津縣西

南李唐益州記云江州縣西南有仙池皆有仙人居此池側

香草樓多植香草忽一夕天降紫雲飄然而去後人指此地為

樓養心亭畔讀書所居濂溪周子題曰養心有記招賢館

丙宴客培賢館在府治朝宗之閣稱奇朝宗閣在合州會

樓懷清之臺標特懷清臺在長壽縣南史記貨殖傳巴寡婦

能守其業用財自衛秦皇帝以三仙足欽三仙樓在涪州北

為貞婦而容之為築女懷清臺三仙足欽岩東謂爾朱先生

蘭真人王帽四賢足式黃庭堅尹焞譙定也以上古蹟

若夫王堂為賢太守張喬表陳郡王堂郡人永初中西羌寇巴

年不尅三府舉堂治劇拜巴郡太守堂馳兵赴賊斬虜千餘

級巴庸清靜吏民為立生祠刺史張喬表其治能遷右扶風

曾甫昌頁左編卷二十九重慶府

女子堂

斷頭將軍無降將軍飛怒命斬之顏容色不變飛義而釋之王濬勸民育男

守郡邊兵境兵士苦役生男多不養濬乃嚴其利條寬其徭

徭役供軍父母戒之曰王府君生爾爾必勉之無愛死也

杜承襲圍然援兵不至震拒戰為流矢所中創甚刺史陳文

廷威德諭以禍福賊懼且茂叔判州有為周敦頤道州營道

信因伏兵擊破之賊遂遁趙打惑千詣口臨

官事不經三吏不敢決民不肯從部使者趙打惑千詣口臨

之甚威敦厚處之超然後通判慶州林執視其所為乃大悟

執其手曰吾幾失君矣曹圃司諫誠直宗時諫重慶府司法

參軍郡守度正欲薦之辭曰章司錄世老劉繪愛士一時人

文彌興劉繪光州人嘉靖中以給事中出知重慶府為治何

聰惠民百姓愛戴益力何聰海州人宣德中為長壽縣典史

縣民諸闕乞用聰詔許清官獨好伯純民固成謠饒伯純巴

曰如何百姓相安好廉吏何辜文炳酋還自責章文炳重慶

縣有清官說姓饒城死死之日百姓以身暈之者數圍既

被殺首嘆曰吾悔殺廉吏以上各宦爾其程子之成易傳

士盡淵源有漸程頤河南人紹聖間削籍黨涪州頤至寓居

涪人崇尹焯之關齋居人求見面不得頤涪康初以薦召至

京師不欲留賜號和靖處士次年金人陷洛焯遇害復繼劉

豫以禮聘焯不從自商州奔閩得程頤易傳拜而受之紹興

四年止于涪頭讀易處也關三畏齋至於洛閩之為太史歷

以居邦人不識其面以上流寓至於洛閩之為太史歷

會甫事項充屬卷二十一重慶府女子堂

法特青洛下閣巴郡人字長公明曉天文隱于洛下武帝徵

侍中陽水之今當塗篆書無敵李陽水合州人開元中為當

不受陽水之今當塗篆書無敵李陽水合州人開元中為當

依之善篆書譙定夫子召說書而猶辭初學易于郭曩氏一

推古今獨步譙定夫子召說書而猶辭初學易于郭曩氏一

日至汴開伊川程頤講學于洛棄其學而學焉靖康初召為

崇政殿說書以論不合辭弗就高宗即位定猶在汴詔遣詣

行在將用之會金兵至定復歸蜀隱青城山蜀人敬之稱曰

譙夫子後不知所終樵夫牧童往往有見之者世傳其為仙

云周卿侍郎撰名集而可刻度正字周卿合州人累遷禮部

憲義脩史賜第有光遷左侍郎進尚書永樂七年帝北巡命

輔皇子監國軍國事尚書仁宗朝累進少師汝愚上書被放

奉命修太宗實錄宣德中賜第文明門內汝愚上書被放

堪惜鄉智字汝愚合州人歷官庶吉士孝宗朝恩星夜土書

極詆萬安尹直而薦王恕王焘彭韶等古感智甚適湯

鼎劉槩獄起使其黨人智名倬章亡父哀毀骨銷劉如漢字

遂下詔獄謫廣東石城吏目倬章亡父哀毀骨銷劉如漢字

人順治己亥進士由翰林院檢討轉兵科給事中陳奏多

報可累遷副都御史巡撫江西未抵任丁父憂哀毀骨立尋

卒周儼喪親號泣髮白周儼字墨潭涪州人譚宏之亂儼員

躬嘗後澳以占順逆父死號泣嘔血七日髮盡白撫弟孤如已子以上人物

保寧府 廣元縣 昭化縣

明月峽高 明月峽在廣元縣北八十凌雲山 凌雲山在石

磴七盤 七盤嶺在廣元縣北一百七十里一名五盤嶺與陝

因峰形九曲 九曲山在昭化縣西九十里玉臺之勝標閣玉

名峰形九曲 山勢盤迴九曲與劍門對峙

會甫言頁充扁 卷二十九 保寧府 定 女子堂

山在閬中縣北七里，有玉臺觀。杜甫詩：閬州城北玉臺碧。又曰：中天積翠玉臺遙。即此。

劍門之險冠蜀。劍門山在劍州北，一名大劍山。即古梁山也。又有小劍山，與大劍相屬。劍閣記：梁山之險，蜀所恃以爲外戶。其山削壁中斷，兩崖相嵌如門之闕。如劍之植，故又名劍門。山張載劍閣銘曰：岩岩梁山，積石巖巖，遠屬荆衡，近綴岷嶓。南通印焚，北連褒斜，狹過彭碣，高踰嵩華。惟蜀之門，作因是鎮。是日劍，關壁立于初崩地之險極，地之峻世，濁則逆道，清斯順。

鶴往來。駕鶴山在劍州南，相傳番龍起伏。蟠龍山在閬中縣東。秋錦生。軍秋錦山在通江縣，治南隔江霜降後。錦屏障曰：閬中縣南。光山多紅葉，望之如錦，一名翠屏山。

兩峯連亘，壁立如屏。千佛離塵。千佛岩在廣元縣北十里。江四時花木錯雜如錦。是懸岩架木作棧而行。唐時韋抗鑿石爲佛，遂成通衢。又閬中縣有千佛崖，一名青崖山。羣仙軼俗。羣仙在劍州西南，中無他物，惟石室數間，如堂。清白水。清江水自宇然相傳，有仙人奏樂于此。以土山。

龍安府平武縣流逕劍州北，又東至昭化縣北，合白水。江水在昭化縣西北，自陝西階州文縣流入，又東南合嘉陵江。

東西河心漾。東河自陝西寧羗州流入，廣元縣界經羗名宋江西水，河上流曰小潼水，自劍州西發源，東南流入南都縣界。又逕閬中縣界，仍入南部縣界。又東南至順慶府遂州界。桔栢渡口畫梁垂虹。桔栢渡在昭化縣東北，即嘉陵白入江。桔栢渡竹爲長橋，唐冥寒江渡，駕竹爲長橋，唐宋以來皆造浮梁于此。

嘉陵江中石黛頰綠。嘉陵江在府漢中府寧羗州流，入逕廣元縣西，昭化縣東，過劍州東界。又南逕蒼溪閬中二縣南，又東南逕南部縣北，又東南入順慶府蓬州界。卽西漢水也。亦曰閬水，又名渝水。杜甫詩：嘉陵江色何所似，石黛碧玉相因仍。溪畔海棠妖嬈，海棠溪在府城。

澗邊菖蒲馥郁。菖蒲澗在南地多海棠。王女泉在昭化縣東，過桔栢江一里許。山君子之泉可掬。君子下六早不竭，自泉而上二里許，有玉女房。

豈有身負冠一 卷二十七 保寧府 三 改秋堂

泉在巴州東南四十里 **劍閣峩峩** 劍閣在峽中峩峩而為淺道秦司馬錯由此

伐花寨 **聯屬** 花石寨在通江 **亭有紫微** 紫微亭在府城南南

嘗讀書于此御書 **樓名碧玉** 碧玉樓在府城西 **橋頭望月** 熒

熒望月橋在閬中 **臺上占星** 占星臺在閬中縣東盤龍

遺址 **籌筆出師** 籌筆古驛在廣元縣北相傳諸葛武侯

尚存 **籌筆出師** 出師嘗駐軍籌畫于此杜牧詩永安宮

受詔籌筆驛沉思畫地 **捧硯賦詩足錄** 捧硯亭在府城南南

乾坤在濡毫勝負知 **捧硯賦詩足錄** 捧硯亭在府城南南

子光游此因賦詩命光 **過二龍之里而仰高風** 二龍里在南

晚在晴 **登三湘之堂而懷芳躅** 將相堂在府城南台岸岩即

所居 **登三湘之堂而懷芳躅** 陳堯叟兄弟讀書之所岩上

刻三湘堂字淳熙中太守吳 **或折柳相貽** 折柳亭在巴州西

昭大重新之扁為將相堂 **或折柳相貽** 門外自昔如京師

之路巴州柳風懿絕殊太守鄭淵 **或奪錦爭逐** 奪錦亭在府

愛之因以名亭取折柳贈行之意 **或奪錦爭逐** 城東八里錦

屏紫翠時人 **或思賢下載** 思賢樓在劍州東七十五里劍目

爭觀因名 **或思賢下載** 閣水門上有張載李白柳宗元杜

甫遺 **或會經萬軸** 會經樓在府城內雍子儀元祐中家于將

各一本總三萬餘卷蘇軾為題閣額 **或放船代騎** 放船亭在

范百祿以下皆有詩 **浦宗孟為記** **或放船代騎** 蒼溪縣東

臨嘉陵江杜甫詩送客蒼溪縣山寒雨不開直 **或流觴浮**

愁騎馬滑故作放船回後人于此建亭因名 **或流觴浮**

流觴亭在巴州西 **石牛糞** 石牛道在劍州東北秦惠王

寵山上唐嚴武建 **石牛糞** 謀伐蜀乃作石牛五頭朝瀉

金其後日牛使金蜀人悅之有養卒百人使之請石牛 **神羊**

會甫唐頂亮 卷二十一 保寧府 夜守堂

川邵督諸軍下巴西進軍宕渠蒙頭盪石與飛相拒五十餘日飛率精銳萬餘人從他道邀邵軍交戰山道窄狹前後不得救飛遂破邵軍棄馬緣山獨與摩廉韓虎遷州陳人退縮擄下十餘人從間道奔還巴士獲安 韓虎遷州陳人退縮擄虎東垣人高祖時作相遷利州刺史陳將魏慶在壘奴蕭摩詞等共為聲援頓寇江北擒虎屢挫其鋒陳人尊氣不敢更犯桐客則慈父交稱李桐客冀州衡水人貞觀初巴州壽昌則神明竟服朱壽昌天長人嘉祐中知閬州大姓雍子良屢就吏獄壽昌鞠得其實引因詰之囚董樞則數百招降真定以實對取于良置諸法郡稱神明 董樞則數百招降真定元氏人乾德初為劍州判官時李師雍之 易于則三年空獄何易于益昌令凡闕民在廷易于丁寧指 李繁之免和糴民曉枉直仗楚遺之不以付吏獄三年無囚 李繁之免和糴民得不飢 李繁晉原人孝宗時為隆州判官緝州賑活十萬人劍外和糴在州者獨多繁嘗四馬行阡陌問訪球

民瘼有老嫗泣曰民所以飢者趙開之精理財用恆見足開和糴病之也繁奏免之民大悅 趙開之精理財用恆見足安居人宣和中除成都路轉運判官陳權茶買馬五害朝廷是其言令總理四川財賦兼利州路都漕善理財大變酒法增法不加賦而軍至於巨游名士殺身何傷 李業字巨游梓州人舉明經值莽居攝乃匿名山谷中公孫述素聞其高累徵不應述愧之遣大鵬臚尹融造門曰起則拜君列侯不爾有藥酒在可呼妻子計焉業曰身可殺名不可辱入已斷之心矣遂飲藥死述恥殺一名士購錢百萬弔其家業子輩逃去不受 文祿可人辨賊必速 費祿字文祿昭化人魏軍次興平祿就求圍棋于足羽檄交馳嚴駕已趣祿從容對奕 德信繼夷無厭倦意敬曰聊試卿耳信自可人必能辨賊 德信繼夷亦愛廟祀崇隆 馬忠字德信閬中人官拜征南大將軍平尚能斷威恩並立壘夷畏 允南儒行相推文章華縉 譙周字允而愛之及卒立廟祀之 允南儒行相推文章華縉 譙周字允

人後主時歷官光祿大夫位亞九列周雖不與政事何煥風

節柏臺名高以風節著賜其里曰柏臺陳華幹才吏部望

肅陳省華字善則閩中人智辨有吏幹入葉叟奇姿善對稱

賢相而無慚陳堯叟字唐夫省華長子進士第一累官同平

相諡希元博學士詩著名編而可讀陳堯佐字希元省華次

文惠博學能詩善古隸自號知餘子有集三子俊甦東人之

困一路福星鮮于侁字子俊閬州人舉進士歷官京東西路

使使京東工民間其重臨如見慈父黃裳為先事之憂千秋

奏牘黃裳字文叔普城人乾道進士寧宗朝歷官禮部炳然

出總整飭邊防趙炳然字子晦劍州人嘉靖進士由先後歸

居施子宗李先復字曲江南都人東熙王子舉人山知縣

黨賴之

以上人物

順慶府南充縣

廣安州渠

蓬州

營山縣大竹縣

西充淨羣西充山在西充縣南岷嶺南岷山在西充縣南

金城堅固金城山在儀隴縣城內以玉環玉環山在蓬州城內北開其山秀麗

望四面諸山拱揖嘉陵江水環之故名仙人洞裏好探南

居山有君山頭足登老君山在岳池禮義昭天美譽禮義

渠縣 **福壽** 厥嘉名 福壽山在書巖寄亦書岩在鄰水縣西

東 禹寓居于此 **琴洞** 傳琴洞在西充縣北二十里相傳唐杜

又名少陵岩 **鳳頭** 昂聳鳳頭 山在西充縣西北五十里按古東開

縣界萬山攢伏中一峯孤聳因名 **音角** 山樂龍角山在每

看 **虹飲** 岩在渠縣西岩上有滴水下有石白大 **時** 泉

鳴鶴鳴山在南充縣東十里相傳謂自然 **龍湫** 不涸 龍湫在

四十里有瀑布數十自絕頂挂洞 **鱉水** 常 鱉水在儀隴縣

口下為龍湫土人于此禱雨 **鰲** 鰲 鰲水在儀隴縣

鰲 **銅魚之洲** 十里 銅魚洲在渠縣其下有石積黃色若魚比

者 **鴛鴦之池** 一泓 鴛鴦池在鄰水縣東北七十里方圓數第

雲樓 閣 梯雲樓在 邀月亭 橫 邀月亭在儀隴縣比二十里

潤文餘可坐十 **清暉浮閣** 清暉閣在去西充縣北 **馭風拂亭** 馭

人名曰邀月臺 **抱朴菴中靜處** 抱朴菴在金城山北 **相如宅** 畔間行

城西 **司馬相如故** **臺二丈之石** 繖圍二丈餘中高四垂狀若繖蓋

宅在蓬州南 **照數點之山** 燈 蓬州有山燈現凡五處初不過三四點漸至

靈異士人呼為聖 **若夫率問上皇真卿何為** 遺 顏真卿瑗

燈 以上古蹟 **時李輔國遷土皇西宮** 真卿率百 **設擒妖賊朱昂** 獨得稱能

官問起居輔國惡之 **設擒妖賊朱昂** 獨得稱能 朱昂潭州人開寶中知蓬州

朱昂潭州人開寶中知蓬州 **設擒妖賊朱昂** 獨得稱能 萬人劫掠軍界昂設

萬人劫掠軍界昂設 **設擒妖賊朱昂** 獨得稱能 妖者置不問蜀民遂安

妖者置不問蜀民遂安 **鼎臣勸學登科一州** 像祀 鼎臣人仁宗

鼎臣勸學登科一州 **像祀** 鼎臣人仁宗 幸相辭居正稱其能

幸相辭居正稱其能 **鼎臣勸學登科一州** 像祀 鼎臣人仁宗

鼎臣勸學登科一州 **像祀** 鼎臣人仁宗 詩知渠州渠故僻陋無學者鼎臣請于

詩知渠州渠故僻陋無學者鼎臣請于 **鼎臣勸學登科一州** 像祀 鼎臣人仁宗

鼎臣勸學登科一州 **像祀** 鼎臣人仁宗 為生曰講說立課試法人人勸始有登科者郡人繪像祀之

楊泰儲贏定式百姓歌興

楊泰之青城人字宗壽句果州騎零錢病民泰之以一年經費其

贏為諸邑對減上尚書省按為定式民歌之日前張後楊至

於陳禪之守遼東能令懷服

陳禪字祀山安漢人承平馮緄中拜遼東太守軍于懷服

之遷校尉克立威刑

馮緄字鴻卿岩隰人順帝未徵拜京兆尹轉司隸校尉所在立威刑

總三國而成書人欽良史

陳壽安漢人為著作郎兼本郡中正撰蜀魏吳三國凡六十五篇時

濟川進諸將而聽講我樂橫經

何遜字濟川南齊人汎覽博古遷晉

人稱其有良史才作郎管勾脚延路招討使機宜文字時元昊擾邊軍中經書

步預有力所至多建學館勸誨諸生雖在軍中亦嘗為講

講左氏春秋狄青通夫表自何焘學喜激揚論議著書數十

之徒皆積經以聽篇嘉祐中直龍圖閣何焘才叔仇於蔡京安軍人元祐進士

表其行義賜號安逸處士

求歸甚力

陳以勤字逸甫南充人嘉靖進士授檢討陞洗馬

禮部尚書兼文淵閣大學士上諱始十事又陳時務因循之

弊見同列多黨比力疾求去進太子大師吏部尚書馳傳歸

家居十年卒贈太保謚文端

王廷存問偏榮

王廷字子政南寧人嘉靖進士歷官左都御史以忤高拱

斥為民萬歷初四川巡撫曾言廷守蘇州人比之趙清

獻直節勁氣始終無改宜復官詔以故官致仕仍以前年特

賜存問卒謚恭節

任瀚當年羅唐魏美

任瀚字少海南充人嘉靖進士

其制策名動天下與羅洪先唐順之相上下歷官奉坊司直兼翰林院檢討引疾歸

黃輝字平倩

一字昭泰南充人幼穎異稍長博極羣書年

十五舉鄉試第一登萬歷進士授編修時同館推陶望齡

曾甫身負允扁

卷三十一順慶府

女子

董其昌而神與齊名官
終少詹事 以上人物

雅州府 雅安縣 天全州 名山縣 榮經縣
蘆山縣 清溪縣 打箭爐

前孝子後忠臣仰睇印峽 印峽山在榮經縣西南王尊博先

九折阪嘆曰奉先人遺體奈何數乘此險遂謝病去及尊為

刺史至其阪問吏曰此非王陽所畏道耶吏對曰是尊叱其

奴曰雖之王陽為朝辟支午普賢造瞻丸屋 丸屋山在榮經

孝子王尊為忠臣朝辟支午普賢造瞻丸屋 縣東南一百二

十里形如瓦屋上有念佛鳥髮羅花 萬勝之岡 萬勝岡

其岩朝昇辟支午現普賢夜有神燈 萬勝之岡 萬勝岡

峽或起或伏環繞州治九折之坂廻曲 印峽山南有九折坂

華陽國志若阻迴老君之洞幽深 老君洞在天全州東日公

曲九折乃至山上 老君之洞幽深 四十里極深廣幽邃木

之嶺聳壘諸葛武侯南征經此上有諸葛廟 銅山起鑄不

羨鄧道遺規 銅山在榮經縣北漢書曰倭倭傳文帝賜鄧道

身工但欽諸葛前躅 打箭爐其地在大渡河外直黎雅之西

達下此造箭風穴 風穴白崖山之右有風穴穴巨如井不知

故名打箭爐風穴 風穴白崖山之右有風穴穴巨如井不知

騰空如白雲須與風起怒號如雷里人或室其 月心豈豈

穴風雖少而民多瘴開之風如故而瘴亦哀 月心豈豈

山在名山縣 彈琴谷在清溪縣西北十 曬經悅目

城在名山縣 彈琴谷在清溪縣西北十 曬經悅目

曬經山在榮經縣北二十里 禁門之筭甘香 禁門山在天全

相傳唐僧三藏嘗干比曬經 禁門之筭甘香 禁門山在天全

崖對峙水經其中古謂之禁門關上有飛流 蒙頂之茶馥郁

四時不竭當春時州人百十為羣入山採筭 蒙頂之茶馥郁

茶譜云山有五嶺有茶園中頂曰上清峯所謂蒙頂茶也梅
子實分梅子嶺在天 蓮花懽 蓮花山在名山縣北十五
里山有五峯聳立如蓮花飛

北有鳳翔山在雅安縣北三十里地

鳳皇翔里峯峦起伏狀如飛鳳

名如陽止有孔明祠沫流千波

像因名以上山沫流千波金波崖今呼為銅江

萬斗印水即榮經水自榮經縣東南發源至紫眼水邊泳游

紫眼水在榮經縣西北青衣江畔浣浴源至縣南合流又東南經府比

又東南八洪雅縣一名棠池四面植棠北五里環池皆海棠

平蓋江即古大渡水也竹溪十里環竹九鼎居此有休身之勝丙穴嘉魚競售

安縣南五十里中有嘉魚渥洼名馬爭鬻渥洼池在清溪縣界舊有花樓

外徘徊廬山縣治搖香亭前往復前有茶蘆芙蓉之勝閣

上尊經意誠葛經閣碑在榮經縣西三堂中員賢堂前

雅州東化十五里政和中嚴道李緯以其若夫何充殉節果

地有漢高孝廉碑因建堂以上古蹟然南家之雄

關破充自刺不死軍帥設幃帷環坐諸將而虛賓席呼充曰

汝能降即坐此又使署招民榜又遣以酒者牛羊肉皆不可

強犬將曰此南家好漢也使之即死干是斬其首上下感泣同死者四十餘人

之福宇文常變流人政和未和黎州有上書乞于大河外置

州地圖觀之畫大渡為境歷百五十年無西南夷患今若干

河外建立城邑虜情憐貳邊隙寢開非中國之福也朝廷從

之名宦至于嚴道循繼為眾所欽衛繼字子業嚴道人累官

所漢嘉王謀問誰可續王謀字元泰漢嘉人有容止操行先

初賜爵關內侯大將軍蔣琬問張休曰漢嘉前輩有王元泰

今誰繼者休對曰元泰州里無繼况鄙郡乎其見重如此

會車亭真光通卷二十九雅州府

曹光寶雅州百丈人少武勇遷永

中賊黨圍之光寶負母揮戈突圍以出詔王全斌誓雪克

圖雅州地形攻取之策遂克其城盡平寇寇知黎雅二

州兼節巡檢使入見乞罷義元卿宋代功臣諸州覆育

軍大和喜曰此蜀中俊傑也

堯卿光寶從子李順陷雅州克明募眾收復之累遷至宣融

十州安撫使後徙知鼎州卒賜推誠宣順功臣以上人物

嘉定府樂山縣洪雅縣威遠縣

高望之千霄子尋高標山一名高望山乃府之大峨之去地

萬尺大峨山在峨眉縣西南一百里周千里有石龕九頂壘

九頂壘九頂山在州城東宋蘇軾詩八面歷歷南三十里山有八

面觀之或陟白崖白崖在或登紅崖紅崖山在犍為或號

如或陟白崖白崖在或登紅崖紅崖山在犍為或號

丈人丈人山在夾江縣東十里地名九壘或稱野客野客山

東或山中修文修文山在洪雅縣西北十里宋或洞裏治易

治易洞在府城南程公望寓或揚雄太元之揣摩揚雄山在

此註易蘇洵嘗榜二子過此或郭璞爾雅之註郭璞岩在樂山縣東鳥尤

洞深遂子雲或郭璞爾雅之註郭璞岩在樂山縣東鳥尤

隱居于此或郭璞爾雅之註郭璞岩在樂山縣東鳥尤

生此地苦篁註區區或玉屏色瑩玉屏山在樂山縣西三十

或金燈光射縣西南五里供賞則海棠盈千海棠山在州

崇為郡僚療疾則梨花數百梨花山在樂山縣西七里舊植

能療取樂食之竹潭悠悠竹潭在樂山縣北三花溪脈脈花

在洪雅縣西十江合流威遠縣有十江水從內江縣南流入

南六十里縣界五十步又東流入瀘州富義懸

會甫亭貢九福卷二十九慶定府

三敦好堂

界通 **百枝聚輝** 百枝縣在犍為縣南三里兩崖松陰蒼鬱

犍為縣東北一百八十里漢成帝時得 **寶馨之川** 奔騰

古磨十六枚于水濱故名寶節漢水也 **佩玉之泉** 滴

爽在縣北五里古涇口之上 **龍池** 雲蒸 龍池在犍為縣南

從岩間飛瀑而下入于江 **萬景樓** 中扶節 萬景樓在郡

鶴洲在夾江縣北近江濱有花 **萬景樓** 中扶節 城東安樂園

竹之勝題咏甚多 以上水 **栗亭** 重蔡廉之名 在菜

之上宜和太守呂由誠建所望空濶諸邑過若指顧 **二石**

在日范石湖諸君為曠得活翁起題作西南第一樓 **栗亭**

關前杖策 龍游縣有二石開則漢武 **栗亭** 重蔡廉之名 在菜

縣南五十里郡人 **嘯臺** 記孫登之迹 嘯臺在菜縣治

蔡廉講易于此 **嘯臺** 記孫登之迹 嘯臺在菜縣治

想浩翁 浩翁亭在府城東萬景樓前浩翁宋太史黃庭堅也

九談笑外江連 **賦詠** 緬懷太白 太白亭在府城北錦江山之

洪雅畫圖中 **賦詠** 緬懷太白 太白亭在府城北錦江山之

庭堅因 **來董** 狝襟來董亭在菜縣 **競秀** 爭碧 競秀亭在府城

以各亭 **來董** 狝襟來董亭在菜縣 **競秀** 爭碧 競秀亭在府城

歌鳳 堪娛 歌鳳臺在犍眉縣西 **釣魚** 足適 釣魚臺在犍縣東

古蹟 **若夫** 作風月之主歐彬即不謂何妨 歐陽彬嘉州守

山綠水中為二千石賦詩欲 **結文** 酒之歡薇之縱高會亦得

酒作風月主人亦過分矣 **結文** 酒之歡薇之縱高會亦得

楊徽之幾眉令與王津 **石介** 民為立祠 石介嘉祐時為嘉州

令宋白請唱為文酒會 **石介** 民為立祠 石介嘉祐時為嘉州

敢為後入立祠祀 **仲** 為人欽稱職 游仲鴻南充人知嘉定府

之魏了翁作記 **仲** 為人欽稱職 游仲鴻南充人知嘉定府

積負奏罷之修塲 **逢源** 循卓遠播方州 何逢源温州人開禧

通水政平民悅 **逢源** 循卓遠播方州 何逢源温州人開禧

為心與何耕孫松壽宋海前後守嘉 **理** 威賢能交陳上國

皆有惠民給像以祀曰四循良 **理** 威賢能交陳上國

理威至元中蜀初定世祖憫百姓傷殘擇近臣撫安以為嘉

定路蓬魯花赤時方以闢田均賦再盜息訟課守令理威奉

會甫事頁在通 卷二十一 慶定府

三 女子

詔甚謹民安之使者交至於經學于陵仲子陵義眉人讀書

薦其能以上名宦良方正擢太常博士當大歷時諸

儒各以經學自名而子陵最卓異直言田錫田錫字表聖洪

進士歷官右諫議大夫以進規獻替為已在賜號處士曾

所上章疏凡五十有二皆直言時政得夫王庠王庠字周彥榮州人與弟序閉戶窮經史百家之學人

言陳與蘇軾蘇轍范純仁為知已呂翁王吉嘗薦舉其庭堅

為交遊不可人舉求仕願屏居田里後踴號處士授潼川府

教授賜出身及章服一日四命表居義門還聞夢易王夢易

累世同居號公石與用修相善樂以詩交安磐字公石嘉定

義門王氏禮被管免官與楊用修論仲常偕孝孺從遊憑坐纂籍昭字

詩相善著有蘭山詩話仲常偕孝孺從遊憑坐纂籍昭字

仲常榮縣人方孝孺為漢中教長于昭往從之蜀蘇玉薦為

縣訓導建文初預修太祖是錄授檢討遼山東按察僉事擢

刑部侍郎燕兵文華五事之上宜付史官徐文華字用光嘉

至坐方黨論死權監察御史救進直言帝及近侍深御之會條上廟制五事

議甚正左右修之遂下獄斥為民世宗即位起故官歷大理

寺左汝實四諫之稱常垂竹帛彭汝實字子克嘉定州人正

嘉靖初呂柟鄒守益以爭大禮下詔獄汝實抗章論救既以

災異以指時政好人正耶奇許穆廷和彭澤復疏爭之數忤

當事遂奪職歸奉親結廬山中講校生徒與同里程起

先徐文華安磐並以敢言著稱嘉定四諫以上人物

潼川府三臺縣射洪縣蓬溪縣安岳縣中江縣

白崖雪凝白崖山在射洪縣南十五青石霧貯青石山在蓬

重慶府合溪接界郡志云昔巴蜀爭界懸崖不夾漢高八

年一朔密霧山為自裂從上至下開數尺若引繩以分之遂

為二州之界巴蜀之民乃息所瑞雲色彭瑞雲山在安岳縣

爭共立祠民將採石必先祀之

明月光吐 明月山在蓬溪縣西 玉堂宏開 玉堂山在遂寧縣北十里

臺登樹 臺山在遂寧縣西 宴設東山 東山在三臺縣東四里 舟維天柱 天柱山在江縣西

石塔諸勝 唐社甫有塔王侍御同登東 舟維天柱 天柱山在江縣西 舟維天柱 天柱山在江縣西

南一名覆船山 十道錄云堯邁 登九節而徘徊 九節嶺在蓬溪

上七盤而延佇 七盤山在樂至縣南四十五里 飛鳥遠翔 飛鳥山在

中江 臥龍伏處 臥龍山在遂寧縣西又蓬溪 涉足潼川之濱 潼川在自綿

梓潼水自綿州梓潼縣流入經監 涪江 寒裳涪江之渚 涪江自綿

府城及射洪蓬溪遂寧 萬頃澤邊停棹 射洪縣東 雙橋河

各縣入重慶府合州界 搖舟 雙橋河在中 浴丹井 上香聞 浴丹泉在監寧縣東一里

此洗筆池頭巖 洗筆池在中江水色如墨一泓沉水非今

沉水在射 千尺湧泉自古 湧泉在遂寧縣西北玉壘鎮其地

水仰元祐之閣咸識興懷 元祐閣在遂寧縣城安居門外

秀并邑之美畢陳于前唐文 履名世之堂 疇能繼武 名世堂

若為記後又畫元祐人物 樓頭長嘯 徹霄聲洪 樓在

書原原司馬相如王褒揚雄嚴君 樓頭長嘯 徹霄聲洪 樓在

平陳子昂李太白蘇子瞻八人 樓頭長嘯 徹霄聲洪 樓在

府子臺中讀書伏案力努 讀書臺在射洪縣北陳子昂讀書

城上臺中讀書伏案力努 讀書臺在射洪縣北陳子昂讀書

若夫士遜寬厚民遮道而請留 張士遜陰城人遷

民撤移治郵民遮馬首不得去 因聽還安撫 查道倚廉上賜

詔而嘉許 查道休寧人淳化中蜀寇叛命道通判遂州至道

二年有使兩川者得道公正清廉之狀以聞優詔

嘉不歛怨而基禍吉甫誠良

王吉甫同州人神宗時知梓州梓在東川為平藩轉運使欲增

折配以取羨餘吉甫慨然曰民力竭矣一增之後不可既食復減吾寧貽使者怒忍為國歛怨為民基禍或竟知之

祿則委身世卿堪取

陳世卿南劍人雍熙中為東川節度推官李順寇雨川知州張雍以州兵馬為

數部使言分領世卿素善射當城一面親材中數百人伺幕皆謀圖全討世卿正色曰食君祿當委身圖報奈何欲避難

為他子弟知學彭乘為師

彭乘華陽人天禧中求便養得知圖州人鮮知學乘為興學召其子弟

弟為生員父老歡迎趙怵行部行部所至父老歡迎豪強屏

跡以至於愍窮赦辟鐔顯陰功量

鐔顯字子誦鄆人安帝時為豫州刺史若

上名宦至於愍窮赦辟鐔顯陰功量鐔顯字子誦鄆人安帝時為豫州刺史若

賢王商風化多補

王商字文表廣漢人建安中為蜀郡太守成郡禽豎有孝行表其墓又立嚴君平

宏嗣以旌先賢修學的農百

一經成集人傑則趙楚寔傳

姓便之在郡十載率于官益亭人信學不仕雅與李白稱布衣交著書號長短經梓州志稱人傑

誰伍

陳元敬射洪人自少豪俠歲荒散粟萬斛以賑飢者明經擢第值武后臨朝遂隱居不復出

正海內之宗競稱

陳子昂字伯玉元敬子歷官右拾遺唐與文豈承徐庾餘風子昂始變雅正初為感

遇三十八章玉適曰是必為海內文宗大歷中節度使李叔明為立旌德碑於梓州學官至今猶存

玉堂之學專

蘇易簡字太簡銅山人風度奇秀才思敏瞻弱冠舉進士為中書舍人續唐李肇翰林志

二卷以蘇帝嘗飛白大書玉堂之署四字賜之累官參知政事以禮部侍郎出知鄧州移陳州卒

讀史取重

蘇舜欽字子美易簡孫少負才望豪放不羈好飲在外舅杜祁公家每夕讀書以一斗酒

為率公密覘之請至張良擊秦撫掌曰惜乎不中引一大白公笑曰有如批下酒物一斗不足多也

退聞出資

引一大白公笑曰有如批下酒物一斗不足多也

三

三

三

三

助邊見知嚴武嚴震字退聞桓亭人至德乾元中出資助邊

號稱清嚴邊山南西道節度使朱泚反遣文同雲月堪誇又

人誘之震斬以聞累官中書門下平章事

字與可澶州人舉博學宏詞科化至湖州守雜負志節以詩

賦名文彥傳守郡口稱云襟韻洒落如晴雲秋月塵埃不可

犯杜孟寶田足詔杜孟晉州人讀書太學因童貫蔡京用事

史吾家之田時敢言切諫御史吳昌吳昌裔中江人舉進士

號為寶田杜氏憂國愛君制使楊輔楊輔遂寧人累官江淮制

言卒諡制册之掌待漏翰林謝端字敬德遂寧人累官翰林直學士

廷制册多張翀大禮之爭伏哭朝宁張翀字習之涇川人屢

出其手大禮帝怒詰責執議益堅既又同修撰楊慎等避百官干

金水橋曰萬代瞻仰在此一舉有不同心者共擊之仍伏哭

文華門雷聞大內逮擊錦衣獄明日杖闕下諫成泰階則孝

瞿塘衛居衛所十餘年以東宮册立恩赦還卒

友當傳張泰階監亭人順治辛卯舉人值寇亂父被掠泰階

號泣請代賊感動并釋之事繼母撫諸弟以孝友稱

仙根則書文可語李仙根字南津遂寧人順治辛丑進士授

仙根充安南正使奉敕宣諭切責安南臣僚誤國十節由

是恪遵朝命累官戶部侍郎生平工書法瞻文詞著有安

南使事紀要行世以上人物

寧遠府西昌縣 冕寧縣 鹽源縣 會理州

密勒窩隆密勒山在會理盧那魯盧那山在會理州東

公嶺上兵防小相公嶺在越雋衛南五十里形勢高聳石磴

即涼山北境為野夷出掠之觀音巖頭坐觀音岩在西昌

所商客往來必撥兵防送縣北一百里

會理府西昌縣 冕寧縣 鹽源縣 會理州

密勒窩隆密勒山在會理盧那魯盧那山在會理州東

公嶺上兵防小相公嶺在越雋衛南五十里形勢高聳石磴

涪城中嶽南北長五里兩山壁立深百精被馬鞍馬鞍山在

餘丈闊不盈車孫水流其中淙淙有聲精被馬鞍西昌縣西

南二十里兩峯秀巖螺髻山在都司城東南四十

鐵石如馬鞍五里其山高聳頂如螺髻鐵石

翠剛鐵石山在冕寧縣東山有柏林豐原南十里上多松柏

翠色分水界青州北一百里曬經逢霽晒經山在越雋衛

廣石相傳唐僧元裝晒江畔金沙鮮明金沙江在會理州南

會打冲河又東入東川昭河邊玉虹玉虹河在會理州

通二府界即古之繩水也溫水沸湯溫泉在冕寧縣東一百四十里

東南入南沙江溫水沸湯四時溫暖可以廢疾又有溫泉

在越雋衛東二十里塘蒸氣西昌縣南有熱井前瀑布生光

里引流可以溉田塘蒸氣水塘即印河井前瀑布生光

瀑布井在西昌縣南三十里池裏荷花眉荷花池在鹽源縣

里自山頂流下狀如白練池裏荷花眉荷花池在鹽源縣

黎溪驛北中有艾荷魚洞河深魚洞河在越雋衛北二十五

盛夏香來可以避瘴魚洞河深魚洞河在越雋衛北二十五

河入大渡河中龍泉不涸龍泉龍泉在越雋衛西自三渡泛舟

產大魚故名龍泉不涸龍泉龍泉在越雋衛西自三渡泛舟

水在冕寧縣西南二里雙橋雙橋雙橋河在益并衛西五里

北入打冲河合金沙江雙橋雙橋雙橋河在益并衛西五里

東發源會縣西南龍塘之水雙橋雙橋雙橋河在益并衛西五里

上關號永昌永昌關在會理州西三十地名長利長利苑後

紀永初六年詔越雋置長利印都置縣相如景定垂勳印都

柯為傲通靈閣道 孟獲成城諸葛縱擒得計孟獲古城在都

橋孫水通印符 獲所築則武侯論服獲之地諸葛亮傳注亮聞孟獲諸羌並

服券生致之既得使衛于營陣之間問曰此事何如獲對曰

向者不知虛實故敗今蒙賜觀看營陣若祇如此即定易勝

耳亮笑縱使更戰一縱七擒而亮猶遣獲後止不去曰公天

威也南人不復反矣遂 若夫張翥則遺愛獨傳張翥安漢人

至滇池 以上古蹟 改化流不得夷人和在郡十七年卒夫人愛慕如喪父母蘇

為越舊太守 張疑開道千里皆清 張疑南充國人延熙中除

皆服郡有管道經鹿牛中至成都疑遺左右賫貨 梁毗知遺

幣賜其帥狼路開通管道千里肅清復古亭驛 梁毗知遺

一金不實 梁毗烏氏人開皇中出為西寧州刺史先是查夷

千戈邊境無寧歲歲毗患之後因諸西長相率以金遺毗于楚

相滅不可勝數今將此來欲殺我耶 仁壽簡慶有法足悅酋

一無所納 章仁壽萬年人為檢校南寧州都督寄治越馬詔歲一按

豪行慰勞仁壽巡行江河開地數千里置七州十五縣酋豪

皆來賓見即授以牧宰威令簡嚴人人安悅將還酋長泣曰

天子藉公鎮撫奈何欲去我仁壽以池壁未立為解諸酋即

相率築城起屏用旬畧具仁壽乃告以實 譚澄文武兼長宜

夷夏交老悲啼祖行遺子弟隨貢方物 譚澄文武兼長宜

充慰使 譚澄德興懷求人世祖時會西南夷羅羅斯內附帝

知宣慰使司事 至於蔣忠銳氣勸流矢中而足嬰 將忠

衛人為衛總旗正統間領軍巡視永鎮堡至白石坎遇 高明

番兵起忠追至牛山與番對敵志氣益勵中流矢死 高明

治聲早彰壘家焚而堪隕涕 高明西昌人以明經知長沙縣

有治聲丁艱歸值流賊入建昌

高明 父子堂

高明 父子堂

明督鄉勇屯守家屯賊勢張不能支泣歎曰我受

明廷麻豈可從賊乎遂舉家自焚死 以上人物

三台列宿三台山在奉節縣西五里七曜降精七曜山在奉節縣二百里綿延直抵施南赤

甲炳煥赤甲山在奉節縣東水經注山甚高大不生樹木其土悉赤土人云如人袒胸故謂之赤甲山白鹽

晶鹽白鹽山在奉節縣東隔江水經注白鹽崖高可千餘丈土人見其高曰故名杜甫詩赤甲白鹽俱刺天窟

堪引月蒙亦藏雲大寧縣鳳山觀音岩中有月窟雲岩約雲玉環浮玉寶蓋諸勝巫山雨暗

巫山在巫峽寶源花明寶源山在大寧縣北二十五里峯十二而

峯峯十二峯在巫山縣東巫山上曰望霞翠屏朝雲盤八百

而迴縈一百八盤在巫山縣南陵山人蜀記山極高大有路如綫盤屈出絕頂謂之一百八盤蓋施州正路

直詩云一百八盤携手上岑公避世岑公岩在萬縣南石岩

手今歸夢繞羊腸謂此也盤結如華蓋圖經云岑公名道願本江陵人隋末避亂道士離塵道士峯在大寧縣

隱此岩下積二十年尸解去蓮峯葩蓮花峯在奉節

味佳可摘茶嶺在開縣北三蓮峯葩蓮花峯在奉節

有蓮人龍貼地臥龍山在奉節縣東北飛鳳亭飛鳳山在

隔江一里與瞿塘之口逼仄瞿塘峽在奉節縣東即廣溪峽

縣江相對瞿塘之口逼仄也乃三峽之門兩岸對峙中貫

一江激瀾滄瀾之堆滄瀾堆在奉節西南瞿塘峽口陸

堆常其口滄瀾之堆滄瀾堆在奉節西南瞿塘峽口陸

土人云方夏秋水漲時又高於堆數十頭洞石門山在

文歲旱時石露大半有三足如鼎狀頭洞石門山在

山有石穴名盤頭洞巫峽猿鳴巫峽在巫山縣東三十里即

洞有水申產嘉魚巫峽猿鳴巫山也與西陵昭峽並稱三

峽水經注每至晴初霜旦林寒澗肅常有高猿長嘯戾引凄

異故漁者歌曰巴東三峽巫峽長猿鳴三聲淚沾裳 以上

曾通志頁九編 卷三十一 夔州府 三十一 女子

山鑽江宕漾 白壁塘而下謂之鑽江 灤水澄泓 大灤水在奉節縣

之流凡通江者 虎鬚灘頭時聞棹響 虎鬚灘在奉節縣東三

十里 人多謂之灤 娥眉嶺上每聽歌聲 娥眉嶺在萬縣南對

聖唐社南 娥眉嶺 娥眉嶺在萬縣南對 月七日鄉市上女至嶺上作

雞子小鼓竹枝歌 鴛鴦之池 脈永鴛鴦池在巫山

不村山之左有 復之浦 盈盈魚後浦在奉節 萬流聚匯 流

二池如鴛鴦 千頃 拆騰千頃池在大昌波閣浩渺分爲三道

東六十里 相公溪 復相公溪在奉節縣 聖姥泉 清

流爲奉節縣淇水 三鈞 鎮設三鈞鎮在夔州東三州舊時鐵鎮

聖姥泉在奉節 八陣圖 成八陣圖鎮在奉節縣南水經注石

會故曰三鈞唐 武德二年虛 八陣圖 成八陣圖鎮在奉節縣南水經注石

圖東跨故壘 昔累細石爲之 白壘西去聚石八行行 巴鄉 醴

間相去二丈 皆圖兵勢行藏之權深識者所不能了 巴鄉 醴

京注村人善 俗稱巴鄉 永谷瓜生 奉節縣西地多木瓜

樹有魚復 西漢宜種東屯可耕 千頃池一道南流爲西灤水

射成此 東漢西一萬家輿地紀勝公孫述于東灤水瀆墾稻田因

號東屯稱田 陽雲臺在巫山縣西北高一百二十丈南枕長江宋

臺百尺 陽雲臺在巫山縣西北高一百二十丈南枕長江宋

登陽臺 神女去口 草閣 草閣在府治東即杜少陵灤西

久襄王安在 草閣 草閣在府治東即杜少陵灤西 永才寺 史堂 殿 有唐杜甫畫像 江月亭 橫 江月亭在府治

開 言 史堂 殿 有唐杜甫畫像 江月亭 橫 江月亭在府治 江何處水明月幾州天月 演易之臺 猶在 演易臺在雲陽縣

與江無約相逢是偶然 制勝之樓 未傾 制勝樓在奉節縣 陽坪水 邵康節於此注易 制勝之樓 未傾 制勝樓在奉節縣

明御史盧雍立石表之 制勝之樓 未傾 制勝樓在奉節縣 會甫身負九編 卷二十一 夔州府 女子宮

詩拂雲館中高... 藏春塢裏閑行... 巫山縣北府志今三台崖即

其地也其中空洞可容百人... 宅傳杜甫留券... 節縣陸游高齋

記今白帝已廢為劫塘廢水為夔府治所高齋皆不可識獨... 東屯有李氏者起已歿世上距少陵絕三易主店大歷初故

券猶在方輿勝覽世傳計... 村為昭君得名... 昭君村在巫山東

臺乃少陵故宅今有祠堂... 十賢堪仰... 宋慶歷中建以祀先賢嘗至

巫山更有昭君村... 十賢堪仰... 宋慶歷中建以祀先賢嘗至

婆者屈原諸葛亮嚴挺之杜甫陸贄韋處厚白居易柳一詠... 鍾冠準唐介凡十人畫像於堂中外栽修竹林栗有記一詠

足慶... 武侯之廟行禮... 武侯在府治市女之祠薦馨... 赤帝女曰瑤姬未行而卒葬于巫

山之陽故曰巫山之女楚懷王遊于高唐夢與神... 遇遂為置觀于巫山之南號為朝雲... 以上古蹟若夫鐵鏡

橫江吾彥屯王濬之眾... 吾彥吳人為建平八守王濬將伐吳... 造船於蜀彥覽之詩詞增兵為備皓不

從彥乃輒為鐵鎖橫斷江路及師臨境緣江諸城皆望風降... 附或見攻而拔惟彥堅守大衆攻之不能克乃退舍禮之

戰艦臨水李靖破蕭銑之兵... 李靖武德初為夔州行軍總管... 因造艦習水戰東擊蕭銑時峽

江方漲諸將請俟水落靖曰兵貴神速今乘江漲掩其不備... 可成擒也乃率戰艦迨赴江陵薄城而營攻其兵蕭銑乃降

興學校督耕耨曾傳劉昉... 興學校以造士樹農桑以厚民每... 自出郊親督... 宣上恩恤民隱還仰十朋... 恩恤民隱民輸和俾

百姓耕耨... 務積粟練戎進取陳策... 陸游字務錫進取之... 告宿逋俱清... 庭芝訓農選壯戰守在民... 李庭芝知建始縣

策于宜撫積粟... 庭芝訓農選壯戰守在民... 訓農治兵民知戰... 守無事則植戈而耕... 城郭半茹左其選留心... 陵州人康

兵至則棄耒而戰... 城郭半茹左其選留心... 陵州人康... 守無事則植戈而耕... 城郭半茹左其選留心... 陵州人康

守無事則植戈而耕... 城郭半茹左其選留心... 陵州人康... 守無事則植戈而耕... 城郭半茹左其選留心... 陵州人康

守無事則植戈而耕... 城郭半茹左其選留心... 陵州人康... 守無事則植戈而耕... 城郭半茹左其選留心... 陵州人康

守無事則植戈而耕... 城郭半茹左其選留心... 陵州人康... 守無事則植戈而耕... 城郭半茹左其選留心... 陵州人康

守無事則植戈而耕... 城郭半茹左其選留心... 陵州人康... 守無事則植戈而耕... 城郭半茹左其選留心... 陵州人康

守無事則植戈而耕... 城郭半茹左其選留心... 陵州人康... 守無事則植戈而耕... 城郭半茹左其選留心... 陵州人康

守無事則植戈而耕... 城郭半茹左其選留心... 陵州人康... 守無事則植戈而耕... 城郭半茹左其選留心... 陵州人康

熙三年知建始縣值城郭荒蕪其選携一僕至縣借典史魏
劉荆棘結茅以居綴輯流民數百人給牛種俾盡力歌畝民
賴以寇氛初靖許嗣與錫力拊循許嗣與鑲蓋人康熙二
蒙業靖嗣與力事拊循尤加意學校修郡志設放生所于夢亞間
歲旱火三日不熄嗣與齋粟禱神澍雨如注下以上各宦

爾其子美吟詩夔寓豈能適意杜甫襄陽人丞少初辭幕府
名居雲安一年後居夔州二

年大歷三年始去夔出峽邵雍演易雲遊尚足怡情邵雍洛陽人嘗遊
相

哭屢中憐補鍋之老匠補鍋匠不知何許人往不夔慶間為
人補鍋一日于夔州市上逢馮翁相

願愕然已復相持哭哭已相牽人深岩中對語詞壁上弔
竟日語已又相持哭乃別去或曰建文遺臣也

塞馬之先生馮翁亦不知何許人在夔州以草
可教童子給
衣食能為對句及古詩詩輒自題馬二子或馬

公或塞馬先生嘗作詩大書壁間比見補至公勸定三秦扶
錫匠即別去後莫知所終 以上流寓

氏嘉蒙賜姓扶嘉萬縣人其母于湯溪水射感龍生嘉預占
姓扶氏謂嘉志在扶

也拜廷尉食邑胸膠逍遙一室志堂珪自題名 王珪萬州
漢號志堂居士左右松竹逍遙其 為民殺身受勝充宜廟祀

青文勝大寧人洪武間為龍陽典史邑地瘠瘠庭歲罹水患
通賦數十萬敲朴死者相踵文勝慨然詣關工疏為民請命
再上皆不報復具疏擊登聞鼓以進遂自經登聞鼓下太
祖憐其為民殺身詔城二萬四千餘石定為有司祠祀扁
曰惠 如父活我嚴城已致歌興 嚴城開縣人成化未為高州
民多流亡琥捐俸賑濟化州吳川等曠歲曠 民苦賄父巨儒

補無敢言者璫力請停止民歌曰生我慈母世我嚴父巨儒
自號野人學能表譽沈巨儒字越溪萬縣人隱居山中自號
西溪野人總督李國英知其夙學勸之

任不應闢草堂數正性咸稱名牧泊績垂聲 正性字存存
椽日以詩文自娛 萬縣人順治十

會南事真也補 卷二十一 龍安府 四三 父子堂

六年以貢生授北直開州州同遷河南淮州府
有治績累官雲南永寧府同知卒 以上人物

龍安府 平武縣 江油縣 石泉縣 彰明縣

雪欄山 雪欄山在松潘衛東三十里 雲峯山 雲峯山在松

營東六里 或太乙 栖息之地 天倉山在江油縣西七十里接

高嶺凌雲 或太乙 栖息之地 平武縣界上有天倉洞太乙真

人 或道陵飛昇之場 靈臺山在彰明縣北靈宇記一名天柱

或仰降生而尋萬穴 禹穴在石泉縣治之北石組村大禹生

禹穴二字乃李白所書識 或懷躬隱而訪賢圃 賈岡山在江

者因知會稽禹穴之快 或鄧艾東馬於左擔 左擔山在平

名岡字子石隱此山故名 或鄧艾東馬於左擔 武縣東魏志

李白有送竇主簿詩即此 或李自讀書於大匡 大匡山在江油縣西接

鄧艾入江油左 或李自讀書於大匡 彰明縣界一名大康山

擔道詣綿竹 或李自讀書於大匡 彰明縣界一名大康山

又名戴天山 吳曾漫錄云彰明有大小康山李白嘗讀書于

此杜甫寄詩云康山讀書處頭白早歸來又白集有訪戴天

山道士不 或仙女偶貪遊戲 仙女山在平武縣西北九十里 或

遇詩即此 或仙女偶貪遊戲 里相傳有仙女遊戲于此 或

烈婦獨守綱常 烈婦崖在平武縣東南一百三十里海棠舖

五年諸生嚴庸妻袁氏哭 赤嶺開市 赤嶺在嘉誠縣西南半

夫自溺于此詔旌之故名 赤嶺開市 五里唐書開元十九年

吐蕃請交馬于赤嶺五市于甘松嶺宰相 岷山導江 岷山在

裴光庭曰甘松中國之阻不如許赤嶺 岷山導江 松潘衛

西北一作汶山書 飛龍已 躍飛龍山在平武縣東北

藏化勢高聳限隔蕃塞 以上山 青川 綠川 綠川在平武

州入昭化縣界 涪水 涪水在江油縣南又東南流經

即古清水也 涪水 涪水在江油縣南又東南流經

南經彰明縣東 賤珠 賤珠在府城東南一百

西又入綿州界 賤珠 賤珠在府城東南一百

會甫身類編 卷二十九 龍安府 三 致乎堂

珠瀑布則千尋其量瀑布泉在府城南一百七十里泉以廉

而表譽廉泉在彰明縣水以讓而流芳水在彰明縣西

日臣家梁益間有廉仙遊有臺仙遊臺在江油吏隱有堂

泉讓水以上水仙遊有臺縣北寶岡山上吏隱有堂明

堂在舊州率應宋命判趙衆建有詩云滿耳江聲滿目山

此身疑在人遺民含古意村村靜吏東刑書日日間

月關望覽眺明月關在平武縣東清暉樓上相伴清暉樓

雲之閣猶在在府治躡翠之亭未荒躡翠亭在成邊芍藥生

艷芍藥成在府寨上木瓜蘊香木瓜寨在平武縣西北二

閣峽棧閣在平武縣東鄧艾伐蜀峽橋虹長峽橋在壘溪

為索架北江水若夫舊俗不馴昂信惠威洽著辛昂狄道人

州長史領龍安郡事州帶山谷舊俗從遊甚眾安真教授多

生硬昂威惠洽著史民畏而愛之從遊甚眾安真教授多

方何妥鄂縣人開皇中為龍州刺史有負笈浴夔岷幸免戍

供浴夔於潛人知龍州州歲貢麤金率科鑛戶浴夔曰將奉

上乃厲民乎出官錢市之江油之民歲成邊復苦運餉為請

於制漕文勝眾歡招降薛文勝洪武初龍州知州率兵從征

留松潘安撫招潘蕃布信宣威蠻人莫犯潘蕃崇德人安治

督松潘軍務宣布威信蠻人畏何卿刻木分處慈母難忘

服軍騎行松茂間民莫敢犯何卿刻木分處慈母難忘

成都衛人累官都督僉事威茂番十餘若連兵劫軍饑且攻

茂州及長寧諸堡卿與副使朱統築茂州外城以圍之旋以

計凌其眾戰屢捷諸番窘迫爭誅首惡揮血斷耳誓不復叛

之彌先後歷鎮二十四年軍民至千陳策見行張偉受封不

戴之若慈母焉以上名宦

愧張偉奇字素臣松潘衛人長于韜畧康熙十一年拔貢生

夫力戰而死徐新沐贈彌彰徐維新松潘衛人雍正九年

叙州府 慶符縣 富順縣 南溪縣

兵夜至力戰死之 屏山縣 興文縣

仰看文印 文印山在建武城東五里本名印記明萬歷初會

俯拾朱提 朱提山在宜賓縣西南翠屏羅列

赤崖屢巖 赤崖山在宜賓縣西北崖金庭高陟

里山勢平正狀如庭堂 玉墩遠躋 玉屏敷在武廳西峯迎

其土石之色黃赤若金 迎祥山在慶符縣東二十里慶咸宜

名 瑞雲 瑞雲山在南溪縣北二里 聖燈 聖燈山在富順

有燈 雲霧中俗謂之聖燈山 芙蓉 芙蓉山在珙縣

崇威 崇威山在長寧縣西昔蜀人王氏環 桂 桂山在

山在宜賓縣西北 松嶺 松嶺山在長寧 孝子 標 標山在

宜賓縣南二里水經注昔贊道縣人有陳叔通老性至孝

婦留題 婦留題在府城南占人相傳昔有貞婦夫沒無子事

號其石為貞婦石云 以上山 悠悠 悠悠水 悠悠水在富順縣

叙州府

敘州府

敘州府

敘州府

名金川又名金川自資州內江縣流人浩浩清溪治溪在宜

又東逕隆昌縣西南界至廬州合大江廬州在宜

里黃山谷初謫涪自號涪翁放浪山水間紹聖二年移戍州

城南有溪遊而樂之命曰涪溪其後溪山多以是為名焉

龍洞息浪大龍洞在屏山縣西平夷司南魚津流澗南溪縣

里有或稱黃種黃種溪在屏山縣或號青表青衣水在南溪

魚津青衣國與叙州相鄰其人因賈至或宴遊聚夫五子五子池

蜀見漢衣冠遂求內附因以名焉或濯漑溯夫百文

縣西三里鄰馬河江周廣數十丈中峙五或濯漑溯夫百文

石羅列頗勻遊人每勞樽臨池以為樂或濯漑溯夫百文

百文池在富順縣西花四十或牌鐫小桃之字

里灌漑田畝支派不一故名或牌鐫小桃之字

者得一銅牌白小桃源其上有詩緯約去朝或吉占瑞蓮之

真仙源萬木春要知竊桃客定是會稽人或吉占瑞蓮之

池瑞蓮池在宜賓縣六十里馬湖江側朱提山鹿池有無種

蓮或問十數歲一花開則國家有大吉事故名以上水

西疇則李氏種花取玩西疇在富順縣西其地廣六十畝

亭臺齊節泉東樓則杜甫宴客題詩東樓在府治東北唐建

石花木之勝東樓則杜甫宴客題詩杜甫宴客題詩杜甫有宴我州場使君

東樓清風閣在長鎮江高敞鎮江亭在

江側黃庭堅詩饋江亭上一室稱霧隱有意霧隱堂在富順

杯酒山自白雲江自橫即此室稱霧隱有意霧隱堂在富順

翁有軒名味諫堪思味諫軒在府城北郭人蔡汝律者家下

相教軒名味諫堪思過薛氏之書室過薛氏之書室

直遂題曰味諫過薛氏之書室過薛氏之書室

公館遊岑家之別業遐想遐想若夫一郡皆安太守襲

詩曰結屋依青嶂開軒對翠峰若夫一郡皆安太守襲

以諸勇盡靡戎州討寇生威熊木番陽人熙寧中通州戍州

村豪為鄉導後羅曼夷叛詔本察訪梓夔得使宜行專下是

酋不至本率軍進討柯陰乞降盡籍丁口上田及重質善馬

歸之公上受貢賜千是烏壘羅氏鬼主諸夷皆從風而靡

世為漢貢擊捍城保障著譽郡時滇寇未殄戎馬倥傯

御有方保障孤城聶恒課士文教起衰陳聶恒武進人康熙

方難明敏課士子興文教捐置後江度口至干公論在人

義田並造清溪橋邑人懷惠焉以上名宦

在率與歸田足樂程公許字季與叙州宣化人嘉慶進士

研究公論敗降有將而夢求自縊堪悲溫國公光之後景

定中進士咸淳未調江陵沙市鎮沙市地勢險固將水為

防德祐初湖水忽涸元兵來攻乘南風縱火都督程文亮

敗遂降夢求朝廷范樂道著書士林足以風勵謝廷蒞字子

服望闕自縊死廷蒞樂道著書士林足以風勵謝廷蒞字子

靖進士累官浙江僉事侍養歸遂不出萬歷初巡撫會省吾

奏廷蒞隱居三十年樂道著書宜特加京秩風勵士林詔前

家進太洪謨修內攘外主上納其箴規周洪謨字堯強長寧

僕少卿憲宗嗣位復陳時務言人君保國之道有三曰力聖學出修

內治日攘外每帝嘉納焉歷官尚書加太子少保卒謚文安

著四書五經論疑天下稱忠元誠洵力鬪而死劉之綸字元

及南皇子菁齋集官兵部右侍郎副尚書閱夢得協理京營戎政制木為西洋

大小礮百餘具又製獨輪火車備車獸車皆輕捷利用請

精兵為進攻計會大兵拔遵化永平援軍皆親望獨之綸奮

前兵交時礮炸營中自亂之綸慨然曰受天子厚恩誓捐軀

以報戰不捷死耳敢言退者斬乃再戰自辰至酉士殊死力

斷矢盡短兵接之綸知不可為大呼曰死不負天子恩解

所佩印付家人曰持此歸報朝廷俄身被兩矢遂水中呼孝

死天下稱其忠進贈兵部尚書錄一子入國學

欽州府

致好堂

澤達得神援不危樊澤達字昆來宜賓人康熙乙丑進士累官翰林院侍讀值寇亂奉親避兵越溪家貧負米百里外徒跣供爨嘗于僧寺授徒往來水道一日鷺獲至魚窩沱觸石落水聞水中有人呼曰此孝子也若有校之出者得不死

眉州 丹陵縣 彭山縣 青城縣

北平高峰道陵拔宅而去北平山在彭山縣西北三十四里李膺益州記云張道陵得仙于此
陵有二十四東山精舍公著讀書不疲東山在彭山縣東一化此其一也
文次子公著築室讀書于此筆架環居而工字筆架山在州魏了翁為書東山精舍四字
三峯突立形如筆架其陰為瀘崩溝環鐵桶立寨以示威
居數十家人皆善書人以為山靈所鍾鐵桶立寨以示威
山在丹陵縣東南四十里四金釜煉丹獨異金釜山在丹陵圍險峻唐段子璋立寨于此

有主簿於此石倉出米尤奇石倉洞在彭山縣東北二十五煉金丹故名
如峰房相傳實中嘗或競觀熊耳熊耳山在青城縣西十五出米謂之石倉米洞
斜為前門能耳或爭遊蠶頭蠶頭山在州東七里形似蠶頭靈閣為後戶
際游蝦蟆或連鰲舉首連鰲山在州西南九十五里山勢連眉即此
或走馬脫羈走馬山在彭山縣西去或參九龍九龍洞在丹里
或釣七龜七龜山在州西北二十里有七峯青江播浪
水在青神縣中岩下一名平老水蘇軾詩想見青衣江所路白魚紫笋不論錢
池頭瑞蓮瑞蓮池在州城西南三蘇祠內蘇氏故一葦雨帶至今每大比歲鄉人觀瑞蓮有無占士第否
溪上芙蓉葦芙蓉溪在州南

名一日申渠可漑青神縣東唐書地理志太和中心濛江神渠可漑榮夷人張式等百餘家請田于青神鑿山

二百餘頃泉足資老翁泉在州東蟻頭山東二十里其山

之下蓄而為井可日飲百家宋桃源三春泛舟眺覽小桃源

蘇洵取此為流有銘以上水桃源三春泛舟眺覽在州城

南門外村家多竹籬桃樹小橋流水兩岸皆花竹楊柳鄉人

泛舟其間謂之小桃源蘇軾詩鬢髯城南路楊花撲石橋

蠶市二月作樂娛嬉寺因作樂縱觀謂之蠶市堂中大雅按

續大雅堂在州南五十五里黃庭堅謫戎州嘗日安得奇士

素造造詩庭堅書右刻樓上遠景迷離遠景樓在州治北

之作堂以覆名曰大雅樓上遠景迷離遠景樓在州治北

蘇賦李白書臺何在讀書臺在彭山縣東北象耳山唐蘇式

蓮亭未歇觀蓮亭在蘇祠或明霞照灼明霞閣在州東

息之或清風拂披清風閣在青神縣治東或起文而懷秀傑

所起文堂在州城西環湖偶未建黃庭堅書額或起文而懷秀傑

上宋李石為蘇軾建或繼瑞而觀靈芝繼瑞堂在青神縣

劉濬卿以縣之占楠產靈芝作堂翼之後呂彥章來麟橋迹

為令古楠趾復產芝彥章乃重修此堂名曰繼瑞鹿橋迹

著麟麟橋在彭山縣治南後漢朱雁塔名題雁塔在州學橋

塔宋乾道間建蘇軾蘇轍及州之士登科者題星門外東西二

名于上明景泰四年作亭覆之以上占蹟若夫陳震捷

為人拜徵慶陳震南陽人先主定蜀為汝山大高敷通義刻

石留思高敷萬年人為通義令張逸禱神徒灘咸免覆舟之

厄張逸榮陽人天禧中知壽神縣東南有松柏灘夏秋暴漲多覆舟逸禱江神不逾月灘為徙五里時人異之且

恭矯詔頒賞盡成破賊之師段思恭晉城人乾德初通判眉

眉州全思雄之黨攻通州城思恭

眉州

眉州

眉州

慕軍士先登者得厚賞遂大敗賊鑄詔以士供錢帛給
之其後度支請按其罪太祖嘉其果幹不許命知州事了翁
曾禮高年力行鄉飲魏了翁浦江人嘉定初知眉州眉俗習

者簡拔俊秀行鄉飲酒禮增貢士員以振文風復錄頭昌裔
堪築江鄉館利民之事知無不為俗為之變治行彰聞昌裔
樂成後進大揭學規吳昌裔中江人嘉定中為眉州教授眉

周選張米揭白鹿洞學規傲潭州釋奠儀簿正祭器士習
至矣後通判眉州著苦言十篇慮蜀甚悉以士名宦至
於張皓之爭趙騰為憐鳳張皓字叔明武陽人為廷尉延

王皓廷諍之順帝即位拜司空多薦達天下士時趙騰因灾
交生譴誅當伏重法所引八十餘人皓諫曰騰本欲盡忠正
諫如當誅戮塞諫諍之源非所

以昭德示後也帝悟減騰死張綱之劾梁冀不問狐狸
字文紀皓子司徒辟以高第為侍御史與杜喬等八人受詔
持節分按天下貪廉墨綬七人皆出綱獨理輪都亭曰

當道安問狐狸遂劾梁冀等姦惡時廣陵賊張嬰寇亂冀誠
尚書以綱為廣陵太守綱單車造嬰壘慰安撫南州晏然
今伯陳情荷傳召於武帝李密字令伯武陽人父母早亡養

為太子洗馬密以祖母年高上表固辭武帝覽老泉發憤獲
之乃停召後服闋徙尚書郎歷官漢中太守

上薦於韓琦蘇洵字明允又號老泉眉山入年二十七始發
和嘉祐間與二子轍俱至京師翰林學士歐陽修上其所
著書二十二篇既出土大夫爭傳之宰相韓琦奏于朝除按

郎長公氣節文章雄高百代蘇軾字子瞻累官學士謚文忠
世稱文章節氣節雄視百代當時
無出其右者子三遺老聲名志行冠絕當時蘇轍字子由文

弟諱轍外平生親舊無一相聞者咎年已七十徒步一人
走萬里之外見轍握手而泣轍曰子非今世人也自循州復
曾南齊真九編 卷之九 眉州

蘇過字叔黨，軾子，諱英，廉卒于道。

暑所須悉以身任嘗，作志隱賦。公弼直臣，禍福無言，字公弼。

青神人，天聖中進士，歷官太常少卿。以才幹剛直，名王公貴人皆嚴憚之。見義勇發，不計禍福。所至姦民猾吏易心，改行不改者必誅。然出于仁恕，故嚴而不殘。

李常，豪士，菴蔬亦宜。陳體字季常，希亮及古今成敗，自謂一世豪士，稍壯折節讀書。晚年遁于光黃，問菴居蔬食，徒步往來山中，不與世相聞。其所著《鳴方壘而高曰此古方山冠之》。

李壽，死文字之間，世味皆絕。南丹後人，遷人因謂之方山子。

景官學士修國史，以名節學術推重海內。張栻嘗曰：仁甫如霜松雪柏，絕無世味，惟死文字間作續資治通鑑長編，自號《文簡》。

華老居臺諫之任，此心不欺。世祖嘗嘆曰：臺諫當論天下第一事，若有所畏，避是欺其心不敬其君也。及官德翁，御極言無隱，凡眾所指目者悉擊去，直聲震一時。

極論章蔡正言，奚愧任伯兩字。德翁眉山人，登士徽宗初，擢右正言，首擊章惇，章入上繼論蔡，林

六，大罪上書皇太后，乞暴蔡京之惡，召還陳，陳居諫省，半載所上一百八疏。

無虧家，愿字處厚，眉山人。登紹聖進士，李清臣擬進策，問極

移彭州，初蘇轍讀原策，謂少年能，不為進取計，當以直道顯。至是果驗。

子西風，節彌著。唐庚字為進，取計當以直道顯。至是果驗。

孫少，有才名，立朝以夢得剛方獨持。孫林字夢得，眉山人，風節自勵，歷官承議郎。

史中丞，教言事，帝欲除內侍，主守忠節，度使林奏罷之。温成皇后喪，議建陵立廟，林因爭，帝為改容，又劾罷宰相梁適，陳

宜中，歷官元極，音君以正心修身簡易無外。楊棟字元極，青

鄉進對，帝曰：只是正心修身之說乎？棟對：叔正進主以法天

日臣所學三十年止。此一說至為簡易。

行健，英斷可為。楊泰之字叔正，青神人。少立志于學，安丙薦

之，以親老辭。理宗即位，趨入對，言法天行健。

奮發英斷總攬威權無牽于私無奪李章搜抉羣經足操朝

于邪說止奇其對以為工部郎中明殿學士知遂寧府文仲

制李壁學李章淳熙進士歷官端明殿學士知遂寧府文仲

制李壁學李章淳熙進士歷官端明殿學士知遂寧府文仲

薦揚名士信是國儀崇政殿說書薦陳存等十八人名士二

人金華王柏天唐重絕援威麟戰死唐重字聖任彭山人以

台車若水也唐重絕援威麟戰死唐重字聖任彭山人以

府金兵圍城外援不至城陷重以親兵百餘獨存命使元留館

人血戰中流矢死贈資政殿學士諡恭愍鉉翁不猶幸放

帝家鉉翁眉山人累官端明殿學士簽書樞密院事元兵治

是近郊丞相檄告天下以城降鉉翁獨不署奉命使元留館

中聞宋亡旦夕哭涕不食元欲官之鉉翁義不君詞無易

詭對成宗即位放還賜號處士賚金常不受以壽終于家楊

還學有指歸不束縛以求進庭堅學有指歸時用王安石新

經弗黜孔安國訓註還笑曰吾元老名附驥顯即坐累而亦

不能強束縛以進身遂棄去元老名附驥顯即坐累而亦

合蘇元老賦從孫官太常少卿時禁元祐學術軾方在黨禁

坐累豈不榮哉余士英總督大同軍世積勲難算余子俊守士英

副都御史巡撫延綏初延綏鎮治綏德州屬縣米脂吳堡悉

在其外設每輕騎入掠子俊從鎮榆林增衛益兵拓城置戍

攻守器軍具遂為重鎮寇抄漸稀軍民得安移撫陝西開渠

洩水公私便益又于經陽鑿山引水溉田千餘頃通南山道

直抵漢中以便行旅學校公署圯者悉新之奏免岷河洩三

衛之成南方者萬有奇易置南托之更成六千有奇就成本

土百為戶部尚書左副都御史總張添祿旬宣西粵四民感

德不衰張添祿眉州人拜御史能張揚風紀仕至廣

邛州大邑縣蒲江縣

雲峯高標 霧山在大邑縣西北五

霞嶂攢聚 青霞嶂在大環

邑縣東南

環

增補事類彙編 卷三十一 邛州

抱遙看... 州西南八十里山脈自沈懸絕仰瞻

天柱... 大邑縣鶴鳴山東南有石峯名曰天二十四洞道家鍊

性之場... 四面懸絕其形如城亦名天城二十四洞道家之所開

一百八盤釋氏談空之墅... 楊慎碑記云霧山一巖裏時訪藥

師藥師岩在大邑縣山中還尋主簿... 主簿山在蒲江縣東二

好道得仙于此試問銅官... 銅官山在州東南元和志漢鄧通

一名長秋山或白鶴來巢... 白鶴山在州西七里孤石

或丹鳳恣舞... 鳳凰山在大邑縣西立高百丈常有鶴巢其

在州南東流入新津縣界即古或放棹蒲江之潯... 蒲江水經

芙蓉洲在鶴山書翠屏閣上徜徉... 翠屏閣在州西七里白鶴

孤亭半日苗西岩清燕堂中容與... 清燕堂在舊州圍古樹掩

平雲而立百尺之亭堪成... 平雲亭在大邑縣北靜惠山范鎮

云坐來如日永立處... 挾仙以飛千尋之樓是樹... 挾仙樓在邛

昔有仙人張遠霄者嘗往來于此人呼為張四郎... 宅是王孫

嘗杖彈視人家或有災者為擊散之此其故居也... 井標卓女名

泉橋瓢挹取... 陸游詩青鞋自笑無拘束又向文君井上來錢

鑿之錢久鎔... 大邑錢鑿在州南舊縣中明初池中掘出

大邑錢鑿在州南舊縣中明初池中掘出

大邑錢鑿在州南舊縣中明初池中掘出

大邑錢鑿在州南舊縣中明初池中掘出

大邑錢鑿在州南舊縣中明初池中掘出

大邑錢鑿在州南舊縣中明初池中掘出

大邑錢鑿在州南舊縣中明初池中掘出

之琴乍鼓琴臺在州治南相傳司馬相若夫民免追擾燕肅

使自召人魏肅曹州人知臨邛縣民嘗苦吏追擾肅削木為

士多文章文同偏能繼祖文同通判邛州王安石送以詩文

孫于載起相望念厥農事張及不涸田决隄張及知臨邛縣太守欲

德中蒲江縣典史歲大旱郁齋沐顯天積柴于柴極觀晉不

昔無衣今有裘其後民請于朝至於若章若蔡安民以去茲

為邑令廉能益著以上各宦可戰可和子

侯為先常安民字希古邛州人拜御史論章悖

正以振國威為主常同字子正安民之子政和進士殿中

常在我若一意議和則和戰常在南叔人稱國士自期江簡

彼歷官寶謨閣直學士知湖州魏高稼字南叔蒲江人嘉定進士直德秀期以國士知

垂名魏高稼字南叔蒲江人嘉定進士直德秀期以國士知

死焉了翁世仰先生疇可著書繼武魏了翁字華文蒲江人

密院事力辭改福建安撫使卒贈太師謚文靖所著有鶴山

集九經要義周易集義易舉隅周禮井田圖說圖史雜抄等

書學名稱吳時敏捷書尉吳時字仲道邛州人

平時敏于為文未嘗屬李繪淹該詩註能補李繪邛州人以

稿人自為立地書尉魏不妄長編要錄文皆可觀魏斯得字不妄稼子紹

有唐詩魏不妄長編要錄文皆可觀魏斯得字不妄稼子紹

所著有徽宗長編考宗鄧達夫孝子忠臣死得其所鄧得遇

邛州人淳祐進士累官廣西提點刑獄尋經畧事兼知靜江

府德祐二年元兵破靜江得遇取幅紙書云宋室忠臣鄧氏

曾南書頁先編一 卷二十九 邛州 文子宣

孝子不忍偷生寧甘溺死遂朝
服南望拜辭投南流江而死
孝先學易誠得正圖作師費

先安仁人師事董正圖正圖授
劉綱建言堪從鄒智為伍綱

以具孝先遂以術名聞天下
劉綱建言堪從鄒智為伍綱

字正峯邛州人萬歷進士改庶吉士
三殿災極論時政言甚

剴切不報已而授編修尋調外
在遂歸明世以庶吉士建言

者前有鄒智後則劉之繪與
綱並四川人 以上人物

瀘州九姓土司 納溪縣 合江縣 江安縣

月臺平廠 月臺山在合江縣南五里
孤峯特立小溪環繞其麓形如新月
因名雲石高昂石在

江安縣南五里 山連天而翠
霧迴旋曲折高聳連天故名 巖

滴乳而成漿 滴乳岩在州西一里
有泉自崖中流出黃庭堅名曰滴乳泉
訪使君遊賞之地 使君王欽可遊賞之地 尋先氏讀書之莊 先氏岩在合江縣北六十里唐

神童先江 裏仙人 栖息 仙人屋在合江
洞中龍女潛藏 龍

讀書之處 裏仙人 栖息 仙人屋在合江
洞中龍女潛藏 龍

洞在州城東南二十五里高崖
之半有二穴俗傳為龍女洞 白猿跳擲 縣西安樂山中

鳳舞翔 鳳山在納谿縣西南十五里
瑞鹿角 瑞鹿山在州

周時道士尹希嚴居此 玉管吐光 王蟾山在州北六
望悠悠 有白鹿往來山中因名 玉管吐光 王蟾山在州北六

之納水 納溪在納谿縣西 皎浩浩之資江 資江在州北自叙
涇溪瀑布色綉 涇溪在江安縣南三十里 石渠流不水香 涇溪在江安縣南三十里 石渠流不水香

池在合江縣南八里水 三泉任酌 三泉在寶山飲岩間昔王
從岩中引出下注石渠 三泉任酌 三泉在寶山飲岩間昔王

泉雙井可嘗 雙井在州北宋紹興開掘 濠得碑 撫琴有臺 泉雙井可嘗 雙井在州北宋紹興開掘 濠得碑 撫琴有臺

撫琴臺在州北二里相傳尹伯 雅歌有堂 雅歌堂在州治內
奇波譜撫琴作履霜操於此 雅歌有堂 雅歌堂在州治內

瀘州 卷之三 女子堂

建南定樓頭覽眺南定樓在州治東宋郡守晁公武吏隱閣建取諸葛亮出師表中語為名

上相伴吏隱閣在江安縣治鰲亭留迹鰲亭在合江縣西十

之雁塔垂芳雁塔在州城內舊郡學宋安撫使趙維節講堂

若夫夷請借留文敏早彰治績錢又敏河南新安人太祖時

關借留詔改殿邊無滋擾劉平更善兵防時夷人寇滑并以

中丞許再任平權瀘州事率士卒三千擊走之寇能本平四十六村聯保

編甲能本番陽人熙寧中經制瀘州夷事募士丁五千人人

募民墾耕聯其趙適拓二千餘里建砦畫疆趙適開封人政

州平諸夷落皆降拓地環二千里適為建城砦畫疆趙適開封人政

耕種號市馬無盜禁木莫戕李壽則奏言報可李壽丹陵人

日勝兵川兼知瀘州首葺石門堡以扼夷人奏乞戒茶馬市叙州

報人謀諸生出校軍伍了翁則仍任稱良魏了翁知瀘州奏

則校閱軍伍入則與諸生橫經課業夷人不風而遁居數

於侍中嶢崢董允則武侯獎許董允瀘州人仕蜀漢為侍中

主愛宦者黃皓皓使君皎皎何隨則常璩稱揚何隨江陽人

之曰江陽皎皎何使君毛璞方山著名經解有著毛璞瀘

著錄自號方山子史扶南老標號詩篇獨長史扶瀘州人以

老士修違親作書酸楚韓士修字琢庵瀘州人性至孝博學

賢中書百六編卷二十九瀘州三六一 父子堂

北平書苑卷之二 卷三十一 三十一 身安堂

骨立成癸丑進士選庶吉士值滇南之變干戈阻道士修以遠違親養身戚成疾垂死衣冠西望再拜作書與父訣辭極酸楚人欽明抗節結屋荒涼研心經史之學吳三桂據蜀士咸惜之欽明抗節結屋荒涼研心經史之學吳三桂據蜀士大夫多為進督欽明抗節不屈蜀平結屋五蟾山下二十餘年不入城市以上人物

資州仁壽縣 資陽縣 井研縣 內江縣

東皇翠律東皇山在仁壽南巖宮隆山在州治北照耀則金華峻

嶺金華山在仁壽南巖宮隆山在州治北照耀則金華峻嶺縣北一百十里

雲天關地軸當崇山形家以三堆山為天關石筍儒社則

與佛講道佛社山在仁壽佛龕則禮佛談空佛龕山在仁壽

書臺日照書臺山在資陽縣南五里相傳漢王褒讀書處印石霞煥印山在仁壽縣東北一里以出

形方整 甘棠艷麗甘棠山在仁壽華萼龍葱華萼山在內江

而名 范宗劬讀書于此明皇時賦華萼樓賦為江頭聚雁雁在

天下第一鄉人榮之因以名山以上山江頭聚雁資陽縣

東水嘗山金雁又名金雁河水裏潛龍龍水在桂湖十里花

曹宋詩城下江流金雁水 放桂湖在內江蘭溪一派香濃

州治 合暉閣工合暉閣在仁壽或遊樂道園裏樂道園在仁壽

內 二里何桌 或過博雅堂中博雅堂在州治內家或太白臺頭

讀書處 躡履相傳李曰讀書處 或王褒宅畔扶筇王褒宅在資陽

意壤遺跡息壤在仁壽縣因北石姥留蹤石姥在仁壽縣路

人轉徙之天即雨文 若夫韋維之教耕桑頌聲沸沸年人為

同音賦 以上古蹟

資州 卷三十一 資州

內江令教民耕祖禹之興學校德政隆隆范祖禹華陽人任資州龍水令寬簡

愛民尤以興仲孫按獄得生職佐昏老姚仲孫商水人為資州推官按富順監疑

獄全活數十人資州更二允簡禱雨獲應歌教兒童李允簡融縣人

守皆昏老事多決于仲孫嘉靖中為內江知縣有廉聲歲旱步禱令兒童歌曰旱既大

至於軼才子淵甘泉洞簫賦作王褒字子淵資中人益州刺史王褒奏褒有軼林使待詔

全馬門進聖主得賢臣頌又詔侍太子宮朝夕誦讀奇文及

所自造作太子嘉賓所為甘泉及洞簫頌令左右誦讀之後

遺祀金馬碧通儒文伯祭祀禮樂議董鈞字文伯資中人

雜卒千道通儒梁遷五官中郎將常教授門徒百餘人昌期奏授教

書長言執龍昌期字起之藉縣人慶歷中文彥博奏授

陰符道光憲號為葆光子著作成護孫光憲字孟文陵州貴

德讀書自流葆光子所著有荆臺集蜀編玩筆草何則樂

嬴定重國祭樂章詞多恬恬于是召三館士分撰親祠

明堂園壇方選等樂曲五十餘章多助所作崇遷中書舍人

人遂干易著本傳三十三篇朱子晚歲每為學者稱之思并所

又有羣經義書小傳及文集三十卷崇官宗正寺主簿感化

鄉間交漸人稱純孝負上成墳首而三時號泣哀毀

瘞甚白蛇經覓擾其旁自葬白鳥日集下龍木五色雀至萬

餘回翔悲鳴若助哀者鄉人向文鼎自娶婦即與父母居

養盡志鄉閭觀感而化者甚眾置身臺閣允文帝嘆公忠

虞允文守彬甫仁壽人累遷禮部郎官佐樞臣葉義問督

淮軍犒師采石適新帥李顯忠未至敵騎充斥允文立招諸

曾甫貞頁充卷二十一資州

諸將因其來夾擊之捷聞召人對上慰藉嘉歎曰虞允文公
忠出天性朕之斐度也孝宗時累拜右僕射同中書門下平
章事到雍國公允文以文學置身臺閣出入將相二十年忠
勤無二薨贈太三鎮之割非宜諫傳何桌何桌字文孫仙井
監人為尚書右丞
傳賜謚忠肅 中書侍郎時朝議割三鎮以緩金師桌力
言其不可累官尚書右僕射兼中書侍郎 萬言之書可上道
切趙惟趙雄字溫叔資州人累官右丞相乞外出知江陵府
道言甚 不近勿取之操莊叔誠能慕效趙遠字莊叔資州人
劉切 司馬公不近非色不取非 喚起截斷之責道傳信屬用功
財吾雖不肖庶幾慕之 傳字貫之舜臣子篤于踐履氣節卓然嘗以疾謁告真德秀
造焉臥榻屏間大書喚起截斷四字其用功慎獨如此歷兵
部郎山改實以為治源性傳堪寸李性傳字成之道傳兄嘉
知果州

學之名未遇其貴帝曰實者何在對曰在陛下格物致知
以為出治之本累官叅知政事同知樞密院事致仕卒 修
事以回天意微之足從 言致旱之由願修六事以回天意理
宗從 存叟以美詞書行斷腕何懼 牟子才字存叟井研人為
伯玉以劾秦來降官舍人不敢行辭子才即為美詞書行帝
使更之子才曰腕可斷詞不可改累官賢政殿學士致仕
若水以佳策數罪外論自公 鄧若水字平仲井研人嘉定進
極論其奸請罷之考官置之下等策語播行士爭誦之淳熙
間召為太學博士當對草奏數千言將上之丞相喬行簡知
之亟奏補久若 楚望夢授六經始非舊說 黃澤字楚望資州
水遂不復仕 以明經學道為志嘗夢見孔子手授所較六經字畫如新由
是深有感發始悟所解經多狗彘說為非是乃作思古吟十
章年六十卒所著有易 德符督學三浙大振士風 劉瑞字德
春秋解三禮祭祀述畧

俱以夾岸多芙蓉故名 香播茶坪 茶坪河在安縣西 孝泉 著 泉在德陽縣

泉元和志 姜詩母好江水 一旦泉湧舍 丹井許名 陽縣東 閔

側味如江水 宋治平中 詔名曰孝泉 丹井許名 陽縣東 閔

內相傳 昔日許遜浴 越王樓 蓋越王樓在州城西 北唐頭 廣

丹井許名 以上水 越王樓 蓋越王樓在州城西 北唐頭 廣

甫有詩 仙女臺 橫 李特女 每夏泛龍舟 遊戲于此 思賢之堂

臨地 思賢堂在州治東 內繪楊雄 杜甫李白 樊紹述 蘇捫 參

之閣 干旻 捫參閣在州 北天池 山巔 馬尾堡 前四路通達 馬尾堡在綿竹

馬尾 鹿頭關 外千里蕩平 鹿頭關在德陽縣北 唐置 因鹿頭

河 鹿頭關 外千里蕩平 鹿頭關在德陽縣北 唐置 因鹿頭

見千里 豁蓋自關以西 道若夫 呂父則愛民存郵 呂父南陽

皆坦平也 以上古蹟 若夫 呂父則愛民存郵 呂父南陽

為綿竹令 乃心隱 卹百姓 歐觀則斷獄求生 歐陽觀建陵人

稱之為一州 諸城之目 歐觀則斷獄求生 歐陽觀建陵人

廉好 凡死囚必求其生 不十萬活全 李蔡官久任 卹

得則焚香告天 而後斷決 十萬活全 李蔡官久任 卹

晉原人 孝宗時 拜綿州歲 禮山 義君 各賤耀之 而以錢貸丁

戶 又聽民以茅 結易米 作粥 及極困 親衣食 之活數十萬人

明年 又飢 劫盜 一切罷取 于侁 當上薦朝廷 鮮于侁 聞州人

盜起 綿獨安堵 一切罷取 于侁 當上薦朝廷 鮮于侁 聞州人

蜀左吏 狃貪成風 至課卒 伍供薪 決芻豆 芻果 蔬取贏 直稅

一切勿取 郡守以下 效之 趙林 使蜀 薦于朝 以上名宦

至於 李業 通經 信可 杜門 去職 李業 字巨游 梓潼人 志操 介

為 鄧王 莽 居 相 去 董扶 引疾 何知 十辟 三徵 董扶 字茂安 綿

官 杜門 不應 郡命 董扶 引疾 何知 十辟 三徵 董扶 字茂安 綿

名 俱事 同郡 楊厚 宰府 十辟 公車 三徵 答問 無窮 秦必為 張

再舉 賢良 方正 博士 有道 皆稱 疾不 就 答問 無窮 秦必為 張

字悉龍有才名為尚書郎與成都杜軫齊名讓水廉泉柏年

善答帝言次及廣州貪泉因問柏年卿州復有此水否答曰

在廉讓之間帝嗟其善答因見知歷任內外終于梁州刺史

青山采石太白交神李白字太白唐宗室其先隋末以罪徙

此言于上召見賜食詔供奉翰林帝欲白為樂章召入白已

州永玉璘辟為府僚佐璘起兵逃還彭澤璘敗當誅初白游

贈詔長流夜郎會赦還終于采石白嘗乘月與崔宗之自采

所著有詩集三十一帝愛才元素性情疎曠

開封府推官仁宗愛其才欲起置侍從執政以其年少不用

元祐初知杭州卒繪性疎曠然表裏兩賢重士公南志道精

明字文之邵字公南編竹人舉進士為文州曲水令神宗即

學不易其志日與交友為經史琴酒之樂司馬光曰吾聞志

不行顧祿位如錙銖道不同視富貴如草芥今于之邵見之

富而行篤其為兩賢推重如此秋月晴雲與可則塵埃不

士集賢校理歷知陵州洋州湖州中原北顧魏公則鶴恥填

張浚字德遠綿竹人第進士高宗時為尚書右僕射同中

僕治海舟為直指山東之計奏檜怒之謫居連州徙永州誣

以大逆必欲殺之檜死乃免金亮南侵起浚判建康府乘輿
 臨幸衛士見浚無不以手加額車駕將還勞浚曰卿在此朕
 無北顧憂矣孝宗即位拜
 同平章事封魏國公致仕
 夫浚子長師胡宏宏一見即以孔門論仁親切之
 旨告之棫退而思若有得焉宏曰聖門有人敬夫洵退思已得
行父果八事能陳張忠恕字行父浚孫累遷戶部郎官寶慶
初詔求直言忠恕陳八事朝紳傳誦魏了
翁歎曰忠**刻開馬市傳光裕**何光裕字思問梓潼人嘉靖進
獻有後矣**尚書史道主之光裕與****爭議大禮仰獻民**金
御史龔愷等劾道并及奮忤旨死被下**民字**舉綿州人成化進士歷官兵部尚書大禮議
起**舉**氏借廷臣疏爭及在順門哭諫帝不悅罷歸**百廢具**
興舉則循良績顯張舜舉綿州人順天籍進士順治六年
後城市如**鄉家**田生則幹濟才宏田生

人素有幹濟才時土賊為害良王籌畫捍禦鄉里咸蒙其此
 中順治甲午舉人康熙七年知山西高平縣有惠政時在官
 七載以廉幹行取抵
 京而卒 以上人物

茂州 保縣 汶川縣 雜谷廳

曲折七盤七盤山在保縣**龍窰九頂**九頂山在州龍洞幽深龍洞在

南一百三十里兩山石壁高懸疑于無路至**應門高迴**應門
冬則水不入江皆注洞中不知歸于何處**或娘子之名轟傳**娘子嶺在汶川**或巨人**
汶川縣北二十里**或娘子之名轟傳**娘子嶺在汶川**或巨人**
山多鷹棲故名

之號彪炳巨人在汶川**或山呼慈母當年養民愛存**慈母
縣南三十里**或山呼慈母當年養民愛存**慈母
汶川縣南**或嶺曰相公疇昔出師威遠**相公嶺在州東北

百五十里**或筆架擎臺**筆架山在**或花巖布景**花巖山在
王中立駐節**或筆架擎臺**筆架山在**或花巖布景**花巖山在
于此因名

雜谷或峨眉新月初描峨眉山在保縣西五里一名古城山或馬蹄追風在馬

蹄山在州東三十里以上山沱江則浩浩于波沱江源出雜谷司界東南流至保縣西北人大

汶水則悠悠萬頃汶江在州西南四源出岷山過松溪而買棹北松

黑虎寨河履桃川而喚艇桃川在汶川縣南四十里浴彼温

泉温泉在汶川縣西南一汲玄新井新井在州城中明正德

交方得泉因號曰堂中列岫呈青列岫堂在茂州治因九頂

新井以上水亭外練光散影練光亭在州城內王洛記云大

于東故名亭外練光散影練光亭在州城內王洛記云大

可百里許每日日出未下期雲橫空夜色斂昏素月流天一望

水光香靄無際江流其間若萬丈長虹天矯其上而吞吐也

曾有亭曰觀瀾據城之隅不與景會因取少陵賦萬里城上

足控邊防萬里城在州北三里一七星關頭可憑巡警七星

州南四十五里關前山有小孔七大石室則再駭散居在汶

孔一穿山而成如七星伴月故名

川縣再駭夷人所造高十丈則大馬天挺石細村在汶川

餘文山岩之間往往有之糸本則大馬天挺縣西北譙周蜀

本紀禹本汶山郡廣若夫何祇作守夷服久無叛心何祇字

柔縣人以上古蹟若夫何祇作守夷服久無叛心君肅為

汶山太守伯常治州蠻降不敢乘境范伯常襄陽人知茂州

民夷信服伯常治州蠻降不敢乘境范伯常襄陽人知茂州

過數十里宋初無城隍惟植鹿角壘夜屢人寇民甚苦之

熙寧人年相率詣州請築城伯常塞土是役壘以為侵其地

率衆奄至伯常擊走之乃合靜時等壘來寇伯常拒之陳敏

七十日詔遣王中立將陝西兵來援誅殺頗衆壘乃降

公勤不懈二十年威信大行陳敏陝西垂陽人宣德時為茂

成鄆府同知視茂州事都司徐甫言敏在職公勤羣番信服

州事敏任二十餘年威信大行軍名蟠綬輯有方三百戶
 民胥慎以監司秩涖州前此未有也
 徵派無梗陳名蟠福寧人康熙中知汝州縣邑當蹂躪之後
 汝川而獨冒威州年久通賦名蟠按籍得爾其廖立徙郡躬
 三百戶立請隨田徵派乃定以上名宦
 耕以終廖立武陵人諸葛亮廢立為民徒之汝山郡立躬率
 終于元正來州講學不泯王元正蓋屋人嘉靖時以議禮謫
 十餘年一時多所成就以上流寓
 達州 東鄉縣 太平縣 新寧縣

仰八登之泰夫八登山在太平縣東瞻九節之拔地
 六十里八登山一名八臺山在軍星則狀若金匱
 里 照耀則形現銀盤銀盤山在軍星則狀若金匱
 太平縣東軍星則狀若金匱在州東

南七十里 垂虹布光垂虹岩在州西北有水聯珠生媚
 五十里 擺列香爐香爐山在東鄉縣西四十里
 東鄉縣東 洞口桃花飄紅桃花洞在太平縣東一百萬
 荆條滴翠荆條嶺在太平 北水安流北水在州西自巴州流
 南江靜逝南江在新 萬戶溪頭悠悠萬戶溪在
 沸十頃池在 明井之鹽堪煎明通井在太平縣東舊為宣漢
鹹源在大江龍骨石窟中湧出灘名羊門 丙穴之魚可餌兩
兩面山崖峭峻鹹源出于山下遂煎成鹽 丙穴之魚可餌兩
在太平縣東水經注丙水發柏枝山下有丙穴穴方勢丈
中有嘉魚常以春末遊渚冬初人穴仰亦褒漢丙穴之類也
 以憂雲亭裏盤桓憂雲亭在州南嶺山西畔下瞰江
 上水 流周覽城邑唐元愐為司馬時建 清

風堂側坐清風堂在舊州治陽臺百尺何意訪尋垂陽臺在州治宋時所築

樓千秋有情仰企六相樓在州治內唐李嶠李適之劉晏韓

名堽緣空靖斬寇而成李靖堽在新寧縣唐武德時蠻酋

以武侯屯兵而置諸葛城在太平縣北城口山下有前中後

屯兵于此其地有三園種修竹高人之履常留

設抽茶君子之芳偶寄抽茶場在州南宋時陳弁朱彤余應

州茶場時目為五君子以上古蹟若夫辛昂推誠布信蠻獠歡心

刺史推誠布信李諤施惠行仁民夷悅志

甚得蠻獠歡心李諤趙郡人高祖

有惠政民慈父爭慕桐客則治尚清平

夷悅服李桐客衡水人貞觀

清平民以慈父呼之刺史交稱適之則政不苛細

細為下守義片言摘伏上官以讞他獄而頻徵

所便十三年知達州有姪手刃叔母以為盜殺赴愬守義片言摘

發即伏辜州人咸頌其神以有果決才每為上官徵調讞獄

他邑數年間雲從四境叨全百姓為立專祠而特祭

多所平仄康熙三十四年知達州值歲祲民鮮粒食雲從籌

策告糴四境賴以全活州人祠之以上名宦至於王汲

木鐸成賦魁士常多王汲字直儒達州人嘉祿中肄業成都

鐸舉進士歷李傅鼎斧蒙頒旌德自異

宮梓州通判李傅達州人元豐進

耿南仲俱為侍讀比即位賜楊景當文檄之任授筆立成

水鼎斧以旌其德後知漢州羅戡

孫吳之書屬諭定示維散通川人以剛直聞于鄉遊太學袁

沔條陳各事千秋不磨袁沔字朝宗通川人膺薦條陳十二

大申博極羣書一覽皆記張大中通川人博極羣書一

君大之居巡撫嚴絕餽遺衛承芳字君大達州人隆慶進

用章之任兵科力非權貴黃元白字用章達州人

張正化為保鄉里不以功名介

唐慎齋重釋冤囚乃平反用意唐敬一字

張正化太平人諸生流賊楊秉陰陷太平正化偕鄉人避

居山中分以糧糗全活數百人率驍勇保銅城寨順治六

年首以寨歸總督李國英授泰將銜署為城守康熙元年從

征茅麓山賊平正化曰吾保鄉里耳安事功名幸昇平可高

職以布衣終

忠州 鄧都縣 墊江縣 梁山縣

高粱峽峽高粱山在梁山縣東北與萬縣接界劍

平都山在鄧都縣東南六十望月之

倚天之嶺平層倚天山在州東南六十望月之

或揖於子貢壩前或侍於夫子崖側

金盤燦光金盤山在鄧都縣北三十

引藤之木汲酒無雙引藤山

出藤枝長十餘尺其大如指中空可吸謂之引藤屬其端置

醅中注之如暑漏木夷俗所尚土人效之白居易春至詩

忠州 卷二十一 忠州 忠州

忠州 卷二十一 忠州 忠州

取蘇枝引噴霧之泉者第一噴霧屋在蟠龍山傍山有二

百餘丈噴薄如霧宋張英嘗遊此題云水味甘腴偏宜黃葫

茗井陸羽莫能辨范成大以為天下瀑布第一以土山葫

蘆溪上汪汪鄧都縣南黃花洲頭汨汨黃花洲在州東五十

灘名御史疇昔宴遊暢酣御史灘在梁山軍西百里張商

名泉號姜維當年開鑿洋溢姜維泉在州南翠屏山相

亭高飛練亭在蟠龍山瀑布翔雲樓直翔雲樓在梁山縣鼓

四山環合城上萬川可觀梁山縣西有萬川城西魏萬川郡

也堂中四賢宣式四賢閣在儒學為劉晏陸贄李

堪登屈原塔在州東蘇軾詩楚人悲屈原于巴子之臺好陟

屈原塔在州東蘇軾詩楚人悲屈原于

巴子臺在州東唐白居易登城東古臺詩迢迢宜公虛墓學

東郊上有土青崔嵬不知何代物疑是巴王臺

士猶尋陸贄墓在屏風山玉虛觀南三十步宜公嘗葺墓于

陽之墓自若李太白稱殯青山而來保藏舊冢樵人尚識

石之家猶存則宜公此墓宜封殖之

藏家在梁山縣東北梁山絕崖半腹有一穴人跡所不到漢

未赤眉之亂有呂保藏寶巨萬齋金寶緣木而上鑿崖以居

盡伐崖下不寇不能近後舉家終焉紹興中有樵夫得一券

千崖側非銅非鐵其聲鏗然上有古篆云西漢之末赤眉避

近黃金千兩坑埋而走羔豚十祭其

財自阜今藏所猶存以上古蹟若夫別駕陸贄十年之

瘡癘能居陸贄嘉興人貞元中以論裴延齡好佞出為忠州

集驗方五十刺史香山一切之紀綱具飭白居易下邳人元

篇示鄉人云刺史香山一切之紀綱具飭白居易下邳人元

輕徭賦育賢才不廢尚寬治農俗為大移趙尚寬河南人仁

吟咏而庶政舉

盛殺人尚寬揚方書市中教人服藥 屈堅解圍死更何恤屈

忠州防禦使建炎初金人圍陝州堅引兵救之圍解後為金

人所執堅曰吾來為解圍也城苟全吾死何憾焉叱金人使

速殺趙登布惠廉正無私趙登祥符人永樂時禮科給事中

廉有平表乞師號泣不食趙登祥符人永樂時禮科給事中

下請石砮土官秦良玉乞師號泣不食趙登祥符人永樂時禮科給事中

王為發兵突撫朱燦元機平表監其軍以上名臣至於張

遼能敵名將甘寧守曹操出濡須寧為權前部督御故出衝

敵敵驚退稱一時名將權曰孟譙周可師通儒文立廣休巴

德有張遼孤有與霸足相敵也譙周可師通儒文立廣休巴

郡臨江人游太學專毛詩三禮矣魚歸養致知盡倫為功

師事譙周仕晉為太子中庶工矣魚歸養致知盡倫為功

以致知為本以盡倫為要有司疏薦授翰林待詔不赴所著

有易性省覽錄省事錄理位旃隱居諒史治經用力字從旃

鄂都人該洽經史隱居著述屢徵不出有

西陽州秀山縣黔江縣彭水縣

佛巖峭拔臥佛岩在彭水縣南一里岩石欹懸有一窟甚圓

仙掌屢巖仙掌屢在黔江縣東二里崖面盤十二而堪陟

盤山在彭水縣西二十里洞十八而足栖十八洞在西

斑竹塢盤斑竹山在黔江縣坡上梅子紛披縣東一百七十

里植黃牛而共慶黃牛山在邑梅司東一里山旁土地局腴

自貴州烏羅遷此喜占白歲以借怡白歲山在平茶司西南

而植牛相慶因名

西陽州

西陽州

西陽州

每歲于此山占有積雪黔江自貴州思南府北流
 則有年因各以上山黔江淼淼人境經酉陽司西界又北
 經彭水縣城西又西北至廣武隆縣人涪州酉水瀘瀾武隆
 界即烏江下流亦名涪陵江又名延江水西水瀘瀾武隆
 陽西水所出盧潭則曉雲受建龍潭在平茶司治西兩旁
 東流人湘江音潭則曉雲山崖陡峻潭中水深莫測
 灘則夕照光軍魚灘在曲折四十八渡四十八渡水在黔江
 山曲折流四十八灣通迢迢七十二溪七十二溪水在黔江
 灘積鱗比舟楫不通迢迢七十二溪七十二溪水在黔江
 以上萬卷堂存遺卷覽閣萬卷堂在彭水縣治東宋三賢祠
 在位身警躋三賢祠在彭水縣西琴山祀馬拔若夫舉眾討
 夷士美堪居觀察御士美為黔中經畧觀察使溪州賊自引
 兵破賊君平克任指揮張君平鉉州陽人黔州指揮使孫
 兵入寇君平引兵擊破之以上名

官至於教授生徒學尹則聖經不失湯學尹黔仁人年十二
 黔江兵燹之後經學失傳學尹闡明易捍禦鄉里方升則膽

理教授生徒寒暑不倦以勉菴名其居捍禦鄉里方升則膽
 畧能施李方升黔江人素有胆畧土壘穰境方升

叙丞總永寧縣附雷波廳
 峯巖絹而未剪正湖山在聽西北六十里山積雪而將飛雪
 在水壽言東南赤水南北二十里高峻文筆上聳廳城東
 巖岩幽陰莫測方冬積雪盡始消

木案下齊木案山在永寧司東南五錦屏燦爛錦屏山在慶
 寶珠光輝寶珠山在永寧司城內青龍可象青龍山在廳南
 天馬山在廳城東天馬難羈

西外以上山盈盈赤水赤水河在廳沙甘溪甘溪在
 廳南十

會車身有光扁
 卷二十一 敘水廳
 女子

里鷺池則金羽時泛金鷺池在廳西北九姓司西南五十里相傳昔有天鷺羽如黃金游池內至暮

飛去魚槽則錦鯉等魚槽在廳西南八十里陶公灘長十里陶公灘

何所經也靈湫泉出四時靈湫泉在廳西五十里有山洞深二丈許泉出其中四時不竭

上水關索石前霧暗關索石在廳南二十里大道旁相傳開索石截道以戈擊之一留道旁一

飛道東仙婆墳上雲迷廳西北五十五里有鳥降山林木

傳皆有老嫗于道行能永福作橋行人方便永福橋在廳北十五里

萬壽建寺善信皈依萬壽寺在廳西叙永廳又若龍頭昂聳龍頭

山在衛鳳尾參差鳳尾山在衛北雷音而特異雷音山在衛北

過頭畜必箠其口行人亦必結天寶山在瞻天寶而尤奇雷波衛西

二十里以上山 金沙江頭風翻綺縠金沙江亦名馬湖江自雲南

折而至東北流經黃螂所南石城河畔日照淪漪石城河在

又東北入屏山縣壘夷司界石城河畔日照淪漪衛南二十

里馬湖浪靜馬湖在龍海潮低龍海在衛西黃螂所南普安

營邊駐防自善普安營在衛城西寧隘口戍守誠宜西寧隘

一百里與馬邊營接界其地為番民出沒雷波廳

之所有把總駐守雷波廳

增補事類統編卷二十九終

