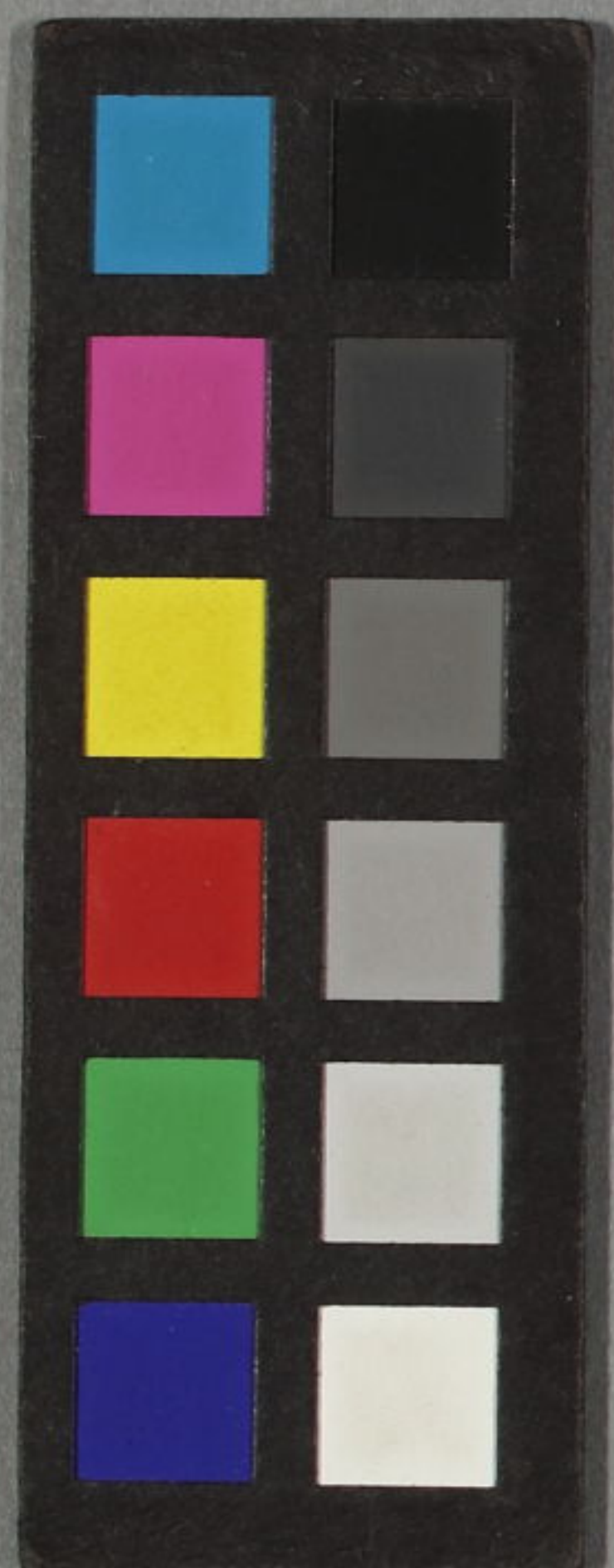


事類統編

13

418

11



門 48
號 418
卷 11



增補事類彙編卷二十四目錄

河南省歷代郡縣各名

開封府大梁 汴州 東魏 汴梁 陳留

祥符縣浚儀 陳留縣圍縣 小黃 杞縣雍丘 外黃

通許縣咸平 尉氏縣向城 蔡波 洧川縣曲洧 未樓

鄆陵縣安陵 彭岡 中牟縣東魏 圃田 蘭陽縣東晉 東開

儀封縣考陽 儀邑 鄭州管城 管邑 叔封 邑 滎陽縣京邑 武秦

滎澤縣廣武 三川 汜水縣東魏 成臯 禹州陽翟 鈞州

密縣古密國 郟國 有熊 新鄭縣郟國 苑陵

陳州府穎川宛邱 淮陽 南梁 鎮安 信州

淮寧縣宛邱 商水縣潁水 西華縣長平

項城縣珠陵南頓 沉邱縣平輿 大康縣陽夏

扶溝縣北陳

許州許昌 南鄭 穎川

臨潁縣潁上 襄城縣鄭州 郟城縣召陵

長葛縣長元

歸德府魏郡 梁國 亳州 宋州 宣武 申州 滎天

商邱縣壽秦 寧陵縣葛伯國 鹿邑縣真源

夏邑縣下邑 永城縣古虞 虞城縣古虞

睢州義邑 柘城縣陳林 古雋

彰德府魏郡 新都 柘州 清河 昭德

安陽縣相州 臨漳縣古鄆地 湯陰縣羗里

林縣藏州 武安縣鼓山 涉縣臨水

內黃縣柯城 繁陽

衛輝府衛國 朝歌 汲郡 衛州 河北

汲縣牧野 新鄉縣新樂 獲嘉縣殷州

淇縣古殷 延津縣酸東 輝縣共城

滑縣 東郡 封丘縣 平邱

考城縣 古戴國 梁州 城安 封丘縣 封父

懷慶府 三監 殷國 河南

河內縣 野王 邢邱 濟源縣 王屋 軹縣 原武縣 廣陵 卷縣

修武縣 山陽 齊邑 武陟縣 懷邑 安昌 孟縣 河陽 大基

温縣 蘇封 平阜 陽武縣 博浪地 日備

河南府 三川 神都 中京 金昌 西京 東都 洛州 豫州

洛陽縣 宜陽 永昌 偃師縣 西亳 緱氏 鞏縣 東周 洛口

孟津縣 平陰 河陽 宜陽縣 甘棠地 壽安 登封縣 嵩陽 陽城

永寧縣 龍池 龍耳 新安縣 東垣 西京 龍池 俱利 陝亭

嵩縣 伊闕地 伏流 陸渾

南陽府 宛城 宛州 申州 南召縣 雲陽 鎮平縣 平昌 安昌

唐縣 北陽 唐州 泌陽縣 臨武 慈邱 桐柏縣 復陽

鄧州 宣化 冠軍 內鄉縣 新陽 菊潭 新里縣 漢廣 百亭

淅川縣 丹水 裕州 方城 舞陽縣 北舞 字陵

葉縣 仙島 汝墳

汝寧府 汝南 豫州 防禦 淮康 舒州 濠州

汝陽縣系保城 正陽縣系慎陽 上蔡縣武清

新蔡縣古呂國 西平縣系文城 遂平縣吳房

確山縣系安昌 信陽州平氏 羅山縣高安

直隸州石 靈寶縣西谷 閔鄉縣湖城 盧氏縣洛安

直隸州荊州 光山縣西陽 固始縣寢縣 息縣新息

直隸州雲 商城縣雲 汝州陸海 伊州陸

直隸州雲 魯山縣魯陽 邳縣龍山 寶豐縣雒陽

伊陽縣練 伊闕 陸渾

開封府名宦

漢焦延壽 杜詩 王 況 殷 袁 唐 張 巡

宋王巨 杜衍 包拯 歐陽修 蘇軾

元陳 神 明 陳 幼 學

齊羊文龍 齊 管 渴 忠

開封府流寓

漢江統 魏 甄 粲 趙 開

晉羊文龍 齊 管 渴 忠

開封府流寓

漢江統 魏 甄 粲 趙 開

晉羊文龍 齊 管 渴 忠

開封府流寓

漢江統 魏 甄 粲 趙 開

晉羊文龍 齊 管 渴 忠

開封府流寓

開封府人物

漢張蒼 鄒食其 劉昆 董宣 爰延

朱震 符融 茅容 毛玘 阮籍

夏醜 蔡邕 任峻 國毛 瑀 潘尼

阮咸 潘岳 阮裕 阮孚 庾亮

阮孝緒 阮度 鄭餘慶 鄭翼 宋梁周翰

唐鄭度 鄭餘慶 鄭翼 宋梁周翰

韓士安 劉師道 丁度 韓宗明 李惟儉

陳州府人物

漢雷義 及 戴封 吳擇仁 明周祥

漢

周舉 黃霸 彭宣 袁安 何曾

晉

謝奕 殷浩 謝尚 袁宏 袁山松

許州名臣

袁最 袁象 謝朓 謝綫 謝覽

漢

郭霸 寇恂 秦彭 敬肅 唐高承簡

許州流寓

漢 衡唐 盧昭鄰 宋 范純佑 范純仁

許州人物

漢張良 賈山 王霸 灌夫 荀淑

陳寔 鍾皓 李膺 劉陶 范滂

荀爽 陳紀 陳湛 荀彧 荀攸

晉韓伯 荀爽 鍾皓 李膺 劉陶 范滂

明李敏 荀爽 鍾皓 李膺 劉陶 范滂

章耿應張

歸德府名宦

漢陳寔 唐李錫 張巡 許遠 宋王曾

范純仁 明盧用

趙由喬 鑑

歸德府流寓

漢校乘 鄒陽 唐李勉 宋杜衍

歸德府人物

漢藥布 灌嬰 申屠嘉 韓安國 虞詡

唐朱敬則 宋宗翼 楊大雅 明梅軫 潘禮

齊侯方城 彭舞 湯斌

彰德府名宦

漢黃香國鄭渾李訥隋磐叔魯唐許國師

宋崔立明蔡誠

齊李适

彰德府流寓

漢夏覆晉庚衣金王庭筠元劉秉忠

彰德府人物

漢蓋寬饒馮勤隋杜正藏唐李延壽宋韓岳雲

韓忠彦岳飛金韓玉明李和饒

衛輝府名宦

漢虞詡國吳質龐孟業唐高祐敬暉

衛輝府流寓

唐李勣宋邵雍

衛輝府人物

漢向長杜詩國孫登晉成公簡郭翟溥林

唐崔日知盧懷慎盧奕濟鄭邀宋王昭素鑄

杜甄逢裴

懷慶府名宦

漢寇恂宋均王煥晉石崇乾李搖

會真亭 貞元 河南 岳 乾 李 搖

唐員半千 宋富弼 月沃 聖

齋張 王日俞

懷慶府流寓

晉 康 唐 温 造

懷慶府人物

周 聶 政 漢 陳 平 張 蒼 石 奮 國 王 象

晉 山 濤 山 簡 司 馬 彪 唐 韋 思 謙 韋 嗣 立

裴 林 宋 史 抗 傅 伯 成 元 許 衡

河南府名宦

漢 吳 董 宣 公 汲 黯 尹 公 綽 召 信 李 廣

唐 李 紳 韓 愈 蘇 軾 修 明 李 曠 傳

河南府流寓

漢 周 黨 王 統 唐 田 游 羅 武 攸 維

河南府人物

周 蘇 秦 漢 賈 誼 劇 孟 卜 式 隋 元 長 孫 平 暉

唐 劉 知 幾 盧 說 賈 至 房 瑄 元 長 孫 平 暉

獨 孤 及 表 桑 維 翰 宋 呂 蒙 正 邵 雍 放 錢 若 水 顯

尹 洙 尹 焞 種 世 衡 朱 光 庭 明 孫 應 奎 健

南陽府名宦
王無黨
王無黨
王無黨

南陽府名宦
王無黨
王無黨
王無黨

漢
羊續
杜詩
劉陶
宋范仲淹
明岳鍾秀

南陽府名宦
王無黨
王無黨
王無黨

南陽府名宦
王無黨
王無黨
王無黨

漢
杜延年
張釋之
鄧禹
趙熹
賈復

漢
彭越
李通
吳漢
樊宏
任延

漢
張衡
郭丹
孔嵩
李善
朱暉

漢
張衡
郭丹
孔嵩
李善
朱暉

漢
張衡
郭丹
孔嵩
李善
朱暉

唐
張建封
明王鴻儒
李賢

汝寧府名宦
王無黨
王無黨
王無黨

漢
寇恂
鄧晨
王堂
宗資
唐狄仁傑

漢
寇恂
鄧晨
王堂
宗資
唐狄仁傑

汝寧府人物
王無黨
王無黨
王無黨

漢
尹更始
桓寬
鄭敬
戴憑
黃憲

漢
尹更始
桓寬
鄭敬
戴憑
黃憲

陝州名宦
王無黨
王無黨
王無黨

北平三才系錄卷之二十四 九 享女室

漢劉公沙穆合狐邵崔善韓休宋查道

陝州人物

漢張芝國董遇晉王濬唐張士貴姚崇

陸辰張象魏野 楊憑梁文貞宋魏野

光州名宦

漢賈彪行公魯景茂宋史珪明宣中庸樊玉衡

光州人物

漢郭憲唐陳元光馬祖常明劉繪汪若霖

汝州名宦

漢馮魴鄆道元唐元德秀宋王素

霸張震作王登魁

汝州人物

漢馮異臧宮樊英唐馬燧徐文旆

漢延篤張楷 唐李希顏

曾甫其頁充扁 卷二十四 河南省 九 女子室

增補事類統編卷二十四

黎川王鳳鳴傳講評
男仕偉晉之校錄

地輿部 河南省

開封府

- 祥符縣
- 尉氏縣
- 蘭陽縣
- 新鄭縣
- 陳留縣
- 洧川縣
- 儀封縣
- 汜水縣
- 杞縣
- 鄆陵縣
- 鄭州
- 禹州
- 通許縣
- 中牟縣
- 樊陽縣
- 密縣

桃陵坦邇

桃陵在杞縣東南十里

藝峪險巖

藝子峪在汜水縣西十二里即成皇關口南迤峭壁

九通大河以界

鞏格極為險

鴻臺仰陟

鴻臺岡在洧川縣西半里高十餘里首踞洧城為邑

儀說韓王曰鴻臺之宮非大王有即此 **猿洞俯窺** 在汜水

縣東南四十五里五雲山南 **車岡之馬堪牧** 十五里宋牧養之所 **敖倉**

之粟足支 敖倉在熒澤縣西北敖山上水經注濟水東逕敖

倉 **白雲巖** 白雲山在蘭陽 **紫荆紛披** 紫荆山在鄭州

照耀 翠屏山在汜水縣南汜水 **錦被光輝** 錦被岡在尉氏縣

名 **萬龍潛臥** 萬龍岡在祥符縣東 **五鳳高飛** 五鳳山在尉氏

黃河順軌 黃河在府城西北自 **白溝流澌** 白溝河在 **濯睢渙**

之錦繡 睢水故汴水分流也自陳留東至杞縣北又東入歸

歸德府睢州界傳云唯渙之問出文章故其 **漾汴汜之淪漪**

汴河故道自懷慶府原武縣流入經府城中在陳留杞縣入

歸德府界即古蒗蕩渠也汜河在汜水縣西史記漢四年項

羽大司馬曹 **圃田渺渺** 圃田澤在汜水縣西其數澤曰圃

田小經注圃田澤多麻黃 **榮澤瀰瀰** 古榮澤在榮澤縣南書

草詩所謂東有甫草也 **榮澤瀰瀰** 禹貢榮陂既豬又浼水

東流為濟溢為榮漢鄭康成曰自平帝以後 **或泳遊板渚**

榮澤塞為平地榮陽民猶以其處為榮澤 **或泳遊板渚**

在汜水縣東 **或徘徊蓬池** 蓬池在尉氏縣東北一里許阮

北二十里 **或徘徊蓬池** 籍詩徘徊蓬池土回首望大梁 **或**

步竹川之岸 竹川在汜水縣南二 **或循沙海之涯** 沙海在開

戰國策齊欲發兵取周九鼎顏率論曰大良之君 **靈泉則歷**

臣欲得九鼎謀于沙海之上為日久矣即謂此也 **靈泉則歷**

時不涸 靈泉在滎陽縣東北 **神井則遇旱** 神井在杞縣

于此取水禱雨 **伊尹降生於空桑之地** 空桑城在雍邱縣西

輒應 以上水 **伊尹降生於空桑之地** 二十里帝王世紀伊

開封府

女子室

尹生千空 **大禹治水於肥陽之坻** 肥陽城在雍邱縣東北二十里禹治洪水在肥陽之

陽因築此城杞縣 **林父帥必** 鄭城在鄭州東春秋宣公十二年晉荀林父帥師及楚子戰于

必 **封人守儀** 儀城在蘭陽縣北論語儀封人請見鄭注儀蓋

百餘里舊志今 **瓊林苑中設宴誌慶** 瓊林苑在府城西門外

縣北有儀封鄉 **王津園裏探春逐嬉** 王津園在府城南門外夾道為

宴于此 **槐堂貽後而成蔭** 三槐堂在府城東門外

華錄郡人出城探 **蓮樓餞別而傾扇** 蓮樓在府城西門外

三槐子庭曰吾子孫必有為三公者其後 **清虛則蘇公作記** 清虛堂在府治東

子且果為相子孫因建三槐堂蘇軾有銘 **豐樂則劉子賦詩** 豐樂樓在府城內舊名樊樓宋王鞏建蘇

末時士大夫飲于此 **步陳橋而仰宋祖** 陳橋鎮在祥符縣東南

阮籍每攜酒登此 **臺號阮籍昔日之酒任攜** 阮籍

亭在府城東南隅相傳為魏 **亭名信陵當年之勝堪覽** 信陵

風流美酒如刀解斷愁憶得承 **尺史橋** 尺史橋在府城西北一里明石玠詩

平多樂事夜深燈火上樊樓 **吹臺南望簫管之音尚遺** 吹臺

亭在府城東南隅相傳為魏 **良嶽東瞻亭池之景如繪** 良嶽

公子無忌勝遊之地舊有亭 **遊朱鎮而懷岳飛** 朱仙鎮在祥符縣西南四

阮籍每攜酒登此 **古木珍禽亭柳池館不可更僕** 古木珍禽亭柳池館在府城東南

大敗金人于郾城進軍朱仙 **在府城東南即繁臺也師曠建梁孝王增築之以為吹臺** 繁臺

鎮今為水陸舟車會集之所 **壯詩駕言發魏都南向望吹臺蕭管有遺音梁王安在哉** 壯詩

尺史橋 **帝承平十二年築起自蔡陽東至于乘海口于有餘里順帝** 尺史橋

陽嘉中又自沐白以東緣河積石為堰通古淮口咸謂之曰 **女子建** 女子建

金夷門則侯羸尚在夷門節大梁城東門魏有隱士官渡則

曹操相持持官渡在中年縣曹操與袁紹相若夫化行曾說延

壽焦延壽梁人成帝時補小黃令以侯司先知奸邪盜賊不

詔許政異還傳杜詩杜詩汲人建武中拜成羸嘉禾獨生魯

守足取魯恭平陵人肅宗時拜中牟令專以德化為理建初

使仁恕掾肥親往廉之恭隨行阡陌俱坐桑下有雉過止其

旁旁有童兒親日兒何不捕之兒言雉方將雛親瞿然起曰

三異也是歲嘉禾生恭便坐庭中在事三年州舉尤異 飛

蝗不入王況堪奇王况杜陵人為陳留太守善行德教永平

獨喪祇則倉有餘粟粟祇穎川人建安未為陳留太守時歲

大收所在積劉矩則路無拾遺劉矩蕭人順帝時遷雍即今

粟倉廩皆備劉矩則路無拾遺以禮讓化之其無孝義者皆

感悟自革民有爭訟矩常引之于前提耳訓告使歸更善

思訟者感之輒各罷去其有路得遺金者皆推尋其主

哀則滎陽之歌聲屢作殷衰為滎陽令時多雨哀乃課民穿

殷渠又廣築學館會集朋從民歌之日滎陽 陸雲則浚邑之

令有與政立學校人異性令我子弟恥爭訟 陸雲則浚邑之

畫像長垂陸雲吳郡人為浚儀令縣居都會之要名為難理

像配食張巡主軍勵眾士而戰每輒克張巡南陽人天寶十

年時雍州令狐潮舉縣附賊巡乃屠其妻子磔城上土奉

巡主軍潮以賊眾四萬蒲城積六旬大小數百戰士帶甲食

裹創關潮遂敗走追之幾獲潮怒復率眾來大將六人自巡

以勢不敵不如降巡陽請諾明白堂上設天子畫像率軍士

威權近而人莫于私杜衍山陰人寶元間權知開封造請不

勤馮京則跡遠相府馮京知開封不詣相府韓琦以為傲京

不妄造請乃所馮京知開封不詣相府韓琦以為傲京關節難到包老則語傳京師包拯知開封府

漁民利者悉奏劾之京師為之仲淹明敏多決仲淹明敏多決范仲淹知開

語曰開節不到有閻羅包老仲淹明敏多決仲淹明敏多決范仲淹知開

達決事如神都民謠曰朝廷無承叔簡易亦治承叔簡易亦治歐陽修字永

承包拯威嚴之後簡易循獄囚皆凶安禮則眾情盡得獄囚皆凶安禮則眾情盡得王安

理不求赫赫名京師亦治獄囚皆凶安禮則眾情盡得獄囚皆凶安禮則眾情盡得王安

川人知開封府前謂訟不得其情及其接而未論者幾萬夜夜

人安禮剖決未三月三獄院及畿赤十九邑囚繫皆空夜夜

戶不閉公亮則羣盜遠移曾公亮晉江人仁宗時以端明殿曾公亮晉江人仁宗時以端明殿

不閉膏有使客亡囊中物移書詰盜公亮報王且建倉之章王且建倉之章

曰吾境不藏盜殆從者之瘞耳蔡之果然王且建倉之章王且建倉之章

上請得允王且大名華人太宗時通判蘇軾市燈之諫詔罷

不疑蘇軾眉山八神宗時權開封府推官決斷精敏聲聞益

耳月不急之玩奪其口陳祐前詔今顏之言吏不弄法陳祐前詔今顏之言吏不弄法

體必用之資即詔罷之陳祐前詔今顏之言吏不弄法陳祐前詔今顏之言吏不弄法

人授南京總管兼開封尹吏多震揖失措祐曰何必若是前

為盜跡今為顏子吾以顏子待之前為顏子今為盜跡吾以

益路待之由是史幼學牛種紡具之給民皆興思幼學牛種紡具之給民皆興思

知修飾不敢弄法幼學牛種紡具之給民皆興思幼學牛種紡具之給民皆興思

中知中牟縣常給貧民牛種貧文龍之督河工烈日嚴霜不文龍之督河工烈日嚴霜不

婦紡具在任五年政績茂著文龍之督河工烈日嚴霜不文龍之督河工烈日嚴霜不

軍卒文龍遼東人康熙八年任開封河南同知值河流衝突

小躬自辦料督工奔走嚴霜烈日中者四載又捐府篆多善

政後以最遷慶陽上民竭忠之值歲稔賑貧療病兼施竭忠之值歲稔賑貧療病兼施

遮道攀留數里不絕竭忠之值歲稔賑貧療病兼施竭忠之值歲稔賑貧療病兼施

東人康熙二十五年知開封府儉于自奉勤以盡職會歲荒

捐俸賑濟貧民又修堤堰水施藥療病人多賴以全活

會甫巨員充編 卷二十四 開封府 左 牧子堂

上名爾其崔象著易樂陽六四篇竟崔象安平人建武中客居樂陽閉門潛思著周易林六十四篇用

決吉凶多占驗 郭泰從師伯彥三年業歸郭泰介休人初

業畢江統成皇暫避江統園人永嘉四年避難奔于成皇趙開尉氏曾羈趙開

安居人大觀初買田尉氏與四方英俊遊因洞知天下利病

所當罷行者如是七年慨然有憂通救弊意以上流寓

至於張蒼好書見為相張蒼陽武人沛公畧地過陽武蒼

代相備邊寇從攻滅荼有功封北平侯遷為計相文帝時歷

御史大夫為丞相漢家言律歷者本張蒼蒼不好書無所不

通而尤邃食其善說却已下齊郵食其陳留高陽人從沛公

千律歷云齊王使為漢而稱東渡虎反風劉崑之質訥當敬劉崑

蕭馮軾下齊七十餘城渡虎反風劉崑之質訥當敬劉崑

公東昏人歷江陵令宏農太守徵為光祿勳詔問崑曰前在

江陵反風滅火後守宏農虎北渡河行何德政而致是事崑

對曰偶然耳左右皆笑其質訥帝歎曰此長者之言顧命

書諸策拜騎都尉乞歸詔賜洛陽第以于石祿終其身

車大麥董宣之廉潔誰知董宣守少平國人初為北海相左

陰氏免再徵為洛陽令在縣五年卒詔遣使臨視惟見布被

覆尸妻子對哭有大麥數斛敝車一乘帝傷之曰董宣廉潔

死乃知之蓋以大夫楊匡二公骸骨之求其本忠義楊匡字

禮拜子並為郎中留人常為杜喬掾喬與李固坐黨禍死暴尸城北匡聞之號

泣星行到洛陽乃著故赤幘託為夏門亭吏守衛尸喪雖護

蠅虫都官從事執之以聞梁太后義而不罪匡于是帶鐵鎖

上書并乞李杜二公骸骨太后許之成禮殯送喬喪還家

隱匿爰延中主治亂之對善為言辭爰延字季平外黃人桓

何如主對曰為漢中主帝曰何以言之對曰尚書令陳蕃任

事則治中常侍黃門預政則亂是以知陛下可與為善可與

為非累遷大鴻臚好眠思經邊韶遷守為相儀人以文學知

乞骸骨還家卒

會通員外郎

卷三十四 開封府

女子堂

名教授數百人會晝日假臥弟子私嘲之曰邊孝先腹便便
懶讀書但欲眠部應曰邊為姓孝為字腹便便五經筒但欲
眠思經事嘲者大慙累遷北地太守入拜尚書令為陳相卒于官

魚釜塵甑范丹表墓刊碑
范丹字史雲外黃人桓帝時以為棊蕪長遭母憂不到官後
辟太尉府議者欲以為御史因遁身於梁沛之間推鹿車載
妻子拮据自資結草廬而居有時絕粒闕里歌之曰甑中生
塵范史雲釜中生魚范萊蕪中平二年卒陳留太守累行論

諡金曰宜為貞節先生會葬者二服虔從崔烈定交自具能
千餘人刺史郡守各為立碑表墓

談氣象
服虔字子慎榮陽人善春秋聞崔烈集門人都講乃
短長烈疑是虔早往未及寤便呼

朱震秦單匡下尉尤彰
子慎子慎處不覺驚應遂定交

惡風規
未震字伯厚陳留人初為州從事奏濟陰太守單匡
賊罪并連匡兄中常侍超帝收匡下廷尉以遺超超

請獄謝三府諺曰車如雞栖馬如符融為李膺所重
符融為李膺所重符融為李膺所重符融為李膺所重

儀人遊太學師事少府李膺膺風性高簡每見融輒絕
他賓客聽其言論州郡禮請舉孝廉公府連辟皆不應

乃郭泰見奇
見而奇之因就宿且日容殺雞作饌泰意為客
設既而供母自以草蔬同客飯泰起拜

屠蟠絕跡梁碭因樹
之曰卿賢乎哉因勸令學卒以成德

為屋
申屠蟠字子龍外黃人隱居精學博貫五經先是京師
生爭慕效其風蟠乃絕跡于梁碭之間因樹為屋自同傭人

居二年滂等果羅黨錮蟠確然免于疑論董卓廢立蟠及荀
爽韓融等復俱公車徵惟蟠不到居無

夏馥逃名林慮親笑
幾爽等為車所脅迫惟蟠終全高志

白炊
夏馥字子治園人言行質直桓帝初舉直言不就馥雖
被誣陷詔下州郡捕為黨魁所連引布滿天下馥頓足歎曰

孽自已作空汚良善一人逃死禍及萬家何以生為乃自剪
鬚變形入林慮山中隱匿姓名為治家傭親突煙

蔡邕校書
形貌毀瘠積二三年人無知者黨禁未解而卒

晚學後儒取正

蔡邕字伯喈國人建寧三年辟司徒橋元府召為郎中校書東觀遷議郎邕與五官中郎

將堂銘典等奏求正定六經文字靈帝許之邕乃自書冊于碑使工鐫刻立于大學門外于是後儒晚學咸取正焉

任峻周急貧宗窮友相資

任峻字伯達中牟人累官長水校尉於飢荒之際收恤朋友孤遺中外宗

周急繼乏信義見稱卒謚曰成**孝先選舉之操士皆正直**

毛玠字孝先陳留平邱人為東曹掾與崔顥共典選舉其所舉用皆清正之士雖於時有盛名而行不由本者終莫得進務以儉率人由是天下之士莫不以廉節自勵魏國初

建進尚書僕射**元瑜書檄之任文擅藏藝**

阮瑀字元瑜尉司空軍謀祭酒管記室始文帝為五官中郎將及平原侯植皆好文學瑀與山陽王粲北海徐幹廣陵陳琳汝南應瑒東

平劉楨並見友善軍**阮籍彈精老莊求步兵而自得**

阮籍字嗣宗瑀子博覽羣籍尤好莊老嗜酒能嘯文帝引為大將軍從事中郎籍聞步兵厨善釀貯酒三百斛求為步兵校尉年五十四

李仙容妙解音律出太守而偏怡

阮咸字仲容籍兄子歷仕散騎侍郎妙解音律荀勗

與之論樂自以為遠不及也嫉之出為始平太守

冠世才名人推潘岳

潘岳字安仁中牟人辟司空太尉府舉秀才武帝躬耕籍田岳作賦以美其事才名冠

世為眾所嫉栖遯十年出為河陽令勤于政績遷給事黃門

侍軼代著述眾羨潘尼

潘尼字正叔岳從子少有清才與岳俱以文章見知性靜退惟以勤學著

述為事常著安身論以明所守太康中為太常博士**千里神**

氣冲和誠為恬淡

阮瞻字千里咸子性清虛寡欲自得于懷讀書不甚研求而默識其要遇理而辯辭

不足而肯有餘神氣冲和識者歎**宣子言旨寡暢獨得要歸**

阮修字宣子咸從子王衍嘗與論易言寡而旨暢衍嘆服之**思曠焚車慷慨無二**

阮裕字裕弟曾有好車借無不給有人羣母意欲借而不敢言後裕聞之歎曰吾有車而使人不敢借何以車為遂命焚之

集蠟屐閒雅殊希阮孚字遙集明帝時官侍中從平王敦賜爵南安縣侯後除都督交廣寧三州軍事

履歎曰未知一生當着幾屐神色開暢元規風格整嚴動

本禮節為飭庾亮字元規鄆陵人風格峻整動由禮節官至

西將軍季堅天性清慎常以儉約自持庾亮字元規鄆陵人風格峻整動由禮節官至

史出鎮武昌水性清慎常以儉約自持野鷺家雞稱恭則自

善嘲笑庾翼字稚恭亮弟累功封都亭侯少時書與王右軍

雞愛野鷺皆學逸少人遐室邇孝緒則眾難攀躋

人屏居一室非定省未嘗出戶大中丞任昉望而歎曰其室

暹廣文之著軍防典該不失元宗愛其才置廣文館以虔為

博土官終台州司戶參軍長于地理山川險易方隅物產兵

戍眾寡無不詳嘗為天寶軍防錄言典事該諸儒服其善著

書時號鄭廣文餘慶之定制詳衷得宜鄭餘慶字居業滎陽人官

徒憲宗患典制不倫謂餘慶淹博前載乃鄭綱理學著德見

詔為詳定使凡增損儀規號稱詳衷焉鄭綱理學著德見

許鄭綱字文明官太子太傅致仕所居不為恒鄭澣直臣令

子相推鄭澣餘慶子本名澣第進士累遷右補闕敢言無所

遷考功員外累進尚書左丞出為山南台文帷幄坐籌終能

西道節度使以戶部尚書召來拜卒台文帷幄坐籌終能

恢復鄭暉字台文滎陽人為鳳翔隴西節度使黃巢陷東都

州賊請便宜從事賊將王璠來攻設伏虜賊殺賊二萬級

與涇原諸帥約盟傳檄天下遠近咸聳各思治兵立功巢大

懼不敢西謀復拜司空門下侍郎平元稹籍譜意叔竟鮮瑕

章事坐籌帷幄終能復國卒謚文昭

疵梁周翰字元褒管城人為翰林學士受詔與趙安易同為

則夫子之稱由對禮而大悅孔維字為則雍州人以九經及

麗王治問禮維對以君臣父子之道升降

善讓而不欺畢士安字仁叟鄭人乾德四年舉進士真宗立

師道詩人尤精吏事劉師道字損之東明人累官樞密直學

公雅學士不為威儀丁度字公雅祥符

並在翰林韓維字持國雍州人億子終

亦翰林學士以同舉進士宋庠宋祁宋庠字公序雍州人弟

人呼為大宋小宋庠歷官檢校太尉同平章事充樞

密使封莒國公祁累遷工部尚書拜翰林學士承旨王惟儉

固以博學傳世忠賢黨劾之落職開住惟儉資敏嗜學初被

廢肆力經史百家若宋史繁蕪手加

李川父尤見古文名時

歸益肆力于學遂以古文名時以上人物

陳州府 淮寧縣 商水縣 西華縣 項城縣

果熟棗地棗印在商水縣東北三十里隋 花紅杏岡杏岡在

西緬遺民於故國思都岡在西華縣北二十里相傳女媧

才子於高陽高陽印在項城縣北元和志在南頓縣南四十

女子

陳州府 二 女子

女子

女子

女子

高陽 **陳人戲宛丘之上** 宛丘在淮寧縣東南 **莊叟遊雕陵之**

旁 雕陵岡在扶溝縣西北二十里縣有雕陵亭莊 激水即古澗水自許州府鄆城縣流逕西華縣南商水縣北

合于潁潁水在扶溝縣東即蔡水分流東流經太康縣北又

東南經歸德府柘 **穎蔡湯湯** 穎水自許州府臨潁縣流入經

城入鹿邑縣界 **柳湖淼淼** 柳湖在淮寧 **沙河**

至江南潁州界人淮蔡河在淮 **洋洋** 沙河自淮寧縣南受故黃河水又東經項城沈邱各縣

和縣界蓋即 **瓦溝十文** 瓦溝河在項城縣東北八十里 **綿塚**

一方 綿塚湖在沈邱縣東十里 **或尋八字** 八字溝在淮寧縣西南入 **或渡**

五梁 五梁溝自西華縣流至淮寧縣 **東門清潔** 東門池在府

陳風東門之 **東渺茫** 康溝南水在扶溝縣北 **池傳畢卓**

池在沈邱縣西南三十里 **渠決壑王** 翟王渠在淮寧縣東唐書

節度使按鄧艾故蹟決翟王 **丁蘭臺中事母情切** 丁蘭臺在

渠溉稱以利農 以上水 **子由亭外讀書聲長** 子由亭在

扎十八里名勝志蘭刻木為 **伏羲畫卦** 八卦臺在淮寧縣北一里亦名為

蘇轍讀書之所 **魏將貯糧** 將糧臺在州東南二十里相傳魏

書八卦于此 **蔡或居丘而絃歌不輟** 厄臺在淮寧縣南一里許即孔子經

水或居丘而絃歌不輟 厄臺在淮寧縣南一里許即孔子經

或歸周而疇能無忘 歷中于城內建演疇亭洪範堂 **或**

登寶廟而薦藻 寶廟在西 **或過賈祠而拈香** 賈祠在頃

行山 陳州府 三 夜子堂

以上 若夫雷義則善化南頓雷義部陽人順 汲黯則臥治

淮陽 缺臣之魚也上曰君薄淮陽即淮陽吏民不相得吾欲

君臥而治之耳在 夾轂則巨君致鹿 鄭宏字巨君山陰人遷

郡十載政清民安 下車則平仲除蝗 賀曰聞三公車轡畫鹿明府必為宰相

戴封字平仲西華令邑人苦蝗自封下車蝗皆出境歲旱

旱禱雨不獲封乃積薪自焚火起而大雨至遠近歎服 察奸境無剽患

取行舟財貨顯捕得一人使引其類貫宿惡 分地處之令以挽繯為業且察 吳仁靜鎮盜皆他亡

其為奸者自是境無焚剽患 吳仁靜鎮盜皆他亡 吳仁

建中靖國初畿內多盜以擇仁知太康縣始至今賊曹曰民

窮而盜非天性也吾以靜鎮之皆亡命椎埋故犯我一切誅

之羣盜相 成不入境興學勸農曾傳子義 州知州勸農興學教民節儉

以地多卑下督民築堰 授田教種還說周祥 州祥麻城人為

防之由是少無水患 授田教種還說周祥 州祥麻城人為

則當時第一 鄭當時字莊陳人少以任俠自喜聲聞梁楚間

穀土引以為賢干已進之 生禾來鳳仁聲則黃霸無雙 黃霸

上惟恐後累官汝南太守 生禾來鳳仁聲則黃霸無雙 黃霸

公陽夏人為潁川太守仁政大行嘉禾生鳳皇至帝賜黃金

百斤遷揚州刺史霸外寬內明得吏民心戶口歲增治為天

下第一化終丞 彭宣學有淵源通經而兼博古 彭宣師事張

相封建成侯 彭宣學有淵源通經而兼博古 彭宣師事張

易子施讐由是施家有張彭之學禹薦宣明經博古有威 哀

重可任政事元帝召入除右扶風哀帝朝進位大司空 哀

安政尚慈愛冬日而易秋霜 袁安字邵公汝南人建初中為

論之曰孫賓行秋霜之誅袁 宣光詔使巡行清節堪尚 周舉

安留冬日之愛官至司徒 宣光詔使巡行清節堪尚 周舉

宣光詔使巡行清節堪尚 周舉

宣光詔使巡行清節堪尚 周舉

光汝陽人陽嘉中詔遣人使巡行風俗皆選素有威望者乃
拜與侍中與杜喬等分行天下舉劾奏貪猾表薦公清朝延
稱之累拜光祿大夫卒夏甫且常拜母至賢是彰袁闕字夏甫安會孫
詔賜錢十萬以旌其節夏甫且常拜母至賢是彰袁闕字夏甫安會孫
苦身修節朋黨事起闕乃築士室潛身十八年絕不見客且
暮于室中向母禮拜雖子往亦不得見子亦向戶拜而去范
滂美而稱之曰隱不違親惟制度典式之修軍謀皎皎應邵
貞不絕俗可謂至賢矣遠南頓人獻帝時為軍謀校尉時遷都于許
遠南頓人獻帝時為軍謀校尉時遷都于許舊章湮沒書計
卒存邵乃綴集漢官禮儀故事凡朝廷制度百官典式多邵
所立又著中漢輯序撰風無聲樂聲律之好朗陵堂堂何曾
俗通後世每服其洽聞考好學洽聞性至孝閨門整肅自少至老無聲樂聲律
考好學洽聞性至孝閨門整肅自少至老無聲樂聲律幼與
侍之好夫妻相見如宿在魏晉晉明陵公進位太子幼與
歌廟堂不如邱壑謝鯤字幼與陽夏人少知名隣有高氏女
不已幼與折齒鯢傲然曰猶不廢我嘯歌明帝嘗問鯢曰卿
自謂何如庾亮答曰端委廟堂使百僚準則臣不如亮一邱

一暨自謂過之深源出處江在角下興亡殷浩字深源西華
仕晉為豫章守有盛名謝尚輩同其仁祖則顏回焉別謝尚字仁祖幼有至
出處以下江左興亡仁祖則顏回焉別性鯁嘗携之送客或
曰此見一座之顏回也尚曰座無矣則司馬稱狂謝奕字無
無尼父焉別顏回席賓歎異無矣則司馬稱狂謝奕字無
祖溫辟為安西司馬溫尚南康公主經年不入其室奕嘗逼
溫飲溫人南康主門避之主曰公若無狂司馬何由得相見
畜妓圍棋疇比東山之受朝寄謝安字安石少有重名朝命
不起如蒼生何在東山畜妓簡文曰安石既與人同樂亦不
得不與人同憂石之必至初為司馬桓溫深重之累遷吏部
尚書符堅入寇京師震恐安方對客圍棋適姪元等破堅驛
書至看畢了無喜色棋如故安雖受朝寄然東山之志始未
不渝後遇疾即命綸巾鶴警誰如萬石之為中郎謝萬字萬石
上疏遜位尋卒綸巾鶴警誰如萬石之為中郎才氣俊秀簡
文作相時召為從事中郎萬著白綸巾彦伯之賦東征當利
披鶴氅而前共語移日其見禮如此

齒舌 袁宏字彥伯太康人少有逸才桓宣武北征宏時從會須露布文喚宏簡馬前令作賦得七紙殊可觀東亭在

側初嘆其才云當今齒舌間得利復命作山松之成後漢獨北征賦既成宜武與時賢共看咸嘆嗟之

擅文章 袁山松陽夏人博學有文章著將軍經國長才淝水後漢書百篇歷位吳郡太守

制勝 謝元字幼度交于少甚穎異長有經國才畧符堅寇時求文武良將可以鎮御北方者安乃以元應舉元果

以精銳八千大破堅百萬于淝水進號前將軍**長度言元妙義沙門就降**謝明字長

言元理文義豔發名亞于元總角時病新起體甚羸弱未堪勞于叔父安前與沙門支遁講論遂至相苦其母王氏再遣

信令返安欲留使竟論王氏因出云新婦少遭艱難一生所寄惟在此兒遂流涕携兒去**被害謝顯贈司**

空而可惜 謝顯字瑗度安子孫恩作亂顯為會溪內史與賊峻俱被害詔以顯父子隕于君親贈顯侍郎**好山靈運官太守**

中司空謚忠肅驛散騎常侍峻散騎侍郎

而遺良 謝靈運元孫少好學博覽羣籍文章為江左第一仕宋為永嘉太守襲祖父封爵故世稱謝康樂性好奇

山常着木屐上山則去前齒落山則去後齒**鏤雪惠連咸誇藻綺**謝惠連方明于

彭城王義康法曹行參軍嘗為**繪月希逸共譽琳瑯**謝莊字靈賦以高麗見奇靈運歎賞之

歲能屬文文帝見而異之謂劉湛曰蓋田生王豈虛**初日英**語哉文選注壯嘗作月賦假託陳思王王仲宣而作

蔡之詩傳寫都下謝超宗靈運孫好學有文辭常作初當皆日笑蔡詩都下傳寫官至黃門郎

紅藥之句攜問彼蒼謝眺字元暉少好學文章清麗官尚書吏部郎嘗直中書省賦詩有蒼苔依砌

上紅藥當階翻之句李白登華山落雁峯曰此地呼吸之氣想通帝座恨不携謝眺驚人詩來騷首問青天且**景倩**

忠臣千秋著烈文高孝子萬古垂芳袁粲字景倩少好學有清才以操行見知順帝時為中書監鎮石頭及齊革命粲自以身受顧託不欲事二

姓與劉彥節王蘊等謀攻齊高帝不克被執于最字文高年

十七大叶抱父乞先死兵士莫不隕涕祭謂長敬仲帝友之

日我不失為忠臣汝不失為孝子遂俱見害

稱命篇立就謝肅字敬仲莊子幼聰慧父其器之年十歲能

至中書監與河南褚炫濟陽江幾卿神童之自悉故無志

教彭城劉俊號為天子四友

卿超宗于幼號神童及長博學有文采詳悉故是齊名則謝

僕射徐勉每有疑滯多詢訪之歷官左光祿長史

覽謝舉弟舉字景滌意氣閒雅歷官吏部尚書

袁昂將軍從弟昂字千里在朝憲謬官司空季和善警居喪

過禮般釣字季和長平人恬靜好學善隸書為當時楷法為

至國子興嗣次韻撰史尤長周興嗣字思纂項人博學善屬

祭酒之草書于字患其不倫命與嗣以韻語屬之一夕成志德

文帝稱善遷給事中擢寔錄皇德記起居注百餘卷

官有稱書成賦役

雙志德字存仁項城人正德進士知趙州

兩浙賦役全書卓有是濟京師語曰

天下清官要志德穆家賜勅褒美

常而縣令踪不解事恩澤蹶起痛哭曰我不幸從汝曹木偶

肯讓入城陷陞樓而死以上人物

許州府 襄城縣 郟城縣 長葛縣

首山峰頭黃帝會與神會

首山在襄城縣南史記封禪書申

在中國中國華山首山太室泰

山東萊此黃帝所常游與神會

石陵岡畔僖公還從楚盟

夙在郟城縣東三十五里有召陵城春秋僖

公四年楚屈完來盟于師盟于召陵即此

聚奎炯炯應宿

紫雲編覆

紫雲山在襄城縣

聚奎岡在郟城縣北

紫雲山在襄城縣

門外其西有應宿嶺

許州府

長葛縣

郟城縣

襄城縣

許州府

長葛縣

原中白草叢生白草原在襄城縣東六王之川浩淼在襄城

縣西十二里川內有五里之河澄泓五里河在臨穎縣北

灑不竭水在鄆城縣南三里自舞陽縣流入汝穎常盈汝水

封縣流人經禹州新鄭長葛府城臨穎各境俗曰石梁河

泉既稱聖聖泉在襄城縣西井亦名靈靈井在府城西三尚

書臺存馬融講學而築尚書臺在臨穎縣東南四十里亦名

講書之地顯慶二年高宗長嘯堂在范公宴客所營在府城

大閱于此因更名講武長嘯堂作茶藤架每春季花

內誠齋雜記范蜀公居許下干長嘯堂作茶藤架每春季花

味宴容其下有花墮酒中者飲一大口微風過則牽坐無遺

當時謂之園傳曲水曲水園在府城北舊志有大竹二十餘

飛英會園傳曲水畝澗水灌其中以達西湖最為佳處宋

文彥博為守時買得之賈昌朝來代一日往遊題詩鄉著德

壁上潞公聞之即以地券歸賈文元亦不辭而受鄉著德

星德星鄉在今郡城西南荀淑故宅時同郡人陳寔為大印

長諸荀門元方為御季方持杖孫孝先長文坐車次既至

苟使叔慈應門慈明行酒文若猶小坐之干懷展江之亭可

言話三日德星為之聚因名荀里曰德星鄉展江之亭可

步展江亭在府城西望嵩之樓好登望嵩樓在襄城縣城內

謀詩望嵩樓上忽相若夫有詔許歸黃霸則治聲愈著黃霸

見即此以上古蹟若夫有詔許歸黃霸則治聲愈著陽長

人穎川太守力行教化外寬內明得吏民心戶口歲增治為

天下第一徵守京兆尹後貶秩有詔歸穎川太守治如其前

前後八年郡中愈治天子以霸為長者賜爵關內侯遮道

而穎川孝弟有義行民三老力田皆以差賜爵及爵遮道

借寇恂則盜眾皆平寇恂昌平人為穎川太守數月間擊斬

賊又起帝謂恂曰穎川迫近京師當以時定惟念卿獨能守

之耳即日車駕南征恂從至穎川盜賊悉降而竟不拜郡百

姓避道曰願從陛下復借寇君一年秦彭則郡徵瑞應秦彭

乃留恂長社鎮撫吏人受納餘降人爲穎川太守有鳳皇麒麟嘉禾甘露之瑞集其郭伋則帝

郡境肅宗巡行再至穎川輒賞賜錢穀恩寵甚異郭伋則帝

勞賢能太守去帝城不遠河濶九里美京師並蒙福也到

郡招懷山賊陽夏趙宏襄城召吳等何拉清廉穎川見紀何

數百人皆東下來降仍悉遣歸農爲穎川太守郡中清靜表善好士見紀劉方安靜吏人同聲

穎川名次黃霸性清廉妻子不至官舍劉方安靜吏人同聲

劉方平原人帝元和二年詔曰安靜之吏愜隔無華日計

不足月計有餘如襄城令劉方吏人同聲謂之不煩斯近之

矣宋濤緋魚特易宋濤長安人太宗時知襄城緋魚敬肅鐵石交稱

敬肅蒲坂人爲穎川郡贊務五年朝東都帝令薛道衡爲天

下郡官之狀稱謂曰心如鐵石老而彌篤時宇文述用事其

臣在穎川每有書屬肅肅小嘗開封輒令使者持去述屯田

賓客放誕者以法繩之無所寬貸去官之日家無餘財屯田

開自承簡高承簡幽州人元和中詔析上蔡郟城遂平西平

水患旱潦皆爲殃田警職教於純仁范純仁吳縣人仁宗

城縣義城民不知蠶織勸使植桑有罪而情輕者視所爾其

種多寡除其罰民益賴慕後呼爲著作林以上名宦爾其

正平許都傲逸恣意人皆憎之惟少府孔融高貴其才傲

問之曰當今許中誰哉可者衡照隣具茨偃臥怡情盧照隣

日人兒孔文舉小兒楊德祖照隣具茨偃臥怡情范陽人

客東龍門山疾甚足擎一手又廢乃去具茨山下純佑既昏

買園數十畝疏穎水周舍復預爲墓偃臥其中純佑既昏

談忠義而猶烈昏廢臥許昌西過省之猶能慷慨

道忠堯夫侍疾辭京畿而不行范純仁字堯夫與兄純佑居

躬親時節之費昌朝守北都請參幕府以兄辭子由築室幾

宋庠薦試館職謝曰輦轂之下非兄養疾地也子由築室幾

賢事道流編卷二十七許州府

間穎濱遺老有號蘇轍眉山八宗中蔡京富國降朝請大

子許號穎叔黨營陰數飲斜川居士自稱蘇過字叔黨父軾

汝州郟城小峩眉山遂家賴昌營湖陰水約數至於張良借

省而壽惟幄可用張良字子房其先韓人從漢王定天下

不可追楚至傷夏南用其計諸侯皆至高帝六年封功臣賈

山至言之作治亂深明賈山穎川人孝文帝時言治天子當

尊量錯有智而櫻禍龜錯穎川人為太子家令以辯得幸號

日不如此天子不尊宗廟不父仇宜報灌天馳吳而播名灌

安吳楚七國反動錯東市父仇宜報灌天馳吳而播名灌

日瀨取吳王若將軍頭以報父仇乃披甲持戟馳人吳軍至

下殺傷數十人不得進乃還身被數十創君房關內

侯之封奉公守政侯霸字君房密人明察守政奉元伯偏

軍之拜愛士曉兵王霸字元伯穎陽人從光武平河北及

雅歌投壺祭征虜誠推好禮祭遵字弟孫穎陽人官至征虜

後奏置五經大夫可謂好禮悅樂守死善道者也謚成侯說

文異義許功曹不愧通經許慎字叔偉召陵人仕為郡功曹

五經異義又作說文解字十四篇皆傳荀淑則宗師可奉荀

于世時人為之語曰五經無雙許叔仲荀淑則宗師可奉荀

字季和穎川穎陰人少有高行博學不記章句當世名賢李

同李膺輩皆宗師之為家異所忌出補郎陵侯相稱神君

仲弓則公輔堪憑陳實字仲弓穎川許人有志好學嘗為太

許州府

許州府

許州府

許州府

訟輒求... 正曉譬曲直退無怨者至乃歎曰寧為刑罰志行

清高九徵曾仰鍾皓... 鍾皓字季明長社人少以篤行稱以詩

公府皆不就李膺嘗... 風裁峻整一代咸尊李膺字元禮

微拜司諫校尉時... 糾繩獨持風裁士有被其容接者

問故前叩頭... 荀爽俱稱朗潤慈明詎以才顯或問汝南

許章白爽與靖孰賢... 章曰皆三也慈明外陳紀陳湛難為弟

兄陳紀字元方弟... 湛字季方是于兄弟齊德同行父子並著

難為弟劉陶為切諫... 而遭讒天下痛惜劉陶字子奇潁陰人

賦方熾陶憂致喪亂... 屢上疏切諫大較言大亂范滂因黨人

范滂字孟博汝南... 征羌人坐鉞黨下獄

為善則我不為惡... 行路問之莫不流涕秘監五篇之陳固

為有意荀悅字仲... 豫淑猷帝時累遷秘書監侍中時政移

侍中九錫之諫何... 至不平荀彧字文若淑孫開曹操有雄畧

也以為同馬進侍... 中守尚書令董昭等欲進操國公加九錫

特節參丞相軍事... 或病留壽春操魏

字公達從曹操征... 伐謀諫惟奇策十二操曰公達人之師

表也到懷亭候後... 文中子曰荀氏有二仁生也以濟時死也

道銘常能廟景倩... 炳蘇荀顯字景倩或子仕晉武帝累遷

太常卿亭清廟... 徐庶失母言辭寸心亂而莫圖事

客荆州與諸葛亮相善昭烈南行亮與庶並從及曹操獲庶

母庶辭昭烈指其心曰本欲與將軍共圖王霸之業者以此

方寸地也今已失老母方寸亂矣無益于事鍾繇遷民塞戶

請從此別遂請操往至右中郎將御史中丞鍾繇遷民塞戶

五盜賜而兼作銘鍾繇字元常能曾孫魏太祖有事山東表

悉委之漢帝西遷洛陽繼往關中民又招納以充之數

年間民戶稍復魏國初建為大理遷相國文帝在東官賜繇

五執筆作能令大業匡成郭嘉有畧郭嘉字奉孝陽翟人以

銘以美之使孤成大業者必此人也表為不為三公改節辛毗

太相曰使孤成大業者必此人也表為不為三公改節辛毗

司空軍謀祭酒深通有算畧達於事情不為三公改節辛毗

其身初此大臣莫不交好而毗不與往來毗子稚諫毗正色

曰吾之立身自有本末就與孫劉不平不過令吾不荀彧交

作三公而已焉有大丈夫欲為公而毀其高節者則荀彧交

遊則惟俊傑荀彧字奉倩或子諸兄皆以儒術議論相高而

彧獨好言道簡貴不能與常人交接所與遊者

惟一時俊傑卒年二十九至墓文陳羣奏議已廁名臣

起者纔十餘人皆同時知名士也陳羣奏議已廁名臣

文紀子明帝時為司空錄尚書事每上封事輒削其草時人

或譏羣居位緘默正始中詔撰錄名臣奏議朝士乃見羣所

諫事皆談笑猶存父風毓則歷官都督鍾毓字稚叔繇子機

歎息焉言談笑猶存父風毓則歷官都督鍾毓字稚叔繇子機

中歷官後將軍謀謨時入帷幄會乃封侯武亭毓弟少敏慧

都督荆州事謀謨時入帷幄會乃封侯武亭毓弟少敏慧

風成及壯博學精練名理以夜續晝由是獲聲譽累遷尚書

中書侍郎因此儉作亂大將軍司馬景王東征會謀謨帷幄

封東武飛談捲霧勝氣籠霄韓吏部應加推獎韓伯字康伯

有思理留心文學勝氣籠霄飛談捲霧其勇外無臧否內有

褒貶緒將軍足副品評

臧否而內有褒貶也什

終鎮北將軍名冠中興

中經之編秘書荀勗

荀勗字季野陽翟人少有盛名桓彝

荀勗字季野陽翟人少有盛名桓彝

荀勗字季野陽翟人少有盛名桓彝

荀勗字季野陽翟人少有盛名桓彝

荀勗字季野陽翟人少有盛名桓彝

荀勗字季野陽翟人少有盛名桓彝

荀勗字季野陽翟人少有盛名桓彝

荀勗字季野陽翟人少有盛名桓彝

秘書監得汲郡冢中古人竹書撰次 **五言之論記室鍾嶸**

以為中經列在秘書省官至尚書 **書背六經永言誠為當**

字仲偉長社人為晉安王記室善品 **願毋**

古今五言詩論其優劣名為詩評 **者有三品裁證信堪服膺**

理孫承字曼叔長社人為諸王府侍讀 **而巳者則亦無所不至矣**

韓非子昇官僚警定永曰其儉薄刻核其書 **謝田畫字承君陽翟人與鄒浩以氣節相激勵元符中浩為**

留意 **大槩有三志于道德者功名不足以累其心志于功名者富**

之為師裁之與安國論經史大義安國常述其言曰士之品 **志完不言可以絕交矣浩得罪畫逆諸途浩出涕畫正色曰**

使志完隱默官京師遇寒疾不汗五日死矣豈獨嶺海之外 **浩歎謝曰君之贈我厚矣建中靖國初人為太宗正丞醫藥**

亦堪自給杜生則孫軫嗟稱杜生穎昌人不知其名縣人呼

屋兩間與其子並居前空地丈餘即為籬門生不出門者二

十年黎陽尉孫軫往訪之問所以為生曰昔時居邑之南有

田五十畝與兄同耕迨兄子娶婦度所耕不足贍乃盡以與

兄而携妻子至此鄉人借屋遂居之惟與人賣醫藥以給食

粥亦有時不繼後子能耕食足念鄉人貧以醫術自業者多

已食既是不當更求他利由是擇日賣藥一切不為時盛寒

布袍草屨室中枵然而氣韻閒雅有辭精 **部事咸推李敏**

簡盖有道之士也軫嘆歎流連久之乃去 **邊功獨讓交**

字公勉襄城人成化中由大同巡撫入為兵部 **升馬文升字貞圖鈞州人有文武才長于應變成化初總制**

功在邊鎮中外晏 **竭守全城賈壯則民皆安堵**賈壯字弱侯

然外國皆聞其名 **進士為懷寧令金声桓之鋤奸剔弊耿張則治號肅清**耿應

叛壯竭力守禦城賴以全 **張字**

觀宸襄城人順治進士授湖廣荊州府推官在郡鋤蠹役登程弊一時治號肅清以上人物

歸德府 永城縣 虞城縣 鹿邑縣 夏邑縣 柘城縣

隱山為陳搏所息 望之常有雲氣世傳陳搏煉丹處 商邱

乃闕伯是居 商邱在商邱縣西南三里周 岩頭紫氣布濩紫

岩在永城縣北 嶺上甘露沾濡 宇記情開皇十三年幸岱至

此甘露 杏岡色網 杏岡在商邱縣 桃花 桃花洞在睢州

相近 黃河演暢 黃河自開封府儀封縣界流入東經睢州

以上山 清水委輸 清水河在鹿邑 睢渙交會 睢水自開封府杞

陵夏邑永城府城南流入江南宿州界古渙水自開封府杞

縣流入睢州柘城寧陵商邱永城各縣流入江南宿州界

汴蔡分疏 汴河舊自開封府杞縣流入經睢州北又東經考

又東入江南楊山縣界隋後改流經商邱縣南又東南經夏

邑永城縣南又東南入江南宿州界即古汜水蔡河即沙水

在鹿邑縣南五十里自陳州府淮寧縣界 蒙澤 蒙澤在商

寧縣流入又東南入江南穎州界 既蒙澤 既蒙澤在商

孟諸 孟諸澤在商邱縣東北接虞城縣界亦名望諸書禹貢

導河澤被孟諸周禮職方氏青州其澤敷曰望諸疏望

諸蓋即 潭中龍起 黑龍潭在商邱縣西北二 池上鷺呼 池一

孟豬也 潭中龍起 黑龍潭在商邱縣西北二 池上鷺呼 池一

名南湖在商邱縣南五里宋晏 建城楊家黃 浸漑 在柘城

殊放馴鷺于湖中蘇轍為之記 建城楊家黃 浸漑 在柘城

縣東 泉名李令變作甘腴 李令泉在虞城縣治內以唐縣令

二里 序官宅舊有井永清而味苦公下車嘗之曰既清 蒙叟漆園

而苦是足符吾志汲用之遂變為甘泉 以上水 蒙叟漆園

化蝶情適 漆園在府治東北蒙縣故城中史記莊周為漆園

覺則遽還然周也不知周之孝王梁她玩免眸子梁苑在府

夢蝶蝶之夢周也是謂物化

免園梁亭上望雲若翫望雲亭在舊城內南都賦云聯園中

孝王築亭上望雲若翫望雲亭在舊城內南都賦云聯園中

碎錦成鋪碎錦園在夏邑三仁街頭存殷足仰三仁街在商

微子五老堂裏結社堪娛五老堂在府城內宋慶歷中少師

中宋貫馮平致仕里居年俱八十餘用步升仙之臺老聃脫

香山九老故事作五老堂結社賦詩

跡升仙臺在商邱縣過定婚之店韋固檢書城內唐韋固遇

月老卜婚處

以上古蹟若夫百姓安居太邱可頌陳寔許人太邱長修

天猶改行虞公堪譽李錫成紀人天寶中拜虞城令邑中有

中張巡竭力致亡凌閣之圖形自當張巡南陽人天寶中調

討賊至雒陽與許遠合兵賊將尹子奇以十餘萬眾來攻守

數月城中食盡援絕殺愛妾饗士羅省漏鼠而食北向再拜

日臣力竭矣生無以報陛下死當為厲以殺賊許遠失城見

城陷罵賊死神色不撓詔圖巡遠像于凌烟閣許遠失城見

害睢陽之立廟宜俱許遠新城人為睢陽太守賊圍睢陽與

陽立廟與斷指拔刀南男兒感憤何極南齊雲頓印人為張

張巡並祀斷指拔刀南男兒感憤何極南齊雲頓印人為張

乞師賀蘭進明進明無出師意愛齊雲壯欲留之為大饗雲

泣日睢陽士不粒食已彌月矣雲忍獨食乎因拔佩刀斷一

指以示進明一坐大驚為出涕不食去睢陽城陷賊脅降雲

未應巡呼曰南八男兒一死耳不可為不義雲笑曰欲將有

為也公言着面中矢雷將軍神色無殊雷萬春張巡偏將也

雲敢不死着面中矢雷將軍神色無殊雷萬春張巡偏將也

赤城上與潮語伏弩發六矢着面不動潮疑木人謀得其寔

乃大驚遂謂巡日向見雷將軍知是下軍令矣睢陽城陷與

死但孝先息妖捕言者以定誰恐王會字孝先益都人知應

死但孝先息妖捕言者以定誰恐王會字孝先益都人知應

死但孝先息妖捕言者以定誰恐王會字孝先益都人知應

死但孝先息妖捕言者以定誰恐王會字孝先益都人知應

死但孝先息妖捕言者以定誰恐王會字孝先益都人知應

歸德府

攻子堂

轉夜縛人自京師以南人皆恐曾令同叔與學延名師以教

夜開皇門敢倡言者即捕之卒無妖

生徒以教生徒自五代以來天下學校廢與學自殊始民念

饑年由純仁之備穀不雨純仁籍境內賈州諭之出糶所蓄

十數萬斛至春諸縣皆郡免水患緣張元之開渠張元臨漢

饑獨境內民不知也

為應天府推官治白沙

石梁二渠民無水患

事會廷詔御史清伍籍無見軍輒以民代熙持不可獨身詣

御史抗言睢戶彫耗一旦盡民而充非籍之伍則無睢無睢

州守贈以詩云藎鹽清夢穩鉄石古心存人以爲不愧斯語

畢用鐵漢復秩如初畢用成化未知歸德府有巨閘過州境

其竟得復秩杜請托鋤豪強申高則人本廉幹趙申喬武進

人稱畢欽漢杜請托鋤豪強申高則人本廉幹趙申喬武進

年知商邱縣邑舊多雜派悉革去之鋤豪強杜

請托欽欽明決片言立剖康熙六十年入祀

學史鑑則治多規模

設立義學百餘所延師講

課文教振興以上名宦爾其子得拜郎枚乘則屬賦無比

枚乘淮陰人爲吳王濞郎中諫不納去而之梁從孝王遊梁

客皆善屬詞賦乘尤高在梁時娶小妻生子臯年十七上書

梁共王得已立出獄鄒陽則上書疇如鄒陽齊人從梁孝王

召爲郎

不苟合羊勝公孫詭等惡之王下陽吏將從遊士以居司馬

殺之迺從獄中上書王立出之卒爲上客

誠人梁足樂司馬相如成都人孝景德爲武騎長侍是時

隨相如見而說之因病免客遊梁得營諸生之業李勉寧餘

金可汚

李勉鄭惠王曾孫少貧俠客梁宋與諸生共逆旅諸

與諸侯遊十居數歲迺著子虛之賦

生疾且死出白金曰左右無知言幸君以此爲我葬

歸德府

文子

餘則君自取之勉許諾既葬密置餘金杜衍寓南第室僅堪

容膝杜衍山陰人清介不殖私產寓南都十仲淹依學粥糜

且任充虛月億甚以水沃而食不給至以糜粥繼之人不能

堪仲淹不苦也至於變布之哭彭王趣烹非懼越嘗與布遊

布後為奴於燕燕將滅茶舉為都尉漢擊燕虜布越請贖為

梁大夫使于齊未反及越誅布還奏事越頭下祠而哭之吏

捕以聞高帝越烹之布曰陛下之會微彭王項氏不亡今反

形未見以苛細誅之臣恐功臣人人自危也乃釋布拜為都

尉灌嬰之平呂氏設謀豈虛灌嬰睢陽人以中滑從高祖定

欲為亂齊王舉兵而西祿等以嬰為大將軍往擊之嬰廉直

乃與絳侯等謀屯滎陽既誅諸呂遂罷兵歸以丞相終廉直

務斬小臣申屠嘉不愧丞相直不受私謁大中大夫鄧通方

也通小臣戲殿上大不敬當斬通頓首出血不解帝使使持

節召通而謝公方遍舉名士韓安國無柰大夫孺梁成安人

徙子睢陽武帝時遷御史大夫為人多大畧所推舉皆廉易

士于梁舉盡遂臧固到他皆天下名士士以此稱慕之易

有贛寬深資後學焦贛字延壽梁人嘗從孟喜受易京房師

何謂門人曰禮傳聖德俱作大儒戴德字延君梁人從兄子

易自此東矣而傳聖德俱作大儒戴德字延君梁人從兄子

德為信都太傅聖以博士論石渠至盤盤根乃利器之徵升卿

九江太守由是禮有大戴小戴之學盤盤根乃利器之徵升卿

自信虞詡字升卿武平人拜郎中鄧騭惡之出為朝歌長時

器耶大有治聲百里豈大賢之處乎智人諛仇覽字季智考

歷官尚書僕射百里豈大賢之處乎智人諛仇覽字季智考

慕其賢署為主簿尋謂覽曰枳棘非鸞鳳所棲百里豈大賢

之路乃以月俸具裝遣入太學符融與之同舍怪覽不交一

語贊正色曰天子設大學豈但使人游談敬則善交節義當

其中高揖而去郭泰聞之造訪名遂著時欽仰人交賑人急難歷官鳳閣鸞臺平章事德容誨讓

孝友一代稱譽朱仁軌字德容敬則兄隱居養母嘗誨子弟

有赤烏白鵲栖所居樹宗翼古人可風隱居不仕宗翼虞城

及幸謚為孝友先生子正先聖是學達世憑

不仕燕同文歎為勞謙有古人風子正先聖是學達世憑

廷阿附官二十五年不遷或從其違世大雅曰吾不學乎世

而學乎聖人延年之策邊庭先見誠卓石延年字曼卿宋城

是以至此天下不識戰三十餘年請為二邊方平之議新法持論不渝

張方平字安道南京人歷官太子太保王安石行于輒滿歸

新法方平極論其害巖然不少屈聲望高一時

一籠行李軒親李惟行鹿邑人勁節操較不撓仕至刑

召見問曰若浙江廉使考潘禮任去數卷圖書潘禮字喜會

滿歸行李僅一籠乃卿耶潘禮任去數卷圖書潘禮字喜會

遺中貴人禮悉以需園用比解江故衣之外圖書數卷而已

伯殷為世儒宗經史淹貫梅殷字伯殷夏邑人尚主拜駙馬

太祖所愛視山東學政賜又簡留心正學著述紛敷呂坤字

勅褒美謂堪為儒宗云未簡留心正學著述紛敷呂坤字

陵人萬歷進士歷官刑部侍郎剛介峭直方域能文交遍名

留意正學家居日與後進講習多所著述方域能文交遍名

下侯方域字朝宗商邱人博學能文東南名士多與交明季

禍有古文若舜齡執法獄無冤呼彭舜齡字孝堯夏邑人順

府推官執法平牧仲籌謀江右之人心大定宋犇字牧仲商

增補等類系... 卷二... 三

布政使巡撫江西時夏逆為亂破斬黃南昌人心洶洶舉單
朋疾行設有零竊為亂者斬之陰病民十數事黜貪吏之甚
者江右潛菴教化吳中之後汰皆陰湯斌字孔伯號潛菴雖
遂安官江蘇巡撫以教化為先務痛除吳中後汰之習禁婦女
毋遊觀撤淫祀下今期必行吳民翕然向風以上人物

彰德府 武安縣 涉縣 臨漳縣 湯陰縣 林縣

關與則趙奢破敵 關與山在武安縣西南史記趙世家惠文
王二十九年趙奢據北山大破秦軍於關

與韓陵則鵬舉留碑 韓陵山在安陽縣東北十七里普泰二
年魏高歡敗爾朱兆于韓陵子此立定

國寺旌功溫鵬舉為碑文陳徐陵使北過韓陵讀而愛其才
麗手自錄之既南歸論北朝人物曰惟有韓陵一片石耳

魯般之門可入 魯般門在林縣 **王喬之洞堪** 王喬洞在武
西北二十五里

紫金山上 摩天嶺在武安縣西 **掛月峯** 峯在
北接山西遼州界

武安縣西 **或紫金璀璨** 紫金山在武安縣東北三十里 **或黃華葳蕤** 黃華山
在武安縣西

或迎霞灼灼 林縣西南二十里 **或滴翠霏霏** 嶺在
林縣南

或悠悠 漳水有二濁漳水自山西平順縣流入
經林縣北又東至涉縣東南清漳水自

山西黎城縣流入經涉縣南又東南與濁漳河合流謂之交
漳口衛水自衛輝府淇縣流入經湯陰縣東南與濬縣接界

淼淼淇淇 淇水自山西潞安府長子縣流入經林縣東北流
經安陽縣北又東流經內黃縣西北入衛河淇水

自衛輝府輝縣流入東經林縣南又東 **千尋虎澗** 虎澗在安
陽縣南

經湯陰縣西南流入衛輝府淇縣界 **十丈盧陂** 陂在臨漳
縣南

十里野馬岡下魏都 **賦虎澗龍山是也** 盧陂在臨漳
縣南

在湯陰縣西三十里真人社晉孫登居此天旱里人禱龍洞
得雨登曰此病龍雨安能蘇稼嘆之果腥穢時龍患大疽化

為老人求登治治良已數日即大雨于巨 **還問羊池** 羊兒池
石中裂開一井水色湛然龍以報登也

會通三頁充編 卷三十四 彰德府 三 女子室

東南四十五里渠上菊花競放菊花渠在林滄縣東南四十里泉頭柳葉爭垂柳泉在林滄縣東北三十里

縣東北三十九里九華照壁九華宮在臨滄縣西故鄴城東北隅

梁沈約詩照耀三雀三雀臺在臨滄縣西南鄴城臺徘徊九華宮是也

銅雀臺晉咸康中石虎徙鄴更名銅雀臺曰觀雀臺觀雀臺在臨滄縣西南鄴城

升中元年慕容暉都鄴復作銅雀臺故謂之三雀臺樂山興

適樂山亭在避暑情怡避暑宮在林滄縣西北黃華山插天峯下相傳高歡築以避暑堂名

書錦堂在府城東南隅單號浣衣浣衣里在湯陰縣西

影湯陰干官皆走獨橋紹端景帝側以身捍主遂至見害血

縣南因名此裏裝玳瑁玳瑁樓在臨滄縣中記鄴城之上有

白玉鉤帶內設瑜石床取玳瑁園挺靈芝靈芝園魏武受五松

瑁為龜甲文鋪以十色繞繞園挺靈芝封于鄴時築

雙桂王覽雙桂堂在湯陰縣治東府志元許熙載故居子有上

有字相繼登或狎鳥觀魚狎鳥亭觀魚亭在韓琦故宅或戲馬鬪雞戲馬

進上因名或狎鳥觀魚在韓琦故宅或戲馬鬪雞戲馬

臨滄縣西基高五丈列觀其上石虎每講武其下升觀望之

自于臺上放鳴鏑之矢為軍騎出入之節又于漳水東五里

作開鄴城作都曹操雄踞鄴城在臨滄縣西水齊桓公所築

雞臺雞臺在臨滄縣西水齊桓公所築後又以封曹操魏黃初二

年置鄴都為五都之一美里演易文王明夷美里在湯陰

水經注美城故美里也史記音義曰膈里昔紂納崇侯虎

之言因西伯于此乃演易作明夷明夷泰始終之義東

觀則博山炳煥東明觀在林滄縣西石虎建水經注東城土

西園則飛蓋道西園在臨滄縣西魏武所作曹孫登室上

花落孫登石室在安陽縣西四十曹洪宅外營曹洪故宅

八里仙人澗南廣可一丈

曹洪宅外營曹洪故宅

曹洪宅外營曹洪故宅

古蹟 若夫黃香分祿贍貧不從百姓爭利黃香安陸人遷魏郡太守郡舊

有內外園田歲收穀數千斛香曰食祿之人不與百姓爭利乃悉以賦入課令耕種時被水年飢廼分俸祿及所得賞賜班贈貧者于是豐富之家各出義穀助官廩貧民獲全

岑熙 聘士蔡政幾看一郡無為

岑熙棘陽人魏郡太守招聘隱逸與參政事無為而化視事二年與人歌之曰我有荆棘岑君伐之我有蠶賊岑君遏之狗吠不驚足下生鶩合哺鼓腹焉知凶災閭閻財用豐饒我喜我生獨于斯時美矣岑君為政休茲

魏郡 樹榆有政 百姓苦乏材木乃課樹榆為籬並益樹五果榆皆成藩五果豐寔入魏郡界村落整齊如一

士流 經義通曉李相州立學成治李訪范陽人文成時為相州刺史為政清簡百姓稱之上疏請州郡各立學官

使士望之流就而受業其經義通明叔叟政冠當時上降書者貢之王府書奏從之政為諸州最

而褒美若叔畧陳留人高祖時遷相州刺史 圍師治高一境民

鑄石以誌恩許圍師安陸人高宗時遷相州刺史 建立識韓

琦于布衣知人善鑒崔立鄆陵人知相州識 王獵拜杜喬於

壠墓緬賢慕歲王獵長垣人仁宗時徙林慮令縣依山俗以漢杜喬墓在境中往奠謁建祠其旁居 蔡誠買牛給耕田疇

官無絲髮擾吏民愛信共目為清長官

開闢蔡誠巢縣人洪武初知安陽縣時百姓新附田蕪不治誠買耕牛給貧民由是地闢民富凡縣解學校皆誠所

建李适立社課士女李适壽光人知內黃縣為政仁地羨金三千進适叱却之以充來歲額賦又申減學田歲征

之半立五社課士文學一時蔚興遷官去行李蕭然邑民立祠祀之

爾其剪髮變形真備堪仰夏馥陳留人桓帝初為中宮誣陷乃剪髮變

中為治家壻 言忠行敬 庾賢當師 元康未張泓等肆掠于陽

翟衣乃携其妻子適林慮山事其新鄉如其故鄉言 彰德王

忠信行篤敬比及暮年林慮之人歸之咸曰庾賢 彰德王

錫 錫 錫 錫 錫 錫 錫 錫 錫 錫 錫 錫 錫 錫 錫 錫

錫 錫 錫 錫 錫 錫 錫 錫 錫 錫 錫 錫 錫 錫 錫 錫

錫 錫 錫 錫 錫 錫 錫 錫 錫 錫 錫 錫 錫 錫 錫 錫

錫 錫 錫 錫 錫 錫 錫 錫 錫 錫 錫 錫 錫 錫 錫 錫

錫 錫 錫 錫 錫 錫 錫 錫 錫 錫 錫 錫 錫 錫 錫 錫

錫 錫 錫 錫 錫 錫 錫 錫 錫 錫 錫 錫 錫 錫 錫 錫

錫 錫 錫 錫 錫 錫 錫 錫 錫 錫 錫 錫 錫 錫 錫 錫

錫 錫 錫 錫 錫 錫 錫 錫 錫 錫 錫 錫 錫 錫 錫 錫

錫 錫 錫 錫 錫 錫 錫 錫 錫 錫 錫 錫 錫 錫 錫 錫

錫 錫 錫 錫 錫 錫 錫 錫 錫 錫 錫 錫 錫 錫 錫 錫

錫 錫 錫 錫 錫 錫 錫 錫 錫 錫 錫 錫 錫 錫 錫 錫

錫 錫 錫 錫 錫 錫 錫 錫 錫 錫 錫 錫 錫 錫 錫 錫

錫 錫 錫 錫 錫 錫 錫 錫 錫 錫 錫 錫 錫 錫 錫 錫

錫 錫 錫 錫 錫 錫 錫 錫 錫 錫 錫 錫 錫 錫 錫 錫

錫 錫 錫 錫 錫 錫 錫 錫 錫 錫 錫 錫 錫 錫 錫 錫

錫 錫 錫 錫 錫 錫 錫 錫 錫 錫 錫 錫 錫 錫 錫 錫

錫 錫 錫 錫 錫 錫 錫 錫 錫 錫 錫 錫 錫 錫 錫 錫

錫 錫 錫 錫 錫 錫 錫 錫 錫 錫 錫 錫 錫 錫 錫 錫

錫 錫 錫 錫 錫 錫 錫 錫 錫 錫 錫 錫 錫 錫 錫 錫

錫 錫 錫 錫 錫 錫 錫 錫 錫 錫 錫 錫 錫 錫 錫 錫

錫 錫 錫 錫 錫 錫 錫 錫 錫 錫 錫 錫 錫 錫 錫 錫

錫 錫 錫 錫 錫 錫 錫 錫 錫 錫 錫 錫 錫 錫 錫 錫

錫 錫 錫 錫 錫 錫 錫 錫 錫 錫 錫 錫 錫 錫 錫 錫

錫 錫 錫 錫 錫 錫 錫 錫 錫 錫 錫 錫 錫 錫 錫 錫

直無屈 蓋寬饒字次公魏郡人官至司隸校尉剛直高節志

者身為司隸子常步行 偉伯號稱任職恭約益持 馮勤字偉

自成北邊公廉如此 拜尚書僕射職事十五年以勳勞賜爵開 孝威隱居州郡

內侯景遷司徒愈恭約盡忠號稱在職 至於寬饒志在奉公剛

其能文詞使享書記 以上流寓 至於寬饒志在奉公剛

直無屈 蓋寬饒字次公魏郡人官至司隸校尉剛直高節志

者身為司隸子常步行 偉伯號稱任職恭約益持 馮勤字偉

自成北邊公廉如此 拜尚書僕射職事十五年以勳勞賜爵開 孝威隱居州郡

內侯景遷司徒愈恭約盡忠號稱在職 至於寬饒志在奉公剛

其能文詞使享書記 以上流寓 至於寬饒志在奉公剛

直無屈 蓋寬饒字次公魏郡人官至司隸校尉剛直高節志

者身為司隸子常步行 偉伯號稱任職恭約益持 馮勤字偉

自成北邊公廉如此 拜尚書僕射職事十五年以勳勞賜爵開 孝威隱居州郡

內侯景遷司徒愈恭約盡忠號稱在職 至於寬饒志在奉公剛

其能文詞使享書記 以上流寓 至於寬饒志在奉公剛

直無屈 蓋寬饒字次公魏郡人官至司隸校尉剛直高節志

者身為司隸子常步行 偉伯號稱任職恭約益持 馮勤字偉

自成北邊公廉如此 拜尚書僕射職事十五年以勳勞賜爵開 孝威隱居州郡

望 臺 臺 臺 臺 臺 臺 臺 臺 臺 臺 臺 臺 臺 臺

望 臺 臺 臺 臺 臺 臺 臺 臺 臺 臺 臺 臺 臺 臺

望 臺 臺 臺 臺 臺 臺 臺 臺 臺 臺 臺 臺 臺 臺

望 臺 臺 臺 臺 臺 臺 臺 臺 臺 臺 臺 臺 臺 臺

望 臺 臺 臺 臺 臺 臺 臺 臺 臺 臺 臺 臺 臺 臺

望 臺 臺 臺 臺 臺 臺 臺 臺 臺 臺 臺 臺 臺 臺

望 臺 臺 臺 臺 臺 臺 臺 臺 臺 臺 臺 臺 臺 臺

望 臺 臺 臺 臺 臺 臺 臺 臺 臺 臺 臺 臺 臺 臺

望 臺 臺 臺 臺 臺 臺 臺 臺 臺 臺 臺 臺 臺 臺

望 臺 臺 臺 臺 臺 臺 臺 臺 臺 臺 臺 臺 臺 臺

望 臺 臺 臺 臺 臺 臺 臺 臺 臺 臺 臺 臺 臺 臺

望 臺 臺 臺 臺 臺 臺 臺 臺 臺 臺 臺 臺 臺 臺

望 臺 臺 臺 臺 臺 臺 臺 臺 臺 臺 臺 臺 臺 臺

望 臺 臺 臺 臺 臺 臺 臺 臺 臺 臺 臺 臺 臺 臺

望 臺 臺 臺 臺 臺 臺 臺 臺 臺 臺 臺 臺 臺 臺

望 臺 臺 臺 臺 臺 臺 臺 臺 臺 臺 臺 臺 臺 臺

望 臺 臺 臺 臺 臺 臺 臺 臺 臺 臺 臺 臺 臺 臺

望 臺 臺 臺 臺 臺 臺 臺 臺 臺 臺 臺 臺 臺 臺

而是大策 韓琦字稚圭安陽人官至司徒兼侍中封魏國公

社稷及卒帝為治家象其碑曰兩朝願 命定策元勳益忠獻配享英宗廟廷 **忠彥之陳四事深啓**

沃而非漫 韓忠彥字師朴琦子舉進士徽宗時拜門下侍郎

似四日戒用兵踰月進尚書有 **鄂王三字成冤萬古共憤**

僕射歷觀文殿大學士致仕 鄂王三字成冤萬古共憤

字鵬舉湯陰人歷授少保河南北路招討使討平羣盜屢破

金兵既敗兀朮于郾城累戰皆捷中原大震方指日渡河秦

檜譴臺臣請班師一日奉十二金字牌飛憤惋泣下曰十年

之力廢于一旦既歸授樞密副使檜以飛終梗和議譴萬俟

卨等劾飛遣使捕飛父子命何籛鞠之飛裂裳以背示有盡

忠報國四大字深入膏理坐繫兩月無可証者歲暮獄不成

檜手書小紙付獄即報飛死韓世忠心不平往詰秦檜曰莫

須有三字何以服天下也孝宗語復飛官謚武穆嘉定四年

追封 **左武百戰遭枉千載同悲** 岳雲飛養子年十一每戰先

鄂王 **左武百戰遭枉千載同悲** 岳雲飛養子年十一每戰先

諸軍登城穎昌大戰無慮十

數出人行陣倖被百餘創甲裳口赤以功遷忠州防禦使終

左武大夫提舉畫象現方俟寫証云與張憲書令借置使還

岳雲飛市時年二十三孝宗 **一日百篇立成韓玉應制堪誇**

王復原官贈安遠軍承宣使 **一日百篇立成韓玉應制堪誇**

王字溫甫相州人明昌五年經父詞賦兩科進士人翰林

為應奉應制一日百篇文不加點官授同知陝西東路轉運

使 **一目五行俱下有王讀書疲** 許有王字可用湯陰人幼

二年進士累官集賢殿大學士階至光祿大夫歷事七朝垂

五十年遇國家大事無不盡言一 **根至理而曲尽人情當權**

臣恣睢之時事有不便明辨力 **黑髮守節首求榮李和則**

不羨權附 李和字本中安陽人每居一言歷年不徙鄉人勸

二相贊見食頃耳而細相可得和日 **吾壁之髮婦黑髮**

守節皓首求聘耶所親或規之曰 **附人者有善無利**

治心功在慎獨 崔銑則務爭危微 **崔銑字子鍾安陽人安治**

進士仕至南京禮部右待

言身事類彙編卷之二十四 忠孝

女子宮

五石亭 亭在滑縣城內

散才鹿台即合其縣治書 雁臺 雁臺在滑縣城內

昔貝武城故鹿台之財 雁臺 雁臺在滑縣城內

漢金燧煌 漢金亭在輝縣西百門泉上亭在泉側泉從地出

搗翠笈 搗翠樓在或邀月 軍置邀月棧在或摘星 摘星

樓在淇縣紂口 或齋稱書舫人焉死在舟中 書舫齋在滑縣

蔡襄書額今廢六一居士集子至滑即其署東偏之室治六

千室者如或軒號筠溪過者如遊水 筠溪在滑縣

入平舟中或軒號筠溪過者如遊水 筠溪在滑縣

杏鎮之祀 杏園鎮在汲縣東南舊為黃河津濟處設戊守通

杜甫詩士門壁光 或咏淇園之竹 淇園在淇縣西北三十五

帝塞 子決河下淇園之竹以為一東漢初冠帽為河內大

守講武肄射伐淇園之竹力矢占餘方章帝建初七年幸淮

園即行窩則康節 安樂窩在輝縣西北百門泉土邵康

此 長嘯則公和邁俗 嘯臺在蘇門山上即孫登長嘯處

名君子咸仰高風 君子村在府城西 祠祀七賢 欽芬躅賢

祠在輝縣西南六十里東魏步兵校尉陳留阮籍中散大夫

秀建威將軍沛國劉伶始平太守阮咸等同居山陽結自得

之遊時人號之為竹林七賢向子期所謂山陽舊居也後人

立廟於箕子廟中雲橫箕子廟在汲縣 比干墓上草 或廟在

汲縣北十里四月四日 若夫虞 詢擒賊 神明有稱 虞 詢武不

有司政祭 以上古蹟 若夫虞 詢擒賊 神明有稱 虞 詢武不

朝歌賊 箕子等數千人屯聚連年州郡不能禁乃以謂為朝

歌長及到官 莫求壯士使人賊中誘令劫掠乃伏兵以待之

遂殺賊數百人又 潛遣貧人能縫者備作賊衣以采縫

其裙為識有出市里者 吏輒擒之賊由是駭散咸稱神明

吳

會貞子貞也

卷二十一 可商榷府

三 女子室

質化民歌舞堪錄以政事質答曰墨子迴車而質四年雖無

德與民式歌縣立講學黨教學高祐則風化大行高祐勤

且舞以久矣縣立講學黨教學高祐則風化大行高祐勤

祖時為西苑州刺史鎮滑臺祐以郡國雖有太學縣黨宜有

一唯五家之外共造一井以給行客不聽婦人寄春取水又

設禁坊之方令五五相保若盜發則相連坐風化大行寇盜

止麥產五穗河清三年孟業則感彰甚速孟業安國人遷東

名其年麥一莖五穗餘或四穗三穗共一石確持贈雖刺史

亦知其清貧石確安善人武平中黎陽郡守值斛律武都為

數千匹遺之及至黎陽令左右諷曜曜手持一縑謂武都曰

此是老石機仔細以奉贈自此來並出于吏民一毫不敢輒

犯武都知曜清素即茂息爭即兄弟終使相親睦人除衛國

純儒笑而不責

今時有民張元碩與從父弟思蘭不睦丞尉請加嚴法茂曰

元碩兄弟本相憎嫉又坐得罪彌增其忿非化民之意也遣

縣中耆舊更往敦預元論等各生感悔方秋非可城之候故

請縣頓首請罪茂曉以義遂相親睦

暉則縱歸不違敬暉平陽人為衛州刺史時河北經突厥所

畝事池隍哉縱民當稼亭出獵之時好禮則遮諫倍篤禮宗

歸歛闔郡賴安城人開元初為鄆王長史王為滑州刺史好禮兼府司馬知

州事農月王出獵家奴羅列好禮遮道諫王初不許乃臥馬

下諍曰今農在田王何得非時暴禾稼以損下人愛爾其李

先踐殺司馬然後聽王所為王慙為還以上名宦爾其李

勸遷衛施貧無聞親疎李勸離狐人客衛商家富積粟常數

親疏亦難徒共刻苦不分寒煖邵雍其先范陽人徙共城堅

之問邵雍徙共刻苦不分寒煖邵雍其先范陽人徙共城堅

就席者數年至于忘情實尚長則遨遊自舍朝歌人嘗讀

以上流宦

會真真充福 卷二十四 衛輝府 女子宅

易至損益卦嘆曰吾故知富不如貧貴不如賤但盡心朝廷

杜詩則獻納賢數進知名士身雖在外盡心朝廷謹言

善策隨前木板床之坐讀老子而低徊後性卓詭不倫恒讀

老子常于靈花坐板床上如是積久孫登士宿之居撫絃琴

而往復孫登字公和其人無家屬于郡北山為士宿居之夏

知所公簡默識心獨味元成公簡字宗舒東郡人性朴素不

先每言公簡清靜比楊子雲子安俊才性偏寡欲成公緩字

之鵲巢自安親易燥濕不解衣者七旬父母終哀毀殯將滅

普林成孝柏上

性廬于墓側負土為墳家有鳥六隨其在墓若普林成孝人

亦悲号二鵲巢其廬前柏樹入廬馴狎無所驚懼詞隸巡檢

擢孝賜令華秋表門廬中之免止帝遂華秋臨河人幼喪父

賃為養母患疾秋各貌毀瘠髮頽改母終遂絕櫛沐髮盡

宿廬中馴其左右郡縣以狀聞煬帝遣使勞問表其門間後

甚兄弟則曰知日用世盡遐思崔日知字子駿靈昌人以明

說同為魏元忠朔方判官以健吏稱會譙王重福之變官司

父弟日用擢進上第歷遷修文館學士時韋后專制錫臨備

為為荆州長史入秦許因言太平公士逆節有萌父子則甄

濟甄逢人皆屬目甄濟字孟成無極人家衛州天寶中以左

拾遺召安祿山求濟于帝授范陽掌書記

衛輝府

女子誌

居府中論議正直久之察祿山有逆謀不可諫密置羊血左
右至夜若嚼血狀陽不支鼻歸舊廬祿山反使蔡希德召之
濟色不動希德嗟歎止力以寃病告東都平肅宗召節之三
司審使汗賊官羅拜以愧其心授秘書郎歷侍御史子逢自
力讀書不謁州縣親族鄉黨朋友有緩急輒出家貲周贍以
義聞元和中袁滋表濟節行而逢與元稹善稹移書于史館
修撰稹愈由是 **黃門則清儉播揚** 盧懷慎滑州人歷官黃門
父子俱顯名 **御史則忠貞表暴** 王文綯之飾雖貴而妻子猶飢寒所得祿
賜散于故人親戚無所計惜隨散輒盡 **御史則忠貞表暴**
盧奕懷慎少子拜御史中丞留臺東都兼知武部選安祿山
陷東都吏凶散奕朝服坐臺被執數祿山罪徐願賊徒曰為
人臣者當識順逆我不路失節 **雲叟奕棋飲酒而文辭可觀**
死何恨 **州西向再拜而死** 鄒遜字雲度白馬人敏于文詞好飲酒奕棋人少室山為道
士時為詩章人間多寫以縑素相贈遺以為寶至或圖寫其
形玩于屋壁其迹 **昭素精易究詩而志行堪觀** 王昭素酸棗
人篤學不仕
離遠而名愈彰

有志行為鄉里所稱博通九經尤精詩易著易論二十三篇
開寶中召赴闕見于使殿令講易乾卦因訪以民間事昭素
所言誠寔無隱上嘉之以衰老 **杜常為彥國深重學問獨高**
求歸鄉里拜國子博士致仕 **杜常**字正甫衛州人昭憲太后族孫折節學問無戚里氣習
中第調河陽司法叅軍事富弼常禮重之歷工部尚書知河
陽軍弼 **賀禕與元章劇談歌詞佳賣** 賀禕字方回衛州人喜
字彥國 **賀禕與元章劇談歌詞佳賣** 談當世事雖貴要權傾
一時小不中意極口詆之無遺辭人以爲近俠是時江淮間
有大芾者字元章以魁岸奇詭知名鑄以氣俠雄爽適相先
後二人每相遇瞋目抵掌論辯鋒起終日各不能屈鑄所為
詞章往往傳播在人口目哀歌詞名東山樂府俱為序之
以上
人物

懷慶府

河內縣 濟源縣 原武縣 修武縣
武陟縣 孟縣 溫縣 陽武縣

第一洞天稱王屋

王屋山在濟源縣西八十里與山西垣曲
縣接境山有三重其狀如屋故名書禹貢

增刊三卷卷之二
底柱析城至于王屋通志主屋山形無雙景物表太行山在

四面如削玉名為天下第一洞天

府北淮南子武王欲築宮于五行之山陸行山今太行山

也通志綿亘數千里其間峯谷若洞景物瑩瑩各因地立

名寔皆曰華西吐而照耀曰精東見而輝煌

大山也

夫人祠建於金宇

紫金道在河內縣西北

曰月華東曰日精

夫人祠建於金宇

王陽山在濟源縣西

聖之上其下有魏夫

人祠久廢宋碑尚存

公主道修於玉陽

王陽山在濟源縣西

女玉真公主

峯名獅子

獅子嶺在濟源縣東北

修道之所

坂在河內縣

三尖插漢

三尖山在河內縣西北

北太行山

五指畫疆

山在濟源縣西五十里

盤谷隱傳李愿

盤谷在濟源縣北三

五峯峙立如指故名

此狄山居間嵇康

里晉嵇康居焉亦名嵇山

花崖巖狀石

崖在孟縣西三十五里

崖谷幽邃

芝嶺垂芳

九芝嶺在濟源

其石五色淺黃隱隱成花木形

芝嶺垂芳

縣西九十里

歷十八盤而

倉皇

十八盤坡在濟源縣西一百五十里

州垣曲縣流入府界

濟源原武武

陟孟温各縣流入

開封府陽武縣界

白溝湯湯

白馬溝水在

邦蔡演漾

邦水在河內縣西北三十里

古蔡溝水今日上清

武縣南又東

沁濟汪洋

沁水自山西陽城縣

流入河濟水一名沅水

源合于小丹河

孟津之盟八百

孟津在孟縣南十八里

書山經孟縣人河

傳孟地名在洛北

都道所俶古今以為

津水經注武

漢梁之

會一方

入河左傳襄公十六年公會諸侯于溴梁

聖陂返掉

女子室

懷慶府

女子室

宣聖殿在修武縣北十里相傳孔子欲北山溪裏爰望仙溪

至越聞殺竇鳴犢乃還即此地故以名號仙溪裏爰在濟源

縣北八里試試靈靈井靈井在濟源縣西二十里朝開城內靈

酌天漿天漿水源出濟源縣南音音魚魚可可數數治治旁旁水水泊泊尚尚存存萍

劍有光萍劍池在修武縣西北嵇山下相傳晉嵇康萍劍之

刻猶存禮禮賢賢館館在孟縣南舊孟州治後周宋呂

賢皆有詩懷懷古古建建堂堂在府治內舊懷

望嶽樓在河內縣治元初建懷川閣上徜徉懷懷川閣在府城

面嵩少昔太行得一郡勝槩懷懷川閣上徜徉內內宋宋尹尹沐沐建建有

詩敬瞻義門義義門門在修武縣西二里樂訪賢鄉武武縣北晉初

阮籍嵇康山倚王戎向秀劉伶阮敦數間盧墅盧盧全全別墅在濟

威同居山陽時人號為竹林七賢數數間間盧墅源源縣西北二十

里

宣帝于博老老子子村村前躡屐十十里里周老聃所居號號公公臺臺畔畔扶

浮邱憩鶴之所浮浮邱邱公公遊遊王王屋屋憩憩鶴鶴于于此此

貴客鬪雞之場鬪鬪雞雞臺臺在孟縣西五里唐時洛陽王公傳傳家

之園雖廢草草堂堂在濟源縣西北濟清廟西宋傳堯俞建司房

公之亭未荒房房公公亭亭在濟源縣北薜薜齋齋傳傳參參之之別別業業齊齊在

濟濟面唐房瑋建

齊齊在

齊齊在

齊齊在

齊齊在

濟源縣西王屋山下**柳亭**列居易之詩章萬柳亭在濟源縣西唐白居易詩

里聞聶政深井堂在濟源縣南故軹城旁即聶政所居史記刺客傳聶政者朝深井里人也**城著安**

昌安昌城在混縣東**若夫肆射練兵則寇恂之守河內**寇恂北以上古蹟

人河內太守會朱鮪盛兵據洛陽恂講兵肆射伐淇園竹為矢百餘萬養馬二千匹收租四百萬斛以給軍鮪遣蘇茂賈

強攻恂恂勒軍馳赴大破之光武**南拒北守則王梁之令野**得機大喜曰吾固知子翼可在也

王王梁安陽人光武平河北拜野王令與河內太守**愛士好**王恂南拒洛陽北守天非關朱鮪等不敢出兵

賢曾聞周景周景舒人為河內太守好賢**著書講學還仰牟**愛士拔才薦善常恐不及

長在長臨齊人河內太守諸士講學者常有千餘人**能名則**著尚書章句皆木之歐陽氏俗號為牟氏章句

石崇修武石崇南皮人武帝時**善績則潘岳河陽**潘岳為河陽令轉懷

令願宰二邑勤于積**焚香祝天宋均則民愛無已**宋均河內守嘗與

焚香祝天願以身代**放牛宿露王渙則禍除不傷**王渙鄆人

其惠政得民如此**多奸猾換以計擒之境內清肅商人露宿****李搔盡復流入立**王道有放牛者輒云以屬但子終無侵犯

碑誠當李搔平棘人武定未除河內太守居數載流人**半千**盡復代至將還都父老號泣追送生為立碑

大發倉粟繫獄何妨員半千金節人為武涉令勸殷于良發

下賴以濟刺史大怒囚半千于獄會薛元超持節渡河**如見**讓太守曰君有民不能恤使惠出一尉尚可罪耶釋之

父母者富弼富弼以宰相三對河陽**盡進子弟者陳襄**陳襄

人仁宗時知河陽縣教民種稻留意教化進**沃野令行闢田**縣子弟于學一為郡守一見即禮遇之

足食興頌沃野蕭山人供武和知溫縣時民艱于食聖令繼

實月身真允編一**卷二十四 懷慶府**

實月身真允編一

足承公有北代 **德明化洽** 瑞麥嘉禾兆祥 王德明清苑人知

去民逸道留之 張璠值邑城殘破之餘卓聲獨

賞賑民以不困居數年政化 張璠值邑城殘破之餘卓聲獨

大治嘉禾瑞麥異瓜生焉 張璠值邑城殘破之餘卓聲獨

著張璠陽城人順治中知元武縣承殘破之後勞求委集期

年流亡歸倉庫寔乃興學數十絃誦不絕邑墳大河力請

開渡口以除民累 **王愈** 守將引遁之際死節彌多 王日

任四載以卓異去 王愈守將引遁之際死節彌多

城人順治元年知孟縣後輯有方罕碎圍城率士民 **爾其遊**

固守七日守將引兵夜遁日命死之 以上名宦

曰竹林叔夜 則山陽寄寓 嵇康字叔夜譙國鉅人寓居河內

劉伶阮咸王戎 **野名處士** 簡輿則王屋潛藏 溫造字簡輿并

為竹林之遊 野名處士簡輿則王屋潛藏

山人號其所居曰處 **至於曲逆之封** 陳平計策堪用 陳平陽

士野 以上流寓 **萬石之號** 石奮恭謹 武戶隔

鄉人從漢王定天下凡六出奇計輒 萬石之號石奮恭謹

益口邑封曲逆侯文帝時官至丞相 萬石之號石奮恭謹

不奮溫人恭謹無比孝文時官大中大夫徒為 **奏事極言**

諸侯相諸王皆至二千石于是號奮為萬石君 奏事極言

上親石建 石建會子為郎中令奏事上 **好善** 遂律世重張蒼

張蒼陽武人文帝時官至丞相漢家言律歷者 **聶政** 仗劍報

木張蒼蒼木好書無所不通而尤邃于律歷云 聶政仗劍報

仇刺客 鄒之奉黃金百鎰為政母壽政以母在不許及母

官常詩詔撰皇覽秘書

伯槐碩德者年彌高節操

若千卷京國稱儒宗 伯槐碩德者年彌高節操

儒宗則王象堂堂 王象字義伯河內人少孤貧為人牧

感 王象字義伯河內人少孤貧為人牧

像若不豫邑者詢知之即奮擊吏捕蕭像為之垂涕郡守嘉

其孝 王象字義伯河內人少孤貧為人牧

而尊望于是蒙少年皆歸之 **孝子** 則丁蘭噴噴 丁蘭河內

木像事之若生隣人張叔醉詈母像以杖擊其首蘭歸見母

像若不豫邑者詢知之即奮擊吏捕蕭像為之垂涕郡守嘉

晉市橋頭九廟

卷之二

懷慶府

二子稽曰稽哲曰城必陷矣吾將死事汝輩亦勿以妻子為念二子泣曰惟命明日城破父子三人突圍力戰死

世孝義益縣陳芳陳芳孟縣人官廷尉一門十四自成一子從遊性天有得無妄表裏洞達歷官龍圖閣學士提舉鴻

慶仲平就姚樞講習道學是倡許衡字仲平河南人幼有異洛間從柳城姚樞得伊洛程氏及新安朱子書益大有得觀

然以道為己在學者稱魯齊先生歷官國子祭酒 以上人物

河南府

洛陽縣 偃師縣 登封縣 孟津縣 宜陽縣 嵩縣 新安縣 永寧縣

仰睇景山首山 景山在偃師縣南詩商頌陟彼景山遠瞻天首陽山在偃師縣西北接孟津縣界

室少室 太室少室在登封縣北即嵩山戴延之西征記東曰太室西曰少室相去十七里嵩高其總名也

山之嶂嶂巖 許由山在登封縣 王彥之崖崩 侯山在鞏縣

唐元明嵩山記漢王彥隱居此山景辛累徵不出因封為侯山至今人指所住處為王彥崖

鳳臺千尋 鳳臺山在鄭縣 龍門萬級 閼塞山一名龍門

二峰高巖 永寧縣 北六十里西北接陝州界東接澠池縣界班固西都賦

左據函谷二嶂之間元和志自東嶂至西嶂三十五里

險塞 三塗山在嵩縣西南左傳 盧岩峻 盧岩在登封縣北

唐盧潤 穎谷邃密 穎谷在登封縣西南左傳隱 或看摩雲 摩

嶺在永寧縣 或觀偃月 偃月山在箕山之 達摩之洞可窺 達

西八十里 洞在登封西少林寺中 玉女之石憑陟 玉女搗帛石在登封

即達摩面壁九年處 玉女之石憑陟 西北紀異志嵩山有

至女橋南石立秋前綏氏為子賈乘鶴之場綏氏山在偃師

一日中夜常聞杵聲陸渾山在嵩縣東北魏志胡昭字孔明南陵之

頭果乘白親駐山巔望之不到舉手謝時人而去昭躬耕之窟居陸渾山中躬耕樂道以經籍自娛

墓草葱蔥南陵在永寧縣崑山左傳葬一日殺有二陵焉

北邱之墳北邱山在府城北一名赫山綿亘四百餘

詩洛陽北門北邱道喪車轆轤人秋草車前齊唱露露歌高

澗穀汪汪謂之澗池宜陽縣故城西謂之西度水又東

源出孟津縣東南流至洛陽縣北又東南流人洛伊聽鳳

益之焉伊水在府南禹貢伊洛瀍澗注熊耳之山伊水出焉

出洛金線河在宜陽縣鐵鎖溝鐵鎖溝在宜陽

魏王之池魏王池在洛陽縣南洛水溢為池為唐御史

之灘古吉御史灘在嵩縣北九十里古伊關縣前臨大溪劇

飛不旬日拜西臺御史井邊琉璃生光琉璃井在府城

太瓶汲此井浴後發以潭畔胭脂煥色胭脂潭在宜陽縣東

石紫色或花實洛陽城頭洛陽城頭洛陽故城在今洛陽縣東

西晉及後魏或詞唱連昌宮連昌宮在宜陽縣西

皆定都于此或詞唱連昌宮連昌宮在宜陽縣西

或詞唱連昌宮連昌宮在宜陽縣西

或詞唱連昌宮連昌宮在宜陽縣西

或詞唱連昌宮連昌宮在宜陽縣西

或詞唱連昌宮連昌宮在宜陽縣西

或詞唱連昌宮連昌宮在宜陽縣西

或詞唱連昌宮連昌宮在宜陽縣西

積有連 **或金市連** 金市在洛陽縣東 **或銅街並轍** 銅街在洛陽城中 **華**

林金谷名園齊開 華林園在洛陽縣西北晉石崇別業 **測景**

觀星高臺 設測景臺在登封縣東南周禮大司寇以土圭

有五寸謂之地中疏周公度日景之時置五表穎州陽城為

中表又有觀星臺在測景臺北高五丈濶二丈傳楚尚存

堂有者英九老退想昔賢 著英堂在洛陽縣東有洛陽宋

中公卿大夫年德相若者為著英會繪像堂中九十三人文

彥博高弼厲汝言王尚恭趙丙劉几馮行己楚建中王慎言

張周張壽王君貺司馬光也九老堂在洛陽縣舊東都履道

坊唐白居易故宅集同府九老為尚齒之會九老胡景吉收

劉真台鄭據盧慎張渾李元爽僧如滿並居易也 **莊是午橋平泉仰懷前哲** 午橋莊

在洛陽縣南十里即唐裴度所居綠野堂也築山穿池有風亭水榭

燠閣涼臺諸勝宋張齊賢致政後居之有詩云午橋今得

公廬水竹烟花興有餘平泉莊在洛陽縣南二十里 **雲臺之圖**

聖周四十里唐李德裕園也德裕有平泉樹石記 **像魏**

魏 雲臺在洛陽縣漢明帝鴻都之觀經填咽 洛陽縣門在

邕立石 **但看東觀史成** 東觀在府城內漢 **不聽西苑歌** 苑

經于此 **在洛陽縣隋煬** **棣棠猶存** 棠棣堂在洛陽縣舊洛州治城北

帝桑周三百里 **並有惠政後** **桂樓未折** 雙桂樓在府城內宋錢

人為建此堂 **亭在府城南下臨伊水宋呂蒙正徵時拾遺瓜于**

此作相後建亭其地以饒瓜各示不忘貧賤也 **叢翠尚**

叢翠亭在府城內 **園號歸仁** 歸仁園在舊歸仁 **閣稱崇德** 崇

宋歐陽修有記 **閣在府城內司馬光與邵雍期會于此** **阮曲堪居** 阮

至光有詩林端高閣望已久花外小車猶未來 **而東注謂之阮曲阮嗣宗之故居** **戶鄉足息** 水經注此山

卽視雞翁故居雞翁居尸鄉北山下養雞百餘年雞至子高

餘頭皆有名字欲取呼之名則種別而子後莫知所去

陽書院講學名垂高陽書院在登封縣太室山南麓五代時

五百百王會奏置教石門幽居躬隱身逸石門幽居在登封

元月邱所營天津橋上李暮玩月而聞歌天津橋在洛陽縣

李白有詩連巨宮詞注元宗嘗干上陽宮夜後按新翻一曲屬明文正

月十五夜游遊遊下忽聞酒樓上有角奏前女新曲密插笛

者詩之自云其夕干天津橋玩月聞宮中度曲遂于白社里

橋柱上插諸記之履卽長安少年善笛者李暮也

中董京入市而行乞白社里在舊洛城建春門晉隱逸傳董

髮而行道通吟咏常宿白社中時乞于市得殘碎繪絮結以

自覆孫楚數常就社中與語遂載與俱歸後數年遁去以

蹟上古若夫汲黯發粟矯制猶賢汲黯濮陽人河內失火上使

乃徵為廷尉干是言賈生年少頗通諸家之書帝召為博士

子况之為緱尉自足垂聲升翁歸不陽人昭帝時為緱信巨

之守河南誠堪增秩召信臣壽春人元帝時為河南太清修

王渙太后褒嘉王渙洛陽令凡疑獄久訟歷官所不能斷者

踏羔羊之義功業未遂不幸早強項董宣豪強震懼董宣置

折詔以渙子為郎中旌良吏也強項董宣豪強震懼董宣置

時為洛陽令湖陽公主蒼頭殺人匿主家吏不能得及主出

行以奴驂乘宣叱奴下車格殺之主訴帝帝召宣欲殺殺之

宣曰陛下聖德中興而縱奴殺良人將何以理天下卽以頭

擊楹流血被面帝令小黃門持之使宣叩頭謝主宣兩手據

會通事貞亮編 卷二十一 河南府 登 父子堂

秀材召置門下文帝初立開河南守吳公治平為天下第一

吳公薦材措治誰及吳公上蔡人為河南守時賈生年十八

乃徵為廷尉干是言賈生年少頗通諸家之書帝召為博士

地終不肯俯而因勅做項令出賜錢三十祝良人府加罪何

萬悉以班諸吏由是陳擊豪強莫不震懼祝良人府加罪何

必先聞祝良人府加罪何必先聞祝良人府加罪何

逮洛陽吏民詣關請李膺破杜追捕難任逃匿李膺破杜追捕難任逃匿

代者一日數萬人李膺破杜追捕難任逃匿李膺破杜追捕難任逃匿

中膺擊吏破杜捕殺之自此黃門常侍皆屏氣斂跡除惡

徒之積學紳衛民李膺破杜追捕難任逃匿李膺破杜追捕難任逃匿

紳治剛嚴皆破鎮將之奸謀韓愈愛國韓愈愛國

望風遁去破鎮將之奸謀破鎮將之奸謀

其謀憲宗喜曰劉豈惟見有虎渡河劉豈惟見有虎渡河

韓愈是助我者劉豈惟見有虎渡河劉豈惟見有虎渡河

勢月虎負鄭瑜不以獻馬赴闕鄭瑜不以獻馬赴闕

子渡河去鄭瑜不以獻馬赴闕鄭瑜不以獻馬赴闕

吏白瑜且內贊瑜瑜曰未歐陽學古復唱和而樂歌詩陽

到官而還事獻禮與竟不聽歐陽學古復唱和而樂歌詩陽

修廬陵人為西京推官時尹洙為府戶曹參軍梅堯臣為中

詩相倡和遂以惟演待賓遣庖厨以供賞雲錢惟演字希聖

歐陽修同在幕下一日出遊香山抵真雪作從烟靄中見有

龍門賞雪李驥遇盜署門而入改絃李驥鄭城人宣德中知

無遠返也李驥遇盜署門而入改絃李驥鄭城人宣德中知

令一戶被盜一甲坐之也者署其門曰盜賊梅傳值苑種菜

之家又為勸教又振木鐸以徇之人咸改行梅傳值苑種菜

而民足食梅傳字元鼎知登封縣萬歷戊申歲大旱麥俱枯

信步行數里忽遇一隱士揖曰令君勤苦然兩闕天行非且

夕可得梅曰種蒿可平隱士太息曰可惜可惜向一樹下指

曰君欲活民必須此視之則菜梅乃令民廣收菜子與蒿並

種未幾霖雨不止蒿無一生者而菜勃然發逾常年數倍民

賴以充飢雨其周黨著書甘隱賜帛非期雨其周黨著書甘隱賜帛非期

以上名宦雨其周黨著書甘隱賜帛非期雨其周黨著書甘隱賜帛非期

中將妻子居滄他彼微不得已乃著短布單衣穀布綰頭光
 武引見伏而不謁自陳願守所志賜帛四十疋遣還遂隱居
 渾池著書上下篇而班超投筆立功封侯稱特班超平陵人
 終邑人賢而稱之班超投筆立功封侯稱特班超平陵人
 校書郎趙融母至洛陽家貧常為官傭書以餬養久勞苦嘗
 投筆嘆曰大丈夫當立功異域以取封侯安能久事筆硯間
 乎後封定遠侯永平中上疏乞歸洛陽羊飲酒王尼則胡母
 為護軍府軍士胡母輔之等屠羊酒詣護軍軍門門吏疏名
 呈護軍護軍歎曰諸名士持羊酒來將有以也尼時給府養
 馬輔之等入座馬廐下與尼炙羊飲酒竟不木人石心夏統
 見護軍護軍大驚即與尼長假因免為兵木人石心夏統
 則買充難奪中王公子以下並至洛陽橋上女駟填車服燭路
 統在船中曝所市藥並不之顧賈充就船與語其應如響欲
 使之仕則俯而不答為歌河女之章及小海唱清激慷慨充
 欲耀以文武函稱又使妓女之徒繞其船三泉石膏盲烟霞
 匪統危坐如故充曰此吳兒是木人石心也

痼疾游巖還山可安

田游巖三原人入箕山居許由祠旁自
 號由東隣類召不出高宗幸嵩山親至

其門游巖野服出拜儀止謹樸曰臣所謂
 泉石膏肓盲烟霞痼疾者拜洗馬尋放還山夏居石室蔽茅

椒攸緒存問無缺

武攸緒武后姪恬淡寡欲好易及莊周書
 棄官隱于嵩山盤桓龍門石室間冬積茅

椒夏居石室市田穎陽使家奴雜作自混于民唐宗時召拜
 太子賓客不就詔賜嵩山舊居令州縣存問焉以上流寓

至於蘇秦見侮終幸高官以歸

蘇秦秦洛陽人說秦不遇歸黑
 貂之裘敝顏色枯槁妻不下

機嫂不為炊父母不予乃發陰符經伏而讀之欲睡引錐刺
 股其年揣摩成游趙受相印還過洛陽父母郊迎妻側目而
 視嫂匍伏秦曰嫂何前倨而後賈誼遭讒可憐作傳而卒
 恭曰見李子位高而多金也賈誼遭讒可憐作傳而卒

洛陽人以河南守吳公薦一歲遷大中大夫居喪致客洛陽劇

孟劇孟洛陽人以俠顯吳楚反條侯為太尉乘傳至河南得
 孟孟喜白吳楚舉大事而不求劇孟吾知其無能為也孟母

死遠方送喪者于乘及輸財助邊河南卜式卜式河南人武帝時上書願輸

孟死家無十金之財家財助邊又持錢二十萬與河南太守以給徙民召拜為中郎令牧羊上林歲餘羊肥息上善之式曰治民亦猶是矣惡者孰去毋令收羣賜爵

廷尉竟仰吳雄吳雄字李高河南人順帝時為廷尉獄

平允後平允後黨人徒傷杜密杜密字周甫陽城人桓帝時徵拜尚書令轉太僕黨事起與李膺同坐罪

元暉決水利民元暉字叔平洛陽人隋開皇初拜都官尚書兼領太

長孫立倉稱職長孫平字處均洛陽人開皇三年拜度支尚書奏令民間每秋家出粟麥諸之

典朝廷典朝廷之述作道濟無雙張說字道濟洛陽人歷官左丞相

任天下任天下之安危輔機第一長孫無忌字輔機晟子洛陽人官至司徒

封燕國公朝廷大述作多出其手長孫無忌字輔機晟子洛陽人官至司徒

國以天下安危自任故國以天下安危自任故貪之撰傳冊繼美有稱賈至字幼

永徽之政有貞觀風焉永徽之政有貞觀風焉率今之成史率今之成史

曾子從明皇幸蜀拜起居舍人知制誥撰傳位曾子從明皇幸蜀拜起居舍人知制誥撰傳位

書三長兼得劉知幾劉知幾河南人累官太子率更令介直自守者皆極其博嘗言史有三長才

盧鴻德備聚徒不疲盧鴻字顯學世罕兼之時以為篤論

德秀行高彈琴足悅元德秀字山中人嘗令魯山天下高其行稱曰元魯山隱居陸渾山中不為

奉冊靈武孰似房公房瑋字次律河南人天寶末帝喜甚郎拜吏部尚書同中書門下平章事奉冊靈武言當時利病辭吐華暢帝為之改容

感賦春陵感賦春陵

如元結 元結字次山河南人喜著書自稱漫叟拜道州刺史

道州舊四萬餘戶經賊以來不滿四千大半不勝賦稅到官未五十日承諸使徵求符牒二百餘封皆曰失其限者遂至

此制於戲若悉應其命則州縣破亂刺史欲焉逃罪若不應命又即獲罪戾必不免也吾將守官靜以安人待罪而已此

州是春陵故地故作 **能文固羨獨孤** 獨孤及字至之洛陽人

春陵行以達下情 **為文彰明善工詩還飲應物** 韋應物河南人歷官滁州江蘇三

惡長于論議 **條事元稹** 元稹字微之河南人拜左拾遺時

有集十卷行世 **稹** 稹字微之河南人拜左拾遺時

稹 **上皇渤** 李渤字泚

不得數召見修士十事擢蓋察御史 **元初** 元初以右拾遺召不赴與元一之廬山後強起之為庫部

員外郎出使陳許還言于帝曰臣過渭南諸縣人多流亡舊

三于戶者今幾千戶聚斂之臣割下媚上只思湯澤不慮無

魚乞降詔書禁絕計不數年人皆服于農矣執政惡之渤遂

謝病歸 **國僑樞密威嚴獨持** 桑維翰字國僑洛陽人歷官樞

東都 **日未嘗** **蒙正相臣度量莫測** 呂蒙正字聖功河南人初入相

不流汗 **耶蒙正** 蒙正作為不聞而過之同列不能平請其姓氏蒙正下

止之曰若知其姓氏終身能忘乎不若不知之愈也 **則名逸無慚克人** 種放字名逸洛陽人奉母隱終南豹

以養母咸平四年張齊賢薦放孝行純至可勵風俗簡朴退

靜無謝古人召對崇峻殿詢以民政邊事即日授左司諫直

昭文 **策邊則澹臣誠具卓識** 澹若水字瞻臣新安人累擢諫

從幸大名陳禦敵安邊之策知開封府時北邊未寧內出千

札訪若水以策陳備邊之要五事若水有器識能斷大事累

官并代 **言武備難弛者尹洙** 尹洙字師魯河南人舉進士歷

叙燕息成二篇以為武備 **俾天下無事者富弼** 富弼字彥國

不可弛深為韓琦所知 **河南府**

河南府

河南府

河南府

河南府

中書門下平章事為相守典故行善悅其德服其化邵雍則

接斯人而維均邵雍字堯夫河南人學益醇德益邵與人言

者服其化開邪說辯異端程顥則任吾道而不惑程顥字伯淳河

行之道與起斯文為已任辯異端開邪說使聖人而已和靖處士寔體

有功尹焞字彥明洛陽人少師事伊川靖康初召至京師不

講焞質直宏伊川先生達經不失程頤字正叔顥弟擢崇政

監為學一本於誠以大學語孟中庸為標指而達于六經動

止語點一以聖人為師所著有易春秋傳世稱為伊川先生

與兄題俱從世衡氣節相高種世衡字仲平放兒子少尚氣

祀孔子廟庭節嘗知環州以控夏人在邊數光庭忠信節

字積毅通貴善撫士年以故得人死力及卒光庭忠信節

冤酋臨者數百青澗及環人皆畫像祀之

朱光庭字公瑛偃師人元祐中登第為諫官有聲嘗受五知

業丁胡瑗瑗告以為學之木在干忠信收終身行之五知

任布任布字應之河南人力學家為官從人借書以讀愛歷

歸洛作五知堂謂知恩知命知道二士張張張張張

力學會程頤自洛還遂往受業得伊洛淵源之希賢進幼權

學伊川每謂人曰吾晚得二士謂釋與尹焞也希賢進幼權

瑄洛職何妨劉健字希賢洛陽人官文淵閣大學士武宗時

位僅猶衛之不已尋以他事病詔落職瑄洛職何妨

其官翊衛四朝夷險一節身退名高諡文靖文宿請誅柄

嵩遠謫寧戚孫應奎字文宿洛陽人世宗時權給事中持嚴

下詔徵應奎遂身二棺于長安門外請誅臣與嵩以無黨殺

難民而獲全王無黨字大羣孟津人明末李自成破孟津難

民奔河北北岸皆疑其為寇不納無黨大聲叩

會市其以充師

卷之二十一河南府

下

女子室

軍門願以百口保無虞即乘巨艦至南岸

濟眾全活數十萬國初長山西下陽道

力耿介字逸淹登封人順治壬辰進士歷官少詹事旋乞休

南陽府

新野縣 桐柏縣 鎮平縣 唐縣 淅川縣 裕州 舞陽縣

大馬道溢於石柱山在唐縣東南八十里山上兩石屹

此子路問津於黃城方城山在葉縣南四百里俗名花山與

山是長沮桀相耦耕之所西唐為高鳳隱居之地西唐山在

六十里一曰唐山又名青山後漢書高鳳傳鳳受業于西唐

山中注山在今唐州湖陽縣西北水經注昆水出魯陽唐山

又西水東流歷唐大木乃祖巡避難所經大木山在桐柏縣

山下即唐縣處

寧府信陽州界大木水出焉水經注即應霜則豐嶺鐘響

晉將軍祖逖自陳留將家避難所居也

在南陽縣東北三十里山傍經豐山有九

鐘焉是知霜鳴注霜降則鐘鳴故言知也

天池山在內鄉縣一名高前山上有龍岡峯

池山海經云帝臺之漿也可愈心疾龍岡峯在陽縣西南七

里起自嵩山之南綿亘數百里至此截

然而止回旋盤繞相傳諸葛草廬在焉

南七十里牡丹絢色牡丹山在桐柏縣西

即牛腦山牡丹絢色牡丹山在桐柏縣西

縣北十里其幽幽桐柏桐柏山在桐相

地宜杏故名幽幽桐柏縣西南三十里

四十里白河洋積沙高數丈峯巒如推雪多產

蔓荆又有小蔓荆山在縣西四里以上山

在唐縣西北清水澄泓清山自河南府嵩縣東南流人經梅

溪水所流

溪瀦而不滿梅溪水在南陽縣西二十里水經注上地墊下

滿溪是注古人于安衆揭之令游水是瀦謂之

南陽府

改子堂

安衆 菊澗飲而延齡 菊水在內鄉縣西北五十里亦名菊潭源旁悉生菊草潭澗滋液極成其美芳

菊破涯水亦甘 泉號黃龍引百流而灌漑 黃龍泉在浙川縣西二十里山腰湧

香飲者至上壽 湖稱白馬漚諸水而迴紫 白馬湖在唐縣發南臨為湖八丹

水居民引以溉田 前名偃而紀績 召偃在唐縣漢召信臣守南諸水延衰五

後趙渠而留名 趙渠在唐縣宋郡守趙尚寬修復漢召信臣里八唐河

葉縣緣沈梁乃築 葉縣故城在今葉縣春秋時楚邑左傳成于析以葉封沈

諸梁號為葉公謝城因申伯方營 謝城在唐縣南周申伯自伯營之又申伯番番既入于謝疏申伯先受

封于申國本近謝今命為州牧故邑干謝 昇仙聳閣 昇仙閣在裕州東北黃石山

葛仙翁修真之所 覽秀表亭 覽秀亭在鄧州城上 看花樓建

看花樓在鄧 議事堂成 議事堂在新野縣儒學內世傳先州紫金山後

玩龍而書特好 玩龍臺在葉縣內相傳葉公好畫龍神龍降此 或飼鴉而烏有靈 鴉

臺在南召縣北元統志三鴉路中大山側有石臺相傳 或講

武而懷武后 講武臺在葉縣東二十里唐武后講武于此 或讀書而憶張衡 讀書臺在府城北明統志鄂城西南有

張平子讀書臺即張衡宅 春風披拂 春風閣在鄧州治 青

雲布蒸 青雲館在湖州 草廬安居何期先主頻顧 諸葛草廬西南臥龍岡上漢

先主三顧于此 石室別構惟異高堂不警 樊重石室在堂界荆州記樊重母畏雷為石室避之悉

以文石為階今遺址尚存 以上古蹟 若夫信臣則召父成

號 召信臣南陽守與水利禁游民 君公則杜母交稱 杜詩字君公南

陽守修陂塘灌田比 **劉寬仁慈蒲鞭示辱** 劉寬南陽守吏民有過但用蒲鞭示辱而已每行縣輒引學

宜課士一郡稱仁君 **羊續廉潔生魚懸庭** 羊續南陽守人境即微服閒行

凡吏長貪潔吏民良猾皆廉知其狀一郡震 **成瑨則坐嘯頌**

疎府丞以生魚獻受而懸之庭以料其後 **作成瑨南陽太守署郡人岑暄為功曹政事悉委之褒善糾**

不樂思我劉君何 **劉陶則復來歌興** 劉陶順陽長縣之姦猾陶覆按姦軌所發若神以病免吏民思而歌之曰慨然

得復來安此下民 **遮使請留仲淹則政平訟簡** 范仲淹吳人仁宗時知鄧

州後徙荆南鄧人遮使者 **圖形以祀尚寬則渠濬戶增** 趙尚

請留仲淹亦願留許之 **鍾秀以孝友** 唐州開故渠溉田四萬餘頃四方民歸者尚寬授以荒田比三年榛莽皆為膏腴增戶萬餘

化豪滑 岳鍾秀山陽人知新野縣部內多豪滑持長吏短長鍾秀課農桑省徭役月朔集父老以孝友勉其子弟

久乃化其至誠即豪猾亦自 **段堅以廉洛道秀民** 段堅蘭州人為南陽

欽比歸士民泣送數百里 **王燕翼河間人** 順治二年知南陽府內

知府召州縣學官具告以古人為學之指使轉勸誘創 **之辭餽遺民膏不浚** 王燕翼河間人順治二年知南陽府內

居官粗衣菲食招 **光祚之立解法家破更生** 張光祚鄆縣人

撫來歸地方安者 **州治尚嚴明而居心寬厚鄧自明季以來僉里長解恨當其**

役者家輒破光祚申請更制立官解法州人感德若更生祀

名宦口以 **至於償金無言不疑存厚直** 不疑南陽人文帝時

且同舍郎金去亡金者疑不疑不疑置金償之 **結襪以重釋**

後告歸者至歸金亡郎大慙以此稱為長者 **張釋之字季南陽堵陽人文帝時為廷尉持議平天**

之持平 張釋之字季南陽堵陽人文帝時為廷尉持議平天

或曰奈何廷辱張廷尉王生曰吾老且賤 **鄧禹則功垂竹帛**

自度無益于廷尉聊辱結襪欲以重之 **自度無益于廷尉聊辱結襪欲以重之**

鄧禹字伯華新野人光武收河北禹杖策說上延攬英趙熹

則恩及婦人趙熹字伯陽宛人光武時為郡刺史有聲帝嘗

出長安皆仗熹濟活帝即引見曰卿非但為延年則駟馬蒙

英雄所保婦人亦且懷恩拜太尉封關內侯延年則駟馬蒙

賜杜延年字幼公南陽杜衍人封為建平侯擢太僕右曹給

事坐免官再徵人為御史大夫病篤賜安車駟馬就第

卒謚曰子夏則小冠異稱杜欽字子夏延年子少好經書目

敬侯子夏則小冠異稱偏盲茂陵杜欽與欽同姓字俱以

才能稱京師衣冠謂欽育子夏欽乃為吳漢激揚誠為強意

小冠京師更謂欽小冠子夏官議郎吳漢激揚誠為強意

吳漢字子顏南陽宛人數從光武征伐拜大司馬封廣平侯

諸物見戰不利或失其常度漢意氣自若方整厲器械激揚

吏士帝嘆曰吳樊宏畏慎獨戒自盈樊宏湖陽人光武即位

公差強人意樊宏畏慎獨戒自盈拜光祿大夫封壽張侯

畏慎不來苟進成其子曰天道惡盈而好謙參議大事者賈

今保身全已豈不樂哉宗族化之未嘗犯法參議大事者賈

復賈復冠軍人少好學習尚書從光武為將軍有折衷千里

之威為人剛毅方直多大節既就第闔門養威當時功臣

惟復與鄧禹李震駭全蜀者岑彭岑彭棘陽人王莽時守本

通得參議大事震駭全蜀者岑彭縣長漢兵起率眾從平河

北與吳漢等收洛陽討平南方進封武陽侯後與吳漢圍陣

震駭公孫述遣將救噐彭奉勅擊蜀長驅人閉徑牧舞陽全蜀

震駭述大驚李通守京鎮撫得要李通字次元南陽宛人歷

日是何神也李通守京鎮撫得要官大司空帝每征討四方

常令通居守京師鎮撫卓茂遷密教化大行卓茂字子康南

百姓修宮室起學宮卓茂遷密教化大行陽宛人以黃門

遷密令數年教化大行光任延聖童奉公履正在延字長孫

武卽位拜大傅封褒德侯任延聖童奉公履正南陽宛人年

十二顯名太學號為在聖童建武中拜武威太守帝戒之日

善事上官無失名譽延對曰履正奉公臣子之節上下雷同

非陛下之福善事上官臣不張堪名守志美行貞張堪字君

敢奉詔帝歎息曰卿言是也張堪名守志美行貞游南陽宛

人受業長安志美行潔拜蜀郡太守少卿之坐高車卒諧夙

慰撫吏民蜀人大悅尋為漁陽太守少卿之坐高車卒諧夙

會南亭負充帛

卷三十四 南陽府

女子堂

願郭丹字少卿鄧人少從師長安嘗慨然嘆曰不乘使仲山

之辟公府早著賢聲孔嵩字仲山南陽人家貧親老乃變姓

子弟皆服其訓化遂辟公府之京師道宿下亭盜共竊其馬

尋問知為嵩乃相責讓曰孔仲山善士豈宜侵盜于是即送

馬還官至李善匿孤洵哉義僕李善字次孫南陽人李元善

南海太守李善匿孤洵哉義僕頭元蓋室疫死惟孤兒續如

生數旬而貲財巨萬諸奴欲謀續分其財產善力不能制乃

潛負續逃去隱山陽瑕邱界中親自乳哺續年十歲善與歸

本縣修理舊業告奴朱暉薦友允矣良朋朱暉字文季南陽

婢于長吏悉收殺之同郡陳揖善揖早卒有遺腹子友暉甚憐之及朱穆感時論

郡守辟暉子駮為掾辭駮而薦友守益見重張衡傷俗賦成儼

出深期移易朱穆字公叔暉之孫官御史張衡傷俗賦成儼

寓勸懲張衡字平子南陽人拜太史令感時僭修作高鳳庭

中執卷高鳳字文通葉人潛心篤學嘗曝麥于庭天下鳥見

裏談經丁鴻字孝公潁川定陵人拜侍中建初四年詔鴻及

時人歎曰殿中無雙岑旺心般董正天下人與郭泰等相友

丁孝公歷遷司徒善雖在閭里慨然有董正天馮良品足儀表鄉隣馮良南陽

下之志太守成瑨請為功曹吏恥在廨役因壞車殺馬裂衣冠而遁積漢升勇冠三軍常

學十許年乃還志行高潔鄉黨以為儀表先登以進爵黃忠字漢升南陽人從昭烈入蜀自葭萌還攻

先登以進爵劉璋常先登陷陣勇冠三軍建安二十四年于

漢中定軍山擊魏夏侯淵一戰斬之遷征西將軍賜爵關內侯偉節怒逾二虎何禁錮以終

身賈彪字偉節潁川定陵人志節慷慨舉孝廉補新息長後

以黨禁錮卒十家初彪兄弟三人並有高名而彪最優故

天下稱曰賈氏三虎節節最怒彦龍屬文並非夙構范雲字彥龍南陽舞陰

三虎節節最怒彦龍屬文並非夙構人惟機警有識善屬文

下筆輒成時人 **景宗續讀由於粹成** 曹景宗字子震新野人每疑其風備

臨六年破魏將于淮水振旅凱入帝于華光宴飲賦韻景宗不得韻意色不平起求賦詩時韻已盡惟餘競病二字景宗便操筆須臾而成其詞曰去時兒女悲歸來笳鼓競借問行路人何如若去病帝嘆不已進爵為公拜侍中領軍將軍

童子奉郎思禮史書博洽 春秋左氏孝經擢為高第梁武帝召入面試之敬詞釋縱橫左右莫不嗟服除童子奉車郎尋為壽光學士博涉文史性謙謹未嘗以才學矜物接引後進恂恂

高齋學士肩吾抄撰縱橫 庚肩吾字慎之新野人初為命與劉孝威等抄撰

何晏清言非僅姿容著美 何晏字平叔眾籍號高齋學士

樂廣名理誠為水鏡稱瑩 樂廣字善譚莊老士大夫宗尚之

水鏡稱瑩 樂廣字善譚莊老士大夫宗尚之

謂清言盡矣今復聞之樂令命子弟造訪曰此人中水鏡也

長吏仁心棺衾送姥 劉驎之字子驥南陽人桓霧而觀青天

治中孝行菹菜留賓 樂頤字文德南陽人

也綠水經運具行豔麗 庚杲之字景行新野人清貧自勵王景行汎綠水依芙蓉何其麗

俊才博學子山清新 庚信字子也時人以儉府為蓮花池

繪名嶽於 肩吾子少負俊才博學以文章盛推鄴下仕至驃騎將軍世傳哀江南賦杜少陵謂清新庾開府

全圖少文臥遊靜適 宗炳字少文鄧人善畫精元理嘗曰老疾俱至名山豈能徧及惟當臥遊爾乃

乘長風於萬里元幹破浪掀騰 宗慤作圖于室謂人曰撫琴

南陽府 宗慤

女子堂

幹炳從子少時炳問其志答曰願乘長風破萬里浪累官雍州刺史

張巡之遮蔽江淮功勞難張巡鄧州南陽人以真源令起兵討賊至睢陽與許遠合

波張巡守數月食盡巡殺愛妾以饗士救兵不至城陷遂被害死後十日收東京咸

謂蔽遮江淮巡有功云**本立之間言宮市節誼堪**字本立

南陽人累官泗濠節度貞元中來朝時宦者至宮市諫章列

上皆不納建封得間言之帝頗順聽及還鎮帝賦詩以餞又

以輓賜之曰卿**周炳于秋孝子**周炳舞陽人孝謹母常

節謹歲寒弗渝**周炳于秋孝子**病甚哀號願以身代母

思瘠肉病求之不得悲痛愈切晚**鐵鉉一代忠臣**鐵鉉字鼎

忽有獐入室殺以啖母病遂愈**鐵鉉一代忠臣**石鄧州人

為山東叅政守濟南文皇攻之鉉書太祖皇帝牌懸城上師

不敢擊登極後猶擁兵駐淮南已而擒鉉至不肯屈割其肉

納口中使啖之問甘否曰忠臣義士之**鴻儒文足經邦窮理**

肉何不甘乃碎分其體至死罵不絕聲**鴻儒文足經邦窮理**

致用王鴻儒字懋學南陽人歷南京吏部左右侍郎為學務

窮理致用宏博淵粹為世所推為諸生時提學陳選聞

其卷驚曰此經世**原德**才堪名世篤實守誠李賢字原德鄧

之文非舉子業也**原德**才堪名世篤實守誠李賢字原德鄧

一方宴鹿鳴有鶴數十旋繞廳前布政使李昌祺酌酒賀曰

殆中有名世才乎立朝四十年不立黨與惟守一誠既入內

閣自以受上知遇遂自任天下之重知無不言天下倘以為

重論者請天順以來正君德恤民生進賢才廣言路抑佞倖

皆賢之力云以上人物

汝寧府

- 汝陽縣 正陽縣 上蔡縣 新蔡縣
- 西平縣 遂平縣 確山縣 信陽州
- 羅山縣

瞻雲色於金頂金頂山在確山縣西四十五里仰日影於天

中天中山在汝陽縣北三里高止丈餘上土下石**印翠琥珀**

在天地之中自古考日影測分數莫正于此**印翠琥珀**

洞鑿玲瓏玲瓏山即嶧山在遂平縣西七

縣南三十里**洞鑿玲瓏**玲瓏山即嶧山在遂平縣西七

十里府志山空洞百孔風嘯則鳴

汝寧府

女子堂

故又名仙居訪跡仙居山在羅山縣賢隱尋蹤賢隱山在信

玲瓏山仙居山在羅山縣里峯巒秀麗或步老君停車之地八十相傳老子嘗停車

亦名賢首山或步老君停車之地八十相傳老子嘗停車

故名或登董奉學道之峯董奉山在信陽州西南五十里今

學道得仙七盤寬廣七盤山在信陽州西五十

有祠在焉淮汝演漾淮水自南陽府

山在羅山縣西南一百三十里六淮汝演漾桐柏縣流入經

峯並峙形如南斗故名以上山淮汝演漾桐柏縣流入經

信陽州正陽羅山各縣又東入光州息縣界汝水自南陽府

南陽府舞陽縣界流入經西平上蔡汝陽新蔡各縣汶溱春

汶水在正陽縣東北五十里慎水分流也溱水源出南

容陽府桐柏山流入確山縣境一名沙河又名吳寨河三

灣紫流但看脉脉三灣河在信陽州南六十里源出湖九曲

蓄勢不聞洶洶九曲河在信陽州南六十里亦名九渡河源

出雞翅山逕州東南二十五里有臥牛河

流謂之奴河又東或植蓮花於港畔蓮花湖在新

北流合于澗水或植蓮花於港畔蔡縣東二里或生菱角

於湖中菱角湖在遂平或西池賞日西陽池在府治內宋劉

賞心具或北泉息躬北泉在確山縣西北十里樂秀二山之

卽此或北泉息躬開泉水湧作蓮花狀宋曹庠魏著夏侯

冲質填嘗隱于莊傳雙孝二孝莊在府西三十里漢孝鄉著

此以上水莊傳雙孝子蔡順董永嘗寓于此因名鄉著

二龍二龍鄉在舊府治前後漢許三秀堂三秀堂在信陽

舊名視牧軒宋宣和中八卦臺崇八卦臺在上蔡縣東三

堂上產芝勅改今名八卦臺崇十里伏義畫卦于此軒

前幽蘭繞碧幽蘭軒在府治內一名幽蘭閣金哀帝自歸亭

上牡丹團紅牡丹亭在舊或臨波蕩臨波亭在舊府治或

環翠成叢環翠堂在信或玩花情適玩花樓在上或待月興

會甫昌頁充扁卷二十四汝寧府

汝寧府

濃待月臺在汝 **韓碑文章照耀** 淮西碑在府城內裴度廟

昌為之宋政治中知州陳珣 **范園花竹蒙茸** 相公園在信陽

磨去段文仍刻韓文于碑 **香奉兩相** 兩相祠在信陽州

純仁為守日創此園種花養竹 **藻薦四公** 四公祠在府學東祀唐顏真卿裴度

為燕遊之所後人因以名之 **若夫子翼鄉校之修生徒興起** 寇恂字子翼昌平人汝

申州故祀之 **不自伐功** 宗資字叔都汝南守辟范滂為功曹政皆咨決不

古蹟 **不自伐功** 宗資字叔都汝南守辟范滂為功曹政皆咨決不

無事乃大修學波教生徒聘 **王堂任才惟我當治** 堂

能為左氏春秋者親受業焉 **王堂任才惟我當治** 堂

鄉新野人汝南太守與鴻欲破數十 **王堂任才惟我當治** 堂

頃田汝士以殷魚稻之饒流衍他郡 **王堂任才惟我當治** 堂

郡人汝南太守簡拔才職委任功曹陳蕃王簿應 **王堂任才惟我當治** 堂

嗣庶匡理政務拾遺補闕推誠求當郡內大治 **王堂任才惟我當治** 堂

范滂嚴整堪畏 范滂征羌人汝南太守宗資請署功曹在職

迹斥逐顯赫 **楊奇慈祥可風** 楊奇華陰人汝南太守持身

節拙拔幽陋 **季和之相即陵神君譽播** 陵侯相蒞事明理稱為神君後淑

卒縣為 **偉節之官新息賈父聲洪** 賈彪字偉節新息長民貧

立祠 **囚無死悲感申理於仁傑** 狄仁傑高宗時為

養子以干計僉 **民知生樂賴撫** 州刺史時越王

曰賈父所生 **安於晉公** 裴度使淮西宣慰招討處置使屯鄆城勞諸軍宜

兵敗節黨二千入皆論死仁傑密疏申理有 **察隱達情**

詔悉謫戍邊囚相與哭碑下齋三日乃去 **富弼不驕名位** 富弼由大學士出知蔡州不以循常守拙歐

朝廷厚意士奮于勇李愬夜入縣瓠城縛吳元濟 **富弼不驕名位** 富弼由大學士出知蔡州不以循常守拙歐

陽詎羽動庸歐陽修知蔡州初鎮太原自請易蔡州大畧曰

常循吏交稱貢父則宜留京嘖嘖劉攽字貢父新喻人哲宗

胡宗愈中書舍人蘇軾范百祿言敘博記能文章政奇男特

許絳山則果瘞主隆隆完顏絳山哀宗之奉御也蔡城破哀

斜烈從死遺言絳山使焚幽蘭軒火方熾子城破元兵突入

獨絳山留不去為兵所執問絳山以名對曰吾君終于是吾

瘞其君耶絳山曰吾君有天下十餘年身死社稷忍使暴露

遺骸與士卒等耶吾逆知君輩必不遺吾吾是以留果瘞吾

君之後雖寸斬吾不恨矣兵以告其帥奔蓋曰奇男子也許

之乃撥其餘燼累以徹衾瘞于汝水之旁再拜給牛具授紡

車幼學惠民堪仰陳幼學無州人萬歷中授確山知縣政務

牛具里婦不能紡者授以紡車置屋分處貧民建公廨以居

六曹吏節公費代正賦之無徵者栽桑榆諸樹三萬人千餘

株開河渠百舉節孝祀忠烈崇古闡幽當宗王崇古蒲州人

九十八道知府舉節孝祀忠烈摘發墨吏奸胥崇藩有中貴至於更始

人枯寵恣睢憚崇古威嚴輒歛迹以上名宦

之傳春秋章句分晰尹更始字翁君汝南人宣帝時從浦州

變理合者以為章句傳子咸及次公之議鹽鐵論難折衷

從力進琅琊房鳳官至諫大夫次公之議鹽鐵論難折衷

字次公汝南人為虛江太守丞博通善屬文推鄭敬酌瓢清

衍臨錄之議增廣條目極其論難著數萬言鄭敬酌瓢清

命彌曰鄭敬字次都新遷人隱處精學賦中與同郡鄭敬

琴書戴馮奪席解經不窮戴馮字次仲平輿人官侍中正湖

自娛戴馮奪席解經不窮朝賀帝令羣臣能說經者更相難

詰義有弗通輒奪其席以益通者馮遂重君仲孝親守墳不

坐五十餘席京師語曰解經不窮戴侍中君仲孝親守墳不

汝寧府 教好堂

去 蔡順字君仲安成人少孤養母母終未塋火逼其舍順伏

棺號哭火遂越燒他室母平生畏雷每雷震輒閉家泣曰

順在此累舉 伯元信友執紼以從 張邵字伯元汝南人少游

孝廉不就 人並告歸鄉里式謂邵曰後二年當過拜尊親及期邵曰母

請設饌以候之母曰二年之別千里結言爾何相信之審即

對曰巨臍信士必不乖違母曰若然當為汝醢酒其日巨卿

果到升堂拜母而別後邵卒見夢于式式即往奔喪未及到

而喪已發引柩不肯進式至執紼引柩於 薛包分財荒頓是

是乃前遂留止家次為修墳樹然後去 取薛包字孟嘗汝南人好學篤行少喪母以孝聞父娶後妻

取薛包字孟嘗汝南人好學篤行少喪母以孝聞父娶後妻

掃父怒又逐之乃廬于里門晨昏不廢歲餘父母慙而還之

既而弟子求分財異居包不能止乃中分其財奴婢引其老

者田廬取其荒頓者器物取其朽敗者弟數破 周燮結屋耕

產輒復分給之建光中詔拜侍中稱疾不起 漁自供 周燮字彥祖安成人十歲通詩論語及長專精禮易

漁不食延光二年安帝以鍾離聘宗 叔度者千頃之波咸推

族勸之行因自載到穎川辭疾而歸 師表 黃憲字叔度慎陽人年十四穎川荀淑與語移日不能

頃波澄之不清滄 軍光與八俊之使競羨儒宗 汝陽人博學

之不濁不可量也 洽間為儒者宗順帝朝遣八使巡行風俗皆選威望素著者

乃拜舉侍中與杜喬周栩馮羨藥巴張綱郭遵劉班分行天

下號曰八俊舉劾奉勅史 仲舉誅宦官而未成掃除竟負 陳

二千石若千人声震海內 字仲舉汝南人少處二室蕪穢不治父友問曰何不洒掃曰

大丈夫當掃除天下安事一室官太尉與竇武同心參政會

謀誅宦官事泄曹節等矯詔殺蕃陳留 子將駿人物而多識

月且不蒙 許都字子將平與人少峻名節有識好嚴論鄉黨

度稱平 長與盛名已成梁棟千丈 和嶠字長與西平人少有

與二龍 盛名廣顯見而歎曰嶠森

卷二 汝寧府 三 父子堂

森如千丈松施之大厦必有棟
 梁之用惠帝時拜太子太傅
文偉淑德可使股肱九重
 字文偉郿人仕蜀官至大將軍錄尚書事嘗使吳辭義不屈
 孫權每視其醉問以國事并論當世之務偉輒辭以醉退而
 撰次所問事事條答無所遺失權甚器
哭筭作羹孟宗至孝
 之謂偉曰君天下做德必當股肱蜀朝
 孟宗字恭武郿人性至孝母病冬月思食笋時地凍無笋宗
 人竹林哭泣有頃出筭數莖作羹供食母病尋愈人以爲至
 孝所感官**泥頭自縛屈晃精忠**書僕射帝幽閉太子和晃率
 至吳司空**泥頭自縛屈晃精忠**書僕射帝幽閉太子和晃率
 諸將吏泥頭自縛詣闕固諫帝大怒牽人殿杖一百後孫皓
 卽泣詔曰故僕射屈晃志匡社稷忠諫亡身其封晃子緒爲
 東陽**寧活草間秉節曾傳周顛**周顛字伯仁汝陽人少有重
 亭侯**寧活草間秉節曾傳周顛**名累官尚書左僕射王敦構
 逆顛奉詔詣敦敦憚其辭正不知所答長史郝嘏等勸顛避
 敦顛曰吾備位大臣寧可復草間求活耶俄被收路經大廟
 顛大言曰天地先帝之靈賊臣王敦傾覆社稷神祇有靈
 速殺敦詔未里收入以毀傷其口血流至踵觀者皆爲流

遂遇害後追贈左光祿
 大夫儀同三司諡曰康**獨處山舍食貧還仰周顛**周顛字彥
 孫清貧寡欲終日長蔬雖有妻子獨處山舍王儉謂曰卿山
 中何所食顛曰赤米白鹽綠菜紫蓼累官國子博士著四声
 切韻行
孟參軍風流墮帽但憑嘲笑孟嘉字萬年宗曾孫爲
 于世
 九日温宴龍山風吹嘉帽墮落嘉不之覺温命
 孫盛作文嘲嘉嘉卽答之其文甚美四座嗟歎**畢吏部放達**
盜飲亦適歡畢卓字茂世新蔡人比舍郎釀熟卓夜往盜
 酒杯左手持觥整便足了
于寶能成晉記于寶字令升新蔡
 一生矣與阮字肅稱入達
于寶能成晉記于寶字令升新蔡
 記累遷散騎常侍著晉
孫何善著史通孫何字漢公汝陽人
 記二十卷世稱良史
 紫學三班院樂名教勤按士類好
長佐去矜足式謝良佐字
 學著駁史通十餘篇有集四十卷
 人與游酢呂大臨楊時在程門號四先生與程頤別一年復
 來見問其所進曰但去得一矜字爾頤喜曰是子力學切問

而近思者也所著 **擇之好義壽同** 祖無擇字擇之上蔡人進士高第歷官廣南轉漕使

論語說行于世 **陽軍無擇** 為人好義篤于師友少從孫明復學經術又從穆修為文章兩人死力求其遺文彙次之傳于世 **才子孟洋文**

以言詔政事為時名卿用小累放棄士論惜之 **學當時擅美** 孟洋字望之信陽人有文學與何景明崔銑國

士仲默詩歌一代推工 何景明字仲默信陽人宏治中進士義與李夢陽並有國士風海內號曰何

李所著詩歌雜文行世 **陝州靈寶縣** 閿鄉縣 盧氏縣

高有擎雲 擎雲山在州東七十 **險成砥柱** 砥柱山在州東北

貢底杜析城注底柱石在大河中流其形如柱今陝州陝縣 **二門山** 是也唐書食貨志高宗時江淮漕自東都率陸運至

陝以避三門 **荆山為昔日鑄鼎之場** 荆山在閿鄉縣南三十

底柱之險 **抹首山之銅鑄鼎于荆** 山下故名其處曰鼎湖 **鐵嶺亦當年通道之所** 鐵嶺在盧氏

一名車箱谷縣志山石色如鐵故 **崖號朱砂** 朱砂崖在

二十 **坂名黃卷憑步** 黃卷坂在閿鄉縣西北潘岳西征

賦發閿鄉而警策沂黃卷以濟僮 **或瞻**

石姥 石姥山在閿鄉 **或仰斧父** 斧父山在閿

茅峪在盧氏 **嶺鄉之棗樹** 棗鄉峪在閿鄉

東南五十里 **莘野降神** 莘原

在州西南亦名陝陌括地志分陝從原為界集古 **陝原分土** 原

錄陝州石柱相傳以為周召分陝所立以別地理 **熊耳則雙**

尖儼成 熊耳山在盧氏縣南禹貢導洛自熊耳 **鹿蹄則四足**

水經注雙峯齊秀望若熊耳故以為名

陝州 陝州 陝州

昭觀 鹿蹄山在靈寶縣東南四十里水經注山石之

深 玉澗水在閿鄉 **黃河吞吐** 而東流逕閿鄉靈寶州城西北

東人河南府 **伊浩浩而移橈** 伊水在盧氏縣東南源出熊

泥池縣界 **悠悠而設罟** 洛水在盧氏縣西自陝西商州洛南

而生 蓮生並帶明嘉靖間復生故名 **墨池黑雲常聚** 墨池

城內各勝志州治內有墨池後漢 **東水可任漑澆** 東澗水在

張芝所居芝好書故池水盡黑 **南泉足資汲取** 南泉在州南門

源出鐵嶺流入城中折為泉 **函谷持堅** 函谷關在靈寶縣南戰國時秦故關

人汲以資用 **潼關阨阻** 潼關在閿鄉縣西六十 **澄瀾堂外凝眸** 澄瀾堂

名 **披雲亭上交語** 披雲亭在州城西南 **或望氣而徘徊**

南未吳育 **迴望氣臺** 在靈寶縣南亦名尹喜臺相傳即尹喜故宅實字

建 **日必有異人過** 此次曰老子果 **或樂天而容與** 樂天洞在州

騎青牛至後人即其處立臺 **對雲山景趣幽絕** 鑿上表支曰樂天洞前為草堂彈琴其中

真宗遣使圖 **或校書而集徒** 校書堂即三體堂在閿鄉縣西

其所居觀之 **或傳道而來侶** 傳道堂在盧氏縣西

湖有冠雀衲三鱸魚 **此鱸飛於講堂** 見 **或效雞鳴於遊旅** 雞鳴臺在靈寶縣相傳

飛集講堂前因名 **閱百代田村** 田千秋園在靈寶縣南今號田村宋范鎮詩

處 **禾魏聖上** 禮 **三始而薦蘋** 三聖姑行祠在閿鄉縣盤豆鎮明

會甫 **卷二十一 陝州**

傳唐開元時有媼生三女孟日光仲日威拜二賢而焚楮二季曰衰少孤俱未適人而死其後皆為神祠在州城南關為唐姚崇宋魏野建以上古蹟

穆膠東人為宏農令縣界有螟虫食稼百姓惶懼穆乃設壇請以身禱于是暴雨既霽而螟虫自消百姓稱曰神明

劉昆東昏人宏農太守先是境多虎昆仁德流行郡徵渡虎患行旅不通昆為政三年仁風大行

虎皆負令狐設學士盡振興善而教不好獄訟時郡無知經者乃歷問諸吏有欲行就師輒假遣令許河東就盧免匪躬

樂許學經粗明乃還因設學由是宏農學業轉興帝為嘉許次陝嘉其美政題贊于廳事曰專城之重分陝之

雄外既利物內存匪躬經道非計崔善則徙民不從武城人斯為國寶不墜家風

貞觀初為陝州刺史時議戶狃地狹者徙寬鄉善為奏畿內戶聚而丁壯悉籍府兵若聽徙皆在關東慮近寔遠非經道

計詔得罪甘心韓休則均賦終許韓休長安人明皇時號州乘輿所至常稅芻休請均賦他郡中書令張說曰免稅而與他州此守臣為私惠耳休復執論吏曰恐忤宰相意休曰刺史幸知民之敝而不救豈為政

崔郎傍流受粟民忘輸輓之我雖得罪所甘心焉詔如休請勞崔郎武城人為號州觀察使先是上洪財乏奪俸助輸郡常費代之又詔賦粟輸太倉者歲數萬石民困于輸輦而致之河郡乃傍流為大厥受粟賣而注諸贖民悅忘輸之勞

查道出廩賑饑州免災荒之苦查道休寧人真宗時知號州不賑之又設粥糜以救飢者給州麥四千斛為至於水黑一種于民賴以濟所全活萬餘人

以上名宦沼世重伯英之書張芝字伯英宏農人少持高操勤學九好為之黑草誕學定三餘人欽季直之語董遇字季直宏農人謂之草聖

治老子為老子作訓注又善左氏傳更為朱墨辨異人有從學者遇云必當先讀百遍而義自見學者云苦無日遇言當以三餘或問三餘之意遇言冬者歲之餘夜者日之餘陰雨者晴之餘也

生成大志將軍則降皓 **功高** 王濬字士治宏農湖人厥廓有大志累遷益州刺史加夏口武昌順流至石頭皓出降濬

忠不顧身總管則破獠勳 收其圖籍封其府庫軍無私焉 巨張上貴盧氏人為龔州道行軍總管破反獠還太宗聞其

楊炎心存王室二張切誅 楊元炎字溫閔鄉人為荊州刺史中私語外家革命元炎悲涕慷慨志在王室陳之執

姚崇身 政故引為右羽林將軍與李多侔等定計斬二張 乘國樞十事備舉 姚崇字元之碭石人官至太子少保先天

二年明皇講武新豐密召崇至帝曰卿宜 遂相朕崇因前奏十

祥文敏若注射書命堪操 陝人累進翰 事帝曰朕自能行之

林學士工屬辭敏速若注射然一時張象氣可凌雲永山不 書命同僚自以為不及昭宗優遇之

付張象陝州人力學有名時楊國忠權傾天下人勸象修謁 附象曰君輩倚右相如泰山吾以為冰山耳皎日一出得無

失所 **茂孝華山之賦美足稱時** 楊敬之字茂孝宏農人累官 侍平

為華山賦示韓愈愈 **詞仁荆潭之詩佳為製序** 楊澆字虛受 稱之士林一時傳布

農人累官太子詹事韓愈荆潭唱和詩序云僕射裴公均開 制荆蠻統郡惟九常侍楊公憑領湖之南壤地二千里有唱

斯和搜奇抉怪雕鏤文字鏗鏘發金 **梁貞失養依壙門以結** 石幽眇感鬼神信所謂才而能鉅也

盧梁文貞閩鄉人少從軍守邊遠還親已亡自傷不得養即 以對有甘露降于壘木白

魏野耽吟甘畝而安處 魏野字 免馴優縣令刊石以紀 人嗜吟咏不求聞達被薦遣陝令招之野上言願守

賦畝永荷帝力詔州縣長吏常加存撫 以上人物

光州

盤石 石盤山在光山縣南九十里縣志山岫險峻其巔平衍若盤其麓為棋盤山相

近為花石山有梅林鬱葱山溪險隘或以為即梅山 棗岡 洞產五色石 竹林 鬱葱 山溪險隘或以為即梅山

巖壑 秦林岡在固始縣北 竹根團光 竹根山在商城縣東南一百八十里 蓮花 九十里有南城

絢色 蓮花山在商城縣西 白鹿齋 白鹿崖在宿遷縣南 金溪 宿遷縣南十五里形如蓮花

山在商城縣北二 汝水湯湯 汝水在息縣東北一百五十里 十餘里 以上山 汝水 汝水在息縣東北一百五十里

入江南 淮流激激 淮水自汝寧府正陽縣流入息縣南經光 穎川界 淮水及州界又東北經固始縣又東北入

川南 青陂悠悠 青陂水在 黃河脉脉 黃水自湖北麻城縣 界 黃水自湖北麻城縣 界 黃水自湖北麻城縣

名潢河又曰小黃河 玉梁渠開 王梁渠在 金線泉滴 金線泉 在州南

七里常湧不竭宋趙汴詩玉堯常浮顯 亭邊歸雁早飛 歸雁 氣鮮金絲不斷路南泉即此 以士水

州西北 臺上釣魚時獲 釣魚臺有二一在光山縣南龍山雙 滑城內 臺上釣魚時獲 河口一在商城縣南六十里有石屹

立潭 登會景之閣而眸舒 會景閣在固始縣 陟玩花之樓而興適 上 登會景之閣而眸舒 始縣 陟玩花之樓而興適

玩花樓在 塢裏藏春好尋 藏春塢在息縣 坑頭珉玉憑寬 坑頭 珉玉 坑在息縣西唐書地 治西即坑花樓

理志蔡州士貢珉玉 草綠石田山房 石田山房在州城北淮 所 草綠石田山房 河之東元馬祖常少時

居雲深春申古宅 春申君宅今州治楚考烈王賜春申君黃 若夫賈彪號父由舉子而恩流 賈彪 陵人桓帝時補新息

為之制與殺人同罪數年間人 韋鼎稱神以捕僧而罪核 韋 養子者千數僉曰賈父所長

杜陵人光州刺史有人客遊通主家妾及還去妾盜珍物夜 凶尋為人所殺主家告客殺之縣鞠獄成鼎覽之日此客寔

會捕事 頁充扁 卷二十四 光州 七 女子室

會捕事 頁充扁 卷二十四 光州 七 女子室

姦而非殺也乃某寺僧殺之即遣客掩
 僧並獲贓物自是部內肅然咸稱其神
 景茂分賑主上嘉功
 公孫景茂阜城人開皇中遷息州刺史法令清靜德化大行
 時屬平陳之役征人在路病者景茂減俸祿為饘粥湯藥分
 賑濟之賴全活者千數
 史珪開倉吏民頌德
 史珪洛陽人開
 上聞嘉之詔宣告天下
 史會歲飢淮蔡流民人州境珪不待聞即開倉減價
 以糶全活甚眾吏民諸闕請植碑頌德者數百人
 仲庸治
 縣士多成材
 仲庸無錫人洪武中知息縣時苦徭役無常
 趙事尤留心教
 李鏜守州盜皆屏迹
 李鏜新城人正德中知
 有士多成材
 李鏜守州盜皆屏迹
 鏜為墟枹鼓時起鏜下令帶刀劍者為賊持
 鏜鉤田器者勿問由是盜皆屏迹蕪田盡墾
 王衡息訟悟囚
 有作閭者興思
 樊玉衡黃岡人萬歷中知商城縣首罷諸保
 聞者無不流涕
 曾金寒繪疾藥之資流人被澤
 潘曾鈞烏城人萬歷
 未謂商城知縣曾大

飢竭力賑濟流民襁負歸者七千餘人寒予繪布疾予藥餌
 至春麥熟各給行資遣歸故里後擢去民携老幼追送之歌
 泣載道
 至於觥觥子橫伏地苦爭
 郭憲字子橫宋人光武
 以上名宦
 祿勳時匈奴數犯塞召百僚廷議憲以為天下疲敝不宜動
 眾諫爭不合乃伏地稱死帝不復言帝命兩郎扶下殿憲亦
 不拜帝曰嘗聞關東觥觥郭子橫矯敬公常性難易
 竟不虛也憲遂以病辭退卒于家
 知矯敬公常性難易
 公新息人少與光武有舊師事司徒歐陽歙歙下獄當斷獲
 冠鐵冠帶鐵鎖詣闕請歙帝謂曰敬公朕欲用子為吏宜改
 常性對曰臣受性于父母不可改之
 一朝致殞陳光立廟誠
 干陛下出使辭去三公爭辟不應
 隆陳元光字廷炬光州人為嶺南行軍總管兼刺史控嶺表
 由是地方數千里無桴鼓之患後蠻寇復叛元光輕騎以
 往步兵後期遂為賊殞事聞
 數世同居李植旌門獨特李植
 賜謚忠毅百姓立廟祀之
 人數世同居天子旌表詩句清園文章宏贍碩儒則祖常山
 門閭賜粟南州縣存問詩句清園文章宏贍碩儒則祖常山

爭馬祖常字本庸光州人拜監察御史在朝多所建明薦賢
 山拔帶知無不言工文章宏瞻而精核自成一家言尤致力
 於詩密圓清麗文宗嘗謂中原碩儒惟祖常云墓產靈芝地湧甘泉孝子則喻謙嘖
 嘖喻謙光州人母卒哀毀幾至滅性廬墓三年悲號子素抗
 無間寒暑墓產靈芝地湧甘泉事問旌為孝子子素抗
 章而取憾政府不愧公忠劉繪字子素光州人磊落負奇氣
 大學士器鑿夏言及尚書許讚巡撫劉泉楚書給事中邢如
 默等徇私植黨出繪為重慶知府上官交薦其賢而政府憾
 之遂罷歸若霖因旱而援引恒陽誠為切直汪若霖光州人為禮
 罷歸科給事中歲久旱疏稱洪範傳云言之不從其罰恒陽因歷舉數事尋又言廷推
 不宜一人專主當參衆論並籍舉主姓名復連坐之法詔允
 行其他彈劾甚多皆切直有體以上人物

汝州

魯山縣 郟縣 寶豐縣 伊陽縣

鬼谷隱居於雲夢雲夢山在伊陽縣東南七里縣黃帝問道

於空同崆峒山在州西南六十里莊子黃帝問廣成子在于

崆峒者有三一在臨洮一在安定而莊子述黃帝問道空峒

遂言遊襄城登其茨訪大隗皆與此山接壤則此山為是

綠石色綉綠石山在郟縣北三里紫金光紫金山在郟縣鹿

臺玩鹿鹿臺山在州北二十里龍山擾龍龍山在寶豐縣東

大龍山在魯山縣東南三十五里魚齒排而吐霧鳳翅展而凌風鳳翅山在

次干魚陵涉干魚齒之下即此鳳翅展而凌風州郟縣北

三十里汝河泛泛汝水自河南府嵩縣東北流入伊陽縣

州府襄伊水溶溶伊水在伊陽縣西北六十里自河南府

城縣界嵩縣流入又北流人偃師縣入干洛藍

溪汨汨藍水在黃間宗宗黃澗河在州東三十里南流入于汝淨腸但懷名哲

之美淨腸河在寶豐縣北門外發源青條嶺自汝一名玉帶河洗耳疇繼古

人之從洗耳河在州西門外源出河南府登封縣太史湖濬

疾温泉有二一在魯山縣西一在州西南六十里水經注七

云皇女湯可以療萬疾寒泉祛蒙見上婆娑之園宏殿婆

園在郊縣西安樂之臺舊傳漢光武所築或賦詩流杯

池畔流杯池在州南三十里唐武后嘗與從臣姚元崇蘇

樂更修禊亭中修禊亭在魯山縣治內唐歐陽詹為或上嵩

樓而相見望嵩樓在州治子城內唐劉禹錫送或聽鈞天子

未終鈞天臺在郊縣西舊傳黃帝問或過此君之堂而躡屐

此君堂在州治內宋元或葬沛公之壘而扶節沛公壘在州

時入開女埠十一金石錄云汝帖在州治魯關兩重在魯山

縣西南三十里與南陽府南召縣分界史記趙惠文王若夫

縣界肅清馮魚誠健令無愧馮魴湖陽人建武中為縣令時

各反農桑為令作耳目是時每有盜賊山蠻畏服元信賢

並為衰等所發無敢動者縣界清淨山蠻畏服元信賢

守有功曹淳崇勸學校山蠻服其威名不敢為寇德秀進歌

會甫事類彙編 卷二十四 汝州

會甫事類彙編 卷二十四 汝州

會甫事類彙編 卷二十四 汝州

會甫事類彙編 卷二十四 汝州

會甫事類彙編 卷二十四 汝州

會甫事類彙編 卷二十四 汝州

會甫事類彙編 卷二十四 汝州

會甫事類彙編 卷二十四 汝州

會甫事類彙編 卷二十四 汝州

帝嘆賢而不已

元德秀河南人為魯山令元宗在東都醜五

丙太守輦優伎數百被錦繡或作犀象饗諸光德秀唯進

樂工數十人聯袂歌于為干手為干者德秀所為歌也帝獨

嘆曰賢人之言哉乃令狐行政人頌德而無窮人宣宗時為

汝州刺史有佳政汝人請刻石頌德乃止仲儀在州殘書哥讀

緒以綸當國固讓宣宗嘉其意乃止

字仰儀華仁宗時知汝州政餘書不去手

遇事立決符俸賓以謙恭待吏民以寬厚

難庸富弼字彥國河南人熙寧時以僕射判汝州言

於開渠無水患張震維吳縣人康熙二十年知縣縣交

康熙五十年登魁捕鼠設賑人免歲凶王登魁廣寧人康熙二

年入祀

盛行飛蝗蔽天魁率眾捕蝗開倉賑貸全

活甚眾康熙四十九年入祀

以上名宦至於謙退曾傳馮

異焉異字公孫父城人好讀書通左氏春秋孫子兵法

進止皆有表識每所止舍諸將並坐論

功異常獨屏樹下軍巾號曰大樹將軍

翁邠人從先武征職諸將多稱其勇歷官

左中郎將為人謹信質朴以故常見在用

字季齊魯陽人少受業三輔習京氏易兼明五經隱于廬山

之陽順帝備禮徵之固辭乃詔切責郡縣

已到京天子為設增席賜凡杖待以師傳

拜五宮中郎將數月稱疾篤詔以為光祿

篤從師馬融延篤字叔堅雙人嘗從馬融

東觀漢記張楷字公超梁縣人隱居宏農

觀公超隱處宏農安車莫起山中學者隨

馬燧字洵美邠城人安度魁傑沉勇多算破田悅討平李懷
 先遷光祿大夫兼侍中封兆平郡王帝賜宸宸台衡二銘以
 言君臣之美勒石起義堂榜其額以寵之
 與李晟皆圖像凌烟閣卒贈太傅諡忠武希顏枕橐田間清
 名美學規範嚴峻授左春坊右贊善諸王就藩希顏歸舊隱
 部使騶輿訪之途遇一老枕橐臥前驅蹠
 之起乃希顏也倚橐與語一時重其清德文旃結廬墓上至
 孝誰同後文旃寶豐人父母繼沒廬墓六年有靈芝異鳥之
 也以貢士終
 以上人物

增補事類統編卷二十四終

