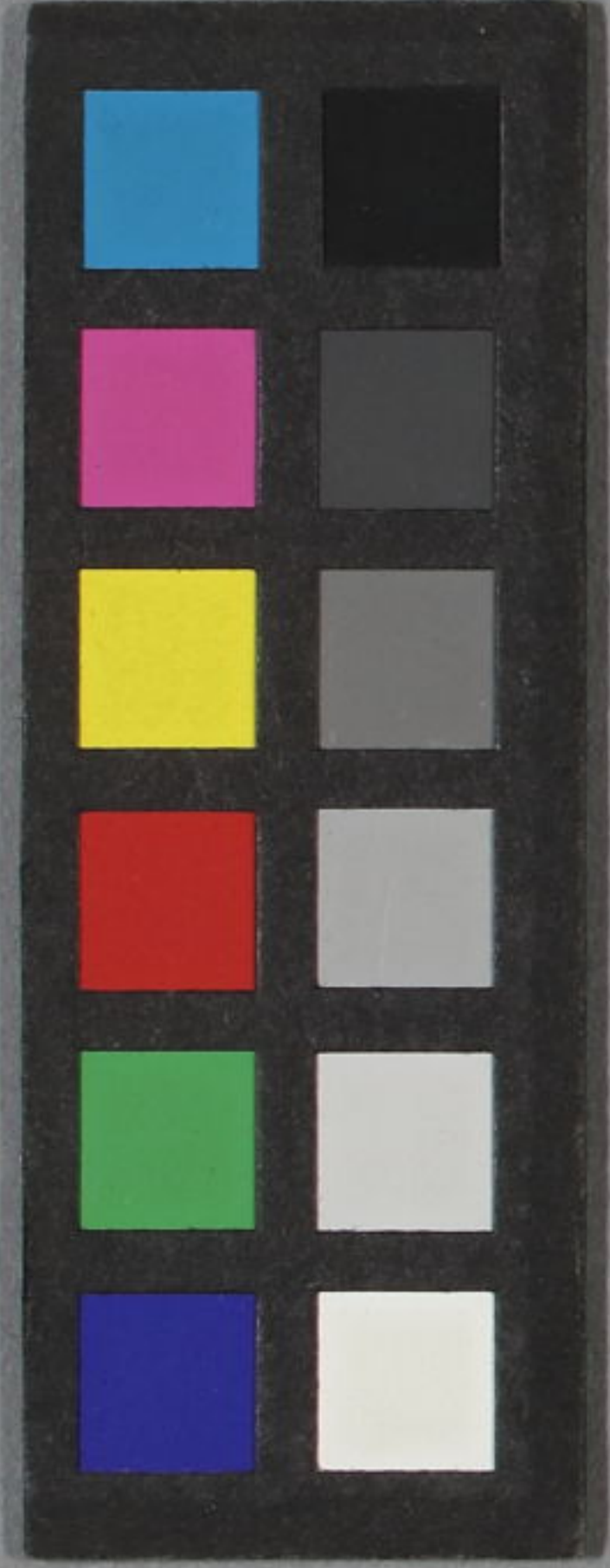


七修類藁



13
386
2



明和
卷二

七修類藁卷二

明仁和郎瑛

仁瑛著述

天地類

杭州宋宮考

杭州自隋以來在鳳凰山下今萬松牌樓地也五代
錢氏據有吳越卽以州治擴而大之依山阜以爲宮
室其子城南門曰通越北門曰雙門見宋孫沔雙門記建炎
三年高宗詔以爲行宮至紹興元年十一月詔守臣
徐康國營建宮殿復展大之徙州治於清波門內卽今

七修類藁卷二 天地類

一

開雅堂

宋宮考

學林圖

波沙

卷之二

府之德祐二年宋亡明年為至元十四年民間失火飛
燼及宮室焚燬殆盡後十四年西僧楊璉真伽言于
朝即其基為佛寺五曰興元即芙蓉殿今曰報國即
拱正曰尊勝塔即寢殿也曰般若今城曰小仙林塔
後殿也元末張士誠據有杭城毀塔為城并四寺俱
廢止存今之報國焉計其地南自勝果入路北則入
城環至德侔牌東沿河西至山岡白地至山隨其上
下以為宮殿也詳見徐始豐宋行宮考惜不證
以今之地坊人不知也今補之

杭州宋祀典考

園邱壇今龍華寺西首社稷壇今慈雲嶺上太廟今
察院依山故今巷東太乙宮今祖山寺西太乙宮今
和靖墓北九宮貴神壇今菜市門外一里許籍田先
農高禘等壇今天龍寺處海神大祀壇今菜市門外
太平橋東景靈宮做漢原廟之制今寶極觀北

杭宋勲臣郎官宅考

張循王俊府在清河坊裏故名楊和王沂中府今洪
福橋對長春巷右街之大渠尚是舊開也劉鄩王琦
府與韓蘄王世忠府相連皆在北司馬坊對劉居西

韓居東也岳武穆王飛府今北司銀瓶娘子廟連東
卿監郎官宅在井亭橋南七官宅在郭婆井省院官
宅在開元宮前十官宅在睦親坊三官宅在潘闖巷

杭州宋官署考

左右丞相參政知樞密院僉書府俱在今南倉前大
街口六部又在南一帶學士院今洋洋鋪處三省六
房院今三橋子西樞密五房院今洪福橋西國史院
安樂坊山上祕書省今布政司北宋為安撫使司元則為江浙行省今大
共地御史臺一在清河坊裏南新街牌對一在今織染

局太常寺亦是局地宗正寺玉牒所今察院地大理
寺在車橋西司農寺將作軍器監俱在今侍郎府側
臨安府貢院在錢塘門外禮部貢院在觀橋西渾儀
臺太史局今至德觀後山國子監今北司門內五道
之地武學卽其街之東仁和縣今梅家橋錢塘縣今
錢塘門內北太醫局今通江橋北惠民和濟局今官
巷口北六部架閣庫今天水院橋後法物庫今梅家
橋行用庫今鎮守府南驛名樟亭今跨浦橋南江岸北
驛名北郭今賣魚橋南都亭驛今泥路西館伴外班荆國使處

館今赤岸亦館北使之地已上官署各書與志相同而可指其處者特錄出以便人知不同而疑似者則缺焉

雪花六出

雪花六出先儒以雪爲水結地六爲水故六出也雲間唐龍江以爲春雪五出豈非水所結耶勿得其義不知水乃陰物陰盛極寒則成雪也地六爲水之說非謬至春則陽和矣一時雖寒而成雪非至盛之時故散碎而不見其形質耳亦不特五出也

淮水

禹貢曰導淮自桐栢東會於泗沂蔡註引桑欽水經

云淮水出南陽平氏縣

今信陽州

胎簪山禹自桐栢導之

耳有宦客嘗親至其地語子曰胎簪在信陽州桐栢

泉在桐栢縣今信陽至桐栢百二十里地形較之胎

簪低於桐栢百餘丈今止見桐栢二泉口各大丈餘

泉湧流出然後過南陽城東北漸大而東會於泗沂

也又按唐縣志云淮水在縣東南一百八十里禹貢

導淮自桐栢者此也今胎簪山絕無泉其源實出桐

栢山北支通志畧亦曰淮水出唐州桐栢縣大復山

宋過信陽夫據人之親見又有志爲證則禹貢自是而蔡註所引非也且水雖有伏流之說胎簪旣低於桐栢百丈恐地厚不應如此而所見又祇是桐栢出泉不知桑欽當時何以知出胎簪也中都志又引風俗通曰淮廟在唐州廟前槐樹下有一泉眼淮水出焉其源甚窄今考風俗通無有實謬論也必以禹貢爲是無疑

鎮青門

青州府城外羅北門曰鎮青俗曰馬異左轉數丈將

抵門座之角人或持石擊地自遠至磚中則磚中若雞棲之聲予舊聞之不信後親至地爲之果然莫能辯其理也今城擊已成穴有司禁之

風水

徐州不打春邳州無東門若使打春與開門蝎子咬死人此俗諺如是今果然又青州城俗名臥牛城以其形似也府官有邊姓者至則城必坍塌甘州城外有塔依城其名鎮風嘉靖間傅都以其窺內也徹之日多大風

紅雨黑雨

正德三年吾杭已故都御史錢鉞家一夕天雨明日起視隣皆清水而本家則紅者也數日後錢氏爲朝廷所籍嘉靖八年夏杭城內外遠近皆下黑雨人有衣服被其汚染者而後知予意紅雨卽歷代所謂雨血災變兆於錢氏可知其黑雨者禹貢導黑水於西海龍取此而下耶

夏雨

夏月雨暘暘輒而二時不同者蓋雨乃陰氣從地而生夏則陽氣盛極於外或有陰生卽爲消爍惟龍陽物也隨時以計雲從龍者陰氣附陽而升也升必降而爲雨埤雅所謂蛟龍雨也龍各有域故暘輒也至於咫尺而分者此陽氣消陰之不盡俗謂過雲雨也餘時龍已潛陰陽常和雨之正也

龍治水

嘗聞老人相傳歷日所載龍多治水卽雨少龍少卽雨多也又傳云夏潦則秋旱理也而甲申雜記記熙寧四年乙酉十一龍治水其年自春及秋皆大雨水

今嘉靖丙申十二龍治水而雨水之多亦如熙寧冬則連晴二月也

太湖名考

太湖在蘇州其名不一禹貢曰震澤爾雅曰具區國語曰太湖吳越春秋曰笠澤周官職方氏曰五湖

歷代帝王建都

歷代建都自三皇五帝世遠名訛又或再遷二三其名三代而下似易知也然亦名移今古書著矛盾故東坡博學亦差魏曹都鄴之筆茲特考之諸史各書

一定者不待辨矣有證者證之不同者並註於下一覽可知此正統之大畧也

伏羲都陳今河南開封府陳州有陵存焉神農都陳同上或曰曲阜晉志曰都陳而別營於曲阜也今山東兗州府曲阜縣黃帝都涿鹿今順天府涿州括地志又曰涿鹿故城在媯州今朶顏之地少昊都曲阜同上顓帝都帝邱今山東濮州舊有陵碑尙存帝嚳都亳今河南偃師縣唐堯都平陽卽今山西平陽府也有唐城虞舜都蒲坂卽今山西平陽府蒲州有廟

夏都安邑卽今山西平陽府夏縣春秋疏曰堯治平陽舜治蒲坂禹治安邑三都相去各二百里俱在冀州蓋九州之冀也括地志又曰自禹至太康與唐虞皆不易都汲冢書曰禹都陽城漢志曰陽翟乃受封避舜子之所商都亳同上後盤庚遷都亦曰亳者書曰不常厥邑于今五邦蓋自湯至盤庚五遷也祖乙遷景盤庚復遷于亳周都豐鎬卽今陝西西安府長安縣關中也徐廣曰豐鎬相去二十五里皆在長安南詩曰文王有聲作邑於豐宅是鎬京維龜正之武

王成之蓋都豐而遷鎬也又曰都洛陽者洛陽卽今河南府洛陽縣也太史公曰學者多稱周伐紂居洛邑其實不然武王營之成王使召公卜之居九鼎焉而復都豐鎬至平王乃遷洛公羊傳又曰王城者何東周也成王既卜營洛邑建明堂朝諸侯復遷豐鎬蓋以洛居中土故曰京師秦都咸陽卽今陝西西安府咸陽縣故古蹟阿房宮長信宮俱在此也西漢始都洛陽五年因婁敬說而復遷都長安東漢都洛陽同上魏都洛陽同上諸書或曰長安曰譙曰許昌曰

鄴者水經注曰魏因漢祚復都洛陽以譙爲先人本
國許昌爲漢之封居長安爲西京遺迹鄴爲王業本
基故號五都時一幸焉耳吳初居鎮江都武昌卽今
湖廣武昌府也後遷建業卽今南京應天府也蜀都
成都卽今四川成都府西晉都洛陽同上東晉都建
康元帝東渡避愍帝諱改建業爲建康同上宋都建
康同上齊都建康同上梁都建康同上陳都建康同
上元魏初居雲中卽今山西大同府懷仁縣後遷洛
陽同上北齊都鄴卽今河南彰德府西魏都長安長
安同上關中也後周都長安同上隋始都長安以城
狹小水鹹與蘇威高頰共議移去城北三十里龍首
山都焉後煬帝常徙都洛陽爲巡幸故也唐都長安
同上梁都汴卽今河南開封府唐都汴同上晉都汴
同上漢都汴同上周都汴同上宋都汴同上南宋都
臨安卽今浙江杭州府元都大都卽今北京順天府
時至上都乃宣府之外之地大明都建康永樂間遷
都於燕京卽北京也

三吳

三吳水經謂吳興吳郡會稽通典謂吳興吳郡丹陽似有不同不知春秋之吳都蘇常之間故蘇有吳縣常有荆溪漢封之吳都會稽會稽非紹興之會稽即常蘇嘉杭也三國之吳初爲會稽太守封吳侯后建國之地非吳然以初統蘇淞常鎮杭嘉湖最久也在秦之時置會稽郡漢武分湖州爲丹陽郡順帝又統爲吳郡三國又獨以湖爲吳興總不脫一吳字也至於蘇杭嘉湖顯顯名吳者以吳名之日久又在於前三國之吳世既短而淞常鎮交晉唐又更爲晉陵江都徐兗等名不同

故耳

金山水

嘉靖十八年七月間大水漂沒揚州鹽場數十處人民死者無算其日揚子江水下數十丈金山露其脚過日間揚州水害正前日之涸時也始知隨風擁之而去揚也追思唐史記開元十四年潤州大風擁江濤過金山遂沒瓜步數日江水復平豈虛語哉

黍稷稻粱秬

以大暑而種故謂之黍孔子曰黍可以爲酒卽今小

米北方以之作酒者所謂黃米酒是也蓋小米有二種如稻有粳糯是耳黍是小米之糯者稷者五穀之長五穀不可遍祭以長者該之故祭稷靈囿云日中星鳥可以種稷一歲之中最先種者亦北方所有比黍少大較他穀則小耳紫黑色芑有毛關西呼糜冀州呼緊音欠不甚珍貴農家種之以備他穀之不熟卽南方所謂烏山稻類稻粳糯總名若詩書所稱當依文解之如論語食夫稻則是粳也月令秫稻必齊則是糯也但字林云糯黏稻也當屬糯米梁卽今之粟

也古不以粟爲穀之名但粟厚字穀故米之有字穀者皆稱梁世有白梁黃梁之說爾雅翼云少種梁者以梁損地力而收穫少也今驗之粟果然又早稻尖米謂之黃秬音仙乃出自占城又稱之占城稻蓋宋眞宗聞其耐旱而早熟自占城而求種分給江淮兩浙擇田之高者種之耳

邊方天文不同

嘗聞邊士云出塞遠去則北斗在南矣然不知去幾許昨讀胡文穆公北征錄始知出塞二月至地名長

北修類纂卷二
清塞見斗南矣予度當時師行多緩若單騎竟行恐
不一月又交州遇哉生明之夕則月在天中骨利幹
國日沒煮羊脚熟時則日復東生矣是東西南北之
極不與中國同然則佛氏四大部洲之說據此誠妄
也

羅刹江

今人止知錢塘江風濤甚險故名爲羅刹江不知其
江之中舊有數石橫截江濤舟楫經此多爲所壞因
呼爲羅刹石故江亦名之唐李建勳詩云何年遺禹
鑿半里大江中正謂此也咸淳志曰五代開平中爲
潮沙漲沒今不知所在也

八公山

八公山有二焉一在鳳陽府壽州一在廬州府巢縣
巢之山有安廟而壽之山有安臺石上人馬跡志皆
載爲淮南王修仙之地也意兩地相隔幾一千里當
時何苦奔走二山以修煉耶不知巢邑者非也蓋因
皆名八公而皆在於淮南遂以巢山亦立廟像志亦
載之殊不知廬州至晉方名淮南而鳳陽漢初卽謂

之淮南矣或者反以巢山爲是蓋據史稱安除國爲九江郡之故卽以今之九江至廬止隔一江至鳳陽二千里矣是連九江與廬爲淮南又不知壽州秦已名爲九江郡也故項羽初封英布爲九江王漢高改封淮南王今英布之墓與廟皆在壽焉豈今之九江也耶况淮南王傳中云廬江民反淮南吏卒擊破之則廬不在淮南可知

星隕石

每念陽氣之精上浮爲星散而隕墜當無形也故每見星隕時有聲而已恐金星之精墜於終南化爲白石彭蠡之有落星石或錄異等書好怪之訛耳然又念五石隕越于宋春秋亦訛之耶昨友俞御醫橋早朝偶爾星隕身側鏗然有聲在地尙響視如硃砂小石惜人哄觀而不及取也

三苗三楚三河

三苗固堯時四夷之地在今日則中國也乃湖廣江鄂岳之三州故今三州人多猶姓是其遺種楚文王都郢楚昭王都鄂楚考烈王都壽春故云三楚若曰

江陵爲南楚吳爲東楚彭城爲西楚乃以此三地在楚之東西南故以是稱之耳三河唐堯都河東殷都河內周都河南也

月巖

吾杭江干鳳凰山有石如片雲拔地高數丈亦奇峯也將巔有一竅尺餘名日月巖古今名人遊賞題咏亦多惟中秋之月穿竅而出十四十六日則外此竅矣餘月尤斜予嘗聞之而未信嘉靖戊戌同友特觀之果然

杭井泉

杭地近江泉水皆鹹唐李泌爲杭刺史特開六井引西湖之水以利民見杭志五代宋時又濬大井沈公井然皆在西北蓋宋以前杭惟西北乃陸也今東南之地多沙塲所漲者嘗因思之今杭豈下數千百井哉皆清冽佳味而切近於江者亦不聞鹹焉又豈志書之妄哉莫得其理嘉靖己亥浙西半歲無雨井泉俱竭惟吳山郭婆井泉自石壁流出宛如平日而他井之至深者惟可凴取之多味鹹然後悟其自唐以來

地日漸高鹹惟潤下土且滲之則井水俱淡矣至此而取及於本性者

月諺

俗云月而仰水漸長月而昃水無滴蓋月有九行青白赤黑各二道皆出入於黃道之中故曰九行道不中而過南則爲陽道不中而過北則爲陰道行陽道則旱行陰道則潦月借日爲光月生時如仰瓦是行陰道矣如弓絃戾樣是行陽道矣故知旱潦者以此

四時風

四方之風爾雅釋其名而埤雅解其義矣四時之風未見有言之者予以春之風自下而升上紙爲因之以起夏之風橫行空中故樹杪多風聲秋之風自上而下木葉因之以墮冬之風着土而行是以吼地而生寒也

假山精緻

近日富貴家之疊假山是山雖成也自不能如真山之有生氣春夏且多蛇虺而月夜不可樂也予聞宋宮之艮岳其萬歲山之大洞皆築以雄黃爐甘石蓋

雄黃則辟蛇虺。爐甘能致雲霧。若天少陰山遂滂鬱如深山窮谷矣。故不數年而勝真山矣。李德裕平泉亦然。

小滿芒種

小滿芒種已解之於後矣。又累因人問二十四氣有小暑大暑小寒大寒小雪大雪何以有小滿而無大滿也。又見簷曝偶談解二氣皆指麥言。然應答難於人人而刊行於書。誤人大矣。因復辨之於此。夫寒暑以時令言。雪水以天地言。此以芒種易大滿者。因時

物兼人事以立義也。蓋有芒之種上聲穀至此已長。人當效勤矣。節物至此時小得盈滿意。故以芒種易大滿耳。若偶談謂天氣小滿而麥未熟。然則下候又何云。麥秋至耶。又謂種之有芒者麥也。然則穀非有芒者乎。又曰稻過是而不可種去聲矣。真亂說。顧子子友也。惜遠不及面言。

河說

每聞河決之害。因念節孝先生徐積復河之說。未嘗不扼腕三嘆。惜其當時既不能用。今日又無人舉之。

也先生之言大畧欲復故道不計目前利害而爲久遠之謀昨讀唐史薛平傳有曰平爲鄭滑節度使始河溢瓠子東泛滑距城纔二里許平按求故道出黎陽西南因命其從事裴弘泰往請魏博節度使田弘正弘正許之乃籍民田所當者易以他地疏導二十里以殺水悍還墾田七百頃於河南自是滑人永無水患亦知先生之言之驗也因筆之藁以告有志

文集

海嘯

野史載至正戊子年永嘉大風海舟吹上高坡十餘里水溢數十丈死者數千謂之海嘯也其後方國珍據海爲盜屢犯永嘉兵刃之下者無算正德七年七月秋餘姚大風海溢平陸數十里沿海多死者前數夜時人見海中多紅燈往來予以此亦可謂海嘯也後倭夷爭殺餘姚亦當其害夫水陰物兵陰象也其所以兆之者宜然

三伏

伏者藏也庚金伏於夏火之下故曰伏夏至後第三

庚爲初伏四庚爲中伏該第五庚爲末伏不知越之而立秋後初庚爲末伏夫既秋矣又何謂之伏耶史記註以始皇置伏又云穆公以是占之馬遷尙疑其人亦此恐久而傳訛也

海水鹹苦

水味本淡而海水鹹苦者亢極而反之義蓋氣生水而水流至海會萃而極矣水極則反火乃爲鹹苦然過土煎熬爲鹽但鹹矣是藉土以制其太過耳

西湖兩堤十二橋

吾杭西湖之橋皆有名自南而北一曰映波二曰鎖瀾三曰望山四曰壓堤五曰東浦六曰跨虹見臨安志此東坡所築之堤之橋自淨慈寺前直抵大佛頭者堤卽所謂蘇堤所謂西湖六橋也其裏湖正德間知府楊孟瑛開復一帶西岸亦築六橋向聞於楊曰南畔三橋可名爲濬源濬復濬治皆楊所開之地北畔三橋舊有水口吾築爲橋可名爲二龍流金涵玉與古西泠斷橋共十四也又裏湖橫築以通靈隱之堤乃淳祐間趙汝篋所築予意當稱趙堤今混以蘇名非也楊岸

則多近山陸不可名堤矣

歷書沿革

禮記疏云漢初驚蟄爲正月中雨水爲二月節前漢之末以雨水爲正月甲驚蟄爲二月節七十二候見於周公待訓後魏始載於歷國初歷其式與今不同有龔爵受封祭祀祈福求醫治病乘船渡水登高履險收歛貨財等件通者曰宜不通者曰忌紀年由洪武元年以前書吳元年遡上只書甲子平行不用年號

白浪縣

毛翔登州老醫也自言土人捕魚海中去遠見有城府便艤舟見城欹側半陷水中城樓上有榜曰青州曰浪縣字猶可識水際膈膈無數見人亦不畏俯而擒之所得甚多歸語人復往不可尋王會篇良夷樂浪之夷也山海經朝鮮在列陽東海北山南註今樂浪縣爾雅疏九夷二曰樂浪漢樂浪郡故朝鮮國所謂白浪卽樂浪其人誤讀不可知或陵谷之變淪入於海耳

世謂曰身得樂或其人雖爾不可味也則谷之變而
樂其神爾神或夷一曰樂其樂樂其神也則神
樂其神也則神也則神也則神也則神也則神也
而何之謂神也則神也則神也則神也則神也
曰神也則神也則神也則神也則神也則神也
曰神也則神也則神也則神也則神也則神也
于神也則神也則神也則神也則神也則神也

七修類彙卷二終

七修類彙卷三

明仁和郎瑛仁寶著述
天地類神神寅寅之中二日能吸三日能吸四日
五日歲年神神之中二日能吸三日能吸四日
歲者說文曰木星以其歲行一次故曰歲而字之從
步也律歷書名五星為五步是也年者說文曰穀熟
也取其穀熟一番曰年故字從禾歲限百二十四歲
節中氣候六刻而氣民始一歲限百二十四歲
每月有節氣有中氣如丑之終寅之始則為節寅之

半則為中
五日為一候積六候而成月故一歲則有七十二候
三節為一氣積六氣而成時故一歲則有二十四氣
也
正月節戌時北斗之杓指於寅位之初雨水正月中
氣斗杓戌時指寅位之中二月指卯三月指辰名曰
月建亦名斗建若遇閏月其月內無中氣戌時斗杓
指於兩辰之間

雨夾雪
雨者氣之升而雲之致也雪者雨之凝而寒極之致也其雨雪相雜而下者雲有高低之故低成雨而高成雪也

氣候集解

夫七十二候呂不韋載於呂氏春秋漢儒入於禮記月令與六經同傳不朽後魏載之於歷欲民皆知以驗氣序然其禽獸草木多生北方蓋以漢前之儒皆江北者也故江南老師宿儒亦難盡識况陳澹之註

多為謬說而康成穎達亦有訛處予因是廣取諸家之說并說文埤雅諸書而又詢之農牧似得所歸然後并將二十四氣釋之於藁以俟博識者鑒焉
立春正月節立建始也五行之氣往者過來者續於此而春木之氣始至故謂之立也立夏秋冬同東風**解凍**凍結於冬遇春風而解散不曰春而曰東者呂氏春秋曰東方屬木木火母也火氣溫故解凍**蟄蟲始振**蟄藏也振動也蟄藏之蟲因氣至而皆蘇動之矣鮑氏曰動而未出至二月乃大驚而走也**魚陟負**

冰陟升也魚當盛寒伏水底而逐暖至正月陽氣至則上遊而近冰故曰負

雨去聲**水**正月中天一生水春始屬木然生木者必水

也故立春後繼之雨水且東風既解凍則散而為雨水矣**獺祭魚**獺一名水狗賊魚者也祭魚取魚以祭

天也所謂豺獺之報本歲始而魚上遊則獺初取以祭徐氏曰獺祭圓鋪圓者水象也豺祭方鋪方者金

象也**候鴈**北月令漢書作鴻鴈北鴈知時之鳥熱歸塞北寒來

江南沙漠乃其居也孟春陽氣既達候鴈自彭蠡而

北矣。草木萌動，天地之氣交而為泰，故草木萌生發動矣。

驚蟄。二月節。夏小正曰：正月啓蟄，言發蟄也。萬物出乎震，震為雷，故曰驚蟄。是蟄蟲驚而出走矣。桃始華。

呂氏春秋作桃李華

桃果名，花色紅，是月始開。倉庚鳴，庚亦作

鶡黃鸝也。詩所謂有鳴倉庚是也。章龜經曰：倉清也，庚新也。感春陽清新之氣而初出，故名。其名最多。詩曰：黃鳥齊人謂之搏黍，又謂之黃袍。僧家謂之金衣公子。其色鴉黑而黃，又名鶯黃。諺曰：黃栗留，黃鶯鶯。

見皆一種也。鷹化為鳩，鷹鷲鳥也。鷲鷲之屬，鳩即今之布穀。章龜經曰：仲春之時，林木茂盛，又喙尚柔，不能捕鳥，睜目忍飢，如癡而化，故名曰鳩。鳩，王制曰：鳩化為鷹，秋時也。此言鷹化為鳩，春時也。以生育肅殺氣盛，故鷲鳥感之而變耳。孔氏曰：化者，反歸舊形之謂。故鷹化為鳩，鳩復化為鷹，如田鼠化為鴽，則鴽又化為田鼠。若腐草為螢，雉為蜃，爵為蛤，皆不言化，是不再復本形者也。

春分。二月中分者半也。此當九十日之半，故謂之分。

秋同義夏冬不言分者蓋天地間二氣而已方氏曰
陽生於子終於午至卯而中分故春為陽中而仲月
之節為春分正陰陽適中故晝夜無長短云玄鳥至
玄鳥燕也高誘曰春分而來秋分而去也雷乃發聲
陰陽相薄為雷至此四陽漸盛猶有陰焉則相薄乃
發聲矣乃者韻會曰象氣出之難也註疏曰發猶出
也始電電陽光也四陽盛長值氣泄時而光生焉故
歷解曰凡聲陽也光亦陽也易曰雷電合而章公羊
傳曰電者雷光是也徐氏曰雷陽電陰非也蓋盛夏
無雷之時電亦有之可見矣

清明三月節按國語曰時有八風歷獨指清明風為
三月節此風屬巽故也萬物齊乎巽物至此時皆以
潔齊而清明矣桐始華桐木名有三種華而不實者
曰白桐爾雅所謂榮桐木是也皮青而結實者曰梧
桐一曰青桐淮南子曰梧桐斷角是也生於山岡子
大而冇油者曰油桐毛詩所謂梧桐不生山岡者是
也今始華者乃白桐耳按埤雅桐木知日月閏年每
一枝生十二葉閏則生十三葉與天地合氣者也今

造琴瑟者以花桐木是知桐為白桐也田鼠化為鴛音如按爾雅註曰鼯鼠形大如鼠頭似兔尾有毛青黃色好在田中食粟豆謂之田鼠本草素問曰鴛鴦也似鴛而小今說文註鴛曰鴛母蓋青州呼鴛音安鴛為鴛母鮑氏曰鼠陰類鴛陽類陽氣盛故化為鴛蓋陰為陽所化也虹始見去聲虹蜺也詩所謂蜺蜺俗謂之蜺也註疏曰是陰陽交會之氣故先儒以為雲薄漏日日照雨滴則虹生焉今以水噴日自側視之則暈為虹朱子曰日與雨交倏然成質陰陽不當交而

交者天地淫氣也虹為雄色赤白蜺為雌色青白然二字皆從虫說文曰似蜺蜺狀諸書又云嘗見虹入溪飲水其首如驢恐天地間亦有此種物也但虹氣似之借名也

穀雨三月中自雨水後土膏脈動今又雨其穀于水也雨讀作去聲如雨我公田之雨蓋穀以此時播種自上而下也故說文云雨本去聲今風雨之雨在上聲雨下之雨在去聲也萍始生萍水草也與水相平故曰萍漂流隨風故又曰漂陸解曰萍陰物靜以承

陽也鳴鳩拂其羽鳩即鷹所化者布穀也拂過擊也
本草云拂羽飛而翼拍其身氣使然也蓋當三月之
時趨農急矣鳩乃追逐而鳴鼓羽直刺上飛故俗稱
布穀戴勝降于桑戴勝一名戴鴛爾雅註曰頭上有
勝毛此時恒在于桑蓋蠶將生之候矣言降者重之
若天而下亦氣使之然也

立夏四月節立字解見春夏假也物至此時皆假大
也螻蛄鳴螻蛄小蟲生穴土中好夜出今人謂之士
狗是也一名螻蛄一名碩鼠一名穀音解各地方言之

卷十四

不同也淮南子曰螻蛄鳴止蟪出陰氣始而二物應
之夏小正三月穀則鳴是也且有五能不能成一技
飛不能過屋緣不能窮木泗不能渡谷穴不能復身
走不能先人故說文稱鼯為五技之鼠古今註又以
螻名鼯鼠可知埤雅本草俱以為臭蟲陸德明鄭康
成以為蛙皆非也蚯蚓出蚯蚓即地龍也俗名曲蟺歷解
曰陰而屈者乘陽而伸見也王瓜生圖經云王瓜處
處有之生平野田宅及墻垣葉似枯樓烏藥圓無丫
缺有毛如刺蔓生五月開黃花花下結子如彈丸生

青熟赤根似葛細而多糝又名土瓜一名落鵝瓜今藥中所用也禮記鄭玄註曰卽蓴挈本草作菝蓴陶隱居以辨其謬謂菝蓴自有本條殊不知王瓜亦自有本條先儒當時如不檢書而謾言者可笑

小滿四月中小滿者物至於此小得盈滿**苦菜**秀埤雅以茶爲苦菜毛詩曰誰謂荼苦茶卽茶也故韻會茶註本作茶是也鮑氏曰感火之氣而苦味成爾雅曰不榮而實者謂之秀榮而不實者謂之英此苦菜宜言英也蔡邕月令以謂苦蕒菜非靡草死鄭康成鮑景翔皆云靡

草葶藶之屬禮記註曰草之枝葉而靡細者方氏曰凡物感陽而生者則彊而立感陰而生者則柔而靡謂之靡草則至陰之所生也故不勝至陽而死**麥秋**至秋者百穀成熟之時此於時雖夏於麥則秋故云麥秋也

芒種上聲五月節謂有芒之種穀可稼種去聲矣**螳螂**生螳螂草蟲也飲風食露感一陰之氣而生能捕蟬而食故又名殺蟲曰天馬言其飛捷如馬也曰斧蟲以前二足如斧也尙名不一各隨其地而稱之深秋生

子於林木間一殼百子至此時則破殼而出藥中桑
蝶蜻是也鳴音始鳴鳴音始百勞也本草作博勞朱子孟
詵曰博勞惡聲之鳥蓋梟類也曹子建惡鳥論百勞
以五月鳴其聲嗚嗚然故以之立名似俗稱濁溫故
埤雅禽經註云百勞不能翱翔直飛而已毛詩曰七
月鳴鴉蓋周七月夏五月也反舌舌無聲諸書以為百
舌鳥以其能反復其舌故名特註疏以為蝦蟇蓋蛙
屬之舌尖向內故名之今辨其非者以其此時正鳴
不知失考也易通卦驗丹鉛餘錄俱即名為蝦蟇無
聲若以五月正鳴殊不知初旬見形後形亦藏矣陳
氏曰螳螂鳴皆陰類感微陰而或生或鳴反舌感陽
而發遇微陰而無聲也

夏至五月中韻會曰夏假也至極也萬物於此皆假
大而至極也鹿角解鹿形小山獸也屬陽角支向
前與黃牛一同麋形大澤獸也屬陰角支向後與水
牛一同夏至一陰生感陰氣而鹿角解解角退落也
冬至一陽生感陽氣而角解矣是夏至陽之極冬
至陰之極也蝟始鳴月令註蝟始鳴蝟蟬之大而黑色

者蟻螂脫殼而成雄者能鳴雌者無聲今俗稱蜘蛛是也按蟬乃總名鳴於夏者曰蜩即莊子云螗蛄不知春秋者是也蓋螗蛄夏蟬故不知春秋鳴於秋者曰寒蜩即楚辭所謂寒蜩也故風土記曰螗蛄鳴朝寒蜩鳴夕今秋初夕陽之際小而綠色聲急疾者俗稱都了是也故埤雅各釋其義然此物生於盛陽感陰而鳴半夏生半夏藥名居夏之半而生故名

小暑六月節說文曰暑熱也就熱之中分為大小月初為小月中為大今則熱氣猶小也溫風至至極也

溫熱之風至此而極矣蟋音悉蟀音率居壁一名蝥音一

名蜻蛉即今之促織也禮記註曰生土中此時羽翼稍成居穴之壁至七月則遠飛而在野矣蓋肅殺之氣初生則在穴感之深則在野而鬪鷹始擊禮記作鷹乃擊習擊搏擊也應氏曰殺氣未肅鷲猛之鳥始習於擊

迎殺氣也

大暑六月中解見小暑腐草為螢曰丹良曰丹鳥曰夜光曰宵燭皆螢之別名離明之極則幽陰至微之物亦化而為明也毛詩曰熠燿宵行另一種也形如

朱蟲尾亦有火不言化者不復原形解見前土潤溽
音暑溽濕也土之氣潤故蒸鬱而為濕暑俗稱齷齪
熱是也大雨時行前候濕暑之氣蒸鬱今候則大雨
時行以退暑也

立秋七月節立字解見春秋犂也物於此而犂斂也

涼風至禮記作西方淒清之風曰涼風溫變而涼氣

始肅也周語曰火見而清風戒寒是也白露降大雨
之後清涼風來而天氣下降茫茫而白者尚未凝珠
故曰白露降示秋金之白色也寒蟬鳴寒蟬爾雅曰

寒蟬蟬小而青紫者馬氏曰物生於暑者其聲變之
矣

處暑七月中處止也暑氣至此而止矣鷹乃祭鳥鷹

義禽也秋令屬金五行為義金氣肅殺鷹感其氣始

捕擊諸鳥然必先祭之猶人飲食祭先代為之者也

不擊有胎之禽故謂之義天地始肅秋者陰之始故

曰天地始肅禾乃登禾者穀連藁稭之總名又稻秫

苽梁之屬皆禾也成熟曰登

白露八月節秋屬金金色白陰氣漸重露凝而白也

鴻 淮南子 **鴈** 來鴻大鴈小自北而來南也不謂南鄉

非其居耳詳見雨水節下**玄鳥** 歸玄鳥解見前此時

自南而往北也燕乃北方之鳥故曰歸羣**鳥養羞** 淮南

子作羣 三人以上為眾三獸以上為羣羣者眾也禮

記註曰羞者所美之食養羞者藏之以備冬月之養也

秋分 八月中解見春分**雷始收聲** 鮑氏曰雷二月陽

中發聲八月陰中收聲入地則萬物隨入也**蟄蟲** 坏

音 戶淘瓦之泥曰坏細泥也按禮記註曰坏益其蟄

穴之戶使通明處稍小至寒甚乃堽塞之也**水始涸**

禮記註曰水本氣之所為春夏氣至故長秋冬氣返

故涸也

寒露 九月節露氣寒冷將凝結也**鴻鴈來賓** 鴈以仲

秋先至者為主季秋後至者為賓通書作來濱濱水

際也亦通**雀入大水為蛤** 雀小鳥也其類不一此為

黃雀大水海也國語云雀入大海為蛤蓋寒風嚴肅

多入於海變之為蛤此飛物化為潛物也蛤蚌屬此

小者也**菊有黃華** 草木皆華於陽獨菊華於陰故言

有桃桐之華皆不言色而獨菊言者其色正應季秋土旺之時也

霜降九月中氣肅而凝露結為霜矣周語曰駟見而

隕霜豺祭獸祭獸以獸而祭天報本也

方鋪而祭秋金之義**草木黃落**色黃而搖落也**蟄蟲**

咸俯淮南子作俛咸皆也俯垂頭也此時寒氣肅凜蟲皆

垂頭而不食矣

立冬十月節立字解見前冬終也萬物收藏也**水始**

冰水面初凝未至於堅也**地始凍**土氣凝寒未至於

圻雉入大水為蜃雉野雞鄭康成淮南子高誘俱註

蜃為大蛤玉篇亦曰蜃大蛤也墨子又曰蚌一名蜃

蚌非蛤類乎禮記之註曰蛟屬埤雅又以蚌蜃各釋

似非蛤類然按本草車螯之條曰車螯是大蛤一名

蜃能吐氣為樓臺又嘗聞海中蜃氣成樓垣章龜經

曰蜃大者如車輪島嶼月間吐氣成樓與蛟龍同也

則知此為蛤明矣况爾雅翼引周禮諸家辯蜃為蛤

甚明禮記之註以謂雉由於蛇化之說故以雉子為

蜃埤雅既曰似蛇而大腰下盡逆鱗知之悉矣然復

疑之一曰狀似螭龍有耳有角則亦聞而識之不若
本草章龜經爲是卽一物耳大水淮也晉語曰雉入
于淮爲蜃

小雪十月中雨下而爲寒氣所薄故凝而爲雪小者
未盛之辭**虹藏不見**禮記註曰陰陽氣交而爲虹此
時陰陽極乎辨故虹伏虹非有質而曰藏亦言其氣
之下伏耳天氣上升地氣下降閉塞而成冬天地變
而各正其位不交則不通不通則閉塞而時之所以
爲冬也

大雪十一月節大者盛也至此而雪盛矣**鶡鳴不鳴**
禽經曰鶡鷄鳥也似雉而大有毛角鬪死方休古人
取爲勇士冠名可知矣漢書音義亦然埤雅云黃黑
色故名爲褐據此本陽鳥感六陰之極不鳴矣若郭
璞方言似雞冬無毛晝夜鳴卽寒號蟲陳澹與方氏
亦曰求旦之鳥皆非也夜旣鳴何謂不鳴耶丹鉛餘
錄作鴈亦恐不然淮南子作鴝鳴詩註作渴且**虎始**
交虎猛獸故本草曰能辟惡魅今感微陽氣益甚也
故相與而交**荔挺**出荔本草謂之蠡實卽馬薤也鄭

康成蔡邕高誘皆云馬薤况說文云荔似蒲而小根可為刷與本草同但陳澹註為香草附和者即以為零陵香殊不知零陵香自生於三月也

冬至十一月中終藏之氣至此而極也**蚯蚓結**六陰寒極之時蚯蚓交相結而如繩也**麋角解**說見鹿角解下水泉動水者天一之陽所生陽生而動今一陽初生故云耳

小寒十二月節月初寒尚小故云月半則大矣**鶡北鄉**去聲鄉向導之義二陽之候鴈將避熱而回今則鄉

北飛之至立春後皆歸矣禽鳥得氣之先故也**鶡始巢**鶡喜鶡也巢之門每向太歲冬至天元之始至後二陽已得來年之節氣鶡遂可為巢知所向也**雉始**音雉文明之禽陽鳥也**雉雌雄之同鳴也**感於陽而後有聲

大寒十二月中解前**雞乳**乳育也馬氏曰雞木畜麗於陽而有形故乳在立春節也**征鳥厲疾**征伐也殺伐之鳥乃鷹隼之屬至此而猛厲迅疾也**水澤腹堅**陳氏曰冰之初凝水面而已至此則徹上下皆凝故

云腹堅腹猶內也

天目山

杭山之來龍餘杭之天目山也晉郭璞有詩曰天目山前兩乳長龍飛鳳舞到錢塘海門一點巽峯起五百年來出帝王後至宋之中興高宗建都于杭乃詩之驗矣及度宗甲戌天目偶崩京城騷動時有遷蹕之議當時亦有作一詩云天目山前水嚙磯天心地脈露危機西周浸冷觚稜月未必遷岐說果非未幾宋鼎果移此固天地之大數亦有關於山川之氣耳

近嘉靖己亥六月天目亦崩小角出蛇數千衢巖二州水過二丈飄損人物不可勝計吾杭亦可憂也哉

小姑山沒

正德十四年四月江西大雨小姑平陷於鄱陽湖遂不知其處而一隴來脈之山盡皆崩之水溢城中丈餘城外沿江之地澎湃而盡瀉去矣人民死者不可勝計水退後沙場積有死者黑龍一條蛟二十餘條明年寧王叛逆爲其死者衆也予以此水之大蛟之死特爲之兆耳

牛山

孟子曰牛山之木嘗美矣歐陽子曰環滁皆山也子親至二地牛山乃一岡石小山全無土木恐當時亦難以養木滁州四望無際止西有瑯琊不知孟子歐陽何以云然

杭地考

三代時杭為吳越荆蠻之地東南沿海陸少而水多也故大佛之頭為秦皇東遊纜舟之石官巷口乃官澗口羊壩頭乃洋壩頭也至漢封吳王濞於此史稱

煮海富國其人輕悍則知非今之都會而純良之民

矣隋方築城胥山

即吳山

猶在城外西北鑿石為棧道

東南江海陸地一衣帶耳故曰立子胥廟於江上圖

經又云江塘去縣南五里計縣彼時在錢塘門正此

數耳李紳西陵詩曰猶瞻伍相胥山廟又曰伍相廟

前多白浪是也至唐中宗景龍四年沙方漸漲地方

平坦而州之司馬始開沙河

宋潘洞浙江論

考其時乃宋璟

也至五代錢氏隨沙移岸漸至鐵幢遂為通衢去胥

山已三里矣

亦圖經言

及紹興間沙又漲遠遂如今日云

高麗爲玄菟屬縣至晉永嘉時四郡反爲高麗所有
其王高璉遷居樂浪改名平壤城至隋去句字唐太
宗伐之遂爲屬邑置都護焉唐末五代中原多事復
自立爲君後周同光元年使韓申來尙姓高氏長興
中則稱權知國事王建史失其傳是王氏代高氏之
位也王漸拓地又遷都岳松宋祖時來朝端拱以後
不復入貢元豐中王徽主國每慕中華復來修好遣
臣國子肄業求九經問佛法嘗誦華嚴經祝曰願生
中國一夕夢至京師觀燈若宣召然遍呼國中至京

師者問之畧皆夢中所見乃自爲詩識之曰宿業因
緣近契丹一年朝貢幾多般忽蒙舜日龍輪召便侍
堯天佛會觀燈焰似蓮丹闕迴月華如水洩雲寒移
身幸入華胥境可憐終宵漏滴殘子孫世承亦朝貢
於遼金元洪武二年其主王顥表賀卽位賜以金印
封高麗王二十五年其主荒淫衆推侍郎李成柱主
國事更名曰且詔從其自爲復請國號詔更朝鮮

杭四潛邸

杭城佑聖觀乃宋孝宗潛邸開元宮寧宗潛邸後爲

理宗端孝公主之第龍翔宮理宗潛邸舊在後市街
元至元中遷之於城西北隅宗陽宮度宗潛邸也

天狗星

元至正六年司天臺奏稱天狗星墜地始於楚終於
吳遍及於齊趙諸地但不及於兩廣當血食人間五
千日也見草木子時雲南玉案山忽生小赤犬無數羣吠
於野占者曰此天狗墜地有大軍覆境見註載記又父老
傳太祖登極後每日市曹殺人之處夜有一大白犬
食血予意徐壽輝韓山童陳友諒明玉珍倪文俊輩

俱起湖湘而南直吳中尤盛焉其後山陝滇蜀四方
俱有甲兵之禍惟福建兩廣王師到即出降以是占
之則占驗人傳之說詎不信夫

吳楚娶婦

吳人娶婦欲長美觀瞻也楚人欲矮善哺傭工也然
地脈相接而風俗不同大抵吳奢楚儉故致如此吾
友王蔭伯戲作娶婦辭嘲之其辭云楚人娶婦何喧
喧高堂十日排酒筵親戚回頭小姑起傳道新人短
而喜低小腰身解哺兒舂糧擔水不知疲西家老翁

長吳塞吳人娶婦長者愛紗籠前引扶入門新人長
大媒人尊金馬丁東步搖轉春風裊裊花枝顛可憐
吳楚地不同新人長短為枯榮若使吳人生落楚一
生醜惡何其苦乃知長短亦有命不係生身係生土
噫可哂也

杭城門名更革

東城五門曰候潮曰永昌舊名新門俗呼草橋曰清泰舊名崇
螺曰慶春舊名東青俗呼菜市曰艮山俗呼西城四門曰錢湖
在清波上曰清波俗呼曰湧金舊名曰錢塘南城二
首今閉塞

門曰鳳山宋名嘉會元名和寧以曰清平今閉塞在
其當國之南俗呼正陽北城二門曰天宗俗呼小北今曰武林舊名餘杭
閉在武林下

年數君數

按春秋立命苞堯元年甲辰至洪武之戊申凡三千
七百二十一年神樞少按大運紹統自伏羲至胡元
除僭號不載外帶吳魏遼金間位正統至我皇明混
一區宇君天下者共二百八十二君

騶虞

戴埴鼠璞云騶虞非獸也本歐公引賈誼新書騶乃

文王囿名虞則虞人之官之說又曰天子田獵七騶
咸駕騶亦官也意文王田獵騶從虞人之賤俱有仁
心詩人於是嘆之決以不食生不踐生為無有也不
知永樂二年周王畋于鈞州而獲騶虞梁公潛有詩
今載於文衡宣德四年滁州來安石固山有二騶虞
守臣獻於朝羣臣皆賦咏之予觀夏公元吉賦序有
曰猊首虎身白質黑章修尾隅目不食生不踐生與
埤雅所云白虎黑文尾三倍身相同則騶虞果有之
矣噫騶虞惟見咏於周時至我朝復兩見之嗚呼盛

也

杭城來歷

杭城創於隋之楊素週止三十六里斯時蓋吳山東
南皆江而西北尚是石之棧道見後杭地考至五代錢鏐
則又新築羅城於外自秦望山隔山有門曰龍山東
亘於江干其門曰保德旋至湖市夾城巷口故至今猶名
其門曰北關西泊於錢塘湖即西湖直至於雷峯塔前
其門曰涵水循城慈雲嶺直上而南週七十餘里宋
建炎間但增築內城於鳳凰山下而已因宮殿也元

禁天下修城以示天下一統自是內外城日為居民所平或存或無互相淪沒至正十九年張士誠據有浙西復併修築自艮山至螺螄以東則視舊城拓開二里而絡市河於內自候潮至鳳山以西則縮地入二里而截鳳山於外北則比舊則拓視新為縮泄湖水為隍而城焉斬然一新不復知有內外矣計其數週六萬四千二十尺高三十尺厚四十尺而殺其上見城國朝因之遂不復改故報國寺宋宮址也正圍於外羅城之內稱鹽法察院前為城頭則正舊城之

基矣湖市曰夾城

或曰楊完張士誠內外則外城直各設敵壘於此故曰夾

環於彼也生於斯者可不知焉

虎林考

按虎林乃杭山名即今祖山寺之山也不知者以為杭郡舊名後世改虎為武嘗自以為虎林人也知其為山者又不知其改虎之義今撫數說而訂正之使人易知庶不貽笑於外方宋樓攻愧詩云武林山出武林水靈隱後山母乃是此山亦復用此名細考其來真有以從來有龍必有珠此雖培塿千山餘四朝

聞見錄云虎林卽靈隱山因避唐諱改爲武林楊正質又謂錢氏有國時此山在郭外異虎出焉故名吳音承訛轉虎爲武耳據三說惟楊爲是四朝最非若以避諱易而爲武則漢志已名爲武林山唐帝雖始祖名虎而亦不在此論矣卽以爲靈隱者蓋靈隱原名武林入人已深而吳音又易於訛遂以此山亦稱之爲武林也樓詩亦不知改武之義故指爲培塿爲靈隱千山之餘耳如今人見此山獨於城中則曰祖山之意又考晏元獻輿地志云武林山錢塘泉所出

顧夷吾山川記又云錢塘泉自南徂東臨浙江一派謂之靈隱浦卽冷泉亭下之水此可見武林山自是靈隱而虎林之地又何有泉之出耶今誌取淳熙志斷爲決非城內之山彼自正言靈隱者也差收入虎林之下

安南建廢考

安南卽古駱越之地秦屬象郡在歷代俱爲郡縣至梁貞明中土豪田承美據土始爲化外互有強者爭襲而宋時則有丁黎李陳四姓黎爲最強宋乾德中

多為其擾元至元二十六年方心服獻物納質國初
其主陳日焯率先歸附賜安南之印傳至陳日焜永樂
年為黎季犛所弑季犛上表竄氏名為胡一元子簪
易名在詐稱陳氏絕嗣奩為甥求權署國事長陵從
其請逾年陳氏孫添平遁至京師愬其事季犛因表
請迎添平還其國朝廷乃遣使護送歸其境季犛伏
兵殺之并殺使者事聞遂命征夷將軍成國公朱能
副將張輔沐晟等往討之能道卒輔至其地生擒季
犛及奩等獻俘于朝詔求陳氏後立之國人咸稱為

季犛殺盡無可繼承僉請復古郡縣遂立交趾都布

按三司置府十七州四十七縣百五十七衛諸司皆

備焉時永樂六年春也功臣錄韓觀傳中後七年九

年又叛輔復往平之見定交錄洪熙元年又叛朝廷復討

平之宣德二年春交趾復叛守帥奏請益兵朝廷命

安遠侯柳升將七萬人以往命兵部尚書李慶叅贊

軍事且勅慶凡六卿之屬才且賢者舉以自助所舉

十數其最所賢禮部儀制郎中史安祠祭主事陳鏞

師行慶與同卧起九月入交趾賊於官軍所經之處

悉列柵以守升既連破之直抵鎮夷關頗有矜色升雖勇然不好謀安鏞言於慶曰總戎之意驕矣公宜力言之且夷賊譎詐不可以其屢敗忽之安知其不示弱以誘我况璽書數數戒飭謂賊專以設伏取勝不宜輕率待之公宜速入言之時慶強起抱病與升言升唯唯而已中實無戒慎意明日前進以數百騎徇先其副及慶等皆在後升前度橋遽壞後軍阻不前伏兵四起升被劍死明日慶病不起又明日副將崔聚整兵以進聚固宿將然倉猝賊驅象赴關衆亂

聚被執寇大呼官軍降不殺安鏞皆曰吾輩見危授命耳皆死之十月十八日也安字志靜豐城人年四

十二鏞字叔振錢塘人年三十四時吏部侍郎陳洽

武進主事李宗昉都指揮李任指揮顧福等亦死之

已上見定交錄東里文集毘陵人物志又有諒山知府易先諒江知府

劉子輔廬陵人黎利攻他城皆陷劉獨倡兵死守食

盡自經一子一妾先劉死亦東里文集政平知府何忠罵

賊不屈從容賦詩死見水東日記交趾知縣吳徽亦拒敵

死見忠錄其后黎利亦困遣人進前安南王三世嫡孫

高表乞立辭甚懇朝廷以爲文廟誅討本求陳後今
既在焉姑從之後數年復爲黎利所篡朝廷又欲加
兵會利遣使來貢謝罪請命因立爲安南王貢獻不
絕嘉靖間久不入貢其下莫登庸又篡之十八年朝
廷議將征之遣兵部尚書毛伯溫先往喻焉遂伏罪
革其王爵云

十二生肖

地之肖屬十二物人言取其不全者予以庶物豈止
十二不全者哉予舊以地支在下各取其足爪於陰

陽上分之如子雖屬陽上四刻乃昨夜之陰下四刻
今日之陽鼠前足四爪象陰後足五爪象陽故也丑
屬陰牛蹄分也寅屬陽虎有五爪卯屬陰兔缺唇且
四爪也辰屬陽龍乃五爪巳屬陰蛇舌分也午屬火
馬蹄圓也未屬陰羊蹄分也申猴五爪酉雞四爪也
戌狗五爪也亥猪蹄分也此或庶幾焉予又思蛇兔
且取唇舌他物之足爪亦豈無如十二物者哉夫十
二支固屬陰陽皆於時位上見之易卦取象亦然也
惟理義之存焉耳如子爲陰極幽潛隱晦以鼠配之

風藏迹也午為陽極顯明剛健以馬配之馬快行也
丑為陰也俯而慈愛生焉以牛配之牛有馱犢未為
陽也仰而秉禮行焉以羊配之羊有跪乳寅為三陽
陽勝則暴以虎配之虎性暴也申為三陰陰勝則黠
以猴配之猴性黠也日生東而有酉酉之雞月生西
而有東卯之兔此陰陽交感之義故曰卯酉為日月
之私門今兔舐雄毛則成孕雞合踏而無形皆感而
不交者也故卯酉屬兔雞辰巳陽起而動作龍為盛
蛇次之故龍蛇配焉龍蛇變化之物也戌亥陰歛而

潛寂狗司夜猪鎮靜故狗猪配焉狗猪持守之物也
私憶如此未見出書姑存於藁

風雷雨電四像

風雷雨電四者陰陽之氣而已然而變化不測則固
有神寓於其間亦何肖形怪異如今之塑者耶予嘗
思得之勉強以為之解風雷在天天乃乾焉乾則配
屬戌亥也是以風伯之首像犬雷公之首像豕雨為
水水者坎也坎為中男故雨師之像似士子雷取象
於震震則巽之對也故有雷公電母之稱巽為長女

四雲四星

草莽曰山雲魚鱗曰水雲烟氣曰旱雲水波曰雨雲
瑞星曰景星妖星曰彗星流星曰飛星有吉有凶者
也又有客星隨星色大小占以名之也前出呂氏春
秋後出隋晉諸志蘇頌曰此四星皆星
上任忌正五九月蘇頌曰此四星皆星
今官府到任每忌正五九月遠見南史術家皆無所
據子意三月之建乃寅午戌也寅午戌屬火臣音為
商商屬金恐火之尅於金故忌之未知是否記此以

俟博識

西湖帝王宅

吾杭西湖山水之秀甲天下杭人之英俊乃所孕毓
故湖涸而于蕭愨公被戮湖水平堤而狀元出于嘗
往來於中戲語人曰此湖四山圍合東逼於城有能
填湖作地開移城郭面江背山以城中為明堂皐亭
五雲二山名為其左右真帝王之居也昨讀曠府燕談
五代時果有術者說錢鏐曰若填湖為宅可王千年
此地不過百年也錢曰豈有千年帝王者哉因知古

亦有如予言者。因憶使鏐如術者之言。則錢氏或絕而繼王者。遂因其地而久焉。是亦謂之千年也。筆之以俟變遷。

天開眼

馬浩瀾洪杭詩人也。最善南詞。有花影集。行世於予。爲忘年交。嘗言少時夜行。忽聞空中砉然有聲。舉頭觀之。青天中如瓜皮船一條。其色蒼黃。隨開隨合。明發聞人言。昨夕天開眼。此或然也。予因對曰。天乃陽氣所就。此正欠缺之際。故見其本體之色。理當隨合。否則不足爲天矣。若地之裂則質也。故不能然。俗稱開眼何謬哉。馬首肯久之。今復聞有天開眼。追思曩時踰十五載矣。馬君不可起也。志之。

鳩

予嘗至山東沂州。偶見一鳩。羽毛皆灰白色。駭之。且詢土人曰。鳩蒼班者。此何異也。土人曰。此地惟有一色。尙白勝者。不知其有蒼班。後至臨淄。見皆果然而聲亦小異。是知物不可以不見者爲奇耳。

如此江山亭

杭城舊有如此江山亭在吳山天聖觀國初廬陵張
光弼嘗酌酒賦詩亭中相繼作者併爲一卷後遺落
於吾里景隆觀道士史志中處予少年亦嘗見於其
徒前有數詩後有嘉禾周鼎跋語語多感慨意復周
匝因而錄之惜未全也其跋曰如此江山者何有所
感而言也不費詞而無窮之感係焉使倒言之曰江
山如此則直致之詞無他感興矣昔嘗有亭而爲是
名遐想作亭之人何如其爲人哉必宋亡遺民有爲
而作越若干載登斯亭而觴咏者爲一笑居士廬陵

張昱光弼于時元社旣屋前之曰如此今之曰不如
此矣宋故邸未淪于元此江山也淪之後如江山何
居士之爲此遊一俯仰間何如其爲感也作亭者之
感尙淺遊者爲益深也遊後又無亭矣而同遊之客
與追和者今亦皆遊地下矣惟詩卷存獨居士名章
章然他或僅附驥耳予不自知其他曰亦僅附否耶

庚申甲子

修仙家崇尙庚申甲子者蓋甲爲陽木而主生應肝
魂也庚爲陽金而主殺應肺魄也仙家欲煉氣爲純

陽而魂魄常存於舍故守之也且甲子在六旬爲始
庚申在六旬爲終修煉家以此爲要日而外丹亦用
之也

吳江長橋

輟耕錄載吳江長橋始於泰定乙丑僧從雅作也後
九年守的斤海牙作鉅閣以奉觀音極言其侈大又
見宋鄭毅夫詩曰三百欄杆鎖畫橋行人波上踏瓊
瑤插天蟠螭玉腰闊跨海鯨鯢金背高亦言其壯麗
以今視之一庸匠可爲也然是橋不過泄淞江之水

於太湖何必如此之壯麗也此的斤虜奴之不仁耳
舊橋洞凡七十有二今止五十四也但思未橋之先
不知水勢何以導之

王孫不識天文

宋王應麟厚齋博學雄文高出一時所著有玉海困
學紀聞等書可謂無書不讀者也然於天文似不知
者觀其論三星在天以爲其說有二毛氏以爲參鄭
氏以爲心不能定論殊不知參乃兩肩雙足三爲心
則七星也心則三而已又曰三國之時月犯心星昭

七修類稿卷四
烈祖是蜀爲正統他日熒惑守心而魏文祖又不同也亦不能斷殊不知三國鼎立二十八宿各有分地就同犯星宿所犯之日又各所按也如五胡亂華之時而熒惑不見魏臣紛紛莫決崔浩以日辰推之庚午之夕辛未之朝庚與午皆主秦辛爲西夷今姚興據咸陽是熒惑入秦矣諸人笑之後秦中果早明年姚興死使知當時犯心守心之日卽蜀魏行事必能占之及於月落參橫之解自言未嘗考參之出入以定月落是何言耶及宋孫奭李昭作示兒編亦可謂

博學者矣觀其言曰二十八宿以四方爲名者惟東壁東井南箕北斗殊不知二十八宿之斗乃南斗也北斗乃紫微垣數又解井在參東故稱東井殊不知參宿中有玉井星此井星又在玉井之東故名如室如壁相連而一義者壁居室之東故名東壁箕與斗相連共名漢津箕在斗南故名南箕北斗彼以箕斗是人口用之器相對而言故云箕南斗北可笑可笑嗚呼若二人者何獨不究於是耶

浙省歌括

浙省十一府七十二縣一州成化間分縣後共七十
六矣蓋台分太平湖分孝豐金分湯溪有演成歌括
如指諸掌歌云杭九嘉湖七台巖皆六邑寧衢與溫
五紹金八處十可謂捷徑矣

瓊花園

齊東野語載瓊花惟揚州后土祠有之絕類聚八仙
但色微黃而香宋仁宗哲宗時嘗移植禁苑逾年遂
死載還復敷榮焉後惟宦者陳源取孫枝接於八仙
根上至今流傳杭褚家堂瓊花園是也然香色亦少

異矣予考爾雅本草諸書不載惟揚州志曰唐所植
也至正間枯死意唐至元殆數百年顯顯於世而至
正迄今無二百歲不惟瓊花不傳而聚八仙亦不知
何似者且杭志修於咸淳再修於洪武宜其近於二
書也而瓊花園亦不見載嘗疑其二書僞言也昨偶
至褚堂一土地祠見古碑一通然後知祠名通聖卽
瓊花園之地春秋時卽慶忌宅基神乃褚遂良九世
孫褚堂之織綾錦由於此神始之也因知二志失收

詳在
祠文

蝗

爾雅以蝗有四種子所見者灰黃二色大率於苗之心葉根節盡食之或者四種寓於二色不可知也纔飛卽交數日產子如麥門冬後數日中出如黑蟻子八十一枚卽鑽入地中詩註蝻斯一產八十一子是也其子入地來年禾秀時乃出旋生翅羽遇臘雪大則入地至深坡詩遺蝗入地應千尺是也其飛止跳躍所向羣往無一反逆者渡水則後脚前翅由由然若繩索之狀一縣之地或食其半或食一角有相隣

而不食者有踰山渡河以食者殆若真有神役也傳以謂戰死之士冤魂所化理或然也淮南子又謂魚子之變非也蓋此物畏水而旱則生所以雪大深入於地浙土亦嘗飛來亦嘗下子明年絕不生者江南水田也豈有魚子畏水者哉

七修類藁卷四終

