

地

倭漢三才圖會

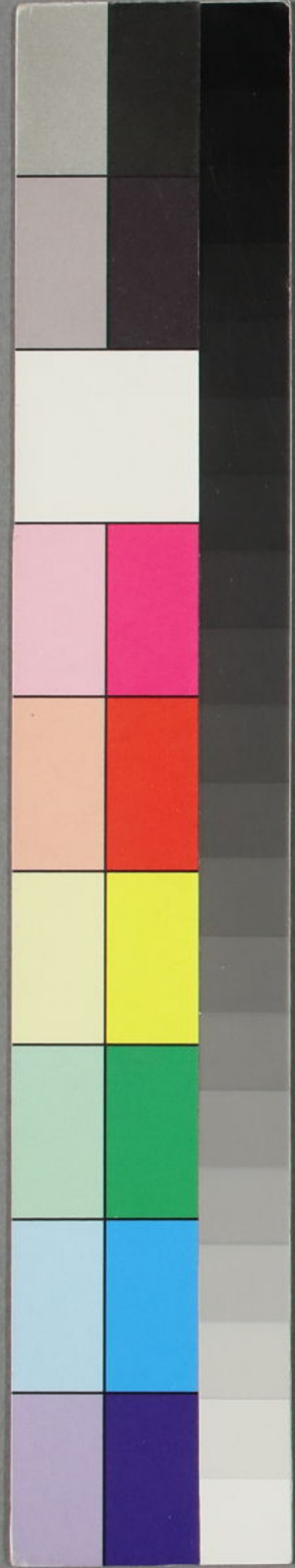
五十八

四十八

附
苞木
寓木類

灌木類

1加3
125
130
65



43

圖書

會同
印政

和漢三才圖會卷第八十四之五目錄

卷之八十四

灌木類

桑

奴柘

枸橘

白棘

山茶
蔓

桑白皮

楮

卮子

狸核

胡頹子

柘

枳殼

酸棗仁

楸木

金櫻子

圖書

和漢三才圖會

卷第八十四

灌木類

第一

郁李仁

冬青

馬醉木

狗骨南天

枸杞

楊樞

牡荊

木槿

鼠李

狗骨

吉利子樹

南天燭

地骨皮

壩齒花

蔓荊子

扶桑

女貞

繡樹

衛矛

五加皮

溲疏

石南

紫荊

白槿

木芙蓉

蜀茶花

密蒙花

黃楊

木天蓼

檇木

粉團花

笑靨花

山茶花

蠟梅

木綿

賣子木

藤天蓼

大空

山牡丹

槲花

海石榴

伏牛花

柞

統樹

接骨木

楮

小粉團花

綿帶花

虎茨	列珠樹	珊瑚樹	山橘	夏黃櫨	三叔木	加豆於之美	臭蕨
金雀花	梅嫌木	柳	平地木	伊比桐	百日紅	山茶科	白丁花
八手木	瓢樹	柃	青木	讓葉木	猿滑	槭樹	鼠取樹

卷之八十五

寓木類

茯苓	雷丸	紫稍花	苞木	竹之類	琥珀	桑寄生	猪苓	占斯
竹	竹瀝	竹黃	竹瀝	竹筴	竹筴	竹筴	竹筴	竹筴

如漢二十圖會

建木寓木

卷之八十五

目錄三

紫竹	暴節竹	百葉竹
銀明竹	雙歧竹	筱竹
虎彪竹	鳳尾竹	篔簹竹
篠	棘竹	人面竹
櫻竹		

樹竹之用

樹 樹 枝葉 節

和漢三才圖會卷第八十四

攝陽 城醫法橋寺島良安 尚順 編

灌木類



桑

音莊

子名榘

和名又波

本綱桑箕星之精乃蠶所食葉之神木也有數種
 白桑其葉大如掌厚○雞桑葉花而薄○子桑先榘而後
 葉○山桑葉尖而長○女桑小而條長皆以子種者不
 壓條而分者桑生黃衣謂之金桑其木必將稿矣桑以構
 接則桑大桑根下埋龜甲則茂盛不姓

桑白皮

桑根白皮

○桑寄生 見萬木類

氣味甘辛 治水腫喘滿去寸白治小兒天疇驚癩客忤
如瀉白散能瀉肺火治喘嗽其火從小便去但肺虛而
不宜又用桑白皮作線縫金瘡腸出更以熟雞血塗之
凡使米十年以上向東畔嫩根銅刀刮去青黃薄皮一
重取裏白皮切焙乾用其皮中涎勿去之藥力俱在其
上也忌鐵朱之白皮亦可出地上根有
用煮汁洗褐色久不落

桑椹

一名文武實

有烏白二種單食止消渴治關節痛久服不飢安神愈令
人聰明白髮能變黑頭黑椹一有蠅蟻力能盛封閉懸屋
△按桑養蠶之地皆多栽之有不實者俗謂之男桑其桑

椹初青白漸赤色熟黑味甜其木堅實黃白色有標椹
為箱器

古今醫統云白桑葉大而無子蠶食之繭厚絲堅而倍
常取枝可壓熟地

桑葉 四月茂盛時采之又十月霜後多落葉時少殘葉
名神仙葉即采之與前葉同陰乾搗末服丸散煎或代
茶飲之能止消渴除脚氣水腫及勞熱咳嗽



柘

和名豆美 俗云山桑

本綱柘山中有之喜叢生幹疎而直葉豐而厚團而有尖
其葉飼蠶取絲謂之柘蠶然葉硬不及桑葉其木裏有紋
可旋為器或作琴瑟清響勝常予人取材以柘為上其實

俗以柘字為黃 楊木訓其非也

狀如桑子而圓粒如椒名佳子音其木深黃赤色謂之柘黃天子所服也柘木以酒醋調礦灰塗之一宿則作間道鳥木文物性相伏也

柘白皮甘温能通腎氣治耳鳴耳聾補勞損虛羸洗目令

明又能治夢遺用之

△按柘阿州土州山中有之以爲弓木黃色

農政全書云柘木堅勁皮微細密上多白點枝條多有刺葉比桑葉甚小而薄色頗黃淡葉稍皆三叉其椹亦似楮桃而小熟則亦有紅葉味甘酸



奴柘

いぬくハ

本綱奴柘生山野此樹似柘而小有刺葉亦如柘葉而小冬不凋可飼蠶



楮音

かろぞう

穀音

構同

穀桑

和名加知

俗云加字曾

从故从木五穀之

本綱穀與楮乃一種枝葉相類不必分別惟有雌雄辨之雄者皮斑而葉似葡萄葉而無梗又三月開花成長穗如柳花狀不結實

雌者皮白葉相似而有梗又亦開碎花結實如楊梅半熟時水搽去子蜜煎作果食之

二種樹並易生葉多澀毛剝皮擣煮造紙亦緝練爲布不堅易朽其木腐後生菌耳味甚佳好以楮樹皮間白汁和

白及飛麩調糊接帝永不脫解過干膠漆

猪實甘寒一名猪桃又名穀實治陰痿水腫益氣充肌明

自久服不飢不老壯筋骨補虛勞

△按猪皮今多造紙又織布往昔稱木綿訓由是也今亦

祭祀人被木綿纏者象上古之衣服半

枳實



枳殼

和名加良太知
今多用字音

ツウコ

本綱枳殼木如橘而小高五七尺葉如橙多刺春生白花
至秋成實以皮厚而小者為枳實完大者為枳殼皆以翻
肚如盆口狀陳久者為勝其樹皮名枳茹
周禮云橘逾淮而北為枳然今江南枳橘俱有江北有枳
無橘此自別種非關變易也蓋枳殼枳實一物也或呼老

者為枳殼生則皮厚而實熟則殼薄而虛正如橘之殼皮

陳皮之義也

近道所出者俗云臭橘不堪用

枳殼微若酸破氣勝濕化痰泄肺走大腸蓋枳實枳殼氣

味功用俱同無分別魏晉以來始分之大抵其功皆能

利氣行則痰喘消氣利則後重除

枳實

氣味苦寒 瀉痰去心下痞及宿食不消凡非白木不能

去濕非枳實不能除痞故潔古制枳朮丸方以調胃脾

以蜜炙用則破水積以泄氣除內熱氣血弱者不可服

以其損氣也枳實主下血 枳殼主高主氣

△按枳殼樹其刺一二寸多有之栽藩籬以防盜害七八

月摘其實為枳實九月十月徐大者為枳殼

於本朝亦植蜜柑於奥州變成枳殼一異也其他諸國

橘枳共有而多接柑橘類於枳故以柑橘核種之生枳者多矣枳實枳殼多出於備前



枸橘

ケウキユツ

臭橘

俗云介頂

本綱枸橘樹葉並與橘同但幹多刺二月開白花青莖不香結實大如彈丸形如枳實而殼薄不香人家多收種為藩籬亦收小實偽充枳實及青橘皮售之不可不辨蒙空云臭橘皮微綠不堪藥用今市家欺世謀利無益有損
△按枸橘即枳之種類而樹葉實與枳無異但實小堅青綠色深於枳充之小枳實大非也故及贅言



卮子

ツウツウ

木丹

越桃

鮮支

柘俗

花名菴蔔佛

和名久知奈之

卮酒器此子形象之故名

本綱卮子南方及西蜀皆有之木高七八尺葉如兔耳或似李而厚深綠春榮秋瘁入夏開花六出白瓣黃蕊甚芬香隨結實如訶子狀生青熟黃中仁深紅入藥宜用山卮子皮薄而圓小刻房七稜至九稜者為佳
伏尸卮子 形大而長入藥無力只可染色
紅卮子 蜀中有之其花爛紅色其實漆物則赭紅色
畫譜云有大花者有千葉者有福建矮樹卮子可愛高不盈尺梅雨時隨手剪拚肥土俱活

山梔子

山梔子苦寒瀉肺中火其用有四除心經客熱也除煩

燥也去上焦虛熱也治風也瀉三焦之火及痞

塊中火邪最清胃腕之血其性屈曲下行能降火從小

便中泄去非利小便乃清肺也肺清則化行而

凡治上焦中焦勝肌津液之府得此氣化而出也下焦漿物用之治血病炒黑

△按梔子葉似茶葉花單者結子出於播州三木郡者良

和州山州次之千葉者名玉樓春而不結子葉似番

椒葉而厚甚光澤或抽一莖生大葉似茶葉此一本而

異葉者也植庭院人要均刈不長也福建矮梔之種矣



酸枣仁

山棗

ノミツク

本綱酸棗仁天下皆有之似棗木而皮細其木心赤色莖

葉俱青花似棗花八月結實紫紅色似棗而圓小味酸其

核中仁形微扁味甘此物纔及三尺便開花結子但科小

者氣味薄木大者氣味厚今陝西山野所出者亦好

凡平地則易長大居崖塹則難生而其不長大者名白

棘故白棘多生崖塹上及至長成其刺亦少

實性酸主肝病寒熱結氣酸痺久洩臍下滿痛之證

仁性酸熟用療膽虛不得眠煩渴虛汗之證生用療膽

熱好眠皆足厥陰少陽藥也正知麻黃發汗其根節止汗也

本經不言用仁而今天下皆用仁惡防已

白棘 棘刺 棘鍼 赤龍瓜 花名 刺原 馬胸 芥蕒大薺同名非一物也

本綱酸棗之未長大時枝上刺也有赤白二種而入藥當

用白者為佳辛寒治心腹痛癰腫潰膿止痛重東為棘

凡獨生而高者為棗列生而低者為棘故



白梅俗云不鳥止
荦核俗云不鳥止

スイホツ

本綱荦核樹高五七尺叢生葉細似枸杞而扶長花白子附莖生紫赤色大如五味子其花實荦核下垂故謂之接莖多細刺其子入藥用中仁或合殼用
仁甘溫強志明耳目一切眼科良藥春雪膏膏百黑膏檢雲膏等眼藥入用
△接倭名抄以接訓太良者非也太良者惚也見干後
山谷中有木高三四尺葉小團長似黃楊葉又似枸杞葉而厚其子九月熟赤色枝葉間刺多鳥不能來止故俗呼曰鳥不止恐此荦核矣



梔木俗云太良乃木
忽倭名抄以接訓太良者非也接則荦核見干前

ツラシモツ

本綱梔木高丈餘直上無枝莖上有刺樹頂生葉謂之鵲不踏以其多刺而無枝故也山人折取頭茹食謂之吻頭△按惚山谷有之項上生葉秋凋春生取嫩葉可燂食有獨活之香氣葉間開小白花成叢隨結子小而黑色如椒目其木枝皆有刺



山茱萸肉束雞足
魁實鼠矢
蜀酸棗

セシユイイ

本綱山茱萸與山茱萸甚不相類治瘵亦出近道諸山中

木高丈餘葉如梅有刺二月開白花如杏四月結實如酸

棗初熟未乾赤色如胡頹子亦可取既乾皮甚薄

氣味酸溫強陰益精安五臟通九竅止小便利補腎氣

堅陰莖仲景八味丸用之為君其性味可知矣

凡使宜去核實能壯元氣秘精惡桔梗防風防已

按倭亦希有之葉無刺花細小黃以女昂花此才圖會



胡頹子

黃波婆

和名入美

一名毛呂奈里

本綱胡頹子生平林間樹高六七尺其枝柔軟如蔓其葉

微似棠梨長狹而尖面青背白俱有細點如星老則星起

如麩經冬不凋春前生花象如丁香蒂極細倒垂正月乃

敷白花結實小長儼如山茱萸上亦有細星斑點生青熟

紅立夏前采小兒食之當果味酸齋核亦如山茱萸但有

八稜軟而不堅核內白綿如絲中有小仁

子酸瀼止水痢根煎水治吐血不止者

葉同前能治喘欬劇者效如神甚者服藥後胸上生小癭

癭作痒則癢也虛甚加人參等分清肺散

木半夏一名四月子本綱云其樹葉花實及星斑氣味

並與蘆都同但枝強硬葉微團而有尖其實圓如櫻桃

而不長為異耳立夏後始熟故俗呼為四月子其核亦

八稜大抵與胡頹子一類二種也

△按胡頹子大抵有三種其葉與實皆有少異耳一種當

本草必讀圖



金櫻子

山石榴刺梨子
山雞頭子
杜鵑花小葉
並名山石榴
林檎何棗子
亦名金櫻子
同名而異物也
キーンツウ

本綱金櫻子叢生於山林間大類薔薇有刺四月開白花
夏秋結實亦有刺黃赤色形似小石榴而長枝細碎而有
毛冬熟采之熬作煎酒服寄託人云補治有殊効



郁李仁

鬱李子車下子
茵李爵李
雀梅棠棣
按今云山吹花亦
名棠棣
ヨツリイ

本綱郁李生山中木高五六尺葉花樹並似大李惟子小

若櫻桃甘酸而香其花粉紅色詩小雅云棠棣之華鄂不
韡韡乃是也人家園圃植一種枝莖作長條花極敏密而
多葉者不堪入藥韡盛見
畫譜云有粉紅雪白二種俱千葉甚可觀如紙剪簇子
可入藥

郁李仁 甘苦 脾經氣分 藥其性降故能下氣利水治浮腫



鼠李

山李子楮李
烏巢子牛李
烏槎子皂李
鼠梓脾音
芒楸亦名鼠梓
與此不同
チネーイ

本綱鼠李生道路邊木高七八尺葉如李但狹而不澤其
子於枝上四邊生時青熟則紫黑色至秋葉落子尚在
枝又云其實附枝如穗人采其嫩者取汁刷染綠色

鼠李子微毒 治痘瘡黑陷及出不快或觸穢氣黑陷者

昔無知之者惟錢直訣必勝膏用之鼠李子黑熟者入

砂盆搗爛生絹挾汁用石器熬成膏收貯今透風每服

一皂子大煎桃膠湯化下如人行二十里再進一服其

瘡自然紅活入鹿麝香少許尤妙如無生者以乾者為末木熬成膏也

皮苦微 治大人口中疳瘡發背萬不失一鼠李根薔薇

根各細切濃煎鐵盛銅器重湯煎待稠瓷器收貯每少

含嚙必瘥忌醬醋油膩如發背以帛塗貼之神効

△按鼠李俗云紫高五六尺葉似於葉而畧團薄枝柔垂

四月開小花每葉間有花淺紫色結實紫色秋落葉後

其子如穗遠視之則似荻花此與本草鼠李註相當也

但所圖之形狀畧異故別出圖

面深青



裏色淺
文理明



女貞

いねいね

貞木 冬青

蠟樹

和名太豆乃木
又云此女豆波木
俗云鼠乃久曾
又云狗都波木
又云鼠糲

本草必讀

本綱女貞木凌冬而青翠有貞守之操故名之因子自生

最易長其葉似冬青樹及狗骨木而厚長綠色面青背淡

長者四五寸五月開細花青白色九月實熟黑似鼠李子

而蠟蠟滿樹冬月鸚鵡喜食之木肌皆白臍立夏前後取

蠟蟲之種子累置枝上半月其蟲化出延緣枝上造成白

實苦温補中安五臟養精神強陰明目黑髮除百病乃上

品無毒妙藥也葉微苦除風散血消腫定痛諸惡瘡及

口舌生瘡腫脹者皆佳

△按女貞木葉似海石榴而無鋸齒故名海石榴其子

團長初青熟正黑似鼠屎鸚鵡喜食之但葉長不過二寸其文理不出于端與他葉異也而本草曰長四五寸者和漢之異然乎又造成白蠟者未知然乎否



冬青

凍青

俗云末左木言正青木畧俗用証字又云玉豆液木

トランツイニ

本綱冬青是乃如鼠之別種也葉圓不尖五月開細白花結子如豆大紅色但以葉微團而子赤者為冬青葉長而子黑者為女貞也冬青木肌白有文作象齒笏其葉堪洗緋其嫩芽燻熟水浸去苦味洗調五味可食子及木皮甘苦浸酒去風虛補益肌膚皮其葉燒灰治瘡疥滅癩痕殊効
△按冬青其葉冬亦正青光澤團長而不尖有輭鋸齒夏

開小白花秋結子生青熟紅自裂中有白子挿枝易活堪為藩籬長出翹楚伐猶能茂盛相傳云用葉燒灰酒服治金瘡及竹刺入肉者但不知食其嫩芽或用葉染緋色也然乎否



狗骨

ハツツギ

貓兒刺

倭為杜谷樹如夕昆今良木浴用於字惜於本樹之名也

本綱狗骨樹肌白如狗之骨為匣板旋盆器甚佳其葉有五刺如貓之形當作凡字疑故名貓兒刺有木蚤在葉中卷之如子羽化為蚤又曰其樹如女貞肌理甚白其葉長二三寸青翠而厚硬有五刺角四時不凋五月開細白花結實如女貞九月熟時緋紅色皮薄味甘其枝有四辨人采其木皮煎膏以粘鳥雀謂之粘貓

本草必讀曰十大功勞葉怕名鼠江南人每取樹汁熬
其葉似蒲扇有五角角尖有刺取其葉置鼠穴旁則鼠
不敢出入故名鼠怕又取其葉焙乾研末治鼠膈病妙
鼠膈病人前竟不飲食凡物食每干密地偷取食之家
中毒患此症服藥無效
唯用此藥有奇驗云云

△按狗骨樹肌白滑堅以堪為算珠或象戲碁子甚美亞
于黃楊其大者作板可旋盒然性難長大木希也
續日本紀文武帝大寶二年獻紅谷樹長八尋云是
等以為希有之物其葉四時不凋厚硬有五稜如刺有
雌雄其刺柔者為雌九月開小花碎白色結子小青色
五月熟黑色似鼠李女貞之輩而大如小蓮子
俗間立春節分夜柝枝葉於門窓添以海鯽頭為追儼
之用魍魎怖其尖刺不可敢近之義乎

此云於葉有五角而實黑也繭樹葉無角而實赤也如

本草說者似二物相混不知於汁亦為繭乎



繭樹

其樹有數種
俗云止利毛知
繭膠所以粘
鳥者

△按繭樹在深山葉大而示結子者為繭佳結子者為繭
木葉似女貞而薄光澤雖四時不凋只二三分落葉四
五月開細白花結子正圓熟紅色大如大豆而攢生剥
其木皮浸水爛春之瀝於流水去皮渣則如麩筋而甚
稠粘人用粘鳥雀謂之繭膠止利紀州熊野多出之
江戶繭葉狹長添枝茂如楊梅之葉樣四時不凋栽庭
園佳其子同于真繭而數多抱莖攢生又繭
黑鐵繭似江戶繭而葉畧扁其子不甚糧

和漢三才圖會



馬醉木

阿世美

俗云阿世保

あせみ

△按馬醉木生山谷高者二三丈小者一二尺皆枝葉茂盛其葉狹長微鋸齒淺綠色硬而攢生於枝極九十月出花芽春開小白花作房結子亦作房一子中細子多人家庭砌植之以賞四時不凋相傳馬食此葉則醉故名

急藤子科



吉利子樹

急藤子科

農政全書云吉利子樹生荒野中科條高五六尺葉似野桑葉而小又似櫻桃葉而小其枝葉間開五瓣小尖花碧玉色其心黃色結子如椒粒大兩兩並生熟則紅味甜



衛矛

鬼箭 神箭

和名又曾末由美

俗云波末由美

アオイユイ

又云錦木

本綱衛矛生山谷平陸未嘗見也成叢春長嫩條條上四面有羽如箭羽視之若三羽爾其葉青狀似野茶對生三四月開碎花黃綠色結實大如冬青子其莖黃褐色人家多燔之遺崇別取皮羽入藥

鬼癰日發

鬼箭穿山甲燒灰二錢半為末每以一字發時噴鼻

紅如丹砂經久不脫植之庭中可避火災甚驗亦可入
糖蜜供食

原生山中故性惡濕糞之茶煎滓或注米泔水亦可也
種子能生其子朱赤色剥皮內白如大豆肉為二片未
見紫色內有細子者近頃出子白南燭以為珍凡用南
燭葉布於饋飯以檜葉布於饅頭饋之皆以無毒也凡
此樹雖難長而山陽地有大木作列土列之山有長二
丈余太周一尺二三寸者作枕俗謂那那枕見中華卷
以希有之物稱之耳遠列一宮滿山皆南天寶盛甚美



五加

ウキヤア

文章草追風使
五花五佳白刺
木骨村漆村節
金鹽

和名無古木
今云古木

本綱五加以為藩籬春生苗又干舊枝上抽條葉莖葉俱

青作叢赤莖高三五尺上有黑刺葉生五釵作簇者良也
三四葉者最多為次每一葉下生一刺三四月開白花結
青子至六月漸黑色其根若荊根皮黃黑肉白色其葉作
蔬食去皮膚風濕

五加皮 辛温 根皮也治疝氣腹痛療瘕益精堅筋骨釀酒
飲治風痺四肢攣急仙家最重之造酒用根皮去骨莖
葉亦可也 以水煎汁和麴釀米加遠志更良遠志為使
惡玄參
△按五加插枝能活其根為藥者阿波丹波之產良金剛
山之者次之



枸杞

ウキヤ

地骨 枸杞 苦杞
天精 甜菜 地仙
枸櫞 西王母杖
仙人杖 羊乳
却老 和名活美久瀟
俗云久古

本綱枸杞春生苗其莖幹高四五尺作叢此物小則刺多

大則刺少大者高丈餘其葉如石榴葉軟薄堪食六七月
生小紅紫花隨結紅實形微長如棗核陝西及甘州甘州
者子圓如櫻桃暴乾緊小少核乾亦紅潤甘美如葡萄可
作果食異于他處者榨油點燈明目

苗葉苦甘

除煩益志補五勞七傷去皮膚骨節間風消

熱毒散瘡腫作飲代茶

枸杞子甘

堅筋骨耐老除風去虛勞補精氣治心病心

痛腎病消中滋腎潤肺

四神丸

治腎經虛損眼病枸杞子一斤好酒潤透分作四分

四兩

用蜀椒四兩用小茴香四兩用脂麻四兩用川棟

炒棟出枸杞加熟地黃白朮白茯苓各一兩煉蜜丸服

地骨皮

枸杞根皮也

似物形狀者為上

氣味甘淡

入足少陰手少陽經解有汗骨蒸肌熱瀉腎

火降肺中伏火退熱補正氣治吐血療金瘡凡下焦

腎虛熱者宜之

世人但知用黃芩黃連若寒以治上焦之火黃蘗知母
苦寒以治下焦陰火謂之補陰降火久服致傷元氣而
精氣乾而邪火自退之妙補使下

地仙丹

春采枸杞葉名天草夏采花名張秋采子名拘冬

采根

名地皮並陰乾酒浸一夜晒露晝夜待乾為末煉

蜜丸

如彈丸大每早晚各用一九細嚼以百沸湯下之

但無刺味甜者宜用能除邪熱明目輕身一老人服之

壽百餘行走如飛髮反黑齒更生陽事強健

按枸杞

俗起二音地骨皮豫州今治之產良阿州次之

蔓枸杞

似蔓而枝軟垂如倭翹樣其子多而大美



漫疏

本草李當之以漫疏楊櫨為二物故和名亦訛為一物

俗云朝鮮枸杞

本綱澹疏樹形似楊櫨樹高丈許皮白中空時時有節其子八九月熟赤色似枸杞子必兩兩相對樹有刺
 △按朝鮮枸杞枝葉花皆似枸杞而子亦如枸杞畧大八九月熟赤色樹有刺而中空山中則高丈許者亦有

山楊櫨

空疏

和名字曰木

箱根楊櫨



楊櫨

疏通也中空
 能通故名
 曰卯花者字曰木花之畧也非寅卯之卯

本綱楊櫨所在皆有生籬垣間其子為菜
 △按楊櫨有數種山空木箱根空木唐空木三葉空木共
 山中有之人植籬垣者山空木箱根空木也皆中空故名空虛木凡柳之能活但樹無刺又無結赤子者
 山宇豆木高丈許皮白肌淡青心正白而中空甚堅用為樽槽之槌最佳或匠人削之為木釘其葉團長末尖

四月開小白花成簇可愛俗云卯乃花是也結子狀似狗椒而青黯色不熟而自凋

箱根空木

高丈許皮白中空不甚堅葉皺似粉團花之葉而團尖有細齒深綠色四月開花單瓣狀如盞白與赤相襍成簇花落而朶尚存青色寸許似菜箱根山多有之故名

唐空木

葉小於山空木花亦不美

三葉空木葉似山空木而開四瓣白花攢簇每三葉抱梗對生摘葉陰乾煎服能治膈噎此樹人家稀



壩齒花

綿鷄兒
 醬瓣子

農政全書云壩齒花生山野間亦人家園宅間多栽葉似

枸杞子葉而小每四葉攢生一處枝梗亦以枸杞有小刺
開黃花狀類雞形結小角

△按未識如此樹蓋雞形二字中間有冠字乎



石南

和名止比良乃木
俗云佐久奈無佐
今云止比良乃木
者非是出于香
木下

本細石南生山石間向陽之處故名其葉似枇杷葉之小
者而背無毛光而不皺正二月間開花冬有二葉為花苞
苞既開中有十五餘花大小如椿花甚細碎每一苞約彈
許大成一毬一花六葉一朶有七八毬淡白綠色葉末微
赤色花既開葉滿花但見葉不見花花纔罷去年綠葉盡
脫落漸生新葉也秋結細紅實
凡京洛河北河東山東頗少湖南江西二浙甚多

葉辭

能添腎氣古方為治風痺腎弱要藥今人絕不
知用女子不可久服令思男

△按石南花和州葛城紀州高野及深山谷中有之京師
近處亦稀有之東北州絕無之性惡寒濕也三四月開
花淡紅色秋結細子紅色春舊葉未落新葉生交代也

竊考此非真石南花蘇恭所謂藥荆也乎

藥荆

一名頑荆 本細其莖葉似石南乾亦反卷經冬不死葉
上有細黑點此與倭石南花應



牡荊

楚 小荆
和名奈未只水

本綱古者刑杖以荆故字从刑又云荆楚之地因多產此
而名之今處處山野多之樵采為薪年久不樵者其樹大

如益有青赤二種青者為荆赤者為楮嫩條皆可為首箇其木心方其枝對生一枝五葉或七葉其葉如榆葉長而尖有鋸齒五月杪間開花成穗紅紫色其子大如胡要子而有白膜皮裹之

牡荊子 苦温 除骨間寒熱通利胃氣止欬逆下氣炒焦為末飲服治心痛及婦人白帶防已為之使畏石膏

△按牡荊本朝古者有之今無

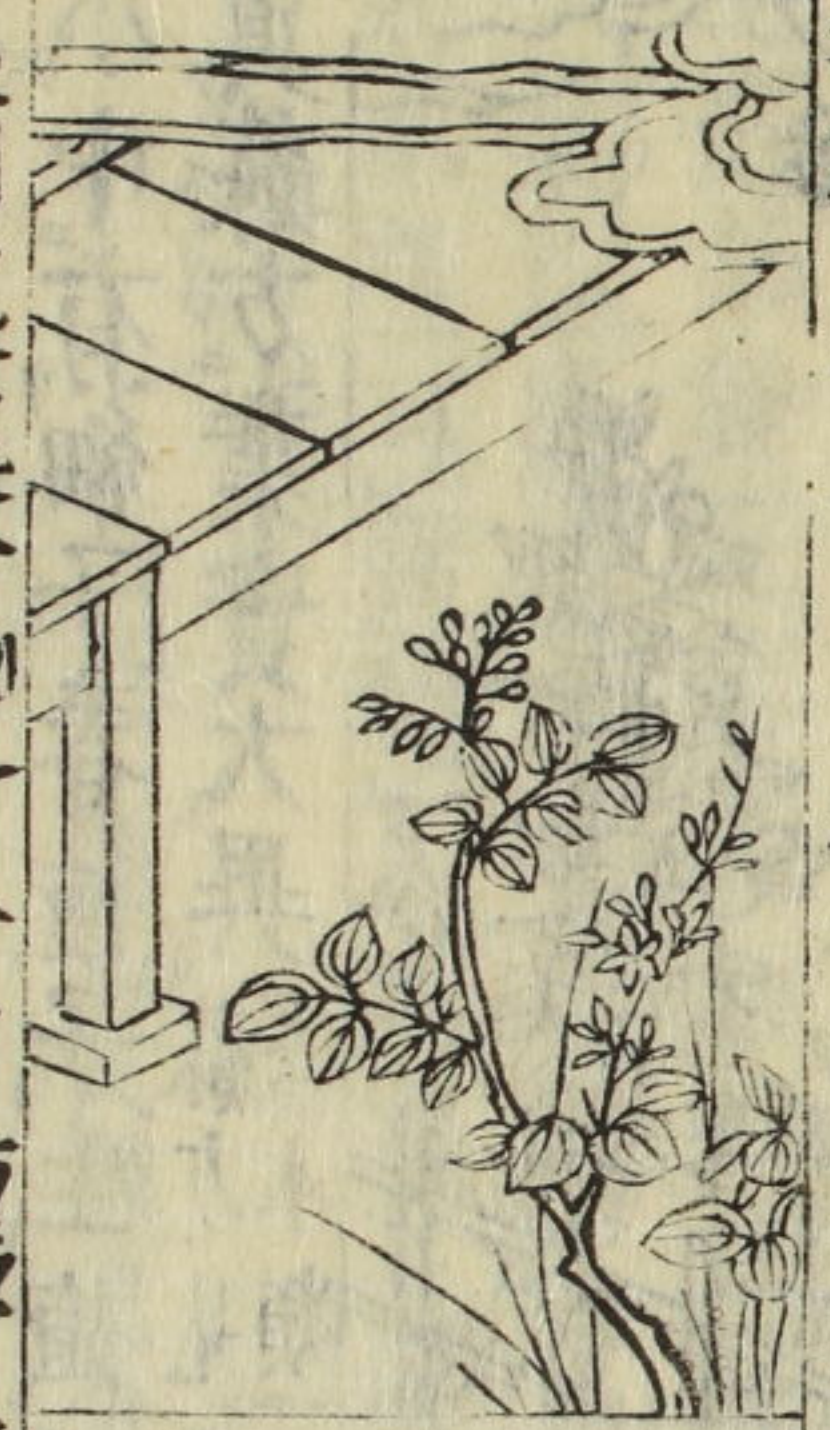
金荊 生南方山中 大者十圍盤屈瘤感足文如美錦色如真金玉人用之貴如沉檀此荊之別種也



蔓荊子 和名波末波非 刺於濱之 義乎

ミヤニツウ

本綱蔓荊子生水濱高四五尺對節生枝葉類小棘其枝小弱如蔓至夏盛茂有花作穗淡紅色葉黃白色花下有青萼至秋結子黑班大如梧子而虛輕冬則葉凋
蔓荊子 寒微 治筋骨間寒熱濕痺拘攣利九竅明目堅齒頭痛腦鳴目淚出良去白膜用 惡石膏
△按蔓荊子形狀如上說但花黃色單瓣頗似木槿花與謂作穗者不同出於紀州者良播州之產次之



紫荊 紫珠 皮名肉紅 又云內消 俗云蘇方木

本綱紫荊處處有之入多種于庭院間木似黃荊而柔條其葉光緊微圓無極春開紫花甚繁細碎共作聚生出無當處或生于木身之上或附根上枝下直出花花罷葉出

木并皮 苦寒入血分走骨故能活血消腫利小便解毒
 △按紫荊木皮濃白色葉微團光澤似葎葉而莖長三
 月有花淡紫畧攢大可交粒甚繁其實結莢似紫藤莢
 而小中有細子春種子生植于庭弄之俗呼曰蘇方木
 非真蘇方葉實大異蘇方見三
杏木類



木槿

モツキン

朝開暮落花
 花奴玉蒸
 椒 藩藩草
 櫛 薛 日及

俗云無人計
木槿字音訛

本綱木槿人家多種植為籬障小木可種可植其木如李
 其葉末尖而無極齒其花如小葵小而豔或白或粉紅有
 單葉千葉者五月始開此花朝開暮歛結實輕虛大如指
 頭秋漲自裂其中子如入夾泡桐馬兜鈴之仁種之易生
 嫩葉可茹作飲代茶

木皮根 甘滑治腸風瀉血痢後熱湯赤白帶下及瘡癩

脫肛 用皮或葉煎熏洗後 花亦同功滑而能潤燥

△按木槿花有數品單瓣而大者名舜英以賞之總木槿
 花朝開日中亦不萎及暮凋落翌日不再開是此種花
 一日之榮也然其花僅一瞬故名舜之說者非也詩云
 有女同車顏如舜華者稱其艷美耳又摘葉水少和按
 之甚黏用傳托痔痛者良

盛短旋花 金錢花 垂露 白粉草 牽牛花 黃蜀葵 茉莉 木芙蓉
 葵 扶桑 婆羅樹 棗花 皆然而銀杏花一開即落比此等
 花則木槿可謂耐久者矣自古相誤稱朝顏矣真朝顏
 牽牛花 相謫矣

舜英 白槿 單葉其花大似木芙蓉枝葉無異或採白槿
 花摘去葉假用海石榴枝葉儼如真海石榴花美又能
 止瀉痢用花陰乾煎服或淡未醬煮



扶桑

佛桑 朱槿
赤槿 日及
△按佛桑花素於琉
球捕殺能活然性畏
寒冬難育也花正紅
色無似之者惜哉

本綱扶桑產南方乃木槿別種也其樹莖葉皆如桑葉尤
而厚木高四五尺而枝葉婆娑其花有紅黃白三色紅者
尤貴呼曰朱槿花色五出大如蜀葵重數朵澤有蓋一條
長如花葉上綴金屑日光所耀疑若燿生一叢之上日開
數百朵朝開暮落自五月始至中冬乃歇抽樹即活



白槿

△按雖有槿
名其葉花無
似木槿之語

農政全書云白槿生山谷中樹高五七尺葉似茶葉而甚
潤大光潤又似初生青岡葉而無花又又似山格刺葉亦
大開白花其花味苦



木芙蓉

拒霜
地芙蓉木蓮
華木 柰木
只云不也字

本綱木芙蓉插條即生小木也其幹叢生如荆高者丈許
其葉大如桐有五尖及七尖者冬凋夏茂秋半始着花花
類牡丹芍藥有紅者白者千葉者最耐寒不落不結實取
其皮為索
添色拒霜花 木芙蓉之異種 四州廣其花初開時白色
次日稍紅又明日則深紅先後相間如數色
葉花微辛 清肺涼血散熱解毒治一切癰疽惡瘡

清涼膏 清露散 鐵飾散

芙蓉葉

或根皮或花細末以蜜調塗

于腫處四圍中間留頭乾則頻換之治癰疽發背乳癰

惡瘡初起者即覺清涼痛止腫消已成者即膿聚毒出已穿者即膿出易斂

妙不可言或加生赤小豆末尤妙也

△按木芙蓉其樹葉花實皆似木槿而大壘美七月開花

桃紅色或純白或紅白相半有單瓣有千瓣皆朝開暮

萎每枝數朵更開逐日盛其花落結實亦如木槿輕虛

有薄皮裏細子大如蒼莖冬葉盡落而實殼尚不零非

霜之名義擬此乎自裂子墮處能生挿枝亦易活然本

草所謂花耐寒不落不結實之文未審



山茶花

左牟佐久波 字之音也 誤如日茶山茶

七十七八

本綱山茶花產南方高者丈許枝幹交加葉頗似茶葉而

厚硬有稜中闊頭尖面綠背淡代茶可作飲故得茶名深

冬開花紅瓣黃蕊有數種 寶珠花花簇如珠最勝 海榴茶花

蒂青 石榴茶花中有花 躑躅茶花花如杜鵑 官粉茶花

串珠茶皆粉紅花 有一捻紅千葉紅千葉白等葉各少異或

云亦有黃色者

南山茶花出州大倍中國者色微淡葉薄有毛結實如梨

大如拳中有數核如肥皂子大

遵生入牋云山茶花如馨口外粉紅色者十月開二月方

已有數種 鶴頂茶花如碗大紅如羊血 瑪瑙茶花

有黃紅白粉四色 為心而大紅為盤

△按山茶花其樹葉花實與海石榴同而小其葉如茶葉

其實圓長形如梨而有微毛可小梅大老則裂中有核

三四顆榨油多於海石榴凡種子者必不佳可接枝凡

山茶花冬為盛海石榴花春為盛 遠列有山茶花六鉢 周三尺余高三尺六鉢



葉團長三寸
幅一寸七分

海石榴

椿本香木之類
樗椿也與海石
榴迥異

萬葉集本朝式倭名抄
皆用椿與海石榴訓
豆波木其來尚矣

△按海石榴即山茶花之一類也樹葉花實似山茶花而
大其實狀圓似無花果而老枯則殼四裂中子如海松
子剥皮取仁搯取油謂木實油塗刀劍則不生鏽以裁
漆器則出艷塗髮亦艷美然髮不韌和麻油為髮油佳
但千瓣者不結實其葩厚大艷美亞于牡丹芍藥惟恨
其萎甚醜其落亦脆耳單瓣赤者名山椿此乃本源也
白紅粉紅紋紅或白相半八重千瓣之數種不收舉自
秋生蒼春開花冬開者名早開人以賞之凡伐椿百木
煖火則皮能剥肌滑也僧家以為拄杖

何氏列種法云云



蜀茶

今云加良豆波木

蜀今四川之地
出於此者皆佳
如蜀椒蜀葵皆
佳種也

五雜俎云閩中有蜀茶一種足敵牡丹其樹似山茶而大
高者丈餘花大亦如牡丹而色皆正紅其開以二三月照
耀園林所恨者香稍不及耳
△按倭有唐海石榴者樹相似而葉狹長色淡不澤葉紋
縱橫細似梵狀其花重瓣大而正紅如牡丹所謂蜀茶
是也但枝朶柔韌葉亦不多而大木希也
凡本草綱目山茶花與海石榴不分別相混註之矣二物
雖為同類葉花之厚薄大異凡子生者皆單葉名山椿
故採枝接之或六月挿於陰地則活



くまのい 黃梅花 俗云南京梅

ラツメイ

本綱蠟梅本非梅類因其與梅同時香又相近色似蜜蠟故名之小樹叢枝尖葉結實如垂鈴尖長寸餘子在其中其樹皮浸水磨黑有光采凡有三種
狗蠅梅 以子種出不經接者臘月開小花而香淡
磬口梅 經接而花疎開時含口者
檀香梅 花密而香濃色深黃如紫檀者最佳
△按臘梅花六出單葉似小梅花而黃色其枝柔韌遠見則彷彿倭連翹但連翹花四出而蓋形爾
農政全書云蠟梅枝條頗類李其葉似桃葉而寬大紋微麓開淡黃花味甘微苦



くまのい 隔鹿刺花

伏牛花

本綱伏牛花生蜀地川澤中葉青細似黃蘗葉而不光莖亦有刺開花淡黃色作穗似杏花而小
氣味苦甘治風溼四肢拘攣骨肉疼痛頭痛五痔下血



密蒙花

みろくのゝ 水錦花

本綱蜜蒙花蜀中及利州甚多樹高丈餘葉冬不凋似冬

青葉而厚背白有細毛又云不似冬青柔而不尤潔不潔
 綠其花細碎數十房成一聚冬生春開微紫色
 花甘平入肝經氣血分治青盲層翳赤腫多眵淚消目
 中赤脈小兒疳氣攻眼羞明怕日良



木綿

古貝斑枝花
 攀枝花 俗
 晚婆 梵書
 迎羅婆劫 同
 今云彼牟夜

本綱有木綿草綿二種草綿詳干木名古貝樹交州廣州
 等南方有之高過屋大如抱其枝似桐其葉大如胡桃葉
 入秋開花紅如山茶花黃葉花片極厚為房甚繁短側相
 比結實大如拳實中有白綿綿中有子今人謂之斑枝花
 即木綿也可為縹絮又抽其緒紡為布
 又云南方諸蠻不養蠶惟有波羅木高三五丈結子子中

有白絮紐為絲織為幅名波羅籠段或為白氈地羅縹
 此亦古貝之類各方稱呼不同耳
 △按斑枝花暹羅交趾柬埔寨等將來之如紡絲不知古
 終之佳也惟為枕及褥中絮甚佳人每座臥雖接厭之
 隨復脹起



柞

のき 斲金子木
 和名由之
 椽標亦名柞
 同名異種也

本綱柞山中有之高者丈餘葉小而細齒光滑而軟其
 木及葉了皆有針刺經冬不凋五月開碎白花不結子其
 木心理皆白色堅忍可為鑿柄故名之又今作梳者是也



ほげのき

和名豆介

黄楊木

附 狗黄楊

ハアヤシモツ

言不為櫛也

本綱黃楊木生山野中人家多栽插之枝葉攢簇上聳葉似初生槐芽而青厚不花不實四時不凋其性難長俗說歲長一寸遇閏則退今試之但閏年不長取其木堅臈作梳刻印最良世重黃楊以其無火也用水試之沉則無火凡取此木必以陰晦夜無一星伐之則不裂

葉苦平 治婦人難產入達生散中用
△按黃楊木葉似槐葉而小又似白丁香花木葉而四時不凋無花實其木心色黃白材堅刻印作櫛或為象戲棋子佳琉球及屋久島之產最良豆州之者次之

狗黃楊 葉比真黃楊小厚色亦深綠七月結實狀大如山椒青色冬熟正黑色人家多栽之四時不凋其美比于松柏但葉淡青無實為真黃楊如雌與雄然不載於本草者中華無之乎



らされさ 買子木

賣子木

和名 加波知佐乃木 俗云知左乃木

ミイツタモツ

本綱賣子木生嶺南山谷中木高五七尺徑寸許春生嫩枝條葉似桤而大長一二寸俱青綠色枝稍淡紫色四五片開碎花百十枚圍攢作大朵魚紅色隨花便生子如椒目在花瓣中黑而光潔每株花裁三五大朵爾氣味鹹微 治折傷血內溜續絕補骨髓止痛 枝葉子同功

後之くくまらに思下し白雲傳き守り花

△椴賣子木今謂知佐乃木者與此形狀大異
知佐乃木處處山中有最丹波多之高者二三丈徑一
二尺皮粉青白色老則淺褐色中心白其葉似梅嫌木
葉而尖長二寸許面青背淡冬凋春生三四月開花不
碎而小白單瓣似野梅花而氣稍長垂不作大朵但每
二三攢生耳結實狀如小蓮子初青後黑殼堅肉白色
山雀喜食之其材稠堅堪作枵杖又作傘之輓輓伐樹
則嫩蘗生於株易長採之作箕之緣



栝樹

農政全書云栝樹生山谷中高丈餘葉似槐葉而大却顯

軟薄又似檀樹葉而薄小開淡紅色花結子如菜豆大熟
則黃茶褐色其葉味甜



木天蓼

有三種 功用 藤天蓼
和名和天蓼 俗云末太々比

本綱木天蓼生山谷中高二三丈如冬青不凋三四月開
花似柘花五月采子子作毬形似繸麻子可藏作果食又
為燭明如胡麻 小夫蓼樹如卮子冬月不凋野獸食之



藤天蓼

有三種中其 木天蓼小夫 蓼之二品不 多有

本綱藤天蓼生江南淮南山中作藤蔓葉似柘花白子如棗許無定形中輒似茄子味辛噉之以當薑薑蓼

枝葉辛溫有毒治癥結積聚風勞虛冷

子微苦熱治賊風口面喎斜氣鬼女子虛勞

△按藤天蓼備中伊豫遠列和州丹波山中多有之今人家亦植之其蔓蒼黑葉似柘及櫻桃葉而皺三四月開小白花狀似梅花而小結實但有雌雄雌者實狀如五倍子而青色雄者實狀如棗人採其嫩葉合酸末醬食之猫常喜食之如視此樹則挑穿根食皮為之枯凡病猫食天蓼子起也人亦鹽漬食之



接骨木

ツボクラツモツ

續骨木
木蒲藿
和名美夜都古木
俗云尔波止吉

本綱接骨木高一二丈許木體輕虛無心斫枝杆之便生其花葉都類蒲藿陸英水芹輩此木乃有折傷續筋骨之功故名之

氣味甘苦折傷續筋骨除風痺齟齬可作浴湯

△按接骨木人家藩籬植之三四月開小白花攢生作朶經年者結子攢簇赤俗用此木削小杵用接續聚疔塊



槭木

カシノ、正字未詳

△按槭木高五六尺葉似蒲萄葉而尖不瓣四月開花每莖七朶五瓣小白花攢生似紫陽花秋結子挿枝活

氣味甘苦折傷續筋骨之功與接骨木同取莖葉煎服



大空 獨空

大空

タア、コシ

本綱大空生山谷中小樹其葉似桐葉而不尖深綠而嫩
文其根皮赤色虛軟山人采作末小昔類和油塗髮殺鱗虱
極妙又搗葉篩疏圃中殺虫



楮 音

コブ

靈壽木

扶老杖

和名閉美

俗云五福

又云藪粉團花

又云以保大

本綱楮生山谷其木似竹有節圓長皮紫長不過八九尺

圍三四寸自然有合枝制不須別理作杖令人延年益壽
詩疏云楮即楨也節中腫即今靈壽木也作杖及馬鞭漢
書云孔光羊老賜靈壽杖者是也

△按楮丹波山谷有之高者七八尺徑寸許直上如竹嫩
木皮微紫色着葉處有節其間二三寸或四五寸中心
有纖孔經年者堅實而堪為杖葉團尖有鋸齒皺文似
粉團花葉三四月開小白花攢生亦似粉團花而小疎
按粉團花枝詩大雅云其楮其楮攘之剔之之楮者
即是也



粉團花

綉毬 繡毬

玉繡花

天末利

蓮成八牋及畫譜云有二種 麻葉花開小而色邊紫者

為最白粉團即綉毬也宜種牡丹臺處與牡丹同開為
 色甚佳俱用八仙花種於盆內削去半邊架起就接
 三才圖會云繡毬花甚繁簇成如毬故以名用八仙花接
 故枝易生

△按粉團花木高五七尺葉似箱根楊櫨而團皺文四月
 開花初淡青色後正白小花攢簇團二三寸如毬可分
 種可補枝未見接成者也紫陽花亦名紫綉毬與此不
 同紫陽花 草之屬 粉團花 木之屬



山牡丹

ヤマガタ 名義未考 正字未詳

△按山牡丹高五七尺枝婆婆葉不繁其葉似桑葉而團
 亦似粉團花葉而色淺有鋸齒皺文夏開小白花畧似

南天花秋結子為簇亦如南天子而房短落葉子尚在
 與留曾女正字 未考 木枝葉皆似山牡丹而唯其子房小於
 山牡丹耳二物共關東多有而畿內希有之

こてりり 俗云小毬花

小粉團花

△按小粉團花木高四寸入葉狹長似棠花葉其花形
 似粉團花而小白其大不過於寸半許

よめいれ 俗云蜆花

笑靨花



山牡丹圖會 卷之八

道成入牋云笑靨花其花細如豆一條千花望見若堆雪然無子可種根窠叢生茂者數十條以原根劈作數墩分種易活

△按笑靨花之名義難解高三四尺小木叢生其葉團長微皺似櫻桃葉三月開小白花形如蜆肉一條數千



靨花

俗稱 正字未詳 古々女渡奈奈

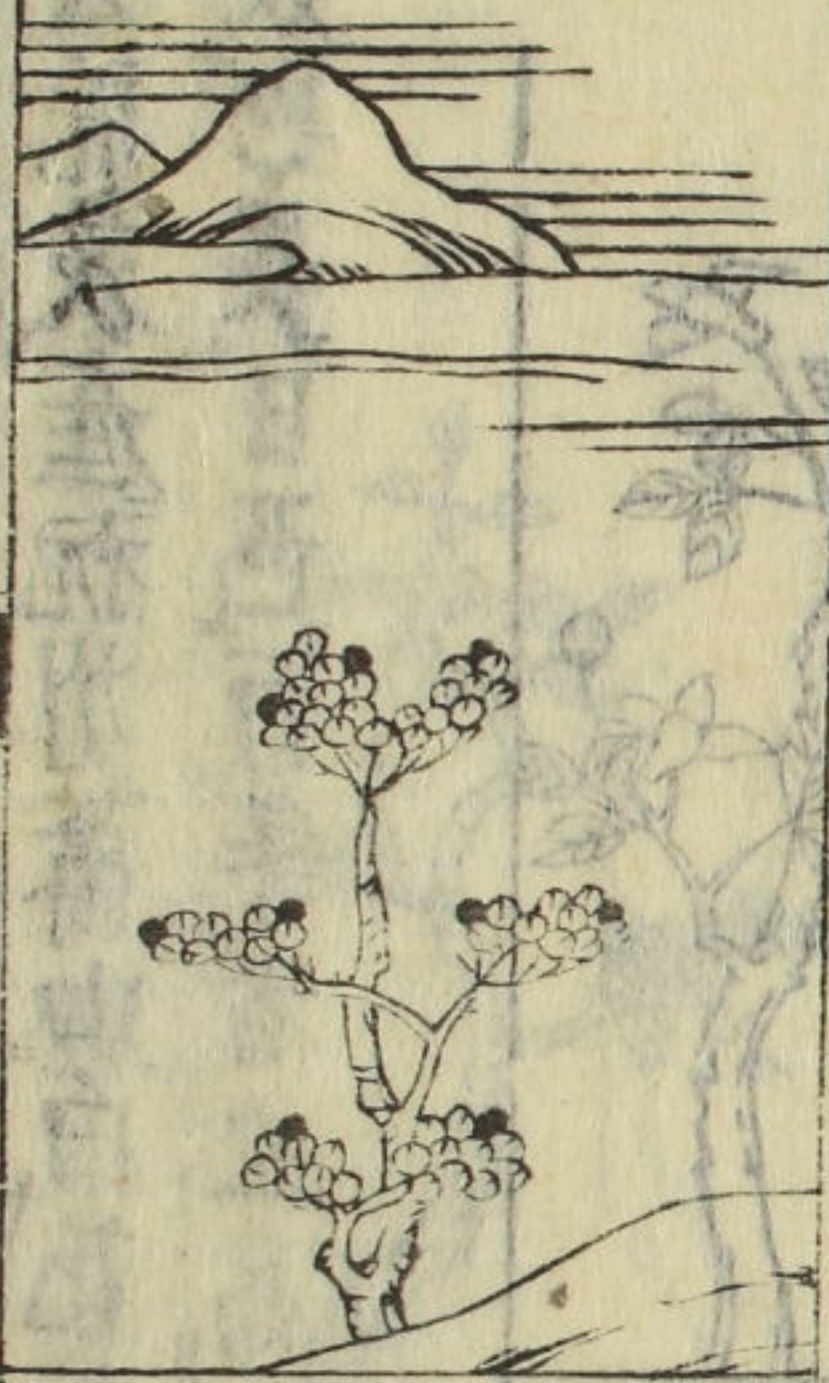
△按靨花小樹叢生高三四尺葉狹長薄有縱理二三月開白花大可錢如蒸糯故俗呼名小米花又似胡蘿蔔花而圓匾小者也



錦帶花

俗云紫元枝

木本花詩譜云其花開蓓蕾可愛形如小鈴色粉紅而嬌植之屏籬可折以玩
蓓蕾始華也又花總也
蘂字乃蕾之訛者乎
△按一種高五六尺樹皮微淡紫枝多其葉似山黃楊葉而薄其花蓓蕾狀如丁香淡紫色補之能活俗呼名紫元枝者此錦帶花歟但葉之形與圖不合耳



虎茨

畫譜云虎茨在杭州蕭山白花紅子性甚堅雖嚴冬厚雪不能敗也長日色百年者止高二三尺不甚易活



らんまぐくろ

金雀花

畫譜云春初開黃花甚可愛儼如飛雀且可采以滾湯着鹽焯過作茶供一品



やはでのき 正字未詳

八手木

也豆天乃木

△接八手木叢生一朶八葉形畧如軍配團扇五六月開小白花作簇上平而亦異常



きたまのふ 正字未詳

列珠樹

俗云 禮人未乃木

△接列珠樹高丈許抽出細氣條綠色畧似鳧茨莖其葉細小四月開黃花狀微似綠豆花而繁結莢亦似綠豆



しめりき 正字未詳

梅嫌木

俗云 牟女毛止岐

△接梅嫌木葉圓尖有微小鋸齒似野梅葉而小冬凋春

芽生五月開小白花畧似南天花結子初青色十月葉落子紅熟漆枝幹多美鴨鳥喜食之
 一種子白者亦有之以異為珍然不如赤者



瓢樹

正字未詳

俗名與牟力木其木名伊須

△按其木葉並似好實而厚狹長色微淡三四月開細小花深赤色結實大如豆自裂中子細小黑色別其葉面如子者脹出中有小蟲化出殼有孔口吹去塵埃為空虛大者如桃李其文理如攢椰子人用收胡椒秦椒等未以代袍瓢故俗曰瓢木或小兒戲吹之為笛駿州多有之祭禮吹此笛供奉于神輿四國九州多有之斫木為薪木心白微赤且乾者全赤堅硬為薪之上品

一種有唐此與無乃木者花葉無異但葉小耳



珊瑚樹

正字未詳

△按珊瑚樹易長高一二丈枝葉甚茂盛為庭院之飾葉長四五寸微似平地木葉三四月細小花白色作簇結子似冬青子而赤
 權萃未考木葉子共似珊瑚樹而房稍長關東多有



神

倭字

坂樹 日本細

賢木 本朝式

龍眼木 漢語

和名佐加收

正字未詳

△按柎本朝神社必用之木猶浮屠用木蜜其木葉似木
 蜜而葉小色深青無香四時不凋開小白花結子生青
 熟紅
 日本紀云有八百万神取天香久山坂樹祈於天窟戸之
 事以來為神之緣木



柎 音零

和名北佐加木
 楚神畧言乎
 俗云比佐々木
 訛云比婆々古

倭名抄云柎似荆可作漆灰者也
 △按柎木高二三丈葉畧似茶葉而狹長有鋸齒開花最
 細小淡白甚臭隨結實生於葉本衣每二顆細小黑色
 其木葉為灰漆家必用之灰汁也蓋此非柎之屬山谷
 巖石間多有之畧似柎而矮故和名之



山橘

藪柑子 俗
 正字未詳

夜不加字之

△按山橘巖壑石間有之高不盈尺葉似茶葉而色淺並
 紫色花實似仙靈木而只二三顆攢生深赤色今俗小
 兒髮結初時用此莖葉為髮及銚子飾以四時不凋為
 嘉祝乎



平地木

小青樹
 通仙木
 俗云唐橘
 又云々々久和須

草本花詩譜云平地木高一尺余葉深綠子紅甚若棠梨

下綴且托根多在甌蘭之傍巖壑幽處似更可佳
△按平地木深山陰處有之大抵六七寸高者至三四尺
葉似珊瑚樹葉而長五六寸四五月開小白花六七月
結子五六顆攢生正紅色性怖日亦惡霜雪鼠喜食之
人栽盆中翌年秋復青色後如舊若橙重歲也然三月
宜摘子新花實繁美種子易生



青木

俗云阿平木波
正字未詳

△按其樹叢生高五七尺葉似櫛葉而厚潤有大鋸齒莖
太而不勁四時不凋俗呼曰青木葉植庭院賞之但有
凋葉相襍則正黑如燒焦者四月有小花紫黯色形色
不堪玩結子如小棗秋月赤熟瘍醫採莖葉入膏藥用

又以葉陰乾和油傳小兒頭面草瘡
一種有葉無鋸齒及皺文者



夏黃櫨

正字未詳

△按夏黃櫨木高二三尺似波世漆葉而小秋紅葉可愛
結子色赤黑山人食之味酸甘



伊比桐

葉似桐類
而非桐屬

△按伊比桐高丈許葉似刺盛葉而畧長春開小白花秋

結子作房如南天子而大正赤內有黑細子阿列和列
山中育之移栽庭園甚美也然人家希見之



讓葉木

由豆利葉
枕草紙云
楮俗字

△桉木高五七尺樹葉茂盛畧似珊瑚樹葉而大色稍淺
葉莖赤開小白花似柚柑花結子淺黑色大如小豆中
有仁新葉既生舊葉落如父子相讓故俗呼曰讓葉都
鄙正月鏡養及門戶之飾用亦取相續之義

計羅

正字灌木而枝葉頗似弓絃葉其子赤攢生
如南天子而顯大植庭園賞之俗云犬批把
即夷果部天仙果也



三杈木

正字未詳

△桉三杈木高丈許杖極省三叉而葉似水楊葉開小黃
花作房



百日紅

怕痒樹
紫薇花

△桉樹似柘榴木而無皮葉似夏黃櫨而冬凋落七月初
至九月有花淺紫紅色映山谷故名百日紅隨結子積
簇不熟而凋插其枝能活



猴刺脫

猿滑

俗云留頂倍利

△按樹葉同百日紅而葉畧厚四時不凋未見花實其樹無皮甚濕而猴猿亦不得登故呼名猴滑與百日紅一類二種也百日前時不凋有花二本同稠堅酒家用爲榨木



加豆於之美

のほとーみ正字未詳

△按加豆於之美樹葉似百日紅秋冬葉落而後枝極正

紅色甚美可愛春月嫩芽亦赤光澤也植人家者不如山中者色其老木無皮木心白色堅深黃色偽黃楊木豫州多有之



山茶科

俗云利也宇布名義未詳

農政全書云山茶科生田野中高四五尺枝梗灰白色葉似皂莢葉而團又似槐葉而團四五葉攢生一處葉甚稠密味苦做茶者飲

△按山茶科俗云料蒲是平生山野中丹波多有之高五七尺木皮灰白色蜜理其葉似茶及櫻嫩葉而柔有細鋸齒五七葉攢生枝端形如草瓣菊花樣二三月小白花開於葉間不結實四月摘嫩葉深食或和飯或和豆

醬味甘能治瀉痢補脾胃蓋由處與葉形有少異耳



械樹

械子六切
字彙云械木
可作大車輻

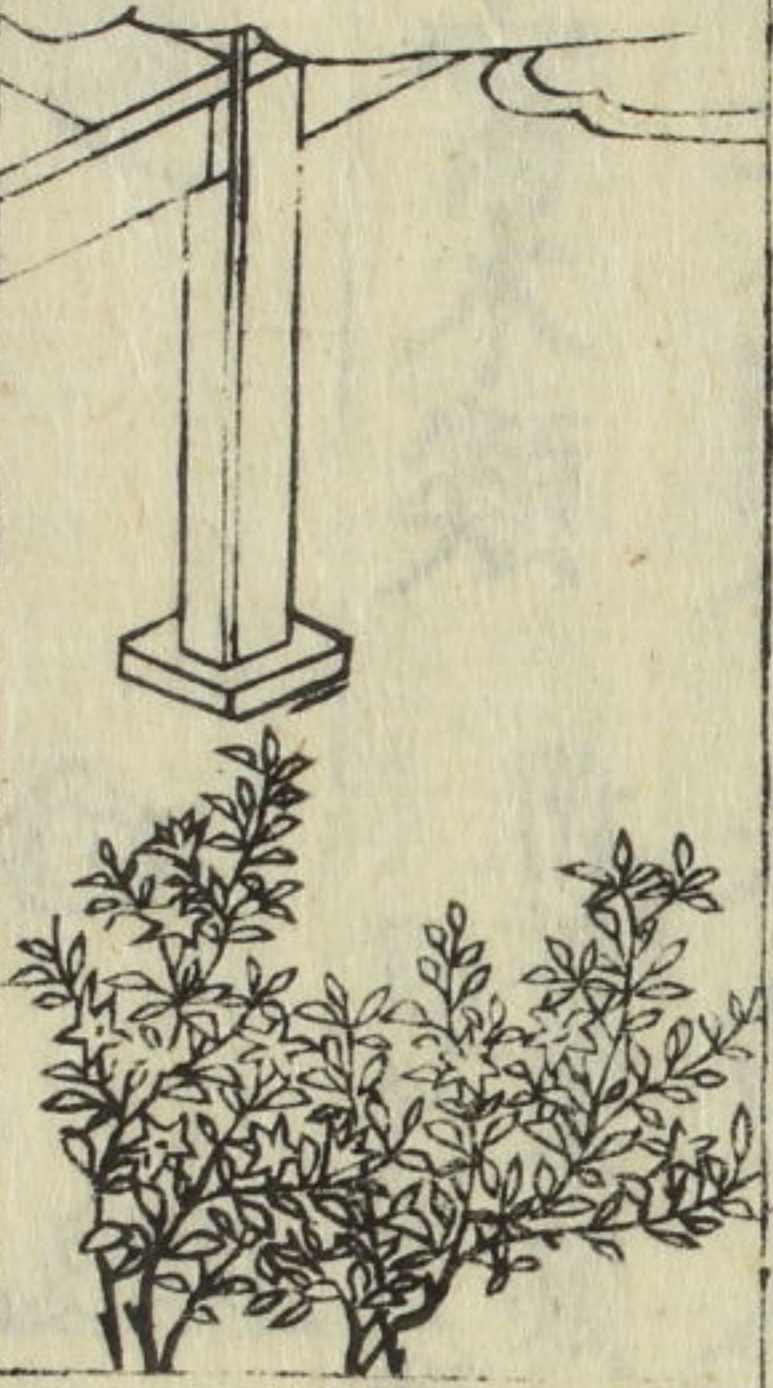
農政全書云械樹生山谷間木高一二丈其葉狀類野葡萄葉而五葉尖又亦似錦花葉而薄小色淡黃綠開白花葉味甜



臭蕨

農政全書云臭蕨生山谷中高四五丈葉似金銀花葉而

尖觚五葉橫生如一葉開花白色其葉味甜



白丁花

花白而微有
丁香之氣故
俗名之

俗稱

按白丁花小樹高二三尺枝莖勁葉似狗黃楊葉四月開小白花大三分許一種有千葉者折枝莖寸寸插之能活叢生為牆籬除限人家檐滴下植之

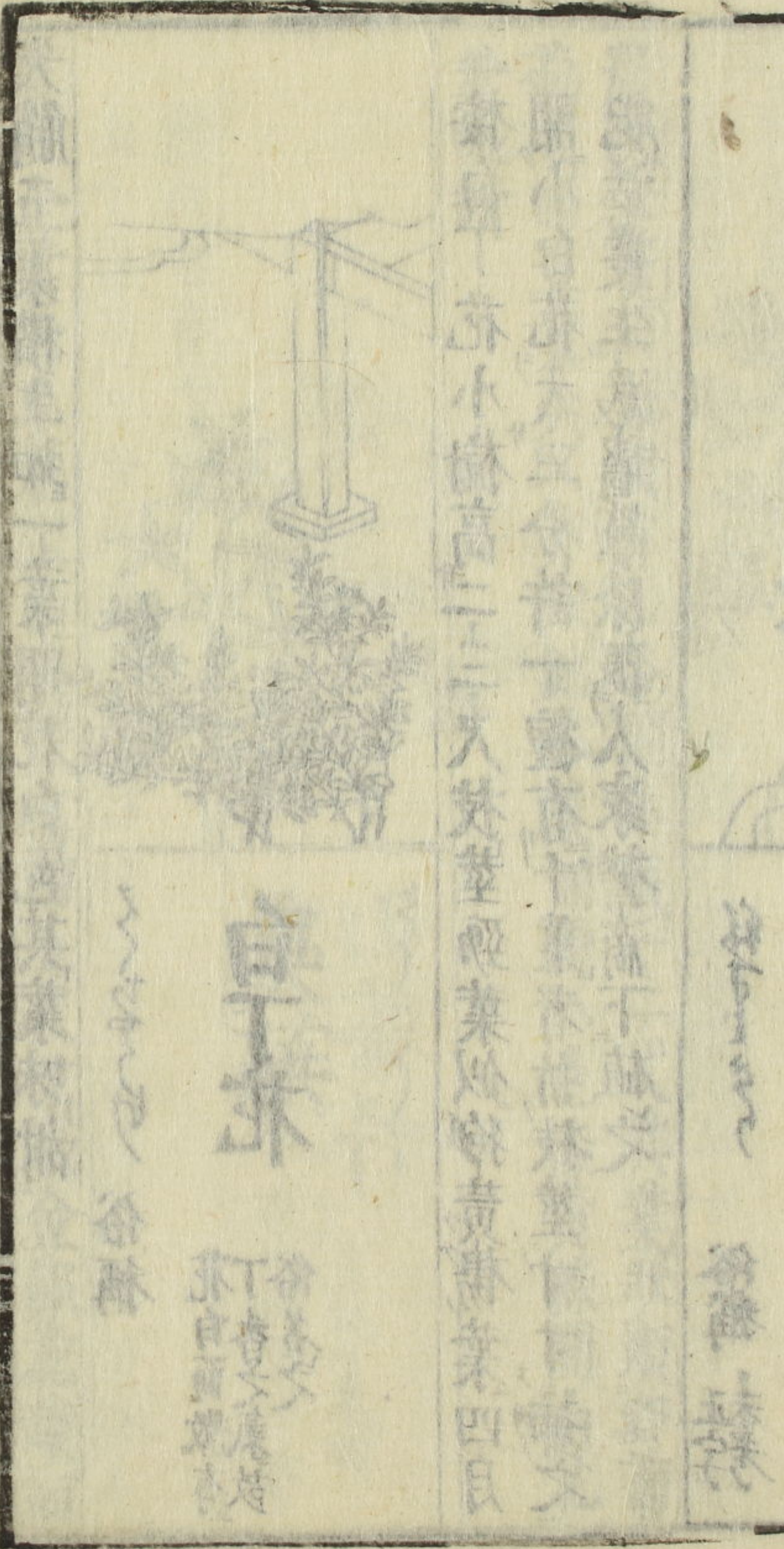


鼠取樹

俗稱

按鼠取樹遠列竹林中多有之高一尺許如山櫛樣而

葉似引絃葉長三四寸背莖有細刺觸之人刺入皮膚
難脫不知何因名鼠取乎蓋楠葉用覆置天井上則鼠
不敢走若栗栳能避天井鼠之類爾秋結赤實大二倍
似山橘實余國此樹未有矣



和漢三才圖會卷第八十五

寓木類

附苞木類
即竹之類也



茯苓

伏靈 伏兔
不死麴 松腴
抱根者
名伏神

唐音
ホツリン

本綱茯苓出大松下附根而生無苗葉花實作塊如拳在
土底大者至數斤有赤白二種或云松脂變成或云假松
氣而生今見之古松久為人斬伐其枯折槎枿枝葉不復
上生者謂之茯苓撥即于四面丈餘地內以鐵頭錐刺地
如有茯苓則錐固不可拔乃掘取之其撥大者茯苓亦大
皆自作塊不附着根其抱根而輕虛者為伏神則假氣生

者外皮黑而細皺內堅白形如鳥獸龜鱉者良性無朽性埋地中三十年猶色理無異也下有茯苓則上有靈氣如

絲之形
茯苓味甘 浮而升陽也 赤者瀉也入氣分 白者補

也入血分其用有五利小便也 開腠理也 生津液也 三除虛熱也 四止瀉也 五但陰虛者可斟酌

雖利小便不走氣淡滲之藥俱皆上行而後下降非直下行也 雄白飲畏地榆忌米醋及酸物

茯苓皮 治水腫膚脹開水道開腠理 茯苓神者抱根 治風眩驚悸多志怒善忘開心益智安魂魄

△按倭之茯苓處處皆多防州土州讚州豫州及和州吉野紀州熊野皆佳最松下有而草山亦有掘葛藤者時

得之有茯苓中抱藤根者謂之藤茯苓 赤茯苓真者難多得也多外白內赤此未乾者收櫃故

變色然耳皆輕虛者不宜今藥肆去皮切片以販之



琥珀

江珠

梵書名阿濕摩揭婆

虎死則精魄入地化為石狀似琥珀之故謂之魄俗作琥珀

本綱琥珀是松樹枝節榮盛時為炎白所灼流脂出樹身

外日漸厚大因墮土中津潤歲久為土所滲泄而先瑩之體獨存今尚有粘性故以手心摩熱能粘芥草也

虫蟻有干中者乃未入土時所粘也楓脂入地千年變為琥珀不獨松脂變也或茯苓千年化琥珀之說誤傳也伏

苓生于陰而成干陽琥珀生于陽成干陰二物皆自松出而所禀各異其類有數種西戎之產色差淡而明徹南方

之產色深而重濁彼土人多碾為物形出高麗倭國者色深紅有蜂蟻松枝者佳

紅松脂如琥珀而只濁大脆文橫者 水珀多無紅色

如淺黃多皺文 石珀如石重色黃不堪用 花珀文似新馬尾松心文一路赤一路黃 物象珀其內自有物命 璽珀即是衆珀之長也 蠟珀色黃而明瑩者也 香珀有香氣者也 琥珀甘平 定魂魄消瘀血通五淋明自合金瘡能通小便若血少不利者不可用反致其燥急之苦

五雜組云琥珀謂松楓之精液多年所化恐皆未必然中國松楓二木不之何處得有琥珀而夷國產琥珀者此自天地所生一種珍寶又如水晶云千年老水所化果爾則宜出於北方沍寒之地而南方無冰却有水精可知其說之無稽矣琥珀血珀爲上金珀次之蠟珀最下人以拾芥爲真者亦非也偽者傳之以藥其拾芥捷
 △按琥珀出於雲南之永昌又自阿蘭陀用琥珀作物形或琥珀油等將來也今有金珀銀珀蠟珀三種以色名

之而中華本朝共琥珀未嘗有之謝肇成之辨可也然時珍所謂倭國琥珀深紅者甚非也倭國陸能相似而吸塵或有夾蜂蟻者故以爲琥珀平但熏火試之真者有香氣熏陸有微臭氣



猪苓

猪猪屎豕囊地烏桃

本綱猪苓生山谷是木之餘氣所結如松之餘氣結茯苓之義他木皆有楓木爲多耳其皮黑色肉白而實者佳削去皮用其塊黑似猪屎故名 苓字通用 肉赤黑者不可用 猪苓甘平 升而微降 與茯苓同 治痰癰利水道解傷寒温疫大熱發汗能除濕如無濕證者勿服之又久服必損腎氣昏人目



雷丸

雷實 雷矢
竹苓
苓矢屎三字
古通用

本綱雷丸今出於房州金州山谷及土中竹之苓也無
有苗蔓葉太細如栗狀如豬苓而圓皮黑肉白甚堅實其
赤者有毒殺入
雷斧雷楔皆霹靂擊物精氣所化而此亦殺蟲逐邪猶雷
之丸也故名雷丸

雷丸苦寒有毒殺二蟲逐毒氣除小兒百病主癩癩狂走
久服令人陰痿
遯齋閑覽云有人每發語腹中有小聲應之漸聲大有
道士曰此應聲虫也但讀本草取不應者治之讀至雷
丸不應遂頓服數粒而愈詳于藍草之下

△按猪苓氣所結也雷丸竹之餘二物共未知必其然乎
而猪苓自廣東南京福州每年將來凡至一二千斤
雷丸自處處唐船及咬嘴吧所將來凡至五六百斤
價亦賤然則中華外國共有之不珍物也明焉然日本
朝鮮共竹不少而雷丸無出是亦與琥珀之辨同矣
藥肆以大風子油呼雷丸油販之誤也故今藥誤稱



桑寄生

寄屑 寓木
宛童 葛
久和乃也止里木

本綱凡物寄寓他木而生在樹為寄生在地為竇藪其高
者二三尺其根在枝節之內其葉圓而微尖厚而柔而青
而光澤背淡紫有茸四月花白色其子黃色大如小豆子
汁稠粘者良也但生桑樹上者佳他木寄生恐反有害此

物若以為鳥食物子落枝節間感氣而生則麥當生麥穀當生穀不當生此一物也自是感造化之氣別是一物也惟取桑上者是假其氣爾第以難得真者頂自米或連桑采者佳以銅刀和根枝莖葉剉勿見火

桑寄生苦鹹 治腰痛癱腫安胎去產後餘疾主金瘡

△按嫩樹無寄生而養蠶之地老桑亦少故真者難得唯隱岐及肥前五島有之俗以為中風要藥貴之



占斯

くまのまね

炭皮良無極

チビニスウ

本綱占斯樟樹上寄生樹大銜枝在肌肉其木皮狀如厚朴色似桂白其理一縱一橫今市人以胡桃皮為之非真

占斯溫 治血癥月閉令女人有子治小兒雙不能行又能治癰腫諸惡瘡

木占斯散 治發背腸癰疽痔婦人乳癰諸產癥瘕無有不療服之腫去痛止膿消已潰者便早愈也

占斯 甘草炙 厚朴炙 細辛 桔樓 防風 乾薑 人參 桔梗 敗醬各一兩為散酒服方寸

此藥入咽當覺流入瘡中令化為水也癰疽灸不發敗壞者尤可服之內癰在上者當吐膿血在下者當下膿血其瘡未壞及長服者去敗醬一方加桂心



紫稍花

本綱係尤憲北夢瑣言云海上人言龍每生二卵一為吉

串狀蛇頭龜多與鹿游或于水邊遺溼值流槎則粘着木
枝如蒲槌狀其色微青黃復似灰色號紫稍花
陳自明婦人良方云紫稍花生湖澤中乃魚蝦生卵于竹
木之上狀如糖撤去木用之

時珍曰二說不同近時房中諸術多用紫稍花皆得
于湖澤其色灰白而輕鬆恐非真者當以孫說為正
益陽秘精療陰痿遺精白濁

△按紫稍花江州岳湖中亦有之狀如蒲槌而小褐色蓋
合于陳氏之說今用者多此也褐即黃黑色近于紫則
紫稍花名應之又出于龍王

附
苞木類



竹

竹字象形
和名多計
篁竹叢也
和名太加無
良

本綱竹不剛不柔非草非木大抵皆土中苞笋各以時而
出旬日落穉而成竹也莖有節節有枝枝有節節有葉葉
必三之枝必兩之根下之枝一為雄二為雌雌者生笋其
根鞭喜行東南以五月十三日為醉日或以辰日為佳此日栽竹
能茂盛也六十年一花花結實其竹則枯竹枯曰籜竹實
曰篔簹小曰篠大曰蕩其中皆虛其外皆圓其性或柔或勁
或滑或濇其幹或長或短或巨或細其色有青有黃有白

有赤有烏有紫有班

實心竹出滇廣方竹出川蜀暴節竹出蜀中高節礪

研即筠竹也無節竹出漆州空心直上即通竹也箬

竹出荆南一尺數節苗竹出吳楚一節尺餘貫管竹

出南廣一節近丈由吾竹出交廣長三四丈其肉薄可

作屋柱管竹大至數圍其肉厚可為梁棟漢竹出雲

南永昌可為扁觥尺有五雜組云羅浮巨竹圍二十箬竹可

為舟楫以五雜組云舜林中竹可為扁觥凡竹譜所謂竹六十一種不悉載之而入藥惟用箬竹

淡竹苦竹三種淡竹為上

箬竹性堅硬節體圓而質緻皮白如霜大者宜刺船

細者可為篋

淡竹即甘竹也似箬而茂

苦竹有白有紫其筍味苦

仲亨

五雜組云栽竹特不限竹醉日正月一日二月二日直至
十二月十二日皆可栽大要不傷其根多斫枝梢使風不
程雨後移之土濕易活竹太盛密則宜焚之不然則開花
而逾年盡死亦猶人之瘟疫也

△梅竹諸草中長高故名多計本朝亦有數種而今唯淡

竹苦竹及紫竹筱竹多有之其他植庭院以為弄耳

苦竹真箬竹和名加本朝式為河竹其筍擗紫斑味

苦辛其竹色青節間不促大者間一尺六寸長六七丈

一種苦竹生瘦地者大者三四寸長二丈許節高溝溪以

為墻篋或染家為晒布帛之柵名茂架籬賀里竹

淡竹俗云波其筍擗白味淡甘其竹亦色白節

間促於苦竹大者四五寸長二三丈此內亦有

箬竹亦淡竹之種類乎未知何竹也其苦竹山州嵯峨豆

州大島和州內山遠列瑞雲寺豐列筑列皆佳信州木

曾山谷絕無之凡北國少

凡斫竹秋為勝冬次之如春夏性萌弱而易蛀俗謂木六
 竹八言伐木六月伐竹八月可也
 凡栽竹根埋死猶則良畏皂刺油麻又忌滑海藻以煮竹
 注根則多枯
 凡竹作材用時以鰻鱧魚炙薰竹則經年不蛀

竹瀝

可用淡竹若竹不
宜用也

本綱竹瀝甘大
寒 治暴中風脊中大熱煩悶中風不語痰
 在經絡四肢及皮裏膜外非此不達不行薑汁為
之使 產後不
 得虛胎前不損子大抵因風火燥熱而有痰者宜之
 取瀝法以竹作二尺長劈開以磚兩片對立架竹於上
 以火炙出其瀝以盤承之若寒濕胃虛腸滑之
人服之則反傷腸胃

竹葉

淡竹葉

草有淡竹葉者
同名異物也

淡竹葉辛苦
寒 除新久風邪之煩熱止喘促氣勝之上衝
 煎湯洗脫肛不收同根煎洗婦人子宮下脫

竹茹

俗云竹葉層

可用淡竹削去筠取用皮肉間

氣味甘微
寒 治嘔吐吐血鼻衄五痔膈噎傷寒勞復婦人
 胎動小兒熱癩
 △按用竹茹維糾繩為火繩以為行人煙草火獵人為鳥
 銚之用勢洴鈴鹿關作之者多

竹實

獲

俗云自然穀

本綱今竹間時見開花小白如棗花亦結實如小麥子無
 氣味而澆可為飯食謂之竹米以為荒年之兆其竹即死
 必非鸞鳳所食者

一種有生苦竹枝上者大如雞子竹葉層層包之其味甘勝蜜有大毒須以灰汁煮二度煉訖乃茹食煉不熟則戟人喉出血手爪盡脫也是此一物恐與竹米之竹實不同

古今醫統云竹多生則生米而死初見一根生米則截去上梢近地三尺通去節灌入大糞則餘竹不生米也
△按草實有自然穀者如麥也竹實相似之故俗名自然穀乎天和壬戌之春紀州熊野及吉野山中竹多結實其竹高不過四五尺枝細而皆小穢其實如小麥一房數十顆山人每家收數十斛以為食餌至翌年春夏然大資荒年饑而後五穀豐饒米粟價減半予亦直見之然則荒年極當為豐年之時出乎

仙人杖

本綱凡筍欲成竹時立死者色黑如漆五六月收之

草有名仙人杖者
枸杞亦同名異物也
苦竹桂竹多生之

氣味鹹冷 治嘔噦反胃吐乳水者服之小兒驚癇及夜啼置身伴睡良又燒末服之

筍

竹變斑點法 神仙巧法云礪砂一錢青鹽五分五倍子二分各用陳醋調隨意點在竹子上用火炙乾即現黑斑其効立見點猴棕竹亦是用此藥

箨

音 太介乃古乃加波

△按箨可以織履可以縫笠又堪裹膠節淡竹箨淡赤乾色若竹箨黃有黑點潤色山城嵯峨為上丹波次之若狹豐後又次之莢前安藝其次也

竹黃

竹膏 天竺黃

本綱竹黃諸竹內所生如黃土着竹成片者往往得之今

人多燒諸骨及葛粉等雜之
氣味甘寒 治小兒驚風天吊去諸風熱鎮心明目療金

瘡治中風失音不語小兒客忤癩疾

△按天竹黃即諸竹三四月所者經日破裂之內多有天
竹黃蓋濕熱熾於內暑熱蒸於外自生姓然乎未見蟲
形黃粉輕虛者也藥肆取彼竹外節所有黃粉充竹黃
不可用

一種有竹姓屎古竹生蠹者內肌食盡有小孔腐爛而生
白粉此與天竹黃一物異品也瘡癩膿爛者傳之愈



箬竹

吳竹
初名及禮太計
初來於吳國而名
之乎又有漢竹唐
竹等皆異品也

文字集略云箬竹似篋而節茂葉滿者也吉田兼好云吳

竹葉細河竹葉闊

△按箬音實中竹也本草無箬竹者今攄倭名抄則淡竹
之類小細黃潤長不過尺人多植庭院可以為杖或為
格子櫃子佳



暴節竹

こさんりく 虎橫竹 俗

本綱暴節竹出蜀中吟收高節礪礪節竹也

△按出於日向佐渡原有名虎橫竹者高五六尺其葉小
自根上一尺許間有節七八數礪礪甚奇也即箬竹良
恨稍瘦細性不勁是所謂暴節竹乎 礪本作為礪象
石貌也礪當作礪



百葉竹

ひやくえふりく

本綱百葉竹、一枝百葉

△按一枝百葉竹未_レ知_レ有_レ也否_レ今_レ荊_レ下_レ枝葉及中心稍_レ頂上_レ一_レ處遺_レ枝葉則葉甚_レ茂盛如_レ一_レ枝百葉作成_レ者也



銀明竹

ぎんめいのりく 紗地竹

△按俗云銀明竹者筠色白_レ惟溝中綠色甚_レ美也_レ檣則綠

變_レ一如_レ尋常竹

一種有_レ金明竹外黃溝中綠色



雙岐竹

ふたごしほだけ

五雜俎云武夷城高巖寺後有竹本出_レ土_レ尺許分_レ兩岐直上_レ此亦從來未_レ見之_レ植_レ五行志云太平興國寺亦有_レ△按攝州天主寺有_レ之_レ淡竹之二岐者處處亦希有



筱竹

あしのだけ 長節間竹

俗云_レ亦與_レ大介兩節間稱與_レ累_レ言也
女子竹
柔軟狀似婦_レ女_レ故名_レ之

△按彼小竹也和名篠同乃俗云竹之高六七尺周二寸許其葉深青色節不隆其擇白色脆而難脫節間長其筍味甚苦硬不可食其竹節際有白粉如濕熱甚浸則愈多變黃色人取充天竹黃可辨也其竹民家用為天井及壁骨管笠骨本草蘇頌曰肉薄節間有粉者此竹矣

大妙竹 狀似長節竹而大周二寸許葉亦大也可作笛

業平竹 似長節竹而葉似若竹葉者名之中將業平之容貌人以爲女而男也此竹擬之名乎

孝子集 孝子集 孝子集 孝子集



虎彪竹

俗稱

△按虎彪竹出於豐後姥之嶺枝竹之類而竹黃白色有黑斑文微似虎皮之紋故名之用為笳為煙筒佳



鳳尾竹

鳳凰竹俗
孟宗竹俗

本綱鳳尾竹葉細三分

△按此俗云鳳凰竹也彼竹之類而高不過五六尺葉細三分許甚茂竹太如筋及箭筈而肉厚今年生者葉亦竹畧肥大舊年者却瘦細九州平戶多有之其筍冬月生故俗呼曰孟宗竹

吳孟宗之母冬好菴天感孝也雪中生筍取食吃之此竹雖非其種唯以冬生好事者名之此筍最細長甚苦不可食



篔篹竹

やのがけ
篔音 箇 同
和名乃

△按箭篔竹葉大於馬篠而竹似鳳尾竹節間長肉最厚
硬用作箭篔甚佳也出於肥州大村字書云篔美竹名
可爲矢者是也

兒篠



馬篠

篠

篠 同 小竹
和名之乃
一云佐々

和名抄云篠細細竹也
△按篠叢生如草俗用筵字出處未詳凡篠有數種

馬篠

俗云久葉大一枝六七葉其大者尺許廣二寸至
秋出縱文點黃白色甚美本草所謂龍公竹葉若芭蕉
者恐此類矣

兒篠

知古高尺許葉最細長八九枚生於頂上有白縱
理如線青白相交甚可愛本草所謂龍絲竹指此等乎

燒葉篠

夜木波高不過尺葉端周如枯焦故名之

五枚篠

五末伊高尺餘葉深青色似篠竹葉而短每莖
五葉叢生能繁茂植庭院玩之所謂越主竹高止尺餘

者此等之類乎



棘竹

芳竹
芳字未詳疑
芳字芳節筋
本字也

本綱棘竹是乃竹別種也棘森然大者圍二尺可以禦盜賊

人面竹

五雜俎云其竹紋一覆一仰如畫人面然

△按人面竹未曾見之棘竹希有之然小竹而未見大者



實竹

梭竹

ソシチヨツ

本綱梭竹其葉似梭可為柱杖

△按梭欄竹來於琉球葉以梭欄葉而無枝高者丈餘身

有黑毛節不高喜陰處惡風日霜雪年久者開花亦似

梭欄花其竹不中空故雖曰實竹為第弱脆

觀音竹

故名乏

梭竹之小者人植盆玩之初出琉球觀音山

樹竹之用



樹音

榑榑木心也
榑 榑同
榑 榑同
榑 榑同

△按樹字借植木總名也

又曰枝柯和名樹岐曰枝音了榑並同和名太布里木

翹高起曰翹楚俗云須木中之獨高起者以泥入之出

類拔萃也今俗用伐木而根復生曰榑古俗云比斫

過樹根傍復生斫條曰榑與木榑中折而復生支斫

達者曰不切葛右桁櫟不三字註有少異而其本字不也
凡樹陰曰穢音越和名古無良木木身斃曰神幹立死曰猫音支
木文曰櫻音雲俗衆樹蔭蔽曰蓊蔭波江乃



節音切

△按竹中隔而不通者曰節和訓兩節間俗云與竹

青皮曰筠音禮記云猶竹節之有筠筠皮曰籜音竹
在竹物之有筋節者也故筋節字从竹

