

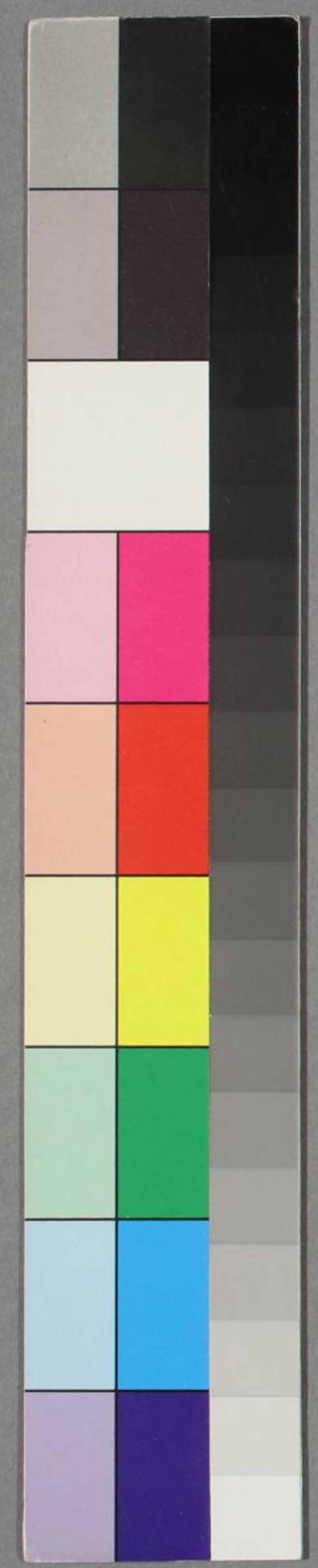
地

倭漢三才圖會

六十六

上野 下野 常陸 上總 下總 安房

4加3
130
46



43

叢書
圖書

同會
印政

和漢三才圖會卷第六十六

攝陽 城醫法橋寺島良安 尚順 編

地部

神社佛閣名所内撮
有小傳者出于目錄

眞然寺 上野國

拔鋒大明神

新田義興

榮朝和尚 長樂寺

相林寺 禪宗

白崖和尚 泉龍寺

智明房 小倉寺

成然寺

雷電山

佐野舟橋

竿吹峠

上野國土産

下野國

日光山 大照殿

東照大權現

八王子

口集二十圖會

二野 尚陸

卷六十六

目錄一

宇都宮大明神	室八島大明神	佐野源左衛門
足利學校	源翁和尚	真佛房 高田專修寺
裏見瀧	下野土産	

常陸國

鹿島大明神	筑波山	新羅三郎義光
常福寺 浄土檀林	大念寺 同上	順信房 無量壽寺
眞佛寺 平太郎	報佛寺 平次郎	厭良房
上宮寺 明法房	壽命寺 念信房	枕石寺
三月寺	願入寺	常陸土産

下總國

香取大明神	佐倉不動	常國寺 禪宗
東漸寺 浄土談林	弘經寺 同上	性信房 聞光寺
弘徳寺	妙安寺	東弘寺
福専寺	稱名寺 結城	勝願寺
法輪寺 法華談所	日本寺 同上	下總土産

上總國

玉前大明神	大巖寺	上總土産
	正法寺 浄土談林 法華談所	

安房國

洲崎大明神	那古寺	妙本寺
誕生寺	二山雷狩	安房土産

和莫二才圖金目

和那上守

卷之六十六

〇一

上野 下野 常陸
 下總 上總 安房



和歌山 高四十八

上野

一宮 披鉢大明神

高四十六方八千石

碓氷 利根 勢多 佐位 新田 山田 群馬 吾妻 片田 甘樂 多胡 綠野 那波 邑樂 郡馬府

上毛野 下毛野 之間有二野 一曰佐野 一曰笠懸野 其中 間有一河名渡瀨 以為兩國界 西乃上毛野 東乃下毛野

沼田 西南至江戶 十八里 〇麻橋 辰方至江戶 二十六里 沼田 西南至江戶 十八里 〇麻橋 辰方至江戶 二十六里 沼田 西南至江戶 十八里 〇麻橋 辰方至江戶 二十六里 沼田 西南至江戶 十八里 〇麻橋 辰方至江戶 二十六里

當國 神社佛閣名所

披鉢大明神 在甘樂郡

祭神 一座 經津主命 社領五百石

安閑天皇朝出現稱貫前神社 社領五百石 別當光明寺

赤城三所社 在甘樂郡赤城山 社領五十石 神主官內

祭神 盤高雄大神 社領五十石

允恭天皇朝出現 社領三十石 別當石塔社

妙義山權現 在高崎 社領三十石 別當般若院

祭神 未考 社領五十石

榛名山 在 社領五十石 別當般若院

祭神 未考 社領五十石

八幡宮 在那波郡芝村 社領十石

同 在光明寺 社領百石

同 在豐田八幡村 社領百石 神德寺

同 在那波郡上宮 社領十石 慈眼寺

新田大明神 在新田

祭神 新田義興之靈

○新田義興者義貞之庶子也義貞經歷北國時義興留
 在當國與源顯家合兵攻鎌倉破義詮其外患處擊敵
 有功義貞沒後踏躑躅首年正平年中起兵與尊氏戰于
 武藏野徑入鎌倉襲破基氏陣其後在武藏上野之際
 欲聚兵謀再舉然延文二年十月矢口之渡船俄然為
 家人竹澤右近被殺其靈為祟仍以祀神

天王宮

在久間村

社領二十石

社領十六石

祭神 未考

神主官序

明神社

在甘樂郡小松村

社領十五石

同

在片岡

社領八石五斗

山王社

在安中

勸請江州坂本神

宮城山社

在宮城

社領

當社有大鰐口徑六尺

別當傳光院

諏訪明神

在高崎

勸請信列諏訪神

真光寺

在澁川

天台正任僧正寺

寺領五十石

崇德寺

在松井田

同宗

寺領四十二石

安樂寺

在安中

同

寺領三十四石

蓮華寺

在中宿

同

寺領三十石

光岩寺

在惣社村

同

寺領三十石

常樂寺

在岩井村

同

寺領三十六石

極樂寺

在

同

寺領三十五石

善光寺

在

同

寺領三十三石

柳澤寺

在桃井村

同

寺領三十石

淨法寺

在淨法寺村

同

寺領三十石

淨長院

在

同

寺領三十石

神宮寺

在玉村

同

寺領三十石

稱名寺

在板鼻

同

寺領二十七石

妙光院

在安中

真言

寺領六十四石

不動院	在松井田	真言	寺領八十九石
金剛寺	在新宿	同	寺領三十石
洞松寺	在坂本	同	寺領三十四石
蒲行寺	在上練村	同	寺領三十三石
大正寺	在	同	寺領三十石
石山寺	在箕輪	同	寺領三十石
長松寺	在橫井村	同	寺領三十五石
得成寺	在北野村	同	寺領三十石
自性寺	在江原	同	寺領四十一石
慈眼寺	在瀧村	同	寺領三十石
成就院	在小日向	同	寺領三十一石
普濟寺	在詔林	禪宗	寺領百石
椿昌院	在牧間	同	寺領五十石
龍昌寺	在碓氷	同	寺領四十五石
雙林寺	在	同	寺領三十石

茂林寺	在詔林	同	寺領三十石
善長寺	在同處	同	寺領五十石
長德寺	在吉澤	同	寺領二十七石
青蓮寺	在新田岩松	同	寺領二十五石
聞名寺	在坂鼻	同	寺領二十二石
長樂寺	在世良田	同	寺領三百石

開山榮朝初粹密學後從建仁寺榮西和尚稟禪宗要旨居上野國長樂寺盛揚真花化東方道俗後深草帝寶治元年九月二十六日戊戌時滅于時寺內甚明過炬燭以為異

相林寺	在白井	禪宗	寺領六十石
龍心寺	在箕輪	禪宗	寺領五十石
長覺寺	在高尾	同	寺領三十石
海雲寺	在專吉村	同	寺領五十石
永福寺	在寺尾村	同	寺領三十二石

和漢三才圖會

上野卷之六

五

和漢三才圖會

上野卷之六

四

善國寺 在伊吉村 同 寺領五十石

補陀寺 在新城 同 寺領四十石

玉泉寺 在下牧 同 寺領五十石

長龍寺 在小島 同 寺領三十石

乾窓寺 在稚木 同 寺領六十二石

長興寺 在犬洞 同 寺領五十石

金性寺 在井坂 同 寺領四十石

太增寺 在伊勢崎 同 寺領四十石

寶積寺 在車次 同 寺領三十石

宗福寺 在木幡 同 寺領二十石

泉龍寺 在
開山白崖生禪師名宝生號白崖姓橘氏河州人善騎射詠和歌往金剛峯寺薙髮後至相州依清隱寺至一和尚受具二歲謁房州永源寺寂室翁蒙示誨寓上野三歲入日光山誓曰不明大法終不下山一日煮粥偶

粥餽破裂豁然大悟後有那波大江氏何某造泉龍寺延師為開山應永二十一年九月七日寂二歲賜謚普覺圓光禪師

白岩寺 在白岩

本尊 十一面觀音 坂東十五番札所

水澤寺 在水澤

本尊 千手觀音 同十六番札所

清水寺 在白江

本尊 同山城清水寺觀音

神宮寺 在松山

開山勝道上人延曆四年建立

小倉寺 在酒長厨小倉村赤城山之麓

開山智明房俗名 蘭田太郎成家依藤太秀卿九代孫成基之長子也每事射獵武功多於是正治二年為大番勒仕上洛聽源空上人教化出家二十名智明隨從

六箇年而元久二年飯本國家族二十餘人同出家於
湊長御厨小倉村造菴念佛三昧寶治二年九月十六
日寂壽七每教人ヲ撰歌牧笛田歌之代皆唱念佛此近
國農夫於今然當時為禪僧菴

義重山大光院 在新田 淨土宗 寺領三百石

淨土宗檀林 本新田義貞居城跡
有新田義重位牌

善導寺 在館林 淨土宗 寺領百石

淨土宗檀林

養林寺 在大館 同 寺領百石

大泉寺 在安中 同 寺領四十石

大心寺 在高崎 同 寺領百石

當寺有駿河太納言墓

安國寺 在高崎 同

善念寺 在同處 同

成然寺 在群馬郡厩橋 東願寺二十四輩之内

開基 成然房下總國妙安寺之別也傳詳于妙安寺

國司板倉周防守國替之時從移武州川越後收移

昔聖人自作真像賜成然在當寺 家康公東本願寺

興立時使本多藤左衛門扇召上之今在東六條真影

是也慶長八年正月
三日真像京着

大乘院 在白井庄 山伏 寺領二十五石

久藏院 在安中 同 寺領二十五石

長谷寺 在白岩 同

極樂院 在下方 同

正法寺 在高崎 法華

妙泉寺 在那波 同 寺領十五石

本覺寺 在北島村 同 寺領八石

正福寺 在入江村 同 寺領十石

雷電山 其麓有池每小雨暮出龍燈其數幾千上于松

枝謂之龍燈松未知何火

黑髮山 備中有

萬葉云八木の黒髪山は飛城と云此下亦云ぬらひ山

佐野舟橋 近江有

昔有何某男通于川向女家父母甚不喜潜放橋板中

四五枚欲暫絕通路也彼男不覺闇闇行墮於橋溺死

父母後悔泣

伊香保沼

此沼はさかたの舟橋をたし親とてこれにたかたか
いづれやいづれの沼れいづれを今一月みん
奥にたかたき沼のみよりいづれをたかたか

刀根川 水上名東川大河也

此河はさかたの舟橋をたし親とてこれにたかたか
いづれやいづれの沼れいづれを今一月みん

新田山

此山はさかたの舟橋をたし親とてこれにたかたか
いづれやいづれの沼れいづれを今一月みん

物聞山 在伊香保

竿吹峠 上野與信濃之堺也 或為碓日

日本武尊之妾名弟橘媛 穂積氏忍山 尊東征之日進

相模欲往 上總望海高言曰是小海耳可立跳渡乃至

海中暴風忽起皇子船漂蕩不可渡時弟橘媛啓皇子

曰今風起浪必皇子船欲没是必海神心也願以妾之

身贖皇子之命而入海言訖乃披瀾入之暴風即止船

得著岸故時人號其海曰馳水也既而皇子轉歷武藏

上野西逮于碓日坂時皇子每有顧媛之情故登嶺而

東南望之三歎曰吾孀者耶故號山東諸國曰吾孀國

○木曾街道出當國至江戶道

信州輕井澤 竿吹峠 上州坂本 二里 關所改鉞川有松井田

安中 二里 有石上射向山矢拔山為孔所踏足跡亦有干利木

州本庄 神野川上野武藏 板端 二里 高崎 半里 倉个野 三里 武

口集二圖會 一 二 三 四 五 六 七 八 九 十

自^リ上野行^ク下野日光山道

倉^{クラ}个^カ野^ノ 行^ハ一^リ里^ハ半^有追^分右^ノ 玉^{タマ}村^{ムラ} 二^ニ里^半伊^イ香^カ保^ホ沼^ノ同^ト温^ン

名^ナ和^ワ芝^シ 二^ニ里^ハ坂^{サカ}井^イ義^ギ重^{ジュウ}塚^{ツカ}中^{ナカ}井^イ田^デ有^リ新^ニ田^デ 泉^{イハレ}有^リ之^ノ 黒^ク髮^ヘ山^{ヤマ}亦^モ道^{ミチ}

大^{オホ}田^タ 有^リ追^分左^ノ行^ハ出^デ梁^{リヤウ}田^デ 義^ギ貞^{ジュウ}居^イ城^{シロ}跡^{アト}今^{イマ}有^リ太^{タイ}光^{クワウ}院^{イン}淨^{ジュウ}土^ツ寺^ジ也^{ナリ}

上^{ウヘ}野^ノ下^{シタ}野^ノ入^イ交^{カウ}地^チ 矢^ヤ木^キ 半^ハ里^ハ 梁^{リヤウ}田^デ 半^ハ里^ハ 川^{カハ}崎^キ 二^ニ里^ハ

佐^サ野^ノ 一^{ヒト}里^ハ 犬^{イヌ}臥^イ 半^ハ三^{サン}里^ハ 富^{トミ}田^デ 一^{ヒト}里^ハ 朽^ク木^キ 一^{ヒト}里^ハ 合^{カセ}戰^{セン}

塲^{ウラ}十^{ジュウ}哩^リ三^{サン} 金^{カナ}崎^キ 五^{イチ}哩^リ 二^ニ連^{レン}木^キ 一^{ヒト}里^ハ 名^ナ佛^{ブツ}岩^{イハ}人^ニ取^{トル}用^{ユウ}作^{サス}佛^{ブツ}像^{ゾウ}

上野國土產

日^{ニチ}野^ノ繅^{シユウ} 新^{ニシ}田^デ山^{ヤマ}繅^{シユウ} 佐^サ野^ノ白^{シロ}苧^{ソウ} 漆^シ 盆^{ハシ}山^{ヤマ}石^シ 戶^ウ澤^{タク}

下野

一宮^{一ノミヤ}月光^{ミツキ}大明^{ダイメイ}神^{カミ}

九^ク郡^{クニ} 高^{タカ}四^シ十^{ジュウ}六^{ロク}万^{マン}四^シ千^{セン}石^{シテ}

東山道

足^{タリ}利^リ 梁^{リヤウ}田^デ 安^{ヤス}菴^{ヤウ} 都^ツ賀^カ 府^フ 寒^{サムイ}河^{カハ} 鹽^{シホ}屋^ヤ 那^ナ須^ス

芳^{ヨシ}賀^カ 河^{カハ}内^ナ 或^{アル}改^{カヘ}河^{カハ}内^ナ 爲^シ眞^{マコト}壁^{ツツ}

△宇^ウ都^ツ宮^{ミヤ} 南^{ミナミ}至^シ江^エ戶^エ二^ニ十^{ジュウ}六^{ロク}里^リ子^コ丑^{ウシ}至^シ

烏^ウ山^{ヤマ} 至^シ江^エ戶^エ三^{サン}十^{ジュウ}五^ゴ里^リ北^{キタ} 至^シ今^{イマ}市^シ六^{ロク}里^リ 壬^ニ生^{シユ}浦^{ウラ} 至^シ江^エ戶^エ四^シ里^リ

至^シ江^エ戶^エ二^ニ里^リ 黑^ク羽^ウ 至^シ江^エ戶^エ八^{ハチ}里^リ半^ハ

大^{オホ}田^タ原^{ハラ} 南^{ミナミ}至^シ江^エ戶^エ七^{シチ}里^リ 八^{ハチ}里^リ 見^ミ川^{カハ}

當國 神社佛閣名所

月光山社

在河内郡

社領千石

祭神 事代主命

有異說

神主

中里市正

開山勝道上人

祭禮九月九日

勝道^{カチミチ}姓^{セイ} 若^{ニギハヤヒ}田^タ氏^ノ當^{マカ}國^{クニ}芳^{ヨシ}賀^カ郡^ノ人^ニ早^{ハヤ}出^デ塵^{チリ}累^{ツミ}鑽^{スズ}御^ミ勝^{カチ}業^ノ州^{シユウ}

有^ア二^ニ荒^{アラ}山^{ヤマ}峯^ノ巒^{ラン}峻^{クニ}峙^シ振^フ古^コ未^ミ有^ラ涉^{セツ}者^ノ稱^{ナヅケ}德^{トク}帝^{テイ}時^{トキ} 神^{カミ}護^ゴ景^{ケイ}

秋^{アキ}七^{ナナ}勝^{カチ}道^{ミチ}始^{ハジメ}企^キ跋^{ハツ}涉^{セツ}路^チ險^{ケン}雪^{ユキ}深^{コソク}不^レ能^ズ升^{ノボ}止^ト山^{ヤマ}腹^{ハラ}危^イ經^{ケイ}三^{サン}

七日而還今歲又與先志漸達于頂衆峯環峙四湖碧
 深奇花異木殆非入境乃結小菴於西南隅居數載遂
 就勝處建伽藍號神宮寺崇權現安丈六千手觀音像
 蓋二荒阿良今云補陀洛以為觀音之所坐空海登
 山改日光以為大日遍照之山而後圓仁居住唱法華
 遂為天台教山座主兼帶為寺務元和祭祀
 東照神君尊靈於當山以來蒲山莊嚴其美言語絕
 東照大權現 鎮座於日光山 社領一萬石

輪王寺御門跡

大樂院 各五百石代僧三人

御佛殿

龍光院 代僧二人

新官 勝道上人開基

安養院 社領三十石

瀧尾

南明院 社領十五石

本宮

行實坊 社領十五石

寂光

妙珍坊 社領十三石

山王大權現

無量院 社領七十石

慈眼大師堂

賴朝堂

學頭 權僧正

修學院 寺領三百石

醫師

療病院 修領八十石

衆徒二十人法印位

各百二十石

一坊八十人

各八石

社家六人

各百石

樂人二十人

鐘撞承仕三人

神馬一匹

凡日光山佛殿鏤七寶至階砌欄干美盡善盡焉坊舍
 悉不遺記之

八王子權現 號補陀山神宮寺

神主長兵衛

延曆二年勝道上人開基也初神護景雲元年欲開二
 荒山而有深川名稱路險雲深不能登經三七日而還
 天應元年四月又興先志亦不能登而退延曆元年二
 月發大願致勤修漸達于嶺似夢似寤東西龍臥南北

虎踞

傳曰河伯大蛇化老夫婦人來日令我蛇身投苦山錄
 爲今成梯橋上人諾曰如然則以汝後身祭爲當山守
 護神也於是二蛇咬合兩口成橋上人使山人荊山當
 藉干蛇背以渡其上終遂志果祭二蛇之靈號八王子
 權現其時山人乃今都賀郡剱華嚴寺
 權現神主之遠祖也西有一小湖南北長坤有一大湖而闊
 北有湖南北長假橋長八丈
 神橋長九丈
 中禪寺 在日光山之奧
 本尊 千手觀音
 開基勝道上人 女人關界以不動坂爲限
 月山 稱新湯殿山 開基勝道
 荒不動 濁澤 御濱禪定等靈場數多

宇津宮大明神 在宇都官城艮 社領千七百五十石

祭神 枳本人麻呂靈 神主 社僧 杉本坊

大羽大神 在大羽村 社領十五石

今宮權現 在押原村 社領二十石

天神宮 在天命村 社領十石

室八島大明神 在惣社村 社領五十石

祭神 富士淺間權現之祖神云云 別當 神宮寺
 野中有清水其水氣上如煙歌人稱之室八島煙云云

細花いりて久思ひありと云ふは室の公爲此煙なり

八幡宮 在足利 社領二十石

八幡宮 在小室 社領十四石

鹽屋木幡日光 社領二百石 神主 權大夫

祭神 未詳

小股上大尊 在足利 社領十三石

祭神 未詳 別當 雞足寺

鹿沼權現

社領二十石

祭神

神主祝大夫

天神宮 在足利

社領二十石

愛宕權現 在藤江社

社領十七石

祇園社 在北村

社領十五石

大平大權現 在平井社

社領五十石

祭神 佐野源左衛門常世靈云

相傳相模守時賴出家欲試奉行頭人可否迴國行脚於是逢日暮大雪有一廬強乞一宿家貧雖繫瘦馬飾古鏡無一簞食一束柴剪鉢木之梅櫻松等燒之令禦嚴寒旅僧大喜感深情而熟問姓名及零落之因答曰源左衛門尉常世為妹婿被押領未得訴出之便若鉢倉有事則馳參欲勵軍功遂宿意故未棄馬具耳既而後鎌倉召軍卒常世急驅來時賴入道見之曰去日萬汝家者我也今也無事而催兵為試汝而糺明是非

復本領加以加賀梅田越中櫻井上野松井田為鉢木之恩賞云云蓋北條九代記時賴入道西明寺學了坊回國三年還後次難波尼公之齎訴又於諸國記二百四十余人奸曲者然常世事嘗不載之者何乎蓋其鉢木也古今謳歌之剩土人祭其靈也未詳相列傳見按神名帳都賀郡有大神社是平

鑲阿寺 在足利 真言 寺領六十石

本尊大日如來 足利義兼建立 別當千手院

醫王寺 在壬生 真言 寺領三十石

密藏院 在增田村 同 寺領三十六石

學校 在足利 寺領百石

小野篁初建之篁小野朝臣永見孫守之子弘仁十三年為文章生天長元年為巡察使彈正尋歷大內記及藏人式部少丞為相模少掾天性博識英才世以為文殊化身經奏營學校於諸國置孔子及十哲像令儒

學盛行然後世不相續唯存當國一處耳是且守明堂
儒生乏而入釋氏令兼學焉足利義兼再興堂社招入
理真上人學真言密宗後或濟家僧住持
鎮守八幡宮 足利義兼建立 後回祿尊氏再興

大巖山 在足利

本尊毘沙門 關浮檀金 為日本三佛之一

青蓮院 在足利 真言

如意輪寺 在大宮村 同 寺領五十石

西明寺 同 寺領四十石

本尊 十一面觀音 坂東二十番

大屋觀音 在大屋 同

本尊 千手觀音 石佛大師作 坂東十九番

如意輪寺 在富士 同 寺領十五石

持法寺 在小山宿 同 寺領五十石

新湯殿山 在那須山與

右寺號高湯山月山寺山上有羽黑權現那須與市宗
高茶屋島射扇の時心中立願得功其賽禮勸請于此
稱之下野羽黑其鑄天納于社內

延明寺 在那須

有那須與市石塔 同 寺領五十石

千手院 在佐野出流杜 真言

法德院 在木之地村

號當善光寺 本尊關浮檀金如來 真別秀衡建立

華藏寺 在梅澤 寺領十石余

華嚴寺 在木村 開山勝道上人

圓滿寺 在本澤 真言 寺領十石

能正寺 在千本 同 寺領三十六石

當高野山威王寺 在加那 寺領五十石

開山弘法大師自有作御景

種德院 在奈良村 真言 寺領二十石

藥師寺 在藥師寺村

真言

稱德天皇神護景雲四年弓削道鏡放流之地天武天皇初創呼其地名藥師寺村

長安寺 在町田

同

寺領四十三石

鏡山寺 在東泉村

同

寺領五十石

地藏院 在大羽田

同

寺領三十石

密藏院 在中沼

同

寺領三十四石

持明院 在皆川

同

寺領十石

圓通寺 在初木

天台

寺領五十石

春日岡 在佐野

同

寺領百石 或云五十石

長榮寺 在小藥村

同

寺領三十石

滿願寺 在龍木村

同

寺領三十石

法漸寺 在長波

同

寺領五十石

宗光寺 在長沼庄田村

同

寺領五十石

久應院 在吾妻村

同

寺領十石

東春山千妙寺 在黒子村 天台

光明寺 在田村 同

大中正 在山田村 禪宗 寺領百石

關東總祿三箇寺之内

金剛寺 在皆川村 同 寺領十石

皆川氏累代石塔有之

高顯寺 在結城 禪宗 寺領五十石

決心寺 在皆川 同 寺領十石

安穩寺 在結城 同 寺領五十石

源翁和尚祈那須野殺生石永消災其時所著袈裟衣水晶念珠為當寺什物今亦有

源翁禪師諱心昭號空外姓源氏越前萩村人也初生日空中有聲曰此兒為最尊勿投陸上寺為沙弥性敏

秀七歲誦俱舍論十六歲薙髮受戒涉獵釋典一千卷八

謁叢山叢山者道元參禪門究肯近衛帝久壽一夕官

中之宴管絃及更深殿閣大震燭火滅帝座下有龍妃
玉藻前身放光照殿階帝於是不豫安部易詭上之曰
是玉藻所為也忽化龍逃東國詔三浦介義明千葉介
常胤上總權介廣常歐其龍於下野則那須野義明射
殺之爾後百年餘龍靈為石世俗曰殺生石觸其石則
鳥獸人民皆死時有僧大徹者欲止石怪而不能
焉後詔源翁曰往德此惟即師到石傍拍破龍
隨機緣曰汝既是石靈何處來性向何收題偈曰法法
塵塵端的底本來面目未曾藏現成公案太難事異類
中行住度量舉柱杖卓一下石忽破碎其夜一女子現
謝禮曰得淨戒生天言訖沒自此源翁名鳴於洛鄭
鎌倉平時賴以奧州會津利根川庄為龍粥之資建長
年中師復遊藝州詣巖島神祠龍現波間求度師投三歸五
戒時波上浮盂盛以黃金謝笑曰我莫納此物我會津
示現寺之鹽願以汝力涌鹽井於我山今示現寺鹽井

是也此大載與州會津
示現寺下可考合

一說云後深草帝源翁十歲四偶過那須原有老夫語

殺生石之所以源翁退其靈惟欲救入憂到石邊示偈
如前其石三裂石靈去鎌倉平時賴聞翁之驗德以奧
州熱鹽之邑賜之於是創建示現寺有少

△按奧州會津盤大山亦有毒石觸之禽獸皆死焉陰毒

所感砒石之類矣源翁加持石破裂者不可誣也狐變
女亦不珍也唯近衛帝侍女玉藻之怪異等實錄所亦
載也益狐性靈成殺生石者附會妄說也

奧州白川半里舟子村賴川陸奧下野兩國那須野
廣大野向有三高山曰茶磨嶽曰阿弥陀嶽曰毘沙門
嶽皆多生硫黃其土青黃色而死多每出火煙故磐石
皆熏少登山有殺生石有垣方五間許中多有石背地
震山畧崩尋常石相雜甚麼難辨今亦捉蟲置石面則

立死矣谷有溫泉常浴湯人數多有寺名高湯山月山寺羽黑權現

正念寺 在小藥村 淨土 寺領五十石

大圓寺 在大師村 同 寺領五十石

大庵寺 在富田村 同 寺領四十石

大中寺 在皆川 同 寺領百石

殊峯寺 在皆川 同 寺領五十石

興祥寺 在皆川 同 寺領三十石

雲岩寺 在野澤 同 寺領百五十石

行道寺 在野澤 同 寺領二十石

長林寺 在足利 同 寺領二十三石

慈願寺 在上那須鳥山 東派二十四輩內

開基 信願房

信願乃親鸞弟子當寺初在同郡栗志賀崎延寶八年

移于此河州八尾慈願寺即此寺之別也宇都宮觀專

寺亦信願房之遺跡近年再興為西派

法得寺 在都賀郡小山庄

開基 性信房

下總報恩寺 未下也性信房傳在于下總

專修寺 在芳賀郡大内庄高田村

本尊 阿彌陀 金像三尊祕佛常用

親鸞五十五 在當國欲建寺嘉祿 善光寺如來告曰

汝弘專修念佛善哉我與汝宜修之也覺見側則開淨

檀金三尊在枕頭鸞隨喜踊焉既而營一字號專修

寺以禪三尊為本尊居住三年著諸經要文數十卷其書

今在勢州 其後讓當寺於真佛房此與常陸

真佛房俗名 桓武天皇後胤鎮守武將軍國香末孫下

野國司大内氏男也而有一女一男共飯衣于鸞師每

陪從焉以其女為顯智房之妻讓當寺於顯智房而正

和二年三月八日寂自作影像遺于寺專修寺

第一祖也

顯智房俗名權野初嘗誌念佛宗且夾野心或時會親變
 於塗乃欲害近之變師不覺顯佛名徐徐行貌死然如
 佛像亦三昂大驚懺悔成弟子剃髮名顯智而後為真
 佛之眷屬師遷化後亦能輔佐本願寺此寺後為三世
 真證房即真佛房之一身也以結城稱名寺讓之既而顯
 智真證共欲得真佛影像分取體與首顯智得首真證得體顯智有
 于今在兩寺
 當寺四世專空上人時移寺於越前熊坂五世定專上人
六世空佛上人七世順證上人八世定順上人九世定
 顯上人十世真惠上人時自越前移于勢列一身田號
 高田專修寺以為本寺兼帶當寺而後一代一度下向
 拜秘佛本尊
 源空自筆選擇集親變授之有三州明其外靈寶多
 佛光寺興止寺專修寺稱名寺以上四箇寺真佛所創也龜山院勅
 賜真佛上人號

永井寺	在大谷村	本願寺派	寺領五十石
椿林寺	在佐野	同	寺領三十石
長林寺	在足利山河	同	寺領二十三石
兜光寺	在壬生	同	寺領二十石余
宗光寺	在長波庄	同	寺領五十石
本光寺	在坂本村	同	寺領三十五石
雲光寺	在	同	寺領百五十石
如來堂	在今市村	同	寺領三十石
圓通寺	在大澤	同	寺領百石
國分寺	在國分村		
本尊	藥師如來		
大剛院	在都賀郡堀込山伏		寺領二百石
金剛院	在長沼	同	寺領二十石
常圓寺	在小藥村	法華	
開基日尊上人	富士大石寺		

開基日尊上人 富士大石寺

信行寺 在平井村 法華富士六石寺末寺

妙本寺 在久女原村 古刹

蓮行寺 在小金井 右同

富久成寺 在佐島村 右同

○坂東三十三所順禮觀音 當國之分

出流觀音 十七番 中野寺 十八番

大谷寺 十九番 西明寺 二十番

加牟未牟淵 在日光 有大淵其向巖石峙覆于淵上弘法太師至此隔淵

書云梵字即文字現在于石頭

寂光 在日光山内

本尊觀音堂有山上其向傍有飛泉高二丈許龍上有不動明主亦絕景

裏見龍 在日光山之坤一里半許

奇異靈窟凡人不能行至修驗者亦潔齋如法可到其地登山下山入岩洞其窟高丈餘濶二丈許内有老女

石像曰是三塗川姫也又有石塔三四基俗呼名新湯殿山自此出龍本見龍裏高濶各二丈許上在石像不

動明主見之者無不恐怖恭敬如不淨人行至為天狗所攫裂云

霧降瀧 在日光山之艮三里許

瀧水為三段其上段松杉多繁下段深谷下窄如藥研

三重飛泉宛然如霧雨

戰場原 在古有神軍之地云

華見岡 在都賀郡室八島之邊思川之東

標茅原

檀山

蘆生 在與州堺或云蘆生乃與州之内此地有清水

有遊行柳有社號温泉大明神

從江戸至下野日光山道
從江戸出下野至奥州道

詳見江戸之下

下野國土產

- 日光苔出光
- 餅籬出光
- 銅尾出光
- 大方紙
- 團扇許許
- 那頂
- 漆
- 絹
- 笠宇津
- 鷹多ス
- 扇
- 牛房稻葉
- 椀折敷
- 同盆不

[Faint bleed-through text from the reverse side of the page, including characters like 山, 日, 出, 光, 大, 方, 紙, 團, 扇, 許, 許, 牛, 房, 稻, 葉, 椀, 折, 敷, 同, 盆, 不, 同]

常陸

一宮鹿島大明神
十一郡 高七十五万三千六百石余

- 新治
- 鹿島
- 那河
- 久慈
- 多珂
- 笠間
- 蓑木
- 行方
- 真壁
- 筑波
- 河内
- 信太
- 茨城府
- 秋津

續日本紀云元正天皇養老元年割常陸國石城標葉
行方宇大白理菊多六郡置石城國割白河石背會津
安積信夫五郡置石背國

按以上十一郡今屬陸奥行方郡有兩國白理當作直
理字乎

- 水戸坤至
- 下館至
- 房內至
- 夫田部至
- 鹿島至
- 土浦至
- 笠間至
- 北至
- 奥至
- 州至
- 平城至
- 申至
- 酉至
- 笠間至
- 五里

當國 神社佛閣名所

和漢三才圖會

常陸

卷之六

鹿島大明神 在鹿島郡

社領二千石

祭神 武甕槌神

伊弉諾尊拔所帶十握劔斬朝向突智血滴於鐔其血灌為神名曰甕速日神 其子名曰燧速日神 又其

子名曰武甕槌神

高皇產靈尊以經津主神遣蘆原中津國時武甕槌神

進曰經津主神獨丈夫而吾豈不丈夫乎其辭氣烈故

副于經津主平治蘆原中津國也經津主者香取大明神

○其地尚有石名要石大如柱出於地二三尺人將拔雖

用數千八動而不脫出其入地深不知幾丈實此神石也

御齋祢宜 三百石 東長門守 別當百三十神宮寺

摠大行事 二百石 鹿島出羽守 護摩三十護國院

本社家二十人 新社家二十人外祢宜社僧多

祭年中 有七十五度中 有常陸帶祭其日書記男女

於布帶置神前社人取授之相見以定婚姻

わのちりけのふりかき考後考かとも多し人々を以て

自板子一里乘舟至大舟津濱有鹿島華表十五六有

門前彩二王門持此二王本社北西其東有甲胃社神

明宮其右有御手洗池要石其練半明神屋鋪自此鬼

城未無川碁石山其東蒼海日本東陸也此北至水

孺至鉾浮洲自鹿島香取在浮洲二里在下總國

鹿島大明神 在眞壁郡 同三十三石

同 在大國分村 同二十石 庄大夫

同 在河内郡谷與村 社領十五石 治部

洗磯前社 在鹿島郡

祭神二座 大己貴尊 少彥名命

志津明神 在久慈郡 社領百五十石

祭神一座 手力雄命 天恩兼命 信州戸隠同

浮洲明神 在浮洲自鹿島 二里

祭神

筑波山權現 在筑波郡自推尾 三里 社領五百石

祭神 稻村權現 別當知足院

桓武天皇朝德一上人當山開基而後万卷上人勸請

權現為鎮守 源家光公再興

大御堂 千手觀音 堂塔樓門最美

稻村權現 山峯有之男婦女躰間之山

未社 有九十九社

釋德一學法相宗于修圓嘗依本宗作新疏難破傳教

大師相徒稱之德一闢當山之寺門葉益茂而嫉沙門

莊修鹿食弊衣恬然自怡終慧日寺全身不壞世稱日

大師但未有勅謚而

八幡宮 在水戶 社領三百石 福王院

同 在同處 同二十五石 杉本坊

同 在同處 同二十石 西龍寺

新羅三即義光所持軍配團有記文為當社什物

義光八幡太即初仕朝廷為刑部丞任左兵衛尉既聞

有武衡之變乃辭官東行會兄義家共擊武衡素長弓

馬故傳其禮究其秘後世習射馭者無不宗之經歷甲

斐信濃常陸數州所到皆在子孫南竹武田多小原

德帝天治二年卒壽七十二終三并時新羅明神

八幡宮 在河內郡下妻 同百石 大室寺

同 在荒川 同四十五石 宮内

同 在關本稻荷 同十五石 觀音院

同 在飯田村 同十石 善兵衛

同 在行方郡井上 同十石 八幡寺

同 在平澤村 社領十五石 常福寺

佐伯明神

在松原

同八十石

出羽

吉田明神

在

同十五石

五本夫

鴨取明神

在大泉村

同十石

蓮覺寺

椎尾山

在椎尾

同百石

觀音寺

佐部宮明神

在

同五十五石

小野大宮明神

在

同四十五石

今持村明神

在

同三十石

小栗明神

在新治村

同三十石

庄名郎

明神

在江村

同十五石

宮内

江戸崎權現

在江戸崎

同三百石

半七

祭神

權現宮

在長岡加波山

社領百石

圓鏡寺

祭神

權現宮

在花園

社領七十石

或云七石

同

在田中村

同十五石

主膳

山王權現

在水戸

同二十石

定源寺

同

富士權現

在東金砂

同十五石

東清寺

愛宕權現

在眞壁郡

同十石

正傳寺

同

荒神

在水戸恒子

同十石

大光院

谷貝明神

在谷貝村

同十二石

勝軍寺

五所明神

在水戸

同十石

庄大夫

六所明神

在谷貝村

同十石

如泉

近津明神

在內神社

同廿三石

金石衛門

東照宮

在水戸大照寺

同三十六石

尊敬房

吉田山藥王寺

在天台

寺領三十石

不動院

在江戸崎

寺領百五十石

大尊寺	法泉寺	最勝王寺	西光寺	西蓮寺	千妙寺	千福寺	蒲源寺	高幡山	吉田寺	神宮寺	觀音寺	佛國寺	逢善寺
在岩城	在下妻	在	有親鸞聖人作彌陀如來木像	在福田村	在黑子	在山尾杜	在	在真壁	在吉田	在西尾村	在中館	鹽子觀音	在天台
同	同	同		同	同	同	同	同	同	同	同	同	同
寺領三十石	寺領二十五石	寺領百三十石		寺領三十石	寺領百石	寺領四十三石	寺領五十石	寺領四十三石	寺領五十石	寺領九十一石	寺領四十石	寺領	寺領二百石

普門寺	神光寺	六藏坊	宝鏡院	大寶寺	五寶寺	觀音院	定源寺	寶金剛院	龍藏寺	樂法院	金剛院	圓行寺	三光院	岩谷寺
在神部	在水戶	在同處	在同處	在下妻	在同處	在同處	在水戶	在水戶	在真壁	在同處	在同處	在河内郡	在安水	在新治郡
同	真言	同	同	同	同	同	同	同	同	同	同	同	同	同
寺領三十石	寺領五十石	寺領三十石	寺領二十石	寺領百石	寺領三十石	寺領四十石	寺領三十石	寺領五十石	寺領五十石	寺領百五十石	寺領三十石	寺領三十石	寺領五十石	寺領三十石
							山玉別當	八幡別當						

和漢三才圖會 卷之六十六 五

蓮光寺	在野口	真言	寺領八十石
前坊	在府中	同	寺領五十石
國分寺	在府中	同	寺領三十石
真照寺	在茨木	同	寺領三十石
大岩寺	在新治郡	同	寺領三十石
長谷寺	在初瀬	同	寺領三十石
正宗寺	在水戸	齊家	寺領百石
白林寺	在同處	同	寺領二十石
根本寺	在鹿島	同	寺領百石
弘經寺	在志津	同	寺領百五十石
清音寺	在水戸	同	寺領百五十石
昌林寺	在同處	同	寺領二十石
龍昌寺	在山田	同	寺領三十石
神光寺	在山尾	同	寺領二十石
圓通寺	在水戸	洞家	寺領五十石

木泉寺	在友戸	齊家	寺領三十石
鱗勝寺	在完西	同	寺領三十石
白馬寺	在石塚	同	寺領三十石
傳正寺	在真壁	同	寺領六十石
拂山寺	在大田庄	同	寺領六十石
大雄院	在杉室	同	寺領五十石
天德寺	在茨木郡花代	同	寺領五十石
多寶院	在下妻	同	寺領百石
龍植寺	在茨木郡	同	寺領五十石
林昌寺	在佐竹	同	寺領三十石
來迎寺	在府中	同	寺領三十石
果泰寺	在完戸	同	寺領三十石
常福寺	在九連	淨土	寺領百石

號草地山後宇多院朝良忠上人開基
淨土宗十八談林之中

大念寺

在江戶崎

淨土

寺領五十石

淨土宗檀林

無量壽寺

在鹿島郡鳥巢

西派

初祖

順信房

順信臥中大織冠之末裔鹿島大官司信親之子也親
 鸞聖人在稻田說法時老翁累日來聽法而請慈髮得
 道首師諾剃髮改名信海即自書其法名授之翁隨喜
 謝去而不稱住處傍人怪之潛慕行方則入千鹿島神
 殿大驚謁片田神主尾張權守信親語信親謂開見
 戶帳則信海文字現有之或時七重戶帳中失一七井
 池中失一社人甚驚怖焉神託人曰勿惟以二物所遺
 千稻田也信親詣稻田視之彼戶帳在寺內太子像前
 親鸞自作聖德太子安之以未有戶帳也庭前忽一泉涌出此地以清信親
 感信之即投一子為弟子順信房是也
 鳥巢村有寺佛心宗派境內有一塚妖鬼出劫人故久無主

持聖民甚怖焉鸞憐之入寺為讀經念佛靈魂現謝禮

去而不再出乃師在任三年後讓順信房當寺是也

光明寺

在鹿島郡富田村

東派

鳥巢無量壽寺分為二箇寺傳出千前

西念寺

在茨城郡稻田村

東派

當村縣令稻田九郎賴重剃髮為弟子建當寺鸞師當
 國止住一箇年寺是也境內淨水乏於是鹿島神賜靈
 井一夜涌出在干今又聖人所携杉杖挿地即活生枝
 條如倒而今成老樹大三抱許
 三度栗 西念寺門外面有川名櫻川一各筑其向有
 栗林每歲三度結子越後有如此栗由來亦似見于越

善重寺

在茨城郡坂戸

開基

善念房

親鸞弟子初在常州笠間中右移那珂郡東門部村至
 十一世退轉在村田常弘寺境內其後天正十四年再

興于此號通照山

真佛寺

在同郡大部村

西派

昔有平太郎者，聽親鸞勸化，一向專修，安心而為領主之傭夫。從詣熊野山，終夜在神殿時，神發聲呼平太郎為真佛上人。其末孫相續為住持，自稱平太郎真佛上人。京師良如上人曰：汝僧形而稱俗名，不可也。稱上人亦不可，得向後唯以真佛可為寺號耳。此與下野真佛不同

厭良房

在同郡與澤村

厭良先祖名有與入者，妻產死而幽靈劫入祈禳無驗。親鸞聖人多集小石，自書三部經文埋之塚，以念佛既而妖災不再見。一族大喜，僉授法與入，送聖人之歸。至赤根原，薦赤飯，無筵席，須久毛宇草代。筵呼其處而後賜彌陀善導及聖德太子畫像。御經塚今在之至末孫喜八，改宗為天台，延寶之末國主水戶黃門見三軸畫像，且謂喜八曰：往昔因緣人，普所知而近代改

報佛寺

在茨城郡河和田村

東派

也忘恩失本也。喜八悔非，即為願入寺弟子，剃髮號厭良房。蓋須久毛宇者，石龍藟也。毛云豆乎似藟而大草也

開基

唯圓房

唯圓俗名平次郎評太郎也。親鸞門弟號泉慶寺。然承應三年依國守令國中，小寺小菴悉破壞。當寺亦廢為俗家名號。長十郎元祿二年呈靈寶及由緒書於願入寺。請再興寺。主許之。國主黃門即有許容且賜一町七反莊田。翌年自本寺賜寺號為報佛寺。

唯信寺

在同郡肉戶大田町

東派廿四輩之內

開基

唯信房

唯信親鸞弟子當寺。初在那珂郡戶森中。古移于此。

如來寺

在新治郡榜田村

東派二十四輩之內

開基

乘然房

號歸命山。初在信田郡霞浦。後移于此。

常福寺

在同郡大曾根村 東派二十四輩之內

開基

入信房

入信高澤伊賀守氏信二男信昌剃髮師事親鸞初在那珂郡八田村中古移于此願紙信名念信照淨光寺 在那珂郡吉田湊村西派二十四輩內

開基 唯佛房

初在茨城郡吉田枝川中古移于此

阿彌陀寺

在同郡額田村

東派二十四輩內

開基

定信房

三井寺學匠慈慶法印有所以下當國謁親鸞聖人歸依易行法義改名號定信房建寺於大山後移栗村又移于此號小壺山

上宮寺

在同郡松原村

西派二十四輩內

開基 明法房

同郡塔尾村山伏豐前僧都名辨圓當國山伏總司也

嘗嫉親鸞在稻田弘一向專修法欲殺害之待板敷山往來街也數回路異而不敢會直到寺乞對面鸞師出見之其容貌不凡宛然如佛忽施刀杖迴心懺悔脫衣為弟子改名明法房常隨身給仕焉舊寺在東野奈良原山後移米崎蓮如上人賜上宮寺號後又移于此靈寶數多

壽命寺

在那珂郡大畠村

西派二十四輩內

開基

念信房

念信源賴義末孫高澤伊賀守氏信即住于高澤負應元年親鸞在稻田時為弟子薙髮名念清建當寺於巽沙薩村寬元三年示寂其子男信昌亦發心名入信

常弘寺

在同郡石澤村

東派二十四輩內

開基

慈善房

初在上村田村中古移于此 枕石寺 在久慈郡川井村

東派二十四輩內

開基 道圓房

道圓江州蒲生郡日野左大將賴秀卿之裔名左衛門尉有田在任當郡大門村或曰親鸞來乞一宿而不許故枕於門前石臥焉主夢老僧來曰阿彌陀如來今夜在門前何不響應耶因驚閱門外有一僧臥石上呼吸皆稱名也且忍且喜遂入厚奔走乃為弟子薙髮名道圓以宅為寺就石寺是也中古移內田村後又移于此

西光寺

在入慈郡谷河原東派二十四輩內

開基

唯圓房

唯圓乃親鸞弟子初在那珂郡鳥喰而中古退轉矣寬文元年改再興于此

覺念寺

在多河郡下金澤

東派二十四輩內

開基

唯信房

唯信親鸞之弟子唯信有同初在當國保內小瀨畑谷山而山形信濃守與佐竹義宣合戰時累兵火當寺及

信願寺

在水戶上町

西派

是亦以唯信房之遺跡近辛類覺念寺新再興之

三月寺

在河內郡下間

東派關東七箇寺內

開基

小島丹後守入道善可房

親鸞止留於小島凡三年領主丹後守殊飯依之終制髮號善可而聖人建一字使蓮位房住持後蓮位上京時讓于善可門前植樹乃聖人所植也蓮位源賴政之曾孫仲綱之孫宗重也兩寺家老稱下間其子孫也

光明寺

在同處

東派關東七箇寺內

開基

明空法師

明空三浦大介義明四代孫三浦十郎義忠長男義次也永久二年發離塵志薙髮改名了忍欲值智識諸國行脚暫寓當國瀨上原依夢想赴小島謁親鸞聖人為

弟子改名為明空乃建寺專弘淨土真宗永仁五年二月十三日寂壽六十三

願入寺 在水戶巖船

東本願寺連枝

開基 如信上人

寺領三百石

親鸞聖人雖子女多末女覺信尼公安心特愜法義故讓法於尼公也如信之孫鸞師之孫也進到奧州大綱弘一向專修法門徒日日盛也尼公亦雖有子聞如信信心召之讓山城大谷本寺以如信為本願寺第二祖曾在住復下向奧州既後如信有四男二女如圓有宗如淨如女子車昭以第三淨如讓大綱之寺讓本地於尼公之孫覺如凡智識之意所以不依於利宜哉

又常州金澤有信土名乘專房正安元年臘月招請于金澤如信應請行談法意翌正月四日俄再寂于金澤時壽六十二大綱願入寺世淨如三空如四如善五空圓六純如七源如八如慶連續焉至第八世如慶時聖火

而坊舍悉燒失故退常州十二世如正營寺於常州久慈郡久米村至十五世如高延實元年國主水戶黃門光國卿移巖船村寄附寺領爾以來為御連枝寺勢

淨光院 在小戶

時宗

寺領十石

西念寺 在揚田

同

寺領四十石

本法寺 在水戶

法華

寺領三十石

後花園院 朝日秀上人開基

蓮華寺 在太田

同

寺領五十石

伏見院 朝日合上人開基

妙光寺 在筑地

同

寺領

號本國山 日門上人開基

來行院 在最上

山伏

寺領二百三十石

鹿島崎

筑波山 筑波嶺

水名野川

筑波山麓有小川名櫻川山中櫻樹多有故名至末名

水名野川

本根 けつて安久より流るる其の川を野川と云ふ

蘆穂山

万葉 けつて野の原の山と云ふ其の山を蘆穂山と云ふ

志豆久森

其長 海より河をたもたむり久森と云ふ其の森を志豆久森と云ふ

志豆久乃田井

其長 けつて野の原の山と云ふ其の山を志豆久乃田井と云ふ

諸栗山

其長 けつて野の原の山と云ふ其の山を諸栗山と云ふ

總瀬川

其長 水の流るる所を總瀬川と云ふ其の川を總瀬川と云ふ

小野御牧

其長 水の流るる所を小野御牧と云ふ其の御牧を小野御牧と云ふ

筑麻川

其長 水の流るる所を筑麻川と云ふ其の川を筑麻川と云ふ

悲太細江

在荒城郡 其長 水の流るる所を悲太細江と云ふ其の細江を悲太細江と云ふ

沼尾池

其長 水の流るる所を沼尾池と云ふ其の池を沼尾池と云ふ

稲敷里

其長 水の流るる所を稲敷里と云ふ其の里を稲敷里と云ふ

萩原里

其長 水の流るる所を萩原里と云ふ其の里を萩原里と云ふ

霞浦

其長 水の流るる所を霞浦と云ふ其の浦を霞浦と云ふ

會瀬浦

其長 水の流るる所を會瀬浦と云ふ其の浦を會瀬浦と云ふ

白江戸出當國鹿島到奥州棚倉道次

江戸二里千壽一里半有前田川葛西一里半有舟渡

分松戸二里改二里有舟渡與下総堀水戸一里半有舟渡

荒木藤二里有舟渡也小川二里常州阿知木四里

唐崎六里半板子一里鹿島大船津四里組上二里

毛見山一里水無地一里半麻積一里木茂呂志二里

舟渡二里自此至水戸勝倉二里野道額田一里太田二里

所野町屋一里和淵十哩河原野八哩折橋八里

山野小中八哩新町一里大奴加利一里奥州

中宿新見奥州之下道

白江戸出當國水戸道

江戸至下総安彦村鹿島道左行至島持一里分右行上荒

鳥手二里藤代一里赤柴一里牛來三里中村

有川一里土浦二里稻谷三里府中七哩高原四里

片倉 五哩 小畑 二里 長田 三里 水戸

常陸國土產 積魚 水戸 大方紙 佐竹 小杉原 同上 鯉 蓑和田 華臍魚

常陸國土產 積魚 水戸 大方紙 佐竹 小杉原 同上 鯉 蓑和田 華臍魚

下總 一宮香取大明神 十二郡 三十九万三千二百九十石 東海道

葛籟 千葉 印幡 速瑳 海上 香取 鹿生 相馬 狹島 結城 豐田 岡田 關宿 楠里 佐倉 神三 古河 南至 江戶 計 十二里 小松 至 江戶 大瀧 北至 一里 大和田 至 八里

當國神社佛閣各所 香取大明神 在香取郡 社領千石 別當大宮司 祭神一座 齋主命 津名經 高皇產靈尊 遣經津主神 武甕槌神 鎮葦原 中津國 初名 甕齋之大人 祭神祇主也 日本守護靈神 鎮座 楯取地 又武甕槌神 乃自鹿島 二里 浮洲 三里 香取 船橋明神 在船橋 社領五十石 神主彦十郎 就鳥宮 在結城郡 社領三十石

祭神 未考

建久四年源賴朝造營武州大田庄社

同社 在稻田村 社領十五石

磯部明神 在印旛 社領五十石

祭神 佐倉神社 在佐倉 社領百石

祭神一座 平將門之靈 社領百石

千葉神社 在千葉 社領百石

祭神一座 妙見菩薩 社領百石

八幡宮 在柴崎 社領三十石

同 在西大須賀 社領十石

同 在相馬郡增尾 社領十石

文間明神 在 社領五十石

稻荷明神 在海上郡 社領三十石

香取明神 在 社領三十石

天神宮 在飯沼 社領三十石別當大生寺

近津明神 在 社領二十六石

春日大明神 在國曾野 社領十石

神明 在印旛郡大佐倉 社領二十石

住吉大明神 在結城郡住吉 社領九石

六所明神 在 社領十石或云十

明神 在高橋村 社領三十石

同 在神崎村 社領二十石

同 在三山 社領十石

同 在幡部 社領十石

同 在猿島郡山井 社領十石

同 在三輪山村 社領三十石

同 在塚崎 社領十石

同 在今井 社領十石

同 在松山 社領十石

和漢三才圖會 卷六十六

阿須波神

在

祭神未考

或云竈神也立小柴祭

傳

荏原明神

在荏宮

社領十五石

惣社明神

在宮本村

社領十石

藏王權現

在結城郡

社領十石

熊野權現

在同郡

社領十石

牛頭天

在同郡

社領十石

神明宮

在佐倉

愛宕山

在同處

明神

在同處

不動明王

在佐倉成田村

寺領二十石

每正月六月二十八日貴賤群集

安樂院

在飯沼

寺領二十石

大主寺

在同處

寺領二十石

法漸寺

在万勝郡

寺領五十石

泉光寺

在高橋村

寺領六十石

明覺寺

在小泉

寺領三十石

妙見寺

在千葉

寺領二百石

金剛寶寺

在香港

寺領二十石

光明寺

在桑原村

同

號無量山寶幢院聖德太子作阿彌陀木像慧心作阿彌陀木像傳教作不動明王親鸞筆阿彌陀畫像等靈寶數多

大輪寺

在下結城

寺領七石

結城寺

在山川

寺領十四石

正圓寺

在佐倉

同

殊院

在同處

同各木櫻

佛生寺

在同處

同

神宮寺

在長田

同

先福寺 在結城 同 寺領十石

花藏院 在結城 濟家 寺領二十石

万滿寺 在小金 同 寺領七十二石

聰芳院 在結城 同 寺領十五石

寶成寺 在大江村 洞家 寺領三十石

長德寺 在 同 寺領三十石

興正寺 在 同 寺領三十石

孝顯寺 在村中 同 寺領五十石

松窓寺 在關宿 同 寺領二十石

常國寺 在 同 寺領六十一石六斗余

江湖始於常寺昔為關東總祿下野太中寺能登惣持寺與常國寺相並行之結城中納言及落以後表廢

東漸寺 在小金 淨上談林 寺領三十石

弘經寺 在飯沼 同前 寺領二百三十石 或云百石

現壽龜山 結城亦有弘經寺

弘經寺 在結城 同前 寺領五十石

本堂屬常陸方丈屬下總龍跨下野常陸下總之三國

大教寺 在生實 淨瀧澤山 寺領百石

清光寺 在佐倉 同 寺領五十石

光明寺 在 同 寺領三十石

來迎寺 在千葉 同 寺領三十石

正林寺 在佐倉 同 寺領三十石

立願寺 在佐倉 同 寺領三十石

經安寺 在同處 同 寺領三十石

明福寺 在葛西蒲田村 同 寺領三十石

開基 性信房 寺領三十石

○性信 性信房 常州鹿島郡人俗名與四昂性強勇而號惡五昂元久元年二月八日獻請紀熊野而出京於是法然上人在吉水說法偶聽之謁上人曰我唯好漁獵殺生

未知佛法也願懇示法旨上人即令善信教化之善信
也親鸞與四郎忽發起感得乃切髮曰請向後為費房弟
子也善信告肯於上人乃為師弟剃髮改名性信既後
親鸞至左邊時亦陪從在越後五年常州相田十年在
北國凡二十五年晝夜不去側負水元年歸洛亦從至
于管根山於是師曰汝逗關東須弘法也乃賜教行信
證一部此書乃親鸞
性信還下於下總建寺於豐田庄飯沼號報恩寺其處
有沼淵埋之營寺舊沼有大蛇變女來曰沼埋我無住
處請住門前淵也性信不聽彼女怒乍成大蛇去行于
池三又同年十一月七日翁來聞法隨喜曰我是
飯沼天神也為師永可擁護焉天福元年正月十日徐
宜何某夢告曰為師息以御手洗池鯉早可贈報恩寺
努力勿違也乃捕鯉魚二頭贈之性信拜受之謝以鏡
餅二枚即供于神前此贈答於嘉禎元年春上京謁

師語東北漸宗門繁盛聖人大喜賜自作真像復還國
性信六十三歲建治元年七月十七日寂于下總博心
有一女名性智尼所建寺與川信夫相州鎌倉皆號法
得寺當寺中古移于武州淺草報恩寺是也舊地改號
聞光寺性信房前作像
延寶六年天神別當大生寺病死而翌正月後別當曰
贈鯉雖恒例向後可停也社人亦從之於是別當僉
大熱煩悶焉同九日夜村長名內記者其弟喜右衛門
兩人夢天神告曰贈鯉舊例如有違者汝等可受橫難
也覺語之別當及里人大驚周章獻鯉於性信房像前
而後愈無斷絕供聞光寺像前而遣江戶報恩寺正月
十六日割之配于門徒又謝禮餅供大生寺神前而後
破之配于村中此大記與州

弘德寺 在岡田郡新地村 東派二十四輩內
開基 信樂房 號新提山 寺領二十七石

信樂平將門次男之末孫也在當國為親鸞弟子隨身
給仕焉鸞師歸洛後聊法義有違背故蒙勸氣至覺如
上人下向時悔先非乞免乃被許之其後蓮如上人下
向時賜寺號相州千津弘德寺亦此別而西派也

妙安寺 在狹島郡三村

東派二十四輩內

成然房 開基 成然房
成然九條殿氏族有所適于當國住市谷親鸞在常
州稻田邂逅聞法歸依焉本為親族削髮名成然當寺
後別為二箇寺其一在野廐橋成然寺是也

阿彌陀寺 在狹島郡長須村

東派

慧鎮法師 初號屈旋龍山稱名院三論宗
至第八世澄慧法師改宗為天台至十四世安子法師
負應二年親鸞在當國時聞法為弟子為中興祖

東弘寺 在豐田郡石下村

東派二十四輩內

開基 善性房

號高柳山 信順院

寺領十石

善性桓武天皇十八代末孫豐田四郎治親也親鸞在
藏持村大高山時聞法歸依為弟子削髮名善性房又
有村長名源龙衛門者一說為度島捕生鴈贈之鸞師
鸞受之放于大沼而羽痛不敢飛去其翅書島字放之
則忽然生小島而鴈憩于此人稱鴈島至今每八月七
日二月七日乃島浮上群鴈集焉善性建堂於七高山
正應二年七月二十五日寂
七難之撮毛 當寺什物中有之色五未長四丈有余
未知何物毛也相傳江州竹生島信州戶隱山亦有之
而以為什物往古有異婦名七難其人陰毛也蓋塵塚
物語載竹生島七難之毛矣是亦以鮮荅為寶主之類
但喜奇品而已

西念寺 在狹島郡邊田村

東派二十四輩內

開基 西念房

舊在武州足立郡野田村有事退轉延寶年中訖之再

興于此信州長命寺

福專寺 在葛飾郡深栖鄉中戶村西派

開基 唯善房 西派關東七箇寺內

唯善者覺信尼公之子乃親鸞之孫詳于越後常敬寺之下

稱名寺 在結城常陸下野 西派

開基 信證房 寺領十五石

信證者真佛房長子也傳詳於下野專修寺下真佛山

城澁谷建興正寺後改號佛光寺十三世經譽

之舍兄文明年中再起興正寺屬本願寺下

勝願寺 在葛飾郡磯部 東派關東七箇寺內

開基 善性房 寺領十石

善性栗原氏兄弟共為親鸞弟子明性建常寺後讓明

性房善性行與州後改名順性又建信州淨興寺讓賢

善海房善海者陸奥守義家之孫并上九郎滿盛之子

雲國寺 在葛飾郡關宿 東派

有親鸞筆聖德太子阿佐太子畫像

正藏寺 在同郡水海村 同

淨圓寺 在同郡古河 同

光了寺 在同郡中田 同

開基 西願房

西願本天台宗在武州高柳卿號高柳寺親鸞聖人禪

持寓於當寺住持興悅聞法隨喜改宗為弟子稱光了

寺西願至第五世感悅高柳城主移絳州栗橋時寺亦

從行至六世悅信移于此靈寶數多

列座畫像 源空親鸞真佛顯智專空以上五人

海禪寺 在佐倉 寺領三十石

常光寺 在 寺領十五石

阿彌陀寺 在 寺領五石

金福寺 在北村 寺領八石

妙雲山法輪寺 在飯高 法華 寺領五十石 城石

關基 日生上人 關東談所中 寺領三十石

正東山日本寺 在中村 同 寺領三十石

關基 惠雲院日圓上人 關東談所學侶群集

長崇山妙興寺 在野呂 同 寺領

開基 中妙院日觀上人

正中山法華經寺 在中山 同 寺領五十二石

開基 日常上人 中老僧中永 七年

法喜山妙講寺 在松崎 同

開基 常寂院日耀上人

妙雲山蓮華寺 在玉作 同

開基 長遠院日遵上人 塚臆 三時寂

弘法寺 在真間 同 寺領二十石

開基 六老僧日頂上人

長谷山奈土寺 在平賀 同

開基 九老僧日傳上人

妙覺寺 在市川 同 寺領二十石

妙國寺 在結城 同 寺領九石

經圓寺 在佐倉 同

要立寺 在同處 同

葛謗浦 當國東海邊近於小松

真間浦 入江有繼橋 葛謗郡

許我渡 武藏與下総境川也 其水上各書卷川

角田川 此亦武總境川入間川末也 出于武藏部

勝間田池 載池水より境川の水を引ひて後よりなる

菴崎 關屋里 菴崎よりすくぬきよのまのり

孟井 在飯高

從江戶行日光山及奥州道當國分
武州栗橋三里有栗橋渡則
野木九町 下野真間田 中田一里 古河一里

下總國土產

苔出於草野細島出於於中山 栗一歲二度結實
牛蒡結城下濕能同

上總 三十七万八千八百九十石

市原府海上 聖陀 岡維 夷裔

天羽 塩生 長柄 山邊 武射

生實戌亥至江戶 澤井北至江戶 佐貫古有城地今則廢

當國 神社佛閣名所

玉前大明神 在殖生郡
祭神一座 前王命高皇產靈尊弟

貞觀九年七月從五位上玉崎神任四位下

八幡宮 在八幡村 社領百五十石 神主 伊賀別當 靈應寺

同 在笠森 社領二十石

同 在曾間江 社領三十石

同 在磯部 社領五十石

上之宮 在瀧山 社領十五石

板戸明神 在中村

社領五十石

長福寺 在三金臺

天台

寺領五十石

法興寺 在石能村

同

寺領二十八石

極樂寺 在藏谷

同

寺領五十石

竹光寺 在夷隅萩原

同

寺領三十石

笠森寺 在富士

同

寺領二十石

靈應寺 在八幡村別當 真言

寺領百五十石

神能寺 在神能村

同

寺領五十石

延命寺 在高合村

同

寺領二十石

大通寺 在米原

洞家

寺領二十石

最勝寺 在松原

同

寺領四十石

真如寺 在真壁

同

寺領三十石

本壽寺 在市原

同

寺領三十石

天安寺 在釜瀧

同

寺領三十石

胎藏寺 在長柄山

同

寺領二十石

圓照寺 在大田庄

源家

寺領二十石

大巖寺 在生實

浄土談林

寺領百七十石

正法寺 在小西

法華談所

寺領三十石

正親町院 朝日裕上人開基

妙高山

妙福寺 在墨田

同

寺領

光嚴院 朝日秀上人開基

妙覺寺 在茂原

同

寺領三十石

光明院 朝日保上人開基

妙覺寺 在興津村

同

寺領二十五石

本壽寺 在土氣

同

寺領五十石

連福寺 在木油村

同

寺領三十石

東漸寺 在東金

同

寺領三十石

善勝寺 在土氣

同

寺領三十石

西福寺 在東金

同

寺領三十石

伏見院 朝日合上人開基

就鳥山寺 在就鳥集 法華 日辨上人開基 中老僧

本祥寺 在東金 同 寺領三十石

光福寺 在大野 同 寺領三十石

妙泉寺 在竹川村 同 寺領二十一石

行光寺 在夷隅郡萩原 同 寺領三十石

海上瀉 當國東海邊乃海上郡也遙見安房下總浦邊

浪乃山 在海上郡内磯邊自此山見近國浦邊

千草濱 在上總下總境海邊也

音信山 摩耶 我乃今社の舊儀のわりのよりくたれ 保

限乃山 摩耶 我乃今社の舊儀のわりのよりくたれ 保

形見濱 黒戸濱 奈留加乃海

上總國土産

鯛大瀧浦 鮑同大 蛤自東金 紅花長産石

安房

官洲崎明神 四郡 九万千七百七十九石

平郡 安房 朝夷 長狭

續日本紀云元正天皇養老元年割取上總之内四郡置安房國天平十三年復如故後又如此

△梶山 至總州江戶三十七里北東條至江野北條至行二十五里每

當國 神社佛閣各所

洲崎明神 又瀧乃崎神 在安房郡

祭神一座 大玉命 神旺命之子天富命季

仁壽二年加神階從三位

源頼朝石橋山合戰敗北船着于當國洲崎終夜在明神社祈念有夢想歌曰

頼朝九拜曰 源平盛衰記 源朝一盛衰記 源平一盛衰記

八幡宮 在那古村 社領二百七十石

同 在池田村 別當那古寺

小鷹明神 在瀧口村 圓臺寺

祭神一座 大已貴命 同十石

山宮神社 在長田村 同十石

正一位大神宮 在平郡 同三十石

明神 在大井 同四十三石

寶珠院 在安房郡府中 真言 寺領三百石

那古寺 在那古村 同 寺領三百石

本尊千手觀音坂東順禮三十三番目

妙善寺 在土藏村 妙音 寺領七十石

真如寺 在真野村 同 寺領四十石

密嚴院 在小松原 同 寺領三十石

清澄寺 清澄地藏院末寺 同 寺領八十石

圓藏院 在朝比奈 同 寺領五十石

小繩寺 在長西村 同 寺領二十五石

長安寺 在布川 濟家 寺領二百三十石

延命寺 在館山 同 寺領二百石

光嚴寺 在國本 同 寺領百五十石

興林寺 在國本 同 寺領八十石

明珠院 在國本 同 寺領二十石

大嚴寺 在中村 同 寺領四十石

金臺寺 在長狹郡北條 同 寺領六十石

妙本寺 在吉濱 法華 寺領五十石

富士門徒當寺有万年末護大曼陀羅等什物多

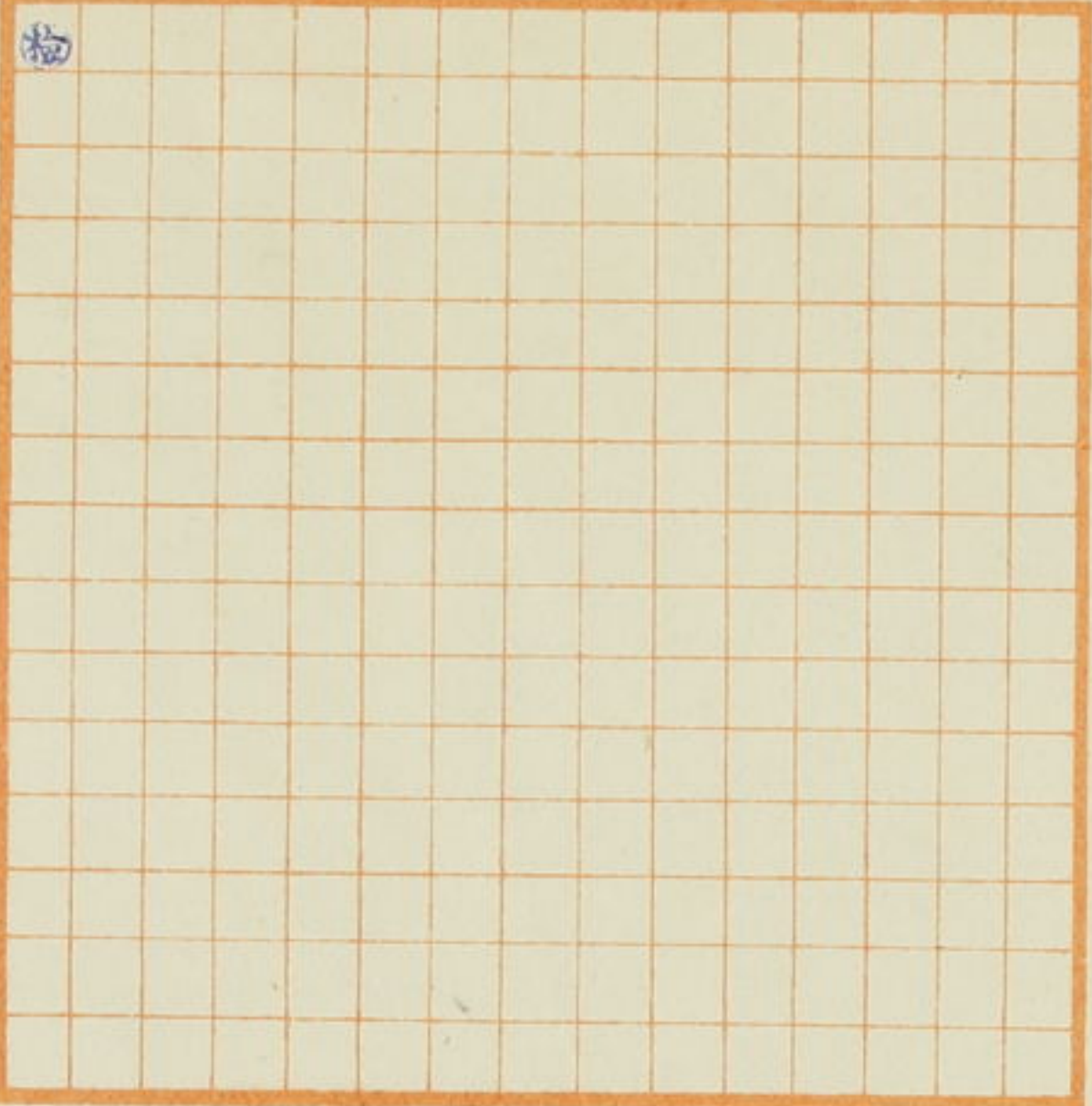
日蓮寺 在加茂村 同 寺領十三石

後圓藏院朝日實上人開基

鏡忍寺 在長狹郡小松原

日曉上人開基

4年3月



誕生寺

在同郡小湊

寺領七十石

號高光山日蓮上人出生地建寺傳訖于甲列身延山下當寺開基日家上人中老僧

大山寺

在長狹山伏

寺領四十石

龜善院

在多田良

寺領二十石

吉祥院

在真倉村

寺領十石

正善院

在清澄

寺領五十三石

野島崎

即長狹郡小湊也

近江淡路有同名

二山雷符

毎正月里俗群集爲雷符獲如觸鯉者多殺之其夏雷鳴稀矣如不獲則雷鳴多云不審

安房國土産

水綿

苔小湊

浪子似蛭貝

細苔

眼黑鯉

