



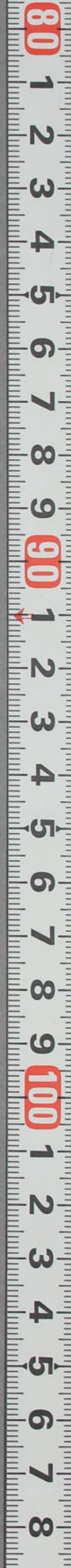
人

倭漢三才圖會

二十五

卵生蟲

3
加 195
~~130~~
35



明 4 3

叢書
圖書

同會
印政

和漢三才圖會卷第五十二

蟲部

消里
圖書

蟲，音乃，生物之微者，其類甚繁，有足曰蟲，無足曰豕，裸毛
 羽鱗介之總名也，與虫字不同。
 虫，音乃，古虺字，蛇之屬也。文字象形，然俗讀仲，竟以蛇虫
 之虫為蟲豸之蟲，今順非通用。無之各
 有外骨內骨却行及行連行紆行之異
 有羽毛鱗介裸之形胎卵風溼化之異
 以腹鳴味鳴旁鳴翼鳴腹鳴胸鳴者，謂小蟲之屬
 蠢動會靈各異，性氣也。蟲部分為三類：卵生化、溼生
 本草綱目所載凡一百六種，今刊遠而繁，補近而洩者，
 記之耳。
 蝦蟆於端牛，且知人取之必四遠逃遁。麋知人欲得香

口卷二十一 同會

蟲部

口

一

輒自抉其臍，蛤蚧為人所捕，輒自斷其尾。蚺蛇膽曾經割取者，見人則坦腹呈餌，物類之有知惜命如此，不獨雞之暈為犧也。

張子云：蟲之變皆以溼熱為主，得木氣乃生，得雨氣乃化，豈非風木主熱，雨澤主濕耶？故五行之中皆有蟲。諸木有蠹，諸果有蠹，諸菽有妨，五穀有螟，螻蝻蝥蟥，麥朽，蛾飛，粟破，蟲出，草腐，螢化，皆木之蟲也。烈火有鼠，爛灰生蠅，皆火之蟲也。穴蟻，墻蝎，田螻，石蟻，皆土之蟲也。蝌蚪，馬蛭，魚鼈，蛟龍，皆水之蟲也。昔有冶金，破一釜，見其斷處，白中有一蟲，如米蟲色，正赤，此則金中亦有蟲也。

蟲之用

蚊行，知格蟲之行也。蠶，無久蟲之動搖也。螫，蟻之類能螫人也。行毒也，蒼蠅並同。須，作蜂，蠶之類能螫人也。螫，蟻之類能螫人也。蟻，音蟲之。

蟲之解皮也。嚶，須太蟲之聲也。詩：南嚶嚶，草蟲。啾啾，蟲之小聲也。凡蟲魚之批壯者，批大壯小也。鳥獸之雌雄，與人同而雌小，雄大也。

卵生類

蜂	土蜂	露蜂房	竹蜂
蜜	木蜂	赤翅蜂	五倍子
蜜蠟	大黃蜂	蠟蟪	阿仙藥

和莫三才圖會 卷之三 蟲 卵生 目錄

螳螂

蚪

雪蠶

水蚕 石蚕 每蚕

蝶

蜻蛉

遊絲

棗貓

葛上亭長

絡新婦

桑漂蛸

螺

枸杞蟲

燈蛾

水蠶

斑貓

地膽

草蜘蛛

雀甕

蝻

青蛙

鳳蝶

樗雞

芫青

蜘蛛

蠨蛸

蝻

全蠍

蠶

蛆

壁虱

牛虱

附 龍虱

壁錢

蛭

蜃

蠅

孔蝨

蠅虎

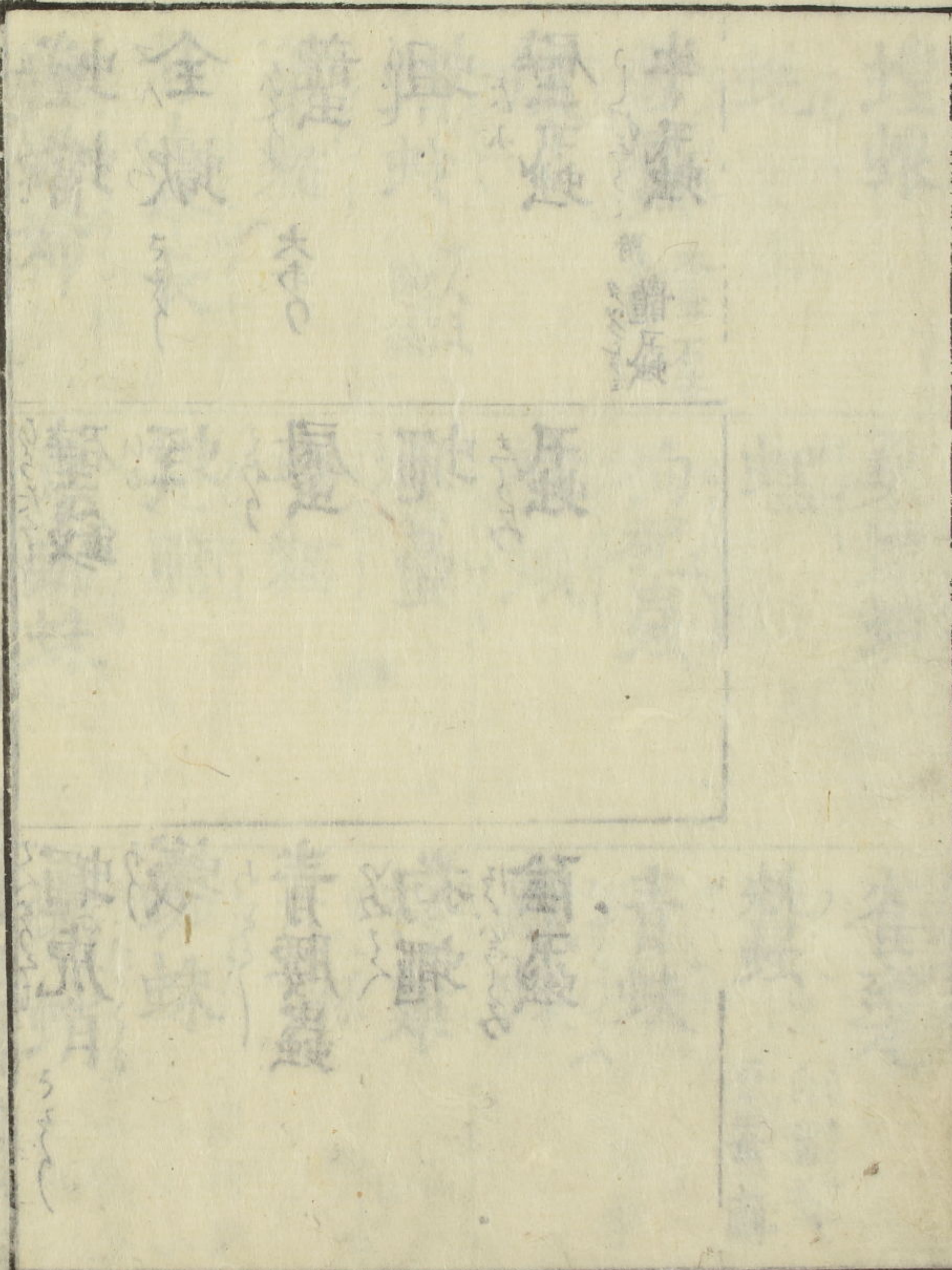
蟻

青腰蟲

狗蠅

陰蝨

本草綱目卷之四十五 蟲部 蠅



和漢三才圖會卷第五十二

卵生類

攝陽 城醫法橋寺島良安 尙順 編



蜂

音 峯

いり

葉 音 范

和名波知

唐音 フラン

本州細目云蜂尾垂鋒故字从蜂蜂有君臣之禮範故一
名曰蜂有二三種

野蜂 在林木或土穴中作房

家蜂 人家以器收養以蠶並小而微黃蜜皆濃美

山蜂 在山巖高峻處作房即石蜜也其蜂黑色似牛虻

三者皆群居有王王大於衆蜂而色青蒼者一月兩衙應
 潮上下凡蜂之雄者尾銳雌者尾岐相交則黃退嗅花則
 以鬚代鼻采花則以股抱之窠之始營必造一臺大如桃
 李王居臺上生子於中王之子盡復爲王歲分其族而去
 其分也或鋪如扇或圓如罌其王而去王之所在蜂不
 敢螫若失其王則衆潰而死其釀蜜如脾謂之蜜脾凡取
 其蜜不可多多則蜂飢而不蕃又不可少少則蜂惰而不
 作其王無毒鳴呼王之無毒似君德也營窠如室似建國
 也子復爲王似分定也擁王而行似衛主也王所不螫似
 遵法也王失則潰守節義也取惟得中似什一而稅也凡
 群蜂且出午時銜花葉等來入衙窠有二大蜂兩衙之窠
 口相對如改群蜂所銜來花若有不銜花而來者逐還不
 入有爭拒者則群蜂螫殺之衙音牙天子居曰衙行
 蜂子氣味甘平微寒
 △按蜂人不觸則不螫如行於巢下則追來螫蜂雅傳油



蜜

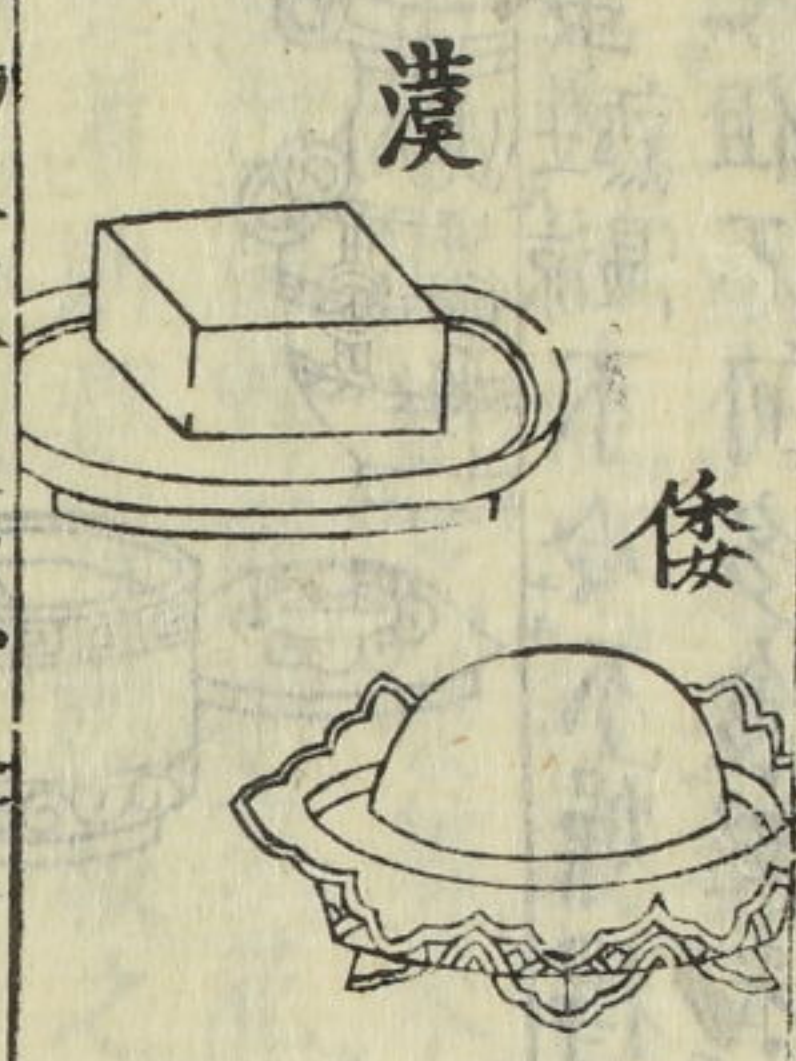
蜂糖 蜜字
 和名美知

本細蜂蜜熟生涼不冷不燥得中和之氣故十二臟腑之病
 罔不宜之但不可多食蜂采無毒之花釀以小便而成蜜
 其功五清熱補中解毒潤燥止痛
 石蜜 生巖石色白如膏最爲良
 木蜜 懸樹枝作者色青白
 土蜜 在土中作者亦色青白味酸
 人家及樹空作者亦白而濃厚味美
 北方地燥多在土中南方地濕多在木中凡新蜜稀而黃
 陳蜜白而沙也煉蜜以器盛置重湯中煮掠去浮沫候滴
 水不散取用一斤只得十二兩去沫得百二十五錢

以水牛乳沙糖作蜜餠之凡試蜜以燒紅火筋捕入提出起氣是真起烟是偽

按蜂蜜出於紀州熊野者最佳藝州之產次之今多用沙糖蜜偽之沙糖與膠節相和作之真蜜黃白偽蜜色黑易乾

用蜜煉藥者其藥末與蜜宜等分用蜜丸藥者蜜內減二分半加水二分半共為等分不然則難乾假令藥末百兩蜜七兩五錢水二十五錢為準



蜜蠟

本綱取蜜後煉過濾入水中候凝取之有黃蠟有白蠟與今時所用蟲造蠟不同

△按華之蜜蠟形方如雙六局而黃色不鮮明一箇約五十斤許倭之蜜蠟形圓如鍋而正黃色用倭為佳



土蜂

和名由須 留波知 蜚零 蟪蜂 馬蜂

本綱土蜂山谷穴居作房赤黑色最大螫人至死亦能釀蜜其子亦大白



木蜂

和名美加波知

本綱木蜂似土蜂而小在樹上作房人亦食其子蜜蜂土蜂

黃蜂子 俱可食



大黃蜂

也未波知

マヤムラ

タア、ハア、フアン

本細大黃蜂其狀比蜜蜂更大其色黃在人家屋上及太木間作房大者如巨鐘其房數百層土人采時着草衣敵身以捍其毒螫復以烟火熏去蜂母乃敢攀緣崖木斷其蒂一房蜂兒五六斗至一石捕狀如蠶蛹瑩白者然房中蜂兒三分之一翅足已成則不堪用

胡蜂

壺蜂 餽瓢蜂 玄瓢蜂 ○大黃蜂之黑色者也 凡物黑者謂胡故也 乃是大黃蜂一類二種也

△按黑蜂遍身正黑唯背一處自頸至腰正黃身肥圓四

翅六脚其脚末曲如鐵把而尻出刺能螫人

しりの寸

蜂腸 蜂勦

露蜂房

紫金沙

ロウフアン



本細露蜂房味甘鹹有毒有四件

革蜂窠 乃山中大黃蜂窠也其房有重重如樓臺者其大者圍一二丈在樹上內窠小隔六百二十六箇大者至千二百四十箇其裹粘木蒂是七姑木汁其蓋是牛糞沫其隔是葉蓋也

石蜂窠 在人家屋上大小如拳色蒼黑內有青色蜂二十一箇或只十四箇其蓋是石垢其粘處是七姑木汁其隔是竹蛀也 或云其隔葉蓋也

獨蜂窠 大小如鴛卵大皮厚蒼黃色是小蜂并蜂翅盛

裏只有一箇蜂大如小石燕子許人馬被螫着立亡也
俗名七里蜂者是矣

草蜂窠尋常所見蜂也入藥以草蜂窠為勝
主治蟲牙痛喉痺及舌上出血吐血衄血或二便不通者



赤翅蜂

チツツウフラン

本細赤翅蜂狀如土蜂翅赤頭黑大如螳螂穿土為窠食
蜘蛛蜘蛛遙知蜂來皆狼狽藏隱蜂以預知其處食之無
遺

獨蜂作窠於木其窠大如鴛鴦卵皮厚蒼黃色只有一箇

蜂人馬被螫立亡也

蝎蜂在褰鼻蛇穴內其毒倍常中入手腦即圯裂非方

藥可療惟禁術可制

獨脚蜂在嶺南似小蜂黑色一足連樹根不得去不能

動搖

又有獨脚蟻是亦如此蓋嶺南有樹小兒樹蚨蝶及此蜂
蟻皆生於樹是亦氣化乃無情而生有情也



蠨螋

翁 謁

ちぐちち
しりしり

土蜂細腰蜂
螺贏 蒲蘆

俗云似我
又名腰細蜂

本細其蜂黑色腰甚細雖名土蜂不就土中
人屋及器物邊作房如併竹管其生子如粟米大置中乃
捕取草上青蜘蛛十余枚滿中仍塞口以待其子大為糧
也詩云蠨螋有子果贏負之教誨爾子式穀似之
果蠃也蓋不知此詩之本旨而以爲細腰蜂無雌皆取青
蒲蘆也

虫教祝便變成已子斯謬矣但詩言國君之民為他人所
 取爾說者不知似字乃似續之似誤為如似之似遂附會
 其說爾今屢破其房視之果有子如粟米大色白而微黃
 雌雄往來所負青虫却在子下不與虫相着
 △按蠟蟪無雌取桑虫負來入于窠為養子祝曰似我似我
 則長為蜂故名似我蜂之說甚誤而和漢共然焉本草亦
其論辨
多取要肯又倭名抄以蠟蟪訓佐曾里者非也佐曾里
即蠟也



竹蜂

留師

本細竹蜂于野竹上結窠紺色大如雞子長寸許有蒂窠
 有蜜甘倍常蜜
 一種黑蜂大如指頭能穴竹木而居腹中有蜜小兒撲殺

取食亦此類也



五倍子

倍字 文蛤
 百蟲倉

俗云布之
 鹽麩子之上
 畧也

本細五倍子生於鹽麩子木上詳見果部其木生叢林處
 者五六月有小蟲如蟻食其汁老則遺種結小珠於葉間
 正如粘蠟之作雀窠蠟蟲之作蠟子也初起甚小漸漸長
 堅其大如拳或小如菱形狀圓長不等初時青綠久則細
 黃綴於枝葉宛若結成其殼堅脆其中空虛有細蟲如蠟
 蟻山人霜降前采取蒸殺貨之否則虫必穿壞而殼薄且
 腐矣又造為百藥煎以染皂色大為時用

△按五倍子味酸出處多出於信州者為良其功甚多解
 藥毒治五痔脫肛及口舌牙齒痛故婦人染齒用五倍

子和鐵漿含之味澁酸又五倍子柘榴皮用凍皂色俗
黑茶類

百藥煎

○本綱造法用五倍子為粗末每一斤以
真茶一兩煎濃汁入醇糟四兩搗爛拌和
器盛置糠缸中罨之待發起如發麩狀即

成捏作餅凡晒乾用法畧之
氣味酸鹹其功與五倍子不異而治上焦心肺痰咳熱渴

あせんやく 猿胞 俗稱

佐留保宇

阿仙藥

△按阿仙藥來於交趾其氣味微甘功似百藥煎而多入
用萬金丹透頂香等藥或用阿仙藥一味邊境人為頭
痛腹痛解毒等要藥蓋夫百藥煎者容易之藥何為唐



船無此乎未審今有三種共淺黑色帶微赤而形如芋
魁者名圓猿胞如燧石者名平猿胞縮小而破之中微
赤白色潤澤者名縮猿胞最為佳
一種出於泉州界有稱斧破猿胞者區圓尺許厚七八分
純黑押印字賣之製透頂香外印者多用之

かよみり 蟪娘 刀娘

螳螂

蝕眈 拒斧 不過

和名以保無之利 俗云加末木里



本綱螳螂蟻首奮臂其兩臂如斧當轍不避故得當即之
名修頭大腹二手四足善緣而捷以鬚代鼻喜食人髮能
醫葉捕蟬能食人之疣令人病眈小肉者往往捕此食之
其來有自矣故名蝕眈深秋乳子作房粘着枝上即蟪娘
也房長寸許大如梅指其內重重有隔房每房有子如蛆

甲至乙種節後一齋出故月令有云仲夏蟪蛄生也

△按蟪蛄以無毛脫摘木刺髮剪之通音乎形似水蠶而大青半身以下有翅兩手如鎌而有鋸齒常捕小蟲食又有帶微赤色者小兒捕糝熱灰或鹽則苦出黑纖腸如長縷以為產子蓋非子小腸也而蟪蛄未死



桑蠹

野狐鼻湯
致神

和名於保知
加不久里

本綱桑蠹謂者蟪蛄子房生桑樹枝者入藥用味甘平肝腎命門藥也勿用襍樹上生者惟連枝斷取者為真偽者亦以膠着桑枝之上也村人每炙焦飼小兒云止夜尿蓋能通五淋利小便又能治遺尿遺精也

△按桑蠹謂山人取之灌熱湯食之藥肆收紙袋中亦溫蟪蛄子乎出者亦有



雀雍

天漿子
俗云雀乃太古

本綱雀雍者毛蟲之繁也雀好食其雍中子故名雀兒飯雍此蟲多生石榴樹上故名天漿子天漿乃甜榴之名也正如蠹蟪取桑上者

△按俗云雀擔桶是也果樹枝間在之形似草麻子取甜柘榴樹上者可治兒驚瀾正二月未開口者佳也遲則空殼耳或採雀雍紙包收經日開之乃燈蛾出去



毛蟲 紅姑娘
棘剛子 螺
楊刺子

俗云以良無之

本細俗呼為毛蟲好在果樹上大小如蠶身而背上有五色斑點有毒能刺螫人欲老者口中吐白汁凝聚漸硬正如雀卵大如巴豆其蟲以窠為繭在中成蛹如蠶之在繭也夏月羽化而出作蛾放子於葉間如蠶子

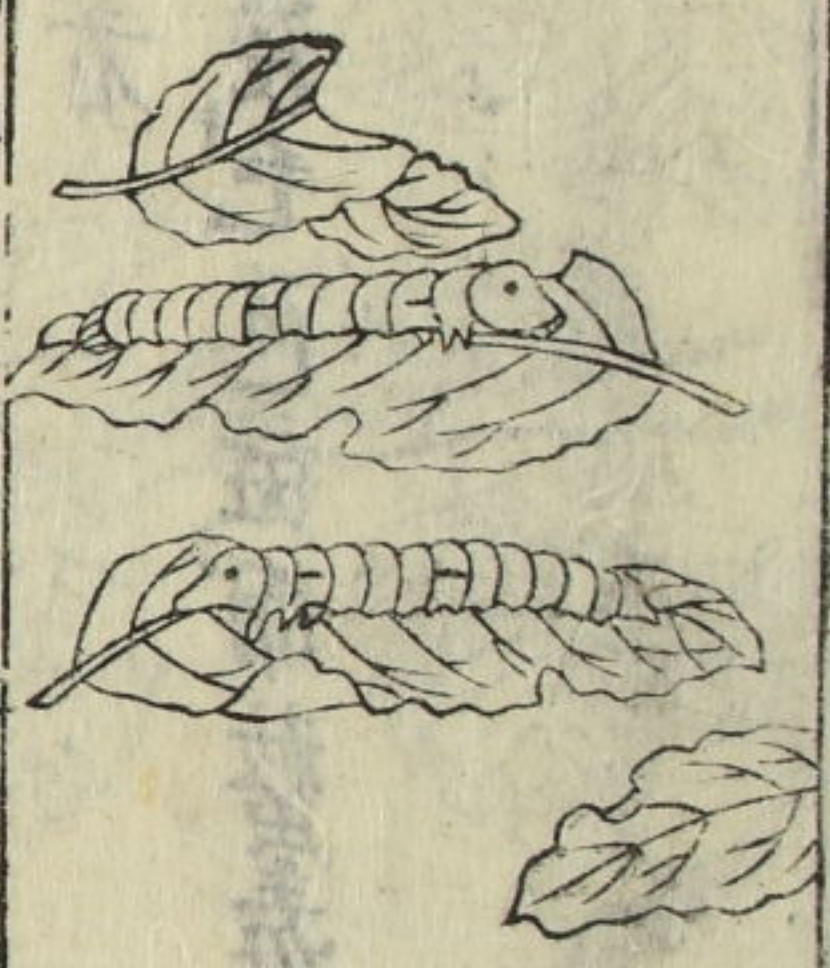
△按此蟲俗云苛蟲以良無之苛者小草生刺也此蟲刺人如荊刺故云爾棘剛子之名亦然也有數種大抵初生黃色黑點大者寸許扁身五色鮮明也予捕之以蟲眼鑑視之彩色美形狀怖者莫如此扁身黃黑班而背有四白髮如結成黑耳黑鬚黑尾皆數十毛以成象額有正紅紋

和名抄引說文云蝟和名久虫似豪猪而小者也似指此蟲然恐誤也蓋豪猪者獸也蝟雖从虫非蟲名



螺 音 烏毛虫
俗云介無之

△按螺俗云毛蟲也與紅姑娘一類二種而其形狀亦各別也然本草細目以為一物者欠詳
螺正黑色大者二三寸圓身深毛其毛易脫螫毒亦輕又有褐色者
蚝者形扁淺毛色斑而螫毒甚重



かひこ

替蠶

音 慙

蠶俗

和名賀比古

俗作蚕字非也 音 蠶 蛭 蚶 之名也

ツアン

本細蠶病風死其色白故自死者名白殭蠶初日蠶再養者曰原蠶蠶之屎曰沙皮曰蛻雍曰繭繭由蛹曰蛻音蠶曰羅卵曰蛇蠶初出曰炒音蠶紙曰連其種類甚多有太小白烏斑色之異屬陽喜燥惡濕食而不飲三眠三起二十七日而老自卵出而為炒自炒蛻而為蠶蠶而繭繭而蛹蛹而蚕蚕而卵卵而復炒又有胎生蠶與母同老蓋神蟲也凡諸草木皆有蛇蠶之類食葉吐絲不如蠶絲可以衣被天下故莫得並稱

白殭蠶

○鹹辛微溫惡枯梗 伏神 草 藪

主治小兒驚風夜啼撮口膈風中風失音喉痺

原蠶

晚蠶 夏蠶 魏蠶 熟蠶和名 奈都古

此第一番蠶蓋再養者也周禮禁原蠶注云蠶生于火而藏于秋與馬同氣物莫能兩大禁原蠶為其害馬也白殭蠶為未塗馬齒即不能食草以桑葉拭去乃還食蓋馬與龍同氣故有龍馬而又蠶與馬同氣故蠶有龍頭馬頭者北人重馬故祭原蠶南方無馬則有一歲至再或三及七出入出者矣然先王仁愛及物蓋不忍其一歲再致湯鑊且妨農事亦不獨專為害馬殘桑而已

三才圖會云蠶神名天駒淮南王蠶經云黃帝元妃西陵氏始蠶至漢祀宛蠶婦人寓氏公主蜀有蠶女馬頭娘此歷代所祭不同以有馬頭娘之名為馬皮卷日本紀云保食神死而口裏含蠶便得抽絲至雄略天皇六年欲使后妃親桑以勸蠶事爰命螺贏人之聚國內蠶

△按今養蠶之地多，但幾內多作其綿加賀越前為最上，但馬只後次之，共潔白為婦人帽子佳也。近江飛騨雖不潔白，性強故堪為衣服。讚岐丹波伊勢上野又次之，其他不遑悉記。

養蠶法每仲夏取繭收之，半月而繭中蛹化，蛾出放於紙則遺卵於紙而蛾死，取紙收于櫃。至翌年三月桑芽生，比出所藏紙則卵成，似小蟻而微黑，色歷半月則變白色，有黑點者初生者，用桑嫩葉細剉養之。稍長者用桑葉其乾不到養之，將脫衣時不食葉，半日許似煩狀，既脫皮成，蛻五月，初將作繭時用葭簾為棚，放之擇取不食桑身白色透明者，以投櫃中，先用棉或枯菁草綴內而為蠶之寓居，數千蠶各作繭，蠶不能作繭，即白採其繭，晒乾二日，則蠶死，別為種者不投沸湯，蠶中煮之，數少則絲細，待煮起用筋纏緒，練取之用。

灰汁煉則為絲

欲為綿者用藁灰汁者，繭投水中，擲于板上，則為綿，如一

繭二蛹者不成綿

蠶能跋行而不出於席外，亦一異也。其席宜要清潔，但臭穢之氣腦麝之香煙草之相共忌之，最可畏鼠。

蠶如咬入毒入內，取苧麻汁飲之，即解。凡以麻子近其種，則蠶不生。本草見于苧麻下

春至夏蠶異種也。夏蠶形大，而繭亦大。六月作繭極暑者不

養易，又不堪為絲，惟可取綿。所謂原蠶是也。蓋南方有再三或七出入出之蠶者，未審。

繭 音 蠶已出，繭者曰繭。和名狀似草綿之桃，味甘，溫治癰疽，代鍼用。一枚燒灰酒服，即出一頭二枚

即出二頭，效無比。山繭乃山中蠶自所作繭也，取之為絲，織者甚強，但潔而不潔也。



本綱雪蠶生陰山以北及峨嵋山其二山積雪歷世不消其中生大如瓠

水蠶 負嶠之山有水蠶長六七寸黑色有鱗肉以霜雪

覆之則作繭長一尺抽五色絲織為文錦入水不濡投

火不燒亮時海人獻之其質輕暖柔滑此亦雪蠶之類

石蠶 石蠶蟲石 山河中多有附生水中石上作絲繭如

釵股長寸許以蔽其身其色如泥蠶有其中春夏羽化

作小蠶水上飛 細石類亦有石蠶與此不同又水中

海蠶 生南海山石間狀如蠶大如柺指其沙甚白如玉

粉狀每有節難得真者

雪蟄蟲

雪蛆

雪蛆



くものこ

蠋

枸杞蟲

ケウキイツァン

本綱食枸杞葉其狀如蠶亦有五色者老則作繭化蛾子諸草木上皆有之亦各隨所食草木之性故藿蠋香槐蠋臭又有藿香蟲生藿香枝葉中狀如尺蠖青色枸杞蟲鹹温益陽道令人悅澤有子黃和地黃末



せいろう

跌蟬 蠹蠹

青蛭

魚父 魚伯

ツインフラ

本綱青蛭似小蟬大如蟹青色有光生于池澤多集蒲葉

上春生子於蒲上入凡為行或九九為行如大蚕子而圓取其母血塗錢又取子血塗錢市物留子用母留母用子皆自還也誠仙術也



蝶

音

蛺蝶

蝴蝶

テツ

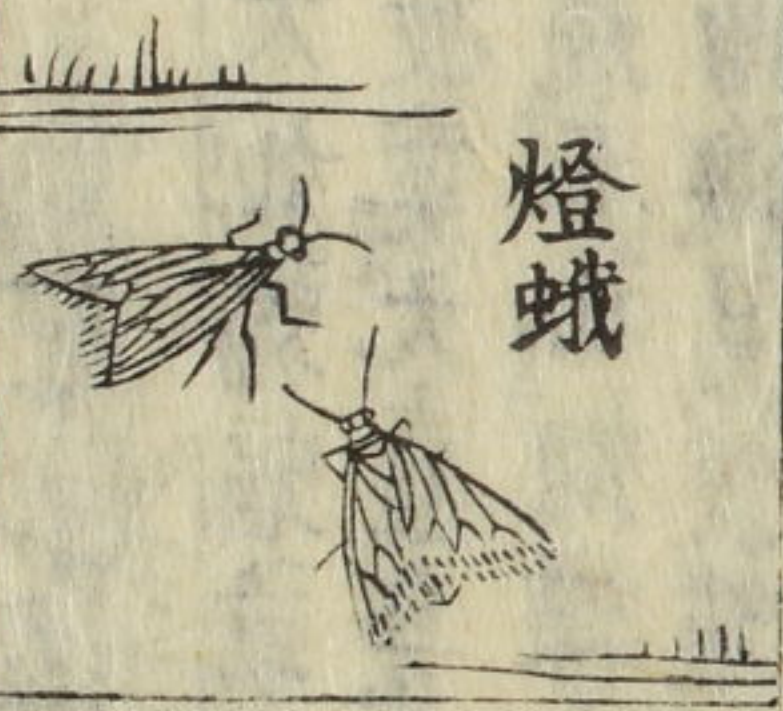
本細蝶蛾類也大曰蝶小曰蠶其種甚繁皆四翅有粉好嗅花香以鬚代鼻其交以鼻交則粉退諸書所謂鳥足之橘蠶化蝶菜蠶化蝶百合花化蝶蔬菜化蝶樹葉化蝶或絲棉化蝶化蝶者甚多各處其所見者而言爾蓋不知蠶蠅諸蟲至老俱各蛻而為蝶為蛾如蠶之必羽化也朽衣物亦必生蟲而化草木葉之化者乃氣化風化也其色亦各隨其蟲所食花葉及所化之物色而然

三才圖會云菜中青蟲當春時緣行屋壁或草木上以絲自固一夕視之有圭角六七日其背皴裂蛻為蝶出矣其大蝶散卵於柑橘上為蟲青綠既久則去為大蝶

△按蝶有數種大一寸許白色者多戲菁菜花有黃蝶有黃褐色者有紺蝶一名紺幡有綠蝶一名綠女



蠶蛾



燈蛾

燈蛾

俗云火取虫

蠟蛾 火蛾

△按蝶之小者為蛾其種類亦多矣蠶羽化者為蠶蛾亦比燈蛾多出於雀窠大五六分形色似黃蝶而色枯渴者也夏夜見燈燭則如欲奪火數回終沒燈油中死故愚人為色欲貪欲揚身命以譬燈蛾



鳳蝶

あけしの

鳳子車鬼車

和名保
保天布

俗云阿介波乃蝶

崔豹古今注云其大如蝙蝠或黑色或青斑也

△按鳳蝶柑橙木枝葉大蠹身有白輪文者羽化為鳳蝶
黑色有白點稀飛不如蝴蝶之多也

異物志云有入浮南海見蝶大如蒲帆稱肉得八十斤
噉之極肥美



蜻蛉

あんなま
とんま

蜻蛉 蜻蛉

蜻蛉 負勞

蜻蛉 諸衆

紗羊 蜻蛉

和名加介
呂布

本綱有五、六種皆六足四翼大頭露目短頸長腰軀尾羽異
薄如紗食蚊蚋飲露水水蠶化蜻蛉蜻蛉仍交于水上附
物散卵復為水蠶也

蜻蛉 總名也大而青色者

紺蠶 一名天雞大而玄紺色者

胡黎 一名江雞小而黃者和名木
惠牟波

馬大頭 最大而身綠色其雌者腰間有碧色一道取雄
者入藥俗云於仁
也牟末

赤平 一名絳縹又名赤衣使者又名赤弁丈人小而赤
者也和名何加
惠牟波今有深赤淺赤二種

博物志所謂五月五日埋蜻蛉頭于戶內可化青蝶未知
然否

△按蜻蛉總名曰止牟波字和名義曰夜牟末
惠牟波其雄
者青色雌者褐色
俗云何加
其頸纖如蠅頭而尾末有
岐交則以雄尾交雌頸以雌尾交雄腹而曲交不離而

飛飛則雌亦展尾回翔水上浸尾於水散卵小兒維雌
鉤雄以爲戲

一種青白色瘦者名志布夜牟末

一種胡黎之類而甚細瘦頗似蚊大者名蚊蜻蛉

相傳赤卒深赤燒末用能治喉痺及小兒口舌病甚神效

本草曰強陰止精壯陽煖水臙不載治咽喉也然家秘

妙藥如此者不少

日本紀呼蜻蛉曰秋津蟲蓋吾國地形如蜻蛉展翅故神

武帝始謂吾朝爲秋津洲又雄略帝四年秋幸吉野川上

小野野獸欲躬射而待時虫疾飛來嗜天皇臂於是蜻蛉

忽然飛來齧虫將去嘉厥有心名此地爲蜻蛉野

和歌所稱加介呂布者遊絲陽焰凡春日映屋樑而幽

閃閃無定象以此電光是也俗以爲蜻蛉或爲蚌蚌者

無捷まよとまよのまよとまよのまよとまよ



水蠶

俗云太以古無之

シイタイ

本網水蠶長身如蝎能變蜻蛉附于水蜻蛉仍變于水上附物散卵復爲水蠶也

△按水蠶形畧似蠅而灰黑色露眼無翅六脚纖長前

二脚附吻而似髭亦如手每若打太鼓貌故俗呼曰太

鼓蠶二尾纖長一齋長於身常跋行泥中夏月緣於草

晒身於旭乃背裂蜻蛉出去則爲蛻也蓋水蠶乃卵生

蜻蛉乃化生者矣

本網所謂如蝎之蝎字當作蠹蠹木蠹也蠹尾蠹也



檮雞
うらひめめ 紅娘子
灰花蠶

本綱檮雞生檮樹上檮即臭椿也初生頭方而扁尖喙向
下六足重翼黑色及長則能飛外翼灰黃有斑點內翅五
色相間其居樹上布置成行秋深生子在檮皮上其鳴以
時故得鷄名以五色具者為雄入藥苦有小毒不可近目主治益精
強志生子補中其青黑質白班者為雌不可入藥



東東貓

ならめ

本綱棗貓蟲生棗樹上飛蟲也大如棗子青灰色兩角米
得陰乾用之免小兒臍風法

棗貓兒研末 真珠炒 槌研 黃丹 枯礬 蛤粉
血竭研各五分

小兒初生以綿裹臍帶離臍五六寸扎定咬斷以蠶翎筒
送藥一二分入臍大乳輕輕揉散以艾炷灸臍頭三壯結
住勿動候其自落永無臍風之患萬不失臍硬者用
之軟者無病不必用也



斑猫

パンミヤウ

斑蝥 盤蝥
龍蛇 斑蛇
發刺也言
毒如刺
也俗訛為
斑猫

本綱此一蟲五變二三月在荒花上呼為荒青四五月在
王不留行草上即為王不留行蟲六七月在葛花上為葛

上亭長、八九月在豆花上、即為斑蝥、九十月復還地、蟄即呼為地膽、皆有大毒、菘汁黃連黑上豆、斑蝥大如巴豆、甲上有黃黑斑點、嘴尖處有一小赤點、其尾後惡氣臭、不可聞、故其入藥、亦專走下、竅利小便、蝕下敗物、

△按人食豆葉者、能擇取宜、淨洗、恐有斑蝥、毒夏秋出於圃園、飛道、街五六尺而止、止則必顧看、但俟斑蝥毒、不知外國者之甚也、蓋有古方藥用之者、然不可輕用也



荒青蟲

げんせいちゅう 青娘子

ユシツイン

荒花

見毒草部

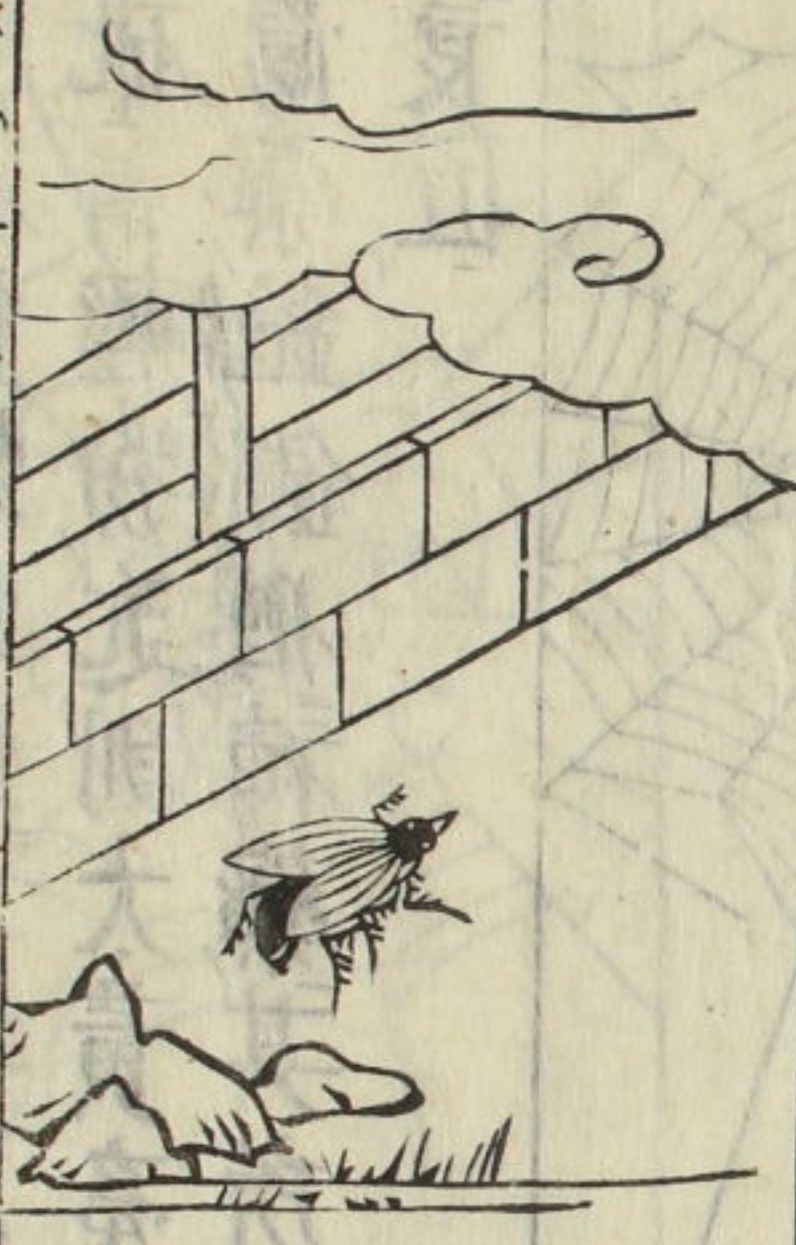
本綱荒青、二三月在荒花上、似斑蝥、但色純青、綠背上一道黃文、尖喙、但連荒花莖葉、米置地上、一夕盡自出也、凡荒青之功、同斑蝥、而毒尤猛、荒花有毒、故也



葛上亭長

かろちろうせいりょう 久須乃波虫

本綱五六月在葛葉上、黑身赤頭、如亭長之着玄衣赤幘、故名也、其腹中有卵、白如米粒、有毒、乃是七月為斑蝥者也



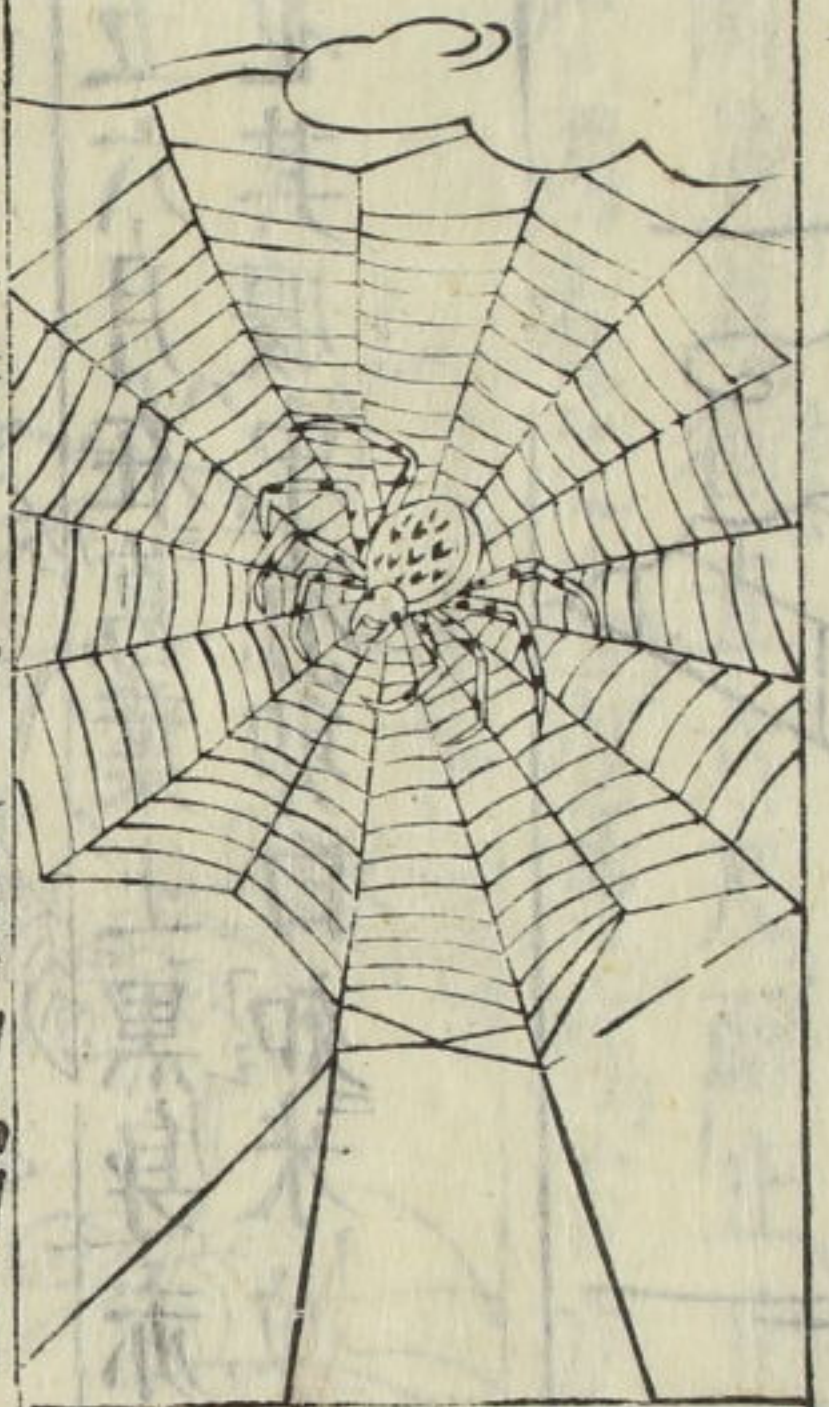
地膽

あはれ 吮青 青蠟 杜龍

和名仁波豆

本綱地膽、乃斑蝥、冬月入蟄者也、形如大馬蟻、有翼、其色如膽、黑頭赤尾、在地中或牆石內、其毒及藥功、與斑蝥近

△按有毒之藥不可輕用也而和劑局方者婆羅萬病園中有
 有_レ堯青_レ心_レ蠶_レ蟻_レ蜈_レ蚣_レ以_レ毒_レ攻_レ毒_レ能_レ平_レ治_レ堅_レ結_レ難_レ病_レ矣_レ遠_レ
 則_レ如_レ砒_レ石_レ有_レ輕_レ粉_レ近_レ則_レ大_レ黃_レ牽_レ牛_レ子_レ之_レ類_レ亦_レ皆_レ然_レ矣_レ蓋_レ鉅_レ
 鉅_レ猶_レ瀉_レ藥_レ鉅_レ鉅_レ猶_レ補_レ藥_レ其_レ所_レ用_レ各_レ有_レ定_レ格_レ而_レ以_レ能_レ用_レ之_レ
 者_レ為_レ良_レ匠_レ



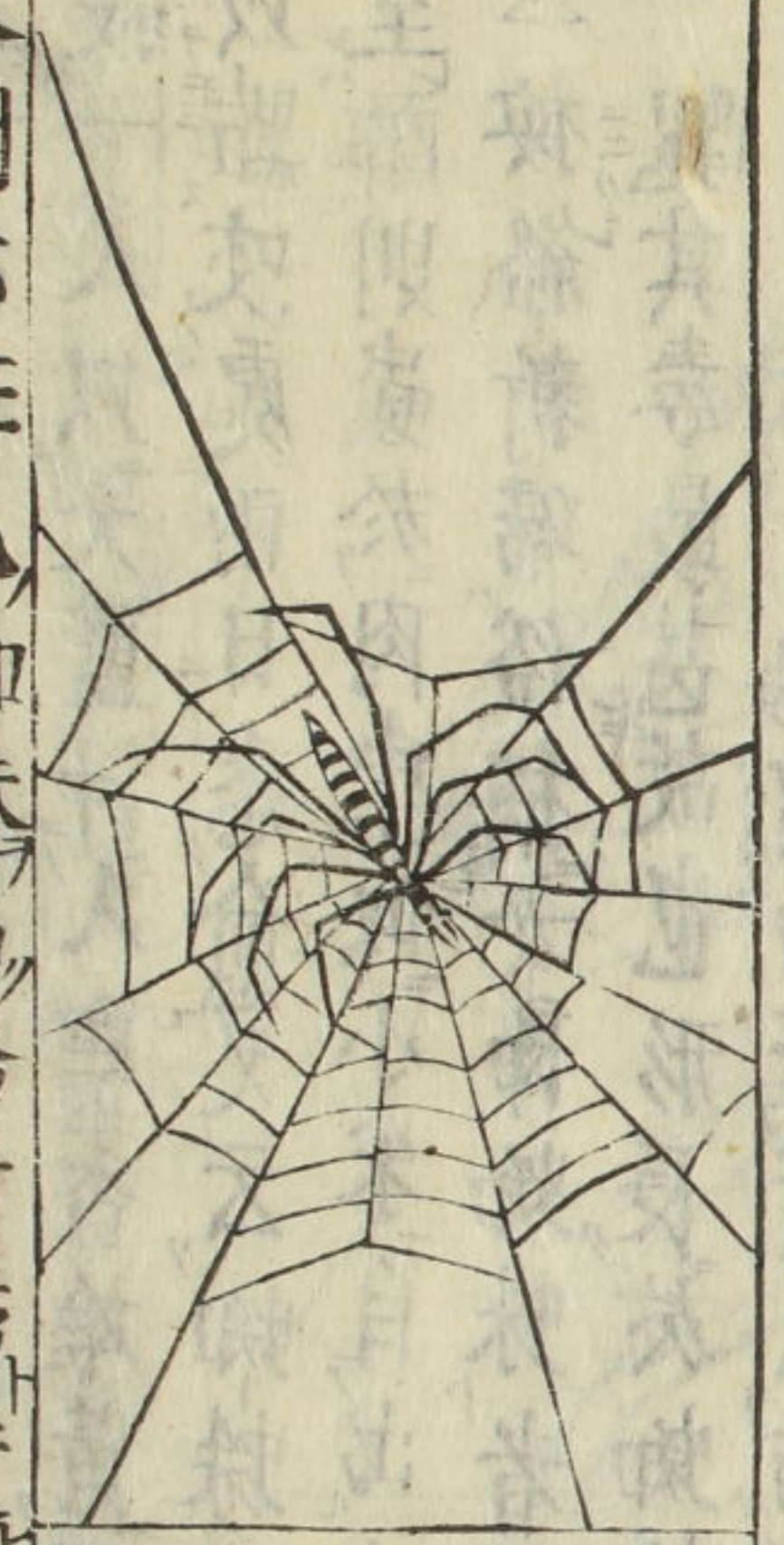
蜘蛛

知 龍齋 次靈
 蟠 蟪 蚶 蟪
 和名久毛

本網此蟲設一向之網物觸而後誅之知平誅義者故曰
 蜘蛛布其網絲右繞其類甚多大小顏色不一_レ留_レ人_レ其_レ毒_レ
 惟深灰色身小尻大腹內有蒼黃膿而人家簷角籬頭空
 中作圓網者去頭尾用藥蜘蛛遺尿着人令人_レ生_レ瘡_レ蜘蛛
 能制蜈蚣以溺射之節節斷爛又能制蛇

有人喜忘者七月七日取蜘蛛網置衣領中有效人知病
 又以蜘蛛網纏疣贅七日消落有驗

△按蜘蛛二手六脚尻圓大而出絲其絲能粘着人物而
 夏秋布網於空處經緯區區實如用規矩者每居正中
 或竄檐間有諸蟲望之者則走出捕之若可敵于已者
 則遠以絲繞其周圍使蟲不能動搖竟推凡之捕入檐
 間恣食之知誅之名義相合焉如塵芥望之則以手
 振按之天將風則預知之吞絲收網



絡新婦

俗云女貞蜘蛛

本網赤班色蜘蛛名絡新婦昔有張延賞為班蜘蛛咬頭

上一宿有二赤脉繞項下至心前頭面腫如數斗幾至不
 救一人以大藍汁入麝香雄黃取一蛛投入隨化為水遂
 以點咬處兩日悉愈又云蜘蛛咬人遍身成瘡者飲好酒
 至醉則蟲於肉中似小米自出也

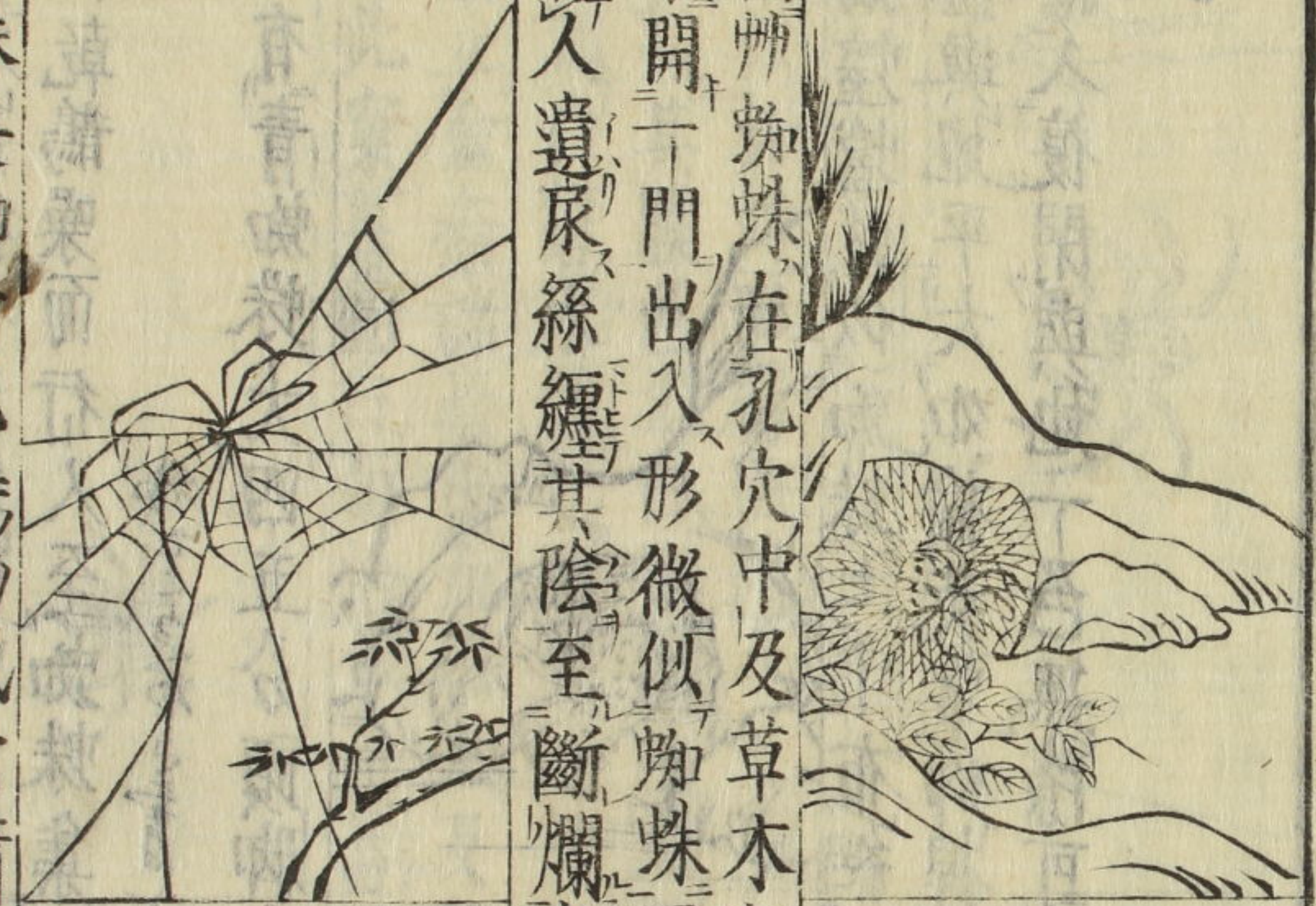
△按絡新婦俗稱女昂蜘蛛者是也黃黑絲赤班美而却
 醜其毒最甚故也形長於蜘蛛細腰尖尻手足長而黑
 其絲結也如繭而帶黃色布網于樹枝及家樵人捕打
 之則性脆潰而出血死其他蜘蛛乃無血其尻尖兩處
 隨動搖光閃閃然不如螢火每夜鮮明也老者能生火
 間夜或微雨中遇見之大可小碗圓而帶微青色其行
 也徐不致遠其高也亦不過於家樵蓋鳩鵲之火乃遲
 速高卑不定焉鳥與蟲之異以然矣
 酉陽雜俎云深山有大如車輪蜘蛛能食人物

くさくさ

草蜘蛛

ツアツウチ

本細蜘蛛在孔穴中及草木稠密處作網如蠶絲為蒂
 就中開一門出入形微似蜘蛛而斑小也最毒能纏斷牛
 尾有人遺尿絲纏其陰至斷爛也



蟪蛄

あはくも

喜子 蟪

長崎 加名阿之太 加乃久毛

小蜘蛛長脚者也詩幽風云蟪蛄在戶戶無人出入則結
 網當之

△按蠶蟪其大不過四五分瘦細脚長青色而多在蒿草葉有毒相傳云無故蟪子舞降以為喜瑞也西京雜記曰乾鵲噪而行人至蜘蛛集而百事喜者是乎

一種有青蜘蛛大四五分頭脚青色身圓而白與蟪

跌蟪 跌母

土蜘蛛

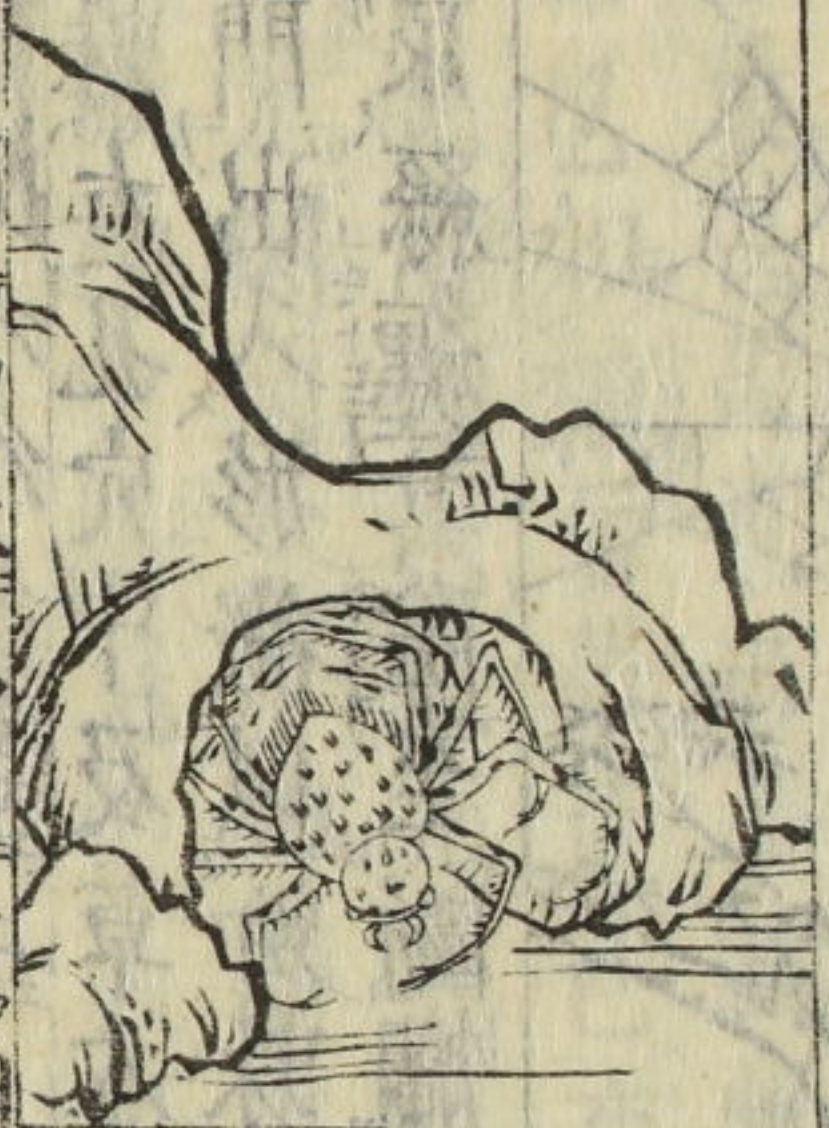
顛當蟲

蝻蟪

豆知父毛

テタン

本細螿蟪形似蜘蛛七中布網其窠深如別穴網絲其中土蓋與地平大如榆莢常仰捍其蓋伺蠅蟪過輒翻蓋捕之纔入復閉與地一色無隙可尋而蟪復食之



ひらひらも 壁鏡

壁鏡

比良木父毛

ピツツモ



本細似蜘蛛形扁班色八足長作白幕如錢貼牆壁間亦時蛻殼其膜色光白如繭咬入有毒至死惟以桑柴灰煎取汁調白礬末傳之妙

此窠止金瘡諸瘡出血不止及瘡口不斂者頻貼之

△按此窠幕圓白而恰似灸蓋紙輒貼灸瘡不愈者良

いんぷう 蠅豹子

蠅虎

蠅蝗

インフウ

和名波倍度里



倭名抄云蠅虎似蜘蛛恒捕蠅為糧者也

△按蠅虎其大三四分常在壁上而不能布網攆窠於壁
隅開一門出入捕蠅也甚逸而色灰斑故得虎豹之名
蠅如逢之則不通其害如禾苗之蝗故名蠅蝗矣
太平廣記云午日取蠅虎杵碎拌豆白瀟躍可以擊蠅



全蠅

蜘蛛 杜白
主簿蟲
薑尾蟲

佐曾利

本細其形如水龍八足而長尾有節色青螫人有毒雄者
若螫人痛止在一處用井泥傳之雌者痛牽諸處用瓦溝
下泥傳之皆可也蠅子多負於背子色白纒如稻粒
又云被螫螫者以木梳合之神效
蠅青州山中石下有之江南舊無螫唐開元初以來往往

有之產東方色青足厥陰經藥小兒驚風尤不可闕今多
以鹽泥貯之入藥有全用者謂之全蠅有用尾者謂之蠅
稍去足焙用

△按倭無蠅此蟲雖有治驚癩之功而常螫人之害甚大
焉然則無亦可也又本朝得中和之氣故諸毒藥亦不
猛烈也

五雜組云相傳為蠅螫者恐痛問人曰吾為蠅螫奈何答
曰尋愈矣便即豁然若叫號則愈痛一晝夜始止蠅雙尾
者殺久



蛭

蚊 並同 至掌
和名比流
馬蛭 長大者
馬蟻 腹黃者

本細蛭在水中者名水蛭在草土者名草蛭狀似蜘蛛能

啞牛馬人血

水蛭 生河池鹹苦平入藥取水中小者用之治折傷疼

痛酒服為細末食頃作痛可更一服痛止

治赤白丹腫癰初起者以竹筒盛蛭合之令啞病處血

滿自脫

草蛭 在深山草中人行即着脛股不覺入於肉中產育

為害南方有水蛭似鼻深聞人氣閃閃而動就入體成

瘡惟以麝香硃砂塗之即愈此即草蛭也

別有石蛭生石上泥蛭生泥中其二蛭頭尖腰粗色赤誤

食之令人眼中如生烟漸致枯損

昔有人途行飲水及食水菜誤吞蛭入腹生子為害噉

臟血腸痛黃瘦者惟以路泥或搗黃土水飲數升則必

盡下出也蓋蛭在人腹忽得土氣而下爾

△按蛭水中濕生也又海帶昆布如久漫雨水則共能化

成蛭性忌石灰食鹽試鹽點蛭則盤縮死



蟻 螳

玄駒 駒同字

蚍蜉 大蟻

馬蟻 右同

龍 赤色蟻

和名阿里

本編蟻有君臣之義故字從義有大小黑白黃赤數種凡
居卵生其居有等其行有隊能知雨候春出冬蟄壅土成
封曰之蟻封蟻垤蟻樓其如封垤樓家也其卵名蜆音進又
曰蜆音山人掘之有至斗石者古人食之今亦南夷食之
其蟻卵醬味似肉將酉也
嶺南多蟻其窠如薄絮裹連帶枝葉彼人以布袋貯之賣
與養柑子者以辟蠹蟲
五雜組云蟻黃色者小而健與黑者鬪黑必敗僵屍蔽野
死者輒歸窟中又有黑者長寸許最強螫人痛不可忍
凡物之小而可愛者莫如蟻其占候似智其兼弱似勇其

呼類似仁其次序似義其不爽似信有君臣之義兄弟之愛長幼之倫焉人之不如蟻者多矣人有掘地得蟻城者重地小説云孔子得九曲珠欲穿不得遇二女教以塗脂於線使蟻通焉此與列子兩兒辯日事相似言聖人亦有所不知也

△按泉州蟻通明神緣起畧與此同詳于泉州

以のり 町燈

龍 音籠

和名以阿里



本綱蠶乃蜘蛛之赤者也五行記云後魏時兗州有赤蟻與黑蟻鬪長六七步廣四寸赤蟻斷頭死則離騷所謂南方赤蟻若象玄蜂若壺者非寓言也

嶺南有獨脚蟻一足連樹根下止能動搖不能脫去亦一異者也



蟹

以のり 白蟻 飛燈

和名波阿里 俗云波里

本綱蟻之白者穴地居蠹木而食因濕營土大為物害初生為蟻塚至夏遺卵生翼而飛則變黑色尋亦墮死性畏焯炭桐油竹鷄

△按蟹波里羽蟻也人家古松柱間生蟹其蟻細白如蟹粟子有黑點處頭也尋變黃赤生翼再變黑而群飛不能奈何相傳書咒歌粘其柱則蟹悉除去屢試驗焉其歌未知誰人所詠

くわりのはひは色をさあやふまにむかひのうけり



青腰蟲
あとい

本細此蟲大如中蟻赤色腰中青黑似狗首也一尾而尖有短翅能飛春夏有之也有大毒着人皮肉腫起剥人面皮除印字食惡瘡瘰肉殺癩蟲

△按青腰蟲俗訓飛蟲者非也飛蟲即鼠負蟲也類之濕生



蛆
音 疽

和名波閉乃古俗云宇之

本細蠅之子也凡物敗臭則生之其行趨趨故謂之蛆

治癰疽生疽以嫩柳葉鋪臥引出之治癰疽瘡瘍生蛆以木香枳朮散末傳之
糞蛆及蝦蟇肉蛆共治諸疔
△按蛆字本作胆蠅乳肉中故从肉
素問類經云蛆性喜暖畏寒火運之年尤多也



蠅
音 膺

和名波閉

本細蠅飛營營其聲自呼故名夏出冬蟄喜暖惡寒其蒼者聲雄壯負金者聲清括青者糞能敗物巨者首如火麻者茅根所化也

蠅聲有鼻而足蠶交其蛆胎生蛆入灰中蛻化為蠅如蠶蟻之化蛾也蠅溺水死得灰復活也陸佃云蠅好交其前

足有紋繩之象故字从繩省亦好交其後足搖翅自扇也
 五雜組云蠅雌者循行求食雄者常立不移足交則雄負
 雌其勢在尾近背上最癡頑無毒牙利嘴而其攬入尤甚
 至于無處可避無物可避且變芳馨為臭腐澆淨素為緇
 穢驅而復來死而復生比之讒人不亦宜乎

△按形大蒼蒼者及白黑縱班者共生糞土中俗稱屎蠅
 又有蠅天 日本紀推古天皇三十五年五月蠅集浮
 屋十丈鳴音如雷齋明天皇六年亦有此怪
 牛蠅 形似蠅而小背帶白色嘴尖着牛肌噉血人亦所
 噉腫



狗蠅

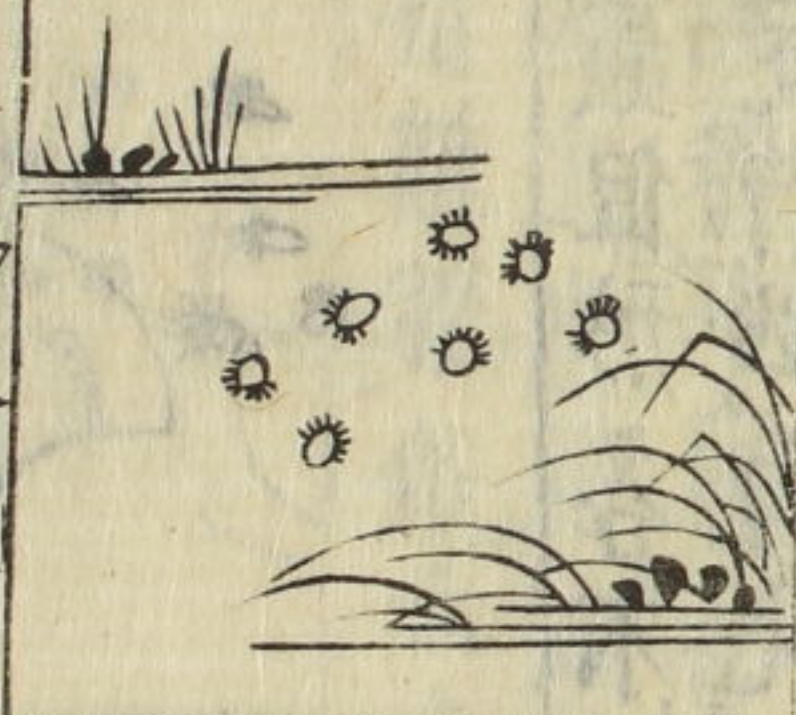
いぬぐい

以沼波閉

ケウイニ

本細生狗身上蟲也狀如蠅黃色能飛堅皮利喙噉狗
 血冬月則藏狗耳中

△按狗蠅多着老狗羣頸潛行啞血故難避用煙草脂塗
 稗心如輪而每宜掛于狗頸



壁蟲

だよ

蛻音

和名太仁
 和名抄用蛻
 字者非也蛻
 者蚊之屬

本細此即臭蟲也狀如酸棗仁啞人血食與蚤皆為牀榻
 之害避之于席下置雄黃或苜蒲末或蒟醬末或棟花末
 或藜末

五雜組云壁蟲又謂木蠹多生木中入夜則緣床入幙嗜
 久遍體成瘡燔殺之甚臭

△按俗云太仁是也在山林圃中着人牛犬猫雉鷺等

血初生似陰蝨而團匾黃赤色利喙八足噉着則半入皮將取棄之身半切亦不去血滿腹則肥脹如草麻子而色亦稍黑潤時自墮落蓋與蚤同為牀榻之害者不然也若山民邊地之居其然乎



ちりみ 蝨 虱 俗

孔蝨 音 蟣 和名之良美

スエツ 和名木左佐

本細其人物皆有蟲但形各不同其始由氣化而生後乃遺卵出蟣也蝨六足行必向北人頭虱黑色着身變白身虱白着頭變黑也人將死虱離身或云取病人虱於床前可卜病如虱行向病者必死也虱味鹹微毒誤食之在腹中生長為瘵能斃人用敗菴敗

櫛各以一半燒末一半煮湯調服即從下部出也

蝨能治脚指間肉刺瘡及脚指雞眼傳之

除蝨法 邵氏錄云 吸北方之氣噴筆端書欽深淵默漆

五字置之於牀帳之間即盡除呂公正直非妄者

△按蝨字俗作虱故稱半虱初生於人身垢遺卵故每日

沐浴梳髮人不虱生也避頭虱以大風子油塗髮則虱

蟻死所謂治脚指雞眼俗云惠岐禮指裏橫文裂如蟬者

つひま

陰蝨

イニスエツ



本細今人陰毛中多生陰蝨痒不可當肉中挑出皆八足而扁或白或紅古方不載醫以銀杏擦之或銀朱熏之皆愈也

△按陰蝨即陰汁濕熱氣化而生復有傳染之者噉入皮
 毛間而色與膚相同故不可見其痒也不常不速治則
 緣上腋及眉毛遺卵急剝去陰毛用熱醋傳之草烏
 頭汁塗亦可也醫學入門方搗桃仁泥塗之



牛虱

ニウスイツ

△按牛虱與蝨畧似而不同也形狀似陰虱而大也遺卵
 遍身無所不至故毛悉兀脫不可療急用草烏頭汁或
 烟草汁頻注之可愈

龍虱

○三才圖會云有龍虱似螳螂而小黑色兩翅
 六足秋月暴風起從海上飛來落米面或池塘

