

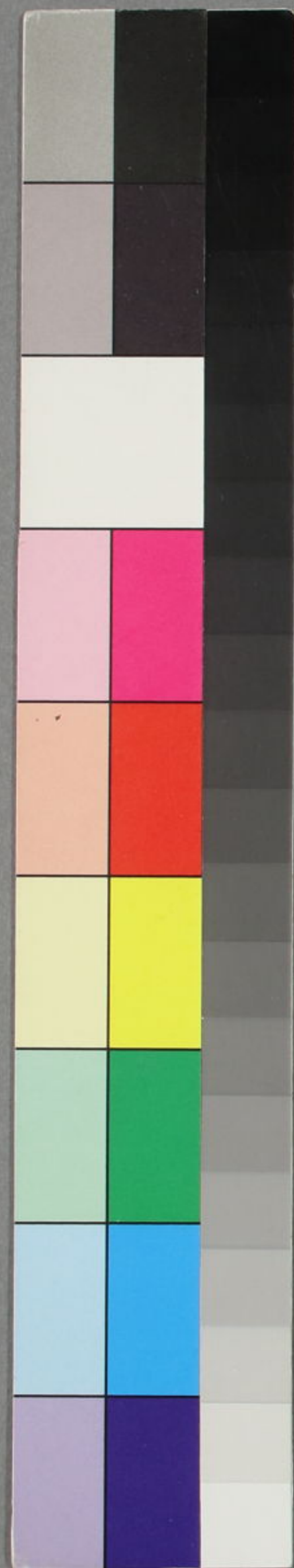
人

四十四

山禽

倭漢三才圖會

30  
30





門 4 3

清印  
巫 圖 書

會 同  
印 政

和漢三才圖會卷第四十四目錄  
山禽類

清印  
巫 圖 書

鳳凰

鸞

鷹

隼

鷲

鴞

青鸛

鳳五節

鷓鴣

角鷹

鸞

鷓鴣

孔雀

食火雞

雀鷓

鷓鴣

鷓鴣子

鷓鴣

和漢三才圖會

卷第四十四

天

天

雀



鳩トビ

山蕭鳥トビ

比翼鳥トビ

鷓トビ

附

鳥之用

姑獲鳥トビ

木客鳥トビ

風鳥トビ

治鳥トビ

附 天狗

鵠トビ

命命鳥トビ

雄雌トビ

雛トビ

巢トビ

四トビ

卵トビ

椽トビ

鳥冠トビ

尾トビ

腕脰トビ

養トビ 小鳥トビ

業トビ

嗥トビ 嘯トビ

蹠トビ

肫トビ

翼トビ

趾トビ

諸鳥有毒辨

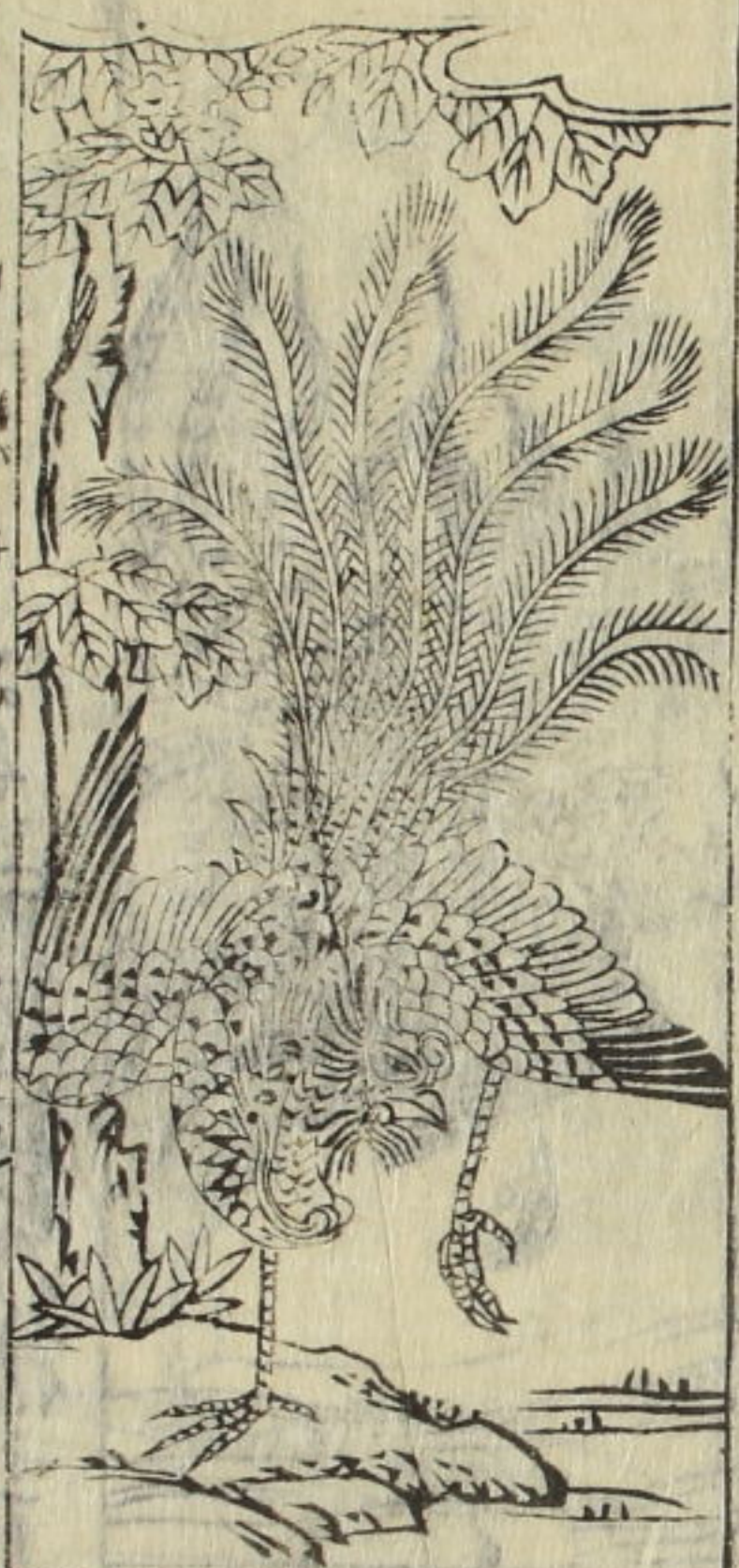


鳳皇	瑞鷗	鷓鴣	鸚鵡	鸚鵡	鸚鵡	鸚鵡	鸚鵡	鸚鵡	鸚鵡
鷓鴣	鸚鵡	鸚鵡	鸚鵡	鸚鵡	鸚鵡	鸚鵡	鸚鵡	鸚鵡	鸚鵡
鸚鵡	鸚鵡	鸚鵡	鸚鵡	鸚鵡	鸚鵡	鸚鵡	鸚鵡	鸚鵡	鸚鵡
鸚鵡	鸚鵡	鸚鵡	鸚鵡	鸚鵡	鸚鵡	鸚鵡	鸚鵡	鸚鵡	鸚鵡

和漢三才圖會卷第四十四

山禽類

攝陽 城醫法橋 寺島良安 尚順 編



鳳凰 皇 俸

唐音 フラシハアン 瑞鷗

本細鳳凰狀鴻前麟後燕頷雞啄蛇頸魚尾鶴頰鴛頸龍  
 文龜背羽備五米高四五尺翱翔四海天下有道則見其  
 翼若竿其聲若簫不啄生蟲不折生草不羣居不侶行非  
 梧桐不棲非竹實不食非醴泉不飲其鳴中五音飛則羣  
 鳥從之雄為鳳雌為凰在天為朱雀羽蟲三百六十鳥為  
 之長故字從凡凡總也其種有四赤多者鳳青多者鸞黃







其過生斷其尾以為方物若回顧則金翠頓減矣山人養其雛為嬾或探其卵雞伏出之飼以猪腸生菜之屬聞人拍手歌舞則舞其性如見米服者必啄之孔雀不匹以音影相接而孕或雌鳴下風雄鳴上風亦孕又云孔雀雖有雌雄將乳時登木哀鳴蛇至即交故其血膽猶傷人禽經所謂孔雀見蛇則死而躍者是矣尾有毒入目令人昏翳肉鹹涼夷人多食或以為脯腊能解百毒

△按日本紀推古帝六年自新羅國貢孔雀一候近世自外國來畜之樊中雖孕子難育



鸞鳥  
音

三才圖會云鸞神靈之精也赤色五采鸞形鳴中五音其

雌曰和雄曰鸞其血作膠可續弓弩琴瑟之弦或曰鸞鳳之亞也鳳久則五采變易人君進退有度則至

△按青鸞近世自外國來畜之樊中以弄其麗色狀小於孔雀大於雉形類雉而采毛似孔雀頭灰色帶紫頂後有毛角眉頰淺赤似雉頸臆紫黃似虎彪腹灰黑帶赤有白紋背黃有紫斑翮上亦黃有灰黑斑羽紫黑有翠白圓紋或一二三重或有青紅畫紋尾長者一二莖七八尺許灰青色兩端有紫毛上有翠白小星文如鋪砂短尾五六莖三四尺許而灰青色帶紫上有翠白小星文如砂子也背如雉而黃色脛掌亦如雉而紅色其雌者黃冠黃頭黃腹皆色淡有黑斑頸紫有黑斑翅紫黑有黃白文尾如番蕉葉一尺許黃白有黑紋黃紫紅脛孕於樊中而伏卵者少矣故其類不蕃





鳳五郎

食鑑云往羊貢於阿蘭陀國狀類天鵝而大高六七尺灰  
白色帶黃頰及背黑脚掌類雞而肥大能食鐵石竹木彼  
國人代馬令負柴薪貨物云云



食火鷄

シホウキイ

俗云火久  
比止利

馳蹄鷄駝鳥  
骨托禽

本細載諸書云其說有不同焉身駝蹄蒼色舉頭高七八  
尺張翅丈餘食大交或食鐵石火炭足一指利爪能傷人

腹致死日行七百里其飛不高卵大如甕此鳥出波斯國  
三佛齋安息等西南天竺

△按阿蘭陀人貢咬啣吧國火鷄彼人呼曰加豆和留肥  
別長崎或畜之形畧類雞而大高三四尺能食火燼及  
小石其糞乃炭或石也人近則趕而為塚  
禍斗獸 食火獸也狀如犬而能食火其糞復為火能燒  
人屋

火鷄 出於蜀徽狀類鴉而能啣火



鷹

鷹音

題肩 鷲鳥

鷲鳥 征鳥

嘶那夜梵書

新名大加

本細鷹以鷹擊鳥之疏暴者也資金方之猛氣擅火德之  
炎精指重十字尾貴合盧諸同鈎刺脚等荊枯或白如散



花或黑如點漆大文若錦細斑似縵身重若金凡剛如鐵  
毛衣屢改厥色無常寅生酉就總號為黃一周作鶻三歲  
成蒼雌則體大雄則形小察之為易調之實難薑以取熟  
酒以排寒生於窟者好眠巢於木者常立雙歌長者起遲  
六羽短者飛急蓋鷹與鳩同氣禪化故得稱鳩

五雜俎云產於遼東者為上故中華之鷹不及高麗產凡  
教鷹者先縫其兩目仍布囊其頭閉空屋中以草人臂之  
初必怒跳顛撲不肯立久而困倦始集臂上度其餒甚以  
少肉啖之初不令飽又數十日眼縫開始聯其翅而去囊  
焉囊去怒撲如初又倦而馴乃以人代臂之如是者約四  
十九日迺開戶縱之高飛半晌羣鳥皆伏無所得食亦以  
斤作雉形置肉其中出沒草間鷹見即奮攫之遂徐收其  
縲焉習之既久然後出獵擒縱無不如意矣

△按神功皇后四十七年自百濟國始貢鷹其後仁德帝  
四十年依納屯倉阿拜古獻異鳥授百濟國酒君令養之

以韋縲著其足以小鈴著其尾居腕上而未幾能馴天  
皇辛百古鳥野而遊獵多獲雉是本朝鷹狩始也

凡雄大而勝鷹雄小而劣稱兄如雌小而劣勝鷹雄小而劣稱兄如雌小而勝鷹雄小而劣稱兄如雌小而勝鷹雄小而劣稱兄

二歲曰撫鷹又曰片鶻加開利三歲曰再鶻加開利  
離巢自求食時捕來者曰緇鶻訓加取巢育人家者曰巢  
鷹頰太當時鷹匠人臂之閑居于燈下每夜自酉至子如  
此二十日許而徐馴矣後出於野外著經緒放之而呼則  
還來此謂於幾和太利

在山中歷年者曰野鶻訓加人養之難馴

凡鷹餌用雀一隻為一餌諸鳥肉亦准之以每日十五餌  
也如欲獲鷹鶻者減餌也三分一而令鷹飢則能擊大鳥









鶻こゝろたり

鶻こゝろ音負雀

鶻こゝろ

音

和名波之大加  
俗云波以大加

ヤウ

○兄鶻このり

和名古能里

△鶻似鷹而小者非鷹之雛別此一種也通身如鷹鳥多黑斑腹有黃黑斑者有赤白文斑者又有胸腹灰赤色文黑赤斑背純黑含光者皆能捉鳧鷖已下小鳥而鷲鴟鷹等者少矣  
兄鶻 鶻之雄也脚極細而易折能捉鷲已下小鳥最俊者捉鷲 又有丹兄鶻者毛色如塗丹  
凡鷹以雌為狩獵之用惟鶻雌雄共兼用尾州木曾山中及北國有之

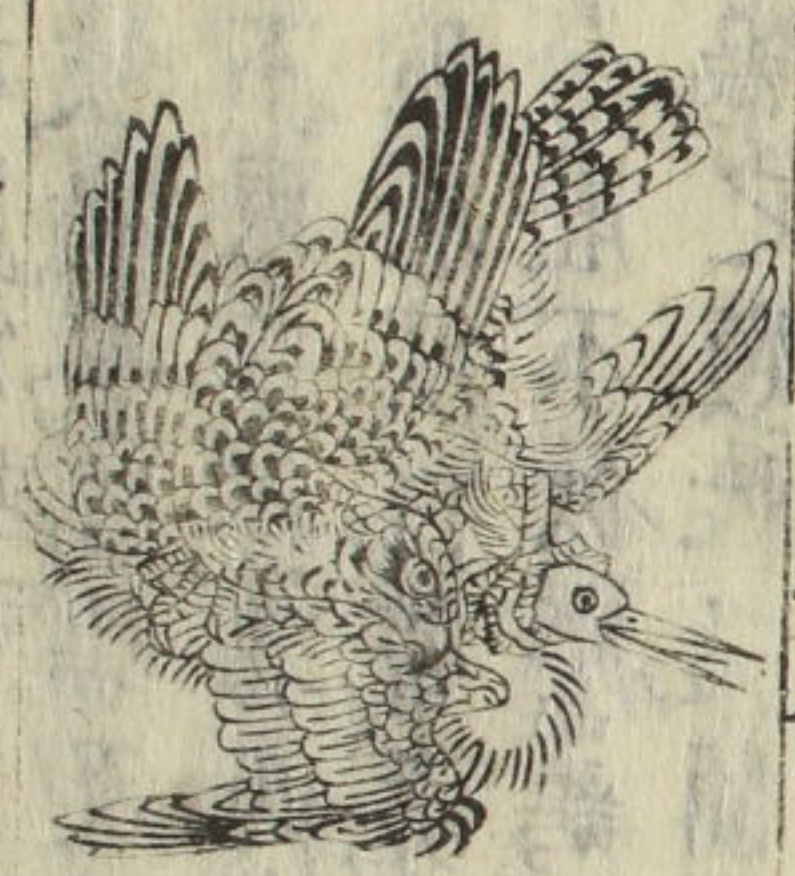
このりてあまのつらみよのりてせくひのりりて  
同秋流のこゝろのりてせくひのりりて



雀鶻すまうごう

和名須ヶ美太加  
或云豆美  
雀鶻ニッサイ 和名悦哉

△雀鶻乃鶻之屬翅形橫如卷成者名藤黑鶻  
雀鶻 雀鶻之雄也其大如鶻其能捉雀小鳥  
鶻鶻乃世鶻之屬今人不畜用之捉鳥不及諸鷹也



隼しん

同 鶻

鶻しん音  
晨明  
和名八夜布在

陸佃云鷹之搏噬不能無失獨隼為有準每發必中張九



齡曰雌曰隼雄曰鶻並鶻蓋鷹不擊伏隼不擊胎如遇懷胎者輒放不殺鶻擊鶻鶻及小鳥以煖足且則縱之此鳥東行則是日不東往設鶻物西南北亦然此天性義也隼狀似鷹而蒼黑胸腹灰白帶赤其背腹斑紋初毛不正易毛後略與鷹同全體不似鷹鶻能擊鶻鶻鳥是鶻不能擊鶻鶻及告天子鶻鶻之類性猛而不悍鷹鶻之屬同類並居則相拒而爭攫隼鶻者雖同類並居而不拒或同鶻一鳥亦相和並食

鷹擊鶻鶻動以翅被搏而昏迷是所以隼脚長也隼擊鶻鶻而不搏翻攀首食折是所以隼脚短也

三才圖會云鶻拳堅處大如彈丸俯擊鶻鶻食之鶻鶻中其拳隨空中仰側身自下飛之捷於鷹

佐之サレバ隼之小者其大如鶻有青色者阿加佐亦毛者阿加佐共能捉小鳥自朝鮮來未聞本朝巢鷹之說

々自朝鮮來未聞本朝巢鷹之說



角鷹鳥

加名久万太加

△按角鷹乃鷹之類而大悍者也全體形也雌雄大小皆同于鷹鳥大及鷹三倍焉本草綱目鷹與角鷹相混云項有毛角故曰角鷹蓋毛角在耳穴上蔽耳毛宛如角然鷹毛角微而常不見怒則四五分豎爾此毛角常脹起如憤則四五寸豎故特立角鷹名性最猛悍多力能搏狐狸兔猿之類不少於鶻與州常州有之彼山人每養之馴教以使搏鳥獸亦如鷹取其尾造箭羽其尾十二枚黑白文重重成列鮮明者為上老則尾文斜而逆上謂之逆彪最為貴珍



八角鷹乃角鷹之屬小者大如鷲皂色尾羽黑與赤黃斑如畫間有如八字文此亦為箭羽以為奇珍



鷲 音 凋

鷲 和名於保和之 鷲就 鷲音 和名古和之 揭羅關 梵書

本細鷲似鷹而大尾長翅短土黃色鷲悍多力盤旋空中無細不觀鷹鷲雖鷲而畏燕子物無大小也鷲羽可皂鷲即鷲也出北地色皂青西域記有皂鷲一產三卯者內有一卯化犬短毛灰色與犬無異但尾背有羽毛數莖耳隨母影而走所逐無不獲者謂之鷹背狗 鷲鷲出西南夷黃頭赤目五色皆備鷲類能搏鴻鵠樟鹿犬豕 鹿犬豕 虎鷹 翼廣丈餘能搏虎也

鷲骨 主治 折傷斷骨 燒灰每服 骨即接如初也 鷹鷲鷲骨皆能接骨蓋鷲鳥之力在骨故以骨治骨從其類也

按鷲鷲有大小之異非老少之謂也狀似鷹而大於角鷹也腹背皂青色背蒼黃脰爪黃其尾白黑斑文 大鳥 頸以上黃褐色如黃雄雞之頸其尾十四枚 小鳥 全體皂青色其尾十二枚

奧州及松前深山中多有之捕之畜於樊中取尾羽造箭羽其羽潔白中間黑者號中黑上下有黑斑文而中間白者號中白下一寸許黑而上皆白者號薄標上一寸許白而下皆黑者號裙黑其餘有數品悉不記之時珍謂翅尾工黃色者不嘗

狗鷲 遍身似鷲而尾本白末黑其力稍劣焉老則頭至尾灰白與灰黑駸斑也呼號能鷲





鷓鴣

同鷓

魚鷹 鷓鴣  
睢鳩 沸波  
下窟鳥 王睢  
和石美佐古  
覺賀鳥 紀本

本細鷓乃鷓類也似鷹而土黃色深目好峙雄雌相得鷓而有別交則雙翔別則異處能翱翔水上翳魚令出捕之食會經鳩生三子一為鷓鳩乃此也其尾上白者名白鷓

△按鷓鳩每捕魚食之飽則潛置干石間密處而經宿入

穴食之謂之鷓鮮人知其所在取食

日本紀云景行天皇至上總從海路渡淡水門聞覺賀鳥之聲云覺賀之字義未詳

信天翁 不能捕魚立沙灘上俟魚鷹所得偶隊則拾食之



鷓

音員

鷓

鷓音答

ニエシ

俗云止比  
阿黎耶 梵書

木細鷓似鷹而稍小也其尾如舵極善高翔專捉雞雀其攫物如射

三才圖會云鷓鳴則將風朝鳴即大雨暮鳴即小雨

酉陽續集云相傳鷓不飲泉及井水惟遇雨濡翻方得水飲

△按鷓狀似鷹而赤黃色羽毛婆娑而尾如披扇其尾羽亦造箭羽名之磯鷓羽最下品也脚灰青色爪黑風吹則高飛無每捉鳥雞猫兒等或攫人所提攜魚物豆腐等總鷓為有害無益而多有之鳥為人所憎也然俗傳曰愛宕之鷓熊野之鳥以為神使未知其處也鳴聲如



白比伊與呂與呂朝鳴即雨暮鳴即晴與三才圖會之說少異  
或書云天人熊命化成三軍幡而後神武天皇與長髓  
彦戰不勝于時金色鳥飛來止皇宇其狀如流電光由  
敵軍皆迷眩天皇悅問何神也奏曰奉勅天照太神  
化鳥來吾住此國護軍戰業又問曰欲往何處即奏曰  
山背國怨兒山可住矣仍住其山領天狗神雖小說附

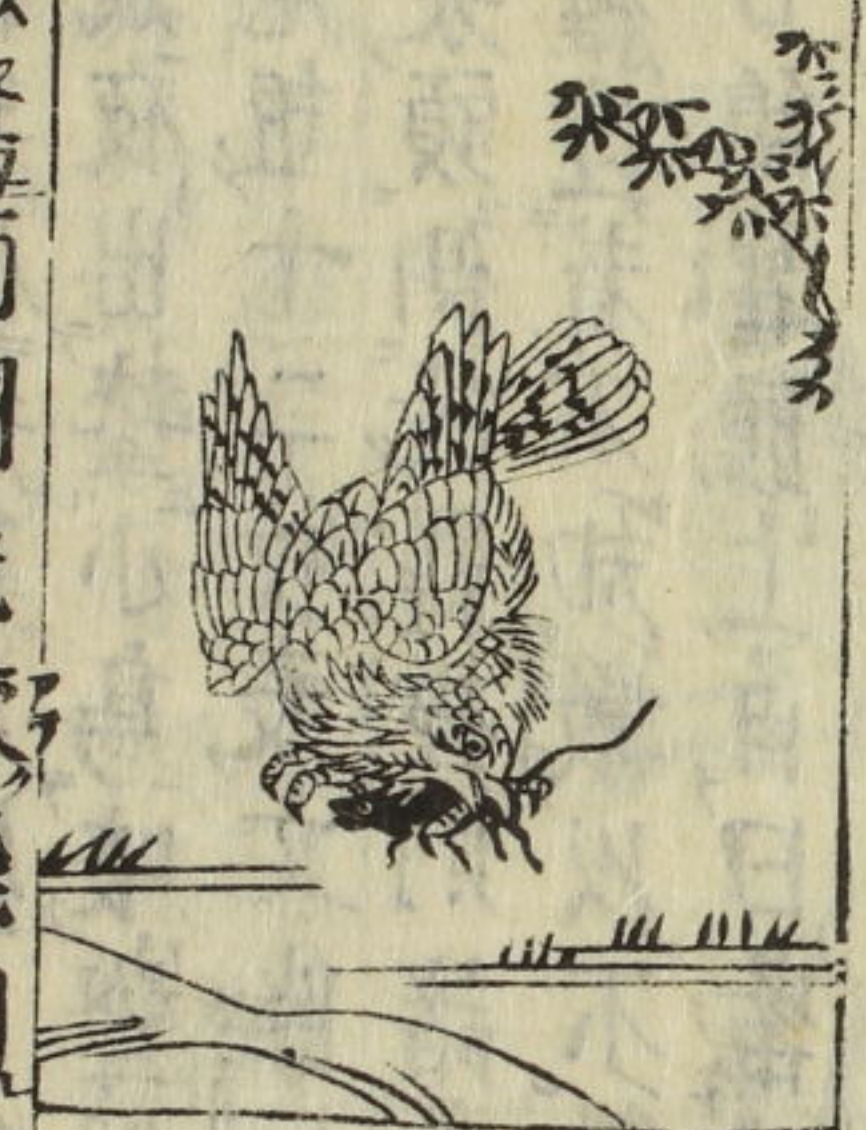


鶺鴒子

和名都布利  
俗云都具利

△按鶺鴒子鶺鴒之屬也形色似鶺鴒而小有白彪  
 白鶺鴒子 狀稍小而頭背灰色有白彪腹白翮本白末黑  
 尾灰色有白黑斑彪共造箭羽

於乃宇倍和名 鶺鴒子之屬狀似鶺鴒而翮有白彪尾淡赤  
 有黑彪



鶺鴒

馬糞鶺鴒俗稱  
長元坊 同  
和名久曾止地

△按鶺鴒狀似鶺鴒而羽毛疎飛翔不能鶺鴒鳥但攪牛馬枯糞  
 或魚物鳥雜食之漢語抄云鶺鴒喜食鼠而大目者是也



鴟鵂

鴟鵂音 恠鴟  
 呼嘯鴟角鴟  
 夜食鴟餉鴟  
 載輓鴟老兔  
 鴟鵂俗云美  
 鴟鵂美且久

本細鴟鵂大如鴟鷹黃黑斑色頭自如貓又如老兔有毛



角兩耳故名雀也畫伏夜出鳴則雌雄相喚其聲如老人  
 初如呼後若笑所至多不祥夜能拾蚤虱或云拾人手足  
 之蚤字誤以爲鷓鴣之小者爲鷓鴣  
 爪甲之蚤此日本純用大如兄鷓而全體褐黑色有白彪似  
 豆者臆胸亦同色橫有白彪相亂似蛇腹文頭目如貓  
 眼外作白圈眼中黃赤而能旋轉毛角有小點形似胡  
 麻其下有耳允怒則毛角豎起一寸許脚黃赤脛短有  
 毛謂之傳毛似矮雞之脛凡勾利其啄下短上長勾黑  
 不能遠飛夜出執執小鳥啜聲似梟而短連聲如白甫仲  
 甫仲其尾短十二枚表文幽微裏文鮮明畜之爲罔縫  
 閉目繫架頭側設羅控則諸鳥來集噪索猶笑木兔盲  
 形而羅羅控者不知數以不勞捕鳥人賞之  
 周伯溫曰鷓鴣頭上角曰嘴字從俗用作鳥喙之紫非  
 也



# 鷓

音

梟鷓音流離  
 臆魂書無韻  
 和名布  
 久呂不  
 佐介

本細景狀如母雞有斑文頭如鷓鴣目如貓目其名自呼  
 好食桑椹其少美好而長醜惡盛午不見物夜則飛行不  
 能遠飛長則食其母不孝鳥也故古人夏至際之梟字從  
 鳥首在木上北方梟鳴人以爲怪南方晝夜飛鳴與鳥鷓  
 無異家家羅取使捕鼠以爲勝猫也  
 肉甘溫可爲羹臙炙食古人多食之  
 孟康云梟食母破鏡食父破鏡者如貓而虎眼獸也  
 △按鷓形熊皆似木兔但無毛角爾狀大於木兔小於鷓  
 而尾短頭目如木兔而全體褐黑色有褐彪或白彪亦



有脚脛色及傳毛亦如木兔晝伏夜出執食小鳥啾聲似木兔而長如日方伊方伊將霽如日乃利須里於介將雨如日乃里止利於介占以雨晴初若呼後若笑者是也雌者稍小而彪亦鷹其啾聲如日久伊久伊



鳩

辰音

同力鳥 鳩日

本細鳩似鷹而大狀如鴉紫黑色赤喙黑目頸長七八寸雄名運日雌名陰諧雄鳴則晴雌鳴則雨其聲如擊腰鼓似云同力故名同力鳥巢於大木之顛巢下數十步皆草木不生也食蛇及椽實知木石間有蛇即為鳥步以禁之須臾木倒石崩蛇出也蛇入口即爛其尿滴着石石皆黃爛飲水處百蟲吸之皆死人誤食其肉立死惟得犀角即

解其毒也此鳥出商州蘄州等南方山中



姑獲鳥

夜行遊女 天帝少女 乳母鳥 讀語 無辜鳥 隱飛

本細鬼神類也能收人魂魄荊州多有之衣半為飛鳥脛毛為女人是產婦死後化作故胸前有兩乳喜取人子養為己子凡有小兒家不可夜露衣物此鳥夜飛以血點之為誌兒輒病驚癇及疳疾謂之無辜疳也蓋此鳥純雌無雄七八月夜飛害人

△按姑獲鳥俗云產相傳日產後死婦所化也蓋此附會之說焉中華荊州本朝西國海濱多有之則別此一種之鳥最陰毒所因生者矣九州人謂云小雨闇夜不時有出其所居必有燐火遙視之狀如鷗而大鳴聲亦似



鷓能變為婦，攜子遇人，則請食。子於人，悔之逃，則有憎。寒壯熱甚，至死者，強剛者，諾負之，則無害。將近人家，乃背輕，而無物未聞，幾內近國，狐狸之外，如此者。



ちりり

治鳥

附

天狗

天魔雄

ツウニヤウ

本細越地，深山有之大如鳩，青色穿樹作窠，大如五六升，器口徑數寸，饒以土，堊赤白相間，狀如射候，伐木者見此樹，即避之，犯之，則能役，虎害人，燒人廬舍，白日見之，鳥形也。夜聞其鳴，鳥聲也，或作人形，長三尺，入澗中，取蟹，就人間，火炙食，山人謂之越祀之祖。

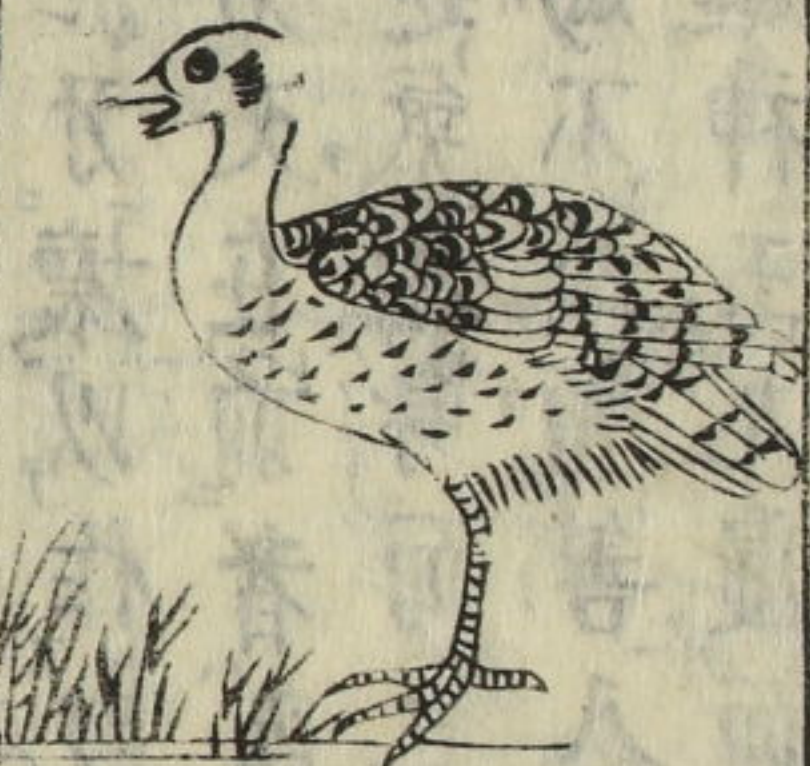
△按先輩，命云治鳥，乃本朝所謂天狗之類矣。羅山文集云：日光山有天狗，好棲息于長杉，猶是愛宕山、大杉。

術太郎之所居之類也。歟，蓋指鬼魔而言也。夫天狗者，星名也。我朝浮屠修驗者，欲恐怖世俗，扇惑庸愚，而使己術售之，故唱天狗名，以訛之。歟，但深山幽谷，其氣之所及，則山中草木，亦有之。予猶如大海有鯨鯢，又奚疑。△或書云：服袂雄，尊猛氣，滿胸腹，而餘成吐物，化成天狗。神姬神而軀者，人身頭獸首也。鼻高耳長，牙長，左右不隨意，則太怒甚，荒雖大力，神乃懸于鼻，批千里，雖差堅刀，文輒咋，掛於牙，壞以作段段，每事不能，穩止以在左者，早逆謂為右，又在前者，即謂為後，自推名兮，名天逆。每姬吞天之逆氣，獨身而生兒，名天魔雄神，不順天尊命，諸事造為不成，順善八百萬神等悉絕，方便矣。天祖赦使，天魔雄神王九虛，而荒神逆神皆屬之。託心臍變意，令敏者高之，使愚者迷之。此乃俗云天狗及天乃備考。

北國能登海濱，有天狗，爪往往拾取之大，二寸許，末尖。



微反色潤白如小猪牙而非牙全凡之類也疑此北海大蟹之凡也歟若夫天狗之凡者可有處處深山中何有海邊耶



獨足鳥

山蕭鳥

本綱獨足鳥闕廣有之大如鷓其色蒼其聲自啐一足文身赤口晝伏夜飛或時晝出群鳥譟之惟食蟲豸不食稻梁聲如人嘯將雨轉鳴  
橐蜚 山海經云踰次之山有鳥狀如橐人面而一足冬則蟄服之不畏雷  
蠹邕 三才圖會云大次山有鳥狀如橐而人面一足冬出而夏蟄人以羽毛置諸衣中則不畏雷霆

△按二書所謂橐蜚蠹邕恐此一物矣但出蟄時大異耳



木容鳥

モツケツニヤウ

本綱異物志云廬陵郡東有之大如鷓千百為群飛來有度俗呼曰木容鳥黃白色有翼有殺飛獨高者為君長居前正赤者為五伯正黑者為鈐下緋色雜赤者為功曹左脇有白帶者為主簿各有章色



鵠鷄

徒奇

ニツラヒキ

キイトワ



三才圖會云翼望山有鳥狀如鳥三首六尾自為牝牡善

笑名曰鷓鴣服之不昧佩之可以禦兵  
鷓鴣音別 同云基山有鳥狀如鷓鴣三首六目六足三翼  
食之令人少睡

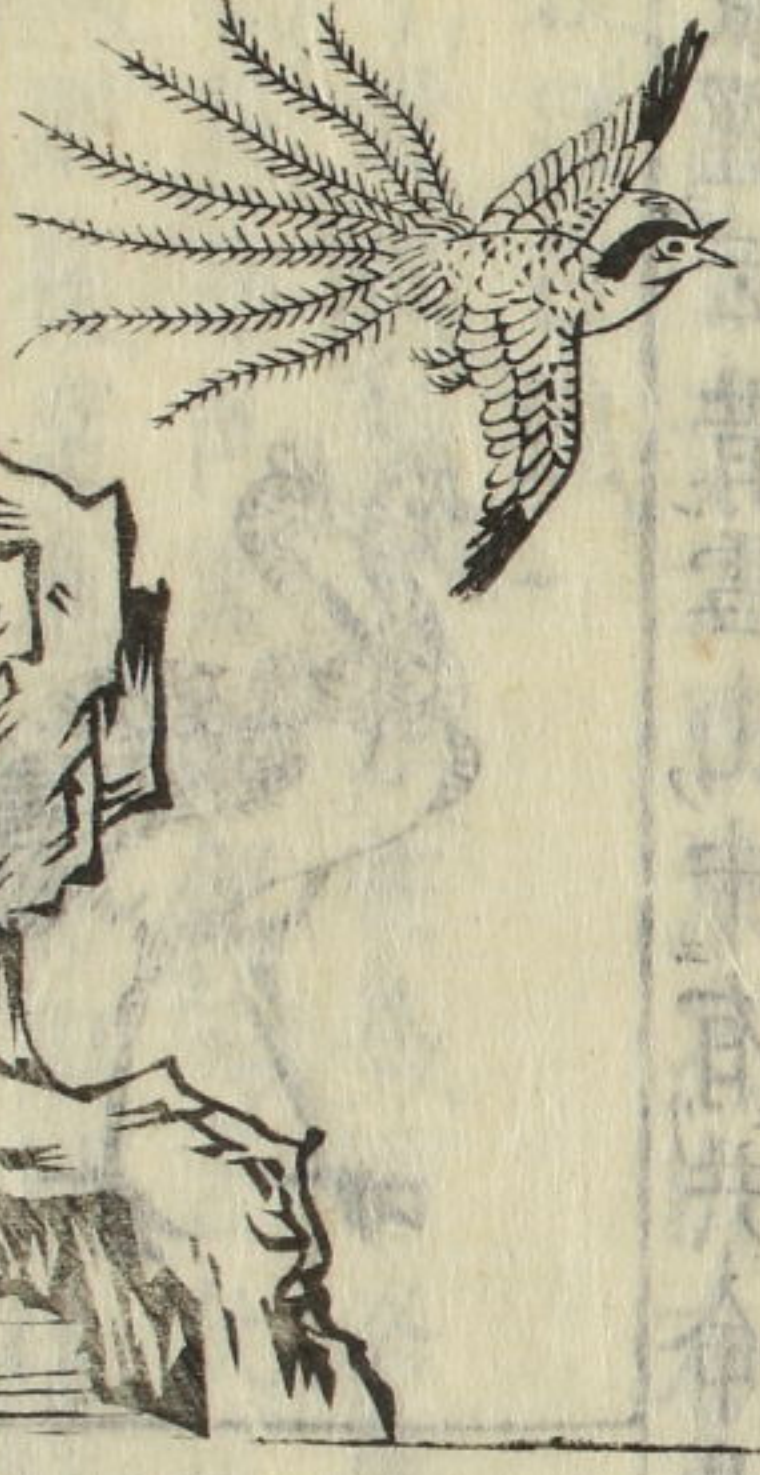
△按山海經此等異鳥有數多以敏不記之



比翼鳥

三才圖會云南方有比翼鳥不比不飛謂之鷓鴣似鳧而  
青赤色一前一翼相得乃飛王者有孝德而幽遠則至  
拾遺記云比翼鳥多力狀如鷓鴣南海之丹沉巢崑崙之  
玄木遇聖則來集以表周公輔聖之祥異也  
△按比翼鳥本出于爾雅而宋書亦謂王者德高則至其

如是則亞于鸞鳳者矣廣博物志云有鳥狀如鳧而一  
翼一目相得乃飛名曰鸞鸞見則天下大水如此則非  
瑞鳥而共希有之物也近來比翼鳥來於番舶有雌雄  
其雄頭淡赤腹背深紅翅蒼帶赤尾長一尺餘如絲其  
端卷曲作蕨之形嘴黃脚蒼爪黃雌頸紅胸黑背腹  
灰白尾短而卷曲羽毛美麗可愛然未見生者疑此造  
成者矣



風鳥

△近來番舶風鳥狀類鳥鳳鳥而頭黃頰頰黑背翅  
及腹紫黑色脚如鼠而尾上紫下黃似亂芒穗每不棲  
林木居巖洞而不能飛有風則來風飛舞無食餌向風



開口吸氣云云此亦未見活者巧手以美羽造成且譌說其行勢者乎



命命鳥

めいめい鳥 生生鳥 共命鳥

雜寶藏經云昔雪山中有共命鳥一身二頭一頭常食美果欲使身得安穩一頭便生嫉妬之心而作是言彼常云何食好美果我不曾得即取毒果食之便一頭俱死蓋比之釋迦與提婆涅槃經云如命命鳥見雄者舞便得身



鷓鴣

音 空

鷓鴣俗

和名 沼江

倭名抄載唐韻云鷓鴣惟鳥也按俗或用鷓字此鳥晝伏夜出故然焉

白鷓 山海經云單張之山有鳥狀如雉而文首白翼黃足名曰白鷓

△按今世稱鷓者非惟鳥而洛東及處處深山多有之大如鳩黃赤色黑脰似鷓晝伏夜出啜木杪其背黑下黃鳴則後竅應之聲如曰休戲脚黃赤色也  
近衛院軒平三有惟鳥每夜鳴度殿上人皆謂鷓鳥是  
天皇有疾醫禱無驗於是命賴政射之賴政源賴光之  
善子孫兵庫頭仲正之子賴政立殿上行之時惟鳥鳴黑

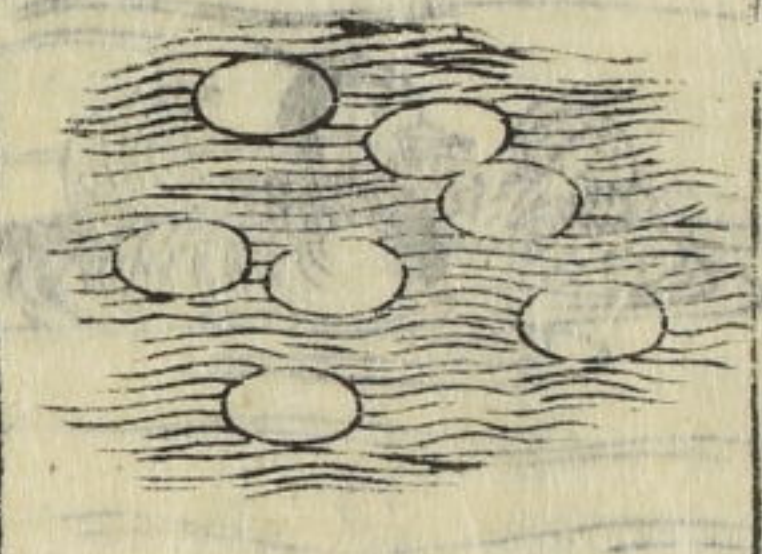






五雜組云羽族之巧過於人其為巢只以一口兩心而結  
 束牢固甚於人工大風拔木而巢終不傾也雜木枯枝縱  
 橫重疊不知何以得膠固無恙此理之不可曉者凡鳥將  
 至卵先雌雄營巢巢成而後遺卵伏子及長成飛去則空  
 其巢不復用矣

△按巢之綿密也鷦鷯最勝焉杜鵑不能自營而假用  
 大鷲巢亦一智也如鳥鵲文鳥鷓鴣者築於樊中  
 凡鳥乳化曰孳也鳥在



卵 音

和名加比古  
 孳 音  
 訓加倍也

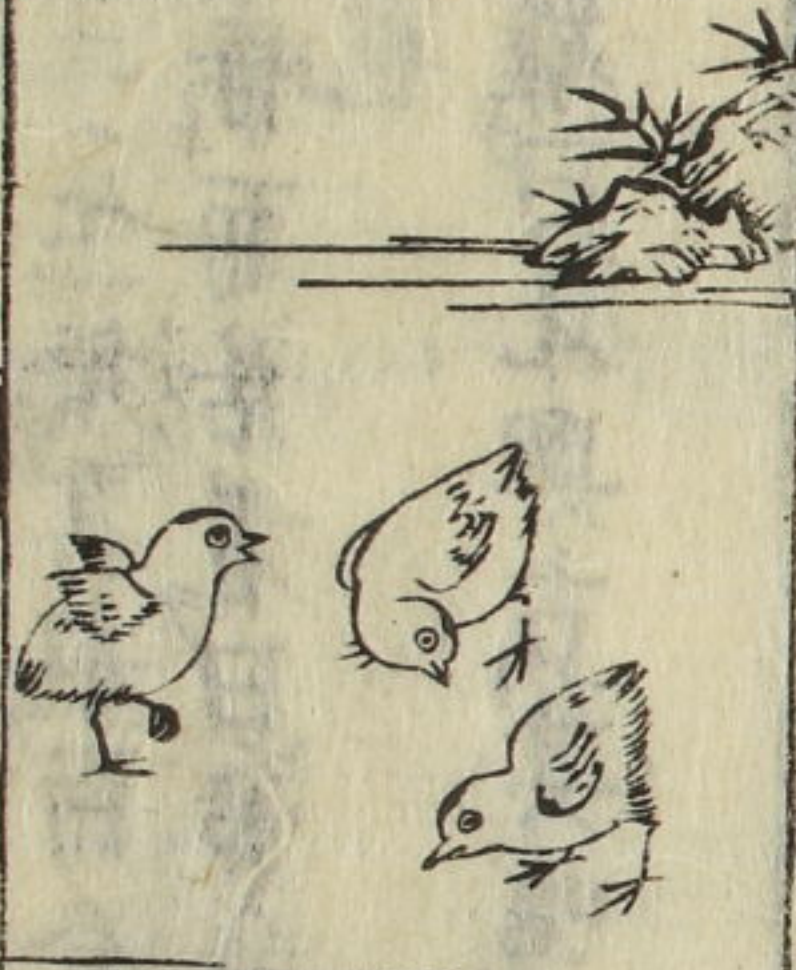
卵鳥胎也凡物無乳者卵生凡鳥之孚卵皆如期故曰孚  
信也鳥抱恒以凡及覆其卵故从凡卵不孵者曰鵝呂氏

鵝 音  
 訓須毛里

春秋云雞卵多鵝楊子曰雌之不才其卵鵝

△按白花蛇鱧魚無乳而胎生焉以為異鶴鵲角鷹鳩之  
 屬卵二鷹鷂鳥鵲告夫子及小鳥卵四雞雉鴨山雞之  
 屬卵十二三皆夏月則十八日冬月則二十二三日而  
 孚化後七十五日而能自嚼矣蓋卵形如玉故俗稱玉  
 子卵中黃曰鵝音

凡雞卵忌山椒誤貯於一處則卵盡腐爛  
 穀音鳥卵空也本細曰吉弟之膏至輕利以銅及瓦器  
 盛之則浸出惟雞卵穀成受之不漏又云其脂以琉璃瓶  
 盛之更以樟木盒貯之不腐則透氣失去也古東蛇屬



雜

和名比奈  
 今云比與古



爾雅云鳥生子須其母而食謂之鷓鴣鳥生子能噉食謂之  
 雛字林云哺而活者曰鷓鷃雀之類是也自啄者曰雛雞  
 雉之類是也

△按呼雞雛曰比與古其鳴聲以且比與比與也



四

化音

四

和名天々禮

鷓音梅鷓四

和名乎止利

繫馴鳥誘外鳥而使之來名曰四即今云鳥媒也  
 文選射雉賦注云少養雉子至長獵人能招引野雉者謂  
 之媒

△按鷓媒同字從女蓋媒以人則用媒鷓鳥則用鷓以別之  
 和名抄四鷓為一物未詳蓋以同鳥雌為鷓

今鷓鳥之中用木兜最佳也其傍設桐揆則群鳥來笑  
 木免之醜形竟罹揆



櫟

傑音

榭

和名止久良

架詩經

止未利木

櫟雞棲杙也如脚細弱小鳥之櫟用接骨木枝佳  
 榭穿垣栖雞也凡鳥宿曰栖會經云陸鳥曰栖水鳥曰  
 宿獨鳥曰止衆鳥曰集集在木上也



鳥冠

とさり

肉冠 毛冠

毛之用 此角同

俗云 止左加

此者鳥也左加者 羽毛之畧也



△按雞雉有肉冠鷓鴣有毛冠木兔有毛角但獨立謂之毛冠俗云雀雙立謂之毛角蓋毛角之本字嘴也而以嘴為味菜之字者非也



嘴

音 斯

俗字斯 嘴

音 誨

和名久知佐木 音 捉 和名都以波無

△按葉鳥喙也喙鳥獸之口也

鳥口取食日啄凡鳥欲

啄食謂求食阿左

馮是聚食之聲日啾啾

嗉

音 膝

凡鳥受食處日嗉

嗉

音 委

鷲鳥食已吐其毛

如九日嗉和名曾呂

鳴

音 名

鳥朝鳴日嘲夜鳴日啾林鳥以朝嘲水鳥以夜啾

轉

音 轉

凡鳥吟日轉

訓佐開郡留



翼

音 亦

翅 音 癡 和名都波佐

和名入稱

和名加佐木里

翼者翅也

翮者羽本即羽根也

翮者翮上短羽也

翮音翮下翮羽俗云傘

飛舉日翮波市

直上飛日翮此中同訓

飛而上日翮同

飛而下日翮同

回飛日翮音翮

飛羽之聲日翮

波音翮



尾

音 肥

尾 音 翹 和名半

音 翠

和名止之利 俗云阿布良之利



△按尾鳥獸尻長毛總名也鳥之尾曰翹大抵有十二枚鳥尾肉曰臛

尾の毛の総名也鳥の尾は翹といふ大抵十二枚あり



蹠

ト音

和名美豆加木

蹠爾雅集注云鳥蹠足指間有幕相連者蹠也  
△按水禽皆有蹠以能游水上也



距

巨音

和名阿古江  
俗云介豆女

距者雞雉之脛有岐也

△按凡刀鋒倒刺皆曰距而鳥脚脛之後畧勾尖指凡亦曰距俗呼曰蹠凡

臍脰

臍脰 和名鳥之腸胃也

臍

春音

臍 和名無鳥之臍也

諸鳥有毒物

本綱云鳥自死目閉自死足不伸白鳥玄首玄鳥白首三足四距六指四翼異形異色者皆有毒恐不可食之也

養小鳥

凡小鳥穀未能啄餌者先取小蟲哺之孑及黑小蜘蛛最佳而後用研餌如畫眉鳥四十雀等用粟稗育者不及研餌其研餌造法 忌鼠屎及鹽誤入用則死



糗九兩朱春米但忌精妙小鯽鯽魚研三兩謂之魚餌

各細末和調蕪菜或芥菜入研合令色淡青水煉用

如鶯鷓鳥鷓鴣者用與餌六兩亦佳最隨時宜

晴天令鳥浴水可以避羽蟲浴後中於且暑則三日一度

寒則十日一度

四五月有鳥膨脹謂豆和留急用番椒浸水令吞之如無效取

常山木蟲餌之蟻蛇亦佳

有鳥腫脚生小瘡謂神徐刮去瘡令吞番椒水則治緩

則舉家鳥皆傳染至死若糞閉者吞番椒水柯也

病鴛不食餌者安于厨中則乍愈鳩飛不還者燒奇楠於

樊中則遠慕香氣歸來其所喜淨不淨不可得曉

七八月之際諸鳥羽毛漸脫易謂之罷暗由謂介毛落更

生整理日音先鳥無所以而有卒死急拔頸毛二三條如人之身跡灸一

壯則活



