



人

倭漢三才圖會

七十	六十
嬉戲	藝能

1加3  
130  
16





冊 4 3

叢書  
圖書  
消印

同會  
攻印

和漢三才圖會卷第十六之七目錄

藝能

詩

六義 唱和

眼字 聯句

詩格始 倭詩始

和歌

和歌始 六義

歌式品 九品

和歌三神

色紙短冊

連歌

誹諧

伶人舞

謳

田樂

舞

歌舞妓

平家物語

浄瑠璃

童謡

輿樗

幻戲

高組

杵歌

和漢三才圖會

藝能目錄卷之十六

消印



籠脱かごだつ

豎物たてもの

弄丸ろうがん

卷之十七

嬉戲類

碁ご

象戲さうぎ

小將戲せうしやうぎ

中象戲ちゆうさうぎ

雙陸しやうりく

八道行成はちだうぎやうせい

蹴鞠けまき

毬杖たまげ

投壺なげう

相撲すまみ

楊弓やうきう

擲石なげいし

彈碁だんご

意錢いせん

擊壤げきやう

擣菹うりた

木偶ぼくご

泥塑人でいそとじん

竹馬しやくば

鳩車とむら

紙鴟しし

獨樂どくらく

海螺弄かいま







圖絕句也○是平●是仄○平仄任意

起句以第二字定平起仄起而用二四不同二六對下

三連之法則成

起如開門見山突兀崢嶸

似連非發句賓客詞

兼如草蛇灰線不即不離

似腸句亭主以對語

轉如洪波方頃必有高原

似第三句伴客新語

合如風迴氣聚淵泳含蓄

似節伴結構整首尾

### 六義

風賦比興雅頌

多要賦比興或興而兼賦三百篇多以興比重複置之

章首唐詩多以比興就作景聯古詩則比興或在

起句或在合處或在轉處

風雅頌為體為經賦比興為法為緯

賦敷陳其事而直言之者故謂之賦

比是以一物比一物而所指之事常在言外比意雖切而

却淺興意雖潤而味長

興先之他物以引起所詠之辭也然與比相似只是有昭

應為興無昭應為比也

### 眼字

詩有眼字五言第三字為眼七言第五字為眼

眼用寔字方健

夜潮人到郭春霧鳥啼山花前雨灑春猶冷

眼用響字致力處也

白沙留月色憶風枯硯水平地風烟橫白鳥

眼用拗字平與仄相接則拗眼森挺

掬水月在手弄花香滿衣寒林月落鳥巢出

任筋文章緣起云

三言詩晉散騎常侍夏侯湛所作



四言詩 前漢楚王傳章孟諫楚夷王戍詩  
五言詩 漢騎都尉李陵與蘇武詩格二首共一首以

良時不再至離別在須臾屏營衢路側執手野踟躕  
仰視浮雲馳奄忽互相踰風波一失所各在天一隅  
長當從此別且復立斯須欲因晨風發送子以賤軀

六言詩 漢大司農谷永所作又詩經謂公尸來燕來寧之類也

七言詩 漢武帝在柏梁臺上使羣臣作七言始也

九言詩 魏高貴卿公所作 賦 楚大夫宋玉所作

歌 荊軻作易山歌 離騷 楚屈原所作

策文 漢武帝封三王策文 表 淮南王諫伐閩表

上書 秦丞相李斯上始皇 引 策操有瑩篋引

銘 秦始皇登會稽山刻石 記 楊雄作蜀記

箴 漢揚雄九州百官箴 讚 司馬相如作荆軻讚

頌 王廢聖主得賢臣頌 序 漢沛郡太守作鄧后序

碑 漢惠帝四皓碑 論 漢王廢四子講德論

篇 司馬相如作九將篇 傳 東方朔作非有先生傳

辭 漢武帝秋風辭 誥 漢司隸從事馮衍作

碣 晉潘尼作潘黃門碣 誠 後漢杜篤作女誠

予文 賈誼予屈原文 傳讚 漢劉歆作列女傳讚

祝文 董仲舒祀日蝕文 悲文 蔡邕作悲温舒文

祝詞 魏光祿勳繆襲作 誄 漢武帝公孫弘誄

志錄 漢揚雄作 圖 漢河間相張人作玄圖

祭文 後漢車騎即杜篤作祭延鍾文

訓 漢丞相主簿繁欽祠其先主訓

教 漢京兆尹王尊出教告屬縣

行狀 漢丞相倉曹傳朝幹作楊元伯行狀

謁文 後漢別部司馬張超謁孔子文

祈文 後漢傳教作高闕祈文

墓誌 晉東陽太守殷仲文作從弟墓誌

迴文 詩苑類格謂迴文出於竇滔妻所作文心雕龍云



迴文所興則道原為始又傳咸有迴文反覆詩温嶠有迴文詩皆在竇氏前

唱和次韻事物紀源云帝舜與臯陶乃賡載歌則唱和之初也亦本於詩經擇兮倡予和女之義其事新見於

齊梁時顏延之謝朓始相唱和而皆不次韻唐至元稹作春深二十首並用家花車斜四字為韻白居易劉禹錫和之亦用其韻及令狐楚和詩多次其韻

藝子六詩法入門賡和詩式有二體

一曰依韻謂同在一韻之中而不必用其字也

二曰次韻謂和其原韻而先後次序皆因之也

三曰用韻謂和其韻而先後不必次也

聯句有人各一句集以成篇有人各二句者有入各四句者有入各一聯者有先出一句次者對之就出一句前者復對之自漢武帝於柏梁使群臣作七言詩始有聯句體而梁何遜集多有其格蓋始於柏梁之作

於何遜也泊宅編曰聯句始於柏梁者非也以式微詩為始也

本朝詩學

日本紀云天武天皇第三子大津皇子有才學尤愛文筆詩賦之興自大津始也

林氏曰懷風藻序曰聖德太子尊崇釋教未遑篇章由是觀之則平氏之太子傳所言未可信焉本朝文學

權輿於阿直岐王仁來朝應神帝世其後段楊爾王辰爾之輩揚推之及天智帝世雅頌初起篇章若干其中今存者大友皇子天智大津皇子天武詩賦是也然日本紀

及紀淑望古今倭歌集序曰大津皇子始作詩賦何不

言大友乎蓋壬申亂大友天命不遂而天武得志舍人

親主天武撰日本紀時諱而不言之乎大友之時不傳

于世是以淑望亦未見乎也大友所撰時大津僅十一歲被誅之年二十四歲



自大友大津二皇子詩賦始起而五言詩肇于大友七言詩始於大津其後詩多五言也五言十句詩於紀麻呂初見之七言長篇始於紀古麻呂紀麻呂七言四句始於紀男入之孫天子詩以文武天皇為始釋氏詩以智藏為始女詩於大伴姬初見之和韻以大津首為始天武崩時群臣作誄持統朝有神納言之作既而文武帝月舟四韻淡海公元日六韻相繼成章及聖武帝賀玉菜獻詩者百餘人可謂盛矣

天子好詩者以嵯峨村上為最在皇子連枝則無過兼明具平輔仁者在諸家則無先於紀氏者其他秀才甚眾然不能及數世箕裘之久者唯是藤氏菅氏江氏而已義滿公之後武將以詩文屬禪徒從茲以降舉世皆謂文章唯在藁林而無問官家者二百年來闔國無文章近世出如惺窩先生林道春父子石川丈山深草元政者學才獨步于世文筆不愧於古而文集詩集百有餘

卷或七十卷五十卷行于世實斯道再興者也特林氏相繼而為國子祭酒

述懷 五言四句

大友皇子

道德承天訓鹽梅寄真宰羞無監撫術安能臨四海

遊獵 別有七

大津皇子

朝擇三能士暮開萬騎筵與麋俱豁矣傾蓋共陶然月弓暉谷裡雲旌張嶺前曦光已隱山壯士且留連

秋日言志

釋智藏

欲知得性所來尋仁智情氣爽山川麗風高物候芳燕巢辭夏色雁渚聽秋聲因茲竹林友榮辱莫相驚

詠月

文德天皇

月舟移霧渚楓檝泛霞濱臺上澄流耀酒中沉去輪水下斜陰碎樹秋光新獨以星闌鏡還浮雲漢津

望雪

紀古麻呂

無為聖德重寸陰有道神功輕球琳垂拱端坐惜歲暮



披軒褰簾望遙岑。浮雲變態縈巖岫。驚駭蕭瑟響。庭林落雪霏霏。一嶺白斜日。黯黯半山金。柳絮未飛蝶先舞。梅芳猶遲。花早臨。夢裡鈎天尚易。漏松下清風信。難對

遊吉野川

七言四句

紀男人

萬丈崇巖削成秀。千尋素濤逆折流。

欲訪鍾池越潭跡。留連美稻逢槎洲。

晚秋述懷

姬大伴氏

節候蕭條歲將闌。閉門靜閉秋日寒。雲天遠雁聲宜聽。檐樹晚蟬引欲彈。菊潭帶露餘花冷。荷浦含霜舊蓋殘。寂寞獨傷四運促。紛紛落葉不勝看。

和藤原太政遊吉野川韻

大津首

地是幽居宅。山惟帝者仁。潺湲浸石浪。雜沓應琴鱗。靈懷對林野。陶性在風塵。欲知歡宴曲。滿酌自忘塵。  
林氏曰藤太政者淡海公也。本朝和韻於此始見之。且在元白劉勰和之前。則可謂奇也。

△文章傳士大江匡衡大內紀齋名論大江時棟之詩

一條帝長德四年八月招文人作詩使匡衡擇上其詩。然以時棟之詩為第一。其詩谷來人盡樂如毛加戶萬

齋名以為有下句蜂腰病與匡衡上章需字需德之義也。下章潤字亦潤德之義也。義與潤其二句用之未窺

作者之域者歟。匡衡對曰。論語東里子產潤色。案夫潤飾也。又麻果潤益也然則飾門千益門千之訓何難之有矣。縱使以潤字雖讀需之訓。古今省試詩以字異訓同字並句用之是例也。

齋名又問蓬蒲自生此題詩美周成王文也。蓬生無不叙周鳳凰頰集之事空表堯年之祥。求之於文章尤為乖違。匡衡曰。春秋潛君臣和得道度叶中則蓬蒲於庖廚神契云天子移乎四海德洞淪真蓬蒲生亦云。考道至則蓬蒲生。然何獨稱唐堯之詩。唯是聖代所生之樹也。蓬蒲何不生。厨乎。



齋名又問仁猶草木下識草木信幾及鱗介上章云草木下

章云草靡草字兩處義一同也著作之趣可為巨害

匡衡曰先例及第詩並句用同字專不為難大和宗雄

二流涇渭最靈奇合注來通不是隨共度二宮威浩蕩

此二流與二宮並用也其外島田惟上之及第詩並用

字有名王之及第詩並用私源當方之及第詩並用時

件詩等或六韻或八韻並句用同字皆預及第何況十

六韻百六十字之內用同字更何難之有乎

又問功名朝傳說者一人般爾者魯般二人名而

弄二人對一人者何乎對曰白居易詩云幸逢亮舜無

皇向堯舜者二帝義皇者一帝以一人對二人名先賢

之跡也

又問絳闕仰清景者何景帝德之意其義不見文對曰

以君明喻日月皇明燭照然則普天之下何不仰其清

景乎文選東皇城之內官室光明云然則向絳闕仰

清景又何難之有乎齋名又無可問之難自服時人大感匡衡之博洽之才

五篇

七序

上句十七字

下句十四字

さうさむらゝくもかきささるるる

七曲

七流

### 和歌

太抵有篇序題

もろのつらくもかきささるるる

曲流舉一首為規範

日本紀云伊弉册尊先唱曰喜哉遇可美少男陽神不悅曰吾是男子理當先唱如何婦人反先言乎事既不詳宜以改旋於是二神却更相遇是行也伊弉諾尊先唱曰喜哉遇可美少女此以為歌之始又有味耜高彥根神之妹下照媛詠二首而文字數未定又有素盞鳴尊於出雲之清地建宮詠歌此以降文字數皆三十一而為和歌始







鸚鵡反歌

轉助語一字則為返歌

十訓抄

今多以此歌為小野小町者非也

今女  
此歌中

今多以此歌為小野小町者非也

隱題

置物名於詞中

此歌中

桃四、さやりの林乃多とをさるるはくもりたつておかし

桔梗花のさくらりつれなわら、いばるのどけるまふ

鳥居おむらさきよのあかり、そまらふかそ、も花のさくら

迴文歌

右今昔のよめをね山後いらん今昔は思入社やさなり

無同字歌

凡歌有六義與詩六義同意

風

松ははくまのこは花をさるる今昔まて咲や花

賦

さくらよ思ひはくまのわらさびはみいふさのわら

比

はらめれ歌はよこれまゆのひさくもさるるあそ

興

はなれあまの塩屋松屋とよ思入方よにさか

雅

頌

山楊のくさそ色とつる花はあつる風ふりぬま  
さるるあまは葉つらうと百代と花入の神をあらん

四條本綱言公任撰和歌九品出於清輔與儀抄

上上 意詞神妙而有余情

あめくもつる浦のさきよは海隠れゆくねをまきよ

まきよのくさるるまきよは山を隠れけりあめん

上中 體艶美而有余情

海のよはあられ隠しあめを花西あろうとあそ

上下 未秀逸而有感情

世は中し銘く梅のさくらをはまの心のけりし

らと月のあかりいよとすはあはれをたげとら

中上 意詞不滯而有感情

まきよりみと海はあめをいばる海はあめをいばりし

とら方よあつるよのこをさるる梅のさくらを移りその



此以下至下品歌有評畧之  
作者部類云能因當初肥後進士時問歌風於長能長能  
出首古歌曰以之可規範

此以下至下品歌有評畧之

玉津島神

住吉大明神

在紀州海部郡弱浦

在播州住吉郡

在播州明石大倉谷

### 和歌三神

住吉大明神

枋木人麿

住吉大明神底筒男中筒男表筒男三神也同祭神功皇  
后以爲四座世稱海上船神者皇后征伐三韓時現于海  
上使船速到新羅地因祭之又稱歌神者和歌者流之傳  
授也  
平城天皇幸于住吉御製

明神不現曰

此以下至下品歌有評畧之

玉津島明神衣通姫也允恭天皇之后忍坂大中姫之妹  
而爲無衣國色故爲妃別造宮於大和令居數幸臨于此  
聖武天皇神龜元年幸玉津島  
明神現于紀州衣通姫是也

衣通即姫

天皇御製

人丸大明神作者部類云枋木太夫人丸太夫五位以姓  
氏錄云天足彦押人命之後裔也敦光讚人丸像云人丸  
者持統文武兩朝仕臣也石見國及播州之社一代所  
詠和歌皆秀逸多載萬葉

### 傳授

歌道以古今集中三鳥六木等之秘爲傳授而中古以東  
常緣爲祖而宗祇逍遙院實隆稱名院公條三光院實澄



細川玄旨法印八條殿中殿自宗祇傳牡丹花宵柏謂之堺傳授傳于南都饅頭屋謂之奈良傳授

### 色紙短冊

和歌書色紙三行而餘三字或全四行其墨次上五中五下七字以為三次相傳曰和歌書短冊也始於頓阿法師蓋薩摩守忠度附短冊於籠之說非也凡自己歌上下字頭相等如古歌下句一字許卑可書

表	八句	<small>忌神祇釋教無常</small>
裏	十四	<small>三裏十四</small>
二表	十四	<small>餘波表十四</small>
同裏	十四	<small>八句</small>
三表	十四	<small>合百韻每裏端前句花座</small>

### 連歌

日本紀云日本武尊景行帝蝦夷既平之還至甲斐國屋干酒折宮時舉燭而進食是夜以歌問侍者曰

珥比麼利菟玖波塢須擬氏異玖用加彌菟流あいのりはくくとくいくれうら

講侍者不能答言時有秉燭者續王歌之末而歌曰

伽餓奈倍氏用珥波虛虛能用比珥波苦塢伽瑪かたがてはあはれは九夜日少は十日と

即美秉燭人之聰而致賞かたがてはあはれは九夜日少は十日と

△按新治筑波並常陸國地名也伽餓奈倍氏勢也伊勢物語云伊勢齋宮女天孫之皇親繼高德上句於杯血遣在原業平朝臣業平用續松熾炭復書下句和之からんらるるはあはれは九夜日少は十日と

此等連歌之盪觴也蓋聯歌與詩聯句同

後土御門院朝有宗祇法師自然齋又庵從東常緣而傳



按古今和歌集秘旨且始定連歌百韻法式有發句腦句第三及月花句法皆以宗祇為祖稱之花本而後法橋紹巴江戶齋特秀於連歌定新式斯道愈盛也以紹巴為中興也里村昌叱同息昌琢與紹巴齋聲名有此相續立宗直花本之一家

### 誹諧

骨替

人少... 此等為權輿

△按古今集所謂誹諧體之歌是也准之似連歌而詞俗者稱誹諧之連歌享祿天文比人始為之荒木田守武伊勢神職有獨吟千句山崎宗鑑輯秀句編大坂坡集天丈九年以此等為權輿有松永負德者頭九師事細川玄直傳授歌道且善誹諧著書御傘行于世始立句法自此百韻格式定不抵與連歌式同而簡易也而後如立圃正章宗因之輩以

誹諧鳴于世者不可勝計今舉世以為且久遊興矣



### 伶人舞

きいとのまひ 伶倫

增韻云以手曰舞以足曰蹈山海經云舜後八子始作舞事物紀原云昔陰康氏次葛夫氏元氣肇分災沴未與民多童腿之疾思所以通利關節是始製舞則此舞始也字彙云古樂師名伶倫世掌樂官而善焉故後世號樂官為伶官

日本紀云元琴天皇四十二年新羅王聞天皇崩驚愁之貢調船八十艘及種種樂人八十樂器然本朝未用之後至推古天皇二十年百濟味摩之已中芳加多意三人來



自日學于吳得伎樂舞則置之櫻井村而集少年令習其舞真野酋躬子新漢齋文二人習傳之也同二十二年遣犬上御田鍬於隋朝學樂登年歸來

仁明天皇時藤原負敏入唐習得音樂來承和十四年任雅樂頭

伶人位下從五尾張濱生年已百十三而其舞曲宛然如美少年仁明天皇召之於清涼殿前令舞長壽樂此樂即濱舞畢獻和歌帝賜御衣

△按今在天王寺奈良京師三處樂人各十七人共五十二律合一年十二箇月之調子也

- 壹越調 十一
- 斷金調 十二
- 平調 正
- 勝絕調 二
- 雙調 四
- 鼻鐘調 五
- 黃鐘調 六
- 十二律下無調 三
- 鸞鏡調 七
- 盤涉調 八
- 神仙調 九
- 上無調 十

舞樂名

無調一名龍吟調

壹越內有沙陀調

皇帝破陣樂	團亂旋	春鷺轉	庭樂	賀殿	胡飲酒
玉樹後庭花	北庭樂	詔應樂	壹弄樂	溢金樂	
散手破陣樂	陵王轉	寂涼州	弄槍	三臺鹽	
素王破陣樂	萬歲樂	皇慶	果頭樂	五常樂	
赤白桃李花	泔州	傾杯樂	倍臚	春庭樂	
劍氣禪脫	打毬樂	仙遊霞	還城樂	飲酒樂	
阿夜岐利	穎芳菲	拔頭	案摩	柳花園	
俱論甲序	喜春樂	河南浦	央宮樂	汎龍舟	
進曾利古	重光樂	蘓合香	萬秋樂	蘓莫者	
遍鼻胡德	秋風樂	輪臺	青海波	採桑老	
嵩崙八仙	新鳥獲	古鳥獲	退宿德	進宿德	
蘓志磨利	高麗蕭	皇仁庭	酣醉樂	志岐傳	



柏栴 瑤成 大顏徐 新河浦 長保樂 常雄樂  
 石川 歸德 新鞞鞞 新獲利 仁和樂 延喜樂  
 桔槔 作物 胡蝶 都鬱 林哥 登天樂  
 地久 白濱 太平樂 急都武昌樂其 迦陵頻

音樂名

廻城樂	河曲子	河水樂	酒胡子	菩薩	酒清子
宴飲樂	壹團嬌	盡河鳥	壹德鹽	新羅陵王	
十天樂	安樂鹽	慶雲樂	想夫戀	廻鶻	永隆樂
春陽柳	夜半樂	郎君子	小娘子	庶人三臺	
天人樂	長慶子	感恩多	賀王恩	技南	放鷹樂
安弓子	王昭君	長生樂	西王樂	輪鼓禪脫	
應天樂	清上樂	感城樂	聖明樂	雞德	弄殿樂
海青樂	拾翠樂	平蠻樂	宗明樂	長命女兒	
鳥向樂	竹林樂	承秋樂	感秋樂	千金女兒	

遊字女 鷄鳴樂 千秋樂 越殿樂 赤白蓮華樂  
 白栴 散吟打毬

△按兼好云相夫戀非女戀夫之號本相府蓮以文字相通誤乎晉大臣王儉家有蓮受之時樂也自是大臣稱蓮府

廻忽廻鶻也本匈奴國名也一名高降千唐來奏其國樂也  
 賀殿 仁明天皇時遣唐使藤原負敏以琵琶傳曲林貞倉奉勅作此舞

十天樂 東大寺講堂會之時笛師常世第魚奉勅作菩薩 婆羅門僧正並哲師等所傳也  
 加陵頻 極樂淨土鳥也其鳴時聲中傳音空無我常樂我常之義故漢名放鳥也妙音天淨南天竺傳此舞僧正見之受傳之後不留於唐先來本朝傳之  
 柳花苑 延曆寺遣唐舞生久禮真茂傳之



春庭樂 一名夏風樂外從五位下和迹部大田麻呂作  
 秋風樂 弘仁天皇幸南池院之日初奏此曲  
 胡蝶樂 延喜八年山城守藤原忠房朝臣作



謳  
 音

詠音

訓字太比

謳齋聲而歌也不用絲竹相和徒歌曰詠本字  
 或云聖德太子百濟味摩之等傳來樂加之依神代猿女  
 君樂以笛鼓調改扇舞曲新製三鼓為舞妓詠始製詠舞  
 樂秦川勝從而製之住吉大神更感之請奏祭場太子重  
 製三番前製二十三番後製神請三番名之為猿樂  
 △按謳近世之製以比漢謳歌者也伶倫本出於聖樂而

和十二律用數品樂器奏之也不容易因後世價之以  
 扇謳舞謂之猿樂又謂之能其器不過巨鼓小鼓太鼓  
 橫笛四品金春金剛為下掛觀世保昌為上掛共謂之  
 四座

凡謳出於源氏物語及和漢軍記者多矣如高砂以延喜  
 帝稱當代如羽衣本於遍照僧止之諷詠如三輪預于  
 玄實僧都之類皆近世製也太子製二十三番者何耶  
 恐此鑿說矣蓋謂金春秦川勝苗裔也疑其先伶樂者  
 流而又善謳舞者乎

後花園帝嘉吉元年將軍義教公入赤松滿祐宅有猿樂  
 遊覽同寬正五年於紀河原有勸進能觀世音阿彌同  
 子又三郎為大夫青松院法印善成觀進之義政公御  
 覽蓋此勸進能之始乎

猿樂或謂依猿女君之樂或見猿以扇舞蹈作之故名猿  
 樂竝非也凡物似真者稱犬犬是亦比正樂則



野鄙故稱，依樂耳。然如今四座，曲節有定格，家傳鍛鍊甚難，為遊藝之上，而貴賤老壯必用之。



田樂法師

泉州大津村田樂法師三人從古有之，每年任吉春日祭禮出，勒伎藝着高履，拔刀為弄，玉未知其所始。



舞

天正十年五月十九日織田信長公招請家康公於江州，摠見寺饗應，有丹波梅若大夫依樂幸若八郎之舞。△按舞未知何世始，是亦出於人行，粧而昔物語附音節而已。有為形舞居舞之異，今有幸若臺頭笠屋之二流。近年淨瑠璃甚流行，以來舞廢。女舞鳥羽院永久三年遊君島，千歲始舞女舞俗，曰白拍子。



歌舞妓

妓音 女樂

女樂列女傳云：夏桀既棄禮義，淫於婦人，求四方美女，積之後宮，作爛漫之樂，而後晉獻公欲伐虞，遺以女樂，齊人







時行以和漢古今雜說皆覽淨瑠璃謳之

### 童謠

列子云堯微服遊康衢聞童謠曰立我烝民莫匪爾極則此其始也

△按童謠兒女謠以時行者也恐其吉凶可以占蓋出於人口而所天告也乎日本紀崇神天皇十年大彥命始為將軍到山背平坂時道側在童女歌之曰

瀟磨紀異利寐胡播柳餒迺餓鳥塢志齋勢苦農殊末句志羅珥比賣那素寐殊望御間城入彥崇神帝諱也

於是大彥命與之問童女曰汝言何辭對曰勿言此唯歌耳乃詠先歌忽不見矣是武埴安彥將謀友之表也

### 杵歌

相杵訓木宇多乃畧言也

左傳云襄公十七年十一月宋皇國父為平公築臺妨農

功子罕請俟農畢公弗許築者謳曰澤門之哲實與我彼邑中之黔實慰我心杜預注云周十月今九月也澤門宋城門宋國父自哲居近澤門子罕黑色而居邑中今版築役夫歌以應杵者此其始也往往叙苦樂之意者由此爾

△按曲禮云鄰有喪春不相里有殯不巷歌注曰相謂送杵聲蓋此今印挽謠也凡杵歌相歌童謠巷歌一類異品也



### 輿樗

邪許淮南子俗云木夜利

呂氏春秋云翟煎對魏惠王曰舉大木者前唱輿樗後亦應之此舉重勸力之歌也今人舉重出力者一人唱則為



號頭衆皆和之曰打號此其始也  
△按號頭今云音頭也



### 幻戲

俗云目久良  
未之  
今云魔法

前漢張騫傳云漢遣趙破奴等破車師太宛以梨軒眩人  
獻於朝注云眩與幻同今吞刀履火種瓜植樹屠人戮馬  
之術是也

五雜俎云有開頃刻花者以蓮子投温湯中食頃即生芽  
舒葉又食頃生蓮花如酒盞大  
又燃釜沸油投生魚於其中撥刺游泳良久如故  
又割小兒腹種瓜頃刻結小瓜割之皆可食  
又以利刃二尺許挿入口復抽出

△按幻戲眩也他眼也以上數術本朝亦間有之或座中忽  
水溢以爲如瀾深淵之類皆有一術然耳無敢所益



### 高組

ほむわり

鞞鞞 戲繩

上索

和名由佐波利

緣竿

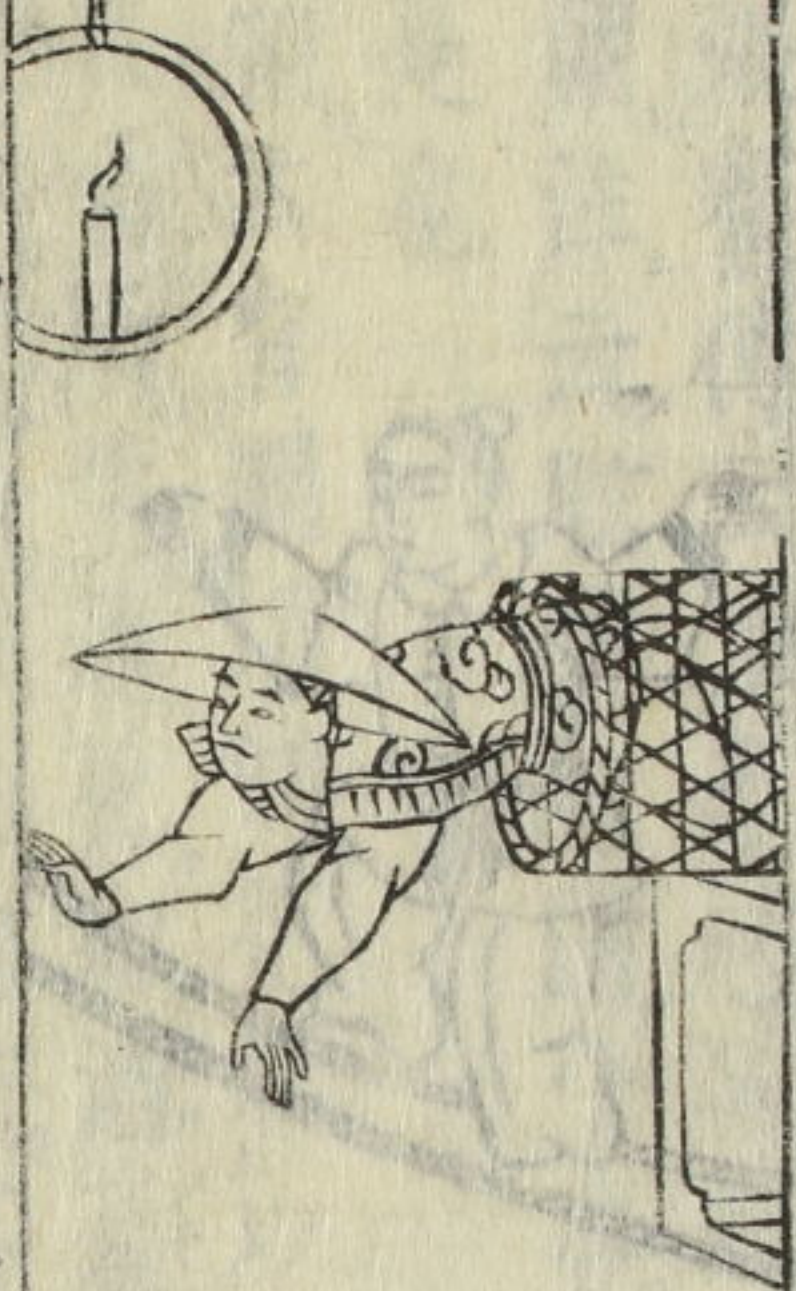
佐保乃保利

三才圖會云梁有高組伎今上索戲繩是也  
事物紀原云後漢天子正且受賀以大繩繫兩柱相去數  
丈兩倡女對舞行於繩上相逢比肩而不傾  
字彙云鞞鞞繩戲也漢武後庭繩戲本云千秋祝壽之詞  
也譌轉爲秋千後人不本其意乃造鞞鞞二字  
緣竿 教坊記云一小兒筋斗絕倫雜於內妓中少頃緣  
長竿倒立尋復去手久之垂手翻身而下



△按鞦韆高祖緣竿等今云輕業也倭名抄出鞦韆則律昔本朝亦有之乎近年從長崎彼輩來於京江戶大坂為此技以苧繩二條懸兩竿頭夾板立行如平地又懸繩於足倒身振舞復起如故竿高二三丈其頭設方臺箕居其上少頃倒投身於地

阿蘭陀船水手名崑崙奴每步帆繩至檣末其行止彷彿蜘蛛



かごりけ  
籠脱

△按籠脱古者未聞之近年練磨也本出乎高祖甚輕捷也延寶年中自長崎來有小鷹和泉唐崎龍之助者二人始於大坂為此技見者無不驚感用竹籠口徑尺

長七八尺橫于檯上高五六尺而被菅笠走跳潛籠中出立干地其笠大於籠口二寸餘

又鉤輪於空輪中燃蠟燭人潛其輪而火不滅或櫛刀鋒於輪中其輪飄風待定潛輪與鋒間或以輪五六箇懸于空相去各尺許高低不等形如蟠龍而走跳悉拔之其後輕業人亦不乏



しんもの  
堅物

附  
受重身

德宗時三原王大孃以首載十八人而舞恐扛鼎之力不雄於此汪節對御俯身負一石碾碾上置二丈方木又置一牀牀上坐龜茲樂人下部時稱神力矣而王氏以婦人能之尤亘古所無也



△按貞享元祿比有乞士名豆藏立于市衢每捧重物而貫錢焉令兒登梯嚙楊枝立其梯于楊枝端起居行止任意兒亦以為常不怖或用長鎗倒立中鋒於鼻尖而行或用裨心一條立干鼻尖而裨心不顛仆蓋輕重懸隔共奇異然練磨耳

又有入載重於腹背或置大白於腹上仰臥以杵搗之或置登於腹上二人登之躍蓋此出於體術俗謂之受重躬之類乎



弄丸

俗云綾織

千字文注云宜遼者楚人也能弄丸多末八在空中一在

手中今人之弄鈴是也

△按以長尺許形如絞卷筋者七八本雜之或豆或鈴或小鞠或鎌或磁盃等投于空和童謠弄之百中一不失或登竿頭任竹鞞撓亦能弄之

一種以錢百許貫長繩繫兩端於左右十錢或二十錢隨他情願捻取之次亦如之至錢盡

一種磁器有水忽然生鱗數十游走人在四方覘其去來無敢識者

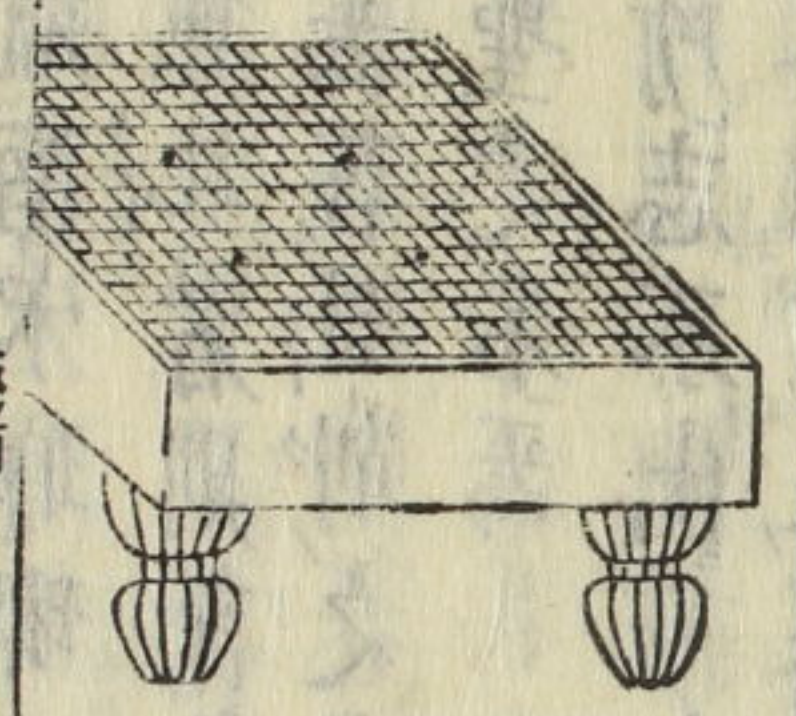
一種有弄枕以木枕十箇豎相重捧之恰如一柱中拔去所好枕數次皆然焉有數品弄枕



... 藝能 ... 和漢三才圖會 ... 卷第十七 ... 藝能 ... 三十一 ...

# 和漢三才圖會卷第十七

## 嬉戲部



### 碁

奇音

圍棋 碁同  
坐隱 晉王中  
手談 晉支公  
碁局 枰音  
碁奩 盛碁  
之器

廣博物志云桀臣烏曹作賭博圖棋或云堯王造圍棋以  
教子丹朱或云舜王以子商均愚作圍碁以教之

共三百六十象碁日數九星象九耀星

圍碁詞  
立捺聚點跨夾抄辟勒撲征持殺鬆繫



五雜俎云古今之戲流傳最久遠者莫如圍碁其述惑人亞酒色以爲難則村童俗士皆精造其玄妙以爲易則有聰明才辯人累世究之而不能精者又邯鄲淳藝經碁局縱橫各十七道合二百八十九道其製視今少七十一道漢魏以前想皆如是矣

西京雜記云杜陵杜夫子善奕碁爲天下第一人吳嚴武字子卿錢唐褚胤南宋耶那王喜之輩皆時之第一品也抱朴子云碁之無比者則謂之碁聖故嚴子卿馬縱明於今有碁聖之名焉善刻削之尤巧者則謂之木聖故張衡馬忠於今有木聖之名焉

韋曜博奕論云所志不出一枰上所務不過方罫間唐木中牟中日本國貢玉碁子云本國南有集賢島上有手談池池中出碁子木中當本朝仁明天皇時代集賢島木詳紀州那智濱乎

△枰枰木抵厚六寸縱一尺四寸橫一尺三寸八分方罫

七分各十九罫其木以榧爲良檜次之桂爲下新榧枰如見跋者急藏箱經久則愈如故

世傳圍碁古備公始傳來也然公在唐二十年而天平七年歸朝當唐玄宗帝日本聖武帝或云釋辨正入唐留學玄宗帝未即位時相對圍碁則辨正從來善棋入唐者乎

續日本紀云天平十年七月大伴宿祿子虫中臣宮處連東人政事之際相共圍碁有事情罵子虫以刀斫殺東人持統天皇紀有禁雙六之詔則碁亦此以前既有之乎然則未知肇於何時

中興園碁上手後土御門院時意雲老人後陽成院時寂光寺本因坊日海法印以爲天下之巧手於今本因坊稱天下碁所賜祿近頃本因坊道策爲古今巧手可謂碁聖者乎



車	象	士	將	士	象	馬	車
本	本	本	本	本	本	本	本
包	包	包	包	包	包	包	包
本	本	本	本	本	本	本	本
本	本	本	本	本	本	本	本
車	象	士	將	士	象	馬	車

象棋  
スヤンヒイ  
象碁

太平御覽云象戲後周武帝所造而其臣王褒為經行碁有日月星辰之目與今所為不同宋司馬溫公作象戲圖法有將士步卒車馬弩砲之象今所用是也五雜俎云象戲相傳為武王伐紂時作即不然亦戰國兵家者流蓋時猶重車戰也兵卒過界有進無退政是沉船破釜之意其機會變幻離視圍碁稍約而攻守救應之妙亦有千變萬化不可言者

象棋之圖

車	象	士	將	士	象	馬	車
本	本	本	本	本	本	本	本
包	包	包	包	包	包	包	包
本	本	本	本	本	本	本	本
本	本	本	本	本	本	本	本
車	象	士	將	士	象	馬	車

象棋之圖

將戲

多

將碁

多用將字故曰將戲

長一尺二寸 幅一尺一寸

△按將戲未知肇於何世不載倭名抄蓋近世盛行矣而此與中華象戲大異也其方罫縱橫各九間總計八十一馬數四十枚下方王加點如玉字金將極官在左右銀將亞之飛車如大將角行如副將前三間為我陣向三間為敵陣如入敵陣者銀將以下至步兵皆翻成金飛車成龍王角行成龍馬唯金將極官故不易耳凡擒捕敵馬復用為我黨故千變萬化無盡也

後陽成院時洛陽宗桂善象戲作圖式一卷行于世其子宗古亦精巧也於是碁所本因坊將戲所宗桂共賜俸





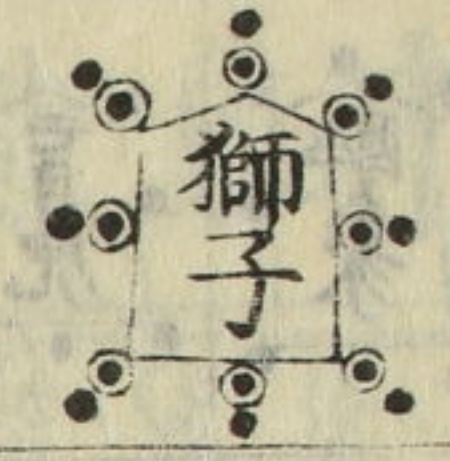




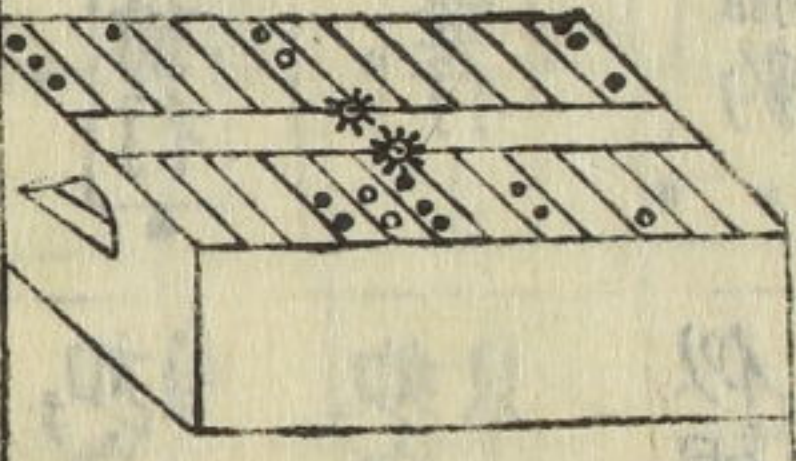
七方走頭唯二間行  
若近嘴者則坐喰



六方能走兩角唯二  
間動觸角者則坐喰



八方每二間任意行而近於身者皆坐喰亦恣進  
退也如雨獅出會無擊駒則為獅子被殺有擊駒  
則不能殺然而他駒夾於中則雖獅子被喰并死  
復所繫駒伐敵獅子但步兵不能行獅子喰并也



### 雙陸

雙六 握槊

長行局

須久呂久

投子 未

骰子 雙六 仍

續事始云魏陳思王曹植制雙六置投子二唐末有某子  
戲不知誰人遂加至六今按唐李賀州郃雙六始因明皇  
與楊貴妃未戰將兆唯重四可轉敗為勝上擲而連呼也

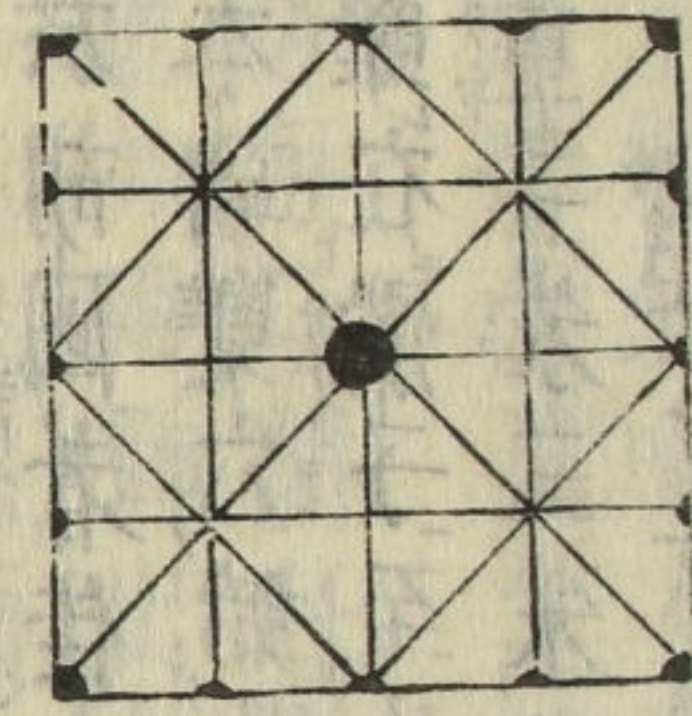
之宛轉良久而成重四上大悅命高力士賜四緋以飾四  
朱也

五雜組云雙六本是胡戲也云胡主有象一人得罪將殺  
之其弟於獄中為此戲以上其意言孤則為人所擊以諷  
王也子隨戲行若得雙六則無不勝也故名雙六以先歸  
宮為勝亦有任人打子布滿他宮使之無所歸者謂之無  
梁不成則反負矣其勝負全在骰子而行止之間貴善用  
之其製有北雙陸廣州雙陸南蠻東夷之異而事始以為  
陳思王製不知何處也

△按類要云雙六乃出天竺涅槃經名波羅塞戲者是也  
然則始於胡國者佳也日本紀云持統天皇令禁雙六  
則可知本朝雙六始先於圍碁也然未知誰人傳來也  
其勝負雖在骰子至修練者隨所好出之謂之日打  
重一重二朱三朱四重五重六俗謂之重目

丁卯のころ揚よとて人あつたやとひおの

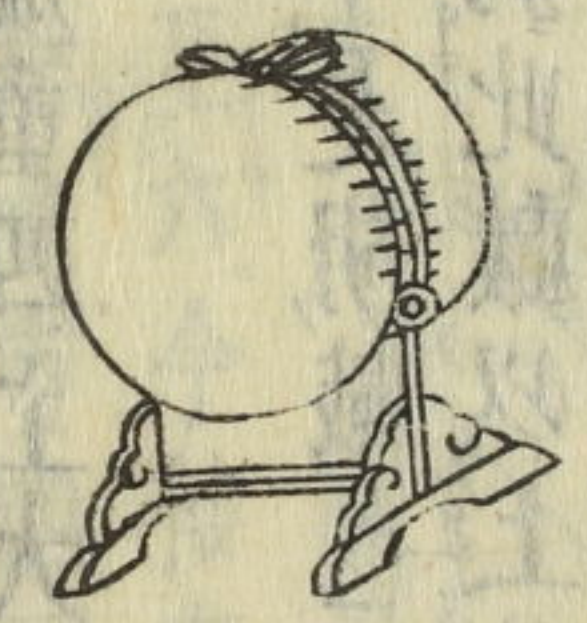




### 八道行成

和名夜佐須加利  
今云無佐之

△按八道行成不知其始十六士卒圍一力士於中攻之力士行八道規一子有間者直行掖左右屠之故要相聯不能坐喰故頻逐之被逐先行道則力士斃一種有六行成碁子白黑各三走九舍同士三以相連為勝皆兒童之戲也



### 蹴鞠

和名末利古由

ツウキヨ

三才圖會云博物志及劉向別錄曰蹴鞠黃帝所作也或曰起戰國時蹋鞠兵勢也所以練武士知有材皆因嬉戲而講陳之以革為圓囊實以毛髮楚之漢成帝最好蹴鞠

△按日本紀皇極天皇時蹴鞠始渡于日本然女帝不翫之文武天皇大寶元年始有蹴鞠

後鳥羽院賞之最殊勝也飛鳥井中將雅經亦秀逸也奉表自此時鞠會始也將軍家源賴家公翫之最精巧相傳侍從大納言成通鄉甚秀逸也一日有異人三人來人面猿身如三四歲小兒有問答云鞠性靈也各額有金字曰春楊花曰夏安林曰秋園常樓柳林而好遊蹴鞠之場以降須為守護神而去焉今蹴鞠之場所相呼詞曰夜化安利遠宇者乃彼額之銘也今所謂鞠神號精大明神是也以癸申日祭之其社祠即成道鄉旧跡也



飛鳥井家世以爲蹴鞠師祖庶流分稱難波家學之者  
 裝束袴等有階級得二家免許著之  
 加茂社家松下兵部鄉自稱一流鳴于世



毬杖

打毬 拍毬  
和名萬利  
 宇知  
 毬杖 骨槌  
俗云化長

キウチヤ

打毬唐韻云毛丸打者也劉向別錄云昔黃帝所造也  
 毬杖辨色立成云打毬曲杖也  
 事物紀源云毬杖非古蓋唐世尚之以資玩樂  
 △按毬打之遊戲和漢共其來尚矣近世惟小兒爲戲每  
 正月與破魔弓同弄之猶近年不用之故本式毬杖見  
 者希



投壺

投壺  
和名豆保宇知  
 一云都保奈介  
 籌音  
 矢也

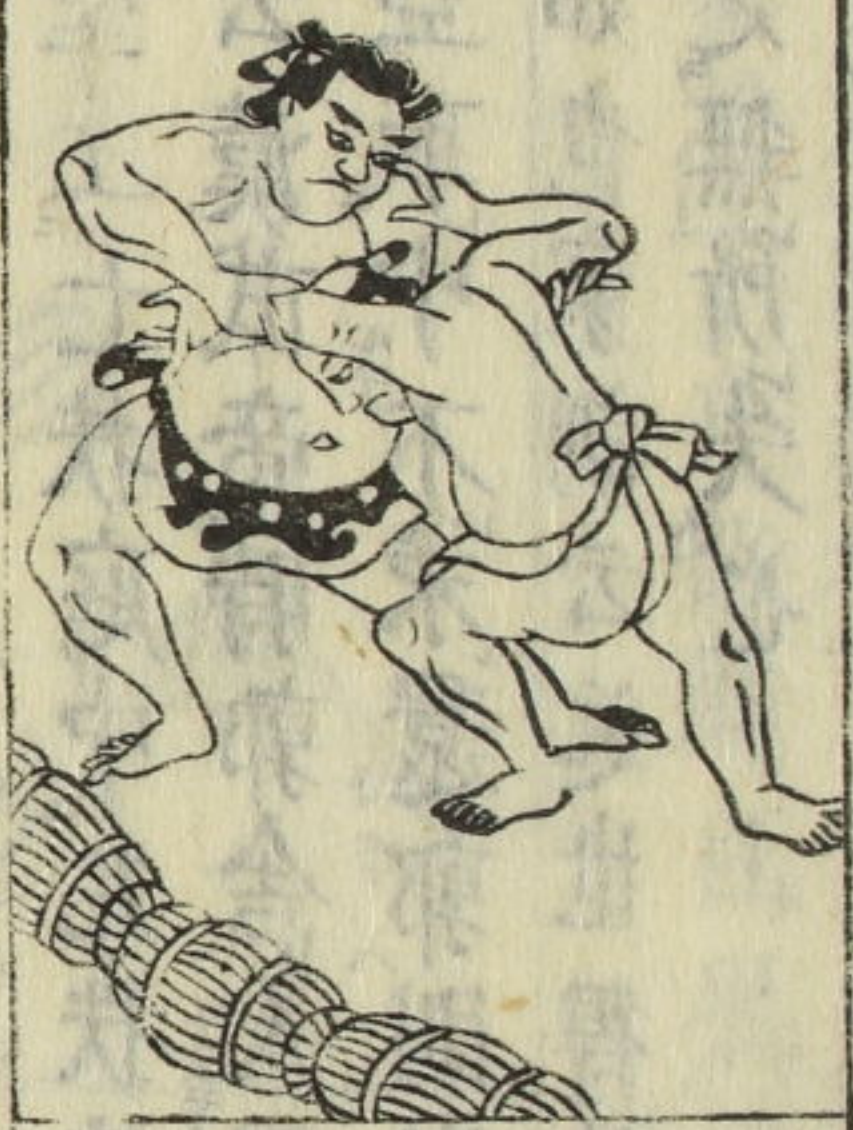
テウフ

投壺視之諸戲最爲古雅也禮記投壺篇云壺頸脩七寸  
 腹脩五寸口徑二寸半容一斗五升壺中實小豆焉爲其  
 矢之躍而出也壺去席二矢半其籌以柘若棘毋去其皮  
 室中五扶堂上七扶庭中九扶籌長一尺二寸  
 西京雜記云漢武帝時郭舍人善投壺以竹爲矢不用棘  
 也古之投壺取中不求還郭則激矢令還謂之號此制則  
 自郭舍人始也家訓云近世得妙者多嘗爲小障置壺其  
 外隔障投之無所失也

△按投壺周之制也有投壺經而內典載之禮記有投壺  
 篇儒士亦或弄之今絕不用之貴賤射揚子爭勝負爲



戲者多矣古今風俗之變不惟投壺也



# 相撲

スヤン。ホツ

角觝 音底

和名須未比

三才圖會云角觝今相撲也史記秦二世在甘泉宮作樂角觝戰國時增講武以為戲樂相誇角其材力以相觝鬪兩兩相當也漢武帝好之佛在世時提婆與諸力士相撲無對

日本紀垂仁天皇七年當麻蹶速者強力以能毀角中鉤恒話衆中曰於四方求之豈有比我力者乎天皇聞之召出雲國野見宿禰令搦力二人相對立各舉足相蹶則蹶折當麻之脇骨殺之

聖武天皇神龜三年於庭上有十七番相撲每七月二十六日內取二十八日百合二十九日拔出此日撰上手備殿覽也著聞集云昔於禁中召諸國強力者有相撲自安元以來絕矣高倉院之年号

△按觝觸也猶以角觸合觀漢相撲圖帽作獸首載之相對也本朝相撲皆裸形也近世有勸進相撲諸國強力者來集凡相撲場設堆窠上用土依十六周匝為場徑一丈五尺東西有片屋力者屯之一方為勸進本一方為寄方各其魁首稱關也持團扇閱勝負者名行司凡有四十八術而今分數品也拱肘之振轉之掖之攢之者力勝也雖未仆突手及膝於地者負也所觝出兩足於圍外則負也如一足未出者不為負其餘不收舉元亨釋書云古者天台僧每歲七月十五日會法幢院各試應驗勝劣事似俗角觝謂之角與天曆六年穀山修入







世說云彈碁始自魏宮文帝於此夜且好矣  
 △按今云彈碁乃擲石之類而有少異兒女常弄之用碁  
 子十有余撒之要不擲重而以手指彈冷取擊當者復  
 次如之無遺為勝如誤擊隣石者為負



意錢

和名世途守知  
 俗云穴伊知  
 穴擊之詛手

倭名抄載後漢書注云意錢今之攤錢也蓋以手有所推  
 謂之攤訓七

△按意錢俗云穴擊之類乎錢擊之和名叶之但錢攤之  
 訓不叶之今僮兒多弄之二人或三人錢出合互更擊  
 之橫引筋於地撒錢一錢有拿此名以之擊敵所指錢  
 中則為勝如誤中他錢則做此名為負初撒時誤出筋

則此名大為負

一種地掘穴大可容錢而規穴擲錢入穴者為自得取之  
 穴外錢任敵請擊之中則為勝其餘如上法近世有銅  
 島閉保六道等數品皆與擊壤同趣者也

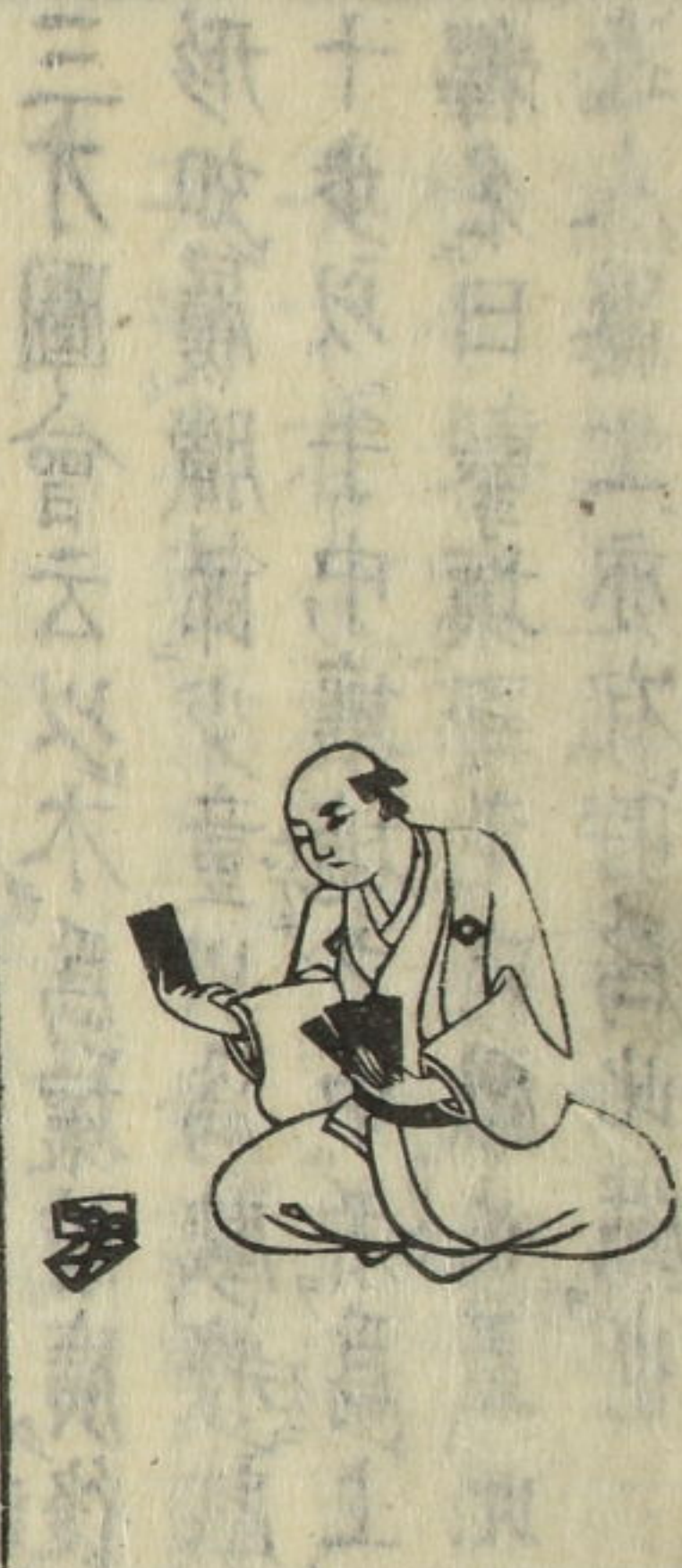


擊手壤

けいしやうり

三才圖會云以木為壤前廣後銳長一尺四寸闊三寸其  
 形如履臘節少童以為戲將戲先側一壤於地遙於三四  
 十步以手中壤擲之中者為上  
 釋名曰擊壤野老之戲也蓋此非直野老僮少之戲至於  
 逸人隱士亦有時為此戲也





# 擲

キユイプウ

九采 擲子

和名加刺 擲之曰擲

俗作擲非也

擲朝化切

五雜俎云博戲自三代已有之穆天子與井公博三日而

決莊周曰問穀奚事則博塞以遊今之擲捕是其遺法也

但所用之子隨時不同今之擲捕朱窩云起自宋朱河除

紅譜一云揚廉夫所作然其用有五子四子三子之異視

古法彌簡矣

△按擲捕其製古今不同今所用者本出於南蠻矣用厚

紙作之外黑內白而有畫文青色銘也赤色銘也圓形

筒於半圓銘骨之四品各十二共四十八枚其畫一則

蟲形年名豆二至九畫數目也十則僧形即名十一騎馬

即名十二似武將名岐其名目亦蠻語矣

凡擲捕賤民喜弄之貴家嘗不用之總好博塞者初  
二錢賭後出金銀為之衣服資財一時放下而盜賊多  
出於此



# 木偶

人形

人形 傀儡子

和名又个豆 今云人形末知之

說文偶刻木為人

也事物紀原云黃帝昇天乃臣左微刻

禾為帝狀率諸侯而朝之此刻木像人之始也

傀儡子 木偶戲也以線牽之舞者始於漢陳平

三才圖會云世傳傀儡起于漢高祖平城之圍用陳平計

刻木為未人立之城上後人因此為傀儡按前漢書應劭

注曰使畫工圖笑人無刻木事蓋列子云周穆王時巧人

有偃師者為木人能歌舞王與盛姬觀之舞既終木人瞬



目以手招王左右王怒欲殺偃師偃師懼壞之皆丹墨膠漆之所為也此疑傀儡之始矣

廣博物志云有馬鈞者巧思絕世設為女樂舞象至今木人擊鼓吹簫作山岳使木人批瓦擲劍緣柱倒立

△按本朝木偶垂仁天皇八年野見宿禰始造人形後人細工驚人日用線者稱文操如今山本飛騨椽於坪上

使木人舞木人形勢絕世修練也如竹田近江椽踏躑成老翁者不用線巧機也現近人論

土人形

### 泥塑人



△潛夫論曰今人作泥車瓦狗者即今土人形也以埴土入人形及狗獅猿等模塑作之以為小兒玩弄

### 竹馬



後漢陶謙年十四猶綴白為幡乘竹馬而戲甘公見其容貌而異之許妻以女夫人怒曰陶家兒遊戲無度如何以女許之甘公曰彼有奇相必大成遂與之凡人七歲有竹馬之樂

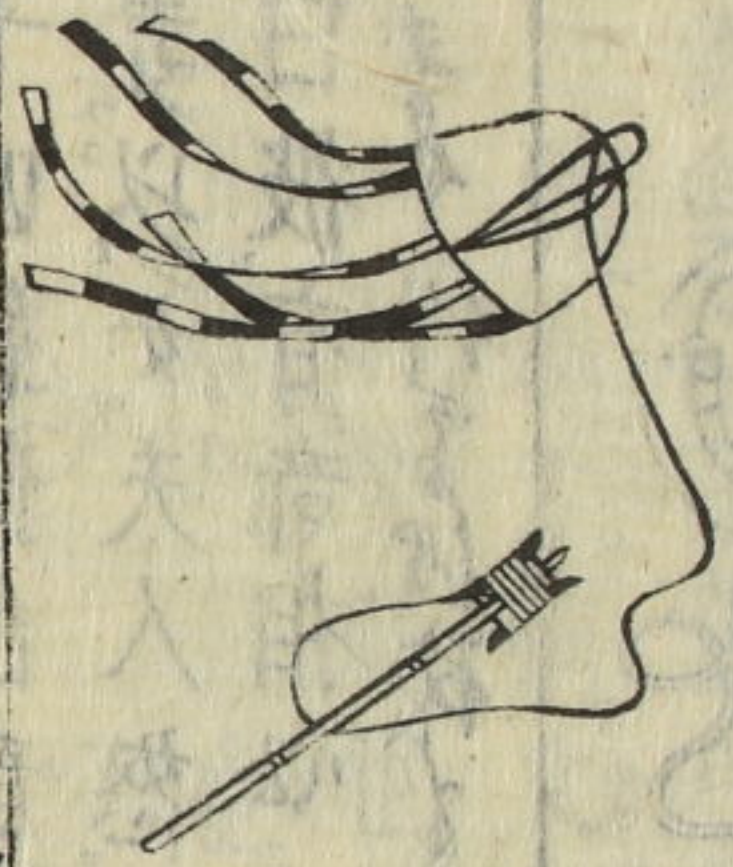
### 鳩車



三才圖會云鳩車高一寸二分長三寸二分濶一寸七分



輪徑各二寸二分重十兩作鴉形置兩輪間行則鴉從之其會背負一子有蓋置之前以貫繩蓋執維之所也以為兒童戲所謂兒年五歲有鴉車之樂七歲有竹馬之歡者是也



紙鴉

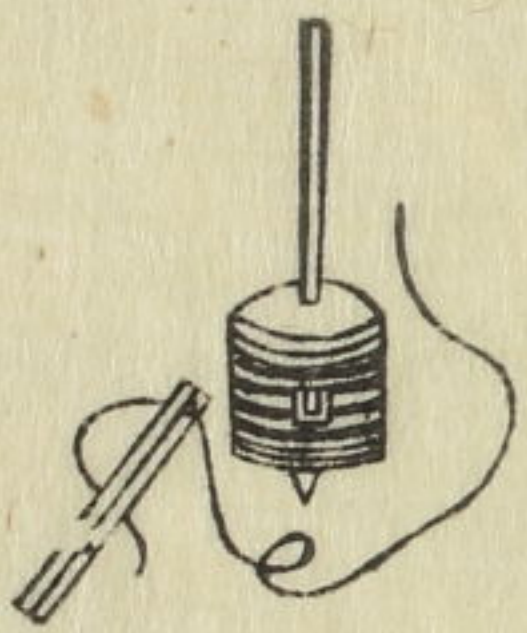
いりかり

紙鴉 風箏  
紙老鴉

和名師勞之  
今云烏鰂  
關東謂章魚

事物紀源云高祖之征陳豨韓信謀從中起作紙鴉放之以量未央宮遠近欲以穿地隧入宮中也是蓋古今相傳之說也

△按辨色立成云以紙為鴉形乘風能飛者也鴉鳥雛章魚因形名之或以繒帛為之春月小兒多弄之至大者大人以為戲



獨樂

こま

和名古未  
都玖利

獨樂辨色立成云有孔者也  
△按獨樂與海螺弄物異趣同蓋海螺衆為賭見勝負獨樂不為賭故名之乎其製不一近世筑前博多獨樂削木如蓮房形大可奉以鐵釘為心纏卷絲繩引舞之元祿年中盛行得習練者於織枝或線繩上亦舞之



海螺弄

かいまわり



△按不知始何時田夫野子所弄也用海螺空殼研平頭  
 尖摩圓尾尖卷絲繩引舞之席盆中二三螺以為勝負  
 所擊出者為負其先入者曰伊加後入者曰乃宇如擊  
 合同出謂之張張則伊加為勝凡出於熊野海螺厚堅  
 也辯見下



伊加

乃宇



