

新集 三十一之三十一六止

諸監 殿司 諸庫局

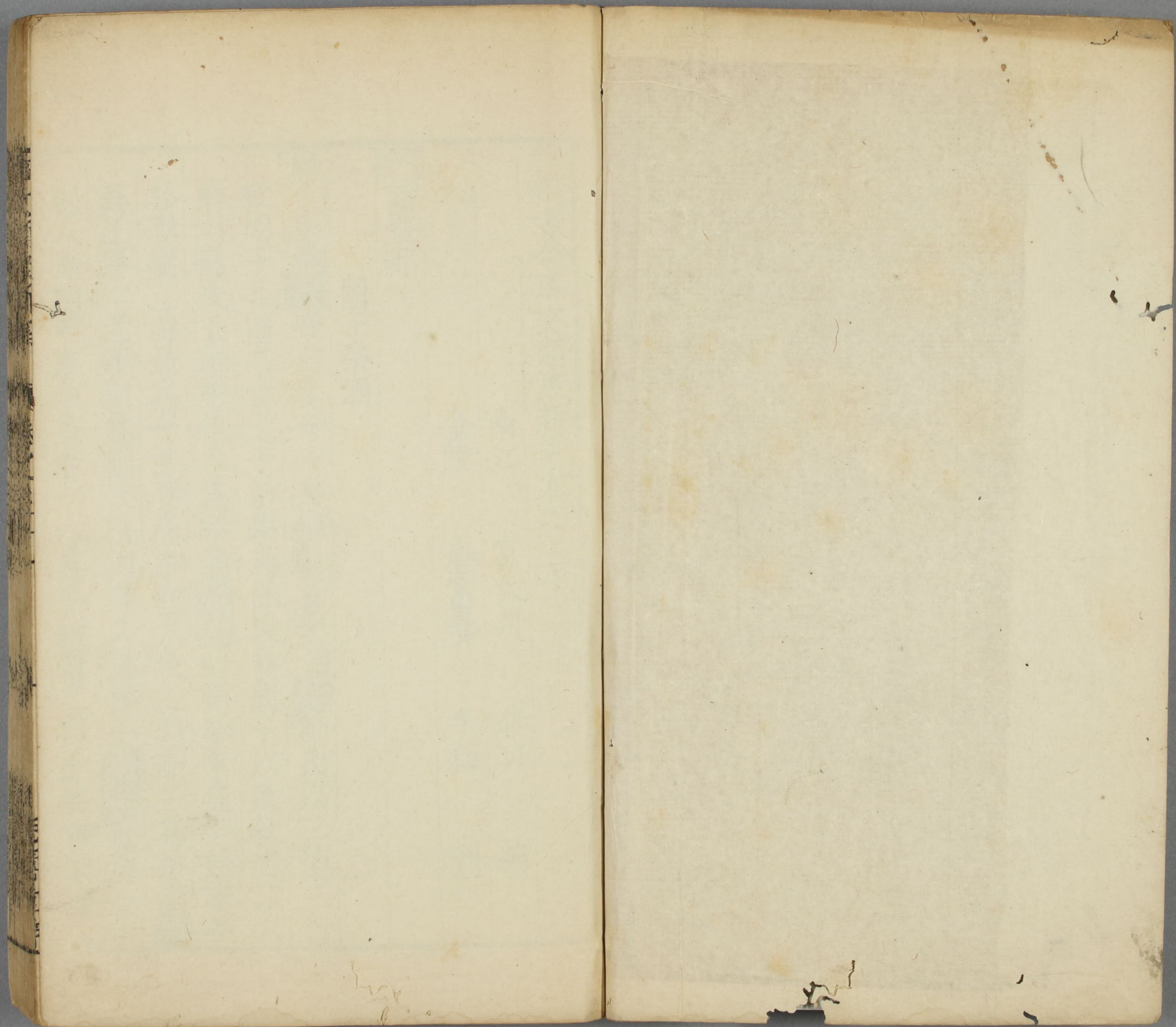
事文類聚

新宮城書藏

1036  
168/67









四 4 3  
新 卷

新編古今事文類聚新集卷之三十一

東京大學圖書館藏  
評內雄

南江

富大用

時可

編

金陵

唐富春

子和

刊

諸監部

國子祭酒

東京大學圖書館藏  
學校圖書

歷代沿革 帝曰夔命汝典樂教胄子 書周師氏以三德三行

教國子九國之貴遊子弟學焉保氏教國子以道教之以六

藝六儀成王時彤伯入為祭酒 戰國時荀卿年五十始來學

於齊襄王時最為老師齊尚修列大夫之闕而三為祭酒 漢

吳王濞年老不朝為劉氏祭酒漢又置博士 東漢置博士十

四人而聰明有威重者一人為祭酒謂之博士祭酒 胡廣曰

利  
267  
40



九官民祭酒皆一位之元長古者賓得主人饌則老者一人

舉酒以祭地故以祭酒為名晉武帝置祭酒一人永嘉中又

置儒林祭酒一人以社稷為之總統學中衆事宋明帝置總

明觀祭酒一人齊以尚書令王儉領祭酒省總明觀齊梁號

為國師陳及後魏亦曰國子祭酒北齊國子寺有祭酒一人

隋仁壽元年省祭酒煬帝大業中復置祭酒唐祭酒為大司

成領六學國子太學四門律學書學算學皆以儒學優重者

為之祭酒一人從三品掌儒學訓導之政檢國子太學廣

文四門律書算九七學太子視學皇太子齒胄則講議釋奠

執經論議奏京文武七品以上觀禮凡授經以諸經各為一

經兼習孝經論語考于歲終考學官訓導多少為殿最宋元

祐官品令國子祭酒從四品元豐正名置祭酒掌三學之教

法政令崇寧置大司成一員宣和罷紹興十二年始置祭酒

宋仍唐宋舊置國子監監掌學校有國子祭酒司業監丞等

員國子學太學隸焉

**群書要語**允侍坐於大司成者遠近間三席席間函丈禮記有

道之選教胄之班李矯表庠均義重振古所崇師貴道尊有來

攸尚匪曰蘭芷疇變入室之情不自朱藍何遷素絲之質王儉

讓國子祭酒表寶劍未砥猶乏切玉之功美箭闕羽尚無衝石

之勢况才非會稽之所質謝昆吾之金至於敷教東宇流化上

庠曠官何仰王延明讓國子祭酒表師氏之位必推其能南豐

文祭酒一人秩二千石掌叙錄王國嫡庶之從次及諸宗室親



屬遠近郡國歲上宗室名若有犯法當髡以上請續漢書漢選

聰明威重者一人為祭酒總領紀綱後漢朱浮傳今後國子祭

酒司業及學官並須取有德望學識人充唐元和勅祭酒者謂

祭六神以酒酌之也凡會同饗醮必尊長先用酒以祭地故曰

祭酒韋昭辯釋名

**古今通貫**

司成館

唐司成館祭酒領六學皆以儒學優重者為之

祭酒堂

退之聽琴序云司業武公少儀總太學儒官三十有六人列燕于祭酒堂

佩蒼玉

晉祭酒佩水蒼玉晉志

服朱衣

南齊何胤為國子祭酒與太子中庶子王瑩並為侍中時胤輩作祭酒疑所服陸澄博古多據亦不能定遂以玄服臨試爾後群議乃用朱服祭酒朱服自此始也南史

一位元長

祭酒乃一位之元長宋書

三世國師

梁王承好儒業轉國子祭酒承祖儉父陳皆為此職三世為國學師前代未之有當時以為榮梁史



以几杖授

吳王濞年老以劉氏為祭酒授几杖不朝並漢書

以安車迎

漢張安世薦蘇武明習故事奉使不辱命宣帝以武節著名臣令朝朔望號稱祭酒甚優寵之年老不拜迎以安車前漢

以宰相兼

唐文宗時鄭覃以宰相領祭酒又後唐天成中祭酒闕中書奏祭酒之資歷朝所貴爰從近代不重此官况屬聖朝須崇雅道均令宰臣兼祭酒勅崔協兼判

用同姓為

漢高祖七年自櫟陽從長安置祭酒官以序近族故劉向元帝

時周堪薦向為宗室忠直明經有行為祭酒劉德字路叔修黃老術少時數言事召見甘泉武帝謂之千里駒昭帝初為祭酒丞後為祭酒白孔六帖

盧誕人師

盧誕本名恭祖拜給事黃門侍郎魏帝詔曰經師易得人師難得朕諸兒轉長欲命卿為師於是以誕為儒宗學府勅晉王以下皆拜之於帝前因賜名誕拜國子祭酒

蘇劉耆儒

建元七年高平蘇通長樂劉祥並以研學者儒通為禮記祭酒居于東庠祥為儀禮祭酒處于南序每月朔旦率百僚親臨講論崔鴻十六國春秋前秦錄



皇子問義

晉杜夷以儒學稱中宗以為丞相祭酒中興初皇子至夷舍執經問義

生徒聞喜

公遷祭酒奏儒生以為學官日使會講生徒聽聞喜曰韓公為祭酒國子監不寂寞唐李翱撰韓文公行狀

敷陳義理

隋元善賜爵江楊郡公後遷國子祭酒時帝親臨釋奠命善講孝經於是敷陳義理兼之諷諫上大悅日聞江陽之說更起朕心

酬悉詰辯

趙弘智永徽中為陳王師講孝經諸儒更詰辯隨問酬悉舌無

留語高宗喜說賜絹三百疋終國子祭酒

請備學徒

晉袁瓌為國子祭酒時喪亂之後禮教陵遲瓌上疏云請得給其宅地備其學徒帝從之國學之興自瓌始晉史

請崇文學

蕭昕代宗時擢國子祭酒請崇文學以立教本帝悟其言詔群臣有籍于朝及神策六軍子弟肄業者聽補生徒

忠正亮直

劉毅忠正亮直志尚清白為國子祭酒

清淑潛敏

劉智履德清淑秉心潛敏為博士祭酒



學行文質

賀德仁少與從兄德基俱為國子祭酒時人語曰學行可師賀德基文質彬彬賀德仁並唐書

言舉選限

楊揚為國子祭酒上言古者卿大夫子弟及諸侯歲貢小學之異者入太學學成然後爵之唐興二監舉者千石數當選者十之二考功覆校次第謂經明行修故無多少之限今考功限天下明經進士歲百人二監之得無幾然則學徒費官廩而博士濫天祿者也且以流外及諸色任者歲二千過明經進士十倍

輸光學錢

劉允章為國子祭酒建言群臣輸光學錢治庠序宰相五萬節

度四萬刺史一萬詔可

皆用故事

墨敕以方士葉靜能為國子祭酒栢彥範曰陛下始復位制詔軍國皆用故事貞觀時以魏徵虞世南為監以孔穎達為祭酒如靜能方伎猥下安足繼蹤前列

引皆名儒

陽嶠為國子祭酒引尹知章范行恭趙玄默為學官皆名儒冠此人何在

孔戣元和中改國子祭酒嶺南節度使崔詠卒三軍請帥宰相奏擬皆不稱旨因入對上謂裴度曰嘗有疏論南海進蚶菜者詞甚中正此人何在抑求之度退訪或曰祭酒孔戣嘗論此事



度徵疏進之卽日授嶺南節度使

終身不恨

丘靈鞠領東觀祭酒曰人居官願數遷使我終身為祭酒不恨也同上

以散地處

唐權德輿以劉秩為祭酒置之國庠似在散地又元載秉政忌楊綰望高建言太學當得天下名儒以清其選卽拜綰國子祭酒外示尊重而實以散地處之

能八風舞

祝欽明為國子祭酒帝與群臣宴欽明自言能八風舞盧巖用歎曰是舉五經掃地矣

所薦大儒

宋呂正獻公公著為祭酒以大學為教化之原故究心經理舊制薦舉學官博士皆嚴其資格限年齒公為論列寬其科條所薦學官如王回吳政姜潛張載皆一世大儒王存顧臨為元祐名臣常扶吳申黃履朱臨盛喬亦顯於世處士程頤隱居不仕公命博士卽其家敦請以為大學正頤固辭公卽命駕過之言行錄

宜處老成

鄭穆元祐中以寶文閣待制兼祭酒每諸生請益無間寒暑雖童子必朝服延接以禮皆尊其經術而服其教六年請老范祖禹言穆雖年七十精力尚強祭酒居師資之地正宜處老成願



毋輕聽其去不報於是公卿大夫各為詩贈其行空學出祖汴東門之外觀者如堵四朝國史

無逾楊時

楊龜山先生時字中立兼國子祭酒先是吳敏乞用時以靖太學時得召對即為上言諸生伏闕紛紛欲忠於朝廷耳本無他意但擇老成有行誼者為之長貳即定矣上喜曰此無逾卿者乃亟命時入太學召諸生慰勞焉言行錄

皆推汪澣

汪澣自布衣錄天子學至為正為司業為祭酒迄于司成官以儒名者三十年時人皆推之四朝國史



雜著

讓成均祭酒表

李嶠

對楊鴻休揣摩福量熒飾踰分周惶增傷中謝臣才不應務命實偶時非親非賢奉帷幄之侍無藝無術備盭梅之臣排金門而上玉堂步鴛閣而遊鸞沼抱支離之沉痾曠密勿之繁機六翻不任但慙於背復四肢已頓空請於骸體分辭榮於瑣闥仍藉寵於環林顧非席上之珍敢辱溝中之賞况東序蟻學稱為教化之宮西膠席門實應文章之宿論姬孔之制度談夏商之損益方期遺典墜業有可發明豈伊曲學謾聞所堪尸忝伏望俯停庸瘝改命者儒則授几肆筵還知入廟之禮褒衣博帶不濡在梁之翼



唐國子舞賦

天子歛賢才之地合禮樂之府命宗伯因四時之宜教胃子以六代之舞惟德是務以和爲主翕左手以執籥就前軒以樹羽方將發揮五禮張皇六詩忽投步而赴節乍整容而自持雖鏘鏘與濟濟必庸庸以祗祗及夫鍾鼓鏗訇絲竹宴衍音容間起干旄迭見屹然山立歛然風從觀者如堵曷不肅雍實經國之洪範蓋訓人中庸且樂以平其心舞以發其貌故無小無大是則是效宜合國之子弟實教人於忠孝其儀不忒其德惟馨遠人由是以來之故時無違命明神可得而禮矣故物無遁形大哉聖人其道可久約我以禮樂弘我以孝友覩蹀躞之屢舞實循循之善誘文德溫恭則羽籥在歸根之時武士發揚則干戈居堊前之後夫手之舞之有小有大成童舞象弱冠舞夏並允洽於生靈良克諧於風雅莫善於樂執而勿捨聖人若斯須而去身則孰能垂拱於天下

古詩

石鼓歌

韓愈

憶昔初蒙博士徵其年始改稱元和故人從軍在右輔爲我量度掘臼科擢冠沐浴告祭酒如此至寶存豈多聖人若許留太學諸生講解得切瑳觀經鴻都尚嗔咽坐見舉國來奔波律詩

楊祭酒贈項斯詩

幾度見君詩總好及觀標格過於詩平生不解藏人善到處逢



人說項斯

元豐感事詩

朱行中

冠帶橋門路雅容俊士關微言尊壘壘小道屏間禮樂高千  
古詩書到百蠻斯文知未泯壁水尚如環

國子司業

歷代沿革 樂正司業師父司成 煬帝大業三年於國子  
監初置司業一人禮記曰樂正司業父師司成因以為名  
置二人從四品副貳祭酒通判監事龍朔二年改為少司成  
咸亨初復舊凡祭酒司業皆儒事之官非其人不居  
投國子司業上言司業義在禮記樂正司業正長也言業官  
之長同主此業爾雅云大板曰業按周頌詩設業設篚崇牙

樹羽則業乃懸鍾磬之篋篋也今大學師不教樂於義則無  
所取請改國子監為辟雍祭酒為太師氏司業一為左師一  
為右師詔下尚書集百僚定議以聞議者重難改作其事不

行 宋有同判監事同管勾監事或帶職朝官充凡監事皆總  
之元豐正名置司業掌三學之教法政令初除朱服建炎三  
年省紹興十二年復置隆興併省司業不許與祭酒並除乾  
道七年欲除劉焯孝宗曰司業乃祭酒之貳並置何妨於是  
始並置 仍唐宋舊置其官

群書要語 樂正司業 禮記 命副儒宮 韓文 帝求師儒貳我成均  
進退作則動言是做 柳文 楊城遺愛 碑 命樂正之官輔司成之

教往祗厥職毋使陽城韓愈之流專美前世 樂城徐盛喬制司



國子之教 初察張勸制 師氏之職爾往參之 曲阜行豐稷制 允  
六學生每歲有業成上于監者以其業與祭酒司業試之 隋志

孔氏三世

孔穎達子志終志終子惠言三世司業時人美之

引告諸生

唐陽城為國子祭酒引諸生告之曰學者所以學為忠孝也諸  
生有久不省親者乎明日還養者二十輩有三年不歸侍者斥  
之簡孝秀德行升堂上沈酗不率教者罷之生徒斷斷皆有法度  
勤誘後生

陽僑為國子司業好學苦勤誘後生修講舍人以為善職

當得名儒

官者魚朝恩判國子監既誅楊綰言太學當得天下名儒汰其  
選拜綰國子司業

請誦古詩

郭山惲累遷國子司業景龍中帝昵比近臣及修文學士詔編  
為伎餘臣各有所陳山惲曰臣無所解請誦古詩乃誦鹿鳴蟋  
蟀篇未畢中書令李嶠以近規諷止之帝嘉其直下詔褒答

嘗寫九經

張參為國子司業年老嘗手寫九經以為讀書不如寫書

所修儀注

韋叔夏遷成均司業久視元年制自今司禮所修儀注並委叔



夏刊定 並唐書

諸生請留

陽城為國子司業直言得罪太學諸生何蕃季償等二百人頓首闕下請留城

諸生仰服

宋施大資師點字聖與公之為司業也諸生固已仰服公日上堂延見勉之學古且務講求治亂之體使可為世用士論歸之言行錄

不奏瑞芝

黃簡蕭公中為司業時芝草生武成廟官吏請以聞公不答則陰畫以聞宰相召長貳詰之曰治世之瑞抑而不奏何耶祭酒

周公縮未對公指其畫曰治世何用此為周退謂人曰黃公之言精切簡當惜不使為諫諍官也

表上證義

王大寶字元龜知袁州暇日尋理舊所著述得周易證義十卷毛詩國風證義六卷表進上謂宰相曰王大寶所進書深得經旨其以國子司業兼崇正殿說書召賜五品服

胡澹庵集

雜著

與太學諸生喜詣闕留陽城司業書

柳宗元

二十六日集賢殿正字柳宗元敬致尺牘太學諸生足下始朝



事類彙編 卷之二十一 一  
延用諫議大夫陽公爲司業諸生陶煦醇懿熙然大洽于茲四  
祀而已詔書出爲道州僕時通籍光範門就職書府聞之悒然  
不喜非特爲諸生成感也乃僕亦失其師表而莫有所矜式焉  
旣而署吏有傳致詔草者僕得觀之蓋主上知陽公甚熟嘉美  
顯寵勤至備厚乃知欲煩陽公宣風齊土覃布美化于黎獻也  
遂寬然少喜如獲慰薦於天子休命然而退自感悼幸生明聖  
不諱之代不能布露所蓄論列大體聞于下執事莫少見採取  
而還陽公之南也翌日退自書府就車于司馬門外聞之於抱  
關掌管者道諸生愛慕陽公之德教不忍其去頓首西闕下懇  
悃至願乞留如故者百數十人輒用撫手喜甚震忤不寧不意  
古道復形于今僕嘗讀李元禮稽叔夜傳觀其言太學生徒仰

闕赴訴者僕謂訖千百年不可覩聞乃今日聞而覩之誠諸生  
見賜甚盛於戲始僕少時嘗有意遊太學受師說以植志持身  
焉當時說者咸曰太學生聚爲朋曹侮老慢賢有墮窳敗業而  
利口食者有崇飾惡言而肆闕訟者有陵傲長上而誅罵有司  
者其退然自克特殊於衆人者無幾耳僕聞之恟駭怛悸良痛  
其遊聖人之門而衆爲是踏踏也遂退託鄉閭家塾考厲志業  
過太學之門而不敢謁顧尚何能仰視其學徒者哉乃今奮志  
厲義出乎千百年之表何間見之乖刺歟豈說者過也將亦時  
異人異無向時之桀害者耶其無乃陽公之漸漬導訓明效所  
致乎夫如是服聖人遺教居天子太學可無愧矣於戲陽公有  
博厚恢弘之德能容善僞來者不拒曩聞有狂惑小生依託門



下或乃飛文陳愚醜行無賴而論者以爲言謂陽公過於納汗  
無人師之道是太不然仲尼吾黨狂狷南郭獻譏曾參徒七十  
二人致禍負芻孟軻館齊從者竊履彼一聖二賢人繼爲大儒  
然猶不免如之何其拒人也俞扁之門不拒病夫繩墨之側不  
拒枉材師儒之習不拒曲士理固然也且陽公之在于朝四方  
聞風仰而尊之貪冒苟進邪薄之夫庶得少沮其志不遂其惡  
雖微師尹之位而人實具瞻焉與其宣風一方覃化一州其功  
之遠近又何量哉諸生之言非獨爲已也於國體實甚願諸生  
勿得私之想復再上故少佐筆端耳勗此良志俾爲史者有以  
紀述也努力多賀柳宗元白

上巳日太學聽彈琴詩序

韓退之

興衆樂之謂樂樂而不失其正又樂之尤也四方無鬪爭金革  
之聲京師之人旣庶且豐天子念致理之艱難樂安居之閑暇  
肇置三令節詔公卿群有司至于其日率厥官屬飲酒以樂所  
以同其休宣其和感其心成其文者也三月初吉實維其時司  
業武公少儀於是總大學儒官三十有六人列燕于祭酒之堂  
樽俎旣陳饋羞惟時醖宰序行獻酬有容歌風雅之古辭斥夷  
狄之新聲褒衣危冠與與如也有一儒生魁然其形抱琴而來  
歷階以升坐于罇俎之南鼓有虞氏之南風賡之以文王宣父  
之操優游夷愉廣厚高明追三代之遺音想舞雩之詠嘆及暮  
而退皆充然若有得也武公於是作歌詩以美之命屬官咸作  
之四門博士昌黎韓愈序之



送國子司業楊巨源序

韓退之

昔踈廣受二子以年老一朝辭位而去于時公卿設供帳祖道都門外車數百兩道路觀者歎息漢史傳其事後世圖其跡至今照人耳目國子司業楊君巨源方以能詩訓後進一旦以年滿七十亦白宰相去歸其鄉今楊與二踈其意豈異也予不知楊侯去時城門外送者幾人車幾兩馬幾駟道邊觀者亦有歎息知其為賢者否而太史氏又能張大其事為傳繼二踈蹤跡否今世無工畫者畫與不畫不論也然吾聞楊侯之去丞相有愛而惜之者以為其都少尹不絕其祿又為歌詩以勸之京師之長於詩者又屬而和之不知當時二踈之去有是事否中世士大夫以官為家罷則無所歸楊侯始冠舉於其鄉歌鹿鳴而

來也今之歸指其樹曰某樹吾先人之所種也某水某丘吾童子時所釣遊也鄉人莫不加敬識子孫以楊侯不丟其鄉為法古之所謂鄉先生沒可祭於社者在其斯人歟

祭竇司業文

韓退之

惟君文行夙成有聲江東魁然厚重長者之風一舉於鄉遂收厥功命守高平令制儒宮朱衣銀魚象服以崇我之獲見實自童蒙自視雛殼望君飛鳴俱官於學以繼臨洪

律詩

送詹司業詩

陳后山

才難孰為吾君惜果滿寧容我輩先熟路長駘聊緩步百金一發不虛弦



國子監丞

歷代沿革 隋置三人唐一人掌判監事凡六學生每歲有業成

上于監者以其業與司業祭酒試之登第者白祭酒上于尚

書禮部宋景祐二年孫祖德請於直講京官內差一員充監

丞詔學官兼領掌錢穀出納之事元豐定制置祭酒司業掌

三學之教法政令而監之事則丞與焉建炎三年省紹興十

二年復置元置二人

群書要語 徒國子監丞東朝東帶銀榜增華西序影纓環林益

潤唐張燕公集當文治之朝奉成均之職孔白六帖設屬成均

參釐政令庶事之務惟丞是司初寮除胡端平制丞於太學胡

文恭制丞於膠庠進丞學省上庠丞秩用丞庠學之榮

並同上 秩以學省之丞 公是行錢茂先制

古今書實

上書八千言

宋趙忠簡公鼎為相時先是國子監丞張戒上書幾八千言自

謂恐忤聖意上謂宰執曰朕熟覽之其憂國愛君之心誠可嘉

朕大開言路以防壅蔽自欲賞之趙鼎不答沈與求曰陛下如

此何患不聞盡言 言行錄

古今文集

繼著

承廳連理樹賦

王履貞唐

靈臺崇宗兮洞膠轉以綿延中有珍承禾兮鬱森森以芊芊且

德三十一



學為教原為糾局生於學者表王化之大同植於廳者知宦政之無曲亦所以據於德而遠於俗也樂我皇道彰我聖年依君仁義之圃對君翰墨之筵俾為我師者如斯木之一德為程曹者如斯木之相全故瑞不虛然從化而已化不在遠行之在近有善必應故得託根講隸之宇垂陰夫子之墻雜庭槐以為列偶仙杏而成行逢聖而生匪由乎日月以異取瑞為寶孰尚天金玉其相

國子博士

歷代沿革 國時有博士掌通古今 又曰博士秦官漢因之秩比六百石 漢多至數十人武帝初置五經博士宣帝成帝時五經家法稍增置博士一人博士選有三科高第為尚書次

為刺史其不通政事以久次補諸侯太傅元始四年改博士

為博士師後漢兼而存之博士凡四十人 易施孟梁丘京氏

尚書歐陽大小夏侯詩齊魯韓毛禮大小戴春秋嚴顏各一

博士華嶠漢書曰初欲立左氏傳博士范升以為左氏淺末

不宜立陳氏乃詣闕上疏爭之更相辯對帝卒立左氏學掌

以五經教子弟國有疑事掌承問對安帝以博士多非其人

招命三公將軍中二千石舉博士各一人務得經明行高卓

爾茂異 晉咸寧四年初置國子博士十五人皆取履行清淳

通明典義若散騎常侍中書侍郎太子中庶子以上乃得召

試 梁國學博士二人置五經博士各一人 魏晉宋齊並不置

五經博士至此始置 隋省國子博士至大業復置 唐國子博



士二人正五品上掌教文武官三品以上及國公子孫龍朔

改為司成宣業咸亨初復諸州府亦有經學博士一人廣文

館博士四人掌領國子學生業進士者天寶九載置廣文館

宋國子監無博士有直講八人熙寧改為太學博士元豐定

制亦無國子博士大觀元年薛昂乞置國子博士四員國子

正錄各二員與太學官分掌教導從之建炎併國子監於禮

部紹興三年詔駐蹕所在因國子監量養生徒置博士二員

元置二人

群書要語博者博通古今士者辯於然否漢官儀生事愛敬喪

沒如禮兼崇載籍窮微闡奧則保舉東漢中興舉博士科督郵

板狀足下出文闡為諸生之耆龜作後來之綿蕤得不思居其

位者不愧其道處于職者不墮其業乎否則來大易負乘之譏

招詩人伐檀之刺矣皮日休移成均博士書置博士之職而著

錄之生若雲開集雅之館而款闕之學如市文選召端師老德

以為學官唐儒林傳博士不尋章張鷟集博士師屬也韓文列

於師官初索章毅制細經訓胄鄭補之制宜寘博通之列胡文

恭除陳益志進遷學省充豫教官許恢等制擢任儒林之官參

司胄子之教潘夙制博通領於儒叅李希逸制成均典教葛偁

制典胄之選公是行張會制博士道之淵藪魏高采上書教學

以導世治性為時養器其置學立五經博士以崇王化隆風俗

吳志詔

詩句評事不讀律博士不尋章唐張鷟為車載斗量之詩時沈



聖文苑身新集 卷之三十一 十八 後詩堂梓

全文於南院吟云 三年國子師腸眩疾藜莧 韓愈詩 儒岸恣遊

息聖籍飽商權 漸階群振鷺入院誨螟蛉 並同上

古今事實

章甫冠

漢文帝時博士朝服玄端章甫冠 通典

兩梁冠

晉置國子學博士一人介幘兩梁冠服佩同 司馬彪百官志

端委佩玉

博士之職端委佩玉朝之大典以詢度之 晉中興書

尊異服冕

博士秩卑以其傳先生之訓故尊而異之令服大夫之冕 荀綽

晉石官表

八世皆為

漢歐陽欽自歐陽生傳伏生尚書至欽八世皆為博士 並前後漢書

百年最盛

武帝立五經博士迄于元始百有餘年傳業者寔盛

被詔特命

後魏崔逸為國子博士每公事逸常被詔獨進博士特命自逸

始北史

掃門恠問

熊安生初仕北齊為國子博士武帝入鄴安生遂令掃門家人

恠而問之安生曰周帝重道尊儒必將見我矣俄而帝幸其第

德壽堂梓



詔不聽拜親執其手引與同坐謂曰朕何如武王安生曰武王  
伐紂懸首白旗陛下平齊兵不血刃愚謂聖畧為優帝大悅賜  
帛三百疋米三百石宅一區并賜象笏及九環金帶其余什物  
稱是

論勝賜席

殷亮建武中徵拜博士遷講學大夫諸儒論勝者賜席至八九  
重帝用嘉之曰學不當如是耶

待詔金馬

公孫弘對策第一入見拜為博士待詔金馬

論經石渠

歐陽高為博士高孫地餘以尚書授太子為博士論石渠張山  
拊事小夏侯建為博士論石渠周堪與孔霸俱事大夏侯霸為  
博士堪譯官令論石渠施雙為博士甘露中與諸儒論五經同  
異於石渠

參議禮樂

董鈞永平初為博士時草創五郊祭祀及宗廟禮樂威儀章服  
並令鈞參議多見從用當時稱通儒后漢書

遣使關東

漢成帝遣博士使關東不稱詔曰儒林之官學海淵數宜皆通  
達國體故謂之博士否則學者無迷焉非所以尊道德也

使行風俗

漢元鼎中徐偃為博士使行風俗偃矯制使膠東魯國鼓鑄鹽



鐵還奏事張湯劾偃矯制法久偃以為春秋之義大夫出疆有以安社稷利萬民可專也湯不能屈

使錄冤獄

前漢成帝初即位孔光為博士數使錄冤獄行風俗振贍流民奉使稱旨由是知名以高第為尚書

天下宗師

後漢朱浮以國學既興宜廣博士之選上書曰博士之官為天下宗師使孔聖之言傳而不絕

為世表領

晉元帝時荀崧上疏曰昔咸寧太康永嘉之中侍中常侍黃門通洽古今行為世表領國子博士

說書稱善

桓榮年六十餘世祖召令說書甚善之每朝會令榮於公卿前敷奏經書帝稱善曰得生幾晚拜博士同上

得人為慶

元貞八年以前江西府監察御史召拜博士朝士以得人為慶韓愈撰權德輿墓碑

博通五經

徐文遠博通五經隋大業初許善心薦為學官擢國子博士考定經義

唐房昭遠為國子博士會上令國子生通一經者並悉薦舉將擢用之既策問訖博士不能時定藏否祭酒元善因令昭遠



定之昭遠覽筆便下初無疑滯或有不服者昭遠問其所傳義  
疏輒為始末誦之然後出其所短自是無敢飾非者所試四五  
百人數目便決儒者莫不推其通博

唐書

### 叔孫制禮

漢叔孫通為博士初制漢禮

漢書

### 賈誼通書

賈誼頗通諸家之書年二十餘文帝召為博士年最少有詔議  
諸老未能言誼盡為之對人人各如其意所出諸生於是以為  
能文帝悅之超遷一歲至大中大夫

### 韓嬰詩易

韓嬰燕人也孝文時為博士景帝時為常山王大傳嬰推詩人  
之意而作外傳數萬言其語頗與齊魯間殊然其歸一也而燕  
趙間言詩者由韓生韓生亦以易授人推易意而為之傳燕趙  
好詩故其易微惟韓氏自傳之孝宣時涿郡韓生其後也以易  
徵待詔殿中其所授易即先太傳所傳也嘗受韓詩不知太傳  
易深韓氏固專傳之

### 孔氏尚書

孔子之後孔忠生武及安國武生延年延年生霸安國與延未  
皆以治尚書為武帝博士霸以治尚書事太傅夏侯勝昭帝未  
年為博士霸生光經學尤明武帝初即位舉為博士歷官至丞相

### 小戴說禮

孟卿東海人也事蕭奮以授后蒼魯閭丘卿蒼說禮數百言號



曰石氏曲臺記授沛聞人通漢子方梁戴德延君戴聖次君沛  
慶普孝八德號大戴為信都大傳聖號小戴以博士論石渠由  
是禮有大戴小戴慶氏之學

張禹對易

張禹甘露中諸儒薦之有詔太子太傅蕭望之問禹對易及論  
語大義望之奏禹精習有師法又之乃試為博士

康衡解頤

康衡好學家貧傭作以供資用尤精力過絕人諸儒為之語曰  
無說詩康鼎來康說詩解人頤元帝時為博士

朱雲折角

朱雲授易頗有師道是時少府五鹿充宗貴幸為梁丘易自宣

帝時善梁丘氏說元帝好之欲考其異同令充宗與諸易家論  
充宗乘貴辯口諸儒莫能與抗皆稱疾不敢會有薦雲者召入  
攝齊升堂抗首而請音動左右既論難連柱五鹿君故諸儒語  
曰五鹿岳岳朱雲折其角由是拜為博士

以經著姓

京房受易梁人焦延壽房授東海殷喜河東姚平河南弘乘皆  
為郎由是易有京氏之學魯國先賢傳前漢施讐從田王孫受  
易召為博士初丁寬從田何授易寬授田王孫王孫授施讐孟  
喜梁丘賀繇是易有施孟梁丘之學嚴彭祖與顏安樂俱事眭  
孟孟曰春秋之意在二子矣孟歿彭祖安樂各顯門教授由是  
公羊有嚴顏之學彭祖為宣帝博士前漢書



通經奪席

戴憑習京氏易年十六郡舉明經徵試博士拜郎中特詔公卿大會群臣皆就席憑獨立光武問其意對曰博士說經皆不如臣而坐居臣上是以不就席帝召上殿令與諸儒難說多所解釋帝善之拜為侍中後正旦百僚畢集帝令群臣能說經者更相詰難義有不通輒奪其席以益通者憑遂坐五十余重京師語曰解經不窮戴侍中後漢書

論難温恭

相榮拜博士車駕幸太學會博士論難於前榮温恭醞藉每以禮遜相厭不以辭長勝人

詞義鋒起

王頴授著作郎尋令於國子宣授會高祖親行釋奠國子祭酒元善講孝經與高祖論難詞義鋒起高祖大奇之超授國子博士發揚風雅

蓋文懿武德初歷國子助教時高祖引於秘書省學教授王公之子時文懿為博士文懿嘗開講發毛詩題公卿咸更相問難文懿發揚風雅甚得人之致敬

訓授道義

歸崇敬請德行純潔文詞雅正形容莊重可為師表者委以四品以上各舉所知在外敦遣為博士學生朝晡請益師二時堂上訓授道義示以文行忠信孝悌睦友旬有月試時考歲貢眠生徒及第多少為博士考課並唐書



五經並授

魏樂祥拜博士于時太學初立有博士十餘人其學多偏不敢親授備員而已惟祥五經業並授

為詩最精

漢文帝時申公為詩最精以為博士申公為詩傳號曰魯詩

廣文自始

鄭虔元宗愛其才為置廣文館以虔為博士虔不知廣文曹司何在訴於宰相宰相曰上置廣文館以居賢者令後世言廣文博士自君始不亦美乎虔乃就職

經行宜充

薛廣德以魯詩教楚國龔勝師事焉蕭望之為御史大夫除廣

德為屬數與論議器之薦廣德經行宜充本朝以為博士

稱九經庫

谷律那貞觀中累遷國子博士淹識群書褚遂良嘗稱為九經庫

有倚席譏

李絳請崇國學士疏曰博士有倚席之譏

瘦羊博士

甄宇拜博士每臘詔賜博士人一羊有大小肥瘦時議欲殺羊分肉宇因取瘦者自是不復爭後召會詔問瘦羊博士所在京師因以為號東觀漢記

不冠博士

漢王式為昌邑王師昌邑廢式繫獄當死曰臣以詩三百五篇



朝夕授王至於忠臣孝子之篇未嘗不為王反覆誦之也使者以聞得疾歿論後徵為博士式衣博士衣而不冠曰刑餘之人何宜復充禮官竟謝病歸

李覺講易

宋李覺字仲明遷國子博士太宗幸國子監詔覺講易之泰卦覺因述天地感通君臣相應之旨太宗甚悅改判國子監

昭賜通經

王昭素博通九經及著易論三十三篇太祖召命講易因訪以民事昭素所言誠實無隱太祖嘉之又問治世養身之術昭素曰治世莫若愛民養身莫若寡慾太祖重其言書于屏風拜國子博士並東都事畧

轉對內殿

史越王浩為國子博士轉對內殿將復奏曰普安恩平王皆聰明宜擇其賢者以繫天下之望高宗頷之浩退高宗目送之翌日除祕書郎兼二王府教授朝野雜記

名重朝廷

楊文節公萬里召為國子博士上疏乞留左司員外郎張拭黜軍器少監韓王王罷由是名重朝廷言行錄

古今文集

雜著

進學解

韓愈

國子先生晨入太學詔諸生立館下誨之日業精于勤荒于嬉



行成於思毀於隨方今聖賢相逢治具畢張拔去兇邪登崇俊  
良占小善者率以錄名一藝者無不庸爬羅剔抉刮垢磨光益  
有幸而獲選孰云多而不揚諸生業患不能精無患有司之不  
明行患不能成無患有司之不公言未既有笑于列者曰先生  
欺予哉弟子事先生于茲有年矣先生口不絕吟於六藝之文  
手不停披於百家之編記事者必提其要纂言者必鉤其玄貪  
多務得細大不捐焚膏油以繼晷恒兀兀以窮年先生之於業  
可謂勤矣紙排異端攘斥佛老補苴罅漏張皇幽眇尋墜緒之  
茫茫獨旁搜而遠紹障百川而東之廻狂瀾於旣倒先生之於  
儒可謂有勞矣沉浸醲郁含英咀華作為文章其書滿架上規  
姚姒渾渾無涯周誥殷盤佶屈聱牙春秋謹嚴左氏浮誇易奇  
而法詩正而葩下逮莊騷太史所錄子雲相如同工異曲先生  
於文可謂闔其中而肆其外矣少始知學勇於敢為長通於方  
左右其宜先生之於為人可謂成矣然而公不見信於人私不  
見助於友跋前疐後動輒得咎暫為御史遂竄南夷三年博士  
冗不見治命與仇謀取敗幾時冬暖而兒號寒年登而妻啼饑  
頭童齒豁竟歿何俾不知慮此而反教人為先生曰吁子來前  
夫大木為宗細木為桷樽櫨侏儒椳闌居櫛各得其宜以成室  
屋者匠氏之功也玉札丹砂赤箭青芝牛溲馬勃敗鼓之皮俱  
收並蓄待用無遺者醫師之良也登明選公雜進巧拙紆餘為  
妍卓犖為傑校短量長惟噐是適者宰相之方也昔者孟軻好  
辯孔道以明轍環天下卒老于行荀卿宗王大論以興逃讒于



楚廢處蘭陵是二儒者吐詩爲經舉足爲法絕類離倫優入聖域其遇於世何如也今先生學雖勤而不繇其統言雖多而不要其中文雖奇而不濟於用行雖修而不顯於衆猶且月費俸錢歲糜廩粟子不知耕婦不知織乘馬從徒安坐而食踵常途之役役窺陳篇以盜竊然而聖主不加誅宰臣不見斤茲非幸歟動而得謗名亦隨之投閑置散乃分之宜若夫商財賄之有亡計班資之崇卑忘量已之所稱指前人之瑕疵是所謂詰匠氏之不以杙爲楹而訾醫師以昌陽引羊欲進其稀苓也

議楊綰條買舉狀

賈至

今兩京有太學州縣有小學兵革一動生徒流離儒臣師氏祿廩無尚獨禮部每歲擢不其謬哉祇是長浮薄之風啓僥倖之路矣其國子博士等望加員數厚其祿秩選通儒碩生間居其職十道大都量置太學館舍博士出外兼領郡官召置生徒依乎故事如此則青青不復興刺擾擾由是歸本矣

古詩

贈鄭虔博士

杜子美

諸公衮衮登臺者廣文先生官獨冷甲第紛紛厭梁肉廣文先生飯不足先生有道出羲黃先生有才過屈宋德尊一代常坎軻名垂萬古知何用杜陵野客人更嗤被褐短窄鬢如絲日糴太倉五升米時赴鄭老同襟期得錢卽相覓沽酒不復疑忘形到爾汝痛飲真吾師清夜沉沉動春酌燈前細雨簷花落但覺高歌有鬼神焉知餓死填溝壑相如逸才親滌噐子雲識字終



授閣先生早賦歸去來石田茅屋荒蒼蒼吾儒術於我何有哉孔  
丘盜跖俱塵埃不須聞此意慘愴生前相遇且銜盃  
律詩

送國子博士令狐赴興元觀省 劉禹錫

相門才子高陽族學省清資五品官諫院過時榮棣萼謝庭歸  
去踏芝蘭

國子助教 附國子教授

歷代沿革 武帝初立國子學置助教十五人官品視南臺御史服同博士 東晉孝武損為十人 宋齊同 梁班第二 陳品第八秩六百石 後魏第七品 北齊置十人 隋初置國子助教三人 大業三年減置一人 唐增置一人 宋置國子四門助教元

置國子助教二人國子教授四人

古今事實

以經文授

劉執思渤海人也遷國子助教以經文授皇太子正直純厚有  
儒者之風 北齊書

以能詩召

宋至道元年布衣潘閔對於崇政殿賜進士及第授國子四門  
助教閔賣藥京師好交結上左右有言其能詩者因召見而有  
是命未幾復追還詔書

古今文集

雜著



國子助教薛君墓銘

韓愈

君韓公達字大順少氣高為文有氣力務出於奇以不同俗為主始舉進士不與先輩楫作胡馬及圓丘詩京人未見其書口相傳以熟及擢策補家令主簿佐鳳翔軍軍帥武人君為作書奏讀不識句傳一幕以為笑不為變後九月九日大會射設標的高出百數十尺令曰中酬錦與金若干一軍盡射莫能中君執弓腰二矢指一矢以與楫其帥曰請以為公歡遂適射所一座皆起隨之射三發連三中的壞不可復射中輒一軍大呼以笑連三大呼笑帥益不喜即自免去後佐河陽軍任事去害興利功為多拜協律郎益棄奇與人為同今天子修太學官有公卿言詔拜國子助教分教東都生元和四年卒銘曰官不遂歸譏於時身不得年又將尤誰世再絕而紹祭以不墮

太學博士

歷代沿革 **魏**太學置五經課試之法置春秋穀梁博士 **東晉**增置國子博士十六人謂之太學博士 **北齊**國子寺有太學博士 **隋**罷國子唯立太學置博士五人 **唐**增置三人掌教文武五品以上郡縣公子孫鄭覃請太學五經置博士祿廩比王府官 **宋**元豐三年詔改國子監直講為太學博士每經二人掌分經講授考校程文以德行道藝訓導學者紹聖元年左司諫程思言熙寧更置太學博士正錄雖有朝廷特除然類令國子監長貳薦舉以次除授元祐以來罷去試法請自今除學官依舊法召試從之紹興置太學博士三員 **元**置四人



群書要語以文學為官南豐制宜率勵多士首善京師以風四

方以教導為官曲阜集矧由辟海進陟道山同上往司講解樂

城制賢關養士衆建師儒宜爾褒遷遂專訓導初寮制敷學者

之經胡文恭制置在庠講之員同上西域氏之教其徒日以講

習決釋其法為事吾之視太學又足以為西域氏之差矣奚不

日戒其屬月勵其徒年持六籍日決百氏俾諸生於聖典也洞

知大曉皮日休與博士書

詩句先生萬古名何用博士三年冗不治蔡天啓為博士三年

古今事實

服大夫冕

博士秩卑以其傳先生之訓故尊異之令服大夫冕荀悼晉百官表

比王府官

唐鄭覃既名儒故以宰相領祭酒講大學五經置博士祿秩比

王府官唐本傳

馬光升堂

馬光為太學博士嘗因釋奠高祖親幸國子學王公以下畢集

光升堂講禮諸儒生以次論難皆當時碩學光剖析疑滯

德明賜帛

陸德明為太學博士高祖已釋奠召博士徐文遠浮屠慧乘道

士劉進喜各講經德明隨方立義徧析其說帝大喜曰三人者

誠辨然德明一舉輒蔽可謂賢矣賜帛五十疋

六儒並授



隋馬光開皇初高祖徵山東義學之士光與張仲讓孔龍竇仕榮張買奴劉祖仁等俱至並授太學博士時人號曰六儒隋書

一時皆冠

太業初許善心薦徐文遠及包愷褚徽陸德明魯達為學官文遠擢國子博士世稱左氏有文遠禮有褚徽詩有魯達易有陸德明皆一時之冠

微質疑滯

謝沉康帝即位議七廟迭毀於是以太學博士徵之質疑滯也晉中興書

講甚精博

唐王恭少為學教授鄉間弟子數百人貞觀初召拜太學博士

講二禮別為義證甚精博蓋文懿文達皆當時大儒每講徧舉先儒義必暢恭所說

諸生橫卷

光武起太學博士舍內外講堂諸生橫卷為海內所集後漢書

學生文名

胡安國遷太學博士學生以文自名每一篇成置錦囊中游公卿間轉囑公處之職事乃袖刺至博士舍公問所為文其人曰比為聲明取去聲明者祭酒薛昂也他日又問之對曰近真公達所公達者中書侍郎劉達也於是公鄙其為人公為師儒謹所好惡如此言行錄

精選博士



淳化三年楊徽之上言文士雖多而通經甚少精選五經博士各專業教胄于此風化之本也

薦除博士

秦觀字少游元祐初蘇軾以賢良方正薦于朝除太學博士

恩錫有差

權邦彥字朝美為太學博士徽宗幸學設幄堂上天顏喜甚恩錫有差延見諸生命公講下武詩言明理暢

被旨奏對

陳忠肅公瑾字瑩中為太學博士被旨奏對論稽古造膝之言遂明繼述之義泰陵喜所未聞反復詰問語遂移時迫於進膳公乃引退上意感悟約公再見有變更時事之意泰陵聖顏英

睿臣下奏對往往懾於天威少或契合公召見遽以人所難言逆意開陳辭達義明使人主豁然感悟由是縉紳士夫罔不欽服蘇黃門聞之撫几歎曰吾兄東坡最善論事然亦不知出此以書抵公歎譽甚至

言行錄

雜著

除太學博士謝陳丞相啓

呂伯恭

里閭湮沉久安分守膠庠清邃驟被詔除夫何逃遠之蹤猶在選掄之數竊以合丞髦於萬寓諫以度程嗣絕學於六經司其訓詁名掛成均之屬號為儒者之先於秩雖微所繫實大苟訓迪漸摩之本曾弗玩心則呻吟佔嘒之餘焉能塞責厥職升降



專文類集新集 卷之三十一 三十一 御書堂和  
視人重輕如其者氣稟顛蒙志尚踈闊定交鉛槧不知歲月之  
多借助韋絃未覺悔尤之寡每因晏豫竊自揣量惟材謏故不  
足俎豆英遊惟識耗故不足權衡世變繼以閔憂之積益於寵  
利之踈于命義而微求匪惟失已飾庸虛而銜鬻又復欺人徒  
欲粗試於州縣簿領之間曷敢自通於廊廟鈞陶之上忽冒除  
書之及罔知拜賜之端意者集視戚踈曲加誘掖畀教導之任  
使預懷無廢之慚寬奔走之期使尚有討論之暇進之以作其  
怠緩之以俟其成自視缺然何以領此斯蓋伏遇 其官翼宣天  
綽荷亮皇猷深惟封殖於丕基疇若招徠於群獻荆金梁鐵貢  
九牧以並登粵罇燕函列百工而成在多取或容於舛誤廣求  
遂遠於彛愚 其敢不紬繹舊聞研思微旨千辛蠶簡儻輸毫髮  
之勞一世龍門庶答丘山之施過此以往未知所裁

律詩

再至學省作

王介甫

平生擾擾復膠膠學省重來歲又交騎馬醉遭官長罵讀書慚  
被學生嘲何為眷戀米五斗便可經營把一茅好買江干千箇  
竹待看煙雨長春稍

除書學博士初朝謁呈時宰

米元章

半生湖海看青山慣佩笭箠橫轡艱曉起初馳朱雀路霜華慙  
綴紫宸班百寮卑處瞻丹陛五色雲中望玉顏浪說書名落人  
世非公那解徹天關

大學助教



歷代沿革後魏置太學助教八品中北齊國子寺有太學助教  
二十人九品下後周置太學助教上士六人隋初五人正九  
品下大業三年減為二人唐增置三人宋置四門助教元置  
四人太學助教

古今事實

李訓別與

唐李德裕太和中為平章事時文宗欲李訓為諫官德裕諫曰  
李訓小人不可在陛下左右文宗曰人誰無過俟其悛改德裕  
曰聖人有改過之義訓天性奸邪無悛改之理帝乃顧王涯商  
量別與一官乃授四門助教

邢惇悅除

宋邢惇以布衣召對真宗東封還雍丘問以治道惇曰陛下東  
封西祀皆已畢矣臣復何言上悅除四門助教

古今文集

雜著

凌助教蓬屋題詩序

柳子厚

儒有蓬戶甕牖而自立者河間凌士燮窮討六籍皆有著述而  
尤邃春秋為儒官守道端莊植志不圓在京師十二年家本吳  
也欲歸而不可得遂構蓬室以備揖讓之位棟宇簡易僅除風  
雨蓋大江之南其舊俗也所謂求仁而得斯固然歟夫厚人倫  
懷舊俗固六義之本群公是以有發德之什書在屋壁余叙而  
引之



四門助教廳壁記

柳宗元

周人置虞庠于四郊以養國老教胄子祭統曰天子設四學蓋其制也易傳太初篇曰天子旦入東學晝入南學夕入西學暮入北學祭豳引之以定明堂之位焉大戴禮保傳篇曰帝入東學以貴仁入南學以貴德入西學以貴信入北學以貴爵賈生述之以明太子之教焉故曰為大教之官而四學具焉祭明堂之政原大教之極其建置之道弘也後魏太和中立學于四門置助教二十人隋氏始隸于國子而降置五人皇朝始合于大學又省至三人員位彌簡其官尤難非儒之通者不列也四門學之制掌國之上士中士下士凡三等侯伯子男凡四等其子孫之為胄子者及庶士庶人之子為俊士者使執其業而居其次就師儒之官而考正焉助教之職佐博士以掌鼓篋覆楚之政令分其人而教育之其有通經力學者必於歲之抄升於禮部廳簡試焉課生徒之進退必酌于中道非博雅莊敬之流固不得臨於是故有去而升于朝者賀秘書由是為博士歸散騎由是為左拾遺舊制以拾遺為八品清官故必以名實者居於其位貞元中王化既成經籍少間有司命太學之官頗以為易專名譽好文章者咸耻為學官至是河東柳立始以前進士來署茲職天水武儒衡閩中歐陽詹又繼之是歲四門助教凡三人皆文士京師以為異余與立同祖與武公同升於禮部與歐陽生同志於文四門助教署未嘗紀前人名氏余故為之說而由夫三子者始



律詩

贈敬睦助教

釋無可

禁掖人知連狀薦國庠官滿一家貧清儀都道逢瀛客直氣堪為諫諍臣

新編古今事文類聚新集卷之三十二

南江 富大用 時可 編

金陵 唐富春 子和 刊

諸監部

太府監

歷代沿革 官太府下大夫 秦漢以下不置然其職在司農少府至梁天監置夏卿即太府卿掌財物庫藏 北齊兼掌進貢器物 後周太府中大夫掌貢賦貨賄以供國用屬大冢宰 隋初與北齊同所掌左右藏及尚方司染等署煬帝分太府寺為少府監管尚方織染等署但管京都市及平準左右藏 唐因之卿一人少卿二人掌財貨廩藏貿易總京師四市左右



藏常平七署凡四方貢賦百官俸秩謹其出納賦物任土所  
出定精糞之差祭祀幣帛皆總焉龍朔改太府為外府正卿  
咸亨復光宅改為司府中宗神龍復曰太府宋太府寺判寺  
事一人以兩制或帶職朝官充凡財貨廩藏貿易四方貢賦  
百官俸秩皆隸三本寺但掌祠祭香幣帳巾神位席及造斗  
秤升尺而已元豐改制始正職掌掌財貨出納貿易之事凡  
貢賦之輸于京師者至則別而受之供君之用及待邊賢則  
歸於內藏供國之用及待經費則歸于左藏元祐三年詔太  
府寺置長貳餘寺監長貳互置建炎三年詔罷太府寺撥隸  
金部獨以一丞治鹺茗之質劑凡省五年而後復置元改寺  
為監置監一人少監一人丞二人掌出納邦國財用錢谷之

事管轄左右藏諸倉坊學署

群書要語古名少序六帖治藏之長

鄭康成周禮注天府周禮

司府

鄭氏談綺

掌九貢九賦九功之式以受其貨賄之入頒其

貨于受藏之府頒于受用之府凡頒財以式法授之周禮凡萬

民之貢以充府庫凡或貢之余財以供玩好之用凡邦之賦用

取具焉同上以二法平物一曰度量二曰權衡唐百官志唐舊

制天下才賦皆納於左藏庫而太府四時以數聞續通典財賦

總於他官而太府司其出納非明於金谷之要不在茲選南豐

集居監臨之官典出入之務唐制領貢獻於四方掌財用於五

庫况當貢賦之入宜重帑藏之司同上九卿之重參理於佐邦

六府孔脩頒貨于別藏常集太府卿制會帑藏出入之要修權

海內類聚卷之二十一



量平校之法 白集太府卿制 受藏之府國用所資 同上 經紀有  
品臣子攸同 楊雄少府箴

古今事實

省閱錢帛

楊崇禮開元為少卿雖錢帛充物丈尺皆躬自省閱時以為前  
後無與為比擢拜太府卿時太平日久御府財物山積以為經  
楊卿者無不精好 唐本傳

專任錢谷

楊國忠判度支元宗觀左藏庫喜其貨幣山積面賜國忠金紫  
權太府卿國忠專錢谷之任出入禁中日加親幸  
為人嚴慤

李襲譽身為太府為人嚴慤以威肅聞

任職清白

楊隆禮任職二十年九十餘卒隆禮罷太府元宗訪其子可代  
父任者宰相以其子謹余謹矜謹名皆得父清白帝擢謹矜監  
察御史知太府出納 並同上

古今文集

雜著

太府寺廳壁記

鄭湜

太府周官也凡邦國之賦用取具焉漢以大農領軍國之經費  
而少府給縣官之私養分畫與古不同故太府之官缺置卿自  
梁後魏始也隋唐因之實與版曹相為管鍵以制邦財國初財



賄出納阜通之政顯領於三司太府所掌惟奉悅幣頒權度而已元豐治官盡循唐舊中興初并省附於金部獨以一丞治鹺茗之質劑凡省五年而後復馬承家蓋初除也初元豐以在京司局分屬寺監而太府局二十有四令雖頗省猶劇於他寺以式班內外之廩稍覆其名數而鈎磨之則諸軍諸司糧審四院屬焉頒財用於受藏之府周知入出而會之則左藏東西兩庫屬焉時禁省官府之需以償用物則買務屬焉比物莫賈俾從其抵則編套兩局屬焉藥石必良以除札瘥則和劑惠民四局屬焉叙財幣以待上之賜好則抵候庫屬焉制券之短長以通商則鈔引庫屬焉所異於元豐者惟內藏奉宸不外屬權貨額隸於都司蓋經財制用有不同爾寺凡再徙面執非宜與塵踴

溷今寺故勅局也淳熙十有五年夏局罷白于朝以爲寺秋七月乃遷閤與顯殿稱其官府寺故有題名歲久官溢不足登載離爲三四叢猥不章不與寺稱於是欲更營穹石叙次官氏歲月而鑿之同舍或遷或去不果就惟曾君三復曩嘗預遷議再除復來爲丞實終始之以成同舍之志以湜於是寺也爲有舊移書命之記不得辭因考其沿革繫于碑端并識遷焉紹熙元年正月四日鄭湜書

太府寺廳壁記

耿秉

周官三百六十名存于今而職不異者太府一官耳周制下大夫二人上士四人下士八人設屬若是其衆非以其事繁而職重歟故鄭氏謂爲主治藏之長秦漢迄隋併置不常上下千載



何寂寂咸無可紀也豈出內之吝僅云有司他非所及耶抑卓  
 偉之才偶不相直耶若曰士舉不逮古則焉敢厚誣獨唐開元  
 中楊宗禮任職二十年有公清之譽性特詳密雖尋尺皆自按  
 省凡物經楊卿者無不精麗吾猶憾焉以其未聞君子之大道  
 也國初省部寺監惟以寄祿寺則光祿太常宗正衛尉司農大  
 理或以卿或以貳或以丞各寓一階別設主判之官以典事惟  
 太府則否其職悉入三司諸按故主判之任罕置逮元豐釐正  
 中更多故歲久莫詳高宗中興駐蹕臨安任職者始可以歲月  
 考史祺孫為題名記實首以紹興四年然長貳丞簿區分各記  
 或繁或稀題續不齊僉欲易為編年秉承乏伯臣比修玉牒恭  
 觀壽皇聖帝理財之訓有曰生之者寡食之者衆為之者舒用  
 之者疾財計安得不匱大哉王言深知民生之不易用度之宜  
 節兼謂司府之官尤不可不知此適茲兼官少列舉聖謨以語  
 同僚謹識于題名之首其續刻則有鄭湜為之記紹興改元正  
 月丙辰朔耿秉記

少監

歷代沿革 後魏孝文帝改少府為太府置少卿一人 **北齊** 因之  
**隋** 煬帝加至一人 **唐** 咸一人貞觀中復龍朔咸亨光宅神龍  
 並隨寺改復 **宋** 太府寺同判寺一人以京朝官充元豐正名  
 置少卿一人以為卿之貳元祐三年詔太府長貳並置餘則  
 否建炎中興省紹興四年復 **元** 少監一人

群書要語 財賦總於地官而天府司其出納 曲阜制 九賦頒受



之政百貨貿遷之法典領之任位次列卿南豐集出納之地眷  
求惟精兼頌三尚之頌以榮四至之列白樂天制

**古今事實**

問孫卿年

後魏孫詔為少卿問年老對曰臣年雖老臣節尚少北史

畏尹卿筆

尹思盾為司府少卿時候知一亦厲威嚴吏人為之語曰不畏  
侯卿杖惟畏尹卿筆唐書

**古今文集**

雜著

謝除太府少卿表

周必大

將命江淮又塵星省疏榮觀缺驟亞月卿念委寄之不移知私  
恩之愈厚伏念臣寒鄉晚出薄官卑飛叨逢籲俊之秋濫綴登  
畿之數粵負丞於外府旋列屬於中臺所懼汰歸乃膺臨遣給  
餉坐兼於兩路空餐行及於再朞自量心計之非長常恐使華  
之不稱竊思載籍具有前模流馬木牛葛亮創蜀中之運輦車  
驪駕寇恂資河內之軍彼皆值於行師尚不聞於乏事矧說劍  
橐弓之後無飛芻輓粟之勤第鈎考於簿書粗幹旋於金谷論  
功何有竊位則多已慚假寵於諸郎更許叅華於七寺中負梁  
鵝之刺徒驚晉馬之蕃此蓋伏遇皇帝陛下大智博臨深仁徧  
覆灼知能否故雖遠而不遺力勸事功凡有長而必錄爰茂出  
綸之渥悉褒總賦之臣遂致下愚亦升少列臣敢不仰承睿眷



惟孝之心

監丞

歷代沿革丞於周官為太府上士之任宋選部太府丞一人陳因之後魏亦一人後周曰太府上士隋又曰太府丞六人唐四人宋元豐改制置丞二人元符中增一員崇寧中置藥局又添丞一員宣和中省一員建炎三年罷太府寺紹興三年置一員參預寺事元置丞二人

詳書要語太府掌邦國之出入而丞屬分治衆務職畧太府受邦國之出入而設丞屬俾預參贊欲勝是任必惟其人宋朝制唐寺丞掌判寺事凡正大朝應貢方物應陳於殿廷者皆受而

進之分紀

古今事實

置印給鈔

宋紹興初章億守太府丞措置印給茶塩鈔引會要

左右藏庫副使副使

歷代沿革周外府主泉藏之在外者內府主良貨賄藏于內者又有職內職幣主泉貨所入並今左右藏之職秦漢分在司農少卿屬官有中藏府令丞各一人掌中藏幣帛金銀貨物魏因之晉少府屬官始置左右藏令東晉置御史九人各掌一曹有庫曹御史後復分庫曹置外左庫內左庫宋文帝省外左庫而內左庫直云左庫武帝復置前廢帝又省齊梁陳



有右藏無左藏後魏缺北齊太府寺初統左右藏令丞後周

有外府上士中士二人掌綿帛絲麻錢物皮角筋骨之藏隋

有左右藏署令丞隸太府寺唐以太府少卿知出納左藏止

一五代始置宋因之庫置使領焉太平興國二年分為二庫

淳化三年分置左右藏各二庫四年廢右併入左政和六年

修建新庫以東西庫為名中興因仍東西庫各以文臣監武

臣同監其東幣帛純紬之屬在焉其西金銀泉券絲纈之屬

在焉紹興二十七年詔戶部於轄下丞簿內選一員兼充左

藏庫提轄官此提轄所由始也孝宗即位詔將御前椿管激

賞庫撥歸左藏庫以左藏南庫為名專一椿管應副軍期支

遣於是東西南三庫盡罷南庫大抵國家用度多縻於贍

軍西蜀湖廣江淮之賦類歸四總領所以餉諸屯其送京者

殆無幾唯閩浙悉輸東西庫歲入以端計者率百四十萬以

緡計者率二千萬給遣稱是以大軍居十之七官禁百司祿

賜裁三之間有非泛浩繁之費則請于朝往往出內帑封椿

以補所缺監官凡五人分帑而治舊以京朝官為之今唯才

是用故四選通得入先是四轄官外補則為州內遷則寺監

丞亦有徑為雜監司或入三館者近歲望稍輕往往更遷六

院官或出為添倅非曩日之比矣元左右藏庫各置使一人

副使一人右藏又有支應使都監左藏金銀珠玉寶貨錢幣

右藏掌錦帛絲綿毛褐諸道常課諸色雜物

群書要語

外府掌邦布之入出以供百物而待邦之用凡有法

法

法



者周禮職內掌邦之賦入 職歲掌邦之賦出 並同上內庫曰

御府 謝承後漢書離珠為蔽府在須女北 天文要集天積者天

子蔽府也 同上典司國帑 公是行曹佚制特陞治蔽之名 李常

制受蔽之府國用所資 白集行裴武制

**古今事實**

庫蔽充滿

後魏王顯謂楊固曰吾作太府卿庫蔽充滿固曰減百官之祿  
及蔽贖悉入京蔽以此充足未足為多

貨幣山積

唐元宗召公卿百僚觀左蔽庫貨幣山積  
皆納於庫

唐制天下財賦皆納於左蔽庫

不同諸司

狄兼譽對唐文宗封敕問不同諸司 云云

召試直集賢

程文簡公琳監左蔽庫天禧中詔選文學履行召試直集賢院  
六一集

高科滯筦庫

韓琦監左蔽庫時方貴高科多徑去為館職公獨滯於筦庫眾  
以為非宜公處之自若不以為卑冗職事未嘗苟且禁中須索  
金帛皆內臣直批聖旨下庫公奏天禧中嘗專置傳宣合同一  
愿復舊制詔從之舊有監秤內臣一員綱運至必監秤始得交



納內臣徃徃數日不至寶貨皆暴露廊廡遠方衛校苦於稽留  
公奏罷之災傷州郡所輸物帛不如度者例猶追剥公請蠲之  
言行錄

太倉 使 副使

歷代沿革 太倉周司徒屬官有廩人倉人則其職也秦漢大司  
農屬官有太倉令丞各一人文帝時淳于意為之後漢一人  
六百石魏品第七晉宋齊梁陳皆然後魏缺北齊置令丞亦  
隸司農所統後周有司倉下大夫隋置令二人唐三人宋豐  
儲倉掌九谷廩藏之事以給官兵祿食之用紹興三年改行  
在省倉內鎮城倉為南倉仁和倉為北倉監官四員並兼管  
幹和糴隸司農寺元太倉隸太府監置使副各一人掌九谷

廩藏出納之事

群書要語 國無九年之蓄曰不足無六年之蓄曰急無三年之

蓄曰國非其國也 禮記 曾孫之庾如坻如京 詩 乃求千斯倉 詩

國廩罕蓄乏九年之儲 唐策問 中都儲積 會要 服勞廩委 公是

行劉裕制 會合升斗斛職在太倉掌之 漢律歷志

詩句 開曹猶得醉簿俸亦勝耕 唐方干寄賈司倉詩 身到瀛洲

須是好官稱庾氏莫言卑 何斯舉寄錢監倉

古今事實

倉粟紅腐

漢武帝太倉之粟紅腐而不可食

天倉天園

德壽堂梓



天倉六星在婁南倉谷所藏南三星天庾積厨粟之所天困十三星困倉廩之屬主御糧也 石氏星經

老於掌庾

宋祥符九年詔京師官年六十已上勿差監在京諸倉時國子博士雍文載年六十五受勅上言求免上曰京倉自受納至給畢殆六七歲者若此輩一任則老於掌庾矣因著式焉 長編

記其姓名

梁莊肅公適景祐中監在京倉南郊赦錄朱全忠後莊肅上疏罷之曰全忠叛臣何以爲勸仁宗善之擢審刑院詳議官記其姓名禁中自是遂見擢用 石林燕語

酒坊 使 副使

歷代沿革 酒坊使 唐官 周太祖平河中得酒工王思善造法麴

酒因置法酒庫使 宋初 酒坊使加內字後去之紹興八年戶

部尚書章誼請置贍軍酒庫于行在即命司農寺丞蓋諒主

之賜浙東總制錢五萬緡爲釀本其後歲收息錢五十萬緡

酒坊置使副

法本事實

兼檢討官

陳居仁字安行監贍軍酒庫所糴場隆興改元修高宗聖政兼

檢討蓋異選焉 周益公集

市買司 附使 副使

歷代沿革 神農始作市 周 地官有司市其屬有質人鄗人胥師

事文類聚新集 卷之三十一 十一 德書宮林



賈師司暴司稽肆長蓋諸市官也。漢改秦內史為京兆尹屬官有長安市長丞。後漢河南尹屬官有雒陽市長丞。魏晉因之。東晉隸丹陽尹。宋齊因之。梁始隸太府。陳因之。後魏京邑市令從五品中。北齊司州牧領東西市署令丞。後周司市下大夫一人。隋司農寺統京市令煬帝三年改隸太府寺。唐因之。京置東西南三市。宋新賣務舊曰市買司太平興國四年改至道中廢咸平中復置以京朝及三班內侍三人監掌和市百物凡宮禁官物所需以時供納雜賣務景德四年置掌受內外幣帛之物計直以待出貨或準折支用以內侍及三班二人監後亦差文武朝官紹興六年詔雜買務雜賣場置提轄官一員。元市買司置副使。

**詳書要語** 地官司市 周禮 懋遷有無化居 書 日中為市致天下

之民聚天下之貨交易而退蓋取諸噬嗑 易 司市掌市之治教政刑量度禁令以次序分地而經市以陳肆辨物而平市以政令禁物糜而均市以商賈阜貨而行市 周禮 司市凡會同師役市司帥賈師而從治其市政掌其賣償之事 同上 委權筦之務 同上 自六帖 周 有泉府之官改不售與欲得 漢書 以二物平市以三賈均市 六典 太府總京師四市平準所以遷有無和利用 同上 漢武帝置平準官籠天下之鹽鐵於京師

**古今事實**

奉法不避

祭遵從征河北為軍市令舍中兒犯法遵格殺之上怒命收遵



主簿陳副諫曰明公常欲衆軍整齊今遵奉法不避是教令行也上乃貸之以爲刺奸將軍語諸將曰當遵祭遵吾舍中兒尚格殺之必不放諸卿也

以廉自將

潘峙字德酈提轄雜買務雜賣場嚴禁防護次第大官要人無敢干以私皇城邏卒挾持于紀公按致其罪不少貸人爲公危之然公以廉白自將其黨雖怨之卒無以報也 朱文公集

論皆大計

趙粹中監行在雜買雜賣雖在筦庫論當世事皆天下大計人屬均至以爲國器

不售一物

呂好問字舜從監在京雜賣場止獻公當國任事者以公親宰相孫闊其條約不以簿領累公公益自厲日夜治文書若有程督之者時以撲素先天下四方貢獻一歸之有司斤賣以佐經費吏或下其估以自私公獨漠然不見終秩未嘗售一物 東萊集

新編古今事文類聚新集卷之三十二終





新編古今事文類聚新集卷之三十三

南江

富大用

時可

編

金陵

唐富春

子和

刊

諸監部

少府監

歷代沿革 **少昊氏** 五雉為五工 **正唐虞** 共工周官考工皆其職也 **秦** 有將作少府掌治宮室又別有少府掌山海池澤之稅以給共養 **漢** 因之將作少府堂修飾宗廟路寢宮室陵園木土之工而少府則掌山澤陂池之稅實為二官 **景帝** 中改將作少府為將作太匠 **世祖** 中興以謁者領其官 **章帝** 建初又置少府卿一人掌中服御諸物衣服寶貨珍膳之屬統尚方



畫家織室等令晉少府亦為列卿統材官校尉中左右三尚  
方甄官等令宋少府領左右尚方御府等令丞齊梁陳皆有  
北齊不置少府其三尚方司染諸治及細作甄官等署並隸  
太府寺至隋煬帝大業中始分太府少府監唐武德九年分  
將作為少府監龍翔二年改少府監為內府監咸亨復舊光  
宅元年改為尚方監神龍復舊開元初分甲鎧弓帑別置軍  
器監十二年省歸少府少府監掌百工伎巧之政令總中尚  
左尚右尚織染掌治五署將作監掌土木工匠之政總左右  
中校甄官等署百工等監少監為之貳宋少府置監少掌百  
工伎巧之事將作亦置監少掌城壁宮室橋梁街道舟車凡  
營造之事中興後將作少府未置建炎三年始併歸工部紹

興二年復置將作監而少府監併歸文思院元省將作監止  
置少府監少監各一人丞二人掌邦國百工營造之事管轄  
文思尚方圖書裁造文繡織染甄官七署

群書要語番汝共工

書彞典

大宰以九職任萬民五曰百工飭

化八材

周禮

開閉將作經構宮室墻以禦風宇以蔽日寒暑攸

除鳥鼠攸去主有宮殿民有宅居

楊雄將作大匠箴

漢尊任隗

始為置員晉寵王彬且聞賜爵六帖別為收藏故曰少府技巧  
工匠自元成間鮮能及之亦足以知吏稱其職民安其業也

漢宣帝紀

詩句枉棖櫨櫨相支持

漢武帝柏梁詩將作大匠云

古今事實

事類彙編

卷之三

德壽堂



王觀守法

王觀徙少府大將軍曹爽使材官張達斫伐屋材及諸私用之物觀聞之比錄奪以沒官少府統領尚方御府內截玩弄之寶爽等奢放多有干求憚觀守法乃徙為太僕

師度相地

姜師度為將作大匠師度喜渠漕所在徭役紛紜不能皆便然所就必為後世利是時太史令傅孝忠以知星顯時為語曰孝忠知仰天師度知相地

受一大錢

劉寵自會稽太守徵為將作大匠有老叟五六人持一百錢送寵寵為選一大錢受之

省億萬費

後漢應謹字仲華為將作大匠發槌衆奸皆極其刑豪猾之更屏迹視事五年省費億萬又應慎遷大匠發槌奸伏除藻飾之無用割有損之浮費所省息十億餘萬

勤苦賜秩

前漢馬延年為將作大匠成帝以勤苦賜秩二千石

營創賜侯

晉王彬為大匠以營創勤勞賜關內侯遷尚書左僕射

作玉真觀

唐尹思貞為將作大匠僕射竇懷貞護作金仙玉真觀廣調工匠思貞數有損節懷貞讓之答曰公輔臣也不能官贊王化而



土木是興又聽小人譖以廷辱士今不可事公矣乃拂衣去

修九成宮

姜行本為將作大匠太宗修九成宮行本總領之以勤濟稱旨賞賜甚厚

度用省費

漢英仲華為大匠度用省費

六帖

崇飾雕麗

竇璡字之推為將作大匠修葺洛陽宮中鑿池起山崇飾雕麗虛費功力太宗令毀之

工無虛張

鄧豹字伯達遷大匠工無虛張之繕徒無饑寒之色

躬親作工

後漢陳伯直為將作大匠桓帝崩營陵寢皆躬親作工為士卒

先同上

築道為橋梁

閻立德從太宗征遼淖不可通築道為橋梁賜予良厚

並唐書

上疏省官人

楊阜字義山為將作太監明帝時治宮室發美女充後庭阜上疏欲省官人諸不見幸者乃召御府吏問後官人數吏守舊令對曰密禁不得宣露阜怒杖吏一百數之曰國家不與九卿為密乎帝聞愈敬憚

魏志

古今文集



雜著

將作監廳壁記

孫祖壽

漢九卿將作大匠治襲秦官亦少皞氏以五雉爲五工正以利器用唐虞共工周官考工之職也歷代雖因革不一大率典司皆營繕土木之事隋開皇中始定以寺爲監唐天寶中始定以長二爲監少丞自漢置主簿自晉置員之多寡亦不同焉本朝蓋因唐制主上再造丕基承平官府寢亦如舊紹興三年冬十月復監置丞十年冬十月置主簿明年夏四月置長二官適少府未復文思軍器兩監分領其所繇自監設官二十寒暑因循苟且題名未立吏書粉版不足示後祖壽監掌勾稽與丞信安徐宗愈爲寮議立石未遂徐旣補外臨安錢端英繼丞事始克

就因叙棟梁以揭其首云紹興二十三年秋七月庚戌右朝奉郎行將作監主簿廣陵孫祖壽記將位監題名紹興癸酉始錄木以易粉版慮其易蠹不足垂久旣伐堅珉未暇今也繇隆興而末上法慈訓躬履儉約宮室無所營繕器用不作車服從給職務益省矣於是長二又闕勾稽之職亦復不除獸以丞兼治其事歲在戊子峴由太府丞以嫌自列乃獲踵伯父伯氏後陳懼無以稱明年二月龔石改舊刻歷考所載名氏凡三十年間由簿而上執國政者二人持從橐者九人今之有列于朝者陳公少常伯楊公次對朱公二外府張公奉內祠伯氏爲尚書郎亦可謂盛矣顧峴之不肖亦得濫次其間有榮耀焉碑旣具乃以舊記冠其首而私著其事以告來者乾道五年三月八日右



通直郎將作監丞蘇峴謹述

將作監題名記

京 鐘

將作古官也在秦曰少府在漢曰大匠在北齊曰寺至隋唐始以監名國朝因之南渡以來在所管繕之事有府尹畿漕分其責由是職閒無事監少婁虛丞簿互兼者久之比年人才盛多樂於彙進監少丞簿無缺員凡臺省之久次與都邑之有聲者悉寄徑于此今號為儲才之地舊有題名各以類分逮鐘承之為監欲託諸不朽而石已無餘訪之他山會移都司不果今開封韋璞實繼鏗後明年得堅珉與丞清原諸葛廷瑞部丹陽霍虎議變例為編年俾鏗記之切謂官無中外亦無別易均於事主報國而已吾儕立乎人之朝要當洗濯故習磨礱壯志相期姓名於簡冊之上庶於金石有光焉若曰吾於是乎紀年月志族氏以侈後觀則恐雨淋日炙無復摩挲徒為後人作研石爾其念之哉淳熙十四年十月記

少監

歷代沿革 後周有少匠下大夫 隋置少監一人 唐二人 龍翔咸亨光宅神龍並隨監改復 宋元祐官品令少監從六品 建炎中并歸工部 紹興三年詔復置監少監一人

群書要語 少匠之職實司營繕 寮除賈誼志 來貳繕工 同上除

侯益制 總尚方工巧之物置監總之 輟爾郎曹往服少事 曲阜

古今事實

以幹力稱



唐姜確字行本貞觀中為將作少監護作九成洛陽宮有巧思外諸苑囿以幹力稱凡營繕所司必諮而後行帝游幸無不從魏證恐寢啓修端勸帝斥之

以工巧進

楊務廉為少監以工巧進宰相表恕已恐啓游娛侈利之漸言於中宗曰務廉忠言嘉謨不聞而專營構以媚上不斥之無以昭德

監丞

歷代沿革漢置六人皆千石後漢置一人以明法魏晉因之宋梁陳皆一人梁班第四後魏二人從五品中隋煬帝分太府寺置少府監置丞二人唐加至六人龍翔咸亨光宅神龍

並隨監改復開元二十三年減二人宋制官品令監丞八品

丞置二人

群書要語監丞掌判監事凡五署所修之物須金石齒革羽毛竹木而成者則上尚書省下所由司以供給焉唐六典

古今事貫

營繕不奢

宋李大有字仲謙除將作監丞營繕不奢忤用事意奪一官上察其不阿詔勿奪西北用兵國力大屈朝廷置司講議以漁利又詔天下計稅輸免夫憾率以乏輿論百姓騷然公極言不可胡澹庵集

薦對改官



翁挺字士特有詩名靖康中何文績薦對改除少府監丞

文思署

**歷代沿革** **宋**太平興國三年置掌造金銀犀玉工巧之物金綵繪素裝鈿之飾以供輿輦冊寶法物及凡器服之用隸少府監熙寧三年詔文思院兩界監官立定文臣一員武臣一員並朝廷選差其內侍勾當官並罷紹興三年詔少府監併歸文思院其上下界監官從工部辟差工部言所轄文思院舊分上下界監官三員內一員文臣係京朝官上界造作金銀珠玉下界造作銅鐵竹木雜器欲依舊分為上下界從之隆興三年詔併禮物局入文思院署直令丞隸少府監

**群書要語** 工正 莊子 工尹 左傳 子春之月命工師令百工審五

五庫之量金鐵皮革筋角齒羽箭幹脂膠丹漆毋或不良百工

咸理監工日號毋悖于時 記月令 孟冬之月命工師帥功陳蔡

器安度程毋或作為淫巧以蕩上心必功至為上 **注** 工師工官

之長也效功錄見百工所作器物也 同上

尚方署

**歷代沿革** **漢**少府屬官有尚方令丞 **後漢**一人其後分為中左

右 **魏**因之 **晉**過江左唯置一人 **宋**高祖以相府部配臺謂之

左尚方而本署謂之右尚方令丞各一人武帝改右尚方曰

御府又置中署隸右尚方 **齊**置左右尚方令丞一人 **梁**置左

中右三尚方令丞並從九品其後廢中尚方 **陳**因之 **北**

**齊**三尚方隸太府 **隋**開皇有內左右三尚方猶屬太府寺內



尚方令二人正八品下掌諸織作煬帝分屬少府唐省方字  
有中左右三尚署令丞各一人開元已後別置中尚使以監  
之元署置令丞直長

群書要語唐中署掌供內營造雜作左署掌造車輦工扇弓箭  
弩戟器仗等右署掌造甲冑裝刀斧鉞等職林

**古今事實**

將作秘劍

宦者蔡倫為尚方令監作秘劍及諸器械莫不精工堅密為後  
世法後漢史

奪賜錦袍

宋之間累轉尚方監丞右奉宸內供奉常扈從遊宴則天幸洛  
南龍門令從官賦詩左史東方虬詩先成則天以錦袍賜之及  
之間詩成則天稱其詞愈高奪虬錦袍以賞之唐史

**古今文集**

雜著

尚方令箴

後漢崔寔

煌煌尚方古之玉府九貢是中百珍是聚玉以享神珠以扞禦  
崗革三金寔翎器械上下有章不虞用戒

織染署

歷代沿革周禮九職嬪婦化理絲枲考工記理絲麻而成之謂  
之婦功漢初少府屬官有東織西織成帝省東織更西織  
為織室後周有司織下大夫隋煬帝署司織署令丞後並為



織染署周禮天官有染人冬官有設色之工五謂畫繪鐘筐  
幌也兩漢平準令主染色並隸司農晉平準令有監染吏六  
人初隸司農後屬少府宋順帝名準始改曰染署令齊復為  
平準令北齊太府寺有司染署長秋寺有染局永後周有染  
工上士一人又有司色下大夫一人隋初有司染署隸太府  
煬帝分屬少府大業五年令司織司染為織染署令二人唐  
置一人元署置令永直長

群書要語掌供天子皇太子及群臣之冠冕辯其制度而供其  
職務凡織紵之作有十布絹絕紗綾羅錦綺蜀縠組綬之作五  
組綬條繩縷紬線之作四紬線絃網練染之作六青絳黃白皂  
紫凡染大抵以草木而成有以花葉有以莖寔有以根皮出其

方土採以時月皆率其屬而修其職焉唐大典

甄官署

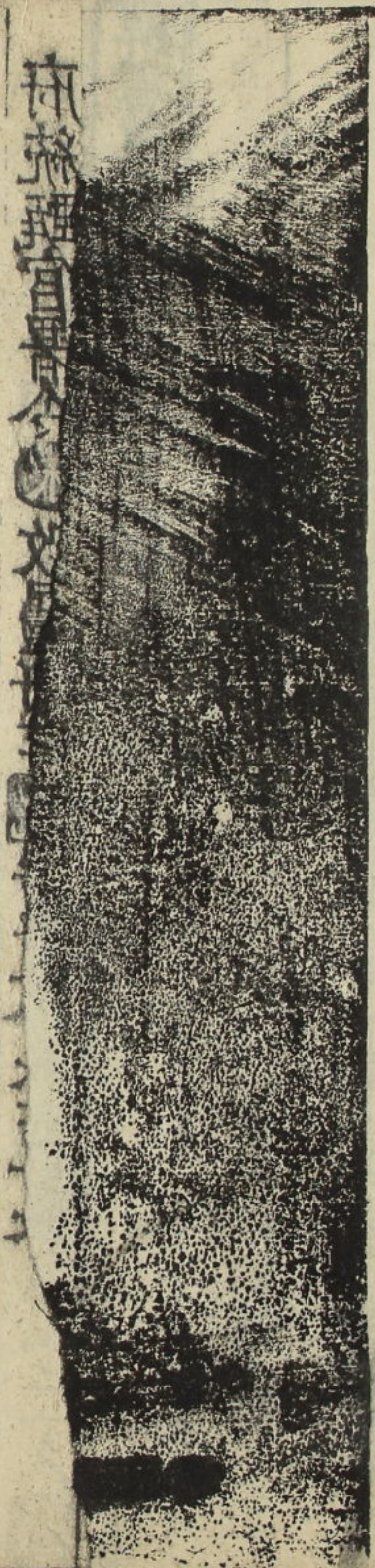
歷代沿革周禮埴埴之工二謂陶與甄也後漢將作大匠屬官  
有前後中甄官令丞晉少府領之宋齊有東西陶官瓦署督  
令各一人後周有陶工中士一人掌為罇彝簠簋等器隋太  
府統甄官署令宋改屬將作元署置令永直長

群書要語掌供琢石陶土之事唐六典

新編古今事文類聚新集卷之三十三終

再入類聚新集 卷之三十三終





理官署  
今各一人  
本館外中理官今亦  
風外公董  
理官署  
大生林以神八昔率其屬而外其類焉  
唐大典

新編古今事文類聚新集卷之三十四

南江 富大用 時可 編  
金陵 唐富春 子 刊

諸監部

軍器監

歷代沿革 後周武帝四年置軍器監 隋少府統鎧甲弓弩等局  
唐武德初有武器監一人掌兵仗廐牧開元以前軍器皆出  
右尚署三年分少府甲鎧弓弩置軍器監 宋初軍器領於三  
司曹按官無專職熙寧六年廢曹案乃案唐令置監擇侍從  
官總判元豐正名分按五設吏十有二總局五掌造軍器及  
什物之事凡製器以法式授衆工其弓矢干戈甲冑諸戰守



之具則因其能而分任之量用給財旬會其數以考其程課而輸於受藏之府若知規創裁制工作之利者聽其自言以類參驗令殿前馬步司覆按可否以聞建炎併歸工部紹興復置長貳一員元仍宋舊置監少監

**少監**見前

**監丞**唐武德初武器監置丞二人貞觀六年廢武器監開元三年置軍器監有丞宋神宗時置丞二人建炎三年省紹興三年復置元亦置丞於少監之下

**群書要語**欄錡分司武庫是藏兵之處注受兵日欄受甲日錡

張鷟集

森森羽衛鶴膝皎而含霜凜凜旌麾犀渠光而奪日注鶴膝亦也萬人強弩動黃間而連機百辟神刀輝丹霞而吐鏐

注黃間機弩牙也西京賦三屬之甲自合堅牢九石之弓固宜

良勁唐張鷟集至治之世安不忘危武庫甲兵之備豈易忽也

訓工程作置監統之而丞為之貳曲阜李士密制又繕治戎械

訓工程作之任置監典領禮秩甚隆南豐江制

**少監**唐掌繕造甲弩之屬少監為之貳六典武備精銳之器置

監總之兩郎曹往服少事曲阜韓政制

**監丞**唐軍器監丞掌判監事凡材革出納之數工徒衆寡之役皆督課焉六典朕因時治安申嚴武備參釐監事罔非遴選

初察制

**古今事實**

掌繕甲弩



唐武德十年置北都軍器監掌繕甲弩以時輸武庫總署二二  
曰弩署二曰甲坊

製造軍器

熙寧三年置軍器監以兩制二人領焉遣著作佐郎朱伯虎等  
齊精利軍器付逐州為式製造六年以呂會卿曾孝寬充判監  
制度皆著為式

邊備修舉

韋湊遷太原尹兼北都軍器監邊備修舉 唐書

制度精緻

宋神宗留意於軍器設監命侍臣董之前後講究制度無不精  
緻卒著為式合一百一十卷辯材一卷軍器七十四卷什物二

十一卷雜物四卷添修及造弓弩式一十卷 塵史

澹然無求

宋陳魯公康伯謚文正為軍器監康伯與秦檜有舊及在朝路  
澹然無求檜常稱其靖重焉 中興繫年錄

益知上春

蕭正肅燧權司封進擬軍器監玉音以為允諸公益知上春 周  
允益公集

古今文集

雜著

軍器監廳壁記

王述

將作名官古也軍器非古也周有六職百工居一焉漢以少府



列九卿其屬考工專主器械軍器非古也其職古也有唐設官  
 軍器與將作並列國朝具官無員而其職掌隸于三司熙寧制  
 更然後軍器有監監有長有貳有丞簿率屬合治與唐六典建  
 官不殊中興以來承平官府併省多矣而此職具存豈以用武  
 之時所務為急雖時偃武所以除戎器者不可一日置耶由長  
 而下異時選用人才其間踐文昌登丞弼爛然可暗盛矣述也  
 不肖由尚書郎得長是官日虞非材玷辱前列顧瞻石刻雖有  
 名氏而未迷官守建置之繇輒不少遜慨然書之併以姓名列  
 於諸公之左來者繼之頽然瓦石珠璧後先遲莫有榮焉淳熙  
 三年六月記

都水監

歷代沿革

周官川衡之職漢太常大司農少府內史主爵中尉

其屬官各有都水長丞至成帝以都水官多置左右使者各  
 一人劉向護左都水使者是至哀帝罷又有都船丞輯濯丞

置都水臺使者一人掌舟楫之事官品第四隋開皇三年

省都水入司農大業五年改使者為監又置少監後改監為  
 令少監為少令煬帝置舟楫署丞二人唐因之改為都水署

隸將作龍翔改為司津監丞二人宋初欲修水官故專置都  
 水監以代三司河渠司事欲重其任以御史知艱判監事後

亦不常其官元置都水監掌川澤津梁舟楫河渠之事街道  
 司隸焉有監少監有丞椽街道司有管勾官

群書要語

古山林之官曰衡軍諸池苑故稱水衡應劭云主都



水及上林苑故曰水衡張晏云今掌公私舟船及運漕之事  
丞為之貳諸州運至京都者則經其往來理其隱失使監漕  
監之六典

古今事實

陳勰巧思

陳勰有巧思遷都水使者楊伶期洛陽記云千金堤勰所起晉諸公贊

趙抃辭命

宋嘉祐八年以韓贄兼判都水監初置都水監以知雜御史判  
至是知雜趙抃辭以不知水事故命贄焉  
新編古今事文類聚新集卷之三十四終

新編古今事文類聚新集卷之三十五

南江 富大用 時可 編  
金陵 唐富春 子和 刊

殿司部

殿前都點檢

歷代沿革 殿前司即漢南軍五代之制有侍衛親兵及殿前兩  
司蓋侍衛親軍起於後唐石林燕語云侍衛親軍自梁起宣  
武軍乃以鎮兵因舊號置在京馬步軍都指揮使而自將之  
蓋於唐六軍諸衛之外則於私兵至後唐明宗遂改為侍衛

親軍 殿前始於周世宗顯德元年宋初沿後周有殿前都點  
檢在都指揮上太祖由此承禪後不置焉侍衛親軍置都指



揮使雖都虞候亦在殿前都指揮使之上淳化元年傳潛自

殿前副都指揮使遷侍衛親軍馬步軍都虞候在殿前都指

揮使戴興之上咸平二年王超自殿前都指揮使遷侍衛親

軍馬步軍都虞候自王超罷職無復任者而侍衛司馬軍步

軍遂分為二并殿前號三衙而馬步二軍始居殿前司之下

馬祖宗以來三帥不會闕兩人若都帥闕難以從下超補姚

麟係殿前都虞候合陞作步軍副都指揮使元祐七年樞密

王岩叟言政和四年詔殿前都指揮使在節度之上殿前副

都指揮使在正任承宣使之上殿前都虞候在正任防禦使

之上中興以來主管殿前司一員其屬有幹辦公事王管禁

衛各二員準備差遣準備差使照檢醫藥飯食各一員尋減

幹辦公事一員增書寫機宜文字一員元仍後周制復置殿

前都點檢左右副都點檢判官知事等員掌宮中及行役宿

衛門戶關防等事兼督親軍總領左右衛將軍符寶郎宿直

將軍左右振肅宮籍監近侍器物尚廐尚輦鷹坊武庫武器

頓舍諸局署官隸焉曹植東征

群書要語建安十九年王師東征余典禁兵行宮省曹植東征

賦錫以六纛總此八屯温公制嘉其扈從之勤同上除殿帥建

節制內總七萃之師外分十連之任同上除郝質制內典嚴衛

外秉節旄同上除郝質詔總領禁衛為王虎臣董率王師並

同上進總凝嚴之務歷圖勁傑之資王岐公行李璋制屬嚴除

之領帥仗帥鉞於殿除並同上置帥殿陛屬之董齊南豐擬



制就列大廷典緩王旅同上祇護殿巖東坡苗梗制總朕虎臣

典緩王旅環列增肅周廬不驚曲阜行燕達制營衛之士皆天

下武臣之高選虞度軍中之事是可非其人哉荆公除宋守約

制宿衛左右而虞度候視於軍中者其任其寵南豐擬制掌殿

前諸班直及步騎諸指揮之名籍允統制訓練番衛戍卒遷補

賞罰皆總其政令入則侍衛殿陛出則扈從乘輿大禮則提點

編排整肅禁衛鹵簿儀仗掌宿衛之事四朝制親衛諸軍虎旅

百萬蓋天下武鋒之萃也既建三帥以護周廬之師國史

**古今事考**

號為控鶴

周世宗自高平之戰觀其退縮慨然有懲革之意又以驍勇之

士多為外諸侯所占於是詔募天下豪傑不以草澤而俱送

闕下躬親試閱選武藝迢絕又有身首者分署為殿前諸班因

有散員散指揮使內殿直散都頭鐵騎控鶴之號

令寓捕蟬

宋守約為殿帥自入夏日輪軍校十數輩捕蟬不使得聞聲有

鳴於前者皆重咎之人頗不堪神宗一日以問守約曰然上以

為過守約曰軍中以號令為先臣承平總兵殿陛無所信其號

令故寓以捕蟬耳蟬鳴固難禁而臣能使必去若陛下誤令守

一障臣庶幾或可使人上以為然石林燕語

見鬚將軍

劉猷以衆數萬欲犯建康楊和王沂中至藕塘與猷遇遣勁騎



五千突入其軍賊兵亂沂中縱大軍乘之賊衆大敗猊曰適見  
髻將軍銳不可及果楊殿前也卽以數騎遁中興系年錄

為樞密使

張著字元弼真宗朝為殿中都虞候是時大興宮室之役以奉  
符瑞宰臣丁謂欲殫國財力雖大臣不敢議著上言土木之役  
不足以承天意著後為樞密使

兼領二司

高武烈王瓊為殿前都指揮使管軍其缺王兼領二司乃言曰  
先朝自殿前而下各置副都指揮使及都虞候常有十人職近  
事親易以第進又使士卒預識威名緩急臨戎上下附習此軍  
制之大要也上從之言行錄

禮繼二府

熙寧九年殿前都指揮使郝質言往軍器監與判監劉奉世會  
議軍器上批殿前馬步三帥朝廷待遇禮繼二府事體至重寺  
監小官豈可呼召自今止令移文定議續會要

見宰執橫杖

三衙內中見宰執皆橫杖于文德殿後主廊階下唱喏宰相出  
立階揖之外遇從官於通衢皆避馬此禮久廢惟內中橫杖之  
禮至今不廢也

與學士分道

寶元康定余自貶所還京見王君貺初作舍人在坐見殿前馬  
步軍聯騎立門外呈榜稱不敢求見舍人遣人謝之而去慶曆



三羊余作舍人三衙軍相逢而歛馬駐立前呵者傳聲大尉立馬步遣人謝之比舍人馬過然後敢行後余官于外十年而還遂入翰林與學士相逢分道而過更無歛避之禮蓋兩制漸輕三衙漸重 歐公歸田錄

古今文集

雜著

論三衙軍制劄子

洪邁

臣仰惟陛下天資神武留意治軍將士感恩用命非復前比然臣區區管見獨以謂尤有可議者軍制不立名位不正是也請以祖宗之制大畧論之三衙軍職之大者凡八等除都指揮使或不常置外曰殿前副都指揮使馬軍副都指揮使步軍副都

指揮使曰殿前都虞候馬軍都虞候步軍都虞候曰捧日天武四廂都指揮使龍神衛四廂都指揮使秩秩有序若登梯然不可一級輒廢一或有闕即以功次遞遷降此而下則分營分廂各置都副指揮使如捧日左廂第一軍都指揮使天武右廂第二軍都指揮使之類邊境有事命將討捕則旋立總管鈐轄都監之名使各將其所部以出事已則復初二百年之間累聖相承皆用此術以制軍詰禁自南渡以後觸事草創於是三帥之資淺者始有主管某司公事之稱而都虞候以下不復設置乃以天子宿衛虎士而與在外諸軍同其名號以統制統領為之長又使遙帶外路總管鈐轄之名考之舊制則非法稽之事體則非是以陛下聖明能知人善任使所謂瓜牙之士豈無數十



人以待用者若法祖宗之制正三衛之名改諸軍為諸廂改統制以下為都虞候指揮使使宿衛之職預有差等士卒之心明有所係異時拜將必無一軍皆警之舉於以銷壓未萌循名責實則環衛將軍雖不置可也如蒙聖慈或以為然乞下樞密討論故實圖議其當恐或可以少贊陛下布昭聖武之意茲事體大願陛下深念之取進有旨付樞密院

殿前左右二衛將軍

**歷代沿革**左右衛將 **晉**文王建國所置 **隋**煬帝改為左右翼衛 **唐**武德曰左右衛府上將軍各一人從二品大將軍各一人正三品將軍各二人從三品掌官宿禁衛凡五府及外府皆總制焉凡五府三衛及折衝府驍騎番上者受其名簿而配

以職皇帝御正殿則守諸門及內廂宿衛杖非上曰亦將軍一人押杖將軍缺以中郎將代龍朔中省府事左右金吾衛掌官中京城巡警烽候道路水草之宜凡翊府之翊衛及外府飲飛番上者皆屬焉師田則執左右營之禁南衛宿衛官將軍以下及千牛番上者皆配以職大功役則與御史循行同上龍朔二年改左右候衛曰左右金吾 **宋**六軍諸衛有左右金吾衛上將軍 **秦**曰中衛 **漢**武改曰執金吾 **隋**曰候衛所領軍事名飲飛以執禦非違漢官宰尹曰吾禦也常執金革以禦非常緹騎二百人輿馬導從充滿於路世祖歎曰仕宦當作執金吾 **左右衛上將軍** **晉**武帝分中衛將軍為左右衛各大將軍一人銀章青綬 **隋**改置左右衛為左右翊衛左右



驍騎將軍

漢武以李廣為驍騎將軍後省之光武改屯騎為

驍騎晉文立晉臺以為宿衛官至隋煬帝改左右備身為左

右驍衛所領為豹騎唐置驍衛府龍朔去府字光宅改左右

武威衛神龍復舊武武衛上將軍魏武為丞相有武衛營隋

採其名置左右武衛府有大將軍光宅改左右楊衛龍朔復

舊屯衛上將軍隋煬帝置左右屯衛唐龍朔改為戎衛光宅

改為左右豹韜衛領軍衛上將軍魏武為丞相始置中領軍

魏文又置領軍晉因之品第三金章紫綬宋齊領兵掌內禁

兵唐別置領軍衛大將軍龍朔改戎衛咸亨復舊監門衛大

將軍漢魏以來城門校尉之職也隋置左右監門府將軍煬

帝改府字為衛唐置大將軍龍朔改為監衛千牛衛上將軍

有千牛衛偷身本掌乘輿御刀蓋取庖丁為惠文君解

數千牛而刃若發礪此刀可以備身因以名官隋左右府領

千牛備身唐改為左右千牛府龍朔改為奉神衛神龍改為

千牛衛諸衛大將軍諸衛將軍並為環衛官無定員皆命宗

室為之亦為武臣之贈典大將軍以下又為武臣責降散官

政和中改武臣官制而環衛如故蓋雖有四十八階別無所

領故也靖康元年用御史中丞陳過庭言請遵藝祖開寶初

罷諸節度使歸環衛故事於是節度使錢景臻等並為左右

金吾衛上諸軍又崇寧四年倣古修立三衛官有郎一員中

郎為之貳文武各一員博士一主簿一親衛府有郎有中郎

以后妃嬪御之家有服親及翰林學士并管庫正任觀察使

恩壽堂



以上子孫充勳衛府有郎有中郎以勳臣之世賢德之後有服親大中大夫以上及正任團練使遥郡觀察使以上子孫充翊衛府有郎有中郎以卿監正任刺使遥郡團練使以上並以親兄弟子孫試充三衛郎治其府之事率屬且直于殿陛長在左立起居郎之前貳分左右文東武西立都承旨之後親衛立于殿上勳衛立于殿後翊衛立于兩階衛士之前中興又不除授孝宗隆興詔學士院討論環衛官制度欲參酌祖宗時及唐太宗制度詔曰朕惟祖宗選用將帥以崇武節外建方鎮內列環尹品式備具近來環衛久不除授非所以儲材而均任也可依舊制應以才畧聞堪任將帥及久勤軍事暫歸休佚之人並為環衛官更不換授正令兼領如節

度使則領左右金吾衛上將軍承宣使則領左右衛上將軍在內則兼帶在外則不帶以十員為額朝參侍殿並依御帶體例宗室不在此制仍不差戚里及非戰功人除改差主兵官合不領環衛如皇城司帶衛器械之類仍許兼領元置殿前左右二衛將軍其下有符寶郎四人宿直將軍左右振肅等員

**群書要語**虎賁氏掌先後主而趨以卒伍周禮祈父予王之爪士詩潘崇為大師且掌環列之尹左傳楚君戎分為二廣廣有一卒右廣初駕數及日中左則受之內官序當其夜以待不虞同上烈烈楊侯實統禁戎文選楊荆門詩交戟之下周廬肅然白集李演制王者法鈞陳設環列非勳勤之將信近之臣則何



以久張瓜牙轉置肘肱者也 移領左廣 八屯之警巡七萃

之勤墮爾為其正盡察得之 並同上 前以忠勞選登戎衛能訓

勇力之士以備時使申誰何之人以備徼巡 李君佐制 軍有羽

林用法星象統之瓜士以拱辰居 同上 俾領上軍仍遷右廣 王

士則制 統良家之騎士訓期門之林官 同上 周設七萃漢列八

屯皆所以拱衛王宮肅嚴徼道 鄭何制 國家設十二衛猶漢之

有南北軍而左右羽林尤稱親重自諸衛而移鎮者謂之羨遷

掌勾陳而護建章備警巡而嚴武衛 王元輔制 環大微諸星有

上將次將之位所以拱衛宸極誰何不若天子置上將軍以禦

侮率是道也 元集張奉國制 天子六軍必有林官飲飛超乘挽

強之士在焉董之以威待之以信分八舍之衆寡均二廣之逸

勞不曷不揚不掉不挫皆將軍之力也是以孝大亮上直禁中

而文皇甘寢則心腹瓜牙之任斯不細矣 于季友制 能罷宣力

輦轂無塵內訓却非之士外察何留之禁 徐集 自叅戎秩久衛

宸階 常相除右金吾制 曉傳銀燄之符夜警金吾之漏 同上 北

落親兵夾疇宮省 杜牧梁榮幹制 典兵於禁門之內立侍於殿

陛之中 張方直制 宮崇環衛職實司武 王釗制 官我正衛 吳正

制 禁旅總蘭綺之兵 李文饒集 鈎陳肅肅彰北極之威靈綺杖

森森表南端之壯麗九旂楊旆日熾星流五輅鳴鑿龍駟鳳轄

張鷟傳 武夫拔燕之服羽騎雲屯期門珥鶻之冠旄頭宿設 同

上委禁垣之提警 胡文恭行王從善制 環設衛官拱戶宸極 余

撰制 列衛宮邸 曲阜集 千牛帶刀宿衛王室環列之尹執金為

環設衛官拱戶宸極 余撰制

環設衛官拱戶宸極 余撰制



貴同上 仕宦至執金吾古今所榮重也 白集

**詩句** 一生唯羨執金吾 王翰詩

**古今事實**

入直殿中

羊祐遷中領軍悉統宿衛入直殿中執兵之要事兼內外 晉中典書

分司丹禁

梁有左右中郎將以分司丹禁侍衛左右 隋書

典飛騎

姜確字行本太宗選趨才衣五色袍乘六閑馬直屯營宿仗內每出幸卽以從拜行本左屯衛將軍分典飛騎

佩橫刀

唐王及善除右千牛衛將軍帝曰以爾忠謹故擢三品要職爾佩大橫刀在朕側亦知此官貴乎

詔乘馬

唐高祖以李粲為右監門衛大將軍曰卿忠勇之譽聞於隋今羊齒雖邁筋力未衰監門之職非公莫可粲以羊老辭高祖曰藉公處分爾豈欲煩公筋力耶於是詔粲自非殿庭皆乘蜀馬論者榮之

延入閣

唐宇文士及擢右衛大將軍太宗延入閣語或至夜分休沐馳召

察城中事

唐德宗時金吾大將軍李翰好伺察城中細事 舊史



管天下兵

截盾遷中領軍管天下兵要監局事多盾為人敏瞻有風力長於撥繁職事甚理天監中吳平後肖景先居此職甚著聲稱至是復繼之梁書

天子押衙

唐邢濟為金吾將軍曰我金吾天子押衙以死生從安自脫

駙馬都尉

唐阿史那社爾率衆內屬十年入朝授左驍衛大將軍尚衡陽長公主為駙馬都尉典衛屯兵

槐下聽事

隋高穎拜左衛大將軍每坐朝堂北槐下聽事其樹不依行列

有司請伐之上特不令剪去以示後人見重如此

俸餘納官

唐田仁會麟德中轉右金吾將軍所得給外有餘輒以納官時人頗譏其要名而仁會強力疾惡晝夜巡警自京城至衢路越法無不立發每日延引百餘人躬自閱罰畧無寬者京城貴賤咸憚之

許作領護

羊琇少與武帝相親謂帝若官貴見用作領護各十年帝戲而許之及卽位擢琇為左衛將軍

常領宿衛

漢耿秉為人威重有謀畧拜執金吾每行幸秉常領宿衛



金帶投地

隋皇甫無逸轉右武衛將軍王世充篡棄母妻斬關自歸騎追及無逸解金帶投之地

騶導盈巷

唐張嘉祐嘉正弟也有幹畧方嘉正為相時任左金吾衛將軍昆弟毋上朝軒蓋騶導盈閭巷時號所居坊曰鳴珂里

摧擿奸伏

唐宗室晦遷金吾將軍摧擿奸伏無留隱

不畏強禦

陶回拜領軍將軍回性方範不畏強禦丹陽尹桓景頗以供事司徒王導甚悅之回常慷慨論景非正人不宜狎會熒惑守南

斗回曰公以明德輔弼聖主當親正遠邪而與桓景造膝熒惑何由退舍導深愧之 晉中興書

蒞官勁正

屈突通為右武衛將軍蒞官勁正有犯法者雖親無縱其弟蓋長安令亦以方嚴顯時人語曰寧食三斗葱不逢屈突通寧食三斗艾不逢屈突蓋

論奏風采

李景畧召為羽林衛將軍對德宗延英殿論奏衍衍有大臣風采

劾徙妖巫

唐田仁會為右金吾巫傳鬼道惑眾自言能活死人市里尊神仁會劾徙于邊



捕係惡少

唐杜中立歷左右金吾衛大將軍京師惡少優戲道中具騶唱呵衛中立部捕係立箠歿

警衛禁街

貞元十七年金吾衛大將軍李翰奏警衛禁街必資澄肅續通典

明閑宿衛

唐趙道興貞觀初歷遷武侯中郎將明閑宿衛號為稱職太平御覽

累從征討

唐柴紹高祖卽位拜左翊衛大將軍累從征討歷國公

多識舊儀

唐宗室若水為左金吾衛大將軍兼通事舍人多識舊儀每宣

勞揖輦進止有可觀者

臨難不屈

唐劉洪基京師平功第一授右驍大將軍討薛舉戰淺水原八總管軍皆沒惟洪基一軍戮力矢盡為賊拘帝以臨難不屈優護其家本傳

謀亂不從

唐楊思訓從幸并州右武衛大將軍慕容寶節夜要思訓與謀亂思訓不從寶節懼毒酒以進思訓歿妻訴之流寶節嶺表斬之

虜王彈琵琶

唐柴紹轉右驍衛大將軍吐谷渾党項寇邊虜據高射紹軍紹安坐遣人彈胡琵琶



使至不開門

唐段志玄為左驍衛大將軍文德皇后之葬勒兵衛章武門太宗夜遣使至志玄拒曰軍門不夜開使者示詔志玄曰夜不能辯比旦帝歎曰真將軍

清儉常布衣

吳隱之為中領軍清儉每月所得祿裁留身糧餘悉贍親族常布衣不完妻子不霑寸祿晉

清謹無纖隙

阿史那忠蘇尼太子也資清謹時為右驍衛大將軍宿衛四十八年無纖隙時人比之金日磾

得卿勝數萬

唐李嗣業為左金吾將軍祿山反上在靈武詔嗣業赴行在謁見上曰今日得卿勝數萬衆事之濟否實在卿也

用卿重此官

唐韋湊遷右衛大將軍元宗謂曰故事諸衛大將軍與尚書更為之近時職轉輕故用卿以重此官其毋辭

躍馬萬衆中

唐秦叔寶每敵有驍將銳士出入夸衆者秦王輒命叔寶往取之躍馬挺槍刺於萬衆中莫不如志及平隱巢功拜左武衛大將軍

領兵戍咸陽

唐張獻甫累遷至右金吾衛將軍李懷光叛吐蕃盜邊獻甫領



禁兵成咸陽累年兵農悅安

典羽林三十年

張延師為左衛大將軍性謹畏典羽林三十年未嘗有過職林

授宿衛三十年

唐薛平授右衛將軍三十年

命群臣舉善射

唐泉獻誠天授中以右衛大將軍兼羽林衛武后嘗出金幣命宰相南北衙群臣舉善射五輦中者以賜內史張光輔舉獻誠獻誠讓玉鈐大將軍薛吐摩支摩支固辭獻誠曰陛下擇善射者然皆非草人恐唐官以射為耻不如罷之

仕宦當作金吾

漢世祖微時歎曰仕宦當作執金吾

討論環衛制度

隆興間孝宗討論唐太宗環衛制度湯思退曰環衛官唐時有職事宋朝無職事祖宗舊制自方鎮罷皆歸環衛故也孝宗會要

文集

雜著

原十六衛

唐杜牧

國家治踵隋制開十六衛將軍總三十員屬官總一百二十八員署守分部夾峙禁省厥初歷今未始替削然自今觀之設官言無謂者其十六衛乎本原事迹其實天下之大命也始自貞觀中既武遂文內以十六衛畜養武臣外開折衝果毅府五百



七十四以儲兵伍或有不幸方二三千為寇土數十百萬人為寇兵蠻夷戎狄踐踏四作此時戎臣當儲兵居外至如天下平一暴勃消削單車一符將命四走莫不信順此時戎臣當提兵居內也官為將軍綬有朱紫章有金銀千百騎趨奉朝謁第觀車馬歌兒舞女念功賞勞不於曲賜所部之兵散舍諸府上府不越一千二百人五百七十四府凡有四十萬人三時耕稼撥糶耒耨一時治武騎劍兵矢禪衛以課父兄相言不得業他籍將府伍散田訟力解勢破人人自愛雖有蚩尤為師雅亦不可使為亂耳及其營居外也緣部之兵被撥乃來受命於朝不見妻子斧鉞在前賞賞在後以首爭首以力搏力飄暴交梓豈殿異畧雖有蚩尤為師雅亦無能為叛也自貞觀至于開元來

百二三十年間戎臣兵伍未始逆篡此聖人所能柄統輕重制障表裏聖筭神術也至于開元末愚儒奏章曰天下文勝矣請罷府兵詔曰可武夫奏章曰天下力強矣請博四夷詔曰可於是府兵內剗邊兵外作戎臣兵伍湍奔矢往內無一人矣起遼走蜀繚紹萬里事五強寇奚契丹吐蕃雲南大食國十餘年中亡

百萬人尾大中乾成偏重而天下掀然根萌燼燃七聖盱食求欲除之且不能也由此觀之戎臣兵伍豈可一日使出落鈴鍵哉然為國者不能無也居外則叛居內則篡使內不叛外不篡兵不離伍無自焚之患將保首領無烹狗之論古今已還法術最長其置府立衛乎近代以來於其將也弊復為甚也人置曰廷詔命將美名出視之率市兒輩益多賂金玉負倚幽陰折券



交貨所能也絕不識父兄禮義之教復無慷慨感槩之氣百城千里一朝得之其強傑悞勃者則撓削法制不使縛已斬族忠良不使違已力壹勢使罔不為寇其陰泥巧狡者亦能家筭口歛委於邪倖由卿市公去郡得都四履所治相為別館或一夫不幸而壽則戛割生人畧匝天下是以天下每每兵亂涌溢齊人乾耗鄉黨風俗淫窳衰薄教化恩澤雍抑不下召來灾沴被及牛馬嗟乎自愚而知之人其盡知之乎且武者任誅如天時有秋文者任治如天時有春是天下不能倒春秋是豪傑不能總文武是此輩受鉞誅暴乎曰於是乎在某人行教乎曰於是乎在欲禍靈不作者未之有也伏惟文皇帝十六衛之旨誰復而原其實天下之大命也作原十六衛

符寶郎

歷代沿革前漢有符節令丞隸少府有尚符璽郎後漢令一人六百石為符節臺率王符節事凡遣使掌授節尚符璽郎中四人在中主璽及虎符竹符之半者令史二百石掌書唐武后改符璽郎為符寶郎元置符寶郎四人隸殿前司

古今事考

掌天子璽

符節令掌天子璽符及節麾幢有銅虎竹使符中分二人留其半付受為信環濟要畧

次中丞位

符節令兩梁冠千古位次御史中丞領上符璽應劭漢官考



不肯受璽

漢霍光初輔少主政自已出殿中嘗有怪群臣相驚光召尚符璽郎郎不肯授光光欲奪之郎按劍曰臣頭可得璽不可得也光甚誼之明日詔增郎秩二等本傳

**古今文集**

雜著

符節令箴

崔瑗

在尊曰璽在卑曰印防不可不審制不可無常如姬竊印晉鄙受殃符臣司節敢告不剛

宮籍監

**歷代沿革**漢衛尉主宮闕之內衛士於垣下為廡各有員部凡

居宮中者皆施籍於門按其姓名若鑿巫倣人當入者審其印信然後內之人有籍者皆復有用木長二寸以所居官兩字為鐵印分符當出入者按籍畢復齒符局引內之也當出入者令執御者名宦傳呼前後以相通夜有行者輒前曰誰所以重悼宿衛也元置宮籍監有監副監監丞之職

尚廐局

**歷代沿革**漢太僕屬官有大廐未央家馬三令各五丞一尉主乘輿及宮中諸馬其後置左駿廐令別士乘輿御馬魏有驛驛廐令晉太僕統乘黃驃騮龍馬等廐令過汴之後或省或置哀帝省驛騮為門下之職宋齊因之梁太僕統龍廐內外廐陳因之後周有左右廐各上士一人北齊太僕寺統驃騮



左右龍等署隋太僕寺統龍廐署唐改為典廐署令領執馭  
 駕七等宋初有天廐雍熙中以天廐改為左右騏驎院掌司  
 國馬景德中始增置群牧使副都監判官以領廐牧之政神  
 宗廢群牧借乘輿法物則歸車輅院養國馬則歸左右騏驎  
 院天駟監而總於太僕寺馬元置尚廐局有使副使掌廐都  
 副轄等員隸殿前司

**群書要語**牧人掌牧地皆有隸禁而頒之孟春焚牧中春通淫  
 掌其政令校人掌王馬之政周禮駟北三千詩駟駟牡馬牧于  
 駟野魯頌新作延廐書不時也左傳廐焚子退朝曰傷人乎不  
 問馬語天馬徠從西極漢禮樂志大駟星三國馬晉天文志飛  
 龍掌天廐之閑李文饒集

**古今事實**

萬歲為使

唐張萬歲為群牧使

毛仲領監

王毛仲領群牧監並唐書

**古今文集**

雜著

監牧碑頌

天子十二閑馬六種閑為一廐馬二百一十六應乾之莢也六  
 廐成秣五良一駕是以謂小備校有左右閑成十十一合月之  
 良也駕馬三良馬之數凡三千四百五十六是之謂大備故春



祭馬祖夏祭先牧秋祭馬社冬祭馬步敬其本也日初而出日  
中而入焚原燎牧除蓐疊廐時其事也潔泉羨薦牙涼棧温翹  
首面陸交頸相劇豈其性也攻駒教駢講馭藏僕刺之剔之羈  
之莢之就其才也乾道爲良坤元利牝駒從渥水駿發中廬屈  
產貴其能鳴鴈門多其羨春豈止宗生異地族絕汧西而已哉

尚輦局

歷代沿革周禮小司徒中大夫二人掌六畜車輦又巾車下大  
夫二人掌王后之五輅輦車組輓有翼羽蓋故古謂人牽爲  
輦宋萬以乘車輦其母秦始皇乃去其輪而輿之漢代遂爲  
人君之乘後漢有乘輿六輦魏晉小出而乘之及過江而亡  
太元中謝安率意而作及破符堅得之形制無差大小如一

時人嗟其默識宋武執慕容超獲金鉦輦古之輦輿大率以  
六尺爲度齊武帝造大小二輦雕飾甚工下欄轆軛悉金花  
銀獸梁大輦中方八尺左右開四望金鸞樓軛隋有六輦大  
禮皆乘之秦漢魏晉並太僕屬官車府令掌之東晉自太僕  
遂隸尚書駕部宋齊梁陳車府丞乘黃令承掌之後魏北齊  
則乘黃車府令兼掌之後周則司車輅主之隋又乘黃車府  
令兼掌之煬帝置殿內省尚輦局奉御二人正五品唐因之  
爲漢五品上龍朔二年改奉輦大夫咸亨元年復舊例宋御  
輦院掌乘輿步輦供奉及宮闈車乘之事神宗正爲車輅院  
廢群牧司供乘輿法物則歸車輅院有監官三員建炎三年  
罷紹興十二年詔車輅院吏依舊例減半差元尚輦局置使



副使典輿都副轄收支都監等員

**群書要語**

巾車氏掌公車之政令辯其用與其旂物而等叙之

以治其出入之五路

周禮

典路掌王及后之五路

注同上

尚輦

奉御掌輿輦繖扇之事分其次叙而辯其名數直長為之貳凡

大朝會則陳於庭大祭祀則陳於廟

唐六典云

輦有七一曰天

鳳二曰大芳三曰仙遊四曰小輕五曰芳亭六曰大玉七曰小

玉同上

**古今事實**

鈞車之制

夏后氏因鸞車而制鈞車俾車正奚仲建旂旒尊卑上下各有

等級

通典

司輅之職

周巾車氏掌王五輅有王金象革木之制至秦惟乘金根車漢

承秦制以為乘輿晉武帝始備五輅今掌為天子法車後周置

司輅之職皇帝之輅十有二等

同前

武庫署

**歷代沿革**

周武王伐紂散牛放馬倒載干戈韜以虎皮而藏諸

武庫武庫之設由來尚矣漢執金吾屬官有武庫令一人丞

二人晉隋亦有武庫令皆衛尉統之唐武庫令丞各二人有

府史監事典事掌固等員令之職掌藏邦國之兵仗器械辨

其名數以備國用丞為之貳元置武庫署有令丞

**古今事實**



職閑無事

杜欽為大將軍武庫令職閑無事欽所好也前漢

終當大到

樂廣為武庫令黃慶餘陶侃謂此人終當大到晉書

武器署

**歷代沿革** **唐**武器署令丞各一人府二人有事監事典事掌同等員令之職掌在外戎器辯其名物會其出入丞為之貳凡大祭祀大朝會及巡幸則納於武庫供其鹵簿**元**武器署有令丞亦唐制也

頓舍官

**歷代沿革** **周**禮有掌舍掌行所解止之處帷幕幄幣之事漢少府屬官有守宮令丞掌官殿陳設**魏**殿中監掌帳設監讓之事**晉**采已下其職並在殿中監隋煬帝置殿內監改殿內局為尚舍局置奉御二人正五品**唐**因之龍朔二年改奉宸大夫咸亨復舊**元**改為頓舍置諸直長

新編古今事文類聚新集卷之三十五終

德壽堂梓



新編古今事文類聚新集卷之三十六

南江

富大用

時可

編

金陵

唐富春

子和

刊

諸庫局部

武衛庫

歷代沿革 **周**虎賁氏舍則守王闕王在國則守王宮 **漢**謂之北軍置羽林郎材官取三輔良家之子自給鞍馬 **唐**謂之北衙左右羽林軍大將軍各一人正三品將軍各三人從三品掌統北衙禁兵督攝左右廂飛騎儀仗大朝會則周衛階陛巡幸則夾馳道為內仗凡飛騎南上者配其職有勅上南衙者大將軍丞墨勅白多於金吾引駕仗官與監門奏覆降墨勅



然後乃得入宋因之舊號武德司太平興國詔改皇城司政

和官制改皇城使為武功大夫而其職任則選內外通領為

皇城司以入內兩都知主內判內定事入內都知無不與知

者惟宿直諸班禁衛畧無統攝而皇城司親從官數千人乃

命武臣二員同兩都知主之而殿前後不預此祖宗處軍政

深意也官制舊典紹興中詔行宮禁衛所改為行在皇城司

係專掌楚庭出入依祖宗法不隸臺察先是殿中侍御常司

乞皇城司隸臺察已從其請至是遂不行元置武衛庫有都

指揮使副都指揮使掌防衛都城及警捕之事

詳書要語嚴衛禁兵白六帖國家設十二衛猶漢之南北軍而

左右羽林尤稱親重白集王元輔制

古今事考

檢校閉啓

梁乾化六年詔曰端闈正門也宜以時開敞用達陽氣委皇城

使檢校閉啓車駕出則闔扉五代史

掌諸門開闔

唐城門郎掌京城皇城宮殿諸門開闔之節奉其管鑰而出納

之開則先外而後內闔則先內而後外所以重中禁尊皇居也

候其晨昏擊鼓之節而啓閉之續通典

文臣少卿

宋朝以皇城使比文臣少卿選人才優長者一員供職謂主管

皇城司也官制舊典



御帶主管

政和改制之後皇城司依舊以橫行或御帶二員主管同上

**古今文集**

律詩

寄羽林盧大夫

釋無可

將軍直禁闈繡服耀金羈羽衛九天靜英豪四塞知望雲回翔

鴈隔水射窮門風荀氏敵劍藝霍家推

法物庫

**歷代沿革**後唐有修裝法物使宋多以内臣與本司修飾焉其

職掌用禮院御史臺兵部吏人如故儀衛衣物鹵簿皆掌

置法物庫有使有副有直長

交鈔庫

**歷代沿革**宋有交引庫隸太府寺掌給印出納交引錢之事元

置交鈔庫有交鈔庫使副使鈔引庫使副使

**古今文集**

雜著

交引庫廳壁記

吳必大

交引庫外府屬之一交引所由造也若稽國朝惟四川用交子法引鈔竿請則昉制於汴都六飛南蹕詔造用交子如四川居無幾何改爲關再改爲會自會子法立領以他局今庫惟引鈔出焉託尺紙之書行千金之積良賈牟大利得此恃亡恐不得則於法爲私有夫國以義爲利權天下之貨而制其柄而使服



其政令非利而爲之所以理財正辭禁民爲非是之取爾庫無他貯儲惟官紙若朱常日文書行梓以墨銅籀以紅櫛比者題號者胥史工徒魚貫坐各力乃事旣成特白丞簿白是當書旣書乃牧數而授之摧貨務商族趨焉廳廡粗備踵故以火禁堯庫氏弗得處其間舍隸人保逆旅旬用三日入聽治啓閉出內作鉗尾字退則皆鴈鷺境囊欺橐蠹檢柅無所於用余嘗居是官持不可詣公府言狀改前之爲益自寶祐癸丑冬始也廳舊無壁記大博四明王君似道而上無稽焉當王君時撤老屋新之龔巨石于庭曰是將刻記會秩滿去弗果後六年余來屋比入於壞亟起圖之役甫休余亦去時甲寅七月也又後八年景定壬戌秋古杭金君應桂繼請于朝得楮緡萬是豈是營增多

于前功且刻石以成王君志蓋二十年間先後三人而斯石始克立顧有所待耶世之以便文處癡事以傳舍視公宇作者之攸始求者之弗圖余甚爲此懼有能不苟而可心誠求之雖治天下亦如此屋若石矣是可書余故泚筆承金君之命且以誌後之君子云

左右廂

歷代沿革 大中祥符元年置京新城外八廂真宗以都門之外居民頗多舊例惟赤縣尉主其事至是特置廂吏命京府統之天禧五年增置九廂熙寧三年五月詔以京朝官魯歷通判知縣者四人分管京城四廂凡民有鬪訟事輕者得以決遣九月詔許留後使臣兩員分左右廂管勾元祐元年知



開封謝景温請於新城内外左右置三廂通為四廂紹興中  
臨安府先依開封例於城外南北廂置主管公事近及於城  
内左右廂添置官兩員分減在城詞訟其後臣寮言將在城  
左右廂廢置其廂官兩員移往城南北廂元置左右廂有廂  
官受給官祇應司令丞直長

**古今事實**

遂除御史

宋蔡確字持正韓維知開封府奏為管勾左右公事後知府劉  
庠責確廷參確謂潘鎮辟除掾屬乃有此今輦轂下比有事主  
雖故事不可用庠不能屈神宗聞而嘉之後因臺官有闕執政  
奏乞除官神宗曰只用不肯堦墀見劉庠者遂除監察御史郡

伯温撰確傳

惠民司

歷代沿革 醫師救萬民之疾苦 宋神宗設太醫局熟藥所於  
京師崇寧中增置七局揭以和劑惠民之名修製給賣各有  
攸司又設收買藥材所以革偽濫之弊紹興六年置藥局以  
行在太醫局熟藥東西南北四所為名内將藥局一所以和  
劑局為名從戶部王俱之請也詔和劑局置監官文武各一  
員差京朝官與大使臣十八年朝旨熟藥所依在京改作太  
平惠民局元置惠民司有令有直長

**古今事實**

救民疾苦



宋政和四年尚書省言修合貴藥所本周官醫師救民之意今  
只以都城四壁并商稅院東出賣熟藥非創置惠民之意矧今  
局事不隸大醫續會要

能大其官

范成大監行在太平惠民和劑局堂吏丐藥不獲以朝旨下所  
隸太府寺蒐細故杖吏逞憾公白戶部侍郎汪應辰杖大府吏  
已能大其官脩壽皇類編高宗聖政以公為檢討官兼教今所  
近世局務無修書者人以公為宜周益公集

四方館

歷代沿革唐四方館使以通事舍人判隸中書省五代晉始以  
卿監專判館宋四方館在朝堂門外使闕則客省引進閣門

使副兼掌淳化四年改置使名掌通事分番供奉宣贊之名  
籍文武官正衙見謝國忌賜香諸道月旦正至章表郊祀朝  
會番官貢舉人進奉使京官致仕官道釋父老陪位之事元  
祐令四方館使正六品紹興三年詔客省四方館使正六品  
四年詔依舊制隸中書省元置四方館有使副

古今事實

熟於館事

晉天福二年檢校兵部尚書陳瓚守衛尉卿兼通事舍人判館  
事以其熟於宣導故雖位三品猶總管事續通典

謂之館主

舊儀於通事舍人中以宿長一人總之館事謂之館主凡四方



納及童表皆受而進之 類要

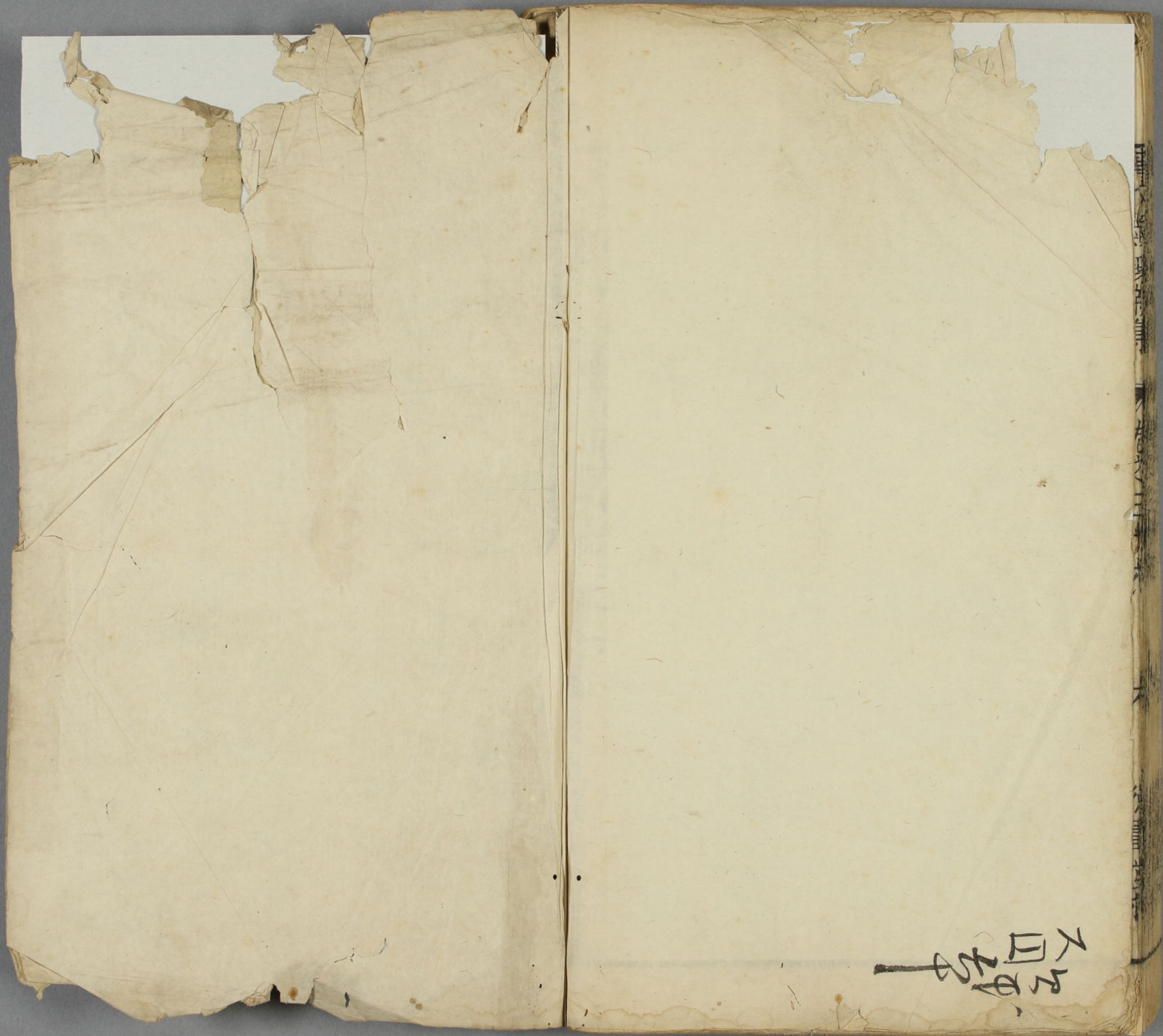
謂之館老

宋咸平四年故事閣門長一人判四方館謂之館老又續通典  
以為唐故事 長編

新編古今事文類聚新集卷之三十六終

KE 100  
712





不  
可  
少  
也



