

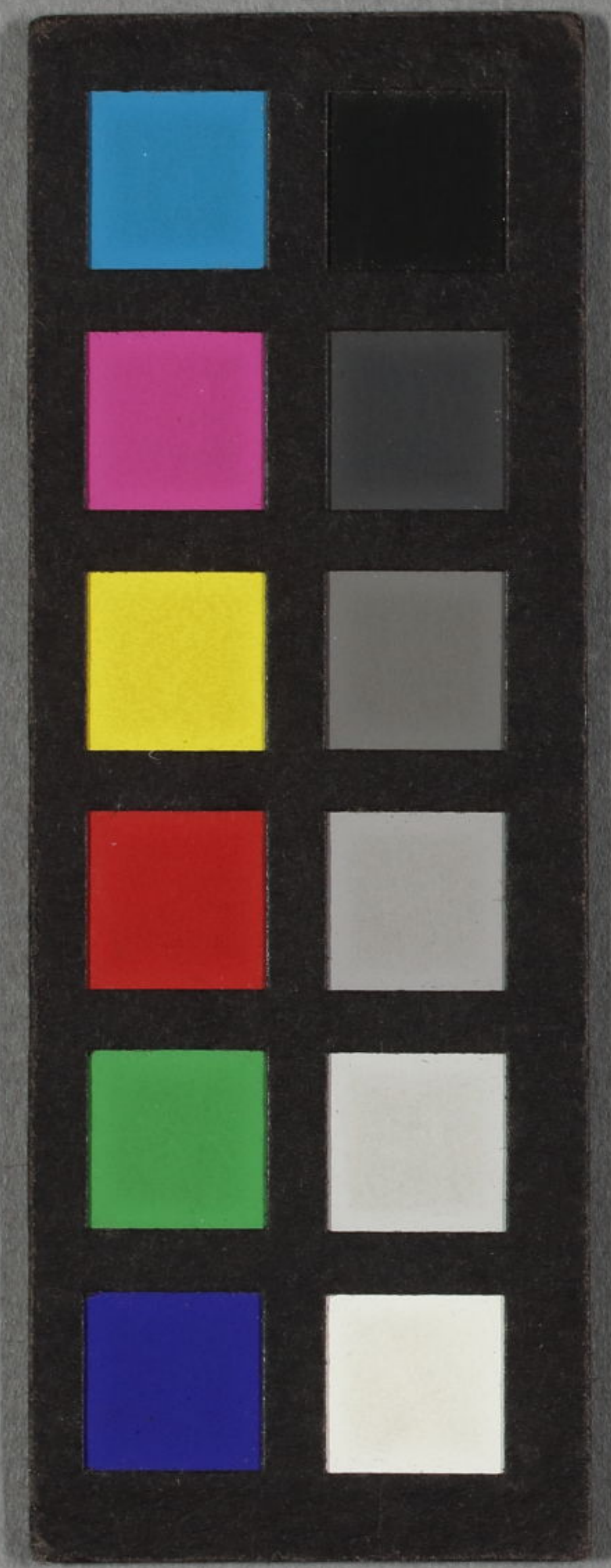
大文	歲時	人紀	歷世	制度	佛家
一	十	二	四	七	九
張	四	六	六	五	九
地理	神祇	人事	文籍	醫家	
七	十	三	三		
張	九	二	二		

圖解

和漢名數大全三篇

完

加  
127



門 加 3  
127  
卷

小序

益軒先生學既成，又乞暇僑居京師。築侯令歲著書以進焉。蓋一部籍以當一考績，故得優游多年。以撰六十部，二百七十餘卷。云嗟乎先生之學固浩矣，然微其君之遇之優，烏得成是業。世有懷抱著述，才而或浮沈於卑劇，或奔走於衣食，窮年栖々不得。

益軒

印

遂其志者可嘆矣哉因讀此書憮然  
題之

嘉永紀元冬 山形鹽谷世弘毅侯

當一... 益神... 小乳

和漢名數三篇目錄

- 第一 天文
- 第二 地理
- 第三 歲時
- 第四 神祇
- 第五 人紀
- 第六 人事
- 第七 歷世

名數三篇

第八文籍

第九制度

第十醫家

第十一佛家

目錄終

和漢名數大全三篇

天文第一

○言天三家蔡邕天文志及周髀

其說曰天似蓋笠地法覆槃蓋以

斗極為中中高而四邊下日月傍

行遠之日近而見之為晝日遠而

不見為夜蔡邕以為考驗天象多

所遺失故史官不用言夜絕無師

惟渾天近得其情言夜絕無師

說不知其渾天似鳥卵地居其中

狀如何外猶卵之裏黃圓如彈丸

故曰渾天言其形體渾然也○

正義曰：渾天者，以爲地在其中，天周其外，日月初登於天，後入於地。晝則日在地，上夜則日在地，下。

○天十端：天為一端，地為一端。

陰為一端，陽為一端，水為

一端，木為一端，火為一端。

土為一端，金為一端，人為一

端。春，秋繁露。

○天六物：歲、時、日、月、星。

辰

○北斗七星：第一天樞，第二旋，第

三機，第四權，第五衡，第六開陽，第

七搖光。第一至第四為魁，第五至

第七為杓。是魁為首，杓為末。○又

佛氏所稱：一貪狼，二巨文，三祿存，

四文曲，五廉貞，六武曲，七破軍。

○四輔：大微東藩四星，曰四輔，即

三高

上相次相上將次將

○月行九道 青道二 出黃 赤道二

出黃道南 赤道者 白道二 出黃

黑道一 道出北 黃道二 令日所行及考

曜靈 平分天 體為南北 道北 道北 道西

○八卦方位 乾屬西北 坎北 艮東北

震棟巽棟東南 離火南 坤土西南 兌金西

此以後天方位言之

○十一二月建 以斗柄初昏所指言之

為寅月二月 為卯月餘做之 斗柄

轉不息隨 謂破軍星是也 每月運

三月辰 四月巳 五月午 六月

月未 七月申 八月酉 九月

戌 十月亥 十一月子 十二

月丑 焉信曰倭俗知破軍星所向

其法以九月為初一 蓋如九月酉

時小星向西戌時向戌是也 當時

之支為小星之向方故以計之  
 十月為下蓋如十月方故以計之  
 十一月為向子故自當時數之  
 十二月為小星之向方故以計之  
 正月為五輪轉計之如三  
 二月為八輪轉計之如四  
 三月為十一輪轉計之如五  
 四月為十四輪轉計之如六  
 五月為十七輪轉計之如七  
 六月為二十輪轉計之如八  
 七月為二十三輪轉計之如九  
 八月為二十六輪轉計之如十  
 九月為二十九輪轉計之如十一  
 十月為三十二輪轉計之如十二  
 十一月為三十五輪轉計之如十三  
 十二月為三十八輪轉計之如十四

○日出入十六所  
 扶桑 曲阿 曾泉 栗野 衡  
 陽谷 咸池

陽 昆吾 鳥瀕 悲谷 如纒

漸隅 虞淵 連石 悲泉

蒙谷 類書 纂要

○天九野 鈞天 中央 蒼天 東方 旻  
 天 東北 玄天 北方 幽天 西北 皓天  
 西方 朱天 西南 炎天 南方 陽天 東南

○呂氏 春秋

○九霄 又九天也 又曰 神霄

青霄 碧霄 丹霄 赤霄 玉

霄 琅霄 紫霄 太霄

○五星別名 五星五行之星也木

星曰歲星曰攝提曰重華曰經星

曰紀星秉東方木德之精司春主

角亢氐房心尾箕七星○火星曰

熒惑曰赤星曰執法曰罰星秉南

方火德之精司夏主井鬼柳星張

翼軫七星○土星曰鎮星曰地候

秉中央土德之精寄旺四季主東

井○金星曰太白曰殷星曰太正

曰熒星曰明星秉西方金德之精

司秋主奎婁胃昂畢觜參七星○

水星曰辰星曰能星曰鈞星曰司

農秉北方水德之精司冬主斗牛

女虛危室璧七星羣芳譜○按五

星詳見漢書天



志文

○列星總數

紫微垣

三十八座計

一百八十四星

太微垣十四座

計五十八星

天市垣十四座計

五十九星

列舍并附宮三十五

座計九百八十一星

中外宮一

百八十二座計九百八十一星

以上共二百八十三座計一千

四百六十外微星一萬一千五百二十  
兵鏡

○雷有三種

天經或問曰夫雷有

三種一曰鑽雷尖細如火燄鑿空

便過一曰泮雷逢物不擊而燒散

一曰燒雷是陰陽鬱怒之氣地有

惡氣適與之感會則震之而經過

便留火跡有毒之物去毒無毒之

物留毒有去毒而生一毒者皆  
燒雷之所致也

○一夜五更 顏氏家訓曰或問一

夜何故五更答曰漢魏以來謂為

甲夜乙夜丙夜丁夜戊夜又云一

鼓二鼓三鼓四鼓五鼓亦云一更

二更三更四更五更皆以五為節

云云

地理第二

○三所蓬萊 富士 熱田 熊野

○五奇異 竹生島 東大寺 金

○峯山 金剛峯寺 蒲生石塔

○日本四岳 如意室山 鹿谷上愛

○宮山 同國朝 比叡山 山城近江兩

○高千穗峯 日向

○三大橋 宇治橋 山城國宇治大

治川流

橋同津川流勢多橋水之南湖

○京都七瀨川合紅川取敏川朱

前二松崎北山東瀧北白大井川

嵯峨南西瀧鳴瀧石影北西園寺東北野之北

○鴨社七瀨川宮川羽川石

川瀨見小川月輪川大井

川御手洗川

○京都五三味阿彌陀峯舟岡

山鳥部野或鳥西院竹田

○江戸七三味端場淺草千駄木

四ツ谷桐谷目黒澁谷

同所坂後次

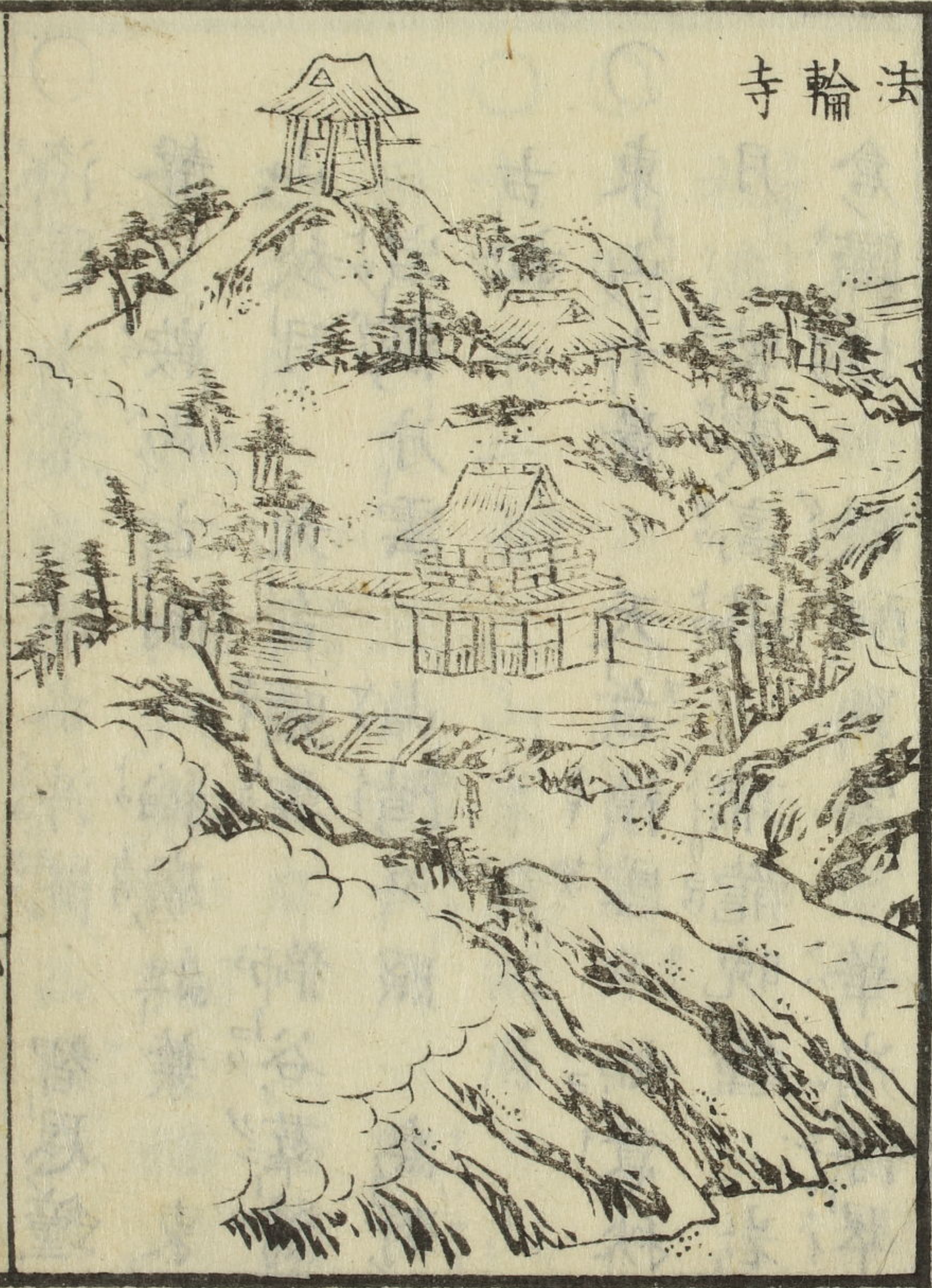
○嵯峨八景峨野春草龜峯綠

樹廣澤秋月小倉紅楓野

宮松風宕嶺積雪洪川水鳥

清涼晚鐘

法輪寺



○洛陽十景 清水滌閣 智恩鐘

聲 鞍馬古樹 稻廟紅葉 東

山秋月 天台晴雪 獅谷羣鷺

宕嶽片雲 山階夕照 鳥野

古松

○東山十景 天台積雪 如意秋

月 紫雲高塔 瑞龍晚鐘 岩

倉歸樵 醍醐孤雲 華嶺深翠

祇園晚鴉 清水銀櫻 熊林

松濤

○大明二京 北京 南京

○大明十三省 山東濟南府 山

西大原府 河南開封府 陝西

西安府 湖廣武昌府 江西南

昌府 浙江杭州府 福建福州

府 廣東廣州府 廣西桂林府

貴州貴陽府 四川成都府

雲南或加南北二京為十五省明太祖之治世初而分為十五省

改定各國

○中華天下輿地之廣漢地志曰

東西九千里南北一萬二千里

唐書曰隋時其地東西九千三百

里南北一萬四千八百一十五里

唐太宗時東西九千五百一十一

里南北一萬六千九百十八里

續通鑑綱目云宋神宗時天下東

西六千四百八十五里南北萬一

千六百二十里餘冬序錄曰明

朝輿地之廣縱一萬九百里橫一

萬一千七百五十里月令廣義曰

廣輿圖東起朝鮮西至嘉峪南濱

海北連沙漠道路紆營各萬餘里

篤信聞之，大明及大清天下輿地  
大率為方一万里也

○三大河皇輿黃河中華長江同

○鴨綠江朝鮮與江在中國有

○北狄歷代名號凡九變夏曰獯

鬻殷曰鬼方周曰獯秦漢皆曰

匈奴唐曰突厥宋曰契丹元曰蒙

古明曰韃靼今稱韃子○

○兩都 西都長安 東都洛陽

○三都 西都京州 東都河南 北都

○大原

○五都 上都京兆 東都河南 西都

○鳳翔 南都江陵 北都大原

○三吳 東吳蘇州 中吳潤州 西吳

○湖州

○五湖初學記曰周官揚州其浸五

之別名  
以五湖  
行五  
太湖  
謝

陽湖  
洞庭湖  
丹陽湖  
官渚

○三齊  
左平陸  
右即墨  
中臨淄

○三秦  
雍王章  
邯塞王司馬欣  
翟

○王董  
賢項羽  
三分關中  
地而王之

故名  
為三秦

○三楚  
淮北沛郡陳州河南郡西

楚也  
彭城以東  
東海吳郡廣陵東

楚也  
衡山沅江江南  
豫章長沙南

楚也  
舊名江陵為南楚  
吳為東楚

彭城為西楚  
項羽為西楚  
霸王

○八鎮  
四方四隅為八鎮  
不言九

者一鎮在中央  
天子居之

○五溪  
皆蠻夷所住  
居今辰州界  
雄溪  
明溪



○西溪 武溪 辰溪 瀛洲 玄洲 炎

○十洲 祖洲 沅洲 生洲 鳳麟

○聚窟洲 並是人跡稀絕處乃

○九河 一徒駭 二太史 三馬

○四覆釜 五胡蘇 六簡

○八鉤盤 九鬲津

○七繫

○琉球國地界 東西七八日程南

北十二三日程水田一年再收正

月播種五月刈獲六月播種十月

刈獲海東諸國記西南

○日本始分郡縣 日本紀成務天

皇五年秋九月令諸國以國郡立

造長縣邑置稻置並賜楯矛以為

表則隔山河而分國縣隨所陌以

定邑里云云是以百姓安居○舊

事記第十卷曰總任國造百四十一

四國篤信竊謂古昔有一百四十一

隸減之或大者逐而割分者

亦往往有之如賀而後為六十六

割越前國置加武天皇御宇分六

州節用集謂文武續日本紀無

十六箇國者誤也續日本紀無

此事且文武後割分者有數國

歲時第三

○三時 夏至后出梅即為三時首

三日為頭時下五日為中時后七

日為末時遇小暑則為斷時其日

有雷則多雨

○月十干陽月畢月在甲橋

○月修月在丙圍月 厲月在戊則

○月日則己室日在庚塞 日在辛終

○終日極日在癸 日在甲 日在乙

○三朝 正月一日謂之三朝師古

漢書注云歲之朝月之朝日之朝  
 故謂之三朝朝之義猶旦也謂之又  
 四始史記正義云謂歲之始  
 時之始日之始月之始也  
 知月之出沒海潮之進退時刻法  
 月之出沒大率逐日以四分爲  
 進故計之之法以四乘日數每日  
 以酉爲初朔日至十四日月之出  
 皆在晝時人不能見其出故只可

計其沒十五日至晦日月之沒皆  
 在晝時故人不能見其沒只可計  
 其出知月沒三日戌二分沒以  
 乘三而自酉後得二時二日戌  
 分則可知戌二分而月沒四日戌  
 六分沒故知戌六分而沒余做之  
 知月出十五日酉時初刻出以  
 乘十五而得六時是自知初計之  
 而到申終得六時也即知申終西  
 月初而十六日酉四分出以四乘  
 後

得四分即知西  
 四分出余微之  
 退必隨月之出沒  
 大率以月出之時為半進以月沒之時為半退故知月之出沒則潮汐之進退亦可知矣  
 ○定昏曉法 日未出地二刻半而地上已明日已入地二刻半而地上明盡故晝常多夜五刻夜常少

晝五刻說見晉天文志蓋日未出地二刻半而地上已明即曉分時日已入地二刻半而地上明盡即黃昏時正通書  
 ○孔子生卒日 周靈王二十年己酉歲十月二十一日生即今八月二十一日敬王四十一年壬戌四月十八日卒即今二月十八日也

名數三篇

是明馮煊考信記之說也他說亦衆多紛紛不同未知何方是

○孟子生卒日生于周定王三十

七年四月二日即今二月二日卒

于赧王二十六年正月十五日即

今十一月十五日山堂肆考

○諸侯四時見王于周禮朝春

日宗夏覲秋遇冬朝春

日會無常殷曰同時見

期也

○十二支配十二月 正月寅二卯

三辰四巳五午六未七申八酉九

戌亥十一子十二丑

○太陽出沒定局萬壽冬至

正三申小寒出辰初初

正三立春出卯正初三

四立春出卯正初三

明出外酉正初三穀雨出外酉正初三

名數三篇

篤信云前篇二十四氣短長圖

入	出	降	秋	正	初	入	戌	正	入	出
申	辰	入	分	處	三	戌	初	三	酉	初
正	初	酉	入	暑	出	大	初	入	正	初
四	初	初	酉	出	暑	暑	夏	至	三	初
		大	正	入	出	入	至	小		
		雪	初	初	初	寅	入	滿		
		入	立	寒	初	初	入	出		
		申	冬	露	二	正	戌	寅		
		正	入	入	白	初	初	正		
		三	酉	出	露	立	三	三		
		初	初	入	出	秋	小	三		
		初	初	酉	入	出	暑	芒		
		初	初	正	酉	外	出	種		
		小	三	三	正	初	入	出		
		雪	霜	三	三	酉	初	寅		

可參考

○明朝三大節 元旦 冬至 聖

誕帝王生日也 續文獻通考

○元年正月 不曰一年一月而曰

元年正月者何也左傳正義曰釋詁云元始也正長也始年故稱元年此年之長月故稱正月

神祇第四

○二十二社 伊勢 石清水 賀

茂上下 松尾 平野 稻荷

春日 巳上 大原野 大神

石上 大和 廣瀨 龍田 住

吉 巳上中 日吉 梅宮 吉田

廣田 祇園 北野 丹生 貴

布祢

○五行神 句句 迺智命 水神 軻遇

突智命 火神 埴安命 土神 或針

山彦命 金神 間象女命 水神 現此

水火木金土之神靈

○五穀三神 稚産靈 倉稻魂

保食神

○三寶荒神 神素戔鳴尊 速素

素戔鳴尊 諸社根

○和歌三神 底筒男命 中筒男

名教三書

三十一

命 表筒男命 是即住吉大神也  
或謂和歌三聖則

人丸赤人衣  
通姬是也

○武八神 經津主神 下總國香取  
武甕槌神 常陸國鹿島大己貴命

或大國主神 或大物主神 或八千

武天 皇 宇麻志麻治命 氏物部

祖道臣命 大伴氏 日本武尊 神

功后宮 之遠祖 日本武尊 神

○神祇官八神 神御產日神 高

御產日神 玉積產日神 生產

足產日神 大宮賣神

御食津神 事代主神 延喜式

○六十六州一宮 鴨上下大神宮

山城國三輪大明神 大和國枚岡

愛宕郡 大鳥神社 和泉國

住吉神社 攝津國 敢國神社 伊賀



拜都波岐神社  
 志摩郡 真清田神社  
 尾張郡 砥  
 鹿神 三河郡 己等乃麻知神社  
 遠江郡 淺間大明神 駿河郡 三島  
 佐野郡 淺間大明神 富士郡 三島  
 大明神 伊豆郡 淺間神社 八代郡  
 〇按今甲斐國 以淺間神社 稱一  
 冥者有三所尋 訂之 雖神官曾不  
 知之各以守社 一訂之 雖神官曾不  
 宮神職 當訂焉 寒川神社 相模  
 倉永川神社 武藏國 安房神社 安房  
 郡 立郡 安房神社 安房

國安玉前神社 上總國 香取神社  
 下總國 鹿島神社 常陸國 建部神  
 香取郡 鹿島郡 建部郡  
 社 栗江郡 南宮神社 不破郡 水無  
 神社 飛彈國 南宮神社 不破郡 水無  
 神社 大野郡 南方刀美神社 信濃  
 郡 都古和氣神社 陸奥國 大物  
 郡 都古和氣神社 陸奥國 大物  
 忌神社 出羽國 遠敷神社 若狹國  
 氣比神社 越前國 白山比咩神社  
 加賀國 氣多神社 能登國 氣多神  
 石川郡 氣多神社 能登郡 氣多神

名教三篇

三十二

社越中伊夜比古神社  
 渡津神社 佐渡国出雲神社  
 名籠守神社 佐後国出石神社  
 郡朝宇部神社 因幡国倭文神社  
 来郡宇部神社 法美郡倭文神社  
 伯耆国杵築宮 出雲国物部神社  
 石見国由良比咩神社 隱岐国伊  
 安濃郡由良比咩神社 智夫郡伊  
 和神社 播磨国中山神社 美作郡  
 吉備津宮 備前中備后三州之備  
 吉備津宮 前備中備后三州之備

也宮伊都伎島神社 安藝国玉祖神  
 社周防国住吉神社 長門国日  
 宮紀伊国伊弉諾神社 淡路国大  
 麻彦神社 阿波国田村神社 讚岐  
 川大山祇神社 伊豫国都佐神社  
 郡大山祇神社 越智郡都佐神社  
 土佐国箱崎宮 筑前国高良玉垂  
 神社 筑后国定比咩神社 肥前国  
 阿蘇神社 肥后国都農神社 日向  
 阿蘇神社 肥后国都農神社 日向

名數三篇

二十三

陽鹿兒島神社大隅國和郡和都美  
 郡社薩摩國天神長男神社壹岐  
 郡和都美神社對馬國○按諸  
 國一宮之號則自何世有焉乎未  
 考或云錄倉北條氏定之未知其  
 是非矣

○諸國神社座數並大小名神宮  
 中神州六座大卅座京中坐神三小

座山城國百廿二座大五十三座  
 大和國二百八十六座大百廿八座  
 十、八河內國百十三座大廿三座  
 和泉國六十二座大十一座攝津  
 國七十五座大卅六座小伊賀國  
 二十五座大十一座伊勢國二百  
 五十三座大卅八座志摩國三  
 座大十一座尾張國百廿一座大八

百十座 參河國廿六座 小遠江國六  
 十二座 大六座 小駿河國廿二座  
 大二十座 小伊豆國九十二座 大五  
 八十一座 甲斐國二十座 大十一座 小武  
 七十一座 藏國四十四座 大十二座 小安房國  
 六座 小四座 上總國五座 大十一座  
 下總國十一座 小十一座 常陸國二  
 十八座 大七座 小近江國百五十

五座 大百四十三座 小美濃國三十九  
 座 大十一座 小飛驒國八座 小信濃  
 國四十八座 大七十九座 小上野國十  
 二座 大九座 小下野國十一座 大十一  
 十座 陸奧國一百座 大十五座 小出  
 羽國九座 小二十七座 若狹國四十二  
 座 大十三座 小越前國百二十六座  
 大八座 小加賀國四十二座 小能

登國四十三座大四十一座小越中國  
 三十四座大三十一座小越後國五十五  
 六座大五十五座小佐渡國九座小丹  
 波國七十一座大五十五座小丹後國  
 六十五座大五十七座小但馬國百三  
 十一座大百三十八座小因幡國五十  
 座大四十九座小伯耆國六座小出雲  
 國百八十七座大八十五座小百隱岐

國十六座大十四座小播磨國五十  
 座大七十三座小美作國十一座大一  
 十備前國二十六座大二十一座小備  
 中國十八座大十七座小備後國十  
 七座小安藝國三座大周防國十  
 座小長門國五座大三座小紀伊國  
 三十一座小大十三座小淡路國十三  
 座大二十二座小阿波國五十一座大三  
 座小

四座 讚岐國二十四座 大十七座 小  
 七座 伊豫國二十四座 大十七座 小  
 國二十一十一座 大十一座 小  
 九座 小三十六座 筑後國四座 大  
 二座 豐前國六座 小三座 豐後國六  
 座 大一座 肥前國四座 大一座 肥  
 後國四座 小三座 日向國四座 大  
 三座 小 大隅國五座 小四座 薩摩國

二座 小壹岐國二十四座 小十七座  
 座 大四百九十二座 小一千六百  
 四十座  
 八幡五所 別宮 筑前大分 肥  
 前千栗 肥後藤崎 薩摩新田  
 大隅正八幡  
 神名式 延喜 按總三千一百三十二

○本朝釋奠セキシ始終年數 始ニ于文  
 ○八幡五所別宮 筑前大分 肥  
 前千栗 肥後藤崎 薩摩新田  
 大隅正八幡

○武帝大寶元年二月至<sub>三</sub>後花園  
 帝寬正年中其禮尚<sub>十</sub>味廢<sub>セリタリ</sub>追<sub>二</sub>乎  
 後土御門帝應仁元年大亂逢洛  
 中之兵燹而其禮絕矣自大寶元  
 年至應仁元年凡七百六十七年  
 ○本朝諸國釋奠<sub>ニ</sub>座<sub>一</sub>先聖文宣  
 王先師顏子但太宰府者先聖先  
 師閔子騫<sub>ニ</sub>座<sub>一</sub>式<sub>延喜</sub>

○神道十六字口訣<sub>神代直</sub>天  
 地女男陽陰國土  
 先<sub>後</sub>後<sub>以上十字天地國土先</sub>  
 字故<sub>三</sub>日<sub>十六</sub>字  
 ○四時四神<sub>令月</sub>句芒<sub>カウボウ</sub>春<sub>ニ</sub>祝融<sub>ニ</sub>夏<sub>ニ</sub>華<sub>ニ</sub>  
 收<sub>言</sub>秋<sub>ニ</sub>玄冥<sub>ニ</sub>冬<sub>ニ</sub>  
 ○四時祭<sub>周禮及</sub>春祠<sub>夏亦</sub>  
 禴<sub>秋嘗</sub>冬<sub>烝</sub>又禮記  
 ○又禮記

祭統春祭曰禘夏祭曰禘秋祭曰嘗冬祭曰烝○家廟四時祭朱子家禮云時祭用仲月前旬上日孟誥家祭義用二至二分司馬溫公曰用分至亦可張子曰祭用分至取其陰陽往來又取其氣之中○拜墓程子外書曰拜墓則十月一日拜之感霜露也寒食則

又從常禮祭之張子曰寒食與十月朔日展墓亦可為艸木初生初死○忌日祭祭義云君子有終身之喪忌日之謂也忌日不用非不祥也不用不以此日為他事也○孔子廟數大明一統賦曰孔子廟在曲阜縣西八里即闕里故宅也有司春秋致祭朝廷每三年一



遣使致祭天下，庶祀凡一千四百八十餘處。一說聖賢像讚一處墓在關里，少北。

人紀第五

○三國卜部 延喜式曰卜部取三

國卜術優長者伊豆五人壺岐五人對馬十人

○和俗左右之稱 左稱弓手右稱

馬手東鑑 左右稱全手萬葉集

○之右稱父托左稱母托

○天子稱數 儀制令曰天子祭祀

所稱天皇詔書所稱皇帝華夷所

稱王者詔詰於陛下上表所稱乘

輿服御所稱車駕行幸所稱○天

子死未有謚稱大行史記註

○人三不幸程伊川 少年登高科

一不幸也學未 席父兄之勢為美

寡二不幸也稱人不有高才能文章

三不幸也將無德以

○三姑錄耕尼姑佛道姑道冠卦

姑占

○六婆同牙婆女僧也又媒婆媒

姑師婆覲婆虔婆藥婆醫藥穩

婆產子時收

○三蠃音南海記蠃以舟為室

蠃有三一為魚蠃善舉網垂綸二

為蠃蠃善沒海取螺三為木蠃善

伐材木

○三農山澤平地三注禮

○三壽上壽百中壽八十下壽六

十莊故人至五十七則不為天矣六

十則可言壽矣餘冬錄

人事第六

○三辭博物志一辭為禮辭再辭為

固辭三辭為終辭朱子曰古人之辭

○三殺祭養實之殺法曰聖人

得已有故而殺三事而已然其養

好生有道其取之時其用之有制

故而更為之亦積習不自覺耳之

○諫君五義家語孔子曰忠臣之

諫君有五義焉一曰諛諫正其事

二曰鷙諫飾無文三曰降諫其降四

曰直諫五曰諷諫唯度主而行之

吾其其諷諫乎諷諫依違遠

○聞道三等老子曰上士聞道勤

而行之必信而中士聞道若存若

亡且疑下士聞道大笑之不笑不

足以為道方見吾

○田獵三義儀禮經傳曰捕禽獸

所以共承宗廟示不忘武備又因

以為田除害也

○飯數 王者四飯平且暮 畫 諸侯

三飯 大夫再飯通白虎

○李昉問客三事李昉為相每見

民間有何疾苦 為政有何術業

○時政有何闕失類聚文

○當官三事呂氏童蒙訓曰當

廉潔慎謹守勤職不汙慎謹守勤職

清

○學問三要 真西山曰學問之道

有三曰存養也動靜常存心 省察

也方動時省察 克治也已省察而

是三者不容有缺也

○畫三品 神品 妙品 能品

○三惜士範 明夏公寅嘗語客曰君

子有三惜此生不學一可惜也此

日閑過二可惜也此身一敗三可

惜也

○十可惜出林廣記 古人分不

能自給有帶經而鉏者有負薪拾

黍而誦書者今之人飽食煖衣自

暇自逸一可惜也 古人不遠千

里負笈求師今人有賢父兄教之

而不從或問里間有賢師友不知

親近二可惜也 古人手自鈔寫

夜以繼日常苦无書今人有見成

印本藏之萬卷堆案盈几不知誦

讀三可惜也 古人三年通一經

三卡而五經立自少唯以讀書為

能今當少此有書不讀日月逝矣

四可惜也 古人聚螢映雪讀書

今人當簡編可舒卷之時有燈火

之可親而遊談无限博奕是娛五

可惜也。人之生有不見日月者，  
不聞雷霆者，今後生耳目明，又各  
稟智慧之質，不知讀書，則趨向之  
不知義禮之，不謙殆將與盲聾者  
等爾。六可惜也。人有身則有丁，  
有丁則有役，今後生或有父母代  
其勞，或丞閭閻之舊，无丁役之籍，  
然有書不讀，將與閭閻吠豕之人

等爾。七可惜也。人患家世之業  
不聞詩禮之言，故或為農圃，或為  
工商。今人生於儒家，少襲箕裘之  
緒，而有書不讀，使父祖之業至此  
而墜，八可惜也。人患藏修无所，  
今有上庠有鄉校，可以從師，然巍  
冠博帶，務悅紛華，名曰士人，其實  
一經不通，一辭不諳，有玷於先聖

先師九可惜也。人有君臣父子之大倫，忠孝仁義之大節。今後生不學習，非勝是則大倫大節俱掃地矣。揚雄曰：人而不學，雖無憂如禽獸，何十可惜也。

○四美 文選謝靈運 良辰 美景 賞

心樂事

○二難 賢主 嘉賓 同上

○居洛五善 邵康節擊壤集 一喜多善人

二喜多好事 三喜多美物

四喜多佳景 五喜多大體 ○竊

○謂居本邦京師亦有十美 一

禁闕在 二水上美 三風氣和

○四山川佳 五風俗好 六多美

觀 七多美物 八多文籍 九

多良工 十多學者是京師之所

名媛三

三十一

以勝他邦而可喜尚所謂邦畿千里惟民所止

○三戒文柳臨江之麋黔之驢

永覺氏之箴

○三戒 不責人小過 不發人陰

私 不念人舊惡 三者不唯以養

德亦可以遠害

○人生五計朱新仲生計十歲待

養須身計二十問家計三十至四  
成其老計五十計死計六十以上  
事老計子孫計死後

○人禀命有二品王充一曰所當

觸值之命謂兵燒二曰強弱壽夭

之命謂稟氣

○教子五法家願導其性 廣其

志 養其材 鼓其氣 攻其病

廢其一不可



○乘馬者遇貴官四不下之令居家必

婦人 老人 童子 病人

但令止馬旁立官過始行

○二至 家頤曰人生至樂無如讀

書至要無如教子

○三字符 不遠復易復卦初九劉

文

○三願 趙季仁謂羅景倫曰某生

○平有三願一願識盡世間好人二

願讀盡世間好書三願看盡世間

好山水羅曰盡則安能但身到處

莫放過可事言

○三上 歐陽永叔云思索文字在

三上謂馬上廁上枕上也

○五視史記 魏文侯問置相李克曰

居視其所親富視其所與達視其

所舉窮視其所不為貧視其所不取五者足以定之矣

○君子四擇劉敞弟記擇術然後學

之擇師然後傳之擇友然後

親之擇君然後事之

○三思孔子曰君子有三思少思

學老思教有恩施

○三好衆人好己從賢人好己

正聖人好己師

○一謙四益易謙卦彖曰天道虧

盈而益謙地道變盈而流謙鬼神

害盈而福謙人道惡盈而好謙漢

文志曰易一謙而四益

○婦六德為人妻者其德有六曰

柔順子孫清潔子孫不妬子孫儉約子孫恭謹子孫

勤勞溫公家範

○四不殺崔清獻無以嗜慾殺身

○無以貨財殺身無以政事殺

○民無以學術殺天下無以

○定役三功唐百官志長功四月至

○功二月九月短功十月至

○五情屬五行皇極內篇喜木樂火怒

○土怒金哀水

○治獄四要公慈明剛

○清白公則不偏剛則能斷

○為盜五流居家饑饉之民無

○識之民牽於誘游惰之民強悍

○之民取以賭博之民迫於

○弭盜四法同上化盜禮義素明

○恤盜生理有防盜捕盜

○待人六字訣呂氏曰下氣怡色

○柔聲非特事父母當然凡處已待

名教三書

四

人當體此六字

○四事 飲食 衣服 居處 言

語 呂成公曰為學自四事起

○三者不可闕 皇極經世書云

才力也知識也德器也三者不可

闕

○二持 小學 持酒以禮持才以愚

○三德 荀子 得百姓之利者富得

百姓之力者強得百姓之譽者榮

三德具而天下歸之

○學者三弊 溺於文章 牽於訓

詁 惑於異端 程子

○殺人三件 刑 兵 歲 陳眉公曰天地

間殺以人最多者有三件

○治天下三要 讀書 養百姓復民

性禁民非治天下之三要也

○三休 瓠壺玉液云就枕得三休  
謂倦則臥臥則眼力心念支體三  
者俱得休息也

○十事 朱子遺長子塾往東萊受  
業仍訓十事一起居坐立務要端  
莊不可傾倚恐至昏怠二出入步  
趨務要凝重不可輕卒以害德性  
三內室情慾如防寇盜四外絕好

樂恐啓荒嬉五無故不須出入六  
凡事切宜警戒七少說閑話恐費  
光陰八勿觀雜書恐分精力九早  
勉頻自點檢所習之業不可少缺  
十每旬休日將一句內書溫習數  
過勿令此心少有放逸則自然漸  
近道理講習易明

○五知 知時 知難 知命 知

退知足宋李繹之說

○五憐夔憐蛇多足風蛇行雖疾豈風

蛇雖無足蛇憐風如風之疾豈風

行疾于蛇憐風目憐心雖目視

憐目視所到最疾更疾也朱子曰

又不至靈千萬里之速千百世之

○野叟三樂迷樓記曰古者野叟

獨歌舞于磐石之上人詢之曰吾

有三樂人生難遇太平世吾今不

見兵革此一樂也人生難得支體

完備吾身不殘疾此二樂也人生

難得壽吾今年八十矣此三樂也

○二等諺許魯齋曰諺云馬騎上

等馬牛用中等牛人使下等人馬

上等能致遠牛中等良善人下等

易則若其聰明過我則我反為所

使矣錄輯耕

○以天下三事以天下之目視則

無不見也以天下之耳聽則無不

聞也以天下之心慮則無不知也

輻輳並進則明不蔽矣六韜

○天下大過四夫不通禮義之旨

至於君不君臣不臣父不父子不

子此四行者天下之大過矣史記敘

傳

○畜產四制凡畜產觸人者截兩

角踏人者絆之齧人者截兩耳其

有狂大所在聽殺之本朝令第十卷

○死者之稱凡百官身亡者親王

及三位以上稱薨五位以上及皇

親稱卒六位以下達於庶人稱死

本朝令





謂之在行頭也關字者凡況說古事  
言及平闕之名非指說者皆不平  
闕義解云凡人君者父天母地故  
人君之體自自然及平闕又曰其名即如  
此之類皆不可平闕  
之號若當行上者不可闕之猶須平出  
 ○行路三避 賤避貴 少避長

輕避重 制本朝儀

○人君心術之三要 仁 明 武

司馬溫公 集下同

○治國之三要 官人擇才德而授  
人則哲能信賞有功者必罰有罪  
官人是也

○君子三不欲 君子不欲才過德  
 不欲名過實 不欲文過質 才過德  
 者不祥 名過實者有殃 文過質者  
 莫之與長 程子

歷世第七

○和文四大家 伊勢 貫之 清

少納言 紫式部

○以名歌之詞為作者號者數人

初音僧正 院 與福寺花林興石讚岐

源賴政之 待霄小侍從 阿波局

仲綱之 女 物加波藏人 德大寺

清法印之 女 實定之

高倉院侍 女 侍賢門院 異浦丹

家臣 卧柴加賀 侍賢門院 異浦丹

後 賴政之弟 賴行之女 下 藤少將

也 宜秋門院之侍女

○兩六波羅之始 承久三年六月

平時房泰時上洛時房居六波羅

南方泰時居北方是為兩六波羅

之始

○筑紫長門探題之始 伏見院永

仁元年三月關東以平兼時為筑

紫探題又別置長門探題是探題

之始也

○四時四帝合月 大皞春 炎帝夏 少昊

皞秋顓頊冬

○周室三母 大姜王季 大任文王

太妣武王之母 註

○孔廟四配又稱 顏子神之右 曾子

神之子思神之右 孟子神之左

○孔門七十二弟子 顏回字子淵

損子騫 冉耕伯冉 雍仲 宰予子我 端木

賜子貢 冉求子有 仲由子路 言偃子游 卜商

夏子穎 孫師子張 曾點子皙 曾參子與 澹臺

滅明子羽 高柴子羔 宓子賤 樊須子遲

有若子有 公西赤子華 原憲子思 公冶長

子南宮縚子容 史記公哲 哀季次

折公哀 顏曲家語 顏回字路 顏回父

商瞿子漆雕開若公良儒正子秦商

字五家語顏刻子騎司馬耕語作司

馬黎巫馬期梁鱣叔琴牢子開

張冉儒顏辛柳伯虔字楷史記公

孫龍子石龍字曹卹子陳亢叔

仲會期秦祖南奚容箴子哲家語

借公祖茲之廉繫史記字庸家籛

瑗伯宰父黑子公西箴上穰駟赤

從冉季產石處之里左郢行狄黑哲

商澤子秀任不齊選榮旂顏噲子聲

秦冉開秦非之漆雕從文燕級思子

林放丘子由黨周步叔乘車石子蜀

明施之常恒鄭國徒樂欣聲顏之

僕子叔孔忠幾漆雕哆子容箴顏

相子襄曰此依文翁石室圖金山

不同凡氏曰按家語史記所載間有

於家語而琴半陳亢不錄於史記

○孟子十七弟子羣書拾唾公孫丑

孟仲子 公都子 陳臻 高子

徐辟 樂正子 咸丘蒙 孟

季子 陳代 彭更 萬章 屋

廬子 告子 桃應 充虞 周

霄

○六朝皆都 吳孫 東晉司馬

宋劉 齊蕭 梁蕭 陳陳

○五代 梁 唐 晉 漢 周凡

有四君五十六年更八姓

○二良史 司馬遷文直而事覈 班固

固文贍而事詳後漢書論二子有良史之才之語也

○歷代國號之說 蔡清四書蒙引

曰自古得天下者其代名率用故才

號如唐堯本唐侯也虞則舜之氏

舜封伯禹於有夏湯之先世居商

兵是皆其故號也後世如秦并天下亦只稱秦漢則項羽王之漢中曰漢王又如曹魏司馬晉至宋齊梁陳歷代皆以本封為一代之號李唐則起自唐公趙宋則因所領歸德軍為宋地唯元別取易經乾元之義不踵前代故事至我朝用大明實用元人之意也看來元人

之意亦是蓋不以偏方之名名天下也不可以為與古制異而非之明何椒丘曰夏則禹之所都殷盤庚所遷○篤信云周則太王遷於岐周傳至王季文王以周為國號武王有天下徙都於豐用其故國之名以為有天下之號○中華歷代戶數前漢書地理志

平帝時民戶二百二十三萬三千  
六十二 皇朝類苑歷代天下戶  
數後漢千六百七萬七千九百六  
十晉二百四十五萬九千八百唐  
九百六萬九千五百五十四宋太祖  
朝二百五十萬八千九百六十五  
隋時八百九十萬九千五百三十  
六 唐書之唐太宗時八百四十六

萬二千八百七十一 唐書天寶十三  
年九百六十一萬有畸 宋真宗  
大中祥符七年九百五萬有畸  
五雜組曰宋慶曆間戶至一千九  
十萬四千四百三十四國朝嘉靖  
隆慶之時戶共一千一百一十三  
萬四千 續文獻通考曰洪武十  
四年天下戶一千六十五萬有畸

大明一統賦天下戶數一千六十五萬二千八百七十

○中華歷代口數前漢書地理志

平帝時口五千九百五十九萬四

千九百七十八漢極盛也キヨクセキ隋時

四千六百一萬九千九百五十六

唐太宗時四千八百十四萬三

千六百九天寶十三年五千二百

八十餘萬代宗廣德一年一千六

百九十餘萬較之天寶不能三分

之一皇朝類苑下同宋真宗大中祥符七

年三千一百九十七萬有畸續

文獻通考曰洪武十四年口五千

九百八十七萬有奇五雜俎曰

國朝嘉靖慶隆之時五千五百七

十八萬三千大明一統賦口數



六千五百十四萬五千八百二十四  
成化 古今鑑記明孝宗弘治十  
五年五千三百八萬有奇

○唐太宗朝十八學士 杜如晦

房玄齡 于志寧 蘇世長 薛

收 褚亮 姚思廉 陸德明

孔穎達 李玄道 李守素 虞

世南 蔡允恭 顏相時 許敬

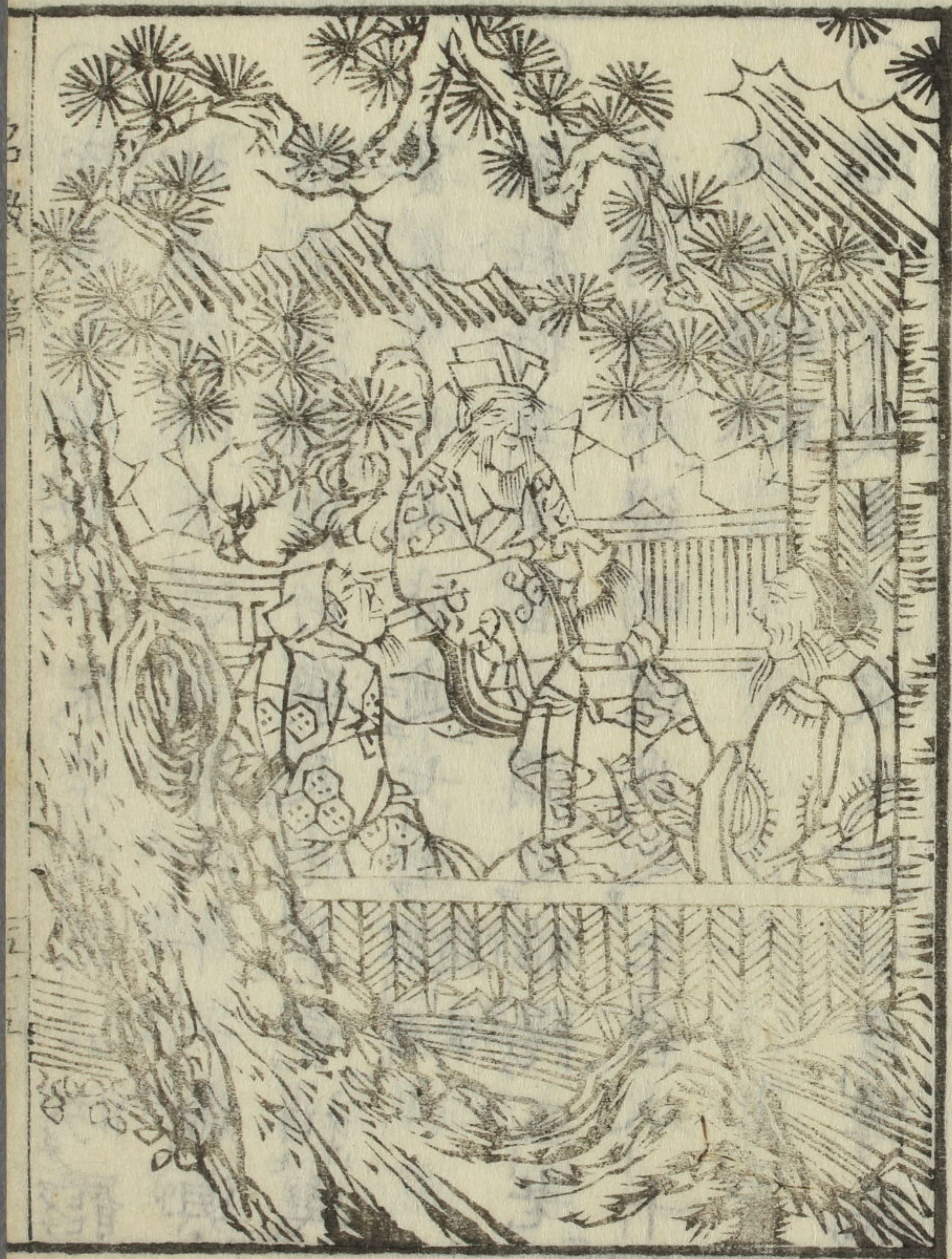
宗 薛元敬 蓋文達 蘇最 下天

○慕向謂之登 羸州唐書 香山九老會 唐白樂天稱香山

居士嘗與高年不仕者同為燕集 凡九人其內狄兼謨盧貞此二人

年未七十餘皆過七十白居易七 十四九人凡五百七十歲 白氏文集唐書

及事文類聚各載其姓 名後人畫為九老圖



○至道九老會 宋李文正公昉罷

相居京師至道元年七十一歲與

諸交游繼唐白樂天九老會相與

宴集凡九人皆逾七十容齋隨筆

○宋杜衍五老會 謂之睢陽五老

有詩并序錢明逸為之年皆八十

以上事文類聚

○洛中耆英會 宋文潞公彥博慕

唐九老會乃集洛中公卿大夫年

德高者為耆英會凡十二人其中

司馬溫公年未七十潞公重其人

特請入會其餘皆逾七十邵氏聞見錄

○真率會 潞公耆英會後司馬溫

公與交游七人又為此會凡五百

十五歲有詩二首溫公傳家集

及詩具載于此諸書今不贅于此

○文人八大家 唐韓昌黎 名愈字退之

柳柳州 名宗元 字厚 宋歐陽文忠公

修字 曾南豐 字鞏 王荊公 安石字

蘇老泉 東坡之 父名 東坡 子軾字瞻 穎

濱 東坡之子 由 明九 名 東坡 子軾 瞻 穎

歐蘇

○詩人四大家 唐李太白 名杜子

美甫 宋蘇東坡 黃山谷 名庭堅 字

直魯

○四人傑 韓魏公 范仲淹 富弼

歐陽文正公 集序 范

○宋朝能書四大家 東坡 山谷

米元章 名芾 字子思 蔡襄 字君謨

○宋朝五先生 周濂溪 程明道

程伊川 張橫渠 朱晦菴 祐

元 年 列 子 于 孔 廣 從

祀

五十一

○程門四先生

楊龜山名時字謝

上蔡良佐字道

游定夫名酢呂與叔名大

臨○學○紺○珠○

○三蘇 老蘇 老泉 大蘇 東坡 小蘇

穎濱

○蘇門四學士

東坡之秦少游觀

張文潛名來晁無咎名補黃魯直名學

紺珠

○詩書画三至 東坡云詩至杜工

部書至顏魯公畫至吳道子天下

能事畢矣

○二到 朱子曰文章到歐蘇道理

到二程

○二不能二短 蘇明允不能詩歐

陽永叔不能賦曾子固短於韻語

黃魯直短於散語後山叢書

○六一 歐陽公曰吾集古錄一千  
 卷古書一萬卷有琴一張碁一局  
 置酒一壺吾老其間為六一居士  
 ○唐代詩人分為三 自武德至天  
 寶末為盛唐自天寶至元和間為  
 中唐自元和至唐末為晚唐唐詩正音  
 ○歷代國號歌 伏羲神農與黃帝  
 是謂三皇掌天地少昊顓頊及高

辛兼以唐虞號五帝夏商周兮曰  
 三代戰國七雄侯十二秦惟二世  
 有楚王西漢後為莽篡位東漢誅  
 莽復中國三國魏蜀吳繼至西晉  
 承魏都洛陽東晉起於司馬極南  
 朝宋齊及梁陳北魏後魏東西魏  
 北齊後周同一隅隋帝興兮及楊  
 氏李唐之後有五代梁唐晉漢周

相繼繼周者宋天下平迫宋南遷  
 是胡金元滅胡金取宋繼南北混  
 一九十歲自堯迄元幾春秋三千  
 七百二十四帝王神器已有歸大  
 明接統萬萬歲  
 ○中華歷代年號 漢建元 武帝下  
 元光 六 元朔 六 元狩 六 元鼎 六 元  
 封 六 太初 六 天漢 四 太始 四 征和

四 後元 二 始元 昭帝 元鳳 六 元平  
 一 本始 宣帝 地節 四 元康 四 神爵  
 四 五鳳 四 甘露 四 黃龍 一 初元 元帝  
 五 永光 五 建昭 五 竟寧 一 建始 成帝  
 四 河平 四 陽朔 四 鴻嘉 四 永始 四  
 元延 四 綏和 二 建平 哀帝 元壽 二  
 元始 平帝 居攝 孺子 初始 一 後漢  
 建武 光武帝 中元 二 永平 明帝 建

初章帝	元和	三章和	二永元	和帝
元興	延平	殤帝	永初	安帝
七永寧	建光	延光	永建	順帝
六陽嘉	永和	六漢安	建康	
永嘉	冲帝	本初	賈帝	建和
平一元嘉	二永興	二永壽	三延熹	
九永康	二建寧	四靈帝	喜平	六光
六中平	六初平	四獻帝	興平	四建安

二十魏	黃初	文帝	太和	明帝	青龍
四景初	三正始	九齊王	嘉平	五正元	
高貴鄉	甘露	五景元	陳留	咸熙	二
蜀章武	昭烈	三建興	後主	延喜	二景
曜	五炎興	一吳黃武	七孫權	黃龍	三
嘉禾	六赤烏	三十太元	二神鳳	孫亮	
五鳳	二太平	三永安	六孫休	元興	孫皓
甘露	一寶鼎	三建衡	二鳳皇		二

名數三篇

六十一



天冊	天璽	天紀	西晉	泰始
武帝	咸寧	太康	永熙	惠帝
十	五	十	一	元
康	永康	永寧	太安	永興
九	一	一	二	二
光熙	永嘉	懷帝	建興	愍帝
二	六	九	四	東
晉	建武	元帝	太興	永昌
一	一	四	四	一
明	成和	成帝	咸康	建元
三	九	八	八	康
永和	穆帝	升平	隆和	哀帝
十	二	五	一	興寧
太和	帝奕	咸安	簡文	寧康
三	五	二	二	三
				孝武

太元	隆安	元興	義熙
二	十	三	三
十	元熙	恭帝	南朝宋
四	一	一	永初
			武
			帝
			景
平	少帝	元嘉	文帝
二	二	三	孝建
			三
			武
			大明
八	景和	廢帝	泰始
	一	一	七
			明
			帝
			泰
			豫
			一
			元
徽	蒼梧	昇平	順帝
五	五	三	三
			齊
			建
			元
			四
			高
			帝
			永
元	武	隆昌	鬱林
十	一	一	一
			延
			興
			海
			陵
			一
			建
			武
明	帝	永泰	永元
四	一	一	一
			東
			昏
			三
			中
			興
			一
			和
			帝
梁	天監	武帝	普通
	十	八	七
			大
			通
			二
			中
			大

通六 大同一 中大同一 太清三 太

寶簡文 承聖三 元帝 紹太 敬帝 太平

二 陳 永定三 武帝 天嘉六 文帝 天康一

光大 廢帝 大建 宣帝 至德 後主 禎

明三 北朝後魏 登國十 道武 皇始二

天興六 天賜六 永興 明元 神瑞二

泰常八 始光 天武 神麤四 延和三

太延五 太平 真君十 正平二 興安

文成 興光五 和平六 天安 獻文 皇

興五 延興 孝文 承明一 太和二十

景明 宣武 正始四 永平四 延昌四

熙平 孝明 神龜二 正光五 孝昌三

武泰 永安 孝莊 普泰 節閔 中興

廢帝 永熙 孝武 西魏 大統 文帝 廢

並用之 東魏 天平 孝靜 元象 一興

和 武定八 後梁 大定 宣帝 天保

十	明帝	二	廣運	太子	北齊	天保	文宣
十一	廢帝	皇建	孝昭	太寧	武成	河	
十二	天統	後主	武平	六隆	化	承	
十三	後周	武成	明帝	保定	武	帝	天
十四	建德	六	宣政	一	大成	二	宣
十五	靜帝	隋	開皇	二	文	帝	仁
十六	煬帝	義寧	恭帝	唐	武德	九	高
十七	太宗	永徽	高宗	顯慶	五	龍	朔
十八	儀鳳	三	調露	一	永隆	一	開
十九	乾封	二	總章	二	咸亨	四	上
二十	永貞	順宗	元和	憲宗	長慶	宗	

一	大曆	四	建中	德宗	興元	貞元	
二	上元	二	室應	一	廣德	代宗	永泰
三	景龍	二	景雲	睿宗	太極	一	開
四	弘道	二	嗣聖	則天	二	神龍	
五	乾封	二	總章	二	咸亨	四	上
六	儀鳳	三	調露	一	永隆	一	開
七	永淳	一	弘道	二	嗣聖	則天	二
八	中宗	景龍	二	景雲	睿宗	太極	一
九	元	九	宗	二	天	寶	五
十	元	十	宗	二	天	寶	五
十一	元	十一	宗	二	天	寶	五
十二	元	十二	宗	二	天	寶	五
十三	元	十三	宗	二	天	寶	五
十四	元	十四	宗	二	天	寶	五
十五	元	十五	宗	二	天	寶	五
十六	元	十六	宗	二	天	寶	五
十七	元	十七	宗	二	天	寶	五
十八	元	十八	宗	二	天	寶	五
十九	元	十九	宗	二	天	寶	五
二十	元	二十	宗	二	天	寶	五

興	德	梁	四	一	六	昌	四
四	二	開	光	龍	僖	武	寶
應	後	平	化	紀	宗	宗	曆
順	唐	太	三	昭	廣	大	敬
閔	同	祖	天	宗	明	中	宗
帝	光	乾	復	大	一	宣	太
清	莊	化	三	順	中	宗	和
泰	宗	四	天	二	和	咸	文
發	天	貞	祐	景	四	通	宗
帝	成	明	昭	福	光	十	開
晉	明	六	宣	二	啓	四	成
天	宗	末	五	乾	三	乾	五
福	長	帝	代	寧	文	符	會

祐	景	天	二	八	隆	周	七
五	祐	禧	咸	太	太	廣	高
至	四	五	平	宗	祖	順	祖
和	寶	乾	真	雍	三	三	開
二	元	興	宗	熙	乾	太	運
嘉	二	一	景	四	德	祖	三
祐	康	天	德	端	五	頭	出
八	定	聖	四	拱	開	德	帝
洽	一	仁	大	二	寶	世	漢
平	慶	宗	中	淳	八	宗	乾
四	曆	明	祥	化	太	恭	祐
英	八	道	符	五	平	帝	高
宗	皇	二	九	至	興	六	祖
熙			道	道	國	帝	隱
						四	帝

名教三篇

六十五

寧神宗元豐八元祐哲宗紹聖四  
 元符三建中靖國徽宗崇寧五大  
 觀四政和七重和二宣和五靖康  
 欽宗南宋建炎高宗紹興三十隆  
 興二孝宗乾道九淳熙十紹熙五光宗  
 慶元寧宗嘉泰四開禧三嘉定七十  
 寶慶理宗紹定六端平三嘉熙四  
 淳祐二寶祐六開慶一景定五咸

淳度宗德祐恭宗景炎端宗祥興  
 帝昺元中統五世祖至元十三元貞成  
 二大德一至大武宗皇慶仁宗延  
 祐七至治三英宗泰定恭帝致和一  
 天曆並明宗文宗至順並文宗寧宗元  
 統二順帝至元六至正八二十明洪武  
 太祖三永樂太宗二洪熙仁宗宣  
 十五正統英宗景泰景帝天順  
 德宣宗正統英宗景泰景帝天順

英宗重 成化 憲宗 弘治 孝宗 正德  
 武宗 嘉靖 世宗 隆慶 穆宗 萬曆  
 神宗 泰昌 光宗 天慶 喜宗 崇禎  
 思宗 弘光 福王 隆武 唐王 永曆 永  
 正世宗 乾隆 嘉慶 道光  
 清 順治 世祖 康熙 聖祖 六 雍  
 二王 王羲之 逸少 王獻之 敬子  
 紺珠小學

○五之 王凝之 叔 渙之 徽之 猷子

操之 重 獻之 子 敬 羲之 有子 七 玄

義之 肅之 生 五 之人 未 見 東 坡 詩

○虎溪三笑 陶淵明 陸脩靜

惠遠 禪師 輟 耕 錄 論 三 笑 圖 揚 鉄

以為 三 人 皆 大 笑 至 衣 服 冠 履 皆

有 笑 態 其 後 之 重 子 亦 罔 知 而 大

笑 然 坡 翁 所 跋 三 笑 不 言 為 誰 山

謂 舉 世 信 之 有 趙 彦 通 者 作 廬 岳

獨 笑 一 篇 謂 遠 公 不 與 脩 靜 同 時

名 及 三 卷 中

樓攻魏亦言脩靜元嘉末始來廬  
山時遠亡已三十餘年淵明亡亦  
二十餘年後世  
傳訛往往如此

文籍第八

○法令四門

律治於令禁於格  
律治於令禁於格  
律治於令禁於格

○此以待式彼設於此使

唐書刑法

○志曰唐之刑書有四曰律令格式

○令者尊卑貴賤之等數國家之制

○度也格者百官有司之所常行之

○事也式者其所常守之法也凡邦

○國之政必從事此三者其有所違

○及人之為惡而入于罪戾者一斷

○以律

○書五體唐六朝古文廢而大篆經

○載小篆印璽旂八分石經碑隸書

○典籍表奏公私文疏所用

○書五變隋志古文蒼頡大篆

古文三篇

六十一

○周宣王時史籀小篆秦李斯變變蝌蚪文為之書秦程邈變之草書漢初有之忠恕法書苑云自小篆變而八分郭生八分破而隸書出隸書悖而行書作隸書狂而草書聖

○書六體大篆小篆八分

隸書行書草書張懷瓘論

○書八體大篆小篆刻符

蟲書 摹印 署書 及書 隸

書說文秦書

○又 古文 大篆 小篆 隸

飛白八分行 草周越

○史二體 編年始左紀傳始司

呂氏云論一時之事紀傳不如編

年論一人之終始編年不如紀傳

○切韻三十六字母 幫滂並明字四



屬唇非敷輕微  
音重四字屬  
 泥唇音重知澈澄孃  
音重四字屬  
 溪羣疑牙四音屬  
音重四字屬  
 頭屬齒照穿牀審禪  
音重五字屬  
 匣喻喉四音屬  
音重二字屬半  
 ○來日  
音重二字屬半  
 ○影曉  
音重五字屬  
 ○四聲七音  
 平上去入四聲也為  
 經宮商角徵羽半徵半商七音  
 也為緯通志

○三都賦文選左 蜀都賦 吳都

賦魏都賦

○文選註者六人 呂延濟 劉良

張銑 李周翰 呂向 已上

○謂之五臣註初有李善之註後加

五臣註謂之六臣註

○朱子八書訓真西山集 摘朱

論孟大學中庸 太極圖說 西

銘 易 詩

○詩三偷類抄 偷語 偷意 偷

勢

○上大 中華人使小兒先習上大凡

伊呂 上大人丘乙己化三千七

○十士 尔小生八九子佳作仁可知

礼也 右句清人之所誦也 ○祝元

○今小兒學書者必首此 天下同然

上大 人句丘句乙己化三千七十

○士尔句小生八九子在句

○二字相似 无无 傳傳 美美

○也 小羊 溲須 養養 彤彤 關上

○二畫連左不連右 下 段段 關中

○肉中 二畫並連兩傍 支支 詩樣

○詩 壺壺 道也 旦且 卿公

○鄉里 已 已 已 卿公

○三字辨似 已 已 已 卿公

卿公 卿公 卿公

○ 醉以辰巳之巳與終己之巳為不異  
唯字體辨微以巳為不異  
氣生於子終於巳也  
卯巳者終巳也  
卯巳也

○ 四字相似  
戌戌戌戌戌  
戌戌戌戌戌

○ 六字相似  
久夕夕夕夕夕  
久夕夕夕夕夕

○ 近思錄十四篇  
道體為學

致知 存養 克己 家道 出

處 治體 治法 政事 教學

警戒 辨異端 觀聖賢

○ 七緯 易緯 書緯 詩緯 禮

緯 樂緯 孝經緯 春秋緯

○ 漢末夏賀良之徒為之以為有經

必有緯

○ 五雅 爾雅 周人作其小爾雅 周

鮒廣雅魏張博雅隋曹埤雅宋陸

一說有逸雅無博雅

○易八象 天乾地坤 水坎火離 山

艮澤兌風巽雷震

○宋朝四篇文字 太極圖說周子

西銘張子易傳序伊川春秋傳序

同上。朱子曰劉靜春曰宋有四編文字云云

制度第九

○本邦都鄙采地 永樂錢貫數 畿

內近國稱百貫者 充千石之地 關

東遠國百貫有當 八百石者 有當

七百石 或當六百石者 蓋采地近

京都及廣邑 則運送容易 而穀價

貴故錢數漸多矣 采地在僻遠 則

運送艱難 而穀價賤 故錢數漸少

矣 如奧州 古者以十貫充百石 今

世以五貫充百石五十貫充千石  
是近世河渠漸開而舟楫之利以  
濟不通之故也

○一億 車昭楚辭注云十萬為億  
古數也秦時改制始以萬萬為一  
億

○鳥目百匹 和俗錢一貫謂之百  
匹近古射者以鳥獸為賭以錢十

文充鳥獸一匹故百錢為十匹千  
錢為百匹餘倣之且和俗稱鳥獸  
一箇為一匹

○本邦一介 既見于前篇拾芥抄  
云十六兩為小一介三介為大一  
介四十八兩也○篤信謂本邦一  
介隨物隨處而異量大率中華所  
來物以百六十文為一介然而沈

香以二百十匁為一斤肉桂以二百三十匁為一斤東京肉桂以百六十匁為一斤本邦所出物大率以二百三十匁為一斤又和藥以二百五十匁為一斤或以二百三十匁為一斤然而地黃當歸杏仁細辛黃連以百八十匁為一斤五倍子以百三十匁為一斤山椒以

六十匁為一斤紅花以百匁為一斤鈿錫類及鹽硝松蘆等以二百五十匁為一斤如砂糖京都大坂以二百三十匁為一斤西州以百六十匁為一斤木綿畿內以二百二十匁為一斤號平野目他邦或以百六十匁為一斤煙草以百六十匁為一斤唯備後鞆以二百三

十匁為一匁青茶以三百匁為一  
斤號宇治目煎茶以二百匁為一  
斤號山目或以百五十匁為一  
斤號里目

○一兩 金銀之量既見前編如藥

物京江戸奈良堺大坂以四匁為

一兩他邦以五匁為一兩

○米 匁量數 延喜式五十卷曰凡

公私運米五斗為俵仍用三俵為

駄目自餘雜物亦準之其遠路國

者斟量減之諸州俵裏之所盛不

同有斗三升斗四斗

○四載 尚書記及注 水乘舟 陸乘車

泥乘輜 其狀如箕 以板為之

山乘標 其形如錐 頭長半寸 施

之履下 以也

○齊食節視四時 內則曰凡食齊

視春時羹齊視夏時醬齊視秋時

飲齊視冬時

○五味順四時 內則曰凡和春多

酸夏多苦秋多辛冬多鹹味多其時

也養氣調以滑甘其象土之寄故

○五飲 水 酒 醴 醕 醢 藻

醫家第十

○忌鐵器藥凡廿七種 人參 菖

蒲 龍膽 茜根 五味子 括

樓根 麻黃 芍藥 知母 牡

丹 藜蘆 香附子 商陸 槐

花 皂莢 雷丸 猪苓 蒺藜

桑白皮 薯蕷 棟子 石榴

皮 桑寄生 桑茸 辰砂 雄

黃 何首烏 ○篤信嘗竊著忌鐵



器藥辨云醫學正傳或問曰黃栢  
地黃之類俱腎經之藥所以忌鐵  
器者防其伐木瀉肝恐子能令母  
虛也竟無他說予推天民此說意  
謂腎水藏而為肝木之母若藥犯  
鐵則其氣能瀉肝因金克木也所  
木為金所克則為衰之腎亦從是  
而虛焉是所謂子能令母虛也篤

信謂此說恐牽強妄為傳會可謂  
暗物性也凡艸木土石以迄禽獸  
蟲魚各有相宜相畏相反相惡者  
自然之理不可誣夫陽燧之來火  
方諸之致水鸞膠續斂懶膽分杯  
磁石之引鐵琥珀之拾芥滑石之  
散漆燈心之細乳香薄荷之去魚  
腥酒能敗糯米尊能破漆器肉桂

之枯樹、白梅之爛、瓜、橘、柑畏雪寒、躑躅好陰地、鼠食巴豆則肥、大禽食番木鱉則死、狗之醉於虎、薄荷之醉於猫、蠟之散漆、蟾膏之軟玉、諸蟲及海、鯨魚之畏樟腦、油之殺諸蟲、蝮蛇之死、烟草、橘柑之好死、鼠與鹵、泥鳳尾、焦之好鐵、與火、萬首之能制銅、此類不可枚舉、是皆

○物性之自然、至其所以然者、則不可測、知如諸藥忌鐵者、亦然、非腎經之藥、忌鐵、如香附子、麻黃、龍膽、茜根、括樓、石榴皮、藜蘆、桑白皮、蓮子、菖蒲、辰砂、雄黃等、雖非腎經之藥、忌鐵者亦多矣、是復物性之自然、非伐木、瀉肝子能令母虛之謂也、古人能通物性、故順物性立

禁忌之說以垂教後人誰能知其所以然虞天民固有才學之士然尚未免有誑誤況今淺見薄識之人不可妄為鑿說而議古人垂教之深意

○忌銅鐵藥四種 地黃 玄參

益母草 肉豆蔻

○忌火藥三十六種 青黛 犀角

茵陳 羚羊角 茜根 柴胡

木香 雲母 辰砂 本草云入火熱有毒

能殺久芒硝 鍾乳 禹餘糧 龍

腦 朴硝 滑石 雄黃 菊花

川芎 藍葉 乳香 甘松

桂心 丁子 白檀 藿香 白

芷 檳榔 麝香 牛黃 薄荷

紫草 沈香 薰陸香 胡椒

荆芥

紫蘇

○服藥食忌 入門曰有木勿食桃李及雀肉胡荽大蒜青魚鮓等物有藜盧勿食狸肉有巴豆勿食蘆筍羹及野猪肉有黃連桔梗勿食猪肉有地黃勿食蒸羹有半夏菖蒲勿食飴糖及羊肉有細辛勿食生菜有甘草勿食苾菜及海藻有生

牡丹勿食生葱生菜有空青硃砂勿食生血物有茯苓勿食醋物有鱉甲勿食莧菜有天門冬勿食鯉魚○凡服藥不可多食生胡荽生葱及蒜雜生菜又不可食諸果諸滑滯之物不可多食肥猪犬肉油膩肥羹魚膾腥臊陳臭生冷酸物服藥不可見死屍及產婦淹穢事

本草及月  
令廣義

○本草曰蜜反生葱

柿反蠟 甘草忌猪肉菘菜海菜

桔梗烏梅忌猪肉 吳茱萸忌

猪 地黄何首烏忌一切血葱蒜

蘿蔔 補骨脂忌猪血芸薑 細

辛忌狸肉生菜 荆芥反河豚一

切無鱗魚 紫蘇天門冬朱砂龍

骨忌鯉魚 常山忌生菜葱 薄

荷忌鼈肉 麥門冬忌鯽魚 附

子烏頭天雄忌豉汁稷米 牡丹

忌蒜胡荽 厚朴葛麻忌炒豆

威靈仙土茯苓忌麩湯茶 當歸

忌溼麩 丹參茯苓神忌醋及

一切酸

○妊娠食忌 食兔肉令子無聲缺

脣 食山羊肉令子多病 食鷄

子乾魚令子多瘡 食桑椹鴨子

令子倒生 食雀肉飲酒令子心

淫情亂不顧羞恥 食雞肉糯米

令子生寸白蟲 食雀肉豆醬令

子面生黦黦 食鼈肉令子頂短

食驢肉令子延月 食水漿絕

產 食驛肉令子難產以上達

食鯉魚膾及雞子令兒成疖多瘡

食犬肉令子無聲音 食螻蛄

令子橫生 豆醬合藿香食之墮

胎 食生薑令子多指生瘡 食

鯽魚令兒瘡以上證

○妊娠藥忌 蚘蟹水蛭地膽蟲烏

頭附子配天雄躑躅野葛螻蛄類

烏喙側子及蟲蟲牛黃水銀并巴

豆大戟蛇蛻及蜈蚣牛膝藜蘆并

名書三篇  
六十三  
蕙苾金、石錫粉及雌雄牙、硝芒、硝  
牡、丹桂、蜥蜴、飛生及蠶、蟲、代、赭、蚱  
蟬、胡、粉、麝、芫、花、薇、薊、草、三、稜、槐、子  
牽、牛、并、皂、角、桃、仁、蟻、蟪、和、茅、根、櫟  
根、礪、砂、與、乾、漆、亭、長、波、流、茵、草、中  
夔、麥、蘭、茹、蟹、爪、甲、蝟、皮、赤、箭、赤、頭  
紅、馬、刀、石、蠶、衣、魚、等、半、夏、南、星、通  
草、同、乾、薑、蒜、雞、及、雞、子、驢、肉、兔、肉

不須供切須婦人產前忌此歌宜  
記在心胸證治

○藥有湯散丸三樣 東垣云湯者

蕩也去大病用之散者散也去急

病用之丸者緩也舒緩而治之○

沈存中筆談曰大體欲達五藏四

肢者莫如湯欲留膈胃中者莫如

散久而後散者莫如丸又無毒者

宜湯小毒者宜散大毒者須用丸  
又欲速者用湯稍緩者用散甚緩  
者用丸此其大概也

○藥有五用 湯煎成清膏蒸成稠

散研成細丸 疾者如梧桐子大治

中焦疾者如粟粒大治清酒酒煮

上焦疾者如米粒大治清酒酒煮

也藥須細剉絹袋盛之入酒罐密

封如常法煮熟地埋日久○出于

本草 蒙 筌

○藥火製四 煨 炮 炙 炒

水製三 漬 泡 洗 水

共製二 蒸 煮

○用火製藥五法 出子局 炮 煨 炙

煨 焙 炒

○用藥五製 門入 蜜製 薑製 脾

鹽製 醋製 童便 心

○藥劑加用四味 凡用甘艸者

名 效 三 用



○解諸藥毒取甘以緩脾劑投生薑者行諸藥力取率以開胃補元氣

○加大棗煎發散風加葱白煎

○採藥根二時草本二月春宜八月

○秋宜居家必用曰春正月秋九

○遲月為佳陶弘景云花實莖葉各

○隨其成熟爾

○乾根苗二法草本馬志曰艸木根

○苗九月以前採者悉宜日乾十月

○以後採者陰乾乃好篤信竊案馬志之說蓋夏

○秋宜月乾冬春宜陰乾世俗之說與此異

○治病三法門新病去邪大劑猛

○治稍久去邪養正寬猛兼治

○久病藥必平治寬治緩治

○五欲本肝欲酸心欲苦脾

○欲甘肺欲辛腎欲鹹此五

名數三書

味合五臟之氣也

○五勝同上 辛勝酸 鹹勝苦 酸

勝甘 苦勝辛 甘勝鹹

○五禁五味 辛走氣氣病無多食

辛走血血病無多食 鹹走苦

走骨骨病無多食 苦走肉肉

病無多食 甘走筋筋病無多

食酸素問宣明

五氣論

○脉行一人一呼脉行三寸一吸脉

行三十呼吸定息脉行六寸人一

日一夜凡一萬三千五百息脉行

五十度周於身本義曰呼吸二百

七十息脉行一十六丈一尺漏下

二刻為一周身每刻一百三十息

晝夜百刻總之為五十度周身脉

行得八百一十丈也經難

○一息脉數 素問平人氣象論曰  
 人一呼脉再動一吸脉亦再動呼  
 吸定息脉五動閏以太息命曰平  
 人平人不病也常以不病調病人  
 醫不病故為病人平息以調之法  
 ○瀕湖脉學曰調停自氣呼吸定息  
 四至五至平和之則三至為遲六  
 至為數遲則為冷數即熱證轉遲

○轉冷轉數轉熱

○四時平脉脉應不時 春弦濡弱而

夏鉤下曲如鉤 秋毛輕虛 冬石

沈濡而滑 四季並帶和緩

○八脉浮沈遲數滯

○瀯大緩

○二十四脉 七表者浮芤滑實弦

緊洪是也 八裏者微沈緩瀯遲

伏濡弱是也 ○九道者長短虛促  
 結代牢動細是也 之脈經 ○以上謂  
 ○十五絡 時珍曰凡人一身有經  
 脈絡脈直行曰經旁支曰絡絡凡  
 十五乃十二經各有一別絡而脾  
 又有一大絡并任督二絡為十五  
 也

○五脈 五脈應象肝脈弦心脈鈎

脾脈代肺脈毛腎脈石是謂五臟  
 之脈 素問

○奇經八脈 陰維 陽維 陰躄  
 陽躄 衝任督帶

○七死脈 雀喙連來三五喙也  
 屋漏半日點落也 彈石硬來尋

即散也 解索搭指即散亂也  
 魚翔似有亦似無也 蝦游靜中

跳一躍也。釜沸涌如羹也。○素問曰人無胃氣曰逆逆者死餘三時微之。

○小兒脉法三變。汪石山醫讀曰小兒脉三歲以上五歲已前一指之下約為三關六七為平八九為數數為驚風浮洪胃熱沈緊腹痛遲弦虛中五歲之外密下三指十

三歲大人一理。醫學正傳曰按古法曰凡小兒證候難以手太陰尺寸脉診如一歲至六歲曰嬰孩惟以男左女右手次指三關之脉以為驗病輕重死生之訣第一節名風關無脉則無病有脉則病輕第二節名氣關脉見則病重尚可藥治而已第三節名命關脉見

則病劇乃九死一生之惡候也多  
不可治七歲八歲只亂九歲十歲  
曰驕始可以一指探掌後尺寸三  
部之脈而以一息七八至為無病  
之常脈十一歲至十肆歲只童  
而以一息五六至為常脈也數則  
為熱遲則為寒浮則為虛為風沈  
則為實為積為痛浮而數者為乳

癰驚悸虛而軟者為慢驚瘈瘲緊  
而實者為風痲牢而革者為便秘  
沈而弦者為食積為腹痛緊而弦  
者為氣急為風寒洪數者為熱伏  
結者為傷食軟細者為蟲疳若氣  
促脈代散亂無倫次者死在須臾  
而不治也業幼科者其可不盡心  
於此乎 聖惠方曰凡診小兒大

指按三部一息六七至平和八九至發熱五至內寒弦脉風癩沈緩傷食

○醫四妙又出難經四知神望而聖聞

知之工問而巧切脉而

○七傷 大飽傷脾 大怒傷肝

強力舉重久坐溼地傷腎 形寒

寒飲傷肺 憂愁思慮傷心 風

雨寒暑傷形 大恐懼不節傷志

○五傷 怒傷肝 喜傷心 思傷

脾 憂傷肝 恐傷腎 素問 怒喜

憂思恐謂之五志

○五臟 苦欲素門藏氣肝苦急食

以緩欲散食辛以心苦緩食酸以

欲軟食鹹以脾苦溼食苦以欲緩

食甘以肺苦氣上逆食苦以欲收

食酸以收之  
腎苦燥以潤之  
欲堅以食苦

○五液  
五藏化液心為汗肺為涕

○肝為淚脾為涎腎為唾  
內經宣明五氣篇

○五藏所藏  
脾藏意肺藏魄

○肝藏魂  
腎藏志

○八病  
諸病先須明八經  
表浮裏

○脈  
沈虛濡實滑寒遲熱數

○邪脈  
急正緩

○三因  
外因六淫之內因七情

○之氣  
不內不外因飲食勞倦

○八邪  
風寒暑溼外邪飢飽勞逸

○內邪  
也

○治病八要  
虛實冷熱邪正內外

○寇宗奭  
飲食勞倦

○五邪  
中風傷暑



傷寒中溼經難

○六極病源論氣極血極筋極

○骨極肌極精極

○五虛藏論真脉細皮寒氣

○弱泄利少食凡言虛者皆正氣之虛也

○五實同上脉盛皮熱腹脹

○前後不通悶瞖凡言實者皆邪氣之實也

○氣病者九素問舉痛論曰百病

生於氣也怒則氣上喜則氣緩悲則氣消恐則氣下寒則氣收是則氣泄驚則氣亂勞則氣耗思則氣結

○五積經難肝之積曰肥氣心之

積曰伏梁脾之積曰痞氣肺

之積曰息賁腎之積曰責豚

○十全程子曰周官醫以十全為

○上非十人皆愈為上若十人不幸  
 皆死病則奈何但知可治不可治  
 者十人皆中節即為上  
 ○醫十三科錄耕大方脉小方  
 脉風科婦人科產科口  
 齒科咽喉科金鏃科傷折  
 科瘡科眼科鍼灸科禁  
 咒科又曰祝

○本邦醫八科大人小兒婦  
 人眼目口齒外科鍼科

○灸數一壯キウ醫以艾一灼シヤウ謂之一  
 壯以壯人為法也其言若干壯人  
 當依此數老幼羸弱量力減之陸

說又出于  
 皇朝類苑

○血忌日 丑正 未二 寅三 申四 卯

五月 酉辰戌巳卯亥子午  
月 子月十二

○醫統正脈明吳勉學集素問以下

○脈素問四卷靈樞二卷脈經十卷甲

○乙經二十卷難經十卷中藏經八卷傷寒論

○金匱要略三卷證治活人書傷

○寒明理論四卷宣明論方五十卷原病式

○保命集傷寒直格病機三卷傷寒直格三

傷寒標本二傷寒醫鑑一傷寒心

要一傷寒心鏡一儒門事親五十醫

學發明脾胃論三內外傷辨惑

論三活法機要三蘭室秘藏三醫

壘元戎一此事難知二湯液本草

○三癍論華夷脈訣指掌一滌回

集一外科精要二丹溪心法五格

致餘方四傷寒瑣言一傷寒家秘

的本二殺車槌法三傷寒一提金

六傷寒截江網五明理續論六

○八木灸者勿用此火松柏竹

榆桑棗枳橘出于明堂灸經枳

○方寸匕作匕正方一寸抄散取

不落為度

○刀圭十分方寸匕之一準如梧

桐子大也

○梧桐子大須以胡椒大為準本

草綱目李時珍云梧桐子大如胡

椒今案梧桐子與胡椒

○小兒病源有二飽煖事親

○日本誤用藥品柴胡用雞腿兒

升麻自中華來者真升麻也倭俗

似其葉及性味並人參自朝鮮及其

大不相同勿用之其品多矣如沙

價貴俗醫所代用其故張潔古取

沙參代其人參今欲代用唯取沙參  
 而可也其餘諸品並勿代用就中  
 俗醫用有節而苦者稱節人參生  
 乎山中近水處其苦味可滲泄元  
 氣慎而積實積殼和俗誤用枳櫟  
 勿用之枳殼者非是宜用枳櫟  
 中華所來真者蓋括樓仁括樓根  
 日本無枳殼樹王瓜王瓜者和  
 天花粉並不可用王瓜至秋紅而  
 可也愛者胡黃連和俗誤用十振草  
 是也何首烏和俗用非是須用白中  
 華來者何首烏和俗用非是須用白中  
 鮮來者真有味是也自中華來者次  
 遼五味子真有味是也自中華來者次

產本邦者味偏苦而已不可收  
 斂滋補之功恐却滲泄精氣不可  
 用貫眾和俗誤用也狗脊以紫蕨  
 為狗脊沙參亦可登登幾羊乳根  
 非是莖有香氣折之有白神麴自  
 紫莖者是也陳藏器之說神麴自  
 汁者舖質製藜蘆者非是青百合  
 用藥舖質製藜蘆者非是青百合  
 者不可用製藜蘆者非是青百合  
 可用白薯蕷圍者不可用種乾漆  
 花者白薯蕷圍者不可用種乾漆  
 草醫有誤牡丹芍藥種家園者山  
 用石灰者牡丹芍藥種家園者山  
 梔子園者只可山者深色薤活自  
 名數三篇 九十八

華來者取于本邦獨活氣細試之果然  
 曰羞活氣雄獨活氣細試之果然  
 在于本邦青皮陳皮者自中華來附  
 者異此  
 子製法可從于薛南星半夏有製  
 已方醫案之說  
 可妄朱砂有誤用銀朱者蜜藥肆  
 用砂糖質藿香雖自中華來者無  
 以造宜擇用蒼朮白朮者自中華來者無  
 香氣者蒼朮白朮者自中華來者無  
 勿用者  
 薄荷有臭氣者勿用右和俗所誤  
 用藥品大概如此其他非真者恐

猶多須小心精擇慎勿妄用非真  
 者苟妄用非真者大則殺人小則  
 損耗藥力助益病勢可不畏耶

佛家第十一

○三藏經律論

○五覺 衆生覺 聲聞覺 菩提

覺 三乘覺 佛覺

○四諦 苦集滅道 苦著生老病之

數集者聚集骨肉財物滅者

寂滅止息道者懷道修行

○六如夢如幻如泡如露

○電

○五滅不淫邪不浪行不殺

生不妄語不飲酒

○六賊又謂六盜喜怒相見眼也

聽審相續取也愛憎香臭鼻

也嘗味苦甘舌也常審思量

意也

○三覺戒定慧○法要有三

曰戒定慧戒生定定生慧慧生八

○萬四千法門弘辨禪師曰防非止

惡曰戒六根涉境心不隨緣曰定

○心境俱空照覽無碍曰慧○又曰

諸惡不作為戒諸善奉行為慧自

淨其意為定

○三聚淨戒 攝律儀戒 攝善法

戒 饒益情戒

○天台四教 三藏教 通教 別

教 圓教

○六通 天眼通 天耳通 空

通 宿住通 神境通 漏盡通

○八福田 曠路 義井 水路 橋梁

○平治險路 孝順父母 供養

沙門 給事病人 救濟危厄

設無遮會

○僧家三寶 佛寶 法寶 僧寶

○四恩 天地恩 國王恩 父母

恩 眾生恩

○二王 昔天竺國有王而二夫人

一夫人生千之子次第皆當作佛



第一具留孫佛第二拘那含佛第  
 三迦葉佛第四釋迦牟尼佛乃至  
 第十樓至佛也以上十佛皆現在  
 賢劫之佛也又第二夫人生二子  
 二子誓曰願以成金剛神居門外  
 而守護千兄之出世佛法也後人  
 謂之門前之仁王也  
 ○三界 欲界 色界 無色界

○四天 忉利天 夜摩天 兜率  
 天 快樂天 他化自在天 以上  
 界之中 謂 初禪天 二禪天  
 三禪天 四禪天 以上屬色界之  
 無邊處 空無邊處 無所有  
 處 天 非非想天 以上屬無色界  
 ○天人 五衰 身光不現 華鬘萎  
 頹 兩腋汗流 體便臭穢 不

樂本座

○四、弘誓願 衆生無邊誓願度

煩惱無盡誓願斷 法門無量誓

願學 菩提無上誓願成

○三、沙彌 驅烏沙彌 自十歲至十五歲 應法

沙彌 自十六至十九 名字沙彌 二十歲

○四、須臾 二十念為瞬 二十瞬名

一、彈指 二十彈指名一羅預 二十

羅預 名一須臾 一日一夜有三十

須臾 律僧祇

○八、功德水 清冷輕美

香 飲時適心 飲已無患 不

臭

○三、業身口意

○人、間、八、苦 生老病死

愛別離苦 怨憎會苦 求不得

苦 五陰盛苦

○天竺四姓 刹利王種 婆羅門 有

名毘舍 商賈 首陀農人

○四夢 一 無明習氣 二 善惡先

徹 三四 大偏增 四 巡遊舊識

華嚴

○八相成道 生天 都率天 下

天 詫胎 出家 降魔

轉法輪 入滅

○六親 父 母 兄 弟 妻

○子

○九曜星 日曜星 月曜星 火曜

星 水曜星 木曜星 金曜星

土曜星 計都星 羅喉星

○三明明宿命通 天眼通 漏盡

通

○二藏 聲聞藏 菩薩藏

○四自在 無分別自在 淨土自

在 智自在 業自在

○三思 審慮思 決定思 動發

○思

○五種菩提 發心 伏心 明心

○六出別 究竟

○三輪 神通輪 記心輪 教誡

○輪

○五明 四明 因明 工巧明

○聲明 醫方明

○十因 隨說因 觀待因 牽引

因 生氣因 攝受因 引發因

定異因 同事因 有違因

○不違因

○七慢 慢 過慢 慢過慢 卑

慢 我慢 增上慢 邪慢

○比丘五德 怖魔 乞士 淨戒

淨命 破惡

○十自在 土自在 心自在 業

自在 眾具自在 生自在 勝

解自在 願自在 神力自在

智自在 法自在

○九類生 卵生 化生 有想

○胎生 有色 無想 濕生 無

色 非有非無想

○普賢十行願 禮敬諸佛 隨喜

功德 恒順眾生 稱讚如來

○請轉法輪 普皆回向 廣修供

養 請佛在世 懺悔業障 常

隨佛學

○五大菩薩 一金剛吼菩薩

○ 二龍王吼菩薩 三無畏果加吼

菩薩 四雷電吼菩薩 五無量

加吼菩薩

○ 須彌山四洲人壽 東弗菩提壽

五百歲 南瞻部州壽百歲 西

瞿耶尼壽二百五十歲 北俱盧

州壽一千歲

○ 八大地獄 等活 黑繩 衆口

叫喚 大叫喚 焦熱 大焦

熱 無間

○ 八大龍王 一難陀 二跋難陀

三娑伽羅 四和修吉 五德

六阿那波達多 七摩那

斯 八優鉢羅

○ 三途 火途 血途 刀途

○ 六道 地獄 餓鬼 畜生 修

羅 人間 天上

○三 歸依 佛法 歸

依僧

○四 難 諸佛難值 人身難得

好時難逢 大善難脩

○三 業 貪 嗔 癡

○三 緣 一為了自己輪回死生

二為紹隆三宝 三為六道四生

皆得 解脱

○華嚴五教 小乘教 大乘始教

大乘終教 一乘頓教 不思

議乘圓教

○五 分香 戒香 定香 惠香

解脱香 解脱智見香

○七 佛藥師 一善稱名吉祥王如

來 二宝月智嚴音自在王如來

三、金色宝光妙行成就如來

四、無憂最勝吉祥如來 五、法海

雷音如來 六、法海勝惠遊戲神

通如來 七、藥師瑠璃光如來

○二十五菩薩 觀世音菩薩 大

勢至菩薩 藥王菩薩 藥上菩

薩 普賢菩薩 法自在菩薩

師子吼菩薩 陀羅尼菩薩 虛

○空藏菩薩 德藏菩薩 宝藏菩

薩 金藏菩薩 金剛藏菩薩

○光明王菩薩 山海惠菩薩 嚴

王菩薩 珠寶王菩薩 月光王

菩薩 日照王菩薩 三昧王菩

薩 定自在王菩薩 大自在王

菩薩 白馬王菩薩 大威德菩

薩 無邊身菩薩



○十大弟子 摩訶迦葉第一陀 阿難

陀第一多聞 舍利弗第一智慧 目犍連第一神通

阿那律第一天眼 須菩提第一解空 富樓那

說法第一 迦旃延第一論義 優婆塞第一持戒 羅

睺羅第一密行

○五人先度 憍陳如 十力迦葉

馬勝 跋提 摩訶男 拘利

○十羅刹一名 藍婆一名 毘藍

婆 三名曲齒 四名華齒 五

名黑齒 六名多髮 七名無厭

足 八名持瓔珞 九名皇諦

十名奪一切眾生氣

○三十日佛號 定光佛 一日燃燈

佛 二日多寶佛 三日阿閼佛 四日

彌勒菩薩 五日 二萬燈明佛 六日

三萬燈明佛 七日 藥師如來 八日

名數三書

大通智勝佛 九日 日月燈明佛 十  
 日 歡喜佛 十一 難勝如來 十二 虛  
 空藏菩薩 十三 普賢菩薩 十四 龍  
 樹菩薩 十五 觀世音菩薩 十六 八  
 光菩薩 十七 月光菩薩 十八 無盡  
 意菩薩 十九 施無畏菩薩 二十 得  
 大勢至菩薩 二十一 地藏菩薩 二十二  
 文珠師利菩薩 二十三 藥上菩薩 二十四  
 五 藥師 十二 神將 宮毗羅大將

六 盧遮那如來 七 大日如來 八  
 藥王菩薩 九 釋迦如來 十  
 藥師 十二 神將 宮毗羅大將  
 伐折羅大將 迷企羅大將 安  
 底羅大將 頰你羅大將 珊底  
 羅大將 因達羅大將 波夷羅  
 大將 摩虎羅大將 真達羅大  
 將 招杜羅大將 毗羯羅大將

○十六羅漢 一賓度羅跋惰闍尊  
 者 二迦諾迦伐蹉尊者 三迦  
 諾迦跋釐惰闍尊者 四蘇頻陀  
 尊者 五諾矩羅尊者 六跋陀  
 羅尊者 七迦理迦尊者 八伐  
 闍羅弗多羅尊者 九戌博迦尊  
 者 十半託迦尊者 十一羅怛  
 羅尊者 十二那犀那尊者 十

三因揭陁尊者 十四伐那婆斯  
 尊者 十五阿氏多尊者 十六  
 注荼半託尊者

○禪宗六祖 菩提達磨尊者 慧  
 可大師尊者 僧璨大師尊者  
 道信大師尊者 弘忍大師 慧  
 能大師

○淨土八祖 馬鳴大師 龍樹大

○師 天親菩薩 流支三藏 曇

○鸞大師 道綽禪師 圓光大師

○羅什四聖弟子 生公大肇公

蝸公 叡公

○玄奘四弟子 神昉 嘉尚 光

○南岳四人 大善 信照 智顛

智融

○真言八家 傳教 叡山 弘法 高野

常曉 法琳寺 圓行 靈巖寺 慈覺 叡

山 慧運 安祥寺 智證 叡山 宗叡 圓

覺寺

○日本弘法師四人 三論 道慈 法

相 神叡 真言 弘法 天台 傳教

○本朝六大師 弘法 大師 高野 山

寺 開山 日本 真言 宗 傳來 元 祖 也 在 世 名 空 海 延 喜 二 十 一 年 十 月

賜諡弘法大師傳教大師  
 世姓佐伯氏傳教大師  
 山日日本天台宗傳來元祖也  
 名最澄貞觀八年七月勅諡傳教  
 大津氏世姓慈覺大師在任世名圓仁  
 三野國都賀郡之入也貞觀智證大  
 八年七月賜諡慈覺大師  
 師氣氏讚州那珂郡人也  
 母佐伯氏弘法之姪也延長師慈慧  
 五年十月二月弘賜諡智證大  
 大師淺井郡人源姓木津氏近州  
 康保三年八月補天台座主領主  
 務者二十年正月三日寂賜諡慈

慧○當時俗稱元圓光大師  
 三○大師者是也  
 漆氏作州稻岡人也父時  
 國母素氏淨土宗開祖也

○日蓮宗六老僧或號之日照上人  
 玉澤日朗上人池上日高上人  
 寺開基日向上人開基日頂上人  
 開基日持上人開基

○本朝四佛工定朝後一條院時  
 及上為人佛工之祖運慶後鳥羽院  
 位朝為始也云云

名教三書

百十四

安阿陀佛運慶之弟子也湛慶運慶之弟子也

○大法會九僧 導師 呪願 唄

師 散花 引頭 堂達 納衆

梵音 錫杖以隨數時

○七僧 講師 讀師 呪願 三

禮 唄師 散花 堂達凡七僧

薦為呪願次為導師但依堪能之時或雖上薦為導師而已

○六波羅密 一檀波羅密或布二

尸羅波羅密戒云 三羸提忍云 四

毗梨耶又云精進 五禪定又云靜慮 六般若

又云智慧

○三乘 一 聲聞乘 二 緣覺乘

三 菩薩乘

○十地 一 觀喜地 二 離垢地

三 發光地 四 焰惠地 五 難勝

地 六 現前地 七 遠行地 八

不動地 九善慧地 十法雲地

○御修法二十五法 大元 孔雀

熾盛光 藥師 尊勝 愛染

王 五大尊 尊星王 一字金

○輪 八字文珠 金剛童子 如

意輪 葉衣觀音 請雨經 安

鎮 延命 四天王 北斗七星

十二天 水天 星供 冥通

供 聖天供 四天王供 千手  
供

○五時教 一華嚴之三 二阿含之七  
之說 年 三 方等 四般若之三 年  
五法華八年之 說 法

和漢名數大全三篇終

弘化四年丁未十二月吉旦

芝神明前

和泉屋吉兵衛梓

○五部... 和泉屋吉兵衛梓

京都三條通

出雲寺文次郎

大坂心齋橋通安同寺町

秋田屋太左門

同北久太郎町

河内屋喜兵衛

江戸芝神明前

和泉屋吉兵衛梓

嘉永二年

巳酉

五月吉旦



