



欽定四庫全書

經部

易類
存目三四

130
6

12
130
6

六



欽定四庫全書總目卷九

經部九

易類存目三

讀易菟十二卷

浙江吳玉
墀家藏本

國朝鄭賡唐撰賡唐縉雲人前明天啓丁卯舉人官
至福建按察使僉事是書序稱丁亥蓋成於順治
四年經文全用注疏本每卦之末附論一篇多經
生之常義至繫辭舊雖分章然自漢晉以來未有
標目賡唐直加以天尊章設位章諸名則是自造

支錢所
那恂有

1132
1930
6

東學

篇題殊乖古式又說卦章次亦加刪併而不言所以改定之故更不免變亂之譏蓋猶明季諸人輕改古經之餘習也

大易則通十五卷閏一卷

湖北巡撫探進本

國朝胡世安撰世安字處靜別號菊潭井研人前明崇禎戊辰進士歷任少詹事入

國朝官至大學士是書專主闡明圖學彙萃諸家之圖各為之說雖亦及於辭變象占而總以數為主其間卷則續探明羅喻義讀易珊瑚筋及劉養貞

易遺象義之說也

周易感義

無卷數 兩江總督探進本

此書為未刻彙本中多朱墨塗乙其撰人姓名墨筆題東海衲民岳嵐墨山氏述蓋所自書朱筆題江西兵憲岳虞巒衡山氏述為其同里魯劍所書攷太學題名碑錄前明崇禎辛未科有岳虞巒南直隸武進人又江南通志儒林傳稱虞巒字舜牧官至江西按察使晚尤好易撰有周易感及春秋平義二書書中云幼時及見熹廟初年時代亦復

相合然則所謂周易感者當卽此書特刻板誤脫
義字耳書中又云丙申五月著彙則成於

國朝順治十三年疑其明亡以後變服爲僧改名岳
嵐故自號東海衲民也是書惟解六十四卦分作
八巨冊而朱筆又閒有標二編第幾卷者殆本有
初編二編經釗刪併爲今本耶其說詳於取象近
錢一本之學然皆參以佛氏如稱西域之有迦文
猶中國之羲文周孔云云謬妄非一釗雖多所刊
削欲滅其迹而能潤飾其字句究不能改易其宗

旨蓋於王宗傳沈作喆之說又變本加厲矣

易學筮貞四卷

浙江吳玉
墀家藏本

國朝趙世對撰世對字襄臣衢州人茲編論易爲卜
筮之書故經秦火而獨存命之曰筮貞謂以筮而
貞萬世之變也不載經文惟采先儒議論分類編
輯一卷曰綴集本旨曰易學源流曰圖書節要二
卷曰蓍法指南三卷曰占變詳考四卷曰易道同
歸論筮法與占變條理頗爲詳明蓋純以數言易
者也

周易明善錄二卷

江西巡撫探進本

國朝徐繼發撰繼發字繩武貴溪人其書專以後天諸圖為主由占筮卦氣而蔓衍於律呂等韻前有自序謂後天之道以致用為主而造化之流行有常有變常者宰之於帝變者藏之於神履其常者以卦為體通其變者以筮為用是故帝者流行一定之極而神者造化不測之機也其推闡亦頗極苦心然與講先天之圖者亦同一關紐總為易外之別傳而已

麗奇軒易經講義

無卷數 編修 廟守謙家藏本

國朝紀克揚撰克揚字武維號六息文安人是編用注疏本不錄經文但每卦約詰數條皆略象數而談義理詳其文義蓋標識於經傳之上而其後人錄之成帙者也

義畫憤參二十五卷

浙江巡撫探進本

國朝陸位時撰位時字與偕錢塘人在前明嘗官鄞縣訓導是書成於順治丙戌前有位時自序稱小憤小悟大憤大悟不憤不悟憤之云者心求通而

未得之意故云憤參其書專闡河洛之數而附益以先天之時令後天之節序首列卦爻象彖諸解圖書諸說每條之首設卦難數條卦畫之下列卦旨數條卦後列六爻總論一篇而以字義諸說別標題目參錯於經文之中體例頗為龐雜前又有黃道周序不署年月中有時值鼎革語考順治乙酉丙戌之間黃道周方從朱聿鍵稱兵閩中勢不暇為位時作序况方輔聿鍵僭號改元亦決不肯自稱鼎革其為依託無疑蓋以道周喜談象數與

此書宗旨相近故假借之以為重耳

周易辨疑

無卷數 山東巡撫採進本

國朝李開先撰開先字傳一長壽人與嘉靖中太常寺卿李開先名姓偶同非一人也其易學受於鄉

人來知德

案知德雖嘉靖三十一年舉人其授待詔則在萬曆三十年下距明亡僅四十

年故其門人能至順治初尚在故其書詮解象數多推闡其師錯

綜之例惟卦變之說與知德不合其中駁本義者頗多如九三重剛而不中九四重剛而不中本義謂九四重字疑衍開先則謂三畫卦重為六畫自

四畫始卦重則剛亦重其說近鑿又如坤六二直
方大本義賦形有定坤之方也開先謂方即徑一
圍四伏羲方圖之方尤為不倫至所自立之新義
如說卦乾為馬而爻詞取象于龍朱子以為理會
不得開先則謂伏羲時龍馬負圖乾雖為馬而非
馬乃龍馬也周公畧去馬字而止言龍非擬之以
馬又擬之以龍也云云按乾與震合德龍與馬同
性故說卦傳乾震皆取馬象至震之為龍亦以一
索得男體從乾化故二卦皆取龍象聖人繫易偶

舉一端不得膠此以疑彼而委曲以遷合之也且
爻詞潛見飛躍諸義豈能施之龍馬耶亦好異而
不顧其安矣

易存

無卷數 大理寺卿王昶家藏本

國朝蕭雲從撰雲從字尺木蕪湖人前明崇禎己卯
副榜貢生是書乃雲從年八十時所撰以數言易
而其數乃以律呂歷算為宗旁及於三命六壬之
術前列易存四學一條稱學者先辨卦爻詞大
傳著法次學卦氣以及支干陰陽五行生尅氣運

衰旺次學算歸除因乘次學音律詞曲聲調管弦以及翻切諸法方得其說頗屬支離夫奇偶陰陽爲萬事萬物之根本故易道廣大推之無所不通律呂爲易中之一理非因律呂作易亦非因易作律呂也歷算亦易中之一理非因歷算作易亦非因易作歷算也卽以醫術而論榮衛者陰陽也七竅者奇偶也心腎者坎離之宅也其消長則姤復之機其升降則旣濟未濟之象也至於五運六氣司天在泉無一不與易理通亦將曰因醫有易因

易有醫乎哉王士禎池北偶談嘗記雲從作杜律細一書凡吳體拗句俱強使協於平仄如盤渦浴鷺底心性句則讀底爲高低之低江草日日喚愁生句則讀草爲離騷之騷此書言易殆亦類斯與連江童能靈作律呂古義二卷純以河圖洛書爲聲音之本者均可謂誤用其心矣

周易說畧四卷

山東巡撫探進本

國朝張爾岐撰爾岐字稷若濟陽人篤守朱子之學因作此書以發明本義之旨內惟第四卷分爲二

故亦作五卷李煥章作爾岐傳云八卷者誤也

周易纂解正宗六卷

江西巡撫探進本

國朝謝復芄撰復芄字菁來吉水人其書先列朱子本義以直解大全蒙引諸家之說各系於其下其子能立以圖說未備重加纂訂別為一編附之於後蓋里塾講授之本也

周易塵談

無卷數兩淮馬裕家藏本

不著撰人名氏朱彝尊經義考載孫應龍有周易塵談十二卷疑此本是也應龍字海門餘杭人順

治丁亥進士官隰州知州其書多引先儒語錄排比成文或標曰注或標曰解或標曰傳每章之中三名叠見竟莫得而詳其例也

周易纂註

無卷數江蘇巡撫探進本

國朝朱奇穎撰奇穎字九愚嘉定人順治辛卯拔貢生官平遙縣知縣此書大槩依附朱子本義而稍參以己說後有附錄一卷則其子所刻墓誌行狀也

易史參錄二卷

江西巡撫探進本

國朝葉矯然撰矯然字思菴閩縣人順治壬辰進士官樂亭縣知縣是書於每卦象爻各證以史事蓋仿李光楊萬里二家易傳之意而所舉不免於偏枯夫易道廣大無所不包而不膠滯於一二事文王箕子偶引以明卦義無所不可至於每象每爻必求其事以實之則挂漏牽合固其所矣

大易疏義五卷

江蘇巡撫採進本

國朝王芝藻撰芝藻字淇瞻溧水人順治甲午舉人其書論九疇本於洛書謂萬物之生始於五行故

五行居一皇建有極為天地人物之主故皇極居中天時人事之應盡於五福六極故福極居九三八政王者所以治明心稽疑王者所以合幽此中央四正所以立其幹也五事盡乎人事五紀考乎天時故居肩之左右三德以輔皇極庶徵以驗五行故居足之左右宋人九疇自九疇洛書自洛書之說未足以窺易書之奧蓋芝藻竝主象數故立論如此然繫辭雖有洛書之名而所為洛書者其文實不可考後人影附太乙九宮之法以造洛書

因而牽洛書以解易是徒借洛書之名而非孔子所謂洛書也夫連山歸藏名見周禮可以劉炫之書當之乎芝藻亦眩於舊文未之深考耳

周易滴露集

無卷數 直隸總督採進本

國朝張完臣撰完臣字良哉平原人順治乙未進士是書皆訓釋文句不及象數大旨取朱子本義為主而附益以諸家之說於吳璉訂疑蔡清蒙引姚舜牧疑問所引尤多閒亦附以己意所注僅上下兩經而無繫辭以下蓋用程子本也

周易疏略四卷

河南巡撫採進本

國朝張沐撰沐字仲誠上蔡人順治戊戌進士官資縣知縣沐於五經四書皆有疏略其解周易自謂悉本孔子十翼之義所注多取舊文融以己意不復標古人名氏書中力排京房陳搏邵康節之學而搏等所造河圖洛書及伏羲文王諸圖仍列於卷首其洛書條下注曰聖人因之以明吉凶著於易之首是竟以今本九圖為孔子所定也又撰著求卦必自內而外由初而上故古本相傳卦畫之下所注皆

先下後上沐獨用朱睦㮮之例改爲先上後下於卦爻之始初終上繫辭之小成大成俱無一可通前有康熙庚申趙御衆序稱韋編以來易學久晦得此書乃明又有王渭序稱孔子之說有不可易則張先生之說亦不可易沐自謂朱子所不能解者釋諸孔訓恍然來告敢曰獨信亦談何容易乎

加年堂講易十二卷

編修戈岱家藏本

國朝周漁撰漁字大西興化人順治己亥進士官翰林院編修是書前有自序稱與朱子本義程子傳

及古今來言易之家大相違戾謂直接加年寡過之學漁不敢當也謂四聖人覺世明道之旨不欲終晦於天下賴四聖人之靈竅吾之聰鑿吾之明假吾之心慮口宣以代爲發之也是則何能辭其自命甚高今觀其書非惟盡反漢宋諸家之說併繫辭文言亦指爲非孔子之說橫加排詆卽彖傳亦有所去取末附一卷闢洛書之僞首弁一卷別衍河圖之奇偶而深斥繫辭太極生兩儀兩儀生四象四象生八卦之文所解六十四卦亦多創論

如謂乾卦以龍喻性六爻皆言見性盡性見羣龍無首猶言見性而實無所見要之性亦強名見亦落見故增此以掃六爻名象之迹謂復卦言賢人之去就先儒作復善解不知何所見而云然其翻新出奇大率類此亦可謂好怪矣

讀易近解二卷

江西巡撫採進本

國朝湯秀琦撰秀琦號弓菴臨川人順治中以歲貢生官鄱陽縣訓導是編取周易圖說為之發明使淺顯易解舊有圖者因圖而推衍之舊有說而無

圖者補圖以證佐之蓋於易專主數於數專主宋學者也

周易郁溪記十四卷

江西巡撫採進本

國朝郁文初撰文初號郁溪蘄州人官至肇慶府知府此書為河閒賈棠所刊凡總論一卷上下經九卷繫辭上傳三卷而繫辭下傳至雜卦傳則皆標卷下以統之不復分析卷目蓋編次者之失也書中首推河洛縱橫曼衍不出常談至於各卦象爻立論尤多僻異大率以五行生尅精氣骨肉為言

如解需于血出自穴則云乾者精氣之極而血脈
之生通之中行需是已坤為血脈之極而精氣之
生通之中行晉是已出自穴者謂人自有生以來
耳穴已有而今則天地通水自穴中出也目苞之啟
亦猶是也解入於左腹獲明夷之心于出門庭則
云明之入也自右腹而下自左腹而上意與也火
復則風生心開則意隨蓋愈鑿而障礙愈多矣

周易起元十八卷

江西巡撫
採進本

國朝陳圖撰圖字寄巖永豐人是書以太極先天河

洛諸圖合而演之支離曼衍不可究詰如周子太
極圖以無極作一空圈此則變為一純黑圈形以
為陽含於陰至於太極圖乃為半黑半白圈是先
生陰而後生陽非太極生陰陽也又以名山大川
分配六十四卦之陰陽尤為牽合昔林至水村易
鏡以卦配星以為仰觀天文此更以卦配地以為
俯察地理此非惟聖人作易慮不及此即邵子周
子傳陳搏之圖豈料其末流至此耶其詮釋經文
每句皆隨意叶韻如象傳天行健君子以自強不

息則以天行為一句健為一句君子以自強為一
句不息為一句而注曰行叶杭息叶襄坤卦初爻
則注曰六叶翕至叶室殆不知其何據他如雲行
雨施飛龍在天之類必破為二字一句雖嫌煩碎
理尚可通至於乾卦三爻以君子終日為一句乾
乾夕惕為一句若厲為一句无咎為一句則君子
終日四字不知是何文義矣又經文之中多閒以
圖其圖皆奇形怪狀如文言傳見龍在田節下附
一物欲所蔽圖作純黑壺盧形上段分布五小白

圈中書人欲一萌血自攻心云云四言詩十二句
下段則書慾海茫茫不計深其中灼灼產黃金云
云七言詩八句左右注致知格物四字下注云此
亦黑體用陰文其圖大抵皆類此真不知意欲何
為也

易贄二卷

安徽巡撫
採進本

國朝王良撰良字無悶號不菴歙縣人是書每條皆
泛論易理不標經文凡與人問答書中有論及易
者亦節錄附入自序云漢儒亂其數宋儒鑿其理

其有合於易而不失厥旨者要非全易矣然大旨仍主義理而不言象數經義考作一卷稱其友始安吳懷鄱陽史白序之今二序竝存而卷分爲二題曰王焯蓋良之初名也

易大象說錄二卷

浙江吳玉璠家藏本

國朝吳舒鳧撰舒鳧一名逸字吳山吳縣人是書惟釋大象蓋因杭人施相周易大象頌而作每條附以贊語其中改天行健爲天行乾天地交爲地天交之類其子向榮跋語述其父言稱不闕疑而改經文獲罪千古蓋已自知之矣前有施相傳謂崇禎乙卯相年十七明崇禎無乙卯當是己卯之譌也

周易惜陰錄四十六卷

兩江總督採進本

國朝徐世沐撰世沐字爾瀚江陰人江南通志列之儒林傳中稱其與陸隴其相契考隴其三魚堂集中有世沐四書惜陰錄跋蓋亦講學家也其解經皆以變爻爲主蓋宋都絜之緒論其法爲太卜舊法其說則空談義理不出語錄之窠曰

周易存義錄十二卷

兩江總督採進本

國朝徐世沐撰其文與周易惜陰錄竝同蓋自覺其
穴雜刪為此本非別一書也

周易惜陰詩集三卷

兩江總督採進本

國朝徐世沐撰是書取經傳字義分題賦咏或為四
言贊或為五言七言詩多至一千餘首蓋本張九
成論語詩例而益曼衍之其惜陰錄用呂祖謙本
此集所列彖象傳次第則仍用王弼本其文皆
體近歌括不可入於詩集今仍附之易類焉

圖易定本一卷

江蘇周厚堦家藏本

國朝邵嗣堯撰嗣堯邵陽人康熙庚戌進士官至江
南提學副使其言易以河洛之數一乘一除之小
圓圖即小橫圖之順往逆來大橫圖即小橫圖之
因重成交大圓圖即小圓圖之運行寒暑方圖即
大圓圖之乾君坤藏文王二圖實由此變而通之
蓋本於皇極經世者為多末附以揲著之法自序
謂一刻於都門再刻於上谷三刻於襄陽屢有改
易此本刻於康熙甲戌凡四易稟始為定本云

易經述

無卷數 浙江巡撫採進本

國朝陳詵撰詵字叔大號實齋海甯人康熙壬子舉人由中書科中書官至禮部尚書諡清恪其書取六十四卦每兩卦為一篇前列經文而綴總論於其後前無序文亦無凡例觀其兩卦合併之意有以陰陽相反言者乾坤剝夬復姤坎離震巽艮兌臨遯是也有以上下反對言者屯解蒙蹇需訟師比泰否未濟既濟同人大有隨歸妹无妄大壯晉明夷是也有以卦名比合言者小畜大畜小過大

過損益是也有以雜卦連合言者咸恆家人睽豐旅渙節萃升是也至於履與謙豫與漸蠱與困觀與頤噬嗑與中孚賁與革井與鼎則未審其所以合并之意矣

周易廣義六卷

江蘇周厚培家藏本

國朝潘元懋撰元懋字友碩鄞縣人是書成於康熙壬子以朱子本義為主逐句發明如注之有疏又以章旨節旨及敷衍語氣者冠於上方所謂坊刻高頭講章也

大易蓄疑七卷

陝西巡撫採進本

國朝劉蔭樞撰蔭樞字喬南韓城人康熙丙辰進士官至貴州巡撫是編用王弼之本但有六十四卦而無繫辭以下其說多用朱子本義而小變之然措語蹇滯多格格不能自達其意

易論

無卷數 浙江范懋柱家天一閣藏本

國朝徐善撰書首有沈廷勳序稱為南州徐敬可則當為南昌人而善自署曰嘉禾考朱彝尊曝書亭集有徐敬可左傳地名考序又閻若璩潛邱劄記

亦稱秀水徐勝敬可為人作左傳地名考云云其字與里貫皆合惟名有異未知為一人二人也其書成於康熙丙辰不載經文亦不及十翼惟六十四卦各為一篇條舉其義而論之才辨縱橫而頗浸淫於佛老

周易應氏集解十三卷

浙江吳玉璠家藏本

國朝應撫謙撰撫謙字嗣寅錢塘人康熙己未嘗舉博學鴻詞是書朱彝尊經義考作十七卷此本僅十三卷然首尾完具不似有所佚脫或彝尊偶誤

耶其注雜采諸說故名集解所取多依文訓詁之說未為精密首列諸圖謂上經三十卦下經三十四卦多寡不均乃創為上經三十六卦往來之圖下經三十六卦往來之圖一往一來共成七十二卦九為枝節

易原

無卷數 江蘇巡撫採進本

國朝趙振芳撰振芳字香山山陰人是書列古本圖書古本易經為首卷列諸圖與說為次卷其古本周易集諸家舊本而考其異同于章句文字頗有

釐訂惟所載圖說自河洛著法五行卦氣而外並及天行地勢之類則不免曼衍支離夫易為象數之總推而衍之三才萬物無不貫通故任舉一端皆能巧合然於聖人立象設教之旨則究為旁義也

易或十卷

江蘇巡撫採進本

國朝徐在漢撰在漢初名之裔字天章晚年乃易今名字寒泉歙縣人初與趙振芳同著易原後復自作是編曰或者疑不自信之意也書中不載經文

止按其節次自為解義復兼采諸儒之說皆未見
精要卷首列觀玩耍領一篇其第二條謂爻辭係
於文王而非周公然文王作彖辭周公作爻辭自
馬融陸續以來相沿無異在漢乃欲去周公而存
三聖亦過於臆斷矣

易經辨疑七卷

浙江巡撫
採進本

國朝張問達撰問達字天民江都人前有康熙己未
廣平冀如錫序稱其得力於陽明良知之學故其
書黜數崇理而談理一歸之心力掃卜筮之說未

免主持太過問達自序首推王弼又引王守仁箇
箇人心有仲尼及求諸我心之是諸語是即陸九
淵六經注我之說也宜有取於弼之虛無矣

周易通十卷

浙江巡撫
採進本

國朝浦龍淵撰龍淵字潛夫吳縣人嘗佐洪承疇幕
以承疇薦授城步縣知縣其書名易通者謂六爻
之義本一理四聖之旨本一貫自說易者解以己
意遂致卦辭不通於象辭下卦之辭或不通於上
卦之辭故六十四卦各立論發揮於卦義爻義或

逐條剖析或連類推闡務使相通而後已其說不為無見然卦爻之義宛轉相通亦猶一人之身脈絡孔穴宛轉相通也必從一脈以通百脈由一穴以通百穴則必有所隔礙於其際故龍淵所說有時而融洽亦不免有時而穿鑿至既欲牽合於理學又欲比附於史事縱橫曼衍辨而太華是又作論之才非詁經之體也

周易辨二十四卷

浙江吳玉墀家藏本

國朝浦龍淵撰茲編因繫辭包犧氏王天下之文遂

謂六十四卦無一非帝王師相之事乃明主良臣所以致太平之書因乾卦六位時成之文謂六爻中君臣上下各有攸司周公分位繫辭正名定分皆取諸此歷來一切圖書象數卦變等說皆略而不論夫人事準乎天道治法固易理之所包然謂帝王師相之學當求於易則可謂易專為帝王師相作則主持太過矣朱彝尊經義考載此書作二十八卷此本少四卷疑亦經義考傳寫之誤也

周易義參六卷

浙江巡撫採進本

欽定四庫全書總目卷九

經部 易類存目三

國朝于琳撰琳平湖人茲編皆因仍舊說依文訓釋
罕所發明末列三十三圖亦皆勦襲舊圖而小變
其貌其自作者如在天成象圖以日星霞露虹左
列爲陽以月漢風霜雪右列爲陰而以雲雨雷電
電霧居中爲兼陰陽殊爲無理在地成形圖以水
金山右列爲柔土火石左列爲剛木絲穀鹽竝列
於中爲兼柔剛尤不可解而成男成女圖作○○
之形一陰一陽謂之道圖又作○形益怪誕矣

身易實義五卷

浙江巡撫
採進本

國朝沈廷勸撰廷勸字克齋嘉興人康熙中由副貢
生授樂城縣知縣官至商州知州是書一以程朱
爲宗凡宋明諸儒稱引程朱之說者摭拾無遺其
別有發明者概屏勿錄前有自序云以心言易未
若以身體易之爲實以身體易又必以易見諸用
之爲實故名其書爲身易實義云

河圖洛書原舛編一卷

浙江巡撫
採進本

國朝毛奇齡撰奇齡有仲氏易已著錄河圖洛書
辨者既非一家駁者亦非一說奇齡謂今之河圖

卽大衍之數當名大衍圖而非古所謂河圖今之
洛書則太乙行九宮之法亦非洪範九疇既著其
說於前更列其圖於後其排擊異學殊有功於經
義顧其所列之圖又復自生名例轉起葛藤左右
佩劍相笑無休是仍以鬪解鬪轉益其鬪而已矣

易宗集注十二卷

兩江總督
採進本

國朝孫宗彝撰宗彝高郵人是書成於康熙庚申以
象數理各有宗因象而測其數因數而測其理而
所宗者以中為主故卷首冠以中論三篇其說謂

河圖洛書五皆居中中五象之宗也五數之中也
中理之宗也故名易宗案易所言中皆指中畫過
與不及皆因象示戒則謂易爲用中未始不可然
必執河圖洛書之五位以爲用中之本則橫生枝
節附會經義矣注中於變爻變卦及反對互體之
義獨詳而卷首兼論歲運其學蓋出於黃道周而
參以他說小變之中間詆斥先儒殊爲已甚又每
節之下必注宗彝曰云以擬象傳尤無謂也

周易清解

無卷數
浙江
巡撫採進本

國朝江見龍撰見龍字壽水杭州人康熙中諸生其說易主象與理而略於數如解屯六四四止而初動有班如之象大壯九三用罔之故旅六二得童僕爲得三爻此類凡數十條皆於經傳有裨惟經前傳後次序昭然漢晉以來或亦析傳以附經從無後經而先傳見龍乃移繫辭說卦雜卦序卦於上下經之前分爲二卷名曰孔子讀易傳則欲尊孔子而不知所以尊矣

周易本義述蘊四卷

江蘇巡撫探進本

國朝姜兆錫撰兆錫字上均丹陽人康熙庚午舉人乾隆初薦充三禮館纂修官是書取名述蘊者蓋取通書聖人之精畫卦以示聖人之蘊因卦以發之義大旨恪遵朱子本義如解屯卦六二匪寇婚媾句解否卦否之匪人句舍本義而從程傳孔疏者亦偶有之非其通例也其經傳之次第則於卦畫之後繼以象辭象傳於象辭象傳之後繼以象辭象傳而乾坤二卦則又割文言傳爲二段分綴於象象二傳之下其以大小象傳列象傳後者自

謂用今本乾卦之例列象傳於象辭後者自謂用今本坤卦之例也然割裂文言又用何例乎既非今本又非古本殊為進退無據又既解本義之九圖而卦變一圖其說與本義互異者置不一言亦為疎漏至訂定雜卦大過以下八卦本蔡淵之說而小變之以漸歸妹既濟未濟四卦相次為隔句韻體亦殊勇於改經也

周易蘊義圖考二卷

江蘇巡撫採進本

國朝姜兆錫撰是編主先天之學皆根柢圖書演錯

綜互變之旨大抵推闡舊說也

硯北易鈔十二卷

編修勵守謙家藏本

國朝黃叔琳撰叔琳字崑圃大興人康熙辛未進士官至詹事府詹事乾隆辛未

恩加吏部侍郎銜是編用注疏本以程傳本義為主雜采諸說附益之中多朱墨校正商榷之處蓋猶未定之藁也

宋元周易解提要附易解別錄

無卷數副都御史黃登賢家藏本

不著撰人名氏前署養素堂纂本又有黃叔琳名

字二私印蓋卽叔琳所錄也其書蓋仿李鼎祚周易集解之例但哀諸說不加論斷然所采錄頗簡且書名旣題宋元而書中復錄子夏易傳語十數條未免失於斷限又宋時說易者如王湜易學林至易裨傳鄭汝諧易翼傳趙汝楳易敍叢書林光世水村易鏡之類傳於世者尙多茲皆未錄而元人說易者竟未采一家其書未分卷帙亦無序目殆猶未成之本也後附易解別錄一冊竝旁采異說亦僅有宋而無元云

周易淺解四卷

江蘇巡撫採進本

國朝張步瀛撰步瀛字翰仙河南新安人康熙辛未進士是編題其父含命意而步瀛筆受者昔房融譯楞嚴經稱爲筆受此注經而襲佛氏之稱蓋偶未檢其凡例稱家傳易學已歷六世自其曾祖至其父與伯叔及其弟姪均以易得科名又稱易家自明嘉隆以後穿鑿附會置本義程傳不顧惟喜新奇異說見之文者蒙混支離大象傳孔子所著庚辰房書竟認作周公語云云蓋其家傳科舉之

學也

易經詳說

無卷數 山東巡撫採進本

國朝冉覲祖撰覲祖字永光中牟人康熙辛未進士改庶吉士是書兼用程傳本義謂朱子分象占程傳說理二書不可偏廢故兼取二家之說低一格以別於經又采諸儒之說互相發明者再低一格以別於二家覲祖時有所見亦附著焉其中亦間有與朱子異者如朱子謂左傳穆姜筮遇艮之八法宜以係小子失丈夫為占而史妄引彖辭為非

覲祖則謂艮卦只二不變當為隨既以二為八則非六二矣當以彖辭為是史非妄也又謂文王八卦方位未必分配父母男女較量卦畫陰陽朱子從後推論未必是文王當日之意又不取卦變之說蓋大旨不出程朱而小節則兼采諸論也至所論卦變謂來知德為姚江之支派餘裔創立異說以翻程朱傳義之案考王守仁未嘗講易知德亦不傳姚江之學黃宗羲明儒學案列之諸儒案中謂其與陽明相異而惜其獨學無朋師心自用可

為明證觀祖以門戶餘習見近似者而咻之亦考之未審耳

易學參說二卷 浙江巡撫採進本

國朝馮昌臨撰昌臨字與肩嘉興人是書分內外二編內編為說六篇自先天八卦圖以至八卦納甲外編亦六篇自天干化氣五行以至七政四餘蓋欲從漢學而不究古法遂以後世斗首化曜之說參雜而敷演之可謂逐影而失形矣

易象二卷 陝西巡撫採進本

國朝王明弼撰明弼字亭二陝西人康熙閒官鳳翔府教授是編取六十四卦大象列本義於前而各敷衍數語於後殊無所發明

易宮三十八卷 浙江巡撫採進本

國朝吳隆元撰隆元號易齋歸安人康熙甲戌進士官至太常寺少卿其書前後無序跋末闕雜卦傳其中亦多闕文闕卷又頗有塗乙或注未定本字或注非先生手授本字則隆元草創未竟之書其門人追錄之也大旨取來知德之說以不反對之

卦為錯反對之卦為綜錯者一卦自為一宮綜者
兩卦合為一宮上經三十卦不反對者六合之為
十八卦下經三十四卦不反對者二合之亦十八
卦總二篇分配之數適符邵子三十六宮之義故
以名書中多從吳澄纂言改易經文頗傷於輕信

讀易管窺五卷

浙江巡撫
採進本

國朝吳隆元撰是編卷一為考略次列河圖洛書諸
圖其河圖旋毛洛書坼甲二圖云得之朱升易經
旁注然升洪武時人非伏羲時人不知何自而見

之

案旋毛坼甲二圖乃吳
澄所傳非始於朱升

卷二為先天後天卦圖

卷三為著數太極圖卦象太極圖性理太極圖性
理即周子之圖也餘二圖隆元所造也卷四為參
伍錯綜圖為納甲為卦變卷五為啟蒙三十二圖
而附以占例私言大抵力闡陳搏之學其辨歸有
光先天圖晚出一條謂舜典首二十八字齊建武
時始出學者未嘗疑之豈先天四圖不可出於太
平興國時是又未考經典釋文之語矣

讀易約編四卷

內府
藏本

國朝朱江撰江字東注江都人是書成於康熙丁丑其凡例有云是編原為便舉子業凡可備大小試題者著其精意餘止存經文蓋鄉塾課蒙之本也

孔門易緒十六卷 山西巡撫採進本

國朝張德純撰德純字能一號松南長洲人康熙庚辰進士官常山縣知縣是書專以十翼解經其說謂經本無陰陽剛柔之名及天地風雷水火山澤之象皆夫子所顯示以闡經故曰孔門易緒為目

凡三曰經緒說上下經也曰傳緒說繫辭說卦序卦雜卦也曰緒餘則以諸家易圖為未善而以己意推衍自立新圖新譜也別以引緒冠於首則總論也其說與諸家迥異蓋易道廣大隨引一端推衍之皆可成理耳

易韋二卷 兩淮鹽政採進本

國朝朱襄撰襄無錫人是書成於康熙庚辰卷首為易圖說凡十二圖其以九數為河圖宗劉牧之說而以洛書為八卦又與牧異其尚占一圖獨有

圖而無說殆傳寫佚之歟次為讀易字義凡十四篇其說無一不與前人相反蓋不究聖人立教之本而惟黑白奇偶之是求其勢必至於此不足異也其讀易字義序稱命之曰易章而撮取大傳中之字推明其義凡十四則冠於易章之前然則易章別有全書此特其卷首圖說及字義耳

周易闡理四卷

浙江吳玉搢家藏本

國朝戴虞皐撰虞皐號遜軒崑山人是編原彙凡三百四十紙虞皐自以為太繁刪存十之一二其子孫貽

又以為太簡復采原彙補其遺闕即此本也書成於康熙壬午前有孫貽序後有虞皐從子鑑跋大旨黜象數而明義理故名曰闡理首冠授易源流一篇分言數言理二宗於漢以來諸儒之學皆有所排擊惟推尊郝敬之書持論頗偏其述數學以為老子傳鬼谷子後焦延壽得之以傳京房陳搏得之以授穆脩李之才以及邵子按老子與孔子同時鬼谷子與蘇秦同時相距百有餘年邈乎無涉不知老子之易何以得傳鬼谷子又漢書載焦

贛之學莫知所出自稱出於孟喜而喜弟子施讎等力攻其非無所謂得之鬼谷子者至焦京乃占候之術而陳搏所傳先天諸圖則以道家爐火之說推衍陰陽奇偶其法截然不同亦無所謂得之焦京者虞臯所云均不知其何本其述理學以為孔子授商瞿後分田何費直二家田何學傳晁說之呂祖謙費直學傳鄭元元傳王弼至宋而為周程朱三家之學至明而為胡廣之大全蔡清之蒙引林希元之存疑陳深之通典而郝敬之書獨能

脫盡陳腐案鄭元王弼截然兩派一漢一魏時代又殊無元傳於弼之事所考尤疎矣

易盪二卷

安微巡撫採進本

國朝方鯤撰鯤字羽南桐城人其書不載經文不依周易卦次惟據大傳八卦相盪之義縱橫圖之八卦相重一卦盪為八卦故名曰易盪每卦各為之說說後附以自注集注及補遺卷首有自序二一在康熙癸未一在戊戌蓋成書之後又十六年復加訂定云

欽定四庫全書

易說要旨二卷 江蘇巡撫採進本

國朝李寅撰寅字東崖吳江人是書用王弼本僅解上經下經前有康熙甲申自序云法紫陽本義然語多龐雜往往竝本義原旨而失之

易象數鉤深圖三卷 山西巡撫採進本

國朝張文炳撰文炳字明德絳州人康熙中以實錄館供事議敘授高唐州州判終於泗州知州近世胥吏之能著書者文炳及秦安鼎鉸而已是編稱本之成氏五經講義而不著其名考通志堂所刻經

解皆冠以納蘭成德之序其中如劉牧易數鉤隱圖張理易象圖說雷思齊易圖通變皆發明數學文炳蓋會萃諸書以成一編以其不明纂述體例故誤以宋元經解統名曰五經講義又不著成氏之名不知滿洲氏族源流故誤以納蘭為其自號成德為其姓名而稱為成氏也其書由割裂而成頗為龐雜閒有文炳所附論亦皆摭拾之學

周易象義合參十二卷 江西巡撫採進本

國朝吳德信撰德信字成友九江人是書以繫辭文

欽定四庫全書

經部 易類存目三

三三

言說卦序卦雜卦各自爲篇而以彖傳象傳仍散附經文之內蓋用宋人所傳鄭氏之本其例以本義大書而發明本義者夾注句下每節之末又隨文衍說如舉業家之講章前有康熙丙戌自序稱淮安舟次中宵假寐忽因剛柔相摩句恍悟河圖本有八卦特假伏羲畫出云云是其學本從圖書而入真以爲先有此五十五點黑白之圖伏羲乃因之作易又卷首伏羲八卦次序圖後附注云按說卦傳是故易逆數也在天地定位章末似承上

文通解圓圖之辭云云是真以爲方圓二圖爲在孔子之前孔子作傳以解之故根本先已轆轤枝葉從而曼衍卷首所列新舊圖說至於四十有二其河洛二圖各有本文各有朱子之本其奇偶陰陽方位竝同惟朱子本則作黑白圈本文則河圖作旋毛洛書作坼裂之狀考河圖字始見於書古注不言其質似不應以馬革一片從伏羲流傳至周久而不腐始以此五十五圈畫於尺簡之上卽傳爲重寶似又於事理不然至於龜文之說僅

見後周盧辯大戴禮注為經典之所不載果有其物不應周人棄之專寶河圖果無其物則古書別無繪象何由覩其文理朱謀埠等摭拾吳澄偽作造為宣和內府祕本之說鑿空無證德信乃摹而傳之至所列太極自然圖如今工匠刻鏤器物所畫蓋即來知德所作德信不能言其授受但以相傳二字注於其下足知其罕所考證矣

周易通義十四卷

浙江巡撫採進本

國朝方棻如撰棻如字葯房涪安人是書悉取四書

成語以證周易古無此體徒標新異而已於經義無關也

周易本義

無卷數湖北巡撫採進本

國朝胡良顯撰良顯字忠遂別號得吟漢陽人康熙辛卯舉人官武城縣知縣是編皆推衍朱子本義之旨而經傳次序仍用王弼之本至於經文字句如坤卦初六小象履霜堅冰句上增初六字文言傳後得主而有常句中增八利字漸卦彖傳漸之進也句刊除之字雖其說本於朱子然本義但注

於句下未敢逕改良顯乃據以筆削亦可謂信傳不信經矣

易說十卷

山西巡撫採進本

國朝田嘉穀撰嘉穀字樹滋陽城人康熙壬辰進士官翰林院編修是書以本義為主而取程傳輔之凡他說之羽翼本義者乃採緝彙編然所見未廣引用之語不外永樂周易大全一書自序謂學者應舉由是求之庶乎不迷所往則本不為發明經義作矣

先天易貫五卷

直隸總督採進本

國朝劉元龍撰元龍字凝焉饒陽人是編前有康熙壬辰自序又有雍正癸卯補序蓋其書先成三卷刊於江南後又續增二卷故兩序也元龍自稱歷三十年乃成書其首卷即數以言理首河圖次洛書附以妙合而凝之圖次卷即象以言理首畫卦圖次太極圖次儀象卦爻錯變圖附以易貫圖三卷即氣以言理首變卦圖次八卦圖綜卦圖附以致知格物圖四卷五卷即六十四卦以言理標舉

伏羲大象孔子大象傳附以錯卦互卦之解蓋惟講陳邵之學者也其謂易不爲卜筮而作所言似高而實不然夫聖人立教隨時寓義初不遺於一事一物三代以上無鄙棄一切空談理氣之學問也故詩之教理性情明勸戒其道至大而謂詩非樂則不可春秋之教存天理明王政其道亦至大而謂春秋非史則不可聖人準天道以明人事乃作易以牖民理無迹寓以象象無定準以數數至博而不可紀求其端於卜筮而吉凶悔吝進退存

亡於是見之用以垂訓示戒曰著曰龜經有明文曰揲曰扚傳亦有成法豈取盡性至命之書而褻而玩之哉俗儒但見拋琰擲錢之爲卜筮又見夫方技之流置義理而談趨避遂以爲侮我聖經乃務恢其說欲離卜筮而談易然則四聖人中周公居一公作周官以三易掌之太卜無乃先不知易乎是猶觀優伶歌曲而謂聖人必不作樂觀小說傳奇而謂聖人必不作史也

易經纂言

無卷數 兵部侍郎紀昀家藏本

經部 易類存目三

三七

國朝王士陵撰士陵字阿瞻武邑人康熙癸巳舉人
官翁源縣知縣是編用注疏本大旨以本義為宗
而雜引眾說以相印證蓋鄉塾講章也

周易本義拾遺六卷

湖南巡撫
採進本

國朝李文炤撰文炤字朗軒長沙人康熙癸巳舉人
其書用朱子古本併為六卷自序謂本義於辭多
得之而於象未深考因為補苴釋經則以象數為
主釋傳則以義理為歸各條載本義全文而以己
說附於後於變爻互體言之特詳而所釋諸象則

大抵隨文傳會至於爻辭之首各冠以本卦六畫
而以所值之畫陽作○陰作×以別之如世傳錢
卜動爻之式其法雖見賈公彥周禮疏中乃卜筮
者臨時之所記用以詁經則非矣

易經釋義四卷

浙江巡撫
採進本

國朝沈昌基撰昌基字儒珍烏程人其書刪節本義
敷衍成文前列擬題三頁其自序云先世多以易
發解成名蓋所講乃科舉之術也

易鏡

無卷數 浙江
吳玉墀家藏本

國朝戴天章撰天章字漢文湖州人所著僅上經下經惟言卜筮其解釋甚略而皆雜以互變納甲五行之說蓋言數而流於術矣又沿漢學而失之者也

心易一卷

浙江汪啟淑家藏本

國朝戴天恩撰天恩字福承蕭山人是書成於康熙癸巳自太極至八卦變六十四卦為圖十五而各為說於其後卷末為象說字義統義三篇其所圖所說皆前人所有所附三論亦無所發明

易經粹言三卷

江西巡撫採進本

國朝應麟撰麟字罔呈宜黃人康熙丁酉舉人是編不載經文首卷總論卦圖上下二卷依上下經卦次解之十翼則略焉河圖洛書數學也邵子之傳也吉凶法戒理學也程子之傳也兼而言之是朱子之傳也麟講圖書與所說卦爻不相關其講卦爻與所說圖書又不相關兼而取之又分而治之亦足見先天之說與爻象為兩事矣

易互六卷

江蘇巡撫採進本

國朝楊陸榮撰陸榮字采南青浦人是書卷一曰卦互若乾坤反對是也卷二曰爻互若小畜大有大畜需大壯夬泰下卦皆三畫陽則相互姤同人履遯訟无妄否上卦皆三畫陽則相互而皆統以乾推之巽離兌艮坎震坤七卦皆然卷三曰卦爻互若姤初爻陰與復初爻陽互夬上爻陰與剝上爻陽互是也卷四曰雜說上下卷六曰輯參乃經文及句讀異同者大抵本何楷黃道周之餘論也

成均課講周易

無卷數 山西巡撫採進本

國朝崔紀撰紀原名瑒字君玉後更今名字南有永濟人康熙戊戌進士官至副都御史此書乃乾隆辛酉紀官國子監祭酒時所著其說以本義為主而亦閒有異同至其以經文專主卜筮十翼專言義理謂孔子恐人惑於吉凶禍福之說要求趨避之術故專以義理言則似傳非以解經惟以補救夫經矣

索易臆說二卷

兩江總督採進本

國朝吳啟昆撰啟昆字宥函江甯人康熙辛丑進士

官翰林院編脩其書惟總論易之大旨不復爲章解句釋如上下經之分篇諸卦之命名以及先天後天圓圖方圖等類各爲一篇以闡其義其卦變一篇謂彖傳所云剛來柔進之類必本卦貞悔二體實有此象而云然非本卦所無外卦所有而必假之以得解也在本義逐爻細推以爲此自某卦而來不過兼此一說欲使經無剩義非眞先有彼卦而後方有此卦也後人尊信本義遂誤以餘意爲正意又如分宮卦象次序一篇謂天地之造化

不離五行八卦率領諸卦分掌五行以用事術家以父子才官兄弟論生尅制化而不知其所以然然剛柔者立本者也綱領之八卦是也變通者趨時者也所屬之諸卦是也一切往來屈伸之理無一不在此六十四卦變通之中其發明象數皆爲有見然所言皆宋以來之象數非漢以來之象數故不離乎圖書之說焉

陸堂易學十卷

浙江巡撫探進本

國朝陸奎勳撰奎勳字坡星平湖人康熙辛丑進士

官翰林院檢討是編講易宗朱子者十之六宗諸
儒者十之四間以己意訓釋於前人亦無大異同
惟謂伏羲但畫八卦而無卦名黃帝始立著數乃
名以乾坤震巽坎離艮兌堯舜始增加屯蒙諸卦
名更定方圖卦位文王始定序卦之錯綜與夫揲
著用九用六於是首列伏羲方圖黃帝方圖唐虞
方圖連山圓圖歸藏圓圖周易卦序圖其說新異
所引據亦皆未確

周易錄疑

無卷數 福建
巡撫採進本

國朝陳綽撰綽字文裕福安人是編用注疏本而不
載經文上下經但標卦名繫辭說卦標章次序卦
雜卦則但標篇名而已所解皆循文生義罕所考
證每條之下多有標混附二字者混字亦徵綽之
子也

欽定四庫全書總目卷九

漢軍樊封初校
順德馮佐勛覆校

欽定四庫全書總目卷十

經部十

易類存目四

易義隨記八卷

江蘇巡撫採進本

國朝夏宗瀾撰宗瀾字起八江陰人由拔貢生薦授

國子監助教是編乃宗瀾恭讀

御纂周易折中意有所會即標記之多因集說而作時宗

瀾方從楊名時於雲南以修周易折中時李光地

為總裁官而名時為光地門人故參互以光地榕

村易解就正於名時以成此書其體例在講章語錄之閒凡問者皆宗瀾語荅者皆名時語也兩江總督採進本內未有附刻一卷皆從名時文集中採錄其鄉賢夏君傳一篇即為宗瀾之父調元作此本無之殆以其疣贅刪除歟

易卦劄記四卷

江蘇巡撫採進本

國朝夏宗瀾撰是書惟解上下經不及繫辭以下前列易例舉要一篇讀易指要一篇其指要有曰要明易理須先將伏羲畫卦次序方位文王八卦方位及先後天方圓諸圖反覆記看令其曉然再說卦傳記得極熟然後讀易方有八手處其宗旨不外是矣

程氏易通十四卷

江蘇巡撫採進本

國朝程廷祚撰廷祚有大易擇言已著錄是書凡易學要論二卷周易正解十卷易學精義一卷又附錄占法訂誤一卷易通其總名也其要論盡去漢人爻變互體飛伏納甲諸法未免主持稍過然舉宋人河洛先天諸圖及乘承比應諸例掃而空之

則實有芟除鞮鞢之功其正解則經傳之義疏不用今本亦不用古本以彖傳小象散八經文十翼併為六翼頗嫌變亂而詮釋尚為簡明其精義統論易理通其說於道學略如語錄之體其占法訂誤謂畫有奇偶九六而上下進退於初二三四五上之際所謂六爻發揮者易之變惟在於此之卦則所以識別動爻之用而所取仍在本卦故以洪範之說為占法而以春秋內外傳所載為附會變亂不與易應然箕子殷人未睹周易太卜掌三易

之法則三易異占灼然可證左氏所紀其事或有附會其占法則當代所用卜史通行斷不至實無此法而憑虛自造是則信理黜數至於矯枉過直者矣

易說辨正四卷

江蘇巡撫採進本

國朝程廷祚撰此書蓋其中年所作在大易擇言易通二書之前後多附入二書中然亦時有采取未盡者蓋所見隨年而進故不一一盡執其舊說也

學易闡微四卷

福建巡撫採進本

國朝羅登標撰登標字子建甯化人康熙閒舉人官松溪縣教諭是書皆辨易中疑義凡為論者七十四為考者五為解者三十三共一百十二篇多循前人之說其首卷第一篇論畫前有易不免膚辭卷三中以三百八十四爻割隸八卦於全卦之義反有未融至卷四中以六十四卦之五爻配歷代帝王解一篇亦屬挂一漏百其以恆五爻婦人吉夫子凶擬武后之幽囚太子竊弄神器尤為悖理夫武后可稱婦人吉乎

讀易質疑二十卷

浙江巡撫採進本

國朝汪璫撰璫字文儀號默菴休甯人其書置象數而專言理其凡例有云今說易之家謂易以道陰陽務以圓妙幽渺籠罩影響如捕風如捉影無當實用故愚以為學易當就平實切近處用功云云其宗旨可見故隨文詮釋無所穿鑿而亦無所發明卷末雜卦一篇有錄無書疑裝緝者偶脫云

周易會緝

無卷數山東巡撫採進本

國朝吳映撰映字沐日晉江人其書大旨皆宗朱子

本義而折衷於蒙引存疑諸書持論亦頗平實然
取材太寡用意太拘尙未能深研精奧也

大易闡微錄十二卷

直隸總督
採進本

國朝劉瑄撰瑄字獻白棗強人先天之圖於周易之
上別尊義易其傳出自陳搏自參同契以外別無
授受之確證故邵子之學朱子以爲易外別傳自
元以來諸儒互有衍說亦遞相攻擊至

國朝黃宗炎胡渭諸人始抉摘根源窮究依託渭書
考究尤詳瑄未睹黃胡二家之書不知其偽之已

破故又因而推衍加以穿鑿如謂人之生蝨人止
一个而所生之蝨个个有對又謂男女雖是二个
合來仍是一个故男鰥女寡俗稱半个人其辭皆
不雅馴於月令天氣上升地氣下降閉塞成冬及
周髀四游之說攻駁尤甚大抵皆憑臆而談其敘
跋皆自命甚高以爲聖賢所未發過矣

周易詳說十九卷

陝西巡撫
採進本

國朝劉紹攸撰紹攸三原人是書大旨以程傳爲宗
於本義頗有同異於邵子先天之說亦不謂盡然

不爲無見惟於漢儒舊訓掊擊過當頗近於慎其
議論縱橫亦大抵隨文生義故往往自相矛盾如
卷首論玩辭一條駁諸儒之失曰甚有釋傳與彖
傳不合釋象與爻不合無以自解則藉口有伏羲
之易有文周之易有孔子之易云云至開卷元亨
利貞一條又主大通而利正固之說謂王弼泥於
穆姜之言以元亨利貞爲四德後多宗之殊不知
文王有文王之易孔子有孔子之易彖辭彖傳不
相牽合者甚多云云是二說者使後人何所從乎

周易原始六卷

浙江巡撫
採進本

國朝范咸撰咸字貞吉號九池錢塘人雍正癸卯進
士官至監察御史其書惟解經文不及十翼大旨
以理始於象象始於畫又以萬物始於陰陽象始
於日月取繫辭陰陽之義配日月之語而總以陰
始於陽爲斷故名原始其說多採輯古義不以白
圈黑點依託圖書亦不以禪偈道經空標心性較
明以來諸家說易頗爲篤實然其長在盡掃卮言
其短亦在好生新意如謂元亨之元爲陽在下至

於陰卦亦每稱元義有難通者亦曲伸其說又謂
上經皆陽盛之卦下經皆陰盛之卦而上經有剝
復下經有中孚大壯理有所格亦必強合其義是
又好持己見務勝先儒之過矣

易經理解一卷

浙江巡撫
採進本

國朝邵煜撰煜字光庭汝州人雍正癸丑進士官至
中書科中書其書不釋十翼惟六十四卦每卦撰
說一篇詮釋大意其大旨欲以義理矯象數之失
以平易救穿鑿之失以切實救支離泛濫之失而

矯枉不免過直云

周易撥易堂解二十卷

江蘇巡撫
採進本

國朝劉斯組撰斯組字斗田新建人雍正甲辰舉
人官杞縣知縣是書前有記略載梓此書時其
婿夢二童歌詩曰不不不九六乾坤七四執黃
農非古世非今理數瓜分一太極又載著是書
時其姪夢閣上有硃題撥易閣三字因以為名
其事頗涉幻杳似乎故神其說又謂撥字有發
揮三才之義不知說文撥字在手部篆作𠄎隸

省作才非从才也其書首二卷皆圖說大抵因舊解而曼衍之又謂論語中庸皆通於易即陳際泰羣經輔易說之意夫六經一貫理無不通至於才辨縱橫隨心牽引如解飛龍在天曰此則唐人所謂龍池躍龍龍已飛矣入天門開黃道良闕亦具爻內讀易方解詩中寫龍德特全是豈詁經之體耶

周易摘鈔五卷

江蘇巡撫採進本

國朝顧昂撰昂號虛莊南匯人雍正甲辰舉人是編

為其三經解之一皆節錄

御纂周易折中內所集諸儒之說參以李光地周易觀象

通論故曰摘鈔閒附己意亦罕所發明

學易大象要參四卷

編修林樹蕃家藏本

國朝林贊龍撰贊龍字雲澤侯官人雍正丙午舉人是書以發明大象為主六十四卦各為一篇以上下經分二卷而冠以綱領六篇為一卷一曰發凡二曰象例三曰義理象數四曰卦爻中相錯陰陽相應五曰憂患九德六曰大象有通於四書殿以

欽定四庫全書
附解二篇為一卷一曰作易憂患解二曰雜卦傳
解大旨以大象上一句為天地萬物之象下句為
人事以天象為人事之則不言吉凶而言理義不
言神聖而言君子以明人人可學故所闡發皆切
日用其綱領有曰借易明理自夫子已然學以聚
之間以辨之寬以居之仁以行之為乾九二而言
也而乾之九二豈有學問寬仁之義乎日月相推
而明生焉寒暑相推而歲成焉為咸九四而言也
而咸之九四豈有日月寒暑之義乎是則借象立

言之旨矣

經義管見一卷

浙江巡撫
採進本

國朝饒一辛撰一辛字治人南城人是書成於雍正
丙午凡圖說七周易統天旋卦賦一說卦傳論一
納音五行論一古今本得失論一於周子太極圖
邵子先天圖多所攻駁而其所自造之圖亦初無
所受至擬歸藏連山等圖則以乾北坤南坎東離
西艮東北兌西南震東南與西北為位尤於古無
徵

周易解翼十卷

陝西巡撫
探進本

國朝上官章撰章字闇然乾州人是書成於雍正丁未自稱凡二十六易橐大旨本京房納甲之法而以八宮經綸錯綜為脈絡一切舊圖皆屏不用頗為潔淨不支然不用古圖而又重乾與艮坤四卦十二畫別立為圖以為河洛方圓先後天諸說皆足以包括是掃一圖學之障又生一圖學之障也

東易問八卷

奉天府尹
探進本

國朝魏樞撰樞字又弼一字慎齋承德人雍正庚戌

進士官永平府教授乾隆元年薦舉博學鴻詞未及試而卒是書用王弼本列朱子本義於前而以己意附於後其凡例謂生長遼東日與東人相問荅故敘其原委而集之以示初學名之曰東易問紀其實也其論卦變曰剛柔皆當指卦不當指爻如訟之剛來而得中者坎也隨之剛來而下柔者震下于兌也蠱之剛上而柔下坎在巽上也噬嗑晉睽鼎四卦言柔得中而上行者皆離火也賁柔來而文剛離文乎艮之內也分剛上而文柔艮文

乎離之外也无妄之剛自外來者震也大畜之剛
上者艮也咸柔上而剛下兌在艮上也恆剛上而
柔下巽在震下也柔以時升者巽也是凡言剛者
皆陽卦凡言柔者皆陰卦也則以剛來柔來指一
爻而言者固未足以盡其義矣云云其論似近理
而不盡然其論來知德錯綜曰乾本至健也以錯
言則又可以謂之順初爻變巽為入以錯言則又
可以謂之動以綜言則又可以謂之說二爻變離
為明以錯言則又可以謂之陷中爻與可以謂之

入以錯言則又可以謂之動以綜言則又可以謂
之說推之三四五上莫不皆然則亦何所不像哉
是故初以在下變巽而潛有以為錯震而躁動者
其將何以應之乎二以在田變離而見有以為錯
坎而隱伏者其將何以應之乎則持論固為明確
矣

易貫十四卷 江蘇巡撫
採進本

國朝張敘撰敘字鳳岡太倉人雍正壬子舉人是書
用注疏本而以小象總列六爻之後如乾坤二卦

例又以大象置彖傳之前考象辭列六爻後是吳仁傑所傳鄭本大象置彖傳前是周燔本而敘乃以為創獲蓋未知有吳周二本也至圖學傳自邵子其位置皆依說卦周子太極圖初不言八卦此書皆強為牽合又斥諸儒爻變之說而以左氏所載占法為周易未成經時卜筮家雜用以測驗則又過於疑古矣

周易緯史

無卷數 浙江巡撫採進本

國朝錢德懋號堅瓠老人錢塘人雍正壬子副榜

貢生是書以卦爻分配史事故曰緯史夫引事證經鄭氏易注即有之至吳園易解誠齋易傳始大暢厥旨以人事之成敗證易象之吉凶是亦以古為鑑之意未為無所發明至此書所引則多不考據如屯六二稱曹操待壽亭侯需上六稱劉備桃園投結皆未嘗校以史傳也

空山易解四卷

直隸總督採進本

國朝牛運震撰運震字階平號真谷滋陽人雍正癸丑進士官平番縣知縣其學博涉羣書於金石考

據為最深經義亦頗研究是編務在通漢晉唐宋為一然大旨主理不主數故於卦氣值日及虞翻半象兩象等說皆排抑之是仍一家之學不能疏通眾說也

周易剝義二卷

福建巡撫探進本

國朝童能靈撰能靈字龍儔號寒泉連江人雍正中貢生其論易專主河圖以明象數之學雖曼衍縱橫旁推曲闡亦皆有一說之可通然云得作易之本旨則未必然也其亦張行成之支裔歟

易學圖說會通八卷

江蘇巡撫探進本

國朝楊方達撰方達字符蒼一字扶蒼武進人此書自序云尋繹宋元經解及近代名家纂述見其精研象數或著為圖或著為說有裨易學者類而錄之左圖右說集成八卷一曰太極探原二曰圖書測微三曰卦畫明德四曰變互廣演五曰筮法考古六曰律呂指要七曰外傳附證八曰雜識備參大旨以朱子本義九圖為主而博采諸家閒附己論蓋專講先天之學故前列周子太極圖說後論

律呂八陣圖而不及乎辭占云

易學圖說續聞一卷

江蘇巡撫採進本

國朝楊方達撰方達既為易學圖說會通復自出己意成此編凡三十二條總不離陳搏之學其後泛衍及於天文物理雜類諸說皆牽合比附務使與易相通苟卿所謂持之有故言之成理者歟

周易輯說存正十二卷附易說通旨略一卷

江蘇巡撫採進本

國朝楊方達撰是書分經二篇傳十篇一依本義之舊大旨亦多主本義惟卦變之說主程而不主朱

其體例以為必使正義先明而後以旁義參之賓主秩然則條理各得故凡言變互者皆列之圈外使不與正義相混又以爻位之正不正有應無應乃卦中之大義彖辭爻辭皆從此推出故每卦卦畫之下即為注明末附易說通旨略一卷雜引先儒象象爻位之說閒亦參以己見蓋仿王弼略例而為之也

周易蛾術七十四卷

戶部尚書王際華家藏本

國朝倪濤撰濤字峴渠錢塘人其書於每卦中分尚

辭尚變尚象尚占四類各采錄舊說發明之故又名周易四尚其言義理多以程傳為主其言象占則遵馬鄭荀虞之說而自稱折衷於朱子然以世應納甲列圖於每卦之前乃京氏之學非朱子之學也所引諸書往往止載姓氏而未錄其辭蓋亦編纂未成之槁本耳

易說一卷

山東巡撫採進本

國朝吳汝惺撰汝惺字匪席德州人所論十五事皆闡發宋儒舊說自序謂漢儒所傳三禮不可盡信

故不主漢易書中致疑邵子之說亦不盡主先天諸圖然未能竟廢圖學也

易經一說

無卷數 浙江巡撫採進本

國朝王俶撰俶字善思彭山人其書大旨以程傳本義原互相發明不容偏廢坊本依費王之次已錯亂聖經復止載本義不及程傳注不全而解益艱因遵朱子十二篇舊次復參取眾家歸於一說使初學易讀易曉蓋亦為科舉經義而設也

周易彙解衷翼十五卷

陝西巡撫採進本

國朝許體元撰體元字御萬靈武人其書大旨以象為主每於一卦先觀本象次觀繫辭所取之象凡時義德用之所在胥於象中見之然謂八卦有本象有象中之象有理中之象又謂象中象理中象各有兩端有自然之象有懸設之象多端辨析未免涉於煩碎也

易象援古

無卷數 浙江巡撫採進本

國朝申爾宣撰爾宣字伯言河南人此書乃其父舒坦命意而爾宣本之成書其曰援古者援古事以

證易理也大旨謂程傳引古釋經者六十餘條朱子本義引古釋經者亦四十餘條故取三百八十四爻每爻隸以一事又復自分甲乙以圈點四項別之其中逐爻取譬如蒙之初爻謂如伊尹之於太甲需之五爻謂如虞舜恭己無為漢文恭修元默師之三爻謂如宋伐江南秦之二爻謂如狄仁傑事周之類多於經義不甚比附也

大易合參講義十卷

江西巡撫採進本

國朝朱用行撰用行字翼承新建人是書大旨以朱

子為主首列本義而以正義析義次之正義以闡
朱子之旨析義則兼採他說又以象數不可竟廢
閒採瞿塘來知德之說補於析義之後大抵循文
推衍未能深造自得也

周易粹義五卷

江蘇巡撫
採進本

國朝薛雪撰雪字生白號一瓢蘇州人自署曰河東
稱郡望也其書採摭諸說融以己意仿朱子論孟
集注之例皆不載所引姓名詮釋頗為簡明而大
抵墨守宋學也

易著圖說十卷

河南巡撫
採進本

國朝潘咸撰咸不知何許人所著別有音韻源流中
引李漁詩韻則其人在李漁後矣是書凡周易大
衍著六卷連山易著三卷歸藏易著一卷咸自為
之序其說謂讀易者當自知著始易有三著亦有
三周易大衍著用四十九策以四為揲內含六百
八十七萬一千九百四十七萬六千七百三十六
卦共用四千九十六卦以象爻二辭占左傳繇辭
皆四千九十六之卦辭也邵子皇極經世為連山

著用九十七策以八為揲正卦一千一十有六互卦一千一十有六變卦三萬二千五百十有二以數斷不以辭斷其吉凶一定而不可易後周衛嵩元包為歸藏著用三十六策以三為揲以飛伏世應渾天納甲五行生尅占吉凶用十二支十干為千有二百兆又以焦贛易林參同契月卦乾坤鑿度軌數及讖緯諸占為大衍之遺意以管輅觀枚數參同契納甲及奇門遁甲輝夢契響鳥鳴辨音拆字諸占為連山之遺意以京房火珠林翼氏風

角素問五運六氣揚子太元及元珠密語杯琖洞靈望雲省氣諸占為歸藏之遺意其中惟元包云出歸藏於古有徵其餘大抵臆說無所授受如畫、為少陽畫、為少陰易卦畫為點多與古法相背其雜卦著數圖以四象起卦反易為義本無甚奇特而託之繙閱舊籍偶獲一帖蓋又在豐坊偽經之下矣

讀易自識

無卷數 江蘇 巡撫探進本

國朝金縢撰縢字絲五吳縣人是書隨筆記錄未分

卷帙首為總論次為繫辭序卦次乃為六十四卦
次序與諸本迥異又序卦論中乃多解說卦標目
亦不相應蓋未成之藁後人以意鈔合遂倒亂無
緒也其說易好為新解如謂南華取象率本於易
如逍遙遊曰鯤陰物類也猶坤卦之象馬也曰鵬
陽物類也猶乾卦之象龍也鯤化為鵬陰變為陽
自北溟而徙南溟蓋自一陽之動於至陰而歷六
位以時成故曰六月息也曰九萬里曰六月息卽
卦之用九用六以言變也言鯤化而不言鵬變蓋

復可喜而變不可言亦易之扶陽抑陰也云云持
論之異大抵如是亦可謂之好奇矣

易觀十二卷

江西巡撫
採進本

國朝凌去盈撰去盈號旭齋爵里未詳書中引毛奇
齡說則近時人也是書主於卽象以明理大旨謂
象有三例有定象有化象有互象一卦之定象如
乾為天坤為地是也其化象如剝皆言牀漸皆言
鴻是也一爻之定象如陽必為九陰必為六是也
其化象如陽動化陰陰動化陽是也又有中爻之

互象如二四互三五互是也所引多來知德毛奇齡之說而所重尤在化象互象二義謂王弼崇卦變來氏置錯卦毛氏主推易以求一得之偶當凡以不知有化象故也其解乾之九四或躍在淵謂四化與互兌有淵象乾化與風虛薄天表躍所自起解屯之初九磐桓謂大石曰磐大柱曰桓石者土之核震九以乾陽而為坤初索而為坎屯鬱而互處坤下二四互坤有若核然磐之象也柱者木之豎震九以坤索而為天三化天三生木而為坎

屯鬱而倔強初下有若豎然桓之象也是比皆半附古義半參臆說因互體變爻而穿鑿之不足為說易之準也

周易小疏十四卷

兩江總督探進本

國朝虞楷撰楷字孝思號蓼園里籍未詳書無序跋亦不知作於何時中述周易折中稱

聖祖仁皇帝廟號則近人也其次序用古本大旨亦主圖書而以為先天寓理於數後天因數以闡理文王之易即伏羲之易其說彌縫調停變而愈巧至於

培擊左傳諸占尤似是而非夫左氏周人所述者
卽周之占法周之占法所用卽太卜之三易謂其
占驗之詞多所附會則可謂古易占法不如是則
不可居百世之下而生疑竇於百世之上將周人
之法周人不知之今人反知之乎

易經貫一二十二卷

兩江總督
採進本

國朝金誠撰誠字閑存華亭人是書分元亨利貞四
部元部載略言六則談餘雜錄四卷易學問經說
程子易傳序周子太極圖說張子西銘及河洛卦

象諸圖與會講之語亨利兩部解上下經而亨部
之首冠以經文定本四卷及程子篇義貞部解繫
辭說卦序卦雜卦以用注疏本故止此四傳也其
大旨以程傳朱義爲歸

易觀四卷

大理寺卿陸
錫熊家藏本

國朝胡澹撰澹字厚菴慶雲人乾隆丙辰進士授蒙
自縣知縣未上而卒是編惟解上下經大旨謂聖
人作易使學者研究卦爻推吉凶悔吝之由以知
進退存亡之道故孔子稱假年學易可無大過至

於求諸卜筮以決從違乃為常人設非為君子設也故其說掃除圖學惟玩六爻然皆隨文生義未能融會貫通其謂繫辭傳河出圖洛出書聖人則之句為漢儒言讖緯者所竄入更主持太過矣

易象約言

無卷數 兩江總督採進本

國朝吳鼎撰鼎字大年無錫人乾隆丙辰進士官工部主事是書詮釋文句頗為簡明惟自序言考究先儒更定諸本而從其是者然以文言分上下而彖辭象辭反不分上下又每卦彖辭以卦名割繫

卦畫之下每爻又於句中截斷體例似皆未允至於參同契稱日月為易虞翻注雖亦引之然核以說文易字實不從日月今其末冊既以懸象著明畫☵為圖而又以此字大書於卷首據為宗旨亦泥古太甚也

易經提要錄六卷

兩江總督採進本

國朝徐鐸撰鐸字令民鹽城人乾隆丙辰進士官至山東布政使此書不載經文第摭古今論易之語前有總義一卷又圖象一卷皆不載其圖惟存其

說餘各分卦分章第取總括大意而止故以提要為名焉

易讀

無卷數 江蘇巡撫採進本

國朝宋邦綏撰邦綏字逸才號況梅長洲人乾隆丁巳進士官至兵部左侍郎是編用注疏之本其凡例云專為課子而成故以行文之體為講書使孺子易於記誦又云是書專奉朱注自序又稱取之方氏時論者十之二三不敢隱其所自其大旨盡是數言矣

大易理數觀察二卷

江西巡撫採進本

國朝朱如日撰如日字洞彝號荷軒蓮花廳人是編成於乾隆丁巳大抵掇拾圖書之陳言

來易增刪八卷

陝西巡撫採進本

國朝張祖武撰祖武長安人乾隆戊午舉人是編即明來知德易注原本去其煩冗閒補以易傳本義諸說其錯綜變爻中爻大象卦情卦畫卦占之類則一仍其舊焉

周易輯要五卷

安徽巡撫採進本

國朝朱瓚撰瓚字稿需全椒人是書成於乾隆庚申不言河洛亦不取朱子卦變之說頗能芟除枝蔓惟逐句詮釋辭義雖潔淨而未精微

周易讀翼揆方十卷

浙江巡撫採進本

國朝孫夢達撰夢達字中伯常熟人乾隆壬戌進士官至宗人府主事是編不取陳搏先天諸圖深有考證惟謂孔子作彖傳以釋彖辭作爻傳以釋爻辭世所稱小象傳乃爻傳非象傳當附彖傳之後而大象則另歸繫辭之後用吳仁傑本而變之於

歷來諸本之外自為一例謂經文經孔子作傳後人豈能加毫末故但釋傳而不釋經於諸家易解之外亦自為一例其論揲著左扚得一得三為奇得四得二為偶亦不同於舊解皆自我作古之說也

易深八卷

湖南巡撫採進本

國朝許伯政撰伯政字惠棠巴陵人乾隆壬戌進士官山東道監察御史是書以為圖書皆出太昊之世卦數生於河圖著數生於洛書又兼取漢人卦

氣納甲及京房易傳火珠林之法而不用卦變及變占之法其論卦變曰重卦自具兩體凡傳稱上下者如乾下乾上震下坎上之類凡稱進退往來內外者如乾九四上下无常進退无恆及否泰反其類也泰之小往大來傳曰內陽外陰否之大往小來傳曰內陰外陽之類皆易例之顯而易見者又剛柔之稱有以爻言者有以卦言者以義求之皆象明理顯無取於卦變之穿鑿其論變占曰啟蒙所論依傍左國參以己意其實卜筮以衍忒宐各

隨其人其地其事其時而推衍之乃能旁通其變曲暢其情未可先為例以拘之左氏卜筮之法如秦伯伐晉卦遇蠱是六爻不變之卦而其占全不用彖辭孔成子筮立君卦遇屯之比史朝以靈公名元即以元亨屬之孟縶弱行即以利居貞屬之皆非繫辭之本旨云云其言甚辨然所論有合有離不能一一精確也

易經講義八卷

河南巡撫探進本

國朝萇仕周撰仕周字穆亭汜水人乾隆壬戌進士

官宐君縣知縣是書以程傳及本義為宗不用象數之說於卦變辨之尤力大旨謂凡卦有二體即有內外上下有內外上下即有上下往來凡彖傳言上下往來者皆虛象耳大概在內卦曰來在外卦則曰往也云云其說與魏樞東易問同今按賁言柔來而文剛分剛上而文柔噬嗑渙俱言剛柔分分者是合而分也不用卦變自泰否之說亦當用卦本乾坤之說方於分字之解有合以泰否即乾坤也今但云柔在下為來剛在上為往三陰三

陽為平分恐可以解上下往來而不可解分合也

周易析疑十五卷

江蘇巡撫探進本

國朝張蘭皐撰蘭皐原名一是字天隨武進人是書初刻於乾隆甲子至己巳又改訂八十頁而重刻之是為今本大旨以程子易傳朱子本義為宗而佐證以宋元諸說其謂卦必先分而後序不用古文十二篇之說蓋從蕭漢中讀易考原其繫辭以下略不置解則用王弼例也

易說存悔二卷

編修邵晉涵家藏本

國朝汪憲撰憲字千陂錢塘人乾隆乙丑進士官刑部陝西司員外郎是書大旨謂學易期於寡過欲過之寡唯在知悔悔存而凶吝漸消可日趨於吉故以存悔顏其齋因以名其易說蓋即耿南仲周易新講義以无咎為主之意所說唯上下經而不及十翼前有擬議數條譏自漢以來儒者說易之病在調停經傳文王作彖辭今不求諸彖而執彖傳以解彖是有孔子之易無文王之易矣周公作爻辭今不求諸爻而執爻傳以解爻是有孔子之

易無周公之易矣孔子作傳多取言外之意當別為孔子之易雖述而實作云云亦朱子不可便以孔子之易為文王之易之舊說也夫傳以翼經必依經以立義故釋名曰傳傳也案上傳字去聲下傳字平聲以傳示後人也朱子作詩集傳不能不依詩立義即分大學為一經十傳亦不能曰此曾子所傳孔子之大學此門人所傳曾子之大學也何至於易乃曰孔子之傳必異於文王之經乎

易義便覽三卷

侍講劉亨地家藏本

欽定四庫全書總目卷十

經部 易類存目四

三七

國朝向德星撰德星字雲路潞浦人是書前有乾隆丙寅德星自序大旨以朱子本義為主附採大全蒙引存疑諸說取初學易於循省故以便覽為名其卷首六十七圖則德星因舊說而推衍者也

周易集解增釋八十卷

浙江巡撫採進本

國朝張仁浹撰仁浹秀水人是書前有乾隆戊辰自序首八卷載諸儒傳授及王氏略例朱子啟蒙九卷以後始釋經文其說惟以朱子本義為主故本義與經文一例大書而雜取前儒諸說合於本義

者著於下如程傳之類與朱子異義者偶附一二不以為例蓋名為釋經實則釋本義也其首列引用姓氏特升朱子於漢儒之前題曰先賢以示尊崇之義然所列先賢三人一曰卜子實則張弧之易一曰左氏考丘明於易未有成書亦不知其何以特列至周程張邵五子則雜於先儒之中以時代為序考邵子為易外別傳張子於二程亦尚為友教至於朱學本程程學本周源流燦然抑周程而獨尊朱似非朱子所樂受又謂張弧優於周程

恐亦非周程所甘矣

周易曉義九卷

江蘇巡撫採進本

國朝唐一麟撰一麟宣興人由貢生官江甯府學訓

導是書成於乾隆戊辰大旨主於義理與本義不

甚異同惟不取朱子卦變之說

易例舉要二卷

浙江巡撫採進本

國朝吳鼎撰鼎字尊彝號易堂金匱人乾隆辛未薦

舉經學授國子監司業官至翰林院侍講學士後

降補侍講易有義例繫辭傳說卦傳已括其要是

書仿

御纂周易折中卷首義例而益加推衍上卷多輯先儒之

說下卷多出己意凡一百四十八條書中惟不及

互卦卦變二義其自序云已詳中爻考卦變考中

今書中不載中爻卦變二考或別有成書歟

十家易象集說九十卷

大學士于敏中家藏本

國朝吳鼎撰是編採宋俞琰元龍仁夫吳澄胡一桂

明來知德錢一本唐鶴徵高攀龍郝敬何楷十家

之說其論辨去取別為附錄十卷蓋以漢唐舊說

略備於李鼎祚周易集解宋儒新義略備於董楷
周易會通惟元明諸解則未有專彙一書者因哀
此十家以繼二書之後大旨主於明象其論六十
四卦之對體覆體雜卦傳非錯簡出於來易者為
多云

周易井觀十二卷

編修吳壽昌家藏本

國朝周大樞撰大樞字元木號存吾山陰人乾隆壬
申舉人官平湖縣教諭此編論天地之數謂與大
衍相符必漢儒遞相傳授以及康成是以古來說

易竝無先天八卦故不取邵子所傳圖位蓋先天
八卦即從所稱後天圖演出不過取其一畫交易
則各成乾坤乃道家抽坎填離之說不合聖經之
旨也於六十四卦則尊離重震各為之解為圓圖
以應一歲節候之數為方圖以應三才旋轉之象
以雜卦傳為孔子之序易取文王所序卦而雜之
他卦皆用文王覆卦至大過而後獨不覆焉終之
以剛決柔與卦首之乾相接即無大過之道作雜
卦傳三十六宮圖以差次之又創為兼兩卦每六

畫覆之則為十二畫仍可併為六畫以盡易之變化他如用九用六四象八卦以及著策占驗諸說俱博綜衆論斷以己意惟引性空真火性火真空火愈分愈多愈興愈有云云頗涉二氏之旨焉

大易近取錄

無卷數 浙江巡撫採進本

國朝邵晉之撰晉之字敘階號檀波仁和人乾隆丙子舉人其大旨以朱子本義有有註而可疑者有可疑而無註者偶有所見即以己意補之其曰近取者自序謂遠取諸物必俟宏通該博之士而近

取諸身則人莫不有身也首列卦圖初參自謂所得者淺或將來更有所見故以初參為名次大凡發明乃著書之義例其所詮釋多切人事自序云館海州三閱月而成傳之家塾為子弟求釋字義者觀之云

周易觀瀾

無卷數 山東巡撫採進本

國朝喬大凱撰大凱字頤菴濟甯州人乾隆癸酉舉人此書每象爻之下皆先列本義程傳次列諸儒舊說而以己意折衷之其所採掇不出習見之書

閒有自出新義者如謂乾之彖辭不設象坤則曰利牝馬之貞乾無分於先後無擇於西南東北坤則不然為天道地道陽全陰半之分云云為先儒之所未發然亦隨文生義之說象不說象不止乾一卦也

易經觀玩篇

無卷數 山西巡撫探進本

國朝朱宗洛撰宗洛字紹川無錫人乾隆庚辰進士官天鎮縣知縣是編凡例謂用費直本然其書每卦畫六爻於前而分書初九九二等等字於爻畫之中右列爻辭左列小象而後列卦辭及彖傳至文

言大象則另錄置繫辭前則是宗洛自定本非費直本矣宗洛酷信圖書故其解經多引參同契為說其序卦圖說亦主五行納甲其雜卦圖說以為即古歸藏易孔子附之易末如錄詩之有商頌亦無所據也

易解拾遺七卷附周易句讀讀本二卷

湖南巡撫探進本

國朝周世金撰世金字仲蘭衡山人是書成於乾隆辛巳大旨以數言易卷一卷二衍河圖洛書先天後天之說務拔奇於舊說之外卷三卷四卷五為

觀玩四法各繫以圖解卷六解易象卦宮及標舉繫辭說卦雜卦要義卷七又別為十九卦解據目尙有詩一首呈一篇而有錄無書蓋繕寫佚之矣後附周易句讀讀本上下經各註句讀字繫辭以下則但以黑白圈分章段其自序謂句讀有譌則經旨皆晦故爲此本以正之云

周易集註十一卷圖說一卷

陝西巡撫採進本

國朝王琰撰琰渭南人是書成於乾隆乙酉自序稱年八十有一蓋積一生之力爲之也其論來知德

列太極圖於河圖前所圖黑白各半明是陰陽不得謂之太極論洛書無關於畫卦繫辭竝舉圖書猶之竝舉著龜不過帶言論伏羲八卦次序及六十四卦次序竝改邵子之右陽左陰爲左陽右陰以合於逆數論伏羲六十四卦方位既有圓圖則方圖可以不作論文王八卦次序卽帝出乎震一節不得當以乾坤六子一節論羲文二圖竝無對待流行之分不過一明二氣一明五行論易有太極一節卽生著之數觀不言天地萬物有太極而

言易有太極可得其旨論來知德所謂錯卦卽橫反對卦所謂綜卦卽豎反對卦不必添立名目論本義筮儀第一變歸奇之策通挂一數不五則九二三變去第一變所挂之一而不用惟於本數策中挂一策仍復合而通數其奇是以四八與初之五九不同來知德謂第一變不通挂一數所見爲是然謂二三變竝不挂一則少象三一營止三營而非四營矣惟第一變挂一而歸奇不必通挂一數二三變卽用第一變所挂之一而歸奇亦不必

通挂一數斯皆不四則八無所謂不五則九也其大旨雖亦糾繞圖學然所說均自出新意亦可備一解惟以十翼兼象辭爻辭數之未免於古無稽其解經亦皆敷衍成文殊乏精義蓋所注意惟在圖說而已

易準四卷

浙江巡撫探進本

國朝曹庭棟撰庭棟字六吉嘉善人是書爲圖學而作一卷河圖二卷洛書三卷大衍圖四卷著法其於河圖改中宮十點之舊於洛書信鳳來道士之

傳通洛書大衍之說於易更分挂扚揲之法於著
又皆圖學中後起之說矣

易圖疏義四卷

江蘇巡撫
採進本

國朝劉鳴珂撰鳴珂字伯容蒲城人是書因周易啟
蒙本圖書原卦畫二篇之說而疏通其義其稍有
異同者大傳河出圖洛出書聖人則之謂聖人兼
指義文非專云伏羲至則之之義既取邵子加一
倍法則如朱子之說可自六十四而加之以至無
窮矣乃復謂六十四卦之畫限以六位為三才之

義又不知乾一兌二之數出於小橫圖而以為邵
子逐爻漸生之說與之天然昭合皆未免彌生繳
繞其解易逆數也謂自震一陽歷離兌二陽至乾
三陽左旋而順自兌一陰歷坎艮二陰至坤三陰
左旋而逆以乾一兌二之序推之則陽進陰退皆
為逆數則較邵朱之說頗為貫穿然亦易外之旁
義至於本來知德之說以義易為錯文易為綜益
強生區別矣

易見九卷

江蘇巡撫
採進本

欽定四庫全書總目卷十

經部 易類存目四

三五

國朝貢渭濱撰渭濱字羨溪丹陽人是書前列易序
傳序諸儒姓氏易學源流邵子程子朱子綱領及
筮儀五贊經傳音釋本義異同程傳異同不入卷
數末附啟蒙大旨亦不入卷數其解經以本義爲
宗而雜錄先儒舊說以足之然往往曲相遷就如
坤彖先迷後得主以文言後得主而有常考之應
以主爲句以陽爲陰主故也渭濱附合本義主利
之讀乃云主利者不主於迷而主於利也又漸爻
辭九三九五取象於婦本義於九五取六二正應

在下爲解於九三則云九三過剛不中而無應於
彖傳云自二至九五位皆得正故其占爲女歸吉
前後自相牴牾渭濱則云艮非婦但以二爲陰故
云然耳然何以處九三乎是亦偏主之過也

易象圖說二卷

山東巡撫
採進本

國朝吳脈罔撰脈罔字灌先蓬萊人是書彙括諸圖
各爲之說以圓圖象天方圖象地因創爲豎圖象
人以配三才復集邵子朱子詠易諸詩附以已作
及沈時升詩末附八宮納甲占例則今以錢代卜

者之所用也

周易後天歸圖四卷

江西巡撫採進本

國朝黎由高撰由高字鵬翥通城人是書專明後天之易六十四卦反對之義而一歸之於圖一卷總論後天方位見經之當歸於圖二卷說乾坤為歸經於圖之綱領三卷說反對為歸經於圖之門戶四卷摘錄諸卦為歸經於圖之凡例首卷方位圖其三四長少序次變為自右而左與本義異大旨以邵子諸說為宗而參用本義之解也

易經輯疏四卷

江西巡撫採進本

國朝黃家杰撰家杰臨川人其書刪邵子之橫圖謂此邵子之易非義文之易而不免仍用先天之說又謂來知德之卦錯卦綜勝於卦變而不免仍用卦變之說觀其自序稱來易恐不近於舉業是既欲詁經又牽合以就程試遂兩者騎牆耳

易經會意解

無卷數河南巡撫採進本

國朝王芝蘭撰自序稱伊南人未詳其仕履是書首句讀質疑皆與本義句讀相異者次辨本義衍文

謂易為卜筮之書不經秦火應無衍文次乾卦質疑坤卦質疑次乾坤以下八卦說其序六十四卦專取兩卦相對相反之義一頁之中分上下二格上格列一卦之辭其文自前左行下格列其相對相反之卦其文自後右行一順一逆體若回文為自來經典所未有其繫辭傳以下亦各分篇次名目有開宗明義篇綱領篇申明爻辭篇彌綸篇四道篇尚辭尚變尚象尚占諸篇先後天圖辨又有徵時篇終意篇亦先儒傳授所未聞也

河洛先天圖說二卷

江西巡撫採進本

國朝劉天真撰天真字汝迪號去偽興國州人由歲貢生官安仁縣訓導其言易大旨謂天數五地數五五位相得而各有合其六七八九之數乃一二三四倚五而成蓋即參天兩地而倚數之說張尚瑗序之以為後天八卦配洛書若合符契帝震一章是其註腳不知圖書之數正影附此章而作即以配河圖亦相脗合不僅洛書可配也

周易象訓十二卷

兩江總督採進本

經部 易類存目四

國朝姚球撰球字頤真無錫人其凡例稱辛未歲年二十七始讀周易二十餘年閒見註疏百三十四部不知為前辛未後辛未也是書雖用古本分十二篇而篇數迥異其分象傳於爻傳之外本於宋吳仁傑又分說卦為三以繫辭上下傳為說卦之第一第二以應隋志三篇之目而合彖爻傳之上下為一以為古本殊不見其確據每卦前之六畫古本皆先下後上乃用朱謀埠之例標曰上某卦下某卦亦非古本之舊也

易經辨疑四卷

湖南巡撫探進本

國朝鄭國器撰國器湘鄉人是書首為圖書辨疑次為義易辨疑以舊傳先天八卦方位衍為數十圖頗為繁碎

周易剩義四卷

湖南巡撫探進本

國朝黃燐撰燐字暘谷湘潭人其凡例謂說經者有未備未當而作此以補之故曰剩義然體例頗近講章所註亦皆先儒之舊說無甚新義也

易經告蒙四卷圖註三卷

侍講劉亨地家藏本

國朝趙世迴撰世迴字鐸峯湘潭人是書凡例稱遵仿本義分卷然其書仍用註疏本未喻其故殆據坊刻本義言之歟卷首圖註三卷皆推演河洛之義書中時時附圖蓋欲以圖書明易而反以易明圖書者也

周易懸象八卷

編修周永年家藏本

國朝黃元御撰元御字坤載號研農昌邑人早為諸生因庸醫誤藥損其目遂發憤學醫於素問靈樞難經傷寒論金匱玉函經皆有註釋凡數十萬言

已別著錄醫家類中大抵自命甚高欲駕出魏晉以來醫者上自黃帝岐伯秦越人張機外罕能免其詆訶者未免師心太過求名太急惟其詁經乃頗能沿溯古義其訓釋以觀象為主其觀象以說卦為主而參以荀九家之說亦兼用互體大抵緣象以明理不糾繞飛伏納甲之術亦不推演河洛先天之說在近人易說中猶可謂學有根據惟好以己意改古書併象象傳於經而合文言為一篇此猶據鄭元本也

鄭元本文言自為一篇見崇文總目

改乾卦之次

序使與坤卦以下同此猶據王弼本六十三卦之例也割繫辭十九卦之說移入文言於古僅吳澄有此說見易纂言斯已無據矣至繫辭全移其次第併多所刪節又割掇說卦以補之說卦更多所改正直以孔翼為彙本而筆削其文別造一經尤非古法也

易經本義翼十二卷

編修勵守謙家藏本

不標撰人名氏惟卷首題籤云蘇州府學附生曹澐手輯吳敬菴義經本義二十本上大宗師鑒定

今呈到十九本其一本係圖說因繪畫不及俟於原本錄出補送呈云云蓋江南諸生錄送提學之本不知吳敬菴者為何人也其書圖說分六編一曰河洛圖說二曰卦畫圖說上三曰卦畫圖說下四曰明筮圖說五曰序卦圖說六曰合纂圖說而附以易說綱領皆不入卷數其解釋經文共十二卷亦分為八編上經乾至履為一編泰至觀為二編噬嗑至離為三編下經咸至解為一編損至艮為二編漸至未濟為三編附以上下經分六編說別

以彖傳上下象傳上下繫辭傳上下文言傳分七卷共為一編說卦序卦雜卦三傳分三卷共為一編體例頗為冗碎大抵以河洛之說輾轉推衍其解經則惟以本義為宗閒有出入不過百分之一故名曰本義翼云

讀易隨鈔

無卷數 兩江總督採進本

不著撰人名氏亦無序目其書用反對之說除乾坤頤大過坎離六卦兩名竝列外餘五十八卦皆每二卦順逆相對畫之所解多參以人事雖以隨

鈔為名實雜採諸家之言而融貫以己意不出原採書名也

卦爻遺稿演一卷

左副都御史黃登賢家藏本

不著撰人名氏前有小引乃其子所作謂其父於易多有論說未有完書其子始類次成編而閒附己說於後其自稱曰覲者即其子之名而姓則不可考矣書中每一卦為一篇於每爻下具列中正應三義而不載經文詞旨簡略殊無心得

周易觀象疑問二卷大傳章旨二卷

原任工部右侍郎李友棠家藏本

不著撰人名氏前但署上谷手授莫知爲誰亦不詳其時代其書於六十四卦各爲總說大傳章旨於各章亦總爲疏解俱無甚奧義

附錄

古三墳一卷

內府藏本

案三墳之名見於左傳然周秦以來經傳子史從無一引其說者不但漢代至唐咸不著錄也此本晁公武讀書志以爲張商英得於北陽民舍陳振孫書錄解題以爲毛漸得於唐州蓋北宋人所爲

其書分山墳氣墳形墳以連山爲伏羲之易歸藏爲神農之易乾坤爲黃帝之易各衍爲六十四卦而繫之以傳其名皆不可訓詁又雜以河圖代姓紀及策辭政典之類淺陋尤甚至以燧人氏爲有巢氏子伏羲氏爲燧人氏子古來僞書之拙莫過於此是故宋元以來自鄭樵外無一人信之者至明何鏗刻入漢魏叢書又題爲晉阮咸註僞中之僞益不足辨矣

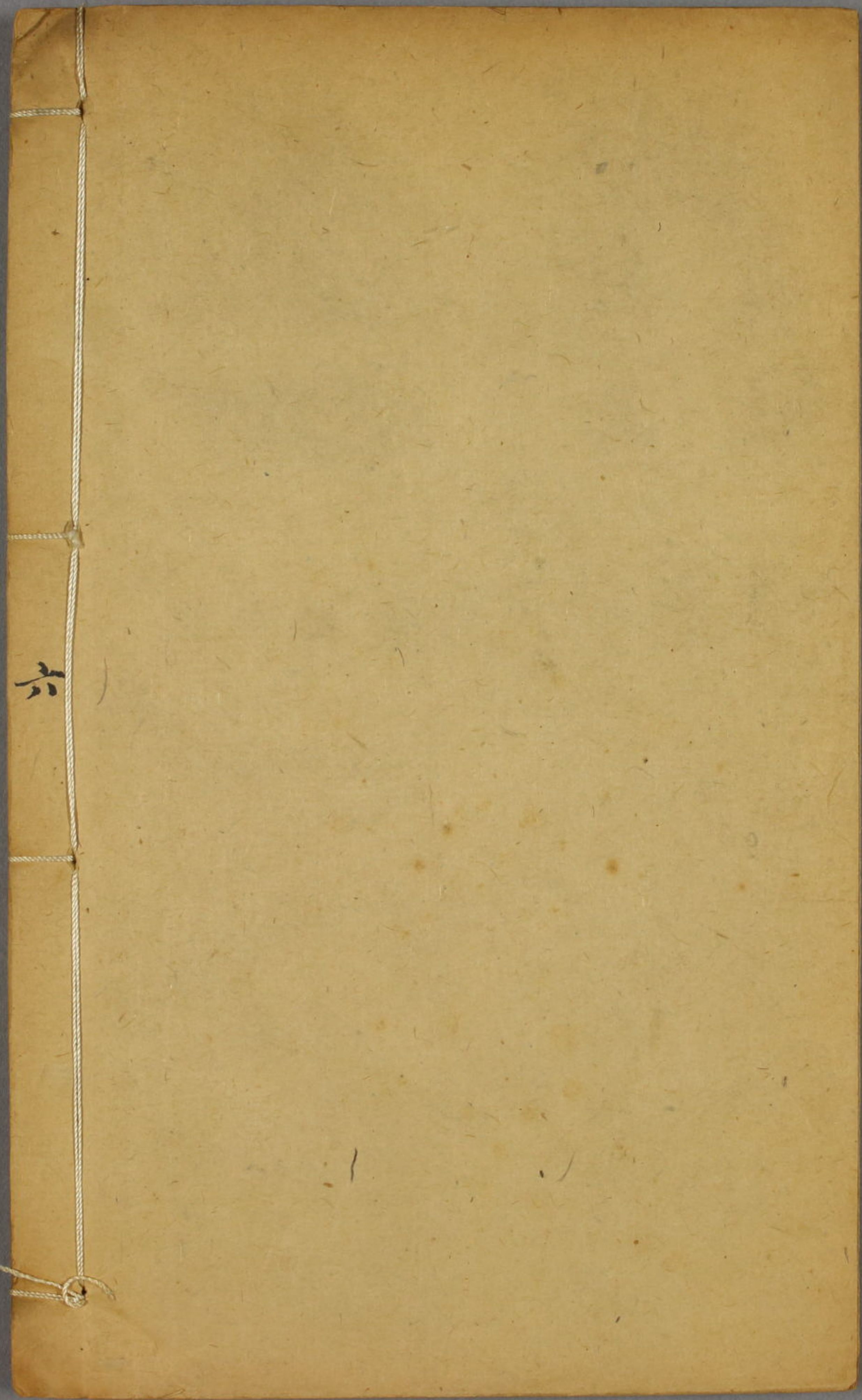
案左傳稱倚相能讀三墳五典入索九丘孔

安國書序所解雖出依託至劉熙釋名則確屬古書據所訓釋則三墳乃書類非易類也然偽本既託於三易不可復附書類中姑從易緯之例附其目於諸家易說之末

右易類三百十七部二千三百七十一卷內四十六部無卷數
附錄一部一卷皆附存目

欽定四庫全書總目卷十

漢軍樊封初校
順德馮佐勛覆校



水