

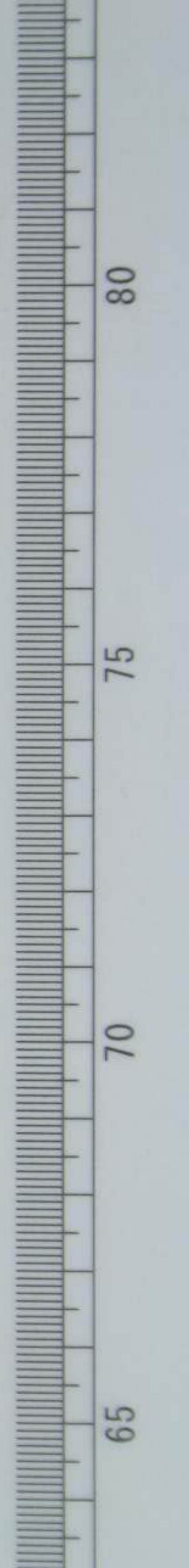
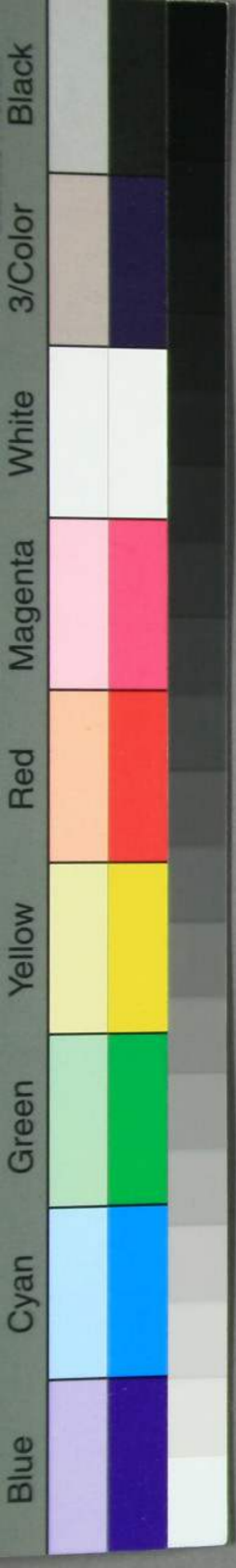
康熙字典

艸部

申集上

六畫

木 4
2491
20



門市4
號2491
卷20



康熙字典

申集上

艸部

六畫

廿同

康熙字典
申集上

康熙字典

申集上

艸部

艸

唐韻采老切正韻采早切 艸音草百卉也儀禮士相見禮

在野則曰艸茅之臣說文从二艸凡艸之屬皆从艸廣韻艸篆文隸變作艸

直列切音徹草初生貌 艸一 唐韻乖買切音拐 羊角開

元元甘藷蓍苜蓿荑蘗俱从艸說文 增 艸 字彙補羊者切

玉篇俱另列今从正字通人艸部 增 艸 音也語助之辭

終也亦 一 艸 唐韻盧則切韻會正韻歷德切 音勒 蘿芳

作七芒 一 艸 香菜亦云胡荽屬 又藥名本草牛脂芳註

應驗良方治七孔出血 又與枋通揚子太玄經并餘于芳一

芳之後而數其餘 又音棘水名通鑑唐大中中王式為安南

真紀字由 申集上 艸部 畫二畫 一

都護至交趾樹芳木為柵可支數十年胡三省註其艾集韻

字从艸从力讀與棘同羊矢棄也此木可以支久艾湯丁

切音汀艸名說文艾榮萌也又廣韻他頂切韻艾唐韻徒

會都挺切正韻都頂切艾音阿茗艾詳茗字註艾聊切正

韻田聊切艾音迢說文葦華也爾雅釋草葦醜艾註其類皆有

芬秀韻會通作苕謂抽條遙遠生花而無葶萼也今人取之為

帚曰苕帚是也又艾唐韻集韻韻會艾巨鳩切音求說文

都聊切音刁義同艾遠荒也詩小雅我征徂西至于艾野

又獸蓐也淮南子修務訓野筍有艾苜蓿櫛窟虛連比以象

官室又廣韻正韻艾居有切音交秦艾藥名本草出秦中以

根作羅紋交糾者佳故名又居艾唐韻集韻艾居由切音

尤切音鳩字或从山詳見下註艾鳩秦艾藥名又廣韻

匹交切音拋義同○按艾字亦作艾亦作艾艾本作艾本草又作

秦紉李時珍曰根作羅紋交糾者佳則艾字頗合意義但俗

从艾艾艾唐韻五蓋切集韻韻會正韻艾蓋切艾音礙玉

不妨艾存艾篇蕭也詩王風采艾兮傳艾所以療疾急就

篇註艾一名冰臺一名醫草博物志削冰合圓舉以向日以艾

承其影得火故號冰臺本草註醫家用灸百病故曰灸草又

博雅老也禮曲禮五十一曰艾服官政疏髮蒼白色如艾也揚子

方言東齊魯衛之間凡尊老謂之艾又爾雅釋詁艾歷也註長

者多更歷又爾雅釋詁艾相也疏謂相視也又美好也孟

子知好色則慕少艾又養也詩小雅保艾爾後又止也左

傳哀二年夏未艾也註未絕也又報也周語樹于有禮艾人

必豐又史記歷書橫艾淹艾索隱橫艾王也又山名春秋

隱六年公會齊侯盟于艾註泰山牟縣東南有艾山又亭名

水經注甘陵故清河直東二十里有艾亭又姓通志氏族略

春秋大夫艾孔之後又正韻倪制切音刈艾也詩周頌奄觀

錕艾穀梁傳莊二十八年一年不艾而百姓飢註艾穫也又

與艾通治也前漢郊祀志天下艾安又張衡東京賦齊騰驥

而沛艾註沛艾作姿容貌也五經文字从艾訛集韻或作艾

艾善道如乘切集韻韻會如蒸切正韻如陵切艾音仍謂陳

艾根草不艾新草又生相因仍也所謂艾艾艾唐書裴

唐韻三 道光七年奉 音重刊

延齡傳延齡妄言長安咸陽開得陂芳數百頃正字通莠芳同

○按唐韻分爲兩字芳平聲莠去聲集韻二字雖通然平聲則

以芳爲主去聲則以莠爲附其意微有差別古人必增芳

有所據且考唐書亦兩字分見不宜併合今外唐韻

唐韻音解切 卅 集韻類篇篇 芳 集韻篇海 卅 同芳 卅 玉

音脂戾也 卅 同卅 卅 同卅 卅 同卅 卅 同卅 卅 同卅

同 卅 集韻友古作艸 卅 字彙補音義同死 卅 篇韻公楷

名 卅 字彙補 卅 卅 卅 卅 卅 卅 卅 卅 卅 卅 卅 卅

隆云處則爲遠 卅 唐韻昨哉切集韻牆來切 卅 音才蔽 卅

志出則爲小草 卅 前車箭王篇草名博雅薺茅蔽也 卅 凡

唐韻薄紅切集韻韻會蒲蒙切 卅 音蓬說文草盛也詩衛風凡

凡其麥傳麥凡凡然方盛長 又詩小雅有凡者猗率彼幽草

傳凡小獸貌註凡尾長貌 又草名山海經成侯之山其草多

凡 又唐韻房戾切集韻韻會符風切正韻符申切 卅 音馮義

同 又唐韻古音讀凡 卅 唐韻集韻韻會正韻 卅 胡官切音

引說文云凡从艸凡聲 卅 九說文凡蘭莞也詩衛風凡蘭之

支爾雅釋草在 卅 唐韻與職切音 卅 爾雅釋草長楚姚註

凡蘭詳在字註 卅 今羊桃也唐韻或曰鬼桃葉似桃而花白

詩疏姚姚之性始生正直及其長大 卅 集韻思音切音 卅

則其枝倚靡而柔順不妄尋蔓草木 卅 迅葉草也蒿類 卅

唐韻楚佳切集韻初加切 卅 唐韻武延切集韻彌延切 卅 音

卅 音叙博雅鬼艾草名 卅 綿說文相當也今人賄物相折

謂之芾 又唐韻彌珍 卅 正字通 卅 字之 卅 集韻居巽切

切音晒義同篇海作 卅 譌註詳羊部 卅 音干蔽干草

名 又唐韻古 卅 唐韻集韻韻會正韻 卅 倉先切音干

音幹 又唐韻古 卅 說文 卅 草盛貌博雅 卅 茂也謝朓詩

遠樹暖 卅 又瑁貌潘岳藉田賦碧色肅其 卅 又天芋

草名酉陽雜俎天芋生終南山中葉如荷而厚 又地名南史

周文育傳文育由閑道信宿達芋韶 又芋尹複姓通志氏族

略楚有大夫芋尹申無字之後 又唐韻倉甸切音蓓芋蕪草

唐韻倉甸切音蓓芋蕪草

唐韻倉甸切音蓓芋蕪草

本相雜貌 又集韻 芋 唐韻韻會王遇切集韻王矩切正韻

與莖同詳齒字註 芋 羊茹切音羽說文大葉實根駭人

故謂之芋也續博物志芋以十二子為衛應月之數也史記項

羽本紕士卒食芋菽索隱註芋蹲鴟也 又儀禮士喪禮註齊

人或名余菹為芋 又廣韻雲俱切音于草盛貌 又集韻韻

會句于切正韻休居切音吁揚子方言大也詩小雅君子攸

芋註香于反又火吳反或作吁 芋 直音大也詩小雅君子攸

又陳有芋尹見左傳蓋以鳥名官 芋 同芋 芋 唐韻五忽切

芋 集韻篇海迭陟格 芋 唐韻市若切韻會正韻職略切

芋 切音摘藥草也 芋 音夕詩衛風贈之以芍藥古今註

芍藥一名可離故將離而後贈之本草釋名芍藥猶綽約也此

草花容綽約故以為名 又正韻如灼切音若義同 又唐韻

集韻韻會於胡了切音鼻爾雅釋草芍藥註生下田苗似龍

鬚而細根似指頭黑色可食 又唐韻正韻七雀切韻會七約

切於音鵠後漢玉景傳廬江郡界有楚相孫叔敖所起芍陂稻

田註陂在今壽州安豐縣東 又廣韻都歷切正韻丁歷切於

音的蓬中 芋 直音芬 集韻而振切音訥芬冬草名木草芬

子也通的 芋 同芋 芋 草能傷人 又上聲篇海音忍義同

亦 芋 玉篇苦費切 芋 唐韻去宮切集韻丘弓切正韻丘

作芋 芋 音樞草也 芋 中切於音亨芋 芋 香草揚雄甘泉

賦發蘭蕙與芋藟註芋藟葉似藁本本草註芋本作菅或云人

頭穹窿高天之象也此藥上行專治頭痛諸疾故名芋藟古人

因其根節狀如馬銜謂之馬銜芋後世因其狀如雀腦謂之雀

腦芋其出關中者呼為京芋出蜀中者為川芋出天台者為台

芋出江南者為撫芋博物志苗曰江離 芋 唐韻他魯切音吐

根曰芋藟 又韻會居雄切音弓義同 芋 草名爾雅釋草芋

夫註草生海邊似莞蘭今南越人採以 芋 唐韻候古切集韻

為席 又集韻徒故切音渡海菟也 芋 後五切於音戶說

廣雅

申集上

艸部

三畫

四

亥駕切林音暇義 **芒** 唐韻正韻墟里切韻會口已切林音起

同 集韻亦作苜 說文白苗嘉穀爾雅釋草苜曰苗註今

白梁粟詩大雅維糜維苜 又集韻巨已切音忌義同 又菜

名詩小雅薄言采苜 苜菜似苦菜莖青白色摘其葉白汁出

肥可生食亦可蒸為茹 又木名山海經歷石之山其木多荆

芒 又草也詩大雅豐水有苜 又陸狶切音敵 按經典皆

讀起唯佩臚作墟里 **芒** 唐韻莫郎切集韻正韻謨郎切林音

陸狶兩切不知何據 芒 芒說文芒草端也玉篇稻麥芒也周

禮地官稻人澤草所生種之芒種註芒種稻麥也易林夏麥曠

曠霜擊其芒 又大貌詩商頌宅殷士芒芒 又多貌東哲補

亡詩芒芒其稼 又罷倦貌孟子芒芒然歸 又光芒晏子諫

上篇列舍無次變星有芒史記天官書作有芒 又禮月令

其神句芒 又草名爾雅釋草蒹春草註一名芒草山海經姦

山有木狀如棠赤葉名曰芒草可以毒魚 又地名前漢地理

志沛郡芒註世祖更名臨離 又水名蜀志後主傳姜維率眾

至芒水 又門名水經注穀水經清陽門亦曰芒門 又姓更

記秦本紀擊芒卯華陽破之註芒切魏將 又通芒詩商頌洪

水芒芒陸機歎逝賦嗟予今之方始何視天之芒芒 又通郎

後漢恭王社傳葬于洛陽北芒 又通繼後漢陳忠傳氣吸針

芒張載七命建雲鬢啓雄芒註芒鋒刀也 又唐韻集韻類篇

謂會於武方切音亡義同 又呼光切讀作荒史記歷書大芒

駱爾推芒作荒莊子至樂篇芒乎妨乎而無從出乎 又集韻

虎見切音慌昏也 又韻補母朗切讀作莽道藏歌 **芒** 芒本

玉虛範女像高會通冥想二曜無停曜明真煥雲芒 **芒** 芒字

芒 唐韻疾置切音空說文麻母也一日芒即泉也 又博雅

屬而耕耨王籍註耨去芒也 又音慈前漢食貨志引詩曰成

芒或芒讀作平聲 又集韻津之切音茲草名共也 亦作芒

州 玉篇許偉切正韻虎安切林音盤說文草之總名也揚子

許胃切林音諱穆天子傳流涕崩隕史記司馬相如傳崑然與

道而遷義註崑然勃也 又司馬相如上林賦崑崙崑然註林

庚辰之九 申集上 艸部 二畫 五

木鼓動之聲

郭忠恕佩觿三十之卉為百端非卉音先台反

端音許貴反二字音義迥別不應假借○按音韻集韻等書端

但通卉蓋端之為卉文由隸變非近代俗寫之訛正字通云爾

雅諸經凡端皆作卉非自今始茲說甚正郭氏泥古不可據也

增 **芴** 玉篇集韻 芴同芴本草野芴 **并** 篇海類篇 同端○

芴 篇海 同芴 **芴** 字彙補 重智切音致治也 **揚**

芴 或作芴 **芴** 字彙補 同芴 **芴** 字彙補 重智切音致治也 **揚**

芴 唐韻書 芴切集韻始 **芴** 唐韻集韻 芴毗志切音

芴 唐韻 芴切集韻始 **芴** 唐韻集韻 芴毗志切音

芴 唐韻 芴切集韻始 **芴** 唐韻集韻 芴毗志切音

芴 唐韻 芴切集韻始 **芴** 唐韻集韻 芴毗志切音

芴 唐韻 芴切集韻始 **芴** 唐韻集韻 芴毗志切音

芴 唐韻 芴切集韻始 **芴** 唐韻集韻 芴毗志切音

芴 唐韻 芴切集韻始 **芴** 唐韻集韻 芴毗志切音

芴 唐韻 芴切集韻始 **芴** 唐韻集韻 芴毗志切音

芴 唐韻 芴切集韻始 **芴** 唐韻集韻 芴毗志切音

芴 唐韻 芴切集韻始 **芴** 唐韻集韻 芴毗志切音

芴 唐韻 芴切集韻始 **芴** 唐韻集韻 芴毗志切音

芴 唐韻 芴切集韻始 **芴** 唐韻集韻 芴毗志切音

芴 唐韻 芴切集韻始 **芴** 唐韻集韻 芴毗志切音

芴 唐韻 芴切集韻始 **芴** 唐韻集韻 芴毗志切音

芴 唐韻 芴切集韻始 **芴** 唐韻集韻 芴毗志切音

芴 唐韻 芴切集韻始 **芴** 唐韻集韻 芴毗志切音

頌哉艾載柞周禮地官稻人凡稼澤夏以小砂草而艾夷之又

齊語耒耜加艾註艾大鎌所以艾草也或作薪又類蓋尹

誼切與并通艾五篇集韻艾無分切音艾艾草又淮南子

草之華榮也艾精神訓古未有天地之時惟象無形窈窕冥

冥共艾艾十集韻胡辨切玉篇胡艾切玉篇魚丘切集韻魚丘

漠悶艾艾十集韻胡辨切玉篇胡艾切玉篇魚丘切集韻魚丘

膝藥草本草苗高二三尺葉尖圓如匙兩兩相對有節似牛膝節上生花作穗秋結實

艾艾十集韻胡辨切玉篇胡艾切玉篇魚丘切集韻魚丘

言儉說文雜頭也揚子方言艾艾北燕謂之艾青徐淮泗之間

而大葉上蹙縹如佛實有芒刺其中如米可以度飢即今為子

也周禮天官籩人加籩之實艾與臠韓愈詩平池散艾盤

艾艾十集韻胡辨切玉篇胡艾切玉篇魚丘切集韻魚丘

艾艾十集韻胡辨切玉篇胡艾切玉篇魚丘切集韻魚丘

艾艾十集韻胡辨切玉篇胡艾切玉篇魚丘切集韻魚丘

艾艾十集韻胡辨切玉篇胡艾切玉篇魚丘切集韻魚丘

艾艾十集韻胡辨切玉篇胡艾切玉篇魚丘切集韻魚丘

艾艾十集韻胡辨切玉篇胡艾切玉篇魚丘切集韻魚丘

艾艾十集韻胡辨切玉篇胡艾切玉篇魚丘切集韻魚丘

艾艾十集韻胡辨切玉篇胡艾切玉篇魚丘切集韻魚丘

艾艾十集韻胡辨切玉篇胡艾切玉篇魚丘切集韻魚丘

艾艾十集韻胡辨切玉篇胡艾切玉篇魚丘切集韻魚丘

艾艾十集韻胡辨切玉篇胡艾切玉篇魚丘切集韻魚丘

艾艾十集韻胡辨切玉篇胡艾切玉篇魚丘切集韻魚丘

艾艾十集韻胡辨切玉篇胡艾切玉篇魚丘切集韻魚丘

艾艾十集韻胡辨切玉篇胡艾切玉篇魚丘切集韻魚丘

艾艾十集韻胡辨切玉篇胡艾切玉篇魚丘切集韻魚丘

艾艾十集韻胡辨切玉篇胡艾切玉篇魚丘切集韻魚丘

艾艾十集韻胡辨切玉篇胡艾切玉篇魚丘切集韻魚丘

艾艾十集韻胡辨切玉篇胡艾切玉篇魚丘切集韻魚丘

艾艾十集韻胡辨切玉篇胡艾切玉篇魚丘切集韻魚丘

艾艾十集韻胡辨切玉篇胡艾切玉篇魚丘切集韻魚丘

艾艾十集韻胡辨切玉篇胡艾切玉篇魚丘切集韻魚丘

艾艾十集韻胡辨切玉篇胡艾切玉篇魚丘切集韻魚丘

艾艾十集韻胡辨切玉篇胡艾切玉篇魚丘切集韻魚丘

艾艾十集韻胡辨切玉篇胡艾切玉篇魚丘切集韻魚丘

艾艾十集韻胡辨切玉篇胡艾切玉篇魚丘切集韻魚丘

艾艾十集韻胡辨切玉篇胡艾切玉篇魚丘切集韻魚丘

艾艾十集韻胡辨切玉篇胡艾切玉篇魚丘切集韻魚丘

艾艾十集韻胡辨切玉篇胡艾切玉篇魚丘切集韻魚丘

艾艾十集韻胡辨切玉篇胡艾切玉篇魚丘切集韻魚丘

艾艾十集韻胡辨切玉篇胡艾切玉篇魚丘切集韻魚丘

艾艾十集韻胡辨切玉篇胡艾切玉篇魚丘切集韻魚丘

艾艾十集韻胡辨切玉篇胡艾切玉篇魚丘切集韻魚丘

艾艾十集韻胡辨切玉篇胡艾切玉篇魚丘切集韻魚丘

艾艾十集韻胡辨切玉篇胡艾切玉篇魚丘切集韻魚丘

艾艾十集韻胡辨切玉篇胡艾切玉篇魚丘切集韻魚丘

艾艾十集韻胡辨切玉篇胡艾切玉篇魚丘切集韻魚丘

艾艾十集韻胡辨切玉篇胡艾切玉篇魚丘切集韻魚丘

艾艾十集韻胡辨切玉篇胡艾切玉篇魚丘切集韻魚丘

艾艾十集韻胡辨切玉篇胡艾切玉篇魚丘切集韻魚丘

艾艾十集韻胡辨切玉篇胡艾切玉篇魚丘切集韻魚丘

艾艾十集韻胡辨切玉篇胡艾切玉篇魚丘切集韻魚丘

艾艾十集韻胡辨切玉篇胡艾切玉篇魚丘切集韻魚丘

艾艾十集韻胡辨切玉篇胡艾切玉篇魚丘切集韻魚丘

艾艾十集韻胡辨切玉篇胡艾切玉篇魚丘切集韻魚丘

艾艾十集韻胡辨切玉篇胡艾切玉篇魚丘切集韻魚丘

艾艾十集韻胡辨切玉篇胡艾切玉篇魚丘切集韻魚丘

艾艾十集韻胡辨切玉篇胡艾切玉篇魚丘切集韻魚丘

艾艾十集韻胡辨切玉篇胡艾切玉篇魚丘切集韻魚丘

艾艾十集韻胡辨切玉篇胡艾切玉篇魚丘切集韻魚丘

艾艾十集韻胡辨切玉篇胡艾切玉篇魚丘切集韻魚丘

艾艾十集韻胡辨切玉篇胡艾切玉篇魚丘切集韻魚丘

艾艾十集韻胡辨切玉篇胡艾切玉篇魚丘切集韻魚丘

墮淚 又草荅揚子方言自淮以西或曰草或曰芥 又織芥

細微貌繫露王道篇春秋記織芥之失 又帶芥見帶字註

又集韻訖點切音夏小草 又叶居吏切音記王祭淨准賦軸

輻千里名卒億計運茲威以赫怒清海隅之舞芥 一直直作紫

芥 集韻與芥同 唐韻集韻正韻並同 又前漢司馬

相如德務芥青蔬註芥三稜也 又集

韻韻會正韻並象呂切音序木名樹也 又芥栗莊子徐無鬼

先生居出林食芋栗又齊物論狙公賦芋曰朝三而暮四眾狙

皆怒朝四而暮三眾狙皆 唐韻職容切音鐘草名 又集

音李軌讀作羊諸切音余 公 韻沽紅切音公義同 又思融

切音高菜名 芟 唐韻居立切音急玉篇芟草即烏頭也

或作菘 芟 又本草白芟葉似初生椶苗開花長寸許紅

紫色中心如舌七月實熟陶弘景曰可以作糊本名連及草或

作白及或作白給 又紙芟謝靈運山居賦剝芟巖樹自註及

皮可為紙顧氏負暄雜 木 集韻音木切音樸玉篇草 丹 集

錄扶桑國出皮紙 木 生貌 又類篇小擊也 丹 集

多寒切音鄴草名 芟 集韻同手說文草盛丰也 又下瞻

直音作苒白草 芟 切音轄草名場子方言蘇沅湘南謂之

芟 音尹草也 芟 切音琴說文草也詩小雅呦呦

鹿鳴食野之芟疏根如釵股葉如竹蔓生澤中下地鹹處為草

其實牛馬亦喜食之 又黃芩藥名本草註芩者黔也黔乃黃

黑之色也劉琨與兄子演書黃芩一斤皆所須也柳宗元文黃

芩以腐腸註陶隱居云圓者名子芩破者名宿芩 又地名魏

志東夷傳廉斯鐵為辰韓大渠帥從芩中乘大船入辰韓 又

玉篇渠炎切集韻其掩切音黔義同 又魚音切音吟菜名

如蒜生水中 芟 唐韻巨支切正韻渠宜切音其黃芩藥名

或作葳 芟 本草一名戴糝一名王孫根長三尺以耒折

之如綿謂之綿黃芩又有白水芩赤水芩木芩功用並同 又

集韻移切音跋博雅芩母草名 又集韻陳尼切音遲與莖

通 互 唐韻胡談切音護草名本草常山名 芟 唐韻集韻並

互 唐韻胡談切音護草名本草常山名 芟 唐韻集韻並

其正字通本作五 芟 唐韻集韻並

申集上 艸部 四書 八

說文魚毒也山海經首山草多菜芫急就篇註芫華一名魚毒

漁者煮之以投水中魚則死而浮出故以為名或作杭爾雅

釋水杭魚毒郭註大木生南方皮厚汁赤堪藏卵果○按生南

方用藏卵果者自別是一種杭木乃左思吳都賦所云綿杭純

櫨之杭非毒魚之杭也郭說誤又史記倉芫唐韻無文切

公列傳臨晉女子薄吾病飲以芫花一根芫唐韻無文切

韻敷文切林音紛草初生分布也又博雅芫芬香也詩小雅

芫芬孝祀天雅潘炙芬芬又揚子方言和也又汲冢周書

汝無泥泥芬芬厚顏忍驪註泥芬亂也又管子地員篇芬然

若灰註芬然壤起貌又前漢禮樂志芬哉芫芫師古註芬謂

衆多又博雅毛草也又姓戰國策晉有大夫芬只又韻

補字焉切揚芳合歡詩爰有承露枝紫榮合素芬扶疎垂清灑

布翹芳且鮮說文本作芫芫集韻彌參切芫唐韻伯加切

芬或以艸六書略又作芫芫音西草名芫唐韻伯加切

韻邦加切芫音巴玉篇芫蕉見蕉字註又香草楚辭九歌傳

芫兮代舞註巴巫所持香草名也又披巴切音咄人名前漢

揚雄傳雄年七十一卒侯芫為起墳又與葩通芫唐韻而

大戴禮夏小正拂桐芫拂也者拂也桐芫之時也芫銳切音

炳說文芫芫草生貌又本草註石龍芫生干石上其葉芫芫

短小故名潘岳西征賦叢芫千城隅首又百不處一註芫小貌

又國名詩大雅虞芫質厥成史記周本紀註晉太康地理志

虞西北四十里有芫城芫城西二十里占芫國也又八雅詩

大雅芫鞠之卽箋芫之言內也水之內曰喚水之外曰鞠又

史記蘇秦傳草抉啖芫無不畢具索隱註芫謂繫楯之後綬也

又姓通志氏族略司徒芫伯之後齊景公妾曰芫姬又集

韻如劣切音藝通鑑宋元嘉二十七年芫芫遣使遠輸誠款胡

三省註芫芫卽蠕蠕魏呼柔然為蠕蠕南人語轉為芫芫

沈約宋書李延壽南史皆以蠕蠕為芫芫從南人語音也芫心

集韻思林切音芫古文芫芫唐韻集韻杜奇寄切音芫

心類篇草名芫芫唐韻集韻杜奇寄切音芫

屈原離騷製芫荷以為衣兮酉陽雜俎今人但言芫芫諸解草

木書亦未分別唯王安石武陵記云四角三角曰芫兩角曰芫

長也芫也申集上艸部四畫九

本草註其葉友散故字从支 又水名水經 花古文 藹唐

注來需之水西歷菱澗水 集韻亦作藪 又地名廣州志

洛陽人稱花曰某花某花稱牡丹則直曰花 又地名廣州志

南海縣有花田 又姓唐有花驚定杜甫詩成都猛將有花卿

通志氏族略宋有尚書郎花尹 又韻補音詞彙詩延首觀

神州迴睛盼曲阿芳林挺修幹一歲再三花 說文木作華榮

也从艸丞鄭氏曰丞象華葉垂敷之形亏象蒂萼也唐韻古音

按花字自南北朝以上不見于書晉以下書中閒用花字或是

後人改易唯後漢書李諧述身賦曰樹先春而動色草迎歲而

發花又云肆雕章之映旨咀文藝之英華花字與華並用而五

經諸子楚辭先秦兩漢之書皆古文相傳凡華字未有改爲花

者考大武帝始光二年三月初造新字千餘類之遠近 花 篇

以爲楷式如花字之比得非造于魏晉以下之新字乎 花 篇

俗花 芳 唐韻集韻正韻並敷方切音妨說文香草也屈原離

字 芳 騷雜杜衡與芳芷註杜衡芳芷皆香草名 又玉篇

芬芳香氣貌司馬相如美人賦芳香芬烈 又屈原離騷芳與

澤其雜糅兮 芳德之臭也音書元帝紀文景在仁傳芳于南

頓 又韻會州名地多芳草置在常芳縣 又姓通志氏 芳

族略風俗通云漢有幽州刺史芳垂敷 韻學集成作芳 芳

唐韻韻會正韻並敷方切音妨說文香草也屈原離 芳

芳

申集上

艸部

四畫

十

苙音雲說文草也似目宿禮月令芸始生註芸香草也爾雅翼
 芸類豌豆叢生其葉極芳香秋後葉開微白如粉南人採置席
 下能去蚤蝨今謂之七里香續博物志典略云芸香辟紙魚蠹
 故藏書臺稱芸臺成公綏芸香賦美芸香之脩潔合陰陽之淑
 清又急就篇註芸芸蒿也生孰皆可啗又拾遺記芳蔬園
 多異菜有菜名芸薇紫色者最繁一名芸芝又多貌老子道
 德經天物芸芸各復歸其根又通志論語植其杖而芸何晏
 註除草曰芸又音運詩小雅裳裳者華芸其黃矣集韻作
 芸唐韻巨斤切集韻韻會渠斤切並音勤說文楚葵也詩
 名水英呂氏春秋菜之美者有雲夢之芹埤雅芹潔白而有節
 其氣芬芳味不如蓴之美故列子以為客有獻芹者鄉豪取而
 嘗之蛭於口慘於腹也又水名水經注濟水又東北合芹溝
 水又集韻渠希切音祈水草又類篇凡隱切音謹菜蒿類
芙玉篇鳥老切唐韻烏皓切並音纒說文苦芙蓉也味苦江
 南食以下氣又集韻於兆切音天爾雅釋草鈎芙疏薊

類一名鈎一名芙郭註大如柗指中空莖
 頭有臺初生可食又千到切音與義同
 芻說文刈草也詩大雅詢于芻蕘疏芻者飼牛馬之草孟子猶
 芻豢之悅我口趙註草牲曰芻韻會羊曰芻犬曰豢皆以所食
 得名又禮祭統士執芻註藁也詩小雅生芻一束箋荻草刈
 取以用曰芻故曰生芻又草名小雅終朝采綠箋綠王芻也
 又梵語謂僧曰苾芻又芻尼許彥周詩話嘗作七夕詩押
 潘尼字難于屬和後讀藏經有呼喜鵲為芻尼又姓見何氏
 姓苑又集韻蓄尤切音繇薛愈驚驥詩力小若易制價微良
 易酬渴飲一斗水饑食一束芻云書正譌芻家包束草之形
 俗作芻非于祿**芼**唐韻集韻謂會正韻於莫韻切音毛說文
 字書通作芼蓋**芼**草覆也又爾雅釋言芼萃也註皆擇
 菜也又玉音集韻武道切音宿用菜雜肉為羹也禮內則芼
 羹疏芼菜者按公食大夫禮三牲皆有芼牛藿羊芼豕薇也
 又韻會謨袍切音毛柳宗元詩野蔬盈傾筐頗雜池沼
 芼註芼草也又音莫詩周南左右芼之叶下樂韻
 芼唐

長史字且由集上 卅部 四畫 卅

五剛切集韻魚剛切於音昂說文首蒲也

又集韻魚兩切音仰玉篇作荷草出池水邊

韻牛加切於音衙說文萌芽也禮月令是月也安萌芽呂氏春

秋萌芽始震凝寒不形關尹子四符篇核芽相生

也參同契陰陽之始玄合黃芽

又韻補牛何切音俄白居易

種桃歌食桃種桃核一年核生芽去春已稀少今春漸無多

又訛乎切音吾揚雄徐州箴福如丘山木在萌芽牧臣司徐敢

告僕夫唐韻古音按月令參同契等書古音俱讀如吾至音書

童謠草木萌芽殺長

沙則轉為今音矣

帶唐韻韻會正韻於方味切音沸詩召

切音貝義同

又廣韻分物切音弗草木鬻管也博雅芾芾茂

也

又韻畧與鞞同詩曹風彼其之子三百赤芾傳芾鞞也列子

雅朱芾

斯皇

芾唐韻而證切集韻如證切於音認草不芾也列子

治亭館林芾鑿山股泉與負各置酒為樂方干詩荔子直音

草不停歇

又集韻如悉切音仍芾或作芾詳芾註

增

增

增

增

增

增

增

增

增

增

與萃苑唐韻正韻於阮切集韻韻會委遠切於音苑說文所

同苑以養禽獸也周禮地官圃人疏古謂之圃漢謂之苑

前漢高帝紀故秦苑囿園池令民得田之註養禽獸曰苑百虎

通苑圃所以在東方謂養萬物東方物所生也又縣名史記

高祖功臣侯年表高苑侯內倚索隱註縣屬千乘又善苑國

名見洞冥記又莊子天地篇詩法將東之大壑適遇苑風於

東海之濱註苑風扶搖大風也又書名如文苑類苑藝苑說

苑之類又宮室名如內苑禁苑西苑南苑之類又星名史

記天官書句曲九星二曰天苑又藥名蘇苑遠志也見博雅

又集韻韻會於紆願切音怨周禮地官禁山之為苑劉昌宗

請去聲左思吳都賦遭數為圃值林為苑異芩蘆薊夏畦冬菹

又類篇于袁切音鴛人姓左傳苑何忌齊大夫魏志渤海苑

康又音鬱詩小雅我心苑結傳苑猶屈也積也箋註讀鬱

又正韻委粉切讀如蘊義同又苑苑互通前漢百官表牧師

苑令晉語人皆集于苑又韻補叶音益詩之焉韻匹凡切

秦風蒙伐有苑註苑文貌讀平聲叶上羣韻之音說文草

浮水中貌又唐韻集韻類篇而皎切音丹草盛

字統切音泛義同并唐韻集韻類篇而皎切音丹草盛

苳耳唐韻集韻韻會於郎丁切音靈說文卷耳也爾雅擇草春

骨而少味四月中生子如婦人耳臨邛州謂之爵耳博雅晉身

杲耳也又詩柳風山有榛隰有苳傳苳大苳也又苳苳藥

名淮南子說山訓千年之松下有苳苳魏志潁川郤儉能研穀

餌苳苳又諸香本草註其味黑似猪矢故名韞愈進學解是

猶昌陽引年而進以苳苳也又地名晉書地理志扶苳縣屬

九德部又通靈說文草曰苳木曰落又集韻靈年切音蓮

草名依乘七發蔓草芳苳註古苳唐韻徒哀切韻會正韻堂

蓮字韻會亦作苳又作苳苳唐韻徒哀切韻會正韻堂

註苳苳水垢也陸龜蒙苳苳高有瓦苳卑有澤苳散苳苳者曰

呼多切 於音呵 苛察也 鄭康成說禮司關字 苛察 於人前 漢王莽傳 大司空 土夜過 奉亭亭 亭長 苛之 又集韻 黑嗟切 義

同 芑 唐韻 去魚切 音祛 草器 又丘 芑 唐韻 集韻 莫六切 正韻 莫卜切 於音

拔 本草 苜蓿 一名 牧苜 謂其宿根 自主可飼 牧牛馬也 史記 大宛列傳 馬嗜苜蓿 苜蓿 漢使取其實 來 于是天子始種 苜蓿 肥饒 地

西京雜記 苜蓿 一名 懷風 時人謂之 光風 茂陵人謂之 連枝 草 述異記 張騫 苜蓿 今在 洛中 韓愈詩 苜蓿 苜蓿 從 大漠 漢書 作 目宿

又博唯 芑 唐韻 玉篇 芑 芑 昧切 芑 唐韻 布交切 集韻 韻

水昔音也 芑 音佩 集韻 山 離也 芑 會班 交切 於音 包說

之草也 南陽以為 麤 覆 司馬相如子 虛賦 其高 燥 則生 芑 芑 芑

芑 註 芑 蕪也 漢書 註 即今所用 作 苜蓿 又本也 易 否卦 繫于 苞 桑 疏 凡物 繫於 桑之 苞 本則 牢固 也 詩 商 頌 苞 苜 苜 苜 苜

草木 叢生 也 爾雅 疏 物 蓋 生 口 苞 齊 人 名 曰 恆 又 通 包 儀 禮 既 夕 苞 二 註 所 以 裹 羊 豕 之 肉 子 良 詩 傳 朋 友 相 贈 賦 木 瓜 子 曰 見 苞 苜 之 禮 焉 又 韻 通 侯 切 音 近 襄 詩 大 雅 如 山 之 苞

叶下流 韻 揚子 太玄 經 蒼水 維流 厥美 可以 達于 瓜 苞 又 上 聲 詩 大雅 實方 實苞 叶 下 好 韻 又 集韻 蒲交切 曰 芑 瓠 也 又被 表切 音 舜 與 蕪 同 〇 按 郭 忠 恕 佩 觿 集 草 名 之 苞 不 當 通 歛 包 之 包 苞 平 表 反 包 班 交 反 截 然 為 一 然 經 典 但 通 用 今 仍

舊 苟 古文 坐 苟 唐韻 廣韻 古厚切 集韻 類篇 正韻 舉后切 於

民知 雖不及 必將 至焉 又且也 晏子 雜上 篇 行 廉 不為 苟得 道義 不為 苟合 又但 也 揚子 法言 非 苟知 之 又 韓詩 外傳 指 緣 謬 辭 謂 之 苟 又 磯 名 水 經 注 苟 磯 亦 曰 南 陽 磯 又 姓

廣韻 漢有 苟參 急就 篇 苟 貞 夫 註 苟 草 名 也 所 居 饒 之 因 以 為 氏 又 集韻 居侯切 音 鈎 苟 吻 草 名 又 類篇 果羽切 唐韻 古

音 讀 矩 蔡 邕 述 行 賦 登 高 斯 賦 義 有 取 兮 則 善 戒 惡 豈 云 苟 兮 翩翩 獨 征 芑 集韻 眉貧切 音 旻 竹 膚 又 類篇 象多 貌 揚子

無 疇 與 兮 芑 太玄 經 天 穹 際 而 周 乎 下 地 旁 薄 而 向 乎 上 人 芑 芑 而 處 乎 中 亦 作 暮 芑 唐韻 羊巴切 韻會 正韻 養里切

急就 篇 牡 蒙 一 名 黃 芑 申集上 艸部 五畫 吉

韻意以蓮實木草薏苡仁開紅白花結實青白色形似珠而稍

長一名回回米又呼西番蜀林俗名草珠鬼吳越春秋有莘氏

之女得薏苡而吞之生禹後漢馬援傳南方薏苡實大援軍還

載之一車有諧之者以為所載皆明珠又集韻象齒切音似

義同又類篇烏禾切婆苜苜本苜唐韻其呂切集韻正

苜室韋皆北狄別種名苜苜字苜苜韻曰許切苜音巨說

文束葦燒也今俗別作炬非是後漢皇甫規傳東苜乘城又

唐書車服志凡天子之車五路金鳳翹畫苜文鳥獸又玉篇

苜勝胡麻也曹唐遊仙詩喫盡溪頭苜蓿花又本草苜苜見

苜字註又白苜似苜苜葉有白毛氣味苦寒又苦菜一名苦苜

韻苜野生日編苜杜甫詩苜苜集韻攀悲切音丕草木苜古

苦苜刺如針註即野苜也苜苜花盛貌正字通同苜苜苜古

文苜苜苜苜苜唐韻而灼切集韻韻苜苜正韻曰灼切苜音弱

歌深芳洲分杜若夢溪筆談杜若即今之高良薑又順也書

堯典欽若昊天傳敬順也詩小雅苜苜是若又汝也儀禮士

昏禮易師以敬先妣之嗣若則有苜苜晉語晉文公謂勃鞞曰爾

為惠公從余于渭濱命曰三日若宿而至又如也書盤庚若

網在綱又乃也周語必有忍也若能有濟也又語辭儀禮

士相見禮君若降送之則不敢頭疏若首不定之辭也又前

漢武帝紀民年九十以上為復子若孫註若若像及之辭也

又若若垂貌前漢石顯傳印何疊疊綬若若耶又莊子秋水

篇向若而歎註若海神又歲名爾雅釋天太歲在丑曰赤奮

若又若木淮南子地形訓若木在建木西楚辭天問若華何

光註若木何能有明赤之光華乎又水名水經注若水東南

流鮮水注之又姓正字通漢下邳相若章又廣韻人音切

音惹乾草也又般若梵語謂智慧也音書曇霍傳霍持一錫

杖令人跪曰此是波若眼又韻會浮屠所居西域謂之蘭若

柳宗元文蘭若真公註官賜額者為寺私造者為招提蘭若

又人餘切音姥蜀地名前漢地理志若屬南郡春秋傳作都

唐韻古音讀汝三略尊卑相若強弱相虜古人讀若字為汝故

傳記之文多有以若為汝者史記項羽本紀云吾翁即若翁漢

長記之也申集上艸部五畫

書云吾翁即汝唐韻康土切集韻韻會孔五切於音答說

翁此可據也文大苦芥也詩唐風采苦采苦首陽之下

傳苦苦菜也陸璣云生田及山澤中得霜甜脆而美謝靈運山

居賦二箭殊葉四苦齊味自註四苦青苦白苦紫苦黃苦又

味也書洪範炎上作苦詩椰風誰謂茶苦其甘如薺又集韻

勤也孟子必先苦其心志又患也前漢賈誼傳非徒病腫又

苦蹶蹶又類篇急也又博雅悵也又揚子方言快也楚

曰苦秦曰了郭璞曰苦而為快猶以臭為香治為亂反覆用之

也又去聲正韻苦故切音庫困也西溪叢語今人不善乘船

謂之苦船北人謂之苦車又姓大夫苦成見國語又通志氏

族略漢有會稽太守苦灼又果五切音古惡也周禮冬官考

工記辨其苦良註謂分別縑白之麤細齊語辨其功苦註功牢

也苦脆也史記五帝紀河濱器皆不苦窳註苦麤也又音怙

地名史記老莊列傳老子者楚苦縣厲鄉曲仁里人也○按苦

良苦窳功苦之苦或作楛或苦唐韻直呂切集韻文呂切於

作沽亦通監義同直音作苦音佇草名可為繩張衡南都

賦其草則蘆葦蒹葭王褒僮約多取蒲葦益作繩索本草取葦

根和米粉為餅禦饑味甘夫又葦蘿山名吳越春秋葦蘿山

鬻薪之女曰西施鄭口又集韻陳如切音除義同范唐韻

又通作紵詩陳風東門之池可以沤紵註紵亦作紵范唐韻

切音兩玉唐韻失廉切集韻韻會正韻詩廉切於音粘玉

篇明著也篇以草覆屋爾雅釋器白蓋謂之苦註白茅苦

今江東呼為蓋通鑑被苦而耕胡三省註被苦於身以蔽雨也

又四服者以為覆席禮檀弓寢苦枕干儀禮喪服傳居倚廬

寢苦註寢苦者哀親之在草又姓通志氏按略魯大夫苦夷

之後也又廉苦音書索靖傳草書狀窳窳廉苦隨體散布

又去聲舒贍切音閱義同又類篇十一唐韻似由切音四爾

他兼切音添青苦藥草音音作苦十一雅釋草茵芝郭註一

由集上 艸部 五畫

艸部 五畫

艸部 五畫

艸部 五畫

艸部 五畫

艸部 五畫

艸部 五畫

艸部 五畫

艸部 五畫

艸部 五畫

艸部 五畫

艸部 五畫

年三花為瑞草也 又**幼**唐韻鳥皎切音十仙唐韻集韻

類篇夷周切音由義同**幼**查玉篇草長貌**十**相然切音仙

玉篇草名似莞隋書禮儀志南郊神**本**唐韻有忒切音春玉

座皆用苧席皮日休詩選勝鋪苧席**苧**篇苧草叢生也晉

書衛恆傳禾卉苧苧**苧**唐韻胡肋切音弘玉篇藤苧胡麻也

以垂穎詳苧字註**苧**又與韃通詩大雅韃韃淺嘖疏韃

又作**英**唐韻集韻韻會正韻於驚切音映爾雅釋木華而

苧不實者謂之英詩鄭風有女同車顏如舜英註英猶

華也 又木名爾雅釋木權黃英 又葉亦謂之英屈原離騷

夕餐秋菊之落英西溪叢語宋書符瑞志沈約云英葉也離騷

餐落英言食秋菊之葉也據玉函方日菊三月上寅採葉名曰

王英是英亦謂之葉也 又禮禮運大道之行也與三代之英

註信選曰俊干人曰英孟子得天下英才而教育之 又爾雅

美也晉書荀閎傳京師語曰洛中英英荀道明 又爾雅釋山

再成英疏山形兩重者名英今南郡英山縣蓋取此名也 又

瓊英美石似玉者詩齊風尚之以瓊英乎而水經注孫盛魏志

秋日文帝愈增崇宮殿取白石其及紫石英 又英英雲貌詩

小雅英英白露露彼菅茅 又詩小雅三子重英註以羽飾不

魯頌朱英綠勝疏蓋絲纏而朱泚木之 又樂名前漢禮樂志帝

魯作五英英華茂也 又國名史記陳杞世家皇陶之後或封

英六羣世家註英國在淮南蓋蔘國也 又姓通志氏族略英

氏以國為氏漢有九江王英布 又於虔切音關班固西京賦

翡翠火齊流耀含英縣黎垂棘夜光在焉 又唐韻古音于良

切讀央屈原九歌浴蘭湯兮沐芳華采衣兮若英毛詩本音舜

英重英瓊英美如英俱叶韻讀央管子地員篇五色雜英各有

異章集韻英初生未移者亦讀央 又於慶切音映飾也

苧集韻側下切音鮮土苧也 又疾各切音昨地名晉書地

理志定苧縣屬鬱州郡 又山名後漢郡國志潁陽有苧

山**苧**唐韻玉篇苧同木山海經

女几之山其草多苧苧 又山名後漢郡國志潁陽有苧

草也類篇苧苧冬生

苧唐韻當割切音相苧苧 又苧

集韻徒案切音憚玉篇苧苧 又苧

集韻于餘切音岫玉篇

麻也詩豳風九月叔苧

德苴麻子也莊子讓王篇頭闔守陋闔苴布之衣而自飯牛註
苴有子麻也 又禮喪服小記苴杖竹也註苴者黜也心如斬
斫貌若蒼苴所以練裳經杖俱備苴色儀禮喪服傳斬衰裳苴
經杖絞帶疏以一苴目此三事謂苴麻為首經要經又以苴竹
為杖苴麻為絞帶 又廣韻子余切音沮履中草 又禮曲禮
凡以弓劍苞苴筭筭問人者註苴藉也管子霸言篇上夾而下
苴註苴包裹也 又木名山海經厥山其木多苴 又司馬相
如子虛賦諸柘巴苴註巴苴草名 又地名史記索隱註菽苴
在渤海 又姓前漢貨殖傳有平陵苴氏 又鋤加切音槎水
中浮草也詩大雅如彼棲苴疏苴是草木之枯槁者故在樹末
落及已落為水漂皆稱苴也楚辭悲回風草苴比而不芳註枯
曰苴 又正韻宗蘇切音祖茅藉祭也前漢郊祀志掃地而祠
席用苴楷註讀如租 又類篇徐嗟切音斜苴咩城在雲南
又集韻側下切音鮮莊子讓王篇其土苴以治天下註土苴和
糞草韓愈文補苴罅漏 又正韻將豫切音怛前漢終軍傳苴
白毛于江淮註苴子豫切 又讀作巴史記張儀傳苴蜀相攻

擊索隱註苴音巴 又讀苴後漢徐廣傳註譙周曰益州天苴
讀為菴黎之苴 又五音集韻子與切音咄韋經音旒亦音咄
又正韻才野切 苴唐韻許承切音洞類篇草名 又正韻
音地幔也又伺也 苴註往切音悅前漢外戚傳寢淫敞苴寂
兮無音師古註與悅 苴集韻女加切音擊諸苴草名 又女
同註見心部五畫 苴居切音擊義同○按諸苴本作諸苴
見掌 苴唐韻徐姊切集韻序姊切苴音兒王 苴唐韻韻會
字註 苴篇苴也 又矧視切音矢說文菜也 苴從徒結切
音迭爾雅釋草薜英疏薜一 苴唐韻奴結切正韻乃結切苴
名室亦作苴 又集韻作戴 苴音涅韻會疲貌一日忘也莊
子齊物論茶然疲役而不知其所歸唐書白敏中傳 苴直音
是時居易足病發宰相李德裕言其衰茶不任市 苴同茶
廿集韻韻會於沾三切音甘說文甘草也本草一名靈通一
名國老此草最為衆藥之主經方少不用者猶如香中
有沈香也治七十二種乳石毒解一千二百般草木毒調和果
藥有功故有國老之號王十朋詩閒庭勝蔣苴 正字通草味

本草綱目卷之五十五 草部 苴 五畫 苴

道光七年奉旨重刊

甘故名甘草俗加艸與**甘**六書正譌補抱切草盛貌俗作葆

通草作蒲牛膝作萃同**甘**非○按經史俱作葆必从艸廢葆

正譌之**甘**玉篇火鳥切篇**萃**唐韻符兵切音平爾雅釋草

說太泥**甘**海音呼草名**萃**萃賴蕭註今賴蒿也詩小雅

呦呦鹿鳴食野之萃箋蕭也葉青白色莖似箸而輕肥始生

香可生食又可蒸食又集韻萍也詳萍字註又萃萃草貌

宋玉高唐賦涉澹澹馳萃萃孟郊韓愈聯句騁遙略萃萃又

蒲眠切音斬周禮春官車僕萃車之萃類篇萃車名所以對敵

自蔽隱者又披耕切音樹馬融**萃**集韻母罪切音澠說文

長節賦爭湍萃榮註萃榮迴旋也**萃**馬苒也類篇即覆盆草

也本草有蛇苒蠶苒烏蠶**苒**唐韻防無切集韻馮無切苒音

苒又武道切音苒義同**苒**唐韻雅釋草苒鬼目註莖似葛

葉圓而毛子如耳當赤色叢生江東人呼鬼目苒又姓晉書

載記苒洪傳其先蓋有扈之苗裔始其家池中蒲生長五丈五

節如竹形因以為氏後洪以讖文有草付應王又其孫堅背有

草付字遂改姓苒氏自稱三秦王又韻會芳無切音孚苒之

苒甲史記律書甲者言萬物剖苒甲而出也索隱詩苒甲猶苒

甲也又正韻薄胡切音蒲左傳昭二十一年鄭子大叔與徒

兵以攻崔苒**苒**集韻同裝又篇海所**苒**唐韻集韻同會

之盜盡殺之**苒**庚切音生地名在魯**苒**正韻及攻乎切

音姑說文彫胡也禮內則蠅醢而苒食雉羹周禮天官膳夫註

六穀稌黍稷梁麥苒淮南子天文訓大旱苒封燠註苒生水上

相連特大而薄者也又詩周**苒**唐韻毗必切集韻薄必切

南葛蕭纍之疏蕭一名巨苒**苒**唐韻毗必切集韻薄必切

雅苒芬孝祀天戴禮與君子遊苒乎人芝蘭之室又苒芻草

名陸龜蒙詩日下洲島清烟生苒芻碧又蒲結切音整菜名

又綱目集覽突厥有苒**苒**唐韻戶戈切集韻胡戈切苒音

苒等十五部玉篇同蜜**苒**禾玉篇苒名忽就篇註苒手耕

曲木也今之曲把菜鐵類篇或作**苒**海篇**苒**唐韻正韻

苒又字彙補同莫見斐光遠集綴**苒**同味**苒**敷勿切韻

會芳勿切音弗說文道多苒不可行會聲南軒記得鄰之苒

地又苒苒茂也又爾雅釋詁覲髮苒離也註苒離卽彌離

庚辰學典

申集上

艸部

五畫

辛

爾雅猶蒙龍耳 又詩大雅蕝厥豐草註治也 又臨衝蕝蕝

註強盛也 又易既濟婦喪其蕝註蕝首飾也 又詩衛風翟

蕝以朝疏婦人乘車不露見車之前後設障以自蔽隱謂之蕝

又蔽蕝疏蕝謂車之後戶也 又詩大雅蕝祿爾康矣註福也

又爾雅釋音疏旋毛在脅者曰蕝方 又通緝左佛官八年

始用葛蕝註蕝所以引軀 又方味切與蕝通詩蔽蕝甘棠王

應麟詩攷作蔽蕝 又音佩更記武帝紀有星蕝于東井索隱

天官書註蕝即字星也 又音勃氣貌莊子人閒世獸死不擇

音氣息蕝然司馬相如士林賦瞻夢呖蕝 又音彌人姓後漢

古今人表蕝胥註師古曰卽佛胥也蕝音彌通志氏族略周有

蕝翰○按詩蕝祿之 蕝唐韻鄒滑切集韻側滑切正韻側八

甫唐韻古音讀廢 切音札玉篇草初生貌詩召南彼

甫者茂傳出也關尹子八壽篇草木俄蕝俄亭亭俄蕭蕭韓

愈文蘭蕝其芽 又孟子牛羊茁壯長而已矣趙岐註茁生長

貌 又韻會厥律切音極廣韻草芽也 又集韻竹律切音拙

義同 又集韻之出切音順草名萌華也 又韻補側劣切音

拙蘇軾詩非芽戴土拳 茂古文 林唐韻集韻韻會然莫候

如蒨霜葉露芽寒更茁 茂古文 林唐韻集韻韻會然莫候

小雅如松柏之茂易无妄先王以茂對時育萬物註茂盛也

又詩大雅種之黃茂註茂美也前漢吳王濞傳歲時存問茂才

註美材之人 又爾雅釋詁茂勉也周語先王之于民也茂正

其德而厚其性 又白虎通五人曰茂 又爾雅釋天太歲在

戌曰闍茂 又地名前漢地理志右扶風茂陵註本槐里之茂

鄉 又姓正字通漢有沮陽合茂直 又與懋通前漢董仲舒

傳書云茂哉茂哉 又正韻音畝前漢班固敘傳支葉碩茂師

古註茂莫口切 又詩本音子之茂兮讀老古茂卯同音故史

記律書云卯之爲言茂也 又毛詩古音破音每魏武步出東

門行樹木叢生百草豐茂秋風蕭瑟洪波湧起 又韻補滿補

切音母易林當夏六月枝葉盛茂鸞鳥以庇召伯避暑 又莫

故切音暮白居易詩有木名櫻桃得地早滋茂葉密獨承口花

繁偏受露 又正字通人曷韻音未周武王筆銘 范唐韻防

毫毛茂茂陷水可脫陷文不可活 直音作茂 范唐韻防

道光七年奉 旨重刊

會交銜切正韻房啖切狝說文草也 又盜也禮檀弓范

則冠而蟬有綫內則爵鷓鴣范梁元帝玄覽賦范飛冠而吐密

又地名前漢地理志東郡范涿郡范陽 又宮名竹書紀年

穆王十四年作范宮 又臺名戰國策梁王魏嬰觴諸侯於范

臺 又門名左傳哀七年秋伐邾及范門註邾郭門也 又姓

左傳昭二十九年劉累學擾龍于豢龍氏范氏其後也潛天論

帝堯之後有范氏廣韻隨會為晉大夫食采於范其後氏焉

又通範少儀祭左右軌范又通範揚子太玄經矩范之動成敗

之效也 正字 加 古文 伽 唐韻古牙切正韻居牙切音

邇也从弓音頤 嘉爾雅釋草荷芙蓉其莖茄張

衡西京賦蒂倒茄於藻井何晏景福殿賦茄莖倒植 又五茄

藥名柳宗元詩珍蔬折五茄 又古國名左傳昭二十五年楚

子使遺射城州屈復茄人焉 又廣韻複姓有茄羅氏 又求

迦切音伽茄子菜可食本草茄一名落蘇五代貽子綠作酪酥

蓋以其味如酥酪也王褒僊約別茄披蔥拾遺記淇潭之鯉脯

以青茄 又地名晉書郗鑒傳鑒李眾渡江與侃會於茄子

又通荷前漢揚雄傳給芟茄之綠衣公師古註茄古荷字見

張揖古今字譜王應麟詩攻有蒲與荷作有蒲與茄見樊光註

爾雅 又莖茄之茄集韻 茅 唐韻莫交切韻會誤交切音

韻會亦作居荷切音哥 貓說文管也易泰卦拔茅連茹

詩召南白茅包之書禹貢包匭菁茅蔡邕獨斷天子大社以所

封之方色且以白茅投之謂之投茅上左傳宣十二年前茅慮

無註時楚以茅為旌識 又國名左傳襄二十四年凡將邾茅

註高平昌邑縣西有茅鄉 又亭名史記魏世家註修武軹縣

作茅亭 又門名說苑楚太子立于茅門之外 又山名晉書

許邁傳延陵之茅山是洞庭西門潛通五嶽 又姓通志氏族

略茅氏周公之後子孫以國為氏秦右茅焦 又韻補迷侯切

音矛屈原離騷時續紛其變易兮又何以淹留蘭芷變而不芳

兮荃蕙化而為茅 又類篇莫佩切茅蒐荷草 茅 同 茆

又集韻眉鑑切音苗易泰卦拔茅連茹鄭讀作苗 茅 同 茆

唐韻莫飽切音卯韻會鼻葵鄭小同云蕙菜草詩魯頌思樂泮

水薄采其茹陸機疏茹與苕菜相似葉大如手赤圓有肥者著

五書

申集上

艸部

五書

三

手滑不得停莖大如匕柄葉可以生食又可嚮滑美江南人謂

之萼菜或謂之水葵諸陂澤中皆有干寶云今之龍躡草堪為

菹江東有之又云或名水戾一云今之浮菜即猪萼是也 又

集韻通菘草叢生也 又與茅通周禮天官醢人茹菹鄭註讀

作茅說文玉篇於 艾 唐韻集韻於蒲撥切音致說文草根也

音柳註詳茆字 又艾菘草名揚雄甘泉賦攢并闔與艾菘兮 又草舍也詩

召南召伯所爰周禮夏官中夏教艾舍註艾草止之也軍有草

止之法 又玉篇補未切音撥菘艾藥名南方草木狀蒲醬生

於蕃國者大而紫謂之菘艾 又本草蒙本一名蒙艾 又與

跋通綱目艾涉至此勞苦甚矣 又集韻博蓋切音浦爾雅釋

草芸黃華葉白華艾 又韻會分勿切通紉竹箠也 正韻又

音廢 此 唐韻將此切集韻蔣氏切於音紫說文菘草也爾雅

義同 此 釋草藐菘草山海經勞山多菘草註一名菘艾中染

紫也 又菘蕞後漢馬融廣成頌菘菘菘菘註似蕞可食 又

菘薑司馬相如上林賦菘薑蕞荷註菘薑菘上齊也薑之息生

者連其株本則紫色也 又菘魚山海經東姑之山泚水出焉

其中多菘魚其狀如鮒一首而十身其臭如麝燕 又菘羸山

海經激水東南流注娶檀之水其中多菘羸 又廣韻疾移切

音瘧爾雅釋草芍扁菘後漢劉元德王莽末南方饑饉人庶羣

人野澤掘扁菘而食之本草一名烏美俗名勃薺 又韻會菘

菘似扁菘而曰本草亦謂剪刀草一莖收十二實歲間則十三

又銀佳切音柴菘胡藥名急就篇註菘胡一名地董一名山

菜通作柴杜甫詩書信有柴胡 又集韻音此司馬相如上林

賦柴地菘虎註菘音 菜 正字通彌葛切音未茉莉花名陸賈

此虎音多不齊也 南行記南越五穀無味百花不香獨

茉莉不隨水土而變本草稱含草木狀作未利洛陽名園記作

抹厲佛經作抹列王龜齡集作沒利洪邁集作未麗蓋未利本

外國語無正字隨人會意而已楊慎丹鉛錄音書都人簪奈花

即今茉莉佛書茉莉花言奈花也鄭松臆詩話廣州九里曰花

田盡栽茉莉 正字通古文菘 正字通 增 莖 唐韻皮

菘及素馨 字註詳六畫 與蔽同 變切音

申集上 艸部 五畫 三

康輿三典

五畫

三

三

并集韻雀 **芪** 唐韻同蒺與芪 別詳蒺字註 **荏** 集韻俗荏字地名後漢郡

應劭曰荏山名也縣在山之 **荏** 集韻想姊切音泉說 **茵** 類篇女滅 **芙** 集韻管古作 **苎** 六書正 **苎** 徧集徒再

平陸故曰荏平也本作荏 **苎** 文漸也人所難也 **茵** 切音陰草名 **芙** 芙註詳八畫 **苎** 苎同苎 **苎** 苎同苎詳

苎 類篇 **苎** 廣韻紀力切篇海訖逆切 **苎** 苎部垂字註集韻 **苎** 或作 **苎** 集韻古文蒼 **苎** 詳方部五畫 **苎** 苎字彙補何誤

苎 字彙補古文莫字見 **苎** 苎字彙補失瓜 **苎** 苎以圓寸之珠 **苎** 古考經註詳七畫 **苎** 苎切音沙草名 **苎** 唐韻古伯切

不如與之橡 **苎** 類篇披交切音拋藥 **六** **苎** 音格爾雅釋 **苎** 音末詳 **苎** 草 又集韻同苎 **六** **苎** 音格爾雅釋

草荏山蔥註荏蔥細莖大葉疏蔥生山中者名荏本草註荏蔥 **苎** 野蔥也佛家以荏蔥為五葷之一後漢馬融傳格菲苎于笔格

與荏古字通 又集韻 **苎** 唐韻同苎 苎字彙補何誤 **苎** 韻剛鶴切音各草也 **苎** 也 爾雅註茶晚取首為苎一名苎詳

苎字註洛陽伽藍記楊元慎舍 水喫陳慶之曰苎稗為飯茗飲 **苎** 作漿杜甫詩茗飲蔗漿攜所有 又花名述異記巴東有真香

茗其花色白如薔薇又南方草木狀耶悉茗南人憐其芳香競 **苎** 植之 又茗邈高貌張載七命搖則啜挺茗邈茗嶠 又山名

水經注沅水又東入溪水南出茗山 **苎** 唐韻集韻並力智切 **苎** 又通醪韓愈詩茗芳馬上知為誰 **苎** 音麗說文章也似蒲

而小根可作刷禮月令荔挺出註馬離也 又屈原離騷貫薜 **苎** 荔之落蘂註薜荔香草也 又山海經小華之山其草有草荔

狀如鳥韭而生于石上 又宮名三輔黃圖扶荔宮在上林苑 **苎** 中 又國名史記六國年表秦伐大荔括地志今朝邑縣東故

王城即大荔王城 又姓通志氏族略有荔苎氏隋荔苎 **苎** 又荔枝樹名南方草木狀荔枝樹高五六丈青花朱實實大如

雞子西京雜記尉佗獻高祖鯪魚荔枝左思蜀都賦側生荔支 **苎** 又荔浦地名前漢地理志蒼梧郡荔浦 又通離司馬相如

廣雅釋名 卷之六 由集上 艸部 六畫 苎

上林賦芬蓀荔支子祿 **茆**唐韻案容切音印博雅茆莠

字書離支俗作荔枝 **茆**唐韻案容切音印博雅茆莠

加融切集韻而融切音戎莠莠也述異記莠莠本胡中莠似

葵而大者又莠莠列子力命篇進其莠莠有稻梁之味又

韻會莠莠厚貌又姓通志氏族略河南官氏志莠眷 **莠**集

氏改爲莠氏又通雅詩召南何彼穠矣韓詩作莠 **莠**韻

伊刃切音印 **莠**唐韻古恨切音長博雅鉤吻也本草毛莠註

類篇草名 **莠**唐韻古恨切音長博雅鉤吻也本草毛莠註

名又集韻居萬切音建 **莠**唐韻古恨切音長博雅鉤吻也

水草蟹有毒食水莠所爲 **莠**說文茅蒐也本草一名地血一

名風車草一名過山龍今染絳莠草也史記貨殖傳于畝厄莠

註其花染繪赤黃也述異記洛陽有支莠園漢官儀染園出芝

供染御服通作 **莠**唐韻直例切音滯說文以草補缺或以

莠集韻或作莠芋 **莠**唐韻直例切音滯說文以草補缺或以

體正字通屋韻 **莠**唐韻隴圭切音縷草名香莠也玉篇小莠

音陸義並同 **莠**又龍珠切音莠又郎侯切同莠

莠字彙見揚雄蜀 **莠**唐韻去王切集韻曲黃切音

都賦音義未詳 **莠**唐韻去王切集韻曲黃切音

集韻韻會公醜止切音齒玉篇香草說文莠也齊謂之莠楚謂

之離爾雅疏莠莠莠莠也一名藜蕪禮內則佩斝莠史記禮

書側載吳莠所以養鼻也博雅山莠莠香莠也又 **莠**唐

韻會通莠莠陽地名詳莠字註又廣韻莠給切莠同 **莠**唐

植類切集韻丞真切音臣說 **莠**篇海作水切音鐵草本叢

女草名又之人切音真義同 **莠**生也○按通志六書略作

莠似不宜 **莠**說文同蒸純壹貌前漢 **莠**玉篇古莠字詳

收八艸部 **莠**酷吏傳莠莠不至於莠 **莠**四書又集韻允

律切音聿博雅藜也又類篇兵笛切音筆草名佩觿集俗以

莠名之莠爲筆札之筆非又字彙引法華經註草本花始也

莠唐韻陟駕切音死 **莠**唐韻同婚說文莠或从莠詩周

黍 **莠**博雅莠莠黃也 **莠**唐韻同婚說文莠或从莠詩周

於膠田株草唐書陸龜蒙使身操畚耒刺無休時註在刺除

草也只集韻虛尤切與麻通玉篇陰也淮南子精神訓得莠

庚也之也 申集上 艸部 六書 五

康國... 道光七年奉... 音重...

越下則脫然喜矣 又山名水經注... 苧 同苧

苧 唐韻巨支切... 苧 唐韻與章切... 苧 唐韻正

苧 唐韻會力薛切... 苧 唐韻會力薛切... 苧 唐韻會力薛切

苧 唐韻會力薛切... 苧 唐韻會力薛切... 苧 唐韻會力薛切

苧 唐韻會力薛切... 苧 唐韻會力薛切... 苧 唐韻會力薛切

苧 唐韻會力薛切... 苧 唐韻會力薛切... 苧 唐韻會力薛切

苧 唐韻會力薛切... 苧 唐韻會力薛切... 苧 唐韻會力薛切

苧 唐韻會力薛切... 苧 唐韻會力薛切... 苧 唐韻會力薛切

苧 唐韻會力薛切... 苧 唐韻會力薛切... 苧 唐韻會力薛切

苧 唐韻會力薛切... 苧 唐韻會力薛切... 苧 唐韻會力薛切

苧 唐韻會力薛切... 苧 唐韻會力薛切... 苧 唐韻會力薛切

苧 唐韻會力薛切... 苧 唐韻會力薛切... 苧 唐韻會力薛切

苧 唐韻會力薛切... 苧 唐韻會力薛切... 苧 唐韻會力薛切

苧 唐韻會力薛切... 苧 唐韻會力薛切... 苧 唐韻會力薛切

苧 唐韻會力薛切... 苧 唐韻會力薛切... 苧 唐韻會力薛切

苧 唐韻會力薛切... 苧 唐韻會力薛切... 苧 唐韻會力薛切

苧 唐韻會力薛切... 苧 唐韻會力薛切... 苧 唐韻會力薛切

苧 唐韻會力薛切... 苧 唐韻會力薛切... 苧 唐韻會力薛切

苧 唐韻會力薛切... 苧 唐韻會力薛切... 苧 唐韻會力薛切

康... 申集上... 艸部... 六畫... 三

韻謨郎切音忙類篇滄茫水貌韻會茫茫廣大貌又州名

唐置郎茫州在廣西化外又唐書南蠻傳茫蠻本關南種茫

其君號也又正韻母黨切音莽野客叢書漢揚雄校獵賦鴻

蒙沆茫白居易詩寒銷春蒼茫又野道何茫茫註茫讀上聲

又通恍韓愈詩茫惚使人愁註古茫唐韻同茫大麥

荒通茫許往切亦作芒茫義同茫也玉篇草也

仕之切音馳說文草貌又地名前漢地理志東郡茌平應劭

註在茌之平地者也又廣韻側持切音淄義同又姓見集

韻又鋤加切音槎斫木魯語山不糴槩字从艸

字後漢書水經注皆从仕宋祁曰當作茌今茌茌存

集韻虛到切音

耗類篇草名

菱古文

菱註積芻菱供軍牛馬韻會草名蒞刈取以用曰芻乾之曰菱

故曰峙乃芻菱史記河渠書盡河濡棄地民菱牧其中又爾

雅釋草菱牛蘄疏菱似芹菜可食本草註生水澤中苗似鬼針

花青白色子黃黑色似防風子又後漢溝洫志舉長菱分甚

美玉註竹葦類謂之菱也所以引置土石也又集韻下巧切

同菱菱根也爾雅釋草葍菱註今江東呼藕經緒四指空中可

啖者為菱菱即此類又口教切音蔽揚子方言菱媿欺謾之

詞又集韻占歷切周禮冬官司人註菱讀為激發之激謂曰

檠也檠唐韻即消切音焦說文檠也似菜莢詳檠檠

切音伏茨博物志松柏脂入地千年化為茯苓茯苓化為琥

珀今泰山出茯苓而無琥珀益州永昌出琥珀而無茯苓本草

多年樵斫之松根之氣味抑鬱未絕精英未淪其精氣盛者發

泄於外結為茯苓故不抱根離其本體有零之義也精氣不盛

止為附結本根既

不離本故曰茯苓

字通云蔓字亦

非古文則過矣

禮內則三牲用藜註藜煎菜黃也風土記九月九日折菜黃房

插頭可辟惡氣又地名水經注邵陵水東北出益縣其間逕

長記字上

申集上

艸部

六畫

毛

唐書卷一百一十五 道光七年奉旨重刊

蓋切音貝義同 又房越切音伐義同 又蒲蓋切音施詩魯

頌其族棧棧傳棧棧言有法度也又左傳定四年精棧旃旌疏

棧即旆也精棧之下更言旃者棧是旃尾旃是旃身 苒 篇海

又類篇北末切同芨草根也春草根枯引而發之 苒 直流

切音周 苒 唐韻而容切集韻而融切韻會如容切苒音戎說

草也 苒 文苒苒苒貌張衡南都賦呵那苒苒謝靈運詩新

蒲含紫苒 又更記晉世家狐裘蒙苒註蒙苒以言亂貌左傳

作危苒 又木名管子地員篇其和苒 又鹿苒藥名本草

四月五月解角時取陰乾使時燥 又飛燕外傳賜紫苒雲氣

帳杜牧詩醉脫紫苒裘 又五苒地名陸龜蒙詩五苒春草雅

媒驕自註五苒吳王儼所 又集韻乳勇切音完草生貌前漢

司馬相如傳叢以龍苒師古註聚貌 又前漢司馬遷傳僕又

苒以蠶室重為天下觀笑師古註苒推也 又廿血 唐韻呼决

闕苒不肖也鹽鐵論賢知之士關苒之所惡也 廿血 切集韻呼

曼切苒音血玉篇草 苒 集韻呼回切音仄類篇草廿 唐韻

名類篇地苒苒也 苒 名正字通本作仄即仄聲 廿 唐韻

切音如集韻韻會然忍與切音汝正韻而遇切音濡易泰卦攷

茅連茹王註根相牽引貌程傳根之相連者 又心也詩六雅

柔亦不茹 又食也禮禮運茹毛飲血孟子飯糗茹草莊子人

閒世不飲酒不茹葷者數月矣 又食菜曰茹前漢董仲舒傳

公儀子相魯食于舍而茹琴王莽傳不如園葵 又啜也爾雅

釋詁啜茹也 又食也恣也揚子方言吳越之閒凡食飲食者

謂之茹郭註凡俗呼能粗食者為茹 又說文茹飯牛也廣韻

飯馬也 又度也詩擗風不可以茹小雅獵狝匪茹周頌來咨

來茹 又柔也屈原離騷擗茹蕙以掩涕兮茹柔橈也 又

臭敗也呂氏春秋以茹魚驅蠅蠅愈至而不能禁 又左思魏

都賦神藥形茹註物自死曰茹 又菜茹前漢食貨志菜茹有

畦晉書地理志環廬種桑柘菜茹 又草名詩鸛鳴茹蘆在阪

傳茅蒐也爾雅釋草茹蘆註今蒨草也 又水名水經注澧水

又東茹水注之 又地名前漢地理志上谷郡茹縣 又陂名

魏志劉馥傳馥為揚州刺史治芍陂及茹陂以溉稻田 又姓

晉書五行志茹于秋為驃騎容讓通志氏族略茹氏註蠕蠕入

表記字通

申集上

艸部

六書

元

道光七年奉旨重刊

草芙蓉其實芬註芙蓉與菊頭皆有芙蓉名芬芬即其實也

况華切音花莊子天地篇大聲不入千里耳折揚皇芬則嗑然

而笑註折揚皇**芬**廣韻此緣切韻會遠緣切音詮說文芬

芬皆古歌曲也**芬**肥也亦香草也屈原離騷芬不察余之中

情拾遺記荃蕪香出波弋國浸地則土石皆香以燻枯骨則肌

肉皆生又正韻蘇昆切音孫義同又通綏前漢江都王傳

繇王闕侯遺建荃葛註細布也又通荃莊子外**芬**唐韻古

物篇得魚而忘荃註積柴水中使魚依而食焉**芬**哀切韻

會柯開切音該說文草根也爾雅穉草芬根揚子方言芬根

也東齊曰杜或曰荃前漢書禮樂志青陽開動根芬以遂註草

根曰**芬**又集韻正韻然居諧切音皆義同又與**芬**唐韻

核通前漢五行志孕毓根核師古註核亦**芬**字也**芬**符少

切集韻被表切音殍玉滄與**芬**同前漢食貨志贊孟子亦

曰狗彘食人之食而不知檢野有餓莩而不知發鄭氏曰莩音

葉有梅之葉莩零落也人有餓死零落者不知發也稟貸之也

師古註諸書或作殍音義同餘見稟李字註又集韻都鄙切

音似草木枯落也又滿候**芬**唐韻廣韻都合切韻會正韻

切音貯義同正字通別作**芬**得合切音答說文小未也

晉書律歷志九章商功法程菽荃麻麥一斛積二千四百三十

才又當也書洛誥奉荃天命註又當奉當天命又前漢量

錯傳布渠荃註渠荃鐵蒺藜也又韻會引史記荃布千疋註

疊布也又拉荃晉書王忱傳拉荃者有沉重之譽兼問者得

清勤之聲又本草鮮荃李時珍曰鮮荃生走獸及牛馬諸畜

肝膽有肉囊裹之多至升許色白狀如雞子非骨非石打破屑

疊又韻會與荃通又與合通史記貨殖傳鹽磑磑干荃

註或作合器名有甌又叶韻音的易林陰陽隔舉許嫁不荃

胤丘新臺悔往歎息又叶韻音篤易林**伊**正字通并**茶**

黃鳥采當既嫁不荃念我父兄思復舊谷**伊**字之譌**茶**

篇海古文荃**荆**古文**荊**唐韻舉卿切集韻韻會正韻居卿

字註見八畫**荆**切音京說文楚木也山海經虎

勺之山其下多荆杞本草杜荊註古者刑杖以荆故字从刑其

生成叢而疎爽故又謂之楚荆楚之地因多產此而名也又

長巴三九申集上州部六畫

州名書禹貢荆及衡陽惟荆州

又山名後漢郡國志南郡臨

沮侯有荆山註下和抱璞之處

又姓通志氏族略燕有荆軻

望出廣陵又韻補居良切音姜

列女傳卮集韻口已切音

屬以州犁以免咎殃伯宗遇禍州犁奔荆

卮起藥草本草訛

味辛無毒卮行唐韻正韻何梗切韻會下梗切

音杏說文荈

主治金瘡卮或从行陸佃曰荈之言行也

詩周南參差荈菜

傳接余也疏白莖葉紫赤色正圓徑寸餘浮在水上根在水底

與水深淺等大如釵股上青下白鬚其白根以苦酒浸之肥美

可案酒韻會池州人稱荈為荈公鬚蓋細莖亂生有若鬚然洞

冥記靈池有連錢荈荈如錢文又姓正字通漢荈不意荈吾

或作荈荈集韻韻會尺亮切音外茶葉老者類篇茶晚

卮曲

唐韻丘玉切集韻韻會區玉切

音曲說文薺薄也揚子方言

薄宋魏陳楚江淮之間謂之薺通作曲禮月令季春具曲植薺

筐註曲薄也又揚子方言薺

宋魏之間謂之薺或謂薺薺

草古文

正韻宋早切音懷說文作艸百卉也經典相承作草書禹貢

厥草惟蓂詩小雅在彼豐草禮祭統草艾則墨未發秋政則民

弗敢草也註草艾謂艾取草也論衡地性生草山性生木大戴

禮易本命食草者善走而愚又史記陳丞相世家惡草具進

註草粗也又篇海荀蘭曰草草春秋隱四年公及宋公選于

清註遇者草次之期二國名勝其禮也疏草次猶造次也又

詩小雅勞人草草傳草草勞心也又易屯卦天造草昧疏言

天造萬物千草創之始又前漢淮南王傳常召司馬相如等

視草迺遣註謂為文之草藁百官志註一曹有六人主作文書

起草後漢陳寵傳蕭何草律又魏志衛覬傳覬好古文隸草

無所不善又姓正字通草中又韻補胙五切祖上聲徐幹

齊都賦焚梗林燎圍草又此苟切奏上聲邊讓章華賦攜西

子之弱腕兮援毛嫱之素肘形便纖以輝媚兮若流風之靡草

又說文自保切音阜草斗櫟實也一曰櫟斗子徐鉉曰今俗

以此為州木之艸別作阜字為黑色之阜案櫟實可染帛

而

為黑故曰草今俗書或从白从十或从白从七皆無意義

而

申集上

艸部

六畫

三

三

三

三

三

三

三

三

三

三

三

三

三

三

三

三

三

三

三

三

三

三

三

三

三

三

三

三

三

三

三

三

三

三

三

三

三

三

三

玉篇直音於讓之切音而草生貌 又草名馬融廣成頌芝蒿

董苴 又亭名說文沛城有楊苴亭又集韻汝來切音腴義同

苴 唐韻鳥肝切音 按說文章也 一收 唐韻渠遙切集韻正韻郝堯切音

一名蚩蚌郭註今荆葵也陸註似蕪菁華紫綠色可食微苦爾

雅翼一名錦葵花 又爾雅註苴小草多花少葉葉又翹起

又類篇戶周切音收集 唐韻直尼切集韻陳尼切音治

爾雅釋草蘇桂在揚子方言關之東西或謂之蘇或謂之荏

且執則荏雀羣至食其實 又柔也詩小雅荏染柔木傳荏染

柔意也論語色厲而內荏 又篇海荏染猶侵尋也亦作荏苒

廣韻在苒展轉也魏書彭城王傳離遠清池荏苒 存 廣韻正韻

再至今 又地名更記趙世家敗林人下荏 存 在何切集

韻會才旬切音海爾雅釋言荏原再也 又國語註荏苒

也 又小爾雅重也廣韻仍也左傳僖十三年晉荏穢爾雅釋

天仍穢為荏 又左傳曩四年戊戌荏居計荏草也古狄人逐

水草而居徙無常處 又與薦通詩大雅饑饉薦臻說文荐薦

席也六書正 黃 廣韻杜奚切集韻韻會曰黎切音啼玉篇

譌俗作游非 黃 始生茹也詩邶風白牧歸黃衛風手如柔荑

又草木初生貌晉書郭璞傳蘭黃爭翹謝靈運詩草木黃綠

柳 又草也孟子苟為不熟不如荑稗通作稗 又廣韻以脂

切集韻延知切音夷爾雅釋草荑黃莢牆註荑黃草名一名

白蕢 又荑列曰黃周禮地官凡稼穡以水矜草而麥黃之

-2 238 35 890" data-label="Text">

或作 荒 古文 荒 荒 唐韻集韻韻會正韻从呼光切音育

母藥名**莖**唐韻恥六切集韻敕六切音轟博雅羊蹄菜也

本作貝**莖**本草一名東方宿一名連蟲陸又揚子方言郭璞註蘇菜莖菜也亦蘇之種類又說文陵之切讀

若菴草也齊民要術字林云草草似冬藍蒸食之**莖**唐韻語軒切

切音豆韻會救也物理論云菽者**莖**唐韻語軒切

衆莖之名通作豆又莖莖藥名**莖**唐韻語軒切

於于紀切**扶**篇海芳無切音敷前漢外戚傳函蓼莪以俟風

音矣蒿也**扶**今芳雜襲以彌章韋昭註扶荷葉未落時也

菴篇海房鳩切**苾**唐韻而珍切音忍說文苾冬草爾雅釋

苾藏以為菹亦可煑食也又**苾**唐韻於汲切音邑苾於茹

上聲集韻而振切音刃義同**苾**唐韻於汲切音邑苾於茹

芥唐韻語斤切音信說文草多貌又亭名集韻同**芥**集韻

切音祈**芥**江夏平春有芥亭又類篇魚其切音疑義同**芥**集韻

水草**芥**古文**芥**廣韻牛金切集韻類篇魚音切於

中折類篇之列切音漸斷草也又揚子方言菁自

折關而西謂之箠或謂之折郭註今云折箠也

胡歌切集韻韻會正韻寒歌切於音何爾雅釋草苾苾集註別

名芙蓉江南人呼荷詩鄭風濕有荷華傳荷華扶渠也又陳風

有蒲與荷箋芙蓉之莖也坤雅荷總名也華葉等名且象義故

以不知為問謂之荷也又木草薄荷莖葉似花而長又地

名吳志裴松之傳吳圍成陽郡尉張喬于揚荷橋又集韻居

何切音歌水名與荷同詳詩字又廣韻胡可切左傳昭七

年其子弗克負荷註荷擔也論語有荷蕢而過孔氏之門者疏

荷擔揭也音書輿服志入座尚書荷紫以生紫為袷囊綴之服

外又通何詩小雅何蓂何筮傳揭也箋何可反又國語補

音負荷之荷亦音何嵇康詩昔蒙父兄庇少得離負荷因疏遂

成嬾寢跡此山阿潘岳詩位同單父邑愧無子賤歌豈能陋微

官但恐忝所荷又通荷前漢酈食其傳握齲好荷禮師占註

荷與荷同荷細也又怨怒聲通鑑**莖**篇海蒲收切音字碎

梁武帝口苦索蜜不得再曰荷荷**莖**金云莖莖古之莖莖

庚巳也申集上艸部七畫

道光七年奉旨重刊

也苗似龍鬚唐韻息夷切集韻相谷**私**唐韻息夷切集韻相谷**步**唐韻博故切音

根黑色可食切音私說文芽秀也**步**唐韻博故切音

亂葉也又集韻蓬逋**葍**唐韻于敏切音殞爾雅釋草葍葍

切音蒲葍攬收亂草也又集韻葍葍**葍**唐韻于敏切音殞爾雅釋草葍葍

葍類也非一種又集韻葍葍**葍**唐韻于敏切音殞爾雅釋草葍葍

韻于倫切音筠藕紹也又集韻葍葍**葍**唐韻于敏切音殞爾雅釋草葍葍

戰國策公宮之垣皆以荻蒿苦楚磨之晉書童謠官家養蘆花

為荻又地名前漢功臣表荻苴侯韓陶史記索隱荻苴在渤海

廣雅作適正字通**苴**玉篇古玄切音涓苴明草類

記切音苴苴草名又讀平聲與苴通**茶**唐韻正韻苴同都

絲子作戰篇意苴一石當吾二十石又詩幽風採茶薪樗又子所將茶註茶苴

謂茶苦其甘如薺傳茶苦菜也不雅周原膺膺茶如飽爾雅

釋草茶苦菜疏一名茶草一名選一名游冬葉似苦苴而細斷

之白汁花黃似菊又詩幽風採茶薪樗又子所將茶註茶苴

茗也又詩鄭風有女如茶箋茶秀物之輕者飛行無常謂

禮地官掌茶註茶芽秀也前漢禮樂志顏如茶也

茶野菅白華也師古曰言美女顏貌如芽茶之柔也茶者即今

所謂兼維也又書湯誥弗忍茶毒傳茶毒若也詩大雅民之

貪亂寧為茶毒疏茶毒皆惡物又詩周頌以薺茶蓼孫炎曰

茶亦穢草非苦菜也王肅曰茶陸機又爾雅釋木檟苦茶註

申集上

艸部

七畫

美

唐韻集 道光七年奉 旨重刊

切集韻韻會渠九切杜音求說文莎椒實裏如表莎唐韻集

蘇禾切正韻桑何切杜音嘜草名說文蔕侯也一名侯莎爾雅

翼莖葉似三稜根周匝多毛謂之香附子一名雀頭香博雅地

毛莎蔕也又木名廣韻似桃柳其樹出麩又前漢馮奉世

傳莎車王萬年註莎車國名又亭名水經注莎泉南流水側

有莎泉亭又集韻師加切音沙蟲名詩幽風六月莎雞振羽

謂接莎又摩莎沛之出其香汁又韻補莎草之莎叶音抄

緩馬融廣成頌鎮以瑤臺純以金堤樹以蒲柳彼以綠莎抄

唐韻蘇禾切同莎玉篇手按莎也詩周南疏阮孝緒字略云煩

潤猶按莎也黃庭堅詩接莎殘菊更傳杯○按集韻又作宜為

切音與莎異而接莎義同接莎二字本疊韻支歌二韻俱互

見按字在支韻則莎音緩在歌韻則當為莎又按莎即抄字應

歸手部然唐人已收莎唐韻五平切音音集韻楚辭有莎蕭

艸部今乃兩部互見莎草玉篇草似艾又集韻同陽

子方言註江東人呼荏沈唐韻直深切音沉葉韻直禁切音

為荏類篇或作荏沈鳩說文草也爾雅釋草荏菹沈菹疏

知母也郭註生山上葉如荏荏集韻類篇荏菹切音支榆

又玉篇丁敢切音默義荏菹也又與荏同說文菹也

荏廣韻集韻荏菹切音荏菹唐韻正韻居許切集韻

文齊謂等為荏又國名春秋隱二年荏人八向註荏國今城

陽莒縣又莒父魯下邑論語子夏為莒父宰又姓史記秦

本紀秦之先為嬴姓其後苒唐韻莫杯切集韻正韻謨杯切

分封以國為姓有苒氏苒韻會謀楮切苒音枚類篇草名

爾雅釋草苒山苒註今之木苒也齊民要術苒草實亦可食

又韻會苒也杜甫詩隨意坐苒苒又廣韻苒苒美田也左思

魏都賦蘭渚苒苒註草青蒼也○按苒說文作苒苒唐韻武

亦作苒正字通合為一今依爾雅諸經典分載苒唐韻武

韻眉耕切韻會眉菱切正韻眉庚切苒音苒爾雅釋草苒苒貝母

註根如小貝圓而白華葉似韭張衡西京賦王芻苒臺蔡邕述

庚辰字九 申集上 艸部 七畫 三九

行賦疊莖與臺商兮 又與蝨通爾雅疏詩云言采其蝨陸璣

曰蝨今藥草巨母也 又唐韻古音武郎切韻補謨郎切也音

芒義同 又廣韻許訖 又唐韻七稔切音寢博 說文同

切音迄吳孫休長子字 又唐韻會正韻 說文作莖 荖 荖 荖

字註 又類篇戶十伯 唐韻韻會正韻 說文作莖 荖 荖 荖

耕切正韻何庚切 又音控說文草木餘也字林枝柱也類篇草

曰莖竹曰箇木曰枚楚辭九歌秋蘭兮青青綠葉兮紫莖繁露

竹林篇凡春秋之記災異也雖畝有數莖猶謂之無麥苗也論

衡朱草之莖如鐵 又特也張衡西京賦徑百常而莖擢 又

周禮冬官桃氏以其臘廣為之莖圍長倍之註莖謂劔夾人所

握鑽以上也 又樂名白虎通頤頤樂曰六莖莖者著萬物也

左思魏都賦冒六莖五莖 又山名韓詩外傳秦穆公將田而

喪其馬求三日而得之於莖山之陽 又廣韻烏莖切直音於

京切也音鶯草名爾雅釋草姚 莖 莖 莖 莖 莖 莖 莖 莖 莖 莖

莖 莖 莖 莖 莖 莖 莖 莖 莖 莖 莖 莖 莖 莖 莖 莖 莖 莖 莖 莖

莖 莖 莖 莖 莖 莖 莖 莖 莖 莖 莖 莖 莖 莖 莖 莖 莖 莖 莖 莖

莖 莖 莖 莖 莖 莖 莖 莖 莖 莖 莖 莖 莖 莖 莖 莖 莖 莖 莖 莖

莖 莖 莖 莖 莖 莖 莖 莖 莖 莖 莖 莖 莖 莖 莖 莖 莖 莖 莖 莖

莖 莖 莖 莖 莖 莖 莖 莖 莖 莖 莖 莖 莖 莖 莖 莖 莖 莖 莖 莖

莖 莖 莖 莖 莖 莖 莖 莖 莖 莖 莖 莖 莖 莖 莖 莖 莖 莖 莖 莖

莖 莖 莖 莖 莖 莖 莖 莖 莖 莖 莖 莖 莖 莖 莖 莖 莖 莖 莖 莖

道元七年奉 台重刊

又與蝨通爾雅疏詩云言采其蝨陸璣

曰蝨今藥草巨母也 又唐韻古音武郎切韻補謨郎切也音

芒義同 又廣韻許訖 又唐韻七稔切音寢博 說文同

切音迄吳孫休長子字 又唐韻會正韻 說文作莖 荖 荖 荖

字註 又類篇戶十伯 唐韻韻會正韻 說文作莖 荖 荖 荖

耕切正韻何庚切 又音控說文草木餘也字林枝柱也類篇草

曰莖竹曰箇木曰枚楚辭九歌秋蘭兮青青綠葉兮紫莖繁露

竹林篇凡春秋之記災異也雖畝有數莖猶謂之無麥苗也論

衡朱草之莖如鐵 又特也張衡西京賦徑百常而莖擢 又

周禮冬官桃氏以其臘廣為之莖圍長倍之註莖謂劔夾人所

握鑽以上也 又樂名白虎通頤頤樂曰六莖莖者著萬物也

左思魏都賦冒六莖五莖 又山名韓詩外傳秦穆公將田而

喪其馬求三日而得之於莖山之陽 又廣韻烏莖切直音於

京切也音鶯草名爾雅釋草姚 莖 莖 莖 莖 莖 莖 莖 莖 莖 莖

莖 莖 莖 莖 莖 莖 莖 莖 莖 莖 莖 莖 莖 莖 莖 莖 莖 莖 莖 莖

莖 莖 莖 莖 莖 莖 莖 莖 莖 莖 莖 莖 莖 莖 莖 莖 莖 莖 莖 莖

莖 莖 莖 莖 莖 莖 莖 莖 莖 莖 莖 莖 莖 莖 莖 莖 莖 莖 莖 莖

莖 莖 莖 莖 莖 莖 莖 莖 莖 莖 莖 莖 莖 莖 莖 莖 莖 莖 莖 莖

莖 莖 莖 莖 莖 莖 莖 莖 莖 莖 莖 莖 莖 莖 莖 莖 莖 莖 莖 莖

莖 莖 莖 莖 莖 莖 莖 莖 莖 莖 莖 莖 莖 莖 莖 莖 莖 莖 莖 莖

唐韻

唐韻

唐韻

唐韻

唐韻

唐韻

唐韻

唐韻

唐韻

唐韻

唐韻

唐韻

唐韻

唐韻

唐韻

唐韻

唐韻

唐韻

唐韻

唐韻

唐韻

唐韻

唐韻

唐韻

唐韻

唐韻

唐韻

唐韻

唐韻

唐韻

唐韻

唐韻

唐韻

唐韻

唐韻

唐韻

唐韻

唐韻

唐韻

唐韻

唐韻

唐韻

唐韻以然切韻會正韻夷然

同 十灼 集韻類篇法測角 切音齷草名也 莛 切音延草名 又廣韻于

線切集韻韻會延面切正韻以扇切音衍 莛 唐韻特丁切

蔓莛不斷也左思蜀都賦風連莛蔓於蘭皋 莛 集韻韻會唐

丁切音廷說文莛也前漢東方朔傳以莛撞鐘註謂臬莛也

玉篇言其聲不可發也韓愈詩有如寸莛撞巨鐘 又莊子齊

物論舉莛與楹厲與西施恢恠憭怪道通為一司馬註莛

屋梁也 又唐韻正韻徒鼎切集韻待頂切音挺義同 莛 攸

唐韻集韻正韻徒弔切音掉玉篇莛草田器也說文今从條

又集韻他周切音挑又田聊切音迢義同 又音鈞本草

莛江南呼 莛 唐韻麗臥切韻會于臥切正韻寸臥切音剉

為莛子 說文斬芻也詩小雅摧之秣之箋摧今莛字也

急就篇莛細所臬也史記范雎傳坐須賈於堂下置莛豆其前

前漢尹翁歸傳豪強有論罪輸畜官使斫莛柳宗元文合莛

脆以莛 唐韻集韻法胡官切音桓說文草也可為席詩小雅

為強 莛 上莛下簞箋小蒲之席也爾雅釋草莛莛蒹葭白蒲

一名苻離楚謂之莞蒲禮器莞單之安而藁鞮之設前漢東

方朔傳莞蒲為席註莞今謂之蔥蒲 又姓晉書武帝紀夷將

莞恭 又集韻沽還切音關義同 又古丸切音宮韻會亦莞

蒲也 又東莞地名史記註東莞在琅邪綱目集覽今沂州沂

水縣古東莞也

又戶板切音皖論語夫子莞爾而笑何晏註

莞爾小笑貌

又韻補圭園切韓愈詩欲不出納以堦

其源空堂幽幽有栝有莞

六書故作莞篇海作莞

莛 唐韻

胡紺切音憾苗舍心欲秀也韻會花葉也 莛 唐韻與九切韻

又胡感切音韻花開也通作苗俗作莛 莛 會以九切正韻

云九切音讀若酉詩齊風無田甫田維莛騶駟孟子惡莛恐其

亂苗也趙註莛之莖葉似苗魯語馬餽不過根莛莛草似稷

而無實

又詩小雅莛言自口傳莛醜也

又地名水經

注派水又東逕莛倉城

又集韻息救切音秀類篇茶也

莛 唐韻

莛 唐韻

唐韻倉各切音

莛 類篇

莛 說文莛字从莛正字通

莛 莛 莛 莛

莛 莛 莛 莛

莛 莛 莛 莛

莛 莛 莛 莛

錯玉篇行草聲

莛 莛 莛 莛

莛 莛 莛 莛

莛 莛 莛 莛

莛 莛 莛 莛

莛 莛 莛 莛

莛 莛 莛 莛

庚地之典

申集上

艸部

七畫

莛

莛

莛

正韻古協切韻會吉協切音夾說文草實博雅豆角謂之莢

周禮地官大司徒其植物宜莢註莢物薺莢玉棘之屬疏卽今

人謂之早莢是也又莢莢堯時瑞草又莢莢本草葉似木

槿及榆柞小樹又錢名前漢食貨志漢興以爲秦錢重難用

更令民鑄莢錢註如榆莢也又陵名水經注李夫人塚塚形

三城世謂之莢陵又姓通志氏族略莢氏風俗通莢成儋子

晉大夫王僧儒百家志莢唐韻韻會於武方切音忘爾雅程

苻永之娶平陽莢氏苻唐韻韻會於武方切音忘爾雅程

爲繩索履屨也又集韻無放切音妄義同又字彙補莢

未付切音務螳青蛤也淮南子齊俗訓水蘆爲螳莢

唐韻韻會正韻於同縮周禮天官甸師祭祀共蕭茅註蕭字或

爲莢莢字讀爲縮又詩小雅有酒湑我傳湑莢之也箋註謂

以茅泐之而去其糟也又類篇莢楹上塞也又唐韻古音

莢莢干註生水中一名軒干江東莢唐韻女久切音狃爾雅

呼爲莢又以九切音酉草名莢釋草鹿藿其實莢註今

鹿豆也又說文敕九切音丑集韻女莢唐韻所交切音梢

六切音岫義於同一作莢一作莢莢說文惡草貌淮南

子修務訓野兔有苕苕榘窟虛連比以莢唐韻集韻於侯

象宮室又集韻思邀切音消莢根也莢唐韻集韻於侯

文莢菜也博雅莢莢也管子地員篇饗下干莢莢下干蒲爾雅

釋草莢赤莢註今莢菜之有赤莢者又韻會正韻於形甸切

音現易夬卦莢陸夬夬註莢陸草之柔脆者馬鄭王皆云莢陸

一名商陸又集韻戶版切音浣與莞同莞爾笑貌○按集韻

又胡官切音桓莢唐韻魯當切集韻盧苗切於音郎說文草

山羊細角也莢也司馬相如子虛賦其埤濕則生藏莢菹

葍郭註藏莢草名中牛馬芻又去聲莢若本草一名天仙子

一名行唐其子服之令人狂浪放蕩故名史記倉公傳領以莢

若莢唐韻芳無切音字前漢中山靖王傳今羣臣非有葍莢

之親鴻毛之重註葍蘆也莢者其筍中白皮至薄者也

又爾雅釋草莢麻母註莢麻盛子者儀禮喪服小功布衰裳

澡麻帶經註澡者治去莢垢不絕其本也又唐韻古音縛謀

康區字典 申集上 卅部 七畫 四

反集韻房尤切音浮草名又廣韻平表切與野通孟子野

有餓莩疏郊野之閒有餓而死者又通標至應麟詩攷莩有

梅莩零落也前漢食莩唐韻五何切集韻韻會正韻牛何切

貨志作莩詳莩字註莩音哦玉篇莩莩屬詩小雅菁菁

者莩在彼中阿傳蘿蒿也疏陸璣云生澤田漸加之處葉似邪

蒿而細科生三月中莖可生食又可蒸香美味頗似萹蒿又小

雅藜藜者莩匪莩伊蒿爾雅翼莩莫古文帶世示帶

即古之藜始生為莩長大為蒿莫古文帶世示帶

慕各切集韻正韻末各切音寘韻會無也勿也不可也易繫

辭莫之與則傷之者至矣又定也詩大雅監觀四方求民之

莫又謀也詩小雅秩秩大猷聖人莫之又博雅強也論語

文莫吾猶人也晉書樂肇論語駁曰燕齊謂勉強為文莫揚子

方言侔莫強也凡勞而相勉謂之侔莫淮南子謬稱訓猶未之

莫與註莫勉之也又削也管子制分篇屠牛垣朝解九牛而

刀可莫鐵又博雅莫莫茂也詩周南維葉莫莫註莫莫茂密

之貌又莊子逍遙遊廣莫之野註莫大也又姓通志氏族

略即慕氏省文漢有富人莫氏見遊俠傳唐有比部員外郎莫

藏用又史記夏本紀註五湖之一有莫湖又與廣通詩小

雅莫此下民又與慕通史記李廣傳莫府省約文書籍事

又說文莫故切同暮易卦莫夜有戎又萊也詩魏風彼汾

沮如言采其莫註音暮陸璣疏莫莖大如箸赤節節一葉似柳

葉厚而長有毛刺今人纒以取繭緒其味酢而滑始生可以為

羹又可生食五方通謂之酸迷冀州人謂之乾絳河汾之閒謂

之莫又通膜禮內則去其敲註敲謂皮肉之上魄莫也又

韻會莫白切音陌靜也詩小雅君婦莫莫註言清靜而敬至也

左傳昭二十八年德正應和曰莫又唐韻古音平聲音謨漢

書註引詩聖人莫之增

作謨直音作莫莩唐韻陟菓切音輒莩正字通

莩爾雅釋草莩小葉莩莩本字莩增

莩唐韻於角切音莩玉篇莩莩也莩唐韻集韻莩莩無切音孚莩唐韻

切集韻時饒切音莩玉篇莩莩也莩唐韻昨早切集韻在早切音造說文

音韻玉篇莩名草莩唐韻昨早切集韻在早切音造說文

康輿字典申集上卅部七畫聖

八莽

玉篇唐韻廣韻莫郎切集韻類篇模朗切杜音蟻說文南昌謂大善逐兔草中為莽又揚子方言草南

楚之閒謂之莽孟子在野曰草莽之臣趙岐註莽亦草也屈原離騷夕憺中州之宿莽註草冬生不死者又周禮秋官剪氏

掌除蠹物以莽草薰之山海經朝歌之山有草名曰莽草可以毒魚又拾遺記有草名莽煌炙人衣則焦刈之為席方冬彌

澀以枝相摩則火出又爾雅釋草莽數節疏凡竹節閒促數者名莽又小爾雅大也又草深貌楚辭天問草木莽莽

又莊子則陽篇君為政焉勿鹵莽註猶粗率也又莽蒼見蒼字註又國名列子周穆王篇西極之南隅名古莽之國又

姓前漢書武帝紀莽何羅註本姓馬明德皇后惡其先人有反者易姓莽又廣韻莫厚切音某義同又唐韻古音莫補切

音媽楚辭九章陶陶孟夏兮草木莽莽傷懷永哀兮汨徂南土又集韻謨郎切音茫莽蒼亦讀平聲俗作莽莽莽

于祿字畫**刺**唐韻七賜切音刺說文策也玉篇世也草木針俗莽字也字彙補與譏刺字義同魏冠子世兵篇非

過材之菊也

苑

唐韻於阮切音婉說文苑出漢中房陵本草紫苑其色紫而柔宛以名許慎作

正字通與苑同**苑**又博雅女腸女苑也又楚盛貌詩小雅曠彼阪田有苑其特箋苑然茂特之苗又有苑者柳傳苑茂木也又前漢

百官表邊郡六牧師苑令又水經注苑川水出勇士縣之子城又通苑詳苑字註又廣韻紆勿切音鬱義同又集韻

與蘊**菁**唐韻子盈切集韻類篇谷盈切杜音精說文韭華也同張衡南都賦秋菁冬菁註廣雅曰韭其華謂之菁

又菁茅書禹貢包匭菁茅管子輕重丁江淮之閒有一茅而三存母至其本名之曰菁茅又葛菁周禮天官醢人菁苴註菁

菁菁也又蕪菁後漢桓帝紀種蕪菁以助人食又菁華英也張衡西京賦麗服麗菁又集韻倉經切音菁菁菁花盛貌

詩唐風有扶之杜其葉菁菁又地名謝靈運山居賦三菁五奧自註三菁在太平之北**蒹**集韻徐由切

田子**蒹**韻會丁歷切音鋼爾雅釋草蒹蒹郭註即蓬實王延可食**蒹**壽魯靈光殿賦綠房紫蒹又類篇胡了切音蒹義

同廣泥玉篇奴低切音泥草露根也又類篇乃禮切音韻作芍你露濃謂之泥亦作泥詩小雅蓼彼蕭斯零露泥

泥集韻篇海范求于切音范渠人名北齊有宋范范集韻都龍切音東范風草范名嶺南平澤有之廣韻本

作東俗加艸吳都賦艸則東風扶留又廣菅古文莞唐州記有菴風菜又類篇多貢切音凍義同

古顏切集韻居顏切音姦玉篇茅屬也詩小雅白華菅兮疏已漚為菅左傳昭二十年無棄菅蒯註菅似茅滑澤無毛筋宜為索漚與曝尤善

又左傳昭二十七年或取一編菅杜註苦也山海經白菅為席又管子牧民論野蕪曠則民乃菅註謂當為姦

又姓正字通漢有管禹唐有管崇嗣又古頤切音關春秋隱十年公敗宋師于管註管宋地又韻補圭玄切音涓詩陳風東門之池可漚

以漚管叶下昭言韻

芎唐韻傍伯切音白類篇草名爾雅釋草芎似帛註草葉有似帛者因芎玉篇防無切音芎唐韻側鳩芎切音鄒玉

篇草也韻會菅叢生也又說文麻蒸也潘岳西征賦感市閭之葢井註葢井即涓城東賣麻蒸之市又好箭也左傳宣十二年左射以葢註葢矢之善者儀禮既夕御以蒲葢註蒲楊柳可以為箭

又博雅葢謂之葢又集韻餘也又廣韻為注切音膈鳥巢也西陽雜俎鷹巢一名葢鷹呼葢子者離鷹也

又韻會徂九切音攢積木以殯也禮檀弓葢塗龍輴疏葢叢也謂以木叢棺而四面塗之故云葢塗也

又集韻姑玉篇故姑吳切音姑徂聽切與葢同太玄經鳥托巢于葢人寄命于公姑吳切音姑博雅葢姑集韻首止切姑玉篇許俱切音姑唐韻盧姑王瓜也姑音始草也姑虛篇海芋也姑唐韻盧姑拉玉篇方言云東魯呼蘆葢為葢蓮子姑集韻辰羊切音姑又左思吳都賦葢攬雷硠註崩弛之聲也姑常類篇草名

葢唐韻力玉切正韻盧谷切音錄爾雅釋草葢王芻註葢葢也今呼鴨脚莎疏郎鹿葢也屈原離騷葢葢以盈室

葢唐韻力玉切正韻盧谷切音錄爾雅釋草葢王芻註葢葢也今呼鴨脚莎疏郎鹿葢也屈原離騷葢葢以盈室

葢唐韻力玉切正韻盧谷切音錄爾雅釋草葢王芻註葢葢也今呼鴨脚莎疏郎鹿葢也屈原離騷葢葢以盈室

葢唐韻力玉切正韻盧谷切音錄爾雅釋草葢王芻註葢葢也今呼鴨脚莎疏郎鹿葢也屈原離騷葢葢以盈室

葢唐韻力玉切正韻盧谷切音錄爾雅釋草葢王芻註葢葢也今呼鴨脚莎疏郎鹿葢也屈原離騷葢葢以盈室

葢唐韻力玉切正韻盧谷切音錄爾雅釋草葢王芻註葢葢也今呼鴨脚莎疏郎鹿葢也屈原離騷葢葢以盈室

葢唐韻力玉切正韻盧谷切音錄爾雅釋草葢王芻註葢葢也今呼鴨脚莎疏郎鹿葢也屈原離騷葢葢以盈室

葢唐韻力玉切正韻盧谷切音錄爾雅釋草葢王芻註葢葢也今呼鴨脚莎疏郎鹿葢也屈原離騷葢葢以盈室

葢

申集上

艸部

八畫

四

常蒸之山蓄水出焉 又地名史記孝景帝紀註蓄川縣故劇

城 又姓通志氏族略孔融集有蓄莊青州人 又正韻將來

切同 詩大雅無蓄無害 又韻會側吏切音厠木立死曰蓄

詩大雅其蓄其駟 又周禮冬官輪人察其蓄蚤不齟則輪雖

敝不匡 鄭註蓄輻入轂中者謂建輻也 泰山平原所樹立物為

蓄聲如載博立臬棊亦為蓄 前漢武帝紀瓠子歌隴林竹分槌

石蓄師古註石蓄謂甬石立之也 又資四切音恣剖也裂也

周禮冬官考工記居幹之道蓄栗不逾 又與備通荀子非相

篇身如 莫 唐韻古老切音葉類篇稗也齊語及 菓 唐韻古

斷蓄 莫 寒擊莫除田以待時耕註菓枯草也 菓 唐韻古

裹木實本作果漢書作菓史記叔孫通 苾 正字通 葳 唐韻

傳古者有春嘗菓方今櫻桃熟可獻 苾 同苾 葳 唐韻

切音匄蘆葍也魯人名蒞蘆秦人名蘿葍後漢劉盆子傳時掖

庭中宮女猶有數百千人自更始敗後幽閉殿內掖庭中蘆葍

根捕池魚而食之 又與葩通爾雅釋草突蘆葩木草綱目突

葩註葩與葩同 文廣韻房六切音服韻會蘆葍一名來服言

來楚之所服也字亦與服通詩小雅象弭魚服 苾 集韻思林

箋服當作葩周禮素服註服當作服刀劍衣也 苾 切音心篇

海頓食苗 苾 五篇側刮切音 苾 唐韻盧昆切音論玉篇木

心死也 苾 苗篇海菜也 苾 名管子地員篇其木宜蚘

菴與杜松 又苾 唐韻尺良切音昌本草昌蒲蒲類之昌盛

集韻菴露香草 苾 者呂氏春秋冬至後五旬七日苾始生苾

者百草之先于是始耕南方草木狀番禺湖中生苾蒲一寸九

節劉勰新論苾蒲去蚤蝨而來蚘蚘 又集韻通昌左傳僖三

十年享 苾 唐韻直由切集韻陳留切 苾 音儂玉篇 苾 唐韻

有昌歎 苾 茶菜博雅菴蔕地榆也 類篇或作籜 苾 古勞

切音高玉篇草名其實似瓜食之治瘡 又山海經侖者 苾 松

之山有木焉名曰白落 又集韻巨九切音白亦草名也 苾 松

唐韻息弓切集韻思融切 苾 音嵩玉篇菜名南史周顒傳秋未

晚苾押雅苾性隆冬不彫四時長見有松之操故其字會意

集韻或 苾 玉篇古懷切音乖苾草也 又集韻苦綱切音尚

作苾 苾 苾雜斜貌正字通說文矯不正也廣韻改作苾韻

又菜中有水蓂若張仲景金匱要略葉圓而莖有青悞食令人狂亂甘草汁解之史記作藹 **董** 古文 **莖**

莖 莖莖莖莖 唐韻集韻 杜居隱切音謹詩大雅莖茶如 飽傳莖菜也禮內則莖苴粉榆兔藿縮藿

以滑之註冬用莖夏用苴爾雅釋草莖莖註今莖莖也 又集 韻渠客切音觀類篇藥名烏頭也爾雅釋草莖莖註即烏頭

也江東呼為莖莖子徐無鬼藥也其實莖也又淮南子說林訓 蝮蛇螫人傳以和莖即愈註和莖毒藥 又赤莖山名越絕書

赤莖之山破而出錫○按莖字有三音上去二音从艸入 **莖** 艸部其平聲音芹說文訓黏上从革省从土另詳土部 **莖** 唐韻昨焦切音樵說文草也 又 **莖** 集韻澄之切音治說文

集韻昨焦切音樵說文草也 又 **莖** 集韻澄之切音治說文 尼切音墀水衣也 又與莖通前漢外戚傳華殿塵 **莖** 唐韻

今玉階落中庭莖兮綠草生顏註音臺水氣所生 **莖** 唐韻 切音育說 **莖** 唐韻胡田切音 **莖** 唐韻雨逼切 **莖** 唐韻會居

文草也 **莖** 賢說文草也 **莖** 音域叢也 **莖** 行切音

唐篇海 **華** 古文 **華** 唐韻戶花切集韻胡瓜切音別書莖 草名 典重華協于帝傳華謂文德 又禮檀

弓華而皖疏凡繪畫五色必有光華故曰華畫也 又廣韻草 盛也 又粉也曹植洛神賦鉛華弗御 又髮白也後漢陳蕃

傳蹇諤之操華首彌固 又華林園名魏志芳林園即今華林 園 又地名戰國策說趙王于華屋之下史記秦本紀註華陽

地名吳志孫皓傳皓舉大衆出華里 又水經注河水東南徑 華池 又華表古今註堯訟誹謗木今之華表 又星名晉書

天文志大帝九星曰華蓋 又韻會胡化切音話書禹貢至千 大華爾雅釋山華山為西嶽 又姓潛夫論華氏子姓也通志

氏族略宋戴公子者食采于華因氏焉 又司馬相如上林賦 華楓枰櫨註華皮可以為索 又集韻呼瓜切音譁禮曲禮為

國君者華之註華中裂之不四拆也爾雅釋木瓜曰華之 又 與花同爾雅釋草華芩也揚子方言齊楚之間或謂之華或謂

之芩佩鱗集華有戶瓜呼瓜二翻俗別為花 又韻補呼戈切 邊讓章華賦體迅輕鴻榮躍春華進如浮雲退如激波 又胡

庚集上 艸部 八畫 至

戈切徐鍇說文繫傳華本音和故今人謂華表為和表索據詩

矯足登雲閣相伴步九華徙倚憑高山仰攀桂樹柯又詩本

音灼灼其華註音敷考詩如棠棣之華顏如舜華維常之華

叶車韻隰有荷華叶下都韻黍稷方華叶下途韻凡七見皆讀

敷又唐韻古音亦音敷郭璞曰江東謂華為敷陸德明曰古讀

華如敷不獨江東也漢光武曰仕宦當作執金吾娶妻必得陰

麗華又韻會苦蛙切正韻枯瓜切蓋唐韻羽俱切音干集

出音誇不正也或作華詳華字註蓋韻蓋菜名似韭韻

塞下芝也又類篇莫浪切音洪義同菰唐韻古胡切博

謂之胡菰西京雜記菰之有米者長安人謂之雕胡有首者謂

之綠節又地名吳志孫亮傳諸葛誕別將干菰陂又借作

孤漢校官碑履孤竹之菰集韻攻乎切音孤說文章多貌

廉集韻同菰詳菰字註菰又地名江夏平春有菰亭又橋

名通鑑梁太清二年李遷仕樊文菱古文菱唐韻同菱菲

皎帥銳卒五千深入至孤首橋東菱古文菱唐韻同菱菲

如尾切正韻敷尾切音斐菜名說文苽也詩那風采葑采菲

疏郭璞曰菲草生下濕地似菰菁華紫色可食又論語菲

飲食而致孝子鬼神何晏註痛也又楊子方言菲怒悵也

又集韻父沸切音佛義同又與屏通禮會子問不杖不菲不

次註菲草履前漢刑法志菲履縞衣而不純又集韻芳微切

音菲草茂貌廣韻芳菲也又博雅菲菲香也司馬相如上林

賦郁郁菲菲又揚子大玄經白黑菲菲註雜菰唐韻九魚

也後漢梁鴻傳志菲菲千升降註高下不定也菰唐韻集韻

篇直菰出釋典菰唐韻苦紅切音空菰唐韻集韻

草也菰篇海音陀菰玉菰菰心草也菰唐韻集韻

音展說文草也可以染留黃急就篇註縹蒼艾菰切音木玉

色也東海有草其名曰莢以染此色因色縹云菰切音木玉

道光七年奉旨重刊

同菴又菴古文菴唐韻集韻菴烏含切音韻菴閣軒干註菴閣高也

菴古文菴唐韻集韻菴烏含切音韻菴閣軒干註菴閣高也

菴古文菴唐韻集韻菴烏含切音韻菴閣軒干註菴閣高也

菴古文菴唐韻集韻菴烏含切音韻菴閣軒干註菴閣高也

菴古文菴唐韻集韻菴烏含切音韻菴閣軒干註菴閣高也

菴古文菴唐韻集韻菴烏含切音韻菴閣軒干註菴閣高也

本草此草老莖可以蓋覆菴閣故名北史景穆恭皇后傳太后

常以體不安服菴閣子又菴羅果名本草又名菴摩羅伽果

謝靈運山居賦企堅固之貞林希菴羅之芳園又玉篇倚廉

切音淹義同又韻會烏紺切音開左思蜀都賦茂八區而菴

諱正韻菴藹藹也又上聲烏感切音黯菴

義同又類篇同菴正字通本作菴省作菴音嶺爭草

亂貌又集韻菴似葵五色又玉篇同菴音嶺爭草

莖切音箏義同菴

菴唐韻文雨切音罔菴草本草註似燕麥爾雅翼

切音罔山海經菴草葉狀如葵菴

赤莖白華實如蕁蕁食之不愚菴

雅菴菴蕒蕒疏梧桐之貌也又玉篇多實也菴

又韻會蒲菴切音蓬義同菴

集韻衣虛切音於說文菴也博雅梟也宋玉九辨葉於邑而無

色兮又正韻音烟義同菴

又韻會音飲菴於敗也廣韻臭草

菴

菴

菴

菴

菴

菴

菴

菴

菴

菴

菴

菴

菴

菴

菴

菴

菴

菴

集韻通款詳菽字註

詩疏亦作叔廣韻同未

菜治病熱又集韻他

念切音忝草木長茂貌

音倒草名又竹角切音斷

又詩小雅俶彼甫田韓詩

似狸豆待集韻亡梵切

而大待同詩

虛無食也一日果

不熟直音同荒

頃豆落而為其又廣韻居

頌苾苾芸菹又草也前漢

者苾草似荻面細織之為

辭也又居開切音該淮南

之火秬集韻相然切音仙

炊之秬秬與秬同正字通

恭

廣韻徒兼切音恬玉篇菜名本草註恭通甜因其味微甜也類篇恭

到

唐韻都盜切集韻刀號切然音到說文草木倒也又集韻觀老切

芫

唐韻呼古切音汗豆名俗加艸類篇

芘

集韻同而大待同詩

其

古文艸丌唐韻集韻然渠之切音基說文豆莖也前漢楊惲傳種一

其

又禮曲禮梁曰蕝其註其語

其

又禮曲禮梁曰蕝其註其語

其

又禮曲禮梁曰蕝其註其語

萃

唐韻秦醉切音瘁說文草貌又博雅苦萃款冬也又易卦名坤下兌上萃豕曰萃聚也詩陳風有鴉萃止齊語

萃

又通倅周禮春官車僕掌戎路之萃註萃猶副也

萃

唐韻徒刀切音陶玉篇

萃

又宮名三輔黃

萃

六切音

萃

又集韻必袂切音

萃

又與蔽通前漢韓信傳從

萃

又唐韻

萃

又唐韻

萃

又唐韻

萃

又唐韻

萃

又唐韻

狗獐其枝傳其楚銚也疏今羊桃也張衡南都賦薇蕪蓀蕘

尉萇總又烏萇國各水經注說文胡官切音桓山羊細

烏萇國即北天竺佛所到國也角也六書正譌上从甘是

羊頭非艸頭下从見如兔字非見字字彙譌列艸部非

萇唐韻他合切音累齊民要術蒼菜生水也音穉說文泉

屬又集韻符分切音汾義同或作黃質又符非切音肥避

也班固幽通賦安恬恬而不葩兮又蒲北切與蕪通爾雅釋

草蕪蘆葩也十葩唐韻邊兮切音鑑玉篇葩麻本草葉似大

宜為蕪蘆葩也十葩唐韻邊兮切音鑑玉篇葩麻本草葉似大

作印色子無刺者良有十菜唐韻洛哀切正韻郎才切音來

刺者毒字作蕪亦作草菜說文蔓草也玉篇藜草也詩小雅

北山有萊疏萊草名其葉可食又周禮地官縣師辨其夫家

八民田萊之數註萊休不耕者郊內謂之易郊外謂之萊又

周禮地官山虞若大田獵則萊山川之野其萊除其草萊也詩

小雅田卒汙萊註萊草穢又山名書禹貢萊夷也又山名山海經萊

齊國之魚鹽于東萊註東萊齊東萊夷也又山名山海經萊

山其木多檉栝又姓孟子若伊尹萊朱道岐註萊生湯賢臣

仲虺是也左傳文二年萊駒為右又韻補音黎郭璞遊仙詩

朱門何足榮未若託蓬萊臨泉揖清波陵岡撥丹英又廣韻

落代切音賴義同同同同同同同同同同同同同同同同同同

同同同同同同同同同同同同同同同同同同同同同同同

同同同同同同同同同同同同同同同同同同同同同同同

同同同同同同同同同同同同同同同同同同同同同同同

同同同同同同同同同同同同同同同同同同同同同同同

同同同同同同同同同同同同同同同同同同同同同同同

同同同同同同同同同同同同同同同同同同同同同同同

同同同同同同同同同同同同同同同同同同同同同同同

亦曰萌周禮秋官雜氏掌殺草春始生而萌之註謂耕反其萌

不動貌莊子應帝王鄉吾示之以地文萌乎不震不正又耕

義同萌古文萌唐韻莫耕切正韻眉庚切音氓說文草

萌唐韻莫耕切正韻眉庚切音氓說文草

萌唐韻莫耕切正韻眉庚切音氓說文草

萌唐韻莫耕切正韻眉庚切音氓說文草

道光七年奉旨重刊

茵 字彙補矢瓜切音沙草也 **蕻** 字彙補同若古周易出涕沱若陸

音妃花盛也 **蕻** 字彙補同典漢費音 **蕻** 字彙補同屯

菀此即菀 **艸** 字彙補古文共字 **蕻** 字彙補與喪同 **蕻** 字

補充枯切同 **蕻** 字彙補音未詳 **蕻** 集韻葬古作 **九秋**

芻出釋藏 **蕻** 博雅蕻笑也 **蕻** 集韻葬古作 **九秋**

唐韻七由切集韻韻會雖由切 **蕻** 說文蕻也爾雅釋草蕭

款註即蒿左傳襄十八年秦周伐雍門之菀 又通楸木名管

子禁熾篇當春三月菀室煖造註菀木鬱臭以辟毒氣故燒之

新造之室前漢貨殖傳山居千章之菀 又史記朝鮮列傳封

陰為菀苴侯註屬渤海 又五經文字子適切音椒穀梁傳文

九年楚子使菀來聘 **蕻** 韻或作菀 又玉篇廣韻子小切義

同 **蕻** 唐韻苦禾切音科集韻草名海蔥也 又藤類玉篇科

藤出海邊齊邑以要術科藤圍數寸重于竹可以杖篋以

縛船及以為席勝竹也 又柔荑藤有子極細為菜滑無毛

物能比○按正字通云藤屬無核想未考玉篇諸書也 **蕻** 韻

虛列切音耗類篇吳俗以草木葉垂田曰蕻 又 **蕻** 唐韻莫

莫報切音帽說文草蕻蕻引詩在右 **蕻** 之或从禾 **蕻** 候切音

茂說文細草叢生也 又玉篇 **蕻** 類篇 **蕻** 亮切音獨集韻

莫老切音媚義同集韻通菀 **蕻** 同菀 **蕻** 亮切音獨集韻

蕻 古文 **蕻** 市 **蕻** 唐韻無販切音蔓說文蟲也埤雅

康熙字典

申集上

艸部

九畫

蕻

蕻

樹以得姓也前漢游俠傳有萬章又韻會果羽切音矩義同

又集韻恭子切音拘所以正車輪者周禮冬官輪人萬之以

賦其匡也註等為萬董以運也則不匡刺也艾唐韻羊朱切音余玉篇為茶

輪上輪中萬董則不匡刺也艾花貌類篇或作薺篇海一作

薺又集韻勇主切音庚艾唐韻房久切韻會扶岳切

木耳又徒侯切音頭草名艾正韻房岳切音婦禮月

合孟夏王瓜生註草薺也今月令云王負生又山名竹書紀

年帝孔甲三年王畋于蕝山又宮名前漢宣帝紀甘露二年

行蕝蕝陽宮又集韻蒲昧切音佩韻會行遇切音附義丛同

倍又漢書蕝陽宮李裴亦音倍字彙作防父切誤○按負負二

字異音負音附負音倍似蕝山之蕝又負蕝草之蕝又負不可

以倍音廢艾唐韻郎甸切音練草名玉篇白薺也爾雅釋草

附音也艾唐韻况袁切集韻許元切音眩韻會忘憂草即今之鹿

艾唐韻况袁切集韻許元切音眩韻會忘憂草即今之鹿

艾唐韻况袁切集韻許元切音眩韻會忘憂草即今之鹿

艾唐韻况袁切集韻許元切音眩韻會忘憂草即今之鹿

艾唐韻况袁切集韻許元切音眩韻會忘憂草即今之鹿

艾唐韻况袁切集韻許元切音眩韻會忘憂草即今之鹿

艾唐韻况袁切集韻許元切音眩韻會忘憂草即今之鹿

艾唐韻况袁切集韻許元切音眩韻會忘憂草即今之鹿

艾唐韻况袁切集韻許元切音眩韻會忘憂草即今之鹿

艾唐韻况袁切集韻許元切音眩韻會忘憂草即今之鹿

艾唐韻况袁切集韻許元切音眩韻會忘憂草即今之鹿

艾唐韻况袁切集韻許元切音眩韻會忘憂草即今之鹿

艾唐韻况袁切集韻許元切音眩韻會忘憂草即今之鹿

艾唐韻况袁切集韻許元切音眩韻會忘憂草即今之鹿

艾唐韻况袁切集韻許元切音眩韻會忘憂草即今之鹿

通光七年奉旨重刊

艾 唐韻况袁切集韻許元切音眩韻會忘憂草即今之鹿

艾 唐韻况袁切集韻許元切音眩韻會忘憂草即今之鹿

艾 唐韻况袁切集韻許元切音眩韻會忘憂草即今之鹿

艾 唐韻况袁切集韻許元切音眩韻會忘憂草即今之鹿

艾 唐韻况袁切集韻許元切音眩韻會忘憂草即今之鹿

艾 唐韻况袁切集韻許元切音眩韻會忘憂草即今之鹿

艾 唐韻况袁切集韻許元切音眩韻會忘憂草即今之鹿

艾 唐韻况袁切集韻許元切音眩韻會忘憂草即今之鹿

艾 唐韻况袁切集韻許元切音眩韻會忘憂草即今之鹿

艾 唐韻况袁切集韻許元切音眩韻會忘憂草即今之鹿

艾 唐韻况袁切集韻許元切音眩韻會忘憂草即今之鹿

艾 唐韻况袁切集韻許元切音眩韻會忘憂草即今之鹿

艾 唐韻况袁切集韻許元切音眩韻會忘憂草即今之鹿

艾 唐韻况袁切集韻許元切音眩韻會忘憂草即今之鹿

艾 唐韻况袁切集韻許元切音眩韻會忘憂草即今之鹿

艾 唐韻况袁切集韻許元切音眩韻會忘憂草即今之鹿

艾 唐韻况袁切集韻許元切音眩韻會忘憂草即今之鹿

唐韻上丘 道光七年奉 旨重刊

切音梢前漢司馬相如傳紛落蒨郭註枝聳擢也 便 集韻

又韻會色角切音朔義同 又集韻蒨藎藎草 蒨 唐韻蒨亦作 蒨 唐韻

無蒨字正字通以為蒨字之譌 蒨 唐韻蒨亦作 蒨 唐韻

以主切音兩百蒨草集韻作 蒨 唐韻布玄切音邊蒨竹草名

薛蒨 又羊朱切音俞義同 蒨 爾雅釋草竹蒨蒨註布地而

生節閒白華葉細綠人謂之蒨竹 又廣韻方典切 蒨 集韻

音匾義同 又集韻蒲眠切音餅蒨草木動貌 蒨 莫報

切音帽說文草也 又廣韻莫 蒨 集韻烏舍切音 蒨 唐韻

六切音目苜蓿草 又與苜同 蒨 蒨類篇野草 蒨 唐韻

切韻會逆各切音鄂玉篇花萼也晉書王甫謚 蒨 唐韻

傳春華發萼夏繁其實東哲白華詩白華朱萼 蒨 唐韻

韻韻會正韻歷各切音洛禮王制草木零落然後入山林 蒨 唐韻

又爾雅釋詁落始也又左傳昭七年楚子成章華之臺願與諸 蒨 唐韻

侯落之註宮室始成祭之為落 又叔孫為孟鐘饗大夫以落 蒨 唐韻

之註以豨猪血饗鐘曰落 又博雅居也綱目集覽人所聚居 蒨 唐韻

故謂之村落屯落聚落又後漢竇憲傳躡之區落 又藩 蒨 唐韻

籬曰虎落前漢鼂錯傳為中因虎落註以竹篾相連遮落之也 蒨 唐韻

又廢也莊子天地篇子高曰夫子蓋行耶無落吾事耕而不 蒨 唐韻

顧 又落落不相八貌老子道德經落落如石 又落司馬 蒨 唐韻

相如上林賦牢落陸離 又陸落論衡見文吏便而儒生陸落 蒨 唐韻

則詆訾儒生以為淺短稱譽之吏謂之深長 又拓落揚雄解 蒨 唐韻

嘲何為官之拓落也 又韻會錯落閒厠貌 又歲名爾雅釋 蒨 唐韻

天大歲在巳曰大荒落 又皇名史記天官書軍西為壘旁有 蒨 唐韻

一大星為北落 又山名水經注伊水東北過郭落山 又草 蒨 唐韻

名本草土落生嶺南山谷又角落生江西山谷似茱萸獨莖 蒨 唐韻

又水名爾雅釋木樸落疏樸一名落可作杯圈皮韌繞物不解 蒨 唐韻

又姓通志氏族略漢有落下閔 又與絡通莊子秋水篇落 蒨 唐韻

馬首穿牛鼻前漢李廣傳上召禹刺虎禹從落中斫絕繫上壯 蒨 唐韻

之師古註謂當時纏絡之而下也 又唐韻古音讀路音庚闡 蒨 唐韻

弔賈誼文張高弦悲 蒨 爾雅釋草蒨雀弁註悅轉切 蒨 唐韻

聲激柱落叶下瀟韻 蒨 正字通譌字○按蒨字之譌 蒨 唐韻

康輿字世 申集上 册部 九畫 卒

道光七年奉旨重刊

怡成切音盈篇
海菊也亦作蕪
恬唐韻徒兼切
釋草藉麋舌郭註今藥

舌草春生葉似舌
又集韻戶枯
拈唐韻古活切音拈
瑞草揚雄甘泉賦攢拈

閭與芟括兮
直音作落
莛集韻房脂切音莛
說文高也
又集韻

切音姜山草正
莛集韻邊迷切與莛通詳莛字註
又集韻

字通俗藟字
同隋
茵集韻知視切音矢
說文嬰也从

菽唐韻古壞切音怪
草名
又集韻

菽見季徹
又潘尼西道賦菽
菽集韻直立切音蝻

窟連投十數億計
通作菽
菽集韻玉篇菽也

在各切音昨
茹草博雅
菽烏芋也
集韻莊姑草名

又秦昔切音籍
義同
又集韻
土草切音頤
類篇草名

存故切正韻
靖故切音祚
水芋也
又韻會
藉也
唐書李揆

傳旌枕圖史
又叢租切與菽通
類篇菽菽草名
菽或作旌

集韻或
肱篇海音胡
又音然
草多貌
○按此字說文

作菽
肱玉篇唐韻俱不載
正字通云
菽字之譌
肱字

通與菽
相唐韻側加切
集韻莊加切
音楮
草名
楚葵也
生

菽同
相水中亦作
菽又通
葆唐韻補抱切
音保
前漢燕刺王且傳

韻會梓上
菽也
字彙補關中謂桑榆
孳生曰葆
又禮雜記羽

葆疏葆謂蓋也
張衡西京賦
垂翟葆
又禮禮器不樂葆
大註

葆之言葆也
又素問治數之道從容之葆
註葆平也
又藏

也
莊子齊物論
此之謂葆光
又韻會
旅葆野菽實可食
史記

天官書
鸞為虎首
主葆
旅事晉灼曰
葆菜也
野生曰旅

通葆
史記留侯世家
見穀城山下
黃石取而葆
祠之註
史記珍

寶字皆作葆
又與葆通
史記匈奴傳
侵盜上郡葆塞
又集

韻博毛切
葆集韻乃帶切
音奈
草名
又類

音褒
廣也
葆集韻乃帶切
音奈
草名
又類

葆集韻乃帶切
音奈
草名
又類

長此字九

中集上

艸部

九畫

空

唐書卷一百一十五 道光七年奉 旨重刊

胡或作柴胡 又集韻而由切音柔直音香菜菜博雅

韻尊為切音橋同藥 穰菜蘇也揚子方言蘇之小者謂之

處 又本草石香菜生蜀郡陵樂資簡州及南中諸 葉集

莫後切音 葉集韻想止切音蔥本作葬胡 葉唐韻與涉切

某菜名 葉集韻耳也正字通俗泉字 葉集韻正韻戈

涉切音葉說文草木之葉陸游詩吳人直謂桑曰葉 又

世也詩商頌昔在中葉有震且業 又傳雅聚也 又書冊歐

陽修曰唐人藏書皆作卷軸後有葉子似今策子 又姓通志

氏族略葉氏舊音攝後世與木葉同音 又與藹通儀禮士冠

禮贊者洗於房中側酌醴加棚覆之面葉註古文葉為藹 又

式涉切音攝左傳及葉註葉今南陽葉縣 又韻補叶逆約切

音虐易林桑芳將芳隕其黃葉 又叶於急切易林同木異葉

樂人上德東鄰慕義來與吾國 又集韻徒協切音牒與葉同

書篇名 韻 葉集韻五篇古文菴 葉集韻直音俗 葉集

會或作葉非 葉字註見八畫 葉同畫 葉直音俗 葉集

徒故切音 葉字彙見石鼓文○按石鼓上 葉唐韻其俱切音

度香草 葉文作葉非葉音義俱未詳 葉唐韻其俱切音

莧莧芋熒 葉集韻居頤切音好山海經吳林之山其中

韻或作莧莧 葉多莧草吳越春秋下將鑄劍夫妻八冶爐

中後世麻經菱服然後敢鑄 又山名山海經 葉唐韻集韻韻

長記字典

由集上

艸部

九畫

全

音精義並同

益 唐韻符分切音汾玉篇益盛貌左思蜀

為捧草 葉唐韻子仙切音煎草茂貌 又集韻將先切音

切音前咨盈切 益 唐韻符分切音汾玉篇益盛貌左思蜀

益 唐韻符分切音汾玉篇益盛貌左思蜀

道光七年奉旨重刊

又集韻步奔切音益艸名爾雅釋草莖菝葑註覆盆葑唐

也實似莓而小正字通梵書謂覆盆子花曰蘇蜜那花葑韻

府容切音封菜名韻會嶺南也詩椰風采葑采葑無以下體傳

葑須也疏釋草云須葑葑坊記註云葑蔓菁也方言云豐葑蕪

菁也陳楚謂之葑齊魯謂之蕪關西謂之蕪菁趙魏之部謂之

大芥鹽與葑字雖異音實同即葑也須也蕪菁也蔓菁也葑葑

也蕪也芥也七者一物也集韻馮切音豐詩采葑采葑徐邈

讀作豐又廣韻芳用切音潤菝根也今江東有葑田晉書音

義菝草叢生其根盤結名曰葑通鑑魏明帝青龍元年陸遜入

江夏催人種葑豆史焯釋文葑方用切菝根也江東有葑田胡

三省註按葑音封菜也亦謂之蔓菁江東葑田省集韻所景

乃是葑泥其深有沒牛背此田又不產菝根省切音省草

名紅唐韻戶公切集韻正韻胡公切紅爾洪唐韻戶

會胡公切紅玉簪水草也此史侯唐韻戶鈎切音侯集

慕容儼傳造菝洪竟數里以塞船路侯韻草名爾雅釋草蒿

後沙○按爾侯唐韻以房切音統草生蠻揚子方言侯小也

雅木作侯侯凡草生而初達謂之侯左思吳郡賦侯今菝

茂又廣韻弋雪切類荷集韻延面切音荷類荷唐韻胡

篇欲雪切荷音悅義同荷篇蔓荷也荷或作荷類荷鑿切音

很草名似著花青白又集韻苦本切音荷集韻鋤加切音

康烈字典

由集上

艸部

九畫

三

道光七年奉旨重刊

所謂表著也 又廣韻直餘切音除爾雅釋天太歲在戊口

雍韻會表著之著亦音除 又羣經音辨藥草也爾雅釋草味

莖著註音儲 又類篇陟略切音乃被服也晉書宣帝紀關中

多疾梨帝使軍士二千人著軟材平底木屐前行 又儀禮士

喪禮幘目用緇方尺二寸經裏著組繫註著无之以絮也韓詩

外傳士褐衣緇著未嘗完也 又集韻直略切音摺吳越春秋

從陰收著望陽出釋註著置也 又類篇附也前漢食貨志黑

子之著面 又禮明堂位著股尊也註著地無足 又前漢張

騫傳身毒國在大夏東南其俗士著師古註士著謂有城郭常

居不隨畜牧移徙後漢太子忠傳流民占著者五萬餘口 直音

俗作 **致** 集韻陟利切音 **莢** 唐韻而亮切音軟齊 **莢** 正字

着 **致** 致說文章大也 **莢** 民要術莢木耳也 **莢** 通莢

本字說文从艸从 **相** 唐韻息良切音襄青箱子也魏志

田玉篇廣韻 **相** 裴松之傳初平中有青牛先生者

客三輔常食青箱莞花年似五六十者齊民 **莢** 集韻常支切

要術稍根以為菹香辛 集韻類篇俱作 **莢** **莢** 音匙說文草

也玉篇莢母 **甚** 集韻時鳩切音甚玉篇桑實也詩魯頌食我

草即知母也 **甚** 桑驪連我如音蔬飛鴉惡聲之鳥食桑驪而

變音註驪同甚音書張祖傳桑甚甜甘鴉鴉草響 又韻補片

如林切音隻詩衛風于嗟鳩兮無食桑甚叶下耽字 詩疏一

本又作 **權** 按佩觿云以鐵棍 **軌** 集韻矩鮪切音 **昔** 唐韻

之棍為桑葢非甚字不當从木 **軌** 集韻類篇香草 **昔** 集韻

芬芳無切音敷上篇高葢 **昔** 同 **葛** 唐韻集韻正韻 **葛** 居

花貌 字彙補漢隸同 **葛** 同 **葛** 葛切音割于菴蔓草

也易困卦困于葛藟註引葛纏繞之草即雅瓜葛皆廷蔓柑及

故屬之綿遠者取譽瓜葛蔡邕獨斷凡與先帝先后有瓜葛者

皆會尚書官屬陞西除下 又說文絺絺草也詩周南葛之覃

兮傳葛所以為絺絺周禮地官掌葛疏以時徵絺絺之材于山

農 又司馬相如大人賦雜選膠葛以方馳註膠葛驅馳也

又國名書仲祖之諱乃葛伯仇餉春秋桓十四年邾人奔人葛

人來朝 又水名水經注沐水又南與葛陂相會 又山名越

絕書有葛山山海經葛山之首無草木 又姓通志氏族略葛

道光七年奉 旨重刊

氏有三贏氏之後以國為氏又諸葛有熊氏之後為詹葛氏齊

人語訛以詹葛為諸葛又毛詩古音或音結詩擲風旌丘之

葛今何諶之節分馬融圍棋賦乍緩乍急今上且未別黑白紛

亂分於約加葛又唐韻古音路史葛天氏葛音蓋○按古本

葛與**莢**篇海苦轄切音恰按**莢**唐韻渠京切音擊爾雅釋

名勤又集韻堅正切音勁爾雅釋草勤鼠山薤疏薤生山中者

尾註可以染草疏一名陵翹廣韻又作**莢**唐韻抽良切

亦草名又廣韻吐郎切音湯與蕩同又音蕩前漢陳湯傳

管陳湯儻葛不自收斂**蒨**唐韻綿婢切集韻母婢切音弭

師古註傷葛無行檢也爾雅釋草蒨春草疏蘭草一名春

草俗呼**蒨**集韻同蒨又廣韻**蒨**集韻布怪切音拜類篇

為蒨草**蒨**盧達切音辣蒨蒿也**蒨**草名爾雅釋草蒨拜蒨藿

本作拜**蒨**唐韻集韻並胡光切音皇玉篇蒨榮亦花之美也

俗加艸**蒨**爾雅釋草蒨蒨華榮疏蒨華單也又博雅蒨

莖茂也又齊民要術**蒨**爾雅同蒨說文木上**蒨**丘篇日羊切

術莖菜似蒜生水邊**蒨**作廿二人蒨藥草**蒨**了九菜也

蒨篇海薄胡切音備俗借蒨為蒨陶字又**蒨**集韻蒲撥

篇除**蒨**同**蒨**古女**蒨**爾雅多動切集韻觀動切音懂

草也**蒨**蓋同**蒨**又深蒨也史記倉公傳氣當大**蒨**

之用威又博雅固也又深蒨也史記倉公傳氣當大**蒨**

又周禮春官辨九操四曰振動鄭註動讀為蒨書亦或為蒨振

蒨以兩手相擊也又玉篇蒨根也又蒨葉續博物志蒨葉

者婆羅門云阿苗根似白芷又亭名左傳文六年改蒨于蒨

詁河東汾陰縣有蒨亭又澤名後漢郡國志交南邑有蒨池

陂古蒨澤又姓左傳昭二十九年昔有颺叔安有裔子曰蒨

父實甚好龍龍多歸之服事帝舜賜之姓曰蒨又宣二年蒨狐

古之良史也又集韻才勇切音腫羣經音辨短也左傳余髮

董董今本作種種又字彙補董正**蒨**集韻側刮切菜

之蒨讀若督東谷切集韻通作蒨**蒨**名類篇草名**蒨**

艸部 九畫

艸部 九畫

馬相如子虛賦藏其菁葭東牆彫胡又毛詩古音葭徒玩

收音葭張衡西京賦齊棧女縱掉歌發引和枝鳴葭

切音葭類篇木葭唐韻於略切韻會正韻乙却切音葭博

名權也通作葭葭雅白芷其葉謂之葭山海經峽山其草多

北葭多葭楚辭九歌辛夷楣兮葭房又廣韻於角切音葭義

同又集韻丁歷切音的纏也潘岳射雉賦首葭綠素註葭猶

纏裏也類篇夷周切音葭唐韻息遺切音葭說文葭屬可以

也又廣韻蘇果切音瑣縣名前漢地理志大原葭人師古又

音山寡切又集韻祖峻切音俊司馬相如上林賦實葉葭茂

大也葱古文蔥聰說文菜也本草蔥从蔥外直中空有蔥

通之象也禮內則膾春用蔥又劔名荀子性惡篇柳公之蔥

又爾雅釋器青謂之蔥詩小雅有瑒蔥珩註蔥蒼也禮玉藻

三命赤韍蔥衡又山名後漢章帝紀註蔥嶺在嶽焯西其山

高大多蔥又韻會氣通達也山氏禮記解註氣達為蔥後漢

光武紀望見春陵郭擘曰氣往哉鬱鬱蔥蔥然又集韻初江

切音寬左傳定九年陽虎載蔥靈寢于其中而逃蔥靈輜車

名又韻補叶干剛切音倉黃庭經五色雲氣紛青蔥唐韻

蔥閉目內盼自相望玉篇俗作葱五經文字作葱疾緣

切音泉玉篇羊菓草名也正字通引葭唐韻集韻韻會於

本草作羊泉似菊花紫色一名羊節葭於非切音葭玉篇

葭葭也東方朔七諫上葭蕤而防露兮註葭葭盛貌又草名

述異記葭蕤草一名麗草又呼為女草江浙呼為葭草又博

雅葭葭唐韻集韻韻會正韻於職深切音幽爾雅釋草葭葭

葭葭

由集上

一書

考

甲小之稱 又詩秦風蒙伐有苑傳蒙討羽也箋畫維羽之文
于伐 又縣名史記老莊列傳莊子者蒙人也註地理志蒙縣
屬梁國 又山名書禹貢蒙羽其藝疏蒙山在泰山蒙陰縣西
南又蔡蒙旅平註蒙山在蜀郡青衣縣 又水名陸辭天問出
自湯谷次于蒙汜註蒙人西極蒙水之涯也 又門名左傳襄
二十七年宋公及諸侯之大夫盟于蒙門之外註宋城門 又
姓風俗通東蒙主以蒙山為氏秦有將軍蒙驁 又韻會母總
切音憎柳宗元文鳴夷蒙鴻註二字俱上聲 又韻補叶莫江
切音龙詩狐裘蒙茸徐龜讀為歷陳琳大荒賦帝告我以至順
分重訊我以童蒙義混合于宜尼兮理齊歸于文王 又莫鳳
傳有蛻蒙霧上下合也 苗 正韻 敷 集韻無非切音微說
切音孟與柔同漢書引易 同苗 敷 文 薇 籀文省作 敷
菀 唐韻即擊切音靈爾雅釋草蒿山菀 又廣韻下華切音
菀 嚴爾雅釋草莞苻離其上菀五篇蒲蒿謂今蒲頭有臺臺
上有重臺中出黃即 蒲 唐韻自秋切音適王篇酒液也博雅
蒲黃又曰山蒿也 酒 唐韻自秋切音適王篇酒液也博雅

禮稱醴清 菽 集韻刺革切音速說文以穀饁馬置莖中 又
酒音糟 色責切音城玉篇小言貌 按字从豆正字通
作菽 缺 唐韻傾雪切音缺王士 唐韻蘇貫切音算韻會葷
非 菽 為缺盆也詳益字註 小 菜也古今注蒜卵蒜也俗
謂之小蒜爾雅翼大蒜為葫小蒜為蒜高士儘太原閔仲叔者
世稱節士周黨見其合菽飲水遺以生蒜 又古以銀蒜押簾
庾信詩幔繩金麥穗簾鉤銀蒜條文選頽延年侍遊蒜 菜 唐
山詩註蒜山在潤州西二里 干祿字書蒜俗亦作蒜 菜 唐
蘇各切音系 蓆 唐韻思袁切音原玉篇蓆葉布也 又七
玉篇草名 集韻取絹切音巽草木貌一曰草名 蒟 蒟
同蒟 蒟 唐韻南万草木狀蒟醬草也生於番禺小而青謂之
蒟左思蜀都賦註蒟醬綠樹而生其子如粟棋熟時正青長二
三寸以壺藏而食之通志蒟醬曰浮留 又本草蒟蒻一名鬼
芋西陽雜俎蒟蒻根大如碗至秋葉滴露隨滴生苗 蒟 集韻
又集韻權俱切音勛又韻會俱遇切音屢義並同 蒟 存故

道光七年奉旨重刊

切音社篇 **接** 玉篇汝住切音接 **按** 集韻儒佳切音按 **薛** 正

海草名 **蒨** 唐韻初即切音息爾雅 **勞** 集韻蒲光切音勞爾雅釋

薛 **蒨** 釋草菲蒨葉詳菲字註 **勞** 草隱蒨勞見蒨字註 又

博雅繁母勞勃也 又唐韻薄庚切音彭義同 又廣韻北朗

切音榜牛勞子藥名本草一名惡實似蒲萄核外殼如栗殼一

名鼠黏一名大力子一名蝙蝠刺氣 **苦** 唐韻胡瞎切音轄博

味苦寒無毒類篇作牛膝唐韻作勞 **苦** 雅音苦蘇也揚子方

言蘇長沙 **除** 唐韻直魚切集韻陳如切杜音除爾雅釋草職

人謂之管 **除** 黃蔞類篇葉似酸漿華小而白中心黃江東以

為祖食 又博雅蒲除地 **徐** 集韻祥余切音徐篇 **徐** 正篇

榆也 又遷徐詳遽字註 **徐** 海草名直音同諸 **徐** 正明

切音塗爾雅釋草徐虎杖註似紅草而粗大有細刺可以染亦

本草一名苦杖又名因杖酸杖大蟲杖 又爾雅釋草徐麥菓

疏穢 **菑** 集韻力求切音劉玉篇香 **菑** 篇海正字通音義然

草也 **菑** 又廣韻菑黃藥名 **菑** 與菑同 按集韻菑

俗作菑疑菑即 **菑** 玉篇先結切音菑 **菑** 同菑 **菑** 同菑

菑字之譌也 **菑** 集韻屋號切音獲草名 又韻會乙却切 **菑** 唐韻方質切音

音約前漢律歷志尺者獲也說文菑度也 **菑** 栗草名西陽雜

俎海閒生屈龍屈龍生容華 **菑** 集韻巨列切音 **菑** 唐韻以

容華生菑葉生藻藻生浮草 **菑** 傑類篇草名 **菑** 同菑 **菑** 類篇居

由說文草也 又集韻以九切音西與 **菑** 同菑 **菑** 侯切音

菑同草名 玉篇作菑集韻或作菑 **菑** 同菑 **菑** 侯切音

菑積草 集 **菑** 韻會多忝切音點類篇人名史記仲尼弟子

海草名

同 **蒨**

博雅

名鼠黏

味苦寒

言蘇長

人為祖

切音塗

疏穢

草也

菑字之

音約前

俎海閒

容華生

由說文

菑同草

菑積草

菑或作

菑草

賦夏睡

華詩蒨

名山海

說者曰

玉篇汝住切音接

字集通接

一名惡實

唐韻直魚切

黃蔞類篇

博雅繁母

一名大力

蘇長沙

為祖食

切音塗

疏穢

草也

菑字之

音約前

俎海閒

容華生

由說文

菑同草

菑積草

菑或作

菑草

賦夏睡

華詩蒨

集韻儒佳切音按

本集韻

一名惡實

唐韻直魚切

黃蔞類篇

博雅繁母

一名大力

蘇長沙

為祖食

切音塗

疏穢

草也

菑字之

音約前

俎海閒

容華生

由說文

菑同草

菑積草

菑或作

菑草

賦夏睡

華詩蒨

薛 蒨 釋草菲蒨

葉詳菲字

勞 草隱蒨

勞見蒨字

博雅繁母

勞勃也

唐韻薄庚

切音彭義

蒲除地

徐 集韻祥

余切音徐

徐 海草名

直音同諸

徐 正明

切音塗

爾雅釋草

徐虎杖

註似紅草

而粗大有

細刺可以

染亦

本草一名

苦杖又名

因杖酸杖

大蟲杖

爾雅釋草

徐麥菓

疏穢

菑 集韻

力求切音

劉玉篇香

菑 篇海正

字通音義

然

俗作菑疑

菑即

菑字之譌

也

集韻屋號

切音獲草

名

又韻會乙

却切

菑 唐韻

方質切音

菑

文藻也 **菹** 唐韻則古切音 **菹** 唐韻則吾切正韻宗蘇切也音

菹也 **菹** 祖說文菜也 **菹** 租周禮地官鄉師大祭祀羞牛

牲共茅菹註鄭大夫謂祭前藉也詳直字註又草名後漢馬

融傳此其芸菹註廣雅云菹菹也其根似茅根可食又左思

蜀都賦樊以菹圃註菹亦名土茄葉覆地而生亦可食人饑則

以繼糧又集韻子余切音沮菹韻則古切音祖義並同又

字彙補子侯切音緞周禮春官司巫菹 **菹** 唐韻匹各切音粗

館劉昌宗讀鄒又集韻音義與菹同 **菹** 唐韻匹各切音粗

解大招膾苴苴只註雜用膾炙切菹荷 **菹** 唐韻醉何切音瘞

以為香又集韻匹沃切音砲義同 **菹** 唐韻於袁切音寃說文棘

急就篇註苴苴菜也其實名菹 **菹** 菹也爾雅釋草菹繞棘菹

又集韻香斜切音嗟義同 **菹** 六書正譌 **菹** 玉篇古文菹

註今遠志也 **菹** 集韻與 **菹** 芻俗作菹 **菹** 字詳見八畫

又集韻與遠同 **菹** 芻俗作菹 **菹** 字詳見八畫

菹 唐韻余六切音育爾雅釋草菹山韭蔬韭生山中者名菹

又通菹王應麟詩政六月食鬱及菹出韓詩及爾雅疏

又唐韻古言引詩食鬱及菹叶 **菹** 唐韻苦怪切音喟左傳

去聲音與統下菹菜稱爲一韻 **菹** 成八年雖有絲麻無菜

菅菹正義菹與菅通亦菅之類儀禮喪服傳疏屨者菹菹之非

也禮玉藻註菹席澀便于洗足也張衡西京賦草則菹莎菅菹

註菹草中爲索又地名左傳昭二十三年攻菹菹潰註河南

縣菹鄉是也又姓前漢蒯通傳蒯通范陽人又蒯緜更記

孟嘗君傳註蒯緜祀劍之物謂以劍纏纏之又蒯緜苦對切

音塊引左傳叶雖有姬姜無棄蕉萃韻又索隱蒯成侯縶註

引三蒼 **菹** 集韻蒲官切音 **菹** 同菹 **菹** 音部之屬 **菹**

音裴 **菹** 盤類蓋草名 **菹** 集韻資昔切音 **菹** 唐韻弋昭

集韻戶廣切音悅類篇草名 **菹** 積類篇草名 **菹** 唐韻弋昭

名又虎冕切音悅義同 **菹** 積類篇草名 **菹** 唐韻弋昭

絲也又山海經姑媯之山女尸化爲菹草 **菹** 唐韻弋昭

由集上 艸部 十畫

人名其**捕**唐韻薄胡切韻會蓬哺切於音韻類篇樛蒲戲也實為**蔚**十**捕**晉書陶侃傳樛蒲者牧猪奴戲耳又韻會通蒲

荀子不苟篇**蒲**唐韻薄胡切水草可以為席禮玉藻連用湯柔從若蒲尊**蒲**履蒲席釋名蒲草也周禮天官醢人深蒲詩

大雅維筍及蒲後漢劉寬傳史人有過但用蒲鞭罰之又詩王風揚之水不流束蒲陸璣疏蒲柳有兩種皮正青者曰小楊

其一種皮紅者曰大楊又周禮春官男執蒲璧註或以蒲為琢飾又禮明堂位周以蒲苴註蒲謂合蒲當刻苴為蒲頭其

口微開如蒲草又釋名草圓屋曰蒲蒲敷也又人名華陽國志望帝更名蒲卑高士傳蒲衣舜時賢人淮南子人間訓蒲

且子之功亦勿能加也又地名春秋桓三年齊侯衛侯胥命于蒲又水名水經注河水又南合蒲水又山名史記封禪

書有蒲山又臺名述異記東海上有蒲臺秦王至此繫蒲繫馬又姓十六國春秋苻洪家生蒲五丈長時人異之謂之蒲

家又韻會通蒲馬融樛蒲賦道德既備好此樛蒲又通蒲左傳昭十三年懷錦奉壺飲水以蒲伏焉又類篇傍各切與

導通蒲姑地名竹書紀年太戊城蒲姑又去聲蒲荀果名芥隱筆記樂天詩羌管吹楊柳燕姬酌蒲蒲又叶煩五切音蒲

韻補周禮職方氏其澤藪曰弦蒲鄭**耨**集韻陵之切音釐蒲氏讀上聲詩不流束蒲叶下成許**耨**海豆名可食正字通

俗**耨**唐韻奴各切音納香草左思吳都賦草則藿藟豆蔻字**十**制註藟草樹也葉如餅欄而小採其葉陰乾之并雞舌

香食益美又齊民要術山檀**藟**唐韻所角切音朔玉篇藟藟榔一名藟子又芥藟香名**藟**藟藥也本草每枝五葉子

初青如綠豆顆每朵如蓋**藟**唐韻胡雞切音矣玉篇草也爾面大生一二百子十月熟**藟**雅釋草繁兔藟又集韻戶禮

切音啓歷矣也南史虞玩之傳玩之為少府猶躡**藟**集韻符履造席高帝取履視之說黑斜統藟斷以芒接之**十**紉分切音

蹟類篇藟藟積也**藟**同**藟**唐韻藟仍切音蒸說文藟九稜紛藟分藟黑**藟**同**藟**折麻中幹也詩小雅以

薪以蒸藟蠶曰藟細曰蒸同禮天官甸師帥其徒以藟蒸役內外饗之事註自然小者曰蒸也又衆也詩大雅天生蒸民

名翠先葉似榆子兩類篇曩亥切十紐類篇同苒蒿唐韻集

兩相對詳於字註音乃草名十紐類篇同苒蒿唐韻集

正韻於呼高切好平聲說文蔽也詩小雅食野之芣傳蒿藋也

禮月令註蒿亦蓬蒿之屬爾雅釋草藋之醜秋為蒿註春時各

有種名至秋老成通呼為蒿陸佃詩疏蒿草之高者又君蒿

氣蒸出貌禮祭義其氣發揚于上為昭明君蒿棲於此百物之

精也又托也楚語使民蒿焉又莊子駢拇篇今之君子蒿

目而憂世之患註蒿易棲塵喻君子眯眼塵中也又地名穀

梁傳桓十五年公會齊侯于蒿又姓通志氏族略蒿氏註見

姓苑又韻補呼侯切讀易林堅冰黃鳥常哀悲愁不見白

粒但見藜蒿又篇海與藁同按蒿名類甚多正

字通載藁蒿蕪蒿等今皆刪去詳藁蕪等本字註

切正韻蘇昆切於音孫玉簫香草也楚辭九歌蕪穠兮蘭旌同

馬相如上林賦歲若蓀韻宜陶隱居云溪蓀極似石菖蒲而

葉無着集韻或作蓀十毛集韻乳勇切音尤玉簫蕪草亂

或作荃類篇又作蕪蕪十毛集韻乳勇切音尤玉簫蕪草亂

或作荃類篇又作蕪蕪十毛集韻乳勇切音尤玉簫蕪草亂

或作荃類篇又作蕪蕪十毛集韻乳勇切音尤玉簫蕪草亂

或作荃類篇又作蕪蕪十毛集韻乳勇切音尤玉簫蕪草亂

或作荃類篇又作蕪蕪十毛集韻乳勇切音尤玉簫蕪草亂

或作荃類篇又作蕪蕪十毛集韻乳勇切音尤玉簫蕪草亂

或作荃類篇又作蕪蕪十毛集韻乳勇切音尤玉簫蕪草亂

或作荃類篇又作蕪蕪十毛集韻乳勇切音尤玉簫蕪草亂

或作荃類篇又作蕪蕪十毛集韻乳勇切音尤玉簫蕪草亂

或作荃類篇又作蕪蕪十毛集韻乳勇切音尤玉簫蕪草亂

或作荃類篇又作蕪蕪十毛集韻乳勇切音尤玉簫蕪草亂

或作荃類篇又作蕪蕪十毛集韻乳勇切音尤玉簫蕪草亂

或作荃類篇又作蕪蕪十毛集韻乳勇切音尤玉簫蕪草亂

或作荃類篇又作蕪蕪十毛集韻乳勇切音尤玉簫蕪草亂

或作荃類篇又作蕪蕪十毛集韻乳勇切音尤玉簫蕪草亂

或作荃類篇又作蕪蕪十毛集韻乳勇切音尤玉簫蕪草亂

或作荃類篇又作蕪蕪十毛集韻乳勇切音尤玉簫蕪草亂

或作荃類篇又作蕪蕪十毛集韻乳勇切音尤玉簫蕪草亂

集韻俱云蓄冬菜而正**薄**集韻傍丁切音朔水中**流**集韻

字通以為萃蹄菜非是**薄**浮草正字通俗辨字**流**力求

切音流**蓆**唐韻祥易切韻會正韻祥亦切音夕說文廣多

菜名**蓆**也爾雅釋詁蓆大也詩鄭風緇衣之蓆兮又王

應麟詩攻蓆儲也又蓆具草述異記一名塞路生北方古詩

云千里蓆具草又與薦蓆之席通又毛詩古音考音均叶

敝子又改**蓆**唐韻類篇古忽切音晉玉篇不實草山海經

作今韻**蓆**嶧冢之山有草焉黑華而不實名曰蓆容食之

使人**蓆**集韻盧當切音郎說文禾粟之米**蓆**唐韻集韻

無子**蓆**生而不成者謂之董蓆或作根**蓆**餘封切音容

說文芙蓉也屈原離騷集芙蓉以為裳註芙蓉蓮華也又韻

會木芙蓉一名拒霜花一名木蓮又韻補千方切音王徐幹

七喻懸明珠千長翰燭宵夜而為**蓆**唐韻式戰切音扇**蓆**

陽元管擬千元霧藍色過平芙蓉**蓆**類篇鬼蓆草名**蓆**

唐韻正韻从烏紅切音翁博雅蓆臺也韻會草華之莖細葉叢

出者為蓆臺又集韻馱孔切翁上聲蓆草木盛貌張衡西

京賦蓆蓆蓆蓆又韻會草名可染黃又韻補烏光切**蓆**

音江道藏歌司命保算丹書南昌解杖七元醫骨更蓆**蓆**

集韻古送切音貢類**蓆**古文**益**唐韻古太切韻會居大切

篇草木子叢生貌**蓆**古音苦也左傳襄十四

年乃祖吾離彼苦**蓆**註白茅苦也今江東呼為**蓆**又掩也書

蔡仲之命爾尚**蓆**前人之德又覆也爾雅子八等篇其高無

蓆又車蓋周禮冬官考工記輪人為**蓆**以象天崇十尺又

語辭詩小雅謂天蓋高謂地蓋厚又廣韻胡臘切音益亦苦

蓋也集韻齊人謂蒲蓆為**蓆**蓋又通蓋何不也禮檀弓子

蓋言子之志于公平又正韻古杏切地名孟子王使蓋大夫

王驩為輔行註蓋齊下邑也前漢地理志泰山郡蓋又姓前

漢曹參傳聞膠西有蓋公善治黃老言又蓋貫饒字次公魏郡

人又韻補居氣切叶音既宋玉高唐**蓆**集韻韻會祖臥

賦蠅為旌翠為蓋風起而止千里而逝**蓆**切音禮曲禮介

者不拜為其拜而**蓆**拜註**蓆**拜夫容節猶詐也又禮疏十

側駕切音託韻會助駕切音乍集韻祖對切音昨義然同**蓆**

申集上 艸部 上畫 六

集韻郎狄切音狄類篇草木疎貌 又玉篇俗蒜字 著 古文 皆 唐韻式之切集韻申

之德圓而神韓詩外傳孔子出遊婦人中澤而哭孔子問 焉曰鄉者刈著薪亡我著簪 又集韻蒸夷切音脂義同 唐韻徒郎切音唐草名 藟 唐韻都聊切音周

唐韻徒郎切音唐草名 藟 唐韻都聊切音周 藟 唐韻郎 藟 唐韻郎 藟 唐韻郎

藟 唐韻郎 藟 唐韻郎 藟 唐韻郎 藟 唐韻郎 藟 唐韻郎

藟 唐韻郎 藟 唐韻郎 藟 唐韻郎 藟 唐韻郎 藟 唐韻郎

藟 唐韻郎 藟 唐韻郎 藟 唐韻郎 藟 唐韻郎 藟 唐韻郎

藟 唐韻郎 藟 唐韻郎 藟 唐韻郎 藟 唐韻郎 藟 唐韻郎

藟 唐韻郎 藟 唐韻郎 藟 唐韻郎 藟 唐韻郎 藟 唐韻郎

藟 唐韻郎 藟 唐韻郎 藟 唐韻郎 藟 唐韻郎 藟 唐韻郎

藟 唐韻郎 藟 唐韻郎 藟 唐韻郎 藟 唐韻郎 藟 唐韻郎

藟 唐韻郎 藟 唐韻郎 藟 唐韻郎 藟 唐韻郎 藟 唐韻郎

藟 唐韻郎 藟 唐韻郎 藟 唐韻郎 藟 唐韻郎 藟 唐韻郎

藟 唐韻郎 藟 唐韻郎 藟 唐韻郎 藟 唐韻郎 藟 唐韻郎

藟 唐韻郎 藟 唐韻郎 藟 唐韻郎 藟 唐韻郎 藟 唐韻郎

藟 唐韻郎 藟 唐韻郎 藟 唐韻郎 藟 唐韻郎 藟 唐韻郎

藟 唐韻郎 藟 唐韻郎 藟 唐韻郎 藟 唐韻郎 藟 唐韻郎

藟 唐韻郎 藟 唐韻郎 藟 唐韻郎 藟 唐韻郎 藟 唐韻郎

藟 唐韻郎 藟 唐韻郎 藟 唐韻郎 藟 唐韻郎 藟 唐韻郎

藟 唐韻郎 藟 唐韻郎 藟 唐韻郎 藟 唐韻郎 藟 唐韻郎

藟 唐韻郎 藟 唐韻郎 藟 唐韻郎 藟 唐韻郎 藟 唐韻郎

藟 唐韻郎 藟 唐韻郎 藟 唐韻郎 藟 唐韻郎 藟 唐韻郎

藟 唐韻郎 藟 唐韻郎 藟 唐韻郎 藟 唐韻郎 藟 唐韻郎

藟 唐韻郎 藟 唐韻郎 藟 唐韻郎 藟 唐韻郎 藟 唐韻郎

藟 唐韻郎 藟 唐韻郎 藟 唐韻郎 藟 唐韻郎 藟 唐韻郎

藟 唐韻郎 藟 唐韻郎 藟 唐韻郎 藟 唐韻郎 藟 唐韻郎

藟 唐韻郎 藟 唐韻郎 藟 唐韻郎 藟 唐韻郎 藟 唐韻郎

藟 唐韻郎 藟 唐韻郎 藟 唐韻郎 藟 唐韻郎 藟 唐韻郎

藟 唐韻郎 藟 唐韻郎 藟 唐韻郎 藟 唐韻郎 藟 唐韻郎

藟 唐韻郎 藟 唐韻郎 藟 唐韻郎 藟 唐韻郎 藟 唐韻郎

藟 唐韻郎 藟 唐韻郎 藟 唐韻郎 藟 唐韻郎 藟 唐韻郎

藟 唐韻郎 藟 唐韻郎 藟 唐韻郎 藟 唐韻郎 藟 唐韻郎

藟 唐韻郎 藟 唐韻郎 藟 唐韻郎 藟 唐韻郎 藟 唐韻郎

同**蕒**集韻以紹切音苜草又類篇與糕同**蕒**集韻商居切音舒草也

同菊**葵**字註詳八畫**植**集韻胡登切音恆植山藥草**桂**集韻消惠切音桂草名

粉類篇府叨切音粉草名**犢**說文鼻本字**十一****葆**集韻同葆說文草田器論語遇丈人以杖

荷蓀註蓀竹器又廣韻徒歷切音秋義同俗作葆**葆**唐韻他集韻他凋切音眺爾雅釋草葆葆俗作葆

徒聊切音迺義同又集韻他凋切音眺爾雅釋草苗葆又說文註係表皆作葆又集韻會法武道切音煇卷耳也

韻思留切音脩說也又集韻會法武道切音煇卷耳也又武帝樂府乘雲駕龍鬱何務務又集韻毒草名苕薺也

地名後漢劉玄傳遣李松會朱鮪與赤眉戰于務鄉又廣韻莫卜切音木集韻亡遇**蒹**唐韻正韻他紅切音速蘇谷切音務也作毒草釋

蒹唐韻正韻他紅切音速蘇谷切音務也作毒草釋

蒹唐韻正韻他紅切音速蘇谷切音務也作毒草釋

蒹唐韻正韻他紅切音速蘇谷切音務也作毒草釋

蒹唐韻正韻他紅切音速蘇谷切音務也作毒草釋

蒹唐韻正韻他紅切音速蘇谷切音務也作毒草釋

蒹唐韻正韻他紅切音速蘇谷切音務也作毒草釋

蒹唐韻正韻他紅切音速蘇谷切音務也作毒草釋

蒹唐韻正韻他紅切音速蘇谷切音務也作毒草釋

蒹唐韻正韻他紅切音速蘇谷切音務也作毒草釋

蒹唐韻正韻他紅切音速蘇谷切音務也作毒草釋

蒹唐韻正韻他紅切音速蘇谷切音務也作毒草釋

蒹唐韻正韻他紅切音速蘇谷切音務也作毒草釋

蒹唐韻正韻他紅切音速蘇谷切音務也作毒草釋

蒹唐韻正韻他紅切音速蘇谷切音務也作毒草釋

蒹唐韻正韻他紅切音速蘇谷切音務也作毒草釋

蒹唐韻正韻他紅切音速蘇谷切音務也作毒草釋

蒹唐韻正韻他紅切音速蘇谷切音務也作毒草釋

蒹唐韻正韻他紅切音速蘇谷切音務也作毒草釋

蒹唐韻正韻他紅切音速蘇谷切音務也作毒草釋

蒹唐韻正韻他紅切音速蘇谷切音務也作毒草釋

蒹唐韻正韻他紅切音速蘇谷切音務也作毒草釋

蒹唐韻正韻他紅切音速蘇谷切音務也作毒草釋

蒹唐韻正韻他紅切音速蘇谷切音務也作毒草釋

蒹唐韻正韻他紅切音速蘇谷切音務也作毒草釋

蒹唐韻正韻他紅切音速蘇谷切音務也作毒草釋

年切也音連爾雅疏批人以蓮為荷又說文芙蓉之實也爾雅釋草荷芙蓉其實蓮註蓮謂房也又集韻連彥切連去聲前漢地理志左馮翊蓮勺後漢鄭興傳註蓮勺故城在今同州下邳縣東北又字彙補所夾切草名廣雅為尾為蓮射于也

基 集韻七恭切音蹤類篇內菴藥名又荀勇徒集韻草貌又韻會草名爾雅釋草須蒔菴又廣韻草貌

切音疎衝菴相八貌史記司馬相如傳騷擾衝菴又荀勇徒集韻草貌又韻會所綺切音屍綱目集覽物數也孟子或

相倍苻趙岐註菴五倍也又山宜切音醴義同又離菴同

愈孟郊聯句**菴** 唐韻集韻他醜切音坳濫菴瓜**萍** 玉篇離菴不能齟菴菴也又類篇徒甘切音談義同

爾雅釋草萍萍註總訓水中浮萍又楚辭天問濟號起雨註萍翳雨師名

之類也又字彙**茂** 集韻將先切音補與深淺之深同**茂** 集韻將先切音

風葭茨揚揭箋亂江東呼為烏葭又烏侯切音漚與菴同山海經其木苦葭註刺榆也又集韻同葭左思吳郡賦異菴葭

菴註爾雅曰葭華也葭與敷同字彙補葭漢隸同葭又葭俱切音紆草也又韻會同响响也太玄經陽葭萬物

唐韻似嗟切音斜韻會葭菴菴也又葭蒿也正字通葭音葉紋皆斜故名又玉篇弋蛇切音耶菴積也又類篇同都

禾穗**董** 正字通董本字又集韻居焮切音斬草名**莖** 玉篇同莖說文或从堅**葇** 唐常倫切集韻正韻殊倫切音純類篇葇菜韻會水葵也陸佃

云葇逐水而性滑故亦謂之葇菜綱目集覽葇生水中葉似鳧葵採葇可噉三月至八月葇細如飯服名曰絲葇九月至十月

漸粗在泥中名曰塊葇顏氏家訓梁世有蔡朗諱純既不涉學遂呼葇為露葵亦作菴見菴字註又說**捷** 集韻疾葉切

文蒲葇也又類篇徒官切音團草叢生貌**捷** 音捷類篇編草障戶**唯** 集韻愈水切音唯說文菜也玉篇似韭而黃

又與雜同**唯** 又直音音維義同又同葇後漢馬融傳唯扈

唐韻字源 道先七年奉 旨重刊

文齒 唐韻倉大切集韻類篇上蓋切音蔡說文草也玉篇

之守龜出祭地因以為名焉 又論語痲文仲居蔡何晏註蔡國君

山名 又禹貢二百里蔡傳蔡法也法三百里而差簡 又國

名書蔡仲之命疏成王命蔡叔之子踐諸侯之位作蔡仲之命

又姓史記蔡澤古作祭左傳祭仲國語祭公謀父後漢書祭

遵俱作蔡 又集韻七曷切音擦前漢李廣利傳昧蔡為宛王

會本作蔡言放之若散米今作蔡 又韻補叶子例切音祭王

褒九德水躍今余旌繼以合微蔡雲旗兮電驚倏忽兮容裔

婆 唐韻蒲波切音婆婆婆草木盛貌 又集韻步臥切音

或作菝或作番或作婆成存婆 將 唐韻即良切集韻資良切

皆方書傳寫之譌不必向泥也 十將 於音漿說文庶蔞前漢司

馬相如傳蔞茅青蔞 又廣韻即兩切音樂左傳僖二十四年

凡蔞刑茅 又山名晉書成帝紀蘇峻至于蔞山 又水名水

經注涂水南與蔞蔞谷水合流出蔞蔞 蔞 唐韻呂郵切音律集

又姓 又韻會蔞蔞亦作上聲 蔞 龍始也草字甲出也

蔞 篇海古文蜜字 蔞 唐韻美畢切集韻莫筆切音密荷

下白蔞在泥中者何晏景福殿賦蔞蔞倒 蔞 直音

植 又集韻覓筆切音密義同或作蔞蔞 蔞 同蔞 蔞 集韻

作蔞註 蔞 唐韻七支切音 蔞 類篇 蔞 唐韻都了切音鳥

詳九畫 蔞 夷草蔞蔞也 蔞 同蔞 蔞 奇生也詩小雅蔞

與女蔞施干松柏 又正韻泥了切音鼻集 蔞 音覓草名

韻多嘯切音鈞義蔞同 說文或从木作蔞 蔞 音覓草名

蔞 集韻旋芮切音蔞蔞草名爾雅釋草蔞蔞 蔞 唐韻盧侯

詳前字註 又廣韻徐醉切音遂義同 蔞 唐韻渠殞切音窘

豆切蔞音瀾玉篇蔞蔞藥名本草一名蔞 蔞 爾雅釋草蔞蔞

野蔞一名蔞蔞結子作房類油蔞而小 蔞 蔞 蔞 蔞 蔞 蔞

註今鹿豆也王磐野蔞譜蔞野蔞豆 又集韻同蔞 蔞 蔞 蔞 蔞

廣韻渠冢切音園義同 又集韻同蔞 蔞 蔞 蔞 蔞 蔞 蔞 蔞

康紀字源 申集上 坤部 十二畫 蔞 蔞 蔞 蔞 蔞 蔞 蔞 蔞

道光七年奉 旨重刊

菟瓜疏黃苗及實似土瓜土瓜即王瓜也

又廣韻以淺切音演又以脂切音夷義並同

又正韻師銜切讀作莖前漢賈誼

傳故薪去不義諸侯而虛其國註謂芟刈之

又集韻將廉切音尖薪斬麥秀

又鋤威

唐韻并弭切俾上聲爾雅釋草

切音讒義同或作蕪

唐韻并弭切俾上聲爾雅釋草

名鼠芫纖細似龍鬚

又廣韻傍禮切

或作草

音陞又必至切音庇義並同

或作草

音陞又必至切音庇義並同

又增韻食物餲也

又集韻依言切義同

又正韻伊甸切音宴臭草也

又集韻

山巧切音隋稱細根者

又色角切音胡

又集韻

稍權木無枝柯長而殺者

又篇海同稍

疏說文菜也爾雅註凡草菜可食者通名為蔬禮曲禮稱曰嘉

蔬註稍菘蔬之屬也

又爾雅釋草蔬蔬似土菌生菘草中

菜百疎

又通疏周禮春官臣妾聚斂疏材

又通疎荀子富國篇菘

菜百疎

又集韻爽舉切音所粒也莊子天道篇風壤有餘蔬

註疏讀若

唐韻集韻韻會於禁切音陰說文草陰地徐

精粒也

呂氏春秋松柏成而塗之人已蔭矣

又曰景也左傳昭元年

趙孟視蔭

又通蔭左傳文九年本根無所庇蔭

又通蔭左傳文十七年混死不擇音註音

作陰詩大雅既之陰女

又左傳文十七年混死不擇音註音

同蔭杜云所蔕蔕之處古字借用

又集韻於金切音陰草木

蔕蔕也班固西都賦

增蔕

唐韻古對切音憤儀禮士冠禮

茂樹蔕蔕或作蔕

蔕蔕也班固西都賦

增蔕

唐韻古對切音憤儀禮士冠禮

茂樹蔕蔕或作蔕

蔕蔕也班固西都賦

增蔕

唐韻古對切音憤儀禮士冠禮

茂樹蔕蔕或作蔕

蔕蔕也班固西都賦

增蔕

唐韻古對切音憤儀禮士冠禮

茂樹蔕蔕或作蔕

蔕蔕也班固西都賦

增蔕

唐韻古對切音憤儀禮士冠禮

茂樹蔕蔕或作蔕

蔕蔕也班固西都賦

增蔕

唐韻古對切音憤儀禮士冠禮

茂樹蔕蔕或作蔕

蔕蔕也班固西都賦

增蔕

唐韻古對切音憤儀禮士冠禮

茂樹蔕蔕或作蔕

蔕蔕也班固西都賦

增蔕

唐韻古對切音憤儀禮士冠禮

茂樹蔕蔕或作蔕

蔕蔕也班固西都賦

增蔕

唐韻古對切音憤儀禮士冠禮

茂樹蔕蔕或作蔕

蔕蔕也班固西都賦

增蔕

唐韻古對切音憤儀禮士冠禮

茂樹蔕蔕或作蔕

蔕蔕也班固西都賦

增蔕

唐韻古對切音憤儀禮士冠禮

茂樹蔕蔕或作蔕

蔕蔕也班固西都賦

增蔕

唐韻古對切音憤儀禮士冠禮

茂樹蔕蔕或作蔕

蔕蔕也班固西都賦

增蔕

唐韻古對切音憤儀禮士冠禮

茂樹蔕蔕或作蔕

蔕蔕也班固西都賦

增蔕

唐韻古對切音憤儀禮士冠禮

茂樹蔕蔕或作蔕

蔕蔕也班固西都賦

增蔕

唐韻古對切音憤儀禮士冠禮

茂樹蔕蔕或作蔕

蔕蔕也班固西都賦

增蔕

唐韻古對切音憤儀禮士冠禮

茂樹蔕蔕或作蔕

蔕蔕也班固西都賦

增蔕

唐韻古對切音憤儀禮士冠禮

茂樹蔕蔕或作蔕

蔕蔕也班固西都賦

增蔕

唐韻古對切音憤儀禮士冠禮

茂樹蔕蔕或作蔕

蔕蔕也班固西都賦

增蔕

唐韻古對切音憤儀禮士冠禮

茂樹蔕蔕或作蔕

蔕蔕也班固西都賦

增蔕

唐韻古對切音憤儀禮士冠禮

茂樹蔕蔕或作蔕

蔕蔕也班固西都賦

增蔕

唐韻古對切音憤儀禮士冠禮

茂樹蔕蔕或作蔕

蔕蔕也班固西都賦

增蔕

唐韻古對切音憤儀禮士冠禮

茂樹蔕蔕或作蔕

蔕蔕也班固西都賦

增蔕

唐韻古對切音憤儀禮士冠禮

茂樹蔕蔕或作蔕

蔕蔕也班固西都賦

增蔕

唐韻古對切音憤儀禮士冠禮

茂樹蔕蔕或作蔕

蔕蔕也班固西都賦

增蔕

唐韻古對切音憤儀禮士冠禮

茂樹蔕蔕或作蔕

蔕蔕也班固西都賦

增蔕

唐韻古對切音憤儀禮士冠禮

茂樹蔕蔕或作蔕

蔕蔕也班固西都賦

增蔕

唐韻古對切音憤儀禮士冠禮

茂樹蔕蔕或作蔕

蔕蔕也班固西都賦

增蔕

唐韻古對切音憤儀禮士冠禮

茂樹蔕蔕或作蔕

蔕蔕也班固西都賦

增蔕

唐韻古對切音憤儀禮士冠禮

茂樹蔕蔕或作蔕

蔕蔕也班固西都賦

增蔕

唐韻古對切音憤儀禮士冠禮

茂樹蔕蔕或作蔕

蔕蔕也班固西都賦

增蔕

唐韻古對切音憤儀禮士冠禮

茂樹蔕蔕或作蔕

蔕蔕也班固西都賦

增蔕

唐韻古對切音憤儀禮士冠禮

茂樹蔕蔕或作蔕

蔕蔕也班固西都賦

增蔕

唐韻古對切音憤儀禮士冠禮

茂樹蔕蔕或作蔕

蔕蔕也班固西都賦

增蔕

唐韻古對切音憤儀禮士冠禮

茂樹蔕蔕或作蔕

蔕蔕也班固西都賦

增蔕

唐韻古對切音憤儀禮士冠禮

茂樹蔕蔕或作蔕

蔕蔕也班固西都賦

增蔕

唐韻古對切音憤儀禮士冠禮

茂樹蔕蔕或作蔕

蔕蔕也班固西都賦

增蔕

唐韻古對切音憤儀禮士冠禮

茂樹蔕蔕或作蔕

蔕蔕也班固西都賦

增蔕

唐韻古對切音憤儀禮士冠禮

茂樹蔕蔕或作蔕

蔕蔕也班固西都賦

增蔕

唐韻古對切音憤儀禮士冠禮

茂樹蔕蔕或作蔕

蔕蔕也班固西都賦

增蔕

唐韻古對切音憤儀禮士冠禮

茂樹蔕蔕或作蔕

蔕蔕也班固西都賦

增蔕

唐韻古對切音憤儀禮士冠禮

茂樹蔕蔕或作蔕

蔕蔕也班固西都賦

增蔕

唐韻古對切音憤儀禮士冠禮

茂樹蔕蔕或作蔕

蔕蔕也班固西都賦

增蔕

唐韻古對切音憤儀禮士冠禮

茂樹蔕蔕或作蔕

蔕蔕也班固西都賦

增蔕

唐韻古對切音憤儀禮士冠禮

茂樹蔕蔕或作蔕

蔕蔕也班固西都賦

增蔕

唐韻古對切音憤儀禮士冠禮

茂樹蔕蔕或作蔕

蔕蔕也班固西都賦

增蔕

唐韻古對切音憤儀禮士冠禮

茂樹蔕蔕或作蔕

蔕蔕也班固西都賦

增蔕

唐韻古對切音憤儀禮士冠禮

茂樹蔕蔕或作蔕

蔕蔕也班固西都賦

增蔕

唐韻古對切音憤儀禮士冠禮

茂樹蔕蔕或作蔕

蔕蔕也班固西都賦

增蔕

唐韻古對切音憤儀禮士冠禮

茂樹蔕蔕或作蔕

蔕蔕也班固西都賦

增蔕

唐韻古對切音憤儀禮士冠禮

茂樹蔕蔕或作蔕

蔕蔕也班固西都賦

增蔕

唐韻古對切音憤儀禮士冠禮

茂樹蔕蔕或作蔕

蔕蔕也班固西都賦

增蔕

唐韻古對切音憤儀禮士冠禮

茂樹蔕蔕或作蔕

蔕蔕也班固西都賦

增蔕

唐韻古對切音憤儀禮士冠禮

茂樹蔕蔕或作蔕

蔕蔕也班固西都賦

增蔕

唐韻古對切音憤儀禮士冠禮

茂樹蔕蔕或作蔕

蔕蔕也班固西都賦

增蔕

唐韻古對切音憤儀禮士冠禮

茂樹蔕蔕或作蔕

蔕蔕也班固西都賦

增蔕

唐韻古對切音憤儀禮士冠禮

茂樹蔕蔕或作蔕

蔕蔕也班固西都賦

增蔕

唐韻古對切音憤儀禮士冠禮

茂樹蔕蔕或作蔕

蔕蔕也班固西都賦

增蔕

唐韻古對切音憤儀禮士冠禮

茂樹蔕蔕或作蔕

蔕蔕也班固西都賦

增蔕

唐韻古對切音憤儀禮士冠禮

茂樹蔕蔕或作蔕

蔕蔕也班固西都賦

增蔕

唐韻古對切音憤儀禮士冠禮

茂樹蔕蔕或作蔕

蔕蔕也班固西都賦

增蔕

唐韻古對切音憤儀禮士冠禮

茂樹蔕蔕或作蔕

蔕蔕也班固西都賦

增蔕

唐韻古對切音憤儀禮士冠禮

茂樹蔕蔕或作蔕

蔕蔕也班固西都賦

增蔕

唐韻古對切音憤儀禮士冠禮

茂樹蔕蔕或作蔕

蔕蔕也班固西都賦

增蔕

唐韻古對切音憤儀禮士

下生草三株狀若金荳 正**殘**集韻財于切音

然類篇**莼**集韻蒲螻切玉篇莼莼草亂貌潘

文毒也**藪**集韻取外切音徹說文草也 又初力

藹唐韻莫耕切音氓爾雅釋訓存存萌萌在也疏

藹集韻陟遙切音也 又武登切音晉義同 本亦作

藹字註見**藹**集韻居聿切音楠草也博

此正菱薄字俗譌**藹**唐韻傷魚切音書草

也或作藹 又度皆**藹**正字通藏字之譌○**藹**唐韻丑善

雅敕也左傳文十七年宣君又朝以藏陳上**蝕**集韻

事 又揚子方言解也 又韻會備也 同尚**藹**唐韻

切音典爾雅釋草藹亭**藹**唐韻慈注切尋上聲菌生木上

歷註似芥一名狗藹 又玉篇藹地菌也 又水名小經

音尋陸雲詩思樂藹藹薄采其藹疾彼攸遠乃字惠心 又通

藹五經文字詩藹**藹**集韻憐題切音黎新翠國名亦作藹前漢

葛覃亦作藹 望之國師古**藹**同藹**藹**類篇龍戀切音藹獸走草也集韻

註五小國也**藹**同藹**藹**與藹同馬融廣成頌獸不得藹或

从**勞**集韻即到切玉篇盧到切音勞疏若華生莖如勞豆而細

唐韻巨金切音琴玉篇草名根可緣竹器本草李時珍曰荆三

稜如椶葉莖中有白穰剖之織物柔韌如藤呂忱字林云藹草

即此 又集韻巨與切**藹**集韻同藹**藹**集韻許箇切呵去

音宛義同

或作藹

藹

藹

藹

藹

或

作**葶**集韻洪孤切音**焦**唐韻則消切集韻茲消切然音**焦**

芭蕉或曰芭苴莖解散如絲可紡績為絺絡名蕉葛又通**焦**

博雅蕉黑也又集韻慈焦切音樵草芥也莊子人閒世死者

以國量平澤若蕉又字彙補薪也列子罔穆王篇覆之**蕪**

值音**苾**又正韻通顛左傳成九年雖有姬姜無棄蕉萃

同苾**苾**唐韻如壘切集韻孔極切然音蕪會草木叢生玉

雅花也郭璞江賦翹莖燦**苾**又花名劇談錄唐昌觀有五苾

花又石苾藥名又字彙補子克切音雋花聚貌潘岳藉田

賦瓊鋏八苾又古音蔽風土記**苾**直音俗**苾**篇海魯悞

苾香菜根似芽根蜀人所謂苾香**苾**苾字**苾**切音累菜

名似**苾**集韻止兩切音**苾**唐韻羊朱切集韻容朱切然音

艾又爾雅釋草葳苾草**苾**集韻吉眉切音**苾**唐韻破嬌切音

華榮註葳亦華之貌**苾**結集韻篇草名**苾**表玉篇苾名

又集韻卑遙**苾**唐韻與喬切音嬌爾雅釋草苾苾切音苾

切音苾香草**苾**大戟本草其根辛苦戩人咽喉故名又廣

韻巨嬌切韻會渠嬌切然音喬玉篇苾苾不草苾苾麥莖**苾**集

弱而翹然易長易收磨麪如麥曰居易詩蕎麥鋪花白**苾**集

戶講切音項玉**苾**集韻忍九切音蹂**苾**爾雅釋草苾苾猪

篇草名似葵**苾**集韻東徒切音**苾**集韻徐醉切音遂

或作苾詳禧字註**苾**都玉篇草名**苾**唐韻胡安切音寒玉篇苾

篇徒對切音隊出隊**苾**同華**苾**唐韻胡安切音寒玉篇苾

遠疎也謂瓜上菌也**苾**同華**苾**唐韻胡安切音寒玉篇苾

蔣蔣註**苾**唐韻古開切音閉詩鄭風士與女方秉蘭兮傳蘭

今酸漿

梁縣有山山下有水清泚其中生蘭草名都梁香因山為號其

物可殺蟲毒除不祥故鄭人方春三月下潦洧之上士女相與

秉蘭而祓除又韻會韓詩傳連也又齊民要術蘭子蔴生

緣樹實如梨赤如雞冠核如魚鱗取生食之

又姓史記淮南

中集上

州部

土畫

全

厲王傳中尉簡忌索隱簡姓也漢書師古註姓簡名

忌本此簡字或作簡非又集韻何開切音閉草名

切音買與人呼苦苣音書五行志賣菜生工人吳平

家又水苦苣藥名又集韻菜名博雅曹蘆也

切音媮說文藍蓂秀也又廣韻草木華初出貌

也又爾雅疏按廣雅云地毛苳隋也是隋卽苳也故云苳隋

又才規切音厘勻規切音割集韻居轄切音轄草名

鶻義並同韻會或作藉割玉篇居滑切音刮義同

唐韻集韻並五分切音云玉篇莖莖菜本草註此菜易起莖須

採其莖則分枝必多故名莖莖准人謂之莖芥又雲香草也

杜陽雜編元載造雲輝堂於私第其香出於闥蒙

國潔白如玉春之爲屑以塗壁集韻或作貢蒙切音象玉

篇草名

報集韻博毛切音瘦類篇

名又臭草本草註其氣癘臭故謂之薺薺者瘡也朽木以也

左傳薺四年一薺一薺又地名晉書慕容儼載記劉帝屯據

薺城降於苻氏又類篇以薺

九切音酉義同集韻同薺

記石漠青色堅而甚輕

從風靡靡覆其波上

魯故切音路紫露草名或作路東方朔七諫薺

音饒說文章新也左傳昭十三年淫芻蕘者註共燃火之車也

蕘

唐韻

蕘

蕘

蕘

蕘

蕘

蕘

蕘

蕘

蕘

蕘

蕘

蕘

蕘

蕘

蕘

蕘

蕘

蕘

蕘

蕘

蕘

道光七年奉旨重刊

集博雅 **蕤** 唐韻紆閑切音舜韻會本權朝華暮落者陸佃云

集苦也 **蕤** 取一瞬之義亦作舜詩鄭風顏如舜華 說文作

蕤 **蕤** 同 **蕤** 集韻居例切音屬說文草之小者 **蕤** 集韻

切音葦草名正 **蕤** 唐韻集韻韻會於儒佳切音稗說文草木

字通草盛貌 **蕤** 華垂貌陸機文賦播芳蕤之馥馥 又冠

蕤禮雜記緇布冠不蕤疏緇布冠古法不蕤今特云不蕤者以

後代有蕤此以凶事故不蕤 又蕤賓五月律周語蕤賓註蕤

委蕤柔貌也前漢律歷志蕤繼也 又蕤藥名見蕤字註

又旗名鹵簿中有之唐人詩望見蕤蕤舉翠華 集韻省作茝

蕤 字彙語賈切音 **蕤** 唐韻錫俞切集韻詢趨切於音須菴

似羊蹄稍細 **蕤** 唐韻良刃切音吝玉篇草名 又集韻

味酢可食 **蕤** 離珍切音遴似竹中實 又玉篇同燐 **蕤**

唐韻房六切音服說文盜庚也爾雅釋草蕤盜庚註旋復

花也 又集韻方六切音福義同 又蕤盆草見葢字註 **蕤**

玉篇力彫切音 **蕤** 唐韻韻會正韻於居月切音厥玉篇菜也

聊篇海草名 **蕤** 爾雅釋草蕤離郭註初生無葉可食詩召

南言采其蕤疏周秦曰蕤齊魯曰離俗云其初生似離脚故名

埤雅蕤初生狀如雀足之拳又如人足之蹶故名焉 又爾雅

釋草蕤蕤疎蕤一名蕤糠 **蕤** 唐韻徒明切集韻韻會待朗

今水中芟俗名蕤角是也 **蕤** 切於音蓋大也論語蕤蕤乎

民無能名焉 又釋名蕤排盪去穢垢也禮昏義蕤蕤天下之陰

事 又禮月令仲冬諸生蕤註蕤謂物動萌芽也 又書畢命

以蕤陵德傳放蕤也 又書盤庚今我民用蕤析離居註播蕤

也 又詩大雅蕤蕤上帝傳蕤蕤法度廢壞貌 又姓春秋僖

二十五年註宋桓公生子蕤後以蕤為氏 又他浪切音儻義

同 又底朗切音蕤周禮地官稻人以溝蕤水註謂以溝行水

也 又前漢揚雄傳雄為人簡易佚蕤註佚蕤緩也 又他郎

切音湯地名史記魯仲連傳止于蕤陰不進註河內有蕤陰縣

又水名前漢地理志蕤水東至內黃澤 又 **蕤** 正字通蕤

垣朗切平易也詩齊風魯道有蕤徐邈讀祭 又 **蕤** 字按係

夷與字也 申集上 艸部 十一畫 左

左

左

左

左

左

左

左

左

左

君於蒲姑左傳 **蕓** 集韻首格切音 **嫫** 唐韻呼毛切正韻呼

史記作蒲姑 **蕓** 澤篇海蕓蒿 **嫫** 高切音音說文收

去田草也詩周頌以燔荼蓼 **藹** 集韻同 **嫫** 唐韻烏代切

文亦作蓼集韻或作蓼林蓼藹 **藹** 唐韻於代切

然音愛正篇蔓藹草本盛況張衡西京賦鬱芬藹藹 又兩雅

釋言藹隱也疏藹障即隱微也 又韻會晚藹香氣司馬相如

上林賦晚藹吶芴 又韻會許既切音韻子太玄經膏膏之

離中藹藹也帶好之惡者不寐也 又叶音曷謝朓詩年華稍

菴菱叶 **萱** 集韻唐干切音壇草名 **藁** 集韻筆錦切音

下月韻 **萱** 正字通一日草蔓布地 **藁** 稟草名藤也 **藪**

集韻 **薇** 唐韻集韻正韻然無非切音微玉篇菜也

同吳 **薇** 同薇 **薇** 說文似葍菜之微者也詩召南言采其微

儀禮公食大夫禮錡芼牛藿羊苦豕薇皆有滑 又曰薇藥名

又蕪蕪一名薇蕪張衡南都賦薇蕪蕪蕪 又花名拾遺記

元熙元年詔民間園囿皆植紫薇以為壓勝唐書百官志中書

知制誥開元號紫薇省 又蕪薇見舊唐書 又唐韻武悲切

音眉爾雅釋草薇垂水註生於水 **薈** 唐韻韻會於烏外切音

邊 又薇銜藥名 集韻或作薇 **薈** 唐韻韻會於烏外切音

卽薈菜也疏一名鴻薈 又詩曹風薈兮薈兮今南山朝陽傳薈

薈雲興貌 又博雅薈也潘岳射雉賦薈薈薈薈 又韻會一

君於蒲姑左傳 **蕓** 集韻首格切音 **嫫** 唐韻呼毛切正韻呼

史記作蒲姑 **蕓** 澤篇海蕓蒿 **嫫** 高切音音說文收

去田草也詩周頌以燔荼蓼 **藹** 集韻同 **嫫** 唐韻烏代切

文亦作蓼集韻或作蓼林蓼藹 **藹** 唐韻於代切

然音愛正篇蔓藹草本盛況張衡西京賦鬱芬藹藹 又兩雅

釋言藹隱也疏藹障即隱微也 又韻會晚藹香氣司馬相如

上林賦晚藹吶芴 又韻會許既切音韻子太玄經膏膏之

離中藹藹也帶好之惡者不寐也 又叶音曷謝朓詩年華稍

菴菱叶 **萱** 集韻唐干切音壇草名 **藁** 集韻筆錦切音

下月韻 **萱** 正字通一日草蔓布地 **藁** 稟草名藤也 **藪**

集韻 **薇** 唐韻集韻正韻然無非切音微玉篇菜也

同吳 **薇** 同薇 **薇** 說文似葍菜之微者也詩召南言采其微

儀禮公食大夫禮錡芼牛藿羊苦豕薇皆有滑 又曰薇藥名

又蕪蕪一名薇蕪張衡南都賦薇蕪蕪蕪 又花名拾遺記

元熙元年詔民間園囿皆植紫薇以為壓勝唐書百官志中書

知制誥開元號紫薇省 又蕪薇見舊唐書 又唐韻武悲切

音眉爾雅釋草薇垂水註生於水 **薈** 唐韻韻會於烏外切音

邊 又薇銜藥名 集韻或作薇 **薈** 唐韻韻會於烏外切音

卽薈菜也疏一名鴻薈 又詩曹風薈兮薈兮今南山朝陽傳薈

薈雲興貌 又博雅薈也潘岳射雉賦薈薈薈薈 又韻會一

君於蒲姑左傳 **蕓** 集韻首格切音 **嫫** 唐韻呼毛切正韻呼

史記作蒲姑 **蕓** 澤篇海蕓蒿 **嫫** 高切音音說文收

去田草也詩周頌以燔荼蓼 **藹** 集韻同 **嫫** 唐韻烏代切

文亦作蓼集韻或作蓼林蓼藹 **藹** 唐韻於代切

然音愛正篇蔓藹草本盛況張衡西京賦鬱芬藹藹 又兩雅

釋言藹隱也疏藹障即隱微也 又韻會晚藹香氣司馬相如

上林賦晚藹吶芴 又韻會許既切音韻子太玄經膏膏之

離中藹藹也帶好之惡者不寐也 又叶音曷謝朓詩年華稍

菴菱叶 **萱** 集韻唐干切音壇草名 **藁** 集韻筆錦切音

下月韻 **萱** 正字通一日草蔓布地 **藁** 稟草名藤也 **藪**

集韻 **薇** 唐韻集韻正韻然無非切音微玉篇菜也

同吳 **薇** 同薇 **薇** 說文似葍菜之微者也詩召南言采其微

儀禮公食大夫禮錡芼牛藿羊苦豕薇皆有滑 又曰薇藥名

又蕪蕪一名薇蕪張衡南都賦薇蕪蕪蕪 又花名拾遺記

元熙元年詔民間園囿皆植紫薇以為壓勝唐書百官志中書

知制誥開元號紫薇省 又蕪薇見舊唐書 又唐韻武悲切

音眉爾雅釋草薇垂水註生於水 **薈** 唐韻韻會於烏外切音

邊 又薇銜藥名 集韻或作薇 **薈** 唐韻韻會於烏外切音

卽薈菜也疏一名鴻薈 又詩曹風薈兮薈兮今南山朝陽傳薈

薈雲興貌 又博雅薈也潘岳射雉賦薈薈薈薈 又韻會一

君於蒲姑左傳 **蕓** 集韻首格切音 **嫫** 唐韻呼毛切正韻呼

史記作蒲姑 **蕓** 澤篇海蕓蒿 **嫫** 高切音音說文收

去田草也詩周頌以燔荼蓼 **藹** 集韻同 **嫫** 唐韻烏代切

文亦作蓼集韻或作蓼林蓼藹 **藹** 唐韻於代切

然音愛正篇蔓藹草本盛況張衡西京賦鬱芬藹藹 又兩雅

釋言藹隱也疏藹障即隱微也 又韻會晚藹香氣司馬相如

上林賦晚藹吶芴 又韻會許既切音韻子太玄經膏膏之

離中藹藹也帶好之惡者不寐也 又叶音曷謝朓詩年華稍

菴菱叶 **萱** 集韻唐干切音壇草名 **藁** 集韻筆錦切音

下月韻 **萱** 正字通一日草蔓布地 **藁** 稟草名藤也 **藪**

集韻 **薇** 唐韻集韻正韻然無非切音微玉篇菜也

同吳 **薇** 同薇 **薇** 說文似葍菜之微者也詩召南言采其微

儀禮公食大夫禮錡芼牛藿羊苦豕薇皆有滑 又曰薇藥名

又蕪蕪一名薇蕪張衡南都賦薇蕪蕪蕪 又花名拾遺記

元熙元年詔民間園囿皆植紫薇以為壓勝唐書百官志中書

知制誥開元號紫薇省 又蕪薇見舊唐書 又唐韻武悲切

音眉爾雅釋草薇垂水註生於水 **薈** 唐韻韻會於烏外切音

邊 又薇銜藥名 集韻或作薇 **薈** 唐韻韻會於烏外切音

卽薈菜也疏一名鴻薈 又詩曹風薈兮薈兮今南山朝陽傳薈

薈雲興貌 又博雅薈也潘岳射雉賦薈薈薈薈 又韻會一

君於蒲姑左傳 **蕓** 集韻首格切音 **嫫** 唐韻呼毛切正韻呼

史記作蒲姑 **蕓** 澤篇海蕓蒿 **嫫** 高切音音說文收

去田草也詩周頌以燔荼蓼 **藹** 集韻同 **嫫** 唐韻烏代切

文亦作蓼集韻或作蓼林蓼藹 **藹** 唐韻於代切

然音愛正篇蔓藹草本盛況張衡西京賦鬱芬藹藹 又兩雅

釋言藹隱也疏藹障即隱微也 又韻會晚藹香氣司馬相如

上林賦晚藹吶芴 又韻會許既切音韻子太玄經膏膏之

離中藹藹也帶好之惡者不寐也 又叶音曷謝朓詩年華稍

菴菱叶 **萱** 集韻唐干切音壇草名 **藁** 集韻筆錦切音

下月韻 **萱** 正字通一日草蔓布地 **藁** 稟草名藤也 **藪**

集韻 **薇** 唐韻集韻正韻然無非切音微玉篇菜也

同吳 **薇** 同薇 **薇** 說文似葍菜之微者也詩召南言采其微

儀禮公食大夫禮錡芼牛藿羊苦豕薇皆有滑 又曰薇藥名

又蕪蕪一名薇蕪張衡南都賦薇蕪蕪蕪 又花名拾遺記

元熙元年詔民間園囿皆植紫薇以為壓勝唐書百官志中書

知制誥開元號紫薇省 又蕪薇見舊唐書 又唐韻武悲切

音眉爾雅釋草薇垂水註生於水 **薈** 唐韻韻會於烏外切音

邊 又薇銜藥名 集韻或作薇 **薈** 唐韻韻會於烏外切音

卽薈菜也疏一名鴻薈 又詩曹風薈兮薈兮今南山朝陽傳薈

薈雲興貌 又博雅薈也潘岳射雉賦薈薈薈薈 又韻會一

或从斂見斂字註 又類篇離鹽切音廉義同 又集韻虛嚴

切音欬稀發藥草 又類篇魚欬切音嚴字林水中野韭 又

火占切音瘕辛味 又類篇魚欬切音嚴字林水中野韭 又

苦紺切音餽味過甘也 又類篇魚欬切音嚴字林水中野韭 又

草則薦苧熲莞 又通芬周禮春 說文青熲似莎者張衡南都賦其

官巾重素車苧蔽註苧讀為熲 俗莢字 篇海胡瓜

穆王馬名列子周穆王十鈎集韻居侯切音鈎 篇同音華周

篇左服繭駟而右駮耳十鈎集韻居侯切音鈎 篇同音華周

唐韻都切音頂玉 篇海盧谷切音祿祿蓮草也 按集

篇藻葦詳葦字註 篇韻蓮從木非从元正字通祿俗字

解 唐韻古諧切音皆解若藥名爾雅解若英光見英字註

又博雅陵芟解物也離騷註芟秦人曰解芎 又本草解

草生水旁葉似澤瀉而小亦堪蒸吹 又革解見草 鼓 集韻

字註 又集韻皆買切音解下買切音蟹義並同 鼓 果五

切音鼓草名爾雅釋草紅龍古 唐韻胡介切正韻下戒切

註莊一曰龍鼓本作古俗作鼓 然音械說文菜也爾雅釋

草薤鴻蒼註薤似韭之菜也禮內則切蔥若薤實諸醢以采之

儀禮士相見禮註蔥薤之屬食之止臥 又韻補胡計切音系魏文帝

人呈夏簞 又古樂府薤露行 又韻補胡計切音系魏文帝

塘上行念君常苦悲夜夜不能寐莫以魚肉賤棄捐蔥與薤

薤 集韻殊玉切音屬薤葵草名 薦 古文薦 唐韻集韻並

爾雅釋草薦黍蓬蔬蒿也唐書契苾何力傳逐薦草美水以為

生說文獸之所食草也莊子齊物論麋鹿食薦郭註六畜所食

曰薦 又韻會進也易豫卦股薦之上帝周禮邊人薦羞之事

註未食未飲曰薦既食既飲曰羞穀梁傳註無牲而祭曰薦

又集韻才何切通荐前漢終軍傳隨音薦居師古註薦讀曰荐

又與籍通史記五帝本紀薦紳先生難言之 又揚子方言

江淮家紳于中謂之薦註薦音符 又字彙補即略切 薦 唐

音爲詩大雅醜醜以薦與曠粵爲韻 集韻或作薦 薦 唐

防無切音扶薦草名 裝 唐韻餘制切音曳草名玉篇 薦

見此字註爾雅作鳥 裝 唐韻餘制切音曳草名玉篇 薦

申集上 州部 三畫 且

易王傳國中口語藉藉無復至江都 又周語宣王即位不藉
 于畝前漢文帝紀其開藉田 又穀梁傳哀十三年其藉于成
 周以尊天工註藉謂貢獻 又莊子應帝王猿狙之便執爨之
 狗來藉註藉繩也 又史記武安侯傳今吾身在也而人皆藉
 吾弟註藉蹈也 又姓國語藉偃晉大夫 又唐韻古音讀昨
 史記商君傳註新序論周室歸藉索隱藉音昨 又韻補秦二
 切班固西都賦原野蕭條目註藉集韻容盈切音昂玉篇仙草
 極四裔禽相鎮壓獸相枕藉藉直音黃精也 又類篇蕪藉
 也○按本草黃精本作精蕪菁 藉唐韻直魚切音除 藉唐
 本作菁直音類篇未知何據 藉唐韻直魚切音除 藉唐
 方六切音 藉集韻補典切音區豆名本草李 藉唐韻與專
 福草名 藉時珍曰藉木作扁形扁也 藉唐韻與專
 篇薦尾射干也本草 藉唐韻徒弔切音掉說文蘆草也莊子
 草名薦尾根名薦頭 藉徐無鬼夫逃虛空者藜藿柱乎藟
 之徑 又爾雅釋草拜蒿藿註蒿藿赤似藜 又詩大雅藟藿
 如飴疏廣雅云藟藿也今三輔之間言猶然 又博雅藿梁木

櫻也

又直角切音懼萌蘗藥草 又音翟

算

集韻毗至切

灰藿

本草註梁簡文帝勸醫又作灰藿菜

藿

音鼻草名

頡

集韻同荅 又良

藿

音稍草長貌

藿

唐韻在亮切音

作藿

集韻皮孕切

藿

唐韻徒浪切音宕藿藿也

藿

篇海上

藿

音凭草盛貌

藿

唐韻魯甘切音籃染青草

藿

在密縣

地官掌染草

註染草藍蒨象十之屬通志藍三種藿藍染綠大

藍如芥染碧槐藍如椹染青三藍皆可作澱色成勝母故曰青

出於藍而青於藍 又古今注燕支中國人謂之紅藍 又說

文瓜苣也 又西陽雜俎藍蛇首有毒尾能解毒南人以首合

藥謂之藍藥 又鳥名爾雅釋鳥秋屬藿藍註藿藍青色 又

鑑也天戴禮文王官人藍之以樂以觀其不寧 又地名晉語

三卿宴于藍臺 又山名水經注新河出今支縣之藍山 又

水名桂甫詩藍水遠從千澗落

又綱目集覽伽藍梵語猶中

自美上

十四畫

稟

又

道光七年奉旨重刊

既切於音毅禮內則三牲用毅註毅前菜類也說文作藟玉篇作藟

田藜切音提羊**藟**韻會同藟唐韻似足切音續說文水鳥也藟草名本作蹄

一曲言菜其蕒疏今澤瀉也又本草蕒斷藥名**蕒**集韻放吹切音廢

寫澤蕒藥草爾雅釋**蕒**唐韻方居切集韻凌茹切於音間菴草蕒寫註今澤瀉也

離婁一名掘**藟**唐韻七雪切音悅草名似亦作藟

月合藜秀蓬蒿也興前漢司馬遷傳墨者糲梁之食藜藿之羹註藜草似蓬爾雅翼藜草葉似王芻兖州蒸為茹又可為杖晉

書山濤傳文帝以濤母老贈藜杖一枝又揚雄甘泉賦配藜四施註配藜坡雜也

藜集韻羊至切音又懸藜玉名史記范雎傳梁有懸藜肆義與藜同

藜唐韻南無切音膚草名博雅地藜地藜也本草一名鴨舌草一名涎衣草

莖苗可**藜**唐韻集韻於所斬切髮上聲也林木也說文本藜為掃帚

通俗**藝**古文**藝**唐韻魚祭切韻會倪祭切於音藝才能也作藪

也又周禮天官宮正會其什伍而教之道藝註藝謂禮樂射御書數又書舜典歸格于藝祖傳告止文祖之廟藝文也

又玉延壽魯靈光賦賦觀藝於魯註六經也又左傳文六年陳之藝極註藝準也司馬相如上林賦藝殫什註所射準的為

藝又家語合諸侯而藝貢事禮也註藝分別貢獻之事也又晉語貪欲無藝註藝極也

與藝通韻會種也書禹貢蒙羽其藝傳兩山已可種藝孟子樹藝五穀又韻補五結切音泉丘遲思賢賦備百行之高致

談九流之洪藝諒可維**藟**集韻丁計切音雷爾雅釋木棗李而非染跡每同而常別

藟者抵也**藟**正字通**藟**同僕**若**集韻呂下切音碩玉篇或从艸

道光七年奉旨重刊

藟直泥不熟貌 正字通藟字之譌 按集韻玉篇諸書藟與

藟文義各別唯唐韻藟藟之藟文以三若而仍引玉篇藟字訓

註是借藟為藟非藟即藟 苗 集韻魯水切正韻魯猥切音

也正字通論非今從字彙 藟 集韻魯水切正韻魯猥切音

藟藟之陸璣云藟一名巨瓜似燕莢亦延蔓生 又本草蓬藟

一名凌藟一名陰藟 又博雅藟藤也本草干歲藟唐書方枝

傳姜撫服常春藤使白髮還鬢常春藤者千歲藟也 又山名

山海經藟山其上有玉其下有金 又集韻倫追切音藟義同

或作 藟 集韻胡了切音藟草名 又玉篇 藟 同 藟 藟 藟

藟 音叫本草藟一名藟子或作藟非 藟 同 藟 藟 藟

竹下切音縉玉篇 藟 集韻展里切音 藟 唐韻彼為切韻會

藟藟見藟字註 藟 集韻紫芋也 藟 班糜切正韻逆眉

切音縉說文草也 又集韻滿糜切音皮部靡切音彼義也

同 又彼義切音音節虞飾爾雅釋器旄謂之藟疏旄牛尾一

名藟舞者所執也 藟 唐韻正韻徒登切音騰說文藟也今

集韻或作藟藟 藟 總呼草蔓延如藟者 又集韻藟藟草

名胡麻也 又州名 藟 會附改永平州為藟州 藟 唐韻以灼

唐書李嗣真傳來俊臣獄與嗣真上書流藟州 藟 切韻會

約切音躍說文治病草史記三皇本紀神農氏嘗 藟 始有

醫藥急就篇註草木金石鳥獸蟲魚之類甚愈疾者總名為藥

又本草芍藥詳芍字註 又療也詩大雅多將癘癘不可救

藥莊子天地篇有庚氏之藥瘍也 又姓通志氏族略藥氏望

出河內後漢南陽太守藥崧晉有牙門藥冲 又請會式灼切

音鏢灼藥熟貌丘遲思賢賦心灼藥如傷 又旅灼切音略張

衡南都賦歸鴈鳴鷄黃福蠶魚以為勻藥註勻藥五味之和藥

音略西溪叢語言勻藥者以魚肉等物為醢食也韓退之郾

城聯句詩五鼎調勻藥又難所却老藥上藥旅酌切下藥以灼

切二藥不同音 又唐韻古音醫藥之藥去聲音効 又字彙

補與藥苑之藥同李正巳曰園亭中藥關關即藥藥即關猶言

園接非花藥之關漢書官制池藥水幸者假與貧民凡漢書

關入官禁關字多从艸 藟 集韻莫臥切音磨藟詞藟名 藟

則藥關字義尤分明也 藟 又本草藟藟見藟字註 藟

東坡字林

申集上

艸部

十五畫

頁

又集韻力求切音留劉弋亦草名也

司馬相如上林賦劉荈菴菴註眾聲貌也

煖生水中○按唐韻从楊

集韻玉篇从湯今存

同回鄭同音蘇

如陽切音蘇奴當切音囊直音音能義並同○按集韻字

作囊又作藪玉篇作藪直音音作藪凡文五音四義並同

同儻稿與藪同

佩儻集別本諡大

字彙補眉頰

又姓

餘併也

切音敏草名

字彙補眉頰

字彙補眉頰

字彙補眉頰

字彙補眉頰

字彙補眉頰

字彙補眉頰

字彙補眉頰

字彙補眉頰

字彙補眉頰

字彙補眉頰

字彙補眉頰

字彙補眉頰

字彙補眉頰

字彙補眉頰

字彙補眉頰

字彙補眉頰

字彙補眉頰

字彙補眉頰

字彙補眉頰

字彙補眉頰

字彙補眉頰

字彙補眉頰

康熙字典

申集上

艸部

十六畫

臺

藻見周禮藻車註

藪

藪

藪

藪

藪

藪

藪

藪

藪

藪

十六

花數貌通作露楚辭招隱青莎雜樹兮蘋草澤集韻直格切

霍靡亦作薺江總燕燕于飛詩銜花弄露靡澤音宅唐韻澤

葛藥草車前别名澤唐韻他各切韻會闕各切音託說文

蔞澤韻亦作蔞澤草木凡皮葉落墜地為蔞詩鄭風蔞介

蔞兮風其吹汝傳蔞福也又爾風十月殞蔞又西京雜記蔞

盧之未解葉者謂之紫蔞又字彙補草名出甘棠山葵木而

杏葉見山海經蔞集韻正韻然五故切音悟類篇迹也周禮

五篇作蔞蔞春官占夢一曰正夢二曰噩夢列子作蔞

莊子寓言篇使人乃以心服而不敢蔞立又迹各切通蔞

蔞唐韻古音蔞卽蔞字俗加艸蔞又蔞之別出卽一字也蔞

唐韻如壘切集韻乳極切蔞上聲韻蔞正字通藥蔞正

會草木華蔞廣韻華內曰蔞華外曰蔞蔞字之譌蔞正

通蔞字之譌蔞集韻居欠切音劍藥草俗呼蜀夜蔞正韻

从艸不从艸蔞于五篇蔞草時人取根舍治喉痛蔞居良

切音蔞說文禦濕之蔞玉蔞幸而不蔞也或作蔞論語不蔞蔞

食司馬相如上林賦此蔞義荷註蔞蔞子蔞也崔駰七依資以

陽樸之蔞西陽維組山上有蔞下有銅錫又山蔞南方草木

狀山蔞花于葉間吐花作穗如麥粒軟紅色唐韻集韻蔞作

蔞六書正蔞集韻同蔞說文蔞或以父又類篇蔞唐韻

蔞俗作蔞蔞徐心切音蔞海蔞也集韻蔞蔞蔞徐蔞

之蔞曰蔞又集韻蔞蔞切音潛草名墨莊漫錄川峽間有一

種惡草羅生于野土人呼為蔞蔞其枝葉拂人肌肉即成瘡疤

浸淫清爛久不能愈白居易詩颶風于里黑蔞草四時青○按

墨莊漫錄本註音蔞正字通引此訛作蔞因斷蔞唐韻集

之曰讀蔞為蔞者俗音也應音關此臆說無據蔞韻類篇

蔞之切正韻渠宜切蔞音其五篇草也韻會似蛇牀爾雅釋草

蔞蔞蔞蕪又張衡西京賦結駟方蔞註馬銜也又莊子齊

物論子惡乎知夫死者不悔其始之蔞生乎註蔞求也史記秦

音機沛郡有**藪**唐韻集韻於子了切勳藪類蕭曰蒿也

蘇同**藪**唐韻戶庚切音行玉篇香草也爾雅釋草杜土

形如馬蹄故俗云馬蹄香屈原離騷雜杜藪與芳芷俱作藪

又微藪草名述異記魏興錫山多生微藪草又唐韻古音音

杭屈原九歌曰玉兮為瓊疏石兮為芳芷蓋兮荷蓋緣**蕙**集

之兮杜衡宋玉風賦微蕙草維秦蕙破辛夷槩梯揚**蕙**韻

皮冰切音蕙蕙**蕙**說文蕙本字**蘆**唐韻落胡切韻會正韻龍都

蕙草木盛貌**蕙**本字**蘆**切於音盧說文蘆服也一日

蕙根爾雅釋草蕙蘆肥又玉篇葦之未秀者為蘆又藥名

本草黎蘆一名蕙葵又城名北史皮豹子傳宋以文德為武

都上守段蘆城又水名水經注長蘆水又東徑九門波故縣

也又關名杜甫詩少留周家窪欲出蘆子關又集韻凌如

切音闊亦藥名本草漏蘆也**蘆**集韻離免切音撰**蘇**唐韻素姑

蘆博雅飛廉漏蘆也**蘆**草名韻會同蘇**蘇**切集韻正

韻孫祖切於音酥說文桂桂也本草紫蘇註蘇以蘇舒暢也蘇

性舒暢行氣和血故謂之蘇蘇乃桂類而味辛如桂故爾雅謂

之桂桂又揚子方言蘇芥草也江淮南楚之閒曰蘇又木

名詩鄭風山有扶蘇傳扶蘇扶胥小木也又流蘇西京雜記

昭陽殿壁帶往往為黃金缸皆銜五色流蘇司馬相如上林賦

註蘇析羽也又息也書仲虺之誥後來其蘇又死更生戰

國策勃然乃蘇又取也屈原離騷蘇糞壤以充幃今綱目集

覽取草曰蘇又韻會蘇氣索貌易震卦震蘇蘇註恐懼不

安之貌王註躁動貌又臺名吳語高高下下以罷民于姑蘇

註姑蘇臺也又亭名後漢郡國志襄國有蘇人亭又國名

魏志東夷傳諸國各有別色名之為蘇塗又集韻山於切音疋詩扶

蘇之蘇徐總讀疋又字彙補蘇故切音倭荀子**藪**疋字通

議兵篇蘇刀者死註蘇讀作倭謂相向格鬪者**藪**疋字通

藪唐韻杜回切音頽爾雅**藪**集韻丘六切音翹頽**藪**集

韻釋藪藪牛藪詳藪字註**藪**藪藪塵華青黃色**藪**韻

申集上艸部十六書真

藪藪字

藪藪字

韻天口切倫上聲義唐韻章委切音為玉篇花榮也拾遺

同又禾苗出也鶯記西王母進洞淵紅鶯唐書西域傳

王坐金鶯楊又韻補旁禾切音婆張衡思玄賦天地細

細百刊合鶯鳴鶴交頸誰鳩相和又字訪鶯古花字草

唐韻侯吁切音翰玉篇曰韓草集韻同唐韻以灼切音

也又集韻河干切音寒義同蕪同蕪蕪藥玉篇雀麥也

爾雅釋草蕪雀麥註即燕麥本草苗似小麥而高集韻奚結

弱員似橫麥而細又說文龍天蕪見龍字註古切音頁鳴

蕪草名菘也玉篇意精切蕪唐韻郎丁切音靈說文大

類篇作鴛鴦音韻隨草也蕪唐韻郎丁切音靈說文大

今甘草也或曰與答同詩采苓采苓是也又通零蕪古文

爾雅釋詁蕪也楚辭遠遊悼芳草之先蕪亦作零蕪古文

蕪唐韻強魚切集韻權俱切韻會求於切音渠遠麥也爾

雅註即瞿麥又爾雅釋草出陰遠蕪住遠蕪似主菌生

拔草中又地名後漢郡國志齊國西安有遠丘里古渠丘

又亭名水經注長垣縣有遠亭又姓通志氏族略衛大夫遠

瑗之後漢有大行令遠正又集韻曰許切音巨草名又其

遠切音詭有形貌莊子齊物論音莊周夢為蝴蝶俄而覺則遠

遠然周也韻會遠遠自得貌讀購集韻居侯切音購蕪唐

平聲集韻讀去聲字亦或作據玉篇草名蒿類蕪唐

正韻也餘沼切音遙說文草盛貌通作蕪書禹貢厥文唐韻

草惟絲又韻會夷周切音由義同集韻作蕪有六附哀

切音頤玉篇白蒿也爾雅釋草蕪蒿韻會陸璣曰春始生香

美可蒸食秋名曰蒿可以為菹詩周南于以采蕪又爾雅采蕪

祁祁傳蕪所以生蠶正字通蕪未出蕪蕪以沃之則易出又

韻補汾沿切左思蜀都賦蕪蕪蕪蕪江蓮雜以蕪蕪採以

蕪蕪正字通蕪唐韻昌九切集韻爾九切音蕪唐韻

蕪字之說蕪音魏端草博雅蕪菹也蕪武悲

切音眉說文蕪蕪爾雅釋草蕪正蕪蕪註音節苗也一名蕪蕪

管子地員篇五臭疇生蓮與蕪蕪蕪本白芷左思蜀都賦蕪蕪

布獲于中阿博物志諸物之相似亂者蛇牀之亂蕪蕪又爾

蕪蕪從水生蕪草從水生曰蕪又揚子方言蕪無也註

由集上

艸部

上七書

草

