

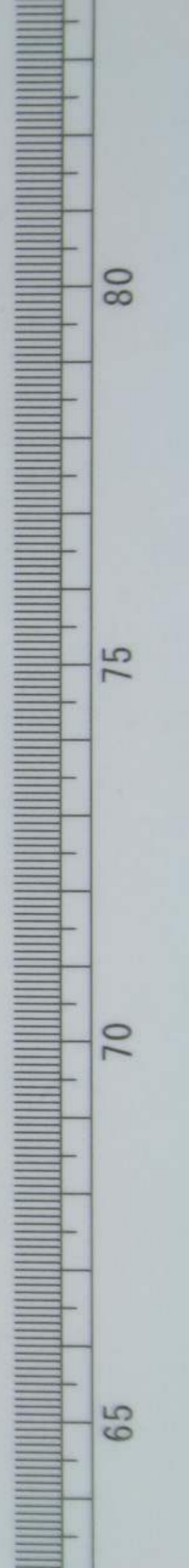
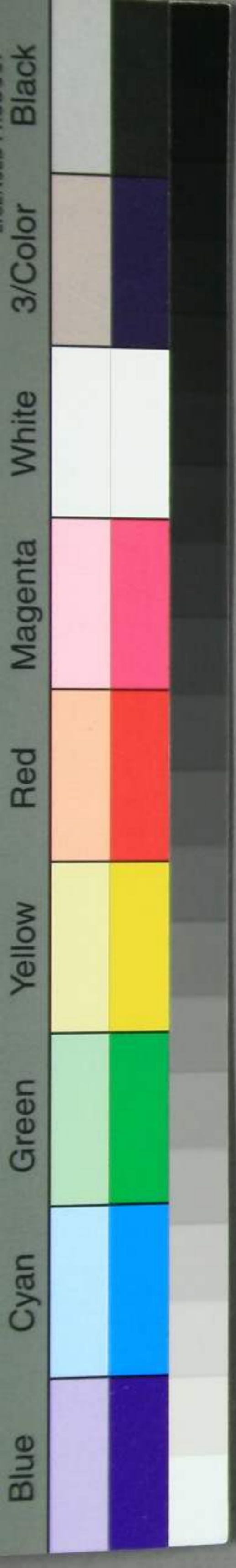
康熙字典

舛舟艮色  
肉臣自至  
白舌

未集下

六畫

木 4
2491
19



門 4  
號 2491  
卷 19



康熙字典

未集下

六畫

肉部

月同

臣部

自部

至部

白部

舌部

康熙字典

未集下

舛部

舟部

艮部

色部

# 康熙字典

## 未集下

### 肉部

肉 古文

唐韻如六切集韻讀會正韻而六切於音紐說文載肉象形本書作肉易噬嗑乾肉禮孔子

間居鰻酒豆肉左傳莊十年肉食者鄙管子水地篇五藏已具

而後生肉又心生肉五肉已具而後發為九竅又正字通禽

鳥謂之飛肉揚子太玄經明珠彈于飛肉其得不復又肉刑

史記孝文帝紀法有肉刑三註黥劓二左右趾合一凡三又

芝草名抱朴子僊藥卷五芝者有石芝有木芝有草芝有肉芝

又視肉獸名見山海經郭璞註視肉形如牛肝有兩目食之

無盡尋復更生如故又土肉生海中色黑長五寸大如小兒

臂有腹無口耳多足可食本草李時珍曰此蟲魚之屬與土

肉部

精名封同類郭璞江賦土肉石華又本草人頂生瘡五色如櫻桃破則自頂分裂連皮剝脫至足名曰肉人夏子益奇疾方常飲牛乳即消又釋名肉柔也又集韻韻會正韻然如又切音解錢璧之體爾雅釋器肉倍好謂之璧註肉邊也好孔也釋文肉如字又如授反又鍾體為肉前漢律歷志圓而環之合之肉倍好者註鍾之形如環體為肉孔為好又肥滿也禮樂記使其曲直繁瘠廉肉節奏足以感動人之善心而已矣疏肉謂肥滿又寬裕肉好順成和動之音作而民慈愛註肥也釋文於而救反又吏記樂書寬裕肉好註肉好言音之供美又集韻儒遇切音孺肌肉也又韻會正韻然而由切音柔邊也又正字通音映周禮地官大月正字通肉字偏旁之文司徒其民豐肉而庫劉昌宗讀月異今俗作夙以別之肥唐韻於力切音憶說文習骨也博韻作肱類(一)助唐韻盧則切集韻韻會正韻歷德切於音篇或作臆(二)助唐韻盧則切集韻韻會正韻歷德切於音

助勅也檢勅五臟也又集韻舉欣切音斤肉之力也與筋同詳竹部筋字註(一)肌唐韻居吏切集韻居徐切韻會居宜切於音飢說文肉也玉篇肌膚也正韻膚肉正字通入身四肢附骨者皆曰肌釋名肌漢也膚慕堅慎也又密肌蟲名爾雅釋蟲密肌繼英註未詳又韻會或作肌列子黃帝篇肌骨不礙又集韻居氣(二)肌玉篇丑一切切音既體也(三)肌音挨肥滑貌(四)肌唐韻巨鳩切集韻渠九切韻乾肉(五)肌唐韻許訖切音迄說文振骨也玉篇張眸也正字醬也(六)肌通骨字從此骨从肉从八當是祭品之數舞佾如其多寡之數為(七)肌唐韻苦等切坑上聲說文骨間肉也玉篇之隆殺故从骨(八)肌今作肯又集韻可亥切音愷字林骨也(九)肌說文肯(十)肌字彙補(十一)肌集韻(十二)肌同飢(十三)肌篇海類編於也(十四)肌唐韻胡岸切音蟲一曰空也又平聲音冤動也(十五)肌類篇本作肩(十六)肌唐韻胡岸切音又與蚘同井中蟲也類篇本作肩(十七)肌翰說文搔生創

身原

未集下

肉部

畫至三畫

二

**也** 又廣韻外風切 肱 集韻乙力切音億臂骨也 肱 廣韻

音馮乳也 玉篇餘肌 肱 或作臑 臑 廣韻作肱 肱 肱 廣韻

切音的腹下肉也 類篇肱也 又廣韻集韻於北角切音剌廣

韻同筋 集韻豕脾博雅肱謂之臑 釋文百卓反 又集韻必歷

切音壁指節聲玉篇手足指節之鳴 肱 廣韻集韻於胡玩切

又集韻通約切肱鳴或以竹作節 肱 音換搔生創也廣韻

肱 肱 集韻或 肱 說文古文肯字書作同當以說文為正 肱 肱

作疝瘕 肱 肱 肱 肱 肱 肱 肱 肱 肱 肱 肱 肱 肱 肱 肱 肱 肱 肱 肱

肱 肱

肱 肱

肱 肱

肱 肱

肱 肱

肱 肱

肱 肱

肱 肱

子心術篇人能正靜者筋 肱

肱 肱

肱 肱

肱 肱

肱 肱

肱 肱

肱 肱

肱 肱

肱 肱

肱 肱

肱 肱

肱 肱

肱 肱

肱 肱

肱 肱

肱 肱

肱 肱

肱 肱

肱 肱

肱 肱

肱 肱

肱 肱

肱 肱

肱 肱

正字通為人提其肘而留之亦曰肘後漢孔融傳欲命駕數

被肘杜由遺田家泥飲美嚴中承詩久客惜人情如何拒鄰婁

高聲索果栗欲起時被肘又書各前漢藝文志疆督將軍王

圍肘法五卷抱肘于地真卷崔文子肘後經又韻會一曰一

肘二尺一曰一尺五寸為一肘四肘為一臂唐韻鳥獸切音

弓三百弓為一里集韻或作胙通作臄目淵說文小蟲也

一曰空也又撓也周禮冬官考工記爐人制兵欲臄廣韻

無昌註撓也又類篇榮緒切音臄義同亦作自臄當古

切集韻韻會董五切从音臄廣韻臄臄臄臄臄臄臄臄臄臄臄

曰臄博雅謂之臄又廣韻正韻臄臄臄臄臄臄臄臄臄臄臄

正韻獨故切音觀正字通方音讀臄臄臄臄臄臄臄臄臄臄臄

曰臄韓愈註腸臄臄臄臄臄臄臄臄臄臄臄臄臄臄臄臄臄臄臄

蒼臄臄臄臄臄臄臄臄臄臄臄臄臄臄臄臄臄臄臄臄臄臄臄

二兩註臄臄臄臄臄臄臄臄臄臄臄臄臄臄臄臄臄臄臄臄臄

字道肥大貌韓愈贈張籍詩連日掖所有形軀頓臄臄臄臄

韻許江切集韻韻會虛江切於音癩博雅臄臄臄臄臄臄臄臄

公切音形廣韻以成切集韻韻會余中切正韻以中切於音

洪義同相尋不絕之意書高宗彤日傳祭之明日又祭也商曰彤疏彤者

古今人表彤魚氏註黃帝妃又韻會疑林切正韻音林切於

音琛正韻肝唐韻古寒切集韻韻會正韻居寒切於音于說

船行貌肝文木臄也生於木魄所藏正字通左三葉右四

葉以臄為府附脊第九椎為陽中少陽通於春氣素問曰肝者

將軍之官謀慮出焉釋名肝幹也五行屬木故其體狀有枝幹

也凡物以大為幹詩大雅或燔或炙傳炙用肝禮月令其祀門

祭先肝淮南子精神訓肝為風又白虎通肝之為言杆也

又肝榆海外國名山海正字通音本字字肱唐韻胡田

經肝榆之尸在大人北肱正字通音本字字肱唐韻胡田

文牛百葉也增腋海篇類篇音肱玉篇許干切音賢說

从肉莖省聲廣韻集韻於古穴切音玦說文孔也廣

韻孔肤又集韻腋桂切音袞義同肉正韻之夜切音庶

廣韻集韻於古穴切音玦說文孔也廣韻孔肤又集韻腋桂切音袞義同

末集下肉部肱四畫四

肱肱字典

萬牛 廣韻 音類切 集韻 匹 股 唐韻 公戶切 韻會 果五切  
變名 肌 見切 音片 牛體也 肌 音古 說文 體也 韻會 肌  
本曰 股 輔下 體者 易說 甚異 為 股 疏 股 隨 於 是 則 異 肌 之 謂 故  
為 股 也 詩 小 雅 赤 芾 在 股 傳 本 曰 股 前 漢 尚 五 王 傳 因 退 立  
股 戰 而 栗 註 股 脚 也 戰 者 懼 之 甚 也 又 釋 名 股 固 也 為 強 固  
也 又 甫 上 近 載 者 亦 名 股 周 禮 冬 官 考 工 記 輪 人 參 分 其 股  
圍 註 股 謂 近 載 者 也 方 言 股 以 喻 其 豐 又 磬 上 亦 有 股 周 禮  
冬 官 考 工 記 磬 氏 為 磬 其 博 為 一 股 為 二 鼓 為 三 註 股 磬 之 上  
大 者 也 又 國 名 山 海 經 長 股 之 國 股 廣 韻 集 韻 韻 會 音 核  
在 雄 常 北 集 韻 或 作 肱 亦 作 股 股 切 正 韻 音 而 切 音 音  
支 廣 韻 股 肱 隸 韻 體 四 股 也 或 作 躬 股 通 作 支 管 子 君 臣 篇 四  
股 不 通 六 道 不 達 又 腰 股 肱 肩 音 詩 非 關 能 結 束 本 自 細 腰  
股 又 五 音 集 韻 矢 二 肱 集 韻 古 緩 切 音 管 胃 府 也 一 曰 即 胃  
利 切 屍 去 聲 佚 也 肱 肱 漢 書 貨 殖 傳 濁 氏 以 胃 肱 連 騎 本  
作 肱 五 音 集 韻 通 作 肱 又 五 音 集 韻 肱 切 音 管 胃 府 也 一 曰 即 胃  
音 集 韻 肱 遠 切 音 阮 人 陰 異 呼 肱 也 廣 韻 排 囊 柄 也 又 同 南

又集韻戶感切音頤牛腹也

又集韻韻會林集金切音琴

集韻 斂也 灼龜首仰足 肱 更記 龜 肱 傳 肱 開 註 音 琴 肱 謂 非 足

斂也 又集韻胡南切 股 字彙 呼合切 音始肥也 肤 廣韻 甫無切 肥

唐韻 集韻 韻會 正韻 忒 符非切 音 肱 說文 多 肉 也 从 肉 从 月 會

意 徐曰 肉 不 可 過 多 故 从 月 寓 戒 禮 禮 運 安 之 以 樂 而 不 達 于

順 猶 食 而 弗 肥 也 又 博 推 肥 盛 也 又 廣 韻 肥 肱 蔡 邕 獨 斷

凡 祭 宗 廟 禮 牲 之 別 名 豚 曰 肱 肥 詩 小 雅 既 有 肥 牡 以 速 諸 舅

左 傳 桓 六 年 博 碩 肥 肱 又 田 有 肥 瘠 書 禹 貢 厥 田 惟 中 中 傳

田 之 高 下 肥 瘠 九 州 之 中 為 第 五 又 馬 亦 稱 肥 前 漢 食 貨 志

冠 蓋 相 望 乘 堅 策 肥 又 饒 裕 也 易 遯 卦 上 九 肥 遯 疏 肥 饒 裕

也 又 幡 名 冥 語 建 肥 胡 註 肥 胡 幡 名 又 鳥 名 山 海 經 英 山

有 鳥 焉 其 名 曰 肥 遺 又 蛇 名 山 海 經 太 華 之 山 有 蛇 焉 名 曰

肥 蠶 註 肥 蠶 皆 毒 蟲 也 又 水 之 初 出 同 流 者 名 肥 爾 雅 釋 水

歸 異 出 同 流 肥 疏 謂 小 水 支 分 歸 八 大 海 則 異 其 泉 源 初 出 則

同 流 者 名 肥 又 水 名 詩 衛 風 我 思 肥 泉 疏 肥 泉 是 衛 水 也

又地名前漢地理志合肥註屬九江郡應劭曰夏水出父城東南至此與淮合故曰合肥 又縣名史記高祖功臣年表肥如

侯蔡寅註肥如縣名屬遼西 又國名左傳昭十二年秋八月壬午滅肥註肥白狄也 又姓史記趙世家先問走王貴臣肥

義 又人名季康子名肥見左傳哀三年 又集韻補美切音穉薄也列子黃帝篇口所編肥音國黜之註薄也 又水名肥

者通作泥詩衛風我思肥泉釋文肥或作泥 肥韻亦作頰 又廣韻布還切集韻韻會正韻通還切

正韻亦作頰 又廣韻布還切集韻韻會正韻通還切 肥韻亦作頰 又廣韻布還切集韻韻會正韻通還切

集韻韻會謂之盼 又韻會賦也禮王制名山大澤不以盼釋文盼讀為班賦也儀禮聘禮盼肉

及庖車註盼猶賦也釋文音班 服 集韻簿牛切 服 陸柳切與肘同 又揚子太玄經冠威服履全履註威服敗也 又

廣韻女久切音狂食肉也 又集韻如又切音肉肉善者本作脰 又而六切音肉 旺 古文 臄 廣韻如甚切集韻忍甚切

鼻出血也本作旺 臄 廣韻如甚切集韻忍甚切 臄 廣韻如甚切集韻忍甚切

肉汁集韻或作脰 脰 字彙 脰 廣韻芳杯切韻會補枚切正韻 脰 廣韻芳杯切韻會補枚切正韻

也正字通一月未生肌肉故以不 又廣韻匹尤切集韻披尤 脰 廣韻芳杯切韻會補枚切正韻

切於音颯集韻脰胎未成物之始或以血正字通又器物未成 者亦曰脰 脰 集韻鋪枚切音 脰 廣韻正韻匹絳切集韻匹

俗作脰 脰 集韻鋪枚切音 脰 廣韻正韻匹絳切集韻匹 脰 廣韻正韻匹絳切集韻匹

廣韻鼻貌 又集韻披江切與脰同脰 脰 唐韻古賢切集 腫也亦作脰脰 又敷容切音手肉端 脰 唐韻古賢切集

天切於音堅說文脰也外肉象形徐曰象肩形皆事也廣韻項 下正韻膊上六書故脰本曰肩 又爾雅釋詁肩克也詩周頌

佛時仔肩傳仔肩克也箋仔肩任也書盤庚朕不肩好貨傳肩 任也我任好貨之人 又韻會勝也肩強能勝重堪任義爾

雅釋詁肩勝也 又釋名肩堅也甲冑也與胸脇皆相會闔也 又息肩左傳襄二年鄭子駟請息肩於晉註欲辟楚役以負

擔喻 又比肩爾雅釋地北方有比肩民焉送食而送望又西 方有比肩獸焉與叩叩岨虛比為叩叩岨虛齧甘草即有難叩

康記字通 未集下 肉部 四畫 六



功岷虛負而走其名謂之歷 又獸三歲曰肩詩齊風於驅從

兩肩兮傳獸三歲曰肩 又鳥名禮月令季冬之月征鳥厲疾

註征鳥題肩也齊人謂之擊征 又集韻作也朕也 又姓正

字通肩龍明金人肩固洪武中貢士泰和人 又人名禮檀弓

公肩假左傳桓五年周公黑肩將左重註黑肩周桓公也 又

集韻丘閑切音擊膊也 又胡恩切音痕肩有羸小貌莊子德

充符闢鼓支離無脈說衛靈公靈公說之而視全人其脰肩有

音義胡恩反羸小貌又直貌 又五音集韻胡田切音賢義同

莊子德充符肩肩 剔 唐韻羊管切集韻羊進切音賢義同

音義又胡咽反 剔 唐韻羊管切集韻羊進切音賢義同

韻直引切集韻才忍切 剔 唐韻羊管切集韻羊進切音賢義同

於音紉廣韻杖痕腫處 肪 唐韻甫良切集韻分房切正韻敷

有鴈肪鴈脂也玉篇脂肪場子太玄經脂牛正肪 唐韻章

不濯釜而烹 又廣韻集韻於符方切音房義同 肫 唐韻章

韻正韻朱倫切韻會株倫切於音諄說文面頰也从肉屯意兼

聲正韻懇誠貌禮中庸肫肫其仁註肫肫讀如誨爾肫肫之忱

肫懇誠貌 又五音集韻子罪切音推義同 又集韻殊倫切

音純腊之全者儀禮士昏禮肫髀不升註肫全也釋文音純

又徒渾切音屯服肫餽也或作餽亦作楚純 又主尹肫 唐

切音準頤也 又朱劣切音拙面骨五音集韻面秀骨 肫 唐

羽末切集韻正韻于求切韻會疑末切於音尤說文贅也博雅

肫腫也釋名肫丘也出皮上聚高如地之有丘也荀子宥坐篇

會未如肫贅楚辭九章竭忠誠以事君兮 肫 廣韻集韻肫會

反離羣而贅肫註贅肫過也集韻或作肫 肫 廣韻集韻肫會

說文肫翊而見東方謂之縮肫徐曰行太疾也 又集韻奴骨

切音訥膈膈肥也 又正字通海狗之腎曰膈膈 又廣韻

集韻於女滑 肫 廣韻呼郎切集韻寒剛切於音肫類篇咽也

切音猶義同 肫 更記劉敬傳不捨其肫註肫喉嚨也廣韻肫

大也集韻大脈謂之肫 又五音集韻古郎切音 肫 正字通

岡是名一日亢父縣 又正韻下黨切音沆義同 胃 古文通

字楊慎曰文選七發俎節五子之山通厲骨母之場骨當作胥

史記吳王殺子胥投之於江吳人立祠江上因名胥母山古胥

康輿字典 未集下 肉部 四畫 七



會正韻何交切音交說文啖也徐曰謂已修庖之可食也玉

簋俎實又啖肉也音韻凡非穀而食曰肴正字通豆實俎醢也

詩大雅爾肴既馨音韻前漢王丹傳載酒肴音韻所集遺居所切音新

於田開侯勤者而勞之音韻或作脩音韻所敬也禮郊特牲所

之為言敬也又集韻音韻會於渠希切音所盛心舌之俎儀禮

特牲饋食禮佐食升俎音韻註所音所謂心舌之俎也禮曾子問

祭殤不舉肺無所俎音韻註所俎利成禮之施於尸者疏所是

尸之所食歸餘之俎以其無尸故無所俎釋文所音所

廣韻房脂切集韻頻脂切音韻毗木作臄說文牛百葉也一日

鳥臄臄儀禮既夕東方之饌四豆脾析註脾讀為雞脾臄之脾

牛百葉也又爾雅釋詁臄厚也註臄輔皆厚重又集韻駢

述切音聲義同又必至切音界祠也五音集韻以豚祠司命

也又五音集韻傍音韻欣音韻出切音韻五篇許律切五音集韻呼

禮切音陸脾股也音韻欣音韻出切音韻五篇許律切五音集韻呼

切集韻韻會正韻黑乙切音韻欣音韻出切音韻五篇許律切五音集韻呼

曰有振付也前漢司馬相如傳臄布寫註臄盛作也又臄

雄傳鄉映脾以棍根兮聲駢隱而歷鐘註言風之動樹聲響振

起眾根台同駢隱而盛歷入殿上之鐘也出猶株也左思蜀都

賦景福脾豐而與作註章昭曰盼響濕生蟲蚊類是也大福之

興如此蟲騰起矣又正韻佛脾大貌又人名又西域名前

漢西域傳四曰脾頓頓侯又人名公孫脾鄭大夫見左傳襄

三十年又前漢功臣表疆國侯留脾又廣韻集韻韻會於許

訖切音迄又集韻顯結切音奢義於同又集韻兵媚切音暇

邑名在魯史記魯世家作脾訖註魯東郊之地名尚書作脾

通作盼正韻肺廣韻方廢切集韻韻會芳廢切音韻說

勝同正韻肺文金藏也玉篇肺之言敷也正字通肺主

大陰通於秋氣素問肺者相傳之官治節出焉禮曲禮春穀

不登君膳不祭肺註禮食殺牲則祭先有虞氏以首夏后氏以

心殷人以肝周人以肺不祭肺謂不殺牲為盛饌也又月令孟

夏之月祭先肺史記樂書商動肺而仰正義淮南子精神訓肺

為氣釋名肺教也言其氣教也博雅肺費也又肺石周禮

未集下 肉部 四畫 九

秋官大司寇以肺石達窮民註肺石赤石也疏必使之坐赤石

者使之赤心不妄告也 又正韻削木札更記惠景開侯者年

表諸侯子弟若肺肺註喻人主疎未之親如木札出於木樹皮

附於樹也前漢楚元王傳臣幸得託肺附註一說肺謂斫木之

肺札也揚子太玄經肺附乾解註削曰肺肺曰附正字通肺附

木如肺附肝肺肺與肺別此義之不可通者也韻會讀書通不

詳考肺譌為肺肺譌為肺皆謂肺肺補音義互通誤也 又廣

韻集韻韻會蓋切正韻傍脈切於音通廣韻茂貌詩陳風東

門之楊其葉肺肺德盛貌釋文善只反又蒲只反 眇 正字

又隸韻或作眇詩大雅自有肺腸釋文肺本又作眇 眇 通邪

沼切音炒眇在季衽下俠脅兩旁虛與處腎外當眇王冰說秦

問曰邪客入于夫陰之絡令人腰痛引小腹控眇不可以養息

**增** 肱 篇海則外切音 肱 篇海音 脊 字彙補 肱 字彙

姑切音都 醉拜失容也 肱 篇海音 脊 字彙補 肱 字彙

**五** 肱 廣韻丑人切集韻癡鄰切於音伸廣韻申

大腸也 也集韻伸身也 又博雅酌謂之肺肺謂

之肺 又隸韻延知切音夷夾春 胃 廣韻集韻韻會于貴切

肉或作腠 又外人切音申義同 胃 正韻于畏切於音韻說

文穀府也从囟从肉象形玉篇白虎通曰胃者脾之府穀之委

故脾稟氣於胃廣韻腸胃釋名胃圍也圍受食物也禮內則鴝

與鹿胃史記貨殖傳胃脯簡微耳滿氏述論註晉灼曰今大官

會西方宿名禮月令季春之月日在胃史記天官書胃為天倉

註胃主倉稟五穀之府也明則天下和平五穀豐稔 又集韻

本作胃禮內則鴝與 胃 廣韻直祐切韻會正韻直又切於音

鹿胃釋文胃又作胃 胃 廣韻直祐切韻會正韻直又切於音

書舜典帝曰夔命汝典樂教胃子傳胃長也 又後也左傳寤

十四年謂我諸戎是四嶽之裔胃也註胃後也 又廣韻亦姓

又增韻國名 集韻或作他正字通與口部甲胃 肩 集韻

字列甲胃下从目目音冒此胃字下从肉自有分也 肩 集韻

同 眇 集韻莫葛切 眇 廣韻集韻徒結切音經說文骨差

眇 音未眇也 眇 廣韻集韻徒結切音經說文骨差

眇 音未眇也 眇 廣韻集韻徒結切音經說文骨差

眇 音未眇也 眇 廣韻集韻徒結切音經說文骨差

眇 音未眇也 眇 廣韻集韻徒結切音經說文骨差

眇 音未眇也 眇 廣韻集韻徒結切音經說文骨差

眇 音未眇也 眇 廣韻集韻徒結切音經說文骨差

眇 音未眇也 眇 廣韻集韻徒結切音經說文骨差

眇 音未眇也 眇 廣韻集韻徒結切音經說文骨差

眇 音未眇也 眇 廣韻集韻徒結切音經說文骨差

眇 音未眇也 眇 廣韻集韻徒結切音經說文骨差

眇 音未眇也 眇 廣韻集韻徒結切音經說文骨差

眇 音未眇也 眇 廣韻集韻徒結切音經說文骨差

道先七年奉旨重刊

曰腫也一曰連肱肉博雅狀腫也淮南子精神訓萬物

昔陰而抱陽冲氣以為和故曰一月而膏二月而

集韻韻會諸盈切正韻諸成切於音征

集韻養魚煎肉曰肱或作鱗腦燻儲

切音阻肱肥貌又廣韻徒干切集韻唐于切

於音增廣韻口脂澤也正字通俗以胆為膽非

結切音癢說文肥肉也廣韻肥也又集韻必

切集韻薄必切於音彌廣韻肺大貌集韻或必

芳廢切音怖金藏也本作肺詩大雅自有肺腸釋文肺本又作

肺芳廢反又五音集韻廣韻韻會正韻於蒲撥切音跋廣

韻扶沸切音駕乾也

司馬相如傳躬儼筋脈無股註股羣膚皮也言禹勤劬筋脈無有

毳毛也司馬相如蘇蜀父老文章昭註身中小毛莊子天下篇

禹親自操橐緤而九雜天下之川腓無股脰無毛又集韻蒲

蓋切音旆義同又白肉也史記司馬相如傳躬儼筋脈無股註

白肉也

也

也

也

也

也

也

長聖字典

未集下

內部

五畫

土

句與胸不同胸从  
**脰** 玉篇古文疼字 集韻徒兼切音甜

日月之月音吁  
**脰** 唐韻韻會補妹切正韻邦昧切音董說文晉也

集韻或  
**背** 从肉北聲韻會身北曰背玉篇背脊正字通身之

作脰  
陰也釋名背倍也在後稱也易艮卦艮其背註背者無見之物

也 又手背周禮冬官考工記弓人合爵若背手文 又壽也

爾雅釋詁背壽也詩大雅黃者台背又魯頌黃髮台背傳台背

皆壽徵也 又曰旁氣也爾漢天文志暈適背六註孟康曰背

日旁氣也背形如背字也如淳曰凡氣向日為抱向外為背

又玉篇堂北曰背詩衛風焉得諼草言樹之背傳背北堂也

又人名穀梁傳成十年衛侯之弟黑背帥師侵鄭 又廣韻集

韻蒲昧切正韻步昧切音席廣韻奔背集韻違也正韻棄也

孤負也反面也詩小雅噉背背憎書太甲既往背師保之訓前

漢高帝紀君為秦吏今欲背之 又五音集韻奴對切音內義

同 又韻補叶音必詩大雅民之罔極 **脰** 集韻韻會於乞及

職涼善背叶下克力 正韻亦作借倍 **脰** 切音泣韻會肉葉

也博雅脰謂之脰 又集韻落合切 **脰** 廣韻居幸切音

音拉脰唯肉維也 集韻或作活 **脰** 橘姓也出姓譜 **脰**

集韻待戴切音代 **脰** 廣韻古胡切集韻攻平切音孤脰脰

貸審體顛動貌 **脰** 大腹 又集韻姑華切音瓜義同 又

胡故切音護 **脰** 唐韻上來切集韻韻會正韻湯來切音台

脰脰大貌 **胎** 說文婦孕三月也久肉台意兼聲廣韻始也

增韻凡孕而未生皆曰胎爾雅釋詁胎始也註胎胎未成亦物

之始也博雅人三月而胎史記律書營室者主營胎 又獸亦

謂之胎禮王制不殺胎史記樂書胎生者不殯註胎生獸也

又珠亦謂之胎前漢揚雄傳剖明月之珠胎註珠在蛤中若懷

姪然故謂之胎也 又逃也揚子方言胎逃也註謂逃叛也

又韻補叶音怡漢樂章眾庶熙熙施及天胎羣生堪堪受春之

祺徐幹七喻天苑之儀三江之鮭雲鶴水鶴熊蹯豹胎 又叶

音駝道藏譌乞免五難中制召諸天魔靈樂不崩陷福地更鍊

胎 集韻韻會壯仕切正韻祖似切音澆說文食

或作胎 **肺** 所遺也玉篇肺有骨也易噬嗑乾肺疏乾肺

未集下 肉部 五畫 三

是豕肉之乾者博雅肺脯也郭璞江賦積豢肺躍而吐璣註類  
蟹之魚其狀如肺 又五音集韻側氏切音批義同 集韻或

作脾 脏 集韻二 肺 音視肉生也 肫 廣韻苦骨切音畜肫臂  
肫者為脾宿博雅脚也釋文篤 肫 廣韻集韻章移切正韻

骨反 又集韻張滑切音蔡邪疾 肫 旨而切於音支說文體  
四肫也玉篇體四肫手足也淮南子修務訓故自天子以下至

於庶人四肫不動思慮不用事治求瞻者禾之聞也 又枝也  
釋名肫枝也似木之枝格也 肫 廣韻蘇干切集韻韻會相干

官考工記鮑人則是以博為棧也釋 加肉 五音集韻古牙切類  
文俗為羊豬脂為膍集韻或作臘 加肉 篇居牙切於音嘉瘡

疥也 肥 正字通乃計切音膩肥也釋名 肝 廣韻符兵切  
肥也 又集韻披耕切音怩腹脹 齒 集韻疾智切正韻資四

脂也 又集韻披耕切音怩腹脹 齒 集韻疾智切正韻資四  
膏曰髓可惡也禮月令掩骼埋胔註肉腐曰齒謂漢陳湯傳埋

髓註有肉曰齒 又廣韻疾移切集韻才支切於音疵廣韻人  
子腸名 又水族之名左思吳都賦模蟻蝸門蛄蟻 又集韻

精之切音慈水腸謂之紫淮南子說山訓海水雖大不受紫芥  
釋文紫音慈 又五音集韻秦皆切音箝病也瘦也 又五音

集韻疾二切音自骨有肉也 集韻本作髓亦作髓殖或書  
作 附 廣韻集韻韻會符遇切正韻防父切於音附揚子太玄

書作肺肺談 又集韻風無切音膚足也或作跌蹶戰國策服  
鹽車而上太行蹄中膝折尾湛附貴釋文附音膚 又五音集

韻防無切音扶腫也山海經竹山有草焉其名曰黃蘗浴之已  
疥又可以已附註治附腫也音符 又韻會通作附前漢劉向

傳臣幸得託肺附 附 唐韻集韻韻會於音半切音判說文牛  
肝肺相附著也 附 體肉玉篇牲之半體韻會附之言片也

析肉意也周禮天官內饔凡掌共羞脩刑臠脾骨鱸以待共膳  
註脾如脯而腥者禮內則肺羹兔醢麋膚註膚或為脾釋文脾

廣雅字書 未集下 肉部 五書 三

道光七年奉旨重刊

音判 又增韻齊剛薄肉禮內則鷓鴣胙註鷓鴣胙謂胛側薄

肉也 又集韻一曰廣肉 又集韻韻會正韻於精官切音槃

大也禮大學心廣體胖註胖猶大也釋文胖步母 胙韻甫委

反朱註安舒也 又集韻補縮切音版夾脊肉 胙韻甫委

切音彼 胙韻甫委 又集韻補縮切音版夾脊肉 胙韻甫委

肉也 胙韻甫委 又集韻補縮切音版夾脊肉 胙韻甫委

胙韻甫委 又集韻補縮切音版夾脊肉 胙韻甫委

胡田切音賢玉篇牛百葉也廣韻肚胙類篇服虔說有角曰胙

無角曰肚一曰胃之厚肉為胙 又博雅胃謂之胙釋文胙音

弦 又地名史記何奴傳至胙肅為塞漢書音義 胙唐韻昨

韻會存攸切正韻靖故切於音肅說文祭福肉也爾雅釋天

夏曰復胙疏胙祭肉也以祭之且口復陳其祭肉以賓尸也左

傳僖九年王使宰孔賜齊侯胙註胙祭肉音語命公胙伯註胙

賜祭肉也史記周本紀顯王致文武胙於秦孝公註胙臠肉也

又韻會建置社稷曰胙 又報也有德之人必有美報左傳

隱八年胙之士而命之氏疏胙報也左傳襄十四年王使劉定

公賜齊侯命曰世胙大師以表東海註胙報也 又福也周語

天地所胙註福也揚子法言天胙先德而隕明也 又位也齊

語反胙於終註反復也胙位也 又胙組周禮天官膳夫凡王

祭祀賓客食則徹王之胙組註王與賓客禮食主人飲食之組

皆為胙組 又地名史記秦始皇紀註括地志云占燕國滑州

胙城縣是也 又亭名左傳僖二十四年凡蔣邢朱胙祭註東

郡燕縣西南有胙亭 又國名前漢古今人表胙侯註周公子

又集韻疾各切音昨 又五音集韻則落切音作義於同 又

集韻作古作胙 胙集韻重主切 又集韻烏貫切音婉說文

註詳人部五畫 胙音杜身直貌 夕月集韻烏貫切音婉說文

本作 胙集韻鋪枚切音坏婦孕一月也或从女作姪爾雅釋

腕之未疑註言雲氣杳冥似胚胎渾沌尙未凝結 胙唐韻七

又玉篇匹尤切音颯義同 說文本外不作胙 胙唐韻七

手記之也 未集下 肉部 五音



韻千余切於音痘說文蠲乳肉中生蟲也廣韻蟲在肉中

集韻或从虫亦作蠲 又廣韻集韻於七處切音覲義同 胛

廣韻集韻韻會於古御切音甲廣韻音胛集韻一曰闔也與胛

齊相會闔正字通俗謂行甲後漢張宗傳中才貫補註背兩

膊閒也 胛 集韻息利切音西頭會也 胛 唐韻集韻韻會於

也 胛 或作滌五音集韻膾蓋 胛 經切音星說文大膏

臭也从肉生意兼聲一曰不熟也徐引禮記飲胛而苴熟禮內

則秋宜積膾膾膏腥釋文腥音星雜膏也說文作胛云大膏臭

也 又集韻七正切音媯山海經玉山有鳥焉名曰胛遇註音

姓 又新佞切音性與腥同星見食禾令肉中生小息肉也

又五音集韻所庚 胛 唐韻竹尼切集韻韻會張尼切於音疾

切音生餽肉也 胛 說文胛也玉篇胛胛廣韻皮厚也韻會

斷也集韻一曰膾也前漢司馬相如傳躬儼胛無胛註躡也

荀子子道篇耕耘樹藝手足胛胛以養其親在助百辟勸進

雖累爾收宋重胛存楚 又集韻胛脂切音唯鳥胃一曰胛五

藏總名博雅百葉謂之膾胛本作胛或久氏一又丁計切音

特謂之本也 又正 胞 屬韻四交切集韻韻會音道波交切

韻旨而切音支義同 胞 於音拋說文兒生裏也博雅八四月

而胞莊子外物篇胞有重閭心有八遊註胞腹中胎間不喘也

-5 245 35 885" data-label="Text">

前漢外戚傳善戚我兒胞師古註音苞謂胎之衣也 又戰國

策夫痛雖腫胞疾 又廣韻布交切集韻韻會班交切於音

包又集韻方鳩切音平聲義故同 又集韻韻會於蒲交切與

庖同肉吏也禮祭統天祭有辨燔胞翟閭者莊子庚桑楚湯以

胞人籠伊尹前漢百官公卿表胞人都水均官三長丞註胞與

庖同胞人士掌宰割者也 又五 胛 廣韻莫厚切集韻莫後

音集韻匹貌切音奔面生氣也 胛 切於音母說文將指也

-5 235 25 885" data-label="Text">

廣韻同母五音 胛 廣韻去魚切正韻丘於切於音區博雅胛

集韻大指也

胛 音也 又韻會一曰旁開為胛正韻發也

開也莊子胛篋篇將為胛篋探囊發貫之盜而為守備註胛起

居反從旁開為胛一云發也 又去也荀子榮辱篇倮者浮

陽之魚也胛於沙而思水則無逮矣 又韻會軍左翼曰啓右

翼曰胛左傳襄二十三年狼蘆疏為右胛 又廣韻丘倨切集

康輿字典

未集下

肉部

五書

十五

龍謂會丘據切正韻區遇切於音去聲也 又集韻乞業切音  
往又迄業切音脅又韻會口舉切去上聲義於同 又廣韻去  
劫切正韻苦洽切於音怡開也發也 又人名胡 唐韻戶孤  
前漢功臣表武原蒲侯衛莊註莊音脅又音性 胡切集韻胡  
會正韻洪孤切於音胡說文十領垂也正字通喉也頰肉下垂  
者曰胡詩胡風狼跋其胡德之狼有胡進則臘其胡釋名胡互  
也在咽下垂能斂五物也前漢郊祀志有龍垂胡頰註胡謂頸  
下垂肉也 又韻會何也書太甲弗慮胡獲弗為胡成 又集  
韻壽也詩周頌胡考之寧傳胡壽也 又正字通鋒之曲而旁  
出者曰胡戈頸也周禮冬官考工記治氏戈胡三之戟胡四之  
註三之長六寸四之長八寸 又載名錫子方言凡戟而無刃  
東齊秦晉之間謂其大者曰鉞胡其曲者謂之鉤鉞鉞胡 又  
韻會廣綴無文理者亦曰曼胡 又遐遠也儀禮士冠禮眉壽  
萬年永受胡福註胡猶遐也遠也 又懸蠶簿橫也楊子方言  
胡以懸棉關西謂之綫註綫懸蠶簿橫也 又粉名釋名胡粉  
胡餽也和脂以塗面也抱朴子論僊卷愚人乃不信黃丹及胡

粉乃化鉛所作 又餅名釋名胡餅作之大漫洎也亦言以胡  
麻著上也 又胡蝶蟲名列子大端篇鳥足之根為蟪蟪其葉  
為胡蝶 又史記諡法彌年壽考崇民晉艾於曰胡 又正字  
通菰米曰彫胡前漢司馬相如傳東藩彫胡註彫胡菰米也  
又草名爾雅釋草繁由胡詩周南采芣卷耳箋卷耳苓耳也廣  
雅云泉耳也郭云亦曰胡家疏卷耳葉青曰色似胡荽 又鳥  
名禮表記詩云維鵝在梁註鵝鵝胡 又正字通盧胡笑在喉  
閒聲孔叢子抗志篇廬胡大笑 又水名爾雅釋水胡蘇註東  
莞縣今有胡蘇亭 又丘名爾雅釋丘方丘胡丘疏丘形四方  
者名胡丘 又禮器與胡同左傳哀十一年仲尼曰胡篋之事  
則嘗學之矣註胡篋禮器夏曰胡 又縣名書禹貢導滄澤傳  
滄澤在胡陵疏正義曰地理志山陽郡有胡陵縣 又書名前  
漢藝文志胡非子三篇註墨翟弟子又封胡五篇註黃帝臣  
又國名周禮冬官考工記胡之笄註胡胡胡子之國在楚旁  
又姓左傳襄二十五年庸以元女大姬配胡公註胡公闕父  
之子滿也又復姓八及歌海內珍奇胡母季皮註侍御史太山

東記下 未集下 肉部 五畫 上

奉高胡母班字季皮

又集韻洪孤切音頓戈戟內柄處

又切故切音菱頰也前漢金日磾傳日磾

正字通 肫 集韻空胡切音枯博雅肫曝也

同肫 肫 又廣韻公戶切音古同股

作尻亦 肫 集韻丑牙切音襖制腸曰肫

作尻 肫 逢斬比于剖長弘肫註制腸曰肫

醜又賞是切弛去聲 肫 肫 肫 肫

義然同 或作肫 肫 肫 肫

也从肉从八象其長也八亦象重累也肫

子乃亂保大相東土傳我乃繼文武安天下

高宗彤且王司敬民罔非天亂傳王者主民

失天所嗣常也 又習也詩大雅永錫祚亂

韻國名書亂征亂侯命掌六師 又姓 又韻補叶

延去聲徐幹齊都賦既墜反升將絕復亂叶下

骨 廣韻相居切集韻新於切音消說文蟹醢也

也待也 又廣韻相也書太甲民非后罔克胥匡

相匡前漢楚元王傳二人諫不聽胥靡之註胥

者相隨坐輕刑之名又刑徒亦名胥靡莊子庚

而不懼註胥靡刑徒人也前漢敘傳史遷薰胥

又集韻皆也詩小雅君子樂胥傳胥皆也 又

待用也前漢揚雄傳木雍槍纍以為儲胥註有

也 又官名周禮地官胥師二十四則一人皆二

長市中給繇役者禮文王世子胥鼓南註胥掌

舞位 又樹名前漢司馬相如傳留落胥邪註

可作索 又蝶名葦子至樂篇蝴蝶胥也註蝴蝶

天瑞籙鳥足之根為鱗鱗其葉為胡蝶胡蝶胥

寵下 又語辭詩小雅侯氏燕胥又君子樂胥

宣十三年車及于蒲胥之市 又胥閭門名穀梁

不悅而去相與立胥閭而語註門名 又姓廣

左傳成十七年 又人名左傳哀十一年桑掩胥

功臣表復陽剛侯陳胥 又集韻為與切音謂

又蘇故切音素

未集下 肉部 五畫 老

義於同 又正韻山祖切音疏同蘇 又韻補叶音 脾字彙  
上聲班固靈臺詩屢維豐年於皇樂音叶土廡雨

腴 廣韻握江切集韻於江切於音癯腴不伏人 又廣韻

於郎切音鴛又倚 增 篇海蘇子切音肫腴也 又集韻

朗切音塊義於同 肫 肫音肫肫也 服 音牛肉也與服

不同 又集韻與 肫 肫音肫肫也 背 背側肉也

字彙補此移切 六 肫 肫音肫肫也 肫 肫音肫肫也

音雌子腸也 肫 肫音肫肫也 肫 肫音肫肫也

肫 肫音肫肫也 肫 肫音肫肫也 肫 肫音肫肫也

肫 肫音肫肫也 肫 肫音肫肫也 肫 肫音肫肫也

肫 肫音肫肫也 肫 肫音肫肫也 肫 肫音肫肫也

肫 肫音肫肫也 肫 肫音肫肫也 肫 肫音肫肫也

肫 肫音肫肫也 肫 肫音肫肫也 肫 肫音肫肫也

肫 肫音肫肫也 肫 肫音肫肫也 肫 肫音肫肫也

肫 肫音肫肫也 肫 肫音肫肫也 肫 肫音肫肫也

肫 肫音肫肫也 肫 肫音肫肫也 肫 肫音肫肫也

肫 肫音肫肫也 肫 肫音肫肫也 肫 肫音肫肫也

肫 肫音肫肫也 肫 肫音肫肫也 肫 肫音肫肫也

肫 肫音肫肫也 肫 肫音肫肫也 肫 肫音肫肫也

肫 肫音肫肫也 肫 肫音肫肫也 肫 肫音肫肫也

肫 肫音肫肫也 肫 肫音肫肫也 肫 肫音肫肫也

肫 肫音肫肫也 肫 肫音肫肫也 肫 肫音肫肫也

肫 肫音肫肫也 肫 肫音肫肫也 肫 肫音肫肫也

道光七年奉旨重刊

書名前漢藝文志五行奇脈用兵二十三卷註軍中約也

又集韻已亥切韻會尸亥切正韻居亥切於音改集韻頰下曰脈

前漢東方朔傳樹頰也

脈註脈音改頰肉也

又集韻轄格切音格義同

儀禮鄉飲酒禮介俎春脅脇肺註後脛骨二膊脇也釋文脇音

格

杜孔切音動何朋直貌也揚子

方言何朋狀也註謂形狀也

五藏總名廣名脰脰鳥藏博雅百葉謂之脰脰集韻或从氏

又集韻陟利切音致肥也

地名

膠廣韻胡茅切集韻何交切於

韻會虛容切於音說

女膺也本作匈史記趙世家黑龍而

而烏鬚髮糜髮顯大膺大胃亦作胸

助脾助大腫貌

又集韻

韻部回切音地義同

膺也左傳宣二年宰夫膺熊蹯不熟疏過熟曰膺自關而西

秦晉之郊曰膺

些註膺一作膺

集韻或作膺膺膺

始義

同

脰音退肉敗臭博雅脰敗也

脰廣韻述浮切音謀

脰廣韻述浮切音謀

牛勢脰也五音集韻壯也

炕博雅脰脰也史記龜策傳壯土斬其脰註脚脰也

下梗切音杏又下孟

脰切音懈手足曲病

脰切音懈手足曲病

脰切音懈手足曲病

脰切音懈手足曲病

脰切音懈手足曲病

脰切音懈手足曲病

脰切音懈手足曲病

脰切音懈手足曲病

庚熙字典

未集下

肉部

六畫

十五

本以足作跟 **腓** 集韻蒲眠切音編腓腓皮堅玉篇皮

又字彙肉眼也 **腓** 厚也手足腓腓集韻或作腓通作腓能

廣韻能而疆壯者稱能傑也徐曰堅中骨節實也 又廣韻善

也增韻勝任也書大禹謨汝惟不矜天下莫與汝爭能 又正

字通順習也詩大雅柔遠能綯 又廣韻奴來切正韻囊來切

今陽羨縣君山池亦有之 又與台通三能星名史記天官書

附下六星兩兩相此名曰三能註作三台 又正字通乃帶切

音奈姓也唐能延壽能元結未能進 又與耐通前漢鼂錯傳

胡須之人性能寒場粵之人性能暑註能讀曰耐 又韻補叶

音尼屈原離紛吾既有此內美兮又重之以修能叶下佩佩

音皮 又叶音序詩小雅各奏爾能叶上湛湛音沈 又叶音

柳宗元佩韋賦歷九折而直犇兮固摧轅而失途遵大路而

曲轍兮又求 **腴** 集韻勇士切音庾腹下肥 又 **哉** 唐韻集

達而不能 **腴** 五音集韻羊朱切音逾肥 **腴** 唐韻會

御吏切正韻資四切於音刺說文大臠也正字通切肉曰臠博

雅臠臠也詩魯頌毛魚臠臠去傳臠肉也儀禮士虞禮臠四豆設

于左註臠切肉也前漢周勃傳臠也 **臠** 臠臠臠臠臠臠臠臠臠

獨置大臠註師古曰臠大臠也 **臠** 臠臠臠臠臠臠臠臠臠臠

臠臠臠臠臠臠臠臠臠臠臠臠臠臠臠臠臠臠臠臠臠臠臠臠臠臠

臠臠臠臠臠臠臠臠臠臠臠臠臠臠臠臠臠臠臠臠臠臠臠臠臠臠

臠臠臠臠臠臠臠臠臠臠臠臠臠臠臠臠臠臠臠臠臠臠臠臠臠臠

臠臠臠臠臠臠臠臠臠臠臠臠臠臠臠臠臠臠臠臠臠臠臠臠臠臠

臠臠臠臠臠臠臠臠臠臠臠臠臠臠臠臠臠臠臠臠臠臠臠臠臠臠

臠臠臠臠臠臠臠臠臠臠臠臠臠臠臠臠臠臠臠臠臠臠臠臠臠臠

臠臠臠臠臠臠臠臠臠臠臠臠臠臠臠臠臠臠臠臠臠臠臠臠臠臠

臠臠臠臠臠臠臠臠臠臠臠臠臠臠臠臠臠臠臠臠臠臠臠臠臠臠

正字通从肉與朮朮字別朮脂唐韻曰夷切集韻韻會蒸

从日月之月別詳月部朮字註說文獸腴也疑者為脂釋者為

膏詩衛風膚如凝脂傳如脂之凝史記貨殖傳販脂辱處也

又釋名脂也著而柔滑如磁石也又博雅人二月而脂前

漢五行志在人腹中肥而包裹心者脂也又正字通燕脂以

紅藍花汁凝脂為之燕脂所出後人用為口脂釋名唇脂以丹

作之象唇赤也又以喻榮祿也揚子太玄經出泥入脂註脂

榮祿也卜從泔泥之中出求榮祿之處也又用以利物曰脂

詩衛風載脂載膏傳脂率其車以還我行也又鳥名爾雅釋

鳥柔屬竊脂註俗謂之青雀前食肉好盜脂膏因名竊脂詩

小雅交交桑扈傳桑扈竊脂也又草名抱朴子僊藥卷玉脂

芝生於有玉之山常居懸危之處又正字通藥名赤石脂可

以塗屋又五靈脂又補腎脂又五音集韻水名又姓後漢

孔融傳初京兆人脂者元升與融相善脂唐韻集韻韻會

又集韻軫神切音旨手指也與指同肥唐韻集韻韻會

小而易也周禮冬官考工記弓人大角之末遠於剏而不休

於氣是故肥肥故欲其柔也管平事語篇無委致圓城肥致衝

註肥不堅也又博雅肥欲也又正字通輕也後漢許荆傳

郡濱南州風俗肥薄又集韻促絕切音騰又蒼沒切音碎義

狀同又謂補叶音歎左思魏都賦宵貌最陋 腋廣韻莫杯

康配字典

未集下

肉部

六畫

五

道光七年奉旨重刊

從距王師者皆無治責其罪又秦晉晉權相滅疏假用在土之

權命脅之 又詩秦風遊環脅驅傳脅驅慎駕具所以止入也

也 又欽也前漢王莽傳動靜辟脅萬物生焉註師古曰脅收斂

之與責求同義 又脅肩屈名管子幼官篇兵尚脅盾註象時

物之閉肩或著之於脅 又廣韻許久切集韻虛欠切於音摺

妨也 又集韻迄及切音 脇 廣韻俗

吸脅肩疎體也或書作脇 脇 膈字

韻莫曰切於音麥說文血理分表行體者玉篇血理也正字通

五臟六府之氣分流四支也釋名脈幕也幕絡一體也左傳僖

十五年慶鄭曰張脈憤興註血脈必周身而作史記樂書音樂

者所以動盪血脈流通精神前漢藝文志醫經者原人血脈經

落骨髓陰陽表裏 又地脈周禮天官瘍醫

以鹹養脈註鹹水味水之流行地中似脈 脉 正字通俗脈

曰字从月从辰今从永者誤也元古詠字反元為辰辰音普拜

切水之邪流也从辰取邪流義不當从永但相承已久不敢廢

也 胸 唐韻如順切音閏說文胸臆也名借地名漢中有胸臆

尺尹切音蠹胸臆縣名在漢中韓愈章侍講盛山十二詩序讀

而歌詠之令人欲棄百事往而與之遊不知其出於巴東以屬

胸臆也註洪氏云開州盛山鄧義寧二年置後名胸臆縣故城

在今夔州雲安縣西○按此則縣名上去二音皆可讀 集韻

或从勺俗 脊 廣韻讀會正韻於脊音切音積說文背呂也廣

作胸非是 脊 韻背脊正字通背心也手足之所不及故謂之

脊釋名積也積續骨節脈絡上下也易艮卦註脊當脊之肉也

又說卦為美脊疏取其陽在中也 又物皆有脊禮內則裡去

正脊又少儀夏右鯨註鯨脊也 又山脊爾雅釋山山脊岡疏

孫炎云長山之脊也書胤征火炎崐岡傳山脊曰岡 又喻地

形更記張儀傳必折天下之脊註常山於天下在北有若人之

背炎也戰國策今梁者天下之脊也 又語會理也詩小雅有

倫有脊傳脊理也 又與積通死骨也周禮秋官蜡氏掌除

註故書繼作脊鄭司農云脊讀為積謂死人骨也 又鳥名詩

康熙字典 未集下 肉部 六畫 三



道光七年奉旨重刊

小雅春令在原傳春令離渠也飛則鳴行則搖又茅春

前漢郊祀志江准開一茅三春註茅草有三春謂靈茅也

廣韻集韻仍更切音切肉廣韻集韻亦時

切姓上聲

脰脰肥貌

肥也

佻說文長箋

萬廣韻肥澤也集韻儉色必有晚容楚辭遠遊玉色類以晚顏

晚義同

韻通作免

音旋義並同

之原出

於脰腴

無波際之貌

中脰脰上二寸當胃下口為下脰

又胡官切音柄骨脂也

又胡玩切音換義同

也

虛尤切

木作

胛

增

脰

脰

脰

脰

脰

脰

脰

脰

脰

脰

脰

脰

脰

脰

脰

脰

脰

脰

道光七年奉旨重刊

苦脚脛寒世註脛膝以下骨也 又脛脛直貌前漢楊惲傳脛

子駢母篇脛脛雖短續之則憂鶴脛雖長斷之則悲儀禮鄉飲

酒禮賓俎脊脅肩肺註凡牲前脛骨三肩臂膁也 又廣韻胡

頂切集韻韻會正韻下頂切音悻又集韻或作脛 膁廣韻耳由切集

韻戶孟切橫去聲義然同 集韻或作脛 膁廣韻耳由切集

柔說文面和 膁廣韻吐涉切集韻尺涉切音悻又集韻

也或从頁 膁廣韻膁膁集韻膁膁肉動也 膁廣韻許

膁膁膁膁切音亨膁膁膁膁也 集韻膁膁膁膁膁膁膁膁膁膁

膁膁膁膁切音亨膁膁膁膁也 集韻膁膁膁膁膁膁膁膁膁膁

膁膁膁膁切音亨膁膁膁膁也 集韻膁膁膁膁膁膁膁膁膁膁

膁膁膁膁切音亨膁膁膁膁也 集韻膁膁膁膁膁膁膁膁膁膁

膁膁膁膁切音亨膁膁膁膁也 集韻膁膁膁膁膁膁膁膁膁膁

膁膁膁膁切音亨膁膁膁膁也 集韻膁膁膁膁膁膁膁膁膁膁

膁膁膁膁切音亨膁膁膁膁也 集韻膁膁膁膁膁膁膁膁膁膁

膁膁膁膁切音亨膁膁膁膁也 集韻膁膁膁膁膁膁膁膁膁膁

膁膁膁膁切音亨膁膁膁膁也 集韻膁膁膁膁膁膁膁膁膁膁

膁膁膁膁切音亨膁膁膁膁也 集韻膁膁膁膁膁膁膁膁膁膁

膁膁膁膁切音亨膁膁膁膁也 集韻膁膁膁膁膁膁膁膁膁膁

膁膁膁膁切音亨膁膁膁膁也 集韻膁膁膁膁膁膁膁膁膁膁

膁膁膁膁切音亨膁膁膁膁也 集韻膁膁膁膁膁膁膁膁膁膁

膁膁膁膁切音亨膁膁膁膁也 集韻膁膁膁膁膁膁膁膁膁膁

膁膁膁膁切音亨膁膁膁膁也 集韻膁膁膁膁膁膁膁膁膁膁

膁膁膁膁切音亨膁膁膁膁也 集韻膁膁膁膁膁膁膁膁膁膁

膁膁膁膁切音亨膁膁膁膁也 集韻膁膁膁膁膁膁膁膁膁膁

膁膁膁膁切音亨膁膁膁膁也 集韻膁膁膁膁膁膁膁膁膁膁

膁膁膁膁切音亨膁膁膁膁也 集韻膁膁膁膁膁膁膁膁膁膁

膁膁膁膁切音亨膁膁膁膁也 集韻膁膁膁膁膁膁膁膁膁膁

膁膁膁膁切音亨膁膁膁膁也 集韻膁膁膁膁膁膁膁膁膁膁

膁膁膁膁切音亨膁膁膁膁也 集韻膁膁膁膁膁膁膁膁膁膁

膁膁膁膁切音亨膁膁膁膁也 集韻膁膁膁膁膁膁膁膁膁膁

膁膁膁膁切音亨膁膁膁膁也 集韻膁膁膁膁膁膁膁膁膁膁

膁膁膁膁切音亨膁膁膁膁也 集韻膁膁膁膁膁膁膁膁膁膁

膁膁膁膁切音亨膁膁膁膁也 集韻膁膁膁膁膁膁膁膁膁膁

膁膁膁膁切音亨膁膁膁膁也 集韻膁膁膁膁膁膁膁膁膁膁

膁膁膁膁切音亨膁膁膁膁也 集韻膁膁膁膁膁膁膁膁膁膁

膁膁膁膁切音亨膁膁膁膁也 集韻膁膁膁膁膁膁膁膁膁膁

膁膁膁膁切音亨膁膁膁膁也 集韻膁膁膁膁膁膁膁膁膁膁

膁膁膁膁切音亨膁膁膁膁也 集韻膁膁膁膁膁膁膁膁膁膁

膁膁膁膁切音亨膁膁膁膁也 集韻膁膁膁膁膁膁膁膁膁膁

膁膁膁膁切音亨膁膁膁膁也 集韻膁膁膁膁膁膁膁膁膁膁

廣韻五延切廣韻曲延切  
**脰** 集韻韻會均他頂切音斑脯胸也

切於言脰廣韻魚鹽也  
**脰** 公羊傳昭二十五年與四脰脯註

伸曰脰 又集韻待鼎切正韻徒鼎切於音挺義  
**脰** 集韻徒

同又正韻直也禮曲禮鮮魚曰脰祭註脰直也  
**脰** 集韻徒

羶骨差也一日腫也一日連肱肉或外  
**脰** 廣韻旨熱切音背

骨 又集韻天黎切音梯脰鼻不正  
**脰** 廣韻旨熱切音背

之列切音浙博雅脰脂也本  
**脰** 集韻所殺切音稍凡物之

作脰五音集韻肝脰羊脂也  
**脰** 殺餘曰脰或作脰囉哨

又字黃補目不明貌揚子太玄經脯  
**脰** 廣韻莫鍾切集韻母

提明德或遵之行註脰目不明貌  
**脰** 廣韻莫鍾切集韻母

大 又集韻母頃切音佛豐肉或作脰  
**脰** 又母

搯切音蒙博雅腫也 又莫江切音危身大也  
**脰** 集韻奴組

脰肥 正韻部比切音陟唐李甘齧疽列  
**脰** 唐韻莫杯切

貌 脰以急親病 又脰脰胃脰也  
**脰** 集韻正韻謨

杯切韻會謀梧切於音枚說文背肉也玉簋脰者心之上口之  
下黃韻脰則之內也正字通每切脰也心繫於脰以與神明

庶務易咸卦九五咸其脰註脰者心之上口之下疏子夏易傳  
曰在脊曰脰馬云脰背也鄭云脰脊肉也王云脰在背而夾脊

諸說不同大體皆在心上博雅謂之脰 又集韻韻會正韻  
於莫佩切音妹又集韻莫代切正韻莫貽切於音樵又類篇茫

歸切五音集韻無非切於音微義從同 又五  
**脰** 音集韻呼恢切音灰易咸卦咸其脰王肅讀

唐韻食倫切韻會船倫切正韻殊倫切於音濬說文口崙也玉  
簋口脰也釋名脰緣也口之緣也春秋元命包脰者齒之垣穀

梁傳脰三年語曰脰亡則齒寒 又牛脰草名爾雅釋草黃牛  
脰註水葛也 又類篇彌盡切音泯脰合無波際貌 集韻或

康紀字

未集下

肉部

七書

五



其中多龍脩註郭曰龍須也似莞而細生山石穴中 又魚名

山海經蒙山蒙水出焉其中多脩辟之魚 又姓韻會漢有屯

駟校尉脩炳 又人名屈原離騷吾合蹇脩以為理註蹇脩伏

義氏之臣也 又正韻云九切音育周禮春官鬯人廟用脩註

脩器名漆尊也鄭康成曰脩讀為占 又集韻他彫切音眺縣

名在信都周亞夫封邑前漢恩澤侯表序孝景將侯王氏脩侯

犯色註脩讀曰條 又類篇思邊切音宵脩脩羽敝 脩集韻

也 正字通說文脩脯也脩飾也分為二今脩脩通 脩香勒

切音愁說文剝肉反出也一日瘠脩熱氣著膚中玉篇腫起也

又廣韻集韻並與忍切又集韻許謹切音蟻義然同 又廣

韻正飢切集韻拙遲切又音翁廣韻脩脩牛馬子 余肉廣韻宅

腸集韻脩脩小腸 集韻或作脩脩脩脩脩脩脩脩脩脩脩脩脩脩

茶舍 脩 集韻又業切音脩脩肉也本 脩 唐韻韻會正韻並

舌貌 脩 作脩五音集韻隨清魚也 脩 徒活切音舊說文

消肉脩也玉篇肉去骨韻會一日壞斷增韻物自解也博雅脩

離也兩雅釋器肉曰脩之註剝其皮也疏治肉除其筋膜取好

者 又韻會免也前漢高五王傳百以為不得脫長安註脫免

也 又略也史記禮書凡禮始乎脫註脫猶疏略也後漢向彬

傳乃之官時人謂其必當脫素從儉註脫易簡素 又博雅脫

遺也禮冠義知其能弟長而無遺矣註遺猶脫也 又過去也

莊子天地篇老子曰大巧知神聖之人吾自以為脫焉註脫過

去也 又除也公羊傳昭十九年復加一飯則脫然愈註脫然

疾除貌 又韻會誤也 又或然之體 又草名爾雅釋草荷

商活脫山海經升山其草多寇脫註寇脫草生南方高丈許似

荷葉而莖中有瓢正白 又烏名博雅籠脫鴉也 又山名山

海經東七十里曰脫扈之山 又龍脫地名史記樊鄴傳戰龍

脫註在易州 又廣韻集韻正韻他括切韻會他活切並音悅

義同 又集韻欲雪切音悅蟲新出皮悅好貌司馬彪說莊子

至樂篇蝴蝶胥也化而為蟲生于竈下其狀若脫註脫新出皮

也 又集韻吐外切與悅同悅舒遲貌一日喜也詩召南舒

而脫脫兮禮儒行麤而勉之又不急為也註又必舒而脫脫焉

釋文脫吐外反又淮南子精神訓脫然而喜矣註脫舒也 又

表迎字也 未集下 肉部 七畫 舌

韻補叶音退孔惟丰北山移文若其亭亭物表皎皎霞外芥干

金而不聘履萬乘其如脫註說叶徒對反又叶音託蘇軾范

景仁銘君實既來通歸於勝唐韻正交切集韻韻會披交切

洛繁而維之莫之勝脫勝唐韻正交切集韻韻會披交切

虎通勝光肺之府廣韻腹中水府博雅勝光謂之勝史記倉公

傳風廊客勝註勝脫也又釋名杜也夏月赴疾作之久則與

也又集韻通作胞使記倉公勝集韻馳貞切音呈勾之棍

傳客勝註正義曰勝亦作胞勝者枚乘七發飲食則溫淳

甘膾脰脰廣韻集韻吐猥切音骸廣韻脰脰集韻脰脰

醜肥厚脰疾六書故脰脰肥貌又廣韻奴罪切集韻弩罪

切於音餒廣韻同脰唐韻方武切集韻韻會匪父切正韻斐

餒集韻魚敗也脰古切於音甫說文肉乾也玉篇脰脰也

廣韻乾脰前漢東方朔傳乾肉為脰禮內則牛脰鹿脰田豕脰

麋脰屬脰韻會薄析曰脰捶之而施薑椒曰鍛脰釋名脰擣也

乾燥相擣著也禮曲禮以脰脰置者左胸右末詩大雅爾雅伊

脰前漢貨殖傳濁氏以胃脰而連騎註今大官常以十月作沈

湯燔羊胃以未椒薑粉之暴使燥是也又集韻蓬通切音蒲

與醕通大飲酒也又集韻蒲故切音步為人物災害之神一

曰會聚飲食脰廣韻徒候切集韻韻會正韻大透切於音豆

也本亦作醕脰說文項也玉篇頸也博雅脰項也左傳襄十

八年兩矢夾脰註脰頸也史記田單傳自奮絕脰而死註脰頸

齊語也又脰鳴周禮冬官考工記梓人以脰鳴者註脰鳴聾

聾屬又鳥名爾雅釋鳥燕白脰鳥疏白項而羣飛者謂之燕

鳥燕鳥白脰鳥也又博雅脰錯也又饌也又韻補叶音觀

柳宗元牛賦牟狀而鳴黃鍾滿脰抵觸隆曦日耕百畝音姥

又叶音渡揚雄羽獵賦角搶題注跋竦讐怖魂亡魄失觸輻

關增脰玉篇居杏切集韻古杏切於音脰集韻乃結切

脰增脰梗玉篇或作脰食骨留咽中也脰音脰腫也

脰集韻狀古作脰脰詳四畫脰篇海類篇古麥切音國脰

脰脰也○按音義疑與脰同脰字彙補

音洽脰字彙補居款切脰字彙補烏貫切音惋脰字彙

短貌脰音管肥脰也脰字彙補烏貫切音惋脰字彙

脰字彙補居款切脰字彙補烏貫切音惋脰字彙

脰字彙補居款切脰字彙補烏貫切音惋脰字彙

脰字彙補居款切脰字彙補烏貫切音惋脰字彙

脰字彙補居款切脰字彙補烏貫切音惋脰字彙

脰字彙補居款切脰字彙補烏貫切音惋脰字彙

脰字彙補居款切脰字彙補烏貫切音惋脰字彙

脰字彙補居款切脰字彙補烏貫切音惋脰字彙

脰字彙補居款切脰字彙補烏貫切音惋脰字彙

道光七年奉旨重刊

文狀字註 脰 集韻 八 脰 韻會止韻於胡南切音合說文

口下曰脰詩大雅嘉猷脰脰傳脰國也釋文兩 脰 集韻苦骨

舌也又口欠肉也本又作脰 集韻通作脰 脰 切音墟體

也一日脰出 脰 廣韻集韻會正韻於知亮切音帳腹滿也

玉篇脰也 脰 玉篇左氏傳將食脰如脰脰痛也○按左傳

成十年作張如脰註申亮反通雅脰脰謂腹鼓脹也急就章寒

氣泄注腹臙脹 又集韻仲良切音長大小腸也 玉篇字書

亦作脰 脰 廣韻昨于切音殘禽獸食餘 又廣韻徂贊切集韻

脰仕限切音 脰 才贊切於音續又集韻財千切音菱義於同 又集

棧腹大貌 脰 集韻促絕切音臙爽易破也本作脰 又雖遂

切音遂顏面澤 脰 集韻即涉切音接脰也 脰 唐韻集韻韻

也一日脰也 脰 又玉篇慈叶切義關 脰 會薄口切正

韻莫厚切於音館說文豕肉醬也 又集韻蒲侯切音桴義同

又廣韻集韻於音館候切音桴廣韻尻衣 又廣韻扶來切音

脰姓 脰 正字通同 脰 會韻良獎切集韻里養切於音兩

也 脰 當是夾脊肉 脰 五音類聚普邦切 脰 正字通脰亦脰

也 脰 脰內也一日多味 脰 音浮腹脹滿也 脰 集韻韻會正

謂之脰 脰 漢東方朔傳連脰屍也 正韻體也 正字通尻骨也 脰 雅

后土處 脰 記孝武紀始立后土祠汾陰脰上 註脰者河東岸特

堆掘長四五里廣一里餘高十餘丈汾陰在堆之上后土祠在

康紀字典

未集下

肉部

五

道光七年本

詁苑脾膵而切之又鴉與鹿胃註鴉與脾膵也周禮天官臨人

饋食之豆其實葵苴藘醢脾析靈醢昼蠟醢豚拍魚醢註脾析

牛百葉也又博雅脾也揚子方言鋪脾止也註義有不同故

異訓之又博雅脾也又邑名左傳定五年子西為王與服

以保路國干脾洩註脾洩楚邑也又集韻蒲街切音脾牛百

葉周禮天官臨人脾析釋文徐讀蒲佳反又集韻匹計切音

姬盛肥也又五音集韻脾字通脹為海同臙又地名

韻申履切音七股也俗脾字脹今雲南有麻脹巡檢

司啓唐韻康禮切集韻禮切音起說文脾腸也玉篇肥

國在長股東為人無啓註啓肥腸也又國名山海經無啓之

計切於音契又集韻古禮切音鴨又五音集韻康禮切音啓又

胡禮切後上論玉篇力民切集韻龍韻切音也

聲義並同論春切於音倫皮也

部田切集韻龍韻會正謂滿眠切於音繼廣韻脾膵皮上堅也

子子道篇孔子曰有人於此夙興夜寐耘耔樹藝手足胼胝以

黃其親又岡也揚子太玄經陰形胼冒註固也又

集韻薄鑑切音薄膚肉疎貌集韻或作胼通作駢

古臥切音過腫赤也又戶五切音課藥草名生山谷中益氣

延年又五音集韻力軌切音鼈皮也唐書酷吏傳膝胼皆

碎廣韻集韻於居義切音寄廣韻肉

胼四胼集韻分性謂之胼一曰臙也臙廣韻集韻於丘

急也又集韻達員切音構吻也周禮冬官考工記梓人銳喙

決吻註吻口脰也釋文臙音權又集韻駢圓切音卷身曲貌

臙玉篇之曳切臙音緊唇傷

臙文癩臙也一日馬及鳥臙上結骨李舟說又集韻臙臙臙臙

寫切音垂臂也又縣名史記秦始皇紀過黃臙註東萊有黃

臙臙縣十三州志牟中縣古臙縣也又主父假傳起於臙臙琅

亦負海之郡又集韻臙臙臙臙臙臙臙臙臙臙臙臙臙臙臙臙臙臙

縣名在東萊又集韻臙臙臙臙臙臙臙臙臙臙臙臙臙臙臙臙臙臙

音瑞又廣韻羽求切集韻于求切於音尤義並同又集韻臙臙

康配字典



慎切音排本作  
臑臑臑形慈  
臑臑臑臑  
臑臑臑臑

又臑臑于木切  
音彘尼下敷也  
臑臑臑臑  
臑臑臑臑

又五音集韻徒  
細切音醴何飲也  
臑臑臑臑  
臑臑臑臑

臑臑臑臑  
臑臑臑臑  
臑臑臑臑  
臑臑臑臑

筋也 又集韻側杏切義同  
音諛說文設臑臑多也玉筍厚也書酒誥厥父母憂自洗臑  
致用酒註洗以致其潔臑以致其厚 又廣韻善也禮郊特牲  
幣必誠辭無不臑註臑猶善也 又廣韻至也書大誥股小臑  
誕敢紀其敘釋文至也 又臑臑臑臑也揚子方言聲臑忘也  
又博雅臑久也 又珍亦作臑詩益風籛籛不臑說文古文  
珍籛珍當作臑臑善也正義云臑珍古今字異

臑臑臑臑  
臑臑臑臑  
臑臑臑臑  
臑臑臑臑

上 臑臑臑臑  
臑臑臑臑  
臑臑臑臑  
臑臑臑臑

同亦 臑臑臑臑  
臑臑臑臑  
臑臑臑臑  
臑臑臑臑

作臑 臑臑臑臑  
臑臑臑臑  
臑臑臑臑  
臑臑臑臑

脂聚貌玉筍腹中臑脂也又靈樞經臑堅而有分又曰肉之標  
素問臑肉破臑註臑謂臑後肉如塊者一說腹中臑 又正  
字通又春切音臑謂臑也 臑臑臑臑  
中積聚成形塊膜也 臑臑臑臑  
也 又廣韻胡紺切音憾又集韻呼監切音斂又呼紺切  
音願義並同 又廣韻下臑切音怒炙合熱也或作臑  
集韻谷盈切音精肉 臑臑臑臑  
之粹者玉筍臑肉 臑臑臑臑  
韻香義切 臑臑臑臑  
音戲呻也 臑臑臑臑  
名曰臑耳食之 臑臑臑臑  
不臑試大臑也 臑臑臑臑

臑臑臑臑  
臑臑臑臑  
臑臑臑臑  
臑臑臑臑

臑臑臑臑  
臑臑臑臑  
臑臑臑臑  
臑臑臑臑

臑臑臑臑  
臑臑臑臑  
臑臑臑臑  
臑臑臑臑

臑臑臑臑  
臑臑臑臑  
臑臑臑臑  
臑臑臑臑

臑臑臑臑  
臑臑臑臑  
臑臑臑臑  
臑臑臑臑

臑臑臑臑  
臑臑臑臑  
臑臑臑臑  
臑臑臑臑

臑臑臑臑  
臑臑臑臑  
臑臑臑臑  
臑臑臑臑

臑臑臑臑  
臑臑臑臑  
臑臑臑臑  
臑臑臑臑

臑臑臑臑  
臑臑臑臑  
臑臑臑臑  
臑臑臑臑

臑臑臑臑  
臑臑臑臑  
臑臑臑臑  
臑臑臑臑

同 又謂盡切音泯脂合無波 脂廣韻集韻韻會正韻於思

際貌 又武粉切音吻義同 脂積切音音說文乾肉也从

解肆乾之謂之乾肉薄析曰脯極之而施薑桂曰饅脡脂小物

至乾者易噬嗑六三噬腊肉疏脂是堅剛之肉也 又久也禮

郊特牲猶明清與醲酒於香澤之酒也註為其味厚脂毒也釋

文脂音昔隱義云腊久也久酒有毒前漢五行志味厚者腊毒

也滋速註腊極也 又亟也周語厚味實腊毒註腊亟也 又

惜也釋名齊人云捕腊搏腊猶把作羸貌也荆州人曰羸麻草

草皆同名也羸措也言所以安措之也 又官名周禮天官獸

人凡獸入于腊人 又體皺也山海經錢來之山有獸焉名曰

羸羊其脂可以已腊 腋集韻韻會正韻於夷益切音舉廣韻

註治體皺腊音昔 腋財腋腋也在肘後增韻左右脅之閒

曰腋博雅腋謂之腋史記商君傳干羊之皮不如一狐之腋盧

湛谷魏子弟詩診袞袞非一腋註押蒼曰腋在肘後 又釋名釋

也言可張翁尋釋也 又集韻之石 脗唐韻於業切集韻又

切音隻又韻會伊昔切音益義於同 脗業切韻會乙業切於

音絕說文漬肉也玉篇倉頡篇云非淹肉也廣韻鹽漬魚也集

韻或作脗 又廣韻於輒切集韻憶發切於音敏又廣韻集韻

於於嚴切音醜又集韻 脗廣韻之翼切集韻斃力切於音職

衣廉切音淹義於同 脗廣韻肺長尺有二寸曰脗 又黏

也周禮冬官考工記相膠註脂膏脗敗脗黏也疏今人頭髮積

有脂膏者則謂之脗脗亦黏也 又廣韻除力切音直肥腸

又五音集韻竹力切音陟肥也 又正字通與臑通於通 臑

也徐曰按腎主智藏精皆水之為也廣韻五藏之一也正字通

唐韻時忍切集韻韻會忍切正韻時軫切於音祗說文水藏

集韻徒念切音禪博雅美也 臑廣韻香斬切與痛同瘡 腎

集韻式任切音沈義同 又 臑廣韻香斬切與痛同瘡 腎

也徐曰按腎主智藏精皆水之為也廣韻五藏之一也正字通

腎當胃下兩旁與臍平直筋外有脂裏表白裏黑素間腎者作

強之官伎巧出焉又藏各有一腎獨兩何也腎兩者非皆腎也

其左者為腎石者為命門禮月令孟冬之月祭先賢註陰位在

下腎亦在下雷盤庚今予其敷心腹腎腸歷告爾百姓于朕志

淮南子精神訓腎為雨又引也釋名腎引也

腎屬水主引水氣灌注諸脉也又博雅堅也

又挑取骨間肉也廣韻骨間髓也又廣韻丁活切音撥又集

韻旋芮切音慧義然同又廣韻陟衛切集韻株衛切音綴

祭醑也本

脉字彙釋藏

腐切正韻扶雨切集韻韻會奉甫

爛也廣韻朽也敗也禮月令季夏之月腐草為螢詩小雅無浸

獲薪芟浸之則將濕腐不中用也又腐儒前漢英布傳土置

酒對衆折隨何曰腐儒註師古曰腐者敗爛言無所堪任又

官刑曰腐前漢景帝紀死罪欲腐者許之註官刑其創腐臭故

曰腐也如淳曰如腐木不生實又音補蟲名莊子至樂筮督

芮生乎腐蠃註腐音補蠃音蠃蟲名爾雅云一名守爪一名念

鼻腑廣韻方矩切莫韻韻會匪父切正韻斐古切音甫玉

子至理卷破積聚於腑臟又玉篇本作府金匱論言人身之

藏府中陰陽則藏者為陰府者為陽肝心肺腎五臟皆為陰

膽胃大小腸膀胱三焦六府皆為陽註五臟屬裏藏精氣不瀉

故為陰六府屬表傳化物而不藏故為陽又集韻韻會於符

馮切音

附義同

膳膏臊註膳乾雉也釋文雉脂周禮天官庖人夏行膳膳膏

躁註膳乾雉儀禮上相見禮夏用膳註夏用膳備腐臭也正字

通戴侗謂夏暑不可奏新殺故行膳膳為常膳鳥獸乾脂也鄭

司農緣士相見禮故專以為雉其實夏用膳乃束脩之類按戴

說近理又博雅久也又與也又集韻正韻於求於

側更切音藏肥貌又玉篇側師切五

音集韻側持切音齒玉篇膳脂也

膳脂也

膳脂也

膳脂也

膳脂也

膳脂也

膳脂也

膳脂也

文脛膾也廣韻脚膾腸也博雅膾膾也正字通脛後肉膾腸也

易咸卦六二咸其腓腓足之腓腸也莊子天下篇禹親自操

彙相而九雜天下之川腓無腓脛無毛管子侈靡篇故鄉而不

理靜也其獄一騎腓一騎屨諸侯犯罪者合著一隻屨以恥

之 又病也詩小雅百卉具腓德腓病也 又變也詩小雅具

腓釋文腓變也 又避也詩小雅君子所依小人所腓傳腓避

也又大雅牛牛腓字之釋文避也 又 脛唐韻苦江切集韻

廣韻扶涕切集韻父沸切音屏義同 脛唐韻苦江切集韻

脛說文內空也集韻骨體曰脛 又馬膾也齊民要術相馬法

腸欲充脛欲小 又正字通俗謂歌曲調曰脛今俗久音作脛

羊肋 集韻苦貢切穴去聲羊膾五音集韻俗作脛非 脛廣韻集韻會

音惋說文本作擊于擊也揚雄曰擊握也玉篇手腕也釋名腕

死也言可宛屈也戰國策天下之游士莫不日夜扼腕目切

齒愁康琴賦發和顏壞皓腕 又與肘同禮脛脛集韻與跟同

三年問袂之長短反謂之及肘註肘或為腕脛長跪也史記

滑稽傳髡髮袴鞬脛脛 增脛集韻衣襦切音 脛集韻胡

徐廣曰其紀反與跟同 增脛集韻衣襦切音 脛集韻胡

與跟同博雅脛脛餅也 又玉篇吉理切音昆 脛玉篇都

蟲總名也 又篇海類編胡本切音混圖長貌 脛玉篇都

凍肉 脛篇海類編昨干切音 脛玉篇都

脛也 脛殘禽獸食之餘也 制脛篇海類 脛編同乳 脛

集韻任古作脛 脛篇海 脛字彙補子公 脛字彙補古于

註詳食部四畫 脛同脛 脛切音勿病也 脛切音俱女陰

又 脛五音類聚時忍切音腎山海經陽山有獸如牛而赤 九

脛毛其頸脛其狀如句瞿註頭上有肉脛句瞿斗也 九

脛廣韻以成切集韻怡成 脛玉篇于貴切 脛廣韻集韻

音矣喉膜也與脛同 脛廣韻於角切集韻韻會乙角切音

又集韻一曰脛也 脛廣韻厚脂韻會脂豐也周禮冬官

考工記鮪人革欲其茶白而挾澣之則堅欲其柔滑而脛脂之

則盡註脛讀如沽屋之屋謂厚脂之韋草柔爽也 又集韻烏

集韻字其 未集下 肉部 八畫 九畫 三畫

鮠人腥脂釋文於角反劉音屋 唐韻莫杯切集韻謨杯

又美也左思魏都賦腥膜野註腥膜美也 唐韻人移切

作鷓 又集韻年題切音泥又汝來切音蒞義然同 又廣韻

而竟切集韻乳竟切音輕足疾也 又玉篇廣韻於那到切

音跳臂節也 又廣韻正韻必奴困切音嫩肉腠正字通醢為

本義讀若而者本音也讀若嫩者轉音也後借為嫩弱之腠

又集韻人之切音而與肺同爛也場 腠集韻胡玩切

子方言秦晉之郊謂熟曰胸或作腠 腠音換肥也 豚集

壯本切音筵行曳踵或作豚豚 又徒困切音鈍義同 又集

韻正韻於柱竟切音塚集韻象也正韻與豚同莊子達生篇得

死於豚楯之上釋文豚猶豕也豚楯雕俎也 又集韻敦轉切

音孽義同莊子達生篇豚楯音義豚直轉反又敦轉反 又隨

沒切音揆肥 腠集韻芻敷切五音集韻芻注 腠玉篇徒谷

也與肺同 切於音最膳也 本作腠 腠切五音集

韻特丁切於 腔玉篇丑一切 脛集韻澄延切音脛

音亭脯也 脛音扶肉生也 脛沐麗同象別名 脛廣

者矣切集韻都黎切 脛集韻會正韻於干候切音去膚脛

於音低歷腿強脂也 脛也肉理分際也儀禮鄉飲酒禮胷右

體進勝註脛理也史記扁鵲傳君有疾在脛理註脛謂皮膚後

漢郭玉傳脛理至微註脛理皮膚之間也把林子極言卷脛集

儀禮公食大夫禮載體進奏註奏謂皮膚之理也 脛廣韻

庚部字

未集下

肉部

九畫

三畫

也 又集韻公蛙切音媯又姑華切音瓜義然同 膂集韻

林魚侯切音醜韻會膂前骨也俗曰膂頭儀禮既夕常膂用古

器註膂肩頭也釋文劉五侯反 又集韻五公切音峴又元

禮當膂釋文膂古口反 又集韻五公切音峴又元 膂廣韻

俱切音虞又吾回切音籠義然同 正韻亦作膂 膂都計

切集韻丁計切於音帝膂膂腹貌玉篇膂膂大腹也 又廣

韻都矣切集韻都黎切於音氏又集韻田黎切音題義然同

通光七年奉 音重刊

**腠** 廣韻集韻式允切音腠義同 又集韻式允切音腠義同 正論象形獸之淺毛者若虎豹雜象之屬正字通按周禮冬官考工記厚脣兌口出自短耳人曾增後大體短脰若是者謂之

高麗屬高麗即肅之省 又集韻肅由切音秋 肅廣韻集韻

音語廣韻者魚肉也集韻肅也齊民要術有脂雅法 肅廣韻集韻

又集韻肅感切音肅肅調任也 集韻或作肅 肅廣韻集韻

切廣韻集韻桑經切音星說文星見食來合肉中生小息肉也廣韻家息肉肉中似米周禮天官內饔豕有眦而交睛睛註

肉有如米者似星 又凡膏亦曰腥周禮天官甸人秋行饋腥

腥膏腥註膏腥維膏也 又臭也禮月令仲秋之月其臭腥史

記晉世家犯肉腥臊何足食 又穢也書酒誥庶羣自酒腥聞

在上 又正韻凡肉未熟曰腥論語君賜腥必熟而薦之史記

禮書祖上腥魚註鄭曰大饗祫祭先王以腥魚為俎實不臠熟

之也 又廣韻蘇佞切集韻肅會所佞切音性義同 集韻

或作 **腠** 集韻與 **腠** 唐韻直葉切集韻肅會正韻直涉切

韻細切肉正韻緩切也齊民要術有作大腠法苞腠法 又集

韻質涉切音嘸切也 又通作肅禮少儀生與羊魚之腥臠而

切之為臠註 **臠** 廣韻奴皓切集韻肅會正韻乃老切音惱

臠之言臠也 說文木作頭頭臠也 又廣韻那到切集韻

乃到切音桃廣韻溲皮也集韻溲澤也 又韻會或作到周

禮冬官考工記弓人角之木歷於詞 廣韻向端或从齒集韻

或作 **臠** 廣韻傷遇切集韻春遇切音戊玉篇五藏臠也集

韻臠 臠五藏臠穴正字通方書灸法臠穴在脊中對臍各

開寸半 又五音集韻 **臠** 廣韻凍追切集韻凍追切音勞

羊朱切音逾臠臠媚貌 **臠** 廣韻醜也淮南子修務訓噉啖

鳴透籛戚施雖粉白黛黑弗能為美者媠母能催 **臠** 字彙與

也 又廣韻渠追切集韻渠惟切音達義同 **臠** 字彙與

**臠** 廣韻而穿切集韻豎穿切音端說文臠臠也廣韻臠臠

臠正字通俗曰臠臠傳雅脣臠也 又穴名靈樞經上踝五

良也之丸 未集下 肉部 九畫 善

寸別人貫膈腸穴

又集韻

**膈** 集韻薄鑑切音

**膈** 集韻測

尺菴切音舛義同

或作

**膈** 集韻薄鑑切音

**膈** 集韻測

肅肉也玉

或亦作

**膈** 集韻薄鑑切音

**膈** 集韻測

廣韻陟駕切音此

又廣韻

**膈** 集韻薄鑑切音

**膈** 集韻測

同

又廣韻

**膈** 集韻薄鑑切音

**膈** 集韻測

之膈正字通按說文

膈

**膈** 集韻薄鑑切音

**膈** 集韻測

祭則臧其膈註鄒康成曰

膈

**膈** 集韻薄鑑切音

**膈** 集韻測

神以此說膈即膈之譌

說文

**膈** 集韻薄鑑切音

**膈** 集韻測

外陸省膈水外肉加肉

旁作

**膈** 集韻薄鑑切音

**膈** 集韻測

集韻臍也齊民要術有

膈

**膈** 集韻薄鑑切音

**膈** 集韻測

雅膈也

又集韻

**膈** 集韻薄鑑切音

**膈** 集韻測

切音運膜也

又委

**膈** 集韻薄鑑切音

**膈** 集韻測

韻切音

唐韻

**膈** 集韻薄鑑切音

**膈** 集韻測

集韻口駭切

唐韻

**腫** 集韻薄鑑切音

**腫** 集韻測

金瘍折傷之祝藥翻殺之

齊

**腫** 集韻薄鑑切音

**腫** 集韻測

腫足為腫疏膝之下有

瘡

**腫** 集韻薄鑑切音

**腫** 集韻測

記倉公傳後五日當

腫

**腫** 集韻薄鑑切音

**腫** 集韻測

後漢梁皇后紀從開

以來

**腫** 集韻薄鑑切音

**腫** 集韻測

所鍾聚也

又增

**腫** 集韻薄鑑切音

**腫** 集韻測

又癭也周禮冬官考

工

**腫** 集韻薄鑑切音

**腫** 集韻測

廣韻肥貌五音集韻

嘉膳

**脰** 集韻薄鑑切音

**脰** 集韻薄鑑切音

**脰** 集韻測

又切音

又集韻

**脰** 集韻薄鑑切音

**脰** 集韻測

貌或

又

**脰** 集韻薄鑑切音

**脰** 集韻測

作

又

**脰** 集韻薄鑑切音

**脰** 集韻測

也

又

**脰** 集韻薄鑑切音

**脰** 集韻測

集韻字彙

俗

**脰** 集韻薄鑑切音

**脰** 集韻薄鑑切音

**脰** 集韻測

集韻字彙

俗

**脰** 集韻薄鑑切音

**脰** 集韻薄鑑切音

**脰** 集韻測

集韻字彙

俗

**脰** 集韻薄鑑切音

**脰** 集韻薄鑑切音

**脰** 集韻測

集韻字彙

俗

**脰** 集韻薄鑑切音

**脰** 集韻薄鑑切音

**脰** 集韻測

集韻字彙

俗

**脰** 集韻薄鑑切音

**脰** 集韻薄鑑切音

**脰** 集韻測





道光七年奉旨重刊

魚腹 又凡借以喻肥者皆曰腴前漢地理志為九州膏腴註

既古曰腹之下肥曰腴故取喻云又班固答賓戲慎修所志守

爾天符委命供已味道之腴又肥田稱膏腴 又猪大腸也禮

少儀君子不食園腴註腴有似人穢疏猪大腸也 又類篇勇

主切音兩義同 又韻補叶音尤陳琳詩憾軻 賭 玉篇陟於

固宜然卑陋何所羞援茲自抑慰研精于道腴 賭 切廣韻陟

魚切林與豬同 正字通同耻俗 腴 廣韻其虐切集韻極虐

讀肚若睹故从者作腴訓同猪誤 腴 切林音噓廣韻腴腹大

笑 又集韻各核切音腸育也本作膈 服 玉篇古

韻牛舌也 腴 又五音集韻古伯切音格管膈也 服 鷓鴣切集

韻居牙切林音嘉腸 服 廣韻丁貫切集韻會正韻都玩切

病也正字通癥病也 服 林音變集韻服脩插肺施舊桂也禮

郊特牲大饗尚服脩而已釋文加薑桂曰服脩公羊傳莊二十

四年然則曷用黍栗云乎服脩云乎註服脩右肺也 又作鐵

左傳哀十一年進稻醋梁 膾 廣韻集韻於武粉切音拔玉篇

也 膾 廣韻符通切集韻弼刀切林音復廣韻膾臆意不泄也

膾 古兩頭織絨詩膾膾膾膾初鳴聲落音同嚼星集

韻或 膾 唐韻直良切集韻韻會正韻仲良切林音長說又大

作服 膾 小腸藏府之二名也正字通大腸長二丈一尺廣四

寸徑一寸當臍右迴疊十六曲盛穀一斗水七升半小腸長三

丈二尺廣二寸半徑八分分之少半左迴疊積十六曲容穀二

斗四升水六升三合白虎通大腸小腸心肺府也腸為心肺主

心為皮體主故為兩府也詩大雅自有肺腸著盤庚今子其敷

心腹腎腸歷告爾百姓于朕志 又釋名腸也言通腸胃氣也

又博雅詳也 又羊腸太行山坂名戰國策趙聞之起兵臨

羊腸史記趙世家羊腸之西註太行山坂通名南屬懷州北屬

澤州 又無腸國名山海經無腸之國在深目東其為人長而

無腸 又馬腸獸名山海經謹舉之山維水出焉其中多馬腸

之物註馬腸人而虎身音如嬰兒 又魚腸劍名見三國蜀志

又草名博雅鹿腸玄蓼也又馬腸亦草名葉似桑見山海經

謹舉之山註 又黃腸檟名後漢梁商傳賜黃腸玉匣註以栢

未集下 肉部 九畫 完

唐韻集韻韻會正韻於方六切

木黃心為櫛也又禮儀志腹唐韻集韻韻會正韻於方六切

治黃腸題凌便房如禮中爾雅釋詁腹厚也詩小雅出入腹我傳厚也

月令孟冬之月水澤腹堅註腹厚也又增韻壯也釋名腹復

也富也腸胃之屬以自裹盛復於外復之其中多品似富者也

易說卦坤為腹疏坤能包藏含容故為腹也又凡借以喻物

詩周南刺起武夫公侯腹心河圖引蜀諺汶阜之山江出其腹

又遺腹前漢昭帝紀泗水戴王有遺腹子煖又腹疾左傳

宣十六年叔展曰河魚腹疾奈何又衣名釋名抱腹上下有

帶抱裹其腹上無襠者也又姓戰國策腹擊為室而鉅註趙

臣又人名史記燕世家燕王命相栗腹約歡趙又韻

補叶音必易林陰寒主疾水離其室民餓于食不病心腹

集韻徒結切音經骨差也一日腫增臃王篇七公切

也一日連肫肉本作肤亦作馱臃臃音臃臃也臃

玉篇七由切臃集韻於例切臃音臃臃也臃臃

音臃臃臃臃臃臃臃臃臃臃臃臃臃臃臃臃臃臃臃臃臃臃

臃臃臃臃臃臃臃臃臃臃臃臃臃臃臃臃臃臃臃臃臃臃

臃臃臃臃臃臃臃臃臃臃臃臃臃臃臃臃臃臃臃臃臃臃

臃臃臃臃臃臃臃臃臃臃臃臃臃臃臃臃臃臃臃臃臃臃

臃臃臃臃臃臃臃臃臃臃臃臃臃臃臃臃臃臃臃臃臃臃

臃臃臃臃臃臃臃臃臃臃臃臃臃臃臃臃臃臃臃臃臃臃

臃臃臃臃臃臃臃臃臃臃臃臃臃臃臃臃臃臃臃臃臃臃

臃臃臃臃臃臃臃臃臃臃臃臃臃臃臃臃臃臃臃臃臃臃

蔭心中胎九篇海胡南切音胎字彙補比諍切

病也胎九躡囊柄也胎同胎胎字彙補比諍切

脚集韻節力切音即脚臃膏澤也脚集韻胎古作

又光澤貌又資音切音積義同脚集韻胎古作

廣韻集韻韻會於吐猥切退上聲玉篇腿脛也正字

唐韻步光切集韻蒲光切於音旁說文脛也或从骨作

膀脛也又博雅膀肱謂之脛詳脛字註又集韻鋪郎切音

也又集韻平齧切音陷餅中肉與謙同又牛廉

切音鱗美也又五音集韻胡泰切音謙大味

韻稱人切於音臃說文起也从肉直意兼聲坤蒼引起也

肉脹起也字彙邪氣脹肉曰臃揚子太玄經股脚臃如維身之

疾註臃大也枝臃唐韻蘇果切集韻損果切於音貨說文

大千幹為疾也臃也玉篇貨骨或曰貨小貝也凡貨細首屑

臃臃臃臃臃臃臃臃臃臃臃臃臃臃臃臃臃臃臃臃臃臃

臃臃臃臃臃臃臃臃臃臃臃臃臃臃臃臃臃臃臃臃臃臃

臃臃臃臃臃臃臃臃臃臃臃臃臃臃臃臃臃臃臃臃臃臃

臃臃臃臃臃臃臃臃臃臃臃臃臃臃臃臃臃臃臃臃臃臃

臃臃臃臃臃臃臃臃臃臃臃臃臃臃臃臃臃臃臃臃臃臃

臃臃臃臃臃臃臃臃臃臃臃臃臃臃臃臃臃臃臃臃臃臃

臃臃臃臃臃臃臃臃臃臃臃臃臃臃臃臃臃臃臃臃臃臃

義取諸此胎... 道光七年奉旨重刊

韻先臥切集韻蘇臥切... 又廣韻

文肉表蓮裏也... 又廣韻

腫大也... 又集韻

肱心管... 又玉篇

也... 集韻所救切

虎項切音備肥貌... 又廣韻

居侯切音鉤足曲也... 又廣韻

又廣韻狼脰南蠻國名... 又廣韻

唐韻集韻蘇先結切... 又廣韻

臆中脂博雅脰脂也... 又廣韻

又集韻將侯切音訓義同... 又廣韻

臄也或作臄... 又集韻

韻蘇故切音素玉篇肥也... 又與噤同

岳射維賦裂膝破齒... 又與噤同

本作刺... 又此臄

兩切音捨義同... 又廣韻

臄... 正韻下腫左傳成六年

溺重臄之疾... 又通雅

臄... 唐韻而勺切

臄... 廣韻都罪切

臄... 廣韻力舉切

臄... 廣韻集韻

臄... 廣韻臄肥

臄... 廣韻呼郎切

臄... 廣韻同臄

臄... 廣韻集韻

臄... 廣韻集韻

臄... 廣韻集韻

臄... 廣韻集韻

臄... 廣韻集韻

臄... 廣韻集韻

臄... 廣韻集韻

臄... 廣韻集韻

臄... 廣韻集韻

臄... 廣韻集韻

臄... 廣韻集韻

隔集韻音也 正韻胃膈心脾之間釋名膈塞也管上下使氣與

穀不相亂也 又縣鐘格也 史記禮書縣一鐘尚附漏註索隱

曰漏縣鐘磬格也不擊鐘而附漏蓋不取其聲從質也荀子禮

論篇縣一鐘尚附之漏朱絃而通越也 又正韻通作扁平原

有扁縣故音人以惡酒為平 膾 廣韻集韻於伊昔切音益廣

原督郵以其只在扁上也 膾 廣韻肥也集韻脰肉也儀禮上

虞禮取諸左脰註膾脰肉 膾 廣韻戶感切音領口

也 又集韻一曰豕伏槽 膾 廣韻戶感切音領口

切集韻鄂孔切音芬廣韻膾 膾 廣韻肥也或作膾

臑 廣韻肥貌或作臑 臑 廣韻肥貌或作臑

臑 廣韻肥貌或作臑 臑 廣韻肥貌或作臑

臑 廣韻肥貌或作臑 臑 廣韻肥貌或作臑

臑 廣韻肥貌或作臑 臑 廣韻肥貌或作臑

臑 廣韻肥貌或作臑 臑 廣韻肥貌或作臑

臑 廣韻肥貌或作臑 臑 廣韻肥貌或作臑

臑 廣韻肥貌或作臑 臑 廣韻肥貌或作臑

臑 廣韻肥貌或作臑 臑 廣韻肥貌或作臑

臑 廣韻肥貌或作臑 臑 廣韻肥貌或作臑

臑 廣韻肥貌或作臑 臑 廣韻肥貌或作臑

臑 廣韻肥貌或作臑 臑 廣韻肥貌或作臑

又肩膊也儀禮鄉飲酒禮介俎春膾肺註後脰骨二肺膈

也又少牢饋食禮不升肩臂膾膾 又韻會膾也左傳成二

年殺而膊諸城上註膊傑也周禮秋官掌幾堂斬殺賦謀註膊

謂去衣磔之 又厚切肉為厚膊淮南子繆稱訓故同味而嗜

厚膊者必其甘之者也註厚膊厚切肉也 又韻會擊聲古兩

頤纖纖詩膾膾膾膾初鳴焉落洛句曙呈韓愈闕雞聯句

膾膾戰聲喧 又集韻正韻於伯各切音博義同 又集韻龍

輟切音劣界也揚子太玄經福則有膊註陸績讀 又鋪枚切

音胚又芳無切音敷義於同 又殊倫切音純股骨也 膾集

儀禮少牢饋食禮膾膾釋文膾劉音純 正韻亦作伯 膾集

蘇遭切音騷本作臊永 膾 廣韻壯仕切音濞食也按即肉

膏臭也五音集韻腥燥 膾 廣韻壯仕切音濞食也按即肉

五音集韻凶古作 膾 廣韻壯仕切音濞食也按即肉

臑 廣韻壯仕切音濞食也按即肉

臑 廣韻壯仕切音濞食也按即肉

臑 廣韻壯仕切音濞食也按即肉

臑 廣韻壯仕切音濞食也按即肉

臑 廣韻壯仕切音濞食也按即肉

道光七年奉旨重刊

者異齊調和不同非關有菜無菜也徐曰羹以菜為主臠以肉為主

醅切音煊又廣韻集韻呼木切音散又集韻忽郭切音霍又呼

義然同 臠 同 臠 臠 五音集韻居雄切音 臠 臠 臠 臠 臠

五 散 切音獨義同 又玉篇胡木切集韻胡谷切音穀性

後足也 又五音集韻若角切音穀 臠 臠 臠 臠 臠

皮甲也 又以上擊下也一曰素也 臠 臠 臠 臠 臠

音聊說文膠或从肉勞省聲廣韻腸閉脂也詩小雅取其血管

等膏脂膏也禮郊特牲取腍管燔燎升首報陽也註腍管腸間

脂也前漢郊祀歌膾管蕭延四方註師古曰 臠 臠 臠 臠 臠

音來彫反腸閉脂也以蕭炳脂合馨香也 臠 臠 臠 臠 臠

類篇於先代切音 臠 臠 臠 臠 臠 臠 臠 臠 臠 臠 臠 臠 臠 臠 臠 臠

臠也管子問篇時簡稽帥馬牛之肥臠 又廣韻集韻臠臠

秦昔切音籍廣韻臠臠臠臠臠臠臠臠臠臠臠臠臠臠臠臠臠臠臠臠

廣韻古哀切集韻柯開切音該廣韻肥也集韻一日六畜胎

曰臠 又廣韻公回切音傑義同 又廣韻苦亥切集韻可亥

切音愷廣韻肉美也 臠 臠 臠 臠 臠 臠 臠 臠 臠 臠 臠 臠 臠 臠 臠 臠

又廣韻魚開切音體義同 臠 臠 臠 臠 臠 臠 臠 臠 臠 臠 臠 臠 臠 臠 臠 臠

葉也一日烏臠臠臠會百其半壯也臠臠烏之腸胃也臠音鳴

一日五藏總名博雅百葉謂之臠正字通李時珍曰臠其有

比列也牛羊食百草與他獸異故其胃有脾有蜂窠亦與他獸

異也 又正韻厚也 又廣韻部迷切集韻駢迷切韻會邊迷

切音聲廣韻臠臠人臠也急就篇脾腎五藏臠臠乳 又正

韻通作脾引周禮醢人脾析臠醢註脾析牛百葉也是臠與脾

通用 臠 臠 臠 臠 臠 臠 臠 臠 臠 臠 臠 臠 臠 臠 臠 臠

臠亦作臠 臠 臠 臠 臠 臠 臠 臠 臠 臠 臠 臠 臠 臠 臠 臠

曰古謂臠之屬為臠因通謂儲蓄食味為臠廣韻肉食有也集

臠記字與

未集下

肉部

十畫

臠

亦曰腰博雅肌膚者朕也 又韻會通作鮓世

說新語庖宰食朕作食鮓杜甫詩自愧無鮓菜

臘驢腹膏唐韻古勞切集韻韻會居勞切正韻姑勞切

下肉膏高說文肥也韻會疑者曰脂澤者曰膏

者脂無角者膏元命包膏皆神之液也易鼎卦

不能為膏而祇離咎也註膏肥也又夫膏梁之

肉之肥者史記田敬仲元世家係膏輒輔註稀膏

博雅人一月而膏左傳成十年居膏之上膏之

又正韻澤也博雅膏滑澤也易屯卦屯其膏疏

膏澤也 又唇脂以膏和丹作之亦曰膏詩衛風

的為容 又甘也禮禮運天降膏露註膏猶甘也

之白者皆曰膏周禮地官大司徒其植骨物註

膏物謂楊柳之屬理致且白如膏 又五穀之滑

海經西南黑水之閒有廣都之野爰有膏菽膏

郭曰言味好皆滑如膏 又唐韻舌到切集韻韻

切於音詰潤也詩曹風芄芄黍苗陰雨膏之釋文膏古報反禮

丙則脂膏以膏之釋文膏之古報反○按劉鑑經史劄記

字音凡脂膏之膏則讀平聲用以潤物曰膏則讀去聲

臄音未詳師臄禽經費則臄人水衣 又音類聚與齊同

宋魯老目集韻臄篇海力質切音 臄字彙補都罪切

日齋臄同嗜 臄栗山名本从山 臄堆土聲大腫貌

字彙補昌支切 (十) 臄廣韻集韻然烏侯切音五篇久脂

音癡日汁凝也 臄也集韻一日以脂漬皮 又集韻

欲義同 臄夾谷肉也 又集韻通作彘易艮卦其黃

正字通 臄音祿腹鳴也 臄臄廣韻集韻然七恭切音

俗臄字 臄音祿腹鳴也 臄臄廣韻集韻然七恭切音

昨勞切集韻財勞切音 臄臄廣韻集韻然七恭切音

一曰腹鳴 又集韻臄曹切音 臄臄廣韻集韻然七恭切音

臄同集韻臄臄臄臄 臄臄廣韻集韻然七恭切音

臄臄臄臄臄臄 臄臄廣韻集韻然七恭切音

臄臄臄臄臄臄 臄臄廣韻集韻然七恭切音

臄臄臄臄臄臄 臄臄廣韻集韻然七恭切音

臄臄臄臄臄臄 臄臄廣韻集韻然七恭切音

臄臄臄臄臄臄 臄臄廣韻集韻然七恭切音

臄臄臄臄臄臄 臄臄廣韻集韻然七恭切音

臄臄臄臄臄臄 臄臄廣韻集韻然七恭切音

臄臄臄臄臄臄 臄臄廣韻集韻然七恭切音

臄臄臄臄臄臄 臄臄廣韻集韻然七恭切音

臄臄臄臄臄臄 臄臄廣韻集韻然七恭切音

正字通 滕後曲節中也博雅 腳也荀子富國篇是猶使處女

嬰寶珠 璣寶玉負戴黃金而過中山之盜雖為之逢蒙視謂要

僂 僂君虛屋安由將不足以免之 又集韻骨或切之逢蒙視謂要

音 國義同 又忽麥切音惜 於是也 集韻或作 臙 臙 臙 臙

臙 臙

臙 臙

臙 臙

臙 臙

臙 臙

臙 臙

臙 臙

臙 臙

臙 臙

臙 臙

臙 臙

臙 臙

臙 臙

臙 臙

臙 臙

臙 臙

臙 臙

臙 臙

臙 臙

臙 臙

臙 臙

臙 臙

臙 臙

臙 臙

臙 臙

臙 臙

臙 臙

會膚淺喻在皮膚不深也 又正韻四指為膚公羊傳倍三十

一年膚寸而合誌側手為膚 又膚受論語膚受之愬書盤庚

今汝貽咎起信險膚德起信險偽膚受之言也 又地名前漢

郊祀志凡四祠于膏施註膚施土郡之縣也 又人名前漢古

今人表陽膚 又集韻浚如切音臚義同 又韻補叶

言浮易林范子妙材戮辱傷膚後相秦國封為應侯 豨月正

通與春同說文本作亟重文作晉六 臚 玉篇集韻於他臚

書正為俗作春非然今通用春矣 臚 郎切音湯肥貌

集韻竹下切音綜駁肉 又之石切音集義同 又陟

革切音摘挑取骨間肉也 又陟卦切音集義同 臚 肥貌

詔會達直涉切同臚薄切肉也 玉篇臚也 臚會論也 一日生熟

半也 博雅臚臚也 禮郊特牲腥肆爛臚祭註爛或為臚 又廣

韻集韻於直立 臚 唐韻蔡各切集韻韻會正韻未各切於音

切音臚義同 臚 莫說文肉間脉膜也 廣韻肉膜釋名膜幕

也 幕絡一體也 爾雅釋器肉曰脫之疏治肉除其筋膜取好者

博雅臚膜也 又撫也 揚子方言膜撫也 註謂撫順也 又廣

韻正韻莫胡切集韻韻會蒙晦切於音模廣 臚 廣韻許少切

臚膜拜也 穆天子傳膜拜而受註長跪拜也 臚 集韻許少切

於音臚廣韻臚臚臚臚欲潰也 博雅臚臚 臚 廣韻莫婆切集韻眉

臚也 又集韻虛嬌切音豎義同 臚 波切於音摩集韻臚

疥唐韻漏病 臚 廣韻集韻韻會正韻於息七切音悉說文臚

集韻或从靡 臚 頭曰也木作郤徐曰今俗作膝膝人之節也

釋名膝伸也可屈伸也儀禮既夕袂屬幅長下膝 又韻眉

名揚子方言不骸細如臚臚者謂之鶴膝唐書王志慎傳臚臚

犀渠左思吳都賦家有鶴膝 又齒膝良馬名前 臚 集韻止

漢王褒傳駕齒膝註孟康曰良馬低頭口至膝也 臚 韻於牛

居切音魚集韻馬二目曰日臚 臚 唐韻市沈切集韻韻會主

○按詩魯頌有鱣有魚本作魚 臚 竟切正韻乳竟切於音鱣

說文切肉也 廣韻細割也 博雅臚臚也 又正韻臚臚臚臚也

又一挺肉亦曰臚 淮南子說林訓一臚炭煖燂之則爛指註一

臚一挺也 臚音轉 又人名史記外戚世家有男一人為昌邑

王註名臚 又廣韻首竟切集韻豎竟切正韻止竟切於音臚



義同 又集韻殊倫切音純股骨也儀禮少牢饋食禮升羊豕  
 肩臂臑膊脰註脰下為膊猶前足之臂膊下為脰猶前足之臑  
 也釋文音純亦讀之竟反 又集韻會於淳洽切音遄陶人  
 作器具周禮冬官考工記旒人器中膊註膊鄭康成讀如車軛  
 之聲 又廣韻職緣切集韻朱適切於音脰義同 脰 廣韻呂郵切集  
 專膊鳥胃也 又集韻食川切音脰義同 脰 廣韻會正韻劣  
 戊切於音隸說文血祭肉也五藏脰皆詩小雅或燔或炙燔燔  
 取脰皆 又集韻一曰脰閒脂也禮郊特牲取脰皆燔燎升首報  
 陽也詩脰膾腸閒脂也正字通祭則合蕭燕之使臭達 脰 唐  
 牆屋也 又集韻胡律切音處義同 說文本作脰 脰 唐  
 古有切集韻韻會正韻屠者切於音又說文昵也作之以皮徐  
 曰昵黏也玉篇煮用其皮或用角廣韻膠漆同禮冬官考工記  
 輪人膠必厚施又弓人凡相膠欲朱色而昔昔也者深假而澤  
 紵而搏廉鹿膠青白馬膠赤山牛膠火赤崑膠黑魚膠餌犀膠  
 黃凡昵之類不能方註昔音結純赤之中又交錯也澤表裏  
 有文色潤澤也紵音結密博音固圓也廉利也昵本作粘不方

柔韌不取其方整也 又爾雅釋詁膠固也疏膠者所以固物  
 詩小雅德音孔膠傳膠固也 又博雅欺也 又房也史記司  
 馬相如傳蜿瀾膠房註膠房邪曲也 又廣韻太學也正字通  
 東膠周學名周之學成均居中左東序右瞽宗東膠即東序也  
 又集韻糾也禮王制養國老於東膠註膠之言糾也 又正  
 韻黏泥不通莊子逍遙遊置杯焉則膠 又膠葛氣也前漢提  
 雄傳城膠葛蔞九閱註膠葛上流之氣也 又韻會和也詩鄭  
 風雞鳴膠膠傳膠猶啣也 又詐也揚子方言膠謫詐也  
 涼州西南之閒曰膠 又韻會永名萊州有膠水 又地名戰  
 國策以膠東委於燕 又姓前漢古今人表膠鬲 又廣韻古  
 孝切集韻居效切於音教義同 又韻會正韻於古巧切音絞  
 動境貌莊子天道篇膠膠樓樓平音義交卯反 又集韻女巧  
 切音槩象膠雜亂貌 又平刀切音豪戾也楚辭九辯何況一  
 國之事分亦多端而膠加註膠加戾也音豪 又五音集韻口  
 交切音敲 膠 廣韻集韻於以證切音孕廣韻大視集韻美目  
 面不平也 膠 也 又廣韻雙也 又五音集韻增益也一日  
 未集下 肉部 七書 墨

道光七年奉旨重刊

透也 又物相贈也 又集韻徒登切音騰美目也一日大視

廣韻作睽 又廣韻詩證切音勝又集韻持陵切音激義並同

**臧** 廣韻集韻並子六切音臧廣韻臧唐韻力居切集韻韻會

韻臧臧膏澤也類篇或作臧 臧 龍珠切並音臧說文楚

俗以二月祭飲食之神也廣韻飲食祭也冀州八月楚俗二月

集韻臧祭名或从示韻會鹽鐵論井臧臧祭祀無酒肉也臧八

月且今河東俗奉之為大節祭祀先人前漢武帝紀臧五日註

如淳曰音樓漢儀注立秋緇臧服虔曰殺也蘇林曰祭名也緇

虎屬常以立秋日祭獸王者亦以此日出臧還以祭宗廟故有

緇臧之祭也 又說文一曰祈穀食祈曰離臧 又集韻韻會

郎侯切正韻盧侯切並音婁義同 又類篇力求切同劉前漢

武帝紀臧五日註師古曰續漢書緇臧作緇劉腰劉義各通耳

**增** 臧 玉篇公對切類篇古對切並音憤玉篇腰忽痛也韻

氏病源卒然傷腰致痛謂腎腰 又集韻居代切音

溉義 臧 廣韻韻會徒束切正韻徒紅

同 臧 廣韻韻會徒束切正韻徒紅

同 臧 廣韻韻會徒束切正韻徒紅

也 臧 玉篇 臧 字彙補 臧 音 臧 肉 臧 也 臧 音 臧 肉 臧 也

**士** 臧 廣韻集韻並力展 臧 集韻韻會徒束切正韻徒紅

臧 廣韻集韻並力展 臧 集韻韻會徒束切正韻徒紅

臧 廣韻集韻並力展 臧 集韻韻會徒束切正韻徒紅

臧 廣韻集韻並力展 臧 集韻韻會徒束切正韻徒紅

臧 廣韻集韻並力展 臧 集韻韻會徒束切正韻徒紅

臧 廣韻集韻並力展 臧 集韻韻會徒束切正韻徒紅

臧 廣韻集韻並力展 臧 集韻韻會徒束切正韻徒紅

臧 廣韻集韻並力展 臧 集韻韻會徒束切正韻徒紅

臧 廣韻集韻並力展 臧 集韻韻會徒束切正韻徒紅

臧 廣韻集韻並力展 臧 集韻韻會徒束切正韻徒紅

臧 廣韻集韻並力展 臧 集韻韻會徒束切正韻徒紅

侯次公又西南夷傳粵將畢取以軍降為瞭侯註屬南陽又

廣韻集韻力照切韻會正韻力昂切音奈多也集韻本作燎

又集韻郎刀**臙**唐韻七絕切集韻促絕切音與臙同說文

切音勞腸脂也**臙**唐韻而易破也从肉彘轉入緇聲又廣韻

此肉切正韻蚩瑞切音彘管子霸言篇釋堅而攻臙枚乘七

發飲食則溫淳甘臙註臙昌丙反又集韻祖悅切音慈義同

**臙**廣韻公回切集韻公回切音德廣韻肥貌集韻

或作臙**臙**肥大貌又廣韻徐林切音德胡對切音潰義同

集韻徒對切**臙**廣韻徐林切音德胡對切音潰義同

音隊下大貌**臙**切音尋廣韻說也

**臙**唐韻許久切集韻韻宜馨也

謂本作臙膨脹大腹又集韻許久切集韻韻宜馨也

內則臙臙醜釋之豕羹也儀臙臙臙臙臙臙臙臙臙臙臙臙

又博雅臙香也又廣韻馨晶切集韻馨鳥切韻會正韻許照

切音曉又集韻香**臙**廣韻鮮本切集韻鎖本切音損說

幽切音休義並同

肉再者也釋名臙臙也以米糝之如膏臙也又齊民要術有肺

臙法又廣韻士戀切集韻雜戀切正韻除戀切音鬱又集

韻沮思切音鍾又正韻臙臙臙臙臙臙臙臙臙臙臙臙臙臙臙

臙臙切音撰義並同**臙**臙臙臙臙臙臙臙臙臙臙臙臙臙臙臙

臙臙臙臙臙臙臙臙臙臙臙臙臙臙臙臙臙臙臙臙臙臙臙臙臙

又容林切音侵烹也又廣韻臙臙臙臙臙臙臙臙臙臙臙臙臙臙臙

臙臙臙臙臙臙臙臙臙臙臙臙臙臙臙臙臙臙臙臙臙臙臙臙臙

臙臙臙臙臙臙臙臙臙臙臙臙臙臙臙臙臙臙臙臙臙臙臙臙臙

臙臙臙臙臙臙臙臙臙臙臙臙臙臙臙臙臙臙臙臙臙臙臙臙臙

臙臙臙臙臙臙臙臙臙臙臙臙臙臙臙臙臙臙臙臙臙臙臙臙臙

臙臙臙臙臙臙臙臙臙臙臙臙臙臙臙臙臙臙臙臙臙臙臙臙臙

臙臙臙臙臙臙臙臙臙臙臙臙臙臙臙臙臙臙臙臙臙臙臙臙臙

臙臙臙臙臙臙臙臙臙臙臙臙臙臙臙臙臙臙臙臙臙臙臙臙臙

臙臙臙臙臙臙臙臙臙臙臙臙臙臙臙臙臙臙臙臙臙臙臙臙臙

臙臙臙臙臙臙臙臙臙臙臙臙臙臙臙臙臙臙臙臙臙臙臙臙臙

韻符艱切音煩說文宗廟火熟肉春秋傳天子有事燔焉以

饋同姓諸侯以內玉蓋臙臙也穀梁傳定十四年張者何也

臙臙臙臙臙臙臙臙臙臙臙臙臙臙臙臙臙臙臙臙臙臙臙臙臙

臙臙臙臙臙臙臙臙臙臙臙臙臙臙臙臙臙臙臙臙臙臙臙臙臙

臙臙臙臙臙臙臙臙臙臙臙臙臙臙臙臙臙臙臙臙臙臙臙臙臙

臙臙臙臙臙臙臙臙臙臙臙臙臙臙臙臙臙臙臙臙臙臙臙臙臙

臙臙臙臙臙臙臙臙臙臙臙臙臙臙臙臙臙臙臙臙臙臙臙臙臙

臙臙臙臙臙臙臙臙臙臙臙臙臙臙臙臙臙臙臙臙臙臙臙臙臙

臙臙臙臙臙臙臙臙臙臙臙臙臙臙臙臙臙臙臙臙臙臙臙臙臙

祖實也祭肉也生曰脹熟曰臠史記周本紀顯王致文武胙於

秦孝公註胙臠肉也又孔子世家如致臠乎大夫註臠祭肉後

漢劉長卿妻傳縣邑有祀必臠焉註臠祭餘肉也又與燔通

左傳襄二十二年與執燔焉釋文燔亦作臠穀梁傳定十四年

熟曰臠釋文本作燔又集韻蒲官切

音槃大腹也又蒲波切音發義同

日中斷喙集 臠 唐韻所鳩切集韻讀宜疎鳩切音按說文

韻或作喙 臠 乾魚尾臠臠也周禮有臠臠玉篇乾魚也

又集韻或作臠禮內則夏宜臠臠臠膏臠釋文臠本作臠所求

反 又廣韻蘇用切集韻先弔切音嘯廣韻切也集韻臠也

又五音集韻私妙 臠 臠臠臠也傳雅臠腫也又廣韻撫

切音笑切肉合糅 臠 臠臠臠也傳雅臠腫也又廣韻撫

招切集韻私招切音 臠 臠臠臠也傳雅臠腫也又廣韻撫

漂義同 臠 臠臠臠也傳雅臠腫也又廣韻撫

吒皆臠不密也 臠 臠臠臠也傳雅臠腫也又廣韻撫

類篇或作臠 臠 臠臠臠也傳雅臠腫也又廣韻撫

臠 臠臠臠也傳雅臠腫也又廣韻撫

循臠也 又韻會一日臠臠臠也

肉敗也傳雅臠臠也 臠 臠臠臠也傳雅臠臠也

細切音臠一日臠臠臠也 臠 臠臠臠也傳雅臠臠也

又徒南切音厚厚味本作臠 臠 臠臠臠也傳雅臠臠也

臠 臠臠臠也傳雅臠臠也 臠 臠臠臠也傳雅臠臠也

臠 臠臠臠也傳雅臠臠也 臠 臠臠臠也傳雅臠臠也

臠 臠臠臠也傳雅臠臠也 臠 臠臠臠也傳雅臠臠也

臠 臠臠臠也傳雅臠臠也 臠 臠臠臠也傳雅臠臠也

臠 臠臠臠也傳雅臠臠也 臠 臠臠臠也傳雅臠臠也

食也禮文王世子食下問所膳註問所食者 又博雅膳離也

又官名詩小雅仲介膳夫箋膳夫上士也掌王之飲食膳羞

又韻會亦作善莊子至樂筮具太牢以為善 又廣韻

韻集韻韻會正韻於時戰切音繕義同 集韻或作膳

相干切音 厥 集韻居月切音厥說文腎骨也本 臙 唐韻荒

臙脂肪也 厥 作 臙 五音集韻尻也亦書作曆 臙 烏切集

韻會正韻荒胡切於音呼說文無骨脂也揚雄說鳥脂也

又大辯也博雅臙臙也周禮天官內饔凡掌其羞脩刑臙臙骨

臙以待共膳註臙臙肉大辯所以祭者禮少儀祭臙註臙大辯

謂刳魚腹也 又廣韻武夫切集韻微夫切於音無義同 又

法也詩小雅民雖靡臙箋臙法也釋文臙沈音無 又廣韻方

矩切集韻韻會罔甫切於音武臙註土地臙美臙然集韻美

也韻會厚也詩大雅周鼎小臙臙傳臙臙美也釋文音武又小雅

瑣瑣如亞則無臙仕張氏以七哀詩原陵鬱臙臙註臙臙肥美也

又集韻韻會於火羽切音詡集韻臙也一日臙肉大辯韻會

大辯謂刳魚腹讀如臙 儀禮有司徹皆加臙祭于其上註臙讀

如般俾之俾刳魚時割其腹以為大辯也 又集韻臙杯

切音枚背肉也心上口下也 又蒙脯切音撫無骨脂也 臙

字彙 增 曆 玉篇集韻於狼狄切 臙 玉篇下結切音頤臙

同臙 韻林胡計切音系 臙 集韻 臙 五音類聚心妻 臙 字彙兩

喉脈也或作臙 臙 同臙 臙 切音臙臙臙也 臙 巨到切

音砲體 臙 字彙通與 臙 臙 廣韻徒落切集韻達各切於

腫也 又字彙 臙 廣韻許良切集韻韻會正韻虛良切於音春臙韻

肥一 臙 牛羴集韻臙牛臙臙羊臙臙豕臙臙內則臙臙臙

臙釋文 臙音香牛臙也 又博雅 臙 王篇相鬣胡臙上聲骨

臙香也 又玉篇 臙 肉中主息肉也 臙 臙 五音集韻骨中脂也

又玉篇羊水切 臙 唐韻房吻切集韻父吻切於音慎說文

臙孔也 本从骨 臙 臙也廣韻切孰肉也博雅臙臙也急就

篇註臙臙切生肉也 又廣韻浮鬼切集韻父尾切於音臙臙

多汁也 又集韻符非切音肥義同 从黃十三畫字彙附十

頁七之九 未集下 肉部 古畫 古畫 聖

二畫非 **臞** 篇駟婦不銷棄註孕也餘詳子部二畫 又集韻

亦伴孕又 **臍** 古文 **臍** 唐韻集韻韻會狀於陵切音應說文

或作 **臍** 馮 又爾雅釋言親也禮少儀執筮臍搗註臍親也 又正韻

當也書武成誕膺天命以撫方夏傳膺當也 又受也楚辭天

問櫻體協脅鹿何膺之註膺受也 又韻會馬帶也詩秦風虎

韞鏤膺傳膺馬帶也又大雅鉤膺濯濯傳鉤膺鞅也 又增

韻擊也 又集韻於證切哭去音習也禮中庸得一善則拳拳

服膺而弗失之矣釋文徐逢諱讀又釋名膺壅也氣所壅塞也

正字通黃庭經舌下玄 **臍** 唐韻徒旱切集韻蕩早切於音祖

膺生死岸陶弘景讀 **臍** 說文肉臍也从肉臍聲詩臍湯暴

虎○按詩鄭風夙夜維 **臍** 或省作 **臍** 又集韻正韻於尸連

切音擅說文羊臭也本作 **臍** 或作 **臍** 儀列子周穆玉篇王之臍

御臍惡而不可視 又正字通音誕素問臍中者臣使之官喜

樂出焉王冰曰在胃中兩孔間未臍曰心之下有兩膜與春脅

周回相著遮蔽濁 **臍** 廣韻陟瓜切集韻張瓜切於臍

氣所謂臍中也 **臍** 音極廣韻臍也集韻臍也 臍於六

切集韻乙六切於音郁玉篇鳥胃也其臍鳥臍也釋名臍與

也藏物於臍內稍出用之也 又廣韻鳥臍切於音媪集韻零

音與義同 又廣韻鳥臍切集韻鳥臍切於音媪集韻零

-5 240 35 885" data-label="Text">

骨本作 **臍** 又本作 **臍** 禮內則鴉與鹿胃註鴉與脾臍也

集韻側立切音戢肥 **臍** 唐韻都敢切韻會正韻觀敢切於音

膏出也或省作 **臍** 臍 臍說文連肝之府也廣韻肝臍素問

臍者中正之官決斷出焉白虎通臍者肝之府也肝主仁仁者

不忍故以臍斷是以肝臍二者必有勇也肝臍異趣何以知相

為府也肝者木之精也人怒無不色青曰張者是其效也史記

日張臍註張臍言勇之甚後漢光武紀今不同心臍共舉功名

又淮南子精神訓臍為雲 又拾遺記昆吾山有獸食銅鐵

吳國武庫中兵刃俱食盡得雙兔有鐵臍鑄為雙劍 又蟲名

博雅臍蚶青蟻也 又草名博雅陵遊龍臍也 又祛治也禮

未集下 九部 三畫 至

內則恍曰膳之註啖食治擇之名疏去毛拭治令色青滑

如膳也又姓呂氏春秋中牟有士曰膳胥已請見之

膳耳下垂也唐韻集韻韻會正韻於古外切音儉說文細切

謂之膳膳肉也王篇肉細切者為膳釋名膳會也細切肉

合散分其赤曰異切之已乃會合和之也韻會內膳細者為膳

大者為軒禮曲禮膳又處外又博雅膳割也又廣韻魚膳

詩小雅魚膳鮓又韻會國名堯欲膳廣韻集韻韻會於

伐宗膳宗膳小蕃國集韻或从魚膳奴冬切音農說文

腫血也至為癰疽貴也史記倉公傳後八日唯膳又釋名膳

醜也骨醜厚曹極七管肥奈膳肌又明也齊民要術水稻

苗長七八十陳草復起以膳孫切於音屯說文膳也本作屍

字彙膳履混膳謂之膳易夬卦晉無膚周語其母夢神規其

膳以往尻也又謂會底也易困卦晉困於株木註最處底

下周禮冬官考工記栗氏為量其膳一寸註底深一寸也又

人名左傳宣二年公子黑臀註晉文公子又勝臀齊人見戰國

策廉集韻離鹽切音廉玉篇廉集韻離動切音廉何切音

那雜骨醬也五音集韻通作齧又辛唐韻集韻韻會於早

五音集韻乃邪切音翁鳴物叫聒聲肩義切音雙說文手上

也廣韻於也增韻腕也正字通今謂自肩至肘曰膳自肘至腕

-5 240 35 890" data-label="Text">

曰臂釋名臂裨也在旁曰裨也又殿也高厚有殿造也山海經

大荒之中有人反臂名曰大虞又長臂國捕魚水中兩手各操

一魚又姓之肩脚亦謂臂禮少儀大牢則以牛左肩臂膳折

九箇疏管膳謂肩脚也膳集韻蒲歷切音弊膳也五音集韻膳也又

音弊豆中小梗膳集韻於容切音豈說文腫也史記倉公傳

者出新字林膳色將發膳又五音集韻於隴切音攪膳

腫肉起也戰國策人之所患膳廣韻其虐切集韻韻會止韻極

以善扁鵲者為有膳腫也膳虐切於音噓說文口上阿也詩

康記字也未集下肉部十三畫

膳

膳

膳

膳





臍音齊說文臍也正字通子初生所繫也斷之為臍帶以其

當心腎之中前直神闕後直命門故謂之臍也又劑也釋名

臍劑也腸端之所限劑也又韻會通作齊臍同臍玉篇同臍

左傳莊六年若不早圖後君噬臍齊註齊臍同臍玉篇同臍

切音蒲維臍集韻弋笑切音耀脊也又所臍五音類聚

有臍肉也臍教切音稍凡物之殺鏡曰臍臍奴頂切字

上聲耳臍正字通臍廣韻集韻七臍切音翠廣韻鳥尾

中垢也臍俗臍字臍上肉又博雅臍肥也又博雅臍

臍也又廣韻避諱切集韻祖諱切臍廣韻與改切集韻倚

臍音澤臍骨也一日肥實謂之臍臍廣韻與改切集韻倚

又集韻演女臍臍直山切集韻陳留切音倚臍臍肺也

切音與義同臍又廣韻集韻臍臍切音別與病同小腹

病又廣韻除柳切集韻文九臍臍切音別與病同小腹

切音紂義同又臍後曰臍臍忍切音壯說文臍也

增臍蓋骨潘岳西征賦徂潛鈴而脫臍註臍蓋也又玉篇

臍骨也史記秦本紀王與孟說與臍絕臍註正義曰臍脛骨也

又集韻一曰剛也周禮秋官司刑刑罪五百註剛斷足也周

改臍作剛殺死刑也禮文王世子其刑罪則繼劓亦告於甸人

註宮割臍墨劓則皆以刀鋸割刺人體也又人名史記孫武

傳孫臍孫武之後世子孫也又集韻毗賓切音頻又遍忍切

音騙義臍臍韻集韻會正韻臍許云切音熏玉篇臍今時

於同臍臍也羊曰臍禮內則臍臍臍臍臍臍臍臍臍臍臍臍

廣韻香美之名博雅臍香也又廣臍臍臍臍臍臍臍臍臍臍

韻許運切音訓義同類篇或作臍臍臍臍臍臍臍臍臍臍臍

平齋切音臍篇海杜對切臍臍臍臍臍臍臍臍臍臍臍臍臍

陷餅中肉臍音隊茂貌臍臍臍臍臍臍臍臍臍臍臍臍臍臍

又玉篇魚於切集韻臍臍臍臍臍臍臍臍臍臍臍臍臍臍臍

魚陵切音臍義同臍臍臍臍臍臍臍臍臍臍臍臍臍臍臍臍

臍臍臍臍臍臍臍臍臍臍臍臍臍臍臍臍臍臍臍臍臍臍臍



切音寬本作臙 廣韻之日切集韻臙日切於音質廣韻臙脾

臙兩股間 刀箭瘡藥集韻藥也可治金瘍集韻通作質

臙 廣韻北角切音剝臙 臙 廣韻盧盍切集韻韻會力合

冬至後三戌臘祭百神也禮月令孟冬臘先祖五祀註此周禮

所謂蜡祭也前漢武帝紀祠門戶比臘註臘者冬至後臘祭百

神也又陳勝傳臘月勝之汝陰註張晏曰秦之臘月夏之九月

臣瓚曰建丑之月也又正字通風俗通蔡邕獨斷皆言夏曰清

祀殷曰嘉平周曰蜡漢曰臘一說月令孟冬臘先祖五祀自昔

有之非自漢始也又鄭玄月令註臘即尚禮所謂蜡不知臘祭

先祖蜡祭百神二祭各別鄭合為一非又晉博士張亮議曰臘

者接也祭宜在新故交接也俗謂臘之明日為初歲秦漢以來

有賀此皆古之遺俗也又道書言道家有五臘正月一日為天

臘五月五日為地臘七月七日為道德臘又以十月十二日為

民歲臘十二月正臘日為王侯臘 又博雅臘索也 又刀也

周禮冬官考土記桃氏為劍臘臙二寸有半寸註臘謂兩刀疏

兩刀者兩面各有刃也 又正字通真臘 增 臙 字彙補子

南蠻國名 又集韻力涉切音嶽義同 臙 字彙補音未詳酉陽

也 臙 字彙補音未詳酉陽 臙 字彙補音未詳酉陽

煙臙喉也 按咽喉本作咽 臙 字彙補音未詳酉陽

類聚非 又臙脂蚌粉也 臙 字彙補音未詳酉陽

切音寬本作臙 廣韻之日切集韻臙日切於音質廣韻臙脾

臙兩股間 刀箭瘡藥集韻藥也可治金瘍集韻通作質

臙 廣韻北角切音剝臙 臙 廣韻盧盍切集韻韻會力合

冬至後三戌臘祭百神也禮月令孟冬臘先祖五祀註此周禮

所謂蜡祭也前漢武帝紀祠門戶比臘註臘者冬至後臘祭百

神也又陳勝傳臘月勝之汝陰註張晏曰秦之臘月夏之九月

臣瓚曰建丑之月也又正字通風俗通蔡邕獨斷皆言夏曰清

祀殷曰嘉平周曰蜡漢曰臘一說月令孟冬臘先祖五祀自昔

有之非自漢始也又鄭玄月令註臘即尚禮所謂蜡不知臘祭

先祖蜡祭百神二祭各別鄭合為一非又晉博士張亮議曰臘

者接也祭宜在新故交接也俗謂臘之明日為初歲秦漢以來

有賀此皆古之遺俗也又道書言道家有五臘正月一日為天

臘五月五日為地臘七月七日為道德臘又以十月十二日為

民歲臘十二月正臘日為王侯臘 又博雅臘索也 又刀也

周禮冬官考土記桃氏為劍臘臙二寸有半寸註臘謂兩刀疏

兩刀者兩面各有刃也 又正字通真臘 增 臙 字彙補子

南蠻國名 又集韻力涉切音嶽義同 臙 字彙補音未詳酉陽

也 臙 字彙補音未詳酉陽 臙 字彙補音未詳酉陽

煙臙喉也 按咽喉本作咽 臙 字彙補音未詳酉陽

類聚非 又臙脂蚌粉也 臙 字彙補音未詳酉陽



法 又集韻初斂切音職 又子冉切音贅義於同 又子難食之已 又子難食之已 又子難食之已 又子難食之已

瘦見山海經 膾 廣韻割肉也齊民要術有膾炙純法 膾 廣韻割肉也齊民要術有膾炙純法

膾 字彙補 膾 玉篇七小切 膾 字彙補古文膾 膾 字彙補古文膾

集韻尹捶切音殺說文創裂也玉篇瘡也 又遵 膾 廣韻而 膾 廣韻而

為切背平聲本作膾腫也 又津垂切音屨義同 膾 廣韻而 膾 廣韻而

韻日涉切音廣韻動膾集韻內動也 又集 膾 廣韻而 膾 廣韻而

韻昵洽切音囚膾也 又質涉切音警切肉也 膾 廣韻而 膾 廣韻而

會權俱切音韻說文少肉也爾雅釋言膾瘡也周禮地官其 膾 廣韻而 膾 廣韻而

民哲而瘠註瘠膾也史記司馬相如傳形容甚臞淮南子原道 膾 廣韻而 膾 廣韻而

訓故子夏心戰而臞得道而肥 又耗也揚子太玄枯 膾 廣韻而 膾 廣韻而

經赫河臞註臞耗也 又集韻衢遇切音懼義同 膾 廣韻而 膾 廣韻而

切音權臞醜貌博雅臞醜也 又集韻呼官切音歡獸名山 膾 廣韻而 膾 廣韻而

海經帶山有獸焉其狀如馬一角有錯其名曰臞疏註音歡獸名 膾 廣韻而 膾 廣韻而

疏一角 臞 集韻才浪切音藏臞也正字通五藏也字彙臞者 臞 集韻才浪切音藏臞也正字通五藏也字彙臞者

馬也 臞 藏也精藏於腎神藏於心魂藏於肺志藏於脾抱 臞 藏也精藏於腎神藏於心魂藏於肺志藏於脾抱

朴子至理卷破積聚於臞臞 又正字通亦作倉通雅五倉即 臞 藏也精藏於腎神藏於心魂藏於肺志藏於脾抱

五藏也 又或作臞前漢藝文志五藏六府按臞臞臞一字 臞 藏也精藏於腎神藏於心魂藏於肺志藏於脾抱

後人加艸 臞 說文臞 臞 唐韻力沈切集韻臞會力轉 臞 藏也精藏於腎神藏於心魂藏於肺志藏於脾抱

又加肉 臞 本字 臞 切正韻虛轉切音臞說文 臞 藏也精藏於腎神藏於心魂藏於肺志藏於脾抱

臞也 一日切肉臞也正韻塊切肉正字通塊割也禮曲禮每臞 臞 藏也精藏於腎神藏於心魂藏於肺志藏於脾抱

以梁麴及鹽酒置甄中百日則熟釋名鸚昵也骨肉相搏昵無  
汁也周禮天官醢人朝事之豆其實韭菹醢昌本麩鸚註鸚  
亦醢也或曰醬也有骨為鸚無骨為醢禮郊特牲恒豆之菹水  
草之和氣也註天子朝事之豆有昌本麩鸚 又廣韻人兮切  
焦韻人移切音腰又廣韻諾何切音膏

那又五音集韻汝來切音若義並同 膾字彙與膾同  
同見 增 韡 字彙補其居切音劬史記王綰與膾同  
釋藏 增 韡 字彙補其居切音劬史記王綰與膾同  
蘇酪 增 膾 字彙補其居切音劬史記王綰與膾同

屬 增 膾 字彙補其居切音劬史記王綰與膾同  
膾 字彙補其居切音劬史記王綰與膾同  
膾 字彙補其居切音劬史記王綰與膾同

膾 字彙補其居切音劬史記王綰與膾同  
膾 字彙補其居切音劬史記王綰與膾同  
膾 字彙補其居切音劬史記王綰與膾同

膾 字彙補其居切音劬史記王綰與膾同  
膾 字彙補其居切音劬史記王綰與膾同  
膾 字彙補其居切音劬史記王綰與膾同

### 臣部

臣 古文 忠 臣部

唐韻植鄰切集韻謂會丞真切並音辰事人之  
稱說文臣牽也事君也象屈服之形白虎通臣

者纏也勵志自堅固也廣韻伏也仕於公曰臣任於家曰僕易  
序卦有父子然後有君臣有君臣然後有上下詩小雅率土之

濱莫非王臣 又前漢王陵傳陳平謝曰主臣註文穎曰惶恐  
之辭猶今言死罪晉灼曰主擊也臣服也言其擊服惶恐之辭

通雅發語敬謝之辭猶主在上臣在下自然敬恐也 又姓奇  
姓通唐臣悅著平陳紀 又韻補叶音禪道藏歌躋景西那束

肆觀善因緣常融無 又集韻與之切音移說文頤也通作頤  
地官皆是聖皇臣 又集韻與之切音移說文頤也通作頤

臣 集韻賢古作臣註詳貝部八畫 又廣韻苦閑切集  
韻丘閑切並音堅堅也 又集韻丘耕切音鏗又輕

煙切音牽又丘寒 又集韻丘耕切音鏗又輕  
切音看義並同 又集韻丘耕切音鏗又輕

也人臣事君俯僂也長箋因休義借寐也廣韻寢也釋名化也

精氣變化不與覺時同也禮樂記魏文侯問於子夏曰吾端冕

而聽古樂則唯恐臥又韻會寢室曰臥後漢宦者傳論乃以

張卿為大謁者出入臥內又息也管子曰心篇臥名利者寫

生危註息其名利之心則無危心之累也

小山姓崇名

也字崑勳

四臣玉篇古文望字

五跡音枕同跡明

六亞唐韻居

也

正字通音移引說文廣臣也○按說

文本作阝字彙入巳部正字通譌增

八臧唐韻則郎切集韻韻會正韻茲郎切

也

又廣韻厚也

又揚子方言荆淮海岱雜齊之間焉奴曰臧焉

又與臧

通吏之賦也前漢拜賞傳貪汚坐臧

管子侈靡篇天子臧珠玉諸侯臧金百前漢食貨志輕微易臧

又與臧

又與臧

又與臧

又與臧

又與臧

又與臧

又與臧

又與臧

又與臧

又與臧

又與臧

又與臧

又與臧

又與臧

又與臧

又與臧

又與臧

又與臧

又與臧

又與臧

又與臧

又與臧

又與臧

又與臧

又與臧

又與臧

又與臧

又與臧

又與臧

又與臧

又與臧

又與臧

又與臧

又與臧

又與臧

又與臧

又與臧

又與臧

又與臧

又與臧

又與臧

又與臧

道光十七年奉旨重刊

至邑 又丘名爾雅釋丘右高名臨丘 又姓後趙錄秦州刺

史臨漢孔融傳有臨孝存 又門名左思吳都賦左稱彎崎右

號臨例註彎崎臨例闕名吳後主起昭明宮於太初之東開

彎崎臨例二門彎崎宮東門臨例宮西門 又韻會力鳩切正

謂力禁切於林去聲增韻喪顏師古曰衆哭曰臨左傳宣十

二年楚子圍鄭旬有七日鄭人十行成不占十臨丁大宮日巷

出車吉註臨哭也釋文臨力鳩切 又韻補叶盧東切音隆詩

大雅后稷不克上帝不臨耗斁下上寧丁我躬司馬相如長門

賦奉虛言而望誠分期城南之離宮修薄具而自設分君不肯

兮臨臨 又叶力陽切音良秦始皇祠洛水歌洛陽之水其色

蒼蒼祠祭大澤侯忽南臣不廣韻集韻於俱往切音遜驚走也

臨洛濱酸醜色連三光 又往來貌 又廣韻集韻於俱永

切音燭周書伯粟 十二 撲 五音集韻古文僕字 增 蹙 類

周穆王臣今作罔 十三 增 蹙 五音集韻古文僕字 增 蹙 類

籀文 蹙 古 蹙 經 十五 增 蹙 集韻獲頑切 音 蹙 蹙 蹙

蹙字 蹙 臨字 十五 增 蹙 集韻獲頑切 音 蹙 蹙 蹙

蹙字 蹙 臨字 十五 增 蹙 集韻獲頑切 音 蹙 蹙 蹙

蹙字 蹙 臨字 十五 增 蹙 集韻獲頑切 音 蹙 蹙 蹙

蹙字 蹙 臨字 十五 增 蹙 集韻獲頑切 音 蹙 蹙 蹙

蹙字 蹙 臨字 十五 增 蹙 集韻獲頑切 音 蹙 蹙 蹙

蹙字 蹙 臨字 十五 增 蹙 集韻獲頑切 音 蹙 蹙 蹙

蹙字 蹙 臨字 十五 增 蹙 集韻獲頑切 音 蹙 蹙 蹙

蹙字 蹙 臨字 十五 增 蹙 集韻獲頑切 音 蹙 蹙 蹙

蹙字 蹙 臨字 十五 增 蹙 集韻獲頑切 音 蹙 蹙 蹙

蹙字 蹙 臨字 十五 增 蹙 集韻獲頑切 音 蹙 蹙 蹙

蹙字 蹙 臨字 十五 增 蹙 集韻獲頑切 音 蹙 蹙 蹙

蹙字 蹙 臨字 十五 增 蹙 集韻獲頑切 音 蹙 蹙 蹙

蹙字 蹙 臨字 十五 增 蹙 集韻獲頑切 音 蹙 蹙 蹙

蹙字 蹙 臨字 十五 增 蹙 集韻獲頑切 音 蹙 蹙 蹙

蹙字 蹙 臨字 十五 增 蹙 集韻獲頑切 音 蹙 蹙 蹙

蹙字 蹙 臨字 十五 增 蹙 集韻獲頑切 音 蹙 蹙 蹙

康熙字典 未集下 臣部 十二畫至十三畫 空

詳詳十一畫



廣雅釋義 道光七年奉 旨重刊

# 白部

## 自

唐韻集韻韻會正韻然疾二切音字玉篇田也

由也書湯誥王歸自克夏至于亳詩召南退食自公委蛇委蛇

傳自從也又玉篇率也又廣韻用也書臯陶謨天秩有禮

自我五禮有庸哉傳自用也詩周頌自彼成康奄有四方斤斤

其明傳自彼成康用彼成安之道也古義自彼者近數昔日之

辭又自然無勉強也世說新語絲不知竹竹不如肉漸近自

然又集韻已也正韻躬親也易乾卦天行健君子以自彊不

息又五音集韻古文鼻字註

詳部首○按說文作鼻本字

自古作卮

註詳部首

書一

增

直

註詳心部八畫

書二

增

自

註詳白部

書三

增

庚集字由

未集下

自部

書至三畫

空

道光七年奉旨重刊

姓也出 **泉** 字彙補公卿切與京同 **四自反** 字彙衛凱殷君

千家姓 **泉** 漢伯著碑京兆作泉鬼 **泉** 廣韻五結切集韻

義無 **泉** 廣韻市朱切音 **泉** 說文皇 **泉** 廣韻魚列切韻會

考 **泉** 廣韻魚列切韻會 **泉** 廣韻魚列切韻會

俛結切然音孽說文射的久木自登徐曰射之高下準的 **泉**

廣韻門廢也爾雅釋宮穢謂之棧在地者謂之泉註節門槩也

韻會或作槩亦作闌又博雅泉澆也書康誥王曰外事汝陳

時泉傳泉法也又多方爾罔不克泉傳汝無不能用法欲其皆

用法又小爾雅泉極也又集韻九芮切音闕射的也 **泉**

韻補叫牛例切音刈張衡東京賦桃弧棘矢所發無泉飛礮雨

散剛彈必斃註泉射 **泉** 廣韻集韻韻會必尺救切抽去聲說

敦的也釋文牛例切 **泉** 文禽走泉而知其迹者犬也故从犬

徐錯曰以鼻知鼻故从自廣韻凡氣之總名易說卦巽為泉疏

為泉取其風所發也詩大雅上大之哉無聲無臭禮月令其臭

羶疏通於鼻者謂之臭又香也易繫辭其臭如蘭詩大雅胡

臭實時禮內則纓衿佩容臭註容臭香物也疏虞氏日以臭物

可以修飾形容故謂之容臭又惡氣也香臭別言醜臭無此

穢以自臭莊子知北遊是其所美者為神奇所惡者為臭腐正

韻對香而言則為惡氣海濱逐臭之夫之類是也又左傳實

八年實君在君君之臭味也註言同類又敗也書盤庚若乘

舟汝弗齊臭厥載傳如舟在水中流不渡臭敗其所載物又

揚子太玄經赤臭播關註赤臭惡人也又韻會正韻於許救

切音顯與顯嗅然通荀子榮辱篇臭之而無味丁鼻又三臭之

不食註謂飲其氣也又韻補叶初尤切音鴛詩大雅上天之

載無聲無臭叶下平字音浮又叶生鳩切音抽

左傳僖五年上錄曰一薰一蕕十年猶尚有臭

通泉字 **自** 五音集韻古文泉

之譌 **自** 字註詳白部四畫 **六自** 玉篇古文暨字說文

典泉咎繇韻會今文尚書作暨及也 **泉** 字彙俗泉字詳

史記夏本紀蟪珠泉魚註古暨字也 **泉** 白部泉字註

玉篇俗 **增** **自** 集韻皇古作皇

**自** 註詳白部四畫 **八** **增** **泉** 類篇一決切

泉字 **泉** 註詳白部四畫

未集下 自部 四畫至八畫 齒

未集下 自部 四畫至八畫 齒

未集下 自部 四畫至八畫 齒

道光七年奉旨重刊

**九** **鼻** 音鼻不見也 **膏** 廣韻集韻於余封切音廣說文用也鼻知臭香所食也 又集韻余

頌切音 **鼻** 集韻與 **敷** 類篇滿撥切 **十** **髑** 廣韻五結切

用義同 **鼻** 類同 **鼻** 音跋病氣 **十** **髑** 正韻魚列切

丛音齧廣韻髑不安易困卦上六困于葛藟于臲臲 疏臲 疏

動搖不安之貌書秦誓作机棹韓愈贈劉思服詩作几髑一本

作几鼻 **增** **線** 正韻 **鼻** 集韻思晉切 **十一** **肥** 集韻又

脛鼻也 又丘 **增** **湏** 集韻披義切音彼 **鼻** 類篇薄沒切

消切音敲義同 **增** **湏** 好貌 又魚名 **鼻** 音勃鼻氣

**十三** **鼻** 廣韻集韻於許葛切音微廣韻犬鼻氣 又集韻臥

息 又集韻許介切音欬臭也 又盧茨切音餒義

同 又於歇切音調物敗氣 **增** **鼻** 集韻毗至切音鼻犬初生子一

也同餒本作餒 類篇作歇 **增** **鼻** 又除邁切音臆義同

**鼻** 類篇烏沒切溫 **十四** **鼻** 集韻毗至切音鼻犬初生子一

入聲病氣也 **十四** **鼻** 曰首子五音集韻首也或作頤

**增** **鼻** 集韻火戒切 類篇鼻也 又許邁切音講義同

類篇字類 未集下 自部 九畫至四畫 五

道光七年奉旨重刊

# 至部

## 至 古文 至 望 至 里

唐韻集韻音脂利切山韻文義切从首聲說文飛鳥从高下

至地也从一一猶地也象形不上去而下來也下篇來也詩

小雅如川之方至以莫不增禮樂記物至知知然後好德形焉

註至來也又玉簪達也由此達彼也書無違自朝至下日中

辰詩小雅我征徂西至于先野又極也易坤且至哉坤元註

至謂至極也又繫辭易其至矣乎莊子逍遙遊故曰至人無已

註至極之人又善也禮坊記以此坊民婦猶有不至者周禮

冬官考工記弓人覆之而角至註至猶善也又大也又易

復卦先王以至日閉關商旅不行后不省方註冬至陰之復也

夏至陽之復也正字通夏至曰日長至是日晝漏刻五十九夜

四十一先此漏刻尚五十八日之長于是而極故曰日長至至

取極至之義呂覽十二紀仲夏月日長至是也冬至亦曰日長

至是日晝漏刻四十一夜五十九過此晝漏即四十二刻日之

庚紀字根

未集下

至部

矣

道光七年奉旨重刊

長於是而始故亦曰日長至至取來至之義禮郊特牲曰郊之祭迎長日之至是也然呂覽於仲冬則又曰日短至黃震曰世俗多誤冬至為長至不知乃短至也據此說短至宜為冬至亦謂之日長至者陽之始長也扶陽抑陰之義也又至掌蟲名爾雅釋蟲蛭蛭至堂亢倉子臣道篇至人忘情又集韻音從徒結切音唾單至輕發魏列子力命篇至尿單至又韻補叶職口切音室詩關風鶴鳴于垤婦歎于室灑掃宮室我征事至又叶章移切音支梁武帝擬古詩日期久不歸鄉國曠百輝音輝空結遲半哀增至至說文古文至望望至篇古文至覺如至叶上期絲

**增** 至 字彙補古文 至字詳上

**三** 致 廣韻集韻从陟利切音謂之致也禮曲禮獻田宅者操書致註詳書其多寡之數致之于人也又沼致也揚升庵外集致有取意易繫辭備物致用疏謂備天下之物招致天下所用周禮地官遂人凡治野以下

劑致也註致猶會也民雖受上田中田下田及會之以下劑為率又納也禮曲禮大夫七十而致事註致其所掌之事於君而告老疏不云置而云致者置是廢絕致是與人明朝廷必有賢代已也又傳致也詩小雅工祝致告箋祝於是致孝孫之意告尸以利成又極也書盤庚凡爾眾其惟致告傳致我誠告汝眾禮禮器有放而不致也疏致極也又禮樂記致樂以治心註致猶深審也又委也易困卦君子以致命遂志論語事君能致其身朱註致猶委也又誠也老子道德經其致之註致誠也又挑戰曰致師左傳宣十二年楚許伯御樂伯攝叔為右以致晉師疏致師致其必戰之志又態也水經注茂竹便媚致可翫也六帖崔遠風致整峻王縉詩自然成高致又至也周禮春官大司馬三夢之灋一曰致夢疏訓致為至夢之所至也又制也管子白心篇以致為儀註致者所以節制其事故為儀又易繫辭一致而百慮疏所致雖一慮必有百言慮雖百種必歸於一致也又就也老子道德經故致數車無車註致就也言人就車數之為輻為輪為轂為衡為轡無有

道光七年奉旨重刊

各為車者 又詩大雅是致是附傳致致其社稷羣神疏致者

運轉之詞 又密也禮禮器德產之致也精微註致致密也前

漢嚴延年傳文致不可得反註言其文案整齊 又與緻通禮

緻也孟冬命工師效功陳祭器按度程必功致為上註謂功力

緻也同 **四** **增** **致** 字彙補同致洞靈經 **五** **庭** 廣韻集

栗切音室廣韻俗腹愛觸忤人也 **六** **致** 集韻各韻切音格

集韻俗腹抵牾也 一曰不循理 **六** **致** 與俗同至也 又

六書游原 **至** 廣韻古文屋字 **致** 集韻韻會才旬切正韻在

假俗作路 **至** 註詳尸部六畫 **致** 旬切也音荐廣韻再至也

韻會重也 又通作游易坎卦水洊至又震卦洊雷震 亦通

作荐左傳信十三年晉荐饑爾雅釋天仍饑為荐 亦通作薦

詩大雅天方薦饑饑饑薦薦註薦荐義同 又 **致** 集韻徒結

廣韻韻會至但悶切音錚古人名魏時張錚 又 **致** 集韻徒結

結切也田入聲與羞通增韻年之至也前漢孔光傳大馬齒致

又與迭通詩柳風日居月諸胡迭而微韓詩作載 又集韻

直質切音秩國名山海經三苗在赤水東載國在其東一曰載

國在三毛東又有載民之國註郭曰為人黃色 又集韻他計

切音替義同 又與替同周成維字答載與零替同 **致** 唐韻

又與鐵同前漢地理志及車麟四載小戎之篇 **致** 集韻

从人質切音日說文到也 又廣韻止而切音之又集韻竹力

切音陟義也同 又廣韻如也 又春秋元命包醜鍾鍾言

調調註鍾音臻至也 又正字通 **七** **臺** 正字通 **城** 篇海

趙古則曰鍾即刀切音進前往也 **七** **臺** 俗臺字 **城** 思留

切音修習也又進 **八** **臺** 古文 **臺** **壇** 廣韻徒哀切集韻

也出太上老君碑 **八** **臺** 古文 **臺** **壇** 韻會正韻堂來切

也音苔說文觀四方而高者釋名臺持也築土堅高能自勝持

也爾雅釋宮闈謂之臺註積土四方也禮月令仲夏之月可以

處臺榭疏積土為之所以觀望五經要義天子三臺靈臺以觀

天文時臺以觀四時圃臺以觀鳥獸 又古今注城門皆築土

為之累土曰臺故亦謂之臺門 又官名正字通袁紹傳三臺

註漢官尚書為中臺御史為憲臺謁者為外臺又漢百官表註

禮樂官知禮容故禮部稱容臺又王彥威為曲臺新禮三十卷故太常稱曲臺又漢祕書監曰芸臺唐改祕書為麟臺唐百官志門下省曰鸞臺宋銀臺司掌受天下奏狀又博雅臺支也又賤者之稱左傳昭七年僕臣臺註阜輿隸僕之至卑者也孟子蓋自是臺無饋也註臺賤官主使令者又輟耕錄婢役于婢者謂之重臺蘇軾梅花詩天教桃李作輿臺又博雅臺輩也又揚子方言臺敵延也東齊海岱之閒曰臺自關而西秦晉之閒物力同者謂之臺敵又莊子庚桑楚不可內於靈臺註靈臺者心也又姓漢侍中臺佟又澹臺復姓又字彙補古謂陵墓為臺如鄴都之三臺山海經帝堯臺帝嚳臺是也又哈臺即臺噫之聲也世說許燥於丞相帳哈臺大尉通雅哈臺晉人常語也又山名輿地志五臺山在雁門郡山海經鹿臺之山註今名麓臺山淮南子地形訓濟出玉屋時泗沂出臺台術註時泗沂皆水名臺台術皆山名抱朴子登陟卷昔張蓋陽及偶高成二人竝精思於雲臺山石室中又神名左傳昭元年昔金天氏有裔子曰昧為玄冥師生允格臺駘臺駘汾神

也山海經休與之山其上有石焉名曰帝臺之棋註郭曰帝臺神人名又漸臺星名也又宮殿名鄒陽上吳王書秦倚曲臺之宮懸衡天下三輔黃圖未央有曲臺殿又草名爾雅釋草艾冰臺疏艾一名冰臺即今艾蒿也詩小雅南山有臺傳臺夫須也疏天須莎草也可為簦笠又彼郁人上臺笠緇撮傳臺所以禦暑笠所以禦雨也箋臺夫須也郁人之上以臺皮為笠又字彙洪孤切音乎臺駘地名禮檀弓駘千臺駘註臺音壺駘音臺臺當為壺字之譌一作壺駘或作孤駘正字通臺有壺音非臺與壺同字彙以臺為古壺字誤也又字彙補左傳臺駘歷考註疏於無狐音字彙不知何據而云亦誤也又韻補叶田黎切音題參同契皓若寒帷帳眼目登高臺火記六百篇所趣等不迷又叶同都切音徒易林典冊法書藏在蘭臺

**增** **臺** 字彙補與臺字小異

**九** **臻** 篇海徒結切音跌縷經也

**增** **臺** 集韻握古作臺註詳于部

**十** **臻** 唐韻正韻側洗切集韻會緇洗切音

長記

未集下

至部

八畫至七畫

音

璠說文至也玉篇及也詩擗風過璠于衛後漢章帝紀澤璠四

表又玉篇聚也眾也又集韻將先切韻會則然切正韻則

前切梵音箋樂章天命篇羣凶受誅極五口正韻偶許切音語

百祿咸來臻黃華應福始王凌為禍先字鈕籍正字通歸籍

通从歸字為正同文孫至唐韻廣韻丑利切集韻丑二切梵音

舉要籍訓臥室非孫至尿說文忿戾也从至而復遜遜遁

也引周書有夏氏之民叨塗○按今文尙書多方增於至類

作憤又集韻丑吏切音貽脂利切音至義於同增於至類

丑吏切音十一執至集韻脂利切音至同輕車十二至至職日

憶忿戾也十一執至前重也詳車部輕字註

切音質增殺集韻直利切音

室也

白部

白廣韻其九切集韻韻會正韻巨久切梵音咎說文春也本

作自隸省作白古者掘地為白其後穿木石象形中象米

徐曰白字中四注與函字下鼠字上及古文齒字皆偶相似而

非也世本雍父作白呂氏春秋赤冀作白易繫辭斷本為杵掘

地為白白杵之利萬民以濟沈約捉搦歌眾穀難春付石臼柳

宗元詩百午夢覺無餘聲山童隔竹敲茶臼又星名史記天

官書杵曰四星在危南註杵曰三星在丈人星旁主軍糧又

地名左傳僖二十四年濟河圍合狐入桑泉取曰衰註解縣東

南有白城又水名左傳定五年將涉于成曰註江夏竟陵縣

有白水出野屈山西南入漢後漢章帝紀罷常山呼沱石曰河

漕註石曰河名也在今定州唐縣東北又山名山海經踵白

之山無草木又鳥名讀曲歌打殺長鳴雞彈去鳥白鳥又

樹名古西洲曲日暮伯勞飛風吹鳥白樹又姓左傳華誼家

臣曰任又韻補叶微呂切音處韓愈元和聖德詩遂自顛倒

未集下白部



若杵投曰

**臼**

集韻拘玉切音拳又手也

又

**增四**

集韻齒古

叶下渚

**二**

唐韻戶循切集韻平簡切音陷說文小阱也

詳部首

**一**

也

作穴以白虎也會意

**二**

玉篇坑也同文備考失足入坑坎也

人从杵曰之白象人在臼中

又廣韻集韻

音同賁說文草器也古象形

同或

**與**

廣韻集韻求位切音匱同賁說文草器也古象形

作飲

**與**

引論語荷與而過孔氏之門或作匱○按論語今作

賁

又廣韻

羊朱切集韻韻會容朱切正韻雲居切音余儀

禮燕禮寡君有不腆之酒以請吾子之與寡君須與焉

中庸道

也者不可須臾離也又姓左傳文六年賈季奔狄宣子使與

駢送其帑

又人名

史記封禪書黃帝得寶鼎宛胸問於鬼與

區淮南子池論訓與兒易牙溜澗之合者嘗一哈水而甘苦知

矣註與兒易牙皆齊之知味者也

又國名左傳僖二十一年

在宿須句顛與風姓也註顛與在泰山南武陽縣東北又字彙

補鼻與東方國名即扶餘也

又荀子大略篇語曰流丸止于

斷與流言止于智者

又集韻

韻會於勇上切音庚周禮冬官

考工記弓人往體多來體寡謂之夾與之屬註夾與之弓合五

成規疏夾與反張多隨曲執向外釋文與音庚

又正韻尹竦

切音勇縱與與慙通詳心部通字註

又韻補

叶俞成切音

從漢廣陵厲王歌奉天期兮不

**二**

唐韻楚洽切集韻韻

得須與千里馬兮駢待隅路

**三**

唐韻測洽切音

插說文春去麥皮也博雅春也

又與插

同史記司馬相如

傳赤瑕駮犖雜而其閒

又與鋪

同史記始皇本紀禹身自持

築而註而築牆杆也前漢溝洫志舉而為雲決渠為雨註而鑿

也所以開渠者也淮南子精神訓今夫絲者揭鑿而負籠土註

也

雷鏵也青州謂之鏵有刃也三輔謂之鏵揚子方言江淮南楚

之閒謂之雷沅湘之閒謂之畚

又韻會或作接周禮地官廩

人大祭祀共其接盛註接讀為扱扱以扱春人春之

也正字通扱以扱春人春之非與雷同也韻會

說文

字之

**四**

唐韻韻會以沼切正韻伊烏切音遙上聲說文

論

子日也挹彼注此謂之管

又廣韻以周切韻

未集下

白部

二書至四畫 三

會夷周切音尤義同又廣韻韻會羊朱切集韻容朱切音余博雅子也白正字通肺廣韻

韻會音伐廣韻音水韻會春也又集韻音房廢切音肺又房廢切音吹義從也印唐韻印唐韻印唐韻

之聖史記司馬相如傳君自損韻會諷諷字之皆用也又正韻舉車也又集韻苟許切音舉又正韻羊茹

切音豫義音同集韻或作昇○按字彙論入五書非今改正增同眈同眈同眈同

也黃帝臣雍文作春詩大雅誕我祁祁何或春或揄莊子逍遙遊適百里嶺宿春糧百里奚六妻屢歌春量黎益伏雞又官

名周禮地官春人掌共冰物又樂器周禮春官笙師註春臚以竹大五六寸長七尺短者一二尺其端有兩空象書以兩手

築地釋名春揮也臚築也以春築地為節也又縣名前漢地理志南陽郡春陵縣後漢光武紀春陵節侯貫註春陵鄉名不

屬零陵在今永州唐興縣北又山名淮南子天文訓日至虞淵是謂高春至于連石是謂下春又鳥名爾雅釋鳥鷩春也

疏齊晉之閒謂之春鉏又博雅獨春鷩也又春空禮樂記善待問者如撞鐘待其春容然後盡其聲韓愈送權秀才序寂寥乎短章春容乎太篇又與衡通史記魯世家獲長狄富父

終生吞其喉以艾殺之後漢西羌傳水春河潛又正字通音窻人蠻之類一曰旁春見墨子又集韻諸容切韻會職容切

故音鐘荆山別名張正見白頭吟彈珠金市側抵玉春山東

白正字通吹集韻同音○按正字通增自自字彙補與

仙人唐曰音未詳唐許敬宗賀慶雲表雕題鏤留之類六

君碑字彙補按集韻古齒字作此疑齒字之譌

未集下 白部 四書五書 三

庚辰年

**白** 唐韻集韻从匹各切音柏說文齊謂春為首類篇或作**白**廣韻集韻韻會正韻从

也釋名履其下曰鳥鳥腊也行禮久立地或泥濕故履其未下

使乾腊也古今注鳥以木置履下乾腊不畏泥濕也天子赤鳥

詩幽風赤鳥几几傳赤鳥人君之盛履也又小雅赤芾金鳥註

鳥達履也疏履之最上達者也鳥有三等赤鳥為上冕屨之鳥

下有白鳥黑鳥左傳桓二年帶裳幅鳥衡紘紘綴昭其度也註

鳥履履疏謂其履下也又大雅詩曾頌松栢有鳥傳鳥大貌

又班固典引鳥奕于千載註鳥奕光曜流行貌又草名爾雅釋草馬鳥車前疏馬鳥一名車前一各當道莊子至樂篇生

於陵屯則為陵鳥陵鳥得鬱栖則為鳥足註陵屯阜也言物因

水成而陸產生於陵屯化作車前改名陵鳥也一名澤鳥隨燥

濕變也又與鴝同何晏景福殿賦玉鳥承跋註鳥與鴝同廣

雅曰鴝噴也言以玉礪承柱之跋也亦與鴝同前漢溝洫志

終古鳥鹵兮生稻深註師古曰鳥鹵即斥鹵也謂鹹鹵之地也

王融策文鳥鹵可腴又廣韻正韻七雀切集韻七約切然與

鵲同鳥名說文誰也又集韻闍各切音託大貌詩松栢有鳥

徐龜讀又韻補履鳥亦叶音鵲陸雲逸民賦相彼宇宙方之

委鳥夫豈不休而好是**增**留白字彙補古文為字

冲漠註委鳥猶奔屣也**增**留白字彙補古文為字

廣韻集韻去演切音遣六**舅**廣韻其久切集韻韻會正韻

書總要小塊也遼字从此

之舅弟為舅母之從父舅弟為從舅詩秦風我送舅氏曰至渭

陽又大雅王之元舅文武是憲又爾雅釋親婦稱夫之父曰

舅稱夫之母曰姑禮內則婦事舅姑如事父母又爾雅釋親

妻之父為外舅又姓姓譜晉大夫舅犯之後又通作外儀

禮士昏禮註古文舅皆作咎穆天子傳咎氏鄭璞註咎猶舅也

又韻補叶賢几切音鹿前漢敘傳遭成之逸政自諸舅陽平

作威誅加卿宰宰獎里切又易林潔身白齒衰老復起多孫眾

子宜利姑舅又叶跽許切音矩韓愈元和聖德詩皇帝曰吁

伯父叔舅各安爾位**奔**字彙春**節**集韻**增**明說文舅

訓厥叶晦晦音姥

未集下

白部

六書七書

三

**八與** 古文与 與與與 音韻彙編諸切正韻弋渚切集韻

也戰國策是君以合齊與強楚註與黨與也管子八觀篇請謁  
得于上則黨與成于下 又廣韻善也禮禮運諸侯以禮相與  
又增韻及也易說卦是以立天之道曰陰與陽立地之道曰  
柔與剛立人之道曰仁與義 又許也從也論語吾與點也管  
子形勢解鬼神助之天地與之 又待也論語歲不我與 又  
博雅如也前漢韓信傳大王自料勇悍仁彊孰與項王註師古  
曰與如也司馬相如子虛賦楚王之獵孰與寡人 又施予也  
禮曲禮與人者不問其所欲周禮春官大司馬以邦事作龜之八  
命一曰征二曰象三曰與註與謂予人物也 又助也戰國策  
吾將深入吳軍若拊一人若粹一人以與大心者也註與猶助  
也 又類也周語夫禮之立成者為飮昭明大節而已少曲與  
焉註與類也威儀少比類也 又以也詩召南之子歸不我與  
宋註與猶以也以謂挾已而偕行也 又和也戰國策內寇不  
與外敵不可拒註寇猶亂與猶和也 又用也詩唐風人之為

言苟亦無與傳無與弗用也 又數也禮曲禮生與來日註與  
猶數也 又語辭禮表記君子與其有諾責也寧有已怨 又  
容與閑適貌莊子人間世因案人之所感以求容與其心註以  
求從容自放而遂其侈心也史記司馬相如傳楚王乃弭節裝  
回翺翔容與註索隱曰言自得 又正字通大與官名主爵祿  
之官 又不與國名山海經有不與之國烈姓黍食 又姓  
又廣韻羊加切集韻韻會正韻羊茹切林音豫參與也正韻于  
也申庸夫婦之愚可以與知焉周禮冬官考工記國有六職百  
工與居一焉 又縣名史記曹相國世家參以中涓從將擊胡  
陵方與註索隱曰地理志二縣皆屬山陽正義曰與音預 又  
正字通疑慮未決也通作豫前漢昌邑王傳賜敬猶與無決又  
陳湯傳士卒猶與通作豫 又集韻韻會羊諸切正韻雲俱切  
林音余語辭論語其為仁之本與禮檀弓曾子曰微與其嗟也  
可去其謝也可食疏微無也與語助 又詩小雅我黍與與我  
稷翼翼箋與與翼翼蕃廡貌 又論語與與如也註威儀中適  
貌 又舒也前漢禮樂志朱明盛長專與萬物註師古曰敷與

廣雅釋義 未集下 日部 八畫

言開舒也與弋於反 又人名書舜典垂拜稽首讓于及斯暨

伯與傳及斯伯與二臣名釋文與音餘 又山名同與山海經

敦與之山註按名勝志作敦與山又苦山之首曰休與之山註

與或作輿 又集韻倚亥切音欵與也○按說文與訓賜予也

也今俗與字通作與 增 睡 廣韻集韻於之睡切音喘梓擊

也今俗與字通作與 增 睡 廣韻集韻於之睡切音喘梓擊

也今俗與字通作與 增 睡 廣韻集韻於之睡切音喘梓擊

也今俗與字通作與 增 睡 廣韻集韻於之睡切音喘梓擊

也今俗與字通作與 增 睡 廣韻集韻於之睡切音喘梓擊

也今俗與字通作與 增 睡 廣韻集韻於之睡切音喘梓擊

也今俗與字通作與 增 睡 廣韻集韻於之睡切音喘梓擊

也今俗與字通作與 增 睡 廣韻集韻於之睡切音喘梓擊

也今俗與字通作與 增 睡 廣韻集韻於之睡切音喘梓擊

也今俗與字通作與 增 睡 廣韻集韻於之睡切音喘梓擊

也今俗與字通作與 增 睡 廣韻集韻於之睡切音喘梓擊

也今俗與字通作與 增 睡 廣韻集韻於之睡切音喘梓擊

也今俗與字通作與 增 睡 廣韻集韻於之睡切音喘梓擊

也今俗與字通作與 增 睡 廣韻集韻於之睡切音喘梓擊

也今俗與字通作與 增 睡 廣韻集韻於之睡切音喘梓擊

也今俗與字通作與 增 睡 廣韻集韻於之睡切音喘梓擊

也今俗與字通作與 增 睡 廣韻集韻於之睡切音喘梓擊

也今俗與字通作與 增 睡 廣韻集韻於之睡切音喘梓擊

也今俗與字通作與 增 睡 廣韻集韻於之睡切音喘梓擊

也今俗與字通作與 增 睡 廣韻集韻於之睡切音喘梓擊

也今俗與字通作與 增 睡 廣韻集韻於之睡切音喘梓擊

也今俗與字通作與 增 睡 廣韻集韻於之睡切音喘梓擊

也今俗與字通作與 增 睡 廣韻集韻於之睡切音喘梓擊

也今俗與字通作與 增 睡 廣韻集韻於之睡切音喘梓擊

也今俗與字通作與 增 睡 廣韻集韻於之睡切音喘梓擊

也今俗與字通作與 增 睡 廣韻集韻於之睡切音喘梓擊

也今俗與字通作與 增 睡 廣韻集韻於之睡切音喘梓擊

與今云軍興是也又掌均平其興註所徵賦 又州名五音集

與今云軍興是也又掌均平其興註所徵賦 又州名五音集

與今云軍興是也又掌均平其興註所徵賦 又州名五音集

與今云軍興是也又掌均平其興註所徵賦 又州名五音集

與今云軍興是也又掌均平其興註所徵賦 又州名五音集

與今云軍興是也又掌均平其興註所徵賦 又州名五音集

與今云軍興是也又掌均平其興註所徵賦 又州名五音集

與今云軍興是也又掌均平其興註所徵賦 又州名五音集

與今云軍興是也又掌均平其興註所徵賦 又州名五音集

與今云軍興是也又掌均平其興註所徵賦 又州名五音集

與今云軍興是也又掌均平其興註所徵賦 又州名五音集

與今云軍興是也又掌均平其興註所徵賦 又州名五音集

與今云軍興是也又掌均平其興註所徵賦 又州名五音集

與今云軍興是也又掌均平其興註所徵賦 又州名五音集

與今云軍興是也又掌均平其興註所徵賦 又州名五音集

與今云軍興是也又掌均平其興註所徵賦 又州名五音集

與今云軍興是也又掌均平其興註所徵賦 又州名五音集

與今云軍興是也又掌均平其興註所徵賦 又州名五音集

與今云軍興是也又掌均平其興註所徵賦 又州名五音集

與今云軍興是也又掌均平其興註所徵賦 又州名五音集

韻漢置武都郡魏立東西州梁為興州因武興山而名 又縣

名李願涉湖詩旋經義興境 又殿名張衡西京賦龍興舍章

註龍興殿名 又姓姓譜漢濟陰王謁者興渠 又廣韻集韻

韻會正韻於許應切音熈集韻象也 又韻會比興增韻興况

意思也周禮春官大師教六詩曰風曰賦曰比曰興曰雅曰頌

詩詒興者感物而發如倉庚于飛熠燿其羽昔我往矣楊柳依

依之類 又正韻悅也禮學記不興其藝不能樂學註興之言

喜也殷仲文詩獨有情秋日能使高興盡 又正韻許刃切音

豐禮文王世子既興器用幣釋文音同豐 又韻補叫火宮切

音凶馬融長笛賦曲終闕盡餘絃更興繁手累發密櫛疊重重

平聲 又叶虛良切音香徐幹雜詩沈陰增憂愁憂愁為誰興

念與君相別乃在天一方潘乾碑實天生德有漢將興子子孫

孫俾爾熾昌 又叶丘侵切音欵詩大雅 興 祭 篇海居玉切音

殷商之旅其會如林矢于牧野維予侯興 興 祭 篇海居玉切音

者 興 祭 篇海居玉切音 興 祭 篇海居玉切音

者 興 祭 篇海居玉切音 興 祭 篇海居玉切音

者 興 祭 篇海居玉切音 興 祭 篇海居玉切音

者 興 祭 篇海居玉切音 興 祭 篇海居玉切音

者 興 祭 篇海居玉切音 興 祭 篇海居玉切音

增 睡 廣韻集韻於之睡切音喘梓擊

增 睡 廣韻集韻於之睡切音喘梓擊

增 睡 廣韻集韻於之睡切音喘梓擊

增 睡 廣韻集韻於之睡切音喘梓擊

增 睡 廣韻集韻於之睡切音喘梓擊

增 睡 廣韻集韻於之睡切音喘梓擊

增 睡 廣韻集韻於之睡切音喘梓擊

會正韻才何切於音醴春也禱也

又集韻阻氏切音批磨麥也

齊

正字通俗壘字

增

博類篇與音

同舉集韻符分切

十一

醴

篇海測洽切音插楊麥枚也

舉古文井

采

廣韻居許切集韻韻會苟許切於音莒說文對舉也一曰輿也徐曰輿輦增韻扛也又挈也廣韻擊也周禮冬官考

工記廬人鼓兵同強舉圍欲細註舉謂手所操杜甫詩舉觴白眼望青天又增韻立也左傳文元年楚國之舉恆在少者註

舉立也又言也禮曲禮主人不問客不先舉又雜記過而舉君之諱則起註舉猶言也又動也楚語夫事君者不為外內

行不為豐約舉註舉動也前漢張蒼傳人主無過舉又韻會稱也楊也拔也禮檀弓所舉於晉國管庫之士七十有餘家註

舉之於君以為大夫士也又儒行懷忠信以待舉力行以待取又皆也左傳哀六年君舉不信羣臣平禮月令季春之月犧

牲駒犢舉書其數又合也史記刺客傳韓與國而與仲子為讐抱林子勤求卷或舉門扣頭以向空坐又行也周禮地官

師氏凡祭祀賓客會同喪紀軍旅王舉則從註舉猶行也又起也晉語舉而從之陽子道與之語及山而還註舉猶起也戰

國策臣聞當世之舉王必誅暴正亂註舉王與起之王又詩大雅靡神不舉疏言已為早之故祈禱明神無有神不求而舉

祭之者禮王制山川神祇有不舉者為不敬註舉猶宗也又禮王制以三十年之通雖有凶旱水溢民無菜色然後天子食

日舉以樂周禮天官膳夫王日一舉註殺牲盛饌曰舉又儀禮特性饋食禮嗣舉奠人註舉猶飲也又周禮地官司門

凡財物犯禁者舉之註舉之沒人官又司關凡貨不出于關者舉其貨註從私道出避稅者則沒其財又鳥飛也論語色斯

舉矣註言鳥見人之顏色不善則飛去張衡西京賦鳥不暇舉又儀禮特性饋食禮乃食食舉疏食舉謂骨體正春從俎舉

鄉口因名體為舉又唐人舉止端麗曰舉舉韓愈送陸暢歸江南詩舉舉江南子又小爾雅二十四銖曰兩兩有半曰捷

倍捷曰舉註舉三兩又姓出姓苑又木名山海經黃山之首曰敖岸之山北望河林其狀如蓍如舉註蓍舉皆木名也舉

擲柳大者連抱數仞又獸名山海經崇吾之山有獸焉其狀如禺而文臂豹虎而善投名曰舉父註大如狗狀如猴黃黑色多鬚鬣好奮頭舉石擲人即舉父也又地名春秋定四年蔡侯以吳子及楚人戰于柏舉註柏舉楚地又山名山海經謹舉之山維水出焉又仁舉之山又集韻韻會正韻於居御切音據禮儒行其慎舉有如此者註徐音倨前漢揚雄傳蔡澤雖噤吟而笑唐舉註師古協音居御切崔駰達旨或望

**增** 與 色而斯舉註叶去聲又集韻羊諸切音余對舉也

**學** 正字通學 尙 集韻除庚切 韻 尙 音銜春也

**七** 外切集韻取外 舊 唐韻集韻韻會巨救切正韻巨又切於切於音撮小春 音極說文鴟舊舊留也徐曰即怪鴟也又廣韻故也增韻對新之稱詩幽風其新孔嘉其舊如之何左傳僖二十八年與人誦原田每每舍其舊而新是謀公羊傳莊二十九年新延廢者何修舊也 又久也詩大雅於乎小子告爾舊止箋舊久也 又韻會昔也老宿也 又姓漢上黨水

守舊 又與極同金史蔡 傳燕靈工舊舊古樞字通用

**又** 韻會正韻於九切音曰義同 又集韻許尤切音沐與舊同 又韻補叶巨已切音技詩大雅匪上帝不時殷不用舊時音氏又維今之人不尙有舊叶上里 又叶巨寄切音忌章立成詩天子我監登我三專顧我傷墜簡復我舊又管子牧民篇不恭祖舊則孝弟不備○按唐韻正舊音忌則忌亦正音非叶音 又叶去九切音鞣前漢敘傳三枋

**增** 幽 集韻農古作之起本根既朽枯楊生華易惟其舊

**增** 幽 集韻詳辰部

**書** 韻 玉篇古文農字 集韻喪古作 韻 音拱所以技高者一曰春器亦姓 又集韻切音崇

**十三** 豐 廣韻許慎切又荷許切音舉又方勇切音豐義於同

**十三** 豐 集韻許慎切韻會正韻許月切於欣去聲同豐隙罅也龜瓦裂皆曰豐又王延壽魯靈光殿賦倚危奮豐而前馨註社預曰豐動也

**集** 韻 文運切

**增** 與 集韻紆勿切音 與 集韻他刀切音 與 音饗古器也

音問義同

未集下 自部 十畫至三十四 七

道光七年奉旨重刊

集韻雲俱切音弓 向 集韻讓古作察註 十四 集韻觀老切音例博

種稷田器或作器 類篇與 與 集韻與古作與註詳八畫 又王遇切音芽轉也

雅春也或作 增 亦作 增 春 類篇與 與 集韻與古作與註詳八畫 又王遇切音芽轉也

十五 增 由 集韻讓古作察註 十七 畫 增 春 類篇與 與 集韻與古作與註詳八畫 又王遇切音芽轉也

增 麥 字彙補音義同 十九 畫 增 春 類篇與 與 集韻與古作與註詳八畫 又王遇切音芽轉也

義 增 春 集韻 同 儔 二十 畫 增 春 類篇與 與 集韻與古作與註詳八畫 又王遇切音芽轉也

玉篇古文 增 字 增 春 類篇與 與 集韻與古作與註詳八畫 又王遇切音芽轉也

# 舌部

舌 廣韻集韻韻會正韻然食列切然入聲說文舌在口所以言也別味者也徐曰凡物入口必于於舌六書精義舌以

卷舒為用口以開闔為用各一其陰陽也釋名舌卷也可以卷制食物使不落也又舌泄也舒泄所當言也易說卦兌為口舌

疏口舌為言語之具也詩大雅莫捫朕舌言不可逝矣又別侯上下今日舌儀禮鄉射禮倍中以爲躬倍躬以為左右舌註

居兩旁謂之个左右出謂之舌 又言也揚子太玄經吐黃儻舌註舌言也 又姓姓纂越大夫舌庸又羊舌復姓左傳閔二

年狐突欲行羊舌大夫曰不可疏羊舌氏也爵為大夫 又官名周語坐諸門外而使舌人體委與之註舌人能達異方之志

象胥之官也 又國名淮南子地形訓穿胥民反舌民註反舌民不可知而自相曉一說舌本在前不向喉故曰反舌也南方

之國名也山海經岐舌國在其東一曰在不死民東註其人舌皆岐或云支舌也 又草名爾雅釋草落麋舌註今麋舌草春



生葉有似於舌又博雅燕莫夔舌也又正字通牛舌芣苢別名  
 江東呼蝦蟇衣山東名牛舌 又鳥名禮月令仲夏之月反舌  
 無聲註反舌百舌鳥淮南子說山訓人有多言者猶百舌之聲  
 註百舌鳥名能易其舌效百鳥之聲故曰百舌也 又無舌蟲  
 名本草註一名益符主閉 又長舌獸名山海經長舌山有獸  
 名長舌狀如禺四耳出則郡多水 又韻補叶商刮切音殺詩  
 大雅出納王命王之喉舌賦政于外四方爰發 又叶食偽切  
 音逝卻正釋譏家挾殊議人懷異計縱橫者欲披其智徂詐者  
 斬吐 一舍 廣韻始夜切集韻韻會正韻式夜切音敷說  
 其舌 一舍 文市居曰舍釋名舍於中舍息也禮曲禮將週  
 舍求毋固註謂行而就人館疏適猶往也舍主人家也周禮天  
 官宮正以時比宮中之官府次舍之衆寡註次謂吏直宿若今  
 部署諸廬者舍其所居寺前漢高祖紀高祖適從旁舍來又王  
 莽傳里區謁舍註不宿客之舍為里區宿客者曰謁舍 又息  
 也詩小雅爾之安行亦不遑舍箋女可安行平則何不暇舍息  
 平前漢高祖紀舍西入咸陽欲止官休舍註師古曰舍息也

殿中休息也 又日行有次舍淮南子天文訓日八於虞淵之  
 汜曙於蒙谷之浦行九州七舍郭璞遊仙詩迴日回三舍註二  
 十八宿一宿為一舍 又師行一宿為舍增韻又三十五里為  
 一舍左傳僖二十三年晉楚治兵遇於中原其辟君三舍註一  
 舍三十里 又釋典一俱廬舍註四里為一俱廬舍一里三百  
 六十步一俱廬舍計一千四百四十步 又止也禮月令仲春  
 之月是月也耕者少舍註舍猶止也管子四稱篇良臣不使讒  
 賊是舍註舍止也謂止讒賊於其旁與之近也 又廢也罷也  
 易乾卦見龍在田時舍也左傳昭五年舍中軍申公室也註罷  
 中軍 又厝也戰國策王不如舍需於側以稽二人者之所為  
 註舍猶厝也 又施也左傳宣十二年老有加惠旅有施舍又  
 昭十三年施舍不倦註施舍猶言布恩德 又官名周禮天官  
 掌舍掌王之會同之舍又地官舍人註舍猶官也主平宮中用  
 穀者也師古曰舍人親近左右之通稱後遂為私屬官號 又  
 處也詩鄭風波其之子舍命不渝箋舍猶處也釋文舍音儲王  
 云受也 又除也詩小雅舍彼有罪傳舍除也 又釋也詩小  
 雅記字其 未集下 舌部 二畫 卷

道光七年奉旨重刊

雅不失其馳舍矢如破又天雅舍矢既均箋舍之言釋也又  
 中也禮射義射之為言者釋也或曰舍也疏舍中也又舍匿  
 前漢淮南王傳舍匿者論皆有法註謂容止藏隱也又與赦  
 通前漢朱博傳姦以事君常刑不舍又集韻韻會正韻始  
 野切音捨止息也廢也置也論語不舍晝夜書湯誓舍我穡事  
 而割復正釋文舍音捨廢也左傳昭四年使杜洩舍路註舍置  
 也釋文舍音捨又五音集韻悉姐切音寫揚子方言發捨舍  
 車又集韻始隻切正韻施隻切並與釋同周禮春官大胥春  
 八學舍采合舞註舍即釋也采讀為菜始入學必釋菜禮先師  
 也釋文舍音釋管子五輔篇是故上必寬裕而有解舍註解放  
 也舍免也釋文舍同釋又韻補叶春遇切音戊屈原離騷余  
 固知蹇蹇之為患兮忍而不能舍也指九天以為正兮夫惟靈  
 修之故也又叶始賀切白居易效淵明體詩所  
 以陰雨中經旬不出舍始悟獨住人心安時亦過  
 同四 矜 廣韻集韻於巨禁切琴去聲牛舌病也又正韻  
 錫居麻切音禁與禁同韓愈同宿照句直辭一以薦

巧音千

皆矜

祛

廣韻俗錫字莊子列御寇秦王有病召醫

祛

破癰潰症者得車一乘祛之首得車五乘

祛

廣韻他計切

去智切音企

行喘息貌

敌

集韻乎刮切音頊盡也

敌

集韻與

甜

廣韻他計切

能辨談以斷

又集韻吐濫切音睽又類篇他念切音括又

廣韻女鹽切音霽義從

同

五

聃 正字通

六

詹 集韻俗

同

舒

廣韻商魚切集韻韻會正韻商居切並音書

舒

說文伸也傳雅舒展也揚子方言舒勃展也

舒

東齊之閒凡展物謂之舒勃又廣韻緩也遲也徐也爾雅釋

讀舒敬也詩大雅王舒保作護舒徐也釋文舒序也禮玉藻君

子之容舒遲疏舒遲閒雅也淮南子原道訓柔弱以靜舒安以

定註舒詳也又爾雅釋詁緒也註又為端緒又韻會散也

閒也又國名詩魯頌刺舒是懲疏舒楚之與國春秋僖三年

徐人取舒註舒國今廬江舒縣韻會唐置舒州宋改安慶府又

康

廐

學

典

未集下

舌部

三畫至六畫

今

左傳襄二十三年明日將復戰期于壽舒註壽舒莒地

又姓唐舒元興又鼎名左傳定六年文之舒鼎成之昭兆定之鑿

鑑疏舒鼎鼎名又博雅月御謂之望舒抱朴子喻蔽卷羲和

昇光以啓且望舒曜景以灼夜又禮內則舒鴈翠鴉鴉舒

鳥翠註舒鴈鴉也舒鳥鴉也又韻會通作茶史記建元以來

侯表荆茶是徵註茶音舒又周禮冬官考工記弓人斷日必茶

註茶讀爲舒古文舒茶假借字又五音集韻羊如切與豫同

晉書地理志豫飾也言泉中和之氣性理安舒舒讀作豫又

韻補叶商支切音詩越采葛婦歌增封益地賜羽奇几

杖茵蓐諸侯儀羣臣拜舞天顏舒我王何憂不能移

通想字

調省

以舌其燕累有如此者

然循用既久今亦不廢

食也韓愈曹成王碑踏隨

光化括其州說文本作

會亦作啞荀子瀟國篇伏而啞天後漢鄧后傳夢舌

反天而啞之

韻乎刮切从

音滑細細也

貌詳前甜字

切音榛又以母切音琰又他點切音泰義林同

舌曰

集韻託協切从

有帖小既曰

字

韻亭年切从

音田義同

來營營象其反復故重

三舌明意二三其言也

未集下

舌部

七畫至七畫

三

增

增

增

增

增

增

道光七年奉 上日重刊

同韻集愈喜侯喜至詩雜  
作乘開騁交驚舌牙  
同韻集韻郎干切音  
同韻集韻郎干切音  
同韻集韻郎干切音

同韻集韻郎干切音  
同韻集韻郎干切音  
同韻集韻郎干切音

### 舛部

**舛**唐韻昌亮切 集韻韻會 正韻尺亮切 杜音喘 說文對臥也  
舛夕中相背 傳雅舛背也 前漢楚元王傳朝臣舛午膠戾

舛刺註言志意不和 各相違背也 抱朴子任命卷 躁靜異尚 翔  
沉舛情 又廣韻 剗也 莊子天下篇 慮施多方 其書五車 其道

舛駁 又增韻外 錯也 韻會 錯亂也 左思吳都賦 詭類舛錯 王  
融靜行詩 迴塗每多舛 願省能無舛 又類篇 尺斤切 音蠢 維

也 **六**舛 古文 舛 屋 屢 廣韻 集韻 韻會 舛 輪 閭 切 音  
之 魯 莫 地 連 華 又 舛 舛 風 有 女 同 申 顏 如 舜 華 傳 舜 木 陸 也

又 有 虞 氏 之 號 史 記 五 帝 紀 虞 舜 者 名 曰 重 華 註 駟 按 諡 法 曰  
仁 聖 盛 明 曰 舜 也 正 字 通 舜 字 之 譌 也 七 舛 唐 韻 胡

韻 韻 會 下 賤 切 正 韻 胡 八 切 杜 音 轉 說 文 車 軸 尚 銳 也 兩 穿 相  
背 詩 衛 風 載 脂 載 齏 釋 文 車 軸 頭 金 也 又 小 雅 開 闕 車 之 牽 兮

長 史 字 也 未 集 下 舛 部 六 畫 七 音 三

又星名史記天官書鈐北一星曰牽又韻八舞舞古文

會亦作轄左傳昭二十五年叔孫昭子賦車轄

羽唐韻文甫切集韻韻會罔甫切正韻罔古切林音武說文

舞有皇舞有旄舞有于舞有八舞左傳隱五年夫舞所以節八

音而行八風前漢高帝紀軍中無以為樂請以劍舞又鍾體

也周禮冬官考工記臯氏銑謂之于于上謂之鼓鼓上謂之

銑銑上謂之舞註此四名者飾體也又變弄也前漢張湯傳

舞文巧詆又舞知以御人又官名周禮地官有舞師又地

名戰國策秦繞舞陽之北以東臨許則南國必危矣前漢地理

志舞陰縣又姓

增 舞 韻會與草同詳

增 舞 艸部草字註

增 舞 韻篇篆文

增 舞 古文

增 舞 韻字

增 舞 按集韻

增 舞 韻字

增 舞 韻字

增 舞 韻字

道羽

道光七年奉旨重刊

# 舟部

**舟** 唐韻集韻正韻職流切韻會之由切扶音周說文船也釋名舟言周流也易繫辭剡木為舟剡木為楫用楫之利以濟不通書說命若濟巨川用汝作舟楫爾雅釋水天子造舟註比船為楫又諸侯維舟註維連四船又大夫方舟註併兩船又士特舟註單船揚子方言關西謂之船關東謂之舟今吳越皆謂之船世本黃帝臣共鼓貨狄剡木為舟呂氏春秋虞姁作舟山海經滌梁生番禺是始為舟物理論化孤作舟東晉發蒙記伯益作舟又正韻載也又韻會帶也詩大雅何以舟之惟玉及瑤琇琇容才傳舟帶也又尊下臺若今時承盤周禮春官司尊春祀夏禴禩用雞彝鳥彝皆有舟正字通一說古彝有舟設而陳之為禮神之器以酌以禴皆挹諸其中而注之舟與彝二器相須猶尊之與壺餅之與鬯先儒謂舟形如盤若舟之載物彝居其上非也今考漢敦足舟承花舟舟之用在於容非虛設以承彝也形制詳博古圖又地名左傳襄十四年子囊

康輿字典 未集下 舟部 函

師于棠以伐吳吳人自臯舟之隘要而擊之註臯舟吳險阨之道又昭十三年克臯舟城而居之註臯舟楚邑又哀二十一年請除館于舟道註舟道齊地又覆舟山名淮南子地形訓維出覆舟又官名禮月合季春之月合舟牧覆舟五岳五反註舟牧主舟之官也又姓左傳晉有大夫舟之僑又與周通周禮冬官考工記作舟以行水註故書舟作周鄒司農云周當為舟又韻補叶陟魚切音朱道藏歌玉龜七寶林唱贊願同舟丹景曜日精令我心踟躕又詩大雅何以舟之朱註之遙反與下舟廣韻集韻楚魚乙切音屹舟行謂一舟廣韻才叶舟之規又集韻逆乙切音肫義同二舟廣韻均贈王桂陽詩行衣侵曉露征期夜滿又集韻或作船通作才詩衛風曾不容刀釋名二舟廣韻古衣服字舟詳註月部五畫舟廣韻鳥切集韻朗鳥切音韻會楚五忽切音兀說文舟了玉篇小舟也正字通舟小而船行不安也韻會或作航舟

畏者曰鵩舟越絕書越人

三

舠廣韻初牙切集韻初加切

呼船為須慮長即舠也又魚名楊慎曰即今槎頭縮項鱸正字通按槎頭鱸象舟形猶

舠舟作蚌蟪舟皆借形譬喻非即以舠為蚌蟪也謂舠

為魚舠廣韻集韻楚五忽切舠廣韻正韻許江切集韻韻

名誤舠音兀玉篇播舟也舠會虛江切音江廣韻韻

舠船貌玉篇船也增韻舠舠吳船名又集韻枯江切音腔義

同又五音集韻食川切俗船字前漢古今人表晉舠人固來

佩騰集舠舠之舠為舠舠唐韻丑林切集韻癡林切音琛

舠其順非有如此者舠說文船行也正字通舟行相續也

又集韻丑禁切音腥義同正字通商書彤日之彤从月讀

若融丹部彤弓之彤从丹讀若同舠與彤別俗濶用非互見多

部彤舠五音集韻吐盍切音舠廣韻魚乙切音兀玉篇舠

字註舠榻舟名又就舟也舠行也正字通航與舠舠舠

舠同字彙合舠舠為一分舠舠舠玉篇音大

與舠舠為二不知音義相通也增舠舟行也四舠

道光七年奉旨重刊

說文服 **舩** 廣韻普巴切集韻正韻披 **舩** 廣韻初教切集韻

本字 **舩** 廣韻不安也集韻 **舩** 說文古文般二 **舩** 同 **舩** 集韻八質

韻船不安也集韻 **舩** 字註詳四畫 **舩** 同 **舩** 集韻巨禁切音矜

舟不寧謂之舩 **舩** 飾 **舩** 音太舟行 **舩** 正字通 **舩** 蜀人謂舟曰舩

篇舟 **舩** 集韻他蓋切 **舩** 字之譌 **舩** 蜀人謂舟曰舩

飾 **舩** 廣韻五合切集韻鄂合切 **舩** 篇海符咸切音凡舟也

四畫 **舩** 音鼻廣韻船貌集韻船動貌 **舩** 正字通與 **舩** 廣韻食川切與

非 **舩** 集韻補縮切音 **舩** 正字通與 **舩** 廣韻胡郎切集韻

傳鄧通以濯舩為黃頭郎淮南子道應 **舩** 廣韻胡郎切集韻

訓至於中流陽侯之波兩蛟夾繞其舩 **舩** 寒剛切音符廣

韻船也集韻方舟也淮南子主術訓賢主之用人也猶巧工之

制木也大者以為舟航柱樑註方兩小船也與共濟為航也張

衡思玄賦警臨河而無航 又字彙補禹航地名今餘杭

也 又通作杭詩衛風誰謂河廣一葦杭之註杭度也 **舩**

唐韻韻會南妄切集韻敷亮切音訪說文船師也引禮明堂

月令舩人習水者正字通舩人猶言舟子舩之為舩猶舟之為

舟非謂舟即為舟師也說文訓船師似未可從 又集韻分房

切音方併舩也爾雅釋言舩舟也註於兩船史記張儀傳舩船

載卒一舩載五十人註舩音方謂於兩船也 又韻會或作舩

後漢岑彭傳乘舩第下江關註舩第以竹木為之浮水上即舩

字古通用 又正字通古借方詩衛風方之舟之 **舩** 集韻居

俗加舟作舩 又廣韻集韻舩補曠切音誘義同 **舩** 何切音

歌船 **般** 古文 **般** 唐韻北潘切集韻韻會正韻潘潘切音

旋也 又廣韻般運集韻移也 又集韻數別之名 又廣韻

布還切集韻韻會正韻通還切於與班同爾雅釋言般還也疏

般還反也前漢趙充國傳明主般師罷兵註鄧展曰般音班班

還也又賈誼傳般紛紛其離此鄉兮註般音班般反也 又分

也賜也揚子太玄經建侯開國漁爵般秩 又布也前漢郊祀

歌先以兩般齋齋註般與班同布也 又人名前漢古今人表

長史之典 未集下 舟部 四書



公輸般張衡西京賦命般爾之巧匠註般魯般魯哀公時巧人  
 又與班同禮內則馬燕有而般臂漏註般臂前脛般然也  
 周禮天官內饗註般臂毛有文 又獸名揚雄羽獵賦屢般  
 首註屢謂以足蹈之也又史記司馬相如傳般般之獸樂我君  
 圓註謂騶虞也 又廣韻薄官切集韻韻會正韻蒲官切於音  
 盤玉篇大船也 又與盤同盤庚周諺作般庚 又博雅般桓  
 不進也 又般還禮投壺主人般還曰辟疏主人見賓之拜乃  
 般曲折還謂賓曰今辟而不敬受亦作般旋抱朴子廣譬卷般  
 旋之儀見僧於裸踞之鄉 又爾雅釋詁般樂也疏般者遊樂  
 也揚子太玄經大樂無閒民神禽鳥之般註般樂也張衡思玄  
 賦惟般逸之無數兮 又博雅般行也又任也 又與槃同莊  
 子田子方公使人視之則解衣般礴註般字又作槃般礴謂其  
 坐也 又詩周頌篇名 又地名前漢地理志濟南郡般陽縣  
 穀梁傳桓三年諸母無申之曰謹慎從爾父母之言註般囊也  
 所以盛朝夕所須以備舅姑之用疏男子般革婦人般絲所以

盛悅巾之屬為謹敬也 又與磐同前漢郊祀志乾旄龍淵  
 斬于般註孟康曰般水涯也師古曰般山石之安者 又集  
 韻韻會於補滿切音版漢縣名今在齊州地前漢地理志平原  
 般縣註韋音道坦反師古曰爾雅九河一曰鉤般郭璞云水曲  
 如鉤流般桓也然今其上俗如韋音 又集韻一曰而平貌  
 又正字通音鉢梵言般若華言智慧若音慧 又蒲先切音馴  
 張衡西京賦蚩尤秉鉞奮鬚披般禁禦 **增** 般 字彙補與般  
 不若以知神效魑魅罔兩莫能逢施 **增** 般 同博雅般舟  
 也釋文 般 字彙補音闕宋史李全傳又慕南 **五** 般 集韻  
 丁計切 般 匠大治舩艘船自淮及海相望 **五** 般 集韻  
 於郎丁切音靈玉蓋同舩小船屋也廣韻舟上有窻楚辭九章  
 乘船餘上沅兮註船船有窻牖者也淮南子倣真訓越船  
 蜀舩不能無水而 **舩** 實韻古侯切集韻居侯切於音溝舩  
 浮註舩小船也 **舩** 舟名大舩也北堂書鈔豫章城西有舩  
 舩洲即呂蒙作舩舩大舩處水經注作谷 **舩** 集韻弗 集韻  
 鹿洲箋當是句斲廣雅舩舩船也音鉤鹿 **舩** 同舩 舩 符勿  
 更記 未集下 用部 四書 五書 宅

切音佛。舳唐韻直六切集韻停六切韻會伸六切舳音逐說

大船。舳文韻也漢律名船方長為舳舳一曰舟尾揚子

方言船後曰舳舳制水也註今江東呼施為舳前漢武帝紀目

潯陽浮江親射蛟江中獲之舳舳千里註舳船後持施處郭璞

汪賦舳舳相屬註舳舟尾也舳船頭也又集韻余救切

音象舟首也小爾雅船頭謂之舳又直船切音胃義同舳

廣韻集韻舳陟格切音傑舳舳小舟張志和詩兩雨三三舳

舟又廣韻集韻正韻舳側格切音晴又集韻貫空切音諧義

舳舳廣韻都計切集韻丁計切舳音帝舳舳切音諧義

同舳水戰船又集韻典禮切音郎義同舳切音諧義

可切舳音拖玉蓋舳集韻舳切音白廣韻海中大船集

韻彙夷汎海舟曰舳通俗文晉曰舳集韻或作舳又韻補可

簿覓切音逼歐陽修白鸚鵡詩其閒注筆來最稀此烏何年隨

海舶誰能遍歷海上舳廣韻正韻胡田切集韻胡干切舳音

峰萬怪千奇安可極舳賢廣韻舳舳正韻舳邊郭璞江賦詠

採菱以舳唐韻集韻古我切韻會買我切舳音寄說文舟也

叩舳揚子方言南楚江湘凡船大者謂之舳舳古今注孫

權時名舳為赤馬言如馬之走陸也左思蜀都賦弘舳廣

連舳註大船曰舳又集韻韻會舳居何切音歌義同舳韻

都聊切集韻韻會正韻丁聊切音詠舟行也舳唐韻集

東亞字典

未集下

舟部

五畫

全

子步天歌 又集韻余專 道光七年奉 旨重刊

切音浴義同 淮西造舳舻 俗作舳非 增舳 字彙補音未詳舟名宋三

船以備攻守 加舟 類篇居訝切音駕 朝政要嘉祐九年支會付

舳舟也 又古 舳 集韻 六舳 音活舟行 同舳 舳 切音狎舳

狎切音甲義同 舳 同舳 舳 集韻 舳 音活舟行 舳 廣韻集

容切音蛩玉篇小舳也 又 舳 同舳 舳 集韻 舳 音活舟行 舳 廣韻集

集韻胡公切音洪博雅舟也 舳 同舳 舳 集韻 舳 音活舟行 舳 廣韻集

咸切音凡玉篇舳 舳 同舳 舳 集韻 舳 音活舟行 舳 廣韻集

也博雅舳謂之舳 舳 同舳 舳 集韻 舳 音活舟行 舳 廣韻集

又集韻 舳 廣韻 舳 音活舟行 舳 廣韻集

舟名 舳 廣韻 舳 音活舟行 舳 廣韻集

廣韻舳舳名集韻舳舳也轉注古音舳音與龐同 舳 廣韻集

吳人目舟曰舳舳俗言物之蠢大曰舳舳別作舳舳非 舳 廣韻集

正韻徒紅切集韻韻會徒東切 舳 集韻 舳 音活舟行 舳 廣韻集

舳音同博雅舟名集韻或作舳 舳 集韻 舳 音活舟行 舳 廣韻集

無而釋文首序 舳 集韻 舳 音活舟行 舳 廣韻集

曰吳興大舳 舳 集韻 舳 音活舟行 舳 廣韻集

同五音集韻對航江中大舳 舳 集韻 舳 音活舟行 舳 廣韻集

又五音集韻徒刀切音陶舟名 舳 集韻 舳 音活舟行 舳 廣韻集

尤切舳音浮玉篇 舳 集韻 舳 音活舟行 舳 廣韻集

小舳也廣韻舟也 舳 集韻 舳 音活舟行 舳 廣韻集

道光七年奉 旨重刊

字彙補音未詳舟名宋三

朝政要嘉祐九年支會付

同舳 舳 集韻 舳 音活舟行

同舳 舳 集韻 舳 音活舟行

同舳 舳 集韻 舳 音活舟行

同舳 舳 集韻 舳 音活舟行

同舳 舳 集韻 舳 音活舟行

同舳 舳 集韻 舳 音活舟行

同舳 舳 集韻 舳 音活舟行

同舳 舳 集韻 舳 音活舟行

同舳 舳 集韻 舳 音活舟行

同舳 舳 集韻 舳 音活舟行

同舳 舳 集韻 舳 音活舟行

同舳 舳 集韻 舳 音活舟行

同舳 舳 集韻 舳 音活舟行

同舳 舳 集韻 舳 音活舟行

同舳 舳 集韻 舳 音活舟行

同舳 舳 集韻 舳 音活舟行

同舳 舳 集韻 舳 音活舟行

同舳 舳 集韻 舳 音活舟行

圖有周 **艮** 廣韻齊當切 集韻盧當切 坎音郎海中大船 **艇** 師餘尊 **艇** 正字通一說舟舷曰棖扣舷曰鳴棖俗作 **艇**

古文 **艇** 唐韻正韻徒鼎切 集韻韻會待鼎切 坎音挺說文小 **艇** 舟也釋名二百斛已上曰艇增韻船小而長揚子方

言小艚謂之艇淮南子倣直訓罰艇一版之舟若今豫章是 **艇** 也古詩艇子打兩槳催送莫愁來 又韻補叶田庚切音廷古

樂府汜江有百丈一濤多一 **艇** 集韻蒲故切與舳舻同 **艇** 艇上水郎擔篙何時至金陵 **艇** 短而深也通鑑侯景召石頭

津主張賓使引淮 **增** **艇** 字彙補許恆切音亨鹽 **艇** 字彙 **艇** 中舳舻及海艇 **艇** 艇也今薩政多用此字 **艇** 補古

文艇字註 **八** **艇** 集韻與 **艇** 宛舟也或作 **艇** 艇 杏切集 **艇** 韻母硬切坎音猛 **艇** 集韻直教切音耀行 **艇** 集韻非廣

博雅艇艇小舟 **艇** 舟也五音集韻穢也 **艇** 同 **艇** 非廣 **艇** 蒲拜切集韻步拜切正韻薄邁切 **艇** 廣韻力連切集韻韻會

坎音敗船後排木集韻或作排 **艇** 正韻盧昆切坎音倫倫 **艇** 俞舟名 又集韻龍春切音倫船前枕也博雅

輪謂之枕釋名輪音倫 又圭懸切音消義同 **艇** 廣韻集韻 **艇** 音其博雅艇艇 **艇** 正字通艇八篇海奴店切音念淪船正

舟也或作艇航 **艇** 字之譌 **艇** 字通或以挽舟索謂之 **艇** 本作牽或作緯因其為挽舟具故从念从舟作 **艇** 音念淪船正

牽去聲今葺理舊船讀若念者有音無義方俗語也 **艇** 蘇協切集韻悉協切坎音燮舟行 **艇** 集韻丁聊切音貂小船

疾也 又集韻疾葉切音速義同 **艇** 也釋名三百斛曰 **艇** 貂也貂短也江南所名短而廣安不 **艇** 廣韻集韻坎倉何切

傾危者也 又都勞切音刀義同 **艇** 音倚輕舟謂之 **艇** **艇** 火井 五音集韻古文 **艇** 增 **艇** 字彙補古文津字 **九** **艇**

廣韻集韻坎于貴切音胃 **艇** 集韻韻會羊諸切正韻雲俱切 **艇** 集韻運舟也韻會漕船 **艇** 坎音俞輪船舟名說文本作俞

註空中 **艇** 集韻房六切 **艇** 類篇桑經切 **艇** 唐韻集韻韻 **艇** 木為舟 **艇** 音伏舟也 **艇** 音星船名 **艇** 會正韻坎胡

長紀字彙 末集下 舟部 上至九畫 九

光切音皇說文解體也謝朓出藩曲飛艫溯極浦旌節去關河

正韻唐劉晏為歌艫支江船 又字彙補荆人呼渡津船為艫

船通作阜 船類篇方六切音十 船集韻下斬切音十 船集韻

切音契博 船廣韻蘇遭切音駮玉 船類篇始九切音首舟

雅舟也 船蓋船總名亦作艘 船也揚子方言船首謂

之閭閻或 船集韻陔沒切音駮 船唐韻子紅切集韻韻會祖

謂之船船 船換鈞舟謂之船 船叢切音駮說文船皆不

行也 又廣韻三艘國名 又爾雅釋詁艘至也註宋曰屆釋

文艘音宗 又廣韻集韻从古屆字揚子方言艘至也艘宋語

也釋文艘古屆字史記司馬相如傳糾菱叫莫躡以艘路兮註

索隱曰艘音屆孫炎云艘古屆字也 又廣韻集韻从口箇切

音河船著 船集韻符咸切音凡舟上幙與帆帆同韓愈南

沙不行也 船海廟碑祥風送帆 又廣韻扶泛切音梵義同

船集韻夷周切 船集韻與 船廣韻薄迄切集韻韻會牌

音遊舟行也 船集韻與 船典切音辭廣韻吳船集

韻編船舟名廣韻吳曰船通雅淺船也正字通形扁故呼為扁

子其在灘河中則曰扁灘唐書劉崇通傳乘扁亡去又荆州記

湖洲七郡大扁皆受萬斛非扁皆淺船也臧質石城樂人扁載

三千漸水丈五餘 又韻會紀延切正韻紀連切从音篇義同

船集韻莫六切音目博雅扁扁舟也揚子方言小舸謂之船

韻莫報切音 船又莫卜切音木又密北切音墨又五音集

韻義林同 船長綸葉花裝小艇杜甫詩富豪有錢駕大舸

貧窮取給 船集韻津古作擘 船類篇逆及以 船津字

行艘子 船註詳水部六畫 船音及川行 船集韻居逐切

補古文津字註 船五音集韻同艘 船音駕具舟也 船集

詳水部六畫 船詳女部勝字註 船音駕具舟也 船集

同勝詳巾 船集韻魚開切 船五音集韻古念 船集

部勝字註 船音艘船名 船切兼去聲舟名 船集

補曠切音誘於兩船 又五音集韻勝人習 船廣韻胡禮切

水者通作榜 又集韻北孟切音榜船也 船集韻戶禮切

長也字也 未集下 舟部 九畫十畫 舟

於蹊上聲類篇 購集韻 船音弱船名 舩廣韻側鳩切

所以安重船 又 船集韻 艘玉篇同艘通雅今皖

於音鄒艘觸海船也 又 艘集韻 艘音又同艘小舟也揚子方言南楚

曰艘艘訛 翰說文朝 艘音又同艘小舟也揚子方言南楚

為艘艘 又 艘音又同艘小舟也揚子方言南楚

江湘凡船大者謂之舩小舩謂之艘註今江東呼艘小底者也

又廣韻醉何切集韻才何切於音醉又集韻初佳切音釵又

側下切音八血廣韻五歷切集韻韻會說歷切於音鷁廣韻

蓋義於同 舩舟舟頭為鷁首揚子方言船首謂之閤閣或謂

之艦船註鷁鳥名也今江東貴人船前作青雀是其象也鷁音

亦司馬相如子虛賦浮文鷁揚旌棹正字通晉王濬造大舟畫

鷁鳥怪獸於船首以懼江神本作鷁後人 舩廣韻吐益切集

因名舟為艦 又 舩音逆義同 舩韻託盍切於音

楊兩槽大船通雅舩取其寬容平楊即艘屬王濬造通舩方百

二十步開四出門得馳馬即舩梁元帝吳趨行蓮花逐牀返

何時乘 艘廣韻蘇刀切集韻正韻先彫切於音艘船總名王

同拘朴子勗學卷欲凌洪波而遐濟必因艘楫之器 又 艘韻

蘇遭切韻會正韻蘇曹切於音騷又正韻疏鳩切音搜義於同

增 舩字彙補古送切音貢 舩字彙補 十一 舩集韻息

庚辰年奉

道光七年奉

旨重刊

舟部

十一畫

十一畫

全

道光七年奉旨重刊

**艘** 廣韻落侯切集韻韻會郎侯切正韻盧侯切必音樓艘艘

樓船高造正字通艘本作樓漢書武帝時南越叛修昆明池泊

十餘丈俗船字舟注詳水部六畫舫五篇七例切音

五音集韻此芮廣韻集韻舫當蓋切音帶廣韻艇五

切音毘義同船揚子方言艇長而薄者謂之艇篇

思由切音富集韻芳副切音富舟名正字通艘北未切音撥

差進船也又類篇舫載多也正字通艘北未切音撥

海中六船或作撥又艘篇海于貴切音艘正字通

集韻房越切音伐義同音位運船也艘同艘篇

都困切音集韻艘音位運船也艘同艘篇

頓艘艘名艘音位運船也艘同艘篇

弋照切集韻艘音位運船也艘同艘篇

泊岸置長板船首與岸接以通往來俗呼艘板讀若跳韻

胡盲切音橫博雅筏也又艘篇海其月切音攝艘

光切音黃義同又與艘同艘篇海其月切音攝艘

小吏吳龍乘擲頭過溪獲五色浮石取之石變為女見虞世南

北堂書鈔今繫舟木曰檣古謂之牂牂俗因加舟作艘與檣同

非船集韻艘話蓋切音榻艘廣韻艘話蓋切音榻艘廣韻

名也大船曰艘或作艘切音艘艘切音艘艘切音艘

切集韻艘刺列切艘音設舟也艘切音艘艘切音艘

又玉篇艘色列切艘音設舟也艘切音艘艘切音艘

名狹而長曰艘艘以衝突敵船艘又廣韻艘尺容切艘昌容切

於音充又韻會昌用切音踵義於同艘又廣韻艘集韻艘於丈降切

音撞增艘集韻艘如招切音艘艘字彙艘倉含切音艘於

短船增艘本作艘檣謂之艘字彙艘倉含切音艘於

今牒文艘艘字彙艘補同能切音艘字彙艘補同能切音

康親字典

未集下

舟部

十畫至十三畫

五





康國字其  
道光七年奉  
旨重刊  
盧啓切集韻里弟切林音  
禮江中大船名木作櫓  
西 艦 集韻  
同艦

# 艮部

**艮**

唐韻集韻韻會正韻 艮古恨切根去聲說文艮根也久匕目匕目猶目相匕不相下匕目為見得戾不進之意又卦名止也限也易艮卦彖曰艮止也時止則止時行則行又堅也揚子方言艮磴堅也註艮磴皆石名又難也揚子太玄經象艮有守註艮難也又姓漢有良當注樂

**值目**

廣韻集韻韻會呂張切正韻龍張切 音梁說文善也廣韻賢也釋名良量也量力而動不敢越限也書益稷元首明哉股肱良哉又太甲一人元良萬邦以貞註元大良善也又論語夫子溫良恭儉讓以得之朱註良易直也

又爾雅釋詁良首也又爾雅良長也又正韻器上曰良禮月令陶器必良周禮天官王府掌凡良貨賄之藏又內府掌良兵良器以待邦之大用又春官巾車凡良車散車不在等者其用無常註作之有功有法疏精作爲功則曰良屬作爲法則曰良

良部

未集下

良部

一書

七左

散也 又博雅良年肇也 又深也後漢祭邊傳良夜乃罷註  
 良猶深也 又良人夫也儀禮士昏禮御衽于奧勝衽良席在  
 東註婦人稱夫曰良孟子良人者所仰望而終身也 又夫稱  
 婦亦曰良人詩唐風今夕何夕見此良人毛傳良人美室也○  
 按宋註云良人夫稱也與毛傳異 又良久頗久也列子仲尼  
 篇公子牟默然良久告退正韻或以為良久少久也一曰良略  
 也聲輕故轉略為良 又病愈曰良愈 又能也左傳昭十八  
 年弗良及也疏正義曰良是語詞服虔云弗良及者不能及也  
 良能也 又左傳莊十六年良月註十月也 又禮少儀侯者  
 右帶紉負良紱申之面註良紱君紱也 又莊子危言篇往視  
 其良註墓也 又諡法溫良好善曰良 又姓鄭大夫良霄漢  
 長秋良賀 又王良星名 又大良造秦官名 又地名左傳  
 昭十三年秋晉侯會吳子于良註下邳有良城縣 又山名山  
 海經良餘之山其上多穀柞無石 又草名博雅黃良大黃也  
 又疆良獸名見山海經 又吉良良馬名見唐書兵志 又  
 古今註螢火一名丹良 又韻會里養切音兩周禮夏官方相

氏以戈擊四隅歐方良註方良罔兩也釋文方音罔良音兩

又正字通音亮古詩良無盤石固李白宴桃李園序良有以也

三增 垠

字彙補垠 字之譌

六 艱

字彙古本切 音袞再耕也

十一 艱

文 艱 艱 唐韻古閉切集韻韻會居閑切正韻居顏切於音  
 間說文土難治也爾雅釋詁阻艱難也書大禹謨

后克艱厥后臣克艱厥臣又周官惟克果斷乃罔後艱 又釋  
 名艱根也如物根也 又險也詩小雅彼何人斯其心孔艱朱

註艱險也 又王儉褚淵碑文以居毋艱去官雖事緣義感而  
 情均天屬 又韻補叶居直切音巾崔駰大理箴昔在仲尼哀

矜我人子罕禮刑衛人釋艱 又叶經先切音堅班彪北征賦  
 嗟西伯於羨里兮傷明夷之逢艱演九六之變化兮永幽隘以

年 以歷 西 報 同上

色部

色

古文

廣韻所力切集韻韻會殺測切坊音音說文顏

藻色容莊汲冢周書喜色油然以出怒色臆然以侮欲色姬然

以愉懼色薄然以下憂悲之色瞿然以靜後漢嚴光博帝忠其

賢乃合以物色訪之註以形貌求之也又采色書皐陶謨以

五采彰施于五色註五色青黃赤白黑也左傳桓二年五色比

象昭其物也又色然書五子之歌內作色荒傳色女色禮坊

記諸侯不下漁色故君子遠色以為民紀又物景亦曰色莊

子盜路篇車馬有行色潘岳關中詩重圍克解危城載色豈日

無過功亦不測註載色猶言有生氣起色也又公羊傳哀六

年色然而駭註驚貌又詩魯頌載色載笑傳色溫潤也又

戰國策怒於室者色於市註色作色也又祕色高齋漫錄世

言祕色磁器錢氏有國時越州燒進為供奉之

物臣庶不得用故云祕色又博雅色縫也

康熙字典

未集下

色部

四畫

九

四

廣韻

廣韻 卷之七 音韻 韻部 韻目

切音醜黃病色 **五** 艷 集韻倚兩切央上聲氣流貌 **艷** 唐韻集韻韻會正韻並蒲沒切

音勃說文引論語色艷如也徐曰盛氣色也 按今本作勃呂氏春秋艷然充盈手足矜者兵革之色也 又集韻敷勿切音

弗色怒也孟子曾西艷然不悅 又集韻 **爸** 唐韻集韻並普活韻韻會然房佩切音配將曙之色也 **爸** 切音鏃爸艷無色

不深也 **艷** 廣韻莫撥切集韻莫葛切音未爸艷色淺 **七** 艷 艷字 **增** 艷字

**艷** 金石韻府 **八** 艷 唐韻普丁切音碎說文縷色楚辭九章五色艷以晚顏兮 又集韻音過

切音顏 **艷** 集韻牛姦切與顏同 **十** 艷 廣韻集韻並莫定切音其艷音命閉目 **艷** 集韻烏化切音窰色敗也 **艷** 集韻烏頃切益也與暝通

**艷** 玉篇 **艷** 廣韻匹朗切集韻音朗 **十一** 艷 集韻母朗切 **艷** 集韻母朗切

**艷** 廣韻蘇增切集韻思登切音曾艷艷神不 **十三** 艷 玉

俗艷 **十四** 艷 集韻吁運切熏去聲物被熏色也 **增** 艷 廣韻莫中切集韻

艷 醜也 **十六** 艷 廣韻武登切集韻彌登切音萌艷艷神 **十六** 艷 醜也

**艷** 類篇與艷同詳 **艷** 類篇母互切音孟艷艷色惡 **十六** 艷 醜也

**艷** 豆部艷字註

未集下 色部 五畫至八畫 矣

道光七年奉旨重刊

[Faint vertical text, likely bleed-through from the reverse side]	[Faint vertical text, likely bleed-through from the reverse side]
---	---

