

康熙字典

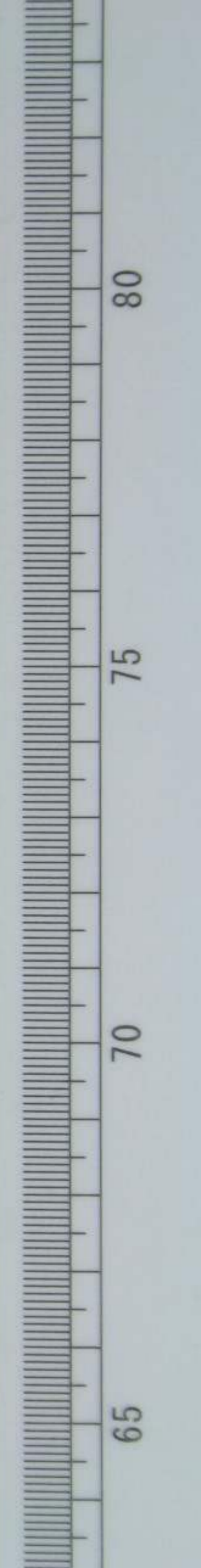
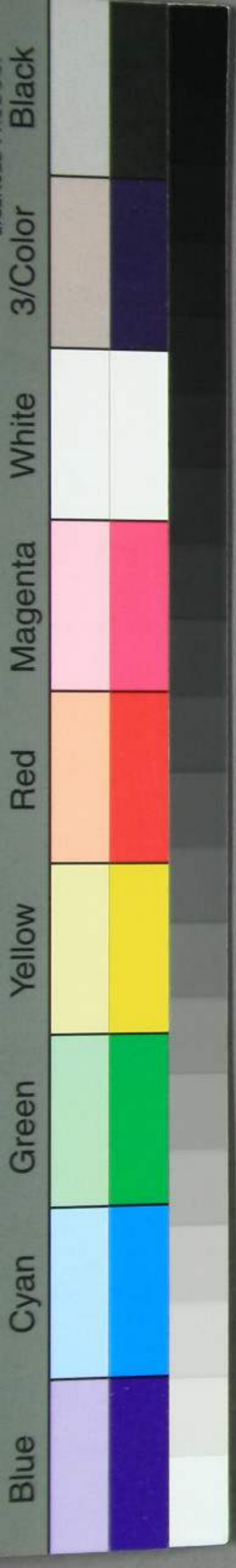
用田疋

玄玉瓜瓦甘生

午集上

五畫

木 4
2491
14



明
市 4
2491
卷 14



康熙字典

午集上

五畫

玄部

玉部

玉同

瓜部

瓦部

甘部

生部

午集上

午集上

文景玄默養民五世天下殷富財力有餘士馬強盛又深也
 前漢揚雄傳麗哉神聖處於玄宮又北方之神禮曲禮前朱
 雀而後玄武又神仙名號神仙傳老子上三皇時為玄中法
 師下三皇時為金闕帝君又葛仙翁名玄從左元放受丹金
 液仙經續仙傳張志和號玄真子仙傳拾遺薛玄真遨遊雲泉
 得長生之道舊唐書明皇紀徵恒州張果賜號通玄先生太平
 廣記處士伊祁玄解縝髮童顏氣息香潔與人語千百年事皆
 如日擊又姓世本黃帝臣玄壽河仙傳玄宿河開人又山
 名神仙傳天門子年二百八十歲猶有童子之色服珠體得仙
 入玄洲山去又玄圃天帝都也淮南子覽冥訓昆侖去地一
 萬八千里上有曾城九重或上倍之是謂閼風或上倍之是謂
 玄圃又玄都下州記玄州在北海去岸三十六萬里上有太
 玄都仙伯直公所治玉京經玄都玉京山有七寶城太上無極
 大道虛皇君之所治也又禮禮運玄酒在室註玄酒水也
 又爾雅釋親曾孫之子為玄孫章誕親蠶頌苞繁祐於萬國卷
 福釐以言旋美休祚於億載啓百世之曾玄又書名前漢揚

雄傳雄以為經莫大於易故作太玄又與玄同司馬相如封

禪畫采色玄耀註玄讀曰炫又叶五分切音雲班固東都賦

女修織維男務耕耘四妙玉篇廣韻炆熯笑切眇去聲玉

器用陶匏服尚素玄四妙篇今作妙廣韻與妙同詳女部

妙字五茲古文茲廣韻子之切集韻韻會律之切正韻

黑也或作黓滋左傳哀八年何故使吾水茲註滋本又作茲子

絲反字林云黑也又姓左傳定十年孔子使茲無還揖對

又說文徐錯註借為茲此字爾雅釋詁此也書大禹謨念茲在

茲○按爾雅尚書木作茲正字通仍韻會之譌改入茲字註反

駁外玄之非誤又引孫氏說今年亦曰今茲外艸木茲生紀也

尤繫又神名山海經西海階中有神人面鳥身珥兩青蛇踐

兩赤蛇名曰弁茲又廣韻集韻炆瑚涓切音懸黑也左傳哀

八年釋文茲音玄○按茲茲二字音同義別外玄者子之瑚涓

二切訓黑也此也姓也从艸者子之牆之二切訓艸木多益也

蓐也國名今各韻書互相蒙混如廣韻韻會茲字訓國名集韻

其集字也午集上玄部四畫五畫二

茲字訓聲也韻會字彙正字通茲字訓此也非當時編輯之譌
即後人刊刻之誤正韻有茲無茲合茲茲二字訓義為一尤為
疎漏今外說文并

六率古文

正韻朔律切於音聲說

文捕鳥畢也象絲罔上下其竿柄也又王篇遵也廣韻循也
書太甲率乃祖攸行詩大雅率西水許註循也又廣韻頌也
將也左傳宣十二年率師以來惟敵是求又襄十年率率老夫
以至於此又廣韻用也行也又集韻徐也白也又增韻
皆也大略也前漢宣帝紀率常在杜註總計之說也下杜地
名梁書王僧儒傳齊學士刻燭為詩四韻則刻一寸以此為率
又增韻寡也又率先也晉書顧榮傳榮身當士卒為眾率
先又通韻表的也後漢何武傳刺史古之方伯方伯一方表
率也又正字通差等也前漢李廣傳諸將率為侯者而廣軍
無功註率謂軍功封賞之科著在法令者也又高率世說新
語晉劉麟之好遊山澤高率善史傳又率略盧氏雜記宋五
坦率聞見錄司馬溫公與洛中諸公作真率會又輕率論語

子路率爾而對註輕遽貌又前漢東方朔傳率然高舉遠舉

吳地註率然猶颯然又孫子九地篇善用兵者辟知率然率

然者常山之蛇也擊其首則尾至擊其尾則首至擊其中則首

尾俱至又姓正字通明有率慶又兜率天太平廣記心在

兜率天彌勒宮中聽法又唐韻集韻正韻於所類切音帥廣

韻鳥綱也又正韻同帥詩椰風旌丘序方伯連率之職註率

所類反史記建元以來侯者年表渠率註與帥同又集韻韻

會正韻於力遂切音類集韻計數之名周禮天官大宰賦貢以

馭其用註賦口率出泉也疏采地之民口率出泉為賦釋文率

徐劉音類感音律一音所律反又正韻總率也易王弼略例

率相比而無應率音類又如字又集韻韻會正韻於劣戍切

音律約數也又官名前漢百官公卿表詹事屬官有太子率

更師古註掌知刻漏故曰率更又算經少廣章宋祖冲之有

密率乘除法又穀律彎弓之限也孟子羿不為拙射變其殼

率又與率同縲緝也禮玉藻凡帶有率無箴功註率率也言

帶用單帛密緝兩邊不見用箴之功也釋文率音律又左傳

率音律

率音律

桓二年藻率鞞鞞註藻率用韋為之所以藉五也率音律又

五音集韻所滑切音刷量名與錡同史記周本紀其罰百率註

率即鍤也音刷孔安國曰

六兩曰鍤率舊本亦作選

也廣韻黑弓左傳僖二十

八年王賜晉侯旅弓矢千

七增

八增

九

竭字彙於記切音意不成遂急戾也○按說

文本作竭字彙作竭非詳彡部竭字註

玉部

玉古文

唐韻正韻魚欲切集韻韻會虞欲切於音獄說文石之美者玉有五德潤澤以溫仁之方也

理自外可以知中義之方也其聲舒揚專以遠聞智之方也不

撓而折勇之方也銳廉而不技絜之方也五音集韻烈火燒之

不熱者真玉也易鼎卦鼎玉鉉疏正義曰玉者堅剛而有潤者

也又說卦乾為玉為金疏為玉為金取其剛之清明也詩大雅

金玉其相禮聘義君子比德於玉焉溫潤而澤仁也縝密以栗

知也廉而不劌義也垂之如隊禮也叩之其聲清越以長其終

詘然樂也瑕不掩瑜瑜不掩瑕忠也孚尹旁達信也氣如白虹

天也精神見於山川地也圭璋特達德也天下莫不貴者道也

管子侈靡篇玉者陰之陰也白虎通玉者象君子之德燥不輕

溫不重是以君子寶之又水玉水精也史記司馬相如傳水

玉磊砢註水玉水精也又美貌也公羊傳宣十二年是以使

寡人得見君之玉面而微至乎此疏言玉面者亦美言之也史

記陳丞相世家如冠玉耳 又珍食曰玉食書洪範惟辟玉食
 釋文漢書云玉食珍食也 又時和曰玉燭爾雅釋天四時和
 謂之玉燭疏四時和氣溫潤明照故曰玉燭 又地名左傳哀
 十二年宋鄭之閒有隙地焉曰彌作頃丘玉暢岳戈錫註凡六
 邑 又河名正字通後晉天福中鴻臚卿張匡鄴使于闐著行
 程記言玉河在于闐城外其源出昆山西流一千三百里至于
 闐界疏為三河一白玉河二綠玉河三黑玉河五六月水漲五
 隨流而至多寡視水小大七八月水退可取彼人謂之撈玉
 又關名前漢張騫傳酒泉列亭鄣至玉門矣註玉門關在龍勒
 界 又星名後漢郎顛傳從西方天苑趨左足入玉井註參星
 下四小星為玉井 又木名山海經開明北有文五樹註五采
 玉樹 又草名爾雅釋草蒙玉女註女蘿別名 又正字通寒
 玉竹別名亦曰綠玉 又鳥名前漢司馬相如傳鴛鴦屬玉郭
 註屬玉似鴨而大長頸赤目紫紺色 又觀名前漢宣帝紀行
 幸蒼陽宮屬玉觀註晉灼曰屬玉水鳥以名觀也 又蚌名爾
 雅釋魚蜃小者玳註玳玉玳即小蚌 又姓史記封禪書濟南

人公玉帶註公玉姓帶名風俗通齊俗王臣有公玉冉 又愛
 也成也詩大雅王欲玉女是用大諫註玉實愛之意張載西銘
 貧賤憂戚庸玉女干成也 又廣韻息逐切集韻息六切迭音
 肅廣韻何玉又琢玉集韻或作瑩肅 又姓史記封禪書公
 玉帶註索隱曰玉又音肅後漢光武紀陳留太守玉况為大司
 徒註玉音肅京兆人 又廣韻相玉切集韻須玉切迭音粟西
 戎國名亦姓 又五音集韻許救切音與象玉工也 又韻補
 叶音城漢費鳳碑體履和溫其如玉修孝友于閭門執忠譽
 于玉室易林鈔刀收玉堅不可得盡我筋力朕繭為疾 又叶
 音窟易林桑華腐蠹衣徹如給女工不成絲帛為玉 又叶音
 迂洞玄頌韞產寶玉叶含耀明珠 說文玉象三王之連一其
 貫也註徐曰玉中畫近上王三畫均李陽冰曰三畫正均如貫
 三也類篇隸始加點以別帝王字六書精蘊帝王之王一貫三
 為義三者天地人也中畫近上王者法天也珠王之玉三畫相
 均象連貫形俗書不知帝王字中 王 正韻玉王二字不同點
 畫近上之義加點于旁以別之 王 在下畫之旁者寶玉字

康輿字... 道光七年奉 旨重刊

也點在中畫之旁者須至許救息六三切王工也朽至也又國
名又人姓俗書王五不辨正字通禮六工土金木石艸獸皆名
工琢玉者謂之王工猶刻木者謂之木工因物殊名不必別制
王字為琢玉者之稱讀王為栗觀二音也今玉工通作玉不作
王益見王為贅文雖載 王 廣韻集韻韻會然兩方切音律廣
正韻後世不信從也 王 韻大也君也天下所法正韻王也
天下歸往謂之王易坤卦或從王事又隨卦王用亨于西山書
洪範無偏無黨王道蕩蕩詩小雅宜君宜王註君諸侯也王尺
子也○按秦漢以下凡諸侯皆稱王天子伯叔兄弟分封于外
者亦曰王 又諸侯世見曰王詩商頌莫敢不來王箋世見曰
王 又凡尊稱亦曰王爾雅釋親父之考為王父父之母為王
母 又法玉象玉皆佛號華嚴偈象王行處落花紅翠參註况
值廬山遠抽簪禮法王註法王佛尊號也 又姓 又謚法仁
義所往曰王 又王屋山名書禹貢至于王屋疏正義曰王屋
在河東垣縣東北 又弓名周禮冬官考工記弓人往體寡來
體多謂之王弓之屬 又王連遠志也見博雅夫王生草也見

爾雅釋草疏 又王鳴鳥名爾雅釋鳥鳴鳩王鳴郭註鵬類今
江東呼之為鵞 又王鮪魚名周禮大官獻人春獻王鮪註王
鮪鮪之大者 又蛇名爾雅釋蟲王蛇註蛇最大者故曰
王蛇 又蟲名爾雅釋蟲王蛇註即蟪蟪似蠶籠在穴中有
蓋今河北人呼蚨蟪爾雅釋蟲王蟪蟪也 又廣韻集韻韻會
正韻於干放切音旺王也定韻凡有天下者人稱之曰王則
平聲據其身臨天下而言曰王則去聲詩大雅王此大邦箋王
君也釋文王于况反前漢高帝紀項羽背約而王君王于南鄭
師古註上王字于放反 又廣韻盛也莊子養生主神雖王不
善也註謂心神長王釋文王于况反 又音往詩大雅昊天曰
明及爾出王傳王往也朱註音往 王 玉篇古文玉 孔 字彙
○按王木古文玉字註詳部首 王 字註詳部首 孔 渠尤
切音虬玉 一 弘 唐韻息夷切集韻相夷切 玨 玉篇疎逸
名亦作蚪 一 玨 唐韻集韻韻會正韻玨當經切音丁說文
器也 又巨幼 玨 唐韻集韻韻會正韻玨當經切音丁說文
切音舊義同 玨 玉聲也 又說文齊太公子伋諡曰玨公

庚辰之具 午集上 五部 一畫 二畫 六

韻會諡法述義不勉曰玳 又廣韻集韻中 玳 廣韻盧則切

莖切正韻商耕切玳音打廣韻玳哈五聲 玳 廣韻亦書作勒 玳 廣

德切玳音勒說文本作塾塾音塾也今省作玳謂石之次 玳 廣

王者司馬相如子虛賦賦玳玄厲 集韻亦書作勒 玳 廣

匹角切與璞同玉篇玉 玳 廣韻博按切集韻布按切玳

未成器也類篇玉素也 玳 音八五聲五音集韻玉名 玳

玳 集韻古勇切音拱壁也本作玳通 玳 唐韻戶工切集韻

文玉名也集韻或作玳 又廣韻集韻韻會玳古雙切音江又

廣韻正韻古紅切集韻韻會治紅切玳音公義玳同 又人名

朝鮮紀事朝鮮 玳 集韻思音切 玳 字彙音乙高也正字通

王子義昌君玳 玳 音信遍也 玳 按高當作屹從王非

玳 類篇闔各切 玳 唐韻都歷切集韻丁歷切玳音的說文

玳 音託玉名 玳 玳 樂明珠色更記司馬相如傳玳樂江

塵註應劭曰言明月之 玳 五音集韻博古切 玳 玉篇借里

珠其光耀照於江邊也 玳 音補玉篇玉器 玳 切音姊五

名 玳 集韻樞緝切音劍玉篇 玳 古文 玳 唐韻古寒切

寒切玳音于說文琅玳也廣韻美石次玉書禹貢厥貢惟球琳

琅玳爾雅釋地西北之美者有崑崙虛之璆琳琅玳焉註琅玳

狀如珠也 又樹名韻會崑崙山有琅玳樹本草綱目流離之

類有五色火劑端也以青者入藥 又韻補吐經天切音璧曹

植美女篇擗袖見素手皓腕約金環 玳 唐韻舉友切韻會已

頭上金爵釵腰佩翠琅玳玳音懸 玳 有切玳音九說文石

之次玉黑色者詩衛風投我以木李報之以瓊玖傳瓊玖玉名

釋文玖音久書云玉黑色 又五音集韻居祐切音救義同

玳 唐韻羽俱切集韻正韻雲俱切玳音于說文本作玳石之

玳 似玉者玉篇玉屬爾雅云東方之美者有醫無閭之珣玳

珣焉列子殷湯篇珠玳之樹皆叢生 又洞名正韻元結自釋

云逃入猗玳洞始稱猗玳子 又玳樹名山海經開明北有

玳樹註玳 玳 唐韻去里切韻會去綺切正韻墟 玳

珣赤玉屬也 玳 里切玳音起說文玉名廣韻佩玉 玳

增 玳 午集上 玉部 一畫 三畫 七

韻離呈切音靈說文玉聲揚子太玄經唐素不貞亡彼瓏玲

註瓏玲金玉聲前漢揚雄傳前殿崔魏今和氏瓏玲也晉灼曰以

玲音零孟康曰以和氏璧為梁璧帶也其聲瓏玲也晉灼曰以

黃金為璧帶合藍田璧瓏玲明見貌也師古曰晉說是又集

韻力耕切玳集韻待戴切音代瑋瑋也玉篇俗以瑋瑋作玳

音磷義同玳瑋異物志如龜生南海大者如蘆篠背上有鱗

鱗大如扇有文章將作器則煮其鱗如柔皮漢饒歌雙

珠玳瑁簪用玉紹繚之范雲贈張謏詩儻從皆珠玳

雪律切音郵玉篇玉玳集韻舌曳切音煗石似玉者

名一云珂玳與玳同玳又五音集韻餘制切音曳義同

集韻五甘切玳音平玉名玳音平玉名玳音平玉名

音霄美玉也玳音平玉名玳音平玉名玳音平玉名

也前漢韋玄成傳玄成復作詩自著復玳缺之難難

集韻韻會玳音平玉名玳音平玉名玳音平玉名

兼切玳故同故操以手稱物玉篇或作玳

玳玳無切玳廣韻黃練

韻馮無玳音扶廣玳廣韻桑故切集韻蘇

韻王文集韻玉名玳故切玳音訴玉名玳切韻會正

韻玳音消切玳音將廣韻玉名玳又廣韻集韻玳音胡消切音懸玉

篇玉色廣韻石次玉玳又人名後漢趙岐傳中常侍唐衡兄玳

為京兆虎牙都尉玳又玳字彙俗玳音頗玉篇玳音頗玉也

集韻胡于切音賢姓也玳廣韻玻瓈玉西國寶正字通一名水玉瑩如水堅如玉碾開有

廣韻玻瓈玉西國寶正字通一名水玉瑩如水堅如玉碾開有

兩點者為真明三保大監出西洋攜燒玻瓈人來中國故中國

玻瓈頓賤燒者有氣眼而輕又正字通或作頗黎因頗黎國

所出故名步中註大秦有五色頗黎梁四公記扶南人來賣碧

頗黎鏡廣一尺半內外瑩潔向玳唐韻于禮切韻會正韻此

明視之不見其質重四十斤玳禮切玳音泚說文玉色鮮

也引詩新臺有玳玳按詩邶風今本作泚又正字通凡物之

鮮盛者皆曰玳詩邶風玳兮玳兮其之翟也傳翟衣夫人祭服

刻繪為翟雉形采畫之以為飾玳者言宜姜服飾之盛如玉色

也又與玳通後漢黃憲傳靡不服深遠去玳音此說

文曰鮮色也據此文當為疵作玼者古字通也 又集韻此我

切音瑳又廣韻正韻唯氏切集韻淺氏切此義並同 又

廣韻疾核切集韻韻會才支切此音 玠 唐韻古厚切集韻韻

疵廣韻玉病 又集韻玉中石也 玠 會正韻舉后切此音

者說文石次玉者 又 玠 廣韻古狎切 玠 韻時饒切此音

集韻居侯切音葍玉名 玠 音甲玉名 玠 韻時饒切此音

詔美 玠 廣韻正韻普伯切集韻韻會匹陌切此音拍玉篇琥

玉 玠 珀也集韻出蜀賓國正字通如血色拭熱能吸芥色

黃明瑩名蠟珀色似松香紅而且黃名明珀無紅色如淺黃多

皺文名水珀如石重色黃者名石珀文一路赤一路黃者名花

珀淡者名金珀黑者名黛珀陶弘景曰松脂千年化為茯苓又

千年為琥珀孫愐曰楓脂入地為琥珀韓保昇曰木脂皆化松

楓多脂耳段成式曰龍血入地為琥珀又有燒成者南蠻記寧

州沙中有蜂岸崩則蜂出土人燒治以為琥珀博物志亦云燒

蜂窠所作如近日之玻璃亦番燒也 又集韻通作魄前漢西

域傳罽賓國出珠璣珊瑚虎魄璧流離 又琥珀詞樂器即火

不思元志玉樂一部有琵琶箏篪二火不思二火不思制似琵琶

直頭有小槽圓腹如半瓶以皮為面四絃皮絃同一孤柱今

山陝中州彈琥珀詞其制似之蓋火不思之轉語也 又韻補

叶匹辟切音僻蘇轍茯苓賦經歷于載化為琥珀受雨露以彌

堅與日月 珎 字彙珂 唐韻苦何切韻會正韻丘何切此音

而終畢 珎 同 珎 珂 刺說文玉名玉篇石次玉也亦碼磬

潔白如雪者 又玉篇一云螺屬也生海中通俗文勸飾曰珂

爾雅龔貝大者珂皮黃黑骨白可飾馬具一名馬珂螺李時珍

曰珂馬勒飾也此貝似之故名韓愈詩送以紫玉珂 又諫珂

鳥名文身而朱足憎鳥而愛狐見說苑 又金名事物紺珠有

珂金 集 珎 字彙而剡切 珎 廣韻集韻此皮變切音下廣

韻或作珂 珎 音珎玉也 珎 韻玉名 又集韻玉飾弁也

類篇 珎 廣韻所庚切 珎 集韻升人切 珎 字彙其凶切

或作珎 珎 音生金色 珎 音申玉名 珎 音叩珎也

珎 集韻盈之切音節石似玉也五音集韻同珎 又廣韻以

珎 脂切音娘義同 又類篇湯來切音胎龍文之圭曰璠珎

玉篇**玢**字彙百轄切音八玉名**玨**唐韻則古切集韻韻會總古切正

廣韻玨上起也增韻玨琮之塚凸起也又或作駟周禮冬官考工記駟琮五寸宗后以為權駟琮七寸鼻寸有半寸天子以為權又揚子方言好也美也

又集韻在呂切音祖玉文**玪**唐韻古牙切韻會正韻居飾詩衛風副笄六珈傳珈笄飾之最盛者所以別尊卑副笄既笄而加飾也如今步搖上飾錢氏曰今人步搖加飾以珠飾之小者六多者倍蓰至三十六詩六珈然則古玉數凡六也孔氏曰王后之衡笄皆以玉為之垂於副之兩旁當耳其下以紕縣

瑱謂之珈者由副既笄而加此飾故謂之珈**珉**唐韻武巾切古器圖珈加於副之飾也狀如口長廣僅寸**珉**唐韻韻會眉

貧切正韻彌鄰切音岷說文石之美者廣韻美石次玉韻會珉似玉而非也禮玉藻君子貴玉而賤珉山海經岐山其陰多

白珉又人名戰國策韓珉處於趙註珉蓋韓人之善於齊秦而處趙者又集韻悲巾切音份與珞同史記司馬相如傳琳

珞珉珞伯莊讀**珊**唐韻蘇干切集韻韻會相干切正韻師廣韻亦作玢**珊**姦切音刪說文珊瑚生於海或生於

山徐曰珊瑚石也或青或紅高一二尺裹以繒帛燒之不熱蓋生海島之根亦可刻琢為器為樹者乃交柯可愛本草珊瑚樹紅油色者細縱文如鈴丹色者無縱文八藥紅油色者良生海中磐石上白如菌一歲變黃二歲變赤枝幹交錯高三四尺今

廣州亦有之明潤如紅玉中有孔亦有無孔者枝柯多者為上李時珍曰生海底五七株成林謂之珊瑚林居水中直而軟見風則曲而堅變紅色漢趙陀謂之火樹是也亦有黑色碧色者碧色者亦良前漢司馬相如傳珊瑚叢生註珊瑚生水底石邊大者樹高三尺餘枝格交錯無有華又史記司馬相如傳嬰

珊勃率上金隄註索隱曰嬰珊匍匐上下也又韻會珊珊佩聲杜甫詩自是秦樓歎鄭谷時聞雜佩聲珊珊又魏文帝鈞竿行鈞竿何珊瑚魚尾何從從又韻會蘭珊彫散貌李後主詞簾外雨潺潺春意闌珊又雜韻桑葛切音躡珊瑚之珊亦讀入聲又韻補叶相然切音仙宋玉神女賦宜高殿以廣意

真思字其午集上玉部五畫

十三

詩小雅鞞琇有珌傳士珌琇而珌珌 又珌廣韻集韻從渠

廣韻力智切音詈義同 集韻或作珌 又珌容切音蛩佩也

玠 集韻韻會於姑黃切音光玉篇瑄也集韻玉名 珌廣韻

又人名後漢馮魴傳孫玠官至城門校尉 珌廣韻

切音先石 珌周玉篇玉也 珌唐韻拘疎切集韻韻會古

次玉也 珌玉篇大璧也集韻或作珌通作珌老子道德經雖有拱璧 又

廣韻九容切集韻居容切於音恭義同左傳襄三十一年竊其

珌璧徐邈讀 又集韻韻會於胡公切音 珌集韻都迴切音

此玉也同珌 又韻會人名唐有王珌 珌集韻都迴切音

集韻亦 珌中多珌玉註珌玉名山海經傳山谷水出焉其

作珌 珌字彙徒臥切 珌唐韻集韻於許救切音覲說文石

玉 珌音情玉名 珌玉也 又集韻吁玉切音旭義同

玠 篇海音羊 珌唐韻與之切集韻盈之切於音館說文石

玠變縣名 珌之似玉者玉篇五色之石也廣韻玉名

又集韻居之切音姬 珌唐韻況主切集韻韻會火羽切正韻

義同 類篇或作珌 珌虛呂切於音詡說文玉名也 又人

名玉篇吳志有薛琇字珌 珌廣韻虛各切集韻韻會正韻歷

韻會晉藝術傳有珌 珌各切於音洛玉篇瓔珌頭飾

又五音集韻郎擊切音 珌廣韻朽玉也又姓 又集韻珌玉

震與礫同小石曰礫 珌廣韻朽玉也又姓 又集韻珌玉

工正字通按諸家以玉字點在中畫者朽玉也姓也音栗本註

音義與前王註同改作珌非考姓譜有夙姓無珌姓諸家皆誤

也 珌唐韻章俱切集韻鍾輸切正韻專干切於音朱說文蚌

珠 之陰精春秋國語曰珠以禦火災是也通雅古有辟塵

珠辟寒珠夜光照乘大者徑寸或出於龍魚異物腹中非獨出

於蚌也陸佃云龍珠在頷蛇珠在口魚珠在眼鮫珠在皮蠶珠

在足蛛珠在腹皆不及蚌珠沈懷遠南越志珠有九品寸五分

以上至寸八九分者為大品有光彩一邊小平似覆釜者名璫

珠璫珠之次名走珠走珠之次為滑珠滑珠之次為磊珂珠磊

珂珠之次為官珠兩珠官兩珠之次為稅珠稅珠之次為蔥珠

長記卷中 千集上 玉部 六畫 古

見續博物志書禹貢淮夷蠙珠暨魚周禮天官玉府若合諸侯

則共珠槃玉敦又博物志江珠琥珀別名又正字通山海

經濫水注漢水多鯨鮓之魚狀如覆鉢是生珠玉數歷山楚木

多白珠蜀郡平澤出青珠左思云青珠黃環西國琅玕碧珠皆

寶石名之以珠者也又地名前漢武帝紀珠厓儋耳註二郡

在大海中崖岸之邊出真珠故曰珠崖穆天子傳天子舍于珠

澤註珠澤在越舊水經注若水旁有光珠穴又木名山海經

開明北有視玉珠樹註論衡云珠樹似珠非真珠也又連珠

文家篇名傅玄序連珠與於漢章帝之世班固賞達傳毅三子

受詔作之指說事情假喻達旨合古詩勸興之義欲使歷歷

如貫珠易睹而可悅也沈約註連珠表編尋連珠之作始於子

雲謂辭句連續互相發明若珠之結排也又韻補叶音周易

林老猶大偷**玕**字彙補古琴字漢**玕**廣韻羊未切音

東行盜珠**玕**魯君碑**玕**書自娛**玕**逾美石次五**玕**

字彙**球**集韻**琅**唐韻語巾切集韻正韻魚巾切韻會疑巾

同**琅**同**琅**切音銀說文石之似玉者又集韻古

痕切音恨五音集韻舌恨切音良義並同

又正韻音恨切音琅玉有起跡曰琅

倫切音荀爾雅釋地東方之美者有醫無閭之珣玕焉註

珣玕珣玉屬說文玉名徐曰醫無閭幽州之鎮在遼東又玉

篇一曰器名說文徐註玉器**珣**玉篇古文寶字八俊歌天下

若破敵珍珣萬石**珣**唐韻集韻韻會仍吏切正韻而至於切

餘詳六部十七畫**珣**音餌說文珣也徐曰珣之狀首直而未

銳以塞耳玉篇珣珠在耳韻會一名耳璫史記外戚世家夫人脫

簪珣叩頭前漢東方朔傳迺下殿去簪珣註珣音餌珠五飾耳

者也又博雅劔珣謂之鐔楚辭九歌撫長劍兮玉餌璆璆鳴

兮琳琅註珣音餌又同珣淮南子覽真訓蠶吐絲而商弦絕

註珣或作珣弄絲于口也又插也左思詩七葉珣漢貂通典

漢侍中插左常侍插右又日旁氣也前漢天文志抱珣垂蛻

註孟康曰皆日旁氣也珣形黜黑也如淳曰凡氣在日上為冠

為戴在旁直對為珣又周禮地官山虞致禽而珣焉註珣者

珣珣之具

午集上 玉部 六畫 十五

取角左耳以效功也 又與岬同周禮春官肆師以歲時序其

祭祀及其所珥註珥當為餌鄭曰珥當為岬所珥者釁禮之事

又集韻韻會正韻然忍止切音耳義同 又集韻知燕切音

仍割牲以釁也引周禮珥于社稷○按夏官小子掌珥于社稷

鄭註珥當為珥 集韻旁經切音餅○按夏官小子掌珥于社稷

岬今久玉 珥 集韻旁經切音餅○按夏官小子掌珥于社稷

玉者 又集韻吉曳切音 珥 唐韻集韻韻會正韻於許亮切

瘕義同 類篇或作珥 珥 音向說文玉名 又廣韻集韻

正韻於式亮切音韻 珥 唐韻余昭切集韻韻會正韻餘招切

義同 集韻或作珥 珥 音遙說文屋甲也爾雅釋魚鱣小

者珥註珥玉珥即小蚌山海經曰激汝之水其中多屋珥郭璞

江賦主珥海月註珥音姚亦蚌屬正字通江珥形似蚌殼中肉

杜長寸許似搔頭尖謂之江珥桂甲可飾物本草一名玉珥

名海月又名馬賴馬甲廣州謂之角帶了 又古者天子以為

刀飾詩小雅鞞琫有珥傳天子玉琫而珥也 又弓名爾雅釋

器以唇者謂之珥註用金蚌玉飾弓兩頭因取其類以為名珥

小蚌楚辭天問焉珥利決封禘是射註馮快也珥弓名

也 又玉名抱朴子窮達卷珥華黎綠連城之寶也 珥

侯夾切集韻韻會正韻何庚切音行說文珥上玉也所以節行止

韻彙飾器 又五音集韻烏甲切音鳴閉門也 珥

也 正韻佩上珥下璜詩鄭風雜佩以贈之德維佩珥璜璜珥

牙之類釋文珥珥上玉也 又通作衡禮玉藻一命緼珥幽衡

註衡佩王之衡也 又張衡東京賦珥統紘綖註音行杜預曰

珥維持冠者 又人名陸機辨亡論奉使則趙咨沈珥 又韻

補叶寒剛切音杭張衡思立賦辨貞亮以為聲今雜技藝以為

珥昭綵藻與珥珥 珥 註詳土部三畫 珥 廣韻昌終切集韻

今珥深遠而彌長 珥 註詳土部三畫 珥 廣韻昌終切集韻

昌中切音充廣韻珥耳玉名 珥 廣韻辛律切集韻韻會正

也通作充詩衛風充耳珥瑩 珥 廣韻辛律切音郵廣韻珥

屬集韻珥謂之珥左思吳都賦致遠流離與珥 珥 說文班玉

珥註劉達曰老雕入海所化 類篇或作珥 珥 字分瑞玉

刀以割割之也 **班** 古文發 廣韻布還切 集韻韻會正韻通

侯班宗魯傳賦宗廟彝器酒樽賜諸侯左傳襄二十六年班荆

相與食註班布也公羊傳僖三十一年管侯執曹伯班其所取

侯地干諸侯 又博雅班秩字也左傳文六年趙孟曰辰羸賤

班在九人註班位也 又集韻次也左傳垣六年諸侯之大夫

成濟齊人饋之餼使魯為其班註班次也 又集韻別也左傳

也 又編也晉語重班外內順以訓之註班編也 又揚子方

言班徹列也杜燕曰班東齊曰徹易屯卦乘馬班如疏六四應

初改乘馬也慮二妨已路故初時班如旋也書大禹謨班師振

旅 又雜色也禮王制班白者不提望註雜色曰班 又班班

車聲後漢五行志車班班人河間 又姓風俗通楚合尹闕班

之後 又縣名前漢地理志班氏註屬代郡 又班茅蟲名古

今注藥種有五物五曰班茅成隨解之 又集韻或作辨前漢

王莽傳辨社諸侯 又韻會通作般左傳成十三年鄭公子班

自訾求入干大宮釋文班本亦作般前漢郊祀歌先以雨般商

商註先以雨言神欲行合雨先驅也般讀與班同布也商商飛

流之貌 又韻補叶卑連切音鞭何晏景福殿賦光明熠燿交

彩瑛瑛清風萃而成響朝日耀而增 珮 集韻蒲昧切韻會蒲

鮮 廣韻俗作班正韻亦作頰盼 珮 妹切正韻步珠切於

音佩玉簋玉珮也本作佩或以玉廣韻玉之帶也三禮圖凡玉

佩上有雙衡衡長五寸博一寸下有雙璜璜徑三寸衡牙蠟珠

班

廣韻布還切 集韻韻會正韻通

還切 林音韻書堯典班瑞于羣

侯班宗魯傳賦宗廟彝器酒樽賜諸侯左傳襄二十六年班荆

相與食註班布也公羊傳僖三十一年管侯執曹伯班其所取

侯地干諸侯 又博雅班秩字也左傳文六年趙孟曰辰羸賤

班在九人註班位也 又集韻次也左傳垣六年諸侯之大夫

成濟齊人饋之餼使魯為其班註班次也 又集韻別也左傳

也 又編也晉語重班外內順以訓之註班編也 又揚子方

言班徹列也杜燕曰班東齊曰徹易屯卦乘馬班如疏六四應

初改乘馬也慮二妨已路故初時班如旋也書大禹謨班師振

旅 又雜色也禮王制班白者不提望註雜色曰班 又班班

車聲後漢五行志車班班人河間 又姓風俗通楚合尹闕班

之後 又縣名前漢地理志班氏註屬代郡 又班茅蟲名古

今注藥種有五物五曰班茅成隨解之 又集韻或作辨前漢

王莽傳辨社諸侯 又韻會通作般左傳成十三年鄭公子班

自訾求入干大宮釋文班本亦作般前漢郊祀歌先以雨般商

商註先以雨言神欲行合雨先驅也般讀與班同布也商商飛

流之貌 又韻補叶卑連切音鞭何晏景福殿賦光明熠燿交

彩瑛瑛清風萃而成響朝日耀而增 珮 集韻蒲昧切韻會蒲

鮮 廣韻俗作班正韻亦作頰盼 珮 妹切正韻步珠切於

七

石為馬勒 **琰** 集韻無分切 **珽** 字彙俗 **琫** 集韻牛何

璋瑋貌 ○按詩大雅奉 **琤** 廣韻直貞切集韻韻會馳貞切於

璋瑋貌 山不從玉 **琤** 音呈玉簋美玉也埋六寸光自輝

廣韻玉名集韻佩玉也珩謂之琤一曰玉大六寸相玉書大六

寸光自照屈原離騷覽察草木其猶未得兮豈琤美之能當註

庚辰之具 午集上 王部 六畫 七畫 十七

瑤美玉也音呈一曰佩珩也 又集韻他頂切與琤同大瑤

圭長二尺禮玉藻天子摺琤釋文琤他頂反木又作瑤 瑤

集韻田黎切音題與琤同琤瑤玉名 又韻會正韻 瑤

似玉也與琤同 瑤 唐韻集韻並力求切音留說文石之有光

稱放光石是也最貴者曰金剛寶石其光可以射遠梵書數珠

經金剛得福無量 又廣韻力 瑤 篇海類編薄故切 瑤

五乎切集韻訛胡切坊音吾博雅瑤瑤石次玉者五音集韻瑤

瑤美石史記司馬相如傳琳瑯瑤瑤索隱註瑤瑤石之次玉也

瑤 又山名前漢司馬相如傳音義瑤瑤山名出善金 瑤

瑤 俗瑤字 瑤 瑤

瑤 瑤

瑤

瑤

瑤

瑤

瑤

瑤

瑤

瑤

瑤

瑤

瑤

瑤

瑤

瑤

瑤

瑤

瑤

瑤

瑤

瑤

瑤

瑤

瑤

瑤

瑤

瑤

瑤

瑤

周禮春官典瑞共含玉註含玉柱左右頤及在口中者又通

作哈晉書皇甫謐傳殯哈之物又集韻胡南切音含義同

璇 廣韻似宜切集韻旬宣切正韻旬緣切音旋與璿同說

文美玉也後漢安帝紀據璇璣玉衡以齊七政荀卿子韻

篇璇玉瑤珠不知佩也又**瑛** 廣韻五乎切集韻會正韻

集韻葵營切音瓊赤玉也又**瑛** 唐韻語軒切集韻魚軒切

之次玉者廣韻瑛瑛美石又**瑛** 唐韻語軒切集韻魚軒切

玉篇瑛瑛切名集韻或作瑛**瑛** 唐韻語軒切集韻魚軒切

球 唐韻巨鳩切集韻會正韻渠尤切音求說文玉磬也

書益稷夔曰夏擊鳴球傳球玉磬也又廣韻美玉也書

顧命天球河圖在東序詩商頌受小球大球傳球玉也又琉

球國名詳後疏字註又集韻渠幽切音蚪美玉名集韻或

作**瑁** 廣韻平畎切集韻會正韻戶犬切音泫廣韻玉貌

集韻戶茗切音迴義同爾雅釋訓瑁瑁刺素食也○按詩小雅朝

朝佩瑁不以其長註刺無才而戶位佩玉也本公革作朝又

集韻戶茗切音迴義同爾雅釋訓瑁瑁刺素食也○按詩小雅朝

朝佩瑁不以其長註刺無才而戶位佩玉也本公革作朝又

集韻戶茗切音迴義同爾雅釋訓瑁瑁刺素食也○按詩小雅朝

朝佩瑁不以其長註刺無才而戶位佩玉也本公革作朝又

朝佩瑁不以其長註刺無才而戶位佩玉也本公革作朝又

朝佩瑁不以其長註刺無才而戶位佩玉也本公革作朝又

朝佩瑁不以其長註刺無才而戶位佩玉也本公革作朝又

朝佩瑁不以其長註刺無才而戶位佩玉也本公革作朝又

琅 古文瑤瑤 唐韻當切集韻會正韻當切正韻

玉貌 篇琅玕石似玉廣韻琅玕玉名書禹身佩玉惟球琳琅玕傳琅

玕石而似珠山海經崑崙山有琅玕樹本草寇宗奭曰西域記

云天竺出琅玕蘇恭云是琉璃之類琉璃乃火成者非琅玕也

李時珍曰山海經云開明山北有珠樹淮南子云會城九重有

珠樹在其西珠樹即琅玕在山為琅玕在水為珊瑚又琅玕

郡名今沂州俗作瑯琊山海經瑯琊臺在渤海閒瑯琊之東註今

瑯琊在海邊有山嶠嶠特起狀如高臺括地志瑯琊山在密州

諸城縣東南始皇立層臺於山上謂之瑯琊臺又姓五音集

韻齊有大夫琅過又倉琅宮門縮首銅鑿前漢趙后傳木門

倉琅根又琅當長鏃也前漢王莽傳以鐵鎖琅當其頸或作

琅瑤又琳瑤五聲楚辭九歌撫長劒兮玉珥璆璆鳴兮琳瑤

又周禮夏官司馬振鐸註司馬法曰鼓聲不過閭聲聲不過

關鐸聲不過閭聲聲不過閭聲聲不過閭聲聲不過閭聲聲不過

彙補力宥切音浪管子宙合篇以琅蕩凌轢人

午集上

五部

七畫

九

理 唐韻良

韻韻會兩耳切正韻良以切於音里說文治玉也徐曰物之脈
 理惟玉最密故从玉淮南子覽冥訓夏桀之時金積折廉璧襲
 無理註用之煩數皆鈍而無文又說文徐註治玉治民皆曰
 理書周官論道經邦燮理陰陽前漢循吏傳政平訟理又玉
 篇正也左傳成二年先王疆理天下註理政也又玉篇道也
 唐韻義理易繫辭易簡而天下之理得矣史記平原君傳謂公
 孫龍曰公無復與孔子高辨事也其人理勝於辭公辭勝於理
 辭勝於理終必受誚皇極經世天下之數出於理違理則入於
 術世人以數而入於術故失於理也又性也禮樂記天理滅
 矣註理猶性也又條理也易繫辭俯以察於地理疏地有山
 川原隰各有條理故稱理也又說卦和順於道德而理於義禮
 中庸交理密察朱註理條理也又禮樂記理發諸外而民莫
 不承順註理容貌之進止也又玉篇文也前漢周勃傳縱理
 入口唐書太宗紀木心不正則脈理皆斜又增韻膚肉之閒
 為湊理以其有脈理也禮內則薄切之必絕其理杜甫詩肌埋
 細膩骨肉勻又分也禮樂記樂者通倫理者也註理分也釋

文分扶問反又賴也孟子大不理於口又廣韻料理音書
 桓沖傳沖謂徽之曰卿在府日久當相料理又韻會治獄官
 曰理禮月合孟秋之月命理瞻傷察刑視折註理治獄官也史
 記循吏傳李離者晉文公之理也又媒也屈原離騷解佩纆
 以結言兮吾合蹇修以為理註使古賢蹇修而為媒理也五臣
 云合蹇修為媒以通辭理又姓五音集韻皇陶為大理因官
 氏焉殷有理徵又紙名博物志南海以海苔為紙其理倒側
 故名側理又正字通大理古滇夷國名自唐始通中國歷蒙
 趙揚段四姓俱僭稱帝至元始臣服中國稱總管及明而亡改
 為大理府屬雲南又與李通左傳昭十三年行理之命註使
 人也周禮行理以箠逆之賈逵註小行人也孔晁註亦行理
 作李前漢天文志騎官左角曰理史官天官書作李坊廣
 集韻韻會慈息救切音秀說文石之似玉者廣韻玉名博雅坊
 美也詩衛風充耳坊瑩傳坊瑩美石也又廣韻韻久切集韻
 韻會以九切正韻云九切坊音西義同類篇或作瑋
 音西義同類篇或作瑋

琿

廣韻縛謀切集韻房尤切坊音浮玉篇琿筍王采色廣韻

玉名集韻美玉山海經小華之山其陽多璵璠之

玉 又集韻芳無切音敷與璵同璵璠美玉也 瑛文瑟字

九畫 璠集韻力求切音留與璠同璠璠也古詩移我璠璠

球在泉州之東王姓歡斯所居多聚體其人懸手去鬣 瑯

毛衣羽冠無禮節有壽安鎮國山永樂初御製碑文賜之 瑯

字彙余遮切音耶瑯瑯即瑯邪地名山海經瑯瑯臺在渤海間

又韻補叶詳余切音徐揚州徐州牧盛降周任姜鍾於瑯瑯

姜氏絕苗 增 現說文眼 瑗說文之段 瑤字彙補虛立切

田氏攸都 增 瑗木字 瑗木字 瑤音希人名晉天

福十年遠太宗以劉瑜為西京留 瑤字彙補音未詳劉歆遂

守通鑑考異實錄作禧或云名瑜 瑤初賦天烈烈以厲高兮

廖瑤膺 瑶字彙補音無考玉 瑶字彙補疑即陵字穆天子

以鼻宇 瑶名見穆天子傳 瑶字彙補七萃之士于羽岑之

上 八 璇集韻堂練切音 璗廣韻步田切音韻藻賦切於

韻璗珠璗同 又璗璗同刀室也詩小雅鞞璗有秘釋文鞞

或作璗補頂反刀室也璗名刀下木之飾曰璗璗卑也在下之

也 琤集韻居悸切 璗集韻牛吻切音釅博雅璗璗齊也 又

韻巨隕切於音君義於同 璗集韻牛刀切音船又廣韻璗隕切集

又博雅璗璗玉名註音斲 璗音鄒玉文 璗字彙賦

集韻衣虛切 琬篇海類編求於 琬集韻夷益切

音於玉名 琬切音集耳環 琬音翠玉采 琬唐韻

於阻限切音酸說文玉爵也夏曰琬殷曰琬周曰爵廣韻玉琬

小杯禮明堂位爵用玉琬仍離釋文夏爵名用玉飾之說文

或作盞玉篇亦作 琤集韻色櫛切音瑟同璗 又取內切音

璗集韻亦作璗 琤俸珠玉光郭璞江賦瑤珠怪石琤其表

註琤音子會反璗璗謂文采相 琤正字通璗琤同博雅石

雜也 又思音切音信義同 琤之次玉者 又郭璞江賦

水碧璗璗註 域廣韻兩道切集韻越逼切於音域 璗篇海

璗增水玉也 域人名東觀漢記玄菟太守公孫域 璗類編

璗增水玉也 域人名東觀漢記玄菟太守公孫域 璗類編

璗增水玉也 域人名東觀漢記玄菟太守公孫域 璗類編

璗增水玉也 域人名東觀漢記玄菟太守公孫域 璗類編

璗增水玉也 域人名東觀漢記玄菟太守公孫域 璗類編

璗增水玉也 域人名東觀漢記玄菟太守公孫域 璗類編

虞原三典 道光七年奉 旨重刊

都火切音 琚 集韻渠勿切 唐韻九魚切 集韻韻會正韻

衛風投我以木瓜報之以瓊琚傳琚佩玉名佩有琚所以納

閒疏謂納眾玉與珩上下之間朱氏曰佩有珩者佩之上橫者

也下垂三道貫以蠙珠璜如半璧繫於兩旁之下端琚如圭而

正方在珩璜之中璜如大珠在中央之中別以珠貫下繫於橫

而交貫於璜復上繫於珩之兩端衝牙如牙兩端皆銳橫繫於

珩下與璜齊行則衝璜出聲也又錢氏曰佩玉之雙璜上繫於

珩又有組以左右交牽之使得因衡之抑揚以自相衝擊而於

二組相交之處以物居其閒交納而拘捍之故謂之琚或以大

珠或雜用瑪石詩言琚用瑪則佩之美者也 又集韻求 瑩

於切音渠義同詩衛風瓊琚註徐邈讀 瑩篇亦作瑩 瑩

五音集韻武移 琛 集韻韻會疑林切正韻尹森切音楚爾

切音彌玉名 琛 雅釋言琛寶也疏美寶曰琛詩魯頌來獻

其琛木華海賦天琛水怪註天琛自然之寶 又集韻式針切

音琛義同 又韻補叶陟倫切音屯李尤函谷關賦上羅三關

下列九門會萬國之玉帛 琛 唐韻落哀切集韻郎才切

百蠻之獻琛 集韻亦作琛 瑩 音來說文本作瑩瑩玉也玉

篇玉屬也 瑩 正字通 瑩 姓也宋有瑩儼明有瑩本瑩增字

博雅玉名 瑩 俗玖字 瑩 唐韻集韻多分切音典說文玉名

瑩同 瑩 集韻待戴切 瑩 唐韻集韻從多分切音典說文玉名

聖非 瑩 音代玉名 瑩 說文石似玉者請若維 又集韻

虞欲切音玉與 瑩 唐韻集韻從多分切音典說文玉名 又

瑩同 瑩 鳥名 瑩 廣韻集韻韻會正韻然他曲切音腆義同

康 集韻他句切音狀 瑩 瑩同 瑩

瑩 大八寸謂之瑩 瑩 瑩半圭也 又廣韻集韻然

之六切音彌 又集韻韻會然神六切音孰義然同

正韻然竹角切音斯 說文治玉也爾雅釋器雕謂之琢 註治玉

名詩衛風如琢如磨 史記禮書為之琢磨圭璧以通其意 又

詩周頌敦琢其旅 註敦琢選擇也旅卿大夫從行者 又與琢

同禮郊特牲大圭不琢美其質也 註琢當為琢 又韻補叶都

康 集韻他句切音狀 瑩 瑩同 瑩

瑩 大八寸謂之瑩 瑩 瑩半圭也 又廣韻集韻然

之六切音彌 又集韻韻會然神六切音孰義然同

正韻然竹角切音斯 說文治玉也爾雅釋器雕謂之琢 註治玉

名詩衛風如琢如磨 史記禮書為之琢磨圭璧以通其意 又

詩周頌敦琢其旅 註敦琢選擇也旅卿大夫從行者 又與琢

同禮郊特牲大圭不琢美其質也 註琢當為琢 又韻補叶都

康 集韻他句切音狀 瑩 瑩同 瑩

瑩 大八寸謂之瑩 瑩 瑩半圭也 又廣韻集韻然

之六切音彌 又集韻韻會然神六切音孰義然同

正韻然竹角切音斯 說文治玉也爾雅釋器雕謂之琢 註治玉

名詩衛風如琢如磨 史記禮書為之琢磨圭璧以通其意 又

詩周頌敦琢其旅 註敦琢選擇也旅卿大夫從行者 又與琢

木切音篤韓子主道篇君無見其所欲君見其所欲臣將

目雕琢正字通琢字撮唇讀之與欲叶不必改音篤也

集韻補孔切同琫佩刀下飾又集韻琫唐韻楚耕切集韻韻

韻普罪切音倍人名唐有滕王循琫琫會初耕切正韻抽庚

切於音錚說文玉聲又正字通凡物戛擊有聲皆曰錚孟郊

詩前侯忽調瑟隔林寒琫琫韓愈詩竹影金鎖碎泉聲玉琫琫

俗作琫非又集韻琫唐韻呼古切韻會正韻火五切於音

鈿耕切音崎亦玉聲琫唐說文發兵瑞玉為虎文長箋漢銅

虎符全體中分作漢篆又古玉虎符扁體不全形不攸體亦無

字故曰龍文與璫同義當即虎字加玉轉江以別于銅符也

又玉器左傳昭三十二年賜子家子雙琥註琥玉器禮禮器琥

璫周禮春官以白琥禮西方註為虎形虎猛象秋聲又韻

會琥珀松脂入地所化易乾卦則各從其類也琥異類相感者

若琥珀拾芥皆其理自然不知其所以然也前漢西域傳作虎

魄詳前琦廣韻韻會渠羈切正韻渠宜切於音奇玉篇埋蒼

珀字註琦云琦璋也未玉對楚王問夫聖人瑰意琦行又

廣韻玉名前漢西域傳綺繡維繪琦珍凡數千萬後漢仲長統

傳琦照寶貨巨室不能容抱朴子博喻卷清治之中無雲朗之

琦又韻會玩也荀子非十二子篇好治又韻會大視又玉集韻鳥貫切音

怪說玩琦辨甚察而不惠又韻會大視又玉集韻鳥貫切音

又侯盱切亞玉字彙鳥各切琨唐韻古渾切集韻韻會正

音翰義同亞玉音惡白玉琨韻公渾切於音昆說文石

之美者廣韻琨琬士名韻會一日石似珠正韻琨琬美玉音禹

首瑤琨琿瑋傳瑤琨皆美玉疏王肅云瑤琨美石次玉者釋文

琨馬本作瑣又史記司馬相如傳琳瑯瑤瑋瑋漢書音義琨瑋

山名出善金又韻補叶居勻切音均蘇軾李氏潛珍閣銘脰

古遠之百尺洒萬象千瑤琨耿瑤廣韻尺良切集韻瑤良切

月魄以終夜湛天容之方春瑤廣韻尺良切集韻瑤良切

耳廣韻琪廣韻集韻潔之切韻會渠羈切正韻渠宜切於音

東集字典 午集上 王部 八畫 三五

會補孔切林音珥說文佩刀下飾天子以玉諸侯以金人玉奉

意兼聲徐曰刀削上飾也琫之言捧也若捧持之也上謂首也

釋名刀室口之飾曰琫琫捧也捧束口也詩小雅琫琫有珥傳

鞞容刀鞞也琫上飾必下飾又大雅鞞琫容刀傳上曰琫下曰

鞞疏古之言鞞猶今之言鞘也禮內則註還刀鞞琫上飾必下

飾毛傳言下曰鞞者又因琫為在上之飾下則指鞞之體言也

韻會按說文詩傳皆言鞞刀鞞也琫上飾必下飾如公劉詩毛傳是也

之鞞鞞鞞與琫同故亦言鞞上飾鞞下飾蓋誤以鞞鞞為上下

左傳藻率鞞鞞杜註鞞刀削上飾鞞下飾蓋誤以鞞鞞為上下

飾也諸韻今皆註為刀下飾蓋承用杜註而未詳說文詩傳之

義也琫唐韻正韻於阮切韻會委遠切杜音冠說文上有琫者

也琫徐曰琫謂宛然也琫之言婉也宛然象柔婉也廣韻

圭也周禮春官典瑞琫圭以治德以結好註琫圭無鋒芒又冬

官玉人琫圭九寸註琫圭酒圓也前漢司馬相如傳垂綬琫琫註

琫琫美玉名又人名史記司馬相如傳垂綬琫琫註郭璞曰

汲冢周書桀伐岷山得女二人曰琫曰琫桀愛二女歎其名于

若華之上若華是琫華是琫也

又廣韻鳥貫切音婉義同琫廣韻王名韻會玉貌老子

道德經不欲琬琬如玉琬琬如石註琬琬喻少琬琬喻多一云

承上文貴以賤為本言蘇轍註非若玉之琬琬貴而不能賤石

之琬琬賤而琬唐韻藏宗切韻會組宗切杜音實說文瑞玉

不能貴也琬大八寸似車鈺徐曰謂其狀外八角而中圓

也玉篇琬玉八角象地周禮春官黃琬禮地註琬之言宗八方

所宗故外八方象地之形中虛圓以應無窮象地之德故以祭

地冬官考工記璧琬九寸諸侯以享天子又璧琬八寸以頌聘

駟琬五寸宗后以為權大琬十有二寸射四寸厚寸是謂內鎮

宗后守之駟宗七寸鼻寸有半寸天子以為權琬琬八寸諸侯

以享夫人註員曰璧方曰琬聘禮享君以璧享夫人以琬眾來

曰頌特來曰聘駟讀為組謂以組繫琬為稱鍾權重也大琬如

王之鎮圭射謂其外之鎮牙也頌音眺射音石琬音篆又姓

姓諸宋進士琬師古開封人又人名繆襲平南荆曲劉琬據

襄陽劉備屯樊琬又五音集韻成稅也又集韻子宋切琬

康熙字典 午集上 玉部 八畫 孟

去聲半 **瑄** 廣韻古滿切集韻韻會正韻古緩切也音喧說文

璧也 **瑄** 本作管如篴六孔十二月之言物開地牙故謂之

管或以王古者瑄以王玉篴舜以天德嗣堯西王母來獻其白

瑄集韻前零陵文學姓奚於冷道舜祠下得笙玉瑄夫以王作

音故神人以和鳳皇來儀也 又廣韻集韻瑄古困切音輪廣

韻治金出光也集韻治金玉使瑄曰瑄 又集韻古丸切音官

石似玉 又五音集韻 **玳** 唐韻韻會也 以特切音棧說文璧

古患切音慣貫玉飾也 **玳** 上起美色也从玉炎意兼聲廣韻

玉名韻會玳之言炎也光炎起也 又圭之鏡上者周禮春官

典瑞玳圭以易行以除隱註玳圭有鋒芒為誅討之象諸侯有

不善使者征之執以為瑞節也 又冬官考工記玳圭九寸註凡

圭段上寸半段圭段半以上又半為瑑飾 又人名詳前琬字

註 **琬** 唐韻都察切集韻韻會正韻丁聊切也音韻說文治玉

註 **琬** 也一日石似玉廣韻琬琢前漢郊祀志黼黻琬戈師古

註 **琬** 明戈列鏡之戈也張衡南都賦圓方琢琬抱什子名寶卷篤

塞矯首於琬輦賦騷委牧乎林垆 又畫也前漢貢禹傳牆塗

而不瑀師古註瑀與彫同畫也 又通作雕爾雅樛為玉謂之

離離謂之琢禮王制離題交趾 又通作彫荀子禮論蓋謂刻黻

之後漢杜林傳斲離為樸 又通作瑀荀子禮論蓋謂刻黻

文章以塞其目 又或作斲詩周頌敦琢其旅註敦與瑀同

又集韻或作 **琲** 唐韻音乃切音匪說文珠五百枚也左思吳

剛詳剛字註 **琲** 都賦珠琲闌干註琲貫也珠十貫為一琲張

有曰草木華未莠琲磊如珠 又廣韻集韻蒲昧切韻會蒲妹

切正韻步昧切也音佩 又廣韻蒲罪切集韻韻會正韻部淹切

也音落 **琳** 古文 **玲** 唐韻力尋切集韻韻會正韻學沈切

義並同 **琳** 古文 **玲** 琳音林說文美玉也廣韻玉名書禹貢

厥貢惟球琳玕玕傳球琳皆玉名前漢司馬相如傳琳琅昆吾

師古註琳玉也 又人名史記高祖功臣年表參侯孔臧子琳

位至諸吏 又國名洞冥記琳國去 **玉** 今古文 **璽** 璽金

長安九千里生玉葉李色如碧玉 **璽** 今古文 **璽** 璽金

璽 唐韻巨今切集韻韻會正韻渠金切也音誓說文本

作堯祭也象形神農所作洞越練朱五絃周加二絃

其器學典 午集上 玉部 八畫 璽

徐曰君子所以自禁制也白虎通琴以禁制淫邪正人心也琴論伏羲氏削桐為琴面圓法天底方象地龍池八寸通八風鳳池四寸合四氣琴長三尺六寸象三百六十日廣六寸象六台前廣後狹象尊卑也上圓下方法天地也五絃象五行大絃為君小絃為臣文武加二絃以合君臣之恩三禮圖琴第一絃為宮次商角羽徵次少宮次少商琴有絃有徽有首有尾有脣有足有腹有背有腰有肩有越脣名龍脣足名鳳足背名仙人腰名美女越長者龍池短者鳳沼臨岳琴首絃絃者也岳山琴尾高起短絃者也城路岳山下路也鴈足支肩下繫絃者也軫支足下轉調絃者也正字通琴名奇雅者如伏羲嬰磬貢梓帝命下相相皇為琴曰丹維曰祖牀帝俊琴曰電母俊之子晏龍琴曰齒首曰白民伊陟琴曰國阿周宜王琴曰嚮風銘曰情有耳伏冠在是祝琴曰太古楚玉子無虧撫琴為洞庭木秋之歌琴曰青翻崔駰琴曰臥冰戴逵琴曰黑鵲造之子仲若琴曰躍魴兄勃琴曰應谷柳文暢琴曰春風此數名可與號鍾露越綠綺焦尾同備藻繪也 又地名公羊傳定八年甲起於琴如註

琴如地名 又山海經西南黑水之閒有廣都之野冬夏播琴註郭口播琴猶播殖方俗言耳 又姓琴張孔子弟子字子開見左傳昭二十年 又人名山海經赤水之西有先民之國有芒山有桂山有瑤山其上有入號曰太子長琴 又蟲名山海經肅慎氏之國有蟲獸首蛇身名曰琴蟲註郭曰亦蛇類也 又琴城家名水經注楚人謂家為琴六安縣都陂中有大家民曰公琴世傳即臯陶之家 又簷前鐵馬曰風琴王半山詩風鐵相敲固可鳴朔兵行夜響行營如何清世容高枕翻作幽窗枕上 王比唐韻房脂切集韻韻會頡脂切正韻蒲糜切並音毗聲 王比說文琵琶樂器馬上弦索外珽比意兼聲廣韻推手為琵琶引手為瑟取其鼓時以為之名集韻馬上所鼓推手前曰批引手後曰把或从手風俗通長尺五寸象三十五行四絃象四時唐書自下逆鼓曰琵琶自上順鼓曰瑟近代樂家所作不知所起傳立琵琶序云漢廷烏孫公主念其道遠思慕故國使知音者於馬上作之古今樂錄琵琶出於絃靴杜摯以為興之秦末蓋古長城役百姓絃靴而鼓之 又魚名左思吳都賦鯨鱗

琵琶註會稽琵琶魚無鱗形似琵琶 又容齋隨筆白樂天以

琵琶字作入聲讀如云四絃不似琵琶聲亂瀉珍珠細撼鈴又忽

聞水上琵琶聲主人忘 琵琶 唐韻集韻韻會正韻並蒲巴切音

歸客不發皆入聲也 琵琶 爬琵琶註詳上 又韻補叶蒲波

切音婆白居易小庭有月詩菱角執笙簧 增 或 玉 佩鵬集古

谷兒挾琵琶紅綃信手舞紫綃隨意歌 增 或 玉 文國字

按集韻 奎 說文球 琬 字彙補音闕穆天子傳天子賜之狗

當作或 奎 本字 琬 琬采註疑玉名又有琬字音瓚似是

一 斐 集韻非 琬 字彙補音闕人名唐書南蠻傳乾符四年

字 斐 書作斐 琬 南詔遺陀西段琬寶諸邕州節度使辛讓

請修 琬 字彙補竹角切音卓人名宋 九 堵 集韻董五切

好 琬 史崔與之傳有都統劉琬 九 堵 音賭玉名

琬 集韻居拜切音戒 琬 古文 琬 廣韻戶昆切集韻胡昆

韻美 琬 唐韻盧刺切集韻郎達切音刺 琬 唐韻集韻韻會

音羽說文石之似玉者徐曰按詩傳佩玉琬琕以納其間後漢

輿服志乃為人佩衝牙雙瑠瑠瑠皆以白玉註詩云雜佩以贈之

毛萇曰瑠瑠瑠瑠衝牙之類月令章句曰佩上有雙衝下有雙

瑠瑠瑠以雜之衝牙瑠瑠以納其間纂要曰瑠瑠所以納間在

玉之間今 瑠 古文 瑠 唐韻集韻韻會正韻並莫報切

白珠也 瑠 古文 瑠 音禍說文諸侯執圭朝天子天

子執玉以冒之似犂冠徐曰冒上有物冒之也犂冠即犂鏡也

今字書作犂鏡音義同正字通禮諸侯即位天子賜以命圭圭

上邪銳瑠方四寸其下亦邪刻之闊狹長短如圭頭諸侯執圭

來朝天子以瑠之刻處冒彼圭頭以齊瑞信猶今之合符然

又通作冒周禮冬官考工記天子執冒四寸註名玉曰冒言德

能覆蓋天下也四寸者以尊按卑小為貴也 又廣韻集韻並

莫代切音穉義同 又廣韻集韻韻會正韻並莫佩切音妹瑠

瑠屬身似龜首尾如鸚鵡甲有文異物志生南海大者如籩

篠背上有鱗鱗大如扇有文章將作器則煮其鱗如柔皮應劭

曰雄曰瑠瑠雌曰背蠶史記司馬相如傳瑠瑠龍龍註似背蠶

其與字出 午集上 玉部 八畫 九畫 三五

甲有文出南海可以飾器物漢鏡歌雙珠玳瑁簪用玉紹繚之

又廣韻莫沃切集韻漢沃切玳音媚義同韻會或作媚亦

作**瑁**唐韻武悲切集韻晏悲切廣韻丑倫切集韻敕倫

冒**瑁**音眉說文石之似玉者**瑁**切音椿廣韻玉名

瑁唐韻須緣切集韻韻會荷緣切正韻息緣切音宣說文

之瑁六寸也前漢郊祀志有司奉瑁玉孟康註瑁大六寸謂

六寸謂之宣註漢書所云瑁玉是也**瑁**廣韻杜笑切集韻

杜兮切音題集韻**瑁**集韻桑經切**瑁**廣韻徒耐切集韻

瑁塘玉名或作瑁**瑁**音星玉光**瑁**廣韻徒耐切集韻

度耐切音代廣韻瑁瑁正字通瑁瑁生南海介屬狀似龜而

殼稍長背有甲十二片黑白玳文邊缺如鋸齒無足有兩鬣前

長後短煮其甲柔如皮因以作器顧玳海樣錄云老者甲厚色

明小者甲薄色暗世言輓血成玳也取時必倒懸其身用熱

醋浸之甲透片墜下陸佃曰瑁瑁不再交望明影抱謂之護卵

應劭曰雄曰瑁雌曰瑁一說瑁瑁六葉厚而黃其色則

以石灰鉛粉糝水點牛角為之又瑁瑁遺精鮫魚吞食吐出年

深結塊者為撒八兒價如金見劉郁西域記互詳瑁字註又

廣韻集韻徒沃切正韻徒谷切音青義同正字通瑁俗作

玳文選从虫作蜻蛚歐陽詢飛白書及字詁崔希裕略古皆从

甲作晴晴王莽**瑁**廣韻耳由切集韻韻會正韻**瑁**集韻肩

傳省作毒冒**瑁**而由切音柔廣韻玉名也**瑁**貧切與

瑁同石之美者周禮夏官弁師諸侯之纁旂九就瑁玉三采史

記司馬相如傳琳瑯璆瑁又五音集韻府巾切音彬石次玉

者史記琳瑯璆瑁**瑁**廣韻職深切集韻正韻諸深切音樹廣

瑁劉伯章讀**瑁**雅瑁石次玉也史記司馬相如傳瑁功立

廣韻功次玉者山海經葛山其下多瑁石註勁石似玉也

又廣韻古咸切集韻韻會居咸切正韻古銜切音緘或作玲

又集韻胡讓切**瑁**廣韻府巾切集韻悲巾切音份瑁瑁璘

音咸義並同**瑁**瑁文采貌前漢揚雄傳壁馬犀之璘瑁註

璘瑁文貌言以馬瑁犀角飾殿之**瑁**廣韻于鬼切音驢廣韻會

璘也又集韻通開切音扁義同**瑁**羽鬼切音驢廣韻會

璘也又集韻通開切音扁義同**瑁**羽鬼切音驢廣韻會

璘也又集韻通開切音扁義同**瑁**羽鬼切音驢廣韻會

璘也又集韻通開切音扁義同**瑁**羽鬼切音驢廣韻會

璘也又集韻通開切音扁義同**瑁**羽鬼切音驢廣韻會

璘也又集韻通開切音扁義同**瑁**羽鬼切音驢廣韻會

璘也又集韻通開切音扁義同**瑁**羽鬼切音驢廣韻會

璘也又集韻通開切音扁義同**瑁**羽鬼切音驢廣韻會

璘也又集韻通開切音扁義同**瑁**羽鬼切音驢廣韻會

名 又博雅璋重也又瑰璋琦玩也 又人名前漢王子侯表

就鄉節侯璋 又集韻紆胃切音尉瑰璋亦讀上聲 又韻補

叶于貴切音位張華鷓鴣賦視絜萬 瑗廣韻而亮切集韻乳

里飄飄過畏懼大妨物形壞足璋 瑗亮切音與石次玉

者山海經狀勝之山其上多瑗石郭註白者如冰半有赤色者

史記司馬相如傳瑗石武夫註石似玉漢書音義瑗石出臨門

又廣韻而緣切集韻而宜切音喚義同 又廣韻瑗瑗也

玉佩也詩鄭風青子佩傳士佩瑗而青組綬釋文瑗本又

作瑗 又五音集韻奴亂切 瑗字彙呼玩切音喚

音便水濱地一曰城下田 瑗玉有文采通作煥

切集韻雄皆切音讚說文黑石似 瑗集韻昌緣切

玉者 又集韻居諧切音皆義同 瑗音穿玉也

子淺切音 瑗唐韻音戀切集韻韻會正韻桂戀切音傳說

剪玉名 瑗文圭璧上起兆瑗也徐曰瑗謂起為擲若象文

之地周禮春官典瑞瑗圭璋璧琮瑗有坊鄂瑗起前漢董仲

舒傳良玉不瑗註瑗謂琢刻為文也 又廣韻持亮切集韻韻

會正韻桂亮切音象又集韻桂 瑗唐韻集韻韻會丑亮切

允切音蟬又陳尼切音墀義並同 瑗正韻尺亮切音悵說

文圭尺二寸有瑗以祠宗廟者徐曰瑗亦均也 又通應周語

奉玉嚮往獻註咆酒之圭長尺二寸有瑗所以灌地降神之器

又廣韻徒杏切集韻丈梗切韻會杖梗切正韻杖梗切音

瑗

瑗

瑗

瑗

瑗

瑗

瑗

瑗

瑗

瑗

瑗

瑗

瑗

瑗

瑗

瑗

瑗

瑗

瑗

瑗

瑗

瑗

瑗

瑗

瑗

瑗

瑗

瑗

瑗

瑗

瑗

瑗

瑗

瑗

瑗

瑗

瑗

瑗

瑗

瑗

瑗

瑗

瑗

瑗

瑗

瑗

瑗

瑗

瑗

瑗

瑗

瑗

瑗

瑗

瑗

瑗

瑗

瑗

瑗

瑗

瑗

瑗

瑗

瑗

瑗

瑗

瑗

瑗

瑗

瑗

瑗

瑗

瑗

瑗

瑗

瑗

瑗

瑗

瑗

瑗

瑗

瑗

瑗

瑗

瑗

瑗

瑗

瑗

瑗

瑗

瑗

瑗

瑗

瑗

瑗

道光七年奉旨重刊

又博雅瑕裂也 又遠也詩衛風不瑕有害傳瑕遠也箋瑕猶

過也 又管子制分篇故凡用兵者攻堅則朝乘瑕則神註瑕

謂虛脆也 又管子法法篇令入而不至謂之瑕註相闕曰瑕

又字彙補嚴利之狀周禮冬官考工記深瑕而澤 又國名

左傳成六年晉人謀去故絳諸大夫皆曰必居郇瑕氏之地註

郇瑕古國名 又地名左傳桓六年楚武王侵隨使蓬章求成

焉軍於瑕以待之註瑕隨地春秋哀六年城郇瑕大全郇瑕如

魯齊之類魯有負瑕故稱郇以別之禮檀弓公叔文子升於瑕

丘又滋陽古瑕縣宋大觀四年因犯宣聖諱以西地有崧山改

為崧陽 又姓左傳周大夫瑕禽又復姓史記項羽紀瑕丘申

陽註文穎曰姓瑕丘臣瓚曰瑕丘縣名五音集韻漢復姓有瑕

呂氏 又獸名史記司馬相如傳格瑕蛤前漢書音義瑕蛤獸

名 又與遐通禮表記引詩小雅瑕不謂矣瑕之為言何也

又與霞同前漢揚雄傳翁青雲之流瑕文選作霞 又五音集

韻古牙切音嘉垂瑕地名 又古下切音價已也詩大雅烈假

不瑕鄭康成讀 又字彙補呼加切與蝦同張衡南都賦駭蝦

瑕此言瑕也 又韻補可音荷史記留侯傳曰辰不全故有

孤虛黃金有疵白玉有瑕事有所疾亦有所徐 又川音何陸

機文賦混妍媸而成體累良質而為瑕集韻都玩切音瑗

瑕象下管之偏疾故雖應而不和 瑕集韻都玩切音瑗

唐韻王谷切集韻韻會于管切楚音媛說文大孔壁人君上除

陛以相引爾雅釋器好倍肉謂之瑗肉倍好謂之璧肉好若一

謂之環郭璞註好倍肉孔大于邊也 又玉篇五名 又正韻

人名遠瑗字伯玉 又集韻韻會於于願切音遠義同 又集

韻紆願切音怨玉名 又胡闕切玉集韻求於切音渠環屬

音還與環同引說文璧也或从玉 玉集韻求於切音渠環屬

錄止字通 瑯 廣韻集韻韻會正韻並乃老切音腦

亦作瑯 瑯 廣韻集韻韻會正韻並乃老切音腦

文石韻會此寶色如馬腦因為名曹昭格物論出北地南番

西番非石非玉瑩而且脆其中有人物鳥獸形者貴願薦負瑯

鐵瑯瑯品類甚多名柏枝者花如柏枝有名夾那者正視則

白側視若凝血一物二色有名截子者黑白相間有名合子者

漆黑中有一白線闕之有名錦紅者色如錦有名纏絲者紅白
如絲皆貴品有名漿水者淡水花有名醬斑者紫紅皆價低試
瑪瑙法以研木不熱者為真梵言摩羅迦隸此言瑪瑙 又韻
補叶乃后切音穀王祭馬瑙勒賦總眾材而課美信莫臧於馬
瑙被文采之華飾雜朱綠於蒼 瑚 唐韻戶吳切集韻洪孤切
阜 類篇亦作璠正韻亦作璠 瑚 唐韻戶吳切集韻洪孤切
字註 又瑚璉宗廟盛黍稷登禮 璠 唐韻正韻於京切集韻
明堂位夏后氏之四璠殷之六瑚 璠 唐韻正韻於京切集韻
文玉光也符瑞圖玉璠仁寶不斷自成光若白華漢文帝時渭
陽玉璠見一云五常修則玉璠見今白石紫石璠皆石之有光
者玉璠美石似玉水精謂之玉璠也古豔歌姮娥垂明璠織女
奉璠琬 又韻補叶於良切音失易林茹芝餌黃欲食玉璠與
神流邁長無 璠 集韻旬為切音入 璠 唐韻羊朱切韻會容未
憂凶凶叶香 璠 隨璠璠玉名 璠 切正韻雲俱切音俞
說文瑾瑜美玉也徐曰瑜亦玉之光采也左傳宣十五年瑾瑜
璠璠禮玉藻世子佩瑜玉而纂組綬又聘義璠不掩瑜註瑜其

中閒美者 又前漢禮樂志象載瑜白集西師古註象載象與
也山出象與瑞應車也瑜美貌言此瑞車瑜然色白而出西方
也 又人名曹植靈芝篇 璠 唐韻平光切集韻正韻胡光切
伯瑜年七十綵衣以娛親 璠 唐韻平光切集韻正韻胡光切
戶盲切集韻韻會胡 瑞 唐韻是偽切集韻韻會樹偽切正韻
盲切音橫義同 瑞 殊偽切音無說文以玉為信也玉
篇信節也諸侯之珪也書舜典輯五瑞釋文信也周禮春官玉
作六瑞以等邦國註玉公侯伯子男所執圭璧又典瑞掌玉瑞
玉器之藏註人執以見曰瑞瑞符信也 又韻會祥瑞也天以
人君有德符將錫之以歷年錫之以五福先出此以與之為信
也春秋左傳杜序麟鳳五靈王者之嘉瑞也唐書百官志禮部
郎中員外郎掌圖書祥瑞景星慶雲為大瑞其名物六十四白
猿赤兔為上瑞其名物二十八蒼鳥赤雁為中瑞其名物三十
有二嘉禾芝草木連理為下瑞其名物十二 又州名本唐筠
州以土產篔簹竹名 琰 集韻陞波切 瑟 古文爽爽瑟
未改瑞州 又姓 琰 音揆玉璠 瑟 古文爽爽瑟

唐書 道州七年奉 旨重刊

無職仕傳瑣瑣小貌 又博雅瑣連也 又地名左傳襄十一

年諸侯之師次于瑣註縣西有瑣侯亭 又韻會青瑣門名漢

制給事黃門之職日暮人對青瑣門拜名曰夕郎屈原離騷欲

少留此靈瑣兮日忽忽其將暮註瑣門鏤也文如連瑣楚王之

省閣也一云靈神之所在也瑣門有青瑣也前漢元后傳僭上

赤墀青瑣註以青畫戶邊鏤中天子制也如淳曰門楣格再重

如人衣領再重裏者青名曰青瑣天子門制也師古曰青瑣者

刻為連鎖文而以青塗之也 又韻會凡物刻鏤置結交加為

連瑣文者皆曰瑣非特門鏤也左思吳都賦畢罕瑣結 又邊

瑣前漢丙吉傳案邊長吏瑣科條其人註瑣錄也蘇軾詩論兵

臨老付邊瑣 又地名春秋成十二年公會晉侯衛侯于瑣澤

又姓正字通宋政和進士瑣政 又人名禮檀弓縣子瑣曰

註瑣縣子名 又韻會或作瑣 瑤 唐韻余招切集韻韻會正

晉書習鑿齒傳瑣瑣當流離 瑤 韻餘招切音盜說文玉

之美者書禹貢瑤琨篠簜傳瑤琨皆美玉疏王肅云瑤琨美石

次王者詩衛風投我以木桃報之以瓊瑤前漢禮樂志徧觀此

眺瑤堂註瑤石而似玉者也 又詩大雅惟玉及瑤箋玉瑤容

刀之佩 又山名山海經有瑤碧之山 又池名列子周穆王

篇遂賓于西王母觴于瑤池之上 又星名楚辭九歎騰羣鶴

于瑤光註瑤光北斗杓星也 又人名左傳哀二十三年晉荀

瑤伐齊註荀瑤荀躒之孫晉語知 瑤 韻會都回切音堆

宜子將以瑤為後註瑤知伯也 瑤 治玉也本作追 瑤

集韻韻會並烏昆切音溫人名晉載 瑤 唐韻正韻安古切集

記乞伏乾使冠軍翟璠伐秃吐渾 瑤 韻於五切音陽說

文石之似玉者 又廣韻哀都 瑤 字彙資辛切 瑤 廣韻集

切集韻汪胡切音烏義同 瑤 音津玉名 瑤 韻韻會

正韻然即月切音管廣韻美石次 又 瑤 唐韻集韻並烏貫切音

玉韻會石之似玉者集韻或作璠 且 瑤 說文石之似玉者

又類篇侯肝切音翰又 瑤 廣韻永兵切集韻正韻于平切韻

於袁切音鴛義並同 瑤 會于營切音榮廣韻五色 又

集韻石似玉詩衛風充耳琇瑤傳琇瑤美石也詩齊風尚之以

瓊瑤乎而傳瓊瑤石似玉韻會詩詁曰洪與詩充耳琇瑤註毛

云瑋瑩美石也詩尚之以瑋華尚之以瑋英尚之以瑋瑩註毛
 云瑋英石似玉鄭云石似瑋似瑩今詳瑋瑩與瑋實同文瑋瑩
 與瑋瑋瑋華同文則瑋非玉石矣毛說非也况瑋既為玉之美
 瑩又為次玉之石則一瑋乃似二物鄭說非也凡玉之生以及
 其成有榮有英有華有實猶草木也瑩即榮也謂玉之始生如
 草木之榮也英謂一玉之中最美者知草木之英華謂玉之方
 成如草木之英華實謂玉之既成如草木之實皆可用之玉也
 又明也楊子太玄經一生一死性命瑩矣註瑩明也 又六
 瑩樂名列子周穆王篇奏承雲六瑩九韶晨露以樂之 又人
 名前漢功臣表祝茲侯呂瑩註師古曰瑩音榮又烏暝反 又
 凋也楚辭九思莖荼茂兮扶疎莠芷彫兮瑩焜 又集韻韻會
 切維傾切音管玉似石 又唐韻烏定切集韻韻會正韻瑩定
 切杜音澧玉色光潔也逸論語如玉之瑩 又正字通瑩瑩晉
 書樂廣傳此人水鏡見之瑩然暗書高頴傳獨孤公猶鏡也每
 被磨瑩皎然益明 又心精明亦曰瑩江淹雜體詩開表瑩所
 疑韓愈寄孟簡詩抱照瑩疑怪 又集韻韻會正韻於烏迴切

音澧集韻聽瑩惑也正韻引莊子見黃帝之所
 聽瑩謂聞之而惑也○按莊子齊物論本作煇 瑋 集韻母下
 瑋石之次玉者詳 瑋 廣韻士刀切集韻他刀切音廣韻
 前瑋字註亦作碼 瑋 玉名集韻美玉也 又集韻一曰玉飾
 劔 瑋 集韻蒲光切音 瑋 唐韻集韻正韻於力求切音留說
 旗之下垂者宋書禮志鸞駘駕四馬 瑋 廣韻集韻韻會於徒
 旂九瑋 又玉篇美金也亦作瑋 瑋 郎切音唐玉蓋玉也
 博雅 瑋 廣韻集韻於力切音榮說文本作瑋玉英華
 五名 瑋 羅列秩秩也逸論語王粲之璉今其璉猛也 瑋
 廣韻俗 瑋 唐韻公回切集韻韻會正韻姑回切於音傀說文
 琅字 瑋 玫瑰也一曰圓好珠也博雅玫瑰珠名左傳成十
 七年聲伯夢涉洹或與已瓊瑰食之註瓊瑰珠也前漢司馬相
 如傳其石則赤玉玫瑰註晉灼曰玫瑰火齊珠也師古曰火齊
 珠今南方之出火珠 又瓊瑰石次玉詩秦風瓊瑰玉佩傳瓊
 瑰石而次玉 又郭璞江賦瑠瑠瓊瑰註瑰古回反山海經曰

西王母之山爰有璿瑰亦玉名也 又博雅璿瑰琦玩也後漢

班固傳因瑰材而究奇註璿蒼曰瑰璋珍奇也 又宋玉對楚

王問夫聖人瑰意琦行超然獨處 又樹名抱朴子對俗卷昆

侖有珠玉沙棠琅玕碧瑰之樹 又唐韻戶恢切集韻胡隈切

韻會胡隈切正韻胡隈切音回義同 又璿 字彙徒臥切

正字通音貴玫瑰花名 集韻或作璿璿 音情玉名

璿 字彙徒臥切 唐韻集韻韻會正韻於他旬切音賦說文以五

耳琇瑩傳充耳謂之璿天子玉璿諸侯以石禮檀弓練角璿註

小祥後以角為之 又廣韻玉名江淹雜體詩巡華過盈璿註

盈璿盈尺之玉也 又郭璞江賦金精玉英璿其裏註璿他見

反璿謂文采相雜也 又廣韻集韻韻會陟丹切正韻之丹切

於音鎮充耳玉也釋名璿鎮也懸珠當耳旁不使妄聽自鎮重

也 又玉名周禮秋官小行人王用璿圭釋文璿宜作鎮音楚

辭九歌璿席兮玉璿註璿音鎮 又人名正韻唐將來璿 又

集韻他典切音璿玉也 又堂練切音璿玉名 又正韻之人

切音真同璿又玉充耳 又音田後漢班固傳璿玉璿以所櫛

裁金璿以飾璿註廣雅曰璿音田璿也又陳琳神女賦舒玄璿

之鬢鬢兮理明月之雙璿結金鏤之婀娜兮飛羽絃之翩

翩韻補叶亭年切音田 說文或作璿集韻亦作璿璿

字彙俗 **璿** 唐韻七羊切集韻韻會正韻于羊切於音璿說文

璿字 璿玉聲也集韻一曰樂聲詩小雅八鸞璿璿傳璿璿

聲也釋文璿亦作璿 又朱芾斯皇有璿蔥珩傳璿璿聲也釋文

璿本又作劒亦作鎗 又集韻楚耕切音鎗聲也 又璿篇于

剛切音 **璿** 唐韻七何切集韻韻會倉何切於音璿說文玉色

蒼玉色 **璿** 鮮白也 又與璿同詩大雅顯顯印印傳玉者有

賢臣與之以禮義相切璿釋文璿或作璿 又廣韻正韻于可

切集韻韻會此我切於音璿玉篇玉色鮮白也 又正字通凡

物鮮盛亦曰璿詩鄘風璿兮璿兮其之展也宋註璿上聲鮮盛

貌 又正韻笑貌詩衛風巧笑之璿傳璿巧笑貌釋文璿七可

反○按韻會引詩凡又廣韻古岳切集韻韻會正韻訖岳切於

云璿有平上二音吉玉音覺廣韻同璿正韻二玉相合左傳儂

表熙字也 午集上 玉部 十畫 璿

廣韻三身 道光七年奉 旨重刊

三十年公爲之請納玉於王與晉侯皆十穀註雙玉曰瑤

穀又廣韻韻會於古祿切音穀義同又廣韻玉名瑤

集韻於側絞切音爪說文車蓋玉瑤前漢王莽傳金瑤羽葆師

古註瑤讀曰爪謂蓋弓頭爲爪形張衡東京賦葩瑤曲莖註瑤

音爪葩瑤悉以金作華形莖皆曲增瓊

也又廣韻玉名集韻或作鈿增瓊玉篇亡凡切玉也

玳玳說文長箋瑤字彙地名音未詳穆天

玳玳本字瑤子傳至千纒响河之水

十一 瑛廣韻傷魚切集韻韻會正韻商居切於音書玉篇廣

雅云瑛班於笏也或作瑛禮玉藻諸侯茶前紉後直

註紉謂罔殺其首不爲椎頭諸侯惟天子誦焉所誦

在前也又玉篇美玉又集韻通都切音琮義同瑞

切音常瑣廣韻古渾切集韻公渾切於音昆說文石之美者

玉名瑣書禹貢瑣琕篠簜釋文琕音昆美石也木作瑣章

昭音貫前漢地理志引書亦作瑣瑣字註詳五畫

貫註師古曰瑣音昆美玉名也瑣字註詳五畫

切音專琮集韻七恭切音從玉篇琮

玉名琮琮佩玉行貌集韻佩玉聲瑾

謹說文瑾瑜美玉也左傳宣十五年瑾瑜匿服由海經鍾山之

陽瑾瑜之玉爲良堅粟精密潤澤而有光又廣韻渠遼切集

韻會

韻會

韻會

韻會

韻會

韻會

韻會

韻會

韻會

韻會

韻會

韻會

韻會

韻會

韻會

韻會

韻會

韻會

韻會

韻會

韻會

頁

頁

頁

頁

頁

頁

頁

頁

頁

頁

頁

頁

頁

頁

頁

頁

頁

頁

頁

頁

頁

頁

頁

頁

頁

頁

頁

頁

頁

頁

頁

頁

頁

頁

頁

頁

頁

頁

頁

頁

頁

頁

頁

頁

頁

頁

頁

頁

頁

頁

頁

頁

頁

頁

頁

頁

頁

頁

頁

頁

頁

頁

頁

五采玉璫註鄴康成曰讀如綦綦結也皮弁之縫中每貫結五采玉十二以為飾詩曰會弁如星是也 **璫** 廣韻

切集韻韻會鄰知切 **璫** 音離王篇璫璫也博雅璫璫珠也古詩為焦仲卿妻作移我琉璃榻出置前牕下 又或作流離前漢

西域傳師古註大秦出赤白黑黃青綠縹紺十種流離此自然之物今所用皆銷冶石汁加以眾藥灌而為之始於元魏月氏

人商販至京採礦鑄之 又簞色諱愈鄭羣贈簞詩攜來當書不得臥一府傳看黃璫璫體堅色淨又藏節盡眼凝滑無瑕疵

蘇軾寄簞與蒲傳正詩愧此八尺黃璫璫註璫璫象簞色假借語也 又藥師琉璃光如來本願經佛告曼殊室利東方去此

過十梵伽沙等佛土有世界名淨琉璃佛號藥師琉璃光如來明行圓滿 又韻會玻璃亦西國寶此云水玉千年冰化亦書

作頗 **璫** 唐韻盧則切集韻韻會歷德切 **璫** 音勤說文本作璫黎璫璫也玉篇玉名廣韻美石次玉 類篇亦作功

璫 廣韻於丙切集韻於境切 **璫** 俗璫字 **璫** 唐韻集韻音影玉篇玉光彩廣韻同璫 **璫** 正字通璫璫亦作璫

皓切音早說文石之似玉者 又集韻璫果切正韻蘇果切 **璫** 音貨玉聲也與璫同 又門璫也屈原離騷欲少留此靈璫兮

註靈璫謂楚宮不敢斥言君猶後代稱陛下之意 又小也張衡東京賦既璫璫焉註璫璫小也 又猥屑意晉書習鑿齒傳

璫 廣韻巨鳩切集韻渠尤切 **璫** 音求與球同玉磬也流璫 **璫** 晉語瘞降蒙璫 註蒙璫也璫玉磬也前漢刑法志

璫 金鼓師古註璫美玉名以為磬也 又玉聲史記孔子世家環璫玉聲璫然 又集韻一曰美玉書禹貢厥貢璫鐵銀鏤

若聲傳璫玉名釋文璫音蚪又居蚪反又閭幼反詩小雅鞞琫有玼傳諸侯盪琫而璫琫釋文璫玉也楚辭九歌撫長劍兮玉

珥璫璫鳴兮琳璫註璫琳璫皆美玉也 又廣韻集韻璫渠幽切音蚪又集韻居尤切音鳩又居虬切音穆又夷周切音由又

張流切音周又力 **璇** 廣韻似宜切集韻旬宣切 **璇** 音旋廣韻救切音備義然同 **璇** 同璇山海經王母之山有璇璫瑤碧註璇璫亦玉名 又星名史記天官書北斗七星註春秋運斗極

云斗第二璇 又揚子方言箒謂之蔽或謂之圓璇註竹器所

以整頓簿者 又人名後 **璈** 集韻韻會姑牛刀切音敖樂器

漢揚璇傳揚璇字機平 **璈** 漢武帝內傳王母命侍女彈八

眼之嗽吹雲和之曲 **璈** 集韻後五切 **璈** 廣韻集韻韻會正

吳均詩鳳舞龍歌奏 **璈** 音戶玉也 **璈** 韻會姑力辰切音輦

說文本作璈璈也火木連聲或作璈禮明堂位夏之四璈殷

之六璈周之八璈論語璈也註宗廟中黍稷器 又集韻陵

延切與連同詳 **璈** 字彙郎佐切音邏玉 **璈** 唐韻莫奔切集

彘部連字註 **璈** 華○按即璈字之譌 **璈** 韻正韻謨奔切

韻會謨昆切姑音門說文玉經色也承之赤苗謂之璈言璈玉

色如之詩王風羣衣如璈璈璈也 又集韻模元切音楠義

同 類篇或 **璈** 集韻通還切音 **璈** 集韻通都切 **璈** 唐韻

作琬亦作琬 **璈** 班駁也文也 **璈** 音琬玉名 **璈** 集韻

韻會諸良切正韻止良切姑音章說文刻上為圭半圭為璈禮

六幣圭以馬璈以皮璧以帛琮以錦琥以繡璜以黼徐曰刻削

之也詩小雅載弄之璈傳半圭曰璈周禮春官大宗伯以赤璈

禮南方玉人之事大璈中璈九寸邊璈七寸射四寸厚寸牙璈

中璈七寸射二寸厚寸又璈射註射刻出者射刻而射也

又祭祀之禮王裸以圭瓚諸臣助之亞裸以圭瓚左右奉之

詩大雅濟濟辟 **璈** 五音集韻手劒切音衛 **璈** 說文璈

王左右奉璈 **璈** 劒鼻玉類篇本作琬 **璈** 增 **璈** 說文璈

璈 王融曲水詩序重英曲璈之飾 **璈** 字彙補子何切音佳

景璈師古註 **璈** 五音集韻古文王 **璈** 玉篇瑟本字 **璈** 字彙

即景差也 **璈** 琅字註詳七畫 **璈** 註詳九畫 **璈** 補音

未詳汲冢周書商王紂取天智玉玲 **璈** 集韻夷真切 **璈** 五

璈身厚以自焚註璈環以自厚也 **璈** 音寅場也 **璈** 音

集韻力求切音 **璈** 唐韻集韻直例切音滯說文劒鼻

劉立秋祭名 **璈** 玉飾也前漢王莽傳碎玉劒璈 又

廣韻集韻韻會姑音衛義同 又通作璈前漢匈奴傳

賜單于玉具劒註標首鐔衛用玉師古曰劒口旁橫出曰鐔鼻

曰衛與璈同 又通作璈前漢王莽傳美玉可滅厥欲獻其璈

註璈作璈本音篆雕刻也古字通用正字通按莽傳進玉璈于

庚巳之典 午集上 玉部 上畫 上畫 三

道光七年奉旨重刊

孔休服虞曰瑑音衛蘇林曰劔鼻皆未詳疏譌作瑑師古曰瑑字本作瑑从玉彘聲後轉寫者譌瑑自唯瑑字師古說是又

集韻王伐切音越義瑑唐韻洛故切集韻韻會正韻魯故切同類篇亦作瑑瑑唐韻說文玉名也玉篇美玉也楚辭九章被明月兮珮寶瑑註寶瑑

美玉也謝惠連雪賦逴似連瑑瑑唐韻武扶切集韻韻會采玉也徐曰三采朱蒼白也博雅玉名周禮夏官弁師諸侯之

纒旂九就瑑玉三采註瑑作瑑無惡玉名疏以其三采又非瑑瑑故曰瑑唐韻集韻並都騰切音瑑唐韻集韻並息救切

惡玉名瑑登說文石之似玉者瑑唐韻集韻並音瑑說文石之次玉者又集韻以九切音西瑑正字通瑑集韻谷騰切

玉名瑑集韻或省作瑑瑑俗瑑字瑑集韻音會玉貌瑑字彙徐心切音瑑瑑集韻任諫切瑑同瑑瑑正字通瑑

尋美石次玉瑑音棧玉名瑑唐韻徒朗切集韻韻會待朗切廣韻鄒密切集韻通密切瑑唐韻徒朗切集韻韻會待朗切

瑑音筆玉篇青白玉管瑑正韻徒黨切音瑑說文金之

美者與玉同色爾雅釋器黃金謂之湯鍔瑑註金之別名瑑詩小雅鞞琫有珌傳諸侯邊琫而瑑瑑集韻通作瑑瑑

廣韻力珍切集韻韻會正韻離珍切音鄰玉篇瑑瑑文貌又韻會通作瑑瑑音鄰玉篇瑑瑑文貌

又韻會通作瑑瑑音鄰玉篇瑑瑑文貌又韻會通作瑑瑑音鄰玉篇瑑瑑文貌

逃行遙望五嶽端黃金為闕班瑑但見芝草葉落紛紛又玉篇玉色光彩張衡西京賦瑑瑑瑑瑑玉光色雜也又

集韻韻會忍切正韻良忍切音莽義同又韻補叶延陵切音連皇甫謐釋勸忽金白之輝耀忘青紫之班瑑瑑服之

光燦抱微褐之終年正字通瑑瑑音同義別詩賦瑑瑑凡瑑瑑瑑皆瑑字譌文韻會引瑑瑑賦通作瑑瑑瑑

切集韻郎刀切瑑唐韻洛蕭切集韻韻會瑑瑑切正韻連條瑑音勞玉名瑑切音聊說文玉也又集韻韻會正韻

瑑力弔切音料又廣韻力小切集韻朗烏切音縹義瑑同又與瑑同詩小雅鞞琫有珌傳大夫錄琫而瑑瑑釋文錄本又

作瑑瑑廣韻正韻渠營切集韻葵營切音瑑說文赤玉也廣瑑瑑韻同與瑑喜容瑑康詩俯漱神泉仰嚙瑑枝又字彙

瑑瑑字典午集上五部十二畫三五

文環屬見山海經○按山海經今本作據 又姓正韻與處同

於切坊音居義同 又人名應璩魏侍中 又廣韻九魚切韻會斤

類篇或作璩亦作璩 璩向玉名同璩 璩正韻坊子皓切

音早雜采絲貫玉為冕飾禮郊特牲戴冕璩十有二旒 又通

作藻說文玉飾如水藻之文引虞書曰璩火粉米○按書益稷

曰藻 又通作璩儀禮聘禮啓備取圭垂纁註今文璩作璩

璩唐韻乎到切集韻後到切坊音璩說文石 璩切音途玉

名 又集韻旬宣 璩唐韻集韻韻會正韻坊都郎切音當說

切音旋與琬同 璩文華飾也 又廣韻耳珠集韻充耳也

古詩為焦仲卿妻作腰若流紈素耳著明月璩 又前漢宦者

傳秦漢中常侍參用土人冠皆銀璩左貂明帝改金璩右貂悉

用奄人為之後漢輿服志中常侍冠加黃金璩附蟬為文貂尾

為飾 又璩璩前漢司馬相如傳華榭璩飾古註璩璩以玉

為椽頭當即所謂璩題玉題者也一日以玉飾瓦之當也文選

班固西都賦裁金璩以飾璩註璩椽頭飾也 又金璩璩鈴鐸

也杜甫詩夜深殿突兀風動金璩璩正韻亦作璩璩 又丁璩

玉佩聲詩緝玉佩鳴丁璩璩會一作丁璩一作丁束 又璩璩

鎖也詳璩字註 又草名詩周南采芣卷 璩唐韻古了切集

耳疏卷耳如婦人耳中璩今或謂之耳璩 璩韻會正韻古

了切坊音皎 璩廣韻集韻坊古困切音璩 璩唐韻郎擊切集

說文玉佩也 璩論同璩治金玉使璩也 璩韻郎狄切坊音

歷說文 璩廣韻集韻坊于容切音璩玉 璩正字通 璩集

璩名 璩廣韻集韻坊于容切音璩玉 璩同璩 璩韻

璩早切音 璩說文璩 璩有錢璩 又廣韻集韻坊黃外切

璩玉名 璩本字 璩廣韻集韻坊苦夬切音快人名音

音會玉飾冠縱 又五音 璩集韻堂練切與琬同玉色也

耳也 又集韻他 璩集韻居易切音 璩唐韻戶關切集韻

典切與璩同玉也 璩葛石似玉者 璩韻會正韻胡關切

庚紀字俱 午集上 玉部 十三畫 三

於音遺說文璧屬也玉篇玉環爾雅釋器肉好若一謂之環註
邊孔適等禮經解行則有環佩之聲註環取其無窮 又玉篇
繞也正韻回繞也禮雜記小敘環經疏環經是周迴纏繞之名
周禮冬官考工記環塗七軌註故書環或作蠓環徐謂環城之
道 又周禮春官樂師環拜以鐘鼓為節註環猶旋也 又儀
禮士喪禮布巾環幅不盤註環幅廣袤等也 又釋名刀本日
環形似環也 又詩秦風游環宿駟傳游環鞠環也 又周禮
冬官考工記良鼓瑕如積環疏瑕與環皆謂漆之文理 又姓
史記田敬仲世家環淵之徒七十六人註楚人孟子傳云環淵
著書上下篇五音集韻古有楚賢者環淵後有環齊撰要略一
部 又人名左傳襄十四年今余命女環註齊靈公名戰國策
楚王問于范環釋文環史作環 又官名左傳文元年且掌環
列之尹註官衛之官周禮夏官環人掌致師察軍慝環四方之
故註巡察內外若環之相循不窮致師謂犯敵以誘其出軍慝
謂敵懷詐潛入我師也四方有兵戎之故則環繞而巡之 又
器名揚子方言帶宋魏陳楚江淮之間謂之環或謂之環註櫛

絲簾簿橫也 又水名山海經泰山環水出焉 又州名韻會
古朔方鳴沙之地隋置環州以大河環曲名焉又廣南化外唐
開生徭置環州 又韻會環玉國名又環狗海外國名山海經
環狗其為人獸首人身 又通作圓周禮冬官考工記青績火
似圓註圓形似火如半環然 又通作環前漢五行志宮門銅
瑗 又集韻韻會正韻於胡慣切音患集韻御也周禮夏官環
人劉昌宗讀 又韻會繞也周迴也前漢高帝紀守濮陽環水
註環音官決水以自環守為固也 又項羽傳故因環封之三縣
註繞南皮三縣以封之環音官 又韻補叶伊涓切音懸馬融
廣成頌棲鳳鳥於高梧宿麒麟於西園納雉饒之珍羽受王母
之白環 又叶胡玩切音喚班固西都賦徇以離宮別寢承以
崇臺閉館煥若列宿紫宮是環 又叶熒絹切音眩王延壽魯
靈光殿賦連閣承宮馳道周環陽榭外望高 璫唐韻所櫛切
樓飛觀長途升降軒楹曼延音衍去聲 璫集韻韻會正
韻色櫛切於音瑟說文玉英華相帶如瑟弦詩曰璫彼玉璫○
按詩大雅今本作瑟 又玉篇清淨鮮潔也廣韻玉鮮潔貌

辰原字也 道光七年奉 旨重刊

子信璽凡六外有大藍田玉璽文曰受天之命皇帝壽昌正字

通又舊制乘輿六璽唐改為寶唐未亡失周廣順中詔作二寶

曰皇帝承天受命之寶皇帝神寶初太宗刻受命元璽以白玉

為螭首文曰皇天景命有德者昌武后改諸璽皆為寶中宗即

位復為璽開元六年復為寶初改璽書為寶書再改傳國寶為

承天大寶 又姓姓譜明有璽書 又人名山海經稷之弟曰

台璽生叔均 又國名山海經璽映在崑崙國 璿 璿 璿 璿

墟東南在流沙中字彙補抱朴子有璽產國 璿 璿 璿 璿

之璿 又津私切音咨黍 璿 璿 璿 璿 璿 璿 璿 璿 璿 璿

稷在器以祀者與璽同 璿 璿 璿 璿 璿 璿 璿 璿 璿 璿

正韻旬緣切音旋說文美玉也廣韻五名書舜典在璿璣玉

衡以齊七政傳璿美玉璿天子傳天子之寶璿珠註玉類山海

經西王母之山爰有璿璣郭璞江賦璿璣璿璣 又集韻璿桂

切音綏又俞芮切音敷義同 璿 璿 璿 璿 璿 璿 璿 璿 璿 璿

唐韻胡捌切集韻下瞎切音牽說文石 璿 璿 璿 璿 璿 璿 璿 璿 璿 璿

之似玉者 又集韻何葛切音曷義同 璿 璿 璿 璿 璿 璿 璿 璿 璿 璿

音曠集韻珉也韻會石似玉禮玉藻士佩璿玕而緼組緼釋文

璿徐又作璿山海經扶豬之山號水出焉其中多璿石 又集

韻正韻於乳亮切音輓義同張衡西京賦 璿 璿 璿 璿 璿 璿 璿 璿 璿 璿

璿珉璿彬註璿而亮反 類篇亦作璿 璿 璿 璿 璿 璿 璿 璿 璿 璿

猷說文遺玉也類篇玉名山海經平丘有遺玉 又廣韻與久

切集韻以九切音酉又廣韻七照切集韻七笑切音耀義

並同 璿 璿 璿 璿 璿 璿 璿 璿 璿 璿

篇或作璿 璿 璿 璿 璿 璿 璿 璿 璿 璿

音摧廣韻村璞也集韻玉璞 又水名管 璿 璿 璿 璿 璿 璿 璿 璿 璿 璿

子輕重篇決瓊洛之水通之杭莊之閉 璿 璿 璿 璿 璿 璿 璿 璿 璿 璿

平夷王 璿 璿 璿 璿 璿 璿 璿 璿 璿 璿

向璿 璿 璿 璿 璿 璿 璿 璿 璿 璿

倫追切音灑義同集韻或作璿 又 璿 璿 璿 璿 璿 璿 璿 璿 璿 璿

廣韻力遂切集韻力偽切音累義同 璿 璿 璿 璿 璿 璿 璿 璿 璿 璿

崑山出璿玉也廣韻 璿 璿 璿 璿 璿 璿 璿 璿 璿 璿

圭名 又集韻玉器 璿 璿 璿 璿 璿 璿 璿 璿 璿 璿

璿 璿 璿 璿 璿 璿 璿 璿 璿 璿

璿 璿 璿 璿 璿 璿 璿 璿 璿 璿

璿 璿 璿 璿 璿 璿 璿 璿 璿 璿

璿 璿 璿 璿 璿 璿 璿 璿 璿 璿

璿 璿 璿 璿 璿 璿 璿 璿 璿 璿

璿 璿 璿 璿 璿 璿 璿 璿 璿 璿

璿 璿 璿 璿 璿 璿 璿 璿 璿 璿

廣韻字彙 午集上 玉部 十五畫 璿

史記司馬相如傳上林賦玃璫江塵註

言明月之珠其光耀乃照于江邊也

璫 集韻韻會然職日切音質人名後漢

有劉璫五音集韻耳由切音璫廣韻郎奚切集韻韻會憐

璫廣韻郎奚切集韻韻會憐璫廣韻郎奚切集韻韻會憐

璫廣韻郎奚切集韻韻會憐璫廣韻郎奚切集韻韻會憐

璫廣韻郎奚切集韻韻會憐璫廣韻郎奚切集韻韻會憐

璫廣韻郎奚切集韻韻會憐璫廣韻郎奚切集韻韻會憐

璫廣韻郎奚切集韻韻會憐璫廣韻郎奚切集韻韻會憐

璫廣韻郎奚切集韻韻會憐璫廣韻郎奚切集韻韻會憐

璫廣韻郎奚切集韻韻會憐璫廣韻郎奚切集韻韻會憐

璫廣韻郎奚切集韻韻會憐璫廣韻郎奚切集韻韻會憐

璫廣韻郎奚切集韻韻會憐璫廣韻郎奚切集韻韻會憐

璫廣韻郎奚切集韻韻會憐璫廣韻郎奚切集韻韻會憐

璫廣韻郎奚切集韻韻會憐璫廣韻郎奚切集韻韻會憐

璫廣韻郎奚切集韻韻會憐璫廣韻郎奚切集韻韻會憐

璫廣韻郎奚切集韻韻會憐璫廣韻郎奚切集韻韻會憐

璫廣韻郎奚切集韻韻會憐璫廣韻郎奚切集韻韻會憐

璫廣韻郎奚切集韻韻會憐璫廣韻郎奚切集韻韻會憐

璫廣韻郎奚切集韻韻會憐璫廣韻郎奚切集韻韻會憐

璫廣韻郎奚切集韻韻會憐璫廣韻郎奚切集韻韻會憐

璫廣韻郎奚切集韻韻會憐璫廣韻郎奚切集韻韻會憐

璫廣韻郎奚切集韻韻會憐璫廣韻郎奚切集韻韻會憐

璫廣韻郎奚切集韻韻會憐璫廣韻郎奚切集韻韻會憐

璫廣韻郎奚切集韻韻會憐璫廣韻郎奚切集韻韻會憐

璫廣韻郎奚切集韻韻會憐璫廣韻郎奚切集韻韻會憐

璫廣韻郎奚切集韻韻會憐璫廣韻郎奚切集韻韻會憐

璫廣韻郎奚切集韻韻會憐璫廣韻郎奚切集韻韻會憐

璫廣韻郎奚切集韻韻會憐璫廣韻郎奚切集韻韻會憐

璫廣韻郎奚切集韻韻會憐璫廣韻郎奚切集韻韻會憐

璫廣韻郎奚切集韻韻會憐璫廣韻郎奚切集韻韻會憐

璫廣韻郎奚切集韻韻會憐璫廣韻郎奚切集韻韻會憐

璫廣韻郎奚切集韻韻會憐璫廣韻郎奚切集韻韻會憐

璫廣韻郎奚切集韻韻會憐璫廣韻郎奚切集韻韻會憐

璫廣韻郎奚切集韻韻會憐璫廣韻郎奚切集韻韻會憐

璫廣韻郎奚切集韻韻會憐璫廣韻郎奚切集韻韻會憐

璫廣韻郎奚切集韻韻會憐璫廣韻郎奚切集韻韻會憐

璫廣韻郎奚切集韻韻會憐璫廣韻郎奚切集韻韻會憐

璫廣韻郎奚切集韻韻會憐璫廣韻郎奚切集韻韻會憐

璫廣韻郎奚切集韻韻會憐璫廣韻郎奚切集韻韻會憐

璫廣韻郎奚切集韻韻會憐

璫廣韻郎奚切集韻韻會憐

璫廣韻郎奚切集韻韻會憐

璫廣韻郎奚切集韻韻會憐

璫廣韻郎奚切集韻韻會憐

璫廣韻郎奚切集韻韻會憐

廣韻 卷之... 道光七年奉 旨重刊

也徐曰瓚亦圭也圭狀刻上邪銳之干其首為勺形謂之瓚干其柄為注水道所以灌瓚之言贊進也以進干神也集韻一曰裸蓋韻會宗廟祿器形如槃詩大雅絜彼玉瓚傳玉瓚圭瓚也疏正義曰瓚者器名以圭為柄圭以五為之指其體謂之玉瓚據成器謂之圭瓚漢禮瓚槃大五升口徑八寸下有槃口徑一尺則瓚如勺有槃以承之也天子之瓚其柄之圭長尺有二寸其賜諸侯蓋九寸以下又釐爾圭瓚傳九命錫圭瓚前漢揚雄傳玄瓚解膠註服虔曰以玄玉飾之故曰玄瓚張晏曰瓚受五升口徑八寸以圭為柄用灌瓚解膠其貌也又廣韻藏早切集韻在坦切韻會才旱切於音瓚義同又人名正韻漢書註臣瓚不言姓按水經注引薛瓚註漢書是姓薛也又集韻則呼切音贊圭也一日雜名

正韻於胡官切音桓說文桓圭公所執以三獻會意集韻通作桓又人名劉駘辨命論近世有泗國劉瓚弟雄於一時之秀士也又正韻字書又音鑣馬鑣

也又集韻許建切音獻桓圭也

塞切於音獻玉獻

集韻徐心切音尋石似玉

增瓚 同瓚玉器 瓚 同瓚玉器 瓚 同瓚玉器

集韻字典 午集上 玉部 玉畫至玉畫 吳

瓜部

瓜

唐韻正韻古華切集韻韻會姑華切迭音騷說文𦏧也象形詩幽風七月食瓜禮曲禮為天子削瓜者副之又月令

孟夏之月王瓜生註王瓜草華也前漢食貨志菜茹有畦瓜瓠

瓠蘇齊民要術二月辰日宜種瓜廣雅龍蹄獸掌羊豨兔頭桂

瓠蜜甯小青大班皆瓜名也又木瓜詩衛風投我以木瓜報

之以瓠瓠傳木瓜楸木也可食之木周禮冬官考工記弓人凡

取幹之道七柘為上楨次之檠桑次之櫛次之木瓜次之荆次

之竹為下又天瓜栝樓別名見本草綱目又昆侖瓜茄子

別名見酉陽雜俎又匏瓜星名史記天官書匏瓜有青黑星

守之魚豨豨註匏瓜一名天雞在河鼓東匏瓜明則歲大熟也

又守瓜蟲名爾雅釋蟲蠶蝻父守瓜註今瓜中黃甲小蟲喜

食瓜葉故曰守瓜也又地名左傳宣十五年晉侯賞栢子狄

臣于室亦賞士伯以瓜衍之縣又襄十四年晉秦人追逐乃祖

吾離于瓜州註瓜州地在今燉煌正字通今鎮江有瓜州異地

再出

午集上

瓜部

四

同名 又國名正字通柯枝國別種曰木瓜穴居男女裸體初結草木葉蔽前後見星槎勝覽 又瓜田複姓前漢王莽傳有

瓜田儀 又韻補叶政乎切音孤至傳哀十七年衛侯夢于北宮見人登昆吾之觀被髮北面而諫曰登此昆吾之虛絲絲生

之瓜余為渰良夫叫天無辜 又叶古禾切音戈道藏歌仙童

撥朱實神女獻玉瓜浴身丹液池濯髮甘泉漿 集韻俗作瓜

非 廣韻蒲角切集韻韻會正韻彌角切音雷小瓜

三 瓜 爾雅釋草瓜其紹瓜註俗呼瓜為殿紹者瓜

蔓緒亦著子但小如殿 又草名爾雅釋草瓜九葉

疏此草九葉叢生一莖 又集韻匹角切音璞義同 增 瓜

字彙獲往昆切音屯 瓜屬也今或作瓠 四 瓜 廣韻集韻並直禁切

切音班 瓠 玉篇徒門切音屯博雅 瓠 集韻韻會並補孔切

瑞瓜 瓠 瓠瓜屬也類篇作瓠 瓜 音琤瓜多實貌通作

嗟詩大雅 增 瓠 瓠同 五 瓠 唐韻集韻韻會並徒結

瓜 瓠 瓠同 瓜 瓠同 瓜 瓠同 瓜 瓠同 瓜 瓠同 瓜 瓠同

雅 瓠 瓠瓜 瓠 瓠瓜也 瓠 瓠瓜之族類有二種大者瓜小者瓠瓜

蔓近本之瓜必小千先歲之大瓜以其小如瓠故謂之瓠瓠是

瓜之別名潘岳在懷縣作詩瓜瓠 瓠 集韻韻會並補孔切

蔓長苞 集韻或作瓠亦作瓠 瓠 同上 瓠 集韻居侯切

音筠博雅 瓠 瓠王瓜也 又集韻 瓠 廣韻蒲角切集韻韻

胡構切音侯又居侯切音構義並同 瓠 會正韻彌角切音

霜與瓠同楚辭九懷抱瓠瓜兮接糧 又醫名宋孝武帝四時

詩瓠醬調秋菜白醪解冬寒 又廣韻蒲交切集韻韻會蒲交

切音泡廣韻瓠瓜可為飲器類 瓠 廣韻古胡切集韻瓠瓠乎

篇韻也久包取其可包藏物也 瓠 切音孤王瓜也或作

瓠 又唐韻人 瓠 唐韻集韻並補孔切 瓠 唐韻以主切集

韻切音茂乾菜 瓠 音靈小瓜名出南海 瓠 唐韻以主切音

庚說文本不勝未微弱也六書故瓠瓜實繁也 增 瓠 集韻

故引之有本不勝未之義 又玉篇勞病也 瓠 廣韻集韻並

俗 瓠 集韻韻會並補孔切音瓠瓠瓜中 瓠 廣韻集韻並

字 瓠 又正字通一曰傷熟瓜 瓠 備角切音雷

厚厚字 午集上 三畫至六畫 五

說文小瓜

廣韻苦括切集韻苦括切音闊瓜也又集韻瓜也

瓜也

廣韻戶吳切集韻韻會正韻洪孤切音胡廣韻瓠瓠

瓜也詩小雅幡幡瓠葉采之亨之爾漢食貨志菜茹有畦瓜

或曰瓠短頸大腹曰瓠瓠性甘飽性苦故詩曰瓠有苦葉左傳

叔向曰苦瓠不材于人共濟而已後人皆合瓠瓠為一據此說

說文瓠瓠也陸機詩疏瓠瓠也並非正韻亦作葫又爾雅釋

宮康瓠謂之瓠註瓠壺也疏說文云破罍也前漢賈誼傳幹棄

周鼎兮而寶康瓠又廣韻胡誤切集韻韻會正韻胡故切音

音護義同禮月令仲冬之月行秋令則天時雨汁瓜瓠不成釋

文瓠戶故反莊子逍遙遊惠子謂莊子曰魏王貽我大瓠之種

計瓠徐音護正字通瓠有平去二音孫愐唐韻一音壺一音護

義同非康瓠必讀若湖瓜瓠必讀若互字最音湖器也音互瓠

也非又集韻瓠子隄名前漢武帝紀夏四月還祠泰山至瓠

子隄決河註服虔曰瓠子隄名也在東郡白馬蘇林曰在鄆城

以南濮陽以北又集韻亦姓列子殷湯篇瓠巴鼓琴而鳥舞

魚躍又集韻攻乎切音孤瓠漢侯國名在河東正字通按

漢地理志有瓠講無瓠講又集韻黃郭切音曠莊子逍遙遊

剖之以為瓢則瓠落無所容註瓠落猶廓落梁簡文帝讀瓠

古孝切音七瓠字彙七昭切廣韻奴罪切集韻弩罪

教瓜名也又集韻瓠字彙丁木切音瓠

康熙字典

午集上

瓜部

六畫至八畫

五

九

韻會薄閉切正韻蒲閉切杜辦平

聲又集韻四見切音斤義杜同

篇瓠也正字通瓠瓠匏而圓者

牛蹄突厥其水曰瓠瓠河通作胡盧

正字通瓠一名壺盧本作盧俗作瓠

象其形又可為酒飯器因為名壺盧

葫蒜名蘆也

葦屬也

言上聲又魚戰切音彥

又魚蹇切音蹇義杜同

中正字通按瓠為瓜中實與屏相包

之瓜練字彙訓瓜中屏非

切音囊

義杜同

增

字彙補與

同此字諸本不同

辰轉

誤字彙作

作聲任百按字書為籛字之省又篇海

有籛籛二字同義是籛為籛之省文也

子又瓠杓揚子方言籛瓠也楚辭九

鉛錄今閩廣之地以鱉魚殼為瓢江淮

是以蟲殼代瓜匏用也故

字取義兼之古音叢目作

增

與

詳詳十一畫

瓦部

瓦

廣韻集韻正韻林五寡切音郢說文土器已燒之總名廣韻古史考夏時昆吾氏作瓦史記龜策傳桀為瓦室註世

本曰昆吾作陶張華博物記亦云桀作瓦蓋是昆吾為桀作也史記廉頗傳秦軍鼓譟勒兵武安屋瓦盡震正字通後世瓦制

不古其類非一漢武故事起神屋以銅為瓦漆其外又吳國傳大秦國王宮殿水精為瓦又明皇雜錄號國夫人恩寵傾一時

奪韋嗣立宅以廣其居後復歸韋氏因大風折屋墜堂上不損視之瓦皆堅木也又王繹傳五臺山祠鑄銅為瓦金塗之

詩小雅載弄之瓦傳瓦紡埽也又儀禮燕禮公尊瓦大兩註大音泰瓦大有虞氏之尊也又左傳昭二十六年射之巾楯

瓦註瓦楯春又瓦合禮儒行毀方而瓦合註呂氏曰陶者為瓦必圓而割分之則瓦合之則圓而不失其瓦之質又瓦解

史記匈奴傳其困敗則瓦解雲散矣又人名左傳昭二十三年楚囊瓦為令尹註囊瓦子囊之孫子常也又地名春秋隱

八年宋公齊侯衛侯盟于瓦屋註瓦屋周地又定八年公會晉師于瓦註瓦衛地後漢郡國志東郡有瓦亭又廣韻五化切

集韻吾化切林音透廣韻泥瓦屋集韻施瓦於屋也又集韻

韻會於五委切音願屋贊也莊子駢拇篇駢於辯者纍瓦結繩

竄句註瓦五委反當作丸又韻補叶阮古切音五韓愈

元和聖德詩皇帝儉勤盥濯陶瓦斥遣浮華好此絺紵二

頂廣韻特丁切集韻唐丁切增瓦集韻吾化切蛙去聲施

岷字彙五寡切三音瓦山貌增瓦於屋也正韻作瓦

弋廣韻耕瓮骨三岷字彙五寡切增瓦於屋也正韻作瓦

集韻瓦坏也岷字彙五寡切增瓦於屋也正韻作瓦

雅坂暨也又廣韻口合切集韻枯舍切岷字彙五寡切增瓦於屋也正韻作瓦

似學長頸受十升前漢貨殖傳醯醬干瓠岷字彙五寡切增瓦於屋也正韻作瓦

也受十升又集韻乎攻切音穉義同又胡江切音牟與缸

同又寒江切音梳博雅瓶也又胡公切音洪陶器

瓶又集韻曰牝瓦又廣韻博管切集韻補

滿切於音板又集韻甫遠切音反義於同瓶字彙五寡切增瓦於屋也正韻作瓦

又與溢同水溢也前漢溝洫志瓶字彙五寡切增瓦於屋也正韻作瓦

河水溢溢晉書食貨志水滂於溢瓶字彙五寡切增瓦於屋也正韻作瓦

於鋪枚切音胚瓦未瓶字彙五寡切增瓦於屋也正韻作瓦

燒者或作培通作坏瓶字彙五寡切增瓦於屋也正韻作瓦

言靈靈桂之郊語之瓶又集韻舉

明切音甌甌屬集韻或作甌瓶字彙五寡切增瓦於屋也正韻作瓦

會甫兩切正韻妃兩切於音傲說文周家搏埴之工也徐註搏

團也埴黏土也引周禮冬官考工記瓶人為簋豆○按周禮今

本作瓶又字彙補人名宋王安石姪瓶瓶字彙五寡切增瓦於屋也正韻作瓦

字元鈞旋字元龍皆以不附安石而貶瓶字彙五寡切增瓦於屋也正韻作瓦

瓶瓶也又集韻一曰瓦屬又集韻持林切音沈揚子方言

甌靈桂之郊謂之瓶其小者謂之甌釋文都感反亦音沈又

甌靈桂之郊謂之瓶其小者謂之甌釋文都感反亦音沈又

甌靈桂之郊謂之瓶其小者謂之甌釋文都感反亦音沈又

甌靈桂之郊謂之瓶其小者謂之甌釋文都感反亦音沈又

甌靈桂之郊謂之瓶其小者謂之甌釋文都感反亦音沈又

午集上

瓦部

畫至四畫

差

廣韻字彙 道光七年奉 旨重刊

都舍切音耽大瓶 廣韻戶經切集韻平經切林音形似鍾而

嬰可受一石 瓶 廣韻戶經切集韻平經切林音形似鍾而

同類篇 瓶 唐韻胡兩切集韻胡兩切林音舍說文治稟餘

或作甄 瓶 也 又集韻一曰似餅自耳 又廣韻丘醜切

集韻去劬切林音欠陶器小瓶 瓶 廣韻集韻會正韻林烏

有耳者 五音集韻或書作甌 甌 廣韻集韻會正韻林烏

雅甌瓶也揚子方言趙魏之邾謂之瓮抱朴子喻蔽卷四漬之

濁不方瓮水之清巨象之瘦不同羔羊之肥 集韻或作甕

增瓿 五音集韻 五瓿 廣韻居陳切集韻古勇切

廣韻戶吳切集韻洪孤切林 瓿 唐韻集韻會郎丁切正韻

音胡廣韻瓿瓿博雅瓿瓿也 瓿 離呈切林音陵說文甌似瓶

也廣韻瓿瓿似甌有耳淮南子修務訓夫救火者仰瓦受覆瓦

或以甕瓿或以盆孟 又六書故瓿北瓦仰蓋者仰瓦受覆瓦

之流所謂瓦溝爾雅釋官瓿瓿謂之甌註甌甌小甕長沙謂之甌

屋之土建瓿水也司馬相如長門賦綴錯石之瓿甕今象樽瓿

之文 瓿 唐韻與之切集韻瓿瓿之切正韻延知切林音務

章 瓿 爾雅釋器瓿瓿謂之甌註甌甌小甕長沙謂之甌

瓿 大瓿說齊桓公註甕瓿大瓿貌 又集韻瓿會同切正

韻於黨切林音坎又集 瓿 集韻象商切百 瓿 瓿瓿為管切

韻倚兩切音映義林同 瓿 似甕甕瓿也 瓿 廣韻都計切集韻丁計

林音盪說文小盪也徐曰今俗列 瓿 廣韻都計切集韻丁計

作甕非玉篇亦作盪集韻或作甕 瓿 切林音帝廣韻瓿瓿大

瓿 集韻余頌切音 瓿 也 集韻或作盪 瓿 切林音帝廣韻瓿瓿大

集韻音孟切烹去聲瓿屬 瓿 也 集韻或作盪 瓿 切林音帝廣韻瓿瓿大

又滿孟切音膨瓿屬 瓿 也 集韻或作盪 瓿 切林音帝廣韻瓿瓿大

何切林音陀廣韻 瓿 也 集韻或作盪 瓿 切林音帝廣韻瓿瓿大

瓦盪集韻也 瓿 也 集韻或作盪 瓿 切林音帝廣韻瓿瓿大

榮也博雅瓿瓿也揚子方言甕 瓿 也 集韻或作盪 瓿 切林音帝廣韻瓿瓿大

陳魏未楚之閒曰甕或曰甕 瓿 也 集韻或作盪 瓿 切林音帝廣韻瓿瓿大

康聖字典 午集上 瓦部 四畫至六畫 美

廣韻通雅 道光七年奉 旨重刊

瓶 正字通 瓶 廣韻博白切 集韻韻會 正韻博陌切 俗瓶字 瓶 音百 三益瓶 瓶井贊也 博雅瓶贊也

甌 徒果切 集韻杜果切 音隨 廣韻長沙呼 甌 廣韻也 又集韻徒承切 音花 甌戲也 與甯同 甌 苦結切 集韻詰結切 音與 廣韻甌受一斗者 煩篇

甌 甌也 又集韻詰結切 音與 廣韻甌受一斗者 煩篇 甌 甌也 又集韻詰結切 音與 廣韻甌受一斗者 煩篇

甌 甌也 又集韻詰結切 音與 廣韻甌受一斗者 煩篇 甌 甌也 又集韻詰結切 音與 廣韻甌受一斗者 煩篇

甌 甌也 又集韻詰結切 音與 廣韻甌受一斗者 煩篇 甌 甌也 又集韻詰結切 音與 廣韻甌受一斗者 煩篇

甌 甌也 又集韻詰結切 音與 廣韻甌受一斗者 煩篇 甌 甌也 又集韻詰結切 音與 廣韻甌受一斗者 煩篇

甌 甌也 又集韻詰結切 音與 廣韻甌受一斗者 煩篇 甌 甌也 又集韻詰結切 音與 廣韻甌受一斗者 煩篇

甌 甌也 又集韻詰結切 音與 廣韻甌受一斗者 煩篇 甌 甌也 又集韻詰結切 音與 廣韻甌受一斗者 煩篇

甌 甌也 又集韻詰結切 音與 廣韻甌受一斗者 煩篇 甌 甌也 又集韻詰結切 音與 廣韻甌受一斗者 煩篇

甌 甌也 又集韻詰結切 音與 廣韻甌受一斗者 煩篇 甌 甌也 又集韻詰結切 音與 廣韻甌受一斗者 煩篇

甌 甌也 又集韻詰結切 音與 廣韻甌受一斗者 煩篇 甌 甌也 又集韻詰結切 音與 廣韻甌受一斗者 煩篇

甌 甌也 又集韻詰結切 音與 廣韻甌受一斗者 煩篇 甌 甌也 又集韻詰結切 音與 廣韻甌受一斗者 煩篇

甌 甌也 又集韻詰結切 音與 廣韻甌受一斗者 煩篇 甌 甌也 又集韻詰結切 音與 廣韻甌受一斗者 煩篇

甌 甌也 又集韻詰結切 音與 廣韻甌受一斗者 煩篇 甌 甌也 又集韻詰結切 音與 廣韻甌受一斗者 煩篇

甌 甌也 又集韻詰結切 音與 廣韻甌受一斗者 煩篇 甌 甌也 又集韻詰結切 音與 廣韻甌受一斗者 煩篇

康熙字典

午集上

瓦部

六畫

七畫

五

五

五

五

王樂道與錢穆四書云出師頌最絕妙古語借書一甌還書一

甌乃知今人訛以甌為癡也又韻會通作鴟黃庭堅詩時送

一鳴開鎖戶又集韻丑甌字彙蒲明切音瓶嬰屬正字

亦切音多義同或作甌甌通一說甌或作甌甌即甌字之

譌也廣韻子協切集韻即協切音映廣韻半瓦又

甌集韻呼光切八甌集韻戶管切音緩瓦器大口曰甌或省

也字彙支物不平集韻通作甌甌同甌物瓦集韻麟題切

也字彙支物不平集韻通作甌甌同甌物瓦集韻麟題切

也字彙支物不平集韻通作甌甌同甌物瓦集韻麟題切

也字彙支物不平集韻通作甌甌同甌物瓦集韻麟題切

也字彙支物不平集韻通作甌甌同甌物瓦集韻麟題切

也字彙支物不平集韻通作甌甌同甌物瓦集韻麟題切

也字彙支物不平集韻通作甌甌同甌物瓦集韻麟題切

也字彙支物不平集韻通作甌甌同甌物瓦集韻麟題切

也字彙支物不平集韻通作甌甌同甌物瓦集韻麟題切

也字彙支物不平集韻通作甌甌同甌物瓦集韻麟題切

也字彙支物不平集韻通作甌甌同甌物瓦集韻麟題切

也字彙支物不平集韻通作甌甌同甌物瓦集韻麟題切

也字彙支物不平集韻通作甌甌同甌物瓦集韻麟題切

也字彙支物不平集韻通作甌甌同甌物瓦集韻麟題切

廣韻 卷之五 道光七年奉 旨重刊

之甌戰國策夫鼎者非效壺醢醬甌耳註甌頤也前漢揚雄傳吾恐後人用覆醬甌也註師古曰甌小罍也又銅甌以盛醢醬醬博古圖周方斜甌肩作電形類古文申字環腹象雷文如盤絲髮微起乳形中作黃目狀又魚甌肩腹闕飾以魚形又嗜乳甌二饗發甌四皆周制又廣韻防無切集韻韻會馮無切於音扶又集韻蒲侯切音梓又正韻薄胡切音蒲義於同

甌 玉蓋與 廣韻集韻韻會馮侯切正韻薄胡切音蒲義於同

甌 小口器也淮南子泚論訓抱甌而汲註今竟州曰小武為甌幽州曰瓦場子方言白鬪而西晉之舊都河汾之閒其大者謂之甌器其通語也博雅甌瓶也又地名史記縣布德遂西與上兵遇斬西會甌註正義口甌音遂瑞反斬流邠斬城又集韻是為切音垂義同列子殷湯筮當國之中有山山名壺甌狀若觥觥釋文甌音垂又廣韻直垂切集韻重垂切於音鍾又集韻韻會傳追切正韻直追切於音椎義於同

甌 廣韻薄胡切集韻韻會旁經切於音萍與餅同玉蓋汲器也揚子方言在謂之甌斷其小者謂之甌易并封吃至亦

未續并贏其物左傳襄十六年衛孫蒯田于曹陰飲馬于重丘毀其甌儀禮士喪禮新盆槃甌廢敦重甌註甌以汲水也又炊器禮器天與者老婦之祭也盛於盆尊於甌註盆瓶炊器也又地名後漢郡國志河南郡有甌五聚又姓風俗通漢有太子少傅甌守後

甌 唐韻集韻於蘇對

甌 趙錄有北海甌子然

甌 切音破說文破也

甌 古文

甌 韻

子峻切集韻祖峻切於音僑崇章也廣韻獵之章袴又集韻乳竟切音爽義同 天書正誘治皮革者以瓦為甌而反覆露揉之故以四从瓦从

增 甌 集韻

九 甌 唐韻零帖切集韻說文甌瓦聲玉篇甌甌瓦聲集韻一曰瓦薄也

甌 廣又正字通凡損破聲通謂之陸甌集韻類篇或作甌比白韻古諧切集韻居諧

甌 廣韻集韻於所景切音省博

甌 唐韻切於音皆牡瓦

甌 雅甌瓶也廣韻甌甌有耳甌

甌 五口切集韻語曰切於音偶玉篇盜也揚

甌 集韻徒禾切音

子方言在謂之甌甌釋文即盆也

甌 集韻徒禾切音

甌

康熙字典

午集上

瓦部

八畫

九畫

五

字彙苦徑切 **瓶** 集韻 廣韻 布懸切 集韻 卑眠切 杜音邊

音磬石器 同瓶 **瓶** 五篇小盆大口而卑下揚子方言

白關而西盆盎小者曰瓶淮南子說林訓狗彘不擇瓶而食

抱杆子嘉遁恣拊瓶 瓶於洪鐘之側東方朔七諫瓶登干明

堂周鼎潛于深淵 又唐韻 芳 **瓶** 字彙於京切 **瓶** 唐韻徒

蓮切 集韻 瓶 延切 杜音 篇義同 **瓶** 音 罍 見 釋 藏 **瓶** 是 禮 切 集

韻 待 禮 切 杜 音 弟 玉 篇 小 盆 也 廣 韻 小 盆 博 雅 題 瓶 也 揚 子 方

言 瓶 陳 魏 亦 楚 之 閒 謂 之 題 註 今 河 北 人 呼 小 盆 為 題 子 又

集 韻 用 黎 切 音 瓦 廣 韻 辛 朱 切 集 韻 韻 會 容 朱 切 正 韻 雲 居

題 義 同 或 作 瓶 公 卿 切 杜 音 央 玉 篇 瓶 也 正 韻 營 也 揚 子 方 言

營 陳 魏 宋 楚 之 閒 曰 瓶 又 正 韻 下 求 切 音 九 義 同 **瓶** 古 文 **瓶**

井 壁 也 易 井 卦 六 四 井 甃 無 咎 註 結 砌 也 馬 云 為 瓦 裏 下 達 上

疏 於 亦 治 也 以 博 壘 井 修 井 之 壞 謂 之 甃 莊 子 秋 水 篇 缺 甃 之

岸 又 李 賀 詩 光 明 藹 大 發 腰 韜 徒 甃 銀 **甃** 集 韻 淳 綠 切 音

註 唐 官 制 四 品 以 下 龜 袋 飾 銀 甃 飾 也 **甃** 而 甃 江 東 呼 益 曰

甃 又 集 韻 韻 會 杜 朱 切 音 降 甃 也 **甃** 唐 韻 居 延 切 集

韻 說 文 陶 也 前 漢 董 仲 舒 傳 夫 上 之 化 下 下 之 從 上 猶 泥

之 在 鈞 唯 甄 者 之 所 為 註 師 占 曰 甄 作 瓦 之 人 也 後 漢 班 固 傳

孕 虞 育 夏 甄 殷 陶 周 又 化 也 左 思 魏 都 賦 七 化 所 甄 國 風 所

稟 註 甄 成 也 言 宮 殿 之 制 不 侈 泰 國 俗 春 為 程 式 也 何 晏 景 福

表

年集上

瓦部

九畫

空

將獵張兩甄故置二左司馬兩甄猶兩翼也世說新語桓元好

獵雙甄所指不避林壑晉書周勃傳擊賊杜曾干楊口令李桓

督左甄梁裴遂壽揚之戰為四甄待之又甄甄鳥飛貌楚辭

九思鹿蹊分躡躡猶貉兮蟬蟬鸚鵡兮軒軒鸚鵡兮甄甄又

設法汲冢周書醜心動懼曰甄又廣韻側鄰切集韻韻會正

韻之人切从音真義同韻會毛氏曰甄陶字真僊二韻通押莊

季裕鷄助篇甄徹字見獨登進士時林墟為樞密當唱名讀堅

音上以為真音慮辭不遜坐貶吳志孫堅人洛屯軍城南甄官

井上且有五色氣令人入井探得傳國璽以甄與已名音叶為

受命之符則三國以前未有音之人切者孫權即位尊堅為帝

江左諸儒為吳諱故改音真孫奕示兒編甄有二音學者皆押

甄字在先韻獨真韻反未嘗押此皆相承之久信耳不信目之

過文選張華女箴云散氣流形既陶既甄在帝包義肇經天人

則已押入真韻矣○按女箴在三國以後孫氏未詳考前此甄

無真音也又博雅瑛下謂之甄釋文甄只肩反又博雅甄

甄也釋文音真又集韻諸延切音體察也勉也又廣韻皆

揅切音券視也又集韻規揅切音絹同甄衛地今齊陰鄆城

或作甄史記齊太公世家七年諸侯會桓公於甄任預曰甄衛

地今東郡甄城也又田敬仲完世家昔日植攻甄子弗能拔註

正義曰甄音絹即濮州甄城縣北又集韻韻會正韻丛之刃

切音震集韻鐘病聲周禮春官典同薄聲甄註甄讀為甄耀之

甄甄猶掉也釋文音震又字彙古奚切音積春秋命歷敘神

農甄四海白岸脉山川白阜

人名佛經甄明之甄亦音積

篇豐也博雅甄瓶也又集韻常容

切音鱗器也一日瓶也類篇或作甄

於莖切音鶯同嬰

玉篇長頸瓶也

韻屬也與甄同又廣韻苦岡切集韻丘岡切从音糠義同

又集韻呼光切音烹器也本作蒸又集韻枯光切音駝甄瓠

破瓠集韻居何切音歌

器居結棟謂之合瓠

切音傑瓦器

切音恤不

切音恤不

切音恤不

切音恤不

切音恤不

切音恤不

切音恤不

庚辰字典

午集上

瓦部

十畫

空

能行也 甌 廣韻集韻韻會去例切正韻去計切

也 甌 廣韻集韻韻會去例切正韻去計切

也 甌 廣韻集韻韻會去例切正韻去計切

也 甌 廣韻集韻韻會去例切正韻去計切

也 甌 廣韻集韻韻會去例切正韻去計切

也 甌 廣韻集韻韻會去例切正韻去計切

也 甌 廣韻集韻韻會去例切正韻去計切

也 甌 廣韻集韻韻會去例切正韻去計切

也 甌 廣韻集韻韻會去例切正韻去計切

也 甌 廣韻集韻韻會去例切正韻去計切

也 甌 廣韻集韻韻會去例切正韻去計切

也 甌 廣韻集韻韻會去例切正韻去計切

也 甌 廣韻集韻韻會去例切正韻去計切

也 甌 廣韻集韻韻會去例切正韻去計切

也 甌 廣韻集韻韻會去例切正韻去計切

廣韻字典

午集上

瓦部

十畫

十一畫

十三

藏宗切集韻韻會去例切正韻去計切

郎斗切集韻韻會去例切正韻去計切

雅釋器甌謂之甌註甌小甌博雅甌也

會正韻丁歷切音甌王篇甌甌甌甌甌甌

風中唐有甌傳甌甌也張協雜詩甌甌

甌 唐韻初兩切集韻韻會正韻楚兩切

濯剡破 又集韻韻會正韻楚兩切音爽

互也 又博雅甌磨也釋文音爽 類篇或作甌

韻會正韻楚兩切音爽 類篇或作甌

盃深者為甌爾雅釋器甌甌謂之甌揚子

小者謂之升甌 又金甌唐書崔琳傳初明皇

其名一日書琳等名案上會太子入覆以金甌

自意之即中且賜酒太子曰非崔琳盧從愿乎

廣韻字典

午集上

瓦部

十畫

十一畫

十三

身錯臂左在甌越之民也

甌人是有甌越正義曰屬南越故言甌越輿地志云交阯周時

為駱越秦時曰西甌文身斷髮避龍則西甌駱又在番吾之西

南又東越傳乃立搖為東海王都東甌註索隱曰姚氏云甌水

名永嘉記水出寧城十餘里去郡城五里入江昔有東甌王都

城有亭積石為道今猶在也山海經甌居海中註今臨海永寧

縣即東甌在岐海中也又史記滑稽傳甌窶滿篝註正義曰

甌窶謂高地狹小之區得滿篝籠也又史記匈奴傳中有棄

地莫居千餘里各居其邊為甌脫註韋昭曰盼上屯守處索隱

曰服虔云作土室以伺漢人又纂文曰甌脫土穴也又姓甌

治子吳人善鑄劍又集韻唐韻莫耕切集韻謨耕切正

於口切音歐西甌駱越別種

甍唐韻莫耕切集韻謨耕切正

也外瓦夢省聲徐鍇曰所以承瓦故外瓦左傳襄二十八年

張衡西京賦鳳鸞翥於甍標註甍棟也標末也又釋名屋脊

曰甍蒙也在上覆蒙屋也又集韻母五切音夢棟也又

集韻忙成切音朋義

甗廣韻苦岡切集韻韻會丘岡切正韻

同類篇或作甗

甗丘岡切音糠廣韻瓦也集韻甗

陶器又通作康爾雅釋器康瓠謂之甗

寶康瓠兮又集韻枯江切音腔義同類篇或作甗

廣韻職緣切集韻韻會朱遄切音專玉篇甗甗甗甗甗

史考曰烏曹作甗集韻燒聲也韻會聲也詩小雅載弄之瓦註

瓦紡甗也又韻會或作甗前漢尹賞傳註合辟甗

甗也又集韻淳洽切音溢義同類篇或作甗

於盧谷切音祿博雅甗

甗甗也玉篇甗也

甗廣韻徒紅切集韻徒東切音同博雅甗

切音纍博雅

甗廣韻徒紅切集韻徒東切音同博雅甗

甗字彙蒲孟切

甗彭去聲甗甗切

甗廣韻集韻正韻於良刃切音吝玉篇器也

之甗博雅

甗廣韻集韻正韻於良刃切音吝玉篇器也

甗甗也

甗又正韻動也蔽也周禮冬官考工記是故輪

甗甗也

甗甗也

庚辰字典

午集上

瓦部

十一畫

三畫

空

唐韻三上 道光七年奉旨重刊

雖敝不類於鑿註不類於鑿謂不動於鑿中也鄭云甌亦敝也

以輪厚石雖齧之不能敝其鑿旁使之動又韻會正韻於離

珍切音甌唐韻郎擊切集韻郎狄切甌唐韻戶盲切集韻胡

鄰義同甌切於音歷瓦器或作甌甌音切於音橫集韻小

瓦謂之甌又集韻甌音政器破甌唐韻集韻會正

聲說文甌也廣韻古史考曰黃帝始作甌甌會稽屬也甌無底

曰甌周禮冬官考工記陶人甌實二甌厚半寸註量六斗四升

曰甌史記項羽紀背乘船破釜燒廬舍又攀倒甌草名本

草綱目生郊野葉如薄荷治風熱遇煩渴狂躁諸症搗汁服效

又集韻慈陵甌廣韻音官切集韻鋪官切於音潘玉簋甌

切音繪炊器甌大甌甌也又集韻符袁切音煩義同

甌廣韻文甫切集韻甌會罔甫切正韻罔古切於音武玉簋

甌盛五升小甌也揚子方言甌周魏之間謂之甌禮禮器君

尊瓦甌註畫大一石瓦甌五斗儀禮士冠禮俶尊一甌醴疏

爲酒器中寬下直上銳平底又韻補叶方九切音否音青五

行志童謠渝如白坑破合集持作甌揚州破換取吳甌集韻

興覆甌甌樓上聲見古音餘集韻或作甌甌祖昆

切音尊也斯瓦廣韻息移切集韻相支切於音斯甌雅甌瓶也場

酒器也斯瓦子方言釐謂之甌又字林甌破聲釋典大般若

-5 235 35 875" data-label="Text">

涅槃經譬如瓦瓶破而聲盡金剛寶瓶則不如是解脫者亦無

甌亦書作甌

唐韻或省作

十三

甌

廣韻都騰切集韻正韻都騰切於音

瓦器唐書韋辛瓦唐韻扶歷切集韻會滿歷切正韻此亦切

紹傳盛以甌居瓦於平入聲說文甌甌也爾雅釋宮甌甌謂之

甌博雅甌甌也詩陳風中唐有甌傳甌甌也司馬相如長門

賦綴錯石之甌甌象璫瑁之文章註江東呼甌爲甌甌晉書

陶侃傳侃在州無事輒朝運百甌于齋外

又集韻博厄切音薛義同

甌

廣韻丁含切集

韻大器可受一石史記貨殖傳醬于甌註徐廣曰大器缶也按

庚紀字通 午集上 瓦部 上書 五畫 空

廣韻正韻 道光七年奉 旨重刊

玉篇韻會正韻以為小甕與諸解異 又集韻通作甕前漢

通傳守儋石之祿 註應劭曰受二斛又揚雄傳家無儋石之儲

註孟康曰儋石甕石甕受一石故云儋石 又韻會通作擔揚

子法言吾見擔石矣後漢明帝紀生者無擔石之儲 又廣韻

集韻韻會正韻於都濫切音擔又集韻 甕 字彙虛宜切

甕敢切音瞻又濫切音甕義於同 甕 音希告也

集韻都郎切音當玉篇甕瓦也 甕 廣韻曾回切集韻盧

類篇甕屬一曰題瓦謂之甕甕 甕 回切於音雷屋棟瓦甕

字彙甕 廣韻集韻於時戰切音善瓦器緣也 甕 廣韻集韻

同聲甕 或作甕 又集韻尺戰切音善義同 甕 於胡谷切

音解瓦器 甕 廣韻集韻韻會正韻於烏貢切同甕玉篇甕

又玉篇甕也 甕 也韻會沒瓶也易井卦井谷射鮒甕敝漏

檀弓醢醢百甕李斯上秦始皇書夫擊甕扣缶彈箏搏髀而歌

呼嗚嗚快耳目者真秦之聲也 又禮儒行蓬戶甕牖疏甕牖

者謂牖牖圓如甕口也又云以敗甕口為牖莊子讓王篇桑以

為樞而甕牖二室註屈彘條為戶樞破甕為牖各一室也 又

莊子人間世甕瓮大癩說齊桓公註甕瓮大癩貌 又集韻亦

作甕又作甕前漢張騫傳大宛國獻大鳥卵如甕註一作甕

又集韻韻會正韻於容切音雍前漢西域傳烏弋國有大鳥

卵如甕師古註音平聲 又集韻委勇切音雍又於用切進去

聲義 甕 釋名小山別大山曰甕甕也甕一仙者甕形

於同 甕 孤出處似之也釋文音彥 按即甕字之譌

十四 甕 廣韻烏莖切集韻於華切正韻於京切於音甕玉篇

甕劉伶酒德頌先生於是方捧甕承槽銜杯漱 甕 廣韻集韻

甕 又集韻於正切音纓義同 類篇或作甕 甕 於魚記切

音纓玉篇大甕也博雅甕也揚子方 甕 廣韻集韻韻會胡

言東齊海岱之間謂之甕甕其通稱也 甕 廣韻集韻韻會胡

於音纓博雅甕也玉篇大盆也廣韻大甕似盆增韻甕甕

之屬可以盛水續漢書盜伏於甕下 又韻會或作甕亦作甕

周禮天官凌人春始治鑑又祭祀共冰鑑註鑑如甕大口以盛

冰置食物于中以禦溫氣 又集韻胡暫切音鑑又居緡切音

庚也 庚 午集上 瓦部 十三畫 十四畫 十五

監又呼監切

音斂義然同

十五

甗 集韻同甫切音武同甗博雅甗甗也揚子方言甗周魏之間謂之甗

十六

瓦 集韻徒南切音覃與

瓦 廣韻落胡切集韻韻會龍

唐韻魚寔切集韻韻會正韻諫寔切音獻說文甗也一日穿也韻會無底甗也揚子方言甗自關而東謂之甗左傳成二年齊侯使賓媚人賂以組甗玉甗與地周禮冬官考工記陶人甗實二甗厚半寸脣寸註甗無底甗正字通博古圖甗之為器上若甗可以炊物下若甗可以飪物蓋兼二器而有之或三足而圓或四足而方考工甗註鄭立謂無底甗王安石則曰从甗从瓦甗獻其氣甗能受之然後知甗無底者所以言其上甗獻氣者所以言其下也說文止訓為甗蓋舉其具體言之耳甗有父已甗二父乙甗祖已甗兩甗二甗甗甗周有垂花雷紋甗盤雲

字从金既从金則甗未必皆如考工為陶器也 又爾雅釋言重甗甗註謂山形如界兩甗甗山甚有重岸也 又地名春秋

僖十八年宋師及齊師戰于甗甗齊地 又前漢司馬相如上林賦嚴隨甗錡推峯嶠崎註甗崎隆昂崑崙所貌文選註甗甗也錡敲也上大小小有似敲甗也 又廣韻語前切集韻韻會魚軒切音言又廣韻語前切集韻魚軒切音言疑戰切音言彥又廣韻魚變切音獻又集韻韻會音獻

假切音險又集韻牛軋切音燃義然同 龍 集韻都內切音龍集韻築十癸穀一曰瓦礫物 又 甗 集韻都內切音甗玉篇古文甗字註詳石部十八畫 甗 音對器名 甗 音甗而隴切集韻乳勇切音尤羽獵字統 又廣韻韻會音尤子峻切音俊又集韻乳亮切音爽又乳戶切音吮義然同

十七 甗 集韻悉協切音變瓦破聲 甗 又集韻仕饑切音整大盜以盛甗者

又類篇藏濫 靈 集韻郎丁切 甗 廣韻古攜切集韻

空甗下孔 又廣韻鳥攜切集韻淵畦 甗 集韻質涉切音圭同切音圭又集韻懸圭切音攜義然同 甗 音折盃屬 甗

康寧字典 午集上 瓦部 古畫至三古畫 六

道光七年奉旨重刊

正字通 增 確 字彙補昭穿切 音專行不正 十九 變 五音集韻力華切 瓦器也 又正字

通或曰絲猶罔也取圓完相連之義今窳突烟 凶員瓦如竹筒不拆開者是也故俗名之日盤 三 增 靛 五音集韻盧回切

廣韻集韻力救切音濁玉 篇屋穩也博雅蓋謂之靛 三 增 靛 五音集韻盧回切

屋穩也 三 靛 集韻郎丁切 音靈可瓠

甘部

甘 古文 凶 苦

唐韻古三切 集韻韻會正韻活三切 咸 平聲說文美也徐曰物之甘美者也韻會

五味之一正韻甜也書洪範稼穡作甘傳甘味生于百穀詩衛 風誰謂荼苦其甘如薺禮月令中央上其味甘 又言之悅耳

亦曰甘左傳昭十一年幣重而言甘 又壽衛風願言思伯甘 心首疾傳甘厭也疏謂思之不已乃厭足於心用是生首疾也

凡人飲食口甘遂至于厭足故云甘厭也 又左傳莊九年管 召讎也請受而甘心焉註甘心言欲快意戮殺之 又易臨卦

六三甘臨无攸利註甘者佞邪說媚不正之名也 又玉篇樂 也淮南子繆稱訓故人之甘甘非正為蹠也註人之甘甘猶樂

樂而為之 又淮南子道應訓大疾則苦而不入大徐則甘而 不固註甘緩意也 又姓書說命台小子舊學干甘盤註甘盤

殷賢臣又甘茂甘羅於秦人又抱朴子辯問卷子韋甘均占候 之聖也又漢復姓有甘莊甘土甘先三氏 又地名書甘誓大

庚紀字典 午集上 甘部 六

道光七年奉 旨 刊

戰于甘傳甘有扈郊地名左傳禧二十四年初甘昭公有龍於

惠后註甘昭公王子帶也食邑於甘又昭十七年陸渾子奔楚

其泉奔甘鹿註甘鹿周地又山名山海經中山經薄山之首

曰甘棗之山又水名山海經鹿蹄之山甘水出焉註按水經

甘水出南山甘谷又州名五音集韻元魏西涼州改甘州

又前漢郊祀志武帝作甘泉宮又木名詩召南蔽芾甘棠傳

甘棠杜也疏郭璞曰今之杜梨山海經有不死之國阿姓甘木

是食註甘木即不死樹又正韻果名俗作柑風土記甘橘之

屬滋味甘美又古今注甘實形如石榴者謂之壺甘又草名

博雅陵澤甘遂也又美丹甘草也又集韻古暗切音紺土之

味也又集韻韻會正韻於胡甘切音酣書五子之歌甘酒嗜

音又熟也莊子徐無鬼甘寢○按正韻別作戶甘切胡戶同

母不宜 曰說文甘本字六書正譌从 三香玉篇古文音

分列 廣韻徒耐切集韻待 甘集韻活三切音甘南方

畫 戴切於音代甘也 有軒懸林東方朔說 四

昆 甚古文 昆 筭 唐韻集韻韻會正韻 甚時鳩切音任說文

尤安樂也廣韻劇過也韻會尤也深也易繫辭其道甚大百物

不廢詩小雅彼諧人者亦已大甚淮南子修務訓由此觀之則

聖人之憂勞百姓甚矣又唐韻常枕切集韻韻會食莊切正

韻食枕切於音忍義同潘岳關中詩下憂臣勞枕不祇懷愧無

獻納口素以 增 狀 字彙補古文於字見玉篇之按玉

甚叶上寢稔 增 狀 篇吳字古文作於字彙補為作狀 五

瓶 音堪無也 六 恬 古文 饋 徒兼切音恬說文美也

从舌作甘舌知甘者博雅恬甘也張衡南都賦酸甜滋味百種

干名又蘇軾發廣州詩三杯輒飽後一枕黑甜餘註輒飽謂

飲酒黑甜謂睡也又水名洞冥記 增 甜 集韻與 八

甜水去虞淵八十里 集韻亦書作甜 增 甜 集韻與 八

火 集韻以母切 魘 廣韻集韻韻會於胡甘切 嘗 集韻同

音琰甘也 音酣爾雅釋獸魘白虎 嘗詳日

庚紀學典 午集上 甘部 三畫至六畫 亥

部嘗 **增** 歎 廣韻徒合切集韻都合切 音覃 **歎** 室字深

字註 **增** 歎 音盛也 又廣韻許金切 **九** 睹 音柘同 **十** 賺 音盛也 又徒感切

集韻虛金切 **九** 睹 音柘同 **十** 賺 音盛也 又徒感切

廣韻許兼切 **十一** 膳 音膳兼切 **十二** 膳 音膳兼切 **十三** 膳 音膳兼切

雅辭膳香也 **十一** 膳 音膳兼切 **十二** 膳 音膳兼切 **十三** 膳 音膳兼切

字註詳耳 **十一** 膳 音膳兼切 **十二** 膳 音膳兼切 **十三** 膳 音膳兼切

部四書 **十一** 膳 音膳兼切 **十二** 膳 音膳兼切 **十三** 膳 音膳兼切

生部

生古文 **生** 唐韻所庚切集韻韻會正韻師庚切 音甥說

則哽哽而不止則踈踈則衆害生 莊子外物篇凡道不欲壅

雅人十月而生 穀梁傳莊二年獨陰不生獨陽不生獨天不生

三合然後生 又出也易觀卦上九觀其生君子無咎 生猶

動出也 又養也周禮天官大宰五曰生以馭其福 生猶養

也賢臣之老者王有以養之 左傳哀元年越十年生聚而十年

教訓 又韻會死之對也孟子生亦我所欲也前漢文帝紀世

咸嘉生而惡死 又造也公羊傳桓八年遂者何生事也 生

猶造也專事之詞 又性也書君陳惟民生厚因物有遷 傳言

人自然之性敦厚因所見所習之物有遷變之道 又左傳僖

二十七年於是乎出定襄王人務利民民懷生矣 疏懷生者謂

-6 229 33 867" data-label="Text">

有懷義之心 又詩衛風既生既育比子于毒箋生謂財業也

凡相苛欲生而博註相猶擇也生謂無瑕蠹也博謂園也 又
不熟也史記項羽紀與一生彘肩 又語辭李白戲杜甫詩借
問別來大瘦生歐陽修詩問向青州作麼生 又平生疇昔也
阮籍詩平生少年時趙李相經過杜甫詩平生為幽興未惜馬
蹄遙 又正字通凡事所從來曰生宋高宗朝孫楙八觀嘗論
公生明上問何以生公曰廉生公問何以生廉曰儉生廉上稱
善 又所生祖父也詩小雅夙興夜寐母忝爾所生疏當早起
夜臥行之無辱汝所生之父祖也 又友生朋友也詩小雅矧
伊人矣不求友生 又先生師之稱諸生弟子之稱韓愈進學
解國子先生晨入太學招諸生又史記酈生傳高祖謂酈食其
以萬戶封生註師古曰生猶言先生文穎曰諸生也 又先生
父兄也論語有酒食先生饌 又儀禮士冠禮遂以摯見於鄉
大夫鄉先生註鄉先生鄉中老人為鄉大夫致仕者史記五帝
紀薦紳先生難言之 又詩商頌以保我後生朱註我後生謂
後嗣子孫也 又門生裴暉詩三主禮闈年八十門生門下見
門生 又蒼生民也晉書謝安傳安石不出其如蒼生何張協

雜詩冲氣扇九垓蒼生衍四垂 又前漢郊祀志故神降之嘉
生註師古曰嘉生謂眾瑞 又楚語帶則不震生乃不殖註生
人物也 又水名山海經北二百二十里曰孟山生水出焉而
東流注于河註即奢延水也水西出奢延縣西南亦沙阜東北
流 又姓正字通漢生臨明生甫申又微生浩生俱複姓 又
與姓同前漢昭帝紀合破烏桓斬虜獲生有功註獲生口也
又與姓同汲冢周書郭都生 又廣韻正韻所做切集韻韻
會所慶切姓音賍產也字彙俗謂雜生卵 又集韻韻會迭所
景切音責青也論語註四乳生八子陸德明音義生所幸反又
如字 又正韻息正切音性周禮地官司徒以土會之燧辨五
土之物生註杜子春讀為性 又韻補叶師莊切音商傅毅舞
賦在山峨峨在水湯湯與志憑化容不虛生 又叶桑經切音
星詩小雅雖有兄弟不如友生叶寧平東方朔七諫觀天火之
炎揚兮聽大壑之波聲引八維以自道兮含沆瀣以長生 又
叶尸連切音羶黃庭經內養三神可長 生 玉篇古文生
生魂欲上天魄入淵還魂反魄道自然 增 字註詳上

增

生

字彙補與人同唐武后製

三

牧

字彙與姓同秦惠文王詛楚文伐滅我百牧

四

牲

字彙同姓詳夕部姓字註

五

牲

唐韻所臻切集韻韻會正韻疏臻切林性牲其鹿傳牲牲衆多也聲類云聚貌徐曰生而齊盛也若鹿角然

中林性牲其鹿傳牲牲衆多也聲類云

增

毒

字彙補余獨切音育字義

總略亭之毒之从生

六

牲

集韻伊真切音因同烟

棘

集韻所敬切生去聲刺也

產

唐韻集韻韻會並切音剡說文生也正字通婦生子曰產物生亦曰產禮鄉飲酒禮產萬物者聖也註聖之言生也周禮春官大宗伯以天產作陰德以中禮防之以地產作陽德以和樂防之註天產者動物謂六牲之屬地產者植物謂九穀之屬前漢昭帝紀金芝九莖產于函德殿銅池中又本其所生長之地曰產孟子陳良楚產也左傳僖二年屈產之乘註屈地生長馬趙岐以屈產為地名誤又民業曰產孟子有恆產者有恆心前漢高祖紀常有天度不事家人生產作業

又五音集韻天籥似笛三孔而短爾雅釋樂大籥謂之產

水名與淮同前漢郊祀志霸產豐勞又與嶂同楚辭九章思

蹇產而不釋又姓何氏姓苑彭城人也正字通明產麟產

聲漢樂章安其所樂終產樂終產世繼緒又所蹇切先上聲

張協登北芒山賦靈嶽鬱以造天連岡巖以蹇產伊洛渾而東

流帝君赫以崇

顯或作嶮

增

生

字彙補古文姓

畫

七

牲

唐韻集韻韻會需佳切正韻如佳切音綏說文

豕也正韻華榮之生有類豕豪會意又廣韻正韻如

初

生

字彙

俗嫩

甥

唐韻所更切集韻韻會正韻師庚切音生廣韻外

姊妹之子為甥又爾雅釋親謂我舅者吾謂之甥韻會女之

婿亦曰甥孟子帝館甥于貳室又韻會外孫曰甥據外祖而

庚巳字

午集上

生部

一畫至十六畫

七

言一說外孫曰彌甥左傳昭二十三年以肥之得備彌甥又

爾雅釋親姑之子為甥舅之子為甥妻之弟弟為甥姊妹之夫

為甥註四人體敵故更相為甥甥

猶生也又姓晉大夫呂甥之後

甥同見石

墨鐫華

按即嵩

字之譌

華榮也同草

增

駐

八

增

生

九

隆

增

十三

增

姓

十六

增

姓

姓

用部

用古文

唐韻集韻韻會正韻迭余頌切容去聲說文可施行也易乾卦初九潛龍勿用疏唯

宜潛藏勿可施用書皇陶謨天討有罪五刑五用哉又廣韻

使也左傳襄二十六年惟楚有材晉實用之杜甫註古來才大

難為用又功用易繫辭顯諸仁藏諸用疏謂潛藏功用不使

物知是藏諸用也論語禮之用和為貴又貨也書大禹謨正

德利用厚生疏謂在上節儉不為糜費以利而用使財物殷阜

禮王制冢宰制國用必於歲之杪五穀皆入然後制國用又

以也詩小雅謀夫孔多是用不集古樂府何用識夫壻白馬從

驪駒又庸也論語則四方之民襁負其子而至矣焉用稼

又增韻器用也書微子今殷民乃攬竊神祇之犧牲用以容

傳器實日用左傳襄二十五年我先王賴其利器用又廣韻

不用反立則為太山泉本之宗仆則為萬世之用 又六書正

譌周伯琦曰用古鑄字鐘也古款識商鐘寅盥鐘字皆作用後

人借為 用 正字通角字之

施用字 角 譌詳角字註

音登說文男子美稱也禮檀弓臨諸侯吟於鬼神曰有天王某

甫疏某是天子之字甫是男子美稱也儀禮士冠禮永受保之

曰伯某甫仲叔季唯其所當註甫是丈夫之美稱孔子受尼甫

周大夫有嘉甫宋大夫有孔甫雜記疏甫且也五十以伯仲是

正字二十之時曰某甫是且字言且為之立字也 又爾雅釋

詁甫大也詩小雅倬彼甫田釋文甫之言大也箋甫之言丈夫

也明乎彼太古之時以丈夫稅田也 又玉篇始也 又廣韻

衆也博雅甫甫衆也詩大雅魴鱖甫甫 又爾雅釋詁甫我也

又國名詩大雅維申及甫維周之翰箋甫甫侯也 又地名

詩小雅東有甫草駕言行狩箋甫草者甫田之草也鄭有圃田

今開封府中牟縣西圃田澤是也春秋定十年冬齊侯衛侯鄭

游速會于安甫穀梁傳昭二十三年吳敗頓胡沈蔡陳許之師

千雞甫註雞甫楚地 又山名詩魯頌徂來之松新甫之栢傳

新甫山也 又章甫冠名禮郊特牲章甫殷道也 又姓風俗

通甫侯之後周甫瑕明甫轍甫輗又皇甫復姓宗戴公之子曰

皇父因命族曰皇父至秦改為皇甫 又集韻破五切音補種

菜曰圃或 甫 唐韻余靡切集韻韻會正韻并疎切也音勇說

省作甫 文草木華甫甫然也徐且甫之言浦也若泉浦

出也 又甫道史記秦始皇紀築甫道註應劭曰謂馳道外築

牆天子於中外人不見也項羽紀註應劭曰恐敵鈔輜重故築

牆垣如街淮南子本經調修為精垣甫道相連註甫道飛閣復

道也韓愈詩雲韶凝禁魚註宮禁巷道也 正字通按甫道之名

雖同或馳道外或軍伍中或宮巷道其用不一 又周禮冬官

考工記鳧氏鳧氏為鍾舞上謂之甫甫上謂之衡註此二名者

鍾柄 又揚子方言自關而東陳魏宋楚之閒保庸謂之甫

又地名左傳哀二十二年越滅吳請使吳王居甫東甫東越地

會稽句章縣東海中洲也 又量名禮月合仲春之日日夜分

則同量度鈞衡石角斗通註甫今斛也 又博雅甫常也 又

道光七年奉旨重刊

集韻韻會杜孔切 **三** 角 字彙胡江切 音降具也 **增** 用 玉篇古

音動候管也與篳同 **五** 蒲 玉篇皮祕切與備同 **六** 葡 唐韻集韻韻會

部首 **七** 甯 唐韻集韻韻會 正韻杜乃定切音佞 意切杜音避與

備同說文具也 **十** 甯 周宣王石鼓文薛作 **十四** 甯 廣

寧可如此為甯可知此 又姓 又邑名春秋 甯七年公會齊 侯宋公陳世子款鄭世子華盟于甯母註高平力與縣兼有泥

母亭左傳文五年晉陽處父聘于衛反過甯甯嬴從之註甯晉 邑汲郡修武縣也水經注武王伐紂勒兵于甯更名甯曰修武

又集韻韻會囊丁切正韻奴經切杜與甯同前漢郊祀歌周 流常羊思所并穰穰復正直往甯註言獲福既多歸於正道克

當往日所願又王 **十** 甯 周宣王石鼓文薛作 **十四** 甯 廣

莽傳永以康甯 集韻杜餘封切 音容城垣也

田部

田 唐韻待年切集韻韻會正韻亭年切杜音闔說文陳也樹

穀曰田象四口十阡陌之制也玉篇土也地也正韻土已

耕曰田釋名通典古有五稼填滿其中也易乾其亨龍在田詩小雅

與我公田通典古有井田畫九區如井字形八家耕之中為公

田乃公家所藉圭田者祿外之田以供祭祀加田者既賞之又

重賜之田也 又爰田即轅田左傳僖十五年晉於是乎作爰

田註分公田之稅應入公者爰之於所賞之眾晉語作轅田前

漢食貨志歲耕種者為不易上田休一歲者為一易中田休二

歲者為再易下田三歲更耕之自爰其處農民戶人已受田其

家眾男為餘夫以口受田如比註師古曰爰更互也比例也

又名田前漢董仲舒傳古井田法雖難卒行宜少近古限民名

田以贍不足通典名田占田也各為立限不使富者過制則貧

弱之家可足也 又代田通典漢武征和三年以趙過為搜粟

都尉過能為代田一晦三剛歲代其處每耨必附根根深能水

康紀字典 午集上 田部 七

早一歲之收常過縵田一斛以上用力少而得穀多 又屯田
正字通漢晉率兵屯領以帥唐率民屯領以官宋率營田以民
漢趙充國於金城留步士萬人屯田擊先零條上屯田十二事
宣帝從之明初兼行官屯民屯兵屯商屯腹屯邊屯諸法永樂
時著令每一都司另撥旗軍十一名耕種號樣田據所收子粒
多寡以辨別歲之豐凶軍之勤惰雖養軍百萬不費民間一粒
兵法所謂屯田一石可當轉輸二十石也 又營田通典宇文
融括隱田曰浮戶十共作一坊官立廬舍謂之營田戶言為官
營田非屯田戶也 又職田職分田也文獻通考隋開皇中始
給職田又給公廨田唐貞觀以職田給逃還貧戶每畝給粟二
斗謂之地子十八年復給職田永泰元年百官請納職田充軍
糧宋真宗興復職田慶歷均公田復限職田紹興復職田金元
志官皆有職田 又方田即均田通典宋熙寧五年重修方田
法元豐罷之郭諮攝肥鄉令以千步方田法四出量括遂得其
數收逋賦八十萬 又區田汜勝之書湯有七年之旱伊尹作
為區田法教民糞種負水澆稼賈思勰曰區田以糞氣為美不

必皆良田又不耕旁地庶盡地力 又籍田天子親耕之田也
禮月令孟春天子帥三公九卿躬耕帝籍 又弄田前漢昭帝
紀上耕於鉤盾弄田所占註謂宴遊之田天子所戲弄 又一
井為田魯語季康子欲以田賦註田一井也管子乘馬篇五制
為一田二田為一夫 又書無逸文王甲服即康功田功註康
者安民之功田者養民之功言文王不侈服飾專安養斯民也
又獵也與畋佃通俗作獵易恆卦田无禽疏田者田獵也詩
鄭風叔于田傳田取禽也 又姓五音集韻出北平敬仲自陳
適齊後改田氏史記田敬仲完世家註敬仲奔齊以陳田二字
聲相近遂為田氏 又黃庭經尺宅寸田可治生註尺宅面也
寸田兩眉間為上丹田心為絳宮田臍下三寸為下丹田 又
官名詩幽風田畯至喜傳田畯田大夫也左傳昭二十九年稷
田正也疏稷為田官之長周禮夏官田僕上士十有二人 又
星名蒼龍之宿石氏星傳龍左角曰天田 又神名詩小雅以
御田祖傳田祖先嗇也周禮地官大司徒設其社稷之遺而樹
之田主註田主田神后土田正之所依也 又鼓名詩周頌應

田縣鼓傳田大鼓也釋文田如字鄭作曠音胤 又車名周禮
 夏官田僕掌馭田路註田路木路也 又地名爾雅釋地鄭有
 圃田左傳隱八年鄭伯請釋泰山之祀而祀周公以泰山之祊
 易許田疏許田魯國朝宿之邑又僖二年虢公敗戎于桑田註
 桑田虢地在弘農陝縣東北又成六年晉遷于新田註今平陽
 絳邑縣是也後漢邵國志京兆藍田出美玉 又州名韻會廣
 南化外唐開靈洞置 又草名爾雅釋草皇守田註似燕麥子
 如彫胡米可食生廢田中一名守氣 又何晏景福殿賦駢田
 胥附註駢田胥附羅列相著也 又禮奔喪殷殷田田如墻牆
 然疏言將欲倒也 又蓮葉貌江南曲江南可採蓮蓮葉何田
 田 又集韻地因切樹穀曰田 又正韻蕩練切音電詩齊風
 無田甫田朱註田謂耕治之也釋文無田音佃 又字彙補池
 鄉切音陳晉語佞之見佞果喪其田釋文田音與陳同 又轉
 音亭韓愈越裳操孰荒于門孰治于田四海既均越裳是臣又
 法苑珠林頌賢人慕高節志願菩提音御鶴翔伊水策馬出王
 田又易林邪徑賊田惡政傷民夫婦呪詛大山覆顛顛音丁

由

廣韻以周切集韻韻會夷周切正韻千求切音猷廣韻
 從也韻會因也爾雅釋詁白也註猶从也論語觀其所由
 註經也言所經從禮內則由衣服飲食由執事註由自也儀禮
 士相見禮願見無田達註言久無因緣以自達也 又博雅由
 行也書微子之命率由典常以蕃王室禮祭統是故隆禮由禮
 謂之有方之士疏山行也 又於也詩大雅無易由言箋由於
 也 又博雅由用也書盤庚冲人非廢厥謀由山靈註由至山
 用靈善也言我非廢眾謀乃至用爾眾謀之善者指臣民以為
 當遷者言也詩小雅君子無易由言箋由用也左傳襄三十年
 以晉國之多虞不能由吾子註由用也 又博雅式也 又揚
 子方言胥由正輔也燕之北鄙曰由註胥相也由正皆謂輔持
 也 又揚子方言由迪正也東齊青徐之間相正謂之由迪
 又所由州郡官也唐書崔成傳舉觴罰裴度曰丞相不宜與所
 由咕囁耳語度笑受之 又孟子由由焉與之偕而不自失焉
 註由由自得之貌管子小問篇至其成也由由茲免註由由悅
 擇實貌茲免謂益有謹厲 又由庚由儀於笙詩也見東哲補

亡詩 又國名戰國策昔智伯欲伐公由遺之大鐘註云由國名釋文漢志由作猶 又縣名後漢郡國志吳郡由拳搜神記秦始皇東巡望氣者云五百年後江東有天子氣始皇至今囚徒十萬人掘汗其地表以惡名曰由拳縣 又姓史記秦本紀戎王使由余於秦又由吾複姓 又由胡草名爾雅釋草繁由胡 又夷由鳥名爾雅釋鳥鼯夷由 又雉由蟲名爾雅釋蟲雉田樗蘭註食樗葉 又與猶通尙可之辭孟子王由足用為善 又通作繇董仲舒賢良策道者所繇適於治之路註與由同又許由前漢古今人表作許繇 又通作繇前漢宣帝紀上亦無繇知 又楊慎丹鉛錄由與農通韓詩外傳東西耕曰橫南北耕曰由呂氏春秋管子歷紀皆云堯使后稷為大由註大由大農也錢譜神農幣文農作由 又借作甬類蓋按說文徐曰說文無由字惟甬字註木生條也古文省弓而後人因省之通用為因由等字書盤庚若顛木之有由彙註古作甬顛什也甬木生條也○按說文註古文省弓則甬係正字由乃古省據尙書註則甬屬古文似誤 又韻補叶延知切音夷馮衍顯

古賦往者不可攀援分來者不可與期病歿世之不稱兮願橫逝而無由 又叶羊諸切音余古詩為焦仲卿妻作阿母謂阿史何乃太區區此婦無禮節舉動自專 甲 古文命命 集韻韻會古狎切正韻古洽切音夾草木初生之莖子也易解卦雷雨作而百果草木皆甲坼疏百果草木皆莖甲坼坼莫不解散也後漢章帝紀方春生養萬物莖甲註葉裏白皮也又十千之首爾雅釋天歲在甲曰闕逢月在甲曰墨易蠱卦先甲三日後甲三日疏甲者造作新合之日書益稷娶于塗山辛壬癸甲禮郊特牲社日用甲用日之始也 又凡物首出羣類曰甲戰國策臣萬乘之魏而甲秦楚釋文甲一作申言居二國之上也張衡西京賦北關甲第註第館也甲言第一也蘇軾表忠觀碑吳越地方千里象犀珠玉之富甲於天下 又始也書多方甲於內亂註甲始也 又科甲正字通漢有甲乙丙科平帝時歲課甲科四十人為郎乙科二十人為太子舍人丙科四十人補文學掌故順帝陽嘉元年增甲乙科員 又爾雅釋言

甲冑也註謂習狃詩衛風雖則佩鞬能不我甲毛傳甲狃也朱

註甲長也言才能不足以長於我也又兵甲易說卦離為甲

冑疏為甲冑取其剛在外也左傳襄三壬組甲三百註組甲漆

甲成組文禮王制命人司徒教士以車甲周禮冬官考工記函

人為甲犀甲七屬兕甲六屬合甲五屬又楊子方言汗襦自

關而束謂之甲襦正字通衣亦曰甲元世祖制一衣前有裳無

絰後長倍於前亦無領袖綴以兩轡名比甲以便弓馬又爪

甲管子四時篇陰生金與甲註陰氣凝結堅實故生金為爪甲

也又甲帳殿也又甲庫正字通唐制甲庫藏奏鈔之地也

程大昌曰唐中書門下吏部各有甲厩凡三庫以君千人為一

甲在選部則名團甲貞元四年吏部奏三庫敕甲又經失墜乃

至制敕旨甲皆被改毀據此則甲非甲乙之甲龐元英文昌雜

錄謂甲庫如令甲合丙誤也宋時有敕甲旨甲之稱猶今言底

言案也遼史有架閣庫管句元有左右部架閣庫即唐之甲庫

也又淮南子覽冥訓質壯輕足者為甲至註甲銳也又合

甲法合首章也亦曰甲合戰國策臣敬循衣服以待合甲史記

惠景問侯年表長沙王者至今甲稱其忠焉註瓚曰漢以芮忠

故特王之以非制故特著合漢時快事集為合甲三百餘篇如

淳口合有先後故有合甲合乙合丙合古曰昔今第一第二篇

後漢皇后紀向使因設外戚之禁編著甲合又官名周禮夏

官司甲疏司甲兵戈盾宮之長者又保甲正字通編籍民戶

庚

午集上

田部

七

又韻補叶訖立切音急揚雄長楊賦今樂遠出以露威靈數

昭十五年晉侯滅赤狄甲氏及留吁註甲氏留吁赤狄別種又

楚昭景也著戴也甲氏也註昭景甲三者皆楚同宗也昭景甲

三姓雖異論本則同也又赤甲山名杜甫詩上居赤甲遷居

新註白鹽赤甲皆峽口大山赤甲山高不生草木上皆赤色望

之如人祖甲在嶼州又蟲介曰甲又鳥名博雅定甲鳴也

又韻補叶訖立切音急揚雄長楊賦今樂遠出以露威靈數

道光七年奉旨重刊

動搖以疲車甲叶上德 又叶吉協切音頰楚

申古文串

辭九歌操吳戈兮被犀甲車錯轂兮短兵接

夏 唐韻集韻失人切韻會正韻升人切音身十二支之一

爾雅釋天太歲在甲曰沿灘釋名申身也物皆成其身體

各申束之使備成也史記律書七月也律中夷則其于十二子

為申申者言陰用事申賊萬物 又重也易巽卦重巽以申命

書堯典申命羲叔傳申重也後漢朱暉傳願將軍少察愚言申

納諸儒 又致也禮郊特牲大夫執圭而使所以申信也 又

舒也武王弓銘屈申之義廢興之行無忘自過班彪征賦行

止屈申與時息兮 又欠伸也莊子刻意篇熊經鳥申 又博

雅申申容也論語子之燕居申申如也朱註申申其容舒也

又姓史記三皇本紀神農五百三十年而軒轅氏與焉其後有

州甫申呂皆姜姓之後為諸侯又申屠復姓 又國名詩玉

風彼其之子不與我戍申傳申姜姓之國左傳隱元年鄭武公

娶于申註申國今南陽宛縣 又州名韻會春秋時屬楚秦南

陽郡後魏為郢州周為申州 又山名山海經申山其上多穀

惟其下多柶樞又北二十里曰上申之山 又池名左傳文十

八年夏五月公遊于申池註齊南城西門名申門左右有池

又矢名晉語斃時之役申孫之矢集於桓鉤註申孫矢名 又

草名淮南子人陽訓申菜杜葢美人之所懷服也註申菜杜葢

皆香草也 又集韻韻會正韻法思音切 申 唐韻分勿切集

音信申也 又集韻韻會正韻法思音切 申 唐韻分勿切集

拂說文鬼頭也 又集韻韻會正韻法思音切 申 唐韻分勿切集

韻方未切音弗義同 又集韻韻會正韻法思音切 申 唐韻分勿切集

用力於田也白虎通男任也任功業也易繫辭乾道成男 又

爵名禮王制公侯伯子男凡五等 又姓史記夏本紀其後有

男氏 又韻補叶尼心切音寧 申 正韻同韻周禮冬官考工

詩大雅太叔嗣微音則百斯男 申 記匠人一耦之伐廣尺深

尺謂之咫註咫也 申 唐韻集韻韻會法堂練切音電說

四井曰甸疏一甸之中出長穀一乘甲土三人步卒七十二人
 又周禮地官載師以公邑之田任甸地註公邑為六遂餘地
 又縣師掌邦國都鄙稍甸郊里之地域註自邦國以及四郊之
 內左傳襄二十一年罪重於郊甸無所伏竄註郭外曰郊郊外
 曰甸 又治也書多土乃命爾先祖成湯革夏俊民甸四方傳
 天命湯更代夏用其賢人治四方詩小雅信彼南山維禹甸之
 傳甸治也釋文甸王讀田見反郊讀繩證反 又挺也揚子太
 玄經天甸其道註言天挺立其道于上也 又宮名禮文王世
 子磬于甸人註甸人掌郊野之官周禮天官甸師註甸師主共
 野物官之長又春官甸祝註甸之言田也田祝之官 又禮少
 儀納甸於有司註甸謂田野之物 又集韻韻會正韻並亭年
 切音田五音集韻取禽獸也周禮春官小宗伯若大甸則帥有
 司而饁獸于郊註甸讀曰田周禮春官肆師凡師甸用牲于社
 宗則為位疏師謂出師征伐甸謂四時田獵釋文甸音田 又
 集韻石證切韻會實證切正韻時正切音盛左傳襄十七年
 良夫乘車甸註衷甸一轅卿連周禮地官小司徒四丘為甸四

甸為縣註甸之言乘也讀如衷甸之甸甸方八里釋文甸維證
 反 又字彙補以證切音陵漢地名河氏道屬廣漢郡李奇讀
 又韻補叶池鄰切音陳劉劭端龍賦行 又韻會夷周切
 蜿之龍來遊郊甸應節合義象德效仁 又韻會夷周切
 正韻于求切音由說文木生條也从弓象枝條華函之形中
 聲引商書若顛木之有曳柎徐曰謂已倒之木更生孫枝也曳
 者猶可也止之言 又韻會夷周切 又韻會夷周切
 也今文尙書作由 又韻會夷周切 又韻會夷周切
 曳者任俠也由用也便捷任氣自由也爾雅釋訓曳 又韻會夷周切
 曳也註謂相掣曳入于惡也三輔謂輕財者為曳 又韻會夷周切
 韻會於他頂切音莛說文田踐處曰町廣韻田區畔也詩鄭
 風東門之墉傳墉除地町町者左傳襄二十五年町原防註隄
 防開地不得方正如井田別為小頃町也 又國名前漢武帝
 紀鉤町侯詩町音若挺西南夷也 又縣名前漢地理志句町
 縣註音劬挺 又縣町山名後漢郡國志益州郡監町山出銀
 鉤 又廣韻正韻徒鼎切集韻待鼎切音挺莊子人閒世彼

且為無町畦亦與之為無町畦註町徒頂反陸戶圭反畔字也

無畔字無威儀也又集韻湯丁切音聽義同又都挺切音

頂田歛請之町又丈梗切音場町除地為墀也又五音集

韻他典切音腆町睡鹿跡詩幽風町睡鹿場傳町睡鹿迹也釋

文町他典反又他頂反宋註町睡

舍旁隙地也集韻或作打爛

玉篇古文畝字前漢食貨志后稷始畝田以二耜為耦廣尺深

尺曰剛後漢章帝紀每畝前世舉人貢上或起畝畝又類篇

松倫切音甸山下受雷處釋名山不根之受雷處曰畝畝也

吮得山之肥潤也呂氏春秋丁曰奔畝又集韻朱閏切音停

溝也畝集韻同畝前漢溝

也畝集韻同畝前漢溝

禮天官染人註翟類有六曰

畝曰搖曰禹曰苗曰希曰蹲

畝韻眉庚切音費說文田民

也周禮地官遂人以下劑致畝以田里安畝註變民言畝異外

內也畝猶管管無知貌也管子撥度篇桓公憂北郭民之貧召

管子而問曰北郭者盡屨縷之畝也又五音集韻武登切音

管義同又集韻莫郎切音茫曠野或書作畝又什互切音

憊博雅瘠也

一曰田民

畝俗卑字

畝切於聲上聲鹵地名

畝

畝

畝

畝

畝

畝

畝

畝

畝

畝

畝

畝

畝

畝

畝

廣韻 道光七年奉旨重刊

與晦 昀 廣韻羊倫切 集韻韻會倫切 正韻干分切 大音勻

同 昀 爾雅釋訓昀田也 註言墾辟也 詩小雅昀昀原隰

註墾辟貌 又廣韻相倫切 大音旬義 然同 又集韻韻會正韻 然規倫切

切 集韻相倫切 大音旬義 然同 又集韻韻會正韻 然規倫切

音均 六書故原田一往平均也 又集韻戶火切 音訓義同

又廣韻徒年切 集韻亭年切 大音田地名在淞 又集韻韻會

切音旬 昀 玉篇古文畚 昀 集韻父吻切 音憤 昀 廣韻

義同 昀 字註詳七畫 昀 泉地名在魯通作濱 昀 廣韻

韻會方願切 正韻方諫切 大音賦 昀 玉篇防無切 音

廣韻田畷 集韻田也 韻會平疇也 昀 扶字彙耕田也 出 說

古文邦字註 昀 字彙楚孝切 音鈔 昀 集韻莊持切 映 廣

詳邑部四畫 昀 俗謂耕田曰昀 昀 音支耕也 映 廣

古惠切 音 昀 玉篇古文耕字 晏子春秋諫上今齊國大夫昀

檜映 昀 女子織 又楊慎丹鉛錄昀上聲唐六典論府

兵之制云居無事時昀於耕 昀 廣韻徒年切 集韻韻會正韻

以此證之 昀 耕音義有別 昀 亭年切 大音田 說文平田也

書多方今爾尙宅爾宅畷爾田 畷治田謂之畷 今人以營田求

食謂之畷 食 又廣韻取禽獸也 書五子之歌 畷干有洛之表

張衡西京賦 盤干游畷 其樂只且 或作甸 亦作佃 畷 通作田 佃 又廣韻 集韻 韻會 大音電 義同 界 唐韻

切 集韻 韻會 正韻 居拜切 大音戒 說文 境也 爾雅 釋詁 界 垂也

孟子 域民不以封疆之界 又增韻 分畫也 限也 後漢 馮融 傳

奢儉之中 以禮為界 註 界 猶限也 又增韻 離間也 楊雄 解嘲

范睢 界涇陽 註 界 者 界 其 兄 弟 使 疏 也 又地名 後漢 獻帝 紀

袁紹 及公孫瓚 戰於界橋 註 今貝州 宗城 縣 東 有古界 城 近 枯

潭 水 則 界 橋 在 此 也 又與也 後漢 桓 譚 傳 非 身 力 所 得 皆 以

臧 界 告 者 註 界 與 也 音 必 二 反 又韻 補 叶 居 貞 切 音 託 陶 潛

感 士 不 遇 賦 悼 質 傳 之 秀 朗 紆 遠 轡 於 促 界 悲 董 相 之 淵 致 屢

乘 危 而 幸 濟 集 韻 畷 玉 篇 畷 古 文 畷 唐 韻 姑 注 切 集

本作 畷 或作 畷 畷 同 上 畷 古 文 畷 唐 韻 姑 注 切 集

注 切 大音 獵 說 文 本 作 畷 水 小 流 也 書 益 稷 子 決 九 川 距 四 海

濬 畷 滄 距 川 德 一 畷 之 閒 廣 尺 深 尺 曰 畷 又 疏 通 流 注 皆 曰

表 彙 字 典 午 集 上 田 部 四 畫 全

道光七年奉旨重刊

賦乾坤繫度聖人賦流大道萬彙滋溢 又山谷通水處書馬

貢羽賦夏翟註羽山之谷 又集韻歌迴切音頰義同書魯賦

絲泉劉昌宗讀 又昔法切音犬字彙補西方地名 畏古文

史記匈奴傳周西伯昌伐賦夷氏 集韻亦作𠄎

泉 唐韻於胃切集韻紆胃切並音尉惡也廣韻畏懼增

韻息也又心服也怯也易震卦雖凶无咎畏鄰戒也

書呂刑永畏惟罰傳當長畏懼惟為天所罰 又集韻於非切

音威書皋陶謨天明畏自我民明威傳天明可畏亦用民成其

威釋文畏如字徐音威○按古文尙書威畏同天威棗忱今文

作畏禮表記引書德威惟威註讀作畏 又考工記弓人夫角

之中恆當弓之畏畏也者必燒杜子春云畏當作威威謂弓淵

角之中央與淵相當鄭謂畏讀如秦師入隈之隈釋文畏烏回

反 又集韻鄔賄切音 畏 正字通象文 一画

猥同畏畏壘山名或省 畏 正字通象文 一画

正字通画本字六書故画田 增 泉 玉篇古文畏 畚 字彙

界也今作畫非字彙誤作画 增 泉 玉篇古文畏 畚 字彙

鼎切音警高駢發塚取孰戮城鬼 畏 集韻威古作畏

趙希現形獻書書載古文品外錄 畏 計詳女部六畫 畏 彙

補與畏同洞靈真 眈 註詳几部二畫 畀 廣韻集韻並房

經刑之而不畏 眈 註詳几部二畫 畀 廣韻集韻並房

康輿字典 午集上 田部 四畫 五畫 全

通光七年奉 音重刊

卦畔桓 **田** 唐韻集韻然居良切音 **畝** 廣韻敷羈切集韻攀

也同 **畝** 又集韻攀悲切音埽義同 **畝** 集韻於糾切 **畝** 音黝黑壤 **畝** 韻

烏尔切音窠 **畝** 集韻谷古作畝註詳竹部六畫 又 **畝** 留地名在絳 **畝** 五音集韻古文福字註詳示部九畫 **畝** 五音集韻那舍切 **畝** 正字通 **畝** 廣韻布材切正韻布亥切

音南田十畝曰畝 **畝** 俗間字 **畝** 廣韻布材切正韻布亥切 十一年稱畝築註畝盛土器以草索為之管屬周禮夏官挈壺

氏挈畝以合糧註畝所以盛糧之器 又揚子方言筮也江淮 南楚之謂謂之畝沅湘之謂謂之 **畝** 又揚子方言筮也江淮

畝趙魏之謂謂之畝東齊謂之 **畝** 古文 **畝** 唐韻之忍切 畝止忍切音畝說文井田閒陌也詩周頌徂隰徂畝傳畝揚

也左傳定四年封畝十畝註畝塗所徑也周禮地官途人十夫 有溝溝上有畝註十夫二鄰之田溝廣深各四尺畝容大車莊

子齊物論為是而有畝也註畝謂封域畝陌也 又爾雅釋言 致也禮曲禮臨諸侯畝于鬼神曰天王其甫註畝致也天子巡

狩至諸侯之國必使祝史致祭鬼神呂氏曰猶畔畝之相接然 言交際也方氏曰望秩之禮必於野外祭於畝謂之畝猶祭於

郊謂之郊也 又爾雅釋詁告也 又爾雅釋言畝也註謂畝 絕 又揚子太玄經黃純於潛不見其畝註畝根也 又水名

山海經青要之山畝水出焉 又廣韻側鄰切集韻韻會正韻 之人切然音真義同張衡東京賦殿未出 **畝** 字彙 **畝** 字彙

平城關旃已迴乎郊畝叶上陳麟下神 **畝** 字彙 **畝** 字彙 之 **畝** 集韻 **畝** 古文 **畝** 唐韻在六切集韻在六切正韻昌

譌 **畝** 同 **畝** 子玄田為畝徐鍇曰畝養起於微也○按淮南無此語 又積 也禮月令仲秋之月乃命有司趣民收斂務畜菜註始為禦冬

之備釋文音丑六反又內則子婦無私貨無私畜 又止也孟 子裔君何尤註畜止也敷六反 又大畜小畜坎易卦名 又

廣韻集韻韻會正韻然許六切音旭養也易師卦地中有水師 君子以容民畜眾論語君賜生必畜之史記樂毅傳臣恐侍御

康輿字典 午集上 田部 五畫 田

者不察先王之所以畜宰臣之理 又容也左傳襄二十六年
 天下誰畜之註畜猶容也許六反 又六畜左傳桓六年奉牲
 以告曰博碩肥腍謂民力之普存也謂其畜之碩大蕃滋也釋
 文畜許六反註六畜既大而滋也禮曲禮問庶人之富數畜以
 對疏謂雞豚之屬釋文許六反鄭註周禮云始養曰畜○按六
 畜之畜古俱許六反今人並讀作昌六反 又起也詩小雅拊
 我畜我箋畜起也釋文喜郁反 又順也禮祭統孝者畜也順
 于道不逆于倫是之謂畜註畜謂順於德教釋文許六反 又
 孝也禮孔子閒居無服之喪以畜萬邦註畜孝也使萬邦之民
 競為孝也 又莊子徐無鬼許由曰堯畜畜然仁吾恐其為天
 下笑 又留也禮儒行易祿而難畜也註難畜難以非義久留
 也 又姓漢畜客畜意天水有畜氏 又廣韻集韻正韻並許
 救切音黠左傳僖十九年古者六畜不相為用疏養之曰畜用
 之曰牲釋文畜許又反周禮天官庖人掌共六畜註六畜六牲
 也釋文畜許又反 又集韻丑救切惆去聲周禮天官獸醫疏
 在野曰獸在家曰畜前漢尹翁歸傳掌畜官音義並與獸同

畝

古文畝 唐韻莫厚切集韻謂會莫後切炊謀上聲司馬
 法六尺為步步為畝秦孝公制二百四十步

為畝宋程頤曰古者百畝止當今之四十畝今之百畝當古之
 二百五十畝書盤庚惰農自安不昏作勞不服田畝詩小雅甫
 東其畝朱註畝壟也 又丘名爾雅釋地如畝丘註丘有隴
 界如田畝釋名畝丘丘體滿一畝之地也詩小雅楊園之道猗
 于畝丘傳畝丘丘名 又地名左傳相二年晉穆侯之夫人姜
 氏以條之役生太子名之曰仇其弟以千畝之戰生命之曰成
 師註西河界休縣南有地名千畝 又韻補叶莫補切模上聲
 班固西都賦士食舊德之名氏農服先疇之畝畝而循族世之
 所鬻工用高曾之規矩 又叶滿彼切眉上聲詩豳風籟彼南
 畝田畯至喜屈原離騷余既滋蘭之九畹兮又樹蕙之百畝哇
 留夷與揭車兮雜杜衡 畝 廣韻古文畝 畝 廣韻初力切集
 韻韻會察色切
 與芳芷 說文本作畝 畝 字註詳上 畝 韻韻會察色切
 於音測說文治稼畷畷進也爾雅釋訓畷畷也註言嚴利詩
 周頌畷畷良耜傳畷畷猶測測也釋文嚴利也 又集韻節力
 庚巳子具 午集上 丑部 五畫 全

切音即

增

字彙補古文陸字

甫

談贊式神切音

六

義同

二久集韻柯開切音該同

鄭語居

畢

廣韻畢吉切集韻韻

必傳雅畢竟也書大誥予曷敢不于前寧人攸受休畢左傳莊

二十九年日至而畢註日南至微陽始動故土功畢又皆也

盡也詩小雅畢來既升禮月令仲春之月乃修閭扇寢廟畢備

註畢猶皆也又郊特牲唯為社田國人畢作疏畢盡也又月

名爾雅釋天月在甲曰畢

又星名詩小雅有捄天畢宋註天

畢畢星也狀如掩兔之畢禮月令孟夏之月日在畢又小網

也詩小雅鴛鴦于飛畢之羅之疏網小而柄長謂之畢禮月令

田獵置梁羅網畢翳揚雄校獵賦荷垂天之畢

又簡也爾雅

釋器簡謂之畢註今簡札也禮學記今之教者呻其佔畢疏估

視也畢簡也不曉經義但謳吟長咏以視篇簡而已又貫牲

體木也禮雜記畢用桑註主人舉肉時以畢助之喪祭用桑吉

用棘畢狀如父博三寸長八寸柄長二尺四寸丹漆兩頭儀禮

特牲饋食禮宗人執畢先入註畢狀如又蓋為其似畢星取名

焉又儀禮大射儀司馬正東面以弓為畢註畢所以助教執

事者疏畢是助載鼎實之物故司馬執弓為畢以指授又揚

子方言畢下鐵陳宋淮楚之閒謂之畢又字彙補畢門路門

也又地名爾雅釋地畢堂牆註今終南山道名畢其邊若堂

室之牆詩秦風終南何有有紀有堂箋畢終南山之道名邊如

堂之牆然又國名左傳僖二十三年畢原鄭邠文之昭也史

記建元以來王子侯年表畢梁侯劉嬰又姓左傳閔元年畢

萬為右晉語得畢陽註畢陽晉土

又神名博雅木神謂之畢

方張衡東京賦况魁載與畢方註畢方老父神如鳥兩足一翼

者常銜火在人家作怪災又鳥名山海經章莪之山有鳥焉

其狀如鶴一足赤文青質而白喙名曰畢方

又與驪同歸藏

鄭母經昔者羿善射畢十日果畢之

又與驪同儀禮觀禮冠

六升外畢註外畢者冠前後屈而出縫於武也疏外畢者前後

兩畢之末而向外攝之也○按既夕畢

臣玉篇古文吟

作驪又與驪同荀子正論篇共艾畢

田字註詳五畫

眺

田部

五畫

午集上

田部

五畫

六畫

全

全

全

全

全

全

全

全

全

全

全

全

集韻姑黃切音

噪

集韻吐火切音
安噪小高貌

咄

廣韻九容切
容切音恭
集韻居

光與坳同陌也

或作

畐

集韻答古作畐
註詳竹部六畫

眺

廣韻眺集韻
徒了切音窈
眺田中穴集韻田

界也

又集韻直

時

唐韻周市切
集韻渚市切
韻會諸市切
紹切音趙與地同
時音止說文天地五帝所基址祭地也

史記秦本紀祠上帝西時索隱註襄公始列為諸侯自以居西

時西時縣名故作西時祠白帝時止也言神靈之所依止也前

漢郊祀志作畦時師古註如種畦畦之形於畦中各為一上封

也又祠之必於高山之下時命曰時註各其祭處曰時括地志

秦文公夢黃蛇自天而下屬地其口止於郿衍作時郊祭白帝

日酈時秦宣公作密時於渭南祭青帝秦靈公作吳陽上時祭

黃帝作下時亦祠黃帝又地名左傳襄三十年成愆奔平時

註平時周邑又哀四年夏伐晉取邢任欒部逆時陰人孟壺口

後漢光武紀在茂與費覽戰於繁時註繁時縣名屬鴈門郡今

代州縣又廣韻時止切集韻土止切音市又廣韻直里切

集韻韻會又里切音時義林同又集韻時吏田五音集

切音雜與時同又五音集韻池爾切音身儲也又田韻力制

切音例略唐韻離灼切集韻韻會正韻力灼切音掠說文

陷也略經略土地左傳昭七年天子經略註經營天下略

有四海故曰經略博雅略治也又廣韻謀略前漢趙充國傳

百聞不如一見臣願馳至金城圖上方略李康運命論張良受

三略之說註上中下三計又廣韻用功少者皆曰略書禹貢

嶠夷既略傳用功少曰略木華海賦羣山既略又博雅要也

莊子知北遊將為汝言其崖略淮南子本經訓其言略而循理

註略約要也又不詳也禮孔子閒居子夏曰三無既得略而

聞之矣荀子非相篇傳者久則論略近則論詳又公羊傳哀

五年喪曷為以閏數喪數略也註略猶敘也以月數恩敘政并

聞數又道也左傳定四年吾子欲復文武之略而不正其德

將如之何註略道也又博雅取也左傳宣十五年晉侯治兵

于稷以略狄上註略取也淮南子兵略訓攻城略地莫不降下

又揚子方言求也又博雅行也左傳隱五年公

道光七年奉旨重刊

曰吾將略地焉註略總羅巡行之名又宣十一年略基趾註
城足略行也又界也左傳莊二十年鄭伯享王于闕西辟樂
備王與之武公之略自虎牢以東註略界也又德十二年略秦
伯以河外列城五東盡魏略又路也書武成敢祇承土帝以
過亂略傳略路也又犯也晉語及桓子驕泰奢侈貪欲無藝
略則行志註略也則法也又利也詩周頌有略其相獲略
利也又正字通書篇名漢劉歆總羣書為七略有輯略六藝
略諸子略詩賦略兵書略術數略方伎略又揚雄甘泉賦蠖
略製綏離序參羅註蠖略製綏龍行貌又姓姓譜三國略統
吳人又奪也與掠同齊語犧牲不略則牛羊遂註略奪也史
記外戚世家少君年四五歲為人所略賣又龔遂傳渤海多劫
略相隨者遂下教令即時解散又渠略蟲名詩曹風蜉蝣之
羽傳蜉蝣渠略也書集韻畫古作哇唐韻戶圭切集韻韻
釋文略本或作螺哇書註詳七畫哇合懸圭切哇音嚮說
文田五十畝曰哇屈原離騷哇留黃與揚車兮雜杜蘅與芳芷
註五十畝為哇莊子人閒世彼且為無町哇亦與之為無町哇

又廣韻菜哇更記貨殖傳干哇薑非註徐廣曰干哇二十五
畝駟案韋昭曰哇猶隴前漢食貨志還廬樹桑菜茹有哇瓜瓠
果而祀白帝索隱註漢舊儀云祭人先於隴西縣人先山山上
皆有土人上下有時如種非哇哇中各有一土封故云哇時也
又集韻演哇切音圭田起塌埒也又集韻勻規切音附又
五音集韻息遺增由人註詳友部六畫响玉篇畚補古
切音緩義林同詳八書七時集韻類篇林龍番番番
廣韻附哀切集韻符哀切音煩說文獸足謂之番外禾田象
其掌或作踳蹠又廣韻集韻韻會字袁切正韻字艱切林音
翻數也遞也前漢武帝紀賢良直宿更番又山名山海經番
條之山無草木多沙又集韻蒲波切正韻蒲禾切林音
陽豫章縣史記伍子胥傳闔閭使太子夫差將兵伐楚取番註
索隱曰蓋鄱陽也又番吾趙地戰國策秦甲涉河踰漳據番

午集上 田部 六畫 七畫 六

吾則兵必戰於邯鄲之下矣釋文番音婆又音蒲亦音盤括地志蒲吾故東今之真定府平山縣即漢番吾番當音蒲又姓史記河渠書河東守番係註番音婆又音潘詩小雅云番維司徒番氏也前漢高帝紀故衡山王吳芮與子二人兄子一人從百粵之兵以佐諸侯誅暴秦有大功諸侯立以為王項羽侵奪之地謂之番君釋文番音蒲何反正字通列譜潘姓為周文王畢公之後食采於潘因氏讀判平聲番姓為吳芮封番君支孫因氏讀婆字彙番姓亦音潘合潘番二姓為一音誤又廣韻普官切集韻韻會舖官切梵音潘番禺南海地名史記貨殖傳番禺亦其一都會也珠璣犀璠瑁果布之塗左思蜀都賦鈎醬流味於番禺之鄉釋文番音潘註西北牂牁江廣數里出番禺城下又廣韻薄官切集韻蒲官切梵音槃番和縣名在張掖郡見前漢地理志又後漢來歙傳歙從番須回中徑至略陽註番音盤番須回中梵地名又廣韻博禾切集韻韻會通禾切正韻補禾切梵音波爾雅釋訓番番勇也書秦誓番番良士傳武勇番番之良士詩大雅申伯番番傳番番武勇貌又廣韻

集韻補過切音播獸足又集韻孚萬切韻會甫思切梵音販與音翻義同杜甫詩會須上番香成竹獨孤及詩舊日霜毛一番新別時芳草兩回春又集韻音牛切音判縣名在上谷本亦作番又史記扁鵲倉公傳切之得番陰脈番陰脈入虛裏乘肺脈註書古文書畫畫畫唐韻集韻韻會正韻梵番音芳遠反又分畫也與限也左傳襄四年芒禹迹畫為九州註畫分也禮檀弓哀公使人弔晉尚遇諸道辟於路畫宮而受弔焉註畫地為宮象又計策也鄒陽上吳王書故願大王審畫而已史記荆燕世家齊人田生游之資以畫干營陵侯澤註服虔曰以計畫干之也又截止也論語今女畫又丘名爾雅釋地途出其右而還之畫丘註言為道所規畫釋名道出其右曰畫丘人尚右凡有指畫皆用右也又地名史記田單傳燕之初人齊聞畫邑人王蠋賢註正義曰括地志云載里城在臨淄西北三十里春秋時棘邑又云濬邑蠋所居即此邑因濬水為名也又廣韻集韻韻會正韻梵胡封切音話爾雅釋言畫形也

註畫者為形像釋名畫挂也以五色挂物象也俗作畫周禮天
 官典絲凡祭祀共黼畫組就之物疏凡祭服皆畫衣繡裳儀禮
 鄉射禮大夫布侯畫以虎豹土布侯畫以鹿豕又官名後漢
 百官志畫室署長一人四百石黃綬又韻補叶胡對切音惠
 秦瑯琊刻石方伯分職諸治經 畚古文 畝 唐韻以諸切音
 易舉錯必當莫不如畫易音異 畚畝傳一歲曰苗二
 田也易无妄不耕獲不菑畚詩周頌如何新畝傳一歲曰苗二
 歲曰新田三歲曰畝禮坊記引易不菑畚鄭註田一歲曰苗二
 歲曰畝三歲曰新詩詁一歲為苗始反草也二歲為畝漸和柔
 也三歲為新田謂已成田而尚新也四歲則曰田若二歲曰新
 田三歲則為田矣何名為畝正字通據此則詩傳爾雅說文謂
 三歲為畝皆不足信當從鄭註 又集韻羊弗切音豫治田也
 或書作畝 又詩 畝 集韻三 畝 正字通 畝 廣韻集韻韻會
 車切音奢火種也 畝 同上 畝 與畝同 畝 正韻林莫後切
 音壯畝木字說文六尺為步步百為畝周禮地官大司徒不易
 之地家百畝註不易之地歲種之地美故家百畝前漢食貨志

理民之道地著為 畝 唐韻子俊切集韻韻會正韻福畝切林
 本故必建步立畝 音俊說文農夫也一曰與田官詩幽風
 田畯至喜傳田畯田大夫也箋司嗇今之嗇夫詩詁周禮無田
 畯之職蓋六遂中鄰里鄙鄗縣遂之長高者為大夫卑者為士
 通稱為田畯蓋農田之俊也一曰農神周禮春官籥章歌幽雅
 擊土鼓以樂田畯註鄭司農云古之先教田者禮郊特牲註司
 嗇后稷是也 又正字通野人曰畝唐 畝 古文 畝 唐韻
 鄭光祿勳舉引寒畯土類多之俗讀寒畯 畝 古文 畝 唐韻
 韻會羊吏切正韻以智切於移去聲說文分也从艸从畎子
 也傳雅異分也史記商君傳民有二男以上不分異者倍其賦
 又不同也書旅旅王乃昭德之致干異姓之邦禮儒行同男
 與異弗非也疏謂彼人與己之疏異所為是善則不非毀之也
 又怪也釋名異者異於常也左傳昭二十六年據有異焉註
 異猶怪也史記屈賈傳化為異物兮又何足患 又奇也周禮
 地官質人實成市之貨賄人民牛馬兵器珍異註珍異四時食
 物史記仲尼弟子傳受業身通者七十有七人皆異能之士也

又違也 又姓唐異牟尋歸唐開封南詔工今日水蠻有此
 姓 又異翹草名爾雅釋草連異翹 又無名異藥名主治金
 創折傷 又韻補叶延知切音怡詩椰風洵美且異叶下貽
 又叶七質切音逸詩小雅亦祇以異朱註逸織反無名氏樂府
 歌所見奇異 留 唐韻集韻韻會正韻並力求切音流說文晉
 叶甘美酒食 留 上也史記秦本紀臣知虞君不用臣臣誠私
 利祿爵上留又越世家莊生曰可疾去矣慎毋留 又遲也易
 旅卦君子以明慎用刑而不留獄史記旬奴傳然而諸宿將常
 坐留落不遇註謂遲留零落不遇合也 又久也禮儒行悉數
 之乃留更僕未可終也註留久也 又徐也吳語一日惕一日
 留註惕疾也留徐也 又已去而止之也正字通季元絃治潤
 有患政及代去吏民遮留 又楚語舉國留之註留治也 又
 伺便也莊子刻意益氣執彈而留之 又戰國策使秦而欲屠趙
 不顧一子以留計註留不決也 又左思魏都賦朝無利印國
 無費留註凶命曰費留 又姓詩王風丘中有麻彼留子嗟傳
 留大夫氏子嗟字也韻會出會稽本衛大夫留封人之後吳志

有左將留贊 又地名左傳襄元年楚子辛救鄆侯宋留贊註
 呂留二縣合為留彭城郡又襄十八年夏晉人執衛行人石買于
 長子執孫弼于純留註長子純留二縣屬上黨郡前漢張良傳
 封為留侯又地理志陳留註留鄆邑為陳所并故曰陳留 又
 國名左傳宣十五年晉侯滅赤狄甲氏及留註甲氏留吁赤
 狄別種山海經留利之國人是反所 又山名山海經西二百
 里曰長留之山 又博雅留黃絲也 又留名留蘇冀州所名
 大紹下至膝者也留字也幕絲也言穿絲在衣表也 又鳥名
 正韻粟留黃鳥 又獸名山海經柘山有鳥焉其音如留牛註
 莊子曰執犁之狗謂此牛也 又草名司馬相如上林賦維以
 留夷註顏監云留夷香草 又果名張衡南都賦擗棗若留註
 留雅曰若留石櫛也 又與流通音康琴賦忽飄飄以輕邁乍
 留聯而扶疏 又留韻方救切音留宿留停待也前漢武帝紀
 宿留海上 又五音集韻方久切音柳昂星別名史記律書北
 至於雷雷音言陽氣之稽雷也索隱曰雷即別也毛傳亦以雷
 為卯丹鉛錄雷音柳註以雷為卯恐非如其說陽氣稽卯殆不

成文 又韻補叶凌如切音閣陸雲賦遊士非乎故字步彷彿

以踟躕佇盤桓而不能聊相羊以淹留 又叶魯刀切音牢屈

原雖駸時續紛其變易兮又何可以淹留蘭芷變而不芳兮峯

蕙化而為茅 韻會毛氏曰从田从𠂔𠂔音西當作畱今經史

皆作留傳 增 畱 廣韻侯夾切集韻轄夾切也音夫 廣韻

寫謫也 畱 廣韻侯夾切集韻轄夾切也音夫 廣韻

切集韻防無切扶音扶 畱 集韻胡桂切音崇 畱 大集韻雅

小畚器也博雅畝齋也 畱 畱 畱 畱 畱 畱 畱 畱 畱 畱 畱 畱

八 畱 廣韻丁呂切集韻陟呂切也音上 畱 正字通接說文畱也杜林

字并 畱 廣韻薄經切音楓 畱 畱 畱 畱 畱 畱 畱 畱 畱 畱

非 畱 廣韻落哀切集韻郎才切也音來 畱 畱 畱 畱 畱 畱 畱 畱 畱 畱

畱 集韻丈卑切音 畱 集韻班糜切音 畱 畱 畱 畱 畱 畱 畱 畱 畱 畱

畱 集韻置屋下也 畱

切音喃種田也 又 畱 集韻縷尹切 畱

乙業切音葉義同 畱 音倫 畱

畱 廣韻集韻居 當 古文 畱 唐韻集韻音會 畱

六切音菊非畦 當 古文 畱 唐韻集韻音會 畱

聲 又玉篇任也論語高仁不讓於師 畱

當 雅註當猶任也又廣韻敵也禮上制次國之上卿位當大國

之中中當其下下當其上大夫史記廉頗藺相如傳學兵法言

兵事以天下莫能當 又直也禮內則妻不在妾御莫敢當夕

又遇也左傳昭七年聖人有明德者若不當世其後必有達

人禮曲禮當食不歎 又適可也易履卦夬履貞厲位正當也

左傳哀元年逢滑當公而進註當公不左不右禮學記當其可

之謂時史記禮書好惡以節喜怒以當 又主也左傳襄二十

七年慶封當國註當國秉政儀禮喪服童子唯當室總註當室

者為父後承家事者為家主 又偶也前漢司馬相如傳及飲

卓氏弄琴文君竊從戶窺心說而好之恐不得當也註師古曰
 當謂對偶也 又抵也史說屈賈傳以一儀而得漢中地臣請
 往如楚 又增韻蔽也左傳昭二十年使祝肅真戈於車薪以
 當門季白蜀道難一夫當關萬夫莫開 又斷罪曰當言使罪
 法相當也史記張釋之傳廷尉奏當一人犯蹕當罰註當謂處
 其罪也路溫舒緩刑書奏當之成 又正韻猶合也理合如是
 也儀禮特牲饋食禮佐食當事則戶外南面註當事將有事而
 永至史記萬石君傳內史慶醉歸入外門不下車萬石君讓曰
 內史貴人八閭里市中長老皆走匿而內史坐車中自如固當
註固當者反言之以見其不當如是責讓之甚也 又過當史
記霍去病傳斬首捕虜過當註言不當相等 又勾當歐陽修
歸田錄曹彬平江南詣閤門求見其榜子云奉敕江南勾當公
事回又職官分紀奏舉京朝官知縣資序二人充本司勾當
又官名前漢宣帝紀詔單于毋謁其左右當戶之羣皆列觀註
左右當戶匈奴官名 又排當宋宮中宴飲名 又州名韻會
本羌地唐置當州取燒當羌以名之後漢明帝紀秋九月燒

當羌寇隴西 又縣名正字通鳳州兩當縣後漢邵國志南郡
 有當陽又劉隆傳遣隆屯田武當註武當今均州縣也 又馬
 當武當山名 又當康獸名山海經欽山有獸焉其狀如豚
 而有牙其名曰當康註牙豚也 又當魼魚名爾雅釋魚魼當
 魼註海魚也 又姓 又唐韻集韻韻會正韻於丁浪切黨去
 聲事理合宜也禮樂記舌片天地順而四時當韓詩外傳君子
 行不貴苟難惟當之為貴 又底也韓非子外儲說堂察公見
 韓昭侯曰人主漏泄羣臣語譬猶玉卮之無當 又正字通凡
 出物貨錢俗謂之當後漢劉虞傳虞所資畜唐韻市付切集
 賞典當胡夷賸復抄奪之註當音丁浪反畜唐韻會補衰切
正韻布哀切於音本說文蒲器辨屬所以又唐韻陟劣切集
 盛種博雅畜音也集韻或作畜亦作畜 又唐韻陟劣切集
 側劣切正韻朱劣切於音發說文兩陌閒道也廣六尺廣韻川
閒道禮郊特牲饗農及郵表暇禽獸疏暇者謂井畔相連暇之
所造此郵舍田暇處焉左思吳都賦其四野則暇無數註吟
暇謂地廣道多也舊井田閒有暇有吟 又唐韻陟衛切集韻

韻會株衛切正韻之端切於音

綴又集韻稱芮切音噉義於同

則田必有畸零畫井者必計零以足其數

皆曰畸莊子大宗師畸人者畸於人而律於天

將還王稱左畸註左畸軍左部稱呼也

也 畹 唐韻正韻於阮切集韻韻會委遠切於音宛說文田二

註十二畹為晚左思魏都賦右則疎圃池下晚高堂註班固

日晚三十畝也 又戚晚國威宋史李處耘傳幸聯成晚之貴

又集韻紆願切正韻 畹 唐韻集韻正韻於居良切音鹽說

汪緝切於音怨田畝 畹 文界也久用三其界畫也博雅畹

竟也周禮地官載師以大都之田在畹地註畹五百里王畿界

也周語畹有寓望註畹境也 畹 又集韻丘亮切音曉死不朽也

或从 增 畹 集韻都籠切 畹 荷擔者三夫叩石舉壤箕畹

尾釋文音本 畢 字彙補與畢同饒伸學海畢勤 畹 集韻

註詳口 九 畹 田姓也亦作垓 畹 切音帳說文不生

也 畹 易聲 又博雅鳴長也說文徐註借為通鳴之鳴今俗

別作暢非 又地名史記秦始皇紀將軍蒙驁攻魏氏暢有說

索隱口音暢魏之邑名 又集韻而亮切音 畹 廣韻韻會他

畹田不生也或作畹 又仲良切音長義同 畹 廣韻韻會吐

哀切於音腫 廣韻韻會忍行無廉 畹 集韻或作 畹 又廣韻集韻

韻會正韻於土緩切端上聲與 畹 同詩幽風町疃鹿場釋文腫

木又作 畹 他短反又作 畹 鹿場訓町疃為鹿跡許慎亦云町疃禽獸

也通雅毛萇因町疃鹿場訓町疃為鹿跡許慎亦云町疃禽獸

所踐處可謂泥矣 又 畹 廣韻韻會 畹 唐韻耳由切集韻韻會

集韻他東切音通義同 畹 同 畹 正韻而由切於音柔說

文和由也 畹 柔聲 廣韻韻會 畹 又地名鄭 畹 集韻韻會而

語若克二邑 鄆 補丹依 畹 歷 莘 君 之 士 也 畹 集韻韻會而

長巳字俱 午集上 田部 八書 九畫 九齒

道光七年奉

旨重刊

宣切於音煥說文城下田也 又韻會部也隙地也前漢中屠

嘉傳寢廟曠垣註外垣之內內垣之外曰曠 又或作曠亦作

墟前漢食貨志田其宮墻地 又或作曠廣韻曠江河水邊地

又廣韻而充切集韻正韻乳充切韻會儒充切於音軟又廣韻

人絹切集韻韻會正韻儒轉切於音輓又廣韻乃臥

切集韻韻會奴臥切正韻乃个切於音糯義於同

集韻觀敢切音 疇 說文疇 疇 集韻書古作

膽脚榭蔭也 疇 本字 疇 書註詳七畫

切集韻松倫切於音旬廣韻均也 又集韻韻會正韻於規倫

切音均墾田也或作响敏 又集韻須倫切音荷又舒均切音

勻又船倫切音唇又堂練切音電義 畱 玉音集韻古文穉字

於同 又胡畎切音滋田平均也 畱 註詳禾部十三畫

茲 廣韻同音於田外茲茲益也 畎 集韻津之切音茲

又集韻同音於田外茲茲益也 畎 地名或書作畱

俗字通 暎 集韻弦雜切音 嗟 唐韻昨何切集韻韻會正韻

分與蹊同徑也 嗟 才何切於音挫平聲說文殘歲

田也引詩小雅天方薦嗟○按詩今 田 唐韻音回切集韻

本作嗟 又集韻資邪切音嗟義同 田 回切於音雷門閉也

又集韻魯水 畿 唐韻集韻韻會於渠希切音所說文天子

切音壘義同 畿 千里地以遠近言之則曰畿詩周頌邦畿

千里傳畿疆也周禮地官小司徒九畿疏王畿外仍有九畿謂

侯甸男采衛要內六服夷鎮藩外三服四面皆有此九畿相去

各五百里正字通古者王國千里曰王畿自是以往每五百里

為一畿通天下為九畿故因之約方千里為 畿 又門內曰

畿詩衛風不遠伊邇薄送我畿傳畿門內也 又限也增韻門

限也韓愈詩白石為門畿 又或作坊左傳襄二十六年天子

之地一折註封 畎 集韻居容切 增 九字最補古文校字

圻也當作畿 畎 音恭同畎 右田註詳木部六畫

十一 畎 唐韻集韻於七緝切音黎田隴相聯也○按此

唐韻楚洽切集韻側洽切於音插說文刺也古田器揚麥杵也

爾雅耨器側謂之耨 又集韻便滅切音嬰又于結切音竊又

唐韻楚洽切集韻側洽切於音插說文刺也古田器揚麥杵也

爾雅耨器側謂之耨 又集韻便滅切音嬰又于結切音竊又

唐韻楚洽切集韻側洽切於音插說文刺也古田器揚麥杵也

爾雅耨器側謂之耨 又集韻便滅切音嬰又于結切音竊又

唐韻楚洽切集韻側洽切於音插說文刺也古田器揚麥杵也

爾雅耨器側謂之耨 又集韻便滅切音嬰又于結切音竊又

唐韻楚洽切集韻側洽切於音插說文刺也古田器揚麥杵也

爾雅耨器側謂之耨 又集韻便滅切音嬰又于結切音竊又

唐韻楚洽切集韻側洽切於音插說文刺也古田器揚麥杵也

礲 敵切音 廣韻式羊切 集韻韻會正 莫 廣韻呼肝切 集韻

漢玉篇耕麥地 又集韻許 膠 唐韻集韻韻會正 韻虛肝切 音

早切音罕義同 亦作橫 膠 切音留說文燒種也 漢律曰

膠田 株艸从田 麥聲 正字通謂以火燒田而種也 又姓 正字

通 膠子 耕宋人號蕭閑居士 著蕭閑詞一卷 又集韻許六切

音畜又呼醋切 餅 韻會同 餅 按餅餅二 增 音畜 古作

音焯義然同 註詳口 噍 廣韻章恕切 士 唐韻土短切 集韻韻會正

禽獸所踐處 引詩幽風町 噉 俗噉字 裂 字彙力霽切 噉

睡鹿場 按詩今本作睡 陸 唐韻集韻林良刃切 音之說文

玉篇與 噉 廣韻余六切 噉 唐韻集韻林良刃切 音之說文

陸同 噉 音育生田也 噉 唐韻集韻林良刃切 音之說文

切 集韻韻會正 韻離珍切 音鄰 士 廣韻批潘切 集韻韻會

田 噉 又集韻里刃切 音嶸義同 正 韻通潘切 音般博

雅輩也 一曰部也 增 韻黨也 又字彙補人名 遼史 贈 宗

時婆離 八部虎 內附 又集韻字萬切 音晚 更次也 贈

集韻子等切 增 字彙 增 音聲伸之長也 三 齋

增 上聲 水田 播 同 齋 集韻於容切 音邑 雜頭 卽共實 正字通

與 壅 通 培 田 也 共 實 名 雜 雍 非 從 雍 增 音 居 良 切 音 姜

界 口 田 集 韻 敷 救 切 齋 集 韻 牽 奚 切 音 齋 博 雅 齋 十四 疆

也 口 田 音 覆 貳 也 唐 韻 集 韻 韻 會 正 韻 於 居 良 切 音 薑 說 文 本 作 置 界 也 易 坤 卦

厚臣字典 午集上 田部 十卷至十四卷 六

正韻於巨兩切強上聲周禮地官草人疆藥用贊註疆藥疆堅

者釋文疆其兩反又字彙補北方謂土焦曰疆見轉注古音

畷說文畷同畷集韻益陟切畷字彙同畷畷字彙

禮月令季夏之月可以奠田疏穀田曰田麻田曰疇齊語陸

阜陵墜井田疇均則民不憾註麻地曰疇又左傳襄三十年

取我田疇而伍之註伍畔為疇史記秦始皇紀男樂其疇女修

其業又爾雅釋詁疇誰也書堯典帝曰疇咨若時登庸傳疇

誰也又韻會彙也左傳宣二年羊斟曰疇昔之羊子為政註

疇昔猶前日也左思蜀都賦嗟見偉於疇昔又史記陸書故

疇人子弟分散如厚註家業世世相傳為疇又類也書洪範

帝乃震怒不界洪範九疇傳疇類也戰國策今髮賢者之疇也

註疇類也又匹也易否卦九四有命无咎疇離祉疏疇謂疇

匹舊康贈秀才入軍註咬咬黃鳥顧疇弄音註疇匹也又五

音集韻雍也淮南子俶真訓今夫樹木者灌以澆水疇以肥壤

減二疇者等也言不復減也後漢祭遵傳疇等也言功臣子孫

襲封與先人等又澤名淮南子本經訓堯乃使羿誅鑿齒於

疇華之野註疇華南方澤名也又國名周語摯疇之國也由

大任註摯疇二國名又姓摯疇之後左傳哀十三年疇無餘

誣陽自南方註二子越大夫又韻補叶陳知切音除韓火各

愈王弘中銘方乎所部禁絕浮屠風雨順易杭稻盈疇舟

正字通與疇同增疇廣韻集韻次音忽切音十五疇同集

詳士訓疇字註增疇廣韻集韻次音忽切音十五疇同集

史記殷本紀湯歸至於泰恭陶中黜作誥註孔安國曰仲虺湯

左相奚仲之後正字通按黜古雷字六書統彖作黜因詩虺虺

其靈傳云雷將發未震之聲故又音虺九經考異作仲器石經

作仲傀荀子引作仲薜以左相一人傀薜虺黜各出今皆不可

考必有(十七)米田字彙與瞳同石鼓文壹元字彙古猛切音獲

論誤通俗曉字豐廣韻徒叶切集韻韻會達協切正韻丁協切

而富強相繼又震懼也詩周頌言震之莫不震豐傳豐懼

也又布名後漢南蠻傳知紫采文繡類疑帛豐註外國傳曰

諸薄國女子織作曰豐花布南史高昌國有草實如繭中絲為

細縑名曰白豐安子國人取以為布甚輒而白亦作白豐又

人名後漢賈融傳與步兵校尉鄧豐親屬數往來京師通雅

揚雄以為古理官決罪三日得其宜乃行之故字久宜新室以

為三日太盛豐字彙豐同上(十八)曠集韻(十九)增盧集韻龍

改為三田豐同上(十八)曠集韻(十九)增盧集韻龍

盧與鑪(二十)增曠管子侈靡篇若是者必從(二十一)增曠

同鑪也(二十二)增曠是器亡乎註創鼻字敗也(二十三)增曠

通石鼓文瞳字(二十四)增曠註詳兩部五畫(二十五)增曠

字彙補古文雷字(二十六)增曠註詳兩部五畫

疋部

疋

唐韻所菹切集韻韻會山於切疋韻山祖切音蔬說文足也弟子職問疋何止又集韻寫與切音胥又所據切

音絮義然同

又廣韻疎舉切集韻爽阻切音所記也又

廣韻五下切集韻韻會疋韻語下切音雅正也古文為詩大

雅字晉書南陽王模傳安定太守賈疋又五音集韻警古切

音匹小爾雅倍兩謂之疋二丈為兩倍兩四丈也韻會按古文

大小雅爾雅字本作疋今文皆作雅而疋字

但音匹矣又集韻足古作疋註詳部首

文疋字註詳止部一畫又字彙此字上畫直音雅正也疋字

上畫鉤出音疏足也字彙補按說文疋字古文以為詩大雅字

亦以為疋字或曰胥字據此則大雅小雅古文亦作

疋字分疋疋作兩字亦後人強析之耳未可從也

字彙補古文疋字按集韻

疋古文疋字遂譌增作疋

三

疋

機

說文尼輒切音聶

下足所履者

四

增

疋

建

說文疾葉切音截疾也从止从又又手也止足也手足林

七

用會意少聲別作捷廣韻集韻韻會正韻並入六作建

疏

唐韻所菹切集韻韻會山於切正韻山祖切音梳說文

疏

通也本作延今作疏禮樂記清廟之瑟朱絃而疏越

疏

也書疏之使聲遲也疏疏通也使兩頭孔相連而通孔

疏

小則擊急孔大則聲遲經解疏通知遠又遠也詩大雅子曰

疏

有疏附傳率下親上曰疏附箋疏附使疏者親也禮曲禮夫禮

疏

者所以定親疏又麤也詩大雅彼疏斯粦箋疏麤也謂糲米

疏

也禮玉藻客飧主人辭以疏註疏者美主人之食也疏之言麤

疏

也又郊特牲疏布之尚反女功之始也又分也孟子禹疏九

疏

河更記縣布傳疏爵而貴之又稀也穀梁傳隱八年庚辰犬

疏

雨雪傳志疏數也疏遠者為疏近者為數也禮祭義祭不欲疏

疏

疏則忘意則忘楚辭九歌疏緩節兮安歌註使曲節希緩而安

疏

音清歌又治也謝靈運登石門最高頂詩疏峰抗高館對嶺

疏

臨迴溪註疏治也又刻也禮明堂位疏屏天子之廟飾也疏

疏

疏刻也屏樹也謂刻於屏樹為雲氣蕪獸也又殷以疏勺註疏

疏

通刻其頭後漢梁冀傳窗牖皆綺疏青瑱註鑲為綺文也又

疏

畫也管子問篇大夫疏器註疏飾畫也何晏景福殿賦羅疏柱

疏

之汨越註疏柱畫柱也又徹也晉語公伐原令以三日之糧

疏

三日而原不降公令疏軍而去之註疏徹也又布也楚辭九

疏

歌疏石蘭兮為芳註疏布陳也又大也揚子太玄經方州部

康熙字典

午集上

疋部

四畫

七畫

百

道光七年奉旨重刊

穀不穀失疏數註疏數不平也 又姓漢疏廣疏受 又國名
潛夫論棲疏猗姓路史夏世侯伯也 又山名山海經貳負之
臣曰危危與貳負殺窾窾帝乃梏之疏屬之山註按文中子云
疏屬之南汾水之曲即斯山也 又鳥名禮檀弓雉曰疏趾疏
雉肥則兩足開張趾相去疏也 又獸名山海經帶山有獸焉
其狀如馬一角有錯其名曰臚疏 又謂會補與梳通揚雄頭
蓬不暇梳 又集韻孫祖切音蘇粗也 又廣韻所助切正韻
所故切於音數條陳也揚雄解嘲獨可抗疏時道是非 又記
注也 又韻補叶山宜切音詩劉章耕田歌
深耕概種立苗欲疏非其種者鋤而去之
疎清也 九 寃 唐韻集韻韻會陟利切正韻支義切於音至頓
也 爾雅釋言寃什也詩關風狼跋其胡載寃其尾傳寃踏也
老狼有胡進則躡其胡退則踏其尾疏退則踏其尾謂卻頓而
倒于尾上也 又廣韻都計切集韻韻會正韻丁計切於音與帶
同爾雅釋木棗李曰寃之疏謂治棗李皆去其寃寃者柢也禮

曲禮為天子削瓜者副之中以締為國君者華 疑 古文 樊
之巾以締為大夫界之上寃之疏寃謂脫華處
傳韻語其切集韻魚其切韻會疑其切於音宜惑也廣韻不定
也易乾卦或之者疑之也禮坊記夫禮者所以章疑別微以為
民坊者也疏疑謂是非不決當用禮以章明之 又度也儀禮
士相見禮凡燕見于君必辨君之南面若不得則正方不疑君
註寃度也不可預度君之面位邪立嚮之 又亂通也 又
增韻似也嫌也 又爾雅釋言辰也 又山名淮南子原道訓
九疑之南陸事寡而水事眾註九疑山名也在蒼梧 又神名
山海經符惕之山其上多櫻柎下多金玉神江疑居之 又官
名禮文王世子虞夏商周有師保有疑丞疏古者天子必有四
鄰前曰疑後曰丞左曰輔右曰弼 又韻會疑陵切正韻魚陵
切於音疑定也詩大雅靡所止疑云徂何往傳疑定也疏正義
曰疑音疑疑者安靜之義故為定也莊子達生篇用志不分乃
疑于神 又集韻魚乙切韻會正韻魚乙切於音銀八聲儀禮鄉
射禮賓升西階上疑立註疑止也有矜莊之色釋文疑魚乙切

康熙字典 午集上 正部 八畫至十七畫 頁

月... 道光七年奉 上皇聖刊

又王昏禮婦疑立于席西註疑正立白定之貌 又集韻韻會

大偶起切同擬易文三陰疑于陽禮射義不以公卿為賓而以

大夫為賓為疑也註疑自下上至之辭也疏疑擬也是在下此

擬於上故云自下土至之辭也 又韻補叶魚記切音義易升

卦升虛邑無所疑也 又叶魚求切音生質誼

鵬賦德人無累知命不憂細故芥蒂何足以疑

玉篇與頁同註

詳欠部七畫

十 **楚** 王莽時有楚暉

十 **增** **堯** 集韻于羊切

十 **增** **堯** 音槍趨走也

十 **增** **堯** 又

十 **增** **堯** 又

十 **增** **堯** 又

十 **增** **堯** 又

十 **增** **堯** 又

十 **增** **堯** 又

十 **增** **堯** 又

十 **增** **堯** 又

十 **增** **堯** 又

十 **增** **堯** 又

十 **增** **堯** 又

十 **增** **堯** 又

十 **增** **堯** 又

十 **增** **堯** 又

十 **增** **堯** 又

十 **增** **堯** 又

十 **增** **堯** 又

十 **增** **堯** 又

十 **增** **堯** 又

十 **增** **堯** 又

十 **增** **堯** 又

十 **增** **堯** 又

