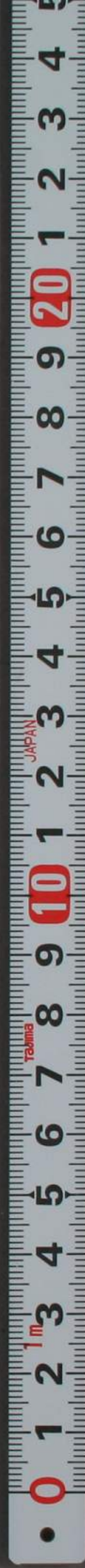




說文二徐箋異 余肇康題

和 4
1719
2-2



門木加
號 1719
卷 2-2



說文二徐箋異十五

𠂔 大徐作从人从象省象古文孚小徐本第作從人象省聲炤
按重文係不省知非形聲字象古文孚四字宜有嚴氏召聲下
四字為校語非是

𠂔 大徐本作从人从二小徐本作從人二聲炤按二非聲从人
从二所召親也古文仁從尸篆作尸尸非尸字乃人字也今
作仁即尸之變體耳

仕 大徐本作从人从士小徐本作從人士聲炤按錯曰會意字
校勘記說當作士亦聲是士聲非是宜从大徐

𠂔 大徐本作从人从交小徐本作從人文聲炤按大徐本是交
交也故从人从交會意也

除大徐本作弁服俅俅小徐本作戴弁俅俅俅按今詩作戴弁
載戴同聲通用鄭箋載猶戴也惟說文舊本蓋作弁服俅俅許
或引三家詩如是孖之族攷

傑大徐本作傲也小徐本作執也材過萬人也炤按傲也執也
經典無徵固不能遽定孰是惟桀驚二字古多連用桀或大作
傑驚或大作傲於誣大通但傑次俊下不能專用此一義耳材
過萬人也五字或譏人據他書增入召合俊字例夫非原有也
又隊韻債長也蓋本說文別義可証大徐有一曰義者是

傷大徐本作豔妻偏方處小徐本作偏方熾炤按小徐本有脫
誤今詩正作扇方處熾字涉上熾盛也而譌許引詩當是全句

玉篇及韻會所引均与大徐同可証大徐不誤而小徐舊本大
完也

儂大徐本有引詩曰儂而不見六字小徐本止炤按儂仿佛也
正合儂而不見之意許故引詩說之六字宜有

佛大徐本作見不審也小徐本作見不誤也炤按審誤一義見
不審故謂之仿佛文選舞賦注引作審可証大徐而類篇韻會
引又作誤惟不審校不誤誣易明曉仍以大徐本為是

侍大徐本作从人从待小徐本作從人待聲炤按侍待也與伎
交也一例

倫大徐本有一曰道也四字小徐止炤按玉篇引說文有道也
二字韻會大有可徵大徐本不誤而小徐本舊大有也

月 大徐本作與也小徐本作予也炤按付與之與字本作与予字古大通用又小徐本日字上當有臣錯二字

俾 大徐本作使也小徐本作俠也炤按下文俠俾也是俠俾轉訓小徐本是廣雅釋詁大訓俠又玉篇夫有俠訓均可為証

𠂔 大徐本作从人从五小徐本作從人五聲炤按此與什佰等字皆會意小徐沾聲字非是什下小徐無聲字佰下又有聲字可見小徐本竄易之多且故不率

𠂔 大徐本作一曰聞見也小徐本作一曰聞見炤按介疋聞倪也與大徐合

𠂔 大徐本一曰倡也無又俳優者四字小徐有炤按四字即釋倡也二字之証校語也寫者誤到于上

𠂔 大徐本作一曰什也小徐本作一曰什也炤按什頓也於儀字義近此殆葉氏鈔本之誤

𠂔 大徐本作務也小徐本作覆也炤按玉篇引楚辭直何愁自若是務乃愁之通用字覆字非是

𠂔 大徐作佻姿也小徐作佻姿態也炤按玉篇無態字佻姿二字語意已完小徐本態字譏人所增

𠂔 大徐本作債也小徐本作偃也炤按僵也偃也債也仆也其誼一也故廣韻訓仆經典偃訓為多宜从小徐

𠂔 大徐本作一曰痛聲小徐本作一曰毒之炤按玉篇作一曰痛聲正與大徐合又顏氏家訓風操引蒼頡篇侑痛而講也一切經音義引通俗文痛聲曰侑侑音于罪反侑即侑之省文也

凡此皆大徐痛聲之証小徐本非是

隤 大徐本作相擣也小徐本作相擣也炤按玉篇正作擣

伏 大徐本作从人从犬小徐本作從人犬伺人也炤按小徐巨

從人句犬伺人也句與上司也句複宜以大徐又司小徐作伺

夫非

隙 大徐本作从人从系系夫聲小徐本作從人系聲炤按係繫

束也宜以大徐會意兼形聲為是

佻 大徐本無亦斫也三字小徐有炤按擊訓是巨搭之三字宜

刪除

但 大徐本無一日徒三字小徐有炤按徒訓乃遠世引申之証

夫沾出語也

儻 大徐本作佻也小徐本作佻也炤按玉篇引佻也也可証大

徐本之不誤韻會夫佻可証小徐本原不誤也

值 大徐本無一日逢遇四字小徐有炤按此夫遠世引申之証

与但字同例

弔 大徐本作古之葬者厚衣之巨薪从人持弓會歐禽小徐本

作古人葬者厚衣之巨薪從人持弓歐禽也弓蓋往復弔問之

義炤按从人持弓會歐禽句古証也小徐因不易曉加巨校語

嚴氏可均巨為屨入李陽水語是也

𠂔 大徐本無一日十三字小徐有炤按一日十不可解大徐刪

之是也嚴氏可均說當作一日什許君蓋言此字夫為相什年

之年也人部什相什保也說為近之

陟 大徐本有匕頭頃也四字小徐止炤按小徐校語有傾側其首而望也句匕頭頃也疑譏人据吕肌沾類篇引無可証

𠂔 大徐本作望欲有所庶及也小徐本作望也欲其所及也炤按玉篇作望也欲有所庶及也本大徐本今本脱一也字小徐本大有脱誤

𠂔 大徐本作匕目為目匕目為真也小徐本作匕目為目為真也媚太匕目二字非是

𠂔 大徐本有讀若欽峯四字小徐止炤按四字或有匕从難識故有讀若擬其音小徐歎太非是

𠂔 大徐本作衣張也小徐本作衣裾也炤按玉篇廣韻皆作衣長也張即長之譌吕部次求之下文喬衣裾也則移大衣裾為

類 从小徐語禮言大夫袿袂謂其袿張大大徐張字或譏人依小徐語所改然此無左証仍吕作長為是

𠂔 大徐本作製虹縣小徐本作製江縣炤按地理志郡國志皆作墊江墊即製之通用字可証作江字是虹誤字也

𠂔 大徐本作裏也小徐作紕也炤按玉篇作圍也圍即裏之婿二字雙聲連用大徐是也

𠂔 大徐本作从老省从至小徐本作從老省至聲炤按至聲極是惟从老省从至會意大得蒙氣二字與此同例

居 重文大徐作踞小徐作屣炤按校勘記曰鉉作踞與足部複非是嚴說同小徐又有一本從居四字校勘記吕為張次立補其說是也

右八篇上凡四十二字小徐本劃部以字止大徐迄尸部此
依大徐

說文二徐箋異十六

屨大徐本作履也小徐本作履也炤按屨屨也屨屨互訓屮用
字也大徐本是

覓大徐本作从見曰小徐本作曰聲炤按覓突前曰从曰會意
也曰聲非是一切經音義兩引作覓云从曰其訓突前應从曰
蓋覓覓本一字歧出耳

覓大徐作智省小徐作智聲炤按許書無智字作智省者是
覓大徐本作見雨而比息小徐本作見雨而止息炤按比誤字
是玉篇正作止又大徐本有讀若歛三字小徐止覓字難識許
故曰讀若擬其音小徐刪去非是

覓大徐本無讀若香臭盡歛六字小徐有炤按此大徐曰詎不

可曉刪本歌當作竭玉篇歌竭也臭味消息散也當是古誣故
呂之擬其音校勘記曰盡歌二字衍鉅無讀若句不知聲而刪
也臭讀休之本聲與歌同母此說大未是

𩚑 大徐本作欲飲歎小徐本作欲飲炤按飲部歎歎互訓是二
字可連用小徐飲字大合惟下歎歎字耳

𩚒 大徐本有讀若卉三字小徐止炤按出古讀若脆与卉音同
小徐本刪本非是

右八篇下凡七字

說文二徐箋異十七

頤 大徐本作八頤也小徐本作大頤也炤按八頤二字義不可

解自是誤字廣韻引作大頤可証小徐韻會所引固小徐本也

頤 大徐本無此篆小徐有訓頤佳也從頁斤聲讀又若鬢炤按

詩頤人其頤頤當即頤佳之義傳訓長引申也此字許書應有

大徐本敷小徐頤佳也也當作兒集韻韻會引作兒可証

𩚓 大徐本作贅顛高也小徐本作贅顛高也炤按大徐呂此字

次顛下故顛高連用呂訓贅字

𩚔 大徐本有讀若昧三字小徐止炤按三字互有刪本非是

𩚕 大徐本有讀若規三字小徐止炤按三字互有刪本非是

𩚖 大徐本作頭妍也小徐本作頤妍也炤按玉篇作頭妍也大

徐本是也

類 大徐本作从頁从未頭傾也小徐本作從頁未聲頭傾亦聲焘按小徐語費解中有謠字無疑上聲字當係未字此字應以會意不必从夫聲

籒 大徐本有讀與籒同四字小徐止焘按此四字不宜有已既取籒聲不必再已讀與籒同擬其音也

𠄎 大徐本作从𠄎差小徐本作從𠄎差聲焘按嚴氏可均說宋本脫聲字今從之

𠄎 大徐本作从𠄎从毛小徐本作從𠄎毛聲焘按此字既從𠄎則不必从毛會意聲字宜有

𠄎 大徐本作从𠄎𠄎聲讀若𠄎小徐作從𠄎𠄎焘按聲字宜有

讀若𠄎三字夫互有凡从𠄎之字多已讀若𠄎三字擬其音刪之非是

𠄎 大徐本作鬢髮也小徐本作鬢髮也焘按玉篇作鬢髮也可証作鬢者是大徐本誤字也

𠄎 大徐本作从司从言會小徐本作從言司聲焘按詞从形聲不足達意內言外之指宜以會意

𠄎 大徐本作从𠄎止午小徐本作從𠄎止午聲焘按从午止謂逆而止之也宜以會意大徐午馬也說鑿小徐列𠄎上部次夫

素敵

𠄎 大徐本作手行也小徐本作裏也手裏行也焘按玉篇作手行盡力也無裏誣又裏也手裏行也語大累綴其涉上文而誤

無疑又一切經音義十三引字林甫手行也夫与大徐本同可為礪証

合 大徐本作从勺从合合亦聲小徐本作從勺合聲炤按大徐吕从勺从合會意小徐即吕從勺為卮意也段氏玉裁从大徐是也

𩇛 大徐本作从勺毀聲民祭祝曰厭𩇛小徐本作從勺毀祭祀曰厭𩇛炤按校勘記曰毀下當有聲祭祀鉉佗民祭祀三字民蓋尸之譌嚴氏可均說祝曰厭𩇛宋本及五音韻誼皆如此毛本祝字刻改作祀蓋依小徐按祝曰厭𩇛者求鬼神之厭飽也議依初刻民為尸之譌其說甚允聲字夫所應有嚴說祀當佗祝尤為礪鑿也

匏 大徐本作从包从夸聲包取其可包藏物也小徐本作從夸包聲取其可包藏物也炤按嚴氏可均說韻會三音引佗從夸包聲此吕从包列包部不得為聲小徐非是韻會即本小徐大不足証之小徐又斂一包字段氏云从瓠省說夫迂曲

石九篇上凡十八字

Blank page with vertical lines for text.

說文二徐箋異十八

𠂔 大徐本作讀若詩曰葛與女蘿小徐本作讀若搗詩曰葛與女蘿炤按校勘記曰搗字衍其說是

𠂔 大徐本有汪芒之君四字小徐本無炤按校勘記曰防風氏下當有汪芒氏之君五字鉉取曰增入許書是曰四字為校語說大近是惟韻會引有是小徐本原而大徐同也

𠂔 大徐本作山骨也小徐本作山脊也炤按玉篇正作山脊大徐本作骨譌字也

𠂔 大徐本作山之墮墮者小徐本婿一墮字炤按大徐本与毛傳合校勘記說同互从大徐

𠂔 大徐本作从山品小徐本作從山品聲炤按岳山巖也从品

會意與巖字同聲字不互有

巖大徐本作崑也小徐本作巖也炤按崑崑疊用字雙聲為訓訓巖非也

𠄎大徐本無讀若隅三字小徐有炤按𠄎不能讀若隅非是校勘記曰為隅當作𠄎𠄎𠄎雙聲說大坳會此三字殆涉錯語山之𠄎隅高處曰𠄎而誤沾耳

廣大徐本作黃聲小徐本無聲字炤按校勘記曰黃下脫聲字則大徐本是也

虜大徐本有一曰種也四字小徐止炤按段氏曰謂𠄎屢貽穀播種於地也木部曰穀種樓也廣韻稊種具也皆即屢字可証四字宜有小徐本效太非是

屢大徐本作屢省聲小徐無省字炤按或作屢不省則正文當作省聲乃合韻會引有省字可証小徐原有今效太耳

𠄎大徐本之省下無聲字小徐有炤按之省非聲𠄎岸上見也故从从厂从之省會意兼象形也小徐本非是

𠄎大徐本篆文下綴一闕字小徐闕下有从丸女聲四字炤按四字校語譏人所沾此字形聲義本闕無可攷也

𠄎大徐本作豎石也小徐本作豎石紀功德炤按玉篇作臥石也臥即豎之譌可証大徐紀功德三字譏人因秦時事所加

𠄎大徐本作陵也小徐本作壻也炤按陵當是誤字一本作陔也陔義与壻同

𠄎大徐本象毛之形下無段借為語助五字小徐本有炤按五

字不類許語此譏人呂校語沾入

形大徐本作从而多小徐本作從多從而亦聲炤按亦聲二字大沾出巨从象形為是

豕大徐本作从豕从豕省小徐本作從豕從豕聲炤按巨字形論上从豕下从豕省太上一畫也

右九篇下凡十七字

說文二徐箋異十九

隲大徐本有讀若郢三字小徐止炤按段氏王裁極辨隲不當讀若郢謂三字不當有今從之

馬大徐本作一曰若環小徐本作一曰環炤按若環者謂承上讀若弦而讀若環也刪一若字成為別一證非擬其音矣若字刪本非是又弦小徐作絃字大譌

駟大徐本作三歲曰駟小徐本作三歲曰駟炤按周禮校人鄭司農注馬三歲曰駟二歲曰駒与大徐正合作駟非也惟集韻

類篇韻會玉篇引並無三歲曰駟句可知二徐舊均無此四字

駟大徐本作馬陰白雜毛黑引詩曰有駟有駟小徐本作馬陰

黑喙無引詩曰句炤按大徐與介正釋豸魯頌傳合集韻類篇
韻會引皆同則大徐本是引詩語大互有小徐誤致

駢大徐本作馬頭有發赤色者小徐本作馬頭有發白色炤按
嚴氏可均說玉篇廣韻皆云馬白額至脣則應作白小徐致一
者字

飛大徐本作從馬從飛司馬法曰飛衛斯與小徐作飛聲曰字
作也炤按駢馬逸足也自曰從飛會意為是也夫誤字

駢大徐本引詩有駢有駢小徐止炤按駢駢皆引詩此字夫當
有小徐致

魯大徐本有讀若寯三字小徐止炤按此三字非譏人所能取
沾曰魯字難識故許曰讀若寯擬其音也

鴞大徐本作南楚謂相驚曰獨讀若鴞小徐本作讀若南楚相

驚曰獨炤按南楚謂相驚曰獨許引方言曰解釋字証也而此
字鸛識故又曰讀若鴞擬其音小徐本誤曰讀若二字到寯於
南楚上又致一謂字一鴞字曰致上下譌誤非是

犖大徐本作從犬從壯壯亦聲小徐本作從犬壯聲炤按犖妄
疆犬也从壯會意亦聲是也

狎大徐本作犬性驕也小徐本作犬性怵也炤按怵字玉篇訓
奢與犬性証不合說文無怵字小徐本譏人所竄改也

鼯大徐本作如鼠赤黃而大小徐本作如鼯赤黃色尾大炤按
介正釋文引字林鼯如鼠赤黃而文是作如鼠之証惟郭注作
似鼯許無鼯字小徐本蓋依郭注改又增一尾字非是

鼠 大徐本作鼠出丁零胡皮可作裏小徐本作鼠出先零胡皮可作袋炤按嚴氏可均說丁零作先零誤又作裏作袋皆誤字玉篇作可召為表是也

烜 大徐本篆下有上諱二字小徐止又後漢章帝名也句大徐本在臣鉉等曰下小徐本在臣錯字上此誤也召示部例之互

以大徐本段若膺發此例甚詳具見示部祛字下

燠 大徐本作巨大乾肉小徐本作巨火焙肉炤按玉篇作火乾也廣雅作火乾肉也皆可証大徐說文無焙字又重文燠注籀文不省小徐均收太玉篇有此字一切經音義卷七引籀為古文燠知說文原有此重文也

爛 大徐本篆從蘭小徐本從闌炤按玉篇正作蘭大徐是也

與 大徐本作與舉同意小徐本作與農農同意闕炤按嚴氏可均說當以農農為長五經文字有西部音農蓋與即古舉字或許大有此語今闕矣段氏玉裁以大徐本說舉即與之或體與訓升高大飛夫高故為同意二說巨段為是嚴右小徐說無確據又凡言闕者必其形聲義不可攷校者特加闕字召識之此字訓大飛從大與舉同意固已完矣不誤言闕也

燿 大徐本重文作 **烜** 說解云或从亘小徐本別出注云或與燿同炤按玉篇烜正次燿下小徐云說文烜字在燿字下注曰或从亘今此特出而注云或與燿同又別無切音疑傳寫之誤是錯所見本夫在燿下而大徐正合也

燿 大徐本作侵火也小徐本作侵火也炤按韻註正作侵火也

小徐本脫一火字

歎 大徐本作从炎从熱省小徐本省下有聲字炤按缺音与熱不諧聲字誤段氏大曰為非聲

炎 大徐本从炎从火小徐本作从聲炤按校勘記說聲字衍嚴氏可均說韻會十一真引作彘省聲此固小徐真面目从聲彘省聲皆非也宜从會意

𦉳 大徐本有四古憲字四字小徐杜臣錯曰下炤按嚴氏可均說四字校語也段氏玉裁曰為鉉增許本無之蒙曰此乃鬪字之例曰其鷄識故特綴之

𦉳 大徐本作𦉳下晒小徐本作𦉳一色炤按校勘記曰毛本作下色按錯當作下色無𦉳二字下色猶言惡色鉉本當

作𦉳小改兒此改易增竄之譌斯說折衷允當惟攷玉篇作𦉳下色兒𦉳二字當是方言宋本一色之一蓋誤字有玉篇可証據此則又不必如校勘記二本皆須刪改也

𦉳 大徐本作畫眉也小徐本作畫眉墨也炤按玉篇作畫眉黑也黑蓋墨之誤小徐本是

𦉳 大徐本作青黑繒發白色也小徐本發作縫炤按縫字涉下𦉳字羔裘之縫而譌當依大徐

右十篇上凡二十五字此依大徐分卷迨墨部小徐迨赤部不從之

說文二徐箋異二十

火𦉳大徐本作讀若詩華華征夫一日役也小徐本作讀若詩華

華征夫華古文𦉳一日疑一日役炤按嚴氏可均段氏玉裁皆

疑六字當有脫誤今據板勘記曰征夫下當有之字嚴段祇言六字是所

據小徐本夫下無華字古文𦉳疑當作古文以為𦉳字𦉳見人部即詩𦉳

𦉳有屋之𦉳本從𦉳聲與華為疊韻蓋古讀也辭賦家或曰𦉳

榮為小兒榮或榮之譌一日疑一日役疑二者聲兼形也疑疑

嶽嶽疑亦為業業或桑之譌役疑即𦉳𦉳即未役榘榘之役𦉳

與榮或通段也是說頗於字義通段之例合校之嚴段二家說

為有依據今從之

𦉳大徐本作讀若浣小徐本作讀若浣榘從此炤按嚴氏可均

Blank page with vertical lines for text.

臣小徐有餘從此三字謂說文無浣字讀若浣三字為校語竊
臣許書說解中字本文往往無之此類是也讀若某許書所有
之例某以此不常見疑此為校者所加校勘記曰餘從此三字
上當有臣錯曰說最得之又大徐作赤色也小徐無色字夫失
人 大徐本作天大地大人亦大故大象人形古文大也小徐本
作天大地大人亦大為象人形古文人也 臣按嚴氏可均說云
古文大者所臣別於籀文介小徐作古文人也通釋云古文夫
臣為人字也按 人 象人正形籀文 人 象人側形大即人小
徐部叙篇臣介為古文人故此云古文人也 段氏玉裁本作古
文 人 也注 大 下云古文 人 下云籀文 人 此 臣古
文籀文互釋明祇一字而體稍殊後來小篆偏旁或从古或从

籀故不得殊為二部夫猶从 人 从 刀 必分系二部也 臣二說比
觀之嚴氏專右小徐其云古文大者所臣別於籀文介說非是
篆形作 大 既別於 介 矣不必綴此語也又云 大 象人正形籀文
人 象人側形大即人語夫 臣 據 段 氏 即 據 本 書 介 下 云 籀 文 大
知此字下作古文介互釋明祇一字又 臣 从 人 从 刀 例之適合
許書今從之

大 臣 大徐本無讀若字小徐有讀若齧三字 臣 按嚴氏可均說小
徐云聲下有讀若斷是所據本 臣 斷不 臣 齧 校 勘 記 說 齧 段 云
當作齧即齧俗字竊 臣 諸家皆 臣 讀若字与云聲不合故 臣 斷
作齧不一其說也 臣 說近是 臣 奈音魚吻切齧夫音魚吻切則
作空作齧為近大徐或效 臣 耳

日大徐無此篆小徐有云日西也從夕日聲炤按嚴氏可均說
韻會十三職引作從日夕亦聲蓋即日部炤字校勘記夫云
鉉無此篆蓋日此即日部炤也段氏曰此為炤隸體說最得之
據此三說則此篆不應有

杏同大徐本有詩曰南有喬木六字小徐止炤按此臣錯曰下語
譏人誤臣為引詩也

𣎵大徐本作賁省聲小徐本作𣎵聲炤按賁即从𣎵聲譏人以
小徐有𣎵非聲語故易之

𣎵大徐本作从文从糸小徐本作從文糸聲炤按糸非聲嚴氏
可均曰為當言从文糸文亦聲惟此字臣會意為合韻會引作
从文糸可証小徐原無聲字不必疑也

𣎵大徐作𣎵行不正小徐作𣎵行不正炤按嚴氏可均說
臣从𣎵𣎵為是五音韻譜可証

𣎵大徐本有牛行脚相交為𣎵句小徐止炤按玉篇有此句可
証大徐非𣎵沾校勘記臣為臣錯語鉉取臣孱入者嚴氏校議
臣為上已云行脰相交也無者是二說非也

𣎵大徐本作从允从羸小徐本作從允羸聲炤按𣎵从羸會意
為是

𣎵大徐本作目視也小徐本作司視也炤按目涉下目字而誤
玉篇廣韻皆作伺可証司字是

𣎵大徐本有一日圍垂也一日圍人掌馬者小徐止炤按韻會
引有是小徐本舊大有此十二字校勘記臣為錯語鉉取臣孱

入者說夫迫是

𨾏 大徐本作富𨾏𨾏兒小徐本作當𨾏𨾏兒炤按校勘記說當
鉉作富非是按州部帶瓜當也則凡花實之帶皆可云當故錯
曰當𨾏𨾏為重而垂段為鉉曲說富字不免附會段氏說曰當
作𨾏𨾏富兒又曰國語富都那豎韋注那美也那不知其本字
曰許書折衷之則𨾏為本字那為段借字耳蒙謂段說是也玉
篇大寬也廣韻寬大也均有富義段氏述之同聲之字曰為証
非凡說也

暴 大徐本作从日出夆奴之小徐作從本下闕三字炤按校勘
記說從本下闕文當補從暴省三字鉉用暴注作从日出夆奴
之按暴乃收米出就日此收何物邪非是段氏玉裁說會意什

者竦手也又此与暴二篆形義皆殊而今隸不別此篆主謂疾
故為本之屬暴主謂日晞故為日之屬蒙謂段說是也苗氏等
未審暴暴義別故疑鉉為非是

想 大徐本作从夫从見小徐本作從夫見聲炤按見非聲會意
是也

隸 大徐本作从立从隶小徐本作從立隶聲炤按隶及也宜从
隶會意

慶 大徐本有故从鹿省四字小徐本脫去語不完炤按校勘記
說當从鹿省三字是

隹 大徐本作凡思也小徐本作思也炤按方言惟凡思也与大
徐合又念常思也夫合許書是可為証者本凡字非是

文大徐本引周書曰在受德恣讀若旻小徐本止炤按陳氏環引經攷證曰今作啓衛包所改又曰旻天傳云仁覆愍下左傳注引作仁愍覆下恣啓古今字今正釋詁啓強也閔愍旻夫通法言閔神傳千里之恣恣者注云心所不了蓋夫曰閔閔為義矣據是則大徐引經為是譏人曰恣與啓異刪本非是

懼小徐本引今正懼懼慄慄憂也大徐本作憂無告也炤按今正正作憂無告也小徐本脫二字

懽大徐本無引商書曰召相陵懽七字小徐有炤按江徵君曰此逸文也許書當本有

炤大徐本作从心从能小徐本衍恣之餘也炤按四字不空有右十篇下凡三十三字

說文二徐箋異二十一

沱大徐本作出嶠山東別為沱小徐本無出字炤按沱訓江別流即嶠山導江東別為沱之沱乃江之別流非水名也詩毛傳書鄭注漢書地理志可証小徐本是也

滌大徐本作一曰手滌之小徐本作一曰滌手滌也炤按玉篇作滌水名又沆也又沆也即許書一曰義也手滌之曰滌大徐本作之字是

沫大徐本作水出蜀西徼外小徐本作水出蜀西南徼外炤按水經曰大江又東南過犍為武陽縣青衣水沫水從西南來合而注之據此則小徐有南字合

澗大徐本作益州池名小徐媮名字炤按韻會引有名字空從

大徐本

灑 大徐本作餘波入于流沙小徐本無于字炤按韻會引作於是小徐舊有与大徐合又灑呂次七篆小徐序次大系

涇 大徐本作雒州之川也从水亞聲小徐本作從水亞聲雒州

川也炤按小徐語句到置宜從大徐凡語句類此無迂於義者概不詮釋特舉其例又雒州川也自上文紬繹之之字夫不可

涇 大徐本作杜林說夏書以為出鳥鼠山雒州浸也小徐本杜

林下有所字浸作澗炤按段氏呂杜林說夏書五字句是所字碣係衍文此與灑篆下桑欽所說攸異桑欽所說者結上文之詞也

灑 大徐本作水出隴西相道小徐本作相道炤按段氏作出隴

西灑道本水經注攷漢書翼奉傳地震隴西郡敗灑道縣師古

曰灑音桓是許書舊當作桓相與柏皆誤字也又重文灑大

徐作古文从養小徐本作古文灑從水養聲此与灑篆重文下

古文灑如此句均錄有竄易不合許書凡古文某字下有如此二字概為譏人所沾也

灑 大徐本作或曰入夏水从水可聲小徐本作從水可聲或以

為入夏水炤按或曰入夏水承上文而及之不置置於從水可聲下致不通貫大徐本是也又或曰或以為此類頗多呂不逆

於義畧之

灑 大徐本作水出扶風灑縣小徐本作右扶風炤按玉篇注同

大徐韻會引夫無右字小徐本譏人所沾也下澇篆同

漆 大徐本無一曰漆城池五字小徐有炤按說文校議議補此

五字段氏夫呂小徐與水經注所引合從之茲夫從小徐本

澗 大徐本夷字下有界字小徐止大徐本聲字下無甞州澗三

字小徐有炤按職方其漫渭洛渭下二條均有此三字此疑大

徐脫漏又段氏以大徐有界字

澗 大徐本作入海小徐本作入河炤按水經清水入河不入海

五音韻誼集韻類篇均作入河大徐作海譌字也又或曰或以

為二徐往往互異此無關要証畧而不論

澗 大徐本作水出霍山西南入汾小徐本霍山上有河西二字

炤按嚴氏段氏二家說宜從地理志作河東是二字大徐本敎

小徐又誤東為西耳又澗水入汾許巨頰從小徐列澗字下夫
敎舛也

澗 大徐本羊頭山上無穀遠二字小徐有炤按韻會引小徐夫

無穀遠二字与大徐合今小徐本譏人所沾下沾篆上黨二字

廣韻韻會引均同大徐夫其証也

澗 大徐作水出桂陽縣小徐無縣字炤按澗字下段氏若膺說

凡縣字皆遠人所增古本必無也是各篆下有縣字郡字者均

可从炤按之韻會玉篇所引時有異同無庸各為之說也

澗 大徐本作水出盧江雩婁小徐本盧作盧炤按澗篆說解二

徐本均作盧目此証之與澗志適合作盧是也

澗 大徐作西入湘小徐本西下有北字炤按水經湘水篇曰又

北過羅縣西澗水從東來流注之澗水又別為篇曰澗水出豫
章艾縣西過長沙羅縣西又西至磊石山入於湘水據是則北
字不宐有應以大徐本

澗 大徐本作水出南陽舞陽東入潁小徐本作水出南陽舞陰
東入汝炤按水經無水出舞陰西北扶予山是小徐作舞陰不
誤又據地理志舞陰屬潁川則大徐作入潁是也

潁 大徐作入城父小徐作入父城炤按水經注引作入父城地
理志父城屬潁川夫与水經合應以大徐

潁 大徐本他在山陽胡陵小徐本他在山陽湖陵南炤按玉篇
注河澤水杜山陽湖陵南与小徐合又禹貢釋文夫作湖陵南
大可証小徐

洋 大徐本作水出齊臨朐高山小徐本作石膏山炤按地理志
齊郡臨朐有石膏山洋水所出郡國志引地道記作石高山高
膏通用石字宐有

寢 大徐本有寢籀文寢字五字小徐作𠂔炤按𠂔部寢下重文有
籀文寢省寢篆从寢是寢之籀文故綴呂明之嚴氏可
均呂為校語非是

洲 大徐本作尔疋曰小洲曰渚小徐本作一曰小洲曰渚炤按
小洲曰渚引尔疋說別一義許書有此例不宐祇作一曰二字
小徐非是

涇 大徐本作水出常山石邑井陘東南入于泚小徐本陘作陵
陵下有山字入下無于字炤按玉篇引正作井陘可証大徐不

誤又地理志井徑山杜西汶水所出東南至慶陶入泚尤足為
據嚴氏可均巨作陞為誤未免過右小徐矣

澗 大徐本作入印澤小徐本作入印澤炤按段氏若膺依舊鈔
本作印引北山經鈞吾之山又北三百里北踰之山泚水出焉
而東流注于印澤為証應從之

涸 大徐本作从水涸聲小徐本篆作涸從水困聲炤按五音
韻証正作涸与大徐本合集韻類篇引夫同可証應以之

澗 大徐本作郭澗海之別也小徐作勃海之別名也炤按五音韻
証正作郭澗海之別也与大徐合集韻類篇引亦作勃澗海之
別也無名字又邑部郭訓郭海尤可為証

澗 大徐本作水不遵道一曰下也从水夆聲小徐本作水不遵

其道也從水夆聲一曰泝下炤按大徐婿字過多語嫌不完廣
韻引同小徐玉篇夫作水不遵其道是大徐舊本不如是也又
小徐此篆上有澗篆大徐止玉篇廣韻均無此字譏人不解
泝字何讀妄增泝篆不知泝讀戶工切又下江切固与上文洪
篆音同孫宣公孟子音義泝引說文胡工切廣韻收東冬江三
韻東江并引說文是有泝無泝之明証也

澗 大徐本作水朝宗于海也小徐本海下有兒字炤按韻會引
無兒字可証小徐本舊止

澗 大徐本作水漫漫大兒小徐本作水漫漫天兒炤按書堯典
傳滔漫也疏滔者漫漫之名淮南精神滔乎莫知其所止息注
滔大兒是皆滔字故訓可証小徐本殆譏人因洪水滔天句取

改非是

澗 大徐本作詩曰澗沔北流小徐本作詩曰彪池北流又小徐引詩在从水彪省聲上炤按小徐引詩倒置非是又按集韻引澗池而大徐合許引詩不專主毛此其一也

沖 大徐本作涌搖也从水中小徐本作涌繇也从水中聲炤按繇係誤字此會意故呂讀若動擬其音若形聲則讀若動三字為衍文矣

沚 大徐本一曰大澤下有兒字小徐止炤按風俗通山澤沚者莽也言其平望莽莽無涯際也是莽沚所呂狀山澤之大水許收入別一義故曰大澤兒濊時相傳之說如此小徐婿太兒字則沚為大澤矣又大水下也字二徐本有止互見以無關要義

畧而不論

汜 大徐本作水从孔穴疾出也从水从穴穴亦聲小徐本作水從孔疾出也從水穴炤按玉篇有古穴呼波二切此字宜兼形聲乃合水从孔下穴字夫不可婿

瀾 重文 瀾 說解大徐作瀾或从連小徐作小波從連炤按瀾為瀾之重文不當別為一說小徐本小波二字涉下文淪字而誤韻會引即小徐本故其誤同

澗 大徐作澗沸澗泉小徐作澗沸澗泉炤按今詩作澗沸澗泉澗即澗之婿體字

澗 小徐有一曰水名四字大徐止炤按玉篇廣韻並訓水名是此字舊有別一義大徐本效

激 大徐本作水礙衰疾波也小徐本作水礙也疾波也炤按玉篇引同大徐足証不誤小徐本衰作也則別為兩義矣

汨 大徐本作井一有水一無水謂之濁汨小徐本井上有一曰

二字炤按汨本訓激水聲井一有水一無水謂之濁汨為別一

義應有一曰二字大徐敘惟濁汨連文是井一有水一無水者

之名恐許書汨下舊無井且下二十一字譏人因濁篆下說解

校注於汨字下遂混入正文耳又小徐濁篆列逸濂字下夫非

澁 大徐本作水徵省聲小徐本作從水澁聲炤按說文無澁

字不能尋其聲小徐校語有數音徵三字是不從徵省聲不能

了解之証

澁 大徐本从水下無開字小徐有大徐本中象水兒小徐本兒

作也炤按集韻引正無開字可証小徐本開字衍又兒作也亦誤重文(卅)下說解小徐大非是均應从大徐本

涓 大徐本作一曰水門又水出丘前謂之涓丘从水省聲小徐

本作一曰水門也從水省聲一曰水出丘前為涓炤按廣韻引

同大徐小徐有斂字又多顛倒非是

沙 大徐本作水散石也从水从少沙見小徐本作水散石

從水少聲水少沙見也炤按韻會引無聲字是小徐本舊同

瀕 大徐本作瀕也小徐本作水濱也炤按廣韻引作濱也詩常

武釋文引有水字是小徐本可從

澗 大徐作澗辟溪水處也小徐作澗辟流水處也炤按大徐溪

字殆誤小徐引尔足澗辟流川是其証也

十一篇上
二
大徐本作成間廣八尺深八尺謂之洫小徐本尺均作赤炤
按校勘記曰赤尺濼通用鈕樹玉引古文苑宋玉釣賤云鈞如
細鍼呂出三赤之魚於數仞之水中為証然仍呂尺為正字互
从大徐溝下說同

大徐本作从水从行小徐本作從水行聲炤按浙溝水行也
呂从水从行會意為合下文浚字同小徐會意字往往作形聲
遂多眎此

大徐本作所以攤水也从水皆聲漢律曰及其門首洒潛小
徐本攤作灘止門首二字炤按段若膺說攤當作灘是作攤為
近灘字非是門首二字當係濼律原文小徐收失又注茨潛滄
四篆小徐次序散誤應呂注茨二篆承濼篆

大徐本作一曰泥也小徐本作一曰汎也炤按玉篇引正作
泥也小徐作汎誤字

大徐本作沒也从水从人小徐本作沒水也從人從水讀若
与溺同炤按休為沈溺本字後世段溺水字用之而休字豕不
可識小徐讀若与溺同五字羃系校語混入正文許書舊本不
應有此

大徐本作疾雨也一曰沫也一曰瀑資也从水暴聲詩曰終
風且瀑小徐本資作實一曰二句杜引詩下炤按小徐本是也
一曰別一義當杜本義之下大徐往往倒置實譌作資夫非
大徐本作雨流雷下小徐本作雨流雷下兒也炤按廣韻集
韻引均有兒字大徐本收小徐又衍一也字

澗 重文 𠂔 說解大徐本作奇字涿从日乙小徐本有有涿鹿

縣四字炤按小徐本涉上本篆說解而衍非是

澗 大徐本作沛之也小徐本作漆沛也炤按玉篇漆沛水波兒

又水聲是二字疊用成詞大徐誤作沛之非是

澗 大徐本作陵上滴水也小徐本作陵上滴水也炤按廣韻集

韻類篇引正作滴水許著久雨曰滴段氏若膺曰謂陵上雨積

停潦也即吕滴字本義釋此文小徐作滴非是

澗 大徐本作潰也一曰涪陽渚杜郢中以水岑聲小徐本作潰

也從水岑聲涪陽渚在郢炤按涪潰漚三篆相次漚久潰也潰

漚漚自應訓潰也義迥相生潰係譌字小徐潰漚二篆廁淋篆

下非是又漚一曰二字大非也

澗 大徐本作濡也小徐本作小濡兒也炤按韻會引同大徐是

小徐小字兒字均係譏人所沾

澗 大徐本在灌篆下小徐本在課篆下炤按小徐脫扁綴於部

末非是

澗 大徐本作薄水也小徐本作薄冰也炤按文選引作濂濂薄

冰也又廣韻五十一黍夫訓薄冰是小徐不誤薄水二字不可

解轉寫之譌

澗 大徐本作讀若狐貉之貉小徐本作讀若狐貉之貉又大徐

有重文 澗 澗夫从鹵舟小徐止 汪本據鉅本增炤按豸部貉

篆引論語曰狐貉之厚以居貉正作貉与此合又大徐重文与

玉篇夫合可証小徐本致失

漚 大徐本作从水一所以覆也覆而有土故溼也蘇省聲小徐本作從一覆也覆土而有水故溼也從蘇省聲炤按從下媾去水字一下媾本所以二字小徐非也覆而有土者謂以一覆於土上則溼今臣物置於土上其下必溼此其理也譏人易為覆土而有水於篆文部系不明非是

漚 大徐本作一曰有湫水在周地春秋傳曰晏子之宅湫隘安定朝那有湫泉从水焮聲小徐本作從水焮聲有湫水杜周地春秋傳曰晏子之宅湫隘安定朝那有湫泉炤按湫訓隘下引春秋傳曰晏子之宅湫隘証之一曰有湫水在周地又安定朝那有湫泉為別一義一曰二字不可媾語句次第宜他从水焮聲春秋傳曰晏子之宅湫隘一曰有湫水杜周地安定朝那有

湫泉

漚 大徐本作水浸也从水糞聲余疋曰漢大出尾下小徐本作水漫也從水糞聲讀若粉炤按讀若粉三字當係小徐校語轉寫顛到豕臣許所引余疋曰漢大出尾下八字列入臣錯按臣下臣許著備言之大徐本校合

漚 大徐作拭滅免小徐作滅濊拭滅免炤按段氏依許全著刪補濊滅二字小徐作滅濊教誤

漚 大徐本在泊篆下小徐本在洽篆下炤按湯熱水也宜次泊篆之下泊灌釜也又湯下次湏安烝說義皆相生小徐脫遺綴於部末非是

漚 大徐本有一曰水下滴漚小徐止炤按段氏曰文選魯靈充

殿賚李注引水下滴瀝之也則鉉本是又小徐本有臣錯按魯
靈光殿賚曰動滴瀝以成響凡言滴瀝者皆謂瀝出而餘滴也
據此校語是小徐所見本有此六字不知何臣敎本

瀝 大徐本止一曰水下兒也小徐有炤按廣韻引有一曰水下
兒五字封禪文所謂滋液滲瀝是也大徐本敎又大徐本重文

瀝 小徐止方言廣雅均有瀝字即淥字異文也

瀝 大徐本作滓滋也小徐本作滓望也炤按土部望澱也是澱
望互訓大徐作滓滋誤字也又玉篇望也釋器澱謂之望皆其

礪証

瀝 大徐本作飲也小徐本作飲飲也炤按玉篇注同大徐本小
徐有飲字涉下文薄而沾

淋 大徐本作濯髮也小徐本作灌髮也炤按玉篇引同大徐本
可証作濯不誤又韻會夫引作濯可証小徐舊夫不誤

瀝 大徐本从水从及及亦聲小徐從水及聲炤按汲訓引水於
井呂莊子綆短不可呂汲溪語証之宜兼从及會意大徐本是

段氏从之

淋 大徐本作一曰淋淋山水下兒小徐本作一曰淋淋山水下
也炤按文選七發洪淋淋焉李善注引說文曰淋山水下可
証大徐本作山水下不誤淋淋所呂狀其兒也

涑 大徐本作河東有涑水小徐本作一曰河東涑水炤按許書
句例應作一曰河東有涑水大徐敎一曰二字小徐敎有字

涑 大徐本作从水从憇憇亦聲小徐本作從水愁聲炤按瀝訓

腹中有水气也。吕兼从慈，會意為是。

泣 大徐本作無聲出涕，曰泣。小徐本作無聲出涕者，泣。焘按玉篇泣無聲出涕也。与大徐作曰泣語意相合。小徐作者，教誤。

獻 大徐本作議辜也。从水獻，小徐本作議罪也。從水獻聲。焘按大徐作辜是也。又獻与瀦同意。吕从水獻，會意為合。小徐作獻聲非是。

渝 大徐本作一曰渝水在遼西臨俞。小徐本作一曰渝水出遼西臨渝。焘按遼西臨俞，應作渝地。吕臨渝得名，不僅自所出可知。杜字是也。

右十一篇上凡七十八字。大徐盡水部，小徐盡顛部。此以大徐本林顛二部釋文。

說文二徐箋異二十二

澮 大徐本止讀若僧，同四字。小徐有焘按，从訓水流澮澮也。其音自与澮同。譏人夏沾讀若僧，同四字。殊為贅設。下文从訓貫，穿通流水也。凡从之屬皆从。夫止讀若某，同字是其例也。

邑 大徐作从川列省聲。小徐作從川，省聲。焘按大徐校語曰：削字从肖，此疑誤。當从身省，說正。与小徐合。當從之。嚴氏可均。吕小徐作肖省聲，議刪。大徐語未免媿尚。小徐矣。

邑 大徐作四，方有水自邑。城池者，从从邑。小徐本者，下有是也。二字邑下有讀若難三字。又籀文邑下，小徐有如此二字。焘按說解曰：四方有水自邑，城池者，已足得其音。夏綴讀若難三字，大嫌贅設。又是也。如此等字，均係譏人所沾，宜刪。

侃 大徐本作子路侃侃如也小徐本作子貢侃侃如也炤按今論語作子貢自召小徐本為是惟小徐校語仍引子路有聞召詮釋之是小徐舊本作子路今本作子貢迺人據論語改之

水 大徐本作長也象水壘理之長小徐本作水長也象水壘理之長永也炤按下篆篆訓水長也永與篆同大徐本收水字小徐本衍永也二字

稗 大徐本作讀若稗縣小徐作讀若蜀稗縣炤按段氏若膺曰地理志琅邪有稗縣小徐本作蜀稗縣非蜀祇有郛縣說最有據可以嚴氏可均說地理志稗縣屬琅邪郛縣屬蜀兩通是右小徐而不顧其安詒誤學者莫此為甚

𠄎 大徐本作五理分衰行體者小徐作五理之分衰行體中者

又重文說解大徐止𠄎字小徐有炤按此皆霖雪于証不具論李氏滋然言曰此篆祇偏旁這易并霖異形據此曰分篆籀恐非許氏原本全部此類尚多姑發凡于此許君合體諸字如含吟栒柎念忤襲襪古叶訛意伐戍等字皆體同而均屬形聲會意部中分為二篆者已勘確解若盱督李籽𠄎𠄎視𠄎但是這其部位而仍為一字不但與含吟等篆岐別且偶這偏旁即分為古籀或體更屬可疑至𠄎部之𠄎與封之古文𠄎形無稍別而分部分篆削為二字者更難置喙矣錄之且備一說

𠄎 大徐本作从𠄎𠄎殘地阮坎意也小徐本作从𠄎𠄎殘也地坑坎意也炤按小徐本語意校完從之

雨 大徐本重文作 古文小徐本作 古文雨炤按玉篇

作云出說文此作形數異然可証大徐本

霽大徐本止讀若昆三字小徐有炤按讀若昆三字義文



霽大徐本作一曰眾言也从雨壽省聲小徐本從雨壽省聲一曰霽眾言炤按此當從大徐小徐曰一曰義置于聲字下故沾一霽字

雷大徐从雨从申小徐作從雨申聲炤按段氏曰雷自其回屈言雷自其引申言呂字形言之雷象回轉形雷自象引申形不得取形聲也


霽大徐作稷雪也小徐作稷霄也炤按廣韻引作積雪也是大徐不誤小徐作稷霄譌人曰霄篆說解而誤

霽大徐作雨零也小徐作雨下零也炤按廣韻玉篇均作雨零

也是下字不空有兩本皆作零皆誤

雨大徐本作从雨象霽形小徐本作象零形炤按廣韻引作雨零也玉篇作落也落即零通用字據此則雨零也零係誤字大徐作象霽形是也

雨林大徐本作雨三日已往小徐本作凡雨三日已上為霖炤按韻會引同小徐而上作往是小徐舊本作往譌人據韋注國語易之其跡已見大徐語自簡明當係叔重原文

雨大徐本作南陽謂霖霽从雨从聲小徐本作從雨从聲南陽名霖雨霽炤按五音韻誼正作南陽謂霖霽可証大徐語自簡易小徐本經譌人竄易至不可讀

雨霖大徐本作濡也小徐本作霽也炤按玉篇注同大徐小徐曰

霑訓雨霑因易此爲霑也取其互訓

扇 大徐本作屋穿水下也从雨杜尸下尸者屋也小徐本作屋穿水入也从雨在尸下屋也炤按玉篇引同小徐可証大徐作下爲誤字小徐婿尸者二字非是尸部屋下云尸象屋形小徐尸下直接屋也意不可曉

雩 大徐本作或从羽雩羽舞也小徐本作雩羽舞也故或從羽炤按大徐本是也小徐故字羨語句大刻置

雨 大徐本作从雨云小徐本作從雨云聲又重文云 說解大徐作古文省雨小徐作古文雲炤按小徐聲字衍重文下說解大徐作省雨夫非是段氏說二蓋上字象自下回轉而上也說最尋之據此則雲从雨云會意云古文雲 夫古文云便都

毋 弗矣下文霑篆下重文云下當依小徐作古文霑 當依大徐作夫古文霑乃合

鮪 大徐本作魚名小徐本作魚也炤按鮪魚名呂下相同者共三十九文自成一節段氏曰許書之節不言其名因盡改三十九文又鮪鮪鮪鮪等文小徐夫作魚名与大徐同詳味語節呂篆下綴魚名二字爲互

鯨 大徐本止讀若瓠三字小徐有炤按鯨从魚夔聲自可尋其音小徐讀若瓠三字校語孱入也

鯨 大徐本止一日溥浮四字小徐有炤按廣雅鯨鯨也溥浮鯨鯨正俗字玉篇以鯨鯨魚一名江豚欲風則涌与晉書音義所引合是別一義宜有江東九江止攷

鯨 大徐本樂浪下止潘國二字小徐有又大徐作初捕收輸小
徐作初捕取輸炤按日部炤下樂浪有東曉縣小徐潘國二字
涉工文說解而羨取字大譌

𩚑 大徐止讀若書白不黑六字小徐有炤按六字止攷諸家各
為之說概勘碣証闕而不論可也

𩚑 大徐本作漢律會稽郡獻鮪鮪小徐鮪下有三斗二字炤按
廣韻引有二升二字升殆斗之譌小徐三斗二字當有所本又
𩚑下注會稽獻𩚑一斗大其懈也

𩚑 大徐本二魚也下止闕字小徐有炤按玉篇廣韻引均止闕
字小徐本有校語也

右十一篇下凡二十八字

說文二徐箋異二十三

乙 大徐本作元鳥也齊魯謂之乙取其鳴自呼象形小徐本作
燕燕元鳥也齊魯謂之乙取其名自譌象形也炤按玉篇注正
同大徐無燕燕二字空从之下空作取其鳴自譌謂取鳴聲自
譌其名也

𩚑 大徐本作開生之候鳥帝少昊司分之官也小徐本作開生
之候元鳥帝少昊司分之官也炤按小徐元字衍

𩚑 大徐本作象形小徐本作𩚑象形炤按𩚑下說解象形
二字上小徐大無𩚑形此有𩚑形校者苟注混入正文段
氏用其說而不呂之入正文是也

𩚑 大徐本作觀四方而高者从至从之从高省與室屋同意小

徐本作觀四方而高者也。从至高省，與室屋同意之聲。炤按：呂聲求之，小徐之聲是也。

囟 大徐本作从西省象鹽形，小徐本作从西省囟象鹽形。炤按：象鹽形當係指篆文全體，小徐沾囟非是。

扇 大徐本作从戶从敝聲，小徐本作从戶翅省聲。炤按：篆形作扇，敝非聲。炤省字之譌，小徐省下沾聲字，大非是。

扉 大徐本作从戶从聿，小徐本作从戶聿聲。炤按：扉始開也，宜从會意，小徐聲字衍。

闕 大徐本作特立之戶，上圜下方，有似圭。从門圭聲，小徐本作特立之戶也。上員下方，有似圭。从門圭圭，亦聲。炤按：似圭二字，說闕特立之形字義已完，不必有从門圭三字兼會意矣。

闕 大徐作欬聲，小徐作厥省聲。炤按：厥訓發石於闕，義無關。無齋取其省聲，又厥卽从欬聲。此呂直取欬聲爲是。

闕 大徐本作从門从𠂔，小徐本作从門𠂔聲。炤按：𠂔聲非是，从𠂔張意也。重文作闕，其形可証。玉篇引有小徐本，攷大非是。闕篆重文从門从𠂔，大其証也。又大徐闕下次闕篆，以訓開，賴从小徐杜部末扁補。

闕 大徐本作从門从昏，昏亦聲，小徐本作从門昏聲。炤按：呂字義求之，自呂从昏會意爲合，惟上文闕直从奄聲，不一例互見，而明此類是也。

闕 大徐本有讀若闕，小徐止炤。按：許書讀若，但擬其音，此字漢書段闕爲之，成帝紀闕入尚方，板門是也。是闕卽闕義三字，殆

校語小徐有律所謂闌入也語是其証也

兩 大徐作登也小徐作聲也炤按聲係誤字玉篇注引同大徐可証

閔 重文也說解大徐本作古文閔小徐本作古文閔從思民炤按從思民三字校語

耳 大徐本作春秋傳曰秦公子輒者其耳下垂小徐本作春秋傳曰秦公子取取者其耳垂也炤按玉篇引輒作取其耳垂也作其耳下垂當從之

聵 大徐本作士之聵兮小徐本作女之聵兮炤按玉篇集韻引均同大徐當從之

瞻 大徐本作南方瞻耳之國小徐本作南方有瞻耳國炤按玉

篇廣韻引方下有有字与小徐合當從之

耿 大徐本作从耳炷省聲杜林說耿光也从光聖省凡字皆左形右聲杜林說非也小徐本炷作炯凡字上有聲杜林說非也作耿先說非是炤按五音韻譜集韻類篇引並作炷炷讀若同最合杜林說吕下意不可曉疑有校語闕入

磬 大徐本有殷籀文磬四字小徐止炤按殷籀文磬四字嚴氏吕為校語是也

聞 大徐本作知聞也小徐本作知聲也炤按玉篇廣韻一切經音義引均作知聲也小徐本是

睥 大徐本作秦晉聽而不聞小徐本作秦晉聽而不聰炤按玉篇引方言大作聽而不聰當從之

聾 大徐本作聾也小徐本作生聾也 炤按生聾曰聾說本賈逵
韋昭當是古訓今從之

膺 大徐本作乘輿金馬耳也小徐本作乘輿金飾馬耳也 炤按
段氏呂金飾馬耳為俗本而依廣韻五支四紙作乘輿金耳說
是嚴王諸家均從之

聃 大徐杜部末小徐杜闌下又巨聃 大徐杜部末小徐杜朕下
炤按許書例聃聃二篆應杜部末小徐賦膺貯序次秦散二篆
因違杜苒非是

攀 大徐本作从手攀小徐本作从手攀聲又重文 炤按說解大
徐作古文拜小徐作古文拜從二手炤按小徐聲字衍攀音忽
三字校者呂不得其讀而加小徐從二手三字涉楊雄說而衍

搯 大徐本作手寺聲小徐本作從寺手聲炤按小徐寺手二字
誤倒

執 大徐本从手从執小徐本作从手執聲炤按韻會引同大徐
是小徐舊無聲字

搨 大徐本止讀若片三字小徐有炤按重文作搨讀若片三字
校者所沾又搨把也小徐次擊下夫非擊別也義不賴及

搨 大徐本止一曰考也四字小徐有炤按嚴氏可均說許蓋言
搨夫呂為考字一切經音義十一考古文搨同或云搨考呂同
聲為義或云考疑采之誤木部采搨取也轉相訓第三說近是
較為可從然此四字究賴校語非許書本有也

搨 大徐本作刺肉也小徐本作刺內也 炤按嚴氏說玉篇廣韻

引作刺入入即内也此作肉誤段氏說同應以小徐本

輪 大徐本無一曰從手貫也六字小徐有炤按廣韻引有一曰貫也四字許書舊本當有之惟從手二字衍

擇 大徐本作東選也小徐本作簡選也炤按段氏懋堂說東者分別簡之也簡者存也小徐作簡選誤當以大徐本又掄擇宜相次小徐杜撫下大非

挺 大徐本作从手从延延夫聲小徐本作從手延聲炤按挺長也宜兼从延會意

擗 大徐本上一曰竊也四字小徐有炤按韻會引無此四字是小徐舊本所止

搥 大徐本作批也小徐本作批也炤按小徐作批誤字也手部

有擘篆段氏若膺說搥与擘相為轉注詳所著書當从之又嚴氏可均說批篆疑校者所加下文擘一曰搥頰鬣也擘即批不當重出說大可采附著于此

撮 大徐本作亦曰兩指撮也小徐作亦二指撮也炤按嚴氏可均說兩當作三小徐作二指撮也二即三之誤漢律歷志上應劭曰四圭曰撮三指撮之也玉篇撮三指取也段氏說同當从之又小徐列擗下大非撮應与擗帶等字類从又擗等字小徐序次大素

擗 大徐作从手籀省聲小徐篆文作擗从手籀省聲炤按廣韻引作擗与大徐本合玉篇正文作擗重文作擗籀大与大徐畧合小徐作擗非也

帶大徐作讀若詩曰帶蝮在東小徐作讀若詩帶蝮之帶炤按
讀若詩帶蝮之帶當依譏人所易又小徐重文有訛字大徐
止嚴氏說徒非帶字大徐刪之是

擘大徐本止詩曰原隰擘矣六字小徐有炤按玉篇引夫有此
六字大徐舊本當有轉寫致本

擘大徐作一曰循也小徐作一曰撮也一曰循也炤按玉篇引
夫止一曰撮也四字撮拾取也經傳止訓撫爲撮者小徐本當
係譏人所沾

擘大徐本作从手耑聲度高曰揣一曰捶之小徐本作度高下
曰揣一曰捶之也從手耑聲炤按玉篇夫作度高下曰揣大徐
致一下字非是

擘大徐本作刮也小徐本作括也炤按段氏若膺說拈与搔同
義刮小徐作搭譌大徐不誤據此則上搔篆下夫當作刮

擘大徐作一曰挈門壯也小徐作一曰挈鑰壯也炤按門部闕
篆下訓闕下壯也段氏說闕壯一物也挈者提而啟之也是門
壯空作闕壯類篇引作一曰挈闕壯也可証

擘大徐本作一曰攢也小徐本作一曰攢爭也炤按本書引卻
至挑天爲証段氏曰今按挑天之功以爲己力与左傳天實置
之而二三子召爲己力語意正同是許引國語正爲攢爭二字
之証二字連用成挑字別一義此說確否召質通者

擘大徐作暫也小徐作暫也炤按廣韻暫爲別體宜从大徐
擘大徐作一曰拉也小徐作一曰攢也炤按廣韻會引作拉

可証大徐本不誤小徐本原夫作攬也

攬 大徐本作曳斂也小徐本作曳也斂也炤按段氏引山有樞傳樓夫曳也為曳訓所本又引樓聚也為聚訓所本謂各本敗上也字當從之

癩 大徐本作从手癩省聲小徐本作痂聲炤按疒部有癩止痂作癩省聲是也

擘 大徐本搯頰旁也上無一曰二字小徐有炤按搯頰旁也為擘字別一義即与搯互訓之擘一曰二字空有廣韻引夫有一曰二字可目為証

擊 大徐本作讀若詩赤芻擊擊小徐作讀若詩曰炤按嚴氏可均說擊讀若擊非削當作赤芻凡凡擊聲之轉昏義釋文引

說文登讀若赤芻凡則許所據詩原止異文然崔靈恩集注作擊引說文一作已已一作擊擊是擊擊或係三家詩異文許書當係引詩曰赤芻擊擊讀若二字譏人所沾

揚 大徐与舉舉攬相次小徐削部末炤按揚飛舉也大徐本是舉大徐本止一曰輿也四字小徐有炤按嚴氏說輿疑舉之誤段氏說輿即昇轉當改之竊臣二說均未是一曰輿也四字應杜舉字下對舉曰舉即對舉之輿也故一曰義如此

握 大徐止一曰握也四字小徐有炤按握捉也捉握也一曰握也握握持也是握握義相生握有持訓謂握握曰持之一曰握也許書或有止以証之好曰炤攷

搨 大徐本篆如此作手推也一曰築也从手曷聲小徐本篆作

攢手椎也從手壽聲一曰築也炤按段氏說曰手為椎而椎之從小徐本木部搗大徐篆形与搗同可証此殆譏人所易

攪大徐本有南楚語三字小徐止炤按韻會引有南楚語三字是小徐本舊有今本敗失方言攪取也南楚曰攪夫与許合

倚大徐本佻偏引也小徐本佻偏引一曰跂也炤按廣韻韻會引佻偏引也無一曰跂也四字与大徐合應以之

擗大徐本佻一曰手指也小徐本佻一曰手指擗炤按玉篇集韻類篇引均佻一曰手指也与大徐合小徐佻手指擗譏人因叙有比類合誼曰見指擗語凡沾擗字不知擗一曰手指即指

擗連用之誣也

搯大徐本佻縫指搯也一曰韋也從手沓聲讀若眾小徐本佻

縫指搯從手沓聲讀若眾一曰韋縮炤按玉篇注韋韜也一切經音義引佻一曰韋搯也搯大誤字可証韋韜二字舊有大徐敘韋字小徐韜誤緇均非

擘大徐本佻揮也小徐本佻彈也炤按玉篇佻揮提持也与擘義相生彈行丸也佻彈非是

撻大徐本佻有撻勇小徐本佻予有撻勇炤按玉篇引夫有予字可証大徐本敘

毀大徐本佻从手毀毀夫聲小徐本佻從手毀聲炤按擊借擊也宜兼从毀會意

𢶏大徐本佻周禮曰籍魚鼈小徐本佻春秋國語曰籍魚鼈炤按玉篇引周禮鼈人掌曰時籍魚鼈龜蜃小徐佻春秋國語譏

人所易非是

搨 大徐本作撫也小徐本作搏也炤按玉篇作搏也是許書舊本作搏搏易譌作搏小徐近是集韻類篇引作撫也當係沿傳寫之譌

把 大徐本作从手有所把也小徐本作以手有所把也炤按下厥聲上有从手二字此从字應作以惟玉篇引無从字是小徐本以夫係譌人所沾

拏 大徐本作兩手同械也从手从共共亦聲周禮上舉桔拳而桎小徐本作兩手共械也从手共聲周禮曰上罪桎拳而桎炤按小徐共同械也共字譌人據周禮鄭司農注拳者兩手共一木也共字而沾共一木可通共同械則語複矣兩手同械本

有共意故取夫聲又罪宜作辜大徐本是也

扣 大徐本作从手口聲小徐本作从手口口亦聲炤按此字形聲是也小徐口亦二字譌人因小徐引左傳太子扣馬諫呂為从口會意而沾

揆 大徐作眾意也小徐作眾意兒也炤按小徐兒字衍

𠄎 大徐本作象脅肋也止讀若乖三字小徐本有又肋下有形字炤按小徐形字衍讀若乖呂擬其音或宜有嚴氏曰六書故引唐本作𠄎从大按𠄎与古文手相亂大者象尻形也唐本為長其說可采

右十二篇上凡六十八字

說文二徐箋異二十四

姓 大徐本作古之神聖母感天而生子故稱天子从女从生生亦聲春秋傳曰天子因生以賜姓小徐本作古之神聖人母感天而生子故稱天子因生以為姓從女生亦聲炤按小徐人字衍又春秋傳曰天子因生以賜姓此許引經常例小徐譌效作因生以為姓非是

姜 大徐本作神農居姜水因以為姓小徐本作神農居姜水以為姓炤按玉篇作炎帝居姜水因以為姓而大徐本合小徐效本因字

姬 大徐本作黃帝居姬水以為姓小徐本作黃帝居姬水因水為姓炤按玉篇引同大徐本小徐作因水為姓譏人所易

嫫 大徐本作因以為氏小徐本作因以為姓炤按五音韻譜集韻類篇諸書引均作因以為氏大徐本是也韻會引大氏可証小徐本舊夫不誤

𡇗 大徐本重文作 𡇗 說解作籀文从員小徐本重文篆形作 𡇗 說解作籀文从員從鼎炤按玉篇作 𡇗 大徐本篆形是也說解大徐散誤應从小徐作从員從鼎即員之籀文篆形証之不尋作从員

𡇗 大徐本止或曰讀若近五字小徐有炤按小徐或曰五字不可曉王氏筠巨為近侶近之譌說可采

𡇗 大徐本作从女从取取亦聲小徐本作从女取聲炤按取婦曰娶互兼會意大徐本是也

婚 大徐本作禮娶婦以昏時婦人陰也故曰婚从女从昏昏亦聲小徐本作從女昏禮娶婦以昏時婦人陰故曰昏炤按小徐語有譌致互从大徐

姻 大徐本作从女从因因亦聲小徐本作女因聲炤按女之所因故曰姻互兼會意

媿 大徐本作婦與夫齊者也小徐本作婦與己齊者也炤按玉篇韻會引夫作己當从之小徐有中聲二字且音求之夫合

媿 大徐本篆形如此作說解从女从生免聲小徐本篆形作 媿 說解从女勉聲讀若幡炤按此字罕見宅森稿証嚴氏可均說畧可采見所箸說文校議

媿 大徐本作一曰婦人惡兒小徐本作婦惡兒炤按人字不可

媼大徐本是也

媼 大徐本止武威有媼聞縣六字小徐有炤按此六字於媼字止關又止一曰字呂別為一義當係校語

威 大徐本作从女从戌漢律曰婦告威姑小徐本作从女戌聲律曰婦告威姑炤按張次立說說文從女從戌是可為大徐舊本之証小徐作戌聲非也律上宜有溘字

媵 大徐本作女弟也小徐本作夫之女弟也炤按韻會引同大徐可証小徐本舊夫作女弟無夫之二字玉篇引尔足女子後生為媵夫未媵指夫之女弟尤為確証

媵 大徐本作从女从弟弟亦聲小徐本作從女弟聲炤按娣有次弟之証互兼會意

媵 大徐本作婦人美也小徐本作美婦也炤按玉篇引作美婦也與小徐同媵為美婦之一偏與媵為美女相類非婦人美兒之証大徐本散誤

媵 大徐本作从女从又小徐作從女又聲又引周禮大徐有兩子字小徐止炤按韻會引作从女又可証小徐本舊夫从會意今本譏人所易非是周禮原文有子字夫大徐本是也

媵 大徐本作僕母號也小徐本作禹母號也炤按人部僕字為高辛氏之子堯司徒殷之先作僕是也禹讀若僕古或曰同音段用

媵 大徐本作台國之女周棄母字也小徐本作台侯之女周棄母字炤按韻會引正作台國之女可証小徐本舊與大徐同

嬾 大徐本止讀若接三字小徐有炤按从女走聲音自可讀小
徐本讀若接三字校語也

嬾 大徐本作从女隋聲小徐本作从女隋省聲炤按篆文作嬾
省小徐作隋省聲非也

本止或曰不謹也五字小徐有炤按此五字於古止徵
一曰不恭四字未可據呂斷定

二項兒小徐本作項直兒炤按玉篇作項直兒應
徐羨一也字

小徐本作從女弱聲炤按嬾姆也姆弱
為合段氏說形聲中有會意非實事

委 大徐本作从女从禾小徐本作從女禾聲炤按呂古音求之
委从禾聲自為不誤大徐作从禾會意夫有說嚴氏議呂為繆
則太過矣

嬾 大徐本作好也小徐本作好女也炤按玉篇作好兒是也小
徐設沾女字

規 大徐本作秦晉謂細為規小徐本作秦晉謂細要曰規炤按
方言嬰細也秦晉之間凡細而有容謂之嬰廣雅嬰細小也是
嬰字不媻指細要嚴段二家說同

晏 大徐作从女日小徐作从女晏省聲炤按宴从晏聲晏不守
轉从宴省聲此說自不可易嚴氏可均說从日森呂見証段氏
說女系日下套統乎曷也婦从夫則安會意未免曲為說矣

嬾 大徐本止讀若接三字小徐有炤按从女吏聲音自可讀小徐本讀若接三字校語也

嬾 大徐本作从女隋聲小徐本作从女隋省聲炤按篆文作嬾不省小徐作隋省聲非也

嬾 大徐本止或曰不謹也五字小徐有炤按此五字於古止徵惟集韻有一曰不恭四字未可據呂斷定

嬾 大徐本作直項兒小徐本作項直兒炤按玉篇作項直兒應从之大徐誤到小徐羨一也字

嬾 大徐本作从女从弱小徐本作從女弱聲炤按嬾姆也姆弱長兒此字自呂从弱會意為合段氏說形聲中有會意非實事求是之論也

嬾 大徐本作从女从禾小徐本作從女禾聲炤按呂古音求之委从禾聲自為不誤大徐作从禾會意夫有說嚴氏議呂為繆則太過矣

嬾 大徐本作好也小徐本作好女也炤按玉篇作好兒是也小徐設沾女字

嬾 大徐本作秦晉謂細為規小徐本作秦晉謂細要日規炤按方言嬰細也秦晉之間凡細而有容謂之嬰廣雅嬰細小也是嬰字不媻指細要嚴段二家說同

嬾 大徐作从女日小徐作从女晏省聲炤按宴从晏聲晏不守轉从宴省聲此說自不可易嚴氏可均說从日森呂見証段氏說女系日下套統乎易也婦从夫則安會意未克曲為說矣

般 大徐本上曰小妻也五字小徐有炤按段氏曰小妻字史多有之為証嚴氏曰韻會引作老女謂小徐大誤詳繹二說當从段氏

嬖 大徐本作市也嬖娵小徐本作市也娵娵炤按大徐作嬖是也娵次嬖下是二字當連用之証詩音義曰說文作嬖夫其碼証也

嬖 大徐本作男女併也小徐本也謂男女併也讀若旬炤按謂字衍讀若旬三字譏人所沾从旬聲已尋其音矣

嬖 大徐本从女奴省聲小徐本从女占聲炤按嚴氏說韻會引作女聲大徐改為奴省聲不知奴夫占聲也

嬖 大徐本作从女爰爰引也小徐本作从女爰聲炤按嚴氏

說宋本作爰於也一宋本夫作爰引也按爰部爰引也釋詁爰于也又云爰於也是爰引也三字為譏人所沾宜从小徐

嬖 大徐本作便嬖愛也小徐本作便辟也愛也炤按便嬖愛也段氏讀便嬖一逗最合小徐兩也字非是

胞 大徐本作从女冒聲一曰相視也小徐本作从女冒聲讀若胞一曰梅目相視也炤按段氏說梅當作侮此字形之譌本易了解若如嚴氏別出其說益迂猨通讀若胞三字校語也

嬖 大徐本有一曰字小徐止炤按韻會引有一曰字此媿之別一義今小徐本敢非是笑譌作笑夫非

嬖 大徐本作从女信省小徐本作从女仁聲炤按嚴氏說一切經音義引作從女從仁大徐疑仁非聲輒改為信省非當从之

媚 大徐本作嬌也小徐本作驕也炤按說文無嬌字且心部怛驕也証之小徐作驕是

婦 大徐止一曰見親四字小徐有炤按玉篇注同大徐韻會引夫止可証說文舊本所止惟嬖婦字从此侶應有別一義

媼 大徐本作女人自稱我也小徐本作女人自稱媼我也炤按

媼 段氏說漢書圖夷傳注廣韻引皆作女人自稱媼我小徐本是媼 大徐本作媼媼姿也小徐本作如媼姿也炤按諸書多謂暴

厲曰姿媼姿媼連文媼應作媼段氏讀姿媼一逗謂下姿也之安應作恣其說是也

媼 大徐本作懈也怠也一曰臥也从女賴聲小徐本作懈怠也從女賴聲一曰臥食炤按懈怠一解大徐衍一也字小徐作一

曰臥食臥食二字當是饜字臥部有饜字楚謂小兒嬾饜即此義也

婁 大徐本作从母中女空之意也一曰婁務也小徐空上有婁字務下有愚字又有婁形云籀文婁從人中女曰聲杜古文上炤按空之意也句所引釋从母中女沾婁字非是婁務即子部之穀督段氏說是也愚字譏人所沾鈕匪石呂遠人據繹山石刻采入說夫可从

媼 大徐本作一曰翼便也从女刪省聲小徐本作一曰女臭也从女刪省聲一曰刪翼便也炤按兩本異同義不可解闕之

媼 大徐本作媼母都醜也小徐本有古帝妃三字炤按此三字校語羸入正文也

十一 篇下 四 廿九

十二篇下
四十一
𤝵 大徐本作煩擾也小徐本作煩役也炤按一切經音義引正
作煩擾與大徐合役誤字耳

𤝶 大徐本作婦人汚也小徐本作婦人汚見也炤按見字衍史
記索隱引作女汚也可証止見字

𤝷 大徐本作有所恨也又今汝南人有所恨曰𤝷小徐本作有
所恨痛也又今汝南人有所恨言大𤝷炤按玉篇引有痛字是
大徐本數又一切經音義引夫有大字蓋方言如是大徐夫誤

𤝸 大徐本作眾萌也小徐本作眾氓也炤按民氓也氓民也二
字互訓同杜一部玉篇注正同應從小徐又重文大徐作𤝸
小徐作𤝸 三體石經與小徐合大徐形稍異

𤝹 大徐本作象形小徐本作象形入聲又重文𤝹 字說解大

徐本作秦刻石也字小徐本作秦刻文炤按象形下綴入聲非
是重文說解夫應以大徐本

𤝺 大徐本作巴屬山名岸脅之旁箸欲落墻者曰𤝺小徐本山
名作名山之下有堆字炤按嚴氏校議巴蜀山名衆本及集韻
六書故引皆如此則大徐本是也又段氏說堆應作自詳見所
箸書是大徐之下數自字小徐則譌自為堆也

𤝻 大徐本作木本从𤝺大於末小徐本作木末也从𤝺而大於
末炤按六書故引瓘本末作本應作木末从𤝺大於本為是惟
下𤝻訓至也小徐有本也二字則是字訓木本校合上既應作
木本下宜作大於末矣

𤝼 大徐本作至也小徐本作至也本也炤按玉篇注有本也與

小徐合大徐本效

𠄎 大徐本篆形下一闕字小徐本篆形下有冢本止注四字焘

按此均校語戈部戠下兩本大均係校語嚴氏說同

𠄎 大徐本止擊也二字小徐有焘按小徐涉大徐校語而沾

𠄎 大徐本止甲古文甲字五字小徐有焘按小徐本止校語清

入正文

𠄎 大徐本作斧也小徐本作大斧也焘按廣韻一切經音義引

並作大斧也書顧命釋文引夫有大字与小徐合大徐本效

𠄎 大徐本作今屬鄴本內黃二十里小徐本里下有鄉也二字

焘按語意應有鄉也二字據段嚴二家說今屬且下均係校語

說是可從之

乙 大徐本作讀若捕鳥罟小徐本止捕鳥二字焘按大徐捕鳥

二字衍

𠄎 大徐本作从止从一小徐本作从止一有所礙也焘按段

氏說一逗有所礙也礙者止也說从一之意毋字从一夫是有

所礙之之意五字應有大徐本效

𠄎 大徐本重文𠄎 說解奇字无通於元者小徐本作奇字无

通於元者虛無道也焘按五音韻誼乃集韻類篇引並作奇字

无通於元者大徐本是也

𠄎 大徐作从止从矢小徐作从止矢矢亦聲焘按止象後有所

俠藏也医盛弓弩矢器也大徐本會意是也不必取矢夫聲

𠄎 大徐本作藏也小徐本作械藏也焘按木部械匿也与此互

訓玉篇注絨也絨即械之通用字可証小徐本是也

匱 大徐本作飲器管也小徐本作飯器也管也炤按玉篇作飯器也管也韻會引同小徐應從之

篚 大徐本作器如竹筐小徐本作如篋炤按廣韻引作器如竹篋當係說文舊本大徐篋譌作筐小徐敦一器字一竹字

匱 大徐本作甌器也小徐本作甌匱器也炤按段氏說大徐止匱字非是甌者小盆也甌匱二字合為一名則非甌也王氏萊友引荀子流丸止於甌史謂與甌匱聲同則義大相侷是其一証也

𠂔 大徐本有此形古文曲小徐止炤按玉篇有𠂔古文當有此形小徐刪去非是

𠂔 大徐本篆形如此作小徐本篆形作 炤按部首作 凡从曲之字均應作 小徐作 是从 之籀文非是玉篇正作 可証也

甌 大徐本作烝也小徐本作甌也炤按說文止甌字大徐本是 大徐本作讀若瓶破之瓶小徐本讀若按破之按炤按段氏說瓶不成字轉寫譌舛攷工記注大鄭讀為甫始之甫遂鄭讀為放於此乎之放許云方聲則讀同遂鄭小徐作按夫止可攷

甌 大徐本作允似瓶也小徐本作甌也似瓶炤按允為甌之譌甌甌也廣韻甌甌似甌有耳此可為甌訓甌似甌之証蓋形侷

甌 甌而畧別者耳小徐作甌非是

甌 大徐作似小甌大口而卑用食小徐作似小甌大口而卑炤

按用食二字不可解玉篇作小盆大口而卑下止用食二字大徐本恐有所涉而衍也

𩑦 大徐作瓠臂也小徐作瓠甌也炤按土部擊瓠適也說文止

甌字此應作瓠適乃合毛詩釋文作令適夫其一証大徐作臂

誤字又小徐有讀若磬三字大徐夫效

𩑧 大徐本作蹈瓦聲小徐本作蹈瓦甌也炤按玉篇作甌甌

瓦聲即本說文蹈瓦聲一切經音義卷十一引作蹈瓦聲夫為

碯証

𩑨 大徐本作治橐輪也小徐本作治橐輪也炤按段氏說治者

呂韋囊鼓火老子之所謂橐也其所執之柄曰𩑨猶柄也據

此說大徐本是也

𩑩 大徐本作敗也小徐本作敗瓦也炤按集韻類篇引均作敗

也輒破也敗敗也二字均以單字成訓一例大徐本是也玉篇

作牝瓦也當有所本惜不得其証

引 大徐本作从弓一 小徐本作從弓一 聲炤按以會意為長釋

之曰象引弓之形小徐改从形聲特綴一音衮三字段氏說此

引而上之一也从大徐本

廟諱大徐本作从弓𠂇聲𠂇古文肱字炤按小徐止𠂇古文肱字

五字而有臣錯曰𠂇肱字也七字是大徐本夫為校語

𩑪 大徐本作弩滿也小徐本作滿弩也炤按玉篇引作滿弩与

韻會同大徐本誤到

彈 大徐本作弩馬彈日小徐本作夫弩馬彈日也炤按楚韻止

夫也二字大徐本是

結大徐本止盤引庚之也五字小徐有炤按段氏注作盤了庚之也謂此篆从盤有詘曲之意非用引擎之意說是小徐五字宜有但小譌耳

右十二篇下凡八十一字

說文二徐箋異二十五

綰大徐作一曰綰也小徐作一曰綰也炤按玉篇原本日本高

唐鈔本古逸叢書所收引作一曰綰也可証大徐本不誤段氏云綰同纒

四部羅下云一曰綰是二字相轉注也此由於未見玉篇原本故為說如此嚴氏鈕氏直引宋本作綰為誤甚矣古書不可妄斷也又玉篇引作惡色絳也今本作惡也絳也首也字譌此關古義并箋及之

緹大徐本作帛如紺色小徐本作帛如縵色炤按玉篇引作帛如紺色可証大徐本不誤小徐作縵非也

緹大徐本作帛庚州染色小徐本作帛艾州染色炤按玉篇原本引作帛炭染也大徐作庚州二字即炭字色即也字之譌謂

帛而用炭染也炭艸名伍艾可染綠故小徐本易為帛艾草染
一檢顧野王玉篇原本則疑義曉然矣

繒 大徐本作桑之十絜也小徐本作桑之一絜也絜按玉篇原
本引正作桑之十絜也小徐十譌作一非是

𧈧 大徐本作卅持米器中寶也小徐作卅持米器中寶也又大
徐作虎彝蟲彝小徐作虎彝雌彝絜按周禮正作雌彝大徐作
蟲誤字也寶大誤字

雖 大徐本作从虫唯聲小徐本作从虫隹聲絜按篆文應作唯
聲从虫隹聲者別為一字小徐於雖字作隹聲非是

𧈧 大徐本作了象形小徐本作入象形絜按段氏據韻會引作
从虫𧈧象形益聲非也許著說解明作从虫目不應再言从𧈧

象形竊謂此指篆形 𧈧 而言作了作入自不能合也

𧈧 大徐作从虫祝省小徐作从虫祝省聲絜按小徐从祝省聲
不見指為非也手部祝解祝也蛇蛇蟬所解皮也是言从祝省
會意大徐本是也

𧈧 大徐本作階也小徐本作陞也又大徐作从虫庠小徐作從
虫庠聲絜按段氏嚴氏說均曰說文止蛭字故段陞字為之大
徐作階誤字也案是則从虫庠會意夫不合當从小徐作庠聲
𧈧 大徐本作非蛇鮮之穴無所庇小徐本作非蛇鮮之穴無所
庇絜按段氏嚴氏均曰鮮即鮮字當從之

右十三篇上凡十字大徐訛虫部小徐訛卯部此以大徐

說文二徐箋異二十六

嶠 大徐本作翔也小徐本作朔也炤按韻會引同大徐可証今本小徐作朔非是

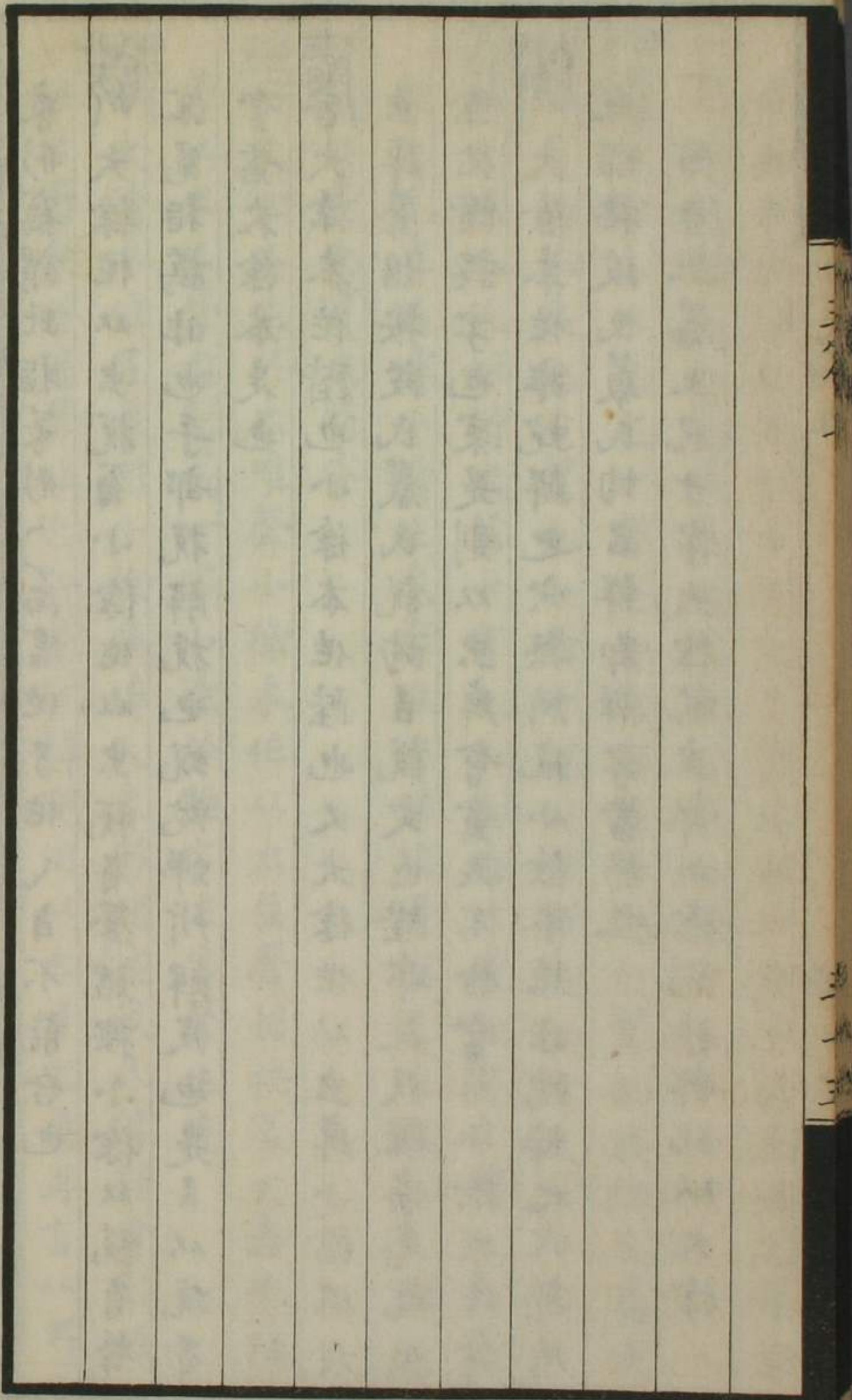
一 大徐本作从偶小徐本作從偶一炤按嚴氏可均呂五音韻謚集韻類篇引均止一字議依初刻則大徐本是也段氏謂大徐本止一字非其說未免拘執即呂所說偶應作耦論之夫即二畫相耦之意謂之耦一夫非也

尺 大徐本作最搭也小徐本作最搭而言也炤按玉篇引同大徐韻會夫止而言二字可証小徐舊夫但作最搭也

土 大徐本作地之中物出形也小徐本作地之中一物出形也炤按集韻類篇引皆止萬字一字大徐本是也籀文歸土小徐

州

州



十三篇下
五十六
作从自土彖聲夫非

壘 大徐本作四方土可居也小徐本作四方上下可居者炤按
韻會引同大徐可証小徐舊夫不誤又玉篇注作四方之土可
居夫大徐之証也

坪 大徐本作从土从平平亦聲小徐本作从土平聲篆作平王
炤按玉篇大作聖是篆形宜从小徐說解宜从大徐兼會意下
文均字夫應从大徐會意兼形聲為是

出 大徐本作从土一屈象形小徐本作从土口口屈象形也炤
按大徐本是也从土讀一屈象形謂一屈作U而象形也譏人
召其難曉易作從土口口屈象形屈工不尋有口字連讀作口
屈屈連下讀夫不尋也从大徐為合

畦

大徐作稻中畦也小徐作稻田畦也炤按玉篇引作稻田畦
小徐本是嚴氏說釋止釋文文選注一切經音義引皆作田夫
其証也

塹 大徐作一日未燒也小徐作一日不燒也炤按玉篇引作未
燒者是也小徐未誤作不又召婿去也字意不可曉非是韻會
引作未燒磚也此夫因未燒也三字鸚解而沾磚字夫非也

聖 大徐本作从雷省土所止也此與雷同意小徐本作從雷省
從土所止也炤按雷止也聖从雷省夫止也段氏說聖从土不
必土留从田不必田皆謂所止也故曰同意小徐本誤遠於上
文杜字下云此與聖同意杜孛也止字意非是嚴氏可均於
杜字下則議補於聖字下則議刪未免回從小徐矣

壞 大徐作召土為之六孔小徐作召土作六孔炤按小徐本語不完非是玉篇注燒土為之形如鴈卵上有六孔此古本未經刪燬者可以之也

對 大徐本作从之从土从寸守其制度也小徐本作从土之寸寸其制度也炤按大徐守字譌寸其制度也寸字一讀釋从寸之意小徐本是

塿 大徐本作一曰補塿也小徐本作一曰補垣也炤按玉篇引同大徐當从之

塿 小徐本有讀若賣三字大徐止炤按此三字衍
塿 大徐本作喪葬下土也小徐本作喪葬不下土也又塿淫於家下小徐有亦如是三字炤按引春秋傳義不字衍文也桂氏

馥謂當作才夫止証又亦如是三字夫衍

圯 大徐本作東楚謂橋為圯小徐止為圯二字炤按玉篇引史記曰張良步游下邳圯上東楚謂橋曰圯可証小徐本啟

里 大徐止一曰土聲也小徐有炤按此五字未有碣解段氏說召推十合一之士為形聲祁本即作一曰士聲也於古止徵孛召族攷

田 大徐本作十阡陌之制也小徐作十阡陌之形制也炤按玉篇引同大徐止形字此召阡陌之制說从十之義十非形也

畹 大徐本作从田象耕屈之形小徐本作从田弓象耕田溝詰屈也炤按大徐語自簡明象耕屈之形即說从弓之意所謂耕治之田也小徐或有所本然今森徵

𠄎 小徐本有秦田二百四十步為晦九字大徐止炤按此九字當是校語韻會引作秦孝公制二百四十步為晦可証校者所加故語稍異

𠄎 大徐本作以遠近言之則言畿也小徐本作以遠近言之則言畿炤按速字非也玉篇引同大徐固可証作遠是韻會引夫作遠並可証小徐原夫不誤段氏作遠而訓及未免詰屈其說矣

𠄎 大徐本作白黃色也小徐本作白黃也炤按玉篇廣韻引均訓黃色可証大徐本有色字是

𠄎 大徐本作勞也小徐本作勞勅也炤按玉篇引同大徐韻會夫止勅字可証大徐本是也

𠄎 大徐本止或曰非力刀也六字小徐有炤按段氏說小徐本譌舛不可讀或曰六字校語也

𠄎 大徐本作讀若萬小徐本作讀與厲同炤按段氏說厲友萬聲濊時如此讀是讀若萬与讀与厲同一也

𠄎 大徐本作尤極也小徐本作尤劇也炤按五音韻詮集韻類篇引均作尤極也極大劇也當从大徐本

𠄎 大徐本作从力卷省聲小徐本作从力弄聲炤按大徐从卷省聲當必有本但不尋其証嚴氏謂大徐忘有弄字說殊偏執許書固本有其字而从某省聲者此一例也

𠄎 大徐本作以力止去曰劫小徐作以力去曰劫炤按人欲去力力脅止曰劫一義或曰力力去曰劫又一義大徐力力下行

一止字義便與上履人欲吞曰力脅止曰劫謂劫止使不吞也
呂力吞曰劫謂劫而吞之也二義各殊宜從小徐嚴氏說同段
氏注曰用力而逃也解俗稍誤

右十三篇下凡二十七字

說文二徐箋異二十七

鏤 大徐作夏書曰梁州貢鏤小徐作夏書曰梁州貢鏤金也炤

按金也二字衍此舉經呂証誣無誤重加解釋也

鏤 大徐本作讀若熏小徐本作讀若訓炤按廣韻引作重大徐
本是也

鏤 大徐本作金之澤者一曰鍾兩角謂之銑以金先聲小徐作
金之澤者也從金先聲一曰小鑿一曰鍾下兩角其間謂之銑
炤按廣韻引同大徐當從之

侈 大徐本作讀若樞一曰詩云侈兮侈兮小徐作讀若樞一曰
若詩曰侈兮之侈同炤按小徐樞字誤應從大徐作樞一曰下
大徐啟若字此承上讀若樞而言一曰若詩云侈兮侈兮此一

曰非別一義乃別一讀許書之一備也小徐微誤

錫 大徐作釜大口者小徐作釜而大口者炤按玉篇引作巨釜而大也一切經音義兩引作如釜而大口是小徐而字互有釜上敦如字

鑊 大徐止讀若與三字小徐有炤按三字校語也鈇字下同

鈇 大徐本作舉鼎也小徐本作與鼎具也炤按小徐與字誤段氏刪毛本具字而加所呂二字於舉鼎上嚴氏謂訓位為具乃本訓議依毛改刻二說均非也五音韻譜廣韻集韻類篇引皆止具字自是許書真本當以大徐為是

鋸 大徐本作一曰劔如刀裝者小徐本作一曰劔而刀裝者炤按小徐而字誤玉篇引作如韻會夫同可証

鐸 大徐本作鉞有鐸也小徐本作鉞有鐸也炤按段氏从小徐

作鐸大徐作鐸止証

鏡 大徐本作雷屬又一曰瑩鐵也讀若跛行小徐本作雷金也又一曰鏡瑩鐵也讀若跛行炤按廣韻引作雷屬小徐作金也非是又韻會引大止鏡字可証小徐舊止今本有者誤沾也讀若止可徵闕之

貨 小徐本有一曰貨也四字大徐止炤按段氏注從小徐本而存或曰不當有一曰貨也四字之說嚴氏則謂大徐見周官作泉疑古不謂貨為錢輒刪之二說呂段氏為有徵嚴氏夫未免輒字之病也

鈇 大徐本有讀若同三字小徐止炤按此三字大徐校語同鈇字

鉛 大徐本作鐵也从金台聲鍊謂之鉛小徐本作鍊也從金台聲鍊或謂之鉛炤按玉篇作鍊也與鍊謂之鉛合作鐵非也又鍊謂之鉛張徹說小徐句中衍或字大非是

鐔 大徐本作罰書曰列百鍍小徐本作虞書曰罰百鍍炤按大徐本書曰上罰字寫者誤且下罰字列上而罰字又譌作削互正韻會引作書曰可証小徐舊亡虞字罰百鍍文見周書呂刑
鈴 大徐作令丁也从金从令亦聲小徐作鈴釘也从金令聲炤按段氏說令丁疊均字呂國語舊音補音為証其說是也小徐作鈴釘非是不兼會意夫不合

鎡 大徐本作鎡鈔也小徐本作鎡鈔大戟也炤按段氏嚴氏諸家均引史記賈誼傳漢書杜篤傳注証大戟二字宜有从之

鐺 大徐本作銀鐺也小徐本作不平也炤按銀鐺疊用字銀下訓銀鐺不平也鐺下宜作銀鐺也小徐本非是

鈿 大徐本止從金雷聲四字小徐有炤按此字段說甚詳從之
鈿 大徐本作叱圍也小徐本作鈿圍也炤按類篇引作鈿小徐本是本是也

鈿 大徐本作从金从柔柔亦聲小徐本作从金柔聲炤按錄鐵之更也宜从大徐兼从柔會意

与 大徐本作此与與同小徐本作此即與同炤按段氏據小徐祛妄篇易作此与予同謂且一推与猶且丁推且也故曰同意今从之

且 大徐止此篆小徐本有說解曰古文以為且又以為几字炤

十四篇上

六十一

按玉篇有且字注曰古文是且字古文相傳有此形大徐本款小徐夫有校語羸入

𠄎 大徐本作斫木也小徐本作斫木斧也炤按玉篇引止斧字一切經者義引夫同小徐本斧字衍

𠄎 大徐本作从斤𠄎小徐本作從斤𠄎聲炤按段氏嚴氏鈕氏王氏均謂應作𠄎聲竊臣許書首重象形會意此字从𠄎象形不專取形聲重文以畫从凡義夫可証大徐本是也

𠄎 大徐本作劑斷也小徐本作劑也炤按玉篇引止斷字一切經音義夫同大徐本斷字衍

𠄎 大徐本作二斤也从二斤小徐本作二斤也炤按嚴氏臣炤案八棘巴屾𠄎𠄎為𠄎謂所訓二斤也何煩从二斤其說

是大徐从二斤三字小徐闕字均校語羸入者也

𠄎 大徐本从斗米在其中小徐本作從米在斗中炤按兩本証可通惟大徐从斗米杜其中於許書𠄎為合从斗是其𠄎至也
𠄎 大徐本作平斗斛也小徐本作平斗斛量也炤按韻會引止量字可謂小徐舊夫止大徐本是也

𠄎 大徐本作量溢也小徐本作量物溢也炤按玉篇引止物字大徐本是也

𠄎 大徐本作輜車也小徐本作輜車也炤按輜輶車衣車後也輶輜車也二字互注玉篇注有輜車二字可証小徐譌作輶車也輶輜車也韻會譌作輶車也嚴氏謂皆可通段氏則改輶車為輶輶說皆不免轉輶从大徐本別止疑誣也

廿四

卷

較 大徐本作車騎上曲銅也小徐本作車騎上曲銅也炤按玉篇原本引攷工記輿人為車日其隧之半為之較鄭元曰駁兩騎上出式者也兵車自較而下凡五尺五寸說文車倚上曲銅也倚即騎之譌大徐作騎非是

輶 大徐本作車橫幹也小徐本作車橫也炤按今本玉篇作車橫幹也原本玉篇作橫幹也幹即幹之譌可証許書舊有幹字小徐本效

輶 大徐作從車君聲讀若羣又讀若禪小徐本作讀若羣從車君聲一曰讀若禪炤按小徐語句顛到非是一曰二字玉篇原本引同此一曰又一讀若側也說文舊本如此作

輶 大徐本作易曰輿脫輶小徐本易曰車脫輶炤按玉篇原本

引作車輶輶小徐本是也輶脫古今字互以顧野王所引

輶 大徐本作車輶也小徐本作車輶也炤按顧野王說輶即車輶也與小徐合大徐本作輶大由輶字轉寫而譌

輶 大徐本作輶端沓也小徐本作輶端鍔也炤按玉篇輶端鐵也可証沓从金是方言夫可引証

輶 大徐本作從車从行一曰衍省聲小徐本作從車从衍省聲炤按大徐本是也惟衍當依小徐作衍乃合

輶 大徐本作讀若易拊馬之拊小徐本拊作極炤按手部拊下引易拊馬壯吉字正作拊大徐本是也

輶 大徐本作既祭輶輶於牲而行為範輶小徐本作既祭犯輶輶牲而行為範輶炤按周禮有大馭犯輶語大徐本效犯字衍

於字非是

轉大徐本作運也小徐本作還也炤按玉篇原本引作轉運也

韻會夫作運可証小徐舊同大徐作運是也

輶大徐本作從省聲小徐本作從車從省炤按大徐本形聲包會意是也

輶大徐本作車輶鈕也小徐本作車輶鈕聲又大徐本作又讀若擊小徐本作一曰讀若擊炤按玉篇原本引作車輶鈕聲則小徐本是又玉篇原本有一曰堅也四字与一切經音義引作輶堅也合則兩本均誤

擊大徐本作舟輿擊互者小徐本作舟輿擊互者也炤按周禮正作擊互者小徐本是也

輔小徐有春秋傳曰輔車相依八字大徐止炤按段氏嚴氏均

引許引春秋傳釋此字本義二家說均極詳惜玉篇原本此字殘損不能引証未尋定為孰是惟大徐削韻末小徐列輶輻間

以段嚴氏說觀之則小徐次序為合

首大徐作讀若臬小徐作讀若藝炤按大徐本是也

右十四篇上凡四十五字大徐訛首韻小徐訛車韻此以大

說文二徐箋異二十八

阜 大徐本作大陸山無石者小徐本作大陸山無石也炤按鈕氏說玉篇正作阜大陸也山無石也是為二義且余正釋地高平曰陸大陸曰阜釋名土山曰阜廣疋無石曰阜証之鈕說甚確者字宜以小徐作也為合

陟 大徐本重文作陟小徐本重文作陟炤按玉篇入部有陟即陟篆之重文与大徐合小徐非也

陟 大徐本作以高墜也小徐本作從高墜也炤按玉篇原本引作以高墜也與小徐合大徐隊字誤

阨 大徐本作門也小徐本作閭也炤按玉篇原本引說文作阨聞閭當大有誤惟下一字作閭可証小徐本耳

讀 大徐本作通溝也。从頁賣聲。讀若瀆。小徐作通溝，以防水也。從水賣聲。讀若洞。炤按玉篇原本引無。臣防水三字。小徐本當是校語。屏入者。又玉篇原本有。或為瀆。比瀆字。夫寫作瀆。自是轉寫之譌。在水。詁語。此大徐讀若瀆。大係校語之証。洞為誤字。不必論矣。

隄 大徐本作唐也。小徐本作塘也。炤按顧野王引說文作隄。隄也。說文。隄而玉篇有之。野王於隄下。又引許叔重曰。隄隄也。是二字互訓。此許書正文所止。見於說解者之一。大徐作唐。段字也。小徐作塘。非也。

階 大徐本作如渚者。階止。小徐本作如渚者。止。炤按玉篇廣均引同。大徐本小徐本者。下效階字。

陞 大徐本作升高階也。小徐本作升高陞也。炤按玉篇原本引

作升高陞也。則小徐不誤。而韻會引又同。大徐是所不解。

陪 小徐本有一日陪臣陪備也。七字。大徐本止。炤按此別一義。經典屢見古義有之。然小徐本所有。仍係校語。譏人竄入耳。未必為許書原有也。

噓 大徐有弄籀文噓字。五字。小徐止。炤按五字當是校語。

噓 大徐作从公从糸。小徐作从糸从公。亦聲。炤按公為部首。互从會意。小徐非是。从部。噓字。糸部。繼字同。

噓 大徐本作故謂之噓。噓高也。从九从首。重文。噓。噓或从走。壺。炤按兩本語多竄。噓小徐重文。下噓高也。從壺五字。本是校語。譏人因臣竄入。大徐本故謂之噓。句下韻會達下引說文。噓

九達道也。侶龜背故謂之馗。从九首或作遠。从辵。从壺。而止。馗高也。三字是其証也。

𧾷 大徐作走獸總名。从𠂔象形。今聲。小徐本作走獸總名也。頭象形。從內。今聲。炤按韻會引小徐舊本作凶象頭形。今本凶譌作也。下文又譌作頭象形。非是。本書說解有禽鳥兒頭相。佞句。自勿甯有頭象形之語。大徐本是也。

𧾷 大徐本作𠂔。从𠂔。小徐本作从內。中聲。炤按大徐說从𠂔。義止。可取疑象形。是鉉所見舊本作从𠂔。未加竄改之証。小徐本經譏人易為中聲。𠂔音固。合究未尋此篆本形之証也。

𧾷 大徐本作守備者。从𧾷。从犬。小徐本作守備也。從犬。𧾷亦聲。炤按从𧾷者。部皆也。小徐作从犬。𧾷大聲。則此字宜入犬部矣。

非是。又韻會引大徐守備者。可証小徐舊夫不誤。

𠂔 大徐本作東方之孟陽氣萌動。从木。戴孚甲之象。一曰人頭。空為甲。甲象人頭重文。𠂔古文甲始於十。見於千。小徐本作位。東方之孟陽氣萌動。从木。戴孚甲之象也。大一經曰頭玄為甲。甲為人頭重文。古文甲始一。見於十。歲炤按此字兩本譌致殊甚。段巖鈕桂諸家言人。人殊以止。可引証闕之。

𠂔 大徐作皆丁。實象形。小徐作皆丁。壯成實象形。炤按段氏注律書曰。丁者言萬物之丁壯也。律麻志曰。大盛於丁。從大。徐本作皆丁。實其說是。从之。

𠂔 大徐本作从巴。帚闕。小徐本作從巴。帚聲。炤按此字訓攙擊也。从巴。帚說解本已完其義。而校者復沾注一闕字。遂家混入。

正文小徐又易為帚聲因使遠之讀者益紛歧其說矣

自辛大徐作从辛从自言鼻人蹙鼻苦辛之憂小徐作从自辛言

鼻人蹙自辛苦之憂炤按嚴氏說秦呂下九字疑是校語蒙謂

言字呂下概為校語非許書原有也又辭篆下受辛互辭之句

辭篆下尚猶理辜也尚理等句夫均是校語惟辭下大徐款从

辛二字

扌大徐本作从子才聲小徐本作從子扌省炤按扌恤問也扌

扌也二字本義相同故小徐从扌省會意

𠂇大徐作無左臂也从了了象形小徐作無左臂象形從了了

聲炤按𠂇無右臂也从了了象形𠂇大象形不尋取了聲大徐

本是也

𠂇大徐本止一曰弄聲四字小徐有炤按韻會引止可証小徐

今本譏人羸入也

𠂇大徐本作从到子重文𠂇或从到古文子即易突字小徐

本作从倒子去即易突字也重文或從倒古文子炤按即易突

字語大徐見之重文下小徐見之正文下顯係校者所加故岐

出若此

𠂇大徐本作从丑从肉小徐本作從肉丑丑亦聲炤按下文羞

字大徐大作丑夫聲是此字或有致失

𠂇大徐本止周禮曰小樂事鼓鞀讀若引十一字小徐有炤按

周禮鄭司農注鞀小鼓也先擊小鼓乃擊大鼓小鼓為大鼓先

引故曰鞀鞀讀為道引之引小徐本周禮呂下十一字即譏人

據此羸入非許著原有也

醴 大徐本作酒味苦也小徐本作甜長味也炤按段鈕諸家均
召為應作酒味長也今從之

醴 大徐本作鹽也小徐本作醢也炤按玉篇醴為醬之重文醬
注醢也醴注云見說文是可証許著舊作醢

戌 大徐本作陽下入地也从戌含一小徐本作陽下入地戌含
一也從戌一亦聲炤按大徐本語意甚完小徐召取一大聲之
故迺多竄易非是

右十四篇下凡二十七字

終

後叙

是編自光緒丙申奉始隨讀隨箋成十篇越丁酉夏肄業于兩湖
書院時改新章注重圖算輿地之學日從事不遑十一篇召下遂
輟而不為戊戌冬遊學日本又召困于科學及日本語言文字更
無時及此且眎為腐舊無益於用已成之橐捐置於故紙堆中欲
焚棄者數矣辛丑壬寅之際復東遊考究教育歸而肆力于教育
學諸著譯述有初等心理學教育心理學普通教育學要義論理
學綱要哲學新詮生理衛生學數種又歷有年乙巳隨從考察政
治大臣遊歷歐美各國仍召研究教育為務編有歐美教育規則
刊之報告自著有考察教育意見書蓋十季來舊學荒疏久矣丙
午冬眎學太原旅店中與上虞羅叔言參事振玉述及此編意頗



昭合丁未旋里乃稍為整理之又逾年監督游學諸生於日本公
餘偶理舊業因攜此彙藏諸行區適叔言參事因事未東見之憇
憇付印意甚欵切長壽李命三大令滋然為尊經書院舊人遠於
經學亦極力贊成并力任校讎感二君相勉之意迺函致舊日考
証諸書完成逸四篇并自寫清彙經數月而成惟是學本該西繼
呂流延其中純繆扁畧之処知所不免侘日當研究而是正之庶
幾舊學商量可加邃密耳

宣統元年十二月二十日焯再識于日本芝公園廡廬

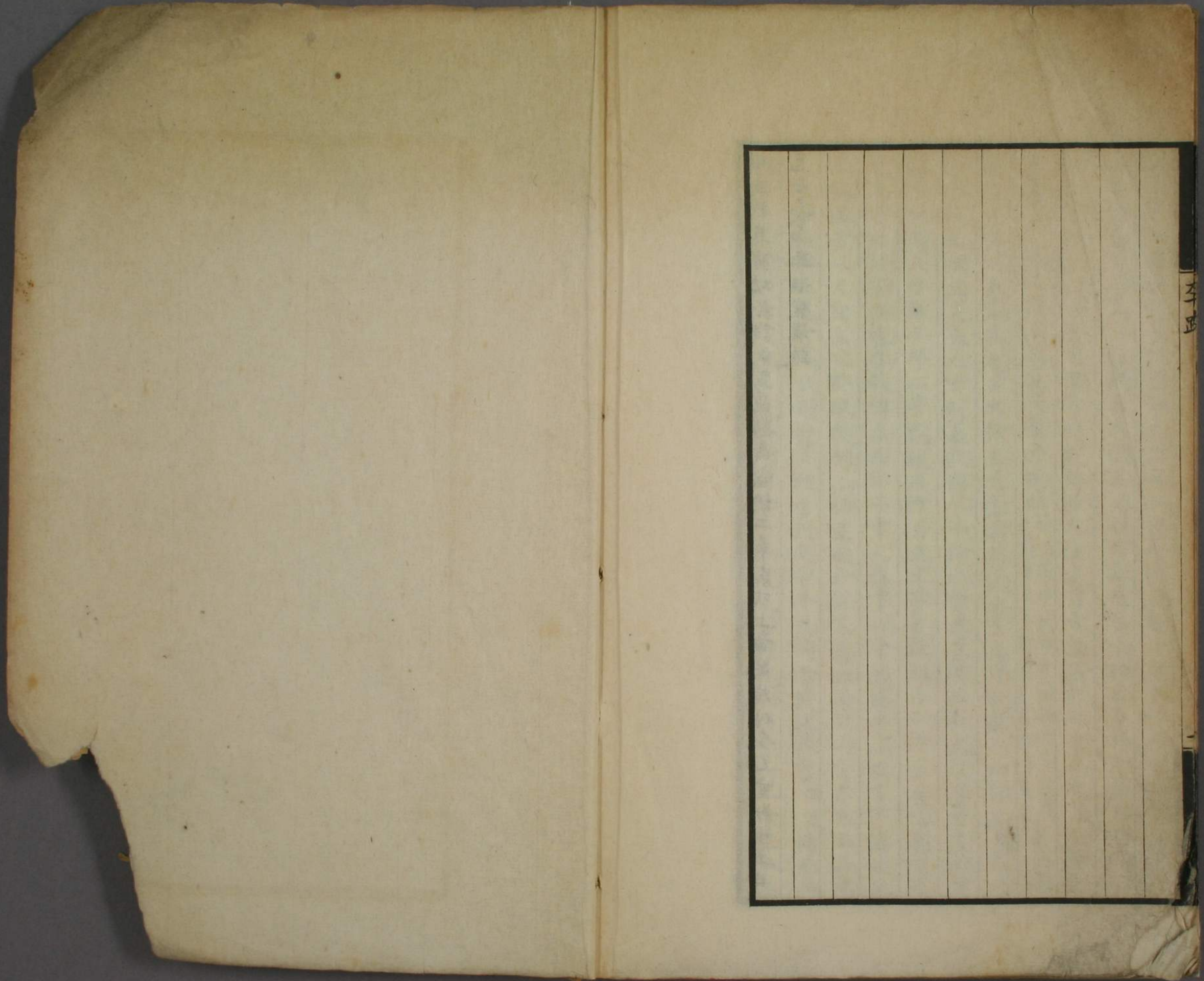


跋

南唐徐氏兄弟同治說文叔重之數至此極盛二徐各自成書後之治許數者均
皆奉為圭臬大徐書雖晚出而流傳尚廣小徐系傳書成未布而錯已凶故此書
自宋元呂來棊本絕影展轉傳鈔尤多舛誤今世所行乃宋張次大更定之本而
非小徐真面目矣惟黃氏公紹韻會舉要尚存錯本舊迹又經芥季剛改不盡原
書二徐數本同源并無異派錯撰韻譜實承兄命而譜呂四聲鉉又為之佐篆迨
沿習既久遂至異同錯出詳略互見近世朱氏文藻鈕氏樹玉承氏培元王氏筠
均詳為攷校徵錄異同然祇辨厥岐文未有折衷從違是正嚴氏可均說文校議
雖必所匡糾其意主攷大徐於小徐異說每存曲護求其平二徐之是非以合許
君之誼倘尚乏專書荊州田潛山先生敬母中歐著作宏富日暇出其舊作說文
二徐本箋異一書屬司校校命為後序卒業之餘欽其持平定議各存是非徵證參

稽論無偏重如拓篆說解取大徐止从示从石而辨小徐從示石之非謂与武信
 二字會意有別支下說解曰大徐止又持十為是曰小徐止手持十為非明從又
手小徐統言手持十者於說為疑 黃篆重文史說解曰大徐止引古論語有荷史為是曰小徐止
 重文下引經仍同正篆作荷黃者為非按正篆重文兩引論語而黃史異形翻重文下所引允為論語古文 蘭篆說
 解曰小徐止夫容為是曰大徐止芙蓉為非從重文篆說解从小徐止 蕙或從
 妾來從大徐止蕙或从女糾篆說解从小徐止會意兼聲不從大徐止專主形聲
 結篆說解大徐漏三斗二字剔據漢律曰正止寤篆說解曰二徐止有信省信信
 皆為言止誤字而據春秋傳李寤字子言元應書引倉頡篇覺而有言曰寤曰正
 止琳篆當从大徐本次於球後辨小徐止綴於部末為非而引尚書尔疋曰正止
 或求合於許氏原書或取證於羣經古訓類皆平允均當援據精密然精味曷
 敢安為序錄謹次其梗概系止簡末俾當世治說文者讀是編曰考訂二徐原本是

非大判其有功於許氏豈淺渺哉宣統二年歲次上章閏茂仲音乙亥朔十五日
 己丑長壽李滋然謹跋



竹四

