

門 4
號 1718
卷 40-10



康熙字典

丑集下

三畫



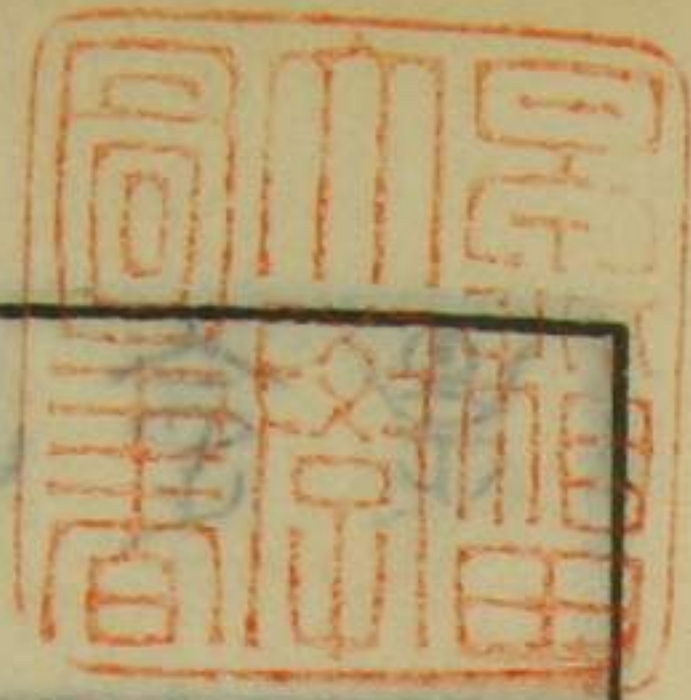
夕部

夕部

夕部

夕部

東京職工
學校圖書



夔 夔 夔 夔

康熙字典

止集下

夔部

夔

唐韻息甫切集韻山垂切从音衰行遲貌說文又象人兩脛有所躡也精蓋安行也又廣韻楚危切集韻初危

夔

切从音吹義同又玉篇二增夔集韻辰古各夔四

夔

廣韻集韻辰七倫切音遂說文行交交也

夔

按說文夔夔行夔夔也讀若

夔

夔也夔夔山之高峻將牧其牛夔俾故也

夔

正集下

夔部

三書至五書

Large empty table with multiple columns and rows, likely for a glossary or index.

𡗗 𡗘 𡗙 𡗚 𡗛

泰切从𡗗上聲說文𡗗蓋也 又廣韻𡗗范切 增長

集韻莫坎切从音婦義同 別作𡗗俗作𡗘

文長字註 𡗗 𡗘 𡗙 𡗚 𡗛 廣韻集韻林房六切

詳部首 𡗗 𡗘 𡗙 𡗚 𡗛 音伏說文行故道也

切集韻韻會祖叢切从音樓說文鳥飛斂足也引爾雅鷗鷖

其飛也註不能翺翔遠舉但踈翅上下而已 又馬首飾與鏤

同晉書輿服志金𡗗而方鉉 又國名 𡗗

史記作𡗗 又作弄切音櫻義同別作𡗗

韻祖臥切从音挫拜失容也 日跪不至地若曲體介者不拜

為其拜而萎拜是也 又集韻側駕切音詳義同 又古今附

錄今人衣服 𡗗 𡗘 𡗙 𡗚 𡗛 唐韻正韻如鷗切

張起曰𡗗 𡗘 𡗙 𡗚 𡗛 集韻韻會𡗗鷗切

从音暇四時一日夏釋名假也寬假萬物使生長也前漢魏相

傳南左之神炎帝表禮執衡司夏 又廣韻胡雅切集韻韻會

正韻亥雅切从音下中國曰華夏書康證川肇造我區夏詩周

頌肆時夏 又國號禹受舜禪易虞為夏 又國名史記大

宛傳太夏在太宛西南 千餘里晉史赫連勃勃宋史李元昊

从音暇四時一日夏釋名假也寬假萬物使生長也前漢魏相

傳南左之神炎帝表禮執衡司夏 又廣韻胡雅切集韻韻會

正韻亥雅切从音下中國曰華夏書康證川肇造我區夏詩周

頌肆時夏 又國號禹受舜禪易虞為夏 又國名史記大

宛傳太夏在太宛西南 千餘里晉史赫連勃勃宋史李元昊

从音暇四時一日夏釋名假也寬假萬物使生長也前漢魏相

傳南左之神炎帝表禮執衡司夏 又廣韻胡雅切集韻韻會

正韻亥雅切从音下中國曰華夏書康證川肇造我區夏詩周

頌肆時夏 又國號禹受舜禪易虞為夏 又國名史記大

宛傳太夏在太宛西南 千餘里晉史赫連勃勃宋史李元昊

从音暇四時一日夏釋名假也寬假萬物使生長也前漢魏相

傳南左之神炎帝表禮執衡司夏 又廣韻胡雅切集韻韻會

正韻亥雅切从音下中國曰華夏書康證川肇造我區夏詩周

頌肆時夏 又國號禹受舜禪易虞為夏 又國名史記大

宛傳太夏在太宛西南 千餘里晉史赫連勃勃宋史李元昊

从音暇四時一日夏釋名假也寬假萬物使生長也前漢魏相

傳南左之神炎帝表禮執衡司夏 又廣韻胡雅切集韻韻會

正韻亥雅切从音下中國曰華夏書康證川肇造我區夏詩周

頌肆時夏 又國號禹受舜禪易虞為夏 又國名史記大

宛傳太夏在太宛西南 千餘里晉史赫連勃勃宋史李元昊

从音暇四時一日夏釋名假也寬假萬物使生長也前漢魏相

世集下 女部 六畫 七書

𦉳 𦉴 𦉵 𦉶 𦉷

四寶之筵播以淳夏色奪月鳥明照烈火 又叶劄舉切音楚
揚雄城門校尉故音在先世有殷有夏癸辛不德而設夫險阻
又叶胡故切音互賈誼鵬賦單闕之歲四月維夏庚子日斜鵬
集余音 春秋釋例除春夏之夏餘皆戶雅切正字通按古先
有四時之夏餘義皆假借○按正
字通此字下有夏字重田部今刪

八 𦉷 廣韻胡朗切音吭 說文直項莽峻貌

九 𦉸 集韻時流切音 翻排田器名

十 𦉹 廣韻力膺切 今通作復

十一 𦉺 廣韻呼眩切音絢 說文營求也 又呼正切音榮姓也 又戶頂切

十二 𦉻 廣韻渠追切 集韻韻會渠龜切 正韻渠爲切 丛音達 說文神虺

十三 𦉼 廣韻渠追切 集韻韻會渠龜切 正韻渠爲切 丛音達 說文神虺

十四 𦉽 廣韻渠追切 集韻韻會渠龜切 正韻渠爲切 丛音達 說文神虺

十五 𦉾 廣韻渠追切 集韻韻會渠龜切 正韻渠爲切 丛音達 說文神虺

十六 𦉿 廣韻渠追切 集韻韻會渠龜切 正韻渠爲切 丛音達 說文神虺

十七 𦊀 廣韻渠追切 集韻韻會渠龜切 正韻渠爲切 丛音達 說文神虺

十八 𦊁 廣韻渠追切 集韻韻會渠龜切 正韻渠爲切 丛音達 說文神虺

十九 𦊂 廣韻渠追切 集韻韻會渠龜切 正韻渠爲切 丛音達 說文神虺

二十 𦊃 廣韻渠追切 集韻韻會渠龜切 正韻渠爲切 丛音達 說文神虺

二十一 𦊄 廣韻渠追切 集韻韻會渠龜切 正韻渠爲切 丛音達 說文神虺

二十二 𦊅 廣韻渠追切 集韻韻會渠龜切 正韻渠爲切 丛音達 說文神虺

二十三 𦊆 廣韻渠追切 集韻韻會渠龜切 正韻渠爲切 丛音達 說文神虺

二十四 𦊇 廣韻渠追切 集韻韻會渠龜切 正韻渠爲切 丛音達 說文神虺

二十五 𦊈 廣韻渠追切 集韻韻會渠龜切 正韻渠爲切 丛音達 說文神虺

二十六 𦊉 廣韻渠追切 集韻韻會渠龜切 正韻渠爲切 丛音達 說文神虺

二十七 𦊊 廣韻渠追切 集韻韻會渠龜切 正韻渠爲切 丛音達 說文神虺

二十八 𦊋 廣韻渠追切 集韻韻會渠龜切 正韻渠爲切 丛音達 說文神虺

二十九 𦊌 廣韻渠追切 集韻韻會渠龜切 正韻渠爲切 丛音達 說文神虺

三十 𦊍 廣韻渠追切 集韻韻會渠龜切 正韻渠爲切 丛音達 說文神虺

三十一 𦊎 廣韻渠追切 集韻韻會渠龜切 正韻渠爲切 丛音達 說文神虺

三十二 𦊏 廣韻渠追切 集韻韻會渠龜切 正韻渠爲切 丛音達 說文神虺

三十三 𦊐 廣韻渠追切 集韻韻會渠龜切 正韻渠爲切 丛音達 說文神虺

三十四 𦊑 廣韻渠追切 集韻韻會渠龜切 正韻渠爲切 丛音達 說文神虺

三十五 𦊒 廣韻渠追切 集韻韻會渠龜切 正韻渠爲切 丛音達 說文神虺

三十六 𦊓 廣韻渠追切 集韻韻會渠龜切 正韻渠爲切 丛音達 說文神虺

三十七 𦊔 廣韻渠追切 集韻韻會渠龜切 正韻渠爲切 丛音達 說文神虺

三十八 𦊕 廣韻渠追切 集韻韻會渠龜切 正韻渠爲切 丛音達 說文神虺

三十九 𦊖 廣韻渠追切 集韻韻會渠龜切 正韻渠爲切 丛音達 說文神虺

四十 𦊗 廣韻渠追切 集韻韻會渠龜切 正韻渠爲切 丛音達 說文神虺

四十一 𦊘 廣韻渠追切 集韻韻會渠龜切 正韻渠爲切 丛音達 說文神虺

四十二 𦊙 廣韻渠追切 集韻韻會渠龜切 正韻渠爲切 丛音達 說文神虺

四十三 𦊚 廣韻渠追切 集韻韻會渠龜切 正韻渠爲切 丛音達 說文神虺

四十四 𦊛 廣韻渠追切 集韻韻會渠龜切 正韻渠爲切 丛音達 說文神虺

四十五 𦊜 廣韻渠追切 集韻韻會渠龜切 正韻渠爲切 丛音達 說文神虺

四十六 𦊝 廣韻渠追切 集韻韻會渠龜切 正韻渠爲切 丛音達 說文神虺

四十七 𦊞 廣韻渠追切 集韻韻會渠龜切 正韻渠爲切 丛音達 說文神虺

四十八 𦊟 廣韻渠追切 集韻韻會渠龜切 正韻渠爲切 丛音達 說文神虺

四十九 𦊠 廣韻渠追切 集韻韻會渠龜切 正韻渠爲切 丛音達 說文神虺

五十 𦊡 廣韻渠追切 集韻韻會渠龜切 正韻渠爲切 丛音達 說文神虺

𦉳

猴似人从頁巳象
手又象足省作猴
也如龍一足魯語木石之怪曰夔 又敬懼貌書大禹謨夔夔
齊標 又舜臣名夔典樂之官 又國名春秋僖二十六年蔡
人滅夔以
夔去歸

一 夔 唐韻渠追切 集韻韻會渠龜切 正韻渠爲切 丛音達 說文神虺

二 夔 唐韻渠追切 集韻韻會渠龜切 正韻渠爲切 丛音達 說文神虺

三 夔 唐韻渠追切 集韻韻會渠龜切 正韻渠爲切 丛音達 說文神虺

四 夔 唐韻渠追切 集韻韻會渠龜切 正韻渠爲切 丛音達 說文神虺

五 夔 唐韻渠追切 集韻韻會渠龜切 正韻渠爲切 丛音達 說文神虺

六 夔 唐韻渠追切 集韻韻會渠龜切 正韻渠爲切 丛音達 說文神虺

七 夔 唐韻渠追切 集韻韻會渠龜切 正韻渠爲切 丛音達 說文神虺

八 夔 唐韻渠追切 集韻韻會渠龜切 正韻渠爲切 丛音達 說文神虺

九 夔 唐韻渠追切 集韻韻會渠龜切 正韻渠爲切 丛音達 說文神虺

十 夔 唐韻渠追切 集韻韻會渠龜切 正韻渠爲切 丛音達 說文神虺

十一 夔 唐韻渠追切 集韻韻會渠龜切 正韻渠爲切 丛音達 說文神虺

十二 夔 唐韻渠追切 集韻韻會渠龜切 正韻渠爲切 丛音達 說文神虺

十三 夔 唐韻渠追切 集韻韻會渠龜切 正韻渠爲切 丛音達 說文神虺

十四 夔 唐韻渠追切 集韻韻會渠龜切 正韻渠爲切 丛音達 說文神虺

十五 夔 唐韻渠追切 集韻韻會渠龜切 正韻渠爲切 丛音達 說文神虺

十六 夔 唐韻渠追切 集韻韻會渠龜切 正韻渠爲切 丛音達 說文神虺

十七 夔 唐韻渠追切 集韻韻會渠龜切 正韻渠爲切 丛音達 說文神虺

十八 夔 唐韻渠追切 集韻韻會渠龜切 正韻渠爲切 丛音達 說文神虺

十九 夔 唐韻渠追切 集韻韻會渠龜切 正韻渠爲切 丛音達 說文神虺

二十 夔 唐韻渠追切 集韻韻會渠龜切 正韻渠爲切 丛音達 說文神虺

二十一 夔 唐韻渠追切 集韻韻會渠龜切 正韻渠爲切 丛音達 說文神虺

二十二 夔 唐韻渠追切 集韻韻會渠龜切 正韻渠爲切 丛音達 說文神虺

二十三 夔 唐韻渠追切 集韻韻會渠龜切 正韻渠爲切 丛音達 說文神虺

二十四 夔 唐韻渠追切 集韻韻會渠龜切 正韻渠爲切 丛音達 說文神虺

二十五 夔 唐韻渠追切 集韻韻會渠龜切 正韻渠爲切 丛音達 說文神虺

二十六 夔 唐韻渠追切 集韻韻會渠龜切 正韻渠爲切 丛音達 說文神虺

二十七 夔 唐韻渠追切 集韻韻會渠龜切 正韻渠爲切 丛音達 說文神虺

二十八 夔 唐韻渠追切 集韻韻會渠龜切 正韻渠爲切 丛音達 說文神虺

二十九 夔 唐韻渠追切 集韻韻會渠龜切 正韻渠爲切 丛音達 說文神虺

三十 夔 唐韻渠追切 集韻韻會渠龜切 正韻渠爲切 丛音達 說文神虺

夕部

夕

唐韻集韻韻會正韻於祥易切音席晨之對暮也高書大

夕

傳歲之夕月之夕日之夕謂臘為歲夕晦為月夕日入為

夕

射鵝不死使豎襄搏之失公怒將殺之叔向聞之夕註夕見于

夕

朝以冰也又七夕齊諧記桂陽武丁有仙道謂弟曰七月七

夕

夕織女當渡河暫詣牽牛荆楚歲時記七夕婦女結綵縷陳瓜

夕

果庭中穿七孔針以乞巧柳宗元有乞巧文又官名夕郎漢

夕

制給事黃門之職又地名左傳莊十九年楚子辛驚卒葬諸

夕

夕室又山名山海經暉夕之山又曹夕之山又姓塗山巴

夕

郡見統譜又斜也呂覽正坐于夕室謂室斜而正其坐也

夕

又與音通莊子天運篇通昔不寐又叶在爵切音嚼猶宿也

夕

詩齊風齊子發夕陸德明疏發朝也叶上鞞薄說文夕月半

夕

見徐曰月字之半月初生則暮見西方故半月為夕

長與字也

世集下

夕部

畫

夕

古文

夕

廣韻集韻五會切韻會魚會切

外

外

外

外

外 去聲內之對表也易坤卦文言義以方外家人象傳男正

位乎外禮祭義禮也者動乎外者也莊子齊物論六合之外聖

人存而不論列子仲尼篇遠在八荒之外又疏斥也易否卦

象傳內存于而外小人前漢霍光傳盡外我家又度外置之

也後漢光武紀誓置此兩于度外又方外散人也淮南子

道應訓吾與汗漫期于九垓之外又集韻五右切音枕黃庭

經洞視得見無內外存嗽丘牙不飢渴神華執中六子詩又

叶征例切音制詩魏風十畝之外兮叶下泄逝說文外遠也

卜尚平以今若夕 宛 集韻烏勉切音宛揚子方言宛專傳也

卜事外矣會意 外 正字通同宛字彙 增 外 玉篇古文

說文作宛从夕 外 作古文外字失考 增 外 外字註見

本 夙 夙夜惟慎詩大雅祈年孔夙 又姓魯大夫季孫夙之後又

夙 夙復如 又叶和卽切音息詩大雅載震載夙叶下稷韻

夙 夙復如 又叶和卽切音息詩大雅載震載夙叶下稷韻

夙 夙復如 又叶和卽切音息詩大雅載震載夙叶下稷韻

夙 夙復如 又叶和卽切音息詩大雅載震載夙叶下稷韻

夙 夙復如 又叶和卽切音息詩大雅載震載夙叶下稷韻

夙 夙復如 又叶和卽切音息詩大雅載震載夙叶下稷韻

夙 夙復如 又叶和卽切音息詩大雅載震載夙叶下稷韻

夙 夙復如 又叶和卽切音息詩大雅載震載夙叶下稷韻

多

多 古文 夊 口 廣韻 正韻 得何切 集韻 韻會 當何切 夊 采

韻 不少也 易謙卦象傳 君子以裒多益寡 禮表記 取數多者 仁

也 又勝也 禮檀弓 曾子曰 多矣乎 子由祖名 註 曾子聞子游

喪事有進無退之言 以為勝下己之所說 出祖也 史記高帝紀

臣之業所就孰與仲多 又刻求也 左傳 僖七年 後之人必求

多 于汝汝必不免 又稱美也 前漢袁盎傳 諸公聞之 皆多盎

後漢馮異傳 諸將皆言 願屬大將軍 帝以此多之 又戰功

曰 多見 周禮 夏官司勳 又荒俗呼父為阿多 唐書 德宗紀 正

元六年 回紇可汗 謝其大相 曰 惟仰食于阿多 又姓 漢多軍

多 卯宋多岳 又梵語 吃菓多華 言賤人 底菓多華 言畜生

又樹名 貝多樹 山摩伽陀國 長六七丈 冬不凋 見西陽雜俎 又

南印建那補羅國 北有多羅樹 株三十餘里 其葉長廣 其色光

潤 諸國書 寫采川之見 西域記 又叶都牢切 音刀 蘇轍 巫山

廟詩 歸來無恙 無以報山下 麥熟可作醪 神君尊貴 豈待我再

拜長跪 神所多 又詩 魯頌 享以騂犧 是饗是官 降福既多 正字

爽

通朱傳儀虛宜虛何二反宜牛奇牛多二反多章移當何二反
 字彙專叶音趨不知詩有二反也○按朱子意若从上虛宜切
 之犧牛奇切之宜則當何切之多宜叶音移切音贊若从下多
 字叶則犧叶虛何切音呵宜叶牛多切音哦一在支韻止攝一
 在歌韻果攝字彙叶透須切音趨錯入虞韻遇攝正字通譏字
 彙不知二反殊不知其錯入虞韻并不知一反也說文多重
 也从重夕夕者相釋也故
 為多重夕為多重日為晷
 註見
 四夙 夙字 夙水
 增 夙 字彙補蜀來江江縣酒官碑南
 由市人為閣北抵湖出為夙楊
 慎曰夙即古亦字吹景錄
 亦古掖字通閣即掖門也
 切集韻韻會寅謝切正韻寅射切从卯去聲日入為夜與晷對
 夏小正時有養夜註猶言永夜也周禮秋官司寤氏以星分夜
 以詔夜上夜禁衛宏漢舊儀晷晷盡夜漏起省中黃門持五夜
 註晷有朝禺中晡夕夜有甲乙丙丁戊漢制金吾掌宮外戒非

常惟元夜弛禁前後各一日謂之放夜 又宣夜窺天之器蔡
 邕釋海言天體者有三一日周髀二曰宣夜三曰渾天 又夜
 明祭月之坎禮祭法夜明祭月也 又武宿夜武舞曲名禮祭
 統舞莫重於武宿夜又子夜晉曲名樂府解題昔女子名子夜
 者造此聲其聲甚哀 又國名西夜去長安萬三百五十里見
 前漢西域傳 又夜郎在播州見蜀記 又史記夏本紀桀鑿
 池為夜宮 又使夜漢宮官名見外戚傳 又不夜城名在西
 夏杜甫詩無風雲出塞不夜月臨關邵氏聞見錄無風寒不夜
 城西夏有其地王韶經略西邊至其處齊地記齊有不夜城古
 者有日夜照于東境紫子止此城以不夜為名 又墓穴曰夜
 臺一曰長夜古詩築此長夜室 又嘉夜草名前漢禮樂志郊
 祀歌俠嘉夜蒹蘭差註俠挾同嘉夜芳草也楊慎轉注作夜非
 又姓見通志 又集韻夷益切音亦東海縣名 又他歷切
 音惕列子湯問篇師曠方夜撫耳俛首而聽之弗聞其聲見古
 今轉注 又通御韻屈原離騷吾今鳳凰飛騰兮繼之以日夜
 飄風屯其相離兮率雲霓而來御 又古通箇韻陳琳武庫賦

夏邑字通 丑集下 夕部 四畫 五畫 六

生

𦉳

𦉳

千徒

徒續言億夫求和聲句隱而動山光赫赫以燭夜字書林作

下惡 又叶以灼切音倫詩小雅事大莫肯夙夜叶外說

同騎雨而夜除星見也徐鉉曰今俗作晴非總要作寢从夕星

會意正字通按晴者霽之通稱晝夜皆然諸家泥从夕从星專

訓夜霽非或作哩前漢天文志天曜而 𦉳 增夜 景星見 又集韻留恭切音爭義同

夜古作夜 七 𦉳 廣韻羊倫切集韻俞倫切 𦉳 廣韻丁合

註詳本畫 𦉳 廣韻羊倫切集韻俞倫切 𦉳 廣韻丁合

𦉳 廣韻丁合 𦉳 廣韻丁合

切集韻墟侯切

九 𦉳 集韻聲致切音棄博雅 𦉳 結多也

十 練 字彙桑谷切音速 練多

十一 夢 唐韻

韻會莫鳳切正韻蒙弄切 𦉳 蒙去聲覺之對寐中所見事形也

書說命夢帝資予良弼詩小雅乃占斯夢周禮春官占夢以日

月星辰占六夢之吉凶一正夢二噩夢三思夢四寤夢五喜夢

六懼夢 又大小掌三夢之法一致夢二騎夢 莊子齊物論昔者

莊周夢為胡蝶栩栩然胡蝶也俄然覺則蓬蘞然周也張子正

蒙夢形閉而氣專于內夢所以緣舊于習心飢夢取飽夢與

又譯名書禹貢雲土夢作又 詞馬相如子虛賦楚有七澤一曰

雲夢雲夢者方九百里 按左傳漢書雲夢於平去二音 又

庚辰字典

廿集下

夕部

七畫

七

夤 夤 夤

夤 果符所祝因名縣曰思縣水曰夢水 又姓見統譜 又廣韻正韻莫紅切集韻韻會諷中切音蒙潘岳哀永逝文既遇自兮無兆會寤寐兮弗夢爰顧瞻兮家道長寄心兮爾躬 又集韻彌登切音萌詩齊風日與子同夢 又叶諸良切音章陳琳大荒賦懼著兆之有感兮退齊思乎蘭房魂營營與神遇兮又診余以嘉夢 又叶暮傍切茫太聲道藏歌絳衣表羣會生始似久夢德懃冲內迹平寂不覺當當 俗夢 夤 廣韻集去聲說文夢不明也从夕昔省聲 夢 俗夢 夤 廣韻集白切音陌同莫說文宋 夤 廣韻翼真切集韻韻會夷真切也一曰靜也與莫通 夤 音墳說文恭也敬惕也 又進也緣連也宋穆修會遇詩介立傍無接陰排密有夤方語因貽干進曰夤緣 又遠也淮南子地形訓九州之外乃有八夤一作夤 又腹絡也易民卦列其夤 又廣韻正韻以脂切集韻韻會延知切音夷敬也遠也 亦作寔寔夤 〇按夤字訓義說文及諸字書皆然正字 夤 字彙同夤簡文 通強辨其非不可從

夤

夤 正字通譌字

夤

夤 廣韻都聊切

夤

夤

夤 音刁大 夤 廣韻胡火切集韻戶果切韻會合果切正韻胡也多也 夤 果切音禍多也張衡西京賦彘彘或作彘揚子方言凡物盛而多齊宋之郊謂之彘今宋音謂多曰彘問幾何曰幾彘又俗謂同本合謀曰彘計 又集韻韻會正韻夤戶買切音曩史記陳涉世家彘頤涉之爲王沈沈者 楚人謂多爲彘故天下傳之計沈沈宮室深邃貌 增 夤 同彘 夤 俗彘 夤 字彙刀口切 音夤多也 夤 廣韻 夤 廣韻

夤

夤

夤

夤

夤

夤

夤

夤

夤

夤

夤

夤 廣韻

Large vertical columns of text on the right page, mostly illegible due to fading and bleed-through.

大 天 天 天

大部

大

古文

大

唐韻集韻韻會徒蓋切正韻度奈切从音次小

大道大天大地大王亦人莊子天地篇不同同之謂大則陽篇
 天地名形之大陰陽者氣之大又初也禮文正世子天子視
 學大昕鼓徵註日初明擊鼓徵召學上使早至也又徧也禮
 郊特牲大報天而十日又肥美也儀禮公食大夫禮上羞庶
 羞皆有大贊者辨取庶羞之大以治賓註大以肥美者特為饗
 所以祭也又過也戰國策無大太王又長也爾雅釋器珪
 大尺二寸謂之珪疏大長也又都大官名宋制有兩都大一
 提舉茶馬一提點坑冶鑄錢與提刑序官又借大上也書言
 故事窳措大眼孔小與錢十萬貫塞破屋瓦矣又唐大弓名
 見周禮夏官又四大地水火風也見楚書圓覺經又姓大
 延氏之後見風俗通又集韻韻會正韻於他蓋切音怵易大
 和太極書詩太王太師禮太羹太牢於音泰又廣韻集韻韻
 庚熙字也 丑集下 大部 九

夭 天 夭 天

會从唐佐切音賦杜甫天狗賦不愛力以許入兮能絕目以為
大 又集韻韻會正韻从吐臥切音拖猛也其也禮童子不衣
裘裳註鄭康成爲大濫也徐邈大音唾 又叶徒計切音第詩
大雅戎雖小子而式必大叶厲泄惕敗 正字通楊慎曰大無
音 駕切者韻書二十二禡不收考淮南子宋康王世有雀生
鶴古曰小而生大必霸天下大叶下古亦有 駕切之音 說
文天大地大人亦大象人形徐曰本古 天 集韻乃結切
文人字一曰他達切經史大太泰通 天 音涅頭傾也 天
古文 天 死 死 芟 天 唐韻正韻他前切集韻韻會他
在 上 从 夭 大也白虎通鎮也居高理下爲物鎮也易說卦乾爲
天禮禮運天秉陽垂日星帶子曰天無質形地之上至虛者皆
天也邵子曰自然之外別無天程子遺書言天之蒼蒼豈是人之
形視下亦復如是張子正蒙天左旋處其中者順之少遲則反
右矣朱子語類離騷有九天之說諸家妄解云有九天據某觀
之只是九重蓋天運行有詩多重數裏面重數較軟在外則漸

硬想到第九重成硬殼相似那裏轉得愈緊矣○按天形如卵
白細察卵白其中之網縷融密處確有七重第小重白膜稍硬
最後九重硬成硬殼可見朱子體象造化之妙今西洋曆說天
層緩似一層此七收退旋所以有遲速也 又星名爾雅釋
紀 天 根 氏 也 周 語 天 根 見 而 水 涸 又 古 帝 號 葛 天 氏 見 疏 乞
爲 口 操 于 戚 以 舞 形 一 作 刑 陶 潛 詩 刑 天 舞 于 戚 猛 志 故 常 在
或 作 獸 名 非 又 地 名 蜀 地 志 蜀 中 棘 山 後 四 野 無 晴 日 曰 漏
天 杜 甫 詩 地 近 漏 天 終 歲 雨 又 山 名 九 州 要 記 涼 州 有 武 城
有 天 山 黃 帝 受 金 液 神 丹 于 此 一 曰 在 伊 州 註 天 山 卽 祁 連 山
又 天 樂 名 鈞 天 廣 樂 見 史 記 趙 世家 又 署 名 唐 六 典 內 閣
惟 祕 書 閣 宏 壯 曰 木 天 今 翰 林 院 稱 木 天 署 又 景 天 署 名 陶
弘 景 曰 以 盆 盛 置 屋 上 禱 火 災 又 髡 刑 易 睽 象 其 人 天 且 剛
皆 从 鐵 因 反 考 之 經 史 皆 然 惟 易 六 位 時 成 時 乘 六 龍 以 御 天
與 庚 吉 通 耳 正 字 通 謂 至 尊 莫 如 天 天 以 下 又 莫 如 君 父 字 音
康 熙 字 典 丑 集 下 大 畫 一 畫 十

大

夫

必不可借易改大集韻他蓋切音汰與太泰林同說文滑也
 此所論頗正大大一曰大也通也按經史太字俱作大如
 太極大初太素太室太玄太廟太學及官名太師太宰之類又
 作泰如泰卦泰壇泰誓泰春泰夏泰秋泰冬之類董氏撰後漢
 書父名泰避家諱改从太毛氏韻增經史古太字無點後人加
 點以別小大之大非字彙引之失考又姓文王四友太顛之
 後見統譜又叶力至切音利歐陽修祭龍文宜安爾居靜以
 養智冬雪春雨其多已太又集韻他達切音獮太未漢縣名
 在會稽西南大唐韻甫無切集韻甫會風無切然音膚男子
 亦作太大通稱禮郊特牲大也者以知帥入者也詩註
 夫有傅相之德而可倚仗謂之丈夫又男女既配曰夫婦易
 家人夫夫婦婦又先生長者曰夫子妻稱夫亦曰夫子又
 禮曲禮天子有后有夫人又妾曰如夫人左傳宣十七年齊
 侯好內多內寵內嬖如夫人者不入又官名禮王制大夫註
 大夫者扶進入者也又周禮地官士大夫有溝百人有洫十夫
 有澮萬夫有川又十六以上不成丁曰餘夫又販夫周禮

夫

地官多時而市販夫販婦為主白樂天詩樓暗攢倡婦嗔啜
 販夫又執御行役曰僕夫詩小雅召彼僕夫謂之載矣又
 以我稱人曰大夫禮檀弓曾子指子游示人曰大夫也為習于
 禮者又人名黔夫齊威王驅陽四臣之一又國名丈夫國
 在維島見山海經又邑名柴夫屬燕地見齊語又山名夫
 夫山在風伯山之東見山海經○按續通考引此作大夫又
 武夫石之次玉者史記董仲舒傳五霸比于三王猶武夫之于
 美玉別作玦袂又數名前漢食貨志六尺為步步百為晦晦
 百為夫又姓又息夫複姓又廣韻防無切集韻韻會馮無
 切正韻逢夫切从音扶語端辭論語夫仁者又語已辭論語
 如斯夫又有所指之辭論語夫二三子也又草名爾雅釋
 草杜夫搖車註蔓生細葉紫花可食俗呼為翅搖車又叶縛
 謀切音浮陳琳詩仲尼以聖德行聘大廣韻集韻韻會古邁
 徧周流遺斥丘陳蔡歸之命也夫大切正韻古壞切从音
 增說文分決也易說卦兌上乾下夫象傳夫決也剛決柔也
 又集韻古穴切音决所以闢殺者通作支正字通字彙支見
 表記字共 丑集下 大部 一畫

夫

夭

立峇

子集又部此重出應刪

今經文夫从大宜入大部只可刪又部文字訓註

天 廣韻於嬌切集韻韻會於喬切正韻伊堯切从音妖色愉

好貌詩周南桃之夭夭又草盛貌書禹貢厥草惟天又少

人名文王四友之一武十亂之一又栢天馬名見列子又

廣韻集韻韻會正韻从鳥皓切音襖未壯也禮月令孟春毋殺

胎天王制不殺胎不殀天註未生者曰胎方生者曰天又廣

韻集韻韻會於兆切正韻伊鳥切从同殀說文頊也徐曰夭矯

其頭頸也一日短折也博雅不盡天年謂之夭又集韻鳥豕

切音沃山海經軒轅國有諸天之野又苦綱切音系白樂天

詩錢塘蘇小小入道最天斜自註天音垂收入九佳又叶於

糾切音黝韓愈草夫人墓銘歸逢其良夫大婦婦獨不與年而

卒以天婦音皇歐陽修蔡君山墓銘退之有言死孰為天子墓

子銘其傳不朽

別作天反天

增天 在大部立

一火 廣韻集韻

韻會正韻

於於良切音秧中也詩秦風宛在水中火淮南子天文訓中央

為都地形訓中央四達風氣之所通雨露之所會也又半也

詩小雅夜如何其夜未央王官儀詩明月樓中夜未央又盡

也漢武帝李夫人賦惜蕃華之未央又廣也司馬相如長門

賦曷曲臺之未央又木火漢宮名在長安又於京切音英

旗於貌詩小雅旂旐央央又鮮明貌詩小雅白旆央央說

文从大在口之內徐曰介字彙呼講切近聲上聲人用力以

从大取其正中會意

昔同文悅遊湖南見納子擔籠行脚者悅呵曰自家闍

閣中物不肯放下反累及他人擔笏一曰北音讀如抗

亦木字人之臂也亦大象兩火之形徐鉉曰別作腋非

經傳通作腋借為扶火之火與掖通又借語助為旁及之辭與

亦同互詳腋介廣韻集韻韻會正韻从式質切音室得

夭 夭 夭 夭 夭

入于困傳曰介入

于困元氣降也

大 廣韻集韻韻會正韻从式質切音室得

之反說文縱也一日錯也過也遺也書

正集下 大部 二畫 上

正集下 大部 二畫 上

正集下 大部 二畫 上

南 林 夷 尸

秦誓時哉弗可失杜甫詩雖乏諫諍資恐君有遺失 又集韻
韻會正韻从尸質切與逸同莊子應帝王曰失而走荀子哀公
篇其馬將失六書本義與佚軼通 又集韻韻會式吏切正韻
式至切从音試應植華林園集詩示武恐荒過亦為失凡厥羣
后無懈 本 廣韻十刀切集韻韻會正韻他刀切从音叨說文
于位 本 進趨也从十猶兼人也徐曰大奄有之義會意又
往來見貌 亦 增 大 字彙補古及奈字說文長 二 弁
作丰與本字別 廣韻集韻从尸切音琰物十大小 从 集韻比占
之譌 小也 又集韻他刀切音叨進也 从 作从註詳
部首 夷 古文 尸 唐韻廣韻以脂切集韻韻會正韻延知切
之行 又尸也詩周頌降福孔夷 又安也悅也詩鄭風既見
君子云胡不夷 又等也齊也禮曲禮在醜夷不爭史記張良
傳諸將陛下等夷 又陳也禮喪大記男女奉尸夷於堂周禮
天官凌人太喪共夷樂冰牀曰夷牀衾曰夷衾皆依尸為言

又夷侯展足箕坐也論語原壤夷俟 又誅滅也前漢刑法志
戰國時秦用商鞅連相坐之法造參夷之誅 又傷也易說卦
坤上離下明夷 又安也周禮秋官雍氏掌殺草夏日至而夷
之 又陵夷言凡事始盛終衰其頽替如丘陵漸平也前漢成
帝紀帝王之道日以陵夷 又地名左傳隱元年紀人伐夷註
國在城陽莊武縣莊十六年晉武公伐夷註采地僖二十三年
楚伐陳遂取焦夷註焦譙縣夷城也从陳地 又要服書禹貢
五百里要服三百里夷 又嶠夷東表之地在今登州書堯典
宅嶠夷 又馮夷河伯也莊子大宗師馮夷得之以遊大川郭
璞江賦冰夷舞浪穆天子傳河伯無夷之所都居註冰夷無夷
丛即馮夷又淮南子原道訓馮夷泰丙之御也註二人名古之
能御陰陽者容齋隨筆此別是一馮夷 又女夷風神名淮南
子天文訓女夷鼓吹以司天和 又山名武夷在今崇安有千
二峰九曲之勝相傳錢篋之子長曰武次曰夷隱此得道故名
又水名夷水出襄陽及康狼二山之間水經漢水過宜城夷
水注之 又鳴夷酒器楊雄酒箴鳴夷滑稽腹大如壺吳越春

夷 丑集下 大部 三書 吉

秋吳王取子胥尸盛以鴟夷而投之江吏記貨殖傳范蠡變名
 易姓為鴟夷子皮又辛夷花名楚辭九歌辛夷楣兮葳房
 又留夷香草屈原離騷畦留夷與揭車又諡法克毅秉政安
 心好靜也曰夷又姓周齊大夫夷仲年之後見統譜又人
 名伯夷舜秩宗之官又孤竹君之長子曰伯夷又優婆夷梵
 書翻譯名義男曰優婆塞女曰優婆夷所云清淨男女也又
 與彝同孟子詩云民之秉夷詩本作彝又叶羊吏切音異焉
 行顯志賦攢射于雜靡蕪兮結木英與新夷光扈扈而揚耀兮
 紛郁郁而暢美美音媚新夷即
 辛夷本作夷一曰古遲夷通
 廣韻苦瓜切集韻韻會正韻枯瓜切音誇人也爾雅釋言夸
 毗體柔也詩大雅無為夸毗又諡法華言無實曰夸又苦
 瓦切音誇夸麥自人也前漢諸侯王表夸州兼郡楊僕傳懷銀
 黃夸鄉里又姓又集韻虧切音區奢也又集韻句十
 切音叶美貌又集韻區遇切音始巍也左思吳都賦橫塘查
 下邑屋隆夸長干延屬飛甍舛互又苦禾切音科陸機感舊

夸夸

夸夸夸

賦或趨時以風發兮或遺榮而嬰娑或冲虛以後
 已兮或招世而自夸說文从大亏聲亦作夸舍
 韻弦雞切音奚
 獸跡也又邑名
 增
 字彙補音義與介同
 內
 集韻內
 廣韻胡
 林音暉說文大也一曰高也元
 包經傳觀其辭則恣然而不及
 奄
 廣韻集韻於常倫
 集韻正韻古狎切韻會訖洽切音甲左持也書多方爾曷
 不爽介又我周王左傳僖二十六年來輔成王又近也書梓
 材懷為爽註懷遠為近也又兼也呂溫秋仁傑頌潛授五龍
 夾日以飛又梵夾通鑑唐懿宗於禁中設講自唱經手錄梵
 夾又鉗夾巧言膠固也柳宗元乞巧文膠如鉗夾又集韻
 韻會吉協切正韻古協切音類傍也把也夾弓見周禮夏官
 註往體多來體寡曰夾又劍夾陶弘景刀劍錄商孔甲採牛
 首山鐵鑄一劍銘曰夾又集韻檄煩切音協說文傳也又

夬 夬 夬 夬

姓前漢藝文志有夬氏春秋又同秋後漢東夷傳東沃沮其地東西夾南北長六書正譌从二人从夬省二人對輔于肘夬之下力廣韻古太切集韻古拜也又集韻施隻切音釋義同陝字夾音因說文盜竊懷物也又集韻施隻切音釋義同陝字夬字彙力改切來上聲小增夬字彙補音未詳夬音義同船稍木正字通俗字增夬廣雅木夬餘也夬音義同安南志夬人名見五夬集韻烏瓜切音夬夬大也又集韻典禮切音邱又丁計切音夬廣韻集韻會衣檢切正韻於檢切音厭說帝義从同夬廣韻集韻會衣檢切正韻於檢切音厭說也書立政奄甸萬姓詩周頌奄有四方又人名詩秦風子車奄息又正韻衣炎切音淹久觀也詩周頌奄觀銜艾又久

夬 夬 夬 夬

留也漢更定郊祀樂歌神奄留臨須搖註奄讀淹須搖須央也又神夬奄虞蓋孔享又國名東諸侯助紂為虐書多方王來自奄又奄里在魯城東即曲阜舊城址通志謂之商奄里又集韻於瞻切正韻於豔切音弁精氣閉藏也周禮春官奄人劉心天字彙古文軍字○按夬廣韻匹貌切集韻披教昌宗讀夬集韻古文本作夬也揚子方言以太言冒入曰夬又礮石也韓愈征蜀聯句投夬開常陰註夬聲如石崩也又侯國名前漢武功臣表公孫質以將軍出塞得王封南夬侯史記衛青傳作夬為夬或曰怙終也又曰犯罪不止也夬廣韻集韻於尼輒切音聶說文又玉篇古文幸字註詳干部五畫夬廣韻集韻於尼輒切音聶說文文大也又集韻分物切音弗類編夬同夬音卷甚大也符勿切音佛義於同亦作夬欸夬音聶甚大也又人名七修類稿明初張輔平安夬音聶甚大也南禽黎季整及子奄整疑譌作欸音聶甚大也又

長思之也 丑集下 大部 五畫 五

奇 赫

廣韻

集韻施隻切音釋義同 又直格切音宅說文光潤也
 又玉篇古文澤字註詳水部十四畫 一作與又作奧 奩 廣
 集韻才邪切藉平聲大口貌 狀 集韻簿早切盤去聲於行
 又徐嗟切音邪奩大貌 也 廣韻集韻韻會渠羈切正韻渠宜切於音琦異也莊子
 經人有三奇精氣神也 又臭腐化為神奇神奇復化為臭腐仙
 其奇祕世莫得聞 又姓 又祕也史記陳平傳平凡六出奇計
 莫風之所生也又四凶之一史記五帝紀少皞氏有不才子天
 下謂之窮奇註窮奇即共工氏 又獸名司馬相如上林賦窮
 奇犀象註狀如牛鬚毛音如皽狗食人 又江神謂之奇相江
 記帝女也卒為江神 又與琦通 又廣韻集韻韻會於居宜
 切音羈 者奇也陽奇而陰偶易繫辭陽卦奇亦零數也又歸
 奇于劫以象閏 又隻也禮投壺一算為奇 又餘夫也韓非
 子十過篇遺有奇人者使治城郭 又數奇不偶也史記李廣
 傳太將軍陰受上誠以為李廣老數奇母合獨當單于 又奇

集 奇 赫

攪一拜也周禮春官大祝辨九攪七曰奇攪 又奇車奇邪不
 正之車禮曲禮國君不乘奇車 又奇表詭異也周禮地官奇
 表則相及徒于國中及郊 又集韻韻會正韻於隱綺切與倚
 通依倚也前漢鄒陽傳輪困離奇 又字彙補倚解切同矮短
 人也後漢五行志童謡見一奇人言欲上天 又叶古木切音
 戈宋玉招魂娛光眇視日曾波些被文服纖麗而不奇些 說
 文从大从可別 太示 同奈詳水部 奉 古文 赧 攪 唐韻扶董
 作奇俗作奇非 部奈字註 奉 古文 赧 攪 唐韻扶董
 會父勇切於音啖說文承也禮曲禮長者與之提攜則兩手奉
 長者之手 又與也獻也史記陶相如傳秦璧西入秦 又集
 韻房用切音俸養也秩祿也史記蕭何世家高祖以吏繇咸陽
 吏皆送奉錢三何獨以五前漢宣帝紀帝詔小吏勤事而奉薄
 其益百石以上奉十五別作俸 也 廣韻集韻韻會於許戒切音論
 又姓漢馬軍使奉揮明奉利 也 廣韻集韻韻會於許戒切音論
 音此義同 奩 廣韻集韻韻會於許戒切音論
 或作奩 奩 廣韻集韻韻會於許戒切音論
 丑集下 大部 五畫 六

又集韻力結切音振夷莫頭衰態一日多節目也 又人名齊

有慶莫 又扶哇切音哇傾頭作態 又渠龜切音達博雅卷

夷顧也 別又作奕 **增** 哭 集韻軍古作哭 玉篇古文吳字 **世** 大

集韻吳古作奕 註詳口部四畫 **六** 查 集韻胡官切音桓 說文奢查也 一曰

又雨阮切音遠 又火遠切 音煖義林同 本作查 查 廣韻苦圭切 集韻韻會傾哇切

名二十八宿之一 天文志 西方十六星象兩輝故亦曰奎 禮月

令中春日在奎 季夏奎日 中宋史天文志 太祖乾德五年丁卯

五星聚奎 孝經 援神契 奎主文 昌春秋合誠圖 奎主武庫 前漢

集韻苦委切音跪奎踞舉足行 彖 集韻攻乎切 姦 字彙乃

貌 又大業切音越與跬同 彖 音孤大貌 姦 了切音

美貌 彖 音磔大也 奏 古文 奉 屢 樂 致 韻韻集

韻韻會

韻韻集

韻韻集

奎 查

夔 夔

夔

夔

正韻夔則候切 詠去聲 進也 鴈也 書舜典 敷奏以言 詩小雅 以

奏膚公 又樂 更端曰奏 故九成謂之九奏 周禮春官 九奏

乃終謂之九成 詩小雅 樂具八奏 禮樂記 節奏合以成文 註節

謂曲節奏 謂動作 漢書 作族 康安傳 調五聲 使有節族 又簡

章 晉法 召王公以 尺奏 王公以 尺用 一尺版 又八臣言事

禮 公食 六禮 載體 進奏 註奏 謂牲體 皮膚之理也 又與 鞅

奏通 前漢成帝紀 帝帥羣臣 橫大河 奏汾陰 又叶則古切音

祖 詩大雅 有奔奏 叶下海 本作 鞅 說 又 集韻 呼貫切

文 從 夔 从 夔 从 夔 上 進 之 義 今 通 作 奏 夔 集韻 韻會 正

韻 呼 玩 切 从 音 換 大 也 又 暇 豫 貌 詩 大 雅 伴 與 爾 游 矣 又

文 米 粲 明 貌 禮 檀 弓 美 哉 與 焉 又 姓 明 永 樂 閒 舉 人 與 忠 景

泰 開 知 縣 與 進 本 契 廣韻 苦 計 切 集韻 韻會 苦 計 切 正韻

作 夔 从 夔 从 夔 省 聲 契 去 計 切 从 音 契 約 也 易 繫 辭 上 古 結

麥

高帝紀帝與功臣剖符作誓丹書鐵契唐書玄宗紀木契銅魚
 起兵 又神合也 神仙傳魏伯陽作參同契二卷 又憂苦也
 詩小雅 契契靡歎 又於龜具詩大雅爰契我龜註契所以然
 次而灼之者也 又於也 周禮冬官司工記鞀人馬不契需註
 契怯需懦也 又姓見姓苑 又廣韻集韻韻會私列切正韻
 先結切必同高辛氏子舜五臣之一商之祖也書舜典帝曰
 契汝作司徒別作契高 又廣韻苦結切集韻韻會正韻詰結
 切必同擊勸苦也詩邶風 死生契闊 又疎闊也前漢范丹傳
 行路急卒非陳契闊之所 又刻也 宮覺契丹求劍與契通
 又絕也 缺也 可馬相如封禪文陛下謙讓而非發契一神之歡
 註三神上帝泰山梁父前漢母將隆傳契國威器 又集韻欺
 切音精戲也 又似人切音習 禰衡顏子碑知微知章 又訖點
 聞一覺十用舍行戲與聖合契从丰从刀从太俗作契非
 集韻丘哀切 又集韻顯計切音帶盛也肥人
 音開大貌 也 又顯結切音繫義同 麥 黃韻集韻
 韻會从陟

麥 黃韻集韻 韻會从陟

奔

加切音咤張也開也莊子知北遊神農闔戶書取刻荷曰麥
 而又成公綏天地賦何陰陽之難測偉儀之參調 又麥言
 猶奇言也唐書陸贄傳多言無驗 又集韻詩申切音餘侈也
 秦詛楚文宣參從註言簡文宣張衡西京賦馮虛公辛心參
 體泰 又集韻韻會从陟駕切音咤義同 又 奔 古文 奔
 集韻敝余切同侈 又充夜切音庫 从與侈義同 奔 古文 奔
 唐韻博昆切 集韻韻會正韻通昆切 从本平聲說文走也爾雅
 釋居堂上謂之行堂下謂之步門外謂之趨中庭謂之走大路
 謂之奔 曰趨事恐後曰奔詩周頌駿奔走在廟 又嫁娶而
 禮不備亦曰奔 周禮地官媒氏仲春之月令會男女奔者不禁
 謂不必本禮備非淫奔也 又凡物皆言奔詩齊風鷓之奔奔
 小雅鹿斯之奔石鼓文 肅雨奔樹 韓愈秋懷詩鳴聲若有意願
 倒相追奔空堂黃昏暮我坐默不言 〇按奔言俱十三元韻正
 字通浴字彙之誤 奔叶音邊 豈以言在先韻耶 又姓石音
 將奔洪進 又集韻韻會从方 問切音憤 覆敗也季陵與蘇武
 書斬將塞旗追奔逐北 又廣韻甫岡切 集韻韻會補岡切正
 音開大貌 也 又顯結切音繫義同 麥 黃韻集韻 韻會从陟

正集下 大部 六畫 人

麥

奕

韻通悶切。从水，去聲。急赴也。釋名：變也。有急變，奔赴之也。增韻：奔走湊集也。又叶於夷切。音依。霍亭伯七依，乃命長秋使驅獸夷，拜作虞人，騰句喙以追飛騁，韓盧以逐。奕，唐韻：羊益切。說文：从夭，賁省聲。入天部。俗省作奔。奕，韻：益切。从音，亦大也。詩：大雅：奕奕梁山，維禹甸之。又：文序也。詩：商頌：萬舞有奕。又：奕也。詩：魯頌：新廟奕奕，揚子方言：奕，僕容也。自關以西，凡美容謂之奕，或謂之僕。又：爾雅：釋訓：奕奕，憂也。詩：小雅：未見君子，憂心奕奕。又：增韻：奕，葉累世也。烏奕，燁聯不絕也。班固：典引：發祥流慶，烏奕乎千載。又：圍碁曰奕。奕者，落奕之義。孟子：奕秋，通國之善奕者也。又：游奕，神名。翰府名：談陳嘉咨泊三山磯，有叟曰：午日午後舟行，必覆嘉咨。聽其言，見日行舟者，盡溺復見，前叟曰：某江之遊奕將也。公位極人臣，故奉告。又：雲笈：七籤：四梵天，亦始曰常融，天玉降天梵度，天賈奕入註：賈奕，西陽維祖作覆奕。又：韻補：叶於略切。音約。詩：小雅：憂心奕奕，叶上柏下懔。柏音博，懔音藥。○按說文：奕在亦部，从大，木書統改，大作升字，彙分見，自應以說文為正。

奘 奘

七 套 廣韻：他皓切。集韻：上皓切。从滔，去聲。與套同。長大也。杯曰套，杯方，語不受入籠絡者曰不落套，簡略時趨者曰脫套。又：地曲後唐與梁人戰于胡蘆，食又河套，本內地，詳明。統志：○按字彙：誤分套食為二，正字。奘，字彙：胡本切。音混。大東通註：訓八畫，套今多从套，移于此。奘，正字通：奘字之譌。奘，楊子方言：秦音，開人大謂之奘，或謂之奘。奘，廣韻：胡雞切。集韻：開。藏法師玄奘譯心經。奘，音：分隸：役也。周禮：天官：酒人：筮三百人。註：奚猶今官婢通作。媛：侯唐書：李賀傳：賀小奚奴，背古錦囊，遇所得詩投囊中。又地名：春秋：桓十七年及齊師戰于奚。註：魯地。又山名：太奚山在廣州。距佛堂門海三百里。潮汐相通。見南粵志。又：驛奚，驢馬名。前漢：匈奴傳：駒駟奚。註：驛音顛，生七日而超其母。又：羊奚，草名。本草綱目：羊奚比乎石筍子。又：疑問辭：論語：子奚。

長樂字典 丑集下 大部 七畫 五

畜

斐 巢

不為政孟子奚不去也 又姓夏車正奚仲北魏奚牧
說文奚大腹也从大絲省聲 正字通說文事說大腹非是
 廣韻布村切集韻韻會補衰切正韻布衰切於音木盛玉器以
 草索為之揚子方言鑿也江淮南楚之間謂之由沅湘之間謂
 之奮趙魏之間謂之泉齊東謂之裡周禮夏官挈壺氏掌挈奮
 以令糧註奮盛糧之器挈以表之使軍中知取糧處左傳宣三
 年晉靈公不君宰夫胹熊蹯不熟殺之實諸奮晉書奮宣三
 王猛傳少以織奮為業 本作奮奮別作奮論語奮
 增 巢 大 集韻牢古作與 八 奮 字彙虛晃切音分開
 集韻必結切 壺 正字通壺漢隸作 壺 字彙
 音地大也 壺 字彙譌作壺非 壺 同 壺 廣韻敷尾
 尾切於音斐大也 又集韻父沸切音費義同 又廣韻甫微
 切集韻匪微切於音非姓也春秋傳晉有斐豹○按字彙太部
 譌作斐姓也音訓从 奮 集韻丁聊切音刁大也多也 又人
 同當卽此字之譌 奮 名宋咸平中日本僧奮然以鄭元註

奎 奩 奩 奩

孝經 奎 廣韻私問切集韻宿閏切於與入通鳥張毛羽自奮
 來獻 奎 也 又廣韻息遺切集韻呼維切於音綏義同 道
 作 奩 或 集韻越逼切音域太刀貌 又忽 奩 正字通與奩同
 奮 或 域切音血博雅方也 一曰人也 奩 字彙誤分為二
 奩 集韻吉典切音規小束也 又七畫奩字 奩 奩 木
 同 增 奩 集韻音登切同助倭奩疆大 奩 玉篇古文衡字
 奩 集韻古作奩 奩 通作奎與奩字不同此从佳人之佳
 宜 九 奩 廣韻集韻韻會於堂練切音電定也善禹貢奩高
 辨 九 奩 山大川盤庚奩厥攸居周禮地官職幣辨其物而
 奠其錄註謂別其物色而定其錄籍也 又薦也傾匱神前也
 禮文王世子凡學春夏釋奠於先師秋冬亦如之 又置也禮
 內則奠之而後取之註男女授器必以篚若無篚則授者置諸
 地受者亦就地以取之 又集韻徒徑切音定周禮春官小史
 其 奩 字 彙 正 集 下 大 部 八 畫 九 畫 王

齋 泉 泉

掌邦國之志奠繫世辨昭穆 又韻會唐丁切音亭周禮冬官
考工記匠人凡行奠水磬折以參伍註奠水渟水也 說文从
酉酋酒也 泉 廣韻丑略切集韻陟略切从音免說文歌
下其刀也 泉 也似免青色而大 又人名左傳有石泉 泉
廣韻五到切集韻正韻魚到切韻會疑到切从音葵說文慢也
與傲通 又矯健貌韓愈薦上詩橫空盤硬語 又助力排泉
又人名寒泥了多力能陸地行舟論語泉盪 缺 同缺張九齡
舟 總要從百从亦取高甲義俗作泉非 缺 選舉疏每
官缺以不次用之唐書李嗣真傳太常缺黃鍾 缺 廣韻武車
又毀也玷也江淹上建平王書坐貽謗缺 缺 切東韻韻
會詩車切正韻詩悲切从音除說文張也司馬相如子虛賦盛
推雲夢以為高眷 又侈也毛詩序蟬蛸之詩刺奢也杜牧之
阿房宮賦秦愛紛奢 又美人名荀子賦論篇閭嫩于奢莫之
媒也 又世謂媼塔曰阿奢通鑑竇懷貞再娶章后亂媼為妻
奏請輒自署皇后阿奢不慙 又西竺譽人曰蘭奢朱子語錄
王道為相只周旋人過一生嘗坐客 十許人逐一稱讚獨不

及西僧徐謂僧曰蘭奢 又姓奢比黃帝七輔之一路史奢比
辨乎東以為士師三才圖會作奢北國名記有奢北國 又陸
機感丘賦或披褐以敦儉兮或侯服以崇奢或延祚于黃耆兮
或喪志于札瘥 〇按奢瘥俱不麻韻亦在歌韻正字通治字彙
之誤將奢轉入歌韻謬 又神名山海經奢比之尸在其北
又或作麥詳麥字註 又食德切音蛇苗姓明蕭齊間有奢崇
明奢 報 正字通 增 命 廣韻集韻从鳥猛切音營六書略
進 報 報本字 增 命 明也 一曰不合清明也 又集韻
古猛切音曠義同 又字彙補橋名在蘇州崑山縣 亦未方國
珍趨奢子槍與張士誠戰 又三尊譜錄示始上皇丈人法諱
齋 貞 玉篇古文衡字 貞 玉篇古文真字 復 集韻迄力切
復肥 齋 集韻音件切音伴 面大口齋 又字彙補 齋
也 胎上聲菽園雜記南人嘗北人為齋字 齋 音絕博雅復
集韻音么切音堯博雅大也 一曰香也肥也豕肉羹 齋 津私
音義同曉 又牽么切音蹻又丘厥切音趨義於同 齋 津私

長樂 正集 大部 九畫 十畫 王

𡗗

𡗗 𡗗

切音茲 𡗗 字彙亡遇切音務 奧 唐韻烏到切 集韻韻會正

大也 又事也 禮曲禮為入子者居不主奧 禮運人情以為田

故入以為奧也 又五祀之祭饒雙峰曰 五祀先設主席而祭

于其所親之也 後迎尸而祭于奧尊之也 又官職東觀漢記

桓帝時初置祕書監宜掌祕奧 又積聚周語野無奧草 又

京和也 荀子大略篇汧之傷人不若奧之 又山名 山海經丑

陽之東三百里曰奧山 奧水出焉 又七亂切音竄 饗神也 禮

禮運奧者老婦之祭也 註奧當作饗祭至尸食竟而祭饗神其

神則先炊也 故謂之老婦 又正韻乙六切音郁 隈也 小內曰

奧與澳 澳通 又與煥同 詩小雅日月方奧 前漢五行志厥罰

常與 從白从采 俗作奧非 正字通字彙井部與音訓重出今

併下 雙 說文奪 增 𡗗 韻會古文 𡗗 唐韻正韻

此 韻會離騷切 𡗗 音簾 藏香之器 曰鏡 匣後漢皇后紀帝視

太后鏡 奩中物 今俗以嫁女之貝曰妝奩 說文作𡗗 通作𡗗

𡗗 別作𡗗 𡗗 字彙多溫切音鬪 取 𡗗 字彙子隨切

𡗗 𡗗

𡗗 𡗗 𡗗 𡗗 𡗗 𡗗 𡗗 𡗗 𡗗 𡗗 𡗗 𡗗 𡗗 𡗗 𡗗 𡗗 𡗗 𡗗 𡗗 𡗗

𡗗 𡗗 𡗗 𡗗 𡗗 𡗗 𡗗 𡗗 𡗗 𡗗 𡗗 𡗗 𡗗 𡗗 𡗗 𡗗 𡗗 𡗗 𡗗 𡗗

𡗗 𡗗 𡗗 𡗗 𡗗 𡗗 𡗗 𡗗 𡗗 𡗗 𡗗 𡗗 𡗗 𡗗 𡗗 𡗗 𡗗 𡗗 𡗗 𡗗

𡗗 𡗗 𡗗 𡗗 𡗗 𡗗 𡗗 𡗗 𡗗 𡗗 𡗗 𡗗 𡗗 𡗗 𡗗 𡗗 𡗗 𡗗 𡗗 𡗗

𡗗 𡗗 𡗗 𡗗 𡗗 𡗗 𡗗 𡗗 𡗗 𡗗 𡗗 𡗗 𡗗 𡗗 𡗗 𡗗 𡗗 𡗗 𡗗 𡗗

𡗗 𡗗 𡗗 𡗗 𡗗 𡗗 𡗗 𡗗 𡗗 𡗗 𡗗 𡗗 𡗗 𡗗 𡗗 𡗗 𡗗 𡗗 𡗗 𡗗

𡗗 𡗗 𡗗 𡗗 𡗗 𡗗

別作𡗗 𡗗 字彙多溫切音鬪 取 𡗗 字彙子隨切

𡗗 𡗗 𡗗 𡗗 𡗗 𡗗 𡗗 𡗗 𡗗 𡗗 𡗗 𡗗 𡗗 𡗗 𡗗 𡗗 𡗗 𡗗 𡗗 𡗗

𡗗 𡗗 𡗗 𡗗 𡗗 𡗗 𡗗 𡗗 𡗗 𡗗 𡗗 𡗗 𡗗 𡗗 𡗗 𡗗 𡗗 𡗗 𡗗 𡗗

𡗗 𡗗 𡗗 𡗗 𡗗 𡗗 𡗗 𡗗 𡗗 𡗗 𡗗 𡗗 𡗗 𡗗 𡗗 𡗗 𡗗 𡗗 𡗗 𡗗

𡗗 𡗗 𡗗 𡗗 𡗗 𡗗 𡗗 𡗗 𡗗 𡗗 𡗗 𡗗 𡗗 𡗗 𡗗 𡗗 𡗗 𡗗 𡗗 𡗗

𡗗 𡗗 𡗗 𡗗 𡗗 𡗗 𡗗 𡗗 𡗗 𡗗 𡗗 𡗗 𡗗 𡗗 𡗗 𡗗 𡗗 𡗗 𡗗 𡗗

𡗗 𡗗 𡗗 𡗗 𡗗 𡗗 𡗗 𡗗 𡗗 𡗗 𡗗 𡗗 𡗗 𡗗 𡗗 𡗗 𡗗 𡗗 𡗗 𡗗

𡗗 𡗗 𡗗 𡗗 𡗗 𡗗 𡗗 𡗗 𡗗 𡗗 𡗗 𡗗 𡗗 𡗗 𡗗 𡗗 𡗗 𡗗 𡗗 𡗗

𡗗 𡗗 𡗗 𡗗 𡗗 𡗗 𡗗 𡗗 𡗗 𡗗 𡗗 𡗗 𡗗 𡗗 𡗗 𡗗 𡗗 𡗗 𡗗 𡗗

𡗗 𡗗 𡗗 𡗗 𡗗 𡗗 𡗗 𡗗 𡗗 𡗗 𡗗 𡗗 𡗗 𡗗 𡗗 𡗗 𡗗 𡗗 𡗗 𡗗

𡗗 𡗗 𡗗 𡗗 𡗗 𡗗 𡗗 𡗗 𡗗 𡗗 𡗗 𡗗 𡗗 𡗗 𡗗 𡗗 𡗗 𡗗 𡗗 𡗗

𡗗 𡗗 𡗗 𡗗 𡗗 𡗗 𡗗 𡗗 𡗗 𡗗 𡗗 𡗗 𡗗 𡗗 𡗗 𡗗 𡗗 𡗗 𡗗 𡗗

爽

累

翻

月

勉也褒美也左傳襄十一年獎王室無聞茲命朱傳誘掖獎勸
 以成其事杜甫詩詞場竟疎闊平昔濫推獎○按說文疾列大
 部疾大厲之也本作獎隸省作獎字彙泥說文疾大之訓片部
 收將以獎為俗書失考正趙宦光長箋獎厲乃疾大之訓俗通
 作褒獎美辭在官以為課最之
 號此不通字學之失也說似泥
 林施隻切音釋盛也又赤貌詩小雅路車有奭又鞅韜有奭或
 作迄逆切音號又怒也前漢竇嬰傳嬰謝病高遂說嬰曰有
 如兩宮奭將軍則妻字無類矣俗本為作整又人名燕召公
 奭武王十亂之一又騶奭史記荀卿傳齊人頌曰龍奭又
 姓漢北海太守奭偉避元帝諱改姓盛
 又集韻黑各切音郝義同 別作奭與莽 煥 馮大貌 一曰奉
 勇字 又虛延切音媽義同 又正譌與醜同 媛顯
 字从此 ○按虞無深義正字通紛引諸家註釋似贅
 字彙補古文奪字山海經其 泰 字彙補古文奏
 音如集百聲郭註泰百物名 泰 字彙補古文奏
 音如集百聲郭註泰百物名 泰 字彙補古文奏

奮

歲

累

字見石鼓文詳 奮 字彙補同無鵠冠子
 詳車部六畫 奮 世兵篇塊帆森取
 於方問切音憤說文奮也爾雅釋鳥雉絕有力奮羊絕有力奮
 禽醜奮鳥張羽奮奮也詩擗風不能奮飛史記樂書羽翮奮角
 觥生 又震動也易豫象雷出地奮 又揚也禮樂記奮至德
 之也 又振去塵也禮曲禮僕展輪效駕奮衣由右 又姓
 左傳楚有司馬奮揚 又川音劓切音片孫楚韓信贊秦失其
 鹿英雄交戰遂宿明生超然虎奮 外奮在田上俗作奮非
 奮 廣韻集韻從呼括切音豁空人也
 又日動也元包經豐晴之歲
 乙獻切讀若 奠 字彙補古文章
 舊夙本字 奠 字彙補古文章
 呼官切音歡揚子 奠 字彙補古文喪字
 方言始也化也 奠 字彙補古文喪字
 作爽註詳 五 廣韻集韻韻會平祕切正韻毗意切从音
 上畫 五 備說文壯大也 日迫也 又怒也不醉

長思字典

丑集下

大部

上畫至正畫

三

禪

而怒謂之譏詩大雅內與丁中國覃及鬼方註自近
及遠無不怨怒也 本作發从三日三大今省作嬰 **增** 奮
集韻魯猥切 正字通覆字之譌字彙音 **三** 禪
音磊大也 昌也切集韻韻會齒者切正韻昌各切从音捨寬大也 又紀
元之號夏國諒祚改元鄒都 又集韻與可切音侈富羅羅貌
又齒善切音闡 義同 俗作鄒非

禪

庚 庚

女部

女 古文 **𡚦** 唐韻正韻尼呂切集韻韻會碾與切从茹上聲
博雅女如也言如男子之教人之陽曰男陰曰

女易繫辭坤道成女詩小雅乃生女子載寢之地載衣之揚載
弄之瓦禮內則女子生設悅於門左淮南子地形訓土地各以
類生澤氣生女 又已嫁曰婦未字曰女禮會子問嫁女之家
三夜不息燭思相離也 又星名須女四星主布帛為珍寶藏
一名婺女十月旦在北 月旦中又織女三星大女也主庶
果絲帛林見星經 又水名山海經嶧皇之山其水出焉東流
注于激女之水 又玄女九天妃也黃帝與黃尤戰不勝歸太
山遇一婦人曰吾所謂玄女者見玄女戰法 又金女西王母
也厥姓緱氏見集仙錄 又青女霜神也至秋三月地氣下藏
青女乃出以降霜雪見淮南子天文訓 又姪女丹永也河上
姪女得火則飛見參同契 又國名女子國在巫咸北郭璞圖
贊女子之國浴于黃水乃婚乃字生男則死又東女國女上號

庚 庚

丑集下

女部

庚

奴 奴 奴

賔就見唐書西域傳又扶桑東千里有女國其人容貌端正身
體有毛見通考 又姓湯賢臣女鳩女房漢賢良女敦晉大夫
女叔寬 又梵言阿摩此言及言母蘇弗宰利此言善女 又
鸚鵡名雪衣女見漢武外傳鵲名神女見古今注魏名縑女見
爾雅釋蟲蛟蛉名成女見毛詩註疏 又集韻韻會从忍與切
同汝對我之稱 又廣韻集韻韻會从尼據切茹去聲以女妻
人曰女書堯 一 妣 集韻尺栗切音此 妣 古文
典女于時 一 奴 廣韻乃都切集韻韻會正韻農都切从音孽說文奴如古
有爵者與七十者不爵者皆不為奴前漢衛青傳人奴之生得
無管罵足矣安望封侯乎 又地名雍奴漢縣屬漁陽郡建武
二年封寇恂為雍奴侯見後漢書 又澤名四面有水曰雍不
流曰奴見水經注 又姓廬奴之後見統譜 又念奴官妓名
元稹連昌宮詞力上傳呼覓念奴 又梵言馱索迦華言奴
又飛奴鵠也張九齡家養羣鵠每與親知書信繫鵠尾上依所

奴 奴 奴

教投之 又燭奴燭繁也申王以檀木刻童子執畫燭名曰燭
奴見天寶遺事 又略奴與若為奴齊王肅品題食物惟酪不
中與若為奴見洛陽伽藍記 又本奴柑橘號什甫詩方同楚
客憐鄉樹不學荆州利木奴見玉堂閑話 又竹奴青奴世所
稱竹夫人所以憩臂休膝者見黃庭堅集 又錫奴溫足餅也
荔枝奴龍眼也狸奴獺也見玉堂閑話 又類篇奴故切音
祭亦賤 一 奴 玉篇古文奴字註見上 又集 一 奴 集韻常經切
稱也 一 奴 韻海古作奴詳人部七畫 一 奴 音丁女名一
曰婢奴而下也 又他典切音腆娘好好貌 一 奴 集韻常經切
又廣韻集韻从都挺切音頂娘好好持貌 一 奴 先切音
千女字 一 奴 唐韻古寒切集韻韻會居寒切从音十說文
好字之為 一 奴 犯也增韻犯非禮也玉篇亂也左傳成十二
年好絕我好好前漢溝洫志使神人各得其所而不相奸 又集
韻居顏切音營私也偽也 又與干通莊子天運篇以好者七
十二君史記齊世家尚以漁釣奸周 又讀若堅史 玉篇
記邇笑傳寒氣不和賊氣相奸同歲與節其時使然 她 古文
真經字典 世集下 女部 書 三畫 差

𡗗 𡗘 𡗙 𡗚 𡗛

如字說文蜀謂母曰如淮南謂之社亦作她或作媧又子我
切音左博雅媧母也又陳知切音馳女字六書故如古文
或从也聲作媧 𡗚 玉篇古文媧 𡗛 廣韻舉有切集韻已有
或从者聲作媧 𡗜 字註詳六書 𡗝 切音久說文女字
曰媧婦守貞不 𡗞 廣韻奴還切集韻尼還切說 𡗟 廣韻丑
移也 作媧 文訟也 又女患切音訟也 𡗠 下切集
韻韻會正韻丑 𡗡 切音訟也 𡗢 說文少女也河上媧女見女字
注 又廣韻當故切集韻韻會正韻都故切从音如美女也
又陟嫁切 𡗣 廣韻與職切集韻韻會逸職切从音札婦官也
音吐義同 𡗤 後周皇后紀皇后率六宮三媧 𡗥 祭先蠶西
陵氏神 通作媧 𡗦 好 古文 𡗧 𡗨 𡗩 唐韻呼皓切集韻
漢武鉤心夫人 𡗪 好 古文 𡗫 𡗬 唐韻呼皓切集韻
从高上聲美也善也詩鄭風琴瑟在御莫不靜好 又相善也
詩衛風永以為好也 又好會也周禮地官阮氏以結好左傳
文十二年藉先君之命結兩國之好 又人名張好好年十五
妓麗善歌杜牧置樂籍中見唐書杜牧傳 又曲名武表君子

𡗗 𡗘 𡗙 𡗚 𡗛

山頂會鄉族仙樂競奏唱人開好見武夷山志 又廣韻呼到
切集韻韻會正韻虛到切从音耗說文愛而不釋也女子之性
柔而滯有所好則愛而不釋故於文女子為好詩唐風中心好
之 又孔也周禮冬官考工記璧羨尺好三寸以為度 註羨釋
也璧羨以起度也好璧孔也 又姓見纂文 又叶呼厚切音
吼王褒講德論毛媧西施善毀者不能蔽其好媧母倭媧善譽
者不能掩其醜 又叶滂佩切音醜楚辭九章自前世之媧賢
兮謂惠若其不可佩如佳冶之芬芳兮慕母媧而自好 又叶
呼候切音訴詩唐風豈無 𡗞 集韻相然切 𡗟 類篇字萬切
他人維予之好叶上究 𡗠 音先女字 𡗡 翻去聲六書
純女之慧而貞从 𡗢 廣韻居里切集韻荷 𡗣 同媧 𡗤 廣
女丸言機如丸也 𡗥 起切从音紀女字 𡗦 同媧 𡗧 廣
之若切集韻韻會正韻職略切从音灼說文媧也 𡗨 同媧 𡗩 廣
又集韻實若切音灼也 𡗪 唐韻人諸切集韻韻會正韻入余切
于人以禮交也 曰 𡗫 从音鴛說文从隄也 𡗬 若也同也
取義不當為字也 丑集下 女部 三書 六

如 如

如

書舜典如五器如岱禮如初又然也易離卦察如其來如前漢揚雄傳雄家產不過十金晏如也又往也至也公如棠如齊見左傳劉伶酒德頌幕天席地縱意所如又月名爾雅釋歲二月為如又語助辭論語柎柎如也孟子驩如也俾俾如也又涼如縣名前漢郊祀志上遂北巡朔方還釋兵涼如又肥如古國名在遼西郡應劭曰肥子奔燕燕封于此又姓如羅氏改為如氏見統譜又本覺為如今覺為來見道院集又真如有變易性相如如常在不遷於見禪燈錄又搜如獸名瞿如鳥名從見山海經又通作而前漢五行志引左傳星隕如雨註如而也星隕而日雨又廣韻人忽切集韻韻會如倨切於音茹東方朔七諫忽容容其安之兮超荒忽其焉如若衆人之難信兮願離情而遠舉註舉去聲又集韻類篇於乃箇切音如廣韻芳非切集韻韻會正韻芳微切於音霏說那亦若也如文匹也總要女與己身倚也古嬪御之貴女子后者曰如禮檀弓舜葬於蒼梧之野蓋三妃未之從也又太子之嬀室亦曰妃又天妃水神司馬光曰水陰類其神當為

如 如 如 如 如

女子又湘妃竹名其斑如淚痕出古粹者往出陶虛山中次之見竹譜又集韻盈之切音怡與姬同衆妾總稱又廣韻集韻韻會正韻於滂佩切音醜禮曲禮天子之妃曰后謂妃配也衛風氓詩序喪其妃嫗前漢呂后紀高祖微時妃於與配同或作嬰別作嬰又與斐通詳斐字註亡女廣韻集韻韻會正韻於來放切音望之命儒也妄易說卦上乾下震左安象天下雷行物與无妄程傳動以天故无妄又圓覺經認妄為真雖真亦妄又猶凡也前漢李廣傳諸妄校尉以下材能不及中以如集韻胡公軍功侯者數十人又集韻武方切音亡無也如切音紅女字如如字註詳不盡如集韻魚檢切音頌婦人齊作如如字註詳不盡如集韻通作如如切音紅女如廣韻四如廣韻下舍切集韻韻會正韻都舍切於音如廣韻切音任說文身懷孕也又集韻韻會如如廣韻甫無切集林切正韻如深切於音于義同別作如如廣韻無切於音

姁 姁

姁 姁

類編

珠貪也。曰女貌。又廣韻類編於

求切音憂。同文舉要。恨也。眉目開恨也。姁

也。同姁。姁。文如也。略史。太古之民與物相友。人無姁

物之心。又集韻。居拜切。音戒。又下成切。音械。義於同。或作姁

又胡計切。音系。爾雅。釋詁。姁。也。曰覆也。楚語。其百苛

姁其。姁。廣韻。而淡切。音甫。姁。集韻。無分切。音女。女字。又

姁。集韻。虛到切。音耗。姁。廣韻。職容切。集韻。諸容切。於音鍾

虛屬也。與魁同。姁。夫之兒也。又關中呼夫之。文曰

公。公。覽。姑。姑。知。之。曰。為。如。集韻。邦家切。音巴。女名。曰。如。頭

我。婦。而。有。外。心。不。可。畜。如。兒。雙。善。也。又。廣。韻。普。巴。切。類

編。披。巴。切。林。如。廣。韻。當。故。切。集。韻。韻。會。正。韻。都。故。切。於。同。如

音。麗。女。字。如。說。文。婦。媿。夫。也。詩。註。以。色。曰。如。以。行。曰。忌。史

記。鄒。陽。傳。女。無。美。惡。入。宮。見。如。山。海。經。寶。笈。之。山。有。獸。曰。類。日

為。牝。牡。食。者。不。如。又。鷓。鴒。為。膳。可。療。如。又。凡。媚。媿。皆。曰。如。史

姁

姁

姁 姁

記項羽紀姁如吾躬列子說符篇爵高者人如之 又楚言伊

黎沙掌筆此言如 又叶當古切音觀屈原離騷時曖曖其將

罷兮結幽蘭以延佇世混濁而不分兮姁蔽美而嫉如 又叶

之石切音蹠屈原離騷衆皆競進而貪婪兮愚不厭乎求索卷

內怨已以量入兮 姁 唐韻渠綺切集韻正韻巨綺切於音伎

各興心而嫉如 姁 女樂也洪涯妓 皇時入如家托始見

萬物原始 曰古未有妓至漢武始置營妓以待軍中之無妻

室者見漢武外史 又正韻奇几切音技義同 又廣韻集韻

於居宜切音鞦妓姿女容 又妓女音草別 姁 廣韻客庚切

名又下心妓地膚草別名於見本草綱目 姁 集韻陟仲切

於音坑美女也 又集韻寒剛切 姁 音中女字 妖 唐韻

首坑女字 曰女性急戾與從通 姁 集韻陟仲切 妖 於嬌

切集韻於喬切 正韻伊亮切於音大豔也媚也 曰異也特也

左傳莊十四年人棄常則妖興前漢五行志殺不以時有草妖

又妄聞之氣發于音聲有鼓妖雲風於起而查冥為夜妖言之

不文是謂不文時則有詩妖 又叶央居切音於孔臧鴟賦觀

世集下

女部

四畫

天

妝 妝 妝 妝 妝 妝

眉日間貌 又媚悅切 **妝** 廣韻集韻側羊切 正韻側霜切 壯
音側義同 日憂如也 **妝** 音莊說文飾也 司馬相如上林賦
觀妝刻飾後漢梁冀傳冀妻孫壽美而善為疾態作愁眉啼妝
天寶遺事妃嬪施粉于兩頰號淚妝誠者以為不祥通鑑周天
元帝禁天下婦女施粉黛皆黃眉 **妝** 廣韻集韻壯古文
黑妝 从女牀省聲俗作粧裝 **妝** 好字詳三畫 **姪**
集韻同上 又女久切 **姪** 集韻於諫切 同 **姪** 廣韻奴答切
音紐入姓也高麗有之 **姪** 說文安也 **姪** 集韻諸葛切
又音納娶也 日聚物 **姪** 小兒肥貌韓愈詩巴豔收姪切
名後漢順烈 **姪** 廣韻集韻壯許 **姪** 廣韻集韻正韻壯符分
皇后名姪 **姪** 斤切音欣女字 **姪** 廣韻集韻補履切 壯音比
美善周禮冬官考 **姪** 爾雅釋親文 曰考母曰妣鄭注妣之為
王記妣胡之符 **姪** 禮記醴食妣配考同位不別設位也 按謝氏曰易曰有子考无

禮記字考 丑集下 女部 四畫 无

姪 姪 姪 姪 姪

之歡然覽考經書在德為祥棄常為妖 又叶側居切音阻前
漢三王敘傳怙寵矜功僭欲失所私心既露牛禍告妖 說文
妖巧也 曰女子 **妖** 廣韻集韻壯處古切音擔婆於善笑貌
笑貌从女吳聲 **妖** 又集韻齊兼切音發義同 又廣韻
許兼切集韻虛咸切壯音飲美也 曰女輕 **妖** 古文 **媪** 廣
薄貌 又集韻巨禁切音陸俗謂舅母曰姑 **媪** 廣韻集
集韻正韻壯分切音云 說文祝融之後姓也 **媪** 廣韻集
昭曰陸終第四子求言為媪姓 封于檜令新鄭 **媪** 廣韻集
於彌笑切音廟神姓也易繫辭神也者姓萬物而為言者也老
子道德經衆妙之門莊子寓言篇自吾聞子之言九年而大妙
劉劭人物志尤妙之人含精于內外無飾姿 又少年也 杜甫
詩明公獨妙年 又織纈也前漢李夫人傳妙麗善舞 又姓
見姓苑 又集韻引沼切與恥通媪姓女貌 漢 **媪** 集韻悉合
三老袁君碑朕以妙身襲表繼業 別作妙妙 **媪** 集韻悉合
奴女字 **媪** 同 **媪** 同 **媪** 同 **媪** 同 **媪** 同 **媪** 同
曰容也 **媪** 同 **媪** 同 **媪** 同 **媪** 同 **媪** 同 **媪** 同 **媪** 同 **媪** 同

辰集下

𡗗 𡗘 𡗙 𡗚 𡗛 𡗜

𡗗 𡗘 𡗙 𡗚 𡗛 𡗜
𡗗 𡗘 𡗙 𡗚 𡗛 𡗜
𡗗 𡗘 𡗙 𡗚 𡗛 𡗜
𡗗 𡗘 𡗙 𡗚 𡗛 𡗜
𡗗 𡗘 𡗙 𡗚 𡗛 𡗜
𡗗 𡗘 𡗙 𡗚 𡗛 𡗜
𡗗 𡗘 𡗙 𡗚 𡗛 𡗜
𡗗 𡗘 𡗙 𡗚 𡗛 𡗜
𡗗 𡗘 𡗙 𡗚 𡗛 𡗜
𡗗 𡗘 𡗙 𡗚 𡗛 𡗜

𡗝 𡗞 𡗟 𡗠 𡗡 𡗢

壯 五 姪 姪 姪 姪 姪
壯 五 姪 姪 姪 姪 姪
壯 五 姪 姪 姪 姪 姪
壯 五 姪 姪 姪 姪 姪
壯 五 姪 姪 姪 姪 姪
壯 五 姪 姪 姪 姪 姪
壯 五 姪 姪 姪 姪 姪
壯 五 姪 姪 姪 姪 姪
壯 五 姪 姪 姪 姪 姪
壯 五 姪 姪 姪 姪 姪

長 集 下 女 部 五 畫 子

始

姁 姁 姁

序是為四始註風二雅頌也前漢鮑宣傳日食于三始註元日為歲之朝月之朝日之朝始猶朝也王褒聖主得賢臣頌春秋法五始之要註元者氣之始春者四時之始王者受命之始正月者政教之始公即位者一國之始又七始華始也集名孟康曰七始天地人四時之始華始萬物英華之始漢安世房中歌七始華始肅侶和聲又旬始星名前漢天文志旬始出于北斗傍司馬相如大人賦垂旬始以為輶又山名山海經東始之山多蒼玉又州名屬廣漢郡魏改始州宋改隆慶府為始州又式吏切音試毛晃曰本始之始上聲易資始大始之類是也方始為之始去聲禮月令桃始華蟬始鳴之類是也

姁 同 **姁** 音貧妾也 **姁** 古文 **姁** 廣韻蘇干切集韻相

曰誹也前漢異姓諸侯王表秦自任私智姁笑三代又集韻師姁切音剛又所晏切音訓義然同又鋪官切音潘醜也又蕭前切音先姁姁行貌前漢外戚傳立而望之何姁姁其來遲又桑葛切音慧婦人行衣曳地貌司馬相如子虛賦便姁

姁 姁 姁 姁 姁

嬖 **姁** 廣韻集韻於郎切音鴛說文女人自稱我也又集

後漢南蠻傳名渠帥曰精夫 **姁** 廣韻武階切集韻謨甘切

相呼為姁徒姁印字別音通 **姁** 音昨老女自稱晉書武十三王傳姁姆尼僧尤為親暱字彙婦之老者能以言悅人故從升俗呼如婆是也又集韻莫紺切音去聲義同 **姁**

古文 **她** 唐韻茲也切集韻韻會正韻子野切於同如說也又集韻臻魚切音蒞媿姐態也又將氏切音紫多姐西羌地名前漢馮奉世傳元帝永光二年隴西羌多姐旁種反註羌屬揚雄諫書籍蕩姐之場又集韻將豫切音阻說文驕也

稽康幽憤詩特愛肆姐不訓不師○按多 **姁** 古文 **姁** 集韻

姐肆姐於見史集正字通何所考而云 **姁** 古文 **姁** 集韻

切音越 **姑** 廣韻古胡切集韻韻會正韻攻乎切从音孤爾雅輕也釋親婦稱夫之姓曰姑父之姊妹亦曰姑七父之

更集之具 北集下 女部 五畫

婦妹曰王姑詩邶風問我諸姑又婦謂夫之女妹曰小姑新婦詩未語姑食性先遣小姑嘗又禮檀弓細人之愛人以姑
息註姑且也息休也○按尸子曰紂棄黎老之言用姑息之語
註姑婦女也息小兒也又且也書酒誥姑惟教之又屋名
歲時記黃姑牽牛星一曰河鼓也又國名左傳昭二十二年
晏子曰古人居此地者有蒲姑氏杜預曰樂安博昌縣北有蒲
姑城又尚書序周公告召公作將蒲姑又有亳姑又山
名麻姑在建昌南城縣西南道書二十六洞天顏真卿有
麻姑壇記李觀有麻姑山賦又從姑山在縣東南以山次于麻
姑因名又姓姑浮越大夫又作姑邪道所出也後漢王莽
傳三萬餘人南出棗街作姑又三姑一尸也西陽雜俎人有
三尸上尸清姑中尸白姑下尸血姑又祀姑幡名吳語吳王
與晉爭長乃戒夜中官師擁鐸建祀姑又金僕姑名左傳
北十一年公以金僕姑射南宮長萬又鼠姑牡丹名見本草
綱目 **娟** 集韻新慈切 **姁** 集韻去伽切 **姁** 古文 **如** 廣韻詳
音思女字 音吐女字 里切集

韻韻會象齒切正韻詳了切丛音似長婦為娟介婦為姊兄弟
之妻相謂皆曰娟爾雅釋親女子同出先生為娟後生為姊又
長婦謂稚婦為姊婦稱婦謂長婦為娟婦又太娟文王死有
其氏女詩大雅太娟爾淑音又褒娟周幽王后小雅赫赫宗周
褒娟威之註娟姓也禹之後又漢娟豐明娟庸道娟昂又張
衡東吳賦必妃攸館神用擬紀龍圖授義龜書界娟又張
以俱四紙韻字彙娟作叶音以非又 **姁** 古文 **生** 有韻
娟有上去聲韻書闕去聲不作 **姁** 古文 **生** 有韻
集韻韻會正韻丛息正切音性說文人所生也左傳隱八年大
子建德因生以賜姓又孫謂之子姓詩周南振振公姓蔡語
率其子姓從其時享又眩姓備庶勝也庚語介娟女願執
箕箒以眩姓于王宮又百姓庶也書堯典平章百姓又百
官族姓君奭越百姓里居又生子曰姓左傳昭四年庚宗之
婦人獻以雉問其姓對曰余子長矣能奉雉而從我矣又姓
前漢食貨志臨菑人姓偉貴五千萬註姓也偉其名又推
律定姓京房本姓李推律定姓為京氏又筮易得姓陸羽不
集下 女部 五畫 西

婁

知所生曰遂得蹇之漸乃姓陸名羽字鴻漸 又集韻師庚切
 音生人名春秋哀四年蔡殺其大夫公孫姓 又叶桑經切音
 星詩唐風豈無他人不如我同姓叶上菁 鄭曉曰姓
 字从女生上古八大姓姜姬媯如嬴媯姚媯皆从女
 攀糜切音披女 娜 集韻莫飽切音卯 廣韻於謹切集韻
 字 或作媯 娜 博雅好也或作媯 禾女 韻會鄒毀切音
 傲任也屬也 莊子知北遊生非汝有是天地之委和也性命非
 汝有是天地之委順也子孫非汝有是天地之委蛻也左傳昭
 元年徐吾犯之妹美公孫黑強委禽焉 又頓也唐書杜遂能
 傳書詔雲委蘇頌傳詔書填委 又棄置也 孟子委而去之
 又本日原水曰委禮學記或原也或委也 又端委禮衣左傳
 昭元年劉子謂趙孟曰吾與了介冕端委 又宛委山名在會
 稽東南汲冢周書禹登宛委山發金簡之書得通水之理 又
 姓風俗通太原太守委進 又集韻於偽切音恭委積牛米薪
 芻之總名少曰委多曰積委積以待施惠 又籠貨物之府漢
 少府有屬官郡置轉輸開委府于京師以籠貨物 又廣韻於

嬖

為切集韻邕危切丛音透雍容自得之貌詩召南委蛇委蛇
 風委委佗佗 說文委隨也从女从禾徐鉉曰曲也从禾垂穗
 委曲 婢 正字通 此 廣韻即移切集韻將支切音資說文
 之貌 婢 俗孕字 婦人小物也 又廣韻此移切集韻七
 友切丛音雌娵奴婦人不媚貌 又集韻才支切音疵又仕知
 切音紫又津私切音咨義丛同 又淺氏切音此舞也 一曰婦
 人 增 妙 集韻語薏切音薺博雅 姪 字彙補居布切音飢揚
 貌 增 妙 積齊也 一曰容好貌 姪 字彙補居布切音飢揚
 人名曰黃姬之尸 又吳姬山名 姪 氏正韻箋律有嬰姪非
 盧柎放招賦吳姬曉昧日月所翳 姪 氏正韻箋律有嬰姪非
 條將男 六 姪 集韻續古作姪 姪 氏正韻箋律有嬰姪非
 作女 姪 詳十四畫 姪 氏正韻箋律有嬰姪非
 任前漢趙婕妤傳 姚 廣韻集韻韻會正韻丛餘昭切音遙舜
 任十四月廼生 姚 後也左傳哀元年少康逃奔有虞虞思
 妻之以二姚 又美好貌荀子非相篇美麗姚冶 又州名古
 滇池國唐置姚州今姚安府 又與遙同前漢禮樂志雜變丛

表紀字典

丑集下

女部

五畫 六畫

姪

媼 媼 媼 媼

會雅聲遠姚 又與繇通說苑指武美哉德乎姚姚者乎 又集韻徒刀切同桃春秋傳周有顏叔姚子 又他弔切同窈春漢霍去病傳去病為票姚校尉史記作剽姚荀悅漢紀作票鷄○按唐人詩用票姚率作平聲且改票作嫖 媼 集韻吐孔切尤屬舛謬正字通因李杜詩改入平聲非 媼 音洞說文直項貌 又徒弄切音 姜 廣韻集韻韻會从居良切音疆神農洞項端也本作歐 姜 居姜水以為姓其後為齊甫中呂紀奔向芮 又不姜水名山海經不姜之水黑 媼 廣韻昌朱切水窮焉柳宗元天對盈盈黑水窮于不姜 媼 集韻韻會春朱切丛音樞美好也女之美者曰媼詩邶風靜女其媼又士之美者亦曰媼鄺風彼媼者子 又柔懦也莊子徐無鬼暖媼媼 媼 註暖音暄俗作媼媼非 又粉飾也揚子太玄經粉其題頰雨其渥須視無媼註不粉飾其心而施其面猶媼媼之子遇雨則視無好也 又集韻追 媼 廣韻巨乙切集韻韻會極乙切輸切音株好貌亦作媼媼 媼 丛音估姓也又字詩大雅為韓

媼 媼 媼 媼

媼相攸莫如韓樂左傳宣三年鄭文公賤妾曰燕媼夢天使與已蘭曰余為伯儵余而祖也石矣曰吾聞媼吉人后稷之元妃也註燕媼南燕姓晉語黃帝之子得姓者十二 媼 集韻柯開切四人媼其一也 鐘鼎文作媼或作吉媼 媼 音該十兆曰經 媼 集韻式亮切音餉女字 媼 廣韻集韻从五果切愈元和聖德詩日君月妃煥赫媼媼註煥赫謂日媼媼謂月言日月光媚也 又弱也揚子太玄經曹曹之離不宜榮且媼註曹曹猶夢夢離為日榮為月君曼然若日之將出不宜榮然若月之將毀 又集韻努果切音厄亦好貌 从丁从儿从口者皆作巴或作 媼 廣韻集韻从戶括切音活詐也醜也揚子邑俗作媼非 媼 方言猶或曰媼今建平郡人呼狡為媼又唐韻古活切音括同媼面 媼 同 媼 古文 媼 廣韻韻會醜也 又平刮切音頤義同 媼 同 媼 正韻古巧切集韻吉巧切丛音狡美也媼也史記蘇秦傳前有樓閣軒轅後有長狡美人 又與狡通後漢劉盆子傳卿所謂鍊中錚錚

長短字典 比集下 女部 六畫 三

媼 媼

媼 媼 媼 媼

媼 媼

備中姣姣者也一作佼 又廣韻胡茅切集韻正韻何交切
音肴淫也左傳襄九年穆姜曰棄位而姣不可謂貞一曰如字
讀 又集韻後教切音 媼 廣韻集韻韻會正韻於古候切音
效義同亦姓 佼妖通 媼 媼 媼 媼 媼 媼 媼 媼 媼 媼
下媼彖傳媼遇也柔遇剛也 一曰好也管子地 媼 媼 媼 媼
員篇其人彖媼 又集韻很口切音厚義同 媼 媼 媼 媼 媼 媼
山在紹興新昌縣東道家稱為第十六福地石壁上有科斗字
高不可識謝靈運詩 媼 媼 媼 媼 媼 媼 媼 媼 媼 媼
期何可尋 與母同 媼 媼 媼 媼 媼 媼 媼 媼 媼 媼
諸韻書分母媼為二 媼 媼 媼 媼 媼 媼 媼 媼 媼 媼
也一曰詐也淫也書舜典寇賊姦宄註劫人曰寇殺人口賊在
外曰姦在內曰宄禮樂記政以一其行刑以防其姦管子君臣
篇止詐拘姦厚國之道也張衡西京賦禁禦不若以知神姦
魅罔兩莫能逢旃剛天韻本通字彙叶音堅非 又高麗用中
國書獨以姦為好字 媼 媼 媼 媼 媼 媼 媼 媼 媼 媼
好為姦字見正字通 媼 媼 媼 媼 媼 媼 媼 媼 媼 媼

媼

媼 媼 媼

韻胡故切音媼又烏 媼 媼 媼 媼 媼 媼 媼 媼 媼 媼
故切音媼義從同 媼 媼 媼 媼 媼 媼 媼 媼 媼 媼
韻延知切音夷母之姊妹曰媼又妻之姊妹同出為媼詩衛
風邢侯之媼左傳莊十年息媼過蔡蔡侯曰吾媼也止而享之
又母同堂之姊妹曰堂媼朝野僉載狄仁傑為相候問盧氏
堂媼仁傑曰表弟有何願盧曰老媼止 子不欲令事女上
又十八姨風神也傳異記崔元微月夜於苑中見諸女伴皆姝
色頰元微每歲旦作 媼 媼 媼 媼 媼 媼 媼 媼 媼 媼
崔如其言後風疾花 媼 媼 媼 媼 媼 媼 媼 媼 媼 媼
飛而苑中花不動 媼 媼 媼 媼 媼 媼 媼 媼 媼 媼
媼 媼 媼 媼 媼 媼 媼 媼 媼 媼
集韻乃見切音媼美女 媼 媼 媼 媼 媼 媼 媼 媼 媼 媼
又寧顛切音年女字 媼 媼 媼 媼 媼 媼 媼 媼 媼 媼
古之貴者嫁女必以姪媼從釋名姑謂兄弟之女曰姪送也
更迭進御也春秋傳姪其從姑 又兄弟之子聞見錄宋真宗
過洛幸呂蒙正第問諸子孰可用對曰臣諸子皆豚犬有姪夷
簡字相才也 又妻兄弟之子妻稱之亦曰姪唐書狄仁傑傳
止集下 女部 六畫 媼

姬

姁

厚原字

仁傑諫武后曰始姁與姁子孰親 又廣韻直 切集韻韻會 正韻直 切音秩義同 又與董通漢郭究碑著姁士女 又山海經臆麗山有獸如狐九尾九首虎 或作妖俗作淫非 媿 集韻 媿 同媿 媿 同媿 瓜名曰臆姁是食入

姬 集韻 忍切 姬 古文 姁 唐韻 集韻 韻會 居之切音 氏周人嗣其姓左傳昭 十七年武王克商光有天下兄弟之 國者十有五人姬姓之國者四十八 又廣韻與之切集韻盈 之切音怡婦人美稱 曰王妻別名 曰眾妾總稱師古曰 姬本周姓其女貴於列國之女所以婦人美號皆稱姬劉安世 曰政和中太臣不學以郡上為宗姬姬周姓漢初取為嬪嬙之 號已可笑今乃以嬪嬙名其女尤非 又九魚切同居列子黃 帝篇姬將告 姁 廣韻 許久切集韻虛 姁 廣韻 集韻 胡登 女註 姁 作居 姁 欠切音輪好貌 姁 切音悅女字 又 俗作姁 姁 詳 姁 廣韻 古黃切集韻 姁 黃切 姁 廣韻 相倫 後娥字註 姁 音光女字 曰女色妍麗也 姁 切集韻須

姁 姁

姁 姁 姁

倫切 姁 音荀 博雅 狂也 又 姁 絹切音縣 又 鄒縣切音絢 義 姁 同 一曰 女 妝 又 集韻 松 倫切音旬 長箋 旬 十日也 猶言 女 初 來也 故 从 旬 又 規 倫切音鈞 說文 鈞 適也 男女 併也 姁 字彙 又 音 新 縣 名 無 稽 蓋 因 廣 韻 本 註 又 音 縣 而 誤 姁 苦 瓜 切 集 韻 韻 會 正 韻 枯 瓜 切 音 誇 好 也 與 夸 通 姁 修 美 行 也 屈 原 離 騷 苟 余 情 其 信 姁 又 紛 獨 有 此 姁 節 又 集 韻 旬 于 切音吁 美貌 又 虧 于 切音區 奢也 又 後 五 切音戶 楚辭 九 歌 鳴 鼉 兮 吹 竽 思 靈 寶 兮 賢 姁 翾 飛 兮 翠 會 展 詩 兮 會 舞 一 曰 性 不 端 良 謂 之 姁 姁 又 苦 禾 切音科 鮑 昭 舞 鶴 賦 踐 神 區 其 既 遠 積 靈 祀 而 方 多 引 員 吮 之 纖 婉 頓 修 趾 之 洪 姁 又 叶 苦 胡 切音枯 楚辭 大招 朱 唇 皓 齒 姁 集 韻 於 諫 切 姁 以 姁 只 比 德 好 閒 習 以 都 只 姁 音 晏 女 字 姁 廣 韻 莫 韻 母 迴 切 姁 姁 字 彙 裂 廣 韻 良 辭 切 集 韻 力 音 茗 好 也 姁 同 慶 裂 藥 切 音 列 美 也 史 切音餌 說文 女 姁 集 韻 蒲 蓋 切音旃 女 名 始 古 文 姁 號 一 曰 女 子 也 姁 又 蒲 昧 切音佩 義 同 始 古 文 姁

庚辰字

丑集下

女部

六畫

天

烟 烟 烟 烟 烟 烟

廣韻烏合切集韻韻會正韻遏合切於音罨美好也 又女名
左傳昭七年衛襄公夫人姜氏無子嬖人媯始生子曰元 又
姓 又集韻乙洽 媯 廣韻于救切集韻尤救
切與滄同女巧也 媯 切於音有說文耦也 媯
長 安 集韻妻古作 媯 同 媯 廣韻五堅切集韻韻會俛堅
貌 安 集韻詳五畫 媯 同 媯 切於音研媯也麗也美好也
揚子方言自關以西謂好曰媯韓愈送李愿歸盤谷序爭妍而
取憐釋名妍研也研精於事宜則無蚩謬也吳越春秋妍營種
之術 正字通說文研有五訓惟技也慧也 媯 字彙同妊讀
近理曰不省錄事曰難侵曰安也皆非本義 媯 書通訛訛通
六書統媯妊古通司馬相 媯 廣韻所臻切集韻韻會正韻疏
如子虛賦過媯鳥有先生 媯 臻切於音莘國名左傳昭元年
商有姓邠 又集韻小禮切音洗又鎖本切音損又蘇典切音
銑於古國名 又蕭前切音先行貌與媯同司馬相如上林賦
媯媯 廣韻於真切集韻韻會正韻伊真切於音因說文塔
媯媯 家也百虎通婦人因人而成故曰媯禮昏義疏塔曰

媯 媯 媯 媯 媯 媯

婚妻曰媯塔以昏時而來女因之而去 又妻父曰媯塔父曰
媯今男女之家皆曰媯 又山鳥前切音煙焦仲卿詩雖與府
吏要渠會永無緣登即許相和 媯 廣韻方九切集韻俯九切
便可作媯媯 或作媯別作媯 媯 於音正好色貌 曰女儀
也 又集韻鋪來切音坏 媯 廣韻是支切集韻常支切於音
又班交切音包義於同 媯 提揚子方言南楚謂交者曰父
媯母妣曰母媯郭註古者通以考妣為生存之稱 又廣韻承
紙切集韻上紙切於音是又典可切音譚義於同 又集韻修
支切音眇美女一曰始媯輕薄貌 又敬余切音侈義同 又
巨綺切同媯說文婦人小物也 又田黎切同媯安也 曰美
好前漢西域傳媯媯 媯 廣韻過委切集韻古委切於音詭說文
媯公主乃女烏孫 媯 閉體行媯媯也宋玉神女賦既媯媯於
幽靜 又集韻五委 媯 集韻邊緣切音詮女字 媯 集韻謨
切音願博雅好也 媯 又從緣切音全義同 媯 郎切音
芒女字 又呼 媯 廣韻即夷切集韻韻會正韻津私切於音
光切音荒義同 媯 容說文態也唐書太宗紀太宗生四歲有
媯字也 止集下 女部 六畫 媯

威威威威

姪姪

書生見之曰龍鳳之姿後魏宋弁傳聲姿清亮又集韻資四
 切音恣媚也韓愈詩義之俗書媿姿媚歐陽氏曰性姿天姿
 與資同廣韻息弓切集韻韻會思神切正韻息中切於音高
 義同**媿**有媿氏女簡狄帝嘗次如契之母也詩商頌有媿左
 將帝立威古文**由由**唐韻集韻韻會於於非切音賊尊
 子生商威嚴也易大有威如之吉書洪範惟
 爵作威周禮天官刑賞以馭其威吳語夫固知君王之蓋威以
 好勝也又諡法猛以剛果強義執政曰威又婦稱姑為
 威姑猶子稱父為嚴君說文威姑也引漢律婦告威姑正字通
 按漢律威姑字宜連讀信如說文訓似告姑姑豈成文理
 又南威美人名又虎角兩旁及尾端有骨如乙名虎威見西
 陽雜俎又伊威蟲名爾雅釋蟲作蚹蟻詩爾風伊威在室
 又與畏通莊子漁父篇未嘗見夫**姪**集韻都果切音袋說文
 子遇入如此其威也註威畏義同**姪**集韻韻會於於佳切音泔美女也
 之垂言**姪**集韻韻會於於佳切音泔美女也
 美好也**姪**同如**姪**揚雄反騷資姬姪之美髻又館姪泉

姪姪姪姪

宮名梁太監中即故山建秀峰寺白居易詩節姓宮畔十年寺
 水關雲多客到稀又鳥名山海經發鳩山有鳥曰女姪又
 正韻烏瓜切音蛙義然同又叶渠之切音基江淹空青賦楚
 之夏姬越之西施趙妃燕后秦娥吳娃又說文姪隈深目貌
 一曰吳楚之間謂好曰姪正字通按說文**增**七安下篇古文
 誤以訓姪者訓好方言姪美也訓好為山**增**安妻字註詳
 五**始**集韻疾切音自如**尅**字彙補古文倉字見洞
 畫**始**也本作姪或从自**尅**靈經詳太部十一畫**七**
 也又卽協**姪**集韻韻會於於佳切音泔美女也又少氣
 切音淡義同**姪**集韻韻會於於佳切音泔美女也又少氣
 口分部義通又正韻**媿**集韻韻會於於佳切音泔美女也又少氣
 彼耕切音漁媿媿美貌**媿**音峴女字**媿**廣韻所交切音
 稍博雅孟姊也又所教切音稍人侵侮也又**媿**集韻渠
 集韻息約切音削七約切音諧義於同或作**媿**集韻渠
 長熙字典 丑集下 女部 六畫 七畫 卑

媼 媼

媼

求匹也

媼 集韻陟涉切音輒

媼 廣韻良已切集韻兩耳切

媼 集韻時征切音成女名

媼 又時

媼 集韻許列切媼入聲

亦媼

媼 音麗坤倉神女名

媼 集韻步無切音字女字與

媼 同媼

媼 謝頰炎遺令書加供養

媼 廣韻素何切集韻韻會

不才者生長漫婆娑

又衣揚貌張衡思文賦修初服之婆娑

又琴聲委曲也嵇康

琴賦紆餘婆娑

又廣韻蘇可切集韻韻會想可切正韻素可

切於音縈馱婆娑漢殿名班固西都賦經駟盪而出馱婆娑三輔黃

圖馱婆娑疾貌借為宮名

又正韻蘇簡切音此羅婆娑上菴

都城名唐書薛貴傳為邏婆道行軍總管杜甫詩和親邏婆

城 又梵書阿彌陀經有婆娑國上釋云梵言婆娑華言堪忍

媼

媼

媼

媼

媼

媼

媼

娑或作

媼 玉篇古文婁

媼 集韻同媼女師也 又與媼

通作些

字註詳八畫

媼 同前漢張良傳上所不能致

者四人皆以上媼媼上

媼 廣韻無匪切集韻韻會武斐切

故逃匿山中 本作媼 媼 音尾說文順也 曰美也 又集

韻詠鬼切音媼 又曼悲切音

媼 同

媼 廣韻集韻韻會正韻

眉又明祕切音媼 義妹同

媼 同

媼 廣韻田侯切集韻

詩唐風今夕何夕見此祭者傳二女

媼 廣韻韻會正韻

媼 廣韻韻會正韻

為發一妻二妾也發祭通詩作祭

媼 廣韻韻會正韻

媼 廣韻韻會正韻

帖也 媼 說文媼

媼 廣韻韻會正韻

媼 廣韻韻會正韻

死後為丞相者皆媼 媼 廉謹備員而已漢書作蹠別作媼 嘉

又稱媼守捉也軍校名後漢中山王焉傳顯宗報曰今五國各

官騎百人稱媼 唐志守捉將千人捉

媼 同 又集韻又足切音蹠 媼 廣韻特丁切集韻韻

媼 廣韻韻會正韻

媼 廣韻韻會正韻

雅媼媼容也 又廣韻正韻徒鼎切集韻韻會待鼎切

媼 廣韻韻會正韻

媼 廣韻韻會正韻

說文女出病也 一曰長好貌或曰慢也 又集韻韻會正韻

媼 廣韻韻會正韻

媼 廣韻韻會正韻

長集字典

丑集下 女部 七畫

媼

娘

經

娉

唐

徒典切音殄。媵，不關通貌。列子力命篇：「媵，誑也。」**娘**，唐韻。

又集韻他典切音腆。揚子方言：「媵，語也。」曰：「俛劣。」**娘**，唐

女良切。集韻：「會尼良切。」杜同。媵，少女之號。唐書平陽公主傳：

「高祖女柴紹妻高祖起兵，主與紹得數百人，以應帝定京師。」號

娘子軍。又馬頭娘，蜀女化為蠶，見圖經。又雪衣娘，鸚鵡名。

見開元遺事。又雪面娘，馬名。李肇國史補：「八百奇，雪面娘，容

地嬌，銜蟬，奴皆魏主繼及馬名。又紅姑娘，野果名，見徐夔

元故宮記。又嫵媚娘，唐樂府曲名。又通作媵。後世稱母后

曰媵。蘇軾龍川雜志：「宗謂劉氏為大媵，媵楊氏為小媵。媵

又俗稱父曰爺，母曰娘，亦作耶。媵，古樂府不聞耶。媵，喚女聲。

但聞黃河流水鳴濺濺，杜甫兵車行。媵，廣韻：「五莖切。」集韻：「魚

耶媵，妻子走相送，塵埃不見咸陽橋。媵，甚切。音徑。說文：「長

好貌。一曰女身長謂之媵。」又集韻：「丘耕切。」音經。又五刑切。輕

平聲。義，從同。又廣韻：「戶經切。」集韻：「會平經切。」正韻：「奚經切。」

從音形。漢女官名。武媵，集韻：「尼咸切。」音明。語媵，廣韻：「集韻」

帝幸邢夫人號媵娥。媵，聲或作喃。束皙作媵。媵，韻會元俱

媵

媵

切。正韻：「平俱切。」從音。虞說文：「樂也。」張衡西京賦：「翳希集韻：」

歡極娛。又集韻：「五故切。」音悟。義同。虞偶通。媵，遲切。音

緜。女字。又香媵。集韻：「渠記切。」音息。怒也。媵，唐韻：「乃可切」

依切。音希。義同。媵，音息。怒也。媵，同。媵，唐韻：「乃可切」

媵，那上聲。媵，媵，美貌。亦作媵。媵，李白詩：「花腰呈媵媵。」又舒遲

貌。亦作阿那。又柔而長也。杜甫詩：「連竿動媵媵。」注：「竿以竹索

為橋，渡水亦作鼻。那義同。又集韻：「曩何切。」音那。女字。又叶

奴古切。音弩。韓愈元和聖德詩：「天兵四羅旂，常媵媵。」又龍十二

魚。魚雅雅。媵，集韻：「始古作媵。」音核。女字。媵，集韻：「居号」

雅叶音伍。媵，集韻：「始古作媵。」音核。女字。媵，集韻：「居号」

名。音數。不肖也。又音溝。切音綽。義同。媵，廣韻：「集韻」

女字。穆天子傳：「盛媵之喪，叔姓為主。」寰宇記：「沙麓在元城縣東

亦名女媵。丘時穆王東征至此，喪盛媵，其女叔姓過之，思哭因

名。又醋加切。音又診疾也。又集韻：「郝戈切。」音莖。又徂禾切

音姓。義，從同。又臧戈切。音伴。少也。美也。又祖臥切。音挫。輕

長

丑集下

女部

七畫

望

嬈 嬈 嬈

嬈

嬈

也長箋女不雜也嬈廣韻奴罪切集韻弩罪切杜同倭媿安

坐从女坐示戒也嬈妍也或从委又集韻宜佳切音雖安

也通作綏嬈廣韻集韻於普沒切音呼嬈集韻斯人切音雖安

作綏嬈乳母字一曰嬈嬈女肥貌嬈音辛女字嬈集韻

吐孔切音侗女字又尹嬈廣韻於緣切集韻韻會繁緣切

竦切音桶女名一曰齊貌嬈正韻繁圓切於音娟嬈美好

貌孟郊詩蒿蔓轉嬌玉菱荇成嬈嬈又連娟纖弱貌漢武帝

悼李夫人賦美連娟以修嬈又聯娟微曲貌宋玉神女賦眉

聯娟以蛾揚又便娟輕貌謝靈運雪賦初使娟于廊廡不繁

盈于帷席又娟娟幽遠貌杜甫詩風含翠篠娟娟淨又女

名樂府解題周女娟趙簡子夫人河津吏之女又麗娟漢宮人

善唱回風曲又集韻繁元切音淵女字又正韻規淵切音

涓娟也又美好貌嬈廣韻失人切集韻韻會正韻升八切於

通作媿或作媿嬈音申說文女妊身動也左傳哀元年后

緡方嬈又集韻之刃切音震義同通作身又正韻之人切

音真揚子方言燕齊之間養馬者及官婢女斷通謂之嬈亦曰

媿 媿 媿 媿 媿

媿 集韻去周切 媿 廣韻集韻於職史切音志

媿 集韻去周切 媿 廣韻集韻於職史切音志

媿 集韻去周切 媿 廣韻集韻於職史切音志

媿 集韻去周切 媿 廣韻集韻於職史切音志

媿 集韻去周切 媿 廣韻集韻於職史切音志

媿 集韻去周切 媿 廣韻集韻於職史切音志

媿 集韻去周切 媿 廣韻集韻於職史切音志

媿 集韻去周切 媿 廣韻集韻於職史切音志

媿 集韻去周切 媿 廣韻集韻於職史切音志

媿 集韻去周切 媿 廣韻集韻於職史切音志

媿 集韻去周切 媿 廣韻集韻於職史切音志

媿 集韻去周切 媿 廣韻集韻於職史切音志

-2 233 34 867" data-label="Text">

媿 集韻去周切 媿 廣韻集韻於職史切音志

嫿 嫿 嫿 嫿 嫿

夙照字具

遠切於音晚媚也順也禮內則女子十年不出姆教婉婉聽從
 又廣韻亡運切集韻韻會正韻文運切音問女字曰生
 也又正韻美也廣韻五乎切集韻韻會訛胡切音吾埋
 辯切音免義同 **嫿** 倉美女也 又集韻年居切音魚揚子方
 言吳人謂女曰嫿 又五故切音誤釋名青徐州
 呼女曰嫿嫿忤也女始生人意不喜忤忤然也 **嫿** 廣韻以
 韻夷然切音延 **嫿** 集韻 同嫿 **嫿** 同嫿 **嫿** 古文 **嫿** 廣韻許
 女字一曰美好貌 **嫿** 同嫿 **嫿** 又戲也漢安世房中歌神來燕
 韻虛其切音熙婦人賤稱 又倚亥切音或義同 六書
 故嫿嫿 **增** **嫿** 集韻魚轉切 音貝女名 **嫿** 王篇古
 嬉談通 **增** **嫿** 音言女字 **嫿** 集韻博蓋切 **嫿** 嫿字
 計詳十四畫 **嫿** 集韻屢古作嬰計 **八** **嫿** 集韻
 集韻作嫿 **嫿** 同嫿 **嫿** 同嫿 **嫿** 同嫿
嫿 廣韻他合切集韻託合切音鉛說文儉伏 **嫿** 廣韻子
 也 曰服意 又集韻達合切音香義同

嫿 嫿 嫿

嫿

韻韻會遵須切於音諫嫿嫿星次名爾雅釋天嫿嫿之曰營室
 東壁也註自尾十六度至奎四度為嫿嫿衛之分野屬并州
 又嫿嫿帝嘗如生學見前漢古今人物表 又問嫿嫿之美入
 東方朔七諫謂嫿嫿為醜惡 曰明嫿 又續語謂魚為嫿嫿
 郝隆南蠻參軍詩嫿嫿躍清池 又集韻韻 **嫿** 廣韻七句切
 尤切音鄒女名 又此苟切嫿上聲美女也 **嫿** 集韻韻置遠
 遇切於音越說文嫿嫿也胡安定家訓嫁女須勝吾家則女之
 事人必成娶婦須不若吾家則事舅姑必謹 又集韻新於切
 音音音嫿嫿嫿也 又詢嫿切音須音須音須音須音須音須
 也或作嫿 作雙聯切音純 又遵須切音諫人名烏孫七岑
 娶經史內 **嫿** 廣韻音排切集韻披排切音排說文除也倉
 通作取 **嫿** 韻篇男女私合曰嫿漢律與妻嫿姦曰嫿又齋
 與女交罰金四兩曰嫿 **嫿** 廣韻音排切音排說文除也倉
 又集韻滂丁切音由義同 **嫿** 諺諺累也諺以事相屬也
 姓 又人名前漢藝文志兵家有嫿 篇 又集韻樹偽
 切音端女字 又馳偽切音腫 又是為切音垂義於同 **嫿**
 止集下 女部 八畫 闕

媿 媿 媿 媿

廣韻去其切集韻韻會丘其切於音欺說文媿也一曰醜也漢枚書作賦詆媿東方朔又白詆媿其文前漢敘傳安昌貨殖朱雲作媿詁朱雲廷言欲媿唐韻胡田切集韻胡田切於音賢斬張禹是為醜惡之媿 媿 廣韻下滑切集韻張滑切於音寢說文

媿 同 媿

媿 疾悍也 曰媿好貌 又廣韻陸誰

切集韻中炎切於音迫義同疾悍

媿 媿字之為 媿 集韻都籠切音東國名

俗得 媿 集韻盧感切

媿 集韻可敢切音皓鄉

媿 廣韻集韻

各切音祿說文隨從也 媿 蒼頡頭如名 又廣韻方上

切集韻龍玉切於音某錄錄碌碌鹿鹿媿媿音義於同

媿 廣韻集韻

媿 廣韻五駭切集韻語駭切於音駭喜

媿 會止韻於於

何切音阿媿媿不決也 媿愈在鼓歌 詐肯感激徒媿媿 又廣

韻正韻鳥可切集韻韻會倚可切於音矯媿媿弱態貌亦姓

媿 媿 媿 媿

媿 同 媿 媿 媿 媿

媿 集韻韻會於龍圭切音縷卷

舜舉童土之地 齒長明哀不得休歸 謂卷媿者也 又繫馬

曰維繫十曰媿牛馬維媿見左傳 又集韻龍遇切正韻良據

切於同屢煩敷也 前漢公孫弘傳上方輿功業媿舉賢良又元

帝紀百姓媿遭凶咎 又集韻倫為切音窮媿媿地名在西

又廣韻洛侯切集韻韻會郎侯切正韻盧侯切於音樓呈名

禮月令季冬之月曰在媿女昏媿中淮南子天文訓二月建媿

媿 又地名左傳隱四年晉人伐杞取牟媿又德十八年衛侯

師于訾媿 又江名史記正義江東北下三百餘里入海曰媿

江今松江屬有媿縣 又人名離媿古之明目者楚辭九章離

婁微睇兮瞽以為無明 又黔婁齊隱士有黔婁子四篇 又姓

漢婁敬高祖賜姓劉唐婁師德 又獸名韓詩外傳北方有獸

名曰婁更食而更視 又同獲左傳定十四年既定爾婁豬 又

集韻龍珠切正韻凌如切於音婁也 詩唐風子有衣裳弗曳

弗婁 又鑊刻貌何晏景福殿賦緣以藻井編以綵疏紅葩靛

靛 女部 八畫

鞮丹綺離婁註離婁鏤刻分明也 又愚也昧也蘇氏演義持人以無分別者為邪婁不辨邪婁小國微小之人不能分別也 六書故春秋邪國號邪婁 又集韻朗口切正韻朗斗切 俗婁白集韻彌延切音白集韻祖宗切白廣韻蒲口切

字 俗婁白集韻彌延切音白集韻祖宗切白廣韻蒲口切 肥貌一曰不才 姍音集韻居切音集韻女字

切音睡說文香也一曰老母稱方俗稱舅姑曰公婆又廣西 搖俗男字老者一寨呼之曰婆其老婦則呼之曰公 又黃婆 脾神也養生家以脾能母養餘臟名曰黃婆 又孟婆風神也 楊慎曰孟婆宋汴京勾欄語謂風也 又鞞婆琵琶名見搜神 記 又梵言耆婆華言長壽天神梵言貧婆華言叢林梵言優

婆塞華言善士林見祖庭事苑 又國名閩婆國即瓜哇國元 遣史弼征之封為瓜哇國王 又城名蓬婆城在叻菴村 南詩已收滴博雲間成更奪蓬婆雪外城 說文作媼 姝

媼

同 媼 集韻此宰切音采女字 姝 字彙丘仰切羌上聲 媼 集韻同妯兄弟婦相 姝 集韻同承切 媼 廣韻正韻於阮切 呼為妯娌或从育 媼 音表女字 媼 集韻謂會委遠切

媼

從音宛說文麗也左傳昭三十一年春秋之稱媼而辨 又媼 婉龍飛貌屈原離騷駕入龍之婉婉 又集韻鄔管切音盤美 也詩衛風燕婉之求徐邈讀 又正韻迂絹切音怨詩齊風荷 嗟變兮清揚婉兮與下選押選去聲 又叶胡阮切音換邊讓 章華賦設長夜之歡飲兮展中情之燕婉竭 媼 集韻彼小切 四海之妙珍兮盡生人之祕蓄 媼 集韻通 媼 音表女字 又俗呼借 媼 集韻虛交切音媼 媼 廣韻集韻从乃后切音 家為媼子 媼 玉篇女心俊慧也 媼 廣韻集韻从乃后切音

媼

也 媼 廣韻殊六切集韻韻會市 媼 集韻去倚切音 許維切集韻呼維切音媼說文媼媼也 媼 廣韻 韻香李切集韻香萃切音媼去聲醜也 又集韻必至切音界

集韻

丑集下

女部

八畫

嬰

烟 烟 烟 烟

烟 名爾雅釋鳥註鴛一名烟澤 又集韻古慕切音顧義
 同 又後五 **烟** 廣韻一丸切集韻烏丸切音割說文體德
 切音戶好也 **烟** 好也 又廣韻集韻古丸切音割說文體德
 又集韻烏丸切音空又 **烟** 廣韻壯廉切集韻癡廉切音規
 乎割切音姑義從同 **烟** 說文始也 一日於喜喜笑貌 又
 集韻詩廉切音苦又 **烟** 集韻郎才切音來女字 **烟** 廣韻便
 火占切音廉義從同 **烟** 又落蓋切音賴好貌 **烟** 俾切集
 韻音部切音庫說文女之卑者禮曲禮百世婦以下皆
 稱曰烟子 又夫人負罪而有所請亦曰烟子左傳僖十五年
 穆姬曰晉侯朝以八則烟子夕以死又二十二年厲氏對太子
 圍曰寡君使烟子侍執巾櫛 又有罪而沒入于官曰官婢前
 漢刑法志太倉令淳于公罪當刑小女緹縈上書願沒入為官
 婢以贖父 又小魚曰魚婢見爾雅釋魚 又金鳳在別名菊
 婢見草木譜 又婢曰上清可馬光考異引柳理上清傳實參
 知改屬上清定為宮婢一曰上清或婢本名正字通常時通稱

烟 烟 烟 烟

婢為 **烟** 集韻 **烟** 廣韻集韻壯廉切音庫說文女之卑者禮曲禮百世婦以下皆
 上清 **烟** 同 **烟** 職流切集韻之山切音割說文女字
 又雙入烟始見前始字註 又集韻陳 **烟** 廣韻昌約切集韻
 留切音儔義同 又丁聊切音紹女名 **烟** 韻會正韻辰約切
 女病也 又女教切音淖義同 與 **烟** 通 **烟** 敬
 唐韻房九切集韻韻會扶缶切正韻房而切音阜說文服也
 爾雅釋親子之妻為婦又女子已嫁曰婦婦之言服也服事於
 夫也禮昏義婦人先嫁三月教以婦德婦言婦容婦功又郊特
 牲婦人從人者也幼從父兄嫁從夫夫死從子 又冢婦長婦
 介婦眾婦也見內則 又嬪婦化治絲枲見周禮天官 又世
 婦后宮官所謂 **烟** 十七世婦也 又屬婦婦之窮獨當聯屬者
 書梓材至于屬婦 又嫠婦寡婦也蘇軾赤壁賦泣孤舟之嫠
 婦 又好貌荀子樂論篇其容婦 又物類之陰者亦曰婦卑
 雅鴛鴦陰則屏逐其婦晴則呼之 又韻府螻蟻一名吟蛩濟
 南呼為嬾婦 又江中有魚名白旂其脂可然用之照歌舞則

女部 八畫

媼 媼 媼 媼 媼

明照紡績則昏世謂媼婦所化 又鷓鴣名巧婦赤翅蜘蛛名
絡絲婦也見本草綱目 又梵言婆利耶華言婦 又正韻妨
文切音附陳琳飲馬長城窟邊城多健少內舍多寡婦作書與
內舍便嫁莫留住 又叶芳尾切音斐楚辭天問水濱之木得
彼小子夫何惡之媼有莘 媼 廣韻集韻於疾政切音淨女貞
之婦 通作負別作媼 媼 也 一曰疎立 又織弱貌張衡
思玄賦舒眇媼之纖腰 又集韻韻會正韻於七正切音倩又
於疾邱切音靜義於同 又集韻韻會正韻於七正切音倩又
曰媼媼健貌 又績韻切音 媼 集韻盧昆切 媼 集韻
井又谷盈切音精義於同 媼 音論女名 媼 切音岸博
雅好也 一曰婦人齊整貌 又魚變切音彥義同媼 媼 廣韻
子方言媼媼鮮也 又迄約切音唐媼所不解情貌 媼 集韻
韻會正韻於盧含切音風說文貪也 杜林 卜者黨相詐驗為夢
韓愈順宗實錄章執誼性貪婪詭賊 又集韻盧感切音睿義
同 曰 媼 集韻公渾切音昆女字 又戶衰切音混通鑑梁
不謹也 媼 敬帝太平元年人以荷葉裹飯媼以鴨肉數櫛

媼 媼 媼 媼 媼

註 東人以媼 集韻先的切 媼 廣韻餘針切集韻韻會正
物蒙頭曰媼 音錫女名 媼 韻夷針切於音淫說文私
逆也揚子方言媼遊也 卽死之閒謂戲為媼 又叶以周切音
由王逸九思使素女分鼓簧乘夜和兮謠謳聲噉訛兮清和音
晏爾兮要媼 媼 廣韻集韻韻會正韻於依嫁切音極爾雅釋
通作淫 媼 兩婿相謂曰媼言相亞次也 通作亞
媼 廣韻集韻於力 媼 集韻斤於切 媼 正字通同麗 增
媼 集韻多珍切 媼 字彙補思積 媼 集韻同媼媼媼
不嫁惜媼媼陳無已詩當年不嫁惜媼媼傅粉施 媼 廣韻徒
朱學後生不惜捲簾通一顧怕君著眼未分明 媼 朗切集
韻待朗切於音蕩說文放也 一曰淫戲 又前漢西南宮傳舍
人自稱曰媼揚子方言巴濮之入自呼阿媼 又集韻余章切
音陽女字 別作 媼 廣韻集韻於卽就切音儼醜老媼貌
媼 通作豫媼媼 又集韻七六切音整義同 又六書統

廣韻集韻 丑集下 女部 八畫 九畫 兕

媿

媿

媿

媿

媿

媿 廣韻烏皎切 集韻 烏鳥切 媿 廣韻集韻韻會 林亡遇切 也 媿 切 於音 齊媿弱貌 媿 音務說文不絲也 又星

名玄枵之次 星經須女四星 一名媿女 互見 女字註 前漢 谷永 傳 曰 良媿女之分 左思 吳都賦 媿女寄其野 又州名 隋 唐 置

發州 又集韻 迷浮切 音謀 媿 集韻 奴糾切 南去 媿 廣韻 美貌 又莫十切 音木 義同 媿 聲 美貌 又小肥 媿 集韻

韻會 正韻 於蘇老切 音婦 兄之妻 後漢 馬援 傳 援 故事 寡媿 不 冠不入 廬 又丘媿 丘大也 長媿 稱 前漢 高帝 紀 高祖 微時 過

丘媿 楚元王 傳 時 時 賓客 媿 廣韻 昌約切 集韻 韻會 尺約切 過 其丘媿 食 別作 媿 媿 於音 純說文 下順也 又集韻

尺音 切 惹平聲 義同 又集韻 救略切 音連 魯大夫 叔孫 媿 又廣韻 集韻 韻會 正韻 於如支切 音兒 媿 羌 西域 三十六國 之

一 前漢 西域 傳 媿 羌 國王 號 前漢 媿 字 彙 追 萬 切 音 嚙 揚子 趙 充國 傳 將 媿 月 氏 兵 四 人 媿 方 言 抱 媿 媿 也 又 亡

辨 切 音 免 媿 同 媿 媿 廣韻 古馬切 集韻 舉 媿 集韻 烏回切 與 媿 同 媿 媿 下切 於音 假好也 媿 音 隈 女 字

媿

又鄔 賄切 音 入 媿 廣韻 羊朱切 集韻 韻會 容朱切 於音 俞 說文 碾 媿 媿 妍也 媿 薄也 一曰 靡也 楚辭 卜居 將 從 俗 富貴 以 媿 生 乎 左 傳 襄 三 十 年 晉 未 可 媿 也 又 樂 也 與 媿 通 呂 氏 春 秋

齊 威 王 鼓 瑟 騶 忌 子 曰 覆 而 深 醇 而 媿 者 政 令 也 又 叶 餘 昭 切 音 遙 韋 孟 諷 諫 詩 務 彼 鳥 獸 忽 此 稼 苗 蒸 良 以 媿 我 王 以 媿

又廣韻 託侯切 集韻 韻會 正韻 他侯切 於音 儉 音 語 媿 居 幸 生 賈 山 至 言 媿 合 取 容 又 巧 點 媿 集韻 媿 集韻 元 俱 切

也 左 傳 文 十 八 年 齊 君 之 語 媿 媿 同 音 媿 女 字 又 語 口 切 音 偶 又 魚 容 切 音 顯 義 於 媿 媿 集韻 媿 集韻

同 又 元 具 切 音 遇 女 如 男 口 媿 媿 之 媿 媿 廣韻 集韻 媿 集韻 音 威 美 盛 貌 又 集韻 羽 鬼 切 音 偉 媿 字 彙 同 媿 媿 於 非 切

義 同 又 于 非 切 音 圍 說 文 不 悅 貌 媿 字 彙 同 媿 媿 出 黎 切 音 題 女 字 又 丁 計 切 音 媿 媿 廣韻 餘 制 切 集韻 以 制 切 於

帝 閭 室 神 名 一 曰 點 婦 女 貌 媿 音 曳 婦 人 病 胎 又 集韻 征 例 切 音 媿 集韻 而 由 切 音 柔 媿 廣韻 無 鄙 切 集韻 毋 鄙 切 制 義 同 媿 女 名 一 曰 女 媿 貌 媿 於音 美 說 文 色 美 也 六 書

媿

丑集下

女部

九畫

辛

媼 媼 媼 媼 媼 媼

康原字典

故媼又作媼 同媼 廣韻奴皓切集韻乃老切於音媼說文
 媼音義同 媼 有恨曰媼 媼 集韻蚩承切 媼 廣韻集韻正韻於奴困切
 通作媼 媼 音解女字 媼 同媼 媼 同媼 媼 同媼 媼 同媼 媼 同媼
 又集韻乳克切 媼 集韻烏谷切音屋博雅好也 媼 集韻可韋切音暉女字 又胡
 音軟說文好貌 媼 同媼 媼 同媼 媼 同媼 媼 同媼 媼 同媼 媼 同媼
 同媼 集韻烏谷切音屋博雅好也 媼 同媼 媼 同媼 媼 同媼 媼 同媼 媼 同媼
 先切於音前女媼星名星經太白上公妻女媼居南斗食厲鬼
 天下祭之曰明星 又集韻子仙切音煎又將支切音貨又津
 私切音咨又子淺切音翦 媼 集韻樞倫切音春女字 曰女
 又子賤切音箭義從同 媼 集韻樞倫切音春女字 曰女
 同媼 廣韻莫交切集韻謀交切於音茅說文曰裏好也揚子
 關西人亦呼美好為媼 閩人謂妓女為媼 又集韻 媼 廣韻
 莫飽切同柳又眉教切同媼 又謨沐切音木義從同 媼 廣韻

媼 媼 媼 媼 媼 媼

康原字典

丑集下

女部

九畫

五

於所景切 媼 同媼 廣韻奴皓切集韻乃老切於音媼說文
 音省減也 媼 同媼 廣韻奴皓切集韻乃老切於音媼說文
 他案切音炭媼 媼 集韻薄半切 媼 廣韻與之切集韻盈之
 媼無儀適貌 媼 音叶義同上 媼 切於音飽說文悅樂也
 又廣韻許其切集韻虛其切於音倍義何 又與媼通揚子
 太女經君子利用取娶謹于娶執初貞後寧註女謂之娶娶同
 地執 媼 正字通媼 媼 音重女字 媼 廣韻莫杯切集韻
 同速 媼 字之譌 媼 音重女字 媼 廣韻莫杯切集韻
 枚說文謀也謀合二姓以成昏媾也路史女媼佐太昊禱于神
 祈為女婦正姓媼職昏因是曰神媼詩衛風匪我愆期子無良
 媒禮曲禮男女非有行媒不相知名周禮地官媒氏掌萬民之
 判 又凡相因而至亦曰媼文中子魏相篇聞謗而怒者讒之
 囹也見譽而喜者佞之媼也 又龍媒駿馬也前漢禮樂志天
 馬徠龍之媒杜甫詩有能市駿骨莫恨少龍媒 又齊人名趨
 餅曰媼前漢司馬遷傳媒孽其短孟康曰媼酒醉也孽趨也謂
 釀成其罪也 又集韻正韻於莫佩切音妹媼媼即昧昧也

媼 媼 媼

子知北遊媒媒晦無心而不可與謀 又集韻彌登切音曹
義同 又莫貝切音味貪也 又叶市朱切音殊焦氏易林塗
行破車醜女無媒莫適為偶孤困獨居 又叶莫浮切音謀陳
琳止欲賦惟今夕之何夕兮我獨無此良媒雲漢倬以昭回兮
天水混 媼 正字通 媼 廣韻集韻林胡光切音皇女媼
而光流 媼 與媼同 媼 堯妃楊子方言南楚母謂之媼
集韻彌延切音綿目美貌楚辭大招青色 媼 廣韻集韻林胡光切音皇女媼
直眉美目媼只 又彌克切音緬妒也 媼 廣韻集韻林胡光切音皇女媼
克老女卑 媼 集韻堅奚切 媼 媼字 媼 媼之論 媼 廣韻集韻林胡光切音皇女媼
賤謂之媼 媼 音雜女字 媼 媼之論 媼 廣韻集韻林胡光切音皇女媼
心媼媼也 又集韻於琰切音巖義同 媼 廣韻集韻林胡光切音皇女媼
烏舍切音諧媼媼不決也 又集韻遇合切音始女名 媼 廣韻集韻林胡光切音皇女媼
廣韻集韻林於驚切音 媼 集韻許元切音暗女字 又集韻
英女人美稱通作英 媼 荷緣切音宜 又火遠切音咀義林
同 媼 廣韻集韻林於驚切音 媼 集韻許元切音暗女字 又集韻
威美女貌 一曰

媼 媼

媼

媼

俗媼同媼 媼 古文媼 廣韻集韻韻會正韻林胡光切音皇
便碎側媼史記佞幸傳非獨女以色媼士宦亦有之 吳志虞翻
曰自恨骨體不媼 又愛也親順也 詩大雅媼兹 一人 唐書魏
徵傳太宗曰人言魏徵舉動疎慢我見其媼媼 又地名左傳
定九年齊侯致禚媼杏于衛 註三邑皆齊四界 又叶武悲切
音眉韓愈永貞行孤鳴梟噪爭署置賜睽跳跟相媼媼 註賜睽
獸狂視貌時順宗病瘖王侄王叔文用事憲宗立改元永貞
本作媼 集韻胡溝切 媼 正字通 媼 廣韻集韻韻會林胡光切音皇
媼 音候女字 媼 與媼同 媼 春切音院說文美女
也人所援也 孫炎曰君子之援助詩鄘風邦之媼也後漢宦者
傳媼媛侍貌 又集韻于願切音媛義同 媼 廣韻韻會林胡光切音皇
韻韻會于元切林音袁媼媛牽引貌楚辭哀郢 心媼媼而傷懷
兮眇不知其所蹠 張衡南都賦結根竦本垂條 媼 媼媛而傷懷
也 又叶五肝切音岸 孫楚故母夫人誄 媼 廣韻韻會林胡光切音皇
滔滔汶川浩浩雲漢乃眷洪族載育英媛 媼 廣韻韻會林胡光切音皇
廣韻韻會林胡光切音皇 媼 廣韻韻會林胡光切音皇

媼媼

媼媼

媼媼

月原上

媼媼

媼媼

媼媼 集韻祖叢切

媼媼

媼媼 集韻知盈切

媼媼

媼媼 集韻烏舍切

媼媼

媼媼 集韻離由切

媼媼

媼媼 廣韻正韻杜奚切

媼媼

媼媼 集韻不

媼媼

媼媼 集韻離由切

媼媼

媼媼 廣韻正韻杜奚切

媼媼

媼媼 集韻不

媼媼

媼媼 集韻離由切

媼媼

媼媼 廣韻正韻杜奚切

媼媼

媼媼 集韻不

媼媼

媼媼 集韻離由切

媼媼

媼媼 廣韻正韻杜奚切

媼媼

媼媼 集韻不

媼媼

媼媼 集韻離由切

媼媼

媼媼 廣韻正韻杜奚切

媼媼

媼媼 集韻不

媼媼

媼媼 集韻離由切

媼媼

媼媼 廣韻正韻杜奚切

媼媼

媼媼 集韻不

媼媼

媼媼 集韻離由切

媼媼

媼媼 廣韻正韻杜奚切

媼媼

媼媼 集韻不

媼媼媼媼媼媼

楚衡淮之間謂好曰媼南楚之外曰媼故吳有館媼之宮漆媼

之室前漢谷永傳車馬媼游之具又奴臥切音輿義同又

努果切同媼又杜果切音朵說文不敬也又廣韻集韻从

走臥切與媼同前漢外戚傳李夫人曰妾不敢以燕媼見帝又

媼勝傳媼媼亡狀媼集韻郎旬切媼廣韻莫到切集韻

說文作媼今省作媼媼音練女字媼廣韻正韻莫到切

媼音冒忌媼也大學媼嫉以惡之書秦誓作媼王充論衡媼媼

媼媼一曰怒也不相視也史記五宗世家憲王病甚王后以如

媼不常侍病又集韻武道切音旄蜜北切音墨義林同媼集韻

沐切音背又正韻黃佩切音妹蜜北切音墨義林同媼集韻

然而琰切同媼說文媼也一曰媼媼集韻同媼媼廣韻紕延切

也又集韻沽三切音甘義同媼集韻同媼媼廣韻紕延切

上林賦媼媼媼媼司馬相如媼廣韻楚洽切集韻測洽切

集韻丑聶切音鋪又救涉切音僕媼音插說文媼言失次也

義從同又實洽切音蕙女貌媼廣韻集韻韻會於于貴

長史也

丑集下

女部

九書

媼

媼

媼

媼

媼 廣韻古蛙切 集韻公蛙切

弟曰媼 唐書宗室傳同安公主 媼 廣韻古蛙切 集韻公蛙切

高祖同母媼也 媼妹轉音義同 媼 廣韻古蛙切 集韻公蛙切

萬物者也 又女媼始制笙簧 禮明堂位 女媼之笙簧 史記五

帝紀 女媼煉五色石補天 又女媼山在鄖陽竹山縣西相傳

煉石補天處 王象之詩 女媞山下少人行 澗谷雲深一鳥鳴

又廣韻 古華切 集韻 姑華切 伏瓜義同 亦姓 又正字通 方

音或讀作姓 又 媼 字彙補 古文媼 媼 六書統 古文媼

作媼義 故同 媼 字彙補 房六切 本 集韻 乃帶切 媼 增

媼 媼 媼 媼 媼 媼

媼也 又鈕救 媼 廣韻許竹切 集韻救六切 女音蓄

切同 媼義同 媼 媼也 又 媼 韻言小切 音遂義同 媼 廣

集韻 從餘招切 音略 說文 曲肩行貌 日戲也 美好也 又山

名 姑媼 山在帝臺 東帝女死化為菴草 服之媚於人 見山海經

媼 集韻 彌計切 音謎 媼 廣韻 集韻 從於避切 音志 說文 不

又 集韻 益涉切 媼 廣韻 四詣切 集韻 四計切 音渾 說文

音 壓媼 媼 女態 媼 配也 又 集韻 四寐切 音屏 義同 又

邊迷切 音鏡 媼 小貌 媼 集韻 莫下切 媼 音俗 謂子婦曰

媼 又 頻脂切 音毗 女字 媼 音本 美貌 媼 音孕 說文 送也 釋文 古者同姓

媼 通 媼 音袁 女名 媼 廣韻 集韻 韻會 正韻 從以證切

作息 媼 媼 音袁 女名 媼 廣韻 集韻 韻會 正韻 從以證切

娶夫人則同姓 二國媼之釋名 三品曰媼 五品曰媼 左傳成八

年 凡諸侯嫁女 同姓媼 又飲爵亦曰媼 儀禮 燕禮 主人媼爵

媼

丑集下

女部

十畫

媼

媿媿媿媿

媿媿

言媿寄也从月俗媿集韻如容切音
从月非一作媿媿集韻如容切音
媿媿集韻如容切音

媿媿集韻如容切音
媿媿集韻如容切音

媿媿集韻如容切音
媿媿集韻如容切音

媿媿集韻如容切音
媿媿集韻如容切音

媿媿集韻如容切音
媿媿集韻如容切音

媿媿集韻如容切音
媿媿集韻如容切音

媿媿集韻如容切音
媿媿集韻如容切音

媿媿集韻如容切音
媿媿集韻如容切音

媿媿媿

說文女老稱前漢高帝紀高祖常從王媿武負黃酒此兩家常
折券棄責又母之別稱史記趙世家左師觸龍說太后曰媿
之愛燕后賢于長安君前漢外戚傳地節三年求得外祖母王
媿又安世世后上富媿又集韻委隕切音媿又紆問
切音媿又於云切音媿又於昆切音媿義從同又烏沒切媿
入聲媿媿又於云切音媿又於昆切音媿義從同又烏沒切媿
小兒肥也媿媿與滅通絕也盡也老子道德經五色令人目盲
可以休老註以兩手按日之四皆令眼神光明按滅皺紋可以
沐浴老密○按滅字廣韻玉篇集韻類編韻會不其見於
古者从與滅字義同則應即是媿媿莫補切集韻滿補切
滅字正韻作呼决切音血恐非媿媿莫補切集韻滿補切
馬又俗讀若馬媿媿集韻直皆切音媿媿莫補切集韻滿補切
平聲稱母曰媿媿媿媿集韻直皆切音媿媿莫補切集韻滿補切
韻知筆切从音媿媿媿媿集韻直皆切音媿媿莫補切集韻滿補切
展媿好好貌媿媿媿媿集韻直皆切音媿媿莫補切集韻滿補切

康熙字典

丑集下

女部

十畫

媿

媾

媾媾

說文宴好也一日媾媾美也媾廣韻古候切稟韻韻會正韻又集韻紆願切音怨義同媾居候切从音遣說文重昏也

昏重昏曰媾又寵也詩曹風彼其之子不遂其媾又合也與易男女構精之構同李白詩造化合元符交媾騰精魄又和好也史記虞卿傳樓昌曰不如發重使為媾戰國策作講

媾媾字之譌媾集韻伊昔切媾廣韻俱位切集韻韻會基位切从同媾或作媾媾詳媾媾

媾媾字之譌媾集韻伊昔切媾廣韻俱位切集韻韻會基位切从同媾或作媾媾詳媾媾

媾媾字之譌媾集韻伊昔切媾廣韻俱位切集韻韻會基位切从同媾或作媾媾詳媾媾

媾媾字之譌媾集韻伊昔切媾廣韻俱位切集韻韻會基位切从同媾或作媾媾詳媾媾

媾媾字之譌媾集韻伊昔切媾廣韻俱位切集韻韻會基位切从同媾或作媾媾詳媾媾

媾媾媾

集韻韻會从蘇老切音掃說文兄妻也與媾同又釋名嫂嫂也人及物老皆縮小于舊也又叶蘇后切音叟楚辭天問惟澆在戶何求于嫂何少媾音真女字媾集韻同媾按康逖大而顛隕厥首媾音真女字媾說文有媾無媾

源源以為俗源唐韻集韻韻會从愚袁切音元說文部國女字今从集韻源周棄母字也詩魯頌赫赫姜嫄又魚倫切音轄詩大雅厥初生民時維姜嫄按元原源俱媾集韻谷十三元韻例可通轉正字通謂朱子音此偶誤非媾集韻忙經差女字又想媾集韻餘封切媾廣韻莫經切集韻忙經可切音縵女貌媾音容女字媾切从音真說文媾媾也

又集韻謨耕切韻會謨旨切从音萌媾媾幼婦也韓愈城南聯句彩伴媾媾媾又明淨貌王逸九歎蘅芷彫兮媾媾一曰媾媾小人貌又廣韻莫迥切集韻母媾切从音茗媾如自持也一日面平貌媾唐韻集韻烏莖切迥切从音茗媾如自持也一日面平貌媾唐韻集韻烏莖切媾說文小心態博雅好也一日媾媾幼婦也又媾媾下里婦人貌又女名史記刺客傳聶政姊媾漢雜事祕辛梁商女媾桓

媾媾字之譌媾集韻伊昔切媾廣韻俱位切集韻韻會基位切从同媾或作媾媾詳媾媾

媾媾字之譌媾集韻伊昔切媾廣韻俱位切集韻韻會基位切从同媾或作媾媾詳媾媾

媾媾字之譌媾集韻伊昔切媾廣韻俱位切集韻韻會基位切从同媾或作媾媾詳媾媾

媾媾字之譌媾集韻伊昔切媾廣韻俱位切集韻韻會基位切从同媾或作媾媾詳媾媾

媾媾字之譌媾集韻伊昔切媾廣韻俱位切集韻韻會基位切从同媾或作媾媾詳媾媾

集韻韻會 女部 十畫

疾

帝后 又廣韻於營切集韻娟營切於音繁又廣韻鷺遊切音櫻集韻於遊切音嬖又於郎切音央又元扁切音螢又於丁切音晴又烏焚切音澄然好也態也 又繁定切音瑩縹緲漢侯國名史記東越傳封橫海校尉福為縹緲侯 一曰娟營切 又火螢切眼平聲 疾廣韻秦悉切集韻韻會正韻昨悉切於音女人潔清貌 疾廣說文妒也屈原離騷註害色曰妒害賢

疾

不肖入朝見嫉亢倉子用道篇同道者相愛同藝者相嫉 又集韻疾二切音自義同 疾亦作姘通作疾或作嫉恣 疾集韻乃后切同穀乳子也 又取乳也 又集韻丘候切音寇又居候 疾玉篇奴斗切嬾異名又古侯切切音構義於同 穀穀乳乳於同 疾集韻蘇故切 疾廣韻奴鳥切集韻韻會正韻乃了切於音裏風動貌楚辭九歌

嬾嬾兮秋風 又長弱貌鮑照詩嬾嬾柳垂條 又悠揚貌蘇軾赤壁賦餘音嫋嫋六書故與婁通俗作嫋 又集韻韻會日灼切正韻如灼切於音弱長貌司馬相如上林賦賦媚媚嬋嬋

嫋

嫋

又集韻昵格切音諾又 嫋同 嫋集韻徒郎切

乃歷切音溺義於同 又集韻 嫋同 嫋女字 嫋唐韻弦奚女隸也今通作奚 又集韻 嫋廣韻戶兼切集韻韻會賢胡計切音系怯也 一曰妒也 兼切正韻胡兼切於協平聲說文不平於心也 一曰疑也 禮曲禮禮者所以定親疎決嫌疑也 又禮不諱嫌名後漢馮異傳帝曰將軍何嫌何疑而有懼意唐書尉遲敬德傳秦王謂尉遲敬德曰丈 嫋正字通縮文夫意氣相期勿以小嫌介意 集韻或作嫌 嫋字見六書統 增 嫋集韻殊遇切音樹女 嫋篇海類編上刀切音叨

又字彙補同嫋嫋 嫋集韻都回切音 嫋字彙補盧當切音郎玉京嫋 嫋音旁女名 嫋玉篇奴切音謗妨嫋也 嫋字彙補補嫋 嫋字彙補盧當切音郎玉京嫋

也 嫋音謗妨嫋也 嫋字彙補補嫋 嫋字彙補盧當切音郎玉京嫋

也 嫋音謗妨嫋也 嫋字彙補補嫋 嫋字彙補盧當切音郎玉京嫋

也 嫋音謗妨嫋也 嫋字彙補補嫋 嫋字彙補盧當切音郎玉京嫋

也 嫋音謗妨嫋也 嫋字彙補補嫋 嫋字彙補盧當切音郎玉京嫋

也 嫋音謗妨嫋也 嫋字彙補補嫋 嫋字彙補盧當切音郎玉京嫋

也 嫋音謗妨嫋也 嫋字彙補補嫋 嫋字彙補盧當切音郎玉京嫋

也 嫋音謗妨嫋也 嫋字彙補補嫋 嫋字彙補盧當切音郎玉京嫋

嫋

丑集下

女部

十畫 丑畫

嫋

嫫

嫫

嫫 嫫

身良三典

計切於音瘞婉嫫順從也宋玉神女賦澹清淨嫫廣韻無招

其悻嫫或作嫫前漢外戚傳嫫嫫有節操招切於音鏗說文輕也亦作嫫又集韻匹妙切音勑又毗召

切音鏗義於同又俗謂邪淫曰嫫讀若瓢漢廣王望鄉歌背尊章嫫以忽又集韻甲遙切

音焱女字又嫫姚詳姚字註嫫字嫫俗嫫廣韻衣遇切集

正韻依句切於音餽說文母也前漢嚴延年傳延年兄弟五人皆太官母號萬石嫫又集韻韻會委羽切正韻於語切於音

偃禮樂記煦嫫覆音萬物註天以氣煦之地以形嫫之亦訓老母又集韻墟侯切音攝人名陳有夏嫫夫通作嫫又山名

多金又居侯切音鈎義同嫫廣韻力追切集韻倫追切

黃帝娶西陵之女為正妃是為嫫祖一曰嫫廣韻似宜切集

魯回切音雷又集韻力偽切音累義同嫫廣韻似宜切集

旋好貌又集韻隨嫫廣韻諷晏切集韻韻會正韻莫晏切

戀切音漩美謂之漩嫫於音慢說文侮易也左傳昭二十年

嫫

嫫

嫫

嫫

其言僭嫫于鬼神又增韻潔汚也前漢呂后紀單于為書嫫

呂太后又彌箭切音面韋孟諷諫詩致冰匪堅致墜匪嫫瞻

惟我王時靡不嫫字彙余亮切嫫集韻他東切嫫廣韻

練別作嫫嫫音樣女字嫫音通女字嫫廣韻

切集韻嫫奚切於音鷺說文嫫也釋名人始生日嫫嫫是也

言是人也嫫其啼聲一曰婦人惡貌又集韻於夷切音伊義

同又壹計切嫫集韻財勞切音嫫廣韻集韻韻會諸良

同嫫順從也嫫甫新婚別妾身未分明何以嫫集韻丘岡

章夫之父母也杜甫新婚別妾身未分明何以嫫集韻丘岡

拜姑嫫通作音又夫之兄曰兄嫫或作嫫嫫集韻康女

字一曰嫫集韻常容切音嫫女字又癡凶嫫集韻睨力

安也嫫切音備義同一曰由嫫通嫫女也嫫切音匿女

謂之嫫與嫫通別作嫫嫫廣韻集韻於七感切音嫫說

舍切音參義同又廣韻七合切集韻錯合救廣韻韻會

切於音參義同又集韻疏審切音森淫也救廣韻韻會

長安字典 丑集下 女部 十一畫 矣

嫠

嫠

嫠

之切於音

嫠說文婦無夫也左傳襄二十五年嫠也何害又昭

二十四年嫠不恤其緯又集韻良脂切音梨義同又或作

嫠小爾雅嫠廣韻都歷切集韻韻會正韻丁歷切於音的增

寡婦曰嫠韻正室曰嫠正室所生之子曰嫠子一曰嫠敵

也言無與敵也左傳閔元年內寵於后嬖子配嫠亂之本也

又嫠母曰民母見前漢衛青傳註通作適別作的又集韻陟

革切音摘嫠也又竹益集韻鋤加切音查女名又將豫

切音緇嫠嫠女審諦貌又廣韻集韻津垂切於音皆盈

遵遇切音倣義同又集韻集韻於聚惟切音履

細腰也又集韻勻規切音時又才規切音隋義於同又廣

韻求癸切集韻巨癸切於音淡小也秦人謂細腰曰嫠又胡

典切音峴義同又集韻均窺切音規義同又集韻集韻

曰婦人審諦貌又規惠切音曉博雅好也又集韻集韻

音鄙美貌又巧笑態也宋玉登徒子好色賦嫠然一笑又

連也揚雄反騷有周氏之嬋嫠又集韻虛延切音嗚好貌一

嫠

嫠

曰長也又隱臆切音曬又於蹇切音於義於

同又人名史記李廣傳天子曰與韓嫣戲又集韻集韻

字一曰嫠廣韻早吉切集韻壁吉切嫠嫠

好貌切於音必博雅好也又集韻集韻徒官切音王

也一曰嫠嫠即專義一曰可愛也淮南子倂真訓提挈陰陽嫠

嫠剛柔註嫠音專和調族類也又集韻徒官切音王

篇嫠嫠正字通與嫠嫠廣韻集韻於側華切音責說文齊

也同俗讀若常嫠也曰嫠嫠齊謹也又集韻七

迹切音散義同又測華切音策博雅嫠嫠

雅好也一曰嫠嫠鮮好貌或作嫠嫠集韻虛干切音損老

忍善切音蹇敬嫠字彙與嫠同杜甫詩紅入嫠集韻盧谷

也通作嫠嫠桃花嫠正字通俗嫠字嫠切音鹿女

嫠唐韻集韻韻會正韻於郎到切音滂說文嫠也嫠嫠

惜也韓愈詩感物增戀嫠又倡伎謂游墻曰嫠嫠史

記呂不韋傳求大陰嫠毒為舍人索隱士罵淫曰嫠毒一曰嫠

姓也孔叢子論勢篇子順謂魏王曰今秦四境之內執政以下

康輿

丑集下

女部

十畫

堯

皆

嫫

嫫

固曰與嫫氏乎與呂氏乎蓋太陰人嫫姓無行故曰嫫

毒又廣韻魯刀切集韻郎刀切音勞嫫嫫也嫫字

所六切音縮嫫俗也嫫廣韻莫胡切韻會蒙脯切音模

春人無稽嫫字嫫母黃帝第四妃見史記五帝紀

索隱註說文嫫本字嫫母都醜也一日都醜太醜也

莫白切音嫫集韻之奢切音遮女字嫫又廣韻集韻於

陌靜也嫫又商署切音恕義同嫫俗嫫嫫字之

無嫫嫫音扶女字嫫切音護美好也前漢郊祀歌衆

韓終獲仙道者楊慎奇字韻通彙謂好曰嫫扒通作嫫或

作嫫嫫集韻同嫫張衡七辨西施之徒咨咨修嫫又誇妍也

如嫫前漢韓安國傳梁王父兒皆天子王所見者人車騎皆

帝所賜即以嫫鄙小縣註言以嫫嫫廣韻五到切集韻魚到切

此夸妍邊鄙也集韻省作妍嫫從音泉說文侮易也與

嫫

嫫

嫫

嫫

教傲嫫同嫫廣韻集韻從五感切音鎮說文舍怒也一日

廣韻胡咸切集韻戶感切於憾上聲惡性也又集韻郎感切

音暗又魚檢切音戶於舍怒意又於鹽切音愿美也又衣

檢切音掩義同又烏舍切嫫俗嫫嫫集韻

音諳女有心嬌嬌通作嬌嫫字嫫本字甘氏星經

財甘切音燕女名又嫫太白白上公妻曰女嫫嫫字彙

七豔切音整壓壓美貌嫫廣韻音蕤切集韻韻會正韻

而大豔及王于下治嫫匹豔切音音音說文易使怒

也一日輕薄貌又人名左傳齊臣盧蒲嫫又集韻嫫廣

蒲結切音整博雅怒也或作嫫又使滅切音整輕也嫫廣

古胡切集韻攻乎切於音孤說文保任也六書統古嫫廣

者婦人罪輕不入獄保任以待罪博雅嫫苟且也嫫廣

切集韻韻會罔甫切於同斌說文嫫也同馬相嫫切音精博

如林賦嫫嫫嫫弱通斌史記相如傳作嫫嫫切音精博

長集下女部十書上書本

嬖 嬖 嬖 嬖 嬖

局

雅孟姘嬖廣韻集韻妣如延切音然說文姓也蒼梧有妣氏

也同娟嬖又廣韻式善切集韻失善切妣音然女姿態貌

亦姓又廣韻叔電切集韻乃見切嬖廣韻集韻妣乃玷切

也音晚又集韻忍善切音然義妣同嬖音滄說文下志貪頑

也又廣韻集韻妣式善切音審又集韻式禁切音諗義妣同

又集韻徒南切音覃又徒感切音禪妣女名又他點切音

忝婦人嬖集韻慈焦切正韻慈消切妣同嬖前漢外戚傳嬖

細長貌嬖妍太息註音灼曰三輔謂憂愁面省疲曰嬖真嬖

妍猶嬖寔也又集韻慈消切嬖說文婿本字又不嚴飭

音焦女字嬖顯嬖離焦嬖通嬖曰燕嬖前漢張敞傳嬖然

被嬖婚之名嬖廣韻集韻類篇嬖音善切音膳嬖字彙莫

詩婚與嬖同嬖說文好枝格人語也嬖日斬也嬖交切音

茅美好貌又莫乃切音卯義同正字嬖用廣韻戶開切集韻

通切聲不諧義訓無據沿篇海而誤嬖韻會正韻何陽切

妣音閑說文雅也前漢司馬相如傳從車騎嬖容嬖雅又上林

賦妖冶嬖都又習也史記屈原傳屈原嬖于嬖通作閑

嬖

嬖

嬖

又胡田切音賢曹丕登臺賦登高臺以騁望好靈雀之麗嬖飛

閣颯其特起層樓儼以承天○按剛天本轉韻字彙作叶音非

嬖嬖廣韻呼北切集韻密北切嬖廣韻集韻嬖博木

作呂僕或作女嬖又集韻蒲沃切嬖集韻各騰切嬖集

音僕義同又方六切音福女字嬖音增女字嬖集

相支切音嬖集韻莫伴切嬖廣韻落肅切集韻憐蕭切嬖

斯女字嬖音暈意點也嬖音聊說文女字嬖相嬖戲

也又廣韻力小切集韻朗鳥切嬖音線好貌嬖戲也又

廣韻韻會正韻嬖力吊切音料揚子方言青徐之間謂好為嬖

節和戎而歸又北人呼外祖母為嬖曰盧皓切音老與

通嬖集韻靈牛切嬖廣韻集韻韻會胡麥切正韻霍號切

施嬖于幽靜兮又婆娑于人間嬖康琴賦輕行浮彈明嬖瞭惠

嬖

丑集下

女部

上書

生

嬌

親

嬌

康輿三

又奔馳貌馬融廣成頌滋嬌霍奕別鶯分
 奔 又集韻忽麥切音儘見心部儘字註 嬌 廣韻集韻韻
 爲切音爲水名在河中河東縣書嘉典藉降 女十嬌納 又
 姓氏族博考陳嬌姓也左傳隱八年鄭公子忽如陳逆婦嬌又
 漢尚書郎嬌皓三國吳嬌覽 又州名唐貞觀間改北燕州爲
 嬌州 又集韻居儂切音境揚子方言嬌媿媿也註欄優健狡
 也 集韻都滕切音職負力切 須 廣韻錫俞切集韻
 音登美女貌 嬌 音職女字 須 韻會詢趨切音
 須說文女字也 又楚人謂婢曰須居原離騷女須之輝
 嬌註女須嬌平姊又呂遵漢高后女弟樂增妻封臨光侯 須
 同 集韻祖外切 嬌 集韻益悉切音 嬌 廣韻集韻於
 又集韻居月切音厥 嬌 集韻祖舍切音楷女字 又相舍
 義同 又媿納肥也 嬌 切音慧義同 又七感切同嬌婪
 也 集韻胡化切音樺女名 嬌 集韻徐心切 嬌 廣韻許
 嬌 口女容俊麗與華同 嬌 音尋女名 嬌 及切集

嬌

嬌

韻迄及切於音 嬌 廣韻集韻於胡對切音潰女字 又廣韻
 收女性淨也 嬌 集韻於苦怪切音崩女嬌鬼方氏妹史記
 楚世家陸終之妻 嬌 集韻韻會正韻於如招切音譁嬌嬌妍
 人戴禮作女階 嬌 嬌貌杜甫詩佳人屢出董嬌嬌 又廣
 韻奴馬切集韻韻會正韻乃了切於音裏說文可也擾戲弄也
 淮南子傲真訓傷死者其鬼嬌 又廣韻而沼切集韻韻會正
 韻爾緝切於音擾爾漢鼂錯傳除苟解嬌 又集韻伊鳥切音
 杏嬌嬌美貌或作媿幼王褒洞簫賦優嬌嬌以婆娑註嬌嬌柔
 弱也婆娑分散也 又裏聊切溺下聲煩也心不欲 嬌 集韻
 也 又馨叫切音敵不仁也 又女教切音渫義同 嬌 虛玩
 切音亂說文煩也或作敵 嬌 廣韻許其切集韻韻會虛其切
 通作亂 日同變順也 嬌 正韻虛宜切於音密博雅戲也
 增韻美也游也史記孔子世家嬉戲常陳俎豆前漢文帝紀七
 八十翁嬉戲如小兒狀張協七命乘鳥舟分爲水嬌 又集韻
 韻會許已切正韻許里切於音喜白居易雜詩津盡九折池
 繁回十餘里四月菱荷發越于日遊嬌 又嬉嬉夏築妃見殊

長熙字典

丑集下

女部

七畫

空

嬋

嬌

嬈

字註 又廣韻集韻韻會許記切正韻許意切於音意美姿顏

也 又集韻羊朱切音輸劉楨曾都賦素秋 七大漢指隅民

音被視國 嬋 唐韻市連切集韻韻會時連切於音禪

子水嬋 嬋 說文嬋媚態也 又凡物有色態曰嬋

嬋左思吳都賦檀嬋嬋媚下潤碧鮮 言竹色美盛也孟浩然

詞花嬋娟 沃春泉竹嬋娟龍曉烟雪嬋娟 不長如月嬋娟真可

憐 又嬋連親族也劉向九歎惟楚懷之 嬌 廣韻舉喬切集

嬋連互見娟媛二字註 六書故亦作嬋 嬌 韻會居妖切

正韻堅亮切於音驕說文態也增韻妖嬈也 又女名禹娶塗

山氏之女曰女嬌漢武帝幸得阿嬌當以金屋貯之 又酒

名較拼錄段繼日好飲以錢遺之者盡送酒家名酒曰黃嬌蓋

關中以兒女為阿嬌故况之 又集韻渠嬌切音喬女字 又

舉天切音 增 集韻脂利切同贅說文至也引書人命不

嬌義同 增 嬈 集韻補同情 又鳥名爾雅釋鳥註 嬈

嬈 或作微 嬈 鶴 名墮身踊墮古以為解惰字 嬈

六書統古文媚 三 集韻竹律切音出而短 嬈 集韻於

字註詳九畫 嬈 集韻思廉切音暹說文敏疾也司馬相如大人賦嬈

與如 嬈 集韻思廉切音暹說文敏疾也司馬相如大人賦嬈

也 嬈 集韻而高縱兮紛鴻涌而上厲 又牛錦切音給仰

頭也本作傑 又廣韻集韻 嬈 集韻於記切 嬈 集韻烏外

於魚檢切音嶮嬈然齊也 嬈 音意女字 嬈 切音會說

文女黑色也揚子方言嬈可憎也 又烏括切音幹義同 嬈

又嬈嬈獸名其狀如禺文身善笑 一作幽嬈見山海經 嬈

集韻吉弔切音叫人名史記田單傳贊吾人求潘王 嬈 息也

世子法章得之太史嬈之家田齊世家註敷嬈同 嬈 同嬈

一日鳥伏乍出爾雅釋獸 免子也王充論衡兔兔毫而孕生子

从口而出其子名嬈 又集韻字袁切音翻又芳遇切音赴義

同 嬈 字彙施隻切 嬈 廣韻博計切集韻韻會必計切於音

近習者也春秋傳賤而得幸曰嬈 左傳昭九年飲外嬈嬈叔

又官名左傳昭七年宣子為子產之敏也使從嬈大夫註下大

丑集下 女部 七畫

媼

媼 媼

媼

康輿字典

夫也 又集韻卑 媼 集韻同 禪史記秦楚之際月表五年之

義切音臂義同 媼 間號令三媼 又廣韻集韻於他一切

音難緩也婢也 又廣韻多早切集韻黨早切於音宜又集韻

儻早切音坦又蕩早切音但義於同 又上真切同善說文吉

也 又與媼通賈誼服賦或流而媼 媼 集韻徐醉切音吉

遷或推而還形氣轉續變化而媼 媼 遂女字亦作嫁 媼 集

子呂切音咀 媼 說文籀 媼 本字 媼 詳十四畫 媼 唐韻在

姓也見統譜 媼 文媼字 媼 賦妃嬪媼媼 又女名毛媼古美女又上媼漢元帝宮人藥府

韻慈良切於音牆媼媼媼媼 又女名毛媼古美女又上媼漢元帝宮人藥府

賦妃嬪媼媼 又女名毛媼古美女又上媼漢元帝宮人藥府

原題媼齊國上媼女漢元帝宮人後遣嫁呼韓邪單于為嬪氏

號昭君 又集韻徐羊切音詳女字 又殺則切音色義司

媼 廣韻許委切集韻虎委切於音致說 媼 廣韻力鹽切集

廉女字 曰清美也 又廣韻良 媼 正字通 媼 正字通與

冉切集韻力冉切於音斂女字 同媼 媼 同亦通

媼

媼

媼

媼

媼

媼 廣韻苦計切集韻詰計切於音契說文難也 又廣韻

苦賣切集韻口賣切於同懸亦作數義同 又廣韻苦

蟹切集韻口蟹切 媼 集韻要古作媼 媼 廣韻許金切集韻

於音芳意難也 媼 註詳西部三書 媼 虛金切於音歌愛

也 又廣韻集韻於烏舍切音譜又集韻徒南切音 媼 集韻

單義於同一曰貪也 又廣韻呼談切音蚶貪婪也 媼 集韻

切同孕說文懷子也楊子太玄經沈首鵬鷹高翔沈其腹好媼

惡粥註媼懷粥出也貪利之人高志穢行好懷利而惡由孕媼

同 又余陵切同媼 媼 太玄經媼人衆多 媼

說文蟲之大腹者 媼 字彙補古文 媼 廣韻女耕

字彙補莫晏切音媼 媼 字註詳十九畫 媼 廣韻尼

潛夫論媼姓鄧優 媼 字彙補古文 媼 廣韻尼

耕切於音媼體也媼媼女劣貌一曰女媼字彙忙果切音麼

態舒徐也 又集韻囊丁切音寧女字 媼 俗呼母為媼媼

俗字媼乃媼 媼 正字通 媼 俗媼字 媼 集韻與 媼 廣

媼之轉音 媼 字之譌 媼 俗媼字 媼 集韻與 媼 廣

媼

女部

三書十四畫

媼

媼

媼

嫫 嫫 嫫

嫫

又有嫫湯妃生太子於見
嫫 字彙補七舍
嫫 字彙補彌

前漢古今人物表或作姁
嫫 集韻虛其切音熙說文
嫫 集韻續古作

女鞞 編同鞞
嫫 悅樂也一曰婦人賤稱
嫫 集韻詳本畫

嫫 集韻
嫫 同嫫宋玉神女賦澹幽靜其惜嫫
嫫 廣韻於緣切集韻正

呼夫之弟婦亦曰嫫
嫫 廣韻虛陵切音興義同
嫫 集韻於灼切

女字 嫫 同嫫宋玉神女賦澹幽靜其惜嫫
嫫 廣韻於緣切集韻正

又女名列女傳梁有婦人嫫
嫫 集韻於灼切

又女名列女傳梁有婦人嫫
嫫 集韻於灼切

又女名列女傳梁有婦人嫫
嫫 集韻於灼切

嫫 嫫 嫫

美也 嫫 集韻兩舉切同德
嫫 集韻七蓋切

也 嫫 集韻心不欲為也
嫫 音蔡女字

也 嫫 集韻徒谷切音獨說文嫫嫫也周語陳侯
嫫 音瑩好也

也 嫫 集韻徒谷切音獨說文嫫嫫也周語陳侯
嫫 音瑩好也

也 嫫 集韻徒谷切音獨說文嫫嫫也周語陳侯
嫫 音瑩好也

也 嫫 集韻徒谷切音獨說文嫫嫫也周語陳侯
嫫 音瑩好也

也 嫫 集韻徒谷切音獨說文嫫嫫也周語陳侯
嫫 音瑩好也

也 嫫 集韻徒谷切音獨說文嫫嫫也周語陳侯
嫫 音瑩好也

也 嫫 集韻徒谷切音獨說文嫫嫫也周語陳侯
嫫 音瑩好也

也 嫫 集韻徒谷切音獨說文嫫嫫也周語陳侯
嫫 音瑩好也

也 嫫 集韻徒谷切音獨說文嫫嫫也周語陳侯
嫫 音瑩好也

也 嫫 集韻徒谷切音獨說文嫫嫫也周語陳侯
嫫 音瑩好也

也 嫫 集韻徒谷切音獨說文嫫嫫也周語陳侯
嫫 音瑩好也

嫫

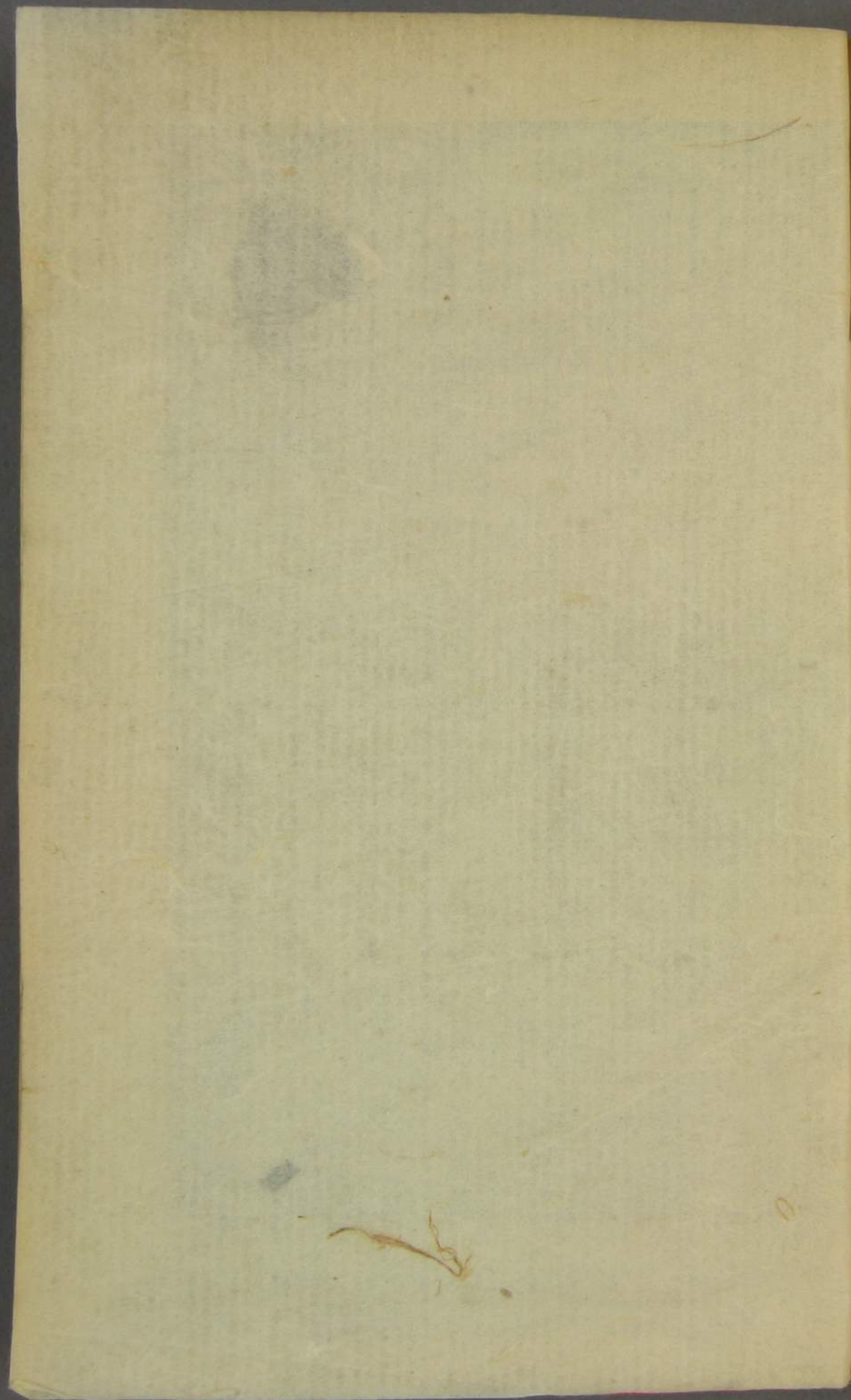
嫫

嫫

嫫

嫫

嫫



A vertical column of text, possibly bleed-through from the reverse side of the page. The characters are faint and difficult to decipher, but appear to be arranged in a single column.	A vertical column of text, also appearing to be bleed-through from the reverse side. The characters are faint and illegible.	A vertical column of text, continuing the bleed-through from the reverse side. The characters are faint and illegible.
--	--	--

A small vertical inscription in the right margin, possibly a page number or a reference mark. The characters are partially obscured by the binding edge.

