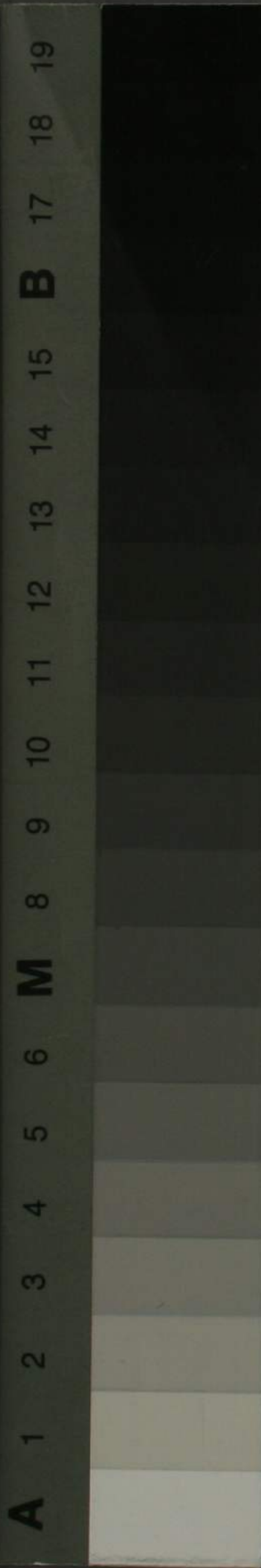
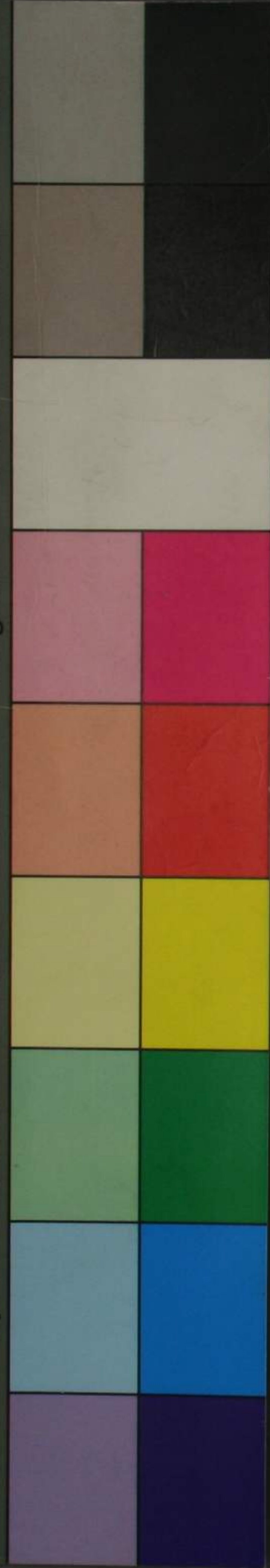


KODAK Color Control Patches © The Tiffen Company, 2000

Kodak LICENSED PRODUCT

Blue Cyan Green Yellow Red Magenta White 3/Color Black



錦字箋  
29  
止

ホ 4  
1333  
4 止



信  
4  
1333  
卷 4 止

錦字箋卷之四目錄

珍玩部

金銀

珠玉

雜寶

寶飾

服飾部

冠

服

裘袍

襦袴

襪履

帷帳

枕簟

飲食部

茶  
附茶具

酒  
附酒器

穀食

肴饌

卷四目

查文  
賞書  
樓

蔬菜

器用部

車

舟

几榻

簾屏

杖

扇

爐

香

鏡

燈燭附

雜器

花木部

梅

杏

桃

李

梨

海棠

玉蘭

山茶

牡丹

芍藥

繡毬

杜鵑

石榴

紫薇

蘭

荷

桂

菊

水仙

春羅秋紗附

金錢

茉莉

鳳仙

合歡

萱

葵

罌粟

虞美人

薔薇

醉藤木

梔子

秋海棠

櫻桃

枇杷

楊梅

荔枝

葡萄

棗

栗

橘橙附

柑 餘甘附

瓜 餘果附  
見花內 楊柳

梧桐

槐

松

柏 檜附

竹 笋附

芭蕉

雜草木

禽獸部

鳳

鸞

鶴

雁

鴿

孔雀

鴛鴦

鷺鷥

杜鵑

鸚鵡

吉了

鴿鴿附

鸚鵡

雉

鷹 鷂鷂

鳩

鴿

鳥

鵲

鶯

燕

雀

鷺

鴨

鷄

雜禽

麟

獅

象

犀

虎

豹

鹿

馬

牛

羊

犬

豕

猿

狐

兔

猫

鼠

鱗介部 昆蟲附

蚊	螢	蟹	龍
蟻	蟋蟀	蝦	蛟
	蛙	蟬	龜
	蠅	蝶	魚

錦字箋卷四目錄終

錦字箋卷之四

錫山黃澣維觀氏纂

後學侯文耀夏若

編輯

門下侯文燈伊傳

珍玩部

金銀

南金

詩大賂南金謂荆揚所貢又淮南有雙南金

雨金

秦獻公十八年雨金于櫟陽作廊時

帝

鳴山

少昊時金鳴於山銀湧於地或如龜蛇之類乍似神鬼之形

耀室

董統上言

于慕容垂曰臣聞陛下之奇有六焉厥初之奇金光耀室

鏡光

黃金之氣赤黃千萬斤以上光大若



鏡盤金氣發本  
上赤下青也  
**土價**  
齊高帝云我臨天下十  
年當使黃金與土同價  
**揚邁**  
林邑

記云上金為揚邁  
金又曰紫磨金  
**枝豆**  
魏書云枝豆國  
有山金銀河  
**夜飛**  
林邑國  
有山赤

色其中生金夜則  
出飛狀如螢火  
**辟寒**  
魏明帝朝昆明國獻一鳥名  
咬金鳥常吐金屑如粟以之

飾叙謂之  
**金丸**  
漢韓嫣好彈以金為彈丸一日失數  
十每出見童競隨之長安語曰苦飢

寒逐  
**金筍**  
李達以金筍二  
十板賂歸福州  
**金鏤**  
羌夷以金鏤遺張奐  
奐曰使金如粟不以

入  
**金埒**  
王濟買地作馬埒編錢  
唐馮益為高州  
總管性豪俠入

朝載金一  
**金泥**  
王元寶巨豪嘗以金銀澆為屋壁  
上以紅泥泥之人呼為王氏富窟  
**朱**

提  
縣各屬捷為郡山  
銀故各銀為朱提  
**白選**  
史平準書白金三品其一  
重八兩圍之以文龍名白

選直  
**鑄礫**  
宋元嘉元年夏霖小首山崩自巔及麓崩  
處有光耀若層居人往觀皆是銀礫鑄得

銀  
**銀液**  
李賀詩銀  
液鎮心忪

**珠玉**

**珠樹**  
山海經云三珠樹生赤水  
上其樹如柏葉皆為珠  
**珠母**  
海中有珠母大  
珠在中小珠環

之  
**珠胎**  
文選蚌蛤珠  
胎與月虧全  
**九品**  
南越志珠有九品大五分  
以上至二寸為大品有光

彩一邊小平似覆釜者名瑤珠次走珠  
**照乘**  
史魏王  
謂齊威

滑珠又次螺矧珠官雨珠稅珠葱符珠  
**招涼**  
燕昭王懷黑蚌之珠  
當隆暑體自輕涼號

之珠照車前後十二乘  
**招涼**  
燕昭王懷黑蚌之珠  
當隆暑體自輕涼號

日招  
**鮫人泣**  
鮫人居水底織綉寄居人家費  
之臨去泣而出珠以與主人  
**弄珠**  
文選

游女弄珠於漢皇之曲  
**山輝川媚** 陸機文賦云石韞玉而潛光

抱朴子云荆山之**浮筠** 禮字尹旁達信也字尹龍輔

左傳公使公衍獻龍輔於齊侯齊侯喜與之陽穀註龍輔美玉也陽穀邑名

之鴻輝殘懸黎之夜**得璜** 呂尚釣於渭濱魚腹中得

色結絲懸黎俱寶玉**得璜** 玉璜刻曰姬命呂佐之

**懷璧** 左傳虞叔曰匹夫無罪懷璧其罪 **抵鵲** 鹽鐵論中國所鮮外國

抵鳥 **棲鳥** 劉楨賦曰玉樹 **截肪** 肪脂也美玉 **瓊樹** 劉

卿云玉山迥 **香玉** 李輔國有辟邪香玉 **晁采** 晁朝同

立瓊樹無雙 **玉蕊** 內傳西王母云昌 **委然** 玉精如

名猶夜 **玉蕊** 城玉蕊青丘玉瑛 **委然** 美女

雜寶

**文貝** 貝海甲蟲也古者以貝為 **紫貝** 紫貝狀如赤電

次有未貝殼貝覆貝 **玉人** 蜀先主甘后玉質柔肌河

小者曰貝齒善治毒 **玉龍** 梁大同八年成主楊

側后與玉人潔白齊潤寵 **玉龍** 光欣獲玉龍一枚長

者非惟如后亦如玉人也 **玉龍** 似入作腹中容斗餘

一尺二寸高五寸雕鏤精妙不似入作腹中容斗餘

頸亦空曲置水中令水滿倒之水從口出聲如琴瑟

水盡 **珊瑚女** 珊瑚出大秦國西海中人以鐵網取之

乃止 **珊瑚女** 漢元封二年鬱林郡獻珊瑚婦人帝命

植於殿前號曰女珊瑚又珊瑚鈎瑞 **絳火樹** 西京記

寶也杜詩飄飄青瑣郎文彩珊瑚鈎 **絳火樹** 積草池

**碎珊瑚** 石崇與王愷爭豪晉武以珊瑚高二尺許賜

愷愷示崇崇以鐵如意擊碎之愷甚惋惜崇

今左右更取三四尺者六 **瑠璃椀** 王敦至石崇舍如

七株光彩耀日任愷擇取 **瑠璃椀** 諸婢擎金藻盆

盛水瑠璃椀盛澡豆王取豆著水中飲之又漆 **日曜**

箱中盛乾棗奉以塞鼻王取食之羣婢皆笑

**月盈** 潘尼瑠璃椀賦云光映日耀圓 **驚風飄雲** 王粲

隨月盈纖瑕罔麗飛塵靡停 **赤瑛** 明帝以赤

椀賦云光清朗以內耀澤溫潤而外 **赤瑛** 瑛盤盛櫻

津飛輕縹與浮白若驚風之飄雲 **赤瑛** 瑛盤盛櫻

挑賜羣臣月下視之盤 **水晶** 董偃以水晶為盤貯水

與桃同色皆疑是空盤 **水晶** 同色侍者謂水無盤誤

拂墜

**寶飾**

**玉搔頭** 漢武時李夫人始以玉簪搔頭 **玉燕釵** 漢元

年起昭靈閣有神女留一玉釵與帝帝賜趙婕妤至

昭帝元鳳中宮人猶見此釵謀欲碎之明且視之匣

惟見白燕直升天去故 **金雀釵** 曹植美女篇云頭戴

宮人作玉釵改名玉燕 **金雀釵** 金雀釵胸珮翠琅玕

**耀首** 秦嘉與婦徐淑書云今致寶釵一雙 **寄情** 何

與謝尚書云珍玉 **約腕** 王粲問居賦云願為環以約

名釧因物寄情 **約腕** 腕曹植詩攘袖見素手皓腕

約金 **金跳脫** 繁欽定情詩云何以致契濶繞 **明月璫**

傳玄艷歌云手擊明月璫又鏡賦云珥 **墮珥遺簪** 淳

明璫之迢迢點雙的以發姿耳珠曰璫 **墮珥遺簪** 淳

珥曰前有墮 **名璫** 魏書云太祖常得名璫數具令下

珥後有遺簪 **名璫** 后自選一具后取其中者太祖問



故后曰取上者為貪取蔽髻成公綏蔽髻銘曰或造

下者為偽故取其中茲蔽南金翠翼明珠星

列繁華承鬢孔焯七引云長袖隨腕而遺耀紫

致飾承鬢鎡承鬢而騁輝鎡音捻小釵也

釵繁欽定情詩何以慰金鳳銀鶯王建宮詞羅衫葉

一叢步搖梁范靖妻沈氏詠步搖花詩云珠華繁翡

名故翠寶葉間金瓊蓋以花勝垂珠步則動搖

邃延禮天子玉藻十有二旒前後邃延註天子冕以

### 服飾部

#### 冠

繁露古今註牛亨問冕旒稱繁露何也側注史記

其謁沛公衣儒衣冠側注通梁淮南子云楚莊王冠通

也惠文秦漢御史法冠細如蟬鷄鶡漢諸郎中伎幸

傅脂晉以後侍中中常侍冠加黃金璫附鵝尾

羽林虎黃冠插兩鵝尾博山梁書云太子舊冠遠游

認加金芙蓉冠漢武帝開唐未央殿有人乘白雲車

也巾幘蔡邕云漢元帝額有壯髮不欲使人見始進

巾故里語曰王莽禿幘施屋王巾幘呂岱知徐原有

徽之岸幘肅詠岸幘微脫幘也才志賜以巾幘

又宋文帝令雷次宗  
巾禱侍講禱單衣也  
**絳袖高顏** 輿服志秦加武將首飾為絳袖以表貴賤

漢興續其顏至  
文帝乃高顏  
**折角** 郭林宗常行遇雨巾折一角人皆效之者折角巾  
**蓮花**

巾 吳江女道士  
頭戴蓮花巾  
**拂塵** 古樂府白紵寶如月輕如雲製以為袍餘作巾袍以光軀巾拂

塵 承露 光武紀云覆髻謂  
之幘又謂之承露  
**綸巾** 謝萬嘗著白綸巾披

鶴警 赤幘 羽林郎將皆赤  
幘陛衛垂于  
**玉纓** 左傳楚子玉  
為瓊弁玉纓  
**綠幘** 董

見漢武著  
青繡綠幘  
**珠纓** 三禮圖云  
珠纓翠綾  
**玉葉** 持盈公主玉葉  
冠希世之寶  
**皂帽**

管寧在遼東  
恒著皂帽  
**白接離** 白氍所為古詩云  
山公倒著白接離  
**青螺粟** 帽紋也杜

許烏帽拂  
青螺粟  
**冑絮** 頭上巾也周勃傳大  
后以冑絮提文帝  
**巾幘** 孔明遺司

婦人 之服  
**渾脫** 鳥羊毛氈帽也  
宗晉卿舞渾脫  
**纂離** 惟帽也隋選  
精騎戴纂離

服

**朱紱** 朱紱方來利用享祀  
謂王者之服紱蔽膝  
**象服** 象服是宜法度之服  
也季夏命有司染彩

黼黻文章必以  
法度無或差忒  
**縹綾** 楊阜嘗見明帝著  
縹綾被縹綾不  
袞袖問曰此于禮何法服也帝

默然不答自是  
不法服不見阜  
**蘸碧** 李紳為相俗尚輕  
綃紫蘸碧  
**麗**

服 晉太子申生率師  
衣狐突曰衣麗服遠其躬也  
**袷服** 表云富貴之家  
表云富貴之家

童妾 服 女子近身衣也  
左傳陳靈公與孔寧儀行  
父通于夏姬皆衣其相服以戲于朝  
**相服** 以戲于朝相音

雲衣虹紳 曹植與陳琳書云被翠雲  
以為衣帶蜿虹以為紳  
**荷衣蕙帶** 楚

自十脫  
為字

云荷衣兮蕙帶條而來兮忽輕襲衣裾王融欲與徐勉相識勉謂

而逝又琴操云衣苔帶藻沈約賦拂明鏡之冬羅衣秋裳塵解羅衣之秋裳諸

促難可輕襲衣裾後漢書更始時受官皆羣小多著袴而衣錦袴襜于

之龍綃元載龍姬薛瑤英衣龍綃衣黃羅乳母服也

明帝謂褚淵曰吾近危篤召卿兩當衫前當心後當背謂之兩當

薛安都與魏戰脫兜鍪張平子綬笥銘服合燕

解鏡惟著絳納兩當衫其命服鸞封艾緡

庚肩吾謝東宮賜內人春衣搗衣庾信詩云搗衣明

錦石平砧面蓮房接杵腰急節迎秋韻新聲入平調寒衣須及早將寄霍嫫姚又北堂細腰杵南市女郎

補並結連枝縷了鳥推做也董尋疏補綻補綴也

過弋皂也黑也史白帶帶縉頭也王處存今輕

膝衣名見白方空紗名王荆公詩春茜袖茜草可染

袖微颺颺也織鞋

裘袍

青鳳周昭王以青鳳之毛為裘黑貂蘇秦說李

黑貂裘游秦不司馬相如與卓文君還成都居鷓鴣貧愁憊以所服鷓鴣裘就市鬻

用金盞裘敝唐敬宗朝南昌國進浮光裘以五彩浮光成龍鳳綴以五色珍珠朝日所照光彩

酒與文成龍鳳綴以五色珍珠朝日所照光彩君為歡卷四服飾

**動集翠** 唐武后賜狄仁傑集翠裘又傳玄  
搖集翠 樂府云輕裘綴孔翠明珂曜珊瑚 玄華有曜

謝莊謝賜貂裘表云麤發衽開 裾袖生春 梁簡文謝  
玄華有曜靡毫柔毳黠鑑自疑

啟云地卷朔風庭流花雪 赤霜 內傳云上元夫人降  
遂以裾生專氣袖起陽春 武帝赤霜袍雲彩亂

色非錦非繡 流霞 內傳云太上丈人著  
不可得各 流霞羽袍芙蓉之冠 山水納袍 江

山水衲袍賦云裁縫則萬 青袍如草 古詩云青袍似  
登繁體針縷則干岳映自 沈約文積絲成綵散繭

舒又杜云春 散繭騰花 騰花言女工之妙也

**襦袴**

**羅襦** 淳于髡云羅襦襟解微聞香澤又 綺襦 漢書班  
謝鎮西著紫羅襦據胡牀彈琵琶

許子弟在綺襦紉袴之中非 蓉裳 楚詞集芙蓉以為  
其好也又古詩紫綺為上襦

為霞裳 阮籍清思賦覆丹霞以為裳 金泥裾 錦裙記  
裳 又楚詞青雲衣兮白霓裳

泥簇蝶裙又隱金 裙袂 李義山詩裙袂芙蓉 烏影裙  
裙見王建宮詞 小婦人蔽膝日裙袂

安樂公主合百鳥毛織二裙日中月 繡袿 沈約詩先  
下視其影各為異色百鳥之狀皆見

往婦人 精裙 黃庭經云赤珠 繞衿 方言繞衿  
長襦也 精裙 靈裾華蓓粦 繞衿 謂之裾 繡裾錦

藏傲袴 韓昭侯使人藏傲袴日 綾羅袴褶 晉武帝降  
吾必待有功者與之

供饌並用琉璃器婢子 縛袴 虞侖聞鬱林王被害嘆  
百餘人皆綾羅袴褶 日王徐遂縛袴廢天子

卷四服飾

王徐王晏徐孝嗣  
也縛袴言易也  
蘭縑袴  
李白游慈恩寺僧用水松  
牌乞詩白為題記僧贈以

袴

襪履

凌波 洛神賦云凌波微步羅襪生塵李詩  
盆盈漢水若可越可惜凌波步羅襪  
錦初 楊太

馬嵬媼得錦初襪一隻過  
客一玩百錢獲錢無數  
鴉頭 李詩履上足如霜不  
著鴉頭襪杜詩垢膩

脚不 紅蕖 杜詩羅襪紅蕖艷又張衡  
賦云羅襪躡蹠而容與  
襪頌 曹植冬至  
并為襪頌云玉趾既御履和  
豹鳥 楚子狩於州來雨  
雪王皮冠秦復陶

翠被豹鳥以出秦復陶秦所遺羽衣  
也翠被以翠飾被豹鳥皮為之  
扉屨 左傳鄭申  
侯見齊侯

日若師出陳鄭之間供  
其資糧扉屨蓋草履也  
愛跣履 楚昭王與吳戰履  
取曰吾豈愛一跣履  
東郭履 東郭先生待詔公車貧  
思與偕出非與人也  
困行雪中履有上無下

足盡踐地道  
飛雲履 白樂天燒丹於廬山草堂作飛  
雲履玄綾為質四面以素綃作  
中人笑之  
雲朶染以四選香振履則如烟  
霧曰吾足下生雲不久上昇矣  
遠遊履 李白送人游  
南嶽云足下

遠游履  
桃絲履 青齊間有桃花開時垂絲二三尺  
者採之練以松脂織成履人皆貴  
皮生素塵  
寶屨 梁臨川王宏奢後所幸江妃服玩  
伴于齊東昏潘  
寶屨直下萬  
蠟屐 晉阮

履或有詰阮正自蠟屐因嘆  
曰未知一生當著幾兩屐  
著屐 宋謝靈運好游山  
水登躡常著木屐

不借 齊人謂草履曰不借言賤  
易有宜各自蓄不假借也

卷四服飾

九

帷帳

紺帳

漢舊儀祭天紫壇有紺幄帳

甲帳

漢武為甲帳次為乙帳俱以珠玉琉璃珍寶為飾甲

以居神乙

錦帳

鄴中記石季龍冬月施熟錦流蘇斗帳四角金爐蒸百和香中懸金蓮錦

囊舖帳

相如美人賦云芳香紛列舖帳高張

藻帳

曹植詩華屏列羅藻帳垂陰

錦步

障

王愷作身紗步障四十里石崇為錦步障五十里以敵之

紫綃帷

孫權居昭陽宮倦暑乃展

紫綃之帷

翡帷

子虛賦云張長門賦云張綺帷連羽蓋

綺帷

綺羅之幔帷鸞翔

周穆王時摩連國獻鸞章錦幔文如鸞翔

虹繞

陸機賦藻布高舒長帷虹繞

神絲繡被

史同昌公主堂中設神絲繡被繡三千鴛鴦間以奇花異葉其上綴以靈粟之珠五色輝映精麗迥絕

霞光

漢甘泉宮起仙靈閣編翠羽麟毛為簾有藻龍錦霞光繡

鶴文

謝惠連詩客從遠方來遺

我鶴

蟬翼

魏文帝詩綃綃白如雪輕花比蟬翼

颯灑

魏都賦云紅羅寫颯灑綺緝縵縵

委冰鮮

沈約啓云霜純雪委霧敷冰鮮

圖雲寫霧

庾肩吾謝賚綾綺啓云圖雲緝鶴綵

市稀逢寫霧傳花叢臺罕遇長裾可曳無愧王門之賔廣袖將裁翻有城中之製

輕絺冶服

謝賚絹啓云鶴露宵凝輕絺立變雁風朝急冷服成溫

水華霜潔

沈約謝賜絹葛啓云素采

水華絺文霜潔變溽暑於閨閣起涼風於襟袖

鶴綾鴛綺

劉孝威謝賚錦被啓云色艷蒲桃采

踰聯璧鄂君慙綉楚侍羞珠雌復帝賜鶴綾客贈鴛綺高懸麗藻遠謝鮮明

枕簟

芳松枕

劉向有芳松枕賦

栴榴枕

吳書云張紘見栴榴枕愛其文為作賦

琥珀

枕

宋武帝時外國獻琥珀枕碎之為刀箭藥

遊仙

開元中龜茲國進枕色若瑪瑙枕之寐則十洲

三島歷歷在前

重明

唐元和中大軫國貢重明枕潔白如水晶中有樓臺人物丹青

帝因號曰遊仙

重明

周穆王時西王母來獻

茅葭

汝南先賢

衣服纖悉具

碧蒲

周穆王時西王母來獻

清簟

江淹賦云夏簟

傳鄭敬以茅葭為席常隨杞柳之陰

柳葉

西京記趙飛燕女弟上柳葉席

清兮晝不暮杜詩清簟疎簾

桃笙

竹簟也梁宋之間謂之笙又會稽有

看奕棋冬則設席夏則施簟

桃笙

晉東宮舊事太子納妃有烏韞

細簟花純

劉孝儀謝賜花純簟啓云桃枝翠筍綺爛霞舒

赤花雙文

晉東宮舊事太子納妃有烏韞

赤花雙文簟

翟璠

翟璠

翟璠即璠也璠音輪璠又細者

飲食部

茶

茶名

一曰茶二曰檟苦茶也三曰蒨四曰茗

嗜茶註茶經三篇言茶之原之法之

水厄

世說晉王濛好飲茶

人至輒命飲之士大夫每

酪奴

王肅在南朝好茗飲

酪漿曰茗飲不

先春

盧仝詩云先春

火前

齊已詩高人愛惜蕪

叢裏白垂封題寄火前茶之佳者造在社前  
其次火前謂寒食前其下雨前謂穀雨前  
露芽蜀

州蒙山上頂  
露芽最佳  
添酥  
唐德宗好煎茶加酥椒之類李泌  
戲為詩云旋沫翻成碧玉池添酥

散作琉璃  
石花  
南劍有蒙頂石花湖州有顧  
李白

云荆州玉泉寺有乳窟玉泉生茗  
鳳團  
茶之品莫貴  
於龍鳳團蔡

君謨始造之進御南郊致  
雀舌  
茶始生芽有槍與旗  
之號又名之曰雀舌

東坡詩采茶分雀  
驚雷莢  
覺林僧志崇收茶三等待  
客以驚雷莢供佛以紫茸

香自奉以  
瑞草魁  
唐詩云閑實東吳  
曹鄴云碧

萱草帶  
茗戰  
茶錄云建人謂關茶為茗戰以  
沉霞脚碎

香泛乳  
花經  
蜜雲龍  
張又新煎

宋史神宗詔建  
雲腴  
茶名又有  
粉槍育華  
張又新煎

州造蜜雲龍茶  
紫琳腴  
粉槍育華  
茶名又有  
張又新煎

槍末旗蘇蘭薪桂陸羽茶  
經育華救沸皆奇俊語  
酒器附

觴政  
魏文侯令公乘不仁為觴政曰飲不盡者浮以  
大白文侯飲不盡不仁舉白浮君白大觥也

軍法  
漢朱虛侯劉章侍宮后飲宴后  
酒家南董  
貞觀

樂府史焦革家善釀酒冠絕當時革死王績追迷其  
法以為經又采儀狄杜康以來善造酒者為譜一卷

李淳風見而悅曰  
平原十日  
史秦昭王遺平原君書  
曰君幸過寡人願與君

君酒家南董也  
淳于一石  
淳于髡曰臣飲一斗亦醉一石  
黃公

為十日  
之飲  
卷四飲食  
十二



**壚** 王戎過黃公酒壚曰吾昔與嵇叔夜  
臨邛壚 司馬相如

賣酒臨邛今 **盜飲甕下** 畢卓為吏部比舍郎釀酒熟  
卓夜至甕下盜飲醉臥掌酒

文君當壚 **攜壺荷插** 劉伶嘗乘鹿車携酒使人  
荷插相隨曰死便埋我 **載酒問奇**

者縛 楊雄家貧嗜酒人希至其門  
**金貂換** 阮孚以金貂換  
酒帝知而宥之

**釀王麴部** 汝陽王璿作泛春渠置金銀龜魚浮沉  
其中以酌酒自稱釀王兼麴部尚書 **解**

**醒** 劉伶云一飲一石五斗解醒  
又山濤必飲至八斗方醉 **習池倒載** 山簡每至  
高陽習家

池飲大醉而歸人歌曰日 **醉眠婦側** 阮公鄰家婦有  
暮倒載歸倒著白接離 美色當壚沽酒  
既醉便眠婦側終無他意

酒債 孫濟權之叔也嗜酒  
不治產業常醉屢欠

酒緝入皆笑之濟恬然自若謂人曰尋  
**青田核** 烏孫國有

青田核盛水則成酒劉璋得  
**頓遜樹** 頓係國有樹似  
兩青田核可供三十人飲 安石榴取其花

汁貯盆內數日  
**巾漉** 陶潛為彭澤令公田盡種秫以  
成美酒能醉人 釀酒酒熟以頭上葛巾漉酒已

復著  
**醉宜** 凡醉有所宜醉花宜畫簾其尤也醉雪宜  
夜消其潔也醉樓宜暑資其清也醉水宜

秋泛其  
**酒兵** 南史陳暄與兄子秀書曰江諮議有言  
爽也 酒猶兵也兵可千日而不用不可一日

而不備酒可千日而不可一  
**麴生** 葉法善有道  
飲而不醉速營糟丘吾將老矣 術一日與朝

士會忽一人叩門稱麴生秀才突入坐內言語不凡  
葉疑其非入潛以飛劍擊之應手墮地乃一酒榼中

有美醞飲之同坐曰  
**郗筒** 郗縣出大竹土人剝其節  
麴生風味不可忘也 傾春釀于筒信宿甚美義

山詩錦石供暮 **從事督郵** 桓溫有主簿善別酒好者

子耶尚當酒壺 為青州從事惡者為平原

督郵註青州有齊郡從事謂到臍 **斗酒學士** 王績字

下平原有革縣督郵言在隔上 無功待

詔門下省官給酒日三升或問待詔何樂答曰良醖

可樂侍中陳叔達聞之日給一斗時稱斗酒學士又

王績作 **引滿傳空** 潛夫論傳空 **卷白波** 言快飲也白

醉鄉記 猶今報空也 **魯酒** 楚會諸侯魯趙皆獻酒於楚王主酒吏求酒

於趙趙不與吏怒乃以趙厚酒易魯薄者奏

之楚王以趙酒薄遂圍邯鄲 **婪尾** 今人以酒巡匝為婪

鄲故曰魯酒薄而邯鄲 尾婪貪也謂處於坐

未得酒即貪婪之故云宋景文守歲詩云迎新送故

只如此且盡燈前婪尾杯又酒名婪尾春竹葉春梨

花 **紅友** 酒名歡伯舊矣或謂之玉友又謂之紅友東

春 坡嘗游宜興黃土村村主攜酒來餉曰紅友

也坡曰汝知有紅友而不知有 **黃嬌** 元段繼昌能詩

黃封可謂快活其飲至醉而去 好飲家甚貧而

世事不以掛口以錢遺之者盡送酒家名酒曰 **附酒**

黃嬌蓋關中以女兒為阿嬌故以此况之也 **玉蟾蜍** 李適之飲酒器有玉蟾蜍金蕉葉蓬

器 萊盞海山螺衆仙螺匏子庖慢卷荷 **金叵**

**羅** 北齊高祖宴中失金叵 **金留犁** 後漢書單于以金

羅于祖斑髻中搜得之 **鵲尾杓** 杓亦孟也曹子建

屈卮 御宴酒器又唐昭宗 杓有鵲尾杓長柄凡

欲勸酒呼之 **鸚鵡盃** 李白詩鸚鵡杓鸚鵡盃百年三

則尾指其人 萬六千日一日須傾三百盃

**銀海** 裴鈞大宴有裴弘泰後至罰以坐上小爵至觥

而盡踏其海卷 **三雅** 劉表酒器大者曰伯雅中者曰

抱之索馬徑去 中雅小者曰季雅吳均詩云駢

卷四飲食 十四

頌三偏提 唐元和中酌酒謂之注子仇士良惡其雅厄 名同鄭注乃去其柄安系名曰偏提

### 穀食

五里香 魏文帝云江表惟長沙名有好米何得比新城粳稻耶上風炊之五里聞香 薺

禮記祭宗廟之禮梁曰黍稷 黍稷之總名 黍雪桃 韓子云孔子侍哀公

先飯黍後噉桃左右皆笑公曰黍者非飯之也以黍雪桃也仲尼曰黍者五穀之長果以桃為下君子以

賤雪貴不聞 胡麻飯 抱朴子云胡麻一名方 青飢飯

陶隱居作乾石青精飢飯食之延年杜詩豈無青精飯使我顏色好 彫胡飯 宋玉賦云

胡之飯烹露葵之羹杜詩滑憶彫胡飯 菰梁 菰米飯也又曰

香聞錦帶羹彫胡即菰米菰莖白也 菰梁 菰米飯也又曰

芳菰杜預七規云菰 雲子 杜詩飯抄雲子白蜀 防風

糧雪累斑 白居易在翰林賜防風粥一碗食之口香七日 粗糲 楚詞粗糲蜜餌有飯

煎成之又饌餅餅屬音必羅 餽飢 餅屬名不托馬 昭宗幸鳳翔為梁

軍所圍昭宗云朕與六宮 寒具 晉呼為環餅今日餽 了以油和麵煎沃以

糖晉桓玄喜陳書畫客有不濯手而 枕椰麵 出蜀中 蜀都賦

執書帙者偶汚之後遂不設寒具 枕椰 公羊傳魯昭公走之齊國子執壺漿日

者二紅 東坡在齊州作麥飯雜小紅 持糲 李廣傳云

廣糲乾飯 李賀詩長 桃花酸 醋也唐俗最 繫

也醪濁酒 李賀詩長 桃花酸 十五

卷四飲食

**申椒** 繫精細米也 繫申椒以為糧 **玉英粉** 道士持湯餅請人云玉英粉服之七日必羽化

**肴饌**

**肉食** 左曹劄曰肉食者鄙未能遠謀 **藿肉** 漢鮑宣云奈何奴從藿肉賤之也 **肉脩** 周禮王之好賜肉脩饗人供之 **禁臠** 謝混云晉元帝始鎮建業每得羣臣輒以 **大臠** 熟肉有骨曰臠大臠曰截漢景帝享薦帝故云 **大臠** 周亞夫置大臠無切肉又不置箸

**熊蹯** 左晉靈公使宰夫臠熊蹯 **雞跖** 呂氏春秋云齊不熟殺之臠音而烹也 **雞跖** 王食雞必食其跖數干 **滄鳳** 梁劉孝綽謝朓肉啓云 **脯麟** 神仙傳土而後足 **滄鳳** 味過滄鳳珍越屠龍 **脯麟** 遠至蔡經家或麻姑其說有饌辨脯 **龍鮓** 有人遺張華鮓者華而行如巧狎云是麟脯 **龍鮓** 見之謂客曰此龍肉

鮮也以苦酒沃鮮有 **五彩光試之果然** **五侯鯖** 漢婁護字君卿善王氏合以為鯖鯖音 **郎官鱠** 晉張翰在洛為郎思蓴羹 **征蓋煎和之名** **郎官鱠** 鱸膾而歸故以此得名 **金**

**藿玉鱠** 世說南人以魚鱠與金橙細 **銀絲鱠** 杜詩鮮切如縷拌之曰金藿玉鱠 **銀絲鱠** 鮑銀絲 **繪香芹** **蓬池鱠** 唐翰林學士賜食 **含風鮓** 房壽六月碧澗羹 **蓬池鱠** 悉是蓬池仙膾 **含風鮓** 調全酪造

**鮮** **駝峯炙** 將軍曲良翰為駝峯炙駝背肉起 **化蝶** 南孝廉善斫膾穀薄絲縷輕可吹起 **忽膾化魚** 雷雨悉化蝴蝶飛去南驚誓不復作 **膾化魚** 吳王江行食膾有餘棄於中流化為魚今 **牛心炙** 王軍中有魚名曰鱠殘長數寸亦曰膾餘 **牛心炙** 右炙座客未啖先割噉右軍乃知名 **啖執炙** 顧榮與同僚飲宴見

卷四飲食 十六

執炙狀貌不凡有欲炙之色榮割炙啖之日豈有終  
 日執炙而不知其味者乎及趙王倫敗榮被執其人  
 為督率救 **晨鳥臙** 廣志云晨鳥肥 **鹿麪** 周禮朝七之  
 榮得免 而耐寒宜為臙 **麪** 豆實鹿麪麩  
 麪註有骨為 **黃領臙** 虞崇善為滋味和劑昔有方法  
 麪音泥 看羞寧有所遺否虞曰恨無 **食憲章** 段文昌丞相精  
 黃領臙何曾食疏所載也 榜曰鍊珍堂在塗號行珍館自  
 編食經時稱鄒平公食憲章 **郇公厨** 郇公韋陟家  
 為郇 **蘭肴** 邊讓章華臺賦云蘭 **綺食** 文選云玉  
 公厨 肴山積椒酒淵流 **綺食** 盤傳綺食

**蔬菜**

**葱**

禮記進食之禮葱 露葵 七啓云芳菰精澤霜蓄  
 漆處末漆與漆同 露葵 露葵亦菜也詩七

月烹葵及菽一 **琅菜綺葱** 外傳西王母云仙之上藥  
 云露葵即葍菜 有碧海琅菜玄都綺葱

**早韭晚菘**

南史云周顒獨處山舍王儉問卿山中何  
 食曰赤米白鹽綠葵紫蓼太子問菜何者

勝顯曰春初早 **蔓青** 諸葛亮所甘令軍士多種蔓青  
 非秋末晚菘 取其纔出甲可生啖葉軟可煮

食入呼為 **昌歆** 左傳王使周公閱來聘饗用昌歆註  
 諸葛菜 昌蒲菹也又呂氏春秋云文王嗜菹

蒲菹 周禮醢人職云加豆 **頗陵渾提** 貞觀中西域  
 菹 之寔有芹菹筍菹 獻頗陵酢菜

渾提葱頗陵今 **韭菹** 石崇家冬月有韭菹王愷貨  
 語訛為波菹 崇家奴問之曰是搗韭根雜以

麥苗 **土酥** 杜詩長安冬菹酸且綠金城土 **菽乳** 漢淮  
 耳 酥淨如練土酥即今之蘆菹也 南王

始以豆磨作乳煮食之即豆腐 **爛蒸** 唐盧懷慎為相  
 也晉人以其名不雅改曰菽乳 清儉召客食戒

家人曰爛蒸云毛莫扣折項客疑是鵝鴨已  
而下粟米飯一器及蒸葫蘆一枚坐客皆笑  
山谷詩莫將南海金盞贈輕  
比東坡玉糝羹以白芋為之  
荆湖間有草花紅白如  
錦帶苗嫩脆可作羹  
荇酥  
蜜各曰  
荇酥

### 器用部

#### 車

**翠玉輦**

周穆王御黃金碧玉之  
輦西王母乘紫雲之輦  
晉齊王歸藩  
詔賜香衣輦

一乘又安平王孚  
玉輅  
天子五輅玉輅最貴  
昔植七  
給雲母輦一乘  
啓云駕雲龍之飛  
駟飾玉輅

之繁  
**和鸞**  
禮王升車則聞鸞和之聲在衛  
為鸞在載為和其聲和應則敬  
法駕用之韓退之于和讀史  
傳改為金銀車八以為笑  
追鋒車  
魏高貴鄉公好  
性急特給義

陽王竄追鋒車每  
有燕會奔馳而至  
七香車  
魏武贈楊彪  
通憶七香車  
八景輿  
真誥  
云乘

入景  
豹尾  
車飾豹尾以象君子  
雷輅  
兵車之象  
武剛

之輿  
豹尾  
豹尾變古者軍正建之  
雷輅  
如雷聲也  
武剛

備青入  
豹尾  
豹尾變古者軍正建之  
雷輅  
如雷聲也  
武剛

#### 舟

**飛廬**  
船上作重屋曰飛廬又  
在其上曰雀室以候望  
餘皇  
吳楚戰于長岸楚  
大敗吳師獲其乘

餘皇以歸 **鷓首** 吳越春秋云龍舟鷓首浮吹以虞

餘大舟也 **青翰** 說苑男君乘青翰之舟張翠羽 **翔鳳** 宋孝武

龍舟羽鳳以下三千四十五 **芙蓉艦** 盧循入寇有芙蓉

艘舟航之盛三代二京無比 **扶電撞雷** 昆

**沙棠舟** 沙棠木為舟不沉李詩木蘭之 **挾電撞雷** 昆

池中有挾電 **盤蛟纏馬** 庚闡賦盤蛟纏于 **絲笮** 引舟

笮即今絳也漢鼓吹曲云 **雲帆** 孫煒七引云龍華之

桂樹為君船青絲為君笮 **布帆無恙** 顧長康東還請殷荊州給布帆遭

張翳日 **錦帆相接** 隋煬帝之龍舟幸江都以錦 **凌風舸**

旆無 **歸處** 士元藏幾浮海至滄洲島思 **吳榜** 榜船人習水

越船泛吳榜浮又張 **孝廉船** 劉真長為丹陽尹孝廉

華詩云雲榜鼓霧柁 **書畫船** 米元章每出遊以船載書畫

孝廉船與其載 **飛雲** 晉水戰有飛 **馳馬** 孫權各小船為 **梁麗** 莊子

可以衝城 **湘舩** 湘州作大舩 **三翼** 越以大翼小翼一

一葦航之 **桂權** 楚辭桂權 **錦維** 甘寧常以繒錦

**瓠船** 莊子五石大瓠 **革船** 鄧訓縫葦為船置 **鸚鵡舟**

蜀志蜀 **逐龍舟** 昆明池中 **鸚鵡舟** 外國朝貢越海 **蓮**

王舟名 **逐龍船** 有逐龍船 **鸚鵡舟** 用之合木為槽 **蓮**

葉舟

太乙真人乘之

舴艋

音窄，小舟也。

百丈

所以挽舟者，即篋纜也。

几榻

輿几

李尤几銘序曰：黃帝軒轅，恐事之有闕，作輿几之法。

倚几

國語曰：倚几有頌訓之諫。又張

華倚几銘云：倚几之設，設而不倚，作器於此，成禮於彼。

黃金几

內傳云：漢武受西王母六甲靈符十二事，盛以黃金几封。

以白玉函以珊瑚為床。

青玉案

張平子詩云：美人贈我錦繡段，何以

報之青玉案。一云：案盤也。孟光舉案是也。今以案為桌，非。

桐木几

神仙傳：葛仙翁憑桐木几於女

几山學仙得道。

鳥皮几

謝眺咏鳥皮几詩：勿言素韋後几化為白鹿。

聊承終宴疲。

書几

王羲之詣門生家，見裴几滑淨，因書之。真草相半，其父悞刮去，驚懊累日。

斬曲几

柳子厚有斬曲几文云：斂形詭狀，曲程詐力。

刻香鏤彩

梁簡文帝書案銘曰：

刻香鏤彩，織銀卷足，照色黃金，迴花青玉，漆華映紫，畫製舒綠，性廣知平，文雕非曲，厠質錦帷，承芳綺褥。

敬客禮賢，恭思儼束。

七寶床

漢武為七寶床，八寶帳，設于桂宮。

白玉床

神仙傳：衛叔卿

入華山，上有紫雲鬱鬱，白玉為床。

苔床

曹植九咏云：蕙疇兮苔床。

管寧木榻

管寧自越

海及歸，嘗坐木榻，積五十餘年，榻上當膝處皆穿。

簾屏

珠箔

漢武起神屋，以白珠為簾，箔玳瑁，押之象牙為篔簹。

翠羽

又招靈閣以翠羽，麟臺為簾。

妓衣

梁夏侯宣令妓妾隔簾奏樂，時謂簾為夏侯妓衣。

玉珮

石虎殿前結珠為簾，垂五色玉。



珮風至 鑑帷照檻 隋盧思道珠簾詩曰鑑帷明欲欽

則鳴 窗人浮清帶遠吹含光動細 彩散文斜 唐太宗賦簾

塵落花時屢拂會待玉階春 王曠舒卷映蘭宮珠光搖素月竹影亂清風彩散却

銀鈎上文斜桂戶中唯當雜羅綺相與媚房櫳 寒 同昌公主冬月堂中設却寒

造後獻九公 簾波 竹簾織文 簾劍 李長吉詩玳瑁劍簾薄 雲母

主以解難 後漢鄭弘為太尉舉第五倫為司空班次在下每朝

見弘曲躬自卑上問知其故遂聽置雲母屏風分其間由此 御屏 吳紀亮為尚書令子騰為中書令

為故事 御屏 每朝會詔以御屏風隔其座焉 瑠 宋元

璃 晉滿奮體羸惡風侍坐武帝屢顧雲母 綠沉 宋元

幌曰北窗瑠璃屏風寔密似疎帝笑之 綠沉 宋元

御史劉楨奏韋朗為廣州刺史 鏤瑞 孫亮作琉璃屏

作綠沉屏風等物請免其官 鏤瑞 風鏤作瑞應圖

一百二 古人器 魏武平柳城頒所獲器物特以素屏

十種 以古人 美人名 唐玄宗以水晶屏風刻鏤美人遺楊

之器 通名曰當爐人也步蓮人也挑源人也凡 十五人國忠驚咤尋復歸屏未幾國忠敗

杖 拾遺錄云老子居山中與世絕跡唯有黃 靈壽

青筇 髮老五人手持青筇杖入室與老子談 靈壽

孔光傳詔曰太師孔光聖人之 延年 魏文帝賜楊彪

後德行純淑賜太師靈壽杖 延年杖及憑几 指日 漢武登少室見一女子以九節杖指日仰玉鳩

禮七十者授玉杖杖化龍費長房從壺公學道壺公端飾鳩取不噎之義予以一杖長房騎此杖即到家投之葛挂錢阮宜每以百錢挂杖頭至酒肆劇飲方兄李德裕以潤州甘露寺僧此竹出天宛堅寔方正節眼鬚牙四面對出公後復至問僧曰方兄無恙否曰已規而漆之矣公為杖銘漢李尤靈壽杖銘曰亭亭奇幹實曰扶危定傾既憑其寔亦貴其名晉蘇彦弼竹杖銘曰秀矣雲竹節高質貞圓以應物直以居身翼德扶耆朝野是珍

**扇** 世本云武王作髮即扇也方言關東謂之篋

**五明** 古今註云舜廣開視聽求九華曹植九華扇賦賢人以自輔作五明扇序云昔桓帝賜

先君尚方竹扇不方不圓雉尾殷高宗製雉尾扇漢其中結成文名曰九華

梁孝王魏晉以鵲翅周昭王時塗脩國獻青鳳丹鵲來諸王皆用之取鵲翅為扇一名條融一名仄影

**白羽** 諸葛亮與司馬懿戰於渭濱持白羽扇指麾三軍眾軍隨其進止安眾謝惠

曰輕扇修舉惠風載揚是曰安眾清暑作涼又陸機羽扇賦云安眾方而氣散五明圓而風煩未若茲羽

之為麗固體蒲葵謝安鄉人有罷中宿縣詣安安問後而用鮮歸資答曰惟有五萬蒲葵扇又以

非時安乃取其中者執製七輪漢長安巧工丁謨製之士庶競市價溢數倍七輪扇連續七輪大

皆徑丈一人運書六角王羲之見一老姥持十許六之滿堂皆寒角竹扇各書五字語姥云道

是王右軍書班姬團扇班婕妤團扇詩云新裂齊紈字索百錢素鮮潔如霜雪裁成合歡扇

增溢作

團團似明月出入君懷袖動搖微風發常恐秋節至涼飈奪炎熱棄捐篋笥中恩情中道絕

**團扇** 王獻之妾桃葉團扇歌曰七寶團扇扇葉爛明月光與郎却暄暑招憶莫相忘

**扇** 謝芳姿製白團扇贈王珉詩云團扇復團扇持許自障面憔悴無復理羞與郎相見

**霧** 庾肩吾團扇銘曰裁筠比霧裂素輕蟬片奉揚仁

**風** 袁宏出為東陽太守時賢祖道冶亭謝安以扇贈行宏云輒當奉揚仁風慰彼黎庶

石虎乘輿用桃枝扇**白綺** 班孟堅作同心 東宮太子

或綠沉色或紫組色**同心** 納妃有同心

**爐**

**博山** 長安巧工丁諶作九層博山香爐鍍以奇禽怪獸皆自然能動博山本海中山以爐形似之故

名**金鑊** 石季龍冬月為複帳四**銀塗** 晉東宮舊事皇

塗博山**機運** 丁諶作臥被圓珠香爐為**鵲尾** 費崇

連盤**佛法** 常以鵲尾**含芳吐霧** 陳傅宰博山爐賦云器象

香爐置膝前**非烟若雲** 梁元帝香爐銘

蘭烟豈無結構危峯橫羅**非烟若雲** 日蘇合氤氳非

**香**

**龍涎** 出大石國龍蟠洋中大石吐涎其上衆返生香

魚聚而噴之士人取以和香衆香皆貴

出西海聚窟洲焚之一木四香出瓊崖諸州根曰旃檀節曰沉香花曰鷄

舌膠口金顏篤壽二香名俱出真臘國樹之脂液也

溫磨義山詩漸近大溫磨皮日休桃花風意可香名初名

宜慶谷謂香殊不凡伴月徐鉉遇月夜露坐中庭必熱香一炷時號伴月

香笑蘭吳僧磬宜作笑蘭香以沉速和百花液鷄舌

香出外國治口氣三省郎聞思香山谷論香有謂聞思香取楞嚴經觀

音所言從聞思脩入中三摩地因以為名

鏡黃帝初鑄一云舜臣尹壽所鑄

秦鏡照膽秦始皇有方鏡照見心胆女子有仁壽寫

形陸機與弟雲書云仁壽殿前有大玉榮東方朔曰

之精表如日光裏如象星兩如月周穆王時有石鏡

如雪謂望蟾漢元光中波祗國獻青金鏡置望晞日

孫承鏡賦序云余於吳市得一鏡晞日舞鸞昔屬賓

映水清明瑩異光流彩曠世精寶也

鳥欲其鳴舞夫人懸鏡照之金錯魏武上雜器物銀

華皇太子納妃有菱花魏武有菱花鏡李巨仁詩云

方諸周禮司恒以方諸取金燭鏡名曹子壽光六帖

晨興必先至與冠冕借  
進號壽光先生鏡也  
容成 唐司空圖封  
水心 天寶中楊

州進水心鏡云鏡匠呂輝于江心鑄  
鏡背盤龍勢如飛動以之禱雨神驗  
月出菱生 庚信賦

云鏡臺銀帶木出魏宮能橫却月巧挂迴風龍垂匣  
外鳳倚花中山鷄見而獨舞海鳥望而孤鳴臨水則

池中月出照日  
水淨珠明 梁簡文鏡銘云金精玉英  
則壁上菱生 水輝沼清高堂懸影仁壽

揚聲雲開月  
見水淨珠明

燈 燭附

金枝 漢書云金枝秀華庭旄翠  
九光 內傳云西王母  
帝掃除宮內 金塗鴨 太子納妃有金塗  
然九光之燈 銀塗連盤鴨燈 青玉螭 秦成

有青玉五枝燈下作蟠螭  
口銜燈燃則鱗甲皆動  
九龍五鳳 丁謨作恒滿

芙蓉蓮 百華燈樹 秦時正月朔朝賀設百華燈樹  
藕之奇 三階之間端門外皆設諸燈雖夜

猶龍膏豹髓 燕昭王坐通霞臺然龍膏為燈光耀百  
畫 里烟色如丹漢武以丹豹髓白鳳膏磨

青錫為屑以淳蘇油和之照于神壇夜暴  
雨火光不滅以麟鬚拂霜娥赴燈者 芳苒 漢武

以燈于閣上光色紫有白  
蘭膏 離騷云娛酒不廢沉  
鳳黑龍鼻足來戲于閣 日夜蘭膏明燭華銅

錯文了云蘭 蛇脂 淮南子云取蛇脂為燈  
燭跋 禮記  
膏以明自銷 置水中即燃見諸物 燭不

見跋跋本也燭盡則去  
刻燭賦詩 蕭文琰丘令楷江  
之嫌若燼多有厭倦也 拱並以文稱竟陵

王夜集賦詩約 舉燭誤書 韓子云鄭人有遺燕相書  
四韻刻燭一寸 者夜書謂持燭者曰舉燭

白鳳膏

而誤書舉燭燕相受書曰舉不燃官燭後漢巴祇為

燭高明高明者舉賢而任之疑蠟傍映文盛仰輝丹梅

客坐闇暝之華榮凝蠟晉范曄蠟燈賦云列華榮鑠

中不燃官燭疑蠟傍映文盛仰輝丹梅

**雲停星布**晉孫惠百枝燈賦云

微間吐百枝交布聚類炎洲疎同火樹競紅蕊之晨

寄殘丹螢之昏為蘭膏馥氣芬炷擎心寒生色淺露

染光龍繞梁簡文對燭賦云挂同心之明燭施雕金

沉之麗盤眠龍旁繞倒鳳雙安綠炬懷翠朱

燭含丹銅芝抱帶復纏何金藕相榮鳳銜庾信對燭

共吐荷漸覺流珠走熟視絳花多賦云鑄鳳

銜蓮圖龍並眠燼高疑數剪心濕暫難燃銅荷承玉

淚鐵鍊染浮烟本知雪光能映紙復訝燈花今得錢

蓮帳寒絮摠拂霜筠籠熏火香盈絮芳垂細溜繞

飛蛾光清寒入燄暗風過楚人纓脫盡燕君書等多

**鯨鱗鶴燄**庾信燈賦云百枝同樹四照連盤香漆燃

於鯨魚燄光芒於鳴鶴蛾飄則雲氣仙靈江淹燈賦

碎花亂下風起川流星細落雲氣仙靈云銅華金

繫錯質鏤形碧為雲氣玉為仙靈雙流百枝

艷帳充庭照錦地之文席映綉柱之鳴箏

**雜器**

**金鉉玉鉉**易鼎黃耳金鉉利貞五孰鼎漢景帝鑄食

鼎玉鉉大吉無不利鼎以金銀銅

雜器之其形若瓶無足文敬器敬器者以水注之中

曰五孰以資君王之膳敬器則正滿則覆虛則敬

宋仁宗謂宰相丁度曰古有敬器之法試使工人作

鈞之戲分二曹鬪勝負李白詩更憐花月夜宮女笑藏鈞威斗王莽作威斗若北以厭勝衆兵三公亡曲針虞翻曰琥珀不取腐者莽賜威斗置塚中麈尾拂柄與手同色鐵鎗孟信麈鹿之大者以其尾爲拂塵晉王衍美姿貌嘗與人談執玉柄麈尾拂柄與手同色鐵鎗孟信守政寬和有人遺以鹿膊信引按自出酒以鐵鎗溫之共飲鉤箔爲小孔可入而不引出或鉤或箔皆爲此唾壺王敦醉後以鐵如意制而用受書令投于中也伏礪志在千里烈士暮年壯心不已不覺壺口盡缺竹罌辛仲宣截竹爲罌以酌酒曰吾性愛竹及酒欲令二物相並耳

花木部

梅

暗香疎影 一林清瘦 蠟梅附

花宜稱

宋張功甫爲列花宜稱二十六條曰淡雲曉

孤鶴清溪小橋竹邊松下明窻疎籬蒼崖綠苔銅瓶

紙帳林間吹笛膝下橫琴石畔下碁掃雪烹茶美人

淡粧 庾嶺 大庾嶺多植梅故名梅嶺東坡云 驛寄

在長安陸凱自江南寄梅花一枝贈詩云折梅逢驛使寄與隴頭人江南無所有聊贈一枝春何遜

思 梁何遜在揚州法曹解舍有大梅一枝 孤山咏 林

隱西湖於孤山構巢居閣繞植梅花吟咏自適人稱妻梅子鶴 壽陽粧 宋武帝女壽

臥含章殿簷下梅花飄落額 羅浮夢 隋趙師雄遷羅

上益媚宮人效之號壽陽粧 羅浮夢 浮一日天寒日

暮於松林酒肆旁舍見美人淡粧素服出迎師雄與  
語音極清麗芳香襲人因與叩酒家共飲師雄醉臥  
及覺起視在大梅樹下翠羽啼啞  
卿相顧月落參橫惆悵不已  
其鐵腸石心不能吐媚辭乃作梅花賦清便艷麗其  
警句云鶯語猶澀蜂房未喧獨步早春自全其大

**孤標別韻** 唐崔道融詩云數萼初含雪孤標盡本難  
香中別有韻清極不知寒此二句最佳

**世外佳人** 表豐之宅後有梅六株開時張幕護之  
日水姿玉骨世外佳人恨無傾城笑耳寒

**香沁** 鐵脚道人嘗愛赤脚走雪中嚼梅花滿  
口和雪嚙之曰吾欲寒香沁入肺腑 玉照 張

甫圃中植梅三百餘本築堂其中花時  
環結輝映朗如對月因名其堂曰玉照 索笑 杜詩  
梅花笑冷蕊 鈿川 卓敬詩雪冷江深無夢 香夢 盧儒

疎枝半不禁 鈿川 到自鈿明月種梅花 香夢 盧儒

色動愁香宛死夜 貌婉心嫻 采簡文梅花賦重  
魂追夢月盈盈 貌婉心嫻 開佳麗貌婉心嫻 竹堂

**晴雪** 沈周詩竹堂梅花一千樹晴雪塞門無入  
處滿身毛骨沁水影嚼蕊含香各搜句 紅羅

**艷雪** 李後主作紅羅亭四面栽紅梅作艷曲以歌之  
高竹屋詞角冷黃昏艷歌殘拍驚落胭脂雪

方子適詩紫府與丹來 燃蠟 黃山谷云京洛間有  
換骨春風吹酒上凝脂 一種花香氣如梅類

女工熬蠟所成 蜜脾檀心 范石湖梅譜本非梅種色  
因名曰蠟梅 酷似蜜脾錢牧齋詩磬口

半合仍索笑檀 心通體自生春 活色生香 暈雪融霞

**杏** 活色生香 暈雪融霞

**蓬萊仙杏** 上林苑有蓬萊杏東海都尉于吉所  
獻一枝雜五色六出云是仙人所植 碎錦



**坊** 裴晉公午橋庄有文杏  
百株其處立碎錦坊  
**爭春館** 揚州太平園有杏  
數十株每開時太

守張旻一株令一妓倚  
其傍立題館曰爭春  
**濕花烟** 李長吉詩鬢濕杏花  
烟張于湖詞濕紅

嬌暮  
寒

**桃** 蒸霞 紅雨

**武陵源** 陶淵明桃花源記云武陵人捕魚為業緣  
溪行忽逢桃花林夾岸數百步無雜樹  
**滄**

**山悟道** 志勒禪師在滄山因桃花悟道偈曰  
自從一見桃花後三十年來更不疑  
**助嬌** 御

千葉桃花開明皇折一枝簪  
貴妃髻曰此花亦能助嬌  
**銷恨** 明皇一日宴桃花  
下曰不特萱草忘

憂此花亦  
能銷恨  
**頰而** 北齊盧士瑋妻崔氏春日以桃  
花和雪與兒頰面更作歌祝之  
**紅衣**

**歌** 紅衣人送酒歌曰絳衣披拂露盈盈淡染胭脂一  
采輕自恨紅顏留不住莫怨東風過薄情紅衣人

乃桃花  
精也  
**芳美亭** 錢仲仲種桃千株作芳美亭蔡載遺  
詩云高人不惜地自種無邊春莫隨

流水去恐  
汚世間塵

**李** 成蹊

**九標** 蕭瑀論李花有九標謂香雅細玉  
淡潔密宜月夜宜綠鬢宜泛酒玉  
自明無月

夜強笑欲風天徐姐  
久已嫁猶自玉為鈿  
**碧萼** 万侯雅言詞云碎雲薄  
向碧玉枝頭綴萬萼  
**玉**

**華** 洞冥記云琳國生玉華李色如  
碧玉五千歲一熟韓終嘗食之  
**紅標** 春秋運斗樞  
瀨鄉老子祠

有紅標李  
一李二色

梨

洗粧洛陽梨花時人多携酒壓情簷梁緒梨花時折

簷至頭不能舉冷艷丘為左掖梨花詩冷艷全欺雪餘香乍

風凌月丘長春詞白錦無文香爛熳玉樹瓊苞蝓蝶

衣梅聖俞詩月白鞦韆地風吹蛺蝶衣哀家梨本草梨曰快果桓南郡

得哀家梨當復不蒸食否抹陵有哀仲家梨甚美含

消梨漢御苑有大梨如五升大谷梨洛陽北邙張公

鳳樓梨河中府貢

升下脫  
器字

海棠 西府紫錦最佳

花仙唐賈耽著花譜以名友曾端伯以海香霏閣蜀

昌州海棠獨香其樹多合抱號海棠香國太守於郡前建香霏閣宴賞其上睡未足明皇

香亭召人真時宿酒未醒命高力士及侍兒扶掖而至醜顏殘粧不能再拜帝笑曰是豈妃子醉耶乃海

棠睡未足耳柔心芳思夏彝仲垂絲海棠賦云約暖魂而

文護柔心以雙纏漾游絲於皎月暮飛嫣然一笑

東坡詩云嫣然一笑竹籬間桃李漫山總粗俗朱唇

得酒暈生臉翠袖捲紗紅映肉林深霧暗曉光遲日

暖風輕春睡足雨中有淚舞酣無力楊基詩睡損紅

亦悽慘月下無人更清淑綃膩有痕舞酣

金殿嬌無力，銀燈不如微。  
月照珠簾更著疎烟隔。

玉蘭 玉藥附 紫色者為辛夷

玉山 玉蘭大者高十餘丈，春時千幹。  
萬蕊不葉而花，望之如玉山。  
唐昌仙女 唐昌觀玉

藥每發如瓊林玉樹，元和中有仙。  
女來遊花下，故一時題咏甚多。  
招華閣 戴曠捨宅為招隱寺

在京口放鶴門外，招華閣下玉藥。  
二株對峙，昭明太子選文其中。  
集賢品題 禁林集賢院俱

有玉藥自李文饒品題始得名。  
詩云：今來想顏色，還似憶瓊枝。

山茶 寶珠最佳

淺深異名 山茶以花色淺深異名，故昔人詩云：鶴頂  
淺為玉茗，深都勝大日。山茶小海紅。

紅 東坡詩：誰憐兒女花，散入冰雪中。堂中調丹砂，染  
此鶴頂紅。又云：葉厚有菱犀，角健花深少。態鶴頭

丹 滇南艷 滇南山茶樹高數丈，花大於牡丹。  
皆下垂，稱絕艷，中原所未見也。

牡丹 名鹿韭 鼠姑 木芍藥

花王 人謂牡丹為花王，名品甚多，推姚  
黃為第一，以其出於姚氏故名。  
洛陽花 唐武后臘

日遊後苑，宣詔百花皆開，惟牡丹獨  
遲，遂貶於洛陽。至今惟洛陽最盛。  
天香國色 明皇於內

殿賞牡丹，問侍臣程修己曰：牡丹詩誰為稱首？對曰：  
李正封詩：天香夜染衣，國色朝酣酒。因謂貴妃曰：粧

臺前宜飲以沉香亭樂章。開元中，禁中初重木芍藥，  
一紫金盞酒。植於興慶池沉香亭前。明

皇召太真賞玩，急宣李白進新樂章。白應詔立成清  
平調三章，以進。上命李龜年歌之，太真酌酒笑領歌。

意一撿紅 明皇時有獻牡丹者詔栽於仙苑館一日

辦上有指印紅痕 帝名爲一撿紅 百寶欄 明皇時禁中牡丹有二枝

賜楊國忠國忠植之四 鹿銜 開元中民間有貢牡丹

香閣以百寶爲欄焉 爲野鹿銜去遂 驛貢 洛陽至東京六驛宋李迪留守

應祿山之亂 蠟封花蒂 贈酥 孟蜀李昊將牡丹花遺友以與平酥

不損壞 同贈曰俟花凋謝即以酥煎食之無 棄禮 元輿賦 舒元輿賦云錦衾相覆綉障

丹譜有九十餘種以姚黃魏紫爲冠 歐碧 錢思公牡

芍藥

廣陵圖譜 楊州芍藥與洛陽牡丹媲美劉貢 萬花會

東坡云楊州芍藥爲天下冠蔡繁卿爲守作萬花會

用花千萬餘枝既殘諸園又吏因緣爲奸民人病之

余始至訪知民可離 董子云芍藥一名可離故以之

以爲苦遂罷之 文無當 婪尾春 飲酒最後之杯曰婪尾酒芍藥殿春

歸也 金帶圍 紅瓣黃腰號金帶圍無常種有時而生則

春 開得金帶圍四枝王珪王安石陳升 醉露 柳子厚詩

之皆在坐插花宴賞後四人皆爲相 醉露 柳子厚詩

露窈窕留餘春夜懸 風謔 梅村詩風知相謔吹芳

藹芳氣幽臥知相親 珊 帶露恨將離 滬粉叢

珊瑚 元稹詩芍藥綻紅綃已籬織青瑣繁綿變金蕊

高焰當爐火剪刻彤雲片開張赤霜晏烟輕琉

璃葉風亞珊瑚朶晴霞  
畏欲散晚日愁將墮

### 繡毬

碎雲寒玉

咏物詩千片碎雲成朶  
聚一規寒玉綴枝齊

滾香塵

王鳳洲詩  
誤馬染塵

香自滾窺枝團月碧俱浮蘭臺  
任更吹多少不結丁香一段愁

紅毬

廣東惠州有紅  
色者百花成朶

團如毬  
極艷

### 杜鵑

石岩

山躑躅

王支

### 天台植

唐貞元中外國僧自天台來得杜鵑花  
於鉢中以藥養其本植之潤州鶴林寺歸闍

苑

唐未有入於鶴林寺見紅裳女子遊花  
下曰此花匪久即歸闍苑後果被焚燬

琴軫房

白樂

天詩漸綻胭脂萼猶含翠軫  
房絳焰燈千炷紅裙妓一行

紅毬

東坡南漪堂詩  
南漪杜鵑天下

無披香殿

蜀魄啼紅

洛陽春事劇縱橫蜀魄何年別  
錦城啼血自疑新染袂陽臺無

復舊  
歸聲

### 石榴

丹若

### 安石榴

榴本出塗林安石榴國漢張騫使西域得其種  
以歸故名安石榴元微之詩何年安石榴萬

里貢榴花綠葉栽烟翠紅英動日華新簾裙透影疎  
燭籠紗委作金爐焰飄成玉砌瑕乍驚珠綴密終

煥繡幃奢琥珀烘梳碎胭脂嫩  
頰塗風翻一樹火電轉五雲車

榴花洞

唐永泰中閩  
縣樵者藍超

遇白鹿逐之渡水入石門有雞犬人家老翁欲留之  
起不肯與榴花一枝而出恍若夢中竟不知所在

榴花酒

花史載崖州婦人以安石榴花著盃中經旬即成酒其味香美仍醉人

榴房多

子

北史齊安德王延宗納李祖收女為妃其母薦二石榴於帝帝莫知其意以問魏收收云以榴房多

子故也帝大喜

潘岳賦云千房同蒂十子如一續紛磊落垂光耀質

胡瑪瑙

李漢碎胡瑪瑙

盛送王

王莒曰安石榴子奉送

紅豆顆

韋莊詩玳瑁鵲

豈見之不疑

取食之乃覺

紫萼丹鬚

夏侯湛賦云接紫萼於綠葉冒紅

紫薇

百日紅

花攢枝杪一穎數花若剪輕殼自

紫萼劉禹錫詩

紫萼垂組綬金縷攢鋒穎疑露

杜牧之詩曉疑瑞露一枝新不占園林最

自樂天詩作歐陽永叔詩

上春桃李無言又何在

紫薇省

唐中書省多植紫薇故號紫薇省開元中以姚崇為紫

薇令

草詔

唐制中書舍人知制誥白樂天詩人言清禁紫薇郎草詔紫薇花影傍

蘭

香草

都梁香

蘭澤香

玉整花

乃字上當如今字

王者香

孔子於幽谷中見蘭獨茂喟然嘆曰蘭當為王者香乃與眾草為侶

國香

人服媚之崔塗詩自無

九畹

離騷既滋蘭之九畹又云紉秋蘭以為佩

君子佩去是國香

蘭

貯蘭

王摩詰時蘭

以綺石累

鋤蘭

漢昭烈殺張裕諸葛亮救之

盜蘭

齊得蘭置於庭數日香無聞

蘭室

與善人居如

自芳

卷四花木

三十四

幽蘭空谷 伊蘭 出蜀中花小如珍珠蘭 一穗十餘粟 無人自芳 金粟香特馥烈 如魚子穉黃

荷 荷未發為苗 蒼已發為芙蓉

君子花

愛蓮說云出淤泥而不染濯清漣而不妖中 蓮外直不蔓不枝香遠益清亭亭淨植可遠

觀而不可褻玩焉 誠花中之君子也

解語花

太液池千葉白蓮開明皇 與貴妃共賞指如謂左右

日何如此

凌波仙

張文潛詩平池碧玉秋波瑩綠雲 擁扇青搖柄水宮仙子鬪紅粧輕

步凌波

雙影

隋杜公瞻詩灼灼荷花蕊亭亭出 水中一莖孤引綠雙影共分紅

衣香

梁元帝採蓮賦蓮花亂臉色荷葉 雜衣香因持薦君子願襲芙蓉裳

翠蓋

古詞翠蓋佳人臨水立檀

粉不勻

睡蓮

南海有睡蓮夜 則花低入水

夜舒

漢靈帝時池中有 一莖四花夜舒晝

卷 嬌語

太白詩荷花嬌欲 語愁殺盪舟人

倚笑

朱顏笑倚風 分影與秋水

冰雪姿

胡致隆賦藕云平生冰雪姿胡為 乎泥中其子亦可憐風味如乃翁

藕如船

韓退之詩 太華峯頭

玉井蓮花開 十丈藕如船

桂

冬榮

楚辭嘉南州之炎德 兮麗桂樹之冬榮

獨秀

問春桂桃李正芳華 年光隨處滿何事獨

無花春桂春華詎能久 風霜搖落時獨秀君知否

拂塵

漢武帝作壽靈壇邀 王母四面列種軟條

青桂風至桂枝 自拂堦上遊塵

月中桂樹

唐張喬詩與月轉鴻蒙扶 疎萬古同根非生下土葉

卷四花木

三十五

不墮秋風每以圓時足還隨缺處空影高羣木外香  
滿一輪中未種丹霄日應虛玉兔宮何當因羽化細  
得問**桂子天香**本草圖經云江東諸處每至四五月  
玄功後嘗於衢路拾得桂子大如豆破之  
辛香相傳是月中落也北方獨無者非月路也又靈  
鷲山八月十五夜常有桂子落唐詩桂子月中落天  
香雲**小山岩桂**淮南小山隱招士曰桂樹叢生  
外飄**承露**廬山有三石梁廣不盈尺俯盼無底吳猛將弟  
子過此梁見老翁坐桂樹下以玉杯承甘露與  
飲**金粟**詩瓊枝雲外綠金粟雨中肥又移**嶺香**貴州  
郡有桂嶺花開遍樹林嶺盡香王鳳洲詩金鷲岫暖  
花爭發玉兔宮寒葉未凋明月自吹靈隱粟白雲誰  
誦小**仙友**曾端伯以岩  
山謠桂為仙友

菊 治藪

**長生**抱朴子曰菊苗可以菜花可以藥  
囊可以枕釀可以飲令人長生**延壽客**仙書  
黃為碎邪翁菊花為延壽客故**冷香**王龜齡取莊園  
九日假此二物以消陽九之厄**五美**魏鍾會賦以菊備五  
以菊為**菊珠**梁簡文相呼**五美**魏鍾會賦以菊備五  
冷香**菊珠**提筐採菊珠**五美**美圓花高懸準天極  
也純黃不雜后上色也早植晚發君子德也**隱逸**范  
曾霜吐穎象勁直也杯中體輕神仙食也  
能譜序云歲華婉婉草木變衰乃獨燁然秀發傲睨  
霜露此幽人逸士之操雖寂寥荒寒而味道之腴不  
改其**高潔**史正志菊譜序云菊惟介烈**閒雅**劉蒙菊  
樂**高潔**高潔不與百卉同其盛衰**閒雅**譜序花  
色香態纖妙閒雅可**東籬盈把**陶淵明九月九日採  
為丘壑燕靜之娛



籬下悠然

籬下悠然

見南山

或穎或茗烟披雨沐東坡作後杞

賦開遲

唐劉灣詩受氣何曾異花開獨

花瘦

宋詞人

消瘦移近高人恰老成

芙蓉

拒霜

八九月開故名拒霜唐詩羣芳搖落後錦城

芙蓉

飛于成都城上遍植芙蓉每至秋四

落影

王禕詩綠

十里皆如錦繡謂左右曰此真錦城

弄色

邛州有弄色

白次日淺紅三日黃四日深

芙蓉帳

蜀後主以花染

帳

水仙

寄愁

黃山谷詩凌波仙子生塵襪波上盈盈步冷艷

層隆詩蕭疎冷艷冰綃薄綽約風鬟露氣

鏤冰

憑夷

多夜靜有人來鼓瑟月明何處去凌波

剪春羅

剪秋紗附

剪痕

唐詩昔聞綵作花花却春羅

漢宮秋

即剪秋紗

深紅花瓣分數岐尖

峭尤甚比春羅更勝

金錢

花勝錢

梁荊州掾屬以雙陸賭金錢錢盡以買春光

春光不用買  
留得向枝頭

茉莉 素馨

抹麗

一名抹麗謂能掩眾芳出佛書名曰縵華有紅色者艷而無香

絲穿花心以為首飾梁張隱詩細花穿弱縷盤向綠雲鬢

清夢

尹旋津詞凄凉夜簟席杏杏詩魂真

化風蝶冷香清到雪瓣

素馨一名雪瓣一日那悉茗花南漢王劉銀侍妾名素馨

因得名其冢上花特香

鳳仙

金鳳海納

好女兒

宋光宗李后小字鳳宮中避之呼為好女兒花倒影謝長裾見鳳仙花命侍兒進葉

公金膏以塵尾梢染膏酒之折一枝削插影山側明年花開金色不去至今有斑點若洒金名倒影花

染指甲

李玉英採鳳仙花染指甲後於菊婢呼為菊

婢

合歡

夜合 合昏

蠟忿

崔豹古今註欲蠟人之忿則贈以青棠卽合歡也晉嵇康云合歡捐忿萱草忘憂和酒

杜羔妻趙氏每端午取夜合花置枕中羔醮暈綠草稍不樂輒取少許入酒與飲便覺歡然

通云夜合葉  
色如醮暈綠

萱

忘憂

宜男

療愁花

樹護

詩焉得護草言樹  
之背註背北堂也

頌護

曹植護草頌云草號宜  
男既燁且貞其貞伊何

惟乾之嘉其燁伊何綠葉丹華光采晃曜配彼朝日  
君子耽樂好合琴瑟固作螽斯微物孔臧福齊太姬

永世  
克昌

兒女花

孟郊詩萱草兒女  
花不解壯士憂

黃鵠背

蘇穎濱詩萱  
草朝欲開

然黃  
鵠背

葵

露葵

眉戎

一丈紅

衛足

傳云鮑莊子之智不  
如葵葵猶能衛其足

傾陽

葵藿之傾葉太陽雖  
不回光然向之者誠

也黃葵賦

韓偓黃葵賦云色配中央心傾太陽布葉  
近臨於玉砌移根遠自於銅梁萼綠華未

見楊義冠簪賦賦杜蘭  
香喜逢張碩巾帳飄揚

罌粟

米囊花

粟腐

罌粟花最繁華其物能變加意灌植妍好千態  
又名米囊花寔如蓮房粟可為腐食之有益

蒼玉

謝幼槃詩鉛膏細細點花梢道是春深雪  
未消一斛千囊蒼玉粟東風吹作米長腰

虞美人

滿園春

舞草

花葉鮮媚深紅淺白色非一種柔枝弱莖因  
風動搖或云見入抵掌謳歌則動搖如舞香

躡

沈鶯詩微香細吐春心躡廣袖翻塔舞節  
同應帳拔山人不渡托根芳草到江東

楚宮花

卷四花木

三十九

孫齊之詩楚宮花態至今存傾國傾城總  
莫論夜帳一歌身易殞春風千載恨難吞

### 薔薇

**買笑** 宮中薔薇始開態若含笑武帝謂麗娟曰此絕  
勝佳入笑也麗娟因奉黃金百斤為買笑錢

**賜袍** 五代徐知誥會客賦薔薇詩先  
成者賜以錦袍陳濬先得之 **玉雞苗** 東平城南許司

馬爾中薔薇根下掘得一石 **醉紅** 孟郊詩醉紅不自  
如雞五色燦然因名玉雞苗 **醉紅** 力狂艷如索扶麗

蕊惜未掃宛 **麗春** 一名月季花類薔薇杜詩  
枝長更紆少須好顏色多漫枝條刺

### 除醪

**小名** 清異錄載除醪小名七日白蔓君四字天花  
花聖人慈恩傳粉綠衣郎獨步春沉香密友 **除**

**醪酒** 蜀人取除醪造酒味甚芳烈 **飛英會** 范蜀公  
唐時寒食宴宰相用除醪酒許下作長

嘯堂宴客除醪架下約曰有飛英噴酒杯者  
飲一大白微風過之滿座無遺時號飛英會

### 梔子

**薔荷** 梔子一名越桃或云即西域之薔荷花唐宰相  
杜侔別墅建薔荷館形六出器用之屬皆象之

**氣和** 杜詩梔子比衆木人間誠未  
多於身色有用與道氣相和

### 秋海棠

**斷腸花** 舊傳昔有女子懷人不至淚酒地遂  
生此花色如美婦而其媚名斷腸花 **媚質柔**

**情** 華淑賦云斜傍雕闌閒凭小石撫幽質以自媚寄  
柔情而欲絕兩淋鈴夜腸斷香魂落葉哀蟬心傷

血魄伴淮南之叢桂零露小山候彭澤之黃花涼風九月

**櫻桃**

荆桃 崖密 蠟珠黃色者

**紅粉風流**

張茂卿頗事聲伎一日櫻桃花開携酒其下曰紅粉風流無踰此君悉屏妓妾

**桃**

鬼谷子曰為鴛鳥所合故名含桃禮記仲夏天子羞以含桃先薦寢廟

召待臣學士食櫻桃飲醪醑酒並以琉璃盤和以香酪

**伐櫻桃賦**

蕭穎士惡李林甫作伐櫻

刺賦以

**鄭櫻桃歌**

後趙石虎妃鄭氏小字櫻桃李商隱詩何因古樂府惟有鄭櫻桃

**櫻桃籃夢**

天寶中有范陽盧子在東都下第春莫遊僧舍有僧講經盧子方詣講筵至精舍門

見一青衣携一籃櫻桃因與同餐盧便隨往夢為大官至宰相經三十年及醒聞講僧云何久不起乃見

身著白衫服飾如故訪其僕曰日已午矣

**朱寔金丸**

梁庾肩吾啓異合浦之歸來疑藏朱寔同

秦人之逐彈似得金丸

**枇杷**

無憂扇枇杷葉也

**寒葩炎果**

賦云稟金秋之清條抱東陽之和蠟丸

正詩類物枇杷味尚酸北人曾作荔枝看十知何處真堪比正恐飛書內蠟丸

**盧橘**

上都賦上林夏

果則有盧橘楊梅閩粵間呼枇杷為盧橘

**登金**

詩云樹繁碧玉葉柯疊黃金丸

**楊梅**

**梅花耐**

東方朔林邑記云邑有楊梅大如盃盃青時酸熟則如蜜用以釀酒名梅花耐甚珍重之

**聖僧**

揚梅一名杻子生江南嶺南山谷間有白紅紫三色揚州呼白者為聖僧杻音求

**紅粟**

**紫囊**

揚誠齋詩玉肌半醉生紅粟黑暈微深染紫囊火齊堆盤珠徑寸醴泉浸齒蔗為漿

**火齊**

**驪珠**

陸放翁詩未愛滿盤堆火齊先驚探領得驪珠

**荔枝**

丹荔 離枝 龍眼附

**甘液**

後漢王逸賦口含甘液心受芳氣

**側生**

左思賦側生荔枝旁挺龍目

**雲烟沃**

**若**

唐張九齡賦雲烟沃若孔翠于斯

**寄圖**

白樂天在忠州姻舊

**或**

丁以財率不吝

**絳雪**

蔡君謨荔枝譜其類三十餘種以宋家香楓亭驛為上品

**色**

澤鮮潔香氣清遠膜如桃花紅核如丁香母刺妃之凝如水晶食之消如絳雪

杜詩輕紅擘荔枝

**子笑**

楊貴妃好食荔枝今南海飛騎以進故杜牧詩一騎紅塵妃子笑無人知是荔枝來

**曲**

貴妃生日長生殿新曲未有名會南海進荔枝因名荔枝香

**宮人拾**

明皇於正月十五日

**從**

殿中散出閩中紅錦荔枝今宮人拾之

**十八娘**

閩中以陳紫為第一若釵頭穎十八娘皆奇品

**蘇**

穎濱詩紅消白瘦香猶在想見當年十八娘

**絳羅襦**

東坡詩海山仙人絳羅襦紅紗中單白玉

**膚**

不須更待妃子笑風骨自是傾城姝

**荔枝奴**

荔枝過即龍眼熟故以龍眼為荔枝奴

**比目**

**龍眼**

別名咏龍眼詩香割蜜脾知味勝價輕魚目為生多

**蒲萄**

馬乳 黑水晶

**大宛移**

蒲萄本出大宛漢張騫使西域得其種植之

**葡萄酒**

大宛以葡萄酒為酒富人藏

酒至萬餘石久者數十歲不敗 **馬乳龍鬚** 東坡詩若欲滿盤堆馬草

**龍珠帳** 天寶中沙門曇霄至貝丘葡萄谷得枯蔓一枝持作杖回植之遂活高數仞仰視若帷蓋

房寔磊落紫瑩如墜號為草龍珠帳

**棗**

**夏珍** 讚云繁枝四合豐茂芬鬱斐素華離離朱實脆若霜雪甘如含蜜脆者宜新當夏之珍堅者

宜乾薦羞天人全 **上林獻** 漢初開上林苑羣臣各獻生益氣服之如神 名果多製美各有青華棗

赤心棗西王母 **玉文** 尹喜共老子西游省太真王如棗玉門棗等名 母共食玉文之棗其寔如瓶如

**瓜** 李少君以却老方見上曰臣嘗遊海上見安期生食以巨棗大如瓜

**栗**

**燕薦** 王逸賦云西旅獻崑山之葡萄北燕薦 **疏栗事**

沈約嘗侍宴會豫州獻大栗梁武帝問栗事多少與約各疏所知約少帝三事約出謂人曰此公護前不

讓即羞死帝 **投報** 蕭琛預經筵醉伏梁武帝以棗投聞而怒之 琛琛取栗擲上中而帝動色詰之

琛曰陛下投臣以赤心臣 **擲柱** 宋劉穆之為丹陽尹敢不報以戰栗上大悅 與弟子宴廳事前柱

有一穿穆之戲曰汝等試以栗遙擲柱入穿者後必得此郡惟劉秀之栗獨入焉後果驗

**橘** 金橘 橙附

**橘頌** 屈原橘頌受命不遷生南國兮深固難徙更壹志兮曾枝剌棘圓果博兮青黃雜採文章爛兮

宮恐官  
誤下同

**橘帖**

王右軍帖云奉橘三百  
枚霜未降未可多得

**橘宮**

漢武帝時交趾有  
橘宮置長一人秩

三百石主歲貢

御橘號橘官

**橘井**

蘇耽種橘鑿井救鄉里之病  
者以井水服一橘葉即愈

洲

長沙縣西江中有橘洲大水諸洲皆沒此  
洲獨存故寰宇記云湘潭無底橘洲浮

**橘酢**

魏文帝橘酢

帝詔羣臣曰南  
化枳北則化為枳此

方有橘酢正裂人牙時有甜耳

地氣不

**江陵樹**

史蜀漢江陵千樹橘  
其人與千戶侯等

**建春橘**

東方裔  
外有建

春山多

**不剖**

晏子使楚楚王進橘置剖晏子并食不  
剖王曰橘當剖對曰吾聞之賜人主前

者瓜桃不剖

橘柚

**合歡實**

明皇種橘於蓬萊宮結  
合歡實上與妃子持玩曰

此果似

**千頭木奴**

李衡守丹陽於龍陽洲種橘千株  
謂其子曰有千頭木奴不責汝衣

食歲上

一疋絹足矣及

**碧葉金衣**

李德裕賦云碧葉  
獨潤金衣更鮮天

樹成歲得

絹數千疋

漢之華星

焜耀閩風之珠樹燦然又貞枝疑  
碧蔚湘岸之夕陰華寔變黃動江潭之秋色

**金丸**

直橘譜云

金橘出江西北人不識宋景祐中始至汴  
溫成皇后嗜之價遂貴藏菜豆中可經時不變

旗詩云

**金移橙**

橙一名鴟殼杜詩細雨更  
移橙又云霜橙壓香橘

**柑** 餘甘附

**洞庭春色**

安定郡王以黃柑釀  
酒名曰洞庭春色

**金衣玉液**

梁劉孝儀  
啟創彼金

衣咽茲

玉液甘餘

**黃甘陸吉**

蘇子瞻傳云黃甘陸吉  
者楚之二高士也陸吉

拜溫尹

平陽侯

**諫果**

橄欖一名餘甘以其回  
始甘也晉人名曰諫果

**味諫**

卷四花木

四十四



軒 黃山谷在戎州飲蔡次律家庭前植  
餘甘子數株因乞名題曰味諫軒

瓜

瓜期 左傳齊襄公使連稱管至父戍葵丘瓜時  
而往曰及瓜而代及期公問不至遂作亂 青門

瓜 邵平故秦東陵侯秦滅為布衣種瓜  
長安城東有五色甚美世號東陵瓜 黃臺瓜 李泌  
宗殺建寧王倓廣平王俶內懼泌為肅宗誦黃臺瓜  
詞曰種瓜黃臺下瓜熟子離離 摘使瓜好再摘使  
瓜稀三摘猶為可四摘抱 蒲鴿青 唐詩傾筐蒲鴿青  
蔓歸今陛下慎毋再摘

五色耀 古詩昔聞東陵瓜近在青門外連畛距阡  
陌子母相鈎帶五色耀朝日嘉賓四面會

又啓云七月而食幽士歌王業 綠浮瓜 梁武帝方  
之難五色稱珍東陵咏嘉賓之會

聞在助卒 緜圃瓜 唐高宗冬月憶瓜明崇儼索百錢  
投瓜而爨 須臾以瓜獻云得之緜氏老人圃

中 水谷瓜 長一尺生于水谷  
謂水谷素葉之瓜

楊柳 楊與柳二種楊葉圓短柳葉狹長

人柳三眠 漢苑中有柳名人柳一日三起三倒故  
江賦云不比禁中人柳終朝剝得三眠 金

城柳 晉桓溫北伐行至金城見少為瑯琊時所種柳  
皆已十圍慨然曰木猶如此人何以堪因攀枝

執條泣 彭澤柳 陶潛為彭澤令宅邊種  
然流涕 柳五株號五柳先生 張緒風流 齊

俊之為益州刺史獻蜀柳枝條如絲縷武帝植之  
於靈和殿前嘗嘆曰此柳風流可愛似張緒當年 點

衣輕薄 陳後主與張麗華遊後園有柳絮點衣麗華  
謂後主曰何事點人衣曰輕薄物誠卿意也

麗華笑柳荷唐曲江池畔多柳號柳隋是柳煬帝自

而下答柳荷衙謂行列如排衙也金絲柳出鳳縣宋元豐

道悉樹以柳計一千三百里問有旨下鳳州

取金絲柳一唐中宗三月三日幸梨園祓除

百根植宮中細柳圈賜侍臣細柳圈言帶之可辟瘡

贈別唐詩御柳青青拂地垂千條金縷萬條拂馬藏

鴉李義山詩已帶黃金縷仍飛白玉花長時須拂馬

好偏擬密處少藏鴉眉細從他斂腰輕莫自斜玳梁誰道

映盧家

梧桐

榮木桐一名榮木子莢皆五片相合老剪珪周成王

則開裂如箕名曰橐萼子綴其上與叔虞

剪桐葉為珪以戲因封叔虞於唐鳳條齊博陵君豹山園雜樹森列

為傷吾鳳條夔桐焦尾吳人有燒桐以爨者蔡邕聞爆聲

鳳晨鸞暮梁沈約賦云龍門之桐遠望青葱枝封暮

露喧密葉於鳳晨雲葉映晝虹抗蘭蓀以棲龍拂雕牕而溥

宿高枝於鸞暮採孫枝嶧陽山梧桐生崑石之上

雅題葉顧况嘗於御溝水上得桐葉上題小詩况讀

詩若題葉蜀侯繼圖荷大慈寺樓飄一桐葉上有

守宮槐漢上林苑有槐六百四十株守宮槐十枝聲

其葉晝聶宵炕謂晝聶合而夜炕布也

卷四花木

四十六

**音**

唐尚書省南門有古槐或夜聞絲竹聲則省中有入相者俗謂之聲音樹

植三槐王祐手植三槐於庭曰吾子孫必相槐市

有為三公者已而子且果為相槐市

諸生明望會槐市槐雲三都賦云致涼賦云鼓柯命風振葉致涼

**五大夫**秦如皋封泰山遇風雨避大松樹下封為森

森下丈雖礫石多節施之大厦有棟梁之用

**叟**晉僧法潛隱剡山或問勝友十八公腹上謂人曰

松字十八公後十松字十八公後十七松處士唐鄭薰知禮部喜引拔

八年為公遂如夢

自號七松處士飛節芝淮南子千歲之松下有茯苓

可對五柳先生

形號飛塵尾馬鬣廬山記石門澗松林離離如馬鬣

節芝鮮于伯機嘗於野圃中得怪松一株移適老龍鱗丞詩

植齋前呼為支離叟朝夕撫玩以為適

閉戶著書多歲月君子樹表貞心勁質用固其本禦

種松皆作老龍鱗

攘冰霜以貫歲寒故君子儀之唐拂天流雲賦云上

李嶠詩鶴棲君子樹風拂大夫枝

拂天而獨遠下色染秋烟李白詩清風無閒時瀟灑

流雲而自重

秋烟雲影濤聲宋石曼卿詩影搖千尺龍蛇動聲撼

碧地濤聲寒在空謝眺賦云懷風音而送聲當月露而流影

柏 檜附

百木長

史記云松柏為百木長而守宮閣

長生藥

華山黃冠謂田鸞曰柏葉乃長生藥

也教以服食之法

柏梁臺

漢武帝造柏梁臺高三十丈香聞數十里與羣臣遊宴聯句賦詩其

上 騎鯨

鳳凰山有紫柏大數十圍根盤石上如騎鯨

鸞棲

漢方儲母墓種柏千株常有鸞

棲其上

武侯柏

杜詩孔明廟前有老柏柯如青銅根如石霜皮溜雨四十圍黛色參天二千尺

落落盤踞雖得地冥冥孤高多烈風扶持自是神明力正直原因造化功

闕里檜

曲阜誌相傳宜

聖手植高五丈餘文皆左組每遇一代興或聖君出則發一枝

法雲檜

法雲寺有晉朝雙檜溫庭

筠詩題處尚尋王內史畫時應是顧將軍長廊畫靜聲疑雨古殿秋深影勝雲

陳檜

僧一初詩吳楓

楚柳逐烟空陳檜依然護梵宮可惜禎明歌舞地後庭無樹著秋風

竹 笋附

渭川

史記渭川千畝竹其人與千戶侯等

淇園

漢武塞瓠子河令羣臣負薪下淇園之竹以為

捷此君

晉王子猷嘗借居空宅便令種竹曰何可一日無此君

浮筠

拾遺記曰蓬山有浮

筠之籀嘗有青鸞集其上風吹竹折聲如鐘磬之音

印杖

印山出竹可為杖張騫至西域大夏得之

携入中國 養竹記

白樂天養竹記云竹本固固以樹德竹性直直以立身竹心空空以體道竹節

貞貞以立志 故君子樹之

碧鮮賦

五代扈載遊相國寺見庭竹可愛作碧鮮賦書其壁周世宗遣

小黃門 就錄之

林於

竹名庾信詩含風搖古度傍露動林於

玉版師

東坡邀劉器之同參

玉版和尚欣然從之至廉景寺燒笋而食曰此玉版師也

龍孫 世呼笋為稚子又稚龍曰龍孫王

禹偁詩一夜春雷起舊根亂披烟籜出溪門稚川龍過頻回首認得青青幾代孫 雞腔亦竹名其笋肥

美竹寔 陽山竹生竹實大如鷄子味甘勝 嬋娟 吳都賦檀

樂嬋娟十潤 碧鮮謂竹也 報平安 西陽雜俎李衛公守北都一寺有竹一棵纔長數尺令其寺每

日報竹 籜約 戴凱之竹紀竹始生曰筍竹皮曰籜竹平安 節曰約竹叢曰筴竹之得風而天屈曰

笑拆褐錦 白樂天詩皮開拆褐錦節露抽 疎影寒聲 許渾詩疎影月移壁寒聲風滿 堂捲簾秋更早高枕夜偏長

芭蕉 美人蕉附

綠天 唐僧懷素性嗜書無紙種蕉數 抽書 唐詩葉如

似倒 怯風 心虛含夕露 修竹 沈約修竹聲寒入 抽書 葉大怯秋風 美人蕉 產福州者佳 冬春不凋花作

請徙根剪葉 斥出臺隅 紅黃色瓣大於蓮號金蓮寶相

雜草木

書帶草 不其城東有鄭玄教授山下生草 杜若 香草

杜若 生水濱楚詞 留夷 香草亦 迎涼 李輔國家夏設

採芳洲之杜若 葉細如杉 接余 卽荇也叢生水 江蘼 湘芷 草見離騷

藤蕪 古詩上山採藤 春蕪 一名香荃皮 九枝秀 出西域

人生則此草生  
於潔淨之地  
**文章草**  
蜀中名白刺顛又曰金鹽釀  
酒能成其味以金  
買草不言其貴

酒能成其味以金  
買草不言其貴  
**長卿簡子**  
蕭子雲賦長卿晚翠簡  
子秋紅長卿藥各徐長

卿也簡子籐名又  
名侯騷子可消酒  
**洛如花**  
吳興山中有一樹類竹而  
寔似英人見之以問陸澄

澄曰各洛如花國  
家文運興隆則生  
**錦帶花**  
成都記錦帶  
花一名鬚嬌

集有優鉢羅花歌序云攢花中折  
驪葉外色異香盈叢秀色景媚  
**古度**  
一名那子南  
人號曰柁不

花而實實從木皮中出如綴  
珠瑤大如櫻桃黃即可食  
**石帆**  
海樹也枝柯如鐵  
縷相勾聯以其扁

薄如帆  
**風流樹**  
施州慢木秦覃氏祖于東門關伐一  
故名  
異木隨風至地名邦車復生根而活

四時開百種花覃氏子孫歌舞其下花乃自  
落取而簪之若他姓人歌花不復落尤異也  
**風聲木**

漢太初二年東方朔從西那國還得風聲木十數  
實如抽風吹枝如玉聲有武事則如金革之響有文  
事則如琴瑟之音  
**萬年枝**  
宋徽宗與畫學嘗識諸生以萬年  
枝上太平雀為題無中程者或容

問中貴曰  
**黃中**  
游山記王母居龍月城有名李實上  
冬青樹也  
皆有黃中二字王母惜之過於蟠桃

**平仲**  
木名實白如銀其  
木理平可為碁局  
**靈楓**  
迷異記老楓如  
人形曰靈楓

樹各俗呼  
牛妳子  
**龍茲**  
龍鬚草  
月爾  
草名說文

照著  
**千步香**  
南海山中所有  
玉紅  
草名生崑崙東瀾  
耶  
佩之香聞千步

**草師婆**  
艾一名福德綿  
壽潛  
靈芝一名希  
扶芳藤  
即

荔  
**杜蘅**  
碧杜紅蘅皆香草  
**珊瑚林**  
宋徽宗目極相  
見湘妃廟仙詩  
花曰珊瑚林

禽獸部

鳳 神鳥 長離 雄曰鳳 雌曰凰

六象

論摘云六象者頭象天目象日背象月翼象風足象地尾象緯

三耳聰達四舌屈伸五彩色光六冠七德 白帖云鳳有七德首

戴德頸揭義背負仁翼挾信心包忠足履正尾繫武 紀官 傳少昊氏立有鳳銜

書 鳳銜書遊文王之都 德輝 鳳翔于千仞兮 雲儀 陶

詩靈鳳撫雲儀 丹穴 丹穴之山有鳥 同巢 鳳有十子 同巢其母

神鸞垂玉音 懼以相依

鸞

鳳佐 鸞鳥鳳凰之佐鳴中五音或云 青鸞 蔡衡云象

多赤色者鳳多青色者鸞故曰 自歌 廣都之野 瓊樹 鸞鳥自歌

棲 李白詩鸞乃鳳之族翱翔紫雲 鸞岡 洪崖先生乘鸞所憩處也

女牀 山名鸞所出

鶴 仙禽 介鳥 羽客

乘軒 衛懿公好鶴鶴有乘軒者及狄人伐衛授 軍化

周穆王南征一軍盡化君 警露 風土記云鳴鶴戒露 此性警至八月白露

降滴滴有聲  
則高鳴相警  
唳風  
李白賦云紫頂烟絕丹眸星皎昂然佇聆峻翮警矯長唳風宵寂立

霜雪妍  
元稹詩我有所愛鶴毛羽霜雪妍秋望一滴露聲洞林外天  
萬里心  
杜詩

以力羣遊森會神  
又云老鶴萬里心  
青田鶴  
青田有雙白鶴

晝夜俱飛年  
千歲鶴  
千歲鶴棲于偃蓋松  
舞鶴  
鮑照作舞鶴賦  
月羽霜

衣  
庾信贊鶴曰九臯遙集三山遠歸華亭別唳洛浦仙飛不妨離繳先遭合圍籠摧月羽戈碎霜衣相顧哀鳴肝心斷絕松上長悲琴中永別

鴈來賓 遵陸

中瑞  
百官志云禮部蒼鳥朱鴈為中瑞漢武時獲赤鴈作朱鴈歌  
係帛  
史蘇武在匈奴漢使

常惠謂單于云天子射上林中  
得武書係帛鴈足匈奴大驚  
落虛弓  
國策更羸倚魏王見一鴈

過曰臣能操弓而落  
乃虛引而鴈即落  
一片影  
杜詩孤鴈不飲啄飛鳴聲念羣誰憐一片影相

失萬鴈臣  
北魏孝武帝都洛陽其部落春則還北秋則復至各雁臣又唐詩編氓有雁戶謂流

民鴈塔  
李白山鴈詩苦竹嶺頭秋月輝苦竹南枝鴈塔飛嫁得燕山胡雁塔欲銜我向雁門歸

鴈王  
藏經迦尸國有五百雁為羣侶爾時雁王名曰賴叱又雁王銜果獻雜寶  
鴈奴  
雁每

宿以孤雁居外  
銜蘆  
雁北歸必銜蘆越關則輸之淮

巡警謂之雁奴  
銜蘆  
雁北歸必銜蘆越關則輸之淮

以避  
報寒  
鴻衣曲云報征禽文選顧征禽之騁翼

鵠



據高

南山有高樹花葉一向衰  
黃鵠據其高衆鳥棲其卑

黃帝習樂崑崙  
玄鵠六翔其右

黃鵠歌

陶嬰夫死守義魯人求之嬰作黃鵠歌云黃鵠之蚤寡兮七年不雙宛頸獨宿兮不與衆

同想其故雄兮獨宿何傷寡婦念夫兮泣下數行嗚呼哀哉兮死者不可忘飛鳥尚然兮况于貞良雖有賢雄兮終不重行魯人聞之曰此人不可得已遂不復求

願爾曹効之不得猶爲謹勅  
刻鵠 後漢馬援書戒子曰龍伯高敦厚

士所謂刻鵠不成尚類鶩  
木鵠 魏隱游作木鵠騎之翻然飛去

孔雀

絳羽 戴冠

雲霞無定

博物志孔雀尾有金翠或紅或黃忽如雲霞其色無定

翠澤遺妍 唐

宗時新羅國獻孔雀解舞詔邊鸞寫貌翠澤生動金光遺妍能應繁節  
飾車 魏文帝詔朝臣云前

于闐所上孔雀尾萬枚文彩五色以爲金根車蓋遙望耀人眼  
織裘 齊文惠太子織孔雀毛爲裘

製扇 交趾人多養孔雀採金翠羽爲扇

鴛鴦

匹鳥

戢翼

詩鴛鴦在梁戢其左翼

相偶

止則相偶飛則相雙梁簡文賦云朝飛綠岸夕歸丹嶼顧

落日而俱吟追清風而雙舉  
長情 徐陵賦云特許鴛鴦鳥長情真可念許處勝人多何時肯相厭

文生錦

比日魂上相思之樹文生新錦之機  
帝賦云勝林鳥之同心邁池魚之

鷺鷥

春鋤 屬玉

值羽

詩振鷺于飛于彼西雝又無冬無夏值其鷺羽  
絲偃 禽經云鷺啄則絲偃鷹捕則角弭藏

殺機也李白詩白鷺亦白  
目成陰陽變孔論云鷺目成而受胎鶴影接而非純真外潔其色心匪仁

懷卵鴛鴦交  
鮮禽謝惠連賦云有提樊而見獻實振鷺之鮮禽表弗緇之素質挺樂水

之奇  
出鼓樂錄云吳王夫差時有雙白鷺飛出鼓中而入雲

杜鵑子規 杜宇

望帝蜀之先蚕叢始稱王其後杜宇稱帝號望帝禪位於其相鰲靈因自亡去化為子鵲故蜀人聞

子鵲鳴曰是我望帝也杜詩杜鵲暮春至啼血羅鄴詩云

哀哀叫其間我見常再拜重是古帝魂蜀魄千年尚怨誰聲聲啼血滿花枝傷春杜詩傷春

滿山明月東風夜正是愁人不寐時杜鵑聲也不如歸去春山

詩又聞子規啼不如歸去杜鵑聲也不如歸去春山夜月愁空山

何處人言有翼可歸天津聞聲邵康節行洛陽天津今何必空啼向高樹橋忽聞杜鵑聲嘆曰

及十年天下將亂鸚鵡 慧鳥 附吉了鵲

補衡賦黃祖太子射賓客大會命補衡賦鸚鵡衡筆

紺趾丹觜綠衣翠衿謝莊賦謝莊赤鸚鵡賦云華景

采采麗容咬咬好音時樂鳥明皇時有五色鸚鵡能言上令左右

時震委時樂鳥試牽帝衣鳥輒瞋目叱咤張燕公有

裴賀稱爲雪衣娘天寶中嶺南獻白鸚鵡養之宮中

衣娘每與嬪御及諸王博戲上不問上皇郭浩按邊

勝乃呼雪衣娘將羽亂其行列至隴見鸚

鷓一紅一白鳴樹間問上皇安否浩詰其故蓋瀧州歲貢此鳥徽宗置之安妃閣後發還本土二鳥猶感

恩不呼琵琶蔡確侍兒名琵琶及貶新州琵琶死鷓鷓猶傳呼琵琶確作詩痛悼之

附秦吉了類鷓鷓能言出蜀中一日番人買去秦吉了曰我漢禽也不入番地遂驚死

鷓晉桓豁在荊州有參軍養鷓鷓剪其舌教令學語無所不名參軍善彈琵琶鷓鷓每傾聽移時一日

大會賓客使鷓鷓效四座語無不絕似

鷓鷓

啼曉杜詩山鷓鷓爾本他鄉鳥不辭報晴山谷詩山鷓鷓不別羣何苦聲聲啼到曉

鷓鷓公行不得報晴報雨總同聲鷓鷓多對啼自呼鈞軒格

磔

行不得哥哥此鷓鷓啼聲也

雉 雉 雉

疏趾祭宗廟之禮文明楊炯冕服議華蟲者雉也身被五彩象聖人體兼文明也

取其有文彩射雉左傳賈大夫娶妻而美不言不笑御以如皐射雉獲之其妻忽

言而馴雉魯恭為中牟令翟雉馴於桑下雉頭裘

帝時程據上雉頭雉尾扇杜詩雲移雉尾開官扇日統龍鱗識聖顏

鷹 鷹 鷹

摩天蘇頌贊云摩天決雲申王得高麗赤秋吟魏文帝云

商風振條殊姿杜詩殊姿各獨立清絕心有秋戩傳

春鷹秋吟向疾禁千里馬氣敵萬人將鷹賦云左看若側右視如頤勁翻二六機連翬輕鈎

爪懸芒足如枯荆背利吳戴日頤星明雄姿逸世逸氣橫生又杜詩搜身思飽颺慕容垂喻鷹也饑則

狡兔側目似愁胡音疎飽颺附入飽則飛去遇風

塵之會必有凌雲之志唯當急其羈絆不可任其所欲

附一鶚孔融薦禰衡疏云衡英才雙鵬北魏秦王幹

一矢下雙雕軍中卓犖鷲鳥累百不如一鶚能于馬上以

號為射鵬將軍號為射鵬將軍五鳩少皞以五鳩金帶鈎京兆張氏有鳩飛入懷以

金帶鈎是後臨淮徐憲在喪致哀白鳩巢戶白鳩郎側太守鄭弘舉為孝廉人稱為

白鳩逐婦鳩天陰則逐其雌晴則呼之歸詩作

飛奴張九齡少時養羣鴿每與親知風鈴詩一日偶

恣嬉遊誰惜風鈴書繫鴿足飛往投之目為飛奴風鈴出羣盤空

響朝朝聲不休放雪衣華大卿善事權貴王丞相生日籠鴿一一放之每

放祝日願相公百二十歲故東坡詩記金籠放雪衣

赤鳥周武王時火流王屋駿鳥淮南子云日中有駿

為鳥其色赤其聲魄鳥駿蹲止不行謂三

足也 **愛屋鳥** 六韜周公曰愛其人者愛其屋上也 **楚幕鳥**

左傳楚子元伐鄭諸侯救鄭楚師夜遁謀告 **銜鼓** 東

日楚幕有鳥幕空而鳥集知其兵已去也 **畢通** 漢桓帝時童

頭鳥純孝有羣鳥銜鼓集其村鳥 **畢通** 謠云城上鳥

皆傷即於鼓處立縣名曰鳥傷 **上林樓** 太宗召見李義府

尾畢通一年生九雛公為 **烏夜啼** 古樂

揚朝彩琴中伴夜啼上林多少樹不借 **烏夜啼** 府有

一枝樓帝曰吾當全樹借汝豈惟一 **燕鳥** 即鴉

鳥夜啼鳥棲曲鳥 **燕鳥** 即鴉

生八九子等名 **燕鳥** 即鴉

**鵲** 燭夜 飛駁

**知風** 淮南子云鵲巢知風之所起歲多風則得印

巢于下枝又云乾鵲知來而不知往 **得印** 張

為梁州牧有鵲飛翔化為圓石顯 **繞樹** 魏武短歌行

椎被之得一金印文曰忠孝侯印 **繞樹** 月明星稀鳥

鵲南飛繞樹三匝何枝可依 **鵲起** 莊子云鵲巢高樹之顛樹壞巢

也 **鵲起** 折則凌風而起故君子之居世

也得時則蟻行 **鵲瑞** 曹子建魏德論

失時則鵲起 **鵲瑞** 有白鵲之瑞 **芻尼** 藏經呼喜

**鶯** 黃鸝 倉庚

**鶯** 當樞熟時來鳴則垂 **聽聲** 載顯春日携雙柑斗

酒人問何之曰往聽 **聽聲** 酒人問何之曰往聽

每於禁苑中見黃鸝呼之 **鶯眠** 韓愈

金衣公子又呼為紅樹歌童 **鶯眠** 云春

如歌童作艷聲 **鶯眠** 云春

**燕** 玄鳥 鳧鳥

**燕** 玄鳥 鳧鳥

**燕** 玄鳥 鳧鳥

**燕** 玄鳥 鳧鳥

**燕** 玄鳥 鳧鳥

**燕** 玄鳥 鳧鳥

**燕** 玄鳥 鳧鳥

**燕** 玄鳥 鳧鳥

**燕** 玄鳥 鳧鳥

**燕** 玄鳥 鳧鳥

**燕** 玄鳥 鳧鳥

**燕** 玄鳥 鳧鳥

**燕** 玄鳥 鳧鳥

**燕** 玄鳥 鳧鳥

**燕** 玄鳥 鳧鳥

吞卵史契母簡狄見玄鳥墮卵取吞之遂生契為遺

書田休子云少昊時赤巢幕衛孫文子在此猶燕之巢

也于慕祠高媒禮記仲春之月玄鳥啄王孫漢成帝時

來啄王孫趙飛燕之九鳥衣國唐王榭夢入鳥衣國其舊巢武

惟詩花開蝶滿枝花謝蝶還稀如客杜詩秋燕已如客

泥落燕梁燕白樂天梁燕詩梁上有雙燕翩翩雄與雌

食聲孜孜辛勤三十日母瘦雛漸肥喃喃教言語

一刷毛衣一旦羽翼成引上庭樹枝舉翅不同顧墮

風四散飛雌雄空中鳴聲呼呼不歸却自上舊巢唧

啾終夜悲燕燕爾勿悲爾當反自思思爾為兒日高

雀

飛捨母時當時父母念今日爾應知越燕紫胸胡燕胸斑黑

銜書周文王時赤雀銜丹書入於豐止於憑宵舜葬

有丹雀吐五色氣氤氳如雲化玉孔演圖云鳥化為

名曰憑宵雀羣飛銜土成墻神雀頌漢永安中有神雀五色翔集京

東園赦燕書愍帝時有異雀素質綠首集端隋珠

彈有以階侯珠彈午仍雀以其所舍重而雀穀鳥子

須母食之曰穀自啄日雛戰

國策趙主父探雀穀而食之

鷺

金鷺

臨海記云郡東南有白石山望之如雪上有湖古相傳云金鷺所集

書換

王羲之見山陰

道士有羣鷺因求市之道士云為寫黃庭經當舉羣相贈義之欣然寫畢籠鷺而去又會稽有老姥養

一鷺善鳴義之携親友往觀之姥聞聽經淨影寺僧

慧遠養一鷺每聞講經入堂伏聽鷺兒杜詩鷺兒黃似鴛鴦野鷺也

鷺禽鳥

化鷺

石首魚至秋化為冠鬪鳴李邕鬪鳴賦云啜喋

遊羣飛侶浴減脚鷺符昭遠曰鴨頗類手鷺但戲廣浮深足短耳宜謂之減脚鷺自呼

名

陸龜蒙有鬪鴨一欄驛使過挾彈斃其九

盡以囊中金與之問其能人語之故荅曰

名使者忿然且笑上馬而去龜蒙還其金

耳升葉鴨赤色每止於芙蓉上不食

鷺蜀有露華鷺晨鳥即野鷺以秋冬生卵

翰音

祭宗廟禮鷄曰翰音又曰翰音登於天

持芥子播其羽株塗狸膏莊子云羊溝之雞三歲為

頭養如木鷄列子云紀消子為周宣王養鬪雞十日

恃氣十日又問之曰未也猶疾視而盛氣又十日問之曰幾矣望之如木雞其德全矣異雞無敢應者也

**陳倉寶雞** 史陳倉見三寶雞化為童子秦穆公立祠祀之有神光從東方來如雄雞之聲命曰

**陳五德雞** 雞頭戴冠文也足搏距武也敵在前敢鬪寶也見食相呼仁也守夜不失時信也

**雞** 列仙傳祝雞翁居尸鄉北山下養雞十餘頭皆有名字呼名即種別而至今人呼雞曰祝祝始此

**雞肋** 曹操西征至漢中劉備拒守操欲還出冷曰雞肋楊修便嚴裝人問故修曰雞肋棄之若可惜

食之無所得以此**談雞** 晉宋處宗買一長鳴雞養於漢中知其欲還也

論極有玄致處宗**鷄坊** 唐玄宗喜鬪雞戲治雞坊於因此學業大進

尾以千數命賈**雞人** 唐詩絳幘雞人報曉籌漢官儀昌為雞坊長

**珍珠雞** 生 汝南出長鳴雞高大過常 雞鳴聲甚長終日不絕

州山中畜之甚馴以其羽毛有白圓點故 號珍珠又名殺雞生而反哺亦名孝雞

**雜禽**

**桐花鳳** 劍南小鳥大如指紅翠碧色相間生桐花中花落即不知所之喜止於婦人釵上

**藥鳥** 形空見月夜獨鳴於深岩幽谷之中啼曰 形空見月夜獨鳴於深岩幽谷之中啼曰

**鳥** 青城峨眉間往往有之至春則啼 其音若云無倫花果髮鬚人言云

二鳥類黃鵬每翔翥空中藏幾呼 **以婦** 卽鷓鴣又名 而小性巧巢于葦苕至精密以

麻紮之如刺棘然故又名**鞞雀** **鷓鴣** 虞摯賦云乃態 多姿調節柔骨



一低二昂乍浮乍沒  
或游或舞續翻倏忽  
**鷓鴣** 水鳥毛有五色染簡文詩

杜詩雀啄江頭黃柳  
花鷓鴣鷓鴣滿清沙  
**翡翠** 名鷓鴣左傳翡翠子城聚鷓

**鷓鴣** 一名鷓鴣又大者名鷓鴣好群飛沉水食  
似雉而大黑色有毛角出上黨以

其鬪死故武臣用其尾以飾冠  
**伯勞** 名伯趙一

鷓以夏至  
**海東青** 五國城遠東所出小而捷

來冬至去  
鳥名其鳥食魚而不能捕魚俟  
魚鷹所得偶墜者拾食之焉

**鱗** 一角角端有肉

**仁獸** 舍仁懷義行步中規折旋中矩游必擇土詳而後動不踐生草不履生蟲不羣居不旅行不犯

陷穿不  
**嘉祥** 瑞應圖云麟王者嘉祥也身有

王者好生惡殺故麒麟遊其郊野  
天不  
**西狩** 左傳

愛道地不愛實人不愛情故麒麟在郊藪  
十四年西狩獲麟注時無明王出而

遇獲仲尼傷之作春秋絕筆于獲麟

**獅** 狡狴 白澤

懸星 金王五小日如懸星出西國天骨雄詭  
禦象 宋

象

宗慈討林邑王范陽邁製獅  
子形破其象陣遂克林邑

**焚身** 左傳象有齒以  
焚其身賄也  
**藏牙** 象牙長五尺餘脫其牙則  
深藏之人欲取當削木作

假牙潛往易之乃得舞象昔明皇所教舞象天寶之不爾窮其土得乃已亂祿山太宴羣酋出象教之舞象皆努目不動祿山怒盡殺之稱象魏武欲知象輕重而不可稱水痕而以上實之則知其甚悅

犀

分水 毛如豕蹄有三甲頭如馬有二角鼻上角長額上角短入水則水為開能殺百毒

溫嶠過牛渚世傳其下多怪物遂燃犀角照之見奇形異狀夜夢人云幽明道別何若相照

犀 大中初女蠻貢雙龍犀犀內有二龍鱗鬣爪角悉備又其國出辟塵犀為婦人簪梳塵不着髮通

天犀 角有白駭鷄犀以角盛米雞往啄米則驚却夜明犀 唐敬宗南昌國

獻光可照百步 辟寒犀 開元時交趾進隆冬置一室煖氣襲人

虎 虞史 於菟

文炳 易大人虎變其文炳也 傳翼 韓詩外傳無為虎傳翼將飛

問酷吏楊子曰虎假威 江乙謂楚王曰虎得一狐狐哉虎角而翼者也 曰子母食我天帝令我長百

獸不信吾為子先行子隨後觀獸見皆走虎不知獸畏己以為畏狐也 李耳 呼虎為李

本南郡中李氏子所化人呼封使君 宣城太守封邵為李耳即喜呼為使使即怒 化為虎食郡民

民呼曰封使君時人語曰母牛哀 淮南子牛哀病七為封使君生不治民反食民 日化為虎其兄啓

戶而入搏而殺之方其為虎不知其常為人也方其為人不知其且為虎也

豹

文蔚

易君子豹變其文蔚也

隱霧

陶大夫妻日聞南山有玄豹隱霧兩七日不下食欲以澤

其毛而

留皮

五代王彥章嘗謂人曰豹死留皮人死留名

管窺

王羲之云此即管中

窺豹見

鹿

玄鹿

鹿千歲而蒼又五百歲而白又五百年而玄仙者說玄鹿為脯食之壽二千歲

星符

鄱

彭曾射一鹿兩角間有道家七星符而其祖名字鄉居年月存焉遂斷射鹿

銅牌

唐玄宗於芙蓉

園獲白鹿王山人曰此晉時鹿也于角際雪毛中得銅牌刻日宜春苑中鹿

逐鹿

逐鹿中原未知

鹿死誰手喻爭天下也

史

觸冠

優旃曰寇從東方來摩鹿觸之足矣

倚角

左傳云譬如捕鹿晉人角之諸戎倚之

蕉鹿

莊子鄭人薪於野遇駭鹿斃之恐人見也

藏之滄中覆之以蕉俄而忘其處遂以為夢

由鹿哀

月溫南出襄樊之間遇野人繫鹿而至者

問之答曰此為由鹿以此鹿誘至羣鹿也備言狀且日此鹿每有所至輒嗚嗚不食者累日溫喟然嘆曰

虞之即鹿也必以其類致之入之即人也亦必以其友致之寔繁有徒古今然矣嗟乎鹿無情而猶知痛

傷人之與謀寔安伊尼鹿名見殘酷者彼何人斯

馬

八駿

周穆王巡行天下驅八龍之駿馬日絕地翻羽奔宵越影踰輝超光騰霧挾翼

九逸

漢文

帝自代還有良馬九匹曰浮雲赤電絕塵

絕羣逸驟紫燕綠離驄龍子驕駒號九逸

皇有七名馬曰追風白兔市駿骨郭隗謂燕王曰古之人君遣使者賚

千金市千里馬於他國未至馬先死買其首骨五百

金以歸天下知其君之好也於是暮年而千里之馬

至伯樂顧蘇代說淳于髡曰昔人有賣駿馬者三日

而顧之一且而價十倍足下有意顧臣其伯樂乎

伯樂曰九方臯相馬觀其天機在牝牡驪黃之外

困鹽車見伯樂而長鳴知其識已也駕鼓車光武時名都王

國獻名馬帝金埒王武子有馬癖編錢為金埒試馬

以駕鼓車武子常乘馬不肯渡水曰是必惜

錦障泥命去雲錦唐玄宗時王毛仲為大僕畜馬從

之馬即渡帝東封取牧馬數萬匹每色一隊

相間望之權奇神駿周王褒謝賚馬啓曰邊城無草

如雲錦來自東南塞外饒沙驚從西北

漢時樂府偏愛權奇晉世桑門特憐神駿黃金作勒

足度西河白玉為鐙方傳南國倘逢漢帝仍駕鼓車

若值魏王紫燕桃花庾信謝滕王賚馬啓曰柳谷未

應驚香氣開翻逢紫燕武陵猶遠忽見桃

花流電爭光浮雲連影張敞畫眉之暇龍媒驥子梁

始

秦

去

去

去

去

去

去

去

去

去

去

去

去

去

去

去

去

去

去

下澤車御  
欽段馬

### 牛

**一元大武**

祭宗廟之禮牛曰一元大武 祭天地之牛角璽栗

**生三犧**

左傳介葛盧來

朝聞牛鳴曰是生三犧皆用之矣其音云問之而信

**郭椒丁櫟**

桓譚論云畜生賤也有尤善者

皆見紀識故馬稱驊騮 驥駉牛譽郭椒丁櫟

**怒特祠**

秦文公伐梓樹梓化為牛文公遣騎擊之

牛畏沒豐水中 秦乃立怒特祠

**金犢子**

金犢子麗帝師養一犝牛一赤犢子前後生五犢得絹轉

至萬匹號 **跡如花**

元封中秦獻牛善走使輦銅鐵起望仙宮跡在石上皆如花形故陽

關外有 **黑牡丹**

京師春遊以牡丹為勝賞劉訓富人花牛津也一日邀客乃繫小牛數百在門日

此劉家黑牡丹也

### 羊

長髯主簿

朝髯郎

**柔毛**

祭宗廟之禮 羊曰柔毛

**士怪**

季桓子穿井獲一士缶其中

之怪類 **尚羔**

魯定公會晉師於瓦范獻子執羔中行 文子趙簡子皆執雁魯於是始尚羔知

執羔之 **羊瑞**

南越志尉佗時有五色羊以為瑞

**羊質**

羊質虎皮見草而悅見豺而戰

**散坡**

平橋庄小兒坡茂草盈野裴晉公每使數百羊散于坡上日芳草無情賴此點

### 犬

韓盧

宋鵠

俱良犬名

**槃瓠** 高辛氏犬時犬戎兵強帝曰能殺犬戎者賜以

**渠洩** 周書云渠洩犬者露 犬也能飛食虎豹

**青氈** 周處風土記云犬 則青氈白雀飛龍

**白望** 西京記云茂陵少年李亭鷹犬皆 製佳名狗則有修毫釐白望青

**黃耳** 號 嗟機好獵在吳豪客獻快犬曰黃耳機後 仕洛令大傳書至家又附回音馳還洛

**烏龍** 會稽張然養一狗 其快名曰烏龍

**豕** **剛鬣** 祭宗廟之禮豕曰 **豪豕** 贊曰剛鬣之族號曰豪 豕毛如橫錐中有激矢

**遼東豕** 朱浮與彭寵書曰遼東有豕生子白頭異 而獻之行至河東見羣豕皆白懷慙而退 **魯**

**津伯** 朔人獻燕王大豕云養以百二十年王命幸 夫烹之夜夢豕曰仗君之靈得為魯津伯矣 **大**

**蘭王** 宋袁淑戲冊豕為 **大蘭王** 作九錫文

**猿**

**傳響** 且都記曰峽中猿鳴至清山谷傳響泠泠不絕 行者歌曰巴東三峽猿鳴悲猿鳴三聲淚沾衣

**報時** 天寶時商山隱士高太素所居曰清心亭 每至則有猿啼於庭下謂之報時猿 **野賓**

宋王仁裕嘗畜一猿 **好吟** 猿善緣能於空中輪轉好 吟雌為入所得終不徒生

**為笛** 昔晉時有人以猿臂為笛 吹之其聲清圓絕勝竹笛

**狐**

**三德** 其色中和小前  
大後死則首丘 **銜書** 郭璞贊曰青丘奇獸九尾

作瑞周文 **聽冰** 迷征記云北風勁河水始合要須狐  
以標靈符 行云此物善聽聽冰水下無水聲然後

過 **阿紫** 狐古之淫婦也其名曰紫化  
而為狐故其怪多自稱阿紫

**兔**

**飛兔** 山海經云天池山有獸如兔  
鼠首名飛兔以其背上毛飛 **明視** 祭宗廟之禮  
兔曰明視

**擣藥** 傳玄歌云兔擣藥 **守株** 韓子云宋人有耕者田  
月間神鳥戲雲間 中有株兔走觸折頸而

死因釋耕守株莫復 **月德金精** 庚信上白兔表日光  
得兔為宋國所笑 鮮越雉色麗秦狐月

德符徵金  
精表瑞

**貓** 狸奴

**烏圓** 貓種出天竺國不受中國之氣目睛且  
暮圓及午豎如線一名烏圓一名蒙貴 **李猫** 李

甫為人柔而心 **迎猫** 禮迎猫為其  
險人謂之李猫 食田鼠也

**鼠**

**五伎** 鼠五伎能飛不能上屋能緣不能窮木能  
浮不能渡谷能穴不能掩身能走不能先人 **社**

**鼠** 晏子曰社鼠不可燠不可灌君之左右  
出賣寒熱入則止周此之謂社鼠也 **鼠獄** 張湯

守舍鼠盜肉掘得盜鼠及餘肉効鼠 **鼠名** 寶攸治爾  
掠治傳爰書詠鞠論報具獄殊鼠 雅舉孝廉

為郎光武太會百察得鼠如豹文問 **飲河** 鰓鼠黑色  
羣臣莫知攸曰此名鰓鼠見爾雅 無尾莊子

云龍見飲河  
不過滿腹

鱗介部 昆蟲附

龍

負圖

舜東巡狩黃龍五  
采負圖至舜前

參龍

左傳古者董父好龍能  
飲食之乃擾畜龍以服

事帝舜賜  
氏曰參龍

御龍

夏孔甲時劉累學擾龍於參龍氏以  
事孔甲賜氏曰御龍後一龍死潛醢

以食

屠龍

莊子云朱泚漫學屠龍于支離  
益殫千金技成而無所用其巧

噓雲

龍成

雲雲固弗靈於龍也然龍乘是氣薄日月  
伏光景感震電神變化雲亦靈怪矣哉

尺木

龍頭

物如博山形各尺木故  
曰龍無尺木不能升天

領下珠

莊子云河上有貧人  
投淵得千金之珠其

父曰此珠在鬪龍領下得之  
者遺其睡也若籍奚微之有

五花樹

括地志云龍池  
之山四方高中

央有池方七百里多  
五花樹羣龍食之

龍門懸鰓

三秦記河津一名龍  
門大魚集龍門下數

千得上者化為龍不  
登者點額曝鰓矣

魚服

白龍化為魚漁者豫自射  
中其目諺云白龍魚服困

且於豫

蛟

伐蛟

月令季  
秋伐蛟

射蛟

武帝元封五年帝自滬  
陽江親射蛟江中獲之

飲飛刺

荆

飲飛得寶劍還涉江有兩蛟夾繞其船飲  
飛拔劍赴江刺殺之荆王聞之曾以執珪

龜

玄衣督郵

清江使

龜字曰元緒



壽子脫  
口字

**守著** 史上有禱著下有神龜著生滿百莖者  
**浮蓮** 千歲

之龜五色具焉其額上兩骨起似角  
**翠毫** 徐湛之表

常浮於蓮葉之上或在叢著之下  
**筍藏** 莊子云楚有神龜中筍而藏

人獲龜一頭體披  
**筍藏** 之此龜為留骨而貴乎寧其

翠毫騰躍飛集  
**升木** 拾遺記崑崙山有神龜長一尺九寸

生而曳尾  
**升木** 有四翼萬歲則升木而居亦能言也

于塗中  
**升木** 有移牀龜尚生龜能行氣導引至神若此

**知魚樂** 莊子與惠子遊於濠梁莊子儵魚出遊從容  
子曰子非我何以知我不知魚之樂  
**鯨鯢噴浪** 鯨鯢長百丈大亦稱之

**魚**

**珠文** 鮫魚出合浦背上有甲珠  
**忘江湖** 莊子水涸

于陸相煦以濕相濡以沫不若相忘于江湖  
**釣鰲** 列子云龍伯之國有大

五真之所一  
**舞河** 漢宣帝時  
**聽琴** 瓠巴鼓琴

魚戲蓮  
**忘筌** 莊子筌者所以在魚  
**水梭花** 佛家以魚

穴 在雅州山魚甚美又魚  
**槎頭鱖** 出漢江土人以槎

楓葉魚 翻腐質化魚故名  
**鱗介** 無腸公子 橫行介士 擁劍 郭索小蟹

**持螯** 畢卓嘗云左手持蟹螯右手持  
**有蟹無監州** 錢

常求補外郡人問所欲曰但鬼不識關中無蟹秦人得有螃蟹無監州處則可為異物有人患瘡懸戶上即止不但人不識鬼亦不識也誤讀爾雅蔡漢字道明日卿讀爾雅不熟幾為勸學死胸中戈甲僕射嚴續位高日卿讀爾雅不熟幾為勸學死裏畔黃每失塗而相照胸中戈甲嘗聚眾以橫行

**蝦**

**珠蝦**舜時有敏耳貫首海蝦鬚可作杖又簾名

**蟬** 鳴蜩

**五美**陸上龍寒蟬賦云頭上有綫文也含氣飲露清也黍稷不享廉也處不巢居儉也應候守常信

也 **飾冠**車服注侍臣冠加貂蟬取董仲舒曰王之女怨王

而死化為蟬登樹 **寒蟬**杜密曰劉勝隱情惜已自同寒蟬 **長韻**藉雲

吟如欲盡長韻還相續盧思道 **遠聲**虞世南詩云垂綾飲清露流響

出疎桐居高聲自遠非是藉秋風

**蝶** 蛺蝶

**夢蝶**莊周夢為蝴蝶栩栩然蝴蝶不驚 **驚蝶**北齊魏收

薄尤甚人號 **愛蝶**唐滕王元嬰酷愛蝶蝶作蛺蝶圖百幅 **媚蝶**嶺表錄

上春生蟲越女妝貯粧奩中蛺蝶為 **詠蝶**唐王著稱張韻詠蝴蝶佳

句今夜若棲芳草裏  
為傳消息到王孫  
魂香詩云宿花蝴蝶夢魂香  
鳳子大蚊蝶也韓偓  
詩鳳子輕  
盈膩粉腰

螢 輝夜 丹鳥

雙影紀少瑜詩向月光還盡臨池影更雙  
照書車胤家貧不常得油夏日囊螢照讀  
照遊  
隋煬帝大業末於景華宮徵求螢火  
數斛夜出遊山如放火光徧岩谷

蟋蟀 荜雞 促織

金籠唐宮人以金籠貯蟋蟀夜聽其鳴  
入牀詩幽風十月蟋蟀入我牀下  
半間堂  
賈似道與諸妾在半間堂鬪蟋蟀

蛙 蝦蟆 蟾蜍

為官為私晉惠帝在華林園聞蝦蟆聲問左右曰此鳴者為官乎為私乎  
孔珪為都官尚書門庭之內草萊不剪  
中有羣蛙鳴曰我以此當兩部鼓吹  
帝於蜀隗囂使馬援往觀之歸與囂曰子陽乃井底蛙而妄自尊大  
式怒蛙楚王伐吳欲入之輕死出見怒蛙乃為之式從者曰奚敬于此日以其有氣也

蠅

點屏曹不與畫屏風誤筆汚似蠅孫權謂是真蠅手彈之  
傳赦苻堅屏人作赦文有大蠅入室  
俄而人皆知有赦云  
憎蠅歐陽修作青蠅刺讒也  
是青衣童子所傳

真當作謂

**逐蠅** 王思性急方書有蠅飛在筆端驅去復來思怒投筆拔劍逐之

**蚊** 黍民

**嗜膚** 莊子云孔子見老聃而語仁義老聃曰播糠眯目則天地四方位易矣蚊蠶嗜膚則通宵不寐

**芒錐** 晉傅選賦云鳴味銳於秋毫刺錐利於芒錐

**成雷** 漢中山靖王曰衆嗜肉惡烟為成雷掌指所捫負山莊子以蚊

勝在也

**蟻** 蚍蜉 玄駒

**封穴** 易林曰蟻封穴戶大雨將集兼弱抱朴子云蟻有兼弱之智赤絮九真移風縣有

土赤色如膠人知蟻所為墾土以木鳥衣董昭之過

枝其中蟻緣而生漆堅疑曰赤絮著一短蘆甚遠取著船夜夢一人鳥衣從百許人

來謝云蒙君濟活君有急難之日當報後昭之遇事繫獄羣蟻穴獄得免

伊勢 王 弘土毅訂正

安執 加藤淵珠文校刺

錦字箋卷之四終

卷四昆蟲

京都寺町通佛光寺

江戸日本橋通壹丁目

司 貳丁目

司 貳丁目

司 南傳馬町壹丁目

司 大專馬町貳丁目

司 芝神明前

同

大阪心齋橋筋本町角

大阪心齋橋筋博愛町角

河内屋藤四郎

須原屋茂兵衛

山城屋佐兵衛

須原屋新兵衛

山城屋政吉

丁子屋平兵衛

岡田屋嘉七

和泉屋吉兵衛

河内屋藤兵衛

河内屋茂兵衛板

# 書

# 林

