

五音集韻

中平 三之三

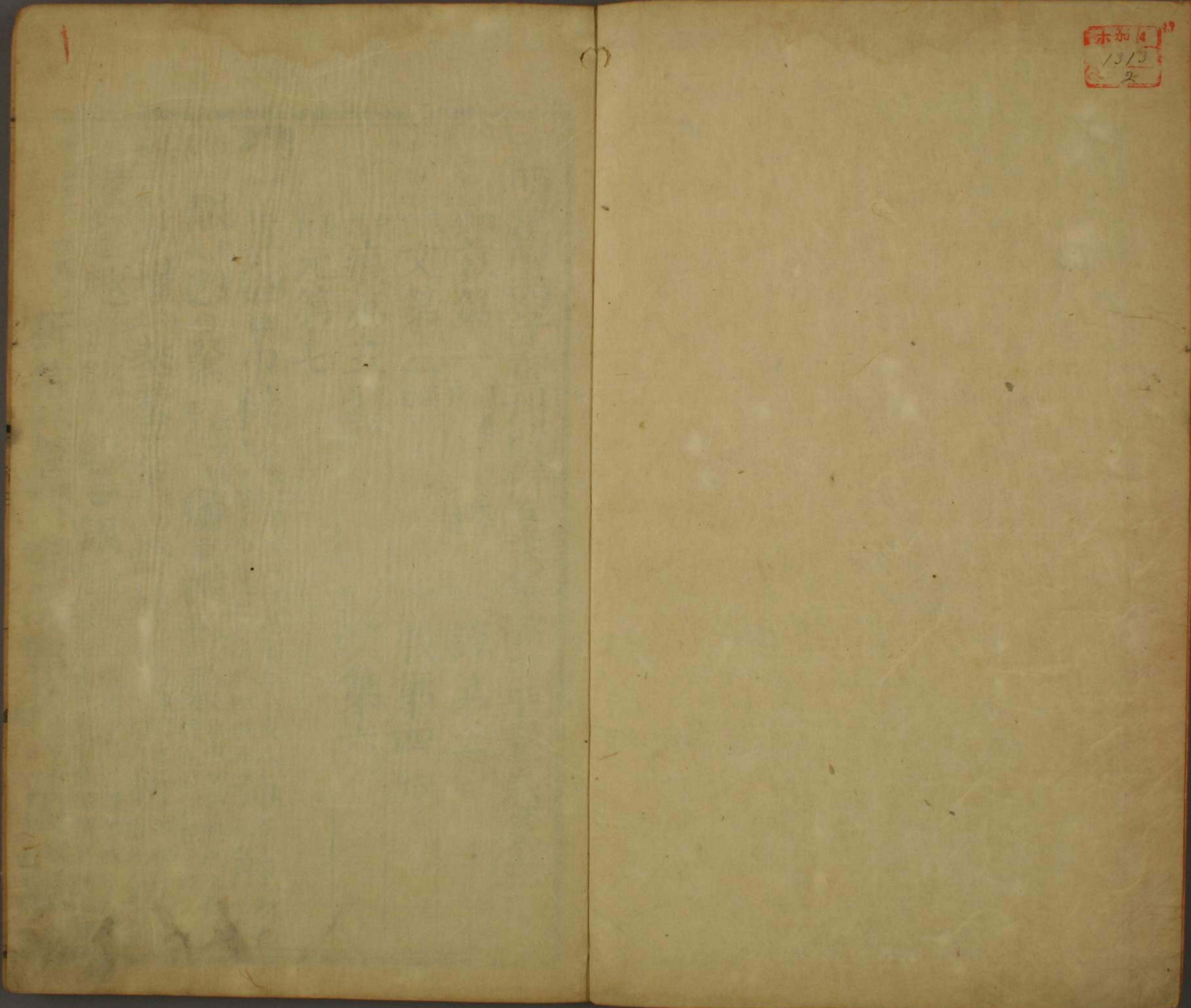
寒^四 真^三
刪先 文元
青豪 歌麻

經十四函

共十九

1313
2





木加4
1313
2

閻 姓也又閻人中正之兒又
磨 獸名似貉面八
垠 圻壑也
壘 壘壘也
嶺 嶺嶺也
嶺 嶺嶺也
嶺 嶺嶺也
嶺 嶺嶺也

沂 沂水也
頤 頤頤也
年 年也
知 知也
珍珠 珍珠也
天 天也
天 天也
天 天也

嶺 嶺嶺也
嶺 嶺嶺也
嶺 嶺嶺也
嶺 嶺嶺也
嶺 嶺嶺也
嶺 嶺嶺也

嶺 嶺嶺也
嶺 嶺嶺也
嶺 嶺嶺也
嶺 嶺嶺也
嶺 嶺嶺也
嶺 嶺嶺也

嶺 嶺嶺也
嶺 嶺嶺也
嶺 嶺嶺也
嶺 嶺嶺也
嶺 嶺嶺也
嶺 嶺嶺也

嶺 嶺嶺也
嶺 嶺嶺也
嶺 嶺嶺也
嶺 嶺嶺也
嶺 嶺嶺也
嶺 嶺嶺也

嶺 嶺嶺也
嶺 嶺嶺也
嶺 嶺嶺也
嶺 嶺嶺也
嶺 嶺嶺也
嶺 嶺嶺也

嶺 嶺嶺也
嶺 嶺嶺也
嶺 嶺嶺也
嶺 嶺嶺也
嶺 嶺嶺也
嶺 嶺嶺也

嶺 嶺嶺也
嶺 嶺嶺也
嶺 嶺嶺也
嶺 嶺嶺也
嶺 嶺嶺也
嶺 嶺嶺也

嶺 嶺嶺也
嶺 嶺嶺也
嶺 嶺嶺也
嶺 嶺嶺也
嶺 嶺嶺也
嶺 嶺嶺也

嶺 嶺嶺也
嶺 嶺嶺也
嶺 嶺嶺也
嶺 嶺嶺也
嶺 嶺嶺也
嶺 嶺嶺也

嶺 嶺嶺也
嶺 嶺嶺也
嶺 嶺嶺也
嶺 嶺嶺也
嶺 嶺嶺也
嶺 嶺嶺也

嶺 嶺嶺也
嶺 嶺嶺也
嶺 嶺嶺也
嶺 嶺嶺也
嶺 嶺嶺也
嶺 嶺嶺也

嶺 嶺嶺也
嶺 嶺嶺也
嶺 嶺嶺也
嶺 嶺嶺也
嶺 嶺嶺也
嶺 嶺嶺也

嶺 嶺嶺也
嶺 嶺嶺也
嶺 嶺嶺也
嶺 嶺嶺也
嶺 嶺嶺也
嶺 嶺嶺也

嶺 嶺嶺也
嶺 嶺嶺也
嶺 嶺嶺也
嶺 嶺嶺也
嶺 嶺嶺也
嶺 嶺嶺也

嶺 嶺嶺也
嶺 嶺嶺也
嶺 嶺嶺也
嶺 嶺嶺也
嶺 嶺嶺也
嶺 嶺嶺也

嶺 嶺嶺也
嶺 嶺嶺也
嶺 嶺嶺也
嶺 嶺嶺也
嶺 嶺嶺也
嶺 嶺嶺也

嶺 嶺嶺也
嶺 嶺嶺也
嶺 嶺嶺也
嶺 嶺嶺也
嶺 嶺嶺也
嶺 嶺嶺也

嶺 嶺嶺也
嶺 嶺嶺也
嶺 嶺嶺也
嶺 嶺嶺也
嶺 嶺嶺也
嶺 嶺嶺也

嶺 嶺嶺也
嶺 嶺嶺也
嶺 嶺嶺也
嶺 嶺嶺也
嶺 嶺嶺也
嶺 嶺嶺也

為辛氏漢初辛蒲為趙魏名將及徙家隴西便為隴西人薪柴也周禮委人掌祭祀信引革也周禮革引而

宗讀呻呻吟也痺病寒伸也娉字女辛藥草也臻側洗切至也蔡草盛

搽聚也又琴瑟音漆水名在河南澗水南入海詩作漆有誤亲榛栗榛櫛亦同

瀨字林云水名在豫州小整車說文曰大宰獸名狀如狗有角文淨魚城北門

臻死也責木也春秋傳西鄰責言谷名真真馬之入切真偽也又風俗通云漢有太

真同上也甄姓也陳留風俗傳云舜陶甄河賓其振振盛也左傳均服振禎受福禎

說文云種概也又之忍切碩石也田界也又碩以鼓敵依字林云振振

屋相兩真唇也真唇也真唇也真唇也真唇也真唇也真唇也真唇也真唇也真唇也

太玄石珍珍真也真也真也真也真也真也真也真也真也真也真也真也真也真也

作亳州真說文也真也真也真也真也真也真也真也真也真也真也真也真也真也

郵衛地名通作甄苞說文也駢重難行負嬪字邱名地硬也擥鳥驚穿

楚華切也真眼昌真切怒也說文曰張目嗔俗作真真真真真真真真真真真真真真

也臍肉張起也瘖病也真真真真真真真真真真真真真真真真真真真真真真真真真真

喜兒又棧衆盛兒漢書音真棧名木帘幕也又榛木叢神食鄰切靈也易繫

謂神又姓風俗通云神農之後漢有騎晨直鄰切馳說文晨唇旦也或

都尉神曜何氏姓苑云今琅邪人五晨直鄰切馳說文晨唇旦也或

馬多靛靛粉滓也一曰粥凝又除女作黃燭以麻靛濃油入庭燎取物也靛

也會靛字隱馬靛衆盛也牲衆多也洗洗洗洗洗洗洗洗洗洗洗洗洗洗洗洗洗洗洗洗洗洗

長也詩云有莘長尾字書從魚或省鮮同上山說文辭辭辭辭辭辭辭辭辭辭辭辭辭辭辭辭辭

海岱之間謂之汛八陵東名汛陵又息進切姪字女瘁瘁瘁瘁瘁瘁瘁瘁瘁瘁瘁瘁瘁瘁瘁瘁瘁

梓杠林前橫木汛八陵東名汛陵又息進切姪字女瘁瘁瘁瘁瘁瘁瘁瘁瘁瘁瘁瘁瘁瘁瘁瘁瘁

人愚菟 **帽** 廣雅貯也 **趙** 走也 **櫪** 禹治水所乘者通作輔 **燈** **醜** 直倫切純美酒 **帽** 布貯

李軌讀 **精** **四** **導** 將倫切循也率 **選** 古文 **麟** 羽麟 **兔** 狡兔 **跽** 子圓切又 **僕** 酒飲

者降席而遵法也 **嶸** 山兒 **鸛** 難方 **怪** 謹也 **精** **四** **俊** 七倫切逡巡 **竣**

或作遵又音撰 **嶸** 難方 **怪** 謹也 **精** **四** **俊** 七倫切逡巡 **竣**

止也倨也 **跛** 皮細起也 **兔** 東郭鏡古之狡兔也音俊 **嶸** 難方 **怪** 謹也 **精** **四** **俊** 七倫切逡巡 **竣**

一曰改也 **跛** 皮細起也 **兔** 東郭鏡古之狡兔也音俊 **嶸** 難方 **怪** 謹也 **精** **四** **俊** 七倫切逡巡 **竣**

喜 **跋** 退也 **俊** 倨也 **僕** 介也 **俊** 改也 **越** 說文行 **嶸** 嶸嶸踈 **俊** 推也左傳云俊衛 **竣**

也 **跋** 退也 **俊** 倨也 **僕** 介也 **俊** 改也 **越** 說文行 **嶸** 嶸嶸踈 **俊** 推也左傳云俊衛 **竣**

鸛 昨旬切西 **四** **荀** 相倫切草名又姓李姓郁後去 **郇** 郇郇地名在河東

子封於郇後以為氏 **郇** 目搖也 **郇** 麟 **郇** 王 **郇** 說文曰大木也可以 **洵** 水

王莽時有郇越也 **郇** 又音舜 **山** 岫 **岫** 名 **穆** 說文曰大木也 **洵** 水

在晉 **恂** 信也 **俊** 上同 **眴** 兩雅曰眴眴田也謂墾 **櫻** 承食 **桸** 桸木

陽 **恂** 信也 **俊** 上同 **眴** 兩雅曰眴眴田也謂墾 **櫻** 承食 **桸** 桸木

恂 音狂也又 **飲** 氣逆也 **詢** 詢或作謬 **詢** 春秋傳咨親為 **粵** 驚也 **桸** 桸木

曰木 **恂** 音狂也又 **飲** 氣逆也 **詢** 詢或作謬 **詢** 春秋傳咨親為 **粵** 驚也 **桸** 桸木

名 **恂** 音狂也又 **飲** 氣逆也 **詢** 詢或作謬 **詢** 春秋傳咨親為 **粵** 驚也 **桸** 桸木

恂 音狂也又 **飲** 氣逆也 **詢** 詢或作謬 **詢** 春秋傳咨親為 **粵** 驚也 **桸** 桸木

恂 音狂也又 **飲** 氣逆也 **詢** 詢或作謬 **詢** 春秋傳咨親為 **粵** 驚也 **桸** 桸木

恂 音狂也又 **飲** 氣逆也 **詢** 詢或作謬 **詢** 春秋傳咨親為 **粵** 驚也 **桸** 桸木

恂 音狂也又 **飲** 氣逆也 **詢** 詢或作謬 **詢** 春秋傳咨親為 **粵** 驚也 **桸** 桸木

恂 音狂也又 **飲** 氣逆也 **詢** 詢或作謬 **詢** 春秋傳咨親為 **粵** 驚也 **桸** 桸木

恂 音狂也又 **飲** 氣逆也 **詢** 詢或作謬 **詢** 春秋傳咨親為 **粵** 驚也 **桸** 桸木

恂 音狂也又 **飲** 氣逆也 **詢** 詢或作謬 **詢** 春秋傳咨親為 **粵** 驚也 **桸** 桸木

恂 音狂也又 **飲** 氣逆也 **詢** 詢或作謬 **詢** 春秋傳咨親為 **粵** 驚也 **桸** 桸木

恂 音狂也又 **飲** 氣逆也 **詢** 詢或作謬 **詢** 春秋傳咨親為 **粵** 驚也 **桸** 桸木

恂 音狂也又 **飲** 氣逆也 **詢** 詢或作謬 **詢** 春秋傳咨親為 **粵** 驚也 **桸** 桸木

恂 音狂也又 **飲** 氣逆也 **詢** 詢或作謬 **詢** 春秋傳咨親為 **粵** 驚也 **桸** 桸木

同

同

同

同

同

同

同

同

同

同

同

同

同

同

同

同

同

同

同

同

同

同

同

同

同

同

同

菴日菴貝也音督

並古川水也

鵠也踏也

鯨名海魚

末脣頤脂膳

食倫切也脣也古从頁或作

滑派水際也

草似蘭青黑色

牛行遲也

又音巡

又音巡

木唇驚也

小阜

布載

酒厚

禪

常倫切篤也至也好

也文也大也三十一

純

秀純水葵醇厚

南子曰蝦蟆化

為鶉字林作鶉

享

說文曰熟也凡從

所以淳清也朴也又姓何

和鼓

氏姓苑云今吳人

奄

明也又

他昆切

純享

熟也鼻下

肫

肫股

屯留縣名

采文

醇厚也

馴

順也

贊

大也

蝮

曲折兒

嶠

嶠嶠

齋

鼓聲

筠

為質切竹皮

田十二頃

墮也

尹

尹

負

人字春秋

詩曰昀昀原

也

馴

道也

周也

來

力也

倫

等也

也

船輪

車輪周禮曰軫之方以象地蓋之

論

山阜

論

云蝦蟆大如履能

食蛇又力計切

輪

絲綸又姓魏志孫文

知也

並籀

踰

擇也

周禮曰凡邦工入山

箒

名獸

崑崙

水

崑崙

崑崙

牛黑

雞晚

睽

目

也

三文

君

君

君

君

正則影正君者盤也民者水也盤圓則水圓又君者民之源也源清則流清源濁則流濁古作商仲唐武后作曆二十

有二千五百人為軍王六軍大國三軍次國二軍小國一軍軍將皆命

卿又漢復姓二氏禮記有將軍文字晉有太傅參軍襄城冠軍夷也

軍 軍旅也周禮夏官司馬曰尺制重萬

羣 渠云切羣隊也

羣 羣居也

羣 羣居也

羣 羣居也

羣 羣居也

羣 羣居也

羣 羣居也

羣 羣居也

羣 羣居也

羣 羣居也

羣 羣居也

羣 羣居也

羣 羣居也

羣 羣居也

羣 羣居也

羣 羣居也

羣 羣居也

羣 羣居也

羣 羣居也

羣 羣居也

羣 羣居也

羣 羣居也

羣 羣居也

羣 羣居也

羣 羣居也

羣 羣居也

羣 羣居也

羣 羣居也

羣 羣居也

羣 羣居也

羣 羣居也

羣 羣居也

羣 羣居也

羣 羣居也

羣 羣居也

羣 羣居也

羣 羣居也

羣 羣居也

羣 羣居也

羣 羣居也

羣 羣居也

羣 羣居也

羣 羣居也

羣 羣居也

羣 羣居也

羣 羣居也

羣 羣居也

羣 羣居也

羣 羣居也

羣 羣居也

羣 羣居也

羣 羣居也

羣 羣居也

羣 羣居也

羣 羣居也

羣 羣居也

羣 羣居也

羣 羣居也

羣 羣居也

羣 羣居也

羣 羣居也

羣 羣居也

羣 羣居也

羣 羣居也

羣 羣居也

羣 羣居也

羣 羣居也

羣 羣居也

羣 羣居也

羣 羣居也

羣 羣居也

羣 羣居也

羣 羣居也

羣 羣居也

羣 羣居也

羣 羣居也

今作温同 **温** 水名出隄為又和也善也良也子也暖也又姓唐叔虞之後受封於二十四 漢復姓二氏莊子有温伯

雪子姓苑又有温稽氏 **輻** 輻輳也 **温** 温深即中生曰温 温季因以為族出太原又

又音 **郾** 鄉名 **温** 豕名 **温** 禮曰一日温也 **温** 瓜名 **温** 瓜名 **温** 瓜名 **温** 瓜名 **温** 瓜名

疫也 **温** 女字 **温** 日出 **温** 動也 **温** 温方也 **温** 温衣也 **温** 温人晉 **温** 温也 **温** 温也

燠温火微 **來** 論 盧昆切 說文議也思也 **温** 温也 **温** 温也 **温** 温也 **温** 温也 **温** 温也

論 山阜陷 **論** 行 **論** 舟 **論** 舟 **論** 舟 **論** 舟 **論** 舟 **論** 舟 **論** 舟 **論** 舟 **論** 舟

七元 **見** **擽** **擽** 居言切 擽子擽 **擽** 擽也 **擽** 擽也 **擽** 擽也 **擽** 擽也 **擽** 擽也

擽 馬盛 **擽** 擽也 **擽** 擽也 **擽** 擽也 **擽** 擽也 **擽** 擽也 **擽** 擽也 **擽** 擽也 **擽** 擽也 **擽** 擽也

擽 擽也 **擽** 擽也 **擽** 擽也 **擽** 擽也 **擽** 擽也 **擽** 擽也 **擽** 擽也 **擽** 擽也 **擽** 擽也

擽 擽也 **擽** 擽也 **擽** 擽也 **擽** 擽也 **擽** 擽也 **擽** 擽也 **擽** 擽也 **擽** 擽也 **擽** 擽也

擽 擽也 **擽** 擽也 **擽** 擽也 **擽** 擽也 **擽** 擽也 **擽** 擽也 **擽** 擽也 **擽** 擽也 **擽** 擽也

擽 擽也 **擽** 擽也 **擽** 擽也 **擽** 擽也 **擽** 擽也 **擽** 擽也 **擽** 擽也 **擽** 擽也 **擽** 擽也

擽 擽也 **擽** 擽也 **擽** 擽也 **擽** 擽也 **擽** 擽也 **擽** 擽也 **擽** 擽也 **擽** 擽也 **擽** 擽也

擽 擽也 **擽** 擽也 **擽** 擽也 **擽** 擽也 **擽** 擽也 **擽** 擽也 **擽** 擽也 **擽** 擽也 **擽** 擽也

擽 擽也 **擽** 擽也 **擽** 擽也 **擽** 擽也 **擽** 擽也 **擽** 擽也 **擽** 擽也 **擽** 擽也 **擽** 擽也

擽 擽也 **擽** 擽也 **擽** 擽也 **擽** 擽也 **擽** 擽也 **擽** 擽也 **擽** 擽也 **擽** 擽也 **擽** 擽也

擽 擽也 **擽** 擽也 **擽** 擽也 **擽** 擽也 **擽** 擽也 **擽** 擽也 **擽** 擽也 **擽** 擽也 **擽** 擽也

擽 擽也 **擽** 擽也 **擽** 擽也 **擽** 擽也 **擽** 擽也 **擽** 擽也 **擽** 擽也 **擽** 擽也 **擽** 擽也

擽 擽也 **擽** 擽也 **擽** 擽也 **擽** 擽也 **擽** 擽也 **擽** 擽也 **擽** 擽也 **擽** 擽也 **擽** 擽也

擽 擽也 **擽** 擽也 **擽** 擽也 **擽** 擽也 **擽** 擽也 **擽** 擽也 **擽** 擽也 **擽** 擽也 **擽** 擽也

擽 擽也 **擽** 擽也 **擽** 擽也 **擽** 擽也 **擽** 擽也 **擽** 擽也 **擽** 擽也 **擽** 擽也 **擽** 擽也

擽 擽也 **擽** 擽也 **擽** 擽也 **擽** 擽也 **擽** 擽也 **擽** 擽也 **擽** 擽也 **擽** 擽也 **擽** 擽也

擽 擽也 **擽** 擽也 **擽** 擽也 **擽** 擽也 **擽** 擽也 **擽** 擽也 **擽** 擽也 **擽** 擽也 **擽** 擽也

大明萬曆己丑重刊改併五音集韻中平聲卷第四

胡安寒第八

桓第九

所間山第十

仙第十一

相焦宵第十二

肴第十三

胡刀豪第十四

歌第十五

古和戈第十六

麻第十七

八寒

見干 古寒切求也犯也觸也亦姓左傳宋有干犍又漢復姓何氏姓苑云漢有干已行爲京兆尹三十

字樣云本音虔今借爲乾濕字又姓出何氏姓苑

乾 古寒切求也犯也觸也亦姓左傳宋有干犍又漢復姓何氏姓苑云漢有干已行爲京兆尹三十

來事噪則行人至或作稚鵠古沃切

玕 琅玕美石次王 玕 越别名又 玕 寒翰二音 迂 進也 孟 名知未

盤也又 戡 戡 說文 極也 乾 地名 尪 尪 服 杆 木 飡 飯 攷 求也 榦 木 竿

說文曰園也 **揄** 並上同或 **專** 露 **蜜** 上同 **風** 櫟 **木** **磚** 闕人名鄭禮云无搏飯

媵 媵也 **糲** 粉餌或从 **尊** 生 **棹** 車 **鑄** 鐵 **泥** **湲** 濡 **切** 水

名在遼西肥如南 **書** **翻** 北潘切 **般** 運 **般** 文 **般** 捕魚筒其門可 **華**

海海陽或作濡二 **般** 衣表也 **奢** 儲物 **半** 中分 **榜** **潘** 普官切浙米汁又

子季孫食采於潘因氏 **翫** 大翫 **番** 在廣州 **拌** 作拚 **審** 時居 **藩** 奔

馬出廣宗河南二望九 **槃** 薄官切器 **盤** 文 **般** 俗 **拌** 通俗 **瘕** 瘕瘕 **番** 番

也 **媵** 字 **媵** 醜 **槃** 名四十二 **盤** 俗 **瘕** 瘕瘕 **番** 番

處 **磐** 大石 **髮** 髮頭短髮為之又 **般** 弁 **卞** 樂也又博干切 **蹠** 蹠

行 **蹠** 蹠也 **般** 鞞 **鞞** 鞞鞞 **鞞** 鞞 **鞞** 鞞 **鞞** 鞞 **鞞** 鞞 **鞞** 鞞 **鞞** 鞞 **鞞** 鞞

曰除 **胖** 大也禮心 **繁** 說文覆衣大中 **般** 足 **般** 屈足 **番** 大 **番** 番

也 **般** 廣体胖 **繁** 或以為首 **般** 足 **般** 屈足 **番** 大 **番** 番

也 **般** 廣体胖 **繁** 或以為首 **般** 足 **般** 屈足 **番** 大 **番** 番

也 **般** 廣体胖 **繁** 或以為首 **般** 足 **般** 屈足 **番** 大 **番** 番

也 **般** 廣体胖 **繁** 或以為首 **般** 足 **般** 屈足 **番** 大 **番** 番

也 **般** 廣体胖 **繁** 或以為首 **般** 足 **般** 屈足 **番** 大 **番** 番

也 **般** 廣体胖 **繁** 或以為首 **般** 足 **般** 屈足 **番** 大 **番** 番

也 **般** 廣体胖 **繁** 或以為首 **般** 足 **般** 屈足 **番** 大 **番** 番

也 **般** 廣体胖 **繁** 或以為首 **般** 足 **般** 屈足 **番** 大 **番** 番

也 **般** 廣体胖 **繁** 或以為首 **般** 足 **般** 屈足 **番** 大 **番** 番

也 **般** 廣体胖 **繁** 或以為首 **般** 足 **般** 屈足 **番** 大 **番** 番

也 **般** 廣体胖 **繁** 或以為首 **般** 足 **般** 屈足 **番** 大 **番** 番

也 **般** 廣体胖 **繁** 或以為首 **般** 足 **般** 屈足 **番** 大 **番** 番

也 **般** 廣体胖 **繁** 或以為首 **般** 足 **般** 屈足 **番** 大 **番** 番

也 **般** 廣体胖 **繁** 或以為首 **般** 足 **般** 屈足 **番** 大 **番** 番

班辨 布還切說文曰分瑞王俗作班亦姓出扶
頒 布也賜也 **鳩** 大 **盼** 大

盤 蟹蝥 **斑** 駁也 **辨** 駁也 **璠** 文也 **賁** 古 **般** 還師亦作班師 **髮** 般 髮半白 **編** 又音盤

板 挽也公羊傳云 **奕** 戲事 **放** 說文分也引周 **孤** 瑞瓜 **破**

玳 名獸 **玢** 文王 **彬** 文彩 **氈** 氈氈 **卑** 水名出 **須** 班也禮笏大夫 **般** 古班 **字** 賦

彪 虛 **蔚** 甫中切 **璠** 或从分 **攀** 普班切 **扳** 音班 **扳** 音班 **扳** 音班 **扳** 音班

般 目多 **盼** 美見 **取** 大也 **粉** 石 **对** 說文云 **攸** 俗音 **並** **辦** 薄開

貓 貍 **貍** 狼屬又莫干 **髮** 衣出 **謾** 方言曰謾台脅闊懼也燕代之間曰脅闊台音治 **稷** 赤稷 **稱** 名

窠 畫車 **齷** 目暗 **齷** 昏也 **蔓** 蔓菁蔬名 **趨** 說文 **孃** 女 **兩** 當也 **照**

跽 阻頑切 **恹** 卷 **眈** 目眇 **蟻** 蛇名 **佺** 人名也 **勅** 彊健 **禿** 禿 **禿** 禿

倕 士山切虎淺毛 **渥** 渥渥 **戩** 虎淺 **榘** 榘榘 **榘** 榘榘 **榘** 榘榘

山 所開切廣雅曰山產也產萬物說文曰山宣也宣氣產萬物又姓周 **有** 山師之官掌山林後以官為氏或云古烈山氏之後望出河內十三

疝 疝疝 **邙** 地名出 **訕** 訕訕 **刪** 除削也又定也古以簡 **殫** 殫殫 **殫** 殫殫

潜 出涕 **冊** 說文惡健犬 **籊** 籊籊 **姍** 姍姍 **郁** 地名 **無** 無無 **穰** 穰穰

疝 疝疝 **邙** 地名出 **訕** 訕訕 **刪** 除削也又定也古以簡 **殫** 殫殫 **殫** 殫殫

疝 疝疝 **邙** 地名出 **訕** 訕訕 **刪** 除削也又定也古以簡 **殫** 殫殫 **殫** 殫殫

疝 疝疝 **邙** 地名出 **訕** 訕訕 **刪** 除削也又定也古以簡 **殫** 殫殫 **殫** 殫殫

疝 疝疝 **邙** 地名出 **訕** 訕訕 **刪** 除削也又定也古以簡 **殫** 殫殫 **殫** 殫殫

疝 疝疝 **邙** 地名出 **訕** 訕訕 **刪** 除削也又定也古以簡 **殫** 殫殫 **殫** 殫殫

疝 疝疝 **邙** 地名出 **訕** 訕訕 **刪** 除削也又定也古以簡 **殫** 殫殫 **殫** 殫殫

疝 疝疝 **邙** 地名出 **訕** 訕訕 **刪** 除削也又定也古以簡 **殫** 殫殫 **殫** 殫殫

疝 疝疝 **邙** 地名出 **訕** 訕訕 **刪** 除削也又定也古以簡 **殫** 殫殫 **殫** 殫殫

疝 疝疝 **邙** 地名出 **訕** 訕訕 **刪** 除削也又定也古以簡 **殫** 殫殫 **殫** 殫殫

疝 疝疝 **邙** 地名出 **訕** 訕訕 **刪** 除削也又定也古以簡 **殫** 殫殫 **殫** 殫殫

疝 疝疝 **邙** 地名出 **訕** 訕訕 **刪** 除削也又定也古以簡 **殫** 殫殫 **殫** 殫殫

獸相類也 **韃** 韃韃連也 **延** 光也 **彘** 獸名 **彘** 丑緣切 **彘** 彘走兒四 **剝** 去木枝也

白日行也 **灑** 水名在河南 **壘** 守宮 **塵** 居也說文一畝半一家居之也古者百步為

八半也 **壘** 壘 **厘** 厘 **鄧** 鄧 **澶** 澶 **揮** 揮 **廛** 廛 **澶** 澶 **廛** 廛 **澶** 澶 **廛** 廛

罔象 **獠** 獠 **塚** 塚 **禮** 禮 **肩** 肩 **趨** 趨 **闔** 闔 **澶** 澶 **椽** 椽

切屋桶 **傳** 傳 **縛** 縛 **掾** 掾 **豚** 豚 **豕** 豕 **鞭** 鞭 **馬** 馬

十 **反** 反 **鯁** 鯁 **鱒** 鱒 **鱒** 鱒 **鱒** 鱒 **鱒** 鱒 **鱒** 鱒 **鱒** 鱒 **鱒** 鱒

方也又姓出陳留北平二望 **邊** 邊 **邊** 邊 **邊** 邊 **邊** 邊 **邊** 邊 **邊** 邊 **邊** 邊

陳留風俗傳云祖于宋平公 **邊** 邊 **邊** 邊 **邊** 邊 **邊** 邊 **邊** 邊 **邊** 邊 **邊** 邊

仙鼠又 **獼** 獼 **獼** 獼 **獼** 獼 **獼** 獼 **獼** 獼 **獼** 獼 **獼** 獼 **獼** 獼

名伏翼 **獼** 獼 **獼** 獼 **獼** 獼 **獼** 獼 **獼** 獼 **獼** 獼 **獼** 獼 **獼** 獼

正 **邊** 邊 **邊** 邊 **邊** 邊 **邊** 邊 **邊** 邊 **邊** 邊 **邊** 邊 **邊** 邊

民 **籒** 籒 **籒** 籒 **籒** 籒 **籒** 籒 **籒** 籒 **籒** 籒 **籒** 籒 **籒** 籒

一曰非類 **籒** 籒 **籒** 籒 **籒** 籒 **籒** 籒 **籒** 籒 **籒** 籒 **籒** 籒

為牝壯也 **籒** 籒 **籒** 籒 **籒** 籒 **籒** 籒 **籒** 籒 **籒** 籒 **籒** 籒

便 **籒** 籒 **籒** 籒 **籒** 籒 **籒** 籒 **籒** 籒 **籒** 籒 **籒** 籒

嬾 **籒** 籒 **籒** 籒 **籒** 籒 **籒** 籒 **籒** 籒 **籒** 籒 **籒** 籒

好兒 **籒** 籒 **籒** 籒 **籒** 籒 **籒** 籒 **籒** 籒 **籒** 籒 **籒** 籒

也 **籒** 籒 **籒** 籒 **籒** 籒 **籒** 籒 **籒** 籒 **籒** 籒 **籒** 籒

并駕 **籒** 籒 **籒** 籒 **籒** 籒 **籒** 籒 **籒** 籒 **籒** 籒 **籒** 籒

同 **籒** 籒 **籒** 籒 **籒** 籒 **籒** 籒 **籒** 籒 **籒** 籒 **籒** 籒

并齒 **籒** 籒 **籒** 籒 **籒** 籒 **籒** 籒 **籒** 籒 **籒** 籒 **籒** 籒

也 **籒** 籒 **籒** 籒 **籒** 籒 **籒** 籒 **籒** 籒 **籒** 籒 **籒** 籒

也 **籒** 籒 **籒** 籒 **籒** 籒 **籒** 籒 **籒** 籒 **籒** 籒 **籒** 籒

扁兒 紕布 編魚 編說文便巧言也引周書截 扁康 明明 蠻免負切

謾欺也 眠莫賢切寐也四十三 瞋目也又音顛 瞋上同說文曰翕 瞋卑蒼云注 瞋睥 瞋爾雅曰齊

鬻燒煙 鬻說文六不見 鬻說文鬻鬻不見也 鬻一曰視遠 瞞瞞然

冥顛冥迷惑也 榜說文屋 覘病 榜忘 兇邪 顛博雅健顛 謗慧黠也

幘覆也儀禮上 塲所以 白綿 精曰絲 縠縠曰絮 說文曰聯微也 棉屋 棉屋 棉屋

蝻馬 蝻上同說文曰 聯瞳子黑又聯 綿綿綿 櫻細密 朽木 朽木

栢名木 節說文曰相當也今人 謾慧黠也一曰欺也漢謾師古一 綿綿 綿綿 綿綿

蠲蟲名說文馬 緝緝 緝緝 宵宵然猶悵 姁目美 櫛木名有

紕也 綿綿 綿綿 精精 箋箋 箋箋 箋箋

淺淺 淺淺 淺淺 淺淺 淺淺 淺淺 淺淺

輶大車 輶輶 輶輶 輶輶 輶輶 輶輶 輶輶

津州兒詩津津者 諛巧言也 黠黠 棗棗 棗棗 棗棗

筵蔽絮篔 臻至 棗木名或 棗木名或 棗木名或 棗木名或

煎煎 煎煎 煎煎 煎煎 煎煎 煎煎 煎煎

前前 前前 前前 前前 前前 前前 前前

前前 前前 前前 前前 前前 前前 前前

前前 前前 前前 前前 前前 前前 前前

前前 前前 前前 前前 前前 前前 前前

前前 前前 前前 前前 前前 前前 前前

前前 前前 前前 前前 前前 前前 前前

前前 前前 前前 前前 前前 前前 前前

前前 前前 前前 前前 前前 前前 前前

前前 前前 前前 前前 前前 前前 前前

前前 前前 前前 前前 前前 前前 前前

床 食川切方言也關西謂之船**膊**鳥目動也**舡**與船義同俗

審 關東謂之舟又姓出姓苑五**疇**打瓦也老子**挺**柔也繫也和也取也

扇 扇涼也又**煽**火盛也又**鯁**魚生肉醬又**裊**帛裊牛領上**槌**木長

鋌 市連切小牙也方言曰五湖之**單**單手又丹**蟬**蟬也禮記仲夏之月

蟬 蟬鳴援神契曰蟬**揮**揮援也**儷**態也又**澶**杜預云澶淵地名在頓兵

簞 說文曰以判竹**端**人和讓也**輶**輶也又**漣**縣南也又音纏字

嬋 嬋娟好兒**埏**地際也**亶**山名**輶**輶也又**緝**絕兒**端**市綠切速也疾也

歎 字林云口氣引也又**膊**陶人作器具周禮**甌**江東呼**夷**小謹博

曉 姓史記有歎師**公**輕昇兒說文曰**焉**長兒好兒又於**翽**飛兒

虞 大克**祆**呼煙切胡神官**訐**訶也**公**說文人在山上**肩**肩尻也**銷**火玄切銅

駒 爾雅曰青驪駒郭**圓**規也又**梢**腕屬**矚**直視**謏**多言也**嫫**或作譚**嫫**或省

狷 廣雅彈狷弦也**鞞**馬勒**翾**小飛兒**僂**慧也疾也利也**無**也**蠖**也

還 疾走兒**媛**便媛輕麗兒**環**智也**頽**頽妍也**縣**目童子**蛸**蟲行兒

濃 澁濃波**懷**辨急也**瞋**視兒**猿**疾疾也**龍**龍背骨**解**仰也**甲**切善

取 能也大也**駘**並古**眩**馬眩蟲又**舷**船也**眩**肚也**弦**字曰其琴瑟

佞 說文作**拏**縣名又**茲**草名**姦**婦人守**越**疾走**賢**艱險也又剛

疢 疢病**嘖**難也**詿**言急莊子謀稽呼**愰**說文布**蜺**蟲名爾雅

筴 筴箭**弓**說文草木**肩**羸小兒一曰直克莊**霏**吳王孫休

疢 疢病**嘖**難也**詿**言急莊子謀稽呼**愰**說文布**蜺**蟲名爾雅

疢 疢病**嘖**難也**詿**言急莊子謀稽呼**愰**說文布**蜺**蟲名爾雅

疢 疢病**嘖**難也**詿**言急莊子謀稽呼**愰**說文布**蜺**蟲名爾雅

疢 疢病**嘖**難也**詿**言急莊子謀稽呼**愰**說文布**蜺**蟲名爾雅

疢 疢病**嘖**難也**詿**言急莊子謀稽呼**愰**說文布**蜺**蟲名爾雅

疢 疢病**嘖**難也**詿**言急莊子謀稽呼**愰**說文布**蜺**蟲名爾雅

際也池也墓道亦地筵席也鋪陳曰筵獸名大邳地名延冠上延也

有八極八埏又音羶延筵籍之曰筵

延筵牛愈州太上作出毫

方衍進也周禮望祀

也衍望衍鄭氏讀

沿沿與專切以流而

為連氏費連氏改為費氏

謂之船也

連氣都後魏書官氏志云南方宥連氏後改為雲氏定連氏改為連氏

連氏費連氏改為費氏

連氏費連氏改為費氏

連氏費連氏改為費氏

連氏費連氏改為費氏

連氏費連氏改為費氏

連氏費連氏改為費氏

連氏費連氏改為費氏

連氏費連氏改為費氏

連氏費連氏改為費氏

連氏費連氏改為費氏

連氏費連氏改為費氏

連氏費連氏改為費氏

連氏費連氏改為費氏

連氏費連氏改為費氏

連氏費連氏改為費氏

見 **擗** 黃牛黑唇曰 **擗** 擗古作擗 **柳** 博雅 柳柱也 **雉** 鳥名博雅 雉雞也 **睞** 目動 **暝** 溫也亦作暝

十二宵 見 **驕** 六尺十四寸 **嬌** 女字 **憍** 憍也恣也 **橋** 禾鳥 橋似

小走鳴 **蕎** 藥名 **喬** 爾雅云句如羽喬郭璞曰對枝曲卷似鳥羽毛 **篙** 大管 **橋** 舉手謂 **矯** 知誰也 **翫** 翫能

白 **矯** 矢躍出也神異經東王公 **轎** 名 **橋** 楛 **驕** 古堯切 **驕** 武 **梟** 說文云不孝鳥

也故日至捕磔梟之从鳥首在木上又 **梟** 倒懸首漢書曰三族令先點剗斬 **澆** 姓隋煬帝誅楊玄感改其姓為梟氏

淖 沃也薄也 **傲** 激 圭也亦作激 **釗** 覲也遠也亦努開一云周 **邀** 邀也

或从手又 **蠍** 水蟲似蛇四足龍 **傲** 求也抄也 **郭** 縣名 **梟** 說文聲 **傲** 子

於宵切 **鵝** 似鳥蒼白色 **僥** 僥傲 偽也或从 **敷** 擊也或 **趨** 行輕 **噉** 噉噉

痺 博雅 腫也 **媿** 女 **銀** 戰 **聃** 視也 **輶** 輶車 **塙** 伏土為 **趨** 起 **趨** 起 **趨** 起

也又巨 **僑** 紆 **樾** 躍摘行又 **鞫** 鞫鞫 **四** 鞫鞫 去遙切舉足高又 **緇** 緇 **緇** 緇

云縲 **蹻** 揭 **顛** 顛 **大** 兒又 **窰** 長大兒又 **趨** 說文善緣 **僑** 僑 **僑** 僑

舉 **獍** 獍 **僑** 博雅 誅也 **喬** 喬 誅意 **樾** 樾 **橋** 泥行所乘或 **郭** 郭陽縣名在鄆

姓 **郭** 縣名在 **顛** 顛 **擊** 擊也 **塙** 塙 **宜** 宜 **趨** 趨 **蹻** 蹻 **蹻** 蹻

姓 **郭** 縣名在 **顛** 顛 **擊** 擊也 **塙** 塙 **宜** 宜 **趨** 趨 **蹻** 蹻 **蹻** 蹻

喬上曲也又虜姓前代錄云匈 **盪** 盪 **橋** 橋 **橋** 橋 **橋** 橋 **橋** 橋

如貴姓喬氏代為輔相二十五 **盪** 盪 **橋** 橋 **橋** 橋 **橋** 橋 **橋** 橋

僑 廣雅云禹妃 **蕎** 蕎 **嬌** 嬌 **驕** 驕 **驕** 驕 **驕** 驕

大管一曰 **驕** 關人名陳 **僑** 僑 **橋** 橋 **橋** 橋 **橋** 橋 **橋** 橋

田器也 **驕** 有袁驕 **僑** 僑 **橋** 橋 **橋** 橋 **橋** 橋 **橋** 橋

翹 渠遙切舉也懸也 **莠** 荊葵也 **翹** 草名今 **矯** 知 **翹** 知 **翹** 知

茗芳

州名詩茗之

華徐邈讀

邵

晉邑

曉

許驕切

五刀切

又

買

買

同

枵

歆

歆歆

歆歆

歆歆

歆歆

歆歆

歆歆

歆歆

歆歆

歆歆

歆歆

歆歆

歆歆

歆

歆歆

歆歆

歆歆

歆歆

歆歆

歆歆

歆歆

歆歆

歆歆

歆歆

歆歆

歆歆

脾

脾

脾

脾

脾

脾

脾

脾

脾

脾

脾

脾

脾

鞞

鞞

鞞

鞞

鞞

鞞

鞞

鞞

鞞

鞞

鞞

鞞

鞞

撓

撓

撓

撓

撓

撓

撓

撓

撓

撓

撓

撓

撓

袂

袂

袂

袂

袂

袂

袂

袂

袂

袂

袂

袂

袂

歆

歆

歆

歆

歆

歆

歆

歆

歆

歆

歆

歆

歆

嚶

嚶

嚶

嚶

嚶

嚶

嚶

嚶

嚶

嚶

嚶

嚶

嚶

纓

纓

纓

纓

纓

纓

纓

纓

纓

纓

纓

纓

纓

纓

纓

纓

纓

纓

纓

纓

纓

纓

纓

纓

纓

纓

纓

纓

纓

纓

纓

纓

纓

纓

纓

纓

纓

纓

纓

纓

纓

纓

纓

纓

纓

纓

纓

纓

纓

纓

纓

纓

纓

纓

纓

纓

纓

纓

纓

纓

纓

纓

纓

纓

纓

纓

纓

纓

纓

纓

纓

纓

纓

纓

纓

纓

纓

纓

纓

纓

纓

纓

纓

纓

纓

纓

纓

纓

纓

纓

纓

纓

纓

纓

纓

纓

纓

纓

纓

纓

纓

纓

纓

纓

纓

纓

纓

纓

纓

纓

纓

纓

纓

纓

纓

纓

纓

纓

纓

纓

纓

纓

纓

纓

纓

纓

纓

纓

纓

纓

纓

纓

纓

纓

纓

纓

纓

纓

纓

纓

纓

纓

纓

纓

纓

纓

纓

纓

纓

纓

纓

纓

纓

纓

纓

纓

纓

纓

纓

纓

纓

纓

纓

纓

纓

纓

纓

纓

纓

纓

纓

纓

纓

纓

纓

纓

纓

纓

纓

纓

纓

纓

纓

纓

纓

纓

纓

纓

纓

纓

纓

纓

纓

纓

纓

旒 旗名也說文喜也說文喜也
旒 旒名也說文喜也說文喜也
旒 旒名也說文喜也說文喜也

倍 說文喜也自閑以西
倍 說文喜也自閑以西
倍 說文喜也自閑以西

鮠 魚名似鮠白色爾
鮠 魚名似鮠白色爾
鮠 魚名似鮠白色爾

籥 籥支名搖牛
籥 籥支名搖牛
籥 籥支名搖牛

來 力昭切鹿火也
來 力昭切鹿火也
來 力昭切鹿火也

聊 膠 膠 膠 膠 膠
聊 膠 膠 膠 膠 膠
聊 膠 膠 膠 膠 膠

膏 說文牛腸脂也引詩
膏 說文牛腸脂也引詩
膏 說文牛腸脂也引詩

廖 空也又寂寥也寥
廖 空也又寂寥也寥
廖 空也又寂寥也寥

僚 僚 僚 僚 僚 僚
僚 僚 僚 僚 僚 僚
僚 僚 僚 僚 僚 僚

繆 繆 繆 繆 繆 繆
繆 繆 繆 繆 繆 繆
繆 繆 繆 繆 繆 繆

繆 繆 繆 繆 繆 繆
繆 繆 繆 繆 繆 繆
繆 繆 繆 繆 繆 繆

繆 繆 繆 繆 繆 繆
繆 繆 繆 繆 繆 繆
繆 繆 繆 繆 繆 繆

繆 繆 繆 繆 繆 繆
繆 繆 繆 繆 繆 繆
繆 繆 繆 繆 繆 繆

繆 繆 繆 繆 繆 繆
繆 繆 繆 繆 繆 繆
繆 繆 繆 繆 繆 繆

繆 繆 繆 繆 繆 繆
繆 繆 繆 繆 繆 繆
繆 繆 繆 繆 繆 繆

繆 繆 繆 繆 繆 繆
繆 繆 繆 繆 繆 繆
繆 繆 繆 繆 繆 繆

繆 繆 繆 繆 繆 繆
繆 繆 繆 繆 繆 繆
繆 繆 繆 繆 繆 繆

繆 繆 繆 繆 繆 繆
繆 繆 繆 繆 繆 繆
繆 繆 繆 繆 繆 繆

繆 繆 繆 繆 繆 繆
繆 繆 繆 繆 繆 繆
繆 繆 繆 繆 繆 繆

繆 繆 繆 繆 繆 繆
繆 繆 繆 繆 繆 繆
繆 繆 繆 繆 繆 繆

繆 繆 繆 繆 繆 繆
繆 繆 繆 繆 繆 繆
繆 繆 繆 繆 繆 繆

繆 繆 繆 繆 繆 繆
繆 繆 繆 繆 繆 繆
繆 繆 繆 繆 繆 繆

繆 繆 繆 繆 繆 繆
繆 繆 繆 繆 繆 繆
繆 繆 繆 繆 繆 繆

繆 繆 繆 繆 繆 繆
繆 繆 繆 繆 繆 繆
繆 繆 繆 繆 繆 繆

繆 繆 繆 繆 繆 繆
繆 繆 繆 繆 繆 繆
繆 繆 繆 繆 繆 繆

艾 說文曰乾芻也爾雅曰艾牛薺郭鳥鳩鵲
璞云今馬薺葉細銳似芹亦可食**交鳥**
膠漆亦太學名又姓**鮫** 魚名

皮有文**咬** 鳥聲**郊** 邑外**絞** 樂器以土為之
可飾刀**絞** 雙相黏為絞也**鞣** 鞣鞣
效也又**絞** 索名**絞** 絞米餅**膠** 束也撓也
古孝切**絞** 絞米餅**膠** 束也撓也

苜 秦苜**膠** 詩云鷄**鞣** 束也撓也
日駁驢也**絞** 亂也一**絞** 邑名漢

或从交**絞** 亂也一**絞** 邑名漢
有交侯**絞** 胎骨**又** 又

頭也二**絞** 絞城名今濟
州是出音譜**部** 邑名又杜預云山名在

頰 頰頰頭**窰** 窰窰
不媚也**窰** 窰窰

一曰膠捋多**敲** 擊頭
評訥澀兒**敲** 擊頭

也又五**敲** 擊頭
勞切**敲** 擊頭

贅 類贅**麤** 博雅
不媚**麤** 博雅

日喞**鵠** 鵠鵠
喞也**鵠** 鵠鵠

喞也**鵠** 鵠鵠
短尾至春多声**寥** 寥寂

鏡 女交切鏡似鈴
無舌二十二**如** 喧

凶 藥名**礪** 礪沙
藥名**礪** 礪沙

抓也或**復** 說文復
復也**復** 說文復

姓楚大夫申包胥之後後
漢有鳩臚包咸也一十四**胞** 胞胎也又

又楊杓**苞** 叢生也曹也茂
也又苞筍又姓**泡** 盛也

菜名**苞** 叢生也曹也茂
也又苞筍又姓**泡** 盛也

岫 山名**鮑** 關人名楚有甲
鮑胥通作包**苴** 天苴地名

七**僂** 盛也**蜀** 覆車網也
又縛謀切**脬** 腹中

拋 擲也**標** 擲也
擲也**抱** 抱也

包 邑名說文布
交切地名**胞** 胞胎也

泡 浮漚

胞 胞胎也

胞 胞胎也

草 葛之白花
恹恹 知也
釋 今之鐮
榕 木名
俗 毀也
荅 白荅草
鄆 鄉名在魯

說文引詩
臯 韓碑
獬 關人名晉高
稿 禾名
麇 麇鹿
橋 起動也
顛 顛顛大
告 白

槁 木名
稗 禾名
尻 尻
尻尻 尻
傲 五勞切游也說文作傲亦姓顛頊大

峻骨也
高 明也
疑 疑
駢 駢
駢駢 駢
熬 熬
熬熬 熬
熬熬 熬

翱翱
翱翱 翱翱
熬 熬
熬熬 熬
熬熬 熬
熬熬 熬

熬熬
熬熬 熬熬
熬熬 熬熬
熬熬 熬熬
熬熬 熬熬

熬熬
熬熬 熬熬
熬熬 熬熬
熬熬 熬熬
熬熬 熬熬

熬熬
熬熬 熬熬
熬熬 熬熬
熬熬 熬熬
熬熬 熬熬

熬熬
熬熬 熬熬
熬熬 熬熬
熬熬 熬熬
熬熬 熬熬

熬熬
熬熬 熬熬
熬熬 熬熬
熬熬 熬熬
熬熬 熬熬

熬熬
熬熬 熬熬
熬熬 熬熬
熬熬 熬熬
熬熬 熬熬

熬熬
熬熬 熬熬
熬熬 熬熬
熬熬 熬熬
熬熬 熬熬

熬熬
熬熬 熬熬
熬熬 熬熬
熬熬 熬熬
熬熬 熬熬

熬熬
熬熬 熬熬
熬熬 熬熬
熬熬 熬熬
熬熬 熬熬

熬熬
熬熬 熬熬
熬熬 熬熬
熬熬 熬熬
熬熬 熬熬

熬熬
熬熬 熬熬
熬熬 熬熬
熬熬 熬熬
熬熬 熬熬

熬熬
熬熬 熬熬
熬熬 熬熬
熬熬 熬熬
熬熬 熬熬

熬熬
熬熬 熬熬
熬熬 熬熬
熬熬 熬熬
熬熬 熬熬

熬熬
熬熬 熬熬
熬熬 熬熬
熬熬 熬熬
熬熬 熬熬

熬熬
熬熬 熬熬
熬熬 熬熬
熬熬 熬熬
熬熬 熬熬

熬熬
熬熬 熬熬
熬熬 熬熬
熬熬 熬熬
熬熬 熬熬

熬熬
熬熬 熬熬
熬熬 熬熬
熬熬 熬熬
熬熬 熬熬

熬熬
熬熬 熬熬
熬熬 熬熬
熬熬 熬熬
熬熬 熬熬

熬熬
熬熬 熬熬
熬熬 熬熬
熬熬 熬熬
熬熬 熬熬

博雅
拏也
目
接
儒華切
採也
關西人語也



音四

四

[Faint, mostly illegible vertical text in columns on the right page, possibly bleed-through or ghosting from the reverse side.]

[The left page of the manuscript is mostly blank with some very faint, illegible markings.]

