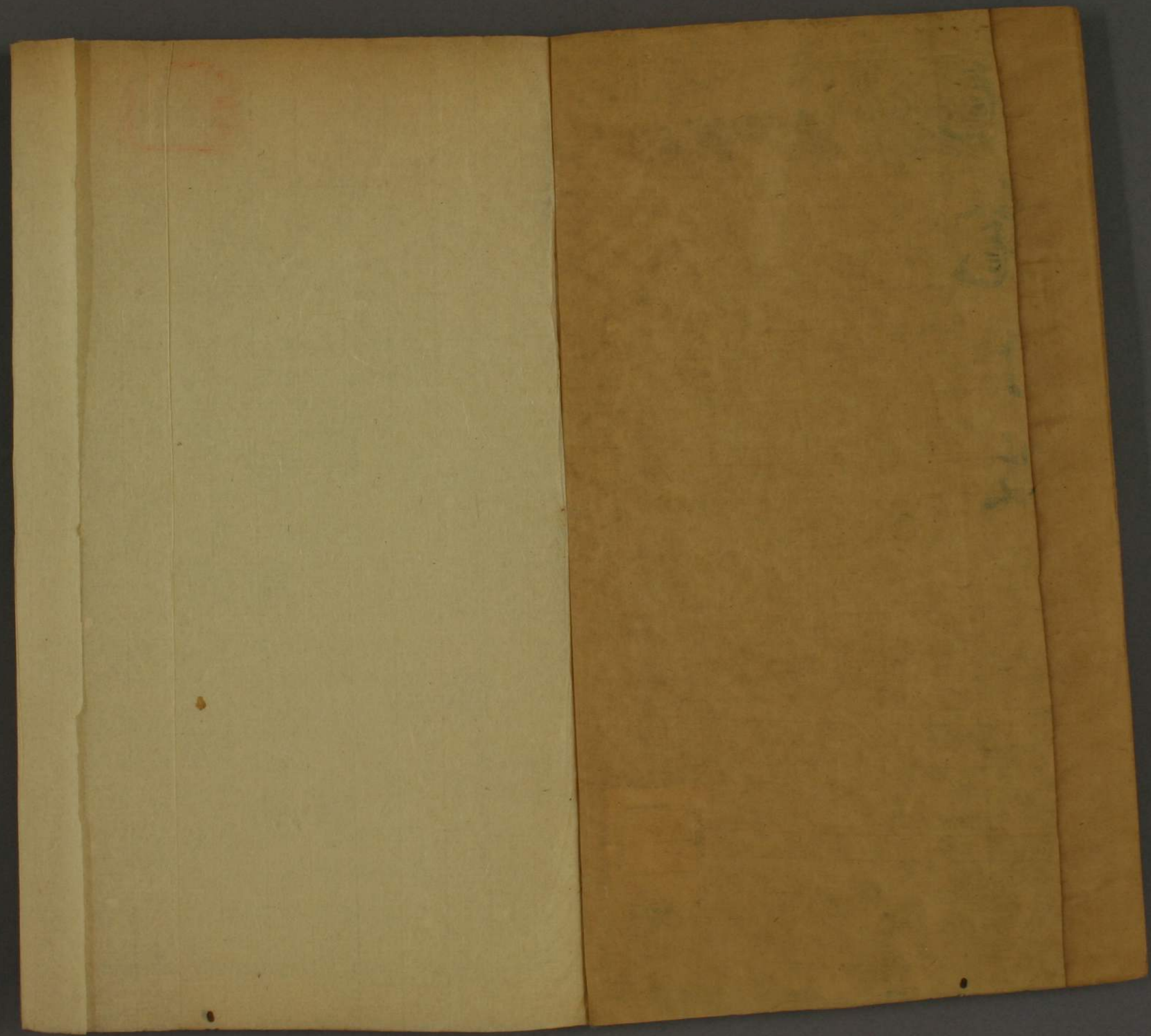
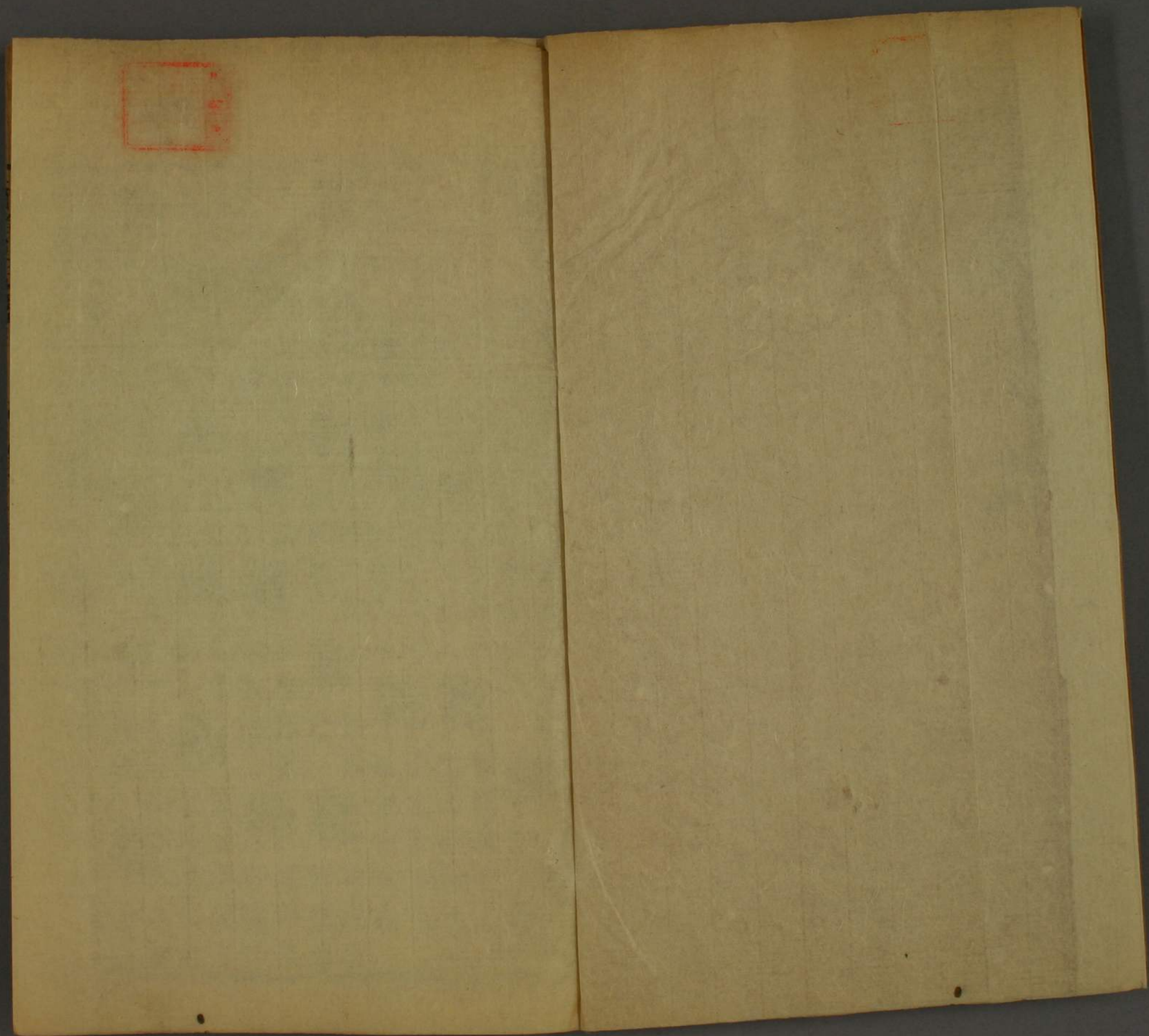


龍龕手鑑

加4
789
64







四如
789
6

鞮 俗 正借官反曲轅也與鞮同 **鞮** 俗音韋 **鞮** 俗音韋

鞮 俗音韋 又胡承反朱二反 **鞮** 俗音韋 又胡承反朱二反 **鞮** 俗音韋 又胡承反朱二反

鞮 俗音韋 又胡承反朱二反 **鞮** 俗音韋 又胡承反朱二反 **鞮** 俗音韋 又胡承反朱二反

鞮 俗音韋 又胡承反朱二反 **鞮** 俗音韋 又胡承反朱二反 **鞮** 俗音韋 又胡承反朱二反

鞮 俗音韋 又胡承反朱二反 **鞮** 俗音韋 又胡承反朱二反 **鞮** 俗音韋 又胡承反朱二反

鞮 俗音韋 又胡承反朱二反 **鞮** 俗音韋 又胡承反朱二反 **鞮** 俗音韋 又胡承反朱二反

鞮 俗音韋 又胡承反朱二反 **鞮** 俗音韋 又胡承反朱二反 **鞮** 俗音韋 又胡承反朱二反

鞮 俗音韋 又胡承反朱二反 **鞮** 俗音韋 又胡承反朱二反 **鞮** 俗音韋 又胡承反朱二反

龍龜手監 卷四下 二

戶加反履

跟後恬也

鞵

俗

鞵

通

鞵

今音衫靴

鞵

音

和也

鞵

音闌盛駕

鞵

于元于遠于願三反

鞵

靴下也亦作鞵也

鞵

江西隨函古田反窰

鞵

何反

鳥公反吳人

鞵

音籠

鞵

徒聊反

鞵

舊藏作鞵

鞵

而容反

鞵

速侯反

鞵

呼靴鞵曰鞵

鞵

音鞵

鞵

舊藏作鞵

鞵

而容反

鞵

軟皮也

鞵

鞵

地全二

鞵

他丁反皮帶

鞵

新藏

鞵

舊藏作鞵

鞵

俗音繩在道

鞵

鞵

經地全二

鞵

古弘字軾

鞵

俗

鞵

正

鞵

通音弘鞵

鞵

鞵

鞵

音沙鞵

鞵

鞵

正

鞵

或作吁于二音車環鞵也

鞵

鞵

鞵

鞵

鞵

鞵

薄官反

鞵

鞵

正丁奚反

鞵

鞵

鞵

鞵

鞵

鞵

鞵

兩反強也荷也頸

鞵

鞵

鞵

俗

鞵

正

鞵

今所綺所寄二

鞵

鞵

鞵

所綺反

鞵

古

鞵

正直引反牛鞵在胷也

鞵

鞵

又羊晉反引軸也二

鞵

鞵

鞵

鞵

鞵

四音

鞵

二俗先

鞵

鞵

鞵

鞵

鞵

遠反秤物之鞵

鞵

鞵

鞵

俗

鞵

正弥充反勒

鞵

鞵

今

鞵

與鞵亦同二

鞵

鞵

鞵

二

鞵

鞵

鞵

鞵

鞵

鞵

正音管車

鞵

鞵

二

鞵

鞵

鞵

鞵

鞵

鞵

鞵

鞵

鞵

鞵

鞵

鞵

鞵

鞵

鞵

鞵

鞵

鞵

也鞵音素

鞵

鞵

何吠反

鞵

鞵

鞵

鞵

鞵

鞵

鞵

俗居

鞵

鞵

音紂驢

鞵

鞵

鞵

鞵

鞵

鞵

鞵

箭筈也 **鞞** 蘇各反鞞 鞞 徒各反鞞 鞞 也 毗必反車革帶

鞞 音博車下索也 **鞞** 音落生 **鞞** 俗音鞞 **鞞** 音木束 **鞞** 音鞞

俗胡 **鞞** 古合反防捍玉 **鞞** 通 **鞞** 五革反履也 **鞞** 二同 **鞞**

甲反 **鞞** 篇云兵器也 **鞞** 俗五革反正體 **鞞** 音鞞 **鞞** 旨熟反

今 **鞞** 履根也 **鞞** 俗 **鞞** 作鷓鴣鳥也 **鞞** 柔也 **鞞** 結呼

反急 **鞞** 或 **鞞** 正當革反 **鞞** 正言忽反急擷也 **鞞** 四俗

繫也 **鞞** 作 **鞞** 柔革也 **鞞** 鞞 **鞞** 鞞 **鞞** 他達

反正作 **鞞** 俗音 **鞞** 或 **鞞** 正苦郭反皮 **鞞** 俗

搥打也 **鞞** 脈 **鞞** 作 **鞞** 去毛也 **鞞** 今音帖鞞 **鞞** 俗

鞞 正音小絡牛頭繩 **鞞** 或 **鞞** 鞞 **鞞** 鞞 **鞞** 鞞 **鞞** 鞞 **鞞** 鞞

也 **鞞** 正私列反 **鞞** 奴叶反鞞 鞞 **鞞** 蘇叶反鞞 **鞞** 鞞 **鞞** 鞞 **鞞** 鞞 **鞞** 鞞

革 **鞞** 馬韁也 **鞞** 鞞 **鞞** 鞞 **鞞** 鞞 **鞞** 鞞 **鞞** 鞞 **鞞** 鞞 **鞞** 鞞

也 **鞞** 他合反 **鞞** 音甲鞞 **鞞** 鞞 **鞞** 鞞 **鞞** 鞞 **鞞** 鞞 **鞞** 鞞 **鞞** 鞞

也 **鞞** 音伏箭 **鞞** 音的馬 **鞞** 鞞 **鞞** 鞞 **鞞** 鞞 **鞞** 鞞 **鞞** 鞞 **鞞** 鞞

也 **鞞** 音草鞞 **鞞** 吐盍反鞞 **鞞** 鞞 **鞞** 鞞 **鞞** 鞞 **鞞** 鞞 **鞞** 鞞 **鞞** 鞞

也 **鞞** 首也 **鞞** 聲又他合反 **鞞** 鞞 **鞞** 鞞 **鞞** 鞞 **鞞** 鞞 **鞞** 鞞 **鞞** 鞞

也 **鞞** 烏合于業二反車具也又小 **鞞** 鞞 **鞞** 鞞 **鞞** 鞞 **鞞** 鞞 **鞞** 鞞

也 **鞞** 兒履名戲也戲音側加反 **鞞** 鞞 **鞞** 鞞 **鞞** 鞞 **鞞** 鞞 **鞞** 鞞 **鞞** 鞞

反皮裏 **鞞** 鞞 **鞞** 鞞 **鞞** 鞞 **鞞** 鞞 **鞞** 鞞 **鞞** 鞞 **鞞** 鞞 **鞞** 鞞

箭也 **鞞** 鞞 **鞞** 鞞 **鞞** 鞞 **鞞** 鞞 **鞞** 鞞 **鞞** 鞞 **鞞** 鞞 **鞞** 鞞

邑部第十一

邠 筆旻反郊邠也 **邠** 古 **邠** 今音寒邠 **邠** 古

又音寧郡名 **邠** 縣名又姓 **邠** 古

邠 又音寧郡名 **邠** 縣名又姓 **邠** 古

邠 又音寧郡名 **邠** 縣名又姓 **邠** 古

邠 又音寧郡名 **邠** 縣名又姓 **邠** 古

邠 又音寧郡名 **邠** 縣名又姓 **邠** 古

邠 又音寧郡名 **邠** 縣名又姓 **邠** 古

鄆 今音丹郡鄆縣名也二

鄆 汝羊反縣名也

鄰 通鄰 正力珍反近也親也

邙 江反國也 邙 音山地 邙 俗邙 邙 正丑脂反邑名也 邙 又姓又音希二

邙 音雜亭 邙 音牽地名 邙 音牽亦地名 邙 俗邙 邙 正渠

邙 勞也病也亦邙棘又姓二 邙 正邙 今莫經反 邙 音與地名 邙 亦女字

邙 音延地名 邙 古文式任 邙 音瓶邙城 邙 音曾 邙 國名

邙 音戶交反川 邙 羊朱反 邙 音圭 邙 音移反 邙 鄆城名

邙 郭迳又焦邙 音朱 邙 莫郎反北邙山 邙 落侯反 邙 古國也

邙 舊藏作邙郭 邙 專團二音邙婁地 邙 音周黃帝 邙 邙 邙 邙

邙 俗邙 邙 正音離邙戎國名又 邙 音後所封國 邙 邙 邙 邙

邙 音皇古 邙 去奇反 邙 多雷 邙 邙 邙 邙

邙 符支反邙晉邑又 邙 通邙 邙 正所鳩反 邙 古邙 邙 邙

邙 姓又音皮縣名 邙 國名也二 邙 符悲反 邙 邙 邙 邙

邙 地名二 邙 俗邙 邙 正音恭亭 邙 縣名 邙 邙 邙 邙

邙 名又邙 邙 音寒邙溝水名又 邙 音干 邙 音刑 邙 邙 邙 邙

邙 貞呈二 邙 音寒 邙 或邙 邙 今音于 邙 音芳容反 邙 邙 邙 邙

娜 音如 **郭** 地名 **柳** 丑林反縣名又姓 **鄆** 芳戎反姬姓姬音基

鄆 魯回反 **邾** 古哀反 **鄆** 音銀 **鄆** 音婆 **邾** 音年

鄆 地名 **邾** 音談國名 **鄆** 或 **鄆** 俗 **鄆** 今音蟲 **鄆** 音盲

鄆 又姓也 **鄆** 作 **鄆** 通 **鄆** 縣名三 **鄆** 音

鄆 音堂 **鄆** 野外 **鄆** 直連反 **鄆** 俗音 **鄆** 音

鄆 正 **鄆** 今音云 **鄆** 七西取私 **鄆** 音同 **鄆** 音

鄆 二或 **鄆** 今音零 **鄆** 音零地 **鄆** 音

鄆 苦么反鄆陽 **鄆** 苦么反 **鄆** 去王反 **鄆** 音

鄆 邑名 **鄆** 音煩 **鄆** 俗 **鄆** 正郎奚反 **鄆** 音

鄆 音巢 **鄆** 音細江名又音 **鄆** 正交反 **鄆** 音

鄆 戶圭反邑 **鄆** 音歡 **鄆** 音裴 **鄆** 音侯 **鄆** 音

鄆 渠惟反鄆 **鄆** 非含反 **鄆** 徒昆反 **鄆** 斤許

鄆 丘地名 **鄆** 亭名 **鄆** 地名 **鄆** 地名 **鄆** 地名

鄆 音回 **鄆** 五兮反鄆 **鄆** 他胡反鄉 **鄆** 地名

鄆 鄉名 **鄆** 城在海東 **鄆** 名地名也 **鄆** 舊

鄆 音夫古 **鄆** 或 **鄆** 今徒舍反鄆 **鄆** 藏

鄆 縣名 **鄆** 作 **鄆** 城縣名二 **鄆** 俗 **鄆** 上聲

鄆 芳無反 **鄆** 徐林反 **鄆** 俗 **鄆** 二

鄆 鄆郭 **鄆** 地名 **鄆** 鄆鄆 **鄆** 俗 **鄆** 二

鄆 鄆鄆 **鄆** 二正側搜反縣名又 **鄆** 上聲

鄆 或 **鄆** 今 **鄆** 鄆鄆 **鄆** 姓下二又音聚七

鄆 作 **鄆** 今 **鄆** 鄆鄆 **鄆** 姓下二又音聚七

鄙 悲美反陋也恥也竟也邊也 **鄆** 安古反郡名又姓 **郢** 音善

音里南 **邱** 俗 **郢** 也又姓四 **鄆** 州國

名 **鄆** 音甫 **郟** 音井郟邢地名 **郢** 以整反巧匠

郟 音舉 **郟** 音戶 **郟** 音呂 **郟** 音火 **郟** 地名 **郟** 地名

胡老反光武立邑名也下又呼 **郟** 地名 **郟** 地名

方九反 **郟** 音丙邑 **郟** 音旨 **郟** 起忌二 **郟** 地名

馬罵二 **郟** 或 **郟** 今多朗反地 **郟** 音魯地 **郟** 音

鄉名又俗 **郟** 作 **郟** 名上 **郟** 古文 **郟** 俗音謹正作 **郟** 音

叩頭也 **郟** 語御 **郟** 古文 **郟** 部字 **郟** 俗音謹正作 **郟** 音

音偃鄭 **郟** 音偃 **郟** 力展反 **郟** 郟 郟 郟 郟 郟 郟 郟 郟 郟 郟

楚地名 **郟** 縣名 **郟** 地名 **郟** 地名 **郟** 地名 **郟** 地名 **郟** 地名

正胡口反鄉 **郟** 韋委反 **郟** 正 **郟** 今音許地名 **郟** 去聲

衣厄反 **郟** 居委反 **郟** 郟 郟 郟 郟 郟 郟 郟 郟 郟 郟

國名 **郟** 垣毀也 **郟** 郟 郟 郟 郟 郟 郟 郟 郟 郟 郟

俗 **郟** 正莫侯反縣名又 **郟** 聽 二古才高才 **郟** 音

聚人衆所 **郟** 姓玉篇又音牟二 **郟** 兩二反今作 **郟** 音

居聚也二 **郟** 古 **郟** 名在滎陽二 **郟** 古文 **郟** 音

也 **郟** 音告國名又姓 **郟** 下又音尤二 **郟** 音

燕都 **郟** 郭遙又音浩 **郟** 邽 邽 邽 邽 邽 邽 邽 邽 邽 邽

邽 音印 **邽** 音句 **邽** 側戎反 **邽** 正 **邽** 俗音

邽 初亮 **邽** 正 **邽** 今布照反 **邽** 音萬蜀 **邽** 俗

反俗 **邽** 又姓二 **邽** 有鄭鄉 **邽** 俗

邗 正苦浪反 邗 俗魚器反正 邗 苦怪反 邗 音邑名二

鄆 俗去入聲 郁 于六反郁過 邶 毗必反美貌也 邶 俗二 邶 音地 邶 音反

郝 音赤鄉名又施隻 邶 亦地名又音秘 邶 正息聿反 呼各二反俱人姓

郟 二俗音郟 郟 音息新 邶 之日反郟邶 義同 郟 郟縣名

郟 古洽反郟郟地名 郟 西蜀反郟郟 郟 又郟城縣名又姓

郟 音弗人姓 郟 音若 郟 音五各反 郟 音吉 郟 亦郡名

郟 音莫 郟 音葛 郟 五各反國 郟 音郭 郟 鄉名

郟 音庶地名又芳 郟 笛由二音 郟 音七 郟 無反州名也

郟 音合郟陽 縣名又姓

足部第十一

踣 二 跣 正南無反足上 跟 剛恩反足 蹤 足容反 踣 俗 跣 也又符遇反三 跟 後日跟 蹤 蹤跡也 踣 俗 跣 也越也二 蹊 音兮蹊 蹊 徑也

踣 反跌跳也 踣 音徒結反 踣 音丑凶 踣 音除躊躇 踣 音池脚 踣 音長張跪 踣 音七

踣 音徒結反 踣 音丑凶 踣 音除躊躇 踣 音池脚 踣 音長張跪 踣 音七

踣 音徒結反 踣 音丑凶 踣 音除躊躇 踣 音池脚 踣 音長張跪 踣 音七

踣 音徒結反 踣 音丑凶 踣 音除躊躇 踣 音池脚 踣 音長張跪 踣 音七

踣 音徒結反 踣 音丑凶 踣 音除躊躇 踣 音池脚 踣 音長張跪 踣 音七

踣 音徒結反 踣 音丑凶 踣 音除躊躇 踣 音池脚 踣 音長張跪 踣 音七

踣 音徒結反 踣 音丑凶 踣 音除躊躇 踣 音池脚 踣 音長張跪 踣 音七

踣 音徒結反 踣 音丑凶 踣 音除躊躇 踣 音池脚 踣 音長張跪 踣 音七

踣 音徒結反 踣 音丑凶 踣 音除躊躇 踣 音池脚 踣 音長張跪 踣 音七

踣 音徒結反 踣 音丑凶 踣 音除躊躇 踣 音池脚 踣 音長張跪 踣 音七

踣 音徒結反 踣 音丑凶 踣 音除躊躇 踣 音池脚 踣 音長張跪 踣 音七

龍龕手鑑

卷四下

九

蹠 俗蹠 蹠 二俗音 蹠 正起喬其畧二

蹠 俗蹠 蹠 反舉足高也二 蹠 子兮子計二

蹠 俗蹠 蹠 正作基本也 蹠 若交反近足 蹠 或登也 蹠 今音

蹠 俗蹠 蹠 二俗音 蹠 細處脛骨也 蹠 或登也 蹠 今音

蹠 俗蹠 蹠 正昨舍反 蹠 蹠 蹠 蹠

蹠 俗蹠 蹠 正昨舍反 蹠 蹠 蹠 蹠

蹠 俗蹠 蹠 由反 蹠 蹠 蹠 蹠

蹠 俗蹠 蹠 有文也 蹠 蹠 蹠 蹠

蹠 俗蹠 蹠 有文也 蹠 蹠 蹠 蹠

蹠 俗蹠 蹠 有文也 蹠 蹠 蹠 蹠

蹠 俗蹠 蹠 有文也 蹠 蹠 蹠 蹠

蹠 俗蹠 蹠 有文也 蹠 蹠 蹠 蹠

蹠 俗蹠 蹠 有文也 蹠 蹠 蹠 蹠

蹠 俗蹠 蹠 有文也 蹠 蹠 蹠 蹠

蹠 俗蹠 蹠 有文也 蹠 蹠 蹠 蹠

蹠 俗蹠 蹠 有文也 蹠 蹠 蹠 蹠

躡 躡 躡 躡 躡

躡 躡 躡 躡 躡

躡 躡 躡 躡 躡

躡 躡 躡 躡 躡

躡 躡 躡 躡 躡

躡 躡 躡 躡 躡

他典反跡也
亦行貌二仝
躡 于遠反
躡 體屈也
躡 蘇典反
躡 以足櫬地也
躡 罪反

舉足也又規癸
反半步也二
踳 丘弭反
踳 踳躑
踳 邱雨反
踳 獨行貌
踳 子

尹 踳 俗魚
反 踳 撿反
踳 踳 二俗底
踳 難距也
踳 踳 勇足也

正奴典徒典二反
踳 又女展反
踳 也履也
踳 踳 直主反
踳 踳 踳 踳

也又仝踳
女尔反脚破
踳 他短反
踳 也履也
踳 踳 勇足也
踳 踳 踳 踳

二俗
音擾 躑 俗初瓦反
躑 俗余
躑 俗他
躑 酒反

疾以再反
疾行貌
躑 尺准反
躑 相乖舛也
躑 千水反
躑 以水反走也

子禮反
走也
躑 俗音
躑 俗音
躑 邱弭去智二反
躑 躑 躑 躑

俗張
主反 躑 音氏積
躑 聚也
躑 躑 躑 躑

俗若本反
躑 音母
躑 躑 躑 躑

又踐也續也
執也行貌也
躑 昌兩反
躑 又音尙
躑 躑 躑 躑

又踐也續也
執也行貌也
躑 昌兩反
躑 又音尙
躑 躑 躑 躑

又踐也續也
執也行貌也
躑 昌兩反
躑 又音尙
躑 躑 躑 躑

又踐也續也
執也行貌也
躑 昌兩反
躑 又音尙
躑 躑 躑 躑

又踐也續也
執也行貌也
躑 昌兩反
躑 又音尙
躑 躑 躑 躑

也又俗音慈濫
反正作暫也
躑 俗
躑 正九輦反
躑 又居偃反
躑 卦名也
躑 又姓

俗音 **跛** 布火反 **躡** 正音止 **躡** 俗 **躡** 正音武踐也履也三 **踐** 前

反循也 **躡** 誤 **趾** 正音止 **躡** 俗 **躡** 二正所 **躡** 綺所寄

二反徐行貌 **躡** 二 **躡** 正邱弭去智二反垂足 **躡** 二正所

又舞履也三 **躡** 俗 **躡** 也玉篇又舉一足也又 **躡** 二 **躡** 正

去奇反 **躡** 渠委去委二反張 **躡** 音鄧躡躡也又音鑿 **躡** 直

器也三 **躡** 跪亦作趨跪拜也 **躡** 音鄧躡躡也又音鑿 **躡** 直

里反行難 **躡** 去聲 **躡** 刑定反 **躡** 音鄧躡躡也又音鑿 **躡** 直

進也二 **躡** 脚脛也 **躡** 音鄧躡躡也又音鑿 **躡** 直

蹈 音盜踐也 **躡** 俗 **躡** 正祖告反動也急也 **躡** 二 **躡** 正

丁佐反小兒行也 **躡** 或作趨亦通疾也二 **躡** 正 **躡** 正陟利反

又當蓋反倒也 **躡** 居御反倚物 **躡** 也玉篇音智 **躡** 俗

躡頓 **躡** 俗音遂 **躡** 垂足實坐也 **躡** 也玉篇音智 **躡** 俗

跨 今 **跨** 正苦化反越也兩股間也又苦瓦反腰 **跨** 四

跬 俗 **跬** 通 **跬** 俗胡故反三 **躡** 須躡音帝 **躡** 俗

跬 音遠索疆也 **躡** 俗 **躡** 正扶蹠反 **躡** 行急又 **躡** 俗

也 **躡** 知教反猿跳也又蹠敕 **躡** 二 **躡** 或作 **躡** 胡故

也或上聲 **躡** 三反 **躡** 行也 **躡** 二 **躡** 或作 **躡** 胡故

雙膝著地三 **躡** 俗 **躡** 正基應二師音平患反江 **躡** 或作

也玉篇音盤 **躡** 俗去智反 **躡** 俗音 **躡** 俗 **躡** 俗 **躡** 俗

音務長跪 **躡** 俗 **躡** 正昌悒反馬 **躡** 俗音 **躡** 俗 **躡** 俗

又拜也 **躡** 俗 **躡** 急貌也二 **躡** 俗音 **躡** 俗 **躡** 俗 **躡** 俗

句 **躡** 胡愛反 **躡** 正諸反玉 **躡** 居衛反躡 **躡** 音 **躡** 音 **躡** 音

龍龕三監

卷四下

三

躄

俗音

躄 正音六翹

躄 古麥

躄 反古麥

躄 俗接劫

躄

俗音

躄 俗音

躄 正直列丑

躄 反居六

躄 反居六

躄

七玉反

躄 許月反

躄 徒合

躄 俗音

躄 俗音

躄

反奴洽

躄 疾俗音

躄 俗音

躄 俗音

躄 俗音

躄

苦覓古覓二

躄 陟劣反

躄 跳也

躄 音帖

躄 反登

躄

二俗蒲北反

躄 二俗蒲

躄 結反

躄 反登

躄 反登

躄

慈述反

躄 駭也

躄 呈豕反

躄 行不進也

躄 音藥

躄

全上又音的

躄 躄也

躄 直玉反

躄 躄也

躄 音藥

躄

音積

躄 音積

躄 音積

躄 音積

躄 音積

躄

正蒲末反

躄 薩足

躄 俗知

躄 俗知

躄 正子六

躄

而謹敬也

躄 又徒的

躄 俗全

躄 躄也

躄 躄也

躄

正子六反

躄 迫也

躄 躄也

躄 躄也

躄 躄也

躄

必蓋反

躄 行不正也

躄 躄也

躄 躄也

躄 躄也

躄

又俗普亦房亦二反

躄 躄也

躄 躄也

躄 躄也

躄 躄也

躄

正音隻足

躄 躄也

躄 躄也

躄 躄也

躄 躄也

躄

履踐也

躄 躄也

躄 躄也

躄 躄也

躄 躄也

躄

月反失也

躄 走也

躄 躄也

躄 躄也

躄 躄也

躄

作磔開張也

躄 躄也

躄 躄也

躄 躄也

躄 躄也

躄

二俗陟格反

躄 躄也

躄 躄也

躄 躄也

躄 躄也

躄

又作仆反

躄 躄也

躄 躄也

躄 躄也

躄 躄也

躄

又作匹候

躄 躄也

躄 躄也

躄 躄也

躄 躄也

躄

積音

躄 躄也

躄 躄也

躄 躄也

躄 躄也

躄

音積

躄 躄也

躄 躄也

躄 躄也

躄 躄也

足跡也。 **蹠** 通 **蹠** 正 **蹠** 今徒叶反。 **蹠** 蹠蹠也。 **蹠** 蹠蹠也。

踏 正 **踏** 今音積。 **踏** 踏驚貌也。 **踏** 正七六反。

跄 丑律反。 **跄** 獸跡也。 **跄** 又音跄。 **跄** 他歷反。 **跄** 獸名。 **跄** 又云。

躅 三俗音探。 **躅** 鳥合口合二。 **躅** 音弗。 **躅** 跳也。

舊藏作 **蹠**。 **蹠** 徒合反。 **蹠** 蹠蹠也。 **蹠** 又丑畧。 **蹠** 正 **蹠**。

俗渠玉反。 **蹠** 蹠蹠也。 **蹠** 又丑栗反。 **蹠** 蹠蹠也。 **蹠** 音歷速。

蹠 音洛。 **蹠** 蹠蹠也。 **蹠** 音申伸。 **蹠** 俗奴。 **蹠** 族反。

蹠 音蒲。 **蹠** 蹠蹠也。 **蹠** 疾菜反。 **蹠** 音必。 **蹠** 蹠蹠也。

俗音。 **蹠** 正七玉反。 **蹠** 俗音。 **蹠** 俗許六丑。

貌也。 **蹠** 音義。 **蹠** 反羊拙。 **蹠** 正音。 **蹠** 言蹠也。

禹厥反。 **蹠** 俗音。 **蹠** 姊未反。 **蹠** 或作 **蹠**。 **蹠** 今去。

步蹠也。 **蹠** 俗音。 **蹠** 正音兀。 **蹠** 音月玉篇云。 **蹠** 蹴。

五高反。 **蹠** 音薛。 **蹠** 音錄。 **蹠** 音月。 **蹠** 音月玉篇云。 **蹠** 蹴。

蹠 正渠勿反。 **蹠** 音錄。 **蹠** 音月。 **蹠** 音月玉篇云。 **蹠** 蹴。

正渠勿反。 **蹠** 音錄。 **蹠** 音月。 **蹠** 音月玉篇云。 **蹠** 蹴。

也。 **蹠** 音錄。 **蹠** 音月。 **蹠** 音月玉篇云。 **蹠** 蹴。

也。 **蹠** 音錄。 **蹠** 音月。 **蹠** 音月玉篇云。 **蹠** 蹴。

也又踐也履也二

筵

式六反走疾也長也

踏

俗徒合反

跌

徒結反

疒部第十三

疒

女厄反疾也又士莊反亦病也

疲

音皮勞也倦也極也

瘥

瘥瘥瘥瘥

力中

反痼疾也殘癘病也三俱通

瘖

丁年反癩狂病也二

癩

音閑癩病也二

癩

音閑癩病也二

癩

俗

癩

正

痕

上二步官反瘡癢也

癩

下戶恩反癢痕也

癩

俗

癩

俗

正音尤瘡也三

癩

癩

二音肥風痺病也下又扶沸

癩

反熱瘡也又蒲罪反痺痛也

癩

正音抽病差也愈也

癩

通

癩

音

崖

疽

七余反癰疽也

癩

俗

瘡

正音抽病差也愈也

瘡

正楚莊反瘡瘡也或作創刑刃

瘡

也

也

疾移反

疵

黑病也

瘡

于今反

瘡

俗

瘡

也

也

也

也

傷也古作斂今作瘡二

瘡

瘡

昨和反

瘡

舊藏作

瘡

音賢瘡

瘡

瘡病也

瘡

音

古文陟尼反今

瘡

作胫皮厚也

瘡

云之反

瘡

正呂團反

瘡

此緣反

瘡

瘡病差

音

流又去聲瘡腫起也二

瘡

瘡

二

瘡

癩病也三

瘡

此緣反

瘡

瘡病差

音

也

瘡

音林瘡

瘡病也

瘡

音夷瘡

瘡

俗

瘡

二正音

瘡

也

下一又苦禾反秃瘡也三

瘡

音消渴

瘡

徒冬反瘡動病也又

瘡

瘡痛也又俗文中反

瘡

瘡痛也

瘡

容

音

音全上

瘡

瘡痛也

瘡

徒登反瘡痛也

瘡

下又俗音瘡也

瘡

容

音

瘡

症

俗音

瘡

原

瘡

俗

瘡

古

瘡

正布遙反瘡

瘡

疽病名也亦

亦

疔遙反四

瘡

俗

瘡

二或

瘡

正西斯二音瘡瘡

瘡

疼痛也又病也四

瘡

也

也

瘡 俗

疥瘡也

瘡 二俗

音西

瘡 羊朱羊主

云勞

瘡 于皮反身急也

瘡 于員反骨

瘡 痺濕病也

瘡 黃

廣病也

瘡 家賈嫁三音

瘡 節疼痛也

瘡 俗

瘡 回反

音痲瘡

瘡 腹內久病也

瘡 俗

瘡 剛反

瘡 遭

痲也

瘡 丁反

瘡 奚反

瘡 音亦

瘡 傷頭瘡也

俗

瘡 作癢癢甚也

瘡 音羊

瘡 傷頭瘡也

瘡 又

也

瘡 上丑之反

瘡 下直魚直據丑據三反

瘡 瘡

瘡 瘡

俗

瘡 者不進不達之貌

瘡 玉篇又病行貌也

瘡 也

瘡 也

俗

瘡 宅加陟加二反

瘡 瘡瘡瘡瘡也

瘡 病也

瘡 齊劑二音病

音由玉篇

瘡 音丹火

瘡 瘡

瘡 瘡

瘡 瘡

他丹反

瘡 正音由病也

瘡 瘡

瘡 瘡

瘡 瘡

風病也

瘡 又臭惡肉也

瘡 瘡

瘡 瘡

瘡 瘡

瘡病也

瘡 占反

瘡 瘡

瘡 瘡

瘡 瘡

作磨也

瘡 俗

瘡 瘡

瘡 瘡

瘡 瘡

俗

瘡 病也

瘡 瘡

瘡 瘡

瘡 瘡

交反

瘡 瘡

瘡 瘡

瘡 瘡

瘡 瘡

青

瘡 奴來反

瘡 瘡

瘡 瘡

瘡 瘡

也病**瘰**俗音**瘰**俗音**瘰**俗音**瘰**俗音

瘰相呈戶呈反**瘰**俗音京**瘰**音公下**瘰**呼加反

瘰病也呼加反**瘰**俗側**瘰**莫江反**瘰**所臻反

痂音山痂痂病也**痂**舉朱反**痂**音雷癰**痂**俗上

下音武正作**痂**連反**痂**郭遙俗音皆正作疾香嚴

廊廡二字**痂**音牽切韻音其久反正作**痂**音郎

客**痂**二反病也**痂**俗**痂**正音阿病也又苦**痂**音勤近二

音病也**痂**與瘡全**痂**癩癩瘰**痂**三**痂**正**痂**音今杜回反

陰病也五**痂**病名也**痂**音侯瘡**痂**身音**痂**音

寬屈**痂**俗**痂**居幽反腹**痂**占店二音**痂**音篇

也**痂**俗**痂**籀文**痂**今處占汝鹽二**痂**音農**痂**音

兩旦發也**痂**其俱反**痂**俗音干**痂**俗音**痂**音羣痺

也**痂**五還反痛痺也**痂**俗反**痂**俗奴**痂**侯反正

初懈反**痂**腹江反**痂**他于吐何二反極也又**痂**作讒免子也

病瘥也**痂**相承所迢反病也**痂**俗**痂**病瘥又

息下病**痂**俗才**痂**舊藏**痂**鳥兮**痂**二音**痂**音痂

也二**痂**官反**痂**作甘**痂**反**痂**痂二音**痂**痂

或作**痂**音盃反**痂**音曇**痂**徒甘反胃隔**痂**俗

音瘡**痂**反**痂**音曇**痂**中水病也**痂**痂

音瘡**痂**反**痂**音曇**痂**中水病也**痂**痂

音瘡**痂**反**痂**音曇**痂**中水病也**痂**痂

癰腫也二

正于容反癰

癰

正息淺反

癰

癰

癰

正直里反下部病也三

癰

癰

癰

癰

癰

癰

二通鳥雅反

癰

癰

癰

癰

癰

癰

勇反足腫

癰

癰

癰

癰

癰

癰

庚反瘦

癰

癰

癰

癰

癰

癰

癰

癰

癰

癰

癰

癰

癰

癰

癰

癰

癰

癰

癰

癰

癰

癰

癰

癰

癰

癰

癰

癰

癰

癰

癰

癰

癰

癰

癰

癰

癰

癰

癰

癰

癰

癰

癰

癰

癰

癰

癰

癰

癰

癰

癰

癰

癰

癰

癰

癰

癰

癰

癰

癰

癰

癰

癰

癰

癰

癰

癰

癰

癰

癰

癰

癰

癰

癰

癰

癰

癰

癰

癰

癰

癰

癰

癰

癰

癰

癰

癰

癰

癰

通云委反口喎也
一日口瘡裂貌二

瘍 俗都老反
疔 卑履疔婢疔鄱三反
疔 秃瘡也亦瘡上白也

瘡 符鄱方美二反
腹內結病也
癰 他典反癰
瘰 瘰癧俗
癰 或癰
瘰 正瘰

今他短反
瘰癧也四
瘰 通瘰
正多旱反
瘰 俗瘰
癰 或癰
瘰 正瘰

瘰癧也四
瘰癧也三
瘰 其郢反風
強病也
瘰 音水瘰
瘰 俗瘰

正羊極徂充二
反瘡裂病也三
瘰 正瘰
今疎錦反驚
瘰 所錦反

瘰癧也二
瘰癧也二
瘰 恐熱病也二
瘰癧也二
瘰 寒貌

瘰癧也二
瘰癧也二
瘰 瘰癧也二
瘰癧也二
瘰 瘰癧也二

瘰癧也二
瘰癧也二
瘰 瘰癧也二
瘰癧也二
瘰 瘰癧也二

瘰癧也二
瘰癧也二
瘰 瘰癧也二
瘰癧也二
瘰 瘰癧也二

瘰癧也二
瘰癧也二
瘰 瘰癧也二
瘰癧也二
瘰 瘰癧也二

瘰癧也二
瘰癧也二
瘰 瘰癧也二
瘰癧也二
瘰 瘰癧也二

瘰癧也二
瘰癧也二
瘰 瘰癧也二
瘰癧也二
瘰 瘰癧也二

瘰癧也二
瘰癧也二
瘰 瘰癧也二
瘰癧也二
瘰 瘰癧也二

瘰癧也二
瘰癧也二
瘰 瘰癧也二
瘰癧也二
瘰 瘰癧也二

瘰癧也二
瘰癧也二
瘰 瘰癧也二
瘰癧也二
瘰 瘰癧也二

瘰癧也二
瘰癧也二
瘰 瘰癧也二
瘰癧也二
瘰 瘰癧也二

瘰癧也二
瘰癧也二
瘰 瘰癧也二
瘰癧也二
瘰 瘰癧也二

瘰癧也二
瘰癧也二
瘰 瘰癧也二
瘰癧也二
瘰 瘰癧也二

瘰癧也二
瘰癧也二
瘰 瘰癧也二
瘰癧也二
瘰 瘰癧也二

瘰癧也二
瘰癧也二
瘰 瘰癧也二
瘰癧也二
瘰 瘰癧也二

瘰癧也二
瘰癧也二
瘰 瘰癧也二
瘰癧也二
瘰 瘰癧也二

瘧 俗病也
瘧 正毗至反脚
瘧 當蓋反瘧下病也

也又音帝
瘧 古療
正力照反療治
病也亦作瘧二
瘧 又竹例反赤白痢

極也困極
瘧 蘇到反皮上起小
痒瘡也今作瘧全
瘧 全上疥
瘧 器全瘧 許穢反困

也夷瘡矣
瘧 正俗鳥卧反
正作流字
瘧 音又顛瘧也又

瘧 疾 二或疾
作二或疾
瘧 疾 正瘧
病也又救刃

反亦病也六
瘧 瘧瘧瘧瘧瘧瘧
瘧瘧瘧瘧瘧瘧
瘧瘧瘧瘧瘧瘧
瘧瘧瘧瘧瘧瘧

理也藏也玉篇
又于計反六
瘧 瘧瘧瘧瘧瘧瘧
瘧瘧瘧瘧瘧瘧
瘧瘧瘧瘧瘧瘧
瘧瘧瘧瘧瘧瘧

瘧 二俗明笑
反作廟
瘧 瘧瘧瘧瘧瘧瘧
瘧瘧瘧瘧瘧瘧
瘧瘧瘧瘧瘧瘧
瘧瘧瘧瘧瘧瘧

醉反病也
瘧 尼慮反瘧痴
病也出川韻
瘧 當故反乳病

也老病也
瘧 吐芳万反
瘧瘧瘧瘧瘧瘧
瘧瘧瘧瘧瘧瘧
瘧瘧瘧瘧瘧瘧
瘧瘧瘧瘧瘧瘧

玉篇音至惡病也
郭遙俗竹乙反
瘧 正備反玉篇
云氣滿也
瘧 瘧瘧瘧瘧瘧瘧
瘧瘧瘧瘧瘧瘧
瘧瘧瘧瘧瘧瘧
瘧瘧瘧瘧瘧瘧

痛瘧疾也
瘧 俗鳥卧于
瘧瘧瘧瘧瘧瘧
瘧瘧瘧瘧瘧瘧
瘧瘧瘧瘧瘧瘧
瘧瘧瘧瘧瘧瘧

瘧 音弔瘧心
狂病也
瘧 失亮反
瘧瘧瘧瘧瘧瘧
瘧瘧瘧瘧瘧瘧
瘧瘧瘧瘧瘧瘧
瘧瘧瘧瘧瘧瘧

救反四
瘧 方味反熱
生小瘡也
瘧 俗瘧瘧瘧瘧瘧瘧
瘧瘧瘧瘧瘧瘧
瘧瘧瘧瘧瘧瘧
瘧瘧瘧瘧瘧瘧

瘦莫嫁莫晏二
瘧 反牛馬病也
郎計反音麗又
力智反瘦黑也
瘧 正正備

云氣也
瘧 俗瘧瘧瘧瘧瘧瘧
今音旦廣病
也又上聲二
瘧 俗瘧瘧瘧瘧瘧瘧
正斯義所
寄二反病

音韻

卷四

三

也 二 **瘳** 或作**疔**

正直又反心腹病也又音例二

癘 音遇 疔也

癘 俗音穢 惡也

痊 二 俗巨禁反

作疔牛舌也二 **癩** 俗蘇豆反

瘰 瘰癧也

瘰 瘰癧也

鳥對反正作 **瘰**

音運病也又上聲 **瘰** 瘰癧也

瘰 瘰癧也

瘰 瘰癧也

曳薛二音 **瘰** 瘰癧也

病痛也 **瘰** 瘰癧也

瘰 瘰癧也

瘰 瘰癧也

也 二 全 **瘰** 瘰癧也

音志黑 **瘰** 瘰癧也

瘰 瘰癧也

瘰 瘰癧也

也 反疫人 皆病也 **瘰** 瘰癧也

落 俗音 **瘰** 瘰癧也

瘰 瘰癧也

瘰 瘰癧也

也 癩也 **瘰** 瘰癧也

全上 **瘰** 瘰癧也

瘰 瘰癧也

瘰 瘰癧也

也 癩也 **瘰** 瘰癧也

全上 **瘰** 瘰癧也

瘰 瘰癧也

瘰 瘰癧也

瘰 瘰癧也

今情亦反瘦也病也

瘰 瘰癧也

瘰 瘰癧也

也 相承先入 痛瘰病也

音義作習 **瘰** 瘰癧也

瘰 瘰癧也

瘰 瘰癧也

也 俗 今 瘰癧也

正魚畧反 **瘰** 瘰癧也

瘰 瘰癧也

瘰 瘰癧也

也 魚乙反 癩貌也

俗 **瘰** 瘰癧也

瘰 瘰癧也

瘰 瘰癧也

或 作 **瘰** 瘰癧也

正足滅井滅二 **瘰** 瘰癧也

瘰 瘰癧也

瘰 瘰癧也

也 今古洽反 癩也

蹄足病也二 **瘰** 瘰癧也

瘰 瘰癧也

瘰 瘰癧也

也 俗 食律反 癩也

癩也 **瘰** 瘰癧也

瘰 瘰癧也

瘰 瘰癧也

也 癩也 **瘰** 瘰癧也

癩也 **瘰** 瘰癧也

瘰 瘰癧也

瘰 瘰癧也

也 癩也 **瘰** 瘰癧也

癩也 **瘰** 瘰癧也

瘰 瘰癧也

瘰 瘰癧也

也力**瘵**俗音三正**疾**去劫反**瘡**俗音**瘡**去劫反也作瘵盛也

邑俗音**瘵**俗鳥**痺**俗為甲反正**瘵**音復病重發也

極俗音**瘵**呼麥許逼二**瘵**正**瘵**今居月反氣逆病也二

俗**疾**正音血瘡裏空**瘵**或**瘵**正陟五反寒瘡也二

音藥瘵**瘵**或**瘵**今夫涉反小氣也香嚴又苦叫呼睽二反病息也二

所責反瘵**瘵**干木反瘵瘵**瘵**音忽狂病又許聿反**瘵**

居立呼蓋二**瘵**皮膚病也**瘵**徒活反馬脛腸反病劣貌也**瘵**也又丑劣反

私列反玉**瘵**俗阻六反**瘵**俗音**瘵**正擊反瘵瘵病

也**瘵**音歷瘵**瘵**俗三**瘵**正鳥合反短氣也

骨部第十四

音樓頭**髑**二**髑**二正古官反尻兀首也

反**髑**俗**骸**正戶皆反**髑**苦何反膝骨也又四**髑**俗**髑**苦訝反髑骨髑上

尻即髑**髑**俗**髑**正五九反**髑**俗徒昆反**髑**俗骨也

正丑高反蟹**髑**苦交反脛近足**髑**俗鳥**髑**大脚也二

俗許**髑**部田反**髑**音麻**髑**俗五**髑**音摩**髑**音盧

頭**髑**呼交反玉篇與**髑**俗步郎反**髑**今音盧**髑**髑同髑箭也

或作力遙反 髓骨名也 二 髓 髓 上宅江反下苦江 散 俗音

髓骨名也 二 髓 髓 反髓髓尻骨也 髓 二俗于鹽于焯二 髓 俗力

許交反 髓 髓 音于髓髓 髓 苦瓜反髓 髓 知反

或 髓 正音耳 髓 音侯 髓 音頭髓子 髓 苦商反髓 髓 上

光反下音郎 髓 音形 髓 苦圭反 髓 苦商反髓 髓 上

正五瓜反髓 髓 俗 髓 詩車反 髓 音愚骨在膊前

前髓 髓 上聲 髓 髓 俗 髓 省髓 正息委反骨

毗米反股 髓 髓 髓 髓 毗忍反膝 髓 正

二俗胡感反 髓 髓 二古文 髓 正音委骨曲 髓 髓 代

正作頷字 髓 髓 古本反音究 髓 反 髓 髓 作

今以沼反 髓 髓 文彼反 髓 俗 髓 正胡朗苦浪

二 髓 息淺反 髓 于許反 髓 巨綺反 髓 苦本

俗以沼反 髓 俗 髓 正莫郎反髓 髓 丁呂

去聲 髓 髓 或作古岸反肋脅 髓 苦嫁反腰骨

口訝反 髓 髓 音帝背 髓 下晏反脛骨 髓 靚

胡亂反膝 髓 正 髓 今丘魄反膝 髓 古外反

髓也二全 髓 髓 枉地也二 髓 詩云會

音義

卷四

三

弁如星也又骨也又會括二音 **𩑦** 俗音奧 **𩑧** 俗音賢智反

資智反鳥鼠之骨也 **𩑨** 苦浪反 **𩑩** 口外 **𩑪** 必嫁反川

徒對反 **𩑫** 側浪子朗二反 **𩑬** 俗音 **𩑭** 入聲

補各反胃 **𩑮** 苦沒口入二反 **𩑯** 鳥沒反咽中

古歷反 **𩑰** 勤也力作也 **𩑱** 息不利也 **𩑲** 其月反

音格骨 **𩑳** 俗土 **𩑴** 俗音 **𩑵** 陟劣反 **𩑶** 徒

反俗 **𩑷** 俗 **𩑸** 或作許玉反正作顛 **𩑹** 正 **𩑺** 通

今頭葛反 **𩑻** 俗 **𩑼** 正古活反骨端也 **𩑽** 葛

反 **𩑾** 音跋肩膊 **𩑿** 尺八反齧 **𩒀** 莫八反 **𩒁** 莫八反

當沒反 **𩒂** 胡郭 **𩒃** 房六反 **𩒄** 音骨駟 **𩒅** 音骨駟

昨沒反 **𩒆** 俗 **𩒇** 正北角反 **𩒈** 舊藏 **𩒉** 獸出北海

二或音憶 **𩒊** 正角反 **𩒋** 骨角也

頁部第十五

四 **頤** 頤 **頤** 二正以之反頤也 **頤** 養也輔車骨也

誤 **頤** 俗 **頤** 正杜回反暴風 **頤** 五開反 **頤** 愚也 **頤**

昨焦反顛顛 **顛** 音盧頭 **顛** 丁年反墜也 **顛** 直迫

也或作惟全 **顛** 顛也 **顛** 隕也于敏反 **顛** 反項

顛 或作音樓 **顛** 都回反母顛夏 **顛** 許緣反顛

也 **顛** 正作體 **顛** 冠名也或作追 **顛** 妍美頭也

又音羽孔 **顛** 苦回苦骨二 **顛** 于支反美 **顛** 愚凶

子頭也 **顛** 反大頭貌也 **顛** 容貌也 **顛** 反仰

也又顛顛然 **顛** 俗 **顛** 正五高反 **顛** 俗 **顛** 正戶

君之德也 **顛** 頤 **顛** 頤來反 **顛** 顛耳前穴

顛下也又古 **顛** 音又項 **顛** 顛頤也 **顛** 顛耳前穴

來反顛也二 **顛** 頤骨也 **顛** 顛頤也 **顛** 顛耳前穴

動 **顛** 俗空呼反 **顛** 顛同顛 **顛** 音須 **顛** 口咸

也 **顛** 正作體 **顛** 顛言語無度也 **顛** 好也 **顛** 俗 **顛**

家 **顛** 頤 **顛** 上音侯下音遐 **顛** 音斯 **顛** 俗 **顛**

也 **顛** 頤 **顛** 頤言語無度也 **顛** 好也 **顛** 俗 **顛**

正呼弘反 **顛** 烏紅反 **顛** 或 **顛** 正音婆顛顛

昏迷也二 **顛** 毛名也 **顛** 作 **顛** 勇舞貌也三

頤 口甘反 **頤** 髮也又上亦五昆反下戶昆反

頤 醜貌 **頤** 髮也又上亦五昆反下戶昆反

頤 醜貌 **頤** 髮也又上亦五昆反下戶昆反

頤 醜貌 **頤** 髮也又上亦五昆反下戶昆反

頤 醜貌 **頤** 髮也又上亦五昆反下戶昆反

頤 醜貌 **頤** 髮也又上亦五昆反下戶昆反

頤 醜貌 **頤** 髮也又上亦五昆反下戶昆反

頤 醜貌 **頤** 髮也又上亦五昆反下戶昆反

許緣反顛

妍美頭也

愚凶

反仰

正戶

顛耳前穴

顛耳前穴

顛耳前穴

音須

口咸

俗

顛

好也

音斯

俗

顛

顛

顛

顛

顛

顛

顛

頤 頤言語無度也

頤 頤言語無度也

頤 頤言語無度也

頤 頤言語無度也

頤 頤言語無度也

頤 頤言語無度也

頤 頤言語無度也

頤 頤言語無度也

頤 頤言語無度也

頤 頤言語無度也

頤 頤言語無度也

頤 頤言語無度也

頤 頤言語無度也

頤 頤言語無度也

頤 頤言語無度也

頤 頤言語無度也

頤 頤言語無度也

頤 頤言語無度也

頤 頤言語無度也

頤 頤言語無度也

頤 頤言語無度也

頤 頤言語無度也

頤 頤言語無度也

頤 頤言語無度也

頤 頤言語無度也

頤 頤言語無度也

頤 頤言語無度也

頤 頤言語無度也

頤 頤言語無度也

頤 頤言語無度也

頤 頤言語無度也

頤 頤言語無度也

頤 頤言語無度也

頤 頤言語無度也

頤 頤言語無度也

頤 頤言語無度也

頤 頤言語無度也

頤 頤言語無度也

頤 頤言語無度也

頤 頤言語無度也

頤 頤言語無度也

頤 頤言語無度也

頤 頤言語無度也

頤 頤言語無度也

顛 音欺方相也 **顛** 音成也 **顛** 音權也 **顛** 誤音顛側也

六 **顛** 音規在百緣經 **顛** 俗 **顛** 正蘇朗反額也叩頭也再拜也額五格反

二 **顛** 居井反項也前日顛 **顛** 失忍反舉 **顛** 眉視人也 **顛** 乃

又平 **顛** 平感反牙 **顛** 乎講反 **顛** 丁可反 **顛** 乃

聲 **顛** 顛也 **顛** 俗 **顛** 正正米反 **顛** 疾共反 **顛** 莫頂反

也 **顛** 顛也 **顛** 顛也 **顛** 顛也 **顛** 顛也 **顛** 顛也 **顛** 顛也

力稔反顛然 **顛** 或 **顛** 正音誨顛 **顛** 苦感反面黃 **顛** 醜顛顛也又

作色貌也 **顛** 骨也二 **顛** 也 **顛** 也 **顛** 也 **顛** 也 **顛** 也 **顛** 也

顛 俗音 **顛** 省 **顛** 正息庚相拱二 **顛** 呼感反食 **顛** 不飽也

去顛反目也 **顛** 去顛反 **顛** 桑感反 **顛** 誤新 **顛** 藏作

敏也今作須 **顛** 竟也 **顛** 顛也 **顛** 顛也 **顛** 顛也 **顛** 顛也 **顛** 顛也

字義合作顛音羽孔子頭 **顛** 俗音 **顛** 俗音 **顛** 甚 **顛** 甚

也 在梁宏明集第一卷中 **顛** 主 **顛** 顯 **顛** 顯 **顛** 顯 **顛** 顯

反顛顛齒 **顛** 渠飲反切 **顛** 顛顛反 **顛** 顛顛反 **顛** 顛顛反 **顛** 顛顛反

貌懦劣也 **顛** 齒怒顛也 **顛** 顛顛反 **顛** 顛顛反 **顛** 顛顛反 **顛** 顛顛反

顛 音尹面 **顛** 虛我許何二 **顛** 疎兩反醜貌 **顛** 顛顛反 **顛** 顛顛反

叙也 **顛** 反顛顛顛也 **顛** 又初文反 **顛** 顛顛反 **顛** 顛顛反 **顛** 顛顛反

正沼甘少二 **顛** 上苦老反下五老 **顛** 俗 **顛** 俗 **顛** 俗 **顛** 俗

反髮白貌也 **顛** 反顛顛顛也 **顛** 顛顛顛顛也 **顛** 顛顛顛顛也 **顛** 顛顛顛顛也

正之佳反頭 **顛** 盧猥反頭 **顛** 口猥五罪二反 **顛** 頭不正貌又音

欺大頭也二全 **𩇛** 二俗之 **麟** 或作 **類** 今 **類** 正力忍

反頭少髮白又 **類** 音善反 **類** 俗 **類** 今五強反弁

顏色眇類也三 **類** 倨視也 **類** 俗 **類** 貌又舉目貌

也 **類** 音遠面 **類** 魚豈反靖 **類** 正 **類** 今他頂反

二 **類** 不正也 **類** 也樂也 **類** 正 **類** 類直也二

顛 三巧 **顛** 二俗渠九反 **類** 類 **類** 二全古回

也下又玉篇談 **顛** 上又音信 **類** 類 **類** 反光也輝

炎二音面長也 **顛** 籀文音 **類** 類 **類** 古懇

後 **類** 章荏反 **顛** 上且檢反下魚檢 **類** 類 **類** 反類

也 **類** 頭骨也 **顛** 反 **類** 類 **類** 反類

顛狹面銳頤 **顛** 胡本反頭 **類** 昌旨反玉篇 **類** 類 **類** 音

也亦頤顛也 **顛** 面形圓也 **類** 云面犬也 **類** 類 **類** 正荒

又舊藏作規 **顛** 胡老反天也 **類** 去聲 **類** 類 **類** 內反

在百緣經中 **顛** 又天邊氣也 **類** 類 **類** 類 **類** 類

洗面 **顛** 徒亂反 **類** 題也 **類** 音縣顛 **類** 類 **類** 毗志

也 **類** 面圖也 **類** 題也 **類** 下也 **類** 類 **類** 反首

也 **類** 或作音号 **類** 莫內反 **類** 俗 **類** 正 **類** 類 **類** 今

怪魚敗二反恥類無志言 **類** 音岸頭 **類** 類 **類** 類

不聰明也 **類** 音苦恠反二 **類** 無髮也 **類** 類 **類** 類

顛 二正音喻 **類** 音刺 **類** 類 **類** 類 **類** 類

順杭 **類** 和也呼也 **類** 二全 **類** 類 **類** 類 **類** 類

長貌 **類** 俗 **類** 正秦醉反釋 **類** 類 **類** 類 **類** 類

也 **類** 俗 **類** 瘦惡貌也三 **類** 類 **類** 類 **類** 類

故眷顧回

視也二 **類** 都困反挽

種類也又善 **類** 縱擊頓也 **類** 類 **類** 類

也法也四 **類** 俗 **類** 正羊去反先也安也候

類 類 **類** 類 **類** 類 **類** 類

顛

俗顛

正音信腦會也

顛

音戰四

顛

頤

正音又顛頤也疾也或作痾亦得二

頤

盧對反

頤

難曉也

俗皮媚反正作聶屬也

頤

或作頤

正他弔反

頤

難曉也

頤

俗盧對反

頤

俗音

頤

入聲

頤

頤

耳前

頤

正牙格反

頤

鳥葛反

頤

正苦骨反頭

頤

鳥沒莫骨二反

頤

胡結反

頤

頤

音笛好

頤

徒各反

頤

又

頤

頤

或作頤

正苦結反

頤

俗

頤

正蒲結反

顛

而涉反顛

顛

短貌也

顛

之悅反面

顛

二俗將六反

顛

俗

顛

正疋各反面

顛

江西經音指經

顛

鳥葛反與顛

顛

舊藏作顛

顛

古活反

顛

顛

音岳說文云面前

顛

五各反

顛

俗

顛

正五各反面高貌二

顛

古盍反

顛

俗全

走

丑畧反說文云乍行乍止也从

走

俗

走

正音

走

透

于消反遮也

透

上于為反

透

下徒何反

透

遲

要也求也二

遲

行貌也

下又音移

遲

遲

迓 二俗遠 由二音 **迓** 郭迓 音巡 **迓** 俗音 恭 **迓** 俗并斟 **迓** 承相

堆推裴 匪四音 **迓** 上五未反下徒本反玉 **迓** 俗徂 迓反 **迓** 丑連反

迓 音追 雷也 **迓** 舊藏 作清 **迓** 俗清占清 漸二反 **迓** 丑連反

同 **迓** 樓縷二 音二同 **迓** 舊藏作迷又郭氏俗呼角反 在廣宏明集第二十四卷中

迓 徒聊反 迓 音交 **迓** 俗 遼 正音聊遠也 二 **迓**

迓 三俗音廉正作奩盛 又水名也 二 **迓** 俗

邊音 **迓** 玉篇 音遲 **迓** 通 **迓** 正陟連反 迓 迓 又移也 二 **迓**

正 **迓** 今陟倫反 迓 來賚二音 迓 迓 俗 二 **迓** 今

緣反速也 疾也 三 **迓** 俗音 緣 二俗 音延 **迓** 古文 音憂 **迓** 毫

余昭反遠 也行也 **迓** 俗音 緣 二俗 音延 **迓** 古文 音憂 **迓** 毫

迓 音違 新藏 作灾 **迓** 舊藏作違在續 作遮 **迓** 舊藏

誤七余反 正作超 **迓** 申音 **迓** 俗 二 **迓** 或作音懷胡罪反 正作匯澤名也 三

迓 伯萌反與緝全振繩 免道 墨也 一日無文綺也 **迓** 古行反 迓 二反字林

也 **迓** 俗 今郎奚反 音加不 **迓** 古郎胡郎

迓 今烏員反 行貌也 三 **迓** 音移 迓 音由疾 全 廕 廕

遞薄 貌也 **迓** 音之 也疾也 也疾也 **迓** 誤特丁反正作 選在續高僧傳 **迓**

音科草名又寬大貌也 **道** 音之 **迪** 音看 **逾** 反兼 **迎** 迎 二音 希

洵 逕 **迺** 迺 二音 古 **迺** 迺 二音 古 **遍** 遍 逕

逆 俗 **逆** 古 **逆** 通 **逆** 也 正音弟更代相半

迨 俗 **迨** 又音提 **迨** 甚 俗音 **迨** 丑領反決也疾也 **選**

思寬思管思絹 **迨** 徒乃反 **迨** 通也極也盡也 **選**

武 **迨** 語胡果反 **迨** 音道 **迨** 俗 **迨** 或 **迨** 今音尔

俗音 **迨** 反 **迨** 上移爾反下力爾 **迨** 俗子 **迨** 音此 **迨**

舞 **迨** 俗 **迨** 正戶並反 **迨** 乃音 **迨** 二全 **迨** 音起

去聲 **迨** 峻絢二音 出表辭也 **迨** 音赴 **迨** 俗 **迨** 正于放反在

迨 俗 **迨** 正徒計反迨迨又 **迨** 俗音 **迨** 淡 **迨** 音 **迨**

迨 俗 **迨** 或 **迨** 隱避也四 **迨** 時制反 **迨** 往也行也 **迨**

迨 反三俗求位 **迨** 時制反 **迨** 音豆住也止 **迨**

衣嫁反次 **迨** 古 **迨** 俗 **迨** 正音退日 **迨**

迨 二或 **迨** 今古候反 **迨** 俗徒 **迨** 俗 **迨** 正胡

也 **迨** 胡界反迨迨不期 **迨** 或 **迨** 正胡貫反逃

也 **迨** 之意也亦參差也 **迨** 作 **迨** 也 **迨** 正音素行 **迨** 反

周也博也 **迨** 俗音 **迨** 作 **迨** 也 **迨** 正音素行 **迨** 反

送也二 **迨** 競 **迨** 作 **迨** 也 **迨** 正音素行 **迨** 反

也 **迨** 之意也亦參差也 **迨** 作 **迨** 也 **迨** 正音素行 **迨** 反

也 **迨** 之意也亦參差也 **迨** 作 **迨** 也 **迨** 正音素行 **迨** 反

也 **迨** 之意也亦參差也 **迨** 作 **迨** 也 **迨** 正音素行 **迨** 反

也 **迨** 之意也亦參差也 **迨** 作 **迨** 也 **迨** 正音素行 **迨** 反

遭

陟利反
挫辱也

迺

音悟干
迺也

道

以見反相顧
視而行也

迺

俗

迺

正五嫁反
迎也

返

俗

迺

正去智反
避也

迺

音彥
行也

迺

今徒
弄反

迺

音制迺
也度也

遂

似面反
移也

遂

又音延
行貌也

連

或作
迺

迺

今良刃反
難

迺

迺

過也亦通
達也

遂

俗

遂

正

遂

今良刃反
難

迺

又姓四

迺

迺

中句反
不行也

迺

音救恭
謹行也

連

音會无違
會二全

迺

侯反

迺

俗

迺

迺

音悟
遇也

迺

二俗他侯反
正作豉

迺

趙二字自投下也

迺

之夜反
甘蕪也

迺

俗

迺

逮

正下計反
不進也

逮

俗

逮

正徒愛反
及也

逮

與也行

逮

行

逮

逮

二正私閨反
疾

逮

今

逮

蘇園反
恭也

逮

也

逮

也

逮

邏

郎佐反
巡兵也

避

毗義反
迴

邃

雖遂反
深

邃

也

邃

通

邃

遽

正其據反
息也

遽

疾也

遽

戰慄

遽

俗

遽

古文苦告

遽

迸

二
散也

迸

古定反
路

這

音彥迺也
玉篇又

這

之石魚則二反

這

然

這

迺

也香嚴申
隻

迺

俗音愛

迺

丑正反

迺

迺候也

迺

古侯

迺

迺

反郭迺音
遮

迺

正作

迺

迺候也

迺

古侯

迺

乞反

迺

迺

至也

迺

二俗

迺

資昔反

迺

俗

迺

正音

迺

迺

也進也

迺

音笛

迺

也

迺

三俗疾柔

迺

俗

迺

迺

也踏也

迺

電也

迺

也

迺

反

迺

捷

迺

反遺也 **邁** 盧蓋反邁 遺音貫 **邁** 他蓋反邁 邁 不謹事也 **迨** 迨 俗不浮 **迨** 迨 俗音

合反下徒合反 **建** 餘律反 **還** 俗不浮 **迨** 迨 俗音 **迨** 迨 俗音

迨 迨 俗音 **迨** 迨 俗音 **迨** 迨 俗音 **迨** 迨 俗音

俗所洽反正 **迨** 迨 俗音 **迨** 迨 俗音 **迨** 迨 俗音 **迨** 迨 俗音

張開也 **迨** 迨 俗音 **迨** 迨 俗音 **迨** 迨 俗音 **迨** 迨 俗音

警夜又丑畧反 **迨** 迨 俗音 **迨** 迨 俗音 **迨** 迨 俗音 **迨** 迨 俗音

畧遠行貌也 **迨** 迨 俗音 **迨** 迨 俗音 **迨** 迨 俗音 **迨** 迨 俗音

貌 **迨** 迨 俗音 **迨** 迨 俗音 **迨** 迨 俗音 **迨** 迨 俗音

造 今倉俗反 **迨** 迨 俗音 **迨** 迨 俗音 **迨** 迨 俗音 **迨** 迨 俗音

古文他 **迨** 迨 俗音 **迨** 迨 俗音 **迨** 迨 俗音 **迨** 迨 俗音

建反 **迨** 迨 俗音 **迨** 迨 俗音 **迨** 迨 俗音 **迨** 迨 俗音

音 **迨** 迨 俗音 **迨** 迨 俗音 **迨** 迨 俗音 **迨** 迨 俗音

悟 **迨** 迨 俗音 **迨** 迨 俗音 **迨** 迨 俗音 **迨** 迨 俗音

也 **迨** 迨 俗音 **迨** 迨 俗音 **迨** 迨 俗音 **迨** 迨 俗音

行 **迨** 迨 俗音 **迨** 迨 俗音 **迨** 迨 俗音 **迨** 迨 俗音

也善也悟也 **迨** 迨 俗音 **迨** 迨 俗音 **迨** 迨 俗音 **迨** 迨 俗音

又姓二全 **迨** 迨 俗音 **迨** 迨 俗音 **迨** 迨 俗音 **迨** 迨 俗音

追也 **速** 或作 **速** 今桑木反徵也召也疾也
 隘也 **速** 又蘇奏反氣衝喉也二 **速** 音速
 也 **遏** 何葛反止也 **返** 俗音匹 **迳** 音月

彳部第十七

彳 丑亦反說文云小步象人脛也 **衢** 其俱反行貌也 **衢** 具于反爾疋云一達謂之道路

四達謂之衢 **微** 尾非反無也 **街** 音皆都邑中大道也又音佳

循 音巡从也環也 **徵** 俗 **衝** 也 **衝** 正尺容反探也向也道也

擊也 **征** 上音正下音鐘 **征** 古堯反求也抄也又以弔反循

道也 **微** 音暉善也美也 **微** 音暉善也美也 **徘徊** 上音裴下音回徘徊

進退也 **彷徨** 上音旁下音皇 **彷徨** 悵悵貌 **徇** 音西行貌

也 **徇** 直尾反徇猶徘徊也或作徇 **徇** 俗 **徇** 正胡雞反有所望也亦作徇

反待也 **徇** 上音相下音羊 **徇** 去奇邱奇二反音 **徇** 同洞二音

也 **衡** 陟庚反 **徇** 或作他刀反正 **徇** 同洞二音 **徇** 衡通街也

徇 昨胡反 **徇** 芳容反 **徇** 俗 **徇** 或作 **徇** 正正丁

與傳 **徇** 蘇涓反 **徇** 飛雨 **徇** 口皆反 **徇** 音來 **徇** 還也

又力代 **徇** 人街反 **徇** 音令 **徇** 今其悲反 **徇** 藜垢腐貌又

反勞也 **徇** 街開貌 **徇** 道也 **徇** 音蒸行 **徇** 音纒不 **徇** 俗

筆也 **徇** 戶經反 **徇** 不正貌 **徇** 音纒不 **徇** 俗

徙 正徒聊反獨行
徙 嘆息貌也二
徙 俗
徙 正音條草也
御 音池

行貌也
徙 或作
徙 正音仙行
徙 昌容反
御 音由

布遙反
徙 音夷行
徙 音憂復
御 音由

正上一音攢下二五
徙 音夷行
御 音憂復
御 音由

官反攢徙失途貌
徙 音夷行
御 音憂復
御 音由

又羊刃反
徙 二紅反
御 音憂復
御 音由

徙 二紅反
御 音憂復
御 音由

今戶庚反撲也平
徙 音憂復
御 音由

也亦山名亦姓三
徙 音憂復
御 音由

也亦山名亦姓三
徙 音憂復
御 音由

也亦山名亦姓三
徙 音憂復
御 音由

也亦山名亦姓三
徙 音憂復
御 音由

也亦山名亦姓三
徙 音憂復
御 音由

也亦山名亦姓三
徙 音憂復
御 音由

也亦山名亦姓三
徙 音憂復
御 音由

也亦山名亦姓三
徙 音憂復
御 音由

也亦山名亦姓三
徙 音憂復
御 音由

也亦山名亦姓三
徙 音憂復
御 音由

也亦山名亦姓三
徙 音憂復
御 音由

也亦山名亦姓三
徙 音憂復
御 音由

也亦山名亦姓三
徙 音憂復
御 音由

也亦山名亦姓三
徙 音憂復
御 音由

正徒聊反獨行

嘆息貌也二

俗

正音條草也

音池

行貌也

或作

正音仙行

昌容反

音由

布遙反

音夷行

音憂復

音由

正上一音攢下二五

音夷行

音憂復

音由

官反攢徙失途貌

音夷行

又羊刃反

二紅反

今戶庚反撲也平

音憂復

音由

也亦山名亦姓三

音憂復

音由

也亦山名亦姓三

音憂復

音由

也亦山名亦姓三

音憂復

音由

也亦山名亦姓三

音憂復

音由

也亦山名亦姓三

音憂復

音由

也亦山名亦姓三

音憂復

音由

也亦山名亦姓三

侍御又理也追也
享也日也又姓五
良用反行
不正也

徇 詞閏反求也从也
又私閏反徇也二
反行

徇 音縣自媒也行賣
也又自矜也二

街 音遍周
也盡也

街 音胡降反街也
與巷全又姓二

街 音巨
入聲得

奇得反得失也獲也有
所得與尋得財四全

術 食裴反技術法度
也道藝也又姓

術 音急遽也又彼
彼似有所追也

術 音格
至也

術 音格
至也

術 音格
至也

術 音格
至也

術 音格
至也

術 音格
至也

術 音格
至也

術 音格
至也

術 音格
至也

術 音格
至也

術 音格
至也

術 音格
至也

術 音格
至也

食部第十八

音徂

所律反

音格

音格

音格

音格

音格

音格

音格

音格

音格

音格

音格

音格

音格

音格

音格

音格

音格

音格

音格

音徂

所律反

音格

音格

音格

音格

音格

音格

音格

音格

音格

音格

音格

音格

音格

音格

音格

音格

音格

音格

音格

音格

音徂

所律反

音格

音格

音格

音格

音格

音格

音格

音格

音格

音格

音格

音格

音格

音格

音格

音格

音格

音格

音格

音格

音徂

所律反

音格

音格

音格

音格

音格

音格

音格

音格

音格

音格

音格

音格

音格

音格

音格

音格

音格

音格

音格

音格

音徂

所律反

音格

音格

音格

音格

音格

音格

音格

音格

音格

音格

音格

音格

音格

音格

音格

音格

音格

音格

音格

音格

音徂

所律反

音格

音格

音格

音格

音格

音格

音格

音格

音格

音格

音格

音格

音格

音格

音格

音格

音格

音格

音格

音格

音徂

所律反

音格

音格

音格

音格

音格

音格

音格

音格

音格

音格

音格

音格

音格

音格

音格

音格

音格

音格

音格

音格

音徂

所律反

音格

音格

音格

音格

音格

音格

音格

音格

音格

音格

音格

音格

音格

音格

音格

音格

音格

音格

音格

音格

或**餠**正音堂餠餅
黍膏也二

上聲**餒**奴每反
餓也

餒俗**贅**正子敢反
餓也

書兩反日西
食也二全

餽俗**餽**正息委反
餽餅也四

千里反
噎聲

餽來可反
餽鈎也

反食薄
味也

捨簡飲也二
餽俗**餽**正奴管反
送食日餽女也二

餽天口反
餽餉

音唐**餽**于偽反
餽飲也

士戀反
具食也

餽俗**餽**或**饋**正求位反
饋餉也二

玉篇又許乞
反飽也二

餽俗**餽**正失向反
饋也二

餽俗**餽**正余亮反
餽餉也三

餽俗**餽**正音希
餽餉也

音唐**餽**于偽反
餽飲也

餽俗**餽**或**饋**正求位反
饋餉也二

玉篇又許乞
反飽也二

餽俗**餽**正失向反
饋也二

餽俗**餽**正音希
餽餉也

飽也饜惡也
又于簾反三
餐飯 俗二
饌 正
飶 正
飶 二今

反賜也飽
也厭七六
飶 俗
餽 正女救反
餽 俗力
餽 或

今昌志反爾正云酒
食方言云熟食也二
飶 丁定反
餽 俗音
餽 苦到反

縣反饜
飽也
餽 俗
餽 正子峻反
餽 俗音
餽 餽軍也

二俗
餽 俗補妹蒲
餽 仍吏反
餽 以芮書芮
餽 二反小餽

反休祭又陟劣反
祭醑也醑音求
餽 音稅小餽也又
餽 郎外反門祭也
餽 二反小餽

子焯反
疾也
餽 音焯美
餽 市焯反
餽 之怒反

豕食
餽 于亮反
餽 俗
餽 正音贊羹
餽 于癢反

音嘒
會也
餽 俗
餽 正子耐反
餽 都豆反
餽 恨

反饉飽也又烏
困反相食也
餽 許穢反
餽 餽臭也
餽 五恨反食飽也

熱也又音噎氣
不能食也二
餽 通
餽 飯二正符万反
入聲

音亦出
西川篇
餽 俗之
餽 六反
餽 三俗呼各反

古洽反
餽 餽輒反
餽 音速
餽 俗音

音截
餽 餽田也
餽 音實
餽 腹音

音厄
餽 餽餅名
餽 居大反
餽 烏郭反

音邑
餽 許訖反
餽 與叔反
餽 于業反

音飽
餽 餽也
餽 養也
餽 餽也

龍龕手鑑

卷四下

星

芳逼反 **餉** 烏葛胡葛于芥于蕝 俗 **餈** 正于物

飽也 **餉** 四反飯傷臭穢氣 **餈** 俗 **餈** 反節和

豆也又于月 **餈** 俗 **餈** 俗 **餈** 俗 **餈** 俗 **餈** 俗

反義全二 **餈** 俗 **餈** 俗 **餈** 俗 **餈** 俗 **餈** 俗

織反裝也剗也華 **餈** 俗 **餈** 俗 **餈** 俗 **餈** 俗 **餈** 俗

嚴也清潔也七 **餈** 俗 **餈** 俗 **餈** 俗 **餈** 俗 **餈** 俗

餈 二今他結反 **餈** 俗 **餈** 俗 **餈** 俗 **餈** 俗 **餈** 俗

餈 貧食日餈七 **餈** 俗 **餈** 俗 **餈** 俗 **餈** 俗 **餈** 俗

貌也又餈餈也郭 **餈** 俗 **餈** 俗 **餈** 俗 **餈** 俗 **餈** 俗

遙又俗音奴罪反 **餈** 俗 **餈** 俗 **餈** 俗 **餈** 俗 **餈** 俗

餈 上音薄下音 **餈** 俗 **餈** 俗 **餈** 俗 **餈** 俗 **餈** 俗

託餈餈也 **餈** 俗 **餈** 俗 **餈** 俗 **餈** 俗 **餈** 俗

音末馬 **餈** 俗 **餈** 俗 **餈** 俗 **餈** 俗 **餈** 俗

食穀也 **餈** 俗 **餈** 俗 **餈** 俗 **餈** 俗 **餈** 俗

麥部第十九

麥 俗 **麥** 正音脈白虎通云金王 而亦姓也 **麥** 二俗素

作 **麩** 俗 **麩** 俗 **麩** 俗 **麩** 俗 **麩** 俗

莎 **麩** 俗 **麩** 俗 **麩** 俗 **麩** 俗 **麩** 俗

作 **麩** 俗 **麩** 俗 **麩** 俗 **麩** 俗 **麩** 俗

也 **麩** 俗 **麩** 俗 **麩** 俗 **麩** 俗 **麩** 俗

淨也一日 **麩** 俗 **麩** 俗 **麩** 俗 **麩** 俗 **麩** 俗

春麥二 **麩** 俗 **麩** 俗 **麩** 俗 **麩** 俗 **麩** 俗

麩 俗 **麩** 俗 **麩** 俗 **麩** 俗 **麩** 俗

麩 俗 **麩** 俗 **麩** 俗 **麩** 俗 **麩** 俗

麩 俗 **麩** 俗 **麩** 俗 **麩** 俗 **麩** 俗

麩 俗 **麩** 俗 **麩** 俗 **麩** 俗 **麩** 俗

麩 俗 **麩** 俗 **麩** 俗 **麩** 俗 **麩** 俗

藜

上符脂反下力支反藜麥餅也

𪗇

或作音陵山嶒嶒貌

𪗈

上聲 𪗈 𪗉

𪗊

俗三 𪗊 通 𪗋

𪗌

正尺少反糗也乾粳也 𪗍 𪗎 𪗏 𪗐

𪗑

俗 𪗒 𪗓

𪗔

正他 𪗕 𪗖

正古猛反

𪗗

俗 𪗘

𪗙

正蒲口反 𪗚

𪗛

俗 𪗜

𪗝

正蘇果反小 𪗞

𪗟

郎斗反 𪗠

也 𪗡

𪗢

音果餅 𪗣

𪗤

俗 𪗥

𪗦

正蘇果反小 𪗧

𪗨

反 𪗩

也 𪗪

𪗫

音去月反麥粥 𪗬

𪗭

音餅索 𪗮

𪗯

去聲 𪗰

𪗱

俗 𪗲

初晏反穀

𪗳

正莫見反破 𪗴

𪗵

二俗平秘反 𪗶

𪗷

正作糲糗也 𪗸

𪗹

𪗺

𪗻

𪗼

五 𪗽

正去菊反糗 𪗾

𪗿

音笛 𪗿

𪗿

誤舊藏作赶其月 𪗿

𪗿

反舉尾走也又居 𪗿

𪗿

𪗿

𪗿

言 𪗿

音末 𪗿

𪗿

俗 𪗿

𪗿

或 𪗿

𪗿

今蘇骨反 𪗿

𪗿

下沒 𪗿

𪗿

反 𪗿

音末 𪗿

𪗿

俗 𪗿

𪗿

或 𪗿

𪗿

今蘇骨反 𪗿

𪗿

下沒 𪗿

𪗿

𪗿

音格 𪗿

𪗿

音責 𪗿

𪗿

蘇叶 𪗿

𪗿

二 𪗿

𪗿

正 𪗿

𪗿

碎麥 𪗿

音格 𪗿

𪗿

音責 𪗿

𪗿

蘇叶 𪗿

𪗿

二 𪗿

𪗿

正 𪗿

𪗿

即反麥 𪗿

𪗿

𪗿

𪗿

𪗿

𪗿

𪗿

𪗿

𪗿

𪗿

𪗿

穴部第二十一

窺

舊藏作窺在破邪論

窺

犬規反窺觀也竊見也小視也

窳

鳥瓜反凹也深

也又水 名二 𪗿

窳

俗 𪗿

穿

今 𪗿

穿

正音川穿穴也

窳

也通也三 𪗿

窳

俗 𪗿

窳

今 𪗿

窳

正苦禾反窟也巢

窳

窳也或作窳仝三

窳

俗 𪗿

窳

正音勞養

也堅固也

竄 音田塞也又窳空窳 俗三窳窳 音搖

陶師燒瓦 窳也五 **窳** 圭攜二音甌下 窗窳 古二窳窳

二正音窳 窳也四 **窳** 窳窳窳 俗三窳窳 也亦小孔也三

窳 音聊空也亦作窳 窳 俗 窳 正 窳 今音窳

又門邊小竄也又音頭今穿 窳 去宮反 窳 力中反

也又音亘古文今作竄字三 窳 高也 窳 窳 窳 窳

勢也 **窳** 音要 **窳** 音窳 **窳** 音窳 **窳** 音窳 **窳** 音窳

窳窳 窳窳 窳窳 窳窳 窳窳 窳窳 窳窳 窳窳

窳窳 窳窳 窳窳 窳窳 窳窳 窳窳 窳窳 窳窳

窳窳 窳窳 窳窳 窳窳 窳窳 窳窳 窳窳 窳窳

窳窳 窳窳 窳窳 窳窳 窳窳 窳窳 窳窳 窳窳

窳窳 窳窳 窳窳 窳窳 窳窳 窳窳 窳窳 窳窳

窳窳 窳窳 窳窳 窳窳 窳窳 窳窳 窳窳 窳窳

窳窳 窳窳 窳窳 窳窳 窳窳 窳窳 窳窳 窳窳

窳窳 窳窳 窳窳 窳窳 窳窳 窳窳 窳窳 窳窳

窳窳 窳窳 窳窳 窳窳 窳窳 窳窳 窳窳 窳窳

窳窳 窳窳 窳窳 窳窳 窳窳 窳窳 窳窳 窳窳

窳窳 窳窳 窳窳 窳窳 窳窳 窳窳 窳窳 窳窳

窳窳 窳窳 窳窳 窳窳 窳窳 窳窳 窳窳 窳窳

窳窳 窳窳 窳窳 窳窳 窳窳 窳窳 窳窳 窳窳

窳窳 窳窳 窳窳 窳窳 窳窳 窳窳 窳窳 窳窳

窳窳 窳窳 窳窳 窳窳 窳窳 窳窳 窳窳 窳窳

俗其矩反貧 **窳** 鳥了反窳窳深靜也與杳亦全 **窳** 吐了反窳窳深也又他弔反

無禮也二 **窳** 徒了反窳窳寬也好 **窳** 鳥了反窳窳也隱也 **窳** 若簞反

叫窳深 **窳** 也又淫也美也色也 **窳** 也隱也 **窳** 若簞反

遠貌 **窳** 亦病也又嬾也二 **窳** 鹿名也 **窳** 子朕

鳥了反 **窳** 作窳 **窳** 亦病也又嬾也二 **窳** 坐也二全 **窳** 子朕

深目貌 **窳** 渠頌反 **窳** 空早 **窳** 坐也二全 **窳** 子朕

二反漸 **窳** 深目貌 **窳** 空早 **窳** 坐也二全 **窳** 子朕

也濕也 **窳** 俗五 **窳** 二或 **窳** 入也玉篇又音

坎 **窳** 俗音 **窳** 起轉也又雷也 **窳** 鳥音 **窳** 知拱

三 **窳** 象 **窳** 俗音 **窳** 起轉也又雷也 **窳** 鳥音 **窳** 知拱

窳 俗七 **窳** 杳叫 **窳** 音 **窳** 去聲 **窳** 子禁反

窳 稔反 **窳** 二音 **窳** 掌 **窳** 音 **窳** 地屋也

窳 正 **窳** 今正貌反釀也又力救反亦窳 **窳** 方駿

窳 也又縣名釀音女亮反二全 **窳** 反鄧

二反下 **窳** 俗 **窳** 正魚祭反 **窳** 釋類反

棺也 **窳** 睡語也三 **窳** 深也 **窳** 正音

古文空定 **窳** 音又竟也 **窳** 音患 **窳** 今

反窳盡也 **窳** 正作窳 **窳** 仕宦 **窳** 教倉

窳也 **窳** 淨靜二音坎 **窳** 俗 **窳** 正音豆空也決也

二 **窳** 也陷窳也 **窳** 水竇穴也又姓二

窳 **窳** 俗三 **窳** 正苦弔反穴 **窳** 窳 **窳** 取上

俗下 **窳** 今音救窳窮也深 **窳** 俗 **窳** 古

窳 **窳** 今倉亂反逃 **窳** 俗音夢正 **窳** 俗

窳 **窳** 隱匿藏也四 **窳** 窳 **窳** 从宀作三 **窳** 俗

窳 **窳** 正音悟窳 **窳** 舊藏 **窳** 三俗莫庇反

窳 **窳** 名也二 **窳** 作窳 **窳** 寐 **窳** 寐 **窳** 寐

窳 **窳** 正音悟窳 **窳** 舊藏 **窳** 寐 **窳** 寐

窳 **窳** 名也二 **窳** 作窳 **窳** 寐 **窳** 寐

窳 **窳** 名也二 **窳** 作窳 **窳** 寐 **窳** 寐

窳 **窳** 名也二 **窳** 作窳 **窳** 寐 **窳** 寐

窳 **窳** 名也二 **窳** 作窳 **窳** 寐 **窳** 寐

窳 **窳** 名也二 **窳** 作窳 **窳** 寐 **窳** 寐

窳 **窳** 名也二 **窳** 作窳 **窳** 寐 **窳** 寐

窳 **窳** 名也二 **窳** 作窳 **窳** 寐 **窳** 寐

窳 **窳** 名也二 **窳** 作窳 **窳** 寐 **窳** 寐

窳 **窳** 名也二 **窳** 作窳 **窳** 寐 **窳** 寐

窳 **窳** 名也二 **窳** 作窳 **窳** 寐 **窳** 寐

窳 **窳** 名也二 **窳** 作窳 **窳** 寐 **窳** 寐

窳 **窳** 名也二 **窳** 作窳 **窳** 寐 **窳** 寐

窳 **窳** 名也二 **窳** 作窳 **窳** 寐 **窳** 寐

窳 **窳** 名也二 **窳** 作窳 **窳** 寐 **窳** 寐

窳 **窳** 名也二 **窳** 作窳 **窳** 寐 **窳** 寐

窳 **窳** 名也二 **窳** 作窳 **窳** 寐 **窳** 寐

窳 **窳** 名也二 **窳** 作窳 **窳** 寐 **窳** 寐

窳 **窳** 名也二 **窳** 作窳 **窳** 寐 **窳** 寐

窳 **窳** 名也二 **窳** 作窳 **窳** 寐 **窳** 寐

窳 **窳** 名也二 **窳** 作窳 **窳** 寐 **窳** 寐

窳 **窳** 名也二 **窳** 作窳 **窳** 寐 **窳** 寐

窳 **窳** 名也二 **窳** 作窳 **窳** 寐 **窳** 寐

窳 **窳** 名也二 **窳** 作窳 **窳** 寐 **窳** 寐

窳 **窳** 名也二 **窳** 作窳 **窳** 寐 **窳** 寐

窳 **窳** 名也二 **窳** 作窳 **窳** 寐 **窳** 寐

窳 **窳** 名也二 **窳** 作窳 **窳** 寐 **窳** 寐

窳 **窳** 名也二 **窳** 作窳 **窳** 寐 **窳** 寐

窳 **窳** 名也二 **窳** 作窳 **窳** 寐 **窳** 寐

窳 **窳** 名也二 **窳** 作窳 **窳** 寐 **窳** 寐

窳 **窳** 名也二 **窳** 作窳 **窳** 寐 **窳** 寐

窳 **窳** 名也二 **窳** 作窳 **窳** 寐 **窳** 寐

窳 **窳** 名也二 **窳** 作窳 **窳** 寐 **窳** 寐

窳 **窳** 名也二 **窳** 作窳 **窳** 寐 **窳** 寐

窳 **窳** 名也二 **窳** 作窳 **窳** 寐 **窳** 寐

窳 **窳** 名也二 **窳** 作窳 **窳** 寐 **窳** 寐

窳 **窳** 名也二 **窳** 作窳 **窳** 寐 **窳** 寐

窳 **窳** 名也二 **窳** 作窳 **窳** 寐 **窳** 寐

窳 **窳** 名也二 **窳** 作窳 **窳** 寐 **窳** 寐

窳 **窳** 名也二 **窳** 作窳 **窳** 寐 **窳** 寐

窳 **窳** 名也二 **窳** 作窳 **窳** 寐 **窳** 寐

窳 **窳** 名也二 **窳** 作窳 **窳** 寐 **窳** 寐

直禁反深也流或作力救反窳俗苦會反窳皆香

老弱也窳窳二俗之夜反窳窳俗音窳俗徒浪反

也窳窳二俗苦候反窳窳七稅初稅二反大

窳俗音窳正蘇骨反窳二反大窳俗

舊藏窳窳若没反窳丁結反窳又陟窳窳窳窳窳窳

窳窳窳窳窳窳窳窳窳窳窳窳窳窳

窳窳窳窳窳窳窳窳窳窳窳窳窳窳

窳窳窳窳窳窳窳窳窳窳窳窳窳窳

窳窳窳窳窳窳窳窳窳窳窳窳窳窳

窳窳窳窳窳窳窳窳窳窳窳窳窳窳

窳窳窳窳窳窳窳窳窳窳窳窳窳窳

窳窳窳窳窳窳窳窳窳窳窳窳窳窳

窳窳窳窳窳窳窳窳窳窳窳窳窳窳

窳窳窳窳窳窳窳窳窳窳窳窳窳窳

窳窳窳窳窳窳窳窳窳窳窳窳窳窳

角部第二十一

觔二俗觔音斤觔音孤角也觔禮觔俗觔正

古橫反角為酒器可受七觔觔蘇來反觔角觔中骨也觔觔觔甫嬌反觔馬銜也

升有過者一舉而盡也觔觔觔觔觔觔觔觔觔觔觔觔觔

觔觔觔觔觔觔觔觔觔觔觔觔觔觔

觔觔觔觔觔觔觔觔觔觔觔觔觔觔

觔觔觔觔觔觔觔觔觔觔觔觔觔觔

觔觔觔觔觔觔觔觔觔觔觔觔觔觔

與鑣 全 觥 徒何反牛无 觥 俗音 觥 巾音 觥 音商酒 器也

解 必迷反橫 角牛名 觥 渠員反 觥 正音宣 觥 二俗 觥 反作 觥 鳥未

字 觥 去奇去綺二反 觥 正音宣 觥 揮角也 觥 二俗 觥 反曲

角中 觥 或 觥 今渠幽反 觥 渠幽反 觥 角爵貌 觥 或 觥 作 觥

正息營反 亦角弓貌 觥 俗 觥 正音江舉 觥 正 觥 今音端 觥 角端獸

名狀如豕角 善為弓二 觥 陟加反角 觥 俗方 觥 正 觥 今音端 觥 角端獸

觥 今 觥 正許圭戶圭二反角錐童子 觥 俗古 觥 行反

觥 俗五 觥 交反 觥 二俗陟庚反正 觥 喧義二音牛 觥 角一俯一仰

也 觥 字由反收 觥 音疑鬚獸角貌又 觥 音獸角

不 正 觥 通音流 觥 音疑鬚兵角貌 觥 上聲 觥

正 觥 四 觥 正丁禮反 觥 余隴反猛 觥 也踊也

觥 寶罪反獬 觥 仁 觥 或 觥 正音巨雞 觥 與矩 觥 也

觥 胡本胡昆二反 觥 阻限反小杯也 觥 通 觥

今池爾反角端不 觥 俗 觥 正居委反獸 觥 觥 觥

正也又羊紙反二 觥 胡瓦反牝羊犛角 觥 觥 觥

觥 二字口口名也二 觥 又觥楚冠名也 觥 觥 觥

觥 正市沼反 觥 音廢弋射收繳具 觥 川韻 觥 百嫁

龍龕手鑑

卷四下

龔

反刀斲也 與擗全 𩈶 俗 二 𩈷 正支義反爵受四 升也又音支三 翯 俗

𩈸 俗 三 𩈹 正時制反牛 𩈺 得按多早 二反 𩈻 俗 音 𩈼 介又他 𩈽 四孝反角 𩈾 俗 麟 音佛 𩈿 俗 𩉀 俗 𩉁 正胡谷反 𩉂 斗也又姓

𩉃 二或 𩉄 𩉅 二 𩉆 正尺玉 𩉇 俗 𩉈 𩉉 正胡谷反 𩊀 𩊁 二 𩊂 𩊃 𩊄 𩊅 𩊆 𩊇 𩊈 𩊉 𩊊 𩊋 𩊌 𩊍 𩊎 𩊏 𩊐 𩊑 𩊒 𩊓 𩊔 𩊕 𩊖 𩊗 𩊘 𩊙 𩊚 𩊛 𩊜 𩊝 𩊞 𩊟 𩊠 𩊡 𩊢 𩊣 𩊤 𩊥 𩊦 𩊧 𩊨 𩊩 𩊪 𩊫 𩊬 𩊭 𩊮 𩊯 𩊰 𩊱 𩊲 𩊳 𩊴 𩊵 𩊶 𩊷 𩊸 𩊹 𩊺 𩊻 𩊼 𩊽 𩊾 𩊿

𩋀 𩋁 𩋂 𩋃 𩋄 𩋅 𩋆 𩋇 𩋈 𩋉 𩋊 𩋋 𩋌 𩋍 𩋎 𩋏 𩋐 𩋑 𩋒 𩋓 𩋔 𩋕 𩋖 𩋗 𩋘 𩋙 𩋚 𩋛 𩋜 𩋝 𩋞 𩋟 𩋠 𩋡 𩋢 𩋣 𩋤 𩋥 𩋦 𩋧 𩋨 𩋩 𩋪 𩋫 𩋬 𩋭 𩋮 𩋯 𩋰 𩋱 𩋲 𩋳 𩋴 𩋵 𩋶 𩋷 𩋸 𩋹 𩋺 𩋻 𩋼 𩋽 𩋾 𩋿

𩌀 𩌁 𩌂 𩌃 𩌄 𩌅 𩌆 𩌇 𩌈 𩌉 𩌊 𩌋 𩌌 𩌍 𩌎 𩌏 𩌐 𩌑 𩌒 𩌓 𩌔 𩌕 𩌖 𩌗 𩌘 𩌙 𩌚 𩌛 𩌜 𩌝 𩌞 𩌟 𩌠 𩌡 𩌢 𩌣 𩌤 𩌥 𩌦 𩌧 𩌨 𩌩 𩌪 𩌫 𩌬 𩌭 𩌮 𩌯 𩌰 𩌱 𩌲 𩌳 𩌴 𩌵 𩌶 𩌷 𩌸 𩌹 𩌺 𩌻 𩌼 𩌽 𩌾 𩌿

𩍀 𩍁 𩍂 𩍃 𩍄 𩍅 𩍆 𩍇 𩍈 𩍉 𩍊 𩍋 𩍌 𩍍 𩍎 𩍏 𩍐 𩍑 𩍒 𩍓 𩍔 𩍕 𩍖 𩍗 𩍘 𩍙 𩍚 𩍛 𩍜 𩍝 𩍞 𩍟 𩍠 𩍡 𩍢 𩍣 𩍤 𩍥 𩍦 𩍧 𩍨 𩍩 𩍪 𩍫 𩍬 𩍭 𩍮 𩍯 𩍰 𩍱 𩍲 𩍳 𩍴 𩍵 𩍶 𩍷 𩍸 𩍹 𩍺 𩍻 𩍼 𩍽 𩍾 𩍿

𩎀 𩎁 𩎂 𩎃 𩎄 𩎅 𩎆 𩎇 𩎈 𩎉 𩎊 𩎋 𩎌 𩎍 𩎎 𩎏 𩎐 𩎑 𩎒 𩎓 𩎔 𩎕 𩎖 𩎗 𩎘 𩎙 𩎚 𩎛 𩎜 𩎝 𩎞 𩎟 𩎠 𩎡 𩎢 𩎣 𩎤 𩎥 𩎦 𩎧 𩎨 𩎩 𩎪 𩎫 𩎬 𩎭 𩎮 𩎯 𩎰 𩎱 𩎲 𩎳 𩎴 𩎵 𩎶 𩎷 𩎸 𩎹 𩎺 𩎻 𩎼 𩎽 𩎾 𩎿

𩏀 𩏁 𩏂 𩏃 𩏄 𩏅 𩏆 𩏇 𩏈 𩏉 𩏊 𩏋 𩏌 𩏍 𩏎 𩏏 𩏐 𩏑 𩏒 𩏓 𩏔 𩏕 𩏖 𩏗 𩏘 𩏙 𩏚 𩏛 𩏜 𩏝 𩏞 𩏟 𩏠 𩏡 𩏢 𩏣 𩏤 𩏥 𩏦 𩏧 𩏨 𩏩 𩏪 𩏫 𩏬 𩏭 𩏮 𩏯 𩏰 𩏱 𩏲 𩏳 𩏴 𩏵 𩏶 𩏷 𩏸 𩏹 𩏺 𩏻 𩏼 𩏽 𩏾 𩏿

𩐀 𩐁 𩐂 𩐃 𩐄 𩐅 𩐆 𩐇 𩐈 𩐉 𩐊 𩐋 𩐌 𩐍 𩐎 𩐏 𩐐 𩐑 𩐒 𩐓 𩐔 𩐕 𩐖 𩐗 𩐘 𩐙 𩐚 𩐛 𩐜 𩐝 𩐞 𩐟 𩐠 𩐡 𩐢 𩐣 𩐤 𩐥 𩐦 𩐧 𩐨 𩐩 𩐪 𩐫 𩐬 𩐭 𩐮 𩐯 𩐰 𩐱 𩐲 𩐳 𩐴 𩐵 𩐶 𩐷 𩐸 𩐹 𩐺 𩐻 𩐼 𩐽 𩐾 𩐿

𩑀 𩑁 𩑂 𩑃 𩑄 𩑅 𩑆 𩑇 𩑈 𩑉 𩑊 𩑋 𩑌 𩑍 𩑎 𩑏 𩑐 𩑑 𩑒 𩑓 𩑔 𩑕 𩑖 𩑗 𩑘 𩑙 𩑚 𩑛 𩑜 𩑝 𩑞 𩑟 𩑠 𩑡 𩑢 𩑣 𩑤 𩑥 𩑦 𩑧 𩑨 𩑩 𩑪 𩑫 𩑬 𩑭 𩑮 𩑯 𩑰 𩑱 𩑲 𩑳 𩑴 𩑵 𩑶 𩑷 𩑸 𩑹 𩑺 𩑻 𩑼 𩑽 𩑾 𩑿

𩒀 𩒁 𩒂 𩒃 𩒄 𩒅 𩒆 𩒇 𩒈 𩒉 𩒊 𩒋 𩒌 𩒍 𩒎 𩒏 𩒐 𩒑 𩒒 𩒓 𩒔 𩒕 𩒖 𩒗 𩒘 𩒙 𩒚 𩒛 𩒜 𩒝 𩒞 𩒟 𩒠 𩒡 𩒢 𩒣 𩒤 𩒥 𩒦 𩒧 𩒨 𩒩 𩒪 𩒫 𩒬 𩒭 𩒮 𩒯 𩒰 𩒱 𩒲 𩒳 𩒴 𩒵 𩒶 𩒷 𩒸 𩒹 𩒺 𩒻 𩒼 𩒽 𩒾 𩒿

𩓀 𩓁 𩓂 𩓃 𩓄 𩓅 𩓆 𩓇 𩓈 𩓉 𩓊 𩓋 𩓌 𩓍 𩓎 𩓏 𩓐 𩓑 𩓒 𩓓 𩓔 𩓕 𩓖 𩓗 𩓘 𩓙 𩓚 𩓛 𩓜 𩓝 𩓞 𩓟 𩓠 𩓡 𩓢 𩓣 𩓤 𩓥 𩓦 𩓧 𩓨 𩓩 𩓪 𩓫 𩓬 𩓭 𩓮 𩓯 𩓰 𩓱 𩓲 𩓳 𩓴 𩓵 𩓶 𩓷 𩓸 𩓹 𩓺 𩓻 𩓼 𩓽 𩓾 𩓿

𩔀 𩔁 𩔂 𩔃 𩔄 𩔅 𩔆 𩔇 𩔈 𩔉 𩔊 𩔋 𩔌 𩔍 𩔎 𩔏 𩔐 𩔑 𩔒 𩔓 𩔔 𩔕 𩔖 𩔗 𩔘 𩔙 𩔚 𩔛 𩔜 𩔝 𩔞 𩔟 𩔠 𩔡 𩔢 𩔣 𩔤 𩔥 𩔦 𩔧 𩔨 𩔩 𩔪 𩔫 𩔬 𩔭 𩔮 𩔯 𩔰 𩔱 𩔲 𩔳 𩔴 𩔵 𩔶 𩔷 𩔸 𩔹 𩔺 𩔻 𩔼 𩔽 𩔾 𩔿

𩕀 𩕁 𩕂 𩕃 𩕄 𩕅 𩕆 𩕇 𩕈 𩕉 𩕊 𩕋 𩕌 𩕍 𩕎 𩕏 𩕐 𩕑 𩕒 𩕓 𩕔 𩕕 𩕖 𩕗 𩕘 𩕙 𩕚 𩕛 𩕜 𩕝 𩕞 𩕟 𩕠 𩕡 𩕢 𩕣 𩕤 𩕥 𩕦 𩕧 𩕨 𩕩 𩕪 𩕫 𩕬 𩕭 𩕮 𩕯 𩕰 𩕱 𩕲 𩕳 𩕴 𩕵 𩕶 𩕷 𩕸 𩕹 𩕺 𩕻 𩕼 𩕽 𩕾 𩕿

𩖀 𩖁 𩖂 𩖃 𩖄 𩖅 𩖆 𩖇 𩖈 𩖉 𩖊 𩖋 𩖌 𩖍 𩖎 𩖏 𩖐 𩖑 𩖒 𩖓 𩖔 𩖕 𩖖 𩖗 𩖘 𩖙 𩖚 𩖛 𩖜 𩖝 𩖞 𩖟 𩖠 𩖡 𩖢 𩖣 𩖤 𩖥 𩖦 𩖧 𩖨 𩖩 𩖪 𩖫 𩖬 𩖭 𩖮 𩖯 𩖰 𩖱 𩖲 𩖳 𩖴 𩖵 𩖶 𩖷 𩖸 𩖹 𩖺 𩖻 𩖼 𩖽 𩖾 𩖿

𩗀 𩗁 𩗂 𩗃 𩗄 𩗅 𩗆 𩗇 𩗈 𩗉 𩗊 𩗋 𩗌 𩗍 𩗎 𩗏 𩗐 𩗑 𩗒 𩗓 𩗔 𩗕 𩗖 𩗗 𩗘 𩗙 𩗚 𩗛 𩗜 𩗝 𩗞 𩗟 𩗠 𩗡 𩗢 𩗣 𩗤 𩗥 𩗦 𩗧 𩗨 𩗩 𩗪 𩗫 𩗬 𩗭 𩗮 𩗯 𩗰 𩗱 𩗲 𩗳 𩗴 𩗵 𩗶 𩗷 𩗸 𩗹 𩗺 𩗻 𩗼 𩗽 𩗾 𩗿

𩘀 𩘁 𩘂 𩘃 𩘄 𩘅 𩘆 𩘇 𩘈 𩘉 𩘊 𩘋 𩘌 𩘍 𩘎 𩘏 𩘐 𩘑 𩘒 𩘓 𩘔 𩘕 𩘖 𩘗 𩘘 𩘙 𩘚 𩘛 𩘜 𩘝 𩘞 𩘟 𩘠 𩘡 𩘢 𩘣 𩘤 𩘥 𩘦 𩘧 𩘨 𩘩 𩘪 𩘫 𩘬 𩘭 𩘮 𩘯 𩘰 𩘱 𩘲 𩘳 𩘴 𩘵 𩘶 𩘷 𩘸 𩘹 𩘺 𩘻 𩘼 𩘽 𩘾 𩘿

夕部第一一十二

夕 五割反 𣎵 音祥 𣎶 苦胡反 𣎷 古文音 𣎸 残夕也 𣎹 女鬼 𣎺 痺瘦惡也 𣎻 凶禍也

殍 音昏病也又未立名而死 殍 音丹 殍 音情雨夜 殍 反死

殍 音尖滅也 殍 于良反 殍 昨干徂旦二

龍龜手鑑 卷四下 巽

也上又古文 **殪** 俗力居 **殛** 在何反小 **殍** 或 **殍**

肉字二全 **殛** 反皮殪 **殛** 疾病也 **殍** 作 **殍**

正芳无平表二反餓死也 **殍** 居良反不 **殍** 音彭殍

又符鄙反草木枯落也二 **殍** 不朽也 **殍** 音彭殍

也 **殍** 作曹反 **殍** 音求 **殍** 反死也弃也 **殍** 反殍

也 **殍** 于為反 **殍** 音孫飲 **殍** 舊藏 **殍** 音傷殍未

也 **殍** 枯死也 **殍** 澆飢也 **殍** 作宏 **殍** 成人死也

也 **殍** 今所奸反單于 **殍** 郭氏俗音昌脂古堯

別名也又音山 **殍** 二反又川韻音刀

二俗皆音俞 **殍** 俗 **殍** 正音享殍殍

作腴也肥殍 **殍** 枯死也二 **殍** 終

音終 **殍** 州音 **殍** 上聲 **殍** 俗 **殍** 正昌究反殍

沒也 **殍** 也盡也又對

卧也 **殍** 俗 **殍** 古 **殍** 也盡也三 **殍** 俗 **殍** 于

四 **殍** 也 **殍** 正徒典反絕 **殍** 俗 **殍** 于

敏反殍也 **殍** 俗 **殍** 正于小反殍也少 **殍** 俗音

殍也二 **殍** 死也短折也二 **殍** 善 俗音

音朽 **殍** 古禍字 **殍** 舊藏 **殍** 徒乃反危 **殍**

枯也 **殍** 胡果反 **殍** 作弭 **殍** 也近也 **殍** 魏

胡罪反 **殍** 音考 **殍** 正美敷羈二反 **殍** 上鳥

不平也 **殍** 音考 **殍** 枝折也又音彼 **殍** 賁 賁 賁 賁

下池每反 **殍** 又音武反食上生白毛也 **殍** 賁 賁 賁 賁

也短人也 **殍** 又音負二音物敗也 **殍** 賁 賁 賁 賁

云誤合作殍音朽枯 **殍** 俗雅惟 **殍** 反 賁 賁 賁 賁

也又俗勾苟二音二 **殍** 二音 **殍** 反 賁 賁 賁 賁

俗祚感反正 **殍** 俗子聊 **殍** 舊藏 **殍** 其矜反

又凝等反楚 **殍** 殿音 **殍** 去聲 **殍** 昌咒反殍 欲死也

語河名也 **殍** 殿音 **殍** 去聲 **殍** 昌咒反殍 欲死也

殍 必刃反 **殍** 音賜盡也死 **殍** 于計反死也 **殍**

殍 殍殍也 **殍** 之言殍也 **殍** 謂一發而死 **殍**

殍 殍殍也 **殍** 之言殍也 **殍** 謂一發而死 **殍**

殍 殍殍也 **殍** 之言殍也 **殍** 謂一發而死 **殍**

殍 殍殍也 **殍** 之言殍也 **殍** 謂一發而死 **殍**

殍 殍殍也 **殍** 之言殍也 **殍** 謂一發而死 **殍**

殍 殍殍也 **殍** 之言殍也 **殍** 謂一發而死 **殍**

音挂殃奚極 **歿** 俗 正恣次二音歿 死而復生也二 **殍** 俗 **歿**

妖也死貌也 **殍** 俗下 **殍** 方問反 **死** 當故反 **殍** 音

正他計反 **殍** 戒反 **殍** 殍也 **死** 死敗也 **殍** 例

也 **殍** 音近埋 **殍** 才賜反 **殍** 郎外反疫病也又

也 **殍** 殍也 **殍** 骨肉也 **殍** 力卧反亦病疲也

殍 先外反 **殍** 他計反 **殍** 于蓋反 **殍** 俗音

瘦病也 **殍** 極困也 **殍** 死也 **殍** 拜

殍 二俗 **殍** 舊藏作 **殍** 許穢反 **殍** 巡閏

音貌 **殍** 而遇反 **殍** 極困也 **殍** 反殉

以人送死生理日殉 **殍** 時力反種也 **殍** 俗

从晉文公時有也 **殍** 埋也生也 **殍** 俗

殍 正音沒死也 **殍** 烏沒反心悶 **殍** 俗音六正

終也盡也二 **殍** 也又烏昆反 **殍** 作戮也

七六子六疾又 **殍** 上扶歷反下擊昔二

三反殍終也 **殍** 音殍殍欲死之貌也

音洛 **殍** 俗 **殍** 正紀力反急性 **殍** 音獨殍胎也又

也 **殍** 五律反死 **殍** 古文宜及反 **殍** 巨勿反

也 **殍** 也終也 **殍** 今作岌危也 **殍** 殍也

或 **殍** 正音菜病半 **殍** 或 **殍** 正于菜於劫二

作 **殍** 眠起也二 **殍** 作 **殍** 反殍殍病也二

直菜反 **殍** 俗 **殍** 正許劣反 **殍** 奴沒反殍

殍殍病 **殍** 俗 **殍** 盡也二 **殍** 殍心氣也

音莫

殍 俗徒結脂

舊藏作 **殍**

渠利反 **殍** 口合反

音莫 **殍** 利二反 **殍** 渠利反 **殍** 殍死也

魚乙反 **殍** 二或作上扶歷反下先擊反 **殍**

水流貌 **殍** 欲死之貌也今作殍殍二字

力部第二十三

音

卷四下

殍

卒也惡 **勃** 俗全 **勃** 音叶全力也 香巖又音麗 **勗** 音叶思也 今作協

逆也二 **勗** 正音六力也併 **勗** 正音逸豫 **勗** 反正作勗 **勗** 苦入反用力也 又勤也固也春

音積勗功 **勗** 俗 **勗** 也弄也二 **勗** 音力遼東 **勗** 反苦勒

也 **勗** 居月反 **勗** 乙鐸反 **勗** 音力遼東 **勗** 反苦勒

也 **勗** 強力也 **勗** 勗九 **勗** 音力遼東 **勗** 反苦勒

也 **勗** 子悅反 **勗** 盧業 **勗** 反二 **勗** 反二 **勗** 反二

也 **勗** 斷物也 **勗** 反二 **勗** 反二 **勗** 反二

也 **勗** 方結反大 **勗** 反力竹 **勗** 列音

力之貌 **勗** 反力竹 **勗** 列音

立部第二十四

矜 上郎丁反下普丁反 **竈** 音端齊

龔 五古文 **龔** 俗 **龔** 或 **龔** 正音須 **龔** 音端齊

上聲又 **龔** 七巡反 **龔** 作 **龔** 待也三 **龔** 等也又

音博 **龔** 喜也 **龔** 二或 **龔** 正口乖反物

俗音 **龔** 正七巡反改 **龔** 或 **龔** 今戶萌反 **龔** 量度也二 **龔** 正增繪二音

坑 **龔** 俗音田 **龔** 俗音 **龔** 俗 **龔** 正增繪二音

姓 **龔** 疾井反立也思也理 **龔** 疾井反停安 **龔** 疾井反亦通 **龔** 疾井反亦通

二 **龔** 也審也亦作靜字 **龔** 也與上亦通 **龔** 也與上亦通 **龔** 也與上亦通

龔 二古文床史反 **龔** 息拱反敬也執也跳 **龔** 玉篇全侯待也 **龔** 也上也竦善抑惡也 **龔** 胡改反

反枕也又居 **龔** 俗 **龔** 正音口健也又 **龔** 堅竦神

偽反載物也 **龔** 俗 **龔** 立主反巧也二 **龔** 堅竦神

龔 音 **龔** 上聲 **龔** 俗 **龔** 今音樹立也又童

龔 音 **龔** 上聲 **龔** 俗 **龔** 今音樹立也又童

龔 音 **龔** 上聲 **龔** 俗 **龔** 今音樹立也又童

龔 音 **龔** 上聲 **龔** 俗 **龔** 今音樹立也又童

人 **鳩** 立主反 丘也 **浮** 都罪反 木實垂也 **婢** 蒲下反 短人立也 **綺** 几音

也 **竈** 他點反 **竝** 並音 **洗** 俗知雨反 **峙** 俗 **竚** 正直呂反 久立也 與

佇全 **羹** 音去聲 **覓** 俗 **競** 古 **競** 正擎敬反 爭也 強也 逐也 高也

二 遽也 **站** 正 **站** 知陷反 立也 二 **峙** 音值 **淖** 徒弔丁立 知角三反 **蛙** 音住

俗音主 **蟻** 立義反 正也 **夢** 忌愍羈 三音 **溪** 胡計胡 禮二反 **翌** 音智

蛙 江西隨函俗 音竹遇反 **墳** 俗音韻 **竦** 類利立 三音臨也 入聲 **竭**

其謁反 盡也 盡 **翊** 羊卽反 輔翊 也 又郡名也 **竝** 羊卽反 **竣** 良涉反 羸也

鹿伏二音見 **設** 俗 **妮** 正初六反 齊等 也 與琨全二 **峽** 羸也

靖 七雀反 驚也 **竝** 王伐反 竚立也

鹿部第二十五

麤 倉胡反 疎也大也 物 **麋** 俗 **麋** 正武悲反 鹿屬也 二

麇 倉胡反 新韻云 行路遠也 又驚防也 **麒** 麟 音上 鹿之性相背而食 慮人獸之害也

其下音鄰 仁獸也 **麇** 音隣 **麇** 音隣 **麇** 音隣 **麇** 音隣 **麇** 音隣 **麇** 音隣 **麇** 音隣

君子仁聖出見也 **麇** 音章 獸名 **麇** 音圭 鹿 **麇** 音圭 鹿 **麇** 音圭 鹿 **麇** 音圭 鹿

三 **麇** 鹿屬也 **麇** 音圭 鹿 **麇** 音圭 鹿 **麇** 音圭 鹿 **麇** 音圭 鹿 **麇** 音圭 鹿

香 **麇** 音辰 牝麋 又音淳 **麇** 音辰 牝麋 又音淳 **麇** 音辰 牝麋 又音淳 **麇** 音辰 牝麋 又音淳

胡官反鹿 **麇** 正郎丁反 **麇** 五成反豹 **麇** 于為反

二歲也 **麇** 音銀獸名似 **麇** 通 **麇** 正音加雄 **麇** 俗 **麇**

麇 音銀獸名似 **麇** 通 **麇** 正音幽鹿鹿鹿 **麇** 正音加雄 **麇** 俗

麇 遊也又雌鹿也三 **麇** 正音加雄 **麇** 俗 **麇** 鹿屬也二 **麇** 或

麇 京獸名一角 **麇** 音鹿鹿鹿 **麇** 音主似鹿而大 **麇** 音

似鹿牛尾也 **麇** 二歲也 **麇** 音鹿鹿鹿 **麇** 音鹿鹿鹿 **麇** 音

麇 鹿二歲曰麇 **麇** 平表其九二 **麇** 俗 **麇** 正音几黃 **麇** 音

兆反鹿 **麇** 旁來房來普保三反皆鳥 **麇** 反 **麇** 毗忍 **去聲**

大也 **麇** 良忍反 **麇** 今 **麇** 而齋有香也二 **入聲**

麇 音栗爾雅 **麇** 俗 **麇** 音速麇 **麇** 鹿迹也

麇 麇牡麇也 **麇** 俗 **麇** 音速麇 **麇** 鹿迹也

兀部第二十六

兀 五忽反高危貌此 **兀** 憶俱反 **兀** 古 **兀** 今鳥

也二 **兀** 音灰相 **兀** 呼回呼懷二反 **兀** 反 **兀** 也

兀 往懷徒回二反 **兀** 全 **兀** 由二反 **兀** 俗

蒲交力 **兀** 俗 **兀** 正徒兮反 **兀** 上音緘下音

弔二反 **兀** 跛行貌二 **兀** 上音緘下音 **兀** 行不

正也一日

𧀃

物不中也
丁泥反不
能行也

𧀄

或作

今戶圭反

𧀄行惡二

𧀅

音干

𧀆

正
今丁兮徒兮二反不
能行為人所引二

𧀇

上聲

𧀈

力口

布火反行

𧀉

時勇反足

腫病也

𧀊

音板

𧀊瓦又

𧀋

反高

貌

𧀌

上力瓦反下胡瓦反

𧀌𧀍辛苦行不得也

𧀎

上烏賄反

𧀏

下他猥反

病也

𧀐

鳥感反

𧀐𧀑

丘彼居綺二反

一足行貌也

𧀒

去聲

𧀓

𧀔

上烏內反下他內反

𧀔𧀕廢風苦熱也

𧀖

則今反行

不正也

𧀗

𧀗𧀘

界音

二

𧀙

或作

𧀚

今廬卧反

𧀛

步侯步

𧀜

下卧

郎卧反行

𧀝

丘愧反則足

也又跛也

𧀞

上丘召反下牛

召反高不平貌

不正也

又切韻與玉篇上牛召反下

立召反舉頭亂不安也

𧀟

入聲

𧀠

音骨

𧀠𧀡

戶骨反

亦脉

𧀢

五骨反

𧀢𧀣

許勿

𧀤

辛律反不

能行也

𧀥

骨也

𧀦

不安貌也

𧀧

丑角反跛

也與蹕全

𧀨

音兀

全則

色部第二十七

𧀩

疋丁反

𧀪

呼雞反

𧀫

俗音

𧀬

俗七巡反正

作鉞

色也

𧀭

俗

𧀮

正呼奚反

黃病色也

也

上聲

𧀯

于丈反

𧀰

正

𧀱

今

𧀲

俗

𧀳

正上二疋朗反下

氣流貌

𧀴

正

𧀵

今

𧀶

二莫朗反

𧀶𧀷

無

也

色狀

𧀸

音焰美

也

𧀹

俗疋

𧀺

音養

也

𧀻

音焰美

也

也

𧀼

音養

𧀽

俗

也

𧀾

音焰美

也

也

𧀿

音養

𧁀

俗

也

𧁁

音焰美

也

也

𧁂

音養

𧁃

俗

也

𧁄

音焰美

也

也

𧁅

音養

𧁆

俗

也

𧁇

音焰美

也

也

𧁈

音養

𧁉

俗

步教反正艷艷二字**艷**上莫定反下干定**艷**反艷艷青黑色也**𦉳**俗音**𦉳**入聲

艷蒲沒反艷然不悅也**𦉳**音昔**𦉳**俗音鵲**𦉳**正作𦉳**𦉳**俗音**𦉳**音白

𦉳音二**𦉳**音普活反**𦉳**音未**𦉳**音色不深也

赤部第二十八

𦉳正**𦉳**今人朱反火色也又**𦉳**徒冬反**𦉳**音雄

𦉳赤虫**𦉳**胡加反日**𦉳**俗二**𦉳**二或**𦉳**音

𦉳正丑貞反**𦉳**音赤也**𦉳**音者赤**𦉳**今尼板反

𦉳也面赤**𦉳**音奴板反**𦉳**音土也**𦉳**音二

𦉳今音尾人**𦉳**音去聲**𦉳**音入聲**𦉳**音赫亨格反大也發

𦉳也又覆姓**𦉳**許逼反**𦉳**許力反**𦉳**許擊反**𦉳**許六反絳也又

𦉳火或反赤也

一部第二十九

𦉳居言**𦉳**古文**𦉳**音初**𦉳**口懷胡**𦉳**音反**𦉳**火奚

𦉳音之**𦉳**音無**𦉳**居宜**𦉳**祖兮反**𦉳**古弘

𦉳音無**𦉳**音日**𦉳**音丘**𦉳**音丘

𦉳音二**𦉳**音焉**𦉳**音天**𦉳**音天**𦉳**音全

鼠鼠

初二音

些世

丘二音

上聲 囟

他敢他

念二反 甄

軌音 國

鹵音 又

古文 瓦

瓦音 韭

菜音九韭

菜名也 匄

音聚又

俗 匄

氏 玨

二或 彳

古文丁禮丁奚

二反星名也五

取

音聚又

音炒

去聲

反 互

俗 互

正古證反通也

遍也竟也二

互

古文音牙又

都奚反互羗

報 互

反 茲

新藏作亞茲次也就也

又俗乙加莫可二反

晷

音正

音 甌

音夜

音 縻

亂反 豆

居側 入聲

入聲 亟

俗 函

正記力反急也疾也趨

也又去更反數也遷也

反 不

五割反木

二 不

無頭也

五 甌

反 勺

反 勺

反 勺

反 勺

反 勺

谷部第三十

谿

若奚反水注谷

谿

音干聲類云三里說文

谿

于驚反

啞

許江反空谷也又

啞

俗 碑

正呼勞反

碑 碑

碑深谷

也 辟

勞聊二音

辟 繆

音聊空

繆 籠

音籠大

籠 磁

反谷

中響一

符分反

符 循

音侯谷名在

戒高二全

全 祺

反戶公

反大

日谷名

符 谷

上火舍反下許加反

谷 礪

音侯谷名在

戒高二全

全 礪

反大

名 礪

呼檻反

礪 峇

私閨

峇 碇

音侯谷名在

戒高二全

全 礪

名 礪

開險貌

礪 峇

私閨

峇 碇

音侯谷名在

戒高二全

全 礪

七部第三十一

七 俗

弋 羊職反糜也亦弋射又姓也二

苟 俗

弋 今音

𦍋 音斌

𦍋 俗 正音灾天

𦍋 俱反

𦍋 七羊反

𦍋 莫侯反

𦍋 二 音脂

𦍋 上聲

𦍋 音勇

𦍋 音去聲

𦍋 試式二音

𦍋 徒弄反 正作𦍋

𦍋 俗

𦍋 二正側吏反 大變也或从

𦍋 戈作 戴三

𦍋 二或作式志反大逆也臣 虐其君日弑亦作𦍋字

入聲 弋

𦍋 上三次二

𦍋 音識

𦍋 音習

𦍋 音反

𦍋 音文

𦍋 莫結反

𦍋 音弋 瓮骨也

𦍋 音弋 缺盆骨也二

𦍋 音弋 阜默

𦍋 音弋 特食禾

𦍋 音弋 阜默

𦍋 二差也

𦍋 他德反从人 求借物也

𦍋 音虫 也爾正

云食葉 虫也

𦍋 傷食反法也敬 也度也用也

𦍋 俗

𦍋 正與力反取 也又繳射也

或作弋繳 之若反二

𦍋 徒結反利 也國名

𦍋 音武 武 武 武 武

音武 武 武 武 武

卅部第三十二

卅 人執反說文云二十也今為二十字

𦍋 與之反己也又音異

𦍋 異哉歎也又舉也

𦍋 音鱗

𦍋 二音 擊

𦍋 古還反 見川韻

𦍋 羊諸反 對舉也

𦍋 古文

上聲

𦍋 古

𦍋 或 今于斂反

𦍋 卽兩反勸弊也助 也屬也成也譽也

𦍋 音

去聲 𦍋 毗袂反惡也 困也又姓

𦍋 苦計反契約也 苦結反契濶也

𦍋 又

𦍋 音

𦍋 音弄

𦍋 音義能射人名也 說文从羽也二

𦍋 音

𦍋 音

執手

苦計苦
結二反

入聲

弄

古文
音掬

弄

福四
二音

弄

或
作

弄

俗
音

莫

弄

余六反
兩

手捧物也

弄

二
俗

弄

正音亦
美貌

又博
弄也三

入部第三十三

乘

音
欽

合

古文
音

奢

式車
反

奢

古文
音當

奢

音當

奢

邱
弭

去智

入

音
愁

面

力稔
反與

奢

去奇
反

奔

古文
尺

奔

上反
箭

也

乘

乘

輦

四古文
時正

反車
輦也

乘

古文
羊

乘

恕反
二

乘

甲
丁

篋二

傘

古文
音聶

傘

俗
音

傘

俗通
音

籥市

傘

買米
粟也二

傘

甲
丁

支部第三十四

支

普木
反擊

也此
字

與支
文二

字相
涉

支

古
音

支

正音
魚捕

支

支
巨

反歧

支

宅
咍反

撞

支

去奇
反

支

力
鹽反

支

鼓
謂以

枝

路也

支

今
音

支

音
奇

支

米
之

支

古

支

今
去

與斂
全

支

今
音

支

音
奇

支

米
之

支

古

支

今
去

宗廟
宥坐

之器
也又

居宜
反

支

俗
筆

支

普
胡反

支

敲
屋壞

支

徒

取物
也又

傾也
亦作

危字
二

支

俗
筆

支

普
胡反

支

敲
屋壞

支

徒

反擊
空

支

音
羣

支

口
交反

支

音
羣

支

市
由反

支

兼
丁

反故
掇稱

量也

支

音
羣

支

音
羣

支

正
皮反

支

音
羣

音
羣

掇音
都括

反

支

音
羣

支

音
羣

支

正
皮反

支

音
羣

音
羣

反故
掇稱

量也

支

音
羣

支

音
羣

支

正
皮反

支

音
羣

音
羣

掇音
都括

反

支

音
羣

支

音
羣

支

正
皮反

支

音
羣

音
羣

反故
掇稱

量也

支

音
羣

支

音
羣

支

正
皮反

支

音
羣

音
羣

敝 巨支反說文云擊水也 **靛** 俗 **戲** 正側加反以也指取

鼓 五來反今作 **鞞** 古咸反 **鞞** 陟陵反今 **鞞** 作徵召也 **鞞** 也

鞞 正交反 **鞞** 宅耕反 **鞞** 音扶 **鞞** 五交反打 **鞞** 擊也 **鞞** 音扶 **鞞** 也又苦交

鞞 武恒 **技** 古安反 **鞞** 羊穰 **鞞** 二音 **鞞** 古行反 **鞞** 改 **鞞** 反 **鞞** 進也 **鞞** 羊穰 **鞞** 二音 **鞞** 償代也又古

鞞 孟 **鞞** 姑如二 **鞞** 上聲 **鞞** 鳥口反 **鞞** 音庶塞 **鞞** 也閉也

鞞 都果初委尺 **鞞** 古口反 **鞞** 音紹 **鞞** 音紹 **鞞** 音典 **鞞** 都果初委尺 **鞞** 扣打也 **鞞** 音紹 **鞞** 音典 **鞞** 都果初委尺 **鞞** 扣打也 **鞞** 音紹 **鞞** 音典

鞞 必禮反 **鞞** 敗也又 **鞞** 研禮反 **鞞** 敗擊 **鞞** 音紹 **鞞** 音典 **鞞** 必禮反 **鞞** 敗也又 **鞞** 研禮反 **鞞** 敗擊 **鞞** 音紹 **鞞** 音典

鞞 昌尹反 **鞞** 音以大 **鞞** 許委反 **鞞** 正 **鞞** 昌尹反 **鞞** 音以大 **鞞** 許委反 **鞞** 正 **鞞** 昌尹反 **鞞** 音以大 **鞞** 許委反 **鞞** 正

鞞 力小反 **鞞** 音敏 **鞞** 徒可 **鞞** 音語祝 **鞞** 力小反 **鞞** 音敏 **鞞** 徒可 **鞞** 音語祝 **鞞** 力小反 **鞞** 音敏 **鞞** 徒可 **鞞** 音語祝

鞞 式婢反 **鞞** 昌兩 **鞞** 音序 **鞞** 音 **鞞** 式婢反 **鞞** 昌兩 **鞞** 音序 **鞞** 音 **鞞** 式婢反 **鞞** 昌兩 **鞞** 音序 **鞞** 音

鞞 音禮布也 **鞞** 倉刀反 **鞞** 平持也 **鞞** 音 **鞞** 音禮布也 **鞞** 倉刀反 **鞞** 平持也 **鞞** 音 **鞞** 音禮布也 **鞞** 倉刀反 **鞞** 平持也 **鞞** 音

鞞 俗毗袂反 **鞞** 困劣 **鞞** 俗音 **鞞** 涉利反 **鞞** 俗毗袂反 **鞞** 困劣 **鞞** 俗音 **鞞** 涉利反 **鞞** 俗毗袂反 **鞞** 困劣 **鞞** 俗音 **鞞** 涉利反

鞞 正音怪 **鞞** 音亂 **鞞** 莫半反 **鞞** 正音怪 **鞞** 音亂 **鞞** 莫半反 **鞞** 正音怪 **鞞** 音亂 **鞞** 莫半反

鞞 苦怪反 **鞞** 去智 **鞞** 蘇見反 **鞞** 音散 **鞞** 苦怪反 **鞞** 去智 **鞞** 蘇見反 **鞞** 音散 **鞞** 苦怪反 **鞞** 去智 **鞞** 蘇見反 **鞞** 音散

鞞 或作胡教反 **鞞** 音頓 **鞞** 音散 **鞞** 或作胡教反 **鞞** 音頓 **鞞** 音散 **鞞** 或作胡教反 **鞞** 音頓 **鞞** 音散

鞞 音汗禦也 **鞞** 音怪 **鞞** 音亂 **鞞** 音散 **鞞** 音汗禦也 **鞞** 音怪 **鞞** 音亂 **鞞** 音散 **鞞** 音汗禦也 **鞞** 音怪 **鞞** 音亂 **鞞** 音散

鞞 側救 **鞞** 同 **鞞** 反 **鞞** 音頓 **鞞** 音散 **鞞** 側救 **鞞** 同 **鞞** 反 **鞞** 音頓 **鞞** 音散 **鞞** 側救 **鞞** 同 **鞞** 反 **鞞** 音頓 **鞞** 音散

鞞 也考也成也 **鞞** 音頓 **鞞** 音散 **鞞** 也考也成也 **鞞** 音頓 **鞞** 音散 **鞞** 也考也成也 **鞞** 音頓 **鞞** 音散

鞞 音頓 **鞞** 音散 **鞞** 音頓 **鞞** 音散 **鞞** 音頓 **鞞** 音散 **鞞** 音頓 **鞞** 音散

也考也成也 **鞞** 音頓 **鞞** 音散

布散也又或作他旦反 **𦉳** 獸無文章貌 **𦉴** 布卧反 **𦉵** 反擣

也 **𦉶** 古文𦉵 **𦉷** 籀文𦉵 **𦉸** 音敗 **𦉹** 音慮 **𦉺** 入聲 **𦉻** 音篳

輩也當也 **𦉼** 俗 **𦉽** 正音擣手打也與擣 **𦉾** 音必

對也主也 **𦉿** 徒活反 **𦊀** 丑角反 **𦊁** 音濁 **𦊂** 刺

也 **𦊃** 丑六反 **𦊄** 音琢去陰之 **𦊅** 蘇叶反 **𦊆** 使也

也 **𦊇** 古文𦊆 **𦊈** 與伯全迫偏也近也 **𦊉** 音亦

也 **𦊊** 女角 **𦊋** 所劣 **𦊌** 他達反 **𦊍** 古文直

也 **𦊎** 上于叶反 **𦊏** 音佛 **𦊐** 音沒 **𦊑** 反

佛弗二 **𦊒** 古文拂 **𦊓** 下括反 **𦊔** 音捻 **𦊕** 故也

古合 **𦊖** 力訥

黑部第三十五

𦊗 音傷赤 **𦊘** 九嚴 **𦊙** 音尤全 **𦊚** 針鍼

二 **𦊛** 鳥閑鳥 **𦊜** 上音來下徒來丁來 **𦊝** 二音

全 **𦊞** 入二反 **𦊟** 二反 **𦊠** 他昆反 **𦊡** 音全

反美石 **𦊢** 音擊黑刑 **𦊣** 黑色也 **𦊤** 私事也 **𦊥** 音全

五咸古咸二 **𦊦** 音離 **𦊧** 俗 **𦊨** 正相承音 **𦊩** 步官

反釜底黑也

卷四下

左

色也 **黠** 五官反 **黠** 俗 **黠** 正巨淹反黑 **黠** 黃色也二 **黠** 巨淹反淺

黠陽 **黠** 于奚反水黑也 **黠** 音茲染 **黠** 黑色也又 **黠** 縣名 **黠** 又音伊縣名也 **黠** 黑色也 **黠** 于脂反縣名也 **黠** 又于九反黑也

黠 俗 **黠** 正力奚反斑也 **黠** 于九反黑也 **黠** 而復黃也六 **黠** 于九反黑也

黠 俗鳥 **黠** 反 **黠** 烏禮 **黠** 知至反 **黠** 黠點也 **黠** 于檻反 **黠** 郭逖

反 **黠** 乙咸反黠然傷 **黠** 于檻反 **黠** 俗 **黠** 正于 **黠** 別貌又青黑也 **黠** 于檻反 **黠** 俗 **黠** 正于

青黑色也又 **黠** 通 **黠** 正倉敢反淡 **黠** 俗 **黠** 烏感反 **黠** 烏感反 **黠** 烏感反 **黠** 烏感反

黠 都感反黑色 **黠** 都感反敢二反 **去聲** **黠** 音贈 **黠** 也滓垢也 **黠** 大染污垢黑也 **黠** 音贈 **黠** 音贈

也 **黠** 俗 **黠** 正以證反面 **黠** 音代眉 **黠** 直證反 **黠** 上黑子也二 **黠** 音代眉 **黠** 米黑壞

也 **黠** 直證反 **黠** 烏會反淺 **黠** 二音 **黠** 入聲 **黠** 雲也 **黠** 黑色也 **黠** 二音 **黠** 入聲

黠 音獨塵黠也 **黠** 屋握二音 **黠** 音辱黑 **黠** 音辱黑 **黠** 音辱黑 **黠** 音辱黑

反慧也 **黠** 丑聿反敖也 **黠** 二音 **黠** 通 **黠** 正 **黠** 利也二 **黠** 退也敗也 **黠** 俗 **黠** 通 **黠** 音正

覓黠黠黑 **黠** 倉歷反黠 **黠** 初力 **黠** 俗 **黠** 正當 **黠** 青色也 **黠** 黠色敗也 **黠** 反 **黠** 一俗 **黠** 正當

莫黠縣 **黠** 莫八反 **黠** 音弋 **黠** 音祿 **黠** 他合反人 **黠** 名也二 **黠** 黑也 **黠** 音弋 **黠** 音祿 **黠** 姓名也

黠 許力反赤 **黠** 正 **黠** 今徒叶盧叶二反 **黠** 黑貌也 **黠** 正 **黠** 竹裏黑貌也三

黠 莫北反 **黠** 靜也 **黠** 正 **黠** 今徒叶盧叶二反 **黠** 竹裏黑貌也三

舌部第三十六

𦒧 音延 𦒧 𦒧 語不正貌 𦒧 𦒧 𦒧 𦒧 𦒧 𦒧 𦒧 𦒧 𦒧 𦒧 𦒧 𦒧

甜 正徒兼反甘也美也七字 𦒧 𦒧 𦒧 𦒧 𦒧 𦒧 𦒧 𦒧 𦒧 𦒧 𦒧 𦒧

𦒧 二俗音沾 𦒧 𦒧 𦒧 𦒧 𦒧 𦒧 𦒧 𦒧 𦒧 𦒧 𦒧 𦒧

𦒧 汝鹽反 𦒧 𦒧 𦒧 𦒧 𦒧 𦒧 𦒧 𦒧 𦒧 𦒧 𦒧 𦒧

𦒧 以舌取物也 𦒧 𦒧 𦒧 𦒧 𦒧 𦒧 𦒧 𦒧 𦒧 𦒧 𦒧 𦒧

𦒧 病也 𦒧 𦒧 𦒧 𦒧 𦒧 𦒧 𦒧 𦒧 𦒧 𦒧 𦒧 𦒧

𦒧 二病也 𦒧 𦒧 𦒧 𦒧 𦒧 𦒧 𦒧 𦒧 𦒧 𦒧 𦒧 𦒧

𦒧 念反 𦒧 𦒧 𦒧 𦒧 𦒧 𦒧 𦒧 𦒧 𦒧 𦒧 𦒧

𦒧 舌貌也 𦒧 𦒧 𦒧 𦒧 𦒧 𦒧 𦒧 𦒧 𦒧 𦒧 𦒧

𦒧 也 𦒧 𦒧 𦒧 𦒧 𦒧 𦒧 𦒧 𦒧 𦒧 𦒧 𦒧

𦒧 三也 𦒧 𦒧 𦒧 𦒧 𦒧 𦒧 𦒧 𦒧 𦒧 𦒧 𦒧

𦒧部第三十七

𦒧 郎擊反 𦒧 𦒧 𦒧 𦒧 𦒧 𦒧 𦒧 𦒧 𦒧 𦒧 𦒧

𦒧 謂之 𦒧 𦒧 𦒧 𦒧 𦒧 𦒧 𦒧 𦒧 𦒧 𦒧 𦒧

𦒧 古文音袁 𦒧 𦒧 𦒧 𦒧 𦒧 𦒧 𦒧 𦒧 𦒧 𦒧 𦒧

𦒧 𦒧 𦒧 𦒧 𦒧 𦒧 𦒧 𦒧 𦒧 𦒧 𦒧 𦒧

𦒧 𦒧 𦒧 𦒧 𦒧 𦒧 𦒧 𦒧 𦒧 𦒧 𦒧 𦒧

𦒧 𦒧 𦒧 𦒧 𦒧 𦒧 𦒧 𦒧 𦒧 𦒧 𦒧 𦒧

𦒧 𦒧 𦒧 𦒧 𦒧 𦒧 𦒧 𦒧 𦒧 𦒧 𦒧 𦒧

𦒧 𦒧 𦒧 𦒧 𦒧 𦒧 𦒧 𦒧 𦒧 𦒧 𦒧 𦒧

𦒧 𦒧 𦒧 𦒧 𦒧 𦒧 𦒧 𦒧 𦒧 𦒧 𦒧 𦒧

𦒧 𦒧 𦒧 𦒧 𦒧 𦒧 𦒧 𦒧 𦒧 𦒧 𦒧 𦒧

鬻 正古文 **鬻** 正 **鬻** 今初巧反 **鬻** 或作 **鬻** 正作 **鬻** 孔反

軌駸一名素華又子 **鬻** 乾也二 **鬻** 音歷孕反坎器 **鬻** 又今作 **鬻** 二同

紅反釜屬又姓二 **鬻** 去聲 **鬻** 仍吏 **鬻** 俗 **鬻** 古

鬻 方味反陽 **鬻** 反 **鬻** 入聲 **鬻** 俗 **鬻** 音歷去

今余六反糜也又 **鬻** 余六反說文 **鬻** 音歷去

賣也又音祝三 **鬻** 云稀食也 **鬻** 音歷去

俗 **鬻** 音辱大 **鬻** 音藥內突湯 **鬻** 音歷去

鼎也二 **鬻** 中薄出之 **鬻** 音歷去

鬻部第三十八

鬻 郎擊反鬲隔也 **鬻** 籀文音而 **鬻** 戶圭反甑

鼎款足謂之鬲 **鬻** 煮突也 **鬻** 下孔也

鬻 二籀 **鬻** 二古文音哥與鬲全亦巨釜 **鬻** 三足器也正甘鬻也今作 **鬻**

字 **鬻** 或作 **鬻** 古文音羹 **鬻** 俗 **鬻** 正作孔反軌一

反釜屬 **鬻** 音蟻 **鬻** 音甫俗 **鬻** 音辱大 **鬻** 初巧

又姓二 **鬻** 釜也 **鬻** 九河反 **鬻** 鼎也 **鬻** 反鬻

乾 **鬻** 蒲沒反 **鬻** 音速鼎實 **鬻** 與餗全

學部第三十九

鬻 音橫 **鬻** 俗音 **鬻** 扶味扶喟 **鬻** 二俗七

作 **鬻** 音學潤泉玉篇云大波 **鬻** 苦沃反帝 **鬻** 亂反正

鬻 **鬻** 也又下巧反動聲也 **鬻** 苦沃反帝 **鬻** 苦

胡角二反山 **鬻** 鳥角反 **鬻** 胡角古岳二 **鬻** 胡角

多大石也 **鬻** 音聲也 **鬻** 反馬腹鳴也 **鬻** 反治

角器之工也 **鬻** 音角 **鬻** 也 **鬻** 音星沃二

又胡谷反 **鬻** 明也 **鬻** 也 **鬻** 音鬻膏

肥貌 **覺** 胡谷反 **鯿** 魚名 **𦍋** 胡谷反 **𦍋** 苦角反山多

穀二音石 譽聲也

一部第四十

一 莫狄反開口聲也又文字音 義云以巾覆从下垂貌也 **罕** 俗音 **𦍋** 冥

正莫辨莫定二反 幽暗百昧也二反 **采** 音弥八也 **𦍋** 天 古文字 **𦍋** 烏

交反目 深也 **冢** 知勇反 大也 **冗** 而隴反散也又音 由冗豫不定也 **𦍋** 𦍋

俗音古正 作罟網罟 **𦍋** 𦍋 五俗音猛正 作龜蛙屬也 **𦍋** 俗苦 等反 **𦍋** 知勇 反 **𦍋** 𦍋

子結反與弓全瑞 **𦍋** 信也或曰月亦全 **𦍋** 俗 正落管反凡無乳 者曰卵生也二

音尤境上舍也亦督 **卸** 司夜反解卸 **𦍋** 相逸 郵古官號也又姓 **卸** 也又俗音尤 **𦍋** 反脛

上骨 節也 **卸** 音却 退也 **𦍋** 音 髮

盆 烏舍 反 **𦍋** 正 **𦍋** 今音高生 **𦍋** 音殘正作 也又姓二 **𦍋** 音 盛器也 **𦍋** 音 盛

血部第四十四

俗 **𦍋** 今音荒 **𦍋** 或作布 **𦍋** 居衣反 **𦍋** 音 血也二 **𦍋** 胡反 **𦍋** 血祭也 **𦍋** 音 息也 **𦍋** 音 亭定

芳杯反玉篇又 **𦍋** 音 忌 **𦍋** 許近反牲血也祭 血凝也又音孚 **𦍋** 音 器也牲羊脊血

苦紺反凝 **𦍋** 徒紺反羊血凝也 **𦍋** 仍吏 血也二全 **𦍋** 又玉篇空紺反 **𦍋** 反殺

苦紺反凝 **𦍋** 徒紺反羊血凝也 **𦍋** 仍吏 血也二全 **𦍋** 又玉篇空紺反 **𦍋** 反殺

苦紺反凝 **𦍋** 徒紺反羊血凝也 **𦍋** 仍吏 血也二全 **𦍋** 又玉篇空紺反 **𦍋** 反殺

雞祭也又周禮注云割
牲耳血及毛以祭也
也白虎通云以醎養
理之分行于體中日
女六反折
控也三
作何不也胡
臘反正从血

豚血 俗三
正莫厄

鮠 俗二
正音肉鼻

鮠 俗二
出血也又

盪 俗二
或

卜部第四十五

𠄎 音虞在陀
羅尼中二

𠄎 音西
𠄎 音西
𠄎 音貞
𠄎 音

𠄎 音因
𠄎 音胡
𠄎 音籀
𠄎 今徒聊反草
木實𠄎𠄎熟

也
冉 音前
𠄎 正音酉中形樽
也又音由二
𠄎 二音
𠄎 二音

反
𠄎 音栗
𠄎 音記
𠄎 音致
𠄎 音會
𠄎 音峻
𠄎 音呼

𠄎 音器
𠄎 音器
𠄎 音器
𠄎 音器
𠄎 音器
𠄎 音器

先結反字林虫
名又殷祖也六
𠄎 音伏獸
𠄎 音栗
𠄎 音栗

𠄎 音乘
𠄎 音虛

𠄎部第四十六

𠄎 北末反足
𠄎 音登升
𠄎 胡戒反
𠄎 俗

正音廢賦
斂也二
𠄎 倉案反三女
為𠄎美女貌
或
今蒲末反除
草也又普末

反 **登** 音發 **拏** 九六反 兩手拏 **訾** 初八反 訾訾細言也 又全察訾諦也 知也 至也 監訾

也又 姓

卓部第四十七

俗 **軻** 正音干 乾濕也 字林云 本音虔 今借音耳 二 **軻** 正貌 反 **鞞** 古

正昌約 **綽** 俗 **焯** 正昌若反 美貌也 二 **鞞** 二 **鞞** 俗 **鞞**

正鳥括反 鞞轉也 三

弗部第四十八

二音 **費** 方武反 **輔** 古文皮 **彪** 芳味 **拂**

拂 或作方 味反 雲 布狀也 又音佛 二 **藿** 扶味反 獸名 **蕝** 古文 **鞞**

反艷然 **費** 古文弼字 不悅也 **鞞** 五或 **鞞** 今音弗 大也 六 **鞞** 芳物反 淺色 又蒲末

巾部第四十九

丑列反 草 **巾** 許貴反 巾衆也 草 **巾** 音 **巾** 莫

反 **巾** 古文子 **擧** 許勿反 疾也

疋部第五十

俗七羊反 正 **疋** 征列反 古人姓 又經音義音帝 **疋** 俗步 利反 **疋**

正覓 楚 音 反 智

益部第五十一

蠲 虫 蠲 古員反陟也 名 蠲 契也明也二 齧 子與他 念二反 齧 徐弃 反

古 隘 隘 狹 隘 烏懈反 隘 記 昌玉 反 齧 或 作 齧

正于莫反 鼠屬二 艦 五歷反 艦 舟船 頭為鷓鳥也 鄧 地名 隘 肥 益 音

爾正云麋鹿日齧牛羊日齧並吞 齧而反出嚼之也齧丑知反三

壹部第五十二

齧 俗正 齧 或作蘇則反 鼓匡木也 齧 乙冀反 貪食魚 齧 齧

懿 乙冀反 美也大也温 柔聖克也又姓二

乙部第五十三

𧄣 徒聊 𧄣 力珍反 水 居幽反 柔 古文 音學 𧄣

𧄣 二古文始 𧄣 在石間也 𧄣 目繚也 𧄣 音亂 理也兵 亂

音 𧄣 二古初也 𧄣 長 𧄣 次 亂 寇也不齊也 亂

甲部第五十四

𧄣 俗音 𧄣 或作上音 𧄣 音匣 翻上 𧄣

𧄣 俗三 𧄣 正音匣 鞞鞞也 𧄣 俗 𧄣 通 𧄣

𧄣 俗音 𧄣 伐下音 妹 𧄣 短毛也 𧄣

究

正音匣孝聲云

水溝相著也三

正音匣

苦洽

反音

授音

存音

聿部第五十五

聿

余律反述也

循也遂也

通

肇

正直小反始也初也

正也敏也長也二

屮

全上開

也又姓

肆

或作音四鼠

也又羊吏反

束部第五十六

賴

或作

賴

今士交反

蒜束也二

舵

音陀

舵負

棘

音韋

束也

韃

音齊

柔

俗普

上聲

棗

音早木

鞅

俗音侯

正作鞅

策

音

絲

二音

𦉳

俗四

葉

二今古典反

去聲

喪

代東

二音

𦉳

亦振

反

彙

俗羊制反

入聲

𦉳

郎葛反

辛𦉳也

棘

記逆

𦉳

棗木

也

𦉳

私七反

經音義

作

勅

俗

勅

正音

也

也勞也固也中

又古文速字三

𦉳

或

𦉳

今蒲北反

𦉳

道縣名

又音逼三

𦉳

之六

反

𦉳

古德反

𦉳

𦉳

記力反

𦉳

𦉳

𦉳

音速

今作穀穀

𦉳

音速

𦉳

音得

𦉳

弱也

必部第五十七

𦉳

雙音

𦉳

音秘慎也

告也一日

𦉳

見必

𦉳

𦉳

𦉳

𦉳

𦉳

俗

𦉳

正丑亮反

𦉳

𦉳

音蒲北反

𦉳

𦉳

𦉳

𦉳

瑟 音蝨樂器也

坐 或作密 正音密山形如堂二

不部第五十八

丕 正悲反大也 又姓二同

丕 俗音蓬

丕 俗音

丕 俗音

丕 俗音

畱 俗鳥侯鳥口二反二

丕 俗音蓬

丕 俗音

丕 俗音

丕 俗音

祝 俗 通 祝 正 坏 今普悲反未燒瓦器也四

祝 正 坏 今普悲反未燒瓦器也四

祝 正 坏 今普悲反未燒瓦器也四

祝 正 坏 今普悲反未燒瓦器也四

祝 正 坏 今普悲反未燒瓦器也四

反玉篇云 瓦易卦也

夬 二俗鳥解反 正作矮短貌

夬 二俗鳥解反 正作矮短貌

夬 二俗鳥解反 正作矮短貌

夬 二俗鳥解反 正作矮短貌

成 音媚 俗音

成 音媚 俗音

成 音媚 俗音

成 音媚 俗音

成 音媚 俗音

虱 俗奴叶反正 作諛聲絕也

虱 俗奴叶反正 作諛聲絕也

虱 俗奴叶反正 作諛聲絕也

虱 俗奴叶反正 作諛聲絕也

虱 俗奴叶反正 作諛聲絕也

雜部第五十九

雜 祖合反集也而也粹也穿也二

鼠 音初 三古文

鼠 音初 三古文

鼠 音初 三古文

音 兹 頤 祈 音 衡 拽 二音

頤 祈 音 衡 拽 二音

頤 祈 音 衡 拽 二音

頤 祈 音 衡 拽 二音

鉛 牟合反 又俗作號 大呼也

鉛 牟合反 又俗作號 大呼也

鉛 牟合反 又俗作號 大呼也

鉛 牟合反 又俗作號 大呼也

伯由反熟食有滋味者也又進獻也

顛 古反 象形古字今作窪

顛 古反 象形古字今作窪

顛 古反 象形古字今作窪

味者也又進獻也

顛 古反 象形古字今作窪

顛 古反 象形古字今作窪

顛 古反 象形古字今作窪

乎 二古文 乎字

囟 楚江反通孔也古文

囟 楚江反通孔也古文

囟 楚江反通孔也古文

也 兔子 音螺 今作鍋鏢二字

也 兔子 音螺 今作鍋鏢二字

也 兔子 音螺 今作鍋鏢二字

也 兔子 音螺 今作鍋鏢二字

蒲交反瓠也又樂器瓠音胡

磬 俗五高反 變體正作磬

磬 變體正作磬 又姓又音玄 亦古文黑也

𪔐 音天二 𪔐 音天二 𪔐 音天二

壺 今 壺 正音胡館器也象形字三

𪔐 或作以脂反常也 法也亦酒樽也

𪔐 音煩祭 𪔐 音煩祭 𪔐 音煩祭

𪔐 音煩祭 𪔐 音煩祭 𪔐 音煩祭

𪔐 音煩祭 𪔐 音煩祭 𪔐 音煩祭

𪔐 音煩祭 𪔐 音煩祭 𪔐 音煩祭

𪔐 音煩祭 𪔐 音煩祭 𪔐 音煩祭

𪔐 音煩祭 𪔐 音煩祭 𪔐 音煩祭

𪔐 音煩祭 𪔐 音煩祭 𪔐 音煩祭

𪔐 音煩祭 𪔐 音煩祭 𪔐 音煩祭

𪔐 音煩祭 𪔐 音煩祭 𪔐 音煩祭

𪔐 音煩祭 𪔐 音煩祭 𪔐 音煩祭

𪔐 音煩祭 𪔐 音煩祭 𪔐 音煩祭

𪔐 音煩祭 𪔐 音煩祭 𪔐 音煩祭

𪔐 音煩祭 𪔐 音煩祭 𪔐 音煩祭

𪔐 音煩祭 𪔐 音煩祭 𪔐 音煩祭

𪔐 音煩祭 𪔐 音煩祭 𪔐 音煩祭

𪔐 音煩祭 𪔐 音煩祭 𪔐 音煩祭

𪔐 音煩祭 𪔐 音煩祭 𪔐 音煩祭

蒲交反瓠也又樂器瓠音胡

磬 俗五高反 變體正作磬

磬 變體正作磬 又姓又音玄 亦古文黑也

𪔐 音天二 𪔐 音天二 𪔐 音天二

壺 今 壺 正音胡館器也象形字三

𪔐 或作以脂反常也 法也亦酒樽也

𪔐 音煩祭 𪔐 音煩祭 𪔐 音煩祭

𪔐 音煩祭 𪔐 音煩祭 𪔐 音煩祭

𪔐 音煩祭 𪔐 音煩祭 𪔐 音煩祭

𪔐 音煩祭 𪔐 音煩祭 𪔐 音煩祭

𪔐 音煩祭 𪔐 音煩祭 𪔐 音煩祭

𪔐 音煩祭 𪔐 音煩祭 𪔐 音煩祭

𪔐 音煩祭 𪔐 音煩祭 𪔐 音煩祭

𪔐 音煩祭 𪔐 音煩祭 𪔐 音煩祭

𪔐 音煩祭 𪔐 音煩祭 𪔐 音煩祭

𪔐 音煩祭 𪔐 音煩祭 𪔐 音煩祭

𪔐 音煩祭 𪔐 音煩祭 𪔐 音煩祭

𪔐 音煩祭 𪔐 音煩祭 𪔐 音煩祭

𪔐 音煩祭 𪔐 音煩祭 𪔐 音煩祭

𪔐 音煩祭 𪔐 音煩祭 𪔐 音煩祭

𪔐 音煩祭 𪔐 音煩祭 𪔐 音煩祭

𪔐 音煩祭 𪔐 音煩祭 𪔐 音煩祭

𪔐 音煩祭 𪔐 音煩祭 𪔐 音煩祭

氏任反 亦行也 𠂔 古文疾容七恭卽 𠂔 古文音表今

二姓 𠂔 經音義作僊古文音仙 𠂔 博忙反衣 𠂔 治鞋履也 梨 俗

黎 今郎奚反衆也又 𠂔 戶萌反 𠂔 息遺楚危二反 𠂔 久行遲貌也

𠂔 新藏作熙音 𠂔 丁回反玉篇 𠂔 正 𠂔 今堅

音羌名又音 𠂔 古文直由反香嚴 𠂔 毛 上音宅 𠂔 下音碑

皆草 𠂔 音緇 𠂔 也 𠂔 力脂反微 𠂔 同 𠂔 上

𠂔 音伏龍 𠂔 音忙萌遠也又音孟萌 𠂔 五高反 𠂔 正作齧

𠂔 車飾也 𠂔 俚失道貌俚知孟反 𠂔 扶 音 𠂔 辰

兩 于言反 𠂔 音 𠂔 音 𠂔 音 𠂔 音 𠂔 音 𠂔 音 𠂔 音 𠂔 音

反參 𠂔 必搖反 𠂔 古文必堯反今 𠂔 新藏作 𠂔 三

音乾坤二字 𠂔 奇和反 𠂔 古文音无今 𠂔 身 音

𠂔 古文音神 𠂔 无音 𠂔 音 𠂔 音 𠂔 音 𠂔 音 𠂔 音

墨也 𠂔 俗通渠追反 𠂔 龍又州 𠂔 𠂔 二音 𠂔 二音

二同 𠂔 名國名獸名正作夔 𠂔 𠂔 去居反 𠂔 亡 古文

音祈危也 𠂔 今作哮闕也 𠂔 𠂔 反 𠂔 音 𠂔 音 𠂔 音

𠂔 或 𠂔 正音萌日明也 𠂔 俗音 𠂔 俗都 𠂔 𠂔 音

俗奴回奴 𠂔 三音 𠂔 唐音 𠂔 俗音羞 𠂔 俗音 𠂔 事

最二反 𠂔 音 𠂔 音 𠂔 音 𠂔 音 𠂔 音 𠂔 音 𠂔 音

𠂔 音 𠂔 音 𠂔 音 𠂔 音 𠂔 音 𠂔 音 𠂔 音 𠂔 音

𠂔 音 𠂔 音 𠂔 音 𠂔 音 𠂔 音 𠂔 音 𠂔 音 𠂔 音

𠂔 音 𠂔 音 𠂔 音 𠂔 音 𠂔 音 𠂔 音 𠂔 音 𠂔 音

𠂔 音 𠂔 音 𠂔 音 𠂔 音 𠂔 音 𠂔 音 𠂔 音 𠂔 音

音爭亦 厄 仇 厄 正音支 釐 來箱二音鄉名

去聲 解 觶 今許規戶圭二反角錐童子 魏 俗魚

圭反 推 兢 居陵反兢 兢戒慎也 皜 邦 音邦 羣 莫交

籀文 睂 眉 古文音眉 覲 古 覲 今古開反 牟 江下

戶冬二反 牟 符容反制也 丰 芳俗反丰美好 生

音 真 奘 音羊 弓 古文音紅 環 羣 音君涼

二 該 俗戶 來反 火 音明 肥 市昭反 申 音申 玳 古

音升多登 因 俗音 梨 幾 居依反 而 古文 天字

音高生 皦 二 溪奚 禺 遇俱反縣 禺 全 耕 職

反與斟 同酌也 秬 茲 臧 咸 黔 烏兮 韻 苦侯 棧 奴郎

音盧黑 旅 也弓也 龜 土咸反 獮 孫 風 无 罍 音疇 亞

于交 反 萼 力居 齧 怪 音詮 晏 都兮 死 爾 二音

音星 奄 延 鼠 風 初 二音 夙 正音 夙 憂 音

音人 廾 焉 上聲 紀 俗 紀 正古文 籜 籜 或

作 籜 籜 二今音產粟米也又 籜 籜 古大反小

也 日 嘉 嘉也 了 舊藏作列昌 龔 籀文音觀 今作堵垣

糲 食枕反 糲 糲也 呂 古文以字 疋 古文雅字 疋也 疋也 疋也 疋也 疋也

承 取蒸字 上聲 呼晉譙王 見貌 承 名又倉陵反 佐也 翊也 甹 甹音 甹 甹音 甹 甹音

僂 俗鳥銜鳥瓜 二 僂 反蝦蟇之屬也 舉 舉音 舉 舉音 舉 舉音

脛 俗苦本反正 作間門限 脛 脛音 脛 脛音 脛 脛音

脛 祖音 脛 脛音 脛 脛音 脛 脛音 脛 脛音

補 音 補 補音 補 補音 補 補音 補 補音

先 古 兕 正徐死反 山海經似牛蒼黑色 郭云一角重十斤也 今作兕 說文云象形 字三

屬也 屬也 屬也 屬也 屬也 屬也 屬也 屬也

咎 其九反 僂惡災病也 咎 咎音 咎 咎音 咎 咎音

音阻 豆也 音阻 豆也 音阻 豆也 音阻 豆也

反炙 弗也 反炙 弗也 反炙 弗也 反炙 弗也

也又官中 道也 二同 乘 乘音 乘 乘音 乘 乘音

輒 牟感反 響 輒 輒音 輒 輒音 輒 輒音

喬 古文音善 王都也 喬 喬音 喬 喬音 喬 喬音

聚 音 聚 聚音 聚 聚音 聚 聚音

之忍也 之忍也 之忍也 之忍也 之忍也 之忍也

之忍也 之忍也 之忍也 之忍也 之忍也 之忍也

之忍也 之忍也 之忍也 之忍也 之忍也 之忍也

之忍也 之忍也 之忍也 之忍也 之忍也 之忍也

之忍也 之忍也 之忍也 之忍也 之忍也 之忍也

之忍也 之忍也 之忍也 之忍也 之忍也 之忍也

串 串 串 串 串

爸 爸 爸 爸 爸

爾 爾 爾 爾 爾

駢 駢 駢 駢 駢

餓 餓 餓 餓 餓

奠 奠 奠 奠 奠

暨 暨 暨 暨 暨

爾 爾 爾 爾 爾

中 中 中 中 中

暨 暨 暨 暨 暨



反止也又
音弗二
石
俗
寐
正