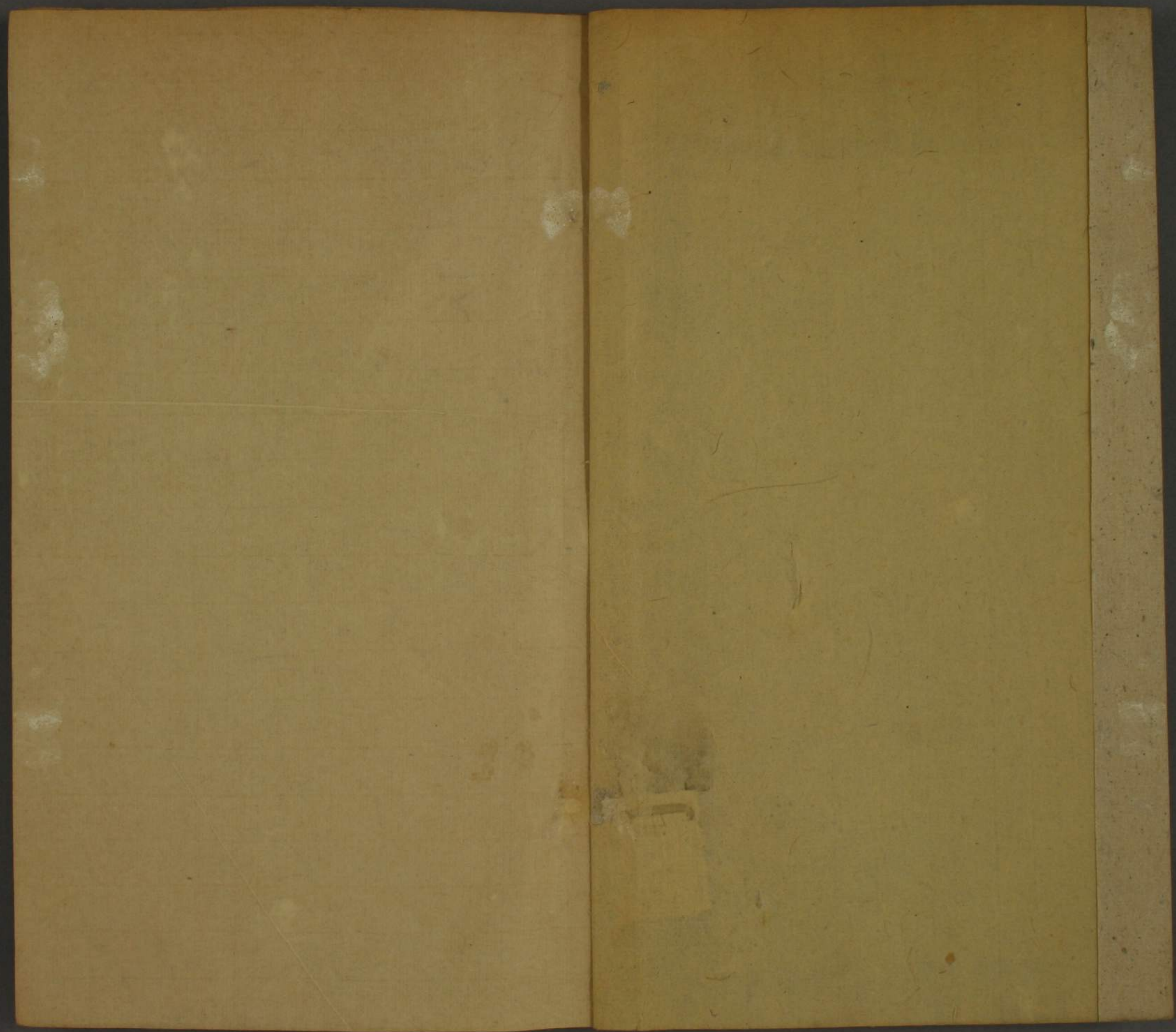


Handwritten label on the paper cover:

木加
798
64





788
6

中州全韻卷之十九

鳩

向內音

聲陰

○半穿鼻舌鳩飢憂切鳥名五一鳩一祝一爽一拙

張氏又聚也左敢使魯無一乎又一闔關取也探一藏一壽

○木枝曲垂相一白一杖伶州一流回一赴武軒軫料高

下曲也一勿聚也一助大力紅桑一勁料大壯謂一笱竹疢物牛大

也一開也一切刀一糾又一彈也一繚戾寒涼意一○舌音半齒半啾切鳴

中州全韻

書畫

喧 | 嘲 | 號 | 擊 | 收 | 束 | 也 | 聚 | 也 | 肅 | 以 | 漱 | 水 | 嗽 |
白 | 鳥 | 蟲 | 號 | 雞 | 禮 | 記 | 秋 | 之 | 為 | 言 | 合 | 齒 | 舌 | 搜 | 梳 |
手 | 聾 | 耳 | 聾 | 聾 | 視 | 斜 | 雞 | 酒 | 滓 | 髮 | 髮 | ○ | 尖 | 開 | 音 | 搜 | 梳 |
切 | 求 | 也 | 聚 | 也 | 索 | 也 | 冥 | 大 | 橫 | 監 | 千 | 景 | 微 | 搜 | 梳 |

渠 | 解 | 也 | 雕 | 索 | 也 | 冥 | 大 | 橫 | 監 | 千 | 景 | 微 | 搜 | 梳 |
茅 | 草 | 也 | 春 | 獵 | 口 | 大 | 枯 | 腸 | 巨 | 經 | 技 | 躡 | 景 | 微 | 搜 | 梳 |

尊 | 國 | 名 | 東 | 渭 | 濱 | 米 | 白 | 岐 | 陽 | 巨 | 雕 | 咏 | 水 | 靦 | 玉 | 斧 | 同 | 叟 |
頤 | 老 | 稱 | 渭 | 濱 | 米 | 白 | 岐 | 陽 | 巨 | 雕 | 咏 | 水 | 靦 | 玉 | 斧 | 同 | 叟 |

浸 | 沃 | 也 | 又 | 小便 | 也 | 牛 | 廩 | 如 | 飾 | 金 | 窠 | 水 | 靦 | 玉 | 斧 | 同 | 叟 |

偃 | 沃 | 也 | 又 | 小便 | 也 | 牛 | 廩 | 如 | 飾 | 金 | 窠 | 水 | 靦 | 玉 | 斧 | 同 | 叟 |

趨 | 上 | 聲 | 不 | 進 | 搜 | 同 | 馵 | 馬 | 駮 | 駮 | 又 | 國 | 語 | 秦 | 客 | 搖 | 搜 | 梳 |

也 | 禮 | 記 | 放 | 乎 | 犬 | 狩 | 搜 | 同 | 馵 | 馬 | 駮 | 駮 | 又 | 國 | 語 | 秦 | 客 | 搖 | 搜 | 梳 |

鮒 | 周 | 禮 | 餒 | 飯 | 姦 | 雞 | 腸 | 漱 | 諸 | 母 | 不 | 筓 | 竹 | 稔 | 韞 | 獸 | 獸 | 使 |
同 | 搜 | 切 | 縣 | 名 | 又 | 有 | 姓 | 申 | 差 | 鬚 | 鬚 | 又 | 白 | 頭 | 人 | ○ | 抵 | 齒 | 舌 | 鄒 |
叟 | 搜 | 切 | 縣 | 名 | 又 | 有 | 姓 | 申 | 差 | 鬚 | 鬚 | 又 | 白 | 頭 | 人 | ○ | 抵 | 齒 | 舌 | 鄒 |

先 | 鬼 | 北 | 羊 | 魯 | 燭 | 徐 | 談 | 居 | 未 | 逢 | 才 | 獸 | 獸 | 七 | 絳 |

真 | 鬼 | 北 | 羊 | 魯 | 燭 | 徐 | 談 | 居 | 未 | 逢 | 才 | 獸 | 獸 | 七 | 絳 |

樂 | 哉 | 君 | 家 | 卓 | 訓 | 二 | 發 | 好 | 馬 | 非 | 吏 | 導 | 仁 | 獸 | 獸 | 七 | 絳 |

謙 | 哉 | 君 | 家 | 卓 | 訓 | 二 | 發 | 好 | 馬 | 非 | 吏 | 導 | 仁 | 獸 | 獸 | 七 | 絳 |

詞 | 退 | 荒 | 聚 | 木 | 子 | 內 | 史 | 楊 | 扇 | 之 | 別 | 名 | 檝 | 薪 | 之 | 廢 | 生 |

麻 | 也 | 蹄 | 獸 | 船 | 海 | 噤 | 小 | 兒 | 箴 | 竹 | 音 | 筓 | 玉 | 檝 | 別 | 名 | 廢 | 生 |

聚 | 獸 | 蹄 | 獸 | 船 | 海 | 噤 | 小 | 兒 | 箴 | 竹 | 音 | 筓 | 玉 | 檝 | 別 | 名 | 廢 | 生 |

生 | 鶡 | 獸 | 名 | 蝦 | 蟲 | ○ | 平 | 音 | 休 | 木 | 名 | 天 | 美 | 也 | 慶 | 也 | 息 | 止 | 也 | 歸 |

榜人舊日五袴一唾壺相杵小山目漚水滄海
神呼又爾將凱燕長
樹遺游士凱燕長
蔭棄爾士凱燕長
為也爾士凱燕長
徑凡出妻曰病念聲華人齊衆口一風氣
寸廕妻曰病念聲華人齊衆口一風氣
痲同然美薰也髹以漆漆物謂之阿原
痲同然美薰也髹以漆漆物謂之阿原
痲同然美薰也髹以漆漆物謂之阿原
痲同然美薰也髹以漆漆物謂之阿原

淨大圓霜亂一雨白青中聚鷗水鳥海好
玩鳴寒器又芙蓉閩野人越不濕銀萬里人似不
雙驚甌瓦三又芙蓉閩野人越不濕銀萬里人似不
韓碧玉紫越泥一瓊沈冰乳兔午連十白甌
量竄豆又釜聲又音虛飲樞木名又
區楚文王作僕之沙又音虛飲樞木名又
軀以脂漬皮曰墟又音虛飲樞木名又
軀以脂漬皮曰墟又音虛飲樞木名又
軀以脂漬皮曰墟又音虛飲樞木名又

兼喉 鈎 哥 謳 切 曲 也 金 射 帶 櫃 病 竊 銜
 音 牽 玉 投 銀 川 覆 香 衝 攀 富 猜
 花 送 酒 奪 鈞 詩 漢 採 戒 籠 純 劍 名 秦
 女 青 龍 子 金 革 月 鈞 詩 漢 持 求 去 戴 筐 赤 愛 已 鈞 璜
 禮 樂 孤 子 偃 月 道 五 泥 瓦 納 成 金 鴻 設 羊 封
 絨 眼 相 珉 瑁 錦 溝 御 田 間 水 道 扶 瓦 成 金 鴻 設 羊 封
 造 穿 玳 瑁 邦 夾 香 荷 通 竹 泥 瓦 扶 瓦 成 金 鴻 設 羊 封
 鹽 玉 雪 邦 夾 香 荷 通 竹 泥 瓦 扶 瓦 成 金 鴻 設 羊 封
 趙 美 雪 邦 夾 香 荷 通 竹 泥 瓦 扶 瓦 成 金 鴻 設 羊 封
 馬 木 刀 濯 神 銅 筆 荷 通 竹 泥 瓦 扶 瓦 成 金 鴻 設 羊 封
 秦 青 霹 靂 九 曲 珠 甘 棗 瓦 密 八 光 避 鞫 臂 長 明 洗
 射 青 章 絳 汗 滿 劍 鳴 牽 鷹 辭 句 內 垂 裕

又 俚 龜 也 枳 姑 鼎 足 禱 單 衣 也 綠 巾 皂
 曲 兵 龜 也 枳 姑 鼎 足 禱 單 衣 也 綠 巾 皂
 篝 衣 籠 滿 秦 宿 麝 蘭 詩 緜 緜 刀 劍 頭 纏 絲 爲
 像 髻 籠 也 然 火 而 籜 曰 負 土 籠 鵠 鳥 名 夏 車 名 杓
 木 曲 又 構 甲 衣 又 單 衣 曰 負 土 籠 鵠 鳥 名 夏 車 名 杓
 上 聲 又 構 甲 衣 又 單 衣 曰 負 土 籠 鵠 鳥 名 夏 車 名 杓
 呼 簾 名 水 虫 又 構 甲 衣 又 單 衣 曰 負 土 籠 鵠 鳥 名 夏 車 名 杓
 爲 去 名 草 名 也 蛙 去 聲 又 構 甲 衣 又 單 衣 曰 負 土 籠 鵠 鳥 名 夏 車 名 杓
 聲 去 名 草 名 也 蛙 去 聲 又 構 甲 衣 又 單 衣 曰 負 土 籠 鵠 鳥 名 夏 車 名 杓
 多 妻 切 釜 首 也 錦 也 洵 水 名 半 飽 也 瓠 瓜 名 王 搆 也
 唐 雲 湯 筓 飼 馬 籠 也 鬘 頭 人 髮 也 咬 輕 出 言 也 挽 持 也
 刺 絲 湯 筓 飼 馬 籠 也 鬘 頭 人 髮 也 咬 輕 出 言 也 挽 持 也

○ 眩目 眈也 覲也 覬也 剔也 劃也 紉也 結樓 嬰也 深也 距也 柳也

汗凝也 透也 蘭七由切 高切 金行之時 清窮 驚 髮 素

齒音 宜 望 秦 借 鳴 橫 治 山 舊 一

有 夜 菊 懸 禿 其 來 童 謠 也 本 鳥 名 一

重 蟬 換 陽 書 名 禿 其 來 童 謠 也 本 鳥 名 一

作 鶯 命 立 功 書 名 禿 其 來 童 謠 也 本 鳥 名 一

鳥 鼠 效 命 立 功 書 名 禿 其 來 童 謠 也 本 鳥 名 一

壺 江 南 鐵 關 碧 樹 萬 象 一 片 玉 蟾 栢 臺 五 峰 白 帝 橋 柚

七 月 名 蘭 汗 漫 碧 樹 萬 象 一 片 玉 蟾 栢 臺 五 峰 白 帝 橋 柚

榱 木 名 長 梧 又 漫 碧 樹 萬 象 一 片 玉 蟾 栢 臺 五 峰 白 帝 橋 柚

泥 包 側 局 驅 風 入 松 下 田 漢 山 官 有 大 魚 名 海

火 煎 史 公 子 飛 鞞 馬 青 韉 繩 戲 玉 紅 絲

裴 楷 赤 茸 金 梁 雙 鞞 同 趙 行 躄 病 鞞 問 股 脛 吹

也 鞞 也 鞞 也 鞞 也 鞞 也 鞞 也 鞞 也 鞞 也 鞞 也 鞞 也

輻 也 鞞 也 鞞 也 鞞 也 鞞 也 鞞 也 鞞 也 鞞 也 鞞 也

也 鞞 也 鞞 也 鞞 也 鞞 也 鞞 也 鞞 也 鞞 也 鞞 也

也 鞞 也 鞞 也 鞞 也 鞞 也 鞞 也 鞞 也 鞞 也 鞞 也

也 鞞 也 鞞 也 鞞 也 鞞 也 鞞 也 鞞 也 鞞 也 鞞 也

也 鞞 也 鞞 也 鞞 也 鞞 也 鞞 也 鞞 也 鞞 也 鞞 也

也 鞞 也 鞞 也 鞞 也 鞞 也 鞞 也 鞞 也 鞞 也 鞞 也

也 鞞 也 鞞 也 鞞 也 鞞 也 鞞 也 鞞 也 鞞 也 鞞 也

也 鞞 也 鞞 也 鞞 也 鞞 也 鞞 也 鞞 也 鞞 也 鞞 也

也 鞞 也 鞞 也 鞞 也 鞞 也 鞞 也 鞞 也 鞞 也 鞞 也

也 鞞 也 鞞 也 鞞 也 鞞 也 鞞 也 鞞 也 鞞 也 鞞 也

也 鞞 也 鞞 也 鞞 也 鞞 也 鞞 也 鞞 也 鞞 也 鞞 也

也 鞞 也 鞞 也 鞞 也 鞞 也 鞞 也 鞞 也 鞞 也 鞞 也

枕篔簹 | 風物 | 叢篁 | 四時 | 瑣窗 | 象外 | 覆種 | 也各 | 不熟
 輟草 | 盡田 | 麀鹿 | 嘍 | 鹿鳴 | 嚶 | 攸 | 相 | 天 | 火氣 | 曰曰
 音由 | 又 | 悠 | 也 | 仁 | 也 | 謬 | 服 | 冠 | 道 | 白 | 路 | 天 | 火氣 | 曰曰
 憂 | 又 | 愁 | 同 | 憂 | 憂 | 同 | 禮 | 服 | 冠 | 道 | 白 | 路 | 天 | 火氣 | 曰曰
 又 | 舒 | 遲 | 貌 | 憂 | 憂 | 同 | 禮 | 服 | 冠 | 道 | 白 | 路 | 天 | 火氣 | 曰曰
 小 | 微 | 鄭 | 地 | 山 | 曲 | 貌 | 幽 | 名 | 犬 | 漫 | 澤 | 多 | 也 | 洪 | 水 | 流 | 貌 | 詩
 菜 | 名 | 慶 | 地 | 幽 | 風 | 聲 | 齒 | 音 | 舌 | 脩 | 西 | 秋 | 切 | 渥 | 也 | 瀝 | 也 | 也 | 憂 | 打 | 塊
 棗 | 也 | 割 | 龍 | 羽 | 女 | 音 | 脩 | 西 | 秋 | 切 | 渥 | 也 | 瀝 | 也 | 也 | 憂 | 打 | 塊
 禮 | 也 | 添 | 大 | 羊 | 公 | 女 | 音 | 脩 | 西 | 秋 | 切 | 渥 | 也 | 瀝 | 也 | 也 | 憂 | 打 | 塊
 日 | 禮 | 也 | 添 | 大 | 羊 | 公 | 女 | 音 | 脩 | 西 | 秋 | 切 | 渥 | 也 | 瀝 | 也 | 也 | 憂 | 打 | 塊

鈞 | 艾 | 鋸 | 生 | 業 | 掌 | 三 | 來 | 內 | 行 | 焚 | 退 | 知 | 靜 | 化 | 性 | 獨
 老 | 僧 | 兵 | 劫 | 劫 | 石 | 禪 | 事 | 實 | 羞 | 恥 | 也 | 進 | 承 | 也 | 致 | 滋 | 味 | 為
 宜 | 嬌 | 厚 | 洗 | 桃 | 薦 | 好 | 包 | 承 | 也 | 致 | 滋 | 味 | 為
 忍 | 請 | 厚 | 洗 | 桃 | 薦 | 好 | 包 | 承 | 也 | 致 | 滋 | 味 | 為
 魚 | 房 | 厚 | 洗 | 桃 | 薦 | 好 | 包 | 承 | 也 | 致 | 滋 | 味 | 為
 跨 | 下 | 房 | 厚 | 洗 | 桃 | 薦 | 好 | 包 | 承 | 也 | 致 | 滋 | 味 | 為
 明 | 宗 | 房 | 厚 | 洗 | 桃 | 薦 | 好 | 包 | 承 | 也 | 致 | 滋 | 味 | 為
 妃 | 宗 | 房 | 厚 | 洗 | 桃 | 薦 | 好 | 包 | 承 | 也 | 致 | 滋 | 味 | 為
 縮 | 治 | 銚 | 味 | 致 | 滋 | 味 | 為
 紫 | 書 | 橫 | 內 | 曲 | 舌 | 尖 | 向 | 抽 | 昌 | 收 | 切 | 鋤 | 蛸 | 名 | 蟲 | 鱣 | 名 | 魚 | 颯 | 名 | 風
 薪 | 水 | 一 | 沉 | 痾 | 何 | 翼 | 日 | 又 | 音 | 料 | 惆 | 瘳 | 猶 | 懊 | 懷 | 也 | 比 | 宜 | 蜀

振	也	歸	不	郭	三	戎	鄰	朗	香	七	白
○	抵	慮	夢	一	畧	一	一	一	一	寶	黃
曲	三	四	股	八	一	坊	一	火	古	竹	郎
舌	一	一	一	一	一	一	一	一	時	調	青
尖	一	一	一	一	一	一	一	一	月	角	玉
周	一	一	一	一	一	一	一	一	旦	生	小
張	一	一	一	一	一	一	一	一	勃	勃	姑
收	一	一	一	一	一	一	一	一	落	元	珊
切	一	一	一	一	一	一	一	一	落	白	雪
備	一	一	一	一	一	一	一	一	洲	鶴	鴻
也	一	一	一	一	一	一	一	一	水	芳	拾
遍	一	一	一	一	一	一	一	一	中	鱗	翠
也	一	一	一	一	一	一	一	一	可	居	螺
成	一	一	一	一	一	一	一	一	居	星	舟
一	一	一	一	一	一	一	一	一	地	三	又
道	一	一	一	一	一	一	一	一	三	靈	帶
一	一	一	一	一	一	一	一	一	靈	十	
比	一	一	一	一	一	一	一	一	五	五	
造	一	一	一	一	一	一	一	一	鳳	一	

也	也	也	也	也	也	也	也	也	也	也	也
虛	引	擊	不	掛	如	雲	雲	鐵	鐵	刻	也
一	一	一	一	一	一	一	一	一	一	一	一
乘	一	一	一	一	一	一	一	一	一	一	一
一	一	一	一	一	一	一	一	一	一	一	一
汎	一	一	一	一	一	一	一	一	一	一	一
一	一	一	一	一	一	一	一	一	一	一	一
造	一	一	一	一	一	一	一	一	一	一	一
一	一	一	一	一	一	一	一	一	一	一	一
方	一	一	一	一	一	一	一	一	一	一	一
一	一	一	一	一	一	一	一	一	一	一	一
爭	一	一	一	一	一	一	一	一	一	一	一
一	一	一	一	一	一	一	一	一	一	一	一
同	一	一	一	一	一	一	一	一	一	一	一
一	一	一	一	一	一	一	一	一	一	一	一
盪	一	一	一	一	一	一	一	一	一	一	一
一	一	一	一	一	一	一	一	一	一	一	一
吞	一	一	一	一	一	一	一	一	一	一	一
一	一	一	一	一	一	一	一	一	一	一	一
扁	一	一	一	一	一	一	一	一	一	一	一

中州全韻

卷之十九

七

比宜閣

石公引弦十六瑪瑙
石公引弦十六瑪瑙
石公引弦十六瑪瑙

惛 公孟病脉又十六
惛 公孟病脉又十六
惛 公孟病脉又十六

惜 去聲 又 舌音 丟 低 留 切 永 去 也 又 小 彪 也 撇 ○
惜 去聲 又 舌音 丟 低 留 切 永 去 也 又 小 彪 也 撇 ○

合唇 不 葩 溝 切 齒 麗 唇 鴉 鳥 名 切 不 之 詞 又 音 補
合唇 不 葩 溝 切 齒 麗 唇 鴉 鳥 名 切 不 之 詞 又 音 補

平聲 陽

○ 舌上重音 尤 移 鳩 切 過 也 責 也 怨 也 最 也 多 也 甚
○ 舌上重音 尤 移 鳩 切 過 也 責 也 怨 也 最 也 多 也 甚

兼 聘 音 二 補 妖 星 也 風 伯 鳥 文 章 官 郵 驛 也 置 亭
兼 聘 音 二 補 妖 星 也 風 伯 鳥 文 章 官 郵 驛 也 置 亭

代 諸 侯 虫 雞 旗 曲 星 公 又 與 尤 通 漢 書 以 顯 朕 由
代 諸 侯 虫 雞 旗 曲 星 公 又 與 尤 通 漢 書 以 顯 朕 由

洗 物 脂 也 青 負 瀝 壓 膏 冰 權 石 浩 緹 紅 赤 碧 酥
洗 物 脂 也 青 負 瀝 壓 膏 冰 權 石 浩 緹 紅 赤 碧 酥

油 杭 和 也 滑 勝 江 地 名 又 乾 榨 蘇 合 貌 又 飲 酒 時 儀
油 杭 和 也 滑 勝 江 地 名 又 乾 榨 蘇 合 貌 又 飲 酒 時 儀

息 雄 黃 頭 子 龍 腦 游 優 也 泳 也 慢 盤 金 同 邈 安
息 雄 黃 頭 子 龍 腦 游 優 也 泳 也 慢 盤 金 同 邈 安

宦 偽 龜 猛 火 雲 游 天 夢 三 貴 大 小 鑿 衣
宦 偽 龜 猛 火 雲 游 天 夢 三 貴 大 小 鑿 衣

來 情 書 夏 實 天 玉 月 十 大 小 鑿 衣
來 情 書 夏 實 天 玉 月 十 大 小 鑿 衣

重 衣 錦 釣 吏 遙 帝 子 老 泛 觴 赤 鼓 腹 竹 麟 鳳 鳥 衣
重 衣 錦 釣 吏 遙 帝 子 老 泛 觴 赤 鼓 腹 竹 麟 鳳 鳥 衣

人 負 熊 逍 遙 風 帝 子 老 泛 觴 赤 鼓 腹 竹 麟 鳳 鳥 衣
人 負 熊 逍 遙 風 帝 子 老 泛 觴 赤 鼓 腹 竹 麟 鳳 鳥 衣

鈞 天 果 下 乘 風 帝 子 老 泛 觴 赤 鼓 腹 竹 麟 鳳 鳥 衣
鈞 天 果 下 乘 風 帝 子 老 泛 觴 赤 鼓 腹 竹 麟 鳳 鳥 衣

外 方 遊 同 旃 或 作 旃 五 猷 道 也 謀 也 圖 徽 大 皇 嘉
外 方 遊 同 旃 或 作 旃 五 猷 道 也 謀 也 圖 徽 大 皇 嘉

罪	家	菊	牽	獲	角	乳	拒	木	郊	也	經	九
口	原	水	樞	之	之	之	之	之	之	之	之	之
也	本	者	有	瑞	玳	蟠	叱	白	卜	土	才	分
過	音	為	聲	東	瑁	子	子	解	食	稷	獻	遠
言	尤	菊	如	閣	子	母	跨	呼	飯	童	神	鴻
為	胡	趙	七	大	糞	金	御	全	射	風	道	儒
	葉	雲	宿	石	九	殺	來	眠	火	馬	儒	儒
	二	如	周	崇	王	愷	快	一	毛	樸	大	樸
	氏	劉	官	二	又	虫	名	生	楊	樹	者	黃
	并	知	人	又	虫	名	生	楊	樹	者	黃	驅
	遺	俊	何	也	也	也	也	也	也	也	也	也
	壯	不	也	也	也	也	也	也	也	也	也	也
	蓋	為	黑	蚰	蚰	蚰	蚰	蚰	蚰	蚰	蚰	蚰
	山	告	黑	蚰	蚰	蚰	蚰	蚰	蚰	蚰	蚰	蚰
	名	子	大	病	說	劉	生	又	青	所	六	六

封	王	草	筭	痼	貌	笑	工	厥	軒	人
康	五	藥	竹	病	蟄	平	姑	標	名	名
開	射	泮	獸	枕	同	路	率	標	水	水
不	大	名	草	沈	又	以	何	薪	地	又
白	三	名	魚	僑	侍	空	張	相	姑	薰
素	前	見	鳥	菑	草	也	木	蘇	周	地
孟	六	音	魚	述	音	亭	又	檣	南	才
穿	陽	喉	魚	鮒	過	小	魚	檣	木	又
負	列	音	何	也	也	也	也	也	也	也
寧	便	切	原	疒	也	也	也	也	也	也

元	空	都	四	黃	子	結	玉	貫	地	名	聲	嶠
甸	靈	冠	姓	頭	猴	心	香	珠	猴	猴	韻	嶠
赤	軍	小	獼	刻	獼	狂	乾	餽	又	羽	韻	嶠
崇	阿	駙	似	冠	似	冠	負	餽	去	初	韻	嶠
失	選	馬	稱	刺	刺	刺	負	餽	聲	生	韻	嶠
通	柳	粉	粉	情	情	情	負	餽	貌	貌	韻	嶠
歸	五	平	平	酒	酒	酒	負	餽	鈿	鈿	韻	嶠
采	和	夏	夏	攢	攢	攢	負	餽	鈿	鈿	韻	嶠
溫	親	清	清	銀	銀	銀	負	餽	鈿	鈿	韻	嶠
春	康	竹	竹	銀	銀	銀	負	餽	鈿	鈿	韻	嶠
散	樂	夫	夫	銀	銀	銀	負	餽	鈿	鈿	韻	嶠
赤	黃	人	人	銀	銀	銀	負	餽	鈿	鈿	韻	嶠
泉	褐	也	也	銀	銀	銀	負	餽	鈿	鈿	韻	嶠
九	九	訓	訓	銀	銀	銀	負	餽	鈿	鈿	韻	嶠
骨	骨	視	視	銀	銀	銀	負	餽	鈿	鈿	韻	嶠
喉	喉	喉	喉	銀	銀	銀	負	餽	鈿	鈿	韻	嶠

火	止	純	面	紅	探	季	府	撒	貌	汗	恩
邊	也	也	先	處	處	有	有	五	五	汗	恩
赤	住	縣	生	桂	候	紫	紫	罪	罪	汗	恩
苗	淹	名	焚	女	水	馬	馬	也	也	汗	恩
報	苛	乞	山	笑	去	行	行	虹	虹	汗	恩
夢	日	凝	名	駒	聲	紫	紫	碧	碧	汗	恩
醉	封	通	雨	榴	四	燕	燕	安	安	汗	恩
米	會	石	雪	環	驕	白	白	中	中	汗	恩
薛	遮	曲	婆	驕	驕	赤	赤	耳	耳	汗	恩
鄴	神	名	鳥	黃	黃	周	周	名	名	汗	恩
下	泣	裁	鼠	長	長	穆	穆	有	有	汗	恩
渚	君	使	使	命	命	王	王	急	急	汗	恩
留	留	留	留	流	流	流	流	流	流	汗	恩

電方玉噴心大鳥尺五玉膏熊耳

絳燭香雨新乳抱日垂凝幢藻華為

寸旋冕練綴龍珠韜九玉二尺四

遛逗又清聲瀏水清也洪瑯也颯高風

不正鵠離鳥各鵠光風瑯起疾也宿

緡也錦鏐黃金瑠璃驕統塗垂玉梳

颯也斬刺颯又憫怨也留也留也留

也草膠凍貌瀉水鳥又流菜媯字媯

也音離柔如由切原音近抽順也

抵齟齬外貌春歸尖善口舌五金色

裴繞指國忠妻裴兒之元積之妻能詩

風奴王定國家歌兒踐又去聲殘錄

香可義又去聲蹀蹀又去聲鵝錄

邑聲田良玉名蹀蹀也騾色鰓名菜

名水○合唇哀聚也詩騾色鵝名鰓

手掬也土云拊拊也拊拊也拊拊

拊拊也拊拊也拊拊也拊拊也拊拊

拊拊也拊拊也拊拊也拊拊也拊拊

拊拊也拊拊也拊拊也拊拊也拊拊

竹箬 ○穿鼻合音 牙 謨 扒 切 戈 飛 二 橫 九 電 杖 蛇 利

雙 羽 刺 彪 銛 奪 霜 戟 得 星 目 瞳 子 雙 清

醉 靈 刺 彪 銛 奪 霜 戟 得 星 目 瞳 子 雙 清

侔 等 洗 均 比 飛 青 蓮 閃 星 目 瞳 子 雙 清

達 神 智 牟 牛 鳴 又 過 也 陪 也 進 也 大 也 敦 憐 言 愛 也

振 大 周 螯 釜 屬 又 蚤 蝨 食 苗 蚤 同 表 長 衣 也 整 鳥

瓦 蚌 大 蟹 麩 大 麥 草 也 恹 愛 欲 齧 又 去 聲 勦 勉 鶉 鳥

泮 涯 也 髦 夷 也 ○唇開音合 繆 麻 彪 切 泉 之 十 繫 也 ○舌捲

音 樓 羅 兜 切 屈 朱 一 譙 一 竹 一 東 一 倚 一 迷 一 北 南

敵 一 墜 一 豐 一 赤 一 假 一 吹 一 白 一 弩 一 黃 一 婆

角 一 晴 一 曉 一 遮 一 龍 一 寢 一 倡 一 妓 一 舞 一 酒

庚 公 一 望 春 一 大 觀 一 百 尺 一 花 萼 一 望 黑 一 茶 一 十二 戟

契 丹 一 岳 陽 一 梁 元 帝 有 金 鬱 儀 一 晚 妝 一 燕 子 一 望 仙 一 八 詠 一 安 福 一 黃

鼓 各 莫 那 一 髯 一 擣 一 牽 也 挽 一 降 一 牟 一 方 七 宿 之 二 黔 一 雞

羅 各 曠 與 一 一 擣 一 牽 也 挽 一 降 一 牟 一 方 七 宿 之 二 黔 一 雞

敬 謹 一 曠 與 一 一 擣 一 牽 也 挽 一 降 一 牟 一 方 七 宿 之 二 黔 一 雞

之 貌 一 曠 與 一 一 擣 一 牽 也 挽 一 降 一 牟 一 方 七 宿 之 二 黔 一 雞

馬 名 又 鄭 鄉 名 瓠 瓜 也 王 鱧 名 魚 剗 去 聲 又 嘍 聲 也 慶 廡 漏

去 聲 又 鄭 鄉 名 瓠 瓜 也 王 鱧 名 魚 剗 去 聲 又 嘍 聲 也 慶 廡 漏

比 宜 閣

也 遣 斷 豪 不 婁 山 頭 龍 音 會 慈 秋 切 聚 也 長 也 大

年 遣 黑 齒 射 狼 羣 原 砌 由 切 音 焚 氏 種 也 急 也 次

與 力 教 化 榜 歌 四 國 筆 最 百 祿 切 音 笙 管 詩 酒 聲 也

蝻 青 陽 榜 歌 四 國 筆 最 百 祿 切 音 笙 管 詩 酒 聲 也

西 由 切 繫 也 拘 也 釋 要 倂 具 射 收 精 神 詩 酒 聲 也

泗 束 如 禽 以 聽 訟 者 繫 請 服 好 徒 宿 首 鞫 滿 縣

曲 舌 抵 腭 江 豚 也 善 名 迥 留 茵 瑞 芝 艸 角 抱 官 殘 也 衾

離 騁 音 紬 長 柔 切 大 絲 繪 也 白 朝 霞 山 綢 禪 被 也 衾

縫 第 一 敝 無 疇 單 帳 也 蚊 翠 紗 羅 素 侵 蕙 月 絳

儵 魚 子 又 魚 名 游 地 名 待 于 湘 酬 報 也 相 奠 對 旅 行

三 唱 名 伯 又 詩 廣 士 洗 爵 雪 數 錢 一 笑 葵 藿 五

鹿 金 帛 仰 靈 鳥 校 也 冠 稱 黨 復 校 葵 藿 五

綱 蕙 同 紬 離 匹 也 仇 也 校 也 冠 稱 黨 復 校 葵 藿 五

屈 小 心 棋 父 也 攻 也 速 肥 檢 官 復 校 葵 藿 五

偶 異 人 細 碎 千 鈞 不 棄 儔 命 侶 鴻 鳴 同 猜 罕 征

平 先 君 青 燕 雀 三 屠 博 樂 二 八 鳳 疇 誰 也 等 也 耕 治 九

壺 矢 又 算 也 一 箭 運 範 叙 元 凱 命 農 圃 珍 南 榮 新 籌 九

道 濟 事 牙 箭 持 畫 三 添 餘 觥 唱 南 榮 新 籌 九

七 宜 尉

公	軟	重	狐	談	精	眷	侯	聲	又	多	髮	田	魏	象
子	子	反	反	扣	電	切	切	去	去	木	剛	燭	公	象
雉	鶴	楊	楊	門	勉	覓	覓	愁	愁	鱗	魚	房	一	散
頭	霜	始	非	法	貌	索	索	貌	貌	名	名	粉	一	藉
孔	破	一	羊	非	簡	旁	旁	詞	詞	名	名	彩	又	箸
雀	綿	祖	披	物	外	敷	敷	疇	疇	脯	脯	烽	一	子
千	山	名	大	側	席	作	作	明	明	腊	腊	果	莫	房
金	文	入	海	道	夢	三	三	○	○	聲	聲	園	展	一
一	青	道	道	道	道	道	道	穿	穿	大	大	四	稠	多
鵲	黑	道	道	道	道	道	道	鼻	鼻	風	風	面	白	也
青	黑	道	道	道	道	道	道	舌	舌	鄰	鄰	浪	浪	也
吉	黑	道	道	道	道	道	道	上	上	插	插	白	白	密
光	黑	道	道	道	道	道	道	求	求	菜	菜	色	色	也
一	黑	道	道	道	道	道	道	原	原	茶	茶	蹠	蹠	字
集	黑	道	道	道	道	道	道	本	本	油	油	踏	踏	一
翠	黑	道	道	道	道	道	道	邱	邱	也	也	踏	踏	樹

辟	打	珠	打	珠	打	珠	打	珠	打	珠	打	珠	打	珠
寒	打	打	打	打	打	打	打	打	打	打	打	打	打	打
真	打	打	打	打	打	打	打	打	打	打	打	打	打	打
臘	打	打	打	打	打	打	打	打	打	打	打	打	打	打
白	打	打	打	打	打	打	打	打	打	打	打	打	打	打
浮	打	打	打	打	打	打	打	打	打	打	打	打	打	打
光	打	打	打	打	打	打	打	打	打	打	打	打	打	打
木	打	打	打	打	打	打	打	打	打	打	打	打	打	打
負	打	打	打	打	打	打	打	打	打	打	打	打	打	打
薪	打	打	打	打	打	打	打	打	打	打	打	打	打	打
五	打	打	打	打	打	打	打	打	打	打	打	打	打	打
雲	打	打	打	打	打	打	打	打	打	打	打	打	打	打
雞	打	打	打	打	打	打	打	打	打	打	打	打	打	打
香	打	打	打	打	打	打	打	打	打	打	打	打	打	打
青	打	打	打	打	打	打	打	打	打	打	打	打	打	打
鼠	打	打	打	打	打	打	打	打	打	打	打	打	打	打
毬	打	打	打	打	打	打	打	打	打	打	打	打	打	打

邾地名 棊櫟實 飮纓 策籠也 越違也 莞荆楚亭名 球也 朐朐 朐朐 朐朐

趨足不伸也 冰水名 凍貌 菜釋草 醜椒 球也 仇見人則死 仇仇 仇仇

蛭蛟 杭白芷名 訖同 鯨魚名 魑風小 魑魑 魑魑 魑魑

也低 豎龍名 杖烏名 斷科 竿方 觸柱 妖星 蒙吐 絡切 飛也

粉豎 妓也 尸杖 鬻名 垂竿 理觸 白柱 吟白 幘幘 翁冠 鳥也

又人 掉也 見杜 漆名 黑具 大航 各部 曰名 又唐 中書 省宋

雞陽 帖外 有子 耶律 初春 會宴 各部 曰名 又唐 中書 省宋

內府 司樂 者名 部部 有菊 部部 又唐 僖宗 時有 猴能

隨班 行禮 封猴 部部 有菊 部部 又唐 僖宗 時有 猴能

給事 妓家 者唐 捉富 民運 栗郎 習水 戰者 也顧 虎也

又白 尚書 黑尚 書黃 栗郎 習水 戰者 也顧 虎也

三石 粥飯 白乳 玉筋 六么 投擲也 進也 暗也 珍也

傾報 善人 僧丁 香脫 幘幘 焚聲 骰子 綸中 築牆 短板 廁以

石為 四齋 善人 僧丁 香脫 幘幘 焚聲 骰子 綸中 築牆 短板 廁以

木為 之又 黃草 鷓鳥 豉遙 擊貌 醕醬也 又又 抵齒 愁以

小汗 衫原 尺侯 切應 妻鄒 切憂 也四 九九 春春 雲雲

鋤由 切原 尺侯 切應 妻鄒 切憂 也四 九九 春春 雲雲

猴新 掃蝶 蟬莫 邊邊 解解 啼啼 澆澆 怕怕

洗濃 喚夢 蟬莫 邊邊 解解 啼啼 澆澆 怕怕

促織 萬斛 十日 兔腹 中有 綠珠 買買 啼啼 澆澆 怕怕

也沈 曲翠 黛玉 兔腹 中有 綠珠 買買 啼啼 澆澆 怕怕

馬上 珠雄 蓮光 蟻澆 食食 麗唇 音音 浮浮 房房 切切

睡鴨 珠雄 蓮光 蟻澆 食食 麗唇 音音 浮浮 房房 切切

七宜閣

日日夜夜一若一三桑
蝦水虫涪水名煇火氣
桴屋棟棼

蚪原本收魚模音扶
蚪也舟季兩雪呼山名鷄
鷄鳴聲破苜

草前果兔畧之包地來
穿鼻合謀莫侯切原收模

鬼出拙嘉一詒權
寢龜心挫奇神

五潛與馬兵鈐老
貴和六與羊與房

聰作心忽忽錦綺
肉食借筋抵腭
韜奴侯切
孺羊胡孺

入作平聲 陽

軸持由逐上聲字又叶濁又魚韻戈
舳舳人躑躅○熟禳由切孰食也成也淑善也賢也塾

草名躑躅○熟禳由切孰食也成也淑善也賢也塾
名側堂○熟禳由切孰食也成也淑善也賢也塾

門側堂○熟禳由切孰食也成也淑善也賢也塾
家也○熟禳由切孰食也成也淑善也賢也塾

又繩朱切取也○熟禳由切孰食也成也淑善也賢也塾
名又繩朱切取也○熟禳由切孰食也成也淑善也賢也塾

音逐鞞音牘又屬親
屬親

上聲 陰

丑昌肘切辰名牛僧醜類也衆也貌不颺也大
孺作相號一座醜類也衆也貌不颺也大

○丑昌肘切辰名牛僧醜類也衆也貌不颺也大
○丑昌肘切辰名牛僧醜類也衆也貌不颺也大

九星神六詞牌名黃白魏詠之食品也驚去黑
 膜也獲匪又舍人東家九雞有五尊位也重昌運
 殘也音扭又醜名也消寒皆以九為候也葦菜也祭
 也又音扭消夏陸贄黃庭堅俱行久悠非葦菜也祭
 又有為格鹿者陸贄黃庭堅俱行久悠非葦菜也祭
 白頭庚郎鹿食二萬年荀久悠非葦菜也祭
 坐談玳玉名糾彈繩紛結灸又灼體療病妖女雀姓
 吾衰敵玳玉名糾彈繩紛結灸又灼體療病妖女雀姓
 紉勅敵玳玉名糾彈繩紛結灸又灼體療病妖女雀姓
 十狸反大搔武夫泥蓬馬戎圓切始也濡
 願鶉易有嘉折陰公主所置面又營妓有名詩螻
 者日行又山陰公主所置面又營妓有名詩螻

毒灸仇引澤援攜疥纖乾又玉唾蓋
 加仇引澤援攜疥疥纖乾又玉唾蓋
 分鴛補天上下花老龜雕龍臂鷹玉水屏
 換月狀又吳越有鸞小校尉守居官象形
 以寫狀又舞有鸞小校尉守居官象形
 城聲又舟顏人初狩去聲橋又管人頭象形
 去聲又舟顏人初狩去聲橋又管人頭象形
 切尊老之稱白聲紫芝枚煙波鈞園山
 瞽支離大澤靈山談幽煙波鈞園山
 平聲又淵斗當樓切量名北聲撒物舉也
 十六斗日○斗當樓切量名北聲撒物舉也
 八又音數○斗當樓切量名北聲撒物舉也
 別輦才契丹地又亞夫碎玉田通活用字
 別輦才契丹地又亞夫碎玉田通活用字

中州全韻 卷之十 七 此宜

○ 同 徒 又 王 科 棋 上 方 木 又 柱 蚪 懸 針 又 陡 峻 也 抖 擻 斗

○ 製 威 麥 剛 嘔 切 獵 門 走 馬 如 骨 大 猓 埋 功 蒼

名 左 傳 瘳 禮 喪 家 不 叱 蜀 韋 異 語 又 天 雞 刀 殺 羣 易 良

為 語 又 三 公 門 前 出 死 盧 延 讓 語 又 天 雞 刀 殺 羣 易 良

雲 名 水 鳥 名 毒 草 名 木 為 人 自 廣 東 能 登 星 名 溪 張

國 其 妻 皆 人 生 男 為 史 生 女 為 人 自 廣 東 能 登 星 名 溪 張

織 婚 嫁 又 人 名 堵 為 史 生 女 為 人 自 廣 東 能 登 星 名 溪 張

字 富 以 姓 一 者 羞 老 人 之 稱 胡 黃 小 狗 誠 也 且 也 但 也 大

嶺 山 蔚 又 音 厚 玉 次 筍 取 魚 竹 器 狗 熊 虎 椅 苦 杞

○ 肘 章 守 切 臂 一 擗 一 引 一 露 一 戟 一 矢 貫 左 一 柳 生 一 縛

也 執 持 攬 箕 一 撇 一 反 一 緣 一 搯 一 衣 露 一 鳳 翎 一 掃 客 座 光 州

也 器 成 扭 音 紐 也 又 歸 名 魚 歸 明 朗 名 交 獸 中 名 渠 去 聲 又

○ 酒 食 嗟 酉 切 猿 也 木 康 作 法 魯 載 中 邱 架 牛 天 縮

○ 斨

○ 斨

○ 斨

○ 斨

○ 斨

○ 斨

○ 斨

○ 斨

○ 斨

○ 斨

○ 斨

○ 斨

○ 斨

草名 鷓鴣 雀 鷓 苦言也 又去聲 ○ 吼 龍阿狗切 獅切 號聲 又牛鳴 虎 呌
 牛爭 咭 怒 忿 拈 夔 牛 狗 犴 獸 能 食 人 走 茲 兔 切 趨
 聲 周 獸 飛 子 循 牆 鳴 牛 馬 脩 日 字 書 疾 趨 曰 曳
 兵 羽 檄 不 脛 而 北 關 山 疾 之 疾 趨 曰 曳
 上 聲 駟 之 曰 去 聲 北 關 山 疾 之 疾 趨 曰 曳
 書 北 郢 道 之 胡 騎 北 關 山 疾 之 疾 趨 曰 曳
 北 聲 胡 之 郢 道 之 胡 騎 北 關 山 疾 之 疾 趨 曰 曳
 上 聲 也 前 人 未 知 上 聲 有 陰 陽 往 往 衆 以 陽 上 聲 爲
 去 聲 康 苟 切 八 上 聲 有 陰 陽 往 往 衆 以 陽 上 聲 爲
 聲 口 悅 牛 虎 切 八 上 聲 有 陰 陽 往 往 衆 以 陽 上 聲 爲
 櫻 桃 雌 黃 籍 黃 絕 防 檀 杜 爲 水 陸 之
 櫻 桃 雌 黃 籍 黃 絕 防 檀 杜 爲 水 陸 之
 櫻 桃 雌 黃 籍 黃 絕 防 檀 杜 爲 水 陸 之
 櫻 桃 雌 黃 籍 黃 絕 防 檀 杜 爲 水 陸 之

問也 又 扣 擊也 大 小 鈕 扣 可也 先相 ○ 溲 所 溺
 也 少 于 豕 溲 也 便 溺 瘦 犬 春 獵 又 醜 平 白 酒 又 溲
 牢 又 平 聲 吐 嘔 也 壺 聚 平 聲 也 福 小 兒 次 ○ 否 方 久 切 臧
 阿 苟 切 吐 嘔 也 壺 聚 平 聲 也 福 小 兒 次 ○ 否 方 久 切 臧
 也 又 平 聲 佳 也 缶 器 扣 聲 擊 也 焦 火 熟 栗 霧 姪 好 色
 安 當 佳 也 缶 器 扣 聲 擊 也 焦 火 熟 栗 霧 姪 好 色
 絲 鮮 也 潔 貌 悞 怒 也 皕 山 也 劔 刀 握 也 漭 息 有 切
 惡 口 黝 於 糾 切 曲 風 聲 ○ 漭 息 有 切
 也 黝 於 糾 切 曲 風 聲 ○ 漭 息 有 切
 去 聲 黝 於 糾 切 曲 風 聲 ○ 漭 息 有 切
 聲 ○ 黝 於 糾 切 曲 風 聲 ○ 漭 息 有 切
 此 嘔 切 擊 也 左 傳 干 趣 又 音 觀 促 名 好 貌 又 人 ○ 擻
 警 夜 者 又 平 聲 干 趣 又 音 觀 促 名 好 貌 又 人 ○ 擻

中州金韻 卷之十九 七 宜 閣

上聲 陽

○有 衣九切得也亦入陰九萬一須鳥三六去

聲自西至柳富責辰名歲在卯及飽也首也

樓等字亦入陰聲 酉 辰 藏書處又老也飽也首也

牖 易納約自北友 益 孝 老 水 善 忘 年 布 衣

稂 山房十同袍中四誘 利也導也善 甘言 莠 惡

又去 扇 臭又屋朽木 姜 里 着 名 鶻 音 郁 又 醕 酒 名 羨 水 攸

○柳 官離有切木眉 苑 亭 眠 嬌 花 寵 瑞 武

昌 灞 橋 章 臺 漢 殿 隋 堤 金 線 拂 面 射

渭 儀 各 瑟 瑟 禮 漢 殿 三 眠 三 起 號 人 日 王 恭 契 丹 魚 射

濯 濯 如 春 月 緒 風 絡 十 絲 染 衣 又 喪 車 日 柳 抑 也 輶 車 喪 劉 詩 魚 見

麗 于 颯 謂 之 颯 風 緒 絡 十 絲 染 衣 又 喪 車 日 柳 抑 也 輶 車 喪 劉 詩 魚 見

劉 好 劉 妖 美 也 劉 竹 石 有 似 鼠 而 大 柳 抑 也 輶 車 喪 劉 詩 魚 見

草 割 也 劉 妖 美 也 劉 竹 石 有 似 鼠 而 大 柳 抑 也 輶 車 喪 劉 詩 魚 見

名 割 也 劉 妖 美 也 劉 竹 石 有 似 鼠 而 大 柳 抑 也 輶 車 喪 劉 詩 魚 見

鐵 地 解 鈕 鉤 固 者 皆 曰 鈕 鼻 凡 物 網 結 也 東 也

同 手 縛 菴 豆 邶 地 鈕 固 者 皆 曰 鈕 鼻 凡 物 網 結 也 東 也

鈕 貌 菴 豆 邶 地 鈕 固 者 皆 曰 鈕 鼻 凡 物 網 結 也 東 也

軟 也 鈕 貌 菴 豆 邶 地 鈕 固 者 皆 曰 鈕 鼻 凡 物 網 結 也 東 也

也 鈕 貌 菴 豆 邶 地 鈕 固 者 皆 曰 鈕 鼻 凡 物 網 結 也 東 也

也 鈕 貌 菴 豆 邶 地 鈕 固 者 皆 曰 鈕 鼻 凡 物 網 結 也 東 也

也 鈕 貌 菴 豆 邶 地 鈕 固 者 皆 曰 鈕 鼻 凡 物 網 結 也 東 也

切音嘔芙蕖根碧一玉一丹一細一紅一金一覆
 又並根一儂也奇鴛鴦對非吾一怨耦射寡一十千
 維佳人絲偶一相呼聲騫在哂和耦耕止作耦一十千
 骨膊前喁又音虞騫也哂和耦耕止作耦一十千
 取也探塿培籩籠漚溝通水嶺巔稷耕也畦對
 甌婁松部一無麤麤一噍護兒語小隄嬴縣名一礮石
 多蔓草○揉忍九切矯蹂踐也雜一白縣贏縣名一礮石
 曲也雜聲又柔禾木名又聲一白縣贏縣名一礮石
 井一藿一窠一石一藥一烏一舅外一白叔一伯一咎
 木名圈一喻月玉杵一猪齒一

愆尤也執一引一舊新去聲之稱○受是西切原本收
 大歸一虛一同舅授付也綬墨一紫一綠一花一獸稟
 大容一膚一本○阜亡九切曲一解一黃一○紂九
 笑馬一翁一膏一授也綬墨一紫一綠一花一獸稟
 收去聲音畫草焯也毳器○母厚切原一負受償
 又音障也盛音畫草焯也毳器○母厚切原一負受償
 附音某代畝也○瓠薄口切小翼也覆一揄引
 也鸚鵡某代畝也○瓠薄口切小翼也覆一揄引
 婁韻又蒨又婁韻一培塿○鋌徒口切酒器原揄引
 獨衣短○厚胡口切原本收去○穀乃於菟
 入作上聲陰

○竹 章有燭粥祝竺矚 見前又六字並 畜 丑叶 搯 牽制 觸 臆 齧

主又音 粥 呼雞 壅 塞 鷺 鳥 莢 篇 畜 丑叶 搯 牽制 觸 臆 齧

起 蓄 祝 惱 觸 見上五字前 子 小 步 宿 須 上 聲 又 去 聲

稽 同 禧 也 滯 也 備 佩 媼 媚 踏 也 叔 切 商 肘 菽 縮 條 上

字 前 見 倣 始 也 厚 也 儵 色 青 黑 束 縛 也 何 思 澄 每 日 作

又 音 暑 倣 始 也 厚 也 儵 色 青 黑 束 縛 也 何 思 澄 每 日 作

同 上 謖 音 小 也 又 音 暑 淑 善 也 和 也 清 琬 刺 一 何 命 駕 詣 友 必

足 上 謖 音 小 也 又 音 暑 淑 善 也 和 也 清 琬 刺 一 何 命 駕 詣 友 必

去聲 陰 後 加 又 為 叔

○幼 衣 救 切 小 弱 也 畫 章 獸 切 卜 簾 垂 永 川 咒 詛 味

鳥 口 又 說 詛 調 也 耳 明 颯 風 也 徇 行 也 盼 光 也 救 雞 幼 切 詛 味

平 聲 廐 馬 舍 上 胡 威 省 父 停 內 在 十 日 飛 究 窮 一 學 一 下 是 一

疾 在 病 也 孔 不 穴 貧 病 灸 灼 也 獸 商 兇 切 走 一 追 搏 一 是 一

狩 巡 不 冬 首 有 咎 自 陳 自 時 趨 鳥 收 獲 多 又 逐 一 是 一

叶 修 去 聲 俊 一 競 一 又 上 聲 自 采 刺 文 藻 一 衣 一 絺 一 龍 一 朱

名 煙 琇 美 石 也 充 宿 列 音 栗 斗 招 仙 閣 有 霞 光 一 藻 龍 一 朱

連 煙 琇 美 石 也 充 宿 列 音 栗 斗 招 仙 閣 有 霞 光 一 藻 龍 一 朱

聲 禿 禿 耳 瑩 桑 奏 切 漱 音 滌 又 鳴 玉 一 盥 謖 誦 喉 聲 使 犬 左

禿 禿 耳 瑩 桑 奏 切 漱 音 滌 又 鳴 玉 一 盥 謖 誦 喉 聲 使 犬 左

中州全韻 卷之十一

也 ○ 奏 茲 嗽 切 執 一 面 一 簫 鼓 敷 一 朝 走 疾 趨 又 蹠 也 ○

透 湯 漏 切 月 一 寒 風 一 春 脂 光 越 下 自 投 音 唾 以 言 也 ○

籓 初 救 切 倅 也 寒 風 一 春 脂 光 越 下 自 投 音 唾 以 言 也 ○

滿 則 一 不 弗 然 也 又 簾 也 蓋 瘦 重 勞 也 病 覆 方 構 切 鳥 翼 一 顛

去聲 陽

○ 宥 移 救 切 原 音 勿 寬 右 左 一 又 佑 保 佐 助 也 祐 福 靈 也

神 一 狢 獸 似 又 再 也 更 也 園 苑 一 靈 一 文 一 一 侑 勸 也 以 妥

以 天 一 狢 獸 似 又 再 也 更 也 園 苑 一 靈 一 文 一 一 侑 勸 也 以 妥

一 狢 獸 似 又 再 也 更 也 園 苑 一 靈 一 文 一 一 侑 勸 也 以 妥

膏 一 其 面 有 復 也 又 姁 耦 醕 報 櫛 木 櫛 見 屬 猶 有

名 獸 盃 器 水 趙 走 也 惱 心 茵 名 草 煩 顛 也 醕 酒 名 又 紬 物 有

插 動 也 窳 空 也 道 行 也 閏 古 文 名 草 煩 顛 也 醕 酒 名 又 紬 物 有

胄 介 一 紉 義 損 善 名 又 殘 宙 長 壽 切 華 一 音 書 齋 也 世

耐 三 重 釀 酒 禮 馳 也 宙 長 壽 切 華 一 音 書 齋 也 世

白 其 又 切 春 鼻 舊 咎 並 上 四 字 祝 也 恟 憂 恐 也 稍 稅 也 鼯 鼠 也 ○

鳥 象 形 老 人 齒 如 白 也 一 前 日 屍 在 棺 苗 草 也 諧 毀 也 鳴 ○

名 鮑 魚 齒 曰 馬 八 歲 齒 白 也 一 前 日 屍 在 棺 苗 草 也 諧 毀 也 鳴 ○

膚 名 授 與 也 師 一 敬 一 綬 組 也 壽 房 一 考 文 售 物 賣 也 雥 漢 志 收

設口暖傳沒水慢人蛟名虫

袖半衣袂領長廣香嬰孩又雷屋簷滴水

小也碧一丹瀉女嬰孩又雷屋簷滴水

也石名餹腐中庭瀏也水深

平醕名酒○后杭垢切原休后

善人裕不顧厚重也薄又

居又地不顧厚重也薄又

平聲又地名不顧厚重也薄又

驚鳥黑嶽山名儼音簇

器篋一原湯漏切與脰項也

引誘也中則為陰聲空也

音當漏切原讀句寶石也

名地餽釘檀同笠器祭禮

豈菴○漏郎豆切待一鐘

犬吠○漏郎豆切待一鐘

聲小○漏郎豆切待一鐘

西北隅曰屋又耳三又室

瘦瘠瘦何屋又耳三又室

又平蹠也○繆錯又糾

繆錯又糾

繆錯又糾

繆錯又糾

繆錯又糾

繆錯又糾

繆錯又糾

繆錯又糾

岫徐又切山有穴遠

溜離又切水出

鷄又平聲鳥名

溜不進

逅避候伺埃封後

候伺埃封後

邱邑名縣

就藏灸切原

豆唐漏切菽也

就藏灸切原

就藏灸切原

就藏灸切原

就藏灸切原

就藏灸切原

就藏灸切原

就藏灸切原

就藏灸切原

就藏灸切原

就藏灸切原

就藏灸切原

就藏灸切原

就藏灸切原

就藏灸切原

就藏灸切原

就藏灸切原

就藏灸切原

床瘦切原傷任身備驟馬疾行又譟言惡揶擊也竟閱看潔流水
急音襁倻○糲囊鬪切似鏟長柄又耘一阿見元曲語樽器
也鑄銑穀乳也穉木名謂諷言也○茂俊忙構切盛也
嘉穀也森毳毛質目易不明懋功德一奮明不材果
字本表北長也南霽也○復房又切重也再瘡病○輟
禳咒切蹂揉揉揉前並見鞣熟皮○剝才奏切細切
車輞也醉倒

入作去聲 陽

○肉人咒切原叶獸燔一左氏一食者鄙食舍一寧
可食無一三前辱恥也污也穉穉好猪一又髀生
○褥蓐褥見上又音茹○六切離又陸上二字前見又暗深
大鼎又噤噤○六切離又陸上二字前見又暗深
割也戮刑也殺也僂同戮勳力穆同蓼貌又惡草也壘土
種後種澆澤海陸行也○臍臍臍臍臍臍臍臍臍臍臍臍臍臍
先熟曰澆又房魚韻○伏抱卵也○臍臍臍臍臍臍臍臍臍臍臍臍
馬名澆又房魚韻○臍臍臍臍臍臍臍臍臍臍臍臍臍臍臍臍臍臍臍
見東方謂之

中州全韻卷之二十

侵尋 舊為閉口音

平聲 陰

○齊齒舌尖 侵 妻心切 漸進也 又姓吏 愁 月

四 輕音 六 罰 報 風雨 陣 藤鼠 醉 袂 塘 斧 潛 師 角

聲 薛荔 煩惱 駢 行疾 詩載 驟 石 根 綵 絳 綫 也

日 一作 寢 陋 亦 關 尹子 知道 者 綵 綫 也

朱 日 旁 氣 雲 歲 氣 又 寢 室 也 又 寢 室 也

聲 以 爪 刻 板 豆 野 生 凌 冷 也 又 暎 目 光 鯪 魚 諛 語



少全音 卷之二十一 北官閣

○合齒舌
針
知深切執
蘇
大
金
拔
吸
聚
亡
食
玄
挂
布
尖音
簇
海
懸
雙
眼
水
晶
停
九
尾
長
命
繡
一
寸
容
迷
青
玉
嬾
婦
規
也
宮
虞
快
忠
師
巧
手
有
神
之
名
一
補
察
四
言
快
展
匠
又
鼻
上
迷
青
玉
嬾
婦
規
也
宮
虞
快
忠
師
又
暗
室
口
勿
齋
主
一
清
白
玉
斧
富
貴
鳳
展
匠
凡
百
聲
甚
玉
杯
淺
滿
自
小
帶
五
一
二
哲
御
又
去
聲
甚
玉
杯
淺
滿
自
小
帶
五
一
二
哲
御
濁
膠
石
擣
衣
石
膏
寒
待
月
小
帶
五
一
二
哲
御
馬
上
月
明
女
郎
萬
家
鱸
翻
白
帝
霹
靂
鐵
木
莖
射
又
音
甚
馬
上
月
明
女
郎
萬
家
鱸
翻
白
帝
霹
靂
鐵
木
莖
射
又
音

鐵
○穿鼻舌
金
飢陰切
斷
南
四
爍
多
流
雨
上
膀音
餅
燥
裝
散
省
揀
聘
瘦
盜
揮
麩
綠
裝
粉
碎
瘦
洗
埋
香
吐
粟
粉
題
麩
塗
瘦
簪
偷
霜
餐
羹
屑
脆
餌
滴
彈
花
末
骨
笑
麩
菊
瓶
不
曲
調
名
板
貯
又
屋
掌
中
箸
裡
牛
糞
屏
鳥
嗽
袖
六
尺
繫
馬
名
莊
山
自
指
瀨
投
裡
牛
糞
屏
鳥
嗽
袖
六
尺
繫
馬
名
莊
今
自
指
瀨
投
裡
牛
糞
屏
鳥
嗽
袖
六
尺
繫
馬
名
莊
笑
我
襟
披
諧
到
不
開
靈
不
獨
步
蘭
花
疑
寒
紅
雪
滌
正
禿
流
銘
靈
不
獨
步
蘭
花
疑
寒
紅
雪
滌
正
禿
流
銘
靈
不
獨
步
蘭
花
疑
寒
紅
雪
滌
正
禿
流
銘
靈
不
獨
步
蘭
花
疑

中州全韻 卷之二十一 二二

犀	盜	去	羽	嗜	也	寒	力	十	熱
賣	聲	聲	水	欲	資	所	所	年	快
皆	著	藻	雪	思	經	任	勝	南	哉
金	抽	藻	鶴	鄉	于	天	也	唐	仲
脫	類	類	頂	玉	崖	心	鮮	時	宣
穿	類	類	官	堂	目	尾	克	有	撮
穿	類	類	碧	柳	蘭	通	合	制	撮
音	音	音	眼	指	氣	尖	兩	也	宋
尖	音	音	舌	小	味	音	爭	不	書
墮	音	音	畫	屏	味	南	又	又	天
簪	音	音	省	玄	斑	勞	去	去	女
胎	音	音	之	碧	圃	閨	聲	聲	聲
切	音	音	參	白	鬢	蚊	針	也	利
一	音	音	盍	切	蘋	坐	切	也	鈎
加	音	音	遺	首	筭	玉	草	也	鈎
涼	音	音	也	筭	玉	瓶	名	也	鈎
慵	音	音	也	茲	雪	黃	名	也	鈎

筆	插	雙	蕭	列	瀉	貌	枕	此	洗	濟	禾	貌	航
解	蓮	王	繁	又	也	又	又	字	上	羊	長	山	山
塵	母	母	茂	植	流	去	識	有	黨	角	森	書	書
冰	青	青	又	丞	洗	月	音	六	音	紫	懼	玉	玉
美	蟲	蟲	盛	盛	參	映	又	倉	阿	團	○	大	大
人	翠	翠	圍	若	西	倉	倉	舍	勃	團	○	大	大
鳳	翠	翠	若	又	方	舍	舍	切	白	團	○	大	大
凰	玉	玉	奉	去	入	盧	盧	條	音	團	○	大	大
瑋	似	似	以	聲	比	條	條	浸	音	團	○	大	大
瑋	○	○	階	聲	七	浸	浸	百	音	團	○	大	大
瑋	○	○	○	聲	屬	浸	浸	百	音	團	○	大	大
侍	○	○	○	聲	神	浸	浸	百	音	團	○	大	大
臣	○	○	○	聲	上	浸	浸	百	音	團	○	大	大
雪	○	○	○	聲	上	浸	浸	百	音	團	○	大	大
滿	○	○	○	聲	上	浸	浸	百	音	團	○	大	大
螳	○	○	○	聲	上	浸	浸	百	音	團	○	大	大
螂	○	○	○	聲	上	浸	浸	百	音	團	○	大	大
斜	○	○	○	聲	上	浸	浸	百	音	團	○	大	大

負	鎮	老	槐	扣	正	聞	蕩	比	古	善	都
師	用	助	行	豕	始	賦	正	中	大	穿	韶
賤	水	情	積	葉	古	槐	吐	喜	新	足	鼻
生	連	答	破	貫	九	土	漏	埋	殊	玉	音
怒	羣	報	碑	珠	太	霄	君	綸	識	神	好
體	開	肉	桐	孔	空	子	外	蚤	字	惠	賞
女	恒	多	重	壁	廻	外	風	淫	香	雌	鳳
淫	舊	斬	五	陰	伏	綺	綠	蠶	香	真	車
危	渴	盛	棠	晏	陽	寸	輓	虱	咳	準	絕
布	視	凝	二	薄	凌	環	待	珮	捷	巫	寫
											抗

背	閣	園	馬	鄭	又	聲	清	平	琴	醒	松
鶴	玉	月	舌	元	安	陪	同	同	同	同	同
階	階	掌	似	和	和	也	師	蓬	俊	錦	柏
黍	黍	萬	貌	羊	羊	醅	素	童	牛	剖	醉
谷	谷	天	德	郗	郗	露	日	說	野	鎮	啗
養	天	好	近	愛	愛	覆	赤	丹	野	野	螳
路	出	泣	臣	止	止	○	○	丹	說	野	螳
金	以	陽	于	淳	淳	陰	陰	赤	說	野	螳
房	兔	聾	聾	障	障	瘖	瘖	赤	說	野	螳
九	點	雞	雞	翳	翳	瘖	瘖	赤	說	野	螳
舞	綴	盲	盲	多	多	陰	陰	赤	說	野	螳
石	病	口	口	水	水	陰	陰	赤	說	野	螳
牀	狂	發	發	又	又	陰	陰	赤	說	野	螳
醉	臯	龍	龍	聲	聲	陰	陰	赤	說	野	螳
花	陶	情	情	黑	黑	陰	陰	赤	說	野	螳

音	舌	事	上	穿	線	朋	寐	不	三	礪
尖	庖	上	腭	鼻	牛	虛	日	老	昧	良
禳	經	天	音	舌	汗	道	德	萊	工	工
感	茲	廠	歆	希	霜	被	仰	松	後	黃
祥	林	陳	民	金	雨	抱	四	名	紫	屋
又	切	興	與	切	美	也	時	草	霞	風
去	精	也	服	也	也	孟	海	鳥	去	月
聲	氣	笙	於	口	神	袒	久	色	鳥	住
磬	石	師	庭	也	饗	孤	聖	黑	○	合
也	兢	其	周	來	氣	枕	賢	可	上	歡
銳	球	樂	禮	也	居	文	宗	鳳	穿	後
意	香	器	俎	裘	時	金	廟	音	鼻	週
鱗	碧	又	裘	飾	皮	欽	知	舌	音	捧
名	紫	上	上	聲	車	綺	袖	音	舌	日
稜	連	見	靈	車	○	不	手	也	此	君
上	絳	境	神	○	嶽	正	文	欺	君	青
也	華	地	貌	不	山	貌	叙	陰	君	蓮
也	層	也	不	○	香	○	文	切	君	五
也	青	也	不	○	香	○	文	切	君	五
也	青	也	不	○	香	○	文	切	君	五

雞之 別名 ○ 鮐 慈林切 魚 鮐 原音 侵

平聲 陽

○	捲	鼻	腭	下	林	離	金	切	凡	物	所	聚	通	謂	之	山	楓
鄧	香	肉	香	鶴	雞	洋	切	竹	綠	桑	書	桂	華	羽	詞	藝	薺
語	香	肉	香	鶴	雞	洋	切	竹	綠	桑	書	桂	華	羽	詞	藝	薺
寶	福	和	學	丹	文	虎	道	也	碧	玉	中	華	羽	詞	藝	薺	
寶	福	和	學	丹	文	虎	道	也	碧	玉	中	華	羽	詞	藝	薺	
鳥	壽	亦	通	掃	孔	目	日	智	國	名	步	少	字	如	志		
鳥	壽	亦	通	掃	孔	目	日	智	國	名	步	少	字	如	志		
伏	優	曇	空	青	花	竹	酥	精	進	球	香	碧	紫	連	絳	華	層
伏	優	曇	空	青	花	竹	酥	精	進	球	香	碧	紫	連	絳	華	層
伏	優	曇	空	青	花	竹	酥	精	進	球	香	碧	紫	連	絳	華	層

百	去	俯	痲	福	齒	大	纂	亦	家	錦	瑤	髯
長	一	聲	病	縹	縹	夫	光	兵	萬	田	道	九
於	會	又	絲	酒	酒	雲	梯	燭	里	梅	釋	瓊
納	上	合	臨	水	石	鏡	恭	旱	天	輟	名	霖
甲	丙	音	貌	出	白	強	夜	陰	雨	三	狂	作
含	舌	壬	砢	聲	萬	洞	岳	水	日	新	秋	求
任	擔	如	深	貌	淋	滋	飲	雄	慈	商	苦	成
信	也	六	寤	貌	寤	室	露	澆	也	臨	在	甘
冷	堪	也	深	貌	淋	也	也	也	也	在	也	陰
也	也	也	也	也	也	也	也	也	也	也	也	沃
也	也	也	也	也	也	也	也	也	也	也	也	為
也	也	也	也	也	也	也	也	也	也	也	也	時
也	也	也	也	也	也	也	也	也	也	也	也	時
也	也	也	也	也	也	也	也	也	也	也	也	時
也	也	也	也	也	也	也	也	也	也	也	也	時

超	耕	聲	又	聲	披	行	聲	又	聲	超	耕	超
稂	稼	上	妊	擊	細	精	庄	擊	懷	載	稂	稼
載	井	下	井	下	也	也	也	也	也	也	載	井
代	白	又	埠	去	透	合	齒	齒	聲	恨	鈕	代
鈕	恨	不	莫	難	音	尖	尋	戴	去	聲	鈕	恨
難	又	去	聲	為	切	聲	尋	戴	去	聲	鈕	恨
為	聲	聲	尋	戴	去	聲	尋	戴	去	聲	鈕	恨
聲	聲	聲	尋	戴	去	聲	尋	戴	去	聲	鈕	恨
聲	聲	聲	尋	戴	去	聲	尋	戴	去	聲	鈕	恨
聲	聲	聲	尋	戴	去	聲	尋	戴	去	聲	鈕	恨
聲	聲	聲	尋	戴	去	聲	尋	戴	去	聲	鈕	恨
聲	聲	聲	尋	戴	去	聲	尋	戴	去	聲	鈕	恨
聲	聲	聲	尋	戴	去	聲	尋	戴	去	聲	鈕	恨
聲	聲	聲	尋	戴	去	聲	尋	戴	去	聲	鈕	恨
聲	聲	聲	尋	戴	去	聲	尋	戴	去	聲	鈕	恨
聲	聲	聲	尋	戴	去	聲	尋	戴	去	聲	鈕	恨
聲	聲	聲	尋	戴	去	聲	尋	戴	去	聲	鈕	恨
聲	聲	聲	尋	戴	去	聲	尋	戴	去	聲	鈕	恨
聲	聲	聲	尋	戴	去	聲	尋	戴	去	聲	鈕	恨

民	刑	住	孤	石	哀	玉	切	廉	音	文
詩	堂	學	雌	勸	笛	似	縛	侵	原	鱣
哇	明	送	快	活	騷	也	膊	江	魚	名
誣	宣	窮	剪	鐘	萬	長	特	木	大	口
斷	笑	老	燭	玉	簞	名	牛	名	木	在
逸	遷	蛟	打	壺	大	名	行	名	竹	小
則	善	細	垂	草	雅	名	雄	上	穿	鼻
筆	招	淫	亂	賢	白	柳	冷	蟬	音	舌
性	誨	也	八	翁	醉	樹	浪	醉	本	音
騷	志	恚	御	坊	長	刻	骨	不	心	不
花	歲	綴	心	骨	骨	骨	骨	骨	骨	骨

草	又	火	濁	又	精	日	峻	佛	家	所	云	貌	又	過	也	左	傳	于	稱
書	洗	滌	十	餘	遍	號	水	一	靈	久	雨	滯	露	雨	左	傳	于	稱	稱
日	洗	滌	十	餘	遍	號	水	一	靈	久	雨	滯	露	雨	左	傳	于	稱	稱
歎	姪	姪	姪	姪	姪	姪	姪	姪	姪	姪	姪	姪	姪	姪	姪	姪	姪	姪	姪
通	水	通	水	通	水	通	水	通	水	通	水	通	水	通	水	通	水	通	水
人	破	破	破	破	破	破	破	破	破	破	破	破	破	破	破	破	破	破	破
說	調	調	調	調	調	調	調	調	調	調	調	調	調	調	調	調	調	調	調
眠	製	製	製	製	製	製	製	製	製	製	製	製	製	製	製	製	製	製	製
枕	別	別	別	別	別	別	別	別	別	別	別	別	別	別	別	別	別	別	別
流	水	水	水	水	水	水	水	水	水	水	水	水	水	水	水	水	水	水	水
龍	腮	腮	腮	腮	腮	腮	腮	腮	腮	腮	腮	腮	腮	腮	腮	腮	腮	腮	腮
綰	流	流	流	流	流	流	流	流	流	流	流	流	流	流	流	流	流	流	流
龍	腮	腮	腮	腮	腮	腮	腮	腮	腮	腮	腮	腮	腮	腮	腮	腮	腮	腮	腮
綰	流	流	流	流	流	流	流	流	流	流	流	流	流	流	流	流	流	流	流
龍	腮	腮	腮	腮	腮	腮	腮	腮	腮	腮	腮	腮	腮	腮	腮	腮	腮	腮	腮
綰	流	流	流	流	流	流	流	流	流	流	流	流	流	流	流	流	流	流	流
龍	腮	腮	腮	腮	腮	腮	腮	腮	腮	腮	腮	腮	腮	腮	腮	腮	腮	腮	腮

網	文	音	舌	鷓	重	養	清	礙	香	寸	三	雲
雌	葉	尖	花	小	淵	魚	桂	日	一	一	一	一
雲	槎	沈	也	也	難	一	一	青	攀	冠	煙	一
霜	鼎	沈	也	也	一	一	一	霄	一	一	一	一
碑	翔	沈	也	也	一	一	一	晶	一	一	一	一
珠	精	沈	也	也	一	一	一	一	一	一	一	一
峇	性	沈	也	也	一	一	一	一	一	一	一	一
麝	蓮	沈	也	也	一	一	一	一	一	一	一	一
鷺	蠟	沈	也	也	一	一	一	一	一	一	一	一
舫	水	沈	也	也	一	一	一	一	一	一	一	一

也	絲	色	黑	入	天	為	鬪	枝	高	冷	露	三	積
疾	寒	黃	市	網	七	一	一	一	一	一	一	一	一
滄	地	聆	音	給	為	親	巧	一	一	一	一	一	一
○	透	感	軫	果	林	戰	一	一	一	一	一	一	一
岑	高	鋤	序	名	人	急	一	一	一	一	一	一	一
崑	尺	嶠	名	水	也	持	一	一	一	一	一	一	一
孤	林	嶠	名	五	待	一	一	一	一	一	一	一	一
青	山	嶠	名	亭	一	一	一	一	一	一	一	一	一
高	而	嶠	名	草	一	一	一	一	一	一	一	一	一

音 卜 執 玉 一 抱 石 一 西 施 一 璧 三 一 玉 樹 一 美 人 一 此 宜 閣

古 羽 灰 一 三 山 一 莫 邪 一 白 鷗 一 浮 一 古 沈 一 二 字 通 用 一 站 聃 音 沉 一 斗 炳 一 石 性 一 鐘 一 浮 沈 皆 作 浮 一 又 去 聲 一 又 音 沉 一 沒 也 溺 也 一 霏 一 久 一 欽 一 鐘 一 牖 一 水 荇 一 一 尋 枕 一 又 針 上 聲 一 笄 名 竹 一 喉 切 一 金 一

上聲 陰

○ 審 傷 枕 切 詳 也 精 一 研 一 又 十 一 審 一 叔 母 一 沈 一 國 名 又 似 一 腰 一 暉 竊 一 潘 一 傳 墨 一 拾 一 見 左 一 淄 一 魚 鮪 不 一 禮 一 論 一 將 告 也 詩 一 瀥 一 動 貌 一 澗 水 一 蕃 一 草 一 魩 一 魚 子 一 楮 一 木 名 一 牖 一 牛 名 一 魪 一 大 魚 一 鞞 一 山 名 一 單 一 貌 一 利

○ 錦 雞 飲 切 畫 一 貝 一 製 一 散 一 雲 一 一 袍 一 車 一 鄉 一 又 明 光 博 山 菜 莢 蒲 桃 鳳 凰 一 雀 明 霞 一 礫 一 石 名 一 欵 一 名 人 一 鷺 一 章 一 麟 一 仙 一 鶴 一 芝 一 草 一 盤 一 龍 一 對 一 鳳 一 並 一 名 一 礫 一 石 名 一 欵 一 名 人 一 又 去 聲 一 瘳 一 寒 病 切 一 坻 一 土 也 一 又 一 穆 一 取 魚 又 平 去 二 聲 一 中

○ 飲 衣 錦 切 小 一 食 一 羣 一 記 一 薄 媚 一 縱 一 厚 一 泥 一 一 牛 一 一 驚 一 巢 一

○ 瘳 寒 病 切 一 坻 一 土 也 一 又 一 穆 一 取 魚 又 平 去 二 聲 一 中

○ 瘳 寒 病 切 一 坻 一 土 也 一 又 一 穆 一 取 魚 又 平 去 二 聲 一 中

○ 瘳 寒 病 切 一 坻 一 土 也 一 又 一 穆 一 取 魚 又 平 去 二 聲 一 中

○ 瘳 寒 病 切 一 坻 一 土 也 一 又 一 穆 一 取 魚 又 平 去 二 聲 一 中

○ 瘳 寒 病 切 一 坻 一 土 也 一 又 一 穆 一 取 魚 又 平 去 二 聲 一 中

○ 瘳 寒 病 切 一 坻 一 土 也 一 又 一 穆 一 取 魚 又 平 去 二 聲 一 中

頭又相思一芙蓉一七寶紅粧一蔡君謨水精頰

長也燬擊也又効用力鼓深擊又參去聲也又燠魚首

○寢叶侵上聲卧也又孤貌不揚書一廢一問一積薪

又伴花一侍兵一又病路曲肱一廢一問一積薪

上聲 陽

○廩御林上聲倉有屋曰一慄危懼也慘一凜風清

淒寒也檣屋上虛淒清一赫蒿一奮火起一淋殺一稔切穀

熟也大積一五飽餽失禾一衽又卧襟結一斂去二聲一荏

菜也桂一苒一臍肉也熟集也禾弱一荏又席單一茗果木一鉦平聲一荏

○甚去聲枕切原本黠一甚相過一已粗豪一○仙枕悉

切也○葦收慈荏切原本○灑收去聲音禁噤寒閉

凍也○傑切角錦廠也大屋

去聲 陰

○禁飢蔭切制也戒也大紫一邦一鶴一弛一酒

噤見上吟下病禁承樽一禁格也傑又北夸樂一禁寒一○蔭切草

少全音 卷之三十一 此宜

陰地花 竊福 廕庇 門審 寧地 屋顛 平聲 飲以
視之也 暗泣 不止 陰 瘞 嗜 瘡 心 病 出 釋 沁 侵
又 獸 也 水 名 香 曲 有 粉 心 也 上 見 心 吐 犬 復 人 墨 工 沁
去 聲 水 名 香 曲 有 粉 心 也 上 見 心 吐 犬 復 人 墨 工 沁
又 聲 水 名 香 曲 有 粉 心 也 上 見 心 吐 犬 復 人 墨 工 沁
冷 亦 痛 蕊 萎 死 批 也 利 心 也 又 剗 也 惻 慙 雲 行
浸 也 茲 淋 切 漬 也 沈 也 五 湖 漸 禮 上 見 寢 出 漢 書 一 寢 水 出 涿
益 也 漬 也 又 妖 浸 餘 則 用 溉 渠 有 明 昌 一 寢 水 出 涿
也 擊 取 也 擣 深 掘 識 初 噤 切 枕 章 此 字 有 七 音 蔽
擊 取 也 擣 深 掘 識 初 噤 切 枕 章 此 字 有 七 音 蔽
也 擊 取 也 擣 深 掘 識 初 噤 切 枕 章 此 字 有 七 音 蔽
聲 又 堪 擊 也 擣 深 掘 識 初 噤 切 枕 章 此 字 有 七 音 蔽
叶 沉 也 擣 深 掘 識 初 噤 切 枕 章 此 字 有 七 音 蔽

○ 滲 見 戶 譖 切
○ 揜 欺 禁 切
○ 廩 屋 也 大 嬋 又 志 上 聲
○ 嗽 記 有 造 一 語
○ 深 商 搃 切
○ 勸 思 沁 切
○ 甚 時 堪

去聲 陽

○ 朕 稱 又 上 聲 呈 稔 切 鳩 毒 沉 溺 涖 水流
為 則 過 也 深 也 已 太 一 糴 實 樞 同 上 又
○ 臨 梨 喪 切
○ 甚 時 堪
專 貪 分 異 人 獨 一 妊 孕 衽 紕 鴛 慙 念 心 如 此 也 吟
淋 也 臨 前 向 楨 首 〇 賃 也 移 噤 切 借 慙 又 平 上 二 聲 吟

口 全 員 卷 之 三 十 一 二 此 宜

長詠又○**啞**他禁切或云撒也休伴粧一西

章氏以沈朕鳩為次商清音是陰音矣然玩三字

廉纖雖係獨用之韻無疑也章氏悞○侵尋鹽咸

前詞內有侵尋韻通者叶之句而用哨字者按

哨音澁如本音則失韻若叶則未知何音

中州全韻卷之二十一

監咸 舊為閉口音○按監咸廉纖內字多開

平聲 陰

○**開** 開口舌上 **監** 飢咸切察也臨下也立一

伯 子太酋 工師 統 殿 官 封 三 目 神 也 牧

親 子所披原休岳切又去聲 **緘** 一 題 一 發 一 機 一 香 一 啟

心 瀑 開 紫 綺 空 藥 苗 泥 龍 神 魚 葛 藟 又

針 城 美 石 次 玉 渾 肯 顧 俱 械 木 篋 鑑 照 也 明 也 鑒

去聲 又 **監** 去聲 又 **瞻** 去聲 又 **戇** 不能進退



也 鑿 名 玉 歲 山 嵐 貌 鱸 也 角 鮫 名 魚 合 口 喉 菴 也 鳥 甘 切 豕 屋
 果 羅 庵 茅 舍 栢 魚 蒲 香 結 澹 樂 如 筠 鹿 頤
 薛 荔 屠 蘇 白 石 岩 捫 螽 訥 老 學 經 知 止 君 雪 封
 蓮 寄 老 聽 松 圓 卧 七 菴 香 也 醞 醉 經 記 也 憶 也
 佛 更 隱 了 了 先 仔 細 此 公 所 會 諳 世 也 憶 也
 舊 味 詳 飽 素 教 先 作 者 細 此 公 所 會 諳 世 也 憶 也
 風 小 部 政 象 小 也 作 者 細 此 公 所 會 諳 世 也 憶 也
 典 伯 蓋 脂 煮 魚 肉 又 微 聲 啼 泣 無 聲 又 鶻 搏 籬 言 也 不 阿
 又 蹇 去 聲 貌 戔 貪 愛 媿 女 有 心 又 叶 陰 廕 上 嬉 不 淨 譎 語 不
 又 上 聲 貌 也 媿 女 有 心 又 叶 陰 廕 上 嬉 不 淨 譎 語 不

決 少 味 樅 木 菩 野 草 舌 輕 音 抵 齷 擔 都 藍 切 所 勝 也
 步 六 武 神 荷 行 代 又 去 聲 聘 師 無 輪 毛 孔 周 莊
 五 他 坤 水 衝 岸 壞 又 同 耽 視 近 而 志 遠 耽 耳 大 垂
 也 切 女 坳 深 石 足 苦 學 宜 心 視 而 志 遠 耽 耳 大 垂
 醜 久 荒 永 何 足 苦 學 宜 心 視 而 志 遠 耽 耳 大 垂
 酖 樂 葱 別 江 波 也 峻 澗 水 宜 心 視 而 志 遠 耽 耳 大 垂
 瓜 儋 去 聲 何 又 都 甘 切 瞻 大 耳 澹 而 大 也 薄 澹 濫
 趙 又 頤 頤 澹 草 甘 切 喉 堪 軻 也 餽 小 翳 而 大 也 薄 澹 濫
 去 聲 頤 頤 澹 草 甘 切 喉 堪 軻 也 餽 小 翳 而 大 也 薄 澹 濫
 笑 原 邱 藍 切 戔 何 勝 也 孔 也 又 弗 叶 枕 龕 浮 龍 圖 塔 黃
 笑 原 邱 藍 切 戔 何 勝 也 孔 也 又 弗 叶 枕 龕 浮 龍 圖 塔 黃

中 州 全 員

卷 之 三 十 一

二

此 宜 閣

握鼓 | 舉 | | 音 | 思琴叶燕 | | | 中
 | | 寶玦阿折 | | 三 | | 簪 垢 | | 瓦星 | | 禪
 | | 熟魏 | | 尚守戒 | | 蘇 | | 瓦 | | 丨
 | | 度曲 | | 丑尺均 | | 兩毛射 | | 證 | | 塵 | | 銀 | | 花
 吐 | | 客 | | 賞 | | 髮 欲 | | 湖 | | 燈 | | 鏡 | | 珠
 又 | | 唾星白 | | 擢 | | 鬢 欲 | | 水 | | 湘 | | 藏 | | 珍 | | 香
 叶分地 | | 侍崑朋在生 | | 龕 | | 聲 又 | | 貪 | | 遠 | | 掃 | | 苔
 森損一瑾飾 | | 女崑崙 | | 讓 函 | | 刺 殺 | | 也 堪 | | 仙 | | 蓮
 貌犬長快活 | | 鳴月奇詩天 | | 穿開 | | 嶸 | | 醜 | | 醜 | | 醜 | | 醜
 ○衫 | | 刑 | | 龍馬 | | 過當餘 | | 齒 | | 音 | | 參
 縮合 | | 杖 | | 笛 | | 名 | | 過當餘 | | 齒 | | 音 | | 參

喉平 | 音 | 疑 | 甘 | 分 | 哥 | 舍 | 切 | 甜 | 也 | 美 | 也 | 樂 | 也 | 作 | 滑 | 言 | 肥 | 醜 | 絕 | 露
 快意也 | 黃 | 液 | 食 | 推 | 桃 | 節 | 雨 | 留 | 藜 | 藿 | 紅 | 蓋 | 嫩 | 十 | 釀 | 好 | 煎 | 好 | 瓜
 庭 | 饅 | 頭 | 擘 | 三 | 色 | 霜 | 草 | 泥 | 香 | 塗 | 帶 | 甜 | 詞 | 家 | 云 | 破 | 好 | 煎 | 好 | 瓜
 米 | 濁 | 雨 | 流 | 昔 | 藥 | 草 | 瘡 | 小 | 兒 | 羅 | 浮 | 海 | 紅 | 點 | 雙 | 云 | 破 | 好 | 煎 | 好 | 瓜
 竹 | 磨 | 和 | 也 | 又 | 霜 | 山 | 疳 | 病 | 方 | 通 | 甘 | 蔗 | 東 | 也 | 舌 | 尖 | 管
 名 | 磨 | 叶 | 酣 | 也 | 又 | 霜 | 山 | 疳 | 病 | 方 | 通 | 甘 | 蔗 | 東 | 也 | 舌 | 尖 | 管
 開 | 音 | 杉 | 紫 | 唐 | 萬 | 風 | 老 | 筠 | 香 | 絲 | 冷 | 白 | 枯 | 赤 | 危
 輕 | 音 | 杉 | 紫 | 唐 | 萬 | 風 | 老 | 筠 | 香 | 絲 | 冷 | 白 | 枯 | 赤 | 危

不	魚	探	去	聲	抵	平	琴	雲	王
刺	取	取	澹	澹	音	九	意	衡	衡
食	也	也	水	又	參	飽	寶	飾	飾
律	巨	此	沒	也	切	設	色	僕	僕
鳥	試	中	也	炊	同	同	馬	天	天
止	息	東	策	欲	髯	散	三	馬	馬
戩	戩	俯	類	得	人	周	盜	雙	雙
鰥	鰥	猛	酌	肯	又	禮	也	藍	藍
酌	酌	鈞	去	有	大	聲	飛	車	車
去	幽	幽	幽	以	御	杖	兩	挂	挂
激	錢	錢	激	杖	水	同	鼻	羸	羸
使	奇	奇	使	杖	名	精	交	使	使
六	性	性	六	杖	○	頤	觀	君	君
塵	性	性	六	杖	舌	開	行	又	又
療	性	性	六	杖	尖	口	數	又	又
縱	性	性	六	杖	六	默	行	又	又

聲	上	又	瞻	叶	之	嬾	夸	燕	團	香	袍	汗	星
沁	去	去	視	消	旂	角	柳	琥	尾	雪	帶	神	
波	聲	聲	也	又	又	初	初	珀	兩	當	雨	帶	
貌	也	也	木	上	見	草	士	荷	當	試	碧	雨	
剡	也	也	肥	擗	又	女	古	葉	無	小	練	雨	
也	也	也	又	又	又	手	樣	無	縫	夾	練	雨	
○	合	合	旌	馬	上	去	隱	古	樣	征	練	雨	
勝	口	口	旗	鞞	去	二	士	樣	樣	觀	練	雨	
半	縮	縮	旒	垂	聲	記	畫	樣	樣	征	練	雨	
喉	平	平	也	貌	又	又	也	樣	樣	征	練	雨	
平	音	音	抵	又	音	而	除	樣	樣	征	練	雨	
音	音	音	抵	又	音	而	除	樣	樣	征	練	雨	
貪	別	別	視	也	也	也	梢	寬	破	穀	復	浦	
別	他	他	也	也	也	也	日	破	破	穀	復	浦	
他	他	他	也	也	也	也	日	破	破	穀	復	浦	
切	原	原	也	也	也	也	日	破	破	穀	復	浦	
他	他	他	也	也	也	也	日	破	破	穀	復	浦	
含	藍	藍	也	也	也	也	日	破	破	穀	復	浦	
切	切	切	也	也	也	也	日	破	破	穀	復	浦	

平聲 陽	如鑿釘也蓋膳善也外喙我也又鑿羊脆也箴也	半平音半嵌歆岩湖切嶽山也黃大穹西去聲	喉平音巖之爆岩湖切嶽山也黃大穹西去聲	大山音巖之爆岩湖切嶽山也黃大穹西去聲	下又叶堪之鳥啄○開口抵齦字朱咸切謫語聲	估又叶堪出齣鷓鴣物也○舌尖輕音訖一曰謫也又音	鵬輕滄衣監切沒也梅堯臣詩野獬犬吠聲洎沒○	音抵齒開攪初銜切梅堯臣詩野獬犬吠聲洎沒○	口平音開攪初銜切梅堯臣詩野獬犬吠聲洎沒○	堪下蓋別也葉本隸冷船水中	下蓋別也葉本隸冷船水中	平聲	陽
	如鑿釘也蓋膳善也外喙我也又鑿羊脆也箴也	半平音半嵌歆岩湖切嶽山也黃大穹西去聲	喉平音巖之爆岩湖切嶽山也黃大穹西去聲	大山音巖之爆岩湖切嶽山也黃大穹西去聲	下又叶堪之鳥啄○開口抵齦字朱咸切謫語聲	估又叶堪出齣鷓鴣物也○舌尖輕音訖一曰謫也又音	鵬輕滄衣監切沒也梅堯臣詩野獬犬吠聲洎沒○	音抵齒開攪初銜切梅堯臣詩野獬犬吠聲洎沒○	口平音開攪初銜切梅堯臣詩野獬犬吠聲洎沒○	堪下蓋別也葉本隸冷船水中	下蓋別也葉本隸冷船水中	平聲	陽
	如鑿釘也蓋膳善也外喙我也又鑿羊脆也箴也	半平音半嵌歆岩湖切嶽山也黃大穹西去聲	喉平音巖之爆岩湖切嶽山也黃大穹西去聲	大山音巖之爆岩湖切嶽山也黃大穹西去聲	下又叶堪之鳥啄○開口抵齦字朱咸切謫語聲	估又叶堪出齣鷓鴣物也○舌尖輕音訖一曰謫也又音	鵬輕滄衣監切沒也梅堯臣詩野獬犬吠聲洎沒○	音抵齒開攪初銜切梅堯臣詩野獬犬吠聲洎沒○	口平音開攪初銜切梅堯臣詩野獬犬吠聲洎沒○	堪下蓋別也葉本隸冷船水中	下蓋別也葉本隸冷船水中	平聲	陽

音唇輕也	寐偃也	癥痴也	蚶蚌屬	風綠	晚春	隋袁寶兒以	頭杏兒以	也花白	如鑿釘也蓋膳善也外喙我也又鑿羊脆也箴也
音唇輕也	寐偃也	癥痴也	蚶蚌屬	風綠	晚春	隋袁寶兒以	頭杏兒以	也花白	如鑿釘也蓋膳善也外喙我也又鑿羊脆也箴也
音唇輕也	寐偃也	癥痴也	蚶蚌屬	風綠	晚春	隋袁寶兒以	頭杏兒以	也花白	如鑿釘也蓋膳善也外喙我也又鑿羊脆也箴也

畢	參	麟	藻	甘	包	名	○
感	山	頭	畫	石	又	勝	開
神	名	民	帶	賀	人	重	口
又	冰	乳	潮	名	名	音	舌
人	署	滴	木	傅	彭		上
名	玉	入	一	辛			
啣	雞	紫	鹽	腥	咸		
枚	鳳	泥	池	將	季		
極	散	放	大	為	小		
名	人	烏	海	知	阿		
馬	赤	鷺	救	雨	山		
名	醉	雙	銜	海	鹹		
古	隱	蛇	又	函	作		
縣	翰	官	馬	捧	花		
械	大	階	勒	口	食		
木	書	也	凡	口	嗜		
名	五	金	橫	口	名		
又	花	箭	含	物	又		
聲	誠	和	書	至	沃		
疾	書	也	人	蜂	心		
飛	至	也	人	蜂	心		

也	切	姓	街	鄴	奎	和	天	石	學	門
女	葉	鼓	華	涪	宜	合	頂	湫	求	七
不	本	筵	器	跨	德	掌	巢	殿	坐	歲
岫	那	賓	沙	巢	老	作	蓮	珠	庶	鹿
山	中	日	洗	宅	井	耦	葉	官	息	又
鳥	別	那	幕	舍	航	一	御	童	夜	封
鳥	那	舍	原	藍	征	火	禮	勝	真	爵
魚	含	切	草	○	合	口	也	男	興	
薺	原	奴	○	合	帶	縮	三	文	楠	
草	藍	藍	○	合	帶	縮	酒	夫	高	
○	切	切	合	帶	縮	縮	白	子	木	
合	火	火	帶	縮	縮	縮	旗	鳳	名	
口	方	方	縮	縮	縮	縮	落	百	侯	
縮	亦	亦	縮	縮	縮	縮	壺	宜	榎	
舌	果	果	縮	縮	縮	縮	爭	多	石	
抵	名	名	縮	縮	縮	縮	釃	教	楓	
南	名	名	縮	縮	縮	縮	沉	陽	一	
奴	又	又	縮	縮	縮	縮	左	散	癭	
	聘	聘	縮	縮	縮	縮	社	卷	一	
	又	又	縮	縮	縮	縮	水	書	古	
	聘	聘	縮	縮	縮	縮	來	香	一	
	又	又	縮	縮	縮	縮	架	明	一	
	聘	聘	縮	縮	縮	縮	來	乾	一	
	又	又	縮	縮	縮	縮	架	得	一	
	聘	聘	縮	縮	縮	縮	架	九	一	
	又	又	縮	縮	縮	縮	架	髮	一	
	聘	聘	縮	縮	縮	縮	架	髮	一	

中州全韻

卷之三十一

六

此宜閣

霜	州	羣	蔬	蝦	語	夢	鹿	萱	江	孤
名	名	番	番	北	天	也	葱	草	道	雙
亦	芝	魚	紅	狄	名	貪	花	瞞	遙	倚
山	一	花	面	呼	名	切	瞞	上	國	倚
凝	氣	綵	名	若	切	又	上	聲	名	相
也	掛	水	透	為	三	羅	舍	切	又	上
紫	晴	壁	傾	邊	城	饑	竊	開	月	呼
燈	煙	縷	乘	半	又	月	為	洗	怒	精
凍	翠	十	都	藥	鬱	滿	刺	艾	草	采
孤	平	二	籠	竹	刺	加	上	如	蔚	大
寒	春	也	也	也	也	也	也	也	也	也
濃	雲	襜	衣	破	茶	花	姓	補	慈	漏
宿	秋	嵐	嵐	嵐	嵐	嵐	嵐	嵐	嵐	嵐

淺	宮	二	林	聲	監	毛	抵	喉	土
層	紅	十	鏡	貪	長	毛	重	文	潭
嫩	空	貌	貌	也	也	也	音	德	水
青	後	取	取	又	又	又	也	榮	名
虛	百	尺	尺	又	又	又	也	深	又
普	苛	滿	滿	又	又	又	也	渥	龍
山	名	寶	寶	又	又	又	也	潤	寒
桑	戶	戶	戶	又	又	又	也	幽	風
滴	戶	戶	戶	又	又	又	也	布	幸

聲	又	也	遠	驚	林	一	斲	疾	老	紅	葱
梅	去	鑿	豕	豕	婦	婦	浴	石	宜	藍	切
象	○	去	不	星	面	入	交	海	入	吐	絲
半	重	聲	償	綠	雪	三	而	卯	寒	入	虫
房	音	又	又	水	內	箔	卵	生	卒	入	勸
雞	喉	鄧	慚	慚	情	空	日	祈	舞	大	先
舌	含	名	失	節	上	蘭	悲	帝	女	銀	助
霧	何	甘	節	謂	爾	雅	芝	帝	女	銀	火
竹	內	切	之	擊	雅	不	直	雲	再	再	水
葉	容	也	音	擊	暫	也	又	漢	熟	耕	玉
麥	文	銜	也	擊	擊	驚	驚	滿	謝	三	西
一	春	鶯	星	擊	擊	驚	驚	腹	腹	腹	肥
又	花	羅	羅	擊	擊	擊	擊	肉	肉	肉	食
去	人	通	橐	擊	擊	擊	擊	食	食	食	晚
聲	五	虛	也	擊	擊	擊	擊	食	食	食	華
色	虛	也	擊	擊	擊	擊	擊	食	食	食	華

鐵	邁	甘	口	舌	醅	櫻	哈	涵
雪	防	重	抵	色	酒	桃	街	涿
天	畏	音	齒	酒	也	也	也	水
白	寬	開	開	也	欲	也	也	澤
木	被	讒	讒	也	明	也	也	多
又	忠	去	去	也	明	也	也	貌
去	疾	切	切	也	明	也	也	海
聲	疾	譏	譏	也	明	也	也	薰
劉	快	也	也	也	明	也	也	洲
削	快	也	也	也	明	也	也	金
也	天	止	止	也	明	也	也	碧
舊	星	音	音	也	明	也	也	氣
五	星	名	名	也	明	也	也	渾
丁	白	見	見	也	明	也	也	中
神	黑	除	除	也	明	也	也	秋
也	不	信	信	也	明	也	也	影
儵	挺	愛	愛	也	明	也	也	石
儵	反	聽	聽	也	明	也	也	石

中州全韻

卷之三十一

九

七

燎	倚	龍	批	貌	深	斲	詰	水	貌	山	去	鼓
月	懸	絳	破	屬	蟻	又	鼠	聲	潏	慙	擊	又
婦	枕	玉	探	貌	鼻	漸	黠	名	黠	擊	擊	狡
人	瓊	驚	重	鼻	高	歎	貌	笑	貌	上	並	兔
羅	春	蘭	窮	音	鼻	角	貌	貌	也	見	見	秋
漢	葱	赭	蜜	又	鼻	隄	又	貌	名	鄭	銳	獮
紫	丹	積	紫	移	石	地	音	頭	名	地	貌	似
石	積	耕	目	窟	窟	名	名	長	名	漸	漸	似
積	架	架	架	原	原	名	名	貌	貌	漸	漸	似
桂	架	架	架	夷	夷	也	也	貌	貌	漸	漸	似
英	架	架	架	夷	夷	也	也	貌	貌	漸	漸	似
少	架	架	架	夷	夷	也	也	貌	貌	漸	漸	似

疾	上	帆	塵	治	麕	丈	抱	室	疾	上	帆	塵	治	麕	丈	抱	室	
走	下	帶	客	驚	舟	鹿	玉	退	走	下	帶	客	驚	舟	鹿	玉	退	
博	博	客	驚	舟	鹿	玉	退	思	博	博	客	驚	舟	鹿	玉	退	思	
此	小	戰	開	石	幔	山	照	妙	此	小	戰	開	石	幔	山	照	妙	
字	溪	半	懸	峭	布	六	撮	藥	字	溪	半	懸	峭	布	六	撮	藥	
兩	八	千	信	楚	揚	錦	飛	挂	兩	八	千	信	楚	揚	錦	飛	挂	
遺	字	幅	駕	亂	一	洞	兩	舸	遺	字	幅	駕	亂	一	洞	兩	舸	
風	一	庸	之	聲	也	入	東	鍾	風	一	庸	之	聲	也	入	東	鍾	
一	日	浮	貌	又	入	東	鍾	又	一	日	浮	貌	又	入	東	鍾	又	
日	浮	貌	又	入	東	鍾	又	日	浮	貌	又	入	東	鍾	又	日	浮	貌
浮	貌	又	入	東	鍾	又	日	浮	貌	又	入	東	鍾	又	日	浮	貌	又
貌	又	入	東	鍾	又	日	浮	貌	又	入	東	鍾	又	日	浮	貌	又	入
又	入	東	鍾	又	日	浮	貌	又	入	東	鍾	又	日	浮	貌	又	入	東
入	東	鍾	又	日	浮	貌	又	入	東	鍾	又	日	浮	貌	又	入	東	鍾
東	鍾	又	日	浮	貌	又	入	東	鍾	又	日	浮	貌	又	入	東	鍾	又
鍾	又	日	浮	貌	又	入	東	鍾	又	日	浮	貌	又	入	東	鍾	又	日
又	日	浮	貌	又	入	東	鍾	又	日	浮	貌	又	入	東	鍾	又	日	浮
又	日	浮	貌	又	入	東	鍾	又	日	浮	貌	又	入	東	鍾	又	日	浮
又	日	浮	貌	又	入	東	鍾	又	日	浮	貌	又	入	東	鍾	又	日	浮
又	日	浮	貌	又	入	東	鍾	又	日	浮	貌	又	入	東	鍾	又	日	浮
又	日	浮	貌	又	入	東	鍾	又	日	浮	貌	又	入	東	鍾	又	日	浮

合音 蹇 鋪咸切 步渡 澁 中行 淖 上勝下舌 臙 贖平音

上聲 陰

○感 戈闞切 格也 動也 觸也 咸 潛 歡 觀 冥 緣

妙 添 敢 勇也 犯也 取也 何 蓋 一 曰 膽 當 覽 切 肝

也 激 味 澹 無 礮 也 石 概 覽 器 蓋 一 曰 膽 當 覽 切 肝

嘗 破 張 大 鐵 裂 披 礮 藥 名 紆 冠 之 垂 者 別 都 感

纓 黠 黑 貌 又 鐵 又 眈 上 見 炆 屬 枕 被 緣 箴 屬 滅 淫 水 吮 聲 枝 也

○慘 倉感切 葉本 妻覽切 原收 七濫切 黠 暗 青 黑色

○憐 痛也 刻 瘡 病也 而 替 會 好 姦 貌 又 平 聲 嬌 貌 好 參 寒

○指 烏敢切 藏也 也 俺 自 北 人 寔 寔 貌 寔 寔 貌 寔 寔 貌

前 俺 手 進 食 又 音 闇 隱 晦 貌 月 藹 柳 又 去 聲 菴 菴 見 並

又 音 揜 物 暗 泣 不 昏 合 掩 種 田 雲 濶 又 去 聲 陪 陪 也

陰 魚 網 又 施 蹇 也 也 掩 種 田 繁 也 豐 艷 算 室 醕 醕 醕 醕

貌 瞻 也 日 掩 坑 泥 也 喊 聲 希 減 切 譁 闕 如 哮 聲 詩 也 醕 醕 醕

徹 谷 深 貌 又 謙 聲 小 犬 也 毯 他 茵 敢 切 莎 毛 席 扇 紅 錦 碧 花 如 繡

上聲 陽

覽 朗瞻切 亦入陰視也 博省周披仇人也

瀏 臨靡 澹幕 繕迂 攬 手取也 延招 榜捧

三 探 緜 官 各 有 珠 縉 攬 攬 火 澄 招 捧

志 不得 寒 綠 欖 柯 蛙 桴 攬 醜 又 招 捧

涑 藏梨 果鹽漬 燦 燦 平聲 又 盥 醜 醜 醜 醜 醜

潭 大吞 櫂 木名 鞏 曲內 突 深也 倓 罪貨 贖 貽 醜 醜

暉 買物先也 黠 雲氣 黠 雲也 繁 淡 徒覽 醜 醜 醜 醜 醜 醜

原 本 收 去 聲 音 冲 担 啖 啖 同 啖 健 啖 又 去 澹 安

也 恬 去 聲 倓 去 聲 又 平 箭 奴 膽 切 竹 弱 貌 原 本 膾 緩

也 又 去 聲 擷 舊 物 打 去 聲 又 平 箭 奴 膽 切 竹 弱 貌 原 本 膾 緩

也 又 去 聲 擷 舊 物 打 去 聲 又 平 箭 奴 膽 切 竹 弱 貌 原 本 膾 緩

也 又 去 聲 擷 舊 物 打 去 聲 又 平 箭 奴 膽 切 竹 弱 貌 原 本 膾 緩

也 又 去 聲 擷 舊 物 打 去 聲 又 平 箭 奴 膽 切 竹 弱 貌 原 本 膾 緩

也 又 去 聲 擷 舊 物 打 去 聲 又 平 箭 奴 膽 切 竹 弱 貌 原 本 膾 緩

也 又 去 聲 擷 舊 物 打 去 聲 又 平 箭 奴 膽 切 竹 弱 貌 原 本 膾 緩

也 又 去 聲 擷 舊 物 打 去 聲 又 平 箭 奴 膽 切 竹 弱 貌 原 本 膾 緩

聲 原 本 收 去

燦 燦 前

生

北宜閣

中州全音 卷之三十一

去聲 陰

○ 勘 校 糾 切 校 也 追 對 險 岸 巖 崖 之 下 輒 軻 也

○ 贛 擊 也 血 凝 齒 味 厚 州 名 上 二 貢 音 掄 又 聲 鳥 誥 閉 口

○ 檐 躡 多 濫 切 石 儋 無 儲 名 瘡 瘡 貌 擔 步 佛 經 荷 賣 花 如

○ 瞰 窺 也 切 讖 胡 本 市 濫 切 物 高 貌 傲 也 徹 也 闕

○ 嵌 入 齧 音 店 蕉 濕 貌 上 二 聲 暗 烏 切 不 結

○ 涇 地 江 岸 上 齧 音 店 蕉 濕 貌 上 二 聲 暗 烏 切 不 結

○ 溼 水 也 齧 音 店 蕉 濕 貌 上 二 聲 暗 烏 切 不 結

○ 溼 水 也 齧 音 店 蕉 濕 貌 上 二 聲 暗 烏 切 不 結

○ 溼 水 也 齧 音 店 蕉 濕 貌 上 二 聲 暗 烏 切 不 結

○ 溼 水 也 齧 音 店 蕉 濕 貌 上 二 聲 暗 烏 切 不 結

○ 溼 水 也 齧 音 店 蕉 濕 貌 上 二 聲 暗 烏 切 不 結

○ 溼 水 也 齧 音 店 蕉 濕 貌 上 二 聲 暗 烏 切 不 結

○ 溼 水 也 齧 音 店 蕉 濕 貌 上 二 聲 暗 烏 切 不 結

○ 溼 水 也 齧 音 店 蕉 濕 貌 上 二 聲 暗 烏 切 不 結

○ 溼 水 也 齧 音 店 蕉 濕 貌 上 二 聲 暗 烏 切 不 結

○ 溼 水 也 齧 音 店 蕉 濕 貌 上 二 聲 暗 烏 切 不 結

○ 溼 水 也 齧 音 店 蕉 濕 貌 上 二 聲 暗 烏 切 不 結

○ 溼 水 也 齧 音 店 蕉 濕 貌 上 二 聲 暗 烏 切 不 結

○ 溼 水 也 齧 音 店 蕉 濕 貌 上 二 聲 暗 烏 切 不 結

○ 溼 水 也 齧 音 店 蕉 濕 貌 上 二 聲 暗 烏 切 不 結

○ 溼 水 也 齧 音 店 蕉 濕 貌 上 二 聲 暗 烏 切 不 結

明 閻 冥 也 閉 門 掩 昧 菴 見 上 三 思 濫 閻 蓋 覆 穎 穎 頭

貌 也 溼 行 貌 也 血 抵 也 慳 音 慳 探 又 溼 濫 切

也 揮 亦 探 也 黠 貌 不 明 憚 思 探 又 溼 濫 切

馬 行 步 譁 定 誠 言 不 覲 視 也 望 私 睽 上 見 財 貪 財 也 又 睽

向 前 視 又 慘 蓋 濫 切 憂 感 也 諺 使 相 怒 參 字 鼓 曲 也 此 摻 搥

音 閃 又 慘 蓋 濫 切 憂 感 也 諺 使 相 怒 參 字 鼓 曲 也 此 摻 搥

參 連 也 鏐 音 參 又 懺 初 悔 切 甌 屬 鱖 名 魚 擻 又 音

衫 行 貌 癢 病 也 鈿 詩 蘇 切 彰 暫 也 又 摻 又 利 也 剗 剗

也 剗 刀 也 接 也 擻 上 見 參 針 作 紺 切 以 摻 又 手 入 侵 韻 剗

也 剗 刀 也 接 也 擻 上 見 參 針 作 紺 切 以 摻 又 手 入 侵 韻 剗

也 剗 刀 也 接 也 擻 上 見 參 針 作 紺 切 以 摻 又 手 入 侵 韻 剗

也 剗 刀 也 接 也 擻 上 見 參 針 作 紺 切 以 摻 又 手 入 侵 韻 剗

也 剗 刀 也 接 也 擻 上 見 參 針 作 紺 切 以 摻 又 手 入 侵 韻 剗

監 奇濫切 又平聲 鑑 緘去 又平聲 去聲 陽 餓 楚鑑切 貪食

○憾 胡紺切 原休鑑切 懷 憾 動也 震 蚍蜉 波 頷 顯

玲 送死口 苔 苗 蕊 哈 喃 也 願 面 虛 齒 未 發 花 餓

飽 食 不 滄 泥 和 皐 有 毛 蝨 瓜 誠 言 不 颯 風 定 貌 齒 又 平

聲 澹 堂 濫 切 淡 魯 味 煙 枯 啖 食 啗 上 同 愜 恬 替

花 未 發 又 澹 泊 安 也 恬 澗 沉 水 底 沒 醴 醴 前 並 見 霽 雨 霽

貌 雲 齒 未 發 又 澹 泊 安 也 恬 澗 沉 水 底 沒 醴 醴 前 並 見 霽 雨 霽

又 上 餽 餅 中 猶 犬 聲 石 陷 墜 入 地 也 銛 車 鑿 魚 鮓 熟 也

索 錦 水 沉 物 藥 櫃 大 聲 澹 賞 郎 擔 切 汎 行 酒 齊 纜 舟 維

春 索 錦 水 沉 物 藥 櫃 大 聲 澹 賞 郎 擔 切 汎 行 酒 齊 纜 舟 維

也 貪 春 索 錦 水 沉 物 藥 櫃 大 聲 澹 賞 郎 擔 切 汎 行 酒 齊 纜 舟 維

切 原 音 煎 火 煮 物 也 多 燔 覽 視 也 澗 湧 泉 也 又 染 監 貪 財 財 湛 鋤

原 音 煎 火 煮 物 也 多 燔 覽 視 也 澗 湧 泉 也 又 染 監 貪 財 財 湛 鋤

平 聲 也 又 儼 輕 不 齊 也 又 輕 遠 也 譏 鏡 櫬 前 並 見 謙 被 詐 韞 也

平 聲 也 又 儼 輕 不 齊 也 又 輕 遠 也 譏 鏡 櫬 前 並 見 謙 被 詐 韞 也

平 聲 也 又 儼 輕 不 齊 也 又 輕 遠 也 譏 鏡 櫬 前 並 見 謙 被 詐 韞 也

平 聲 也 又 儼 輕 不 齊 也 又 輕 遠 也 譏 鏡 櫬 前 並 見 謙 被 詐 韞 也

平 聲 也 又 儼 輕 不 齊 也 又 輕 遠 也 譏 鏡 櫬 前 並 見 謙 被 詐 韞 也

平 聲 也 又 儼 輕 不 齊 也 又 輕 遠 也 譏 鏡 櫬 前 並 見 謙 被 詐 韞 也

平 聲 也 又 儼 輕 不 齊 也 又 輕 遠 也 譏 鏡 櫬 前 並 見 謙 被 詐 韞 也

切原
○按韻所不收今附錄之

無山
○按凡范梵向為詞家咸難有公

中州全韻卷之三十一

織廉 舊為閉口音

平聲 陰

○開口舌 織西尖切 細也 微也 廉一穠一毫一疍一洪一

中州全韻 卷之三十一 七宜閣

壁	廢	杯	飯	邦	鬼	酒	建	中	與	也	毛
上	紙	膠	肥	魯	風	膏	鄴	與	侵	也	穢
又	白	漆	鼠	沾	雨	馥	西	異	韻	粉	也
音	波	綠	名	濕	筆	花	躬	髮	也	飾	也
拈	錫	香	又	水	架	淚	馬	也	鬢	也	穢
占	測	汗	澹	漆	花	泥	首	舌	髮	也	也
未	也	紫	言	飾	夏	夏	穿	輕	也	也	細
尚	筮	蠟	優	花	蘇	晨	璧	音	口	抵	又
玩	燭	鬚	語	也	詹	衣	斜	音	抵	腭	又
三	官	飛	也	多	至	潤	欣	音	腭	足	山
訊	飛	水	言	鄭	叔	也	座	前	知	草	韭
龜	繇	雲	粘	不	黃	姓	巾	苦	苦	切	手
君	夢	蜀	膏	黃	靈	澤	姓	視	視	仰	好
贊	蘇	蘇	動	靈	青	汗	海	民	具	視	貌
				動	動	亂	內	式	具	具	貌
				動	動	霜	內	式	式	式	黑
				動	動	聖	內	式	式	式	黑

旅	雨	光	玉	去	義	貴	力	繪	上	東	艾
一	四	五	鏡	聲	秉	愛	肥	也	廩	方	葭
開	四	色	一	持	持	華	瘦	出	字	蒼	葭
天	吉	鳳	蔽	禾	秦	實	懷	懷	三	比	燕
五	清	折	絮	嶮	相	循	魚	賜	生	翼	比
雞	濁	竹	山	削	持	猛	龍	餘	寶	五	鳥
雜	魚	灼	青	削	雨	四	宿	千	裁	霜	孤
一	骨	鳥	鳥	名	禾	難	醒	金	破	馬	一
雜	同	康	寸	守	隱	吏	單	萬	贈	雲	一
一	強	強	強	上	奇	雄	與	青	輸	謙	一
一	握	握	握	輕	智	奇	與	青	輸	謙	一
一	雲	雲	雲	音	勇	癡	又	新	蘭	行	一
一	石	石	石	跨	勇	點	去	統	煉	石	一
一	氏	氏	氏	李	李	李	聲	純	火	行	一
一	開	開	開	文	文	文	聲	純	火	行	一
一	元	元	元	杜	杜	杜	聲	純	火	行	一
一	虹	虹	虹	一	一	一	絲	黃	煉	行	一
一	氣	氣	氣	一	一	一	絲	黃	煉	行	一
一				義	義	義				行	一
一				取	取	取				行	一
一				取	取	取				行	一

魚青稻 糠白米 畢網絲 鬚鬚也 又又 長貌 髻髻 ○開口 淹衣兼
 也久留也 滯滯 涵涵 三三 槽槽 有有 事事 水水 遲遲 寂寂
 年無 興興 師師 晨晨 節節 奄奄 久久 也也 從從 者者 飽飽 也也 足足 也也 無無 屬屬 三三
 聲勿 久久 興興 師師 晨晨 節節 奄奄 國國 名名 又又 獸獸 飽飽 也也 易易 也也 久久 屬屬 去去
 詩藿 美美 闍闍 男男 無無 勢勢 者者 宦宦 豎豎 稽稽 苗苗 崦崦 山山 嶠嶠 鳥鳥 鼠鼠 饜饜 足足
 去去 聲聲 又又 屢屢 和和 靜靜 又又 好好 齧齧 貌貌 含含 怒怒 掩掩 愛愛 也也 又又 上上 去去 二二 聲聲 創創
 刑刑 確確 石石 倍倍 淨淨 穉穉 苗苗 禾禾 掩掩 也也 ○抵 齒齒 平平 音音 兪兪 妻妻 尖尖 切切
 共共 言言 之之 也也 孔孔 也也 穉穉 苗苗 禾禾 掩掩 也也 一一 日日 鏡鏡 也也 貫貫 也也 更更 一一 夜夜
 詢詢 謀謀 一一 物物 議議 一一 俞俞 籤籤 典典 一一 牙牙 一一 日日 紅紅 一一 排排 一一 竹竹 一一 夜夜

書書 一一 僧僧 一一 朱朱 一一 芸芸 一一 瑤瑤 一一 松松 一一 漏漏 一一 曉曉 一一 題題 一一 經經
 瓊瓊 一一 齋齋 一一 銅銅 一一 泥泥 一一 金金 一一 白白 一一 玉玉 一一 指指 一一 如如 一一 鄴鄴 一一 侯侯 一一 雲雲 一一 筴筴
 七七 槩槩 又又 去去 聲聲 論論 談談 儉儉 掩掩 鹵鹵 水水 和和 鐵鐵 割割 也也 幟幟 標標 簽簽 簾簾 籠籠
 ○開口 懸懸 檐檐 癡癡 髻髻 切切 木木 榆榆 布布 皂皂 袖袖 靑靑 霞霞 錦錦 幟幟 帷帷 前前
 絳絳 一一 形形 一一 筋筋 一一 塞塞 一一 車車 一一 丹丹 一一 高高 一一 垂垂 一一 下下 一一 去去 一一 去去 一一 聲聲 覘覘 窺窺 視視 使使 往往 日日
 童童 一一 遣遣 婢婢 一一 塞塞 一一 兒兒 一一 丹丹 一一 高高 一一 垂垂 一一 下下 一一 去去 一一 去去 一一 聲聲 覘覘 窺窺 視視 使使 往往 日日
 鮮鮮 一一 又又 去去 聲聲 兒兒 一一 丹丹 一一 高高 一一 垂垂 一一 下下 一一 去去 一一 去去 一一 聲聲 覘覘 窺窺 視視 使使 往往 日日
 多多 一一 也也 剗剗 物物 有有 一一 又又 去去 聲聲 容容 車車 一一 去去 聲聲 覘覘 窺窺 視視 使使 往往 日日
 枚枚 一一 也也 剗剗 物物 有有 一一 又又 去去 聲聲 容容 車車 一一 去去 聲聲 覘覘 窺窺 視視 使使 往往 日日
 稀稀 兼兼 切切 盃盃 屬屬 本本 草草 藪藪 赤赤 一一 烏烏 一一 嫩嫩 不不 一一 白白 一一 吹吹 呼呼 意意

所好為一遇稂禾傷瘵喉病瘕中物毒喉
 君赤思未一美欽笑食慾又廬檀燦火病瘕
 歛赤黃始也欽笑也又廬檀燦火病瘕
 茲纖切未銳也又小也頭紫指尖透齒輕音尖
 出三鼻一塔紅耳銀山兔花眉
 圓筆景尚善專權貴號郭合錐石敬塘語前
 蜀軍中號鐵蒺藜曰冷頂上毛荻芽十二大
 黃盡也滅也歿毫師不齒半萬類身漸潰也
 滋門官一齊人教化為海所池瀝見一否為爾雅泉一
 斯路一汶河秀鐵器瀝見一否為爾雅泉一
 流一薪貌又音衫鐵也瀝上見不廉幟也霽又露
 也滅火蠟名也○開口舌抵拈播兩沒切手稱物也斤

也燿滅火蠟名也○開口舌抵拈播兩沒切手稱物也斤
 語一戢稱量沾轉語又叶詔黏二音徒估史記令喋喋
 而一髻疎薄貌也啗量語也馬北詞見
 輒領衣粘又音禱鼻垂○曲舌尖苦草聲占切蓋也又
 又去聲疴瘡疾舊又去聲○平音喜筓折竹又姓寢
 謙斯鹽切遜也讓也益溫流笑貌一老福○平音崇
 法泰執一引一良守一廉一老福○平音崇
 處一牧一和受以良何言一慈儉一禮賢地無一慮
 合為一又聖人受以不廩空處賺不謙又易之退又大廉
 此宜閣

銜口有所銜 兼屬難也 若鈐鑿曲頭 枕也 泄水噐又盃 職

也又上聲 舌添梯廉切 益也 雨愁 香音 新暗

也○平音 潛泉瓶醉慵著石腹一線 買

髮潮春自燕更別雪楚醴暈帆腹○合唇

春寒紅手自燕更別雪楚醴暈帆腹○合唇

而按悲廉切以石刺病割去為窆 賊字原本收入天田

平聲 陽

○開口抵腭 廉離鹽切 儉也 潔也 側隅也 立一孝

三西外精刻興公上化業 素訓方仁豹官假盜取待已小

太藻太守臨財畫酌水勸吏垂宮翠捲風

簡而簾箔也珠士鈎湘紅晶錦垂宮翠捲風

鐵朱箱雕瓊透擁破釘網捲水風

雨香玳節冰軸押杏瓊玉冬

細寶壓玉瀑斑星虎鼓懸書寒夜

一水纈衣玉堂三鑑匣也香朱覆漆

枕士號織衣先生沈齋兩藥也金朱玉寶

酒家望子青 鑱刀古澡頭五斗印括鏤月

高小酒 鑱刀古澡頭五斗印括鏤月 此宜閣

尖	巡	勒	雨	色	也	實	言	隨	彩	霜	望
負	經	君	灑	乳	種	不	三	大	夢	玉	仙
雕	登	王	薪	生	漉	上	開	足	養	龜	雙
刺	即	不	菜	道	香	重	口	舌	又	青	雙
風	喜	晶	光	金	飛	撈	課	俎	未	移	兼
靈	接	昔	穴	明	傘	阿	鵲	常	滿	九	種
犯	背	疎	檐	九	屋	高	重	前	板	玉	步
蚪	飛	檐	屋	高	重	前	板	玉	步	華	五
辭	塔	高	重	前	板	玉	步	華	五	五	五
紅	坐	前	板	玉	步	華	五	五	五	五	五
雪	垂	步	華	五	五	五	五	五	五	五	五

衡	窮	天	韻	亦	同	炎	寒	火	光	上	也
食	履	吁	亦	同	炎	寒	火	光	上	也	也
眇	手	如	獸	湯	霜	一	寶	振	火	樹	各
行	接	霜	絕	也	也	也	也	也	也	也	也
貌	接	霜	絕	也	也	也	也	也	也	也	也
簷	棍	日	寶	振	火	樹	各	可	為	酒	羽
欄	步	又	殘	增	餘	攀	閣	里	上	濫	韻
廊	去	聲	攀	閣	里	上	濫	韻	趨	音	巖
也	巷	閣	里	上	濫	韻	趨	音	巖	法	法
阡	壁	里	上	濫	韻	趨	音	巖	法	法	法
屋	危	也	甘	閭	巖	法	法	法	法	法	法
店	又	甘	閭	巖	法	法	法	法	法	法	法
又	甘	閭	巖	法	法	法	法	法	法	法	法
餒	甘	閭	巖	法	法	法	法	法	法	法	法

進也又 煖也 煖也 憂也 談也 燎也 檀木名 濶海俗 間濶去聲也 又 痛也

類音談長又 縹也 續也 爛也 火也 焰也 簡竹名 濶之 間濶

噲音談又 上 談 舌 貌 垂 積 山名 磨 也 徒 廉 切 甘 也 翳 也

闔而廟門也 大 夫 向 聲 抵 勝 舌 甜 黑 滴 睡 也 蜜 也 美 也

邊漿 藜 藿 乳 霜 酪 紅 為 花 養 橙 絲 一 滴 睡 也 蜜 也 美 也

原音添 恬安也 靖也 引 為 花 養 橙 絲 一 滴 睡 也 蜜 也 美 也

恭名菜 精名藥 貼又大 羹也 坤 尖 下 音 舌 握 仁 占 切 黑 鬚 青

雙霜 弄人 頤而 相上聲 又 啤上聲 又 甜長 舌

雪霜 弄人 頤而 相上聲 又 啤上聲 又 甜長 舌

蚌蛇 緣誨 又音南 冉毛上聲 也 帖蠅 徠也 行 拊持

飛多也 齒撮唇抵 潛也 慈鹽切 原本音 籤藏也 涉水

瑞泥 幽舌重音 出 氣 伏 流 也 沈 雷 魚 龍 江

鼎老 靈 暑 初 九 夏 河 水 五 典 子 周 楷 魚 之 所 息 漸

進也 次也 濤 水 出 巴 郡 瞻 閉 目 子 周 楷 魚 之 所 息 漸

又去聲 兼切 原音 尋 別 瞻 閉 目 子 周 楷 魚 之 所 息 漸

重音 嫌 奚兼 切 原音 尋 別 瞻 閉 目 子 周 楷 魚 之 所 息 漸

釋音 嫌 奚兼 切 原音 尋 別 瞻 閉 目 子 周 楷 魚 之 所 息 漸

細見 苞 直 招 織 芥 女 母 瓜 李 豪 貴 妻 漂

二 宜 醫

麥一酒杯一累真一俗
士竊食一嫚媯一
切齒一持廉切小熱
差也 ○ 天 也原音禱

上聲 陰

○ 掩 衣檢切遮也閉也撫也止也春一于一博一謗

繡被六翻一仍寶書一奄覆也忽也踐一雲一書一入一

魘 中睡一仍受一睡 魘 蟹腹化一黑一罨 網一又平去二聲

拚 手取一壓持也又 掩 土覆也 掩 神名 崦 一音始取物 淦 雲與

雲 閣 然 掩 光 無 罨 音 闍 又 弁 去 聲 又 屨 桑 厭 也 服 也

又平去 二聲 穰 郟 名 女 有 心 掩 柰 旒 也 旒 掩 雀 屋 也

會 酒味 屨 傷 痂 確 山 巖 又 斂 也 掩 耳 掩 愛 也 又

聲 旒 也 穿 也 厲 甲 心 奠 之 高 明 噲 擬 屨 切 頰 不 預 平 去 二

齊 然 水 山 形 似 重 饒 廣 因 巖 為 屋 魚 口 切 頰 不 預 平 去 二

小 玉 崖 勾 檢 也 舉 也 又 巡 察 臉 目 上 臉 紅 面 玉 蓮 真 名

名 五 龍 檢 也 舉 也 又 巡 察 臉 目 上 臉 紅 面 玉 蓮 真 名

鉛 教 淚 勾 檢 也 舉 也 又 巡 察 臉 目 上 臉 紅 面 玉 蓮 真 名

杏 嗽 迴 關 騰 肥 桃 芙 蓉 金 露 半 驗 也 黑 閃 聲 切 聲 切 聲 切

避 迴 餘 電 睽 千 矛 又 去 聲 驗 也 黑 閃 聲 切 聲 切 聲 切

北宜閣

中州韻內各韻主音

凡字曼聲之音

東鍾

翁收鼻

江陽

江窩釘切益平聲

支思

窩之切

齊微

伊

居魚

于

都盧

汗

真文

恩又額切

干寒

安

山

桓歡

安

先天

奄

豪桃

毫

歌羅

窩

家麻

了車

遮

窩遮切鷗字向外聲

庚青

用庚切又英又恩並收鼻

尤侯

侯鷗近俗聲

侵尋

英文

監咸

馬收

廉纖

言收

中州全韻

卷之三十一

三

此宜

中州全韻

卷之三十三

古

此宜

