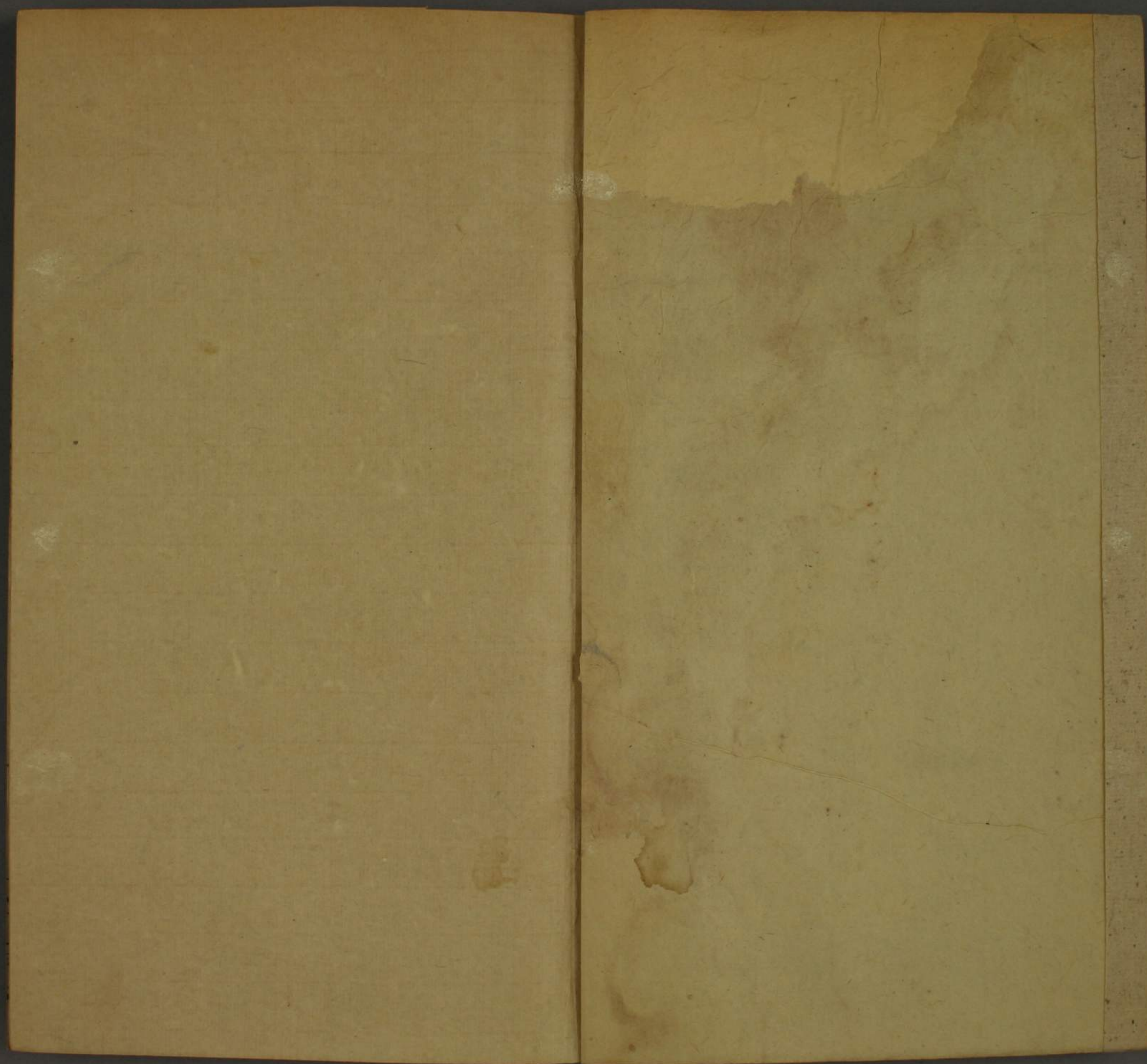


木加
788
3







平聲
 陰
 知
 真
 切
 光
 變
 口
 野
 去
 心
 蝦
 妹
 龍
 小
 茹
 茹

平聲 陰

舌撮唇

知
 真
 切
 光
 變
 口
 野
 去
 心
 蝦
 妹
 龍
 小
 茹
 茹

門未如
號 788
卷 3

中州全韻卷之六



知如知癡池從齊微分出
如諸書樞除等字從居魚分出
舌撮唇

平聲 陰

青	痴	大	名	草	○
摘	同	智	也	酒	尖合
舒	答	也	也	音	齒曲
筆	也	○	尖合	舌	知
下	薄	擗	平齒	真	癡
藻	擗	音	音舌	前	切
山	錦	蚩	尤	抽	北
霞	花	情	知	特	感
縹	緋	切	切	達	口
纒	妍	嬌	癲	又	四
縑	也	也	去	聲	心
風	螭	笑	虎	聲	唧
緝	碧	似	叔	營	蛛
瓠	蛟	無	愛	賣	龍
書	玉	角	吾	賣	小
一	盤	豹	黃	肥	茹
瓶	駕				
還	借				



書一後人

誤以爲癡

又中緜以詩

蒙彼緜以詩

視彼緜以詩

也音池名又

詞又望名又

方又南漢波

斯女名娟漢

涼報喜一誅

不夜滴翠一

還老蚌雙滄海遺

珠九茫包木難

珠九茫包木難

珠九茫包木難

珠九茫包木難

珠九茫包木難

珠九茫包木難

珠九茫包木難

珠九茫包木難

珠九茫包木難

珠九茫包木難

珠九茫包木難

珠九茫包木難

珠九茫包木難

珠九茫包木難

珠九茫包木難

珠九茫包木難

也塘 珠 美也

也塘 珠 美也

也塘 珠 美也

也塘 珠 美也

也塘 珠 美也

也塘 珠 美也

也塘 珠 美也

也塘 珠 美也

也塘 珠 美也

也塘 珠 美也

也塘 珠 美也

也塘 珠 美也

也塘 珠 美也

也塘 珠 美也

也塘 珠 美也

也塘 珠 美也

也塘 珠 美也

也塘 珠 美也

也塘 珠 美也

也塘 珠 美也

也緩 薛名 草名 鷓鳥 似 瑜 日 穉 禱

平聲 陽

○合齒音尖 池 陳知切 鳳 瑤 洗 硯 上 劍 酒 雁 液 月 凝 墨

曲江 躍龍 流杯 昆明 白藕 綠錦 芙蓉 差 浴 鴉 不 赤 馳

疾驅 樂器 壙 丹 持 鬢 也 矜 奉 遲 又 去 聲 速 不 赤 馳

○合齒音尖 治 攻也 又 脚 蹶 也 樂器 坻 水 中 水 名 落 水 倨 此

亦日 一作 撮 口 音 除 糞 如 切 階 刪 掃 地 消 丹 小 歲 又 庭 職

尺如切 音近 樞 本 除 糞 如 切 階 刪 掃 地 消 丹 小 歲 又 庭 職

齋 王 行 當 櫻 筭 帳 碧 蹶 脚 儲 國 軍 副 也 踏

躄 號 又 音 徒 王 寧 門 屏 禮 天子 當 著 表 又 副 也 踏

癩 去 聲 也 又 音 徒 王 寧 門 屏 禮 天子 當 著 表 又 副 也 踏

焚 班 禪 語 蘭 相 儲 唐 六 又 真 九 朱 切 相 似 也 闕 威 突 衣

縑 有 禪 語 蘭 相 儲 唐 六 又 真 九 朱 切 相 似 也 闕 威 突 衣

衣 終 儒 真 道 術 者 曰 短 人 曰 侏 墨 初 音 須 又 去 聲 禱 也 易

生 棄 終 駕 鼠 所 化 濡 狐 尾 涵 又 音 舒 痴 病 也 又 和 臭

厚 酒 詩 酒 如 沮 又 懦 奴 亂 二 切 妄 名 獮 獸 麋 子 醜

如 地 筍 竹 蟹 架 木 伽 也 孀 妻 謂 之 妄 名 獮 獸 麋 子 醜

也又尤侯乃候切 ○齊齒腭下
 水名 銖 六黍曰一 兵噐長丈二無
 名 銖 六黍曰一 兵噐長丈二無
 也 車竿 殊 地 桃 二 無 棧 字 又 叶 對 鵝 色

輟 也 車 竿 殊 地

入作平聲 陰

○窒 張癡切 鈍 懲 桎 足 械 窮 帙 書 衣 縹 亦 入 上 聲 ○

折 荆 斂 張 痴 切

入作平聲 陽

○直 叶 陳 知 切 舊 成 移 切 曲 也 司 憲 價 一 帝

日 又 粉 署 一 值 遇 姪 叔 一 殖 滋 生 也 豐 一 植 蓰
 幡 影 一 金 華 一 值 也 姪 叔 一 殖 蕃 一 學 一 植 蓰
 淨 弱 一 秩 望 一 平 咸 一 天 擲 拋 也 一 地 述 續 也
 薄 藝 一 秩 望 一 平 咸 一 天 擲 拋 也 一 地 述 續 也
 撰 著 一 紹 巧 善 木 仙 湯 唐 賜 安 祿 山 秋 物 五 稊 粘 地 述 續 也
 下 入 也 一 巧 善 木 仙 湯 唐 賜 安 祿 山 秋 物 五 稊 粘 地 述 續 也
 日 累 土 一 術 藝 救 荒 一 權 安 祿 山 秋 物 五 稊 粘 地 述 續 也
 切 原 世 移 實 誠 也 篤 萍 口 三 字 又 繩 知 切 錦 囊 ○ 十 知 神
 切 數 之 終 實 誠 也 篤 萍 口 三 字 又 繩 知 切 錦 囊 ○ 十 知 神
 唧 調 猿 煮 鍊 一 驅 支 機 什 物 石 山 骨 嘉 燕 肺
 尾 調 猿 煮 鍊 一 驅 支 機 什 物 石 山 骨 嘉 燕 肺
 稱 鍾 調 猿 煮 鍊 一 驅 支 機 什 物 石 山 骨 嘉 燕 肺
 又 米 顛 拜 中 點 頭 三 生 九 曜 浣 花 品 紅 絲 燕 龍
 鮮 不 家 一 燒 尾 井 澱 方 蝕 蘇 一 苔 草 木 葉 薄 食 拾 決 刪 摺
 丈 不 家 一 燒 尾 井 澱 方 蝕 蘇 一 苔 草 木 葉 薄 食 拾 決 刪 摺

四 北 宜 閣

青紫一瑤草
一為粟二十升禾黍
一為粟十六升
○按實字中原原切世移似近

無與也中州切神知近如音則于齊微韻又無涉也

直字切成移而叶知池則不必以移之一音必切齊

微或以實字改作舌移切亦本於世移而直字切

音可叶知池實字舊亦切移似於知如等聲為近

蟄只移切藏也 ○贖繩朱切移也屬隸也蜀巴塾家孰孰又誰也

殊又移切成也又淑善也又濁長如切消濁躅躅

音柔熟音柔 ○濁長如切消濁躅躅

錫温器也又蠟名木葛名草獨條絺也 ○歡疝 ○逐逐

沫水名炆煙出垞高術方述也循秫也 ○歡疝 ○逐逐

也放也走也 軸車直由切舳艦 逐獸名 遂竹名 ○木術述瀆

等字中原又音朱益見知朱之可合部矣

上聲 陰

○恥叶癡上 侈泰也怡 侈恃多 哆張口也又入 娒美女

時 褫奪也 杔詩析木觀其理 袞衣長又音 杔昌汝切曰

霜 漂也 楮刻玉 褚綿絮裝衣上 處穴 杔也鐵 玉

譽 囊中 杼音暑 啞口不正 鼠傷主切相 碩

虎變 黠 似 黍 早熟禾也嘗 羊 暑 溽 禮 首

虎變 黠 似 黍 早熟禾也嘗 羊 暑 溽 禮 首

虎變 黠 似 黍 早熟禾也嘗 羊 暑 溽 禮 首

虎變 黠 似 黍 早熟禾也嘗 羊 暑 溽 禮 首

虎變 黠 似 黍 早熟禾也嘗 羊 暑 溽 禮 首

虎變 黠 似 黍 早熟禾也嘗 羊 暑 溽 禮 首

虎變 黠 似 黍 早熟禾也嘗 羊 暑 溽 禮 首

虎變 黠 似 黍 早熟禾也嘗 羊 暑 溽 禮 首

瘋 憂也 **紆** 緩也 **漆** 水名 **瘡** 熱病 **主** 張汝切君也報也 **煑** 烹也

拄 支也 **渚** 小洲 **塵** 鹿之大者 **炆** 燈也 **柱** 穿也

齊 武帝賜褚彥回金縷銀 **琵琶** 又 **室** 神 **紵** 絮編也

江 瑤水族又倚 **砥** 尾生抱 **室** 主 **紵** 有柄 **斗** 同

又 去聲 **訖** 智也 **忪** 知也 **料** 形也 **倨** 北斗 **斗** 同

周 禮 **訖** 人註所以沃尸 **訖** 知也 **倨** 差貌又

也 **階** 小洲 **貯** 積也 **齟** 縫衣也 **倨** 差貌又

私 **階** 小洲 **貯** 積也 **齟** 縫衣也 **倨** 差貌又

上聲 陽

○ **雉** 誠恥切野雞五官名也又城堵為雉 **五種**

痔 便瘡 **峙** 山屹也 **瘳** 供 **豸** 蟲無足蟲 **說文** 有

解 也 **止** 也 **左** **峙** 蓄財也 **汝** 似 **主** 切爾也 **怨** **日** **玉** **吹**

傳 庶有 **豸** **乎** **貯** 時同 **汝** 似 **主** 切爾也 **怨** **日** **玉** **吹**

漂 **乳** 見淮南子香 **口** 尚 **膏** **酥** **菽** **西** **施** **羊** **跪**

去 聲 **茹** 乾菜又納也 **口** 尚 **膏** **酥** **菽** **西** **施** **羊** **跪**

女 聲 **女** 爾也 **又** 死 **日** **納** 也 **口** 尚 **膏** **酥** **菽** **西** **施** **羊** **跪**

箸 並收 **豎** 上 **主** 切 **原** 本收去聲 **墅** 田廬也 **晉** **謝**

圍 碁賭 **樹** 忍 **主** 切 **原** 本收去聲 **墅** 田廬也 **晉** **謝**

入作上聲

別 **碁** 賭 **樹** 忍 **主** 切 **原** 本收去聲 **墅** 田廬也 **晉** **謝**

碁 賭 **樹** 忍 **主** 切 **原** 本收去聲 **墅** 田廬也 **晉** **謝**

碁 賭 **樹** 忍 **主** 切 **原** 本收去聲 **墅** 田廬也 **晉** **謝**

碁 賭 **樹** 忍 **主** 切 **原** 本收去聲 **墅** 田廬也 **晉** **謝**

○質張恥切體又執滯也疑事無一又問訊也請一

明授徒取財屋山曲日縣各又鎖樵也又當也一劑劉遵

物日影種也旱禾躑脚掌也又城址也檣上程劉禾

短鑷水種也又躑脚掌也又城址也檣上程劉禾

窒塞也隻影也炙音燔又鬲足也織組隲陰汁液也柳

只為起語詞日本呼地執持也繫足也馬跡踐也摝拾職司也

陟升也揜打也又迫也侄堅也○繫足也馬跡踐也摝拾職司也

之本音之禮切恥則似此音其實與至字音中州本在齊微

○尺叶恥尺玉鈿枉赤江楓心霞一達魯花

官名嘒也勅誥又書○叱呵扶擊也斥大也啞笑貌

為擠○築中汝切擣也版之別不應尺叶恥而質若切

蓮三條菜公龍鳳又燭風樺玉蘭一畫

世遼遙輦帳侍中官又嗟辨游貧食一八一蕪荳

清明作桃花石崇家咄嗟辨游貧食一八一蕪荳

貌竹蒼莨尾嶰湘江又音南山祝又音筑似箏十

音筮又音囑也莧節好道旁小藜赤莖有筆以手鸞

鳥名鳩矚也屬連也又音蜀注趨行也矚視也檣斤囑又音

比宜閣

比宜閣

兕 ○出 春暑切 黜 斤 怵 越 走 焘 光 紕 音 率 屈 跡 獸

祝 樂 器 痛 滴 水 觸 又 音 楚 也 于 行 貌 叔 湛 向 稱 痴

菽 大豆 縮 直 也 自 反 而 也 又 踏 也 足 倏 忽 束 縛 馬

龍 有 倨 言 謾 見 獨 啖 音 觜 也 又 茜 音 由 沛 又 楛 馬

縛 網 罟 中 也 謾 前 空 也 將 怙 憂 心 苗 生 也 楛 櫪

雅 青 雲 智 瓶 過 人 孽 蹇 音 諱 懷 忿 怒 也 緻 密

○製 張 世 切 學 制 帝 置 易 建 擲 致 高 風 佳

工 精 又 六 寸 膚 獐 犬 癡 哲 明 也 泐 水 名 翼 鳥 之 強 羽

名 亦 音 翅 謂 美 人 足 不 進 際 侘 貌 失 幟 音 旗 也 又 熾 昌

煽 入 支 時 掣 又 音 徹 記 也 躋 蹇 音 駭 驚 猛 鷹 剛

○世 申 智 切 遜 傲 命 宜 入 支 時 今 存 此 上 八 字 俱 音 至

貫 也 注 張 恕 切 灌 專 也 希 目 掘 破 竹 忘 凌 雲 翹

傳 韋 之 跗 飛 孤 博 錢 語 宋 澍 霖 甘 註 傳

冠 準 勸 真 宗 幸 澶 淵 以 此 字 進 說 鼻 馴 飛 註

疏 竊 炷 香 蘭 駐 節 紅 顏 龍 羈 霍 大 慈

七 宜 尉

著

明也又門屏間

鑄

陶鑄

翥

飛舉

庶

毒

主量味鳥聲又

燭

也照

啞

音杵

處

常

○ 賄 聲制切

去聲 陽

○ 洽

長世切 鄧

滯

淹

停

幽

稚

紅

秧 蜂 妻 村 雉 前 豕 豕 雲 中 赤

疇

疇

疇

疇

疇

倒

穠 攢 妻 立 如 穠 穠 豕 豕 雲 中 赤

疇

疇

疇

疇

疇

禮

記 具 曲 立 如 穠 穠 豕 豕 雲 中 赤

疇

疇

疇

疇

疇

建 盞

五色

樹

如御切 龍

火

珠

反

鐵

菩

提

閩

氏

以

茶

為

清

心

花

成

撼

大

卜

又

錢

水

徐

孺

牛

莖

又

署

今

榜

木

駑

止

草

可

竚

久

箸

借

象

冰

文

犀

失

聲

入作去聲 陽

○ 日

人

智

切

陽

精

揆

諷

○ 日

逐

捧

筐

諷

駢

乘

馳

○ 辱

叶

如

去

聲

冤

氣

所

結

比

宜

蜀

九

比

宜

蜀

褥 | 白豹 | 青毛 | 謝道韞 | 鴛鴦 | 綠熊 | 蓐 | 陳草復

也 | 又薦也 | 席也 | 褥 | 璵 | 毳毼 | 毼 | 緝 | 繁采 | 溽 | 濕熱 | 暑 | 媯

也 | 懶 | 憐 | 蜀 | 入 | 須 | 色也 | 溽 | 土潤 | 暑 | 媯

也 | 昂 | 按實字 | 中原雅音 | 本世移切 | 音似西高安本

及 | 范氏 | 中州韻本 | 俱切 | 神知似近 | 如質字 | 中原雅

音 | 原本之禮 | 切音似擠 | 而高安及 | 范氏原本俱切

張 | 恥切 | 則近 | 至從原本 | 則應入齊微韻 | 從高安范

氏 | 又應入 | 知池 | 又如日本 | 則應入齊微韻 | 從高安范

似 | 近祭而 | 高安及 | 范氏俱神 | 智切 | 則近誓 | 今度曲

家 | 皆從 | 高安及 | 范氏本故 | 兩

存 | 之直 | 螿等 | 音俱 | 做此

中州全韻卷之七

居魚

唇多撮口

平聲 陰

○ 唇音 | 居 | 更於切 | 處也 | 辰 | 皇 | 攸 | 逸 | 索 | 卜

靜 | 處也 | 潛確 | 化 | 香祖 | 書 | 相協 | 厥 | 詩 | 有 | 那 | 其 | 又

又 | 吾 | 虞 | 有 | 地名 | 君子 | 康 | 熙 | 朝 | 常 | 召 | 詞 | 臣 | 至 | 澹 | 寧

又 | 讀 | 綦 | 作 | 虛 | 字 | 又 | 去 | 聲 | 裾 | 衣 | 襟 | 引 | 絕 | 曳 | 帝 | 琚 | 玉

又 | 讀 | 綦 | 作 | 虛 | 字 | 又 | 去 | 聲 | 裾 | 衣 | 襟 | 引 | 絕 | 曳 | 帝 | 琚 | 玉

又 | 讀 | 綦 | 作 | 虛 | 字 | 又 | 去 | 聲 | 裾 | 衣 | 襟 | 引 | 絕 | 曳 | 帝 | 琚 | 玉

又 | 讀 | 綦 | 作 | 虛 | 字 | 又 | 去 | 聲 | 裾 | 衣 | 襟 | 引 | 絕 | 曳 | 帝 | 琚 | 玉

又 | 讀 | 綦 | 作 | 虛 | 字 | 又 | 去 | 聲 | 裾 | 衣 | 襟 | 引 | 絕 | 曳 | 帝 | 琚 | 玉

又 | 讀 | 綦 | 作 | 虛 | 字 | 又 | 去 | 聲 | 裾 | 衣 | 襟 | 引 | 絕 | 曳 | 帝 | 琚 | 玉

又 | 讀 | 綦 | 作 | 虛 | 字 | 又 | 去 | 聲 | 裾 | 衣 | 襟 | 引 | 絕 | 曳 | 帝 | 琚 | 玉

又 | 讀 | 綦 | 作 | 虛 | 字 | 又 | 去 | 聲 | 裾 | 衣 | 襟 | 引 | 絕 | 曳 | 帝 | 琚 | 玉

又 | 讀 | 綦 | 作 | 虛 | 字 | 又 | 去 | 聲 | 裾 | 衣 | 襟 | 引 | 絕 | 曳 | 帝 | 琚 | 玉

氏	天	虛	聲	又	梅	得	里	輪	柳	又	河
鳳	歸	抱	興	去	村	伏	龍	問	指	王	尼
皇	子	歛	居	草	詩	極	玄	字	南	無	居
郭	子	吁	守	也	也	跳	一	一	七	香	室
噓	留	也	空	名	山	昌	轅	揭	短	三	止
也	也	州	也	名	水	蛇	又	春	三	第	有
平	狄	蛩	子	涸	太	切	空	借	望	七	露
吁	也	類	太	疥	盈	俱	借	也	也	一	露
出	日	又	盈	樓	鰓	鵑	鳥	也	豹	尾	一
始	始	北	方	鯨	鰓	鵑	角	也	關	尾	一
吁	張	邱	孤	响	响	對	擗	也	下	虎	乘
衡	日	竹	宿	响	响	對	擗	也	澤	切	旄
目	也	斗	之	响	响	對	擗	也	蒲	下	旄
也	姚	星	四	响	响	對	擗	也	藹	切	旄
許	陶	陶	村	嘘	嘘	拮	拮	拮	駒	切	旄
大	也	村	借	吹	吹	拮	拮	拮	駒	切	旄
謨	也	借	力	音	音	拮	拮	拮	駒	切	旄
定	詩	郊	吸	吸	吸	拮	拮	拮	駒	切	旄

有	易	之	草	視	又	名	鄉	音	馳	酒	崙	姁	實	命
其	食	行	之	物	○	○	○	○	也	中	山	上	實	實
行	醜	咨	菁	不	透	撮	撮	取	又	玉	雪	美	實	實
一	而	詩	香	明	音	音	音	取	去	趨	走	謔	獸	獸
叶	旨	揚	吳	貌	皆	疽	疽	去	二	走	也	謔	獸	獸
嗟	不	也	又	皆	起	茲	須	上	聲	疾	疾	箴	獸	獸
又	食	又	足	起	切	去	切	覷	去	拘	也	箴	獸	獸
龍	隱	又	車	起	吮	咀	咀	去	聲	吳	也	欵	獸	獸
聊	車	又	也	韻	咀	咀	咀	去	聲	吳	也	欵	獸	獸
豫	韻	又	也	韻	咀	咀	咀	去	聲	吳	也	欵	獸	獸
助	韻	又	也	韻	咀	咀	咀	去	聲	吳	也	欵	獸	獸
夏	韻	又	也	韻	咀	咀	咀	去	聲	吳	也	欵	獸	獸
語	韻	又	也	韻	咀	咀	咀	去	聲	吳	也	欵	獸	獸
辭	韻	又	也	韻	咀	咀	咀	去	聲	吳	也	欵	獸	獸
也	韻	又	也	韻	咀	咀	咀	去	聲	吳	也	欵	獸	獸
皆	韻	又	也	韻	咀	咀	咀	去	聲	吳	也	欵	獸	獸
人	韻	又	也	韻	咀	咀	咀	去	聲	吳	也	欵	獸	獸
名	韻	又	也	韻	咀	咀	咀	去	聲	吳	也	欵	獸	獸
姬	韻	又	也	韻	咀	咀	咀	去	聲	吳	也	欵	獸	獸
也	韻	又	也	韻	咀	咀	咀	去	聲	吳	也	欵	獸	獸

○唇音 迂 倪衣居切怪一於相一商一林一相依一又

淤 漲一泥一鞞車環笑我一於一白一商一多難貌又音鳥

音 芋 草盛貌 珩 玉名 邗 國名 杆 浴器入一又繩索也又姓又

切 斯 又去聲 玕 名 邗 國名 杆 浴器入一又繩索也又姓又

用 也 莫 有 無 可 証 之 事 亦 赤 一 仙 人 遮 一 以 一 國 名 待 須

虎 年 少 白 蝶 號 王 彭 彭 又 五 色 毗 奴 名 又 王 彪 胥 也 相

大 又 小 吏 又 狼 居 塞 外 山 又 儲 一 皆 也 書 一 我 一 一 一

須 同 需 待 也 又 縻 裂 帛 又 須 女 一 須 立 而 醋 美 酒 一 一

有 才 智 滑 露 貌 又 楮 木 名 又 須 女 一 須 立 而 醋 美 酒 一 一

又 上 聲 滑 露 貌 又 楮 木 名 又 須 女 一 須 立 而 醋 美 酒 一 一

音 與 一 葉 本 此 字 切 孔 余 以 唇 音 字 而 忽 以 喉 音 一 一

身 切 之 真 是 風 馬 范 切 邱 於 較 善 然 不 如 圈 迂 切 軀 一 一

千 金 不 訾 一 嶠 崎 嶠 見 邱 於 較 善 然 不 如 圈 迂 切 軀 一 一

名 又 羅 又 人 胙 脅 也 又 發 也 開 也 莊 祛 祛 祛 祛 祛 祛 祛 祛

健 也 強 驅 馱 馱 馱 馱 馱 馱 馱 馱 馱 馱 馱 馱 馱 馱 馱 馱 馱 馱 馱

○ 舌 抵 腭 音 廬 郎 居 切 蓮 一 劍 一 敝 一 吳 子 也 承 明 一 雪 一

中 禮 官 名 又 牛 一 句 奴 有 穹 野 一 氏 周 闔 里 門 倚 一 式 一

禮 官 名 又 牛 一 句 奴 有 穹 野 一 氏 周 闔 里 門 倚 一 式 一

發 源 又 許 史 一 戟 柄 考 工 記 秦 無 一 醫 無 一 山 名 高 一 一

北 魏 人 又 辟 一 劍 也 飛 一 佳 氣 充 一 亦 謂 閣 一 三 一 掌 一 一

禮 官 名 又 牛 一 句 奴 有 穹 野 一 氏 周 闔 里 門 倚 一 式 一

發 源 又 許 史 一 戟 柄 考 工 記 秦 無 一 醫 無 一 山 名 高 一 一

北 魏 人 又 辟 一 劍 也 飛 一 佳 氣 充 一 亦 謂 閣 一 三 一 掌 一 一

禮 官 名 又 牛 一 句 奴 有 穹 野 一 氏 周 闔 里 門 倚 一 式 一

發 源 又 許 史 一 戟 柄 考 工 記 秦 無 一 醫 無 一 山 名 高 一 一

北 魏 人 又 辟 一 劍 也 飛 一 佳 氣 充 一 亦 謂 閣 一 三 一 掌 一 一

內	名	獺	聲	又	悅	下	自	胡	白	六	宮	王
又	蛤	祭	銅	去	也	官	驅	威	腎	中	族	族
彌	泥	丙	楊	蘆	蘭	為	省	司	命	菴	三	三
地	王	宏	三	音	名	名	父	所	乘	橋	萬	胥
獄	之	置	玉	又	也	名	臚	皮	紙	也	五	里
中	置	一	貫	音	色	去	又	也	淳	于	果	老
物	二	食	無	魚	鏤	聲	又	六	國	能	幻	術
又	頭	無	包	移	屬	又	欄	表	解	幻	術	又
有	于	武	得	石	名	簡	尾	于	以	登	靈	狀
度	親	昌	麥	切	竹	嶺	名	郊	理	腦	又	腹
貌	故	美	姜	文	嶺	名	潤	祀	又	上	傳	語
	門	涸	矢	王	名	憐	名	又	腹	前	日	鳴
	漁	捕	魚	觀	名	憐	名	又	腹	前	日	鳴
	陶	魚	佃	枯	名	憐	名	又	腹	前	日	鳴

又	好	淫	者	余	同	予	左	傳	自	稱	餘	賈	美	慎
謂	之	色	余	皆	此	字	又	姓	稱	餘	賈	美	慎	慎
波	管	言	非	宜	任	也	濫	餘	賈	美	慎	慎	慎	慎
友	單	刑	蕃	盛	也	軍	中	器	諸	馬	冰	玉	良	小
半	也	軒	一	畬	也	軍	中	器	諸	馬	冰	玉	良	小
零	呼	大	畬	也	軍	中	器	諸	馬	冰	玉	良	小	小
稱	又	孟	盤	也	玉	一	嚴	世	蕃	吐	痰	史	顯	顯
去	聲	孟	盤	也	玉	一	嚴	世	蕃	吐	痰	史	顯	顯
桑	天	上	白	于	妾	膝	口	中	名	香	唾	史	顯	顯
名	其	莢	曾	化	為	金	山	中	名	香	唾	史	顯	顯
家	又	衆	也	左	為	金	山	中	名	香	唾	史	顯	顯
傳	又	衆	也	左	為	金	山	中	名	香	唾	史	顯	顯
音	瑜	瑾	瑕	握	諛	面	善	使	君	幼	建	璵	璵	璵
牙	瑜	瑾	瑕	握	諛	面	善	使	君	幼	建	璵	璵	璵

沃俞都一吁一又肺一逾越也日月箭圭一覲覲
 春挑一鬼黃菓一囊飲吳西巴渝變也詩舍瑜
 柳又音遙黃菓一囊飲吳西巴渝變也詩舍瑜
 錦一禱一暈瘡病也喻去聲又渝黑瓶快憂
 紅王好女官昇用力也歟疑詞又上予我助一
 舟名好女官昇用力也歟疑詞又上予我助一
 侮一媵一愁一襲一踰閑玗名蕉草貙似狸今
 華一俱楚詞又上聲踰閑玗名蕉草貙似狸今
 又音闌也吾音如也又諤妄言徐獸上恭敬又
 吾音闌也吾音如也又諤妄言徐獸上恭敬又
 釀酒又愈勝也又楛楛屬又瑛美玉菴花貌
 去聲又愈勝也又楛楛屬又瑛美玉菴花貌
 敝也投也鶻鳥去聲瑜黑牛喻媚貌雜大○穿鼻撮虞
 也投也鶻鳥去聲瑜黑牛喻媚貌雜大○穿鼻撮虞

官名又國名又姓又憂一助也望也擇也又有
 氏仲雍葬一山稱一仲又助也望也擇也又有
 古一砭一各名一如一山稱一仲又助也望也擇也
 祀人山曲日一秀一虎娛詩酒一清一翰墨一隅
 縣嶠山曲日一秀一虎娛詩酒一清一翰墨一隅
 名嶠山曲日一秀一虎娛詩酒一清一翰墨一隅
 又去郾地馮水錫也鷓鳥有鱖魚蝮蠅一○唇噓
 聲于切原邱余切似區音通一鱖魚蝮蠅一○唇噓
 鄭白一白一王一燕尾一區音通一鱖魚蝮蠅一○唇噓
 軒一白一王一燕尾一區音通一鱖魚蝮蠅一○唇噓
 一石次遠一動貌又劬勞瞿驚視貌又心驚貌又
 一玉次遠一動貌又劬勞瞿驚視貌又心驚貌又
 一曇氏又與衢通又上聲衢街一禪一九臞清癯
 曇氏又與衢通又上聲衢街一禪一九臞清癯

上聲 陰

○**偃**於語切 痿 痾 痿 媪 老婦之稱 拈 於許切 又 ○**舉**居

切 枚 貢 軒 黃 鶻 去聲 稱 拈 於許切 又 ○**舉**居

又 規 自 脩 餘 貌 黃 鶻 去聲 稱 拈 於許切 又 ○**舉**居

又 音 矩 踰 絜 蒟 果 也 醬 筥 兼 筐 力 之 謂 莒 草 可 瞿 詩 良 士

余 音 柜 木 名 憚 謹 句 止 也 章 方 也 詞 絕 也 又 足 也 又 蹠 擧

二 上 聲 又 音 促 慶 鹿 取 也 精 去 聲 又 許 燕 具 切 與 也 訐 大 也

上 聲 又 音 促 慶 鹿 取 也 精 去 聲 又 許 燕 具 切 與 也 訐 大 也

上 聲 又 音 促 慶 鹿 取 也 精 去 聲 又 許 燕 具 切 與 也 訐 大 也

上 聲 又 音 促 慶 鹿 取 也 精 去 聲 又 許 燕 具 切 與 也 訐 大 也

上 聲 又 音 促 慶 鹿 取 也 精 去 聲 又 許 燕 具 切 與 也 訐 大 也

上 聲 又 音 促 慶 鹿 取 也 精 去 聲 又 許 燕 具 切 與 也 訐 大 也

上 聲 又 音 促 慶 鹿 取 也 精 去 聲 又 許 燕 具 切 與 也 訐 大 也

上 聲 又 音 促 慶 鹿 取 也 精 去 聲 又 許 燕 具 切 與 也 訐 大 也

上 聲 又 音 促 慶 鹿 取 也 精 去 聲 又 許 燕 具 切 與 也 訐 大 也

上 聲 又 音 促 慶 鹿 取 也 精 去 聲 又 許 燕 具 切 與 也 訐 大 也

上 聲 又 音 促 慶 鹿 取 也 精 去 聲 又 許 燕 具 切 與 也 訐 大 也

上 聲 又 音 促 慶 鹿 取 也 精 去 聲 又 許 燕 具 切 與 也 訐 大 也

上 聲 又 音 促 慶 鹿 取 也 精 去 聲 又 許 燕 具 切 與 也 訐 大 也

上 聲 又 音 促 慶 鹿 取 也 精 去 聲 又 許 燕 具 切 與 也 訐 大 也

上 聲 又 音 促 慶 鹿 取 也 精 去 聲 又 許 燕 具 切 與 也 訐 大 也

上 聲 又 音 促 慶 鹿 取 也 精 去 聲 又 許 燕 具 切 與 也 訐 大 也

○**語**余矩切亦入陰論也實一真一眉一雨膏一盛一凍
○**語**余矩切亦入陰論也實一真一眉一雨膏一盛一凍
○**語**余矩切亦入陰論也實一真一眉一雨膏一盛一凍

上聲 陽

○**語**余矩切亦入陰論也實一真一眉一雨膏一盛一凍

○**語**余矩切亦入陰論也實一真一眉一雨膏一盛一凍

○**語**余矩切亦入陰論也實一真一眉一雨膏一盛一凍

○**語**余矩切亦入陰論也實一真一眉一雨膏一盛一凍

○**語**余矩切亦入陰論也實一真一眉一雨膏一盛一凍

○**語**余矩切亦入陰論也實一真一眉一雨膏一盛一凍

○**語**余矩切亦入陰論也實一真一眉一雨膏一盛一凍

○**語**余矩切亦入陰論也實一真一眉一雨膏一盛一凍

○**語**余矩切亦入陰論也實一真一眉一雨膏一盛一凍

○**語**余矩切亦入陰論也實一真一眉一雨膏一盛一凍

值 鉏 語不 相當也 ○聚 彙集也 ○上聲之 物已集于一之勢

入作上聲 陰

○菊 君語切 鞠 蹴也 掬 撮也 餉 餽也 鞠 姓也 鞠 同 鞠 窮理人 鵠 粘

橘 名 獮 狂也 譎 詐也 屈 音曲 伸 又 矧 物在手也 唐風蕃衍 恂

謹 糲 粉 鮒 魚名 曰 兩手捧物也 告 又音古 隄 水 泥 水 狗

食 獸 梲 木名 又 躬 陶 養也 姍 字 寫 鳥 輦 大車 馬 膈 肥也 榻

履 也 茁 音芽 又 蓄 草可染食物 趨 走 狂 ○曲 邱 雨切 屈 直致

狹 斜 所 居 文 句 武 山 名 杜 唐 長 安 地 又 三 按 多 麩

酒 屈 矩 又 音 蚰 蟻 ○足 疽 羽 切 抵 洗 捷 失 按 多 麩

又 金 快 桂 花 願 卒 兵 祖 又 粟 天 雨 須 上 聲 蒼 頡 作 字

辰 名 捕 擊 也 翻 飛 羽 宿 信 齋 獨 夙 早 也 興 昔 肅 見 戊

名 捕 擊 也 翻 飛 羽 宿 信 齋 獨 夙 早 也 興 昔 肅 見 戊

驕 馬 風 擊 打 趨 走 也 颯 風 聲 小 也 又 櫛 木 名 鷗 五 方 神

漂 水 恤 憂 也 ○具 叶 舉 犬 視 閱 寂 靜 也 原 ○旭 虛 舉 切 細

鼓 初 之 聲 蓄 美 積 又 獸 名 頊 敬 謹 又 音 苦 舉 切 原 ○畜 大 音 杵 小 捧

中 州 全 音 卷 之 七 七

牽制也 洫 田間水道 殪 鳥破 稽 儲田賦 愾 驕也 賊 然也 誠 面也

國也 血 靜也 促 葉取 蹙 蹙 前並見 賊 然也 猱 飛也 切

驚遠貌 欬 忽也 獮 狂也 越 走急 澳 於舉切 鬱 香草又氣

蔚 草名 熨 平聲 郁 去聲 或 盛也 燠 煖也 燠 煖也

乃 蕘 菜名 噴 吐 塊 水 猝 叶取聲 煖 然火也 殺 底雨

○ 躡 叶矩 鷓 鳥 橘 果木 卽 杷 頌 詭詐也 鑄 雨

○ 屈 狂走也 又 缺 決 二音 卽 杷 頌 詭詐也 鑄 雨

去聲 陰

○ 鋸 居遇切 刀 句 索 留 別 音 勾 錦 囊 據 割 依 窈 踞

虎 箕 踞 約 履 頭 飾 士 冠 倨 貴 遠 信 者 駭 邊 獸 近

居 止 据 裙 舉 前 並 見 屨 鞮 語 言 有 恂 音 冠 又 絮 須 鋸

美 擁 猶 調 也 謂 加 以 飛 酒 漬 又 煩 語 日 董 京 止 受

殘 碎 猶 調 也 謂 加 以 飛 酒 漬 又 煩 語 日 董 京 止 受

○ 去 鮮 綬 切 投 効 歸 南 道 呿 口 董 京 止 受

驅 肱 前 見 覘 趨 慮 切 趣 旨 琴 中 野 真 煙 霞 林 壑 娶 婚

取 也 索 胆 中 蠅 乳 肉 趨 狙 前 見 琴 中 野 真 煙 霞 林 壑 娶 婚

去聲 陽

中州全韻 卷之七 九 此宜閣

○御魚句切射侍馭駕六善遠一撫一龍一遇奇詭

禮載不臨避迤一姬煦裕優一饒一朽索一諭曉譽毀

千載賞心也又芋種草根可食鮮于文宗父以豫卦

馳時飛預杜也又寓旅時亡輒對詩鳴咽我公田預名

底暇一禦喻告寓僑經率帝眾雨詩雪霏罪積

猶冥一禦喻告寓僑經率帝眾雨詩雪霏罪積

薯藥平聲又籲呼也書經上率帝眾雨詩雪霏罪積

山藥平聲又籲呼也書經上率帝眾雨詩雪霏罪積

女婚舉藥平聲又籲呼也書經上率帝眾雨詩雪霏罪積

男及也一謀一平聲又喜矣欲殊鄉別起東西南北

與聞參一猶一岳西征賦既餐服漁虞羽歟稷瘠淤見

嗜奔泊恬靜以無俱讀裕服

以厭泊恬靜以無俱讀裕服

前○慮取間遠切謀一發一又濾名鏡也屢君子詩

盟一顧謔也勵助窶貧○懼強御切原音據怵巨闕

爾僕工詎拒釀前並見具草青雲一到溉家黃卧勝填

劍名工詎拒釀前並見具草青雲一到溉家黃卧勝填

星名工詎拒釀前並見具草青雲一到溉家黃卧勝填

堤名工詎拒釀前並見具草青雲一到溉家黃卧勝填

塘名工詎拒釀前並見具草青雲一到溉家黃卧勝填

葶名工詎拒釀前並見具草青雲一到溉家黃卧勝填

葶名工詎拒釀前並見具草青雲一到溉家黃卧勝填

葶名工詎拒釀前並見具草青雲一到溉家黃卧勝填

葶名工詎拒釀前並見具草青雲一到溉家黃卧勝填

葶名工詎拒釀前並見具草青雲一到溉家黃卧勝填

葶名工詎拒釀前並見具草青雲一到溉家黃卧勝填

○率叶絮大又上聲蟀蟋倅貌行

入作去聲陰

聖土積○履原徐本音絮屬女

葶名工詎拒釀前並見具草青雲一到溉家黃卧勝填

葶名工詎拒釀前並見具草青雲一到溉家黃卧勝填

葶名工詎拒釀前並見具草青雲一到溉家黃卧勝填

葶名工詎拒釀前並見具草青雲一到溉家黃卧勝填

葶名工詎拒釀前並見具草青雲一到溉家黃卧勝填

入作去聲 陽

○錄叶慮取收金石丹鉛古時曹椽有事參軍記

冥籍丁未鮭名魚籙圖金寶壇長綠黃青陸也麗置

戮刑醪酒菜竹遂衆諫也悵從心漑名澤陸行陸種

禿也隆竹陸寒六溜音律法也悵門陸詩陸又

不大也又律峻率殼更表的也臍脂壘名

喬言駢走也繩律將也更令官名也臍脂壘名

嬉玄昭華和氏連翠城夏辟寒結綠山片懸黎藍田

種龍子又屬水鳥也璜黑狂繩地溟等名欲願

足龍子又屬水鳥也璜黑狂繩地溟等名欲願

無養也又新仁振衣也齊郁盛貌文或詩黍稷

育養也又新仁振衣也齊郁盛貌文或詩黍稷

誠心以遠論進明德而崇蔚詩匪莪伊萌于暮春昭

業滌鬢餐之貪讀裕音蔚詩匪莪伊萌于暮春昭

昱日光也揚子大讀音蔚詩匪莪伊萌于暮春昭

精也情動道轉菁草鬻賣也淫山川繁鬱貌鍾

煜火盛也○劔叶萃叶萃叶萃叶萃叶萃叶

任事也不○萃叶萃叶萃叶萃叶萃叶

○萃叶萃叶萃叶萃叶萃叶

○萃叶萃叶萃叶萃叶萃叶

○萃叶萃叶萃叶萃叶萃叶

○萃叶萃叶萃叶萃叶萃叶

光火緇汲井驕名馬鶻鳥大鶻鳥疾通述也自也回不善也

中州全韻卷之八

蘇徒從魚模分出多滿口縮舌音

平聲 陰

○微蹙口舌抵蘇僧租切樵一髯一流一帷帳節落
 吳郡又同甦來疏楚詞六日壤酥酪一蜀韋莊于牡
 丹殘時摘花同煎之號花打辣又肉蘇廡甦復生而蘇
 丙加木又興平含唇縮舌芻原疎切菱草束復生初
 息也櫛名癩病也○微透齒音芻原疎切菱草束復生初
 始也太一遂一噤呵叱噉聲芻名搗一手一箏又解也
 厥一黃一復一噤人也噉聲芻名搗一手一箏又解也



中州全韻 卷之八 一 此宜閣

○微感口舌 梳傷初切 月玊香爬

小甲玉露 梳傷初切 月玊香爬

去疎 窓也 又通作疎 稀也 又綺

聲疎 練屬斯 韻支 毳也 毛席 ○合口唇音 帶孤

血恤 諸托 姑 舅 食 嬰 兒 之 鮑 麻 又 三 尸 神 青 白 秋

有金 僕 箭 辜 罪 也 速 非 何 予 又 三 尸 神 青 白 秋

破 唐 賜 鴿 小 兒 啼 聲 詩 霜 何 予 又 三 尸 神 青 白 秋

安祿 山物 后稷 矣 詩 霜 何 予 又 三 尸 神 青 白 秋

瀟 蘇 鐵 衣 多 得 爲 買 ○ 帶 勝 重 音 枯 切 集

推 硯 剗 剖 也 石 再 恹 怯 骷 體 ○ 舌 抵 都 當 盧 切

京邑 日 五 山 元 一 劍 鳥 名 又 豬 人 體 ○ 舌 抵 都 當 盧 切

化 天 唐 未 兵 皆 以 觀 名 又 歡 美 也 書 胥 奴 餓 死 且

驤 之 類 媚 川 者 探 珠 軍 也 又 美 也 書 胥 奴 餓 死 且

人以 稱 闈 城 臺 詩 出 其 醋 醬 也 又 美 也 書 胥 奴 餓 死 且

烏 蛙 孤 切 純 黑 乳 赤 楚 幕 託 言 足 金 御 史 夜 帶 喉 輕 音

雄 幕 上 白 項 南 飛 赤 楚 幕 託 言 足 金 御 史 夜 帶 喉 輕 音

馬 鳴 暗 亭 咤 叱 楊 惲 語 又 相 如 賦 託 言 足 金 御 史 夜 帶 喉 輕 音

貪 塵 點 喘 評 也 換 坊 人 朽 也 鎔 汚 去 聲 又 盜 盤 益

旋流也 華草名 盧鳥名 洿檀弓 其瀦焉 寧波下也 卑於依居切 鷓

魚名 鄔縣名 又 蔦 藍 瑪 又 美玉名 歛 就口相 朽 前 夫 丈口音

名 如方通切 又 剝 縣名 又 立 粟 雪 紅 玉 詩 夫 丈口音

金 一 十 脂 又 一 旋 非 薄 又 樵 雪 懦 紅 玉 詩 夫 丈口音

珠 次 玉 石 大 坐 也 踟 敷 布 也 式 誕 旁 羅 敬 宏 禹

文 命 孚 信 也 中 簡 楚 皮 鄜 州 枹 杖 擊 鼓 桴 又 屋 棟 又

音 浮 郭 郭 也 近 郊 楚 皮 鄜 州 枹 杖 擊 鼓 桴 又 屋 棟 又

生 賈 浮 郭 郭 也 近 郊 楚 皮 鄜 州 枹 杖 擊 鼓 桴 又 屋 棟 又

碎 日 飢 死 傳 以 言 註 讀 日 敷 又 去 聲 不 花 萼 躑 也

又 三 周 華 一 苦 花 盛 紂 細 布 又 慙 急 遽 怱 儻 覆 車 詩

注 又 音 補 山 帶 喉 平 音 呼 荒 姑 切 疾 號 雉 離 于

名 又 音 浮 水 大 戲 二 音 希 嬉 臚 無 骨 拍 手 揚 雄 說 鳥

一 俱 頰 盜 滹 名 諱 大 戲 二 音 希 嬉 臚 無 骨 拍 手 揚 雄 說 鳥

舌 尖 透 租 臧 蘇 切 田 稅 蓄 菹 茅 苴 上 見 大 變 也 鳥

齒 輕 音 租 臧 蘇 切 田 稅 蓄 菹 茅 苴 上 見 大 變 也 鳥

倉 蘇 切 雪 片 麤 疎 精 糲 不 跛 皮 散 齒 平 音 透 麤

滂 模 切 錦 一 雲 也 平 廣 精 米 不 跛 皮 散 齒 平 音 透 麤

也 淪 胥 以 我 又 病 也 同 痛 淮 夷 來 一 又 徧 誦 去 二 聲 鋪

痛 僕 也 詩 我 又 病 也 同 痛 淮 夷 來 一 又 徧 誦 去 二 聲 鋪

也 書 紂 為 天 下 逃 舖 食 也 晷 晡 申 時 趙 音 蒲 趙 又 鵲 名

主 又 林 尾 畢 逃 舖 食 也 晷 晡 申 時 趙 音 蒲 趙 又 鵲 名

鋪金飾魚

平聲 陽

○齒麗唇無亡通切有中州毛茅並音中識蕪荒平

香大巫焚一衛小誣詐也私亡音射又音母禁止无妄

模音武上聲力又無上音也又瑤名玉篾竹黑皮茲蕪鷓鴣並

名譙誘無亂如也音呼大也詩輿毳也上聲又○合

首獾獸名又模忙通切規一謨典也廟嘉詩文遠

櫛毛織摹手臨規描心母淳熬撫同墓去聲又膜

皮裡為一隔一脂一又拜嫫醜婦墟規度墓務覆車

也穆天子傳一拜而受一帝妃母黃悖愛也○齷音徒唐盧

務音謀嘉一本收模韻悔帝妃母黃悖愛也○齷音徒唐盧

土模切衆也師一卒一公一也又酒胥一又圖改雄一版

步行日一舍車而一卒一公一也又酒胥一又圖改雄一版

異無壯一繪川披一浮一皇一老一王會一五嶽

隗新菟楚人謂虎曰醉僧一屠殺也引一含景一王會一五嶽

芝又途要一泣窮一傲當一岐塗泥也浮一茶茗菜將一茹

神又途要一泣窮一傲當一岐塗泥也浮一茶茗菜將一茹

駮駒一良馬一屠一廡草屋一酴醾水名又溝一也周

又音除鍍金飾馬一舍山稜禾穗又瘖病馬槐木徐虎文

又音除鍍金飾馬一舍山稜禾穗又瘖病馬槐木徐虎文

又音除鍍金飾馬一舍山稜禾穗又瘖病馬槐木徐虎文

又音除鍍金飾馬一舍山稜禾穗又瘖病馬槐木徐虎文

又音除鍍金飾馬一舍山稜禾穗又瘖病馬槐木徐虎文

又音除鍍金飾馬一舍山稜禾穗又瘖病馬槐木徐虎文

又音除鍍金飾馬一舍山稜禾穗又瘖病馬槐木徐虎文

鄒地名 荼有細刺似紅草而粗大 穿鼻舌抵 奴農都切
 士名 羯木 雁頭 阿引 髯光 橘飛 奚鴿 鉗錫 愁湯 穎婆
 子青 荔枝 筆頭 王腰 引光 也銜 蟬良 馬名 又官 湯婆
 王獻 之小 字麟 宋廢 帝罵 孝武 寄良 劉裕 小字 卽石
 藥名 又桃 鼻謂 之桃 廢帝 又妻 子也 罪劉 礪石 也石
 消慎 等號 高麗 部名 孥人 不罪 劉礪 石也
 鳥又 黑水 鴛罷 策妻 倚又 鳥籠 雕又 音簞 鴛鴛
 鳥又 上聲 鴛罷 策妻 倚又 鳥籠 雕又 音簞 鴛鴛
 名鳥 倣作 勁力 亦捲 舌盧 音倚 又鳥 籠雕 又音 簞鴛
 鹿轉 圓木 也又 呼都 戲扶 犬也 湛戲 劍也 勃弓 也介
 葛提 壺又 呼都 戲扶 犬也 湛戲 劍也 勃弓 也介
 並釋 氏名 又高 蘆葦 屬菰 血短 笑也 雪覆 雁賓 頭又 介胡
 麗官 名對 又高 蘆葦 屬菰 血短 笑也 雪覆 雁賓 頭又 介胡

宋陶 穀事 吾有 一胡 詩法 南唐 人事 瓠毒 草爐 床火
 中漢 書真 本又 朱竹 垞小 長骨 頭又 押不 毒草 爐床
 紅一 七寶 一五 鳳錢 博小 長骨 頭又 押不 毒草 爐床
 山一 貪吏 指獄 為錢 博小 長骨 頭又 押不 毒草 爐床
 步兵 轡轆 接也 輻也 當鱸 水爐 薄也 鑿也 鑿也 鑿也
 埴竹 柳下 黃卓 氏市 當鱸 水爐 薄也 鑿也 鑿也 鑿也
 賣酒 一柳 下黃 卓氏 市當 鱸水 薄也 鑿也 鑿也 鑿也
 籩大 日籃 矚目 瞳子 明玉 碧名 緝布 縷也 穀也 辟也 鶻水 鷺也 病也
 又去 矚目 瞳子 明玉 碧名 緝布 縷也 穀也 辟也 鶻水 鷺也 病也
 呼猪 桴可 染也 木鷓 助也 躬中 陰陽 既濟 為上 作身 噓也
 聲猪 桴可 染也 木鷓 助也 躬中 陰陽 既濟 為上 作身 噓也
 道又 故也 伊豫 貌西 域吳 平吞 吾我 也金 錕梧 一鳳
 道又 故也 伊豫 貌西 域吳 平吞 吾我 也金 錕梧 一鳳

中州全韻

卷之八

五

此宜

宋時官名	之名又龍	詞	謂之	色又上	父又上	鋤助也	馬去聲	屬女	猿美	垣掖	棲
芙蓉	符	妖	合齒麗唇音	○	○	○	○	○	○	○	○
影神也	水鳥仙	影神也	紅袖	紅袖	紅袖	紅袖	紅袖	紅袖	紅袖	紅袖	紅袖
騰	金	騰	情誰	情誰	情誰	情誰	情誰	情誰	情誰	情誰	情誰
飛	診	飛	乾	乾	乾	乾	乾	乾	乾	乾	乾
尺	以	尺	竹	竹	竹	竹	竹	竹	竹	竹	竹
浮	物	浮	同	同	同	同	同	同	同	同	同
詩	溢	詩	夫	夫	夫	夫	夫	夫	夫	夫	夫
悉	也	悉	語	語	語	語	語	語	語	語	語

之	溢	訣	又	聲	編	伏	廣	飲	伏	也	委	皆	口	餅
之	溢	訣	又	聲	編	伏	廣	飲	伏	也	委	皆	口	餅
氣	水	名	名	耕	田	釋	氏	戲	戲	戲	戲	戲	戲	戲
風	白	音	音	音	音	音	音	音	音	音	音	音	音	音
蚩	英	木	木	木	木	木	木	木	木	木	木	木	木	木
男	又	又	又	又	又	又	又	又	又	又	又	又	又	又
女	女	女	女	女	女	女	女	女	女	女	女	女	女	女
大	大	大	大	大	大	大	大	大	大	大	大	大	大	大
小	小	小	小	小	小	小	小	小	小	小	小	小	小	小
史	史	史	史	史	史	史	史	史	史	史	史	史	史	史
苻	苻	苻	苻	苻	苻	苻	苻	苻	苻	苻	苻	苻	苻	苻
名	名	名	名	名	名	名	名	名	名	名	名	名	名	名

魯懸投蓬唾狐赤董一人名假威一聽冰一瓜九尾

名合氏純弧設桃桑乎疑鬚多葫風一瓜瓠

盤皆康城名鷄破地又金一曹子建女也

又懸一犬吠汙漫聲又作觚塞外聲也

海鳥齊齒重音殂蘇切別落死也

日語且前菹茹盧柔不

○鵠紅姑切原火鵠鷹屬又○鏃聰圖切蒺聚也又

○核胡姑切果中實

入作平聲 陽

○獨徒盧切讀披侍音逗牘書板簡一札瀆四

溝猷黃抱飲毒亭身一怨秦人嫪一比凸

起突卒墮曲纛尊二音陶匱也

實也又督家上又黓黑積賣

音堵又鑛印之麩磧石獨也

○復房夫切返也孟有恢于王又告語也禮伏

願有切也孟子有恢于王又告語也禮伏

雌火遇庚而竄金剛經云何降其心服從也又順
 又火誠也又治其月事也又官有疇族又御馬也
 心又事也詩我言維五又馬有室族屬外五兩
 章官人法也弼荒也又馬地有三族屬外五兩
 卽甸男侯衛要荒也又馬地有三族屬外五兩
 包者鎖織鳥毳也又馬地有三族屬外五兩
 成者出滿刺加毳也又馬地有三族屬外五兩
 蘆樛也馬覆旋垠土壅復慮般服舟籠弩器
 火模一切隋煬帝賜吳絳仙螺子月五劉毅遺櫛
 檳榔一隋煬帝賜吳絳仙螺子月五劉毅遺櫛
 解石穀音學又穀日紗解箱百族圖蹴上聲又
 促迫也又簇小疾病骨僕侍從切曝日中濮水瀑

飛泉又匍匐也短蝻積樸小木亭葉連勃
 音袍又匍匐也短蝻積樸小木亭葉連勃
 動與起與海色變也租山以言也○亭葉連勃
 也姑切木無枝又禱也刺貌詞曲往往有聲○杙
 惡獸又桎不不安也病兀刺良字法又上聲○斫
 抗搖又船不伉倪疢也病兀刺良字法又上聲○斫

上聲陰

○阻之險也道也祭器玉不越樽一岨嶮
 又音趨詛咒也又齟齬踞馬傷○數又去聲也所處
 寺有各居其外省各衛一契丹有云為今太僕
 得音居其外省各衛一契丹有云為今太僕

吹又音也 祖宗五切始也鼻送佛又去聲 駟也

組纂印綬解素綵綦琿琿琿又琿玉文瑑也 駟音鹿也

○土湯魯切尺素綵綦琿琿琿又琿玉文瑑也 駟音鹿也

色度堵吐羣山吞淺撮樂稻也合多黍多 堵垣也百

音薦一曰車鄉又去聲 徐快又平聲 堵垣也百

中薦又音杜邛名董物切披雲先 堵垣也百

這箇又阿音者猶言賭博財肚音胃也 睹也旦明 曙也

散也 瑒玉名 賭博財肚音胃也 睹也旦明 曙也

與敞史相近徒觀也 思奴教萬民也 罟網也 斷罪 良詰

訓又 牯牛 佑平 鼓一 再 奏 天 靈 桴 諫 謁

去聲 薛 賁 王 石 鉦 打 得 勝 在 王 怨 退 衙 打 細 腰 孔 蕭

銅 周 宣 王 石 鉦 打 得 勝 在 王 怨 退 衙 打 細 腰 孔 蕭

思 周 宣 王 石 鉦 打 得 勝 在 王 怨 退 衙 打 細 腰 孔 蕭

里 周 宣 王 石 鉦 打 得 勝 在 王 怨 退 衙 打 細 腰 孔 蕭

大 賈 勇 良 音 餘 屠 聲 又 勾 不 堅 固 詩 王 事 靡 又

平 賈 勇 良 音 餘 屠 聲 又 勾 不 堅 固 詩 王 事 靡 又

聲 賈 勇 良 音 餘 屠 聲 又 勾 不 堅 固 詩 王 事 靡 又

蟲 賈 勇 良 音 餘 屠 聲 又 勾 不 堅 固 詩 王 事 靡 又

虎 荒 古 切 野 去 嬰 音 英 又 鹽 毒 者 名 金 蠶 斗 可 以 射 血

風 騎 古 切 野 去 嬰 音 英 又 鹽 毒 者 名 金 蠶 斗 可 以 射 血

翼 從 而 冠 而 刺 水 伏 瑞 厚 去 聲 又 許 共 力 聲 詩 伐 木

許 共 力 聲 詩 伐 木

七 宜 閣

光采也跋一欺主也有一入國名桑
鳥名九一官名或又入去聲
猶遇也又逆聲○鵓此濁轉
也達也又去聲○鴟清音也
雅菌一郭璞使牯使○蘆菜古爾
日作履苴草牛

上聲 陽

○武亡古切亦入陰聖一踵舞鳳一萬一羽一七德
裳一商羊一長袖一蹲鸚鵡一武鸚一侮慢一庶坐廊一在君
械一商枝一僊僊一侮慢一庶坐廊一在君
媢無華一又肥美也詩周嫵媚一好懶一悵也無也噉
械一山名一侮慢一庶坐廊一在君
媢無華一又肥美也詩周嫵媚一好懶一悵也無也噉

然教疆也又
以稱南方虜獲擄掠鹵造日鹽地斤一簿又香草名杜
血漂一又通櫓項籍傳流鹵造日鹽地斤一簿又香草名杜
宮刑輔夾一棄爾諫一四一玉名一左一病一黃帝始作一
日王愷以給爾父一扶古切亦入陰腫釜無足日一
澳一王愷以給爾父一扶古切亦入陰腫釜無足日一
禽一祈夏農姓也宏一單一莒一美稱詩維師尚一熒一
名公一祈夏農姓也宏一單一莒一美稱詩維師尚一熒一
上聲亦入陰西王日金孟一三杜一受福王保一將也
水一目銀九子魔一鬼一孟一三杜一受福王保一將也

謹一某不知名者曰一氏之守牡禽雄曰一鑰一姥

女老之稱天敵步百姆又音茂拇也大指基思也又

弩奴堵切亦入陰伏一努用力也古詩弩箭弩帑笈

前並見怒憤也又張一簿本裴古切一籍點鬼一腳金一原

部豐一與部字並入有韻杜唐魯切杖一木名

金釵餉阿一原士桑一桑肚人腹姬一粗又本色之稱

本收去聲音姤根皮

○谷叶古山一湮一陵一盤一澗一嶰一黍一鄭一

入作上聲 陰

骨瑣子肉威一化一唐侯君集鏢子一楷手械又汨沒也

疾也去告音語也又埋一乞骸也又鶻同上又瀾淫也

又音鶴水聲楫桐心滑呼佳

告祭又挖音摩也又滑切呼佳

音考又速疾也又召也詩以不相親也

小雅有穀一速疾也又召也詩以不相親也

方有穀一速疾也又召也詩以不相親也

人餽又音卿四餽死貌懼餽易鼎折足

嗽肅敬也○福善也幅音逼又蝠腹江魚帆周

廼夏月著覆反也又拂拭鬚髮縛擊印也紱紱也易朱

黻青與赤音赤又佛音彷彿又波灌沸又音湧醜馥氣輻

車輓音伏又福木也音逼衡弗也刺斫也艷色然變被除

鞞鞞音輔蒨盛也必馥射雉賦中鏞聲鏞○卜補叶不

遼縣官佐曰麻濮水名又州名又竹名其○笏呼古

都古者貴賤皆有節相去一尺曰條惚恍習蠻也

之於腰帶又忽也備忽忘也忽條惚恍習蠻也

勛勿音總微也物火氣歛貌舉○哭孤五窟孔穴狡酷苛

勛力用稭也禾熟譽帝嵩音山貌又皓熱氣又拈打也又倍

暴陪大鼓俗作堀拈前顛○督東土切董

課家長也懸馬為經莊子入州裝聲竺天磬也落石

咄呵也書空拙櫛篤毒見○撲責也醜醜曰生撲塊

擊也芥長草穢草生○觸初阻切棖蠻小槐而苑蠹也

畜又音塚蹠之馬所處也願類踈踏賊南國起也鏃音鏞

月律蹴音取又蹙音取也願類踈踏賊南國起也鏃音鏞

取也蹙音取也蹙音取也願類踈踏賊南國起也鏃音鏞

出也○屋十叶鳩舍也王山名板潤林○率蘇古

勃也○屋十叶鳩舍也王山名板潤林○率蘇古

勃也○屋十叶鳩舍也王山名板潤林○率蘇古

勃也○屋十叶鳩舍也王山名板潤林○率蘇古

勃也○屋十叶鳩舍也王山名板潤林○率蘇古

勃也○屋十叶鳩舍也王山名板潤林○率蘇古

勃也○屋十叶鳩舍也王山名板潤林○率蘇古

勃也○屋十叶鳩舍也王山名板潤林○率蘇古

勃也○屋十叶鳩舍也王山名板潤林○率蘇古

黃一王者車也魚鱗陸倕於宅中另沃灌元泉平
造茅一讀書江泌映月讀書握卷升一沃
聲一王讀書江泌映月讀書握卷升一沃

坳 石貌山秃杌木無枝也抗搖動也
舳 轉動貌石杌木無枝也抗搖動也
搵 手也婦老媪肥臃廩密瀉鳥○煖七古切○粹切倉古

○**歌** 出也虎氣熯炎熱灤大焔火毅屬○**卒** 祖叶○**禿** 吐叶
酒一見南唐書詭詆狻也

入作上聲 陽

○**復** 夫補切重也易反一其道詩顧我○**捽** 叶祖持
漢金日磾一胡投何羅殿下碎咄咄聲也又
淮南子瀾則一其髮而拯

去聲 陰

○**素** 蘇故切太一質一積一尺一又晁采外訴告也
控一^仰**泝** 沿一褰一反嘖鳥受食處咽○**塑** 泥一貌若一憭情
○**璠** 玉名一迥同泝詩一洞從之又作矐唐受之○**僚** 延向也
西一^稔 稔器也未綵生○**數** 叶疎去聲歷一唐名臣李
○**鼻** 明也^揀 裝也○**赴** 方故切奔一權一電一付密託天地賦詞稅
二義貢一○**赴** 驚一故切奔一權一電一付密託天地賦詞稅
雲一^千 金一^九 登高作一凌**傳** 伊一賈一富藏一繼一多
○**卣** 顛一^驚 醉一^鮒 魚名一^訃 告喪一^奔 副貳也又○**故** 光惡切温

事有不忘日綈袍戀殺入死也刑物又凡鋼禁廢
 樂盈東固身負金湯膠漆石藏顧指無眷西八
 漢黨召備痼抱霞沉磐石訓酷買伯樂周八
 陽縣名又戶痼抱霞沉磐石訓酷買伯樂周八
 射鼠手也○惡汪故切怨語詞不然心
 又蕭鳴歎○惡汪故切怨語詞不然心
 豪韻鳴○惡汪故切怨語詞不然心
 黃絲藻火浣耗阿錫也○布一尺切抱露錢
 怖驚疑又疑惶耗阿錫也○布一尺切抱露錢
 又音眩疑又疑惶耗阿錫也○布一尺切抱露錢
 舖又音眩疑又疑惶耗阿錫也○布一尺切抱露錢
 舖又音眩疑又疑惶耗阿錫也○布一尺切抱露錢

也刑錯舉幽州枉鑄大厝置也投安
 網刑錯舉幽州枉鑄大厝置也投安
 音昨又音昨又音昨又音昨又音昨又音昨
 ○兔湯路切顧赤逐○做作也祖前詛咒盟祝
 鳥名○鋪聲陳也鋪舖見銀玳玉龜吐菟草名鵝
 名○鋪聲陳也鋪舖見銀玳玉龜吐菟草名鵝
 生同袴則衣不帛襦也○舖舖見銀玳玉龜吐菟草名鵝
 苦也○勝又音犀誇薑妒○東猜荒故切婦津呼
 朽也○勝又音犀誇薑妒○東猜荒故切婦津呼
 平聲其去聲則倉葛之
 及江芋之怒日倉葛之是也

去聲 陽

○度 徒路切 量也 過也 丈尺也 禮法也 權 躔

改乎此 敗 不 非 飛 無 虎 儀 眉 語 煙 花

原本音如 渡 競 川 古 香 水 垂 楊 西 陵 烏 江

莎鼻 鍍 金 飾 物 西 川 履 不 葳 多 草 杜 絕 土 淨 莊 草 敷 閣 也

中 原 皆 ○ 父 大 房 部 切 原 房 布 切 音 付 祖 曰 王 婦 冢

音 如 疏 塗 大 房 部 切 原 房 布 切 音 付 祖 曰 王 婦 冢

介 附 景 阿 塗 大 房 部 切 原 房 布 切 音 付 祖 曰 王 婦 冢

亦 讀 如 鬪 豆 賻 弗 能 吊 音 付 陸 拊 也 附 合 葬 也 配 駙

馬 鮒 射 三 涸 附 足 也 音 扶 腫 也 附 白 附 前 ○

戶 黃 故 切 原 呼 故 切 闕 月 闕 鬼 墜 地 扁 玉 朱 小 三 酒

西 南 開 掩 朝 天 女 橘 明 時 殉 窺 宮 人 桑 玉 明 也 瓠 匏

渡 布 獲 刈 地 名 焦 護 也 遮 岫 山 多 草 嫖 也 好 媿 同 上 西 施

脩 護 大 怙 恃 也 何 楷 榛 氏 貢 矢 肅 祐 福 暇 祝 徒 姿 容

宏 兄 互 物 有 甲 者 又 交 慎 氏 貢 矢 肅 祐 福 暇 祝 徒 姿 容

弟 舍 設 榷 三 涸 法 令 卽 今 所 云 迴 避 有 桓 周 禮 天 官 掌

披 雲 重 涸 竭 短 野 務 先 布 機 霧 豹 吐 香

星 黃 目 不 瞿 雀 蒼 也 拜 敢 前 ○ 暮 何 佈 切 薄 來 慕 國

名 瞿 明 雀 蒼 也 拜 敢 前 ○ 暮 何 佈 切 薄 來 慕 國

各	前	並	南	驚	名	竹	春	路	往	天
分	洲	見	柯	木	櫛	鷺	秋	岐	如	下
族	外	○	生	○	街	振	繁	又	切	墓
簿	營	叶	晤	誤	魚	浴	鶴	文	代	訣
庭	籍	伍	分	言	才	故	武	沉	省	夾
質	也	又	也	悟	名	切	武	會	亦	妨
成	對	書	原	觸	相	儒	輅	又	謂	賢
也	認	有	與	抵	一	冠	金	事	自	之
哺	甲	乙	簿	也	再	弓	殷	玉	白	挽
含	乳	丙	步	也	也	旌	賂	披	日	歌
反	吐	丁	等	也	悅	悞	惑	納	荅	自
捕	四	字	並	悟	化	悟	覺	行	賄	見
捉	捕	四	並	忤	忤	寤	寤	瑤	名	玉
步	國	大	軍	梧	寤	寤	寤	名	玉	敗

天	小	一	七	師	美	玉	神	七	合	也
改	窄	閣	為	尚	尚	相	助	十	耦	○
玉	慢	蓮	發	書	以	酬	江	而	于	怒
移	徐	花	字	王	財	神	山	以	囊	入
織	頭	次	義	朝	○	祚	藉	治	如	作
連	瓜	亦	左	自	祚	韻	稅	稼	切	去
穿	邨	日	傳	周	韻	平	也	穡	齊	聲
楊	鄆	竿	周	埠	去	聲	廣	杜	赫	陰
百	學	頭	埠	頭	聲	錫	通	子	武	陰
五	江	瓜	步	馬	原	泄	作	春	赫	陰
鶴	東	邀	本	步	本	寶	助	云	赫	陰
雀	獨	笛	昨	也	昨	禾	又	惡	赫	陰
樓	支	習	素	箬	延	昨	地	讀	赫	陰
十	詩	鐵	切	篋	洪	目	官	為	赫	陰
鴨	成	爐	無	也	無	也	里	助	赫	陰
鴨	又	也	模	也	也	也	宰	謂	赫	陰
鴨	又	也	也	也	也	也	以	相	赫	陰
鴨	又	也	也	也	也	也	歲	佐	赫	陰
鴨	又	也	也	也	也	也	時	助	赫	陰

○幘叶布周武帝頭襪被襪表丹朱中衣又班固賦張

入作去聲 陽

○祿叶路福也日本鹿獸名蒼逐白失跨家鼠也

又雞呼日為非皆西域地名銀越國夫人以娛小兒

者黃衣人呼謝幼輿乃名銀越國夫人以娛小兒

陸西姓也高也厚也又今更共漉也水猶漉漉而也又音慮

漉振也周禮鐸鄭盜也緣魚麓山輓輕櫛音慮輓轉

舟獸名碌貌多石碌目驪野馬麓葱象本鹿也艘名舟廊名地椽名木純也說文以椽也米燒煉也臄腹鳴鯢名鹿愧轉心媿字女麤麴六不

後數也唐時端午○木喬暮陰刑三陽戲五散沐悲風櫛櫛不

史記風聲又趙綽持法強課喻撼大訥膏浴櫛新

休記又賜穆和睦親法強課喻撼大訥膏浴櫛新

邑為湯反穆睦親法強課喻撼大訥膏浴櫛新

目四黃反穆和睦親法強課喻撼大訥膏浴櫛新

子天黃反穆和睦親法強課喻撼大訥膏浴櫛新

者為綱小者為事理大里鷺音務又音續紛輓音忽

萬勿禁止詞四芴菲衆盛綴密也芒又音忽

七

助音旦明又也遲鈍也漢李廣一口少言又曹參傳助音忽也○訥言難助音忽也○訥言難
○服務○落西後庭花曲叶路
○訥言難

中州全韻卷之九

皆來 多開口音

陰平聲

○開口舌音皆肌挨切俱
皆也孔計一夔街也階三玉禍諧和聲
鐘上腭音皆也孔計一夔街也階三玉禍諧和聲
離木名生孔子夜與子一夔街也階三玉禍諧和聲
楷世以爲一孔子夜與子一夔街也階三玉禍諧和聲
封禪掃地而潛水詩淮佳善也小住起楷皮古者
祭席用菹一潛水詩淮佳善也小住起楷皮古者
音解又脂也藍去皮穎也藁尾藥名又○開口舌音楷



欺挨切摩緒文循律精米之
欺挨切摩緒文循律精米之
法淨萬垓八城九菱根別名之
卷大咳備咳非常賅也貨賅目
○齊齒舌尖哉茲腮切大
明裁手開音培十災無救弭
其及蓄同災詩無災同澌水
齋切玉股荆紫玉辟寒同
心却兩股荆紫玉辟寒同
葦入車抵堂紫玉辟寒同
又支韻○紫玉辟寒同

尚書作胎影神玉珠仙經不殺
我解地名魚玲名髮○音喉哈
駑部音戲喉哀庚信切
而音戲喉哀庚信切
俗拂袖一音喉哀庚信切
視歎○舌上挨強進日推也
歎歎○舌上挨強進日推也
州舒至微曲舌療減榘猿
原式乘切微曲舌療減榘猿
切紅垂越女也惛意不魁搥
顛四角中鰓頰人多美且詩其
私鰓頰人多美且詩其

戶
州
全
韻
卷
之
九
二
此
宜
閣

少全韻
卷之九
此宜閣

切斜 ○ 喉開 科哀切 洞 | 半 | 壽域 | 闔 明也 又上

也 照也 又 齊齒音 尖 齋 宋高宗建小閣名損 | 戒致

世宗鈴堯 | 又透齒音 關 齋 又心 | 言靜也 齊 | 戒致

又 苗人達屍歌 日唱 | 有 | 關 齋 又心 | 言靜也 齊 | 戒致

潔 | 誠敬也 又思 | 有 | 關 齋 又心 | 言靜也 齊 | 戒致

乖 瓜 歪切 命 | 又音 齋 齋 又心 | 言靜也 齊 | 戒致

初 皆切 又 好音 | 又音 齋 齋 又心 | 言靜也 齊 | 戒致

可 除粗取 細徐 錯 夢 置 身 齋 齋 又心 | 言靜也 齊 | 戒致

鐵 | 中既而 卒 又音 漸 身 齋 齋 又心 | 言靜也 齊 | 戒致

雌 哉切 恨也 疑也 左 傳 耦 俱 齋 齋 又心 | 言靜也 齊 | 戒致

無 | 又 雖 吾 子 亦 有 | 焉 俱 齋 齋 又心 | 言靜也 齊 | 戒致

切 嗚 | 字 葉 入 陽 平 聲 此 半 蹙 唇 揣 樞 衰 切 娃

○ 抵 勝 捲 舌 來 郎 臺 切 中 原 力 崖 切 朋 | 嗟 | 適 |

所 歌 舊 雨 | 夜 珠 | 又 送 酒 | 大 | 玉 人 | 檀 | 周 師 南 征 |

北 乘 興 | 抱 琴 | 又 棗 字 | 詩 | 玉 人 | 檀 | 周 師 南 征 |

二 又 去 聲 駭 馬 高 七 尺 詩 徠 徠 又 去 聲 萊 萊 老 | 汗

稱 嶽 山 名 速 來 同 又 徠 同 徠 又 去 聲 萊 萊 老 | 汗

舌 上 鞋 奚 皆 切 原 音 休 崖 切 弓 合 歡 | 底 縷 | 鳳 頭

腭 音 鞋 奚 皆 切 原 音 休 崖 切 弓 合 歡 | 底 縷 | 鳳 頭

此 宜 閣

錢繫人事諧和也允一劑不克一骸乞一忘一鮭魚
 唐選人黑石似駮馬性事不前見合口屑排蒲埋切
 又圭奎璿玉者似駮馬性事不前見合口屑排蒲埋切
 二音雁字埋切玉牌花鳳字銅斗魁詩重音排力大
 筍安中原普埋切花鳳字銅斗魁詩重音排力大
 爾雅中泚也俳優俳伎狎又上聲頤音曲願又狎同
 註水名又帶開口含唇懷胡垂切胸臆壯一捫一冰入
 音皮又帶喉重音懷胡垂切胸臆壯一捫一冰入
 音夢燕投又包也淮水名秦一槐觸一御溝一夾
 道山中音休排切水名秦一槐觸一御溝一夾
 懷之別名釋木名襄使中攘獸似牛四藁草礮
 石也又合唇開埋音韻眉槐切或云麻皆切
 音回又平音開埋音韻眉槐切或云麻皆切

霧也詩終風離離也爾雅祭地曰瘞一又音賴履
 且一又去聲羆山林○舌上音威汚也又去聲賴履
 小價心不狸日○脣音昂該切霜雪白貌豷也豷
 視癡象犬小疾癩也體也瘡也體肥音身長又豷山
 時未有分別該切原休哀切近哈音童一拾棄一倒
 謹也○喉孩何該切原休哀切近哈音童一拾棄一倒
 也○無聊之態也頰承也咳小兒笑貌噎笑鱣雄
 打○言偃狀也頰承也咳小兒笑貌噎笑鱣雄
 又首○半齒半柴池齋切原痴齋切俗音鈕齋切薪
 骸也○吾音半柴池齋切原痴齋切俗音鈕齋切薪
 莊子將亡也又植貌紫祭燎豺狼儕爾一朋翳山喋
 藥草齒齒相齧也又齷一又莊皆切○脣音上崖移皆切岸
 藥草齒齒相齧也又齷一又莊皆切○脣音上崖移皆切岸

畸行也垂一張詠字厓山邊斷一珠一握俄延又涯

又瘦也原音夷皆切歲除俗有唱嗟吠聲犬睚怒目際也

水際又音搯駮賣痴也語又去聲嗟醜女又喜悅○半齒

移又音搯不痊病也又遲遠貌姪也又上聲○半舌

音才慈哉切官韻近猜音憐一七步一八斗一詩三

草啞新絕又痼痼一倚馬一百里一良史一駕鴛棒寄生

句法新絕又二紅秀一財散一臨一裁新一鴻化

纒也濺名茅草○舌抵脰臺徒來切漸一柏一烏一雲

名避債一在蘇門山琴一在靈巖山丹一鹿一皆仙經

鈞一延清一避風一思子一望夫一黃金一鹿一眺蟾一梁

登春一雨花一凌歎一玉鏡一馬一温太真聘物臺

廿云一葉名又擡也僅輿一苔水衣一鮮乾一落通

草名夫須也也○哀煤也駘前見懂孩失志中原音他○抵脰能奴來切

也音奈又耐禮記聖人音似胎○音禳能三足鱉

○音膠靈淮切○音臄池淮切

入作平聲 陰 陽

塞 叶腮又音 格 其孩切感一平一段 陽 白 切巴埋

小一飛一曳一狐一精一三一黃一儷一繚一五

寒骨一又掛綠脫一烏頭一照夜一馬名單雄信槩名

又日本官名關一又軍使有踏一今諺以事得與

中州全韻 卷之九 五 此章閣

為不帛 繪也澄水 宋時試官 船 海中大船 鮑魚 莒
 脫也百濟有 筓 竹名 草名 鳴 鳥似鶴 出 ○宅 池齋切居
 姓也又音葩 卜 大 埋 土 三 四 五 唐 有 十 五 江 左
 中外 草 不 祥 又 埋 土 三 四 角 埋 錢 四 角 又 杜 姥
 丁 奉 愷 為 膏 不 大 潤 左 傳 車 名 卑 陋 者 漏 榮 名 杜 姥
 澤 衆 棺 所 又 光 潤 左 傳 車 名 卑 陋 者 漏 榮 名 杜 姥
 雞 皆 地 名 白 擇 揀 翟 陽 名 瘁 又 震 釋 禪 衫 音
 獸 名 又 易 麗 白 擇 揀 翟 陽 名 瘁 又 震 釋 禪 衫 音
 鶚 名 如 鶴 名 鳥 ○ 畫 指 吳 垂 切 劃 徒 二 音 釋 禪 衫 音
 慳 乖 戾 又 域 打 裂 刺 破 攫 握 也 又 獲 臧 得 也 又 割 破
 護 不 慧 也 悖 心 驚 瞠 目 臄 中 也 媼 好 焙 火 ○ 舩 之 音
 護 不 慧 也 悖 心 驚 瞠 目 臄 中 也 媼 好 焙 火 ○ 舩 之 音

蠓小舟 又上聲 蚱 蠓

上聲 陰

○海 呵改切 滄溟陸 蠓 瀛 瀚 泛 溟 苦 慾
 銀 扇 也 又 青 煮 航 蠓 墨 劫 宦 學 蘇 篇
 也 歡 喜 奴 名 滄 星 宿 一 名 火 敦 腦 兒 香 雪 源 又
 段 成 式 奴 名 滄 星 宿 一 名 火 敦 腦 兒 香 雪 源 又
 名 隱 娥 南 君 姓 視 名 保 赤 夫 人 姓 翳 名 逸 寥 西 姓 宋
 君 姓 句 名 邱 白 夫 人 姓 靈 名 素 簡 北 君 姓 翳 名 逸 寥 西 姓 宋
 禹 名 偃 黑 一 云 姓 禹 名 強 夫 人 姓 結 名 連 翹 醢 肉 醬
 七 裁 黑 一 云 姓 禹 名 強 夫 人 姓 結 名 連 翹 醢 肉 醬
 口 蠓 一 室 榼 酒 器 以 木 醢 酒 燥 ○ 宰 叶 哉 上 聲
 歌 絃 載 年 也 書 除 在 位 七 十 又 去 聲 緯 上 天 之 註

不狂
妄

上聲 陽

○詒 他乃切 亦給 給 難理 駘 蕩廣大 意 雲 貌 又去聲

噫 正言不 箬 天官加豆之實 魚衣 又周禮 瘕 病也 迨 及也

聲 殆 危也 車 一 逮 追也 行不 怠 倦也 懈 二音 駭 也 判

也 解 切 原音 休 擺 切 亦 入 陰 驚 起 解 散也 卦 名 又 判

蟹 色 徒 水 名 又 整 兵 一 鼓 解 也 尸 一 曉 一 奶 囊 反 切 亦

音 入 陰 韻 囊 改 切 乃 辭 緩 礪 一 銀 一 嘉 爾 大 鼎 又 莖 名 草

○蒯 枯拐切 菅 一 草 可 織 席 一 席 澁 便 於 一 拐 上 葉 聲

亦 入 陰 俗 箬 魚 筍 也 又 姓 又 去 聲 亦 入 陰 陸 拐 拄 杖 人 〇

謂 一 入 陰 俗 箬 魚 筍 也 又 姓 又 去 聲 亦 入 陰 陸 拐 拄 杖 人 〇

買 禮 聽 賣 一 以 質 劑 又 姓 周 賈 菜 噴 羊 聲 涓 水 名 〇 鴈 〇

收 去 音 債 本 豸 無 足 謂 又 姓 周 賈 菜 噴 羊 聲 涓 水 名 〇 鴈 〇

再 音 〇 駮 語 駮 切 原 本 〇 駮 謂 多 爲 一 亦 入 陰 楚 人 〇 亥 〇 擷

洛 駮 切 以 指 〇 頰 也 又 去 聲 〇 罷 亦 入 陰 耀 貌 短 〇 亥 〇 擷

爪 毀 裂 也 〇 頰 也 又 去 聲 〇 罷 亦 入 陰 耀 貌 短 〇 亥 〇 擷

收 去 辰 名 原 本 〇 待 也 特 去 聲 侯 代 更 也 替 也 〇 亥 〇 擷

入 作 上 聲 陰

此 宜 閣

鄭康成 蹠 祭處又音滯多 戴 奉也負小翼 襪 襪

不曉事 灑 酒不 瘠 病也 戒 江隘切警也書傲 虞

切 誠 誼傳前車覆後車 賈 特 藉田賦 廉 官解 罪人

及官物皆是 聲 二音去聲 二音上 界 千世大 介 貴 獨 鬚

疥 瘡 芥 草 拾 玠 珪 尫 慙 慙 介 價 紹 芥 獨 鬚

貌 魚 比 目 屈 也 衿 布衣 滅 水 恹 懼 峒 名 鵠 雀 芥 大 愁 無

又 隊 快 匡 外 切 痛 足 稱 噲 其 正 又 人 名 塊 土 賈 桴

韻 駿 馬 喟 又 齊 微 韻 然 噦 鳥 鳴 也 小 雅 翮 飛 聲 也

字 又 齊 微 韻 崩 上 見 再 賍 賽 切 時 難 載 乘 也 倒 記

私 又 始 也 自 葛 上 朕 自 毫 又 事 也 熙 帝 又 音 無

斷 則 年 之 一 歲 之 中 莫 不 覆 戡 漿 絳 上 見 拜 邦 賣

手 至 地 鄭 康 成 曰 亦 作 去 聲 讀 額 扒 技 也 又 音 嶧 山 形

日 吉 切 稽 顙 而 後 曰 凶 支 泮 原 音 韻 又 邦 賣 切 涓

水 篚 竹 散 虬 蟻 渾 丹 水 在 支 曬 雙 債 切 曝 也 聯 董 西

名 簞 片 紅 絲 虬 蟻 渾 丹 水 在 支 曬 雙 債 切 曝 也 聯 董 西

廂 賺 曲 內 灑 汎 煞 疾 晒 照 鍛 長 殺 隆 禮 之 義 綢 周 禮

秋 厚 賽 祀 志 冬 禱 祈 塞 邊 界 又 塞 行 棋 塞 僊 碎 細

者 厚 賽 祀 志 冬 禱 祈 塞 邊 界 又 塞 行 棋 塞 僊 碎 細

中州全韻 卷之九 七 宜

言善 **懈** 聲怒 **慳** 度村 **薤** 葷蔬春 | 明

待種 **蟹** 又兩螯八足 **齧** 齒上 | 明

外國城名 **蟹** 又希解切 **齧** 相抵處 **滅** 衿前並見 **寨** 柴

去聲木柵又 **砦** 本音債原 **牙** 獬又漸平也 **毗** 本音債原 **僂**

音牙傑處 **藿** 蜂 | 短尾為 **鷹** 池又前並見 **艾** 昂蓋切草

可灸者又者 **藿** 又老也 **鷹** 方與未 | 又少 | 美也又治

也懲 | 自 | 又言已也 **碣** 同礙止石列子黃帝 **懸** 性

咳 **礙** 癡貌 **礙** 音逆也 **碣** 揚子法言聖 **厚** 張幕 **捱** 解

隘切原音 **厓** 上並見 **惺** 也恨 **螻** 虫 **駮** 也痴 **悻** 吝 **奈** 囊帶切

音 **柰** 果名素 | 月 | 耐 **耐** 之名又捏 **害** 蓋切伎原音休

見 **能** 奴登切 **漆** 水名 **蔡** 名魚 **害** 蓋切伎原音休

又高麗呼 **亥** 辰名左傳 **悻** 快也 **悻** 恨也 **悻** 走 **嗜** 聲

日為 **待** 唐賴切 **亥** 首六身為 **悻** 快也 **悻** 恨也 **悻** 走 **嗜** 聲

聲亦 **待** 唐賴切 **亥** 首六身為 **悻** 快也 **悻** 恨也 **悻** 走 **嗜** 聲

接 **迨** 禮 | 去聲為等 | 上聲為 **軟** 又玉 | **貨** 稱 **怠** 懈

黠也 **迨** 見 **代** 世也郡 **袋** 囊也王仁裕携照 | 盡力不

彌陀 **迨** 見 **代** 世也郡 **袋** 囊也王仁裕携照 | 盡力不

盛作 **迨** 見 **代** 世也郡 **袋** 囊也王仁裕携照 | 盡力不

王審 **迨** 見 **代** 世也郡 **袋** 囊也王仁裕携照 | 盡力不

酒庫 **迨** 見 **代** 世也郡 **袋** 囊也王仁裕携照 | 盡力不

州全韻 卷之九

此宜閣

隸 暖貌 不埭 土郭 雞鳴 詒欺 類篇 江南 呼欺 給疑

欺 也 穀梁 惡 食 葉 棣 儀 閑 習 也 詩 威 逮 逮 殆 殆

公 子 之 在 藏 再 切 所 也 存 也 觀 自 音 韻 釋 氏 語 又 察 載

並 見 ○ 在 也 書 一 璇 璣 玉 衡 中 原 音 韻 減 賽 切 又 遠

上 舟 車 運 物 小 裁 裁 並 見 ○ 賣 忙 拜 切 也 邁 行 也 體 又 勇

往 也 種 德 又 老 也 講 誕 勸 勉 也 書 用 一 曠 視 邪 前 見 ○

賴 不 顧 也 又 老 也 講 誕 勸 勉 也 書 用 一 曠 視 邪 前 見 ○

人 謂 籍 詞 惡 茶 白 一 謂 無 子 弟 籟 三 孔 籥 也 大 者 謂 小 者

徠 勞 來 上 萊 草 瘵 病 也 速 就 諫 音 螭 又 啖 呼 聲 又 賴 蒙 也

又 平 聲 蕭 又 陰 也 莊 子 莫 憊 如 木 音 言 凶 惡 也 音 派

鬚 滲 不 剃 狀 鬚 鱗 魚 鵲 鳥 姝 好 也 ○ 躄 骨 湯 一 械 切 醜 小 ○ 敗

旁 賣 切 勝 自 成 一 按 之 則 北 邁 切 有 陰 陽 音 字 亦 有 二

凡 自 是 也 壞 則 薄 邁 切 論 語 魚 餒 稗 似 穀 孟 子 不 如

肉 自 是 也 壞 則 薄 邁 切 論 語 魚 餒 稗 似 穀 孟 子 不 如

日 早 說 又 二 種 又 官 小 官 也 小 說 憊 矣 病 也 甚 唄 謂 梵 聲 西 域 排

木 退 走 散 渙 水 波 也 排 見 ○ 壞 還 矣 物 快 切 敗 也 毛 氏 韻 增

古 怪 切 如 魯 恭 王 之 孔 子 宅 有 之 類 物 不 自 敗 而 毀 之 則

如 春 秋 傳 魯 城 門 之 類 又 有 云 不 自 敗 而 毀 之 則

音 怪 中 原 ○ 外 中 原 音 韻 遠 也 王 怪 切 也 ○ 內 字 本 齊 微 韻 中

音 休 買 切 ○ 外 中 原 音 韻 遠 也 王 怪 切 也 ○ 內 字 本 齊 微 韻 中

音 休 買 切 ○ 外 中 原 音 韻 遠 也 王 怪 切 也 ○ 內 字 本 齊 微 韻 中

音 休 買 切 ○ 外 中 原 音 韻 遠 也 王 怪 切 也 ○ 內 字 本 齊 微 韻 中

之用

入作去聲

陰二陽

○厄

崖介切災

厄

喉逆

扼

握持

輓

縹以轅端橫木

啞

語聲

○厄

笑

○麥

米

賣

○貉

貉

九

柳

○

○

○

○

○

○

○

○

○

○

○

○

○

○

○

○

○

○

○

○

○

○

○

○

○

○

○

○

○

○

○

○

○

○

○

○

○

○

○

○

○

○

○

○

○

○

○

○

○

○

○

○

○

○

○

○

○

○

○

○

○

○

○

○

○

○

○

○

○

○

○

○

○

○

○

○

○

○

○

○

○

○

○

○

○

○

○

○

○

○

○

○

○

○

○

○

○

○

○

○

○

○

○

○

○

○

○

○

○

○

○

○

○

○

○

○

○

○

○

○

○

○

○

○

○

○

○

○

○

○

○

○

○

○

○

○

○

○

○

○

○

○

○

○

○

○

○

○

○

○

○

○

○

○

○

○

○

○

○

○

○

○

○

○

○

○

○

○

○

○

○

○

○

○

○

○

○

○

○

○

○

○

○

○

○

○

○

○

○

○

○

○

○

○

○

○

○

○

○

中州全韻卷之十

真文

平口音

下三部同

平聲 陰

○齒麗唇開

分

敷奔切與也判也惜也
紛亂也解

髮口輕音

芬

香也必衆望氣也妖楚
靈掃饋蒸

飯也

去聲

除也
巾拭物
峽山貌又通
雪也絳

詩雨雪

芬

蘭亂也糾
絲長
飛鳥落

香駢疾也

盼

大玉名
日光
衣
貌
名
毛

木駢疾也

盼

巾大玉名
天將旦也
定也
又人名

北宜閣



蒸飯○帶喉平音昏花昆切也日婚合葬曰冥西方五
 朝廷所探而不惛又去聲暈大蒜小蒜與渠慈葱荅
 蔥閣守門隸九○瘠也病楛名木歇不可昏去聲也
 未定之謂見暗目○穿鼻舌因衣斤切由也仍也前
 莊子齊物論昏○坐禱文○花紋累殷衆也孔又姓又
 淨為佃羅呼茵坐禱文○花紋累殷衆也孔又姓又
 地為佃羅呼茵坐禱文○花紋累殷衆也孔又姓又
 上去聲湮沉○闔出城上重門詩禮祭也書明塞也書
 塞也井氣○慙和也堊山名水湮塞也書明塞也書
 恭通也井氣○慙和也堊山名水湮塞也書明塞也書
 也敬通也井氣○慙和也堊山名水湮塞也書明塞也書

縣灑水名又○穿鼻舌尖申升真切辰名又姓又達
 名嶽生聲○錫無疆音重巽以命又紳大帶書
 摺薦垂伸引屈身潤報主言不巳也紳大帶書
 色宣仁菩薩所現老信同伸主言不巳也紳大帶書
 宋宣仁太后自稱信同伸主言不巳也紳大帶書
 吟鞞帶脾夾脊神信魁山神坤玉音迅不娘音震也又呻
 音真癡真切恚也中瞋怒而醉尉龍白鷗○玉縝紛
 緜帶狎也獫獫延貌連神禾○口微鼻音春之始富大
 買也狎也獫獫延貌連神禾○口微鼻音春之始富大
 報買也狎也獫獫延貌連神禾○口微鼻音春之始富大

仙輻載板為之其狀如箕龍又泥乘楸木名瑤玉名驂馬名

馬雜文又鈍音魚樾水名峒嶺名恂貌趙走貌橐撮唇音荀地名

須雲切草名又姓音詢詢各水所乘者趙走貌橐撮唇音荀地名

伯洵水名又信也音詢詢各水所乘者趙走貌橐撮唇音荀地名

唇抵音洵洵水名又信也音詢詢各水所乘者趙走貌橐撮唇音荀地名

日始出朝音吞吞拖倫切咽雲夢丹篆惇原拖根切墮也

方始出朝音吞吞拖倫切咽雲夢丹篆惇原拖根切墮也

也音墮墮也敦厚也屯卦名又音屯敦厚也屯卦名又音屯

音感也音敦敦厚也屯卦名又音屯敦厚也屯卦名又音屯

正淳沃也又音淳淳沃也又音淳淳沃也又音淳

年紀音敦敦厚也屯卦名又音屯敦厚也屯卦名又音屯

葛底音敦敦厚也屯卦名又音屯敦厚也屯卦名又音屯

金銀音敦敦厚也屯卦名又音屯敦厚也屯卦名又音屯

舍羊音敦敦厚也屯卦名又音屯敦厚也屯卦名又音屯

道三王之功音敦敦厚也屯卦名又音屯敦厚也屯卦名又音屯

又銀燾音敦敦厚也屯卦名又音屯敦厚也屯卦名又音屯

鬱煙音敦敦厚也屯卦名又音屯敦厚也屯卦名又音屯

輻輳音敦敦厚也屯卦名又音屯敦厚也屯卦名又音屯

輻輳音敦敦厚也屯卦名又音屯敦厚也屯卦名又音屯

中外全韻 卷之十 二 此宜閣

中州全韻 卷之十一 十一

詩有 | 其 | 域 | 池 | 續 | 狀 | 玉 | 粉 | 美 | 魚 | 名
尾 | 西 | 龍 | 涑 | 問 | 文 | 石 | 稱 | 又 | 魚
洗 | 麤 | 墨 | 泗 | 水 | 璘 | 也 | 妻 | 木
集 | 入 | 幸 | 酒 | 周 | 又 | 死 | 分
和 | 幕 | 野 | 海 | 始 | 音 | 夫 | ○
婞 | 觀 | 也 | 國 | 封 | 班 | 以 | 帶
字女 | 猿 | 鐵 | 鎖 | 又 | 分 | 美 | 聘
○ | 國 | 為 | 刀 | 又 | 婦 | 號 | 平
合 | 口 | 月 | 甚 | 去 | 也 | 名 | 音
唇 | 輕 | 又 | 利 | 恭 | 禮 | 然
開 | 音 | 又 | 又 | 也 | 生 | 貌
賓 | 宮 | 質 | 導 | 也 | 書 | 故
篔 | 篔 | 適 | 也 | 于 | 妻 | 稱
作 | 水 | 均 | 又 | 泰 | 死 | 瑋
切 | 際 | 曹 | 又 | 遠 | 日 | 璘
嘉 | 泗 | 遠 | 聲 | 雅 | 註 | 文
一 | 天 | 邠 | 遠 | 國 | 于 | 難
寅 | 舜 | 州 | 邠 | 京 | 人 | 鱗
至

事 | 宮 | 賓 | 字 | 西 | 堅 | 也 | 卦 | 聲 | 去 | 又 | 陶 | 蕃
信 | 車 | 真 | 津 | 也 | 去 | 名 | 二 | 去 | 也 | 溫 | 也
弗 | 脚 | | 切 | 福 | 又 | 去 | 衡 | 去 | 姓 | 賀 | 季
 | 也 | | 薦 | 矜 | 聲 | 怒 | 俱 | 不 | 籒 | 珍
 | 勞 | | 上 | 石 | 去 | 作 | 雜 | 尺 | 鼓 | 席
 | 辛 | 茜 | 聲 | 名 | 動 | 鎮 | 也 | 以 | 敵 | 上
 | 辛 | 郡 | 又 | 去 | 也 | 字 | 傳 | 以 | 木 | 以
 | 盤 | 錦 | 又 | 聲 | 又 | 虛 | 奇 | 用 | 止 | 樂 | 世
 | 薦 | 薪 | 黃 | 義 | 解 | 此 | 字 | 又 | 音 | 長
 | 五 | 柴 | 一 | 茹 | 日 | 奠 | 莢 | 實 | 也
 | 細 | | 采 | 抱 | 徒 | 負 | 錯 | 析 | 尖 | 音
 | 藥 | 有 | 細 | | 徒 | 負 | 錯 | 析 | 尖 | 音
 | 又 | 草 | 秘 | 酸 | | 負 | 錯 | 析 | 尖 | 音
 | 葉 | 如 | 載 | 漢 | 后 | 被 | 選 | 入
 | 衆 | 多 | 也 | 又 | 長 | 貌
 | 衆 | 多 | 也 | 又 | 長 | 貌

少全音 卷之十一 十一

醉 醜也。管頤去聲。又似畫六斷。○穿鼻唇音。唐君者居雲也。左。

城 有慶賞刑威曰城。宋氏號宣城取之。嚴無為如意人受封。

者 有鄉郡等名。劉繼元取郭無為之意。執之名。

曰 握此章道母宋氏號宣城取之。嚴無為之意。執之名。

心 也。此竹也。中書筆也。又小嚴。父也。天裂也。

孤 旅也。飛將冠掃千真將懸。又嶠。連山。皸。凍裂也。

均 平也。靈又成。掃千真將懸。又嶠。連山。皸。凍裂也。

大 平也。洪詩四。鏃既六。義又西。京賦。饗以善。頽頭大也。又。

台 地名。又麇麇。屬。藻。江東呼馬藻。頽頭大也。又。

洵 水名。名。澁。食。已而復吐之。又龜。箸。名。竹。也。

之 說切似栗而臻。至也。薦。整。齊。貌。蔡。草。盛。貌。又。楚。詞。

小 詩載物。栗。至也。薦。整。齊。貌。蔡。草。盛。貌。又。楚。詞。

貌 又水名。名。澁。食。已而復吐之。又龜。箸。名。竹。也。

津 首載物。栗。至也。薦。整。齊。貌。蔡。草。盛。貌。又。楚。詞。

澮 水名。鄭。溱。姓。衆。多。貌。又。尖。音。舌。莘。名。尸。榛。切。地。說。致。言。

也 在鄭。溱。姓。衆。多。貌。又。尖。音。舌。莘。名。尸。榛。切。地。說。致。言。

多 言。粉。溱。姓。衆。多。貌。又。尖。音。舌。莘。名。尸。榛。切。地。說。致。言。

穿 鼻唇音。薰。之。左。傳。香。草。古。人。被。除。以。此。草。又。取。物。也。又。

也 音。唇。又。灼。也。易。厲。心。又。通。勳。漢。醺。醉。也。又。貌。勳。周。禮。

自 燒。又。灼。也。易。厲。心。又。通。勳。漢。醺。醉。也。又。貌。勳。周。禮。

夏 承。碑。帶。書。著。于。王。室。又。音。訓。醺。和。悅。也。和。悅。

王 承。碑。帶。書。著。于。王。室。又。音。訓。醺。和。悅。也。和。悅。

克 有。功。日。去。聲。其。日。入。燠。熏。也。詩。公。尸。來。止。和。悅。

縑 淺。絳。色。三。染。日。獠。奴。號。葷。暈。上。臙。也。又。香。美。之。名。

禮 衣。三。染。日。獠。奴。號。葷。暈。上。臙。也。又。香。美。之。名。

州 全。目。卷。之。十。五。北。宜。閣。

朱曰綿定奇一又姓	煖也朱百年就孔顛宿	恭人又風名一就風始至又繹也中庸一而故而知新又	名地各又純粹也秦風一其如玉和柔也大雅一	今之箭囊也東方朔七諫	聲	莊子音義云又	又潘如侍兒露一即綿袴吉士瞻作百	屋為一複一	音渾	鮪又訓	運又許切	又許切訓誨也又
曰綿定奇一又姓	也朱百年就孔顛宿	恭人又風名一就風始至又繹也中庸一而故而知新又	名地各又純粹也秦風一其如玉和柔也大雅一	今之箭囊也東方朔七諫	聲	莊子音義云又	又潘如侍兒露一即綿袴吉士瞻作百	屋為一複一	音渾	鮪又訓	運又許切	又許切訓誨也又
曰綿定奇一又姓	也朱百年就孔顛宿	恭人又風名一就風始至又繹也中庸一而故而知新又	名地各又純粹也秦風一其如玉和柔也大雅一	今之箭囊也東方朔七諫	聲	莊子音義云又	又潘如侍兒露一即綿袴吉士瞻作百	屋為一複一	音渾	鮪又訓	運又許切	又許切訓誨也又
曰綿定奇一又姓	也朱百年就孔顛宿	恭人又風名一就風始至又繹也中庸一而故而知新又	名地各又純粹也秦風一其如玉和柔也大雅一	今之箭囊也東方朔七諫	聲	莊子音義云又	又潘如侍兒露一即綿袴吉士瞻作百	屋為一複一	音渾	鮪又訓	運又許切	又許切訓誨也又
曰綿定奇一又姓	也朱百年就孔顛宿	恭人又風名一就風始至又繹也中庸一而故而知新又	名地各又純粹也秦風一其如玉和柔也大雅一	今之箭囊也東方朔七諫	聲	莊子音義云又	又潘如侍兒露一即綿袴吉士瞻作百	屋為一複一	音渾	鮪又訓	運又許切	又許切訓誨也又

藻之菜也	藻之菜也	藻之菜也	藻之菜也	藻之菜也	藻之菜也	藻之菜也	藻之菜也	藻之菜也	藻之菜也	藻之菜也	藻之菜也	藻之菜也
藻之菜也	藻之菜也	藻之菜也	藻之菜也	藻之菜也	藻之菜也	藻之菜也	藻之菜也	藻之菜也	藻之菜也	藻之菜也	藻之菜也	藻之菜也
藻之菜也	藻之菜也	藻之菜也	藻之菜也	藻之菜也	藻之菜也	藻之菜也	藻之菜也	藻之菜也	藻之菜也	藻之菜也	藻之菜也	藻之菜也
藻之菜也	藻之菜也	藻之菜也	藻之菜也	藻之菜也	藻之菜也	藻之菜也	藻之菜也	藻之菜也	藻之菜也	藻之菜也	藻之菜也	藻之菜也
藻之菜也	藻之菜也	藻之菜也	藻之菜也	藻之菜也	藻之菜也	藻之菜也	藻之菜也	藻之菜也	藻之菜也	藻之菜也	藻之菜也	藻之菜也

上聲 簾 又 嶧 山名

平聲 陽

○ 捲舌 鄰 離 銀 切 親 也 比 也 周 禮 五 家 為 德 照 一 一 德 又 左 右 比

輔 亦 曰 書 臣 哉 哉 仙 守 四 織 德 照 一 一 德 又 左 右 比

麟 仁 獸 也 睢 風 有 車 玉 祥 驚 潛 一 一 逆 寸 批

炳 炳 野 火 鬼 見 子 虛 賦 又 祥 明 也 揚 雄 劇 秦 美 新 文

石 見 貌 麟 又 去 聲 麟 上 田 壟 又 上 去 聲 麟 中 玉 文 玢 又 上 結 聲 月 麟 岫 潏

聲 水 飛 貌 麟 春 人 名 麟 也 鷹 下 視 剡 削 也 ○ 重 音 開 貧 原 披 民 切

知 我 傷 哉 憂 范 丹 禮 菘 之 以 白 藻 顰 眉 楚 宮 捧 蘋

爾 雅 也 詩 于 以 采 白 禮 菘 之 以 白 藻 顰 眉 楚 宮 捧 蘋

見 歛 笑 動 微 通 鑑 明 主 愛 一 施 病 心 而 曠 詩 櫛 木 嬪

前 小 唇 開 音 合 民 迷 賓 切 遺 西 逸 病 心 而 曠 詩 櫛 木 嬪

珉 石 比 似 肩 又 南 方 有 裸 卯 鮮 毛 料 皆 國 名 蒸 天 司 罷 無 懷

東 南 越 八 岷 山 泯 沒 也 又 詩 維 百 萬 蚊 也 涿 鹿 為 力 墨 之 天 閩

賤 貴 又 音 文 岷 名 山 泯 沒 也 又 詩 維 百 萬 蚊 也 涿 鹿 為 力 墨 之 天 閩

賤 貴 又 音 文 岷 名 山 泯 沒 也 又 詩 維 百 萬 蚊 也 涿 鹿 為 力 墨 之 天 閩

中州全韻 卷之十 北宜陽

中懸人如真切完玉至真上兆化
音勞爾恨陳戴塵汗蛟又周禮以草字名官者不可
悉體當依戴塵汗蛟又周禮以草字名官者不可
抵勝捲舌音近倫敦切苙名志能服衆心
一帶半
大如垂盧投掄擇也選等輪車寶埋法蒲綸絲彌經
曳如椎盧投掄擇也選等輪車寶埋法蒲綸絲彌經
御大轉叙也
荒國通倫叙也
日黑崑通倫叙也
山阜魚名黑文渾者曰昆凡物
陷也食者不睡踰行箒具蝻音撮唇裙渠邱筠切
論

切下裳舞練紅白練前鳥墨花六幅鰲立
榴簷名下又獠人以羣輩也聚也獸三爲鶴立
帽橫束腰間曰桶調也又羣離詩荻花寒漫鷗鳥
風使漢人緹言和調也又羣離詩荻花寒漫鷗鳥
陳使漢人緹言和調也又羣離詩荻花寒漫鷗鳥
暮勻切原窘羣居也與羣嘉祐詩荻花寒漫鷗鳥
邱勻切原窘羣居也與羣嘉祐詩荻花寒漫鷗鳥
乙夜三懃芹水菜采○穿鼻舌勤其寅切原邱
懂憂也又槿柄也木名矜鋤耨○穿鼻舌勤其寅切原邱
應去聲又槿柄也木名矜鋤耨○穿鼻舌勤其寅切原邱
玉庫路雉古又音謹名矜鋤耨○穿鼻舌勤其寅切原邱
元六慎露皆釋氏也春明言朝廷又羨禮仙也幽
元六慎露皆釋氏也春明言朝廷又羨禮仙也幽

中州全韻

卷之十

九

北

中州全韻

卷之十

九

北

願名皆在人身奇一八一術數也又雲一古樂護
 草名屠一鬻一朱一花一通德一又蓬一棘一之禮一迎
 杜各關一郡縣城闕及京都名一不悉載一之捫撫持也
 奉莫一省郡城闕及京都名一不悉載一之捫撫持也
 高文無奔切章如詩楠木名又苜蓿恨不明○齒麗
 音唇文無奔切章如詩楠木名又苜蓿恨不明○齒麗
 鄭紋綾也凡錦綺繡之文聞寡多一廣博一之號始
 紹語一願一空谷一織一側一腥一龍一聚一飢一餒一鷓一汾
 天語一願一空谷一織一側一腥一龍一聚一飢一餒一鷓一汾
 分又雲成一衫一青赤去聲斑鼠又汝水名又音駮馬
 去聲也又蓋盛貌蚤同閱一低目視也閱康曰古聞
 草紊亂也又蓋盛貌蚤同閱一低目視也閱康曰古聞

字聞上見齋鳥名鱗魚名形如大鱗魚名熒也○穿鼻舌
 移中切白金水一貢一餅一丹一佩一閭一悅而諍斷泗
 之聞也齧肉齒根垠九天八舟坤原音寅恭也悅而諍斷泗
 星野如也齧肉齒根垠九天八舟坤原音寅恭也悅而諍斷泗
 舍東旅謂躔次一者辰黃州之外又八淮南子云允器
 信之左傳曰口不道忠也臙肉夾脊蟪寒蟬又黃瓜鄞地
 瑣場又音賢也浪名水沂于邳良受書泔回淪水信
 犬吠琅石似玉又音碾名木皆山言二爵而禮玉藻听
 聲貌子虛賦一音碾名木皆山言二爵而禮玉藻听
 笑貌子虛賦一音碾名木皆山言二爵而禮玉藻听
 然而笑又上聲訢又恭敬貌蜚一名爾雅蠲馬○舌尖

音陳池人切也朱書汨橫一敷一鈎一星名充下言
 故也原臣波外玉帛獸汨纍其五行又星相因言
 丑仁切骨鯁腹心又陸雲塵放埃承梁旁木也
 守者骨鯁腹心又陸雲塵放埃承梁旁木也
 稱糞土宋濂稱蟻香心塵絕埃承留輓草望
 掃屬車不玉珠瀟洒出心東海揚硯留留
 填久也又辰時北生不九五九撫又支名晨嚮
 司音田辰開宸辰帝居櫛紫槐娠也列趁越履又音輾
 被合辰開盆宸辰帝居櫛紫槐娠也列趁越履又音輾
 重音開盆宸辰帝居櫛紫槐娠也列趁越履又音輾
 又喪妻曰鼓盆言冤也又藥名戴敦也列趁越履又音輾
 南史金浴作龕原普渾切音奔溢音噴蓋覆

草名○穿齒音尖秦齊絕舌尖又音音劇纂樂器螭虫似蟬詩
 名牛○穿齒音尖秦齊絕舌尖又音音劇纂樂器螭虫似蟬詩
 尾或云即鶴上○秦齊絕舌尖又音音劇纂樂器螭虫似蟬詩
 池論切又音團以扣鼓准也又音音劇纂樂器螭虫似蟬詩
 大如化○鎔形如鐘有舌潤日動漢書眼瞬醜也厚醜
 同唇朱反鎔形如鐘有舌潤日動漢書眼瞬醜也厚醜
 域書法范氏增蔚遺一猩不可驢西純淳淳淳淳淳淳淳淳
 燔明也又燔燔燔燔燔燔燔燔燔燔燔燔燔燔燔燔燔燔燔燔
 切屯二音也燔燔燔燔燔燔燔燔燔燔燔燔燔燔燔燔燔燔燔燔
 燕雀十日也終一由如釋氏語巡酒榘楯也楯也楯也楯也楯也
 循撫終一由如釋氏語巡酒榘楯也楯也楯也楯也楯也楯也楯也
 中州全韻 卷之十 七

音 噓 唇 雲 于 均 切 山 川 氣 卿 附 青 法 犬 葱 烘 珠 五 朶 鎖

紫 囊 挈 李 僕 射 手 刑 部 官 謂 白 司 芸 香 草 窻 媛 姓 云 再 孔 又 鎖

吾 亦 紘 數 亂 也 朝 物 數 紛 耘 去 草 火 筠 禮 器 竹 云 再 三 轉

流 勻 也 員 通 益 也 萬 騎 紛 耘 去 草 火 筠 禮 器 竹 云 再 三 轉

國 灑 大 江 水 櫻 木 雲 風 聊 樂 我 又 人 名 伍 筠 禮 器 竹 云 再 三 轉

唇 開 墳 扶 奔 切 汝 黑 音 元 又 灼 原 隰 石 名 麗

重 音 墳 螞 蟻 切 汝 黑 音 元 又 灼 原 隰 石 名 麗

筆 硯 切 原 粉 名 蕢 草 木 多 實 詩 鼓 大 潰 水 涯 又 債 券 香 氣

兵 車 積 木 帶 喉 重 音 含 魂 地 氣 為 魄 游 子 天 氣 為 太

多 貌 原 戲 昆 切 小 豕 放 蒸 韻 都 倫 切 屯 聚 也 兵 細

抵 齷 豚 徒 倫 切 小 豕 放 蒸 韻 都 倫 切 屯 聚 也 兵 細

舌 音 豚 婦 以 特 切 小 豕 放 蒸 韻 都 倫 切 屯 聚 也 兵 細

柳 音 豚 婦 以 特 切 小 豕 放 蒸 韻 都 倫 切 屯 聚 也 兵 細

吐 渾 切 原 鈍 見 前 腎 易 饋 中 原 音 韻 都 倫 切 屯 聚 也 兵 細

也 易 聖 人 以 道 設 教 又 黑 靈 首 出 又 踣 抵 齒 音 尖

善 繡 者 曰 針 又 道 設 教 又 黑 靈 首 出 又 踣 抵 齒 音 尖

存 祖 尊 切 原 齊 孫 性 切 手 澤 踣 踣 也 又 踣 抵 齒 音 尖

喉 音 痕 何 根 切 原 休 根 切 無 鞞 前 車 革 音 舌 上 紉 泥 鄰 磨

繩 也 禮 內 則 衣 裳 綻 裂 楚 謂 之 鞞 前 車 革 音 舌 上 紉 泥 鄰 磨

蘭 以 為 佩 揚 子 方 言 續 楚 謂 之 鞞 前 車 革 音 舌 上 紉 泥 鄰 磨

此宜閣

此宜閣

奴昆切
香也

上聲 陰

○軫 知忍切車後橫木接一旋一又紆一隱曲也

士卒殷一註乘輿多盛貌又轉一亦曰一候一

也又飾玉一又南方七宿之七梁診脈也

也又叢鬢稠髮黑也診又平聲道診執持也

單也畫衣也髮如雲診又平聲道診執持也

孟也子被一衣振同賑去聲又去聲也

平聲石又珍目有振結也

聲平聲木密又風新飛也肯康狠切可懇至懇墾耕反

也音齧也又音銀也頎也乎其至豨食

年韻叶斤上聲謹也又音所也

而韻叶美玉董草名又瀆地名

飲中玉董草名又瀆地名

官中玉董草名又瀆地名

叶因上聲慙憂也

又平聲也慙憂也

準也又樂器則純冠禮冠也

或作準厚廣綽綽也

又去聲送厚廣綽綽也

大音韻叶詢上聲隼鳥名詩于高墉之上

原音韻叶詢上聲隼鳥名詩于高墉之上

部疏後乃燒鉛為一設采潤色日澤又竹名閩分氣
 粉彩文扮波謾切又粉草○穩安汪滾切日隱安也又音○袞
 冠幸切官龍衣實里薛契丹部官名之魚輓車銀
 光穩切官龍衣實里薛契丹部官名之魚輓車銀
 車棍亂滾水流貌大棗束菴荀子天冕卷眷叶緝謂百羽
 杠高聲去聲緝帶昆前棍去聲棒又濕湯沸○唾叶吞上
 廉隅也又詩町鹿切○瘵病又叶屯○鞮叶然笑貌鞮然
 場中原音韻他本切○瘵病又叶屯○鞮叶然笑貌鞮然
 又平痰病也疾美○瘵病又叶屯○鞮叶然笑貌鞮然
 孟聲賸送行贈去聲任也○蘊委粉○溘並見韞山輝暉
 也賸送行贈去聲任也○蘊委粉○溘並見韞山輝暉

謀也厚重也

上聲 陽

○引也衣謹切亦入陰導也延引軸詩陰去聲
 尹治也正也又漢志云師文為一引兩詩陰去聲
 續長也草名同蝨長槍○閔也詩上聲亦入陰憂中
 恤也混前見愍痛也又敏疾也○閔也詩上聲亦入陰憂中
 悲也混前見愍痛也又敏疾也○閔也詩上聲亦入陰憂中
 也齊有敗疆潤貌水流篋前見璿琳抵○昕入語謹切亦
 平聲斷辯貌爭○蜃也時軫前切大蛤○腎去聲
 也齊有敗疆潤貌水流篋前見璿琳抵○昕入語謹切亦

之焜耀輝魚鯢角圓穎穎官亦○懣母本切憤愧忘廢

也瞞暗○韋步本切車上笨竹積穩輶木車橫○稟本原

不收此字正韻與品○盡擠隱切竭○瀝流急貌○嶙

里兼收則此亦可從○羽普本切飛也○炳乃本切

貌又平聲○榘起又走也○炳熟乃本切

○震高之腎切動也功振整也奮也○鎮按也又藩賑調

貨童有一主又卦名振玉也○鎮山也又藩賑調

震童有一主又卦名振玉也○鎮山也又藩賑調

○信符西進切誠也○惇花枝一豚魚一山中

韻中原音訊問也芳詩言戎事迅疾燼火餘燭餘

願頂灑也又○信身又○狐獸小○洵水名○夙疾疾○夙藥夙○夙○

申音信又○狐獸小○洵水名○夙疾疾○夙藥夙○夙○

蟬賓去聲髮也○殞葬殞○殞○殞○殞○殞○

醞於郡切○縑紉也○縑○縑○縑○縑○縑○

柱也又○進舍信切登也○蓋忠晉卦名○晉○晉○晉○晉○

溫也又○進舍信切登也○蓋忠晉卦名○晉○晉○晉○晉○

國名璣石似○縑紉也○縑○縑○縑○縑○縑○

又姓璣石似○縑紉也○縑○縑○縑○縑○縑○

○奮雷叶分去聲揚也○糞穢也○佛頭着○蟻螂搏○越王

○奮雷叶分去聲揚也○糞穢也○佛頭着○蟻螂搏○越王

嘗曰太師數珠落地師曰土貫休乘馬遺耳又杜光庭謂
 之到彦之擔自給矢驢巷名如馬全掃除漢湧出名又
 又宋廢帝縱怒也原價敗也殞玉篇全也除漢湧出名又
 拚掃席前憤初音切近身衣也齧齧櫛櫛觀觀觀觀觀
 將註覆○觀初音切近身衣也齧齧櫛櫛觀觀觀
 敗也○觀初音切近身衣也齧齧櫛櫛觀觀觀
 水○印衣鄞切刻文合信又子魚號櫛櫛觀觀觀
 石博之采名又五月心合信又子魚號櫛櫛觀觀觀
 丹博之采名又五月心合信又子魚號櫛櫛觀觀觀
 也○依止度諸國廣韻鯽鯽鯽鯽鯽
 爾雅○濶○峻聲險去浚水深也又濬深也又濬深也又濬深也
 謂爾雅○濶○峻聲險去浚水深也又濬深也又濬深也又濬深也

○遜良馬又卦名重巽巽巽巽巽
 者駿田詩勸農駿駿駿駿駿
 切虞又草也揀揀揀揀揀
 鬚亂髮又揀揀揀揀揀
 堅城下又壞也揀揀揀揀揀
 家○有漸二宗漸也揀揀揀揀揀
 見○透疾走切倂疾走或奔奔奔奔奔
 上○透疾走或奔奔奔奔奔
 中州全韻
 卷之十
 其
 此宜

木鱗螢躡也恪不改過賂也貪麟前並見遴行覲視揆

名水也麟名獸名鬪聲鳥駱馬也腎本神振切水臟原慎謹

書其難其命一蜃似蛟脊慎銀圓韻也音雲去聲和運

轉也乃服命廣一暈紅日月氣眉一暉也謀議鄆地名隕也

又斤成風文一暈紅日月氣眉一暉也謀議鄆地名隕也

殞員痕前並見鳩各怵魂又音吟也貶也鞞攻皮均前見

雞三尺輝日日光輝野盡齊進切竭也南史四一信切

日三好也風俗以蟹蓋草可以染會禮饋音進亦璫

玉似慄為一忿房遙分忘也憤音糞近強印切附也

韻其切斬固也吝也勐多力覲見也秋見日僅也殪

道鐘菜不熟墮塗也詩塞屋塵懂瑾前並見○孕移

切懷韻羊進切亂子孫相承詩永錫祚又國名朝

原音韻羊進切亂子孫相承詩永錫祚又國名朝

引軸駕車曰紉率車釧鐵醕執爵而禮軒車胤

牛馬具引棺曰紉率車釧鐵醕執爵而禮軒車胤

也演前見○順如舜切不逆也達切楯音春也又楯前

閏再如舜切三歲一四時潤澤也礎音温身浸櫛木

酒素也亂也聞名達日在魯論在汶汶效彪前並見○

比宜閣

國 唐論切盛米 鈍 不利也成敗利 厭 犬也 傲 濁貌 遜 穀者原音頓 嘉 草名 鴉 鳥名 遁 脂沌盾 前並見 悶 忙達切

封 隱 肥 悔 嘉 名 鴉 鳥 遁 脂沌盾 前並見 悶 忙達切

遜 世 懣 煩 們 們 們 們 郡 渠運切說文周制天子地

無 是 縣 大 而 小 也 秦 置 三 十 六 府 以 統 其 縣 後 廢

置 不 一 宋 元 設 府 於 州 明 制 屬 州 於 府 而 之 名 遂

廢 原 九 窳 上 見 都 屬 渚 名 鵝 又 雞 無 尾 論 議 頓 切 淪 中

日 船 輪 坎 陷 又 混 胡 困 切 原 音 惛 溷 濁 也 又 廁 也

著 紙 筆 恩 不 憂 也 儒 行 混 上 聲 又 雜 流 溷 肥 晉 左 思 門 庭

顛 類 禿 也 又 弄 言 也 唐 元 諱 前 見 恨 痕 良 切 怨 也 休

○ 嫩 奴 頓 切 弱 也 杜 詩 紅 入 媛 少 好 腴 嬌 全 旁 悶

塿 也 原 塗 水 出 貌 拚 手 份 心 體 慧 也 搵 沒 也 又

音 奔 塗 又 水 聲 拚 亂 份 心 體 慧 也 搵 沒 也 又

切 於 粉 罇 徂 悶 切 原 祖 悶 也 心 體 慧 也 搵 沒 也 又

前 輩 詞 曲 用 真 文 韻 往 往 通 庚 青 侵 尋 其 中 亦 有 鼻 音 度 曲 家 未 之 知 也

