



音韻日月燈

未加士
737
21



門 亦 4
說
卷

音韻日月燈三之六

明新安 豫石呂維祺著
泰石呂維祐詮

韻鑰 卷之六

平聲下

一先

與僊同用○古通鹽咸轉寒刪○按正韻作十一先○沈韻二百九字今增定共二

百三十
七字

開口呼

見四

堅

一音一叶○沈經天切剛土也固也中軍曰中堅○沈平真叶古因切固也

肩

四音○沈勝也任也勝也

又姓本作(看)○又胡田切羸小兒一日直貌按莊子其脰肩肩○平元戶恩切義同○平刪苦閑切膊也

鶻鶻鳥名鷓也 𪗇 三音○沈三歲豕肩相及者或作(狷)狷亦或作(𪗇)通作(肩) 𪗇 作(狷)通作(肩)○上銑吉典切麇有力曰𪗇

○去霰倪 𪗇 齊見四 甄 沈見平 鉞 四音○補似鍾 旬切義同 𪗇 沈平庚戶庚切○平青平經切 或作(甄)甄(鉞)○上迴胡頂切義俱同

愆 一音二叶○沈丘虔切過也差爽也或作(愆)愆(愆) 古作(辛)○沈平真叶乞鄰切過也○沈上銑叶以淺切過

寨 三音○沈阮居偃切○上銑九於切義俱同 寨 三音○沈取也通作 寨 又居延切義同○上銑九於切義俱同 寨 取也通作

騫 三音○沈騫○又馬腹病一日騫 騫 又馬腹病一日騫 騫 又馬腹病一日騫

也與騫不同騫音掀飛貌○上銑九於切騫也○去願怯鍵切馬腹上也

溪四

牽 二音一叶○沈去霰輕甸切挽也○沈平真叶輕因切挽也 牽 二音一叶○沈去霰輕甸切挽也○沈平真叶輕因切挽也

岍 獨音○沈雍州山 岍 四音○沈水出扶風又水泉潛出 岍 獨音○沈雍州山 岍 四音○沈水出扶風又水泉潛出

泉出石流○去 开 三音○沈开平也河南有大开小开又覆 开 三音○沈开平也河南有大开小开又覆

徑苦定切水名 雅 五音○補石鳥一名離渠或作(雅)○又五堅切○平寒 雅 五音○補石鳥一名離渠或作(雅)○又五堅切○平寒

江東人養 擊 二音○補牽也厚也固也作 麀 五音○補鹿 擊 二音○補牽也厚也固也作 麀 五音○補鹿

之厭火災 乾 二音一叶○沈渠焉切天也上出也健也君也勤也州名 乾 二音一叶○沈渠焉切天也上出也健也君也勤也州名

者非○沈平寒居寒切燥也今借為乾濕字又得利曰乾 捷 或作(捷)俗作(乾)非乾有干虔二音今以乾音虔以乾音干

失利曰沒或作(乾)通作(干)○沈平真叶渠巾切不息也 捷 或作(捷)俗作(乾)非乾有干虔二音今以乾音虔以乾音干

群三

員會 平先 六十一

四音○沈牯牛也又郡名或作牯○沈平元巨
言切○又居言切義同○上阮居偃切獸似牛
黃春○平元
巨言切義同
也
殺也又矯虔強取也○沈平真叶渠巾切恭
也

疑四

妍 獨音○沈五
堅切美好也
研 三音一葉○沈礪也窮究也或作硯○
平青音形石研關在上黨○去霰倪甸

端四

顛 四音○沈都年切頂也傾斜也仆也或作顛○
又亭年切憂思貌又氣盛貌○平真典因切頂也○去
霰他甸切
填通作顛
平真昌真切○上銑徒典切○去
震章刃切○去霰都甸切義俱同
顛 一音一葉○沈山頂也
或省作顛○沈平真叶

典因切竹
木稍也
顛 獨音○沈跋也顛
也仆也通作顛
獨音○沈馬額戴星
即額白也通作顛

透四

滇 六音○沈滇池在西南夷地名通作顛○
大水貌○平真之人切滇陽縣名或作滇○去震章刃切
水名在汝南○去霰他甸切滇
灑大水○又堂線切大水貌

天 二音一葉○沈他前切顛也至高無上古作天○
真汗因切天之為言神也陳也珍也○平庚叶鉄明切天
陽也乾
為天

定四

田 二音一葉○沈徒年切陳也填也樹五穀曰田
○平真古讀為申○沈平真叶他因切勸農也
○沈平田也又獵也或作甸亦作佃
○去霰堂線

佃 四音○沈治土也○沈去霰堂練切中也又治田或作佃
亦作畝○平真他因切畝通作佃○去宥力救切義同畝
切平貌○去宥力救切佃通作畝○平真叶他因切佃狩也

鈿

二音○沈金飾華也○沈去霰堂練切以寶飾器或作鑣

平真知鄰切塞也○補又直鄰切久也通作陳塵○上阮徒偃切詳徐貌○上潛膺眼切寘赧迫窄也○上銑丑善切笛聲緩也○又徒典切盡也又苦也○去震陟

刃切定也通作鎮○去霰堂練切塞也

碩○沈見平真照三

一叶○沈盛也滿也于闐國名通作顛○去霰堂練切于闐國名或作賓○沈平真叶徒鄰切鼓聲

填○補然鼓聲

泥四

年

三音二叶○沈奴田切歲也周日年取穀一熟也本作季又進也進而前也亦書作并○平真奴因切穀一熟也○去徑乃定切人名周景王弟年大○平真

叶他鈞切年歲○平庚叶奴京切年歲

知三

鱣

三音○沈張連切魚名俗作鱣即鱣江東呼鱣魚或作鱣鱣○平寒徒干切魚名○上銑上演切回鱣魚名

遭

四音○沈行不進貌或作遭亦作遭○又直連切轉也○上銑除善切移行或作遭通作遭○去霰直碾切轉也逐

也

驢三音○沈駢驢謂之驢○又徒干切白馬黑春切驢驢謂之驢○又徒干切白馬黑春

徹三

槿

三音○沈抽延切長木也○又燂也火起貌又炎熱貌○上銑齒善切光明貌○又音式連切○上銑丑善切義俱同

燂

○補見平寒透一

澄三

纏

二音○沈直延切繞也束也或作纏省作纏○沈去霰直碾切繳也約也樂府雙行纏足衣也

市物邸舍曰塵或作塵

塵二音○沈塵踐非○去霰持碾切民居區城周禮有塵人

履行也又歷也居也或作履

躔三音○沈躔踐善切遭通作躔○去霰持碾切跡也

幫四

邊

獨音○沈卑眠切行垂崖也又畔也本作邊

古作

籊獨音○沈竹籊一名編籊豆或作籊

籊

三音○沈魚名似鱸而籊亦作籊○又

籊

籊亦作籊○又

籊

籊亦作籊○又

籊

籊亦作籊○又

房連切○平刪**編**六音○沈次簡也列也錄也○又房連切布還切俱魚名

切絞也○又符善切細也○去霰音變編髮雕結

蝙獨音○補蝙蝠

傍四

篇一音一叶○沈紙連切聯也又編也篇書也又關西謂榜曰篇○平青叶紙苓切藉也

偏二音一

傍也半也或作偏○去霰匹戰切一音一叶○沈疾飛也

不正也○平青叶紙苓切不正也

翩一音一叶○沈疾飛也詩作偏或作篇○沈平

並四

切飛貌**便**三音一叶○沈毗連切安也便便辨也習也宜也○又音鞭縣名○沈去霰毗面切利也順也捷也近也○沈平真

叶毗并**梗**三音○沈木似豫章或作梗梗梓也○切安也

上銑符善切木名○去霰婢面切義同**平**四音○沈平平辨治也又均也○沈平庚蒲兵切舒也正也又地名○又悲萌切音伴從也○沈去敬皮命切平物賈也○沈平陽

叶皮陽**駢**二音○沈駕二馬也又駢聯切和也

縫也或作編○上銑**駢**獨音○沈駢胥皮堅也連衣也一日方緬切褰裳或作編

駢三音○沈婦人車或作駢通作駢

經切婦人車有**駢**二音○補行不正也蹠蹠旋

屏蔽故曰駢**蹠**行或作蹠○又早連切義同

明四

巧言又辯佞今作便○又紕延切辨佞○又蒲眠切巧言或

作便辨○沈上銑補典切○又平免切○又婢典切義俱同

眠四音○沈莫堅切翁目也本作瞋又芋眠色深貌○上軫切偃武盡切視也○上銑彌克切楚謂欺為眠妄○去霰莫旬

息也**繇**二音一叶○沈聯微也又弱也穠也纏綿綢繆也又切長獨音○沈屋樓

久貌**樓**獨音○沈屋樓

員倫 平先 五

精四

箋

獨音○沈則前切識也書也或作賤亦作稟楠

湍

五音○沈水名出蜀郡一曰手澣也洒也傍沾也滌也○

上潛阻限切

或作湍○去霰子賤切俱義同

去

十音一葉○沈衰衰委積

貌又顯見貌○平寒財干切

賊也○去霰匹戰切狹少意○又慈演切狹也○又音善切

傷也○上銑卽儗切少意○又慈演切狹也○又音善切

賊也○去霰匹戰切狹少意○平元叶于元切狹少也

獨音○沈馬鞍具从革从薦

從薦誤或作鞞○通作鞞

濺

四音○沈濺濺水疾貌或作濺亦作濺通作濺○去翰則

肝切濺作濺汚意○沈去霰子賤切激也

又濺汚人也通作前○又才線切激也

煎

三音○沈熬也○上銑子淺切

減也○沈去霰

子賤切熬也

譏

六音○沈巧言又諛也淺也○上銑在演

○去霰才線

鬚

錢

四音○補竹名又彭祖姓○上銑子淺切○平寒子干切俱姓○去

切義俱同

清四

千

一音一葉○沈倉先切十百也通作阡○沈平真叶雌人切義同

阡

二音○沈路南北曰阡東西曰陌又

壟也通作阡○去

霰倉甸切義同

裕

二音○沈山谷裕裕又道

草盛也通作阡○去霰倉甸切義同

甸切芋萊艸木相雜貌

遷

一音一葉○沈登也移也易也又謫也又君遷木名古作

俗作遷選非○沈平

真叶倉新切移改也

鞮

獨音○沈鞮鞮誤作鞮

從四

前

三音一葉○沈昨先切進也先也導也又故也本作前或作前○上銑子淺切翳或作前○去霰昨見切前期音先

期○沈平真叶

慈鄰切先也

媀

五音○沈女媀星名太白上公之妻曰女媀居南斗食厲天下祭之○又則前切○

平支卽移切○上銑卽儗切○去霰子賤切義俱同

錢

三音○沈銑也古田器一曰貨也又姓○沈上銑子淺切銑也

熾盛也本作傷通作扇○
沈去霰式戰切火盛

禪

禪 二音○沈市連切靜也浮圖說虛空不離禪又代也或作壇○沈去霰時戰切祭天也或作禪又讓也或作壇

蟬 三音○沈胡田切靜也浮圖說虛空不離禪又代也或作蟬才先切或作蟬○平齊杜奚切義同單 九音○沈太

闕又匈奴酋長曰單于又獨也又蟬媽○沈平寒多寒切大也俗作單非○又徒干切通作壇○上旱多旱切或作單○沈

上銑昌善切蟬作單○又常言切單父縣名○去翰徒案切本作憚憚狐邑名○去霰時戰切單父縣○又之善切輕發貌

嬋 獨音○沈嬋娟 挺 韻審三 鋌 二音○沈小矛吳楚美態通作壇

澶 四音○沈澶淵水在宋又地名州名○又張連切水淨貌○又直連切水名在衛○去翰他案切漫也俱

同義

嗚

嗚 二音○沈虛延切笑貌又喜也或作噉通作媽宋玉賦媽然一笑○又丘虔切歡貌 山 二音○沈

輕舉也○又呼煙切義同

祆

祆 二音二叶○沈馨煙切胡神也關中謂天為祆○沈平蕭於喬切本作祆凡草木之類謂之祆通作妖地反物為妖

○平魚叶衣虛切異也通作妖孔臧鸚賦觀之歡然覽考經書在德為祥棄常為妖○上麌韻叶蒲補切災也漢書敘傳怙寵

矜功僭欲失所思心既霧牛禍告妖

賢

賢 二音一叶○沈胡田切多才也古作賢○沈弓絃去霰胡甸切○平真叶下珍切俱義同 弦 一音一

也又半月之名作絃非○沈八音之絲也通也又半真叶下真切義同 絃 二音○沈八音之絲也通

二音○沈馬蚊蟲百 絃 獨音○沈船邊 誑 二音○補言急也又堅足○又胡涓切義同 船 獨音○沈船邊 誑 正也○又胡涓切急也

員倫

天六

平先

毛子

影三

焉

二音○沈於虔切菸也不鮮也
○平元謁言切亦作焉義同

媽

○沈媽長貌又笑也
樂也通作嗎或作噯

歡

鄔

三音○沈邑名或作鄔○上阮
於憶切○去願於建切義俱同

焉

四音一音○沈語
助又決辭又何也

延

○平支音夷○平元謁言切安也○沈平真叶於董切助辭
又猶言於也○又尤虔切鳥黃色假借為語助也決辭也音同

影四

煙

一音一音○沈因肩切火氣或作烟古
作烟○又么玄切○平真伊真切音同齧○去
霰於甸切吞也○沈入肩一結切聲塞也又哽咽

咽

五音○沈嗑
也咽喉也或

作

咽

○又么玄切○平真伊真切音同齧○去
霰於甸切吞也○沈入肩一結切聲塞也又哽咽

歎

○沈
見平

獨

燕

三音一音○沈國名○上銑於殄切○沈去霰
伊甸切玄鳥也或作鷲○沈平真叶伊真切

疼

咽

○補
咽膈

喻三

焉

四音一音
切音延見

補
尤虔

喻四

延

三音一音○沈夷然切長也納也進也州名邑名津名又
姓○上銑以淺切○沈去霰衍面切及也○沈平真叶夷

真

筵

獨音○沈竹席也先
設曰筵後加曰席

暹

三音○沈相顧視而
行也或作暹○去霰

延

面

視也○又

緹

三音○沈冠上覆通作延○上銑
以淺切○去霰延面切義俱同

獨

音

延

二音二音○沈蚰蜒蟲也燕稱蜴蜥又蝮

龍

貌○上銑以淺切○沈平真

以淺切○沈平真

去

霰叶羊薦切義同

來三

連

四音一音○沈力延切合也續也還也接也○上銑力展
切難也○去翰郎肝切淮南子至于連石是為下春連石

山

名也○去霰連彥切及也○

聯

二音○沈連也不絕也又
官聯通作連○去霰連彥

絕

也

連

二音○沈連漪風動水成文又泣貌
又水名○平寒郎干切瀾或作漣

員

六

平

先

五

來四

蓮

三音○沈靈年切芙蓉渠之實也古作苓○上沈力展切蓮芍縣名○去霰郎甸切縣名

零

四音○沈先零

西羌名○沈平青郎丁切零餘也雨也或作零○古作零○去敬力正切○去徑郎定切俱零落也

憐

二音一葉○沈

哀也愛也或作憐○去震良刃切恪或作憐○沈平真叶離珍切愛也

日三

然

二音一葉○沈如延切燒也孟子火之始然古作然○也是也又語助燕然山名率然蛇名果然猿屬作然○

平刪女閑切語聲○沈平真叶而鄰切是也

合口呼

見四

鵠

獨音○沈古玄切鳥名又花名或作鵠

涓

二音○沈小流又涓涓不壅貌又中涓官名或作涓○去霰烏

濁

二音○沈馬濁也又潔也除也○濃流貌平齊涓畦切明也洗也又蟲名

稍

獨音○沈麥莖或作

溪二

卷

四音○沈驅員切弩卷也張空卷空弓如言拳也本作卷或作卷○上阮九遠切古縣名○去諫胡慣切弩弓○

卷

十三音○沈膝曲也又好貌冠武也或作卷○沈又達園切音拳○平真區倫切胸卷縣○平

去霰古倦切曲也○文丘云切縣名在鄭○平元巨言切曲也○上軫渠頌切胸卷縣在安定○上吻丘粉切縣名○上阮九遠切齋卷不舒○又

去阮切區也○又求晚切人姓○上阮古本切音袞○沈上

捲

五音○沈屈木孟也或作捲○去霰古倦切曲也本作卷

居倦切俱捲

圈

補見上

群三

權

二音○沈達員切黃華木一曰稱錘又平也事任也暫也○去翰古玩切木叢生也本作權通作權

拳

四音

韓非子身不待老而僊髮不待年而宣○沈平真叶斯人切布也

瑄

六寸通作宣○沈璧大

腹

音六

○沈縮也縮胸為腹縮○又子泉切○平支遵綏切○平仄藏回切赤子陰也或作**酸**○平歌子戈切○上紙即委切義俱同

亘

獨音○補求宣也从二从回今作日與互字不同互从二从舟今作月凡宣垣字从亘

邪四

旋

三音一叶○沈旬緣切周旋旌旗指麾也又疾也回也○上銑思亮切鐘懸謂之旋○沈去霰隨戀切達也或作**還**亦作**環**○沈平真

同通

璿

三音○沈美玉也書璿璣玉衡或作旋亦作**璇**又作**璇**○去霰琰桂切玉名○又俞芮切美玉

四音

璿

○沈阻彎切蹠也一曰卑也秦也○又此緣切伏也○平真蹤倫切踪也卑也○平刪阻頑切蹠也屈也蹠也

照二

專

三音○沈朱綠切一也篤也又簿也單也誠也獨也又姓通作**專**○平寒徒官切音團義同專○去霰時釧切

照三

專

小謹也○沈燒擊也斃也或作**專**亦作**專**○又淳沿切膊或作**專**○又結草折竹卜曰**專**一曰**專**○沈韻顯

謹貌又顯蒙又顯

專

二音○沈結草折竹卜曰**專**一曰**專**○沈韻顯

史國名又顯項帝

專

竹器通作**專**○平寒徒官切竹器

五音○補魚名本作**鱒**又魚之美者又鱒諸人名○又市交切魚名○平寒度官切似蛇而豕尾○上銑至亮切魚出洞庭湖又鱒作鱒○去霰

震力卷切人名

穿三

穿

三音○沈昌綠切通也孔也鑽也貫也鑿也或作**穿**○又於權切火貌○沈去霰握絹切貫也

○沈川貫穿通流水也○平真樞倫切義同

川

音二

床三

船

二音一叶○沈食川切船舟也循也作**船**○又與專切義同○沈平真叶殊倫切循水而行也

禪三

端

獨音○沈淳沿切往來數也又搏也疾也

員

卷六

平先

上

六十四

多官切竹名出南嶺本作籊

曉四

儼

獨音○沈隳緣切慧也利也小才也通作翾

翾

獨音○沈小飛也或作翾又作翾音

儼

○沈蠱行又井中小蟲又蟲飛或作蠱○上銑馨

儼

四音○沈材緊

儼

○又便儼一曰輕麗貌○又似宜切續也○

儼

四音○沈辨

儼

又烏玄切身輕便貌○平庚葵營切獨也

儼

三音○沈跳也急也或作

儼

○去霰規椽切急也或作悞

儼

○又胡涓切○去霰規

儼

椽切俱

儼

三音○補銅

匣四

玄

二音一葉○沈胡涓切幽遠也又微也玄孫微昧者又九月為玄古作

玄

○去霰熒絹切同法眩○沈平真叶胡句

素

縣

二音一葉○沈繫也絕也加心者非今孟子作懸○沈去霰紫絹切本作寰州縣也○沈去翰叶胡玩切

名郡

影四

淵

三音○沈烏玄切回水也深也又水出不流曰淵古作淵

淵

○或作淵俗作淵非○又古玄切驚通作淵○平真一均

貌

淵

真一均切○又

娟

於巾切義俱同

娟

沈去霰規縣切躁急也亦作

娟

或作蠅

○去霰渠卷切義俱小蟲

喻三

圓 二音一叶 ○沈于權切天體也又方圓又全也本作圜通作員俗作員 ○去問王問切圍全也 ○沈平真叶余倫切

員 方 ○沈見平 文喻三 元喻三 平 隕 均 ○沈幅隕幅廣也隕

喻四

浴 二音 ○沈與專切緣水而下亦作浴 俗作浴 非 ○上銑以轉切義同 **緣** 三音一叶 ○沈衣

連絡也又循也通作浴 ○去翰吐玩切音祿 ○沈 去霰俞絹切衣純也 ○沈平真叶余倫切緣絲 **鳶** 獨音 ○

本作鳶 或作鳶 **蠓** 三音 ○沈復陶也又蝗子始生日蠓 ○上銑香 獨音 ○沈青金也錫屬可殺 **捐** 二音一叶 ○沈棄也捐

毒蟲又鉛粉胡粉也或作鉛 獨音 ○沈平真 戀切 ○沈平真 叶余倫切棄也

來三

孿 二音 ○沈問圓切係孿也或作孿 又拘孿又戀 也又衣縷也 ○去霰龍眷切手足曲也或作孿

日三

曠 四音 ○沈而宣切城下田又隙地又江河邊地或作曠 亦作曠 又作曠 ○上銑而亮切 ○去霰儒轉切 ○去箇奴臥

切義 俱同 **擗** 二音 ○沈接莎也又汚煩也又摧物也 石似玉亦作瑛 ○上 銑乳亮切或作瑛 ○上 真如勻切拭也 **孺** 二音 ○

○上銑乳亮切 ○平 虞汝朱切義俱同 **孺** 四音 ○補 孺行貌或 作孺 ○上軫乳尹切

古韻 十四鹽十五咸通用 十四寒十五刪轉用

古叶 一先二百七十一字十 四鹽三字十五咸二字

先叶

閒 經天切 中也 **澗** 山夾水 曰澗 **姦** 詐偽 也 **玕** 玕義同 一作

艱 難也 **巾** 庶人 巾 **斤** 斧屬 **干** 闌干 涯也 **犴** 亦作 **玕** 貝屬

犴

犴一作犴

犴獸名

肝

木藏

奸

犯也

忤

犯也

竿

竹也

官

居圓切事

觀

也視

貫

穿也

冠

冕之

棺

均

平也

宮

室也

躬

身也

後

關

圭玄切橫

莞

草席

管

草名

鰈

老而無妻又

君

也長

矜

補愍也

寬

驅圓切

坤

坤地

刊

丘虔切

看

也視

欽

欽峯也釋名欽欠也

群

達圓切

幫

下裳

瓊

玉也

睠

不忘

勤

渠馬切

慇

慇慇

顏

倪堅切

彥

美也

信

犬爭

銀

白金

垠

岸也

巘

山峯

頑

虞袁切

剗

也削

瑱

亭年切以

單

都玄切

殫

盡也

丹

赤也

鄆

地名

敦

勉也

端

緒也

啍

他涓切啍啍間暇

歎

太息

暎

日出

湍

急瀨也又水名

灘

水難

吞

咽也

彈

徒沿切

檀

香木

壇

壇也

屯

聚也

擗

梳也擊也又曰并合制

團

圓也

豚

小豕

難

那洽切

南

方也

展

張連切

珍

寶也

塵

澄延切揚

陳

列也

斑

卑連切

頒

賜也

班

次也

般

班或作

賓

早眠切

濱

水濱

奔

走也

半

中分

分

膚眼切

風

氣也

攀

普邊切

幡

孚馬切

藩

屏也

翻

飛也

翻

翻或作

番

數也

反

覆也

紛

紛紛

零

雪貌

芬

芬芳草香也

○盤

蒲洽切器也

槃

槃桓考槃在澗言盤桓自得以此成其隱處之居也

蟠

帶居也

○平

毗連切平平辨治不絕之貌

貧

財分少也

瓶

器也

○燔

汾洽切炙也

焚

火灼物也

蹠

足有文也

繫

蹠蒿也

煩

草名

○璠

璠璠玉也

蕃

盛也

樊

紮不行也

煩

中心

謾

誕也慧詰也

○蠻

夷民堅切

漫

水貌澤名

慢

怠也

縵

遠也

溼

盡也亦作

○暝

昧也亦

冥

昏也

文

無洽切

聞

聽也

媚

音免妒也

○民

萌也

明

照也

○文

文章也

聞

聽也

○讚

租全切稱美也

尊

崇也高也

樽

酒器也

○遵

循也

○津

將仙切水渡

餐

逡緣切食也吞也

○親

蒼先切近也

○殘

財先切餘也

○存

從緣切在也

○西

○西

攢

聚也

○巡

松宣切逡巡循也

○旬

十日也

○生

生活也長也

○西

○西

辛

薑味也

○新

初也

○珊

相然切珊瑚聲清揚貌

○蹠

蹠蹠足不進也

○西

○西

酸

荀緣切醋也

○孫

子之也

○俊

俊貌

○颯

孫連切音先沫也

○真

然之

振

舉救也

○震

動也

○臻

則然切至也

○榛

榛榛

○西

○西

○振

舉救也

○震

動也

○臻

則然切至也

○榛

榛榛

○西

○西

○振

舉救也

○震

動也

○臻

則然切至也

○榛

榛榛

○西

○西

○振

舉救也

○震

動也

○臻

則然切至也

○榛

榛榛

○西

○西

○振

舉救也

○震

動也

○臻

則然切至也

○榛

榛榛

○西

○西

○振

舉救也

○震

動也

○臻

則然切至也

○榛

榛榛

○西

○西

○振

舉救也

○震

動也

○臻

則然切至也

○榛

榛榛

○西

○西

○振

舉救也

○震

動也

○臻

則然切至也

○榛

榛榛

○西

○西

-11 162 50 227" data-label="Text">

○振

-11 227 50 344" data-label="Text">

舉救也

-11 344 50 435" data-label="Text">

○震

-11 435 50 554" data-label="Text">

動也

-11 554 50 639" data-label="Text">

○臻

-11 639 50 726" data-label="Text">

則然切至也

-11 726 50 790" data-label="Text">

○榛

-11 790 50 853" data-label="Text">

榛榛

-11 853 50 917" data-label="Text">

○西

-11 917 50 981" data-label="Text">

○西

音金
鋤連切潺湲水
聲又水流貌
○山 輸旃切土高
有石曰山
訕 謗也
○刪 所遺切
削也

潛 流涕貌
○身 尸連切
躬也
神 大帶也
音適
○晨 時連切
早也
辰 星

臣 事君也
嬪 與嬋同嬪媚
又相連也
神 鬼神
○安 於虔切
靜也
鞍 馬鞍也

陰 陰陽也
英 英華也
殷 赤黑色又
血深也
因 緣也
姻 婚姻
禋 祭也

堙 塞也
○彎 紆權切
開弓也
灣 水曲也
溫 和也
○衍 夷然切遠
也進也

憲 虛言切
法則也
欣 喜也
忻 欣或作
忻喜色
獻 進也
○歡 許元切亦
作權喜也

權 或作歡
喜也
謹 謹謹
義與謹同
薰 草香
勳 功也
昏 冥日

婚 婚姻
閤 閉門也
○顯 馨烟切
著也
翰 胡田切羽
也筆也
鞫 駢

馬名
寒 暑寒
韓 國名
○完 胡勦切
全也
桓 武也又盤
桓久也
統 綺也

丸 園傾反
而轉者
魂 魂魄也
環 肉好若
一也
環 金環或
作環
媛 金六兩
也

患 害也
慧 叶音玄
獸類
寰 境也
髮 結髮也
眩 目病也亂
也惑也
鉉 鼎

也
泫 流也
○閑 何甄切暇也
習也止也
閒 閒一作
閒暇也
媚 雅也
○遠 于

切疏
云 言也
紘 紘紘
法 轉流也
耘 耕也
雲 山川
氣也
園 補樹花
果園也

媛 補美
女也
○瀾 陵延切大波也
汎瀾涕流也
蘭 香草
闌 晚也
爛 明也
欄 也

也
麟 麒麟
○隣 或作隣
隣雜色也
鄰 親也又連也
○論 問員切
有理也
輪 車

也
林 平土有叢
木曰林
○齡 年也
靈 巫以主
事也
○論 問員切
有理也
輪 車

倫

也北綸

綸

綸綸

淪

淪淪

樂

樂樂

鑾

鑾鑾

羅

巒

巒巒

鸞

鸞鸞

人

人

仁

仁

根

根

行

慳

慳

恩

恩

痕

痕

佞

佞

行

今讀叶

先步也

墳

墳

鉸

鉸

心

心

佞

佞

行

鹽叶

咸叶

瞻

瞻

斬

斬

一

一

蕭

蕭

蕭

蕭

蕭

蕭

開口呼

見三

驕

驕

驕

驕

驕

驕

驕

驕

驕

驕

驕

驕

橋

橋

橋

橋

橋

橋

橋

橋

橋

橋

橋

橋

天切小人

嬌

嬌

嬌

嬌

嬌

嬌

嬌

嬌

嬌

嬌

嬌

又莠草長茂通作驕

又渠驕切義同

鷓

鷓

鷓

鷓

鷓

鷓

鷓

鷓

鷓

鷓

見四

澆

澆

澆

澆

澆

澆

澆

澆

澆

澆

澆

澆

去號五到

驍

驍

驍

驍

驍

驍

驍

驍

驍

驍

驍

沈不孝鳥一名流離

或作虛言切

微

微

微

微

微

微

微

微

微

微

員論

平蕭

平蕭

平蕭

平蕭

平蕭

平蕭

平蕭

平蕭

平蕭

平蕭

平蕭

傲或又作僥僥○又於宵切即邀字○上條古了切邀也○沈去嘯古弔切循也

傲亦作傲傲倖也○上條古了切傲傲以誠告也一日幸也○又苦皎切幸也○入錫古歷切疾也或作愍

溪三

橋四音○沈丘妖切善緣木走之才又捷也○又起器切○又渠嬌切義同○上條巨天切輕走也

○沈泥行所乘也或作轎轎亦作橋抱朴子乘騎有三一龍騎二氣騎三鹿盧騎○沈又起器切蹋摘行禹乘也○沈去霽充芮切通作毳禹泥行乘毳布○入屑租悅切泥行乘毳形如木箕通作毳

溪四

蹻七音○補去遙切見上條見三

群三

喬六音○沈巨嬌切高而曲也○又居祆切枝上踈也○又丘祆切喬詰意不平也○上條居天切○又祛矯切義俱同○去嘯渠廟

橋六音○沈水梁也或作橋○又居祆切枯樺○又丘祆切儀亦作橋○平豪古勞切切木枝上曲

群四

起動疾也○上條居天切人名秦有盛橋○沈去嘯渠廟切牛貫鼻木

上條居天切 僑二音○補喬麥也通作寂○又居伏僑不伸 喬二音○補喬麥也通作寂○又居

翹二音○沈渠遙切尾長毛又高也危也亦作招或作翹○去嘯巨要切義同

今荆葵花又名芘芘又正韻作蕎蕎麥也○平尤式州切荆葵也○上條居天切蚍蜉

也○又時饒切○沈去去 招三音二叶○沈舉也又揭也○又嘯時照切俱義同勉也

作招○沈平尤叶之由切○沈去嘯叶三笑切義俱同招呼

疑四

堯獨音○沈魚招切高遠也又諡法翼善傳聖日堯又善行德義日堯古作堯俗作堯非

山高貌或作堯○上條 堯二音○沈土高也○牛嶠切山貌或作堯

員倫 卷六 平蕭 云

端四

短人○沈又堅堯切偽也或作傲僥○平尤耳
由切國名○上篠古了切僥倖求利不止貌

貂

獨音○沈下聊切鼠屬出胡丁零國一日出果
北夷其物內勁悍而外溫潤或作貂亦省作貂

船

獨音○沈

刁

二音○沈刁斗軍器小補刀作刁云本一字而二
音後人作刁以別之○沈平豪都牢切兵也本作

凋

二音○沈半傷也又卒也通
作彫雕○去嘯多嘯切傷也

瑯

獨音○沈治玉
也通作彫雕亦

彫

獨音○沈小補
作雕大鷲鳥

彫

獨音○沈琢文也或作彫
通作瑯雕又通作敦銅

瑯

獨音○沈

○補見平
元端一

透四

挑

入音○沈他彫切撥也取也撥也杖荷也○又徒聊切攪
也或作挑○沈平豪他刀切挑達往來相見貌詩註挑輕

儂達放恣也或作挑○又土刀切○平尤枕作挑○上語上
與切以上三音俱儀禮有司徹執挑挑長枋可以杼物于器中

者○沈上篠徒了切相呼誘也本

作挑○去嘯徒吊切音掉義同

挑

獨音○沈遷廟也超上
去意也古作挑通作挑

諸侯以始祖

挑

四音○沈偷也輕薄也本作挑或作挑

挑

或作挑

之廟為挑

挑

二音○沈田器或作挑亦作挑

挑

或作挑

去嘯他吊切

挑

二音○沈田器或作挑亦作挑

挑

或作挑

定四

跳

五音○沈徒聊切蹶也又躍也又舞貌或作跳○平豪徒
刀切逃通作跳○上篠徒了切跳戰○沈去嘯徒吊切行

貌○又他弔切

跳

六音○沈他獨行貌又輕薄不耐苦勞

跳

或作跳

愉也詩作跳或作跳

跳

平豪魯刀切他獨行貌○又他凋切

跳

或作跳

上篠都了切遠也○又徒了切獨行貌又偷也○去嘯他弔切

跳

疾

條

五音一葉○沈小枝也達也條風至又生也枝落也又

也

條

條教又條貫或作條

條

又勅宵切枝落也○又吐凋切

義同○平豪他刀切條或作條○沈平尤叶徒鏐切小枝也○入錫亭歷切條通作條

條獨音○沈華響也又作鰈

魚條二音○沈白鰈魚名或作條亦作鰈

調三音一葉○沈和也通作條或作綯○沈東韻叶徒紅切○沈平尤張流切

朝也○沈去嘯徒弔切賦也詩也韻致也樂律也算度也

二音一葉○沈五月鳴蛸又寒蟬蛸也○去嘯徒弔切

蛸獨音○沈迢遼也又高也或作迢

茗二音○沈陵茗草名又茗木在吳興又茗茗

朝三音七叶○沈陟遙切且也猶朝也欲其來之早也本作

朝那縣名○平豪叶直朝君也○又叶祥于切朝夕也○平虞陟輸切

也○去遇叶株遇切朝廷也○沈去音嘯

超四音○沈勅宵切跳越也○上篠尺小切輕走貌

一葉○沈悲也又悵恨失意也○又入蚩招切奢也○又徒聊

切悵也悵乎若嬰兒之失其母○沈平尤叶丑鳩切恨也

鼃二音○沈馳遙切屢鼃蟲名俗作鼃

朝韻知三

潮

鑣二音一葉○沈悲嬌切馬銜也又鑣鑣盛貌或作鑣

鑣四音○沈除田穢耘不息也或作鑣通作鹿

交切禾虛貌○又薄交切耕也○去效匹貌切禾虛貌

鹿

員論 卷六 平蕭 三 六百卅七

知三

徹三

澄三

幫三

五音○沈武貌○又蒲嬌切○**麤**省作**麤**○沈平肴蒲交切一角

獸麤屬或作**麤**○上篠敷沼切義同肴韻○又滂表切○**麤**俱

作**臙**獨音○沈○**儺**獨音○沈行貌又衆○**漣**五音○沈○**漣**

盛也○又蒲嬌切○平尤皮彪切○**漣**獨音○沈○**漣**獨音○沈○

去嘯卑妙切○又毗召切義俱同○**漣**獨音○沈○**漣**獨音○沈○

幫四

颯獨音○沈○**颯**獨音○沈○**颯**獨音○沈○**颯**獨音○沈○

招切○**颯**獨音○沈○**颯**獨音○沈○**颯**獨音○沈○**颯**獨音○沈○

亦作**焮**獨音○沈○**焮**獨音○沈○**焮**獨音○沈○**焮**獨音○沈○

也本作**燼**隸作**燼**○**燼**獨音○沈○**燼**獨音○沈○**燼**獨音○沈○

又撫招切○**燼**獨音○沈○**燼**獨音○沈○**燼**獨音○沈○**燼**獨音○沈○

木末也○又敷沼切木杪○又符少切木名○**杪**六音○沈○**杪**六音○沈○

○去嘯卑妙切木杪也○又毗召切落也○**杪**六音○沈○**杪**六音○沈○

北斗第一星○又撫招切星也○上軫即忍切絲梳○去嘯多

嘯切標準○沈入藥是若切挹酌器項傳不禁栝杓○入錫都

歷切○**髟**五音○沈○**髟**五音○沈○**髟**五音○沈○**髟**五音○沈○

柄木○**髟**平鹽息廉切髮垂貌○平咸師銜切長髮焮焮又屋

翼也○去嘯○**標**補見去○**標**補見去○**標**補見去○**標**補見去○

匹妙切髮垂○**標**補見去○**標**補見去○**標**補見去○**標**補見去○

滂四

漂二音○沈○**漂**二音○沈○**漂**二音○沈○**漂**二音○沈○

嘯匹妙切水中打絮又漂母又地名○**漂**二音○沈○**漂**二音○沈○

嘯匹妙切飛貌○**飄**四音○沈○**飄**四音○沈○**飄**四音○沈○**飄**四音○沈○

紕宵切疾風也○去嘯匪○**影**二音○沈○**影**二音○沈○**影**二音○沈○

妙切風貌又吹也或作**颯**○**影**二音○沈○**影**二音○沈○**影**二音○沈○

輕也或作**嫖**○又甫遙切體壯也本作**嫖**○上篠烏皎切**嫖**儂

好貌或作**嫖**○去嘯匹妙切**嫖**姚○又毗召切義同本作**嫖**

嫖三音○補無節度又疾吹之貌○又卑遙切疾也

又不安也又聲也○去嘯匹妙切車行疾無節

並四

瓢獨音○沈○**瓢**獨音○沈○**瓢**獨音○沈○**瓢**獨音○沈○

也用以酌水古作**瓢**○**漂**三音○沈○**漂**三音○沈○**漂**三音○沈○

員會
平蕭
六
六百六

剽

五音○沈輕也小者鍾其中者謂之剽或作勦○又紕招切末也有長大而無木剽者苗也○又卑遙切同表識也○上篠匹沼切末也又苗也○沈去嘯匹妙切砭也剝也劫人也

明三

苗

一音二叶○沈眉鑣切穀苗也又草始生曰苗从艸从田从由非苗音狄徒歷切草名○平豪叶音毛禾始生也○沈平尤叶眉

描

三音○沈畫也又打也○平肴莫彪切田苗交切打也○去効莫教切擲也

緇

四音○沈旋絲也○平肴莫交切絲旋曰緇○上巧莫飽切旋也又絲名○去效莫教切絲也

猫

二音○沈虎竊捕鼠獸小補作貓○沈平肴謨交切狸屬

精四

焦

三音○沈即消切火所傷也本作焦或作𤑔通作焦○又慈焦切焦夷楚地名○平尤即由切同焦斧屬

焦

椒

三音○沈葉菜也本作葉又海中石又山巔通作𤑔○去卦所戒切木名似茱萸○去嘯子料切芬香也

鏹

三音○沈鏹斗晝炊夜擊或作焦○又慈焦切刀斗○平尤即由切斧屬

噍

六音○沈啁噍鳥聲急促也○又慈焦切義同○平尤即由切義同通作啁○沈去嘯才笑切噍齧也○又子肖切義同或作噍

焦

補見去嘯精四

嶠

二音○補山名又嶠嶠山

清四

鍬

獨音○沈千遙切田器江淮吳楚呼耒本○又慈焦切義同

欸

沈見平尤清四

樵

獨音○沈慈消切散木也又取薪也或作樵

樵

獨音○沈樵悴憂患也或作樵額又作樵亦作樵又作樵

照三

涼風或
硝 二音○補硝藥名○
去嘯七肖切石堅貌

招 三音二叶○沈之
遙切見本韻羣四
昭 四音四叶○沈明也見也或作招
○又時饒切昭穆也或作昭又作

招○沈上條止少切其音昭昭明也○去嘯三笑切明也照通
作昭○沈平魚叶祥於切見也○平豪叶則豪切德音孔昭○
平尤叶之由切明也○入藥叶
鋤 獨音○沈
大鎌也
釗 三音○沈
刃也遠也

勉也一日弩機○又古堯切觀
也○平肴側交切周康王名

審三

燒 二音○沈尸昭切藝也○沈
去嘯失照切義同又野火也

韶 獨音○沈時昭切舜樂也紹也
又韶華韶光或作韶亦作韶
韶 二音○沈召穆也或
作韶今作韶○沈上

篠市沼切介
行也通作韶

曉三

囂 二音○沈虛嬌切聲也喧也塵也又自得之貌
又人名或作囂又地名○沈平豪牛刀切義同

草名
焯 屋曉一
朽 獨音○沈玄朽虛星子位之次
也又木根也又虛耗也作是非
歃 二音

四音○沈氣出貌又氣盛貌或作歃○去嘯許照切
熱氣○入沃火酷切氣出貌○入藥叮各切囂也

大玉磬馨馨燥也聲高
也○又渠嬌切義同
僑 一音一叶○沈獨僑也一日犬短
喙或作僑○沈平魚叶斤於切義

同
呶 四音○補虛大貌○平豪呼刀切風聲萬竅怒呶或
作呶○上有呼后切風聲○去號胡到切呶呼怒聲

曉四

曉 四音○沈馨么切豕肉羹也又香也○平尤香
幽切○上篠聲晶切○去嘯許照切義俱肉羹
曉 獨音

懼也恐懼告愬
之意或作曉

影三

妖 二音二叶○沈於喬切巧也女子笑貌本作媯○沈平魚
叶衣虛切義同○上巧古巧切同佼女字○沈上麋叶滿

員命

卷六

平蕭

三

六十三

補切同 **禩** ○沈地反物為禩或作妖又或作禩按
禩災也 禩即禩字見前韻開口呼曉四母下 **詖** ○沈

巧言通作妖 曰 **夭** ○沈見土 **扶** 二音 ○沈木少盛貌又短
折也通作夭 ○上篠於兆

切木 名 **要** 四音 ○沈於宵切本身腰字而今身腰作腰而要字但為
約要字矣又求也待也察也勒也 ○上篠烏皎切本作要

影四

神馬日行千里或作馱 ○又以沼切本作要 要 獨音 ○沈

紹舒貌 ○沈去嘯玄笑切約也又總也欲也 **腰** 獨音 ○沈

作要隸作要 獨音 ○沈 邀 二音 ○沈遮也求也或作邀通

要或作要 獨音 ○沈 邀 二音 ○沈 遮也求也或作邀通

義同 ○又彌笑切義同妙 么 獨音 ○沈小 恟 六音 ○沈

○沈平尤么此切憂貌 ○又於求切令怒不言 ○上有許 突

后切憂貌 ○去效於教切心戾也 ○入屋於六切抑忘也 **突**

喻三

獨音 ○沈干驕切鴟 鴟惡聲鳥作鴟誤

喻四

一音一葉 ○沈餘招切逍遙也又遠也或作遙亦 遙

尤以周切義同 **搖** 二音一葉 ○沈動也撼也又消搖翔翔貌

切動 **謠** 一音一葉 ○沈本作謠徒歌也或作謠亦 謠

也 隨從也一日由也亦作謠 ○沈平尤叶夷周切從也 謠

也通作猷 ○沈去宥直又切兆辭也古作繚 **繚** 獨音 ○沈

風也通作猷 又扶搖暴風 **遙** 獨音 ○沈役也 **瑤** 獨音 ○沈

也 ○去嘯以照切風動貌 通作繚 亦作繚 **瑤** 獨音 ○沈

員 蕭 平 蕭 三 六 廿

沈平尤力求切風高也通作廖○去宥力救切高風○入屋丑六切颼颼長風貌

切作瀏義同○上巧下巧一曰水中絕一曰凍也清也○去宥力救切清貌○入錫郎擊切變化貌莊子油然廖然

四音○沈寂寥也又空虚也又空屋也本作廖或作廖廖通作廖廖○平肴陟交切寥窈窕深貌○又力嘲切窈窕深遠貌○

入錫狼狄切廖二音○沈然也悲恨也○平幽間無人也廖尤力求切義同又賴也且也

料二音○沈量也又理也料者深清而不亂敷二音○沈力昭切敷去嘯力弔切度也計也理也敷也

義同管三音○沈牛腸脂也本作膠○平豪貌○平肴居管刀切腸脂○去嘯力弔切炙也

貌○平肴居管刀切義同廖五音○補火貌○平尤力求切○上有力久看切義同廖切○去嘯力弔切○又力嶠切義俱同

策三音○補宗廟盛肉竹器○平豪郎獨音○補巢高刀切義同○上皓盧皓切受肉籠

廖亦書作繚繚來四繚六音○補蓋弓也轉也轆也又也○上篠盧鳥切車軸○去嘯力照切車輪○上皓魯皓切義同本字通作繚○入錫郎擊切撓也

四瞭二音○補目明也○去嘯力弔切義同瞭二音○補玉也

饒二音一叶○沈如招切飽也益也多也又姓又州名去嘯力弔切義同

五音○沈楫也或作橈權之短者○平肴女交切○上篠而沼切○沈上巧女巧切俱曲木也○沈去效女教切棟橈曲也又

權折也堯四音○沈薪也刈草曰芻飼牛馬者採薪曰堯供又擲也堯然火者一曰蕪菁菜名○又五聊切藥草○平肴

女交切菜名○去嘯堯七音○沈妍媚貌○又裏聊切擾也人要切草既芟曰堯

也○又爾紹切亂也○又鳥皎切同僦○去嘯火弓切僦僥不仁○去效奴教切弱也

員僦平蕭

僦二音○補劍

衣也少儀加

五十八

員僦

夫禕與劍焉註夫禕劍衣也或作袂禕○去嘯人要切義同

古韻 三肴四豪通用

古叶 二蕭十七字三肴二字四豪十一字

蕭叶

○**矯** 居妖切矯矯高貌躍出也

○**廟** 眉庶切貌也

○**笑** 思邀切晒也

○**舟** 遙陟

切帶也 ○**優** 於喬切半也

○**憂** 補患也

○**侯** 補爵也

○**秋** 補七遙切金行之時又作

○**啾** 補小聲也

○**休** 虛矯切美也

○**膠** 何喬切肥也

○**媮** 餘昭切偷也

○**踰** 過也

○**媯** 美好貌

○**瘳** 憐蕭切疾損也

○**兆** 補直遙切朕也萌也

嬌切聚也

肴叶

○**愁** 鋤交切憂也

○**幽** 於交切黑色也釋名交幽也

豪叶

○**農** 奴刀切耕也

○**多** 都勞切重也

○**傲** 何高切學也傲也

○**丘** 補苦刀切

土高曰丘 ○**驕** 補起橋切教也矜也

○**朝** 補直高切早晨也

○**苗** 補叶音毛禾初生也

○**鑣** 補必幽切褒馬銜也

○**洮** 補他刀切音洮愉也輕薄也

○**昭** 補則豪切明也

補叶音高 國外曰郊

三肴

獨用 ○古通蕭豪 ○按正韻作十三肴 ○沈韻六十八字今增定共七十五字

開口呼

見二

交

二音 ○沈居肴切交脛也又戾也共也領也又交加參錯也又交交飛往來又小兒又友也又州名 ○去效讀若將

員命

卷六

平肴

三

五、五

校之

蛟

獨音○沈龍屬通作交

鮫

獨音○沈海魚皮可飾刀

咬

五音○沈咬咬鳥聲詩咬咬黃

鳥咬咬猶嗜嗜也通作膠

教

二音一叶○沈本居效切訓也法也或作學

膠

四音二叶○沈膠也

郊

一音一叶○沈邑外百里曰郊

也又東膠學名又水名又姓

膠

○平蕭叶何喬切○又

郊

○去效古孝切黏物○平蕭叶何喬切○又

膠

○去效古孝切黏物○平蕭叶何喬切○又

平尤叶居侯

菱

五音○沈乾芻草名又牛蘄又馬蘄○又

鵠

二音○補鵠鵠鳥名本作鵠

鵠

鳥名本作鵠

切均菱草根可食或作菱

鵠

○去效古孝切黏物○平蕭叶何喬切○又

鵠

○去效古孝切黏物○平蕭叶何喬切○又

鵠

鳥名本作鵠

切方言菱菱欺謾也○入錫古歷切弓繫

鵠

○去效古孝切黏物○平蕭叶何喬切○又

鵠

○去效古孝切黏物○平蕭叶何喬切○又

鵠

鳥名本作鵠

作交○又許交切

鵠

○去效古孝切黏物○平蕭叶何喬切○又

鵠

○去效古孝切黏物○平蕭叶何喬切○又

鵠

鳥名本作鵠

鵠頭鵠或作鵠

鵠

○去效古孝切黏物○平蕭叶何喬切○又

鵠

○去效古孝切黏物○平蕭叶何喬切○又

鵠

鳥名本作鵠

溪二

敲

三音○沈丘交切橫槌也或作擊

敲

○去效古孝切黏物○平蕭叶何喬切○又

敲

○去效古孝切黏物○平蕭叶何喬切○又

敲

○去效古孝切黏物○平蕭叶何喬切○又

或作敲

○去效古孝切黏物○平蕭叶何喬切○又

敲

○去效古孝切黏物○平蕭叶何喬切○又

敲

○去效古孝切黏物○平蕭叶何喬切○又

敲

○去效古孝切黏物○平蕭叶何喬切○又

巧切脛下也

○去效古孝切黏物○平蕭叶何喬切○又

敲

○去效古孝切黏物○平蕭叶何喬切○又

敲

○去效古孝切黏物○平蕭叶何喬切○又

敲

○去效古孝切黏物○平蕭叶何喬切○又

磽也本作磽或作磽

○去效古孝切黏物○平蕭叶何喬切○又

磽

○去效古孝切黏物○平蕭叶何喬切○又

磽

○去效古孝切黏物○平蕭叶何喬切○又

磽

○去效古孝切黏物○平蕭叶何喬切○又

八音○補磬石也又石地或作磬

○去效古孝切黏物○平蕭叶何喬切○又

磬

○去效古孝切黏物○平蕭叶何喬切○又

磬

○去效古孝切黏物○平蕭叶何喬切○又

磬

○去效古孝切黏物○平蕭叶何喬切○又

小石也○上篠魚小切山田曰磽地

○去效古孝切黏物○平蕭叶何喬切○又

磬

○去效古孝切黏物○平蕭叶何喬切○又

磬

○去效古孝切黏物○平蕭叶何喬切○又

磬

○去效古孝切黏物○平蕭叶何喬切○又

○上巧五巧切石貌○入覺五角切畧同磬

○去效古孝切黏物○平蕭叶何喬切○又

磬

○去效古孝切黏物○平蕭叶何喬切○又

磬

○去效古孝切黏物○平蕭叶何喬切○又

磬

○去效古孝切黏物○平蕭叶何喬切○又

○又口教切同磬

○去效古孝切黏物○平蕭叶何喬切○又

磬

○去效古孝切黏物○平蕭叶何喬切○又

磬

○去效古孝切黏物○平蕭叶何喬切○又

磬

○去效古孝切黏物○平蕭叶何喬切○又

知二

嘲

獨音○沈陟交切諢也言

嘲

○去效古孝切黏物○平蕭叶何喬切○又

嘲

○去效古孝切黏物○平蕭叶何喬切○又

嘲

○去效古孝切黏物○平蕭叶何喬切○又

相調也或作嘲

○去效古孝切黏物○平蕭叶何喬切○又

嘲

○去效古孝切黏物○平蕭叶何喬切○又

嘲

○去效古孝切黏物○平蕭叶何喬切○又

嘲

○去效古孝切黏物○平蕭叶何喬切○又

員備

平肴

平肴

平肴

平肴

平肴

平肴

平肴

孃二

嘲○平豪都牢切多語○沈平尤長流切嘲噍鷺雀聲○又側鳩切啁嘶鳥聲○去嘯他吊切謔也○又徒弔切噓也通作調

鏡

三音○沈尼交切小鈕也軍法以金鏡止鼓○上篠而沼切畧同擾字○去效奴教切畧同撓字

吹二音

○沈謹聲或作諷○平麻女加切勞嗽誼也謔諛語不止也

謔

二音○沈恚呼也又謔謔語也○平蕭聲么切同噪

恚

二音○沈恚恚亂也詩以謹恚昏○平尤尼猶切愁也

撓

○補見平豪曉

幫二

包

三音一葉○沈班交切容也裏也象人裹姪也又姓通作苞○又蒲交切本作匏藏也○平尤縛謀切邑名通作浮

○沈上有叶補苟切空也

苞

五音二叶○沈草也又本也茂也○又蒲交切同匏○平蕭甫嬌切同蕪○上篠滂表切

胞

五音○沈披交切兒生裏也胎衣也○又班交切義同○又平表切義俱同○沈上有叶補苟切本也

胞

○沈見平虞非三

滂二

胞

切胞亦作胞義同○沈棄也或作標胞又漚○又班交切漚泡盛也○又漚交切水名○去效防教切水泉

拋

二音○沈棄也或作標拋又作戩○去效彼教切擲也

泡

四音○沈水出山陽又水

並二

庖

獨音○沈蒲交切廚也通作匏○去效防教切水泉

鞫

六音○沈桑革也○上巧部巧切或作鞫

○又蒲沃切○入覺解角切義俱同

咆

二音一葉○沈嗥也或作咆墟熊虎聲也

○沈亦作噍○去效防教切獸呼

匏

一音一葉○沈匏瓠也瓠其匏苦或作匏

平尤叶蒲侯切瓠樽也

炮

三音一葉○沈毛炙肉也或作炮

平尤叶蒲侯切炙兔也

跑

○沈足跑地也又蹠也

明二

茅

四音一葉○沈謨交切菅也明也又國名俗作茅非○平蕭眉鏡切義同○平庚謨盲切或作萌○去隊莫佩切剪

茅蒨草○沈平尤
叶迷侯切草也

貓○沈見平蕭
明三作猫

犛○沈見平
支來三

罍○沈見平

東明

媯三音○沈目裏好也秦晉間好而輕者謂之媯關東

謂之媯列子媯媯靡曼○上巧莫飽切好貌或作媯

○去效莫
教切好也

蝥二音○補蝥蝥也○平尤

莫浮切見蝥字下義同

照二

巢二音○沈莊交切音與嗥同撩罟也魚

器或作巢亦作巢○去效初教切小網

窠獨音○沈大

窠高也通作

穿二

諫三音○沈楚交切代人說也或作勦○又側交

切本作諫耳中聲也○去效初教切代說也

鈔三音○沈

取也畧也駭寫也或作標亦作抄又作勦○

上篠尺沼切取也○沈去效楚教切畧取也

又勦交切義同○沈上篠子小切勞也春秋傳安用

勦五音○沈

勦民○去嘯子肖切勞也○去效楚教切鈔亦同勦

床二

巢五音二叶○沈鋤交切鳥在木上曰巢在穴曰窠又縣名

又力嘲切國名○上篠子小切縣名居瀨湖○去嘯士稍

切棧閣○沈平魚叶床魚切○沈平尤叶鋤尤切義俱同

獨音○沈兵高車加輓以

窠二音○沈黎巢山高貌

望敵者也或作輓通作窠○平蕭昨焦切義同

審二

梢五音○沈所交切木枝末也又竿也又船舵尾或作梢○

去效所教切木上小或作桡○入覺

梢四音○沈取也掠

所角切木無枝柯又梢擢或作梢○

○平蕭思邀切除也又搖梢動貌○上巧

山巧切擊也亦作梢○去效所教切支也

梢獨音○沈旌

髻三音○沈

仙妙切刀飾也或作髻

旌獨音○沈旌

旗旒通作旌

垂髻又燕尾之屬衣上假飾○上巧
山巧切髮長○去效所教切髮貌

簪

獨音○沈飯帚曰簪
一日箸簪小補作

梢

獨音○沈
弓末也

曉二

唬

獨音○沈虛交切虎
鳴也或作

然

三音○沈息然氣健自矜貌或
作

祿也通作休○**談**三音○沈呼也吳人謂呌呼為談或作

諛

亦作諛○去效居效切義同○又

許教切大
嗥或作

嗥

四音○沈豕驚聲或作
入覺許角切豕聲通

作

嗥

獨音○沈鳴鏞也或作
六音○

也○又虛交切志大言大也○又匹交切言不實而誇○又薄
交切義同○平豪魯刀切語多也○去宥眉救切同謬差也

嗥

補莊子激者諠者註箭去聲

匣二

肴

獨音○沈何交切啖也骨
體曰肴或作

交

二音○沈交也交者效也
去效音效倣交作

淆

獨音○沈混淆
濁水通作

峭

二音○沈峭函山名通作
亦

三音○沈相雜錯也又豆實也○**筴**二音○沈竹索也又小
平豪胡刀切雜亂○去效倣同散

筴

二音○沈竹索也又小
上巧古

巧切竹
索也

影三

坳

獨音○沈於交切
地不平也亦作

頤

獨音○沈大首深
目貌又頭凹也

咬

韻見三

韻鑑卷六終

平肴

三

乙

音韻日月燈三之七

明新安 豫石呂維祺著
泰石呂維祐詮

韻鑰 卷之七

四豪 獨用○古通蕭肴○按正韻收十三肴內
○沈韻一百九字今增定共一百十七字

開口呼

見一

高 二音三叶○沈古勞切崇也遠也敬也又州名又姓俗作
高○去號居號切義同○沈平歌叶居何切崇也○沈平

尤叶居侯切上也○去膏 二音○沈肥也戴角者脂無角者
膏又神之液也○沈去號居號切

韻鑰

卷之七

平豪

一

四七

端一

刀 二音○沈都高切 獨音○沈魚切 憂勞也亦作忍

獨音○沈見平 獨音○沈小 獨音○沈他 獨音○沈 獨音○沈 獨音○沈

透一

獨音○沈 獨音○沈 獨音○沈 獨音○沈 獨音○沈 獨音○沈

獨音○沈 獨音○沈 獨音○沈 獨音○沈 獨音○沈 獨音○沈

獨音○沈 獨音○沈 獨音○沈 獨音○沈 獨音○沈 獨音○沈

獨音○沈 獨音○沈 獨音○沈 獨音○沈 獨音○沈 獨音○沈

獨音○沈 獨音○沈 獨音○沈 獨音○沈 獨音○沈 獨音○沈

獨音○沈 獨音○沈 獨音○沈 獨音○沈 獨音○沈 獨音○沈

定一

陶 四音一 獨音○沈 獨音○沈 獨音○沈 獨音○沈

獨音○沈 獨音○沈 獨音○沈 獨音○沈 獨音○沈 獨音○沈

獨音○沈 獨音○沈 獨音○沈 獨音○沈 獨音○沈 獨音○沈

獨音○沈 獨音○沈 獨音○沈 獨音○沈 獨音○沈 獨音○沈

獨音○沈 獨音○沈 獨音○沈 獨音○沈 獨音○沈 獨音○沈

獨音○沈 獨音○沈 獨音○沈 獨音○沈 獨音○沈 獨音○沈

獨音○沈 獨音○沈 獨音○沈 獨音○沈 獨音○沈 獨音○沈

獨音○沈 獨音○沈 獨音○沈 獨音○沈 獨音○沈 獨音○沈

員倫

卷七

平蒙

三

六十五

桃

獨音○沈菓名又桃林地名又姓又桃蟲鷯也

桃

三音○沈楚謂兒泣不止曰噉桃又號桃哭聲○去

嘯他弔切楚聲也○入錫亭歷切又楚歌曰噉桃

桃

韻透一

逃

亡也避也或作

跳俗作逃○沈平支叶田黎切遁也○平虞叶同都切走也

桃

獨音○沈小補作鞞

二音○沈風聲○平尤陳雷切風颶或作

檇

四音○沈斷木又檇杭惡木名又

地名○上皓徒皓切義同○去號徒到切棺也或作

濤

三音二叶○沈大波也又潮頭○上有殖酉切或作

名在蜀又地名○去號徒到切義同燾○沈平魚叶陳如切○平尤叶陳雷切俱風濤

翽

沈翽也舞者

所執或作翽亦作翽○沈去號大到切○上皓杜皓切本作翽義俱同○上有叶殖有切鷺翽

儔

尤澄三

泥

保

五音○沈奴刀切貪獸也一日母猴本作變亦作優

本作保○去宥奴豆切義俱同

猺

獨音○沈山名在齊地一作

臙

七音○沈羊矢

○平虞汝朱切嫩與貌○平先而宣切蠕或作臙○上早乃管切體煥○上銑乳竟切荀子臙而動○去願奴困切○去號乃到切俱同本

字義或作

幫

裛

三音○沈博毛切小補作裛衣大也又進也又獎飾也左傳以正裛貶本作裛又作裛○平尤蒲侯切美也○去

號音報報拜再拜也

並

袍

三音一葉○沈蒲衰切襦也又褻衣也亦書作

蒲侯切同本字義

明

毛

二音一葉○沈莫衰切髮屬又老也草也又國名又姓或作

員全補

卷七

平豪

四

五

平虞叶蒙
晡切無也
釐 支來三
○沈見平
耗 獨音○沈公
車也通作
駢 二音○沈車
翼以禦風塵

一曰馬長毛○入葉
良涉切義同本作
旄 四音一葉○沈幢也又毛頭騎名又
胡星名○上皓武道切耄或作旄耄

倪也○去遇亡遇切義同整○去號莫報切
旄毛猥也○平虞叶蒙晡切注羽于干首者
髦 二音一葉○

俊也○平尤迷浮切義同髮
○平虞叶蒙晡切貂旄也
栳 獨音○沈木名冬桃
也或作栳通作旄

一葉○沈草覆蔓也又擇也○上皓武道切○沈
去號莫報切義俱同○入藥叶暮各切採擇也

遭 一音一葉○沈則刀切遇也猶匝也行相
值也又巡也○沈平尤叶將何切逢也
糟 二音○沈
酒滓也粕

也清糟糟醇也或作漕亦作醕又
作曹籀作醕○去號沮到切義同

操 二音○沈倉刀切持也或作敷
○沈去號七道切把持也守也

曹 一音二葉○沈財勞切司理獄也本作曹又
局也眾也又國名又姓○沈平歌叶木何切司也○沈平

尤叶狙侯
切曹酉
嘈 三音○沈聲也○平蕭昨焦切義
同○去號則到切喧也或作漕

嘈 二音○沈齏嘈蟲本作曹或
作漕○平尤慈秋切義同漕

山名
槽 二音○沈酒器又馬槽○又臧
曹切果華實相半也或作漕

運也○沈去號
在到切義同

騷 四音一葉○沈蘇曹切擾也愁也俗作搔
平蕭先彫切愁也又蒲騷地名○上皓蘇老切○去號先

到切義俱同掃○沈平尤
叶蘇侯切騷騷風聲也

搔 三音○沈括也又手爬也或作
○上巧側絞切義同又○去

號蘇到切攪搔
颯 二音○沈風聲或作颯
○平尤所鳩切義同颯

漕 三音○沈
米聲○平尤

員倫
平豪
五
六六

心一

從一

精一

清一

所鳩切或作(雙)窰○
上有息有切義俱同

也又作草勞人草
草憂心也或作燥

作(縵)亦作(縵)古作(縵)
○上皓子皓切文采也

侯切腥
燥也

切義同本字○上寢疎錦切木實名也○又斯甚切○又式在
切○上感桑感切○去沁所禁切義俱同(霖)霖乃積柴水中魚

入藏隱因
以取之

曉一

高 二音一叶○沈呼高切蔽也又蓬蕭之類又焄蒿氣丞出
貌又蒿目眯眼中塵也○上皓古老切○沈平尤叶呼侯

切蓬
高也

擣 七音○沈擾也攪也抹也或作(擣)通作(撓)○平蕭許
么切撓挑宛轉也○補平肴泥交切孤也亂也或作

擣 ○上篠爾紹切居也或作擣○上巧女巧切義同本字○去
嘯人要切取物也○去效女教切擾也屈也義同豪或作(鏡)

匣一

豪 一音一叶○沈胡刀切豕鬣如筆管者又
智過百人曰豪○沈平歌叶寒歌切雄也

熊虎之聲或作(猊)猊○沈
平尤叶胡鉤切熊羆聲

水名在鍾離
唐改爲豪州

豪 獨音○沈山名
在弘農或作(肴)

壕 獨音○沈城
下池通作(濠)

號 獨音○沈
見去

影一

鏖 二音○沈於刀切殺也或
作(鏖)○平蕭甫嬌切津名

鏖 獨音○補火煨也
又炙也或作(燠)

鏖 獨音○沈溫器也通作(鏖)
○入屋於六切義同本作

鏖 獨音○沈
見去

來一

勞

三音○沈郎刀切劇也功也病也鷓伯勞鳥名又縣名或作勞勞古作勞勞○平蕭憐蕭切遼或作勞遠也○沈去號

郎到切慰也答也

勞

二音一葉○沈憐勞竹名又弩箭○去號

轅

○沈見平蕭來四○介孺云沈韻本出轅今改作轅按轅字在小補三看今入三看止二音一本韻一上巧並無豪韻之音轅

字在小補十九皓今補入二蕭來四有六音內有平豪郎刀切撓也之義則此來母下的是轅字非轅字明矣沈韻雖轅本作

轅然不如

牢

四音○沈固也養牛馬關也本作輿又狴犴曰出轅為正

姓或作牢○平尤落侯切士喪禮牢中牢讀為樓取樓狹少之意○去號郎到切董卓傳搜牢淫畧婦女也○去有讀為雷牢

籠天地楚人讀為雷籠天地

醪

獨音○沈汁滓也皆蟬屬通作勞○

平蕭憐蕭切蛸

撈

四音○補沈取曰撈○平蕭落蕭切方言取物曰撈通作撈○去嘯力弔切○去號

郎到切或作撈義俱同

開口呼

見一

歌

一音二叶○沈居何切詠也又柯也或作歌○古轉麻○按正韻作十四歌

歌

獨音○沈聲也○沈平支叶居支切樂聲也○沈平魚叶斤於切哀詞也

哥

俗呼兄曰哥○沈平支叶於離切枝也○沈荷

歌

○沈荷澤水出山陽或作荷亦作荷○又朝歌獨音○沈歌

歌

歌切荷服草也○上哥賈我切澤名亦作洵歌枝歌所以繫舟或作歌亦作歌○又牂牁郡名通作柯○駟二音○沈駟鵝也亦作駟○

茄

三音○沈美藁莖古荷字又沈作求迦切在羣三母音類確而平菜名今刪○平麻居茅切五茄藥名○補麻之遮

五歌

與戈同用○古轉麻○按正韻作十四歌○沈韻九十九字今增定共一百二十五

員翰

卷七

平歌

七

五

陀 二音 ○沈 跛陀衰貌 又不平貌 或作 **𪔐** 又作 **𪔑** 人名 通作 **池** ○上 寄待可切 下坂也 又落也 本作 **𪔒** 跔

沱 三音 ○沈 江別流處 曰沱 又流貌 又滹沱 水名 又滂沱 大雨貌 或作 **沱** ○平 支 陳

駢 六音 ○沈 驛驂 野馬也 ○平 齊 貌 又渣沱 遺沱 沙水 往來貌 或作 **𪔓** 𪔔

𪔕 平 寒 徒干切 馬青白文 曰𪔕 ○又 他干切 連 都奚切 駢驢類 ○平 寒 徒干切 馬屬也 ○又 都年切 驛駢 匈奴畜 又義

𪔖 三音 一 叶 ○沈 似魚有足 鼉宵鳴 如桴鼓 應更 故詩 同本 鼉 曰鼉鼓 逢逢 或作 **𪔗** 通作 **𪔘** ○平 寒 徒干切 義同 又

迤 三音 ○沈 逶迤 行美 貌 本作 **迤** 通作 **𪔙** 亦 作 **𪔚** 委蛇 ○平 支 余枝切 義同 委蛇 或

那 三音 一 叶 ○沈 奴何切 西夷國名 又何也 於也 絕也大也 又安貌 俗作 **𪔛** ○上 寄 乃可切 何也 俗言 那事 ○沈

泥一

難 ○沈 見平 又 腰身 裏難 ○寒 泥 一 去 箇 乃 箇 切 語 助 或 作 **𪔜** ○去 遇 叶 奴 故 切 阿 那 垂 貌 **𪔝** 二音 ○沈 行 有 節 也 佩 玉 以

𪔞 二音 ○沈 倉 何 切 磨 也 通 作 **𪔟** 宜 切 跌 也 ○沈 去 箇 七 過 切 磨 治 象 牙 也 **𪔠** 二音 ○沈 上 寄 此 我 切 義 同 又 美 貌

清一

𪔡 二音 ○沈 去 箇 千 箇 切 義 同 又 跌 也 又 過 也 或 作 **𪔢** 或 作 **𪔣** 二音 ○沈 搯 挪 也 ○

𪔤 三音 ○沈 才 何 切 病 也 或 作 **𪔥** 通 作 **𪔦** ○沈 去 箇 楚 稼 切 義 同 **𪔧** 二音 ○沈 去 箇 楚 稼 切 義 同 **𪔨** 二音 ○沈 去 箇 楚 稼 切 義 同 **𪔩** 二音 ○沈 去 箇 楚 稼 切 義 同

𪔪 二音 ○沈 去 箇 楚 稼 切 義 同 **𪔫** 二音 ○沈 去 箇 楚 稼 切 義 同 **𪔬** 二音 ○沈 去 箇 楚 稼 切 義 同 **𪔭** 二音 ○沈 去 箇 楚 稼 切 義 同

𪔮 二音 ○沈 去 箇 楚 稼 切 義 同 **𪔯** 二音 ○沈 去 箇 楚 稼 切 義 同 **𪔰** 二音 ○沈 去 箇 楚 稼 切 義 同 **𪔱** 二音 ○沈 去 箇 楚 稼 切 義 同

𪔲 二音 ○沈 去 箇 楚 稼 切 義 同 **𪔳** 二音 ○沈 去 箇 楚 稼 切 義 同 **𪔴** 二音 ○沈 去 箇 楚 稼 切 義 同 **𪔵** 二音 ○沈 去 箇 楚 稼 切 義 同

𪔶 二音 ○沈 去 箇 楚 稼 切 義 同 **𪔷** 二音 ○沈 去 箇 楚 稼 切 義 同 **𪔸** 二音 ○沈 去 箇 楚 稼 切 義 同 **𪔹** 二音 ○沈 去 箇 楚 稼 切 義 同

𪔺 二音 ○沈 去 箇 楚 稼 切 義 同 **𪔻** 二音 ○沈 去 箇 楚 稼 切 義 同 **𪔼** 二音 ○沈 去 箇 楚 稼 切 義 同 **𪔽** 二音 ○沈 去 箇 楚 稼 切 義 同

𪔾 二音 ○沈 去 箇 楚 稼 切 義 同 **𪔿** 二音 ○沈 去 箇 楚 稼 切 義 同 **𪕀** 二音 ○沈 去 箇 楚 稼 切 義 同 **𪕁** 二音 ○沈 去 箇 楚 稼 切 義 同

𪕂 二音 ○沈 去 箇 楚 稼 切 義 同 **𪕃** 二音 ○沈 去 箇 楚 稼 切 義 同 **𪕄** 二音 ○沈 去 箇 楚 稼 切 義 同 **𪕅** 二音 ○沈 去 箇 楚 稼 切 義 同

齊本作齒或作齧○又昨何切齒本○平支楚宜
切齒參差或作齧○上哥才可切齒不齊或作齧

縣名亦作鄧按此音瘥蕭何所封南陽之
鄧音贊或曰亦音瘥○平麻鉏加切地名

獨音○瘥也又戰國魏有范座
補短也

嗟 獨音○補病也小腫
嗟 二音○補殘歲田也

娑 獨音○補
春也擣也

想可切馭娑漢殿名又邏娑吐蕃城○又蘇可切義同殿
名○沈去箇蘇箇切邏娑吐蕃都城名或作娑

髮 二音○補髮髮垂貌
遺切澤手也

嗟 二音○補髮髮垂貌
韻清一

曉一

訶 獨音○沈虎何切大言而怒也
又責也或作訶亦作何通作阿

匣一

荷 五音○沈胡歌切荷芙渠花也○又虎何切荷亦作荷
又居何切荷通作荷義同

何 四音一叶○沈僖也
作何荷○去箇何佐切擔負也荷

何 獨音○沈河者水之伯出
焯煌塞外崑崙山發源

苛 五音○沈小草也又苛
政又急也責也又苛癢

影一

阿 四音○沈於何切大陵也一日曲阜又慢應聲又阿衡又
阿倚又阿然美貌又重屋又太阿劍名○又虎何切阿亦

員命

卷七

平歌

一

六四五

作阿氣出也○上哥鳥可切獨亦作阿

美也○補入屋音屋古詩家有阿誰

人本作痾○去獨音○沈縞練也

箇阿箇切義同綱通作阿或省作綱

上哥鳥可切嬰娜弱態

又姓省作姁亦作姁

來一

羅四音○沈郎何切以絲罽鳥也又帛之美者又列也又包

平麻盧加切羅省作羅汨羅水

名○去箇郎佐切同邏巡也

水名在長沙屈原沉處通

作羅○平麻盧加切義同籬

言○平麻利遮切囉嘸多言也

上哥來可切○去箇郎佐切歌也

○補落籬也又木名通作

羅○去箇郎佐切籬格也

合口呼

見一

戈獨音○沈古禾切平

過○沈去箇古卧

切越也失也罪也

○沈見平

佳見二

華切同

本字義

科

○沈

斗蟲名

或作

員論

平歌

上

子五下

溪一

獨音○沈苦禾切程量也又本也條也坎也等也

○沈

或作

員論

平歌

上

子五下

疑一

吡

二音○沈五禾切動也卧既覺必有聲氣又化也或作
蹠通作訛亦通作譌古文作偽○平麻呼瓜切口開也

囿

三音○沈譯也傳四夷及鳥獸之語又化率鳥者繫生鳥
以來之而誘之語或作囿○平尤以周切○上有與九切

同

銳

獨音○補吡園也
又利也去角也
獨音○補謬也
或作訛通作吡

泥一

接

七音○沈奴禾切小補作接揉也摧也兩手相切摩也○
又烏禾切手繫也○平支人垂切摧也或作擗○平灰奴

回切手摩物也○平先而宣切擗本作接義同本字
○平麻儒華切揉也關西人語○上紙於詭切捫也

幫一

波

二音二叶○沈補禾切水涌流也又水浪○去寘彼義切
循水行也○沈平支叶班糜切滎澗貌○又波為切同波

番

元敷三
○沈見平
○沈番冢山名○
○沈石
去箇補過切岷嶓山名
○沈波切纜繳石○
新繳也○又蒲波切纜繳石○
去箇補過切義同本字或作番

滂一

坡

獨音○沈普禾切坡也
或作岐亦作岵通作岐
五音○沈頭偏也偏頗不正
也或作頭古作波亦作波

平支符羈切人名○上紙匹靡切人名○沈
上哥普火切○去箇普過切二韻俱偏頗也
獨音○補
玻
玻瓈玉名

並一

婆

獨音○沈蒲禾切老母之稱又婆娑舞也
又琵琶一名聲婆又風曰孟婆本作婆
二音○沈
皤
老人頭髮

白也或作皤亦作皤○平寒薄官
切馬鬣足橫行曰皤易貴如皤如
三音○補鄱陽地名又
水名或省作皤○平支

符羈切番或作鄱
平寒薄官切地名

明一

摩

四音○沈眉波切研也切磋也相觀而善也又滅也撫也
指也迫也或作摩○平支摩為切施摩神○去箇模卧切

按摩也又叶韻作磨又作摩京本作磨今
本皆作摩○入月學記相觀而善謂之磨
獨音○沈
魔
沈鬼也
磨
二

○沈治石謂之磨通作摩或作磨
○沈去箇莫卧切石磴也本作磨
四音○沈細也或作磨
○平支靡為切○

員論

卷七

平歌

十二

五九六

音錦
上紙無鄙切○沈上
哥母果切義俱同

心一

莎 三音一葉○沈蘇禾切草名鎬侯也即香附子○又桑何切莎或作莎○平麻所加切莎雞蟲名○沈平支叶息隨

也切草也
犧 支曉三
蓑 四音○沈草為雨衣古作蓑○平佳切蓑蓑草木葉盛○平灰倉回

切草木葉垂貌○又素回切義同或作蓑
梭 四音○沈織具所以行緯者本作梭○平真詳遵切木名○去震私閏切木茂也

唆 二音○補喝唆小兒相應聲○上禡所化切本作唆枉也

磨一

韡 二音○沈呼何切韡屬○平麻許茄切本胡服趙武靈王所服或作韡

匣一

禾 獨音○沈戶戈切嘉穀又稼之總名
和 獨音○沈見去

銖 獨音○補銖鸞鈴也通作和

影一

渦 一過字下小補作渦或省作渦
窩 獨音○沈六居也本作窩

四音○沈足跌也○去箇烏卧切義同又折也或作腕
倭 獨音○補倭

犬子
倭 支影三
倭 獨音○補倭

來一

螺 如斗鸚鵡螺可為杯亦作螺
覩 三音○沈好視也小補作覩以為俗作覩

非○上銑力竟切義同
贏 獨音○沈驢父馬母或
稞 獨音○補

穀積也
本作贏

古韻 六麻轉用

古叶 五歌一百一字六麻八字

員翰
卷七
平歌
十三
四

歌叶

加

居何切

增也

家

居也

嘉

美也

珈

婦人首飾

寄

珈假借寄

葭

兼葭草

佳

好也

笳

笳簫也

奇

補異也

瓜

古禾切

誇

苦禾切

姱

好也

夸

奢也

洿

洿下地也

枯

稿也

義

宜也

議

謀也

牙

牙齒草木

芽

萌也

移

徙也

宜

所安也

齒

齒齧山

為

吾禾切

偽

假借也許也

禮中夏辨秩南

偽

都

當何切

有君

胎

湯何切

蛇

唐何切

委蛇

行

蛇

蛇或作

徒

步行也

途

旅途也

圖

畫也

池

池沼又虜

旋

囊何切

播

述何切

皮

蒲波切

罷

倦也

蒲

草

蟠

屈也

琶

琵琶

葩

滂禾切

藹

藹或作

披

分

麻

眉波切

暮

蝦蟆水蟲

蟆

蝦蟆或作

劇

削

嗟

遭哥切

佐

相也

差

倉何切

邪

徐蹉

切

袞

邪一作

斜

偏也

曹

才何切

徂

往也

遮

之

者

語助

擗

結戈切

車

昌戈切

施

詩

奢

侈也

賒

遠也

赦

宥也

貫

貸也

沙

桑何切

霽

於何切

旖

旖旎美

錡

錡屬

華

胡

切

霄

雲漢

猗

於何切

旖

旖旎美

錡

錡屬

華

胡

霽

於何切

旖

旖旎美

錡

錡屬

華

胡

切

霽

於何切

旖

旖旎美

錡

錡屬

華

胡

切

霽

於何切

旖

旖旎美

錡

錡屬

華

胡

切

霽

於何切

旖

旖旎美

錡

錡屬

華

胡

切

也榮也盛也花華俗作花萼也化變譁誼華呼何切履屬呼吧呀驚駭聲

也大鯢蝦也蝦水蟲豪豕鬣

邪余佺切音耶語助辭罹良何切遭也離散也罷補彼何切健猛之獸

螭補丑歌切似龍而色黃懷補叶音窠思念也柴補叶音蹉薪也墮

落也墜也補衝波切火補叶音呵炎氣也左補祖戈切左右又佐也

施補時遮切施施難進之意又舒行獨來見己之貌豬補叶音遮牝猪也都補京

渚補叶音遮小洲也虞補叶音牙虞仁獸也灑補盧加切汨灑江名下

救補叶音上下也除宥也

六麻 與遮同用○古轉歌○按正韻作十五麻分遮另出○沈韻八十六字今增定共一百二十四字

開口呼

見二

嘉二音一葉○沈居牙切美也善也樂也褒也又嘉石或作佳○去禡胡駕切義同或作假○沈平歌叶居何切美也

家二音五叶○沈居也大夫之邑曰家古作冢○去禡音義同稼○平東叶各容切○平虞叶攻乎切義俱同居也

求迦切刑具○去禡珈一音一葉○沈婦人首飾也本作加○又

加三音二叶○沈增也重也上也施也著也○又苦加切膠

笳一音一葉○沈胡人捲蘆葉吹之似感

員倫 卷七 平麻 十五 六千五

獨音○**枷**○**沈**佛也本

作**枷**連**枷**打穀具

獨音○**葭**○**沈**蘆也葦之未秀者

一音二叶○**沈**蘆也葦之未秀者

叶居何切葦也

獨音○**麇**○**沈**牡鹿

獨音○**駕**○**沈**駕鵝鴈屬見

前五歌駟字註

獨音○**豨**○**沈**母豕也左

鮮之間謂之豨或作豨史衛世家輿豨從之○平虞叶鴻孤切

豕也

獨音○**佳**○**補**見平

佳見二

疑二

獨音○**衙**○**沈**牛加切行貌天子居曰衙行曰駕又地名

又集也○平魚牛居切衙衙行貌又敬衙止樂器也○上

語語許切行貌又縣名○去御牛倨切鄉名國名○去禡五駕

切義同迓○**沈**平歌叶牛何切呵歌字義同○入藥叶去約切

衙衙

止也

獨音○**牙**○**沈**牡齒也又將軍之旗曰牙古作

紅切鼠牙○平虞叶訛乎切齒

牙○**沈**平歌叶牛何切爪牙

獨音○**芽**○**沈**萌芽也通

芽

作牙○平虞叶紅孤切○

平虞叶紅孤切○

平虞叶紅孤切○

平虞叶紅孤切○

平虞叶紅孤切○

沈平歌叶牛

何切義俱同

獨音○**涯**○**沈**見平

支疑三

獨音○**杼**○**補**木也又車軸會通

作牙○又余遮切木出交趾

或作杼亦作邪○上馬語下切車輞

也○去禡五駕切木名車輞合處

張口貌又呀呻也○又五加切吧呀小兒

忿爭○**沈**平歌叶虎何切義同五加切

四音○**麥**○**補**陟加切張也開也麥言無驗○上馬齒者切推

開也莊子麥戶而入○去禡陟嫁切○又充夜切義俱同

獨音○**茶**○**沈**直加切茗

也本作茶或作茶

獨音○**茶**○**補**見平

虞定一

又曰四百乘為耗○又陟加切義同一曰麻屬○又女加切烏

耗西域國作耗誤○**沈**去遇都故切義同本字又縣名或作耗

獨音○**拏**○**沈**女加切

見平魚孃三

獨音○**笈**○**沈**見平虞

之模泥一

獨音○**巴**○**沈**牝豕也

又巴蜀地名又巴水又姓又尾也

獨音○**幫**二

獨音○**孃**二

獨音○**澄**二

獨音○**知**二

獨音○**幫**二

獨音○**孃**二

獨音○**澄**二

獨音○**知**二

獨音○**幫**二

獨音○**孃**二

獨音○**澄**二

把 獨音○沈腊
屬通作把
把 二音○補兵車一曰鐵
也○又披巴切鑿箭
芭 二音○補
芭蕉草○

又披巴切
切人名
芭 三音○補竹之有刺者又竹筴通作芭
○上馬博下切○又傍下切義俱同

葩 一音一葉○沈披巴切華也古作芭
或作色非
沈平歌叶滂禾切花也
肥 獨音○沈浮
梁也

琶 一音一葉○沈蒲巴切琵琶樂器
又魚名○沈平歌叶蒲波切胡樂
爬 獨音○沈搔也或
作把又姓通作把

杷 四音○沈收麥器又枇杷果名○去卦蒲拜切田具
○沈去禡必駕切柄也或作杷○又步化切田器也

麻 一音二葉○沈莫加切泉也又木名又紆也或作
○沈蝦蟆也或作蟪亦作蟪○入藥末各切蟲名或作痕
○平虞叶蒙脯切龜筴傳曰日辱于三足之烏月見食于蝦蟆
音

廔 二音○補怒也○
平歌眉波切義同

照二

相 三音○補莊加切本作槿果屬似梨而酸莊子相梨橋
袖又木闌也○又鉏加切隈也○平魚側魚切木闌也
二音○沈初加
差 支穿二
○沈見平
槎 三音○沈舟名或作
○補平歌才何切
或作鱣義俱同
杈 四音○補岐枝木也又杈杷農器通作杈
平田具○去禡楚稼切
木枝衢一曰收草具
杈 三音○補挾取也通作又○平佳
初佳切打也○又丑皆切義同攬

穿二

槎 二音○補錢名○
上駕蘇可切金光
靱 佳穿二
○補見平
鳥聲或作靱亦作靱查○平佳士皆切查郎

床二

植 二音○沈鋤加切水中浮木又柴門又植植
鳥聲或作植亦作植查○平佳士皆切查郎
苴 平魚清
○沈見

審二

沙 三音一葉○沈所加切水散石也又汰也又流沙地名或
作沙亦作砂○平歌桑何切義同又亭也○去禡所嫁切

員論

卷七

平麻

十七

合口呼

見二

瓜

一音二叶○沈古華切蔓生蔬也有數種又星名匏瓜蟲名守瓜又州名俗作瓜非○平虞叶攻平切○沈平歌叶古

禾切義俱同

駟

○沈

綯

○沈

蝸

見平佳見二

溪二

誇

二音一葉○沈苦瓜切諷也大言也或作誇通作夸古作誇俗作夸非○去遇區遇切歌也○沈平歌叶苦禾切驕

矜也

夸

六音一葉○補奢也又體柔也或作夸○平虞

夸

○上馬苦瓦切○去遇區

夸

○平

遇切○又苦固切○沈平

夸

○又匈于切或作夸○上馬苦瓦切○去遇區

夸

○補美也好也○平

夸

○又匈于切義俱同

或作夸○上虞後五切義同又性不良

夸

謂之媿媿○沈平歌叶苦禾切好也

夸

○補見平

夸

虞溪一

知二

過

一音一葉○沈陟瓜切擊鼓也○平歌叶結戈切義同

過

獨音○沈筆也

本作築或作過

照二

髮

獨音○沈莊華切喪髮也

曉二

花

二音一葉○沈呼瓜切花木莠也又榮也本作華榮華亦作譙○平虞古音同敷○沈平歌叶呼戈切莠也

匣二

華

三音二葉○沈胡瓜切榮也本作花又草盛也又色也又山名即西嶽本作華今作華○又呼瓜切同花○去禡胡化切啖食治

擇之名又西嶽山名○平虞叶芳無

華

四音一葉○沈誼譁謹也或

譁

○又許

譁

○又五瓜切化也或作

譁

獨音○沈驕驕駿馬

名或作譁通作華

譁○又呼瓜切誼譁或作譁○又許

譁

○又匈于切義同

譁

○又匈于切義同

譁

○又匈于切義同

譁

○又匈于切義同

譁

○又匈于切義同

譁

○又匈于切義同

影二

蛙

三音○沈烏瓜切見平佳影二

蛙

二音○沈汗下也又

蛙

蛙

蛙

蛙

蛙

蛙

作蓮○去禡烏

汗

六音○沈鑿地也又汗尊杯也○沈去遇

汗

齊遇切葢也又染也或作汗○平虞憶

汗

○平虞憶

汗

○平虞憶

汗

○平虞憶

汗

○平虞憶

員

員

員

員

員

員

員

員

員

員

員

員

員

俱切深也曲也或作汚○又羽俱切水名

○又註胡切同澆○去箇烏臥切義同澆

於佳切作注水名○上梗餘

頃切○又以整切義俱同

齊古攜切姓也○又烏攜切曲也○平佳

於佳切水名或作窪窪○又烏媧切深也

影二平佳

開口呼

麻之遮

此因正韻分為二韻故出此以別之

見三

迦 五音○補居伽切本作迦 迦亦曰浮圖○又集韻居牙切音嘉義同○又求迦切○

平歌居伽切義俱同

○上懈胡買切同避

溪三

呿 六音○補丘遮切口 張貌見平魚溪三

群三

伽 二音○補求遮切伽藍神名又楞伽又 頻伽供命鳥也○平歌求伽切義同

端四

爹 俗呼父為爹

精四

嗟 四音○沈子邪切咨也痛惜也本作嗟亦作嗟 嗟通作嗟 嗟平歌漕哥切義同○去箇龕臥切言失也○去禡子夜

切咄嗟易度也 猶云呼吸之間

心四

些 四音○補思遮切少也或作些 些平支即移切惜也○去 霽蘇記切可也此也何也或作些 些沈去箇蘇箇切語之

也辭

邪四

衷 正也通作邪或作邪 斜 四音一叶○沈抒也又偏邪

切伊穉斜匈奴名○又視遮切單 斜 二音○補葺菘茅穗也 葺葺葺或作葺亦作葺

員論

卷七

平麻

二

五、二十六

音錄
○又以遮切穗也

照三

遮

二音一葉○沈之奢切蔽也攔也遏也斷也或省作庶○去禡之夜切遏也○沈平歌叶之戈切蔽也

穿三

車

三音一葉○沈昌遮切見平魚見三

床三

蛇

六音○沈食遮切見平支喻四
蛇 二音○沈短矛也○平

審三

奢

一音二葉○沈詩遮切張也侈也遠也或作參○
沈平魚叶商於切麗也○沈平歌叶詩戈切侈也
畬

禪三

閣

三音○沈時遮切見平虞端一
又遲緩曰餘○沈平歌叶詩戈切遠也

喻四

邪

五音二葉○沈余遮切琅邪郡名又語未定之辭渾邪匈奴號莫邪寧只劍通作耶○又徐嗟切紕也本作邪不正也

合口呼

群三

癘

二音○補巨靴切脚手病○平歌求伽切義同

曉三

鞞

二音○補許旆切見平歌曉一

斜

韻邪四
○沈見本

爺

○沈俗謂父為爺通作耶亦作爺

耶

二音○補俗謂父為耶或作爺

鈔

獨音○沈鎮鈔也或作鏹亦作鏹通作耶耶

枒

○沈見本韻疑

非常也惡也通作斜○又視遮切歸邪星名○平魚音餘左傳歸邪于終邪○又祥余切不正也○平支叶音移漢樂府曲名上邪○沈平歌叶徐
蹉切懷邪不端也

員論

卷七

平麻

三

一六六

音韻日月燈二之八

明新安 豫石呂維祺著
泰石呂維詰詮

韻鑰 卷之八

七陽 與唐同用○古通江轉庚○按正韻作十
七陽三江合併○沈韻二百十一字今增

定共二百
五十五字

岡 一音一叶○沈居即切山脊也本作岡或作岡通剛音獨

也或作岡俗作岡○沈疆斷也又堅綱 二音○沈維絃繩也又綱總也又三綱
也或作綱俗作綱○天綱星或作松○去漾音亢夏官亢御

貫倫

卷八

平陽

五卅

開口呼

見一

疑一

昂 三音 ○ 沈五剛切舉也日升也切切君德也通聊 三音 ○ 沈作印仰 ○ 又魚殃切 ○ 去漾魚向切俱君德也

聊 三音 ○ 沈作印仰 ○ 又魚殃切 ○ 去漾魚向切俱君德也

聊 四音 ○ 補望也高也舉也 ○ 補屋角 ○ 又魚殃切印印君

端一

當 二音 ○ 沈都郎切相值也敵也直也主也承也 ○ 沈去漾丁浪切義同又底中也

當 二音 ○ 沈篋管竹名 ○ 沈去漾丁浪切車管 ○ 沈銀

當 二音 ○ 沈篋管竹名 ○ 沈去漾丁浪切車管 ○ 沈銀

當 二音 ○ 沈篋管竹名 ○ 沈去漾丁浪切車管 ○ 沈銀

透一

湯 四音一葉 ○ 沈他郎切熟水也又蕩也又姓又州名 ○ 又尸羊切湯湯水流貌或作湯 ○ 又余章切義同湯 ○ 沈去

湯 四音一葉 ○ 沈他郎切熟水也又蕩也又姓又州名 ○ 又尸羊切湯湯水流貌或作湯 ○ 又余章切義同湯 ○ 沈去

定一

唐 一音一葉 ○ 沈徒郎切大言也又荒唐又堯都山名州名

唐 一音一葉 ○ 沈徒郎切大言也又荒唐又堯都山名州名

唐 一音一葉 ○ 沈徒郎切大言也又荒唐又堯都山名州名

唐 一音一葉 ○ 沈徒郎切大言也又荒唐又堯都山名州名

泥一

囊 二音 ○ 沈奴當切囊橐也 ○ 沈去漾知亮切陳設也一日自侈大

知三

張 二音 ○ 沈陟商切張施弓弦也又開也又設也夸也主也

張 二音 ○ 沈陟商切張施弓弦也又開也又設也夸也主也

張 二音 ○ 沈陟商切張施弓弦也又開也又設也夸也主也

張 二音 ○ 沈陟商切張施弓弦也又開也又設也夸也主也

張 二音 ○ 沈陟商切張施弓弦也又開也又設也夸也主也

張 二音 ○ 沈陟商切張施弓弦也又開也又設也夸也主也

徹三

𦉳 四音○**沈**食米也糧也○又直良切○
又平庚直庚切○去漾知亮切義俱同
五音○**沈**抽良切狂也仆也又𦉳無見貌又𦉳鬼虎所
食人也○又陟良切○又直良切義俱同○平庚直庚切

獨立貌○去敬側
逆切萌𦉳失道

澄三

長 三音○**沈**直良切久遠也本作**𦉳**又常也又脩也古作**𦉳**
○上養展兩切孟也又尊長又生長○**沈**去漾直亮切度

長短曰長又長物也
又餘也多也宄也
𦉳 獨音○**沈**𦉳楚姚弋
一名羊桃又姓𦉳弘
腸 獨音○**沈**

之腑也又暢也又羊腸又魚
腸劔名又黃腸擗名或作**𦉳**
場 二音○**沈**祭神道也又山田
不雜或作**𦉳****𦉳**○又尸羊

切義
同場

孃三

娘 獨音○**沈**女良切少女之稱又母
稱曰娘通作**孃**又紅姑娘菓名

滂一

滂 四音○**補**普郎切沛也又溼也又滂沱○又步光切水流
貌○平庚披庚切義同泮澎○去漾普浪切滂沛雨盛貌

亦作**滂**
滂

明一

茫 二音○**沈**謨郎切茫茫廣大貌又滄茫或作**芒**又**忙**
混茫又微茫○**沈**上養母朗切鴻濛沆茫廣大貌

獨音○**沈**心迫
也又怖也宄也
邙 ○**沈**北邙山東
洛九原之地
𦉳 ○**沈**𦉳
𦉳

書乃是不養○平
蒸武登切義同
𦉳 獨音○**補**憂貌又失遽貌𦉳然
無以應通作**𦉳**孟子芒芒然歸
𦉳 二音○
𦉳

○**補**周禮𦉳氏掌練絲帛一曰
𦉳亦作**𦉳**○又呼光切義同

非三

方 六音二叶○**沈**府良切方併船也又正也又四方又響也
又道也又類也又別也又術也策也畧也比也又房也等

也且也長也尚方官名又國名山名又姓或作**𦉳**○又符方切
縣名○又蒲光切同仿○又音航舟也通作**𦉳**亦作**𦉳**○上養

員倫

卷八

平陽

四

甫兩切義同倣今借為髣髴之髣○又文紡切颯或作方周禮方相氏○**沈**去漾叶甫妄切汭也○平冬叶膚容切所也

枋三音○**沈**木可作車又檀也又地名又作**方****放**○**枋**去漾甫妄切義同舫○去敬陂命切柄借作枋

○**沈**肥也○又**坊**三音○**沈**邑里之名又方也又州名或符方切脂肪也

芳獨音○**沈**敷房切**妨**二音○**沈**害也礙也或作**防**○**芳**香草又州名又姓

房二音一叶○**沈**符方切室在旁也又東方宿名又俎名又州名又姓○又蒲光切阿房秦宮名○**沈**平東叶符風切

義同**魴**獨音○**沈**赤**防**四音○**沈**隄防也又地名或作**坊**本字

○**沈**去漾符訪切隄也止水也○又甫妄切隄也

亡二音○**沈**無方切逃也無也又滅也失也死也**忘**二音○**沈**也又樂酒無厭之謂亡○平虞音義與無同

也忽也遺也○**沈**去漾無放切棄忘也遺忘也**茆**三音○**沈**棟也○又莫郎切大

芒五音○**沈**草端又芒種又木正曰句芒又國名○又呼光切歲在巳曰大芒落莊子芒乎芴乎通作**荒**○又莫郎切

草端亦姓○**沈**去漾虎幌切**望**二音○**沈**瞻望又弦望月滿同慌○又母朗切草希也

去漾無放切**鉞**獨音○**沈**仰望盼望

臧四音○**沈**茲郎切善也又厚也臧獲奴婢也又姓古作**莊**籀作**臧**通作**藏**○又昨郎切同藏○上養子朗切善也○

去漾才浪切**臧**獨音○**沈**吏受**戕**二音○**沈**戕也又戕柯同藏善也

切戕也**牂**獨音○**沈**牝羊也又牂牁盛也太歲在午曰敦

將七音○**沈**卽良切有漸之辭又甫始之辭又且也又大也送也領也助也行也奉也卽也齋也持也與也偕也又養

精四

精一

奉三

敷三

微三

清一

也壯也側也雜也長也去也又于將劍名○又羊干切請也願也正也集也又進貌○又與章切義同○又茲郎切同牂○平庚楚庚切同鎗○土養子兩切

蔣 二音○沈上養于兩切義同

又國 **漿** 獨音○沈酢漿也本作 **漿** 獨音○沈蟬屬寒蟄

名 **倉** 二音○沈千剛切穀藏也又倉粹又倉頡又鳥

寒也又水名又海名又州名通作 **倉** 古作 **倉** 去漾楚亮切喪也

滄 二音○沈

或作 **滄** ○去漾楚亮切滄或作 **滄** 義同 **蒼** 三音○沈草

色也又深青

色又穹蒼天也又蒼生又蒼黃遽貌又蒼浪老貌又姓古作 **蒼**

通作 **倉** ○沈上養采朗切莽蒼寒狀又草野之色○去漾七浪

切義 **鶻** 二音○沈麋鶻也又鶻鷓鳥名或作 **鶻** ○

同 **鶻** 又七羊切鶻鶻鳥名或作 **鶻** 亦作 **鶻** ○

鏘 二音○沈七羊切玉聲也小補作 **鏘** 一曰 **槍** 三音○沈

樂聲或作 **鏘** 通作 **鶻** 將 ○又初良切玉聲 **槍** 拒也又攘

清四

也刻木傷盜曰槍刈椿也又稍也或作 **槍** ○沈平庚楚耕

切機槍星名一名慧星或作 **槍** ○上養七兩切逆刺也 **槍**

五音○沈突也又爭取也或作 **槍** ○又初兩切義同○沈上養

此兩切集也又飛掠也○平庚楚庚切○去漾此亮切義俱同

蹌 二音○沈動也趨蹌行步也又蹌蹌容 **蹌** 二音○沈行

貌杼揚也古作 **蹌** ○去漾七亮切同 **蹌** 貌本作 **蹌** ○

去漾七亮切走也又 **蹌** 獨音○沈

浪路行不正或作 **蹌** ○沈見本 **鶻** ○沈

韻清 **蔣** 獨音○補 **槍** 獨音○補鳥獸來

山激聲 **槍** 食聲也通作 **槍** ○

藏 三音○沈徂郎切匿也隱也又歸藏殷易名秋為白藏通

作 **藏** ○又則郎切草名○沈去漾才郎切物不隱而我隱

之為藏庫藏龍藏

珠藏之類是也

從一

牆 獨音○沈慈良切垣

蔽也或作 **牆** 通作 **牆** ○

檣 獨音○沈埤檣

柱也或作 **檣** ○

戕 四音○

沈搶也

從四

員倫

平陽

六

六十一

心一

他臣來殺君曰戕○平寒昨干切外殺曰戕
○平歌居何切同戕○平庚疾盈切殺也
單于臣通作牆○又似牟
切○入職所力切俱女字
獨音○沈齋藤又東牆子可
又空桑山名又地名又姓古作桑籀作桑俗作桑
○沈亾也本作器又死器也觀舊也又喪姓古
作器俗作餒○去漾四浪切義同又失也
千牟切額也○沈

頽

三音○補額也○又

心四

襄 三音○沈息良切解衣耕謂之襄又駕也又除也又上也
又成也又贊襄又州名又姓○又如陽切義同攘○去漾
同讓周禮臣與君射不
並立襄一尺襄讓也
襄 二音○沈馬之低昂也又舉也
古作襄○又如陽切馬名足白
三音○沈佩帶也一日馬腹帶○又如
陽切援臂也○上養如兩切絲琴也

相 二音○沈省視也又共也

質也○去漾息亮切助也價也贊勉也又藥器又地名
湘 二音○沈水名又山名又烹也○又色莊切義同

緗 二音○沈帛淺黃色○又色莊切義同
箱 獨音○沈大箱車內容物
獨音○補馬帶處又箱篋也

邪四

詳 二音○沈徐牟切審議也論也語備也通作翔○又余章切音佯詐也
祥 獨音○沈福也善也又吉也又

照二

莊 二音○沈側霜切嚴也矜也盛飾道六達謂之莊又田舍也俗作庄
庫 獨音○沈養也又鄉學也
翔 獨音○沈飛也或作鵞

照三

章 二音二叶○沈諸良切樂竟為一章又采也又赤白謂之章又明也又文章篇章成章又表也條也聲也又平章印

員論

平陽

七

五八

章章奏又總章舜明堂建章漢宮名又姓亦作璋○去漾之亮切同璋○平東叶之戎切章服也○沈平真叶之人切金書

玉簡也璋獨音○沈橡樟木名通璋彰一音一叶○沈文章音叶神璋作璋相如賦梗楠豫璋

又明也通作璋○沈平璋獨音○沈水名清漳濁漳東叶之戎切昭明也

○沈鄆紀邑也又山名○沈鹿璋獨音○沈璋屬或作璋璋獨音○沈璋璋又璋璋以

去漾之亮切保障亦作鄆璋獨音○沈璋璋屬或作璋璋獨音○沈璋璋又璋璋以

起軍璋二音○補璋塞或作璋璋亦作璋璋獨音○沈璋璋又璋璋以

旅璋通作璋○去漾之亮切義同璋獨音○補夫之璋獨音○沈璋璋又璋璋以

通作璋又舅始曰尊璋

穿三

昌二音○沈尺良切美言也又日光也又盛也又文昌又州名又姓籀作昌○去漾尺亮切義同唱

倡縱裂貌昌獨音○沈蒲草倡三音○沈女樂也又導昌獨音○沈傷也

床二

牀獨音○沈助莊切臥榻簀也安身之坐也

霜二音○沈師莊切喪也凝露也又姓霜獨音○沈驢驢良馬名或作驢

通作霜○去漾色莊切霓霜殺物也或作霜霜獨音○沈驢驢良馬名或作驢

審二

商二音○沈尺牟切金行之音五行中之一又傷也又度也

又章也又行賈曰商或作商又國名州名又姓又參商俗

員命 平陽 六〇五

穿二

創三音○沈楚莊切傷也本作瘡又始造之也亦作創創古作創○又千牟切同瘡○沈去漾楚亮切懲也傷也或

作創古瘡獨音○沈瘡也通作創

作商非商音的○傷 三音○沈創也又戕也痛也憂也○又諸良切度也

湯 獨音○沈見本韻透一
傷 獨音○沈酒厄總名或作醕籀作傷
殤 二音○沈不成人而死○去漾式亮切

切義同傷
鵠 獨音○補煮也本名或作鵠籀作鵠
惕 四音一葉○補惕惕行直疾貌○又與章切方言姪

惕游也○上養待朗切放也又平也不憂也又強恣貌从易與从易不同○上麋叶動五切放也○去漾大浪切義同或作湯

通作

禪三

裳 獨音○沈市牟切本裙裳字又大常禮官又旂常又經也久也又倍尋曰常又庸也守也又常棣木名又州名又姓

裳 獨音○沈下常幫也本作裳
嘗 獨音○沈口口味之也又秋祭曰嘗又曾也或作嘗
饋 獨音○沈揚也黃揚魚名
尚 二音○補主也漢儀尚書

按今尚書呼平聲蓋平去二音皆可通用是以補出○沈去漾時亮切上也

曉三

香 獨音○沈許良切芳也本作香或作馨
鄉 三音○沈鄉向也眾所向也百

匣一

行 七音二叶○沈胡郎切列行又一市一長曰行頭又走也又行行伉也又太行山○沈平庚何庚切步趨也往也又

用也又賜也付與也又道也路也又五行又行人○平咸胡讒切音義同嘽○上養胡朗切行行剛貌○上梗下耿切巡視也

元與言叶○沈平先叶音先俱詩告之話言順德之行
航 獨音○沈小補作航亦作航
桁 三音○沈大械也在足曰械○沈舟也通作杭亦作桁

具○去漾下
頰 四音○沈鳥飛貌本作頰今作頰頰或作頰浪切衣梳也
頰 亦作頰
鶻 亦作鶻○又居郎切同亢○上養口

影三

朗切○又下朗切
俱同吭咽也
○沈去漾口
浪切義同
杭 三音○補木名又州名又魚名本作
○又居郎切杭木莖者杭在上茵在下

央

三音○沈於良切中央也久也已也且也半也又盡也又
鮮明貌又廣也○又烏郎切中央也盡也○平庚於驚切

決

四音○沈滄也又雲氣起貌又決決大也亦
旋或作決○又烏郎切水深廣貌○平庚於驚切

鴛

二音○沈鴛鴦匹鳥
也○又烏郎切義同

殃

二音○沈咎也本作殃又禍也罰
也或作殃古作殃○又烏郎切義

雲

三音○補雲雲白雲貌○平庚於庚切同決又同英詩
英英白雲決決亦白雲貌亦通作雲○上養烏朗切義

缺

二音○補缺缺鈴聲
○又烏郎切義同

喻四

陽

二音一音一葉○沈移章切陰陽二氣又高明也又日為太陽
山東曰朝陽山西曰夕陽太歲在癸曰昭陽又陽陽自得

揚

一音一葉○沈木也一曰高飛一曰獨搖莊子桁楊
接榘皆械也又溝名又姓○平庚叶以庚切木名

揚

獨音○沈飛舉也又過去也又稱說也道也明也發也顯
也又眉上之美名又勞動也又傷也又州名又姓古作駮

颺

二音○沈風所飛揚也
○沈去漾何浪切義同

錫

獨音○沈馬頭
飾也本作錫

羊

獨音○沈祥
也柔毛獸

痒

四音○沈傷也病
也頭創也本作瘍

佯

三音○沈詐也本作
詐也

洋

獨音○沈彷徨徒倚貌通作
洋

員論

卷八

平陽

十一

六〇七五

來一

郎

獨音○沈魯堂切魯亭也又郎官又男子之稱又姓

水流貌又淋浪又聊浪遊放貌又樂浪郡名○上養盧黨切孟浪○沈去漾郎宕切波浪又戲謔

廊

獨音○沈廡也通作郎

浪

三音○沈滄浪二音○沈本作

浪

三音○沈滄浪二音○沈本作

浪

三音○沈滄浪二音○沈本作

浪

三音○沈滄浪二音○沈本作

又作羊

又似羊切義同○又式陽切強鬼或作

傷

傷

獨音○補十月為傷通作

傷

傷

獨音○補十月為傷通作

傷

傷

獨音○補十月為傷通作

傷

傷

獨音○補十月為傷通作

傷

傷

獨音○補十月為傷通作

來三

良

二音○沈呂張切善也本作良又甚也又賢也首也長也婦人稱夫曰良人又良久又畧也深也又地名又姓古作

似犬淮南子冬至日在駿狼山又姓○上養盧黨切狼狽獸名○去漾浪宕切博狼地名

榔

獨音○沈榔木名無柯實生其端又鳴榔船上板又

枕椰子內如麵可食通作

娘

二音○沈螳娘也○又呂張切蠅娘

銀鐺

三音○補石聲又鼓聲又雷碾大聲也韓文詩乾坤鎖也

碾

三音○補石聲又鼓聲又雷碾大聲也韓文詩乾坤鎖也

碾

三音○補石聲又鼓聲又雷碾大聲也韓文詩乾坤鎖也

碾

三音○補石聲又鼓聲又雷碾大聲也韓文詩乾坤鎖也

碾

三音○補石聲又鼓聲又雷碾大聲也韓文詩乾坤鎖也

切网晒晒亦作良

名又草名地名州名山

名○入曷音渴橋也

梁

二音○沈水橋也又造舟為梁又至也即今浮橋又棟梁又取魚梁又星

度也又商量古作

糧

獨音○沈穀也通作

糧

獨音○沈穀也通作

糧

獨音○沈穀也通作

羣三

幫一

並一

義同 **勛** 獨音○補勛勳 遷也或作徂

狂 三音○沈渠王切猘犬也本作徃躁也又病也古作性或作獸○去漾渠放切輒爲也○入藥具夔切犬走貌

幫 獨音○補博旁切觀幫治 鞋履也亦作綉幫幫

傍 五音○沈步光切近也側也又甞姓通作旁安也或作傍○平庚甫盲切傍傍不得已貌○又薄庚切車聲也本作

旁 五音○沈溥也側也本 濛蒲浪切倚也或作並通作旁○又普郎切旁礪混同也○平庚甫盲切同旁

房 韻奉三 彭 三音○沈旁也禦也又壯 又通旁切多貌○沈平庚甫切鼓聲也

傍 又行也道也水名又山名又州名又姓 彭 也近也又彭亨驕滿貌○ 又通旁切多貌○沈平庚甫切鼓聲也

傍 又行也道也水名又山名又州名又姓 彭 也近也又彭亨驕滿貌○ 又通旁切多貌○沈平庚甫切鼓聲也

猶怔營也或作仿亦作傍又作方○又符方切倚徙 也○又敷方切同妨○上養妃兩切髣髴亦作仿髴

曉一

荒 四音○沈呼光切蕪也一曰草淹地也又遠也大也奄也 有也虛也穢也散也又州名又饑也又姓○又苦岡切本

育 獨音○沈心 作隳○上養虎晃切昏也亦 作隳○去漾呼恍切草多貌

幌 二音○補巾羃之屬又鬲也通作幌○又莫郎切義 心上 幌 同 介孺按幌乃巾羃之屬舊謂治練絲者誤也治

練絲乃 幌字也

匣一

黃 獨音○沈胡光切地色又中央也男女始生爲黃乘黃驪 黃渠黃皆馬名又病也蒼黃失措貌又地名又姓古作美

潢 三音○沈積水池天潢帝裔又五潢星名天河謂之 銀潢○上養戶廣切水深貌○去漾胡曠切染書也

璜 二音○沈平壁也夏璜佩上 獨音○沈笙中簧 女媧所作又橫也

璜 二音○沈平壁也夏璜佩上 獨音○沈笙中簧 女媧所作又橫也

璜 二音○沈平壁也夏璜佩上 獨音○沈笙中簧 女媧所作又橫也

璜 二音○沈平壁也夏璜佩上 獨音○沈笙中簧 女媧所作又橫也

璜 二音○沈平壁也夏璜佩上 獨音○沈笙中簧 女媧所作又橫也

竹田也 **隍** 二音 ○ [沈] 城池也有水曰池無水曰隍 獨音 ○ 又竹名 隍 ○ 去勁為命切壑也池無水曰隍 **凰** 獨音 ○ 出丹穴身文備五德一曰雄 曰鳳雌曰凰或作 **鶉** 通作 **皇** **徨** 二音 ○ [沈] 徬徨彷彿也通作 徬往 **蝗** 四音 ○ [沈] 蝻也食苗為災集韻作 **橫** ○ 平庚 來也 **惶** 胡育切 ○ 去敬戶孟切 ○ 又為命切義俱同 **惶** 二音 ○ [沈] 恐懼也又蒼惶通作 **皇** 三音 ○ [沈] 大也始也君也又煌 黃 **皇** ○ 又雨方切恐也 煌然也又美也盛也正也華也 又皇皇如有求而不得猶栖栖也又澗名又姓古作 **皇** 又作 **惶** 皇音 ○ 上養于昉切皇皇祭祀之意 ○ 去漾于泥切禮記齊齊皇 往 皇音 ○ [沈] 煌輝也又火光又明也古作 **燿** ○ 平庚 也 **惶** 獨音 ○ [沈] 急也一曰暇也 **惶** 獨音 ○ [沈] 餘惶舟也 通作 **驤** 獨音 ○ [補] 馬黃 平庚胡育切義同 **惶** 四音 ○ 皇 白色或作 **驤**

泣聲 ○ [沈] 平庚胡育切誼也怒也 ○ 又虎 橫切 **惶** 呬也 ○ 上養胡晃切 **惶** 呬眾也 五音 ○ [沈] 烏光切深廣也本作 **滄** 又池也又汪洋浩翰貌 又姓 ○ 平庚烏宏切水貌與泓同 ○ 上養紆往切縣名 ○ 去漾于放切縣名 ○ 又烏 **疴** 獨音 ○ [沈] 曲脛也又犬一足又 枕切水臭也或作 **瀆** **汪** 廢疾之人本作 **允** 或作 **疴** **匡** 亦 作 **匡** 賤 之如 **匡**

影一

王 二音 ○ [沈] 于狂切帝王主也大也君也天下之所 歸往一貫三為王古作 **𠄎** ○ 去漾于況切與也

喻三

古韻 三江通用 八庚轉用

古叶 七陽一百九十 字三江五字

觥 姑黃切 酒器 **肱** 股也 **功** 勞也 **攻** 擊也 **公** 正直也 **觀** 補視也

陽叶

員倫 平陽

宮

俱上切

躬

身也

恭

肅也

京

居良切

金

黃金也

今

今古對

驚

駭也

競

爭也

經

歷也

庚

居郎切

坑

與坑同

坑

與坑同

更

歷也

空

枯姜切

曠

匡空也

慶

墟羊切

慶

賀也

卿

公卿卿

抗

丘岡切

抗

一抗

儻

貌又偶也

儻

慨也

傾

曲王切

窮

極也

瓊

補玉也

迎

語置切

嚴

補畏

言

都郎切

東

春方也

燈

燈火

端

緒多汪切

冰

筆良切

并

合也

丁

當陽切

丁

也當也

通

他王切

征

補古叶轉入

臨

湯伐也

臨

補與蒼叶監

臨

也視也

聽

他陽切

桐

徒黃切

同

童

幼也

談

言論也

洞

通

峒

山

壇

過也

錫

飴錫亦

庭

徒陽切

庭

停

息也

亭

亭子小

農

奴當切

寧

尼良切

中

諸

切

中央也

漲

大水

忠

直也

倡

蚩良切

懲

或

直

良切

程

式也

兵

通旁切

崩

壞也

封

爵也

放

分房切

風

八風也

亨

鋪郎切

亨

亨或作

豐

豐

敷

康切

紛

紛也

鄩

地名

蓬

皮江切

冬

毒蟲

平

和也

祊

蒲光切

名

繫

繫聲

彭

旁也

朋

朋友白虎通

朋者黨也

○逢 符方切

○明 謨郎切 光也

○茵 貝母草一名茵治

○盲 目病盲茫也茫

○萌 芽也

也 鳳屬

○盟 誓也

○冥 謨陽切 幽也

○民 氓也

也 鱗蟲

○蒙 覆也

○矇 眚也

○愴 初良切 悲

也 茲郎切

○宗 祖光切 尊也

○精 咨良切 擇也

○聰 千剛切 察

也 蘇郎切

○清 牛羊切 澄也

○秦 慈良切 國也

○情 欲也

額也

○薪 補叶音 襄柴也

○從 徐王切 就也

○象 徐羊切 大獸也

也 諸良切 當

○蒸 衆也

○瞻 視也

○壯 側羊切 大也

樂器

○蹤 卽王切 跡也

○撐 抽剛切 柱也 或作撐

○錚 金聲也

○衝 昌王切

切通 道也

○充 滿也

○叢 徂黃切 聚也

○崇 仕莊切 高也

也 師莊切 差

○生 長也

○笙 補樂器

○升 戶羊切 起也

也 躬勝也

○莘 地名

○上 辰羊切 上 辰羊切 上 辰羊切 上

○成 成就也

也 實也

○慵 蜀王切 懶也

○往 於王切 去也

○承 奉也

華也 集韻 稻

○瑛 玉光也

○泓 烏光切 水 泓水深貌

○翁 頸毛也 一曰老稱

也 盛也

○兄 虛王切 兄者况也 况父法也

○睨 賜也

○虛 空也

也 祭而神

○享 饗或作 享獻也

○興 起也

○亨 通也

韻論

卷八

平陽

七

四十四

補胡光切全也 **刑** 補到也 **雄** 胡匡切雌又英雄 **衡** 寒剛切 **肱** 脛

也 **眈** 翔也 **珩** 珩璜玉也 **蘅** 香草 **橫** 胡光切衡也又門名 **鏗** 鍾聲和也

也 **弘** 大也 **鴻** 大也 **容** 于方切 **蓉** 芙蓉花名 **營** 度也 **庸** 用也 **墉**

也 **恙** 余章切憂也 **頤** 養也 **宦** 養也 **楹** 柱也 **盈** 滿也 **羹** 盧當切臠

也 **朗** 明也 **聾** 盧黃切耳病 **令** 呂張切使也 **隆** 盧王切盛也

讓 如陽切遜也 **壤** 土也 **爭** 補叶音章兢也

空 補枯江切虛也 **濛** 補莫江切細雨也 **矇** 補不也明也 **夢** 補寐也 **冬** 蝨

補皮江切毒蟲以上五字引義與陽叶同

八庚

與耕清通用 ○古通青蒸真侵轉江陽 ○按正韻十八庚併青蒸爲一 ○沈韻一百六十五字今增定共二百五字

開口呼 見二

庚 一音一叶 ○沈古衡切西方象歲在庚曰上章月在庚曰窳一曰道也又庚庚堅強貌又更變也又夷庚往來要道

又長庚星名庚續也皆有助日之明而無實光也或作 **鷓** 音

亦作 **庚** ○沈鷓鷩鳥名即鷓黃也 **賡** 三音 ○沈續也書乃賡載歌通

義同 ○入沃 **更** 二音一叶 ○沈改也又歷也又更漏又率更

似足切續也 **更** 官名又代也通作 **庚** ○沈去敬居孟切義同

本作 **更** ○沈平陽 **羔** 二音一叶 ○沈五味和羹又羔羊也又

叶居良切義同 **羔** 肉汁俗作 **羹** 本作 **羹** 或作 **羹** 亦作 **羹**

○又戶庚切熟肉也 ○ **杭** 獨音 ○沈稻屬 **耕** 獨音 ○沈犁

沈平陽叶盧當切臠也 **杭** 或作 **梗** 俗作 **梗** **耕** 也古作 **耕** 古

見三

京

三音一叶○沈居卿切山絕高曰京又大也凡人之大謂之京左傳莫之與京又京師天子之居又數也十兆曰京

又京京憂也又邑名又姓古作京○又渠京切同

鯨○平元尤京作九原○沈平陽叶居良切大切

作麇大驚一音一叶○沈馬駭也又懼也又

鹿也○沈平陽叶居良切懼也

也凡木心圓惟荆心方榎楚即荆也又紫荆花名白荆堪為履又山名又姓燕刺客有荆軻又州名又疆也言其氣躁疆也

○沈平陽叶居良切國名

鏗

獨音○沈丘耕切本作錚鎗聲今作鏗金石聲又琴聲又撞也或作鎗

也范弘傳雖有鏗鏗之稱而非大雅之致或作鏗亦作鏗○去敬苦定切聲也

輕

五音○沈牛膝下骨也又人名孟子

宋輕○又戶庚切○平剛苦閑切○平先苦堅切○去徑苦定切義俱同

○平陽居郎切

地名又虛也

同趣死貌

○補言確也莊子鏗鏗如也又鏗鏗

趣死貌○又戶庚切○上迴胡頂切義俱

溪三

卿

二音一叶○沈丘京切公卿也从口反覆節其事也又章也章善明理也古六卿周九卿漢置十二卿我明尊周制

亦用九卿又嚮也為人所歸向又長卿人名又樂名又姪又秦漢以來君呼臣以卿又卿子時人相褒尊之稱猶言公子也俗

作卿誤○去敬音慶卿雲○沈平陽叶墟羊切卿章善明理也

輕

二音○沈去盈切輕車也又重之對

正切○去徑詰定

切義俱同通作鏗

員論

卷八 平庚 五、四五

群三

音金

檠 三音○沈渠京切榜也又輔正弓弩器又燈檠本作檠或作檠通作檠○沈上梗舉影切蘇武能檠弓弩○沈去敬渠映切邊豆

檠 二音○沈舉也或作檠亦檠○沈海今之檠也

勅 獨音○沈強也

鯨 獨音○沈黑刑在面

疑二

迎 三音二叶○沈語京切逢也○上軫於香切遙走也○沈去敬疑慶切○沈平陽叶語量切○去遇叶元具切俱逐也

知二

丁 二音一叶○沈中

丁 八音○補撞也伐木聲或作丁○丑貞切地名春秋會于丁○平青持丁切義同○又湯丁切地名○又當經切蟲名○通作丁○上迴都挺切楛也○去敬除更切

更切 楔也

知三

貞 獨音○沈知盈切卜問也又正也又守節也或作貞古作貞

禎 獨音○沈禎禎通作貞女禎木

徹二

檠 三音○沈抽更切邪枉也本作檠或作檠俗作檠○又中莖切枉也○去敬恥孟切枉也

瞠 五音○沈直視也莊子瞠若乎其後或作瞠亦作瞠○平陽吐郎切○上梗徒杏切○去敬恥孟切○又除更切義

鎬 獨音○沈見平

徹三

楨 獨音○沈丑成切赤色

偵 四音○沈邏伺也質問也或作偵

偵 二音○沈峙屬○平青

偵 他丁切蠶蟲也本作偵

偵 切義同○又猪

孟切廉視也

員倫 卷八 平庚 五

澄二

獨音○沈除庚切杖也

又法也門楔也亦作打

橙

三音○沈橘屬或作橙○平蒸直陵切義同○去徑丁鄧

切同

瞪

三音○沈視貌或作町○平蒸直陵切直

張

獨音○補

澄三

呈

三音○沈直貞切平也現也示也露也下从王从王

瑄

二音○沈佩玉也珩謂之

瑄○上迴地頂切同瑄

程

一音一葉○沈品也十髮為程

驛程又蟲也又邑名又姓

○沈平陽叶仲良切式也

程

謂之程○上梗丑郢切義同○

又丈井切

醒

二音○沈酒病一曰醉而

孃二

儻

獨音○沈泥耕切

攘

○沈見平陽

儻

獨音○補淨儻

俗作

益

獨音○補葶葶

諱

二音○補譽諱小聲又小言也

諛諂也通

幫二

祊

一音一葉○沈補耕切門內祭先祖本作

紉

獨音

東小兒衣

或作

幘

三音○沈幄也蓋也○平青薄經

幘

三音○

又從也本作

幘

通作幘亦作

幘

四音○補布

又普耕切義同○又符兵切本作

幘

義同

幘

名又繩墨也

幫三

兵

一音二葉○沈補明切械也戎也戎器也古作

幫四

并

三音一葉○沈卑盈切相從也又合也及也又州名本作

員論

卷八

平庚

三

六〇七

滂二

音金
卑陽切
合也

烹

二音一叶○沈普庚切煑也本作亨古作音○沈去敬普孟切義同○沈平陽叶鋪郎切煑也

碎

三音○沈

碎磅聲也又砵碎石聲又盛也或作研亦作甸古

作○平蒸披水切同砵○去敬普迸切石落聲

也又忠

軒

二音○沈車聲或作駢

磅

二音○補擊石聲又

怦

獨音○沈心急

直貌

平陽鋪郎

枰

四音○補揮也○又悲萌切彈也本作併通

切隕石聲

作併○又瞞橫切○又符兵切俱同併字義

閼

二音○補閉門扉聲俗作

閼

○去敬蒲迸切義同

彭

三音○沈蒲庚切鼓聲也又行也道也又水名地名山名

又國名州名又姓名○沈平陽通旁切多貌○又蒲光切

排也旁也

棚

二音○沈棧也閣也

榜

六音○沈所以輔弓

壯也近也

彭

又國名州名又姓名○沈平陽通旁切多貌○又蒲光切

排也旁也

棚

二音○沈棧也閣也

榜

六音○沈所以輔弓

壯也近也

彭

又國名州名又姓名○沈平陽通旁切多貌○又蒲光切

排也旁也

並二

庚切義同○平陽普郎切木名○沈上養補曩切木

片又標榜○去漾補曠切○去敬比孟切俱同榜

朝

二音○沈

兵車也○平蒸

榜

五音○沈答也擊也通作榜○又甫盲

步崩切義同

彌

二音○沈弓彊貌又滿也

駟

三音○補馬盛

曠切進船也○沈

去敬北孟切掩也

彌

二音○沈平蒸悲陵切義同

駟

三音○補曲脰馬也凡

也通作彭○又甫盲切駟駟馬行

也或作旁○平陽步光切馬盛貌

跂

三音○補曲脰馬也凡

良切○去漾甫

妄切義俱同

並三

平

四音一叶○沈蒲

評

二音○沈訂平也量也又評事

明切見平先並四

萃

四音○沈併也賴蒿也又作

二音○沈基局或作

萃

○去敬皮命切榻也

○平先房連切同軒○平

青旁經切賴蕭也又車名

坪

○補地

平處

員倫

平庚

平

平

平

平

平

平

明二

盲

一音二叶○沈眉庚切目無牟子又月令盲風至疾風也或作瞽亦作瞶○平東叶音瞽義同○沈平陽叶謨郎

切目病又晦盲

盲

一音一葉○沈蚊蟲或作瞶○沈平陽叶謨郎切蚊蟲

萌 四音一葉

○沈草芽也屈生曰勾直出曰萌古作𦹑○又武兵切蔽萌草名○平東音蒙○平蒸武庚切本作𦹑存存𦹑在也○沈平陽叶謨郎切

芒之爲言萌

𦹑

獨音○沈民也無

𦹑

四音○沈屋棟也或

義同○平東謨逢切薨薨蒙在上覆屋也○去徑武巨切義同

𦹑

一音一葉○補貝母草通

叶謨郎切采

𦹑

明三

明

二音三叶○沈眉兵切本作明○明也光也通也發也白也

音孟又同盟○平東叶音蒙○沈平陽叶謨郎切光也

盟

七音一葉○沈

信本作盟古作𦹑○又莫耕切誓約也○上梗俱永切明也彰也○又武永切義同○沈去漾眉旺切約也○沈去敬莫更切

盟津地名或作明通作孟○又眉病切誓約也又津名○沈平陽叶謨郎切誓也

鳴

二音一葉○沈

白鳴○去敬眉病切招呼也

鳴

一音一葉○補鷓鴣鳴似鳳南

○沈平陽叶謨郎切鳥聲

鳴

方神鳥或作鷓鴣亦作鷓通作

明四

名

三音三叶○沈彌并切自命也又成也大也號也稱也又

○沈平先叶彌延切譽也○沈去震叶必何切號也

洛

獨音○沈水名

精四

精

二音一葉○沈子盈切擇也又粹也正也善也真氣也熟

切精強也○沈平陽叶謨郎切

蜻

四音○沈蜻蛚也又蜻蛚俱蟬屬或作

陽叶咨良切擇也

蜻

平庚

敬疾政切 睛 四音 ○沈目睛也通作精 ○沈上梗丑郢切 ○

義俱同 睛 又此靜切俱昭睛目不悅貌 ○又切郢切義同

本作睛 菁 三音 ○沈韭華也又精英曰菁又蔓菁菜又茂貌

刺曰菁毛 ○又倉 晶 獨音 ○沈晶光也又水 睛 二音 ○沈

經切菁華盛貌 晶 晶石通作精或作晟 睛 駁睛水鳥

能辟火災或作離 旌 獨音 ○沈遊車載也析鳥羽曰旌精也

平青倉經鵠鶴鳥 旌 書旌別淑慝言識別也或作旌 又亦作

清四

清 四音一叶 ○沈七情切朗也成也又紫青天也穆清王宮

同淨 ○沈平陽 固 二音 ○補園廁也 ○

叶牛羊切澄也 固 平青倉經切義同

情 一音一叶 ○沈慈盈切人欲之謂情又情者性之動又

理也又情實也或作晴 ○沈平陽叶慈良切情衷也

邪四

晴 一音一叶 ○沈雨晴雲收日出也或

作姓晴 ○沈平陽叶慈良切星見也

三音 ○沈徐盈切餽和餽者也凡餽謂之餽俗亦作餽說

文云餽 ○又疾盈切義同 ○平陽徒郎切同餽洋也煮米

燒爛洋 餽 二音二叶 ○沈側耕切引也競也理也辨也俗作爭非又

辨難而諫正之則從諍 ○去敬側逆切義同 ○平陽叶音

章 ○平青叶 箏 一音一叶 ○沈樂器 ○

笛經切箏也 箏 沈平陽叶側陽切義同

正 二音 ○沈諸盈切正歲之首月又正鵠 ○沈去敬之盛

切是也當也長也定也平也君也直也善也古作疋

四音 ○沈煮煎魚肉曰鯖又魚名 ○又七情切魚名 鉦

獨音 ○沈鏡也似 征 一音一叶 ○沈賦也又行也又征伐也

鈴柄中上下通 征 本作政 延通作正 古作征 ○平陽叶轉

照三

照二

穿二

入湯 **紕** 獨音○補乘

與馬頭飾

鳴 獨音○補鳥名

鶴屬一名題肩

錚 二音一葉○沈

初耕切金聲也或作鐘

又側莖切義同

○沈平陽叶抽剛切義同

瑋 二音○沈

王聲也○沈

又助庚切玉

磬或作鐘

鎗 三音○沈

鍾聲又酒器或作鏘

亦作鏘又作

床二

儻 二音○沈

鋤庚切吳人罵楚人

門倉○平陽七岡切儻囊亂貌

嶧 獨音○沈

本作嶧又

嶧嶧也或作嶧亦作

審二

生 四音二叶○沈

師庚切進也產也養也又死之對又熟之

對又寄生草木也蒼生民也○上梗所景切育也○去敬

所慶切產也○又息正切生之謂性○沈平先叶與淵然

為韻○沈平陽叶師莊切長也○平青叶桑經切長生也

甥

獨音○沈姊妹之

子女之婿皆曰甥

笙 一音二叶○沈

樂器十三簧○沈平

陽叶師莊切義俱同

器 **甦** 三音○沈

鼠屬或作鴝○去敬

猩 二音○沈

猩猩人

面豕身似猿能言

或作狴○平青

桑經切義同

牲 二音一葉○沈

未殺曰牲○去霽音制禮

依註牲音制○平青

記告用牲幣註云牲當為制字之誤也今

叶桑經切犧牲也

往 補豬屬莊

銑 二音○沈

補鐵衣○

平青桑經切銑

或作

審三

聲 一音一葉○沈

書征切音也或作

或作

禪三

成 二音一葉○沈

時征切就也平也善也奏也又謚法又州

名又姓古作威○平蒸署陵切地名或作成○沈平陽叶

辰羊切

盛 二音○沈

器名又黍稷在器曰盛又受也

就也

城 一

音

員倫

卷八

平庚

音

一百〇七

曉二

一叶○沈盛民也又成也內為城
外為郭○沈平陽叶辰羊切義同
也○沈平陽叶辰羊切義同
辰羊切審也

亨

三音一葉○沈虛庚切一獻也本作音嘉會也又通也古
作亨○又披庚切作亨義同○上養許兩切同亨○沈平
陽叶火剛

匣二

行

七音二叶○沈戶
庚切見平陽匣一
皆官名又肝衡舉眉揚目也又維持冠下曰衡又玉衡北斗第
五星又門衡又衡山又平也中从角从大从魚非○又胡盲切
同橫縱衡也○沈平陽叶
戶郎切橫也又玉衡也
佩玉
衡一音一葉○沈莊衛香平通作
也

疇

獨音○補膨疇
脹也通作亨

衡

二音一葉○沈權衡又半也又車
輓又眉上曰衡又虞衡水衡阿衡

衡

一音一葉○沈莊衛香平通作
也

珩

一音一葉○沈佩上玉以節行
止也○沈平陽叶寒剛切珩璜

珩

一音一葉○沈見平
陽叶匣一

莖

二音一葉○沈枝柱枝生于莖曰枝柱○又烏莖切
釋草云姚莖塗薺○平青叶乎經切草木之榦也

六經顯頊樂
名亦作莖

影二

嬰

二音○沈烏庚切嬰缶也或作嬰
亦作瑩○去敬於政切瓶也
二音○沈櫻桃菓名
○又於盈切義同
獨音○沈烏相
命聲又驚懼也

鶯

獨音○沈烏
也又或作鶯

鸚

二音○沈鸚
能言鳥也又鶴

影三

英

四音一葉○沈於京切華也又英俊又重英朱英羽飾牙
也又英英雲貌○又烏徑切羽飾牙或作稭○平陽於良
切稻初生未成者○去敬於敬切
飾也○沈平先叶於虔切英華也
○沈霰也又雨雪雜也通作瑛
○上養烏朗切義同又白雲貌

嬰

獨音○沈烏
命聲又驚懼也

鶯

二音○沈鸚
能言鳥也又鶴

影四

嬰 四音 ○ 沈於盈切女子之頸飾也又女曰嬰男曰兒又觸也又縈也又姓或作嬰 ○ 又厄耕切同嬰 ○ 去敬於敬切

關中謂孩子曰嬰 ○ 又於政切嬰累小弱也 纓 二音 ○ 沈冠繫也一日女子許嫁時繫纓又鞶纓又馬鞅 ○ 去敬於

正切馬 頸飾 似玉又嬰絡 獨音 ○ 沈石 獨音 ○ 沈拈也亂也迫

喻四

盈 一音一葉 ○ 沈以情切滿也亦作盈 盈 一音一葉 ○ 沈

俗作盈 盈 一音一葉 ○ 沈平陽叶余章切滿也 盈 一音一葉 ○ 沈

作程 ○ 沈平陽 盈 獨音 ○ 沈大海又澤中 盈 獨音 ○ 沈

叶余章切柱也 盈 獨音 ○ 沈少昊之姓又秦姓又黔羸天上造化

來二

磷 獨音 ○ 補力耕切碎 磷 獨音 ○ 補儋 獨音 ○ 補娥

來三

令 六音一葉 ○ 沈離呈切發號也使也又律令法也又時令

又令令環聲又鶴令鳥名亦作令 獨音 ○ 補儋 獨音 ○ 補娥

切縣名 ○ 平青郎丁切義同庚 ○ 沈去敬力正切義同 ○ 又盧

合口呼

見二

觥 一音一葉 ○ 沈姑橫切酒器本作觥 又觥觥剛

溪四

傾 二音一葉 ○ 沈去營切仄也又扶也欽也寫也圮也空也

或作傾 通作項 又傾筐又傾聽 ○ 上梗丈穎切傾刻也 ○

羣四

瓊 二音一葉 ○ 沈渠營切赤玉也又州名或作瓊 亦作

璫 ○ 平先旬宣切義同璫 ○ 平陽叶曲陽切佩飾也 惇

玉切側也 平庚 五

心四

獨音○沈憂也或
作(乳)亦作(灼) (勉)
詳交切 獨音○補
義同 驚視也

騏

二音○沈思營切馬赤黃色
或作(梓)○又許營切義同

解

獨音○沈用角低昂便
也又解解角弓調利也

曉二

轟

二音一叶○沈呼宏切羣車聲也或作(輶)亦作(輶) (輶)
○去敬呼逆切義同○沈平陽叶呼光切大聲也

訇

三音○沈駭言聲又訇訇大聲○平先胡涓
切訇鄉義同○去震九峻切欺言本作(訇)

鉤

獨音○沈鏗
鉤鐘鼓聲或

曉三

兄

二音一叶○沈呼榮切長也○沈去漾許放切滋
也詩倉兄填兮音沈○沈平陽叶虛王切兄長也

匣二

橫

六音○沈胡盲切闌木也又縱之對或作(衡)○平陽姑黃
切門名○又胡光切草名或作(橫)○上養胡廣切本作(橫)

鏗

二音○沈鐘聲也和也樂也一曰兵器通作(鏗)
○平陽胡光切義同或作(鏗)

璜

獨音○沈見平
陽匣一

黷

獨音○沈學
舍通作(橫)

絃

獨音○沈冠卷也纓無綫者
○平陽胡光切義同或作(絃)

翊

二音○沈翊翊飛貌
或作(翊)○平蒸呼弘

絃

獨音○沈屋深響也又
○平蒸胡肱切門也

閔

三音○沈巷門也一
曰衡門又大也○又

峒

二音○沈崢嶸山峻貌又晴嶸或作
○平蒸胡肱切門也

張

獨音○補彌張弓聲
又帷帳起貌或作(張)

裕

獨音○補谷中響
也又大聲亦作(裕)

環

獨音○補彌環弓聲
○又永兵切義

宏

四音○補安也又屋響也或作(宏)○又鳥
○又千萌切○平蒸胡肱切義俱同

鉉

獨音

音餘

影二

○補鏗鉉鍾
鼓聲或作**屹**
屹 三音○補度也或作**屹**○平蒸
古弘切廣也○又七曾切義同

影四

二音一叶○**泓** 沈烏宏切水深貌又地名○平
蒸乙肱切義同○**泓** 沈平陽叶烏光切水泓

喻三

獨音○**榮** 沈於營切收
○平東叶音穹○去
敬叶為命切寵榮也
榮 獨音○**榮** 沈于兒切桐木也又華也茂也又屋翼也又
州名又姓○又計營切同榮木名○又余傾切屋椽義同

喻四

○平東叶音穹○去
敬叶為命切寵榮也
榮 獨音○**榮** 沈于兒切桐木也又華也茂也又屋翼也又
州名又姓○又計營切同榮木名○又余傾切屋椽義同

○平東叶音穹○去
敬叶為命切寵榮也
榮 獨音○**榮** 沈于兒切桐木也又華也茂也又屋翼也又
州名又姓○又計營切同榮木名○又余傾切屋椽義同

喻四

二音一叶○**營** 沈余傾切市居也又度也又營營往來貌又
造也又恆營屏營不安貌又如營丘名○平青戶崗切辨

解也○**瑩** 沈平陽
叶于方切度也
瑩 獨音○**瑩** 沈墓也
澗 ○補澄澗澗旋
貌見上迴影四

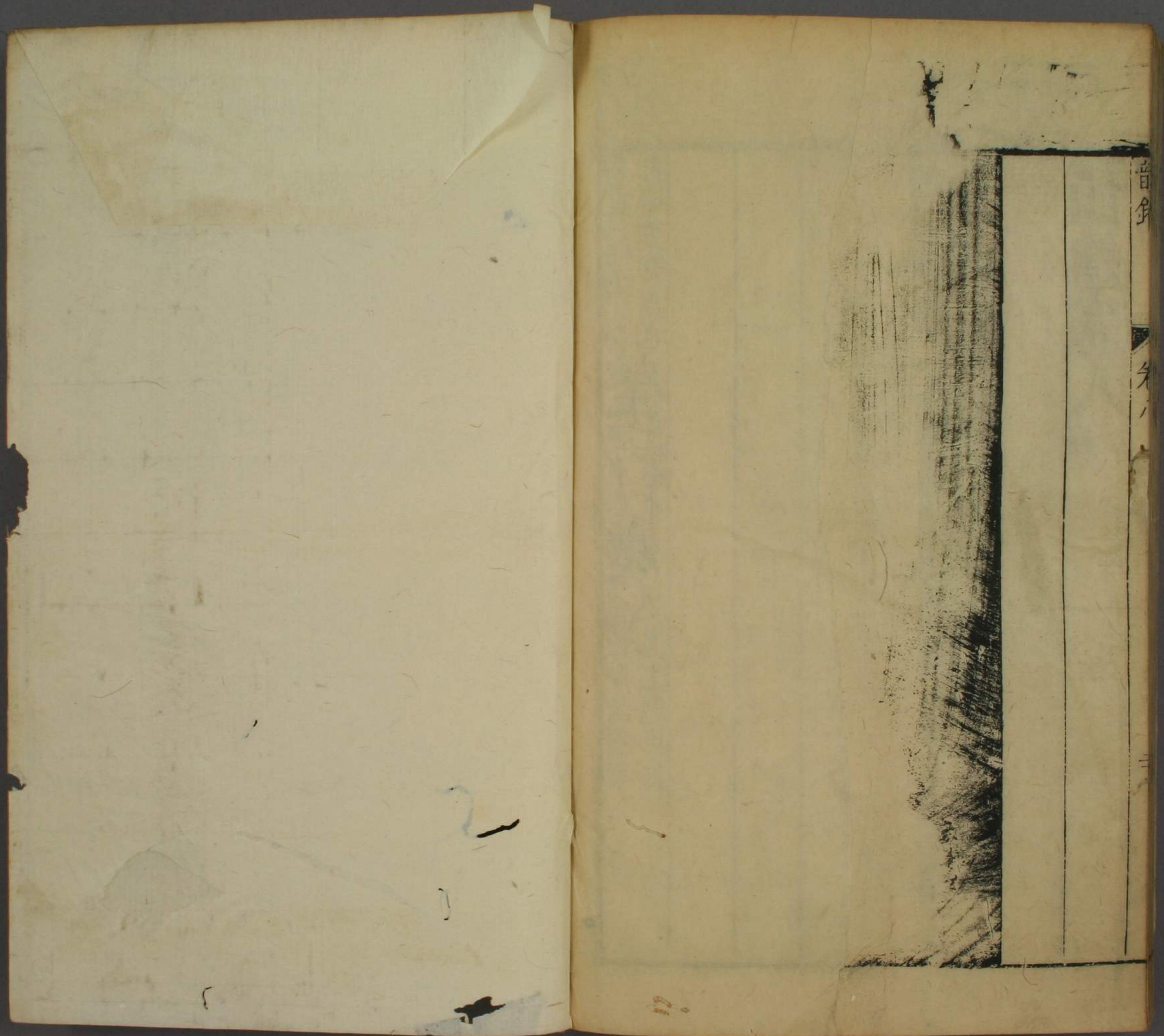
韻鑰卷八 終

員餘

卷八

平庚

三



音

知

八

三

