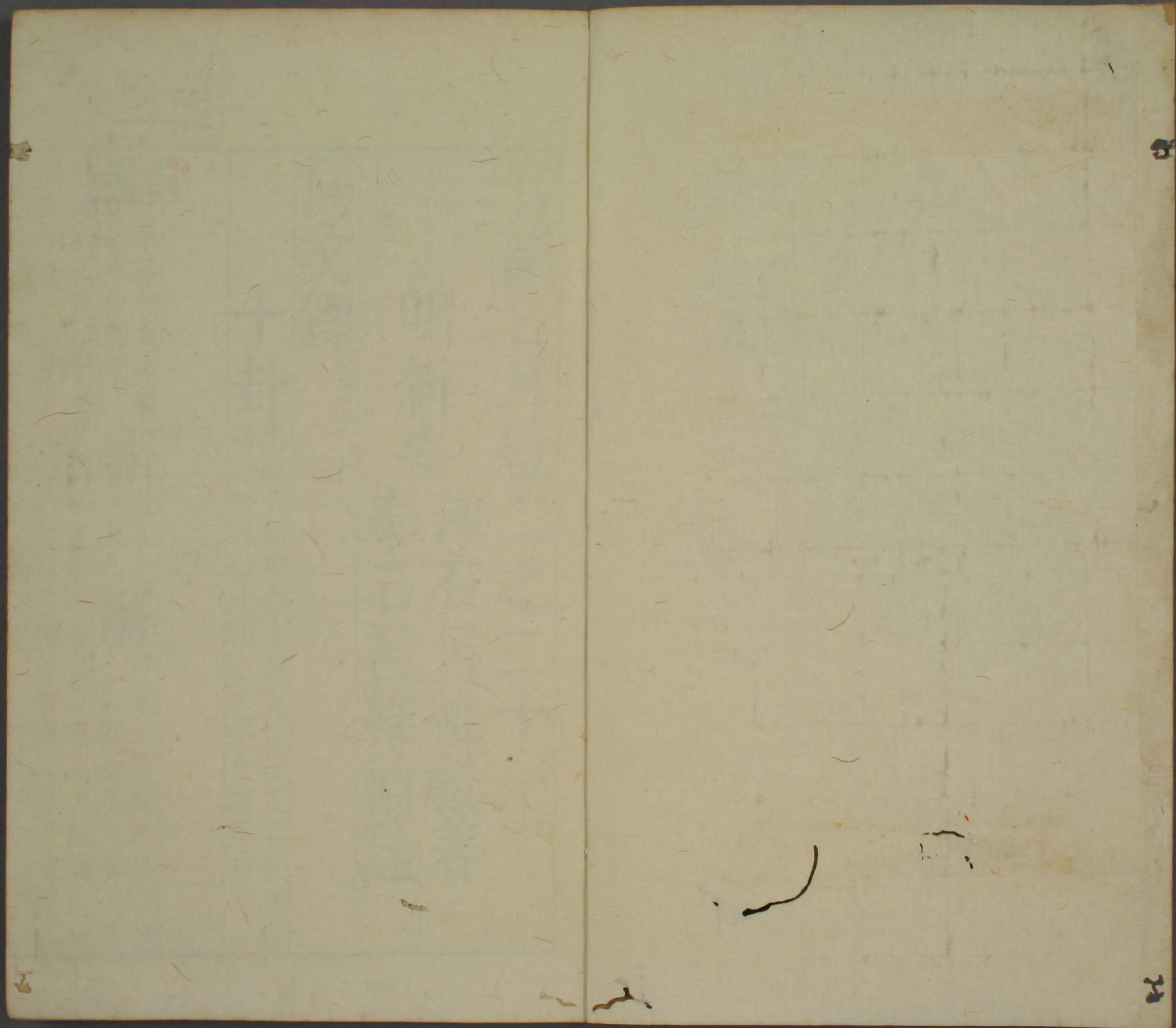


音韻日月燈

737
14

十四





亦 4

音韻日月燈二之二十一



明新安 豫石呂維祺著 泰石呂維祐註

同文鐸 卷之二十一

十卦 與怪夬同用○古轉寘○按正韻收泰隊 禡三韻內○沈韻七十字今增定共七十

字九

開口呼

見二

懈 居隘切怠也懶也或作解 解 故衣也 解 除也一曰聞上也又進也詩夙夜匪懈又除也 解 境也垂也分畫也限也又離間也選 解 舍 界 范睢界涇陽界者間其兄弟使疏也

同文鐸 卷之二十一 去卦 一 四七六

審二

藩落也山居以木柵或作柴
通作寨寨又羊棲宿處也

牙 補解牙也

曬 所賣切暴曬也通作曬
灑 灑也或作灑
鍛 鍛有鐔一曰長矛殺疾

削也禮哀殺小之也
又噍殺或作罔煞

匣二

解 下懈切散也物自散解也記弓
邂 邂近不期而遇也
械 械也柅也

械一曰器之總名又有盛為械無盛
為器又攻守之器曰械一曰持也
薤 菜也韭韭而無實一

藟 又金薤薤葉書玉薤酒名又倒薤篆又曰
瀼 瀼瀼海氣六

山上有薤者下有金韓愈詩金薤垂林琅
秋食淪陰冬食沆瀣夏食正陽併天地玄黃之
氣一曰北方夜半氣也楚辭餐六氣而飲沆瀣
相抵處記函人凡甲衣之欲
其無齟也又齟齬切齒怒貌

影二

隘 烏解切隘也隘也
噫 飽食息也又拆噫

喝 噫聲古賦歌聲流喝
餲 飯取
詭 補不平聲

合口呼

見二

卦 古邁切筮也卦
絳 胃也或
註 註誤也
挂 懸也挂物

又剛挂弩鏃名側挂鵠曰一
樹 補別也易揲筮置
怪 異也

鳥名又倒挂子嶺南禽名
非常之事曰壞 毀之也亦作敷
凡物不自敗而毀之則古贖
怪或作恠

子壞宮室以為汗池之類是也物自敗
則胡隆切春秋傳魯城門壞之類是也
决 决决也决去

水注溝
澮 澮也或作狹

同文

去卦

三

五廿六

溪二

削

若怪切草也本作(𦵏)茅類可以為索上林苑中削也
生蒯草以織席又蒯緱把劍處又姓或作(蒯)通作(蕢) 蕢

草名赤莧也又山名記(蕢)梓而土鼓

又杜蕢蕢贖人名亦作屠(蒯)蒯贖

也可也又爽

噲

咽也一曰噉噲也又噲噲猶快快

喟

大息也或作(喟) 喟

快

喜也

快也急疾也

千里

者

也一曰人聲也又子噲樊噲人名

快

快

快

快

快

快

快

快

疑二

贖

魚怪切贖也

幫二

拜

布怪切本作(拜)拜服也稽首服之甚也九拜一曰稽首二
頃首三空首四振動五吉拜六凶拜七奇拜八褒拜九肅

拜又端拜若服玄端拜揖又膜拜胡禮長跪也平

衡謂幣折首與要平又拔也詩勿剪勿拜亦作(拜)

敗

凡物不

自敗而敗之則北邁切詩勿剪勿敗春秋敗某師之類是也物

自敗壞則薄邁切春秋書敗績論語魚餒肉敗之類是也籀作

敗古作

滂二

派

普夫切水之流別也本作(派)从反永永長

泝

滂泝水聲

驚泝

並二

稗

傍掛切禾別也稗稗也又蒲稗草似穀生水中又稗說小
說也街談巷說細碎之言又稗官小官又美稗販之糴謂

小販之民

又批稗

精米穀也

億

本作(億)羸困也疲極曰億疲劣

也或作(億)通作(億)又慙也恨也

鞫

吹火革囊或作(鞫)亦作(鞫)水排治者為排以

也彫也肉臭壞

也本竹(鞫)

宗作內道場晝夜梵唄

敗

毀也

又破

明二

邁

莫敗切遠行也往也過也老也又駿邁駿總也又
行也欲男女合行又林邑謂金之精者為陽邁

勦

勉也

司文釋

去封

日

四八三

通作

穿二

噉

楚快切一舉盡嚙記母噉炙又齧也孟子蠅蚋姑噉之

匣二

畫

胡介切音與壞同界也繪也形也又挂也以五畫色挂物象也或作畫漢書畫衣冠而民不犯

壞

自破也敗

也

話

合會善言也本作話又語話也或作話

十一隊

與代廢同用○古通寘未霽○按正韻收隊泰寘三韻內○沈韻一百二十字今增定共一百三十四字

開口呼

見一

槩

居代切挖斗斛挖夏摩之也即斗斛量槩又節槩操介也又感槩一意氣而立節槩也又大槩大率也或作概亦作

概

又風

剗

切近也魏證二百餘

漑

漑注也又沆漑水流聲

概

條也漑概

也又拭也

通作

溪一

欬

丘蓋切逆氣也又聲欬亦作咳小兒笑貌

慨

忼慨壯士不得志也又竭誠貌又感慨通作慨

慨

歎

怒也又太息也晉段灼傳私壞忼愾

鎧

甲也葛盧之山發而出黃金蚩尤制以為鎧一曰錮甲介鎧也

古用皮謂之甲

塏

補爽塏明燥也

疑一

礙

牛代切止也距也妨也阻也限也或作礙乖礙亦作碍通作礙

礙

儻礙礙貌又

閼

外閉也藏塞也又與礙同文選隔闕

如

齊韻疑三劓字在等子實一母也

疑三

又

魚刈切治也本作又通作艾俊又淑又

刈

艾草也亦作艾本作艾

忞

懲也或

端一

戴

丁代切分物得增益曰戴一日首戴又荷戴又國名又姓或作戴

戴

襪不曉事又涼笠也炎暑所戴以

同

卷三

去隊

五

五十一

心

塞

先代切隔也又邊塞也四塞夷服鎮服
藩服在四方為蔽塞者又馬塞紫榆塞
馬箸洪采有塞也廣韻云格五
戲通作塞塞義異者分押

僊

無悃誠也一日細碎
也又文之蔽抹以僊

賽

匣一

漉

胡槩切沆漉
北方夜半氣

影一

愛

於蓋切慕也憐也思也寵也好
樂也說文行貌本作愛亦作愛
盛貌又晻
菱香氣
詩作愛禮記祭義祭之日入室優
然必有見乎其位釋文云微見貌

曖

晻曖日
不明貌

藹

叢雜
貌

靄

靄黷雲
暗貌

僂

補仿佛也詩
僂而不見今

來一

賚

落代切
賜也

萊

草萊廣
韻杏也

徠

本作勑勞徠慰勉也答其勑曰
勞撫其至曰徠亦作徠又作來

合口呼

見一

溪一

憤

古對切心
亂憤憤然

塊

苦潰切由璞也本作塊地積塊大塊造物之名也又塊然
獨處如土塊也或作塊賈賈桴土鼓搏土為桴亦作塊桴

葦籥又

檜

補粗
糠也

疑一

磴

五對切磴也公輸
船作磴又水磴

端一

對

都內切應無方也荅也當也配也又揚也占對置對臆對
堅對又遂也古作對漢文帝以為言多非誠故去其口从

上从萃从

確

春也杵曰又水確曰輻
車又杜預作連機確

敦

器名珠槃玉敦敦
槃類珠玉以為飾

寸今作對

去隊

二

四六

古者以槃盛血以敦盛食
有虞氏兩敦受黍稷器

透一

退 土內切却也本作退古作退
退一日行遲或作退

定一

隊 杜對切音與兌同從高墮也又
羣隊也淵明詩馬隊非講肆

霽 霽霽雲貌
或作霽

慙 怒也又惡也或作慙亦作慙對怨銜
夔對慙怨也又作慙楚傲羣策廢也又作慙

鏃 矛柄丁銅
前其鏃進矛戟者前其鏃銳底曰鏃取
其鏃地平底曰鏃取其鏃地亦作鏃

駮 突也惶怖驚走奔
突也突入此柞械

之中而逃也

泥一

內 奴對切入也中也裏也內外之對又房室曰內晁錯傳有
一堂二內又漢制內中曰行內猶禁中也又閩內流內古

作

幫一

背 補妹切脊也身北曰背
又堂北曰背又負也

滂一

配 匹佩切合也侑也對也
又品配又流形律也

配

並一

佩 蒲妹切亦作珮大帶也服之也一日稱背
其服用則字从人名其器用則字从玉

北 分異也又敗也
書分北三苗

悖 反也孟子師死而遂倍之禮記倍
畔倍死忘生又鄙倍惡戾之言

拔 拂取也枝葉生也詩松
柏斯拔又曰柞械拔矣

字 人色勃然壯盛似草木之茂也一說
彗星也星字在北或作字亦作字

五字

明一

妹

莫佩切女弟也又歸妹易卦名又與沫同又邑名木名書明大命于妹邦

昧

闇也昧昧不明也昧爽旦也又

草昧亦作

昧

目昏也

沫

微晦也一日衛水名通作

昧

又小星也

通詩服義

方無沫

韎

茅蒐染韋也一入

痲

病也

瑁

鱗如扇有文將作器則煮其鱗如柔

雄曰瑁瑁雌曰觜

或作

沕

潛藏也傳沕

沕

首尾似鸚鵡背

非三

廢

方吠切屋傾也一日置也止也弛也不舉也替

也圯也放也捨也又墮也大也又止也墮也

廢

固疾

廢

不復

可用者亦作

廢

禮記

孤獨廢疾从欠誤

敷三

肺

芳廢切金藏也氣之主也又金

陵者洞庭之膏腴句曲之地

柿

削木札樸也陳楚謂

之札柿札即木續也

肺通作

奉三

吠

房廢切犬鳴搏吠

羣吠或作

筏

草葉盛貌陸德明曰繼旒曰筏

一日旆與筏殊筏筏有法度也

精一

粹

祖對切子生一歲也

一日粹時者周時也

粹

補月祭名

粹

補會五采繪又音倅粹繚綺素

聲作麗本作

粹

粹

粹

粹

粹

粹

清一

倅

取內切副也副車曰倅車又游倅子之未仕

者或作倅

倅

倅

倅

補滅火器又染

也犯也

倅

補嘗入口也

倅

補堅劔刃史記天官書火與水

合為倅漢書王褒傳清水倅其

寒也

鋒顏師古曰倅謂燒而內

水中以堅之也通作倅

倅

倅

倅

倅

倅

心一

碎

蘇對切礪也細破也細碎也史記蘭相

如謂秦王曰吾頭與璧俱碎於柱矣

碎

碎

碎

告也謂也詬

碎

曉一

誨

呼對切曉教也丁寧誨之若決晦昧也古作誨

悔

恨也又貞悔之悔作悔內掛曰貞外卦曰悔

晦

曉三

喙

許穢切口也又獸口又喙為鳥星又易艮為黔喙又藥名烏喙友曰鴈喙

殍

殍殍困極也或作殍亦作喙

匣一

瀆

胡對切漏也一日散也民逃其土曰瀆又旁決曰瀆詩有也

績

織餘也一日畫也

闐

市外

回

曲也迂也又繞也又避也傳即有避回謂

贖

補目疾也

匯

水回合也

讀

補覺悟也說文中止也司馬法師多則民讀讀止也又呼聚也

彭三

穢

鳥胃切蕪也田中雜草也惡也汚也或作穢通作穢

澁

汪澁深廣貌或作澁又與穢同李尋傳盪滌濁澁

來一

類

李遜傳治條疏類左傳念類無期曲木也古者垂作耒耜

醑

餽祭以酒沃地也

耒

耕手

槩

槩鼓本作槩又轉石唐李光弼傳作槩石車俗本作槩誤

礪

推石自高而石相擊或作礪礪石相擊亦作雷礪

十一震

與稔同用○古通問徑沁敬○按正韻作八震問願同用○沈韻八十一

字今增定共九十五字

開口呼

溪四

啟

補去刃切香蒿亦作啟

群三

僅

具吝切纒也劣也又餘也少也或作勵亦作塵通作僅董

瑾

塗也詩塞向瑾戶

覲

見也秋朝日覲

同文畢

去震

四

觀之言勤也欲其**瑾**道中死人所覆也又餓殍也
勤王之事通作**瑾**通作**瑾**埋藏之名路冢也 **瑾**美玉
楚辭

懷瑾無穀曰饑無菜曰饑
握瑜又三穀不升曰饑

疑三 **慙** 魚僅切問也慎敬也一曰說也皆也又閉也且也又心
不欲自能彊之辭又缺也又發語聲一曰傷也或作**慙**

湔 補澱也
滓也

知三 **鎮** 陟刃切博壓也亦安之也又山名四鎮揚州會稽青州沂
山幽州醫無閭冀州霍山古作**鏡**又按也又寶鎮亦作**鎮**
又藩鎮山鎮皆取
安重鎮壓之義 **瑱** 補玉克耳又玉瑱
與鎮同唐將來瑱

又藩鎮山鎮皆取
安重鎮壓之義

微三 **疾** 丑刃切熱病美疾不如
惡疾或作**痲**又作**疹** **趁** 趁述也自後及之也本作
列也鴈陣蟻陣魚麗陣 **榕** 補木名汁可
作酒亦作**椶**

澄三 **陣** 直刃切亦作**陳**本作**陳**
列也鴈陣蟻陣魚麗陣 **榕** 補木名汁可
作酒亦作**椶**

幫四 **擯** 必刃切棄也擯
斥也通作**質** **儗** 出接賓曰儗入詔禮曰相又賓副曰
介王副曰儗又陳也通作**質**亦作**質**

鬢 頰髮也一
曰額旁髮 **殞** 死在棺將遷葬柩賓送之也
殞殞也又虞殞送葬歌曲也

精四 **晉** 卽刃切進也本作**晉**又易卦名又抑也周禮諸侯晉
抑馬止奔也又國名又姓古作**晉**俗作**晉**又畫也 **摺**
插也通作**縉**縉紳插笏
於紳亦作**薦**又作**晉** **縉** 淺絳色亦曰赤多白少為縉黃帝
與**縉**同漢志縉紳者弗道李奇曰縉插也插笏於紳顏師古曰
李云縉插是也字本作**縉**插笏於大帶革帶之間耳非插於大

帶也 **璿** 美石本作**璿**
石之似玉者 **進** 登也前也善也薦也效
也古作**進**通作**薦**

清四 **親** 七刃切婚姻相謂曰親左傳庶人工商各有分親注以
親疏為分別釋文有平去兩音今世謂姻家為親家

心四 **信** 思晉切誠也驗也極也用也重也慙實不疑不差爽也又
再宿曰信又轉信用木為信出入關驗合乃得過古作**信**

訊

問也又告也執訊敵人之長可訊問者或訊古作訊又作訊又奮訊之訊作訊

迅疾也又奮迅舉

翼欲飛貌亦作奮訊

汎灑也或作汎洒掃也

邪四

燼

徐刃切火餘也本作燼一日燭餘一日薪也

贖

會禮之財也又餞行曰贖或作贖亦作贖又賭博之財曰贖

進博不勝曰負進勝曰得進博多曰厚進

蓋

草可以染一日進也蓋臣忠愛之篤進進無已或作蓋

也空也終也

照三

震

之刀切劈歷振物也又易卦名又動也懼也起也威也或作震通作震又直謂雷為震也

賑富也贍也通作賑

振振貸也又濟也賙也

俛

儼於禁中用俛子逐厲童子也又燕齊間謂養馬者為俛亦作俛

振舉救之也

一日奮也又烈也整也又猶止也收也

拒

補給也一日約也又拭也爾雅拒拭刷清也

穿二

櫬

初觀切棺也左傳士輿櫬又榭梧也

齟

毀齒也

襯

近身衣也

親

補木槿也亦作親通作親

禪三

慎

時刃切謹也心真為慎不鹵莽也古作慎肅春東夷名

曉三

釁

許觀切血祭曰釁釁用血所以厭變怪禦妖釁也又器有釁隙以血塗之又釁而以毒熏易貌釁浴以香薰沐浴或作釁亦作釁禦妖釁而謂之釁猶治亂

日亂也又爭端曰釁謂瑕隙也亦作釁

豐

隙罅也通作豐龜端

端

補器裂也又玉破未離曰豐

影四

印

衣刃切執政所持信也符印也印信也亦因也封物相因印漢諸侯王黃金印橐駝鈕文曰璽列侯黃金龜紐文曰

章大夫金印紫綬文曰章中二千石銀印龜紐文曰章千石至四百石皆銅印文曰印又姓

喻四

鞞

羊進切駕牛馬具鞞鞞在背曰鞞或作鞞

紉

牽車紉也或作紉記弔於喪者執引車曰引棺曰紉

引

去震

三

五

心四

驥白兔燒渠黃驗
盜驪山子又大也

峻

須閏切高也本作峻險也長也
峭也亦作峻嶮又作峻通作峻

浚

抒也取也一曰水名
在浚儀縣又須也浚

明須明也又深也

澹

澹

澹

澹

澹

澹

澹

澹

澹

澹

澹

澹

澹

澹

澹

澹

澹

澹

澹

澹

澹

澹

澹

邪四

徇

詞閏切行示也本作徇亦作徇
徇巡也自銜名行也又巡師

徇

徇

徇

徇

徇

徇

徇

徇

徇

徇

徇

徇

徇

照三

稔

朱閏切束稔也古作稔

稔

稔

稔

稔

稔

稔

稔

稔

稔

稔

純

衣緣飾也
在下曰純

床三

順

食閏切理也從也不逆也和也古作
順亦作順

審三

瞬

舒閏切開闔目數搖也本作瞬目動也
或作瞬亦作瞬

瞬

瞬

瞬

瞬

瞬

瞬

瞬

瞬

瞬

瞬

瞬

瞬

瞬

日三

閏

如順切歲餘為閏五歲再閏周禮注於文
王在門謂之閏是以禮閏月詔王居門

閏

閏

閏

閏

閏

閏

閏

閏

閏

閏

閏

閏

閏

古韻

十三問二十五徑二十七
沁通用二十四敬亦通用

古韻

古韻

古韻

古韻

古韻

古韻

古韻

古韻

古韻

古韻

古韻

古韻

古韻

震叶

古叶

十二震二十字十三問二字二十五徑一字二十七沁無字二十四敬五字

○賓

必勿切敬也吳詩茫茫禹跡九域道賓庶士交正無思不順

名

號也張華鮑玄秦誄烈考中亟妙世

顯名峩峩先

○問

微問切訊也釋奠頌遵道讓齒降心下問鋪以金聲光以玉問

○翦

即

切矢

薦

縉紳史作薦紳縉笏紳帶問也

箭

竹箭周官共利金錫竹箭

○寸

倉順切十分也白居

易齊物詩青松高百尺綠蕙低數寸長者不可退短者不可進

○心

息吝切火熾也王微觀海詩善即誰為御我來

無別心聊復寓茲

先

先後之對詩相彼投兔尚或先之有死人尚或墮之

○巽

須

切入也易蒙卦勿用取女行不順也困蒙之吝獨遠實也童蒙之吉順以巽也實音慎

選

擇也陸璣連珠祿放於寵

及東國多衰弊之政五侯並舉西京有陵夷之運絢夏侯常

侍誄詞如彼隨和發彩流

○上

時刃切升也王微觀海詩想本奇不昧在未理知瑩忽乘

搏角勢超騰送崕上

實

富也易蒙卦勿用取女行不順也困蒙之吝獨遠實也實音慎

○疝

所良切病也

○限

胡良切度也

○論

聖問切叶音舜議也馮衍顯士賦澄德化之陵遲兮烈刑罰之峭峻

法術兮燒韓非之說論

輪

車輪王濬平吳詩馬怠其衝車曳其輪飛龍既造天命有晉

亂

不理也楊戲贊

李正方不協不和忘節言亂疾終惜始實惟厥性

○倦

渠運切懈也魯都賦至于日晏體勞怠倦一張一弛文武之訓

○勲

許運切功也史孝山出師頌介

珪既削列壤酬勲今我將軍戡土上郡

○奠

徒徑切陳也通作定謂帝繫諸侯世本之屬

同文釋

去震

七

四九一

徑叶

問叶

敬叶

○境

居慶切界也楊戲贊李子方文長剛

○生

息正切息也易林谷

風布氣萬物出生萌

○鞅

於慶切

○爭

側併切競也王筠

庶長養花葉茂盛

○榮

為命切華也太玄聚首宗其高年

雖由外鏗至成同鏡

十三問

與焮同用○古通震徑敬沁○按正韻收震韻內○沈韻三十三字今增

開呼

見三

○斲

居焮切當膺也斲固也斲制其行也如駮之有斤斤斲斤斤謹質形於體

貌周頌斤斤其明

註三

○近

巨靳切附也親也

曉三

○焮

香靳切炙也傳行火

影三

○隱

於靳切築也史隱以金椎又

○僊

依人也或

○穩

補屋脊

合口呼

群三

○郡

具運切郡縣中國為內郡緣邊鄣塞為

非三

○糞

方問切棄除也本作糞埽席前曰糞又糞除宗祧糞除先

○賁

覆敗也或作

○債

僵也又覆敗也

○奮

烏張毛奮奮也奮音迅

○賁

賁賁軍之將

○漢

補水名又

同文釋

卷三十一去問

六

四十五

敷三

忿 芳問切怒也

奉三

分 扶問切別也又均也又散也又分位職分名分分劑又分分今其有始終也

憤 懣也語不憤不啓發憤忘

微三

問 文運切訊也又聘也小聘曰問又問遺多問重問問聲所至也又名問曰問又令問聲聞通作問詩令聞令望

汶 水出琅邪至安丘東入濰貉踰汶則死

紊 亂也

技 拭也

曉三

訓 許運切說教也順其志以訓之也誠也又男曰教女曰訓又訓道也道說文義如某字訓作某義从言川聲徐曰訓而未離謂之學

者順其音以訓之也古作

影三

醞 於問切釀也九醞十旬皆酒名宗廟八月飲酒用九醞太牢正月作酒八月成日耐一曰九醞又醞籍含蓄亦作

縕 泉也縛也一曰亂麻傳束縕耶

溫 積也習也或作

喻三

運 于問切迤徙也動也轉輸也又行也用也又地東西爲廣南北爲運又五運五行氣化流轉之名又運祚又四運又

韞 積也習也或作

暈 日月傍氣本作

鄆 河內沁水鄉又州名古

韻 和也單出爲聲成文爲音

野饋又作

野饋又作

野饋又作

野饋又作

音員爲韻又四聲韻轉轡韻又風度也亦作韻均訂介孺按單出爲聲成文爲音音員爲韻隋陸法言著廣韻唐孫愐著唐韻又宋丁氏與溫國司馬作集韻沈約有四聲而無韻書唐員以詩賦取士故倣四聲爲韻耳今日沈韻或曰實非約書伍員人名後人慕之爲姓

十四願

與恩恨同用○古通霰豔○按正韻收震諫霰三韻內○沈韻四十三字今增定共四十六字

開口呼

見三

群三

曉三

建

經電切定法也樹也置也又建鼓一名植鼓所以召集號令又州名又立朝律也又木名在蜀水直上可初無枝

健

渠建切伉也強也有力也不倦也

健

補限門木一曰剛木

獻

許建切宗廟犬曰羹獻犬之肥者又進也凡以物相饋下之於上曰獻上之於下曰賜敵者曰遺又黎獻賢也又曝

獻又歲在亥曰犬淵獻俗作獻非又羞也呈也又謚法聰明睿哲曰獻亦作鮮月令鮮羔開冰

憲

懸法示人曰憲法後

影三

堰

於建切障水也或作堰亦作鳴又作堰梁水堰也又與堰同莊子堰鼠飲河

志穎川有鄆縣唐有崔鄆

鼯

鼠名莊子鼯鼠音義云本亦作鼯

鄆

穎川縣名或作鄆漢地理

合口呼

溪三

券

區願切契也以大櫝爲要約之書以刃割之屈曲犬牙一曰綫也相約束纏綫爲恨也又鐵券左券史記事成燥右券以貴下从刀與券字

不同券古倦字下从力

勸

獎勉也助也教也悅從也或作勸

綫

繼綫厚意不分離貌

群三

圈

其願切養畜開也或作圈

司文釋

卷三十一

去願

大

五〇七

合口呼

溪一

端一

頓

透一

定一

泥一

困

苦悶切故廬也木久困弊也一日極也窮也悴也病之甚也又倦也又卦名右作宋

頓

都困切下首也拜頭叩地又貯也又宿食所也次也又食一次也又壞也又陲頓遠也又南頓地名又委頓整頓荒

敦

頓 豎也丘一成爲敦丘 又太歲在子曰困敦

褪

吐困切卸衣也又花謝也 通作退又半新半故也

飽

補厚味

遜

徒困切逃也又卦名又行遜棲 遜嘉遜肥遜或作遁亦作遂

脂

牲充也肥也又人名檀弓仲子舍其孫脂

嫩

奴困切少弱也一日好貌或作媿媿

鈍

而利行又翟方 進遲頓不及事 鈍 鈍也 不利也 頑也通作頓

幫一

滂一

並一

明一

清一

心一

奔

補通悶切奔 走湊集也

噴

普悶切吒也一日鼓鼻一日吐氣噴也或作噴吩又嚏也

全

步悶切塵垢也全集又竝也或作坩相如賦全入會宮之差峩

悶

莫困切煩也煩懣心鬱也或作懣亦作滿又作懣亦作門

寸

倉困切十分也人手卻一寸動脈謂之寸十粟爲分十分爲寸十寸爲一尺傳布指知寸利也

側手爲膚 安指爲寸

巽

蘇困切入也柔也卑也又卦名亦作巽

澗

噴水也亦作澗或作澗

遜

遁也從也伏也恭也順也

亦作孫通作巽

去願

三

四五十

西域稱中國又旦旦歎誠也一作息詩信誓旦旦然此謂誓言明白有如嗷日之意息補歎誠也詩信

鳴 通作 補鴉鳴求旦之鳥似鷄晝夜常鳴又名旦 旦亦作鷓旦又作渴旦瘴補病也書畢命

但 彰善癉惡注其 補獾獸似猯而赤一名徧但莊子獾為善病其為惡徧但以為雌崔云徧但一名獾非似猿

炭 他汗切燒 木未灰也 **歎** 大息一曰太息或作嘆莊子慮嘆變熱

灘 太歲在中 日涸灘 **彈** 徒案切行丸也或作丸又街彈里

難 奴案切患也昵也寇也憂也又推 也難任人又責也禽獸何難焉 **憚** 忌難也

贊 論贊 也助也又明也明以註解又吐蕃謂強雄曰贊故君長曰 **誕** 補大也妄也古作誕又放

泥 也 **攤** 按攤 **定** 徒案切漢時街置室檢一里之民 **憚** 畏也 **但** 補任

精 也 **贊** 也 **泥** 也 **攤** 也 **定** 也 **但** 也

清 倉案切春米白也又白粲有罪者刑又鮮好 **粲** 本作為

從 才早切裸器三五二石天子用金純玉上公用 **瓚** 解也

心 蘇肝切雜肉也本作散又分離也布也又飲器五升曰散 **散** 又玉琰加以璧散散加爵也以璧飾其口因爵之形為飾

贊 稱人之美又問一而告二謂之 **鄼** 陽鄼縣蕭何所封邑

心 又 **散** 又 **贊** 又 **鄼** 又

心 又 **散** 又 **贊** 又 **鄼** 又

心 又 **散** 又 **贊** 又 **鄼** 又

心 又 **散** 又 **贊** 又 **鄼** 又

心 又 **散** 又 **贊** 又 **鄼** 又

心 又 **散** 又 **贊** 又 **鄼** 又

心 又 **散** 又 **贊** 又 **鄼** 又

又廣陵散
琴曲名

一

漢

虛汗切水出嶓冢山至漢陽為漾水至武都為漢水一名
沔水又天河也萬物之精上為列星河精上為天漢又人

稱好漢鐵
漢古作滅

曠

乾也燥萬物者莫
曠乎火或作燠

一

翰

侯幹切天鷄赤羽也一日鳥羽也高飛也又詞翰又白色
又屏翰藩翰通作翰又筆也書詞也又幹也詩維周之幹

瀚

北海名一口混瀚水貌又浩瀚廣大貌
或作澗通作翰漢霍去病傳作翰海

旱

亢陽不雨悍

悍

有力也桀也又

驛

馬突也史羈鞅而御驛
馬亦作駢曰馬高六尺

捍

捍也衛也又抵也

汗

人液也又簡汗渙汗反汗陸文
通書處則充棟宇出則汗牛馬

杆

又杆格或作桿亦

作干詩公侯干城左傳天
下有道則公侯能為民干城

鈔

臂鎧也一日固金鐵藥鈔金
銀交相著一日矛鐔又急也

或介
閤

里門曰閤又左傳曰高其閤也
居也垣也見廣韻說文閤門也

秆

補禾莖葉也
左傳或取一

秉秆本
作程

影一

按

於盱切下也抑也止也又察行也考也驗也又
撫也通作案案酒下酒也又案驗案兵公案

案

凡屬
案所

凭也又幕案杯案亦作按又察行也考驗也舉也
據也按案按三字義同者不得重押義異者非

來一

爛

郎汗切本作爛火熱也自河以北趙魏之間火
熟曰爛又糜爛又燦爛明也或作爛亦作煉

瀾

潘瀾
米汁

一日多餘本作瀾又
瀾漫淋漓貌又波瀾

調

詆調誣言相被也
又設調或作調諫

瀾

玉

合口呼

見一

貫

古玩切錢貝之貫又穿也累也行也以緝穿錢曰貫又條
貫條者綱目分析貫者聯絡貫穿又本貫鄉籍也又魚貫

貫

貫

貫

貫

貫

珠貫又事也

盥

沃盥澡手也

冠

加冠曰冠男子二十而冠又為眾之首口冠

燿

取火

於日司燿掌行火之政令舉

火曰燿又烽火成或作

燿

社預曰燿珪也

鶴

本作

鶴

小爵也

鶴仰鳴則晴俯

鳴則陰通作

甲觀又京觀

灌

水出盧江雲婁北入淮灌漑也澆也漬也又

又壯觀奇觀

館

客舍曰館又以館館客也或作

館

又周禮

謁者漢官名又

灌灌猶款款也

謁者漢官名又

館

客舍曰館又以館館客也或作

館

又周禮

謁者漢官名又

灌灌猶款款也

謁者漢官名又

灌灌猶款款也

謁者漢官名又

謁者漢官名又

館

客舍曰館又以館館客也或作

館

又周禮

謁者漢官名又

灌灌猶款款也

謁者漢官名又

灌灌猶款款也

謁者漢官名又

謁者漢官名又

館

客舍曰館又以館館客也或作

館

又周禮

謁者漢官名又

灌灌猶款款也

謁者漢官名又

灌灌猶款款也

謁者漢官名又

謁者漢官名又

館

客舍曰館又以館館客也或作

館

又周禮

謁者漢官名又

灌灌猶款款也

謁者漢官名又

灌灌猶款款也

謁者漢官名又

謁者漢官名又

館

客舍曰館又以館館客也或作

館

又周禮

謁者漢官名又

灌灌猶款款也

謁者漢官名又

灌灌猶款款也

謁者漢官名又

端

鍛

都玩切小治椎之而已不消故曰小治又冶金曰鍛俗作

鍛

通作

斷

決也

斷專一貌雄斷

武斷果斷神斷

透

冢

土玩切豕走也易斷卦辭冢者材也謂明卦中剛柔之材俗作

祿

黑衣王后服或

定

段

徒玩切分段也又片段體段又欸段馬名形段遲緩也又姓

斷

截也絕也

斷

不字

泥

慥

奴亂切弱也畏慥本作或作

幫

半

博漫切物中分也从八从牛牛為物大可以分也又大片曰半

絆

馬繫也羈絆繫足

後曰絆

滂一

判 普半切剖判分也又半也得偶為合王合其半又
龜判璋判又斷也通作**泮**又作**泮**大弓也或作**泮**
饗射之宮也西南為水東北為牆或作**泮**冰釋也
作類通作**泮**又潢泮泮泮天地剖泮**泮**通作**泮**半體肉
而腥者又泮之言片也析肉意也一日**泮**田界也政如農之
廣肉又脅側薄肉又鵠鴉泮又切肉也**泮**有泮或作**泮**隰則

並一

叛 薄半切離叛也奔也背叛跋
扈也通作**畔**書畔官離次**伴**補伴奂又侶
也依也陪也

明一

幔 莫半切帷幔或作**幕**又背也繡賓國
錢文幕為人面又武夷幔亭又車幔**漫**水浸淫敗物又
茫也一日徧也又汚也水冒物謂之漫又瀾漫淋漓貌又漫漫
陰淫貌通作**曼**長夜漫漫杜甫有漫興詩元結自號為漫郎亦
作**漫**莊子以辱行汚**曼**漫我及日澶漫為樂**曼**曼衍無極貌又壇曼又大曼通作**漫**
漫我及日澶漫為樂

精一

鑽 祖筭切所以穿也錐
鑽銚謂之鑽或作**鑽**

清一

竄 取亂切匿也鼠竄也逃也誅也放也又
藏也或作**竄**又點竄改易也又容著也**擻**擻也
進火謂之爨取其氣上謂之炊祭祀爨
爨以炙肉廩爨以炊米或作**爨**又作**爨**

心一

筭 蘇貫切黃帝時隸首作筭數又筭
也畫也又筭賦或作**筭**通作**筭**
蒜張騫使西域得大蒜胡荽京
口有蒜山圖經云多生大蒜

長夜曼曼
何時旦**縵**縵無文漢賜衣縵表白裏又大恐縵縵齊死生
也又縵田畝**塹**塹具也所以飾**謾**欺語又且**輓**衣車蓋
收一斛以上**塹**牆通作**塹****輓**也通作**輓**

司文釋
卷二十一
去翰
三五
四六九

曉一

喚

呼玩切呼也或作喚亦作喚通作喚又喚起春喚鳥也

喚

取喚也一日大也又泮喚優游也輪喚衆多貌

又文采

渙

流散也左傳序渙然冰釋又渙渙春水盛貌

煥

文彩明貌通作煥論語煥乎其

有文章

漶

漫漶難測貌一日不分別

匣一

逌

胡玩切逃也或作逌逌亦作逌又迭也步也轉也周也

換

易也物換時換

影一

腕

烏貫切本作擊擊手擊也腕握也或作腕扼腕一作搯腕又作擊亦作擊

惋

驚歎也又恨也

來一

亂

盧玩切治亂謂之亂一日紊也又兵寇也不理也又樂章卒日亂理也總理一賦之終又橫流而濟日亂俗作亂非

又煩

古韻

二十八

翰叶

古叶

十五翰二十字二十八勘無字

串

古玩切穿也謝惠連秋詩各勉玄髮歡無貽白首歎因歌遂成賦聊用希親串

刊

補古案切削也

揚雄酈商銘橫恥愧景勿到自獻金紫褒表萬世不刊章樵讀

鴈

魚肝切鴻鴈隨陽鳥開元五經文字又音岸班

固西都賦鷓鴣鳴鴈朝發河海夕宿江漢

駢

駢一作駢

屬

偽也陸機詩物情競紛紜至理自宜

貫達觀倘不隔居然見真贗

彥

美也漢書叙傳敝亦平平文雅自贊尊實也漢書叙傳敝亦平平文雅自贊尊

媛

五換切淑也孫楚胡母夫人誄滔滔文川浩浩雲漢乃眷洪族載育英媛

慢

莫半切怠也謝惠連秋懷

詩夷險難預謀倚伏昧前筭雖好相如達不比長卿慢

巽

蘇貫切順也

晏

於肝切天清也晚也

陸雲祖考頌長驅致届九月以判咸黜凶醜區域寧晏劉公幹雜詩馳翰未暇夜日晏不知晏沈迷簿領書回回自昏亂

司文畢

去翰

三

五七三

宴

開也班固西都賦殊形詭制每各異觀乘茵步輦惟所息宴

○怨

烏貫切恨也漢書叙傳項氏畔渙黜

我巴漢西土宅心將士憤怨

婉

順也集韻婉婉夫人貌邊讓章華賦設長夜之歡飲今展中情之嫵婉竭四海之妙

珍今盡生人之秘玩

○患

胡玩切病也謝惠連秋懷詩平生無志意少小嬰憂患寒商動清闈孤燈暖幽幔

宦

仕也謝惠連秋懷詩頗悅鄭生偃無取白衣宦未知古人心但從性所玩

秦

以穀畜養也曹植孔甲贊行有

順天龍出河漢雌雄各一是擾是秦

縣

郡縣又懸也漢書敘傳三代損益降及秦漢華割五等制立郡縣

環

肉好若一也班固西都賦洵以離宮別寢承以崇臺閒館煥若列宿紫宮是環

瑗

瑗或作瑗義

○瀾

郎

切波也

音韻日月燈二之一二十二

明新安

豫石呂維祺著 秦石呂維祐詮

同文鐸

卷二十二

十六諫

與澗同用○古通陷轉霰○按正韻作十諫願翰兼用○沈韻三十五字今增定共四十一字

開口呼

見二

諫

居晏切言東為諫分別善惡以諫於君又間也獻替以間隔之也又更也又諫之言干也干君之意而告之又味諫果名似橄欖又凡直言以悟人皆曰諫周禮

澗

水出弘農新安入洛又山

司諫注諫猶正也以道正人行又規諷也

匣二

莧 侯禰切莧菜莖葉皆高大而見又藜莧

影二

晏 於澗切天清也又晏晏和柔也一曰晚也又日旰也揚雄賦天清日晏注晏無雲也 **鷓** 駕屬屬鷓也或作鷓

謂之鷓亦作鷓鷓鷓不木處安矣故

合口呼

見二

慣 古患切習也本作貫 孟子我不貫與小人乘亦作串 詩串夷載路毛傳串習夷常也又作遺 **卮** 貌詩總角卮 今亦作卮 **攢** 補攢帶古作攢習今攢習作慣習而攢但為攢攢矣

疑二

亂 五患切蘆莢似葦而小江東呼烏藍 八月亂為葦韓愈詩魚釣老葦亂

滂二

襍 普患切衣系為襍賦裙 斜假襍或作襍亦作袂 **盼** 目好流視本作盼 眸子黑白分貌詩美目盼兮又勤苦不

穿二

篡 補初患切逆而奪取之曰篡从亼算聲又弋取也楊子鴻飛冥冥弋人何篡焉俗作篡非又奪也逆也

匣二

患 胡慣切憂也患之言患也貫於心也 病也亦慮也惡也害也禍也苦也 **輶** 車裂人也左傳輶諸栗門

環 貫也環甲執兵 **秦** 以穀養圜豕也又牛馬曰芻犬豕曰豢又養也又秦龍氏或作秦 困 困 睽 亦作 豢 幻 相詐惑也講張為幻幻化也又妖術也或作眩 卽 今吞刃吐火植瓜種木屠人殺馬術皆是本作 宦 仕也一又學也又官宦又家臣也 或作宦亦作 俗作 宦 非

宦 仕也一曰闕人

綰 烏宦切鉤繫也或作綰

影二

十七霰 與線同用○古通願豔轉諫陷○按正韻作十一霰願亦兼用○沈韻一

開口呼

見四

溪四

見

經電切視也目有所覩又井見管見罕見亟見

覩

輕甸切譬喻也一日聞見一曰罄也或作覩詩倪天之妹

牽

挽也本作掣又挽舟索一名百丈亦作掣

遣

謫開也責也怒也讓也大譴大呵

遣

祖奠也將葬而祭曰遣奠既祭包牲體載之以車送柩而行曰遣車

遣

檀弓國君七个遣車七乘大夫五个遣車五乘注人臣賜車馬者乃得有遣車个謂所包遣奠牲體之數也

繹

以謹繹繹

疑三

彥

疑戰切美士為彥人所言詠从文从厂从彡

諺

俗言古作諺孟子夏諺

言

弔生也弔失國為言

亦作

戲

戲

議罪也又議獄俗作戲笑

疑四

硯

硯甸切石滑也研也研墨使和濡也或作硯通作硯黃帝得玉一紐治為墨池篆曰帝鴻氏之硯訂介孺按唐庚古

硯銘筆之壽日計墨之壽月計硯之壽世計何也其為體也筆最銳墨次之硯鈍者也豈非鈍者壽而銳者天乎其為用也筆最動墨次之硯靜者也豈非靜者壽而動者天平乎銘曰不能

銳因以鈍為體不能動因以靜為用唯其然是以能永年

端四

殿

丁練切軍前曰啓後曰殿又殿後軍在前曰奔後曰殿又鎮也又殿最上功曰殿最下功曰殿論語奔而殿

透四

瑱

他甸切以玉充耳謂之瑱天子玉諸侯以石或作瑱亦作瑱

奠

奠置祭也又薦也陳也壤奠釋奠又

定也或

佃

左傳乘中佃一轅車佃訓中也古載物大車雙轅乘車一轅當中也又治田也或作佃亦作佃

定四

電

堂練切陰陽激耀一名列缺又追電秦良馬名又電殄也乍見則殄滅也易離為電淮南子雷以電為鞭

殿 宮殿堂高大者象東井形刻為荷菱藻水物以厭火災又明光殿舍章殿承明殿延英殿顏師古曰古者屋之高嚴通呼為殿

同文

去霰

日

六百

不必宮中今唯**澱**滓泥也又藍澱或作**甸**天子宸居稱殿**澱**亦作**澱**又作**澱**又作**澱**規方千里之外

言治也書五百里甸服周禮載師以公邑之田任甸地注公邑謂六遂餘地縣師掌邦國都鄙稱甸郊里之地域注云自邦國以及四郊之內又大司馬曰方千里曰國畿其

外方五百里曰侯畿又其外方五百里曰甸畿其**鈿**以寶飾器紫冠黃鈿謂**淀**補淺泉廣韻

鷄冠及菊也**淀**補淺泉廣韻

泥四乃見切日見也一曰日光或作**泥**又日氣

知三補陟扇切**輾**馬臥土中**輾**補丹穀衣亦

澄三直碾切繞也繳也約也

媛三女善切所以輓物轉輪治穀也亦作**媛**

變彼善切更也化也通也易也又故也轉也又災異也變故也易解自有而無謂之變自無而有謂之化古作**變**

編卑見切匝也周也或作**編**亦作**編**告諸男名曲禮然後辯殺

片匹見切析木也木字之半也**碼**補躍上馬也或作**碼**今半也判也又辨也亦作**碼**借作誑騙字又作**碼**

卞皮變切縣名在魯一曰躁疾也卞急又法也大卞**汴**本

汴水出陳畱浚儀陰溝至蒙為雝水東入於泗水經云卽今浪蕩渠汴在秦為三川郡漢為陳畱郡東魏置梁州後周改為汴

州宋為**抃**俯手也本作**抃**又手搏曰抃通作**抃**又彈指為歌京師**抃**舞之節又下射武戲手搏為下角力為武戲亦通

作**弁**股弁股戰若抃也**弁**也弁行剡剡起屨或作**弁**又手弁合也皮弁

以鹿皮為之象**昇**喜樂貌又日光貌或作**升**補喜

人之弁合也**升**光貌或作**升**樂貌

同文錄 卷二十二 去聲 五

並四

明四

便

毗面切安也利也宜也順也又
即也又近便也便殿便宮便坐

面

彌箭切顏前也顏額也向也前也君臣位南北面賓主位
東西面又相背曰面又面縛亦反借而縛之又方面當四
方之一面也又竹扇名便面障面不欲見
人則得其便亦曰屏面又首也亦作面

灑

大貌
灑灑水

也或

作

也或

作

也或

作

也或

作

也或

作

也或

作

薦

作甸切薦草之深厚者廣薦大莽又六畜所食曰薦又薦
席藁曰薦莞曰席又藉也一曰進也又薦羞未食未飲曰
薦既食既飲曰羞又無牲而祭曰
薦薦而加牲曰祭又推薦薦舉

精四

薦

關西曰薦箭竹名因以為號箭篠也又赤箭藥
名又東南之美有會稽之竹箭或作習亦作

箭

矢也進也自周而東謂
之矢江淮之間謂之鏃

煎

熬也又甲
煎香名

濺

水激也或作
淺通作

楮

楮也或作
楮亦作

清四

倩

倉甸切美言也若草木之葱倩又士之美稱也又美笑貌
謂好口輔也東齊人謂女婿為倩一曰無廉隅言可借倩
也

蒨

草盛貌或作
蒨草草木相雜貌

茜

染之謂經三染謂之纁
今之紅也與茜相近

從四

荐

才甸切薦草也荐猶踐也又草也或作薦再也屢也左傳
今又荐饑爾雅仍饑為荐郭璞曰連歲不熟也亦作荐大
仍至也易水洊至

荐

習坎又洊雷震

荐

籬也圍也左傳
荐之以棘擁也

賤

價少也又輕賤卑賤
貴賤之反古作

賤

善言廣
韻巧讒

荐

補衣小帶爾
雅衿謂之荐

荐

以酒食送
去也餞猶

荐

側曰餞重始有事於道也

心四

霰 先見切稷雪也雪初下未成光圓如稷粒一曰米雪濇雪亦曰濕雪粒雪又曰星也水雪相搏如星而散又謂之霽

雪或作霽霽亦作霽霽**先** 相導前後曰先後先之也又先事而為曰先先亦作霽霽天先甲先庚又當後而前曰先先長先物又弟

姒曰**線** 縷也本作綫或先後綫作綫亦作綫

邪四

羨 似面切餘也延也又饒也又韻羨也又車道曰羨又列仙有羨門欲也貪慕也又羨不園之貌蓋廣徑八寸袤一尺

考工記玉人職曰璧羨度尺好三寸以為度鄭司農曰羨徑也好璧孔也訂介孺按羨有七音而在本韻一似面切本多欲也又車道也一以面切近也饒也餘也又璧羨也羨徑也本在以面切而正韻似面切下亦註璧羨之義似可通用又佩鱗集分羨羨平去二音似誤按字書無從次者蓋一字而數音耳今正之

照三

戰 之善切鬪也皆陳曰戰一曰懼慄也恐也或作戰以戈擊獸也亦作戰亦作戰又戰掉亦作戰**顛** 頭不正也

俗言顛掉四支寒動也

審三

扇 式戰切扇也一曰竹葦曰扇木曰闔一曰動也助也又篋也自關而東謂之篋自關而西謂之扇舜五明扇商雉尾

扇周鵠翅扇漢九華扇又紈扇羽扇葵扇白團扇訂介孺按崔豹古今注舜作五明扇廣開視聽魏晉非乘輿不得用西京雜記天子夏設羽扇冬設繒扇晉東宮舊事皇太子納妃供同心扇諸葛武侯綸巾羽扇指麾三軍晉書王右軍為老姥書扇字索百錢又班婕妤紈扇歌又謝太傅手捉一扇五萬蒲葵扇一時爭盡琳兒六歲時一客出對云扇扇風生體即應聲云書書趣得**煽** 熾盛也本作煽人權力相成若火之相扇也通作扇

禪三

善 時戰切彼善而善之也善惡之善在上聲亦作善**膳** 熟肉曰饗具食曰膳又膳牲肉也或作膳亦作膳又

美食**繕** 補也治也又勁也善也又繕蓋整葺物補治之又錄文字謂之繕寫或作繕**墀** 除地也去

同文釋 卷三十一 去霰 五十二

作**禪**祭天也築土曰封除地曰禪或作**禪**又禪位讓位也

擅專也**單**補人姓又單父縣名**鄩**補鄩善西域國名

鞮馨甸切音與絢同駕牛具在背曰鞮

見胡甸切顯也**覓**菜名易覓陸夫宋哀云覓覓菜又菁

齒**覓**介孺按詩考槃在澗本叶碩人之覓覓皆草名蓋取草茅田舍之義惟末章軸字不可解而說詩者遂作碩人之寬相沿不可改矣然不可不存以廣異聞

影四**宴**伊甸切安也宴息也宴宴居息也通作**燕**清燕之間又合飲亦作**饗**又喜也又宴宴近處幽閑詩宴宴居息易嚮晦入宴息又宴**燕**玄鳥也鷦口布翅枝尾其名自呼曰鴛作巢溫亦作**晏**避戊己一名天女一名摯鳥一名鷦鴛鳥向

啼背棲燕背飛向宿又飛燕馬名或作**鸞****燕**合飲也本作**燕**又女稱也**燕**補日生無雲玉篇日出

羨以面切延也饒也餘也又壁羨度尺好三寸以為度羨徑也好壁孔也又墓道曰羨又曼羨盛大貌又豐羨奇羨

喻四**延**曼延獸名似狸而長或作**延**曰曼**延**蔓延不斷貌或及也張衡西京賦巨獸百尋是為曼延又**衍**水溢也又冕前後垂禮記玉藻前後邃延亦作**延**大貌豐也

又寬也盛也盈也又山阪曰衍又下平曰衍又蕃**衍**水溢也又

衍茂盛又曼衍戰名又巴渝戲名漫衍魚龍之戲

來四**練**郎甸切練繒也精熟也又鍛練與鍊煉同漢路溫舒傳鍛練而周內之晉灼曰精熟周悉致之法中也韋彪傳鍛練之吏持心近薄注鍛椎也鍛練猶精熟也言深文之吏入人之罪猶工冶陶鑄鍛練使之成熟也又選也練時日也亦作**練**木

同文釋卷二十二去霽

合口呼

名莊子非**鍊**治金也又藥治五金也或作**煉**通作**練**精鍊鍛
練實不食**棟**鍊又作**煉**練鍊煉三字義同不得重押義異者
非**棟**木也鷓鴣食其實亦名金鈴
子又棟花風或作**欄**亦作**練**

見三

眷古倦切顧也視也謂視而回首又
眷屬也或作**睠**亦作**媿**又作**眷**
卷曲也又書卷可舒
卷者曰卷編次者

曰帙亦作**眷**

見四

賁規縣切側視也**胃**網也本作**𦉳**一曰**緇**
也或作**𦉳**亦作**緇**
絹古椽切縉也縉也
縉也絲厚而疏或

作**緇**亦作**緇**素紗
今白絹亦作**緇**
狷褊急也狷狷亦作**狷**
論語狷者有所不為
絹躁急也
或作**𦉳**
鄆

衛地今濟陰
鄆城或作**甄**

羣三

倦達眷切音與圈同罷也勞也厭也懈
也或作**倦**券又作**倦**鍵亦作**倦**
倦補悶也列十
倦則飲神憊

知三

轉知戀切運也流轉又遷轉又車上衣裝曰
轉物自轉之轉上聲以力轉物之轉去聲
傳驛遞也傳
止息往來無常也又郵馬曰傳以車駕馬乘詣京師謂之傳車
置單馬乘之謂之驛騎若今遞馬凡四高足馬為置傳中足為
馳傳下足為乘傳又關傳傳信

若今過所又節傳郵傳厨傳
刺斷也切肉
貌截也
轉聲轉也韻
也又鳥吟

澄三

傳直戀切傳訓又史氏紀載時事以傳於世亦曰傳諸史列
傳是也又續也孟子傳食於諸侯謂遞
傳介孺按說文傳
遞也本郵傳之傳一音
後借為經傳之傳耳

心四

選須絹切釋也升之司徒曰選士一曰詮官詮選
也又數也又白選貨員名又選佛場或作**撰**

邪四

旋辭絹切遠也或作**還**圍
也莊子相與還而觀之
漩水回也本作**旋**通作**旋**杜甫
最能行撒旋梢瀆無險阻

詞文釋

卷三十一 去聲

九

五廿三

○**觀** 肩縣切諦視也揚雄甘泉賦大厦雲譎波跪摧
唯而成觀仰矯首以高視兮目冥眴而亡見

蘇轍燕山詩居民異風氣自古習
耕戰次稱望諸君術畧亞狐管
貫 貫也事也古詩九變復
貫知言之選荀卿成相

篇臣謹修君制變
後世法之成律貫
館 舍也徐幹齊都賦後宮內庭嬪
蘇轍燕山詩丹子號無策亦數稱
俠冠玉帛非足云子女罹蹈踐

○**非** 總角也詩婉兮非兮
未幾見兮突而弁兮

○**困** 苦倦切極也後漢贊將糾邪慝以合
人願道之屈矣代離凶困吳才老讀

○**諫** 經電切直言
也卻正釋譏

譬道人之有采于市閭游童之吟詠平
強畔庶以增廣福祥輸力規諫畔音弁

○**鑿** 鑿同鑿照也張衡
七辨淑性窈窕秀
色美豔鬢髮玄
警光可以鑿

○**鑑** 又作鑿照也歐陽修送胡學士詩吳興水
精宮樓閣在寒鑑
○**閒** 廁也歐陽修送
任處士詩公車

○**幹** 莖也蘇轍詩中堂開素壁蕭颯起
霜幹隨宜賦詩竹落筆皆葱蒨

○**看** 輕旬切視也蘇轍詠夷亭詩千
里思山夢中見要須罷却歸來

○**眼** 伊甸切目也蘇轍雪詩終勝溪
嶂長熏眼典衣共子成高燕

○**言** 魚戰切語也
楊修節遊賦

○**鴈** 鳥名蘇轍燕山詩中開哆箕異末路
御子方舟載笑載言

○**鴈** 鳥名蘇轍燕山詩中開哆箕異末路
牢一線卻顧沙漠平南來獨飛鴈

○**岸** 涯也庾鼓意
賦蠢動皆神

○**矸** 石淨也甯戚歌南山矸白
石爛生不逢堯與舜禪

○**延** 衍面切及也曼延不斷
也西都賦巨獸百尋是

○**暖** 乃卷切溫也蘇轍夷中詩江流日益深
民語漸已變慘慘障氣清薄薄寒日暖

○**玩** 五縣切弄也庾鼓意賦物咸定于無初兮候時
至而後驗飄飄玄曠之域兮深漠暢而靡玩

司文釋 卷二十二 去霰 六十七

徒眷切絕也鮑明遠詩居人掩閨臥行

○短 蘇轍夷中詩江

子夜中飯野火吹秋木行子心腸斷

斷 決也歐陽修讀書詩篇章異句

流日益深民語漸已變峰

斷 讀解詰及箋傳是非自相攻去

巒苦崖石草木條幹短

取在旦 早也庾敳意賦宗統竟初不別今大德亡

○歎 他

勇斷 其情願天地短于朝生今億代促于始旦

切歎息也曹植慰子賦況中殤之愛子迺千

炭 燒木餘蘇轍

秋而不見入空室而獨倚對牀幃而切歎

直南方萬物委鑪炭栖

○難 乃絹切患也孫楚韓信贊威震

鵲亦未安遶樹再三轉

○難 趙魏擒項平難割據山川稱孤

南 懦 怯也亦作憊

面 懦 心志亦退懦前時可喜事開眼不欲見

○綻 亦作綻義同白居易

縫解也古豔歌行兄弟兩三人流蕩在

他縣故衣當誰補新衣當誰綻亦作綻

綻 易秋霞詩獨對多

病妻不能理鍼線冬衣

殊木製夏服行將綻

○絆 彼卷切羈也交州牧箴爰自開

○判 匹見切分

觀賦永平持綱建初考

○泮 冰泮蘇轍燕山詩攻堅甚攻玉乘

練暨我聖皇嚴協剖判

變 盼 視也謝玄暉詩北拒溺驂馳西龕

盼 收組練江海既無波俯仰流英盼

○盼 通作盼義

亦作盼義

○返 孚絢切還也張衡西京賦重閨幽闔轉相踰

同視也

○返 延望窅窅以徑廷眇不知其所返延去聲

汎 濫也陸璣文賦闕太羹之遺味同朱絃之清

汎 汎雖一唱而三歎固既雅而不豔豔通霰

○坂 坡也閑

諸峰宿霧收草木朝陽絢

益益雲出山瀏瀏泉垂坂

○反 覆也楊修節遊賦迴旋詳觀目

而來 販 買賤賣貴也易林疾貧望幸使伯行販開

○奮 揚也

反 秦失其鹿英雄交戰

○畔 皮變切田界也杜篤論都賦昔

遂寤明主超然虎奮

富人 **辦** 辨也三畧軍幕 **叛** 逆也孫楚韓信贊割據山川稱

衍 **伴** 伴負屈原九章衆駭遽以離心今又何以爲 **飯** 符戀

穀也蘇轍送梁交詩岸山遊人暮不歸清香入 **犯** 干也歐陽

袖涼生面投壺擊鞠綠楊陰共盡清樽滄白飯 **漫** 眠見切大木也楊

蘭枯蕙死誰復吊殘菊籬根爭豔豔 **漫** 雄甘泉賦仰矯首

青松守節見臨危正色凜凜不可犯 **漫** 驕也韋孟諷諫詩致水匪

以高視今日冥眴而亡見正瀏 **漫** 濫以弘愴今指東西之漫漫 **嫚** 霜致墜匪嫚惟瞻我王時

靡不 **蠻** 獸也郭璞蠻蠻贊其音如吟一 **晉** 作甸切進也

練 **蠻** 獸也郭璞蠻蠻贊其音如吟一 **晉** 陸雲登臺賦

長發惟祥天鑑在晉肅有命 **讚** 則縣切稱美也馬融笛賦

而龍飛今跼重斯而肇建 **讚** 畱眇矇眇累稱屢讚失容

墜席搏 **贊** 助也蘇軾謝吳山神文禱于有神 **譔** 具也又述

樹雷抃 **贊** 陰假其便不愆于素咸出幽贊 **譔** 也造也楚

辭大招四上競氣極聲 **祭** 倉甸切鮮好也陸雲贈張府君

變寬今歸來聽歌謨 **祭** 被繡畫行昔人攸羨借雲飛藻

孰與 **爨** 炊也釋名爨銓也銓 **竄** 匿也蘇轍夷中詩江流日

同祭 **爨** 度甘辛調和之處也 **竄** 益深民語漸以變遙想彼

中人狀類 **散** 須絹切布也庾敳意賦宗沈竟初不別今大

麋鹿竄 **散** 德亡其情願兀與自然并體今融忽忽而飄

散 **算** 計也陸璣擬古詩四坐咸同志羽觴 **巽** 順也易家人

未變也六二之 **遜** 遁也謝希逸貴妃誄展如之華 **迅** 疾也

吉順以巽也 **遜** 實邦之媛奉榮維約承慈以遜 **迅** 徐幹

齊都賦竦長袖以合節紛翩翩 **訕** 所戰切謗也歐陽修讀

其輕迅往如飛晨來如降燕 **訕** 書詩何時乞殘體萬一

免罪譴信哉蠹書 **晏** 伊甸切晚也孫炎笑賦中路背叛

魚韓子語非訕 **晏** 更相毀殘傾倚巨我迄乎日晏

暗 日無光也歐陽修送胡學士詩都門春漸 **案** 几也歐陽

動柳色綠將暗挂帆千里風水闊豔通霞 **案** 修讀書詩

去霞

願叶

七辨應門鏘鏘華闕雙建雕蟲形綠螭虹蛇

幸

補孚絢切寵也易林疾貧望幸使伯行販吳才老云古幸叶霰

彈

徒怨切行丸也陸璣擬古齊童梁甫吟秦娥張女彈曷為恒憂苦守此貧與賤

撰

雜戀切持也集

也歐陽詩任君居太原白首勤著撰或作撰漢班固探纂前記通作纂司馬遷父子繼纂其職亦通作撰

識

楚獻切圖書也郭璞山海經軫軫獸贊見則

渙奔其机得願也

婉

紆願切順也美也詩清揚婉兮

苑

囿也左思吳都賦遭藪為圃值林為苑異岑區

藜夏睥

腕

腕宛言可宛屈也楊修節遊賦迴旋

漢

許建切水

名鳳闕賦長唐虎圈迴望漫衍縈旋岩堯上刺雲漢歌適晉陳雷歸

運

于願切徙也阮禹歌奕奕天門開大魏應期運青蓋巡九州在西東人怨

浣

澣也蘇轍詩老傳時已通塵垢日須浣永慚舊文書展讀不終卷

玩

好也庾敳意賦物咸定于無初兮候

時至而後驗飄飄玄曠之域兮深漠暢而靡玩

論

盧困切議也漢書敘傳兵家之策惟在不戰營平皤皤立功立

懶

懈也蘇轍閑燕亭詩危亭在山腹物景行自變此樂只自知傍人任嫌懶

十八嘯

與笑同用○古通效號○按正韻作十二嘯○沈韻六十六字今增定共七十九字

開口呼

見四

叫

古弔切直聲呼也或作嘯通作嘯禮雞人掌夜諱曰嘯百官

噉

吼也漢書噉兆楚歌深聲又喙也數馬以

激漢書馬蹏噉千莊子噉噉然隨而哭之

徼

徼循徼謂遮繞一曰境也謂以木石水為界徼猶塞也東北謂之塞西南

謂之徼塞以障塞為名徼取徼遮之義又小道也又邏卒曰游徼又徼妙

詞文釋

卷二十七

去嘯

五

溪四

竅 苦弔切空也
萬竅怒號

羣三

嶠 渠廟切山銳而高也又山道一曰石絕水亦作嶠

輜 小車也又籃輿也又輶車
橋 牛貫鼻木又桔槔

也記奉席如橋衡

疑三

駭 牛召切駭駭不安也駭去召切

端四

弔 多嘯切問終也弔生曰唁弔死曰弔傷也愍也或作弔又至也去入二音皆訓至左傳率羣不弔之人杜預曰弔至

鳶 寄生草
釣 鈎魚也漁釣耕

透四

糴 他弔切出穀也賣米或省作粟
眺 目不至也又視也望也或作眺周禮文有平眺越也或作越

跳 越也或作越
窈 輕窈也又與窈同荀子充盈大字而不窈
頰 去二音

定四

調 徒弔切賦也詩也選也又音調樂律也才調韻致也又算度也
掉 搖也振也顛也或作挑

溺 奴弔切本作尿人小便也又作尿漢高祖溺儒冠韓安國傳即溺之
蓀 芸草器本作筱以杖荷蓀或作筱

泥四

召 直少切呼也以手曰招以言曰召
趙 補國名又姓按趙字見上聲蓀韻世皆讀去聲謹遵正韻補嘯韻

澄三

俵 補悲廟切俵散亦作俵

幫三

縹 匹妙切見昭明文選序飄縹帛青色也
標 擊也又標落也
勳 劫也強取也通作勳

滂四

漂 浮也水中打絮韓信寄食於漂母
慄 疾也隱疾也通作慄
影 補書也又

同文釋

去嘯

去

靈四

見蕭韻長組也

驃

毗笑切黃馬白色又驃騎官名又勁疾貌亦作票

票

勁疾貌又漢票姚校尉亦作票搖

嫖

補嫖

明三

廟

眉召切廟貌也所以彷彿先人之容貌室有東西廂曰廟凡廟前曰廟後曰寢又廊廟古作廟

筓

管之小者

謂之筓

明四

妙

彌笑切精微也好也神妙不測也又奇妙也又小年也或作眇

精四

醮

子肖切冠娶祭名醮者醮盡之義又父親醮子而命之迎婚禮也或作醮

焦

焦灼龜

焦行貌

焦焦疏卑貌

趨

奔也走貌古賦神騰鬼趨

燭

炬火也史湯得伊尹燭以燿火燬以犧殺

醕

飲酒盡也

清四

峭

七肖切本作峭高竦也山峻又急也

峭

口不容也峭壺峭小也一曰壺口不正也又多言貌楊子禮義峭峭

萩

補竹簫洛陽亭長所吹

澗

補峻波也

俏

補俏醕好貌

從四

譙

才笑切譙譙也以辭相責又譙讓或作譙

噍

齧也史噍咀芝英或作噍又無噍類無復有活而噍食者

心四

嘯

蘇弔切吹聲也或作嘯清嘯長嘯詩其嘯也歌

肖

骨肉相似也又小也法也象也或作肖亦作肖

鞫

刀室也或作削史質氏酒削鼎食謂酒濯使新又作鞫亦作鞫

笑

喜也欣也解顏啓齒也又嗤也哂也或作笑亦作笑

篆又从竹从夭非从犬也

照三

照

之少切明所燭也又日日照或作昭亦作昭詔詔照也又若水花其光四照亦作照又夕陽曰晚照詔詔又教導

司文釋

卷二十一 去嘯

七

五

同文金

卷二十一

六

四、廿三

古韻

十九效二
十號通用

古叶

十八嘯十七字十九
效五字二十號八字

嘯叶

命曾是在朝頻繁
帷幄祇承星耀

朝

直照切朝廷陸雲夏府君誄
既穆其績英風彌邵天子有

虐

宜照切害也詩匪
用為教覆用為虐

朝

匪妙切吹也曹植感節賦折若華之
長炤願寄驅於飛蓬

翠

步廟切網也詩有鹿爰爰雉
離于翠我生之初尚無造

朝

彌笑切誤
也陸璣演

招

是以望景揆日盈數可期舞臆論心有時而謬

招

三笑切
叶音笑

昭

光景昭聽無聞視無兆

昭

明也晉降神歌神來兮

繡

先弔切五采備也讀為綃繒名也詩
素衣朱綃繡綃綃三字皆當讀如肖

肅

敬也釋名簫
肅也其聲肅

霄

雲霄陸雲陸丞相誄窮化幾神
探蹟眾妙駭塵氛埃澄響清霄

超

抽廟切跳
也陸雲陸

叔

失照切
少父也

叔

一笑切愁也
齊人歌數年

約

契也又束也
師古讀曰要

幼

少也言生
日少也

署

嚴更之署總禮官之甲科羣百郡之廉孝

幼

日少也

倒

切顛也

倒

切顛也

高

舉教切上也楚辭獨耿介而不隨兮願慕先靈之遺教
處濁世而顯榮兮非予心之不樂與其無義而有名兮

高

寧處窮

濯

直教切滌也集韻浣衣也張說和利妃銘
禮獻絲繭詩修澣濯婦政可尊嬪風胥効

濯

而守高

學

胡教切効也武仲迪志詩先人有
訓我訊我誥訓我嘉務誨我博學

貌

眉教切草名詩
視爾夢夢我心

效叶

同文釋

卷二十二 嘯

七

號叶

慘慘誨爾諄諄聽
我藐藐慘音燥

○保

補叶音砲養也詩雍雍在宮肅肅在廟不顯亦臨無射亦保

○皐

胡到切呼也又高也魯人之歌曰魯人皐皐

○雉

音告雉鳴

賦山鷄晨羣野雉朝雉求偶鳴子悲號長嘯

○鵠

鳥名又漢地理志鵠澤

○疇

大

切報也詩彤弓召兮受言橐之我有嘉賓

○慘

七到切愁也痛也

激

苦甲切風聲又疾也莊子激者諱者潘岳狹寶賦重陰晦冥天威震耀潢潦沸騰叢雷奔激

○照

補

浩切明也楚辭日安不到燭龍何照

○曜

補于號切日出明也詩羔裘如膏日出有曜豈不爾思中心是悼

十九效

獨用○古通嘯號○按正韻作十三效號亦通用○沈韻三十九字今依舊共三十九字

口呼

見二

教

居效切天垂文象人行其事謂之教教之為言效也又教訓也法也語也授也又詔命帝曰詔王及后曰教或作

古作

校

木囚也易荷校滅耳此桎也屨校滅趾此桎也又校獵校隊校人俱以木遮欄為義又比校也又檢也計

量也又報也又相角也語犯而不校

較

直也一曰不等又相角也或作較歲較銖

較

覺

寤也夢

窖

地藏也本作窰困窖又寶窖

溪二

敲

口教切擊也楚凡

礮

石不平或作

不

骹

脛也考工記參分其

殷圍去一

巧

技巧上去二韻通押

疑二

樂

魚教切欲也好也論語知者樂水仁者樂山益者三樂損者三樂大學心有所好樂則不得其正

知二

罩

陟教切捕魚器罩者抑之疊者舉之得

策

策

司文釋

卷二十二去效

六、五

徹二

澄二

孃二

幫二

滂二

並二

蹕

教教切蹕也足蹋也蹕

超

超也行貌又越也騰

權

直教切行舟也權也又短曰權長曰權或作權

撓

女教切曲也又枉撓撓敗又弱也撓或作撓

淖

泥也濡甚曰淖亦溺也濕也淖

豹

布校切似虎園文一名程古詩餓狼食不足饑豹食有餘

爆

越也吏官連爆牛名出合爆火裂又爆竹

砲

披教切機石也本作礮范蠡兵法飛石垂

咆

皮教切面瘡也淮南子潰小咆而

明二

穿二

審二

曉二

匣二

貌

莫教切頌儀也頌古容字本作貌又廟貌又畫

鈔

初教切畧取也或作抄又寫

稍

所教切出物有漸也祿食為稍食

孝

呼教切孝者畜也順於道不逆於倫

效

胡教切一具也效力也勉也又授也又呈見也獻也進也

倣

象也本作倣學也倣也或作倣亦作倣

校

快也孟子於人心獨無校

切下如字檀弓叔仲皮學子柳文王世子凡學世子小樂正學

司之畢

卷二十一去效

三

皆教也又問學班固述康衡傳古

効

功也効驗也或作**佼**通

之文學顏師古曰合韻音去聲

校

教學之宮

効皆作効然藝文志已試之效字作效蓋古唯

影二

拗

於校切心戾也拗戾

勑

勑勑勑

薦豆執校豆中央直者也一曰械也又木為欄

校

夏曰校禮

一二十號

獨用○古通嘯效○按正韻收效韻

開口呼

見一

誥

居號切以文言告曉之也一曰告上曰告發下曰誥古作

大義諭

部

周文王子封於部部

告

牛觸人角著橫木所以

衆曰誥

休假曰告有予告賜告請休或謂之謝謝亦告也唐制授官之

符曰告身又播告命也又姓

去聲若易初筮告書帝告罄沃誕告萬方論語告朔禮出必

告皆音浩有去入二音其餘經子史中告字並無音合從通用

然經子史中獨音枯者其義亦與去聲相通如春秋文六年閏

月不告月左傳閏月不告朔並無音曲禮出疆必請反必告亦

無音由此推之雖有獨

音其義苟同亦可通用

浩水名在金城

膏潤也以脂膏潤

如膏陰雨膏

疑一

犒

口到切餉也本作

犒

魚到切居也慢也又樂也亦作

驚

本作駮駿馬以壬申日死乘馬者

暴

寒泥子名多力能

忌之又驚夏樂章名又梟驚雄驚

陸地行舟又慢也

與傲 同 鑿餅

端一

到 都道切至 倒 顛

定一

導 徒到切導引也又治也又啓迪也通作道又簪導簪道

言也又由也治也 翻 翳也舞者所執或作翳通押 幬 禪帳也

道徳之道在上聲 翻 竊賄爲盜或作溫史記 毒 旄牛尾爲

革亦作憲又覆幬 盜 得驥温驥温音盜竊也 毒 旄牛尾爲

如天之無不覆幬 之在左駢馬首亦名羽葆幬又軍中大早旗名 蹈 踐也動

幫一

報 博耗切論囚曰報一曰答也告也復也酬

丘一

暴 蒲報切本暍暴之暴今作凌也猛也驟也橫也侵也猝也

荀子暴暴如丘山又徒搏曰暴詩禮禘 暴 疾雨也一曰沫也

暴虎論語暴虎馮河亦作暴俗作暴 暴 疾風暴 暴 疾也

雨之暴 醪 酒也 疏 猛也強侵也虐也急也 抱 鳥伏卵

明一

冒 莫報切涉也貪也又犯也又假稱曰冒又喪禮冒制如直

也書冒疾以惡之 冒 介孺按史記齊太后从冒拏提文帝又姓

今廣陵名族又冒昧冒被按說文同部小兒蠻夷頭衣也从冂

二其飾也凡冂之屬皆从冂 帽 帽猶冠義取蒙覆其首本

報切冕字最字冒字皆从冂 帽 纚也古者冠無帽冠下有

纚以繒爲之後世因裁纚爲帽江左時野人已著帽人士

亦往往而見但無頂圈後乃高其屋云或作帽通作冒 瑁

司文釋

卷二十二 去號

三

天子執瑁四寸圭上有物冒之也瑁似
犁冠即犁鏡也字書作犁館通作冒
媚夫妬婦也一日不
相視也又怒也通

精一
躁 則到切疾也動也急進
也燥也擾也或作趨
竈 炊竈也又穿地
為竈或作窖
燥 補慍也
愁不申

清一
操 七到切節操所操守也又持也又風雅琴操劉向別錄其
道閉塞悲愁而作者名其曲曰操言遇災害不失其操也
又風調曰操文中
就也又造士上士也至也又兩造又造
子聲存而操變矣
請造請問謁也又造次急遽也又造父
人名又
進也
慥 慥慥言行相顧貌中
庸君子胡不慥慥爾
糙 米穀
雜
艘 以舟為橋浮
梁也或作艘

從一
鑿 在到切穿空也又圓鑿方
柄又六鑿五鑿弓鑿輻鑿
以水通輸曰漕下从
日音越監本从日誤

心一
噪 先到切鳥羣鳴也
本亦作噪或作噪
課 擾括
也
燥 乾
也
穉 唐京師燕下第
者曰打穉穉

曉一
耗 虛到切稻屬本作耗飯之美者玄山之禾南海之耗
一曰減也虛也又敗也惡也又息耗息生耗虛也
愛而不釋也又壁孔
也又愛樂又和好

匣一
號 胡到切教令也一日名稱又召
也吁也通作號又謚也俗作號

傳作騷又彗
星名掃星
掃 灑掃本
作掃
埽 拚除也汜埽曰埽又隄岸曰埽又埽灑也或
作掃論語洒掃應對晉王祥掃除牛下李斯

通作
造
也見
說文
也見
說文
也見
說文

影一

奧

於到切本作奧宛深也內也主也藏也西
南隅謂之奧又壺奧蘊奧又作案俗作奧

通作

澳

深也一曰水名詩箋水之內曰澳亦作澳
二音又屋韻凡用奧與澳四字義同者不得重押

義異

澳

水隈崖也

懊

悔也

燠

補熱也

來一

勞

即到切勞慰也勞者叙其勤以答也
又諸侯相朝逆之以饗餼謂之郊勞

滂

水名又淹也又
滂雨正韻作滂

嫪

補恪物也又嫪嫪戀惜也韓愈薦士詩
感物增戀嫪又曰文士無行者曰嫪毒

同文釋卷一二十二

終

