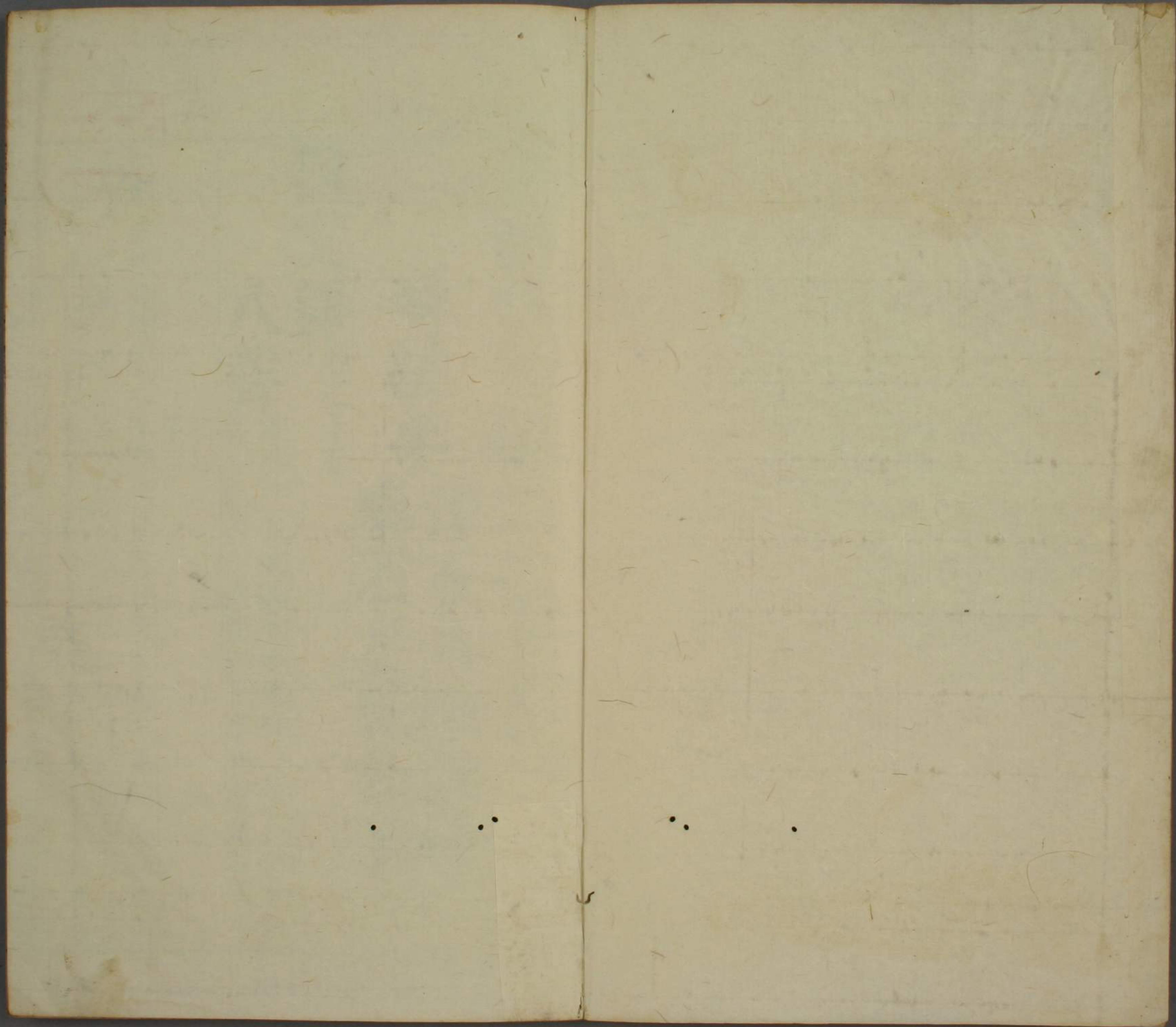


音韻日月燈

未加去  
737  
11

十一







音韻日月燈二之十五

明新安 豫石呂維祺著  
泰石呂維祐詮

同文鐸

卷之十五

八薺

獨用○古通紙尾賄轉蟹○按正韻作三薺分紙內○沈韻四十字今增定共五十字

二

啓

祛禮切開也本作(啓)明星爲(啓)明軍在左翼曰啓又軍前曰啓後曰殿又欵啓寡聞欵空啓開如空之開所見小也又雨晝晴曰啓又教也吝也跽也左

榮

傳信也形如戟有旛書之吏執爲信一曰

開口呼

溪四

司文釋

卷十五上薺

一

四九共



並四

瀾

水流貌亦作瀾補絡絲柎亦

陛

部比切陛者升堂之階王者有兵陳階陛之側羣臣與至尊言不敢指斥呼陛下告之因卑達尊之意又尊者之階

或作陛

陛

殺也或作陛

陛

陛犴獄名所以拘非也或作陛

明四

米

莫禮切粟實也又曰穞顆粒也米之率糲十稗九鑿八侍御七又蛇床名蛇米又姓

昧

物入目也莊子鮫康

睽

補繡文如聚米亦作米

沫

補水名出高陵

精四

濟

子禮切水出王屋山頂上下澄渟不流至濟源縣平流也書作濟此四瀆之濟志沛河惟兗州沛與濟義同不得雙用如用濟濟者非又舊沛醜酒也如用濟水濟濟與舊沛亦不相妨沛字與

沛

沛字不同

擠

補排也推也莊子因其脩而擠之

清四

泚

此禮切水清泚又其類有泚汗出泚泚然也

玼

補玉色鮮也

從四

薺

在禮切水菜冬水而生夏土而死有枝葉細靡謂之靡草又名蒺藜又甘菜

鯀

刀魚也飲而不食或作鯀

心四

洗

先禮切滌也本作灑灑史灑削薄枝也亦作灑灑又灑洗承盥洗者弃水器也

匣四

倏

戶禮切本作倏待也望也或作倏亦作倏

譏

補恥也莊子譏髀無任又譏詬小人怒也

來四

禮

盧啓切禮履也所以事神致福一云體也得其事體也又理也蓋因人心之仁義而為之品秩使各得其叙謂之禮

醴

醴齊醴猶體也甘濁而不沛謂作禮訛醴者又州名又其酒一宿熟也

澧

水出衡山東入汝澧江沅

蠡

蟲齧木中也又物欲絕貌又虻屬

鱧

名銅魚圓

豐

補禮器也篆文作豐

司文釋

卷十五

上齊

三

開口呼

見二

溪二

澄二

孃二

幫二

與豐盛之豐不同  
蔡邕以豐同豐誤

九蟹

與駭同用○古轉紙尾齊賄○按正韻作六解○沈韻二十字今增定共二十三字

解

佳買切判也講也說也脫也散也又解者分析之名

楷

口駭切木名孔子冢多此木又模也式也法也又楷書也

錯

九江謂鐵為錯鐵又好也一日鐵精則白也

馬

直買切解馬似山牛一角古者決訟令觸不直或作豕又法冠名

豕

蟲無足者

孌

奴蟹切母也乳也或作孌唐

擺

比買切開也撥也排而振之也通作裨鬼谷子有裨闔篇蘇秦學裨闔揣摩之者開也闔之者閉也集韻或作擗

擗

補兩手擊也吳都賦拉擗摧藏註兩手擊絕也

罷

部買切罷遣有罪一日止也休也又閩人呼父為郎罷唐顧况詩兒餒嗔郎罷

買

莫蟹切市也售人之物曰買从网从貝俗作買非网音罔

趾

補側買切行又蹈也蹋也

灑

所蟹切汎也灑掃灑水也又大瑟謂之灑長八尺一寸廣一尺八寸二十七絃或作灑

躡

徐行也

履不躡根或作躡

蟹

胡買切本作蟹螯蟹八跪二敖字从解以隨潮解取也雄曰狼蝥雌曰博帶瑣瑁腹有小蟹為瑣瑁出求食不至則

餒死呼為蟹

解

解身似羊一角本

解

勃解海

解

曉也散也又物

匣二

審二

照二

明二

金二

同文釋

卷十五上蟹

四

四三五



泥一

乃

奴亥切曳辭之難也象氣之出難也乃者難辭又曰繼事之辭又辭之緩也或作迺又汝也

鼎

鼎大者曰

並一

倍

薄亥切反也鄙倍也物相二曰倍倍徒什伯千萬也

精一

宰

子亥切宰制之則辛苦故字从辛一曰官稱又冢宰宰者調和膳羞之名冢宰亦能調和衆官故名又主也又烹也

載

屠也又塚年也唐虞曰載曰宰又姓取物終更始也

清一

采

此宰切摘取也一曰事也又王制千里之外曰采又采官也

采

也因官食地曰采地采从爪木後人加手作採俗作采非又與彩同書文

案

案寮官也同地

綵

文之實文為采之華又風采又木名

採

採木史採椽不斲通

採

從一

在

非宰切居也存也察也又所也

穿三

藍

昌亥切薔也即今白芷或云麋蕪又蕙藍蘭藍

曉一

海

呼改切天池以納百川者也又四海海晦也取其荒遠冥昧之稱又凡四海通謂之神海神海之外復有大瀛海環之

醢

肉醬凡作醢者必先膊乾其肉莖之戎六蠻謂之四海雜以梁麩及鹽漬以美酒塗置甌中

亥

胡改切亥也有微陽起接盛陰象人之懷妊也亥有

劾

二首六身志曰該閱於亥又歲在亥為大淵獻又姓

鞠也按也

法有罪也



影一

𩇛

依亥切雲盛貌

一日雲暗也

欵 欵乃棹船相應聲劉蛻有湖中靄迺歌劉言史閑歌暖迺深峽裏元次山

湖南欵乃歌子厚欵乃一聲江水綠皆字異音同舊音襖靄者誤

毒

補士之無行者曰嫪毒嫪郎到切又嫪毒秦始

皇時

乃

補欵乃棹船相應聲黃庭堅曰湖中節歌聲亦作

靄

補雲

靄

補人臣盡力之美詩

藹藹王多吉士亦多貌又草木叢雜貌

人曰呼

溪一

傀

補口猥切傀偶也

疑一

隗

五罪切隗高也又磊隗又大隗山名又姓

嵬

嵬嵬山貌又狂險之行或作

頽

頽頭也

又閑習容止貌又靜也

透一

脛

吐猥切股也本作脛

泥一

餒

弩罪切飢也或作餒今經典相承以餒為餒飼餒之餒別作餒為飢餒又魚爛謂之餒又肉爛也

作餒

餒通作

脛

補萎脛咋舌又萎脛奕弱貌亦作脛

並一

琲

部浼切珠五百枚也又珠十貫為一琲或作

明一

澆

莫罪切汗也又澆澆水流平貌一云獨流或作

瘳

病也

膾

夾脊肉一曰心

每

草盛上出也辭也頻也又云非一定之辭亦數也常也各也凡也又貪也俗作每非又每常

清一

璀

取猥切璀璨玉光

皜

白也

漶

深也

從一

罪

徂賄切本作罪言罪人感鼻辛苦之憂秦以罪似皇字改為罪又罰罪曰罪辜也愆也

皐

皐皐山貌或作

曉一

賄

呼罪切財也又贈送也金玉曰貨布帛曰賄

悔

恨也懊也又改悔也

匪一

癩

戶賄切病也一日腫旁出又木瘤或作癩

匯

器也又回也水回合也

鬼

癖也又人名晉有慕容鬼

影一

猥

烏賄切犬吠聲一日并雜又鄙也還也

櫻

門也補角曲中也

萎

補蓄縮貌又與弱也

馬援傳萎

來一

磊

魯猥切衆石也或作礫亦作礫又作礫

欄

欄具劍上鹿盧飾長劍首以玉作井

鹿盧形上刻木作山形如蓮花初生未敷時

壘

魁壘壯貌又畏壘山名又軍壁亦作壘

礪

同又礪石貌杜甫詩水清石礪礪又朝殿

清宮賦浩劫礪礪又作礪

礪

礪陵阜貌相如賦丘虛堀礪又小穴

莊子壘空之在大澤

開口呼

見四

緊

居忍切經絲急也或作紵

徹三

鞞

丑忍切鞞然大笑貌又齒善正韻作鞞徐藐云誤

疾

病也美嗜為病

澄三

睽

直引切目童子又幾微萌兆謂之睽

並四

牝

婢忍切禽獸飛曰雌雄走曰牝牡然詩又云雄狐綏綏雉鳴求其牝又虛牝謂谿谷古作

臄

膝也臄

刑去膝蓋骨本作臄

儻

儻儻木偶戲或作儻云魁儻又作儻

蕾

倍蕾始華也一日花綻貌

十一軫

與準同用○古通梗迴寢轉吻○按正韻作八軫吻阮兼入○沈韻五十五字今增定共六十字

明三

敏

眉隱切疾也敬也聰也達也捷也又五音商謂之敏又大足指謂之敏

啓

冒也書啟不畏死或作啓

閔

又姓又憂也傷也病也亦作憫

愍

痛也悲也憐也恤也或作緝通作閔

憫

憂也或作憫通作閔亦通作憫又憫默又恤也

明四

泯

泯泯猶芒芒也史泯泯焚焚

黽

力所不堪心所不堪而勉強爲之曰黽或

儻

又黽池縣名在河南亦作黽

敗

彊也或作敗

精四

盡

又盡之也一曰任也縱令也

此四

軫

止忍切車上前後兩端橫木所以載人物者小戎後收收軫也又南方宿四星十七度軫者言萬物益大而軫軫然

贖

補會禮之財又送行財幣亦作贖

照三

軫

又動也又弓長五尺謂之庇輪四尺謂之庇軫又琴軫或作軫俗作軫

軫

井田間陌也十夫有溝溝上有軫軫容大

軫

禮記軫於鬼神

疹

疹又軫疹皮外小起

診

視也又候脈

軫

亦作軫

軫

軫服也又重衣也盛服也又畫衣

軫

轉也轉繩

軫

孟子軫兄之臂而奪之食又單衣

稹

稹種稊也緻也苞也根迫迮相致一云物叢生曰苞齊曰稹今人呼物叢緻者爲

眞

眞稠髮也本作眞或作眞

眞

結也絲縷也縹也密也又

軫

補目有所限而止又安重貌左傳憾

賑

補富也又舉救也賦鄉邑殷賑

振

補振之也又與軫同王藻振絺絺不入公門

審三

哂

矢忍切本作哂笑不壞顏曰哂或作哂

矧

況也詞也本作矧取詞之所之如矢

卷十五上軫

禪三

也又笑不至矧齒本曰矧大笑則見或作矧

蜃

時忍切大蛤也蚌屬雀入淮為蛤雉入海為蜃又蛇化為蜃似蛟無足又玳瑁甲所以飾物蜃小者玳瑁即小蚌又

白盛之蜃所以飾牆或作蜃海旁蜃氣象樓臺亦作蜃又作蜃介孺按月令雀入大水為蜃蚌屬小曰蜆禮天子玉琫而玳

玳註玳瑁甲所以飾物爾雅蚌含泥水為蜃蜃小者玳瑁即小蚌陳藏器云車螯大蛤也一名蜃又登州有海市或曰蛟蜃氣

所化余以壬申二月渡江閱庾工遇風逆舟用數小舟羣纜之得渡作詩內末句云岸上雲山浮浪動津頭蛟蜃弄潮生我家

西嶺桃花峽醉

腎

水藏也腎主智藏後頽然醒濯纓

脈

社肉本作脈盛以

所以親遺同姓或作脈春秋定公十四年天王使石尚來歸脈

喻四

引

以忍切導也長也延也久也十丈為引引者信也

鞞

引

也一曰駕車

蚓

本作蟻其為物不息引而後伸一名蜿蟺

帝時有大蚓

目三

忍

而軫切能也能音耐彊也又安於不仁曰忍又忍耐又嬌也荀子行忍性情然後能脩

開口呼

溪三

捆

苦隕切束也或作縶亦作縶又滿也國語捆載而歸

羣三

窘

巨隕切迫也人於穴窮迫也又困也亦作窘

困

圓

筩籥也一曰博棊古

之籥竹筩也又美竹

菌

地蕈似釘蓋者

心四

筍

息允切竹萌也包之日為筍解之日為竹一曰旬內為筍旬外為竹或作筍俗作筍馬云筍筍也徐云筍竹又竹

司文釋

卷十五上軫

**箕**

箕籥所以懸鐘磬者橫曰箕植曰虞一曰峻也上高峻也或作箕

**隼**

祝鳩也本作隼鷓屬今鷹

照三

**準**

之兒切平也均也度也又則也擬也倣也繩直生準其在五則為探平取正之器又樂器名狀如瑟長丈而十三絃

隱九尺以應黃鍾之律中央一絃下有畫分寸以為六十律清濁之節又鼻頭曰準或作準俗作準純純素純紛純純素純承或作淳敦

穿三

**蠢**

尺兒切蟲動也出也作也古作蠢蠢載又不愁也蠢也亦作蠢

**驢**

駁馬也

**躡**

雜也躡駁相乖舛也

或作僂亦作僂亦作驢亦作驢

**蠢**

亂也春秋傳王室實蠢蠢焉一曰厚也通作蠢或作蠢

床三

**盾**

食允切盾蔽也蔽者所以蔽身捍目兵器干櫓之屬通作楯亦作楯

**楯**

欄檻也

喻三

**隕**

羽蠢切从高下也墜也落也或作頽亦作頽

**殞**

歿也通殞

**愼**

補憂也

喻四

**尹**

余準切治也誠也進也又正也禮脯曰尹祭謂截方正而用之又天子之相稱師尹諸侯之卿惟楚稱令尹又姓古作匱又伊尹人名湯使正天下今俗呼縣令曰令尹夫其義矣古作尹

**允**

呼縣令曰令尹夫其義矣古作允

**允**

信也又肯也通作盾中盾官名俗作允

**狃**

獵狃匈奴別名縣名號通作儉允

**古韻**

十二吻轉用二十三梗二

**古叶**

十一軫八字十二吻一字二

軫叶

**縵**

苦頌切縵縵也釋名困縵也

**褊**

彼忍切衣小也陸機詩軌迹未及安長轡忽已整道遐覺日短

司文釋

卷十五上軫

七

五、的十の

憂深使

○粉

戶尹切米粉也白居易簡寂觀詩名利心既

○

心福

○粉

忘市朝夢亦盡何以療夜飢一匙雲母粉

○損

聳尹切滅也劉

帝命維允

○展

止忍切展展車聲也張平子西京賦

○

下衆物滿則損

○展

五都貨殖既遷既引商旅聯榻隱

○

獻不聽蜜果滅殞

○水

式允切北方之行也白虎通水之

○上

○水

為言準也釋名水準也準平物也

○上

也郭璞遊

仙詩翹首望太清朝雲無增

○寧

乃軫切安也張載七命王猷四塞

○

景雖欲思陵化龍津未易上

○寧

函夏謐寧丹冥投烽青微釋警

○

吻叶

迴叶

寢叶

開口呼

見三

羣三

○捲

舉蘊切斂也釋名暈捲

○典

都軫切五帝之書也釋名典鎮也制

○溟

母軫切溟

○簞

補徒錦切竹席也詩

十二吻

與隱同用○古通軫○按正韻收八

謹

居隱切慎也潔也又慈也

○槿

木也一名舜其花朝生暮

取一瞬之

○卷

蠶也本作卷婚禮合卷用匏本作卷

承從

○董

草根如薺葉如細柳蒸食之甘爾雅云苦董味甘而

董榮一名日及一

名舜華本作卷

近

巨謹切近遠之對也八遠近

同文錄

卷十五上吻

三

四、四十三

疑三

听

語謹切听然笑貌  
相如賦听然而咲

穿二

齟

初謹切毀齒也男八月齒生  
八歲齟女七月生齒七歲齟

影三

隱

於謹切蔽也一曰安也又藏也私也又  
微也又度也又憂戚貌又痛也古作

穩

棟也屋脊也  
或作

慙

痛也詩憂心  
慙慙通作

慙

雷聲詩殷其雷又

慙

慙慙或作

慙

慙慙或作

慙

慙慙通作

慙

慙慙通作

慙慙通作

慙慙通作

慙慙通作

慙慙通作

慙慙通作

慙慙通作

慙慙通作

合口呼

見三

擗

奉葢切收也拾  
也亦作

溪三

麋

苦粉切羣也又東縛亦作  
年羅無勇麋之又左傳求諸侯而麋至

非三

粉

府吻切粉資米粉也古傅面亦用米粉  
後燒鉛為粉又設采潤色謂之粉澤

敷三

忿

敷吻切悁也  
怒也通作

奉三

憤

房吻切懣也或作  
之音作而民剛毅又怒也又作

颯

補地行鼠亦  
作

墳

土膏肥也一云土膏脈起  
也通作

墳

防隄也或作

墳

怪羊

微三

吻

武粉切口邊也或作  
作

蘊

委粉切積也本作  
高為崇或作

杖

杖拭也摩  
也或作

影三

蘊

委粉切積也本作  
高為崇或作

同文釋

卷十五上吻

三

五〇十

開口呼

見三

不宛賜通作(縕)乾坤(縕)易之縕又蓄也與也(韞)包藏也論語韞櫝而藏諸(韞)陸機文賦石韞玉而山輝(愠)心所(愠)也或(醞)釀也(縕)亂麻也又易大傳乾坤其易之縕邪(惛)厚也又謀也議也

### 十三阮

混狠同用○古通銑琰謙○按止韻收軫產銑三韻內○沈韻五十七字今增定共七十二字

捷

居偃切門限也一日拒門木或作(捷)通作(捷)

捷

舉也漢武塞瓠子河下淇園之竹以爲捷植竹塞水又接

也又關也閉也

莊子內捷外捷(捷)曰捷又司門掌受管鍵通作(捷)

捷

又卦名險(捷)亦作(捷)樂記曰建夔唐元稹策文皇韃囊干戈

難也

建

覆也史居高屋上建瓴水馮水也或作(捷)又韃囊干戈

寒

吃也難於言也或作(寒)通作(寒)又(寒)謬忠也又直言貌易王臣寒寒

韃

補轄之也崔寔政論方將拊勒

韃

韃

補難也舉也司馬遷傳大道之要去健羨如淳曰知雄守雌是去健也不見可欲使心不亂是去羨

疑三

曉三

影三

巘

語偃切山形似(巘)或書作(巘)

甌

無底甌

憶

許偃切車上張(憶)或作(憶)

偃

於憶切僵也偃仰又息也服也靡也卧也又偃蹇驕傲通作(偃)漢郊祀歌與文偃武王吉傳風寒屢薄又匿也

鯁

鮐也鮐也額白別名鯁江東呼鮐爲鯁鮐腹平著地故得偃名本作(鯁)偃鯁鯁方

如牛好偃

河飲水一名(偃)通作(偃)

蠓

蟲名蝟蟻也一日蠓(蠓)守宮也或作(蠓)

堰

壅水也(堰)也通

司文翠

卷十五上阮

百

四〇六二



合口呼

**鄢** 補鳳名又鳥也或作**𪗇** 鄢地在陳畱亦作**鄩** 漢地理志陳畱郡偽縣應劭曰鄩鄭伯克段於鄩是師古音偃又潁川有偽陵縣 **鷓** 補旌旗之存从方从入凡旌旗之類从放與於字不同

**綵** 苦遠切 綵從公又反覆也 左傳綵綵從公又反覆也

**圈** 巨綵切 畜閑漢有虎圈又地名又圈豚行不舉足 **菌** 地蕈又蒲也

**阮** 五遠切 阮琴本阮咸所製元康中有發古墓得此器以銅為之遂依製以木為之因名阮咸又代郡五阮關又鄭邑

名又姓

**反** 甫遠切 覆也古作**𠂔** 又順習貌詩威儀反反 **返** 還也通作**𠂔** **阪** 路坡曰阪一曰澤障一曰山脅

或作**𠂔** 又蒲阪舜都羊腸阪太原北九十里九折阪邛崃也

**飯** 扶晚切 食也謂餐飯或作**𩰫** 凡餐食之飯與飯之之飯皆上聲禮記飯黍文王一飯再飯莊子飯牛喪禮飯舍之類是也炊黍之飯去聲毋搏飯祭先飯之類是也

**晚** 武遠切 暮也 晚晚日落貌 **輓** 引車也又漕輓維輓或作**輓** 又挽歌執紼者相和聲 **婉** 補婉婉媚也順也又婦容周禮婦有四德婦德婦言婦容婦功又內則姆教婉婉聽從 **挽** 補維挽也又挽迴婦容婦功又內則姆教婉婉聽從

**暄** 火遠切 日氣爆也光明也又宜著貌通作**暄** 又作**暄** 暄亦作**煖** 記煖之以日月又易日以暄之亦作**暄** 謂兒泣不止曰暄一曰懼也方言痛也或作**煖** 亦作**暄** 又宰暄人名

**苑** 於阮切 所以養禽獸古謂之囿漢謂之苑苑蘊也言薪蒸所蘊積又文貌又崑風苑又柰苑鹿苑皆佛成道處通作

**苑** 於阮切 所以養禽獸古謂之囿漢謂之苑苑蘊也言薪蒸所蘊積又文貌又崑風苑又柰苑鹿苑皆佛成道處通作

**苑** 於阮切 所以養禽獸古謂之囿漢謂之苑苑蘊也言薪蒸所蘊積又文貌又崑風苑又柰苑鹿苑皆佛成道處通作

**苑** 於阮切 所以養禽獸古謂之囿漢謂之苑苑蘊也言薪蒸所蘊積又文貌又崑風苑又柰苑鹿苑皆佛成道處通作

同文釋 卷十五上阮 五〇七





開口呼

見一

稈

古旱切禾莖也一曰即稽之和

皮者一曰秆或作(稈)亦作(秆)亦作(稈)

筈

箭筈也或作(幹)亦作(筈)史生奇材木箭筈

侃

空旱切剛直也又和樂貌或作(侃)

術

行喜也又和樂也

端一

亶

多簡切多穀也又厚也一曰誠也

瘧

病也書彰善瘧惡又風病正韻作(瘧)

透一

袒

徒早切袒袒偏脫衣袖也或

但

徒也空也又語辭或作

誕

欺也詞放也大也詩書中凡云誕者乃也闕也

亦作(袒)亦作(亶)荀子亶露者也

但

徒也空也又語辭或作(亶)通作(亶)又凡也任也

定一

渾

補水中沙

日誕訂介孺按生民詩上文言載生載育故下文云誕彌厥月誕實之隘巷皆訓大非訓生育也今人直謂慶生為慶誕生辰為誕節然相承久矣

從一

瓚

在簡切宗廟裸器形如盤一說玉石相半曰琇四玉一石

圭為柄用以灌鬯

心一

散

蘇簡切本作(散)雜肉也又散誕也疏離而不聚也又宄散

木為散木郭璞曰不在

可用之數故曰散木

織

蓋也織絲綾為蓋又

餼

熬稻糗

辭糗救密餌

有糗餽也

曉一

罕

許旱切本作(罕)天子前驅有九旒雲

一曰希也又罕并氏羌種亦作(罕)

曠

補曠也乾

也亦作(曠)

今增定共五十一字

匣一

來一

合口呼

見一

旱

合罕切亢陽不雨也通作旱

嬾

落旱切懈怠也女性多怠也一日卧食也

管

古緩切管如筵而小大管謂之箴長尺圍寸又管鍵管籥

館

又筆彊也又主當也又五管廣桂容邕安南也又管窺小

幹

運也轉也史幹運山海之貨賈諡賦

愴

補憂也亦作愴

溪一

款

苦管切誠款也又叩也至也惠也愛也又敬也雷款

端一

短

都管切有所長短以矢為正

斷

截也剪也篆作斷

透一

瞳

土緩切禽獸所踐處詩町瞳鹿場

定一

斷

杜管切絕也

泥一

煖

乃管切溫也火氣又

渙

補湯也或作

或作懦

又作懦

又作懦

七

四、五十七

幫一

並一

明一

餅

傳管切

屑米餅或作(粳)料

伴

蒲旱切大貌又依也陪也  
又伴奘又侶也亦作(並)

滿

莫旱切盈溢也充也足也又撲滿以土為之蓄錢  
之具可入不可出滿則撲之从水从滿从(龠)誤

懣

煩

也又

煩寃

精一

纂

作管切似組而赤又纂組  
也一曰集也或作(纂)緇

績

繼也綜集也亦作(纂)左  
傳纂乃祖考古作(纂)

鄮

百家為鄮鄮聚也又五家為隣五隣為里五里為  
鄮五鄮為鄮一曰五鄉為鄮又鄮列也亦作(鄮)

心一

算

損管切物之數也計  
也或作(算)撰亦作(算)纂  
邊屬一曰竹本素器喪大記食  
玉豆雕纂竹為之刻飾其直直謂柄也或作  
(纂)通作算又具食元后傳纂食堂名長壽宮

匣一

緩

胡管切舒也遲也  
又縱也或作(緩)

澣

濯衣垢也又上澣中澣謂  
上旬中旬亦作(澣)本作(澣)

梳

擊

也摩也考工  
記梳摩之工

漶

補漫漶不分別貌揚雄傳泰  
漫漶而不可知又難測貌

影一

盃

鳥管切小孟也本  
作(盃)或作(盃)

來一

卵

魯管切凡物無乳  
者卵生俗作(卵)

音韻日月燈二之十六

明新安 豫石呂維祺著  
泰石呂維祐詮

同文鐸 卷之十六

十五潛

與產同用○古轉銑旱感○按正韻作十產旱參用○沈韻二十六字今增定共二十九字

開口呼

見二

簡 古限切牒也簡書也一曰畧也寬大率畧之名又大也又忽慢也又手版古制長二尺四寸短者半之漢長二尺短者半單執一札曰簡連編諸簡曰策  
東 分別之也又選也擇也通作簡亦作棟荀

又姓畢也又要也末也選也又諫也

上潛

一

四

疑二

子安燕而血氣不情東理也

**暎** 補陰且日明也

疑二

也古作目

乃版切面慚而赤也或

**難** 敬也悚懼也詩不難不竦

照二

阻限切爵也夏曰琰殷曰暎周

**酸** 爵也酒濁而微

清又盎齊也

穿二

初限切平也削也通作剗

杜牧原十六衛府兵內剗又與

鏟同海賦鏟臨崖之阜陸杜甫詩意欲鏟疊障又損削也

唐史埋光鏟彩陳子昂傳鏟山輦石

**弗**

燔肉器韓愈詩如以肉貫弗

床二

仕限切棚也閣也閣木為路又兵

**棧** 車又竹木之車周禮士乘棧車

**輦**

卧車也一日兵車一作輦通作棧一

曰載具也本作倕又見也

審二

數版切淚下从雨亦

亦匹刃切从然

**產**

生也凡物生皆曰產又產業也大籥也又屈產為地名

嶮 嶮嶮山屈曲貌

**澹**

水在京兆出藍田谷入灞一日出涕貌通作產

匣二

下報切武貌晉魏問謂

**擗**

忿貌左傳擗然授兵發陣通作擗史擗然以為天下無人

阻也度也齊也又界也

**限**

檢也一日門楣闕也

合口呼

幫二

**版**

補縮切判也又木片又版圖今鄉戶籍謂之戶版又版版僻也或作板板板反也謂反側不正通作版莊子金鈹六

發

明二

**贊**

母版切目贊贊視貌一日目美貌又山名

同文釋

上清

二

四七



床二

撰

雛產切持也具也撰述也造也又則撰也或作纂亦作撰纂又整辦也

纂

補漢司馬遷父子繼纂其職又

匣二

睥

合版切火目也左傳睥其目出目也亦作睥

睥

明貌通作睥或作睥又睥睥

影二

縮

烏版切絳也絹也繫也

莞

小笑貌論語夫子莞爾而笑又草名或作莞

銳

補刀也

開口呼

見三

蹇

九替切跛也屯難也又卦名又姓又偃蹇驕傲貌通作蹇詩終日馳騁馬不蹇

十六銑

與獮同用○古通琰阮謙轉感旱潛○按正韻作十一銑阮兼入用○沈韻一百字今增定共一百三十二字

見四

繭

古典切繭蠶衣也又繭繭猶綿綿也容微貌古作繭俗作繭又綿衣或作繭

繭

袍衣也衣有繭者也通作繭

繭為繭縕為袍又純著新縣為繭雜用舊絮為袍

趺

獸足也又胠也皮起也或作趺通作趺謂足胠起如繭趺又通

溪四

遣

去演切縱也送也又祛也逐也發也

群三

件

巨展切分也從牛牛大故可分也又分次也又名件也

鍵

籥牡也俗謂鑊須為牡者以入者為牡容者為

疑三

巘

語蹇切山形似巘又山峯通作巘

巘

議獄也本作巘水之平又巘之言白也亦作巘

巘

巘也

器也周禮陶人為甗無底甗也又與巘同凡从鬲俗皆作鬲

齧

補語露齒登徒子好色賦齧唇歷齒

端四

典

多殄切五帝之書也又大冊也一曰常也又經也法也又五典六典治典教典禮典政典刑典事典也又主也古作

透四

腆

他典切膳腆腆多也又厚也又善也古作殄又至也

覲

凡人瞻視心實見之故有別識無恥之人面見之而

定四

殄

徒典切盡也絕也滅也或作殄

泥四

然

乃殄切執也以指搥物或作然又蹂也

知三

展

知輦切轉也誠也又信曰展又整也適也審也

孃三

輾

猶反覆通作展本作輾

並三

辨

蒲免切別也判也易剝牀以辨牀足

並四

扁

皮典切音與辨同石貌詩有扁斯石此字有八音

明三

免

美辨切釋也止也又黜也脫出去也事不相及也又罷也又縱也

吳曰編

卷六上統

四

五

精四

言俛後仰前俯主於恭也或作統亦作俛黃帝始作冕也通作俛又勉強也勗也勤也通作勉又勉勉媚也順也亦作勉

翦子踐切羽生也本作翦或作翦齊又殺也戩履戩福也戩祥也

始剪諭淺也本作諭能揃周公自揃其爪沈於河錢

商也古田器剪補斷齊也杜甫詩焉得并州快剪刀剪鬢

詩寺乃錢鋪取吳松半江水或作通作翦揃鬢

清四

淺七演切不深也又少間曰淺或作淺

從四

踐慈演切履也又殘壞也踎也一日列也或作踐餞送也食送人也又寅餞賓導

稱之餞淺也詩餞駟孔羣小戎餞餞導者引前之言送者從後

心四

銑蘇典切金之澤者國語珞之以金者銑寒甚矣銑酒也洒然寒貌言無和潤也一日小鑿一日鐘下兩角其間謂之

銑亦選也仲秋鳥獸毛盛可選取為器洗酒足也又潔

名言陽氣洗物辜絜之辜必也必洗足親地也喪則徒洗祭

使之絜也通作酒又洗馬官名洗則不洗主恭也燕有洗

主歡也彌秋田也以殺為名順秋氣也或作彌彌亦作

或作彌彌秋田也以殺為名順秋氣也或作彌彌亦作

故从鮮希也少也善也又小山薛垣衣一日白癘浸淫

示鮮別大山亦作鮮鮮補竹名又簡鮮今人癘困倉又藏

徙徙青徐謂癘為鮮鮮補竹名又簡鮮今人癘困倉又藏

徙或作癘癘也鮮戶版籍也簡音遣癘穀鮮潔也

燹

補野炬字林云逆  
燒字統云野火

闡

齒善切闢也開也  
顯也大也明也

歲

歲事又備也解也左傳寡君願以  
歲事又曰以歲陳事杜預曰勅也

憚

車弊貌詩憚憚  
憚憚憚憚

燿

補說文炊也左傳  
燿燿燿燿

嘽

補緩聲又寬綽貌  
禮記其聲嘽以緩

善

上廣切良也大也佳也吉也从羊从言今作善或作善  
善惡之善則上聲見善而善之  
則去聲孟子王如善之是也  
記去壇為壇詩東門之壇字  
亦作壇左傳壇帷復命於介

膳

具食也或作膳  
膳又美物

蟬

補蟬舞  
盤曲貌

蟪

象輿婉憚於西清  
蟪蟪蟪蟪

單

單父縣名又姓

蟬

補蟬舞  
盤曲貌

蟪

象輿婉憚於西清  
蟪蟪蟪蟪

單

單父縣名又姓

蟬

補蟬舞  
盤曲貌

蟪

象輿婉憚於西清  
蟪蟪蟪蟪

單

單父縣名又姓

蟬

補蟬舞  
盤曲貌

顯

呼典切明也著  
也光也覲也

鞮

牛駕俱在背  
日鞮本作鞮

峴

胡典切山名在襄陽一曰嶺小而  
險一曰嶺上平又曰峻嶺本作峴

峴

日氣一曰明貌詩  
見峴日消又日出

覲

譬喻也詩  
覲天之妹

覲

出目也又小視也又明貌詩覲覲黃鳥

衍

以淺切水朝宗于海也一曰廣也達也樂也散也水溢也  
又豐也寬也盛也饒也盈也延也又山阪曰衍又下平曰

衍

長流也泓涵演  
迤一曰水名

演

補長

戲

補戲  
龍貌

戲

長

戲

補長

輦

力展切輓車也一云駕人以行曰輦天子所  
乘曰輦又般運也从扶从車扶音伴並行也

輦

盛黍稷  
器夏之

輦

盛黍稷  
器夏之

輦

力展切輓車也一云駕人以行曰輦天子所  
乘曰輦又般運也从扶从車扶音伴並行也

輦

盛黍稷  
器夏之

輦

盛黍稷  
器夏之

輦

力展切輓車也一云駕人以行曰輦天子所  
乘曰輦又般運也从扶从車扶音伴並行也

輦

盛黍稷  
器夏之

輦

盛黍稷  
器夏之

輦

力展切輓車也一云駕人以行曰輦天子所  
乘曰輦又般運也从扶从車扶音伴並行也

輦

盛黍稷  
器夏之

輦

盛黍稷  
器夏之

輦

力展切輓車也一云駕人以行曰輦天子所  
乘曰輦又般運也从扶从車扶音伴並行也

輦

盛黍稷  
器夏之

輦

盛黍稷  
器夏之

輦

力展切輓車也一云駕人以行曰輦天子所  
乘曰輦又般運也从扶从車扶音伴並行也

輦

盛黍稷  
器夏之

輦

盛黍稷  
器夏之

輦

力展切輓車也一云駕人以行曰輦天子所  
乘曰輦又般運也从扶从車扶音伴並行也

輦

盛黍稷  
器夏之

輦

盛黍稷  
器夏之

合口呼

見三

見四

**卷**

古轉切舒卷之卷

又紫卷也或作卷

**卷**

補卷耳草名一名苓耳

**吠**

古泣切古作吠

水小流也古之溝洫

謂之倍倍謂之遂倍

遂曰溝倍溝曰

作

洫又山谷通水處亦曰

吠

或

**絹**

絹畧亦作絹

繫也

狽野馬也

**該**

補許也

溪四

**犬**

苦亥切小曰狗大曰犬

知三

**轉**

陟竟切動也自運也又旋也

澄三

**瑒**

持竟切雕刻玉璧上起兆瑒

也有圻鄂也或作

**篆**

文盤

幫四

**褊**

俾緬切衣小也急也

又褊小陜陋也

又傲也

**編**

巧言也書截

**扁**

署也

戶之文也一曰門戶

**匾**

器之薄者曰匾又

**偏**

偃偏性狹也

詩維是褊心

明四

**酒**

彌克切沈酒也溺也飲酒過久若沈漫然酒

**緬**

微絲也

又綢繆反覆

**沔**

漢水別名一曰流滿貌又與

**黽**

黽水出臨

諺云疲馬不渡黽水

又

**巧**

補不見也

精四

**雋**

祖竟切肥肉也蒯通著書號雋永其說有味而長也又鳥

肥又姓漢有雋不疑又縣名

**介**

孺按蒯通著書名雋永

上

銑

七

言其說有味而長也  
今人多讀同俊大謬

**吮**

嗽也吳起為卒吮  
疽又啗也或作

**騰**

補臆也曹子建七啓騰或

(心四)

**選**

須竟切遣也選擇也又少選須臾  
也又數也通作撰又白選貨貝名

**異**

補網也以縲  
獸足或作

(照三)

**割**

止竟切音轉截也凡人有割制  
割若人首一斷不可復續也

(穿三)

**舛**

尺竟切相背也一曰錯亂  
也舛錯也或作踈亦作

**喘**

疾息也又微言亦作  
喘或作

**薜**

補晚取椽者曰  
多薜即茶也

**端**

補蟲動莊子作  
端或

(床二)

**撰**

雜免切整辨也禮記撰杖屨又具也造也為也論語異乎  
三子者之撰又數也則也易以體天地之撰又述也亦作

**撰**

述也造也為也又專  
敬也或作

**撰**

補具也數  
也整也

(曉四)

**蠖**

補馨犬切  
蟲行貌

(匣四)

**鉉**

胡犬切舉鼎具一曰鼎  
耳易謂之鉉禮謂之

**泫**

露光也又泫然流涕貌又水  
名出上黨泫氏縣泫潛流水

**瑁**

珮玉貌通作  
其長刺無才德而尸位佩玉也

(影四)

**蛎**

於遠切蛎蠖井中小蛎蠖赤蟲一名子子  
蛎蠖濩言刻鏤之形深廣貌又蛎云掉也

(喻四)

**竟**

以轉切竟州之竟九州之渥地也元命苞云五星為竟州  
竟端也信也又云取沈水以名通作沈从儿人口俗作

**沈**

補水出王屋山亦作  
貌漢郊祀歌沈沈四塞本作

(來三)

**齧**

盧轉切切肉齧也或作  
如賦將割輪粹又禁齧鼎齧

**變**

順也婉也又慕也本作  
嬌婉變美好貌或作

(日三)

**輒**

乳竟切本作輒輒也又罷輒也柔也或作  
薄其帑則需亦作濡莊子濡弱謙下通作  
或作

同文錄

卷二十六 上統

動也或作蠕荀子  
脩頰之蟲脩音喘  
**碩**石次玉一日珉也  
或作**𤟎**亦作**𤟎**  
**悞**選悞劣弱也或  
作**𤟎**亦作**悞**通

作

**古韻**二十七感轉用十四旱十五潛亦轉用二  
十八琰通用十三阮二十九賺亦通用

**古叶**十六銑四十字十三阮三字  
十四旱一字二十八琰四字

**銑叶**

**管**古轉切樂器也郭璞鸞贊玄王元  
發聖敬日遠商人是頌詠之弦管  
**瘡**罷貌詩檀車瘡  
瘡四牡瘡瘡

**簡**九件切畧也晉樂志道尚無為  
治存易簡化若風行時猶草偃  
**諫**諍也詩式遏寇處  
無俾正反王欲玉

女是用  
**幹**能事也莖也大玄法  
首井無幹水直衍  
**捆**苦卷切或作**捆**等齋  
也蘇軾垂雲亭詩我詩久

人真古人嘯詠慕嵇阮空  
齋臥蒲褐芒屨每自捆  
**墾**開田也蘇軾垂雲亭詩我詩久  
不作荒蒞旋鋤墾從君覓佳句

咀嚼廢朝飯  
飯扶免切  
**遁**杜宛切逃也蘇內翰垂雲亭詩雄觀快新  
獲微景收昔遁道人真古人嘯詠慕嵇阮

**眼**五健切目也謝靈運斤竹澗詩金石挹飛  
泉攀林適葉卷想見山阿人薜蘿若在眼  
**瘳**多卷  
切病

也詩上帝板  
板下民卒瘳  
**短**促也選時若川流遊之遠  
也天步悠長人道短矣  
**斷**絕也白居易  
寄元九詩一

病經四年親友書信斷彼  
獨是何人心如石不轉  
**壇**上演切除土祭也屈原鸞自  
鳳皇日以遠今燕雀鳥鵲巢

空壇  
兮  
**蓋**知輦切爵也歐陽脩詩魚枕蕉一舉十  
分當覆蓋鼠鬚管為物雖微意不淺  
**赧**尼  
展

切寘赦聲緩也笛賦惆悵怨懟  
窳圖寘赦聿皇求索乍近乍遠  
**板**俾緬切判也韓愈祭張  
給事文乃遷侍中朱衣

象板惟義之趨豈  
利之踐踐慈演切  
**本**始也班婕妤好擣素賦調非常律聲無定  
本或連躍而更投或蹙舒而具歛吳才

老韻補琰  
古通銑  
**阪**孚巒切大阪不平也詩  
東門之墀茹蕙在阪  
**坂**坡坂亦作**阪**孫  
綽三月三詩縹

司文釋  
卷六  
上銑  
九

萍漫流綠柳蔭坂羽  
從風飄鱗隨浪轉  
**反**復也荀卿賦篇忽兮其極之遠也  
今其相逐而反也叩叩兮天下之咸

也**返**還也秦嘉贈婦詩遣車迎子還空去  
復空返憂來如循環匪席不可卷  
**飯**食也白居易詩憂我貧病

身書來惟勸勉上言  
少愁苦下言加食飯  
**滿**美辨切盈也蘇軾梁左藏詩南都  
從事亦學道不恤空腸誇腦滿問

羊他日到金華應  
詩相將遊閬苑  
**浼**汗也又浼浼水流平貌  
詩新臺有洒河水浼浼  
**萬**無免切

居易寄元九詩憐君為謫吏窮薄  
家貧福三寄衣食資數盈一十萬  
**晚**武卷切日夕也白居易  
易寄元九詩窮通合

交易自笑知何晚憂我  
貧病身書來惟勸勉  
**吻**口吻吻免也入定  
則碎出則免也  
**纂**集也陸

機愍思賦樂來日之有繼傷頽平之  
莫纂覽萬物以澄念怨伯姊之已遠  
**靖**疾演切審理也應  
貞華林應制詩行

捨其華言去其辨六  
府孔脩九有斯靖  
**損**鎖編切減也蘇軾垂雲亭詩天功  
爭向背詩眼巧增損海門浸坤軸

湖尾抱  
雲巘  
**算**數也歐陽脩感興詩盈虧自相補得  
失何足算二者一何愉百年皆不免  
**剗**楚寒切平

也蘇軾牛叢書詩王師本不陣賊壘  
何足剗笑指塵壁間此是老牛叢  
**產**生也張協登北邙山  
賦靈嶽鬱以造天連

岡巖以蹇產伊洛渾而  
東流帝居赫以崇顯  
**溥**上竟切露貌鄭詩零露漙兮古  
本有水旁作溥亦有單字者皆

當讀上  
竟切  
**舌**食衍切卷也可以卷  
制食物使不落也  
**穩**烏編切安也蘇軾  
垂雲亭詩江山雖

有餘亭榭苔難穩登臨  
不得要萬象各偃蹇  
**狠**呼輦切戾也太玄止首善馬良  
惡馬狠絕弮破車終不偃偃於

矜切  
**愆**以淺切過也太玄法首井無  
幹水直行匪谿匪谷終于愆  
**卵**力卷切無乳者  
卵生郭璞鷺替

燕燕于飛瑞娥以卯  
玄王爰發聖敬日遠  
**般**補蒲典切多也  
楚辭讒人般矣

○**煖**火遠切溫也孫綽三月三詩姑洗幹運  
首陽穆闡嘉卉萋萋溫風煖煖亦作暖  
**緩**寬也馬融  
笛賦易聽

阮叶







並三

**有** 補目瞭又曰一目病  
**標** 又目小貌或作標  
**殍** 普表切通作殍又作殍  
**蔗** 補草可為蓆又鹿藿又草可為履通作蔗禮苞履不入公門又

並四

**標** 婢小切擊也春秋傳長木之斃無不標一曰拊  
心貌又微腫也又挈鑰牡也又標有梅落也  
**葉** 草木零落

明四

**藐** 弭沼切遠也小也弱也左傳以是藐諸孤又輕視貌孟子說大人則藐之  
**眇** 一目小也又小也末也盡也麼  
**秒** 禾芒也秒忽謂蛛網細者又言妙也班固敘傳造計秒忽  
**渺** 貌又茫也微也細也  
**縹** 微也縹緲通  
**水** 大木也  
**杪** 木末又歲之杪末  
**筲** 補小管亦

精四

**勦** 子小切勞也春秋傳安用勦民孟子題辭心勦形瘵  
**湫** 隘下也一曰水名又湫溢沮洳偏仄也  
**剿** 補絕也截也殺也本

清四

**悄** 七小切憂也憂思低小也又靜也爾雅悄悄愜也郭璞曰賢人愁恨也  
**愀** 容色變也又愀然作色也或作

心四

**篠** 先了切箭屬小竹也本作篠後篠出魯郡山堪為笙  
**小** 物之微也又始可分別也又白小魚名又小草遠志

照三

**沼** 止少切池也一曰圓曰池曲曰沼又壁沼太學也又清也  
**昭** 明也詩其音昭昭

同文釋

上篠

三

四·七

審三

禪三

少

書沼切不多也

紹

市沼切繫科也又繼也又介紹亦作紹

召

介行也召介也通作紹

詔

補袴襠漢朱博傳褒衣大

昭一日綉上

一日衣襟

曉四

曉

馨杳切明也曙也又慧也知也又了也開諭也又旦也

匣四

晶

胡了切顯也明也从三白

影三

夭

於兆切屈也又夭矯也通作夭短折不盡其天年曰夭

影四

杳

伊鳥切冥也從日在木下深也寬也寂也或作宵鄭氏曰木若木也日所升降在上曰杲在中曰東在下曰杳

窈

深遠也通作宵又靜幽方言美心為窈亦作窈或作窈

宵

深目也又深遠貌莊子宵然喪其天下韓文宵

諭四

漾

以紹切浩漾大水貌

來四

了

盧皎切慧也訖也決也曉解也

僚

僚又朋也是僚友字通用

瞭

日睛明孟子眸子瞭焉

僚

好貌詩佼人僚兮舒遲貌一日戲也或作

僚

僚者妨稼之草詩集蓼蓼

僚

補放火又火

僚

補照察也慧也一日快也

日三

遶

而沼切圍也通作繞

繞

亂也苛擾也

繞

纏也又姓

擾

煩也亂也又安

馴伏或

作擾

同文釋

上條

四

四六

古韻

十八巧十

古叶

十九皓一字

篠叶

非

舉天切菜名詩四之日其蚤獻羔祭非

酒

補釀也詩荒湛于酒弗念厥紹

糾

巨天切窈

糾舒遲貌詩舒窈糾兮又笠貌詩其笠伊糾

慘

采早切本作慘音草愁也詩慘慘劬勞又詩勞心慘兮

昭

止少切明也何晏景福殿賦墉垣瑒基其光昭昭周制白盛今也維縹

楚

初絞切國也漢書敘傳仲

氏王代旂宅于楚戊實淫缺平陸乃紹

署

聲鳥切解也班固西都賦周以鈞陳之位衛以嚴更之署總理官之

甲科羣百郡之廉孝

憫

補胡老切憫慄憂貌詩月出皓兮佼人憫兮

皓叶

受

補時倒切憂受憂思也詩舒憂受兮勞心怪兮

開口呼

見一

狡

古巧切狡犬巨口黑身又狂也猾也健也又狡獪又疾也說文少狗也

姣

長美也好也又姣眉或作佼庸

人之敏者佼也

絞

緝也縛也又刺也急也論語直而無禮則絞又國名

膠

膠膠和也又動擾貌莊子膠膠擾擾

手攪

亂也手動也撓也詩祗攪我心亦作皓

巧

苦絞切技也好也能也善也巧拙之反又機巧也又點慧又工於命中孟子智譬則巧也

齧

五巧切齧骨也又七命口齧飛刃或作齧亦作咬

獠

竹絞切戎夷別名或作獠獠又西南夷名亦作獠

知二

疑二

溪二

十八巧

獨用○古通篠皓○按正韻作十三巧併皓通用○沈韻十八字今增定

共二十字

孃二

幫二

並二

明二

撓

女巧切擾也一日抹也或

撓

補擾亂一日

飽

博巧切厭也食多

鮑

薄巧切鮑魚又鮑陳臭也禮邊人臘鮑魚

卯

二月為天門歲在卯曰單闕又卯茂也謂陽氣生而孽茂

也俗作卯非

介孺按卯之為卯卯之為酉二字甚古今卯字

尚存其義者而酉之為卯則絕無矣又正月剛卯注以正月

卯日作此印珮

鼎

鼎七星鼎之言雷也物成就繫雷也王獄

茆

茆菜本一作茆

爪

側絞切覆手曰爪謂以手抓也又

瑤

補車蓋玉瑤

穿二

審二

影二

炒

初爪切熬也本作炒謂熬米麥也方言火

稍

山巧切漸也史稍

拗

於巧切手拉也折也

十九皓

獨用○古通篠巧○按正韻收巧韻

見一

開口呼

縞

古老切縞皓也又縞素曲阜俗善

稟

禾根為稟去皮為

筓

箭籛也禮記笱

杲

明也日拂

皓

潔

司文釋

卷七

上皓

十六

五、五三

溪一

也又精瑩也  
詩白石皓皓  
**皜** 補白貌亦作皜  
孟子皜  
韻云古者以父母為考妣易蠱卦有子考無咎謂父也後  
世父母亡則稱考妣又落成也左傳考仲子之宮又擊也詩弗  
鼓弗考又瑕釁淮南子夏后氏之璜不能無考案老字下从匕  
音化考字下从弓音考反弓為弓音呵各自成文非反匕為  
弓也周禮六書三曰轉注為一字數義展轉注釋而後可通後  
世不得其說遂以  
**栲** 山栲也本作栲語曰櫛栲栲  
反此作彼為轉注  
**栲** 漆相似如又詩南山有栲  
辨魚物蠹  
堯通作稿  
**稿** 木枯稿亦作稿  
補吉也福也亦作  
禱  
都老切求福曰禱  
禱  
手推也一曰築也或作搗  
島  
山可依止曰島又海曲曰島或作鳴島又作  
倒  
潦倒傾倒又

端一

也又精瑩也  
詩白石皓皓  
**皜** 補白貌亦作皜  
孟子皜  
韻云古者以父母為考妣易蠱卦有子考無咎謂父也後  
世父母亡則稱考妣又落成也左傳考仲子之宮又擊也詩弗  
鼓弗考又瑕釁淮南子夏后氏之璜不能無考案老字下从匕  
音化考字下从弓音考反弓為弓音呵各自成文非反匕為  
弓也周禮六書三曰轉注為一字數義展轉注釋而後可通後  
世不得其說遂以  
**栲** 山栲也本作栲語曰櫛栲栲  
反此作彼為轉注  
**栲** 漆相似如又詩南山有栲  
辨魚物蠹  
堯通作稿  
**稿** 木枯稿亦作稿  
補吉也福也亦作  
禱  
都老切求福曰禱  
禱  
手推也一曰築也或作搗  
島  
山可依止曰島又海曲曰島或作鳴島又作  
倒  
潦倒傾倒又

透一 定一

絕倒  
笑也  
**討** 土皓切奉辭伐罪一曰求也治也  
誅也又探也去也又尋也訶也  
杜皓切木作道道者蹈也人所蹈也又理也眾妙皆道也  
二才萬物共由者也又秦漢制縣管蠻夷曰道無蠻夷曰  
縣又墓路曰神道又  
**稻** 稌也今人以黏為糯不黏為秈即  
州名又道德又直也  
今南方所食稻米水生而色白者

泥一

**腦** 乃老切頭髓也本作腦或作腦  
今作腦頂門也本亦作腦  
**腦** 懊恨也又事物撓心  
也本作腦或作腦亦  
書黃屋左纛音毒又作  
**駢** 馬三  
歲也

幫一

**寶** 博浩切珍寶也人所保也又瑞也符璽也重也貴  
也或作瑤通作葆史珍寶字皆作葆古作葆  
**保** 養  
也

司文釋

卷六

上皓

十七

五、五、四

太子有保保其身之動靜衣服飲食也又任也抱也全之也安

也恃也依也又守也又神保靈保鬼神之嘉號又州名亦作采

保古作采又大戴禮保保其身體命官曰太保篆文作

保从子从八蓋象人抱子形今皆作保凡从保者皆然

羣居如鴈自然而有行列鵠連蹄而無後趾性不樹

止樹止則為苦即今呼為獨豹者或作鵠亦作鵠

毛今馬驄葆草叢生曰葆一曰大也史頭如蓬葆又鼓上飾

也通作鳥葆又合聚五采羽為幢曰羽葆又野葆野菽實可

食又葆光韜藏也葆小兒衣也襁褓也或作縹通作葆

莊子此之謂葆光保齊人名小兒被為葆即褓也

並一 精一

抱

引取也又挾也又懷抱也本作抱持也

蚤

人跳蟲本作蚤或作蚤抱朴子蚤蝨攻君

作早暮之早藻水草有文者出水下不能出水以藻自潔書

藻又玉藻天子之冕朱綠藻又文藻斧藻品藻通作藻又文辭

曰藻謂藻有文而辭如之又華飾曰繡藻謂如衣裳之繡藻火

也繡黻大者棗小者棘酸棗棘也棗性重喬棘則低矣字从

束為棗並束為棘沈括曰棗棘皆有刺棗獨生高而少橫枝棘

列生卑而成林其文皆从束束音刺芒刺也束而相戴立生者

棗也束而相並藻通作藻

橫生者棘也藻通作藻

疏璪補石次玉者

草采早切本作艸凡草叢生故从二艸又文藁曰草又草書

臣無燥燥燥愁不安貌說文云愁

識知燥燥燥不申也或作燥亦作燥

清一

司文釋 卷二 上皓 五十三



從一

皂

昨早切黑色又馬閑一曰食牛馬器梁宋齊燕之間謂櫪也其房可以染黑俗因謂黑為皂又實未堅曰皂俗又作皂以別皂櫪之義

造

建也作也為也又天地之撰曰洪造

心一

嫂

蘇老切兄妻也本作嫂嫂非

燥

乾也易文言火就燥

埽

棄也糞除也本作掃

曉一

好

許皓切美也佳也相善也或作好

匣一

皓

補胡老切日出貌註日初見其光白也集韻正韻出皓从日沈出皓从白複顯今改顯說文白貌楚辭太白顥顥又南山四顥謂白首人也今或作皓亦作皓又作皓又作皓

灑水勢遠也通作

昊

本作昊春為昊天元氣昊昊又夏曰昊天通作昊亦作昊

浩

浩汗大水貌又浩然廣大

貌或

睥

睥肝也日轉高睥肝盛也明也又太睥伏羲氏少昊金天氏位在東方象日之明故稱太睥西睥西方少

睥也一作

皜

皜

溫器也又地名武王所都在長安西

漚

補

通作

皜

皜

上林苑中豐東一十五里通作皜

漚

補

皜

補

大

影一

媪

烏皓切音與拗同老媪為媪又地神為富媪安世

又表

懊

恨也或作懊

夭

記不妖夭斷殺少長曰妖夭又母殺胎夭胎腹中未出者夭胎已出者又

屬

來一

老

盧皓切老也七十曰老者老也又宰相曰堂老

稜

乾梅屬禮饋食之籩其實乾稜今白梅也或作稜

潦

雨 大貌 雨為潦

潦

西南夷謂之  
潦或作獠

潦

屋潦簷前木  
楚辭蘭橈以

木蘭為椽也又重  
潦重芬也通作輶

輶

補車

輶

補悼  
心亂

潦

