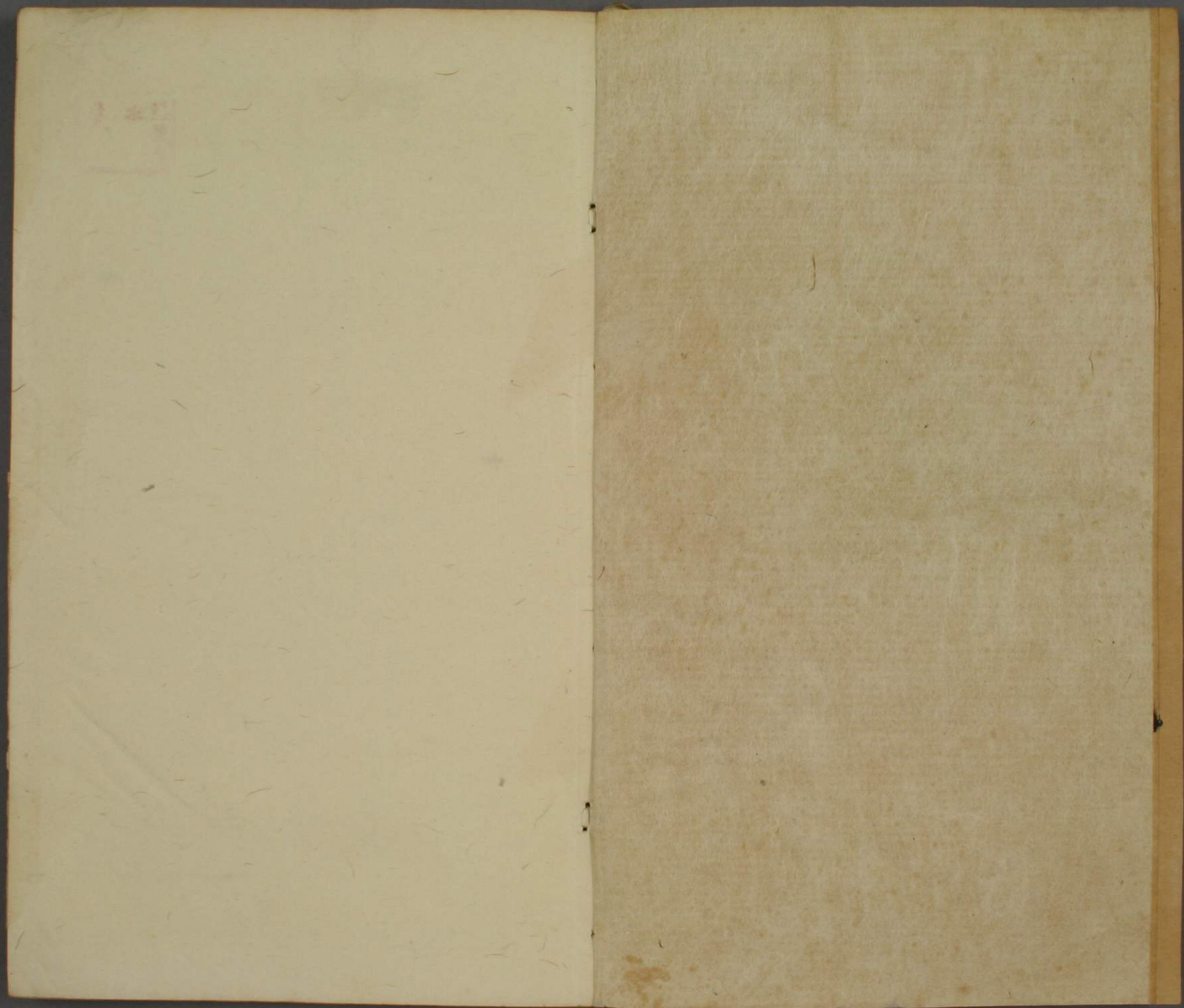




音韻日月燈

未加  
797  
6





卷之二  
目錄

音韻日月燈二之五



明新安 豫石呂維祺著  
泰石呂維祐註

同文鐸

卷之五

十一真

與諄臻同用○古通庚青蒸侵轉文  
元○按正韻作八真文元合併○沈  
韻一百六十三字今增  
定共一百八十七字

開口呼

見三

巾

居銀切首衣一曰紛幌一曰巾謹也二十成人士冠庶人  
巾當自謹修於四教又幌也冪也又巾車巾猶衣被之衣

同文釋

卷五

平真

一

三八

羣三

疑三

神 或作

**壘**

渠中切黏土也  
从甘非止也

**瑾**

牙柄也本作矜又秘也  
方言謂之杖亦作琿

**銀**

魚巾切白金也重八兩為一流爾雅山  
上有蔥下有銀又與垠同荀子守其銀  
界也崖也地埒也又分  
限也亦作圻(沂鄆浪銀) 圻(垠或作沂) 鉞(鉞或作沂) 鉞(鉞或作沂)

**琅**

石似玉

**鄞**

會稽縣名

**斷**

齒根肉亦作齧 斷斷辯爭貌地理志 周道衰洙泗之間斷斷如也亦作齧

**信**

犬聲亦作狝(狝亦作狝) 又犬

**鄞**

爭辯貌亦作言 記二爵而言言斯

**信**

犬聲亦作狝(狝亦作狝) 又犬

**鄞**

縣名 齒根肉亦作齧 斷斷辯爭貌地理志 周道衰洙泗之間斷斷如也亦作齧

**鄞**

會稽縣名 齒根肉亦作齧 斷斷辯爭貌地理志 周道衰洙泗之間斷斷如也亦作齧

**信**

犬聲亦作狝(狝亦作狝) 又犬

知三

**珍**

陟鄰切貴也重也寶也亦作 珍又美也又八珍或作珍

**瑱**

補玉充耳也

徹三

澄三

**獬**

癡鄰切犬走草也又獬綠 猿狖綠木貌又兔走貌

**陳**

直鄰切布也故也張也衆也又列也又階除又州名又姓 或作(陳) 古作(陳) 介孺按陳字从木中申與東東二字

**塵**

鹿行揚土也本 習俗混亂久矣 通又通作(陳) 見 平先賓字註

**填**

久也詩倉兄填兮 孔填不寧古填(塵)

**紉**

泥鄰切緝繩也楚謂擘為紉今亦以綫貫針 為紉禮記紉鍼請補綴離騷紉秋蘭以為佩

幫三

**彬**

悲巾切文質備也本作(份) 韻或作(斌) 又謂俗作斌非

**幽**

周始封國說文夏陽亭 經史多作幽唐明皇以

幫四

**賓**

卑民切客也恭也迎也列也遵也服也 一曰導也又賓國名本作(賓) 或作(賓)

**濱**

水涯也又州 名本作(濱) 省

**贊**

補後唐死節傳有程福贊又美 好貌又通文解武也亦作(斌)

**霽**

補璘霽玉光 色亦作(玢) 編

字如幽

改作(邠) 補後唐死節傳有程福贊又美

名本

名本

司文舉

卷五

平真

二

五十五

滂四

並三

並四

作頻或作滂  
頻通作賓  
債敬也恭也又導  
鎮補鎮鐵為  
刀甚利

續補紕民切續紛雜  
亂之貌說文作鬪  
鬪補鬪也爭也从門  
門音鬪从門鬪

貧皮巾切貝分則貧  
財少也古作空

頻毗賓切數也又急也連也又比也頻頻之黨言黨比之人  
亦作頻又頻顛亦作顛俗作貧誤漢書比年注頻年也從  
少少音他達切从少  
誤後凡旁步者倣此

嘖笑貌  
瀕水厓一  
瀕本作瀕沈曰瀕  
浮曰藻一云浮

萍即藻也一云白蘋水生似萍青蘋陸生  
似莎一云蘋似槐葉連生道旁淺水中  
注蹙頰曰頰又  
頰婦也又服也又妃嬪婦官一曰妻死曰  
恨張目曰瞋

嬪嬪婦也又服也又妃嬪婦官一曰妻死曰  
恨張目曰瞋  
嬪嬪又婦人之美稱言可賓敬也又嬪然多  
貌

蟻珠也本作玳淮水中出玳珠珠  
之有聲者又珠母也又水苔也

明三

珉眉貧切石之次玉者一曰似玉  
而非或作昏亦作玳又作昏或  
岷山名自梁州連綿至  
蜀本作岷或作嶧亦

作汶又作汶江  
水所出之地  
良兔網一曰良麋網蹄  
緝釣魚繫也又吳  
緝又被也又錢緝又絲緒也  
本作緝誤作緝今不敢去

旻秋天也又仁覆閔下則  
稱旻天或作閔通作顯  
旻閔通作顯

閩東南越又芋蠻也有七種故  
曰七閩又八蠻在南方閩其  
和也  
忒自勉強也傳千里  
之忒忒或作昏

明四

民彌鄰切衆萌也萌而無識也民冥也民有四士農工商是  
也又司民星名又司民司祿軒轅角也有兩角曰有大民

有小  
泯滅也又泯猶茫  
泯也又盡也

精四

津資辛切水渡也析木謂之津又氣液也又  
津津益貌又水會處本作津古作津  
璉石似  
玉者

司之釋

卷五 平真

三

五、字四

清四

親

七人切密至也又愛也近也躬也姻眷也故謂婚家為親家或作(媿)古作(親)古从亲亲音臻省文作(亲)

從四

秦

慈鄰切國名伯益所封又禾名地(秦)籀作(秦) (秦) 似蟬而小一名蜻

又大蠅曰胡蠥詩蠥首蛾眉言額廣而方也

心四

辛

斯鄰切苦辛酸辛又大歲在辛曰重光一曰昭陽月在辛曰塞又辛新也言萬物之新出也又秋時也又日名

新

取木也一曰初也又田(薪)也一曰大木可析曰薪柴二歲曰新又對舊之稱(薪)也又取薪給宗廟曰鬼薪

照二

臻

側說切至也及也通作(臻) (臻) 木名實如小栗或作(檮)書百蠻竝轄詩百祿來臻 (檮) 亦作(檮) 本作(檮)

秦

草盛貌(秦) 漆又衆也詩室家漆漆

照三

真

之人切僂也化也一曰實也偽之反也又神也淳也精也正也从匕从目从匕从八匕與化同匕音隱俗作(真)非

振

振振盛也又厚也又振振羣飛貌又舉也救也拯也奮也又動也振作也振迅也

振

屋椽也兩楹間謂之

振

振或(振)養馬人也一曰振子童男女稱振之言善也(振) 索今之馬莧囊也廣雅作(振) (振) 也

甄

甄姓真先二(甄) 甄也廣雅作(甄) (甄) 也

碩

碩石落聲公羊傳碩姓真先二(碩) 碩也

穿三

噴

昌真切恚也叱也(噴) 怒而張目也

床三

神

乘人切从示从申音與陳同靈也陰陽不測之謂神又引也天神引出萬物者也三神地祇天神山嶽又作(旦)莊子

有且宅而無情死音神(神) 介孺按用脩云古文日出一上為且古神字也日入一下為日古昏字也一地也易陰陽不測之謂

神孟子聖而不可知之謂神又陽魂為神陰魄為鬼氣之伸者為神屈者為鬼

審二

**莘**

疏臻切太姒國在號地通作(嫪)又長(辭)詩宜爾子孫誥

**洗**

行貌通作(洗)又赤貌亦作(洗)或作(洗)國名商有洗(洗)詩生竝立貌

**駮**

馬眾貌(補)魚尾長也通作(駮)詩有莘其尾(宰)補神名莊子丘有宰司

身五

審三

**申**

升人切七月陰氣成自申束从白自持也又重也又明也

**伸**

舒也直也理也使直也欠伸也亦作(信)申伸與

**紳**

大帶也語子張書諸紳(紳)坤自斃(呻)吟也又曰聲引氣也又誦也學記

**娠**

女妊身動也女隸謂之娠或

**身**

軀也又身伸也總括

**辰**

丞真切辰震也三月陽氣動也太歲在辰日執徐又三辰

**宸**

天子之居也帝居北辰之宮曰宸故从宀从辰賈

**震**

美於辰大火謂之大辰本作(震)日光復伸見也古作(旦)

**震**

事人也又服之也又牽也心牽于君也又臣僕

**碩**

下真切難也太

**茵**

伊真切就也从口大能大者眾圍就之也一日仍(茵)重

**姻**

成故曰姻婚婦嫁姻婿家亦作

影四

匱四

禪三

平真

五

平真

五

五



**駟** 白馬黑陰又陰白也  
**漚** 沒也又落也通作漚  
**堙** 塞也亦作堙

**醴** 敬也或醴  
**禮** 潔祀也一意精意以享為禮或作禮古作

**闔** 城內曲重門也  
**歎** 人名秦九方歎善相  
**陘** 補塞也書蘇陘洪

**綑** 補綑縵  
**氤** 補氤氳氣貌又元氣盛也易作綑

喻四

**寅** 夷真切同寅協恭又維也一曰敬惕也又寅緣連也亦作

**寅** 黃王弼曰夾脊肉當  
**寅** 東方辰也又太歲在寅曰

**寅** 攝提格又恭也又進也  
**臙** 夾脊肉通

前尚為嚮晦晏息時至是寅賓出日當起而作事故从人从白

來三

**鄰** 離珍切五家為隣一曰近也比也親也古

**鄰** 麟一曰大牡鹿也或麟  
**鱗** 魚甲也鯉魚三十六鱗龍八十一鱗

**鄰** 水在厓石間鄰  
**麟** 馬青驪色

**麟** 麟麟衆車  
**麟** 麟瑞文貌一曰

**麟** 麟交趾地名作麟非  
**嶙** 嶙嶙山峻貌

**麟** 麟文補薄石也又石鑠韓愈

日三

**人** 而鄰切人者神也人者仁也天地之氣最靈貴者也古作

**仁** 音人俗  
**仁** 親也愛也又果核中實曰仁古作仁亦作仁說

作几非

文曰千心為仁中庸仁者人也孟子仁人心也

平真

六

五二五

合口呼

見三

見四

**麋**

居鎬切麋也鹿屬又詳也又縛也或作麋麋

**龜**

手凍坼也莊子不龜手之藥

**鈞**

居倫切三十斤又陶鈞陶家以轉者為鈞又大鈞調也又鈞天亦作均詩秉國之均又均平也鈞均古通用若陶鈞與平均不妨分押古

作鈞或書作鈞

均

平偏也又樂器名制長七尺繫之以絲以均樂音又成均通作鈞亦作鈞

又作旬周禮均人公旬用三日易雖旬无咎又坤為均亦作旬是旬古均字也

均

戎衣通作均均服振振戎事上下同

服又黑又純也

均

音巡瑩也又作均

溪三

**困**

區倫切廩之圓者圍謂之困方謂之京又輪困屈曲盤戾貌

知三

**屯**

陟倫切難也屯象草木之初生易屯剛柔始交而難生又厚也又吝也

**窀**

厚也窀窆長埋曰窀長夜曰窀

**迪**

迪適難行不進貌亦作屯宜易屯如適如

微三

**椿**

楮倫切椿也一曰木槿又大椿木名莊子大椿八千歲為春秋

**鵠**

春鳥頰鵠或作鵠

**樛**

亦作樛

似樛中車轅或作椅琴材也

精四

**遵**

蹤倫切循也又率行也習也一名羊棗古作遵

**僎**

鄉飲酒禮輔主人者或作遵為其降席而遵法也

**鷩**

西方雉名或作鷩

清四

**逡**

七倫切復也退也又逡巡行不進貌又有次第也或作逡

**皴**

皮細起也

**跋**

止也

退也又行走貌亦作跋

跋

補國語已事而跋又音詮亦作跋則訓止也伏也退也張衡西京賦大雀跋跋廣韻踞也又

莊子帥弟子而跋窾水漢貨殖傳下有跋鴟故宜並出

東郭狡兔

**俊**

改也又

**蹲**

踞也又蹲蹲舞貌亦作蹲

通作俊

俊

止也

俊

蹲

舞貌亦作蹲

蹲

蹲

蹲

蹲

蹲

蹲

同文

卷五

平真

六

興十八

心四

荀

須倫切草也一日姓也

詢

東夷所貢之玉有醫無閭之詢珣琪又器名

詢

咨也咨親為詢又謀

也或作

洵

水名又過水中又揮涕也無聲出涕為洵

郇

國名周文王所封又姓後去邑為荀

恂

信心也一日均也樂也慄也又溫

峣

嶙峣山貌

邪四

旬

詳遵切徧也十日為旬又旬歲滿一歲也

巡

視行貌又逡巡却退

貌通作

逡

又旬始妖氣也古作旬通作詢又均也

可以兩押或可倒押者許令收入如兩字一義若瞳矐啞咿連

滿哇咬之類兩字一物如駮駮鷓鴣瑚璉之類其上一字皆可

別押如玲瓏古人或押瓏玲璠璣或押璠璣璠璣雖是一物內

倒押別押

甸

使也一日徧也示也漢高祖紀張良徇韓地巡撫其人民也孟康曰徇略也

循

行順也善也又依也摩也沿也

又循環又循循次序貌亦作

馴

馬順也擾也從也善也又以漸而致曰馴致

紉

組紉紡纆或作紉約

迥

補迥猶先也公羊傳朋友相衛而不相迥一日不當先相

也

楮

補手相安慰又摩也史記拊楮其民

照三

諄

朱倫切至也誠懇貌或作諄亦作諄諄又誨言重複也又告曉熟也本作諄或作諄凡享之字當作辜隸省作諄

俗作

肫

補懇誠貌肫肫其仁說文面額也廣韻鳥臙

穿三

春

樞倫切歲之始也又推也又陽也又春蠢也蠢與生之貌也又出也萬物之出也又國名又姓或作晉賁賁賁介

孺按甲子冬逆魏亂政余筮遇遯之蠱丁卯元日筮遇中孚之

二與六戊辰元日筮復遇蠱之泰夜夢帝賜五色金碧簪二

遂應制作五言律詩一首猶記末二句云一心持素節丹日照

長春蓋丹日初作紅日後改丹字餘都不記戊辰冬出山道中

作感遇十二首各用夢中二句結之

床三

唇

船倫切口端也亦作脣或作脣古

潛

水厓也夷上泗下或省作派

禪三

純

殊倫切粹也篤也至也好也大也文也誠也不雜也亦作醇說文絲也

蓐

本作蓐水葵也說文蓐蒲叢也

今人借為

醇

醲也厚也或作醕通

鶉

鶉鶉性不越橫草能不亂其匹本作鶉亦

作難又鳳之赤者

淳

質也朴也又

錚

金錚以和鼓形如鐘有舌謂之錚鈇亦作

故南方取象焉

影三

齋

紆綸切水深廣又泉

喻三

筠

于倫切竹青皮又竹膚之堅質也

績

持網紐一曰績長寸也

筠

補菱也又藕根

也

喻四

勻

俞倫切少也一曰均也又徧也齊也从勺从二指事也

昀

墾田也

來三

淪

力迪切小波又順流而風曰淪一曰沒也又淪胥淪率也又渾淪未相離貌

倫

輩也理也又

次序也又作論又道也又伶倫漢志作絃倫訂介孺按用脩云物有五倫虎狼有父子之仁謂其不相食也惡獸之父子不相

食者多何獨虎狼今訂云羔乳鳥哺有父子之仁蜂房蟻穴有君臣之義鴟鳩鸛鳴有夫婦之別鵠行鴈陣有兄弟之序遷鶯

呼鷄有朋

綸

青絲綬又草名爾雅云綸似綸組似組綸鹿角菜組海中苔又紛綸彌綸又經綸

友之情

綸

有輻曰輪無輻曰軛又廣輪東西曰廣南北曰

輪

蛇類藏于

輪又迴旋也又輪囷言高大也又焚輪頽風也

綸

擇也禮凡邦工入山林

雲雨或

綸

綸材而不禁通作綸

日三

同文錄

補儒純切黃牛黑唇詩九十其  
惇殺時惇牡爾雅牛七尺為惇

惇

補目動也漢書眼  
惇得酒肉亦作惇

古韻

九青十蒸十二侵通用

古叶

十一真一百六十三字十二文二十八字十三元十  
一字八庚十九字九青十二字十蒸十二字十二侵

十六

真叶

昆

俱倫切兄也又昆明也又後嗣也度尚曹娥碑  
詞若堯二女為湘夫人時効髣髴以詔後昆

鷓

鷓

也傳毅洛都賦屬蒲且以贈紅命詹何  
使沈綸維高冥之獨鶴連軒翥之雙鷓  
潭之百尺涵萬象于瑤琨耿  
月魄以終夜湛天容之方春  
不姚告二宮室也柳宗元孝門銘惟昔魯侯  
女何親見今懿宮亦有考叔寤莊稱純觀視也詩枉  
道依合復

無所觀先公高節越可永遵

惓

憂貌選安得鴻鸞羽見此心中  
人誠心高不遂搔首立惓惓

冠

補冕服也

張絃枕箴環材允麗惟淑  
惟珍安安文枕式彼弁冠  
躬身也周易震不干其躬于其  
古因切固也白虎通臣者堅也雷義傳  
鄉里語曰膠漆自謂堅不如雷與陳

堅

鄉里語曰膠漆自謂堅不如雷與陳

閒

詩人中間也高彪  
六奇五閒總茲功勳也相如子虛賦驚于鹽浦割鮮染輪射  
三事謀則諮詢中維多矜而自功又白虎通景風至則爵  
有德封有功涼風至

則報地德化四鄰

坤

區倫切乾坤釋名坤順也上順乾  
也陸機吳大帝誅厥靈伊何克聖  
克仁茂對四

象克配乾坤

髡

人名又剃髮也春秋楚世子商  
世弑其君髡左氏傳作賴音同

愆

切過

也韓愈祭兄文生不借居疾藥不親斂不摩棺瘞不繞墳趨奔  
束制生死虧恩歸女教男反骨本原其不有年以補我愆古墳  
原恩皆牽挽也周易繫于金柅柔道謙遜也太玄少首冥  
叶真韻牽也包有魚義不及賓也謙自少不見謙也自

司文釋

卷五

平真

六子八

少不至謙  
不誠也  
○**艱**渠中切險也周官以恤民之艱阨鄭註云故

子罕禮刑衛人釋  
艱一讀居良切  
○**覲**見也蔡邕筆賦紀三皇之功伐今表八

而敘**乾**乾乾不息也釋名乾進也行不息也魏邯鄲淳受命

舜倫叙彝倫而  
折不若懷遠人  
○**虔**恭也高彪詩文武將墜乃俾

**原**虞續切廣平曰原史記叙傳懷王客  
其末而忘其源切  
○**源**水源也韓愈王

近味陋道由是堙  
賦呼則出故翁則納新天矯經引積氣關元史記

敘傳莊王之賢乃復國陳既赦鄭伯班師華元  
珠閣銘因石阜以庭宇跨飲江之鼈

龍岌飛簷與鐵柱插清江之齋淪  
○**研**魚巾切磨也陸雲

伊何靡曠不遵厥  
明伊何靡妙不研  
○**顏**眉目之間也蘇軾祭韓文勿以大

語也韓愈孔戮墓銘白而長身  
寡笑與言其尚類也莫與之倫  
○**岵**山巖也嵇叔夜琴賦盤紆

岵岵  
○**顛**賦長嘯哀鳴翩幡互經天矯支路偃蹇杪顛

山頂地王褒洞簫賦朝露清冷而隕其側今玉液浸淫

而承其根孤雛寡鵠娛優乎其下今春禽翺翔乎其巔  
○**敦**

都鈞切  
厚也  
○**天**汀因切禮統天之為言神也陳也珍也毛詩與

馱兮冲天結桂枝兮延竚羌愈思兮愁人史  
○**焯**殊倫切明

記三年不飛一飛冲天三年不鳴一鳴驚人  
○**田**他因切樹谷曰田詩靈雨既零命彼信

無觀古真人跌  
○**田**人星言夙駕說于桑田張衡南都賦開

坐一醉扶桑暎  
○**田**人星言夙駕說于桑田張衡南都賦開

司文釋  
平真  
二〇四七

寶灑流浸彼稻田溝澮脉運堤燿相軼軼音丘均切**佃**狩也叶音汀馬季長廣成頌忽

觀日月之光聾昏不補佃狩也引義**畋**與佃字註同○遜徐幹齊都賦

聞雷霆之震震音真份殷曩戾壯氣無倫陵高越**豚**豕也李尤席銘施席接賓士

險追遠追遜又作遁遷也賢下**遁**遷也又與遜同蘇軾李仲蒙哀詞久而

珍切賦旁厲四邑延于休溷**醫**五鄰盜賊繫囚榜笞○難

冠蓋交錯隱隱麟麟奴鈞切艱難也王哀九懷河伯兮開門**年**他鈞切谷一熟

迎余兮歡欣顧念兮舊都懷恨兮艱難胡不萬年韓詩外傳往而不可**邾**口才夏侯湛抵疑

返者親也至而不可用者年也傾逐巧點妍嘔喁**宥**願也漢樂章周流常羊思所并

辨佞吳才老讀穰穰復正直往甯顏思古讀**逞**

癡真切盡也音瞋張平子思玄賦遇九臯之介鳥兮怨素意之不逞遊塵外而瞥天兮據冥翳而哀鳴**閔**池

切盛貌詩伐鼓淵淵振振闐闐淵于中切**填**塞也又从也詩倉兄填甸丘甸也

龍賦有蜿之龍來近郊甸應節合義象德效仁**賁**逋鈞切虎賁崔寔諫議大夫箴

爰納道人**崩**殂也揚雄元后誄享國六十殂○分曹植文帝誄

辭皓皓太素兩儀始分中和產物肇有人倫**藩**屏也韓愈苗夫人墓銘或毗于王

初在家孝友惠淳聞微勻切**蕃**盛也柳宗元祭從兄文我姓嬋媯○翮

批賓切飛貌陸機大暮賦庭樹兮華落暮草兮根陳松栢兮鬱鬱飛鳥兮翩翩**霽**浮因切霽霽雪

詩窮陰蒼蒼雪雰雰雪深沒脛泥沒輪正用此讀**芬**芬芳又芬芬香貌亦盛貌王褒

上臻襲英衣兮緹縹披華裳兮芳芬何晏景福  
殿賦結實商秋敷華青春藹藹馥馥芬芬  
紛亂也班固西都賦提封萬里疆場綺紛滿  
陛刺鏤原隰龍鱗

**氛** 不縷垢氛段生蕃魏國展季救魯人  
飛貌音近芬晉詩鴛鴦于飛徘徊

**翻** 飛貌音近芬晉詩鴛鴦于飛徘徊  
珪如璠

**便** 珍今豈若陶梓為用便今指今棄寶與齊民  
符筠切療也曹植文帝誄季嗣不

**憤** 憤也蘇軾祭范文公文力言不從  
維網漏于秦崩樂滅學儒坑禮焚

**煩** 勞也陳林大暑賦料救藥之千百今祗累熱  
而增煩燿靈管之匪念今將損性而傷神

**焚** 火也揚雄元  
虞俾也無塵

后誅夏撫鄴杜冬郵涇  
樊緩宥耆幼不拘婦人

**凡** 常也崔駰達旨高樹靡陰獨  
木不林隨時之宜道貴從凡

買傳幾人或疑古者燧人氏鑽以出火為炮燔  
辭玄洛秀朗輝景網縵誕

**門** 眉貧切戶也詩出自北門憂  
載豐美俊穎風繁古作

**捫** 摸也歐陽脩菱溪石詩嗟予有口莫  
出入甚極莫知其門

**悶** 悶也老子其政  
悶悶其民諄諄

**縵** 傷也毛詩恩斯勤  
而纏綿迥夜曠其既祛明星爛而曜晨亦作

**緜** 通作綿長  
帝思親賦痛弱條之眇昧兮悲瓜瓞之

**泯** 滅也詩靡國不泯  
一音民陸機答賈

**蠻** 夷也班固東都賦受四海之圖  
增韻又泯泯猶茫茫也

籍應萬國之貢珍內撫諸夏外

司文釋 平真 三



綏百 ○命 眉辛切天命也詩乃如之人也懷婚姻也大無

聞 微勻切聽也曹植文帝誅弗求古 文 文章也田文齊相

質雕以唐文六合怡怡比屋為仁張衡西京賦都邑游俠張

紋 織文也歐陽脩斲篔簹詩端溪琢出鐵月樣斲竹織 ○瞑

補武中切翁目也楚辭招魂致命於帝 疾 補病也詩無將大

百憂祇 ○燼 詞辛切火餘也毛詩民靡有黎 ○進 資辛切

易雜卦需不進也訟不親也 ○尊 蹤倫切長也重也漢書敘

庶藩屏侯 樽 酒器本作罇亦作 樽 酒器白居易北村詩村

紫文挾刀斧 宗 尊也易林嵩岳岱宗峻直 ○千 雌人切十

趙都賦宮妾盈兮數百食客過兮三 遷 徙也陳琳大暑賦樂

速嘉賓式 村 七倫切墅也白居易北村詩晨遊紫峯閣暮

後立斂手反如 存 從倫切在也荀卿賦篇長幼待之為

嶠 山貌音近秦揚子雲甘泉賦配帝居之懸圃兮象 泉

水源也李尤同觀銘房闥內布疏綺外陳是謂東觀書籍林泉

又易山下出泉蒙君子以果行育德德音登詩感沸檻泉言采

其 ○前 慈鄰切先也劉向九歎陸魁堆以蔽視兮雲冥冥 ○

孫 須倫切子之子也漢書敘傳姒八公主廼女烏孫使命乃

通條支之顏顏叶魚巾切五子歌明明我祖萬邦之君有

司文釋 卷五 平真 古

典有則貽厥子 **宣** 布也徐幹齊都賦日不遷晷也  
孫詩徂賚孝孫 澤普宣鵲火南飛我後來巡 **飧** 也宋

玉九辯竊慕詩人之遺風兮願託志乎 **信** 庸言之信叶閑  
素殮蹇充屈而無端兮汨莽莽而無垠 邪存其誠詩弗躬弗親庶民弗信曲禮執友稱 **西** 金方也王

其仁也交游稱其信也記自獻其身以成其信 **先** 先後之對急就章  
殿賦玄醴騰涌於陰溝甘露被宇而下 先 菰荻起居課後先

臻朱桂黝儵於南方蘭芝阿那於東西 **先** 先後之對急就章  
斬伐林木 **僊** 神僊也班固東都賦建章甘泉館 **鮮** 子治大

斫株根 **僊** 御列僊孰與靈臺明堂統和天人 **鮮** 子治大  
國若烹小鮮以道蒞天下 **旋** 松倫切還也李尤陽德殿賦

其鬼不神通章叶真韻 **旋** 上螭蟠其無際兮狀紆回以  
周旋開三階而參會 **還** 復返也蘇軾祭張師文惟師道迨

今銷金銀於兩楹 **還** 復餞公還咨爾庶邦益敬事神 **旃** 烏也高彪詩呂  
人唯今及旃震我聲教遇響唯殷 **鸛** 尚七十氣冠三

軍詩人作歌 **震** 起也怒也漢衛霍 **章** 文章也黃庭經可以  
如鷹如鷂 敘傳電擊雷震 充饑使萬神上蓋玄

玄下 **診** 知鄰切驗也急就章鬪變殺 **川** 樞倫切流水  
虎章 **診** 傷捕五鄰游檝亭長共雜診 **川** 漢書敘傳昔

在上聖昭事百神類 **闡** 稱人切開也陳琳悼龜賦探蹟索  
地禮宗望秩山川 **闡** 隱無幽不闡下方太祭上配清純

**檐** 檐檐搖搖貌司馬相如長門賦飄風迴而起闡兮 **傳**  
舉帷幄之檐檐佳樹交而相紛兮芳酷列之間闡 **傳**

重倫切轉也漢叙傳帝庸親親厥國 **笙** 疏臻切聲樂器毛  
五分德不堪寵四支不傳分叶真韻 **笙** 詩呦呦鹿鳴食野

之萃我有嘉賓鼓瑟 **山** 山嶽也班固東都賦吐焰生風欲地  
吹笙讀如莘方協 **山** 歆山日月為之奪明丘陵為之搖震

震音 **船** 殊倫切舟也文子上求揖而下 **淵** 貌班固東  
真 **船** 求致船上言若絲下言若綸 **淵** 貌班固東

都賦恥織靡而不服賤奇麗 **鬻** 鼓聲毛詩伐鼓 **焉** 於董  
而不珍損金于山沈珠于淵 **鬻** 淵淵通作鬻 **焉** 切助

同文舉 卷五 平真 五

語劉歆列女贊齊女徐吾曾  
績獨貧夜託燭明李吾純焉  
○厭 紆筋切足也易林羊舌叔

滅其 ○燕 伊真切國名易林涉伯殉  
身棄禮誅身成子賁燕 烟 火氣也魏劉楨魯

若霧烟九采灼 咽 咽咽鼓節也詩伐鼓淵淵  
樂菁藻紛縮 又魯頌鼓咽咽音義皆同 烟 火氣也周

祀昊天上帝柳宗元祭從兄文雷連 安 靜也蘇軾哀聲矯矯  
遊歡涉月彌旬夜褻膏炬晝凌風煙 安 犖犖目貴珍兮欺世

幻俗內 ○賢 下珍切多才也劉向校列子錄云字多錯誤以  
弗安兮 賢為形荀卿成相篇曷謂賢明君臣又曰堯讓

賢以 寒 凜也歐陽脩詩俊又沈下位惡去 弦 弓弦也崔駰  
為民 善迺伸家至而戶到飽飢而衣寒 弦 七依弓彈交

錯挹弧控弦響 ○玄 胡勾切赤黑色也班固東都賦女修  
繁弱鼓千鈞 纖絲男務耕耘器用陶匏服上素玄

渾 濁也蘇軾寄范鎮詩雷連四月聽鷓鴣扁舟一 桓 武也  
去浮奔渾人生聚散未可料世路險惡終勞神 桓 高彪

詩古之君子即戎忘身 鉉 鼎鎗也周易鼎金鉉蔡邕楊司空

明其果毅尚其桓桓 魂 魄也曹大家東征賦迺遂往而徂逝今聊遊目  
枝五登 魂 而遨魂歷七邑而觀覽兮遭鞏縣之多艱 ○

率鉉 咸 胡倫切平也張衡舞賦歌以詠志 ○ 蜒 夷真切蛇蜒動  
賦連壁組之爛熳兮雜虬文之蜿蜒 延 宛延盤旋也揚雄甘

動坎擊而成響兮似金石之聲音 延 泉賦乘雲閣而上下  
兮紛蒙籠以混成曳紅采之流 ○ 捐 余倫切棄也陸雲詩青

離兮颺翠氣之宛延宛音縈 ○ 捐 雲方乘風餌可捐達觀  
在一萬 緣 緣由陸機思歸賦練王率以奔命兮靡旌旆

物自賓 緣 其如雲苟隨時而弗弭兮雖懷歸其何緣 運  
轉也蔡邕述行賦彌信宿而後闕兮思感遺 圓 天體蔡洪圍

以東運陽光見之顛顛兮懷山弭之有欣 圓 基賦曲直有  
正方面不圓筭塗 園 苑也蘇軾祭韓琦文意廣才疎 ○ 憐

授卒三百維群 園 將歸丘園公治此邦沒食其民 ○ 憐

同文錄 卷五 平真 六 六字三

離珍切愛也宋玉九辨廓落兮無友生惆悵兮而私自憐燕翩翩其辭歸兮蟬寂寞而無聲

子連讀註云連讀如陵陸雲夏府君誄祈祈縉紳泣涕雷連故作斯誄著之不泯泯平聲

嶮嶮○然而鄰切是也劉歆列女贊齊女傳嶮嶮○然母防女未然莊姜亦材卒能脩身

火馬融秉巡頌散齊既畢越刃刃刃也太玄旌旗絳羅大恨

翼良辰憾慙增積烈火燔然○然民也血血衰衰不血刃也

朝守首車案朝歸壁陳○菱補子辛切多也劉孟陽碑銘

辭東帛菱菱音津○峻補七倫切音遼田峻也博物記曰千千為羣

收百倍峻種稻其收百倍○頑虞雲切搨頭也蘇軾祭韓文授手拯

○言補魚斤切言語韓愈

孔幾墓銘曰白而長身寡笑與言其尚類也莫與之倫

○奔逋鈞切走也詩鵲之疆疆鴉○怨紆云切恨也陳琳

不賈今豈十朋之所云通生宛勞神圖遠甚勤王師驛驛致

死以為量兮夫何人之足怨宛○怨悼龜賦參干鑑而

誅大愠怒也舜南風歌南風之薰輻輳輻輳匈奴車名長楊

宛今可以解吾民之愠兮賦碎輻輳輻輳音墳

寬屈也下和怨歌去封立信守溫和也白居易苦寒詩褐

念彼深可愧刻刻也歐陽修菱溪石詩皆云女媧初鍛鍊融

自問是何人刻結一氣凝精純苟非神聖親手迹不然孔竅

誰雕韞韞補藏也陳琳悼龜賦山節藻梲既積且苑也詩儻

駟孔羣公矛鏿錚蒙○旂補巨斤切交龍為旂詩夜鄉晨庭

熏又左傳取號之旅火中成軍

**塵**

補除軍切塵埃楚辭騷廣開今天門紛

灑

**還**

補反也復也楚辭九章孤子嗷而投淚兮放子

也九章茲歷情以陳辭兮蓀伴萼而不

**衣**

於斤切服也左傳宣公六年引

周書曰殪戎殷殪即壹衣即殷也衣

**昏**

許云切日暝也三略軍識曰竊公為

恩令上下昏曹大家東征賦悵容與而久駐兮忘

**婚**

嫁也易林牝馬

龍身日取三千東上蒼

**揮**

振也王粲詩荆軻為燕使送者盈水濱縞素易水上涕泣不可揮

**輝**

灼也詩夜嚮晨庭燎有輝史記斷戚夫人手足眼輝之

**堦**

堦樂器白虎通堦之為言勳也陽氣于黃泉之下勳蒸而萌風俗通引

詩天之牖民如墳如篲

**閤**

守門更也揚雄甘泉賦還平陽今呼帝閤開天庭今延羣神

**訓**

解字義也衛瓘字勢大晉開元弘道敷訓天垂其象地耀其文

**軒**

許斤切車也陸雲誄詞丘園靡滯鸞

驥憑軒豈方伊

**神**

補式云切鬼神書乃聖乃神乃武乃文類捉髮躬勤

類神

**孫**

補頌云切子之子也書明明我祖萬邦之君有典有則以遺子孫

**肯**

苦恩切可也太玄應首上施下和匪其肯也一縱一橫經緯成也

**屯**

徒渾切聚也本屯壹字假

借為屯聚之屯漢

**頑**

補虞袁切愚也白居易悟真寺詩及律勤兵而守曰屯

行走無

**憲**

補虛言切法也禮記武坐致右

斯首炮之燔之君子有酒酌言

**遠**

補遠近之對逸詩唐棣之華偏其反而豈不爾思室

是遠而反音翻

**渙**

補于元切散也詩溱與洧方渙渙今士與女方乘簡兮簡古賢反

偏反即翩翩也

**爰**

補于元切散也詩溱與洧方渙渙

**爰**

今士與女方乘簡兮簡古賢反

**爰**

今士與女方乘簡兮簡古賢反

**爰**

今士與女方乘簡兮簡古賢反

**爰**

今士與女方乘簡兮簡古賢反

今士與女方乘簡兮簡古賢反

元叶

補少也易賁于丘園束帛芟芟

○**零** 補孚哀切零零散也屈原九章吸湛露之浮涼今嗽凝霜之零零依風穴以自

息兮忽傾 ○**行** 補何袁切與言叶道也履籍以嬋媛 ○**采** 補式昆切

李尤函谷關賦上羅三關下列九門會萬國之玉帛徠百蠻之貢琛冠蓋紛其雲合車馬動而雷奔

○**頸** 拘盈切項也叶音京曹子建魏文帝誅咨遠臣之眇眇兮感凶諱以怛驚心孤絕而靡告兮紛流涕而交頸

○**敬** 居卿切肅也古賦何神怪之巨偉信一覽而尤敬雖離失之聰明猶炫耀而失精 ○**磬** 苦丁器也董京詩鸚鵡能言泗濱

○**姓** 師庚切音生姓氏也漢章浮磬衆人所翫豈合物情 ○**慶** 丘京切福也賀也白雉詩容潔朗兮於淳精

○**政** 諸盈切賦也化也又土均之政均齊天下之政通作征 ○**盆** 毗并切盎也蘇軾東

盆董生端令是前身韻補庚通真 ○**盤** 器名崔瑗大將軍鼎銘禹鏤其鼎湯刻其盤紀功申戒貽則後人韻補庚通真

○**營** 于營切叶音盈湛酒也漢書中山浮營 ○**天** 補鐵明切乾也易大明終始六位時成時乘六龍以

御 ○**嚶** 伊盈切鳥聲也詩鳥鳴嚶嚶王逸九思玄鶴兮與嚶同小聲也張平子思玄賦屬箕伯以函風兮

澄澶忍而為清曳雲旗之離離兮鳴玉鸞之習習 ○**年** 補奴歲也楚辭哀時命邪氣襲余之形體兮疾憊怛

而萌生願壹見陽春之白日兮恐不終乎永年 ○**楊** 以征切也廣成頌環林嘉樹建木

○**郢** 補地名應劭風俗通于木息偃叢生椿梧栝栢桓柳楓楊

○**嶺** 離貞切山阪也王褒九懷駕玄螭兮北征邠吾路兮蔥嶺連五宿兮建旄楊氛

仲辭邑以濯纓 ○**領** 項也韓愈田氏廟碑業業魏王為旌 ○**靜** 千庭切動靜

萬物榮夏道長萬物成秋道  
斂萬物盈冬道藏萬物靜  
以從盈數史記皆作命  
可証古命名同音也

**命**

補弭并切名也左傳異哉  
君之名子也又令名之大

青叶

**徑**

堅靈切小路也孫楚韓王臺賦卉木鬱以成行今屯  
羽嘈以成羣翦榛楛以投跡今披龍叢以為徑

**定**

唐丁切止也叶音  
庭詩亂靡有定

**偏**

紕苓切不正也何晏景福殿賦  
溫房承其東序涼室處其西偏

**今**

補叶音經今古之對詩有椒其聲  
胡考之寧匪且有且匪今斯今

**今**

字我生不辰逢天憚怒  
自西自東古叶青通真

**今**

補叶音形英雄也楚辭身既死  
今神以靈魂魂毅今為鬼雄

**生**

桑經切進也養也詩壽  
考且寧以保我後生後

**今**

補叶音馨羊臭也香也  
禮記郊特牲合羶薌

**東**

補叶音丁東木  
方也詩念我二

**今**

漢童謠千里草何青  
青十日不得生

**牲**

犧牲也亦作腥東都賦薦三  
犧效五牲禮神祇懷百靈

**爭**

**莖**

乎經切枝也屈原九歌秋  
蘭兮青青綠葉兮紫莖

**夢**

莫藤切夢  
夢亂也

**中**

諸仍切平也和也劉貢父  
詩詰曰關中以中為丞

**終**

**躬**

補姑弘切身也班固東都賦登靈臺  
考休徵俯仰乎乾坤參象乎聖躬

**弓**

弧也屈原九  
歌帶長劔兮

**衆**

多也太玄減於艾無以泣  
衆也減黃貞臣道丁也

**綬**

補息稜切綿也詩公徒三萬貝  
胄朱綬丞徒增增戎狄是膺

**音**

**雄**

于陵切雌雄也左傳襄十一年  
兆于山陵有夫出征而喪其雄

**厭**

厭厭良人秩秩德音

平真

平真

平真

平真

平真

平真

同文錄

卷五

平真

平真

平真

平真

皆是繇辭繇辭法當韻又熊獸名左傳堯殛鯀于羽山其神化為黃熊以入于羽淵張叔皮

論曰賓爵下革田鼠上騰牛哀虎變鯀化為熊反血為燐積灰生蠅

○風 閭承切氣也馮衍顯志賦摘道德書光耀

今匡衰世之眇風褻宋襄隆高也陸雲贈孫世顯制動以靜于泓谷兮喪季札于延陵

○南 尼心切火方也與心淫相叶詩遠送于南又飄

風自以男男子也詩大妯雅以南男徽音則百斯男

○風 補叶音欽起也詩殷商之風與實獲我心為韻

○能 補風猶作孚金切命匪諶靡不有初鮮克有終

○終 補諸深切畫也始之對詩其金切才能也詩子孫其湛其

○興 補叶音欽起也詩殷商之湛曰樂各奏爾能湛持林切

○駿 補疏簪切車乘也詩騏驎是女無貳爾心

○爽 茂盛貌廣成誦讀如生吳才老讀如森

○諳 補子林切纔也毀也詩瞻彼中林不懷歸將母來諗

○耽 持林切妫樂也毛詩鹿鳴章和樂且湛氓章無與士耽

○潛 才淫切藏也陸士所匿寂寞聲必沈肆目

○譚 水深貌音濤鄭虔詩瞻彼江漢朝諱而夕替艱音勤



同文錄  
卷五  
○寢 千尋切  
臥也

音韻日月燈二之六

明新安 豫石呂維祺著  
泰石呂維祐詮

同文鐸 卷之六

十一二文 與欣同用○古轉真元○按正韻收  
八真內○沈韻七十八字今增定共  
八十

三字

斤 舉欣切斫木斧也或作斲斲鋸劑斷也又十  
四銖為兩十六兩為斤六兩為鎰又明也

筋 骨絡肉  
竹物之多筋者故從竹俗作筋非本从  
肉从力上从竹或作韃韃助古作筋

見三

開口呼

同文釋

卷五

平文

羣三

勤

渠中切勞也又孜孜也盡也又勞來其勤曰勤歸俗作勤通作羣亦作羣

種

亦作種牙柄也

又哀也又勇

也或作勤

芹

楚葵水芹也一名水英又荻芹取根赤芹取莖又馬芹俗謂胡芹子可調飲食通作斬或

勤

身從事勞苦之疾

疑三

垠

疑斤切地垠也一日岸也又垠墀亦作圻

斷

齒本

鄞

地名在會稽

斲

大篲也

信

犬吠聲

閭

和悅而諍也

曉三

忻

許斤切熱也又忻忻光盛貌

欣

喜笑也或作欣亦作忻通作忻

昕

且明也日將出也

影三

殷

於中切作樂之盛稱殷一日中也又大也正也衆也又姓

慙

痛也又慙慙通作殷

蕨

菜名一日草色

也

礮

通作礮

湏

水出潁川陽城少室山或作湏

湏

憂也又評也又謹也

合口呼

見三

君

拘雲切尊也尹也正也長民之通稱君者群也羣下歸心也又妾稱夫曰君又君宮也

麋

麋也左傳求諸

侯而

軍

五師爲軍萬二千五百人天子六軍諸侯大國三軍本作軍

鞞

補鞞股也唐李世傳凍膚鞞瘡音訓曰鞞凍裂也又足圻也

群三

羣

渠云切輩也羊性好羣居也又隊也衆也聚也俗作羣

裙

下裳也本作裙亦作裙

窘

羣居也

非三

分

方文切別也判也裂也與也又賦也施也又一分之廣爲一分又半也又徧也匪頽匪讀爲分

饋

滫飯本作

餼

敷三

芬

敷文切本作芬草初生分布也初生葶甲也又香也草初生故香

旄

旄旄毛落也

紛

馬尾韜也

同文

宗

平文

二

奉三

一曰眾也又紛紛亂也緩也  
 維也又拭巾內則左佩紛帨  
**紛** 大巾也拭物之佩巾  
 也本作**帨**通作**紛**  
**翁** 翁翁飛也亦作**翁**  
 或作**翁**相如**翁**  
**鵙** 補鳥名又鳥聚貌一曰飛貌本作**鵙**假借作**鵙**漢  
 或作**鵙**張敞舍鵙雀飛集丞相府師古曰音芬鵙雀大  
 色青出

符分切榆也榆白曰**粉**  
 一曰榆先葉後莢者  
**氛** 祥氣也又氛稜妖  
 氣或作**氛**通作**氛**  
**粉** 大首  
 貌亦  
 水出太  
**汾** 屋棟又亂也左  
 原入河**芬** 傳治絲而芬之  
**賁** 大也一曰三足  
 龜通作**賁**書序  
**墳** 墳以朱纏鑣扇汗也  
**墳** 墳也土之高  
 墳築土遇  
 水曰隄曰防大防曰墳凡土高而大  
 者謂之墳又三墳言大道也或作**墳**  
 又大首羊通作**墳**

微三

水厓曰**漬**下平曰衍通作**墳**水自河出為灑江為  
 沱汝為墳又大防也又大水溢出別為小水之名  
**漬** 穢猪也亦作**漬**  
 易穢豕之牙  
**蕢** 雜香草一曰  
 草木多實貌  
**焚** 火灼物也或作**焚**  
 燹**焚**古作**燹**  
**焚** 鼓  
 八尺而兩面周禮以鼓鼓軍事  
 通作**蕢**詩蕢鼓維鏞亦作**蕢**  
 鼓

無分切文章也錯畫也又美也善也兆也華也斑也法也  
 又青與赤謂之文又持文法深刻謂之深文法刻曰文深  
 以文法致人罪謂之文致又經緯  
 天地曰文或作**文**非文音普木切  
**紋** 織文也凡錦綺繡  
 黼之文皆曰**紋**  
**雯** 雲成章也  
 介孺按三墳書曰雲赤  
 曇月雲素雯又石文似雲亦曰雯  
**聞** 知聲也亦作**聞**  
 耳受聲古作**聞**  
**民** 或作**蚊**齧人飛虫也秦謂蚋楚謂之蚊又作**蚊**一曰白鳥  
 一曰黍民一曰豹脚一名闐闐音吝亦作**蚊**通作**聞**

闕

低目視也又地名闕亭又作闕闕鄉弘農縣

曉

熏

許云切煙上出也本作熏又曰火熏物又氣蒸也熏草

似靡蕪又暖氣也舜歌南風之薰兮

臙

羊臙禮有脚臙臙羊曰臙豕曰臙皆香美之名

獯

獯鬻匈奴別名

或作揮輝通作董

董粥夏曰董鬻周曰獯狁漢曰匈奴皆北方胡名

勲

能成王功也古勲勲俗作勲勲

昏時也

纁

淺絳色三入為纁又玄纁天昏時也地之正色或作纁纁亦作纁

醺

醉也亦作醺詩公尸來止

熏熏然

葷

辛臭菜蒜屬辟凶邪禮記於君有葷

焄

香臭之氣禮記焄蒿悽愴

影

氤

紆倫切氤氲氣貌一

煜

鬱煌也今省作煜

陰

雲

于分切山川氣也地氣上為雲天氣下為雨五色為慶雲三色為喬雲本作云又雲門樂名雲夢楚澤雲中地名

沅

水轉流也又沅也水流澆沅

姪

姓也祝融之後又女字

紘

物數紛紘本作紘通作員亦作紘又

音他骨切忽出也育字从云

芸

芸芸物多貌又芸草可辟蠹或作芸說文草似苜蓿又與

云

言也語辭也又友也旋也云云眾語也又

耘同孟子

耘

除田穢也通作芸本芸人之田

員

物數也又益也亦作員

云云地名通作員

一曰云云猶言如此如

此詩婚姻孔云又營為也易變化云為

員

也亦作員

鄭

漢南之國或通作員

十三元

與蒐痕同用○古轉真文○按正韻收八真十刪十一先內○沈韻一百三十九字今增定一百四十六字

開口呼

見三

鞬

居言切馬上盛弓矢器鞬弓衣橐箭器或作鞬

鞬

牂牛或作鞬

鞬

鬻也或作鞬亦作鞬

同文釋

平元

四

音字

**椽**

椽子檁蒲菜名亦作  
椽本作(梲)俗又加木

**寒**

丘言切走貌  
又險也難也  
**擗**舉也集韻  
或作(擗)

**言**

語軒切直言曰言論難曰語言宣也宣彼之意也又發端  
曰言答述曰語又言言高大貌又我也又大言山名又姓

**管**

古作  
大簫也  
**甌**無底甌也  
又地名

**軒**

虛延切車曲輈也廂也卿車犀軒夫人魚軒闌板曰軒一  
日檐宇之末曰軒又前頓曰輕後頓曰軒馬援傳居前不

**騫**

能令人輕居後不能令人軒言為人無所輕重  
也或作(鞬)又肉腥細者為膾大者為軒  
**騫**飛貌騰騫  
也讀作(愆)

**掀**

介孺按騫騫二字本自不同从馬去乾切音愆  
馬腹病也从鳥虛言切音軒飛貌俗多混用非也  
**掀**舉出一  
日引也以

手高舉也

合口呼

疑三

**元**

愚袁切始也大也又長也又善之長也又首也又氣也  
又本也一也漢文紀元元之民師古曰元元善意也

**蜿**

榮蜿蛇類一曰蜥蜴以  
胃鳴者或作(蜿)通作(原)  
**龜**似龍而大龜介蟲之元也大  
玄龜玄龜生靈龜靈龜生庶龜凡為介者生於  
庶龜又天龜辰星次名一曰玄枵或作(魼)通作(沉)

**沉**

水名沅湘  
出蜀郡由

**原**

本也宗原根本也又作(原)水原  
本也亦作(源)又廣平之野曰原

**源**

本原之原自可分押水原之原與源字不可雙押若用平原原  
本原之原自可分押水原之原與源字不可雙押若用平原原

**源**

有郃氏女高辛  
重蠶為蠶或作(原)通作(源)

**源**

尚赤戎事乘駮  
重蠶為蠶或作(原)通作(源)

**源**

又原再也或作(源)

**源**

又原再也或作(源)

**源**

又原再也或作(源)

**源**

又原再也或作(源)

詞文釋

卷六

平元

五

六百四十一

非三

敷三

藩

方煩切屏也籬也或作樊通作蕃十二荒政九曰蕃樂言閉樂器而不作也又藥名又草名又車名

翻

孚艱切翻翻飛也或作翻亦作拚潘米瀾也浙米輻又反覆也通作幡又作反俗作翻

幡

詩捷捷幡幡猶翩翩也又威儀幡幡失威儀貌孟子幡然改趙幡幡胡也旌旗旋幅下

幡

幡胡也旌旗旋幅下注反也

幡

垂者也俗作幡非番更也重也數也遞也

幡

從采从田采音辨辨也象獸爪

幡

分辦之形與采字不同或作番之寶玉

幡

又釋也又緝帶亂取之也又寬也

反

平反也理正幽犴曰反通作幡

犴

傷也連犴無

奉三

煩

符艱切熱頭痛也一日勞也又不簡也悶也

燔

燔火曰烈或燔或灸註燔用肉灸用肝炮之燔之

燔

宗廟祭祀肉本作燔通作燔又腥曰燔或作燔又祭餘

燔

肉孟子作燔案燔燔義同不得重押如用脈燔與燔黍燔燒不

燔

妨重押

燔

草茂也又息也滋也又

燔

赤也又澤名通作番

燔

驚不行也樊籠也又山樊山邊

燔

也又國名又姓又樊籬一作

燔

羽澤又山礬

燔

花名可以染

燔

白蒿也春初生

筭

竹器所以盛棗脩者

曉三

暄

呼淵切溫也本作煖莊子煖然似春又曝也樂記煖之

萱

一名忘憂一名宜男本

作

恒

類諛詩終不可諛今

墳

樂器以土為之銳上平

影三

寃

於袁切屈也枉曲也一作冕又作

宛

地名又大宛西域

袁

于元切長衣貌又地

喻三

袁

名又姓也俗作袁

作

媛

媛

媛媛美貌一曰牽

媛

媛媛所以

又

媛

媛媛美貌一曰牽

媛媛美貌一曰牽

媛媛美貌一曰牽

媛媛美貌一曰牽

媛媛美貌一曰牽

媛媛美貌一曰牽

又

媛

媛媛美貌一曰牽

媛媛美貌一曰牽

媛媛美貌一曰牽

媛媛美貌一曰牽

媛媛美貌一曰牽

媛媛美貌一曰牽

作

媛

媛媛美貌一曰牽

媛媛美貌一曰牽

媛媛美貌一曰牽

媛媛美貌一曰牽

媛媛美貌一曰牽

媛媛美貌一曰牽

媛

媛媛美貌一曰牽

媛媛美貌一曰牽

媛媛美貌一曰牽

媛媛美貌一曰牽

媛媛美貌一曰牽

媛媛美貌一曰牽

媛媛美貌一曰牽

元之痕寃

開口呼

見一

根

古痕切根根也本也又天根星名氏也又金

跟

足腫或

詞文釋

平元

七

五百十

透一

**吞**

他根切咽也又吞滅也又并包也又音天姓也

匣一

**痕**

胡恩切癥也俗作痕誤

**輶**

車革前飾曰輶郭璞曰韋鞮車軾也或作輶

影一

**恩**

烏痕切惠也又澤也愛也隱也又州名

合口呼

見一

**昆**

古渾切同也咸也又後也又明也又昆蟲昆

**暴**

兄也通

**琨**

石之美者一日石似珠一日瑤琨美玉或作璣

**崑**

崑崙山名亦作崑崙淪又

**鯤**

**禪**

褻衣也本作禪或作禪視司馬相如著犢鼻禪

**鴟**

鷄三尺為鴟本作鴟一日陽

**規**

大魚又魚子一日鯢鮪或作鯢

**蛄**

蟲之總名通作昆說文二

溪一

**坤**

衆也鄭康成以昆蟲為明蟲介孺按蛄即昆蟲字但昆字義廣而蛄止訓蟲宜補出

**髡**

鬍髮刑漢制髡為城且春淳于

端一

**敦**

都昆切怒也詆也一日大也勉也誰何也又迫也又醜人也本作敦

**墩**

平地有堆者通作敦或作墜又一成

**惇**

厚也通作敦又相勉也厚也又心實也本作惇

**敦**

畫弓也徐

透一

**嗽**

他昆切日始出或作嗽

**嗽**

遲貌詩大車啍啍又重

**啍**

明也一日灼龜炬又天策

**屯**

徒渾切聚也勒兵而守曰屯本作純與屯字不同屯本株倫切屯宜也經史多借屯宜為屯聚字今相仍用之久矣

定一

**屯**

光耀也



**菀**

木始生貌又菜名又愚菀無知貌又渾菀不分察貌又盛貌又厚貌

**輶**

兵車也又守車也

**庵**

居也

又熾盛貌爾雅

風與火為庵

**豚**

小豕也或作𧣾亦作𧣿通作𧣽又持肉以給祠祀

**臀**

也又底也

亦作𧣾又

作𧣿亦作𧣽

**燉**

火煌盛也通作𧣾爾雅風與火為庵

**泥**

**幫**

**磨**

諾昆切溫磨

**奔**

博昆切走也堂上謂之步門外謂之趨庭謂之走大路謂之奔本作𧰨或作𧰩或作𧰪或作𧰫左傳作𧰬

**賁**

勇而

疾走曰虎賁又三足鼈曰賁

**滂**

**並**

**歎**

鋪蒐切吹氣也一曰灑也吐也通作噴或作噴

**噴**

吐也一曰鼓鼻

**盆**

蒲奔切盎也盆謂之缶盆實二黼或作盆又姓

**溢**

補水名在潯陽一曰水溢也一曰水聲前溝洫志河水溢

**明**

溢又曰清也或作滂通作盆

**門**

莫奔切合兩戶謂之門門聞也又捫也言在外為人

**捫**

撫持也摸也詩莫捫朕舌

**璫**

玉經色赤玉也亦作璫或作璫

**楠**

松心木左傳楠木之

下又木名又本韻元內武元切義同

**藁**

赤苗嘉穀或作藁亦作藁又作藁又作藁又作藁

**疊**

山絕斷水處疊之言門也又浩疊山名或作疊

**精**

**尊**

祖昆切高稱也又重也敬也君父之稱也又酒器訂介孺按尊本酒器後人以爲尊卑之尊而另出樽字亦作樽但

樽从缶以爲酒器可也然樽从木乃林木茂貌之字今正之

**罇**

酒器本作罇六尊儀象著壺太山六者或作罇或作罇

通作罇

**鷓**

西方雉名

清一

村

此等切墅也聚落也通作(邨)訂介孺案說文古止有邨字  
从屯从邑而無村字以為作村非今村字通用久矣從今

出村然用邨字殊古

從一

存

也又察也又省視也(蹲)踞也从足(踳)也亦作(踳)

心一

孫

思渾切子之子曰孫孫之子為曾孫曾孫之子為玄孫玄孫  
子為來孫來孫子為暵孫暵孫子為仍孫仍孫子為雲孫

又織女曰天孫岱嶽亦名天孫女之子為外孫又姓又

孫遜也子道當遜順也又系續也又烏孫西戎國名

蝻

南楚謂之蝻

蔡

香草生溪側名溪蓀似石菖蒲而葉無脊楚詞惟  
言蓀喻君蓋蓀於藥性為君或作(蓀)亦作(蓀)又作

蕪似羊蹄葉細味

殮

非今皆並用列子作(殮)亦音孫集韻亦作(殮)須殮

酢可食或作(殮)

曉一

昏

呼昆切日冥也口入三刻為昏又闇也蒙昧(昏)朝舒夕

歛俗訛(昏)或作(昏)古作(昏)又夜合花名合昏亦作(昏)

婚

婦家也本作(昏)禮娶婦以昏時婦人陰  
目所為合歡(昏)也故曰婚又婦之父為婚夫之父為姻(昏)目所

不見又喋

閨

守門隸曰門者晨昏啓閉閨亦主啓舉昏以該  
喋言貌(閨)之論語稱晨門而不言昏可以互見也又九閨

天子之門也

惛

不明了也通作(惛)多我遇瘠

匣一

魂

胡昆切陽氣也一日身之精隨神出入亦作(魂)魂者法也  
猶云法行不休也魄者追也猶迫迫著於人易遊魂為變

淮南子天氣為

沆

水轉(沆)緯也十羽謂之

渾

混流聲也

又渾濁又渾淪又胚渾未分也又全

緝

緝一曰百羽

緝

補縫也

影一

溫

烏昆切水出隄為涪南入黔水一曰燁也和也又善也良  
也柔也暖也又敦柔閨澤謂之溫又習也俗作(溫)又日暖

司文釋

卷六

平元

一

六、卅

來一

作盥訂介孺案正韻云溫从盥音同盥仁也  
說文以皿食囚亦作盥凡从盥者俗皆作盥  
補日暖史記封禪書至  
中山曠盥漢書作晏盥  
節中生葉

盥

補日暖史記封禪書至

盥

節中生葉

縕

赤黃間色土

論

盧昆切議也說也思也謂應和難詰首尾  
以終其事又紬繹討論也又決罪曰論  
材不禁訂介孺按韻會論掄字義並同而一音龍  
春切紛紜疑似令人眩瞶莫知適從至龍春切尤為不韻似當  
以盧昆切一音為

掄

擇也周禮

正然相承久矣

侖

昆侖

船

舟名又

崙

崙崙山有三角

玄圃臺東崙崙宮有五城十二樓爾雅丘三  
成曰崙崙亦作崙崙又作崙崙又作渾崙

十四寒

與桓同用○古轉刪先○按正韻收  
九寒十刪內○沈韻八十三字今增

開口呼

見一

干

居寒切犯也一曰澗也又水涯也又求也又射干木名又  
草名闌干橫斜貌又闌板通作奸亦作杆又通作竿謂竿

摩又盾也又干者杆也亦作杆又闌干盛貌薛令詩苜蓿長闌  
干又闌干流貌白居易詩玉容寂寞淚闌干又眼腔謂之闌干

又若干數未定之

玕

琅玕樹有五色青者入藥古作理一  
辭猶言幾許也

肝

木藏也肝幹也其  
體狀有枝幹七葉

乾

燥也本音虔借為乾濕字又得利為乾  
失利為沒又桑乾河名或作乾通作干

竿

竹挺也又牘  
旗竿也介孺按俗語鮎魚上竹竿又日出三竿南齊志謂朱黃

赤色暈也余謂三竿恐謂日出之高約三竿也  
羣臣未起朕先起羣臣已睡朕未睡不如江南富足翁日  
高五丈猶披被五丈者約日出之高五丈也與三竿義同

補僵木也漢尹賞傳被鎧杆師古曰  
杆臂衣也劉敞曰杆謂盾耳或作杆  
軒 補蟲侵物鮑宣傳白  
虹軒日一曰犯也通

溪一

看

丘寒切睇也以手翳目而望也或作翰俗作看非

刊

剗也又削也定也篆文作介孺按刊从干戈之

干本削去之義而宋人借以為刊印之義俗之相沿久矣但從干作刊非是刊七見切

疑一

丹

都寒切巴越之赤石也又赤色謂之丹又牡丹又木丹梔子花也古作

單

極盡也竭也通作單

端一

單

漢音義邯鄲縣邯山名鄲盡也邯山至此而盡城郭字皆從邑因以名焉

單

小筐盛飯食者方曰筥圓曰單

單

大也一曰隻也獨也單複之對也又薄也俗作單非又竭也俗作單者謂與同船者說銳竟治字从口亦作单句字从口

單

無作勾者今俗作勾單字从口俗亦作單唯晉字上本从兩至字非从口今作晉

單

單

單

單

單

單

單

單

透一

灘

補衣無裏方言江淮南楚之間謂之裸關東西謂之禪通作單

單

補宗廟盛王器周禮司巫祭祀共單主

灘

他丹切水濡而乾也今俗假借為水灘字瀨也本作灘又本作灘又太歲在申曰涪灘

單

喘息也又眾也盛也又閒暇有餘力貌又迂緩貌

單

按也又攤補四數也亦作單

單

手布也又用也

定一

壇

唐蘭切祭場也壇之言坦坦明貌一曰封土為壇除地為場或作壇

檀

木也疆韜之木又州名又姓

彈

行丸也丸射也或作彈又鼓爪曰彈又糾也効也通作彈

聃

補軍法以矢貫耳

鵠

鵠射之銜矢射人

泥一

難

那壇切鳥也本作難今假借為難易之難艱不易也又重大也又木難珠名生東夷古作難

同文錄

卷六

平寒

十一

五廿五

清一

從一

心一

匣一

餐

千干切熟食也又吞也又飲饌曰餐又作贊俗作食非本从卜从夕俗作餐非

殘

財艱切賊也本作戔兵多則殘又餘也又凋傷也零落也又害也

跚

相干切蹣跚行不進貌又跛行貌通作跚嬾嬾行遲亦作散曰嬾散

珊

珊瑚生於海或生於山又闌珊彫散

貌又珊珊佩聲或作冊俗作冊誤

寒

河干切凍也又捍也捍格也又寒暑之對又姓又國名

韓

國名周武子所封又姓又東夷有三韓國說文

井垣也取其巾也本作韓或作翰

翰

羽也又天雞羽有五色又翰也詩維周翰凡稱書翰者謂以羽翰為筆以書

也餘

井垣也井上木欄又曰銀床本作韓

汗

可汗戎酋長稱又漫汗大水

水

影一

來一

安

於寒切止也又靜也徐也寧也平也又定也何也心無媿也又寬容和平曰安

鞍

馬鞍具通作鞞又地名

闌

郎干切門闌也一曰晚也又希也失也又遮也又飲酒半罷半在曰闌又褪也盡也衰也从東俗作从東非又門闌

一作欄應劭曰無符籍妄入宮曰闌外戚傳闌入殿中薛瓚曰無符傳出入闌為闌西域傳闌出不禁

瀾

大波也

汎瀾流貌通作蘭

蘭

香草闌不祥也一名蘭蘭以之蘭以間崔蘭涕泣流貌

又蘭臯山名張湛曰凡物不知生出主謂之蘭殷敬順曰史記無符傳出入謂之蘭此蘭子者以技妄遊者疑與闌同

欄

補裳連衣又欄衫欄裙也本作欄俗作欄

欄

補閑也階除木勾欄也又牢也通作欄即今牛馬欄圈

合口呼

見一

官

沽歡切吏事君也又君也法也事也管也又職也使也公也又司主也又天子曰縣官又曰太官又官舍曰官又尊

司文釋

卷六

平寒

三

榮之稱棺關也所以掩屍黃帝始造棺命彼倌人觀視

也一日常事曰視非常曰觀又闕謂之關冠冠所以秦髮卷

又樓觀臺觀奇觀壯觀古作冠俗作冠聖人見鳥獸有冠角頓胡之

制遂作冠冕纓綬或作冠苦官切屋大也緩也愛也裕也又不猛

疑一寬寬也从山从苜苜胡官切與苜字不同覘兩股骨也

吾官切制也一日齊也又印利敵又峴噴峴小山貌又

野羊名或端多官切直也一日正也始也又緒也等也又審也又布帛

謂之匹通作端說文物初生之題也上象生形下象其根今謂

溪一

疑一

端一

武士鋒端剗補整飭貌揚子剗而端他官切激獠補獸似豕角在鼻上堪熒補赫也又火

辯士舌端剗不傷又斷也齊也熒盛漢高祖父

定一

徒官切園也又聚也或作團博博憂勞也詩搏以手園物也又搏擊也或作搏攪通

勞心博博兮搏作搏又規聚也又控搏揣度也鷓補鷓鴣鳥名又名鷓柔如

補鷓鴣也貪殘之鳥亦作鷓鷓鷓補鷓鴣鳥名又名鷓柔如

廣韻鷓之別名或作鷓鷓鷓補鷓鴣鳥名又名鷓柔如

名鷓鷓鷓補鷓鴣鳥名又名鷓柔如

鋪官切浙米汁也可以沐拌補凡揮棄物謂

曰水名在河南榮陽又姓拌之拌俗作拌

同文錄

滂一

鋪官切浙米汁也可以沐

曰水名在河南榮陽又姓

同文錄

並一

**盤**

蒲官切本作盤承盤也或作盤盤古作鑿又樂也又盤屈也盤大石一日山石之安者

荀子國安

**瘕**

瘕已愈有痕曰瘕

**般**

樂也孟子般樂怠傲或作弁亦作下通作繁亦通作盤

**鞞**

大帶也或省作鞞

**胖**

大也記心廣體胖通作盤

**繁**

馬毛上飾繁纓繁馬腹帶也纓馬鞅也或

作紕亦作紕亦作紕

**弁**

詩有小弁篇漢杜欽傳作小紕又冕也本作覓或作紕

**磻**

磻溪名一日以石著惟繁

**蟠**

大也又曲也伏也一日龍未升天謂之蟠通作盤

**繁**

刺也通作鞞又般往來貌

**濫**

補水迴也九河八日鈞濫亦作盤濫帶愈

**漫**

謨官切水廣大貌

**鏗**

鐵朽也泥也或作漫

**震**

雨露濃貌又蒙震也漫欺

**瞞**

平日也又目臉低也又目不明鬚長髮也

**蹠**

補踰也

**曼**

補曼曼長也遠也

精一

**鑽**

祖官切所以穿也亦作鑽上本从玨俗作从玨

從一

**攢**

祖丸切簇聚也通作鑽

**攢**

補積竹杖一日木叢亦作攢又穿也又地名

**鄮**

補聚也周禮百家為

**攢**

補刈禾積也亦作纂

心一

**酸**

蘇官切酢也曲直作酸又寒酸也今作寒酸又蟲名酸雞見雞字下

**霰**

補小

**俊**

補俊貌如貌

**酸**

貓食虎豹者或作酸一日獅子

曉一

**歡**

呼官切喜樂也或作歡上从艹俗作歡非

**驩**

馬名又州名又同歡孟子驩虞如也董仲舒傳驩然有恩

**謹**

謹謹然不知其非也

**糴**

補野豕或作糴通作糴

匣一

**丸**

胡官切圓也從反仄者一面歛而不可回也是故桓反而可反為丸九可左可右也又橫丸箭箭又蟲名

司文舉

卷六

平寒

七五

五百七十六

影一  
來一

亭郵表表雙立為桓又幕中四植柱曰桓又桓桓威也又辟土服遠曰桓  
為萑葦補爾雅小山岷大山岷小山與大山**純**素也又  
俗作補**峒**相並而小山過大山曰峒或作峒**完**補全  
也詩芄補芄**苴**補芄**苴**補芄  
也詩芄補芄**苴**補芄  
蘭之枝補芄**沈**補芄  
也詩芄補芄**沈**補芄  
蘭之枝補芄**沈**補芄

**刺**烏丸切割也  
或省作刺  
**鸞**虛宮切神鳥出女牀山孫柔之瑞應圖鸞者赤神之精鳳  
疏有序則至又和鸞**鸞**人君乘車四馬鑣入鑿鈴又和鑿和在  
鸞車軛俗作鸞**鸞**軛鑿在鑿鈴名鑿者象鸞鳥聲鳴和也  
郭璞曰鸞鈴也在軛曰鸞在軛曰和漢五行志登車有和鑿之  
節師古曰和鈴也以金為之施於衡上鸞亦金為而持衡銜鈴

見二  
開口呼

於鑣上動皆有聲  
通作鸞又作鸞**鸞**木蘭也天子樹松諸侯栢大夫藥十錫  
樂又樂藥瘠貌鸞**鸞**而銳鸞**鸞**補團  
又檀樂竹貌鸞**鸞**補團  
**十五刪**與山同用○古轉寒先○按正韻作  
增定共五  
十一字

**姦**居顏切私也媼也一曰偽也詐也亂在  
外為姦在內為宄或作姦姦古作姦**菅**白茅也巳漚  
說文閒隙也門當夜開閉而見月光是有閒隙也又病閒  
少差也一曰中也又近也又黃閒弩名大黃弩之大者古  
作閒本从月俗从日作閒閒介孺按閒本从月有賢堅二音  
今俗以从日者為中間之間而以从月者專為安閒字矣  
**蘭**蘭也似澤蘭而長今都梁蘭**艱**艱難也物根也  
香也藏書衣中可辟白魚艱艱亦作艱

司文釋  
卷六  
平刪  
五十九



溪二

慳

丘開切慳也又固也說文作擊莊子牢也

鬻

補秃髮曰鬻一曰頭瘡或作鬻通作願

願

補長

少貌

疑二

顏

牛姦切眉目之間額角曰顏又顏容也又屏顏山高貌又商顏山名又姓

床二

孱

鈕山切迤也又孱劣也又懦弱也一曰呻吟也又不肖也又仁謹貌

潺

潺湲流水聲

審二

刪

所姦切剗也冊書也又除剗也冊本作冊增韻作冊俗作冊

濟

涕淚流貌詩濟焉出涕

山

高大

匣二

閒

戶間切安也暇也又散也冗也通作閑又習也空隙也从門从日月之月俗从日

憫

憫愉也靜也或作閑

閑

止也閑猶閑也又防也禦也大也法也習也又馬闌天子馬十二閑一閑二百一十六匹又散也冗也亦作憫

嫺

雅也嫺雅逶迤若女子也或作嫺又靜也習也通作閑

鷗

鷗也似雉尾長本作鷗謝惠連雪賦白鷗失素

瞶

補戴目也眇也亦作瞶又目多白又規也

殷

么閑切赤黑色左傳朱殷謂血深也

黧

補黑色从黑从西从土从西誤或作黧

來二

爛

離閑切編爛色不純也或作敝亦作瞤

合口呼

見二

關

姑還切以木橫持門戶所以閉也又門柱也扃也又要會也又城塞門也又通也又關白又關石衡也又關候又姓

又關關音聲和也又關關崎嶇展轉貌俗作關從升皆非

瘵

病也或作瘵瘵也通作矜漢和帝紀寤寐矜矜又與

司文釋

卷六

平刪

七

五〇七五

同詩至  
于鰈寡  
**鰈** 大魚也又魚子名鯤鰈鰈古字  
通用又老而無妻曰鰈通作矜  
**綸** 青絲綬  
或作綸

疑二

**頑** 五還切愚也又癡也鈍也  
又心不則德義之經為頑

幫二

**班** 逋還切班分瑞玉也從刀以割制之也一曰次也別也又  
布也或作辨通作般又列也分也又賜也又姓亦作班  
**斑** 駁文也本作辨一曰雜色曰斑或作斑古作賁易賁卦亦  
作班頰又魯班又作般般般之獸如斑白之斑與班頰般  
不可重用若班列班文般般頰  
白頰賜之類義異皆可分押

**扳** 援也引也  
也挽也  
**頒** 本頰首字一  
白頰賜之類義異皆可分押

班布之班或作頒頰兩旁曰頰孟子頰白注頰班也頰半白曰  
頰又布也賜也本大首字注讀為班布之班亦作班亦作盼又  
作般還也趙克國傳般般師罷  
發般兵書作班公輸般人名  
**媠** 媠媠色不純  
亦作媠  
**攀** 披班切引也本作升隸  
作尤或作攴亦作扳

滂二

**攀** 披班切引也本作升隸  
作尤或作攴亦作扳

明二

**蠻** 莫還切南方曰蠻蠻蛇種也又慢也又糜也以  
其近夷故糜之以政教蠻種有八俗作蠻  
**鸚** 如鳥  
一目相得乃飛比翼  
鳥也又謂之鸚鵡

審二

**櫬** 補數還切關門機俗作  
榿集韻榿貫物木下

匣二

**闐** 胡關切市垣也又  
闐闐闐市門也  
**還** 復也反也又顧也退也  
又迴也又歸也償也  
**環** 圓成  
無端  
者又璧也又肉好如一謂之環又回繞也禮記儒有環堵之  
室又經解云行則有環佩之聲亦作還又作環通作鉞

**環** 金環也環與環俗  
多通用又指環也  
**鬟** 屈髮為髻總髮也  
介孺按屈髮  
紆烟鬟奇句也東坡屢用之如霜林散烟鬟又孤雲落日  
在馬耳照曜金碧開烟鬟又落日銜翠壁暮雲點煙鬟  
天子封畿內縣  
又寰宇又州名  
**鍤** 錡也一曰金六兩為鍤二十四銖為兩兩  
有半曰捷倍捷曰舉倍舉曰錡謂之鍤又

又寰宇又州名  
**鍤** 錡也一曰金六兩為鍤二十四銖為兩兩  
有半曰捷倍捷曰舉倍舉曰錡謂之鍤又

黃鐵也又錢也又與環同漢五行志宮門銅緩環同

也孟子環而攻之訂介孺按環有流貌

旋轉之意而環之意廣宜另出

影二

彎

鳥還切持弓關矢也或作關

灣 水曲也

浚

浚水

園

補繞也後漢冠帶園橋門通作環

環

補旋環波貌又

鷺

補禽

繞飛貌亦作鷺楊子朱鳥鷺鷺謂鳳凰也

