

音韻日月燈

未加
737
♂

五



門 亦 生
荒
卷

音韻日月燈二之三

明新安 豫石呂維祺著 泰石呂維祐詮

同文鐸

卷之三

六魚

獨用○古通虞○按正韻作四魚併虞同用○沈韻一百零三字今增定共一百一十五字

合口呼

見三

居

斤魚切處也又居居傲很無相親之意又化居化易貨居所積或作居又止也處也又卑居鴉也又爰居鳥名古作

裾

衣後裾又衣盛貌又衣衰也

琚

瓊琚也佩有琚瑤所以納閒納眾玉與珩上下之間又玉名或作璆

平魚

平魚

一

楮

積木也木腫節可為杖即靈壽也

据

戟据也手執臂曲局如戟不可轉也又拮据手病

窟

貯也

鷓鴣

鷓鴣海鳥左傳作爰居爾雅鷓鴣斯鷓鴣皆雅鳥也小而多羣腹下白江東亦呼為鷓鴣音匹

車

黃帝作車

引重致遠少昊時加牛禹時奚仲加馬周禮注坐乘車一曰安車凡婦人王后致仕皆乘安車釋名車居訂介孺按周禮車有天地之象人在其中考工記一器而工聚焉者車為多輪人為輪轉人為輶軫之方也以象地也蓋之圓也以象天也輪輻三十以象日月也又曰軹曰轆曰轂曰連曰較曰軌皆從車

溪三

墟

去魚切大丘也又故城也又歸墟海大壑本虛或作丘井田四邑為丘丘謂之虛

嶺

崎嶇山路峻也本作

祛

衣袂也一曰袂是袖之大者又祛是袖頭小稱一曰舉衣貌

祛

依山谷為牛馬圈一

祛

齊也一曰旁開為祛又去也又祛與祛同

祛

攘却也逐也又散也

羣三

渠

求魚切溝渠也一曰渠渠勤也又深廣貌又軒渠笑貌又大也又犀渠甲名又吳人呼彼之稱又石渠閣宕渠山名

渠

庸渠鳥名又芋渠芙蓉別名芙蓉江東呼荷華通作渠曰夫渠

鷓鴣

鷓鴣春令也通作渠或作鷓鴣

遽

遽條粗竹席也蘆蔭也又疾不能俯者又曰口柔也通作遽

遽

遽麥也又遽遽自得貌又姓或作遽

釀

合錢飲酒曰釀

鏐

金銀器名戎夷貫耳

踞

鳥腊曰踞

醵

乾雉也傳曰堯如醵舜如醵或作醵

磔

磔磔石次玉通作車渠車罔為渠玄中記車渠出天竺國或作渠

鉅

魚

牛居切本作魚下火象尾水蟲也又獸名可為矢服又魚雅雅魚鳥飛行成隊也又姓亦作鱣鱣又與漁同蓋

知三

古字通用 **漁** 捕魚也本作 **灑** 又侵取也又漁奪漁獵或作 **𩺰** 後別為漁 **𩺰** 通作魚又水名

豬 豕子豬又溜水其宮而豬焉謂池其地也 **𩺰** 也或作 **𩺰** 表識 **潞** 水所停曰潞通作 **𩺰** 或作 **𩺰** **訂** 介孺按虞衡志嶺南

也 **潞** 有一種嬾婦豬似山豬而小最害田禾惟以機軸紡績之具置田間則不復近此可配嬾婦魚

徹三

樗 抽居切山椿又名虎日本作 **樗** 或作 **樗** 一曰惡木也似椿而疎 **樗** 樗蒲戲也老子入胡

里 **瑋** 小華山陽多 **攄** 舒也又摛也或子 **瑋** 瑋瑋玉石 **攄** 作 **攄** 通作 **攄**

澄三

除 直魚切殿陛也曰玉除椒除又去也又拜官曰除又 **滌** 門屏曰除凡得代亦謂之除韓愈除官赴闕是也

水名 **箴** 籊箴竹席 **箴** 籊箴草中空類竹 **躅** 本作 **躅** 時躅不前也州名 **箴** 又口柔也 **箴** 今作 **躅** 躅猶豫也又

在足也通 **屠** 休屠匈奴王 **儲** 侍也積聚也副貳也太 **著** 作遲佇 **屠** 號休音朽 **儲** 子副君故曰東儲又姓 **著** 補太歲在戊曰著雍一曰朝內列位有定處所謂表著也音除

又音直庶切左傳釋文音張住切二音竝通又門屏間亦作 **寧** 詩俟我於著 乎而有三音

孃三

袂 女居切本作 **袂** 絮縕也易繻有衣袂一曰敝 **袂** 又考工記弓人厚其袂則 **袂** 持也又牽引也又煩也又 **袂** 本堅謂弓中裨也又幡布 **袂** 紛袂騰袂又揉也或作 **袂** **袂** 日幣巾

精四

蛆 子余切螂蛆蜈蚣通作 **且** 一名蜈蚣食蛇腦 **且** 薦也又此也語辭也又多貌 **且** 即 **且** 一名蜈蚣食蛇腦 **且** 又芭且芭蕉也又漁者余且

余音預又易 **沮** 水名又漸溼 **苴** 履中草履藉也又以果實 其行次且 **沮** 之地曰沮洳 **苴** 相遺者必苞苴之一曰暴

魚肉又菜又 **與** **菹** 同義

司文選

卷三

平魚

三

五八六

清四

疽

七餘切癰疽癰者六腑不和之所生疽者五臟不調之所致

苴

麻之有子者又喪用苴竹杖苴者黧也心

如斬欲破

沮

漆沮漢水又江漢沮漳楚之望又止也非也

阻

山戴石曰阻本作阻詩陟彼阻矣或

作

狙

狙犬猿猴屬又伺也杜詩謹勿出口他人狙

趨

趨趨趨不進貌通作次且或作阻

睢

本

鴟王睢鳥名鴟鵂之類常在江渚山邊食魚毛詩傅曰擊而有別左傳鴟鳩氏司馬也杜預曰鷩而有別故少皞以為司馬之名主法制又水名春秋時屬楚从且與睢貯字不同

心四

胥

新於切蟹醢也青州蟹胥一曰皆也又淪胥相牽引也又相視也又蝶胥又華胥國狼居胥山又周禮胥徒注胥讀曰謂謂其有才知為什長

須

追胥注胥捕盜賊也

謂

智也或作胥通作胥胥周禮胥徒以才智為謂徒之長天文有

女

蛸

蛸蛸蟲名蜚蠊也一曰蜈蚣

精

糧精也

稭

補熟穫曰稭生穫曰稭又子落曰稭

涓

補露貌又

昔酒也

頽

補女子呂頽漢高后妹

邪四

徐

祥於切安行也又緩也又執徐辰歲又州名或作邪詩其虛其邪

照二

菹

側魚切酢菜也七菹韭菁芹葵茆落筍又齋菹菜肉通稱全物若腍為菹細切為齋又澤生物曰菹亦作菹或作菹

照三

諸

專於切別異之詞一曰衆也之也非一也又有諸疑詞居諸語助又乾桃乾梅曰諸又方諸鑑名又因諸齊獄又偏

諸衣絲也又孟諸宋澤望諸青州澤又姓

儲

璽儲礪也

蝓

蝓蝓蟲名又名蝓蝓一頭數尾長二三尺

穿二

初

楚徂切始也从刀衣裁衣之始也又舒也武后作初俗作初

床二

鋤

士魚切亦作鋤立薈所用也去穢助苗也又春鋤鷺也

耜

起民相佐助也又與耜利眈

司文

卷三

平魚

四

六廿

疎

所菹切通作疏疏通特達一曰遠也又稀也麤也今疏密

異應兼

練

絡屬漢禰衡著練巾

蔬

凡草菜可食者名蔬凡正從屈正與足似而非亦作蔬周禮臣妾聚

實可食者

疎不熟曰饑俗作蔬

梳

櫛也理髮也或作梳

疏

亦作疎

疎

疎亦作疎

補亦作疎

疎也又姓又通也遠也窻也扶疏枝葉盛也麤也

分也又醜也禹決江疏河是也又爵而貴之又菜王褒頌離疏

釋躄又齊縷孟子齊疏之服又渠疏把

也又綺疏門戶疏窻本作疏通作疏

疋

補足也从口不合

疎

疎楚胥字皆从疋與疋字不同又音相居切又上語思呂切又

去御所去切俱足也又音匹布疋也又音疏舉切記也正韻作

又音雅譌疋介孺按疋疋二字本不同疋上从口不合音疏又

音匹共六音疋上从一本古雅字借為布疋之疋今考沈韻韻

會等書音疏音匹音雅者俱作疋正韻于義例如疋疋之類既

云依毛晃正之而韻內魚馬等韻却通作疋豈仍以相承久而

難遽革耶今改正疋

吉孺按照二穿二床二審二四

母下字不類魚故正韻另立模韻屬之讀者須知

書

商居切六書者書所書又尚書官名又紀也著也凡載籍

通謂之書介孺按世本溫誦蒼頡作書又伏羲造書契

書者文字契者刻木周禮六書一指事上下之類二象形日月

之類三諧聲江河之類四會意武信之類五轉注考老之類六

假借令長之類秦八體書一大篆周宣王時史籀所作也二小

篆李斯趙高胡毋敬所作也三刻符施於符傳也四摹印施於

印璽也五蟲書為蟲鳥形於幡信也六署書門題所用也

七及書銘於戈戟也八隸書始皇時程邈所定也漢因之

舒

伸也一曰叙也散也開也又國名通作茶古

文舒茶假借字又望舒月御又姓通作鴛

鴛

鳥似鳧亦

綳

綳也一曰解也或

綳

美玉琰琰笏也或作茶諸侯

御茶玉之上圓下方者也

蠶

常如切蟾蜍蝦蟆也一名蜃吐生其肪塗玉則軟刻削如

蠟又驚馬也或作蠶

靈憲論羿請不死之藥於西王母羿

書

商居切六書者書所書又尚書官名又紀也著也凡載籍

通謂之書介孺按世本溫誦蒼頡作書又伏羲造書契

書者文字契者刻木周禮六書一指事上下之類二象形日月

之類三諧聲江河之類四會意武信之類五轉注考老之類六

假借令長之類秦八體書一大篆周宣王時史籀所作也二小

篆李斯趙高胡毋敬所作也三刻符施於符傳也四摹印施於

印璽也五蟲書為蟲鳥形於幡信也六署書門題所用也

舒

綳

綳也一曰解也或

綳

美玉琰琰笏也或作茶諸侯

御茶玉之上圓下方者也

蠶

常如切蟾蜍蝦蟆也一名蜃吐生其肪塗玉則軟刻削如

蠟又驚馬也或作蠶

靈憲論羿請不死之藥於西王母羿

綳

綳也一曰解也或

綳

美玉琰琰笏也或作茶諸侯

御茶玉之上圓下方者也

蠶

常如切蟾蜍蝦蟆也一名蜃吐生其肪塗玉則軟刻削如

蠟又驚馬也或作蠶

靈憲論羿請不死之藥於西王母羿

綳

綳也一曰解也或

綳

美玉琰琰笏也或作茶諸侯

御茶玉之上圓下方者也

蠶

常如切蟾蜍蝦蟆也一名蜃吐生其肪塗玉則軟刻削如

蠟又驚馬也或作蠶

靈憲論羿請不死之藥於西王母羿

綳

綳也一曰解也或

綳

美玉琰琰笏也或作茶諸侯

御茶玉之上圓下方者也

蠶

常如切蟾蜍蝦蟆也一名蜃吐生其肪塗玉則軟刻削如

蠟又驚馬也或作蠶

靈憲論羿請不死之藥於西王母羿

綳

綳也一曰解也或

綳

美玉琰琰笏也或作茶諸侯

御茶玉之上圓下方者也

蠶

常如切蟾蜍蝦蟆也一名蜃吐生其肪塗玉則軟刻削如

蠟又驚馬也或作蠶

靈憲論羿請不死之藥於西王母羿

蠶

常如切蟾蜍蝦蟆也一名蜃吐生其肪塗玉則軟刻削如

蠟又驚馬也或作蠶

靈憲論羿請不死之藥於西王母羿

平魚

五

五

五

五

曉三

妻常娥竊之奔月託身是為蟾蜍抱
朴子蟾蜍壽三千歲者頭上有角

虛

休居切空也又星名又舟名又闌虛氣也又孤虛或作
虛俗作虛非又大丘从虎从丘丘與止同故俗亦作虛

噓

吹也聲類出氣急曰吹緩曰噓吹氣出於肺屬
陰故寒噓氣出丹田屬陽故温亦作噓噓歔
抽息也一

驢

驅驢獸名或
曰出氣也驢通作虛

影三

於

衣虛切于也居也往也一曰語辭又代也又商
於地名又音烏於物於變又即也俗作於非

淤

泥濘
澱滓

余

以諸切語之舒也又吾也又姓亦作余
爾雅兵印吾台予朕自甫余言我也

喻四

餘

饒也一曰皆也又殘
作舒亦作餘又餘餘也通作余或作餘

畬

悉治田也畬三
歲治田也或

餘

大鷄之子爾雅
雞大者蜀蜀子

好

本作好婦官漢有
婕妤好亦作倖仔

與

與與蕃廡貌又威儀中適
貌又專與開舒也又語辭

輿

輿人為車車以輿為主又眾也又主駕車者又權輿始也又堪
輿天地總名又扶輿佳氣貌又僕臣輿彌賤者也又美稱貌相
如賦扶輿綺靡亦作輿訂介孺按考工記輿人為車圍者中
規方者中矩立者中縣衡者中水直者如生焉繼者如附焉爾
雅稿車芻輿香
草也見離騷
也又用力也
也又舉
州里所建鳥隼取其
勇捷錯革畫鳥曰旗

輿

璵

璵璵魯之寶
玉或作璵

歟

氣緩而安也俗以為語
末之辭又疑辭又歎辭

輿

譽

稱美也論語誰毀誰譽又休聲韓愈詩况
望多名譽又御韻詩燕譽有平去二音

蛛

補

來三

閭

凌如切閭侶也二十五家相羣侶也巷門曰閭發
閭左戌又醫無閭山又尾閭海水又菴閭草名

欄

欄

補輿斯鴉鳥一

名卑居亦作

平魚

六

五百五十一

櫻也通盧寄舍也在野曰盧田中屋也又外室也又盧作并閭盧穹廬旃帳也又盧子國通作閭州名山名蘆蘆也又漏蘆藥名

蘆也又漏蘆藥名驢似馬長耳騾驢父馬驢母馱馱馬父驢母臚臚皮也又腹傳語告下曰臚告上為句亦作盧又陳也又鴻臚官名又百官表曰鴻大也臚陳序也欲以禮大陳序賓客也

如人余切從隨也一曰而也若也往也又謀也茹茹易曰連茹又食也食菜駕本作翟牟母也如如也古作女相牽引又似也又姓又與然同語申申如也

茹又似也又姓又與然同語申申如也古作女貌又茅日茹又茹度又恣也又姓駕屬田鼠化為駕漸溼之

如又似也又姓又與然同語申申如也古作女貌又茅日茹又茹度又恣也又姓駕屬田鼠化為駕漸溼之

地韓詩春陽浮沮如

古韻 七虞通用

古叶 六魚五十六字 七庚六十三字

魚叶

據斤於切依也龜筮傳事有所疾鉤曲也周官鉤樊纆亦有所徐物有所拘亦有所據鉤註云故書鉤為拘

古日出東南隅詩羅敷善蠶桑採桑溝瀆也易林馬驚破車城南隅青絲為籠繩桂枝為籠鉤溝王孫墜溝身死魂去

離其歌吟也柳宗元饒娥碑辭鄙民哀號鳩鳥名道藏歌室盧歌或以頌歌舞女色憂傷槐罷誅鳩重萌鬱以赫

朱風引鳴鳩既忘榮橋獨獨短喙犬也張衡西京賦千乘雷曜契何不寶僊居橋動萬騎龍趨屬車之選載檢獨橋

龜水虫也王褒僮約結網捕魚繳驕抗也六尺馬漢書叙驕傳漢興柔遠與爾剖符皆恃其岨丘丘於切離也毛詩鳥鼠攸去左傳千

乍臣乍驕去乘三去三去之餘獲其雄狐協平聲丘陵也陳琳大荒賦遇不死之靈域今仍羽人求強於切索

之丹丘惟生民之父母今仲盤桓以躊躇仇離也陸機感丘賦桴荒賦雖遊目於西極兮大道卷而未仇神爽以嬰物兮濟性

舒仍皇靈之攸舒兮爰稽余之所未仇神爽以嬰物兮濟性

命而為仇忘大暮於千

○衙

牛居切衙衙行貌宋玉九辯屬

祀今爭朝榮於須臾

又敵衙也衙止

吾

吾吾疎遠不敢自親之貌國

○疇

陳如切田

疇也韓愈王弘中銘方乎所部

疇

帳也丁廩寡婦賦靜閉門

禁絕浮屠風雨順易稔稻盈疇

朱扉以白堊易

籌

畫也蔡洪圍棋賦攄妙思

儔

侶也韓愈

玄帳以素儔

濤

波也柳宗元饒娥詩蒸蒸於家

○懲

戒也柳宗元佩韋賦陽宅身以執剛今辛易朝廷也

帝懸車廢職不朝叔

持

執也隴西行青白各異尊酒上玉

○能

女居切善也柳宗元佩韋賦歷九折而直姦今固

挈

紛挐亂也霍去病傳匈奴相紛挐師古

○邪

詳余切不正也

曰亂相搏持也又揉也楚辭拏黃梁

○邪

詩思無邪思馬

斯徂班彪北征賦降几杖於藩國折吳王之

○瑯

叶音徐瑯瑯

逆邪惟太宗之蕩蕩豈曩奏之所圖又緩也

○囚

拘也王逸九思白龍今見射靈

幽

迫也道藏歌不見九靈母北真道

○周

蚩於切姬姓

亮表閭之文漢高歸魂於豐沛太公五世

○州

州注也郡國所

而返周想颺颺以髣髴冀影響之有餘

○洲

渚也劉楨魯都賦素秋二七天

舟

渡水楫也道藏歌王龜七寶林唱讚

○昭

明也漢書叙傳

剖符奕世弘

朝

朝夕王逸九思望舊都今路委隨憂心悄今

業爵土乃昭

朝

思勤渠魂煒煒今不遑寐目眇眇今寤終朝

巢

床魚切鳥在木上崔駰返都賦大漢之初雍上是居喪平之世鵠鶴來巢

舍

商居切息也毛詩爾

之安行亦不遑舍爾

奢

張也侈也急就章耿潘扈焦滅胡晏奇能刑麗奢

酬

切報也柳宗元饒娥碑懿此德女家世不儒奇行特出神道莫酬

謳

衣虛切歌也郭逵讀曹植詩吾與二三子

曲晏此城隅秦箏發

憂

愁也易林出入休居安止無憂黃庭經三神之樂由隱居倏歛遊遨無遺

妖

異怪也

戲

補荒胡切叶音呼嗚呼歎辭詩於戲前王不忘

樓

屋也文選

日出東南隅照我秦氏樓秦氏有好女自云為羅敷

婁

離婁刻鏤貌漢何晏景福殿賦繚以藻井編以綵疏紅葩鞞鞞

丹綺

慮

思也淮南子恬然無思澹然無慮以天為蓋以地為輦

陵

侮也柳宗元佩韋詩雲岳岳而專強

今果黜志而乖圖咸觸屏

流

水流也陸雲贈顧尚書樂奏聲哀言發涕流唯願君子德與福

雷

住也陸雲賦遊土非乎故宇陟彷徨以脚踏伴盤桓以不能聊相伴以淹雷

僚

官僚也漢班叔皮冀

州賦偏五岳與四瀆今觀滄海以周流鄙臣恨不及事今陪後乘之下僚流亦陵如切

仍

人余切重也柳宗元

佩韋賦治許諫於昏朝今名崩馳而陷誅苟縱直而不羈今乃變罹而禍仍

資

貨也韓愈毛穎傳筮曰八竅而跌居

獨取其髦簡牘是資天下其同書髦音模古資雌疵思詞與魚虞等韻叶

些

思也議也山海經足貲贊見人則呼其名

訾

言也劉楨賦素秋二七天漢指隅工祝掩渚揚荊陳詞

斯

所菹切此也又析也蔡邕短人賦執

地蝗兮蘆卽且蘭中蛹兮蠶蠕須視短人兮形若斯且子如切

思

念也徐幹詩妾身雖在遠豈違君須臾既厚不忠薄

想君時

御

補叶音魚使馬也淮南子以天為蓋以地為輦與四時為馬陰陽為御乘雲凌霄與造化俱

家

攻呼切室家也居也左傳伯姬之占曰姪其從姑六年其遁逃歸其國而棄其家又曹大家卽班彪女班固妹

也本瓜瓜瓜也毛詩投我以木瓜報之以瓊琚左氏傳登音姑瓜有萃之墟綿綿生之瓜余為渾良夫叫天無辜葭

葭葭草也司馬相如子虛賦藏葭兼葭東藩彫胡蓮藕菰蘆菴藺軒于亦夫子之故也歷九州而相其

君今何必懷此都也史記作辜恢恢恢空胡切大也道藏歌五身度水火官

名入九龍廬頭頭同都切首也靈光賦上紀開闢國破為墟君子奔逃或臺臺土高四方也易林典

曰國破空虛君奔走逃臺臺策法書藏在蘭臺怒怒補乃忿也屈原九章憍吾以其美好兮覽吾以

其姱修與余言而不信兮蓋為余而造怒杯杯犇謨切酒器却畧再拜跪然後持一杯

談笑未及竟左顧勅中廚兵兵械也道藏歌解帶天皇寢停駕扶○溥溥溥模切大也陳琳大荒賦懿淳耀之明德兮願

請問於一隅溫風翁以陽烈兮赤水泊以涌溥○

華華芳無切榮也後漢書仕宦當作執金吾娶妻當得陰麗華傳傳相也揚雄解嘲或解縛

夷門而笑或橫江潭而漁不不馮無切否也日出東南隅行使君謝羅敷

○謀謀深謀又曰張陳嘉謀贊成漢都墓墓水蟲龜笑傳日下辱於三足鳥月為刑

而相佐見食于蝦蟆旄旄旄屬注于于首者傳毅洛神賦昆貂髻髻髻類柳宗元劔門銘界山為門

旄髻髻環于蜀都崇險績貨混并羌髻毛毛無也後漢馮衍傳今俗語猶然者或古

語亦通乎當讀如模鏊鏊兜鏊胃也急就章弓弩箭矢媒媒莫適為偶孤困獨居

墓墓冢也班固叙傳陵倅倅等也權德用為工方寸為爐用

幕幕音模帷也李陵別蘇武歌徑萬行不殆造物何侔幕幕里今度沙幕為君將今奮匈奴髦髦

長毛也韓愈毛穎傳筮辭缺口

○廡

微夫切堂下也昭明太子殿賦建廡廊于左右

造金墀于前廡卷高帷于玉楹且散志于琴書

曼

補義與媼同媚也張敞傳京兆眉

楊子聖人曼

○鄴

遵須切邑名孔子自趙反衛息鄴遂為操

云註曼音無

○鄴

曰黃河洋洋攸攸之魚臨津不濟還轅自

鄴

馮也張衡南都賦天封大狐列僊之

在樞不吝不諉喪

驟

走也淮南子縱志舒節以馳大

○素

孫祖切白質也詩克耳以素乎而尚之以瓊華乎而華讀如敷

又吉探蘂蕪詩新人工織素故人

○消

詢趨切息也崔駰反都賦榦弱枝

修

飾也陸璣感

而為一兮孰云失其所修必眇

○騶

七逾切廐御也又馳也

世以遠覽兮夫何殉以區區

○煦

旬于切本

為騶垂雲凌霄與造化俱漢書贊舞陽鼓刀滕公

廐

廐頤陰商販曲周庸夫攀龍附鳳並乘天衢

作煦日出溫也

嘔

悅言也史記項羽言語嘔嘔或

休

美也

見去遇煦字下

○麻

廕也韓愈溪堂詩公在中流右

俱天贊人和僉曰惟休

嬉

戲也劉楨魯都賦素秋二七天

娉

音虛美也屈原大招

德好閑

○灰

荒胡切火餘也陳琳柳賦有孤子之細柳獨

習以都

侯

洪孤切美也詩羔裘如濡洵直且侯又公侯也史匈奴傳

增昭儀於婕妤賢既公而且侯

駮

馬也詩有駮有駮有

瑕

許趙氏以無上思致董于有虞

駮

有魚以車祛祛

疵也龜策傳曰辰不全故有孤虛黃金

駮

豕也左氏傳野人

有疵白玉有瑕事有所疾亦有所徐

駮

之歌曰既定爾婁

平魚

平魚

平魚

平魚

平魚

平魚

猪盍歸霞赤雲屈原遠遊篇餐六氣而飲沆瀣兮漱正陽

我艾瑕霞而舍朝霞保神明之清澄兮精氣入而麤穢除

水蟲易林鯉鮪鮪積神多魚鏹鏹也叶音胡釋名鏹

資所有無富我窮家家攻胡切遠也太玄缺船孩也

伺也易林升高登虛欲有服車其害不遐孩也道

望候駕之北邑與喜相扶訛乎切齒也漢地理志允

藏訶仰翁長庚并練胎反嬰吾字作牙揚雄豫州牧箴

孩太一保命籍南陵拔夜居

不慮不圖○牙揚雄徐州箴禍如丘

喪其爪牙○牙山本在萌芽牧臣司徐敢告僕夫

切薄也張衡東京賦敬慎威儀○偷容

示民不偷我有嘉賓其樂愉愉○偷樂也張衡西京賦鑿戒唐

禮之○偷譬也道藏訶同歡舞雲華衆真欣

拘○偷誰偷丹景躍目精令我心踟躕

五靈夜燭煥八區子存內皇○由用也焦中卿詩阿母謂府吏

與我遊身披鳳衣御虎符何乃大區區此節無禮所舉

合口呼

見三

動自尤異也道藏訶日月粲華暉如光照○鏤龍珠切鐻

專由尤真符億兆不同劫千載莫之尤○鏤鏤劍名史

記伍子胥傳賜鐻鏤之劍音燭又王文考靈光○鷺落胡切

殿賦綠房紫葍窳窳垂珠雲藻藻悅龍楠雕鏤○鷺水鳥詩

振鷺音義云一音盧

七虞

與模同用○古通魚○按正韻收四魚另出模○沈韻二百五十五字今增定共二百九十字

拘舉朱切物去手能止之也執也擁也○駒馬二歲曰駒又六尺以

跂駒又手足寒也又○駒亦作駒○駒上馬五尺以上或作駒

子病儂承俱借也一揀盛土裡中也築牆以手取土於裡

蝸或作蝸○俱曰具也一揀投之版中一日擾也又曰桴也

溪三

同文錄

擧也酌也又水斗以角為之容四

區

豈俱切區藏物處又區者小室之名一曰處置也一曰五

又分也又區寓

十曰區又草木萌芽屈生曰區又區區小貌又具區藪名

又作

驅走馬謂之馳策馬謂之驅又前鋒軍曰先

軀

軀軀猶區也或作軀軀

羣三

羣

其俱切一作羣少鷹隼視又瞿瞿不審貌瞿瞿然如

羣

肉也又脉羣瘠也

羣

遠貌或羣

羣

四達謂之衢又

羣

三衢山又州名

羣

有求而弗得又無守貌又姓又驚

羣

戰屬古謂四出矛為

羣

戰或作羣

羣

羣

羣

羣

羣

羣

羣

羣

疑三

疑

元俱切騶虞仁獸也一曰安也助也又度也又慮也又掌

也測也防也專

虞山澤之官曰虞又葬而反祭曰虞又國又姓有也樂也望

也備也娛也

禺禺母猴屬一曰日在巳

又方也又廉隅廉稜也隅角也角必

虞虞

有稜又姬隅南蠻謂魚也通作隅

虞虞

鳥或作澤虞一名媼澤媼戀

虞虞

惜也常在澤中戀惜不去也

虞虞

聚

虞虞

也

虞虞

也

虞虞

愚 谷 也無所為若寄寓然荀子非是是非謂之愚 **喁** 補聲相和

也莊子後 **齧** 補齧齧齒重生一曰齒者唱喁 偏齧音苴又齒相侷

知三

株 陟輸切木根也入土曰根在土上 **邾** 魯小邾子國今鄒縣是也又江夏縣

名 **誅** 討也罪及餘曰誅如誅大樹枝葉 **蛛** 蜘蛛也本作 **𧈧** 長跖者名蠪蛸

一名蟾母長脚形小者名 **禡** 為性祭求 **跣** 補跳行貌左傳 喜子赤斑者名絡新婦 **跣** 肥充也 鸚鵡跣跣又蹠

躅踈 **侏** 補侏儒短人一曰伶 侏古樂人通作 **侏**

徹三

貍 楮俱切貍貍似狸立秋日捕獸祭天曰貍 劉一云虎五指為貍又貍畏虎虎畏羆

澄三

廚 直誅切庖屋一曰箭室又櫝也又斯 **躅** 踰躅行不進 條國廚木汁肥可煮餅俗作 **廚** 誤也作 **廚** 誤

裯 牀帳或作 **裯** 又禪衣

精四

諛 子干切聚謀也或作 **媿** 星名媿背之口營室東壁也又 惡一名明 **擷** 補擊 媿又少也 **媿** 閭媿古美女楚辭謂閭媿為醜

趨 七逾切行而張足曰趨又吳趨 **駟** 補廐御也禮 曲名或作 **趨** 亦作 **趨** 俗作 **趨** 非 **駟** 記車驅而駟

清四

須 錫俞切本面毛字借為所須之須意所欲也一曰斯須也 一離一合之頃又葑須藥名夫須草名作 **須** 非 **須** 湏爛也又

心四

天文志須女四星天少府也須賤妾 **鬚** 本作 **須** 一作 **鬚** 面毛 之稱故古人以婢僕為餘須亦作 **鬚** 也在頤曰鬚在頰曰

鬚又魚須 **繻** 繻繻采色一曰裂繻又帛邊又傳符 **麇** 鹿子又 旗竿也 漢以關門之符信或作 **繻** 誤也

需 待也一曰疑也又索也

也 飲食之道也須也遲疑須

照三

朱

章俱切赤也說文赤心木又姓古邾子後又天子純朱衣

珠

蚌之陰精圓澤為珠

味

補龔言味多言貌

又鳥口也又呼鷄聲

穿三

樞

昌朱切戶樞也又樞機又本也又北斗第一樞星故樞密為星樞又金樞月沒處又西樞上樞內輔也

姝

美色又好也詩彼姝者子姝者初昏之貌毛傳順貌

審三

輸

式朱切以車委輸也又盡也寫也墮也又輸送又俗謂負日輸又曲裾後垂交輸割正幅使一頭狹若燕尾垂後左

傳作

險

北陵名一曰越也或作

禪三

殊

尚朱切別也異也斷也析也絕也漢律殊死謂斬刑

洙

水出泰山入泗

銖

權十分黍之重也一曰十

黍為系十系為銖又八銖為鎰二十四銖為兩

覘

也

笈

擊也以投殊人也從几鳥短羽與凡不同亦作

曉三

投

通作受竹為之無刃長丈二尺撞桴使殊離也或竹投又都外切案詩何戈與祓恐傳寫之訛以木為示今不敢改

吁

匈于切驚也本作吁又歎也通作吁疑怪聲詩于嗟麟兮

訐

大也又詭也

盱

張目也盱衡也

又睢盱小人喜悅貌又盱水名又病也又憂也或作

盱

日始且出

响

補莊子吹响又响响言語順貌

响

東方朔傳愉愉响响或作

响

也

盱

憂也

痛也或作

盱

也或作

响

也或作

响

也

响

也

响

也

响慈愛

响

補本作

响

吹也傳曰眾响

之聲

响

曰笑也

影三

迂

憶俱切遠也廣也大也避也回曲也亦作

紆

曲也勞也或作

盪

盪盤

旋流也

盪

楊盪秦數名

在扶風汧縣

喻三

于

羽拘切於也本作于象氣之舒一曰往也又于于自足貌又行貌又軒于蔓于草名單于虜號又姓又鮮于姓

司文釋

卷三

平虞

七

杆

浴器也又因杆何奴地名或作杆

鈺

錚鈺樂器形如鐘以和鼓亦作鈺

玕

似玉東方

之美者有醫無閭之珣玕琪焉一作珣玕洞

邗

周國名或作邗武王子所封在河內野王是也

竽

管三

簧笙大者曰竽小者曰和近代竽笙十九簧或作竽

孟

飯器方言盃謂之孟荀子孟方而水方又田獵陣名左傳宋公

為右孟

雩

夏祭樂于赤帝以文羽鳥舞祈甘雨雩者吁也吁嗟以請雨也或作雩

俞

羊朱切空中木也舟也然也答也又姓从入音集从舟今作月从人音吠非从刀也當作俞凡从俞者皆然

逾

越也又進也或作逾

窳

門邊小竇又穿木戶鑿垣為空

瘡

病也或

覲

覲欲得也

瑜

瑾瑜美玉也

榆

白粉木有十餘種南方有刺榆北方大榆塞地皆榆又桑榆晚

揄

引也一曰動也又揄揚詭言也又抒也又揄舉手相弄或作揄俗作揄

輸

輸輸舟名通作輸注

空中木為舟

墟

冢也墳墟培塿垆垠塋壟皆冢之別名

飭

楚之問曰飭

愉

薄也

一曰顏色和貌又樂也或作愉亦作愉响愉言語順貌

渝

渝也又巴渝渝也翟素質五色搖青質五色禮記作渝

羴

夏羊牡曰羴又美也一云夏羊牝羴牡牝則羴是羊名

蟪

虎蟪也趙魏謂龜鼈為蟪

閼

閼闕私視也

臾

東縛梓推為臾一曰善也又須臾不久貌又顛臾國名又甌臾地之坳坎處俗

快

憂也

腴

腹下肥也又九轉丹四名朱光雲碧之腴

楛

鼠梓本楛屬

歛

歌也渝水之人善歌舞一曰吳歌曰歛亦作歛

萸

菜萸一名藟

可避惡氣

媮

補靡也又樂也

媮

補藥牆

短版

來三

樓

龍珠切悅也一曰樓樓恭謹貌

樓

楚俗以二月祭飲食也一曰祈穀食新曰離樓一曰立秋出獵祭曰驅樓

樓

八月旦祭或作樓

樓

樓蒿初生可啖江東用

樓

樓劍名

樓

樓雨貌

婁

牽也一曰愚也時人謂無分別者為邾婁不辯又曳也

瘦

瘦補疴瘦

毳

補罰也

一曰毛布或

樓作

日三

儒

人朱切柔也有道術之稱又侏儒短人又柱名或作儒又優也和也言能安人能服人也

嚅

嚅嚅多言也又

濡

濡濕也一曰滯也又水出涿郡或作濡

懦

驚弱也偷懦憚事或作懦

襦

短衣鄉射禮君祖朱襦士纁或作襦

孺

補嫩奕貌

虞之模

按虞模古分二韻沈合為一議者謂模不類虞宜各分故洪武正韻合虞

於魚分模另出今仍為一韻但以模另附七虞之後使讀者知其有別雖與虞為一而實二之亦所以尊

王制示同文也上聲虞之姥去聲遇之暮入聲月之沒職之德俱倣此

合口呼

見一

孤

古胡切幼而無父顧也顧望無所瞻見也又三孤官名又孤負也又獨也又三少曰孤又寡德曰孤侯王稱孤凡孤

恩孤負當用孤字俗作辜或作孤或作孤

觚

鄉飲酒爵受三升觚

寡也飲常寡少或作觚又操觚竹簡也或作觚又觚稜

菰

本作瓜雕菰一名蔣或作雕胡彫胡周胡安胡菱苗米也

江東謂葑菰葑是根菰是葉通作觚

枹

三稜為枹又木四方為稜八稜為枹通作觚又枹稜殿堂上最高處

菰

鞭上作孔馬上吹之呱呱然又竹名

輒

輒戾大骨一曰盤結骨貌莊子技經肯綮之未嘗而况大輒乎

姑

司文舉

卷三

平虞

七

六百〇二

也又父之姊妹為姑王父姊妹為王姑又且也又姑息也又作姑邪道所出又祀姑幡名蒲姑地名鼠姑牡丹也黃姑牽牛星金僕

酤

一宿酒也又賣酒

鶻

鶻鶻鳥出南越鳴自呼鈞軒格磔常南飛不北或作

蝓

蝓蝓臭蟲一名蝓一名天

辜

辜也辜人謂犯罪應死者又磔也鬮辜祭四方沈辜

祭川皆刑牲以祭又十一月得甲曰畢辜丙曰

修辜戊曰厲辜庚曰室辜壬曰終辜或作

沽

水出漁陽塞外東入

海又買也

或作

𩺰

魚𩺰也網最大者

呱

小兒啼聲

曰樟椀木枝四

布也通作

鐸

鐸鐸矢名

枯

苦胡切槁也

劊

割也判也屠

忼

惟忼怯也又

吾

五呼切我自稱也

一曰金吾辟不祥之鳥又昆吾國名伊吾地名古作

疑一

溪一

介孺按漢執金吾一曰金吾鳥名主辟不祥天子出行職主先

導楊慎云金吾形似美人首尾似魚有兩翼其性通靈不寐故

用警巡又騶吾山海經林氏國有珍獸大若虎五彩畢具尾長

於身名曰騶吾乘之日行千里六韜云紂囚文王閔天輩求得

此馬獻之紂大悅釋之逸周書云

爽林會耳會耳若虎尾參於身

梧

梧桐木又枝梧小柱為

也蒼梧地名又魁梧奇

偉梧本去聲作平聲用

鼯

鼯鼠謂之飛生一曰五技鼠一名

子鼯鼠五技而窮能飛不能上屋能遊不能渡谷

吳

大言側

能緣不能窮木能走不能過人能穴不能覆身

也漢分會稽為吳郡與吳興丹陽為三吳又無錫太伯

始居地為句吳又天吳水神又姓亦作

左傳遷紀

瑛

瑛瑛石次

鍤

鍤鍤山名出金可作刀

浯

補

邢部郡

零陵郡

同文錄

卷三

平虞

六

六百卅五

端一

都

當孤切都會也有先君之宗廟曰都又十邑曰都小曰邑大曰都一曰總也又大也歎也又美也盛也又閑也又居

也又中都縣名又鳳飛鳴曰即鳴閣補闕閣城上重門又曰城都又桃都山有天雞日出即鳴閣補闕閣城上重門又曰城上臺積土如堵所以望氛

作堵

定一

徒

同都切步行也一曰眾也隸也又類也又司徒官名又丹徒吳朱方地秦以有王氣使赭衣三千鑿之故名又徒黨

又但也徒善徒法也又空也空手而敵曰徒搏無舟而濟曰徒涉途路也或作塗釋本作塗通

軌野涂五軌乃國門廣狹之差又十二月得乙曰塗釋塗下曰園涂巳曰則涂辛曰塞涂癸曰極涂塗泥也亦

作塗路孟子塗有駮駮獸名一曰野馬一曰駮鼠同穴餓孳又飾也抹也駮良馬又陶駮國名或作駮駮鼠同穴

或作茶苦茶又茶蓼委葉穢草也又英茶茅秀又神茶神名又姪茶正月為姪十二月為茶月從姪至茶也

稌

稻利下

會稽山本作

當塗左傳禹會諸侯於塗山又書娶于塗山

謂塗山穆有

瘠

病也又馬病

屠

殺也裂也剝也又姓

楚人謂虎於菟亦作菟又菟裘

圖

圖畫必先規畫之圖者吝

魯邑名又飛菟神馬亦作菟

糝

補禾穗也

十二月為涂十二月得乙則曰橘涂

泥一

奴

乃都切奴婢皆古臯人奴男入於臯隸女入於春藁又謂

孥

子也通作孥妻子為孥

笈

鳥籠屈原賦鳳凰

帑

金幣所藏也

帑

石可為矢鏃又石

司文

卷三

平虞

七

六十一

幫一

逋

博孤切亡也又逃也欠也又訓為負籀作逋

哺

日申時也日至於悲谷是謂哺時

誦

謀也

滂一

痛

普胡切病也又毒痛通作鋪

鋪

設也陳也布也又門之鋪首所以銜環者作龜蛇之形以銅為之故曰金鋪

龠一

酺

薄胡切漢律三人以上無故羣飲罰金故賜酺得聚飲一曰大酺飲酒作樂一曰灾害神能生蜂螟之屬周禮族長祭酺又曰酺之言布也王德布於天下而合聚飲食為酺

匍

補匍匐又地名

苻

補苻名江東呼鬼目左傳子太叔與徒兵以攻葦苻之盜俗作苻字

觥

艇船也

明一

模

莫胡切以木為規模也又法也亦作模

謨

說也議謀也慮二事畫一計為謀汎議將定其謀曰模亦

非三

夫

鳳無切夫扶也言扶持於王者也又夫者妻之天也又曰丈夫又六尺為步百為晦晦百為夫

扶

側手

扶

曰扶投壺堂上七扶室中五扶鋪四指曰扶按指曰寸通作扶

扶

莖斫刀一曰扶

合亦作扶

柎

鄂足也草本房為柎一曰柎花下萼或作柎亦作柎

柎

擊鼓杖

同文釋

卷三

平虞

二

六十九

敷三

敷

方無切施也一曰陳也散也本作敷或作傳亦作舖易震為專

孚

信也鳥之乳卵皆如期不失信也易

中孚

桴

屋檣又編竹木大曰筏小曰桴又擊鼓杖亦作枹

稈

米穀也草木之華房為枹麥之皮為楚義

皆同又秬一稈二米

或作稈亦作秬

苧

草也一曰葭中白皮葭苧之親言輕薄附着又精苧目精之表

補餓死曰殍亦作殍

苧

介孺按殍字舊附苧字下謂同苧今按苧草名殍餓死或作殍歿後韻作苧與標同通作苧受苧有二

義而殍止一

郭

郭也城外大郭也或作郭

倅

軍所獲也係其人曰倅截左耳曰馘一曰取也

義宜另出

汭

編木以渡水曰簞竹曰筏小筏曰汭或作汭通作汭一曰水上汭漚亦作汭

忖

思也悅也

華榮盛也又曰草木將生先生細葉或作

敷

亦作敷又云花之總名又作華本作敷

慙

補急速貌列子嘽嘽慙慙亦作

楚

補麥屑皮也或作楚

奉三

扶

防無切佐也一曰相也扶持也又扶風郡名鳳止鳴曰提扶又姓又扶疏盛貌廣韻作扶

夫

語起詞又語已

詞又有所指之詞又疑辭也又

夫人謂此人也又猶言凡人也

蚨

血塗錢置母用子置子用母皆自還也故謂錢為青蚨漢制以竹長六寸分而相合與郡守合為信又云符契符信符之為言扶也兩相符合而不差也一曰符者輔也所以輔信又合也驗也證也

草名自莖似葛又姓晉有蒲洪

其孫堅背有草付字遂改姓

又鳧氏鐘

官作鳧

訊

小嬰也舒鳧鶩也鳧似鴨而小江東呼為鸕鸕沈鳧好沒也

無

武夫切亡也本蕃無字借為有無字無者對有之稱又文無藥名古作无或作亡案無字本是蕃無字變林字為四

點非撒

蕪

蕪蕪也又蕪穢又蘼蕪香草

羸

苦屬牖中網也本作羸

毋

禁止辭猶今言莫也通作

微三

無

武夫切亡也本蕃無字借為有無字無者對有之稱又文無藥名古作无或作亡案無字本是蕃無字變林字為四

火也

蕪

蕪蕪也又蕪穢又蘼蕪香草

羸

苦屬牖中網也本作羸

毋

禁止辭猶今言莫也通作

司文

卷三

平虞

三

六廿六

無又姓毋丘氏母與父母字不同俗本多亂讀者皆誣加也

朱點母者从无音非也母从女中有二點象兩乳形誣以無

租

則吾切田賦也又蓄也積也租茅藉藉也封諸侯用之

麤

倉胡切行迢遠也又大也疏也物不精

徂

昨胡切往也本作迕通作徂又始也詩六月徂暑補書放勳

蘇

素姑切紫蘇一曰水蘇鷄蘇又藝草曰蘇又扶蘇小木流蘇盤線毬同心下垂若流又析羽曰流蘇又曰鶡蘇又蘇

蘇氣索貌又姑蘇山又更息曰蘇亦作蘇蘇名元月飲之除

俗作蘇蘇又滿也挂荏之屬也又胡蘇亭蘇磨蘇庵也又酒

芻

窻隅切刈艸為也包束艸之形又藁也又羊曰芻犬曰秦又龍芻養八駿地草

名或作芻俗作芻芻非

雛

仕于切鷄子也鳥生須母哺曰鷄自食曰雛又謂雛

俗作雛非娒娒婦人妊娘

毳

雙雛切毳毳織毛聲也一曰毳毳或作毳非亦作毳非施大牀

呼

荒烏切出息為呼入息為吸又喚也又嗚呼歎辭亦作呼呼

之呼不可作呼無骨腊又鳥呼大也詩昊天泰呼大

去聲聲用呼猶未斥然正以諄之也呼補呼池或作呼

胡

戶吳切牛領下垂皮也又領須也又漫胡漫裏無稜刺也

大者曰

胡又壽也又諡法保民者艾曰胡又方言謂戟之

衣注垂下曰

胡又菰米曰彫胡又盧胡笑貌

具區震澤笠澤又洞庭應澤青草雲夢

巴丘亦曰五湖說文大陂也又州名

十三條夜有光號烽火樹又珊瑚

殷有六瑚左傳作胡又珊瑚生海底

酥之精液

餽餽也糜也左傳餽口寄食也又曰餽口四方

也或作

餽餽亦作餽今人以薄鬻塗物謂之餽

糊

補粘也一曰煮米及粳為鬻又模糊漫貌杜甫詩駝背錦

鶻鶻水鳥腹下胡大如數升囊一

壺名淘河一名涸澤好羣飛入澤食

又投壺又挈壺氏又酒器又瓠也又方壺海中神

狐名臺駘人名又臺駘地名左傳臺音胡古壺字

影一

又訓狐鳥名即鴝鵒也

或作

狐爾雅狸狐獾貉

謂之

瓢又曰大瓢也通

作

壺一壺千金俗作

來一

乎語之餘也又極辭也一曰

烏

哀都切反哺之鳥小而腹下白不反哺者曰雅烏白項羣

烏又渴烏為曲角以氣引水上翻

洿水不流也一曰窰下又

車也又黑色曰烏又何也亦作

惡洿停水曰洿今作

也又按莎謂

朽塗鏝器也因謂塗鏝

之汗或作

朽為朽或作

盧

落胡切飯器一曰賣酒區故曰黃公酒壚又湛盧劍名都

細腰蜂亦曰蒲盧又觚盧草名韓盧

良犬亦作

首骨也或作

通

作

盧疑廬藥草

輶

輶輶井上汲水木一作

作

盧疑廬藥草

簠 積竹戈戟柄也一曰筐也大曰簠小曰籃或作**鑪** 方鑪也

爐 積竹戈戟柄也一曰筐也大曰簠小曰籃或作**鑪** 方鑪也

爐 積竹戈戟柄也一曰筐也大曰簠小曰籃或作**鑪** 方鑪也

爐 積竹戈戟柄也一曰筐也大曰簠小曰籃或作**鑪** 方鑪也

爐 積竹戈戟柄也一曰筐也大曰簠小曰籃或作**鑪** 方鑪也

爐 積竹戈戟柄也一曰筐也大曰簠小曰籃或作**鑪** 方鑪也

爐 積竹戈戟柄也一曰筐也大曰簠小曰籃或作**鑪** 方鑪也

同文鐸卷三

音韻日月燈二之四

明新安 豫石呂維祺著 泰石呂維祐詮

同文鐸 卷之四

八齊 獨用○古通支微轉佳灰○按正韻作三 齊支微參用○沈韻一百二十五字今增

定共一百 四十一字

開口呼

見四

雞 古溪切知時畜也玉衡星精散為雞一名翰音又陽精也 故陽出則鳴雞有五德曰文武仁勇信又天鷄鶡也山雞 名鷄鷄又樹雞菌也莎雞絡緯也又名**稽** 留止也又計也計 梭雞樗雞又蟻蠊謂之醯雞或作**鷄** 校也又滑稽圓轉

同文鐸

卷四

平齊

一

四百五十七

溪四

貌酒箴鳴夷滑稽酒器轉注吐酒終日不已若今陽燧尊又會稽山名又考也或作(𠂔)亦作(𠂔)俗作(𠂔)上从禾音雞與禾字不同从禾誤後嵇字同

或作(𠂔)作(𠂔)以問疑本

谿 補水出於山也

谿 若溪切山瀆無所通者一曰水注川曰谿一曰水出於山入于川宋均曰有水曰谿無水曰谿兼谿谷之義而溪之義似于川澗為切故谿可通作溪而詩文中溪字有不可通作谿者且溪字常用宜照正韻另出

鷺水鳥俗作鷺鷥或作鷺鷥

疑四

倪 五稽切俾益也又端倪也又姓又天倪自然之分又耄倪本作(兒)幼弱也

覲 寒蠲似蟬而小

覲 衣衽謂之覲

覲 赤或白

端四

隄 都奚切塘也防也岸也亦作堤堤本上聲無平聲後人相承作平聲用

低 俛也下也

氏 本也至也又氏四星東方之宿天根也氏者言萬物皆至

覲 車轅端持衡者或作(𠂔) (𠂔)

覲 義同者皆可通用

覲 舉一二而不盡載但

也又邸也人所託宿故為

王後宮又羌氏西夷也

詆 訶也

鞮 革履也胡人履連脛曰

官名又狄鞮西方東鞮東夷國

又銅鞮晉宮名或作

鞮 通作

鞮 漢石可染繒又人名

柢

補木根

透四

梯

天黎切木階也又西王

母梯几帶勝梯凭也

駢

駢駢似鳧而小膏可塗

睇

補視也

定四

梯

田黎切似稗布地生穢草也有米而

細本作

梯 亦作

梯 餽餽

一名涸澤又名

梯

錯梯火

梯

謂之

梯 一名

梯 一名

梯 一名

梯 一名

呼胡蟬江南謂之

梯

厚繒

梯

兔網也

梯

或作

梯

或作

駢

駢駢馬生七

日而超其母

駢

迎視也遠視

駢

好貌又舒緩貌通

駢

頰也

駢

頰也

作提或作

提

安福

提

衣厚

提

華履又白

提

頰也

提

頰也

提

頰也

又椽頭玉飾曰旋題玉題亦名璧璫又木題湊謂木頭湊向內

又白題胡也月題馬額上飾一曰署也書題也題品也又題目

請**提**挈也又舉也又提封又馬上鼓有曲木提故夏官執提

又孩提又攝提星名又歲在寅曰攝提格又招提寺名

菩提梵語謂正

覺又與

提

帛丹黃色緹衣古兵服之遺色

提

謂之

提

謂之

提

惟一曰赤紙通作

提

史赫

提

足也又筌

提

兔網或作

提

通作

提

通作

提

通作

號也哀痛嗚咽也或

提

通作

提

草也一曰

提

通作

提

通作

提

通作

提

通作

按萑第本一字而二形俗以第訓但

也非其訓但也字即等第門第之第

提

霽雲也

提

女桑

提

也樹

提

也樹

提

也樹

也樹

同文釋

卷四

平齊

三

五十九

小條 鯁 無鱗鮎魚也或 鶉 鶉鷄山雞也左思賦 鶉鷄山棲又鳥名 締 結不

折 折折安舒貌記吉 鶉 鶉鷄子規 鶉 鶉鷄子規 鶉 鶉鷄子規

泥 年題切水名又邑名又水和土也又塗泥又 鶉 鶉鷄子規 鶉 鶉鷄子規

雜骨曰鶉有骨 為禱無骨為醢 籩 邊迷切竹器也又導 鏡 釵也掠器也杜 陞 陞牢謂之

幫 非也或作 狴 狴傳謂 狴 狴使人多禮 輦 篇迷切反手擊之 剗 剗也通 鉶 箭鏃廣長

輦 輦迷切騎鼓也帝輿 輦 輦也漢美酒 臄 臄豚牛百

滂 輦 輦也漢美酒 臄 臄豚牛百

並 輦 輦也漢美酒 臄 臄豚牛百

也亦作 輦 輦也漢美酒 臄 臄豚牛百

明 迷 綿兮切惑 麇 鹿子也又獸初生皆曰 嬰 補齊人呼母

也亦作 輦 輦也漢美酒 臄 臄豚牛百

精 躋 祖稽切登也升 齋 凡醯醬所和細切為齋一曰擣辛物

也亦作 輦 輦也漢美酒 臄 臄豚牛百

或作 齋 齋也漢美酒 臄 臄豚牛百

清 妻 千西切齊也婦與已 萋 草盛又與縷同詩萋兮斐兮又

也 霽 雲雨起也詩云有淦淒淒又 悽 悲也痛也

也 淒 淒也漢美酒 臄 臄豚牛百

也 淒 淒也漢美酒 臄 臄豚牛百

也 淒 淒也漢美酒 臄 臄豚牛百

也 淒 淒也漢美酒 臄 臄豚牛百

也 淒 淒也漢美酒 臄 臄豚牛百

從四

縷

帛文貌又縷斐文章相錯貌通作

淒

補涼風也寒也通作

齊

徂奚切齊等也又齊齊恭慈貌又齊聖中也又齊無偏頗也又徇齊速也又國名又姓

濟

濟濟又

齊

肚臍本作齋古作

心四

西

先齊切說文鳥在巢上日在西方而鳥西故以為東西之西篆作

栖

陸鳥曰栖水鳥曰宿獨鳥曰止眾鳥曰遷落物於時為秋

犀

微外獸一角在鼻一角在頂通天犀者角上白縷直至端又瓜中瓣曰犀又堅也又水犀通作

嘶

馬嘶嘶也

遲

遲遲也

曉四

醞

呼雞切酸也作醞以酒以

兮

胡雞切語有所稽未便言之言兮則語當駐駐則氣越亏也又歌辭也俗作

嵇

山名在今亳州嵇康居於山側故名又姓

奚

大腹也一曰何也又東西

奚

徑路也又穿徑也或作

奚

小也或謂之甘口

奚

反戾也婦姑勃奚勃爭

奚

女隸通作

奚

女也今謂奚奴小奚

匣四

奚

奚東胡種又奚奴又羊奚草名又姓

奚

奚奚切語有所稽未便言之言兮則語當駐駐則氣越亏也又歌辭也俗作

奚

山名在今亳州嵇康居於山側故名又姓

奚

大腹也一曰何也又東西

奚

徑路也又穿徑也或作

奚

小也或謂之甘口

奚

反戾也婦姑勃奚勃爭

奚

女隸通作

奚

奚

奚

奚

奚

影四

鷺

鳥今切鳧屬鷓也鳧好沒鷺好浮故鷺一名濕通作鷺

鑿

美石黑色或作鑿

繫

戟衣也一日赤

黑繒又語助也惟也是也通作鷺

鑿

塵埃也

鑿

小黑子一日

鑿

也亦作鷺

鷺

補廣韻蔽也又隱也

彰也羽葆也又惟也是也又與繫同

鑿

補黑玉

來四

藜

郎奚切衆也謂羣黎黔黎又懸黎美玉也關黎僧也又士青黎或作藜又國名或作藜又或作藜又藜黃倉庚

藜

草似蓬藜科大可為帚一名玉慧一名萊又可為杖又縣藜美玉亦作藜

藜

疾藜草名亦作藜左傳引易作藜

犁

耕也田器也本作犁又祝犁已歲又牛駮

犁

雅犁黃倉庚也

犁

梨

果名

又棠

犁

文又匈奴謂飢也曰留犁謂天為撐犁

犁

楚雀即倉庚也鳴則蠶生說

犁

馬深黑色周穆

犁

主八駿有盜驪

犁

亦作犁

亦作犁

合口呼

見四

遼

補徐緩又徐行貌史記遼明言天徐徐欲明之頃也又待其明也亦作遼通作犁

珪

古攜切珪上圓下方既分土田又以玉為信又黍珪六十四黍為一圭十圭為合又圭撮四圭曰撮又刀圭圭田又

圭

通作圭瑞玉

圭

特立小戶也如圭形又宮中門小者曰

圭

如圭故曰閨門通作圭

圭

地名上邽在隴西下邽在

圭

婦人上服曰袿其下垂者上廣

下狹如刀圭又長襦也又織襜

袿也婦

人長帶

室

空也甑下孔也楚詞圭璋雜

室

於甑室或作甑

室

亦作室

室

苦圭切目少精也又異

室

萬物又奎畫主文章又兩髀

睽

也乖也又卦名睽外也

睽

刺也割也

睽

補日入玉篇違

睽

也日月相違

溪四

同文釋

或作

或作

或作

或作

或作

或作

或作

或作

或作

或作

或作

曉四

匣四

睢

補呼雞切睢睢視貌

攜

戶圭切提攜也

鯨

角錐銳端

也又規也車輪轉一周為

一

鵞

子鵞鳥出蜀中亦曰

記立視五雋上从中中丑列反非从山也亦作

鄴

東海邑紀地也

蟻

又宿名

又哇

哇

補廣韻目

影四

娃

淵哇切行竈也今謂之

九佳

與皆同用○古轉支微齊○按正韻作六

開口呼

見二

佳

古鞋切善也又大也好也

街

道也街攜也離也四

皆

俱辭通作皆又徧也比皆也从比从

階

陛也級也砌也階梯也泰階六符泰階三台也每台二星

人或

潛

潛潛水流貌一曰衆

借

借借強力也能同於人

喈

鳥鳴也一曰鳳凰鳴聲

楷

木名孔子冢上多此

通作

菱

草根五行志孕

痲

二日一

北風其

靛

發瘡疾

黠

禾藁去皮穎

溪二

緝

丘皆切

借

徘徊行

措

措揮摩拭也或

同文釋

平佳

七

五七六

疑二

厓

宜佳切山邊也珠厓郡名洪厓仙名亦作崖商厓地名河渠書顏青厓

涯

水畔也又際也

睚

際又睚眦忤目相視貌亦作厓

崖

補山崖高邊也又水邊地有垠堦也

並二

牌

蒲佳切篁牌籍也牌榜也標牌俗呼盾為牌

簿

大梓曰簿或作簿亦作簿通作排

廡

蚌狹而長

者廡醢蛤也或作廡亦作廡

排

擠也一曰推也又斥也列也又彭排軍器彭旁也在旁排敵御攻者也

俳

俳優雜戲漢書談笑類俳倡亦作俳

明二

埋

謨皆切瘞也本作埋古葬者厚衣之以薪曰葬葬又祭地曰瘞葬或作埋狸沈祭山澤山林曰狸川澤曰沈

霏

風雨土也晦也言如物塵晦之色或作霏

照二

齋

側皆切戒潔也又燕居之室曰齋又莊也恭也六經多作齋蓋古通用後人於其下加立心以別之耳韓康伯曰洗

穿二

釵

楚佳切婦人岐笄本作釵

鞞

輔鞞盛箭室一作步又

差

貳也又參差不相值也一曰擇也又使也

又夫差吳王名

輦

連車又却車抵堂曰輦或作輦

又

補兩枝也又手相錯今人曰又手

床二

柴

士佳切柴薪大者可析謂之柴小者合束謂之薪又師行野次豎散木名柴籬柴助邁切又植貌又姓又祭天燔柴

曰柴又瘦也又柴胡藥草名或作柴胡

柴

燒柴燎以祭天神通作柴蓋取求諸陽之謂也古作柴

豺

屬

豺體細瘦謂之豺棘或作豺食羊月令仲秋豺祭獸

儕

等輩也又類也

審二

筵

補所皆切下物竹器筵籬也古以為玉柱故字从玉作筵今作筵亦作筵

匣二

鞣

戶佳切革生鞣也又履也履也亦作鞣

腩

脯也又通謂儲蓄食味為腩通作腩

鮭

魚名出吳志又

同文釋

卷四

平佳

八

五十一

影二

鮭驚諧

諧 詒也和也合也調也
神名 偶也又談諧俳諧

骸

脛骨也又六骸手
足首身也又百骸

哇

么佳切諂聲淫哇又吐
也或作龜紫色龜聲

娃

美女也吳楚謂好曰娃
吳有館娃宮一云媿娃

合口呼

見二

媧

古蛙切古神聖女始制笙簧化
萬物者能煉石補天權作媧

綯

綯 綯紫
青色

蝸

蝸牛一名
蝸蝓一名

明帝改

乖

乖戾也又睽也離也又背也又
異也不利也本作乖或作乖

駟

黃馬黑喙又
人名李駟漢

作瓢

懷

戶垂切念思也亦歸也一曰情也又安也又懷抱胃臆也
又衷藏也又包也來也又謚慈仁哲行曰懷通作懷史襄

誠秉忠亦

淮

水名出南陽又云出胎簪山禹貢導淮自桐廬
又圍也圍繞揚州北界東至于海秦望氣者云

通作

懷

金陵有天子氣於其方掘流
西入江亦曰淮土俗號秦淮

力又槐木花黃

可染通作槐

懷

木名中曲之山有懷木如棠
圓葉赤實大如木瓜食之多

影二

蛙

烏媧切蛙似蝦蟇長脚色青其
聲哇淫或作蛙人名亦作蛙

十灰

與哈同用○古轉支微齊○按正韻作七
灰支微齊兼入○沈韻一百字今增定共

一百十
七字

見一

該

古哀切軍中約也又備
也又載也又咸也皆也

咳

日之光兼覆也一曰皆也咸
也又瞻也具也莊子百骸九

竅六藏賅

垓

兼垓八極地也或作垓王者舉九垓之田又數
也十萬曰億十億曰兆十兆曰經十經曰垓又

而存焉

絃

纏絃束也又掛
也又大絲也

咳

階次也咳夏樂名謂擊鼓為登階
之節又重也又南咳隴也亦作咳

同文釋

卷四

平灰

九

四字七

溪一

疑一

透一

定一

岐 山無草 草木枯根 也通作核 **核** 奇核非 常也 **械** 械夏古樂章名 周禮笙師教械

樂通 **咳** 補頰下亦作頰 又足大指又備也 莊子臘者之有臄 臄本作頰 或作咳

開 苦哀切張也解也關也啓也條陳也通作闡 古作開

皚 五來切霜雪白也或作皚

胎 土來切孕婦三月也又凡孕而未生 皆曰胎 一曰始也 或作胎 古作台 **邨** 國名說文周棄外家亦作邨

台 三台星名一名天柱 或作能 又天台山名

臺 徒哀切臺觀四方而高者也天子三臺靈臺時臺囿臺又臺上築屋曰臺門又輪臺國亦作臺 非又僕臣臺官又草名詩南山有臺 水衣也本作苔 水苔名石髮生牆曰苔 垣衣在屋曰苔 邪又莓苔曰澤葵 **給**

魚名又河豚魚名 鮓給又老人 氣衰背若給魚亦作鮓 通作台 **駘** 馬銜脫也故謂春色舒放 駘地名又蹋 賤謂之田 儻通作臺 **臺** 草名夫須即莎草 也亦作踏

菜名 **灸** 灰灸煤也火煙 補可以禦雨即 簞衣也古作臺 **踏** 補蹋也又踏 所主或作踏

也通 **能** 奴來切三足鼈也又 黃能黃熊也

栽 祖才切生殖也種也 或作栽 俗作栽 非 **哉** 哉言之間也又疑辭也歎辭也 作才古文 **災** 禍害也本作裁 从火天火曰災 或作灾 亦作菑 材哉同 **害** 無

泥一

精一

司文釋 卷四 平灰 九

清一

從一

猜

倉才切猜恨賊也犬性多猜害又疑也又測也青下从丹非从月也

才

非哉切能也質也又用也力也通作材說文艸木之初

材

木勁直堪入於用通作材又才之成也書任官

裁

制衣也制也製也又裁度也通作財又鑿別也又節也

財

人所寶也貨也賄也又與裁同易後

纜

補僅也淺也暫也又雀頭色紫又繒黑色也亦作裁馬援傳裁知書通作才古用才為纜始字又通作財漢文紀太

稟

補鼎圓而掩上者詩稟鼎及稟

僕見馬遺財足

心一

頤

桑才切頤下也俗作鰓非

鬣

鬣鬣多須貌或作思

鰓

角中骨也

颯

毯颯張羽貌本作颯

鳥羽張也通作鰓陪鰓奮怒貌或作鰓

曉一

哈

補呼來切蚩笑也

匣一

孩

戶來切本作咳小兒笑聲始生小兒將學語時能鼓頤也或作介噎俗作頤

頤

醜也頤頤也韓愈記夢詩

我手承頤時枉座通作頤

影一

哀

烏開切閔也閔痛之形於聲也又謚法恭仁短折曰哀又哀哀懷報德也

埃

塵也

焮

焮爆藝也一曰

欵

補歎也然也訾也王翦助秦甚欵之惡牙欵言切齒而怒也

來一

來

郎才切至也及也還也又玄孫之子為來孫又距來時力二弩名亦作釐麥也又作徠徠招之也或作徠

稊

麥也通作乘又作釐

萊

蔓草也又萊藜也又田廢生草曰萊通作釐

徠

印徠山名中江水所出有

駮

馬七尺為駮八尺為龍凡馬宗廟用龍戎事用駮田事用駮

徠

古來字又徠徠山名通作來

同文釋

平灰

上

四八十三

合口呼

見一

瑰

姑回切玫瑰玉也一曰火齊珠赤色又瓊瑰石次玉一曰圓好或作瓊瑰又偉也

傀

偉也大傀異災謂日

月食山川崩壅也又大貌美也盛也或作瓊瑰通作瓊瑰

溪一

恢

枯回切大也又

談

譏戲也諢也調也嘲也通

悝

本談諧字

一曰病也又憂也悲也亦大也又人名衛孔悝魏李悝

魁

魁者斗之所用盛而酌之者也故言根本者皆曰魁一曰

疑一

嵬

魚回切高不平也又石山帶土謂之嵬嵬一云高峻貌或作危通作巍又威嵬又馬嵬山

桅

舟上帆竿又小

也船檣

端一

堆

都回切聚土也白龍堆在西域離堆在蜀或作隼堆又作自亦作敦

鎚

鍛也或作追治玉也通作敦

頤

名通作追

礎

補聚石亦作礎又落也

槌

補槌也又擲也揚子槌提

仁義或作槌掉

透一

推

他回切排也移也擇也獎也奉也尋繹也盪也擠也進之也本作推有尺佳他回二切俗別為推今从手者音他回

推

切从人才之才者音尺佳切許氏說文徐錯韻譜廣韻从手者皆有二音今附从才者於此下

推

草一名充

焯

焯焯盛也通作焯

定一

隕

徒回切下墜也或作類價墳通作積暴風曰類又摧也又隕然順貌尤虺隕病也

隕

通作隕亦

通作也類一曰人病之通名而說者便專謂之馬病失其義也

同文釋

平灰

三

五、四十七

幫一

滂一

並一

明一

杯

布回切鬮也又飯孟又酒器亦作盃盃盃盃

梧

本飯器字又素也梧捲也或作杯

醅

鋪枚切醉飽也一日酒未沸或作醅

醅

凝血也醅猶胚也

胚

婦孕一月也胚胚聲如水中泡案胚

坏

瓦未燒者本作珣或物朴者曰胚或作坏

培

又丘再成曰坏培增也又

裴

薄回切長衣貌又姓伯益後封葑鄉後徙封解邑乃除邑从衣又裴回衣寬也本作裴

陪

重土也一日滿也又陪厠也隨也又重也一日陪臣陪備也貳也伴也

陪

也助也治也又雍也通作陪陪莊

胚

牆也通作胚胚莊

胚

子鑿坏而遁

胚

也

枚

謨杯切枝曰條榦曰枚一日枚箇也凡數物曰枚數事曰條又馬鞭也又銜枚止喧囂也又鐘帶曰篆篆間曰枚鐘

胸

背肉一日心上口下易

胸

咸其胸或作胸胸

梅

木名梅療梅諸乳也又姓又書枚卜功臣

梅五月曰送梅又視容梅梅微昧也又姓又果名枏也可食或作枏亦作枏

鉤

大鎖也一環貫二者說文子母環也

每

草盛上出又每每美也又頻也數也

每

雉網也

酶

酒本曰酶或作酶酶通作酶

莓

草盛上從山誤

謀

祭天南郊以先謀配

煤

始煤灰集屋又煙墨

媒

媒妁說文謀也謀合二姓也又媒孽其短媒酒教也孽麴也謂釀成其罪也

塵

塵也本作

玫

補玫瑰火

催

倉回切迫也促也通作摧相擣也

崔

齊邑名又姓又崔嵬高大貌

縗

喪衣長六寸博四寸上曰

縗下曰裳縗之言摧也

平

三

五

從一

曉一

匣一

摧

補征回切挫也折也抑也沮也

濯

補雪霜貌

灰

呼回切餘燼也俗作灰非

逐

相擊又喧逐

蝕

蝕禮馬病作也

回

戶恢切轉也古雷字象雷形借為回旋之回一曰邪也又低回紆行貌又回中地名或作迴俗作迴

洄

洄洄逆流而上曰洄

徊

徘徊不進亦作裴徊裴徊又低回

槐

槐木虛星之精又桃槐西域國名又琅槐千乘郡縣名

迴

補荀子圖迴天下於掌上又作迴史記鄒

影一

隈

烏恢切水曲隈也屋內為隈或作隈

隈

門樞謂之隈

纓

五色絲飾也又女容服彩纓又

來一

雷

魯回切本作靄陰陽薄動之聲為雷雷雨生萬物者又剛香雷神又黔雷天上造化神名又雷同又姓古作靄

壘

酒尊似壺容一斛刻作雲雷象施

鞫

補擊也觸也

鞫

不窮也本作鞫或作鞫

鞫

揚雄酒箴為

鞫

鞫所鞫按鞫小補訓不絕也文選羽

鞫

補玉器

鞫

獵賦鞫鞫不絕與此稍異宜補出

鞫

補相敗也

鞫

同與雷同又儻身身

鞫

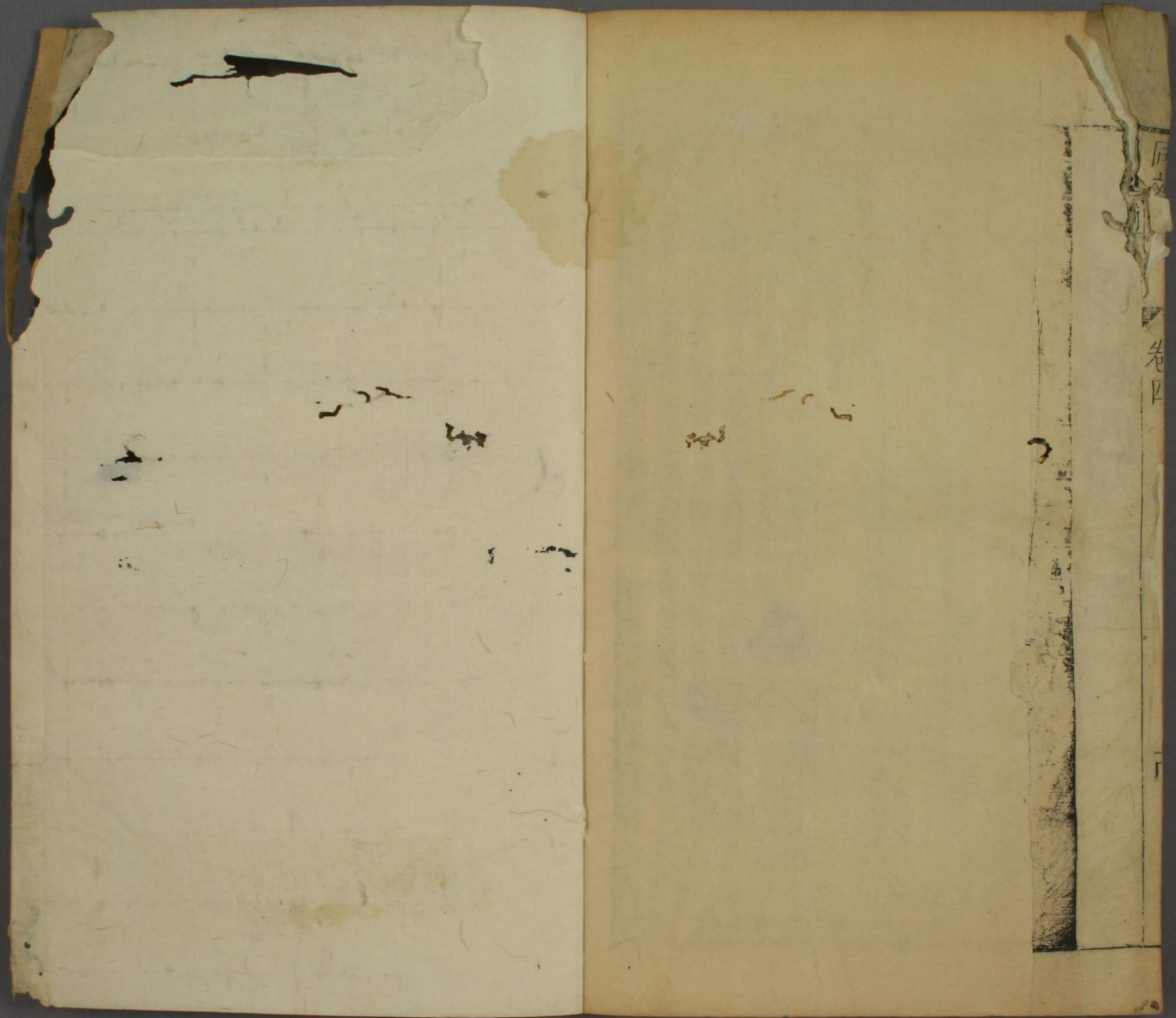
不見用儻儻然也

同文鐸卷四終

平灰

七

一六



卷四

