

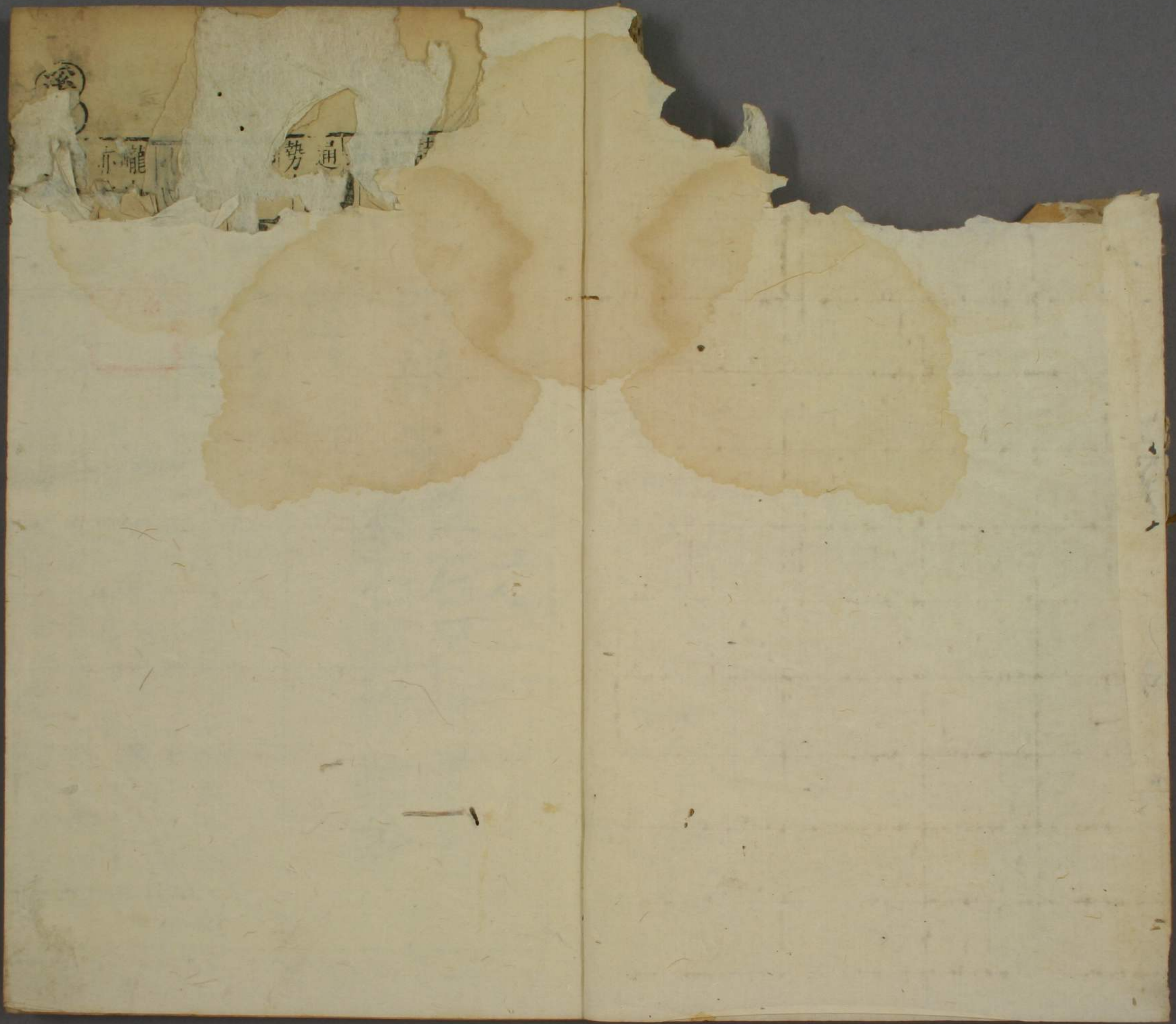


家

亦龍

勢通

法



亦龍

勢通

門水
卷

音韻日月燈二之一

明新安 豫石呂維祜著
泰石呂維祜詮

勢通 文鐸 卷之一

平聲上

一東

獨用○古通冬轉江○按洪武正韻一東韻東冬同用○沈韻一百七十二字今依正韻韻會集韻集成等書刪補共增定一百九十三字

紅切說文从八从厶厶音私自營為厶背厶為公又平也通也又爵各官名又官所曰公又父曰公婦謂舅曰

星名七公古作台又大事曰公詩王公伊濯又與功同詩
夫膚公又姓又二冬諸容切爾雅婦謂夫之兄為兄公本作

工

巧飾也又官也匠也功力也
事任也善於其事也古作形**功**以勞定國曰功一曰
功績也禮喪有大功

小功謂治布之功有精麤也本
作紅女紅也集韻亦作紉**攻**治也擊也作也伐
也習也堅也善也**刊**鉦

也
缸玉名或**缸**鋼銀缸也謂車轂中鐵自關以兩謂之缸
作紅玉名或**缸**黃金缸璧帶也或作缸又燈也俗作缸

蚣補蜈蚣說文本作
居雄切以近窮遠象形釋文弓穹也張之穹穹然介孺
按弓末曰繡中央曰附繡附之中曰淵世本日揮作弓孫

子曰倕作弓山海經少昊生般始為弓易弦木為弧註角曰弓
木曰弧周禮司弓矢六弓王弓弧弓以授射甲革楛質者夾弓
庾弓以授射豸侯鳥獸者唐弓大弓以授學射
者使者勞者又姓魯叔弓之後又舞袖弓腰
躬身屈為躬
躬圭象人

鞠躬形又親也恭也說文作躬从
身从呂呂古替字象脊骨之形**宮**宮室也从宀音綿象
深屋下爾雅宮謂之室

介孺按黃帝始作宮室周禮內宰六宮註婦人稱寢曰宮又
詩作于楚宮鄭箋云謂宗廟也又圍繞也爾雅大山宮小山霍
註云謂圍繞之又中聲曰宮居中央暢四方唱始施生為四聲
綱樂書宮土音其數八十一其聲最大而中聲出於脾合口而
通之中土也又腐刑也本作宮通作宮書宮辟宮罰男子割
勢女子幽閉又守宮蟲名本作守又姓左傳虞有宮之奇

空

苦紅切空竅也又虛也又
太空天也又官名司空**控**無知揚子
控侗顯蒙**控**慤也又控

袂**控**言空國所好靡靡之音一名坎侯
亦作空隴山高貌

弓

去弓切窮也又高也穹蒼天形穹窿然封
禪書顯穹顯言氣顯翰穹言天穹隆也
平東**芎**芎藭香草
本作管左

羣三

傳作鞠有山鞠窮乎通作穹

窮

渠宮切極也一日竟也窮也塞

窮

芎窮葉似江離根曰芎窮苗曰蘘蕪說文

賦作穹窮

端一

東

德紅切春方也說文動也从日在木中漢志少陽者東方東動也陽氣動於時為春按本字無勾俗作東有勾非

凍

水出發鳩山又夏暴雨又瀧凍沾潰貌離騷云使凍雨兮灑塵

凍

虹也

透一

通

佗紅切達也方里為井井十為通又書首末全曰通又馬通藥名馬矢也漢安世房中歌桐生茂豫註與通同言草

木通達而生也可亦作桐介孺按衛公兵法日出沒時鼓千

三鼓而

侗

大貌又未成器之人亦作桐楊子桐子之命詩作侗

侗

痛也一日呻吟也或作侗說文作

通

補藥草有小孔通氣

定一

同

徒紅切合也一日爵名又齊也共也道書作仝唐有盧仝从人从工與仝不同仝音全从入

侗

無知

也

銅

赤金一日桐木各有四種又赭桐夏花紅如火又紫

可汗金銀

峒

崆峒山各亦作空同當古作峒北斗山下亦作空同

筒

竹名吳都賦竹則桂箭射筒

筩

斷竹也與

術

通街或

詞

共也一日

綯

布名

鮪

魚

一日鱧也大

戩

繫船

童

奴也又目瞳子漢書舜蓋重童子又十五以下謂之童子童獨也言

未有家也又山無草木曰童爾雅宛童說文焉也詩注焉即宛童寄生草也

僮

男有罪曰奴奴曰童女曰妾又未冠

者曰僮通作童又頑也癡也僮僕也衛青傳注僮者婢妾之摠稱又竦恭貌詩被之僮僮凡字異義同者不可雙押如桐生之

知三

桐與通達之通未冠之僮與童兒之童之類是也若字雖相通而別有異義各自據義分押不為重疊如偶人之僮與桐瘵之僮宛童之童與僮僕之僮竦恭之僮之類是也餘准此

瞳 日出又瞳矐日欲明貌或作**瞳** 瞳矐月出又瞳矐月欲明貌

瞳 目瞳子史記舜目重瞳亦作**童** 廣漢梓潼北界南入

瞳 重是重穆禾

瞳 羊無角亦

瞳 禾先

瞳 種後

瞳 熟本作**瞳** 陸德明曰說文禾邊

瞳 邊作童是種莠子今人亂之已

瞳 幽風作**瞳** 瞳

瞳 出童殺

瞳 牛無角亦作**瞳** 易

瞳 麤毳散

瞳 朦瞳戰船或

瞳 作**瞳** 沈重出

瞳 木

瞳 今刪

瞳 馬酪一日醉

瞳 也正韻作**瞳** 罍

罍 魚網又鳥網爾雅罍謂之罍

罍 罍罍也罍謂之罍罍覆車也

罍 木

名花可為布又長

木可緣也又突也

中 陟弓切和也平也又鹿中兒中以盛筭者成也宐也堪也任也列子得亦中亡亦中注半也又滿也漢制中二千石

徹三 澄三

謂滿二千石也又中

央又內也古作**中** **忠** 敬也無私也直也

衷 裏褻衣又善也中也誠也又適也又正也

折衷斷其中也

冲 丑中切憂也

冲 楚辭作**冲** 韻水平遠貌

冲 補冲融見集

虫 持中切有足曰虫無足曰豸又

虫 華蟲雉也俗作**虫** 非虫音虺

虫 旱灼爾雅熯熯薰也

虫 郭璞曰旱熟薰人詩

作**虫** 虫又音彤

冲 涌搖也省作**冲** 又和也又深也又垂飾貌

或省作**冲** 義同

冲 又虛也老子太盈若冲書作冲又飛也又

聲詩鑿冰冲冲

冲 上飛也

冲 稚也又姓亦通作**冲** 介孺

从冰又持中切

冲 通作**冲** 按冲冲种沈持中切是作澄

母獨字集韻亦然而正韻皆註云昌中切是音可與徹母之

冲同讀但未註又持中切今舉世皆讀如冲字宜兩呼為是

中 器虛也

通作**冲**

平東

四

五九十二

敷二

豐 敷弓切豆之豐滿者又大也多也盛也登也又姓又酒器地名卦名亦作**豐**介孺按滁洲南二里許豐山上有豐

樂亭其南有醉翁亭山水不甚奇峻以歐陽永叔兩記名于世余壬申春渡江閱鳳陽倉作望豐山行又豐邑沛之聚又新豐

漢太上皇思故土高祖**豐**水名在咸陽東北乃築城寺市里號新豐**豐**通作**豐**亦作**豐****豐**或作**封**

鄆 地名文王所**豐**熬麥周禮朝事之籩其實**豐**黃荀子取

曰黃熬麥麥之牙葉也至脆**豐**其將若撥**豐**介孺按註疏麥曰**豐**麻

奉三

馮 房戎切馬行疾貌又馮夷神名馮翊地名又姓**馮**大聲也季札歌曰美哉**馮**馮

浮也相如傳**汎**韻並一**汎**貌本作**汎**九峩山名又峩聚

精一

芟 祖紅切木細枝**芟**鳥斂足又斂其手足**芟**之山曰**芟**或作**芟**

木名櫻欄也可作草一名蒲葵**稷**稷猶束也又四秉曰筥十筥曰**稷**

犬生**稷**埋也一曰內其中一**稷**船著沙不行又至也又三

子**稷**曰不耕而種或作**稷****稷**艘國名或作**稷**又作**稷**

百囊又八十縷也五絲為緝倍緝為升倍升**髮**髮亂**從**龍

為緝倍緝為紀倍紀為緝倍緝為緝通作**髮**介孺按稷从禾十

山貌**從**生六月豚又一歲曰**從**又**總**縫也又絲數亦作**總**

係生三子曰**從**或作**從**介孺按稷从禾十

十縷訓稷又曰通作**總**又以絲數之**總**與縫飾之**總**與十筥

之稷通作一字益誤矣今正之

清一

恩 倉紅切俗作**恩**恩遽也从囟从心俗又作**恩**葷菜也

王惜文念念不暇草書張伯英念念不暇書**蔥**又淺青

平東

五六四

色又氣通達也又蔥嶺西域山又漢書氣佳哉鬱鬱蔥蔥然或作忽

應

屋階中會也

璉

石似玉

馬青

聰

載囚車

聰

察也通作忽漢書作聰

囟

補竈突也俗借為恩遽字作勿凡从囟者皆然

從一

叢

粗紅切聚也或作叢亦作叢草叢生貌

叢

草叢生貌又株也亦作叢或作叢叢通作叢

纂

籠

取魚器

深

小水入大水水會也或作深叢從又水外之高者

心四

嵩

息中切中嶽嵩高山也詩作崧古作崇

崧

山大而高通作嵩非亦謂嵩嶽或曰不主中嶽而言

菜名江南有菘菜江北有蔓相似而實異或作菘

菘

補國名有城氏高辛妃生契

駮

補似鷹而小能捕雀

照三

終

職戎切練絲也盡也成也十為終

終

籛

蝻

阜蝻似蝗以股鳴蘇軾曰蝻斯一生八十一子或曰九十九子子名

阜蝻又名蝻

駮

豹文鼠也

靈

小雨又久陰也

穿三

充

昌終切長也高也又塞也滿也又美也備也實之也

恍

動

琬

珥玉通作充詩充耳琬瑩

補茺蔚益母草也

床二

崇

鋤弓切高也充也聚也終也敬也就也尊也或書作崇又國名

滌

水聲

曉一

烘

呼公切燎也

匣一

洪

戶公切洚水也又大也通作鴻古作沕石阻河流為洪

紅

赤白色又地名又姓本音工今假借為青紅字

虹

蜻蛉一名挈貳雄曰虹雌曰霓或作重虹詩實虹小子與主風陰陽不和則氣為虹朝陽射之則在西夕陽射之則在東蓋雲心漏日日脚射雲則虹特明耀異常或能吸水或能吸酒人家有此或為妖或為祥

或謂之旱龍或謂之水椿

誼

讀也又訟言相陷也又亂

誼

也通作誼詩蝨賊內虹

誼

誼

誼

誼

誼

誼

誼

誼

誼

誼

誼

誼

誼

誼

誼

誼

誼

誼

誼

誼

誼

誼

誼

誼

誼

誼

誼

誼

誼

誼

誼

誼

誼

誼

誼

誼

誼

誼

誼

誼

誼

誼

誼

誼

誼

誼

誼

誼

誼

誼

誼

誼

誼

誼

誼

誼

誼

誼

誼

誼

誼

誼

誼

誼

誼

水草一曰**洪**大壑亦作**泓**莊子孔子觀呂梁縣水
龍或作**菴**三十仞流沫四十里今謂呂梁**洪****澤**水不

通作**鴻**鴻鵠也大曰鴻小曰鴈又蟲名蜚鴻又大也又鴻濛
洪古作**鴻**介孺按史記飛鴻滿野註蠖蝶也鴻鴈之

鴻與蠖蝶之鴻猶鯤鯨之鯢與鯢鵬之鯢蓋亦假借之類或大而小或小而大鴻纖鉅細見互稱也**洪**補弩牙

唐有**王洪**補潰水

匣三

雄回弓切羽屬之父一曰武稱假借為英雄字人物志草之
精秀者為英獸之將羣者為雄張良是英韓信是雄又地

名百粵有雄**熊**獸似豕又詩註熊猛獸男子之祥或作**熊****能**
州或作**熊**又山海經南望崑崙其光熊能其氣魂

魂皆光氣炎盛相焜耀之貌介孺按爾雅翼熊行數十里有
踞伏之所山民謂之熊館故熊出而不迷大抵熊性堅強故詩

書以比男子之祥與不二心之臣也埤雅熊膽春在首夏在腹
秋在左足冬在右足又好緣木引氣莊子熊經鳥申是也冬蟄

不食飢則自舐其掌故美在掌

影一

翁烏公切鳥頸毛也又老稱周晉秦隴謂父為翁或作**翁**
介孺按信天翁鳥名食魚而不捕俟魚鷹所得偶墜者拾

之滇人有詩云溪上魚鷹貪未飽何曾餓殺信天翁**翁**補翁鬱草木盛貌通作**翁**又草

喻四

融以戎切炊氣上出也鎔也又和也明也又**融**沖融水
宋衛荆吳謂長日融又祝融神名通作**融**深貌

彤商祭名相尋不絕意从肉从**彤**補火氣

來一

籠盧紅切舉土器一曰苓也所以畜鳥**籠**禱旱玉龍又玉
又包舉也又東籠與凍瀧同沾濕貌**籠**聲玲瓏一曰風

聲又**籠**檻也以養**籠**日出貌瞳矐日欲**矐**月出貌又矐
明貌**矐**獸與**矐**通**矐**明又矐矐日未明**矐**矐月如物覆

韓詩星月掩
映雲朦朧
聾耳病或
書作聾
嚨喉也
肱也
襜袴也齊魯曰襜關西
曰袴一日裙或作**祠**

大長谷或作**澗**又山深
貌相如賦深山澗澗
龍磨也亦
書作龍
龔房屋之疏也小
曰牕闊遠曰龔

通作**櫛**班婕妤好賦云房
龔虛兮風泠泠又簾龔
龐充實或作**龐**
詩四牡龐龐
穉補穉也一日
禾病或作**穉**

瀧補瀧凍沾漬說文
雨瀧瀧通作**瀧**
龍補龍崆山高
貌或作**龍**

隆力中切豐大也
又穹隆又高也
隆穹隆天勢
通作**隆**
隆靈隆雷師一日雲師
通作**隆**楚辭淮南子

相如賦皆
作豐隆
鼓鼓音俗
也亦作**瘡**
隆補礧礧石隕聲韓
詩投奔開礧礧

戎如融切兵也本作**戎**五戎弓矢矛戈戟又西夷名
又大也詩續戎祖考念茲戎功又汝也又助也
拔相

助也通
作**戎**
駮馬八
尺
莪莪莪厚貌又莪莪蜀
蔡也又姓通作**戎**
狻似猴而大毛
黃赤色可為

來三

日三

布通
作**絨**補細
布
禮補衣厚或作**禮**通作
我韓詩作戎又音農

古韻二冬通用
三江轉用

古叶一東四十七字
二冬十七字

東叶
江沽紅切水出嶧山江公也小水流入其中楚辭將運舟
而不浮兮上洞庭而下江去終古之所居兮今逍遙而

來東又晉書童謠五馬浮渡江一馬
化為龍又阿童復阿童銜刀橫渡江
杠床前橫木又杠里地
名急就章妻婦聘嫁

齋媵僮奴婢
私隸枕床杠
岡補高阜也柳子厚南岳碑四方奔走雲之
從秦公寓形于南岡立之茲石書玄蹤

僵補什也墨子云馮公之蟲三斷不僵僵讀鞠躬之躬
又易林小憲多明道里利通仁賢君子國安不僵

控枯公切器
物朴也
登都籠切升也敘傳子夫既與扇
而不終鉤弋既傷孝昭以登
棟

梁也又極也又木名管子其桑其松其杞其葺極木胥容榆柳

其棟蘇轍徐孺亭詩徐君鬱鬱澗底松陳君落落堂上棟澗深

松茂不遭伐堂○幢徒紅切幡幢也其狀童童然也或通作

毀棟折傷其躬○調和味也楚辭勉陞降以上下兮求矩矱

路叢樹羽渾渾音調之所同禹湯嚴而求合兮繫咎繇而能

同註渾幢羽貌○洞空也繁欽鳳闕賦橋不彫兮木不龍

爾之負抱冤于東悠唐國各歐陽脩諫議銘震官太尉

悠有識誰不哀慟唐四世以公於陵正直僕射于唐

補正房也屈原九歌魚鱗○徵陟隆切證也班固靈臺詩乃

屋兮龍堂紫貝闕兮朱宮○徵經靈臺靈臺既崇帝勤時登

爰考○邦悲工切國也易大君有命以正功也小人勿用必

休徵○邦亂邦也常孟詩至于有周歷世會同王報聽政寔

絕我○崩壞也馮衍顯志賦美關雎之識微兮愍王道

邦之將崩拔周唐之盛德兮摅桓文之譎功○朋

叶與蓬同友也毛詩每有良朋蒸也無戎劉楨魯都賦時謝

節移和族綏宗招歡合好肅戒友朋是一東二冬通叶也

憑符風切託也華歆自責文越從朽壞蟬房屋也道藏中

徊玄嶽顛翻焉御飛龍齊○麗謨逢切厚也駿麗荀子引詩

騰八絃外翱翔闔闔房○麗小共大共為下國駿蒙蒙或

作麗左傳務子屬又同侮兄弟鬪于牆外麗屋脊曰麗蒙

屋茸音蒙務禦其務每有良朋蒸也無戎

也○明聽之不明也易林日出阜東山蔽其明史記屈平疾王

也○明聽之不明也易林日出阜東山蔽其明史記屈平疾王

容○盲補目不明又盲風大風也老子五色令人目盲

也○盲五音令人耳聾越絕書內視者盲反聽者聾

鹿巖叢切通孔也按集韻窻字引說文或作窻司馬氏類篇音同

吳氏韻補窻巖叢切或作窻鮑照翫月詩蛾眉蔽珠櫳玉鉤隔

瑣窻三五二八時千里與君同陶潛詩有

酒有酒閑飲東窻願言懷人舟車靡從

○彰之戎切明也

薛綜騶虞頌

平東

六百八十六

奮威揚德豈弟之風章補文也顯也書天秩有禮自我五禮

聖德極盛駟虞乃彰有庸哉同寅協恭和衷哉天命有德

五服五章鈕弓切佞毀也劉向九歎吸精粹而吐紛濁兮

章哉橫邪世而不容行叩誠而不阿兮遂見排而遭

讒疎工切偶也後漢語天下無雙殿中無雙江夏無雙

不可雙皆作此讀又說苑兩高不可重兩大不可容兩聲不

九城而上躋起齊軌乎玉繩車神融切駕也東京賦登鯨魚

軒轅于雷室騎浮駕乎雲宮兩節風陪乘

昭陶謙哀辭將平世難社稷起也馬融笛賦曲終闕盡餘

是崇降年不永奄忽殂薨弦更興繁乎累發密節疊重

惟庚寅胡工切下也毛詩我心則降與蟲螽仲戎為韻屈原騷

吾以降大也通作洪書洪水方弘

職兄斯弘不裁我躬弘與中躬相叶古韻可証自晉以后始入

蒸韻音之訛耳又陸機詩懷襲瑰瑋播植清風非德莫勤非道

弘羊戎切澄也濃也宋玉九辨乘精氣之搏搏兮騫

龍盧東切丘壘也東方朔七諫修往古以行恩兮封

良中切降也御也詩后稷不克隆也體隆高也胡廣侍中

有攸教德補五紅切駟虞仁獸也詩彼茁

謂鼠無牙何者蓬一發五縱于嗟乎駟虞

以穿我墉補各空切室家也詩誰謂女無家何以速

孺按牙家二叶皆一東一冬音而訟墉從補弋公切對陰曰

皆二冬音蓋古一東二冬通用也陽楚辭招魂掌寢

上帝其命難去從若必筮予之補丘弓切叶音穹隆也

恐後謝之不能復用巫陽焉淮南子云聖人之能固

榮補丘弓切叶音穹隆也

牙補齒牙

家補各空切室家也詩誰謂女無家何以速

虞補五紅切駟虞仁獸也詩彼茁

陵補五紅切駟虞仁獸也詩彼茁

陽補弋公切對陰曰

榮補丘弓切叶音穹隆也

牙補齒牙

平東

五十一

已多矣而所守者約故動而必榮愚人之
知固已少矣其所事者多故動而必窮
蒸民其命匪謀靡
不有初鮮克有終

○**謚**補市隆切誠
諦也詩天生

冬叶

○**禽**渠容切二足兩翼曰禽易即鹿無虞以從禽也
易林吉日車攻田弋獲禽宣玉飲酒以告嘉功
○**寵**癡凶切榮名也周易在師中吉承天寵也王三錫命懷萬
邦也邦悲工切詩受小共大共為下國駿厖荷天之寵

○**撞**諸容切突也相攻擊也戰國策寬則兩
軍相攻擊則杖戟相撞然後可建大功
○**童**地名春秋
于夫童左氏
穀梁皆作鐘
也道藏左夫人詩騰躍雲景轅浮
霞上空霄駢縱橫舞紫蓋記靈方
以懼疏制
于尊也

○**分**膚容切別也曹植七啓太極之初
混沌未分萬物紛錯與道俱隆
○**方**所
也道藏左夫人詩騰躍雲景轅浮
霞上空霄駢縱橫舞紫蓋記靈方

○**縱**將容切直也縱橫之對東方朔七諫不別橫
之與縱或作從詩衡從其畝註音縱東西
衡南北
日從

○**誦**詳容切讀也楚辭欲脩道而平驅兮又未知
其所從然中道而迷惑兮自壓按而學誦
爭獄也潘岳關中詩既徵爾辭復蔽爾訟當乃明實否
則訟空又詩何以速我訟與從墉叶是東冬通用也

○**頌**歌也揚雄河東賦麗鈞芒與驂蓐收今服玄冥及祝融敦
衆神使式道兮奮六經以攄頌吳才老云顏師古讀如容
非

○**心**思容切火臟東方朔七諫賢士窮而隱處兮廉
正方面而不容子胥諫而靡軀兮比于忠而剖心
書容切遠也周易浚恒之凶始求深
也韓愈送李愿序窈而深廓其有容

○**膺**於容切胸也叶音
壅黃庭經舌下玄
膺生
死岸
○**應**當也周易童蒙求我志
陰
陰與陽對毛詩二之日
應也初筮告以剛中也
陰
鑿水冲冲三之日納于

○**用**丑封切使也役也書天命有德五服五
章哉天討有罪五刑五用哉章之戎反
懸陰萬物融融
詩謀臧不從
不臧覆用

合口呼

見一

見三

攻

姑宗切

恭

九容切肅也敬也本作恭又諡法正德美容敬順事上曰恭通作恭

共

地名又共工官名又

龔

給也設也又姓又與恭同

供

設也一日供給又奉也具也進也通作共亦作

龔

三字也讀法類平青韻扁字世讀如見一攻字誤

溪三

羣三

盞

丘恭切斤斧穿也丙孔受柯處又予殿謂之盞又盞盞擊貌

箠

韻云箠籠

蛩

渠容切蛩蛩巨虛獸名秦謂蟬蛩曰蛩或作蛩

蜚

促織也通作蛩韓詩

幽響泄

邛

地名在濟陰一日水名在蜀出邛崃山又州名又

從邑印从匕

邛

勞也病也詩維王之邛與俯邛之邛不同邛从工

邛

竹名可為杖出

邛

稻也

邛

小舟或

邛

亦

疑三

顛

魚容切頭大又仰也又顛顛君德也一日溫貌又敬也

喁

驗喁魚口上見貌司馬相如傳延頸舉踵喁喁

然師古曰喁喁眾口向上也

又相應和聲莊子後者唱喁

禺

番禺地名今廣州有番禺山

端一

冬

都宗切四時盡也

零

貌

定一

彤

補徒冬切赤也丹飾也又姓或作彤通作彤介孺按彤字常用而沈無查東冬送董及庚青等韻俱不載此的宜

出

惇

補怪惇

惇

補憂

惇

補鼓

澎

補汪澎

司文

平冬

平冬

三

五

泥一

農

奴冬切耕也種也厲山氏有子曰農能殖百穀後世因名耕田畝為農又厚也又司農官名又弘農郡名本作農

徹三

震

露多貌音義與濃同儂吳人謂我為儂韓愈儂膿腫血也本作

澄三

重

直容切複也又疊也又重種禾名先種後熟晚生

穰三

醲

女容切厚酒也又與濃同者淡之對通作穰

非三

封

方容切本作對封爵諸侯之土也又土陪益曰封又大也

穰三

穰

馬援傳明主醲於用賞何彼穰矣穰衣厚

穰三

穰

穰厚也又露多也濃穰

穰三

穰

穰厚也又露多也濃穰

穰三

穰

穰厚也又露多也濃穰

穰三

穰

穰厚也又露多也濃穰

穰三

穰

穰厚也又露多也濃穰

穰三

穰

穰厚也又露多也濃穰

穰三

穰

穰厚也又露多也濃穰

穰三

穰

穰厚也又露多也濃穰

穰三

穰

穰厚也又露多也濃穰

穰三

穰

穰厚也又露多也濃穰

穰三

穰

穰厚也又露多也濃穰

穰三

穰

穰厚也又露多也濃穰

穰三

穰

穰厚也又露多也濃穰

穰三

穰

穰厚也又露多也濃穰

奉三

出衆蜂隨之至一冶窑煙囪薰處蜂王落囪中衆蜂數萬一時俱赴囪中死與田橫五百死士何異
逢 符容切遇也迎也大也太歲在甲曰關逢又關龍逢人名音縫
縫 以鍼紵衣也又衣會也又縫掖大衣

也或作**縫**通作**逢**
莊子撻衣淺帶

絳 補絳

精一

宗 作冬切尊祖廟也又流派所出爲宗又衆也本也又法也主也尊也漢書注顏師古曰祖始也始受命也宗尊也有

德可宗也
又繼也

精四

縱 將容切直也東西曰衡南北曰縱縱橫之對或作**蹤** 跡也或省作**蹤** 通作**從** 揚雄賦躡三皇之高蹤

清四

縱 七恭切木名縱松葉柏身則葉與身皆直檜柏葉松身則葉與身皆曲一曰篔上牙詩虞業維縱注隆起貌尸子松

柏之鼠不知堂
密之有美縱
縱 矛也一曰戟一曰從 補從容舒緩貌
書從容以諫

從一

蓰 補本草蓰蓉藥名又龍蓰花名

琮 徂宗切瑞玉大八寸似車釭外八角而中圓也周禮以黃琮禮地鄭氏注琮八方象地之形
淙 樂也

淙 水聲南蠻賦也寶布或作**淙** 亦作**淙** 魏晉時邊郡夷人輸布戶一匹謂之寶
淙 慮也又

作**淙** 通**淙** 水會

從四

從 疾容切朋相聽許也本作**從** 又順也又就也又姓

心一

鬆 思宗切髮亂

心四

松 思恭切凍谷也
淞 吳郡江名
松 木名古作**松** 又江名亦作**松** 案案訂

在邪四則祥容切是清濁二音皆有今沈止出濁音祥容切而
刪思恭切但舉世皆呼清音仍宜改出思恭切爲是凡沈韻如

司文釋

卷一

平冬

一五

四百十三

照三

此類應改正者甚多又按淞淞二字查集韻在心四母舊誤讀鬆一類今改歸心四思恭切

鍾

職容切酒器也又聚也又鍾官主鑄錢者又量也又律名又官名鐘氏染羽或作鍾周禮皆作鍾詩鍾鼓亦作鐘古字通用

鍾

名二在謂之鍾又姓又龍鍾老病貌或作鐘

行

蟲名蚣蟻也介孺按沈韻有蚣蟲各蚣蟻即今所稱遠蜈蚣也蚣本音公又音鬆又音鍾今舉世呼蚣為公而正韻小補皆只出古紅切故補于一束之公母下然二冬之鍾母下亦仍存之

衝

尺容切通道也本作衝詩與爾

穿三

衝

臨衝一曰突也又當也向也

艘

艘艘戰船外狹而長以衝突敵船通作蒙衝

置

覆車也詩維罹于置

種

短矛或種

憧

意不定也易憧憧往來註行不絕貌

輗

陷陣車通作輗亦通作輗

審三

春

書容切擣米也黃帝臣雍父作春又山名日初出曰高春

春

云時加戌民確春時也黃公紹韻會亦云日所入曰高春愚謂高春者寅時也下春者申時也交于申唯寅申二字从日故知日出晨明為高春時也易掘地為日取諸小過小過艮下震上於卦位則終而復始於天時則夜而復旦於人事則止而復動一日之終始亦曰春之終始也焦延壽易林解我胃春用修云即憂心如擣也爾雅鷺春鋤師曠禽經作春鋤步於淺水好自低昂如春如鋤故

春

又愚也

春

也亦作春

春

也亦作春

春

也亦作春

春

也亦作春

春

也亦作春

春

也亦作春

春

也亦作春

春

也亦作春

禪三

慵

常容切懶也

慵

魚名似鯁而頭大魚之不美者故曰慵本作

慵

亦不美魚也詩詰云網魚得鰾不

慵

器病

慵

器病

慵

器病

同文釋

卷一

平冬

十一

五百二十

曉三

宵

許容切膺也本

宵

荀子宵中相如賦其於宵中曾不帶芥朱邑傳宵臆約結又匈奴北夷

名又匈奴喧擾之意漢高紀天下匈奴勞苦又匈奴謹議之聲荀子君子不為小人之匈奴而易其行

凶 凶象地穿

交陷其中又禍也又咎也惡也又荒年也又未亂曰凶通作兇俗作凶古作兇

兇

擾恐也兇暴也或作恟恟通作凶

洵

洵洵水勢又水鳴或作洵

訕

訟也亂也本作訕一曰衆言或作訕亦作訕

楚

人行聲又喜貌或作

匣一

碯

戶封切碯大 磬石隕聲

影三

邕

於容切邑四方有水自邕成池者是也又和也又州名

澮

水名出曹州又水自河出為澮亦作澮澮周禮

作維通

靡

辟靡學名取其水周圓璧通作靡

癰

疽也或作癰亦作癰

雍

和也書黎民於

變時雍亦作雍晉桑虞閨門邕穆又雍奴縣在幽州水經四方有水曰雍不流曰奴辟雍學名爾雅太歲在戊曰著雍通作

離

補詩離離嗜嗜和也又離渠水鳥即春令也或作離

壅

塞也障也竭也雞壅茨也又作壅壅熟食本作壅周禮

之稱也又饗食朝曰

雍

聲和也又鳥鳴又爾雅雍雍嗜

喻四

容

營封切盛也又儀也貌也又容謂之防射禮待獲者所蔽

頌繫謂寬容

蓉

芙蓉生於水者即荷華也古詩涉江採芙蓉

之不一桎梏也

溶

水盛也一日安流也又水名

鎔

鑄器法也亦模範也又鎔鑄也又銷也

瓏瑢

木名初如葛藟綠木後乃成樹

輅

車行貌

珮聲

榕

生南方柳詩榕葉滿庭鴛鴦亂啼

輅

一作輅

又勞也又和也又常也民功曰庸又

鏞

大鍾書笙鏞以閒詩

作傭亦作庸又城也詩以作爾庸

傭 謂之傭又作庸

傭

城垣也牆也小城曰附庸亦作

傭

鄘

南夷國名紂都朝歌東

戲

兵器戲

來三

龍

虛容切龍鱗蟲之長八十一鱗有鱗曰蛟龍有角曰虬龍

龍又天子馬曰龍又勾龍氏又姓古作龍俗作龍介孺

按楊慎丹鉛錄龍生九子不成龍各有所生一曰夔夔形似龜

好負重今碑龜趺二曰鴟吻性好望今屋上獸三曰蒲牢性好

吼今鐘紐四曰狴犴形似虎立獄門五曰饕餮好飲食立鼎蓋

六曰蚣蝮性好水立橋柱七曰睚眦性好殺立刀環八曰金蜺

形似獅好煙火立香爐九曰椒圖形似螺蚌性好閉故立門鋪

首**龍** 草名又蒙龍蔽覆

龍 禱旱玉龍

介孺按集韻

補龍踵行

日三

茸

而容切草生茸茸一曰厖茸

稭

稭稭

耗

耗耗

三江

獨用○古通陽轉東冬庚○按正韻收入

開口呼

見二

江

古雙切水出蜀岷山入海爾雅江貢也出珍物可貢獻也

釋名江共也小水流入其中所公共也今人謂川之大者

皆曰江又姓又國名通作紅水經

江

牀前橫木謂之牀檉一

江

曰旌旗竿又華蓋下九

星曰杠又蓋柄又橋孟

杠

聚石渡水通作

杠

燈也唐人用

子歲十一月徒杠成

杠

石杠謂之倚

杠

銀杠又車轂

鐵杠也一作

杠

橫關對舉

杠

也一作

溪二

腔

枯江切肉空也骨體曰腔又羊腔或作腔

控

補祝敵也按控祝樂也樂記靴鼓控榻堦篴此六者德音

之音

舡

補舡舡吳船名又舡舡船貌俗以為舡字誤佩也舡集曰舡舡之舡為舟船其順非有如此者

幫二

邦

博江切國也大曰邦小曰國古作邦

並二

龐

薄江切高屋也又姓

逢

塞也又姓孟子逢蒙學射於羿亦作逢荀子逢門作蠡門毛氏曰逢姓之逢與逢遇

之逢要為別字今並收入以示傳疑

明二

厖

莫江切石大貌一曰厚也司馬相如傳湛恩龙洪通作厖

尨

犬之多毛者或曰狗也詩無使尨也吠又雜也

通作厖俗加才作厖非

咙

語雜亂說文異言也

駟

馬面頰皆白一曰黑馬白面又西南夷部名冉駟

匣二

缸

下江切或作缸漢書醢醬干坭又作坭

降

服也本作降相承不致並也又下也詩我心則

降福祿攸降又降婁次名

泽

水不遵道一曰下也

合口呼

知二

椿

株江切杙也椿楸詩斬板枅與椿

徹二

蠢

補丑江切愚也

澄二

撞

宅江切擣也又撞突也擊也

幢

幡幢童也其狀童童然也楚曰幢關東西曰幢

撞

補木名說

文帳柱亦謂旌旗之杆

穿二

窻

楚江切本作窗通孔也在牆曰牖在屋曰窗聰也亦作窗又作窗俗作窗非

縱

撞也縱金鼓通作縱漢書

東越使人縱殺吳王

縱

謂矛為縱又與縱同

平冬

七

二百六

床二

淙

鋤江切水聲

淙

補水聲杜甫太清宮賦中淙淙以迴復

審二

雙

疎江切偶也兩隻也作雙非別作雙雙並非

艘

解艘舟名也

艘

補懼也左傳駟氏艘與棟同義

來二

瀧

閩江切奔湍也韶州樂昌縣有瀧水名韓愈瀧吏詩始下樂昌瀧

同文鐸卷一

終

音韻日月燈二之一

明新安 豫石呂維祺著 泰石呂維祐詮

同文鐸

卷之二

四支

與脂之同用○古通微齊轉佳灰○按正韻二支內支微合併○沈韻四百二十六字今增定共四百八十三字

開口呼

見三

羈

居宜切馬絡頭本作羈檢也又制也又羈縻也又髻也剪髮留其頂男角女羈亦作羈

羈

旅寓也寄

也通作羈

奇

不偶也又奇衰異也亦作畸奇又凡數之零餘皆曰奇又作倚荀子倚魁之

同文鐸

平支

行莊子南方有**畸**殘田通

倚人焉與畸同**肌**肉也或作**肌**列

亦作**肌**子飢骨不礪**姬**周姓又婦人美稱姬本周之

美號皆稱姬**居**語助也何居**其**語辭書若之何其詩夜如

一曰妾稱**箕**又怪之也**箕**箕籜也又箕箒一作**棋**史記箕者

祝其地名即夾谷也通**箕**萬物根棋又詩成是南箕一曰星

名四星二踵二舌象箕之形又洪範曰星**箕**禮記梁曰薺其

有好風或作**箕**亦作**箕**荀子國壽旗翼**箕**又菜似蕨又草

如荻而細漢五**基**經也業也址也始也設也本也通作**其**

行志壓弧其服**基**禮孔子閒居篇夙夜其命又古作**至**

碁本作**碁**復其時也又曰周年**碁**磁錕也通作**碁**踞

又跡也本作**碁**通作**碁**亦作**碁****碁**欺也謾言也本作**碁**倚

或作**碁**晉書南越跣居**碁**欺也謾言也本作**碁**倚

罽其首日角倚其足曰倚

倚偏引也廣韻一腳也

敬丘奇切本作敬持去也不正也又敬器亦作**敬**或作**敬**

非敬於宜**畸**介孺按敬字正韻辨宜從文作敬為是俗從欠作**敬**

切歎辭也**畸**一角一俛**畸**一足也脚踏也又脛也方言梁楚

西郊器支體不**倚**舉脛有度也又聚**倚**長足蟲秦晉

具者謂之**倚**石為渡或作**倚****倚**之間謂之**倚****橙**

溪三

本名蜀以橙為**欺**詐也又謾也**欺**傲醉舞貌**魁**醜也

薪三年可燒**欺**凌也或作**欺**詩屢舞傲**欺**逐疫

魁頭面如蒙供方相也本作**魁**通**崎**補崎嶇

作**世**韓愈曰四目方相兩目為**世****崎**山險**媿**補醜也枚

東方朔又自詆媿其文醜**媿**臯賦詆媿

或作**媿**又漢書棋藥其短

奇渠羈切異也又詭也又離奇委曲盤**琦**玉名一曰玩也

矣貌鄒陽傳輪囷離奇又窮奇獸名

渠羈切異也又詭也又離奇委曲盤**琦**玉名一曰玩也

矣貌鄒陽傳輪囷離奇又窮奇獸名

羣三

渠羈切異也又詭也又離奇委曲盤**琦**玉名一曰玩也

矣貌鄒陽傳輪囷離奇又窮奇獸名

矣貌鄒陽傳輪囷離奇又窮奇獸名

矣貌鄒陽傳輪囷離奇又窮奇獸名

又西域傳

騎

跨馬也

錡

三足釜又鑿屬詩又缺我錡

碕

曲岸也或作碕亦作墜

博雅琦珍

期

會也口行遲月行疾似與日期會也又信也限也要也又路八達謂之崇期古作(音)其

其

辭也又

指物之辭

古作(兀)(兀)

祺

吉也祥也詩受天之祺籀作(禔)古作(禔)

淇

水名出河內列子作(淇)

麒

仁獸

壯曰麒麟

曰游聖雄鳴曰歸昌

騏

馬青驪色又游騏騏如馬一角不角者騏古作(駟)

旗

熊旗五旗

以象伐星士卒以為期又曰熊

虎為旗象猛也又旂常之摠名

琪

玉屬東方之美有醫無閭之珣玕琪

璿

飾

也綴玉于武冠若綦字之布列也

行行冒玉也或作(璿)禮部作(璿)

綦

本綦者方正之名圍綦又謂博奕之子為綦或作(綦)又

綦

綦

作(綦)古

綦

通作(綦)博物志堯造圍綦丹朱喜之又左傳不如

綦

綦

奕(綦)

綦

彭綦似蟹而小亦作(綦)介孺按蔡謨渡江見彭綦大

綦

綦

為勸學誤劉孝標註大戴禮勸學篇曰蟹二螯八足非蛇蠃之穴無所寄託者用心躁也

糞

豆莖也曹植傳糞豆燃豆

其或作(糞)

蕲

草名也又馬銜也三都賦(蕲)補小馬史記好射

騏

騏馬廣韻作(騏)騏

鷓鴣為鷓鴣或作(鷓)

鷓

鷓

鷓

(卒四)

岐伯又麥

歧

巨支切山名二達謂之岐或作(歧)古作(岐)亦作(邳)匈奴傳秦襄伐戎至邽亦作(岐)又意有所知也又州名又姓古有

貌又長岐

跂

足多指也或作(跂)通作(跂)又凡有足者

蠪蛸別名

祇

地神祇者知也言地去人近長育可知也又大

亦作(軼)

軼

軼或作(軼)軼

軼或作(軼)

軼

軼

軼或作(軼)

軼

軼

軼或作(軼)

軼

軼

軼或作(軼)

軼

軼

疑三

宜

魚羈切所安也又適理也又祭名宜于祖
又事也又肴也本作宐俗作宜古作宜
也又方言來也又兩儀

又浚儀地名或作儀

又浚儀地名或作儀

又浚儀地名或作儀

又浚儀地名或作儀

又浚儀地名或作儀

又浚儀地名或作儀

又浚儀地名或作儀

又浚儀地名或作儀

又浚儀地名或作儀

又浚儀地名或作儀

又浚儀地名或作儀

又浚儀地名或作儀

又浚儀地名或作儀

又浚儀地名或作儀

又浚儀地名或作儀

又浚儀地名或作儀

又浚儀地名或作儀

又浚儀地名或作儀

曰正也立
物以表物

知三

知

陟離切从口从矢知理之速如矢之
疾一日覺也又欲也又喻也或作知

知

知

足胼胼一曰蘭也皮厚也又趺也或

作底(底)亦作(蹟)禹稷跽蹟俗作(胼)

知

知

知

篇

徹三

螭

抽知切若龍無角而黃或
作(龍)亦作(離)又或作(純)

螭

螭

獸形

不慧也或作(絜)又病也

絜

絜

絜

絜

絜

絜

也或

也或

也或

也或

也或

也或

也或

也或

作(攤)

作(攤)

作(攤)

作(攤)

作(攤)

作(攤)

作(攤)

作(攤)

澄三

馳

直離切疾驅也直
騁曰馳或作(駘)

池

池

同文

卷二

平支

四

五百廿七

樂器以竹為之長尺四寸八孔本作(鱗)或作(箛)亦作(箛)

墀

天子赤塗階上地也又曰丹墀亦作(墀)

遲徐行

也久也緩也又棲遲息也又陵遲或作(遲)或作(遲)又延知切陵遲同夷

坻

小渚也一日水中高地也又山名或作(汶)或作(沚)

泝水名在常山

蛭

蝥子也蛭醢或作(蛭)古作(蛭)

眠

餘眠貝也黃質白文通作(眠)

落藿草名又水衣也小補平灰作(苔)

持

握也執也

治

攻理也凡未治而攻之者則平聲又治中官名又水名出東

菜**稔**耘耜除草也

脚

補蹶也詩搔首踟蹰本作(時)

褫

補奪衣也一日褫衣一日褫

尼

女夷切猶昵也又和也又女僧又伊尼鹿名紫駝尼蕃湯也又孔子字又爾雅止也無音又本韻延知切同夷公孫

子**怩**

作(怩)或作(懼)

昵

稻今年落明年自生

踞

龍動貌

不**旋**

補旖旎旌旗舒貌又柔弱貌

誡

補班麋切諷誡又辯論也慧也佞也廣韻辯辭

卑

賓彌切賤也執事者又鮮卑東胡又鮮卑帶各通作(卑)或作(卑)汗下也孟子為淵陂魚注民思明君猶水樂卑下荀

子埤汚庸俗

裨

衣之接益也又補也與

錐

錐謂之錐一日錐斧屬亦作(錐)

鳥裨木名實似柿而青色

篔

補取魚竹器

披

攀羈切旁持曰披一日開也分也通作(披)亦作(披)又披靡散也又荷衣曰披亦作(披)大鍼又刃

如刀而**破**

剖肉也

旒

旌旗之旗又

被

張羽也

丕

大也又書嘉乃

伾

有力也伾伾一日眾也或

秭

黑黍一稂

二米又穀皮也

駮

黃馬白雜色或作(駮)

豸

狸子曰豸通作

恇

恐懼也剛則

同文

卷二

平支

五

乃百乃

同文錄 卷二 六
滿也衆也或作**漚**
采 周也深也冒也本作**采**或作**采**詩采入
其阻與采字不同采音森从宀从木采

从木誤

精四

貲

即移切小罰以財贖也即**些**
今庸直又財也通作**訾**
又**訾**訾亥宮爾雅作**訾**
在頰曰髯本作**訾**或省作**訾**
星名西方宿又**訾**訾次名

鷓鴣頭上角觜也又觜觶

部

地名古屬青州亦作**訾**城杜預
曰北海都昌縣西有訾城亦作

也託也

資

貨也人所齎持也又曰助也取也賴
也材質也又稟也給也通作**齎**又憑

也託也

姿

態也又姿媚若性姿與天
姿與資字義同亦作**姿**

棗

本作**齋**通作**齋**稷
也又祭飯詩傳黍

稷曰棗在

澹

澹澹久雨也一

積

積米

齋

衰母服或作**齋**

器曰盛

齋

持也又裝也送也一
曰齋咨歎辭通作**資**

齋

黍稷器

茲

草木茲盛也一
云蓐也茲藉草

之名又諸侯有疾稱負茲又年也又此也
字茲从二玄有二音在平支黑也茲茲不祥也音滋在平先胡
消切音玄義同俱未出與从草从兹字義不同从草从兹亦有
二音俱在支韻一即移切此也又草木盛也一牆之切龜茲國

名

孳

汲汲生也
與攷同

也又處也力篤愛

仔

任也克也詩
佛時仔肩

也通作**孳**亦作**滋**

仔

佛時仔肩

籽

壅禾根通作

也本作**孳**鼎之圖掩上者

滋

補嶮嶮山日入處

茲

補茲鎮

詩鼎鼎及孳又通作**茲**

茲

又滋釐峻險貌

茲

補茲鎮

茲

補茲鎮

茲

補茲鎮

補茲鎮

補茲鎮

清四

雌

此茲切鳥母也古
省作**鳴**或作**雌**

趙

補趙趙趨不進也
亦作**次****次****次****次**

有磁基

名孟子雖

平支

七

八

從四

疵

才資切病也又黑類疾通作此亦作玼

疵

鳥獸殘骨又疵可惡也或作醜亦作齷

玼

玉中石也

苾

苾苾又藐苾草名又苾苾似苾苾而白或作菑

苾

以茅蓋屋又苾苾言密比也

菑

陶器堅者

醜

大雨聲或作霽亦作霽

資

稻餅也糗餌粉資或作饒糒亦作饒

齊

也通作茨又采薺逸

鷺

鷺鷥水鳥似鴉而黑一曰鷺吐而

慈

愛也上安下之詞又柔也又州名又慈石或作慈

鐵者其陰必有磁

茲

龜茲國名

磁

石可以引鍼本作磁又州名又作慈

心四

斯

相咨切析也一曰此也又語已辭又白也詩有兔斯首又波斯國名又騶斯鳥名古作斯或作斯又則也即也

霽

小雨裁霽也

斯

流水也又

鶻

鶻鶻雅鳥也似鳥而小腹下白不反哺者亦作

斯詩弁

廝

養馬者又役也賤也或作廝亦作廝蘇林日廝取薪者析薪為廝炊烹為養通作廝

虎

有角能行水中曰委虎又身貌又虎所晉宮

私

自營曰私又恤也又姦衰也又女子謂姊妹夫曰私無正親之言又禾也又不公曰私俗作私

禡

福也从示與禡字不同

恩容也一曰念也又語已辭又語起辭又

思

思思也臣將請事也或作思

思

思思也臣將請事也

州名又諡法謀慮不愆曰思古作思

颶

風貌又涼風也

總

十五升布總麻三月

于此復思也通作思又連闕曲閣也

絲

蠶所吐也又一蠶為忽十忽為絲从

二系系音覓

司

有司眾職也臣司事于外又主守也又候也亦同伺司察也

覲

竊視或

鬣

補髮鬣多鬣亦作思

鷺

補鷺鷺鳥名

邪四

詞

似茲切語之助也又文名又訟詞通作辭又惟也
請也說也告也意內而言外也或作言古作言

或作格

詞

春祭曰祠品物
少多文詞也

辭

辭訟也理辜為辭又文名又
却不受也俗作辭或作辭古

照二

蓄

莊持切田一歲曰蓄二歲曰畝三歲曰新田蓄始及草畝
漸和柔新成田而尚新也或作蓄通作載亦作咸又作稽

稽

木立死曰稽自斃曰斃
通作蓄荀子身如斷蓄

緇

載衣物車前後皆蔽以其累重
謂之窺三人為纒七人為

溜

水出泰山梁父縣又臨淄郡
俗作溜亦作溜

然經史多从田玉篇收蓄蓄
字在田部內誤矣今姑在

照三

支

章移切分也又度也持也又庶也又支離披貌又離支自
異之意又織支鮮支縞也又姓又出也又析支月支戎國

名又本支詩本支百世並作枝又四支亦作枝

支字通用後人加偏旁以別之支枝肢厄梃義

異者不妨重押篆文作支俗多作支誤支音扑

作支

離之即荔枝也又本枝又四枝又枝梧木作枝
介孺按

孟子為長者折枝或曰磬折也誤作樹枝之枝雲間陸深云枝

臍古通用折

枝猶折腰也

本作臍體四臍也

或作臍通作支

西域國名又闕氏

單于后又馬氏姓

脂

戴角者脂無角者膏又疏凝者為脂
釋者為膏又燕脂一作脂又曰煙支

祇

敬也但也又適也適所以之辭古作
祇鄒陽傳作祇司馬遷傳作祇

之

適也又至也又
語助也又訓變

氏

氏月

同文釋

卷二 平支 六千

芝 神草又水芝荷也土芝芋也內芝五藏液也訂介孺按論衡云角生于土土氣和故芝草生瑞命禮曰王者仁慈則芝草生本草有青赤黃白黑紫六色新安城北一里許斗山下在唐生芝數百本有泉出土人食者多壽名芝泉其上為芝泉書院祀程明道伊川司馬溫公

梔 補木實可染又曰鮮支木也通

砥 補石細於礪又砥柱山名亦作底通作底

鵠 一名林蘭 補鳥名漢武鳩鵠觀或作雉通作枝

差 又茲切次也參差不齊也又洞 補嶮嵯山不齊貌亦作差或作差

嗟 補嶮嵯山不齊貌亦作嗟或作嗟

嗟 傷也癡也又醜也通 補嶮嵯山不齊貌亦作嗟或作嗟

嗟 傷也癡也又醜也通 補嶮嵯山不齊貌亦作嗟或作嗟

穿三

鴟 處脂切鷓也一日鳶屬茅鴟今鳩鴟怪鴟鴟輕侮也又蚩蚩朴厚貌愚貌 補嶮嵯山不齊貌亦作嗟或作嗟

審二

醒 山宜切以筐盞酒猶瀘也又 補嶮嵯山不齊貌亦作嗟或作嗟

蕤 五倍曰蕤孟 補嶮嵯山不齊貌亦作嗟或作嗟

師 二千五百人為師長也 補嶮嵯山不齊貌亦作嗟或作嗟

獅 後貌也又眾也 補嶮嵯山不齊貌亦作嗟或作嗟

施 式支切旗之逶迤貌一日設也用也加也又施 補嶮嵯山不齊貌亦作嗟或作嗟

屍 在牀 補嶮嵯山不齊貌亦作嗟或作嗟

屍 在牀 補嶮嵯山不齊貌亦作嗟或作嗟

屍 在牀 補嶮嵯山不齊貌亦作嗟或作嗟

屍 在牀 補嶮嵯山不齊貌亦作嗟或作嗟

不憂其職但主食祿而已又與屍同易師或輿尸世言著屬

徒居位為尸位蓋言身膺其任而無其功德與屍同

用之以筮史記著千歲一本百莖其下必有神龜守之

亦書作鳳唯詩志也又曰詩之也志之所施補豆屬又純草名菘菘

禪三

匙是支切七也或作禔安福也或作翹翹翹羣飛貌亦

名四時也一日是也又伺也時雞棲垣也時提又朱提縣

曉三

而肥江東四五月有時蔣補蔣蘿子也又植羲氣也又羲和官名占日

之或作時通作時義又白羲八駿馬又太昊

氏曰包犧又姓曦或省作曦亦作曦巖險巖本作巖巖

抵巖或戲於戲歎辭又大將檝亦作檝一作檝勺也

作戲戲也又美也嬉樂無節曰嬉易婦子嘻嘻僖樂也

小心畏忌曰熹炙也一日熾也盛也又諡法有禧禮吉也

僖亦作釐功安人曰熹或作禧通作禧熙燥也又興也又廣也緝

也或作釐文帝紀祠禧痛而呼熙熙又熙熙和樂貌又州

官祝釐如淳曰福也禧之言也熙熙又熙熙和樂貌又州

名或作熙作熙馨夷切唵呬呻也或

作呬殿屎也亦作脬於宜切瀟漪水波也一日水椅梓也又木名梓實禕

文通作倚詩河水清且漣漪椅桐皮今人云梧桐禕

同文釋卷二平支五十四

出也亦作**槊**木名葉細而岐銳詩隰有杞槊**陟**險也**德**行平易也通作

夷**蹠**踞也通作**夷****夷**傷也通作**夷**謂**彝**常也書彝倫攸

彝說文宗廟常器周禮注鬱鬯曰彝彝法也言為**寅**東方之

尊之法通作**夷**詩秉彝孟子作秉夷俗作**彝**非**寅**辰一日

孟陬太歲在寅曰**寅**恭也敬惕也又維也九州之外有八寅

攝提格又恭也**頤**頤也養也又駁頤謂多言又卦名**宦**養也室東北隅食

養萬物也**圮**楚謂橋為圮从已矣之已與圮不同圮壞也从人己

古辰已字上連如今所書人己之己也今乃以無勾挑為辰已

之已非也若人己之己上方不連若已字上用丁而不承以乙

則音節也然近**詭**詭謂之**貽**黑貝也遺也**怡**和也悅

世承訛久矣**詭**詭小嬰也**貽**貽也通作**詒****怡**和也悅

也通作**詒****怡**和也悅

也通作**詒****怡**和也悅

也通作**詒****怡**和也悅

也通作**詒****怡**和也悅

也通作**詒****怡**和也悅

也通作**詒****怡**和也悅

也通作**詒****怡**和也悅

也通作**詒****怡**和也悅

也通作**詒****怡**和也悅

來三

台本台悅字一曰我**詒**遺也通作**貽**又談詒疑疾又

作**台**也書祇台德先**詒**失魂魄貌舊註欺也誤又贈

言也或**飴**米蘖煎成乾糖也錫也**胰**補廣韻夾脊肉或作

作**詒****飴**或作**怡**亦作**饌****餼****胰**補廣韻夾脊肉或作

貽補舉目貌又**美**補又刈周禮稻人以水矜草而

離鄰知切近日離遠曰別說文黃離倉庚也借為離別字又

又長離神鳥織離駿馬又大琴謂之離又陸離參差貌又光輝

燦爛貌又江離草名又易離麗也又遭也屈原離騷言遭憂而

作辭也王裒頌離此患也與罹同又陳也自然分離則平聲離

心離德離散之類是也彼此相離而去之則去聲道不可須臾

離達不離道之類是也**離**猛獸又卦名**離**藩籬或作**柶**接籬

也又黍離亦作**離****離**明也通作**離**白帽亦作**離**接籬

離江離香草又芎藭苗一**醑**薄酒通作**滴**俗**滴**滲滴流

日麗蕪別名亦作**離****醑**用為醇滴字**滴**貌又澆

平支

六、字

見三

媯

俱為切姓也又水名

瀉

水名出河東歷山西流至蒲阪通作媯

龜

出蔡

甲蟲三百六十神龜為之長又畜背隆處曰龜古作

駮

馬淺黑色又大駮山在滎陽

危

補幾

者東海之鰐

鵠

玄鳥鳥莫智於鵠或

輻

補喪車

作

櫛

屋櫛也又小栗曰櫛又芝櫛無華葉而生者芝屬

鮪

魚子也魚禁鯤鮪一曰魚之美

一曰煑熟也

隔

地名湯放桀所并在河曲之南一曰夔險也或作

膈

煑也或

淚流貌又浚也

淪

連

鬣貌亦作

彰

輕罪不至髮完其彰鬣曰彰又多鬣貌本作彰

見四

規

居為切法度也成圓之器又正君曰規

規

抵規裁制也

雉

本作雉周鸞也或作

規又規求也規蔽又規畫又規為或作

規

抵規裁制也

覲

補小見貌荀子

學之鬼覲

溪三

虧

去為切虧氣損也又毀也缺也

溪四

窺

缺規切小視也通作

闕

闕也謂傾頭門中視也語闕見室家之

杜詩天闕象緯逼帝表臣詩話作天闕引史記以管闕天之語又按潘岳秋興賦闕天文之秘奧註引陸賈新語楚王作乾谿

之臺闕天文杜用天闕字正本此天闕闕天也雲卧卧雲也此
倒字法言闕天則星河垂也卧雲則空翠濕衣見山中之殊於
人境也余謂天闕二字殊自然若改天闕便覺無氣若俗作天闕更謬甚矣
以雲卧對天闕所謂虛字實用法也蓋遊龍詩龍門即伊闕故云天闕

羣三

達 渠追切本作**道**九達道也又土高曰達或作**壇****道** 本道道又中道菌名或作**道****夔** 夔即

也如龍一足象有角手人面之形木石之怪夔罔兩又國名又夔夔悚懼貌舜典樂之官又春秋魚國作夔夔俱非

駸 馬行威儀也駸駸強也又盛也不息貌**戮** 戟屬或作**戮** 岷山多戮寧

頰 面顴也莊子其頰頰頰塊然也或作**頰**

羣四

葵 渠惟切葵菜有二種常傾葉向日又蔞葵又戎葵又錦葵花小又錢葵千葉又澤葵莓苔也又蒲葵可食又晁葵生水又楚葵芹也**葵** 柎葵推也**郊** 地名有三一在汾陰漢祭又揆也亦作**葵**

葵 柎葵推也**郊** 地名有三一在汾陰漢祭又揆也亦作**葵**

在陳留春秋作**葵丘**

羣三

危 魚爲切險巖也在高而懼也又疾也隕也**峗** 三峗山名不正也不安也又宿名山名古作**危**古作**危**通

作**危**或作**危**

知三

腫 陟垂切癰腫也一曰馬及鳥脰上結骨又本韻是爲切聲也又東萊縣名前主父偃傳飛芻輓粟起於黃腫師古曰

二縣名郊祀志**追** 逐也詩薄言追之箋云送也正義云謂已祀之衆於腫**追** 發上道逐而送之廣韻隨也增韻逮也又

左傳襄元年圍宋彭城非宋地追書也正義曰言追書者其地已非宋有追來使屬宋耳非謂夫子在後追思詞爭書也又詩

其追戎國名又本韻句爲切同隨字**雷** 雷雷

澄三

椎 傳追切擊也又椎鈍不曲撓也又終葵椎别名故玉珽終葵葵首作椎形或作**椎**通作**椎**亦作**椎**又椎髻亦作**椎**

同文釋 卷二 平支 五十五

同文金

權也或作錘又金錘

亦作椎又好銅牛熟槌

蠶薄柱又槌提又擲也

擊也揚子槌提仁義

甄補小

口罌說文作垂又地名或作甄

幫三

陂

彼為切阪也一日池也澤障曰陂或作波黃憲汪汪如千頃之陂之改

罷

如能有黃罷赤罷或作罷或罷

龍

作龍 龍或作龍 龍或作龍

碑

今人墓隧宮室廟屋之碣皆謂之

悲

痛也有聲無淚曰悲無聲有淚曰泣

明三

糜

忙悲切粥也又糜爛或作糜 糜通作糜

摩

乘輿金飾馬耳

糜

糜也亦作糜 糜或作糜

醪

醪 醪 醪

酒名或作醪 醪又花名又作茶糜

糜

牛轡也又繫也或作糜 糜通作糜

刺

分也或作刺

眉

目上毛也一日媚也

也 補薔薇也集韻又無非切

薔

薔薇也集韻又無非切

薔

薔薇也集韻又無非切

薔

薔薇也集韻又無非切

薔

薔薇也集韻又無非切

薔

薔薇也集韻又無非切

薔

通作麋 方言東齊謂老曰眉言秀眉也詩眉壽注豪眉是也古作眉

涓

水草交為涓 一日水濺也或作涓 涓通作涓

媚

蛾媚山名通作媚 蜀兩山相對如蛾眉

楣

水交為楣 一日水濺也或作楣 楣通作楣

楣

恨歌傳看女却為門上楣 楣屬又雙麋醜人又姓

麋

鹿屬又雙麋醜人又姓 麋通作麋

麋

麋蕪蕪從水生者古詩山上采

在等子開攝後人註合口呼遂移合攝从俗讀也宜讀如開口

精四

劑

遵為切翦齊也周禮聽買賣以質劑 劑今下手契券長曰質短曰劑

催

本作催山 高大貌

從四

屨

屨山顛也 屨通作屨

心四

綏

息遺切車中鞞也綏所以安也一日退也却也又綏綏安泰歲蕤貌又匹行貌又州名

葵

藿屬可 以香口

小補本作綏或作葵張騫使西域得胡安亦作葵通作綏

睢

水名在梁受卞入泗又睢陽或作睢 睢介孺按此从目關

同文釋

平支

七

五十五

邪四

睢之睢

從且

補小

雖

補設兩詞也一日汎詞又惟也又假令也蟲似蜥蜴而大古作雖俗作雖非

隨

旬為切從也又卦名國名作隨俗作隨非

隋

補順裂肉也又代號本隋文帝以周齊不

遑寧處故去走作隋

照三

錐

職追切銳也又器如鑽左傳錐刀之末史記錐之處囊其末立見

騅

馬蒼黑一日倉白雜毛曰騅

萑

多草貌一日草名荒蔚也葉似荏方莖白華華生節間又名益母舊本二形俗省合為一字俱作萑矣姑從之

佳

鳥之短尾總名也曰鳩鴉也詩作雉

穿二

衰

初危切減也又等衰殺也又趙衰人名本作衰

穿三

吹

昌垂切噓也或作吹

炊

爨也又族人炊神名又與吹同荀子炊而鏡也

推

順遷也一日窮詰也又掛

審二

衰

所追切寢微也小也弱也耗也亦作衰病也

榱

椽也秦名屋椽周謂之榱齊魯謂之榱

禪三

垂

是為切本邊垂字又幾也將及也又自上繩下也亦作垂又人名

陲

遠邊也本作陲又危也亦作陲

倕

重也又黃帝時巧人通作倕或作倕有大誰卒長或作倕唯倕義異者分押

誰

孰也何也誰何音苛謂細詰問也漢

亦作誰譙呵責讓也

雕

尻也雕也臀也又祠后土處漢祭后土于汾雕上汾雕巨靈所坐處顏師

古曰雕者以其形高起如尻雕

曉三

麾

許為切旌旗所以指麾或作麾戲又以快為麾依篆作麾

搗

裂也手指也或作搗亦作搗揮易搗謙

曉四

墮

許規切毀也輸也本作墮壞也亦作墮俗作墮通作墮春秋墮郟墮費賈誼傳墮名城

睢

仰目也睢睢肝

司文釋

卷二

平支

大

六百四十八

影三

眡元氣也又恣眡又莊子面目眡
眡又眡眡視貌跋扈之貌又縣名
又曰大鍾又曰日旁氣禮十輝
之法一曰禘二曰象三曰鑑
眡 補此惟醜面淮
南子嫫母此惟

痿 於危切 痿 透迤衰去
痺濕病 透 貌古作 委
順貌又倭遲詩周 萎 草木枯又焉
道倭遲又謹貌 萎 也又病也 痿 藉鹿益州有鹿
補痿蛇澤鬼大如轂長如棘紫衣朱冠惡聞雷 痿 鹿之美者

為 干媯切作造也又母猴
也又治也又使也又姓 帷 帷幄在旁曰帷又
也又太歲在巳曰屠維又語辭又繫船纜也凡策 惟 思之專
書年月必以維字發之亦取紀年繫年之義歟 惟 也一曰

蟪 悅規切背蟪大龜甲可以上一名
靈蟪亦作 蟪 或作 蟪 又宿名 維 車蓋維也一曰網
也又太歲在巳曰屠維又語辭又繫船纜也凡策 惟 思之專
書年月必以維字發之亦取紀年繫年之義歟 惟 也一曰

喻三

為 干媯切作造也又母猴
也又治也又使也又姓 帷 帷幄在旁曰帷又
也又太歲在巳曰屠維又語辭又繫船纜也凡策 惟 思之專
書年月必以維字發之亦取紀年繫年之義歟 惟 也一曰

喻四

蟪 悅規切背蟪大龜甲可以上一名
靈蟪亦作 蟪 或作 蟪 又宿名 維 車蓋維也一曰網
也又太歲在巳曰屠維又語辭又繫船纜也凡策 惟 思之專
書年月必以維字發之亦取紀年繫年之義歟 惟 也一曰

來三

謀也又獨也又通為語辭或作 唯 毛曰惟字有是為之惟書濟
河惟兗州之類是也有思惟之惟書惟其始詩載謀載惟之類
是也有惟獨之惟書惟 濼 水名通作 維 遺 亡也一曰贈也
正不邇聲色之類是也 遺 也陳迹也又便旋也又 墳 塚也起土
也遺小便也古作 遺 墳 為塚又壇也

羸 力為切瘦也弱也憊貌
通作 羸 禮記喪容纍纍 纍 綴得理也禮記纍纍如貫珠
作 纍 羸易大壯羸其角又井 纍 一曰大索又姓或作 纍 通
羸其瓶穎達云拘纍纏繞也 纍 十黍為索 纍 山行所乘
者或作 纍

壘 盛土籠又蔓 纍 補求子牛一曰騰獲也月令累牛騰馬
也或作 纍 纍 註累騰皆乘匹之名亦作 纍 纍 通作 纍

鞿 人垂切艸木實 綏 系冠纓也散而下垂一曰注旄於
鞿 鞿亦作 鞿 綏 干首又綏綏雪貌或作 綏 通作 鞿

日三

白接木 稜 禾四把曰 稜 補艸木華垂貌琴賦飛英 稜 稜 質
或作 稜 稜 或作 稜 律名歲 稜 瑞艸又旗名玉 稜 香也

支叶

古韻 八微八齊通用 九佳十灰轉用 古叶 四支一百七字五微十字八齊廿五字九佳二字十灰十七字

皆 堅溪切俱辭也漢書蜀人趙賓好小數書以為氣無箕子箕子者萬物方莢茲也顏師古曰莢音皆古皆莢與

階 陛也梯也選良遇不可值伸肩路 階 齊都賦磬管

借 俱也楚辭春秋連連而日高兮然惆悵 借 齊都賦磬管

街 四通道也集韻都邑中道顏延年楮白 街 馬賦惟德動天神物儀兮於時駟駿充

佳 美也楚辭姱修旁浩麗以佳只曾頗倚耳 佳 曲肩規只揚雄反騷閨中容競綽約兮相

加 居之切益也三畧柔有所設剛 加 有所施弱有所用強有所加

丘 祛其切聚也左 丘 氏傳史蘇之占

歌 唱咏也楚辭遠遊二女御九韶歌 歌 使湘靈鼓瑟兮令海若舞憑夷

為雷為火為羸敗妣不利行師敗于宗丘齊 開 張也左思蜀

雙逸重門洞開 裘 渠之切毛衣也毛詩取彼狐狸為公 裘 子裘又終南何有有條有梅君子至

求 圖也曹大家東征賦富貴貧賤 求 不可求兮正身履道以俟時今

仇 匹也又讐也詩肅肅兔置施于中逵趙武夫公侯好仇 仇 趙王之歌為王餓死兮誰者憐之呂氏絕理兮託天執仇

蚪 龍類其泉賦登鳳凰兮翳 蚪 斧也黃庭經天庭地關列

義 魚羈切仁義也合宜也善也王逸九思瀟滄海兮 義 東遊沐盥浴兮天池訪大昊兮道要靡貴兮仁義

峨 山差峨也劉向九歎懷芬香而挾蕙 峨 今佩江離之菲菲握申椒與杜若今

我 己稱也太玄 我 周首出我入

冠浮雲之峨峨亦作我司馬相如上林賦云 我 已稱也太玄

九巖巖薛南山巖巖巖拖巖綺崔峯嶠崎 我 周首出我入

謀度也詩出入風議 峨 今佩江離之菲菲握申椒與杜若今

陸德明協句音宜 峨 今佩江離之菲菲握申椒與杜若今

冠浮雲之峨峨亦作我司馬相如上林賦云 我 已稱也太玄

九巖巖薛南山巖巖巖拖巖綺崔峯嶠崎 我 周首出我入

司文釋

卷二 平支

二

六百九十五

我吉凶

魚

鱗屬徐幹七喻大宛之犧三江之

厓

際也揚雄

蒸焜上配藜四施北

依

補附也書嗚乎曷歸予懷

牛

耕畜

辭天問恒秉季德焉得夫朴牛何往營班祿不但還來來陵之

皚

霜雪白也涼也徐幹詩涼風礫礫霜

舒

補商之切展

增封益地賜羽奇機杖茵蓐諸侯儀

書

補字牘也采葛歌吳

益地賜羽奇機杖茵蓐諸侯儀

臺

田飴切土高也詩經始靈臺經之營之

不時光祿勳曰總領從官柏梁

逃

遁也劉韻列女贊衛君不

作載

啼

補鳴也選樹木何蕭索北風聲

能

年題切賢能

子矜而好能下之所欺荀卿成相篇堯授能舜遇時尚賢推德

涕流

智

珍離切明知也六韜將不智則

波

班糜切濤

世人皆濁何不渥其泥而揚其波

否

普悲切不可也屈原

今遭讒人而疾之君舍怒而待臣今不清徹

佩

蒲眉切服

舅氏悠悠我思何

罟

罟也又文罟地名揚雄羽獵賦荷垂天

星之

備

具也荀卿成相篇妻以二女任以事大

浮

扶毗

也溢也楚辭指炎神而直馳今吾將往乎

謀

謨悲切圖也

南疑覽方外之荒忽今沛罔象而自浮

抱布買絲匪來買絲來即我謀荀卿成相篇聖知不用愚者謀

前車已覆後未知又曰王好論議必善謀莫不理緒王執持

市之切直也蔡邕釋誨予惟悼哉補作事也易益小象下害其若是天高地厚弱而踏之不厚事也又自外來也

叶固有之也來音怡○**憂**於熙切憂也易林不見叔姬使伯補語矣已辭

詩微我牆屋田卒汚萊日子補土宜切度也離騷忱鬱不戕禮則然矣萊陵之切○態悒余佗佗今吾獨困乎此

時也寧溢死以流○毀翽規切壞也太玄滅首滅其族今余不忍為此態也○禍害也荀子成

淮胡隈切水出桐栢又淮圍也左氏傳有禍相篇論臣過反其施尊主安國尚賢義拒諫飾非愚而上同國必禍義音宜

又周語不禋于神而求福焉神必禍之不親于民而求用焉民必違

化變也三畧變動無常因敵變化不為事先動而輒隨陳琳大荒賦越洪寧之蕩蕩兮追玄漠之造化跨五

卓立而獨奇堅峻貌相如大人賦鑽羅列聚叢以籠葺三其無偶兮邈今衍曼流爛燿以陸離徑入電室之砰磷

鬱律兮洞出鬼破也國語云周詩有之天之所支不可壞**壞**也其可壞也亦不可支也又孔子之歌泰

山其類乎梁木其順也史記叙傳依之違之周公綏之憤**和**發文德天下和之又諧也老子聲音之

相和前後○潛弦姬切潛潛猶湯湯也詩淮水潛潛憂心且悲淑人君子其德不回回叶乎為切

奚補何也人名屢屨○尤盈之切過也詩大夫君子無我歌百里奚五羊皮○尤有尤百爾所思不如我所之韋

玄成自効詩誰謂德難厲其○尤過也同尤詩綠兮絲兮女所庶而嗟我小子于貳其尤○尤詩綠兮絲兮女所

也次八非厥說也○脫贅肉也楚辭竭忠誠以事君兮反離羣而贅脫忘儇媚以背眾兮待明君

其知○胎孕也漢樂章眾庶兮熙施及駭補叶同怡驚也韓天胎羣生嘒嘒受春之祺○駭退之瀧吏詩官今

行自到那遽妄問為不○易以支切說也詩爾還而入我虞卒見困汗出愧且駭○易心易也還而不入否難知也

蛇

虺也又歐蛇地名春秋傳盟于歐蛇又委蛇自得貌

○猷

延知切謀也魏卞蘭太子賦超古人之遐跡崇

先聖之弘基耽八素之秘奧遵二儀之大猷

○悠

遠也梁竦賦彼皇麟之高遠兮熙太清之悠悠臨峩川以寫情兮指

丹海以爲期

由

從也馮衍顯志賦往者不可攀援兮來者不爲期可與期病沒世之不稱兮願橫逝而無由

○遊

遨也班彪閉居賦望常山之峩峩登北岳以高遊嘉孝武以乾乾親釋躬于伯姬

○游

放也上林賦施蜺旌靡雲旗前

皮軒後道遊

○來

陵之切至也儀禮來女孝孫註云來讀爲釐釋之入也故其言之低頭以招之也詩莫往莫來悠悠我思又惠然肯來左傳棄甲復來楚辭山鬼篇天路險難兮獨後來皆音

黎漢書無說

萊

夫藟也本作釐或作萊詩徹我牆屋田卒汚萊曰予不戕禮則然矣矣於姬切郭璞遊仙

詩朱門何足榮未若託蓬萊

○霾

雨土也顏延年詩雖慚丹墀臨泉揖清波陟岡掇丹黃

王道奄昏靈

埋

葬不如禮曰埋埋瘠也趨使瘠腐而已也萊人之歌景公死乎不與埋三軍之事乎不與謀師平師

乎何黨之乎謀音媒

羅

遭也揚雄方言羅謂之羅羅謂之羅周官樹王舍註云爲之藩羅太玄惡首木衝振其枝三御

鈞羅集韻

○人

如之切天地人爲三才苟卿成相篇請布基慎聖人愚而自專事不治

○次

一曰帛也

○人

請布基慎聖人愚而自專事不治

○次

才資切舍也劉向九歎念余邦之橫陷兮宗鬼神之無次閔先祀之中絕兮心惶惑而自悲

○先

補息夷切前也

楚辭與王趨夢兮課後先君

○梯

補天宜切階也選欲因雲王親發兮俾青兕兕叶音詞

可值伸眉路何階

○題

補私夷切額也選微風起兩袖輕汗染雙題素紈既已成君子行未歸題

在八齊歸在五微本可自叶

○哈

補呼其切笑也楚辭忠何何必復叶私夷耶姑存之

所志行不羣以巔越兮又

○回

補曲也詩憂心且悲淑人君子其德不回

○雷

補偷

追切轟雷也楚辭駕龍輶
今乘雷載雲旗兮委蛇 ○摧補祖為切折也選羊腸阪詰
屈車輪為之摧樹木何蕭瑟

北風聲 ○邪補音移切助辭尚書考靈耀云虛為秋候昂為
正悲 ○邪補冬期陰氣相佐德乃不邪又漢樂府曲名上邪
其辭曰上邪我 ○兕補似茲切野牛楚辭與王趨夢兮課
欲與君相知 ○兕補後先君王親發兮憚青兕先叶音私 ○

待補徒奇切俟也離騷路脩遠以多艱兮騰眾 ○久補音私
常也易既濟小象何可 ○利補音梨貨利也古樂府雨雪
久也與疑時來為韻 ○利補霏霏雀勞利長甯飽滿短鬚饑

柯補於離切枝也黃庭經丹青紫 ○何補誰也又柰何也
今柰何願若今兮無虧同人 ○矣補郎之切至也詩樂只君
命兮有當孰離合兮可為 ○矣補子福祿儷之優哉游哉亦
是矣 ○又補叶音怡再也詩賓載手仇
矣 ○又補人入又酌彼康爵以奏爾時

壹此庶 ○哀補於希切悲也爾雅哀哀懷報德也裴瑜讀詩
研其幾 ○哀補彼月而微此日而微今此下民亦孔之哀

埃補塵也邇筴傳若為枯旱風而 ○諱補呼韋切忌也東方朔
兮恐犯忌而于諱卒撫情 ○諱補張弦也劉向九歎慶忌囚于阱
以寂漠兮然悟悵而自悲 ○緯補室兮陳不占戰而赴圍破伯兄
之號鍾兮挾人箏 ○徊補胡威切徘徊選清商隨風發中曲
而彈緯徐逸讀 ○徊補正徘徊一彈再三發慷慨有餘哀哀

叶音 ○壞補壞無獨斯畏畏叶于非切 ○懷補思念也詩懷哉懷
依 ○壞補壞無獨斯畏畏叶于非切 ○懷補思念也詩懷哉懷
歸字 ○運補于非切轉也淮南子畫隨灰而 ○畏補於非切懼
相叶 ○運補月運闕註運讀如連圍之圍 ○畏補於非切懼

齊叶 ○垓補堅溪切八極也郭璞遊仙詩姮娥揚妙音
洪厓頷其顛升降隨長煙飄飄戲九垓 ○該補叶音基
兼也揚

微叶

公威切睽也選胡馬失其羣思心常依依何況雙飛龍
羽翼臨常乖又漢律歷叙傳官失學微六家分乖壹彼

公威切睽也選胡馬失其羣思心常依依何況雙飛龍
羽翼臨常乖又漢律歷叙傳官失學微六家分乖壹彼

公威切睽也選胡馬失其羣思心常依依何況雙飛龍
羽翼臨常乖又漢律歷叙傳官失學微六家分乖壹彼

公威切睽也選胡馬失其羣思心常依依何況雙飛龍
羽翼臨常乖又漢律歷叙傳官失學微六家分乖壹彼

公威切睽也選胡馬失其羣思心常依依何況雙飛龍
羽翼臨常乖又漢律歷叙傳官失學微六家分乖壹彼

公威切睽也選胡馬失其羣思心常依依何況雙飛龍
羽翼臨常乖又漢律歷叙傳官失學微六家分乖壹彼

公威切睽也選胡馬失其羣思心常依依何況雙飛龍
羽翼臨常乖又漢律歷叙傳官失學微六家分乖壹彼

公威切睽也選胡馬失其羣思心常依依何況雙飛龍
羽翼臨常乖又漢律歷叙傳官失學微六家分乖壹彼

公威切睽也選胡馬失其羣思心常依依何況雙飛龍
羽翼臨常乖又漢律歷叙傳官失學微六家分乖壹彼

公威切睽也選胡馬失其羣思心常依依何況雙飛龍
羽翼臨常乖又漢律歷叙傳官失學微六家分乖壹彼

公威切睽也選胡馬失其羣思心常依依何況雙飛龍
羽翼臨常乖又漢律歷叙傳官失學微六家分乖壹彼

子雲交州牧箴大漢受命中
國兼該南海之宇聖武是恢
咳階次也道藏歌玉皇命真王
飛軒浪天咳諸天驩且悅瓊

音自階補階級也班固西都賦雖輕迅與標狡猶愕
也顏延年詩采茨葺昔宗翦棘開
舊哇物謝時既晏年往志不偕
乖補忤也選壺漿遠見候疑我與時乖

也顏延年詩采茨葺昔宗翦棘開
舊哇物謝時既晏年往志不偕
乖補忤也選壺漿遠見候疑我與時乖

○**娃**涓哇切美女也江淹空青賦楚之夏
圖厥政不蠲烝馬音圭儀禮哀子某圭為
哀薦之享引詩吉圭為饁今詩圭作蠲
契九秋幹目玩三春蕙居
濟賤西切濟濟祭祀容又渡也
常以待終處順故安排
○**排**補步奚切安置也文選心

今窮與達其必濟咨孤蒙之渺渺兮
將圯絕而同階顏師古讀階堅奚切
鳴以濟濟遊子悲其故鄉心愴恨以傷懷
撫長劍而慨息泣漣落而沾衣懷叶音而
雌千西切集韻

○**雌**千西切集韻
牝也莊子猿

獨狙以為雌又詩鹿斯之奔維
足伎伎雉之朝雌尚求其雌
猜疑也鮑昭擬古詩日中安
能止鍾鳴猶未歸夷世不
可逢賢君信愛才明慮自天
才陸雲詩咨子頑矇勸爾弱才
斷不受外嫌猜才前西切

沈曜玄渚
財利也南風之歌南風之時今可以阜吾民
挹庇雲淇
材幹也劉歆列女傳妻往說公
陳其幹材列言勞苦公遂釋之
諧弦雞切和也後漢語諧
人為之語曰生世
孩嬰兒也郭璞遊仙詩奇齡邁五龍千
不諧作太常妻
歲方嬰孩姮娥揚妙音洪厓領其頤

也今亦語辭也沛詩有三兮故曰三侯按今侯古韻通沛
詩即大
斯先齊切語辭詩弁
○**絲**補新齊切蠶所吐也

風詩
離補郎題切音黎別也白頭吟淒淒復淒淒
嫁女不須啼願得一人
心頭白不相離
難補叶

○**離**補郎題切音黎別也白頭吟淒淒復淒淒
嫁女不須啼願得一人
心頭白不相離
難補叶

○**離**補郎題切音黎別也白頭吟淒淒復淒淒
嫁女不須啼願得一人
心頭白不相離
難補叶

○**離**補郎題切音黎別也白頭吟淒淒復淒淒
嫁女不須啼願得一人
心頭白不相離
難補叶

○**離**補郎題切音黎別也白頭吟淒淒復淒淒
嫁女不須啼願得一人
心頭白不相離
難補叶

○**離**補郎題切音黎別也白頭吟淒淒復淒淒
嫁女不須啼願得一人
心頭白不相離
難補叶

○**離**補郎題切音黎別也白頭吟淒淒復淒淒
嫁女不須啼願得一人
心頭白不相離
難補叶

○**離**補郎題切音黎別也白頭吟淒淒復淒淒
嫁女不須啼願得一人
心頭白不相離
難補叶

○**離**補郎題切音黎別也白頭吟淒淒復淒淒
嫁女不須啼願得一人
心頭白不相離
難補叶

○**離**補郎題切音黎別也白頭吟淒淒復淒淒
嫁女不須啼願得一人
心頭白不相離
難補叶

○**離**補郎題切音黎別也白頭吟淒淒復淒淒
嫁女不須啼願得一人
心頭白不相離
難補叶

佳叶

音驚不易也汲冢周書大明武解旁隧
外權隳城湮溪老弱單處其謀乃難
○底補都黎切下也止也詩謀之不
臧則具是依我視
○臺補田黎切土高也選一言分珪爵片
謀猶伊于胡底
○臺善辭草萊豈伊白璧賜將起黃金臺
萊陵之切

離

補謨皆切別也與靈通叶書德日
新萬邦維懷志自滿九族乃離

依

補烏皆切音挨附也曹植

灰叶

焯

吐雷切盛也詩嘽嘽焯焯如雷漢書引之作推顏師古讀集韻通作焯

旆

蒲枚切旆也陳

琳大荒賦華蓋建杠招搖樹旆揖提運杓文昌承魁
○俳補優也傳玄喙木詩嚶嚶嚶聲
正悲專為萬物作倡俳當此之時樂不
可迴

配

鋪枚切偶也張衡東京賦宗上帝于明堂推光武以配辨方位而正則五精帥而來催

怠

土來切解也

畏

烏回切弓淵也周禮考弓記當弓之畏註鄭玄謂畏如秦師如畏之畏又長其畏而

威

補畏也詩嘽嘽焯焯如雷顯允方叔征伐獫狁蠻荆來威

萎

補枯也詩習習谷風維山崔嵬無草不死無木不萎

懷

補胡隈切思也詩陟彼崔嵬我馬虺隤我姑酌彼金壘維以不永懷

歸

補古回切依也又還也詩洞酌彼行潦挹彼注茲可補以濯壘豈弟君子民之攸歸又徐方不回王曰還歸

遺

補夷回切貽也詩政事一埤遺補我我入自外室人交徧摧我

思

補新才切念也易憧憧往來朋從爾思詩莫往莫來悠悠我思

帝是依彌
月不遲
又叶音陪原田每每舍其新而舊是謀又被衣歌無心而不
可與謀叶蒲杯切萊人歌三軍之士乎不與謀叶謀杯切

晦

補叶音灰昧也莊子媒媒
晦晦無心而不可與謀

五微

獨用○古通支齊轉佳灰○按正韻收支
齊灰三韻內○沈韻七十字今增定共七

十六

開口呼

見三

機

居希切主發謂之機弩牙戾也一曰織具也又機械又巧
術也變也又要也會也又密也又與幾同漢書萬機書一

幾

微也殆也庶幾也又尚也期也又
從戊俗作機非

鐵

鉤逆錯淮南子無鐵之鉤
耕也鏡大珠有光耀可為鏡
又璿璣玉衡又器名

饑

穀不熟曰饑又餓也又一穀不升
曰歉二穀不升曰饑亦作飢

譏

譏也問也又諷也伺察曰譏
孟子關市譏而不征通作譏

激水曰磯

剗

剗也士師剗理鬻禮之事用牲毛者
又感激也曰剗羽者曰鯁又劃傷也斷也刺也

噉

補大
人賦

噉瓊華又噉小食也
一曰唏也又口醜也

羣三

祈

渠希切求福也告也叫也祈祭者叫呼而
請事也又報也又徐也或作祈亦作祈

旂

有鈴曰旂以令眾又
交龍為旂俗作旂非

頎

長貌一曰頭佳
貌詩碩人其頎

沂

魚衣切青州浸出泰山南至下
邳入泗論語浴乎沂又州名

稀

香衣切疏也
少也通作希

希

寡也施也又止也散也又
少也罕也又望也古作希

佈

依佈猶言髮鬢也一曰
訟也面相似心相非

晞

乾也燥也一曰明之
始升明不明之際也

疑三

曉三

懼貌或

佈

依佈猶言髮鬢也一曰

晞

乾也燥也一曰明之

始升明不明之際也

五十一

方言晞暴也東齊北
燕海岱之郊謂之晞
觀也望也視也眇也慕也方言東

齊青徐之間謂眇曰晞通作希

影三

豕也南楚謂
豕走曰豨
雉北方曰
鵒鵒省作希

合口呼

見三

舉韋切文嫁也還也入也又歸往依投也又指趨曰歸又
州名又藥名當歸一名乾歸一名文無古今注將歸贈以
文無又健歸鳥名
亦作歸俗作歸非
馬黑色又
大驪山名

溪三

補區韋切馬藜又薺實也通
歸當歸也又作葵義同
補山小而衆
又高峻貌

疑三

語韋切高也或
作魏通作魏
穰牛也肉數
千斤或作魏

非三

甫微切絳色一
日赤練古作非
責也違也訾也間也
不是也又與誹同
謗言也通
非又非

敷三

戶扇也一日以木曰扉
以葦曰扇俗作扉非
餽食方言陳楚之間
相調食交饋曰養
通作飛
馬逸足也

芳微切雨雪雰貌或作霏
揚雄賦雲霧霏而來迎
六馬也或作非
古作飛
匹也妃
媿也對

奉三

符非切肥腩多肉也又國
名又水名後人加水作肥
脛膾易咸其腓又倚也詩
小人所腓又病也詩百卉

補區韋切馬藜又薺實也通
歸當歸也又作葵義同
補山小而衆
又高峻貌

穰牛也肉數
千斤或作魏

責也違也訾也間也
不是也又與誹同
謗言也通
非又非

芳微切雨雪雰貌或作霏
揚雄賦雲霧霏而來迎
六馬也或作非
古作飛
匹也妃
媿也對

