

© The Tiffen Company, 2000

ROBARK COLOR CONTROL PATCHES

LICENSED PRODUCT

Black

Blue

Cyan

Green

Yellow

Red

Magenta

White

3/Color

A

1

2

3

4

5

6

M

8

9

10

11

12

13

14

B

15

17

18

19

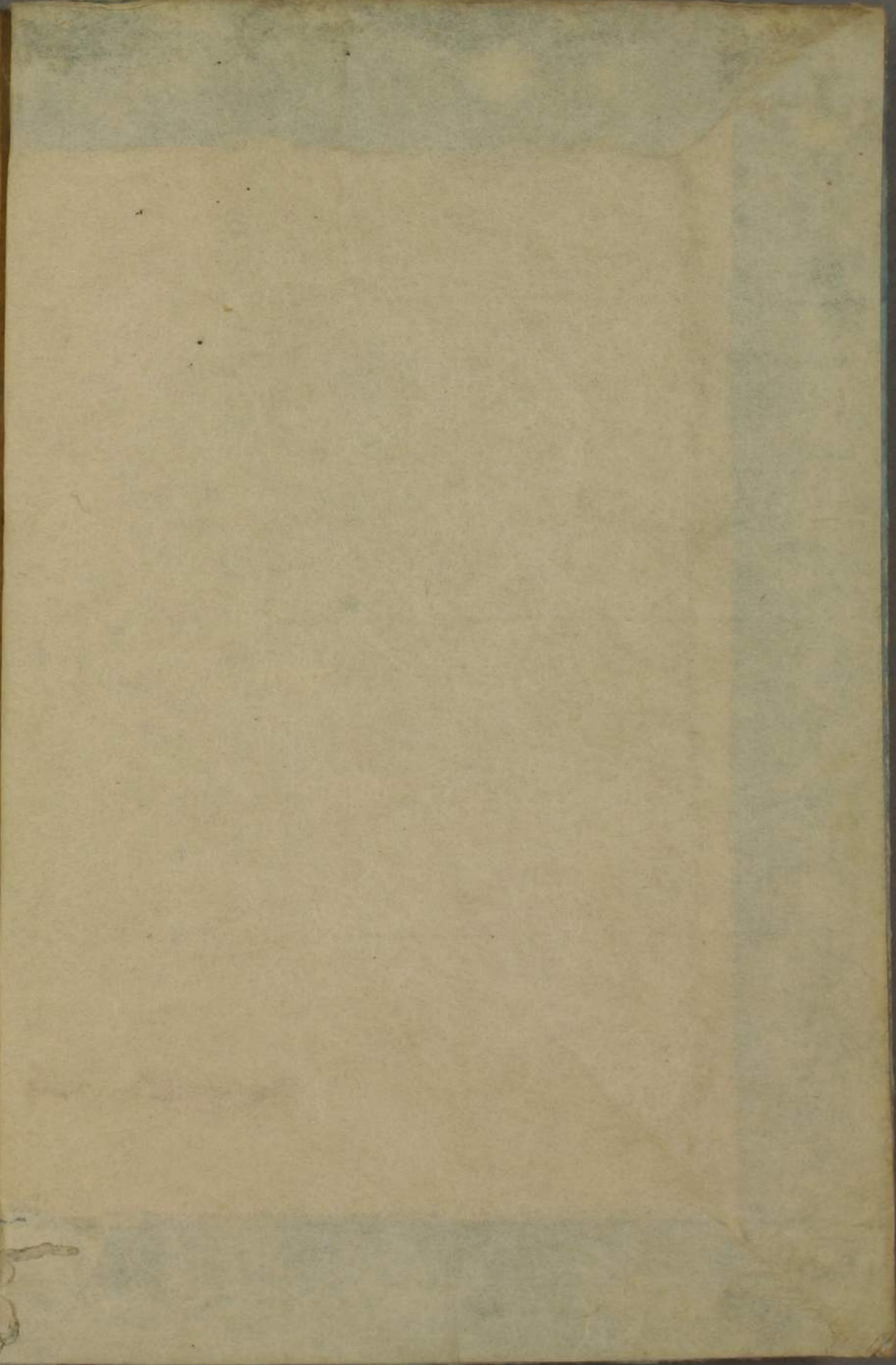
ホ 4
298
1

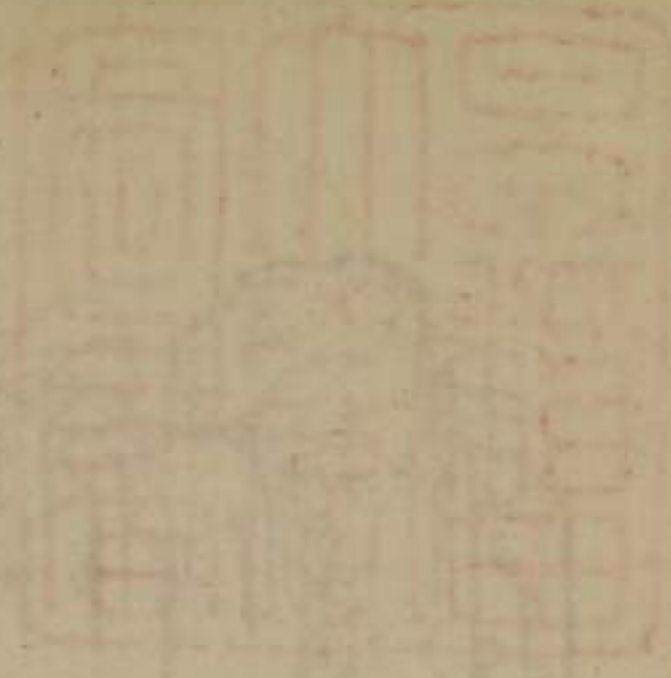
六書通
一



六書通

干	巾	三畫	匕	入	一畫
公	寸	口	匕	八	一
广	小	日	十	月	丨
及	尢	王	卜	口	、
升	尸	丰	甲	シ	ノ
弋	屮	夂	石	凡	レ
弓	山	夕	又	刀	二
五	出	夕	又	力	一
多	工	大	又	夕	二
彳	老	女	又	夕	一
	中	子	又	夕	一





日田
石山
石山

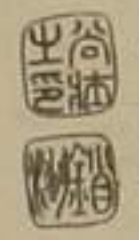
市
海
石

三
子





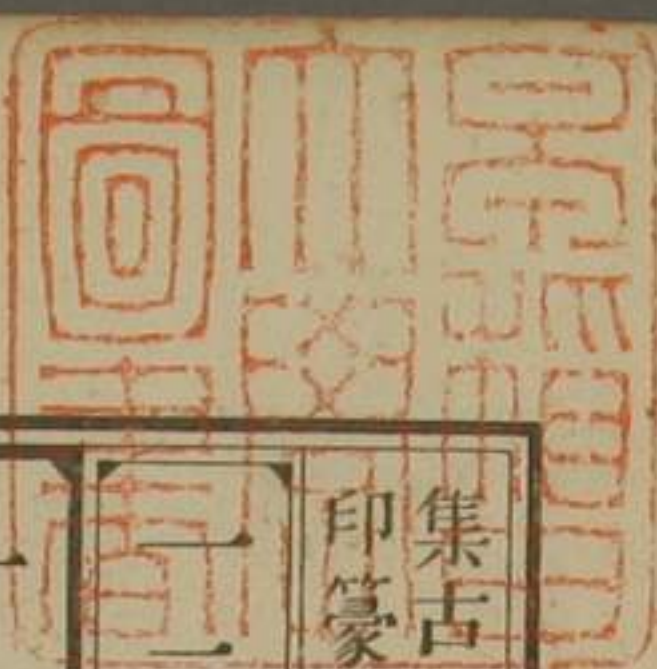
頡始視鳥跡之
 文造書契爾來
 蒼氏之道萬古
 不墜者可謂大
 其績功也矣



史云太古以結
 繩教黃帝軒轅
 氏之臣蒼頡者
 作書而天雨粟
 鬼夜哭或云蒼

緒言





一	事	乙	千	ノ	川	丑	一
部	同	部	同	部	同	同	部
交	二	乙	乏	ノ	丰	亘	一
同	同	同	同	同	同	同	同
亥	二	乙	乍	ノ	中	且	丁
同	同	同	同	同	同	同	同
亨	于	鳥	乎	拂	卯	丘	七
同	同	同	同	同	同	同	同
烹	于	九	丞	厂	幸	世	上
同	同	同	同	同	同	同	同
享	互	也	辰	又	、	丙	下
同	同	同	同	同	同	同	同
京	五	乳	派	川	部	丙	丌
同	同	同	同	同	同	同	同
亭	井	乾	丞	壁	、	丞	丂
同	同	同	同	同	同	同	同
亩	互	丁	垂	忒	主	一	丈
同	同	同	同	同	同	同	同
亮	極	部	陞	毛	宝	部	不
同	同	同	同	同	同	同	同
亘	亞	了	乖	乃	丹	一	否
同	同	同	同	同	同	同	同
豐	亟	予	卒	迺	丸	身	丂
同	同	同	同	同	同	同	同
		弔	乘	久		了	三
		同	同	同		同	同

集古印篆

增補六書通早見

卷之一目次



明治十三年
七月
五旬
新刻



刀	几	丿	同	其	全	兆	儷	警	疴
丁九	部	部	同	同	同	同	同	同	同
刀	几	冬	同	兼	兩	兌	儼	憬	傳
同	部	部	同	同	同	同	同	同	同
刀	几	冬	同	兼	兩	兌	儼	儀	傲
同	部	部	同	同	同	同	同	同	同
刊	凡	冶	同	冀	緬	兒	儇	僂	嫠
同	部	部	同	同	同	同	同	同	同
棊	夙	冷	同	冀	軼	兕	儇	僂	會
同	部	部	同	同	同	同	同	同	同
切	口	凌	一	冂	八	兔	兀	讓	僖
同	部	部	部	部	部	同	同	同	同
分	口	勝	一	冂	八	兔	兀	讓	僖
同	部	部	部	部	部	同	同	同	同
則	口	清	采	冂	八	兢	圪	僻	僧
同	部	部	部	部	部	同	同	同	同
跣	口	灑	冠	幘	兮	充	元	辟	僕
同	部	部	部	部	部	同	同	同	同
利	凶	溧	冥	冂	六	入	允	儺	債
同	部	部	部	部	部	部	同	同	同
刼	出	颯	冢	冊	公	入	兄	擯	僑
同	部	部	部	部	部	部	同	同	同
列	函	凝	冢	冉	共	入	充	儒	儉
同	部	部	部	部	部	部	同	同	同
邈	刀		冢	冂	兵	亾	光	優	儼
同	部		同	同	同	同	同	同	同
進	刀		冤	再	典	內	先	漫	慙
同	部		同	同	同	同	同	同	同

假	倖	修	保	侯	侃	佞	伊	匆	人
同	同	同	同	同	同	同	同	同	部
偷	倖	偃	侯	俞	侖	佐	休	黥	人
同	同	同	同	同	同	同	同	同	部
媮	健	倚	便	俠	佼	佛	伐	令	人
同	同	同	同	同	同	同	同	同	部
偏	笏	倪	信	俊	侍	作	仰	付	儿
同	同	同	同	同	同	同	同	同	部
停	臄	倒	倦	俗	侷	但	全	仙	人
同	同	同	同	同	同	同	同	同	部
傳	偶	葑	券	係	依	祖	佗	以	介
同	同	同	同	同	同	同	同	同	同
備	耦	伐	傷	俦	佩	禮	伺	以	仁
同	同	同	同	同	同	同	同	同	同
菴	儗	譚	馭	得	兩	似	何	伏	欠
同	同	同	同	同	同	同	同	同	同
傀	偁	條	倡	俟	侈	佻	俎	伍	冰
同	同	同	同	同	同	同	同	同	同
瑰	候	倍	唱	蒺	侑	你	佻	企	今
同	同	同	同	同	同	同	同	同	同
傑	偁	倨	俯	備	併	命	佚	跂	仍
同	同	同	同	同	同	同	同	同	同
傷	齒	鋸	頰	每	佳	來	伯	伋	代
同	同	同	同	同	同	同	同	同	同
僉	偃	倉	俛	姆	使	秣	位	仲	參
同	同	同	同	同	同	同	同	同	同
偃	條	倫	值	侵	佰	俱	余	任	鬢
同	同	同	同	同	同	同	同	同	同

白篆六書通 首卷 文書堂藏

戊 戊

政 監 賜 方 用

戊

古戊象形字立成尊作口許氏說戊斧也今所傳古戊或作月形或作半月形此半月形也競季子白

口部
又書
卷
三
又書

各	叫	台	刷	又	厶	厂	印	卜	午
同	同	同	同	又部	厶部	厂部	同	卜部	同
吁	嗽	呌	受	又	厶	厂	昂	部	卅
同	同	同	同	又部	厶部	厂部	同	同	同
向	許	叫	叔	又	厶	厂	却	卜	廿
同	同	同	同	又部	厶部	厂部	同	同	同
吉	警	句	殺	又	厶	厚	印	卅	半
同	同	同	同	又部	厶部	同	同	同	同
后	器	只	取	叔	突	原	卯	占	革
同	同	同	同	又部	厶部	同	同	同	同
吏	号	台	叟	叔	厶	源	印	尙	卓
同	同	同	同	又部	厶部	同	同	同	同
吳	司	吞	叟	友	蹂	邊	危	卦	年
同	同	同	同	又部	厶部	丁三十	同	同	同
含	召	右	叟	父	去	厥	卯	鹵	協
同	同	同	同	又部	厶部	同	同	同	同
昏	吒	叩	睿	及	曳	曆	卹	鹵	叶
同	同	同	同	又部	厶部	同	同	同	同
吾	呬	扣	叢	遼	厶	厲	卷	泉	叶
同	同	同	同	又部	厶部	同	同	同	同
吻	合	訃	叢	反	壘	礪	捲	卩	南
同	同	同	同	又部	厶部	同	同	丁二十	同
脂	詒	可	口	叟	參	曆	卩	部	博
同	同	同	口部	又部	厶部	同	同	同	同
吹	名	古	部	受	復	汎	卩	部	簿
同	同	同	口部	又部	厶部	同	同	同	同
齧	同	史台	口	叟		漣	卿	卯	準
同	同	丁四十	口部	又部	厶部	同	同	同	同

贛	匸	芻	勸	勤	加	劓	牘	剝	初
同	匸部	同	同	同	同	同	同	同	同
贛	匸	復	勸	勗	劓	劓	劓	劓	劓
同	匸部	同	同	同	同	同	同	同	同
匸	匸	劓	匸	動	劣	劓	劓	劓	劓
同	匸部	同	匸部	同	同	同	同	同	同
匸	匸	匸	匸	勒	助	劓	劓	劓	劓
同	匸部	匸部	匸部	同	同	同	同	同	同
匸	匸	匸	匸	勞	勗	劓	劓	劓	劓
同	匸部	匸部	匸部	同	同	同	同	同	同
医	筐	匸	匸	勝	劓	劓	劓	劓	劓
同	同	同	同	同	同	同	同	同	同
匸	匠	七	勿	勗	劓	劓	劓	劓	劓
同	同	同	丁一十	同	同	同	同	同	同
區	匣	化	包	勢	勉	劓	劓	劓	劓
同	同	同	同	同	同	同	同	同	同
十	拾	半	勾	執	勇	劉	勗	贊	制
同	同	同	同	同	同	同	同	同	同
十	匪	比	匸	勤	勗	劓	劓	劓	劓
同	同	同	同	同	同	丁十	同	同	同
十	筐	旨	陶	敖	艱	力	劓	劓	劓
同	同	同	同	同	同	力部	同	同	同
千	斐	真	芻	勤	務	力	劓	劓	劓
同	同	同	同	同	同	力部	同	同	同
卅	匸	匙	匸	勞	攷	力	劓	劓	劓
同	同	同	同	同	同	力部	同	同	同
外	積		匸	勗	勗	功	劓	劓	劓
同	同		同	同	同	同	同	同	同

白
言
通
言
通

增	尾	未	尉	寰	答	寓	肖	宏	山部
同	同	同	同	同	同	同	同	同	
屬	居	叔	尋	寵	寡	爽	宮	弘	山部
同	同	同	同	同	同	同	同	同	
中	尻	尚	尊	寶	寶	院	家	宜	山部
同	同	同	同	同	同	同	同	同	
部	屈	克	封	瑤	寧	寢	害	宛	宁
同	同	同	同	同	同	同	同	同	
中	屋	祭	佶	寸	寤	寢	容	窓	宅
同	丁六廿	同	同	同	同	同	同	同	
屯	屏	匙	對	部	宮	寐	頌	宗	蛇
同	同	同	同	同	同	同	同	同	
弟	屑	戶	導	寸	寥	富	索	官	宄
同	同	同	同	同	同	同	同	同	
逆	屍	部	寶	寺	廖	寄	寇	定	宅
同	同	同	同	同	同	丁四廿	同	同	
室	履	戶	小	封	賓	寒	寅	室	守
同	同	同	同	同	同	同	同	同	
山	展	尺	部	尅	寮	甯	密	宣	安
同	同	同	同	同	同	同	同	同	
部	裳	尻	小	辱	黻	塞	宥	客	字
同	同	同	同	同	同	同	同	同	
山	屠	尹	少	射	審	索	寂	宥	宄
同	同	同	同	同	同	同	同	同	丁三廿
尸	履	尼	尔	專	寫	寘	嗽	宴	完
同	同	同	同	同	同	同	同	同	
屮	層	司	爾	將	寬	察	寔	宰	宋
同	同	同	同	丁五廿	同	同	同	同	

存	子	嫵	婪	姥	粧	姦	冪	卒	亦
同	同	同	同	同	同	同	同	同	同
孩	部	嫩	恹	姆	妨	女	奩	幸	央
同	同	同	同	同	同	同	同	同	同
狷	子	嫠	婁	威	妾	女	執	奇	本
同	同	同	同	同	同	同	同	同	同
媿	子	媯	媯	姿	委	女	奠	奉	尖
同	同	同	同	同	同	同	同	同	同
孫	孔	滂	魁	娵	姊	奴	美	奕	夸
同	同	同	同	同	同	同	同	同	同
孱	孕	嬌	姍	姜	姍	妃	奢	弈	夷
同	同	同	同	同	同	同	同	同	同
晉	存	羸	媚	姪	始	如	報	契	徒
同	同	同	同	同	同	同	同	同	同
孳	字	嬪	嬪	娟	妻	奸	奧	梨	踈
同	同	同	同	同	同	同	同	同	同
孺	字	嬰	嫻	娘	姝	奸	戾	奏	痍
同	同	同	同	同	同	同	同	同	同
學	孝	嬾	婁	姬	姪	安	奩	奔	俠
同	同	同	同	同	同	同	同	同	同
孳	孚	嬾	嫉	娵	姪	安	奪	隼	夾
同	同	同	同	同	同	同	同	同	同
蠶	季	懶	媿	媿	媿	媿	媿	媿	媿
同	丁二廿	同	同	同	同	同	同	同	同
孳	孟	嬾	媿	媿	媿	媿	媿	媿	媿
同	同	同	同	同	同	同	同	同	丁廿
	孤	戀	媿	媿	媿	媿	媿	媿	媿
	同	同	同	同	同	同	同	同	同

印篆六書通 卷一

徽	徠	徂	彥	彎	翳	戎	建	廟	庵
同	同	同	同	同	同	同	同	同	同
徽	徙	往	彤	王部	弓	造	廚	康	
同	同	同	同	同	同	同	同	同	
尤部	從	很	彩	部	所	部	廢	糠	
同	同	同	同	同	同	同	同	同	
尤部	復	律	彪	互	弱	弓	癢	糠	
同	同	同	同	同	同	同	同	同	
允	循	待	彬	录	弦	弓	廡	廩	
同	同	同	同	同	同	同	同	同	
廷	微	徇	份	帛	溺	引	拱	糶	廩
同	同	同	同	同	同	同	同	同	同
尤	後	後	斌	豕	張	弗	弁	廩	廉
同	同	同	同	同	同	同	同	同	同
訖	踐	後	彭	彗	粥	弘	弁	廩	廩
同	同	同	同	同	同	同	同	同	同
危	微	徒	彳部	彙	叩	弭	卑	廩	雷
同	同	同	同	同	同	同	同	同	同
就	德	徑	彳部	彙	彈	勞	罷	廩	廓
同	同	同	同	同	同	同	同	同	同
	惠	徐	彳	彙	彊	弟	弋部	廩	
	同	同	同	同	同	同	同	同	
	徵	御	役	彳部	強	第	弋部	廩	
	同	同	同	同	同	同	同	同	
	徹	馭	彼	彳部	彌	弩	弋	廷	廣
	同	同	同	同	同	同	同	同	同
	徽	得	征	彳	弥	弦	隹	延	廩
	同	同	同	同	同	同	同	同	同

广部	干	帶	希	毘	巧	灬部	岳	崇	岑
同	同	同	同	同	同	同	同	同	同
广部	平	帽	帑	巽	左	灬部	嶸	崩	岐
同	同	同	同	同	同	同	同	同	同
广	开	幄	孛	巾部	巨	川	岫	崢	岡
同	同	同	同	同	同	同	同	同	同
序	年	幌	帛	巾部	矩	州	岱	嵐	岷
同	同	同	同	同	同	同	同	同	同
庖	并	曠	帙	巾	巫	洲	幽	嵌	岱
同	同	同	同	同	同	同	同	同	同
庚	么部	幔	帝	巾	垠	垠	邠	嵩	岫
同	同	同	同	同	同	同	同	同	同
府	么部	幕	帝	布	差	巢	巖	崧	峯
同	同	同	同	同	同	同	同	同	同
腑	么	攄	帥	巾	己部	巖	岳	寇	猫
同	同	同	同	同	同	同	同	同	同
底	勿	幣	幌	鞞	己部	巖	巖	嶽	島
同	同	同	同	同	同	同	同	同	同
度	勿	幢	衿	鞞	己	巖	巖	嶽	隴
同	同	同	同	同	同	同	同	同	同
席	纟	幫	師	巾	己	巖	巖	嶽	峻
同	同	同	同	同	同	同	同	同	同
庭	幽	幃	帷	巾	己	工部	巖	嶽	峽
同	同	同	同	同	同	同	同	同	同
庸	幾	于部	常	帆	己	工部	岳	嶽	崔
同	同	同	同	同	同	同	同	同	同
庶		于部	裳	帊	厄	工	巖	嶽	厓
同		同	同	同	同	同	同	同	同

印篆六書通 卷七 文書堂藏

挫	按	拒	担	材	戾	域	戇	諗	嘅
同	同	同	同	同	同	同	同	同	同
捍	案	距	戲	汎	斃	戚	忤	應	慳
同	同	同	同	同	同	同	同	同	同
扞	括	距	拜	抗	房	戟	戈	懈	擊
同	同	同	同	同	同	同	同	同	同
捐	持	鉅	擗	舫	扃	截	戈	慤	慙
同	同	同	同	同	同	同	同	同	同
拮	拳	鉅	拘	扣	扁	戩	戈	慤	顛
		同	同	同	同	同	同	同	同
接	指	拏	拙	斂	扇	戰	戍	懸	憊
同	同	同	同	同	同	同	同	同	同
接	搥	拏	拔	投	扃	戲	戍	懸	痛
同	同	同	同	同	同	同	同	同	同
掩	捫	拍	拗	折	扃	戴	戍	懷	忤
同	同	同	同	同	同	同	同	同	同
揜	捫	披	拋	圻	嶠	戍	戍	裏	憲
同	同	同	同	同	同	同	同	同	同
掛	乎	揜	標	抑	扃	戍	戎	懼	憶
同	同	同	同	同	同	同	同	同	同
掃	振	拾	拉	批	手	戍	戍	懼	意
同	同	同	同	同	同	同	同	同	同
掃	捕	拯	粒	抗	手	戍	我	懿	懋
同	同	同	同	同	同	同	同	同	同
揜	搥	拾	抱	將	手	院	戒	懋	懇
同	同	同	同	同	同	同	同	同	同
取	馬	裕	抽	承	才	所	或	備	儉
同	同	同	同	同	同	同	同	同	同

慢	惹	惡	懣	每	慙	怛	忤	心
同	同	同	同	同	同	同	同	同
嫵	愍	甚	昏	惺	恙	思	忤	心
同	同	同	同	同	同	同	同	同
慧	潛	悽	婚	悄	恩	怠	忤	心
同	同	同	同	同	同	同	同	同
慕	意	想	惠	愀	恪	急	慙	心
同	同	同	同	同	同	同	同	同
慶	惱	愴	患	悠	恭	性	念	忌
同	同	同	同	同	同	同	同	同
憩	慈	媚	悴	悉	恤	怨	忤	忌
同	同	同	同	同	同	同	同	同
惕	愍	愀	頽	恐	卹	怯	忽	忍
同	同	同	同	同	同	同	同	同
憑	愍	狹	惕	悍	恚	忽	習	忤
同	同	同	同	同	同	同	同	同
凭	凱	慙	愁	悅	媿	息	舉	忤
同	同	同	同	同	同	同	同	同
溯	慎	愛	情	悚	恒	悅	怒	忘
同	同	同	同	同	同	同	同	同
熟	憂	愚	悻	惟	息	怨	怖	志
同	同	同	同	同	同	同	同	同
憐	慮	憚	娣	怒	卹	恣	怖	忤
同	同	同	同	同	同	同	同	同
憲	慘	愈	忍	憚	悟	恥	怛	忠
同	同	同	同	同	同	同	同	同
慨	慙	瘡	悲	悶	悔	恢	忌	忤
同	同	同	同	同	同	同	同	同

四五畫

卷之二目次

白雲六書通 卷之二

文書堂藏

印家六書通
首卷
八
文書堂藏

曲	曆	煖	晝	昱	旬	旒	方	斤	文
同	同	同	同	同	同	同	同	斤部	同
苗	暨	暉	晞	昃	旭	旒	旂	斤	斐
同	同	同	同	同	同	同	同	斤部	同
良	泉	輝	哲	星	早	旒	於	斤	斑
同	同	同	同	同	同	同	同	斤部	同
餽	洎	輝	皓	是	昃	旒	施	斤	彪
同	同	同	同	同	同	同	同	斤部	同
苾	擘	暫	暉	昃	昔	旒	旂	斤	爛
同	同	同	同	同	同	同	同	斤部	同
更	燻	暉	晟	昃	腊	旒	旂	斤	隣
同	同	同	同	同	同	同	同	斤部	同
冕	擘	昵	晶	春	昆	旒	旂	斤	壘
同	同	同	同	同	同	同	同	斤部	同
曷	農	曠	景	昃	昏	旒	旂	斤	新
同	同	同	同	同	同	同	同	斤部	同
書	曠	燻	普	曠	昃	旒	旂	斤	斲
同	同	同	同	同	同	同	同	斤部	同
曹	慮	暴	智	晉	旺	旒	旂	斤	斲
同	同	同	同	同	同	同	同	斤部	同
曼	日	暮	舒	時	昌	旒	旂	斤	斲
同	日部	同	同	同	同	同	同	斤部	同
曾	日	熯	晴	晏	明	旒	旂	斤	斲
同	日部	同	同	同	同	同	同	斤部	同
晉	日	曇	景	晏	昭	旒	旂	斤	斲
同	日部	同	同	同	同	同	同	斤部	同
咎	曳	瞳	暄	晨	召	旒	旂	斤	斲
同	同	同	同	同	同	同	同	斤部	同

敷	退	改	攬	擲	擔	撤	搜	颺	捶
同	同	同	同	同	同	同	同	同	同
勇	救	攸	擎	擴	擔	搏	搬	插	筓
同	同	同	同	同	同	同	同	同	同
敷	敏	政	攬	擺	據	剝	摘	換	捶
同	同	同	同	同	同	同	同	同	同
敷	敢	放	撰	捍	擒	播	掃	拔	掌
同	同	同	同	同	同	同	同	同	同
宴	敞	敞	顛	攀	擇	譚	禁	揮	掣
同	同	同	同	同	同	同	同	同	同
敵	敵	敵	叩	擾	擊	撤	撫	麾	幫
同	同	同	同	同	同	同	同	同	同
斲	捻	斲	支	攪	敲	撮	拓	搗	排
同	同	同	支部	同	同	同	同	同	同
斲	敞	敞	支	攜	擊	郊	摹	摯	授
同	同	同	支部	同	同	同	同	同	同
釐	尚	恰	支	攪	擊	撐	摩	戮	掘
同	同	同	支部	同	同	同	同	同	同
斲	椹	教	支	僂	擣	撫	攢	撲	擣
同	同	同	支部	同	同	同	同	同	同
學	散	邀	支	攤	搗	拊	遺	搖	探
同	同	同	支部	同	同	同	同	同	同
變	歡	教	支	攪	舉	撻	摯	颯	擣
同	同	同	支部	同	同	同	同	同	同
文	敦	赦	收	攪	擬	撼	搏	搗	推
部	同	同	同	同	同	同	同	同	同
	敬	敗	攻	拈	擬	操	團	搗	揚
	同	同	同	同	同	同	同	同	同

印家六書通
首卷
文書堂藏

走	番	睞	由	生	瓷	畜	璫	琶	王
同	丁五廿	同	同	同	同	同	同	同	同
捷	當	畏	甲	牲	甄	瓜	瑤	琛	玖
同	同	同	同	同	同	瓜部	同	同	同
寔	量	畱	申	產	甄	瓜部	璽	瑯	玕
同	同	同	同	同	同	瓜部	同	同	同
躡	疆	畱	由	甥	莞	瓜	璿	彫	玖
同	同	同	同	同	同	瓜	同	同	同
疏	暢	畜	粵	甦	甌	峽	璇	琴	珏
同	同	同	同	同	同	同	同	同	同
疑	瞳	留	粵	甦	甌	瓠	瓔	瑟	穀
同	同	同	同	同	同	同	同	同	同
疒部	疇	畚	男	甦	甌	瓢	玄	瑄	珂
同	同	同	同	同	丁四廿	同	玄部	同	同
疒部	畿	畚	畝	用	甘	瓣	玄	瑕	玷
同	同	同	同	同	同	同	玄部	同	丁三廿
疒部	圻	畝	畝	用	甘	瓦	玄	璋	珉
同	同	同	同	同	同	瓦部	同	同	同
疒部	壘	畢	畝	用	甘	瓦	妙	璫	珍
同	同	同	同	同	同	瓦部	同	同	同
頰	疋	數	卑	甫	甚	瓦	兹	環	班
同	疋部	同	同	同	同	同	同	同	同
疒部	疋	畦	畎	田	甜	瓮	玆	璣	琅
同	疋部	同	同	田部	同	同	同	同	同
疒部	疋	異	厶	田部	生	甕	驢	璧	球
同	疋部	同	同	田部	生部	同	同	同	同
疒部	疋	畚	睞	田	生部	瓠	率	瓊	理
同	疋部	同	同	同	生部	同	同	同	同

猶	狡	犛	牝	將	爰	變	熱	惇	颯
同	同	同	同	同	同	同	同	同	同
猿	狻	犛	牡	牆	箇	燾	熟	照	烽
同	同	同	同	同	同	同	同	同	同
獄	狴	犬	牟	片	亂	燹	熾	煌	焉
同	同	犬部	丁二廿	片部	同	同	同	同	同
獎	狷	犬部	牢	片部	爲	燹	燈	煥	焱
同	同	犬部	同	片部	同	同	同	丁一廿	同
犛	猥	犬	牧	片	爻	燹	燹	煥	無
同	同	同	同	同	爻部	同	同	同	同
燹	猗	犯	牽	版	爻	燹	燹	煥	无
同	同	同	同	同	爻部	同	同	同	同
斃	猜	狀	牯	牖	爻	烜	燹	煥	然
同	同	同	同	同	同	同	同	同	同
獨	粹	狴	犀	牖	爻	爻	燹	煥	焚
同	同	同	同	同	同	同	同	同	同
獲	粹	狄	犀	牙	爽	爪	熹	熙	焦
同	同	同	同	牙部	同	爪部	同	同	同
獮	獮	狀	犂	牙	戛	爪	燹	煙	焦
同	同	同	同	牙部	同	爪部	同	同	同
獻	猛	狂	犂	牙	井	爪	燹	烟	熏
同	同	同	同	牙部	井部	爪部	同	同	同
玉部	獸	昊	犂	牛	部	抓	焜	熊	煮
同	同	同	同	牛部	部	同	同	同	同
玉部	猓	狗	犂	牛	部	牀	采	營	熏
同	同	同	同	牛部	部	同	同	同	同
玉部	猓	狄	犂	牛	部	牀	采	營	燠
同	同	同	同	牛部	部	同	同	同	同

窠	究	穗	稟	秩	萬	福	祝	闕	礎
同	同	同	同	同	同	同	同	丁八廿	同
窟	宥	采	稱	豔	狒	裡	祠	示	研
同	同	同	同	同	同	同	同	同	同
窰	窪	穉	偁	秣	禽	禡	崇	示	碧
同	同	同	同	同	同	同	同	同	同
窳	洼	穢	種	秣	禾	禦	祖	示	磊
同	同	同	同	同	同	同	同	同	同
窳	窳	穢	種	求	禾	禪	神	示	繁
同	同	同	同	同	同	同	同	同	同
窳	窳	穢	穆	秦	禾	禧	票	祀	確
同	同	同	同	同	同	同	同	同	同
填	窳	宀	稷	移	禾	禱	燦	杓	礪
同	同	同	同	同	同	同	同	同	同
窳	窳	宀	稽	稂	禿	禡	祥	社	穀
同	同	同	同	同	同	同	同	同	同
窳	窳	宀	穀	稈	秀	禡	祭	祈	礪
同	同	同	同	同	同	同	同	同	同
窳	窳	空	穉	秆	私	內	祇	祇	磨
同	同	同	同	同	丁九廿	同	同	同	同
窳	窳	突	稚	稀	秉	內	禁	示	礪
同	丁十三	同	同	同	同	同	同	同	同
窳	窳	窳	藁	程	和	禹	祿	祱	礪
同	同	同	同	同	同	同	同	同	同
窳	窳	窳	藁	稂	秋	禹	祿	崇	礪
同	同	同	同	同	同	同	同	同	同
窳	窳	穿	積	稂	秬	禹	祿	祱	礪
同	同	同	同	同	同	同	同	同	同

矧	覘	眈	盾	盥	盥	盥	登	瘳	痰
同	同	同	同	同	同	同	同	同	同
矣	瞽	睦	眈	盧	益	斂	發	癧	病
同	同	同	同	同	同	同	丁六廿	同	同
短	瞿	眈	眈	盥	盒	播	白	痲	疝
同	同	同	同	同	同	同	同	同	同
矮	瞻	督	看	盥	盜	戲	白	歎	疾
同	同	同	同	同	同	同	同	同	同
矯	瞞	眈	省	盥	盛	血	白	瘳	痛
同	同	同	同	同	同	同	同	同	同
橋	矛	眈	消	目	盟	部	百	療	痲
同	同	同	丁七廿	同	同	同	同	同	同
石	部	眈	相	目	盥	血	阜	癧	痿
同	同	同	同	同	同	同	同	同	同
石	矧	眈	眈	目	盥	孟	的	癧	瘳
同	同	同	同	同	同	同	同	同	同
石	矧	眈	眈	具	盥	盈	皆	蚌	瘳
同	同	同	同	同	同	同	同	同	同
矧	矢	眈	眈	旨	盥	盥	替	癧	瘳
同	同	同	同	同	同	同	同	同	同
破	部	瞬	眈	直	盥	盥	皚	癧	瘳
同	同	同	同	同	同	同	同	同	同
砥	矢	眈	眷	桌	槃	盥	皮	火	創
同	同	同	同	同	同	同	同	同	同
底	尿	眈	脩	眉	桴	怨	皮	部	瘳
同	同	同	同	同	同	同	同	同	同
砧	知	瞥	眈	旻	盥	笮	皮	癧	瘳
同	同	同	同	同	同	同	同	同	同

白篆六書通 卷一 文書堂藏

船	舛	舄	臻	皇	巒	藩	窗	胯	祿
同	同	同	同	同	同	同	同	同	同
朕	部	鵲	白	皐	臣	燔	腕	脂	鬻
同	同	同	同	同	同	同	同	同	同
艘	舛	舅	白	泉	部	膳	腴	脅	胃
同	同	同	同	同	同	同	同	同	同
艦	儼	輿	白	闌	臣	饒	腦	脊	肺
同	同	同	同	同	同	同	同	同	同
艮	舜	与	白	臭	叟	膺	剗	脉	胃
同	同	同	同	同	同	同	同	同	同
艮	舞	興	芻	𩇑	磴	臀	腥	脫	胃
同	同	同	同	同	同	同	同	同	同
艮	芻	舊	懼	鼻	臥	腠	膂	挽	胥
同	同	同	同	同	同	同	同	同	同
艮	舟	舉	鞠	寡	臧	皦	腠	脩	疹
同	同	同	同	同	同	同	同	同	同
難	部	舌	𠂔	勝	臨	膿	鮭	脈	疹
同	同	同	同	同	同	同	同	同	同
色	舟	部	舄	至	自	臉	膏	裨	胤
同	同	同	同	同	同	同	同	同	同
色	服	舌	𠂔	部	自	臉	膝	脰	胡
同	同	同	同	同	同	同	同	同	同
色	般	舍	音	至	自	臍	腓	腎	胷
同	同	同	同	同	同	同	同	同	同
艸	航	舒	舂	致	白	臘	膚	腋	匈
同	同	同	同	同	同	同	同	同	同
艸	旂	舄	臺	皐	臚	臚	腓	腓	能
同	同	同	同	同	同	同	同	同	同

十四

肢	肄	聳	取	崙	老	翬	羽	羔	翼
同	同	同	同	同	同	同	同	同	同
臍	肇	聰	耿	端	部	翮	部	羔	罵
同	同	同	同	同	同	同	同	同	同
肺	肇	聲	眈	耒	老	翫	羽	羚	留
同	同	同	同	同	同	同	同	同	同
胸	肅	職	妣	耒	考	忼	羿	羞	罽
同	同	同	同	同	同	同	同	同	同
肱	肉	贖	聊	耒	攷	翦	羿	義	罽
同	同	同	同	同	同	同	同	同	同
肱	部	𨾏	聃	耘	耆	翬	翅	羨	羅
同	同	同	同	同	同	同	同	同	同
左	肉	聃	聃	耗	耆	翮	翮	羣	羈
同	同	同	同	同	同	同	同	同	同
肩	肱	聽	聖	耕	老	鞞	額	宕	羊
同	同	同	同	同	同	同	同	同	同
肥	臆	聃	聘	耜	耆	翰	翮	羹	部
同	同	同	同	同	同	同	同	同	同
股	肌	部	娉	耨	而	鞞	翮	羴	羊
同	同	同	同	同	同	同	同	同	同
育	育	聃	聞	耨	部	翼	翮	羴	羌
同	同	同	同	同	同	同	同	同	同
毓	彤	聃	聚	耳	而	翮	翮	臙	美
同	同	同	同	同	同	同	同	同	同
蛆	肖	畫	鑿	部	而	翮	翮	羲	媿
同	同	同	同	同	同	同	同	同	同
胙	月	劃	取	耳	耐		翠	羸	幸
同	同	同	同	同	同	同	同	同	同

白篆六書通 首卷 文書堂藏

蝨	蝮	蜂	蚩	虧	虎	藻	藏	薑	漚
同	同	同	同	同	同	同	同	同	同
蟹	蛎	蠶	蚤	虢	虢	藻	藜	薦	蕩
同	同	同	同	同	同	同	同	同	同
蠶	蝨	蠶	蝨	虫部	虢	藻	藩	荐	惕
同	同	同	同		同	同	同	同	同
蠶	蛎	蜀	蚌	虫部	處	蓑	藝	薊	董
同	同	同	同		同	同	同	同	同
蠶	蝶	蝨	虜	虫	虛	蘭	藥	邾	董
同	同	同	同	同	同	同	同	同	同
蠶	蚤	蜚	蛇	虺	虜	斂	辭	辟	蕪
同	同	同	同	同	同	同	同	同	同
丁四十	同	同	同	同	丁三十	同	同	同	同
蠶	蝨	蜜	戴	虬	號	斂	辭	蓄	遂
同	同	同	同	同	同	同	同	同	同
蠶	蝨	蜘蛛	虹	虜	叢	藕	牆	蕭	蕭
同	同	同	同	同	同	同	同	同	同
蠶	蝨	蝨	蝨	虜	虜部	藹	薤	薤	薤
同	同	同	同	同		同	同	同	同
丁二十	同	同	同	同	虜	蘆	蕘	薇	薇
同	同	同	同	同		同	同	同	同
蠶	蝨	蝨	蝨	虢	虜	蓀	蘋	薄	薄
同	同	同	同	同	同	同	同	同	同
蝨	蝨	蝨	蝨	虢	虜	蘇	藉	薪	薪
同	同	同	同	同	同	同	同	同	同
蝨	蝨	蝨	蝨	虢	虜	蘇	藉	薪	薪
同	同	同	同	同	同	同	同	同	同
蝨	蝨	蝨	蝨	虢	虜	蘇	藉	薪	薪
同	同	同	同	同	同	同	同	同	同
蝨	蝨	蝨	蝨	虢	虜	蘇	藉	薪	薪
同	同	同	同	同	同	同	同	同	同

文書堂藏

茂	萋	筍	菅	萋	茶	苞	范	芩	草
同	同	同	同	同	同	同	同	同	同
懣	獲	葵	萋	縷	榛	若	范	芸	艸
同	同	同	同	同	同	同	同	同	同
蕪	葵	揆	葵	菊	莞	苟	苟	芻	芻
同	同	同	同	同	同	同	同	同	同
蓼	荊	蓄	菑	鞠	芄	郇	苜	花	芄
同	同	同	同	同	同	同	同	同	同
蔥	著	葦	葛	鞠	茶	辨	苛	芮	苻
同	同	同	同	同	同	同	同	同	同
蒂	蒸	葉	葩	菟	若	芥	苜	芳	艾
同	同	同	同	同	同	同	同	同	同
暮	蓑	落	葦	啟	苾	茜	落	芥	芊
同	同	同	同	同	同	同	同	同	同
蓬	菰	零	範	壑	莊	茵	茄	芥	笈
同	同	同	同	同	同	同	同	同	同
蓮	蒙	萬	葬	苕	苳	鞞	筍	芬	芄
同	同	同	同	同	同	同	同	同	同
蔡	蔗	蒼	蔽	萍	莠	芥	苦	芾	芎
同	同	同	同	同	同	同	同	同	同
華	蔦	蔣	萼	菹	莫	荒	茅	苗	卉
同	同	同	同	同	同	同	同	同	同
葦	蔣	蒲	鄂	菱	其	苔	茂	若	艸
同	同	同	同	同	同	同	同	同	同
蕎	蔦	菰	萱	蕨	芎	荊	苕	苑	芝
同	同	同	同	同	同	同	同	同	同
菽	匭	蓋	著	菌	蕨	荔	苜	英	芟
同	同	同	同	同	同	同	同	同	同

文書堂藏

豆部	岫	譚	謝	誦	諧	誘	課	詔	迓
	讚	議	謠	誤	喏	羨	誅	訴	訥
豆	谷部	善	咿	諤	談	誣	譎	詭	訥
桓		善	咿	諭	誼	誼	詠	愬	設
豈	谷	警	講	諫	詔	諍	該	訶	訛
豉	谷	壽	譙	譎	調	誓	咳	誇	譌
枝	脚	譽	誚	諦	謀	諄	誅	詰	囧
登	臙	護	識	諛	調	悖	詡	話	訥
甄	噓	讀	繇	諳	閭	盛	詩	詭	詢
豐	裕	讎	譎	謀	諍	誑	詢	愧	訢
禮	芊	讐	憊	忱	誕	廷	誠	詮	許
豎豎	谿	讐	磨	諸	誰	詎	說	詹	詞
豐	溪	讓	讖	諺	論	恣	詐	詳	詘
豈	礪	譎	誌	謂	諱	誠	作	詿	詆

豆部
豉部
豈部
豉部
枝部
登部
甄部
豐部
禮部
豎豎部
豈部
豉部

言部	觚	覩	棲	褒	禪	衰	袞	衞	蠶
	瓜	眎	栖	衰	袞	裏	衿	衞	血部
言	觜	視	要	襴	袖	裝	給	衞	
訇	觥	眎	腰	襟	褚	補	袁	衢	血部
訕	觥	眎	覃	膽	襦	裘	表	衣部	
姍	解	親	覆	禪	褰	帛	袍		衣部
託	懈	覲	覲	禪	聚	裘	被	衣部	
侏	觥	覲	見部	襪	綱	袷	袴		衣部
討	解	覺		囊	裏	禱	衰	表	
訓	觥	覽	見部	襪	褻	裸	扒	衫	衍
訊	解	觀		西部	媒	羸	桴	衰	術
記	觸	角部	雉		結	裨	培	瘰	術
訟	觥		角部	覓	西	替	裴	裔	衞
訝	鑄	角		否	西	褒	徘	裕	衞

言部
訇部
訕部
姍部
託部
侏部
討部
訓部
訊部
記部
訟部
訝部

印篆六書通
首卷
十七
文書堂藏

逋	笮	迅	辨	轉	輦	車	躋	蹤	踐
同	同	同	同	同	同	車部	同	同	同
速	迭	汎	辯	書	捷	部	躡	蹶	踴
同	同	同	同	同	同		同	同	同
諫	迫	迄	辯	轍	璫	車	躑	蹲	蹄
同	同	同	同	同	同	同	同	同	同
逐	啟	迎	辦	轟	輟	軌	躔	躑	蹇
同	同	同	同	同	同	同	同	同	同
連	迷	近	辦	鞫	輩	軍	躒	躑	蹇
同	同	同	同	同	同	同	同	同	同
聯	逃	進	辰	轡	輜	軒	躑	蹶	蹇
同	丁三廿	同	辰部	同	同	同	同	同	同
透	送	述	部	辛	輯	載	身	蹶	蹇
同	同	同	辛部	同	同	同	身部	同	同
逡	退	迪	辰	部	針	軫	部	叔	蹇
同	同	同	辰部	辛部	同	丁二廿	身部	同	同
造	追	徇	辱	辛	輓	軫	身	躑	蹇
同	同	同	同	同	同	同	同	同	同
途	迹	迴	農	辜	奭	輓	射	躑	蹇
同	同	同	同	同	同	同	同	同	同
塗	進	迤	走	辟	輓	挽	躬	趨	蹇
同	同	同	走部	同	同	同	同	同	同
涂	逞	迢	部	鼻	輓	輓	躬	趨	蹇
同	同	同	走部	同	同	同	同	同	同
畚	逖	迨	走	罪	轂	輔	軀	躑	蹇
同	同	同	走部	同	同	同	同	同	同
逢	過	笮	巡	辣	輿	輕		躑	蹇
同	同	同	同	同	同	同		同	同

路	趨	赫	賈	費	貫	貝	獠	豸	豸
同	同	同	同	同	同	貝部	同	豸部	豸部
跨	趨	頰	儋	賊	貳	部	獠	豸	豸
同	同	同	同	同	同		同	同	同
跨	趙	經	賽	資	貼	貝		豸	豸
同	同	同	同	同	同	丁九十		同	同
牙	趨	窺	贅	賈	帖	貞		豸	豸
同	同	同	同	同	同	同		同	同
跡	連		贊	賓	貽	明	負	豸	豸
同	同		同	丁廿	同	同	同	同	同
蹠	趨	走	贏	賣	詒	貢		豸	豸
同	同	走部	同	同	同	同		同	同
踊	趨	部	驢	賚	貳	贛		豸	豸
同	同	部	同	同	同	同		同	同
蹠	趨	走		賞	質	員		豸	豸
同	丁一廿	同		同	同	同		同	同
蹠	足	赴	赤	賜	貸	貸		豸	豸
同	足部	同	赤部	同	同	同		同	同
趨	部	卧	部	賚	貳	責		豸	豸
同	部	同	部	同	同	同		同	同
楚	足	起	赤	質	質	貫		豸	豸
同	同	同	同	同	同	同		同	同
隴	跋	超	赧	噴	買	貪		豸	豸
同	同	同	同	同	同	同		同	同
憊	跬	越	赧	賢	賀	貨		豸	豸
同	同	同	同	同	同	同		同	同
踟	趨	越	赧	賴	貴	貧		豸	豸
同	同	同	同	同	同	同		同	同

印篆六書通
首卷
十七
文書堂藏

自八至七畫 卷之四目次	閻	閻	門部	鐘	鎮	錡	鈔	金部	重 野 堃 量 釐
	閻	閻		鐸	鎖	錫	抄		
	關	關	門部	鑄	鎗	錢	勦	金	
	闔	壺		閃	鐵	搶	錯		
	闕	柄	閉	鍊	鎬	厝	鉞	釪	
	孰	閱		閤	鑢	鋤	鍾		
	闕	闕	閔	鑷	鏡	鐘	鈇	鉞	
	闕	竭		閒	鑿	錡	錫		
	闕	闕	開	鑿	鎚	鍋	銘	釰	
	關	閹		閔	長部	剗	整		
	關	閹	閑	長部		鏐	釒	鈇	
	闕	闕			嫺	長	鏢	鈇	
	關	關	悶	肆	鉗	鈺	鋸	鈕	
	關	闕			悶	鏗	鏞		

醫	醕	鄩	郎	邵	邊	適	孫	遐	通
醕	醕	鄩	郃	郃	邑	適	遙	假	達
醕	酸	鄭	郭	邳	邑	趨	遣	遇	馘
醕	酢	鄰	郚	郚	邑	還	遘	適	逮
醕	醕	鄧	郵	郁	邕	遼	靚	道	進
醕	醇	鄆	郵	或	雍	遴	遞	逮	逸
糝	醕	燕	都	馘	離	選	遘	達	透
醕	醕	邳	郚	郝	靡	遵	遠	運	倭
醕	酢	酉部	鄆	郚	邪	遺	遮	連	追
醕	醉		鄆	巷	郃	遽	遭	過	燿
采部	醕	酉	鄉	郚	郃	邁	遜	道	逼
	醕	酉	鄆	郚	那	邁	遁	遂	楅
采部	營	酒	郚	郚	那	邁	遷	遜	逆
	釋	醕	配	尙	邳	邳	邳	邳	邳

介 介
余 余

𠄎 𠄎

師奎父鼎用白勺眉壽今經
典通用介白字重文
孟鼎

余 余
部鐘

余 余

鐘 僕兒

余 余

鑄 齊侯

匹

匹

匹

古匹字毛公鼎
馮四匹作

匹

召鼎用匹馬凡馬一匹謂之
匹上加三畫即四匹矣四匹

二字多合文
非三匹也

匹 衆伯戎
敦

匹

今田盟

匹

匹

史頌敦

匹

吳尊

匹

匹

匹

古匹字

匹

匹

人匹

匹

黃仲

匹

王婦

匹

魯大司徒

匹

周寗

匹

匹

男

匹

父

或从血

匹

叔頌

匹

或从金

匹

陳子子

匹

匹

勺

勺

勺

勺古通介師全父鼎介字重文

勺

師遽方尊

勺

敦

勺

戎都鼎

父

父

父

父壺及季良

匿

匿

匿

古匿字象隱蔽形从匚若聲一曰藏等於匚中以蔽物也茅萐之茂者後人加心作隱孟鼎

匿

匿

匿

古匿字从匚上有一覆之象燕之匿於巢也許氏說匿匿也中古燕字子璋鐘用匿以喜今經典

燕

燕

燕

沈兒鐘以匿以喜古燕字亦

置積 廣積 體積

匚部

補增

醫

醫

醫

醫

區

十部

十

補增

千

千

千

千

千

千

千

千

千

千

千

廿

俗音念

升

所

尋

夷

午

用

史午之印

卅

卅

卅

卅

卅

卓

卓

年

年

年

年

年

念音

協

協

南

南

南

南

河南

南

南

南

南

南

南

禹陽

博

博

博

博

博

博

博

范博

博

博

博

博

博

博

博

卜部

卜

卜

卜

卜

卜

卜

卦

卦

肉

肉

肉

泉

泉

泉

泉

卩部

卩

卩

卩

卩

卩

卩

卩

卩部

卩

卩

卩

卩

卩

卩

卩

印

印

印

印

印

印

印

印

印

印

印

印

印

印

印

印

印

印

印

印

印

印

印

印

文書堂藏

白... 卷一

東門	唯	公孫	馮循	馮登	馮欽	馮蘭
陽印	東虛	弘印	信印	私印	私印	私印

錡常	公乘	劉彊	李順	私印	私印	勝屠
私印	舜印	之印	私印	私印	私印	私印

步重	郭詩	白平	曹植	私印	私印	李書
私印	印信	私印	私印	私印	私印	私印

傷母	馬史	黃泥	張	印名	危	危
印	印	名印	印	印	印	印

補增	邱	邱	邱	邱	卷	卷
補增	徐茲	與恤	鮮周	宣中		

程李公	廣卿	卿	卿	卿	卿	卿
卿印	卿印	卿印	卿印	卿印	卿印	卿印

侯去	厚	厚	厚	厚	厚	厚
侯去	廣卿	厚文	厚文	厚文	厚文	厚文

原	源	遠	原	遠	原	原
原	源	遠	原	遠	原	原

原	原	原	原	原	原	原
原	原	原	原	原	原	原

原	原	原	原	原	原	原
原	原	原	原	原	原	原

原	原	原	原	原	原	原
原	原	原	原	原	原	原

原	原	原	原	原	原	原
原	原	原	原	原	原	原

原	原	原	原	原	原	原
原	原	原	原	原	原	原

原	原	原	原	原	原	原
原	原	原	原	原	原	原

原	原	原	原	原	原	原
原	原	原	原	原	原	原

原	原	原	原	原	原	原
原	原	原	原	原	原	原

原	原	原	原	原	原	原
原	原	原	原	原	原	原

文書堂藏

文書堂藏

文書堂藏

文書堂藏

告

吾

哲

咨

唯

石鼓

告

吾

哲

咨

唯

鼎 毛公
田 父丁告

古文以為敦教之教 敦重文

毛公鼎 午 吾 即敦教之者

智也从所从心 小篆从折口 或從心 曾 籀 籀 籀

語辭也 小篆作唯 散氏盤

台

古文以為 呂字 呂下重文 陳侯因齊敦

石鼓文 吾字 从辵 从午

叔家 父 籀

或省口 孟鼎

壯 壯

公孫

壯

脩能

壺

壺駿

壺塔

壺

壺壺

壺壺

壺壺

壺壺

壺壺

戴翁

壺

壺壺

壺壺

壺壺

壺壺

壺壺

壺壺

壺壺

壺壺

壺壺

壺壺

壺壺

壺壺

稽寧

壺

壺壺

壺壺

壺壺

壺壺

壺壺

壺壺

壺壺

壺壺

壺壺

壺壺

壺壺

壺壺

李壽

壺

壺壺

壺壺

壺壺

壺壺

壺壺

壺壺

壺壺

壺壺

壺壺

壺壺

壺壺

壺壺

楊壽

壺

壺壺

壺壺

壺壺

壺壺

壺壺

壺壺

壺壺

壺壺

壺壺

壺壺

壺壺

壺壺

李壽

壺

壺壺

壺壺

壺壺

壺壺

壺壺

壺壺

壺壺

壺壺

壺壺

壺壺

壺壺

壺壺

同文集秦

重如此

久部 夕部

夕 夕

夕 夕

夕 夕

夕 夕

夕 夕

夕 夕

夕 夕

夕 夕

夕 夕

夕 夕

夕 夕

夕 夕

夏

夏

夏

夏

夏

夏

夏

夏

夏

夏

夏

夏

夏

夏

夏

夏

夏

夏

夏

夏

夏

夏

夏

夏

夏

夏

夏

夏

春

夏

夏

夏

夏

夏

夏

夏

夏

夏

夏

夏

夏

夏

春

夏

夏

夏

夏

夏

夏

夏

夏

夏

夏

夏

夏

夏

夕

夕

夕

夕

夕

夕

夕

夕

夕

夕

夕

夕

夕

夕

夕

夕

夕

夕

夕

夕

夕

夕

夕

夕

夕

夕

夕

夕

夕

夕

夕

夕

夕

夕

夕

夕

夕

夕

夕

夕

夕

夕

夕

夕

夕

夕

夕

夕

夕

夕

夕

夕

夕

夕

夕

夕

夕

夕

夕

夕

夕

夕

夕

夕

夕

夕

夕

夕

夕

夕

夕

夕

夕

夕

夕

夕

夕

夕

夕

夕

夕

夕

夕

夕

夕

夕

夕

夕

夕

夕

夕

夕

夕

夕

夕

夕

夕

夕

夕

夕

夕

夕

夕

夕

夕

夕

夕

夕

夕

夕

夕

夕

夕

夕

夕

夕

夕

夕

夕

夕

夕

夕

夕

夕

夕

夕

夕

夕

夕

夕

夕

夕

夕

夕

夕

夕

夕

夕

夕

夕

夕

夕

夕

夕

夕

夕

夕

夕

夕

夕

夕

夕

夕

夕

大 大 大 大 大 大 大 大 大 大

大將

大將

大將

大將

大將

大將

夕

夕

夕

夕

夕

夕

夕

夕

夕

夕

夕

夕

夕

夕

夕

夕

夕

夕

夕

夕

夕

夕

夕

夕

夕

夕

夕

夕

夕

夕

大丘
長印
天
司馬駟
大富
郭天
樂
而
名

天
天祿
使者
天
三俱秦璽
傳寫或異
脩能
天

夫
夫
夫
夫
夫
夫
夫
夫

夫
夫
夫
夫
夫
夫
夫
夫
夫
夫

夫
夫
夫
夫
夫
夫
夫
夫
夫
夫

夫
夫
夫
夫
夫
夫
夫
夫
夫
夫

夫
夫
夫
夫
夫
夫
夫
夫
夫
夫

夫
夫
夫
夫
夫
夫
夫
夫
夫
夫

夫
夫
夫
夫
夫
夫
夫
夫
夫
夫

夫
夫
夫
夫
夫
夫
夫
夫
夫
夫

夫
夫
夫
夫
夫
夫
夫
夫
夫
夫

夫
夫
夫
夫
夫
夫
夫
夫
夫
夫

夫
夫
夫
夫
夫
夫
夫
夫
夫
夫

夫
夫
夫
夫
夫
夫
夫
夫
夫
夫

夫
夫
夫
夫
夫
夫
夫
夫
夫
夫

夫
夫
夫
夫
夫
夫
夫
夫
夫
夫

夫
夫
夫
夫
夫
夫
夫
夫
夫
夫

夫
夫
夫
夫
夫
夫
夫
夫
夫
夫

夫
夫
夫
夫
夫
夫
夫
夫
夫
夫

夫
夫
夫
夫
夫
夫
夫
夫
夫
夫

夫
夫
夫
夫
夫
夫
夫
夫
夫
夫

夫
夫
夫
夫
夫
夫
夫
夫
夫
夫

夫
夫
夫
夫
夫
夫
夫
夫
夫
夫

姜 說文 𦍋 古姜字己 𦍋 己侯敦 𦍋 王伯 𦍋

遲 籀 𦍋 王婦 𦍋 周寔 𦍋 眾 𦍋

姬 姬 說文 𦍋 魯伯厚 𦍋 魯白 𦍋 格伯作 𦍋 魯大司

𦍋 中伯 𦍋 大姬 𦍋 師趨 𦍋 魯王 𦍋 康姬

媯 媯 說文 𦍋 公媯 𦍋 叔媯 𦍋 靜

嬴 嬴 說文 𦍋 鄒子妝

媯 媯 說文 𦍋 陳子子作 𦍋 鼻孟媯 𦍋 敦女 𦍋 古

媯 媯 說文 𦍋 媯字作為 𦍋 不从女 𦍋 為下重文 𦍋 季良 𦍋

叔媯 說文 媯 說文 媯 乙敦

媯 說文

媁

媁

兄所聘妻當即小篆媁字隸書粵叟相近一變而從安義可不通矣宗婦敦

媁

媁

多父盤婚媁不從女小篆作媁或从頁及季良父壺婚媁如此

媁

媁

古妹字媁從女從彗從艸從匕

媁

媁

古媁字

媁

媁

古媁字周

妝

妝

或通臧

媁

媁

媁

媁

媁

媁

古媁字小篆作媁與媁通後世借為媁媁字而媁之本義廢鄭同媁鼎

媁

媁

媁

媁

媁

媁

媁

媁

媁

媁

媁

媁

媁

媁

媁

妻 說文揚鼎文曰揚妻四鼎古妻字本从齊石鼓
 說婦与夫齊者也後世改
 从中而从齊之義廢矣

妃 妃

妃

妃

妃 說文

妃

妃

妃

妃 說文

妃

妃

妃

妃

妃

妃

妃

妃

妃

妃

妃

妃

妃 說文

妃

妃

妃

妃

妃

妃

妃

妃

妃

妃

妃

妃

妃 說文

妃

妃

妃

妃

妃

妃

妃

妃

妃

妃

妃

妃

妃 說文

妃

妃

妃

妃

妃

妃

妃

妃

妃

妃

妃

妃

妹 說文

妹

妹

妹

妹

妹

妹

妹

妹

妹

妹

妹

妹

奴 奴

奴

奴

奴

奴

奴

奴

奴

奴

奴

奴

奴

奴

奴

奴

奴

奴

姓 姓

姓

姓

姓

姓

姓

姓

姓

姓

姓

姓

姓

姓

姓

姓

姓

姓

姓

姓

婚 婚

婚

婚

婚

婚

婚

婚

婚

婚

婚

婚

婚

婚

婚

婚

婚

婚

婚

婚

婚

家請
宗家
任氏
順陽侯
多睦子
永武男

家請
宗家
任氏
順陽侯
多睦子
永武男

容
容
容
容
容
容
容
容
容
容

容
容
容
容
容
容
容
容
容
容

容
容
容
容
容
容
容
容
容
容

容
容
容
容
容
容
容
容
容
容

容
容
容
容
容
容
容
容
容
容

容
容
容
容
容
容
容
容
容
容

容
容
容
容
容
容
容
容
容
容

容
容
容
容
容
容
容
容
容
容

容
容
容
容
容
容
容
容
容
容

容
容
容
容
容
容
容
容
容
容

容
容
容
容
容
容
容
容
容
容

容
容
容
容
容
容
容
容
容
容

容
容
容
容
容
容
容
容
容
容

容
容
容
容
容
容
容
容
容
容

容
容
容
容
容
容
容
容
容
容

容
容
容
容
容
容
容
容
容
容

容
容
容
容
容
容
容
容
容
容

容
容
容
容
容
容
容
容
容
容

容
容
容
容
容
容
容
容
容
容

容
容
容
容
容
容
容
容
容
容

容
容
容
容
容
容
容
容
容
容

容
容
容
容
容
容
容
容
容
容

容
容
容
容
容
容
容
容
容
容

容
容
容
容
容
容
容
容
容
容

容
容
容
容
容
容
容
容
容
容

弓

𠄎

古弓字號李
子白盤

𠄎

伯晨
鼎

𠄎

汗
簡

弭

𠄎

古弭字師
湯父鼎

弼

𠄎

𠄎

𠄎

𠄎

𠄎

古弼字
康熙字

常備考古弼字
以敵車有輔弼之義

𠄎

𠄎

𠄎

𠄎

𠄎

疆

𠄎

𠄎

𠄎

𠄎

疆

𠄎

𠄎

𠄎

𠄎

弛

𠄎

𠄎

𠄎

𠄎

彈

𠄎

𠄎

𠄎

𠄎

古弼字毛公鼎蓋弼魚荀詩來也筆弗魚服
錯衡箋云筆弗漆筆以為車故今之藩也弗

古弼字
康熙字

古弼字
毛公鼎

古弼字
齊公
麻米字

古陶器文當即
弛字之變作

說文

徽 衛 毅 衛 美也又 琴節也

九部

允

廷

方

匪

尤

訖

为

危

危

危

書印

就

就

就

徐就私印

就

徐就私印

就

王就私印

就

汝就私印

就

左就私印

就

繆就

就

就

就

就都亭率印

集古印篆

增補六書通卷一

終



