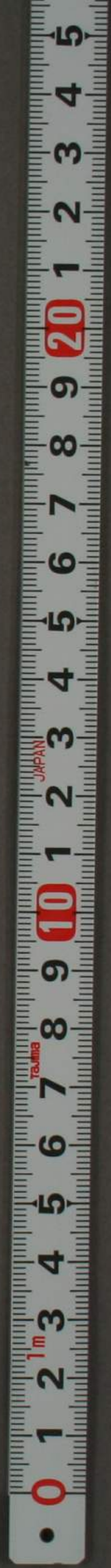
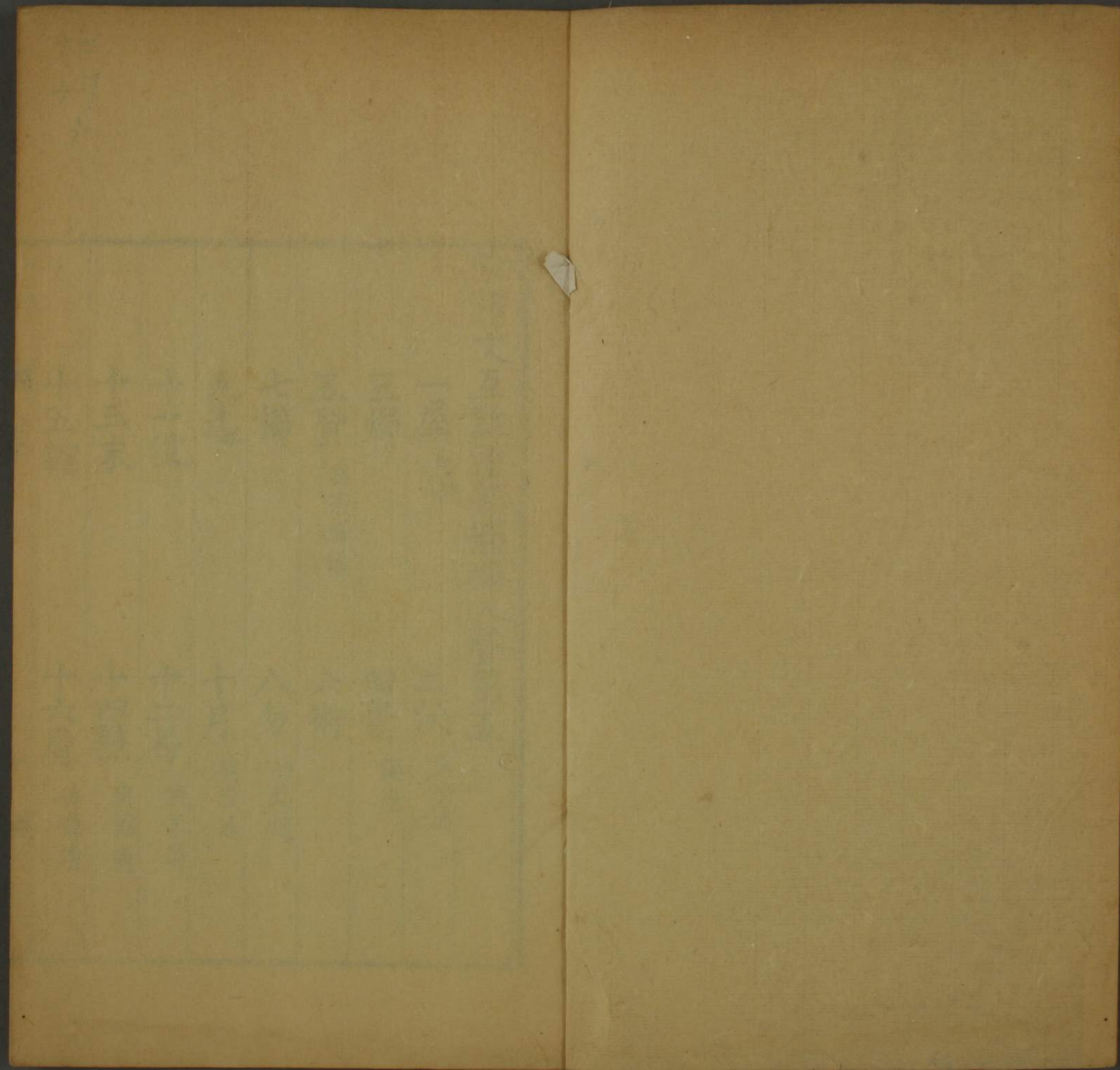


加
示
47
个

禮部韻略五
入聲





東京帝國
學校圖書

加
47
5

附釋文互註禮部韻略入聲第五

一屋

獨用

二沃

與燭通

三燭

四覺

獨用

五質

與術櫛通

六術

七櫛

八勿

與迄通

九迄

十月

與沒通

十一沒

十二曷

與末通

十三末

十四黠

與轄通

十五轄

十六屑

與薛通

十七薛

十八藥

與鐸通

十九鐸

二十陌

與麥昔通

二十一麥

二十二昔

二十三錫

獨用

二十四職

與德通

二十五德

二十六緝

獨用

二十七合

與盍通

二十八盍

二十九葉

與帖業通

三十帖

三十一業

三十二洽

與狎乏通

三十三狎

三十四乏

一屋

獨用

屋

烏谷切釋按說文居也

劇

誅也周禮秋官司烜氏屋誅注讀為刑劇

焯

呼木切熱也又虛驕呼酷黑各三切見宵沃鐸二韻

哭

空谷切釋按說文哀聲

穀

楮木名釋云五穀也爾雅善也詩莫我肯穀又生也穀

穀

則異室又祿也穀又古候切

谷

釋按說文泉出通川為谷一曰窮也

斛

釋按說文十斗也

殼

別名

殼

織之

殼

別名

殼

別名

殼

別名

殼

別名

殼

別名

東郡濮陽南入鉅野

車伏兔按周禮加軫與鞮

木叢生見詩棫樸注又匹角切見覺字韻

縠裳削幅也釋云削殺其幅深衣之裳也

普卜切擊也亦作撲

僕步木切釋云侍從人也又蒲沃切見沃字韻

日乾也周禮曠氏練絲暴諸日又薄報切見號字韻

瀑飛泉又薄報切見號字韻

莫卜切釋按說文冒也冒地而生東方之行又姓木

華作海賦

沐髮也又姓

釋云霖霖小雨

思兒釋云極竭髦髦之思

檠車歷錄也詩五檠梁軒釋云曲轅上束也

爾雅舒鳧鷺注野曰鳧家曰鷺又亡遇切見遇字韻

蚪蚪蚪

蘇谷切釋按說文疾也

實鼎

郭璞菜茹

之總名詩其藪維何謂菜穀也又藪藪方有穀陋也又蘇后切見厚字韻

菜也釋按郭璞菜茹

鯨牛懼兒孟子吾不忍其觶鯨

干木切釋按說文行登藪又千候切見候字韻

痲療病也釋按左傳不疾痲蝨皮膚病也

作木切釋云矢末說文利也

族昨木切釋云宗族一曰聚也又千候切見候字韻

他谷切釋按說文無髮穀梁使禿者御禿者又姓國

語祝融之後八姓禿其一也

詆詆

徒谷切說文書版

誦書

讟痛怨也按左傳民怨讟

釋云垢也蒙也

釋云牛子

殞樂記胎生者不殞內敗曰殞漢匈奴傳匈奴孕重隨殞任身落敗也

匱也亦作積

鞞月令帶以弓鞞明堂位載弧鞞注弓衣又殊玉切見燭字韻

釋按說文溝也一曰

江河淮濟為四瀆

玉器

釋按說文犬相得而鬪也羊為羣犬為獨一曰老而

無子曰獨

盧谷切釋按說文福也一曰居官所給廩

亦作淩亦云滲淩亦

沒也

玉兒也釋按老子球如玉球球喻少

室箭

麗 小麗

麓

詩旱麓注山足也穀梁林屬於山曰麓說文守山林吏也

碌

石多

鹿

釋云山獸也夏至得陰氣而解角

福

方六切釋按說文祐也

腹

釋云身中

復

釋按說文重衣也

輻

老子三十輻共一轂釋按說文輪輻也

幅

詩邪幅在下左傳布

復

帛之有幅說文布帛廣也又筆力切見職字韻

復

左昭二十七年傳注有復除者漢高紀復勿租賦復

復

勿繇成又扶富房六二切見宥字韻及本韻

菑

釋按說文當也

覆

芳六切反也又敷救

復

扶富二切竝見宥字韻

蝮

蟲名釋按說文虫也爾雅謂之蝮一曰虺螫人

伏

房六切釋云司也匿

復

也隱也釋名伏者何金氣伏藏之日金畏火故三伏皆庚日也又扶富切見宥字韻

服

釋云事也用也一曰

復

釋按說文往來也又扶富方六二切見宥字韻及本韻

輶

左傳車脫其輶注車下縛

輶

弩矢器釋云以皮爲之所盛矢周禮仲秋獻矢箛

盛之

輶

輶注車下縛

輶

弩矢器釋云以皮爲之所盛矢周禮仲秋獻矢箛

復

伏流也亦作沃

馥

香也釋云香氣芬馥

鵬

鴉屬釋云妖鳥也不祥體有文色楚俗因形名之曰鵬

目

莫六切釋按說文人眼象形重童子也

睦

釋云順也和也

牧

釋云養也使也說文

養牛

穆

釋云和也

肅

息六切按說文持事振敬

夙

早也

宿

釋云夜止日宿又息

救切見宥字韻

蹴

也

踰

行平易也又亭歷切見錫字韻

菽

式竹切釋按說文豆

也物理論菽

衆豆之總名

叔

釋云季父

倏

走也

儵

黑也

魚名釋云鮪鮪鮪屬也

大者名王鮪小者名鮪鮪

倏

昌六切始也詩倏載南畝

琫

大璋釋云大八寸曰琫

有椎柄連底搖之以作樂也

祝

之六切釋按說文主贊詞者又穀梁祝髮文身斷也

祝

祝

又姓又職救切見宥字韻

粥

釋云糜也又余六切見本韻

孰

神六切釋云誰也

熟

釋云成也說文食飪也

塾

門側堂學記家有塾

淑

善也

壽

器

肉

而六切按說文截肉象形

縮

所六切釋云斂也退也

茵

茅茵酒也按禮祭束茅加于裸圭而灌鬯酒是為茵

象神

散也

謬

起也禮祭法尸謬

躡

足迫也釋云鳥鵲醜其飛掌躡在股下

翻

飛也

直

初六切釋云直也一曰草木盛兒又相如賦崇山矗矗

竹

張六切釋按說文冬

生草也象形下垂者箬箬也

所造唯史記高漸離擊筑又漢高紀擊筑

竺

天竺國名釋云西域國

筑

樂器釋云似箏按說文以竹曲五絃之樂也不知誰

赤莖生道傍可食

蓄

救六切積也詩我有旨蓄冬菜也亦作畜

逐

仲六切迫也驅也追也

柚

詩杼柚其空釋云織具又余疚切見宥字韻

軸

釋按說文持輪也

舳

漢律名船

方長為舳艦

一曰船尾

六

力竹切釋按說文易之數陰變於六正於八故字从八从儿

陸

釋云高平地又姓

稊

周禮稊種之種先種後熟

蓼

詩蓼蕭艸長大兒又盧的切見篠字韻

戮

殺也

勑

併力也

蛙

蛤海

胸

女六切朔而月見東

方謂之縮胸

見漢五行志

血

敗血鼻出血又挫也曹植表師徒小血

恧

慙也亦作恧相如書

不亦恧乎書

顏厚有恧恧

育

余六切亦作毓釋按說文養子使作善也周禮毓草木

昱

明日也

燿

燿也

粥

董粥亦作粥又之六切見本韻

債

賣買也周禮司市掌

賣債通

作粥

畜

許六切養也又許救勅六二切見宥字韻及本韻

愔

驕也詩不我能愔

麴

丘六切釋按說文酒母也

匊

居六切在手曰匊亦作掬詩不盈一匊左傳舟中之指可掬

鞠

蹋鞠也釋云以革為之蹙蹋為戲雀豹云起黃帝時習上之勢又稚也生也

餉

餉也

菊

秋華亦作鞠

阨

水厓釋云曲岸水外曰阨

鞫

窮理罪人也

鷓

桔鷓尸鳩今之布穀也

或

乙六切有文章也亦通作郁

澳

隈厓也釋云水內曰澳其外曰隈又於到切見號字韻

穢

黍稷盛兒

郁

地名釋按說文右扶

燠

釋云熱氣也又威過於到二切見遇號二韻

福

音福東牛角也詩夏而福衡新制添入又筆力切見職字韻

塿

四方土可居亦作隩

顧

子六切不悅之兒孟子有饋其兄生鵝者已頻顧曰新制添入

繆

音穆孟子云魯繆公新制添入又莫彪靡幼二切見尤幼二韻

奠

詩食鬱及奠注嬰奠

遂

直六切惡菜也詩言采其遂新制添入

穆

與稷同詩黍稷重穆當於稷字下亦作穆新制

摠

音鹿鄭康成曰掩上

沃

烏酷切說文灌漑也又姓沃丁

鴛

鳥羽白澤詩白鳥鴛鴦又轄覺切見覺字韻

鵠

胡沃切釋按說文鴻

焯

呼酷切火熱也又虛驕呼木黑各三切見宵屋鐸三韻

酷

枯沃切釋云虐也說文酒厚味

皓

治象齒也

學

帝學釋云高辛氏之號

告

姑沃切告也易初筮告又居號切見號字韻

牯

說文牛馬牢也引周

禠

通沃切黼領出爾雅又伯各切見鐸字韻

僕

蒲沃切釋按說文給事者又步木切見屋字韻

督

察也蕭何傳督事監視之也

鞳

都毒切按說文馬行頓遲

袷

衣聲一曰背縫晉語偏袷之衣注袷在中左右異故曰偏

袷

趙世家夢衣偏袷之衣殘也又佞幸傳顧見其衣袷注衫

二沃

與燭通

沃

烏酷切說文灌漑也又姓沃丁

鴛

鳥羽白澤詩白鳥鴛鴦又轄覺切見覺字韻

鵠

胡沃切釋按說文鴻

焯

呼酷切火熱也又虛驕呼木黑各三切見宵屋鐸三韻

酷

枯沃切釋云虐也說文酒厚味

皓

治象齒也

學

帝學釋云高辛氏之號

告

姑沃切告也易初筮告又居號切見號字韻

牯

說文牛馬牢也引周

禠

通沃切黼領出爾雅又伯各切見鐸字韻

僕

蒲沃切釋按說文給事者又步木切見屋字韻

督

察也蕭何傳督事監視之也

鞳

都毒切按說文馬行頓遲

袷

衣聲一曰背縫晉語偏袷之衣注袷在中左右異故曰偏

袷

趙世家夢衣偏袷之衣殘也又佞幸傳顧見其衣袷注衫

襦之橫者
○毒 徒沃切釋按說文厚也
○毒 徒刀杜皓

大豪三切見
○三燭 朱欲切釋按說文庭燎火燭也又姓左傳秦大夫燭之武

屬 晉語必屬怨焉結也禮屬辭比事合也又官衆也儕等也說文連也新補音注見遇字韻又殊玉切見本韻

矚 視也釋云視之甚也○束 輸玉切釋云縛也又姓晉有束哲

歎 盛氣怒也又徂感切見感字韻
○觸 禮內則狼觸膏為銜注○蜀 殊玉切釋云蜀郡也

蠋 釋按說文葵中蠶蚰蚘者類也附也俗作屬晉語屬耳目於我注也新補音注

屬 弓衣又徒谷切見屋字韻○錫 溫器又直角切見覺字韻○贖 神蜀切釋按說文買也

辱 儒欲切釋按說文耻也○蓐 草也釋按說文陳草復生也一日蔴也○褥 釋云藉也

縛 采繁○溽 月令土潤溽暑溽暑也○鄆 河南縣直城門宮陌地也

周成王定鼎於此
○粟 須玉切按說文嘉穀實也○促 趨玉切釋按說文迫也

足 縱玉切釋云滿也止也說文人○續 祥玉切釋按說文連也

蕢 水草詩言采其蕢釋云水鳥也○俗 釋按說文習也○幘 防玉切釋云帕也

斲 斲也○屨 周禮車人一宣有半謂之屨注斲斤柄長二尺○躅 厨玉切躅也班固

斲 斲也○錄 龍玉切釋按說文金色也一日采也記也○籙 釋云籍也

綠 釋按說文帛青黃色也○淶 釋云水清一曰水名在湘東又盧谷切見屋字韻

醕 美酒○欲 俞玉切貪也○慾 情所好○谷 谿谷又古祿切見屋

浴 釋云洗身○鶻 鶻鶻釋云鳥似鶻而有鶻古者鶻鶻不踰涕

韻字

曲 區玉切釋云不直也一日委曲

搨 戰持也左傳具

局 渠六切釋按說文促也一日博所以行碁

玉 虞欲切釋按說文石之美有五德潤澤以溫仁之方也

獄 釋云刑獄皋陶所造又說文確也

角 說文觸也競也角觝戲也又星名又姓

擗 擗也左傳晉人擗之諸戎擗之

推 莊子有大揚推釋云專其利以入官也

擗 釋按說文棟也椽方曰擗春秋傳刻桓公之擗

擗 橫木渡水也今之略

擗 今注車兩傍上出軾者周禮冬官較圍又居效切見效字韻

設 黑角切歐兒釋按春秋傳神師聲子鞮而登席公怒辭曰自有足疾君將設之

噶 悅樂也易家人噶噶又黑各切見鐸字韻

設 諂諂崇讓慝也又黑各切見鐸字韻

塙 塙也

塙 塙也

塙 塙也

塙 塙也

塙 塙也

塙 塙也

塙 塙也

塙 塙也

塙 塙也

塙 塙也

塙 塙也

塙 塙也

葯 楚辭辛夷楣兮葯房白芷也釋云其葉謂之葯又乙却切見藥字韻

嶽 迎角切亦作岳釋按說文五聲八音

剝 北角切說文裂也刻割也

璞 正角切釋云玉未成器

朴 釋按說文木皮也漢

徠 奔星又職略切見藥

酌 疾也又所矩雙遇二

數 說文以竿擊人也又

劄 擊人也又

駁 釋云雜也說文獸如馬鋸牙食虎豹莊子其道舛駁

爆 熱也又布校切見效字韻

樸 老子敦兮其若樸周勃贊鄙樸庸人說文木素又博木切見屋字韻

覲 弼角切釋云雨水也

爆 布校切見效字韻

朔 色角切釋按說文月一

邈 墨角切遠也亦作藐

稍 釋云長矛也丈八者謂之稍又亦作槲

嶽 迎角切亦作岳釋按說文五聲八音

剝 北角切說文裂也刻割也

璞 正角切釋云玉未成器

朴 釋按說文木皮也漢

徠 奔星又職略切見藥

酌 疾也又所矩雙遇二

數 說文以竿擊人也又

劄 擊人也又

妮 測角切謹也

捉 側角切釋按說文搯也

澀 食角切濡也

斲 竹角切釋云斲也削也

倬 箸大也釋按詩倬彼雲漢大也倬彼甫田明也

涿 流下滴也亦地名釋云今上谷涿郡漢高祖置屬幽州

蹕 躡蹕不常又教切見效字韻

濯 澣也詩王公伊濯

犖 力角切卓犖超有力焉選楊德祖賡聖賢

擢 釋按說文引也一日拔也

鐻 周禮鼓人以金鐻節

卓 高也又姓卓王孫

篚 取魚器釋云罩也

簞 早取穀也生穫曰穞熟穫曰穞

簞 子冬則擲簞於江

先彫切見蕭字韻

犖大者事之分明

駁與駁同詩皇駁其馬易繫辭乾為駁

馬當於駁字下亦作駁新制添入

○籍 敕角切取魚箔也禮以時

籍魚鼈龜(屨)新制添入

五質 與術櫛通

質 職日切釋云朴也形也爾雅成也說文以物相贄又姓也

鑽 漢貨殖傳有質氏以酒削而鼎食又陟利切見至字韻

郵 地名釋按說文北地都

失 式質切釋云錯

叱 尺栗切釋按說文訶也

室 實也說文

實 食質切釋云誠也滿

駟 說文驛傳

率 朔律切領也通作帥釋云十國以為連連

帥 佩巾又所類

蟋 蟀蟋

漆 戚悉切釋按說文陽之正

漆 也从一微陰从中衷出

聖 息七切釋按說文詳盡也

膝 脛頭節也

疾 昨悉切釋云

疾 病也急也

必 壁吉切釋云

畢 審也然也

畢 終也一曰

畢 網也又天

畢 蠟謂之畢星名又畢弋之畢月令羅罔畢注小而柄長謂

之畢又雜記畢用桑詳見彼疏及詩大東又姓畢公之後

卓犖史記天官書犖

犖大者事之分明

駁與駁同詩皇駁其馬易繫辭乾為駁

馬當於駁字下亦作駁新制添入

質 職日切釋云朴也形也爾雅成也說文以物相贄又姓也

鑽 漢貨殖傳有質氏以酒削而鼎食又陟利切見至字韻

郵 地名釋按說文北地都

失 式質切釋云錯

叱 尺栗切釋按說文訶也

室 實也說文

實 食質切釋云誠也滿

駟 說文驛傳

率 朔律切領也通作帥釋云十國以為連連

帥 佩巾又所類

蟋 蟀蟋

漆 戚悉切釋按說文陽之正

漆 也从一微陰从中衷出

聖 息七切釋按說文詳盡也

膝 脛頭節也

疾 昨悉切釋云

疾 病也急也

必 壁吉切釋云

畢 審也然也

畢 終也一曰

畢 網也又天

畢 蠟謂之畢星名又畢弋之畢月令羅罔畢注小而柄長謂

鞞

鞞也釋云所以蔽前
一命緼鞞再命赤鞞

蹕

止行也漢淮南厲王傳天
子出稱警入言蹕警者戒

匹

僻吉切釋按說文四
丈曰匹一曰偶也

邲

薄必切地名
釋云鄭地

比

次也又頰
脂畢履毗

至

至三切見脂
旨至三韻

似

威儀也

泌

泉水兒又兵媚
切見至字韻

餽

又蒲結切
食之香也

見

見屑
字韻

苾

詩苾苾芬芬香也又
蒲結切見屑字韻

駉

馬飽也
詩有駉

蜜

覓必切釋云甘
飴也蜂所作食

謚

靜語也

筆

通密切釋
按說文所

以

以書也秦謂之
筆蒙恬所造

弼

薄密切按
說文輔也

密

莫筆切釋按說文山如堂
者一曰靜也近也秘也

室

陟栗切釋按
說文塞也

座

礙止也又塾
座縣在京兆

拞

救栗切擊也左傳拞其僕又以拞拞職又子
雲甘泉賦拞夔魑而拞猶狂又神扶電擊

銓

獲禾
鎌

揆

獲禾聲詩
獲之程程

啞

笑也又徒結
切見屑字韻

秩

直質切釋按爾雅次
也常也說文積也

紕

縫也

帙

衣書

秩

閼也

姪

釋云兄弟
之子也又

徒

徒結切見
屑字韻

鞅

飛鞅也

栗

力質切釋按說文木也其
實下垂徐巡說木至西方

戰

戰栗一曰堅也詩
樹之榛栗果名

慄

懼也釋
云悚縮

栗

寒也

颶

風雨
暴疾

鷓

鷓鴣釋云鳥少美長
醜詩流離之子即此

暱

尼質切近也亦作昵按
左傳皆暱燕好親也

黏

黏也按春秋
傳不義不黏

逸

弋質切釋云過
也縱也失也

佚

釋按說文佚民也一曰佚忽
也又樂也莊子佚我以老

侑

舞行列也釋云八
侑之舞行列曰侑

軼

左傳侵軼
我突也

洸

水蕩
洪也

溢

器滿也孝經滿而不
溢又詩假以溢我

鎡

二十
四兩

詰

契吉切釋按說文問也老子不可致詰
左傳詰朝之事明旦也又詰盜治也

吉

激質切釋按說文善也

一

益悉切釋云數之始也造分天地化成萬物

壹

專也

肸

黑乙切響布也肸蠻又許訖切見迄字韻

乙

億姑切釋按爾雅太歲在乙曰旃蒙亦姓

鳥

燕也釋云齊魯謂之鳥取其鳴自呼又乙點切見點字韻

汨

水流也又古忽切見沒字韻

茁

厥筆切釋按說文草初生兒又側滑側劣二切見點

儀

儀必必新制添入

○

尼

女乙切止也孟子止或尼之制添入又女夷切見脂字韻

○

悒

毗必切媿慢也詩威

六術

○

術

食律切釋按許慎說文云邑中道也一日技也

○

述

釋按說文循也

沫

水名周禮青州其浸沂沫

○

滴

水人所為洲也釋按爾雅水可居曰洲人所為為滴又以律古穴二切見本韻

及屑字韻

○

秫

說文稷之黏者月令秫稻

○

出

尺律切釋按說文進

也又尺類切

○

恤

雪律切亦作卹釋按說文憂也

○

誅

釋按說文誘也韓安

國傳誅邪

○

戌

釋云辰名也爾雅太歲在戌曰闕茂亦滅也

○

珞

珂也寶名見三都賦

煖

促律切燒也又祖寸切見恩字韻

○

卒

節律切終也又倉沒滅沒二切並見沒字韻

嶽

昨律切釋按爾雅嶽者屨屨山高兒又昨沒切見沒字韻

○

蹕

蹋也釋云足蹕之也長楊賦帥軍蹕陸三都賦衝蹕

而斷筋骨又秦醉切見至字韻

○

怵

竹律切憂兒

○

窰

不窰后稷子名又物在穴兒

黜

敕律切釋按說文貶下也

○

絀

縫也

○

怵

也

○

朮

直律切釋云藥草按

說文木

○

律

劣戌切釋按說文均布也曰法也述也陽管謂之律

○

率

索也

嶽

嶽律山高兒

○

臄

血祭肉也一日腸閒脂郊特牲取臄膾

○

率

約數也又所類朔律

質二韻

○

聿

以律切釋按說文所以書也楚謂之律吳謂之不律燕謂之弗秦謂之筆一日述也

遂也

適

迴也述也詩小
旻回適僻也

喬

穿也說文
以錐有所

也穿

霽

卿雲謂之
霽瑞雲也

滴

水流兒又食律古穴二
切見本韻及屑字韻

也

鳩

飛兒詩鳩
彼晨風

鵲

鳥名按爾雅翠鵲注似燕
紺色一名翠羽可以為飾

也

繡

左傳鄭子臧好聚鵲冠釋云知天
將雨鳥也禮記知天文者冠鵲冠

驕

驪馬
白跨

橘

訣律切釋
按說文果

出江南

櫛

櫛左傳侍執巾櫛釋
按說文梳篦之總名

七櫛

櫛櫛禾
○櫛 側瑟切玉
藻櫛櫛象

酸又周禮

璵

玉英華
亦作邱

御

拂御禾
○瑟 色櫛切釋
云弦樂也

世本庖犧

氏所作

風

釋云颶
風風也

孔

釋云蓄人
蟲也列子

射者貫蝨

八勿

與迄通

勿

文拂切釋云
無也莫也

物

釋按說文
萬物也

芴

也菲

岫

岫岫
高兒

拂

敷勿切釋按說文
擊也莊子有披拂

刺

斷也按齊語刺令支擊
也左傳苑子荆林雍

髴

釋按說文髴若似也髴
髴又芳未切見未字韻

被

除惡祭周禮掌歲時被
除入放吠切見廢字韻

弗

分物切釋
云不也

鞞

蔽膝釋按說文鞞也
以象之天子朱鞞諸侯赤鞞大夫葱衡

黻

黼黻也釋云畫青與
黑兩已相背曰黻

紱

也紱

紉

索也釋云
引葬者車

索曲禮執紼緇

斐

舞羽亦作帔釋按說文執
全羽以祀社稷也周禮帔舞

第

道多草爾
雅觀鬚第

離也詩翟第以朝車

浞

寒也

沸

詩渾沸檻
泉又方未

切見未

佛

符勿切大也
釋云戾也

佛

遠也釋按書
佛具者長

佛

佛鬱也釋云
佛鬱蘊積

也莊子怫

第

山兒亦作怫釋云山
曲也相如賦有第鬱

颶

王勿切
大風

然而怒

上六

許勿切疾風

亦省作颯

吹起

○ 颯

曲勿切屈伸爾雅聚也詩此羣醜又九勿切見本韻

喜失節兒禮記不充誣於富

貴又聘義其終誣然止也

○ 誣

九勿切姓也楚人屈原又地名釋云屈產之地多良

馬今河東縣晉公子夷吾

所居又曲勿切見本韻

○ 屈

渠勿切屈強梗戾楚

辭塞充倔

其無端

○ 屈

山高說文山短高也

也長也臭腐也說文木叢生也詩食

鬱及莫棟屬周禮鬱人草名又姓

○ 鬱

音鬱茂也詩苑彼柳斯又

蔚又紆胃切

見未字韻

○ 蔚

禮鳥曠色

而沙鳴狸

新制添入

○ 狸

音鬱臭也

又陵之切見之字韻

緋音弗綽也詩緋纒維之新制添入

○ 緋

音鬱臭也

見月字韻

○ 芾

與鞞同詩三百赤芾當於鞞字下亦作芾新制添入又方未切見未字韻

九迄

○ 迄

許訖切

○ 肸

響布也肸蠃揚雄賦肸蠃豐融相如賦肸蠃布寫注

見蠃字又黑乙

切見質字韻

○ 訖

說文乘輿金馬飾選

欺訖切

釋云取也左昭十六年疏句

○ 訖

居乞切

言蹇也

釋按司馬相如言吃而善著書又周昌吃又史韓非吃

○ 吃

魚乞切

勇壯

釋按周書侂侂勇夫

○ 侂

虎兒

十月

與沒通

魚厥切

釋安說文闕

○ 刑

絕也斷足刑也又五忽

車轅耑持衡者

釋云轅耑曲木

○ 越

五刮二切見沒轄二韻

亦國名又戶括

切見末字韻

○ 越

五伐切釋云度也於也逾

錢

斧也釋按司馬法夏執玄

○ 越

也又揚也又姓句踐之後

錢

錢商執白銀周左杖黃錢

○ 越

也

曰

詞也

○ 越

也

粵

于也釋云

亦紆布

樹陰

也

蟻

彭蟻似

颯

許月切

小風也

走兒禮記

獸不狘

闕

門兩旁中央闕也

一曰失

也又乏也不供也亦姓

新補其月切見本韻

厥

居月切其也

釋

云人名韓厥

刷

剖刷又姑衛

僵也又姑衛

蕨

菜名說文

蕨也草木疏周

秦曰蕨齊魯曰鼈味美而

珍詩言

采其蕨

厥

其月切

掘

釋云穿也

新補

鐵

語許切鐵也

釋云馬勒旁

歇

許竭切

釋按說文

息也一曰氣越泄

許

居謁切

釋按說文

面相斥罪相告許也

為直

羯

釋按說文

其謁切盡也

釋按說文

負

碣

碣石山名

釋云在東海又

碑碣又巨列切見薛字韻

櫛志也周禮

天官職幣以書揭之

又典婦功物書而

揭之

又典臬以其賈揭而藏之

又丘瞻切見轄字韻

揭

擔也又去例丘傑巨列及新補

魚竭四切見祭薛二韻及本韻

謁

於歇切爾雅告也

請

也又左傳弗謁白也

說文傷暑也

史記禹扇賜漢武帝

元封四年夏大旱民多渴死注中熱也

髮

方伐切

釋云頭

毛說文根也

房越切

釋云擊也

斬

罰

釋按說文

罪之小者

堡

耕起土也

木也一曰自矜曰伐

閔

釋云閔功狀明其

閔

植鍛垂敲

筏

海中舟

釋云大曰筏

小曰桴乘

之渡水

鞮

勿發切左傳鞮而登席漢

哀紀鞮係解說文是衣

慶

其月切

是謂慶其本必不

有其宗新制添入

闕

其月切春秋傳若闕地及泉

揭

魚竭切長

也詩葭莢

揭揭新制添入又去例其謁丘傑

巨列四切見祭薛二韻及本韻

十一

沒

莫勃切

沒

沈也

也終

亭

蒲沒切色惡也

一曰彗

勃

排

也

亂也又蒲昧

淳

與

渤

海名

焯

煙起

也

香也

○ 卒

蘇骨切說文

卒

蒼沒切犬從草

忽也

釋云忽遽之兒又節律

卒

二切見術字韻及本韻

卒

二切見術字韻及本韻

術字

○ 啍

當沒切呵也

釋按說文相謂又東

啍

方朔傳朔笑之曰啍啍

啍

啍

○ 突

按說文犬从穴中出从犬在穴

突

中一曰滑也左傳宵突陳城穿也

突

突

突

突

○ 腠

肥也釋按說文牛羊曰肥豕曰腠

腠

曲禮豚曰腠肥左傳博碩肥腠

腠

腠

腠

腠

○ 齧

下沒切堅麥也釋云麥糠中不破者漢

齧

書食糠齧今京師人謂麤屑為齧頭

齧

齧

齧

齧

○ 齧

子齧齧挽裂田儉傳

齧

齧

齧

齧

齧

齧

○ 鶻

胡骨切鳥名也

鶻

鶻

鶻

鶻

鶻

鶻

○ 渥

濁也楚辭

渥

渥

渥

渥

渥

渥

○ 紘

釋云絲下也

紘

紘

紘

紘

紘

紘

○ 惚

惚

惚

惚

惚

惚

惚

惚

○ 窟

苦骨切釋按

窟

窟

窟

窟

窟

窟

○ 笏

釋云手板公及士所搢也釋名

笏

笏

笏

笏

笏

笏

○ 矻

勞筋苦骨終日矻矻

矻

矻

矻

矻

矻

矻

○ 兀

五忽切釋按說文高而上

兀

兀

兀

兀

兀

兀

○ 峴

山名釋云

峴

峴

峴

峴

峴

峴

○ 詩

與恃同楊子微而見之明其詩乎當於恃字

詩

詩

詩

詩

詩

詩

○ 十二曷

與末通

十二曷

十二曷

十二曷

十二曷

十二曷

十二曷

○ 曷

何葛切釋按

曷

曷

曷

曷

曷

曷

○ 褐

釋云以毛為布也一

褐

褐

褐

褐

褐

褐

○ 毳

毳毳屬也

毳

毳

毳

毳

毳

毳

○ 說文何也

說文何也

說文何也

說文何也

說文何也

說文何也

說文何也

說文何也

祖紀闕注

鞞 靴鞞 狄種

鷓 似雉 釋云出上黨青色魏武帝賦鷓鴣雞猛氣其鬪終

無負期於必死今人以爲冠像此

喝 許葛切釋云詞也蘇秦傳虛喝

獨 犬也釋按爾雅短喙

犬又詩載

渴 丘葛切釋按說文盡也又巨列切見薛字韻

葛 居葛切釋云葛藟也

葛之能藟蔓繁滋者以本枝庶之多一曰絺絺草也亦姓

割 釋按說文剝也

瀉 膠瀉水廣

鞞 鞞鞞車馬喧雜兒又揚雄賦相膠鞞兮

遏 阿葛切釋按說文微止也

頰 鼻莖也孟子感頰

闕 莊子莫之天闕景十三王傳壅闕不得上聞說文遮擁也亦作竭

頰 鼻莖也孟子感頰

餲 食敗也釋云臭味變又於闕於邁二切見祭夫二韻

枿 伐木餘亦作藁釋云謂木斫髡而復枿生又詩苞有

輶 載高兒又魚列切見薛字韻

藎 桑葛切行不正

檠 伐木餘亦作藁釋云謂木斫髡而復枿生又詩苞有

掇 側擊公羊萬臂掇仇

三藎書顛木之有由藎

藎 桑葛切行不正

檠 伐木餘亦作藁釋云謂木斫髡而復枿生又詩苞有

掇 側擊公羊萬臂掇仇

收釋按何休側手曰掇

嶽 才達切山也釋按說文嶽薛山在馮翊池陽

噴 陸機賦有嘈噴浮豔

狽 獨狽獸名釋按山海經北狽山有獸如狼赤眉鼠目名曰狽狽

閼 他達切釋按博雅閼

謂之門韓詩門屏間曰闈也詩在我闈兮

捷 釋按說文鄉飲酒罰不敬捷其背詩捷彼殷武疾急兒

閼 他達切釋按博雅閼

達 行不相遇詩挑兮達兮往來兒又陀葛切見本韻

牽 小羊亦通作達

獺 釋云獸也說文如小

狗水居食魚又逃轄切見轄字韻

達 行不相遇詩挑兮達兮往來兒又陀葛切見本韻

獺 釋云獸也說文如小

刺 即葛切庚也選思又七賜七迹二切見冥昔二韻

達 陀葛切釋云通也亦姓又他達切見本韻

辛味

糲 脫粟也釋按張晏一斛粟春七斗米爲糲又力制落蓋二切見祭秦二字韻

獺 釋云獸也說文如小

捺 乃曷切釋云以手按物

糲 脫粟也釋按張晏一斛粟春七斗米爲糲又力制落蓋二切見祭秦二字韻

害 音曷何也詩害弊害否新制添入又下蓋切見秦字韻

十三末

○末

莫葛切釋按說文木上曰末一曰弱也左傳不為末減薄也

沫

莊子相濡以沫相如賦馳波跳沫水名釋云水出蜀西徼外東南入江漢書溝洫志蜀李冰鑿離堆避沫水之患今

利其

抹釋按字林抹撥滅也林食馬穀詩之活

越

草也左傳大輅越席釋云越席剪蒲席也又禮朱紵而疏越瑟孔底又王伐切見月

闊

呼括切說文通谷也鎔達

括

古活切釋按說文絮也一曰遠也

活

水流聲也詩北流活括又戶括切見本韻

括

隰也荀子有隰括

括

瑞菝草

○末

○活

○越

○闊

○括

○活

○括

○括

○括

上十三

入聲

一

文蠡柄也楊雄杜林說皆以為

輶車輪幹又古緩切見緩字韻

也詩玄王桓撥公

羊撥亂世反之正

撥又房越切

見月字韻

○跋

蒲撥切禮燭不見跋本也詩大夫跋涉草行

曰跋左傳跋履山川新補卜末切見本韻

蒲八切見

點字韻

說文旱鬼也周禮有

赤魅氏除牆屋之物

神為壇而

祭曰鞞

○揜

北末切釋

按說文治

發土也國

語王耕一

○撥

釋云弃

○撥

○撥

○撥

○撥

○撥

○撥

○撥

○撥

○揜

○揜

○揜

○揜

○揜

○揜

○揜

○揜

○揜

○揜

○揜

○揜

○揜

○揜

○揜

○揜

○揜

○揜

○揜

○揜

○揜

○揜

○揜

○揜

○揜

○揜

○揜

○揜

○揜

○揜

剗 削也賈誼傳
剗寢戶之簾

奪 徒活切左傳
一與一奪

跋 卜末切躓也詩狼跋其胡
制添入又蒲撥切見本韻

說 與脫同易用說桎梏當於脫字下亦作說
制添入又輸芮輸藝欲雪三切見祭薛二韻

十四點 與轄通

佻 他括切狡也輕也

捋 盧活切詩薄言捋之

佻 戶括切會也詩曷

其有佻新制添入

黠 下八切釋云慧也又說文堅黑也史貨

戛 訖黠切轢之也

頡 美頡漢侯名也又

握 拔也

劼 丘八切用力也

結 禾藁釋按說文去其皮以

車 乙黠切釋云車輾也又

鳥 燕也按說文鳥又

北 說文山曲也三都賦

猾 亂也左傳無助狡猾

八 布拔切釋按說文別也象

殺 山戛切釋按說文戮也

札 側八切釋云櫛也編之如櫛齒相比也

察 初戛切釋云審也諦也知

蛩 似蟬而小

豹 女滑切豺屬釋云無前足善

劫 古黠切無愁之兒孟子公明高以

當於結字下亦作鞞新制添入

滑 戶八切釋按說文利也亦

拔 蒲八切釋

鍛 長刀矛又

察 也說文覆也徐鉉祭祀必

札 側滑切草出地兒詩彼茁

者葭又厥筆側劣二切見

百錢

鞞 葉鞞同禮

下瞻切鍵也亦作轄

車聲左傳巾車脂轄

十五轄

轄 下瞻切鍵也亦作轄

楊

丘瞎切禮記控楬墳麓敵也所以止樂又其謁切見月字韻

刮

古刹切釋按說文培把也一日摩切周禮刮摩之工五

刹

初搯切柱也

晰

陟瞎切嘲晰鳥聲

牽

與轄同詩載脂載牽當於轄字下亦作牽新制添入

十六屑

與薛通

屑

先結切釋按說文動作切切也一日勞也不獲已也又詩不我屑以孟子不屑就不屑去左傳屑屑然習儀以亟

僖

聲也釋云僖僖呻吟

躡

楚躡旋行兌

楔

楔也一日舍桃又木楔檀弓楔齒柱也

竊

按說文盜自穴中出

曰竊

節

子結切釋按說文竹約也一日制也操也信也

截

昨結切釋按說文斷也

窠

樽櫨也釋云屋梁上

鐵

他結切釋按說文黑金

餐

貪也

驢

馬黑色詩駟驢孔阜

姪

徒結切釋按說文兄之女也謂吾姑者吾謂之姪公

羊姪者何兄之子也又直質切見質字韻

經

釋云縵經喪首戴也

堉

蟻高封詩鶴鳴于堉

眈

仄景釋云日景也

跌

公羊肆者何跌也注過度朝錯傳跌而不振踢也釋云跌踢足失厝

迭

更也詩胡迭而微

啞

齧也入敕栗切見質字韻

峽

瓜峽釋按韓詩峽小瓜也詩綿綿瓜峽

莢

草名釋云菹莢似稗

莖

刺

涅

乃結切黑土在水中

篴

管之中者釋云大管

曰籥小者曰籥中曰籥也

茆

疲兒莊子茆然疲役又諾協切見帖字韻

纈

笑結切文綴

頤 衣衽扱物詩

頤 飛而下曰頤又

契 詩傳契開勤苦也又

絜 猶結也莊子絜之百圍約束也

噎 塞也又新補與鼓同及因

視 衣衽又研奚

嶠 嶽嶽山兒也釋按揚雄賦

隍 危也書邦

蚺 曲虹也亦作霓又

擷 釋云

挈 詰結切釋按說文縣持也穀

結 吉眉切釋按

潔 清也通

齧 倪結切釋

臬 射的也亦

穴 胡決切釋

頤 頤頤釋云

頤 飛而上曰

結 執衽也詩

潔 薄言結之

齧 按說文噬

臬 作禁爾雅

穴 按說文土

室

血

次 水從穴出騷九辯次寥

者空也張良傳歌

夔

夔 環有舌者亦作鑄小戎詩

訣 絕也孔子世家相訣而去

觸 怨望也見盧縮及劉澤

誦 詭也釋按說文權詐也

鳩 鷓鴣也釋云關東曰鳩俗呼為巧婦春

挾 一決切挑也左傳挾之以

擊 匹蔑切

閉 闔也又必計

呼決切釋按說文祭所薦牲血

也釋名澣也出於內流而澣澣

苦穴切止也禮記有司告

以樂闕終也莊子瞻彼闕

石祁子玦又佩之金玦取

別也吳起傳與其母訣

行流也一曰斷也又

車攻決拾注鉤弦也

張過目也選

賦

張平子賦

選

斃

蒲結切。踈也。莊子斃。雙為仁。一曰跛也。

苾

菜名。釋云：香菜也。又薄必切。見質字韻。

秘

香也。撞秘。擗之所。

餽

食之香也。有餽其香載苾。詩：又簿必切。見質字韻。

扱

擊仆也。張衡賦云：徒

糝

鬻也。釋按：說文涼州人謂鬻為糝。

蔑

莫結切。釋云：無也。又說文：勞月無精也。

蟻

細蟲。按說文：蟻宗室。

漆

音切。禮子之言祭。濟漆。漆新制。添入。

篾

析竹也。

蟻

文蟻。按說文：蟻宗室。

緹

帝任姓之後。奚仲居薛。製器說文。

緹

系也。釋云：長繩系之。春秋傳：臣負羈緹。

藪

周禮：王府內豎皆有。

泄

按詩：是泄祥也。注去也。亦作滌。易井。

媠

詩：媠近小。人嬪也。

僕

高辛氏子。亦作契。高。釋云：湯十三世祖。

雪

蘇絕切。釋按：說文。凝雨也。一曰除也。

絕

但雷切。釋按：說文：斷絲也。

藪

租悅切。釋按：說文：朝會束茅表位。曰藪。晉語：置茅藪。

設

式列切。釋云：置也。說文：施陳也。

絕

但雷切。釋按：說文：斷絲也。

藪

租悅切。釋按：說文：朝會束茅表位。曰藪。晉語：置茅藪。

設

式列切。釋云：置也。說文：施陳也。

絕

但雷切。釋按：說文：斷絲也。

藪

租悅切。釋按：說文：朝會束茅表位。曰藪。晉語：置茅藪。

折

斷也。新補：徒兮切。見齊字韻。又食列切。見本韻。

浙

之列切。釋云：江、水、東。至會稽山陰為浙江。

掣

尺列切。挽也。又尺制。

折

斷也。新補：徒兮切。見齊字韻。又食列切。見本韻。

浙

之列切。釋云：江、水、東。至會稽山陰為浙江。

掣

尺列切。挽也。又尺制。

折

斷也。新補：徒兮切。見齊字韻。又食列切。見本韻。

浙

之列切。釋云：江、水、東。至會稽山陰為浙江。

掣

尺列切。挽也。又尺制。

折

斷也。新補：徒兮切。見齊字韻。又食列切。見本韻。

浙

之列切。釋云：江、水、東。至會稽山陰為浙江。

掣

尺列切。挽也。又尺制。

折

斷也。新補：徒兮切。見齊字韻。又食列切。見本韻。

浙

之列切。釋云：江、水、東。至會稽山陰為浙江。

掣

尺列切。挽也。又尺制。

折

斷也。新補：徒兮切。見齊字韻。又食列切。見本韻。

浙

之列切。釋云：江、水、東。至會稽山陰為浙江。

掣

尺列切。挽也。又尺制。

折

斷也。新補：徒兮切。見齊字韻。又食列切。見本韻。

浙

之列切。釋云：江、水、東。至會稽山陰為浙江。

掣

尺列切。挽也。又尺制。

折

斷也。新補：徒兮切。見齊字韻。又食列切。見本韻。

浙

之列切。釋云：江、水、東。至會稽山陰為浙江。

掣

尺列切。挽也。又尺制。

折

斷也。新補：徒兮切。見齊字韻。又食列切。見本韻。

浙

之列切。釋云：江、水、東。至會稽山陰為浙江。

掣

尺列切。挽也。又尺制。

折

斷也。新補：徒兮切。見齊字韻。又食列切。見本韻。

浙

之列切。釋云：江、水、東。至會稽山陰為浙江。

掣

尺列切。挽也。又尺制。

折

斷也。新補：徒兮切。見齊字韻。又食列切。見本韻。

浙

之列切。釋云：江、水、東。至會稽山陰為浙江。

掣

尺列切。挽也。又尺制。

折

斷也。新補：徒兮切。見齊字韻。又食列切。見本韻。

浙

之列切。釋云：江、水、東。至會稽山陰為浙江。

掣

尺列切。挽也。又尺制。

折

斷也。新補：徒兮切。見齊字韻。又食列切。見本韻。

浙

之列切。釋云：江、水、東。至會稽山陰為浙江。

掣

尺列切。挽也。又尺制。

折

斷也。新補：徒兮切。見齊字韻。又食列切。見本韻。

浙

之列切。釋云：江、水、東。至會稽山陰為浙江。

掣

尺列切。挽也。又尺制。

殘 盡也

翊 飛也

呖 小聲也

缺 傾雪切

然釋云器破也少也

竭 去也

傑 巨列切

揭 去例其謁

見祭月二韻及本韻

傑 俊傑白虎通賢萬人曰傑也

桀 未主名

桀 雞棲也

渴 水涸也

渴 禮渴澤用鹿

竭 盡也

竭 魚竭四切

揭 魚竭四切

揭 見祭月二韻及本韻

碣 碣石也

碣 又其謁

孽 魚列切

孽 按說文庶

子孟子曰

孽 怪謂之

孽 按說文衣服謂之孽

讞 議罪也

讞 按禮記

讞 有司讞于公漢景紀輒讞之又語蹇魚戰

蘖 牙米即

蘖 麴蘖

蘖 木餘又牙葛

闌 閫門

轍 高兒揚雄賦

轍 飛檐轍轍

鑣 鑣也

鑣 馬勒旁鐵又

鼈 圓魚也

鼈 說文介甲蟲也

驚 赤雉

驚 按周禮孤服驚

滅 忙列切

滅 按說文盡也

滅 也

滅 也

別 皮列切

別 又筆列切

別 說文分解也

別 也

別 也

別 皮列切

別 又筆列切

別 說文分解也

別 也

別 也

洩 與泄同

洩 春秋傳

洩 言語漏洩當於泄字下

十八藥

藥 弋灼切

藥 說文治病州

躍 他歷切

躍 見錫字韻

禘 祭也

淪 也

淪 也

燔 燔也

燔 亂天下

侖 量名

侖 釋云容千二百

也

也

名文川
樂管詩注六孔笛禮注三孔笛以
竹為之長三尺老子其猶橐籥平
籥

鷓鴣
鳥名色似鷓
○縛
伏約切
束也

鵲
亦作鵲釋按淮南子
知太歲所在鳥也
○削
息約切釋按
說文詳也一

爵
即約切釋按說文禮
器也又一日爵位
○雀
釋按說文依人小鳥
也禮雀入大水為蛤

燭
莊子燭火不息火炬也
○嚼
疾雀切白色史屈原嚼然
泥而不滓疎靜之兒又子

肖切見
○嚼
釋云噬也又相如賦咀嚼文選書過
唇門而大嚼又才笑切見笑字韻

鏢
式約切爾雅美也詩於鏢王師漢
叔孫通傳鏢其兵銷也說文銷金
○爍
挹取也新補與
爍光也

灼
職略切釋按
說文炙也
○灼
挹取也新補與
灼同見本韻

酌
按說文盛酒
行觴亦挹也
○灼
媒也說文酌
也斟酌二姓

斫
釋按說
文擊也
○斫
側略切公羊斫逢丑父斫
也又側角切見覺字韻

焯
焯約
好也
○杓
實若切釋云挹酌器
又卑遙切見宵字韻

若
釋云汝也如也順也一
○箸
陟略切置也釋云服衣於
身又涉慮遲據直略三切

見御字韻
○箸
直略切附也置定曰箸左傳風行而箸於上
又陟慮遲據陟略三切見御字韻及本韻

連
敕略切略連行兒又
○箸
直略切附也置定曰箸左傳風行而箸於上
又陟慮遲據陟略三切見御字韻及本韻

略
力灼切釋按說文經略土地一
○箸
直略切附也置定曰箸左傳風行而箸於上
又陟慮遲據陟略三切見御字韻及本韻

略
曰智也行也要也取也利也
○箸
直略切附也置定曰箸左傳風行而箸於上
又陟慮遲據陟略三切見御字韻及本韻

略
曰智也行也要也取也利也
○箸
直略切附也置定曰箸左傳風行而箸於上
又陟慮遲據陟略三切見御字韻及本韻

略
曰智也行也要也取也利也
○箸
直略切附也置定曰箸左傳風行而箸於上
又陟慮遲據陟略三切見御字韻及本韻

略
曰智也行也要也取也利也
○箸
直略切附也置定曰箸左傳風行而箸於上
又陟慮遲據陟略三切見御字韻及本韻

略
曰智也行也要也取也利也
○箸
直略切附也置定曰箸左傳風行而箸於上
又陟慮遲據陟略三切見御字韻及本韻

掠

說文奪也亦作剝又力讓切見漾字韻

蝮

蝮蝮蟲名釋云蝮蝮朝生暮死者

謔

詩善戲謔兮迄却切戲也

却

節欲也一日退也

脚

說文脛也

躑

舉足行高也詩小子躑躑驕兒又舉天切見小字韻

屩

釋按說文屩也孟嘗君傳躑屩南方謂之屩

噱

極虐切釋按說文大笑也揚雄傳遙噱乎紐中班因

敘傳談

笑大噱

臆

脾臆口上也詩嘉肴臆臆口下曰函

釀

會飲也釋云合錢飲

酒又求於其據二

切見魚御二韻

約

乙却切釋按說文纏束也一日儉也又姓新補於妙

切見笑

字韻

葯

白芷又乙角切見覺字韻

葯

小篇也又乙角切見覺字韻

虐

逆約切釋云殘也酷也

瘧

釋云熱寒休作又周禮疾醫有瘧寒疾

篋

越縛切收絲者

矍

厥縛切遽見

攬

持也禮記鸞蟲攬搏又莊子左手攬之

鑿

大鉏

獲

猴屬釋按說文母猴也引爾雅獲父善顧獲持人也

獲

鬱縛切度也釋按楚

辭求矩獲之所司

媿

釋云作恚態顏師古云江南謂之伊山東謂之媿一日惜也

炤

音灼炤炤易見也詩潛雖伏矣亦孔之炤新制添入又之笑切見笑字韻

勺

與杓同禮梓人為飲

器勺一升當於杓字下亦作勺

新制添入又職略切見本韻

十九鐸

鐸按說文大

鈴也軍法五人為伍五伍為兩兩有司馬執鐸一曰木鐸以振文教

度

謀也左傳咨禮為度又心能制義曰度又徒故切見

暮字

劇

判也釋按爾雅木謂之劇

澤

冰結也楚辭冬冰之

各韻

託

撻各切釋按說文寄也

橐

囊也按詩于橐于囊小曰橐有底曰囊

柝

判也釋按易重門擊柝

擿

夜行所擊者釋按漢書衛士周廬擊擿

招

推也釋云手推物楊雄賦招迹

魄

落魄不檢史酈食其傳負無家業又匹陌切見陌字韻

籀

草木皮葉墜釋云落也詩十月隕籀

籀

皮竹

衽

衣衽釋云開衣領

洛

歷各切通作雒釋云水出上冢領山至河南鞏縣入河後漢都洛陽以火德王為水克火故改為雒

零

禮運醴酪注酢載又說文乳酪釋云乳漿也

未

木曰落一曰落居也聚落詩訪落宮室始成祭之為落見禮記又蝦血釁鍾曰落

魚

教逆角二切見笑效覺三韻

剗

別

烙

釋云灼也

姓

又字韻

駱

白馬黑髦又姓吳有駱統

砾

磊砾石兒

籀

離騷有六籀局戲也釋按說文六箬十二箬也古者烏冑作籀

諾

匿各切釋按說文應也博伯各切釋云廣也大也通也亦州名春秋時齊地又姓

搏

釋云手擊周禮搏而戮之穀梁屏左右而相搏又蒲

籀

籀字韻

籀

籀字韻

籀

籀字韻

籀

籀字韻

籀

籀字韻

籀

籀字韻

籀

籀字韻

籀

籀字韻

籀

籀字韻

籀

籀字韻

籀

籀字韻

籀

籀字韻

籀

籀字韻

籀

籀字韻

籀

籀字韻

籀

籀字韻

籀

籀字韻

固賦張脩禠而內逼表也又通沃切見沃字韻

故切見

暮字韻

籀

匹各切釋云酒滓盪糟

泊

白各切釋云止也揚雄草玄自守泊如也

迫也

又薄諸河又厚薄亦

姓

新補普各切見本韻

本帝

譽之墟商後都之在京兆杜陵亭或曰絳州垣縣西有景原亳湯嘗於此誓衆一說亳地有三一曰南亳今梁國穀熟縣

二曰北亳

今曹州考城縣

三曰西亳

今西京偃師縣

姓

楚莫敖又莫故切及

新補

音陌見暮陌二韻

籀

籀字韻

籀

籀字韻

籀

籀字韻

籀

籀字韻

搏

釋云手擊周禮搏而戮之穀梁屏左右而相搏又蒲

灤

波澤釋按春秋傳公會諸侯于灤灤齊魯間水也

薄

離騷辛夷死林薄兮草水交錯曰薄左傳薄而觀之

箔

籀字韻

毫

地名釋云古景毫也

礪

莊子旁礪萬物混同也

莫

末各切詩求民之莫定也釋云無也定也又州名又

幕

釋按說文惟在上曰幕覆食案亦曰幕又周禮有幕人

籀

籀字韻

籀

籀字韻

籀

籀字韻

籀

籀字韻

籀

籀字韻

籀

籀字韻

籀

籀字韻

一上八

沙漠釋云北方流沙也

鄭

地名說文涿郡縣在河間

膜

肉間

摸

釋云摸捺捫搨也

瘼

病也

傳悉索傲賦盡也周索戎索法也周易震索索懼也又色窄切見陌字韻

寞

釋云寂寞無聲也

索

昔各切釋按說文草有莖葉可作繩一曰散也又左

削

治屏也

作

即各切釋云為也起也

鑿

鮮明兒詩云雜也乖

一宵

米一斛春八斗曰鑿

昨

疾各切釋云昨日隔

昨

疾各切釋云昨日隔

也

容酌主人

酢

釋按蒼頡篇主荅客曰酢

昨

疾各切釋云昨日隔

也

容報主曰酢

酢

又倉故切見暮字韻

昨

疾各切釋云昨日隔

也

而止柝又即各切見本韻

鑿

釋云鑿也穿也離騷不量鑿

柝

木名詩杓械注櫟也周禮

有柝栗注柝實之皮今謂之卓斗

可染阜

新補側伯切見陌字韻

柝

釋云卓斗

柝

釋云竹索西南夷尋

州今有笮橋

之渡水又益

柝

釋云卓斗

柝

釋云竹索西南夷尋

貉

釋按說文似狐善睡獸周禮貉踰汶則死

洛

洛澤冰兒見學記扞格注

涸

釋按說文水竭也又胡故切見暮字韻

臃

黑各切肉羹

鄣

地名在常山釋云柏

鄉故城春秋時晉鄣地管仲對齊侯鄣邑之黍是也韓信傳

軍敗鄣下光武即位於此改為高邑又下老切見皓字韻

郝

地名在扶風又姓釋云商帝乙時有子期封太原郝卿後因氏焉

臃

黑各切肉羹

鄣

地名在常山釋云柏

毒蠱田澹

傳蠱田澹

壑

莊子大壑之為物注焉而不竭溝也

噉

漢刑法志

黑角切見

覺字韻

謫

謫謫崇譴慝也又黑角切見覺字韻

噉

漢刑法志

虛驕呼木呼酷三

切見宵屋沃三韻

各

葛鶴切釋按說文異詞也

恪

克各切釋按說文敬也左傳以懲不恪又以備三恪

惡

過各切釋云不善也過也又烏故切見暮字韻

聖

說文白涂也按爾雅墻謂之聖禮喪大記流黜黑聖

也

過各切釋云不善也過也又烏故切見暮字韻

聖

說文白涂也按爾雅墻謂之聖禮喪大記流黜黑聖

白穀梁天子
諸侯黜堊
太歲在酉
曰作噩
也

噩
虺屬釋云大眼蛇最有
毒今江淮南人呼蛩子
地名釋云江夏郡晉別
邑又姓漢安平侯鄂君

鄂
逆各切
直言

鵲
鳥屬也漢禰衡傳鵲
鳥累百不如一鵲

鵲
徒擊鼓詩
或歌或号

鵲
魚名釋按說文似蜥蜴長
丈木潛吞人即浮出日南

鵲
足說文鑄也

獲
胡郭切釋云草曰刈穀曰
獲新補音護見暮字韻

獲
爾雅獲煮之也詩是刈是獲說文雨流雷下
兒一日獲獲宮室深邃又胡故切見暮字韻

霍
忽郭切揮霍又山名釋按爾雅霍山為南嶽又
梁南有霍陽山永安縣東北有霍天山又姓

藿
菽之
小者

藿
世木鮓作郭
一日張也

擗
手反
覆也

擗
郭
骨鑊切釋云城郭也釋名
郭廓也廓落在城外也又

擗
屋郭切

擗
尺蠖釋按說
文屈伸蟲

薄
普各切疾驅聲也詩載驅薄薄
新制添入又白各切見本韻

薄
音膊肩也禮饋食之豆豚
拍魚醢新制添入又匹陌

薄
音膊肩也禮饋食之豆豚
拍魚醢新制添入又匹陌

薄
音膊肩也禮饋食之豆豚
拍魚醢新制添入又匹陌

薄
音膊肩也禮饋食之豆豚
拍魚醢新制添入又匹陌

薄
音膊肩也禮饋食之豆豚
拍魚醢新制添入又匹陌

薄
音膊肩也禮饋食之豆豚
拍魚醢新制添入又匹陌

薄
音膊肩也禮饋食之豆豚
拍魚醢新制添入又匹陌

薄
音膊肩也禮饋食之豆豚
拍魚醢新制添入又匹陌

薄
音膊肩也禮饋食之豆豚
拍魚醢新制添入又匹陌

二十陌

與麥昔通

與麥昔通

與麥昔通

與麥昔通

與麥昔通

與麥昔通

與麥昔通

與麥昔通

與麥昔通

與麥昔通

與麥昔通

與麥昔通

與麥昔通

與麥昔通

與麥昔通

與麥昔通

與麥昔通

與麥昔通

與麥昔通

與麥昔通

與麥昔通

與麥昔通

與麥昔通

與麥昔通

與麥昔通

船 釋云海

中大船

○ 磔 陟格切裂也按爾雅祭風曰磔左傳成二年改磔曰棄市勿

復磔注張其尸也說文幸也

○ 圻 取格切

也引詩不圻不副

○ 宅 直格切釋云居也說

文所託也釋名宅擇也擇吉處而營之

音釋見昔字韻

○ 擇 文棟選

○ 擗 昵格切

○ 澤 周禮注水鍾曰澤左傳川壅為澤釋按說文光潤也

○ 赫 郝格切釋按說文火

○ 鷓 鶉

○ 赫 怒也又虛訝切見馮字韻

○ 赫 又班固賦擗朽摩鈍

○ 赫 郝格切釋按說文火

○ 赫 郝格切釋按說文火

○ 格 各額切爾雅至也陞也書有苗格來也禮記在格物來也論語有恥且格正也孟子格君心之非正也新補胡客切見本韻

○ 格 各額切爾雅至也陞也書有苗格來也禮記在格物來也論語有恥且格正也孟子格君心之非正也新補胡客切見本韻

○ 格 各額切爾雅至也陞也書有苗格來也禮記在格物來也論語有恥且格正也孟子格君心之非正也新補胡客切見本韻

○ 格 各額切爾雅至也陞也書有苗格來也禮記在格物來也論語有恥且格正也孟子格君心之非正也新補胡客切見本韻

○ 格 各額切爾雅至也陞也書有苗格來也禮記在格物來也論語有恥且格正也孟子格君心之非正也新補胡客切見本韻

○ 格 各額切爾雅至也陞也書有苗格來也禮記在格物來也論語有恥且格正也孟子格君心之非正也新補胡客切見本韻

○ 格 各額切爾雅至也陞也書有苗格來也禮記在格物來也論語有恥且格正也孟子格君心之非正也新補胡客切見本韻

○ 格 各額切爾雅至也陞也書有苗格來也禮記在格物來也論語有恥且格正也孟子格君心之非正也新補胡客切見本韻

○ 格 各額切爾雅至也陞也書有苗格來也禮記在格物來也論語有恥且格正也孟子格君心之非正也新補胡客切見本韻

○ 格 各額切爾雅至也陞也書有苗格來也禮記在格物來也論語有恥且格正也孟子格君心之非正也新補胡客切見本韻

○ 格 各額切爾雅至也陞也書有苗格來也禮記在格物來也論語有恥且格正也孟子格君心之非正也新補胡客切見本韻

○ 格 各額切爾雅至也陞也書有苗格來也禮記在格物來也論語有恥且格正也孟子格君心之非正也新補胡客切見本韻

○ 格 各額切爾雅至也陞也書有苗格來也禮記在格物來也論語有恥且格正也孟子格君心之非正也新補胡客切見本韻

○ 格 各額切爾雅至也陞也書有苗格來也禮記在格物來也論語有恥且格正也孟子格君心之非正也新補胡客切見本韻

○ 格 各額切爾雅至也陞也書有苗格來也禮記在格物來也論語有恥且格正也孟子格君心之非正也新補胡客切見本韻

○ 格 各額切爾雅至也陞也書有苗格來也禮記在格物來也論語有恥且格正也孟子格君心之非正也新補胡客切見本韻

○ 格 各額切爾雅至也陞也書有苗格來也禮記在格物來也論語有恥且格正也孟子格君心之非正也新補胡客切見本韻

○ 格 各額切爾雅至也陞也書有苗格來也禮記在格物來也論語有恥且格正也孟子格君心之非正也新補胡客切見本韻

○ 格 各額切爾雅至也陞也書有苗格來也禮記在格物來也論語有恥且格正也孟子格君心之非正也新補胡客切見本韻

○ 格 各額切爾雅至也陞也書有苗格來也禮記在格物來也論語有恥且格正也孟子格君心之非正也新補胡客切見本韻

○ 茗 爾雅茗山蔥

○ 額 鄂格切釋按說文頹也

○ 額 鄂格切釋按說文頹也

○ 額 鄂格切釋按說文頹也

○ 茗 爾雅茗山蔥

○ 茗 爾雅茗山蔥

○ 茗 爾雅茗山蔥

○ 茗 爾雅茗山蔥

○ 茗 爾雅茗山蔥

○ 茗 爾雅茗山蔥

○ 茗 爾雅茗山蔥

○ 茗 爾雅茗山蔥

○ 茗 爾雅茗山蔥

○ 茗 爾雅茗山蔥

○ 茗 爾雅茗山蔥

○ 茗 爾雅茗山蔥

○ 茗 爾雅茗山蔥

○ 茗 爾雅茗山蔥

○ 茗 爾雅茗山蔥

○ 茗 爾雅茗山蔥

○ 茗 爾雅茗山蔥

○ 茗 爾雅茗山蔥

○ 茗 爾雅茗山蔥

○ 茗 爾雅茗山蔥

○ 茗 爾雅茗山蔥

○ 茗 爾雅茗山蔥

○ 茗 爾雅茗山蔥

○ 茗 爾雅茗山蔥

○ 茗 爾雅茗山蔥

○ 茗 爾雅茗山蔥

○ 茗 爾雅茗山蔥

○ 茗 爾雅茗山蔥

○ 茗 爾雅茗山蔥

○ 茗 爾雅茗山蔥

○ 茗 爾雅茗山蔥

○ 茗 爾雅茗山蔥

○ 茗 爾雅茗山蔥

○ 茗 爾雅茗山蔥

○ 茗 爾雅茗山蔥

○ 茗 爾雅茗山蔥

○ 茗 爾雅茗山蔥

○ 茗 爾雅茗山蔥

○ 茗 爾雅茗山蔥

○ 茗 爾雅茗山蔥

○ 茗 爾雅茗山蔥

○ 茗 爾雅茗山蔥

○ 茗 爾雅茗山蔥

○ 茗 爾雅茗山蔥

○ 茗 爾雅茗山蔥

○ 茗 爾雅茗山蔥

○ 茗 爾雅茗山蔥

○ 茗 爾雅茗山蔥

○ 茗 爾雅茗山蔥

○ 茗 爾雅茗山蔥

○ 茗 爾雅茗山蔥

○ 茗 爾雅茗山蔥

○ 茗 爾雅茗山蔥

○ 茗 爾雅茗山蔥

○ 茗 爾雅茗山蔥

○ 茗 爾雅茗山蔥

○ 茗 爾雅茗山蔥

○ 茗 爾雅茗山蔥

○ 茗 爾雅茗山蔥

○ 茗 爾雅茗山蔥

○ 茗 爾雅茗山蔥

○ 茗 爾雅茗山蔥

○ 茗 爾雅茗山蔥

○ 茗 爾雅茗山蔥

○ 茗 爾雅茗山蔥

○ 茗 爾雅茗山蔥

○ 茗 爾雅茗山蔥

○ 茗 爾雅茗山蔥

○ 茗 爾雅茗山蔥

○ 茗 爾雅茗山蔥

也甚也漢陳萬年傳答督作
劇謂劇苦史記燕有劇辛
東曰逆關西曰迎
一曰却也亂也
釋云笑聲又於加倚
下二切見麻馬二韻
制添入又疾各
切見鐸字韻

逆 也屨也
○**逆** 仇戟切釋按
說文迎也關
鳥格切易
笑言啞啞

柞 側伯切除木也周官柞氏
掌攻草木詩載芟載柞
○**柞** 然後禁則扞格而不勝新

格 胡客切堅不可入也禮發
然後禁則扞格而不勝新

百 音陌勵也春秋傳距躍三百
新制添入又博陌切見本韻
○**額** 與額同書周書夜頤額當於
額字下亦作額新制添入

麥 莫獲切釋按說文芒穀秋種故謂之麥
白虎通麥金也金玉而生火王而死

脉 釋按說文血理
之分衰行體者

擘 搗也一曰大
指孟子巨擘
○**擘** 色責切驚懼也又
蘇故切見暮字韻

策 測革切馬箠也亦作筴
禮筴為筮曲禮執策綏

冊 符命也亦簡冊通作策中
庸布在方策左傳序大事

責 側革切釋云
求也罪責也
○**責** 噴噴鳴也
左傳噴有

噴 中噴也釋按說文髮有中
曰噴一說古賤服漢元帝

債 負財也又側賣
切見卦字韻

摘 陟革切釋云取也又
他歷切見錫字韻

覈 下革切
實也

疋 也
○**疋** 隘也
○**疋** 隘也

核 釋云果
○**核** 各核切釋按
說文障也

謫 罰也按左傳自取
謫于日月之災

躋 士草切深也釋按孔
穎達幽深難見也

簣 牀棧檀弓
大夫之簣

撮 捉也釋按長楊賦撮熊羆婁敬
傳撮其亢又烏懈切見卦字韻

軌 轅前也釋云車軌 ○ 獲 胡麥切釋云得也亦臧獲按方言荆淮薄岱淮齊之間罵奴曰臧罵婢曰獲

畫 釋云計策也界也又胡卦切見卦字韻 ○ 嫗 靜好也 ○ 劃 忽麥切錐刀曰劃

割 破聲 ○ 馘 古獲切釋按說文軍戰斷耳詩在泮獻馘春秋傳以為俘馘

幘 巾幘釋云婦人喪冠也集韻作箇 ○ 擗 批也 ○ 蝮 鼃也周禮有蝮氏釋

昔 思積切釋云往也始也為一昔之期明日也 ○ 噓 呼陌切聲也揚子通諸人之畫畫新制添入 ○ 二十二昔 ○

惜 釋按說文痛也一日愛也貪也又恪也 ○ 烏 履也周禮屨人赤烏注復下曰烏詩松栢有烏大兒

碣 礎也釋云柱下石 ○ 瀉 鹵地釋云鹵地釋云鹵土也周禮草人鹵瀉用貍漢地理志海濱廣瀉史貨殖傳大公封於營

渴 鹵地 ○ 刺 七迹切穿也又七賜郎葛二切見寘曷二韻 ○ 磧 水渚有石者按漢五

行志注大幕沙磧 ○ 積 資昔切釋云積散又子智切見寘字韻 ○ 脊 釋云背脊釋名脊積

迹 亦作跡蹟按說文步處也 ○ 踏 小步也詩謂地蓋厚不敢不踏 ○ 借 取於人曰借說文假

也左傳寡君是以願借助焉取者入聲與者去聲又子夜切見馮字韻 ○ 躡 取於人曰借說文假

為 禮天子諸侯席有黼黻純飾徐鉉席也待賓客之禮賓客非一人故字从庶

半 見 ○ 寗 左傳寗寗釋云寗厚也寗夜也一曰長埋謂之寗長夜謂之寗

籍 秦昔切釋按禮藉田藉之言借也王制公田藉而不稅左傳藉之告楚假借也又狼藉

藉 帝藉千畝亦作藉釋云古者使民如借故謂之藉周

瘠 釋按說文瘦也

壻 薄土

○ 釋

施隻切釋云解也捨也散也

適

之也又丁歷切見錫

韻字

螫

詩自求辛螫毒蟲也

○ 尺

昌石切釋云說文十寸也周制寸尺咫尋常仞諸度量皆以人之體為法也

赤

釋云南方色

○ 斥

大也指也亦苦地左傳斥山澤之險候也又寇盜充斥又無禮以斥之穀梁斥殺惡

上晉侯也指斥之漢刑法志沈斥鹹鹵地惠帝紀斥上壙

○ 隻

說文鳥一枚

撫

拾也釋云陳宋間謂拾曰撫

○ 蹠

跳蹠釋按說文楚人謂跳躍曰蹠離騷眇不知其所蹠

跣

足下也

字韻

宗室

○ 石

常隻切釋云山體為石

○ 𦉳

廟主左傳典司宗𦉳釋按說文宗廟主也周禮有郊五技鼠釋按說文能飛不能過屋能緣不能窮木能

○ 碩

大也

𦉳

能過屋能緣不能窮木能

游不能渡谷能穴不能掩身能走不能先人

○ 射

食亦切易公用射隼釋云弩矢發也又神夜寅謝夷

益

伊昔切釋按說文饒也

○ 擲

直炙切亦作擲釋云投也

躑

住足也

益

說文饒也

○ 噍

昌邑王不哭云噍痛

𦉳

爾雅麋鹿

曰噍謂吞芻而反出嚼之也

○ 繹

夷益切釋按說文抽絲也一曰陳也

禘

祭名釋云

重祭也商曰形周曰禘

○ 醴

酒

掖

釋按說文持臂一曰掖庭

腋

釋云肘也

○ 亦

釋云揔也又也

奕

大也

奕

釋按說文悅也

帟

按說文在上曰帟一曰小幕曰帟周禮幕人幄帟坐上承塵也

懌

釋按說文悅也

斲

詩服之無斲厭也終也

射

無射律各釋云九月律也又神夜寅謝食亦三切見

馮字韻及本韻

○ 譯

王制北方曰譯傳言官傳四方之言也

驛

置驛

嶧 山名釋云在東海

場 疆也

圍 回行逸書

釋云半有半無也又周禮太

液 津液

易 釋按祕書

象陰陽也又曰改也變也轉也又姓

蜴 似蛇四足

去足真蛇也一名

疫 按左傳水旱厲疫之

辟 必益切君也一日除也又必郢

辟 能行

裳 衣也相如賦裳積褰縵

璧 通璧者外圍象天內方象

地爾雅肉倍

癖 腹病

辟 法也又必郢必益二切及新補

關 也開

碧 兵亦切說文

蓆 音席爾雅曰大也詩緇

澤 音釋解散也詩其耕澤澤新

辟 與僻同孟

後當於僻字下亦作辟新制添入又必郢必益

二十三錫 獨用

錫 先的切釋按說文銀鈿之間也

楊 袒楊釋云

析 釋云分也說文破木也

皙 白也釋按說文人色

鍼 兵器釋

戚 倉歷切釋云

績 則歷切緝

齧 軍旅夜鼓

壁 必歷切釋按說文垣也

寂 前歷切按說

又星名營室東壁也

繫 烏罔按爾雅繫

鼈 龜屬釋云甲有黑文如瑇瑁可飾物也

霹 匹歷切釋云霹雷之急激者

霹 蒲歷切破也詩中唐有霹

奠 祈奠大齋又忙丁切見青字韻

的 丁歷切釋云指的又明也

適 親也又施隻切見昔字韻

鞞 禮檀弓執鞞以從引也少儀午則執紼馬則執鞞

滴 釋按說文水注也

罇 矢鋒也賈生論銷鋒罇

鈿 梁益開裁木為器

覓 莫狄切釋云求也

鼎 木貫鼎耳

罍 禮玉藻羔罍虎植注塗也按春

埴 秋傳埴館至也又多

嫡 釋云正也

摘 檐也釋云屋招

蒟 芙蓉中子 ○ 逖 他歷切釋按說文遠也左傳糾逖王慝

惕 釋云憂也愛也孟子怵惕也易夕惕若敬也挑也周禮有若蒟氏

碧 挑也周禮有若蒟氏又敕列切見薛字韻

狄 亭歷切釋按說文赤狄本犬種狄之為言淫辟也王制北方曰狄又姓漢有博士狄山

躡 平易也詩躡躡周道又子六切見屋字韻

漈 周禮視漈濯釋云洒也

籊 詩籊籊竹竿長而殺也

菽 釋按說文七孔笛也美笛三孔風俗通云武帝時仲所作

靨 山雉釋按說文尾長者曰靨又直格切見陌字韻

靨 春秋魯地名亦姓漢有靨食其

靨 釋云靨靨

靨 釋云靨靨

靨 釋云靨靨

靨 釋云靨靨

靨 釋云靨靨

礫 霍去病傳沙礫擊面注小石

樂 玢樂釋云明珠色樂見相如賦

鬲 鼎屬亦作甗釋按爾雅欵足者謂之鬲禮喪大記重鬲禮陶人為鬲漢郊祀志鼎之空足曰鬲

輅 車踐也漢酷吏傳刻輅宗室灌大傳較輅又歷各切見鐸字韻

櫪 馬也釋云柞屬詩山

歷 有苞 煙兒 說文浚也一曰水下滴瀝

櫟 木也釋云柞屬詩山

怒 乃歷切爾雅思也詩怒然如擣又飢也怒如調飢

溺 沒也禮緇

檄 刑秋切釋云符檄說文下尺書也高祖紀羽檄申屠嘉傳為檄召通

覲 男巫釋按說文能齋肅事神明者在男曰覲在女曰巫

激 吉歷切按說文疾波也莊子激者謫者又姓淮南王

矜 牙也釋按左思吳都賦長矜短兵

獫狁 子狼 詩兄弟閱于牆

擊 釋按說文支也 擊 車轄相擊也周禮野廬氏舟車擊互者穀梁昭八年

鷓鴣 倪歷切亦作鷓釋云水鳥按博物志鷓鴣雄相視則孕一曰雄鳴上風雌鳴下風亦

鷓鴣 雌虹又研奚倪結

鷓鴣 二切見齊屑二韻

鷓鴣 有旨鷓

鷓鴣 緩草詩防

鷓鴣 苦吳切靜也釋按易窺其戶闕其無人徐鉉云窺小視也

鷓鴣 與迤同爾雅曰遠也

鷓鴣 離聲又霍號切見陌字韻

鷓鴣 莊子若然嚮然若然皮骨相

鷓鴣 離聲又霍號切見陌字韻

鷓鴣 離聲又霍號切見陌字韻

鷓鴣 離聲又霍號切見陌字韻

鷓鴣 離聲又霍號切見陌字韻

鷓鴣 離聲又霍號切見陌字韻

鷓鴣 離聲又霍號切見陌字韻

春秋傳豈敢離邊當於逝
字下亦作邊新制添入
○憺
與暮同詩云淺憺當於幕
字下亦作幘新制添入

二十四職 與德通

職 質力切釋按說文記
微也一日主也業也

臈 脯臈釋云脯長凡有
二寸曰臈見儀禮

飾 釋按說文
取也裝飾

寔 一曰是也春秋寔來
種也又生也多也詩

植 立也又直吏
切見志字韻

植 種也又直吏
切見志字韻

蝕 釋云日月
虧曰蝕

側 札色切
傍也

仄 傾也

食 實職切釋
按說文一

埴 黏土老子
埴埴為器

湜 持正兒詩
湜湜其沚

軼 釋云車前橫
板隆起者

識 設職切釋
云常也知

織 釋按說文布帛之摠名
又職吏切見志字韻

織 釋按說文布帛之摠名
又職吏切見志字韻

織 釋按說文布帛之摠名
又職吏切見志字韻

織 釋按說文布帛之摠名
又職吏切見志字韻

織 釋按說文布帛之摠名
又職吏切見志字韻

織 釋按說文布帛之摠名
又職吏切見志字韻

織 釋按說文布帛之摠名
又職吏切見志字韻

織 釋按說文布帛之摠名
又職吏切見志字韻

織 釋按說文布帛之摠名
又職吏切見志字韻

織 釋按說文布帛之摠名
又職吏切見志字韻

昊 日昞書
中昊

稔 福稔
禾密

沝 溜沝
水流

色 殺側切釋
按說文顏

穉 稂穉種曰
穉歛曰穉

測 察色切按說
文深所至也

嗇 愛也釋云田夫謂之嗇夫以能愛嗇又老
子治人事天莫若嗇左傳嗇於禍貪也

息 悉即切釋云止也喘也亦姪息莊
子真人之息以踵衆人之息以喉

即 節力切
就也

稷 按爾雅稊稷謂粟也月令首種不入注首
種謂稷種在百穀之先又周禮疏云稷五

聖 疾力切疾也書朕聖讒
說又子悉切見質字韻

敕 畜力切
誠也

力 六直切釋云筋也一日治
功曰力能禦大災又姓黃

直 逐力切釋按說文正
見也又姓直不疑

直 逐力切釋按說文正
見也又姓直不疑

力牧 帝臣 勞 山兒釋云勞 窮山連也 〇匿 昵力切說 文亡也一

曰微也隱也藏也左 傳其徒微之注匿也 〇 〇 〇

弋 逸織切繳射 見詩畢弋注 〇 〇 〇

盛也又星名又姓晉 翼侯之後漢有翼奉 〇 〇 〇

虞 行屋又羊至 切見至字韻 〇 〇 〇

默 黑也釋按爾雅太 歲在丑曰玄默 〇 〇 〇

韻字 逐之皆戟也又姓 衛大夫棘子成 〇 〇 〇

心傷 〇 〇 〇

〇 〇 〇

〇 〇 〇

〇 〇 〇

〇 〇 〇

〇 〇 〇

〇 〇 〇

〇 〇 〇

〇 〇 〇

〇 〇 〇

〇 〇 〇

〇 〇 〇

〇 〇 〇

〇 〇 〇

〇 〇 〇

〇 〇 〇

〇 〇 〇

〇 〇 〇

〇 〇 〇

臆 胃臆也 〇 〇 〇

醜 漿也釋云釀 醜醜為漿也 〇 〇 〇

〇 〇 〇

〇 〇 〇

〇 〇 〇

〇 〇 〇

〇 〇 〇

〇 〇 〇

〇 〇 〇

〇 〇 〇

〇 〇 〇

〇 〇 〇

〇 〇 〇

〇 〇 〇

〇 〇 〇

〇 〇 〇

〇 〇 〇

〇 〇 〇

〇 〇 〇

〇 〇 〇

〇 〇 〇

〇 〇 〇

〇 〇 〇

〇 〇 〇

〇 〇 〇

〇 〇 〇

〇 〇 〇

〇 〇 〇

〇 〇 〇

〇 〇 〇

〇 〇 〇

〇 〇 〇

〇 〇 〇

〇 〇 〇

〇 〇 〇

〇 〇 〇

〇 〇 〇

〇 〇 〇

〇 〇 〇

〇 〇 〇

〇 〇 〇

〇 〇 〇

福 補音福見屋字韻

幅 行滕左傳帶裳幅鳥

復 復不仁很也伍子胥專復強諫

糝 火乾肉

犴 者直緣也禮君羔

廄 具同禮日廄而市當於

二十五德 德 的則切釋按說文升

得 按說文行有所得也

忒 惕德切釋云

特 敵德切釋云獨也說文

貸 從人求物左傳貸於公有司以繼

蟻 螳屬亦作

勒 歷德切釋云馬頭絡銜也

勅 易歸奇於

勒 又勒面一曰刊也

肋 也

仿 什一也禮祭

泐 水石之理考工記石有時以泐

玊 石次玉相如

北 必墨切釋云

匐 蒲墨切詩

踣 周禮踣諸市僵尸也

北 朔也奔也

勑 捷為蠻夷

制西方曰棘

墨 密北切釋云書墨也

北 燒煙為之左

默 靜也

縲 索也易繫

塞 悉則切釋按說文室也

憲 實也

則 即得切釋按說文等畫物

賊 疾則切釋

文敗也左傳殺

賊 蝗屬釋云

劫 統得切法有罪也又胡改

黑 迄得切釋云北方色也

克 能也

剋 殺也

刻 說文鏤也

或 獲北切釋云不

惑 亂也

國 骨或切釋按說文邦也

或 定也一曰疑辭

冒 亡北切貪

也春秋傳

貪冒之民將致力焉新制添入
又莫佩莫報二切見隊號二韻

二十六緝 獨用

緝 七入切績也光也詩緝熙
釋云西州人謂績為緝

葺 葺其牆屋補治也說文茨也

聶 相如賦浴

襲 釋云因也及也重也又一曰掩襲

集 籍入切釋云聚也會也

濕 濕也水覆土故濕

汁 釋云液也

葺 周禮冬官葺屋參分草屋也左傳繕完葺牆覆也

霽 息入切

習 席入切釋云學也因也說文數飛也又姓晉有習鑿齒

隰 下濕曰隰又姓齊有隰朋

濕 失入功釋按說文幽

執 質入切釋按說文捕罪人也一曰持也

十 寔入切說文數之具也一為東西一為南北則四方中央備矣

什 釋按說文相什保也一曰什一也什一謂十分之中公取其一又篇什亦什物也

褶 袴也釋云袴褶騎服也

鋌 鋌也釋按東京賦鋌戰鞞鞞也

澱 和也

解 角多也

戰 側立切藏兵也詩載

繫 陟立切釋云繫也詩

螫 直立切釋按說文藏也

立 力入切釋云住也成也

粒 釋按說文讓也一曰手箸謂曰

箴 釋按說文箴無柄也又詩無羊注

焯 弋入切釋云焯耀瑩

焯 焯也詩焯

焯 焯也詩焯

焯 焯也詩焯

又莫佩莫報二切見隊號二韻

二十六緝 獨用

緝 七入切績也光也詩緝熙
釋云西州人謂績為緝

葺 葺其牆屋補治也說文茨也

聶 相如賦浴

襲 釋云因也及也重也又一曰掩襲

集 籍入切釋云聚也會也

濕 濕也水覆土故濕

汁 釋云液也

葺 周禮冬官葺屋參分草屋也左傳繕完葺牆覆也

霽 息入切

習 席入切釋云學也因也說文數飛也又姓晉有習鑿齒

隰 下濕曰隰又姓齊有隰朋

濕 失入功釋按說文幽

執 質入切釋按說文捕罪人也一曰持也

十 寔入切說文數之具也一為東西一為南北則四方中央備矣

什 釋按說文相什保也一曰什一也什一謂十分之中公取其一又篇什亦什物也

褶 袴也釋云袴褶騎服也

鋌 鋌也釋按東京賦鋌戰鞞鞞也

澱 和也

解 角多也

戰 側立切藏兵也詩載

繫 陟立切釋云繫也詩

螫 直立切釋按說文藏也

立 力入切釋云住也成也

粒 釋按說文讓也一曰手箸謂曰

箴 釋按說文箴無柄也又詩無羊注

焯 弋入切釋云焯耀瑩

焯 焯也詩焯

焯 焯也詩焯

焯 焯也詩焯

清者不以齊注煮肉汁也詩采蘋疏清大古之羹一曰幽濕也

急 訖立切釋云疾也瀰也

伋 人名子思名也孔子之孫

給 相足也

級 禮涉級聚足釋云階等也說文絲次第也

汲 釋按說文引水於井

及 極入切爾雅與也釋按說文逮也一曰辭也

笈 負書箱又極暱切見葉字韻

浥 詩厭浥行露濕也又

邑 乙及切釋云四井為邑說文國也又先王之制尊卑有大小

浥 詩厭浥行露濕也又

悒 乙業切見業字韻不安也

衰 書囊又乙業切見業字韻

岌 逆及切釋云高過也爾雅小山岌大山岷

苙 音立闌也孟子如追放豚既入其苙新制添入

揖 子入切會聚也詩螽斯羽揖揖兮新制添入又一入切見本韻

濕 始立切耳動也詩其

耳濕濕新制添入又失入切見本韻

蟄 尺十切和集也詩宜爾子孫蟄蟄兮新制添入

二十七合 與盍通

合

曷閤切爾雅對也釋云同也又器名一曰六合又姓宋大夫合左師又葛合切見本韻

郃 地名釋按說文左馮

翊郃陽縣應郃云在郃水之陽

迨 還也

欲 呼合切

溘 湯合切離騷溘死溘

猶掩也又溘埃風說文奄忽也

閤 葛合切釋按爾雅小閤日閤說文門旁戶也

合 兩翕為合亦牽和也

又曷閤切見本韻

斂 會也

頷 頤旁

韜 詩韜韜有

云士無芾有韜制如楹缺四角爵弁服其色韜賤不得與裳同鄭司農裳纁色也又訖治切見洽字韻

鴿 按說文鳩類也翔集屋閒

蛤 亦作盒釋云似蚌而圓說文蜃屬有三皆生於海干

歲化為金秦謂之牡蠣一曰百歲燕所化魁金一名復累老服翼所化

始 遏合切女字釋云美

好也按春秋傳嬖人媯始

喞 鳴喞短氣見成帝紀

罨 網魚

跂 悉合切足擷取也釋

按爾雅跋謂之擷

颯 風翔

市 作荅切周也亦作匝按莊子圍之數匝

以偏諸

水舟行

捷疾也

葉在莖端江東呼為

荅荜水草可食者

陸下不

交睫

來獻戎捷一日亟也又姓

漢藝文志捷子齊人著書

引持也一

曰假也

拘弦詩童

子佩鞮

武紀匈奴警焉

項羽傳警服

熱

不動見莊子慮歎變

熱又熱然似非人

接

即涉切釋按

說文交也

接

莊子析楊接

摺說文續木

接

舟權釋按方言

楫謂之捷

或謂之權釋名

楫捷也撥

睫

目毛周禮豕盲眈而交睫

莊子眉睫之間表益上書

疾葉切釋按說文獵也穀

梁軍得曰捷春秋傳齊人

捷

多言

捷

多言

捷

捷

捷

捷

捷

捷

楫

舟權釋按方言

楫謂之捷

或謂之權釋名

楫捷也撥

睫

目毛周禮豕盲眈而交睫

莊子眉睫之間表益上書

疾葉切釋按說文獵也穀

梁軍得曰捷春秋傳齊人

捷

多言

捷

捷

捷

捷

捷

捷

捷

捷

捷

捷

捷

捷

捷

捷

接

莊子析楊接

摺說文續木

接

舟權釋按方言

楫謂之捷

或謂之權釋名

楫捷也撥

睫

目毛周禮豕盲眈而交睫

莊子眉睫之間表益上書

疾葉切釋按說文獵也穀

梁軍得曰捷春秋傳齊人

捷

多言

捷

捷

捷

捷

捷

捷

捷

捷

捷

捷

捷

接

莊子析楊接

摺說文續木

接

舟權釋按方言

楫謂之捷

或謂之權釋名

楫捷也撥

睫

目毛周禮豕盲眈而交睫

莊子眉睫之間表益上書

疾葉切釋按說文獵也穀

梁軍得曰捷春秋傳齊人

捷

多言

捷

捷

捷

捷

捷

捷

捷

捷

捷

捷

捷

接

莊子析楊接

摺說文續木

接

舟權釋按方言

楫謂之捷

或謂之權釋名

楫捷也撥

睫

目毛周禮豕盲眈而交睫

莊子眉睫之間表益上書

疾葉切釋按說文獵也穀

梁軍得曰捷春秋傳齊人

捷

多言

捷

捷

捷

捷

捷

捷

捷

捷

捷

捷

捷

接

莊子析楊接

摺說文續木

接

舟權釋按方言

楫謂之捷

或謂之權釋名

楫捷也撥

睫

目毛周禮豕盲眈而交睫

莊子眉睫之間表益上書

疾葉切釋按說文獵也穀

梁軍得曰捷春秋傳齊人

捷

多言

捷

捷

捷

捷

捷

捷

捷

捷

捷

捷

捷

孝文紀喋血京師又達協直
甲二切見本韻及狎字韻

地理志彈弦跼蹠又漢

跼蹠跟為跼又漢

按說文軍中反間也

開也周禮有邦謀釋

城上恒左傳傳于堞女

堞也又及堞而絕之

蝶 蝶 爾雅東方有比目魚

又託盍切見盍字韻

跼 漢書飛鳶跼跼隨水中釋
云跼跼隨落也史貨殖傳

跼 達協切左傳受

跼 離騷衆蹠蹠

而日進履也

疊 釋云重

疊 細毛

拵 拵 多言喋喋

拵 利口見張

拵 拵 拵 拵

拵 拵 拵 拵

拵 拵 拵 拵

拵 拵 拵 拵

拵 拵 拵 拵

拵 拵 拵 拵

拵 拵 拵 拵

拵 拵 拵 拵

拵 拵 拵 拵

拵 拵 拵 拵

俠 俠 俠 俠

俠 俠 俠 俠

俠 俠 俠 俠

俠 俠 俠 俠

俠 俠 俠 俠

俠 俠 俠 俠

俠 俠 俠 俠

俠 俠 俠 俠

俠 俠 俠 俠

俠 俠 俠 俠

俠 俠 俠 俠

俠 俠 俠 俠

俠 俠 俠 俠

俠 俠 俠 俠

俠 俠 俠 俠

俠 俠 俠 俠

俠 俠 俠 俠

俠 俠 俠 俠

俠 俠 俠 俠

俠 俠 俠 俠

俠 俠 俠 俠

俠 俠 俠 俠

俠 俠 俠 俠

俠 俠 俠 俠

俠 俠 俠 俠

俠 俠 俠 俠

俠 俠 俠 俠

俠 俠 俠 俠

俠 俠 俠 俠

俠 俠 俠 俠

俠 俠 俠 俠

俠 俠 俠 俠

俠 俠 俠 俠

俠 俠 俠 俠

衣曲袷如矩以應方交

領又訖洽切見洽字韻

中庸言前定則不踏躓

也又訖洽切見洽字韻

乙業切潤也釋按詩厭浥

行露又乙及切見緝字韻

與狎通

三十二洽

洽胡夾切釋按說文霑

也一曰和也徧也

衣無絮也又訖

業切見業字韻

蹟也又極業

切見業字韻

色洽切歡也釋按左

傳軟如志軟血也

王者孝德至則萑莆生

於厨其葉大如門不搖自扇飲食也

鍼也爾雅耐謂之鍼古錘字

漢溝洫志舉重為雲璣也

刺箸也

與陝同詩魏地陝隘當於

陝字下亦作陝新制添入

○三十三狎

○疝

○疝

○疝

○疝

○疝

○疝

○疝

○疝

○疝

○疝

○疝

○疝

○疝

極業切爾

雅壹路也

更也儀禮大射儀拾發以將

乘矢又寔入切見緝字韻

書囊又乙及

切見緝字韻

○

大合祭釋按說文大合祭

先祖親疎遠近也周禮三

陝隘也亦作峽狹又

失冉切見珍字韻

乞洽切釋按

說文用心也

魏武帝紀注以天下凶荒資用

以色辨貴賤合乎隨時之義一曰按

帽釋云秦將

帽也亦作

帽釋云秦將

帽也亦作

帽釋云秦將

帽也亦作

帽釋云秦將

帽也亦作

帽釋云秦將

帽也亦作

帽釋云秦將

帽也亦作

乾洽切釋按

說文持也

○

○

○

○

○

○

○

○

○

○

○

○

○

○

○

○

○

○

○

○

○

○

○

○

○

古狎切釋

云鎧也又

○

○

○

○

○

○

○

○

○

○

○

○

○

○

○

○

○

○

○

○

○

○

○

○

○

八聲

太歲在甲

押

乙甲切釋云

壓

壞也

鴨

釋云鳥鶩也

見在家曰

呷

迄甲切釋按說文呷也相如賦翁呷三都賦嗶呷

翳

色甲切釋按

世本武王作

翼

其形如扇禮天子八諸侯六

霽

直甲切霽

大夫四士二下垂又擅弓周人牆置翼扇也

澹

水名通作霽釋云在吳興

喋

捷喋鳥食又的協達

三十四乏

乏

扶法切釋按說文

也春秋傳

法

弗乏切釋按說文刑也一曰則也又姓三國有法正

灋

與法同周禮以八灋

治官府當於法字下亦作灋新制添入

附釋文互註禮部韻略入聲第五

二品頂戴布政使銜四川分巡川東兵備道歸安姚覲元重栞

