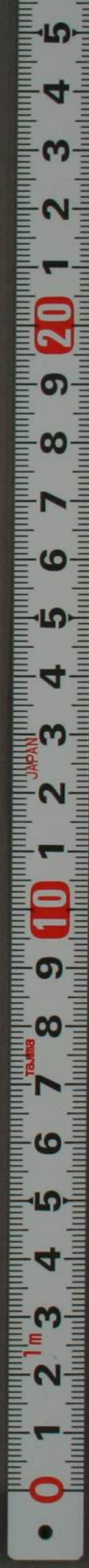
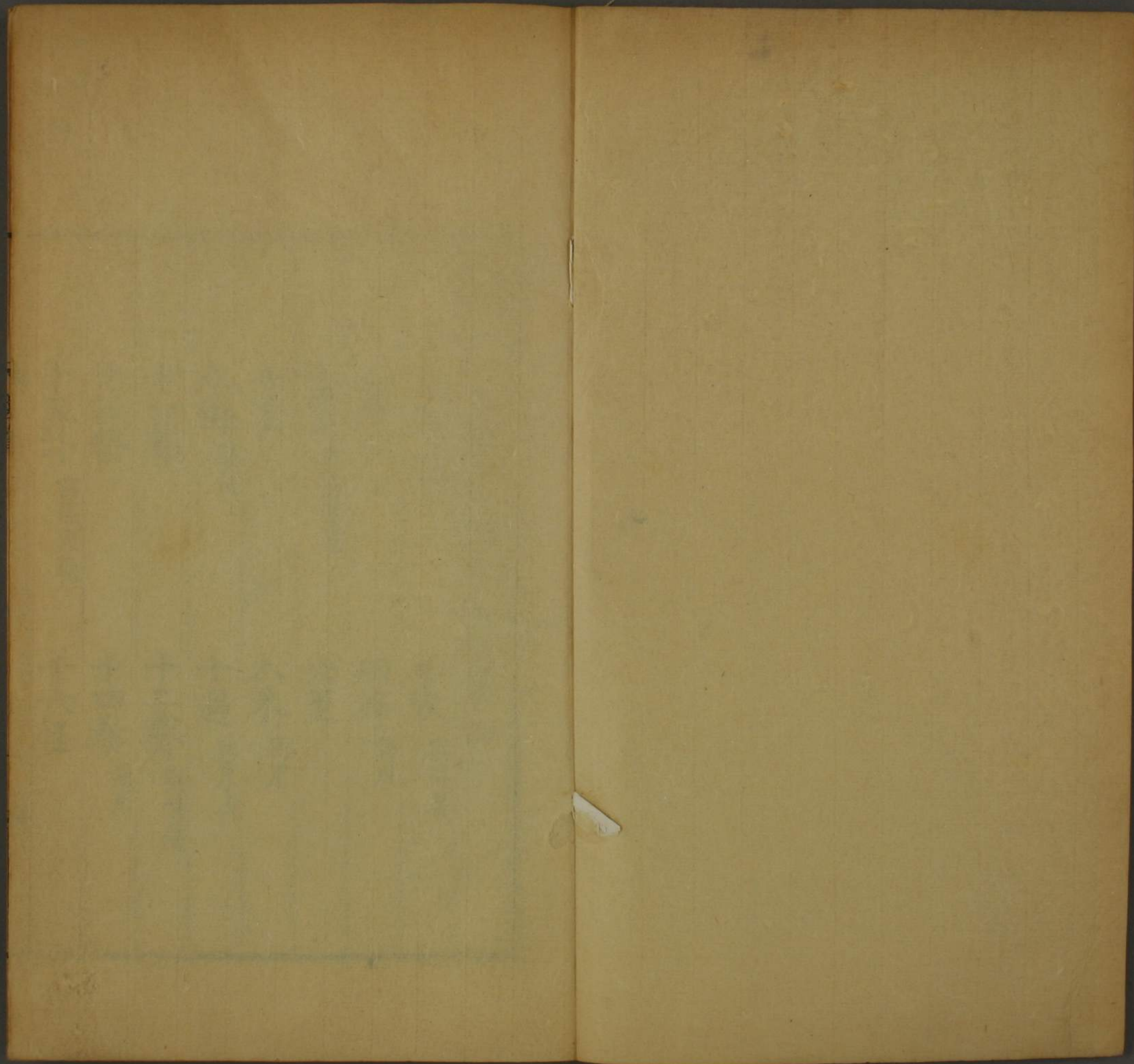


加⁴
47
4

去聲
禮部韻略四





加
47
4

東京專門
學校圖書

附釋文互註禮部韻略去聲第四

一送 獨用

二宋 與用通

三用

四絳 獨用

五寘 與至志通

六至

七志

八未 獨用

九御 獨用

十遇 與暮通

十一暮

十二霽 與祭通

十三祭

十四泰 獨用

十五卦 與怪夬通

十六怪

去聲

十七夫

十八隊 與代廢通

十九代

二十廢

二十一震

與稗通

二十二稗

二十三問

與焮通

二十四焮

二十五願

與恩恨通

二十六恩

二十七恨

二十八翰

與換通

二十九換

三十諫

與禰通

三十一禰

三十二霰

與線通

三十三線

三十四嘯

與笑通

三十五笑

三十六效

獨用

三十七號

獨用

三十八箇

與過通

三十九過

四十禡

獨用

四十一漾

與宕通

四十二宕

四十三映

與諍勁通

四十四諍

四十五勁

四十六徑

獨用

四十七證

與證通

四十八嶝

四十九宥

與候幼通

五十候

五十一幼

五十二沁

獨用

五十三勘

與闕通

五十四闕

五十五豔

與榛醜通

五十六榛

五十七醜

五十八陷

與鑑梵通

五十九鑑

六十梵

一送 獨用

送

蘇弄切釋按說文遣也

○ 認

干弄切認詞急言

惚

惚惘不○得志

糶

作弄切亦作糶釋云角黍也一曰以蘆葉裹米

惚

惚惚苦也亦作惚又作惚見董字韻

綬

罷也亦作綬釋按爾雅綬謂之九罭江南呼為百囊網又祖紅切見東字韻

凍

鳥斂足亦作凍又作凍見東字韻

孔切見董字韻

○ 凍

多貢切釋云冰也禮東風解凍

凍

暴雨又德紅切見東

韻字

也爾雅棟謂之桴

○ 凍

乳汁又靚勇切見腫字韻

棟

屋樞也釋按說文極

○ 凍

徒弄切釋云空也通也

痛

他貢切釋云病也傷

○ 凍

又徒惚切見董字韻

洞

山穴又徒惚切見東

○ 凍

通街又徒惚切見董字韻

詞

惚惘又徒惚切見東

○ 凍

大哭釋云哀過也語子哭之慟

恫

惚惘又他惚切見東

○ 凍

盧貢切釋說文玩也

哄

胡貢切衆聲

韻字

關

關聲孟鄒與魯關又胡降切見絳字韻

涿

洪水又胡公胡江古巷三切見東江絳三韻

控

苦貢切釋按說文引也引詩控于大邦一曰告也又勾奴名引弓控絃

空

缺也又若紅切見東字韻

○ 凍

誠也又若紅切見東字韻

控

馬勒

○ 凍

○ 凍

貢

古送切釋按說文獻功也又下所納於上

贛

釋云賜也

瀨

水名亦作瀨

狂

至也釋云飛至也甘泉宮賦椽樂而狂天門

竈

鳥貢切亦作竈釋按說文罌也左傳賂以瑶甕

蒙

蒙弄切蓋衣也又母揔切見董字韻

涿

雨微

霭

晦也釋按說文天氣

中

陟仲切當也又陟隆切見東字韻

衷

折衷平也又陟隆切見東字韻

曹

目不明又謨中眉登母

衆

之仲切釋云多也

諷

方鳳切誦也亦作風釋云託音曰諷

鳳

馮貢切釋云瑞應鳥

夢

作獲周禮占六寤之吉凶

贈

撫鳳切贈終物釋云

公羊車

見東字韻

衷

折衷平也又陟隆切見東字韻

中

陟仲切當也又陟隆切見東字韻

仲

直衆切釋按說文中也爾雅中籥謂之仲

宋

蘇統切釋按說文居也一曰地名本陶唐氏火正闕伯之虛周封微子於此後因氏焉今之睢陽是也

綜

子宋切機縷也

雲

莫綜切地氣上天不應又莫紅莫侯二切見東侯二

俸

房用切秩祿也史記淮南厲王傳二千石俸亦作奉

用

余頌切按說文可施行也

葑

芳用切葑田又方容切見鍾字韻

頌

似用切釋按說文貌也六

誦

容蓋帝王之佳致

訟

爭也釋云爭罪曰獄爭財曰訟

韻

三用

縱

足用切或省作從釋

三用

韻

韻

韻

韻

韻

韻

韻

韻

韻

韻

韻

韻

韻

韻

韻

韻

韻

又文川

從 才用切說文隨行也又牆容新補將

種 朱用切款也又之隴

切見腫

○ 養

丑用切愚也又書容抽江陟

重

儲用切再也非輕重之重又

○ 恐

欺用切疑也又丘隴

切見腫

○ 供

居用切設也又居

○ 共

渠用切釋云同也皆

也又居容切及新補

○ 雍

於用切州名釋云古雍州也雍雍也東嶺西漢南商

與拱同見鍾腫二韻

○ 澗

水名釋云河水決出還入為澗又於容切見鍾字韻

北居庸四山之擁翳也

○ 澗

又於容切見鍾字韻

又於容切見鍾字韻

○ 澗

又於容切見鍾字韻

培加土

○ 澗

又於容切見鍾字韻

獨用

○ 澗

又於容切見鍾字韻

江胡貢三切見東江送三韻

虹

蝶竦也又縣名釋云今宿州屬縣堯封禹為夏伯邑即此地又胡公切見東字韻

道亦作術

○ 闕

闕也又胡貢

楚降切不耕而種亦作

○ 養

陟降切愚也亦作養又書

稷又祖紅切見東字韻

○ 輶

大降切衝城車也又

書容切見鍾字韻

○ 撞

擊也又傳

五寘

與至志通

支義切

○ 伎

很也

施置切翼

○ 帝

不啻也通作翅書不啻如自

上也亦作祗

○ 鼓

是義切史貨值傳臨

與也易雲行雨施又商移以

○ 鼓

是義切史貨值傳臨

鼓二切見支字韻及本韻

○ 鼓

是義切史貨值傳臨

與至志通

○ 鼓

是義切史貨值傳臨

與至志通

○ 鼓

是義切史貨值傳臨

與至志通

○ 鼓

是義切史貨值傳臨

與至志通

○ 鼓

是義切史貨值傳臨

配鹽幽未
韻本
○ 惴 之瑞切惴惴憂懼
○ 錘 錘也莊子鑪錘之間又直
○ 吹 尺偽切噓也月令入學習
○ 瑞 樹偽切祥
○ 睡 釋按說文坐寐也○
○ 鞞 所寄切鞞屬又亦作

○ 倕 堯時工人又是
○ 履 履不躡跟亦作躡又
○ 灑 灑也又所賣
○ 灑 灑也亦作

○ 麗 以從盃酒又山宜所
○ 第 爭義切左傳牀第之言不
○ 灑 灑也亦作

○ 賜 斯義切
○ 澌 水盡曲禮庶人曰死檀弓
○ 杜 組機釋云後漢之亂

○ 刺 七賜切直傷也又針刺又書刺
○ 澌 水史南有石澌

○ 積 子智切聚也周禮遺人掌
○ 積 疾智切

○ 觚 鳥獸殘骨亦作觚月令掩骼埋胔周禮蜡氏掌除觚注死
○ 智 知義切亦作智釋按

○ 眚 目眚又才詣
○ 離 去也又鄰知切及新補
○ 智 知義切亦作智釋按

○ 詈 力智切釋云罵也
○ 離 與儷同見支霽二韻
○ 智 知義切亦作智釋按

○ 緹 馳偽切繩有所緹釋云縣繩
○ 離 與儷同見支霽二韻
○ 智 知義切亦作智釋按

○ 脰 左傳重脰之疾釋足腫也
○ 累 力偽切釋云事相緣及
○ 累 也又魯水切見旨字韻○

○ 誣 女恚切累也釋按漢
○ 累 也又魯水切見旨字韻○

○ 誣 胡建云執事不誣上

○ 誣 胡建云執事不誣上

去聲
連傷亦作傷又夷
益切見昔字韻

施

施及詩施于松柏施于條枚又商
移施智二切見支字韻及本韻

馳

物次第也釋云凡物一重
為一馳又余支切見支字

施

裳下緣釋云飾衣領袂口曰純裳邊側曰緝下曰
施也鄭康成云施之言施以緇綠裳象陽氣下施

企

去智切舉踵也亦作歧
又丘弭切見紙字韻

歧

蟲行又翹移
切見支字韻

縊

於賜切絞也又壹
計切見齊字韻

恚

於避切恨也
釋云怒恨

炷

行竈又淵哇
切見齊字韻

缺

窺睡切望也又古
穴切見屑字韻

戲

香義切釋云弄也謔也說文三軍之
偏也一曰兵也又虛宜切見支字韻

寄

居義切釋
云託也

倚

石砭釋云聚石為渡也
又丘奇切見支字韻

芟

奇寄切釋芟也
楚人謂芟為芟

騎

釋云跨也又渠
宜切見支字韻

義

宜寄切亦作誼釋云宜也
說文已之威儀也又姓漢

有義
縱

餒

於偽切釋按說文飼牛
也又弩罪切見賄字韻

為

于偽切釋云助也又
于媯切見支字韻

譬

匹智切釋
云諭也

辟

卑義切釋云手也孟子攘
臂下車莊子兩臂重於天下

偽

危睡切釋云
假也詐也

嬖

幸也釋云賤而得寵曰
嬖又必計切見霽字韻

避

耻義切釋云
違也回也

貴

彼義切飾也又符分逋昆二切
及新補音憤見文魂吻三韻

詖

險詖釋云
言行險

陂

傾也易無平不陂又
班縻切見支字韻

跛

偏任為跛禮立無跛
又補火切見果字韻

籠

筍簾飾也爾
雅旋謂之籠

被

平義切及也亦寢衣又部
鄙切見紙字韻新制許與

髮

髮也釋云南越
開平縣出髮

跛

屈曲

紙字韻內
被字通押

去聲

披義切釋按說文

有翼氏新制添入周官

柴子智切積也詩助我舉柴新

制添入又鈕佳切見佳字韻

糾當於避字下亦作辟新制添入又必邱必

益毗亦三切及新補與僻同並見靜昔二韻

知者利仁並音智經傳多借知字作智當於智

字下亦作知新制添入又珍離切見支字韻

至脂利切釋云到也說文

執質執質亦執執質也以其能服執衆鳥

嗜時利切欲也

示神至切釋云垂示也說文天垂象見

執質執質亦執執質也以其能服執衆鳥

視瞻也亦作眎眎又善旨切見旨字

執質執質亦執執質也以其能服執衆鳥

執質執質亦執執質也以其能服執衆鳥

執質執質亦執執質也以其能服執衆鳥

執質執質亦執執質也以其能服執衆鳥

執質執質亦執執質也以其能服執衆鳥

執質執質亦執執質也以其能服執衆鳥

執質執質亦執執質也以其能服執衆鳥

執質執質亦執執質也以其能服執衆鳥

執質執質亦執執質也以其能服執衆鳥

執質執質亦執執質也以其能服執衆鳥

執質執質亦執執質也以其能服執衆鳥

於義切車旁又隱

綺切見紙字韻

平義切能上馬徐行國語

吾兩鞍將絕新制添入

辟與避同孟

知與智同語

六至

執質執質亦執執質也以其能服執衆鳥

視瞻也亦作眎眎又善旨切見旨字

執質執質亦執執質也以其能服執衆鳥

執質執質亦執執質也以其能服執衆鳥

執質執質亦執執質也以其能服執衆鳥

執質執質亦執執質也以其能服執衆鳥

執質執質亦執執質也以其能服執衆鳥

執質執質亦執執質也以其能服執衆鳥

執質執質亦執執質也以其能服執衆鳥

執質執質亦執執質也以其能服執衆鳥

執質執質亦執執質也以其能服執衆鳥

執質執質亦執執質也以其能服執衆鳥

執質執質亦執執質也以其能服執衆鳥

執質執質亦執執質也以其能服執衆鳥

執質執質亦執執質也以其能服執衆鳥

執質執質亦執執質也以其能服執衆鳥

執質執質亦執執質也以其能服執衆鳥

執質執質亦執執質也以其能服執衆鳥

行終始悉

錄之曰謚

亦攜

貳又朔律切

見質字韻

四分

馬四乘一

釋云角七

大喪用之

飲便利也詩決捨既飲

又助也胡不飲焉

稅布泉布也

績所緝也

也由也

率也

邃雖遠切

姿資四切釋按

髮首服

粹不雜

自疾二切釋

紵謂列肆之

四周禮角枕

角相七也

四周禮角枕

角相七也

而古作式

釋云地之數也

棧棧屬釋按說文酸棗

也孟子養其棧棘

捕鳥畢又朔律劣戍

率二切見質術二韻

肆禮王制疏城內空地曰肆左

傳歌鍾二肆列也說文陳也

泗詩涕泗滂沱自目曰涕自

鼻曰泗又受涕水東入淮

次七四切釋按說文不前不精

也一云三宿曰次又次第也

率也

邃雖遠切

姿資四切釋按

髮首服

粹不雜

自疾二切釋

紵謂列肆之

四周禮角枕

角相七也

四周禮角枕

角相七也

角相七也

角相七也

醉

醉也告也釋按賈誼云立而

崇

左傳實沈

說文

神禍釋云禍咎之徵也从

翠

七醉切釋云貴羽雀也

醉

將遂切釋云醉卒也各

遂

徐醉切釋云達也進也

錄

火鑑也亦作鑿釋按說

燧

塞上亭守逢火者亦作燧

隧

墓道亦作燧釋云掘地

燧

贈終衣釋云衣死人衣

旒

周禮全羽為

璩

佩玉也詩鞞鞞璩璩

縶

繫瑞玉者

椽

赤羅也詩隰有樹椽釋云

篲

掃竹曲禮以策篲邛勿帚也亦

遂

赤羅也詩隰有樹椽釋云

穗

禾成秀也詩彼

萃

秦醉切聚

隊字韻

頤

頤顛

瘁

病也

蹕

集也太元

林又昨律切

悴

憂也

地

徒二切釋按說文元氣初

地萬物

致

陟利切釋按說文云

質

交質又物

職日切見

寘

礙不行也亦作躓詩載寘

躓

躓也與

軒輕也車

駑

馬重釋按說

憤

忿也

直利切

穉

幼禾亦作稚釋云童稚也詩

憤

忿也

治

理也又澄之

穉

幼禾亦作稚釋云童稚也詩

遲

待也又陳尼

膩

女利切釋

力至切釋云吉也說文

利

和

莅

臨也亦

膩

云滑也說

文上

對

追萃切車橫幹釋按周禮參分軹圍

膩

云滑也說

肥也

隊 直類切釋按

也說文種類相似唯犬為甚故从犬詩永錫爾類

天神

肆

羊至切曲禮君命大夫與士肆習也詩伐其條肆左傳夏肆是屏餘也

淚 目液也

對 怨也亦作謝

類 力遂切釋云善也等

禪 師祭也釋按說文以

勤

勞也又以制切見祭字韻

廩

恭也一曰行屋下聲又逸織切見職字韻

弃

棄致切亦作棄釋云捐也

遺

以醉切贈也又夷佳切見脂字韻

墳

塚埤也又夷佳以水二切見脂旨二韻

雌

禹屬釋云狀如母猴仰鼻而長尾又魯水余疾二切見旨宥二韻

睢

香萃切楚詞意恣睢

隸

虛器切息也釋云鼻息也

悸

其季切心動

季

居悸切少稱

器

去莫切釋云皿也量也

冀

几利切州名又欲也釋云兩河間曰冀州堯之所都

輿

指矯兮縱恣也恣睢暴戾又翻規切見支字韻

夔

彘鼻也

又姓左傳晉大夫冀缺

覲

幸也左傳下無覲覲

懣

彊力也釋按馬遷民俗懣伎言強直也

穧

說文稠也釋按劉章云深耕穧種立苗欲疏

驥

釋按說文千里馬也孫陽所相者天水有驥縣

泉

巨至切泉詞與也說文引虞書泉谷絲

洎

及也亦作暨

埒

土堅

概

仰塗書塗堅茨字同又許既切見未字韻

懿

乙冀切專久而美

擗

俯下手釋按杜氏注

今之揖也

饑

飯敗也釋按說文飯傷溼

洎

及也亦作暨

擗

魚器切別鼻又牛例

又苦怪切

位

于累切釋列中庭之左右

喟

丘愧切說文太息也

見怪字韻

歸

山兒又區韋苦軌二切見微旨二韻

愧

几位切亦作媿釋按

說文

驩

馬淺黑色又居遠居韋二切見脂微二韻

賈

求位切也與鑽通

下見

鑽

匣也通作置

蕢

草器釋按論語有荷蕢而過孔氏之門者又苦怪苦

怪隊二韻見

饋 餉也亦作餽釋云饋進食也說文吳人謂祭曰饋

昇 必至切付與釋云昇

比 近也又頻脂甲履簿必三切見脂旨質三韻

鼻 毗至切釋按說文引氣自卑也

比 謹也

寐 密二切釋云寢也卧也

秘 兵媚切密也

鄴 邑名也亦作費釋云

閔 閉也

泌 決流詩泌之洋洋又簿必切見質字韻

鄴 邑名也亦作費釋云

魯邑今沂州屬縣

漚 匹備切說文水暴至聲又人名釋云漢吳王名漚又匹詣切見霽字韻

秘 戈戟柄周禮戈秘六尺六寸左傳以為鏃秘釋云櫛

也

備 平秘切釋云具也

媚 明秘切釋云意向曰媚又說文云說也

貝顛 鼉為顛亦壯士作力兒

鼻 鼉為鼻亦壯士作力兒

精 糗飯也

出 尺類切詩匪舌是出釋云自中而外也又尺律切見術字韻

歸 音饋與饋同語曰陽貨歸孔子豚當於饋字下亦作歸新制添入又居章切見微字韻

簞 音匱土籠也書功虧

魅 物魅亦作魁按說文老精物也

簞 音匱土籠也書功虧

歸 音饋與饋同語曰陽貨歸孔子豚當於饋字下亦作歸新制添入又居章切見微字韻

者 與嗜同孟子者秦人之炙當於嗜字下亦作者新制添入又渠伊軫視二切見脂旨二韻

懷 與憤同禮有所忿懷則不得其正當於憤字下亦作懷新制添入

歸 音饋與饋同語曰陽貨歸孔子豚當於饋字下亦作歸新制添入又居章切見微字韻

隊 與墜同詩南山有臺廢則為國之基隊矣當於墜字下亦作隊新制添入又杜罪徒對二切見賄隊二字韻

志 職吏切釋按說文意也

歸 音饋與饋同語曰陽貨歸孔子豚當於饋字下亦作歸新制添入又居章切見微字韻

七志 職吏切釋按說文意也

織 詩織文烏章亦作結又質力切見職字韻

歸 音饋與饋同語曰陽貨歸孔子豚當於饋字下亦作歸新制添入又居章切見微字韻

熾 昌志切盛也

饔 酒食也詩吉蠲為饔亦作糈饔

歸 音饋與饋同語曰陽貨歸孔子豚當於饋字下亦作歸新制添入又居章切見微字韻

試 也引書明試以功

織 詩織文烏章亦作結又質力切見職字韻

歸 音饋與饋同語曰陽貨歸孔子豚當於饋字下亦作歸新制添入又居章切見微字韻

識之 曰小子

織 詩織文烏章亦作結又質力切見職字韻

歸 音饋與饋同語曰陽貨歸孔子豚當於饋字下亦作歸新制添入又居章切見微字韻

也引書明試以功

織 詩織文烏章亦作結又質力切見職字韻

歸 音饋與饋同語曰陽貨歸孔子豚當於饋字下亦作歸新制添入又居章切見微字韻

識之 曰小子

織 詩織文烏章亦作結又質力切見職字韻

歸 音饋與饋同語曰陽貨歸孔子豚當於饋字下亦作歸新制添入又居章切見微字韻

也引書明試以功

織 詩織文烏章亦作結又質力切見職字韻

歸 音饋與饋同語曰陽貨歸孔子豚當於饋字下亦作歸新制添入又居章切見微字韻

識之 曰小子

織 詩織文烏章亦作結又質力切見職字韻

歸 音饋與饋同語曰陽貨歸孔子豚當於饋字下亦作歸新制添入又居章切見微字韻

也引書明試以功

織 詩織文烏章亦作結又質力切見職字韻

歸 音饋與饋同語曰陽貨歸孔子豚當於饋字下亦作歸新制添入又居章切見微字韻

幟 旗也釋按李陵傳以黃與白曰幟

侍 時史切釋云近也從也

寺 周禮有寺人亦作闈詩寺人之令釋云奄官又祥吏切見本韻下

餽 餅周禮糗

聃 斷耳刑

聃 爲衣一日纁羽

聃 爲衣一日纁羽

聃 爲衣一日纁羽

使 將命者又爽士切見止字韻

埴 黏土又丞職切見職字韻

蒔 種也釋按說文更別種

餌 仍史切粉餅周禮糗

珥 楚詞撫長劍兮玉珥劍鐔也說文瑱也又忍止切見止字韻

聃 爲衣一日纁羽

聃 爲衣一日纁羽

聃 爲衣一日纁羽

櫛 木立死又莊持切見之字韻

廁 初史切釋云圓也

事 仕吏切釋云職也使

思 慮也又新茲桑才二切見之哈二韻

思 慮也又新茲桑才二切見之哈二韻

思 慮也又新茲桑才二切見之哈二韻

思 慮也又新茲桑才二切見之哈二韻

思 慮也又新茲桑才二切見之哈二韻

思 慮也又新茲桑才二切見之哈二韻

思 慮也又新茲桑才二切見之哈二韻

思 慮也又新茲桑才二切見之哈二韻

思 慮也又新茲桑才二切見之哈二韻

筥 相史切竹器釋按說文飯及木之器也一云圓曰筥方曰筥莊子巾筥

伺 奄關也

伺 奄關也

伺 奄關也

伺 奄關也

伺 奄關也

伺 奄關也

伺 奄關也

伺 奄關也

僂 史記高祖紀文之傲

嗣 續也釋云

嗣 續也釋云

嗣 續也釋云

嗣 續也釋云

嗣 續也釋云

嗣 續也釋云

嗣 續也釋云

也

也

也

也

也

也

也

也

也

81

一

異 羊吏切釋云

異 舉也

詒 遺也亦作

蕙 蕙 許記切悅

嬉 美也又虛其

亟 去吏切數也敏疾也

記 居吏切釋云

其 語已辭亦作忌已又居之

忌 渠記切釋云諱也畏也說

憇 左傳楚人憇之教也又憇間

意 於記切釋

文從心察言

蕙 蓮的中謂

置 音值貫而立也詩置我靴

韻

蓄 與樞同木死曰蓄

蓄 詩其翳其蓄當於樞字

炎同見之

八未 獨用

未 無沸切釋按說文味也五行木老於未象

味 滋味也

費 芳未切釋按說文散財用也又兵

髯 髮髯見不

切見勿

沸 方未切消也詩盛沸檻

誹 謗也又匪

切見微

蒂 蔽蒂小木盛亦作弟新

扉 父沸切按

資糧屏履

跣 明也亦作制

扉 左傳共其

痲 病也亦作腓又符非部

翡 赤羽雀釋按異物志翠鳥

而雌

狒 獸名釋按爾雅狒狒如人

糞 稻紫莖釋

曰翠

臙 泉

費 邑名亦姓釋云魯有費邑

之不

臙 實

蜚 蟲名釋云臭蟲負蜚也春

漢汝南有費長房又兵媚芳

費 姓本夏禹之後出江夏後

秋有蜚又獸名山海經蜚

如牛白首一目蛇尾行水則竭行草則枯見則有兵役又府尾切見尾字韻

〇歛 許既切泣餘聲也又

香衣切見微字韻

饋客饗餼釋按說文饋客芻米也生曰餼熟曰饗詩牲牢饗餼

太息也詩愉我寤嘆又口既切見代字韻

草燒釋云芟草燒之曰爇

雲兒釋云狀兒鬣鬣也又許豈切見尾字韻

取也一曰拭也又居代切見代字韻

塗也釋云仰塗曰暨又息也詩伊余來暨又巨至切見至字韻

〇氣 丘既切亦作气炁釋

居氣切釋云已也盡也

灌也又居代切見代字韻

其既切福祥禮玉藻進機注沐而飲酒曰機又居希切見微字韻

〇玦 珠不圓者又居希切

見微字韻

及也又巨至切見至字韻

〇刳 對也又古對切見隊

於既切釋云服之也又於希切見微字韻

〇毅 魚既切有决也又按

春秋傳致果曰毅

煎菜萹也漢律會稽獻毅

〇胃 于貴切毅府也亦作胃

釋按詩迨其謂之說文報也

佛胃不安

〇渭 水出隴西釋按杜林

說夏書以為出鳥鼠山雍州浸也

彙類也易彙征

蟲似豪豬者

〇緯 織橫絲

許貴切釋按說文認也

草總名又許偉切見尾字韻

歸胃切釋云物不賤也

〇尉 紆胃切釋云縣又姓左傳鄭大夫尉止

月令命太尉左傳有中軍尉與尉

安也

〇畏 惡也

捕鳥網又紆勿切見勿字韻

壯蒿詩匪莪伊蔚又茂也又紆勿切見勿字韻

雲起兒

〇魏 虞貴切釋云魏闕亦州名夏觀扈之國

〇犍 如牛而大肉數千斤

又語韋切見微字韻

〇

〇

九御 獨用

御

牛據切亦作馭釋云侍也進也說文使馬也新補與迓同見馮字韻

語

說示之也又偶許切

見語

飫

依據切燕食亦作飫

淤

澁滓釋云濁水中泥又漢地理志有填淤相如賦州

字韻

於

禮器大夫士於禁陳饌薦樽器釋云無足樽

去

丘據切離去之去又

語字韻

絮

搗據切禮母絮羹調羹也又息據切見本韻

據

居御切釋按說文杖

持

倨

按曲禮遊無倨左傳直而不倨不恭也

踞

左傳踞轉而鼓琴說

也

据

拮据釋云手病也又斤於切見魚字韻

鋸

鋸刀

踞

文蹲也釋云踞踞大坐

遽

其據切傳也莊子寧可以止遽周禮太僕有遽今急也一曰窘也

據

懼

醪

合錢飲酒又求於極虐二切見魚藥二韻

詎

釋云止也至也又白許切見語字韻

絮

息據切說文散綿又搗據切見本韻

覷

七慮切

狙

獲屬釋云狙犬也又

千餘切見

怛

將豫切

沮

漸沮詩汾沮如又千余在呂二切見魚語二韻

魚字韻

助

牀據切釋云佐也

詛

莊助切訓也周禮有詛呪之官大事曰盟小事曰詛

又壯所切

助

牀據切釋云佐也

勑

商時之稅釋云商人七十而勑勑藉也又牀魚切見

見語字韻

恕

商署切釋云仁也

庶

釋云衆也庶幾也又姓

魚字韻

處

昌據切所也又敬呂切見語字韻

翥

章庶切飛舉

如

詩汾沮如釋云漸濕也

如又獵猶孔茹又飲也一曰菜茹

著

陟慮切按左傳朝有著定又表著之位注朝内列位常處亦著明也亦作箸

筋

遲據切亦作箸按說

文飯

除

去也詩日月其除又開也何福不除又陳如切見魚字韻

歌也

慮 良據切釋按說文謀思也

勸 助也

諛 詐也

豫 羊茹切逸豫又州名又姓

譽 稱也又羊諸切見魚字韻

輿 輿輿黍稷美也

鶯 鳥名雅鳥釋按郭璞云小而多羣腹下白一名卑居詩弁彼鶯斯

鑪 煖爐釋云燒也南史山澤煖爐

女 尼據切書女于時左傳女以驪姬以女妻人曰女又忍與尼呂二切並見語字韻

預 先也安也通作豫

譽 稱也又羊諸切見魚字韻

輿 輿輿黍稷美也

鶯 鳥名雅鳥釋按郭璞云小而多羣腹下白一名卑居詩弁彼鶯斯

鑪 錯銅鐵也左傳鑪金氏金名

女 尼據切書女于時左傳女以驪姬以女妻人曰女又忍與尼呂二切並見語字韻

預 先也安也通作豫

譽 稱也又羊諸切見魚字韻

輿 輿輿黍稷美也

鶯 鳥名雅鳥釋按郭璞云小而多羣腹下白一名卑居詩弁彼鶯斯

十遇 與暮通

遇 元具切周禮冬見曰遇公羊遇者何不期也釋云不期而會說文逢也

禺 母猴屬釋按說文頭似鬼又魚容元俱二切見鍾虞二韻

燠 按左傳民人痛疾而或燠休之聲亦作燠又於到乙六二切見號屋二韻

驅 區遇切馬馳也又虧于切見虞字韻

鞮 夷舞之扉周禮鞮鞮氏

句 詞絕釋云章句也又權俱古侯二切見虞侯二韻

具 木實可為醬出蜀亦作枸

懼 懼也怖也

芎 王遇切釋云大葉根實可食周禮委人注有芎芎一名蹲鴟蜀漢以為資

寓 寄也

嫗 威遇切釋按說文母

履 俱遇切釋按方言履

約 絲數纏繩又權俱切

瞿 詩良士瞿瞿注顧禮

饋 寒饋餅屬

羽 翼毛也又五聲羽舒

也又王矩切
見虞字韻

裕 俞戍切
饒也

仆 董仲舒傳日以仆減說文頓也
云僵仆倒地又敷救切見有字韻

付 方遇切
說文與也

蓐 華葉
布

也又
姓

務 亡遇切
趣也一日事也

鮒 魚名按文選
有洞庭之鮒

驛 布帛曰賻按公羊錢財
曰賻穀梁歸生曰賻也

雨 按詩雨雪其旁雨我公田自上而下曰
雨非風雨之雨又王矩切見虞字韻

諭 告也亦
作俞

賦 釋按說文斂也一日布
也漢書不歌而頌曰賦

傅 釋云相也師傳也亦
姓新補音附見本韻

附 符遇切
云近也託

賻 助也釋云
所以贈終

駙 副馬也釋云都尉官名昔
漢尚公主並加之駙副馬

柎 榆柎人名也又風
無切見虞字韻

嫫 星名釋云
嫫女星

瞽 目不明又
莫候切見

候字
韻

為霧釋名云霧冒也
氣蒙冒覆地之物也

娶 逡遇切
文云取婦也

見厚
字韻

聚 從遇切會也又慈庚切見虞字韻
新制許與慶字韻內聚字通押

戌 春遇切
守邊

諭 西諭地名釋云在鴈門
又春朱切見虞字韻

霑 時雨釋云霖
霑樹生萬物

韠 戎服
蔽鄰

鶩 釋云鶩鶩離也又
莫卜切見屋字韻

騫 馳也釋云直騫
曰馳亂馳曰騫

趣 疾也亦作趨孟子三子不
同道其趨一也又此苟切

足 子遇切益也論語巧言令色
足恭又縱玉切見燭字韻

輸 委輸鄒陽傳轉粟流輸枚叔傳
方輸錯出又春朱切見虞字韻

注 朱成切釋云
灌也記注也

注 也訓

炷 燈也又腫庚
切見慶字韻

也

霧 釋按元命
包陰陽亂

積土

○

○

○

○

○

○

○

赴 芳遇切釋
云趨也

訃 告也釋云
告喪也

○

○

○

○

○

○

○

○

○

○

○

孺

儒遇切禮大夫曰孺
人又乳子也亦作瑀

乳

育也又樂主
切見慶字韻

數

雙遇切名數之數又所矩
色角二切見慶覺二韻

駐

株遇切
馬立

住

廚遇切釋
云止也

屢

龍遇切
數也

傳

音附春秋傳皮之不存毛將安
傳新制添人又方遇切見本韻

屬

音注甲禮之數禮屏甲七屬新制
添入又朱欲殊玉二切見燭字韻

取

與娶同詩
韓侯取妻

募

廣求
○怖

普故切莊子吾驚怖
其言惶也亦作捕

慕

釋云
思也

暮

莫故切亦
作莫詩言

步

蒲故切釋按說文行也再舉足也白虎通云人踐二
尺法天地人爾雅堂下謂之步又姓左傳有步揚

募

陳也散也周
禮注布泉

怖

○圃

園圃又博古
切見媯字韻

布

博故切釋
云泉織亦

捕

取也亦
作搏

哺

哺咀也釋云食在口
又莊子含哺而熙

捕

餽餌亦
作捕

哺

災害之神一曰會飲食
又薄胡切見模字韻

素

蘇故切釋云質之始也說
文白緻繒也列子太素者

漉

逆流而上
亦作漉沚

素

鳥吮也釋云鳥容食
處又爾雅其糞

素

也向
也

措

倉故切置也亦
作厝通作錯

錯

金塗謂之錯亦姓釋云宋
太宰之後又七各切見鐸

酢

亦作酢說
文醖也

祚

存故切釋云
福也位也

乍

主階禮記
踐乍而治

胙

左傳胙之土報也周
禮胙俎說文祭福肉

妒

都故切亦
作妬釋云

斁

以色曰妒按說
文婦妒夫也

斁

奠爵酒按書王
三宿盍祭三斁

斁

敗也釋按
洪範彝倫

斁

攸斁又夷益
切見昔字韻

蠹

木中蟲左傳財用
之蠹又公聚朽蠹

斁

禾數釋云
禾束也周

斁

斁

斁

斁

斁

斁

禮掌客車三耗注
聘禮十稷日耗
生子從口出

吐 釋云歐也又他
魯切見姥字韻

○ **兔** 土故切亦作菟釋云兔口
有缺尻有九孔舐毫而孕

○ **度** 徒故切釋
按說文法

制也一曰度量丈尺曰度斗
斛曰量又達各切見鐸字韻

渡 濟也

○ **鍍** 飾金

路 魯故切釋按說文道也徐鉉言
道路人各有適亦大也又姓

○ **輅** 釋按說文
車軫前橫木

賂 遺也

○ **露** 釋云陰之
液說文潤

也澤

潞 冀州浸也又州名釋云今河東古
黎亭是也又赤狄別種見左傳

○ **鷺** 釋云白鳥也長翰毛
又爾雅白鷺春鉏

籬 籬籬亦作路
釋云美竹

○ **鷺** 釋云白鳥也長翰毛
又爾雅白鷺春鉏

怒 奴故切說文恚也又
奴古切見姥字韻

○ **笈** 鳥籠也又農都女加
二切見模麻二韻

護 胡故切
救視

獲 布獲散也又胡
郭切見鐸字韻

○ **護** 湯樂名
亦作獲

嫫 美也亦作媼按楚詞朱
脣皓齒嫫媼以媼好兒

○ **瓠** 匏也又姓淮南子有瓠巴
善鼓琴又洪孤切見模字韻

互 差互周禮以參互攷日成交
互也漢劉向傳宗族磐互

○ **互** 涸寒左傳
涸陰互寒

桓 周禮掌舍設
榭桓行馬

○ **涸** 水竭又曷各
切見鐸字韻

諱 荒故切評諱
也亦作呼

○ **庫** 苦故切釋云財物合
又說文兵車藏也

袴 脛衣亦
作袴

○ **跨** 股也亦作跨韓信傳出於
胯下又枯化切見禡字韻

顧 古慕切亦作顧釋云
還視也又眷顧也

○ **雇** 傭也釋云本音戶侯古切
九雇鳥也相承借為雇貨

字又侯古切
見姥字韻

詰 通古今之言又公
土切見姥字韻

○ **故** 使為
之也

固 釋按說文四塞地亦
堅也常也再辭也

○ **錮** 左傳重幣錮之禁錮
也說文鑄塞之也

酤 賣也亦作沽又攻乎侯
古二切見模姥二韻

○ **涸** 寒凝又閉
也按漢郊

祀志有泮
東涸凍
○ 汙 烏故切穢也亦作洿又汪
胡烏瓜二切見模麻二韻
○ 惡 憎也又過
各切見鐸

韻字
○ 悞 疑也
○ 悞 疑也
○ 悞 疑也

○ 悟 覺也釋
云心了

○ 晤 明也東門之池晤歌
晤言晤語遇也對也

○ 遇 遇也亦作迂莊子倒
道而言迂道而說

○ 迨 干
○ 獲 獲音護周地也詩
獵狁匪茹整居焦

○ 霽 子計切釋云雨止也
南陽人呼雨止曰霽

○ 擠 排也左傳擠於溝壑墜也又杜周
傳排擠英俊又賤西切見齊字韻

○ 十二霽 與祭通
○ 細 思計切釋按
說文微也

○ 婿 亦作婿釋
云女之夫

○ 妻 以女嫁人也又干
西切見齊字韻

○ 齋 嘗也釋云
嘗至齒

○ 濟 怒也詩天之方濟又
戕西切見齊字韻

○ 齊 和也周禮食醬六食六飲之齊酒正五齊
三酒亦作齊又津夷前西及新補子兮三

○ 薺 草名釋云草之甘者又才
資在禮二切見脂薺二韻

○ 媿 匹詣切妃也曲禮注妣
之言媿媿於考也配也

○ 睥 莊子不能
睥睨視也

○ 睥 又必結切
見屑字韻

○ 鼻 水聲又匹備
切見至字韻

○ 嬖 愛也又卑義
切見寘字韻

○ 閉 必計切釋
云闔門也

○ 算 蔽韻

○ 砌 階甃
釋云

○ 齊 齊疏禾鋪
未束者

○ 齊 容不盛方言江湘間生而不長
大曰齊又在禮切見薺字韻

薜 蒲計切草名離騷貫薜荔
之落藜釋按說文牡贊也
也王天下
之號也

帝 審也亦
作諛
悟解氣也按詩願言
則嚏注嚏咳之嚏

憲 本也禮士憲之謂去本爾雅棗
李憲之又陟利切見至字韻
制許與薺字韻抵字通押

氏 宿名釋云東方宿天根氏也又
都黎典禮二切見齊薺二韻
締交又田黎大計二
切見齊字韻及本韻

替 他計切釋云
廢也代也

蒂 瓜當也又當蓋丑邁
二切見泰夫二韻

涕 小兒曰鬚盡及身毛曰鬚
涕泣詩注自目曰涕
又他禮切見薺字韻

第 大計切
次第也

薺 除草釋按明堂月令字夏
燒薺又丈几切見旨字韻

弟 孝弟通作悌又待
禮切見薺字韻

弟 女弟公羊弟者何弟也
又待禮切見薺字韻

遞 說文更易也爾雅迭也
又待禮切見薺字韻

逮 及也又蕩
亥徒耐二

逮 鐵鉗食貨
志鉄左趾

逮 白棟爾雅唐
棟又棠棟

逮 郎計切詩
其麗不億

逮 附箸也亦
作隸釋云

逮 草木生箸
土通作麗

逮 左傳不能庇
其伉儷偶也

逮 結不解又田黎丁計二
切見齊字韻及本韻

逮 車轄又徒蓋
切見泰字韻

逮 樹獨生詩
有杖之杜

逮 數也易離麗也說文旅行也又美
也箸也又姓又鄰知切見支字韻
卓隸卑賤
之人也

逮 字韻新制許與薺
字韻內弟字通押

字韻新制許與薺
字韻內弟字通押

髮也亦作鬚釋按鄭康成古者或剔賤者別人之髮
以被婦人之紒見詩采芣注春秋所謂呂姜鬢是也

目小視釋云南楚謂眇
睇內則睇視傾視也

孝弟通作悌又待
禮切見薺字韻

祭名釋云太祭也
周禮五年一禘

車轄又徒蓋
切見泰字韻

結不解又田黎丁計二
切見齊字韻及本韻

樹獨生詩
有杖之杜

數也易離麗也說文旅行也又美
也箸也又姓又鄰知切見支字韻
卓隸卑賤
之人也

字韻新制許與薺
字韻內弟字通押

又鄰知切
見支字韻

戾

爾雅至也詩魯侯戾止又鼻也書獲戾于上下又待也又止也左傳乃猶可以戾定

也說文曲也又很也

悵

悲悵悵

盥

彌戾亦作教賈誼傳又苦路盥

綵

色染

颯

颯颯風聲

沴

水不利又徒典切見銑字韻

瑒

蜃屬詩瞻彼洛矣注按禮佩刀士瑒琇而琇琇

荔

草名釋按說文似蒲而小根可作飯一曰薛荔香草

唳

鳴鶴

蜈

蛇神

泥

乃計切不通也論語致遠恐泥又年題乃禮二切見

齊蕭二韻

系

胡計切聯屬也亦作繫周禮九兩繫邦國之民

係

束

禊

除惡祭釋云祓除不祥

姤

苛姤釋云心不了也一曰妬也又下蓋切見泰字韻

契

詁計切契約釋按說文大約也易後世聖人易之以書契又詁結切見屑字韻

契

刻也亦作鏤左傳鏤

其軸

計

吉詣切釋云會也筭也

繫

繫結也易繫于金柅又胡計切見本韻

繼

釋云續也紹也

髻

束髮亦作紒冠義注童子之服采衣紒

郟

地名亦作薊釋云今

封黃帝後之地

翳

隱也羽葆也又鳥名似鳳

醫

壺計切箭箛也釋云盛弓弩矢器國語兵不解醫

嫫

婉嫫順從兒

蔚

草茂也

殪

殺也

曠

陰而風詩終風且曠

壇

天陰塵也說文引詩壇壇其陰亦作墜

醫

疾目

縊

經也釋云自經死春

秋傳夷姜縊又於

指

枏指木名枏音翳

羿

人名亦作羿釋云帝嚳射官夏少康滅之語曰羿善射是也說文羿羽之羿風也

睨

表視禮睨而視之莊子睨睨

堧

埤堧釋云城上垣

慧

胡桂切亦作惠釋云

解也

懷

愛也

諛

謀智相半晉語陽子之情諛矣辨察也

蕙 草名釋云蘭屬香草。○**嘒** 呼惠切。小聲。○**曄** 詩曄彼。小星。○**桂** 洎惠切。釋按說文江

南木百藥之長一云叢生合浦山峯間無雜木。長尺餘冬夏長青其花白山海經曰八樹成林。○**笙** 竹名釋按

云笙竹傷人則死。○**鵠** 揚雄反騷作鷓鴣。○**離** 與麗同音。儷偶也。禮

題 大計切。視也。詩題彼脊令。○**離** 日月星辰之行宿離不貸當於儷字下。亦作

離。新制添入。又鄰知力智二切。見支寘二韻。○**祭** 子例切。釋

法云故書毀為甌。釋文丘例切。○**際** 釋云邊畔也。說文壁會也。

也。又側界切。○**際** 飯之美者。有山陽之稌。又云似黍而不黏。十八宿宣徧陰陽十二月次故字从步成。

升半之衰布。○**肥** 此芮切。釋按說文小奕易斷詩薇亦柔止。細而疎者。○**簞** 旋芮切。埽竹。亦作棼。又徐醉切。見至字韻。

○**貫** 貸也。漢高紀貫酒蕭何傳賤貫貸皆賒也。○**卮** 始制切。釋

卮亦代也。○**勢** 威勢形勢也。亦作執。○**制** 尺制切。掣曳又尺

也。○**制** 征例切。按說文利裁。○**制** 明也。亦

禁制也。○**制** 裁也。釋云裁衣之形。○**制** 魚名。釋云

水名。釋按山海經禹治水以至制河。○**制** 魚名。釋云

○**誓** 束謂以言折衆也。○**快** 表記注快於無敬心習也。

○**筮** 釋云易卦用蓍也。○**逝** 往也。

○**快** 表記注快於無敬心習也。

○**快** 表記注快於無敬心習也。

○**快** 表記注快於無敬心習也。

澁

增水邊上人所止者書過三

名伯所稅斂也說文租也

說

說誘也新補與脫同又輸

稅

輸芮切釋云舍也詩

祝漢朱建傳

說

按詩無感我悅兮佩

稅

贈終衣釋云衣被曰

浼

周禮以浼漚其絲禮記浼齊青也又醖酒浼于清涕謂

蛻

蛇蟬解也又吐

毛

充芮切釋云獸毛之縵細

注毛別

窳

穿地釋云穿葶穰也周禮大

穉

泥行所乘釋按孟康云

贅

朱芮切以物貨餼釋云貧

贅字出就妻

汭

儒稅切水相入也釋云渭水出隴西東入

汭

國名又姓釋云陝郡芮城縣商周列國

杓

木耑所以入鑿釋云柄

蚘

蚊蚘釋云小蟲蚊之類

謂之

滯

直例切釋云凝

彘

豕也

例

力制切釋云比也略

厲

爾雅作也注穀梁始厲樂

涉水為厲又由帶以上為厲詩深則厲都人士注厲

礪

礪也釋云砥

癘

疾疫周禮四

禰

鬼也釋云無後鬼災曰禰春

勵

勉也新制

三字音同義異並合分押如荀子云鈍金必待礪厲

迺

遮也又力藥

蠲

蚌屬釋按說文似蠅微大

切見泰

糲

穰

糲

米不精者又落蓋即

字韻

去聲

去聲

綴

株衛切釋按說文合箸也又株劣切見薛字韻

餒

祭酢亦作餒

啜

郊特牲郵表啜井田

間道又株劣切見薛字韻

鋟

羊車篋也箸篋其端長半分

曳

以制切曳曳也

拙

也捺

跣

也踰

裋

衣長亦作裋

裔

末也左傳裔子遠也

又裔

勤

勞也詩莫知我勤又羊至切見至字韻

咄

咄世多言亦作諛

柁

楫也亦作拽楚詞桂棹兮蘭柁船旁板

洩

洩洩舒散也亦作泄左傳其樂也洩洩詩民勞俾民

憂世出也發也新補與

澆

水兒容澆左傳吾以玉賈罪不亦

俞芮切說文深明也

銳

銳乎芒也利也又姓

倪祭切種也亦

嶽

復襦謂之嶽

牛例切刑鼻又魚

蔽

草又奄也

驚

雉名釋云驚雉似山

雞而小冠周禮鷩鳥見薛字韻

澈

匹曳切水中擊絮

敝

毗祭切敗衣

幣

帛也

弊

頓仆亦作弊左傳與犬犬弊

弊

惡也

袂

彌蔽切袖也

衛

于歲切釋云護也垂也加也宿衛也亦國名紂之畿內地康叔所封又姓又精衛

鳥名

琕

劍鼻下王莽傳進孔休玉具寶劍曰欲獻其珠注琕鼻也本作琕

釋按春秋傳獬犬

焚

暴乾火也亦作焚按賈誼傳日中必焚

獬

居例切狂犬亦作獬

入華臣氏之門

罽

魚網

縹

西胡毳布通作縹釋

云織毛為之若今

漈

井一有水一無水

偈

其例切武

疑及毳毼之類

概

夏俎釋按明堂位俎夏后氏以概康成云梳始有四

不劇說文利傷也

漸文巖雖似梳而增以橫木為距於足中也

劓

劓劓刀也亦作劓見

揚雄賦又居月魚名釋云大口細鱗有斑文

又居月切釋按詩召伯所憇

見月字韻

○憇去例切息也亦作憇

○憇於廟切幽雅也釋按爾雅祭地曰瘞埋謂埋牲幣禮

新補魚竭又其謁丘傑

○瘞於廟切幽雅也釋按爾雅祭地曰瘞埋謂埋牲幣禮

○瘞於廟切幽雅也釋按爾雅祭地曰瘞埋謂埋牲幣禮

瘞埋於

○瘞於廟切幽雅也釋按爾雅祭地曰瘞埋謂埋牲幣禮

○瘞於廟切幽雅也釋按爾雅祭地曰瘞埋謂埋牲幣禮

○樹新制添入又力

○樹新制添入又力

○樹新制添入又力

○哲與晰同詩明星哲哲當於晰字下亦作哲新制添入

○哲與晰同詩明星哲哲當於晰字下亦作哲新制添入

○哲與晰同詩明星哲哲當於晰字下亦作哲新制添入

十四泰

○泰他蓋切釋云大也通也

○泰他蓋切釋云大也通也

○泰他蓋切釋云大也通也

○忭奢也亦作憐

○忭奢也亦作憐

○忭奢也亦作憐

○蹠蹠也又匈奴地有蹠林釋按顏師古蹠林匈奴繞林而祭也

○蹠蹠也又匈奴地有蹠林釋按顏師古蹠林匈奴繞林而祭也

○蹠蹠也又匈奴地有蹠林釋按顏師古蹠林匈奴繞林而祭也

○沃淅澗

○沃淅澗

○沃淅澗

○鈇鉗也釋云在項曰鉗在足曰鈇以鏹加足也又大計切見霽字韻

○鈇鉗也釋云在項曰鉗在足曰鈇以鏹加足也又大計切見霽字韻

○鈇鉗也釋云在項曰鉗在足曰鈇以鏹加足也又大計切見霽字韻

○欽鉗也釋云在項曰鉗在足曰鈇以鏹加足也又大計切見霽字韻

○欽鉗也釋云在項曰鉗在足曰鈇以鏹加足也又大計切見霽字韻

○欽鉗也釋云在項曰鉗在足曰鈇以鏹加足也又大計切見霽字韻

○瀨祝詛

○瀨祝詛

○瀨祝詛

○糲二切見祭曷二韻

○糲二切見祭曷二韻

○糲二切見祭曷二韻

○瀨武帝紀有下瀨將軍

○瀨武帝紀有下瀨將軍

○瀨武帝紀有下瀨將軍

○籟莊子地

○籟莊子地

○籟莊子地

○柰乃帶切莊子知其不可柰何果也釋云柰有青赤白三種又乃个切見箇字韻

○柰乃帶切莊子知其不可柰何果也釋云柰有青赤白三種又乃个切見箇字韻

○柰乃帶切莊子知其不可柰何果也釋云柰有青赤白三種又乃个切見箇字韻

○癩疾

○癩疾

○癩疾

○癩疾

○癩疾

○癩疾

○籟莊子地

○籟莊子地

○籟莊子地

○貝博蓋切海介蠱釋按

○貝博蓋切海介蠱釋按

○貝博蓋切海介蠱釋按

說文居陸名焱在水名蝮古者貨貝而寶龜周有泉至嬴秦始廢貝行錢

沛地名釋云今徐州有沛宮漢高祖留宴父老見有遺址

佈 顛佈仆也經典通作

狽 狼屬釋云生子或欠一足二足相附而行離則頭故猝遽謂之狼狽

媿 媿吐外切媿媿舒遲兒

蛻 蟬蛇解也又舒

駮 混夷駮矣馬行疾兒詩

殺 都外切殺也詩荷戈與殺

兌 徒外切釋按說文說也新補吐外切見本韻

劓 削也

酌 魯外切說文饌祭又盧對切見隊字韻

霈 普蓋切釋云多澤也霈霈

肺 茂兒詩其葉肺肺又芳廢切見廢字韻

旆 蒲蓋切釋按說文繼旆之旗沛然而垂

葭 葭左傳舊葭旆又芳廢

切見廢字韻

昧 莫貝切目不明也莫佩切見隊字韻

沫 微晦又水名又莫佩

切見隊字韻

蔡 七蓋切釋云龜也二百里曰蔡法也國名又姓

縹 縹縹紈素聲

最 祖外切犯而取也一曰凡也又毀最課居先也

蕞 祖外切左傳蕞爾國小兒

害 下蓋切釋按說文傷也新補音曷見曷字韻

姪 切見霽字韻

磕 丘蓋切石聲相如賦琅琅又克盍切見盍字韻

愒 貪也釋按春秋傳忼歲而愒日又去例切見祭字韻

嘅 歎也又口漑

蓋 居太切釋云覆也發語端也左傳蓋失數美掩也

匄 亦作丐左傳不強匄乞也毋或匄奪取也詔書租調匄民與民也

藹 於蓋切人臣盡力之

美詩藹藹王多吉士

靄 兒雲

塹 塵也兩都賦埃塹之混濁

瞍 又魚肺切

艾 牛蓋切左傳國未艾注絕也今艾蒿詩彼采艾兮釋按說文冰臺也一曰老也長也

會 黃外切釋云合也對

見廢字韻

忒 魚肺切見廢字韻

會 黃外切釋云合也對

也周禮時見曰會公羊會及暨皆與也亦州秦屬隴西郡新補古外切見本韻

繪 五采繡也 亦作纈 誡 呼外切聲 也詩有誡

其聲 禮 祝禮禳之事

翾 飛聲也詩 翾翾其羽

噦 車鑿聲詩鑿聲 噦噦亦作鐵

稽 苦會切釋按 說文糠也

創 斷也

儉 古外切會 合市人

繪 細切肉也

儻 兒戲也又 祝融之後

古邁切見 傳衣有禮

膚 說文芻藁藏釋按 廣云庫廐之名曰膚

繪 細切肉也

儻 兒戲也又 祝融之後

古邁切見 婦姓所封居溱洧之間古

鄒 國名釋云 祝融之後

繪 細切肉也

儻 兒戲也又 祝融之後

發機以 鄒國也右滎陽即詩檜風

檜 釋云檜木栢葉松身 按說文建大木置石其上

繪 細切肉也

儻 兒戲也又 祝融之後

溝又古邁切 見夫字韻

鬻 五采束髮說文骨擗之 可會髮者一曰冠縫

繪 細切肉也

儻 兒戲也又 祝融之後

見夫字韻

鬻 五采束髮說文骨擗之 可會髮者一曰冠縫

繪 細切肉也

儻 兒戲也又 祝融之後

兮蔚

見廢末

憎 心惡也

滅 汪滅深廣也漢禮樂志湛 恩汪滅又烏廢呼括二切

二韻

柞械拔矣

外 遠也表也

拔 蒲貝切生 柯葉也詩

新制添入

膾 古外切說文曰細切肉也 禮膾炙處外新制添入

外 遠也表也

拔 蒲貝切生 柯葉也詩

矣新制添入又

脫 與婉同詩舒而脫脫兮當於婉字下亦 作脫新制添入又他括切見末字韻

外 遠也表也

拔 蒲貝切生 柯葉也詩

徒外切見本韻

會 古外切孟子會計當而已矣又周禮天官司會大計也 凡要會會計之字皆放此新制添入又黃外切見本韻

外 遠也表也

拔 蒲貝切生 柯葉也詩

十五卦

卦 古賣切釋按說文筮也 易疏云挂也懸挂萬象

挂 挂物亦 作掛

挂 挂物亦 作掛

挂 挂物亦 作掛

人主盧縮傳

挂 挂物亦 作掛

挂 挂物亦 作掛

挂 挂物亦 作掛

註誤劫掠

挂 挂物亦 作掛

挂 挂物亦 作掛

挂 挂物亦 作掛

又胡麥切

挂 挂物亦 作掛

挂 挂物亦 作掛

挂 挂物亦 作掛

見麥字韻

挂 挂物亦 作掛

挂 挂物亦 作掛

挂 挂物亦 作掛

又胡麥切

挂 挂物亦 作掛

挂 挂物亦 作掛

挂 挂物亦 作掛

見麥字韻

挂 挂物亦 作掛

挂 挂物亦 作掛

挂 挂物亦 作掛

又胡麥切

挂 挂物亦 作掛

挂 挂物亦 作掛

挂 挂物亦 作掛

見麥字韻

挂 挂物亦 作掛

挂 挂物亦 作掛

挂 挂物亦 作掛

枚如箸銜之有縷結項中繡兩頭又微也離騷緯繡注乖戾也

解 除也又胡買佳買下解

邂 下懈切邂逅釋云不期而遇也

隘 烏懈切說文陋也亦作阨左傳所遇又阨

睚 牛懈切怒視也范睢傳睚眦之怨必報

糶 旁卦切米之稍精者穀也詩彼跣斯糶

賣 莫懈切釋云出物貨也周禮聽賣買以質劑

灑 所寄四切見紙蟹馬寘四韻見左傳襄十年注又才何切見歌字韻

涇 浦水

債 側賣切亦作責左傳

懈 居隘切釋按說文怠也

解 散也物自散解又胡買佳買居隘三切見蟹字韻及

搯 板也又乙革切見麥

派 普卦切別水分流也

稗 禾別釋云稗草似穀按孟子不如稗稗

曬 所賣切暴也又所寄切見寘字韻

瘥 楚懈切瘡也亦作差

薄斂已責釋云逋財也又側革切見麥字韻

十六怪

眦 士懈切恨視釋云眦眦目兒又才詣切見霽

壞 毀之也魯恭王壞孔子宅左傳盡壞其館之垣又胡怪切見本韻

蕢 人名亦土也釋云杜蕢蕢尚並見禮記又求位苦潰

喟 說文太息亦作噴又丘媿切見至字韻

壞 胡怪切物自敗也春

戒 居拜切說文警也釋云持戈以戒不虞

誠 敕也

介 釋云大也助也耿介也介冑也說文畫也詩介以景福鄉飲酒介以輔賓聘義有七

法有虞氏械於中國也穀梁不以難介我國近也莊子惡乎介也偏則之名又姓介

推子

价 善也詩价人為藩

玠 大圭釋云長尺二寸

界 亦作价釋云境也

髻 髻髻

疥 釋云癢痒也周禮痒疥疾

鯪 賦罩兩鯪比自魚三都

芥 菜名釋云辛菜

届 釋云至也又極也

械 下戒切桎梏械周禮器械猶兵也莊子機械史記

噫 乙界切飽息禮記不敢噫噫莊

灑 楚詞食六氣而飲沆灑釋云北方

齧 亦作薤月令荔挺出注馬齧內則膏用薤龔遂傳令

拜 布怪切釋按說文首至地

靽 口戒切鼓名亦作楷

訛 不平聲亦作呢

懣 步拜切亦作懣

韞 韞囊所

灑 沛水聲也

靛 長靛又山憂切見點字韻

靛 側界切釋按說文病也

殺 削也詩殺禮而多昏

靛 所介切鉞有鐔賈生論鉤戟

靛 風而雨土又謨皆切見皆字韻

殺 禮而多昏

靛 左傳降殺以兩衰小之也削也

靛 亦作煞又山憂切見點字韻

殺 禮而多昏

靛 暮拜切赤韋又牝狄之

靛 亦作靛又山憂切見點字韻

殺 禮而多昏

靛 樂又莫佩切見隊字韻

靛 亦作靛又山憂切見點字韻

殺 禮而多昏

靛 所介切鉞有鐔賈生論鉤戟

靛 亦作靛又山憂切見點字韻

殺 禮而多昏

靛 長靛又山憂切見點字韻

靛 亦作靛又山憂切見點字韻

殺 禮而多昏

靛 左傳降殺以兩衰小之也削也

靛 亦作靛又山憂切見點字韻

殺 禮而多昏

靛 亦作煞又山憂切見點字韻

靛 亦作靛又山憂切見點字韻

殺 禮而多昏

靛 亦作靛又山憂切見點字韻

靛 亦作靛又山憂切見點字韻

殺 禮而多昏

靛 亦作靛又山憂切見點字韻

靛 亦作靛又山憂切見點字韻

殺 禮而多昏

靛 亦作靛又山憂切見點字韻

靛 亦作靛又山憂切見點字韻

殺 禮而多昏

靛 亦作靛又山憂切見點字韻

靛 亦作靛又山憂切見點字韻

殺 禮而多昏

靛 亦作靛又山憂切見點字韻

靛 亦作靛又山憂切見點字韻

殺 禮而多昏

靛 亦作靛又山憂切見點字韻

靛 亦作靛又山憂切見點字韻

殺 禮而多昏

靛 亦作靛又山憂切見點字韻

靛 亦作靛又山憂切見點字韻

殺 禮而多昏

靛 亦作靛又山憂切見點字韻

靛 亦作靛又山憂切見點字韻

殺 禮而多昏

靛 亦作靛又山憂切見點字韻

靛 亦作靛又山憂切見點字韻

殺 禮而多昏

靛 亦作靛又山憂切見點字韻

靛 亦作靛又山憂切見點字韻

殺 禮而多昏

靛 亦作靛又山憂切見點字韻

靛 亦作靛又山憂切見點字韻

殺 禮而多昏

靛 亦作靛又山憂切見點字韻

靛 亦作靛又山憂切見點字韻

殺 禮而多昏

靛 亦作靛又山憂切見點字韻

靛 亦作靛又山憂切見點字韻

殺 禮而多昏

靛 亦作靛又山憂切見點字韻

靛 亦作靛又山憂切見點字韻

殺 禮而多昏

靛 亦作靛又山憂切見點字韻

靛 亦作靛又山憂切見點字韻

殺 禮而多昏

靛 亦作靛又山憂切見點字韻

靛 亦作靛又山憂切見點字韻

殺 禮而多昏

靛 亦作靛又山憂切見點字韻

靛 亦作靛又山憂切見點字韻

殺 禮而多昏

靛 亦作靛又山憂切見點字韻

靛 亦作靛又山憂切見點字韻

殺 禮而多昏

切見本韻

侏

東夷樂名

釋云一舉盡鬻也

邁

莫敗切釋云遠行也

勸

勉力釋按周書勸相我國家

砦

士邁切亦作寨釋云離落也一云山居以木柵

噉

楚快切曲禮無噉炙

薑

丑邁切詩卷髮如薑螫蟲左傳逢蠆有薑毒釋云毒蟲通俗文長尾為薑短尾為蝎

蕙

蕙芥刺鯁也亦作帶賈誼賦細故芥蒂

十八隊

與代廢通

隊

徒對切羣隊釋按說文從高隊也又杜罪切及新補與墜同見賄至二韻

霽

雲兒靈光賦雲覆霽

霄露霽霽

藟

盛草木

慙

怨也書元惡大慙亦作對又杜罪切見賄字韻

錙

倫杜罪二切見賄賄二韻也按說文應無方也古本作對漢文帝以為責對而為言多非誠實故去其口以从土

碓

春也水碓曰輻車杜

預作機確之外兼用敦也又徒官下聊都困及新補都回徒本五切見仄歡蕭混恩五韻又廟諱部昆切不收

預作機確

敦

器名周禮玉府珠槃玉敦禮記敦年卮匱黍稷器明堂位有虞氏之兩敦天子八簋

退

吐內切亦作邊釋云卻也

類

盧對切絲節左傳念類無期戾也選論明月之珠不

能無類

耒

手耕曲木釋云耒耜耜之柄古者垂作耒耜以振民也

酌

餼祭釋云以酒沃地又魯外切見泰字韻

內

奴對切釋按說文入也新補與納同見合字韻

背

補妹切釋云脊也又蒲昧切見本韻

輩

發車百兩為一輩釋云等輩按說文軍

配

滂佩切釋云合也匹也又說文酒色也

妃

匹也又芳微切見微字韻

肫

月初出又數尾切見尾字韻

佩

蒲昧切亦作珮釋云玉之帶也說文大帶佩

琲

珠百枚又部浼切見賄字韻

背

違也又補妹切見本韻

詩 亂也亦作悖釋云惑亂新補
與悖同蒲沒切見沒字韻

孛 色孛如也一曰彗星
又蒲沒切見沒字韻

靺 之畿內國東曰衛南曰鄘北曰
邶邶自河內朝歌以北是也

靺 詩靺韜有奭注茅蒐染葦左傳靺
韜之附注又暮拜切見怪字韻

昧 目昏又莫貝
切見泰字韻

瑁 瑁瑁龜屬也亦作冒又莫報切見號字
韻釋云身似龜首尾如鸚鵡甲有文

碎 蘇對切釋云細
破說文確也

淬 堅劔刃王褒傳清水淬其鋒燒而內水中
以堅之也荆軻傳以藥淬匕首天官書火

淬 器滅火

時 暗也

邶 國名亦作
邶釋云紂

妹 莫佩切釋云女子後
生曰妹說文女弟也

昧 昧爽旦
明也

痲 病也又母罪
切見賄字韻

沫 微晦又莫
貝切見泰

淬 賈誼傳淬
曰告也又

與水合
為淬
粹 雜記注
粹嘗也
○ 粹 祖對切子生一歲一
曰粹時者周時也

粹 祭也釋云
月祭名
粹 五采繒色三都賦孔雀
粹羽相如賦粹雲蓋

潰 散流移若積水之潰自壞之象左傳凡
民逃其上曰潰公羊國曰潰邑曰叛

績 師多則人
讀而止
績 織餘亦畫也周
禮有績純畫純

莖 呂氏春秋菜之美
者有雲房之莖

誼 市中止也釋
按司馬法

誼 按司馬法
闡闡

誼 市中止也釋
按司馬法

誼 市中止也釋
按司馬法

誼 市中止也釋
按司馬法

誼 市中止也釋
按司馬法

誼 市中止也釋
按司馬法

誼 市中止也釋
按司馬法

誼 市中止也釋
按司馬法

誼 市中止也釋
按司馬法

為世俗之禮心亂也

礎

五對切礎也釋云古者公輸般作之

追萃切見

至字韻

○ **萃**

七內切副也周官車僕掌戎路廣車之萃新制添入又秦醉切見至字韻

鍛

與錚同禮進戈矛者前其鍛當於錚字下亦作鍛新制添入又杜罪切見賄字韻

策當於懲字下亦

作傲新制添入

也亦代郡又姓

史記趙有代舉

○ **岱**

泰山釋云

逮

及也又蕩亥大計二切見海霽韻新制許與海字韻內逮字通押

埭

壅水亦

作埭

○ **毒**

毒瑁亦作毒

饑竭其粟以貸之又敵德切見德字韻

○ **愜**

恨也

○ **劓**

斷也又其既切見未字韻

○ **鞞**

音對立曰鞞橫曰軹禮云一以為鞞圖新制添入又

○ **代**

徒耐切釋云更也年

○ **十九代**

○ **袋**

釋云盛物囊

○ **隸**

兒也

○ **逮**

曖逮釋云暗也

○ **貸**

他代切施也左傳宋

○ **態**

釋云意也徐錯云心能其事然後有態度莊子容兒

態度

來又郎才切見哈字韻

睽

眇睽釋云傍視也又說文曰童子不正

甬

爾雅甬之絕大者又甬亥切見海字韻

悉則切見

德字韻

也又相吏切

見志字韻

舉而

○ **戴**

丁代切釋云荷也亦戴國

○ **賚**

賜也又落蓋切見泰字韻新制許與泰字韻內賚字通押

○ **耐**

乃代切耐罪見高惠紀罪不至髡亦作耐

○ **簪**

埃簪目無光

○ **塞**

先代切說文隔也又

○ **僊**

無惓誠也一曰細碎

○ **再**

作代切釋按說文一

○ **緯**

事也又子亥切見海

○ **采**

見周禮天

去聲

○ **菜**

倉代切釋云草可食者

去聲

去聲

○ **載**

爾雅言也又偽也注載者言而不信周禮有盟詛之載左傳序躬覽載籍又傳景伯

韻字

負載東京賦多識前世之載載亦書也說文乘也易大車以載又于亥切見海字韻

官注亦作珠又此

在

昨代切所也存也察也又盡亥切見海

縵

縵縵鮮衣按選藉

裁

制也公羊

漉

下代切沆漉釋云露氣亦海

戠

醬酢

栽

築牆版左氏傳水昏正而

愾

左傳敵王所愾恨怒也

慨

按詩晤慨

欬

說文逆氣也左傳余

鎧

甲也又可

閼

開也又丘哀可亥

漑

居代切釋

抗

也磨

槩

婦帥女官而濯槩又許既

剗

切近也周禮大司樂注

愛

於代切釋云憐

僂

仿佛也說文引

愛

志昧愛於未

礙

切見海字韻

曖

一曰日不明

二十廢

也亦作礙

闕

外

劼

戶槩切鞠劼又胡改統

痲

謂痲

廢

放吠切釋按說文

癢

固病也周

吠

房廢切釋

葳

草葉盛也又蒲

又

魚肺切洽也亦作壁

刈

艾

穢

鳥廢切亦作穢釋按

澁

深廣也又

韻

字

忒

懲也又牛

鳥外呼括二切
見泰末二韻
猥喙釋按
說文口也

猥 猥狎釋云
夫余國名

喙 吁穢勿左
傳深目而

二十一震

與稭同

震 之刃切釋云動也起也懼也威也說文
雷劈歷振物者引春秋震夷伯之廟
之人切見

賑 富也瞻也又止
忍切見軫字韻

振 詩振古如
茲舉救又
振童子也
漢制儼於

禁中用侏子又之
人切見真字韻

拒 禮記拒用
浴衣拭也

娠 妊也又升人
切見真字韻

切 八尺
曰切

詗 難也論語
其言也詗

認 識也
釋云

軻 礙車釋云礙車輪木
也離騷發軻乎蒼梧

物 滿也詩於
物魚躍

儗 必刃切詩儗以籩豆陳也周禮王命諸侯
則儗進也說文導也亦作擯又卑民切見

真字

殯 釋云死在棺將遷葬賓遇之夏后殯於阼
階商人殯於兩楹之間周人殯於賓階

擯 斥也按劉向傳排擯
宗室與儗通見上

鬢 釋云頰
上髮

信 思晉切釋按說文誠也又姓信
陵君後新補與伸同見真字韻

訊 問也亦作
訊按荀子

不可託訣
書問也

迅 疾也

汛 陵名爾雅
東陵汛

晉 卽刃切釋云進也亦
堯所都今之平陽

緡 帛赤色古
有緡雲氏

笏 釋云插笏於帶故緡紳之士搢
笏而垂紳又子賤切見線字韻

搢 禮記搢本
搢珽插也
釋云前也
登也升也

燼 徐刃切釋云火餘也
按左傳收合餘燼

賁 會禮亦作贖釋云財貨
也琛賁選詩輦賁踰嶂

蓋 進也釋按詩
王之蓋臣

覲 初覲切木槿也
通作櫬今梧桐

櫬 釋云棺也春
秋傳士輿櫬

襯 釋云近
身衣

齒 毀齒亦作
齒又初謹

切見隱
徒與切見
真銑二韻
孟子常存乎疾疾又
丑忍切見軫字韻
陣直刃切列也
經典亦作陳

吝良刃切亦作吝釋云
悔吝按說文恨惜也
行難也亦作憐按漢
功臣表遼東布章

遴竹類爾雅鄰堅中亦作
籜又離珍切見真字韻
鄰兵死及牛馬之血為
鄰亦作鄰

藪去刃切香蒿也亦作藪釋云今之呼青蒿
香中炙啖者為藪又輕甸切見霰字韻

豐三浴以香塗身曰豐
豐亦作豐

印於刃切釋云執政所持信
也又姓左傳印段鄭大夫

豐僅有年也
皆劣也

覲諸侯秋朝周
禮秋見曰覲

謹爾雅疏不熟釋云無
穀曰飢無菜曰謹

甄音震棹也禮薄聲甄新制添入
又之人稽延二切見真僊二韻

醕侯刃切漱酒也曾子問醕
不酢謂醕尸也曲禮注虛

慳使吾君聞勝與臧之死也以為快發語之音楚語吾慳實之於
耳慳猶願也左傳兩軍
之士皆未慳也注缺也

慳口
慳

鎖陟刃切釋
云壓也
填玉克耳又他旬
切見霰字韻

趁亦作趁釋云逐也又
尼展切見彌字韻

恪木名汁可作
酒亦作椹

憐輕飛相如賦掩兔麟鹿
薄石論語磨而不磷

磷又離珍切見真字韻
詩東山注熠燿磷燐螢火

藪亦作藪
亦作藪

僅渠吝切釋云餘也纔也少
也左傳其僅自完也公羊

謹懷瑾握瑜

慳魚僅切問
也又恭謹

甄

醕

慳

慳

二十二稗。稗，朱閏切。東釋。告也。釋云：告之丁寧也。又朱倫切。見諄字韻。

諄。爾雅：諄，諄亂也。又朱倫切。見諄字韻。

純。衣緣又殊倫之尹。及新補。徒本三切。見諄準混三韻。

純。射埠又之尹。切見準字韻。

舜。輸閏切。釋云：虞帝。仁聖益明。曰舜。瞬。瞬，藉動目也。

瞬。瞬，藉動目也。梁。瞬，藉動目也。

拮。摩也。○閏。儒順切。餘。月分也。釋云：高也。峻也。峭也。速也。

峻。須閏切。亦作峻。釋云：高也。峻也。峭也。速也。駿。駿，驥也。釋云：漢侍中服駿驥冠。

駿。農夫詩：田。駿，至喜。釋云：明也。早也。

俊。祖峻切。亦作雋。釋云：文才。干人。也。左傳：以其中雋也。又得雋曰克。

澹。深也。水。名在衛。○潤。釋云：潤澤。又益也。○浚。深也。水。名在衛。

殉。松閏切。釋云：以人從死。○殉。音峻。與峻同。詩：崧高維嶽，駿極于天。當於峻。字下亦作駿。新制添入。又祖峻切。見本韻。

駿。馬之良才者。周穆王有八駿。新補音峻。見本韻。

問。文運切。釋云：按說文：訊也。

問。文運切。釋云：按說文：訊也。

汶。水出琅琊。○糞。方問切。釋云：穢也。周禮：地官凡糞種。漢溝洫志：且溉且糞，長我禾黍。說文：弃除也。

糞。方問切。釋云：穢也。周禮：地官凡糞種。漢溝洫志：且溉且糞，長我禾黍。說文：弃除也。

叁。說文：埽除也。亦作拚。禮：少儀：埽席前曰拚。

債。禮也。左傳：鄭伯之車，債于濟。禮。大學：一言債事。莊子：一債一起。

奮。釋云：揚也。輦也。如鳥。

奮。釋云：揚也。輦也。如鳥。

奮。釋云：揚也。輦也。如鳥。

奮。釋云：揚也。輦也。如鳥。

奮。釋云：揚也。輦也。如鳥。

奮。釋云：揚也。輦也。如鳥。

奮。釋云：揚也。輦也。如鳥。

張毛羽奮奮也又姓
左傳楚司馬奮揚

据 俱運切拾也亦作據郡

置三十六郡以監其縣
釋名郡羣也人所羣聚

愠 心所愠積又委粉切見吻字韻
新制許與吻字韻內愠字通押

緼 泉也紕也又烏昆委粉二切見覓吻
二韻新制許與吻字韻內緼字通押

輸也一日廣運東
西為廣南北為運

輝 左傳宣伯輝
緒穀野饋也

韻 說文和也

訓 呼運切釋云說教也男曰教女曰訓

醞 於問切釋云釀也又委粉切見吻字韻

焜 以火伸物又於云切

運 王問切釋云動也轉

暈 日光氣亦作輝周禮
眡衽掌十輝之法

鄆 地名春秋城諸及鄆釋按
說文河內沁水鄉魯有鄆地

分 扶問切釋云分劑又
方文切見文字韻

二十四焮 香靳切炙也春
秋傳行火所焮

一日吝也亦戲而相愧曰靳恥而
惡之曰靳又姓楚有大夫靳尚

明又舉欣切
見欣字韻

撞 也拭

僊 於靳切
依人也

近 巨靳切附也詩媒近小人
語信近於義又巨謹切見

隱 築也又於謹
切見隱字韻

靳 居焮切釋
云靳固也

斤 斤斤察也
詩斤斤其

泣 語靳切澀也釋云
江東人呼澀為泣

願 虞怨切釋
云欲也

愿 謹也

植 呼願切履
法亦作棧

愿 徐語也孟子
源諒而來

遠 于願切離
也又雲阮

二十五願 與恩恨通

秦 索臂釋云東臂繩也
又古倦切見線字韻

綖 繼綖釋云反覆也又
苦遠切見阮字韻

綖 區願切釋按

綖 說文契也

綖 說文契也

綖 說文契也

綖 說文契也

綖 說文契也

綖 說文契也

勸

勸勉也

○ 勸

俱願切

○ 圈

具願切畜閉也按張釋之傳虎圈又驅員求晚巨卷

阮獨字韻

○ 怨

紆願切釋云恨也恚也

紀偃切見

○ 獻

許建切釋云進也

○ 憲

法也

○ 建

居萬切釋云立也又

阮字韻

○ 健

渠建切釋云強也勁也

○ 堰

於建切壅水又於壩

切見阮

○ 鄧

地名按說文穎川縣

○ 販

方願切周禮販夫販婦釋云買賤賣貴者

字韻

○ 嬈

芳萬切生子齊也

○ 飯

扶萬切亦作餠釋云食也黃帝始炊穀為之又父遠切見阮字韻

無販切亦作萬

○ 萬

萬舞千舞也亦州名又姓萬章

○ 曼

引也詩孔葛屬詩野有蔓草左

長也廣也又模

○ 輓

引車也又武遠切見阮字韻

○ 蔓

胡困切禮

傳蔓草猶不可除又姓楚有蔓成然

二十六恩

○ 恩

不恩君王

恩猶辱也左傳主不恩廣患也說文憂也

○ 惛

呼困切不瞭釋云迷忘也又呼昆切鬼字韻

○ 困

苦悶切釋云悴也說

文故廬也从木在口中一曰極也一曰病之甚

噴

普門切鼓鼻也吐氣也莊子唾者噴則大者如珠小者如霧又鋪寬切見鬼字韻

○ 全

蒲悶切相如賦全入

曾宮並也選孔融表溢氣空冗塵也

悶

莫困切亦作滿釋按說文悶也易遯世無悶

○ 巽

蘇困切亦作巽釋按說文具也亦卦名

澗

吒水亦作涿釋云合水噴也

○ 遜

按爾雅遁也亦作遜釋按說文遜順也

寸

村困切釋云十分也按說苑度量衡以黍生之十黍為一分十分為一寸孔子曰布指知寸

煖

祖寸切然火周禮篲氏遂吹其煖契樵火也釋云然火以灼龜也又促律切見術字韻

拔 推也春秋傳拔衛侯之手擠也擠排之義
○ 鑄 徒悶切曲禮進戈者前其鑄戟柄下銅釋云銳底曰

首也新補音
純見本韻
徒本五切見灰歡蕭混隊
五韻又廟諱都昆切不收
敦 太歲在子曰困敦又丘名釋按爾雅丘一
成爲敦丘又徒官丁聊都內及新補都回

○ 頓 都困切釋
按說文下

○ 鈍 徒困切釋云
頑也不利也

○ 論 盧困切釋云議也又
盧昆切見寘字韻

○ 恨 不艮切釋按
說文怨也

○ 艮 古恨切止也
限也亦卦名

二十八翰 與換通

翰 侯肝切釋云詞翰也說文天雞赤羽也又
姓左傳曹大夫翰胡又河干切見寒字韻

○ 悍 性悍急高
祖紀慄悍

○ 旱 不雨也又下罕
切見旱字韻

○ 汗 釋按說文人液也又
河干切見寒字韻

○ 捍 伎也衛也亦作扞書修扞我于艱
左傳不能負羈紼以從扞牧圉

○ 錡 臂鎧釋云亦錡
金銀令相著也

○ 捍 堤
○ 漢 虛汗切釋按說文云
漾也東爲滄浪水

○ 看 墟肝切釋
云觀也又

○ 衍 喜也詩式
宴以衍樂

○ 盱 目多白一
曰張目

○ 盱 古旦切日晚也釋按
春秋傳日盱君勞

○ 侃 剛直又空早
切見旱字韻

○ 皦 射鞬以
皮鞞臂

○ 瀚 北海
名

○ 驛 侯肝切釋云詞翰也說文天雞赤羽也又
姓左傳曹大夫驛胡又河干切見寒字韻

○ 驛 侯肝切釋云詞翰也說文天雞赤羽也又
姓左傳曹大夫驛胡又河干切見寒字韻

○ 驛 侯肝切釋云詞翰也說文天雞赤羽也又
姓左傳曹大夫驛胡又河干切見寒字韻

○ 驛 侯肝切釋云詞翰也說文天雞赤羽也又
姓左傳曹大夫驛胡又河干切見寒字韻

○ 驛 侯肝切釋云詞翰也說文天雞赤羽也又
姓左傳曹大夫驛胡又河干切見寒字韻

○ 驛 侯肝切釋云詞翰也說文天雞赤羽也又
姓左傳曹大夫驛胡又河干切見寒字韻

○ 驛 侯肝切釋云詞翰也說文天雞赤羽也又
姓左傳曹大夫驛胡又河干切見寒字韻

○ 驛 侯肝切釋云詞翰也說文天雞赤羽也又
姓左傳曹大夫驛胡又河干切見寒字韻

幹 能事又

幹 版幹釋云築牆為木也

泚 泚泚泚見

三都 賦

按 於肝切釋云抑也下也

案 凡屬釋云

史記趙王張敖持案進食

岸 魚肝切釋云水崖而高者

駢 馬行兒一

豻 胡地犬亦作豻

粲 倉按切釋云鮮好兒亦米之精

斫 山石兒甯

故謂獄為豻又河干切見寒字韻

者詩授子之粲又與燦通見下

威歌曰南

玉光 璨

燦 明也通

斫 斫

則肝切相也釋按徐鉉云進

也執贊而進有司贊相之

讚 稱人美也

地名在南陽釋按九城志今襄州有鄧城說文蕭何

子孫續封者又徂九才何作管三切見歡歌緩三韻

○

才贊切裸器詩瑟彼玉瓚圭瓚也如勺周禮春

官裸圭有瓚冬官侯用瓚又在旱切見旱字韻

○

他案切釋云燒木餘周禮掌炭

大歲在申曰涖灘釋云水

○

疾也周禮句

○

○

兵欲無憚

○

○

明也亦火熟

○

○

謾調誣言漢文三王傳抵調置辭誣諱也谷

○

○

禮內則燂潘注潘瀾米汁亦作瀾周禮稿人注共至尊者

雖其潘瀾爰餘不可藜也又即干魯旱二切見寒旱二韻

○

乃旦切阻也又那干奴

○

○

何二切見寒歌二韻

○

○

得案切釋云早也明

○

○

也又與息通見下

○

○

鳥鳴

○

○

○

○

○

○

○

○

○

○

○

○

○

○

織 蓋也又蘇旱切見旱字韻

韻線字

遁 逃也

煥 釋云明也

懣 漫懣不分別

冠 男子二十而冠釋按

裸 祭也通作

憲 憂也亦作

灌 既也

嘑 五且切畔嘑也語曰由也

○二十九換

喚 呼玩切釋說文評也

○貫 古玩切爾雅事也詩

觀 締視亦示也又樓觀又姓左傳

館 釋云館舍也周禮十里有市

瘡 詩四牡瘡瘡病也又

裸 祭也通作

灌 既也

盟 灤也釋按易盟而不薦春秋傳

腕 釋云手腕揚雄握也

○腕 鳥貫切

玩 五換切弄也

○玩 習猷也亦作忼按左

判 普半切釋按說文分也

○判 習猷也亦作忼按左

絆 馬繫釋云繫足曰絆

○絆 駕牛具釋云在後曰

○絆 諸侯學名亦作類釋

○絆 諸侯學名亦作類釋

○絆 諸侯學名亦作類釋

○絆 諸侯學名亦作類釋

○絆 諸侯學名亦作類釋

○絆 諸侯學名亦作類釋

○貫 古玩切爾雅事也詩

○貫 古玩切爾雅事也詩

○貫 古玩切爾雅事也詩

○貫 古玩切爾雅事也詩

○貫 古玩切爾雅事也詩

○貫 古玩切爾雅事也詩

○貫 古玩切爾雅事也詩

○貫 古玩切爾雅事也詩

○貫 古玩切爾雅事也詩

○貫 古玩切爾雅事也詩

○貫 古玩切爾雅事也詩

○貫 古玩切爾雅事也詩

○貫 古玩切爾雅事也詩

○貫 古玩切爾雅事也詩

○貫 古玩切爾雅事也詩

○貫 古玩切爾雅事也詩

○貫 古玩切爾雅事也詩

○貫 古玩切爾雅事也詩

○貫 古玩切爾雅事也詩

○貫 古玩切爾雅事也詩

○貫 古玩切爾雅事也詩

○貫 古玩切爾雅事也詩

○貫 古玩切爾雅事也詩

○貫 古玩切爾雅事也詩

○貫 古玩切爾雅事也詩

○貫 古玩切爾雅事也詩

弄周禮繆樂注雜聲之和樂者也釋按漢律賜衣者繆表白裏

謾 釋云欺語莊子老子中其說曰大謾又謾官切見歡字韻

竄 取亂切釋云逃也 蘇貫切釋云長六寸計歷數者

擯 擯也

鑽 祖筭切所以穿釋按傅雅銘謂之鑽又祖官切見歡字韻

斷 決也又都管徒管徒玩三切見緩字韻及本韻

段 物也又分 又玉藻士祿衣祿之言綠也

椹 釋云白椹也木似白楊爾雅木椹又舉下切見馬字韻

斷 絕也又都管徒管都玩三切見緩字韻及本韻 ○ **亂** 盧玩切亦作亂釋云治也素也兵寇也不理也 ○

輶 衣車蓋也

塤 所以塗墍亦作鋤新

筴 竹器

爨 炊也周禮爨其煮 ○

鍛 都玩切小治

豕 吐玩切釋云易斷卦辭

段 徒玩切釋按說文推

悞 奴亂切亦作便釋云弱也又乳究奴卧二切見獮過二韻

算 與筭同語曰斗筭之人何足算也當於筭字下亦作

管切見緩字韻

三十諫 與禡通

諫 居晏切釋云直言以悟人也

鷓 駕屬

澗 釋云山夾水 ○ **晏** 於諫切天清一日晚

慣 古患切習也亦作串 ○ **卬** 束髮見詩總角卬兮

患 胡慣切釋云病也憂也禍也 ○ **宦** 釋云仕也一日闈官

擐 貫也按春秋傳擐甲執兵 ○ **輶** 周禮條狼氏誓馭曰

又學也左傳官三年矣

又白虎通亦云贊用鴈取其隨時

雅也 釋云幼

又學也左傳官三年矣

倩

美笑釋按說文東齊開壻謂之倩又七正切見勁字韻

薦

作甸切釋云籍也

荐

才甸切再也亦作洵按易洵雷水洵至

禘

禘

柎

籬也釋按左傳柎之

殿

丁練切軍後曰殿釋云亦殿最上功曰最下功曰殿詩殿天子之邦鎮也又堂練切

電

堂練切釋按說文陰

瑱

他甸切以王充耳詩王之瑱也又陟刃切見震字韻

奠

釋云置祭也薦也陳也定也書奠厥攸居

甸

釋云天子五百里也蓋六十四井也一曰甸服主治王田以供祭祀新補繩證切見證字韻

甸

以寶飾器又亭年切

佃

佃一轅車又亭年切見先字韻

甸

以寶飾器又亭年切

涇

淺泉

澱

澱

闐

于闐國名釋云西域

填

塞也詩哀我填寡盡也又亭年陟刃二切見先震二韻又新補音塵及徒典切見真

填

鐔治金亦作煉

練

郎甸切周禮染人掌染練帛春暴練釋云凍繒也

練

鐔治金亦作煉

凍

熟絲周禮冬官慌氏凍絲按說文瀟也

棟

木名釋云苦棟木也鷓鴣食其實

覲

乃見切詩見覲曰消日見也又胡典切見銑字韻

覲

形甸切顯也露也下朝上曰見又經甸切見本韻

鞮

曉見切牛駕具在背者又呼典切見銑字韻

覲

輕甸切諭也詩覲天之妹又胡典切見銑字韻

牽

挽也亦作擗又輕煙切見先字韻

澗

水出高陵

散

香蒿又去刃切見震

見

經甸切釋按說文視也又形甸切見本韻

宴

伊甸切釋云安也息也

醮

合飲亦作醮通作燕

嚥

吞也亦作咽

嫵

女稱嫵婉

燕

鳥也亦作鶯釋云玄

烏也作巢遊戍已亦燕閒

也又因肩切見先字韻

也按楚莊王滅陳為縣縣名自此始又姓孔子門人縣單父

也又因肩切見先字韻

也又因肩切見先字韻

也又因肩切見先字韻

也又因肩切見先字韻

也又因肩切見先字韻

也又因肩切見先字韻

硯 倪甸切亦作研釋按說文石滑也硯墨使和濡也

縣 熒絹切郡縣釋云方百里地按釋名縣懸也懸於郡天子畿內又胡

裋 好衣也裋服鄒陽傳盛服也

絢 蜀縣切文也釋按詩素以爲絢兮又三都賦幽思絢

眇 肩縣切側目視也釋按孟子眇眇胥護

眇 目動釋目搖也見項籍傳

胷 網也釋云羅罟也

脩 紫縣切飮也釋按賈思勰曰飽食不絹

脩 紫縣切飮也釋按賈思勰曰飽食不絹

眇 目偏合也

眇 目偏合也

眇 目偏合也

眇 目偏合也

眇 目偏合也

眇 目偏合也

眇 目偏合也

眇 目偏合也

眇 目偏合也

麩 眠見切釋云麥末也一口桃柳爲麩重羅而塵飛雪白見東哲餅賦

又彌珍切見銑字韻

駟 呼縣切青驪曰駟詩駟彼乘駟新制添入

薦 但殿切重也詩天方薦瘥新制添入又作甸切見本韻

洵 呼縣切遠也詩于嗟洵兮新制添入又須倫切見諄

眇 目偏合也

眇 目偏合也

眇 目偏合也

眇 目偏合也

三十三線 線 私人切周禮縫人掌王宮縫線之事亦作綫釋按說文縷也

箭 子賤切釋云矢也一日箭竹高一丈節間三尺可爲矢爾雅亦云東南之美有會稽之竹箭

濺 水激又則前切見先字韻

搯 插也又即刃切見震字韻

賤 才線切釋云貴賤也說文賈少也

眇 目偏合也

眇 目偏合也

眇 目偏合也

眇 目偏合也

眇 目偏合也

眇 目偏合也

眇 目偏合也

眇 目偏合也

眇 目偏合也

餞

送也。詩顯父出餞釋云送行飲酒又慈演切見獮字韻

選

須絹切擇也。一曰銓

官又須充切

見獮字韻

縑

取絹切帛赤黃色一染謂之縑。禮閒傳練衣縑綠

旋

隨戀切遠也。又旬緣切見僊字韻

淀

水回也

扇

式戰切釋按崔豹古

今注舜作五明扇說文

屏也。竹曰扇。木曰闔

煽

也。熾也

緘

尺戰切緩也。又齒善

切見獮字韻

戰

之膳切釋云恐也。懼也。鬪也。一曰兵無血刃曰戰

繕

時戰切補也。詩繕甲治兵

膳

具食也。亦作饘。又上演切見獮字韻

擅

專也

禪

祭也。亦作禪釋按說文祭天地。一曰讓也。王侯功不敢當故讓於山

墀

除地。又上演切見獮字韻

剗

之轉切斷也。又止充切見獮字韻

窳

樞絹切周禮遂師注穿地也。又充芮切見祭字韻

釧

釋云臂環也

穿

貫也。司馬遷贊貫穿經傳。又昌緣切見僊字韻

塽

儒轉切城下田也。亦作塽釋云城郭傍地也

饌

雞戀切說文具食。又雞脫切見潛字韻

誤

專教又雞免切見獮字韻

褺

衣緣

駮

陟扇切馬卧土中

禮

禮玉藻禮衣展也。喪大禮禮衣袒也。又大夫士禮之

又丹穀衣亦作衰

徒旱切見旱字韻

纏

直碾切釋云束也。又呈延切見僊字韻

輶

女箭切所以輶物亦作碾。又知輦尼展二切並見獮字韻

轉

鳥聲

轉

運也。又陟充切見獮字韻

傳

驛遞釋云人所止息去後人復來流轉無常也。又重

緣柱戀二切見僊字韻及本韻

變

龍眷切釋云慕也

傳

柱戀二切見僊字韻及本

行

延面切水溢一曰廣也。又以淺切見獮字韻。新制許與獮字韻內衍字通押

筵

蔓筵亦作延

去聲

去聲

去聲

名三十一

羨 延也餘也周禮以其餘為羨漢書錫羨又似面切見本韻

遣 詰戰切釋云謫問也

怒也

緣 衣純又余專切見僊字韻

遣 遣莫人臣賜車馬曰遣車又去演切見獮字韻

掾 俞絹切官屬

鄆

地名釋云衛地今河東郡鄆城

絹

吉掾切按說文繒如麥稍

悁

躒急亦作悁又悁年切見先字韻

狷

有所不為釋云守節也又古泣切見銖字韻

言

弔生亦作嘑釋按穀梁弔失國也詩歸言衛侯

彥

有文人所言也

諺

傳言釋云俗語也

覩

甌也又魚軒語偃語蹇三切見元阮獮三韻

援

于眷切助也又姓又于元切見元字韻

媛

釋按說文美女也人所援也于元切見元字韻

阮

釋按說文周垣也

眷

古倦切亦作眷釋云顧也詩瞻言顧之

卷

書卷釋按法言一卷

之書又驅負遠負古轉三切及新補與袞同見僊混獮三韻

倦

疲也勞也懈也獸也

便

毗面切釋云便利又毗連切見僊字韻

面

彌箭切釋按說文顏前也

倂

說文鄉也釋按少儀尊壺者倂其鼻

變

彼眷切釋按說文更也

卞

皮變切書率循大卞法也左傳邾莊公卞急躁疾也

又地名釋云卞魯地又姓

弁

冕也釋云皮弁周之冠名周曰弁商曰皐夏曰收又新補蒲官切見歡字韻

汴

亦作汴釋云水受陳留埃儀陰溝至蒙為雖水東入于泗

開

門櫺亦作枿

筭

筭屬禮昏義婦執筭注以筭若竹為之形若管又符表父遠二切見元阮二韻

昇

喜樂兒亦作怱

拈

拈手亦作拈

三十四嘯 與笑通

嘯 蘇弔切亦作歛釋云吟也說文吹聲也

鈞 釋云鈞魚也賤畜貴耀

覘 視也相聘曰覘通作

窵 左傳楚師輕窵又

窵 爰盜調為隴西都尉選也又田聊

窵 鞅而還正也又尾大不掉又徒了切見篠字韻

篠 草器論語以杖荷篠藿

寮 草名釋云藿草也

窳 苦弔切周禮九窳之變空也

弔 多嘯切說文問終也又丁歷切見錫字韻

眺 目不正又與

窳 窳窳釋云深遠也

調 徒弔切釋云賦也試也漢

掉 搖也釋按春秋傳掉

鈔 燒器又他彫切見蕭字韻

料 力弔切釋云度量也

寮 魚

叫 吉弔切呼也亦作詔

徼 循也又境也釋云境

謂以木石為界荀子候徼支繚斥候徼巡也漢公卿表有游徼徼循禁盜賊又中尉掌徼循京師相如使蜀南至梓柯為徼徼塞也鄧通傳徼外塞也東北曰塞西南

笑 仙妙切釋按說文喜也孫

肖 釋云似也象也說文

其義李陽冰定說文从竹从夭云竹

峭 刀室也亦作鞘又

峭 急也又七小

醜 益州有全馬碧雞之祥可醜祭致之

燿 灼龜炬又

燿 以燿火豐以犧猴又即約切見藥字韻

醜 曲禮注盡

醜 爵曰醜

醜 宵字韻

醜 宵字韻

醜 宵字韻

焦 行兒也禮庶人焦
焦疏行卑盡之兒

嚼 才笑切齧也亦作噍禮少
儀數噍高祖紀無噍類食

也又疾雀切
見藥字韻

譙 責也亦作誚又慈
消切見宵字韻

少 失照切老
少也又始

紹切見
小字韻

燒 熱也又尸昭
切見宵字韻

照 之笑切亦
作炤釋云

明也

詔 釋云上命
說文告也

邵 實照切邑名亦作召釋按
說文晉邑也一日陝州召

伯甘棠樹在府署西
南揚子德彌邵又姓

召 直笑切呼也
與邵通見土

劭 勉也成帝紀劭農又
祁遙切見宵字韻

明一曰宵田又盧
皎切見篠字韻

療 力照切釋云照也在地曰
火執之曰燭皆以照衆為

耀 弋笑切亦作曜耀釋云耀照也
曜耀光也詩熠耀宵行螢火

曜 色白

鷓 釋云鷓鳥也莊子鷓為鷓為布穀
久復為鷓又餘招切見宵字韻

要 一笑切約
也又伊消

切見宵
字韻

嶠 渠廟切釋云山銳而高一
曰石絕水一曰山徑也

勳 匹妙切劫
也通作剽

剽 砭刺也荀子箴賦長其尾而銳其剽剽末箴之
有長而無本剽者宙也朱博傳日剽日久劫也猶言行聽

標 輕也高紀
項羽為人

也史貨殖傳相隨椎剽漢地理志剽
悍急也輕也又毗消切見宵字韻

標 項羽為人

標 擊也詩寤辟有標左傳長木之斃
無不標也又婢小切見小字韻

漂 浮也釋云水中打絮韓信寄
食漂母又紕招切見宵字韻

影 畫也又紕
招切見宵

韻字

驃 毗召切勁疾兒驃騎官名又馬黃白
色亦作票釋云漢官有票鷓校尉

廟 眉召切釋
云尊先祖

妙 彌笑切釋
云精微也

筵 管之小者又弭
沼切見小字韻

廟 眉召切釋
云尊先祖

有東西廟

約 於妙切信也禮司約掌邦國及萬民之
約劑新制添入又乙却切見藥字韻

廟 眉召切釋
云尊先祖

樂 音療治也詩泌
亦作樂新制添入又魚教逆角歷各三切見效覺鐸三

樂 音療治也詩泌
亦作樂新制添入又魚教逆角歷各三切見效覺鐸三

三十六效 獨用

效 胡孝切左傳偽效烏餘之封者致也孟子效死勿去亦作倣釋按說文云象也一曰功也俗作効

敎 敎也亦作學書惟數學半

倣 釋云言可法倣也按詩是則是倣易效法孟子效死此合作兩字使新制許添入此韻下雙押

孝 許教切釋云順也善父母者

倣 棄物謂之敲又上

巧 技巧新制云詩機巧居效切釋

覺 寤也釋云寢寐而寤又訖岳切見覺字韻

校 報也又檢校也一曰械也又胡孝切見本韻

窖 釋云地藏也月令穿窬窖

豹 布校切釋云獸似虎圍文

爆 牛名釋云爆牛出合連直釋云爆出官吏也

貌 眉教切亦作兒釋云

稍 所教切周禮均其稍食又漸也釋按說文出物有漸也又山巧切見巧字韻

鈔 楚教切略取也亦作抄勦禮記母勦說左傳抄晉邊邑又楚交切見交字韻

擗 楚交切見交字韻

擗 直教切亦作棹釋云棹擗也所以進船短曰棹長曰擗

擗 直教切亦作棹釋云棹擗也所以進船短曰棹長曰擗

擗 直教切亦作棹釋云棹擗也所以進船短曰棹長曰擗

擗 直教切亦作棹釋云棹擗也所以進船短曰棹長曰擗

擗 直教切亦作棹釋云棹擗也所以進船短曰棹長曰擗

擗 直教切亦作棹釋云棹擗也所以進船短曰棹長曰擗

擗 直教切亦作棹釋云棹擗也所以進船短曰棹長曰擗

女教切曲木也蕭何傳撓功臣屈也張良
謀撓楚權又如招女巧二切見宵巧二韻
擾也又呼

切見豪
巧二韻
淖左傳有淖於前
泥也和也

削所教切家田也禮家削之賦新
制添入又息約切見藥字韻

心獨無忮乎
新制添入
窳與害同禮困窳倉城逆牆六分
當於害字下亦作窳新制添入

三十七號 獨用

號後到切亦作号釋云教令也
謚也又胡刀切見豪字韻

錫則不耗減也左傳土虛而民耗虛也說文
稻屬伊尹云飯之美者玄山之禾南海之耗

雅又許皓切
見皓字韻
○犒口到切餉
也亦作餽
○誥居号切釋按
說文告也

告釋云報也爾雅請也上布下曰告
書子誓告女又姑沃切見沃字韻

部地名見左
傳釋云周

文王子所封地今單州
武城縣東南有郛城

高度高曰高又姑
勞切見豪字韻

塽四方土可居亦作隩釋按說文隩
水隈厓也又乙六切見屋字韻

煖熱在中又威遇乙六
二切見遇屋二韻

傲魚到切亦作
傲釋云倨也

報博冒切釋云
告也答也

暴薄報切亦作暴釋云侵暴也爾雅日出而風
曰暴說文晞也又姓漢繡衣使者暴勝之

灑疾雨也又步木
切見屋字韻

醪一宿
酒
○帽莫報切釋云頭帽也
說文小兒蠻夷頭衣

冒釋云覆也
涉也又莫

佩及新補 已北

切見隊德二韻

瑁 天子所執玉也釋按說文諸侯執圭朝天子執玉以冒之似犂冠周禮天子執瑁四

寸書上宗奉同瑁又

莫佩切見隊字韻

眊 目少睛息夫

躬傳憤眊

毛 擇也詩左右毛之內則有毛 曲禮八十九曰耄釋云耄則昏忘矣左傳老夫耄矣

噪 先到切亦作噪

燥 乾也又蘇老切見皓字韻

譟 擾也周禮車徒皆譟

而還又鼓譟而出又師譟而從之

掃 除也亦作掃又蘇老

字韻切見皓

操 七到切釋云節操也

造 至也又在早切見皓

字韻切見皓

慥 中庸慥慥言行相顧也

竈 則到切釋按說文炊

竈也淮南子炎帝作火死而為竈

躁 疾也左傳視躁而足高

漕 在到切水運也武帝漕渠又財勞切見豪字韻

到 刀号切釋按說文至也

倒 顛倒又都皓切見皓

字韻切見皓

禱 求福又祭也請也又都皓切見皓字韻

導 大到切釋按說文導

也引韻

翽 翽也舞者所執詩左執翽通

夙 周禮地官執夙以弊牛尾為之

又徒刀杜皓徒沃三切見豪皓

沃三韻

燾 溥覆照也禮記如天之無不燾亦作燾

盜 釋云私利物也

悼 釋云傷悼曲禮七年曰悼謂可憐也說文懼也陳楚謂懼曰悼

蹈 釋云踐也動足履地

勞 郎官切慰勞釋云恤其勤勞也又郎刀切見豪

韻字

潦 積水亦作潦選海賦飛潦相破又魯皓切見皓字韻

趨 音躁疾也禮羽豐則趨羽殺則趨

新制添人

陶 徒報切驅馳之兒詩駟介陶陶新制添入又餘招徒

刀二切見宵豪二韻

道 音導論語道千乘之國注謂為之政教本或作導包云治也又道之以政音義實同

當於道字下亦
作道新制添入

三十八箇 與過通

箇 古賀切亦作个釋云一枚也說文竹枚也貨殖傳竹竿
万个月令天子居左个右个左傳宣饋于个注東西廂

軻 口个切軻軻不得志又丘
何口我二切見歌寄二韻

賀 何佐切釋云以禮
物相慶也亦姓

些 四箇切語辭
釋云楚語也

馱 唐佐切釋云畜
負物負馱也

那 乃个切能也又乃
帶切見泰字韻

瘴 丁賀切勞也詩哀我瘴人又
多旱丁可二切見旱寄二韻

三十九過 古卧切釋云誤也責也越
也又古禾切見戈字韻

播 補過切布也種也又
補火切見果字韻

皦 揚米也又補火
切見果字韻

破 普過切釋
按說文石

和 胡卧切應
也釋云聲

挫 祖卧切摧也釋按賈逵註
國語折其鋒曰挫又孟子

菱 許也挫也曲禮菱
拜注虛作矯詐

磋 千个切磨磋治象牙
又倉何切見歌字韻

課 苦卧切釋按
說文試也

貨 呼卧切釋云財也一曰貨者化
也變化反易之物故字有化也

蹉 足跌又倉何
切見歌字韻

坐 徂卧切止處也行坐也坐
罪也又徂果切見果字韻

剉 寸卧切
折傷

思以一毫挫於人
莊子不以物挫志

貨 呼卧切釋云財也一曰貨者化
也變化反易之物故字有化也

各三入

堞堞塵起兒又苦果苦

唾吐卧切釋云口液也

惰徒卧切不恭也亦作

堞堞塵起兒又苦果苦

惰又徒果切見果字韻新制

允奴亂二切見懶換二韻

喫城下田又而宣切見僂字韻

稞稻名亦作糯釋云秣稻也沛國謂稻曰稞

四十禱獨用

禱莫駕切師祭也釋云師旅所止地祭之於内曰類於野曰禱詩講武類禱周禮春官作絡祭表絡

罵釋云惡言也說文詈也左傳失弓而罵

怕懼也又白各切見鐸字韻

把必駕切釋云把也把持諸侯之權

灞水名也釋云灞水出藍田谷西北入渭

鞞障水釋云堰也

卸四夜切釋云馬去鞍說文舍車解馬也

借子夜切釋云貸取又資昔切見昔字韻

謝詞夜切釋云以辭相告說文辭去也又代謝又姓

榭臺有屋釋云有木謂之榭

藉慈夜切易藉用白茅左傳藉寡君之命又苟有以藉口又藉之以樂皆薦也又秦昔切見昔字韻

柘之夜切按式夜切釋按說文市居舍又姓又始野切見馬字韻

舍又姓又始野切見馬字韻

柘詩其繁其

蔗楚辭蔗漿注諸蔗

爰釋云爰肉也周書黃帝始爰肉為爰又之石切見昔

射神夜切釋按說文弓弩矢發於身而中於遠也又寅謝食亦夷益三切見本韻

麋釋云香獸狀如小麋

貫貸也又始制切見祭字韻

麋狀如小麋

嘖所嫁切老子終日號而不嘖聲不變也又于邁切見夫字韻

麋狀如小麋

詐側駕切釋按說文欺也

澁荆州浸也左

乍助駕切釋云忽也止也漢天文志乍前乍後乍左乍右

蜡臘祭名亦作蜡釋云

年終祭也夏曰清祀商曰嘉平周曰大蜡秦曰臘也禮記蜡也者索也

疏以舌中作聲也說文叱怒也噴也亦作吒

門而詫告也○夜寅謝切釋云舍也暮也

者重武以主射名宮闕中語轉為此名又神夜食亦夷益三切見本韻及昔字韻

下降也自上而下易以貴下賤左傳請下齊以救國又亥雅切見馬字韻

見馬字韻○罅虛訶切亦作罅釋云裂也豐罅見周禮太卜注

以梁國赫我鴟得腐鼠鷓鴣過之仰而視之曰赫又郝格切見陌字韻

文馬在軌中左傳詐晉而駕焉駕猶陵也

釋云酒尊畫禾稼者又舉下切見馬字韻

○咤陟駕切曲禮母咤食

○詫也莊子踵

○射官名釋云

○暇亥駕切釋按

○夏春夏之夏

○嚇釋云口距

○駕居訝切釋

○竿鬱也之尊

假價釋云物不以禮假人疏云假借同

義取者假為上聲借為入聲與者假借皆為去聲又舉下切見馬字韻新補音暇見本韻新制許與馬字韻內假字通押

嫁釋按說文女適人也故婦人以嫁曰歸

稼斂之曰穡說文云禾之秀實為稼莖節為禾

亞衣駕切釋云次也就也說文醜也象人局背之形

疴廡也周禮十里有廡注若今野候徒有疴又語下切見馬字韻

○華胡化切釋云華山也在弘農華陰東北冀東南豫西南梁西北雍華山卜字分之蓋

○砑西嶽也又胡瓜呼瓜及新補苦蛙三切並見麻字韻

○化火跨切釋按說文教行也

之韓信傳出跨下又苦瓦苦故二切見馬暮二韻

○跨股間又苦故切見暮字韻

○跨枯化切釋云越也說文渡也又兩股間左傳康王跨

○擻鐘橫大也左傳大者不擻

○媵股間又苦故切見暮字韻

獲

胡化切書杜乃獲禮納諸

吳

胡化切譚也詩不吳不敖

韻字

御

與迅同詩百兩御之當於迅字下亦

賈

與價同語

伯

伯諸侯漢書號為伯王當於霸字下亦

伯

與霸同國語若入必

四十一漾

與宕通

漾

餘亮切水名亦作養釋按說文水出隴

漾

水長見說文引詩江

養

供養也以養父母下奉上

恙

憂也釋云蟲入腹食人心古者

恙

州居多被此毒故相問無恙乎

煬

莊子煬者避竈又夏

多積薪冬則煬之說文炙燥也

訪

敷亮切釋云汎謀曰訪

放

甫妄切釋云逐也去也

颺

風飛又余章切見陽字韻

按說文船師也引明堂月令舫人習水者

遺忘左傳軟如忘又無方切見陽字韻

相

息將切釋云視也助也

將

即亮切釋按說文帥也又資良

醬

風曉南越越食蒙蜀枸醬

餉

式亮切饋也亦作饟

向

國名釋云故國也春秋莒人入向即姜姓炎帝後也

障

之亮切隔也亦作障

今沛郡向城是又許亮切見本韻

又止良切
見陽字韻
嶂釋云山之高險者
瘴釋云瘴也
尚時亮切釋云曾也庶

幾也加也亦高尚天子之物皆曰尚又姓

償還也左傳請相夫人以償
壯側亮切釋云大也亦年德盛曰壯

創楚亮切傷也又初
朔造也按說文造法朔業也

愴祭義悽愴之心說文傷也
滄寒也
狀助亮切釋云形貌也

張無狀猶言無顏面以見人莊子自狀其過
張侈大周禮掌次凡邦之張事所陳事也左傳隨張必弃小

張國自侈大也又漢高紀張飲成紀共張皆張設也又

張中良切見
張水大
張丑亮切
暢詩文茵暢穀莊子望

也通也
也通也
以秬釀鬱釋云秬黑黍也鬯香草也以黑黍米擣鬱金草取汁而煮之和釀其

酒其氣芬香調暢故謂之秬鬯周禮有鬯人

鞮弓衣詩文鞮二弓
仗直亮切兵器也又除兩切見養字韻
長多也冗長見選陸機

杖所以扶行也又除兩

恨選愁叔夜書顧此恨

諒力讓切亦作亮釋按說文信也

掠答也月令毋肆掠注捶治人左傳禁侵掠劫也釋云笞擊

量斗斛周禮臬氏為量又龍張切見陽字韻

兩乘也匹也詩鵲巢百兩百乘左傳用幣百兩謂載幣

向履兩枚又良獎切見養字韻
釀女亮切釋按說文醞

也作酒
曰釀

鄉 面也亦作鄉爾雅兩階間謂之鄉又許兩切見養字韻

鄉 吾示之

也又倚兩切

見養字韻

韻

也匹

制添入又呼榮切見庚字韻

踢 跌踢行失正

徒郎徒沆二切見唐蕩二韻

鄉 不久也少時也莊子

快 於亮切釋云情不足

王 興也又于方切見陽

況 許放切釋云矧也譬

兄 音况滋也詩倉兄填兮新

湯 山名釋云

湯 澆器一曰

湯 行也又徒

珣 玉也

仰 魚向切恃也書垂拱仰成上委下也左

睢 于放切光美也亦作旺

迂 又羽兩切見養字韻

貺 往也春秋傳子無我迂

四十二宥 徒浪切過也穀梁佚

邊 失據倒也釋按漢書陽醉邊地

儻 他浪切個儻大志也

倏 其亮切強也

詐 古況切欺也

况 音况滋也詩倉兄填兮新

兄 音况滋也詩倉兄填兮新

湯 山名釋云

湯 澆器一曰

湯 行也又徒

謹 丁浪切言中也又

浪 郎宕切釋云波浪浪浪游

傍 蒲浪切近也亦作並周禮

喪 四浪切釋云亡也

吭 下浪切咽也又居郎

行 行行剛強兒子路行行如也又次第也

亢 口浪切左傳可無亢也注禦也又不能亢身焉能

抗 左傳抗儷釋云匹也又姓

盞 濁酒通作盞周禮盞齊

當 釋云主也底也中也

當 釋云主也底也中也

當 釋云主也底也中也

當 釋云主也底也中也

當 釋云主也底也中也

當 釋云主也底也中也

當 釋云主也底也中也

當 釋云主也底也中也

當 釋云主也底也中也

沆 沆切見蕩字韻

又都郎切

見唐字韻

閭 門高又郡名釋云今之

閭中郡古城即張儀城

及新補布彭二切見唐庚二韻

葬 則浪切

下黨二切見

唐蕩二韻

亢 口浪切左傳可無亢也注禦也又不能亢身焉能

抗 左傳抗儷釋云匹也又姓

盞 濁酒通作盞周禮盞齊

盞 濁酒通作盞周禮盞齊

盞 濁酒通作盞周禮盞齊

盞 濁酒通作盞周禮盞齊

盞 濁酒通作盞周禮盞齊

坳

塵也又倚黨切見蕩字韻

柳

魚浪切繫馬柱一曰堅也

曠

苦謗切明也莊子此謂昭曠

續

絮也書厥篚織續禮玉藻續為繭若今新綿莊子泮

亦作統

統絮也

壙

穴也又苦晃切見蕩字韻

謗

補曠切釋按說文毀也

榜

進船亦作榜

廣

古曠切度廣曰廣左傳西廣東宮又兵車楚有左右廣又分為二廣又古晃切

見蕩字韻

四十三映

與諍勁通

映

於命切釋云明也隱也

競

渠映切強語又爭也

藥

榜也又渠京切見庚字韻

慶

丘正切釋云賀也福也又姓左傳齊大夫慶封

更

居孟切再也又古衡切見庚字韻

行

胡孟切言迹又胡剛何庚下浪三切見唐庚宕三韻

橫

戶孟切不以理也又胡盲切見庚字韻

榜

北孟切進也又答也又蒲庚補曠三切見庚蕩宕三韻

孟

莫更切釋按說文長也

盟

盟津釋云地名武王會諸侯處又眉兵切見庚字韻

柄

跛病切亦作棟釋云本也權也柯也莊子天下奮棟

柄

按爾雅柄柄憂也又補永切見梗字韻

病

支命切釋按說文疾加也

評

訂也又蒲明切見庚字韻

命

眉病切釋按說文使也

親迎

又魚京切見庚字韻

詠

為命切亦作咏釋云歌也

迎

魚慶切迂也昏禮塔

可咏思

也又詩不記幽榮祭星

榮

祭名釋按說文設蕓蕓為營雪霜水旱癘疫於日月星辰

零崇祭水旱

營

營

醜營出周禮司救注漢叙傳中山浮營

敬

居慶切釋按說文肅也

竟

說文樂曲盡為竟窮也終也又居影切見梗字韻

鏡

釋按說文景也

鏡

獸名食人釋云如龜

而虎眼

四十四諍

諍

側逆切亦作爭釋云止也

送

北評切走也亦作送

硬

魚孟切釋云堅牢也

輕

牽正切釋云疾也春秋傳戎輕而不整入牽盈切見清字韻

詞

知處告言釋云有所候伺也又火迴切見迴字韻

併

卑正切並也亦作并田儋傳併肩以事主

屏

除也禮屏之遠方又蒲丁必郢二切見青靜二韻

聘

匹正切訪也問也

娉

娶問也釋云謂昏禮問名

性

息正切釋按說文人之陽氣性善者也

姓

釋按說文人所生也古者神聖母感天而生子故稱天子春秋傳天子因生以賜姓

倩

七正切假也選陳孔

璋

璋書謂為倩人又倉甸切見霰字韻

寗

陷也釋云穿地陷獸

清

寒也禮冬温而夏清

淨

疾正切釋云無垢又

說文

魯地

寗

又疾郢切見靜字韻

靚

明也又疾郢切見靜字韻

請

謁也延請亦朝請漢

宣帝紀又此靜切見靜字韻

寗

又疾郢切見靜字韻

靚

明也又疾郢切見靜字韻

請

謁也延請亦朝請漢

聖

式正切釋按說文通也

政

釋云正也下所取正也諫也

遠

丑正切廉視也避候也

兆

兆縣周厲王子友所封宗周滅鄭徙漆洧之上今新鄭是也一曰鄭重又姓善也又離呈切及新補音零見清青二韻

補音

零見清青二韻

正

之盛切釋按說文是也又諸成切見清字韻

盛

時正切釋云多也又姓又時征切見清字韻

偵

問也

鄭

直正切釋按說文京力正切釋云發號也

令

云發號也

四十六徑

獨用

徑

吉定切爾雅直波為徑周禮遂上有徑道之小者

經

織也又堅丁切見青字韻

磬

樂之石釋云古者毋勾氏作磬

徑

直也

鑿

一足行也又牽盈切見清字韻

磬

詰定切器空也

去聲

空

脛

形定切論語以杖叩其脛亦作脛釋云膝下骨直而長又下頂切見迴字韻

○瑩

紫定切潔也楊子如

○瑩

玉如瑩又維瓊烏迴二切見清迴二韻

○瑩

磨也

○暝

莫定切夕也亦作冥

○暝

閉目左傳乃暝受舍又眠見切見霰字韻

○醒

新佞切醉解又先青先挺二切見青迴二韻

○矻

丁定切錘舟石

○釘

釋云黃金也又當經切見青字韻

○訂

平議也又待鼎切見

○題

也題迴字韻新制許與迴字韻內訂字通押

○定

營室星詩定之方中又徒徑切見本韻

○聽

他定切釋云聆也又他經切見青字韻

○定

徒徑切安也又丁定

○廷

朝位又唐丁切見青字韻新制許與青字韻內廷字通押

○寗

乃定切邑名釋云晉邑汲郡脩武縣也

○佞

巧譎亦作諛釋云口才也

○澁

左傳還澁而止淖澁又乃挺切見迴字韻

四十七證

與澄通

○證

諸應切釋云告也驗也

○勝

詩證切釋云克也亦州名漢雲中五原也又書蒸切見蒸字韻

○稱

昌孕切宜也一曰權衡又蚩陵切見蒸字韻

○乘

石證切車也又神陵切見蒸字韻

○剩

益也亦作賸釋云物相增加也

○甌

子孕切周禮陶人為甌甌甌有底甌無底

○凭

皮孕切依几也又皮冰切見蒸字韻

○瞪

澄應切直視選洞簫賦瞪瞢忘食

○孕

以證切釋按說文裹也左傳孕過期懷子曰孕

○媵

送女釋云送女從嫁也呂不韋曰有莘氏以伊尹媵女

○興

許應切釋云象也一云意有不盡故題曰興又虛陵切見蒸字韻

○應

於證切釋云和也又

○凝

牛孕切釋云止水也又魚陵切見蒸字韻

○凌

力證切周禮凌人詩

○甸

繩證切四丘地也禮四丘為甸新制添入又堂練切見霰字韻

於陵切見

○甸

繩證切四丘地也禮四丘為甸新制添入又堂練切見霰字韻

納于凌陰冰室也又

○甸

繩證切四丘地也禮四丘為甸新制添入又堂練切見霰字韻

蒸字韻

○凝

牛孕切釋云止水也又魚陵切見蒸字韻

○凌

力證切周禮凌人詩

於陵切見

○甸

繩證切四丘地也禮四丘為甸新制添入又堂練切見霰字韻

蒸字韻

○凝

牛孕切釋云止水也又魚陵切見蒸字韻

○凌

力證切周禮凌人詩

於陵切見

○甸

繩證切四丘地也禮四丘為甸新制添入又堂練切見霰字韻

納于凌陰冰室也又

○甸

繩證切四丘地也禮四丘為甸新制添入又堂練切見霰字韻

四十八燈

丁鄧切燈道亦作燈燈西京賦燈道

燈

馬鞍具釋云鞍燈也祭法執燈

鄧

唐巨切國名釋云周

申國也楚昭襄王取韓置南陽郡始皇三十六郡鄧

蹬

躡蹬失道

棚

浦鄧切射埠也射棚

見南齊太祖紀釋云壅江水灌溉亦曰棚喪葬下

憎

母巨切不明也亦作憊又莫

瞢

目不明周禮眠侵六

日瞢又謨中眉登莫鳳

贈

昨巨切說文玩好相送也

亘

居鄧切極也亦作栢

緬

急張又居登切見登字韻

垢

道也釋云道路

四十九宥

與候幼通

宥

爰救切詩夙夜基命宥密莊子在宥天下寬也

又

釋云復也更也

右

相助也亦作佑又云

有字韻

祐

福也

侑

曾子問疏侑勸也三飯不侑說文耦也釋按爾雅酬

酢有報

囿

釋按說文苑有垣也一日禽獸曰囿

鼷

許救切亦作嗅班固

叙傳不鼻驕君之餌

罟

雜也亦作畜曲禮數畜以對禮運四靈以爲畜

糗

丘救切教米麥也又去九切見有字韻

救

居又切止也亦作揀諫

究

窮也

疾

久疾

廡

馬舍釋按周禮馬有二百十四疋爲廡廡有僕夫

灸

灼也

舊

巨救切釋云故也

匱

周禮御匱而治役亦作柩釋云尸棺也在牀曰尸在棺曰匱

蝮

獸如猴釋云尾兩岐

狄

余狄切鼠屬善旋楚辭援狄狄兮狄夜鳴獸似猿

裛

盛飾詩裛如充耳釋云服飾盛也

長四五尺雨則以尾室鼻又魯

水以醉二切見旨至二字韻

六聲

柚 似橙而酢釋按說文條也呂氏春秋果之美者有雲夢之橘柚書厥包橘柚孔安國大曰橘小曰柚又仲六切

副 敷救切貳也亦王后夫人首飾詩副笄六珈又拍逼切見職字韻

復 扶富切又也又方六房六二切並見屋字韻

伏 抱卵也記羽者姬伏又房六切見屋字韻

秀 息救切釋云出也榮也爾雅不榮而實謂之秀

宿 列星又息六切見屋字韻

就 疾儵切釋云成也即也

狩 舒救切獵也釋云冬獵說文火田也引易明夷于南狩

獸 釋云四足而毛曰獸

首 頭所嚮記寢常東首又有俗自陳又始九切見有字韻

臭 尺救切釋云凡氣之總名

授 承呪切付也又姓

收 獲也易井收勿幕又尸周切見尤字韻

祝 職救切詛也亦作訓呪詩侯作侯祝又之六切見屋字韻

綬 韎維又是酉切見有字韻

躒 踐也又忍九切見有字韻

售 賣也

壽 壽考也又是酉切見有字韻韻新制許與有字韻內壽如又切車輞也又

輶 忍九切見有字韻

揉 順也詩揉此萬邦又忍九切見有字韻

左傳狐裘而羔袖赤目五色皆備

守 諸侯為天子守土曰守左傳守在四夷又始九切見有字韻

亦守 備者

左傳狐裘而羔袖赤目五色皆備

志顧庸也鄭當時傳或不償其僦費

志顧庸也鄭當時傳或不償其僦費

瘦 所救切莊子病瘦死
喪釋按說文膠也
○ 筵 初救切左傳董氏之筵副倅也

造 草也
○ 綯 側救切絺之細者詩蒙彼綯絺

驟 鉏救切莊子若驟若馳釋云馬步疾也
○ 晝 陟救切釋云日之出入與夜為界又姓

味 喙也亦作嚼
○ 曹 直又切系也亦作曹說文嗣也

曹 介曹曲禮注堯整
宙 釋云宇宙說文舟輿所極覆也

籀 篆籀釋按說文讀書也春秋傳卜籀也又見藝文志史籀周宣王太史名造大篆

亦筮卦之辭見左傳
○ 紬 緒也又除留切見尤字韻

耐 醇耐釋按張宴正月且作酒八月成名曰耐耐之言醇也
溜 力救切釋按說文云中廷爾雅梁廂謂之梁

雷 屋水流月令中雷注室也

窳 石窳地名釋云在濟北左傳與之石窳之田
餽 饋餽釋按爾雅餽也說文饋均之曰餽郭六饋熟為餽也
留 宿留停待李尋傳宿留聲言又力求切見尤字韻

留 宿留停待李尋傳宿留聲言又力求切見尤字韻

五十候 君也又很口切見厚字韻新制許與厚字韻內后字

后 君也又很口切見厚字韻新制許與厚字韻內后字

邠 地名釋云在東平無鹽縣東南又很口切見厚字韻

後 相導前後為先後易

鉄 金鉄箭羽釋按鄭康成鉄猶候也候物而射之又胡鈞切見候字韻

吼 厚怒又許后切見厚字韻

寇 丘候切釋云鈔也暴也
鷺 鳥生子哺者釋云鳥生子而須哺曰鷺自食曰雛

扣 厚擊也又去厚切見厚

菹 豆菹釋云草實也生交趾

話 許候切謔話恥也又儒行以儒相話病

送 迎賓客之官又姓

習也又女九切見有字韻

左傳使候出諸轅轅送迎賓客之官又姓

沁 七鳩切水名釋按山海經謂庚之山沁水出焉今澤州沁河因水名之

漫 水名通作浸釋云水出入呼沱

枕 職任切首以據物也曲肱而枕之左傳枕

甚 時鳩切過也又食荏切見寢字韻新制許與寢字韻甚字通押

任 深切見侵字韻

紅 內則織紅組

滲 所禁切滲鹿見相如

識 楚禁切釋按說文驗也

儻 詩傳數也又新補七心及子念二切見侵棒二韻

妊 汝鳩切孕也

任 衣衿又忍甚切見寢

鴛 戴勝鳥名也又如深

霖 積柴水中以取魚亦

搵 側禁切釋按說文搵也又子念切見棒字韻

搵 知鳩切擊也史記右手搵其胸七首搵之

鳩 直禁切毒鳥釋云黑身赤目食蝮蛇以其尾歷飲食

賃 女禁切左傳僕賃於野釋按說文庸也

噤 巨禁切口閉又渠飲切見寢字韻

禁 居廢切制也天子所

深 式禁切度深曰深又

酖 與鳩同春秋傳宴安

飲 飲之也又於錦切見寢字韻

諗 念也又式荏切見寢字韻

陰 於禁切庇也亦作廕

閩 丑禁切公羊闐然注出頭兒說文馬出門兒

閩 則殺人 居曰禁又居吟切見侵字韻

五十三 勤 與闕通

勤 苦紺切釋云校也

紺 古暗切釋按說文帛深青揚赤色也論語紺緞飾莊子乘大馬中紺而表素

瀨 水名又縣名亦作湫釋云章貢二水合流在南康又古禪古送二切見感送二韻

憾 胡紺切釋云恨也又

澗 在南康又古禪古送二切見感送二韻

澗 在南康又古禪古送二切見感送二韻

澗 在南康又古禪古送二切見感送二韻

澗 在南康又古禪古送二切見感送二韻

戶感切見

玲

含玉亦作令釋云贈賻玲球皆贈喪之物春秋歸舍穀梁貝玉曰舍

哈

暗

烏紺切亦作闇釋按說文日無光中庸闇然日章

參

七紺切曲名釋云鼓

探

暫

昨濫切不久也亦作暫左傳婦人暫而免諸國

探

他紺切亦作擗釋云

五十四闕

闕

苦濫切邑名釋云魯邑也又虎覽火斬胡監三切見敢謙鑑一韻

瞰

暫

昨濫切不久也亦作暫左傳婦人暫而免諸國

擔

暫

昨濫切不久也亦作暫左傳婦人暫而免諸國

擔

暫

昨濫切不久也亦作暫左傳婦人暫而免諸國

擔

暫

昨濫切不久也亦作暫左傳婦人暫而免諸國

擔

暫

昨濫切不久也亦作暫左傳婦人暫而免諸國

擔

暫

昨濫切不久也亦作暫左傳婦人暫而免諸國

擔

暫

昨濫切不久也亦作暫左傳婦人暫而免諸國

擔

暫

昨濫切不久也亦作暫左傳婦人暫而免諸國

擔

暫

昨濫切不久也亦作暫左傳婦人暫而免諸國

擔

暫

昨濫切不久也亦作暫左傳婦人暫而免諸國

擔

暫

昨濫切不久也亦作暫左傳婦人暫而免諸國

擔

暫

昨濫切不久也亦作暫左傳婦人暫而免諸國

擔

暫

昨濫切不久也亦作暫左傳婦人暫而免諸國

擔

暫

昨濫切不久也亦作暫左傳婦人暫而免諸國

擔

暫

昨濫切不久也亦作暫左傳婦人暫而免諸國

擔

暫

昨濫切不久也亦作暫左傳婦人暫而免諸國

擔

暫

昨濫切不久也亦作暫左傳婦人暫而免諸國

擔

暫

昨濫切不久也亦作暫左傳婦人暫而免諸國

擔

暫

昨濫切不久也亦作暫左傳婦人暫而免諸國

擔

暫

昨濫切不久也亦作暫左傳婦人暫而免諸國

擔

暫

昨濫切不久也亦作暫左傳婦人暫而免諸國

擔

暫

昨濫切不久也亦作暫左傳婦人暫而免諸國

擔

暫

昨濫切不久也亦作暫左傳婦人暫而免諸國

戶感切見

玲

含玉亦作令釋云贈賻玲球皆贈喪之物春秋歸舍穀梁貝玉曰舍

哈

暗

烏紺切亦作闇釋按說文日無光中庸闇然日章

參

七紺切曲名釋云鼓

探

暫

昨濫切不久也亦作暫左傳婦人暫而免諸國

探

他紺切亦作擗釋云

五十四闕

闕

苦濫切邑名釋云魯邑也又虎覽火斬胡監三切見敢謙鑑一韻

瞰

暫

昨濫切不久也亦作暫左傳婦人暫而免諸國

擔

暫

昨濫切不久也亦作暫左傳婦人暫而免諸國

擔

暫

昨濫切不久也亦作暫左傳婦人暫而免諸國

擔

暫

昨濫切不久也亦作暫左傳婦人暫而免諸國

擔

暫

昨濫切不久也亦作暫左傳婦人暫而免諸國

擔

暫

昨濫切不久也亦作暫左傳婦人暫而免諸國

擔

暫

昨濫切不久也亦作暫左傳婦人暫而免諸國

擔

暫

昨濫切不久也亦作暫左傳婦人暫而免諸國

擔

暫

昨濫切不久也亦作暫左傳婦人暫而免諸國

擔

暫

昨濫切不久也亦作暫左傳婦人暫而免諸國

擔

暫

昨濫切不久也亦作暫左傳婦人暫而免諸國

擔

暫

昨濫切不久也亦作暫左傳婦人暫而免諸國

擔

暫

昨濫切不久也亦作暫左傳婦人暫而免諸國

擔

暫

昨濫切不久也亦作暫左傳婦人暫而免諸國

擔

暫

昨濫切不久也亦作暫左傳婦人暫而免諸國

擔

暫

昨濫切不久也亦作暫左傳婦人暫而免諸國

擔

暫

昨濫切不久也亦作暫左傳婦人暫而免諸國

擔

暫

昨濫切不久也亦作暫左傳婦人暫而免諸國

擔

暫

昨濫切不久也亦作暫左傳婦人暫而免諸國

擔

暫

昨濫切不久也亦作暫左傳婦人暫而免諸國

擔

暫

昨濫切不久也亦作暫左傳婦人暫而免諸國

擔

暫

昨濫切不久也亦作暫左傳婦人暫而免諸國

擔

暫

昨濫切不久也亦作暫左傳婦人暫而免諸國

五十五豔

與榛韻通

豔

以贍切亦作艷釋云美色也

豔

好而長也春秋傳美而豔

豔

上聲豔字同義

豔

上聲豔字同義

燭

火光也亦作燭切又

厭

於豔切足也周禮大

厭

於豔切足也周禮大

厭

於豔切足也周禮大

厭

於豔切足也周禮大

厭

於豔切足也周禮大

厭

於豔切足也周禮大

厭

於豔切足也周禮大

厭

於豔切足也周禮大

厭

於豔切足也周禮大

淡

薄味也又杜覽

賅

吐濫切夷人以財贖罪也亦作淡

纜

可以維舟

澹

水兒釋云水搖動也

濫

盧瞰切釋云汎也

三

息暫切語曰南容三

啗

利

又杜覽切見敢字韻

也說文濡上及下也

又戶黠切見檻字韻

復白圭新制添入又

蘇甘切見談字韻

蘇甘切見談字韻

蘇甘切見談字韻

蘇甘切見談字韻

蘇甘切見談字韻

蘇甘切見談字韻

蘇甘切見談字韻

蘇甘切見談字韻

蘇甘切見談字韻

蘇甘切見談字韻

蘇甘切見談字韻

戶感切見

玲

含玉亦作令釋云贈賻玲球皆贈喪之物春秋歸舍穀梁貝玉曰舍

哈

暗

烏紺切亦作闇釋按說文日無光中庸闇然日章

參

七紺切曲名釋云鼓

探

暫

昨濫切不久也亦作暫左傳婦人暫而免諸國

探

他紺切亦作擗釋云

五十四闕

闕

苦濫切邑名釋云魯邑也又虎覽火斬胡監三切見敢謙鑑一韻

瞰

暫

昨濫切不久也亦作暫左傳婦人暫而免諸國

擔

暫

昨濫切不久也亦作暫左傳婦人暫而免諸國

擔

暫

昨濫切不久也亦作暫左傳婦人暫而免諸國

擔

暫

昨濫切不久也亦作暫左傳婦人暫而免諸國

擔

暫

昨濫切不久也亦作暫左傳婦人暫而免諸國

擔

暫

昨濫切不久也亦作暫左傳婦人暫而免諸國

擔

暫

昨濫切不久也亦作暫左傳婦人暫而免諸國

擔

暫

昨濫切不久也亦作暫左傳婦人暫而免諸國

擔

暫

昨濫切不久也亦作暫左傳婦人暫而免諸國

擔

暫

昨濫切不久也亦作暫左傳婦人暫而免諸國

擔

暫

昨濫切不久也亦作暫左傳婦人暫而免諸國

擔

暫

昨濫切不久也亦作暫左傳婦人暫而免諸國

擔

暫

昨濫切不久也亦作暫左傳婦人暫而免諸國

擔

暫

昨濫切不久也亦作暫左傳婦人暫而免諸國

擔

暫

昨濫切不久也亦作暫左傳婦人暫而免諸國

擔

暫

昨濫切不久也亦作暫左傳婦人暫而免諸國

擔

暫

昨濫切不久也亦作暫左傳婦人暫而免諸國

擔

暫

昨濫切不久也亦作暫左傳婦人暫而免諸國

擔

暫

昨濫切不久也亦作暫左傳婦人暫而免諸國

擔

暫

昨濫切不久也亦作暫左傳婦人暫而免諸國

擔

暫

饜 飮也。又於鹽切。見鹽字韻。新制厭狀饜三字。禮部韻訓。解不同。今許於經傳中。釋文有明音者。即依本音。押如。釋文中無明音者。即許於平聲。側聲通使。

弁 鐘形中央寬也。釋按周禮弁聲鬱。又古含衣檢二切。見覃珍二韻。

斲 禮及室執斧。左傳環而斲及泉。說文坑也。亦連城水。廉切。見鹽字韻。

斲 牘樸。又在敢切。見敢字韻。

斲 七豔切。亦作斲。釋按。

斲 舒藻禮樂志。長麗前斲光。耀明三都賦。擣藻斲天庭。

斲 泥馬障。

斲 時豔切。調也。東方朔。斲辭見叙傳。

斲 敕豔切。窺也。釋按春秋傳。公使覘之。又癡廉切。見鹽。

染 而豔切。釋云漬色也。周禮染人。又而剡切。見珍字韻。

覘 公使覘之。又癡廉切。見鹽。

斲 昌艷切。披衣也。亦作斲。又蚩占切。見鹽字韻。

斲 章豔切。釋云固有也。又之廉切。見鹽字韻。

斲 岳賦。青蕃蔚乎翠激。波際也。又力冉切。見珍字韻。

斲 力驗切。收聚也。又殞也。又力冉切。見珍字韻。

斲 長喙犬。又虛檢切。見珍字韻。

斲 泛激釋云。波也。選潘。

斲 他念切。攷竈。木釋云。火杖。

斲 都念切。屏也。所以亢物。爾雅。坳謂之坳。注在堂隅。坳。瑞也。一曰。反爵亢圭。處見明堂。

斲 下也。亦作坳。左傳。民愁。則坳。隘。羸。困也。

斲 奴玷切。釋云。常思也。

斲 詰念切。食不滿也。又詰。不信也。詩。朋友已。譖。

斲 魚欠切。醉漿。

斲 虛欠切。妨也。又迄。業切。見業字韻。

斲 釋云。證也。效也。莊子。以操為驗。說文。馬名也。

斲 禁切。見沁字韻。

斲 經典通作借。又側。

斲 子念切。假也。又新補。七心。反側。禁二切。見侵沁二韻。

欽 丘驗切。居欠切。周禮冬官桃氏為。劔 劔釋按說文人所帶兵也。欠 志劔切。釋云不足也。又欠伸。

五十八陷 與鑑梵通

陷 乎齧切。釋云入地墮也。又說文高下也。

黠 莊陷切。以物沒水。

儵 仕陷切。儵互不齊。兒一曰。儵也。曲禮母儵言表記儵。

名 小。於陷切。下聲。又鳥含。

五十九鑑 居陷切。釋云鑑諸也。

鹽 胡監切。瓮。甄之屬。禮。聲也。又虎覽火斬苦濫。三切。見取謙關三韻。與鑑同。詩我心匪鹽。當於。鑑字下亦作鹽。新制添入。

六十梵 扶泛切。釋云梵聲也。按許慎云出自西域。釋書未詳其義。

帆 舟幔。通作颿。又符咸切。見凡字韻。

泛 孚梵切。浮也。通作汎。又方勇切。見腫字韻。

盜 盜盪杯也。又符咸切。見凡字韻。

颿 馬疾馳。又與帆通。見上。又符咸切。見凡字韻。

汎 汎酒。釋云濫也。又符咸。詳里二切。見凡止二韻。

颿 颿中。庸之聲。又符咸。符咸二切。見東凡二韻。

附釋文互註禮部韻略去聲第四

二品頂戴布政使銜四川分巡川東兵備道歸安姚覲元重榮

