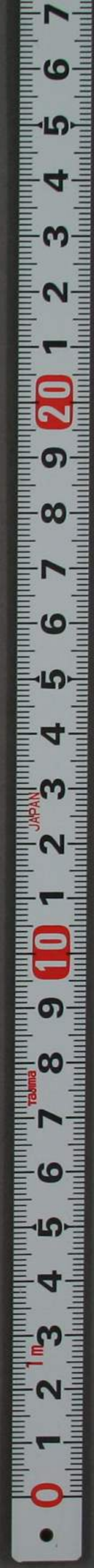
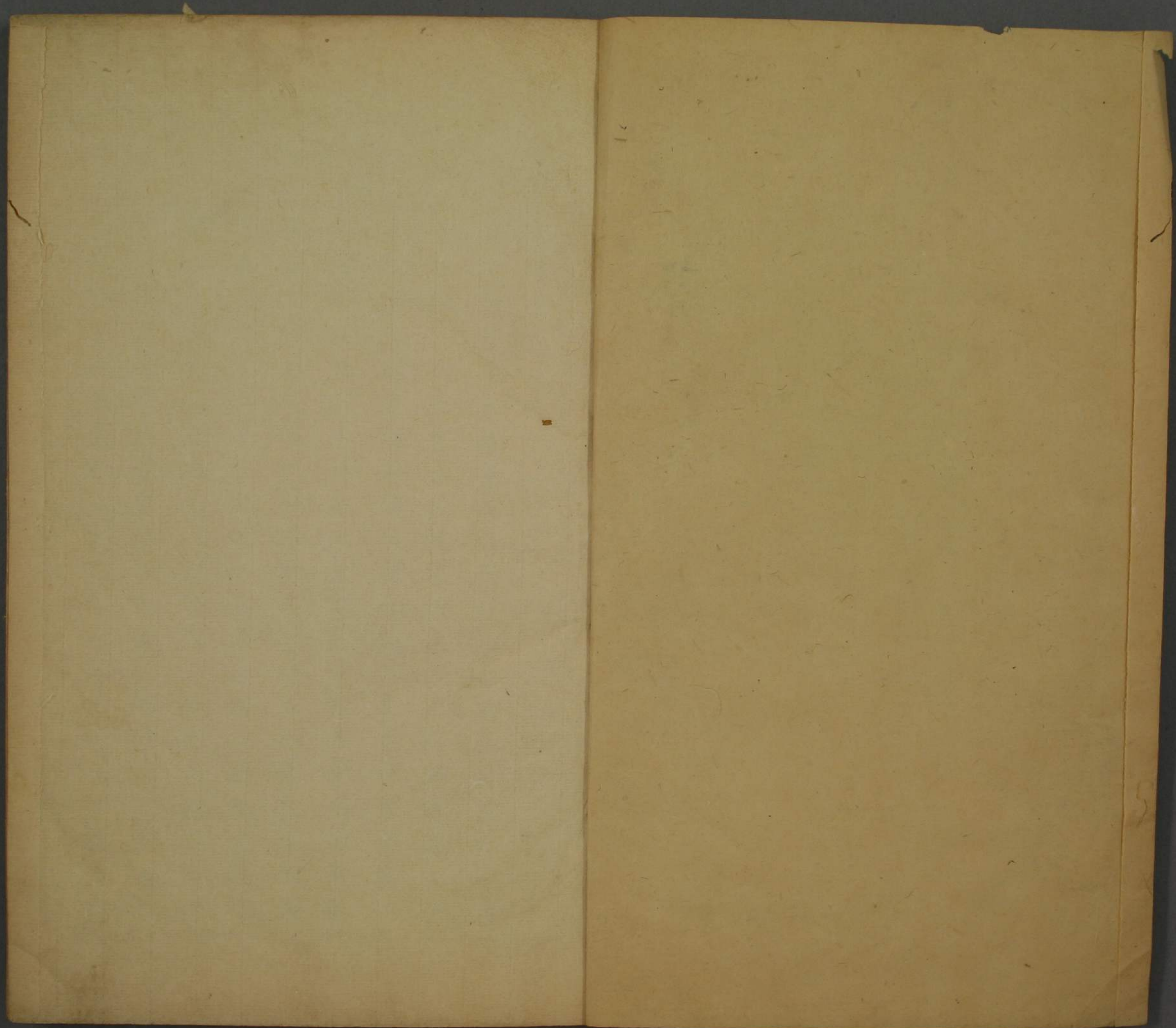
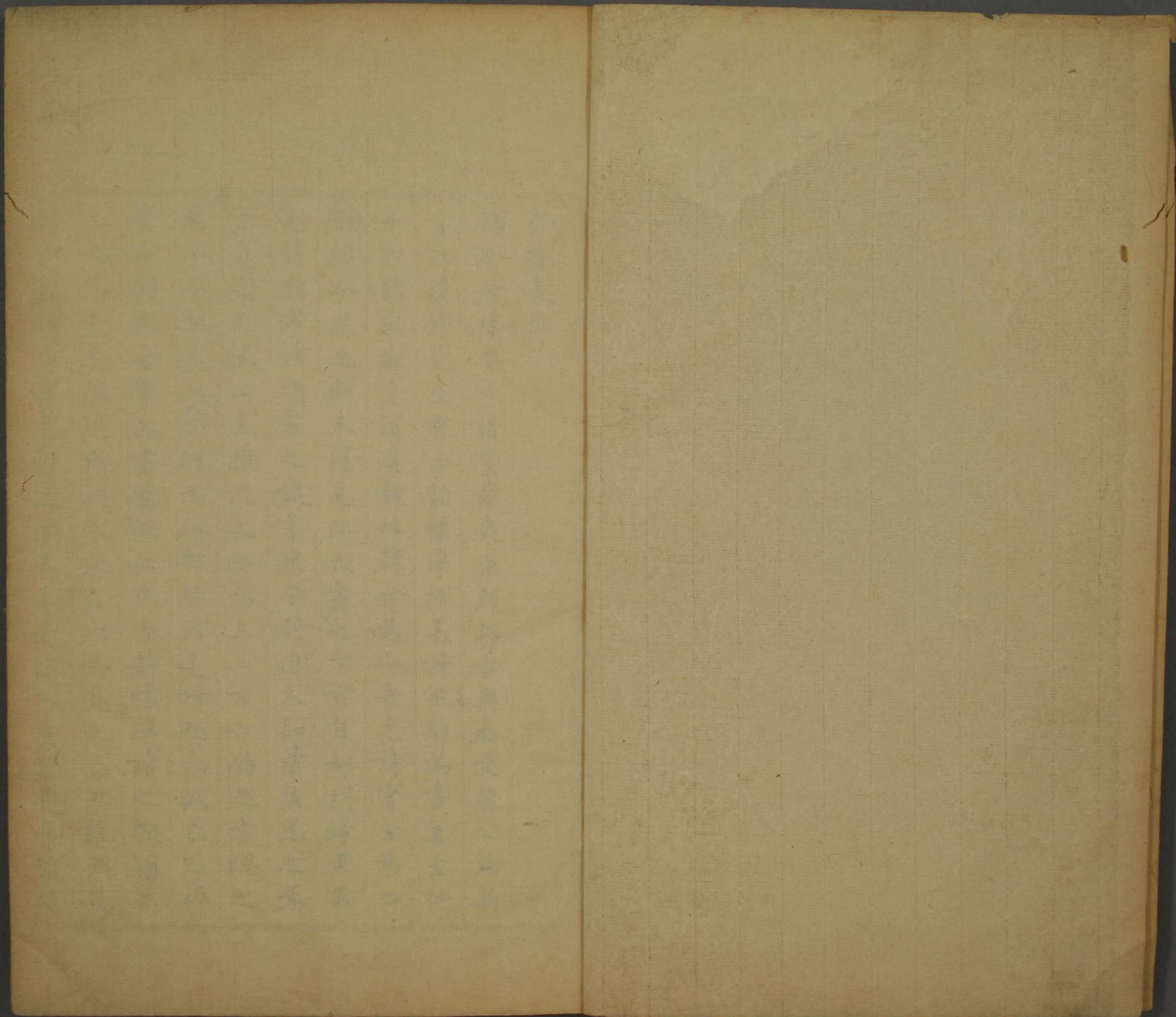


ホ 4
43







琴韻表序

始余乾隆癸未請業戴東原師師方與秦文恭公論韻
言江慎修先生有古韻標準據毛詩韻為書真全似
十四韻宋鄭庠謂漢魏杜韓合為一考毛詩實分為二
余聞而疑之願未得見江氏書也丁亥自都門歸里取
毛詩韻字比類書之誠盡然分別因又知蕭侯尤之為
三真大之為二大筋之之心為三二百六韻之書總之
為十七韻其入聲總為八部皆因毛詩之太然已乃得
其小韻氏音學五書要深江氏古韻標準讀之數而先
生之勤至矣後進所得未敢自以為是也己丑說世善
詞於都門詳詳支韻之分為三考恐不其然是年隨師

所錄支
有物部

東京
學校圖書

加
4
4x3

聲類表序

始余乾隆癸未請業戴東原師師方與秦文恭公論韻
 言江慎修先生有古韻標準據毛詩用韻為書真至仙
 十四韻宋鄭庠謂漢魏杜韓合為一者毛詩實分為二
 余聞而異之顧未得見江氏書也丁亥自都門歸里取
 毛詩韻字比類書之誠盡然分別因又知蕭侯尤之為
 三真文之為二支脂之之心為三二百六韻之書總之
 為十七部其入聲總為八部皆因毛詩之本然已乃得
 崑山顧氏音學五書發源江氏古韻標準讀之歎兩先
 生之勤至矣後進所得未敢自以為是也已丑就正吾
 師於都門師謂支脂之分為三者恐不其然是年隨師

至山西明年作吏入黔又二年入蜀癸巳師來札云大
著辨五支六脂七之如清真蒸三韻之不相通能發別
自唐以來講韻者所未發今春將古韻考訂一番斷從
此說為確蓋吾師詳審數年而後許可也有如是夫今
音二百六部分析至細嚴於審音而已古音之學鄭庠
僅分陽支先虞尤覃六部顧氏更析東陽庚蒸而四析
魚歌而二故列十部江氏於真以下十四韻侵以下九
韻各析而二蕭宵肴豪及尤侯幽亦為二故列十三部
余書又廣為十七部吾師序之云歎始為之之不易後
來加詳者之信足以補其未逮始為之謂顧氏也後來
加詳者謂江氏及余也余書刻於丙申四月由富順寄

都門而師丁酉正月序之丙申之春師與余書詳論韻
事將令及未刻參酌改正而此札浮沈不達先是師於
癸巳以入聲為樞紐以真以下十四韻與脂微齊皆灰
入聲質術櫛物迄月沒曷末黠鎋薛為一類蒸登與之
咍入聲職德為一類東冬鍾江與尤侯幽入聲屋沃燭
覺為一類陽唐與蕭宵肴豪入聲藥為一類庚耕清青
與支佳入聲陌麥昔錫為一類歌戈麻與魚虞模入聲
鐸為一類閉口音侵以下九韻入聲緝以下九韻為一
類以七類之平上去分十三部及入聲七部得二十部
既詳其說聲韻考中其中尤侯不分真文不分侵覃不
分以及庚支同入歌魚同入與余書別異而丙申春命

余參酌之書又改七類者為九類真以下十四韻各為
二真臻諄文欣寃痕先入聲質術櫛物迄沒屑配之元
寒桓刪山仙去聲祭泰夬廢入聲月曷末黠鎗薛配之
又侵鹽添為一類覃談咸銜嚴凡為一類侵覃之分同
於江氏及余者也質月之分又前人及余所未議也丁
酉之五月師又自著書曰聲類表以九類者證之為九
卷一曰歌魚鐸之類二曰蒸之職之類三曰東尤屋之
類四曰陽蕭藥之類五曰庚支陌之類六曰真脂質之
類七曰元寒桓刪山仙祭夬秦廢月曷末黠鎗薛之類
八曰侵緝之類九曰覃合之類每類中各詳其開口合
口內轉外轉重聲輕聲呼等之繇瑣今音古音之轉移

綱領既張纖悉畢舉蓋江氏之論顧氏也曰考古之功
多審音之功少吾師之論余亦云爾江氏與師皆考古
審音均詣其極而師集諸家大成精研爛熟故能五日
而成此編距易箒之期僅二十日未及為例言孔誦伯
戶部刻之取師丙申與余札六千言弁首師作書之意
既大著矣誦伯又與余札云得足下序自當言之詳諦
余自丁酉至今三十有三年矣跼未及染翰而師與誦
伯墓木拱者久矣披閱手翰如新愧無以對師友地下
且師與余論韻先後十五年學與俱進顧江及余所未
瞭者皆補其缺詣其微庶此事考覈稱無憾余既未能
依九類之說成書吾師制作之大亦奚忍不述其原委

邪抑誦伯之猶子撫約太史又成詩聲類一書謂陽聲有九曰元之屬耕之屬真之屬陽之屬東之屬冬之屬侵之屬蒸之屬談之屬陰聲有九曰歌之屬支之屬脂之屬魚之屬侯之屬幽之屬宵之屬之之屬合之屬元歌同入耕支同入真脂同入陽魚同入東侯同入冬幽同入侵宵同入蒸之同入談無同入以平入相配其書精心神解又與師及余說不同東冬為二以配侯幽尤徵妙悟儻師得見之不知以為何如也今撫約又殄矣余以為後之人合五家之書觀之古音今音之祕盡於是矣遂敬書諸簡端以復吾已友亦以質諸先師嘉慶己巳四月弟子段玉裁撰於蘇州閶門外之枝園

聲類表卷首

答段若膺論韻

休甯戴震

陸德明於邛風南字云古人韻緩不煩改字顧氏取其說江慎修先生見於覃至凡八韻字實有古音改讀入侵者元寒至仙七韻字實有古音改讀入真者音韻即至諧故真以下十四韻侵以下九韻各析而二自信剖別入微在此大著更析真臻先與諄文殷魂痕為二尤幽與侯為二且悟古四聲不同今韻猶古本音不同今韻遂以此斷古無平仄通押去入通押書中自信剖別入微亦在古音韻至諧之云然僕謂古人以音韻從其意言帝舜歌喜起熙二上一平音節自佳若竝讀平聲

喜熙轉嫌於積韻夫音韻之諧密近而成節奏為諧稍遠而成節奏亦諧遠而隔礙為不諧字異音同或積相似之音亦不諧癸巳春僕在浙東據廣韻分為七類侵以下九韻皆收唇音其入聲古今無異說又方之諸韻聲氣最斂詞家謂之閉口音在廣韻雖屬有入之韻而其無入諸韻無與之配仍居後為一類其前昔無入者今皆得其入聲兩兩相配以入聲為相配之樞紐真以下十四韻皆收舌齒音脂微齊皆灰亦收舌齒音入聲質術櫛物迄月沒蜀末黠鎗屑薛合為一類東冬鍾江陽唐庚耕清青蒸登皆收鼻音支佳之哈蕭宵肴豪尤侯幽亦收鼻音入聲屋沃燭覺藥陌麥昔錫職德分蒸登之哈職德為一類東冬鍾江尤侯幽屋沃燭覺為一類陽唐蕭宵肴豪藥為一類庚耕清青支佳陌麥昔錫為一類弓馮熊雄夢騰等字由蒸登轉東尤郵牛邱裘紆謀等字由之哈轉尤服伏鞠福郁或牧悔穆等字由職德轉屋而東冬轉為江尤侯轉為蕭屋燭韻字轉覺陽唐轉為庚及藥韻字轉陌麥昔錫音之流變無定方而可以推其相配者有如是歌戈麻皆收喉音魚虞模亦收喉音入聲鐸合為一類以七類之平上去分十三部及入聲七部得二十部陸德明所謂古人韻緩者仍有取焉大著內第一部之哈第十五部脂微齊皆灰第十六部支佳分用說至精確舉三部入聲論其分用之

故尤得之其餘論異平同入或得或失蒸之職登哈德
一類如陔由之轉登能由哈轉登等由海轉等及凝从
疑之屬書內舉得來為登來螟蟻為螟騰證陸韻以職
德配蒸登非無見因謂蒸登與之哈同入此說是也陸
氏惟此類所分之韻多寡適同餘則或此分而彼合蓋
陸氏未知音聲洪細如陰陽表裏之相配是以參差不
均真諄臻三分為脂一合為質術櫛亦三分文殷二分為微一合為
物迄亦二分元廢月魂痕二分為灰一合為沒亦一合寒桓二分
泰一合為蜀末亦二分剛皆黠山尺鎗先齊屑仙祭薛一類
如寅由真轉脂揮暉翬由文轉微旂圻沂由殷轉微西
由先轉齊洗洒由銑轉薺獮由旨轉獮浼由銑轉賄敦
由魂轉灰竄由泰轉換及叻从勿讞讞从獻之屬書內
言第十三部諄文欣魂痕第十四部元寒桓剛山仙與
第十五部同入是也而遺第十二部真臻先則於脂韻
字以質櫛為入者及齊以屑為入未有察矣真以下分
三部脂微諸韻與相配者僅一部又言第十一部庚耕
清青與第十十二部同入殊失其倫第十一部乃與第十
六部同入庚清青三分為文一合為陌昔錫亦三分耕佳麥一
類如擲从鄭悞填从冥亦可證陸韻以陌麥昔錫配庚
耕清青非無見書內言第十七部歌戈麻與十六部支
佳同入第十部陽唐與第五部魚虞模同入皆失倫蓋
陌麥昔錫為庚耕清青及支佳之入今音字也其古音

字與鐸通者陌韻之陌莫伯白圻宅澤赫客格索柞啞
號給劇戟逆號獲等字麥韻之獲翹等字昔韻之昔寫
席夕繹奕射釋尺赤斥撫炙石碩碧等字錫韻之款誅
等字是為歌戈麻及魚虞模之入麻韻半由歌戈流變
半由魚虞模流變如箇由暮轉箇古音華讀如敷轉而
為藹再轉而為今音及若姑惹作啞咋獲等字皆鐸之
類平上去聲見於麻馬箇禡數韻同類互轉也陸氏所
分有入聲及無入聲之韻截然不同惟歌戈麻與有入
者同與無入者異陸氏溷同藥鐸為一故失其入聲不
知覺藥一類鐸又一類鐸韻之禪樂標鑿鶴燭等字當
別出歸於藥而屋韻之燭瀑羽等字沃韻之沃駕禪等

字陌韻之翟搨等字麥韻之覈字錫韻之的趨轆溺激
等字古音皆與覺藥為一類覺韻之朔斲籍等字藥韻
之若著略蠟卻朦碣斫縛矍矍等字當別出歸於鐸一
為陽唐之入一為歌戈麻之入不可溷也陽唐與蕭宵
肴豪相配歌戈麻與魚虞模相配大著六蒸七侵八鹽
章談咸九東冬十陽十一庚耕十二真臻十三諄文欣
銜嚴凡十四元寒桓十五仙凡九部舊皆有入聲以金石音喻之猶擊
金成聲也一之二蕭宵三尤四侯五魚虞十六支十七歌戈凡八部舊皆無入聲前七部以金石
音喻之猶擊石成聲也惟第十七部歌戈與有入者近
麻與無入者近舊遂失其入聲於是入聲藥鐸溷清不

分僕審其音有入者如氣之陽如物之雄如衣之表無入者如氣之陰如物之雌如衣之裏又平上去三聲近乎氣之陽物之雄衣之表入聲近乎氣之陰物之雌衣之裏故有入之入與無入之去近從此得其陰陽雌雄表裏之相配而侵以下九韻獨無配則以其為閉口音而配之者更微不成聲也顧氏分古音十部入聲僅分為四部侵以下如舊餘則以配其無入之韻其第五部雖誤以尤幽合於蕭宵肴豪而分一屋之半二沃之半四覺之半十八藥之半十九鐸之半二十三錫之半為蕭宵肴豪之入者獨得之其第三部雖誤轉侯以合於魚虞模又誤以一屋之半二沃之半三燭四覺之半為魚虞模之入而不知此乃尤侯幽之入也其以十八藥之半十九鐸之半二十陌二十一麥之半二十二昔之半為魚虞模之入者亦得之其第二部雖溷清不分從而分之以五質六術七櫛八物九迄為脂微齊灰之入十月十一沒十二曷十三末十四黠十五鎋十六屑十七薛為皆祭泰夬廢之入二十一麥之半二十二昔之半二十三錫之半為支佳之入二十四職二十五德一屋之半為之咍之入此四部之平上去昔人清溷不分而入聲有分顧氏因其平上去不分并入聲亦合之然顧氏列真至仙為第四部庚之半及耕清青為第八部蒸登為第九部苟知相配之說昔人以入聲隸於四部

者非無見則知入聲當分為四知入聲可隸於彼又可隸於此必無平上去分而入不分入分而平上去不分則彼分為四此亦當分為四今書內舉入聲以論三部之分實發昔人所未發然昔人以職德隸蒸登今以隸之咍而明其同入於彼此相配得矣昔人以陌麥昔錫隸庚耕清青今以隸支佳而譏昔人於音理未審則於彼此相配未有見故耳昔人以質術櫛物迄月沒曷末黠鎋屑薛隸真諄臻文殷元魂痕寒桓剛山先仙今獨質櫛屑仍其舊餘以隸脂微齊皆灰而謂諄文至山仙同入是諄文至山仙與脂微齊皆灰相配亦得矣特彼分二部此僅一部分合未當又六術韻字不足配脂合質櫛與術始足相配其平聲亦合真臻諄始足相配屑配齊者也其平聲則先齊相配合不能別出六脂韻字配真臻質櫛者合齊配先屑為一部且別出脂韻字配諄術者合微配文殷物迄灰配魂痕沒為一部廢配元月泰配寒桓曷末皆配剛黠夫配山鎋祭配仙薛為一部而以質櫛屑隸舊有入之韻餘乃隸舊無入之韻或分或合或隸彼或隸此尚宜詳審第九第十第十一此三部之次觀江從東冬流變庚從陽唐流變得其序矣東韻字有從蒸登流變者而列為第六部隔越七八兩部尤從之咍流變蕭從尤幽流變而以蕭宵肴豪處之咍後尤幽侯前未知音聲相配故耳支佳韻字雖有從

歌戈流變者虞韻字雖有從侯幽流變者皆屬旁轉不必以例正轉其正轉之法有三一為轉而不出其類脂轉皆之轉咍支轉佳是也一為相配互轉真文魂先轉脂微灰齊換轉泰咍海轉登等侯轉東厚轉講模轉歌是也一為聯貫遞轉蒸登轉東之咍轉尤職德轉屋東冬轉江尤幽轉蕭屋燭轉覺陽唐轉庚藥轉錫真轉先侵轉章是也以正轉知其相配及次序而不以旁轉惑之以正轉之同入相配定其分合而不徒恃古人用韻為證僕之所見如此蓋援古以證其合易明也援古以證其分不易明也古人用韻之文傳者希矣或偶用此數字或偶用彼數字似彼此不相涉未足斷其截然為

二為三也况據其不相涉者分之其又有相涉者則不得不歸之合韻是合韻適以通吾說之窮故曰援古以證其分不易明也江先生分真以下十四韻侵以下九韻各為二今又分真以下為三分尤幽與侯為二而脂齊微皆灰不分為三東冬鍾不分為二諄文至山仙雖分而同入不分尤幽侯雖分而同入不分試以聲位言洪細言之真之筠與文之雲本無以別猶脂之帷與微之韋本無以別也侯之鈎謳與尤之鳩憂雖洪細不同矣猶東之公翁與鍾之恭雍洪細不同也他如模之孤烏與魚之居於痕之根恩與殷之斤殷魂之昆溫與文之君煜於分切豪之高煥於刀切與宵之驕天其洪細皆然

而據三百篇山有樞首章樞榆婁驅愉二章栲杻埽考
保南山有臺五章栲楔耆後四章栲杻壽茂謂侯與尤
幽不相襍載馳之驅侯則謂其不連悠曹憂為韻生一
民之揄蹂叟浮棫樸之樞趨角弓之裕瘡則謂為合韻
僕謂審音本一類而古人之文偶有相涉有不相涉不
得舍其相涉者而以不相涉為斷審音非一類而古人
之文偶有相涉始可以五方之音不同斷為合韻今書
內列十七部僕之意第三第四當并第十二第十三亦
當并惟第七第八及第十四江先生力辨其當分僕曩
者亦以為然故江先生撰古韻標準時曾代為舉艱鯨
二字辨論其偏旁得聲江先生喜而採用之後以真至
先皆收舌齒音侵至凡皆收脣音其各分為二也不過
在侈斂之間遂主陸氏古人韻緩為斷上年於永樂大
典內得宋淳熙初楊俊韻譜校正一過其書亦即呼等
之說於舊有入者不改舊無入者悉以入隸之與江先
生四聲切韻表合僕已年定聲韻考別十九鐸不與覺
藥通者又分覺藥陌麥昔錫之通鐸者為歌戈之入謂
江先生以曷為歌之入末為戈之入者應改正楊氏雖
不能辨別藥鐸之異而以藥鐸配陽唐配蕭宵肴豪又
以鐸配歌僕因究韻之呼等一東內一等字與二冬無
別六脂內三等字與八微無別十七真二等字與十九
臻無別十七真十八諄內三等合口呼與二十文三韻

皆無別真韻內三等開口呼與二十一殷無別二十七
刪與二十八山無別二仙內四等字與一先無別四宵
內四等字與三蕭無別十二庚內二等字與十三耕無
別十二庚十四清內三等開口呼兩韻無別清韻內四
等字與十五青無別十八尤內四等字與二十幽無別
二十二覃與二十三談無別二十四鹽內四等字與二
十五添無別鹽韻內三等字與二十八嚴二十九凡三
韻皆無別二十六咸與二十七銜無別其餘呼等同者
音必無別蓋定韻時有意求其密用意太過強生輕重
其讀一東內一等字必稍重讀二冬內字必稍輕觀東
德紅切冬都宗切洪細自見然人之語言音聲或此方
讀其字洪大彼方讀其字微細或共一方而此人讀之
洪大易一人讀之又微細或一人語言此時言之洪大
移時而言之微細強生重輕定為音切不足憑也唐國
子祭酒李涪撰刊誤論陸法言切韻一條有云上聲為
去去聲為上又有字同一聲分為兩韻法言平聲以東
農非韻以東崇為切上聲以董勇非韻以董動為切去
聲以送種非韻以送眾為切入聲以屋燭非韻以屋宿
為切何須東冬中終妄別聲律涪去法言未遠已讀東
冬如一中終如一譏其妄別矣又今人語口矢口而出
作去聲者廣韻多在上聲作上聲者廣韻多在去聲李
涪又云予今別白去上各歸本音詳較輕重以符古義

理盡于此豈無知音是今人語言與廣韻上去互異者
非後代始流變在唐人已語言與韻書互異矣韻書既
出視為約定俗成然如東冬中終之妄別不必強為之
辭也僕已季分七類為二十部者上年以呼等考之真
至仙侵至凡同呼而具四等者二脂微齊皆灰及祭泰
夫廢亦同呼而具四等者二仍分真以下十四韻侵以
九韻各為二而脂微諸韻與之配者亦各為二其配下
元寒至山仙者周南采芣二章掇將召南草蟲二章蕨
偃說甘棠首章伐芟二章敗憇三章拜說野有死麕三
章脫輓吠邶擊鼓四章闕說五章闕活匏有苦葉首章
厲揭泉水三章牽蘿衛害二子乘舟二章逝害衛碩人
四章活潏發揭孽揭伯兮首章揭桀有狐二章厲帶王
君子于役二章月信桀括濁采芣首章葛月三章艾歲
鄭子於三章達闕月齊東方之日二章月隴隴發甫田
二章桀怛魏十畝之間二章外泄逝唐蟋蟀二章逝邁
外蹶陳東門之枌三章逝邁東門之楊二章肺摺檜匪
風首章發偁怛曹蟋蟀三章閱雪說候人首章殺芾豳
七月首章發烈褐歲小雅采芣二章烈渴庭燎三章艾
晰噦正月八章厲滅威此章第二句結字非
韻乃四句見韻之例小旻五章
艾敗蓼莪五章烈發害大東七章舌揭四月三章烈發
害鴛鴦三章秣艾車牽首章牽逝渴括莞柳二章揭瘵
邁都人士二章撮髮說四章厲蔓邁白華五章外邁大

雅文王二章世世絲八章拔兌駝喙皇矣二章翳柳三

章拔兌

此章拔兌一韻對季一韻下重季字及友字不入韻

生民二章月達害七

章輶烈歲民勞四章愒泄厲敗大板二章蹶泄蕩八章

揭害撥世抑六章吉逝烝民三章舌外發瞻印首章厲

瘵

此章及後二章皆四句見韻次句惠字非韻下四句疾屈一韻收瘵一韻

二章奪說召旻

六章竭竭月周頌載芟活達傑魯頌泮水首章棫熾大

邁閟宮五章大艾歲害商頌長發二章撥達達越發烈

截長發六章旆

此字誤荀子引此詩作載發說文引作載拔發拔皆於韻合

鉞藁達

截伐桀以上分出以配元寒桓刪山仙之別于真諄臻

文殷魂痕僕初定七類者上年改為九類以九類分二

十五部若入聲附而不列則十六部阿第一烏第二壘

第三此三部皆收喉音膺第四噫第五億第六翁第七

謳第八屋第九央第十天第十一約第十二嬰第十三

娃第十四危第十五此十二部皆收鼻音殷第十六衣

第十七乙第十八安第十九霽第二十過第二十一此

六部皆收舌齒音第二十二邑第二十三醜第二十四

四牒第二十五此四部皆收脣音收喉音者其音引喉

收鼻音者其音引喉穿鼻收舌齒音者其音舒舌而衝

齒收脣音者其音斂脣以此為次似幾於自然鄭庠古

音辨分陽支先虞尤覃六部顧氏古音表析東陽耕蒸

而四析魚歌而二故增多四部江先生古韻標準更析

真元而二宵侯而二侵談而二故多於顧氏三部今析

支脂之祭而四故又多三部入聲顧氏僅分屋質藥緝
四部江君析質月錫職而四析緝合而二故增多四部
今更析藥鐸而二顧氏鐸并屋後而藥鐸有分江君適
未省照也顧以屋質藥緝隸魚支宵侵江以屋質月藥
錫職緝益隸東真元陽耕蒸侵談又以屋隸侯質月錫
職隸支藥隸魚緝益隸侵談而廣韻歌戈麻取其所分
月之屬曷末及藥之屬陌昔隸之蓋江君未知音聲相
配故分合猶未當知皆有入聲而未知歌戈本與舊有
入之韻近因引喉而不激揚昔人遂以其所定無入之
韻例之凡音聲皆起于喉故有以歌韻為聲音之元者
其同于舊有入之韻不同于舊無入之韻明矣江君亦

未明于音聲相配此雖僕所獨得而非敢穿鑿也僕以
為考古宜心平凡論一事勿以人之見蔽我勿以我之
見自蔽嘗恐求之太過強生區別故甯用陸德明古人
韻緩之說後以殷衣乙及音邑五部字數過多推之等
韻他部皆止于四等此獨得四等者二故增安靄遏及
醜黠五部至若殷乙及謳更析之則呼等不全于三百
篇以合韻之說通其窮者必多凡五方之音不同古猶
今也故有合韻必轉其讀彼此不同乃為合韻如載馳
之濟悶抑之疾戾此不必改讀而自諧者也悶屬六至
濟屬十二霽在去聲本一類即讀入聲如五質之瓠脂
旨至質真軫震質相配共入亦無不諧疾屬質屬韻戾

霽韻亦然特以質櫛屑專隸真臻先使真臻先不與諄
文殷魂痕通以脂微齊皆灰與諄文至山仙共入不與
真臻先共入而濟戾二字便將脂微齊皆灰及術物迄
沒諸韻字牽連而至割之不斷矣揄趣苟驅附奏垢裕
之互相牽連亦然顧氏于古音有草創之功江君與足
下皆因而加密顧改戾從虞江改虞從戾此江優于顧
處顧藥鐸有別而江不分此顧優于江處其鄭為六顧
為十江為十三江補顧之不逮用心亦勤矣此其得者
宜引顧江之說述而不作至支脂之有別此足下卓識
可以千古矣僕更分祭泰夬廢及月曷末黠鎋薛而後
彼此相配四聲一貫則僕所以補前人而整之就緒者
願及大著未刻或降心相從而參酌焉
諧聲字半主義半主聲說文九千餘字以義相統今作
諧聲表若盡取而列之使以聲相統條貫而下如譜系
則亦必傳之絕作也
詩經韻分若干部表羣經韻分若干部表合併為古音
分若干部表每部作四條曰詩經韻曰羣經韻曰古本
音曰古合韻似省兩閱亦免羣經韻內字有列于古本
音古合韻兩條者離在兩處
詩中上下句相間為節奏者以下句韻為正上句本可
不用韻故多假借近似之音十月之交四章士宰史氏
桑柔三章資疑維階四章慙辰東瘠五章怙恤熱淑雜

用氏疑熱相近之音及東淑至遠之音此等乃相間成節奏非用韻之正俱不以為韻亦可

六月首章飭服熾急國鹽鐵論引我用是戒戒備也義優于急不特于韻得也熾字亦不當略之

月出三章正月十一章抑十一章此三處慘字皆燥之訛燥愁不安也慘毒也以義考之亦作燥為得今于月出作慘以為合韻于正月略之于抑作燥應合考

斄有苦葉二章應是軌字軌車轍也謂道路中車行之轍迹濟雖盈于道路兩不相涉故云不濡軌與雉鳴求其牡意相反對不必泥于車前軌也毛詩不可從既曰濟盈則必濡軌車不可行水中矣引起下句之意不知所屬雉鳴求其牡譏求非其牡者耳援前侯以證前軌而讀軌如阜太迂曲

小旻三章古韻標準以厭集為韻似得之

女曰雞鳴三章贈字江先生謂貽字訛為贈不必以改字為嫌而讀來如凌也

疢釋文作疢都禮反則此字非唐人避諱所改明矣然不必非瘡字之訛也

詩中第四句始用韻者甚多如生民首章民嫪江漢五章卣字之類不必以為合韻

縣首章峽漆穴室為韻節奏自合蓋縣縣瓜峽一句其意已足民之初生自土沮漆兩句一氣讀其意始足詩

模	合口內轉重聲	過	過	合口外轉輕聲	合口外轉重聲	鐸	鐸	過	過	果	果	戈	戈	合口內轉重聲	過	過	開口外轉輕聲	戈	戈
孤			侷	○ 疔	○ 郭	○ 郭	郭廓	○ ○ 和	過	○ ○ 禍	果顆	○ ○ 和	戈科倭	合口內轉重聲	○		開口外轉輕聲	○ 伽	戈迦
枯				○ 靴		○ 獲	廓	○ 情	過	○ 墮	果顆	○ 於	倭					○	○
烏				○ ○ ○		○ 研	霍	○ 悞	過	○ 姬	火	○ 接	倭					○	○
呼				○ ○ ○				○ 贏	過	○ 裸	埤	○ 贏	倭					○	○
都				○ ○ ○					過		妥		倭					○	○
琮				○ ○ ○					過				倭					○	○
○				○ ○ ○					過				倭					○	○
				○ ○ ○					過				倭					○	○
				○ ○ ○					過				倭					○	○
				○ ○ ○					過				倭					○	○
祖			諧	○ ○ ○			噪	○ 座	過	○ 坐	若	○ 矧	倭					○	○
麤				○ ○ ○				○ 卧	過	○ 姬	脛	○ 訖	倭					○	○
蘇				○ ○ ○				○ ○	過	○ 鎖	○ 鎖	○ 莎	倭					○	○
逋				○ ○ ○				○ ○	過	○ 跋	○ 跋	○ 波	倭					○	○
禱				○ ○ ○				○ ○	過	○ 破	○ 破	○ 頗	倭					○	○
				○ ○ ○				○ ○	過				倭					○	○
				○ ○ ○				○ ○	過				倭					○	○
				○ ○ ○				○ ○	過				倭					○	○
				○ ○ ○				○ ○	過				倭					○	○

職	證	證	拯	拯	蒸	蒸	開	職	職	證	證	拯	拯	蒸	蒸	開	職	德	職	德	證
	○ 孕		○		○ 蠅		○ 外轉輕聲	○ 極	○ 極	○ 兢		○ 洗		○ 洗	○ 兢	○ 外轉重聲		○ ○ ○ 効		○ ○ ○ 特	○ ○ ○ 德
○ ○	○	○		○	○	○		○ 力	○ ○	○ ○	○ ○		○	○ ○	○ ○		○ ○	○ ○	○ ○	○ ○	○ ○
○ ○	○ 證	○ 觀	○	○ 慶	○ 澂	○ 徵		○ 食	○ 職	○ 乘	○ 認		○ ○	○ ○	○ ○		○ ○		○ ○	○ ○	○ ○
○ ○	○ 即	○ 甌	○	○	○ 繒	○		○ 寔	○ ○	○ ○	○ ○		○	○ ○	○ ○		○ ○	○ ○	○ ○	○ ○	○ ○
○ ○		○	○	○	○	○		○ 懷	○ 逼	○ ○	○ ○		○	○ ○	○ ○		○ ○	○ ○	○ ○	○ ○	○ ○
								○ 窳	○ 逼	○ ○	○ ○		○	○ ○	○ ○		○ ○	○ ○	○ ○	○ ○	○ ○

屋

福

聲類表卷二終

聲類表第三

合口內轉重聲

東公空翁烘

東通

菱恩櫛

冬攻

冬炆

宗鬆

東

洪同籠

叢峴

蓬蒙

冬

碓形農隆

賓

木

董孔翁頃

董伺

總敵琫

木

腫

潼

悞

木

木

董

頤動

木

木

腫

木

木

木

送貢控瓮烘

凍痛

緩謏送

木

木

木

木

木

木

木

木

木

木

木

木

木

木

木

木

木

木

木

木

木

開口內轉輕聲古音

江江腔映肛 〇〇〇 〇〇〇 〇〇〇 〇〇〇

江江腔映肛 〇〇〇 〇〇〇 〇〇〇 〇〇〇

講講 〇〇〇 〇〇〇 〇〇〇 〇〇〇

講講 〇〇〇 〇〇〇 〇〇〇 〇〇〇

絳絳 〇〇〇 〇〇〇 〇〇〇 〇〇〇

絳絳 〇〇〇 〇〇〇 〇〇〇 〇〇〇

覺覺 〇〇〇 〇〇〇 〇〇〇 〇〇〇

覺覺 〇〇〇 〇〇〇 〇〇〇 〇〇〇

合口內轉重聲

尤 〇〇〇 〇〇〇 〇〇〇 〇〇〇

尤 〇〇〇 〇〇〇 〇〇〇 〇〇〇

侯 〇〇〇 〇〇〇 〇〇〇 〇〇〇

尤 〇〇〇 〇〇〇 〇〇〇 〇〇〇

侯 〇〇〇 〇〇〇 〇〇〇 〇〇〇

有 〇〇〇 〇〇〇 〇〇〇 〇〇〇

有 〇〇〇 〇〇〇 〇〇〇 〇〇〇

厚 〇〇〇 〇〇〇 〇〇〇 〇〇〇

有 〇〇〇 〇〇〇 〇〇〇 〇〇〇

宥 〇〇〇 〇〇〇 〇〇〇 〇〇〇

宥 〇〇〇 〇〇〇 〇〇〇 〇〇〇

侯 〇〇〇 〇〇〇 〇〇〇 〇〇〇

樁 〇〇〇 〇〇〇 〇〇〇 〇〇〇

幢 〇〇〇 〇〇〇 〇〇〇 〇〇〇

〇 〇〇〇 〇〇〇 〇〇〇 〇〇〇

〇 〇〇〇 〇〇〇 〇〇〇 〇〇〇

〇 〇〇〇 〇〇〇 〇〇〇 〇〇〇

〇 〇〇〇 〇〇〇 〇〇〇 〇〇〇

〇 〇〇〇 〇〇〇 〇〇〇 〇〇〇

〇 〇〇〇 〇〇〇 〇〇〇 〇〇〇

〇 〇〇〇 〇〇〇 〇〇〇 〇〇〇

〇 〇〇〇 〇〇〇 〇〇〇 〇〇〇

〇 〇〇〇 〇〇〇 〇〇〇 〇〇〇

〇 〇〇〇 〇〇〇 〇〇〇 〇〇〇

〇 〇〇〇 〇〇〇 〇〇〇 〇〇〇

〇 〇〇〇 〇〇〇 〇〇〇 〇〇〇

〇 〇〇〇 〇〇〇 〇〇〇 〇〇〇

〇 〇〇〇 〇〇〇 〇〇〇 〇〇〇

〇 〇〇〇 〇〇〇 〇〇〇 〇〇〇

〇 〇〇〇 〇〇〇 〇〇〇 〇〇〇

〇 〇〇〇 〇〇〇 〇〇〇 〇〇〇

〇 〇〇〇 〇〇〇 〇〇〇 〇〇〇

〇 〇〇〇 〇〇〇 〇〇〇 〇〇〇

号	皓	皓	豪	豪	開口	燭	遇	虞	虞	開口
告靠奥好禱	。皓	皓考禩好禱	。豪 。嗥 。陶猱牢	。豪 。禱	開口內轉重聲古音		。務	。侮		
	。道腦老									
竈	。阜	早艸。嫂	。曹翺	糟槽。騷						
埽報	。抱媚	。保	。袍	。裱						

燭	燭	遇	遇	虞	虞	虞	虞	合口	燭	燭
。欲		。諭		。庾		。俞		外轉輕聲古音	。局	。曲
									。錄	
。躅	。屬于	。住	。駐	。柱	。柱	。廚	株		。贖辱蜀	燭觸。束
。俗	。足促。粟	。聚	。足趣。甚	。聚	。取	。頰	。誦趨		。玉	
							。須			
	。鞮		。付		。拊		。跗			

屋 屋 錫

錫

嘯

嘯

篠

篠

蕭

蕭

開口外轉輕聲古音

沃

沃

号

告酷沃

鵠

篤

道

毒傳

嫪

漕

擢

汎

袞冒

襮

僕瑁

○篠

○蓼

○條

聊

嘯

篠

蕭

聲類表卷三終

聲類表第四

開口內轉重聲

唐岡康鴛炕當湯

唐○航○唐囊郎

蕩○航○蕩囊郎

蕩○航○蕩囊郎

宕○航○宕囊郎

鐸○航○鐸囊郎

鐸○航○鐸囊郎

開口外轉重聲

○

○

○

○

○

○

○

○

○

○

○

○

○

○

○

○

○

○

○

○

○

○

○

○

○

○

○

○

○

○

○

○

○

○

漾 安 。

開口內轉重聲 古音有 巧效覺 次列古音 收第三類

豪 高 燿 蒿 刀 餐 。

豪 皋 尻 薈 稠 擣 。

豪 。

豪 。

豪 。

皓 。

皓 。

皓 。

号 。

号 。

号 。

号 。

号 。

号 。

号 。

号 。

号 。

号 。

号 。

号 。

号 。

号 。

号 。

号 。

放

開口內轉輕聲

肴 。

肴 。

肴 。

巧 。

巧 。

巧 。

巧 。

巧 。

次列古音 收第三類

噪 。

噪 。

曹 。

曹 。

曹 。

曹 。

曹 。

曹 。

曹 。

曹 。

曹 。

曹 。

曹 。

曹 。

曹 。

曹 。

曹 。

曹 。

曹 。

曹 。

曹 。

曹 。

曹 。

映
競

迎

病

陌
劇
就

逆

合口外轉重聲古音

庚
兄

梗
憬
竟
竟

梗
永

映
詠

合口內轉輕聲古音

庚
觥
惶

庚
橫

梗
礦
梗

映
○
橫

陌
○
劇
劇
劇

陌
○
嘯
嘯

聲類表卷四終

知。對

知。對

知。對

聲類表第五

開口內轉重聲

庚 林 登 嬰

庚 東 河 會

耕 迎

庚 山 隸 致 養

庚

耕

梗

映

諍

。 誦 。

。 擊 誦 。

。 錚 。

。 錚 。

。 錚 。

。 錚 。

。 錚 。

。 錚 。

。 錚 。

。 錚 。

。 錚 。

。 誦 。

。 誦 。

。 誦 。

。 誦 。

。 誦 。

。 誦 。

。 誦 。

。 誦 。

。 誦 。

。 誦 。

。 誦 。

開口外轉輕聲

真 因

真 寅 磳

諄 趣

軫 緊 趣

準 謹

軫 引

震 啟 印

震 酉 育

質 吉 詰

質 佶

珍 聯

陳 紉 秦

鞞 盡 筭

軫 盡

軫 紉 盡

鎮 疾 晉 瀨 信 儻 觀 骸 泯

激 燼

窒 扶 聖 七 悉 必 匹

秩 暱 疾 秘 蜜

合口內轉重聲古音

魂 昆 坤 溫 昏 敦 嗽

文 屯 磨 論

魂 屯 磨 論

文 屯 磨 論

混 絲 相 穩 懣 屯

混 盾 炳 倫

混 盾 炳 倫

混 盾 炳 倫

恩 輪 困 搵 懣 頓

問 輪 困 搵 懣 頓

津 親 新 賓 續 頻 民

秦

盡 筭

盡

盡

信 儻 觀 骸 泯

燼

悉 必 匹

疾 秘 蜜

尊 村 孫 奔 漬

存 俚 盆 門 芬

存 俚 盆 門 芬

存 俚 盆 門 芬

尊 村 孫 奔 漬

樽 村 損 本 相 忿

樽 村 損 本 相 忿

樽 村 損 本 相 忿

煖 寸 異 奔 噴 忿

煖 寸 異 奔 噴 忿

先 先 銑 銑 霰 霰

吠犬

玄

淵

眩

絢

鉉

支 開口外轉輕聲古音 先 堅牽煙沃顛天 先 賢 田年憐 銑 銑 窒 質 質 吉詰一款 霰 霰 鑿 殿 眞 電 沔 栗 疾 聖 七 悉 必 匹 似 蜜 眠 眇 眇 前 湍 千 先 編

開口外轉輕聲古音

堅牽煙沃顛天

賢 田年憐

窒

膾

忍

殿 眞

電 沔

質 質 吉詰一款

信

栗

合 口 外 轉 輕 聲 古 音

。。

。。

劑

。

湍 千

先 編

前

銑 扁

齧

眇

薦 蓐 先

荐

瞑

聖 七 悉 必 匹

疾

似 蜜

諫	欄	諫	產	潛	產	山	刪	山	刪	開
○	欄	諫	○	○	簡	○	○	閒	姦	口內轉輕聲
斲		晏	限	個		閑				
						欄				
		屎			獠			譚		
				報	難					
鴈		眼	斲		虯	顏				

鎗	曷	鎗	黠	曷	諫	翰	諫	翰	產	潛
	○			葛				肝		
	曷			渴		翰		看		
	達			過		憚		按		
	捺			喝		難		漢		
	刺			怛		爛		旦		
				闥				炭		
斲		刺	札		○			○	○	
			察		戰		鐘	棧	戲	
			殺				訕			
								贊		
	擻			搽		嬾		粲		
	轍			薩		岸		散		

線	霰	霰	獮	銑	獮	銑	銑	仙	先	仙
絹		暈	〇	〇	吠火	胃	〇	緣	〇	娟儂
	絢	弱	究	鉉	蝟				立	
轉			篆		轉		〇	〇		確
							椽			椽
線					雋		〇	〇		鎬
選					選		全	旋		銓
										宣

先	先	合	薛	月	薛	月	線	願	線	願
淵	涓	口外轉輕聲		槩越	蹶	厥	倦	圈	眷	綦
	銷				熾	屢	瑗	遠	秦	怨
					旻	颯				媛
			劣				戀			
					拙				剗	
			吸		說		喚		釗	
				月				願		
				伐		怖		飯		媿

皆	皆	合口內轉輕聲	末	薛	鎔	黠	末	泰	祭	泰
	乖勅歲危		活				括闊幹豁掇脫	會		膾膾蒼翽
懷			奪					允		殺姦
膠			將					酌		
				茁		茁				彙
				刷	纂	刷				啐
			杜栲				撻撮	外		最祿
										礮
			拔末				撥鎩	旆沫		貝霈

皆	合口內轉重聲	薛	薛	祭	祭	開口外轉輕聲	薛	薛	祭	祭
		捩					傑	揭揭焗婁	偈	祭
										劇憇瘞
							列		例	
	。 臠		輶	指徹	滯	瘳掃	。 舌熟折	折掣	。 逝	制掣
				截		祭	。 折	設	。 劓	世
			孽	薛	藝		。 別		。 劓	
			穢	鼈	。 弊袂	蔽潁				

願 願 月 月 廢 合 月 月

口 口 口 口 口 口 口 口

○ ○ ○ ○ ○ ○ ○ ○

萬 萬 萬 萬 萬 萬 萬 萬

髮 髮 髮 髮 髮 髮 髮 髮

販 販 販 販 販 販 販 販

廢 廢 廢 廢 廢 廢 廢 廢

發 發 發 發 發 發 發 發

髮 髮 髮 髮 髮 髮 髮 髮

販 販 販 販 販 販 販 販

廢 廢 廢 廢 廢 廢 廢 廢

發 發 發 發 發 發 發 發

髮 髮 髮 髮 髮 髮 髮 髮

販 販 販 販 販 販 販 販

廢 廢 廢 廢 廢 廢 廢 廢

發 發 發 發 發 發 發 發

髮 髮 髮 髮 髮 髮 髮 髮

販 販 販 販 販 販 販 販

廢 廢 廢 廢 廢 廢 廢 廢

發 發 發 發 發 發 發 發

髮 髮 髮 髮 髮 髮 髮 髮

販 販 販 販 販 販 販 販

廢 發

髮

販

齊 祭 肩 薛 薛 合 元 元 阮 阮

口 口 口 口 口 口 口 口 口 口

○ ○ ○ ○ ○ ○ ○ ○ ○ ○

晚 晚 晚 晚 晚 晚 晚 晚 晚 晚

滿 滿 滿 滿 滿 滿 滿 滿 滿 滿

悅 悅 悅 悅 悅 悅 悅 悅 悅 悅

六 六 六 六 六 六 六 六 六 六

缺 缺 缺 缺 缺 缺 缺 缺 缺 缺

決 決 決 決 決 決 決 決 決 決

銳 銳 銳 銳 銳 銳 銳 銳 銳 銳

惠 惠 惠 惠 惠 惠 惠 惠 惠 惠

鑽 鑽 鑽 鑽 鑽 鑽 鑽 鑽 鑽 鑽

輟 輟 輟 輟 輟 輟 輟 輟 輟 輟

皃 皃 皃 皃 皃 皃 皃 皃 皃 皃

絕 絕 絕 絕 絕 絕 絕 絕 絕 絕

獲 獲 獲 獲 獲 獲 獲 獲 獲 獲

雪 雪 雪 雪 雪 雪 雪 雪 雪 雪

簞 簞 簞 簞 簞 簞 簞 簞 簞 簞

反 反 反 反 反 反 反 反 反 反

蕃 蕃 蕃 蕃 蕃 蕃 蕃 蕃 蕃 蕃

反

蕃

鹽	開口外轉重聲古音	洽	洽	陷	陷	謙	謙	咸	咸	開口內轉輕聲古音
娑		洽	恰 恰	顛 顛	顛 顛	謙	減 黯	咸	緘	
		粒	剗			臉				
				沾		湛		訖		
苦			謙 諫					喃		
						顛		啞		
砒										

盍	合	闕	勘	敢	感	談	覃	盍	合	闕
	合		憾		領	沾	含 覃南婪	盍 疲揄榆	合 閤欺始欲答濕	闕
	隴		醇		禪 喃 壞					
齒	拉		儉	蜀						
	透									
	襍 羸		儼		潛 領		蟄 蟻	噤 趨		
	儼						鞞	鞞	三	

帖	葉	栳	豔	栳	豔	忝	玟	忝	玟	添
	厭			兼 兼 會	厭			慊	槩	慊 嫌
帖		碑 念 嫌		店		簞 滄 嫌		點		點
					貼					
			潛	僭 瞽	噤			僭	儉	
變				磯						
						爰				

鹽	添	鹽	開口 外轉 輕聲 古音	葉	葉	豔	豔	玟	玟	鹽
	兼 謙	厭		笈			外 悒	儉	檢 嫌 險	
	癢 佔 添									
		霑 覘				漱		歛		廉
黏		霑 覘		龍 謂 攝		占		丹	飀	髯
潛		籤								蘄
						驗				
						寔		貶		

