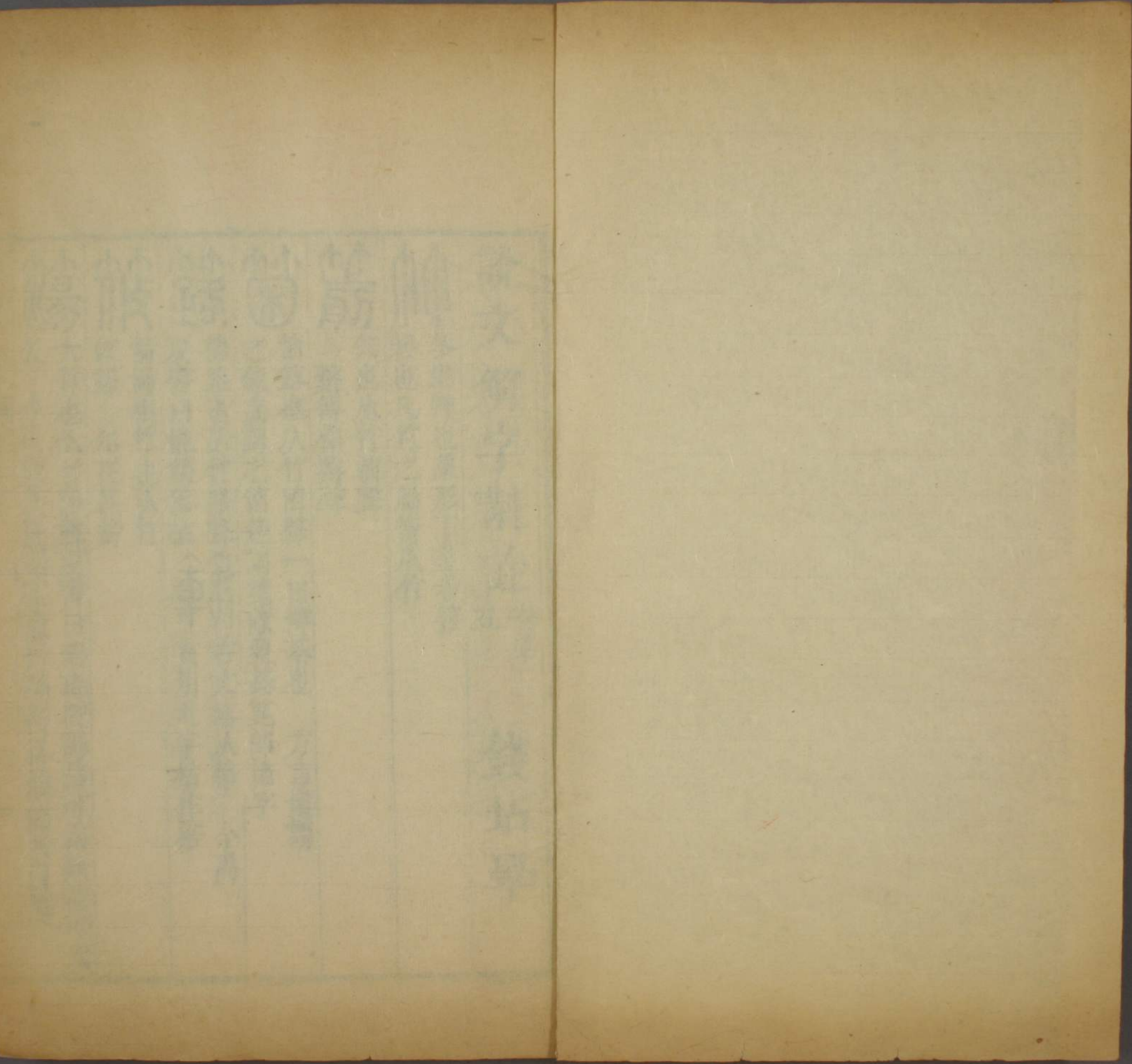


說文解字詁林

加
140
3





東方書
學校圖書

加
40
3

說文解字斟詮

卷弟五

錢坫學

冬生艸也象形丁坐者箬
箬也凡竹之屬皆从竹

矢也从竹前聲
繫傳作苻聲

籓籓也从竹困聲一曰博棊也
方言博謂之蔽或謂之籓楚詞篔簹象棊篔即籓字

籓籓也从竹路聲
夏書曰惟籓籓枯
古文籓从輅今禹貢用此字枯作楛

籓籓小竹也从竹
攸聲 尔正籓籓

大竹也从竹湯聲夏書曰瑤琨筱簜簜可為幹後可為
今禹貢作篠簜尔正簜竹孫各曰竹濶節者曰簜

說文解字全 卷弟五

箴 竹也 籀文从竹微聲

筍 竹胎也 从竹旬聲

筍 竹萌也 从竹怠聲 釋文引作竹萌生也 尔正筍箭萌天官落菹注筍箭萌筍竹萌

箬 竹箬也 从竹音聲

箬 楚謂竹皮曰箬 从竹若聲

箬 竹約也 从竹即聲

箬 析竹篾也 从竹余聲 讀若絮 本作折竹 誤也 玉篇作析竹 方言析竹謂之箬 徑改

箬 箬也 从竹壽聲 聲類箬篾也 今中國蜀 土人謂竹篾為箬 尔正箬箬中箬即箬

箬 竹膚也 从竹民聲 玉篇竹表也 方言注今江東人呼篾竹裏為箬

箬 竹裏也 从竹本聲

箬 竹兒 从竹翁聲

箬 箬也 从竹參聲 此竹之參 參字

箬 引書也 从竹豕聲

籀 讀書也 从竹留聲 春秋傳曰卜籀云 方言抽讀也 應 卽此字 詩不可讀也 傳讀抽也 此春秋傳疑卽卦兆之

繇字服虔繇抽也抽出吉凶也
也繇之為抽猶籀之為讀矣

篇 書也一日關西謂榜曰篇从竹扁
聲 據此則禁扁字亦當為篇矣

籍 簿書也从
竹藉聲

篁 竹田也从竹皇聲 史記蘄丘之植植
于汶篁楚詞余處幽篁兮終不見天

箨 剖竹未去節謂
之箨从竹將聲

箒 箒也从竹葉聲 今書
卷一葉二葉字當用此

籒 書僮竹筴也从竹侖聲 金滕啟
籒見書纂文關西以書篇為籒

籒 竹聲也从竹劉
聲 玉篇竹名

簡 牒也从
竹閒聲

笄 竹列也从竹亢聲
尔疋中無笄

籒 籒爰也从竹部聲 今書之
部分字急就篇分別部居

筴 齊簡也从竹从寺
寺官曹之等平也

筴 法也从竹竹簡書也
汜聲古法有竹刑

筴 表識書也
从竹夔聲

箴 信也漢制以竹長六寸分而相合
从竹付聲 此文帝竹使符也

籥 易卦用著也从竹
从舜舜古文巫字

箝 箝也从竹
竹开聲

箝 取蟻比也
从竹臣聲

篋 收絲者也从竹夔聲 方言篋棧也郭璞注所
以絡絲也淮南子推車至今無蟬圍卽此字

筵 籊或从
角从閒

筵 維絲筵也从竹廷聲
今紡綫所用曰筵子

筵 筵也从竹
竹完聲

筵 筵也从竹孚聲讀若春秋魯公子驅
通俗文織織謂之維孚緯曰孚

筵 迫也在瓦之下筵上从竹乍聲 不正屋上薄謂之筵
筵卽筵字急就章板竿所產谷口斜釋名竿筵也編竹
相連迫

筵 筵也

簾 堂簾也从竹廉聲 通俗
文戶幃曰簾聲類戶閉也

簾 牀棧也从
竹責聲

簾 牀簾也从
竹布聲

筵 竹席也从竹延聲周禮度堂以筵筵一丈攷工記文此一丈即九尺也

簟 竹席也从竹覃聲

簾 籩條粗竹席也从竹邊聲方言簾粗者謂之籩條淮南子若簾籩條

籩 籩條也从竹除聲

簾 竹器也可以取粗去細从竹麗聲廣疋籩箕也即此字今人所用淶米器曰簾子

籩 大箕也从竹潘聲一曰籩蔽也籩蔽字亦用此

籩 漉米藪也从竹與聲籩文籩浙箕也一曰藪

藪 炊藪也从竹藪聲方言炊藪謂之縮或謂之藪即藪字

箒 蔽也所以蔽甑底从竹畀聲玉篇甑算也

箒 飯筥也受五升从竹稍聲秦謂筥曰箒論語斗筲字應用此

箒 陳留謂飯筥曰箒从竹稍聲一曰飯器容五升一曰宋魏謂箸筥為箒今筥帚是廣疋箒謂之筥飯器受五升云者蓋通

箒 箒于箒也

筥 箒也从竹呂聲詩毛傳方曰筐圓曰筥

筥 飯及衣之器也从竹司聲書惟衣裳在筥漢書餅一筥

箎

箎也。从竹單聲。漢律令：箎，小箎也。傳曰：箎，食壺漿。孟

子文何休公羊注：鄭康成曲禮注：並云：員曰箎，方曰箎。

箎

箎，箎竹器也。从竹徙聲。急就章：箎，箎箎也。从竹卑聲。廣疋：箎，箎也。玉篇：江東人呼小箎為箎。

箎

圓竹器也。从竹專聲。此與圓字同用。今俗有團箎、團匾等器。

箎

飯敬也。从竹者聲。

箎

竹籠也。从竹婁聲。方言：言箎小者。南楚謂之箎。

箎

箎也。从竹良聲。箎，籠箎。箎，皆一聲之轉。亦方語異同耳。

箎

大箎也。从竹監聲。古文箎，如此。

箎

箎也。可熏衣。从竹葍聲。宋楚謂竹箎牆居也。方言：文楚詞：秦箎齊縷。王逸注：箎，絡也。

箎

梧箎也。从竹各聲。方言：陳楚宋魏之間謂之梧箎。又謂之豆箎。

箎

梧箎也。从竹各聲。聲或曰盛箎籠。

箎

鏡箎也。从竹斂聲。急就章：鏡箎疏比各異工。

箎

竹器也。从竹贊聲。讀若纂。一曰：箎，櫛榼。棹，七箸。贊，廣疋贊。箎也。玉篇：箎，箎也。

箎

箎也。从竹羸聲。漢書：遺子黃金滿。羸，蜀都賦：羸金所過。

箎

𦵏

竹器也从竹刪聲 廣正籥筥也玉篇似箱而粗士喪禮貝三實于筥注筥竹器也士昏禮婦執筥注筥竹器而衣者其形蓋如今之筥筥籥矣昏義婦執筥注以葦若竹為之其形似筥筥即籥字

筥

黍稷方器也从竹从皿从自 鄭康成及舍人並云圓曰筥方曰籥

籥

古文籥

籥

古文籥

籥

亦古文籥

籥

黍稷圓器也从竹从皿甫聲

籥

古文籥从匚从夫

籥

竹豆也从竹邊聲

籥

籥文

籥

籥也从竹屯聲

籥

以判竹圓以盛穀也从竹籥聲 蒼頡籥籥圖倉也字林判竹為之盛穀者釋名筥屯也屯聚也籥以艸作之團團然也淮南子守籥筥注受穀器急就章筥籥筥筥籥今俗屯穀曰筥筥與棧同

籥

竹高籥也从竹鹿聲 籥謂之匱籥今吳人言籥子

籥

籥或

籥

籥

大竹籥也从竹易聲 玉篇可以盛酒

籥

斷竹也从竹甬聲

籥

竹輿也从竹便聲 漢書篋輿前服虔曰編竹木如今峻可以糞除也何休公羊傳注筥者竹篋一名編輿齊魯以此名之曰筥筥峻古聲同然與篋亦無異耳

鳥籠也从竹奴聲 方言籠
或謂之效楚詞鳳凰在效

竹挺也从
竹干聲

篲 篲魚者也
篲或省 尔疋篲
謂之篲用此字

竹枚也从竹固聲
方言箇枚也

竹索也从竹交聲
河渠書舉長筴

筴也从竹作聲 漢西南夷邛笮
字應作此其地尋笮以渡水故名

蔽絮筴也从竹沾聲讀若錢 今
人云沾即此字錢字聲不近疑誤

扇也从
竹走聲 筴或
从妾

舉土器也一曰
筴也从竹龍聲

衰也从竹囊聲 纂
文篲魯人謂之浙篲

可以收繩也从竹象形中象人手所握也 廣
疋韉謂之筴通俗文縲車曰韉縲車所以收繩也

筴或
省

宗廟盛肉竹器也从竹夨聲周禮供
盆夨以待事 牛人文注受肉籠也

臥牛筐也从竹虞聲方曰筐圓曰簾 月令治曲植
籩筐呂氏春秋作具栝曲簾筐淮南子具栝曲筴筐

籩 籩

筮 飲馬器也从竹兜聲 本此飲馬與上飲牛皆誤作飲 今以意改方言飲馬橐自闕而西或謂之掩筮或謂之

輓

籟 積竹矛戟矜也从竹盧聲春秋國語曰朱 儒扶籟 今國語作盧韋昭云矛戟之秘

箛 箛也从竹掛聲 漢書箛語燒書

箛 箛也从竹爾聲 蘇林音躡

筮 筮蓋从竹登聲 史記 擔筮徐廣曰長柄筮

筮 筮無柄也从竹立聲 國語筮筮相望于艾陵

箱 大車牝服也从竹相聲 詩不以 服箱既夕注牝服箱也攷工記同

箠 車箠也从竹匪聲 士 冠禮篚竹器如箠者

箠 車箠也从竹令聲 一曰箠籟也 釋名箠橫在車前織竹為之

箠 搔馬也从竹剡聲 此去馬 垢之物今人凡去垢皆曰箠

箠 馬箠也从 竹束聲

箠 擊馬也从 竹坐聲

箠 箠也从竹朶聲 長笛賦裁 已當適便易持適即箠字

竹

芋車騶箜也箜箜其
倚長半竹內聲

簡

所以盛弩矢人所負也从竹闌聲 漢書
合騎士抱弩負簡如淳曰簡盛弩箭箜也

箜

弩矢箜也从竹服聲周禮仲秋獻矢箜 司
弓矢文注盛矢器也方言所以藏箭弩曰箜

箜

柞雙也从竹朱
聲 廣疋同

筍

折竹筍也从竹占聲賴川人名小兒所書寫為筍 學
記佔畢是此字今吳語謂小兒所書寫曰筍板聲近監

筍

筍也从竹旦聲
聲義與捷同

筍

擊也从
竹台聲

箜

驗也一曰銳也貫也从竹戠聲
通俗文記識曰箜廣疋箜利也

箜

榜也从
竹殿聲

箜

綴衣箜也从竹咸聲 左傳以箜陳事杜預注箜敕也
鈕布衣玉汝以為即箜字國語厚戒箜國以待之韋昭

箜

注箜敕也其訓同字以艸書傳譌說是
也附錄之以見惟善讀書者能得間焉

箜

以竿擊人也从竹削聲虞
舜樂曰 左傳云韶箜

箜

管三十六簧
也从竹亏聲

箜

十三簧象鳳之身也箜正月之音物生故謂之箜大者
謂之巢小者謂之和从竹生聲古者隨作箜 世本隨

作笙巢和
並尔疋文

簧 笙中簧也从竹黃聲古者女媧作簧 明堂位女媧之
也 笙簧注世本作曰女媧作笙簧蓋言女媧作笙中之簧

箎 箎屬从竹是聲 今吹手
所用俗稱叫箎聲如支

簫 叅瑟管樂象鳳之翼从竹肅聲 小師注簫編小竹管
如今賣飴錫者所吹鄭司農云管如簾康成謂管如
而小并兩而吹今 太子樂官有焉

筒 通簫也从竹同
聲 此洞簫字

籟 三孔翕也大者謂之笙其中謂之籟小者謂之箛从竹
賴聲 尔疋文笙作產當從尔疋籟作仲當從許君高
誘呂氏春秋注以為 二孔風俗通云三孔

簞 小籟也从
竹約聲

管 如簾六孔十二月之音物開地牙故謂之管从竹
官聲 孟康曰禮樂器記管漆竹長一尺六孔

琯 古者玉琯以玉舜之時西王母來獻其白琯前
零陵文學姓奚於冷道舜祠下得笙玉琯夫以
玉作音故神人以和鳳皇來儀也 孟康曰尙書大傳
西王母來獻白玉琯漢章帝時零陵文學奚景于冷道
舜祠下得白玉琯案今之簫
古之管也今之笙古之簫也

籥 小管謂之籥从竹
眇聲 尔正文

笛 七孔笛也从竹由聲羌笛三孔 風俗通云七孔笙師
注杜子春云今時所吹五孔竹笛長笛賦易京君明識
音故本四孔加以一是五孔
乃京房所加也此七字誤

箏 以竹曲五弦之樂也从竹从巩巩持之也竹亦聲
韋昭曰筑古樂有弦擊之不鼓應劭曰狀似瑟而大

箏 鼓弦竹身樂
也从竹爭聲

箏 吹鞭也从竹孤聲 洛陽亭長
所吹急就章箏箏起居課後先

箏 吹簫也从竹秋聲 周勃吹簫
給喪事當是此蓋所以勸役者

箏 壺矢也从竹壽聲 投壺
箏室中五扶注箏矢也

箏 行基相塞謂之箏从竹从塞塞亦聲 箏
箏即格五漢吾叩壽王以善格五待詔

箏 局戲也六箸十二碁也从竹博聲古者烏冑作箏 楚
詞六箏王逸注投六箸行六碁故為六箏方言箏或謂

之碁所以行碁謂之局鮑宏博經曰用十二碁六碁白
六碁黑所擲頭謂之瓊瓊有五色彩刻為一畫者謂之塞
刻為二畫者謂之白刻為三畫者謂之黑一
邊不塞者五塞之間謂之五塞烏冑或作曹

箏 藩落也从竹畢聲春秋傳曰箏門
圭窬 儒行注箏門荆竹織門也

箏 蔽不見也从竹菱聲 方言菱
郭璞注引詩菱而不見即愛字

嚴

雉射所蔽者也从竹嚴聲
漢書嚴籓池田應用此

禁

禁苑也从竹御聲春秋傳曰澤之目籓
五音韻譜及繫傳目作自此左傳無可考莊大令述祖以為即澤之
荏蒲舟絞守之于字舟絞與自斂形相近而訛但舟字
應從左傳籓字應從說文耳蘇林曰折竹以繩綿連禁
禦使人不得往來律名曰籓服

凌曰籓在池水中鳥入則捕之

筭

長六寸計歷數者从竹从弄言常弄乃不誤也
既夕執算從柩東注古文算為筭此字也
數也从竹从具讀若筭 鄉射禮視算注
今文曰視數凡經訓數之算皆當作此

筭

文百四十三

重十五

箕

簸也从竹甘象形下其刀也凡箕之屬皆从箕
韻會引作刀其下也是

古文

亦古

亦古

籓文箕

易箕子之明夷蜀才本作其子

古其箕同字今人所書其惟此為近

籓文

簸

揚米去糠也从箕皮聲
詩不可以簸揚

文二

重五

丌

下基也薦物之丌象形凡丌之屬皆从丌讀若箕同

𠄎

古之道人以木鐸記詩言从彡从丌丌亦聲讀與記同
左傳道人以木鐸徇于路官師相規工執藝事以諫

工

巧飾也象人有規榘也與巫同意凡工之屬皆从工

古文工

从彡

法也从工弋聲

巧

技也从工丂聲

巨

規巨也从工象手持之巨木巨或从木矢矢繫傳持之下有形字

者其中正也

古文巨

文四

重三

𠄎

極巧視之也从四工凡𠄎之屬皆从𠄎 檀弓展墓而入注展省視之少儀主人展之注展省具也皆當用此

窳

窳也从𠄎从艹窳中𠄎猶齊也 奕窳也塞隔也義微異又剛而蹇今亦作塞

文二

巫

祝也女能事無形以舞降神者也象人兩袂舞形與工同意古者巫咸初作巫凡巫之屬皆从巫

古文巫

覡

能齋肅事神明也在男曰覡在女曰巫从巫从見 國語文

文二

重一

甘

美也从口含一一道也凡甘之屬皆从甘

咄 美也从甘从舌舌知甘者

齋 和也从甘从麻麻調也甘亦聲讀若函 詩實函斯活箋函舍也應作此亦和甘字也

𩚑 飽也从𩚑 𩚑 或甘从𩚑 𩚑 从目

甚 尤安樂也从甘甘匹耦也 此湛樂字 詩和樂且湛傳樂之久也箋樂之甚也 𠄎 古文甚

文五

重二

𠄎 詞也从口乙聲亦象口氣出也凡日之屬皆从日

𠄎 告也从口从册册亦聲 𠄎 傳無册亦聲三字此告册字

𠄎 何也从日 𠄎 曰句聲

𠄎 出氣詞也从日象氣出形春秋 傳曰鄭太子召 左傳作忽 𠄎 籀文𠄎一曰佩也象形 鐘鼎

文徑 作𠄎

𠄎 會也从日𠄎聲詩曰𠄎不畏明 今詩作𠄎 𠄎 傳會也又𠄎莫德嗟傳同亦即𠄎字

𠄎 語多沓沓也从水从日遼東有沓縣 詩𠄎沓背 𠄎 傳沓猶沓沓也地理郡國二志並作沓氏縣

𠄎 獄之兩𠄎也在廷東从棘治事者从具 此兩造具備之造許君治事字作棘後人皆作曹兩造字作曹後人皆作造

兩異

文七

重一

了

曳詞之難也象氣之出
難凡了之屬皆从了

乃

古文

乃

籀文

鹵

驚聲也从乃鹵省聲籀文適不省或曰鹵往也讀若仍
鹵往繫傳作隨往此與仍字同用孟子尔何曾比子

于管仲趙岐注何曾猶何乃也何
乃應卽何仍經典仍乃二字多混

鹵

古文

鹵

氣行兒从乃鹵聲讀若攸 漢書陽
鳥鹵居用此字凡鹵經皆作攸非也

文三

重三

丂

氣欲舒出丂上礙于一也丂古文以爲
丂字又以爲巧字凡丂之屬皆从丂

𠂔

亟詞也从丂从由或曰𠂔
俠也三輔謂輕射者爲𠂔

𠂔

願詞也从
𠂔聲

𠂔

反丂也
讀若呵

文四

可

肯也从口丂丂亦聲凡可之屬皆从
可 國語大夫辭之不可注可肯也

奇

異也一曰不
耦从大从可

𠂔

可也从可加聲詩曰
𠂔矣富人 傳同

說文解字

三

哥

聲也从二可古文以為哥字 漢書詩言志哥咏言用此字是古文尙書

文四

兮

語所稽也从丂八象气越丂也凡兮之屬皆从兮 云越于者尔疋粵于日也粵越字同

粵

驚解也 粵或从心 莊子恂然棄而走司馬兮句聲 彪注恂遽也又恂慄恂懼崔譔注恂

戰也皆 惚之省

義

气也从兮義聲 廣疋義施也

兮

語之餘也从兮象聲上越揚之形也

文四

重一

号

痛聲也从口在丂上 凡号之屬皆从号

號

呼也从号从虎 繫傳作虎聲

文二

亏

於也象气之舒亏从丂从一一者其气平之也凡亏之屬皆从亏

虧

气搃也从八丂虧或亏虛聲 虧从兮

粵

亏也審慎之詞者从亏从宋周書曰粵三日丁亥 尔疋文

𠂔

驚語也从口从亏𠂔亦聲 口部重見

𠂔

語平舒也从亏从八八分也爰禮說

𠂔

古文平如此

文五

重二

旨

美也从甘匕聲凡旨之屬皆从旨

𠂔

古文旨

𠂔

口味之也从旨尙聲

文二

重一

喜

樂也从壺从口凡喜之𠂔𠂔古文喜从欠與歡屬皆从喜 尔疋文 𠂔𠂔同 欠部重見

喜

說也从心从喜喜亦聲 史記中庶子喜方齊威王喜隱當用此字案與說義異

喜

大也从喜否聲春秋傳吳有大宰嚭

文三

重一

壹

陳樂立而上見也从巾从豆凡壹之屬皆从壹 此佇望字

壹

立也从壹从寸持之也讀若駐 此佇立字詩佇立以泣楚詞結桂枝兮延佇

壹

夜戒守鼓也从壹蚤聲禮昏鼓四通為大鼓夜半三通為戒晨旦明五通為發明讀若戚 鼓人凡軍旅夜擊

蠶注蠶夜戒守鼓也司馬法曰昏鼓四通為大蠶夜半三通為晨戒旦明五通為發明掌固夜三蠶以號戒注

杜子春讀鑿為造次之造謂擊鼓行夜戒守也春秋傳所謂賓將趨者歟趣與造音相近故曰終夕與燎康成謂鑿擊鑿警守鼓也三巡之間又三擊鑿師凡軍之夜三鑿皆鼓之守鑿亦如之注守鑿備守鼓也鼓之以鼗鼓杜子春云一夜三擊備守鑿也春秋傳所謂賓將趨者音聲相似眠燎鑿愷獻亦如之注杜子春讀鑿如憂戚之戚左傳賓將擗主人辭賓親執鐸終夕與于燎杜預注擗行夜設火燎以備守又陪臣干擗注干擗行夜此干取史記作爭趣鑿即鼗字凡鑿讀如造又如趨又如趣又如戚依許君書則一作鼗一作擗蓋鼓名為鼗擊之為擗也本書多此例鄭康成以為鑿用鼗鼓尔正大鼓謂之鼗故此云大鼓鄭云大鑿又干擗國語卽扞衛韋昭以為夜則扞衛謂羅闐狗附也張羅闐去壘五十步而陳周軍之前後左右橫弩注矢以誰何謂之

羅闐又二十人為曹輦去壘三百步畜狗其中或視前後左右謂之狗附皆昏而設明而罷是扞衛乃軍中之事故云耳

彭

鼓聲也从豈多聲 彭之從多猶彤之從彡也彭為鼓聲與詩鼗鼓逢逢同本書彡字無定音當各從其類解之

嘉

美也从豈加聲

文五

鼓

郭也春分之音萬物郭皮甲而出故謂之鼓从豈支象其手擊之也周禮六鼓鼗鼓八面靈鼓六面路鼓四面鼗鼓鑿鼓晉鼓皆兩面凡鼓之屬皆从鼓 鼓人文注雷鼓八面鼓也靈鼓六面鼓也路鼓四面鼓也鼗鼓長

鼓之屬

八尺鼙鼓長一丈二寸籀文鼓
尺晉鼓長六尺四寸𡗗从古文

𡗗

大鼓也从鼓咎聲詩曰鼙鼓弗勝傳大鼓也鼓人以鼓役事

𡗗

大鼓謂之鼙八尺而兩面以鼓軍事从鼓賁省聲繫傳作卉聲尔正文詩賁鼓維鏞用省字

𡗗 賁或从革賁不省

𡗗

騎鼓也从鼓卑聲樂記聽鼓鼙之音則思將帥之臣

𡗗

鼓聲也从

𡗗

鼓聲也从鼓鼎聲詩曰鼗鼓鼗鼗今詩作淵淵又伐鼓淵淵傳同又鼓咽咽古聲淵咽同故皆借用

𡗗

鼓聲也从鼓堂聲詩曰擊鼓其鼗今詩作鏜金部鏜鐘鼓之聲此詩句兩引大司馬注引司馬法曰鼓聲不聞聞鼗聲不聞聞

聞聞即鼗也

𡗗

鼓聲也从鼓合聲上林賦金鼓迭起鑑鏘闐鼗漢書鼗作鞀又以鼗為鞀

革部重見

𡗗

鼓無聲也从鼓耳聲

𡗗

鼓聲也从鼓缶聲司馬法曰鼗聲不聞聞應用此字淮南子若鏜之與鞀高誘注鞀鼓聲借也

文十

重三

豈

還師振旅樂也一曰欲也豈也从豆微省聲凡豈之屬皆从豈 左傳振旅愷以入于晉應用此詩豈樂飲酒

愷

康也从心豈豈亦聲 此愷當以愷字經豈弟字亦應用此

讖

讖也訖事之樂也从豈幾聲 本書無讖字依尔疋應即訖詩訖可小康箋訖幾也是讖即今之既字耳如易

既兩既處詩既見君子等古皆訓已已亦訖事之詞又公羊傳既者何盡也穀梁傳盡而復生謂之既皆為訖

義同既為小食非此訓

文三

豆

古食肉器也从口象形凡豆之屬皆从豆

豆

古文

豆

木豆謂之桓从木豆 尔疋文

登

蠶也从豆蒸省聲 此合登字士皆禮注合登者祿殆也方言蠶分也被殆有分義又廣疋玉篇蠶也

登

豆屬从豆尖聲

登

豆節也从豆宛聲 倉頡解詁饒飴中著豆屑也方言注以豆屑雜飴曰饒即此字

登

禮器也从升持肉在豆上讀若登同 尔疋瓦豆謂之登詩于豆于登

文六

重一

豐

行禮之器也从豆象形凡豐之屬皆从豐讀與禮同 唐元度以為本書從卍

豐

爵之次弟也从豐从弟虞書曰平鬯東作今書作秩爵秩字當用此

文二

豐

豆之豐滿者也从豆象形一曰鄉飲酒有豐侯者凡豐之屬皆从豐唐本从豆从山拜聲蜀本丰聲山取其高大大射儀注豐說者以為若井鹿盧其字从豆曲聲近似豆大而卑燕禮注豐形如豆卑而大鄭蓋以豐滿

字作曲豐侯字作豐也故云

古文

豐

好而長也从豐豐大也盍聲春秋傳曰美而豔方言文又美色為豔

文二

重一

虛

古陶器也从豆虎聲凡虛之屬皆从虛

盍

土盞也从虛號聲讀若鎬廣疋盞也玉篇土盞也今俗有熬盞此字也

盍

器也从虛盍盍亦聲闕

文三

虞

虎文也象形凡虎之屬皆从虎虞傳有請若春秋傳曰虎有餘九字此即於菟之菟楚子文名於菟故訓為

文

虞

騶虞也白虎黑文尾長于身仁獸食自死之肉从虎吳聲詩曰于嗟乎騶虞山海經云騶吾

處

虎兒从虎必聲 處與伏同用犬
司人爲伏然則處亦虎司人也

處

虎行兒从虎文聲讀若於
此處處字當如夸於之於

處

虎不柔不信也从虎且聲讀若鄒縣
地里志沛郡縣廣韻無不信二字

處

哮處也从
虎平聲

處

殘也从虎虎
足反爪人也

處

古文處
如此

處

虎文彪也
从虎彬聲

處

鐘鼓之杼也飾爲猛獸从虎異象其下足 考工記梓
人爲筍虞注樂器所縣橫曰筍植曰虞詩毛傳同上林

賦有飛虞漢書作遽又
立萬石之虞史記作鉅

處

虞或从
金康聲

處

篆文
虞省

文九

重三

虞

山獸之君从虎虎足象人
足象形凡虎之屬皆从虎

虞

古文
虎

虞

亦古
文虎

虞

虎聲也从虎
穀聲讀若隔

虞

白虎也从虎昔省聲讀若
鼎 尔疋文今作彪非

虞

彪屬从虎去聲 舊音呼濫切以爲卽闕如彪虎之闕
但以去爲聲以彪爲義皆不相通未必是也或以爲法

省聲
近之

𧇧 黑虎也从虎儵聲 尔正文

𧇨 虎竊毛謂之號苗从虎𧇨聲竊淺也 尔正文詩有貓有虎傳貓似虎而淺毛者又鞞鞞淺幘古深淺字應作此

𧇩 虎文也从虎彡象其文也

𧇪 虎兒从虎义聲 此與殺字同

𧇫 虎兒从虎气聲 詩乞乞勇夫字又漢書金人乞乞其承鐘虞卽此字

𧇬 虎鳴也一曰師子从虎九聲

𧇭 虎聲也从虎斤聲

𧇮 易履虎尾號號恐懼一曰蠅虎也从虎京聲 今易愬愬馬融本作號號侯果曰愬愬恐懼也又陸績說蠅虎始在穴中跳躍而出又震來號號荀爽本亦作愬愬

𧇯 虎所攫畫明文也从虎孚聲

𧇰 委虜虎之有角者也从虎厂聲 韻會引作虎虎之有角者尔正文威夷長春而泥夷卽虜黑虎也从虎騰聲

文十五

重二

𧈧 虎怒也从二虎凡𧈧之屬皆从𧈧 聲義近訐廣疋訐怒也

𧈩 兩虎爭聲从𧈧 从日讀若愁

𧈪 分別也从𧈧對爭貝讀若迴 繫傳作回此字相傳 胡畎切無迴音當有誤尔疋贊有力魏都賦兼葭贊

文三

皿 飲食之用器也象形與豆同意凡皿之屬皆从皿讀若 猛 玉篇作飯食之用器宋本同繫傳作與豆同形

盃 飯器也从 皿方聲

盃 小盃也从 皿卮聲

盛 黍稷在器中以祀 者也从皿成聲

盥 黍稷在器以祀者从 皿齊聲 此黍盛字

盥 小甌也从皿有聲讀若灰一日若賄 玉篇抒水器也通俗文汲出謂之抒 盥或从右

盥 飯器也从 皿膚聲 籀文

盥 器也从皿 从缶古聲

盥 器也从 皿弔聲

盥 盆也从 皿央聲 盥或从瓦

盃 盃也从皿分聲

盃 器也从皿宁聲 與
宁同用盃字從此

須 檜盤負戴器也从皿須聲 盃之言數檜盃者數也
東方朔云是窰數也蘇林以為鈎灌四股鈎楊惲云鼠

不窰穴衙窰數今秦晉之
間人負戴器俗稱背簷是

盃 器也从皿
盃聲

盃 械器也从皿必聲
廣韻作拭器

醑 酸也作醑以醑以酒从
酉盃 醑酒也省从皿皿器也

盃 調味也从皿禾
聲 此味羹字

盃 饒也从水皿
皿益之意也

盃 滿器也
从皿刃

盃 器中空也
从皿煮聲

盃 器虛也从皿中聲老子曰道虛而用
之 河上公本作此流俗本皆作冲

盃 覆蓋也从
皿會聲

盃 仁也从皿以食
囚也官溥說

盥

澡手也从臼水臨皿
春秋傳曰奉匭沃盥

盥

滌器也从皿湯聲
通俗文澡器為盥滌

文二十五 重三

口

口盧飯器以柳為之象形凡口之屬皆从口
方言箠趙魏之郊謂之箠箠士昏禮注箠箠簠
口或从竹去聲

文一 重一

杏

人相違也从大口聲凡去之屬皆从去
左傳紀侯大去其國故從大

渴

去也从去曷聲 楚詞車既駕兮
竭而歸思元賦殆而竭來相與

稜

去也从去夔聲讀若
陵 繫傳讀若棘陵

文三

皿

祭所薦牲血也从皿一象
血形凡血之屬皆从血

盥

血也从血亼聲春秋傳
曰士刲羊亦無盥也

凝

凝血也从血不
聲 義與胚同

盥

氣液也从血
聲 此津液字

說文解字

𣎵

定息也从血粵省聲讀若亭 倉頡篇亭定也釋名亭定也皆此字

𣎵

鼻出血也从血丑聲

𣎵

腫血也从血𣎵聲俗𣎵从血農省聲

𣎵

血醢也从血耽聲禮記有盥醢以牛乾脯梁籩醢酒也 醢人文作醢注肉汁也詩毛傳云以肉曰醢醢

𣎵

醢也从血菹聲 盥或血菹聲

𣎵

以血有所剗涂祭也从血幾聲 韻會引無剗字肆師祈珥注故書祈為幾杜子春讀幾當為祈珥當為餌康成謂祈當為進禋之禋珥當為餌禋者釁禮之事雜記曰成廟則釁之雍人舉羊升屋自中屋南面割羊

𣎵

血流于前乃降門夾室皆用雞其餌皆于屋下割雞門當門夾屋中室然則是禋謂羊血也小子職曰掌珥于

𣎵

社稷祈于五祀是也亦謂其宮兆始成時也春秋僖十九年夏邾人執郈子用之傳曰用之者何蓋叩其鼻以

𣎵

餌社也小子珥于社稷社于五祀注珥社稷以牲頭祭也康成謂珥讀為餌祈或為剗剗珥者釁禮之事也用

𣎵

毛牲曰剗羽牲曰餌餌剗社稷五祀謂始成其宮兆時也春官肆師職祈或作畿秋官士師職曰凡剗餌則奉

𣎵

大牲此剗餌正字與士師凡剗珥則奉犬牲注珥讀為餌剗餌釁禮之事用牲毛者曰剗羽者曰餌犬人幾珥

𣎵

注鄭司農云幾讀為疲尔疋曰祭山田廐縣祭川曰浮沈大宗伯職曰以狸沈祭山川林澤以鬻辜祭四方百

𣎵

物康成謂幾讀為剗珥讀為餌剗餌者釁禮之事雜記雍人舉羊升屋自中屋南面割羊血流于前乃降門

臙

善丹也从丹夔聲周書曰惟其敷丹臙讀若雀釋文引作讀若霍釋名塗杜也杜塞孔穴也古杜塞之杜本作敷故劉熙云爾許君說書孔氏或安國古文作此今文則作敦許君博采羣書異同互見不必執一論之也丹飾也从丹从彡彡其畫也繫傳下有彡亦聲三字

彤

文三

重二

青

東方色也木生火从生丹丹青之信言必然凡青之屬皆从青漢時多有此語

古文青

靜

審也从青爭聲

文二

重一

井

八家一井象構韓形。巽之象也古者伯益初作井凡井之屬皆从井 井本化益作井宋衷曰化益伯益也

灇

深池也从井瑩省聲

阱

陷也从自从井井亦聲 與穽字同

阱

阱或从穴

阱

古文阱

刑

罰罪也从井从刀易曰井法也井亦聲 當云刑罰者臯也今易無此語

勑

造法勑業也从井亦聲讀若創

文五

重二

良

穀之馨香也象嘉穀在裹中之形匕所以扱之或說皂一粒也凡皂之屬皆从皂又讀若香

即食也从皂月聲

繫傳作即 食古即皆訓就即食猶言就食

小食也从皂无聲論語曰

不使勝食既 今作氣

飯剛柔不調相箸从皂口聲讀若適

廣韻云餅堅柔 相箸此云不調似誤此適口字史記殺子以適君義當

此用

文四

以秬釀鬱艸芬芳攸服以降神也从口口器也中象米

匕所以扱之易曰不喪匕鬯凡鬯之屬皆从鬯 江處

士聲曰古條暢字作 此借用暢者非也

芳艸也十葉為貫百廿貫築以煮之為鬱从日口缶鬯

多其飾一曰鬱鬯百艸之莖遠方鬱人所貢芳艸合釀

之以降神鬱今鬱林郡也 藝文類聚引築作米鬱人

注作百廿貫為築大豕伯注鬱金香艸鬱為艸若蘭魏

禮器也象爵之形中有鬯酒又持之也所以飲器象爵

者取其鳴節節足足也 韓詩外傳鳳鳴雄曰節節雌

日足 象形 古文 廡

黑黍也一稗二米以釀也从鬯矩聲

爾疋文白虎通議大豕伯注並同

從禾

也此古駛字讀若迅者迅雷字也

文五

重二

食

一米也从皀△聲或說△皀也凡食之屬皆从食 繫傳無聲字有讀若粒三字

饘

滷飯也从食 饘聲 饘或从賁經皆用此字尔疋饋饘

餼 餼或从奔 詩可以餼饋用此字傳餼也正義引本書云一蒸米也釋名餼分也眾粒各自分也

饘

飯氣蒸也从食留聲

饘

大熟也从食壬聲

𩚑

古文

𩚑

亦古文

饘

熟食也从食離聲

饘

米粢煎也从食台聲

𩚑

籀文从

饘

飴和餼者也 飴和餼者也

饘

熬稻粳稈也从食散聲 急就章棗杏瓜棣餼 飴飴方言飴謂之餼餼楚詞有餼餼些注飴也

餅

麪食也从食并聲 唐本鑿食也

饘

稻餅也从食次聲 方言餌謂之饘釋名饘漬也蒸燥屑使相潤漬餅之也

饘

從齊

饘

養或

餽 糜也从食亶聲周謂之餽宋謂之餽 左傳餽于是鬻于是

餽 乾食也从食侯聲周書曰峙乃餽 粳 詩乾餽以愆毛傳餽食也

饘 餽也从食非聲陳楚之間相謁食 麥飯曰饘 方言文尔疋養食也

饘 兩食也从食喜聲詩可以饋饘 今饋作餽傳同 方言火熟曰爛氣熟曰饘久熟曰餽穀熟曰酷

饘 饘或从卍 牲饋食禮主婦視饘饘于西堂 下注炊黍稷曰饘古文作饘周禮作饘饘人注

饘 故書饘作饘 饘或从米 詩大 饘饘即饘 糖是承用此字

饘 具食也从 饘或从巽 論語有酒食先 食算聲 生饘鄭本作餽云食餘曰餽

養 供養也从 養 古文 食羊聲

飯 食也从 食反聲

飯 雜飯也从食丑聲 與糗字同今日糗雜

飯 糧也从人食 倉頡解詁以食 與人曰飢聲類哺也經通用食

饘 以羹澆飯也从食贊聲 楚 詞時溷溷兮澆饘注饘餐也

饘 晝食也从 饘 饘或从 食象聲 傷省聲

饘 舖也从夕食 釋文引作水澆飯也一以為本 書一以為字林釋名飧散投飯于水中各散也

食部字彙 卷第五

餽

日加申時食也从食甫聲 淮南子曰 餽 日至于悲谷是謂餽時餽時者申時也 籀文餽 从皿浦 聲

餐

吞也从食夆聲 史記如淳注小食也 飯曰餐漢書韋昭注餐小食也 夆 从水 夆 从食兼聲讀若風濂濂一曰廉潔也 廉潔字應 作此穀梁傳一穀不收謂之謙韓詩外傳作謙然則噉 當為 饑

餼

餉田也从食益聲詩曰餼彼南 畝 左傳卻缺耨其妻餼之 周人謂餉曰饒从食襄聲 詩饒其左右箋 饒鄭讀為饒淮南子射車奉饒漢書饒王離

餉

饒也从 食向聲 餉也从 食貴聲 邠人飲酒也从食从鄉鄉亦聲 惠詹事士奇曰鄉人 飲酒謂之饗然則鄉飲酒即古之饗禮先儒謂饗禮已 亡非 也

饗

盛器滿兒从食蒙聲詩曰 有饗簋殽 傳饗滿簋兒 楚人相謁食麥曰餽 从食乍聲 方言文 相謁食麥也从食 占聲 方言文

饗

楚人相謁食麥曰餽 从食乍聲 方言文

餽

相謁食麥也从食 占聲 方言文

饑 秦人謂相謁而食麥曰饑
饑从食急聲 方言文

饑 饑饑也从
食豈聲

饑 寄食也从食胡聲
左傳餽其口于四方

饑 食之香也从食必聲詩曰
可飶其香 傳飶芬香也

饑 燕食也从食美聲詩曰飲酒之饑 今作飶傳不脫履
升堂謂之飶飶私也韓詩作醜薛君章句曰能者飲不
能者已
謂之醜

饑 獸也从食
古文飽从采
亦古文飽
汗簡作饑

饑 饒也从
食冑聲

饒 饒也从
食余聲

饒 食臭也从食支聲尔疋
日飲謂之饒 尔疋同

饒 送去也从食彡聲詩曰顯父饒之 陸德明引
作送去食也傳祖而舍輒飲酒于其側曰饒

饒 野饋曰饒
从食軍聲

饒 客舍也从食官聲周禮五十里有
市市有館館有積以待朝聘之客

饒 饒也从
食號聲

饒 饒或从
口刀聲 又
从號省

飧 食也从食殸省聲春秋傳曰謂之饗飧
今左傳作饗賈逵云食財為饗食貨為飧

饗 飯傷熱也从食歲聲
尔疋錄字應作此

饘 飯傷濕也从食壹聲
字苑饘餽臭也

饘 飯餲也从食曷聲
論語曰食饘而餲

饘 穀不孰為饘从食
幾聲 尔疋文

饘 蔬不孰為饘从食
堇聲 尔疋文

饘 饑也从食戾聲讀
若楚人言患人

饘 飢也从食委聲一曰
魚敗曰饘 尔疋文

飢 餓也从
食几聲

飢 飢也从
食我聲

餽 吳人謂祭曰餽从食从鬼
鬼亦聲 倉頡篇餽祭名

餽 祭爵也从食衰聲 史記其下四方地為餼食漢
書作餼補史記作餼急就章哭泣祭餼墳墓冢

餼 小餼也从
食兌聲

餼 馬食穀多氣流四
下也从食麥聲

𩇛

食馬穀也从食未聲 經多作秣

文六十二 重十八

人

三合也从入一象三合之形凡△之屬皆从△讀若集 此聚集字

合

合口也从△从口 古答問字如此左傳既合而來奔尔疋合對也

僉

皆也从△从叩从从虞書曰僉曰伯夷

𩇛

思也从△从册 詩於論鼓鐘傳論思也應卽此字

𩇛

籀文

令

是時也从△从丁丁古文及

舍

市居曰舍从△中象屋也口象築也

文六 重一

會

合也从△从會省會益也凡會之屬皆从會

𩇛

古文會如此

𩇛

益也从會卑聲 此裨益字

𩇛

日月合宿爲𩇛从會从辰辰亦聲 疑當作會亦聲廣韻音黃外切此左傳日月之會字也借用會者便書寫耳

文三 重一

倉

穀藏也倉黃取而藏之故謂之倉从食省口象倉形凡倉之屬皆从倉

倉

奇字

膾

鳥獸求食聲也从倉引聲虞書曰鳥獸膾膾今作膾

文二

重一

人

內也象从上俱下也凡入之屬皆从入

內

入也从口自外而入也

巽

入山之深也从山从入闕玉篇作入山谷之深此深山之深字

巽

市穀也从入从權

全

完也从入从工張參以爲從△下工作全此譌

全

篆文全从玉純玉曰全攷工記天子用

全注鄭司農云全純色也康成謂純玉也又鄉射禮注純全也

全

古文

从

二入也兩从此闕

文六

重二

缶

瓦器所以盛酒漿秦人鼓之以節謂象形凡缶之屬皆从缶易不鼓缶而歌詩坎其擊缶不始自秦人也

人善之耳蘭相如曰竊聞秦人善擊缶

缶

未燒瓦器也从缶散聲讀若甬芋

出

同今人凡器之未成者曰穀

陶 瓦器也从缶包省聲古者昆吾作甸史篇讀與缶同
自古者昆吾以下繫傳作徐錯說非許君原文此陶冶
字

罍 缶也从
缶頤聲

罍 小口罍也
从缶俶聲

罍 小缶也从
缶音聲

餅 餅也从
缶并聲

餅 餅也从
缶並聲

下平缶也从缶之聲讀若易 繫傳作讀若簿引易
廣疋餃餅也今人謂餅之卑者為餃凡卑皆謂之餃

罍 脩火長頸餅也从缶熒省聲 墨子救門火者各一罍
水容三石以上又用瓦木罍容十升以上者盛水罍與

罍 通

缸 項也从
缶工聲

缸 瓦器也从
缶或聲

罍 瓦器也从
缶薦聲

罍 瓦器也从
缶肉聲

雨

瓦器也从缶需聲
玉篇似餅有耳

站

缺也从缶占聲 詩白圭之玷箋
玷缺也卽此字俗誤缶旁爲玉耳

鼓

器破也从缶決省
聲 唐本夬聲

𪔐

裂也从缶虍聲
缶燒善裂也

罄

器中空也从缶敔聲敔古文罄字詩云餅之罄矣
繫傳無敔古文罄字五字穴部壑下亦引詩文

𪔑

器中盡也从缶𪔑聲
小正罄盡也

𪔒

受錢器也从缶后聲古以瓦今以竹 漢書趙廣
漢教吏爲𪔒簡蘇林曰𪔒音頂如餅可受投書

文二十一 重一

矢

弓弩矢也从八象鏑括羽之形古
者夷牟初作矢凡矢之屬皆从矢

𪔓

弓弩發于身而中
于遠也从矢从身 篆文𪔓从寸寸
法度也亦手也

矯

揉箭箝也从矢喬聲 倉頡
篇矯正也漢書矯箭控弦

矰

雉𪔓矢也从矢曾聲 司弓矢有
矰矢馬融注繳繫短矢謂之矰

𪔔

春饗所𪔓侯也从人从厂象張布矢在其下天子𪔓熊
虎豹服猛也諸侯𪔓熊豕虎大夫𪔓麋麋或也士𪔓豕

豕爲田除害也其祝曰無若不寧侯不朝于王所故抗
而𪔓汝也 司裘王大射則共虎侯熊侯豹侯諸侯則

共熊侯豹侯卿大夫則共麋侯注故書諸侯則共熊侯
虎侯杜子春云虎當爲豹此云諸侯熊豕虎者依故書
云然諸侯不當賦豕豕字後人誤入其祝攷工記文
也鄉賦記土布侯畫以鹿豕士不大賦故司裘無文

𠄎 古文
侯

錫 傷也从
矢易聲

短 有所長短以矢
爲正从矢豆聲

矧 況也詞也从矢引省聲从
矢取詞之所之如矢也

矧 詞也从
口从矢

𠄎 語已詞也
从矢已聲

文十

重二

高 崇也象臺觀高之形从口口與倉舍同意凡
高之屬皆从高 韻會象臺觀高上有入字

高 小堂也从
高省同聲 廣頌 高或从

高 民所安定也亭有樓从高
省丁聲 釋名亭定也

高 京兆杜陵亭也从高省毛聲 地里志京兆有杜
陵縣此臺乃秦寧公三年戰毫之臺與三毫異也

文四

重一

邑外謂之郊外謂之野野外謂之林林外謂之門象

遠界也凡門之屬皆从門 尔疋邑外謂之郊郊外謂

之牧牧外謂之野野外謂之林林外謂之坳許君本尔

疋而無謂之牧何是也詩毛傳亦云邑外曰郊郊外曰

野與許君同此尔疋 乃後人所增益也

同

古文口从 口象國邑 同或

象物相及也之省聲 御覽引作之所

淫淫行鬼从人出口 子虛賦纏

乎淫淫郭璞注羣行兒淫即尤字

中央也从大在口之內大人也央旁同意一曰久

也詩夜未央是久也陸德明引又有巳也二字

高至也从佳上欲出口易曰夫乾雀 然今易作確鄭康成注堅高之兒

文五

重二

度也民所度居也从回象城章之重兩亭相對

也或但从口凡章之屬皆从章 此城郭字

缺也古者城闕其南方謂之缺从直缺省讀若拔

物爲沒引也 繫傳作支聲詩在城闕分應用此

文二

人所爲絕高正也从高省一象高形凡京之屬皆从京

蜀本云中聲尔疋絕高謂之京李巡曰立高大者爲

京孫炎曰爲之 人力所作也

就高也从京从 尤異于凡也

就

籀文

文二

重一

高

獻也从高省日象進孰物形孝經曰祭則鬼言之凡高之屬皆从高

高

篆文

享

孰也从音从羊讀若純一曰馨也此純孰字士昏禮腊一肫少牢饋食禮作純注皆云全也凡經純清醕或

皆與享

享

篆文

答

厚也从音竹聲讀若篤 論語君子篤于親應用此義與竺同

膏

用也从音从自自知臭香所食也讀若庸 庸登庸也此則書車服以庸大司徒以庸制祿左傳庸以元女大姬配胡公國語庸勲長老之庸蓋知其可用而庸之是其義易王用享于岐山故從音

文四

重二

厚

厚也从反音凡 厚之屬皆从厚

豐

長味也从厚鹹省聲詩曰實覃實吁 詩毛傳長也吁作許

豐

古文

豐

篆文

省

厚

山陵之厚也从厚从厂 虞翻注易坤為厚樂記測深厚注深厚山川也應用此凡仁厚等皆應用厚

厚

古文厚

文三

重三

富

滿也从高省象高厚之形凡富之屬皆从富讀若伏
易福謙京房作富此厚德載福字神所福應從示

良

善也从畱
省亼聲

目

古文

肩

亦古

良

亦古
文良

文二

重三

向

穀所振入宗廟粢盛倉黃向而取之故謂之向
从入回象屋形中有戶牖凡向之屬皆从向

廩

向或从广或从禾
繫傳作从广稟

稟

賜穀也从
向从禾

會

多穀也从向亼聲 詩
直侯多藏故訓直為多

畱

畱也从口
向向受也

畱

古文畱
如此

文四

重二

畱

愛濟也从來从向來者向而藏之故田夫謂之畱夫凡
畱之屬皆从畱 繫傳有一曰棘省聲五字蜀本同此

刪之
非是
畱
古文畱
从田

牆

垣蔽也从
畱月聲

牆

籀文从
二禾

牆

籀文亦
从二來

文二

重三

來

周所受瑞麥來麩一來二縫象芒束之形天所來也故
為行來之來詩曰詒我來麩凡來之屬皆從來 今詩

作牟劉向上封事引詩曰飴

我釐麩釐麩麥也始自天降

詩曰不稊不來從來矣聲

尔正文云不稊者不來也

稊 从禾 彳

稊

文二

重一

麥

芒穀秋種厚種故謂之麥麥金也金王而生火

麥

來麩麥也 从麥 牟聲

麥

堅麥也从麥气聲 漢書糠覈晉灼曰覈音紕京師人

麥

謂粗屑為紕頭孟康曰麥糠中不破者也紕即覈字

麥

小麥屑之覈从麥 貞聲 此瑣屑字

麥

麥麥也从麥登聲一 日擣也 此今礎字

麥

小麥屑皮也 从麥 夫聲

麥

麥末也从 麥 丩聲

麥

麥覈屑也十斤為三斗从麥啻聲 廣疋麩屑

麥

也九章算術小麩率十三半大麩率五十四

麥

煮麥也从麥豐聲讀若馮 有司徹有麩注熬麥也麩

麥

人籩豆之實有麩黃注熬麥也今河間以北煮種麥曰

麥

逢即今麥芽亦曰寒具釋名清麥覆之使生芽晏子春

麥

秋晏子侍于景公朝寒公曰請進暖食暖食亦寒具也

麥

麥甘鬻也从麥去聲 荀子夏日則

麥

與之瓜楚急就章甘楚殊美奏諸君

𦉰 餅籩也从麥散聲讀若庫 方言𦉰𦉰籩也自關而西秦幽之間曰𦉰晉之舊都曰𦉰齊右河濟曰𦉰非也當

為𦉰

𦉰 餅籩也从麥穴聲 媒氏注 齊人名𦉰𦉰曰媒𦉰即𦉰字

𦉰 餅籩也从麥才聲

文十三 重二

𦉰 行遲曳𦉰𦉰象人兩脛有所躑也凡𦉰之屬皆从𦉰 玉篇以為詩雄狐𦉰𦉰字今本作綏

𦉰 行𦉰𦉰也一日倨也从𦉰允聲 西京賦大雀𦉰𦉰又與𦉰字同山海經有大人𦉰其上郭璞注𦉰古𦉰字此

𦉰義皆為𦉰

𦉰 行故道也从𦉰畝省聲 易无往不復應月此

𦉰 越也从𦉰从𦉰𦉰高也一日𦉰倅也 檀弓不陵節西京賦陵重𦉰崔子陵遲東方朔難蜀父老陵夷又韓詩

外傳𦉰遲舞賦𦉰越 凡陵𦉰皆應作𦉰

𦉰 送詣也从𦉰从至 左 傳致女致師皆此義

𦉰 和之行也从𦉰𦉰聲詩曰布政憂憂 布今作敷憂今作優傳和也此優裕字

𦉰 行兒从𦉰 𦉰悉聲

行屐屐也从夂闕讀若僕 此僕

僕道途字孟子使已僕僕尔亟拜

繇也舞也樂有章从章从夂夂詩曰鞀鞀舞我

德明釋文引作舞曲也今詩云坎坎鼓我箋擊鼓坎坎

然

增蓋也象皮包覆增下有兩臂而夂在下

讀若范 檀弓范則冠獨斷金聚馬冠

中國之人也从夂从頁

从白白兩手夂兩足也 古文

治稼畷畷進也从田人从夂詩曰畷畷良耜 傳畷

畷猶測測也尔疋畷畷耜也舍人注耜入地之兒

欲足也離離醜其飛也

畷从夂見聲 尔疋文

貪獸也一曰母猴似人从頁已止夂其手足

尔疋猴母猴也又蒙頌猴狀此正字俗爲猴

神魑也如龍一足从夂象有角手人面之形 國語木

石之怪夔方良韋昭曰夔一足越人謂之山魃西京賦

捐夔 魃

文十五

重一

對臥也从夂牛相背

凡夂之屬皆从夂

揚雄說夂

樂也用足相

背从夂無聲

古文舞

車軸端鍵也兩穿相背从夂省聲爲古文僕

字 繫傳無此古文五字詩間關車之章兮

文三

重二

𦍋

艸也楚謂之菑秦謂之葇蔓地連葇象形从舛舛亦聲凡𦍋之屬皆从𦍋 尔疋菑葇茅即此

𦍋

古文

𦍋

葇榮也从𦍋皇聲讀若皇尔疋曰𦍋葇也 徐本從生非也應從生本書皇讀為皇今尔疋葇皇也即皇此引皇與𦍋近

徑改之

𦍋

𦍋或从艸皇

文二

重二

韋

相背也从舛口聲獸皮之韋可以束枉屣相韋背故借以為皮韋凡韋之屬皆从韋

𦍋

古文

韋

韋也所以蔽前以韋下廣二尺上廣一尺一命緼韋再命亦韋从韋畢聲 玉藻一命緼韋再命亦韋注凡韋以韋為之

必象裳色

韋

茅蒐染韋也一入曰韋从韋末聲 韋昭曰茅蒐今絳艸也急疾呼茅蒐成韋也鄭康成曰韋艸名齊魯之間言韋韋聲如茅蒐字當

作韋陳留人謂之韋

韋

囊紐也从韋惠聲一曰盛虞頭囊也 此繫纍

韋

劍衣也从韋百聲

韋

射臂決也从韋青聲 大射禮有遂注射韋也以朱韋為之者左臂所以遂也史記趙王袒韋蔽徐廣曰韋

井垣也从韋取其而也軌聲 莊子跳梁乎井幹之上

司馬彪云井欄也漢書單極之統斷幹晉灼曰幹井上四交之幹皆此字也

文十六 重五

弟 韋束之次弟也从古字之象凡弟之屬皆从弟 釋名相次弟而生為弟 古文弟从弟 古文韋省

聲

翼 周人謂兄曰 翼从弟从眾

文二 重一

从後至也象人兩脛後有教之者凡父之屬皆从父讀若術

相遮要害也从父丰聲南陽新野有丰亭 與害同用職方氏周知其利害當作此地里志新野屬南陽魏今官稽察匪盜之所曰卡房蓋

丰字之變實當用丰字耳

悟也从父丰聲讀若縫 史記其人逢倍即丰倍同

服也从父丰相承不 敢竝也 此降服字

秦以市買多得為房从了从父益至也詩曰我及酌彼金 罍 唐本云益至也從了蓋至也今詩作沽傳且也

跨步也从反父辭从 此 此即跨步之跨

文六

𠄎 从後灸之象人兩脛後有距也周禮曰久諸牆以觀其
橈凡久之屬皆从久 攷工記文久作灸注灸柱也以
柱兩牆之間土喪禮冪用疏久之注久讀為灸是古久灸同用

文一

桀 磔也从舛在木上也
凡桀之屬皆从桀

磔 辜也从桀石聲 韓非子罪莫重
辜磔于市漢律景帝改磔為棄古

乘 覆也从入桀桀點也軍法曰乘 書序周
人乘黎左傳楚人乘我國語駕而乘材

𠄎 古文
乘从

几

文三

重一

男希倫少博斟字

說文解字斟詮

卷弟五

說文解字

卷弟六

錢坫學

木

冒也冒地而生東方之行从艸下象其根凡木之屬皆从木 春秋元命包文八推十為木八者陰十者陽

橘

果出江南从木喬聲 呂氏春秋 果之美者江浦之橘此云南或誤

枳

橘屬从木登聲

柚

條也似橙而酢从木由聲夏書曰厥苞橘柚 尔疋文大曰柚小曰橘

楸

果似梨而酢从木盧聲

枳

果名从木勹聲勹古文利 繫傳無古文四字

由 棗也似柿从木粵聲 上

林賦有栲棗徐廣曰似柿 赤實果从

木 栲 栲也从木 栲聲

栲 栲也 可食从木每聲 詩尔疋文孫炎曰荆州曰梅楊 州曰栲劉逵蜀都賦注木蘭大樹也冬夏榮常以冬花

實如小柿甘美南人 栲 栲或从某 詩標有梅韓詩 以為梅其皮可食 栲 栲作栲然詩自作某不與栲

同 梅

果也从木可省聲 此與可 聲太遠誤也唐本云從口

果也从 木示聲

果也从 木子聲 古

果也从 木兆聲

冬桃从木 攸聲讀若髦 尔疋旄冬桃楸木瓜分為二 尔疋非一手所作前後多異詩毛傳亦以木瓜為楸木

而木桃李無他釋蓋以木桃木李即為木瓜非春 果之桃李也于字楸楸同其分尔疋為二者非也

果實如小栗从木辛聲春秋傳曰女摯 不過栗栗 左傳作榛今經皆作榛

木也孔子冢蓋樹之者从木皆聲 今俗橙字如此出蜀中易生長

今俗橙字如此出蜀中易生長

𣎵 桂也从木侵省聲 尔疋侵木桂

桂 江南木百藥之 長从木圭聲

棠 牡曰棠牝曰 杜从木尚聲

杜 甘棠也从木土 聲 尔疋同

櫛 木也从木習聲 玉篇堅木也

櫛 木也可以為櫛从木單聲 山海經風雨之 山木多櫛櫛禮器櫛用櫛櫛注櫛木白理也

櫛 木也可屈為杆者从木韋聲 玉篇皮如韋 可以為盂孟飲食之用杆汗櫛之器二者異

櫛 柔木也工官以為輿輪从木曾聲讀若櫛 山海經嶠山其木多櫛注櫛剛木也中車材

櫛 櫛櫛木也从木叩聲 尔疋援柜柳注柳或作柳此云 櫛櫛櫛即柜聲同通用援與櫛必有一誤郭注以為未 詳是也于經

史無可考

櫛 母枕也从木侖聲讀若易卦屯 尔疋櫛無疵傳寫之 誤也櫛讀為屯故別名枕耳郭云櫛屬似豫章依義此 即櫛字子虛

賦櫛櫛豫章

櫛 木也从木胥聲讀若芟刈之芟 上林賦 留落胥餘漢書作胥那郭璞曰似并閭

櫛 梅也从木央聲一曰江南櫛材其 實謂之枿 尔疋英梅字如此

木也从木癸聲又度也 書百揆字如
此詩天子葵之則莫我敢葵亦應用此

木也从木咎聲讀若皓 山海
經侖者之山有木名曰白咎

木也从木周聲讀若以 山
海經虎首之山多柶注未詳

樸楸木从木軟聲 詩毛傳
樸楸小木也尔疋楸樸心

木也从
木癸聲

青皮木从木岑聲 淮南子曰櫟木色青注櫟木苦歷
木也剥取其皮以水浸之用洗眼瘡人目中膚翳今秦

皮索木或从索省索籀文復 繫
也 傳只作籀文無索寢二字

木也从木癸聲益州有楸縣 地
里志益州母楸縣此脫一字也

木也从木
號省聲

遯其也从木爰聲讀若三年導服
之導 山海經堂庭之山多棧木

木也从木遯聲
玉篇以為即櫟

即來也从木京
聲 尔疋文

櫟也从木意聲 尔疋柎櫟詩隰有柎傳
櫟也此櫟當為柎與下櫟字古文不同

木也从
木費聲

言部

𣎵 木也从木虍聲 玉篇云惡木

𣎶 詩或作檮傳云惡木者為是

𣎷 木也从木禹聲 今為榲字

𣎸 木也从木轟聲 尔 𣎸 𣎸 籀 疋諸慮山 𣎸 虎 𣎸 𣎸 文

𣎹 赤棟也从木夷聲 詩曰 𣎹 有杞棟 尔 疋 文 詩 傳 同

𣎺 併欄也从木并聲 上林賦 仁頻并閭張揖曰 并閭 檜也

𣎻 併欄也可作草从木叟聲 草雨衣此以檜作之者

𣎼 檜也从木賈聲 春秋傳曰 樹六檜於蒲圃 尔 疋 檜小葉曰 檜大而 𣎼 檜小而 𣎼 檜玉篇 檜同 檜

𣎽 檜也从木奇聲 尔 疋 文

𣎾 檜也从木 𣎾 或不 宰省聲

𣎿 梓也从 木秋聲

𣏀 梓屬大者可為棺 梓小者可為弓材 从木 𣏀 聲 攷工 記弓人為弓 取 𣏀 檜次之 注引 尔 疋 柎 檜為 正是 尔 疋 本一作 檜 一作 檜 同也 此分為 二者 疑後人 亂其 次第 而改之

𣏁 檜也从木皮聲 一曰 折

𣏂 也 尔 疋 文 只 作 𣏂

𣏃 木也从木秦聲 一曰 藪也 淮 南子 木處 榛 巢 注 藪 木 曰 榛

𣏄 木也从木秦聲 一曰 藪也 淮 南子 木處 榛 巢 注 藪 木 曰 榛

說文解字 卷第六

山榑也从木尻聲 尔疋作栲山榑詩南山有栲傳同正義引許君栲讀如稷似此條之脫文

木也从木屯聲夏書曰栲榑栲栲 栲或从熏 山海經 栲文

此疑非從丑蓋卽屯之變文也當爲爻然玉篇無之或二徐所加既加此字又刪從丑之榑字耳

栲也从木筍聲 左傳孟莊子斬其榑以爲公琴

白榑械从木安聲

白榑也从木或聲 尔疋文三蒼說械卽柞也

木也从木息聲

櫨也从木居聲 尔疋文孫炎云櫨節可以爲杖漢書所謂靈壽杖是

櫨也从木貴聲

柔也从木羽聲其實阜一曰櫨 尔疋文 杼陸璣詩疏曰今柞櫨也其子卽阜斗

櫨也从木予聲讀若杼

櫨實从木兼聲 今椽栗字

劉劉杙从木匕聲 尔疋文南方艸木狀劉樹子大如李實三月花包仍連著實七八月孰其色黃其味酢煮膏藏之甘好吳都賦作榴上林賦留落晉灼所未詳卽此也

賦留落晉灼所未詳卽此也

枇杷木也从木比聲 見上林賦

桔梗藥名从木吉聲 一曰直木

木也从木乍聲

木出橐山从木乎聲 山海經文今作楛上林賦有楛楛漢書作杵古聲杵楛楛聲相轉可通用此不當從乎

疑相承傳寫者誤段大令玉裁據經以為是楛字余謂經言楛處多不必轉屬橐山屬橐山者惟楛耳故知其非也

木也从木晉聲書曰竹箭如楛云書曰竹箭者音如此楛也

羅也从木豸聲詩曰隰有樹楛尔疋文今詩作楛傳赤羅也

木可作牀凡从木段聲讀若賈 尔疋楸根

木也从木惠聲

木也从木苦聲詩曰榛楛濟濟山海經上申之山多榛楛

木也可以為大車軸从木齊聲 尔疋楸白棗

木也从木乃聲 即仁楸字論語仍舊貫魯論作仁是仁仍通用仍之為仁猶仁為杻也

木也从木類聲

酸棗也从木貳聲 尔疋支

棗也从木僕聲

酸小棗从木然聲一曰染也 繫 傳染作柔淮南子伐樵棗以為衿

木也實如梨 从木尼聲

木也从木肖聲 尔疋梢梢權

木也从木隸聲

木也从木參聲

木也从木畢聲

木也从木刺聲

木也可以為醬出蜀中从木句聲 晉灼枸音矩

木出發鳩山从木庶聲 山海經文字作柘

木可作車 从木方聲

枋也从木量聲一曰鉏柄名 破工記注 牙以樞樞即枋也釋名齊人名鉏柄曰樞

木也以其皮裹松脂从木𠂔聲
𠂔聲讀若華 今樺皮是

𠂔 黃木也从木辟聲
今藥中黃檗也

𠂔 香木也从木岑聲 韻
會引作秦此芬芳字

𠂔 似茱萸出淮南从木殺
聲 本草茱萸一名楸

𠂔 木可作大車
輶从木戚聲

𠂔 木也从木易聲 藝文
類聚引作楊蒲柳也

𠂔 河柳也从木聖
聲 尔疋文

𠂔 小楊也从木雨
聲 爾疋文

𠂔 太木可為鉏柄从木𠂔聲
山海經蛇山木多栲 豫章

𠂔 木似欄从木緜聲禮天子樹松諸侯柏大夫樂士楊
白虎通義引春秋含文嘉同此本書無欄字即棟字耳

𠂔 棠棣也从木多聲 尔疋唐棣移常棣棣詩
傳亦以移為唐棣據此則唐當為棠字

𠂔 白棣也从
木隶聲

𠂔 木似桶从木只聲 攷
工記桶踰淮而化為枳

𠂔 木也厚葉弱枝善搖一名藥
从木風聲 尔疋楓樞樞

黃華木从木萑聲一曰反常 尔疋釋木曰權黃
英釋艸曰權黃華此作華誤也玉篇云黃英木

木也从木巨聲
即柜柳字

木也从
木鬼聲

楮也从木設聲
詩傳惡木也

穀也从
木者聲 楮或

枸杞也从木繼省聲一曰堅木也 尔疋杞枸樞詩
傳同依古訓只當稱枸樞不言枸杞此似後人所改

杞亦當作樞
杞亦當作樞

木也从木牙聲一曰車軛會也 吳都賦枿葉
無陰攷工記牙也者以為固抱也應作此字

木也从
木直聲

木也从
木樂聲

櫟實一曰鑿首从木求聲 尔疋櫟其實棗
韓詩又缺我錄薛君章句錄鑿屬錄棗通用

木也从木束聲 櫟字下解云木似欄欄即此字也攷
工記以欄為灰陸德明音練莊子非練實不食又通用

練

山桑也从木厭聲詩曰其
屨其柘 尔疋文傳同

石 桑也从木石聲

檉 木可為杖从木鄰聲

櫟 櫟味稔棗从木還聲 尔疋文

梧 梧桐木从木吾聲一名櫬

榮 桐木也从木榮省聲 一曰屋栝之兩頭起者為榮 繫傳作榮省聲 尔疋文 儀禮注榮屋翼也

桐 榮也从木同聲

楸 木也从木番聲 讀若樊 詩營營青蠅止于樊 應作此詩樊棘榛皆木名

榆 榆白粉从木俞聲 尔疋文 孫安云榆白者名粉 內則注榆白曰粉

粉 榆也从木分聲

榎 山粉榆有束筴可為蕪蕪者从木更聲 卽刺榆 方言艸木刺人者自關而東謂之榎 散木也从木焦聲

榧 木焦聲

松 木也从木公聲 松或从容 公羊傳注松猶容也

栝 松心木从木菡聲 漢書烏孫多松栝

榧 松葉栢身从木從聲 尔疋文

柏 鞠也从木白聲 尔疋文字作栢

机 木也从木几聲 玉篇木出蜀 中山海經單狐之山多机木

粘 木也从木占聲 今杉木字如此 所以誤從彡者又因慘字省而亂

精 木也从木弄聲 益州有 併棟縣 地理志作弄

椴 鼠梓木从木與聲 詩曰比 山有椴 尔疋文傳同

椈 黃木可染者从木危聲 今椈子字 也廣韻韻會俱作椈从危誤徑改之

粉 桎初也从 木刃聲

椹 椹榧木也从木選聲 出 上林賦張揖曰似李出蜀

椹 椹榧果似李从木苔聲 讀若選 繫傳果作木

杲 酸果也从木甘闕 古文某 此梅李之梅 从口

縹 昆侖河隅之長木也 从 木絲聲 山海經作縹

縹 生植之總名从木對聲 繫傳生植上有木字 籀文

本 木下曰本从木一在其下 唐 本本從木從下未從來從上 文

根 木根也从 木氏聲

赤心木松栢屬
从木一在其中

木根也从
木艮聲

木根也从
木朱聲

木一在其上
木上曰末从

細理木从木曼聲
木多櫻注似松細理南都賦有櫻櫻

木實也从木象
果形在木之上

木實也从
木案聲

枝也从
木又聲

木別生條也
从木支聲

木皮也从木卜聲
吳
普本艸厚朴一名厚皮

小枝也从
木攸聲

榦也可為杖从木从攴詩曰施
于條枚 傳枝曰條榦曰枝

榘識也从木夂闕夏書曰隨山絜木讀若
刊 今禹貢作刊讀如山不榘斲也

用此字

篆文
从丹

木

木葉搖白也从木
聶聲 卽楓攝字

木

弱兒从木任聲 詩
荏苒柔木應用此

木

木少盛兒从木天聲詩曰桃之夭夭 女部有媿亦引
詩今作夭繫傳下有詩曰愷風自南吹彼棘心棘心天
天母氏劬勞言棘心所以夭夭二十五字不
似許氏之文然徐鍇有釋姑存之以俟考

木

木頂也从木真聲一曰朴
木也 此顛頂亦顛仆字

木

一枚也从木廷聲 此訓似後人所
改古無此說也山海經榘木牙交

木

衆盛也从木彙聲逸周書曰彙疑沮事 本作疑沮
事闕玉篇引作彙疑沮事依改之今周書誤作聚

木

本杪末也
从木與聲

木

木標末也
从木少聲

木

樹木坐朶朶也从木象形此與朶同意 繫
傳下有而下坐三字是也玉篇云木上坐

木

高木也从
木良聲

木

大木兒从木閉聲 左
傳執事欄然授兵登陣

木

木根也从木号聲春秋傳曰歲在元枵元枵虛
也 繫傳作木兒玉篇同云木根者字之誤也

木

樹搖兒从木召聲 郊
祀歌體招搖應作此

說文解字書

木

樹動也从木各聲

下句曰樛从木粦聲 尔疋作

高木也从木斗聲

衰曲也从木坐聲

曲木也从木堯聲

扶疏四布也从木夫聲

繫傳作扶扶四布

木櫛施从木旒聲賈侍中說櫛即櫛木

可作琴 曲禮男女不同施柳當即此

榴高也从木小聲 本作相高玉篇云木

忽高知相為榴之誤依改之此秒忽字

木名聲

木長兒从木參聲詩曰參差荇

菜 今詩作參楚詞葡構櫛參

長木也从木延聲詩曰

松栢有榘 傳長兒

長木兒从木肅聲 西京賦

櫛爽櫛森吳都賦櫛蠹森萃

樹兒从木大聲詩曰有杕之杜 據

繫傳此詩乃徐鍇所引非許氏原文

木葉哆也从木龜聲讀若薄

今剝落字玉篇云與薄同

楮

木長兒从木各聲

檉

木相摩也从木聲 爾疋支 檉或从艸 此字

枯

日惟箇籛枯木名也

豪

木高聲

楸

木素也从木美聲

楨

剛木也从木貞聲上郡有楨林縣 地理志同今人云堅貞此字也

柔

木曲直也从木矛聲

楸

判也从木廣聲易曰重門擊楸 義為判似即垢字當云讀如易曰重門擊楸寫此書者但知俗本不知古本

也 誤刪

枋

木之理也从木力聲平原有枋縣 地理志同應劭音力韓詩如矢斯枋章句云隅也毛作棘傳云稜廉也

檜

栢葉松身从木會聲 尔疋支

枳

木挺也从木才聲

棊

小木散材从木此聲

榿

榿桑神木日所出也从木尊聲 淮南子用此字

杲

明也从日在木上
繫傳有讀若棗三字

杳

冥也从日
在木下

櫛

角械也从木卻聲一曰木下白
也 此却敵字云與械角也

栽

築牆長版也从木戔聲春秋傳曰
楚圍蔡里而栽 玉篇引作楚子

榑

擣也从
木筑聲

榑

築牆耑木也从木軌聲
魏都賦注引作榑本

榑

榑也从
木義聲

榑

蓋也从木葍聲杜林以
為椽桷字 書肯構

榑

法也从木莫聲
讀若嫫母之嫫

榑

棟也从
木孚聲

棟

極也从
木東聲

榑

棟也从木亟聲 李奇
說三輔間名棟為極

榑

楹也从
木主聲

榑

柱也从木盈聲春
秋傳曰丹桓宮楹

榑

榑

榑

榑 衰柱也从木堂聲

榑 柱氏古用木今以石从木耆聲 易曰楮恒凶 今易作振恒

榑 榑櫨也从木吝聲 論語山節字

榑 壁柱从木 薄省聲

榑 柱上榑也从木盧聲伊尹曰果之美者箕山之東青鳥 氏春秋作青鳥之所 有甘櫨應劭作青鳥

榑 屋櫨也从木开聲 三倉 柱上方木山東河南曰榑

榑 榑也从木列聲詩曰其 榑其榑 尔正文傳同

榑 屋榑上標也从木而聲尔疋曰 榑謂之榑 魯靈光殿賦芝榑

榑 榑也从木急聲 釋名 榑隱也所以隱榑也

榑 榑也从 木衰聲

榑 榑也榑方曰榑从木角聲春秋 傳曰刻桓宮之榑 尔疋同

榑 榑也从 木象聲

榑 秦名為屋椽周謂之榑 齊魯謂之榑从木衰聲

栢 秦名屋橋聯也齊謂之檐楚謂之栢从木眉聲 鄉射禮注正中曰棟次曰檐前曰殿殿即阿亦檐字之別也

栢 楹也从木呂聲

栢 栢也从木毘聲讀若枇杷之枇 聲類屋連縣也班固西京賦鏤檻文櫬

栢 屋橋聯也从木邊省聲 淮南子縣聯房植注縣聯聯受雀頭箸櫬者

栢 櫬也从木詹聲

栢 屋栢前也从木覃聲一曰蠶槌

栢 戶楠也从木帝聲尔疋曰檐謂之楠讀若滴 繫傳下有云楠朝門讀與滴同按朝門應作廟門亦傳寫之誤

栢 戶植也从木直聲 尔疋植 或从置論語值其謂之傳墨子爭門關抉植 杖而芸石經作置

栢 木區聲

栢 戶也从木兼聲

栢 重屋也从木婁聲

栢 房室之疏也从木龍聲 倉頡篇龔疏也

栢 闌檻也从木盾聲 上林賦宛虹拖于栢 軒王逸曰縱曰闌橫曰栢栢間子曰櫺

栢 栢間子也从木霽聲

棟

棟也从木亡聲尔疋曰朵廂謂之梁 郭璞注屋大梁也

棟

短椽也从木束聲 廣疋棟椽也

朽

所以涂也秦謂之朽關東謂之椈从木亏聲 金部有此文

曼

朽也从木曼聲 尔疋同

樞

門樞謂之根从木畏聲 尔疋同

樞

門樞謂之橫梁从木冒聲 尔疋樞謂之梁誤也應作相

困

門樞也从木困聲 曲禮注柵門限也

限

限也从木肩聲 尔疋樞謂之楔應作此 門兩旁木也然樞亦應作槍根非此義

且

木閉从木且聲 此闕阻字

倉

距也从木倉聲一曰槍 穰也 今云槍穰也

建

限門也从木建聲 文選注引作距門也

楔

楔也从木鐵聲

契

楔也从木契聲 淮南子木小者以爲鐵楔今關中人曰楔子此字也

冊

編樹木也从木从冊冊亦聲

落也从木也聲讀若他 通俗文
木垣曰柵柴垣曰柅此籬落字

夜行所擊者从木橐聲易曰重門擊橐
九家易曰橐者兩木相擊以行夜也

亭郵表也从木亘聲 漢書寺門桓東如淳曰
今桓表陳宋之俗言桓聲如和猶謂之和表

木帳也从木屋
聲 今作幄

帳極也从木童聲 宋
本作帳柱也今作幢

牀前橫木也从木工聲
方言關西謂之杠

牀前几从木呈聲 方
言江沔之間謂之程

經程也東方謂
之蕩从木至聲

安身之坐者从木月聲 繫傳作安身之
几坐也凡疾病之字皆從片片即月字

臥所薦首者
从木宀聲

械箭囊器也从木威聲
賈逵周官解詁械虎子也

置也从木賣聲一曰木名又
曰大椀也 繫傳作木枕也

梳比之總名
也从木節聲

理髮也从木疏省聲 倉
頡篇靡者為比麤者為梳

說文解字 木部

合 劍押也从木合聲
莊子拾而藏之

櫛 薺器也从木辱聲
或从金

栗 栗雷也从木
入象形明聲

采 兩刃雷也从木寸象形宋魏
曰采也 方言文字作鏹

栢 雷也从木目聲一日徙土
葦齊人語也 方言文

栢 耒耑也从木台聲
宋本作黍耑

榑 六义犁一日犁上曲木犁轅从木軍聲讀若渾天之渾
繫傳作讀若緯或如渾天之渾尔正在牆者謂之榑

即槩也內則
注榑杙也

榑 摩田器从木憂聲論語曰榑而不鞅 過秦
論鉏榑白挺徐廣云田器服虔孟康云鉏柄

榑 斫也齊謂之鎡鎡一日斤柄性自曲者从木屬聲 國
語注同孟子雖有鎡基趙岐注田器也韋昭以為即榑

攷工記一宣有半謂之榑倉頡篇
柯榑是斤柄之說斤部鑄斫也同

榑 斫謂之榑从木箸聲
尔正文字作鐻

杷 收麥器从木巴聲 方言
杷渠疏也釋名杷播也

榑 種樓也一日燒麥於榑从
木役聲 繫傳作種榑也

木也
木令聲

擊禾連柳也从木弗聲 方
言關西謂之楛或謂之拂

拂也从木加聲淮南謂之秧 方言齊楚江淮
之間謂之秧王褒僮約刻木為柳屈木作杷

春杵也从
木午聲

杵斗斛从
木既聲

平也从木气聲 玉篇以為卽槩
當是槩字重文寫者誤分之也

木參交以枝吹簫者也
从木省聲讀若驪駕

禮有栲栳也 从木四聲
士冠禮注狀如匕以角為之

匱也从
木否聲

承槃也从
木般聲

槃也从木虎聲 急就
章榘榘椀匕箸簪

几屬从
木安聲

圓案也从
木叢聲

篋也从木咸聲 天文
志間可械劍蘇林音函

說文解字

卷

精

勺也从木从斗 繫傳作斗聲詩大斗玉篇以為即此字天文北斗亦應作此按許君勺斗之字作料酒器之字作鏗分為二合詩義則鏗料字亦相通今經傳皆用斗

杓

料柄也从木从勺 繫傳作勺聲

罍

龜目酒尊刻木作雲雷象象施不窮也从木罍聲 韻會引酒尊下有似壺容一斛五字五經異義毛詩說金罍酒器也金飾龜目刻為雲雷之象

罍

罍或

罍

罍或

罍

罍

榼

圓榼也从木卑聲 廣疋榹扁榼也

榼

酒器也从木盍聲 左傳行人執榼承飲

榼

車笥中榼器也从木隋聲 太元土不和木科榼淮南子方員銳榼不同急就章榼杆槃案

榼

關東謂之榼關西謂之持从木 追聲 方言文作齊部謂之持

榼

榼也从木 特省聲

榼

榼之橫者也關西謂之榼从木关聲 方言文作榼誤也即應為榼呂氏春秋注三輔謂之榼關西謂之榼

即持字

榼

胡榼也从木連聲

廣 所以几器从木廣聲一曰帷屏風之屬 玉篇作帷橫
屏風屬此似脫一字吳都賦房權對橫俗作幌文字集

畧幌以帛
明窓也

舉食者从
木具聲

繫 緇端木也
从木穀聲

爾 絡絲欄从木爾聲讀若柅 陸德明引作絡絲跌也讀
若昵惠君棟曰易繫于金欄此不引非全書也通俗文

張絲
曰欄

主發謂之機
从木幾聲

滕 機持經者从木朕聲
三蒼經所居機曰滕

杼 機之持緯者
从木予聲

杼 機持緯者从木夏聲 淮南子機杼
勝復王逸機賦勝復回轉即滕杼

履法也从木爰聲讀若桔
搗 今作履家梭頭是

楊 蠻夷以木皮為篋狀如簌尊从木亥聲 薛瑩荆楊以
南異物志椰樹核可作飲酒器七命剖椰子之殼李善

曰殼即核也
即此類是

棚 棧也从木朋聲 三蒼棚棧閣也通
俗文連閣曰棚九章算術有棚除

𣎵

棚也竹木之車曰棧从木夔聲 詩有棧之車傳役車也

𣎶

以柴木壅也从木存聲 玉篇柴木壅水也 此脫水字左傳楸之以棘江賦楸澗為潯

𣎷

筐當也从木國聲 今巾幘字正

𣎸

木階也从木弟聲

𣎹

杖也从木長聲一曰法也 方言根法也

𣎺

牛鼻中環也从木彘聲 呂氏春秋五尺豎子引其祭而牛恣所以之

𣎻

簞也从木耑聲一曰耑度也一曰剡也

𣎼

弋也从木厥聲 一曰門櫨也

𣎽

弋也从木戠聲 尔疋同

𣎾

持也从木攴聲

𣎿

楛也从木友聲

𣏀

椲也从木音聲 公羊傳踊于椲而窺客

𣏁

擊也齊謂之終葵从木佳聲 玉藻正義引本書云玉椎擊也齊謂之終葵首

𣏂

斧柄也从木可聲

言角五言言

𣎵

木杖也从木兌聲

𣎶

淮南子擗視而狎犬

𣎷

柯也从木

𣎸

或从木丙聲

𣎹

𣎹也从木必聲

𣎺

方言戟其柄自關

𣎻

而西謂之秘又詩竹秘左傳鍼秘

𣎼

積竹杖也从木贊聲一曰穿也一曰叢木

𣎽

今戈

𣎾

矛柄用𣎾竹蓋古已有之或與鑽通故有穿義

𣎿

𣎿也从木尸聲

𣏀

廣疋屎柄也

𣏁

所以輔弓弩从木旁

𣏂

𣏂也从木敬聲

𣏃

淮南子弓

𣏄

檄而後能調注檄矯弓之材

𣏅

𣏅也从木隱省聲

𣏆

荀子柯

𣏇

木必將待隱枯蒸矯然後直

𣏈

隙也从木昏聲一曰矢括築處

𣏉

淮南子枯淇衛箇籥注括箭括也

𣏊

博棊从木其聲

𣏋

續木也从木妾聲

𣏌

今有接樹術

𣏍

柶雙也从木彖聲

𣏎

讀若鴻

𣏏

今蓬字

𣏐

炊竈木从木舌聲

𣏑

今添

𣏒

字俗以木炊火曰添柴

𣏓

畜獸之食器

𣏔

从木曹聲

三

射準的也从木从自

攷工記置藥

注藥古文臬淮南子質的即臬也

木方受六升从木甬聲

月令角斗甬應用此字

大盾也从上

或从

木魯聲

木魯聲

五聲八音總名

象鼓鞀木虞也

闌足也从

木付聲

擊鼓杖也从木包聲

左傳接桴而鼓一切經

音義引詔定官書云桴杓同體故經杓皆為桴

祝樂也从

木空聲

樂木空也所以止音

為節从木祝省聲

牘樸也从木斬聲

論衡斷木為槩

板長三寸西京雜記揚雄懷鉛提槩

牒也从

木乙聲

書署也从木僉聲

急就章簡札

檢署藁牘家司市注有斗檢封

二尺書从木敷聲

章懷太子引本

書曰以木簡為書長尺二寸謂之檄

傳信也从木啓省聲

通

俗文官信曰啓應作此字

車歷錄東文也从木莪聲

詩曰五莪梁駟

本作

東交依韻會改傳蔡歷錄也一駟五東東有歷錄

東交依韻會改傳蔡歷錄也一駟五東東有歷錄

東交依韻會改傳蔡歷錄也一駟五東東有歷錄

東交依韻會改傳蔡歷錄也一駟五東東有歷錄

東交依韻會改傳蔡歷錄也一駟五東東有歷錄

行馬也从木互聲周禮曰設榱桓
再重 掌舍文杜子春注同此

榱桓也从
木陞省聲

榱上負也从木及聲或讀
若急 此負笈從師字

榱也从
木去聲

大車榱从木高聲 釋名
榱扼也所以扼牛頸也

車轂中空也从木臬聲讀若藪 攷工記以
其圍之防捐其藪鄭司農云謂轂空壺中也

盛膏器从木尚聲讀若過 史記
炙轂過髡即此劉向別錄又作輶

馬柱从木印聲一曰堅也 蜀
志先主解綬繫督郵頸著馬柳

榱斗可射鼠从木回聲 今朝鮮人尚
有此器稱名亦同陽城張太守敦仁說

山行所乘者从木臬聲虞書曰予乘四載水行乘舟陸
行乘車山行乘櫟澤行乘輶 此四載各書各異水行

乘舟史記夏本記作船船與舟同也陸行乘車淮南子
脩務訓作鳩古聲車鳩相轉又呂氏春秋本有陸用車
外又有沙用鳩山行乘櫟呂氏春秋作櫟脩務訓作菓
齊俗訓作肆夏本記作權溝洫志作榻河渠書及徐廣
作橋澤行乘輶脩務訓及呂氏春秋作輶齊俗訓作楸
夏本記作橈河渠書溝洫志作毳徐廣及高誘淮南子
注作莖字有古今名或同異後人各
相依解在在多殊惟許君為可信也

水 水上橫木所以渡者也从木在
聲 韋昭曰以木渡水曰權

橋 水梁也从木喬聲

梁 水橋也从木木古
从水亦聲 文

艘 船總名从木容聲

海中大船从木發聲 王逸曰編
竹木曰附楚人曰附秦人曰撥
舟濯也从

舟 舟濯也从木舟聲

江中大船名从木叢聲 方言
東南丹陽會稽之間謂船為艦

木 木囚也从木交聲 易荷
校滅耳于寶以為械也

澤中守艸樓
从木巢聲

擗 擗取也从木从爪

削木札樸也从木巾聲陳楚謂檣為柁 繫傳作陳楚
謂之札柁魏書營梓宮木柁此謂檣為柁之說徐鍇或
誤改耳三倉柁札也史

記肺肘為相一說即柁
關木也从

木黃聲

檢 檢柁也从木夾聲 仲長統文中世之
選士務于清慈謹慎是婦女之檢柁也

充也从木光聲 尔
正文書光被四表字

以木有所擣也从木尙聲春秋傳曰越敗吳於檣李
本作檣玉篇作檣按從雋聲不近當從尙徑改之

擊也从木豕聲
詩椽之丁丁

撞也从木丁聲
今俗云打撞人

椽也从木瓜聲又椽椽殿堂上最高之處也 西都
賦上椽椽而棲金雀通俗文木四方曰椽八椽為椽

椽也从木
木凌聲

伐木餘从木獻聲商書曰若顛 木獻或从木辭聲
木之有豈獻 今盤庚作由椽 詩苞有三葉

用此 而譌 古文獻从 亦古文獻作椽者以此
誤也淮南子莖葉條椽

用此 字

平也从木从平平亦聲 前誤椽為枰於此處添入
枰字既次敘非倫而訓解又俗其非許君之原文矣

折木也从
木立聲

表斫也从木差聲春秋傳曰山木
不槎 國語文也當作山不槎蘖

斷也从木出聲讀若尔正
猶無前足之豸 尔正同

斷木也从木冓聲春秋傳
曰檣柁 今左傳作檣柁

𣎵 破木也一曰析也从木从斤
文選注引本書曰析量也

𣎶 木薪也从
木取聲

𣎷 榭木薪也从木完聲 明堂
位椀廠注椀斷木為四足

𣎸 椀木未析也从木囷聲 纂文
未判曰榭通俗文合薪曰榭

𣎹 編部方木也从木扁聲春秋傳
曰編部薦榦 今左傳作編柎

𣎺 以木有所逼束也从木冪聲詩曰
夏而福衡 傳飾牛角以福之也

𣎻 編也葉薄也
从木𣎻聲

𣎼 積火燎之也从木从火酉聲詩曰薪之槩之周禮以槩
燎祠司中司命 傳槩積也大宗伯文祠字今作祀

𣎽 柴祭天神
或从示

𣎾 息止也从
人依木

𣎿 竟也从木恒聲 攷工記恒
角而短注恒讀為榦榦竟也

𣏀 榦楛也从木戒聲一曰器之總名一曰持也一曰
有盛為械無盛為器 陸德明引作無所盛曰械

𣏁 械也从木从
手手亦聲

𣏂 足械也从木至聲 詩正義引
本書云榦車鎗也或此下脫文

楷 手械也从木告聲 陸德明引楷手
械也所以告天極足械也所以質地

檉 檉檉指也从木歷聲
通俗文攷具謂之檉檉

檉 檉檉也从
木斯聲

榿 榿也从木監
聲一曰圈

榿 榿也从
木龍聲

榿 榿也以藏虎
兜从木甲聲

榿 關也所以掩
日从木官聲

榿 棺也从木親聲春
秋傳曰士與榿

榿 棺槨也从
木彗聲

榿 葬有木章也
从木章聲

榿 楊桀也从木曷聲春秋傳曰楊而書之 本作楊桀也
誤韻會作楊桀也職金注表識謂之楊桀泉府亦有此
文今人墓碣
應作此字

榿 不孝鳥也日奎捕鼻
磔之从鳥頭在木上

榿 輔也从木非聲
書天棐忱辭

榿 榿也从木非聲
書天棐忱辭

文四百二十 重三十九

東

動也从木官溥說从日在木中凡東之屬皆从東 繫傳無从木官溥說五字

蕪

二東轉 从此闕

文二

林

平土有叢木曰林从二木凡林之屬皆从林

森

豐也从林叀或說規模字从大卅數之積也林者木之多也卅與庾同意商書曰庶草繁無

鬱

木叢生者从林鬱省聲

叢

叢木一名荆也从林疋聲

苙

木枝條苙儷兒从林今聲 劉歆七畧羽蓋苙麗東都賦鳳蓋苙麗儷麗同

楙

木盛也从林矛聲 與茂字同

麓

守山林吏也从林鹿聲一曰林屬於山木 爲麓春秋傳曰沙麓崩 今左傳作鹿木 古文

𣏟

複屋棟也 从林分聲

𣏟

木多皃从林从木 讀若曾參之參

文九

重一

才

艸木之初也从一上貫一將生 枝葉一地也凡才之屬皆从才

說文解字 卷第六

𣎵

日初出東方暘谷所登榑桑𣎵木也象形凡𣎵之屬皆从𣎵

籀文

𣎵

蠶所食葉木从𣎵木繫傳作从木𣎵聲

文三

重一

𣎵

出也象艸過中枝莖益大有所之一者地也凡之之屬皆从之韻會引益上有漸字

𣎵

艸木妄生也从之在上讀若皇此疑卽易无妄字說卦震爲大塗崔憬王虞云大塗萬物所出塗者土也

萬物所由出卽之義又爲反生反生則妄矣許君以妄解生明生卽妄耳

古文

古閣本無

傳加

文二

重一

𣎵

周也从反之而而也凡市之屬皆从市周盛說

師

二千五百人爲師从市从自自四市衆意也

𣎵

古文

文二

重一

𣎵

進也象艸木益滋上出達也凡出之屬皆从出

𣎵

游也从出从放放部重出

𣎵

出物貨也从出从買

說文解字

三

出穀也从出

從糴糴亦聲 糴糶不安也从出泉聲易曰糶糶 繫 傳下有困于赤芾四字今易作龜苑

文五

艸木盛米米然象形凡聲凡米之屬皆从米讀若輩 今同勃

艸木寔字之兒从米界聲 俗彙字

艸有莖葉可作繩索从米糸杜林說米亦朱木字

寔也从米人色也从子論語曰色字如也 繫傳下有是此二字色部有艷與此同

止也从米盛而一橫止之也 詩不能旋濟傳止也莊子厲風濟則萬竅為虛向秀注止也此濟渡字也經典以石濟水字

當之非矣

艸木至南方有枝任也从艸辛聲 此從已甚之甚 辛 古 文

文六

重一

進也象艸木生出土上凡生之屬皆从生

艸盛半半从生上下達也 廣韻引作艸盛丰也韻會引云本作丰詩子之丰兮傳丰豐滿也

生也从生 彥省聲

豐

豐大也从生降聲 此云豐也大也

狴

艸木實狴狴也从 生狴省聲讀若綬

牲

衆生並立之兒从二生詩曰牲 牲其鹿 今作莘傳衆多也

文六

乇

艸葉也从垂穗上貫一下有 根象形凡乇之屬皆从乇

𠂔

艸木華葉象形 凡𠂔之屬皆从𠂔

文一

重一

文一

𦉳

艸木華也从𠂔𠂔聲 凡𦉳之屬皆从𦉳

𦉴

盛也从𦉳韋聲詩曰萼不韞 韞 今作鄂傳韞韞光明兒

文一

重一

𦉵

榮也从草从𦉳凡 華之屬皆从華

𦉶

艸木白華也 从華从白

文一

𦉷

木之曲頭止不能上也凡禾之屬皆 从禾 玉篇有五漑切云亦礙字

積

多小意而止也从木支只聲一曰木也 俗作枳

枳

枳也 枳也从禾从又句聲又者从丑省一曰木名 此枳 枳來巢字詩南山有枸傳枳枸也字又作枳明堂位注 枳之言枳枳也 謂曲撓之也

文三

稽

留止也从禾从尤旨聲凡稽之屬皆从稽 莊子大浸 稽天應作此稽疑作卜稽首作誦滑稽似當用禾曲字 特止也从稽省卓聲 論

稽

語如有所立卓爾應此字 稽而止也从稽省咎聲讀若皓賈侍中說稽璋稽三 字皆木名 莊子子輿病曲偻發背上有五管頤隱于 齊肩高于頂句贅指天句贅猶 稽也稽之言贅也之言句耳

文二

巢

鳥在木上曰巢在穴曰窠从 木象形凡巢之屬皆从巢

叟

傾覆也从寸曰覆之寸人手也从巢省杜林說以為叟 損之取 刊本皆作叟從又誤也據注應作叟上林賦 叟君自損是貶損字為從寸之証哲蒧氏掌覆天鳥之 巢王制不覆巢本言傾覆者謂此乃覆巢字也與貶損 兩義 兩音

文一

灑

木汁可以髮物象形灑如水滴而下
凡灑之屬皆从灑 經通用漆水字

灑

灑也从灑長聲 鄉
射記注赤黑灑也

灑

灑坻已未
之从灑包聲

文三

束

縛也从口木凡
束之屬皆从束

束

分別簡之也从束从八
八分別也 此揀選字

束

小束也从束开聲讀若藹
齊民要術刈麻葉欲小

新

展也从束从刀
刀者刺之也

文四

囊

囊也从束困聲凡囊之
屬皆从囊 亦襁載字

囊

囊也从囊省石聲 陸德明
引作無底曰囊有底曰囊

囊

囊也从囊
省襄省聲

囊

車上大囊从囊省咎聲詩
曰載囊弓矢 傳韜也

囊

囊張大兒从囊省冎
省聲 此物囊大字

文五

口

回也象回市之形
凡口之屬皆从口

囗

天體也从口叢聲
此戴圓履方字

囗

囗也从
口專聲

囗

規也从口冎聲 此周旋中規之旋字莊子旋而蓋
矩注旋圓也書大傳注外規謂玉衡也玉衡即旋機

囗

回也从口云聲 呂氏春秋雲氣
西行云云然注云運也當作此

囗

圓全也从口員
聲 此渾全字

囗

轉也从口中
象回轉形 古

囗

畫計難也从口
从囗省難意也

囗

回行也从口畢聲尚書曰圉圉升雲半有半無讀若驛
詩齊子愷悌箋古文尚書以悌為圉此賈逵改悌為

圉許君達弟子故從師說耳
今尚書作驛因讀若通之

囗

邦也从口从或
繫傳作或聲

囗

宮中道从口象宮垣道上之
形詩曰室家之壺 傳廣也

囗

廩之圓者从禾在口中圓謂之囗方謂
之京 史記索隱引本書作方謂之廩

𠂔

養畜之閑也
从口卷聲

𠂕

苑有垣也从口有聲一曰禽
獸曰囿 御覽作養鳥獸

籀文囿

繫傳
作籀文從二林

𠂖

所以樹果也
从口袁聲

𠂗

種菜曰圃
从口甫聲

𠂘

就也从
口大

𠂙

下取物縮藏之从口从又讀若聶 繫
傳作讀若爾卽拍字通俗文爪按曰拍

𠂚

獄也从
口令聲

𠂛

守之也从口吾
聲 此守禦字

𠂜

繫也从人
在口中

𠂝

四塞也从
口古聲

𠂞

守也从
口韋聲

𠂟

故廬也从
木在口中

𠂠

廁也从口象豕
在口中也會意

𠂡

譯也从口化率鳥者繫生鳥以來
之名曰囿讀若譌 繫傳作化聲

籀文囿

音由 按許

君之例當云又讀若由不應云又音由又本書只有繇無繇字亦譌惟四圍二形聲不相近射雉賦恐吾游之晏起徐爰注游媒也賦以游爲圍是本爲兩字後人誤合之耳但玉篇以後已不復分許君本訓又爲後人刪改雖有獨見無從徑正亦可慨矣

文二十六 重四

員

物數也从貝口聲凡員之屬皆从員 詩員于爾輻傳員益也

員

籀文从鼎

𠄎

物數紛𠄎亂也从員云聲讀若春秋傳曰宋皇鄭此紛紜字詩景員維何箋古文作云聊樂我員釋文本作云凡云員通用者皆此字

文二一

重一

貝

海介蟲也居陸名焱在水名蚶象形古者貨貝而寶龜周而有泉至秦廢貝行泉凡貝之屬皆从貝 尔疋文太元經古者寶龜而貨貝

貨

貝聲也从小貝

賁

財也从貝有聲

財

人所寶也从貝才聲 京房易曰木入金鄉居寶貝若財字从貝从才才者木也與爲近利市三倍與者亦木也

賞

从人求物也从貝弋聲 此假頁字貸貢
下繫傳皆有借也二字似庸妄人所加

賙

遺也从貝各聲

賙

物相增加也从貝朕聲一曰送也副也 送義與
賙同方言賙雙也東楚江淮之間曰賙是副義

贈

玩好相送也从貝曾聲

賙

送予也从貝皮聲 此波及字送當為
賙史記受爵賞而欲移賣者無所流賙

贖

賜也从貝贖省聲 熹久貝籀文
平石經子貢字作此是

賚

賜也从貝來聲周書曰賚尔秬鬯

賞

賜有功也从貝尚聲

賜

予也从貝易聲

賙

重次第物也从貝也聲 顏師古
引作物之重次第也廣疋賙益也

贏

有餘賈利也从貝臽聲

賴

贏也从貝刺聲 漢書晉
灼注引許春云賴利也

負

恃也从人守貝有所恃也一曰受
貨不償 繫傳無一曰下六字

賙

積也从貝宁聲 字林貯塵也惠徵君曰
以貯為積俗訓也疑後人改之字林是

貳 副益也从貝式
聲式古文二

寘 所敬也从
貝宀聲 寘 古
文

賒 賈買也从
貝余聲

賈 貨也从
貝世聲

賈 以物質錢从敖貝敖者猶放貝當復
取之也 繫傳下有一曰最三字

賈 以物相賚从貝从所
闕 繫傳作所聲

賈 易財也从
貝而聲

賈 賈也从
貝賣聲

費 散財用也
从貝弗聲

賈 求也从貝束聲 左
傳宋多賈賂于鄭

賈 賈市也从貝兩聲
一曰坐賣售也

賈 行賈也从
貝商省聲

賈 賈賤賣貴者
从貝反聲

賈 市也从网貝孟子曰
登龍斷而网市利

說文解字 卷六

賤 賈少也从貝妾聲

賕 斂也从貝武聲

貪 欲物也从貝今聲

賈 損也从貝从乏 繫傳作乏聲

資 財分少也从貝从分 亦聲 繫傳只作分聲

賈 庸也从貝任聲

賈 以財物枉法相謝也从貝求聲 一曰戴質也 漢律諸 爲人請求于吏以枉法而事已行者皆爲司寇按受賈

枉法之科見漢律盜篇蒼頡篇載請曰賈凡經 傳求取求索之字皆應作此假借用求者省也

賈 以財有所求 也从貝莠聲

賈 齋財卜問爲賈从貝正聲讀若所 古者卜筮必用精 鑿之米以祀神謂之精淮南子巫用精藉史記卜而有

不審不見奪精楚詞懷椒糈而要之揚雄反離騷費椒 糈以要神是也古字糈疑同王逸音糈爲所亦與此合

又本書示部有稽義亦相通惟作稽爲俗耳又 詩握粟出卜莊子支離疏鼓箎播精皆此義

賈 小罰以財自贖也从貝此聲 漢律民不繇費錢二十二

賈 南蠻賦也从貝宗聲 後漢書武陵蠻 歲輸布大人一匹小口二丈是曰賈布

說文解字 卷六

𡗗

街也从貝齒聲齒古文睦讀若育

𡗘

物不賤也从貝與聲本有與古文賈四字繫傳無之而有與音賈云云可見本無此矣故刪之

𡗙

頸飾也从二貝

文五十九 重三

邑

國也从口先王之制尊卑有大小从下凡邑之屬皆从邑

𡗚

國也从邑丰聲

𡗛

古文

𡗜

周制天子地方千里分為百縣縣有四郡故春秋傳曰上大夫受縣下大夫受郡是也至秦初置三十六郡以

監其縣从邑君聲本脫縣下大夫受四字玉篇有上云云逸周書文也

𡗝

有先君之舊宗廟曰都从邑者聲周禮距國五百里為都左傳文

𡗞

五家為鄰从邑

𡗟

百家為鄴鄴聚也从邑贊聲南陽有鄴縣聚也繫傳作四里也四里為鄴亦遂人文地里志同

𡗠

五鄴為鄙从邑畷聲亦遂人文

𡗡

距國百里為郊从邑交聲鄉士注國中至百里郊也

𡗢

屬國舍从邑氏聲倉頡篇邸舍也

郭也从邑孚聲

境上行書舍从邑垂垂邊也

國甸大夫稍稍所食也从邑肖聲周禮曰任郇地在天子三百里之內 載師文今作稍

鄯善西胡國也从邑从善善亦聲 本樓蘭城傅介子誅其王更名

夏后時諸侯夷羿國也从邑窮省聲 經皆作窮

周封黃帝之後于鄆也从邑契聲讀若薊上谷有鄆縣 此與樂記同史記則曰封黃帝之後于祝封帝堯之後于薊地里志縣屬廣

陽國經史皆作薊也

炎帝之後姜姓所封周棄外家國从邑台聲右 扶風棗縣是也詩曰卽有郇家室 地里志同

周文王所封在右扶風美陽中水鄉从邑支聲 地里志美陽中水鄉周太王所邑此云文王所封誤也郊祀志太王建國于

却梁用此字 岐 却或从山支聲因 岐山以名之也 古文 却从

山 枝从

周太王國在右扶風美陽从邑分聲 地里志柤邑幽

鄉詩幽國公劉所都此云周太王國在美陽下又云美陽亭卽幽皆誤此 美陽亭卽幽也民俗以夜市有

等皆後人改亂之 幽 幽山从山从豸闕 桓譚新論扶風漆縣之郊亭部言本太王廟處 其民會日相與夜市而不爲則有灾

𨾏

右扶風縣从邑眉聲 地里志同

𨾏

右扶風郁夷也从邑有聲 地里志同

𨾏

右扶風縣名从邑雫聲 地里志同

扈

夏后同姓所封戰於甘者在鄂有扈谷甘亭从邑戶聲 地里志縣有扈谷亭郡國志縣有甘亭

𨾏

古文扈 从山弓

𨾏

右扶風鄠鄉从邑崩聲沛城父有鄠鄉讀若陪 地里志鄠有賁陽宮秦文王起東方朔傳作倍陽李斐音賁為倍此作鄠讀為陪鄠之為倍猶賁之為倍也聲同通用三倉鄠鄉在城父縣

𨾏

右扶風鄠鄉从邑且聲

𨾏

右扶風鄠鄉蓋屋縣从邑赤聲 此誤也玉篇只云右扶風蓋屋鄉表廷壽曰宋本作右扶風鄠蓋屋鄉然則亦誤矣

𨾏

周文王所都在京兆杜陵西南从邑豐聲 此鄠鎬字正

𨾏

京兆縣周厲王子友所封从邑奠聲宗周之滅鄭徙滑洧之上今新鄭是也 地里志同新鄭屬河南郡左馬翊郃陽縣从邑合聲詩曰在郃之陽 地里志同詩作洽

𨾏

𨾏

京兆藍田鄉从邑口聲

𡗗

京兆杜陵鄉从邑
樊聲 卽樊川字

𡗘

左馮翊縣从邑廙聲
地里志同孟康音敷

𡗙

左馮翊鄠陽亭从邑屠
聲 詩出宿于屠卽此

𡗚

左馮翊高陵从邑由聲 玉
篇云高陵亭也此脫一字

𡗛

左馮翊谷口鄉从
邑季聲讀若寧

𡗜

隴西上邽也从邑
圭聲 地里志同

𡗝

天水狄部
从邑音聲

𡗞

宏農縣廣地从邑豆
聲 今閿鄉盤豆

𡗟

河南縣直城門官陌地也从邑辱聲春秋傳曰成
王定鼎于郊鄠 帝王世紀河南城西有郊鄠陌

𡗠

周邑也从邑董聲
左傳入于鄞以叛

𡗡

周邑也从邑祭聲 周卿
士祭公釋例祭在河南

𡗢

河南洛陽北亡山上邑从邑亾聲
亡山誤也玉篇作土山爲是

𡗣

周邑也从邑尋聲
左傳敗諸鄞

𡗤

周邑也在河內从邑希聲
左傳王與鄭絺絺卽鄞

𡗥

說文解字科全 卷第六

河內沁水鄉从邑軍聲魯有鄆地 魯叔孫帥師疆鄆田東鄆也昭公居于鄆西鄆也故商邑自河內朝歌以北是也从邑北聲 地里志河內朝歌紂所都康叔封之更名衛郡國志朝歌北有鄆國

周武王子所封在河內野王是也从邑于聲又讀若區 孟康曰故邠國今邠亭

殷諸侯國在上黨東北从邑初聲初古文利尚書西伯戡黎 今作黎郡國志壺關有黎亭古黎侯國

晉邑也从邑冥聲春秋傳曰伐鄆三門服虔云鄆晉別都三門今底柱三門是

晉邠侯邑从邑音聲 左傳雍子奔晉晉人與之邠

晉之温地从邑侯聲春秋傳曰爭邠田 杜預云邠温別邑

晉邑也从邑必聲 本有春秋傳曰晉楚戰于邠九字據繫傳乃徐錯所引非許君原文故刪之且戰邠為鄭地非晉邑不得混而為一

晉大夫叔虎邑也从邑谷聲

河東聞喜鄉从邑非聲 鄉本作縣從玉篇改河東裴氏以地為稱後從衣非是

河東聞喜聚从邑虔聲

𡗗

河東聞喜鄉从邑匡聲 寫本繫傳上有中耶二字宋人諱匡故寫譌如是今刻本徑刪之更非宋抄之舊矣河東臨汾地即漢之所祭后土處从邑癸聲 漢書武帝元鼎四年立后土祠于汾陰睢上漢舊儀作葵上鄉通于葵又通于睢也但史書皆作汾陰如淳云汾陰縣治睢之上后土祠在縣西水經注城西北隅曰睢是也汾陰與臨汾為

𡗗

二地此似誤

𡗗

周公子所封地近河內懷从邑开聲 郡國志平臯之邢邱也

𡗗

大原縣名从邑烏聲 地里志同

𡗗

太原縣从邑示聲 地里志同

𡗗

魏郡縣从邑業聲 地里志同

𡗗

鄭地邢亭从邑井聲 鄭有邢山當作此

𡗗

趙邯鄲縣从邑甘聲 地里志同

𡗗

邯鄲縣从邑單聲

𡗗

周武王子所封國在晉地从邑旬聲讀若泓 詩郇伯勞之左傳狐偃及秦晉之大夫盟于郇服虔曰在解縣東後書之

或為荀也

𡗗

清河縣从邑俞聲 地里志同蘇林音輸

𡗗 常山縣世祖所即位今為高邑从邑高聲 地里志同李奇音莫臞

𡗘 鉅鹿縣从邑臯聲 地里志同字作鄴

𡗙 涿郡縣从邑莫聲 地里志同應劭音莫

𡗚 北地郁郅縣从邑至聲 地里志同

𡗛 北方長狄國也在夏為防風氏在殷為汪茫氏从邑交聲春秋傳曰郊瞞侵齊 國語文作汪芒

𡗜 炎帝太嶽之允甫侯所封在潁川从邑無聲讀若許 地里志潁川許縣也今經傳皆作許惟史記無字一見為尚存古耳然云甫侯亦即許侯也以字通之而後人莫能攷矣

𡗝 潁川縣从邑兀聲 後漢書潁川有周承休侯國元始更名曰邠

𡗞 潁川縣从邑匳聲 地里志同

𡗟 潁川縣从邑來聲 地里志同

𡗠 新鄭汝南縣从邑夷聲 地里志同

𡗡 姬姓之國在淮北从邑息聲今汝南新鄆 地里志同字作息

𡗢 汝南邵陵里从邑自聲讀若奚

𡗣 汝南銅陽亭从邑旁聲

鄧 蔡邑也从邑昊聲春秋傳曰鄧陽
封人之女奔之 今左傳誤作耶

曼 曼姓之國今屬南陽从邑登
聲 地里志南陽有鄧縣

鄧 鄧國地也从邑曼聲春秋
傳曰鄧南鄙鄧人攻之

鄧 南陽清陽鄉
从邑号聲

鄧 南陽襄陽鄉从邑巢
聲 當作棘陽鄉也

穰 今南陽穰縣是从邑襄聲 地里志同字作穰
云字本从邑而今爲從禾字也故其文畧異

穰 南陽穰鄉从邑婁聲 地里
志穰縣有盧陽鄉或字通

郟 南陽西鄂亭
从邑里聲

郟 南陽舞陰亭
从邑羽聲

郟 故楚都在南郡江陵
北十里从邑呈聲 郟或
省

郟 南郡縣孝惠三年改名宜
城从邑焉聲 地里志同

郟 江夏縣从邑甞聲
地里志同蘇林音盲

郟 南陽陰鄉
从邑葛聲

郟 江夏縣从邑帶
聲 地里志同

邑

南陽縣从邑已聲 地里志南郡有郾縣此作南陽繫傳作襄陽皆誤也孟康音忌周成音跽

江

江夏縣从邑朱聲 地里志同

郎

漢南之國从邑員聲漢中有郎關 左傳若敖娶于郎今作邛地里志漢中長利縣有郎關

庸

南夷國从邑庸聲 左傳只作庸

卑

蜀縣也从邑卑聲 地里志同

壽

蜀江原地从邑壽聲 地里志江原縣有鄆水應邵音壽

籍

蜀地也从邑籍聲 倉頡篇同

葛

蜀廣漢鄉也从邑葛聲讀若葛 地里志廣漢屬廣漢郡

方

什邡廣漢縣从邑方聲 地里志同作汁方

郾

郾郾犍為縣从邑馬聲 地里志同

推

犍為縣从邑敝聲讀若驚推之驚 地里志同孟康音驚

表

今桂陽郡陽縣从邑表聲 地里志同字作表

賈

會稽縣从邑賈聲 地里志同

包

地名从邑包聲 今包姓或以地为氏左傳浮來公羊作包來

𡗗

西夷國从邑井聲安定
有朝那縣 地理志同

𡗘

鄱陽豫章縣从邑番聲
地理志同孟康音婆

𡗙

長沙縣从邑霈
聲 地理志同

𡗚

桂陽縣从邑林聲
地理志同如淳音緜

𡗛

會稽縣从邑堇
聲 地理志同

𡗜

沛郡从邑市聲
地理志作沛

𡗝

宋下邑从邑丙聲
左傳祊公羊作邲

𡗞

沛國縣从邑盧聲 地理
志同字作鄗此蕭何所封

𡗟

地名从邑少聲 玉篇魯地名左
傳城莒父及霄古字霄少聲同

𡗠

地名从
邑臣聲

𡗡

宋地也从邑鏡聲讀若
譌 左傳宋有劉般

𡗢

宋魯閒地从邑晉聲
左傳公敗宋師于鄆

𡗣

周文王子所封
國从邑告聲

𡗤

衛地今濟陰鄆城从
邑亞聲 地理志同

邑

邛地在濟陰縣从邑工聲 玉篇云山陽邛城縣是也此地字或譌地里志作郛城亦譌也辯見地里志

會

祝融之後妘姓所封澮洧之閒鄭滅之从邑會聲

鄭

鄭邑也从邑元聲

延

鄭地从邑延聲 左傳晉侯伐鄭及鄭

更

琅邪莒邑从邑更聲春秋傳曰取鄭

鄆

妘姓之國从邑禹聲春秋傳曰鄆人籍稻讀若規渠之渠 世本妘姓國

鄆

魯縣古邾國帝顓頊之後所封从邑芻聲 地里志同字作駟

郟

邾下邑地从邑余聲魯東有邾城讀若塗 齊威王時黔夫所守之徐州也亦陳恒弑簡公之舒州古字通

郟

附庸國在東平亢父邾亭从邑寺聲春秋傳曰取邾 地里志皆作詩

郟

魯下邑孔子之鄉从邑取聲

郟

魯孟氏邑从邑成聲 左傳作成

郟

周公所誅邾國在魯从邑奄聲 書左傳皆作奄

郟

魯下邑从邑萑聲春秋傳曰齊人來歸郟 左傳一作鄆一作謹同

郟

魯亭也从邑頁聲 左傳費伯帥師城郟

邑 奚仲之後湯左相仲虺所封國在魯
辭縣从邑不聲 左傳奚仲遷于邳

紀 紀邑也从邑章聲
左傳莒子奔紀鄆

干 國也今屬臨淮从邑干聲一
曰邗本屬吳 左傳吳城邗

義 臨淮徐地从邑義聲春秋傳
曰徐鄰楚 今左傳作儀

邑 東平無鹽鄉从邑
后聲 地里志同

炎 東海縣帝少昊之後所封
从邑炎聲 地里志同

邑 東海縣故紀侯之邑也从邑吾聲 地
里志同蘇林音魚左傳齊師遷紀郟

邑 東海之邑从邑巛聲
左傳紀季以鄆入于齊

邑 妣姓國在東海从邑曾聲 地
里志東海有繪縣曾子應作此

邑 琅邪郡从
邑牙聲

邑 琅邪縣一名純德从邑夫聲 地里志同
純德王莽改也此四字似後人所校加

邑 齊地也从
邑麥聲

邑 齊之郭氏虛善善不能進惡惡不能退是
以亾國也从邑章聲 家語以為中行氏

邑 齊地从邑兒聲春秋傳曰齊高
厚定郟田 左傳同二傳作倪

邑 厚定郟田 左傳同二傳作倪

邑

郭海地。从邑，孛聲。一曰：地之起者曰孛。玉篇引作郭海郡崔浩曰：勃旁跌也。

鄆

國也。齊桓公之所滅。从邑，單聲。左傳：齊師滅鄆。

郟

地名。从邑，句聲。左傳：須句公羊作胸。

郟

陳留鄉。从邑，亥聲。

載

故國在陳留。从邑，戔聲。左傳：作戴公羊傳作載。

燕

地名。从邑，燕聲。

郟

地名。从邑，止聲。左傳：邱輿。

郟

地名。从邑，如聲。

郟

地名。从邑，丑聲。

郟

地名。从邑，几聲。

郟

地名。从邑，翁聲。

郟

地名。从邑，求聲。玉篇：陳留鄉。

郟

地名。从邑，嬰聲。

郟

地名。从邑，尚聲。玉篇：以。此為五百家為郟字。

地名从邑并聲 郡國
志臨朐縣三亭古邾邑

地名从邑虜聲

地名从邑火聲

地名从邑麥聲 左傳隨絞州麥釋
文曰麥或作鄆穀梁傳楚人滅舒鄆

地名从邑爲聲 左傳會于鄆

地名从邑屯聲

地名从邑舍聲 今與舒字同用

地名从邑盍聲 卽齊蓋大夫
字廣韻漢有益寬饒字書作郚

地名从邑乾聲 左傳有乾時乾侯

地名从邑審聲 讀若淫

地名从邑山聲 廣韻云出地里志

地名从邑臺聲 臺古堂字
玉篇云續漢書廣陵鄆邑也

姬姓之國从邑馮聲 後漢書魏之
支別食采馮城今馮姓字應作此

汝南安陽鄉
从邑蔽省聲

𡗗 汝南上蔡亭

𡗘 从邑甫聲

𡗙 南陽縣从邑麗

𡗚 聲 地里志同

𡗛 地名从

邑響聲

𡗜 从反邑𡗜

字从此闕

文一百八十一 重六

𡗝 鄰道也从邑从弓凡𡗝之

屬皆从𡗝闕 今通用巷

𡗞 國離邑民所封鄉也審夫別治封

圻之內六鄉六卿治之从𡗞𡗞聲

𡗟 里中道从𡗟从共 篆文从

𡗟 𡗟省

文三 重一

說文解字斟詮 卷第

六

皇朝通志卷六

四

