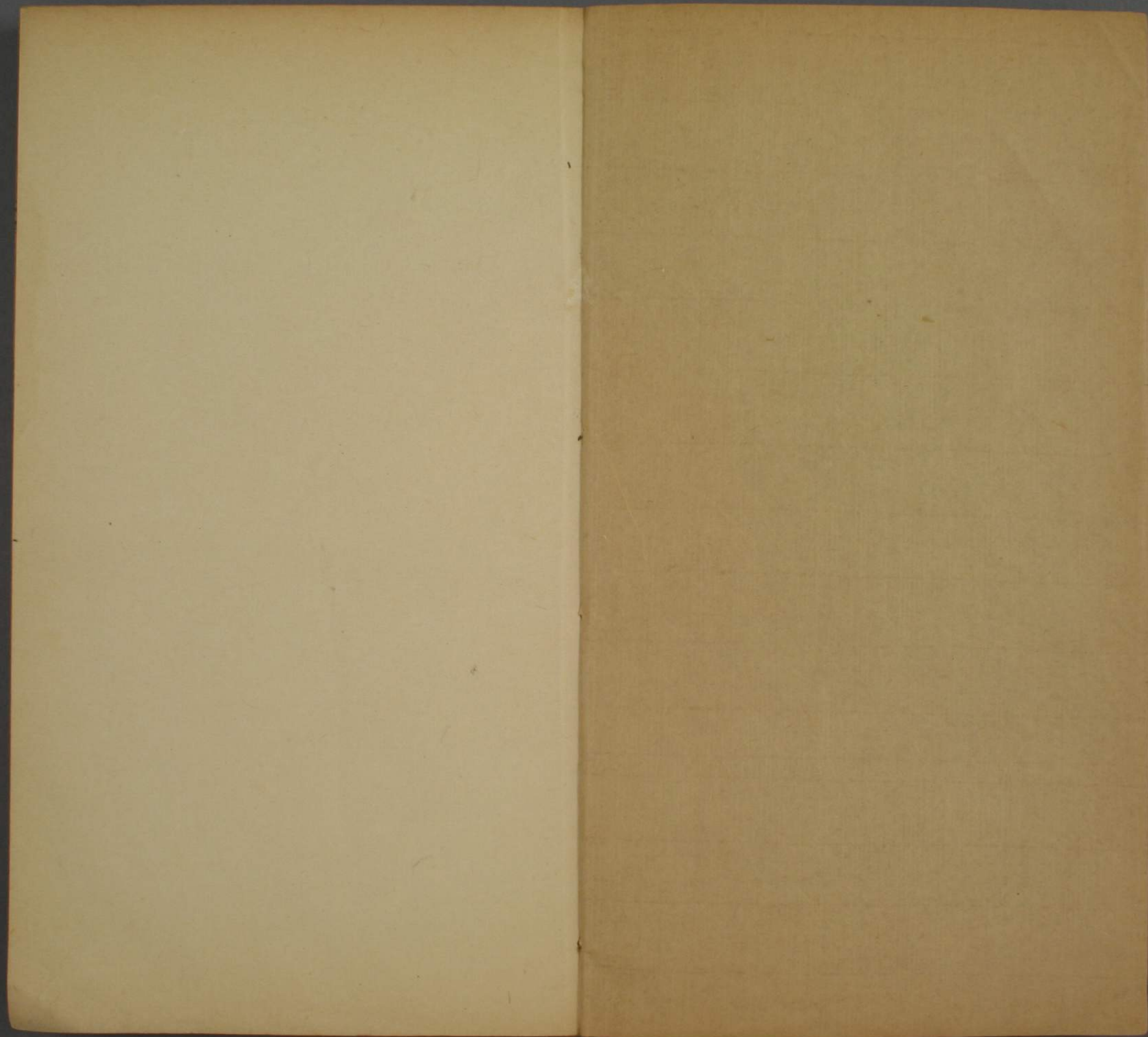


加
26
16





言切韻之法乃其然其時之不言其法
校其簡之其遺其法其有言其法其
強生區別至如虞夏商周之文字書之
之比音協句以成微變在乎未之考也
韻本為選舉十八人律詩之用韻三百
多者以獨用字數少者合此近兩兩成
而韻字多寡而已宋吳棫作韻補於韻
地其古詩傳也其之云其分合韻補
其韻字多寡而已宋吳棫作韻補於韻
地其古詩傳也其之云其分合韻補

加
26
16

韻書始萌芽於魏李登聲類積三百餘年至隋陸灋
言切韻榷槩之法乃具然皆就其時之語言音讀參
校異同定其遠近洪細往往有意求密而用意太過
強生區別至如虞夏商周之文六書之假借諧聲詩
之比音協句以成歌樂茫乎未之考也唐初因漢言
撰本爲選舉士人作律詩之用視二百六韻中字數
多者限以獨用字數少者合比近兩韻或三韻同用
苟計字多寡而已宋吳棫作韻補於韻目下始有古
通某古轉聲通某之云其分合最爲疎舛鄭庠作古
音辨僅分陽支先虞尤覃六部近崑山顧炎武夏析

東陽耕蒸而四析魚歌而二故別十部吾郡老儒江
慎修永於真已下十四韻侵已下九韻各析而二蕭
宵肴豪及尤侯幽亦爲二故別十三部古音之學以
漸加詳如是前九年段君若膺語余曰支佳一部也
脂微齊皆灰一部也之哈一部也漢人猶未嘗淆借
通用晉宋而後乃少有出入迄乎唐之功令支注脂
之同用佳注皆同用灰注哈同用於是古之截然爲
三者罕有知之余聞而偉其所學之精好古有灼見
卓識又言真臻先與諱文殷魂庖爲二尤幽與侯爲
二得十七部今官於蜀地且數年政事之餘優而成
是書曰六書音均表凡爲表者五撰述之意表各有
序說旣詳之矣其書始名詩經韻譜羣經韻譜嘉定
錢學士曉徵爲之序茲易其體例且增以新知十七
部蓋如舊也余昔感於其言五支六脂七之有分癸
巳春寓居浙東取顧氏詩本音章辨句析而諷誦乎
經文歎始爲之之不易後來加詳者之信足以補其
未逮顧氏轉侯韻入虞江氏轉虞韻字入侯此江優
於顧然顧氏藥鐸有分而江氏不分此顧優於江若
夫五支異於六脂猶清異於真也七之又異於支脂
猶蒸又異於清真也寔千有餘年莫之或省者一旦

理解按諸三百篇劃然豈非稽古大快事歟時余畧
記入聲之說未暇卒業今樂觀是書之成也不惟字
得其古人音讀抑又多通其古義許叔重之論假借
曰本無其字依聲託事夫六經字多假借音聲失而
假借之意何以得訓詁音聲相爲表裏訓詁明六經
乃可明後儒語言文字未知而輕憑臆解以誣聖亂
經吾懼焉段君又有詩經小學書經小學說文考證
十七部古韻表等書將繼是而出視逃其難相與鑿
空者於治經孰得孰失也乾隆丁酉孟春月休寧戴

震序

予友金壇段君若膺六書音均表既成有問於予者
曰是書何以作讀之將何用也曰是書爲古音而作
也古今語言不同古音不明不獨三代秦漢有韻之
文不能以讀其無韻之文假借轉注音義不能知立
乎今日而譯三代秦漢之音是書爲之舌人也曰鄭
氏庠陳氏第顧氏炎武江氏永之書何如曰鄭氏諸
人之書善矣或分所當合或合所當分得是書而義
始備也曰今官韻依劉淵之一百十七部而顧氏江
氏及是書依陸氏灋言二百六部之舊何也曰必依
二百六部之舊而後可由今韻以推古韻也如支脂

之分爲三尤與疾元與魂痕各分爲二皆與三百篇合而一百十七部者去之遠也曰是書何以於顧氏十部江氏十三部之後確然定爲十七部也曰詩三百篇之韻確有是十七部而顧氏江氏分析未備其平入分配多未審是書上溯三百篇下沿廣韻廣韻分爲數韻而三百篇合爲一韻者則爲一部三百篇在此部而廣韻遂入於他部是爲古今音轉移不同是書第一表及第四表古本音之義也然則一韻而廣韻析爲數韻者何也曰音之變也冬鍾之侈而爲東支脂之之侈而爲佳皆哈耕清之斂而爲青眞之斂而爲先十七部皆有是也第二表何以作也曰今韻於同一諧聲之偏旁而互見諸部古音則同此諧聲卽爲同部故古音可審形而定也曰以古之本音正後人合韻協音之說之非矣而仍言合韻何也曰古與今異部是爲古本音如巨謀尤古在之哈部而今在尤幽部曹葢茅滔古在尤幽部而今在蕭宵肴豪部是也古與古異部而合用之是爲古合韻如母字古在之哈部詩凡十七見而蝮蝮協雨興字古在蒸登部詩凡五見而大明協林心是也知其分而後知其合知其合而後愈知其分凡三百篇及三代秦

漢之音研求其所合又因所合之多寡遠近及異平同入之處而得其次第此十七部先後所由定而弟三表及弟四表古合韻之義也曰古四聲與今四聲不同何也曰古今部分之轉移不同若是其四聲之轉移不同猶是也其言表何也曰暴諸外以示人是太史公十表之義也其言音均何也曰古言均今言韻也韻韻皆不見於說文而韻字則見於薛尚功所載曾侯鐘銘是也其冠以六書何也曰知此而古指事象形諧聲會意之文舉得其部分得其音韻知此而古假借轉注舉可通故曰六書音均表也然則讀之而苦其難何也曰於今韻則依廣韻部分於字書則宗說文解字於古音則窮三百篇及羣經有韻之文於言古音之書則考顧氏音學五書江氏古韻標準以三百篇及周秦所用正漢魏以後轉移之音而歷代音韻沿革源流以見而陸氏部分之故以見而顧氏江氏之未協者以見彼吳氏械楊氏慎毛氏奇齡之書無論矣問者曰有是哉遂書之以爲釋例乾隆丁酉五月南匯吳省欽冲之甫

原序

金壇段君懋堂撰次詩經韻譜及羣經韻譜成予讀而善之廼序其端曰自文字肇啟卽有音聲比音成文而詩教興焉三代以前無所謂聲韻之書然詩三百篇具在參以經傳子騷類而別之引而伸之古音可俛指而分也許叔重云倉頡初作書依類象形故謂之文其後形聲相益卽謂之字文字者終古不易而音聲有時而變五方之民言語不通近而一鄉一聚猶各操土音彼我相嗤矧在數千年之久乎謂古音必無異於今音此夏蟲之不知有冰也然而去古

浸遠則於六書諧聲之旨漸離其宗故惟三百篇之音爲最善而昧者乃執隋唐之韻以讀古經有所齟齬屢變其音以相從謂之叶韻不惟無當於今音而古音亦滋茫昧矣明三山陳氏始知攷毛詩屈宋賦以求古音近世峴山顧氏婺源江氏攷之尤博以審今段君復因顧江兩家之說證其違而補其未逮定古音爲十七部若網在綱有條不紊竊文字之源流辨聲音之正變洵有功於古學者已古人以音載義後人區音與義而二之音聲之不通而空言義理吾未見其精於義也此書出將使海內說經之家奉爲圭臬而因文字音聲以求訓詁古義之興有日矣詎獨以存古音而已哉乾隆庚寅四月九日嘉定錢大昕書

戴東原先生來書

大箸辨別五支六脂七之如清真蒸三韻之不相通能發自唐以來講韻者所未發今春將古韻考訂一番斷從此說爲確論然執筆欲作序者屢而苦於心不精姑俟稍安閒爲之目近極繇擾也癸巳十月卅日震頓首

寄戴東原先生書

乙未十月

玉裁自幼學爲詩卽好聲音文字之學甲戌乙亥閒
從同邑蔡丈一帆遊始知古韻大略庚辰入都門得
顧亭林音學五書讀之驚怖其考據之博癸未遊於
先生之門觀所爲江慎修行略又知有古韻標準一
書與顧氏少異然實未能淡知之也丁亥自都門歸
憶古韻標準所稱元寒桓刪山先仙七韻與眞諱臻
文欣魂痕七韻三百篇內分用不如顧亭林李天生
所云自眞至仙古爲一韻之說與舍弟玉成取毛詩
細釋之果信又細釋之眞臻二韻與諱文欣魂痕五
韻三百篇內分用而江氏有未盡也蕭宵肴豪與尤

侯幽分用矣又細釋之則侯與尤幽三百篇內分用
而江氏有未盡也支脂之微齊佳皆灰哈九韻自來
言古韻者合爲一韻及細釋之則支佳爲一韻脂微
齊皆灰爲一韻之哈爲一韻而顧氏江氏均未之知
也又細釋其平入之分配正二家之踳駁遙書詩經
所用字區別爲十七部既攷其出入而得其本音又
詳其斂侈而識其音變又察其高下遲速而知四聲
古今不同又觀其會通而知協音合韻自古而有於
諧聲推測其條理於假借轉注默會其指歸蘊縕千
年一旦軒露成詩經韻譜羣經韻譜各一帙己丑再

至都門程葢園舍人賞之第其書簡略無注釋不可
讀是年冬寓法源寺側之蓮菴鍵戶燒石炭從邵
二雲孝廉借書竟爲注釋每一部畢孝廉輒取寫其
福至庚寅二月書成錢辛楣學士以爲鑿破混沌爲
作序三月銓授貴州玉屏縣壬辰四月三入都時先
生館於洪素人戶部之居以是書請益先生云體裁
尙未盡善玉裁旋奉 命發四川候補八月至蜀後
署理富順及南溪縣事又辦理化林坪站務王師申
討金酋儲侍輓輸無敢稍懈怠然每處分公事畢漏
下三鼓輒篝鐙改竄是書以爲常今年夏六月偕同

官朱雲駿入報銷局興趣略同暇益潛心商訂九月
書成爲表五一曰今韵古分十七部表別其方位也
二曰古十七部諧聲表定其物色也三曰古十七部
合用類分表治其指趣也四曰詩經韵分十七部表
臚其美富也五曰羣經韵分十七部表資其參證也
改名曰六書音均表均卽古韵字也鶻冠子曰五聲
不同均成公綏曰音均不恆陶者以鈞作器樂者以
均審音十七部爲音均音均明而六書明六書明而
古經傳無不可通玉裁之爲是書蓋將使學者循是
以知假借轉注而於古經傳無疑義而恐非好學淺

思渺能心知其意也抑先生曾言尤侯兩韻可無用分玉裁攷周秦漢初之文侯與尤相近而必獨用先生又言十七部次第不能淡曉支脂之析爲三部能發自唐以來講韻者所未發但何以不列於一處而以之弟一脂弟十五支弟十六玉裁按十七部次第出於自然非有穿鑿取弟三表細繹之可知也之哈音與蕭尤近亦與蒸近脂微齊皆灰音與諱文元寒近支佳音與歌戈近實韻理分劈之大端先生又言顧亭林平仄通押之說未爲非所定四聲似更張大甚玉裁按今四聲不同古猶古部分不同今抽繹遺經雅記豈可自信其非妄以上三者皆不敢爲苟同之論惟求研審音韻之真而已夫鄭璞爾雅注於烏尤宋祁唐書修於益州玉裁入蜀數年幸適有成書而所爲詩經小學書經小學說文考證古韻十七部表諸書亦漸次將成今輒先寫六書音均表一部寄呈座右願先生爲之序而糾其疵謬則幸甚幸甚玉裁頓首

六書音均表

四川候補知縣前貴州玉屏縣知縣臣段玉裁記

所錢文
有詢那

今韻古分十七部表第一

古十七部諧聲表第二

古十七部合用類分表第三

詩經韻分十七部表第四

羣經韻分十七部表第五

凡五萬二千三百二十五字

今韵古分十七部表

六書音均表一

今世所存韵書廣韵最古廣韵二百六部蓋放於隋

陸灋言

戴東原編修聲韵考曰灋言書今不傳宋廣韵卷首猶題云陸灋言撰本長孫納言箋注而集韵韵例曰先帝時命陳彭年丘雍因

灋言韵就為刊益然則廣韵之二百六韵蓋灋言舊日

自唐初有同用獨用之功令以

僂屬文之士

聲韵考曰唐封演開見記云陸灋言撰為切韵先仙刪山

奏合而用之然則廣韵同用獨用之注乃唐初功令

至南宋劉淵新刊禮部韵略遂併

同用之韵為一韵而為部百有七今取百有七部之

書考求古音今音混淆未明無由討古音之源也宋

鄭庠分古韵為六部近崑山顧炎武據依廣韵部分

分古韵為十部而婺源江永又分為十三部鄭氏東

冬江陽庚青蒸入聲屋沃覺藥陌錫職爲一部支微
齊佳灰爲一部魚虞歌麻爲一部真文元寒刪先入
聲質物月曷黠屑爲一部蕭肴豪尤爲一部侵覃鹽
咸入聲緝合葉洽爲一部其說合於漢魏及唐之杜
甫韓愈所用而於周秦未能合也顧氏考三百篇作
詩本音二百六部分爲十東冬鍾江爲一部支脂之
微齊佳皆灰哈入聲質術櫛物迄月沒曷末黠鐸屑
薛麥咎錫職德爲一部魚虞模侯入聲藥鐸陌爲一
部真諄臻文欣元魂痕寒桓刪山先仙爲一部蕭宵
肴豪尤幽入聲屋沃燭覺爲一部歌戈麻爲一部陽
唐爲一部庚耕清青爲一部蒸登爲一部侵覃談鹽
添咸銜嚴凡入聲緝合盍葉怙洽狎業乏爲一部較
鄭氏爲密矣江氏訂其於三百篇所用有未合者作
古韵標準二百六部分爲十三東冬鍾江爲一部支
脂之微齊佳皆灰哈入聲麥咎錫職德爲一部魚虞
模入聲藥鐸陌爲一部真諄臻文欣魂痕入聲質術
櫛物迄沒爲一部元寒桓刪山先仙入聲月曷末黠
鐸屑薛爲一部蕭宵肴豪爲一部歌戈麻爲一部陽
唐爲一部庚耕清青爲一部蒸登爲一部尤侯幽入
聲屋沃燭覺爲一部侵入聲緝爲一部覃談鹽添咸

銜嚴凡入聲合盍葉帖洽狎業之爲一部較諸顧氏
 益密而仍於三百篇有未合者今既泛濫毛詩理順
 節解因其自然補三家部分之未備釐平入相配之
 未確定二百六部爲十七部表於左

部 一 弟

七 之	十六 哈
六 止	十五 海
七 志	十九 代
二十四 職	二十五 德

部 二 弟

三 蕭	四 宵	五 肴	六 豪
二十九 篠	三十 小	三十一 巧	三十二 皓
三十四 嘯	三十五 笑	三十六 效	三十七 号

部 三 弟

十八 尤	二十 幽
四十四 有	四十六 黝
四十九 宥	五十一 幼
一 屋	二 沃
	三 燭
	四 覺

部 七 弟			部 六 弟		部 五 弟			部 四 弟	
二十五添	二十四鹽	二十一僂	十七登	十六蒸	十一模	十虞	九魚	十九侯	
五十一忝	五十琰	四十七寢	四十三等	四十二拯	十姥	九麌	八語	四十五厚	
五十六禡	五十五豔	五十二沁	四十八澄	四十七證	十一暮	十遇	九御	五十候	
三十帖	二十九葉	二十六緝			十九鐸	十八藥			

部一十弟	部十弟	部九弟	部八弟
十二 庚 十三 耕 十四 清 十五 青	十 陽 十一 唐	一 東 二 冬 三 鍾 四 江	二十二 覃 二十三 談 二十六 咸 二十七 銜 二十八 嚴 二十九 凡
三十八 櫻 二十九 耿 四十 靜 四十一 迴	三十六 養 三十七 蕩	一 董 二 腫 三 講	四十八 感 四十九 敢 五十二 賺 五十三 檻 五十四 儼 五十五 范
四十三 映 四十四 諍 四十五 勁 四十六 徑	四十一 漾 四十二 宕	一 送 二 宋 三 用 四 絳	五十三 勤 五十四 闕 五十七 陷 五十八 鑑 五十九 釅 六十 梵
			二十七 合 二十八 盍 三十一 洽 三十二 狎 三十三 業 三十四 乏

部五十弟	部四十弟	部三十弟	部二十弟
六 八 十 十 十 五 脂 微 齊 皆 灰	二 二 二 二 二 二 元 寒 桓 刪 山 仙	十 八 十 十 二 二 文 欣 魂 瘰	十 七 十 九 一 真 臻 先
五 七 十 十 十 四 旨 尾 薺 駭 賄	二 二 二 二 二 二 阮 旱 早 緩 四 潯 產 獮	十 七 十 八 十 九 準 吻 隱 混 復	十 六 二 七 銑 軫
六 八 十 十 十 十 十 十 至 未 霽 祭 泰 怪 夬 隊 廢	二 二 二 二 三 三 願 翰 換 九 十 十 十 十 線	二 二 二 二 二 二 禳 問 焮 恩 愧	二 十 一 三 二 震 霽
六 八 九 十 十 十 十 十 術 迄 月 沒 曷 末 黠 鏗 薛			五 七 十 六 質 櫛 肩

部六十第

五支
十三佳

四紙
十二蟹

五真
十五卦

二十陌
二十一麥
二十二管
二十三錫

部七十第

七歌
八戈
九麻

三十三哿
三十四果
三十五馬

三十八箇
三十九過
四十禡

第一部第十五部第十六部分用說

廣韻上平七之十六咍上聲六止十五海去聲七志
 十九代入聲二十四職二十五德爲古韻弟一部上
 平六脂八微十二齊十四皆十五灰上聲五旨七尾
 十一薺十三駭十四賄去聲六至八未十二霽十三
 祭十四泰十六怪十七夬十八隊二十廢入聲六術
 八物九迄十月十一沒十二曷十三末十四黠十五
 鐸十七薛爲古韻弟十五部上平五支十三佳上聲
 四紙十二蟹去聲五寘十五卦入聲二十陌二十一
 麥二十二管二十三錫爲古韻弟十六部

五支六脂七之三韵自唐人功合同用鮮有知其當分者矣今試取詩經韵表第一部第十五部第十六部觀之其分用乃截然且自三百篇外凡羣經有韵之文及楚騷諸子秦漢六朝詞章所用皆分別謹嚴隨舉一章數句無不可證或有二韵連用而不辨爲分用者如詩相鼠二章齒止俟弟一部也三章體禮死弟十五部也魚麗二章鱧旨弟十五部也三章鯉有弟一部也板五章憺毗迷尸屎葵資師弟十五部也六章箴圭攜弟十六部也孟子引齊人言雖有智慧二句弟十五部也雖有鎡基二句弟一部也屈原賦寧與騏驥抗軛二句弟十六部也寧與黃鵠比翼二句弟一部也秦琅邪臺刻石自維廿六年至莫不得意凡二十四句以始紀子理士海事富志字載意韵弟一部也自應時動事至莫不如畫凡十二句以帝地懈辟易畫韵弟十六部也倘以相鼠齒與禮死成文魚麗鯉與旨爲韵則自亂其例而非韵玉裁讀坊本詩經竹竿二章泉源在左淇水在右女子有行遠父母兄弟每疑右爲古韵弟一部字弟爲弟十五部字二字古鮮合用及考唐石經宋本集傳明國子監注疏本皆作遠兄弟父母而後其疑豁然三部自

唐以前分別最嚴蓋如真文之與庚青與侵稍知韻理者皆知其不合用也自唐初功令不察支脂之同用佳皆同用灰咍同用而古之畫爲三部始湮沒不傳迄今千一百餘年言韻者莫有見及此者矣

古七之字多轉入於尤韻中而五支六脂則無有此三部分別之大槩也

職德爲第一部之入聲術物迄月沒曷末黠鐸薛爲第十五部之入聲陌麥咎錫爲第十六部之入聲顧氏於三部平聲既合爲一故入聲亦合爲一古分用甚嚴卽唐初功令陌麥咎同用錫獨用職得同用亦

未若平韻之混合五支六脂七之爲一矣

弟二部弟三部分用說

下平三蕭四宵五肴六豪上聲二十九篠三十小三十一巧三十二皓去聲三十四嘯三十五笑三十六效三十七號爲古韻弟二部十八尤二十幽上聲四十四有四十六黝去聲四十九宥五十一幼入聲一屋二沃三燭四覺爲古韻弟三部詩經及周秦文字分用畫然顧氏誤合爲一部江氏古韻標準既正之矣

顧氏於平聲合二部爲一故弟二部之字轉入於弟

三部入聲者不能分別而箋識之也
弟三部之入聲顧氏割其半入魚模韻如屋讀烏獨
讀迭之類皆漢後之轉音非古本音卽以侯合魚之
誤也

弟三部弟四部弟五部分用說

下平十九侯上聲四十五厚去聲五十候爲古韻弟
四部上平九魚十虞十一模上聲八語九麀十姥去
聲九御十遇十一暮入聲十八藥十九鐸爲古韻弟
五部詩經及周秦文字分用畫然顧氏誤合侯於魚
爲一部江氏又誤合侯於尤爲一部皆攷之未精顧
氏合侯於魚其所引據皆漢後轉音非古本音也侯
古音近尤而別於尤近尤故入音同尤別於尤故合
諸尤者亦非也

弟二弟三弟四弟五部漢以後多四部合用不甚區
分要在三百篇故較然畫一載馳之驅侯不連下文
悠曹憂爲一韻山有藍之藍榆婁驅愉不連下章栲
柎埽考保爲一韻南山有臺之枸秧耆後不連上章
栲柎壽茂爲一韻左氏傳專之淪攘公之翰不與下
文猶臭爲一韻此弟四部之別於弟三部也株林之
駒株不與馬野爲一韻板之淪驅不與怒豫爲一韻

史記甌窶滿溝不與汙邪滿車爲一韻此弟四部之別於弟五部也

古弟二部之字多轉入於屋覺藥鐸韻中弟三部之字多轉入於蕭宵肴豪韻中弟四部之字多轉入於虞韻中弟五部平聲之字多轉入於麻韻中入聲之字多轉入於陌麥咎韻中此四部分別之大槩也左氏傳鸛鶴童謠首二句鶴辱及末二句鶴哭弟三部也羽野馬弟五部也踈侯禰弟四部也巢遙勞驕弟二部也一謠而可識四部分之矣

弟五部弟十六部入聲分用說

弟五部入聲與弟十六部入聲周秦漢人分用晉宋而下多以弟五部入聲之字韻入於弟十六部鄭氏合藥陌錫爲一部未爲審矣

弟六部獨用說

下平十六蒸十七登上聲四十二拯四十三等去聲四十七澄四十八澄爲古韻弟六部自古獨用無異辭鄭庠合諸庚青爲一部其說甚疏而南宋劉淵併證澄入徑韻元陰時夫併拯等入迴韻爲唐功令所未議合而以臆見誤合之者

弟七部弟八部分用說

下平二十一侵二十四鹽二十五添上聲四十七寢
五十琰五十一忝去聲五十二沁五十五豔五十六
栎入聲二十六緝二十九葉三十帖爲古韵弟七部
下平二十二覃二十三談二十六咸二十七銜二十
八嚴二十九凡上聲四十八感四十九敢五十二謙
五十三檻五十四儼五十五范去聲五十三勘五十
四闕五十七陷五十八鑑五十九釅六十梵入聲二
十七合二十八益三十一洽三十二狎三十三業三
十四乏爲古韵弟八部

廣韵平上去入未四韵其次弟本如是唐功合鹽添同用咸銜同用嚴凡同用上聲

琰忝同用謙檻同用儼范同用去聲豔栎同用陷鑑同用釅范同用上聲葉帖同用洽狎同用業乏同用宋景德四年崇文院上校定切韵五卷明年大中祥符元年勅改名大宋重修廣韵同用皆仍唐舊粵三十一年爲景祐四年修禮部韵略以賈昌朝請韵窄者凡十三處許合附近通用蓋合嚴於鹽添合凡於咸銜合儼於琰忝合范於謙檻合釅於豔栎合梵於陷鑑合業於葉帖合乏於洽狎并合欣於文合隱於吻合燮於問合迄於物又合廢於隊代爲十有三處今廣韵上去聲末四韵各本改同禮部韵略及集韵與平入聲齟齬此係禮部韵略頒行後檢廣韵者依新例塗改遂相沿舛謬幸其參差不治尙可稽尋詳見聲韵攷

詩三百篇分用畫然漢以後乃多合用非三百篇卽合用也顧氏合而一之江氏旣正之矣

弟九部獨用說

上平一東二冬三鍾四江上聲一董二腫三講去聲
一送二宋三用四絳爲古韵弟九部古獨用無異辭
江韵音轉近陽韵古音同東韵也鄭庠以東冬江陽
庚青蒸合爲一部其說疏矣

第十部獨用說

下平十陽十一唐上聲三十六養三十七蕩去聲四十一漾四十二宕爲古韻第十部古獨用無異辭

第十一部獨用說

下平十二庚十三耕十四清十五青上聲三十八梗三十九耿四十靜四十一迥去聲四十三映四十四諍四十五勁四十六徑爲古韻第十一部古獨用無異辭

第十二部第十三部第十四部分用說

上平十七眞十九臻下平一先上聲十六軫二十七銑去聲二十一震三十二霰入聲五質七櫛十六屑爲古韻第十二部十八諱二十支二十一欣二十三魂二十四庾上聲十七準十八吻十九隱二十一混二十二狽去聲二十二稗二十三問二十四焮二十六恩二十七恨爲古韻第十三部二十二元二十五寒二十六桓二十七刪二十八山下平二仙上聲二十阮二十三旱二十四緩二十五漕二十六產二十八獮去聲二十五願二十八翰二十九換三十諫三十一禡三十三線爲古韻第十四部三百篇及羣經屈賦分用畫然漢以後用韻過寬三部合用鄭庠乃

以真文元寒刪先爲一部顧氏不能深考亦合真以下十四韻爲一部僅可以論漢魏間之古韻而不可以論三百篇之韻也江氏考三百篇辨元寒桓刪山仙之獨爲一部矣而真臻一部與諱文欣魂痕一部分用尙有未審讀詩經韻表而後見古韻分別之嚴唐虞時明明上天爛然星陳日月杳華宏予一人弟十二部也南風之薰兮可以解吾民之愠兮弟十三部也卿雲爛兮禮縵縵兮日月杳華旦復旦兮弟十四部也三部之分不始於三百篇矣弟十二部入聲質櫛韻漢以後多與弟十五部入聲合用三百篇分用畫然如東方之日一章不與二章一韻都人士三章不與二章一韻可證

弟十七部獨用說

下平七歌八戈九麻上聲三十三哿三十四果三五馬去聲三十八箇三十九過四十禡爲古韻弟十七部古獨用無異辭漢以後多以魚虞之字韻入於歌戈鄭氏以魚虞歌麻合爲一部乃漢魏晉之韻非三百篇之韻也

古弟十七部之字多轉入於支韻中

古十七部平入分配說

二十四職二十五德陸灋言以配蒸登韻攷毛詩古韻爲之哈韻之入聲

一屋二沃三燭四覺陸灋言以配東冬鍾江韻攷毛詩古韻爲尤幽韻之入聲

十八藥十九鐸灋言以配陽唐韻攷毛詩古韻爲魚虞模之入聲

二十六緝以下八韻古分二部其平入相配一也五質七櫛十六屑灋言以配眞臻先韻與毛詩古韻

合韻詩人士三章不與二章一韻同韻六術八物九迄十月十一沒十二曷十三來十四黠

十五鐸十七薛灋言以配諱文欣元魂痕寒桓刪山仙韻攷毛詩古韻爲脂微齊皆灰之入聲

二十陌二十一麥二十二管二十三錫灋言以配庚耕清青韻攷毛詩古韻爲支佳韻之入聲

今韻同用獨用未允說

灋言二百六部綜周秦漢魏至齊梁所積而成典型源流正變包括貫通長孫納言謂爲酌古沿今無以加者可稱灋言素臣如支脂之三韻分之所以存古類之所以適今用意精深後人莫測也今韻支脂之同用佳皆同用灰哈同用則弟一部弟十五部弟十

六部之界蕪尤侯同用則弟三部弟四部之略泯真
諱同用元魂庾同用先仙同用則弟十二部弟十三
部弟十四部之區畫靡漫入聲質術同用屑薛同用
則弟十二部與弟十五部相紛糅矣唐初功令蓋沿
陳隋之習而不師古然如支與脂之同用則唐以前
上自商頌下迄隋季未見有一篇蹈此者唐之杜甫
韞精文選及庾信諸家故所為近體詩用五支韻者
凡二十七首不襍脂之一字其意蓋以許敬宗所定
未善也若南宋劉淵併證澄入徑韻元陰時夫併拯
等入迥韻則弟六部弟十一部之大閑潰決唐功令

所未議合而妄合之又與平聲齟齬其不學無術之

甚矣唐以前支韻必獨用隨舉篇章皆足為證文選所載不必觀縷即如周興嗣千字文上和下睦夫唱婦隨已下用十韻不襍脂之一字庾

信楊柳歌用二十七韻不襍脂之一字唐人之謹守六朝家法者惟杜甫近體詩如陪鄭廣文遊何將軍山林萬里戎王子憶過楊柳渚二首重過何氏山雨尊仍在一首九日楊奉先會白水崔明府一首贈畢四一首元日寄韋氏妹一首秦州襍詩唐堯真白聖一首過南鄰朱山人水亭一首過故斛斯校書莊燕入非傍舍一首送王侍御往東川放生池祖席一首宴戎州楊使君東樓一首雲安九日鄭十八攜酒陪諸公一首宿筓一首鸚鵡一首猿一首從驛次草堂復至東屯茅屋峽內歸田客一首孟冬一首和江陵宋大小府暮雨後同諸公及舍弟宴書齋一首紫宸殿退朝口號一首秋興昆吾御宿自透迤一首傷春翳入新年語一首贈崔十三評事公輔一首偶題一首同豆盧峯知字韻一首復愁江上亦秋色一首解悶憶過瀘戎摘荔枝一首承聞河北諸道節度入朝歡喜口號絕句漁陽突騎邯鄲兒一首凡五支韻必獨用韓愈答崔立之八十二韻亦獨用五支

古十七部本音說

三百篇音韻自唐以下不能通僅以為協音以為合

韻以爲古人韻緩不煩改字而已自有明三山陳第
深識確論信古本音與今音不同如鳳鳴高岡而啁
噍之喙盡息也自是顧氏作詩本音江氏作古韻標
準玉裁保殘守闕分別古音爲十七部凡一字而古
今異部以古音爲本音以今音爲音轉如尤讀怡牛
讀疑丘讀欺必在第一部而不在第三部者古本音
也今音在十八尤者音轉也舉此可以隅反矣

第一部之韻音轉入於尤弟三部尤幽韻音轉入於
蕭宵肴豪弟四部侯韻音轉入於虞弟五部魚虞模
韻音轉入於麻弟六部蒸韻音轉入於侵弟七部侵
鹽韻音轉入於覃談咸銜嚴凡弟二部至弟五部弟
六部至弟八部音轉皆入於東冬鍾弟九部東冬鍾
韻音轉入於陽唐弟十部陽唐韻音轉入於庚弟十
一部庚耕清青韻音轉入於真弟十二部真先韻音
轉入於文欣魂痕弟十三部文欣魂痕韻音轉入於
元寒桓刪山仙弟十三部弟十四部音轉皆入於脂
微弟十五部脂微齊皆灰韻音轉入於支佳弟十六
部支佳韻音轉入於脂齊歌麻弟十七部歌戈韻音
轉亦多入於支佳此音轉之大較也
四江一韻東冬鍾轉入陽唐之音也不以其字襍廁

之陽唐而別爲一韻繫諸一東二冬三鍾之後別爲一韻以箸今音也繫諸一東二冬三鍾之後以存古音也長孫納言所謂酌古沿今者是也其例甚善而他部又未能準是例惟二十幽一韻爲尤韻將轉入蕭之音十九臻一韻爲真韻將轉入諱之音亦用此例之意

說文而下字林所載卽多說文所無苟有合於指事象形形聲會意之法攷文者所不廢也三百篇後孔子贊易老子言道德五千餘言用韻卽不必皆同詩漢代用韻甚寬離爲十七者幾不可別識晉宋而降迄於梁陳音轉音變積習生常區別旣多陸韻遂定皆古今聲音之自然攷文者不能變今音而一反諸三代也

古十七部音變說

古音分十七部矣今韻平五十有七上五十有五去六十八三十有四何分析之過多也曰音有正變也音之斂侈必適中過斂而音變矣過侈而音變矣之者音之正也哈者之之變也如同一台聲而怡韻在之韻哈意在海韻蕭宵者音之正也肴豪者蕭宵之變也如同一省聲而宵消在宵韻梢旂在肴韻同一高聲韻在宵韻尤侯者音之正也屋者音之變也入聲沃燭爲正音屋韻過侈爲音變

蒿膏在象韻

魚者音之正也虞模者魚之變也如都古音豬茶古音舒之類蒸者音

之正也登者蒸之變也如太聲韻目證澄二字皆登聲澄字古音同證侵者音之正

也鹽添者侵之變也如廉古音林占古音鍼嚴凡者音之正也覃

談咸銜者嚴凡之變也嚴凡猶第十四部之元韻覃談咸銜猶第十

鹽添猶第十冬鍾者音之正也東者冬鍾之變也鍾為正音冬韻稍後

東韻過陽者音之正也唐者陽之變也耕清者音之正

也庚青者耕清之變也庚音侈青音斂真者音之正也先者音

之變也如田古音陳填古音塵之類諱文欣者音之正也魂庾者諱文

欣之變也如魂云聲雲云云法在文韻庾良聲根韻在欣韻元者音之正也寒桓刪山

仙者元之變也脂微者音之正也齊皆灰者脂微之

變也支者音之正也佳者支之變也歌戈者音之正

也麻者歌戈之變也大略古音多斂今音多侈之變

為哈脂變為皆支變為佳歌變為麻真變為先侵變

為鹽變之甚者也其變之微者亦審音而分析之音

不能無變變不能無分明乎古有正而無變知古音

之甚諧矣

古四聲說

古四聲不同今韻猶古本音不同今韻也攷周秦漢
初之文有平上入而無去洎乎魏晉上入聲多轉而
為去聲平聲多轉為仄聲於是乎四聲大備而與古

不侔有古平而今仄者有古上入而今去者細意搜尋隨在可得其條理今學者讀三百篇諸書以今韵四聲律古人陸德明吳棫皆指為協句顧炎武之書亦云平仄通押去入通押而不知古四聲不同今猶古本音部分異今也明乎古本音不同今韵又何惑乎古四聲不同今韵哉如戒之音亟慶之音羌高饗之音香至之音質學者可以類求矣

古平上為一類去入為一類上與平一也去與入一

也上聲備於三百篇去聲備於魏晉

或謂四聲起於永明其說非也永明文章沈約謝朓王融輩始用四聲以為新變五字之中音韵悉異一句之內角徵不同梁武帝不好焉而問周捨曰何謂四聲捨曰天子聖哲是也謂如此四字

成句是即行文四聲諧協之旨非多文如梁武不知平上去入為何物而捨以此四字代平上去入也取宋書謝靈運傳論及南史沈約庾肩五陸厥傳梁書王筠傳讀之自明

弟一部平多轉為入聲弟十五部人多轉為去聲

弟部樂箭箛絳較虐謹藥鑿沃櫟駁的翟濯翳躍矯削溺等字釋三百篇皆平聲漢人不皆讀平矣至弟十五部古有入聲而無去聲隨在可證如文選所載班固西都賦平原赤勇士厲而下以厲竄穢蹙折噬殺為韵厲竄穢蹙讀入聲左思蜀都賦軌躅八達而下以達出室術駟瑟恤為韵駟讀入聲吳都賦高門鼎貴而下以貴傑裔世轍設噎為韵貴裔世讀入聲魏都賦均田畫疇而下以劉翳悅世為韵翳世讀入聲髮首之豪而下以傑闕設晰喬髮為韵晰喬讀入聲郭璞江賦以馱月聒翊豁碣為韵馱讀入聲江淹擬謝法曹詩以泐別使雪為韵泐袂讀入聲擬謝臨川詩以絕設絕澈晰泐蔽泐逝雪六滅滌說為韵晰蔽泐逝讀入聲灑言定韵之前無去不可入至灑言定韵以後而謹守者不知古四聲矣他部皆準此求之

古無去聲之說或以為怪然非好學深思不能知也不明乎古四聲則於古諧聲不能通如李陽冰校說

文於臬字曰自非聲徐鉉於喬字曰向非聲是也於古假借轉注尤不能通如卒於畢郢之郢本程字之假借顛沛之沛本跋字之假借而學者罕知是也

古今不同隨舉可徵說

古音聲不同今隨舉可證如今人兄榮字讀入東韻朋棚字讀入東韻佳字讀入麻韻母富婦字讀入慶遇韻此音轉之徵也子字不讀卽里切側字不讀莊力切此音變之徵也上韻內之字多讀爲去韻此四聲異古之徵也今音不同唐音卽唐音不同古音之徵也

音韻隨時代遷移說

今人槩曰古韻不同今韻而已唐虞而下隋唐而上其中變更正多槩曰古不同今尙皮傅之說也音韻之不同必論其世約而言之唐虞夏商周秦漢初爲一時漢武帝後洎漢末爲一時魏晉宋齊梁陳隋爲一時古人之文具在凡音轉音變四聲其遷移之時代皆可尋究

古音韻至諧說

明乎古本音則知古人用韻精嚴無出韻之句矣明乎音有正變則知古人哈音同之先音同真本無詰

屈聲牙矣明乎古四聲異今韻則知平仄通押去入通押之說未爲審矣古文音韻至諧自唐而後昧茲三者皆歸之協韻二字

古音義說

字義不隨字音爲分別音轉入於他部其義同也音變析爲他韻其義同也平轉爲仄聲上入轉爲去聲其義同也今韻例多爲分別如登韻之能爲才能哈韻之能爲三足鼈之韻之台爲台子哈韻之台爲三台星六魚之譽爲毀譽九御之譽爲稱譽十一暮之惡爲厭惡十九鐸之惡爲醜惡者皆拘牽瑣碎未可以語古音古義

古諧聲說

一聲可諧萬字萬字而必同部同聲必同部明乎此而部分音變平入之相配四聲之今古不同皆可得矣
諧聲之字半主義半主聲凡字書以義爲經而聲緯之許叔重之說文解字是也凡韻書以聲爲經而義緯之商周當有其書而亡佚久矣字書如張參五經文字月部葍部羸部以聲爲經是倒置也韻書如陸灋言雖以聲爲經而同部者蕩析離居矣

古假借必同部說

自爾雅而下詁訓之學不外假借轉注二端如緇衣傳適之館舍粲餐也適之館舍爲轉注粲餐爲假借也七月傳壺瓠叔拾也叔拾爲轉注壺瓠爲假借也粲壺自有本義假借必取諸同部故如真文之與蒸侵寒刪之與覃談支佳之與之哈斷無有彼此互相假借者

古本音不同今音故如夏小正借養爲永詩儀禮借蠲爲圭古永音同養蠲音同圭也古音有正而無變故如借田爲陳借茶爲舒古先韻之田音如真韻之

陳模韻之茶音如魚韻之舒也古四聲不同今韻故

如借害爲曷借宵爲小

見學記

爲肖

見漢書

古害聲如曷

小肖聲皆如宵也故必明乎此三者而後知假借

古轉注同部說

訓詁之學古多取諸同部如仁者人也義者宜也禮者履也春之爲言蠢也夏之爲言假也子孳也丑紐也寅津也卯茂也之類說文神字注云天神引出萬物者也祇字注云地祇提出萬物者也麥字注云秋種厚蕘故謂之麥神引同十二部祇提同十六部麥蕘同弟一部也劉熙釋名一書皆用此意爲訓詁

凡八千二百一十二字

表一終

古十七部諧聲表

六書音均表二

六書之有諧聲文字之所以日滋也攷周秦有韻之
文某聲必在某部至噴而不可亂故視其偏旁以何
字爲聲而知其音在某部易簡而天下之理得也許
叔重作說文解字時未有反語但云某聲某聲卽以
爲韻書可也自音有變轉同一聲而分散於各部各
韻如一某聲而某在厚韻媒腓在灰韻一每聲而悔
晦在隊韻敏在軫韻晦癖在厚韻之類參縱不齊承
學多疑之要其始則同諧聲者必同部也三百篇及
周秦之文備矣輒爲十七部諧聲偏旁表補古六部

之散逸類別某聲某聲分繫於各部以繩今韻則本非其部之諧聲而闌入者瞭然可攷矣

弟一部 陸韻平聲之哈上聲止海太聲志代入聲職德

絲聲 台聲 泉聲 里聲

狸聲 來聲 思聲 其聲

臣聲 龜聲 犴聲 犛聲

又聲 有聲 九聲 右聲

而聲 刃聲 刃聲 刃聲 與十三部近別 出聲 隸作

事聲 蚩聲 市聲 某聲

才聲 戔聲 在聲 母聲

佩聲 久聲 臺聲 式聲

已聲 隸作以 能聲 矣聲 疑聲

亥聲 郵聲 牛聲 茲聲

茲聲 冪聲 富聲 不聲

丕聲 石經作平 留聲 卅聲 留聲

辭聲 司聲 丘聲 采聲

友聲 否聲 音聲 宰聲

畱聲 止聲 齒聲 巳聲

己聲 耳聲 士聲 喜聲

寺聲 時聲 史聲 吏聲

負聲

𠂔聲

與十五部𠂔別

緝聲

戒聲

婦聲

舊聲

乃聲

異聲

北聲

倉聲

戠聲

子聲

畜聲

意聲

再聲

葡聲

備聲

直聲

恚聲

𠂔聲

弋聲

則聲

賊聲

革聲

或聲

或聲

息聲

𠂔聲

力聲

𠂔聲

棘聲

𠂔聲

黑聲

匿聲

𠂔聲

色聲

塞聲

𠂔聲

𠂔聲

𠂔聲

服聲

麥聲

克聲

𠂔聲

得聲

伏聲

牧聲

墨聲

𠂔聲

苟聲

與四部苟別

右諧聲偏旁見於今韵他

部內者皆從弟一部轉入

弟一部

陸韵平聲蕭宵肴豪上聲篠小 巧皓去聲嘯笑效号

毛聲

樂聲

臬聲

澡聲

寮聲

小聲

ノ聲

少聲

𠂔聲

隸作票

麤聲

暴聲

暴聲

二字隸通作暴

𠂔聲

𠂔聲

敖聲

卓聲

勞聲	龠聲	翟聲	爵聲
交聲	虐聲	高聲	喬聲
刀聲	召聲	到聲	兆聲
苗聲	𠂔聲	要聲	爻聲
𠂔聲	孝聲 <small>與三部孝別</small>	教聲	𦍋聲
𦍋聲	巢聲	弔聲	堯聲
躑聲	盜聲	勺聲	雀聲
弱聲	兒聲	貌聲	臬聲
号聲	號聲	了聲	爻聲
目聲			

右諧聲偏旁見於今韵他

部內者皆從弟二部轉入

弟三部 陸韵平聲尤幽上聲有黝太聲宥幼入聲屋沃燭覺

九聲	𠂔聲	𦍋聲	州聲
求聲	流聲	六聲	壺聲
龜聲	休聲	舟聲 <small>偏旁石經作月</small>	𦍋聲
憂聲	汙聲	游聲	𦍋聲
攸聲	條聲	修聲	脩聲
肅聲	𦍋聲	叔聲	戚聲
𦍋聲	秋聲	本聲 <small>半同</small>	𦍋聲

百聲

彭聲

森聲

卯聲

卯聲

留聲

周聲

矛聲

柔聲

救聲

包聲

匄聲

焦聲

樵聲

弓聲

曷聲

壽聲

孚聲

兹聲

幽聲

酉聲

酋聲

臭聲

交聲

牢聲

爪聲

又聲

蚤聲

斗聲

收聲

囚聲

秀聲

冂聲

冂聲

冒聲

好聲

報聲

手聲

老聲

牡聲

畜聲

隹聲

隹聲

帝聲

省聲

百聲

頁聲

道聲

守聲

阜聲

自聲

彳聲

缶聲

由聲

宀聲

戊聲

丑聲

丂聲

考聲

保聲

儵聲

簋聲

劉聲

肘聲

受聲

棗聲

韭聲

夔聲

臼聲

咎聲

艸聲

草聲

夬聲

昊聲

孝聲

祝聲

鳥聲

谷聲

角聲

族聲

古文

亦古

隹

宀

古文

隸偏旁

俗作

同

屋聲

獄聲

哭聲

足聲

束聲

軟聲

菊聲

臼聲

學聲

竹聲

籥聲

復聲

肉聲

偏旁石經作月

告聲

育聲

毒聲

齒聲

賣聲

辱聲

蓐聲

衤聲

古文夙

曲聲

玉聲

奧聲

吉聲

設聲

蜀聲

木聲

珏聲

汞聲

與十四部彖別

桌聲

逐聲

業聲

豕聲

與十五部豕別

卜聲

支聲

隸作支

局聲

夙聲

說文作夙

鹿聲

參聲

顛聲

隸作執

禿聲

目聲

右諧聲偏旁見於今韻他

部內者皆從弟三部轉入

弟四部

陸生韻平聲侯上聲厚太公聲侯

叟聲

句聲

朱聲

禺聲

壹聲

封聲

廚聲

區聲

區聲

侯聲

几聲

與十五部几別

殳聲

需聲

須聲

俞聲

芻聲

后聲

取聲

取聲

與十五部最別

聚聲

後聲

曳聲

侮聲

口聲

阜聲

厚聲

付聲

府聲

忝聲

奏聲

一 聲

主聲

斗聲

菴聲

豆聲

具聲

扇聲

寇聲

晝聲

部聲

亞聲

斲聲

右諧聲偏旁見於今韵他

部內者皆從弟四部轉入

第五部

陸韵平聲魚虞模上聲語麌姥去聲遇御暮入聲藥鐸

且聲

沮聲

者聲

奢聲

父聲

甫聲

專聲

浦聲

丐聲

隸作子

𠄎聲

𠄎聲

夸聲

雱聲

瓠聲

夫聲

牙聲

段聲

與十四部段別

玃聲

家聲

車聲

巴聲

吳聲

虎聲

慮聲

盧聲

盧聲

虞聲

古聲

居聲

各聲

洛聲

路聲

瓜聲

烏聲

於聲

古文烏

与聲

與聲

卸聲

御聲

亦聲

𠄎聲

射同

太聲

亞聲

惡聲

魚聲

鱖聲

穌聲

舍聲

余聲

涂聲

素聲

眚聲

瞿聲

西聲

賈聲

算聲

俗作暮

庶聲

度聲

席聲

麤聲

巨聲

渠聲

壺聲

奴聲

昇聲

圖聲

乎聲

乍聲

土聲

夕聲

無聲

母聲

巫聲

石聲

正聲

與三部足別

馬聲

呂聲

鹵聲

下聲

女聲

処聲

羽聲

朶聲

雨聲

五聲

吾聲

予聲

午聲

許聲

戶聲

雇聲

武聲

鼠聲

黍聲

禹聲

鼓聲

鼓聲

夏聲

宁聲

舄聲

隻聲

隻聲

旅聲

寡聲

囿聲

蠱聲

若聲

魯聲

虞聲

苜聲

庌聲

隸作斤俗作斤

朔聲

口聲

兔聲

聾聲

翠聲

擇聲

谷聲

與三部谷不同

卻聲

臯聲

與十三部臯別

鄭聲

隸作郭

鞞聲

隸作鞞

毛聲

咎聲

籍聲

霍聲

炙聲

白聲

帛聲

尺聲

百聲

赤聲

赦聲

赫聲

𠵽聲

壑聲

𠵽聲

𦉳聲

霸聲

𠵽聲

𠵽聲

右諧聲偏旁見於今韵他

部內者皆從弟五部轉入

弟六部

陸韵平聲蒸登上聲拯等太聲證證嶝

𦉳聲

夢聲

蠅聲

朋聲

弓聲

曾聲

升聲

雁聲

𦉳聲

朕聲

興聲

𦉳聲

𦉳聲

與十四部互別

恆聲

丞聲

丞聲

承聲

徵聲

兢聲

𠵽聲

𠵽聲

肱同

𠵽聲

隸作

登聲

登聲

說文作鼻

𦉳聲

仍聲

𦉳聲

稱聲

𦉳聲

𦉳聲

右諧聲偏旁見於今韵他

部內者皆從弟六部轉入

弟七部

陸韵平聲侵鹽添上聲寢琰添去聲沁豔栳入聲緝葉怙

咸聲

鹹聲

𦉳聲

林聲

心聲

今聲

念聲

金聲

含聲

欽聲

飲聲

凡聲

風聲

芊聲

南聲

卒聲

與十一部幸別

報聲

男聲

琴聲

彡聲

得聲

甚聲

音聲

先聲

𤇗聲

替聲

侵聲

錦聲

突聲

與十五部突別

壬聲

任聲

品聲

全聲

與二部名別

注聲

占聲

黏聲

丩聲

隸作乏

三聲

參聲

戚聲

鐵聲

巳聲

說文作弓

汜聲

从聲

兼聲

廉聲

僉聲

閃聲

丙聲

𠂔聲

井聲

尙聲

稟聲

審聲

弁聲

獸聲

厭聲

聃聲

戢聲

及聲

立聲

涇聲

亼聲

戛聲

隰聲

合聲

拾聲

邑聲

隹聲

隹聲

入聲

十聲

叶聲

聃聲

習聲

變聲

隴聲

芴聲

協聲

交聲

廿聲

卅聲

右諧聲偏旁見於今韻他

部內者皆從弟七部轉入

弟八部

陸韵平聲覃談咸銜嚴凡上聲感敢
謙檻儼范太聲勘闕陷鑑釅梵入聲
合太益治
狎業之

函聲

白聲

鮑聲

監聲

鹽聲

炎聲

剡聲

熊聲

火焮聲

散聲

籀文敢字
說文作散嚴聲

嚴聲

广聲

詹聲

斬聲

冕聲

甘聲

奄聲

夔聲

欠聲

尢聲

與尢別古
尢在三部妾聲

甲聲

葉聲

涉聲

濃聲

業聲

走聲

騰聲

鼠聲

取聲

與四部
取別夾聲

盍聲

扇聲

畱聲

箭聲

沓聲

巾聲

右諧聲偏旁見於今韵他

部內者皆從弟八部轉入

弟九部

陸韵平聲東冬鍾江上聲
董腫講太聲送宋用絳

中聲

躬聲

宮聲

東聲

重聲

童聲

龍聲

公聲

蟲聲

冬聲

冬聲

降聲

隆聲

丰聲

奉聲

奉聲

逢聲	用聲	甬聲	庸聲
从聲	迅聲	凶聲	恩聲
同聲	農聲	邕聲	離聲 <small>雍同</small>
宋聲	戎聲	封聲	容聲
工聲	珉聲	空聲	送聲
克聲	共聲	雙聲	冢聲
蒙聲	凶聲	匈聲	兇聲
叟聲	宗聲	崇聲	嵩聲
豐聲	眾聲	龙聲	厖聲
竦聲	豕聲	茸聲	

右諧聲偏旁見於今韵他

部內者皆從弟九部轉入

第十部 陸韵平聲陽唐上聲養蕩去聲漾宕

王聲	行聲	衡聲	圭聲
匡聲	往聲	狂聲	网聲
岡聲	黃聲	廣聲	易聲
錫聲	陽聲	湯聲	冫聲
牆聲	將聲	臧聲	永聲
方聲	放聲	旁聲	皇聲
亢聲	兵聲	亢聲	京聲

芊聲

羨聲

毀聲

裹聲

隸作

庚聲

康聲

唐聲

皂聲

鄉聲

卿聲

上聲

畱聲

疆聲

強聲

兄聲

桑聲

爽聲

办聲

與十三部乃別

梁聲

彭聲

央聲

昌聲

囧聲

明聲

罔聲

兩聲

倉聲

相聲

高聲

隸作亨亨

向聲

尚聲

堂聲

象聲

皿聲

孟聲

叩聲

慶聲

丙聲

叟聲

章聲

商聲

亡聲

亢聲

卷聲

隸作喪

長聲

良聲

隸作良

量聲

羹聲

諄聲

競聲

香聲

弔聲

秉聲

甬聲

甬聲

鬯聲

竝聲

介聲

匚聲

右諧聲偏旁見於今韵他

部內者皆從弟十部轉入

弟十一部

陸韵平聲庚耕清青上聲
梗耿靜迥去聲映靜勁徑

熒聲

丁聲

成聲

亭聲

正聲

生聲

盈聲

鳴聲

殷聲 籀文磬

王聲 與七部王別

廷聲

呈聲

戠聲

戠聲

青聲

鼎聲

名聲

平聲

寧聲

寧聲

甯聲

嬰聲

粵聲

敬聲

冏聲

冥聲

冃聲

爭聲

頃聲

开聲

并聲

貞聲

甞聲

丕聲

井聲

耿聲

冂聲 古文作冂

鬲聲

柶聲 隸作幸

晶聲

省聲

右諧聲偏旁見於今韵他部

內者皆從第十一部轉入

第十二部

陸韵平聲眞臻先上聲軫銑太聲震霰入聲質櫛屑

秦聲

𠂔聲

人聲

儿聲 古文奇字人

焱聲

灑聲

寅聲

𠂔聲

宀聲

賓聲

卮聲

身聲

旬聲

粵聲

信聲

辛聲

亲聲

新聲

令聲

天聲

田聲

千聲

年聲

因聲

命聲

申聲

陳聲

電聲

仁聲

眞聲

顛聲

佞聲

勻聲

旬聲

冂聲

閨聲

進聲

扁聲

臣聲

取聲

賢聲

堅聲

辨聲

弦聲

麤聲

民聲

聿聲

畱聲

麤聲

見一先

牽聲

引聲

矜聲

麤聲

見二十

八聲

宀聲

穴聲

匹聲

宀聲

宀聲

瑟聲

必聲

普聲

从白與五部音別今作替

實聲

吉聲

壹聲

頤聲

質聲

七聲

壹聲

卩聲

隸省

卩聲

節聲

日聲

疾聲

卓聲

黍聲

漆聲

至聲

室聲

畢聲

一聲

乙聲

血聲

徹聲

逸聲

印聲

印聲

隸作

失聲

剛聲

隸作別

右諧聲偏旁見於今韵他部
內者皆從第十二部轉入

第十三部

陸韵平聲諱文欣魂痕上聲準
吻隱混很太聲稷問煥恩恨

先聲

辰聲

晨聲

脣聲

困聲

麤聲

屯聲

春聲

門聲

殷聲

分聲

覺聲

夔聲

目聲

西聲

聖聲

免聲

昏聲

孫聲

奔聲

賁聲

君聲

員聲

鬲聲

鰈聲

昆聲

臯聲

斝聲

璫聲

川聲

雲聲

二聲

存聲

巾聲

侖聲

莖聲

壺聲

文聲

衫聲

吝聲

閔聲

豨聲

幽聲

軍聲

斤聲

刃聲

典聲

盃聲

溫聲

緹聲

臯聲

熏聲

焚聲

彬聲

豚聲

盾聲

彡聲

舛聲

彘聲

殮聲

寸聲

筋聲

虫聲

彡聲

急聲

隱聲

乚聲

囷聲

橐聲

右諧聲偏旁見於今韻他部

內者皆從第十三部轉入

第十四部

陸韻平聲元寒桓刪山仙上聲阮
早緩漕產彌太聲願翰換諫禰線

奘聲

專聲

袁聲

震聲

米聲 與一部 采別

舛聲

卷聲

𠂔聲

𠂔聲

𠂔聲

𠂔聲

彥聲

雁聲

鴈聲

日聲

半聲

辛聲

言聲

泉聲

遯聲

歎聲

難聲

𦉳聲 原同

𦉳聲

官聲

𠂔聲

衰聲

𦉳聲

卯聲

爰聲

反聲

閒聲

𠂔聲 隸作 𠂔

宣聲

桓聲

見聲

連聲

莧聲

寬聲

𠂔聲 張參曰說文以爲古卯字

𠂔聲

𠂔聲 隸作 𠂔

𠂔聲

宛聲

𠂔聲 篆文 作 𠂔

干聲

岸聲

𠂔聲

𠂔聲

𠂔聲

宴聲

𠂔聲

安聲

晏聲

𠂔聲

𠂔聲

𠂔聲

𠂔聲

曼聲

𠂔聲

𠂔聲

蘭聲

叩聲

𠂔聲

單聲

患聲

𠂔聲

𠂔聲

肩聲

弁聲 兗司

𠂔聲

貫聲

番聲

潘聲

𠂔聲

閑聲

塵聲

丹聲

焉聲

𠂔聲

縣聲

然聲

元聲

完聲

冠聲

冑聲

山聲

彘聲

衍聲

憲聲

椹聲

散聲

漕聲

楸聲

樊聲

延聲

虞聲

獻聲

次聲

羨聲

繇聲

岨聲

段聲

燕聲

丸聲

虔聲

蕘聲

鮮聲

爨聲

𤇗聲

𤇗聲

褰聲

姦聲

面聲

般聲

煩聲

贊聲

祿聲

豕聲

筭聲

台聲

沿聲

哀聲

班聲

建聲

算聲

華聲

犬聲

刪聲

片聲

雋聲

扶聲

允聲

爻聲

肅聲

尊聲

熒聲

斲聲

右諧聲偏旁見於今韻他部

內者皆從弟十四部轉入

弟十五部

陸韻平聲脂微齊皆灰上聲旨尾
菁駭賄太聲至未霽祭泰怪吏隊
廢入聲術物迄月
沒曷末黠鎋薛

妻聲

飛聲

皆聲

自聲

帥聲

歸聲

厶聲

私聲

夕聲

衣聲

鬼聲

嵬聲

申聲

貴聲

鼎聲

眾聲

裛聲

綏聲

枚聲

几聲

禾聲

與十七部禾別

禾聲

視聲

邴聲

祓聲

斂聲

豈聲

微聲

非聲

口聲

與四部口別

韋聲

幾聲

佳聲

崔聲

唯聲

隼聲

同

夷聲

匕聲

尼聲

旨聲

稽聲

耆聲

角聲

屁聲

犀聲

虫聲

犀聲

眉聲

畏聲

希聲

氏聲

與十六部氏別

底聲

底聲

奩聲

鬻聲

久聲

師聲

威聲

癸聲

比聲

毘聲

米聲

麋聲

臯聲

罪聲

伊聲

委聲

回聲

回聲

古文

尸聲

次聲

戾聲

利聲

利聲

古文

黎聲

穀聲

毀聲

尔聲

爾聲

鬪聲

豐聲

與九部豐別

夂聲

弟聲

弟聲

美聲

耒聲

此聲

火聲

水聲

矢聲

兕聲

二聲

履聲

肄聲

棄聲

率聲

擗聲

兌聲

气聲

无聲

既聲

忒聲

愛聲

胃聲

吠聲

四聲

豕聲

豕聲

季聲

采聲

惠聲

卒聲

未聲

市聲

與一部市別

位聲

率聲

市聲

復聲

古文作退

出聲

隶聲

彗聲

慧聲

凶聲

尉聲

戈聲

對聲

頰聲

頰聲

內聲

字聲

貝聲

义聲

砵聲

螞聲

厲聲

勺聲

曷聲

鹵聲

牽聲

丰聲

勑聲

契聲

害聲

折聲

哲聲

帶聲

戍聲

歲聲

歲聲

外聲

世聲

貫聲

歛聲

厥聲

威聲

祭聲

医聲

毆聲

𦉳聲

剗聲

大聲

介聲

擴文大

發聲

發聲

伐聲

丩聲

戊聲

丩聲

𠂔聲

守聲

𠂔聲

𠂔聲

隸作舌

聒聲

𠂔聲

𠂔聲

𠂔聲

𠂔聲

𠂔聲

𠂔聲

𠂔聲

𠂔聲

𠂔聲

𠂔聲

𠂔聲

𠂔聲

𠂔聲

𠂔聲

𠂔聲

𠂔聲

𠂔聲

𠂔聲

𠂔聲

𠂔聲

𠂔聲

𠂔聲

𠂔聲

𠂔聲

𠂔聲

𠂔聲

𠂔聲

𠂔聲

𠂔聲

𠂔聲

𠂔聲

𠂔聲

𠂔聲

𠂔聲

𠂔聲

𠂔聲

𠂔聲

𠂔聲

𠂔聲

𠂔聲

𠂔聲

𠂔聲

𠂔聲

𠂔聲

𠂔聲

𠂔聲

𠂔聲

𠂔聲

𠂔聲

𠂔聲

𠂔聲

𠂔聲

𠂔聲

𠂔聲

𠂔聲

𠂔聲

𠂔聲

𠂔聲

𠂔聲

𠂔聲

𠂔聲

𠂔聲

𠂔聲

𠂔聲

𠂔聲

𠂔聲

𠂔聲

𠂔聲

𠂔聲

𠂔聲

𠂔聲

𠂔聲

𠂔聲

𠂔聲

𠂔聲

籀文

𠂔聲

𠂔聲

𠂔聲

與十二部日別

𠂔聲

𠂔聲

𠂔聲

與十二部乙別

𠂔聲

𠂔聲

𠂔聲

與十六部刺別

𠂔聲

𠂔聲

𠂔聲

與七部報別

𠂔聲

𠂔聲

𠂔聲

與七部報別

𠂔聲

𠂔聲

𠂔聲

與七部報別

𠂔聲

𠂔聲

𠂔聲

與七部報別

𠂔聲

𠂔聲

𠂔聲

與七部報別

𠂔聲

𠂔聲

𠂔聲

與七部報別

𠂔聲

𠂔聲

𠂔聲

與七部報別

𠂔聲

𠂔聲

𠂔聲

與七部報別

𠂔聲

𠂔聲

𠂔聲

與七部報別

𠂔聲

𠂔聲

𠂔聲

與七部報別

𠂔聲

𠂔聲

𠂔聲

與七部報別

𠂔聲

𠂔聲

𠂔聲

與七部報別

𠂔聲

𠂔聲

𠂔聲

與七部報別

𠂔聲

𠂔聲

𠂔聲

與七部報別

𠂔聲

𠂔聲

𠂔聲

與七部報別

𠂔聲

𠂔聲

𠂔聲

與七部報別

𠂔聲

𠂔聲

𠂔聲

毳聲

步聲

拏聲

右諧聲偏旁見於今韵他部

內者皆從第十五部轉入

第十六部

陸韵平聲支佳上聲紙蟹
去聲寘卦入聲陌麥咎錫

支聲

嵩聲

知聲

是聲

智聲

甲聲

斯聲

丿聲

氏聲

祇聲

疢聲

尸聲

虎聲

圭聲

佳聲

厄聲

奚聲

兒聲

規聲

鳩聲

趾聲

豕聲

蠡聲

么聲

彖聲

匸聲

與十部
匸別

牙聲

麗聲

危聲

兮聲

只聲

廡聲

益聲

蠲聲

帝聲

帝聲

隸作商與
十部商別

適聲

易聲

析聲

皙聲

束聲

與三部
束別

策聲

速聲

攴文
迹

賁聲

隸作
責

刺聲

辟聲

鬲聲

鬲聲

鷓聲

脊聲

臭聲

與三部
臭別

鴉聲

解聲

厄聲

庀聲

狄聲

迹聲

秣聲

麻聲

歷聲

役聲

閱聲

畫聲

仄聲

派聲 冊聲 駁聲 繫聲
糸聲 縈聲 買聲

右諧聲偏旁見於今韵他部
內者皆從第十六部轉入

第十七部 陸韵平聲歌戈麻上聲
荷果馬太聲箇過禡

它聲 沱聲 佗聲 冎聲
尙聲 過聲 哥聲 爲聲
皮聲 丌聲 可聲 何聲
離聲 離聲 也聲 地聲
施聲 池聲 義聲 儀聲

義聲 加聲 嘉聲 多聲
宐聲 奇聲 猗聲 叟聲
麻聲 靡聲 我聲 羅聲
羅聲 罍聲 罷聲 罷聲
叟聲 坐聲 七聲 與十五
部七別 化聲
吹聲 丌聲 左聲 沙聲
瓦聲 陸聲 隋聲 塤聲
遁聲 坐聲 禾聲 和聲
龠聲 果聲 裸聲 朵聲
萑聲 貧聲 瑣聲 蕊聲

臥聲

融聲同

戈聲

羸聲

牛聲

右諧聲偏旁見於今韻他部

內者皆從第十七部轉入

右十七部諧聲凡不可知者及疑似不明者缺之不以會意淆不以漢後音韻惑溯洄沿流什得其八九矣

凡四千六百零一字

表二終

古十七部合用類分表

六書音均表三

今韻二百六部始東終之以古韻分之得十有七部循其條理以之哈職德為建首蕭宵肴豪音近之故次之幽尤屋沃燭覺音近蕭故次之侯音近尤故次之魚虞模藥鐸音近侯故次之是為一類蒸登音亦近之故次之侵鹽添緝葉帖音近蒸故次之覃談咸銜巖凡合盜洽狎業之音近侵故次之是為一類之二類者古亦交互合用東冬鍾江音與二類近故次之陽唐音近冬鍾故次之庚耕清青音近陽故次之是為一類真臻先質櫛屑音近耕清故次之諱文欣

魂庖音近真故次之元寒桓刪山仙音近諱故次之
 是爲一類脂微齊皆灰術物迄月沒曷末黠鐸薛音
 近諱元二部故次之支佳陌麥咎錫音近脂故次之
 歌戈麻音近支故次之是爲一類易大傳曰方以類
 聚物以羣分是之謂矣學者誠以是求之可以觀古
 音分合之理可以求今韻轉移不同之故可以綜古
 經傳假借轉注之用可以通五方言語清濁輕重之
 不齊輒依其類表於左

弟一類

第一部

平聲之哈上聲止海

去聲志代入聲職德

弟二類

第二部

平聲蕭宵肴豪上聲篠

第三部

平聲尤幽上聲有黝去聲宥幼入聲屋沃燭覺

第四部

平聲侯上聲厚去聲候

第五部

平聲魚虞模上聲語麌姥去聲御遇暮入聲藥鐸

弟六部

平聲蒸登上聲
拯等去聲證澄

弟七部

平聲侵鹽添上聲
去聲沁豔栳入聲緝葉怙

弟八部

平聲覃談咸銜嚴凡上聲
去聲勘闕陷鑑釅梵入聲合盍洽狎業乏

弟九部

平聲東冬鍾江上聲董
腫講去聲送宋用絳

弟十部

平聲陽唐上聲
養蕩去聲漾宕

弟十一部

平聲庚耕清青上聲
耿靜迴去聲映諍勁徑

弟十二部

平聲眞臻先上聲軫銑
去聲震霰入聲質櫛屑

弟十三部

平聲諱文欣魂痕上聲
隱混很去聲稹問焮恩恨

弟十四部

平聲元寒桓刪山仙上聲
緩漕產獮去聲願翰換諫欄線

弟十五部

平聲脂微齊皆灰上聲
祭泰怪夬隊廢入聲術物迄月沒曷末黠鐸薛

弟十六部

平聲支佳上聲紙蟹
聲寘卦入聲陌麥咎錫

弟十七部

平聲歌戈麻上聲
果馬去聲箇過禡

古合韻說

古本音與今韻異是無合韻之說乎曰有聲音之道同源異派舛侈互輸協靈通氣移轉便捷分爲十七而無不合不知有合韻則或以爲無韻如顧氏於谷風之鬼萎怨思齊之造士抑之告則瞻印之鞏後易象傳之文炳文蔚順以從君是也或指爲方音顧氏於毛詩小戎之參與中韻七月之陰與沖韻公劉之飲與宗韻小戎之音與膺弓滕興韻大明之興與林心韻易屯象傳之民與正韻臨象傳之命與正韻離騷之名與均韻是也或以爲學古之誤江氏於離騷之同調是也或改字以就韻如毛詩匏有苦葉改軌爲軌以韻牡無將大車改痕爲痕以韻塵劉原甫欲改烝也無戎之戎爲戍以韻務是也或改本音以就韻如毛詩新臺之鮮顧氏謂古音徙小雅杖杜之近顧氏謂古音悖是也其失也誣矣

古合韻次第近遠說

合韻以十七部次第分爲六類求之同類爲近異類爲遠非同類而次第相附爲近次第相隔爲遠

古異平同入說

入爲平委平音十七入音不能具也故異平而同入

職德二韻爲第一部之入聲而第二部第六部之入音卽此也屋沃燭覺爲第三部之入聲而第四部及第九部之入音卽此也藥鐸爲第五部之入聲而第十部之入音卽此也質櫛屑爲第十二部之入聲亦卽第十一部之入音術物迄月沒曷末黠鎋薛爲第十五部之入聲亦卽第十三部第十四部之入音陌麥咍錫爲第十六部之入聲而第十七部之入音卽此也合韻之樞紐於此可求矣

第二部與第一部同入說

駮駮駮說文作𠄎𠄎侯侯儻在第二部駮𠄎在第一部也史記太史公自序幽厲昏亂旣罍豐鎬陵遲至赧洛邑不祀祀在第一部鎬在第二部合韻也漢書序傳元后娠母月精見衰遭成之逸政自諸舅陽平作威誅加卿宰母宰第一部表第二部舅第三部合韻也第二部入音同第一部如太史公自序子羽暴虐漢行功德以第二部之虐合韻第一部之德讀如匿上林賦以第二部之約弱削爍藐字合韻第一部之飾服郁側字約讀如惹削讀如息弱讀如食爍讀如力藐讀如墨此其同入之證也古音多斂自音

後變爲肴豪韻鮮能知其入音矣

弟六部與弟一部同入說

弟六部與弟一部合用最近其入音同弟一部如得來之爲登來螟蟻之爲螟騰得蟻在弟一部登騰在弟六部也陸韻以職德配蒸登非無見矣

弟四部與弟三部同入說

弟四部與弟三部合用最近其入音同弟三部

弟九部與弟三部同入說

弟九部入音同弟三部故陸韻以屋沃燭覺配東冬鍾江也

弟十部與弟五部同入說

弟十部入音同弟五部故陸韻以藥鐸配陽唐也

弟十一部與弟十二部同入說

弟十一部與弟十二部合用最近其入音同弟十二部如今文尙書辨秩史記作平程屈賦九章亦以程韻匹又儀禮古文甬皆爲密今文尙書惟荆之謚哉史記作惟荆之靜程甬靜在弟十一部秩匹密謚在弟十二部也陸韻以陌麥錫管配庚耕清青於音理未審

弟十三部弟十四部與弟十五部同入說

弟十三部弟十四部與弟十五部合用最近其入音同十五部如黽勉爲蠹沒亦爲蜜勿氤氳爲壹鬱勉氤弟十三部沒勿鬱弟十五部也毛詩以按徂旅孟子作以遏徂莒呂荆其罰百鍰史記作其罰百率按鍰弟十四部遏率弟十五部也

弟十七部與弟十六部同入說

弟十七部與弟十六部合用最近其入音同弟十六部

古諧聲偏旁分部互用說

諧聲偏旁分別部居如前表所列矣間有不合者如表字求聲而在弟一部朝字舟聲而在弟二部牡字土聲而在弟三部侮字每聲而在弟四部股殺字殳聲而在弟五部仍孕字乃聲而在弟六部參字彡聲而在弟七部某字世聲而在弟八部送字侯聲而在弟九部彭字彡聲而在弟十部羸字羸聲而在弟十一部矜字今聲而在弟十二部存字才聲而在弟十三部憲字害省聲而在弟十四部截字雀聲而在弟十五部狄字亦省聲而在弟十六部邗字井聲而在弟十七部此類甚多卽合韻之理也

古一字異體說

凡一字異體者即可徵合韻之條理以第十六部言之
之覬或爲鷓逝古爲邊兒聲鬲聲狄聲易聲同在本
部也芟或爲芟鬚或爲鬚錫或爲地輓或爲輓弛或
爲號支聲易聲兒聲虎聲在十六部多聲也聲宜聲
在十七部此可見次第相近合用之理鷓或爲鷓說
本相如速改爲迹起於李斯鬲聲束聲在十六部赤
聲亦聲在第五部此可見次第相遠合用之理他部
皆準此求之

古異部假借轉注說

古六書假借以音爲主同音相代也轉注以義爲主
同義互訓也作字之始有音而後有字義不外乎音
故轉注亦主音假借取諸同部者多取諸異部者少
轉注取諸同部異部者各半十七部爲假借轉注之
維綱學者必知十七部之分然後可以知十七部之
合知其分知其合然後可以盡求古經傳之假借轉

注而無疑義

異部假借如常棣借務爲侮大田借騰爲頌文王有聲借滅
爲沍雨無正借荅爲對之類異部轉注如愛隱也曾重也蒸

塵也
之類

方言如萌檠之檠秦晉之間曰肄水火之火齊言曰
焮此同部轉注假借之理也如關西曰迎關東曰逆
荊郊之鄙謂淫曰遙齊魯之間解聲近斯趙魏之東

實寔同聲此異部合韻之理也

六書說

文字起於聲音六書不外謠俗六書以象形指事會意爲形以諧聲轉注假借爲聲又以象形指事會意諧聲爲形以轉注假借爲聲又以象形指事會意諧聲轉注假借爲形以十七部爲聲六書猶五音十七部猶六律不以六律不能正五音不以十七部不能分別象形指事會意諧聲四者文字之聲韻鴻殺而得其轉注假借故十七部曰音均均者勻也徧也一部之內其音勻圓如一也均韻古今字轉注異字同義假借異義同字其源皆在音均說文解字者象形指事會意諧聲之書也爾雅廣雅方言釋名者轉注假借之書也陸灋言切韻爲音韻之書然古十七部藏蘊未悟不可以通古經傳之文今特表而出之箸其分合周秦漢人詁訓之精微後代反語雙聲疊韻音紐字母之學胥一以貫之矣

凡二千七百七十八字

表二修
詩經韻分十七部表
六書音均表四
十七部之分於詩經及羣經導其源派也諦觀毛詩
用韻第一部第十五部第十六部之分第二第三第
四第五部之分第十二第十三第十四部之分以及
入聲之分配皆顯然不辨而自明孟子曰博學而詳
說之將以反說約也宋蘇氏之言曰參伍錯綜八面
受敵沛然應之而莫禦焉顧氏詩本音江氏古韻標
準雖以三百篇為據依未取三百篇之文部分而彙
譜之也玉裁紬繹有年依其類為之表因其自然無
所矯拂俾學者讀之知周秦韻與今韻異凡與今韻

三百七
表四

異部者古本音也其於古本音有齟齬不合者古合韻也本音之謹嚴如唐宋人守官韻合韻之通變如唐宋詩用通韻不以本音蔑合韻不以合韻惑本音三代之韻昭昭矣凡本音鐵其字之旁以識之△凡合韻規其字之外以識之○

弟一部陸韻平聲之哈上聲止海去聲志代入聲職德

絲治詵邶綠衣三章 靈來來思終風二章 思來雄雉三章 淇

思姬謀泉水一章 異貽靜女三章 尤思之邶載馳四章○此篇分章從朱

十蚩絲絲謀淇丘期媒期衛氓一章 其思哉六章 淇思之

竹竿一章 期哉峙來思王君子于役一章 六佩思來鄭子衿二章

誨偲齊盧令三章 哉其之之思哉其之之思魏園有桃一章 梅絲

期之秦小戎二章 梅裘哉終南一章 思佩渭陽二章 梅絲

絲騏曹鳴鳩二章 狸裘幽七月四章 騏絲謀小雅皇皇者華三章

疾來采薇三章 來疾杖杜四章 來又南有嘉魚四章 臺萊基期

南山有臺一章 來期思白駒三章 時謀萊矣十月之交五章 膺謀

小旻五章 箕謀巷伯二章 丘詩之七章 來疾大東二章 裘試

四章 梅尤四月四章 期時來頍弁二章 能又時賓之初筵二章

嘔傲郵四章 牛哉黍苗二章 膺飴謀龜時茲大雅絲三章

絲基抑九章 富時疾茲召旻五章 牛右周頌我將 之思哉

茲敬之 杯倅基牛嘉絲衣 駉騏佻期才魯頌駉二章 ○以

表四

上平聲

采友周南關雎四章 否母葛覃三章 昔采昔有芣苢一章

昔昔二章 趾子麟趾一章 止事召南采芣苢一章 子子

子殷其雷一章 汜以以悔江有汜一章 矣李子何彼穠矣二章

裏已邶綠衣一章 子否否友匏有苦葉四章 止以谷風三章

久以旄丘二章 子耳四章 齒止止俟鄘相鼠二章 右母竹衛

今本誤為遠從唐石經遠兄弟父母兄弟則非韻 背痲伯兮四章 李

玖木瓜三章 淡母母有王葛藟二章 李子子玖上中有一章

子里杞母鄭將仲一章 洧士褰裳二章 晦已子喜風雨三章

畝母齊南山三章 子已止魏陟岵一章 妃母二章 食食唐有伏之

社一章 采已淡右止秦蒹葭三章 鯉子陳衛門三章 已矣

墓門一章 耜趾子畝喜幽七月一章 止杞母小雅四章 杞

母杖杜三章 鯉有魚麗三章 有時六章 杞李子母子已南山

有臺三章 載喜右彤弓二章 止喜菁菁者莪二章 里子六月二章

喜祉久友鯉矣友六章 芑畝試采芑一章 止試三章 有

俟友右子吉日三章 海止友母沔水一章 士止祈父二章 仕

子已殆仕節南山四章 士宰史氏十月之交四章 里痲八章

仕殆使子使友雨無正六章 止否小旻五章 克富又小宛二章

采負似三章 梓止母裏在小弁三章 祉已巧言二章 恥久

恃蓼莪三章 子子子子大東四章 紀仕有四月六章 杞子事

母北山一章 止起楚茨五章 理畝信南山一章 畝籽疑止士

甫田一章 止子畝喜右否畝有敏三章 戒事耜畝大田一章 否

止子畝喜四章 右有有似裳裳者華四章 友喜車犖一章 否

史恥怠賓之初筵五章 識又同上 食誨載食誨載食誨載

繇蠻一三章 時右大雅文一 已子二章 止子四章 涖止子

大明四章 止右理畝事絲四章 母婦思齊一章 造士五章

悔祉子皇矣四章 芑仕子文王有聲八章 祀子敏止生民一章

祀子二章 字翼三章 秬芑秬畝芑負祀六章 時祀悔

章八 時子既醉五章 士士子八章 紀友士子假樂四章 里

有公劉六章 饴子母河酌一章 止士使子卷阿七章 式止晦

章十 子止悔十二 里喜能忌桑柔十 紀宰氏右止

里雲漢七章 事式崧高二章 子里韓奕四章 理海江漢三章 子

似祉四章 子已六章 誨寺瞻卬三章 倍事四章 富忌五章

離 茂止召旻四章 里里舊七章 鮪鯉祀福周頌 祀子

祉母同上 以婦士耜畝載 耜畝良 始有

子魯頌有駟三章 子耳閟宮三章 熾富背試五章○此篇

喜母士有祉齒八章 有始子商頌元鳥 里止海同上 子

士長發七章 ○以上上聲

得服側周南關雎三章 革絨食召南羔羊二章 側息殷其雷二章

側特忒二章 鄒柏舟 麥北弋二章 桑中 麥極四章 載馳 極德

衛氓四章 側服三章 有狐 麥國國食王丘中有 飾力直

鄭羔裘二章 食息二章 狡童 克得得極四章 齊南山 棘服魏

履一章 棘食國極二章 園有桃 輻側直億特食二章 伐檀

麥德國國直二章 碩鼠 翼棘稷食極二章 唐鴉羽 棘域息

葛生二章 棘息息特一章 秦黃鳥 翼服息二章 曹蜉蝣 翼服

候人二章 棘忒忒國三章 陽鳩 穆麥六章 七月 克得一章 伐柯

福食德小雅 天保 五章 翼服戒棘五章 采薇 牧來載棘車出

棘德三章 淇露 飭服急國 一六章 月則服 二章 翼服服

國三章 翼爽服革二章 采芑 當特富異野我三行其 翼棘

革四章 斯干 特克則得力七章 正月 輻載意九章 德國無

正一章 域得極側八章 何人斯 食北六章 巷伯 德極四章 蓼莪

載息三章 大東 來服四章 息國四章 北山 息直福五章 小明

棘稷翼億食祀侑福一楚茨 祀食福式稷救極億 四章

備戒告 五章 翼或穡食三章 信南山 滕賊二章 大田 祀

黑稷祀福四章 翼福二章 鴛鴦 棘極國二章 青蠅 福德之 賓

初筮四章 息暱極一苑柳 側極三章 絲蠻 翼國大雅 文

億服四章 德福七章 翼福三章 大明 直載翼五章 縣

載備祀福四章 旱麓 德色革則七章 皇矣 亟來囿伏二章 靈臺

式則三章 下武 德服四章 北服六章 王有 匄疑食四章 生民

背翼福

行葦八章○

德福

既醉一章

子德

假樂一章

福億

二章

翼德翼則

卷阿五章

息國

極慝德

民勞三章

克

服德力

蕩三章

國德德側

四章

告則

抑二章

賊則

八章

國忒德棘

十二章

稽食

桑柔六章

賊國力

七章

極背

克力

十五章

德直國

崧高八章

則德

蒸民一章

德則色翼

式力

二章

棘極

江漢三章

德國

六章

戒國

常武一章

翼克

國塞來

六章

忒背極慝識織

瞻卬三章

稷極

周頌一章

德則

魯頌泮水四章

德服馘

五章

稷福

穆國稽

閟宮一章

忒稷

三章

國福

商頌般武四章

翼極

五章

以上入聲

古本音

訖

尤聲在此部詩綠

尤

尤聲在此部詩載馳四月

郵

郵聲在此部詩賓之初筵

一見今

謀

某聲在此部詩泉水氓皇者華

丘

丘聲在此部詩氓巷

國策齊謠與箕

頤能韻今人尤

表

表聲在此部詩終南七月大東三

疾

入聲在此部詩采薇杖杜

大東召旻四

見今入宥

又

宛賓之初筵四見今入宥

牛

牛聲在此部詩黍苗

見屈賦二

龜

龜聲在此部詩絲一見易頤初九與頤韻漢褚少孫所引

傳班固幽通賦李尤

見今入尤

糸

不聲在此部詩絲

富

富聲在此部詩我行其

辟靡賦宋讀曲歌

五見易三

友

友聲在此部詩關雎勉有苦葉六月吉日河水雨無正車

入否

否聲在此部詩葛覃勉有苦葉小旻甫

有

又聲在此部詩采芣

甫田裳裳者華公劉有駟闕宮

元身十二見屈賦一見今入有

右

右聲在此部詩竹竿蒹葭彤弓吉日

見左傳一見

玖

久聲在此部詩木瓜丘中有麻

久

久聲在此部詩旌

今入有肴

玖

二見說文云讀若芑今入有

久

丘六月蓼莪三見

易二見 **負** 負聲在此部詩小宛生民二見周書金縢不 **婦** 婦聲在此部

今入有 **負** 子之責史記作負子古負音近不今入有 **婦** 詩思參載

二見屈賦一 **極** 不聲在此部詩生 **侑** 有聲在此部詩楚 **舊** 舊聲在

見今入有 **極** 民二見今入有 **侑** 茨一見今入有 **舊** 此部詩

蕩召旻二 **服** 及聲在此部詩關雎有狐葛屨蜉蝣候人采芣六月采芣

見今入有 **服** 大東文王下武文王有聲蕩泮水十六見易四見士冠禮

三見公冠篇一見武王踐祚篇 **幅** 幅聲在此部詩伐檀 **福** 福聲在此

一見爾雅釋訓一見今入屋 **幅** 正月二見今入屋 **福** 部詩天保

小明楚茨大田鴛鴦賓之初筵文王大明旱麓行葦既醉假樂潛闕宮殷

武十四見易五見士冠禮一見公冠篇一見考功記梓人一見爾雅釋訓

一見今 **牧** 牧聲在此部詩草一見 **或** 或聲在此部詩信南山一見

入屋 **牧** 易一見屈賦一見今入屋 **或** 公冠篇與緜服德福極韻今

入屋 **囿** 有聲在此部詩靈臺一見讀如弋司馬相如封禪文與喜韻張衡

屋 **囿** 東京賦與事備韻讀如以今入宥韻屋韻益助於景差大招劉向

九 **伏** 伏聲在此部詩靈臺 **菑** 菑聲在此部詩我行 **訇** 訇聲在此部

歎 **伏** 一見易一見今入屋 **菑** 其野一見今入屋 **訇** 詩生民一見

今兼 **祐** 右聲在此部易 **母** 母聲在此部詩葛覃竹竿葛藟將仲子

入屋 **祐** 二見今入宥 **母** 南山陟岵四牡扶杜南山有臺河水小

弁蓼我北山思齊泂酌 **畝** 本作晦每聲在此部詩南山七月采芣信南

離閔宮十七見今入厚 **畝** 山甫田大田縣生民載及良耜十一見今入

厚 **能** 呂聲在此部詩賓之初筵 **敏** 每聲在此部詩甫田 **暱** 匿

在此部詩苑柳 **能** 一見易二見今兼人登等 **敏** 生民二見今入軫 **暱** 聲

一見今入質 **霾** 狸聲在此部詩終風一見今入皆始見於顏 **錡**

每聲在此部詩盧 **媒** 某聲在此部詩氓一 **梅** 每聲在此部詩終南陽

令一見今入灰 **媒** 見屈賦二見今入灰 **梅** 鳩四月三見今入灰

龜 龜聲在此部今又入脂始見 **駟** 不聲在此部詩駟一見招 **伾** 不

在此部詩駟 **否** 否聲在此部 **悔** 悔聲在此部詩江有汜皇矣生民抑

一見今入脂 **否** 今又入旨 **悔** 四見屈賦二見今入賄入隊

洧 有聲在此部詩褰 **悔** 每聲在此部詩風雨 **極** 不聲在此部今又

裳一見今入旨 **悔** 蕩二見今入賄入隊 **極** 入脂入旨

鮪 有聲在此部詩 **佩** 佩聲在此部詩子衿渭陽 **痲** 每聲在此部詩

二見今 **戒** 戒聲在此部詩采芣楚茨大田常武四見易一見屈 **背** 北

入隊 **戒** 賦二見秦泰山刻石文與治誨志事嗣韻今入怪 **背** 聲

在此部詩伯兮行葦桑柔 **誨** 每聲在此部詩縣靈瞻印四見左傳一見

瞻印闕宮五見今入隊 **誨** 秦泰山刻石文與治志事嗣韻今入隊

母 母聲在此部左傳僖二 **鄙** 黃聲在此部屈 **怪** 怪聲在此部屈賦

十八年與謀韻今入灰 **鄙** 賦一見今入旨 **怪** 二見今入怪

九百九十五

蕤 狸聲在此部左
傳一見今入皆
備 葡聲在此部詩楚茨旱麓二
見易一見屈賦一見今入至
憊 備聲在此部
易二見今入

怪
○**革** 革聲在此部詩羔羊采芑斯干皇矣四見易三見
秦琅邪臺刻石文與得極福殖賦式韵今入麥
麥 麥聲在
此部詩

桑中載馳丘中有麻碩
鼠闕宮五見今入麥
馘 或聲在此部詩泮
水一見今入麥

古合韵

侏 本音在弟三部絲
衣以韵經基牛肱
造 本音在弟三部乾象傳與道咎父首韵是也
思齊以韵士此正古合韵而顧氏云無韵矣

考古弟一部與弟三部合用不可枚數如老子持而盈之節已保守咎道
為韵屈原惜往日佩好代意為韵遠遊疑浮為韵賈誼鵬身賦憂疑為韵
班彪北征賦憂雷炎為韵班婕妤自悼賦以時思詩郵慈滋災期韵周求
幽流休又以基期之韵流憂浮休曹全碑以首韵里紀市圯皆之哈與尤
幽合韵而支脂二部合尤幽者絕少是以之哈部內字多轉入於尤韵而
支脂二部內字未嘗轉入於尤韵知古合韵即音轉之權輿也顧氏之與
脂與支三部尤與蕭二部皆混合不分於思齊之造士召曼之茂止七月
之穆麥抑之告則楚茨之備戒告皆不得其韵於漢人合用皆指為混讀
以為誤之最多者無若班婕妤好自悼
茂 本音在弟三部詩五見召曼以
賦蓋惟不知其分又以不知其合矣
韵止正古合韵而顧氏亦云無

韵告

本音在弟三部入聲詩四見楚茨以韵備戒抑以韵則爾雅釋訓
以韵忒食則應正古合韵顧氏於抑二章則云無韵於楚茨五章

則以備戒位為韵不知備戒字今韵在弟十五部古韵在弟一部弟一部
與弟三部音近是以備戒與告合韵位字古今音皆在弟十五部與弟一

部備戒字次第
穆 本音在弟三部七月以韵麥闕
相遠而少通矣
祿 本音在弟三部
公冠篇以韵或

服德極
毒 本音在弟三部爾雅釋
訓以韵德忒食讀如極
鞠 本音在弟三部爾雅釋訓以韵

讀如力
臚 本音在弟五部小旻以韵謀縣以韵飴謀龜時茲古合韵也
韓詩小旻作民雖靡腓
膝 本音在弟六部音膝大田假借為蟻字以

本音在弟五部賓之初
膝 本音在弟六部音膝大田假借為蟻字以
筵以韵傲鄧讀如疑
韵賊此合韵也說文引詩作去其螟蟻則

在本
○**急** 本音在弟七部六月以韵飭服熾國爾
雅釋訓以韵福極德直力服息讀如亟
部易剥象傳

以韵災尤載豐象傳以韵
災志事讀如以亦古合韵
○**節** 本音在弟十二部離騷合韵服字讀如
側此今韵即啣字入職韵之所因也

○**世** 本音在弟十五部讒鼎銘且顯
為韵世怠合韵錢辛楮詹事說
出 本音在弟十五部屈賦
思美人合韵佩異態埃
沫

本音在弟十五部
離騷合韵茲字
○**氏** 本音在弟十六部十月之交以韵士幸史雲漢
以韵紀幸右止里亦古合韵也荀子寶珍隨珠

不知俾兮俾亦弟十六部字而以韵
異媒之亦弟一部與弟十六部合韵

弟二部

陸韵平聲蕭宵肴豪上聲
篠小巧皓太聲嘯笑效号

芼樂周南關雎五章

藻潦召南采蘋一章

悄小少標邶柏舟四章

暴笑敖悼終風一章

天勞凱風一章

籥翟爵簡兮三章旌郊

鄘干旄一章

綽較謔虐衛淇奧三章

敖郊騎鑣朝勞碩人四章

勞朝暴笑悼氓五章

刀朝河廣二章

桃瑶木瓜二章苗

搖王黍離一章

樂樂君子陽陽二章

消庶喬搖鄭清人二章

漂要捧兮一章

樂謔藥樂謔藥漆洧一章

倒召齊東方未明一章

驕切甫田一章

滔儻敖載驅四章

桃散謠騎魏園有一章

苗勞郊郊號碩鼠三章

鑿襍沃樂唐揚之水一章

鑣騎秦駉一章

樂駿樂晨風二章

巢茗切陳防有鵲一章

皎僚糾

悄月出一章

炤燎紹慘三章

搖朝切檜羔裘一章

膏曜悼

颺嘖弔匪風一章

苗膏勞曹下泉一章

萋關七月四章

譙消翹搖曉鴟鴞三章

蒿昭恍傲敖小雅鹿鳴二章

郊旒旒出車二章

罩樂南有嘉魚一章

苗囂旒敖車攻三章

嗷勞驕鴻雁三章

苗朝搖白駒一章

沼樂炤虐殺正月十二

勞囂十月之交七章

盜暴巧言三章

蒿勞蓼莪一章號勞

刀毛骨信南山五章

鷓教車鞞二章

的爵賓之初筵一章

藻鎬魚藻一章

教傲角弓二章

漻消驕七章苗膏

勞黍苗一章

沃樂隱桑二章

高勞朝漸漸之石一章

燎勞大雅旱麓

廟保 思齊 濯鬻 沼 躍 靈臺 舟 瑤 刁 公劉

寮 囂 笑 蕘 板三 虐 詭 躄 耄 詭 焯 藥 四章 昭 樂 燥 藐 教

虐 耄 抑十一 章 ○ 吳 棫 曰 開 元 中 削 爵 濯 溺 桑柔

藐 躄 濯 崧高 到 樂 韓奕 苗 庶 周頌 樂 樂 樂

魯 頌 有 駟 藻 躄 躄 昭 笑 教 泮水 ○ 以上 平 聲

古本音

褻 暴聲在此部詩唐揚 暴 暴聲在此部詩終風氓 沃 芙蓉在此部

之 歌 與 樂 躄 樂 韻 今 入 沃 焯 高聲在此部詩 鬻 高聲在此部詩靈

較 交聲在此部詩淇 駁 交聲在此部詩晨 濯 翟聲在此部詩靈臺

釋 魚 蚤 小 者 洮 陸 德 明 曰 洮 衆 家 本 皆 作 濯 知 濯 古 音 同 樂 樂聲在此

洮 也 今 入 覺 弟 二 部 古 多 平 聲 今 多 轉 入 他 部 爲 入 聲 矣 樂 部詩關雎

溱 洧 唐 揚 之 水 晨 風 南 有 嘉 魚 正 月 隰 桑 抑 邈 貌聲在此部屈

韓 奕 九 見 離 騷 與 邈 韻 遠 遊 與 擣 韻 今 入 覺 邈 賦一見今入覺 貌 貌

在此部詩抑崧 ○ 鬻 鬻聲在此部詩簡 爵 鬻聲在此部詩簡兮賓之

高 二 見 今 入 覺 ○ 鬻 鬻聲在此部詩簡 爵 鬻聲在此部詩簡兮賓之

綽 卓聲在此部詩淇 虐 虐聲在此部詩淇 正 詭 虐聲在此部詩

見 今 入 藥 藥 藥聲在此部詩漆 櫟 藥聲在此部詩晨 濯 翟聲在此部今

躍 翟聲在此部詩靈 躄 喬聲在此部詩板崧高 溺 弱聲在此部詩

藥 肖聲在此部詩桑 鬻 鬻聲在此部詩唐揚之水一見宋 樂 樂聲

在此部今 焯 高聲在此部 褻 暴聲在此部今又入鐸 ○ 翟 翟聲在此部詩簡

又 入 鐸 靈 臺 三 章 板 四 章 抑 十 一 章 皆 弟 二 部 平 ○ 翟 翟聲在此部詩簡

聲 苟 列 之 弟 五 部 入 聲 斯 鉏 鉏 而 不 類 矣 ○ 翟 翟聲在此部詩賓之初

翟 聲 在 此 部 詩 草 蟲 首 二 櫟 樂聲在此部 的 勺聲在此部詩賓之初

句 嚶 嚶 翟 翟 爲 韻 今 入 錫 溺 弱聲在此部 的 筵一見今入錫

弔 弔聲在此部詩匪 溺 弱聲在此部 的 筵一見今入錫

風 一 見 今 兼 入 錫 溺 弱聲在此部 的 筵一見今入錫

古合韻

滔

本音在弟三部江漢與浮游求

糾

本音在弟三部月出

蝟

本音在弟

三部王褒九懷與州脩牛流休悠浮求

譙

本音在弟三部鴟鴞

保

本音

在弟三部詩四見思

舟

本音在弟三部公劉

慘

本音在弟七部月

弟三部

陸韵平聲九幽上聲有黝

鳩洲速

周南關

流求

二章

逵仇

兔胃二章

休求

漢廣一章

舟流憂游

邶柏舟一章

舟游求救

谷風四章

漕悠游憂

水泉

四章

悠漕憂

邶載馳一章

悠舟游憂

衛竹竿四章

憂求憂

求憂求

王黍離二二章

脩歎歎淑

中谷有推二章

蕭秋

采葛二章

瀟膠瘳

鄭風雨二章

休悒憂休

唐蟋蟀三章

聊條

聊條

椒聊二章

周游

杜有杖之二章

收斡

秦小戎一章

袍矛

仇

無衣一章

蒺藜

陳東門之三章

蕭周

曹下泉二章

茅綯

幽七

月七章

隸遁休

破斧三章

哀求

小雅常棣二章

柔憂

采薇二章

舟浮休

菁菁者莪四章

矛疇

節南山八章

憂休

十月之交八章

流

休

雨無正五章

鹹柔

柔求

桑扈四章

浮流

髦憂

角弓八章

幽

膠

罔桑三章

茅猶

白華一章

臭孚

大雅文王七章

求孚

下武二章

揄蹂麥浮

生民七章

曹牢

匏公劉四章

游休

卷阿二章

休

速

民勞二章

柔劉憂

柔桑一章

浮滔游求

江漢一章

游騷

常武三章

苞流

五章

收瘳

瞻卬一章

優憂

六章

敖休

周頌三章

陶囚

魯頌泮水五章

鹹搜

七章

球旒休

練柔

優商頌長○以上平聲

昂發四章 裊召南小 包野有死 冒好報邶日月

手擊鼓 輒鮑有苦葉二章 冒好報邶日月

非也 惛籬售 埽道道醜 報好報

好報好 陶翻敖 孕造憂覺

兔爰 好造 狩酒酒好 手魏好 鴉首手

阜大叔子 軸陶抽好 手魏好 酒

老好 好報 茂道牡好 齊還 考保 皓繡鵠憂 衰究好 籃飽

考保 皓繡鵠憂 衰究好 籃飽

好好 阜手符 阜手 籃飽

權輿 告道 皓慳受慳 棗稻酒

壽幽七月 蚤韭 務戎 埽籃牡舅咎

伐木 壽茂 畱酒 考好 醜老猶醜 苞茂好

有臺 草考 麋好 醜老猶醜 苞茂好

好阜草狩 戊禱好阜阜醜 醜老猶醜 苞茂好

猶斯干 卯醜 猶集咎道 道草擣

老首 醜交 好草 受昊 酒咎

北山 馨洲如猶 飽首考 酒牡考

山五 阜好 首阜舅 首酒

首酒 首炮酒醜 首雷飽

首酒 首炮酒醜 首雷飽

草道何草不黃四章 標趣大雅棫一 欲孝文王三 道草

茂苞衰好生五 祝究蕩三 酒紹抑三 荀讎

報好桑柔六 寶保崧高五 考保蒸民三 道考

首休考壽江漢六 福保烈文 牡考周頌 壽

壽保見載 造疾考孝閔子 身蓼小 糾趙

蓼朽良和 牡酒魯頌有 芽酒酒老道醜三 泮水

以上上聲

谷谷周南葛覃 角族麟之趾 角屋獄獄足召南

楸鹿東玉野有死 鞫覆育毒邶谷風 東讀

讀辱鄘牆有 祝六告干旄 陸軸宿告衛考槃

告鞫齊南山 曲贊玉玉族魏汾沮 芻篤唐椒聊

六煨無衣 驅續鞞鼻玉曲秦小戎 奠菽幽七

屋穀七 蜀宿東山 陸復宿九 谷木小

穀棗穀族黃鳥 遂宿畜復我行其 祿僕祿屋正

屋穀祿椽獨十三 棗獄卜穀小宛 木谷六

鞫畜育復腹四 濁穀四月 奧蹙菽戚宿覆小

奏祿楚茨 霖渥足穀信南山 木附猷屬角

綠菊局沐采綠 束獨白華 夙育稷大雅生

俶告既醉 祿僕七 鹿穀谷九 迪復毒一

表四

表四

谷穀垢

章十二

肅穆

周頌

角續

良

○以上入

古本音

漕

曹聲在此部詩泉水
載馳二見今入豪

漱

肅聲在此部詩中谷
有推一見今入嘯

蕭

肅聲在此部詩
采葛下泉二見

九歌山鬼與

憂韻今入蕭

蕭

肅聲在此部詩風
雨一見今兼入蕭

膠

膠聲在此部詩風雨
隰桑二見今入有

惛

惛聲在此部詩

部詩蟋蟀一

見今入豪

聊

聊聲在此部詩椒聊一見戰國策
民無所聊與上下相愁韻今入蕭

條

條聲在此部詩
椒聊一見今入

蕭

包聲在此部詩無
衣一見今入豪

莢

收聲在此部詩東門之粉一見張
參五經文字云勤由反今入宵

椒

椒聲在此部詩

在此部詩東門之

粉一見今入宵

茅

茅聲在此部詩七月白華
二見離騷與雷韻今入肴

綯

綯聲在此部詩七

百

百聲在此部詩生民或掄
說文引作或百今兼入小

曹

曹聲在此部詩公劉一見劉安
招隱士與雷韻今入豪

滔

滔聲在此部詩江
漢一見今入豪

半聲在此部詩公

劉一見今入豪

匏

匏聲在此部詩公
劉一見今入肴

滔

滔聲在此部詩江
漢一見今入豪

在此部詩常武

一見今入豪

苞

苞聲在此部詩斯千生
民常武三見今入肴

陶

陶聲在此部詩君子陽
陽清人泮水三見今入

宵

卯聲在此部詩小
星一見今入巧

包

包聲在此部詩野有
死麕一見今入肴

冒

冒聲在此部詩
日月一見今入

好

好聲在此部詩日月木瓜
羔裘彤弓吉日斯干巷伯大田生民桑柔十七見洪範一見今入

報

報聲在此部詩日月木瓜
雞鳴抑六見國語一見今入

老

老聲在此部詩擊鼓女曰雞
鳴采芑小弁泮水五見今入

號

號聲在此部詩牆有茨
有樞伐木三見今入

道

道聲在此部詩牆有茨
晏小弁何草不黃生民韓奕泮水

造

告聲在此部詩
免爰緇衣閔子

九見洪範一見易十六

見左傳一見今入

翻

翻聲在此部詩君子陽
陽宛丘二見今入

造

告聲在此部詩
免爰緇衣閔子

小子三見易一

見今入

錫

錫聲在此部詩大叔
于田一見今入

考

考聲在此部詩山有樞南
山有臺二見陸璣云許叔

重讀若糗

今入

考

考聲在此部詩山有樞
離閔子小子十見易二見越語上帝不考與時及時守韻

飽

飽聲在此部詩
包聲

今入

保

保聲在此部詩山有樞
崧高蒸民三見今入

皓

皓聲在此部詩唐揚之
水月出二見今入

部詩權輿楚茨茗之華

三見易一見今入巧

稻

稻聲在此部詩七
月一見今入

覺

覺聲在此部詩兔爰
一見左傳哀二十一

年與臯蹈憂 **怪** 蚤聲在此部詩月 **棗** 棗聲在此部詩七 **蚤** 又聲在此部詩

韻今兼入效 七月一見 **藜** 弓聲在此部詩彤 **茆** 卯聲在此部詩泮水一見廣韻云

今入皓 **草** 艸聲在此部詩湛露車攻小弁巷伯何草不黃生 **禱** 壽聲在此部

今入 **卯** 卯聲在此部詩十月 **擣** 壽聲在此部詩小 **昊** 亦聲在此部

皓 **馨** 咎聲在此部詩鼓 **阜** 草聲在此部詩大 **炮** 包聲在此部詩

今入 **孝** 孝聲在此部詩文王有聲 **寶** 岳聲在此部詩桑柔 **鳥** 鳥聲蓋

詩小豸一 **蓼** 蓼聲在此部詩良 **告** 告聲在此部詩干旄考槃 **燠** 與

見今入 **奧** 奧聲在此部詩小 **擾** 柔聲在此部應劭音 **皐** 皐聲在此部

一見今兼入 **蹈** 百聲在此部左 **竈** 竈聲在此部論語與奧韻周官

傳一見今入 **嫂** 姦聲在此部屈 **牡** 牡聲在此部詩還伐

見左傳襄四年與州 **茂** 茂聲在此部詩還南山有臺 **戊** 戊聲在此部

道艸擾獸韻今入厚 **孚** 孚聲在此部詩文王 **孳** 孳聲在此部詩兔

今入 **鼻** 鼻聲在此部詩小戎一見集韻 **裕** 谷聲在此部易 **逵**

入遇 **堯** 堯聲在此部詩威一見入遇 **顧** 顧聲在此部詩權輿

堯聲在此部詩免置一見王粲從軍行與愁丘由流舟游收憂疇休畱韻

古堯達同字讀若仇鮑照蕪城賦崢嶸古堯韻塗颺狐趨雜膚字讀如衢

後人誤以為韻衰威飛依頽摧字入脂韻 **籃** 籃聲在此部詩權輿

氏以遠在脂韻為本音讀仇如其以合之誤 **迪** 由聲在此部詩桑柔一見陸雲

○ **戚** 未聲在此部詩小 **迪** 由聲在此部詩桑柔一見陸雲 **覲** 覲聲

部易一見 明一見今入錫 王羊二公詩亦音軸今入錫 在此

今入錫

今入錫

今入錫

今入錫

今入錫

今入錫

古合韻

久 本音在弟一部詩三見易二見而臨象傳前道乾象傳韻道咎造首

大過象傳韻醜咎離象傳韻咎道凡四見此古合韻也聲音之道隨

時變遷孔子贊易時與三百篇音韻稍異是 **福** 本音在弟一部

以一久字而同詩者二見異詩者四見也 **疾** 本音

以

疾

疾

在弟一部閔予小
子合韵造考孝字
本音在弟二部君子
陽陽合韵陶翳字
鄭注引其縛斯
本音在弟二部
在 賦天問合韵守字
本音在弟一部屈
稷 民合韵夙育字
本音在弟一部生
○敖

本音在弟二部
紹 本音在弟二部
抑與酒合韵
○掄 本音在弟四部
說文引作或曰則在
雙浮字

本音在弟四部
荀 本音在弟四部
抑與離報合韵
○軌 本音在弟七部
鮑有苦菓合韵
仕字讀如阜周官經立當前侯

本音在弟四部
附 本音在弟四部
角
○軌 本音在弟七部
鮑有苦菓合韵
仕字讀如阜周官經立當前侯

本音在弟四部
附 本音在弟四部
角
○軌 本音在弟七部
鮑有苦菓合韵
仕字讀如阜周官經立當前侯

本音在弟四部
附 本音在弟四部
角
○軌 本音在弟七部
鮑有苦菓合韵
仕字讀如阜周官經立當前侯

本音在弟四部
附 本音在弟四部
角
○軌 本音在弟七部
鮑有苦菓合韵
仕字讀如阜周官經立當前侯

本音在弟四部
附 本音在弟四部
角
○軌 本音在弟七部
鮑有苦菓合韵
仕字讀如阜周官經立當前侯

本音在弟四部
附 本音在弟四部
角
○軌 本音在弟七部
鮑有苦菓合韵
仕字讀如阜周官經立當前侯

本音在弟四部
附 本音在弟四部
角
○軌 本音在弟七部
鮑有苦菓合韵
仕字讀如阜周官經立當前侯

本音在弟四部
附 本音在弟四部
角
○軌 本音在弟七部
鮑有苦菓合韵
仕字讀如阜周官經立當前侯

本音在弟四部
附 本音在弟四部
角
○軌 本音在弟七部
鮑有苦菓合韵
仕字讀如阜周官經立當前侯

本音在弟四部
附 本音在弟四部
角
○軌 本音在弟七部
鮑有苦菓合韵
仕字讀如阜周官經立當前侯

本音在弟四部
附 本音在弟四部
角
○軌 本音在弟七部
鮑有苦菓合韵
仕字讀如阜周官經立當前侯

本音在弟四部
附 本音在弟四部
角
○軌 本音在弟七部
鮑有苦菓合韵
仕字讀如阜周官經立當前侯

本音在弟四部
附 本音在弟四部
角
○軌 本音在弟七部
鮑有苦菓合韵
仕字讀如阜周官經立當前侯

本音在弟四部
附 本音在弟四部
角
○軌 本音在弟七部
鮑有苦菓合韵
仕字讀如阜周官經立當前侯

本音在弟四部
附 本音在弟四部
角
○軌 本音在弟七部
鮑有苦菓合韵
仕字讀如阜周官經立當前侯

本音在弟四部
附 本音在弟四部
角
○軌 本音在弟七部
鮑有苦菓合韵
仕字讀如阜周官經立當前侯

本音在弟四部
附 本音在弟四部
角
○軌 本音在弟七部
鮑有苦菓合韵
仕字讀如阜周官經立當前侯

本音在弟四部
附 本音在弟四部
角
○軌 本音在弟七部
鮑有苦菓合韵
仕字讀如阜周官經立當前侯

本音在弟四部
附 本音在弟四部
角
○軌 本音在弟七部
鮑有苦菓合韵
仕字讀如阜周官經立當前侯

本音在弟四部
附 本音在弟四部
角
○軌 本音在弟七部
鮑有苦菓合韵
仕字讀如阜周官經立當前侯

本音在弟四部
附 本音在弟四部
角
○軌 本音在弟七部
鮑有苦菓合韵
仕字讀如阜周官經立當前侯

本音在弟四部
附 本音在弟四部
角
○軌 本音在弟七部
鮑有苦菓合韵
仕字讀如阜周官經立當前侯

本音在弟四部
附 本音在弟四部
角
○軌 本音在弟七部
鮑有苦菓合韵
仕字讀如阜周官經立當前侯

萋 周南漢 廣三章
姝 隅 躄 抑靜女 一章
驅 侯 載 驅 一章
爰 驅

衛伯兮 一章
濡 侯 淪 鄭羔表 一章
樞 榆 婁 驅 愉 唐山有 一章

芻 隅 逅 逅 二章
駒 株 陳株林 一章
駒 濡 驅 諏 小雅皇 皇者華 一章

隅 趨 二章
淪 驅 大雅板 一章
隅 愚 抑 一章
○ 以上

平聲

笱 後 抑谷風 三章
味 媾 曹侯人 三章
豆 飶 具 孺 小雅常 棣六章

枸 桺 耆 後 南山有 五章
餼 具 無羊 二章
諭 後 口 口 愈 侮 月 正

笱 後 小弁 八章
樹 數 口 厚 巧言 五章
裕 瘡 角弓 三章
駒

後 齷 取 五章
附 後 奏 侮 大雅絲 九章
禡 附 侮 皇矣 八章
句

後 齷 取 五章
附 後 奏 侮 大雅絲 九章
禡 附 侮 皇矣 八章
句

後 齷 取 五章
附 後 奏 侮 大雅絲 九章
禡 附 侮 皇矣 八章
句

後 齷 取 五章
附 後 奏 侮 大雅絲 九章
禡 附 侮 皇矣 八章
句

後 齷 取 五章
附 後 奏 侮 大雅絲 九章
禡 附 侮 皇矣 八章
句

後 齷 取 五章
附 後 奏 侮 大雅絲 九章
禡 附 侮 皇矣 八章
句

後 齷 取 五章
附 後 奏 侮 大雅絲 九章
禡 附 侮 皇矣 八章
句

後 齷 取 五章
附 後 奏 侮 大雅絲 九章
禡 附 侮 皇矣 八章
句

後 齷 取 五章
附 後 奏 侮 大雅絲 九章
禡 附 侮 皇矣 八章
句

後 齷 取 五章
附 後 奏 侮 大雅絲 九章
禡 附 侮 皇矣 八章
句

後 齷 取 五章
附 後 奏 侮 大雅絲 九章
禡 附 侮 皇矣 八章
句

後 齷 取 五章
附 後 奏 侮 大雅絲 九章
禡 附 侮 皇矣 八章
句

古本音

味

朱聲在此部詩候
人一見今兼入宥
書 書聲在此部易
一見今入宥
○ 婁 婁聲在此部詩漢廣

駒

句聲在此部詩漢廣
皇者華角弓四見今入虞
皇 皇聲在此部詩靜
女一見今入虞
隅 隅聲在此部詩駢伯兮山有

受

几聲在此部詩伯
今一見今入虞
味 朱聲在此部
今又入虞
濡 濡聲在此部詩羔
者華二見今入虞

淪

俞聲在此部詩羔
衣板二見今入虞
樞 區聲在此部詩山
有樞一見今入虞
榆 俞聲在此部詩山
樞一見今入虞

婁

婁聲在此部詩山
樞一見今兼入虞
愉 俞聲在此部詩山
有樞一見今入虞
芻 芻聲在此部詩綱
縲一見今入虞

株

朱聲在此部詩株
林一見今入虞
諏 取聲在此部詩皇皇
者華一見今入虞
趨 芻聲在此部詩絲
蠻一見今入虞

愚

愚聲在此部詩
抑一見今入虞
具 具聲在此部詩常棟無羊二見今入遇無
羊具與餽韻古韻標準云與物韻謬甚
孺 孺聲在此部詩常

癒

俞聲在此部詩正月
角弓二見今入虞
愈 俞聲在此部詩正
月一見今入虞
榭 史聲在此部詩南山有
臺一見今入虞

取

取聲在此部詩角弓一
見今入虞
附 付聲在此部詩絲
皇矣二見今入遇
句 句聲在此部詩行葦
一見今兼入虞
主 主聲

取

取聲在此部詩角弓一
見今入虞
附 付聲在此部詩絲
皇矣二見今入遇
句 句聲在此部詩行葦
一見今兼入虞
主 主聲

取

取聲在此部詩角弓一
見今入虞
附 付聲在此部詩絲
皇矣二見今入遇
句 句聲在此部詩行葦
一見今兼入虞
主 主聲

取

取聲在此部詩角弓一
見今入虞
附 付聲在此部詩絲
皇矣二見今入遇
句 句聲在此部詩行葦
一見今兼入虞
主 主聲

取

取聲在此部詩角弓一
見今入虞
附 付聲在此部詩絲
皇矣二見今入遇
句 句聲在此部詩行葦
一見今兼入虞
主 主聲

取

取聲在此部詩角弓一
見今入虞
附 付聲在此部詩絲
皇矣二見今入遇
句 句聲在此部詩行葦
一見今兼入虞
主 主聲

取

取聲在此部詩角弓一
見今入虞
附 付聲在此部詩絲
皇矣二見今入遇
句 句聲在此部詩行葦
一見今兼入虞
主 主聲

取

取聲在此部詩角弓一
見今入虞
附 付聲在此部詩絲
皇矣二見今入遇
句 句聲在此部詩行葦
一見今兼入虞
主 主聲

取

取聲在此部詩角弓一
見今入虞
附 付聲在此部詩絲
皇矣二見今入遇
句 句聲在此部詩行葦
一見今兼入虞
主 主聲

取

取聲在此部詩角弓一
見今入虞
附 付聲在此部詩絲
皇矣二見今入遇
句 句聲在此部詩行葦
一見今兼入虞
主 主聲

古合韻

飲

本音在弟二部詩常
榘合韻豆具孺字

○裕

本音在弟三部
角弓合韻痛字

○馮

本音在弟五部
皇矣合韻附侮

字
○翠

本音在弟九部瞻印
合韻後後字讀若苟

弟五部

陸韵平聲魚虞模上聲語慶
姥去聲遇御暮入聲藥鐸

祖瘡痛肝

周南卷
耳四章

華家

桃夭
一章

豈夫

兔置一章
二三章同

居御

召南鵲
巢一章

露夜露

行露
一章

牙家

三章

華車

何彼
襪矣

章一
葭

毅

駟虞
二章

故露

邶式微
一章

邪且邪且

且且

狐鳥車

北風
二三章

旗都

鄘干旄
二章

瓜瑤

衛木瓜
一章

且且

王君子陽
陽一二章

蒲許

揚之水
三章

路祛惡故

鄭遵
大路

章一
車華

有女同
車一章

蘇華

都且

山有扶
蘇一章

闔茶

茶且蘆娛

出其東
門二章

著素華

齊著
一章

圃瞿夜莫

東方
未明

章三
居故

羔裘
一章

夜居

葛生
四章

渠餘輿輿

秦權輿
一二章

華家

楚二章
檜隰有長

瓜壺

苴

樗夫

邶七月
六章

据茶

祖瘡家

鴟
鴟

三章
祖今本多作租

胡膚

狼跋
一章

胡膚瑕

二章

華夫

雅小

皇皇者
華一章

家帑

圖乎

常棣
八章

固除庶

天保
一章

作莫家

故居故

采薇
一章

華車

四章

華塗

居書

出車
四章

牙居

祈
父

章一
樗

樗故

居家

我行其
野一章

除去芋

斯干
三章

魚旗

無芋
四章

徒夫

十月之
交四章

圖辜

鋪

兩無正
一章

夫夜夕惡

二章

舍車

都家

七章

且辜

巧言一章

○唐

且辜

上同

舍車

章七

且辜

巧言一章

○唐

且辜

上同

舍車

上同

舍車

舍車

盱何人斯 廬瓜菹信南山 蒲居魚藻 餘旃盱

都人士五章 狐車何草不 徒家大雅 瑕思齊

楛柘路固皇矣 去呱訐路生民 呼夜

蕩五章 度虞抑五 去故莫虞怒雲漢 祖屠壺魚

蒲車且胥韓奕 居譽五章 車旃舒鋪江漢 惡斨

夜譽周頌 沮魚潛 駸魚祛邪魯頌 以上

平聲

楚馬召南 筥釜采蘋 下女三章 下處殷其雷

渚與與處江有汜 茹據愬怒邶柏舟 羽野雨燕

土處顧日月 處馬下擊鼓 下苦凱風 羽

阻雄雉 雨怒谷風 處與旄上 舞處簡兮 侯舞

虎組二章 虛楚鄘定方 雨母蝦蟇 組五子旄

楚甫王揚之 澣父父顧葛藟 野馬馬武鄭

馬組舞舉虎所女大叔子 射御二章 楚女

女揚之水 鱣雨齊微 岵父魏陟 鼠黍女

顧女土土所碩鼠 鼠女女二章 楚戶者者唐

杜潛踽父杜 羽栩鹽黍怙所鴉羽 楚

野處葛生 苦下與采芩 楚虎虎禦秦黃鳥 鼓

下夏羽陳苑 栩下東門 紵語東門 顧

予墓門 馬野株林 羽楚處曹蜉 殷羽野宇

戶下鼠戶處幽七月 圃稼七章 雨土戶予賜鵠二章 馬

野下東山一章 宇戶二章 羽馬四章 渚所處九章 馬

盥處小雅四章 下栩盥父三章 許奠斝父顧伐木二章 滑

酤鼓舞暇滑三章 盥處采薇三章 杜盥杖杜一章 滑

寫語處蓼蕭一章 茹穫六月四章 鼓旅采芑三章 午馬廩所

羽野寡鴻雁一章 野渚鶴鳴二章 栩黍處父黃鳥三章

祖堵戶處語斯干二章 雨輔予正月十章 馬處十月之交四章

土沮小旻一章 扈寡小宛五章 怒沮巧言二章 者謀虎巷伯

雨女子谷風一章 夏暑予四月一章 下土北山二章 土

野暑苦雨呂小明一章 除莫庶暇顧怒二章 處與女四章

祖祐信南山四章 鼓祖雨黍女甫田二章 滑寫寫處裳裳者華

扈羽胥祐桑扈一章 譽射車祭二章 女舞三章 滑寫

楚旅賓之初四章 鼓奏祖二章 語殺四章 筥子予

馬予黼采芣一章 股下紆予三章 鱣者采芣四章 御旅處

虎野暇何草不黃三章 尋祖大雅文五章 旅野女大明

沮父絲一章 從漢書 父馬滂下女宇二章

怒旅旅祐下皇矣五章 許武祐下武五章 御鞞行葦三章 渚

處湑脯下鳧鷖三章 野處旅語公劉三章 怒豫板八章 宇

怒處圉桑柔四章 沮所顧助祖予雲漢四章 馬土崧高五章

下甫蒸民一章 若賦二章 茹吐甫茹吐寡禦五章 舉舉助

補六章 土訐甫嘯虎韓奕五章 潁虎土江漢三章 士祖父

戎常武一章 父旅浦土處緒二章 武怒虎虜浦所四章

瞽虛羽鼓圉奏舉周頌有瞽 祐嘏見載 馬旅馬有客 女

筮黍良耜 馬野者馬野者馬野者魯頌駟一

下舞有駟一章 武祖祐泮水四章 黍稷土緒闕宮一章 武

緒野虞女旅父魯宇輔二章 祖女三章 嘏魯許宇八章

鼓祖商頌 祖祐所烈祖 武楚阻旅所緒楚殷武

○以上上聲

莫濩裕周南葛覃二章 石席邶柏舟三章 落若衛氓三章 蓆

作鄭緇衣三章 擗伯擗兮一章 薄鞞齊載駟一章 碩

獲秦駟驥二章 澤戟無衣二章 穫蔿貉關七月四章 駱若

度小雅皇皇者華四章 奕馬釋車攻四章 澤作宅鴻雁三章 擗石

鎔鶴鳴一章 藿夕客白駒二章 閣橐斯干三章 惡懌節南山八章

作莫度獲巧言四章 踏碩炙莫庶客鎔度獲格楚

碩若大田一章 洛洛洛瞻彼洛矣三章 白駱駱若裳

者華三章 柏奕懌類弁一章 炙酢瓠葉三章 赫莫獲度廓宅

大雅皇矣一章 席酢行葦三章 炙臙四章 懌莫板二章 格

度射邶七章 作獲赫桑柔十 伯宅崧高二章 碩伯八章

貊伯壑籥韓奕六章 業常武三章 柞澤周頌載芟 駱維

釋魯頌駟二章 博敬逆獲泮水七章 釋宅宮闕 貊諾若宮闕

七章 柏度尺鳥碩奕作碩若 九章 斲奕客憺管作夕
恪商頌 以上入聲

古本音

莽 莽聲在此部屈 賦二見今入蕩 ○戲 虛聲在此部屈賦遠 游一見今入支真 給 谷聲在此部詩葛 覃一見今入陌

斲 翠聲在此部詩葛覃振鷺 駟泮水那五見今入管 石 石聲在此部詩柏舟 鶴鳴二見今入管 席 庶聲在此部詩相舟

行葦二見禮記 蓆 蓆聲在此部詩維 衣一見今入管 夕 夕聲在此部詩載驅白駒雨 無正那四見今入管

碩 石聲在此部詩駟驥楚茨大田崧 高閼宮六見禮記一見今入管 獲 獲聲在此部詩駟驥巧言楚 茨皇矣桑柔泮水六見今入

麥 翠聲在此部詩三見 禮記一見今入陌 鞞 鞞字蓋在此部詩 無衣一見今入陌 奕 亦聲在此部詩 車攻頌弁闕宮

那四見 鳥聲在此部詩車攻 今入管 鳥 闕宮二見今入管 釋 翠聲在此部詩車攻 駟闕宮三見今入管 宅 宅聲在此部詩 鴻雁皇矣崧高闕宮四 見禮記一見今入陌 客 各聲在此部詩白駒 翠聲在此部詩節 楚茨那三見今入陌 憺 翠聲在此部詩節 南山頌弁板那四

見今 入管 炙 炙聲在此部詩楚茨瓠 葉行葦三見今入管 踏 管聲在此部詩楚 茨一見今入管 格 各聲在此部詩楚茨

抑二見 白 白聲在此部詩裳裳 今入陌 者華一見今入陌 柏 白聲在此部詩頌弁 闕宮二見今入陌 赫 赫聲在此部詩 皇矣桑柔二 射 射聲在此部詩大叔于 田車鞞抑三見今入管 伯 白聲在此部詩崧高 韓奕三見今入陌 貊

百聲在此部詩韓奕 闕宮二見今入陌 籍 籍聲在此部詩韓 奕一見今入管 柞 柞聲在此部詩載 弁聲在此部詩泮 水一見今入陌 尺 尺聲在此部詩閼 宮一見今入管 管 管聲在此部詩那一見今 入管 ○韓愈諱辨以管管

同音不知管 號 京聲在此部易 二見今入管 麥 亞聲在此部易 一見今入陌 壙 庶聲在此部 本音雝也 二見今入管 帛 白聲在此部禮 記二見今入陌 擇 翠聲在此部左傳 一見今入陌

陌 索聲在此部易一見 屈賦二見今兼入陌 帛 白聲在此部禮 記二見今入陌 擇 翠聲在此部左傳 一見今入陌

釋 翠聲在此部屈 賦二見今入管 蹠 庶聲在此部屈賦一見今入管 ○按弟五部入 陵上柏磊磊澗中石一章與明月皎夜光促織鳴東壁一章可徵也晉虛 謀荅魏子悌用弟十六部十二字而襍以腋管字陶淵明移居以宅夕席 管與役析韵宋謝靈運南樓遲客詩以迫客夕與適隔摘析韵謝惠連雪 賦以鎔索奕隙席白與積壁韵謝莊月賦以斲與璧韵梁江淹擬陶潛以

賦以鎔索奕隙席白與積壁韵謝莊月賦以斲與璧韵梁江淹擬陶潛以

賦以鎔索奕隙席白與積壁韵謝莊月賦以斲與璧韵梁江淹擬陶潛以

賦以鎔索奕隙席白與積壁韵謝莊月賦以斲與璧韵梁江淹擬陶潛以

賦以鎔索奕隙席白與積壁韵謝莊月賦以斲與璧韵梁江淹擬陶潛以

賦以鎔索奕隙席白與積壁韵謝莊月賦以斲與璧韵梁江淹擬陶潛以

賦以鎔索奕隙席白與積壁韵謝莊月賦以斲與璧韵梁江淹擬陶潛以

賦以鎔索奕隙席白與積壁韵謝莊月賦以斲與璧韵梁江淹擬陶潛以

賦以鎔索奕隙席白與積壁韵謝莊月賦以斲與璧韵梁江淹擬陶潛以

賦以鎔索奕隙席白與積壁韵謝莊月賦以斲與璧韵梁江淹擬陶潛以

賦以鎔索奕隙席白與積壁韵謝莊月賦以斲與璧韵梁江淹擬陶潛以

賦以鎔索奕隙席白與積壁韵謝莊月賦以斲與璧韵梁江淹擬陶潛以

陌夕隙與適役績益韵此第五部入聲入
於弟十六部入聲之漸而法言之所因也 ○ 華 鸞聲在此部詩桃夭何
扶蘇著萇楚采薇出車 家 行其野雨無正縣行露九見左傳三見今人

八見易一見今入麻 牙 牙聲在此部詩祈父 車 車聲在此部詩何彼襍矣北風有女同
行露二見今入麻 巴聲在此部詩騶 邪 牙聲在此部詩

今兼 入麻 葭 葭聲在此部詩騶 貳 巴聲在此部詩騶 邪 牙聲在此部詩
入麻 瓜 瓜聲在此部詩木瓜七月信 且 且聲在此部詩北風山有扶蘇

入麻 瓜 瓜聲在此部詩木瓜七月信 且 且聲在此部詩北風山有扶蘇
今兼 入馬 且 且聲在此部詩兔 茶 余聲在此部詩出其東門巧言韓奕有客八見

入馬 且 且聲在此部詩兔 茶 余聲在此部詩出其東門巧言韓奕有客八見
在此部詩出其東 舍 舍聲在此部詩何人斯一見 駟 駟聲在此部詩

在此部詩出其東 舍 舍聲在此部詩何人斯一見 駟 駟聲在此部詩
門一見今兼入麻 易 易聲在此部詩一見今入馬 駟 駟聲在此部詩

門一見今兼入麻 易 易聲在此部詩一見今入馬 駟 駟聲在此部詩
馬 馬聲在此部詩漢廣擊鼓叔于田大叔于田林東山四牡吉日十

馬 馬聲在此部詩漢廣擊鼓叔于田大叔于田林東山四牡吉日十
下 下聲在此部詩采蘋殷其雷擊鼓凱風采芣宛丘東門之粉七月東

下 下聲在此部詩采蘋殷其雷擊鼓凱風采芣宛丘東門之粉七月東
山四牡北山采芣皇矣鳧鷖蒸民有騶十七見易十八見今入馬

山四牡北山采芣皇矣鳧鷖蒸民有騶十七見易十八見今入馬
瑕 瑕聲在此部詩狼跋一 塗 塗聲在此部詩出 若 若聲在此部詩

瑕 瑕聲在此部詩狼跋一 塗 塗聲在此部詩出 若 若聲在此部詩
霞 霞聲在此部屈 野 子聲在此部詩燕燕叔于田葛生林林七月東

霞 霞聲在此部屈 野 子聲在此部詩燕燕叔于田葛生林林七月東
傳一見 者 古文旅聲在此部詩綢繆 夏 夏聲在此部詩宛丘 暇 暇聲

傳一見 者 古文旅聲在此部詩綢繆 夏 夏聲在此部詩宛丘 暇 暇聲
今入馬 巷伯采綠翽六見今入馬 夏 夏聲在此部詩宛丘 暇 暇聲

今入馬 巷伯采綠翽六見今入馬 夏 夏聲在此部詩宛丘 暇 暇聲
在此部詩伐木小明何 寡 寡聲在此部詩鴻雁蒸民 馥 馥聲在此部

在此部詩伐木小明何 寡 寡聲在此部詩鴻雁蒸民 馥 馥聲在此部
草不黃三見今入馬 寫 寫聲在此部詩蓼蕭裳裳 夜 亦聲在此部詩行露東方未

草不黃三見今入馬 寫 寫聲在此部詩蓼蕭裳裳 夜 亦聲在此部詩行露東方未
二見今 寫 寫聲在此部詩蓼蕭裳裳 夜 亦聲在此部詩行露東方未

二見今 寫 寫聲在此部詩蓼蕭裳裳 夜 亦聲在此部詩行露東方未
入馬 炙 炙聲在此部 射 射聲在此部 柘 石聲在此部詩皇 罕 罕聲

入馬 炙 炙聲在此部 射 射聲在此部 柘 石聲在此部詩皇 罕 罕聲
今入 炙 炙聲在此部 射 射聲在此部 柘 石聲在此部詩皇 罕 罕聲

今入 炙 炙聲在此部 射 射聲在此部 柘 石聲在此部詩皇 罕 罕聲
在此部詩行葦 稼 家聲在此部詩七 作 乍聲在此部詩 詐 詐聲在

在此部詩行葦 稼 家聲在此部詩七 作 乍聲在此部詩 詐 詐聲在
一見今入馬 假 假聲在此部士冠 啞 亞聲在此部今又入馬 ○ 弟五部之

一見今入馬 假 假聲在此部士冠 啞 亞聲在此部今又入馬 ○ 弟五部之
語一見 假 假聲在此部士冠 啞 亞聲在此部今又入馬 ○ 弟五部之

語一見 假 假聲在此部士冠 啞 亞聲在此部今又入馬 ○ 弟五部之
今入 禮 禮一見今入馬 啞 亞聲在此部今又入馬 ○ 弟五部之

今入 禮 禮一見今入馬 啞 亞聲在此部今又入馬 ○ 弟五部之
讀如歌戈韵之音至梁陳開弟十 七部音變析麻韵而皆在麻韵矣

讀如歌戈韵之音至梁陳開弟十 七部音變析麻韵而皆在麻韵矣
七部音變析麻韵而皆在麻韵矣

七部音變析麻韵而皆在麻韵矣
古合韵

古合韵
母 本音在弟一部詩蠨螋 謀 本音在弟一部詩巷 士 本音在弟一

母 本音在弟一部詩蠨螋 謀 本音在弟一部詩巷 士 本音在弟一
以韵雨此古合韵也 伯以合韵者虎字 部詩常武以

合韻祖父戎字禮記射義引 ○奏 本音在弟四部詩賓之初筵以韻鼓

詩以合韻舉處所射響字 ○入 本音在弟七部詩 思齊合韻瑗字 ○業 本音在弟八部

詩常武合韻作字 ○戎 本音在弟九部詩 常武合韻祖父字 ○迎 本音在弟十部離騷 合韻故字讀如魚 廣 本音在弟十部樂記合韻旅鼓武雅語古下字春秋 寶乾圖移河為界在齊呂填關八流以自廣

弟六部 陸韻平聲蒸登上 聲拯等去聲證澄

薨繩 周南螽斯二章 擗弓 鄭大叔子三章 來贈 女日雞鳴三章 薨

夢憎 齊雞鳴三章 升朋 唐椒聊一章 膺弓 滕興音 秦小戎三章

興陵增 小雅天保三章 恆升 崩承 六章 陵朋 菁菁者莪三章

陵懲興 沔水三章 興夢 斯干六章 蒸雄 競崩 肱升 無羊三章

蒸夢 勝憎 正月四章 陵懲 夢雄 五章 騰崩 陵懲 十月之交三章

競冰 小旻五章 競冰 小宛六章 弓繩 采芣三章 嘽薨 登馮 興

勝 大雅縣六章 烝烝 烝烝 烝烝 烝烝 文王有聲 一 二 三 四 五 六 七 八 章

登升 生民八章 繩承 抑六章 崩騰 朋陵 魯頌闕宮四章 棗滕

弓 緞增 膺懲 承 五章 勝棗 承 商頌元鳥 ○以上平聲

古本音

弓 弓聲在此部詩大叔于田小戎采芣闕宮四見左傳一見考工記一見今入東 夢 夢聲在此部詩雞鳴斯

馮 公聲在此部詩縣一見今兼入東 雄 玄聲在此部詩無羊正月二見左傳一見今入東

古合韻

嘽 本音在弟一部詩縣六章以來 來 本音在弟一部女日雞鳴合韻贈

韻薨登馮興勝字此古合韻 得來之為登來耳孫之為仍孫詩之訓為承也上林賦箴持之音鍼 ○

懲陸 沓言切韻貽字之入四十七證皆弟一部弟六部關通之義 ○

得來之為登來耳孫之為仍孫詩之訓為承也上林賦箴持之音鍼 ○

音 本音在第七部小戎
 合韵膺弓滕興字
綬 本音在第七部閼宮合韵崩騰叨陵蔡騰
 弓增膺懲承字
 ○凡古曾之為替與之為
 厥棚之為窆朋之為鳳戴勝亦為戴鴛仍
 叔亦為任叔皆弟六部弟七部關通之義
 ○**文言** 本音在第十三部
 弟十四部屈賦天
 問以韵
 勝陵字

第七部

陸韵平聲侵鹽添上聲寢琰
 忝去聲沁豔榛入聲緝葉怙

覃 周南葛覃 一章
林 兔置 三章
三 今 召南標 二章
風 心 四章

抑 綠衣 四章
音 南心 三章
南 心 凱風 一章
音 心 四章

心 雄雉 二章
風 心 谷風 一章
甚 耽 衛氓 三章
衿 心 音 鄭子衿 一章

風 林欽 秦晨風 一章
林 南林南 陳株林 一章
鶯 音 檜匪 三章

章 琴琴 湛心 小雅鹿 三章
駸 諗 四牡 五章
琴 湛 常棣 七章

音 心 白駒 四章
簟 寢 斯干 六章
風 南心 何人斯 四章
錦 甚

巷伯 一章
欽 琴音南 借 鼓鐘 四章
琴 心 車聲 五章
林 湛 賓之 初筵

二章
堪 心 白華 四章
林 興 心 大雅大 七章
音 男 思齊 一章

音 皇矣 四章
林 林 生民 三章
歆 今 八章
南 音 卷阿 一章
借 心

抑九章
風 心 桑柔 六章
林 諧 九章
風 心 蒸民 八章
深 今 瞻

七章
玷 貶 召旻 三章
心 南 魯頌泮 六章
林 黶 音 琛金 八章

以上平聲

揖 蠶 周南冬 三章
及 泣 邶燕燕 二章
溼 泣泣及 王中谷有 三章

合 軌 邑 秦小戎 二章
隰 及 小雅皇 皇 一章
合 翕 常棣 七章

澱 溼 無羊 一章
集 合 大雅大 明 四章
楫 及 棫樸 三章
輯 洽 板 二章

以上入聲

○以上入聲

古本音

漳

鹹聲在此部今入幽

二 三聲在此部詩標

南

羊聲在此部詩燕燕凱風株

見今

湛

甚聲在此部詩鹿鳴常棣

男

男聲在此部詩思齊一見史記

入覃

甚

賓之初筵三見今入覃

合

合聲在此部詩小戎常

洽

合聲在此部詩板一見今

入覃

黠

水一見今入感

合

棣大明三見今入合

洽

凡聲在此部詩綠衣晨風何人

古合韻

興

本音在第六部大明以韻林心字

○耽

本音在第八部詩氓假借作媿樂字

○輶

本音蓋在第十部詩小戎以

韻合

邑字

第八部

陸韻平聲覃談咸銜嚴凡上聲感敢

合盜洽

狎業之

檻茨敢

王太車一章

菑儼枕

陳澤陂三章

巖瞻惓談斬監

小雅節南

涵讒

巧言二章

甘飲

三章

藍澹詹

采綠二章

巖詹

魯頌閔宮六章

監巖濫

商頌殷武四章

○以上平聲

葉涉

抑匏有苦一章

葉鞞鞞

甲二章

○以上入聲

業捷 小雅采薇四章

業捷

及 大雅蒸民七章

業業

商頌長發七章

○以上入聲

古本音

枕

尤聲在此部詩澤陂一見易一見今入寢

瞻

詹聲在此部詩節南山一見今入鹽

澹

詹聲在此部詩采綠一見今入鹽

詹

詹聲在此部詩采綠一見今入鹽

葉

葉聲在此部詩匏有苦葉

涉

涉聲在此部詩匏有苦葉

一見今

捷

捷聲在此部詩采薇

接

妾聲在此部易一見

鞞

葉聲在此部詩

入帖

蒸民二見今入葉

今入帖

表四

表五

古合韻

及

本音在第七部詩
蒸民合韻業捷字
章以談韻陽桑讓莊皆
第八部第十部合韻也

○遑

本音在第十部詩殷武合韻監嚴濫字又
桑柔以瞻韻相天問以嚴韻亡饗長急就

第九部

陸韻平聲東冬鍾江上聲
董腫講去聲送宋用絳

中宮

召南采
繁二章

僮公

三章

蟲螽仲降

草蟲
一章

墉訟訟從

行露

三章

縫總公

羔羊
三章

東公同

小星
一章

禮雖

蓬豸

騶虞
二章

仲宋仲

擗擊鼓
二章

躬中

式微
二章

戎東

同

旄丘
三章

中宮中宮

鄘桑中
二章

葑東庸中宮

三章

中

宮

定之方
中一章

東蓬容

衛伯兮
二章

翬庸凶聰

王兔爰
三章

控送

鄭大叔于
田二章

松龍充童

山有扶
蘇二章

丰巷送

丰
一章

雙庸庸從

齊南山
二章

葑東從

唐采芣
三章

中

秦小
戎二

章

同功豸公

幽七月
四章

同功

七章

東濛

東濛東濛東濛

東山一二
三四章

蟲螽仲降仲戎

小雅出
車五章

濃沖離同

蓼蕭
四章

頤公

六月
三章

攻同龐東

車攻
一章

調同

五章

同從

吉日
二章

聰饗

祈父
三章

傭訥

誦訥邦

十章

從用邛

小旻
一章

共邛

巧言
三章

東空

離重

無將大
車三章

同邦

瞻彼洛
矣三章

同功

賓之初
筵一章

蓬

邦同從

采菽
四章

中降

大雅旱
麓二章

公恫邦

思齊
二章

恭邦

共

皇矣
五章

衝庸

七章

椌鏞鐘靡

靈臺
四章

鐘靡逢公

功崇豐

文王有
聲二章

靡東

六章

懔擘

生民
四章

融終

既醉

三章

深宗宗降崇

見鷺四章

飲宗

公劉四章

謚終

蕩一章

蟲

宮宗臨躬

雲漢二章

邦功

崧高二章

邦庸

三章

同功

常武六章

訂共邦

召旻二章

中饗躬

六章

邦崇功

皇

周頌烈文

工

公

工臣

離容

振鷺

離公

離

訥功

魯頌泮水六章

公東庸

商頌長發

蒙東邦同從功

六章

共

龐龍勇動竦總

商頌長發

以上平聲

古本音

降巷雙邦龐龐字今韵析為江絳韵即弟九部轉

入弟十部之音也

古合韵

調

本音在弟三部讀如稠車攻以韵同字屈原離騷以韵同字東方朔七諫以韵同字皆讀如重此古合韵也潘岳藉田賦以茅韵農束哲

勸農賦以曹韵農韓詩橫由其晦毛詩作橫從毛詩狂聲之猗漢書作囋史記衛青傳大當戶銅離徐廣曰一作稠離汝南銅陽之銅見腫韵亦見

有韵皆弟三部弟九部關通之義江氏謂車攻調同

非韵離騷七諫為古人相效之誤其說似是而非

經注亦音娛也

六月合韵公字

饗

本音在弟六部詩

應

本音在弟六部易蒙象傳

韵從中龜字恆象傳韵動

騰

本音在弟六部禮記月令孟春以

字未濟象傳韵中終字

陰

本音在弟七部詩

皇

本音在弟十部詩烈

正

本音在弟十一部易豫象傳合

弟十部

陸韵平聲陽唐上

聲

養蕩太聲漾宕

筐行周南卷 岡黃鮐傷三章 荒將二章 廣泳永

方廣泳永方廣泳永方漢廣一三章 方將召南雝二章 陽

遑殷其雷一章 裳亡柳綠衣一章 頽將燕燕二章 方良忘日月

鎧兵行擊鼓一章 行臧雄雉四章 涼雱行北風一章 景

養舟二子棗一章 襄詳詳長廊牆有茨二章 唐鄉萎桑中一章 上

上上三章 疆良兄鵲之奔奔一章 堂京桑臧定之方中二章

蟲行狂載馳三章 湯裳爽行衛氓四章 廣杭望廣

梁裳有狐一章 陽簧房王君子陽一章 牆桑兄鄭將仲子

黃襄行揚大叔于章 彭旁英翔清人一章 行英翔

將姜忘有女同車二章 狂狂褰裳一章 昌堂將丰二章 裳

行三章 灋揚臧野有蔓草二章 明昌明光齊雞鳴二章 昌陽

狼臧還三章 堂黃英著三章 明裳東方未章 兩蕩南山

湯彭蕩翔載驅三章 昌長揚揚躋臧猗猗一章 霜裳

方桑英英行汾沮洳二章 岡兄陟岵三章 堂康

荒唐蟋蟀一章 行桑梁嘗常鷓鴣三章 桑楊簧亡秦車

蒼霜方長央蒹葭一章 堂裳將忘終南二章 桑行

行防黃鳥二章 裳兵行無衣三章 陽黃渭陽一章 湯上望陳苑

魴姜衡門二章 楊牂煌東門之一章 翔堂傷檜羔二章

稂京曹下泉一章 陽庚筐行桑關七月二章 桑斯揚

黃揚裳同上 霜場饗芋堂鮐疆八章 場行山東

桑三章

斬皇將破斧一章 魴裳九罭一章 簀將行小雅鹿鳴一章

享嘗王疆天保四章 剛陽采薇三章 方彭央方襄出車三章

陽傷遑杜一 桑楊光疆南山有臺二章 灋光爽忘蓼蕭二章

藏貺饗彤弓一章 方陽章央行六月四章 鄉央衡瑄皇

玕采芑二章 央光將庭燎一章 湯揚行忘沔水二章 桑梁明

兄黃鳥二章 祥祥斯干七章 牀裳璋皇皇王八章 霜傷將京

痒正月一章 行良常臧十月之交二章 向藏王向六章 盥長

揚漿七章 霜行大東二章 漿長光襄五章 襄章箱明庚行六章

將湯傷忘鼓鐘一章 踰芊嘗亨將祊明皇饗慶疆楚茨二章

將慶六章 亨明皇疆信南山六章 明芊方臧慶甫田二章

梁京倉箱梁慶疆四章 泱泱泱瞻彼洛矣二二三章 黃章

章慶裳裳者華二章 上恹臧頌弁一章 仰行車鞞五章 抗張賓之

良方讓忘角弓四章 黃章望都人士一章 藏忘隰桑

梁良白華七章 亨嘗瓠葉一章 黃傷茗華一章 黃行將

方何草不黃一章 常京大雅文王五章 上王方大明一章 商京行王

梁光五章 王京行王商六章 洋煌彭揚王商明八章

伉將行縣七章 王璋棫樸二章 章相王方五章 兄慶

光喪方皇矣三章 京疆岡六章 陽將方王同上 王方七章

○同爾兄弟後漢書 伏湛傳作弟兄入韻 王京下武一章 王京文王有聲七章

表四

將明既醉二章 皇王忘章假樂二章 疆綱三章 康疆倉糧

囊光張揚行公劉一章 岡京三章 長岡陽五章 糧陽荒

長康常卷阿四章 印璋望綱六章 岡陽九章 康方

良明王民勞一章 明王板八章 商商商商商商蕩二三四

明卿四章 塘羹喪行方六章 尙亡抑四章

章兵方同上 將往競榷桑柔三章 王彳荒蒼七章 瞻相臧

賜狂八章 疆糲行崧高六章 將明烝民四章 彭鏘方七章

張王章衡錫韓奕二章 彭鏘光四章 湯洗方王江漢二章

祥亡瞻卬五章 罔亡罔亡六章 喪亡荒召旻一章 荒康行

方王饗將我 王康皇康方明 皇將穰瓘 王

章陽央鶴光享載見 王忘閔子小子 將明行敬之 香光

皇黃彭疆臧魯頌駟一章 黃明有駟一章 皇揚泮水六章

王陽商閔宮二章 嘗衡剛將羹房泮慶昌臧方常四章

嘗將商頌那 疆衡鶴享將康穰享疆嘗將烈祖 商

芒湯方元鳥 商祥芒方疆長將商長發一章 衡王七章

鄉湯芡享王常殷武二章 ○以上平聲

古本音

行行聲在此部詩卷耳擊鼓雄雉北風載馳氓大叔于田有女同車

交大東北山車牽何草不黃大明縣公劉蕩崧高六月沔彼流水十月之

天作敬之三十二見易四十六見今兼入庚映觥 觥觥从角黃聲俗从

部詩卷耳七月泳 泳永聲在此部詩漢 永永聲在此部詩漢廣三見夏

二見今入庚映 映映

廣三見今入映映

廣三見今入映映

廣三見今入映映

廣三見今入映映

永日永夜同音
假借也今入梗
兵 兵聲在此部詩擊鼓秦無衣
抑三見左傳一見今入庚
景 京聲在此部詩定之方中
子桑舟一見今入

兄 兄聲在此部詩駉之奔奔將仲子
陟岵小雅黃鳥皇矣五見今入庚
京 下泉正月甫田文王大明
彭 彭字在此部詩清

皇矣下武文王有聲公劉
十一見左傳一見今入庚
蝨 亡聲在此部詩載
馳一見今入庚
彭 人載驅出車北山

大明烝民韓奕
駒八見今入庚
英 央聲在此部詩清人有女同車著
汾沮洳五見屈賦四見今入庚
明 明聲在此部
詩雞鳴東方

未明小雅黃鳥大東楚茨信南山甫田大明既醉民勞板
蕩烝民執競敬之有馱十六見書一見易十五見今入庚
庚 庚聲在此
部詩七月

大東二見
衡 行聲在此部詩采芑韓奕闕
宮烈祖長發五見今入庚
珩 行聲在此部詩采
芑一見今入庚
嗶 皇聲在此部詩斯干
明聲在此部詩巧
亨 高聲在此部詩楚茨瓠
葉二見古亨通烹馱享

執競二見今入庚
盟 言一見今入庚
亨 葉二見古亨通烹馱享
獻同字皆在此
禘 聲在此部詩楚茨一見今入庚
慶 慶聲在此部詩
者萃皇矣闕宮七見易十二見士冠禮二見漢人始有讀入十一部者如

彰皇德兮作周成永延長兮膺天慶之類然尚讀平聲後此又讀去聲入
映 丙聲在此部詩類
卿 息聲在此部詩蕩一
見左傳一見今入庚
羹 羹聲在此部詩
矣 弁一見今入映

人急就篇與稭薑醬香
藏霜錫糧韻今入庚
競 競聲在此部詩桑柔一
見左傳一見今入映
梗 梗聲在此部詩
桑柔一見今入

梗 丙聲在此部左傳一見老子得
病 與亡孰病亡病為韻今入映
寔 尙聲在此部攷工
記一見今兼入庚

古合韻

懲 本音在第六部離
騷以合韻常字
瞻 本音在第八部詩桑
柔合韻相臧狂字
嚴 本音在第八部
天問合韻亡饗

長字○降 本音在第九部九歌東君合韻裳狼漿翔行字○古人以第九
部入第十部用者如老子五音令人耳聾讀如即合韻旨爽
狂字其合用最為多者如東方朔七諫沈江章用弟十部二十四字而以弟

九部聲同降功公矇江聰縱蓬凶容重東雙十五字合韻莊忌哀時命用
第十部二十字而以弟九部桐通

容忠容凶宮第旬憊十字合韻

第十一部

陸韻平聲庚耕清青上聲
梗耿靜迥太聲映諍勁徑
盈成 盈聲在此部詩
召

盈成 周南 盈聲在此部詩
召

盈成 木一章 盈聲在此部詩
召

盈成 小星一章 盈聲在此部詩
召

盈成 二章同 盈聲在此部詩
召

盈成 盈聲在此部詩
召

盈成 盈聲在此部詩
召

盈成 盈聲在此部詩
召

韵成
正字
引逸詩以韵挺局定士冠禮亦以
歲之正以月之令為韵此古合韵也

○音
本音在第十部萃象傳合韵
正命字乾文言傳合韵情字
本音在第十二部詩節南山合

天命淵賢信民人賓
本音皆在第十二部易象象傳
合韵形成貞寧生正平精情字

○震
本音在第十四部詩杖杜合韵著
姓字一作榮榮則在本韵

第十二部

陸韵平聲眞臻先上聲軫
銑太聲震霰入聲質櫛屑

蓁人周南桃麟麟麟麟麟之趾一
蘋濱召南采

淵身人抑燕燕洵信擊鼓薪人凱風榛榛人

人人簡兮天人劇柏舟零人王黍離淵千之

方中
人姻信命螻蝻天人天人天人王黍離一

薪申揚之水田人人仁鄭叔子溱人褰裳

薪人信揚之水顛令齊東方未田人甫田一

令仁盧令粼命人唐揚之薪天人一

芥顛信采芥一章鄰顛令秦車鄰天人身天

人身天人黃鳥榛人人年曹陽鳩薪年幽

山三
駟均詢小雅皇皇田千采芑一章

淵闔上天淵鶴鳴年溱無羊親信節南山

電令十月之天人七天信臻身天三

天人小宛陳人人天何人斯翩人信巷伯

天人五薪人大東薪人同天淵四月

濱臣均賢北山塵此無將大車一
○一作底無

四
表四

亦無此字攷唐石經正作疢與小雅白華疢字皆甚明畫顧亭林從劉說謂石經乃從諱民滅畫之例非也

盡引楚茨六章甸田信南山一章賓年三章田千陳

人年甫田一章岡薪車犂四章榛人青蠅三章命申采菽三章

天臻矜苑柳三章田人白華三章薪人四章霽矜民何草不黃

天新大雅文王一章躬天七章天莘大明六章天人樸

天淵人旱麓三章民嫫嫫一章堅鈞均賢行葦五章

畷年既醉六章人天命申假樂一章天人命人卷阿八章

甸民填天矜桑柔一章翩泯燼頻二章天人臻雲漢一章天

神申崧高一章田人三章身人烝民四章甸命韓奕一章卣

人田命命年江漢五章田人瞻印二章天人三章替引頻

召旻五章
人訓刑周頌烈文
人天韻
○以上平聲

實室周南桃夭二章結禰芣苢三章七吉召南標有梅一章暄暄

壘邶終風三章葛節日旂丘一章日室漆瑟之方

日疾衛伯兮三章實噎王黍離三章室穴日大車三章

桌室鄭東門之壇二章日室室齊東方之日一章漆桌

瑟日室唐山有樞三章七吉無衣一章日室葛生五章漆桌瑟

秦車鄰二章
穴慄穴慄穴慄黃鳥一章鞞結冠素

實室隰有長楚三章七一曹鴉鳩一章子室幽鷓鴣

實室東山二章垤室室至三章實日小雅杜一至

恤四章徹逸交十月之八章血疾室雨無正七章恤至蓼莪三章

秘室 瞻彼洛 設逸 賓之初 抑怩秩 實吉

結 都人士 一 大雅縣 穴室 上 同 減匹 文王有 聲三章

桌室 生民 抑秩匹 假樂 密即 公劉 志恤 熱

柔柔 五章 控桌櫛室 周頌 良耜 以上入聲

古本音

即 即聲在此部詩東門之壇東方 之日公劉三見易一見今入職 抑 抑聲在此部詩賓之初筵假樂

洳 血聲在此部韓詩築城 伊洳與匹韻今入職 矜 矜字在此部詩苑柳何草不黃桑柔

侵韻晉張華女史箴韻與潘岳 哀永逝文韻與承外始入蒸韻 苓 令聲在此部詩解兮采苓二見自

騷韻榮今韻 零 令聲在此部詩定之 漢枚乘七發韻揚揚雄反離 乃專入青矣 令 令聲在此部詩東方未明盧

青 命 命聲在此部詩蠨蛸唐揚之水采菽 假 假聲在此部晉語一見 假樂卷阿韓奕江漢六見今入映 左傳假夫公莘作年夫

今入 徑 雷 雷聲在此部詩既 醉一見今兼入混 翩 翩聲在此部詩巷伯桑 柔二見易一見今入仙 偏 偏聲在

入 至 至聲在此部詩東山杜蓼莪三見今入至 仙 仙聲在此部詩凡用 三韻蓼莪三章矣恥久恃弟一韻不能分別 恤 血聲在此部詩凡用

今入 設 設聲在此部詩賓之 術 術聲在此部詩召旻與引頻韻屈賦懷沙與抑韻莊子則陽 今入至 皆 皆聲在此部詩召旻與引頻韻屈賦懷沙與抑韻莊子則陽

與恤韻 今入至 皆 皆聲在此部詩召旻與引頻韻屈賦懷沙與抑韻莊子則陽 而近汀入讀如七而近鐵也張衡東京賦韻結節論秩潘岳西征賦韻結

節閉未違古音十六屑內借字以皆諧聲今入霽 不連禪為韻懷沙默鞠弟一韻 入聲韻改弟一韻上聲非默鞠抑一韻 皆韻改一韻也 瞋 壹聲在此

二見今 壹 壹聲在此部詩終 風一見今入霽

古合韻

子 本音在第一部詩 鷓鴣合韻室字 減 本音在第一部詩下武合韻四字 韓詩作築城伊洳則在本韻矣 〇 音本

音本

在第三部詩江漢合韻人田命命年字 ○躬 本音在第九部詩 文王合韻天字 ○岡 本音在第十部詩 車臺合韻新字

明 本音在第十部屈賦借誦合韻身字 ○荆 本音在第十一部詩 烈文合韻人訓字 生 本音在第十一部詩 部詩縣合韻階

字讀 正 本音在第十一部易姤象 傳合韻牽賓章民命各字 平 本音在第十一部書洪 如瑟 本音在第十一部離駢合韻 範王道平平合韻偏字 倩 本音在第十一部

在第十一部論語 引詩合韻 盼 絢字 名 本音在第十一部離駢合韻 天字 程 本音在第十一部 屈賦懷沙合韻匹

字 ○艱 本音在第十三部離駢合韻 盼 本音在第十三部論語 語引詩合韻 倩 絢字 ○熱 本音在第十五部詩 旄丘合韻節日字 ○痕 本音在第十六部詩 無將大車合韻塵字

桑柔合韻恚恤字 葛 本音在第十五部詩 旄丘合韻節日字 ○痕 本音在第十六部詩 無將大車合韻塵字

第十三部 陸韻平聲諱文欣魂痕上聲準

洗孫振 周南蝻 一 藺春 召南野有 一 緡孫 何彼襍 矣三章

門殷貧艱 邶北門 一 洒浼殄 新臺 二 奔君 邶鷦之奔 二 王葛 葛 三

倩盼 衛碩人 二 隕貧 氓 四 潛昆昆聞 王葛 葛 三

嘯瑞奔 大車 二 順問 鄭女日雞 三 門雲雲存巾員 其 出

東門 一 鯀雲 齊敞筍 一 輪潛淪困 雜餒 魏伐檀 三 羣

鐘苑 秦小戎 三 勤閔 幽鳴鴉 一 晨輝旂 燎三章 羣

犇 無羊 一 鄰云慙 正月十 二 先墜忍隕 小弁 六 艱門

云 何人斯 一 雲霧 信南山 二 芹旂 采菽 二 愠問 大雅 八

章 一 壘熏欣芬艱 鳧鷖 五 訓順 抑 二 愬辰東瘠 桑 柔

四 章 一 川焚熏聞邈 雲漢 五 雲門 韓奕 四 典禮 周頌 清

耘畛 載 芡旂 魯頌泮 一 以上平聲

古本音

洗 先聲在此部詩蝻 斯一見今入臻 振 辰聲在此部詩蝻 斯一見今入真 稟 困聲在此部詩野有 死稟一見今入真

緝 昏聲在此部詩何彼
禮矣一見今入眞

巾 巾聲蓋在此部詩出
其東門一見今入眞

辰 辰聲在此部詩桑柔一
見左傳一見今入眞

忍 刃聲在此部詩小
弁一見今入軫

禮 聖聲在此部詩維
清一見今入眞

艱 艱聲在此部詩北門何
人斯艱三見今入山

川 川聲在此部詩雲
漢一見今入仙

輝 軍聲在此部詩庭
燎一見今入微

鐘 鐘聲在此部詩小
戎一見今兼入隊

西 西聲在此部禮記與巡韻劉向九歎與紛韻
漢魏晉人多讀如下平一先之音今入齊

酒 西聲在此部詩新臺一見顏師
古東方朔傳注音信今入薺

古合韻

冰 本音在第六部
屈賦合韻門字

東 本音在第九部詩桑
柔合韻慙辰瘠字

倩 本音在第十一部
詩碩人合韻盼字

鄰 本音在第十二部詩
正月合韻云慙字

苑 本音在第十部
詩君字

第 本音在第十五部易革象
專合韻炳君字讀如盒

轉 陸韻平聲元寒桓刪山仙上聲阮
卷 早緩滑產彌去聲願翰換諫欄線
選 挪柏舟

雁 苑有苦
旦 葉三章

干 泉水
言 三章

反 載
遠 馳

泉 泉
反 載

淵 考樂
寬 一

涓 涓
寬 寬

怨 怨
岸 岸

關 關

漣 漣

言 言

遷 遷

關 關

漣 漣

言 言

遷 遷

關 關

漣 漣

言 言

遷 遷

歎歎難王中谷有 館粲館粲館粲鄭緇衣一章 園

檀言將仲子一章 慢罕大叔于田三章 晏粲彥羔裘三章 旦爛

雁鳴女日雞一章 言餐狡童一章 壇阪遠東門之壇一章 還閒肩

溥婉願草野有蔓一章 渙蘭觀觀觀溱洧一章 還閒肩

儂齊還一章 變卯見弁甫田三章 環鬢盧令二章 變婉選貫

反亂猗嗟三章 閒閑還魏十叔之閒一章 檀干漣塵貍餐伐檀

焉采芣一章 粲爛旦唐葛生三章 旃然言焉旃然言焉旃然言

管言陳東門之池三章 蘭卷

山山幽東山一章 遠踐伐柯二章 原難歎小雅常棣三章 山

山山幽東山一章 遠踐伐柯二章 原難歎小雅常棣三章 山

阪衍踐遠愆伐木三章 憚瘡遠秋杜三章 汕衍南有嘉魚三章

安軒閑原憲六月五章 園檀鶴鳴一章 干山斯干一章

山泉言垣小弁八章 幡言遷巷伯四章 泉歎大東三章 燠愆

孫楚茨四章 翰憲難邶桑扈三章 霰見宴頍弁三章 樊言青蠅

筵賓之初筵一章 筵共反幡遷僊三章 反遠角弓一章

遠然二章 菅遠白華一章 燔獻瓠葉二章 援蒺岸大雅皇矣五章

閑言連安八章 垣翰文王有聲四章 原緜宣歎嘯原劉公

泉原三章 泉單原五章 館亂鍛六章 澗澗同上

安殘綵反諫民勞五章 板瘳然遠管亶遠諫板一章 難憲

藩垣翰七章 旦衍八章 顏愆抑七章 言行九章

章

翰蕃宣崧高一章 番暉翰憲七章 完蠻韓奕六章 宣翰江漢
暉翰漢常武五章 簡反反周頌執競 渙難訪落 駟燕魯頌有駟三章
山丸遷虔榭閑安商頌殷武六章 ○以上平聲

古本音

肩肩聲在此部詩 燕燕聲字在此部詩 見見聲在此部詩甫田頌
還一見今入先 有駟一見今入先 弁二見今入霽

霽霽聲在此部詩頌 宴晏聲在此部詩 駟肩聲在此部詩有駟
弁一見今入霽 類弁二見今入霽 一見今入先

顯本音蓋在此部左傳一見毛詩 吳吳聲在此部易象 茨茨聲
顯顯令德中庸作憲憲今入銑 傳三見今入恩 一見今入恩

番番聲在此部詩 瞞番聲在此部易 蘇蘇聲
一見今兼入脂 高一見今兼入戈 一見今入戈

獻虞聲在此部詩 瘰單聲在此部詩 儼難聲在此
見今兼入戈 某一見今兼入歌 一見今兼入箇 此部說

翰憲難韻今入歌

古合韻

共本音在第九部詩賓之初 行本音在第十部 秩本音在弟
筵合韻筵反幡遷僊字 詩抑合韻言字 十二部詩

實本音在第十二部易蒙象傳合韻 翻本音在第十二部
賓之初筵 合韻筵字 順與字泰象傳合韻願亂字 屈賦湘君合韻淺

進本音在第十二部 孫本音在第十三部詩 順本音在第十
開 字 屈賦合韻願字 楚契合韻燠愆字 二部易蒙象

那本音在第十七部詩桑扈合韻翰憲
象傳合韻願字 難字說文作求福不儼則在本部

第十五部

陸韵平聲脂微齊皆灰上聲旨尾
薺駭賄太聲至未霽祭泰怪史隊
廢入聲術物迄月
沒曷末黠鐸薛

萋飛喈周南葛覃一章 歸私衣三章 嵬隕曷懷卷耳二章 纍

綏穆木一章 枚飢汝墳一章 祁歸召南采芣三章 薇悲夷草蟲三章

歸歸歸殷其雷二三章 微衣飛邶柏舟五章 霑懷終風四章

遲違畿

谷風二章

微歸微歸

式微二章

敦遺摧

北門三章

嗒霏歸

北風二章

頎衣妻媵私

衛碩人一章

萸脂螭犀眉

懷歸懷歸懷歸

王揚之水一二三章

懷畏懷畏懷畏

衣歸

丰四章

淒嗒夷

風雨一章

晞衣

齊東方未明二章

崔綏歸歸懷

南山一章

萸晞滑躋坻

秦蒹葭二章

衣

師

無衣一章二三章同

遲飢

陳衡門一章

衣悲歸

檜素冠二章

濟

飢

曹侯人四章

著師

下泉三章

遲邠悲歸

幽七月二章

歸歸

歸歸

東山一二三四章

歸悲衣枚

一章

畏懷

飛歸

衣歸悲

九罭四章

駢遲歸悲

小雅四章

駢歸

威懷

薇歸

采薇二二三章同

騏依腓

五章

依霏遲飢悲

哀

六章

遲萋嗒邠歸夷

出車六章

萋悲萋悲歸

秋杜二章

纁

南有嘉魚三章

晞歸

湛露一章

燁

采芑四章

飛躋

師氏

維毗迷師

節南山三章

夷違

五章

微微哀

訛哀

違依底

小旻二章

威罪

巧言一章

麋階伊幾

頽懷遺

谷風二章

鬼萎怨

三章

淒腓歸

四月二章

薇棖

嗒

嗒悲回

鼓鐘二章

尸歸遲私

楚茨五章

淒邠私

幾幾

車牽三章

維葵脆戾

采菽五章

枚回

大雅皇六章

惟脂

生民七章

疊歸

河酌二章

萸嗒

卷阿九章

憊毗迷尸屎

葵資師

板五章

壞畏

七章

咨咨咨咨咨咨

蕩二三四五六

哀

六章

嗒

六章

尸歸

楚茨五章

淒邠私

楚茨五章

摧綏

幾幾

車牽三章

維葵脆戾

采菽五章

枚回

大雅皇六章

憊毗迷尸屎

葵資師

板五章

壞畏

七章

咨咨咨咨咨咨

蕩二三四五六

騏夷黎哀二章桑柔資疑三章維階三章推雷遺遺長摧

雲漢三章鄒歸六章崧高騏階齊歸八章烝民回歸六章常武

鴟階三章瞻卬幾悲六章追綏威夷有客周頌飛歸魯頌

枚回依遲一闕宮違齊遲躋遲祗圍商頌長

以上平聲

屍燬燬邇周南汝墳三章彌邇邶有苦菲體死谷風

薺弟二章沛邇弟姊二泉水焯美靜女三章泚邇鮮

新臺一章指弟邇蝮蝮體禮禮死相鼠三章濟邇闕

藹弟二王葛藹一章唯水齊敵笱濟邇弟

弟借死三魏陟帖火衣一幽七月火衣二火葦

三章 尻一狼跋鞞弟小雅常棣一章借邇近邇秋四章魚豐

旨二魚麗旨借五章泥弟弟豈三蓼蕭矢兕醴吉日

匕砥矢履視涕一大東穉火二大田穉穉三旨

借賓之初筵一章禮至二章尻豈二魚藻濟弟大雅旱

葦履體泥一行葦弟爾几二章依濟几依公劉四章罪罪

瞻卬二章秬醴妣禮皆周頌豐年濟積秬醴妣禮載○以

上上聲

掇捋周南芣苢二章肄棄二汝墳蕨懌說召南草蟲二章伐芟

敗惕拜說甘棠一章二二三章○張參豎謂三章標有梅

脫悅吠野有死出卒述邶日月闊說擊鼓闊

活五章 厲揭 匏有苦 潰肆 墜六章 谷風 羣邁 衛害 泉

逝害 舟二 子二 桑二 紕四 昇一 鄰干 旄一 活滅 發揭 槃

伯兮 厲帶 有狐 穗醉 王黍 離二 月佶 桀括 渴子 君

于役 葛月 采葛 艾歲 三章 逢闕 月三 鄭子 衿三 月

闕闕 發日 齊東 方之 桀恒 甫田 季寐 棄二 魏陟 帖二

外泄 逝間 十二 厥之 逝邁 外蹶 唐蟋 蟀二 比飲 比飲 杜杜

棣棣 醉三 秦晨 風三 逝邁 粉陳 東門 之三 肺哲 東門

萃評 墓門 二章 評今 本譌 作評 從王 逸楚 發偈 恒一 檜匪 風一 閱雪 說三 曹煇 辨三 殺蒂 侯

發烈 揭歲 幽七 月一 烈渴 小雅 采二 旆瘁 出車

涖率 采芑 一章 同二 飲柴 五車 攻五 艾晰 噦二 庭燎 惠

戾屈 關五 節南 山五 結厲 滅滅 正人 月一 滅戾 勤二 雨無 正

退遂 瘁評 答退 本四 譌作 評今 出瘁 五章 艾敗 小五 旻

邁寐 小苑 四章 嘒溲 屈寐 小弁 四章 蔚悴 二蓼 莪二 烈發

害五 律弗 卒六 章 舌揭 大東 七章 烈發 害四 月三 穗利

大田 三章 餼艾 三鴛 鴛三 章 牽逝 渴括 一車 章 溲嘒 駟屈 采

渴察 邁二 苑柳 二章 撮髮 說二 都人 士二 厲蠶 邁四 章

愛謂 四隰 桑四 外邁 五白 華五 卒沒 出二 漸漸 之二 章 世世 大

文王 二章 妹渭 五大 明五 拔兌 駢喙 八章 翳櫟 二皇 矣二 章

表四

表四

表四

拔兌對季季三章 類比四章 第仡肆忽拂八章 月達

害生民二章 旆穉四章 較烈歲七章 匱類既醉五章 位暨

假樂四章 漑壑洞酌三章 渴泄厲敗六民勞四章 蹶泄板二

類對對內蕩三 揭害撥世八章 疾戾抑一 寐

內四章 舌逝六章 儂逮桑柔六章 隧類對醉悖十二

舌外發烝民三章 惠厲察屈瞻卬一 奪說二章 類瘁五

活達桀周頌載芟 棧噦大邁魯頌泂水一章 大艾歲害閟宮五

撥達達馘發烈截商頌長發二章 旆鉞烈曷檠達截伐

桀六章 ○以上入聲

舌本音

哀衣聲在此部詩采薇十月之交小旻四月桑柔五見今入吟 豈微聲在此部詩蓼蕭魚藻二見本亦作愷今愷入海 夔

先聲在此部詩隰桑一見今入代 儂夔聲在此部詩桑柔一見今入代 漑既聲在此部詩洞酌一見今入代 逮隸聲

在此部詩桑柔一見今入代 ○囂唯聲在此部詩有瀾濟盈有囂知鳴瀾囂為韻經典釋文引說文以水反字林于水反廣韻注云又

羊水切集韻五旨內有此字 ○牝匕聲在此部大戴禮與死韻老子谷皆本音也今誤入三十小 ○牝神不死是謂元牝今兼入軫

率采芑一章二章三章皆以莅止率止為韻今兼入質 ○竄竄聲在此部易訟象傳一見宋玉高唐賦班固兩都賦潘岳西征賦

張載七命各一見說文 ○坻氏聲在此部詩蒹葭一見今兼入紙 燬毀聲在此部詩汝

引虞書敷三苗今入換 ○坻氏聲在此部詩蒹葭一見今兼入紙 燬毀聲在此部詩汝

通爾聲在此部詩汝墳小雅杜二見今入紙凡尔聲字漢人入十六部用如故人心向爾韻綺被解此之類是也 瀾彌聲

部詩新臺一見鮑有泚此聲在此部詩新臺一見今兼入泚此聲在此部詩

苦葉一見今兼入紙泚此聲在此部詩漢人多入十六部用泚此聲在此部詩

小旻一見泚氏聲在此部底或作泚詩大東作泚孟泚爾聲在此部

今兼入紙泚子引作底今分別底在五旨泚在四紙泚詩載驅一見

今入爾尔聲在此部詩行柴此聲在此部詩車柴此聲在此部

紙爾尔聲在此部詩行柴此聲在此部詩車柴此聲在此部

今入爾尔聲在此部詩行柴此聲在此部詩車柴此聲在此部

今入爾尔聲在此部詩行柴此聲在此部詩車柴此聲在此部

四見今
入果

古合韻

疑 本音在第一部詩桑
疑 柔合韻資維階字
疑 本音在第三部屈賦
疑 天問合韻繼蠶達字
疑 本音在第七部雨無

正合韻退遂粹諱退字新
結 本音在第十二部詩
序漢書皆作對則在本韻
結 正月合韻厲滅威字
疾 本音在第十

韻戾
至 本音在第十二部詩賓之初筵合
韻禮字屈賦遠遊合韻比厲衛字
闕 本音在第十二部
詩載馳合韻濟字

近 本音在第十三部詩小雅杜合韻借邇字
氏云近字本在脂微韻所謂以合韻或本音也
敷 本音在第十三

遺推
燁 本音在第十三部詩采芑合韻雷威字
漢書韋元成傳引作推推則在本韻
頎 本音在第十三部

姨私字○或以頎讀本音衣讀如殷合韻中庸戎衣鄭讀為殷白虎通云
衣者隱也裳者障也微韻與文欣二韻轉移最近微韻中軍聲韻聲斤聲

身聲之字皆自
鮮 本音在第十四部詩新臺合韻
文欣韻中轉入
鮮 泚瀾字顧氏亦不辨為合韻矣
怨 本音在第十

合韻鬼琴字讀如伊此與北門之敷讀堆采芑之燁讀惟頎人之頎讀幾
新臺之鮮讀師杖杜之近讀幾正同聲疊之字本音收而今韻入尾分聲

之燁本在第十三部而鄭司農讀微
於第五類第六類觀其會通可矣
怛 本音在第十四部說文怛是也詩甫且
以韻桀字匪風以韻發傷字此古合韻漢

書王吉傳引匪風作中心慙兮則在本韻
積 本音在第十六部詩載
書王吉傳引匪風作中心慙兮則在本韻
積 本音在第十六部詩載

○**蛇** 本音在第十七部屈賦東君合韻
雷懷歸字遠遊合韻妃夷飛個字
歌 本音在第十七部屈賦遠

遊合韻妃夷飛個字
歌 遊合韻妃夷飛個字讀如

幾

第十六部

支 陸韻平聲支佳上聲紙蟹
太聲寘卦入聲陌麥管錫
支 衛芄蘭
斯 陳墓門
枝 檜隰有長

斯 小雅小
斯 弁一章
伎 枝知五
易 知祇何人斯
筮

知 七
早 疵白華
筮 圭攜大雅板
以上 平聲

適 邶北門
適 益謫二章
翟 髮掃哲帝
邶君子偕
簣 錫璧

衛淇奧
提 辟掃刺
魏葛屨
贊 鵲惕
陳防有鸛

三章

鷄績幽七月

局踏管蜴小雅正月

帝易大雅文

辟剔皇矣

績辟文王有

益易辟辟板六

帝辟

帝辟蕩一

解易辟韓奕

幟厄二

刺狄瞻印

解帝魯頌閟

辟績辟適解商頌般

以上入聲

古本音

觴鶴聲在此部詩苑

提是聲在此部詩葛履

攜鶴聲在此部詩板

髭本作鬚易聲在此部詩

帝帝聲在此部詩君子偕

帝帝聲在此部詩君子

偕老文王蕩闕宮五見秦琅邪臺

圭圭聲在此部詩

縮帝聲在此部

繫擊聲在此部左

睨兒聲在此部左

古合韻

里本音在弟一部周語

羽本音在弟二部詩君子偕老

局本音

韻跨脊易字讀如昊

釋本音在弟五部屈賦悲回風合

壞本音

引詩合韻支字

幟則在本韻考車覆斧既夕禮玉藻少儀公羊傳說

文皆謂之箒毛詩幟厄二字皆屬假借厄即輓

雌本音在弟十五部詩

為此聲字入十

離本音在弟十七部屈賦少司命合韻知字老子載

離合雌雞兒韻離

螭本音在弟十七部屈賦涉江合韻知字

第十七部

陸韻平聲歌戈麻上聲

皮純蛇召南羔

沱過過歌江有汜

為何為何

何邶北門

離施新臺

河儀他邶相舟

珈佗

河宐何君子偕

皮儀儀為相鼠

猗磴磨衛淇奧

阿邁歌過考槃二章左璿竹竿三章離靡王黍離一章

同 羅為罹叱兔爰一章麻嗟嗟施上中有一章宐為鄭緇

章一 加宐鳴女日雞二章吹和捧兮二章何何齊南山三章

左我唐有杖之一章何多何多何多秦晨風一章塋

原麻娑陳東門之二章池麻歌東門之一章陂荷何為沱

澤陂 一 章 縹儀嘉何幽東山四章綺叱嘉破斧二章何何柯伐

章一 鯨多麗小雅魚一章多嘉四章椅離儀湛露四章莪阿

儀菁菁者莪一章駕猗馳破車攻六章何羆蛇斯干六章羆蛇

章七 地裼瓦儀議罹九章阿池訛無羊二章猗何瘳多

嘉嗟節南山二章河他小旻六章罹何何小弁一章猗地佗

章六 禍我可何人斯二章議為北山六章左宐裳裳者華四章

羅宐鴛鴦一章何嘉他頰弁一章俄僂賓之初筵四章嘉儀同上

阿難何隰桑一章阿何縣蠻一章波沱他漸漸之石三章莪

宐大雅棫樸二章阿池皇矣六章賀左下武六章何嘉儀既醉四章

沙宐多嘉為鳧鷖二章阿歌卷阿一章多馳多歌十章

儀嘉磨為抑五章嘉儀八章寇可詈歌桑柔十章皮

羆韓奕六章犧宐多魯頌閟宮三章河宐何商頌元鳥○以上平

聲

古本音

地 也聲在此部詩斯干一見屈賦天問與歌韻橘頌與過韻上林賦與河馳韻讀如沱今入至○考地字周秦人亦入於十六部如莊子接

輿歌禍重如地莫之知避秦琅邪臺刻石文陵水經地韵帝懈僻易畫字
司馬相如子虛賦揜草蔽地韵絕乎心繫元命包日地者易也皆讀如狄
差 差聲在此部詩東門
皮 為聲在此部詩羔羊相鼠韓
之粉一見今兼入皆 ○**皮** 奕三見左傳一見今入支

部詩羔羊斯干三見
屈賦二見今兼入支
為 為聲在此部詩北門相鼠兔爰緇衣澤
在此部詩新臺湛露二
施 也聲在此部詩新臺丘中有
見屈賦四見今入支
義 我聲在此
易一見大戴禮
儀 義聲在此部詩柏舟相鼠東山湛露菁
一見今入賓
君于偕老緇衣女日雞鳴裳裳者華鴛鴦棖楸鳧
鷺闕宮元鳥九見士冠禮一見易一見今入支
猗 奇聲在此部詩淇
支紙
靡 麻聲在此部詩黍離
見今入
部詩捧兮一見老子或响
或吹與隨羸墮韵今入支
差 差聲在此部今
屈賦一見
陂 皮聲在此部詩澤陂一見莊子生於陵陂與施為韵今入
今入支
合之及不知陂
之本讀坡也
縞 商聲在此部詩東
山一見今入支
錡 奇聲在此部詩破
斧一見今入支紙
椅 奇聲
在此

部詩湛露一
見今入支
馳 也聲在此部詩車攻卷阿
二見屈賦二見今入支
聲在此部詩斯干
韓奕三見今入支
議 義聲在此部詩斯干
北山二見今入賓
也聲在此部詩小
弁一見今入紙
罍 罍聲蓋在此部讀如羅
詩桑柔一見今入賓
侈 多聲在此部詩巷
伯與侈韵今入紙
犧 義聲在此部詩閟
宮一見今入支
墮 墮聲在此部書
隨與季駟韵今入支
馬 尚聲在此部論語季駟
與季隨韵今兼入佳

部詩車攻卷阿
一見今入支
罷 罷聲在此部易
一見今入支蟹
罷 罷
省
奇聲在此部詩小
弁一見今入紙
柅 柅
多聲在此部詩巷伯
與侈韵今入紙
墮聲在此部書
一見今兼入支
隨

部詩車攻卷阿
一見今入支
罷 罷聲在此部易
一見今入支蟹
罷 罷
省
奇聲在此部詩小
弁一見今入紙
柅 柅
多聲在此部詩巷伯
與侈韵今入紙
墮聲在此部書
一見今兼入支
隨

部詩車攻卷阿
一見今入支
罷 罷聲在此部易
一見今入支蟹
罷 罷
省
奇聲在此部詩小
弁一見今入紙
柅 柅
多聲在此部詩巷伯
與侈韵今入紙
墮聲在此部書
一見今兼入支
隨

部詩車攻卷阿
一見今入支
罷 罷聲在此部易
一見今入支蟹
罷 罷
省
奇聲在此部詩小
弁一見今入紙
柅 柅
多聲在此部詩巷伯
與侈韵今入紙
墮聲在此部書
一見今兼入支
隨

部詩車攻卷阿
一見今入支
罷 罷聲在此部易
一見今入支蟹
罷 罷
省
奇聲在此部詩小
弁一見今入紙
柅 柅
多聲在此部詩巷伯
與侈韵今入紙
墮聲在此部書
一見今兼入支
隨

部詩車攻卷阿
一見今入支
罷 罷聲在此部易
一見今入支蟹
罷 罷
省
奇聲在此部詩小
弁一見今入紙
柅 柅
多聲在此部詩巷伯
與侈韵今入紙
墮聲在此部書
一見今兼入支
隨

部詩車攻卷阿
一見今入支
罷 罷聲在此部易
一見今入支蟹
罷 罷
省
奇聲在此部詩小
弁一見今入紙
柅 柅
多聲在此部詩巷伯
與侈韵今入紙
墮聲在此部書
一見今兼入支
隨

部詩車攻卷阿
一見今入支
罷 罷聲在此部易
一見今入支蟹
罷 罷
省
奇聲在此部詩小
弁一見今入紙
柅 柅
多聲在此部詩巷伯
與侈韵今入紙
墮聲在此部書
一見今兼入支
隨

古合韵

弱 本音在弟二部易大過傳
本本弱也合韵大者過也
儀不知今韵達在脂儀在
支古韵達音仇儀音莪也
大戴禮驪駒詩合韵駕字讀如羅為漢
以後弟五部入弟十七部合用之始
蓋古
儼 本音在弟十四部詩
竹竿合韵左瑳字
原 本音在弟十四部詩東門之粉合
韵差麻娑字古獻尊之為犧尊若

弱 本音在弟二部易大過傳
本本弱也合韵大者過也
儀不知今韵達在脂儀在
支古韵達音仇儀音莪也
大戴禮驪駒詩合韵駕字讀如羅為漢
以後弟五部入弟十七部合用之始
蓋古
儼 本音在弟十四部詩
竹竿合韵左瑳字
原 本音在弟十四部詩東門之粉合
韵差麻娑字古獻尊之為犧尊若

弱 本音在弟二部易大過傳
本本弱也合韵大者過也
儀不知今韵達在脂儀在
支古韵達音仇儀音莪也
大戴禮驪駒詩合韵駕字讀如羅為漢
以後弟五部入弟十七部合用之始
蓋古
儼 本音在弟十四部詩
竹竿合韵左瑳字
原 本音在弟十四部詩東門之粉合
韵差麻娑字古獻尊之為犧尊若

弱 本音在弟二部易大過傳
本本弱也合韵大者過也
儀不知今韵達在脂儀在
支古韵達音仇儀音莪也
大戴禮驪駒詩合韵駕字讀如羅為漢
以後弟五部入弟十七部合用之始
蓋古
儼 本音在弟十四部詩
竹竿合韵左瑳字
原 本音在弟十四部詩東門之粉合
韵差麻娑字古獻尊之為犧尊若

弱 本音在弟二部易大過傳
本本弱也合韵大者過也
儀不知今韵達在脂儀在
支古韵達音仇儀音莪也
大戴禮驪駒詩合韵駕字讀如羅為漢
以後弟五部入弟十七部合用之始
蓋古
儼 本音在弟十四部詩
竹竿合韵左瑳字
原 本音在弟十四部詩東門之粉合
韵差麻娑字古獻尊之為犧尊若

弱 本音在弟二部易大過傳
本本弱也合韵大者過也
儀不知今韵達在脂儀在
支古韵達音仇儀音莪也
大戴禮驪駒詩合韵駕字讀如羅為漢
以後弟五部入弟十七部合用之始
蓋古
儼 本音在弟十四部詩
竹竿合韵左瑳字
原 本音在弟十四部詩東門之粉合
韵差麻娑字古獻尊之為犧尊若

弱 本音在弟二部易大過傳
本本弱也合韵大者過也
儀不知今韵達在脂儀在
支古韵達音仇儀音莪也
大戴禮驪駒詩合韵駕字讀如羅為漢
以後弟五部入弟十七部合用之始
蓋古
儼 本音在弟十四部詩
竹竿合韵左瑳字
原 本音在弟十四部詩東門之粉合
韵差麻娑字古獻尊之為犧尊若

弱 本音在弟二部易大過傳
本本弱也合韵大者過也
儀不知今韵達在脂儀在
支古韵達音仇儀音莪也
大戴禮驪駒詩合韵駕字讀如羅為漢
以後弟五部入弟十七部合用之始
蓋古
儼 本音在弟十四部詩
竹竿合韵左瑳字
原 本音在弟十四部詩東門之粉合
韵差麻娑字古獻尊之為犧尊若

弱 本音在弟二部易大過傳
本本弱也合韵大者過也
儀不知今韵達在脂儀在
支古韵達音仇儀音莪也
大戴禮驪駒詩合韵駕字讀如羅為漢
以後弟五部入弟十七部合用之始
蓋古
儼 本音在弟十四部詩
竹竿合韵左瑳字
原 本音在弟十四部詩東門之粉合
韵差麻娑字古獻尊之為犧尊若

干之爲若柯娑娑之爲娑娑嘽
 嘽駱馬之爲痰痰駱馬皆此類
 難 本音在第十四部詩
 隰桑合韻阿何字
 〇 裼 本音在第十六部詩斯干以韻地瓦儀議羅字讀如托此爲次弟最近之合韻
 江氏改易地字古音謂地裼一韻瓦儀議羅一韻其說疏矣

凡二萬八千一百七十九字

表四終

羣經韻分十七部表

六書音均表五

弟一部 陸韵平聲之哈上聲止
 海太聲志代人聲職德

災牛災 周易上經 龜頤 頤初 來思 下經咸 期

時 歸妹 丘思 渙六 治事始 象上 志富載疑 象

傳小 志備祐 有大 疑尤喜志 貴 災尤載 用 剝

志富災之試災 无 災尤志喜 大 災志憊事否志

疑 象下 待尤之 蹇 志志疑喜祐志 損 事來之

志之志辭來 益 志喜疑事志富 升 之志 革 之

尤 鼎 災志事 用 豐 災尤 旅 疑治 巽 疑志 兌

憊疑時來久 既 來能謀能 繫辭下傳象 事試

治災治文言

時災來怠傳

○喜起熙尚書

時陶

○時來之士冠禮

○時財能大戴禮

○喜起熙尚書

時陶

財時武王踐阼

○思辭哉禮記

○喜起熙尚書

時陶

○疑基晉語

○思辭哉禮記

○喜起熙尚書

時陶

○疑基晉語

○思辭哉禮記

○喜起熙尚書

時陶

○疑基晉語

○思辭哉禮記

○喜起熙尚書

時陶

○疑基晉語

○思辭哉禮記

○喜起熙尚書

時陶

○疑基晉語

○思辭哉禮記

○喜起熙尚書

時陶

○疑基晉語

○思辭哉禮記

○喜起熙尚書

時陶

○疑基晉語

○思辭哉禮記

○喜起熙尚書

時陶

謀之天問

牛來上

尤之期之上

識喜上

喜上

狀之九章

志哈上

尤之上

持之哀

時丘之上

期志抽

思媒上

貽貽思美

貽志

尤之上

之昔期上

能疑上

詩疑嫉治之否欺思之

尤之上

牛之上

之疑辭之上

志喜頌

期悲回

怪來遊

疑浮

○以上平聲

字字周易

否否

否喜九

福母下

趾

否子鼎初

道已始象下

子婦家人

起止始禘卦

久止上

○備字士冠禮

事嗣士昏禮

○理釐里

始大戴禮

負趾否則

負趾否則

疑士五帝德篇其○始釐里禮記經起海子孔子

言五起○友右春秋左傳子止衛禮至十五年子

使襄四年誨殖嗣襄三十一年○紀止越語范蠡引

杞子鄙恥已士昭十二年○已殆楚狂接輿歌

節為常起始范蠡對越王人事○已殆楚狂接輿歌

賚富堯日○附在莖離騷苒芷上同莖悔上同悔

醞上同在理上同汜里問天子在上同在里上同趾

在止上同止殆上同止子上同子婦上同市姒佑弒

同上戒殆上同恃代九章志態上同以醞涉佩好代

改懷怪態未有佩異態竅佩好代

意置載備異再識惜往友理頌恃止上同紀止

悲回風意事卜居○以上上聲

子克周易上經繆棘得坎上翼食下經明食

來祀困九食惻福井九革塞食鼎九忒服象

豐豫傳忒服觀革息得革象下福則震昃食息

得德則蠱食則得意息國象下傳得直福困

惻福井福則震得戒上同塞極節革得極

則文言食色伏飭禘卦○極極福極極德極尚書

五皇極已下色德福極而康而側直極極無反無

已下已下色德福極而康而側直極極無反無

德直克克直克克克福食食國忒六三德已下○服

德福士冠禮始加服德福再加皮服德三加爵

○食福考工記梓極國則量銘○司職大戴禮哀

篇若天之直黑曾子制言上篇服德武王踐阼

直得枉而直之二句祿或服德福極昭冠辭○

或作○職極服則禮記禮運篇禮得翼國孔子開

起○置置德服繫語所聞稷殖叔詹服國宣鄭語

時童大德力食殛越語范蠡對越王王○食食息慝

孟子梁惠王篇其且馳騁弋獵節○福極德

直力服急息德毒忒食告則慝職鞠爾雅釋訓穰

附服則騷離息服上同節服上同極服上同極翼上同

極息側湘九歌極識問天得殛上同億極上同極

得上同側佑句同上○二忒服上同牧國上同服直

九章惛誦極得哀北域側得息思抽默鞞懷戒得

日惛往服國頌橘默得悲回得則遊遠息德上同

食翼卜○以上入聲

弟二部陸韻平聲蕭宵肴豪上聲號笑初六巢笑旅上○憍

吡笑周易上經號笑下經萃巢笑九旅上○憍

逃大戴禮武王踐○巢遙勞驕春秋左傳昭二○撓

逃陣篇觴豆銘○濯暴滕文公篇○附遙姚騷離

逃朝孟子北宮黜節濯暴引會子言○附遙姚騷離

四
表五
四

邈樂上同 笑窕山九歌 到照問天 耀驚遊遠 橋樂上同
○以上平聲

柔憂求周易 弟三部陸韵平聲 柔憂上同 游救大戴禮 游臭春秋 流憂梁惠王

矛羞銘 柔求子張問 游休孟子 留茅上同 流啾上同 猶洲修舟流

求上同 浮憂九章 救告上同 悠憂思美 流昭幽

聊由廚 憂求游上同 求流煩橋 聊愁悲回

游浮遊遠 留由上同 ○以上平聲

道咎周易 酒缶牖咎坎六 首醜離上 裕

道咎初六 狩首明夷 酒咎首未濟 道象上

道觀 咎道象上 醜咎復乾 咎道過大 咎道離 咎

道象下 咎道節 咎道既濟 保母繫辭 咎飽醜道保

漸象下 咎道節 咎道既濟 保母繫辭 咎飽醜道保

尚書洪範 皓壽大戴禮 州道草擾 犴咎輿人 報

左傳僖五年 州道草擾 犴咎輿人 報

哀二十 就憂犴咎晉語 犴咎輿人 報

臭國人誦改 考守越語范蠡引所聞上 牡道究

范蠡引所聞凡 奧竈論語為政篇 仇讎保道九章 好巧騷離

陳之道以下 道考問天 在守上同 姁首上同 仇讎保道九章 好

就上同 任醜頡橋 以上上聲 復輶目小畜九二九三 肉毒噬

告瀆告周易上 復輶目輶作輻譌 肉毒噬

三六 輶逐牯大畜九二 逐復初九 復夙解

木谷覲困初 足餽渥鼎九 陸復育漸九 木櫛

六 屋覲豐上 族睦尚書堯典以 目腹復春秋

四 屋覲豐上 族睦尚書堯典以 目腹復春秋

宣二年 蹙目成十六 卜卜昭三年 鵠辱昭二

童引 鵠哭上同 濁足引孟子離婁篇 附育腹問天

竺燠上同 欲祿上同 復惑九章 木足思美 屬轂

游遠 以上入聲 復惑九章 木足思美 屬轂

須濡周易上經 弟四部陸韻平聲 侯侯考工記梓 渝渝春秋左

年 須濡周易上經 弟四部陸韻平聲 侯侯考工記梓 渝渝春秋左

辭 須濡周易上經 弟四部陸韻平聲 侯侯考工記梓 渝渝春秋左

七年 須濡周易上經 弟四部陸韻平聲 侯侯考工記梓 渝渝春秋左

寇媾周易上經 寇媾賁六 寇媾下經 鮒漏

井九 主部斗豐初九 寇媾賁六 寇媾下經 鮒漏

樹數繫辭下傳 畫誅遇禘卦 咥口大戴禮武

機 樹數繫辭下傳 畫誅遇禘卦 咥口大戴禮武

銘 樹數繫辭下傳 畫誅遇禘卦 咥口大戴禮武

諸侯王告 ○ 附 詬 厚 離 屬 具 上 同 屬 數 天 厚 取 上 同

○ 以上上聲

第五部 陸韵平聲魚虞模上聲語慶 姥去聲御遇暮入聲藥鐸

輿廬 周易上經 糶畚 无妄 牙衢 大畜六 華夫

大過 孤夫膚 下經睽九 孤塗車 弧弧 九上 譽故

蹇初六 膚且 四九 魚膚且魚瓜 九四九二九三

徐車 困九 魚虛 中孚下傳 居虛 繫辭下傳變 度

懼故 其出入以 譽懼 二多譽 居著 裸卦 惡路

尚書洪範無 魚徒 大戴禮子張問入 瑕家 春秋 有作惡二句 ○ 魚徒 官篇水至清以下 ○ 瑕家 左傳 引諺 去餘 狐 年 孤 孤 孤 姑 逋 家 虛 秦 筮 辭

汙瑕 垢 宣十五年 詐虞 宋盟楚書 家夫 襄四

箴 豬殺 定十四年 虛瓜 夫辜 哀十七年 衛侯 ○

吾身枯 晉語優 詐賂 晉語輿人 ○ 豫助 豫度 孟子 惠

王篇引 ○ 如余且 爾雅釋 辜涂 上同 ○ 附 度路 離

夏諺 路步 上同 迎故 上同 狐家 上同 車疏 上同 都居 上同

華居疏 九歌大 鎔洿故 問 衢居 如上 同 故懼 上同

如居 九章 如蕪 哀郢 姑徂 思抽 故慕 懷沙 莫故

同 鎔懼 上同 度路 思美 度暮故 上同 紆娛居 悲

風 都如 遠 居戲霞除 上同 子居都閭 上同 路度

上同 顧路 上同 ○ 以上平聲

上同

雨處周易上經 股馬下經明 輔序艮六 處斧

旅九下若 二英九 下斧九上 土下象上 下與女

象下下與 恆所與 艮下普 象上與下 隨

下與下剝 下與輔下過大 處下象下 下與困

下舍與井 雨暑女繫辭上 傳鼓之處語 繫辭上

或處以下馬下 下舍同 故旅下寡處 傳卦 祖社女

凡用三韻下舍 上同 故旅下寡處 傳卦 祖社女

尚書甘誓用命 女女赦湯誓 予其大怒教 敘洪

我聞在敘 庶民惟○潛 脯序

祐士冠禮 楚俎三醮 假甫○所 女考工記 梓

○賈野旅大戴禮 曾子制言上馬下 五帝德篇春

土雨所古祐 天祝辭上 土雨者下 土固禮

曲禮上將 戶下將入 戶武虎怒 前朱土戶 禮

後聖有戶下 俎鼓嘏祖 子下所祐 禮運元酒 旅

廣鼓武雅語古下 樂記子夏 夏露孔子 問居天有

詩舉士處所射譽 射義引詩 大戴禮投壺 篇同

今日大射四字 ○社輔春秋 左傳閔 父所筮 羽

又誤衍十一字 褚伍與襄三 十一人誦 ○黍廡晉語 叔

野馬昭二 十五所禦 野與往從 其所以下 ○夜夏論語 微子篇

○附與莽序暮騷 武怒舍故上 同 子野上 同 輔土

圃暮上同 夜御下子佇妬上同 馬女上同 下女

固惡寤古上同 女女上同 舉輔上同 女下上同

與子上同 渚下浦女與湘九歌 渚予下湘夫 浦者

與上同 下女子大司 下子少司 鼓篋舞東

渚下浦予伯河 下雨子山 馬鼓壑國 鼓舞與古

禮魂 所處羽問天 輔緒上同 怒固上同 下所九章

雨宇涉 姤怒抽 莽土懷 下舞上同 莽草思笑

處慮曙去悲回 語曙遠 以上上聲

號啞周易下 號啞初 索鬘上 作坼象下 析

客繫辭下傳重 薄射鎔逆說卦傳雷風 度索大

禮子張問入官篇 射莫投壺篇 席諾禮記曲禮

揆而度之二句 席乍尺將即席以 炙酪帛朔禮運以

席為韻 席帛炙魄莫腥其 宅壑作澤郊特牲 惡碩

大學引 度擇春秋左傳隱 索獲昭二十七年公

作客截語范蠡對截王天 索獲子昭二十七年公

迫索上同 宅惡上同 若柏作山九歌 度作問天 歟若

釋白上同 薄薄上同 蹠客薄釋哀 作穫上同

莫壑游遠 以上八聲

第六部陸韻平聲 聲拯等去聲 證登上

陵興周易上經 陵孕勝下經漸 升陵象上 凝

四音四七 表五 九

冰象上
傳坤
○興崩
大戴禮武王
○藥弓朋
春秋左傳莊
○弓興
考弓記

引詩
二句
○興崩
踐阼篇劍銘
○藥弓朋
春秋左傳莊
○登崩
語周

引詩
○興崩
踐阼篇劍銘
○藥弓朋
春秋左傳莊
○登崩
語周

引詩
○興崩
踐阼篇劍銘
○藥弓朋
春秋左傳莊
○登崩
語周

引詩
○興崩
踐阼篇劍銘
○藥弓朋
春秋左傳莊
○登崩
語周

引詩
○興崩
踐阼篇劍銘
○藥弓朋
春秋左傳莊
○登崩
語周

引詩
○興崩
踐阼篇劍銘
○藥弓朋
春秋左傳莊
○登崩
語周

引詩
○興崩
踐阼篇劍銘
○藥弓朋
春秋左傳莊
○登崩
語周

引詩
○興崩
踐阼篇劍銘
○藥弓朋
春秋左傳莊
○登崩
語周

引詩
○興崩
踐阼篇劍銘
○藥弓朋
春秋左傳莊
○登崩
語周

引詩
○興崩
踐阼篇劍銘
○藥弓朋
春秋左傳莊
○登崩
語周

引詩
○興崩
踐阼篇劍銘
○藥弓朋
春秋左傳莊
○登崩
語周

引詩
○興崩
踐阼篇劍銘
○藥弓朋
春秋左傳莊
○登崩
語周

引詩
○興崩
踐阼篇劍銘
○藥弓朋
春秋左傳莊
○登崩
語周

引詩
○興崩
踐阼篇劍銘
○藥弓朋
春秋左傳莊
○登崩
語周

引詩
○興崩
踐阼篇劍銘
○藥弓朋
春秋左傳莊
○登崩
語周

引詩
○興崩
踐阼篇劍銘
○藥弓朋
春秋左傳莊
○登崩
語周

引詩
○興崩
踐阼篇劍銘
○藥弓朋
春秋左傳莊
○登崩
語周

引詩
○興崩
踐阼篇劍銘
○藥弓朋
春秋左傳莊
○登崩
語周

引詩
○興崩
踐阼篇劍銘
○藥弓朋
春秋左傳莊
○登崩
語周

引詩
○興崩
踐阼篇劍銘
○藥弓朋
春秋左傳莊
○登崩
語周

引詩
○興崩
踐阼篇劍銘
○藥弓朋
春秋左傳莊
○登崩
語周

引詩
○興崩
踐阼篇劍銘
○藥弓朋
春秋左傳莊
○登崩
語周

引詩
○興崩
踐阼篇劍銘
○藥弓朋
春秋左傳莊
○登崩
語周

引詩
○興崩
踐阼篇劍銘
○藥弓朋
春秋左傳莊
○登崩
語周

引詩
○興崩
踐阼篇劍銘
○藥弓朋
春秋左傳莊
○登崩
語周

引詩
○興崩
踐阼篇劍銘
○藥弓朋
春秋左傳莊
○登崩
語周

藥興陵 賁

恆承 象下傳

○弓興 考弓記

○興崩 大戴禮武王

○藥弓朋 春秋左傳莊

○登崩 語周

○興崩 踐阼篇劍銘

○藥弓朋 春秋左傳莊

○登崩 語周

○興崩 踐阼篇劍銘

○藥弓朋 春秋左傳莊

○登崩 語周

○興崩 踐阼篇劍銘

○藥弓朋 春秋左傳莊

○登崩 語周

○興崩 踐阼篇劍銘

○藥弓朋 春秋左傳莊

○登崩 語周

○興崩 踐阼篇劍銘

○藥弓朋 春秋左傳莊

○登崩 語周

○興崩 踐阼篇劍銘

○藥弓朋 春秋左傳莊

○登崩 語周

○興崩 踐阼篇劍銘

○藥弓朋 春秋左傳莊

○登崩 語周

○興崩 踐阼篇劍銘

○藥弓朋 春秋左傳莊

○登崩 語周

○興崩 踐阼篇劍銘

○藥弓朋 春秋左傳莊

○登崩 語周

○興崩 踐阼篇劍銘

○藥弓朋 春秋左傳莊

○登崩 語周

○興崩 踐阼篇劍銘

○藥弓朋 春秋左傳莊

○登崩 語周

○興崩 踐阼篇劍銘

○藥弓朋 春秋左傳莊

○登崩 語周

○興崩 踐阼篇劍銘

○藥弓朋 春秋左傳莊

○登崩 語周

○興崩 踐阼篇劍銘

○藥弓朋 春秋左傳莊

○登崩 語周

○興崩 踐阼篇劍銘

○藥弓朋 春秋左傳莊

○登崩 語周

○興崩 踐阼篇劍銘

○藥弓朋 春秋左傳莊

○登崩 語周

○興崩 踐阼篇劍銘

○藥弓朋 春秋左傳莊

○登崩 語周

○興崩 踐阼篇劍銘

○藥弓朋 春秋左傳莊

○登崩 語周

○興崩 踐阼篇劍銘

○藥弓朋 春秋左傳莊

○登崩 語周

○興崩 踐阼篇劍銘

○藥弓朋 春秋左傳莊

○登崩 語周

○興崩 踐阼篇劍銘

○藥弓朋 春秋左傳莊

○登崩 語周

○興崩 踐阼篇劍銘

○藥弓朋 春秋左傳莊

○登崩 語周

○興崩 踐阼篇劍銘

○藥弓朋 春秋左傳莊

○登崩 語周

○興崩 踐阼篇劍銘

○藥弓朋 春秋左傳莊

○登崩 語周

○興崩 踐阼篇劍銘

○藥弓朋 春秋左傳莊

○登崩 語周

第八部 陸韵平聲覃談咸銜嚴凡上聲威敢
謙檻儼范去聲勘闕陷鑑醜梵入聲
合益洽 狎業乏

坎窞 周易上經 坎初六
坎枕窞 三六 ○附 敢愴 九章 抽思 ○以上

平聲 附 甲接 九歌 接涉 九章 哀郢 ○以上入

泆接 周易象 附 甲接 九歌 接涉 九章 哀郢 ○以上入

聲 附 甲接 九歌 接涉 九章 哀郢 ○以上入

第九部 陸韵平聲東冬鍾江上聲
董腫講去聲送宋用絳

龍用 周易上經 壙攻 九四 中應 中蒙功 象上 傳蒙

窮中功 需 從中應窮 比 通同 泰 通邦 否 中

功 坎 動應 象下 傳恆 同通 睽 中窮功邦 蹇 衆中

功 坎 動應 象下 傳恆 同通 睽 中窮功邦 蹇 衆中

功 坎 動應 象下 傳恆 同通 睽 中窮功邦 蹇 衆中

功 坎 動應 象下 傳恆 同通 睽 中窮功邦 蹇 衆中

功 坎 動應 象下 傳恆 同通 睽 中窮功邦 蹇 衆中

功 坎 動應 象下 傳恆 同通 睽 中窮功邦 蹇 衆中

功 坎 動應 象下 傳恆 同通 睽 中窮功邦 蹇 衆中

功解 窮終 中窮 窮中 功凶 功邦 中

窮漸 窮同 中功 中窮 窮通 中邦 中窮

既濟 中終 中窮 窮終 窮中 窮中 窮中 窮中

凶寵 邦功 功邦 中禽 禽中 中終 凶正

凶功 中窮 凶中 容公 邦 深中 容

禽終 凶功 窮中 心躬 正終 中窮 功

中窮 凶 中窮 凶功 多凶 終窮 終窮

傳 邦雍 容恭 容恭 騰降 通冬 容恭

同王 禮記 容恭 騰降 通冬 容恭

冬孟 從同 邦 中融 騰降 通冬 容恭

公從 功庸 功同 從通 躬 窮中 窮

窮懺 堂宮 功同 從通 躬 窮中 窮

降 逢從 沈封 中窮 行 江東 躬

同容 豐容 江洵 中窮 行 江東 躬

上同 凶從 以上 平聲 讓從 忠窮

第十部 聲韻 平聲 陽 唐 上 荒亡 行 亡桑

囊裳 黃 荒亡 行 亡桑 否 九

光王 亭尚 壯罔 往亭 損

良望 筐萃 望亡 防戕 疆

歸妹 六五 望亡 防戕 疆

亨疆行常行慶疆象上行亨往行畜小剛亨明履

明行亨有大亨明行謙亨明章行噬亨往賁

剛長象行剝行長復養養頤行往亨大

亨行長象下上明行晉行明行剛睽上行往

享行損疆光慶行疆方行益剛光夬剛長章

行姤亨慶行升當亡革明行剛亨鼎行明

良歸當剛妹剛明旅行剛巽亨行過亨當

既濟象上方光象上剛常屯明光長同行常需

長明訟常行當師傷上比明行當剛行當慶

履當行當長否剛行人同當行剛亡長豫當

長當臨行剛當光當明噬慶行大光上慶頤

罔往當詳長象下行當慶光晉當剛行慶

亡睽當明光長夬當光上萃明慶剛祥困

當行上同剛當光行喪震常當行良行筐歸當

明行慶翔藏豐傷喪旅當慶當光兌當上當

長中當長上亢小當行未象像繫辭下藏明行乾

彰剛望君子知方常行初率其藏明行文

剛方常光行慶殃文剛行禴○明良康尚

臯陶謨臯喪亡往湯誓時日黨蕩洪範皇極

明昌無虐行光王是訓是明章康成以下○

疆慶儀禮士冠禮三 芳祥忘士冠禮 慶疆士冠禮

強防党考工記弓人維 強亡强枉大戴禮武

敬則不正枉古平聲 傷長楹 杖杖觴豆 張良

常讓讓堂行張命射辭 堂揚小戴禮曲禮上將上

皆韵也 仰放檀弓上子貢聞泰 亭芊羹祥後禮運然

合亨 當昌祥當綱樂記天地順而 方將明孔子

以下 言五 鏘姜昌卿京春秋左傳莊二 亡昌閔二年

起 競病僖七年 芊益筐貺償相僖十五年 上堂文

年狼睪 商亡昭二十六年 翔廣昭五年 唐常方

引周志 行綱亡哀六年 陽兵姜商九年 網上周語單襄

嘗傷太子晉 祥殃亡不考 皇常行陽匡常行陽

荒荒常范蠡對越王馳騁弋 皇常行陽匡常行陽

剛范蠡引 揚疆張光孟子滕文 陽明藏英爾雅

相壯陽釋天 英傷離 裳芳上 荒章常

懲上 殃長上 當浪上 桑芊上 當芳上 央

芳上 長芳上 行糲上 鄉行上 良皇琅芳漿

倡堂康九歌東 芳英央光章雲中 望張湘夫

堂房張芳衡上 翔陽坑命 方桑明東 裳

引周志 商亡昭二十六年 翔廣昭五年 唐常方

行綱亡哀六年 陽兵姜商九年 網上周語單襄

嘗傷太子晉 祥殃亡不考 皇常行陽匡常行陽

荒荒常范蠡對越王馳騁弋 皇常行陽匡常行陽

剛范蠡引 揚疆張光孟子滕文 陽明藏英爾雅

相壯陽釋天 英傷離 裳芳上 荒章常

懲上 殃長上 當浪上 桑芊上 當芳上 央

芳上 長芳上 行糲上 鄉行上 良皇琅芳漿

倡堂康九歌東 芳英央光章雲中 望張湘夫

狼降漿翔行上同望蕩伯河行傷國明藏尚行天

揚光句同上韻○二方桑上同堂臧上同尚匠上同

饗喪上同臧芊上同兄長上同行將上同方狂上同

將長上同亡嚴饗長上同長彰上同杭旁九章糧

芳上同英光湘涉陽傷上同當行上同亡行哀

傷長思抽亡光一作章明懷量臧上同强像

上同將當思美揚章上同長像頌傷倡忘長芳

章芳貺芊明悲回湯行上同行鄉陽英壯放遠

行芒上同涼皇上同鄉行上同長明通○以上平

聲

弟十一部 陸韻平聲庚耕清青上聲

盈平周易上經井井井井下經元天形成天

命貞寧象上元生天坤生貞盈寧屯中成正

淵訟正賢天大畜生平象下成成恆正定家

享正命萃信正革成命人上同成民節貞

天中孚正民象上聽正需正敬訟正命臨

賓民平觀正命正象下井正成井正聽艮

極正未濟精生繫辭下傳男平傾危者使亨情

正精情天平文言正定禘卦○姓明虞書堯典平

○正令土冠禮三加○敬正大戴禮武王聲旌投

篇命 寧靈 公冠篇下 經刑 易本命篇東 〇清省

射辭 寧靈 禮記曲禮冬溫 成貞 文王世子 成生 經清平

寧 樂記小大 正定 定聲 正以下 〇挺局 命定 左春秋

神氣 正清 寧成 生成 政姓 引縮衣 〇挺局 命定 左春秋

襄五年 幸幸 年引 諺 〇城 金 鳩引 諺 〇聽誠 刑

生貞 傾 晉語 國人 誦 成榮 叔詹 生形 征 成刑 語

節萌 生以下 逆 成彤 范蠡 引所 聞 〇清纓 孟 子 離

歌 孺子 〇生 羸 成 寧 正 天 爾 雅 釋 〇附 情 聽 離 正 征 上 同

鳴 山 征 庭 旌 靈 九 湘 歌 青 莖 成 少 司 旂 星 正 上 同 冥

聽 刑 天 營 成 傾 上 同 營 盈 上 同 寧 情 上 同

情 正 九 章 情 路 正 聽 思 抽 星 營 上 同 盛 正 懷 征

零 成 情 程 遠 榮 人 征 上 同 耕 名 身 生 眞 人 清 楹 上 居

清 輕 鳴 名 貞 上 同 醒 清 父 漁 清 纓 上 同 〇 以 上 平 聲

田 人 周 易 上 經 第十二 部 陸 韻 平 聲 眞 臻 先 上 聲 軫

田 人 乾 九 二 淵 天 人 九 四 五 翩 鄰 四 泰 六 身 人

下 經 人 神 象 下 身 仁 象 上 率 賓 牽 民 正 命 吝

象 下 信 身 繫 辭 下 傳 尺 天 田 不 在 天 二 句 天

田 人 上 不 在 親 新 信 禠 卦 進 親 顛 上 同 〇 偏 平 尚

洪 〇 天 田 年 引 少 牢 饋 食 禮 〇 人 淵 大 戴 禮 武 王 踐

民 年 公 冠 篇 祝 雍 祝 成 王 冠 〇 新 新 新 湯 盤 銘 大 學

辭 一 作 近 於 仁 遠 於 佞 〇 新 新 新 湯 盤 銘 大 學

○佞田晉語與人誦惠公 ○倩盼論語八佾 親人人堯日

○附名均騷離 ○艱替上同 麟天人九歌大司命 民嬪

天問鯀親上同 人身九章 明身上同 天名哀郢 鎮

人思抽顛天悲回風 ○以上平聲

血穴周易上經 實疾卽下經鼎 實血歸妹 吉

失象上 吉失訟 吉失比 吉失室 吉失隨

失節象下傳 實節蹇 實節鼎 吉節未 ○節

節節春秋左傳成十年子臧引志 ○附節日九歌東君 抑替九章懷沙

匹程上同 一逸游遠 ○以上入聲

第十三部陸韻平聲諱文欣魂痕上聲準

文文周易象 君羣象上 炳蔚君象下 焚聞旅

存門繫辭上傳成 緼醜繫辭下傳天 ○訓訓尚

洪範全篇多用韻語今略分見之各○純循 大戴禮

五義篇穆穆純純聞孫 武王踐阼門存 大戴禮

見漢書○西巡 禮記祭義神先雲 孔子閉居清

服虔注○晨辰振旂賁焯軍奔 春秋左傳僖五年忍隕 騷離

門雲九歌湘夫人 門雲塵大司 雲先國 分陳天

竇墳同上 云先同上 貧門九章 聞恫同上

忍軫同上 聞患九章 還聞悲回風 零媛同上 勤

聞游遠 傳垠然 存先門 上同 門冰上同 天聞鄰 上同 ○

以上平聲

第十四部

陸韻平聲元寒桓刪山仙上聲阮

班

屯六二

班漣

六上

皤翰

四賁六

園

六

諫禡線

反連

下經蹇九

變面

六革上

干言

六漸初

磐

衍

二六

順

實

吳

願

亂

願

實

願

願

變

象下傳

亂變吳

萃

吳願

亂

漸

順

願

變願

孚

言蘭

繫辭上

傳同

變倦

繫辭下

傳通

其變

散

烜

遠遷

易之為書以

言見言遷

八卦以象

告以下

言愆

輦

土昏禮

傳雷以動

爛反

襍卦

緩難

同

言愆

輦

庶母命

安

女

然善

大戴禮哀公問五

義百姓淡

然二句

殘然

武王踐阼

安

顏言

禮記曲禮上坐必

斑拳

檀弓下原壤

旦患

坊記引

旦顯

左傳昭三

年讓鼎銘

愆言

昭四年

子

然遷

論語

子罕

截語范蠡引所

遠反遠

范蠡引所

聞節

反遠

論語

子罕

然遷

論語

子罕

逸詩引

然安

離

反遠

同

遷盤

上

淺

翩

閒

君

蘭言

湘夫

閒蔓

閒

反遠

國

暖

寒言

天

安遷

同

變遠

九章

拌援

上

言然

同

遠

壇

同

愆遷

哀

霰見

上

反遠

同

願進

抽

爛

頌

仙延

遠

以上平聲

第十五部

陸韻平聲脂微齊皆灰上聲旨尾

廢入聲術物迄月

尸周易上經 係維隨上 梯妻大過 咨洩經

萃上 藜妻困六 次資旅六 頽壞萎禮記檀弓

綏衰檀弓下 違遲悲孔子居 水瑰歸懷春秋

左傳成十七年 淮坻師昭十二年 懷歸違哀春秋

子叔嬰齊歌 淮坻師昭十二年 懷歸違哀春秋

微依妃晉語國人 衰追論語微子 懷肥問天 依譏同上

雷蛇懷歸九 歸懷伯河 懷肥問天 依譏同上

韻一 衰鬼九章涉江 懷悲游遠 妃歌夷蛇飛徊

以上平聲 視履屍周易上經 肺矢噬嗑 死棄離九 藟腕

下經困 娣履視娣歸妹初九 濟屍未濟 死牝大戴

禮易本命篇高 罪罪春秋左傳 屍幾文十七

者為生四句 罪罪春秋左傳 屍幾文十七

言人 屍裔哀十七 附死體問天 底雉同上 涕弭遠

以上上聲 大利周易上經 退遂利下經大 遂饋家人 曳

掣劓睽六 厲貝震六 沛沫豐九 內外義謂象

傳家 發大害象上 外敗需 竄掇訟 外大際

泰 害敗害哲有大 謂內臨 貴類悖頤 際大歲

坎 外害象下 害大末說上同 位愛謂家 內貴

塞 位退悖解 悖貴鼎 位快速旅 外大位害

渙 契察吏繫辭下傳上 大廢其道甚 位氣說卦

傳天地定 逮悖氣物 水火相 外內類退 襍卦 ○

發網網發 考工記工人為 ○廢世 踐昨篇丹書 害

大銘 ○撥蹶越 禮記曲禮上 悖佛 學記其施之 ○

外泄 春秋左傳隱公 類異 史佚之志 蔽萃匱 九

年引 器罪 昭七年楚 骨猶粹 晉語伐 蔽察執

詩 截語范蠡引所聞 ○達适突忽 論語微子篇周 ○慧

勢 孟子公孫丑 察歆決 心孟子盡 附刈穢 蔽

折 艾害 上同 柰雪末絕 湘九歌 喬溼逝蓋 湘夫

帶逝際 少司 繼飽蟹達 問天 截活 上同 害敗 上同

擊說 上同 會殺 句上○二 汰滯 涉九章 慨邁 哀

歲逝 抽 濟示 懷 汨忽 上同 喟謂愛類 上同 發

逢 思美 至比厲衛 游遠 ○以上入聲

第十六部 陸韵平聲支佳上聲紙蟹 去聲寅卦入聲陌麥管錫

儀 卦 易繫辭傳易 ○闕里 周語富辰 支壞壞支 周

彪侯 危埤 晉語醫蘇 ○附 藥纒 離 離 知 九歌少

知 螭 涉江 ○以上平聲

益擊 周易下經 易適 繫辭下傳上 ○哲役 春秋左

七年 縈繫 睨 哀十三年 附 隘績 離 畫歷 天

解締 九章悲 積擊策蹟適怛適蹟益 釋 上同 軌蹟

居 ○以上入聲

第十七部

陸韵平聲歌戈麻上聲

離歌

離九上經

沱

陸儀

和靡

中孚

罷歌

過離

過弱

為嘉

象下

義何

何過

地宜

頗義

為嘉

傳革

化宜

何過

地宜

頗義

為嘉

元中改

嘉宜

義過

頗義

頗義

為嘉

大戴禮

嘉宜

義過

頗義

頗義

為嘉

見漢書

嘉宜

義過

頗義

頗義

為嘉

羅襄八

隨

離

他化

被離

為九

化離

何離

池阿

可我

被離

河波

阿羅

為化

加

施化

上同

多何

歌地

宜嘉

嘉

何上

儀施

化為

過地

移波

醕為

儀為

馳蛇

塵波

移波

醕為

以上平聲

凡八千五百五十五字

