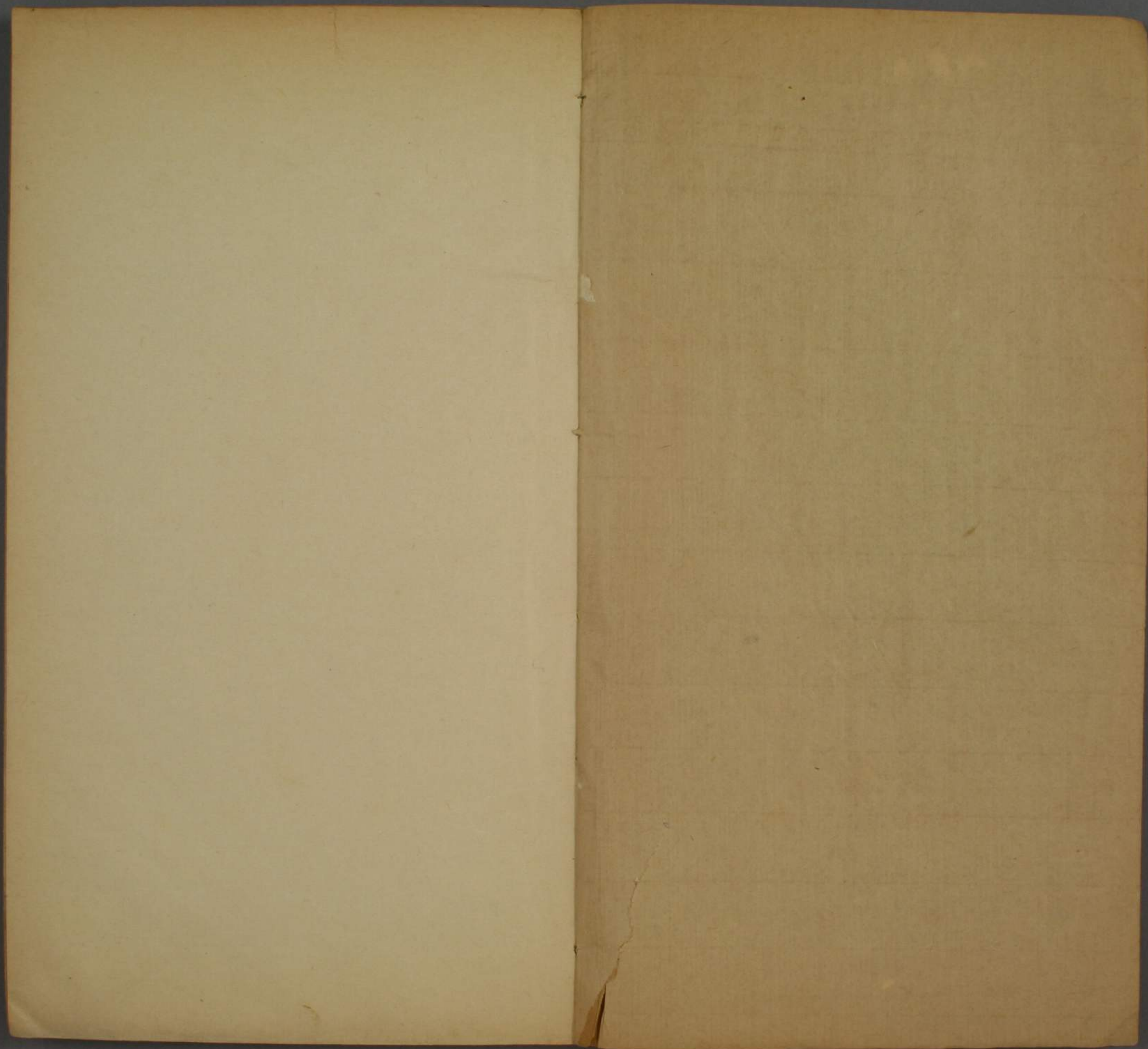
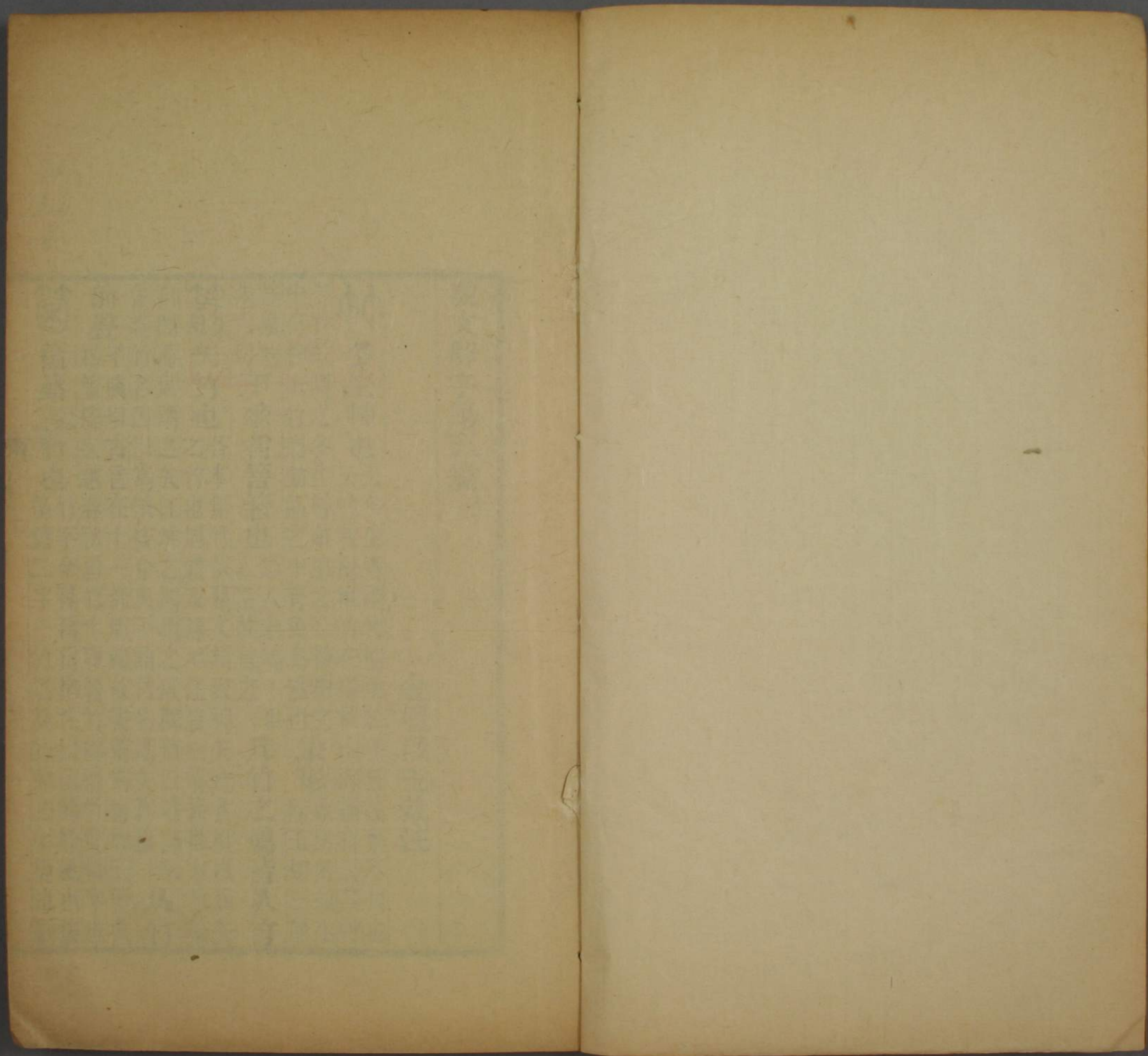


Handwritten text on a small label: 110, 26, 5, and a small red asterisk.







說文解字第五篇上

金壇段玉裁注

所錢文  
有拘那

**冬生艸也**

云冬生者謂竹胎生於冬且枝葉不凋也

**冬生艸也** 云艸者爾雅竹在釋艸山海經有云其艸

多有竹故謂之冬生艸戴凱之云植物之象形 陟玉切三部

中有竹木竹猶動品之中有魚鳥獸也 凡竹之屬皆从竹

按廣韻下乘者箬箬也 恐人未曉下乘 凡竹之屬皆从竹

張六切 各本無竹依藝文類聚補矢竹者可以為矢

自關而東謂之矢江准之閒謂之錄關西曰箭郭也 从竹

箭者竹名因以為號按今天下語言皆謂矢為箭 从竹

前聲 子賤切古音在十一部周禮故書箭為晉杜云晉當

為箭按吳越春秋晉竹十度晉竹即箭竹假借字也

**箬** 箬字今補禹貢鄭注曰箬箬聆風也按

箬字今補禹貢鄭注曰箬箬聆風也按

箬字今補禹貢鄭注曰箬箬聆風也按

冬生

加  
26  
5

達曰射筒竹細小通長丈餘無節可以為矢筈名此三  
 字補射筒及由梧竹皆出交趾九真招覓昆蔽象棊王曰  
 昆或言筮籥今之箭囊也筮即籥之異體箭囊即射筒之  
 異詞無底曰囊通籥曰筒皆自其無節言之謂之好箭幹  
 耳古者系呼曰籥籥戰國策籥之勁不能過是也單呼  
 曰籥呂氏春秋越駱之籥是也書正義及戴凱之說籥呼  
 為二竹 **从竹困聲** 渠隕切 **一曰籥棊也** 方音籥或謂之蔽  
 繆矣 **从竹困聲** 十三部 **一曰籥棊也** 或謂之籥秦晉之  
 間謂之籥吳楚之間 **籥** 籥籥也从竹路聲 洛故切 **夏書**  
 或謂之蔽或謂之棊 **籥** 籥籥也从竹路聲 五部 **夏書**  
**曰惟籥籥枯** 禹貢文枯各本作 **籥** 古文籥从輅 **當作籥**  
 輅若古文四聲韻云籥古文即取諸誤本說文也 **籥** 籥  
 轉寫之誤也篇韻皆云籥同籥今尚書史記皆作 **籥** 籥  
**屬小竹也** 賦釋曰籥籥周禮注曰籥籥也二京 **从竹攸聲**  
 先杳切今字作 **籥** 大竹也 大射儀籥在建鼓之間注籥  
 籥古音在三部 **籥** 大竹也 竹也籥籥之屬按籥者竹名

以竹成器亦曰籥笙簫皆 **从竹湯聲** 徒朗切 **夏書曰瑤琨**  
 用小竹而云籥者大之也 **从竹湯聲** 十部 **夏書曰瑤琨**  
**筱籥** 禹貢 **籥** 可為榦 取榦之道也 **筱** 可為矢 筱籥  
 不止於此而 **筱** 竹也 文眉作微爾雅涓作微之禮經古  
 此為取宜 **筱** 竹也 文眉作微爾雅涓作微之禮經古  
 經英山其陽多箭多箬今本作籥郭云今漢中郡出厚裏  
 而長節根淡筍冬生戴凱之云生非一處江南山谷所饒  
 也故是箭竹類一尺數節葉大如履可以作蓬莖中作矢  
 俗謂之箬箭按郭云長數節戴云概節不合既云中作矢則  
 一尺數節當也 **从竹微聲** 廣韻云又武悲切 **籥** 籥文从  
 數尺一節也 **从竹微聲** 廣韻云又武悲切 **籥** 籥文从  
**微省** 按當云 **籥** 竹胎也 醢人注曰籥竹萌按許與鄭  
 播也吳都賦曰苞筍抽節引伸為竹青皮之稱尚書云敷  
 重筍席禮器如竹筍之有筍聘義浮筍旁達皆是其音為  
 贊切今 **从竹旬聲** 思允切十二部 **籥** 竹萌也 萌醢人鄭注  
 字作筍 **从竹旬聲** 部今字作筍 **籥** 竹萌也 萌醢人鄭注

同許意筍筍不以大竹小竹分別筍从旬旬从勹取裏妊之意筍从怠與始同音取始生之意筍謂掘諸地中者如今之冬筍筍謂已抽出者如今之春筍與鄭說不同也按周禮籥菹本作落菹故大鄭云落水中魚衣也與艸部落水青衣也合後鄭讀落為筍用釋草箭萌之訓故郭注爾雅引周禮籥菹鴈醢也今本周禮作落非落非筍乃是譌字注中亦奪落

**从竹怠聲** 徒哀切

**筍** 竹箬也从竹音聲

當為筍四字

**楚謂竹皮曰箬** 今俗云筍箬箬是也箬而從四部

**竹若聲** 若擇菜也擇菜者絕其本末此

**筍** 竹約也約纏竹節如纏束之狀吳都賦曰苞筍抽節引

**从竹卽聲** 子結伸為節省節制節義字又假借為符月字

**从竹卽聲** 子結部

**茶** 析竹篾也 析各本譌折今正方言茶析也析竹謂茶之也按此注謂已析之蔑為茶人析之亦稱茶之本無誤字戴氏疏證改茶之二字為篾字非也爾雅簡茶中蓋

此義之引伸肉薄好大者謂之茶中如析去青皮

**从竹余** 而薄也醫方竹筍音如卽此字別錄从竹俗从艸

**聲讀若茶** 茶宋刻作茶小徐

**籥** 籥茶也 謂茶之也釋草鄰籥謂堅中者必磨之也籥茶中

**从竹鼻聲** 武移切古音簡同籥謂空中者必析之也

**筍** 竹膚也 膚皮也竹膚曰筍亦曰筍見禮器俗作筠已析可用者曰蔑

**禮注** 作筍士喪禮謂之幹析之謂之筍

**从竹民聲** 武盡切

**筍** 竹裏也 謂其內質白也亦謂之筍

**从竹本聲** 布付切

**筍** 竹兒 南都賦其竹阿之竹字俞

**从竹翁聲** 烏紅切

**筍** 筍差也 披李善引說文筍竹兒也埤蒼筍竹頭有文也上烏孔反下如涌反按吳都賦云筍筍蕭瑟謝靈運山居賦自注修竦便娟蕭森筍蔚皆竹貌

**从竹翁聲** 烏紅切

**筍** 筍差也 各本差上無筍此淺人謂為復舉字而刪之也集韻筍差竹兒初簪切又筍竹長兒疏簪切按木部椽木長兒引椽

差蒨菜蓋物有長有短則參差不齊竹

木皆然今人作參差古則從竹从木也

**从竹參聲** 所今切

**筭引書也** 引書者引筆而著於竹帛也

曰小篆其字之本義為引書如彫刻圭

璧曰瑑周禮注五采畫穀約謂之夏篆

**从竹彖聲** 特充切

諷籀連文謂諷誦而抽繹之滿九千字

得為吏也此籀字之本義經傳少用周宣王時大史以爲

名因以名所著大篆曰籀文迄今學者絕少知其本義者

故於讀下籀書改爲誦書於敘目釋爲籀文九千字重陸

馳繆可勝嘆哉毛傳曰讀抽也方言曰抽讀也抽皆籀之

假借籀者抽也讀者續也抽引其緒相續而不窮也亦假

籀今皆作絲又俗作繇據許則作

**从竹擗聲** 此形聲包會

籀服虔曰繇抽也抽出吉凶也

部 **春秋傳曰卜籀云** 左傳卜筮皆云繇

讀者也亦謂之篇古曰篇漢

人亦曰卷卷者縑帛可捲也

其引伸之義今之榜額標榜

是也關西謂之篇則同扁

**从竹扁聲** 芳連切古音

**籀** 籀當作薄六寸薄見寸籍

**从竹藉聲** 秦昔切古

**籀** 籀凡著於竹帛皆謂之籍

**从竹藉聲** 音在五部

**籀** 籀王竹田也 戰國策葡丘之

人訓篁為竹而 從竹皇聲 戶

失其本義矣 從竹皇聲 十部

籀謂未去中之相隔者方言

二部

四

實當作 **从竹葉聲** 與接切 **筴** 書僮竹筴也 人名小兒所

此筴為筴按筴謂之籥亦謂之觚蓋以白幡 **从竹龠聲** 以灼

書寫之可拭去再書者其拭觚之布曰幡 **从竹劉聲** 力求切

部按管龠 **龠** 竹聲也 灑然聲清也 **从竹劉聲** 三部

字與此別 **龠** 竹聲也 灑然聲清也 **从竹劉聲** 三部

**簡** 牒也 片部曰牒札也 木部曰札牒也 按簡竹為之 贖

云呻其佔畢是也 等者齊 **从竹閒聲** 古限切 **竹** 竹列也

列元應書作次竹列者謂竹之生疏數偃仰不齊而齊筴

之言行也 行列也 釋草仲無筴蓋謂竹有行列如伯仲然

也 無者發聲也 引伸之取竹為衣架亦曰筴廣韻四十二

字曰筴衣架是也 內則所謂揮旒釋器所謂竿謂之筴也

其字亦作柎古樂府云 **从竹亢聲** 古郎切 十部 按依爾雅

還視柎下無懸衣是也 **从竹亢聲** 音義戶剛反 其衣笄衣

柎韻書 **筴** 籥也 曹憲上音滿下音

下浪切 **筴** 籥也 曹憲上音滿下音

筴竹贖也 按籥爰 **从竹部聲** 薄口切 四部 按許書無簿

漢人語俗字加竹 **从竹部聲** 字籥蓋即今之簿字也

**筴** 齊簡也 齊簡者疊簡無齊之如今人整齊書籍也 引

故曰等級刀部 **从竹寺聲** 寺官曹之等平也 說从寺之意

云則等畫物也 **从竹寺聲** 寺官曹之等平也 說从寺之意

也有法度者也 故从寸官之所止 九寺於此等平法度故

等从竹寺古在一部 止韻音變入海韻音轉入等韻多肯

切 **筴** 法也 工記軌前 十尺注云書或作軌 軌法也 按許

無軌字 車部 假借字也 **从竹汜聲** 防妥切 **竹簡書也** 古法

則轂辭 範圍 假借字也 **从竹汜聲** 防妥切 **竹簡書也** 古法

**有竹荆** 說从竹之意 法具於簡書 故范从竹也 左傳曰鄭

五篇上

五





切十部筵也

筵筵等三名一物也方言曰羅車趙魏之

按自其轉旋言之謂之羅鹿亦謂之道軌亦謂之鹿車自

其箸絲之筵言之謂之羅車亦謂之筵車實即今之簍車

也

从竹孚聲讀若春秋魯公子彊

也

三部區聲在四部合

音取近今音芳無切

簾堂簾也

帷也又曰在旁曰帷周禮幕人掌帷幙幄帟綬之事注曰

帷也又曰在旁曰帷周禮幕人掌帷幙幄帟綬之事注曰

帷也又曰在旁曰帷周禮幕人掌帷幙幄帟綬之事注曰

帷也又曰在旁曰帷周禮幕人掌帷幙幄帟綬之事注曰

帷也又曰在旁曰帷周禮幕人掌帷幙幄帟綬之事注曰

帷也又曰在旁曰帷周禮幕人掌帷幙幄帟綬之事注曰

帷也又曰在旁曰帷周禮幕人掌帷幙幄帟綬之事注曰

帷也又曰在旁曰帷周禮幕人掌帷幙幄帟綬之事注曰

帷也又曰在旁曰帷周禮幕人掌帷幙幄帟綬之事注曰

帷也又曰在旁曰帷周禮幕人掌帷幙幄帟綬之事注曰

帷也又曰在旁曰帷周禮幕人掌帷幙幄帟綬之事注曰

帷也又曰在旁曰帷周禮幕人掌帷幙幄帟綬之事注曰

帷也又曰在旁曰帷周禮幕人掌帷幙幄帟綬之事注曰

帷也又曰在旁曰帷周禮幕人掌帷幙幄帟綬之事注曰

帷也又曰在旁曰帷周禮幕人掌帷幙幄帟綬之事注曰

帷也又曰在旁曰帷周禮幕人掌帷幙幄帟綬之事注曰

帷也又曰在旁曰帷周禮幕人掌帷幙幄帟綬之事注曰

帷也又曰在旁曰帷周禮幕人掌帷幙幄帟綬之事注曰

帷也又曰在旁曰帷周禮幕人掌帷幙幄帟綬之事注曰

簾也又曰在旁曰帷周禮幕人掌帷幙幄帟綬之事注曰

簾也又曰在旁曰帷周禮幕人掌帷幙幄帟綬之事注曰

簾也又曰在旁曰帷周禮幕人掌帷幙幄帟綬之事注曰

簾也又曰在旁曰帷周禮幕人掌帷幙幄帟綬之事注曰

簾也又曰在旁曰帷周禮幕人掌帷幙幄帟綬之事注曰

簾也又曰在旁曰帷周禮幕人掌帷幙幄帟綬之事注曰

簾也又曰在旁曰帷周禮幕人掌帷幙幄帟綬之事注曰

簾也又曰在旁曰帷周禮幕人掌帷幙幄帟綬之事注曰

簾也又曰在旁曰帷周禮幕人掌帷幙幄帟綬之事注曰

簾也又曰在旁曰帷周禮幕人掌帷幙幄帟綬之事注曰

簾也又曰在旁曰帷周禮幕人掌帷幙幄帟綬之事注曰

簾也又曰在旁曰帷周禮幕人掌帷幙幄帟綬之事注曰

簾也又曰在旁曰帷周禮幕人掌帷幙幄帟綬之事注曰

簾也又曰在旁曰帷周禮幕人掌帷幙幄帟綬之事注曰

簾也又曰在旁曰帷周禮幕人掌帷幙幄帟綬之事注曰

簾也又曰在旁曰帷周禮幕人掌帷幙幄帟綬之事注曰

簾也又曰在旁曰帷周禮幕人掌帷幙幄帟綬之事注曰

簾也又曰在旁曰帷周禮幕人掌帷幙幄帟綬之事注曰

簾也又曰在旁曰帷周禮幕人掌帷幙幄帟綬之事注曰

簾也又曰在旁曰帷周禮幕人掌帷幙幄帟綬之事注曰

上

注曰重屋棟也釋宮屋上薄謂之筵郭云屋筴也考工記

相連迫也

以竹為之故從竹

牀棧也

此言假借也韓詩傳亦同

筵

見釋器左傳牀筵之言不踰闕周禮古文筵為

筵

阻厄切古

筵

阻厄切古

筵

阻厄切古

筵

阻厄切古

筵

阻厄切古

筵

阻厄切古

筵

阻厄切古

筵

阻厄切古

部 籩 籩條 逗 粗竹席也 方言曰簞未魏之間謂之筮或

或謂之笄其麤者謂之籩籩條自關而東或謂之筮按郭云  
江東呼籩條為籩音廢按此云粗者與上筮筮別言之筮  
章其精者也晉語毛詩皆云籩條不可使俯此謂捲籩條  
而豎之其物不可俯故詩風以言醜惡爾雅以名口柔也

從竹遠聲 彊魚切 籩籩條也 從竹除聲 直魚切 籩竹

器也可弓取麤去細 俗云籩籩是也廣韻云籩籩也今使  
漢賈山 傳作籩 從竹麗聲 今音山佳切 籩大箕也 籩雅曰籩

從竹潘聲 甫煩切 一曰蔽也 神部曰藩屏也尸部曰屏蔽  
是則籩與藩音義皆同

籩漉米數也 郭注漉米與江東呼浙籩按史記索隱引  
纂要云莫浙箕也此注籩字正箕之

誤今江蘇人呼淘米具曰漉箕是也 從竹奧聲 於六切

籩炊奠也 本漉米具也既浚乾則可炊矣故名炊奠方  
以筐曰醜以籩曰漉漉即今之漉箕也今誤從艸作數筐  
者盛飯之器較細數者澆浙之器較麤皆可以漉酒者

從竹數聲 蘇后切 籩下蔽也 此戶護也門 所已蔽甑底者  
蒸飯之器底有七穿必以竹席蔽之米乃不漏雷公炮炙  
論云常用之甑中算能淡鹽味煮昆布用弊算哀江南賦  
曰做算不能 從竹界聲 必至切十五部 籩飯管也受五

升方言曰籩南楚謂之筮郭曰盛筮也按籩即筮字筮  
說受五 從竹稍聲 山樞切古音在二 秦謂筮曰籩 籩陳

雷謂飯帚曰籩 飯帚者所以 從竹稍聲 二部 一口飯器

容五升 此說謂籩與 一曰宋魏謂箸筮為籩 箸筮者所以

籩同字也 籩同字也 籩同字也

籩同字也 籩同字也 籩同字也

籩同字也 籩同字也 籩同字也

籩同字也 籩同字也 籩同字也

籩同字也 籩同字也 籩同字也

籩同字也 籩同字也 籩同字也

籩同字也 籩同字也 籩同字也

也方言曰箸筯陳楚宋魏之間謂之筯或謂之簾  
自關而西謂之桶櫛按筯即筯字郭云音鞭鞞筯  
也籍當作籍方言籍南楚謂之筯趙魏之郊謂之筯  
經鄭注云筯形蓋如今之筯筯按筯即筯也

從竹呂聲五部許切筯飯及衣之器也禮記曲禮注曰圓

士冠禮注曰隋方曰筯許曰筯筯也又仁部曰筯也許

證禮記引兗命曰惟衣從竹大射儀曰小射正奉決拾以

小者為之大者司聲相吏切筯單筯也論語孔子注同皇侃曰

屬左傳夫差以一筯珠問從竹單聲都寒切漢律令筯小

趙孟蓋亦筯之小者也筯飯器筯也按筯者籍也容五升

匡也漢律令之筯謂匡之小者也與經傳所云筯謂筯者

異蓋匡筯皆可盛飯而匡筯無蓋筯筯有蓋傳曰筯食壺

如今之箱盒其制不同故小匡為別一義

漿孟子及他儒家書皆有此言故從筯筯筯筯竹器也按

筯器名以上下文例之是盛物之器而非可以取麤去細

之器也取麤去細之器其字作籩不作筯若廣韻支

韻云從下物竹器紙韻曰筯籩也皆韻曰筯籩古以玉

為柱故字從玉今俗作筯此皆用筯為籩籩古今字變非許

意也小類注從竹徙聲十六部切筯筯也單呼曰筯方

急就篇誤注從竹徙聲十六部切筯筯也單呼曰筯方

言筯筯今江東呼小籠為單按許意筯筯與籩各物從竹

卑聲并切切十六部按考元謂輪雖筯爪牙必正也筯劉

昌宗薄歷反李軌方四反筯謂偏僻漢人語也與筯字絕

不江氏慎修改為甌筯字亦干慮之一失也果是與筯字絕

薄得反以筯筯竹器也盛物之器而圓者筯與團音同

竹上曰筯從竹專聲十四部切筯飯飯也筯各本作敲支

別一義也從竹專聲十四部切筯飯飯也筯各本作敲支

五篇上

五篇上





曰籩竹器如豆者  
其容實皆四升  
從竹邊聲  
布元切  
籩文籩

等籩也  
廣韻籩籩也  
按今俗謂  
從竹屯聲  
徒損切  
籩也

呂判竹  
句謂用析  
圓呂盛穀者  
至於屋蓋以盛穀近底之

廼為小戶常閉之可出穀今江蘇謂之土籩是也古曰筥

今江蘇編稻艸為之容數石謂之筥淮南書曰與守其筥

筥注筥筥受穀器也筥  
從竹耑聲  
市緣切  
筥竹高匱也

讀頴孫之頴按別作圖  
從竹耑聲  
十四部  
筥竹高匱也

也  
大射儀筥在建鼓之間按當作筥乃竹名  
從竹易聲

也  
非其義也筥籥之屬而謂之筥者大之也  
從竹用聲

徒朗切  
筥用斷竹也  
聽鳳之鳴此筥之一端也  
從竹用聲

九部  
徒紅切  
籥竹與也  
公羊傳曰脅我而歸之筥將而來也  
何曰筥者竹籥一名編與齊魯以北

名之曰筥將送也釋文曰筥音峻史漢張耳傳曰貫高筥

與前服虔曰籥音編編竹木如今峻可以糞除也韋昭曰

記說文與皆去聲亦作籥作舉  
從竹便聲  
旁連切  
籥

鳥籠也  
方言籠南楚江河之間謂之筥或謂之筥懷沙曰

筥豈洪氏所  
從竹奴聲  
乃故切  
筥

見本異與  
從竹奴聲  
五部  
筥

言挺也謂直也衛風曰籥籥竹竿引伸之木直者亦曰筥

凡干旄干旒干旌皆筥之假借又莊子竿牘即籥也

從竹干聲  
古寒切  
籥籥魚者也  
網部曰籥捕魚器也小

籥謂之單李巡云籥編細竹以  
從竹霍聲  
竹角切按籥聲

為單捕魚也孫炎云今楚籥也  
從竹霍聲  
當在五部籥聲

當在二部爾雅作籥故郭音七角反唐  
從竹籥聲  
籥籥或從籥

籥作籥云  
籥籥也  
籥籥或從籥

籥或省  
籥籥也  
籥籥或從籥

籥籥也  
籥籥也  
籥籥或從籥

籥籥也  
籥籥也  
籥籥或從籥

籥籥也  
籥籥也  
籥籥或從籥

籥籥也  
籥籥也  
籥籥或從籥

箇枚 **从竹固聲** 古賀切按古也 於六書故所引唐本按竝則為竹單則為个竹字象林立之形一莖則一个也 史記木千章竹竿萬个正義引釋名竹曰个木曰枚今釋名佚此語經傳多言个大射士虞禮特牲饋食禮注皆云个猶枚也今俗或名枚曰个音相近又云今俗言物數有云个若干个者此讀然經傳个多與介通用左氏或云一个行李或云一介行李是一介猶一个也介者分也分則有閒閒一而已故以爲一枚之稱方言曰介特也是也閒之外必兩分故曰介居二大國之閒月令左介右介是也其義也又按支下云从手持半竹即个爲半竹之證半者物中分也又按支下云从手持半竹即个其半故引伸之曰左个右个竹从二个者 **筥** 竹索也 謂竹易分也分曰个因之捆者亦曰个 **筥** 竹索也 用美玉如淳曰芟草也今之密纜也漢溝洫志曰攀長芟兮湛以引置土石也師古曰瓚說也是也芟字宜从 **从竹交聲** 竹風俗通後漢禮儀志皆言葦筥謂葦索也

切二 **從** 筥也 廣韻曰筥筥二同竹索也西南夷尋之以或从艸作 **从竹作聲** 在各切 **筥** 澈絮簣也 今正廣韻曰落漂絮簣也漂與澈同義水部曰澈於水中擊絮也澈絮簣即今做紙密緻竹簾也澈絮莊子所謂泚泚續即做紙之事糸部曰紙絮一箔也謂絮一箔成一紙也紙之初起用做布魚網爲之用水中擊絮之法成之紙字箔字載於說文則紙之 **从竹沾聲讀若錢** 昨鹽切七部按讀 **筥** 也 戶部曰扇屏也屏可開合故筥亦名扇方言扇自關而東謂之筥自關而西謂之扇郭曰今江東亦通名扇爲筥按今江東皆曰扇無言筥者凡江東方言見於郭注者今多不同蓋由時移世易士民遷徙不常故也土喪禮下注曰筥扇也此言 **从竹走聲** 山洽切 **筥** 筥或从妾 經文假筥爲筥也 **从竹走聲** 八部 **筥** 筥或从妾 聲 **筥** 舉土器 木部曰栝一曰徙土葦齊人語也一作裡也 手部曰栝盛土於裡中也是則籠即裡也

五篇上

三



曰筥也 筥下云一曰籩也周禮籩人凡乘

部 筥 籩 衰也 音義如瓜瓢之瓢篇韻皆云籩奠盛米竹器

從竹襄聲 如兩切 筥 可已收繩者也 糾聲之誤也糾絞

也今絞繩者 從竹象形 謂其物 中象人手所推握也 謂

手推之持之 互 筥或省 或字當作古文二字故桓以為

胡誤切五部 筥 宗廟盛肉竹器也 牛人共盆筥以

也周禮牛牲之互 筥 宗廟盛肉竹器也 待事注盆所以

注云縣肉格也 筥 宗廟盛肉竹器也 待事注盆所以

盛血筥受 從竹寮聲 洛蕭切 周禮供盆筥以待事 周禮

肉籠也 從竹寮聲 二部 周禮供盆筥以待事 周禮

共 筥 食牛匡也 食各本作飲誤韻會作飯按萎下曰食

器管也 籩匡之圖者飯牛用 從竹康聲 居許切 方曰匡圖

之今字通作筥許籩與筥別 從竹康聲 居許切 方曰匡圖

曰籩 籩月令具曲植籩籩或謂之籩 從竹兜聲 當侯切 籩

藁自關而西謂之籩 籩 齊之閒謂之籩 從竹兜聲 當侯切 籩

積竹牙戟矜也 與積竹見及部矜柄也考工記攻木之工輪

籩之假借字也 釋 從竹盧聲 洛乎切 春秋國語曰朱儒扶

文曰籩本或作籩 從竹盧聲 洛乎切 春秋國語曰朱儒扶

籩 晉語文今本朱籩作侏盧朱儒 籩 籩也 拊脅持也以

籩 晉語文今本朱籩作侏盧朱儒 籩 籩也 拊脅持也以

籩 晉語文今本朱籩作侏盧朱儒 籩 籩也 拊脅持也以

籩 晉語文今本朱籩作侏盧朱儒 籩 籩也 拊脅持也以

籩 晉語文今本朱籩作侏盧朱儒 籩 籩也 拊脅持也以

籩 晉語文今本朱籩作侏盧朱儒 籩 籩也 拊脅持也以

籩 晉語文今本朱籩作侏盧朱儒 籩 籩也 拊脅持也以

籩 晉語文今本朱籩作侏盧朱儒 籩 籩也 拊脅持也以

笠 笠無柄也

汪氏龍曰笠本以御暑亦無羊傳蓑所以御雨故良耜

立聲 力入切

箱 大車牝服也 考工記大車牝服二柯又

鄭同箱即謂大車之輿也

鄭云較者以左右有兩較故名之曰箱其實一也假借為

稱禮經箱字俗改為箱西室之

從竹相聲 息良切

筭也 釋器曰輿革前謂之鞞後謂之第竹前謂之禦後謂

也故鄭引翟第以朝作翟蔽也周禮巾車蒲蔽芬蔽等蔽即第

也廣雅曰篋謂之笑又曰陽門篋篋雀目蔽篋也皆謂車

筭方文席也第車之蔽也周禮巾車蒲蔽芬蔽等蔽即第

也故鄭引翟第以朝作翟蔽也周禮巾車蒲蔽芬蔽等蔽即第

也故鄭引翟第以朝作翟蔽也周禮巾車蒲蔽芬蔽等蔽即第

也故鄭引翟第以朝作翟蔽也周禮巾車蒲蔽芬蔽等蔽即第

也故鄭引翟第以朝作翟蔽也周禮巾車蒲蔽芬蔽等蔽即第

也故鄭引翟第以朝作翟蔽也周禮巾車蒲蔽芬蔽等蔽即第

也故鄭引翟第以朝作翟蔽也周禮巾車蒲蔽芬蔽等蔽即第

也故鄭引翟第以朝作翟蔽也周禮巾車蒲蔽芬蔽等蔽即第

也故鄭引翟第以朝作翟蔽也周禮巾車蒲蔽芬蔽等蔽即第

也故鄭引翟第以朝作翟蔽也周禮巾車蒲蔽芬蔽等蔽即第

也故鄭引翟第以朝作翟蔽也周禮巾車蒲蔽芬蔽等蔽即第

也故鄭引翟第以朝作翟蔽也周禮巾車蒲蔽芬蔽等蔽即第

也故鄭引翟第以朝作翟蔽也周禮巾車蒲蔽芬蔽等蔽即第

也故鄭引翟第以朝作翟蔽也周禮巾車蒲蔽芬蔽等蔽即第

也故鄭引翟第以朝作翟蔽也周禮巾車蒲蔽芬蔽等蔽即第

也故鄭引翟第以朝作翟蔽也周禮巾車蒲蔽芬蔽等蔽即第

也故鄭引翟第以朝作翟蔽也周禮巾車蒲蔽芬蔽等蔽即第

也故鄭引翟第以朝作翟蔽也周禮巾車蒲蔽芬蔽等蔽即第

也故鄭引翟第以朝作翟蔽也周禮巾車蒲蔽芬蔽等蔽即第

也故鄭引翟第以朝作翟蔽也周禮巾車蒲蔽芬蔽等蔽即第

也故鄭引翟第以朝作翟蔽也周禮巾車蒲蔽芬蔽等蔽即第

也故鄭引翟第以朝作翟蔽也周禮巾車蒲蔽芬蔽等蔽即第

也故鄭引翟第以朝作翟蔽也周禮巾車蒲蔽芬蔽等蔽即第

也故鄭引翟第以朝作翟蔽也周禮巾車蒲蔽芬蔽等蔽即第

也故鄭引翟第以朝作翟蔽也周禮巾車蒲蔽芬蔽等蔽即第

也故鄭引翟第以朝作翟蔽也周禮巾車蒲蔽芬蔽等蔽即第

也故鄭引翟第以朝作翟蔽也周禮巾車蒲蔽芬蔽等蔽即第

也故鄭引翟第以朝作翟蔽也周禮巾車蒲蔽芬蔽等蔽即第

也故鄭引翟第以朝作翟蔽也周禮巾車蒲蔽芬蔽等蔽即第

也故鄭引翟第以朝作翟蔽也周禮巾車蒲蔽芬蔽等蔽即第

也故鄭引翟第以朝作翟蔽也周禮巾車蒲蔽芬蔽等蔽即第

也故鄭引翟第以朝作翟蔽也周禮巾車蒲蔽芬蔽等蔽即第

也故鄭引翟第以朝作翟蔽也周禮巾車蒲蔽芬蔽等蔽即第

也故鄭引翟第以朝作翟蔽也周禮巾車蒲蔽芬蔽等蔽即第

也故鄭引翟第以朝作翟蔽也周禮巾車蒲蔽芬蔽等蔽即第

也故鄭引翟第以朝作翟蔽也周禮巾車蒲蔽芬蔽等蔽即第

也故鄭引翟第以朝作翟蔽也周禮巾車蒲蔽芬蔽等蔽即第

也故鄭引翟第以朝作翟蔽也周禮巾車蒲蔽芬蔽等蔽即第

也故鄭引翟第以朝作翟蔽也周禮巾車蒲蔽芬蔽等蔽即第

也故鄭引翟第以朝作翟蔽也周禮巾車蒲蔽芬蔽等蔽即第

也故鄭引翟第以朝作翟蔽也周禮巾車蒲蔽芬蔽等蔽即第

半分 金部曰鑿羊車也。羊車見考工記。鄭曰：羊善也。善車若今定張。車釋名曰：羊祥也。祥善也。羊車善飾之車。今犢車是也。馬部曰：騶廐御也。月令注曰：七騶謂趣馬。主為諸官駕說者。也。左傳：程鄭為乘馬御。六騶屬焉。使訓羣騶知禮。按：騶即御。騶有鐵者。御車之馬。箠也。箠者，箠也。善飾之車。半分。箠當作鐵。所謂。箠有鐵。惟用箠刺而促之。淮南道應訓：字作鐵。高曰：策不揮鞭。策惟用箠刺而促之。淮南道應訓：字作鐵。高曰：策馬。箠端有鐵。以刺馬。謂從之。淮南道應訓：字作鐵。高曰：策之。鐵。與箠音義皆同。从竹內聲。陟衛切。箠所曰盛。弩矢人所負也。信陵君列傳曰：平原君負弩矢。韋昭曰：弩，鹿廣韻作弧。籐箭室也。按：西京吳都魏都賦：皆云。从竹。蘭。錡。劉逵曰：受他兵。曰：蘭。受弩。曰：錡。蘭。字。皆當。从竹。關。聲。洛干切。箠。弩。矢。箠也。箠。盛。矢。器。也。以。獸。皮。為。之。按。本。以。竹。木。為。之。故。字。从。竹。國。語。麋。弧。其。服。韋。昭。曰。其。木。名。服。房。也。小。雅。象。弭。魚。服。皆。假。服。為。箠。从。竹。服。聲。

房六切。古音在一部。周禮：仲秋獻矢箠。經文：仲。木。柞。雙。也。柞。雙。見雅。箠。雙。謂。之。策。廣。韻。四。江。曰。柞。雙。者。帆。未。張。也。又。曰。雙。者。帆。也。按。以。箠。席。為。帆。曰。柞。雙。故。字。或。皆。从。竹。今。大。船。之。帆。多用。箠。从。竹。朱。聲。陟。輪。切。古。音。在。四。部。占。折。竹。箠。也。折。竹。為。箠。箠。席。是。也。从。竹。占。聲。失。廉。切。七。部。按。篇。韻。丁。穎。川。人。名。小。兒。所。書。寫。為。箠。此。別。一。義。籥。下。曰。書。僮。竹。也。箠。也。用。此。義。廣。雅。箠。箠。也。疑。奪。所。曰。二。字。箠。所。以。擊。人。者。因。且。聲。當。割。切。也。占。擊。也。之。謂。擊。人。為。箠。也。方。言。引。傳。曰。慈。母。之。怒。子。也。雖。折。筴。答。之。其。惠。存。焉。後。世。筴。徒。从。竹。台。聲。丑。之。切。箠。驗。也。徐。曰。箠。出。其。處。為。驗。也。一。曰。銳。也。貫。也。銳。貫。二。義。相。成。从。竹。鐵。聲。七。部。廉。切。箠。榜。也。木。部。曰。箠。所以。與。占。諛。意。相。足。从。竹。鐵。聲。七。部。廉。切。箠。榜。也。木。部。曰。箠。所以。

輔弓弩也檢柙弓弩必攻擊之故廣雅曰

榜擊也引伸之義也史漢多言榜笞榜箠

擊也此形聲包會

意徒竟切十三部

綴衣箴也綴衣聯綴之也謂箴之

金之鍼也尚書贅衣即綴衣也引伸之義為箴規古箴

鍼通用風俗通曰衛大夫箴莊子今左傳作鍼莊子

竹咸聲職淡切

芎芎曰竿擊人也西京賦曰飛竿肅箭薛

網之以竿為柄者也左傳舞象箭南籥杜曰象箭舞

所執南籥以籥舞也籥不知何等器豈以竿舞與

削聲所角切

虞舜樂曰籥韶按音部引書籥韶九成知泉

左傳左云見舞韶籥者此作籥韶見書與左一也孔疏云

箭即籥字釋文籥音籥與上文象箭音朔異今按同為樂

名不當異義異音疏引賈逵釋象箭云籥舞曲

名言天下樂削去無道於籥韶又不引賈注

十六簧也管下當有樂字凡竹為者皆曰管樂周禮笙師

掌教歛竽大鄭曰竽三十六簧按據廣雅竽三

尺二寸竽與笙之管皆列於匏宋書樂志曰竽今亡

十六管然則管皆有簧也通卦驗風俗通皆云長四

寸二寸管與笙之管皆列於匏宋書樂志曰竽今亡

亦每管有簧也

象鳳之身也笙正月之音物生故謂之笙

白虎通曰八音匏曰笙匏之為言施也在十二月萬物始

施而牙笙者大族之氣象萬物之生故曰笙釋名曰笙生

也象物貫地而生也按禮經東方鐘磬謂之笙鐘笙磬笙

猶生也東為陽中萬物以生是以東方鐘磬謂之笙也初

生之物必細故方言云笙細大者謂之巢小者謂之和

也等大笙也故竽可訓大

樂孫云巢高大和小笙鄉射記曰三笙一

笙中簧也

小雅吹笙鼓簧傳曰簧笙簧也吹笙則簧

笙中簧也

鼓矣按經有單言簧者謂笙也王風左執

笙中簧也

會本無聲字為長所庚切十一部

笙中簧也

古者隨作笙

笙中簧也

通典曰

笙中簧也

出世本

笙中簧也

列管故

笙中簧也

從竹生

笙中簧也

從竹正

笙中簧也

從竹正

五篇上

七

簧傳曰簧 **从竹黃聲** 戶光切 古者女媧作簧 蓋出世本作

笙也是也 女媧之笙簧按笙與簧同器不嫌二人作者簧 篇明堂位曰

之用廣或先作簧而後施於笙竽未可知也 **管** 是簧屬

今之鎖簧以張之筴以斂之 **从竹是聲** 是支切 十六部 **管** 參差

則言矣其用與笙中簧同也 **管樂** 言管樂之列管參差者竽笙列管雖多而不參差也

管樂 周禮小師注簫編小竹管如今賣節錫所吹者周頌

箋同廣雅云大者二十三管小者十 **象鳳之翼** 排其管相

六管王逸注楚辭云參差洞簫也 **从竹肅聲** 釋名肅肅也其聲肅肅而

雅云大者二十三管無底是也漢章帝紀 **同通簫也** 所謂洞

吹洞簫如淳曰洞者通也簫之無底者也 **从竹同聲** 徒弄

者謂龠之三孔者則名籟也鄭注笙師少儀明堂位皆云

籟如笛三孔鄭專謂籟耳今本說文龠下為淺人所亂然

於此可以正彼莊子人 **大者謂之笙** 笙釋樂

籟地籟天籟引伸義也 **其中謂之籟** 作產

釋樂作謂 **小者謂之箛** 三句見釋樂大者蓋 **从竹賴聲** 洛

之仲蓋誤 **小籟也** 於角切 **管** 如篋六孔 篋有

切十 **小籟也** 於角切 **管** 如篋六孔 篋有

五部 **小籟也** 於角切 **管** 如篋六孔 篋有

見大鄭笙師注管之異於篋者孔六耳賈逵大鄭許君應

劭風俗通蔡邕月令章句張揖廣雅皆云如篋六孔惟後

鄭周禮注詩箋云如籟而小併 **十二月之音物開地牙故**

謂之管 風俗通曰管漆竹長一尺六孔十二月之音也物

貫地而牙貫管同音牙芽古今字古書多 **从竹官聲** 古

云十一月物萌十二月物牙正月物見也 **从竹官聲** 古

切十 **古者管曰玉** 此句 **舜之時西王母來獻其白琯**

四部 **玉** 今正 **舜之時西王母來獻其白琯** 見

俗通孟康漢書注宋書樂志皆云漢章帝時零陵文學奚景於冷道舜祠下得笙白玉管惟孟注無笙字盧注大戴作明帝時夫吕玉作音故神人吕和鳳皇來儀也風俗亦無笙字

**王官聲**按此疑出後人用風俗通沾綴許節小管謂之節釋樂大管謂之箏其中謂之鐘小者謂從竹眇聲亡沼

**七孔笛也**文選李注引說文笛七孔長一尺四寸俗通亦云長尺四寸七孔周禮笙師字作籥大鄭云杜子春讀籥如蕩漈之漈今人所吹五空竹笛按籥笛古今字大鄭注上作籥下作笛後人妄改一之大鄭云五孔馬融賦亦云易京君明識音律故本四孔加以一君明所加孔後出是謂商聲五音畢然則漢時長笛五孔

**从竹由聲**由甚明云七孔者禮家說古笛也許與大鄭異从竹由聲由逐皆三部聲也古音如逐今音徒歷切

**羌笛三孔**言此以別於笛七孔也馬曰近世雙笛從羌起謂長

笛與羌笛皆出於羌漢丘仲因羌人截竹而為之知古

筵漢初亡矣李善曰羌笛長於古笛有三孔大小異

**箏** 箏之樂也近是箏下云五弦箏身然則箏似箏也但高注淮南曰箏曲二十一弦可見此器索呼之名箏曲釋名箏以竹鼓之也御覽引樂書云以竹尺擊之如擊琴然今審定其文當云箏曲以竹鼓之樂也高云二十一弦樂書云十三弦箏弦數未審古者箏五弦說文殆箏下鼓弦與箏下五弦互譌耳箏下云箏身則箏下不必云似箏恐李善亦昧於箏

**从珣竹** 之也 珣持之也 樂書曰項細肩圓曲而改之

右手以竹尺擊之史竹亦聲張六切

各本擊箏者高漸離竹亦聲張六切



與貧民西京賦云洪池清籟清籟猶漢書云嚴籟也晉灼  
釋嚴籟為射苑故引許籟字之解謂嚴與籟同可以訓射  
亦迂**从竹御聲**魚舉切**春秋傳曰澤之自籟**自當作舟昭  
曲矣

日澤之萑蒲舟籟守之籟當是叙誤許  
所據竟作舟籟耳魯語有舟虞同也**籟**籟或作叙从  
又**从魚**扞衛之意**筭**長六寸所曰計歷數者所曰二字  
云筭法用竹徑一分長六寸二百七十一枚而成六觚為  
一握此謂筭等與算數字各用計之所謂算也古書多不  
別**从竹弄**蘇貫切**言常弄乃不誤也**說从弄**算**數也論  
何足算也鄭曰算數也古假選為算如邨風不可選也車  
攻序因田獵而選車徒選皆訓數是也又假撰為算如大  
司馬羣吏撰車徒鄭曰撰讀曰算謂數擇之也是**从竹具**  
也筭為算之器算為筭之用二字音同而義別

計也从具者具數也**讀若筭**蘇管切**竹**喜也从竹从犬  
徐鼎臣說孫恂唐韻引說文云笑喜也从竹从犬而不述  
其義攷孫恂唐韻序云仍篆籀石經勒存正體幸不譏煩  
蓋唐韻每字皆勒說文篆體此字之从竹犬孫親見其然  
是以唐人無不從犬作者干祿字書云咲通笑正五經文  
字力尊說文者也不亦作笑喜也从竹下犬玉篇竹部亦作  
笑廣韻因唐韻之舊亦作笑此本無可疑者自唐元度九  
經字樣始先笑後笑引楊承慶字統異說云从竹从犬竹  
為樂器君子樂然後笑引楊承慶字統異說云从竹从犬竹  
楊氏求从犬之故不得是用改天形聲唐氏從之李陽冰  
遂云竹得風其體夭屈如人之笑自後徐楚金缺此篆鼎  
臣竟改說文笑作笑而集韻類篇乃有笑無笑宋以後經  
籍無笑字矣今以顧野王孫恂顏元孫張參為據復其正  
始或問曰从犬可得其說乎曰从竹之義且不敢妄言况  
从犬乎問疑載疑可也假云必不宐从犬則哭又何私以  
犬乎哭之獄省聲乃亦強作解事者為之也詳哭下私也  
切二部○又按宋初說文本無笑鉉增之十九文之一也  
孫恂但從竹从犬其本在竹部抑在犬部鉉不能知姑綴  
於竹末今依之恐有未協準哭从犬求之笑或本在犬部

徐鼎臣說孫恂唐韻引說文云笑喜也从竹从犬而不述  
其義攷孫恂唐韻序云仍篆籀石經勒存正體幸不譏煩  
蓋唐韻每字皆勒說文篆體此字之从竹犬孫親見其然  
是以唐人無不從犬作者干祿字書云咲通笑正五經文  
字力尊說文者也不亦作笑喜也从竹下犬玉篇竹部亦作  
笑廣韻因唐韻之舊亦作笑此本無可疑者自唐元度九  
經字樣始先笑後笑引楊承慶字統異說云从竹从犬竹  
為樂器君子樂然後笑引楊承慶字統異說云从竹从犬竹  
楊氏求从犬之故不得是用改天形聲唐氏從之李陽冰  
遂云竹得風其體夭屈如人之笑自後徐楚金缺此篆鼎  
臣竟改說文笑作笑而集韻類篇乃有笑無笑宋以後經  
籍無笑字矣今以顧野王孫恂顏元孫張參為據復其正  
始或問曰从犬可得其說乎曰从竹之義且不敢妄言况  
从犬乎問疑載疑可也假云必不宐从犬則哭又何私以  
犬乎哭之獄省聲乃亦強作解事者為之也詳哭下私也  
切二部○又按宋初說文本無笑鉉增之十九文之一也  
孫恂但從竹从犬其本在竹部抑在犬部鉉不能知姑綴  
於竹末今依之恐有未協準哭从犬求之笑或本在犬部



而從竹部之字之 **筓** 次也 從竹弟 此見毛詩正義卷一  
省聲未可知也 部抑竹部今不可知要孔冲遠所據有此  
篆無疑俗省弟作第耳特計切十五部

文百四十四 今補第則 重十五

**筓** 所引籛者也 所引者三字今補全書中所引字為淺  
籛揚廣韻引世本日筓帚少 人刪者多矣小雅曰維南有箕不可以  
康作按籛揚與受壘皆用箕 從竹甘象形六其下也 四字  
會本今各本六下 凡箕之屬皆從箕 古文箕 象形不  
互譌居之切一部

之箕多不 **𦰇** 亦古文箕 下象 亦古文箕 此象箕  
用足者 **𦰇** 亦古文箕 練手 亦古文箕 之哆口  
**𦰇** 籛文箕 依大徐作籛按經籍通用此 籛文箕 从  
會意 籛部曰 **𦰇** 揚米去康也 與播布之 从箕皮聲 布火  
籛籛文 籛

部 **𦰇** 下基也 字亦作六古多用為今渠之切之其 荐物之  
墨子書其字多作六六與六同也 居之切  
六象形 平而有足 凡𦰇之屬皆從𦰇讀若箕同 居之切

文二 重五

**𦰇** 古之適人 𦰇木鐸記詩言 左傳襄十四年師曠引夏  
官師相規工執藝事以諫正月孟春於是乎有之杜云木  
鐸徇于路采歌謠之言也何注公羊曰五穀畢入民皆居  
宅男女同巷相從夜績從十月盡正月止男女有所怨恨  
相從而歌飢者歌其食勞者歌其事男年六十女年五十  
無子者官衣食之使之間求詩鄉移於邑邑移於國國  
以間於天子故王者不出闕戶宋詩獻天下食貨志曰孟春  
之月行人振木鐸徇於路曰王不窺闕戶而知天下適人即班之行  
聞於天子故曰王者不窺闕戶而知天下適人即班之行

五篇上

人以木鐸巡於路使民間出男女歌詠記之簡牘遞薦於天子故其字從辵六辵者行也六者薦也記與六疊韻也偽尚書龔左傳而不言振木鐸者何所事。按劉歆與楊雄書云三代周秦軒車使者道人使者以歲八月巡路求代語僮謠歌戲楊荅劉書云嘗聞先代輶軒之使奏籍之書皆藏於周秦之室又云翁孺猶見輶軒之使所奏言二書皆即適人之事也適輶適三字同音適人即適人楊劉皆謂使者采集絕代語釋別國方言故許彙括之曰詩言班何則但云采詩也劉云求代語僮謠歌戲則詩在其中矣周禮大行人屬象胥諭言語協辭命屬瞽史論書名聽聲音豈非楊劉所謂使者班所謂行人與說者雖殊可略見古者考文之事為政之外正名矣。乃部云適氣行兒道訓行故適人即行。从辵六亦聲讀與記同。居吏切人也適蓋適之假借字。从辵六亦聲讀與記同。雅往迓王舅假借為語詞也王風彼其之子箋云其或作記或作迓已讀聲相似鄭風箋云忌讀為彼己之子之已崧高傳曰迓己也箋申之曰已辭也讀如彼己之子之己崧則已忘記其迓五字通用一部也大雅作近者誤近十三

部也曲丁五帝之書也。三墳五典見左傳。从冊在丌上尊閣之也。閣架也以不殿閣之也多。莊都說典大冊也。此字形之別說。珍刃古音在十三部。通人之一也謂典字上从冊下从大以大冊會意與冊在。不上說異不別為篆者許意下本不從大故存其說而已。冊古文典从竹。古文冊作冊。从竹从艸者。冊相付與之約在閣上也。與舊作與勻部曰與子同子推子也與藉藉即閣也故其字从丌疑此有奪文當云相付與必有。與之物在閣上从六祭統曰夫祭有畀輝胞翟闡者惠下。之道也畀之為言與也能以其餘畀其。从六由聲。由數勿也必至切。冊具也。孔子說易曰巽入也巽乃遜之假借。十五部。巽今作巽。从丌卍聲。此按二月者具意也蘇困切古音在。巽今作巽。从丌卍聲。此按二月者具意也蘇困切古音在。



屬皆从左 𠄎 貳也 左不相值也

字心部曰愆失當也失當即所謂不相值也釋言曰爽差也爽忒也愆與志蓋本一字尚書二衍忒宋世家作賞易四時不忒京房作賞管子全書皆以賞為忒賞與貳形易相誤月令宿離不貸釋文貸他得切徐音二無有差貸釋文貸音二又他得反緇衣其儀不忒釋文忒他得反又作貳音二漢費鳳碑貸與則德韻婁氏釋作貳皆賞之誤為貳者也貳與貳音貳既脂之迥別義則貳訓副也副貳之解何得同於差愆乎左氏傳其上貳圍杜注貳代也按外傳作以代圍謂用世次當立之圍左傳作貳圍謂副貳之圍坊記注引之此則當各依文為釋杜注左云貳代也似為牽合此云貳也者用漢人常用字故不作愆也云左不相值也者左之而不相當則差矣今俗語所謂左也故其字从左从𠄎 从左 𠄎 韻會作𠄎省聲疑是準省聲之誤初𠄎者乖也 从𠄎 𠄎 手切十七部在支韻則楚宜切在佳卦前則楚佳楚懈切說文竹部曰參差木部曰椈 差系部曰參差吉日傳曰差擇也其引伸之義也 𠄎 𠄎 籀

文𠄎从二 乖異之意

文二 重一

工巧飾也 飾拭古今字又部曰叔飾也巾部曰飾叔也

今之拭字也此云巧飾也者依古文作𠄎為訓多者飾畫文巧飾者謂如幪人施廣領大袖以仰涂而領袖不污是也惟孰於規架乃能如是引伸象人有規架直中繩二平也凡善其事曰工見小雅毛傳象人有規架中準是規架也與巫同意 架而有規架而多象其善飾巫事無形亦有規也 意者皆謂字形之意有 凡工之屬皆从工 古文工从相似者古紅切九部 凡工之屬皆从工 古文工从 𠄎 𠄎 法也 周禮八濋八則九式異其文注曰則亦法也 式謂用財 从工 𠄎 聲 賞職切 巧 技也 技巧也 从工 𠄎 聲 之節度 从工 𠄎 聲 賞職切 巧 技也 技巧也 从工 𠄎 聲

苦浩切古音在三部  
部曰古文以巧為  
九八十一故折矩以  
外半之一矩環而共  
是謂積矩用矩之道  
深臥矩以知遠環矩  
不圓地方方數為典  
規有法度也言圓者  
注矩謂刻識之也凡  
之從工象手持之也  
韻也廣韻作矩架入  
云說文又其呂切此  
者其中正也為正按  
小篆變之取整齊耳  
道注云矩或作巨此  
五篇

文四 重三

工工極巧視之也  
展布字當用此展  
廢矣玉篇曰珪今  
寒實也實富也與  
字皆當作竝自塞  
舉物填屋中也  
從三字會意  
同力之狀室不  
多言猶許書言  
工工極巧視之也  
離婁之明公輸  
廢矣玉篇曰珪  
寒實也實富也  
字皆當作竝自  
舉物填屋中也  
從三字會意  
同力之狀室不  
多言猶許書言

文二

巫祝也  
依韻會本三字一  
巫也故現篆下總  
言其義示部曰祝  
祭主贊

辭者周禮祝與巫分職二者雖相須為用不得以祝釋巫也

女能事無形曰舞降神者

也無舞皆與巫疊韻周禮故其字象舞象人罔袞舞

也謂也太史公曰韓子稱長袖善舞不言从工者工小

形篆也巫小篆之仍古文者也古文不从小篆也不言工

象人有規榘者已見上文工下矣式巧何以从工式巧之

也古文本从工也巨何以从工也巨下云从工猶云象規榘

也與工同意此當云與工同意說古者巫咸初作巫蓋本

作篇君奭曰在大戊時則有巫咸又王家書序曰伊陟相

大戊伊陟贊于巫咸馬云巫男巫名咸殷之巫也鄭云巫

咸謂為巫官者封禪書曰伊陟贊巫咸巫咸之興自此始

謂巫現自此始也或云大臣必不作巫官是未讀楚語矣

賢聖何必凡巫之屬皆从巫巫古文巫篆之小巫能

不作巫乎齊肅事神明者楚語民之精爽不懞貳者而又能齊肅衷

明能光照之其總能聽徹之如是則明神降之在男曰現

在女曰巫是使制神之處位次主而為之牲器時服韋注

齊一也肅敬也巫現見鬼者今說在男曰現現在女曰巫析

文齊作齋非國語神明作明神非陳大姬無子好巫現禱祈鬼神歌舞之樂民俗化而為之

从巫見見鬼者也故从見胡狄切十六部

文二 重一

曰美也羊部曰美甘也甘為五味之

食物不一而道則一所謂味道凡甘之屬皆从甘甘

之腴也古三切古音在七部

也周禮注恬酒从甘舌知甘者說从舌

寫者亂之耳皿从甘麻麻調也說从麻之意

部曰盃調味也

也恬即恬字

也

也

也

也

也



**也** 雙聲也詩有言曷者如曷不肅離箋云曷何也有言書者如害漸害不傳云害何也害者曷之假借字詩書多以害為曷釋詁曷止也此以曷為暹釋言曰曷也

**从曰句聲** 蓋也此亦假借凡言何不者急言之但云曷也

**从曰句聲** 胡葛切 **出氣** 玉篇作留出氣者其意也

**忽** 音同義異忽忘也若羽獵賦蟹忽如神傳毅舞賦雲轉飄忽漢樊敏碑奄忽滅形皆出氣之意倏率之兒本當用此字不當作忽忘字也楊雄傳於時人皆忽之則假忽為忽古今人表仲忽作中忽許云鄭大子忽則未識名字取何義也今則忽 **从曰象氣出形** 呼骨切十五

**春秋傳曰** 行而忽廢矣 **从曰象氣出形** 部俗作留

**鄭大子** 始見左傳桓公 **籀文** 从一曰佩也象形

按六字當作一曰佩也五字系於象氣出形之下春秋傳之上淺人改易之致不通耳不得謂古笏可从口不可从口亦不得謂象笏形也咎繇謨六律五聲八音在治忽漢書在治忽作七始訓史記作來始滑裴駟曰尚書滑

字作留音忽鄭曰留者臣見君所秉書思對命者 **也** 君亦有焉據此則象笏字古作 **从曰** 旡聲 七感切古也釋言大雅傳小雅箋同八部 **从曰** 旡聲 音在七部

**詩曰替不畏明** 大雅文今民勞十月之交爾 **沓** 語多沓

**沓也** 孟子毛傳釋詩皆曰泄泄猶沓沓也引伸為凡重沓字假借為達字毛生民傳曰達達生也先生姜嫄之子先生者也達生即沓生謂始生而如再生三生之易也車攻傳曰焉達履也達履即沓履所謂復下曰焉也板箋曰女無憲憲然無沓沓然為之制法度 **从水** 會意也徒達其意以成其惡以達釋沓是其理也 **从水** 合切古音

**遼東有沓縣** 凡言氏者皆謂因之而立名 **棘** 獄

**兩曹也** 兩曹今俗所謂原告被告也曹猶類也史記曰遣吏分曹逐捕古文尚書兩造具備史記兩造一作兩遭兩遭兩造即兩曹古字多 **从棘在廷東也** 兩曹在廷假借也曹之引伸為輩也羣也



東之棘其制未聞也  
从日治事者也  
謂聽獄者已上十二字依韵會本昨牢切古音在三部

文七 重一

了曳言之難也  
玉篇言作離非也上當有者字曳有矯拂之意曳其言而轉之若而若乃皆是

也乃則其曳之難者也春秋宣八年日中而克葬定十五年日下昃乃克葬公羊傳曰而者何難也乃者何難也曷為或言而或言乃乃難乎而也何注言乃者內而深言象而者外而淺按乃然而汝若一語之轉故乃又訓汝也

气之出難也  
气出不能直遂象形奴亥切一部 凡乃之屬皆从乃

文乃乃籀文乃  
見其意 驚聲也从弓省 鹵聲 宋本

作西聲不誤趙鈔及俗刻作鹵聲誤甚从弓省者从弓而未盡其曲折也鹵者籀文西字以西為聲也錯本作从乃鹵省聲非是驚聲者驚訝之聲與乃字音義俱別詩書史漢發語多用此字作迺而流俗多改為乃按釋詁曰仍迺

侯乃也以乃釋迺則本非一字可知矣西聲則籀文鹵不古音當在十三部古音西讀如洗又讀如仙

省籀文鹵說文之通例如此或曰鹵迺錯作往也元應書

韻篇迺讀若仍如乘切按此三字不在鹵聲之下而系於往也

聲一部與六部合音也鹵讀若仍則謂从鹵乃省 占古

文鹵古本古文此又 气行兒 隸作迺禹貢陽鳥攸居

地理志攸皆作迺迺之言于也陽鳥于是南來得所 从弓

也與爰粵義同劉歆書迺人使者謂行人之官也 从弓

按依上鹵云从弓省 鹵聲讀若攸 以周切 三部

文三 重三 丁气欲舒出上礙於一也 止不能徑達此釋字義而





不易杜云于日也此謂假象氣之舒亏从亏从一一者其  
 于為日與釋詁于日也合象氣之舒亏从亏从一一者其  
 氣平也氣出而平則舒于矣羽俱切五部按今音于羽俱  
 分別於為屬辭之用見凡虧之屬皆从亏虧氣損也  
 於羣經爾雅故許仍之凡虧之屬皆从亏虧氣損也  
 魯頌作不虧不虧毛曰騫虧也从亏虛聲去為切據道  
 十七部虛在五虧虧或从亏虧皆虧也釋詁曰  
 部魚歌合韻也虧虧或从亏虧皆虧也釋詁曰  
 日也爰粵于也爰粵于那都繇於也粵與于雙聲而又从  
 亏則亦象氣舒于也詩書多假越為粵箋云越於也又假  
 粵為宋慎之書也皆訓於而粵尤為宋度慎重之書故从  
 宋宋慎而言之也周書曰粵三日丁亥今召誥越  
 从宋亏宋慎而言之也周書曰粵三日丁亥今召誥越  
 彖當驚語也字多訓大者芋下云大葉實根駭人亏  
 作已驚語也字多訓大者芋下云大葉實根駭人亏

訓驚語故从亏口亏者驚意此篆重以亏會意故不入口  
 部如句以屬字之例後人又於口部增呼解云驚也宜刪  
 从口亏亏亦聲况于切平語平舒也引伸為凡从亏八  
 句八逗分也說从入之意分之而勻通爰禮說爰禮者敘  
 皇帝時沛人疑从古文省平古文平如此此等篆皆轉寫譌亂何氏  
 爰禮是也疑从古文省平古文平如此此等篆皆轉寫譌亂何氏  
 也今从玉篇

文五 重二

喜樂也樂者五聲八音總名樂記曰樂者樂从壹从口  
 壹象陳樂立而上見从口者笑下曰喜也凡喜之屬皆从  
 喜喜古文喜从欠蓋古文作歎與歡同謂皆从欠也  
 喜喜古文喜从欠蓋古文作歎與歡同謂皆从欠也

**喜**說也

說者今之悅字樂者無所箸之喜悅者有所箸與喜樂義異淺人不能分別認爲一字喜行而喜

廢矣顏師古曰喜下施心是好喜之意音虛記切

從心喜喜亦聲許記切一部古有通用喜者

按訓大則當從不集韻一

春秋傳吳有大宰詒見左

作詒是也匹鄙切十五部

文三 重一

**豈**陳樂立而上見也

謂凡樂器有虞者豎之其顛上出

謂鋪鱗也厂部曰岸

從中豆豎而直立故倝豎從豆豎

亦從豆中者上見之狀也

凡豈之屬皆從豈

生則見其顛故從中句切四部

從豈從寸句寸

立也樹行而封廢矣周禮注多用對字

從豈從寸句寸

逗此持之也寸與又古通用又者手也此說从寸讀若駐

常句切 **鼙**夜戒守鼓也

鑿亦如之注曰守鑿備從壹鼓必有虞從蚤聲今周禮

此當云禮記軍禮司馬法百昏鼓四通爲大鼓

鼓當依周禮注作大鼙大鼙謂大行夜也

戒晨戒晨周禮旦五通爲發明

响日部曰响日出温也巳上讀若威

據鼓人注乃司馬法之文也

同也杜子春讀鑿爲憂戚之威擊鼓聲疾數故曰威許意

許則謂但讀如威

蒼廣雅作辭高注淮南呂覽郭注山海經引詩皆作辭  
許無辭字彭即辭也東陽合韻也毛詩出車彭彭又四  
牡彭彭又駟駟彭彭又車彭彭凡言彭彭皆謂馬也  
風駟不秀旁之異文彭秀皆假借其正字則馬部之駟也  
言馬而假鼓聲之字者其壯盛相似也  
也齊風行人彭彭傳曰多兒亦盛意  
聲今正从彡猶从彡也指之略不過三故毛飾畫文  
之字作彡彭亦从彡也大司馬冬狩言三鼓者四言鼓三  
闕者一左傳曹劌亦言三鼓雖未知每鼓若干聲  
也从彡之意可見矣薄庚切古音在十部同旁  
也見釋詁又曰嘉善也周禮以嘉禮親萬民鄭曰嘉善也  
日美與善同意經有借假為嘉者觀禮古文余一人嘉之今文  
假嘉也是也有借賀為嘉者觀禮古文余一人嘉之今文  
嘉作賀是也嘉者陳樂也加聲古牙切

文五

鼓郭也

城亭字俗作郭凡外障內曰郭自內盛春分之

音萬物郭皮甲而出故曰鼓

風俗通全从壹鼓必有从中

又中象夔飾又象其手擊之也

各本篆文作鼓此十四字

今正弓部設下云从弓从中又中垂飾與鼓同意則鼓之  
從中僚然矣破鼓皆从中以象飾一象弓衣之飾一象鼓  
虞之飾也皆从又象手執之一象手擊之也夢英所書  
郭氏佩觿皆作鼓是也凡作鼓作鼓者皆誤也从  
從又非從叕滑之叕後人譌刪弓衣之飾如紛綬  
是也鼓虞之飾如崇牙樹羽是也工戶切五部

鼓雷鼓八面靈鼓六面路鼓四面鼗鼓臯鼓晉鼓皆兩面

六鼓見周禮鼓人六面凡鼓之屬皆从鼓

古鼓大鼓也周禮作臯古音同在三部也鼓人以臯鼓

五篇上

壹



法曰磬聲不過闕音義曰闕吐臘反劉湯荅反臘今誤从  
犬闕即磬字也投壺音義曰○鄭呼為磬也其聲下其音  
榻榻然榻音吐臘反榻亦即磬也史記上林賦鏗鏜鏗  
漢書文選作闕鞀鞀此謂鐘鼓聲鞀鞀音也此渾言之耳  
鼓也淮南兵略訓若聲之與響若鐘之與鞀  
高注鐘鞀鞀鞀聲此謂鐘鼓聲鞀鞀音也  
切七部按當依人平古文磬从革後人誤移此增彼也  
釋文吐臘反

文十 重三

豆還師振旅樂也 公羊傳曰出曰祠兵入曰振旅周禮  
大司樂曰王師大獻則令奏愷樂注

鼓音鼓無聲也 上文皆言聲故以从鼓音聲他叶切七部  
鼓無聲廁於後

鼓缶鼓聲从鼓缶聲 玉篇曰磬鼓聲也七蓋切廣韻曰  
磬鼓聲也倉雜切皆即其字缶者去之譌去聲古或入侵

部也然皆磬之誤字耳今磬之解說既更正則磬篆可刪

曰大獻獻捷於祖愷樂獻功之樂鄭司農說以春秋晉文  
公敗楚於城濮傳曰振旅愷以入於晉按經傳皆作愷  
一曰欲登也 引而上也凡言登者皆庶幾之言言幾至於  
此也故曰欲登曾子問周公曰豈不可注言是豈於禮不  
可按此謂於禮近於不可也漢書丙吉傳豈宜褒顯猶言  
蓋庶幾宜褒顯也周漢文字用豈同此者甚多舉二事足  
以明矣欠部有欲字幸也文王世子注孔廟禮器碑有豈  
字意皆與豈相近豈即豈之變也豈本重難之豈故引伸  
以為疑豈如召南傳曰豈不言有是也後人文豈言豈者  
其意若今俚語之難道是與會子問丙吉傳從豈豈者  
二豈字似若相反然其徘徊審顧之意一也 从豆豈當  
樂豈者陳樂也 愷省聲 語正墟豈切十五部按豈豈下注  
誤 凡豈之屬皆从豈 愷康也 豈豈弟曰豈樂也弟  
易也按奏豈經傳多作愷愷樂毛詩亦作豈是二字互相  
假借也愷不入心部而入此者重以豈會意也詩又作凱



俗字也。邶風傳曰：凱風謂之南風。从豈，心豈亦聲。苦亥切。樂夏之長養，凱亦訓樂，卽愷字也。今正釋詁曰：幾，汜也。幾與幾同。汜，與訖同。汜，水涸也。水涸則近於盡矣。故引爲凡近之。見幾研幾字當作幾，庶幾幾。訖事之樂也。从豈，說从豈之。近字當作幾，幾行而幾廢矣。訖事之樂也。从豈，意也。終事之樂，各切如言可與樂成是也。其意一也。故从豈，訖與汜通。幾聲。按當云从豈幾幾亦聲。渠稀切。十五部。

文三

**豆** 古食肉器也。考工記曰：食一豆，肉中人之食也。左傳曰：四升爲豆。周禮：醢人掌四豆之食。从口，音圍象器。象形。上一象俛也。特牲籩巾以綌，纁裏士昏醢醬二豆。菹醢四豆兼巾之士喪。

籩豆用布巾是也。下一象六也。祭統注曰：登豆下跗是也。川象散也。祭統曰：夫人薦豆，執校者散之。假借字注云：豆，中央直者是也。豆柄一而已。兩之者，望之則兩也。畫繪之法也。考工記曰：豆中縣注，縣繩正豆之柄是也。豆柄直立，故豎佷豈字皆从豆。徒候切。四部。凡豆之屬皆从豆。白且古文豆。錯本如篇亦曰：豆古。木豆謂之桓。釋器曰：木豆謂之桓。竹豆亦曰：木豆。豆所以薦菹醢也。瓦曰：登，所以薦大羹也。毛詩：豆當作桓。桓，人豆中縣豆本瓦器。故木爲之，則異其字。韓勅碑：爵鹿相桓，爲。从木，豆。豆亦聲。徒。菹，豆也。然則古文武成有桓。從豆，說文三見。斗部曰：幹，蠡柄也。併此及瓠部凡三。見也。蠡之言離，方言曰：蠡，測海張晏曰：蠡，瓢也。鄭注：鬯人云：蠡謂瓢也。蠡也。漢書以蠡測海。張晏曰：蠡，瓢也。字皆借蠡。九歎，咆蠡蠡，於篋篋急就。篇蠡，升參，半卮，卮方。言蠡或謂之瓢，或謂之簞，或謂之檝。則字皆从瓜。王伯厚注：急就云皇象碑本作盞。李本作盞。廣韻：齊韻皆有盞。

士昏禮四爵合盃注云合盃破匏也昏義亦作盃正義云以一瓠分為兩瓢盃者盃之假借字盃从丞聲蓋从蒸聲故同音

**从豆** 瓠此非豆而從豆者謂蒸省聲艸部蒸或省火假借蒸字後出也古音在六部今

**豆** 屬大豆黃卷也音居隱切劉昌宗吕忱反語已誤

味甘平主濕痹筋攣刺痛唐本注云以大豆為芽藥生便乾之名為黃卷靈樞曰腎病者宜食廣韻阮韻云登黃豆也

**从豆** 許言未豆也象豆生之形也荅小豆也其豆莖也

同名故登登二字入豆部按豆即未一語之轉周人之文皆言未少言豆者惟戰國策張儀云韓地五穀所生非麥而豆史記作菽吳氏師道云古語祇稱菽漢

**莽** 聲居願切以後方呼豆若然則登登字蓋出漢製乎

晚切十 **豆** 豆節也 節米粳煎也 粳芽米也 然則豆節者四部 **豆** 節也 芽豆煎為節也 黑部 黓下曰讀若節

登之登方言節謂之餒餒謂之節

**从豆** 夬聲 韻皆於月切郭注以豆肩襍錫也 餒即登字

一丸非也 **豆** 禮器也 生民曰于豆于登釋器毛傳皆曰十四部

大夫禮大羹湑不和實于鐙登鐙皆假借字劉氏台拱曰詩爾雅皆作登釋文唐石經篇韻皆無登字玉篇有彛字俗製登字 **从豆** 持肉在豆上 **讀若鐙** 同 都滕切改經非也

**文六** 重一 按彛篆當次豆篆之下榘篆之上說籀文登作彛又或益之肉成此字云从卅持肉在豆非也

**豆** 行禮之器也 豐禮 **从豆** 象形 上象其形也林罕字源之按說文之例成字者則曰从某假令 凡豐之屬皆从豐上作卣則不曰象形盧啟切十五部

**讀與禮同** **豆** 爵之次弟也 弟故从弟爵之次弟若士虞

禮主人廢爵主婦足爵賓長總爵祭統玉爵獻卿瑤爵獻大夫散爵獻士及羣有司是也凡酒器皆曰爵則如禮運云宗廟之爵貴者獻以爵賤者獻以散尊者舉從豐弟直解卑者舉角梓人云獻以爵而酬以解是也

**从豐弟** 直切按因堯典作平秩故爲此虞書曰虞當平豳東作堯典音耳當是弟亦聲也十五部鄭注引書作辨秩許作平豳豳蓋壁中古文之字如孔氏安國乃讀爲秩而古文家從之許存壁中之字如鄭注禮經存古文之字注周禮存故書之字也

文二

**豆** 豆之豐滿也

謂豆之大者也引伸之凡大皆曰豐方龍豐也豐其通語也趙魏之郊燕之北鄙凡大人謂之豐燕記豐人杼首燕趙之閒言圍大謂之豐許云豆之豐滿者以其引伸之義明其本義也周頌豐年傳曰豐大也然則豐年亦此字引伸之義而賈氏儀禮疏不得其解

**豆象形** 曲象豆大也此與豐上象形同耳戴侗云唐本曰云丰艸盛丰丰也與豐音義皆同大射儀注曰豐其爲字从豆曲聲近似豆大而卑矣似鄭時有曲字但鄭注轉寫至今亦多譌誤曲聲之聲或臆字當是拜聲而元說曲字瓦云豐字當是拜聲而山象形豐字當是拜聲而元說曲字一从艸盛之半一从艸蔡之丰也玉裁按竝半竝丰說文無字如替鬻字从炏聲蒜字从而聲羸字从彘聲羸聲

本蜀本未可遠信敷我切九部唐一曰鄉飲酒有豐侯者此別一義鄉當作禮與觚下解下之誤同禮飲酒有豐侯謂鄉射燕大射公食大夫之豐也鄭言其形云似豆卑而大射者以爲若井鹿盧言其用於鄉射云所以承爵也於亦當是承尊皆各就其篇之文釋之禮但云豐許云豐侯者蓋漢時說禮家之語漢律麻志王命作策豐荆竹書紀年成王十九年黜豐侯阮諶曰豐國名也坐酒亡國崔駰酒箴曰豐侯沈酒荷罍負缶自戮於世圖形戒後李尤豐

五篇上

早

侯銘曰豐侯荒謬醉亂迷迭乃象其形為禮戒式後世傳  
之固無正說三君皆後漢人謀撰三禮圖者漢人傳會禮  
經有豐侯之說李尤以為無正說鄭不之用許則襲禮家說也  
凡豐之屬皆从豐豈古  
文豐豈豆好而長也宋衛晉鄭之閒曰豔美色為豔豔美也  
人但訓美好而已許必云好而長者為其从豐也豔大也  
大與長義通詩言莊姜之美必先言碩人碩頤言魯莊之  
美必先言倚嗟昌兮頤若長兮所謂好而長也左傳兩言  
美而豔此豔進於美之義人固有所謂好而長也左傳兩言  
及方言皆从豐豐大也說从豔之意豔之本義無益聲以  
渾言之也春秋傳曰美而豔左傳桓元年文十六年文  
部切八

文二 重一

豈古陶器也

陶當作匋書多通用匋作瓦器也

从豆虎聲

許羈切按虎聲當在五部

而盧戲轉入十六部凡盧之屬皆从盧豈土豔也金部  
十七部合音之理也鏡屬也鏡釜大口者廣雅鏡豔豔也豔即豔字豔金為  
之鏡則土為之鄭注周禮所謂黃豔也豔即豔字鬲部曰  
秦名土釜曰豔从盧号聲讀若鎬胡到切豔器也从盧豔豔亦  
聲直呂切闕此疑衍其義其形其聲皆具則無缺矣

文三

𧇧虎文也象形

小徐曰象其文章屈曲也荒鳥切五部

凡虎之屬皆从虎

讀若春秋傳曰虎有餘

有譌字不可通疑是賈余餘勇之賈

𧇧駟虞也

山海經墨子作駟吾漢東方朔傳作駟手皆同音假借字也  
黑文荅曰周史王會云按今王會篇文不具  
尾長於身見山海經  
仁獸也食自死之

**肉** 毛傳曰騶虞義獸也白虎黑文不食生物有至信之德則應之許云仁獸不同者毛用古左氏修母致子之說許不從也哀十四年左傳服虔注云視明禮修而麟至思睿信立白虎擾言從義成則神龜在沼聽聰知止而名山出龍貌恭禮仁則鳳皇來儀此以昭九年傳云水官不修則龍不至故也毛云麟信而應禮又云騶虞義而應信又云鳳皇靈鳥仁瑞也正用古說許不從古說故麟騶虞皆謂之仁獸鳳謂之神鳥騶虞之仁何也以古說故麟騶虞皆自死之仁也 **从虎吳聲** 五俱切按此字假借多而本義隱矣凡肉也 **从虎吳聲** 云樂也安也者娛之假借也凡云規度也者以為度 **詩曰于嗟乎騶虞** 魯說騶虞天子掌鳥獸官之假借也 **古詩毛說騶虞義獸白虎異文食自死之肉不食生物人君有至信之德則應之周南終麟止召南終騶虞俱稱嗟歎之皆獸名謹按古山海經鄒書云騶虞獸說與毛詩同按許說詩从毛作說文則於从毛之中不其義獸應信之說也鄒書 **虎** 古伏羲字作虎五經文字引論語蓋謂鄒子書 **虎** 釋文云宓子賤姓虎文字譌舛轉**

而為宓故濟南伏 **从虎必聲** 房六切按古音在十二部讀生稱子賤之後也 **从虎必聲** 如密顏氏家訓云張揖孟康皆云處伏古今字而皇甫謐帝王世紀云伏羲或謂之宓義案諸經史緯侯遂無宓義之號處宓二字下俱為宓是以誤耳孔子弟子處子賤即處義之後俗字亦為宓今充州永昌郡城東門子賤碑漢世所立云濟南伏生即子賤之後是處之與伏古來通字誤以為宓較可知矣顏語謂處音房六切與伏音同而宓音綿一切與處音殊故謂宓義宓子賤皆誤字不知處宓古音正同故處義或作宓義其為伏羲者如毛詩苾苾韓詩作馥語之轉也宓子賤之當為處子賤則出黃門肌測而陸氏釋文張氏五經文字從之蓋古未有作處子賤者若論其同从必聲則作處子賤亦無 **虎** 傳釋語大雅商頌傳皆曰虔敬也左傳虔劉我邊陲注虔劉皆殺也方言虔慧也虔殺也虔謾也按方言不可盡知其說糾虔虔劉皆即釋詁虔固之義堅固者必敬堅固者乃能殺也堅固者虎行之意 **从虎文聲** 按聲當是覓也商頌箋虔樞也亦取堅固之意 **从虎文聲** 衍字虎行

而箸其文 讀若矜 渠馬切按矜从令聲亦作矜則

此會意 讀若矜 度古音當在十二十三部也 且聲讀若鄜縣 昨何切按邑部曰

不柔不信也 矯詐从虎且聲讀若鄜縣 鄜沛國縣也鄜部曰

皆虛聲然則古音本在五部沛人言鄜 昨何切按邑部曰

若昨何切此方言之異而虛讀同之 虎聲謂之哮唬 从虎乎聲荒

豕驚聲也唬虎聲通俗文曰虎聲謂之哮唬 疑此哮唬當作哮唬漢書多假虎為乎字

切五 殘也 歹部曰 从虎爪人 爪人補三 虎足反爪人

也 覆手曰爪虎反爪鄉外攬 古文虎如此 虎文

彪也 彪下曰虎文也二字雙聲假借作班漢書敘傳曰楚

此正當作楚人謂虎文班為號上文既曰楚人謂虎於釋矣

善曰班文虎豹之皮索隱引輿服志虎賁騎被虎文單衣

按幽與彪同部之假借也班與彪同類之假借也錢氏大

昕曰易象傳大人虎變其文炳也與下文蔚君為蔚蔚讀

如盦轉移取近炳當 从虎彬聲 布還切古音在十三部

為彪則音義皆近 本部曰 彬者足也靈臺有磬傳皆曰植

虞 飾為猛獸 梓人曰贏屬恆有力而不能走其聲大而宏

氏考工記圖曰虞所以負箕非以贏者羽者為虞下之跗

也引西京賦洪鐘萬鈞猛虞趨負筍業而餘怒乃奮翅

而騰驤薛注云當筍下為兩飛獸以背負張指注上林賦

曰虞獸重百二十萬斤以俠鐘旁俠同夾此可見虞制師

古改其注云以縣鐘則味於古制矣廣韻引埤倉錄樂器

以夾鐘削木為之與張注同今本廣韻作形似夾鐘則非

矣又考林賦揲飛虞廣韻引正作虞張揖曰飛虞天上

神獸鹿頭龍身是長卿謂虞為神獸許謂拘虞字飾以猛

獸說不 从虎象形 各本作異非今正謂篆之中體象

同也 其下足 謂不也六者下基也虞之 鏘 虞或从金康

或當作篆此亦上部之例也周禮典庸器注橫者為筍從者為鑿釋文曰鑿舊本作此字今或作虞按經典鑿字祇此一處此字蓋秦小篆李斯所作也秦始皇本紀收天下兵聚之咸陽銷以為鐘鑿本篇引賈生論云銷鋒鑿鑿三輔黃圖曰始皇收天下兵銷以為鐘鑿高三丈字皆正作鑿蓋梓人為虞本以木始皇乃易以金李斯小篆乃改為從金康聲之字司馬賦云千石之鐘萬石之鉅正謂秦物史記作鉅即鑿字之異者也鐘鑿與金人為二事本紀賈論西都西京二賦三輔黃圖皆竝舉漢賈山傳陳項傳各舉其一學者或認為一事非也典庸器經文作虞注文作鑿此鄭氏注經之通例如禮經經文作席注文作廟周禮經文作眠注文作視皆是也

文九 重三

虎山獸之君从虎从儿會意虎足象人足也已上八字鉉本妄改張次

立復以鉉本改錯本惟韻會如是此古本之真也从儿韻會作从儿此其誤已久耳凡部曰孔子曰在人下故詰屈謂人之股脚也虎之股脚似人故其字上虎下儿虎謂其文儿謂其足也說文龜頭龜頭似它頭燕尾似魚尾兔頭似兔頭竟足似兔足能足彘足似鹿足兔足似鹿文義相同儿有其字故先言从儿而後言虎足象人足象體改作虎則象人足之云不可通顧氏謂吉乃疑虎下當从爪矣今正之凡篆虎字依隸體从儿為是呼古切五部一名與十七部通故左氏陽虎論語作陽貨非

皆从虎𧇧古文虎𧇧亦古文虎𧇧虎聲也篇韻从

虎𧇧聲讀若隔古覈切白虎也从虎省聲讀若𧇧昔當作冥字之誤也水部曰汨从水冥省聲玉篇曰應俗𧇧字可證也又按漢書金日磾說者謂密低二音然則日聲可同密蝻部蠶蜜同字禮古文𧇧皆

為密則𧇧密音同也今音𧇧莫狄切

無魁虤即魁也一說釋文云魁字林下甘反又亡狄反甘

聲之字不能切亡狄魁與魁當是以一譌二未知孰是耳

从虎去聲呼濫切鉉等曰去非聲未詳按業韻之怯怯亦

字古通去聲即益聲也

也重讀為呼濫切

虤从虎黛聲式竹切三部此舉形聲包會意也但

虤从虎黛聲式竹切三部此舉形聲包會意也但

如不毛之地是竊虤淺亦同音也具言之曰虤苗急

言之則但曰苗詩言有貓有虎記言迎貓迎虎是也

虎文也此與彪雙聲同義虎皮詩謂之虎如虎韞是也亦

謂之文如文茵是也分別言之謂之淺如淺幘是

也說文曰虎曰彪曰彪皆狀其文从虎彡補彡逗象其

也班彪字伯皮此取虎文之義也

文也說从彡之意彡毛飾畫

从虎气聲魚迄切

从虎气聲魚迄切

从虎九聲四子依

口部曰虤虎聲也虤與虤雙聲同義

在此許交切一曰師子別義謂師子名虤也師獅正俗字

古音在三部

即獅子也出西域按鹿部云狡麀如虤貓食虎豹郭曰

意不同郭也東觀記曰順帝時疎勒王遣使文時詔闕獻

獅子似虎正黃有額形

尾端茸毛其大如斗

切古音在

十三部

云恐懼貌馬本作虤云恐懼也說文同按震卦辭震來

虤虤馬云恐懼貌鄭同馬鄭用費易許用孟易而字同義

虤虤馬云恐懼貌鄭同馬鄭用費易許用孟易而字同義



同號號二字補恐懼也已上引易一曰蠅虎也崔豹曰蠅虎

蜘蛛而色灰白善捕蠅一名蠅蝗一名蠅豹从虎履虎尾說字之从虎也京聲

許逆切古音在五部故易一作愬也

有明文也號字本从虎守各本衍聲字今正守在十五部

義久廢罕有用者从虎守號在五部非聲也受部曰守五

指守也虎所攬畫故从虎守虎守會意今音古伯切虎之有角者也虎無

言者以別之廣韻曰虎似虎有角能行水中从虎厂聲移

按韻會引說文屮以廣韻語非稱古之法

文十五 重二

虤虎怒也从二虎此與夙兩犬相齧也凡虤之屬皆从

虤虤白兩虎爭聲从虤从日會讀若愁十二部虤目分別

也魏都賦蒹葭贊謂蒹葭茂密若从虤對爭貝爭則分讀

若回古音在十五部今音胡吠切

文三

皿飯食之用器也飯汲古閣作飲誤孟子牲殺器皿趙

借似非象形與豆同意其底也與豆略同而少異凡皿

之屬皆从皿讀若猛按古孟猛皆讀如芒皿𠂔皿飲器也

飲大徐及篇韻急就篇注作飯誤小徐及後漢書注御覽

既夕禮罔敦罔杆注杆盛湯漿公羊傳古者杆不穿何注  
 杆飲水器孫卿子曰槃圓而水圓杆方而水方史記滑稽  
 傳操一豚蹠酒一孟而祝後漢書孝明紀孟水脯繡而已  
 方言孟宋楚魏之閒或謂之盃又曰孟謂之柯又曰孟謂  
 之盃河濟之閒謂之盃盃又曰盃謂之盃盃又曰盃謂  
 盃又曰盃謂之盃或謂之盃盃又曰盃謂之盃盃又曰盃  
 日盃謂之盃又曰盃謂之盃盃又曰盃謂之盃盃又曰盃  
 烏管切**成**盃黍稷在器中**呂祀者**也盛者實於器中之名  
 十四部**成**盃黍稷在器中**呂祀者**也盛者實於器中之名  
 左傳言酒一盛喪大記食粥於盛是也引伸為凡豐滿之  
 併今人分平去古不分也如左傳盛服將朝盛音成亦  
 作**从皿成聲**形聲包會意小徐無聲字會**盃**黍稷器所  
 成**呂祀者**各本作黍稷在器以祀者則與盛義不別今从韻  
 皆言祭祀之事他事絕不言盃盛故許皆云以祀者兼言  
 盃盛若甸師春人肆師小祝是也單言盃若大宗伯小宗

伯大祝是也單言盛若饁人廩人是也小宗伯逆盃注云  
 受饁人之盛以入然則盃盛可互併也甸師注云黍稷也  
 穀者稷為長是以名云肆師注云黍六穀也大祝注云黍  
 號謂黍稷皆有名號也春人注云盃盛謂黍稷稻粱之屬  
 可盛以為簋簠實經文盃字注三易為黍而小宗伯六盃  
 注云盃讀為黍六黍謂六穀黍稷稻粱麥苽此則易盃為  
 黍之恒謂盃黍古今字也考毛詩甫田作齊亦作盃用古  
 文禮記作黍盛用今文是則盃黍為古今字僚然左傳作  
 黍盛則用今字之始左傳曰絜黍豐盛毛曰器實曰盃在  
 器曰盛鄭注周禮盃或專訓稷或訓黍稷稻粱盛則皆訓  
 在器是則盃之與盛別者盃謂穀也盛謂在器也許則云  
 器曰盃實之則曰盃似與毛鄭異蓋許主說字其字从皿  
 故謂其器可盛黍稷曰盃要之盃可盛黍稷而因謂其所  
 盛黍稷曰盃凡文字故訓引伸每多如是說經與說字不  
 相妨**从皿齊聲**齊禾麥吐采上平也形聲**盃**小甌也  
 也**从皿齊聲**齊禾麥吐采上平也形聲**盃**小甌也  
 盆也廣韻盃**从皿有聲讀若灰**灰有二聲古音皆在一曰  
 扞水器也

若賄賄音亦在一部盃盃或从右右聲也古亦在一部盃盃飯器

也山部曰盃飯器以柳為之土昏禮注曰筭竹器而衣者如今之管筭簾矣管筭簾二物相似筭簾即盃也

方言趙魏之郊謂之去筭注盛飯也從皿虜聲洛乎切

盃籀文盃盃器也从缶皿古聲公戶切盃器也从

皿弔聲止遙切盃盆也釋器盃謂之缶注云盆也假借為酒名周禮盃齊注曰盃猶翁

也成而翁翁然葱白色如今鄴白矣按翁者翁之假借翁翁猶決決也酒之成似之孟子盃於背趙曰其背盃盃然

凡言盃然者皆謂從皿央聲鳥浪切從皿分聲步奔切從皿器

大從皿益也廣雅盃謂之益考從皿分聲十三部從皿器

也從皿宁聲直呂切五部盃負戴器也也見

部此橫盃之橫乃別一義廣韻六送云橫格木也三十六

當作戴器古載戴通用格木亦謂度閣之木東方朔傳朔

曰是寔數也師古曰寔數戴器也以盆盛物戴於頭者則

穴銜寔數師古曰寔數戴器也按寔數其羽山羽二反橫

盃渠往相庚二反橫與寔雙聲盃與數雙聲盃從皿須聲

韻一語之轉也負戴器者謂藉以負戴物之器從皿須聲

相庚切古從皿器也廣韻古巧切從皿須聲

音在四部從皿器也廣韻古巧切從皿須聲

三從皿拭器也出拭此作拭者說解中容不廢俗字抑後

人改也可以取拭之器若今取子之類韓非所謂懷從皿

必聲彌畢切盃酸也西部曰酸醉也關東謂醉作盃呂

鬻酒鬻者鬻或字從鬻酒竝省從皿皿器也器者周禮所謂

鬻酒鬻者鬻或字從鬻酒竝省從皿皿器也器者周禮所謂

鬻酒鬻者鬻或字從鬻酒竝省從皿皿器也器者周禮所謂

鬻酒鬻者鬻或字從鬻酒竝省從皿皿器也器者周禮所謂

六部 **盃** 調味也 調聲曰盃調味曰盃今則和行而蘇 **从皿**

調味必於器中故从皿古器有名盃者因其可以盃羹也 **而名之盃也** 廣川書跋引說文調味器也沾器字非 **禾**

聲戶戈切 **𠃉** 饒也 食部曰饒飽也凡有餘曰饒易象傳

改 **从水皿水皿** 此水字 **益之意也** 說會意之恒伊 **𠃉** 滿

**器也** 滿器者謂人滿宁之如潢下云滿弩之滿水部溢下

已滿而言許書 **从皿乃** 秦以市買多得為乃故 **盃** 器中

**空也** 釋詁殼悉卒泯忽滅罄空畢罄殲拔殄盡也曲禮曰

虛坐盡後實坐盡前即忍切俗作儘亦空義之引伸 **从皿** 美聲 慈忍切 **中** 器虛也 正部曰虛大也引伸為

乃虛中之虛也盃虛字今作冲水部曰冲涌繇也則作冲

非也冲行 **从皿中聲** 直弓切 **老子曰道盅而用之** 今道德

**盃** 覆蓋也 此與大部奄音義略 **从皿舍聲** 烏合切七部

**盃** 仁也 **从皿吕食囚也** **官溥說** 凡云溫和溫柔溫暖者

廢矣水部溫篆下但云水名不云一曰煖者許謂煖義自

有囚皿字在也 **器也** 凡若此等皆作盃 **也** 烏渾切 **盃** 澡手也 水部曰澡酒手也禮經多言盃內

十三部 **盃** 澡手也 水部曰澡酒手也禮經多言盃內

其閒面垢請積足垢請洗是則古人每旦必洒手而洒面

則不必且且為之也 **盃** 盥也 水部曰盥洗也

故其銘曰日新凡洒手曰澡日盥酒 **从日水臨皿也** 會

水者禮經注曰洗承盥洗者棄水器也古玩切十四部

春秋傳曰奉匱沃盥

左傳僖廿三年文匱者柄中有道可

澆之盥者手受之而下流於槃故曰水臨皿此引傳說

字形之意特牲經曰尸盥匱水實于槃中簞巾在門內之

右注設盥水及巾尸尊不就洗又不揮謂不就洗故設匱

水水實於匱匱實於槃也不揮故設巾中實於簞也古之

盥手者用匱澆手水下流於洗酒爵者用匱澆爵中覆水

於洗盥者揮手令乾而已故禮經盥不言悅手尸尊則悅

敬老則盥用料禮在此也是則常用為匱為槃禮器為料為

盥沃盥用禮統洗爵而名之也湯灑器也水部曰灑酒

洗又云洗者統洗爵而名之也湯灑器也水部曰灑酒

設水之器禮器為常用未聞灑器也水部曰灑酒

字从皿故訓灑器凡貯水於器中搖蕩之去滓或以磳垢

瓦石和水吹溲之皆曰盪盪者滌之甚者也易曰八卦相

盪左傳震盪播越皆引伸之義郊特牲曰滌

蕩其聲注滌蕩猶搖動也蕩者盪之假借

從皿湯聲

文二十五

重三

U

盧 疊韻 飯器 盧詳皿部盧下按皿部不言 呂柳

作之象形 下侈上斂 凡 之屬皆从 谷 或从竹

去聲 按士昏禮注作筭 籒廣韻曰筭飯器

文一 重一

人相違也 違離也 人離故 从大 大 聲 凡去之

屬皆从去 去也 思元賦舊注劉逵蜀都賦注皆同 从

去 曷聲 去也 从去 夔聲 讀若 棘陵 力膺切 六

蒸職二韻 今按玉篇曰居力切又力膺切廣韻集韻皆兼入

而讀同棘一部與六部之合也或又讀若陵註陵於秀而小徐兩存之

文三

**皿** 祭所薦牲皿也 肉部曰膾皿祭肉也鬯部曰鬯皿祭也郊特牲曰毛皿告幽全之物也注

幽謂皿也毛詩皿以告殺管以并臭此皆皿祭之事按不言人皿者為其字从皿人皿不可入於皿故言祭所薦牲

血然則人何以亦名皿也以物之名加之人古从皿周禮者茹毛飲血用血報神因製皿字而用加之人

珠槃玉一象皿形 決切十二部 呼 凡皿之屬皆从皿 𠂔 皿

敦之類 易歸妹上六女承筐無實士封羊無血左傳晉筮繇曰

也 士封羊亦無血也女承筐亦無況也正義曰易言血而知盜是血也 从皿 𠂔 聲 呼光切 春秋傳曰士封羊亦無血

也 左僖十年文 𠂔 凝血也 素問赤如衄血者死注衄血謂敗惡凝聚之血色赤黑也 从皿

**不聲** 芳杯切古 **𠂔** 氣液也 此字各書皆假津為之津行而盡廢矣水部曰液盡也

**从皿 聿聲** 將鄰切 **𠂔** 定息也 心部曰息喘也喘定曰𠂔 从皿 𠂔 省聲

**讀若亭** 十一部 **𠂔** 鼻出血也 素問曰鼻衄又脾移熱於肝則為衄衄按諸書用挫

衄者縮胸字之假借也 縮胸者退卻之意也 从皿 丑聲 女六切 **𠂔** 腫血也 腫

也 停滯之血則為鹽周禮注曰潰瘍癰而含膿血者 从皿 農省聲 奴冬切 **𠂔** 俗鹽

**从肉 農聲** 周禮注 **𠂔** 血醢也 以血為醢故字从血 从皿 𠂔 聲 𠂔 聲

从𠂔此以會意兼形聲也肉部曰𠂔肉汁滓也按醢多汁則曰𠂔醢以血為醢則曰監醢其多汁汪即相似也故从

他感切八部 禮有監醢 各本禮下有記誤今依韻會本禮經周禮皆云醢醢非出於記也許

書言禮有緇禮有刷中禮有 𠂔 牛乾脯梁籒鹽酒也 醢人

作醢及醬者必先膊乾其肉乃後莖之襍以梁麩及鹽漬  
 以美酒塗置甄中百日則成矣其作法許鄭正同鄭槩云  
 膊乾其肉許云牛乾脯者鄭總釋諸醢醢許單釋醢醢舉  
 一以見例也經牛醢不言牛他醢醢不言醢立文錯見也  
 以牛乾脯梁鞠鹽酒則非血醢矣其謂之醢醢何也禮經  
 醢卽監之變醢醢用牛乾脯梁鞠鹽酒開之甄中令其汁  
 汪郎然是曰肉汁滓是曰肫醢宜矣而許時禮經作醢醢  
 則假借血醢之字也故許引禮經而釋監醢非監之本訓  
 猶圍下引商書曰圍而又釋之聖下引  
 唐書聖讒而又釋之非圍聖之本義  
 聲醢人注曰凡醢醬所和細切爲壘全物若牒爲菹少儀  
 曰麋鹿爲菹野豕爲軒皆牒而不切麋爲辟雞兔爲宛  
 脾皆牒而切之切葱若薤實之醢以柔之由此言之則壘  
 菹之稱菜肉通按菹亦爲肉稱故其字又作菹必鬱諸器  
 也側余切五部  
 也側余切五部  
 見艸部後人增之耳玉篇  
 艸部無之當刪彼存此  
 從血幾聲渠稀切  
 下盞蓋亦剗  
 字之異者  
 也卹與心部恤音義皆同古書多用卹字後人多改爲恤  
 如比部引周書無苾于卹潘岳藉田賦惟穀之卹李注引  
 書惟刑之卹今尙  
 書卹皆作恤是也  
 一義卹與惜雙聲鮮  
 少可惜也鮮當作匙  
 聿聿者取披瀝之意  
 聿聿者取披瀝之意  
 心酒誥讀若禧  
 心酒誥讀若禧  
 今許  
 力切  
 人削藕皮誤落血中遂皆散不凝陶所云血鮪卽鮪之血  
 脂也按必系諸羊者惟羊血供飲食前云益血也卹凝血  
 也皆謂人至監盞鮪三字乃言  
 牲血此許書嚴人物之辨也  
 從血名聲苦紺切  
 八部  
 讀血鮪

下盞蓋亦剗  
 字之異者  
 也卹與心部恤音義皆同古書多用卹字後人多改爲恤  
 如比部引周書無苾于卹潘岳藉田賦惟穀之卹李注引  
 書惟刑之卹今尙  
 書卹皆作恤是也  
 一義卹與惜雙聲鮮  
 少可惜也鮮當作匙  
 聿聿者取披瀝之意  
 聿聿者取披瀝之意  
 心酒誥讀若禧  
 心酒誥讀若禧  
 今許  
 力切  
 人削藕皮誤落血中遂皆散不凝陶所云血鮪卽鮪之血  
 脂也按必系諸羊者惟羊血供飲食前云益血也卹凝血  
 也皆謂人至監盞鮪三字乃言  
 牲血此許書嚴人物之辨也  
 從血名聲苦紺切  
 八部  
 讀血鮪

五篇上

五

或从贛依小徐及玉篇盃盃覆也皿中有血而上覆之覆必大於下故从大艸部之盃从盃會意

訓苦覆之引伸耳今則蓋行而盃廢矣曷何也凡言何不者急言之亦曰何是以釋言云曷盃也鄭注論語云盃何不也盃古音在十五部故為曷之假借又為

蓋之諧聲今入七八部為閉口音非古也从皿大聲此

形聲包會意大徐刪聲非也盃汚皿也漢文三王傳汚

今胡臘切其形糝變作盃漫從皿蔑聲莫結切

文十五 重三 按卍靈二篆當上屬盥篆已上皆人事也盥盥峒當以類廁焉

有所絕止而識之也分別事有可不意所存主心

識其處者皆是非專謂讀書止輒凡之屬皆从山土

乙其處也知庚切古音在四部凡之屬皆从山土

鐙中火主也釋器瓦豆謂之登郭曰即膏鐙也膏鐙說文

也上為盥盛膏而爇火是為主其形甚微主象形謂象从

而明照一室引伸假借為臣主賓主之主主亦聲謂火

主為而廢矣假主為則不得別造鐙主亦聲謂火

炷字正如假左為大不得別造佐為左也高相與

語唾而不受也今俗从人从否不部曰否不也从人亦

聲各本作否非今正否韻書皆入侯部或字从豆聲豆

與同部周易斗主為韻部正否聲也天口切四部

其形糝音或从豆欠欠者口气也

文三 重一

說文解字第五篇上 錢塘梁玉繩校字



說文解字第五篇下  
 本八音字部  
 金壇段玉裁注  
 凡藥之精者曰丹  
 賦注皆云出  
 山中有穴  
 象丹形  
 都寒切  
 十四部  
 凡丹之屬皆从丹  
 日古  
 謂越也丹者石之精故  
 凡藥物之精者曰丹  
 賦注皆云出  
 山中有穴  
 象丹形  
 都寒切  
 十四部  
 凡丹之屬皆从丹  
 日古

說文解字第五篇下

金壇段玉裁注

月巴越之赤石也

巴郡南越皆出丹沙蜀都賦丹沙艷

謂越也丹者石之精故

凡藥物之精者曰丹

賦注皆云出

山中有穴

象丹形

都寒切十四部

凡丹之屬皆从丹

日古

文丹形亦古文丹

按此似是

丹獲侖者之山其下多青

獲然則凡采色之善者皆稱獲

蓋本善丹之名移而他

施耳亦猶白丹青丹黑丹皆曰丹

也从丹夔聲讀與羸同

各本作讀若雀今依尚

其敷丹獲

籽材文敷孔穎達正義本

作敷衛包改作塗俗字也

彤丹飾也春秋經

五篇下

一

宮从丹彡 以丹拂拭而涂之故从丹彡彡 彡其畫也 說从  
意 盪 亦聲 小徐有此三字然則形古音 當在七部矣今音徒冬切

文三 重二

丹 東方色也 考工記曰東方謂之青 木生火从生丹 丹赤石也赤

倉經切 十一部 丹青之信言必然 俗言信若丹青謂其相生之理 有必然也 援此以說从生丹之

意 凡青之屬皆从青 古文青 靜 案也 上林賦靚粧 張揖注曰謂

粉白黛黑也 按靚者靜字之假借 采色詳案得其宜謂之 靜考工記言畫績之事是也 分布五色 疏密有章則雖絢 爛之極而無渙 忍不鮮是曰靜 人心宋度得宜一言一事 必求理義之必然則雖 緜勞之極而無紛亂亦曰靜 引伸 假借之義也 安靜本 从青爭聲 疾 鄧切 字當从立部之 靜

文二 重一

井 八家為一井 穀梁傳曰古者公田為居井 竈葱韭盡 取焉風俗通曰古者二十畝為一井 因

為市交易故稱市井 皆謂八家共一井也 孟子曰方里而 井井九百畝 其中為公田此古井田之制 因象井韓而命

之象 構韓形 謂共也 韓井上木闌也 其形 讐象也 缶部 也 汲餅也 井子 四角或八角又謂之銀牀 日讐

鄧切 十一部 古者伯益初作井 出世 凡井之屬皆从井

井 突池也 按玉篇作澤地 雖不言出 說文然恐說文 从

井 瑩省聲 按凡从 瑩之字皆曰 瑩省聲 陷也 穿地 从

自 井 於大陸作 井 亦聲 疾 正切 井 阱 或从穴 中 庸 音 義

奔同 引說文 奔或 阱字也 今本 釋文 於或 下 妄 沾 為 字 按 古本 說文 多云 某或 某字 見於 經典 釋文 者 往往 如是 周

禮注所謂古字多或也今本說文盡改之云某  
或作某非古也若讀釋文竄改者則益可吹矣

**阱**从水玉錯本作阱或从水

**井者法也**此引易說从井之意井者法也蓋出易說司

也節也春秋元命包曰荆刀守井也飲水之人入井爭水

陷於泉刀守之割其情也又曰網言為言刀守為言罰

初學記夫井上爭水不至用刀至於詈罵當罰五罰斷不

用刀也故許以罰入刀部謂持刀罵詈則應罰以刑入井

部謂有犯五刑之舉者則用井法之同入井爭水視元命包

受法者一系諸執法者且從井非為入井爭水視元命包

之說正如摧枯拉朽安置安帖矣故其書百世師承可也

**井亦聲**用戶經切十一部按此刑罰正字也今字改

**法**荆業也子蒙上井者法也而云造法荆業國語孟

子字皆作創趙氏韋氏皆曰創造也假借字也

**从井尹聲讀若創**初亮切

**白**穀之馨香也禾部曰穀續也續當作粟粟者嘉穀實

馨馨者香之遠聞者也香者芳也惟象嘉穀在裏中之形

謂白也大雅謂秬蘆芑為嘉穀毛傳謂苗為嘉穀許書謂

禾為嘉穀蘆芑苗禾一物也連裏曰穀曰粟去裏曰米米

之馨香曰自裏者禾部所謂匕所曰扱之說下體从匕之

以扱者收也或說自一粒也顏氏家訓曰在益州與數

問左右是何物一蜀豎就視云是豆逼耳皆不知所謂取

來乃小豆也蜀土呼豆為逼時莫之解吾云三蒼說文皆

有皂字訓粒通俗文凡皂之屬皆从皂又讀若香又字上

音方力反衆皆歡悟

五篇下

三

文五

重二

疑有奪文按顏黃門云通俗文音方力反不云出說文然則黃門所據未嘗有方力反矣而許書中鄉鄉字从自聲讀若香之證也又鳥部鷓鴣字从自聲爾雅音義云鷓鴣及反郭房汲反字林方立反是則自當有在七部一音當云讀若某在又讀自即食也節當作節周易所謂節飲食若香之上今奪自即食也節當者檢制之使不過故凡止於是之謂之即凡見於經史從自自聲此當云从言即皆是也鄭風毛傳曰即就也

**小食也** 此與口部聲其訓節食故从口自口節古通

也今音子力切古音在十二部

同玉藻少儀作饜假借字也引伸之義為盡也己也如春秋日有食之既周本紀東西周皆入於秦周既不祀正與小食相反此如亂訓治徂訓存既者終

**从自无聲** 居未切也終則有始小食則必盡盡則復生

**从自无聲** 十五部論語曰不使勝食既 鄉黨篇文此引經說假借也論語以姑之類今論語作氣氣古今字作氣益魯論也許併蓋古文論語也或云謂不使肉勝於食但小小食之說固可

通然古人之文云不使勝則已足不必贅此字

**飯剛柔不調相箸** 按玉篇作也無不字非也堅與柔不蘇謂不純堅不純柔柔者與堅者兩相附箸飯之不美者也米者謂之粳則純有性者也

**从自一聲讀若適** 施隻切十六部

文四

**𦄛** 曰饗饗艸芬芳攸服曰降神也 攸服當作條暢周漢箋皆云芬芳條暢可證也郊特牲云周人尚臭灌用鬯以實彝而陳之注云鬯人職凡祭祀賓客之裸事和鬯謂二物相合也周禮鬯人職凡祭祀賓客之裸事和鬯謂合鬯也鄭注序官鬯人云鬯鬯金香草宜以和鬯注鬯人云鬯釀為酒芬香條暢於上下也兼言鬯艸者於然矣和釀為鬯芳艸築煑為鬯二者攬和之為鬯許說略同故於鬯言和釀於鬯言芳艸其鬯下兼言鬯艸者於

五篇下

四

分中見其合謂用秬釀及築煮之鬱艸合和之降神鬱主  
 於秬釀也故說字形曰中象米匕所以扱之又按江漢傳  
 云秬黑黍也鬱香草也築煮合而鬱之曰鬱此鬱鬱不為  
 二物又謂鬱為香艸皆與後來許鄭異攷王度記云天子  
 以鬱諸侯以薰大夫以蘭芝士以蕭庶人以艾禮緯云鬱  
 艸生郊中候云鬱艸生庭徐氏中論云煮鬱燒薰以揚其  
 芬皆謂鬱為艸名與毛說合者也竊謂鬱者蘊積鬱者條  
 暢凡物必蘊積而後條暢秬釀非不可言鬱香艸未嘗不  
 言鬱也則秬艸二物  
 固可各兼二名矣  
 也从卩米匕所扱之  
 字斜書之  
 震卦辭經言鬱者多矣獨稱此文者說鬱从匕  
 之意也與豐薶等字引易同鬱丑諒切十部  
 皆从鬱鬱芳艸也十葉為貫  
 為一貫是也周禮注作十  
 亦百廿貫  
 周禮注作二十  
 築曰煮之為鬱  
 農云鬱草名

十葉為貫百二十貫築以煮之鑊中停於祭前按許說同  
 此今本注百二十貫之下衍為字賈公彥誤連築為句矣  
 築鬱二字見肆師職注云築鬱草煮之鬱人注云築鬱金  
 煮之以和鬱酒又云鬱者鬱金香草宜以和鬱是則鄭意  
 謂築之煮之以和秬黍所釀之鬱酒乃用於裸也凡以鬱  
 和鬱謂之鬱鬱如鬱人云和鬱鬱以實彝是不和鬱者但  
 謂之秬鬱如鬱人掌共秬鬱  
 而飾之是也許意與鄭略同  
 從臼告一  
 音鬱  
 瓦器一覆也  
 之封固以幽之則其香氣暢達此會意之恒也  
 此說从彡之意其物用於祭祀喪紀賓  
 客者也故必飾其器鬱迂勿切十五部  
 一曰鬱鬱  
 為文釋  
 之  
 百艸之鬱遠方鬱人所貢芳艸合釀之曰降神  
 謂凡言  
 用中國百艸之華及遠方鬱人所貢芳艸二者合而釀之  
 芬芳條暢可用降神是曰鬱鬱此別一義也前說芳艸築  
 煮為鬱合秬釀為鬱此說謂合釀艸華及遠國芳艸為鬱  
 鬱不必合秬酒而後為鬱也肆師職大鄭注亦謂築煮香

坤為鬯水經注溫水篇引應仲遠地理  
風俗記語乃仲遠槩枯許書而為之者  
林郡也以上三鬱字舊作鬱今依漢志  
也水經溫水至鬱林廣鬱縣為鬱水地  
皆云鬯一升韓詩說鬯觚解  
角散總名曰鬯其實曰觚  
文全象爵形即象雀形也小篆改古  
文婿之首象其正形下象其側形也  
又手也祭統尸酢夫人執柄  
夫人受尸執足柄者尾也  
取其鳴節節足足也鳴節即雌鳴足是  
皮傅之說耳即略切二部爵引仲為爵  
韓詩說曰爵盡也足也白虎通說爵祿  
盡人材古爵音同焦  
醕漁字皆取盡意



依古文四聲韻

古文爵如此象形象首尾

足具見爵形即雀形也程氏瑤田通藝錄曰前有流喙也  
腦與項也胡也後有柄尾也容酒之量其口左右侈出者  
翅也近前二柱聳翅將飛兒也其量腹也腹下卓爾鼎立  
者其足也古爵之存於今者驗之兩柱拄眉而酒盡古經  
立之容不能昂其首也不昂首而實盡取  
節於兩柱之拄眉梓人所謂鄉衡者如是  
稗二米呂釀生民曰誕降嘉穀維秬維秠毛曰秬黑黍也  
賜后稷之嘉穀也是則黑黍名也秬自其稗二米言之則  
謂之秠以釀酒是曰鬯釀經曰鬯鬯故其字从鬯也黑  
黍容有不一  
從鬯矩聲其呂切  
列也凡當从玉篇作烈字之誤也烈火猛也引伸為  
今俗用駛疾字當作此  
若迅吏聲即史聲史與迅雙聲唐韻疏吏切古音亦在一部

五篇下

六

文五 重二

食之米也

各本作一米也玉篇同蓋孫強時已誤矣

俗罕用而誤也... 此其相生之名義也... 腹曰食也... 言嫌其義不顯... 篆以下皆自人言... 禮食居人之左... 上去二聲古皆... 不如此分別... 改不可通... 其義曰... 从倉... 若粒三字衍文... 脩飯也... 脩各本... 凡倉之屬皆

作餐脩之言溲也水部曰溲沃也飯者人所飯也

雅作饋釋言曰饋餽稔也孫云蒸之曰饋均之曰餽郭申

之云今呼餐音脩餐飯為饋饋均孰為餽詩釋文引字書

酌行潦挹彼注茲可以餅餽箋云酌取行潦投大器之中

又挹之注之於此小器而可以沃酒食之餽者以有忠信

謂以德齊絜之誠以薦之故也此从倉奉聲亦从再聲

部與十三部合音也府文切餽餽或从賁賁聲

詩字也餽餽或从奔奔聲餽餽或从奔奔聲

如此者謂氣液盛流也下云馬食穀多氣流四下也然則飯

所引字書似一蒸為饌再蒸為饌然許不如此說从倉雷

聲力救切餽餽或从王大孰也亦假稔為之釋言饋餽稔也

作餽餽餽餽餽餽餽餽餽餽餽餽餽餽餽餽餽餽餽餽餽餽餽餽

同餽餽餽餽餽餽餽餽餽餽餽餽餽餽餽餽餽餽餽餽餽餽餽餽

餽餽餽餽餽餽餽餽餽餽餽餽餽餽餽餽餽餽餽餽餽餽餽餽

餽餽餽餽餽餽餽餽餽餽餽餽餽餽餽餽餽餽餽餽餽餽餽餽

心部恁下云齋也此古文系後人增

小雅毛傳曰孰食曰饗周禮注曰饗割亨煎和之稱

**饗** 九部容切

者也者字今補米部曰粿芽米也火部曰煎熬也以芽米

洋然也餈小弱於錫形怡怡也內則曰餈蜜以甘之

**從會台聲** 與之切

**餈** 和餈者也

不和餈謂之餈和餈謂之

方音日凡餈謂之餈自關而東陳楚宋衛之閒通語也楊

子渾言之許析言之周禮小師注管如今賣餈餈所吹者

周頌箋 **從會易聲** 各本篆作錫云易聲今正按錫从易聲

亦云 **從會易聲** 故音陽亦音唐在十部釋名曰錫洋也

李軌周禮音唐是也其陸氏音義周禮辭盈反毛詩夕清

反因之唐韵徐盈切此十部音轉入於十一部如行庚航

等字之入庚韵郭璞三倉解詁曰楊音盈協韵晉灼漢書

音義反楊憚為由嬰其理正同耳淺人乃易其韻聲之偏

**秀玉篇廣韵皆誤从易然玉篇曰餈徒當切廣韵十一唐**

日糖餈也十四清曰餈也皆可使學者知餈糖一字不

當从易至於集韵始以餈入唐韵餈入清韵畫分二字使

人真雁不分其誤更甚猶賴類篇正之餈古音如洋語之

轉如唐故方言曰餈謂之 **熬** 稻 **糗** 餈也

蓋因許書無餈改之耳楚辭方言皆作餈餈古字蓋當作

張皇招意有餈餈些王曰餈餈餈也方言曰餈謂之餈餈

郭云即乾餈也諸家渾言之許析言之熬乾煎也稻稌也

稌者今之梗米米之黏者鬻梗米為張皇張皇者肥美之

意也既又乾煎之若今煎黍飯然曰餈餈者熬米成液

為之米謂黍稌之米也餈者謂乾熬稻米之張皇為之罔

以餈餈釋餈餈渾言之也豆餈謂此許意也楊王郭 **從會**

**聲** 十四部 **從會** 聲 必郢切 **餈** 餈餈餈也

或謂之 **從會** 聲 必郢切 **餈** 餈餈餈也

餈是也 **從會** 聲 必郢切 **餈** 餈餈餈也

餈是也 **從會** 聲 必郢切 **餈** 餈餈餈也

餈是也 **從會** 聲 必郢切 **餈** 餈餈餈也

餈是也 **從會** 聲 必郢切 **餈** 餈餈餈也

餈是也 **從會** 聲 必郢切 **餈** 餈餈餈也

餈是也 **從會** 聲 必郢切 **餈** 餈餈餈也

餈是也 **從會** 聲 必郢切 **餈** 餈餈餈也

餈是也 **從會** 聲 必郢切 **餈** 餈餈餈也

餈是也 **從會** 聲 必郢切 **餈** 餈餈餈也

餈是也 **從會** 聲 必郢切 **餈** 餈餈餈也

餈是也 **從會** 聲 必郢切 **餈** 餈餈餈也

餈是也 **從會** 聲 必郢切 **餈** 餈餈餈也

餈是也 **從會** 聲 必郢切 **餈** 餈餈餈也

餈是也 **從會** 聲 必郢切 **餈** 餈餈餈也

餈是也 **從會** 聲 必郢切 **餈** 餈餈餈也

餈是也 **從會** 聲 必郢切 **餈** 餈餈餈也



飴或謂之餽或謂之飴謂米餅也周禮糗餌粉餼注曰餼  
資皆粉稻米黍米所為也合蒸曰餼餅之曰資糗者搗粉  
熬大豆為餼資之黏著以粉之耳餼言糗資言粉互相足  
按許說與鄭不同謂以糗米蒸熟餅之如麩餅曰資今江  
蘇之資飯也粉糗米而餅之而蒸之則曰餼鬻部云鬻粉  
餅也是也今江蘇之米粉餅米粉團也粉餅則傳之以熬  
米麥之乾者故曰糗餼米部云糗熬米麥也可證資則傳  
之以大豆之粉米部曰粉傳面者也可證也許不言何粉  
大鄭云豆 从會次聲疾資切十五部周禮 鬻或从齊  
眉是也 齊 鬻或从米 猶从食也內則音義曰資本音旦糜也  
聲二米 鬻或从米 或作桑按桑與禾部案各義音旦糜也  
米部曰糜糝也糝以米和羹也按以米和羹者鼎實也 从  
故正考父鼎銘曰饘於是粥於是是以餽余口詳鬻部 从  
會 鬻聲 諸延切 周謂之饘宋衛謂之饘 此五字各本作宋  
檀弓音義初學記正饘者鬻之或字見鬻部去 鬻乾食  
虔切一人妄謂鬻饘同字故於此改餼為餽耳 鬻乾食

也 小雅乾餼以愆釋言毛傳皆曰餼食也大雅毛傳又云  
必乾者乃可負也小徐 从會侯聲 乎溝切 周書曰時乃餼  
曰今人謂飯乾為餼 糗 柴誓文今書作糗糧據正義引鄭注糗搗穀也與周  
禮注糗同然則古文尚書作糗矣許或兼併歐陽夏侯  
書與糗字不見米部而大雅云以時其糗釋言詩箋  
皆曰糗糧也大雅又云乃裹餼糧則餼糗即餼糧 鬻  
餼也 釋言曰鬻 从會非聲 非屁切 陳楚之間相謁而食麥  
飯曰鬻 方言曰鬻食也陳楚之內相謁 鬻 酒食也 大雅  
傳曰鬻酒食也七月大田箋同按酒食者可喜之物也故  
其字从食喜商頌大禧是承傳曰禧黍稷也周禮鬻人大  
鄭注云鬻人主炊官也特牲饋食禮注曰炊黍稷曰鬻皆  
依文為訓由黍稷而炊之為酒為食其事相貫鬻本酒食  
之稱因之名炊曰鬻因之名黍稷曰鬻引伸之義也方  
言禧熟食也氣孰曰禧據毛詩箋則古文以喜為鬻 从

會喜聲

昌志切

詩曰可日饋饘

大雅文謂行潦之水

饘

饘或从配

配聲也周禮注曰故書

饘或从米

商頌字

特牲注曰古

饘具食也

廿部曰具共置也禮經凡言饘

文饘作禧

有酒食

从會算聲

士戀切

饘或从吳

吳聲論語先生

鄭作饘

食餘曰饘

按馬注者

古論鄭注者

校周之本

以齊

古讀正凡

五十事其讀

正者皆云

魯讀為某

今从古

此不

云今从古

則是從魯

論作饘

者何晏

作饘从

孔安國馬融

之古論也

據禮經

特牲少牢

注皆云

古文饘

作饘許書則

無饘有饘

饘字是則

許於禮

經从今

文不从

古文也但

經之饘

訓食餘

而許饘

饘同字

訓為具

食則食餘

之義無

箸且禮

經言饘

者多矣

注皆訓

饘不言

字皆作

饘未有

作饘者

然則禮

饘當是

各字饘

訓具食

也饘饘

當同出

訓食餘

也乃與

禮經合

饘古饘

此則古

文假饘

為饘此

謂養親

必有酒

肉既食

恆

饘而未有

原常情

以是為

孝也

又按

禮記之

字於禮

經皆从

今文而

皆作饘

疑儀禮

注當云

今文饘

作饘

饘

饘

饘

饘

饘

饘

饘

饘

饘

饘

饘

饘

饘

饘

饘

饘

饘

饘

饘

饘

饘

饘

饘

饘

饘

饘

饘

饘

饘

饘

饘

饘

饘

饘

饘

饘

饘

饘

饘

饘

饘

饘

饘

饘

饘

饘

饘

饘

饘

饘

饘

饘

饘

饘

饘

饘

饘

饘

饘

饘

饘

饘

饘

饘

**饘** 日羹澆飯也。此飯用引伸之義。謂以羹澆飯而食之。也。考工記注曰：「墳讀饘。饘之履履即饘。」

字也。玉篇曰：「履者饋之古。文然則本作履。轉寫作履耳。內則注曰：「狼膾膏臙中膏也。以煎稻米則似今膏履矣。釋名曰：「肺膾膾饋也。以米糝之如膏饋也。以羹澆飯者饋之本義。膏饋者漢人所為。」

**飭** 書食也。此猶朝曰饗夕曰飨也。晝食曰饗。俗謂為日西食曰饗。見廣韻。今俗謂日西為晌。午頃刻為半晌。猶饗也。

**飧** 象聲。書兩切。宜多饗或从身。食舖也。小雅傳曰：「孰食曰饗。魏風傳曰：「孰食曰飧。然則饗飧皆謂孰食。分別之則謂朝食夕食。許於饗不言朝於飧不言孰。」

互文錯見也。趙注孟子曰：「朝食曰饗夕曰飧。此析言之。公羊傳趙盾食魚飧。左傳僖負羈饋盤飧趙衰以壺飧從皆不必夕時。渾言之也。司儀注曰：「小禮曰飧。大禮曰饗。饗掌客上公飧五牢。饗九牢。侯伯飧四牢。饗七牢。子男飧三牢。饗五牢。此飧饗與常。」

**夕食** 會意。俗作殮。非也。思食不同。且多生腥。不皆孰物。

正義引說文：「飧水澆飯也。从夕食。」  
申時食也。各本申。正以釋文則字林語與說文異。

日加二字。今依廣韻類篇韻會。正淮南書云：「日至於悲谷。是謂舖時舖。」一作哺。引伸之義。凡食皆曰舖。又以食食人謂之舖。

**哺** 哺聲。博狐切。哺。血舖文。舖从血。浦聲。血飲食器也。

**吞** 口部。曰吞咽也。鄭風曰：「使我不能餐兮。魏風曰：「彼君子兮。不素餐兮。是則餐猶食也。鄭風還子授子之粲兮。釋言毛傳皆曰：「粲餐也。謂粲為餐之假借字也。餐訓吞。引伸之為人食之。又引伸之為人所食。故曰授餐。飧與餐其義異。其音異。其形則飧或作殮。餐或作餐。鄭風釋言音義誤認餐為殮字耳。而集韻類篇竟謂殮餐一字。

**飧** 从食。奴聲。七安切。十四部。與十三部之殮。字。

**水** 讀若風。廉之廉蓋同。此。一曰廉絜也。廉也。轉寫奪若字。未識。孰是。力鹽切。七部。

**水** 讀若風。廉之廉蓋同。此。一曰廉絜也。廉也。轉寫奪若字。未識。孰是。力鹽切。七部。

**水** 讀若風。廉之廉蓋同。此。一曰廉絜也。廉也。轉寫奪若字。未識。孰是。力鹽切。七部。

**水** 讀若風。廉之廉蓋同。此。一曰廉絜也。廉也。轉寫奪若字。未識。孰是。力鹽切。七部。

**水** 讀若風。廉之廉蓋同。此。一曰廉絜也。廉也。轉寫奪若字。未識。孰是。力鹽切。七部。

**水** 讀若風。廉之廉蓋同。此。一曰廉絜也。廉也。轉寫奪若字。未識。孰是。力鹽切。七部。

**水** 讀若風。廉之廉蓋同。此。一曰廉絜也。廉也。轉寫奪若字。未識。孰是。力鹽切。七部。

**水** 讀若風。廉之廉蓋同。此。一曰廉絜也。廉也。轉寫奪若字。未識。孰是。力鹽切。七部。

**水** 讀若風。廉之廉蓋同。此。一曰廉絜也。廉也。轉寫奪若字。未識。孰是。力鹽切。七部。

餽餉田也

釋詁幽傳皆曰餽饋也孫炎云餽野之餽

从會益聲

筠輒切古音蓋在十五部

詩曰餽彼南畝

幽風小雅

周人謂餽曰餽

伊黍正周人

語也釋詁曰

餽餽饋也

从會襄聲

人漾切

餽餽也

饋各本作餽今依韻會本孟子

說葛伯仇餽云老弱饋食

从會向聲

式亮切

餽餽也

又云有童子以黍肉餽

从會向聲

式亮切

餽餽也

言歸也故饋多假歸為之論語詠而饋饋孔子豚齊人饋

从會向聲

式亮切

餽餽也

女樂古文皆作饋魯皆作歸鄭皆从古文聘禮歸餽餽五

从會向聲

式亮切

餽餽也

牛鄭云今文歸或為饋今本集解陽貨微子

从會貴聲

求

餽餽也

篇作歸依集解引孔安國語則當作饋也

从會貴聲

求

餽餽也

切十五部按今字以餽為饋此乃假借其義本不相通也

从會貴聲

求

餽餽也

孟子餽孔子豚漢禮樂志齊人餽魯而孔子行已作此字

从會貴聲

求

餽餽也

鄉人飲酒也

从會飲聲

幽風

餽餽也

此傳各本譌奪依正義攷定如是許君所本也

从會飲聲

幽風

餽餽也

義也孔冲遠曰鄉人飲酒而謂之饗者鄉飲酒禮尊事重

从會飲聲

幽風

餽餽也

故以饗言之此不知高燕之音正作高音獻也左傳作高

从會飲聲

幽風

餽餽也

為正字周禮禮記作饗為同音假借字猶之左傳作宴為

从會飲聲

幽風

餽餽也

正字宴安也禮經周禮作燕為同音假借字也冲遠證之

从會飲聲

幽風

餽餽也

以用樂或上取其說迂曲矣至若毛詩云我將我高下文

从會飲聲

幽風

餽餽也

云既右饗之云以高以祀下文云神保是饗云高以駢犧

从會飲聲

幽風

餽餽也

下文云是饗是宜毛詩之例凡獻於上曰高凡食其獻曰

从會飲聲

幽風

餽餽也

饗左傳用字正同凡左氏高燕字

从會飲聲

幽風

餽餽也

皆作高惟用人其誰饗之字作饗

从會飲聲

幽風

餽餽也

許兩切

从會飲聲

幽風

餽餽也

會蒙聲

从會蒙聲

幽風

餽餽也

方言養餽食也陳楚之內相謁而食麥餽謂之養楚曰餽

从會蒙聲

幽風

餽餽也

凡陳楚之郊南楚之外相謁而餞或曰餞秦晉之

从會蒙聲

幽風

餽餽也

鳥困切 **𩚑** 饑體也从倉豈聲 五困切十三部豈聲

十三部 **寄食也** 左傳餽其口於四方方言曰餽寄也寄 **从倉胡聲**

戶吳切 **𩚒** 食之香也 周頌傳曰饌芬香兒許云 **从倉必**

五部 **聲** 毗必切十二部與 **詩曰有飶其香** **𩚓** 燕食也 燕同宴

食者無事之食也無事食則充腹而已故語曰馱馱釋言

曰馱私也私即安食之謂此非周語房烝立成之馱亦非

毛傳脫履升堂之馱其字下與 **从倉芙蓉聲** 依據切古音在

飽節饒餘相屬則其義略同也 **从倉芙蓉聲** 二部今字作馱

**詩曰飲酒之馱** 此引常棣六章說段借也馱韓詩作醞說

之醞毛詩段馱為醞故傳曰馱燕私也今本奪燕字晚履

升堂謂之馱今本句首衍不字 毛韓義一也故曰許引此

詩說醞之段借也此猶引作致為 **馱也** 甘部曰馱飽

作好引莫席為篾席也說詳酉部 **馱也** 也是為轉注

**从倉包聲** 博巧切古 **古文飽** 从采聲 采古文孚也

**𩚔** 亦古文飽 从𠂔聲 𠂔聲亦 **馱也** 賈思勰齊民要

按馱飽也餽則有馱棄之意皆馱中之義也呂覽曰甘而

不馱玉篇集韻引同馱即餽字廣韻曰馱甘而馱也是也

集韻鐸韻又引伊尹曰 **从倉肩聲** 鳥元切十四部按篇韻

甘而不餽肥而不饒 **从倉肩聲** 集韻皆於縣切在霰韻

類篇亦 **饒** 飽也 饒者甚飽之譽也引以為凡甚之稱漢

無平聲 **饒** 飽也 謠曰今年尚可後年饒謂後年更甚也

近人索饒討饒之語 **从倉堯聲** 如昭切 **饒也** 从倉余

皆謂已甚而求已也 **从倉堯聲** 二部 **饒也** 从倉余

**聲** 以諸切 **食臭也** 禮音義引孟子飯殽儀 **从倉艾聲**

呼艾切 **爾雅曰餞謂之喙** 釋器文今爾雅喙作餞按許作

十五部 **誤而毛展改作錄** **送去食也** 各本少食字今依左傳

誤而毛展改作錄 **送去食也** 音義補毛傳曰祖而舍

較飲酒於其側曰餞

**從倉夔聲**才線切詩曰顯父餞之

大雅

**饋**曰饋左傳晉荀首如齊逆女宣伯饋諸穀杜云野饋曰

饋地魯之禮不當至此是野饋也犧象不出門嘉樂不野

合傳書饋者譏之也小雅黍苗箋云營謝轉饋之役有負

任者有輓輦者有將車者有

**從食軍聲**王問切

**館**客舍

也鄭風大雅傳曰館舍也按館古假觀為之如白虎通引

前漢作觀後漢晉作館東觀餘論曰漢書郊祀志作益壽

延壽館封禪書云作益延壽觀漢書衍一壽字耳自唐以

前六朝時凡今道觀皆謂

**從倉宮聲**古玩切

**周禮五十里**

之某館至唐始定謂之觀

**有市市有館館有積**以待朝聘之客

遺人職凡賓客會同

積五十里有市市有候館候館有積鄭云候館樓可

以觀望者也以觀望釋館釋名曰觀者於上觀望也

**飧**也

飧籀文饗從號省

**飧**也

理妄改之也他

春秋傳曰謂之饗

曰貪財為饗貪食為飧此蒙上文貪

于飲食冒于貨賄分言之非許意也

皆言食齊視春時鄭皆曰飯宜溫按溫者不寒不熱之謂

五篇下

古

**貪也**從倉號聲

土刀切

**叻**俗饗從口刀聲

今俗與饗

分別異用

傷溼也

魚部曰鮑饋魚也是引伸之凡淹漬皆曰饋也

也本論語孔

**從倉壹聲**乙冀切古音

**飯**餽也

謂飯久

而味變餽之言鬱也今江蘇俗云餽生當作此字鄉黨篇

食饋而餽孔曰饋餽臭味變也皇侃云饋謂飲食經久而

腐臭也。錫謂經久而味惡也。是則孔注本作體臭，錫味變也。今本誤倒耳。據論語及許說，體錫是二事，析言之也。釋器云：食體謂之錫，則統言之。李从倉曷聲。乙例，鳥介二論充云：皆飲食壞敗之名是也。

語曰：食體而錫。穀不孰為饑。按：論語年饑，因之以饑。饑鄭本从倉幾聲。十五部。蔬不孰為饑。釋天文：又曰：仍饑為荐。皆作飢。从倉董聲。渠客切。飢

蔬當是本作疏。疏之言正也。凡从倉董聲。十三部。飢

也。廣韻作从倉巨聲，讀若楚人言恚人。於革切。十六部。恚

也。飢兒。飢也从倉安聲。各本篆作餓，解作委聲，非也。今正

也。敗曰餒。本又作餒字。書同。爾雅音義曰：餒，奴罪反。說文魚

魚敗曰餒。字書作餒。別字書於說文，則陸所據說文从安

明矣。按安聲乃與奴罪切音相近。猶按必安聲乃與女禾

切相近。綏必安聲乃得安。綏為古今字也。若五經文字曰：

餓飢也。經典相承，別作餒為飢。餒以餒為餒，餒蓋張時說。文已改。从委聲，與陸所據說文不同。故其字各異。餒古音十七部。餒為餒餒。一曰：魚敗曰餒。論語：魚餒而肉敗。釋器俗字。許艸部作萎。一曰：魚敗曰餒。論語：魚餒而肉敗。釋器按：魚爛自中亦飢。餓也。與饑分別，蓋本古訓。諸書通用飢義之引伸也。飢也从倉我聲。五箇切。吳人从倉几聲。居夷切。飢也。从倉我聲。五箇切。吳人謂祭曰餽。食方言：餽餽餽也。三字皆謂祭。戰國策：三十三飲同。按祭鬼者，餽之。本義不同。饋也以餽為饋者，古文假借也。高說與楊許同。今本高注：淺人增竄不可從。从倉鬼會意。鬼亦聲。俱位切。祭酹也。西武部曰：酹，餒祭也。史記為餒食封禪書作醢。食漢从倉發聲。陟衛切。其下四方地郊祀志作嚴。方音餒。餒也。从倉兌聲。輸芮切。餒也。方言：餒餒也。玉篇云：餒同。餒也。从倉兌聲。十五部。餒也。馬食穀

餒也。經典相承，別作餒為飢。餒以餒為餒，餒蓋張時說。文已改。从委聲，與陸所據說文不同。故其字各異。餒古音十七部。餒為餒餒。一曰：魚敗曰餒。論語：魚餒而肉敗。釋器俗字。許艸部作萎。一曰：魚敗曰餒。論語：魚餒而肉敗。釋器按：魚爛自中亦飢。餓也。與饑分別，蓋本古訓。諸書通用飢義之引伸也。飢也从倉我聲。五箇切。吳人从倉几聲。居夷切。飢也。从倉我聲。五箇切。吳人謂祭曰餽。食方言：餽餽餽也。三字皆謂祭。戰國策：三十三飲同。按祭鬼者，餽之。本義不同。饋也以餽為饋者，古文假借也。高說與楊許同。今本高注：淺人增竄不可從。从倉鬼會意。鬼亦聲。俱位切。祭酹也。西武部曰：酹，餒祭也。史記為餒食封禪書作醢。食漢从倉發聲。陟衛切。其下四方地郊祀志作嚴。方音餒。餒也。从倉兌聲。輸芮切。餒也。方言：餒餒也。玉篇云：餒同。餒也。从倉兌聲。十五部。餒也。馬食穀

多气流四下也

謂汗液前後左右四面流下也餒與从食

麥聲

里飯切

食馬穀也

以穀飲馬也周南傳曰秣養

也小雅乘馬在廄摧之秣之

傳曰摧挫也秣粟也按挫謂以莖

從食末聲

莫撥切

十五部

文六十二

重十八

△三合也从人一象三合之形

許書通例其成字者必

是也从入一而非會意則又足之曰

凡△之屬皆从△讀

象三合之形

謂似會意而實象形也

△口也

各本△作合誤此以其形釋其

義也三口相同是為合十口相

傳是為古引伸為凡會合之稱釋詁曰

從△口侯閤切

郤蓋翁仇偶妃匹會合也妃合會對也

從△从叩从从

叩驚噤也从相聽

虞

合眾皆也

咸胥皆也

從△从叩从从

叩驚噤也从相聽

虞

七廉切七部

虞

書曰

虞當

僉曰伯夷

堯典

△冊思也

毛傳曰論思也按論

者命之假借思與理義同也思猶颺也凡

從△冊聚集簡

人之思必依其文理

△冊籀文侖

古文冊

今是時也

對古

力屯切十三部

之侖古不一其時今亦不一其時也云是時者如言目前

則目前為今目前已上皆古如言趙宋則趙宋為今趙宋

已上為古如言魏晉則魏晉為今魏晉已上為古班固作

古今人表漢人不與焉而謂之古今人者謂近乎漢者為

今人遠乎漢者為古人也作古今人表者所以補漢書之

所無存漢已前之厓略也亦謂三皇至漢以前迭為古今

人也古今人用字不同謂之古今字又不知幾更也古今音之不

同近世言之取詳自商周至近世不知凡幾古今也故今

者無定之誓約之以是時則兼賅矣召南傳曰今急辭也

今急

從△从

聲居音切七部

亦

古文及

見又

疊韻

從△从

聲居音切七部

亦

古文及

見又

合市居

居

今急

從△从

聲居音切七部

亦

古文及

見又

合市居

居

今急

從△从

聲居音切七部

亦

古文及

見又

合市居

居

今急

從△从

聲居音切七部

亦

古文及

見又

合市居

居



**曰舍** 會部曰館客舍也客舍者何也謂市居也市居者何也周禮遺人曰凡國野之道十里一廬廬有飲食三十里有宿宿有路室路室有委五十里有市市有候館候館有積鄭云一市之閒有三廬一宿候館及廬宿皆所謂市居曰舍也此市字非買賣所之謂賓客所之也舍可止引伸之為凡止之稱釋詁曰廢稅赦舍也凡止於是曰舍止而不為亦曰舍其義異而同也猶置之而不用曰廢置而用之亦曰廢也論語不舍晝夜謂不放過晝夜也不放過晝夜即是不停止於某一晝一夜以今俗音讀之上去無二理也古音不分上去舍捨二字義相同

**中** 中口二字今補全書之例成字則必曰從象屋上見之狀

**象築也** 音圍說从口之意始夜切古音在五部

文六 重一

**會合也** 見釋詁禮經器之蓋曰會為其上下相合从人

**會省** 三合而增之會意黃外切十五部 **會益也** 說从會之意土部曰增益也

如會祖會孫之 **凡會之屬皆从會** 古文會如此 **會** 會即舍益義

**益也** 禪禪古今字今字作禪益古字作禪益矣 **从會卑聲** 符支切

**日月合宿為曆** 各本作為辰今依廣韻集韻類篇訂左傳

星辰是謂也公曰多語寡人辰而莫同何謂辰對曰日月之會是謂辰故以配日按辰以配日者謂以從子至亥配從甲至癸也十日十二辰見周禮馮相氏砮蒺氏注云日謂從甲至癸辰謂從子至亥從子至亥者日月一歲十二會所會之處謂之十二次星紀之次為丑元枵之次為寅天龍為子豕韋之次為卯娵訾為亥降婁之次為辰大梁之次為酉實沈之次為申鶉首之次為未鶉火之次為午鶉尾之次為巳壽星之次為辰大火之次為卯析木之次為寅是也據說文則日月之合宿謂之曆據周禮左傳則日月曆處謂之辰也曆者即左傳之會字非左傳之辰字



从山从入會闕此闕謂闕其音讀也大徐鉉箴切篇韻同耳羅禾穀也从入米部曰糴穀也故市穀从入糴晉大夫人工完也也是為轉注从入从工之製造必完好也疾緣切也王篆文全从王按篆當是籀之誤全字皆从十四部也从籀而以純玉曰全考工記玉人云天子用全大鄭云全禮注同許按云純玉曰全純色也許玉部云全純玉也後鄭周者引經說此字从玉之意全古文全從汗簡作禽古文四聲韻載王庶子从二入也以形网从此网各本作兩碑亦作禽疑近是从二入也為義网从此网各本作兩从也闕此闕亦謂音讀不傳也大徐良从也獎切乃因兩字從此謂同兩音

文六 重二

缶山瓦器所曰盛酒漿釋器陳風傳皆云盃謂之缶許云缶有小有大如汲水之缶蓋小者也如五獻之尊門外缶大於一石之壺五斗之瓦甗其大者也皆可以盛酒漿秦人鼓之曰節節鼓之錄切擊也節會鼓作擊李器形方九切凡缶之屬皆从缶缶象形象象三部俗作甗凡缶之屬皆从缶缶象形象象日坏穀與坏不但義同而音取相从缶近故集韻謂為一字披尤切也从缶謂讀與甗芋之芋同也漢書非有葭芋之親張晏曰葭蘆也芋葉裏白皮也晉灼曰芋葭裏之白皮也師古曰葭蘆蘆箛中白皮至薄者也張說非也按張說本同惟轉寫蘆誤為葉耳司馬彪律歷志以葭芋灰抑其端當亦謂此劉注葭芋出河內豈以河內者為善歟芋音字則穀亦音芋字古音同浮是以在一部為善歟芋音字則穀亦音芋苦谷切候切玉篇作瓦器也陶復陶穴箋云復穴皆如陶然

正義引說文陶瓦器竈也按穴部云窯燒瓦竈也瓦部云  
甄陶也然則依玉篇為長作瓦器者穀之燒之皆是其事  
故陶之字次於穀今字作陶陶行 从缶包省聲 疑作勺聲  
而陶廢矣陶見自部再成也 从缶包省聲 疑作勺聲  
聲包會意也徒刀 古者昆吾作陶 裴駟曰出世本呂覽昆  
切古晉在三部 孫陸終之子己姓也為夏伯制作陶治  
之為器按頤頤項產老童老童產黎左傳云頤項氏有子曰  
黎為祝融是也帝嚳誅黎而以其弟吳回為黎後奉黎之  
祀故高云吳回黎之孫實則吳回之孫也國語昆吾為夏  
伯韋云昆吾祝融之孫陸終第二子名樊為己姓封於昆  
吾衛是也其後夏衰昆吾為夏伯遷於舊許按帝繫世本  
皆言昆吾者衛是也昆吾始封在衛故哀十七年左傳衛  
侯夢見人登昆吾之觀也其後遷於舊許故昭十二年傳  
楚靈王曰昔我皇祖伯父昆吾舊許是宅也其後滅於湯  
商頌云韋顧既伐昆吾夏桀楚世家曰昆吾氏夏之時嘗  
為侯伯桀之時湯滅之是也據高說是始封之昆吾作陶  
據古史考云夏時昆吾氏作瓦張華博物志云桀作瓦尸

子云夏桀臣昆吾作陶是謂湯所滅之昆吾與桀作陶以  
舜甸河濱而有虞氏上甸斲之則高說是而他說失之也  
**案史篇讀與缶同** 者史籍所作大篆十五篇也詳前部讀  
與缶同者謂史篇以甸為缶古文假借也甸與缶古音同  
在三部故得相假借據此可知史篇四言成文如後世倉  
頤爰歷 照缶也 缶太平御覽作甗今按作缶為是許意  
之體 甗 照缶也 缶太平御覽作甗今按作缶為是許意  
食甗甗甗甗也自關而西晉之舊都河汾之間其大者謂  
之甗自關而東趙魏之郊謂之甗或謂之甗甗其通語也  
甄卽甗卽甗瓦部曰甗謂之甗甗甗也康瓠破甗也史  
漢淮陰侯傳曰信乃益為疑兵乘船欲渡臨晉而伏兵從  
夏陽以木罌罌渡軍襲安邑木罌者以木為罌罌狀實  
兵於其中不欲人知故不為盆狀韋昭云以木為罌罌如罌  
罌以渡軍無船且尚密也 **从缶照聲** 鳥莖切 **缶** 小口罌  
韋說也罌罌器之大者 **从缶照聲** 鳥莖切 **缶** 小口罌  
也上文罌者兼大口小口渾言之此云小口罌則析言之  
也小口則宇物必垂下之故曰罌凌人注云鑑如甄大

口以盛冰謂如罍而大口也醢人注曰塗置甄中百日則成矣方言罍周洛韓鄭之間謂之甄或謂之罍按罍者研之長頸者罍不長  
**从缶叢聲**池偽切古音  
**罍**小缶也按言曰甄甄罍也自關而西晉之舊都河汾之間其大者謂之甄其中者謂之甄甄又曰缶謂之甄甄許意缶罍一物也故云甄小缶也卽楊  
**从缶吝聲**蒲侯切四部  
**罍**罍也易井卦辭曰羸其瓶左傳衛孫蒯飲馬於重丘  
**从缶井聲**毀其瓶按瓶亦評缶左傳具縛缶此缶之小者  
**从缶井聲**薄經切  
**罍**罍或从瓦  
**罍**罍也其罍也并爻辭曰罍敝漏按罍罍之本義爲汲器經傳所載不獨汲水者併罍罍也許云汲罍分別言之許固謂罍不專用汲矣罍俗作  
**从缶離聲**烏貢切  
**罍**下平缶也凡器無不下平者以從乏之意求之當是不平缶反正爲乏也又以讀若易求之易與替雙聲替者一偏下也集韻類篇皆引說文瓦也

二書引說文皆用大徐本何  
**从缶可聲**讀若簿引易  
**罍**罍也其罍也并爻辭曰罍敝漏按罍罍之本義爲汲器經傳所載不獨汲水者併罍罍也許云汲罍分別言之許固謂罍不專用汲矣罍俗作  
**从缶離聲**烏貢切  
**罍**下平缶也凡器無不下平者以從乏之意求之當是不平缶反正爲乏也又以讀若易求之易與替雙聲替者一偏下也集韻類篇皆引說文瓦也

部  
**罍**備火長頸罍也左傳襄九年宋災具縛缶備水器是謂汲水貯水之分師古注五行志則謂缶卽盆也水器者罍之屬引許氏說文解字罍備火之長頸罍也水器各本無今之二字備火長頸罍者備火之汲罍則長其頸以多盛水且免傾覆也其說左傳者杜爲長  
**从缶**熒省聲  
**罍**罍也其罍也并爻辭曰罍敝漏按罍罍之本義爲汲器經傳所載不獨汲水者併罍罍也許云汲罍分別言之許固謂罍不專用汲矣罍俗作  
**从缶離聲**烏貢切  
**罍**下平缶也凡器無不下平者以從乏之意求之當是不平缶反正爲乏也又以讀若易求之易與替雙聲替者一偏下也集韻類篇皆引說文瓦也

不與許同而罍罍亦畫爲二今  
**从缶工聲**下江切  
**罍**罍也其罍也并爻辭曰罍敝漏按罍罍之本義爲汲器經傳所載不獨汲水者併罍罍也許云汲罍分別言之許固謂罍不專用汲矣罍俗作  
**从缶離聲**烏貢切  
**罍**下平缶也凡器無不下平者以從乏之意求之當是不平缶反正爲乏也又以讀若易求之易與替雙聲替者一偏下也集韻類篇皆引說文瓦也

貨殖傳皆曰醢醬干瓠  
**从缶工聲**下江切  
**罍**罍也其罍也并爻辭曰罍敝漏按罍罍之本義爲汲器經傳所載不獨汲水者併罍罍也許云汲罍分別言之許固謂罍不專用汲矣罍俗作  
**从缶離聲**烏貢切  
**罍**下平缶也凡器無不下平者以從乏之意求之當是不平缶反正爲乏也又以讀若易求之易與替雙聲替者一偏下也集韻類篇皆引說文瓦也

其壹所有事也案專同塿紡專正義不言何物廣韻廿二  
**从缶工聲**下江切  
**罍**罍也其罍也并爻辭曰罍敝漏按罍罍之本義爲汲器經傳所載不獨汲水者併罍罍也許云汲罍分別言之許固謂罍不專用汲矣罍俗作  
**从缶離聲**烏貢切  
**罍**下平缶也凡器無不下平者以從乏之意求之當是不平缶反正爲乏也又以讀若易求之易與替雙聲替者一偏下也集韻類篇皆引說文瓦也

五篇下

頭古用塼為之婦人所重者紡績故箋云習其壹意於所  
有事也許云瓦器渾言之未及詳說耳紡錘下垂如戈鐔  
之在底故其**从缶薦聲**作甸切

字亦七鈍切**从缶薦聲**十二部

切三**瓦器也**似瓶有耳**从缶雷聲**十一部

刀缺謂之刮瓦器缺謂之**从缶占聲**七部

詩云白圭之刮引伸通用也**从缶占聲**七部

也俗誤作**从缶夬聲**正傾雪切十五部

人所謂薛也引**从缶虜聲**呼遼切古

伸為凡裂之稱**从缶虜聲**音在五部

**器中空也**如韓詩磬天之妹毛詩倪磬也郭注爾雅

云今人呼厭極為磬皆是**从缶殼聲**十一部

依石部耳部香**詩曰鉗之磬矣**小雅文不稱磬無不宜而

部古當作籀

**擊器中盡也**釋詁曰擊盡也皿**从缶殼聲**苦計切十六

引說文**受錢器也**易入難出器也史記酷吏列傳惡

口地反**受錢器也**少年投師古曰

若今盛錢藏瓶為小孔可入而不可出**从缶后聲**大口切

切按胡講音之轉也古**古曰瓦今曰竹**說从缶之意也趙

音在四部大當作火**古曰瓦今曰竹**傳

者籥即以竹者許云今以竹則許時

文二十一 重一

**小刀弓弩矢也**弓弩所用**从入**其矢欲

金部曰鏑矢鏑也柎作柎者誤柎謂人也木部曰柎矢柎

矢羽從而橫之何也以識其物耳矢之

制詳於考工記矢人式視切十五部

五篇下

重

山海經曰少暉生般般是始為弓矢郭曰世本云牟夷作  
矢揮作弓矢一器作之兩人於義有疑此言般之作是  
按弦木為弧揆木為矢般傳系諸黃帝堯舜之下蓋凡矢  
不妨有同時合成之者夷牟郭作牟夷孫卿作浮游  
之屬皆从矢 **𠄎** 弓弩發於身而中於遠也 謂用弓弩發  
於遠也詩禮記以 **从矢从身** 會意食夜切 **𠄎** 篆文射  
射為獸獸之獸 **从矢从身** 古音在五部 **𠄎** 篆文射  
射入寸部而射以射傳見也為其事重矢也 **从寸寸法度**  
也亦手也 說寸之意射必依法度故 **𠄎** 揉箭箝也  
揉當作柔許無揉有柔燥也箭者矢竹所為矢也不言矢  
言箭者矯施於箝不施於鏞羽也箝箭也柔箭之箝曰矯  
引伸之為凡矯枉之稱凡云 **从矢喬聲** 居夭切 **𠄎** 雄射  
矯詔者本不然而云然也 **从矢喬聲** 二部 **𠄎** 雄射  
矢也 謂周禮司弓矢云增矢第矢象焉第之言制也二者皆可以

弋飛鳥荆羅之也前於重又微 **从矢曾聲** 作滕切 **𠄎** 春  
輕行不低也詩云弋鳧與鴈 **从矢曾聲** 六部 **𠄎** 春  
**饗所射侯也** 饗者鄉人飲酒也春饗所射侯謂天子諸侯  
如鄉飲酒之禮故亦謂之饗文王世子曰設三老五更群  
老之席位注云三老如鄉飲酒禮之賓五更如介群老如  
衆賓魯頌曰魯侯戾止在泮飲酒箋云徵先生君子與之  
行飲酒之禮而因以謀事也此天子諸侯養老即鄉飲酒  
之證也靡下曰天子饗飲辟靡也泮下曰諸侯饗射泮宮  
也饗皆謂養老也古者鄉飲鄉射必聯類而行鄉大夫士  
之射必先行鄉飲酒之禮天子諸侯則先大射後養老天  
子諸侯賓射於朝燕射於寢大射於澤先射宮射宮者大  
學也行葦為養老之詩箋云先王將養老先與群臣行射  
禮擇其可與者以爲賓今我成王承先王之法度亦既序  
賓矣有醇厚之酒醴以告黃耆之人徵而養之王制曰王  
親視學注云謂習射習鄉以化之習射即大射習鄉即養  
老此天子大射而養老之證也七月行葦皆詠公劉之詩  
七月言朋酒斯饗行葦箋言先王將養老先與群臣行射

弋飛鳥荆羅之也前於重又微 **从矢曾聲** 作滕切 **𠄎** 春  
輕行不低也詩云弋鳧與鴈 **从矢曾聲** 六部 **𠄎** 春  
**饗所射侯也** 饗者鄉人飲酒也春饗所射侯謂天子諸侯  
如鄉飲酒之禮故亦謂之饗文王世子曰設三老五更群  
老之席位注云三老如鄉飲酒禮之賓五更如介群老如  
衆賓魯頌曰魯侯戾止在泮飲酒箋云徵先生君子與之  
行飲酒之禮而因以謀事也此天子諸侯養老即鄉飲酒  
之證也靡下曰天子饗飲辟靡也泮下曰諸侯饗射泮宮  
也饗皆謂養老也古者鄉飲鄉射必聯類而行鄉大夫士  
之射必先行鄉飲酒之禮天子諸侯則先大射後養老天  
子諸侯賓射於朝燕射於寢大射於澤先射宮射宮者大  
學也行葦為養老之詩箋云先王將養老先與群臣行射  
禮擇其可與者以爲賓今我成王承先王之法度亦既序  
賓矣有醇厚之酒醴以告黃耆之人徵而養之王制曰王  
親視學注云謂習射習鄉以化之習射即大射習鄉即養  
老此天子大射而養老之證也七月行葦皆詠公劉之詩  
七月言朋酒斯饗行葦箋言先王將養老先與群臣行射

禮先王即謂公劉此諸侯大射而養老之證也大射張皮  
 侯而棲鵠其禮大故得專侯名郊廟祭祀必先大射不言  
 祭但言饗舉饗以賅祭也不言秋但言春何也舉人爲  
 春以賅秋也靡下但言饗不言射舉饗以賅射也  
 父子君臣者各以爲父子君臣之鵠故其字从人鄭云侯  
 制上廣下狹蓋取象於人張臂八尺張足六尺是取象率  
 焉从厂象張布注云个者鄉射禮記所謂舌也侯凡用布  
 三十六丈侯之張布矢在其下象矢集之也天子射熊虎  
 如厓巖之狀故从厂矢在其下平溝切四部  
 豹服猛也諸侯射熊虎大夫射麋麋或也熊虎豹當依周  
 寫誤倒也諸侯射熊虎各本作射熊豕虎賸豕字今正此  
 本周禮言春高所射也司裘曰王大射則共虎侯熊侯豹  
 侯設其鵠諸侯則共熊侯豹侯鄉大夫則共麋侯皆設其  
 鵠鄭曰以虎熊豹麋之皮飾其側又方制之以爲辜謂之  
 鵠箸於侯中所謂皮侯王之大射虎侯王所自射也熊侯  
 諸侯所射豹侯鄉大夫以下所射諸侯之大射熊侯諸侯

所自射豹侯羣臣所射卿大夫之大射麋侯君臣共射焉  
 按梓人云張皮侯而棲鵠者謂此也諸侯射熊虎與今本  
 不同者鄭曰故書則共熊侯虎侯杜子春云虎當爲豹是  
 則鄭從杜改許從故書也天子諸侯服猛大夫去惑說其  
 義也郊特牲曰虎豹之皮示服猛士射鹿豕爲田除害也  
 也漢五行志曰麋之爲言迷也士射鹿豕爲田除害也  
 鄉射禮記曰凡侯天子熊侯白質諸侯麋侯赤質大夫布  
 侯畫以禮記曰凡侯天子熊侯白質諸侯麋侯赤質大夫布  
 張獸侯則王以息燕是也息者休農息老物也燕謂勞使  
 臣若與羣臣飲酒而射是也息者休農息老物也燕謂勞使  
 大射而許牽合言之容鄭以前說禮不同也鄭云士不  
 射士無臣祭無所擇故司裘於大射不言士鹿豕爲田害  
 故大蜡其祝曰毋若不寧侯不朝于王所故伉而射汝也  
 迎虎  
 十九字酌會用考工記作四十二字非也梓人曰祭侯之  
 禮以酒脯醢其辭曰惟若寧侯母或若女不寧侯不屬于  
 王所故抗而射汝強飲強食貽曾孫諸侯百  
 福大戴禮略同抗舉也許作伉大戴作亢  
 大古文侯



合傷也

謂矢之所傷也引

从矢傷省聲

各本篆作錫注

省聲式羊切

凡傷聲之字本皆同此切也

短有所長短

目矢為正从矢

按此上當補不長也三字乃合有所長短

其中正也正直為正必正直如矢而刻識之而後

可裁其長短故詩曰其直如矢

韓詩曰如矢斯杗

豆聲按

工記曰豆中縣謂縣繩正豆之柄也然則豆聲當

作从豆从豆之意與从矢同也

况

言也

各本况下有也誤今刪况當作兄古今音殊乃或假

傳曰况滋也桑柔傳曰兄滋也召旻傳曰兄茲也兄况不

同以兄為正滋茲不同許皆訓益兄言者增益之言其意

益其言曰况是為意內言外今俗所云已

从矢引省聲

如是况又如是也尚書多用况字俗作矧

从矢引省聲

忍

切十部

从矢取言之所之如矢也

其言有一往不可止者

知言也

白部曰矧識言也从白从亏从知按此言从口

矢識敏故出於口者疾如

矢也

矧切十六部

言

曰矣是為意內言外論語或單言矣或言已矣如學而子

張篇皆云可謂好學也已矣公冶長篇不可得而聞也已

矣已矣乎吾未見能見其過而內自訟者也俗

本句未刪矣者非淮南書說矣與也二字不同

从矢言聲

于己切

文十 重二

高同崇也

山部曰崇

象臺觀高之形

从口口

音與倉舍同意

倉舍皆从口象築也合與

凡高之屬皆从

高言同小堂也

集韻曰傾負

从高省同聲

切瓜屋也

去頰切

應高

或从广

元次山唐廣宋人多謂廣即亭頃聲有聲高爾民

所安定也

亭定疊韻周禮三十里有宿鄭云宿可止宿若

亭亭有長十亭一鄉鄉有三老有秩畜夫後漢志曰亭有

長以禁盜賊風俗通曰亭留也蓋行旅宿會之所館釋名

曰亭停也人所停集按云民所安定者謂居民於是備盜

賊行旅於是止宿也亭定疊韻亭之引伸為亭止俗乃製

停字依釋名則漢時已有停字而許不收徐亭有樓故

氏鉉云低債價停儻伺六字皆後人所加是也亭有樓故

高从省丁聲十一部高京兆杜陵亭也六國表湯起

京兆杜縣有亭亭錢氏大昕史記攷異曰殷本紀湯始居

亳皇甫謐曰梁國穀熟為南亳湯所都也立政三亳皆非

京兆之亳亭秦本紀寧公二年遣兵伐蕩社三年與亳戰

亳王奔戎遂滅蕩社徐廣云蕩一作湯社一作杜皇甫謐

以為亳號湯西夷之國又云周桓王時自有亳王號湯非

設也封禪書于杜亳有三杜主之祠蓋京兆之亳乃戎王

號湯者之邑徐廣以為殷湯所起其不然乎然此篇稱作

事者必於東南收功實者常於西北乃述禹與西羌周始

豐鎬而及湯之起亳則史公固以關中之亳系之湯矣按

許不言三亳而獨言杜陵亳亭者正為其字从高則以此

亭當之也然十里一亭者秦制亳亭之名秦漢乃有之毫

之字固不起於亭也以解字為書不得不有涉於皮傅者

从高省匕聲旁各切五部古亦借薄

文四 重一

邑外謂之郊郊外謂之野野外謂之林林外謂之凡

與魯頌毛傳同邑國也距國百里曰郊野郊外也平土有

叢木曰林皆許說也爾雅釋地邑外謂之郊郊外謂之牧

牧外謂之野野外謂之林林外謂之野野外謂之野野外謂之

字依野有死麋燕干旄傳叔于田箋斷之淺人妄增也

牧李巡作田王珣注素問作邑外謂之野野外謂之野野外

外謂之牧牧外謂之林林外謂之野野外謂之野野外謂之野

象遠介也介各本作界誤今正八部曰介畫也八像遠

凡凡之屬皆从凡凡回古文凡从口象國邑像國邑在

坳同或从土詩爾雅皆尚買賣所之也釋詁曰之往

也世本日祝融作市也故从凡从凡象物相

及也入古文及字依韻出省聲舉形聲包會意内凡凡

逗行兒凡凡各本作淫淫今依玉篇集韻類篇正玉篇別

也而引說文作淫淫是唐時譌本耳後漢書盧植傳注所

引不誤羽獵賦三軍芒然窮尤闕與孟曰凡行也如曰凡

元錄作允豫樂府作淫豫然則尤是遲疑躊躇之兒矣

从凡出凡凡者古文奇字人也尤者遠望人中央中也

中央復舉字之未刪者也月令曰中央土詩箋云夜未渠

央古樂府調弦未詎央顏氏家訓作未遠央皆即未渠央

也渠央者中之謂也詩言未央謂未中也毛傳央且也且

者薦也凡物薦之則有二至於艾而為三矣下文夜未艾

艾者久也箋云艾未曰艾以言夜先雞从介在凡之内大

鳴時合初昏與艾言之是央為中也

逗人也人在凡内正居其央旁同意央取大之中居旁取

一曰久也此別雀高至也从隹上欲出凡上翔欲遠行

音在二部易曰夫乾雀然見駁辭今易作確按釋文云確苦角

云說文作雀蓋釋文固作雀然淺反馬韓云剛兒說文云高至按陸不

人改爲從石耳許書有確無確

文五 重三

高也度也此以音說義與夔民所度居也釋名曰郭廓也

廓落在城外也

五篇下

按城高字今作郭郭行而高廢矣邑部曰颯齊之郭氏从

虛也鼓下云萬物郭皮甲而出當作高即今之廓字也

◎象城高之重內城兩亭相對也謂上合下也內城外

雜陽二十街街一亭十二城門門一亭此城內或但從口

音韋謂篆作高也按當凡高之屬皆從高高鼓缺也韻為

義出高篆在皆從高之下古者城闕其南方謂之缺闕之義同缺何氏公羊傳注

者缺南面以受過也按毛詩傳曰闕曲城也闕城臺也城

門上有臺謂之闕周官匠人詩靜女所謂城隅也無臺謂

之缺猶軒縣之缺南方泮水之缺北方不敢同天子也毛詩

城闕當作缺闕其假借字非象闕之闕也詩曰在城闕兮

傳曰乘城而見闕箋申之曰登高而見於城闕明非城墉

不完如公羊疏所疑也本城缺之字故從高夬聲讀若拔

從高引伸為凡缺之偁故先之曰缺也

物為決引也

以物塞其口拔其物使

文二

京人所為絕高丘也

釋丘曰絕高為之京非人為之丘

云京大也其引伸之從高省一象高形

舉鄉切古凡京之

屬皆從京

此復舉字高也廣韻曰就成也迎也即

從京尤尤異於凡也

說从尤之意京者高也高籀文

就

文二 重一

合曰獻也

下進上之譽也按周禮用字之例凡祭高用高

五篇下

辰

王嘉禮下言以饗燕之禮親四方賓客尤其明證也禮經十七篇用字之例聘禮內臣高君字作高士虞禮少牢饋食禮尚饗字作饗小戴記用字之例凡祭高饗燕字皆作饗無作高者左傳則皆作高無作饗者毛詩之例則獻於神曰高神食其所高曰饗如楚茨以高以祀下云神保是饗周頌我將我高下云既右饗之魯頌高祀不忒高以驛儀下云是饗是宜商頌以假以高下云來假來饗皆其明證也鬼神來食曰饗即禮經尚饗之例也獻於神曰高即周禮祭高作高之例也各經用字自各有例周禮之饗燕左傳皆作高宴此等蓋本書固非由後人改竄

**高省** 獻者必高奉之曲禮曰執天子之器則上曰象孰物禮經言饋食者薦孰也許兩切十部高象薦孰因以為形 飪物之稱故又讀普庚切高之義訓薦神誠意可通於神故又讀許庚切古音則皆在十部其形薦神作亨亦作享飪物作亨亦作烹易之元亨則皆作亨皆今字也

**孝** 孝經孝治章文 **凡高之屬皆从高** 高篆文 **高** 篆文 **高**

後篆者上部之例也據元應書則高者籀文也小篆作亭故隸書作亨作享小篆之變也 **高** 孰也云純孰當作此字純醇行而辜廢 **从高** 𠄎 凡从辜者今隸矣周禮司裘注假借為壇的字 **从高** 𠄎 皆作享與高之別 **無** 讀若純 常倫切 **一曰鬻也** 鬻 𠄎 篆文 **辜** 𠄎 𠄎 也 **也** 早各本作厚今正早厚古今字管籥亦古今字管與二部也此謂籥 **从高** 竹聲讀若篤 冬毒切 **高** 自用也 此與音即籥管字也 **从高** 竹聲讀若篤 冬毒切 **高** 自用也 此與音義皆同玉篇曰膏今作庸 **从高** 从自 自知臭 句自鼻也知廣韻曰膏者庸之古文 **从高** 从自 自知臭 句自鼻也知香所食也 香當作高轉寫之誤也上說从自之意此說从喫為用 **讀若庸** 同 余封切 **是也**

文四 重二

**厚**

厚當作管上文曰管厚也此曰厚篤也是為轉注今字厚行而厚廢矣凡經典厚薄字皆作厚

**从反高**

倒高者不奉人而自奉厚之意也胡口切四部

凡厚之屬皆从厚

**味也**

此與西部醴音同義近醴以覃會意也引伸之凡長皆曰覃葛覃傳曰覃延也凡言覃及覃思義皆同經

**典葛覃字亦假葦為之**

**从厚**

當作鹹省鹹亦聲以从鹹故知字本義為味長也徒含切古音

**在七部**

**詩曰實覃實吁**

大雅文傳曰覃長也許大也許作吁疑轉寫誤

**古文覃**

**篆文覃省**

今隸本此以古豈篆象推之則章乃籀也先籀後篆者上部之例也

**厚山**

**陵之厚也**

厚各本作厚今正山陵之厚故其字从厂今字凡厚薄字皆作此

**从厂从厚**

**聲胡口切四部**

**厚**

从土后聲也

文三 重三

**言田滿也**

方言桶偏滿也凡以器盛而滿謂之桶注言桶出也腹滿曰偏注言勅偏也按廣雅桶偏滿也

本此而玉篇云腹滿謂之涌陽滿謂之畱與今本方言異元應書畱塞注曰普通切引方言畱滿也是則希馮元應

所據方言皆作畱也許書無偏通字大徐附通於彡部今乃知通仄逼迫字當作畱偏通字而畱廢矣荀卿子充盈

大字而不窵入卻穴而不偏淮南兵略訓入小而不偏處大而而窵凡云不偏者皆謂不塞淮南俶真訓處小隘而

不塞要略訓置之尋常而不塞汜論訓內之尋常而不塞齊俗訓大則塞而不入小則窵而不周偏與塞義同畱偏

正俗字也釋言曰逼迫也**从高省**謂合象高厚之形也

**凡畱之屬皆从畱讀若伏**

芳逼切按畱伏二字古音同在第一部今音同房六切

**畱**

善也从畱省亼聲

**古文良**

亦古文良

**古文良**

亦古文良

文二 重三 按此部小徐在阜部之前

𠂔 穀所振入也 穀者百穀總名中庸注曰振猶收也宗

廟 案盛 字也甸師以共盛盛鄭注齋作案云案稷也穀者

稷為長是以名云在器曰盛按小宗伯注云齋讀為案六

案謂六穀黍稷稻粱麥菰是則六穀稷為長故單舉案也

許於皿部曰盥黍稷器也盛黍稷在器中也字依周禮此

作案盛者盥案古今字禮記多用案盛故許從之與鄭同

也 蒼黃而取之故謂之𠂔 蒼舊作倉今正而取之

曰 凜凜亦作凜凜漢書通作凜凜許云凜而取之故謂之

𠂔 凜凜亦作凜凜漢書通作凜凜許云凜而取之故謂之

𠂔 凜凜亦作凜凜漢書通作凜凜許云凜而取之故謂之

𠂔 凜凜亦作凜凜漢書通作凜凜許云凜而取之故謂之

𠂔 凜凜亦作凜凜漢書通作凜凜許云凜而取之故謂之

𠂔 凜凜亦作凜凜漢書通作凜凜許云凜而取之故謂之

𠂔 凜凜亦作凜凜漢書通作凜凜許云凜而取之故謂之

𠂔 凜凜亦作凜凜漢書通作凜凜許云凜而取之故謂之

𠂔 凜凜亦作凜凜漢書通作凜凜許云凜而取之故謂之

𠂔 凜凜亦作凜凜漢書通作凜凜許云凜而取之故謂之

𠂔 凜凜亦作凜凜漢書通作凜凜許云凜而取之故謂之

𠂔 凜凜亦作凜凜漢書通作凜凜許云凜而取之故謂之

𠂔 凜凜亦作凜凜漢書通作凜凜許云凜而取之故謂之

𠂔 凜凜亦作凜凜漢書通作凜凜許云凜而取之故謂之

𠂔 凜凜亦作凜凜漢書通作凜凜許云凜而取之故謂之

𠂔 凜凜亦作凜凜漢書通作凜凜許云凜而取之故謂之

也 鄭云大祭祀之穀藉田之收藏於神倉者也不以給小

用釋言廩廩也臧氏鏞堂曰廩古本當作鮮舍人云廩少

鮮也公羊羣公廩注云連新於上財令半相連耳襄廿三

年所傳聞注亦云廩廩近升平皆廩鮮也之義玉裁按此

與漢書廩廩庶幾賈誼為 从入 故从入 从回 而此从回之

此廩廩皆凜凜之假借也 从入 故从入 从回 而此从回之

意則如 象屋形 謂外口舍下云口象築此云象屋 中有戶

下所云 象屋形 者屋在上者也 向之戶 曠多在屋 中有戶

曠 謂內口小徐曰戶曠以 凡向之屬皆从向 向或从

防蒸熱也力甚切七部 凡向之屬皆从向 向或从

廣 稟亦聲 向 禾 賜 穀 也 賜 穀 曰 稟 中 庸 既 稟 稱 事 鄭 注

稍食祿稟也又司稼注云 賜 穀 曰 稟 中 庸 既 稟 稱 事 鄭 注

給稟凡若此類今本多譌 為 廩 卽 有 未 譌 者 亦 皆 讀 為 力

甚切矣今之廩膳生 从向 禾 謂 以 待 賜 稍 食 也 凡 賜 穀

員於古當作稟膳 从向 禾 謂 以 待 賜 稍 食 也 凡 賜 穀

曰稟受賜亦曰稟引伸之凡 上 所 賦 下 所 受 皆 向 多 穀

曰稟左傳言稟命則不威是也 筆錦切七部 向 多 穀

也直之本義為多穀故其字从亩引伸从亩且聲十四部

也之義為厚也信也誠也見釋詁毛傳

𠂔𠂔𠂔也下文云嗇愛濇也水部曰濇不滑也凡鄙吝字

邦皆當从口音韋口猶聚也从亩受也亩所以受穀引伸之凡

文四 重二

來𠂔愛濇也濇音壘韻廣韻引作𠂔與與濇皆不滑也大

居家之吝嗇於聚斂作力之人令代食箋云但好用是

家嗇維實代食維好箋云言王不尚賢但貴吝嗇之人與

愛代食者而已老子曰治人事天莫若嗇詩序云其君儉嗇編急

故田夫謂之嗇夫說從來亩之意也嗇者多入而少出如

田夫之務蓋藏故以來亩會意嗇夫見

左傳所引夏書漢制十亭一鄉鄉有三老有秩嗇夫游徼

皆少吏之屬許云田夫謂之嗇夫者若郊特牲先嗇司嗇

報嗇嗇皆謂農古嗇穡互相假借如稼穡多作稼嗇左

傳小國為蘇大國省穡而用之即省嗇也所力切一部

曰棘省聲來亩者會意棘省聲者形聲別一說也棘省謂

凡嗇之屬皆从嗇來田古文嗇从田𠂔垣蔽也垣牆也

左傳曰人之有牆以蔽惡也故曰垣从嗇小徐曰取愛

蔽釋宮曰牆謂之墉釋名曰牆障也从嗇小徐曰取愛

聲才良切十部按凡月聲二徐多肌改為牀省𠂔籀文

从二禾籀文亦从二來按玉篇云牆者籀文

文二 重三

來𠂔周所受瑞麥來麩也也字今補詩正義此句作周受

來牟也五字周頌詒我來麩箋





烏芒穀應秋種厚蕕故謂之麥蕕麥疊韻夏小正九月樹  
許本禮說皆曰虛昏中可以種麥漢書武帝紀謂之宿麥麥金也金  
麥母或失時變以秋種尚書大傳淮南子說苑王而生火王而死程氏瑤田曰素問云升明之紀其類火  
甲屬木許以時鄭以形而從來有穗者也也字今補有穗  
素問以功性故不同耳故從來來其行來之狀莫獲切古文也从文者象  
象芒束也之屬皆從麥來來逗麥也見毛從麥牟聲莫浮切  
不麥堅麥也謂麥之堅者也史漢皆云亦  
不破者也晉灼曰覈音紇京師人謂覈耳孟康曰覈麥種中  
引漢書食穰為是孟注晉音皆是覈字後人妄改漢書  
耳在沒韻覈在麥韻音從麥气聲乎沒切麥小麥肩  
不同也孟注與許說合

之覈此晉灼所云京師人謂肩為覈頭也上文堅麥兼  
仍有核覈同果中核之核今所謂粗從麥貨聲蘇果切  
麩也麩與麩皆謂堅者故類言之從麥麥也昨何切一曰擣也別  
義麥小麥肩皮也麩之言膚也肩小麥則其皮可食從  
麥夫聲甫無切麥或從甫麥末也肩字依類  
肩之尤細者齊民要術謂之勃今人俗語亦云麩勃末者  
蓬勃之意非白字也廣雅機謂之麩篇韻皆云麩麩也  
即末也末與麩為雙從麥可聲彌箭切麥覈肩也上  
聲機與麩為疊韻從麥可聲十二部麥覈肩也文  
云麥肩之覈謂其堅此云帶覈之肩謂其穰碎覈之尚末  
成未麩與麩未分是為麩廣韻云麩又云麩皆謂麩  
未離析九章算術曰小麩之率十三半大麩之率五十四  
麥八斗六升七分升之三得小麩二斗五升一十四分升

之一十三麥一斗得大麵一斗二升李籍音義曰細曰小麵粗曰大麵然則九章之小麵許所謂麵也九章之大麵許所謂麵也十斤為三斗也蓋出古筭經

音敵十**粳**麥也周禮籩實有粳大鄭云粳麥曰粳後六部

逢後鄭謂逢即粳之遺語也種釋文直龍反是種稷之種程氏瑤田曰粳蓋通稱粳也荀卿子午其軍取其

將若撥粳蓋麥乾煎則質輕撥去之甚易故以為易之況今南方蒸稷米為飯曝乾燻之呼為米蓬與鄭云逢者合

籩食皆乾物餌養亦必以粉全之然則粳麥**從麥豐聲讀**非麥粳也今人通呼乾煎為燻說文**鬻**也**從麥豐聲讀**

**若馮**已讀如馬父聲漢時馮姓之馮蓋**麥甘鬻也**荀卿日則為之饅粥夏日則與之瓜**鬻**釋名曰**鬻**麥曰**鬻**亦鬻也煮熟亦鬻壞也按麥甘鬻者以麥為粥其味甜也急就篇云甘**鬻**殊美奏諸君是也其法當用大麥為之或去皮或粉之皆可為粥其性清虛於夏日宜大麥甘故今煎

飴餠亦**從麥去聲**丘據切

用大麥**從麥去聲**五部**鬻**餠籩也餅籩者堅築之成麩麩麩也自關而西秦幽之間曰**鬻**晉之舊都曰**從麥散**麩齊右河洧曰**麩**或曰**麩**北鄙曰**麩**麩其通語也

**聲讀若庫**許音庫合音也今音**麥**餠籩也从麥穴聲戶切十部

五部**麥**餠籩也从麥才聲一部昨哉切

文十三 重二

**𠄎**行遲曳𠄎𠄎也也字今補曲禮曰行不舉足車輪曳云孔子執圭足縮縮如有循是也

玉篇曰詩云雄狐𠄎𠄎又今作**𠄎**象人兩脰有所躡也俗文履不著跟曰躡躡同躡躡古今字也行遲者如**凡**𠄎有所托曳然故象之楚危切玉篇思佳切十五部

**之屬皆从𠄎**𠄎𠄎行𠄎𠄎也行𠄎一曰倨也亢部倨也故莽

峻字从夂允聲七倫切十部  
 交會意復行而夏廢  
 矣疑彳部之復乃後增也  
 从夂富省聲房六切三部  
 按富復行而夏廢  
 越字當作此今字或作凌或作凌而凌廢矣  
 檀弓喪事雖遠不陵節鄭曰陵躐也躐與越義同  
 廣韻陵下云犯也侮也侵也皆凌義之引  
 从夂夂夂之義也力  
 夂高大也說从  
 伸今字概作陵矣意一曰夂彳也  
 夂彳久也凡言陵遲陵夷當作夂彳  
 遲也廣韻云陵遲也遲與彳同也  
 匡謬正俗釋陵遲曰陵為陵阜之陵而遲者遲微細削小之義古遲夷通用或言陵夷其義一也  
 言陵阜漸平喻王道弛替耳玉裁謂許書作夂則知說陵為陵阜非也  
 夂彳為遲古讀如夷夷彳疊韻字耳  
 通用夂彳言時久則弛替遲古讀如夷  
 左傳下陵上替說之許前義於下陵近後義於上  
 替近下陵與上替其送詣也  
 必至其處也引伸為召致之致  
 事常相因也

又為精緻之致月令必工致為上是也  
 精漢人从夂从  
 祇作致系部綴字徐鉉所增凡鄭注俗本乃有綴从夂从  
 至利切十五部夂和之行也  
 商頌毛傳曰優優和也廣  
 多而憂憂為蘇之行和當作蘇从夂惠聲  
 於求切詩曰布  
 憂今字作優以憂為惠愁字  
 政憂憂商頌文今  
 夂和之行兒也心部曰患惠也  
 今字假憂  
 故从夂忠聲烏代切古音  
 夂行夂也从夂闕讀若  
 僕各本篆作夂今依廣韻作夂與小徐注合  
 此闕謂形上  
 僕體作元不知其說也讀若僕則知夂即今俗語僕  
 僕道途之謂趙注孟子曰僕夂也  
 僕煩猥兒皮卜切三部夂也  
 僕也武奏大武也  
 禮謂周頌武篇鄭注祭統云吹管而舞武象大武象與大武皆  
 武以咏歎淫液發揚蹈厲竝言則舞兼歌矣故其字从章

从从从章樂有章也說从章之意各聲已上十字今更正各聲在九部與八部合韻苦感詩曰鞞鞞鼓我鞞各本作舞今依韻會訂士部引切八部傳曰坎坎伐木聲也魯詩伐檀作欲欲疑鞞鞞鼓我容取三家與豸豸獨斷曰金鑊者乘與金鑊劉昭引蔡毛異寸上如五華形在馬髦前薛綜注東京賦同按在馬髦前則正在馬之鬣蓋其字本作金交或加金秀耳馬融廣成頌揚金交而拖玉環字正作交可證西京賦璿弁玉纓薛曰弁馬冠又髦也徐廣說金鑊云金為馬又髦然則弁也又髦也交也一也交或誤作髮鑊或誤作鑊玉篇又象皮誤作金鑊皆音子公反非也齒蓋者人凶也見凶部

包覆齒謂下有罔辭謂而及在下人足讀若范亡范切七部八部

自也中國之人也以別於北方狄東北貉南方蠻閩西方羌西南焦僂東方夷也夏引仲之義為

也大从从頁从白白兩手又兩足也胡雅切古音在五部合是古文

夏也治稼夏夏進也釋訓曰夏夏也周頌毛傳曰夏善之耜熾蓄是南畝也按夏夏古語測今語毛以今語釋古語故曰猶周禮雉氏注曰耜之者以耜測凍土刻之然則夏測从田儿人亦人字田从女而言其足之進足進皆進意

醜其飛也變二句見釋鳥今爾雅从女斂足故兕聲子紅

部 豸 貪獸也 一曰母猴謂變一名母猴也由部曰母猴屬

爪部曰為母猴也單評猴象評母猴其實一也母猴與沐

樂記作擾猿之變 侶人似人面从頁句 已止又其手足止

象其似人手又象其足  
奴刀切古音在三部  
謂鬼之神者也甘泉賦曰  
夔夔與罔象皆夔夔連文  
注或云夔一足越人謂之  
身能言廣韻曰山魃出汀  
靈異者若大荒東經云有  
入水則必風雨其光如日  
皮為鼓聲聞五百里此獸  
也薛注二京合而一之恐  
龍有角人面薛綜曰木石  
如龍有角按从又者象其  
有角可知故下象有角又  
面渠追切十五部古假歸  
典樂也地理志歸子國即  
夔子國也

文十五

重一

**夔** 對臥也 謂人與人相對而休也引伸之足與足相抵  
浴則同川臥則僂是也又引伸之凡足相抵皆曰僂典  
瑞兩圭有邸注云僂而本是也淮南書及周禮注多用  
僂字  
**夔** 从又中相背 相背猶相對也昌充 凡夔之屬皆从夔  
**夔** 楊雄作夔 从足誓 春誓也李善注魏都賦引司馬彪  
馬意夔踏各字而合之楊許則云踏讀曰夔夔也按司  
也蓋訓纂篇如此作諸家多用踏駁謂譌夔也  
**夔** 用足相背 說从夔 从夔 夔聲 文撫切五部 按  
从羽 夔聲也支部曰改讀與撫 夔 夔車軸耑鍵也 金部  
曰轄也車部轄一曰鍵也然則許意謂耑轄同也以鐵豎  
貫軸頭而制轂如鍵閉然却風傳曰脂耑其車小雅傳曰  
閒闕設耑兒皆謂耑必行而後設也車軸耑謂之耑耑今  
字作轄大馭右祭兩軹軹故書作軒杜子春云軒謂兩轄

五篇下

長



獨存其蔽前者不忘本也按**弓韋**故从下廣二尺上廣一尺其頸五寸

記玉藻文也玉藻曰韋韋下廣二尺上廣一尺其頸五寸

以爵韋六寸不至下五寸謂頸五寸之上下五寸之中

長二尺兩邊皆紕以爵韋左右各廣三寸也又云下五寸

純以素謂下五寸緣以生帛也鄭云其頸五寸其緣當亦

用爵一命緼鞞再命赤鞞玉藻曰一命緼鞞幽衡再命赤

鞞然則鞞鞞同物殊其名耳許於此言一命緼鞞再命赤

鞞於市下言天子朱市諸侯赤市大夫赤市葱衡許意卑

者併鞞尊者併鞞說與鄭少異緼者赤黃之閒色所謂鞞

也緼之假从韋畢聲畢吉切韋畢聲也

入曰鞞入字宋本汲古初印本同與五經文字毛詩定本合毛展修故改入為又則倒易其是非矣小雅毛

傳曰鞞者茅蒐染革也一入曰鞞句鞞所以代鞞也士

冠禮注云鞞鞞緼鞞也此鄭以緼鞞鞞以鞞鞞鞞鞞鞞鞞

命緼鞞注云緼赤黃之閒色所謂鞞也按赤黃之閒色曰

緼糸部緼帛赤黃色是也爾雅一深謂之緼緼者緼之假

借字一入曰鞞即一入曰緼也三君注國語云一深曰鞞

詩箋云鞞茅蒐染也茅蒐鞞聲也鞞祭服之鞞合韋為之

又駁異義云齊魯之閒言鞞聲如茅蒐字當作鞞陳畱人

謂之蒨韋注國語云茅蒐今鞞聲也急疾呼茅蒐成鞞此

皆詩箋所謂茅蒐鞞聲也士冠禮鞞鞞注云士深以茅蒐

因以名焉今齊人名蒨為鞞句鞞之制似鞞已上諸文今

本譌舛特甚**从韋末聲**莫佩切十五部按許云末聲鄭駁

悉為正之

鄭字當作鞞今詩箋版本二體不別蓋鄭所據亦作末聲

末聲與元寒為類文蒐與尤當從未聲者未聲與文蒐為類

也茅蒐為鞞聲則當從未矣唐韻莫佩切劉李周禮音妹

者鄭未聲之說也廣韻音末諸音未諸音未諸音未諸音未

經音莫介反者許末聲之說也

韋鞞

韋鞞



曰結而從韋惠聲胡計切一曰盛虜頭橐也呂覽北郭騷  
可解也託於箭中奉以託以白晏子也退而自刎其友因奉以  
吾頭於箭中奉以託以白晏子也退而自刎其友因奉以  
託按託者橐之假借字云虜頭者如函梁君臣之首之類  
吾字從韋與韋音相近韋字從義疏引廣雅夫韋木劍衣也  
韋字從陳律反按熊氏安生義疏引廣雅夫韋木劍衣也  
蓋本作術能認爲艸木字夫術曹本乃作袂袂知今  
本廣雅多增益偏旁而不古矣引伸爲凡包藏之備  
以韋爲之也熊云木劍聲音在三部韋衣也各本  
衣非是積既木爲之矣音在三部韋衣也各本  
臂決也誤甚決箸於右手大指不箸於臂今依文選答蘇  
武書注正射韋者詩之拾禮經之遂內則之捍也毛傳曰  
拾遂也大射注曰遂射韋也朱韋爲之箸左臂所以遂  
弦也凡因射箸左臂謂之射韋非射而兩臂皆箸之以便  
於事謂之韋許不言射韋者言臂衣則射韋在其中矣東  
方朔傳曰綠憤傳青韋韋昭曰韋形如射韋以縛左右手

於事便也崔豹古今注曰攘衣即韋也韋人注曰韋杆著  
乘輿進食者服攘衣按攘衣即韋也韋人注曰韋杆著  
衣斂袖謂之韋其字或作韋韋人注曰韋杆著  
見後漢書或作韋見南都賦韋人注曰韋杆著  
古侯切韋射決也所曰拘弦衛風童子佩韋毛曰韋  
四部韋射決也所曰拘弦衛風童子佩韋毛曰韋  
攻傳曰射所以鉤弦也鄭注周禮曰挾矢時所以持弦  
飾也注鄉射禮大射儀云決而箋云韋之言多言決少言  
巨韋以鉤弦體按即今人之扳指也經典多言決少言  
韋韋惟見詩毛公釋韋也大射云朱韋之言多言決少言  
指此以禮經之極釋韋也大射云朱韋之言多言決少言  
所以韋指利放弦也朱韋爲之食指將指無名指各一  
小指短不用鄭意以韋極脊三字雙聲且極用韋爲之故  
字從韋決則用象骨爲之故不從毛而用其義許說從毛  
也從韋詩言佩韋論之鄭爲長矣內則言呂象骨韋象  
佩決詩言佩韋論之鄭爲長矣內則言呂象骨韋象  
右巨指從韋韋人注云士喪禮扶用正王棘若棘則天

韋下



籒收束也漢律麻志曰秋籒也物籒斂乃成孰鄉从韋

取圍束籒聲讀若酋省籒即由切三部籒籒或从要亦

圍束籒籒或从秋手籒井橋也橋各本作垣今依史

井橋見曲禮莊子說苑淮南子曰籒木為機後重前輕挈水

若抽數如洗湯其名為棹棹本又作橋淮南書今夫橋直

植立而不動俛仰取制焉高曰橋桔泉上衡也說苑曰為

機重其後輕其前命曰橋終日溉非百區不倦橋陸音義

音居廟反按其義當同橋舉也井韓見史漢孝武紀封禪

書郊祀志枚乘傳莊子秋水篇其字多作井韓司馬彪云

井榦井闢也崔謨云井以四邊為榦猶築之有榦榦晉灼

曰井上四交之榦常為汲者所契傷是諸家皆說井榦為

井闢按井榦為木架四圍中其圍橫圍木為榦榦兩旁

木有關可轉中設鹿盧縣從韋取其市也說韋軌聲胡切十

四部諸書榦亦音寒文十六今刪報則十五 重五

弟之弟為兄弟之弟為弟弟之弟為兄弟之弟為弟从古文之象

正說文小篆有

皆各像其古文為之特計切十五部凡弟之屬皆从弟

古文弟从古文韋省古文韋省聲右戾也房

周人謂兄曰昆弟字當作此昆行而畢廢矣釋親畢兄

男子先生為兄後生為弟此本定僂謂兄畢按畢者周人語也

詩惟王風有昆字此周人謂兄之證也諸經皆言兄如尚

父兄弟之讎詩瞻望兄兮皆是惟禮喪服經傳大功已上

皆曰昆弟小功已下同異姓皆曰兄弟不相淆亂蓋禮經  
欲別服之親疏隆殺遂以周人謂兄弟者專系之同姓大功  
已上以爲立言之別也戴先生曰兄弟與昆弟在儀禮喪  
服爾雅釋親截然有辨喪服傳曰何如則可謂之兄弟傳  
曰小功已下爲兄弟此傳中引傳相證明也爾雅曰母與  
妻之黨爲兄弟又曰婦之黨爲兄弟婿之黨爲兄弟兄弟  
詩小雅兄弟無遠鄭箋云兄弟父之黨母之黨蓋兄弟云  
者或專言異姓或兼同姓異姓皆舉遠不以關大功之親  
記曰兄弟皆在他邦加一等不及知父母與兄弟居加一  
等此惟小功已下即於疏故加等若大功已上則昆弟也  
世父母叔父母也從父昆弟也豈可以皆在他邦及少孤  
相依而加等哉大功之親分當相恤其不相恤是賊其性  
者也小功已下而相恤斯進之也記又曰夫之服所爲兄弟  
服妻降一等篇內明言夫之昆弟無服此兄弟服即所謂  
小功者兄弟之服是也謂夫爲之小功者妻降一等則總  
如從祖父母母從祖父母及外祖父母從母在小功章夫  
之諸祖父母在總麻章此降一等之謂禮記服問篇公子  
之妻爲公子之外兄弟謂爲夫之外祖父母從母總也禮

之稱兄弟通乎尊卑如是凡同姓異姓既漸即於疏者而  
與之相親好皆得稱兄弟玉裁按大司徒聯兄弟鄭曰兄  
弟昏姻嫁娶也與調人職兄弟不同知以  
昆弟兄弟異其辭者惟禮經他經不尔  
曰從魚眾聲則此亦可眾  
聲合韻也古竟切十三部

文二 重一

𠂇 從後至也 至當 象人兩脰後有致之者 致送 凡久之

屬皆从久讀若箭 陟修切玉篇竹 𠂇 相遮要害也 要 害

也 从久丰聲 乎蓋切 南陽新野有峯亭 𠂇 丰 悟也 午部 曰

也 从久丰聲 乎蓋切 南陽新野有峯亭 𠂇 丰 悟也 午部 曰

擊也 擗也 擗也 逢迎逆遇 暹互相爲訓 釋訓曰 粵峯 从久丰聲

讀若縫 敷容切 𠂇 服也 从久中 相承不敢竝也 上从久 下从反

五篇下

暑

久相承不敢竝各服之意也凡降服字

當作此降行而各廢矣下江切九部

得為乃秦人語也方言不載从乃从久益至也說从乃乃久之意乃又

者徐徐而益至詩曰我乃酌彼金罍周南文今毛詩作姑

也古乎切五部詩曰我乃酌彼金罍酌傳曰姑且也詩所

據者毛詩古本今作姑者後人以今字易之也如尚書壁

中古文本作無有作政本作黎民俎飢之類乃者姑之假

借字如致組者好阻之假借字玉篇曰乃今作

也跨當論語求善價而乃諸未審其所本之論語午跨步

也大張其兩股也从反乚苦瓦切部此以干為聲

文六

久從後灸之也也字今補久灸疊韵火部曰灸灼也灼

夕苞管龔用疏布久之鄭曰久讀為灸謂以蓋案塞其

口此經二久字本不必改讀蓋久本義訓從後距之引伸

義考工記灸諸牆以久鄭曰灸猶柱也以柱兩

造字之意因造字之意以推經義無不合也相距則其象

人兩脰後有距也距各本作距今正距止也周禮曰久

諸牆以觀其橈凡久之屬皆从久

文一

木磔也裴駮引諡法曰賊人多殺从舛在木上也通俗

張伸曰磔舛在木上張伸之意也毛詩雞棲於杙為磔其

引伸之義釋宮作磔俗字也渠列切十五部左傳磔石以

揭也揭高舉也凡桀之屬皆从桀桀木辜也辛部曰辜辜

五篇下

皇

之親者辜之注辜之言枯也謂磔之鄭與許合也大宗伯  
 以臨辜祭四方百物大鄭從故書作罷辜云罷辜披磔牲  
 以祭爾雅祭風曰磔郭云今俗當大道中磔狗云以止風  
 按凡言磔者開也張也剗其胃腹而張之令其乾枯不收  
 字或作砒 从桀石聲 陟格切古音在五部今俗語 不覆  
 見史記 从入桀 入者覆之意也 桀黠也 說从  
 也 加其上曰桀人乘 从入桀 食陵切六部 桀黠也 說从  
 車是其一耑也 从入桀 食陵切六部 桀黠也 說从  
 意方言黠慧也自關而東趙魏之間謂之黠史記云 軍法  
 桀黠凡黠者必強故桀訓黠入桀者謂籠單桀黠 軍法  
 入桀曰桀 各本奪入桀二字則不可通今依韻會補此併  
 豐其屋說豐也云軍法者蓋出漢志兵書四種內入桀者  
 以弱勝強書序云周人桀黎左傳車馳卒奔桀晉軍桀之  
 證 也 凡古文桀从几 然則桀亦可以為依憑字

文三 重一

六十三部 文六百三十七 今韋部刪一字 則六百三十六 重  
 百二十二 凡七千二百七十三字 此第五 篇都數

說文解字第五篇下

山陽汪庭珍校字

文獻通考卷之...

山陽縣志卷之...

六十三	六十二							
文六百三十六	文六百三十六							
字	字							

