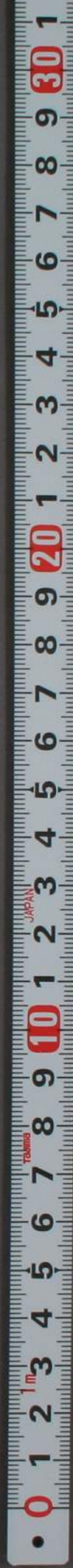
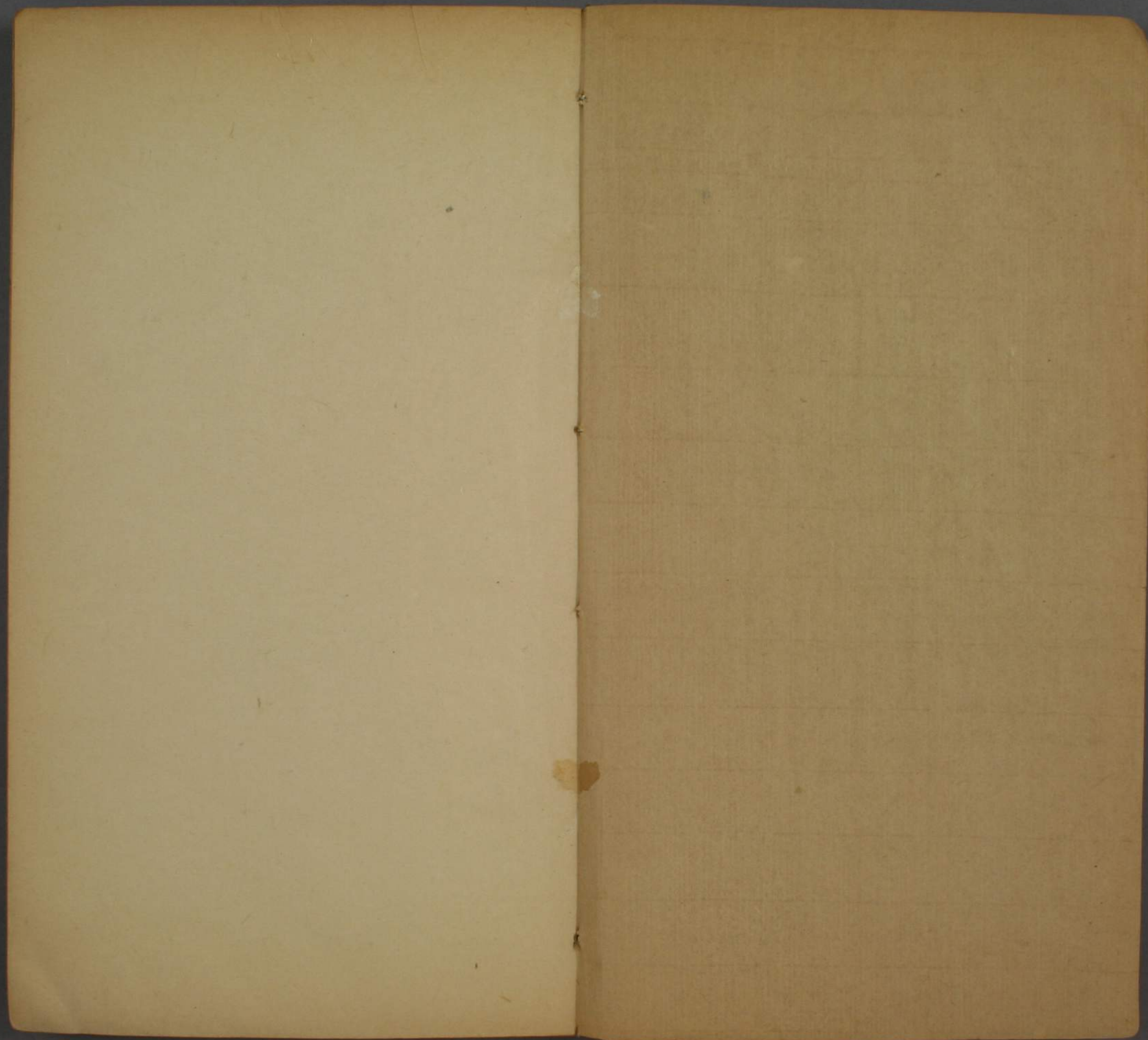
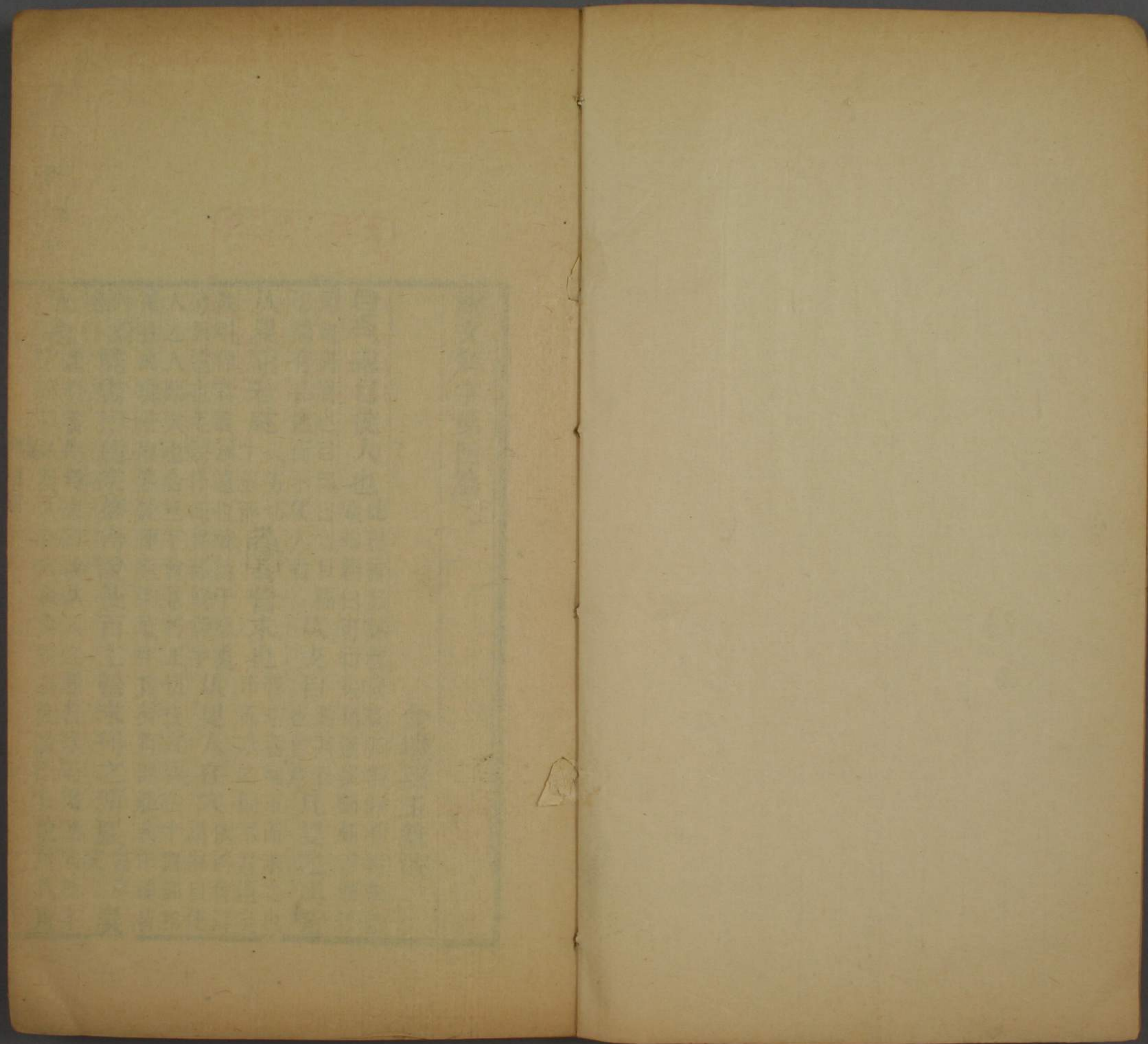


加
26
4







加
26
4

榮

說文解字第四篇上

目之舉目使人也

此與言部詁音同義亦相似項羽本紀梁昫籍曰可行矣籍遂拔劍斬首頭然

則謂有自搖而不使人者

从支目

動其目也動其目凡曼之屬皆

从曼讀若賦

火劣切

營求也

營求者圍而求之則不遐遺矣

故引伸其義為遠也韓詩于嗟

从曼人在穴

依韻會訂

今云遠也毛詩作洵異部假借字

从曼人在穴

謂舉目使

人之臨穴也合三字會意朽正切按古音在十四部招

商書曰高宗夢得說使百工營求得之傅巖

文書序

穴也

此引書序釋之以說从穴之意營求而得諸穴此字

四篇上

所錄支
有恂那

金壇段玉裁注

之意同鉉本改營求為復求誤甚山部云巖岸也此云穴也者厂部曰山之厓巖人可居也

視也低氏各部按人部無从旻門聲無分切十三宏農湖

縣有闡鄉後漢書鄭興客授闡鄉汝南西平有闡亭大視也也廣韻从大曼讀若齋况晚切廣韻巨

文四

目 人眼也象形重童子也象形總言之嫌人不解二故

瞳重也膚幕相裏重也子小稱也主謂其精明者也或曰

皆从目 古文目 曰外象匡內象眚目 目也釋名

眼限也瞳子从目艮聲五限切古音兒初生蔽目者

限限而出也蔽目二字各本作瞽今依篇韻正蔽也从目叢聲方辯切

若告之謂調語有譌奪也目無常主也孟子引書若藥

飲藥而毒東齊謂之瞑眩漢書借為幻从目元聲黃絢切

字聲軒眩人是也二字音義皆相似从目此聲在詁切十

目 目旁毛也元應曰睫說文作眇按大鄭周禮注云無

目朕謂之瞽有目朕而無見謂之矇从目夾聲子葉切

朕或作眇無眇有眇即無朕有朕也从目夾聲八部

目 盧童子也方音驢童之子謂之矇宋衛韓鄭之閒曰

邈云與上文類同非也絲邈可言目而不可言子盧童子

者方言所謂驢瞳之子也盧黑也俗作矇有單言矇者甘

泉賦玉女無所眺其清曠是也童重也膚幕相裏重也

子小稱也主謂其精明者也居取中如縣然故謂之縣从

目縣聲胡吠切又胡喜目童子精瞎也當作日瞎也精

睛从目喜聲讀若爾雅禧福禧福也見爾雅釋目旁

薄繳六也曉六曼韻自部曰六不見按六微密之

也引伸為凡密之稱也从目鼻聲形聲包會意武非目大

目也从目非聲十五部切目大目也从目取聲侯簡切古

部目大目也其目杜曰睥出目从目旱聲戶版切十

本補睥篆睥大目也从目爰聲況晚切甘平目也平

云或睥字今俗借為欺謾字从目滿聲母官切睥大目出也大而

又出其目也考工記望其較欲其眼也注眼出大从目軍

兒也陸云魚懇反按此鄭謂眼為暉之假借也

聲古純切緝目彎彎也廣雅曰彎視也馬融傳右彎三

皆賓戲彎龍虎之文孟康蘇林从目緝聲武版切

大也从目侖聲古本切春秋傳有鄭伯論見襄二年三傳

作鄭成公綸顏曰工頑反又有冷白黑分也引如書

淪服虔曰淪音鰥皆音之轉也

詩曰美目盼兮見衛風毛曰盼白黑分也韓詩云从目分

聲此形聲包會意从毛則以目分會意也匹莧切古音

目目白兒依玉从目干聲古旱切目多白眼也多白

說卦从目反聲普班切春秋傳曰行鄭游販字子明見左

廿二年釋文古本五經文字開成石經皆从目今俗本从
目誤戰國策田督高注譽讀鄭游販之販姚宏曰督恐是
督督目目出兒也依元應訂考工記曰淡其爪出其目
同販目目出兒也邶風視視黃鳥毛曰視視好兒韓詩
有簡簡黃鳥疑毛作視視韓作簡簡說文無詩禮記有
詩古本又作多作皖林杜傳云實兒大東傳云明星兒檀弓
注云利節目又許注淮南曰皖謂从目見聲胡典切
目內白翳也大徐謂皖為或睥字

目多精也灌注之言也从目瞿聲古坑切十四部左
益州謂瞿
目曰瞿此別一義方言曰梁益之閒**目精也**鷹麟賦
目曰瞿此別一義方言曰梁益之閒**目精也**鷹麟賦
視眦徐爰曰麟視目以从目彝聲力珍切**目深目兒**依玉
篇正靈樞經按其腹背而起漢禮樂志宵窳桂華蘇林
曰宵音宵朕之宵按宵朕即今劫突字元應云倉頡篇作
答突上鳥交切墊下也下徒結切突也葛洪字苑上作四
陷也下作凸起也答突凹凸許皆不收然則許用宵朕也

孟康云宵出窳入蓋對窳言之則从穴中目鳥皎切**目**
訓宵為出如徂之為存苦之為使

目少精也孟子胷中不正則眸子眊焉趙曰眊者蒙蒙目
或不作**从目毛聲**亡報切**虞書老字从此**按虞書無老字偽
所引也惟商書微子周書呂刑皆皆有老大禹謨有之非許
引作耗荒漢刑法志作眊荒漢書多以眊為老豈許所據
書作眊與當云尚書**黨****目無精直視也**後漢梁冀傳洞
黨字如此此為假借

文目睛直視按章懷因既曰洞精遂改易說文為目睛直
視非也洞精者謂其目精洞達矚矚者謂其流眇矚矚此
固不妨竝行遠游曰肯矚矚其矚矚王**从目黨聲**他朗切
矚矚矚而無光也矚矚猶矚矚

目大元曰酒作失德鬼眊其室此與高明之家
目鬼眊其室語同也吳都賦踉蹌乎紉中忘其
所以眊矚乎廡空**从目炎聲**失冉切**讀若白蓋謂之苦相**
矚矚矚乎廡空

為病又憂之 引伸之義 从目亏聲 况于切 一曰朝鮮謂盧童子曰盱

方言驢腫之子燕代朝鮮 盱目驚視也 唐風毛傳曰盱

冽水之閒曰盱或謂之揚 从目袁聲 渠營切按袁聲

不从毛者許說字非說經也製 詩曰獨行畏畏 盱 視而不止也 廣韻補从

是合音也 詩曰獨行畏畏 盱 視而不止也 廣韻補从

目直聲 十四部 切 目冥遠視也 冥當作瞑目雖 从目勿

聲 莫佩切廣韻莫 一曰从視也 依廣韻 一曰旦明也 引說

文無此五字安人所增也漢書敘傳昞所寤而仰思孟康

曰昞昕早且也韋昭曰音妹又音忽司馬相如傳留爽閭

昧得耀乎光明司馬貞引三蒼留爽早朝也音妹字林音

忽然則昞留一字也與昧同故曰部有昧無昞不知何人

寫幽通賦譌作昞而仍其 目有所恨而止也 左傳曰

誤者於說文增竄五字 眇 目有所恨而止也 夫寵而

不驕驕而能降降而不減減而能眇者鮮矣 从目彡聲忍

許語蓋古左傳說釋言眇重也重亦止意 从目彡聲忍

切十部 眇 際也 今江蘇俗謂以目伺 从目與聲 數沼切

三部 眇 察也 魏都賦有際呂 从目祭聲 戚細切

目者聲 當古切 眇 古文从見 按篇韻皆不 眾目相及

也 肅及也石經公羊祖之所還聞今本作逮中庸 从目肅

省 意讀若與肅同也 眾徒合切在八部肅在 目不相

聽也 聽猶順也二女志不同行猶二目 从目癸聲 苦圭切

目不明也 吳都賦相與昧潛險搜怪奇劉曰昧冒也

俗本 从目末聲 莫撥切 般 目轉目視也 故般目為轉目戰

作廢 从目末聲 莫撥切 般 目轉目視也 故般目為轉目戰

四篇上

六

國策有田督薄官切从目般聲十四部小兒白眼視也依廣韻補視字从

目睚聲蒲莧切廣韻匹十四部目財視也財當依廣韻作邪

部親音義皆同財視非其訓也斥者水之衰流別也九思

目睚今寤終朝注曰睚視貌也古詩十九首脈脈不得

得語李引爾雅脈相也郭璞曰脈脈謂相視貌按今釋詁

無郭注釋文曰睚字又作睚五經文字有睚字文選脈皆

系脈从目斥聲獲切十六部莫失意視也魏都賦吳

之譌从目斥聲獲切十六部莫失意視也魏都賦吳

焉失所从目條聲各本从脩聲作睚按睚音他狄反猶條

李引同从目條聲之切亭歷皆於條取聲脩聲不得切他

狄也譌為睚乃潤同脩字而篇韻皆曰救周切高辛謹鈍

矣今依魏都賦正古音在三部唐韻他歷切西京雜記陸賈曰

目也从目鼻聲十三部睚目動也素問肉瞶瘖注動掣

目瞶得从目閏聲如勻切睚恨張目也从目寶聲符真切

部二詩曰國步斯曠大雅文毛詩作頻云頻急也鄭云頻猶

頻字絕非假借此作曠者蓋三家詩許偁毛而不習目

廢三家也又按通俗文蹙頞曰曠曠者翬之假借習目

無明也左傳目於眚井井無水从目死聲讀若委大徐一

讀若委三字非也此與小雅谷風怨讀如萎一例合音也

左傳音義烏丸反引字林眚井無水也一皮反一皮即委

之平聲古讀如此集韻五支邕危切卽一皮也近睚仰

刊繫傳者益一字云讀若宛委謂讀若宛誤甚睚仰

目也五行志萬眾睚睚去聲暴辰也从目佳聲許惟切

目搖也項羽本紀梁眊从目勻省聲黃絢切眊旬或从

目旬聲旬眊大視兒依廣韻作兒魏都賦獲焉失从目獲

聲按篇韻皆矐為正字矐从目壘聲廣韻莫切

為或字許縛切五部目順也从目壘聲廣韻莫切

目疾視也

目疾視也

錯本疾作孰非古睽賜聯用雙聲字也詩

皆作

从目易聲

施隻切十六部

急

从目昌聲

於絢切十四部

切十

讀若易曰勿卹之卹

見史九

者

从目是聲

他計切十六部

比廣

目相戲也

方言略視也東齊曰睨吳

旬切

目晏聲

於殄切十四部

作睨

目晏聲

於殄切十四部

寫改

目晏聲

於殄切十四部

短而

目晏聲

於殄切十四部

括切十

睂

大東睂言顧之毛曰睂反顧也睂同眷

五部

睂

顧眷並言者顧者還視也眷者顧之深也顧止於側而已

眷則

从目粹聲

居倦切十四部

記作

从目粹聲

居倦切十四部

者車

从目粹聲

居倦切十四部

督按

从目粹聲

居倦切十四部

冬毒

从目粹聲

居倦切十四部

宋玉

从目粹聲

居倦切十四部

西都

从目粹聲

居倦切十四部

篆而

从目粹聲

居倦切十四部

曰翳韵集作醫音引伸為過誤如青炎肆赦不以一青掩
大德是也又為災青李奇曰內妖曰青外妖曰祥是也又
假為滅省之省周禮馮弱犯寡則皆之注皆猶人
省瘦也四面削其地按省瘦亦作瘠瘦俗云瘦省
聲十一部切 **目過目也** 倏忽之意 **又目翳也** 障蔽之意 **从目敝**
聲十一部切 **目財見也** 財今之纔字此似 **目多聲** 此支切古
釋名曰目皆傷赤曰瞶瞶末也創在 **从目眇聲** 此支切古
目兩末也許謂目傷皆曰眇與劉異 **从目眇聲** 此支切古
部 **一曰叢兜也** 叢各本譌作瞽今依元應正叢兜者今人
義別二病常相因 **叢兜** 是也韓愈曰兩目眇昏此與上
而有不相兼者 **叢兜** 是也韓愈曰兩目眇昏此與上
卷廿一補蒙上弟二義言之宋玉風賦中脣為眇得目為
叢兜氏春秋氣鬱處目則為眇高注眇也按叢者假借
職者或體叢兜見 **从目蔑省聲** 莫結切 **眇** 按叢者假借
部作覲云目蔽垢 **从目蔑省聲** 莫結切 **眇** 按叢者假借

作涓目也皆誤假令訓明則當與明字類前自青而下皆
系目病廣韵云眇目患可以得其解矣刀部曰削一曰窳
也此明也當作削目 **从目夬聲** 古穴切 **目眇** 目病也
謂塞目也窳下也 **从目夬聲** 古穴切 **目眇** 目病也
瞽眼顏曰眼目視不正也雷公炮炙論序云 **从目良聲** 力
目辟眼離有五花而自正注五加皮是也 **从目良聲** 力
切十 **目不明也** 今音昧在隊韵攷从末之
部 **目不明也** 今音昧在隊韵攷从末之
字未之見其訓皆曰目不明何不類居而畫分二處且玉
篇於眼瞶二字之閒云昧莫達切目不明蓋依說文舊次
則知說文原書从末之昧當在此淺人 **从目未聲** 莫佩切
改為从末則又增从末之昧當在此淺人 **从目未聲** 莫佩切
目戴目也 戴目者上視如戴然素問所謂戴眼也諸書
目多白也爾雅釋詁一目白翳同翳亦作翳 **从目閒聲**
引伸為闕伺之義如孟子王使人翳夫子是 **从目閒聲**
戶閒切十四部按此 **江淮之閒謂眇曰翳** 眇各本作眇依
字諸書多从閒作翳 **江淮之閒謂眇曰翳** 眇各本作眇依

四篇上

七

言皆今之 **从目少** 錯曰會意按物少則小故 **眇** 目偏合
妙字也 **从目** 少 **眇** 目偏合
也 徧各本作偏誤今依韻會正徧而短視者今眇字此義
廢 **从目** 𠂔聲 莫旬切古音當在 一曰衰視也秦語 睇 睇 睇
矣 眇也自關而西秦晉之間曰 **𠂔** 目無牟子也 牟 俗作睇
眇 薛綜曰流眇轉眼貌也 曰 目無牟子也 趙注孟子
曰 眇子目瞳子也釋名曰 眇冒也相裏冒也毛傳曰 無
牟子謂之眇說與毛鄭皆云有目無牟子謂之眇許云 目無
者白黑不分是也今俗謂青盲 **从目** 𠂔聲 苦爽切古 **𠂔** 目
眇 目陷也 廣雅 眇 陷也引 **从目** 咸聲 音在七部 **𠂔** 目
但有朕也 朕俗作朕誤朕从舟舟之縫理也引伸之凡縫
無見按鄭司農云無目朕謂之瞽韋昭云無目曰瞽皆與

許 **从目** 鼓聲 公戶切 **𠂔** 無目也 無目與無牟子別無牟
異 其中空洞無物故字林云 瞽目有朕無珠子也瞽者才有
朕而中有珠子者皆對文則別散文則通如詩箋云 瞽瞍也史
記云 瞽叟盲皆是散文則通也人稱爲瞽叟其實則盲者
也凡作瞽瞍者字誤也國語 瞽獻曲 瞽獻賦 瞽誦此對文則別也 **从目** 交聲 蘇后切古
𠂔 管惑也 鴻烈漢書皆假管爲管高誘注每云管惑也
不誤小顏多拘牽管字本義 **从目** 熒省聲 熒各本作榮今
訓爲回繞非也管行而管廢 **从目** 熒省聲 正凡營瑩營瑩
榮榮字皆曰熒省聲而此字尤當从熒會意熒 **𠂔** 小
者火光不定之兒火星備熒惑戶局切十一部 **𠂔** 小
目 也从目 聖聲 今 𠂔 从肉非是按 𠂔 馬鄭皆以小釋之許
書無 𠂔 因改爲 𠂔 此 𠂔 决專輒攷元應書卷一 **𠂔** 指
於 𠂔 字云 出字林不云 出說文許書 𠂔 疑後增

目也

指指也吳語吳世家皆云子胥以手抉目是也

从目又

目又者目為又指也

瞋

開闔目數搖也

也左傳與駢曰使目開闔一曰閉

我也目動者開闔數搖也呂覽曰夫死其視萬歲猶一瞋也莊子兒子終日視而目不瞋此皆瞋字本義凡謂與公羊朕同者非也旬為目搖瞋為目數搖

文百十三

重九

宋本作八

目又視也

又各本作左右非也今正凡詩齊風唐風禮記檀弓曾子問雜記玉藻或言瞿或言瞿瞿蓋皆用之假借瞿行而眊廢矣瞿下曰雍隼之視也若毛傳於齊曰瞿瞿無守之兒於唐曰瞿瞿然顧禮義

言瞿瞿蓋皆用之假借瞿行而眊廢矣瞿下曰雍隼之視也若毛傳於齊曰瞿瞿無守之兒於唐曰瞿瞿然顧禮義

也各依文立義而為驚遽之狀則一

从二目

會凡目之屬皆从目讀若拘又

若良士瞿瞿

九遇切

目圍也

圍當作回

从目

會意

日押也

讀若書卷之卷

同書卷居倦切十七部

古文目為

覲字

覲鉉本作醜誤醜與眊卷部分遠隔也覲者婚也面

見人而巳古音同在

目衰也从目从大人也

大人

十四部故得相假借字疑非是爽與爽同意爽之明大爽之盛大爽之目衰淫視者大故皆从大會意舉朱切軒字从此以小雅仇讀為軒求之古音在三四部

文三

目上毛也

人老則有長眉幽風小雅皆言眉壽毛曰

四篇上

古

東齊曰眉士冠禮古文作麋少牢
饋食禮古文作微皆假借字也
從目象眉之形上象

頷理也
謂公在兩眉上也並二眉則頷
理在眉間之上武悲切十五部
凡眉之屬皆從眉

省視也
言入此中者皆當察視不可妄也
釋詁曰省善也此引伸之義大傳曰大夫有大事

也此引伸之義大傳曰大夫有大事
省於其君謂君察之而得其大善也
從眉省從中中音徹

也財見也从眉者未形於目也
必於微故引伸為減省字說文有涓
從眉省從中者察之於微也凡省

省所景切亦息
井切十一部
少目者少用其目
省之用甚微也

少目者少用其目
省之用甚微也

文二 重一

盾 敵也
經典謂之干
戈部作戣
所扞身蔽目
用扞身故謂之干
毛傳曰干扞也

蔽目故
從目
今各本少二字
依元應補
象形
錯曰干象盾形按今錯本

十三部
韻食尹切
凡盾之屬皆從盾
敵也
秦風蒙伐有苑毛

司兵掌五盾鄭曰五盾干櫓之屬其名未盡聞也按木部
及韋昭曰大櫓曰櫓則中于次之盾之大小略見於釋名

謂之戲或謂之干關西謂之盾作戲者或體也作伐者假
借字蘇秦
從盾友聲
扶發切
十五部
盾握也
人所握處也其

傳見左
從盾圭聲
苦圭切
十六部

文三

鼻也象鼻形
此以鼻訓自而又曰象鼻形王部曰自
讀若鼻今俗以作始生子為鼻子是然

則許謂自與鼻義同音同而用自為鼻者絕少也凡从自
之字如尸部眉臥息也言部詎膽乞滿聲在人上也亦皆

文五

百二百也

即形為義不言从二百

凡百之屬皆从百讀若逼

逼各本

祕按五經文字音韻通廣韻彼側切至韻不收李仁甫五音韻譜目錄云讀若逼本注云彼力切皆由舊也盡爽字以為聲在弟五部逼音相近也

爽是正字赫是假借字小雅路車有爽赫翰有爽毛从日爽赤兒此當作赫赤部云赫火赤兒爽是假借字

大从百盛意也皆百亦聲詩亦切古音讀若此燕召公名

讀若郝三字當在百亦聲之下史篇名醜此為召公名徵古說也召及宣王大史籀著大篆十五篇漢志史籀何以乖異敘目云大史作又云史籀篇者周時史官教學童書也按省言之曰史篇王莽傳徵天下史篇文字孟康曰史籀所作十五

篇也許三傳史篇姚下云史篇以為姚易也甸下云史篇讀與岳同此云史篇名醜計度其書必四言成文教學童誦之倉頡爰歷博學實仿其體

文二 重一

羽白數飛也數所角切月令鷹乃學習引伸之義為習孰从羽白聲按此合韻也又部彗

古文作習亦是入切七部凡習之屬皆从習習與心部忼音同義近从習元聲五換切春秋傳曰翫歲而愒日左傳昭元

文二

羽鳥長毛也長毛別於毛之細縵者引伸為五音之羽晉書樂志云羽舒也陽氣將復萬物孳育

而舒生漢志曰羽字也物聚象形長毛必有耦故並羽也
臧宇覆之爾雅羽謂之柳部曰羽新生羽而飛也

羽並勿也王凡羽之屬皆从羽羽是鳥之彊羽猛者按當
矩切五部鳥也彊羽轉寫誤耳周禮翬氏掌攻猛鳥以時獻其羽翮
此釋周禮故云猛鳥也猛鳥羽必彊故其字从羽此與赤

羽尾長皆从羽文法正同大鄭翬讀為翅翼之翅以是聲
支聲皆在十六部翬當即是翅之奇字後鄭以經云獻羽
翮則訓翬為鳥翮是聲翮聲亦同十六部

也翮則訓翬為鳥翮是聲翮聲亦同十六部
六翮天雞也也字依御覽補釋鳥翰天雞翰本又作翰
部翮天雞也也字依御覽補釋鳥翰天雞翰本又作翰
名山雞一赤羽鳥各部翰訓雉肥翰音者則此作翰是天雞
從羽軌聲侯翰切十四部小宛傳云翰高也謂羽長飛高

也此謂詩以翰為楨逸周書曰此漢志周書七十一篇周
翰字也同音假借

書故謂之文翰若翬雉一名鷦風周成王時蜀人獻之

逸周書作大誤王會篇文今本作蜀人以文翰文翰者若皋雞孔
晁云鳥有文彩者太平御覽皇作皇郭注爾雅皋作彩許
作翬雉疑有誤按許引王會者六魚部周成王時揚州獻
鷦魚鳥部周成王時氏羌獻鷦鳥艸部芣其實如李令

人宜子周書所說內部周成王時州靡國獻鷦鳥馬部馮
吉皇之乘周成王時犬戎獻之犬部旬奴有狡犬內四條
文義略同此不當有一名鷦風四字橫梗於其中也四
字當在蜀人獻之下一名當作一日一日者別一義也

常武曰如飛如翰之證釋鳥毛傳皆云晨風鷦也易林晨
俊也此鷦風曰翰之證釋鳥毛傳皆云晨風鷦也易林晨
風文翰並舉無緣文翰

一名鷦風鷦外顯然矣山雉也釋鳥者按郭翰郭曰長
蓋取諸說文郭風右手秉翟毛曰翟翟羽也庸風其之翟
也毛曰翟翟翟翟翟翟翟翟翟翟翟翟翟翟翟翟翟翟翟翟
翟翟曰重翟重翟翟翟翟翟翟翟翟翟翟翟翟翟翟翟翟翟
翟翟經傳多假狄為之狄人字傳多假翟為之尾長故

羽不入佳部者佳為短尾鳥

總名又此鳥以尾長為異也

从羽从佳徒歷切古音在二

韻部合非羽赤羽雀也出鬱林

漢郡从羽非聲房未切

羽雀也釋鳥翠鷓郭曰似燕紺色

出鬱林从羽卒聲切

五翮羽生也古之翮字今之翮也

翮羽謂之鏃骨鏃不翮謂之志翮者前也

骨鏃異於金鏃志矢無鏃短衛異於骨鏃

前羽謂羽為翮因之志矢之羽亦謂之翮

从羽壽聲即淺切

集六紛員殊翁禱五采文急就篇鳧翁按俗言

老翁者假翁為公也周禮酒人注假翁為翁

鳥紅切

翮翼也飛部曰翮也

从羽支聲施智切

九部

翮

翮

翮

翮

翮

翮

翮

翮

翮或从羽氏

支氏同部魏都賦

提提羣飛貌是移切

翮翮也小雅如鳥斯革

翮尾長毛也

班固白雉詩發皓羽今奮翮

詩曰翮翮錯薪高則

从羽堯聲渠遙切

危詩曰子室翮翮

从羽堯聲渠遙切

肉者也按詩周禮鏃矢士喪禮

作矰矢蓋此矢从羽侯聲

乎溝切

从羽侯聲

四部

羽

羽

羽

羽

羽

曰彗疾也俗通飛之疾也从羽夾聲讀若濇

聲讀若濇即讀若一曰俠也為夾此俠當為夾或當為挾

於此經史多假為昱字以同立聲也釋言曰昱明也尚書

五言昱日皆訓明日一音昱室訓明也天寶間蓋改為翼

凡尚書翼字訓敬訓輔與訓明者溷同無別自衛包始漢

魏晉唐初皆有昱日無翼日郭璞元應李善引尚書皆作

昱日自同其字又同其音以七部立聲之字讀一部異聲

之與職切字書韻書承譌襲繆小顏弋入力入之音無有

探者矣又吳都賦云駉駉廣雅駉駉飛也力入之音無有

荅徒合二切駉同胡此亦胡之本義本音也

用唐韻與三羽飛盛兒按廣雅駉駉即說文

職切非也三羽飛盛兒之羽韻字也

而飛是盛也按从同者莊子所云

翼若垂天之雲也士盡切八部

三羽羽盛兒也作飛集

韻書翥翥从出羽聲侍之切

翥翥也翥伴也言彷彿也按彷彿

徘徊也左傳作方羊方蒲郎切

回飛也釋鳥鳶鳥醜其飛也翔郭云布翅翔高注淮南

曰行而張拱曰翔此引伸假借也按翔統言不別析言

則殊高注析言之也夏小正黑鳥浴浴也者飛乍高乍下

也此所謂翼也从羽芊聲似羊切十部按

說文羽聲也字林飛聲也此俗以字林改說文之證毛傳

云翺翺衆多也此謂鳳飛羣鳥從以萬數毛比傳下文多

吉士多吉人為說許從羽歲聲呼會切詩曰鳳皇于飛翺

翺其羽大雅翺翺鳥白肥澤兒大雅白鳥翺翺毛傳曰翺

云鳥白肥澤曰翺毛則言肥澤而白在其中也白部曰翺

四篇上

三

皜皜孟子作鶴鶴 从羽高聲 胡角切 古詩曰白鳥翯翯

羽王樂舞 羽羽 羽自翳其首 羽祀星辰也 翳同翳翳猶覆

教皇舞帥而舞 早曠之事 注鄭司農云 聖舞蒙羽 舞書或

為皇或為義 樂師云 有皇舞 注故書 皇作聖 鄭司農云 聖

舞者以羽 冒覆頭上 衣飾翡翠之羽 聖讀為皇 書亦或為

皇 按大鄭從故書 作聖 後鄭則從今書 作皇 云 襍五采羽

如鳳皇色 持以舞 許同 大鄭惟不云 衣飾翡翠 羽又不同

經文 舞早曠之事 而云 祀星辰 耳 蓋本賈侍中 周官解故

今攷定 从羽王聲 讀若皇 胡光切 十部 按此等字 小篆

也 羽衣樂舞 執全羽 羽祀社稷也 樂師有帔舞 有羽舞 注

司農云 斐舞者 全羽 羽舞者 析羽 社稷以斐 元謂帔析五

采 繒今靈星舞 子持之 是也 按今本 脫帔作斐 三字 又將

大鄭注 斐改為帔 非也 舞師注 亦有脫大鄭及許 皆從故

書作斐 以字 从羽 故知為全羽 後鄭從今書 作帔 以字 从

羽 故知為全羽 後鄭從今書 作帔 以字 从羽 故知為全羽

也 羽衣樂舞 執全羽 羽祀社稷也 樂師有帔舞 有羽舞 注

司農云 斐舞者 全羽 羽舞者 析羽 社稷以斐 元謂帔析五

采 繒今靈星舞 子持之 是也 按今本 脫帔作斐 三字 又將

大鄭注 斐改為帔 非也 舞師注 亦有脫大鄭及許 皆從故

書作斐 以字 从羽 故知為全羽 後鄭從今書 作帔 以字 从

羽 故知為全羽 後鄭從今書 作帔 以字 从羽 故知為全羽

也 羽衣樂舞 執全羽 羽祀社稷也 樂師有帔舞 有羽舞 注

司農云 斐舞者 全羽 羽舞者 析羽 社稷以斐 元謂帔析五

采 繒今靈星舞 子持之 是也 按今本 脫帔作斐 三字 又將

大鄭注 斐改為帔 非也 舞師注 亦有脫大鄭及許 皆從故

書作斐 以字 从羽 故知為全羽 後鄭從今書 作帔 以字 从

羽 故知為全羽 後鄭從今書 作帔 以字 从羽 故知為全羽

也 羽衣樂舞 執全羽 羽祀社稷也 樂師有帔舞 有羽舞 注

司農云 斐舞者 全羽 羽舞者 析羽 社稷以斐 元謂帔析五

采 繒今靈星舞 子持之 是也 按今本 脫帔作斐 三字 又將

大鄭注 斐改為帔 非也 舞師注 亦有脫大鄭及許 皆從故

書作斐 以字 从羽 故知為全羽 後鄭從今書 作帔 以字 从

巾故知析 从羽衣聲 讀若紱 文選注 引倉頡篇 曰紱 紱也

五采繒也 从羽衣聲 讀若紱 文選注 引倉頡篇 曰紱 紱也

切十部 設羽翳也 所曰舞也 釋言曰 翳也 翳也 翳也 翳也

毛傳本釋言 翳也 之上 當本有 翳字 此 翳也 翳也 翳也

也 之例也 陳風傳 則約之 云 翳也 許本之 許無 翳字 者

無每部 亦無 縣部 無所 入也 王風 音義 曰 翳 俗作 翳 爾雅

音義 曰 翳 字 又作 翳 五經 文字 曰 翳 作 翳 譌 開 成 石 經 周

禮 爾雅 正作 翳 今本 爾雅 音義 譌 外 葉 林 宗 鈔 本 不 誤 翳

从縣 每會 意與 縣 从糸 每會 意同 从每 者如 艸之 盛也 淺

人改 从毒 謂為 諧聲 耳 郭注 爾雅 云 今之 羽葆 翳 舞 者 所

以自 蔽翳 王風 左執 翳 陳風 值其 翳 羽 值其 翳 翳 傳 云 值

持也 鷺鳥 之羽 可以 為翳 翳 字 下 云 樂舞 以羽 翳 自翳 其

首皆 謂舞 也 射則 用翳 翳 字 下 云 樂舞 以羽 翳 自翳 其

御 匱 諸侯 匠人 執翳 御 匱 周禮 注 作 執翳 記 作 執翳 葆

然則 翳也 翳也 羽葆 也 異名 而 同實 也 漢羽 葆 幢 以 犛 牛

尾為 之在 乘輿 左 駢 从羽 設聲 徒到 切 古音 在 三 部 詩 曰

馬頭 上或 云在 衡 从羽 設聲 徒到 切 古音 在 三 部 詩 曰

左執翽翽羽華蓋也司馬相如傳曰泰山梁父設壇場望

京賦華蓋承辰薛綜曰華蓋星覆北斗王者法而作之蔡

邕曰凡乘輿車皆羽蓋金華爪張衡賦曰羽蓋葳蕤葩瑤

曲莖又曰樹翠羽之高蓋薛綜云羽蓋以翠羽覆車蓋也

按以羽故其字从羽翳之言蔽也引伸為凡蔽之稱在上

在旁皆 **从羽毆聲** 於計切 **翾** **棺羽飾也** 羽衍文棺飾本

棺飾焉衣翾柳之材檀弓周人牆置翾又飾棺牆置翾鄭

曰翾以布衣木如攝與喪大記注漢禮翾以木為筐廣三

尺高二尺四寸方罔角高衣以白布畫者畫雲氣其餘各

如其象柄長五尺車行人持之而從既窆樹於壙中按

之經無用羽明文以其物下垂故从羽也 **天子八諸侯**

六大夫四士二 禮器曰天子八翾諸侯六翾大夫四翾喪

翾也大夫翾翾二畫翾二此大夫 **下** **从羽** 翾者下垂於

四翾也周禮注天子又有龍翾二

文三十四

隹 **鳥之短尾總名也** 短尾名隹別於長尾名鳥云總名

不也本 **象形** 職追切 **凡隹之屬皆从隹** **雅** **楚鳥也一名**

鷺 **一名卑居** **秦謂之雅** 楚鳥屬其名楚鳥非荆楚之楚

善長曰按小爾雅純黑返哺謂之慈鳥小而腹下白不返

哺者謂之雅鳥爾雅曰鷺斯卑居也孫炎曰卑居楚鳥健

為舍人以爲壁居說文謂之雅莊子曰雅賈馬融亦曰賈

鳥按卑居之爲壁居如史記卑耳之山即齊語壁耳之山

卑壁同十六部卑俗作鴨音匹非也 **从隹牙聲** 五下鳥加

雅之訓亦云素也正也皆屬假借

翼然故字从羽非真羽也故居 **妥聲** 周禮故書翾作接鄭

未焉从羽之上當有如羽二字

檀弓周人牆置翾春秋傳四翾不蹕

接與翾皆假借字也山洽切八部

在五 隹鳥一枚也 雙下曰佳二枚也从又持佳持一佳

曰隻持二佳曰雙 依韻會訂造字之意隻與雙皆謂在手

此字次第當 隹鳥統言不別耳 隹 鳥也 隹 鳥也 隹 鳥也

在歡雉以下 隹鳥統言不別耳 隹 鳥也 隹 鳥也 隹 鳥也

作忌欺釋鳥又曰怪鴟舍人曰謂鴟鳥也 南陽名鈞鴟一

名忌欺然則忌欺與怪鴟一物元應以為關西名訓侯關

東名訓狐皆此也按崔部雖舊雷不云即維未知許意

為一不鴝即雉字各家音格但今江蘇此鳥尚呼鈞維鴟

雜音同洛則音格者南北語異耳又按自魏黃初以前伊

雜字皆作此與雍州渭洛字迥判曹丕云漢忌水改洛為

也詳水部 隹鳥統言不別耳 隹 鳥也 隹 鳥也 隹 鳥也

今闕鳥名玉 隹鳥統言不別耳 隹 鳥也 隹 鳥也 隹 鳥也

篇作含闕 隹鳥統言不別耳 隹 鳥也 隹 鳥也 隹 鳥也

周逗燕也 各本周上無雉此淺人不得其句讀刪復舉之

名郭景純陸德明誤讀說文滅去一曰二字乃以子雉釋

嵩周矣嵩周子雉異物而同字文選七命鸞髀猩脣李云

呂氏春秋曰肉之美者嵩燕之髀 冠猶 从隹山象其冠也

此燕名嵩周之證今本味篇不同 首也 从隹山象其冠也

肉聲 戶圭切十六部按肉聲在十五部合韻也曲禮立視

誤之一曰 已下別 蜀王望帝姪其相妻慙亡去為子雉鳥故

蜀人聞子雉鳴皆起曰是望帝也 依爾雅音義訂子雉亦

為鳥固或然之事而常璩曰有王曰杜宇號曰望帝其相

開明決玉壘山以除水害遂禪位於開明升西山隱焉時

適二月子雉鳥鳴故蜀人悲子雉 此與鳥部 隹 鳥也

鳥鳴也說略同楊雄蜀王本紀 此與鳥部 隹 鳥也

从隹方聲讀若方 府良切 隹 鳥也 隹 鳥也 隹 鳥也

小鳥之字為爵矣月令鴻鴈來賓爵入大水為蛤高注呂

覽曰賓爵老爵也棲宿於人堂宇有似賓客故謂之賓爵
 又有似雀而色純黃者曰黃雀戰國策云俛啄白粒仰棲
 茂樹詩所謂黃鳥也从小佳讀與爵同小亦聲也即略雉雉鳥也
 也廣韻从佳犬聲五佳切古音雉陽有雉水雉陽前後志
 作名邑部有雅水而後有邪鄉也集韻類篇字作邪雉雉也
 玉篇邑部有雅水而後有邪鄉也集韻類篇字作邪雉雉也
 有雅水而後有邪鄉也集韻類篇字作邪雉雉也
 一句此與鳥部雉雉也雉雉也
 日隸鸞山雉雉也雉雉也
 四種文目雉雉也雉雉也
 各本作喬誤鳥部雉雉也雉雉也
 鷓走鳴長尾雉也雉雉也雉雉也
 鳥部曰鷓赤雉也雉雉也雉雉也
 又曰鷓赤雉也雉雉也雉雉也
 山雉見羽雉雉也雉雉也
 郭與鷓雉為一許為卓雉卓今爾雅作鷓也

江東呼白雉亦名白雉伊雉而南曰翬雉雉也雉雉也
 翬見羽雉雉也雉雉也
 衣部作翬云翬羽雉雉也雉雉也
 飾衣也義同毛傳雉雉也雉雉也
 有翟則作翬為得雉雉也雉雉也
 也今爾雅作翬雉雉也雉雉也
 方曰蹲今爾雅作鷓已上从佳矢聲直几切十五部按雉
 掌殺艸故書作夷氏大鄭从夷後鄭从雉而讀如鬚今本
 周禮作雉者俗製也左傳五雉為五工正夷民者也楊雄
 賦辛雉即辛夷漢地理志南陽雉縣舊音弋雉古文雉
 爾反江夏下雉縣如淳音羊氏反皆古音也雉古文雉
 从弟聲雉雉也雉雉也
 有鷓雉鳴下雉雉也雉雉也雉雉也
 雉不必系雄鷓則毛公系諸雌亦望文立訓耳若潘安仁

賦雉鷩鷩而朝雉此則所謂渾言不別也顏雷始動雉乃
延年顏之推皆云潘誤用未孰於訓詁之理雷始動雉乃
鳴而句其頸乃字依尚書正義補句各本誤雉依小弁正
翼也正月必雷雷不必聞唯雉必聞之何以謂之雷震則
維雉相識以雷小正古本依太平御覽藝文類聚訂當如
是初學記所引乃徐堅妄改也言雷於鴈雉魚之閒故知
雷雉一事也釋雉為鳴鼓其翼者讀雉為敏擊也動也
雞鳴必鼓其翼知其頸皆狀其鳴也洪範五行傳曰正月雷
戴異鼓其翼句其頸皆狀其鳴也洪範五行傳曰正月雷
微動而雉雉雷通氣也易通卦驗雉雞乳在立春節立
春在十二月月令季冬雉雉皆謂雷鳴地中時也句音鈞
故字从句其頸從佳句句亦聲古候切四部今雉知時畜
也从佳奚聲十六部切雉籀文雞从鳥雉雞子也雉子
小者也淮南天子以雉嘗黍高曰雞新雞也呂覽注云雉
春雞也郭景純言今呼少雞為雞則二注正同王制春薦

非非以卯卯謂少雞古者少雞亦曰卯方言雞雉徐魯之
閒謂之翟子按雉引伸為凡鳥子細小之稱釋鳥曰生哺
也此與鷩別而俗通用鷩高注呂覽曰雞春鷩也吳都賦
也鷩蒼無鷩鷩按爾雅音義文選李注引說文同鷩本作
天鷩從佳麥聲力救切一曰雉之葺子為雞郭云晚生者
誤

離 離黃 逗各本無離淺人誤刪如雉周倉庚也
庚離黃也月令注云倉庚商黃也釋鳥曰倉庚鷩黃也又
曰鷩黃楚雀又曰倉庚商黃然則離黃一物四名按說文
離離不類廁則不謂一物又按毛傳黃鳥搏黍也不云卽
倉庚倉庚下亦不云卽黃鳥然則黃鳥非倉庚焦氏循云
鄭箋稱黃鳥宜食粟又云鷩黃或謂之黃鳥此方俗語言之
蓋今之黃雀也方言云鷩黃或謂之黃鳥此方俗語言之
偶同耳陸機乃誤鳴則蠶生仲春詔后帥外內命婦始蠶
以倉庚釋黃鳥

四部上

佳黎聲即今切一曰楚雀也一曰謂一名也見釋鳥其色黎黑而黃

黎黑兒月令注作驪亦謂黑色雀雀

牟母也月音無鉉作母誤釋鳥駕牟母鄭注公食大夫禮

二注外謂蔡邕月令章句駕為鶉鶉之屬時則訓注云駕

鶉也李巡云駕鶉一名鶉母郭云駕鶉也按內則爾雅皆

可云翟即鶉也從佳奴聲人諸切五部按翟

九雇逗農桑候鳥雇民不姪者也左傳昭十七年郊

也五雉為五工正利器用正度量夷民者也九雇為九農

正雇民無淫者也皆以同音訓詁鳩民者知民也夷民者

古雉與夷音同也雇民者戶民也杜曰雇止也左傳屈蕩

戶之漢書王嘉戶殿門失闌注皆曰戶止也此雇同戶戶

下曰從佳戶聲侯古切五部今春雇鴉盾夏雇竊元秋雇

護也從佳戶聲用為雇儻字

竊藍冬雇竊黃棘雇竊丹行雇啗啗宵雇噴噴桑雇竊脂

老雇鵠也鵠當從集韻類篇作頡鵠也各本作鵠也今依

當作晏晏鳥聲也一字則當作鵠鳥部曰鵠雇也是也賈

侍中云春雇分循相五土之宜趣民耕種者也夏雇竊元

趣民耘苗者也秋雇竊藍趣民收斂者也冬雇竊黃趣民

蓋藏者也棘雇竊丹為果驅鳥者也行雇啗噴畫為民驅

鳥者也宵雇噴噴夜為農驅獸者也桑雇竊脂為蠶驅雀

者說皆同故皆為農桑候鳥戶民不淫者少吳之雨雇

官督民農桑者取其名亦戶民不使淫逸者也雨雇

或从雩雩聲所籀文雇从鳥今爾雅雇

言屬或言別言屬而別在焉言別而屬在焉言雉屬則雜

非離也焦氏循曰說文隼下云一曰鷓字鷓即鷓省轉人

鳥旗七旂以象鷓火鳥隼為旗則鷓火之鷓即鷓左傳童

惟有縣鷄兮毛特訓為小鳥乃為鷄鷄也按內則有鷄羹詩類特鷄皆謂食物 从佳辜聲常倫切
雉屬也从佳舍聲 引恩舍切 七部太平御覽 从佳支聲章移切
一曰雉度丈為雉度廣以長三丈高一丈 从佳工聲戶工切
然也然依韻會補詩傳云大曰鴻小曰 从佳工聲九部
工雉或从鳥 元應曰鴻鵠之或字 从佳工聲九部
蓋字當作此亦取先斂後放也 从佳敝聲蘇吁切 一曰飛
也與職切 一為的雉 鳥父也从佳玄聲羽弓切 古音在六部 此雉 鳥

母也从佳此聲此移切 十部 覆鳥令不得飛走也得依
補網部有罩捕魚器也此與罩不獨魚鳥異用亦且罹非
字不入網部今則 从网佳讀若到都校切 雀鳥肥也
單行而罹廢矣作肥肉也今依廣韻廣韻不云說文然必說文善本也不
言鳥則字何以从佳蒯通著書號曰雉永言其所說味美
而長也惟野鳥味 从弓佳補二 弓所弓射佳祖沈切 十二
部可 長沙有下雉縣前後 隳飛也从佳陸聲 山垂切 古音
○ 雉如小熊赤毛而黃从佳鬼聲 各本無此篆下曰从言雉聲
必當有此象但大徐補入鬼部未當今依爾
雅補入佳部獸可言佳也杜回切 十五部
文三十九今補 重十二

大雀鳥張毛羽自奮奮也

奮依篇韻補

從大隹

大其隹也張毛羽故

凡奮之屬皆從奮讀若睢

息遺切十五部

奮手持隹

失之也

引伸為凡失去物之稱凡手中遺落物當作此字

禮記曰編簡爛脫脫音奪

從又奮即逝也徒活切十五部

奮翬也

疊韻羽部曰翬大飛也

從奮在田上方問切十

三詩曰不能奮飛

邨風文毛云奮翼即許

文三

雀

雌屬也釋鳥雀老兔郭云

從隹从竹有毛角

說

竹之意毛角者首

所鳴其民有旤凡雀之屬皆從雀讀若

和當若桓云若和者合韻也

雀規雙二字蓋古語釋之曰商也蓋手持雀則恐

遠兒

雙下云一曰視遠兒雙與

一曰雙度也度徒故切

者付也

尺者雙也故雙為五度之度鳥飛起止雀雙或

多有中度者故雉雙皆訓度

度高廣皆曰雉

從尋尋亦度也

寸部曰度人之度也

見離騷王曰渠法也

雀雀爵也三字句爵當

注淮南曰渠方也

雀雀今字

作鶴鶴雀乃大鳥各本作小爵誤今依太平御覽正陸機

詩曰雀鳴于埤今謂鶴

皆作鶴係俗改

雀雀舊舊留也釋鳥怪鳴舍人曰謂鶴

本又作雀

雀雀舊舊留也

織與蔑皆細也莫者蔑之假借馬王謂底席為青蒲席則謂蔑席為織蒲席許說當同之艸部曰蒲子可以為葦席也蒲子蒲之幼稚者細於蒲故謂之織蒲鄭注四席皆謂竹席與馬許不同詳尚書撰異莫蓋壁中古文蔑蓋孔安國以今文字讀之易為蔑讀與蔑同此專謂莫席言也亦聲

精也 目勞則精光茫然通作昧如左傳公及邾儀父盟于枝謂之蔑是也又引伸之義為無如亡之命矣夫亦作蔑之命矣夫是也左傳廢蔑字然明此以相反為名字也

从首从戍人勞則蔑然也 說从戍之意戍人最勞者此十五部

文四

羊 祥也 疊韻考工記注曰羊善也 按善義美字皆从羊

从竹象四足尾之形

謂干也與 章切十部 孔子曰牛羊之字以形舉也 許多引孔子言如鳥皆 是也 凡羊之屬皆从羊 𦍋 羊鳴也 各本中筆直今依五出不徑 从羊象气上出與牟同意 凡言某與某同意者皆直也 从羊象气上出與牟同意 謂其製字之意同也 婦切十 𦍋 羊子也 虞氏注說卦傳為羊作為羔云女使六部 為養无家女行賃炊爨今時有之賤於妾也 二 从羊照省說字異義同武進臧鏞堂曰羔者養之誤也 聲 古羊切 𦍋 五月生羔也 謂羔生五月者也 釋畜毛傳 五 月 羔 从羊宁聲讀若煮 直呂切 𦍋 羊 六月生羔也 廣雅 為 𦍋 从羊攷聲讀若霰 各本作霧說文無今正 𦍋 小羊 羔也 羊當作羔字之誤也 𦍋 羊子初生名達小名羔未成羊曰 也 羔也 薛綜答韋昭云羊子初生名達小名羔未成羊曰

狩大曰羊長幼之異名初學記引牽七月生羔也藝文類
聚引七月生羊也與陸德明孔穎達所據不同似未可信
按生民誕彌厥月先生如達毛曰達生也姜嫄之子先生
者也此不可通當是經文作牽傳云牽達也先生姜嫄之
子先生者也達他達切即滑達字凡生子始生較難后稷
為姜嫄始生子乃如達出之易故曰先生如牽先釋難後
釋先生者欲文義顯著文法與白華傳先生如牽先釋難後
正同鄭箋如字訓為羊子云如羊子之生獨取乎羊尋箋不
似不應若是且單類之生無不易者何獨取乎羊尋箋不
云達讀為牽則知毛詩本作牽毛以達訓牽謂牽為達之
假借也凡故訓傳之通例如此用毛說改經改
傳改箋使文義皆不可通則淺人之過而已
讀若達同他末切 **羊** 十五部 **羊** 未卒歲也 **羊** 廣雅吳羊牡一歲曰特挑三
義禮之德 **羊** 羊未卒歲也 **羊** 歲曰特挑三
故从人 **羊** 羊未卒歲也 **羊** 歲曰特挑三
歲曰 **羊** 羊未卒歲也 **羊** 歲曰特挑三
詳 **羊** 羊未卒歲也 **羊** 歲曰特挑三

徐釋以殷紂時夷羊非也今依急就篇 **讀若春秋盟于洮**
顏注正劇羊易肥故有重百斤左右者 **讀若春秋盟于洮**
見僖八年釋文洮 **羊** 羊未卒歲也 **羊** 歲曰特挑三
他刀反 **羊** 羊未卒歲也 **羊** 歲曰特挑三
羊 羊未卒歲也 **羊** 歲曰特挑三
之怪積羊積 **羊** 羊未卒歲也 **羊** 歲曰特挑三
者雌雄未成 **羊** 羊未卒歲也 **羊** 歲曰特挑三
毛傳內則注皆曰羊牝羊角部觶下云羊生角者也 **羊**
殺羊無角者故詩以童殺為難 **羊** 羊未卒歲也 **羊** 歲曰特挑三
羊 羊未卒歲也 **羊** 歲曰特挑三
牝各本作牝 **羊** 羊未卒歲也 **羊** 歲曰特挑三
已互譌引之者多誤因之竄改說文今正下文夏羊牝曰
殺亦有譌作夏羊牝曰殺者牝字易互譌而殺必是牝
則知輸必是牝爾雅牝輸師古曰牝羊上文云牝粉牝也急
就篇詳殺羯挑牝輸師古曰牝羊上文云牝粉牝也急
牝也輸夏羊之牝也殺夏羊之牝也此所據說文尚不誤

四篇上

左傳曰攘公之輸杜曰輸美也牝羊美於牡者故內則八
珍亦用牝歸藏齊母亦曰兩壺兩輸夏羊謂黑羊郭注爾
雅云白者吳羊黑者夏羊从羊俞聲羊朱切四部
皆不誤今刻大徐本誤牝假令从羊及聲公戶切羊
殺是牝則下文安得云牝乎从羊及聲五部羊
殺牝也羊殺當作殺羊廣雅曰殺羊牝曰羯牛部曰牝者
角則鄭謂殺羊兼有牡牝與許說殊疑鄭說即郭所云今
人便以牝殺名白黑羊也黑羊則名殺牝杜皆角故重殺
為難白羊則名牝牝者多無从羊曷聲居謁切羊
角故許別言牝羊生角者从羊曷聲十五部羊
也夏羊牝曰羯吳羊牝曰羯也爾雅說文皆無吳羊之名
韋不均謂从羊夷聲徐姊切羊黃腹羊也見釋从羊番
聲附袁切羊羊名也从羊巫聲口莖切十一部按初學
聲十四部羊羊名也从羊巫聲記引說文楷間反蓋本

音隱考工記顧字故書或作輕劉音輕苦顏羊羊名从
反皆雙聲合韻也左傳邾子輕卒穀梁作闕羊羊名从
羊執聲汝南平輿有犖亭讀若晉春秋蔡滅沈杜預司馬
沈亭即犖亭也犖从執聲執與沈皆七部字
也讀若晉之晉疑有誤大徐即刃切篇韻同犖瘦也引
為凡瘦之稱又假借為犖字易羸其从羊羸聲力為切
角羸其瓶或作羸或作羸其意一也从羊羸聲十六部
羊相羸積也各本誤今依篇韻補正羸積疊韻字猶
還之時其類羸羸委積也夏小正三月羸羊傳曰羊有相
然其羸積之謂與从羊委聲於為切羊相羸積也从
羊責聲子賜切羸羊輩也若軍發車百兩為輩此就字之
訓也小雅誰謂爾無羊三百維羸犬部从羊君聲渠云切
曰羊為羸犬為獨引伸為凡類聚之稱从羊君聲十三部
五經文字羸羊相積也積各本作積一曰黑羊也林
曰俗作羸羊

有黧字黑色也左傳左輪朱殷祇作

殷許意黑羊曰釋借為凡黑之稱

从羊亞聲烏閑切十四部

𦍋羊名蹠皮可已割黍未从羊此聲此思切按當从廣

六羊大則肥美無甘部曰美也甘者五味之一而五味皆謂之美从羊大

鄙切十五部羊在六畜主給膳也周禮膳用六牲始養

六牲馬牛羊豕犬雞也膳之言善也美與善同意美善義

羊者祥也故美从羊此說从羊之意美與善同意美善義

意美與善同意美善義

戎與羌羊種也各本作从羊人也廣韻會史記索隱作

也下文言焚焦僥字乃从人東夷字乃从大南方蠻閩字

从虫以其蛇種也北方狄字从犬以其犬種也東方蠻閩字

字从身以其手種也故字皆不从人假令羌字从人牧羊

則既人之矣何待焚僥字始从人哉且何不入儿部而入

羊部哉是則許謂為羊種與蛇種犬種豕種一例各本作

牧羊人似取風俗通竄改御覽引風俗通曰羌本西戎卑

賤者也主牧羊故羌字从羊人因以為號按應氏風俗通

其語有襲用說文者有竄改說文者其說貉不从豕種之

說亦見御覽則說羌从羊儿各本作从人从羊誤也今

亦聲去羊切南方蠻閩从虫越此云南方者蠻東南閩北方

狄从犬見犬部東方貉从豕見豕部南方者蠻東南閩

从羊此六種也上文祇有六種明堂位爾雅所云六戎也今

按亦非文義當云皆異種也西南焚人焦僥从人焚人之

焦各本作僥誤僥字皆見人部蓋在坤地頗有順理之性坤順也在西

字得从唯東夷从大大部曰夷平也从大人也天大地大

人之意

大象人形 焚焦僥略 有人性故進之 夷俗仁仁者壽有君子不死之國 山海經有君子之國有不死民後漢書東夷傳曰仁而好生天性柔順易以道御有君子不死之國焉 孔子曰道不行欲之九夷乘桴浮於海 見論語公冶長篇 有己也 漢地理志曰東夷天性柔順異於三方之外故自南方蠻閩已下摠論 古文羌如此 其說 羊之進善也 進當作道善導以善也 顧命誕受美若馬曰 羊也 美道也 文王拘羑里尚書大傳史記作囿里 羊也 故久聲 與久切三部按此字 文王拘羑里在蕩陰 蕩各湯誤今正水部正作蕩陰漢二志皆云 河內郡蕩陰有羑里城西伯所拘音湯

文二十六

重二

羊 羊臭也 臭者乞之通於鼻者也 从三羊 式連切 凡羴之屬皆从羴 羴或从亼 亼聲也 今經 羴 羊相廂也 釋名曰 从羴在尸下尸屋也 尸者屋之省此說从尸 一曰廂 廂也 相廂者 廂廂而居相出前者 突出居前也 顏氏相出前也 家訓曰 典籍錯亂皆由後人所屢此相出前引伸之 義

文二 重一

隹 雁隹之視也 隹亦隹字也 知為鷹隹之視者 以从隹 假瞿為明 从佳 明亦聲 凡瞿之屬皆从瞿 讀若章句之 見 目下 古音句 讀如鉤 別之曰 章句之句 知又音衢 錯本有此 句 許時章句 已不讀鉤矣 九遇切 四部

若**瞿**佳欲逸走也佳當作隼也當作兒隼欲逸走而未
得之兒人之中未得能瞿瞿然震上六視瞿瞿馬云中未
者如隼之欲逸走也瞿瞿各本作瞿瞿
瞿然故其讀若詩云穰彼淮夷之穰既引之而此作穰假
字為瞿借字也詩釋文則云憬說文作應音穰今心部應下佚此
文文選注引韓詩則作穰穰在九部讀若从廣聲字者十
部與五部同入也九縛切一曰視遠兒前義自鷹隼言後義自人言東
驚視兒

文二

雒雙鳥也按釋詁仇讎敵妃知儀匹也此雒字作雒則
此等義則當作雒義尤切近若應也當也鷗物價也怨也寇也
用雒者今則僻行而雒廢矣有从二隹凡雒之屬皆从雒

讀若醕市流切雨雒飛聲也此字之本義也引伸為揮从

雨雒各本少此三字今補雨而雒飛者其聲雒然說从雨

雒又隹二枚也見隹部隹下方言从雒又持之所江切

文三

隹雒羣鳥也許善心神雀从三隹祖合切凡隹之屬皆从

隹如隹為隹雒羣鳥也如隹為从隹隹聲鳥元切隹雒羣鳥在木

上也引伸為凡聚之稱从隹木秦入切隹雒羣鳥或省今字

文三 重一

隹雒長尾禽總名也釋鳥音義引長尾羽衆禽總名也按

釋鳥二足而羽謂之禽也短尾名隹象形鳥之足侶匕从
長尾名鳥析言則然渾言則不別也

凡鳥之屬皆从鳥鳳神鳥也

天老曰天老黃帝臣鳳之像也麇前鹿後蛇頸魚尾龍文龜背

燕頰雞喙五色備舉麇前鹿後各本作鴻前麇後又魚尾

雅卷阿正義初學記論語疏所引皆作麇前鹿後皆無鶴

左疏所據非善本也天老對黃帝之言見韓詩外傳今外

傳亦無此四字郭氏山海經圖讚曰八象其體五德其文

德翼文曰順背文曰義腹文曰信膺文曰仁也見山海經

出於東方君子之國見羊部翱翔四海之外過崑崙

飲砥柱濯羽弱水弱水部莫宿風穴二語見淮南書文

穴風所見則天下大安寧黃帝周成王之世是也从鳥凡聲馮貢切

七部荀卿書引詩有鳳有皇樂帝物古文鳳象形象其

之心當作有皇有鳳與心為韻

鳳飛羣鳥從曰萬數故曰為朋黨字此說假借也朋本

翼神鳥以為朋黨字

韋本相背也以為皮韋鳥本孝鳥也以為鳥呼子本十一

月陽乞動萬物滋也人為解凡此四以為皆言六書假

借也朋黨字何以借朋鳥也鳳飛則羣鳥從以萬數也未

製鳳字之前假借固已久矣猶習聞鳳至者為之也六部

七部音取相近故朋在六部蒸亦古文鳳既象其形

登韻小篆鳳入七部侵韻也亦古文鳳矣又加鳥

旁蓋朋者取初古文鵬者踵為之者也莊子書化而為鳥

其名為鵬崔云古鳳字按莊生寓言故鯤魚子也鵬羣鳥

之一也而皆云大鵬赤神靈之精也赤各本作亦誤今

不知其幾千里鵬赤神靈之精也依藝文類聚堯雅

謂赤多而五采畢具也後漢書與服志鸞雀立衡崔豹古今注五路衡上金雀金雀者朱鳥也或謂朱鳥者鸞也後漢太史令蔡衡曰多赤色者鳳多青色者鸞其說非是月令鸞路鄭云取有虞氏之車有鸞和之節為名春言鸞夏言色互文然則鄭雞形郭注西山經云鳴中五音鑿下曰不謂鸞鳥青色矣周成王之世是也西山從鳥緜聲切十和鳥聲頌聲作則至經曰見則天下安寧

鳥也从鳥獄聲五角切春秋國語曰周之興也鸞鸞鳴於岐山周語內史過說韋曰三君云鸞鸞鳳之別名也按三鳳屬於賈小異劉逵曰江中有鸞鸞偕鳧而大赤目此言鸞鸞別是一物非神鳥或許所記或後人所增不可定也上林賦屬玉吳都賦作鸞鸞郭璞曰屬玉似鴨而大長頸

赤目紫紺色劉逵曰如鸞而大長頸赤目其毛辟水毒陳藏器曰鸞鸞主治沙蟲短弧蝦鬚等病能啞病人身出含沙狀人之沙箭如鴨而大眼赤背斑元中記曰水弧者其形蟲也其氣乃鬼也鸞鸞鸞鸞好食之合是四說知鸞鸞即鸞鸞云似鸞鸞鸞鸞也從鳥族聲土角切鸞鸞眼赤者亦正與許合鸞鸞鸞鸞也從鳥肅聲息逐切

鸞鸞也从鳥肅聲息逐切五方神鳥也東方發明南方焦明西方鸞鸞北方幽昌中央鳳皇劉昭引叶圖徵云似鳳明又焦明已翔乎寥廓張揖曰焦明似鳳西方之鳥按西字疑誤左傳唐成公有兩肅爽馬賈逵曰色如霜紉馬融說肅爽雁也其羽如練高首而脩頸馬似之天下稀有一鳥注淮南云鸞鸞長頸綠色似鴈賈馬高等所說蓋別一鳥非西方鸞鸞司馬相如說從交聲皆可讀如按也蓋凡將神鳥鸞鸞鸞鸞也從鳥爽聲十部切鸞鸞鸞鸞也說文奪此字如鸞鸞鸞鸞也從鳥爽聲十部切鸞鸞鸞鸞也說文奪

桑飛有工爵過歲女匠鷓鴣儼爵諸名陸璣曰鷓鴣似黃
雀而小取茅秀為窠以麻紮之如刺襪然或謂之襪爵按
郭氏因一雌字謂寧鳩必雌屬後人淡信之者謂此鳥呼
既取我子之鳥而告之耳不知鳥名多自評開端一句正
是鳥 **从鳥号聲** 于嬌切二部按今 **鸚** 寧鳩也 借鳩為鴉
離騷恐鷓鴣之先鳴楊雄作鷓鴣或釋為子規或釋為伯
勞未得其審而廣韻乃合鷓鴣鴉鴉為一物凡物名因一
字相同而濶 **从鳥史聲** 古穴切 **鸚** 鳥也 廣韻曰 **从鳥崇**
誤之類如此 **澤虞也** 釋鳥鸚澤虞釋文鸚本或作鳩說
聲 十五部切 **鸚** 澤虞也 文作鸚郭云今姻澤鳥常在澤中
有象主守之官按此釋澤虞之意謂若周禮之澤虞也楊
雄云鳳鳩或謂之鸚蓋尸鳩之一名耳孫氏乃援以注
爾雅之鳩澤虞不 **从鳥方聲** 分兩切十部此 **鸚** 鸚鳥也
知其斷句本異 **从鳥截聲** 子結切 **鸚** 鸚鳥也 **从鳥**
也篇韻皆云小雞 **从鳥截聲** 十五部 **鸚** 鸚鳥也 **从鳥**

黍聲 親吉切 **鸚** 鋪鼓也 二徐上字皆作鋪宋刻鉉本李
馱鋪鼓此必鳥聲如云 **从鳥失聲** 徒結切 **鸚** 鸚雞也 鳥
鋪鼓自郭氏已未詳矣 **从鳥失聲** 徒結切 **鸚** 鸚雞也 鳥
雞三尺為鷓郭曰陽溝巨鷓古之名雞釋文字或作鷓九
辨鷓雞啁嘶而悲鳴王云奮翼鳴呼而低昂王正謂雞三
尺者也高注淮南曰鷓雞鳳皇別名張揖注上林賦曰昆
雞似鶴黃白色則非釋鳥所云矣許意不謂雞鷓亦不謂
鳳皇故其字廁於 **从鳥軍聲** 讀若運 古渾切 **鸚** 鸚鳥也
此蓋與張說同也 **从鳥軍聲** 讀若運 古渾切 **鸚** 鸚鳥也
各本鶴鷓鷓等字皆刪今補 **从鳥芙蓉聲** 鳥浩切 **鸚** 鸚鳥
三字句疑即釋鳥之鸚頭 **从鳥芙蓉聲** 鳥浩切 **鸚** 鸚鳥
也 **从鳥日聲** 居玉切 **鸚** 鸚鳥也 **从鳥芙蓉聲** 鳥浩切 **鸚** 鸚鳥
雌鷓毛傳亦云桃蟲鷓也鳥之始小終大者箋云鷓鷓謂其
為鳥題肩也或曰鷓按單呼曰鷓系呼曰鷓鷓鷓謂其
小也取義於焦眇也桃蟲之桃亦取兆聲謂其小列子盜
驪之馬廣雅作駢驛荀卿戰國策作織離郭注穆天子傳

四篇上

鳥

云為馬細頸此桃訓小之證也郭注爾雅云俗呼為巧婦注方言云桑飛即鷓鴣也今亦名為巧婦按許意巧婦者其所謂鷓鴣寧鳩也鷓鴣者其所謂鷓鴣也

也許二之郭一之陸機疏分別與許合

部 鷓 鷓也 从鳥眇聲 眇小也 亡部 鷓 鳥少美長醜為

鷓 離 邶風瑣兮尾兮雷離之子毛云雷離鳥也少好醜

詩字本作雷爾雅注及音義可證詩音義則淺人改易之

謂流離鼻也其子長醜比衛臣始有小善終無成功陸疏乃

母絕非爾雅毛鄭許諸君意也 从鳥雷聲 力求切 鷓 鷓

鳥也 而今為難易字 从鳥董聲 那干切 十四部 按董 鷓 鷓

或从隹 今難易字 鷓 古文鷓 鷓 古文鷓 鷓 古文鷓

鷓 欺老也 釋鳥鷓鴣老下云鴈鷓按許上文說九雁既

孫炎曰蓋兩從未定也欺老未詳何鳥 从鳥彖聲 丑絹切

以老上屬下云鷓雁也復與舍人李巡 从鳥彖聲 丑絹切

水鳥 从鳥主聲 天口切 鷓 鷓 鷓 鷓 鷓 鷓 鷓 鷓 鷓 鷓

鳥昏聲 武巾切 古音 鷓 刀鷓 逗 鷓 句 鷓 鳥 鷓 鷓 鷓 鷓

云好剖葦皮食其中蟲因名云按爾雅說文之用郭注屨入

刀鷓之別名今本說文食其中蟲四字淺人為讀丁堯切

也能剖葦故名刀鷓亦作鷓其說尤誤鷓為小鳥刀鷓

非也玉篇云鷓鴣似雀青斑 食其中蟲 當刪 从鳥奈聲 蕭

則不甚小觀郭云似雀青斑 食其中蟲 當刪 从鳥奈聲 蕭

長尾則大於鷓鴣可知也 皇釋鳥鷓鴣鳳其雌皇說者便以鳳

部 鷓 鷓也 其雌皇 皇釋鳥鷓鴣鳳其雌皇說者便以鳳

可以鳳釋鷓也鳥字 从鳥匱聲 於櫛切 一曰鳳皇也 此別

蓋鳳之誤三字一句 从鳥匱聲 於櫛切 一曰鳳皇也 此別

四篇上

四篇上

與說爾廣韻曰小青雀也按从鳥旨聲音夷
雅者同廣韻曰小青雀也按从鳥各聲音夷
五部見釋鳥郭云水鳥也按从鳥各聲音夷

鳥驟也音在二部从鳥暴聲音在二部
鳥驟也音在二部从鳥暴聲音在二部

天鶴字今補此見詩小雅毛曰臯澤也言身隱而从鳥雀
音下各切爾雅無鶴故備詩後人鶴與鶴相亂从鳥雀

鳥謂驚傳不言者人所共知也漢人謂鷺為白鳥也於頌
則以人所知說其所不知此傳注之體也陸氏疏云好而
潔白故謂之白鳥此白鷺當作白鳥許之例从鳥路聲洛
多因毛傳也春鋤者謂其狀俯仰如春如鋤从鳥路聲洛

奮其六翻而陵清風賈生惜誓曰黃鵠游於江海淹於大沼
紆曲再舉兮知天地之園方凡經史言鴻鵠者皆謂黃鵠

也或單言鴻鵠从鳥告聲胡沃切鴻遠此復舉字鵠也
黃鵠一名鴻幽風鴻飛遵渚毛曰鴻不宜循渚鴻飛遵陸

毛曰陸非鴻所宜止按鄭箋祇云鴻大鳥不言何鳥學者
多以雁之大者夫鴻雁遵渚遵陸亦其常耳何以毛云不

雁者如曲禮前有小州之渚高平之陸也經傳鴻字有謂大
雁者如曲禮前有小州之渚高平之陸也經傳鴻字有謂大

言唯也言其大也故又單呼鴻雁之大者曰鴻字當作鴻
而假也从鳥江聲戶工切鴻禿鵠也張尚對孫皓曰鳥之

大者有禿鷺古今注曰扶老禿秋也大者頭高八尺李从
時珍說其形甚詳云頭項皆無毛此其禿之故乎从
鳥未聲秋聲同在三部也鷺或从秋聲鷺鷺也

小雅傳曰鷺鷥匹鳥也古今注曰雌
雄未嘗相離按鷺鷥者鷺鷥屬也

鴛鴦也

雙聲

从鳥央聲

於良切

鴛鴦也

釋鳥連

下文寇雉為一物釋鳥寇雉

郭洪洗郭云即鴛鴦也

據許不

云寇雉也則許讀不同郭也

郭洪洗郭云即鴛鴦也

地俗名突厥雀按南都賦歸雁鳴

此必別是一物也

藥若莊子逸篇云青鷄愛子忘親

此必別是一物也

藥若莊子逸篇云青鷄愛子忘親

鳥發聲

十五部

鳥發聲

按篇韻皆以鴛鴦為今之野

鳥發聲

定為何鳥也論衡云蚌彈雀則失

今不

定為何鳥也論衡云蚌彈雀則失

今不

定為何鳥也論衡云蚌彈雀則失

騷篆錯本

騷篆錯本

騷篆錯本

騷篆錯本

騷篆錯本

廣雅鴛鴦倉鴛鴦也

本此按楊張所云鴛鴦者鴻雁也

許以

廣雅鴛鴦倉鴛鴦也

許以

亦作鴛鴦大元作鴛鴦

子虛上林榮駕鴛鴦皆鴛鴦也

然則非家鴛鴦

亦作鴛鴦大元作鴛鴦

然則非家鴛鴦

與可聲同音張揖注上林賦曰鴛鴦

野鴛鴦也然則非家鴛鴦

野鴛鴦也然則非家鴛鴦

野鴛鴦也然則非家鴛鴦

野鴛鴦也然則非家鴛鴦

亦非鴻雁屬也許意當同

魯大夫榮駕鴛鴦也然則非家鴛鴦

魯大夫榮駕鴛鴦也然則非家鴛鴦

魯大夫榮駕鴛鴦也然則非家鴛鴦

魯大夫榮駕鴛鴦也然則非家鴛鴦

書皆作鴛鴦與山海經同毛居正云

從馬誤毛非也

從馬誤毛非也

從馬誤毛非也

從馬誤毛非也

釋文宋刊皆作鴛鴦通志堂乃於定

元年改作鴛鴦

元年改作鴛鴦

元年改作鴛鴦

元年改作鴛鴦

聲古俄切十七部爾雅音加

鴛鴦也

鴛鴦也

鴛鴦也

鴛鴦也

畜之鴛鴦今字雁雁不為鴛鴦

鴛鴦也

鴛鴦也

鴛鴦也

鴛鴦也

舒雁者則鴛鴦也爾雅鴛鴦是也

李巡云野鴛鴦也

李巡云野鴛鴦也

李巡云野鴛鴦也

李巡云野鴛鴦也

雁謂之舒雁者家養馴不野鴛鴦

為家雁也儀禮出如舒雁然

為家雁也儀禮出如舒雁然

為家雁也儀禮出如舒雁然

為家雁也儀禮出如舒雁然

言如雁內則舒雁也

野鴛鴦也

野鴛鴦也

野鴛鴦也

野鴛鴦也

某氏注爾雅云在野鴛鴦

翼飛遠者為鴛鴦

翼飛遠者為鴛鴦

翼飛遠者為鴛鴦

翼飛遠者為鴛鴦

而烹之謂鴛鴦也

王褒僮約云鴛鴦

王褒僮約云鴛鴦

王褒僮約云鴛鴦

王褒僮約云鴛鴦

矣許當云鴛鴦

鴛鴦也

鴛鴦也

鴛鴦也

鴛鴦也

從人厂聲

晏切十四部

晏切十四部

晏切十四部

晏切十四部

人厂聲

晏切十四部

晏切十四部

晏切十四部

晏切十四部

人厂聲

晏切十四部

晏切十四部

晏切十四部

晏切十四部

人厂聲

晏切十四部

晏切十四部

晏切十四部

晏切十四部

人厂聲

晏切十四部

晏切十四部

晏切十四部

晏切十四部

人厂聲

晏切十四部

晏切十四部

晏切十四部

晏切十四部

鳧野鴨名鶩家鴨名許於鳧下當云鳧水鳥也舒鳧鶩也
 文乃備左傳疏云謂之舒鳧者家養馴不畏人故飛行遲
 別野名耳某氏注云在野舒飛遠者為鳧非是詞章家鳧
 亦呼鶩此如今野人雁亦呼雁也春秋露張湯問祠
 宗廟或以鶩當鳧可用否仲舒曰鶩非鳧非鶩也判廣雅
 當鳧名實不相應以承大廟不可此舒鳧與鳧之判廣雅
 云鳧鶩也此統以承大廟不可此舒鳧與鳧之判廣雅
 言而未析言之也
从鳥攷聲 莫十切
 鳧水鳥也鶩屬也按此謂鳧屬非謂舒鳧屬也周禮王
 后之五路安車彫面鶩總故書鶩或為鶩鄭司農云鶩讀
 為鳧鶩之鶩鶩總者青黑色以緇為之按於此知此鳥青
 黑色也陸孔皆引倉頡解詁曰鶩也一名水鶩許云鶩
 水鶩而不云鶩也則許不謂一物也
从鳥毆聲 烏雞切
 鳥屬者似鳧而別其釋鳥之鶩沈鳧乎
 六部 詩曰鳧鶩在梁 梁當作涇 鶩屬南都賦其
 部 鶩鶩李引說文曰鶩屬按鶩皆鶩之誤故李音雅
 禮 反與集韻牛轄切同若駢則五歷切在今錫韻不相謀

也 **从鳥契聲** 古節切十五部李善辭 鶩也 **从鳥辭聲**
 魚列切十五部 苦札切廣韻古黠切 辭 鶩也 **从鳥辭聲**
 集韻牛轄切 聲致聲之字音轉多讀 水鳥也 徐廣曰煩鶩一作番鶩按予
 如蒙賦文當依此本 从鳥蒙聲 九部 知天將雨
鳥也 釋鳥翠鶩李巡樊光郭璞皆云一鳥許於羽部 从鳥
 喬聲 余律切 禮記曰知天文者冠鶩 十一部 一篇中語也左傳
 鄭子臧出奔宋好聚鶩冠伯聞而惡之使盜殺之君子
 曰服之不衷身之災也詩曰彼己之子不稱其服子臧之
 服不稱也夫云不稱者正謂子臧不知天文而冠鶩也
 獨斷曰建華冠形制似獲鹿記曰知天文者服之鄭子臧
 聚鶩冠前圖此則是也司馬彪輿服志引記曰知天者冠
 述知地者履絢莊子鶩一作鶩然則述者鶩之省毛傳透
 述也古音同也說苑知天道者冠鉢知地者履絢則又
 假鉢躡為鶩絢字小顏說禮之衣服圖謂為術氏冠亦以

四篇上

吳

鳴上風雌鳴下風薛綜曰鷓首者船

頭象鷓鳥厭水神按今字多作鷓

秋傳曰六鰲退飛皆左見右鳥

六部也 司馬相如鰲从赤

此作今上林賦濯鰲鵠胡

爾雅多俗字毛詩作滂澤是也

也汚澤善居泥水之中許鄭皆云

者此鳥本單呼鷓以其胡能抒水

以鷓夷而投之於江惟宋明道二

革囊按陸疏云鷓胡領下胡大如

便羣共抒水滿其胡而棄之令水

河然則此革囊名鷓亦取能容受

馬革為鷓夷鷓形而楊雄酒箴曰

壺盡日盛酒人復借酤師古曰鷓

夷勝也然則凡作夷者皆鷓之省

貪如鷓之善受也 从鳥夷聲

古音鷓讀同夷 十五部切 鷓

謂之 天狗也 見釋鳥郭曰小鳥

魚虎 从鳥立聲 力入切 麋

為錯落司馬彪云鷓似鴈而黑

或从佳 麋鷓也 从鳥昏聲

鳥鷓鷓職方氏楊州其畜宜鳥獸

象之屬史記上林賦駢漢書作交

精交 从鳥交聲 古音切 一曰

按上林賦既云交精旋目又云箴

盧作鷓張揖郭璞注皆駢為二物

也从鳥青聲 鷓者吳都賦鷓鷓

鷓鷓鷓鷓鷓鷓鷓鷓鷓鷓鷓鷓

鷓鷓鷓鷓鷓鷓鷓鷓鷓鷓鷓鷓

鷓鷓鷓鷓鷓鷓鷓鷓鷓鷓鷓鷓

鷓鷓鷓鷓鷓鷓鷓鷓鷓鷓鷓鷓

鷓鷓鷓鷓鷓鷓鷓鷓鷓鷓鷓鷓

鷓鷓鷓鷓鷓鷓鷓鷓鷓鷓鷓鷓

鷓鷓鷓鷓鷓鷓鷓鷓鷓鷓鷓鷓

鷓鷓鷓鷓鷓鷓鷓鷓鷓鷓鷓鷓

鷓鷓鷓鷓鷓鷓鷓鷓鷓鷓鷓鷓

鷓鷓鷓鷓鷓鷓鷓鷓鷓鷓鷓鷓

鷓鷓鷓鷓鷓鷓鷓鷓鷓鷓鷓鷓

鷓鷓鷓鷓鷓鷓鷓鷓鷓鷓鷓鷓

鷓鷓鷓鷓鷓鷓鷓鷓鷓鷓鷓鷓

鷓鷓鷓鷓鷓鷓鷓鷓鷓鷓鷓鷓

鷓鷓鷓鷓鷓鷓鷓鷓鷓鷓鷓鷓

鷓鷓鷓鷓鷓鷓鷓鷓鷓鷓鷓鷓

鷓鷓鷓鷓鷓鷓鷓鷓鷓鷓鷓鷓

鷓鷓鷓鷓鷓鷓鷓鷓鷓鷓鷓鷓

鷓鷓鷓鷓鷓鷓鷓鷓鷓鷓鷓鷓

鷓鷓鷓鷓鷓鷓鷓鷓鷓鷓鷓鷓

鷓鷓鷓鷓鷓鷓鷓鷓鷓鷓鷓鷓

鷓鷓鷓鷓鷓鷓鷓鷓鷓鷓鷓鷓

鷓鷓鷓鷓鷓鷓鷓鷓鷓鷓鷓鷓

鷓鷓鷓鷓鷓鷓鷓鷓鷓鷓鷓鷓

鷓鷓鷓鷓鷓鷓鷓鷓鷓鷓鷓鷓

鷓鷓鷓鷓鷓鷓鷓鷓鷓鷓鷓鷓

从鳥从執 各本作从鳥執聲非也許說會意鄭說形聲皆

鳥从執者惡其以鳥殺鳥傷其類且容所殺不獨鳥也殺

鳥必先攬搏之故从執小正傳曰諱殺故言擊然則擊者

執也脂利切古音在十二部 鸛飛兒 秦風駉彼晨風

一作鷺从折聲則在十五部 鸛 鸛飛兒 毛曰駉疾飛兒

許專系 从鳥穴聲 今從之余律切古音在十二部 鸛詩曰

鸛彼鷓風 鸛鳥有文章兒 正毛詩曰交交桑扈有鶯猶

羽有鶯其領傳曰鶯鶯然有文章兒舊作也非鶯鶯猶

鶯即鶯字改說文為鳥也而與下引詩不 从鳥榮省聲 鶯

貫於形聲會意亦不合不可以不辨也 鶯 鶯 鶯 鶯 鶯

本作榮今正說文榮省聲之字共十部 詩曰有鶯其羽 鶯

有九無榮省聲之字鳥莖切十一部 鶯 鶯 鶯 鶯 鶯

鶯 鶯也 今之八哥也左氏春秋昭二十五年有鶯其羽 鶯

鶯 鶯也 鶯本又作鶯公羊作鶯音權穀梁作鶯亦作鶯考

工記作鸛亦作鸛郭注山海經云鸛鸛鸛鸛也按 从鳥句

句 其俱切 鸛 鸛 鸛 鸛 鸛 鸛 鸛 鸛 鸛 鸛 鸛 鸛 鸛 鸛 鸛 鸛

聲 其俱切 鸛 鸛 鸛 鸛 鸛 鸛 鸛 鸛 鸛 鸛 鸛 鸛 鸛 鸛 鸛 鸛

沛 見考工記五經異義公羊以為鸛欲自下居上之象穀梁亦

以為夷狄之鳥來中國巢居此權臣欲自下居上之象穀梁亦

書所無也彼注云周禮曰鸛與公羊同左氏以為鸛穀梁亦

故曰書所無也彼注云周禮曰鸛與公羊同左氏以為鸛穀梁亦

來者甚多非皆從夷狄來也從魯疆外而至則言來鸛鸛

本濟西穴處今乃踰濟而東又巢為昭公將去魯國玉裁

按先鄭云不踰濟無妨於中國有之駁二傳也作魯國玉裁

從二傳作說文解字亦引考工記為證不言夷狄之鳥則

異義者不言周禮曰而言古者 鶯 鶯 鶯 鶯 鶯 鶯 鶯 鶯 鶯 鶯

容區也 鬼 赤雉也 佳部雉十四種有鶯雉釋鳥鶯雉

區亦為鬼 赤雉也 佳部雉十四種有鶯雉釋鳥鶯雉

此以釋左氏書所無也 佳部雉十四種有鶯雉釋鳥鶯雉

異義者不言周禮曰而言古者 鶯 鶯 鶯 鶯 鶯 鶯 鶯 鶯 鶯 鶯

從古左氏說許君異義先成說文解字晚定故多有不同

從二傳作說文解字亦引考工記為證不言夷狄之鳥則

反按裴松之引江表傳曰恪呼殿前鳥為白頭翁張昭欲使恪復求白頭母恪亦以鳥名鸚母未有鸚父相難此陸氏所謂茂后反也據此知彼時作母作鳴不作鸚至唐武后時狄仁傑對云鸚者陛下之姓起二子則兩翼振矣其字其音皆與三國時不同此古今語言文字變移之證也釋文當云母本或作鸚古茂后反今作鸚音武乃合李善注文選云鸚一本作鸚莫口反較明析大徐用唐韻文甫切亦鸚音非鸚音也古音母在一部唐韻走且鳴依毛詩正義韻會訂雉部雉十四種有鸚疏云鸚尾長六尺按韓詩鄭風二鸚薛綜曰雉之健者為乘輿尾為防鉞箸馬頭上各部按金部云雷以翟尾此云以鸚尾者鸚翟屬也陸疏從鳥喬聲巨嬌切二部按當依鄭風小云似翟而小是也

皆音嬌雉唯雌雉鳴也

義從鳥唯聲以沼切古音在十五部釋文引說文以水反之謂也詩曰有鸞雉鳴鼠形飛走且乳之鳥也疑衍釋鳥鼯鼠夷由鼯或作鸞由或作鸞郭云狀如小狐似蝙蝠肉翅飛且乳其飛善從高集下劉淵林陶隱居說略同其物見本艸經上林西京南都吳都諸賦亦名飛生飛而生子故也亦名飛鷗亦名鼯鼠其字惟史記作鷗本艸經作鼯在獸部賦家或作鼯或作鼯以其似鳥似獸似鼠也諸家皆云以肉翼飛而張揖云狀如兔而鼠首以其鼠惟張所據背作額耳不若劉郭說可信也今雲南有之鼠惟張所據背作額耳不若劉郭說可信也今雲南有之

從鳥晶聲說文無晶字當作晶籀文鷗省聲也

鷗雞肥翰音者也各本作雉肥翰音者也今正曲禮凡

正義曰雞肥則其鳴聲長也易翰音登于天虞曰翰高也按小雅翰飛戾天毛曰翰高也高飛曰翰因之聲高亦曰

翰故鄭云翰猶長也翰音之雞謂之翰此許以疊韻為訓也玉篇曰翰雞肥兒此所據說文古本不誤也若作雉則下文丹雞不可通矣

鷓與佳部雜義別 从鳥軌聲 侯切 十四部 魯郊曰丹雞祝曰

已斯翰音赤羽去魯侯之咎 肥此引魯郊禮文證翰音之為

曰魯郊禮畜字從田茲作蓄五經異義曰魯郊禮祝田部

尸風俗通亦言魯郊祀常以丹雞祝曰以斯翰聲赤羽去

魯侯之咎 釋鳥屬舍人李巡孫炎皆云屬一名鷓

鷓之咎 釋鳥屬舍人李巡孫炎皆云屬一名鷓

鷓之咎 釋鳥屬舍人李巡孫炎皆云屬一名鷓

鷓之咎 釋鳥屬舍人李巡孫炎皆云屬一名鷓

鷓之咎 釋鳥屬舍人李巡孫炎皆云屬一名鷓

鷓之咎 釋鳥屬舍人李巡孫炎皆云屬一名鷓

鷓之咎 釋鳥屬舍人李巡孫炎皆云屬一名鷓

鷓之咎 釋鳥屬舍人李巡孫炎皆云屬一名鷓

鷓之咎 釋鳥屬舍人李巡孫炎皆云屬一名鷓

鷓之咎 釋鳥屬舍人李巡孫炎皆云屬一名鷓

鷓之咎 釋鳥屬舍人李巡孫炎皆云屬一名鷓

鷓之咎 釋鳥屬舍人李巡孫炎皆云屬一名鷓

鷓之咎 釋鳥屬舍人李巡孫炎皆云屬一名鷓

鷓之咎 釋鳥屬舍人李巡孫炎皆云屬一名鷓

鷓之咎 釋鳥屬舍人李巡孫炎皆云屬一名鷓

鷓之咎 釋鳥屬舍人李巡孫炎皆云屬一名鷓

鷓之咎 釋鳥屬舍人李巡孫炎皆云屬一名鷓

鷓之咎 釋鳥屬舍人李巡孫炎皆云屬一名鷓

鷓之咎 釋鳥屬舍人李巡孫炎皆云屬一名鷓

鷓之咎 釋鳥屬舍人李巡孫炎皆云屬一名鷓

西部曰醜 从鳥尢聲 直禁切 古 一曰運 日 廣雅云雄曰運

毒鳥也 之則殺人按左傳鳩毒以羽翻探酒水中飲

四部 毒鳥也 之則殺人按左傳鳩毒以羽翻探酒水中飲

國語晉平公射鳩內則云雉兔鷓鴣又云 从鳥安聲 烏諫

鷓鴣而九鳳有老鳳鷓鴣是則別為二鳥不如元應所說也

鷓鴣而九鳳有老鳳鷓鴣是則別為二鳥不如元應所說也

鷓鴣而九鳳有老鳳鷓鴣是則別為二鳥不如元應所說也

鷓鴣而九鳳有老鳳鷓鴣是則別為二鳥不如元應所說也

鷓鴣而九鳳有老鳳鷓鴣是則別為二鳥不如元應所說也

鷓鴣而九鳳有老鳳鷓鴣是則別為二鳥不如元應所說也

鷓鴣而九鳳有老鳳鷓鴣是則別為二鳥不如元應所說也

鷓鴣而九鳳有老鳳鷓鴣是則別為二鳥不如元應所說也

鷓鴣而九鳳有老鳳鷓鴣是則別為二鳥不如元應所說也

鷓鴣而九鳳有老鳳鷓鴣是則別為二鳥不如元應所說也

鷓鴣而九鳳有老鳳鷓鴣是則別為二鳥不如元應所說也

鷓鴣而九鳳有老鳳鷓鴣是則別為二鳥不如元應所說也

鷓鴣而九鳳有老鳳鷓鴣是則別為二鳥不如元應所說也

鷓鴣而九鳳有老鳳鷓鴣是則別為二鳥不如元應所說也

日雌曰陰諧淮南書云 鷓鴣鳥子生哺者 釋鳥生哺穀郭

暉日知晏陰諧知雨 鷓鴣鳥子生哺者 釋鳥生哺穀郭

鮮冽水之間爵子及雞雜皆謂之穀 从鳥鼓聲 口豆切

鳴鳥聲也 引伸之凡出 从鳥口 武兵切 一曰飛

鳳鸞翥 从鳥寒省聲 虛言切 十四部 鷓鴣鳥聚兒也 言續

而飛翔 莊子盼盼秩秩司馬云 从鳥分聲 府文切 一曰飛

兒也 舒遲兒一曰飛不高兒 从鳥分聲 府文切 一曰飛

文百十六 重十九

孝鳥也 謂其反哺也小爾雅曰 象形 鳥字點睛鳥則

見其睛也哀 孔子曰烏呼也 象乞之舒呼者謂此鳥

善舒乞自叫 取其助乞故曰為鳥呼 聲可以助乞故以為

故謂之鳥 取其助乞故曰為鳥呼 聲可以助乞故以為

取其助乞故曰為鳥呼 聲可以助乞故以為

取其助乞故曰為鳥呼 聲可以助乞故以為

取其助乞故曰為鳥呼 聲可以助乞故以為

烏呼字此發明假借之法與朋為朋黨章為皮草來為行
 來西為東西止為足子為人稱一例古者短言於長言烏
 呼於鳥一字也匡繆正俗曰今文尚書悉為於戲字古文
 尚書悉為鳥呼字而詩皆云於乎中古以來文籍皆為鳥
 呼字按經傳漢書烏呼無有作嗚呼者唐石經誤為嗚者
 十之一耳近今學者無不口作嗚呼者唐石經又小顏云
 古文尚書作烏呼謂枚頤本也今文尚書作於戲謂漢石
 經也洪适載石經尚書殘碑於戲字尚四見可證也今匡
 繆正俗古凡鳥之屬皆从鳥𠂇古文鳥象形𠂇象古
 今字互譌

文鳥省 此即今之於字也象古文鳥而省之亦革省為革
 之類此字蓋古文之後出者此字既出則又于於
 為古今字釋詁毛傳鄭注經皆云于於也凡
 經多用于凡傳多用於而鳥鳥不用此字

鳥 謂
 即離字此以今字釋古字之例古文作鳥小篆作離卑下
 曰厚也周禮注曰勛讀為勳皆以今字釋古字鳥部曰離
 鸞離也言其物此云鳥離也言其字鳥本離字自經典借
 為履鳥字而本義廢矣周禮注曰復下曰鳥禪下曰履小

雅毛傳曰鳥達履也達之言重沓也即復下
 之謂也釋名曰鳥腊也復其下使乾腊也 象形 鳥鳥馬
 惟首各異故合為一部 離 篆文鳥从佳咎 昔聲也此亦
 七削切古音在五部 離 篆文鳥从佳咎 昔聲也此亦
 之例離 離 篆文鳥从佳咎 昔聲也此亦
 變从鳥 馬 鳥 黃色出於江淮 今未審何鳥也自
 廢矣古多用焉為發聲訓為於亦訓為於是如周禮焉使
 則介之晉語焉作爰田焉作州兵左傳晉鄭焉依裔焉大
 國公羊傳焉爾焉門者焉閨者呂覽淮南焉始乘舟三年
 問焉為之立中制節焉使倍之焉使不及也招翬巫陽焉
 乃下 象形 有乾切 凡字朋者羽蟲之長鳥者日中之禽 南
 招 象形 有乾切 凡字朋者羽蟲之長鳥者日中之禽 南
 書曰日中有跋烏靈憲曰日陽精之宗 鳥者知大歲之所
 積而成鳥烏有三趾陽之類故數奇 鳥者知大歲之所
 在 淮南書曰蟄蟲鵲巢皆向天一按天一謂太陰所建也
 博物志曰鵲背太歲然則鵲巢開戶向天一而背歲
 燕者請子之候 見 作巢避戊己 亦見博物志陸氏佃羅
 氏願皆曰燕之來去皆

避社又戊己
鳥多矣非所貴皆為形聲
 所貴者故皆象形
字今字作鳳作誰作鵲作
 日不取土
鳥亦象形必有可貴者也按鳥鳥
 馱作鸞則惟
鳥皆可入鳥部云從鳥省不爾者
 鳥焉不改焉
焉亦象形必有可貴者也按鳥鳥
 貴之也貴燕故既有燕部又有乞部朋何以不
 別為部也冠於羣鳥之首矣故傳諸小篆也

文三 重三

說文解字第四篇上

山陰李宏信校字

說文解字第四篇下

金壇段玉裁注

𦉳 箕屬所曰推糞之器也
糞各本作弃今依篇韻
 象形
此物有柄中直象柄上象其有所盛持柄迫地推而前可
去穢納於其中箕則無柄而受穢一也故曰箕屬北潘切
十四部按篇韻皆音
 畢此古今音不同也
凡 畢之屬皆从畢官溥說
官溥者博
 也
畢 田网也
謂田獵之网也必云田者以其字從田也
小雅毛傳曰畢所以掩兔也月令注曰罔
也
 兔亦柄長謂之畢按鴛鴦傳云畢掩而羅之然則不獨掩
 車許於率下曰捕鳥畢也此非別有一畢亦是掩物之网
 特性饋食禮助載鼎實之器象之亦曰畢此則用上載
 為**从田** 各本無此二
 異**从田** 字依韻會補
从畢 象形
謂以畢象畢形也柄長而
中可受畢與畢同故取畢

曰并舉趙注孟子稱貸曰稱舉也凡手舉字當作再凡
稱揚當作稱凡銓衡當作稱今字通用稱處陵切六部

文三

〇〇小也通俗文曰不長曰么象子初生之形子初生甚

一為么亦謂晚生子為么細小曰麼許無麼字凡么之屬皆从么〇〇少也皆謂其小也於堯切二部

曰幼鞠稚也又曰冥幼也斯干毛傳亦云冥幼也幼同幽一作窈从么力么亦聲伊

文二

〇〇微也微當作散人部曰散从二么二么者么之甚

凡兹之屬皆从兹〇〇隱也幽部曰隱蔽也小雅桑葉有

勳之假借玉藻幽銜鄭云幽讀為勳毛不易字鄭則易之
周禮牧人陰祀用幽牲守祿幽聖之鄭司農皆幽讀為勳

引爾雅地謂之勳今本幽勳字互譌从山兹幽從山猶隱從自取遮蔽兹亦
聲於蚘切〇〇微也較辭傳曰幾者動之微吉凶之先見
幾神殆也歹部曰殆危也危與微二義相成故兩言之今
妙也殆也人分微義為上聲危義為平聲按禮記離幾借
為圻墉从兹从戎戎兵守也兹而兵守者危也說從戎之
之圻部十五

文三

〇〇小謹也各本小上有專字此復从么省小从屮二

中財見也亦小田象謹形四字各本無今補蓋李陽冰為

下從么省中象顯顯謹兒屮亦聲職緣切凡屮之屬皆从屮〇〇古文

惠為 亦古文 惠 斤部古文 惠 部 殷皆從此 惠 仁也 人部 曰仁親

從心 惠 胡桂切 十五部 惠 古文 惠 從心 惠 省

篆省 惠 礙 不行也 釋言云 礙 踏也 幽風 毛傳 同足 部 蹟

則 惠 卽 蹟 字 音 義 皆 同 許 不 謂 一 字 殊 其 義 者 依 從 惠 引

而 止 之 也 惠 者 如 惠 馬 之 鼻 馬 當 作 牛 牛 鼻 有 象 所 以 惠

涖 井 之 所 牽 掣 之 謂 楊 雄 酒 箴 曰 一 旦 惠 礙 為 嘗 所 輻 謂

使 行 也 故 曰 此 象 挽 之 使 止 如 牽 字 象 牛 磨 可 引 之 詩 曰

載 寘 其 尾 按 足 部 引 載 躓 其 尾 必 三 家 詩 之 異 也 或 同 一

載 寘 其 尾 毛 詩 而 異 字 如 同 一 周 禮 故 書 儀 禮 古 文 而 或

有異

文三 重三

幽遠也 老子曰 元之又元 衆妙之門 高注 淮南子曰

象幽 謂 幽 也 而人覆之也 幽 遠 之 意 胡 黑 而 有 赤 色

者為元 此 別 一 義 也 凡 染 一 入 謂 之 練 再 入 謂 之 纁 三 入

無明文 鄭注 儀禮 曰 朱 則 四 入 與 注 周 禮 曰 元 色 者 在 纁

赤尚隱 隱 可 見 也 故 曰 黑 而 有 赤 色 至 七 入 則 赤 不 見 矣

也从二元 胡涓切 十二部 今 本 子 之 切 非 也 按 左 傳 何 故

四篇下

部也又曰本亦作滋子絲反此俗加水作滋因誤認爲滋益字而入之韻也艸部茲從絲省聲凡水部之滋子部之羣鳥部之鷓皆以茲爲聲而茲滋字祇當音懸不當音我廣韻七之作滋一先作滋音義各不同爲是也且訓此之茲本假借從艸之茲而不當用二元之茲蔡邕石經見於釋釋漢隸字原者尚書茲字五見皆從艸則唐石經皆作茲者非矣今本說文滋羣鷓篆體皆誤從茲

春秋傳曰何故使吾水茲見左傳

釋文曰茲音元本亦作滋子絲反濁也字林云黑也按宋本如是今本茲滋互易非也且本亦作滋則仍胡涓切不

同水部滋水字子絲反

也陸氏誤合二字爲一

文二 重一

子推子也子與古今字釋詁曰台朕賚界上陽子也按故台朕陽與賚界上皆爲子也爾雅有此例廣雅尚多用此例子我之子儀禮古文左氏傳皆作余鄭曰余子古今

字象相子之形象以手推物付之余呂切凡子之屬皆从

子 **子** 子聲者淺人不知舍之古一曰舒緩也此與糸部紆音而改之也傷魚切五部

相詐惑也 詭誕惑人也漢書 **从反子** 倒予字也使彼子我聲軒眩人字作眩 **从反子** 是爲幻化胡辨切十

四部周書曰無或請張爲幻見無逸篇文又言部請下

文三

放 逐也从支方聲甫妄切凡放之屬皆从放 **出放** 出游

也 擲風曰以放以游放游同 **从出放** 從放取放浪之意出也義也經傳假借爲倨傲字 **从出放** 從放取放浪之意出也五牢 **放** 光景流兒兒各本作也今從廣韻 **从白放** 凡切二部

光景多白如白部者重其放於外也故從讀若翕
音在二部平聲
與燻耀字音義略同以灼切古

文三

𠂇 物落也 也字依韻會補草曰苓木上下相付也 付与

从爪又 以下覆手与之以手受之象上凡受之屬皆从受讀

若詩標有梅 見周南毛曰標落也按標擊也毛詩標字正

詩云葶有梅葶零落也丁公著云葶有梅韓詩也食貨志
野有餓莩鄭氏莩音莩有梅之莩孟子作葶者莩之字誤
漢志作莩者又受之俗字韓詩作受是正字毛詩作標是
假借字鄭德作莩亦假借也鄭風風其漂女毛曰漂猶吹
也毛意漂亦受之也 𠂇 引也 此與手部援音義皆同韻會
假借平小切二部 𠂇 引也 作引也謂引詞也六字謂引

詞也四字當出演說文今按援從手爰聲訓引也爰從受
從亏訓引詞也轉寫奪詞字釋詁粵于爰曰也爰粵于也
爰粵于那都繇於也八字同訓皆引詞也粵于曰爰見經
傳者多那若越語吳人之那不穀都若孟子謨蓋都君相
如傳終都那若越語吳人之那不穀都若孟子謨蓋都君相
物相於自此引而之彼此八字皆由上引下之詞也曰下
云引孔子曰下云於也粵下云于也鳥於 从受从亏 受者相
同引孔子曰烏于呼也是以得其解 从受从亏 受者相
引之意亏亦引詞與爰 籀文曰為車轅字 此說假借也轅
雙聲羽元切十四部 爰左傳晉作爰田國語作轅田地理志制
文車轅字祇用爰左傳晉作爰田國語作轅田地理志制
轅田食貨志云自爰其處孟康云轅爰同此又皆假轅為
爰 𠂇 治也 此與乙部亂 𠂇 子相亂受治之也 亂當作爭
也 𠂇 治也 音義皆同 亂 𠂇 子相亂受治之也 亂當作爭
謂凡也凡音肩介也彼此分介則爭門部云 讀若亂同 段
見善訟者也受治之如尋下又寸分理之 讀若亂同 段
切十一部 一曰理也 與治無二義當由唐 𠂇 古文𠂇 𠂇 相
四部

付也 受者自此言受者自 从受舟省聲 舟省聲蓋許必有
部尚書紂字古 从受乙聲 乙之鉉本云乙者甲
文尚書作受 从受乙聲 乙之鉉本云乙者甲
從己云己者物也以音求之 徐
近是力輟切 乙聲則當在十二部
使歸 从受 从受 从受 从受
於己 从受 从受 从受 从受
應本訂 依 雙聲又合 韻取近此與自部隱音同義近
隱行而 垂廢矣 凡諸書言安隱者 當作此今俗作安穩 从
受工 受工者所落之 讀與隱同 於謹切 受工者所落之
受作持 宋本李燾本類篇集韻六術皆作持 持又受之誤
今依集韻十三末 作受 按受與持各字 持毛曰取也 許曰
取易也 受 許曰五 指受也 凡今俗用 五 指持物 引取之曰
受 廣韻曰 今受 禾是也 菜 苡 薄 言 持 之 說 者 謂 取 其 子
假令謂取其 从受 之故 從受 一 聲 聲 疑 衍 一 謂 所 受 讀
子則當作受 从受 之故 從受 一 聲 聲 疑 衍 一 謂 所 受 讀

若律 四 進取也从受 猶從古聲 古聲在五部敢在八部
覽 切 受 籀文 受 冒而前也 今字作敢 設之 隸變 受 古文
受

文九 重三

残穿也 残穿者残贼而穿之也 容
之去其穢 襍故 从又 亦聲 昨干切 十四部 又 亦聲 昨干切 十四部
皆从又 讀若残 亦 溝也 大司徒溝封鄭曰 溝穿地為阻
尺此單舉 匠人耳 凡穿地為水 瀆皆稱 溝 稱 叡 毛 詩 从
實壩 實壑 謂城池也 鄭伯有為窟室 飲酒 人謂之壑 谷 从
叔从谷 水曰注 谷曰溝 讀若郝 呼各切 叔 或从土

四篇下

七

謂穿 **叡** 突堅意也 各本深上有叡奴字宋本無叡有奴
 者言下意內言外之意其 **从奴从貝** 深意故從奴 **貝堅實**
 意為深堅其言云叡也 **从奴从貝** 堅意故從貝 **貝堅實**
 也 說從貝之意 **讀若概** 部 龔切 十五 **叡** 阮也 **叡** 自部 曰阮
 音同義異 叡謂穿地使空也 **从奴井井亦聲** 疾正切 **叡**
突明也 鈔本此下有通也 二字雖合古訓然恐俗增馬注
 明也於聖曰通也 叡從目故曰明 聖從耳故曰通 此許意
 也 周書諡法解曰 叡聖也 邶風毛傳曰 聖叡也 古文尚書
 春作聖 故周書毛傳 叡聖五訓 楚語謂之睿 聖武公韋曰
 睿明也 按韋但曰明許曰深明者許主解字為其字之從
 也 奴 **从奴从目** 故曰明 **从谷省** 從谷以見其深也 按叡實從叡省
 能明古文尚書思曰睿今文尚書思心曰容義實相成也
 許不云從叡者不立叡部也 五經文字曰 易作叡是 可證

尚書作睿也以 **尙** 古文 叡 見古文尚書 尙者奴之省 睿
 芮切 十五部 **尙** 古文 叡 下曰尙殘也 按殘者謂殘穿
尙 籀文 叡 从土 此亦從聲 省也 玉 部 籀文 璿 從此

文五 重三

占 剝骨之殘也 刀部曰剝分解也殘當作殞許 **从半呂**
 凡別人肉置其骨也 半 凡則骨殘矣 **凡** 步之屬 皆从步 讀
 鈔曰 不當有中一 秦刻石文有之 **凡** 步之屬 皆从步 讀
 若 巖岸之巖 巖岸未聞巖當作岸 岸者岸高也 五割切 巖
 經文字九經 **巖** 巖岸未聞 巖當作岸 岸者岸高也 五割切 巖
 字據音 巖 非 **巖** 古文 少 古文 殞 皆從此 **巖** 病也
 艸部曰 菸 一曰 菸也 菸 雙聲 廣韻曰 菸 枯死也 菸 萎也
 按 菸 萎 古 今 字 菸 焉 古 今 字 內 則 注 曰 益 州 有 鹿 菸 也
从尙委聲 於為切 **尙** 十六部 **尙** 醫也 家 霧 醫 通用 子 部 鼓 醫 亦 作

為中殤十一至八歲死為下殤見喪服傳鄭曰殤者男女未冠笄而死可傷者也

从尙傷省聲式陽切 殤往死也殤之言退也退往也故

祖从尙且聲五部胡切 虞書曰勛乃殤虞書當作唐書勛乃

本說文及洪邁所引皆可證至集韻類篇乃增放字至李

仁甫乃增之曰放勛乃殤或用改大徐本此皆不信古

之過也堯典曰二十有八載放勛乃殤見孟子春秋錄

露皇甫謚帝王世紀所引皆如是此作勛乃殤據力部勳

者小篆勛者古文勛則許所傳真壁中文也而無放落二

字蓋孟子董子所傳者今尚書也許所傳者古文尚書

也孟子何以稱今尚書也伏生本與孔安國本皆出周時

說詳尚書撰異矣放勛何以但言勛也或言放勛或言勛

一也蓋當世臣民所傳不一也殤落何以但言殤也殤

則已足矣不必言殤落也釋詁崩蕩無祿卒殤殤死也殤

白虎通曰書言殤落者各自見義堯見憐痛之舜見終

各一也此其所據皆今文尚書且爾雅無妨殤落二字各

為一句也師古注王莽傳引虞書放

勳乃殤則唐初尚書尚無落字者

此從古文尙作聲也

作小徐本篆為隹非也

五割切我同殊據此知古殊殺字作殊與誅責字作誅迥

別矣周禮八曰誅以馭其過禁殺戮禁暴氏野廬氏皆云

誅之此誅責也公羊傳君親無將

而誅焉此殊殺也當各因文為訓

虞書曰虞書當殤于羽山堯典文此引經言假借也殤

殤殤之閒堯典殤則為極之假借非殊殺也左傳曰

流四凶族投諸四裔劉向曰舜有四放之罰屈原曰永遏

在羽山夫何三年不施王注言堯長放鯀於羽山絕在

毛之地三年不其罪也鄭志荅趙商云鯀非誅死鯀與

居東裔至死不得反於朝禹乃其子也以有聖功故堯興

之尋此諸說可得其實矣周禮廢以馭其罪注廢猶放也

四音下

舜極鯀於羽山是也此條釋文宋本極紀力反可證洪範

絲則殤死釋文殤本又作極多方我乃其大罰殤之釋文

極本又作極左傳昭七年昔堯殛鯀於羽山釋文極本又作極魯頌致天之屆于牧之野箋云屆極也引書鯀則極死又云天所以罰極紂于商郊牧野正義云屆極度釋言文釋言又云極紂也武王致天所罰紂於牧野定本集注皆云極紂於牧野極是殺非也此條宋本岳本元本皆不誤小雅後子極焉毛曰極至也鄭曰極誅也正義云極至釋言文極誅甚明今爾雅作殛誅也蓋誤以洪範多方殛字鄭皆作極例之則知周禮注引極誅於羽山鄭所見尚書自是作極不作殛也說文引極誅於羽山作殛是後人增之若以引尚極為極正是一例鄭注周禮引遂有作好例之則引極為極正是一例鄭注周禮引遂觀東后注明堂位引應縣鼓本經作肆作田則或本經殺為竄鯀因極而死於東喬韋注晉語云極放而殺也此當作放而死也高注呂覽云先殛後死此當作先極後死若呂覽副之以吳刀山海經殺鯀於羽郊則言之不從不可信矣然則馬注尚書趙注孟子草注國語皆云極誅也

何也曰此皆用釋言極誅也
殛死也左傳殛子射其馬
之文謂正文殛當作極也
殛死也左傳殛子射其馬
子車射之殛小雅毛傳文穎注上林賦皆曰壹發而死為殛是也故其字從壹按尚書言殛戎殷殛什也此引神之義中庸言壹戎衣注衣讀為殷聲之誤也壹戎者壹用兵伐殷也郭忠恕佩觿乃引鄭注云壹當為殛此記憶之誤耳凡恃記憶而從壹聲包會意於計
殛从死壹省聲
殛死宋墓也
从殛莫聲
莫各切
部
殛死在棺將遷葬極賓遇之
按士喪禮主人奉尸由先殛於西階之上賓之也釋名亦曰於西壁下塗之曰殛殛也賓客遇之言稍遠也此去葬期尚遠非將葬賓殛之也將葬而朝於祖而設遷祖奠而載柩於車而祖而設祖奠而設葬奠此不得名殛淺人竄改之
从殛賓
棺故

四篇下

七

從尙西階賓 賓亦聲 必刃切 夏后殯於肸階殷人殯於兩

楹之閒周人殯於賓階 見檀弓據此可證將 隸瘞也 土部

曰壘幽薶也 喪禮掘碑注曰碑埋棺之坎也 棺在碑中

斂屍焉所謂殯也 肆者所以殯故其字次於殯可證上文

將遷葬 從尙隶聲 羊至切 慳道中死人人所覆也 今小

弁作瑾傳曰瑾路冢也 按瑾者假借字 瑾者正字也 義在

人所覆故其字次於肆左傳道瑾相望杜云餓死為瑾

從尙董聲 渠吝切 詩曰行有死人尚或瑾之 許所據 隸

腐氣也 廣韵曰腐臭也 按臭者氣也 兼芳臭言之 今字專

傳冒頓單于得漢美食物謂之殯惡 從尙臭聲 尺救切

楊王孫傳其穿下不亂泉上不泄殯 從尙貴聲 胡對切 腐也 肉部

殯爛也 今殯爛字作 從尙貴聲 十四部 腐也 曰腐

爛也 今字用 從尙亏聲 許久切 朽 朽或从木船危也

朽而朽廢矣 危者在高而懼也 引伸之 凡將然之 晷皆曰殆 曰危與隸

天之未陰雨音義同 又幽風殆及公子同歸傳曰殆始也

此謂殆為始 從尙台聲 徒亥切 隸凶也 各本作咎也从

之假借也 從尙央聲 於良切 隸賊也 戈部曰賊敗也 叔部殘穿也 今

殯訓餘今則殘專行而殯廢 俗用為殯餘字 按許意殘訓賊

矣 周禮橐人注假彘為殯 釋詁大雅瞻卬傳同 却風籩籩不殯傳曰殯絕也 此盡義

之引伸也 箋云殯當作腆 腆善也 按古文假殯為腆 儀禮

注云腆古文 從尙參聲 徒典切 古文殯如此 隸微

作殯是也 從尙參聲 徒典切 古文殯如此 隸微

盡也 殯之言纖也 纖 從尙鐵聲 子廉切 春秋傳曰 小徐本

齊人殯于遂 春秋經莊十七年文左穀作殯公作鐵字之

同音假借也 穀曰殯盡也 公曰殯漬也 何云

四高下

三

穢之為死積死非一之也
牌極盡也
窮極而盡之也極鉉

辭故曰漬釋詁殲盡也
本亦殲誤古多假單

字為之郊特牲云社事單出里祭義歲既單矣
大雅其軍三單箋云單者無羨卒也皆是也

都寒切
𦉳敗也
經假斃為殲雲漢鄭箋云斃敗

十四部
𦉳敗也
也孔穎達為殲雲漢鄭箋云斃敗

聲當故切
𦉳敗也
也孔穎達為殲雲漢鄭箋云斃敗

也葬張次仲
𦉳敗也
也孔穎達為殲雲漢鄭箋云斃敗

立本作夷
𦉳敗也
也孔穎達為殲雲漢鄭箋云斃敗

作瘰云瘰癧皮肥也按今說文無瘰癧二字本卽經有瘰
瘰癧字瘰癧皮病非皮肥也陸氏書說文二字肥字蓋有誤

此云畢擗疫病則又非瘰
瘰癧也人曰癘疫畢曰殲

𦉳殺羊出其胎也
此與刀部刳音同義異云殺羊出其胎則廣雅云殲膜胎也辭不達意矣

從尙豈聲
五來切古音

𦉳禽獸所食餘也
引伸為凡物之餘凡殘餘

字當
𦉳從尙从月
月各本作肉篆體作𦉳今正禽獸所食不

作殲切十四部廣韻十五鎔有此字
昨干切十四部廣韻十五鎔有此字

與別明同音是其字之從月可知矣
當有曰字國語舊音引說文殲脂膏久也考工記故書昵

或作穢注云穢讀為脂膏穢敗之脂按脂久也
脂膏敗也亦作穢穢讀為脂膏穢敗之脂按脂久也

也其字常職切亦音穢今俗語謂膏油久不可用正讀職
亡故多積者謂之殲貨引伸假借之多藏而厚

切一
𦉳枯也
周禮殺王之親者辜之法辜之言枯也謂

曰𦉳古
𦉳枯也
周禮殺王之親者辜之法辜之言枯也謂

文辜字
𦉳枯也
周禮殺王之親者辜之法辜之言枯也謂

廣韻去奇切古
𦉳枯也
周禮殺王之親者辜之法辜之言枯也謂

音在十七部
𦉳枯也
周禮殺王之親者辜之法辜之言枯也謂

文三十二

重六

四篇下

三

漸

水部曰漸水索也方言漸索也盡也是漸人所

離

形體與竟魄相離故其字從步人

古文死如此

從古文人

公侯碎也

曲禮曰公侯

死

大夫死曰卒此不曰公侯死而言公侯碎者欲見分別則

惟大夫

不祿此概言之

非謂大夫

士也

從死省聲

呼肱切

死

為作悲歌崔云謂人命奄忽如薤上之露易晞滅亦謂人

死

死而枯槁謂之薨不必如許所說

死

死而枯槁謂之薨不必如許所說

死

死而枯槁謂之薨不必如許所說

死

死而枯槁謂之薨不必如許所說

死

死而枯槁謂之薨不必如許所說

死

死而枯槁謂之薨不必如許所說

死

死而枯槁謂之薨不必如許所說

死

死而枯槁謂之薨不必如許所說

死

死而枯槁謂之薨不必如許所說

死

死而枯槁謂之薨不必如許所說

死

死而枯槁謂之薨不必如許所說

死

死而枯槁謂之薨不必如許所說

死

死而枯槁謂之薨不必如許所說

死

死而枯槁謂之薨不必如許所說

死

死而枯槁謂之薨不必如許所說

死

死而枯槁謂之薨不必如許所說

死

死而枯槁謂之薨不必如許所說

死

死而枯槁謂之薨不必如許所說

文四 重一

別人肉置其骨也

剔當作鬻解也其周禮膊之焚之

象形頭隆骨也

隆豐大也說此字

凡丹之屬皆从丹

丹之屬皆从丹

凡丹之屬皆从丹

丹之屬皆从丹

凡丹之屬皆从丹

丹之屬皆从丹

凡丹之屬皆从丹

丹之屬皆从丹

凡丹之屬皆从丹

丹之屬皆从丹

凡丹之屬皆从丹

丹之屬皆从丹

凡丹之屬皆从丹

丹之屬皆从丹

凡丹之屬皆从丹

丹之屬皆从丹

髀髀上曰髀肉部曰股髀也渾言之此曰髀股
外也析言之其義相足大部曰奎兩髀之間也
并切之古文髀從足者曰鍾形下當髀按其義
十六部之假借庫也列女傳古者婦人當髀
當是庫之假借庫也列女傳古者婦人當髀
不邊立不髀按其文義當是跛之假借今兩書
髀髀骨也髀骨猶言股骨也醫經亦謂之股骨
曰髀者髀骨之伸屈司焉故通曰機關之者曰
樞機者髀骨之入樞者也按髀骨之骨曰髀骨
直者曰樞其斜上俠髀者則所謂機也按髀之
俗所謂髀也髀者髀與髀相按之處人之所以
能有力量者皆在於於是故醫經謂之機骨空
是也醫經曰髀髀骨者其字當作髀髀骨空論
選注引埋蒼曰髀髀骨者其字當作髀髀骨空
曰髀髀骨也髀髀骨者其字當作髀髀骨空
俗內則所謂髀也髀髀骨者其字當作髀髀骨
翠厥也此假厥為髀也醫經曰尻骨曰脊髀曰
尾

屈曰髀骨 从骨厥聲 居月切 髀上為尻之兩
曰髀骨 髀者其骨取寬大也諸書所謂髀骨
髀髀者其骨取寬大也諸書所謂髀骨
作髀字林作髀皆云髀骨也釋名云髀機也
要髀股動搖如樞機也正謂此髀與髀相接處
之上俠脊十七節至二十節起骨曰髀髀骨
當作髀○骨空論云輔骨上橫骨下為髀注膝
髀骨下為髀按橫骨即髀橫之言廣也髀即髀
機即髀骨與 从骨寬聲 胡官切 髀上為尻之兩
髀相構處也 从骨寬聲 胡官切 髀上為尻之兩
之骨曰膝髀大戴禮曰人生者而髀不備則人
古者五刑髀宮劓墨死髀者髀之俗去髀頭骨
作髀其字借作別斷足也漢之斬趾是也髀者
跂者尚可著踊而行踊者髀足者以踵行之則
趾踵見仲尼崔謨云無趾故以踵行之則髀者
文尚書大傳皆作髀周禮注云周改髀作別而
引尚書大傳皆作髀周禮注云周改髀作別而
鄭駁異義云臯陶改髀為荆呂荆有荆周改荆為
別與周

惟費氏以古字號古文易鄭君傳費氏亦云惕懼也且易
揚字屢見尚古文皆作髒諸家必有為之說者而未見也
他歷切曲豆總十二屬也十二屬許書覈之首之屬有三曰頂曰
十六部曰頤身之屬三曰股曰脛曰足合說文全書求之以
手足之屬三曰股曰脛曰足合說文全書求之以十二者
統之皆此十二從骨豐聲他禮切痛病也半枯也漢
者所分屬也又况么磨不及數子鄭氏曰磨音麼小也晉灼
曰此骨偏磨之磨也按二說皆是本骨偏磨字借為么麼
是以文選作么麼且偏磨是不全之病不全則不大故引
伸為不長曰么細小曰麼之義許書無麼字蓋以髒包之
不得以為疑也從骨麻聲莫都切食骨雷咽中也晉語
麼上為疑也從骨韋曰骨所以鯁刺人也忠言逆耳如食骨在
喉故云骨韋之臣漢書已下皆作骨鯁字從魚謂雷咽者
魚骨投多也依說文則鯁訓魚骨雷咽中當作鯁按自
髒至體皆言人骨體者總上文言之也髒者人骨之病也

髒也二文則禽獸之骨髒者人哽於物骨主謂人
故其字非人骨而從骨其次則必先於髒也從骨
聲古杏切古髒禽獸之骨曰髒按骨當作髒許據禮十
髒也禽者走獸總名儀禮多言髒髒亦作髒也牲前足體三
髒字也髒亦作髒於人為玄肩下臂上也後足體三曰髒
曰髒曰髒髒髒髒髒髒髒髒髒髒髒髒髒髒髒髒髒髒髒髒髒髒
曰髒曰髒髒髒髒髒髒髒髒髒髒髒髒髒髒髒髒髒髒髒髒髒髒
髒在髒上而先言髒者蓋四髒以下為貴也髒是通
至髒之故乃作髒廣雅字林變作髒又或作髒魚虞歌麻通
轉之故也云曰髒曰髒者所以別人禽之異名肉部曰髒
羊豕曰髒是其例也許據十七篇為言故不謂髒為人
骨也月令孟春掩骼藪髒鄭云骨枯曰髒肉腐曰髒蔡云
露骨曰髒有肉曰髒高注呂覽云白骨曰髒有肉曰髒蔡云
淮南同皆不言髒為禽獸之從骨各聲伯古覈切廣韻古
部也則亦未嘗不可通用矣從骨各聲伯古覈切廣韻古
鳥獸殘骨曰髒殘同殂餘也鳥獸廣韻作鳥鼠曲
髒曰四足曰漬注漬謂相齧汚而

統言之許云鬲上為育者析言之鬲上育育上膏膏上心
今本作心上鬲下則不可通矣

名曰膈塞也塞上下使氣與穀不相亂也
素問曰育之原在齋下釋

切十部按當春秋傳曰病在育之上
左傳成十年文各

云网平聲

水臧也今尚書古**从肉叟聲**時忍切

本不完當云火藏也博士說以為金藏下文脾下當云木

藏也博士說以為土藏肝下當云金藏也博士說以為木

引說乃與心字下土藏也博士說以為火藏也

五經異義云今尚書歐陽說肝木也心火也脾土也肺金

也許慎謹案月令春祭脾木也肺火也心土也肝金也腎水

腎與古尚書同鄭駁之曰月令祭肺季夏祭心秋祭肝冬祭

位小前故祭先脾秋位小卻故祭先肝腎也脾也俱在鬲

下肺也心也肝也俱在鬲上祭者必三故有先後焉不得

同五行之義今醫病之法以肝為木心為火脾為土肺為

其說從今尚書說楊雄大元木藏脾金藏肝火藏肺水藏

腎土藏心從古尚書說脾屬木自用其藏也於夏祭先脾曰

肺金也祭禮之先進肺用其勝也於秋祭先肺曰

秋祭先肝曰祭禮之先進肝用其勝也於春祭先肝曰

肝金也自用其藏也於冬祭先腎曰腎屬水自用其藏也

於中央土自祭其心曰祭禮之先進心用其勝也

一曰尚書說而先今後古許異義從古尚書說略同皆兼從今

後今與鄭不同矣**从肉米聲**芳吹切在

脫誤說**从肉甲聲**符支切在十六部按

見上**从肉干聲**古文榦為肝此與古文解為脾皆但取同

上說見

四篇下

音假借 膽連肝之府也 白虎通曰府者為藏官府也膽

而巳 故以膽斷仁者必有勇也素問 從肉詹聲 都敢切 穀

府也 白虎通曰胃者脾之府也脾主稟氣胃者穀之委也

從肉函象形 云貴切 呼旁光也 各本作勝非兩勝謂脅

者肺之府也肺者斷決膽旁光亦常張有勢故先決難也

素問曰旁光者州都之官津液藏焉按此所引白虎通本

小腸也 分理腸之大小相承也腸為胃紀胃為脾府心

為支體主故有兩府素問曰大腸小腸受也腸道之官變化出焉

小腸者受盛之官化物出焉按所引白虎通從顏氏急就

篇注所引也藏府古通傳如周禮注五 從肉易聲 直良切

藏併胃旁光大腸小腸為九藏是也 從肉易聲 直良切

膏肥也 按肥當作脂字不廁於此者許嚴人物之別

可假以名物如無角者膏是也脂人所食者膏謂人脂在人者

專謂物在物者不得假以名人也 從肉高聲 古勞切

肥也 肥亦當作脂在腰曰肪此假在膺也 從肉

方聲 甫良切 雁匈也 匈當也 此引戎狄是膺釋

當事以膺 從肉雁聲 於陵切 匈骨也 宋本李燾本皆

任事以此如膺為兩勝榦為 從肉乙 匈骨也 匈骨也

非也此如膺為兩勝榦為 從肉乙 匈骨也 匈骨也

今音皆在職德韻乙字古今音皆在質櫛韻是則作臆字古

形聲作乙者會意也從乙者兒其骨也魚骨亦有名乙者

於力切 音肌或從意 亦作臆 匈脊也 然則脊者背

之一部 背也 股髀不止於脊如髀者股外股不止於髀也云

背脊也 股髀不止於脊如髀者股外股不止於髀也云 從肉

背脊也 股髀不止於脊如髀者股外股不止於髀也云 從肉

背脊也 股髀不止於脊如髀者股外股不止於髀也云 從肉

北聲補妹切古音在一部肱兩膀也廣雅曰勝肱肱也按許無肱字肱下云亦下者析言之

肱謂之豚拍儀禮牲體肱謂之兩肱注曰今文肱為迫許

此部前後皆無肱字是則鄭從古文肱許從今

文迫也勝亦假旁為之考工記旁鳴蝸屬是

肱也肱者統言之其肉也助其骨也子虛賦將割輪

肱一作綸从肉尋聲力輟切一曰勝腸閒肥也一曰勝也肥當

此別一義謂禽獸也下文云勝牛腸脂也

腸脂謂之勝一名勝下一曰當作一名

之榦榦者榦也盧則切从肉力聲一肱夾脊肉也易良九

如羽翰然也云黃夾脊肉也虞亦云黃脊肉王弼云當

限裂其黃馬云黃敬惕也周易假為肱故三家注云爾

脊之肉也按夕部黃敬惕也周易假為肱故三家注云爾

若鄭本作肱肱恐黃之誤廣雅云肱謂之肱周易音義云

肱以人反則肱音同黃○又按良九三字當是上肉下寅

故鄭本作肱非从肉申聲失人切肱背肉也咸九五咸

段黃敬字也从肉申聲十二部肱背肉也其肱子夏

易傳云在脊曰肱馬云肱背也鄭云肱背脊肉也虞云夾

脊肉也按諸家之言不若許分析瞭然肱為迫呂之肉肱

為全背之肉也釋文云說文同鄭作背脊肉

未知其審內則注肱脊側肉也肱即肱字

切古音易曰咸其肱肱也肱也肱也从肉象形象其

古賢切肱也肱也肱也从肉象形象其

十四部肱也肱也肱也从肉象形象其

字亦部曰人之臂也迫於兩肱者深衣曰肱之高下謂之

肱又謂之肱身之迫於兩肱者深衣曰肱之高下謂之

運肘注肘不能不入於兩肱者深衣曰肱之高下謂之

之縫亦謂之肱俗作禮經牲體之肱今文作肱古文作

腓腸荀爽易作肥云謂五也尊

盛故稱肥此荀以意改字耳

腸也之則以膾該全脛如禮

肫或作膊皆假借

字山海經謂之膾

篇如四肌之從心淮南脩務

孟子注肌作枝云體者四枝

節解罷枝也自胥至膾

言手足也故總之以肌

支同部

故字從肉國語至於手

者之有脰脰音義云脰足大

从肉亥聲

兇略同也故字從肉漢

刑法志假宵列子假肖

从肉小聲

从肉只聲

从肉只聲

从肉只聲

从肉只聲

从肉只聲

从肉只聲

从肉只聲

从肉只聲

从肉只聲

从肉只聲

从肉只聲

不肖也釋經傳之言不肖

毛傳允

从肉从八象其長也

重彙也

從八

之意

古無由字欲盡改爲粵省聲

也直又切三部與甲胄字別

十部曰肸布也然則振肸者

訓也錯本云振也鉉本云振

龍鱗罔不肸飾師古曰肸

賦肸罔不肸飾師古曰肸

師古曰言風之動樹聲響振

音義皆同許無八佾字今按

舞者必振動也此從肖會意也

肉臙也 釋訓毛傳皆云禮禘肉禮也李巡云脫衣見體曰

其正字素問 **从肉宜聲** 徒旱切 詩曰臙禘暴虎 鄭風文今

袒 **臙** 益州鄙言人盛諱其肥謂之臙 凡方言曰梁益之間

愛諱其肥臙謂之壤鄒陽上書壤子王梁代晉灼注引方

言梁益之間所愛諱其肥盛曰壤也李善曰諱方言作瑋

瑋同偉奇也驚羨之意也臙假借作壤 **从肉襄聲** 如兩切

落而補綴之也今考定文理 **从肉皆聲** 古諧切

必當廁此與下文少肉反對 **臙** 臙也 **从肉瞿聲** 其俱切

臙 消肉之臙臙之甚者也今俗語謂瘦太甚者曰臙形

言其形象如解蛻也此義少有用者今俗用為分散

遺失之義分散之義當用挽手部挽下曰解挽 **从肉兌聲**

也遺失之義當用奪奪部曰奪手持佳失之也 **从肉兌聲**

徒活切 **臙** 齊人謂臙臙也 言曰臙臙瘠也玉篇云齊人

謂瘠腹 **从肉求聲讀若休止** 木部曰休息也許音

臙也 毛詩傳曰樂樂瘠瘠兒蓋或三家詩有作樂從正字

从肉緜聲 力沈切十四部 **一日切肉也** 依廣韻訂切肉曰

此詩 **詩曰棘人鬱鬱** 此證前一 **臙** 瘦也 臙部曰瘦臙也許

義也 **臙** 亦作瘠瘠亦作腹凡人少肉則脊骨歷歷然故其字從

脊大雅申夷載路箋云路瘠也天意去殷之惡就周之德

文王則侵伐混夷以瘠之 **从肉脊聲** 資昔切 **臙** 古文臙

此讀路為露也瘠者露骨 **从肉脊聲** 十六部 **臙** 凡耕

从臙束 束木芒也木芒是老瘠之狀故從束呂覽曰凡耕

束木芒也木芒是老瘠之狀故從束呂覽曰凡耕

束木芒也木芒是老瘠之狀故從束呂覽曰凡耕

束木芒也木芒是老瘠之狀故從束呂覽曰凡耕

束木芒也木芒是老瘠之狀故從束呂覽曰凡耕

人之樂樂言羸瘠也土亦有束亦聲束聲與脊聲同十六部也
 瘠土按棘從立束故高云爾
 也馬部曰駿馬行佗佗也人部曰佗勇壯也按駿取壯意
 凡肥者多癡故方言曰癡駿也廣韻曰香癡兒下文脰
 腫等字皆言人病
 廣韻乃分別脰為熟香為癡
 宋玉風賦曰從肉承聲字蓋假香為烝也烝進也而
 廣韻亦病之一也
 從肉承聲署陵切
 中脣為脰
 從肉參聲之忍切
 脰籀文脰从尸
 跟
 跟也
 跟鉉作癢不可通跟足腫也戰國策墨子聞之百
 舍重繭高注重繭象脰也是足跟生脰之說也
 肉坐聲竹垂切古音
 脰腫也李善引郭璞三蒼解曰脰腫也竹施反按據此
 二音似脰本從氏聲在五支韻然小顏注漢云竹尸反今
 說文作脰從氏今韻
 入六脂姑仍其舊
 從肉氏聲竹尼切
 贅肱也各本

字今補贅同綴書傳多贅綴通用故此直
 作贅綴屬也屬於皮上如地之有丘也
 從肉尢聲羽求切
 切十
 癰也
 創者按凡膨脹粗大者謂之癰腫生民毛
 傳種雍腫也莊子說木
 盤瘦曰雍腫雍俗作擁
 節差忒不相值故朕出也蘇林漢書注云宵朕宵謂入朕
 謂出爾雅注云朕起高二尺許山海經結匈國注云臆前
 跌出如人結喉元應書頤頭朕額皆是宵朕倉頡
 篇作容朕葛洪字苑作凸今俗通用作坳突
 從肉失
 聲讀若跌同
 皆同徒結切十二部
 創肉反出也
 今洗
 所謂皮肉
 從肉希聲
 香近切十三部
 希聲讀入
 捲凸也
 從肉引聲
 羊晉切一曰遠也
 別一義按篇韻皆
 也瘡傷也
 從肉引聲
 十二部

廣字也 臘日耳月令臘先祖五祀左傳虞不臘矣皆在夏正月
 臘即蜡也風俗通云禮傳夏曰嘉平殷曰清祀周曰大蜡
 皇侃曰夏殷蜡在己之歲終皇說平殷曰清祀周曰大蜡
 年初臘記秦始行周正亥月大蜡之禮也始皇三十一
 年不敢謂亥月為春正月但謂之十月朔而已項羽紀書漢
 之二年冬繼之以春繼之以四月可證也更名臘為嘉平
 者改臘在丑月用夏制因用夏名也臘在丑月因謂丑月
 為臘月陳勝傳書臘月是也漢仍秦制亦在丑月因謂丑月
 日則漢所獨也風俗通曰臘者接也新故交接犬祭以報
 功也漢家火行火衰於戌故曰臘也高堂隆曰帝王各以
 其行之盛而祖以戌臘按必在冬至後三戌者恐不在丑月
 也鄭注月令曰臘謂以田獵所得禽祭也風俗通亦曰臘
 者獵也按獵以臘謂以田獵所得禽祭也風俗通亦曰臘
 祭故其祀從肉 从肉 鼠聲 廬 盍 切 楚俗曰二月祭飲

食也 風俗通曰韓子書山居谷汲者臘臘而買水楚俗常
 皆謂水少耳風俗通作十二月劉昭引同與許書二月異
 疑十為衍字仲遠書多襲用說文也劉元傳注引漢書音
 義云冀州北郡以八月朝作飲食為臘其俗語曰臘臘社
 伏元應引三倉云臘八月祭也篇韻皆云臘飲食祭也冀
 州八月楚俗二月合說 从肉 婁聲 俱 近 鉉 本 誤 居 廣 雅 臘
 文與漢善音義言之 从肉 婁聲 俱 近 鉉 本 誤 居 廣 雅 臘
 作一曰祈穀食新曰臘 鉉本臘上有離字風俗通曰又曰
 是後漢禮儀志立秋之日武官肆兵習戰陣之儀斬牲
 之禮名曰驅劉劉元傳立秋驅臘時注引前書音義曰驅
 獸以立秋日祭獸王亦以此日出獵用祭宗廟是則驅
 劉驅臘同義依風俗通似祈穀二字當作始殺或曰祈穀
 食新即八月 祭也 祭名也廣雅云祧 从肉 兆聲 玉 篇
 祭之說也 祭也 祭名也廣雅云祧 从肉 兆聲 玉 篇
 他召二切二部鉉本土了切 祭福肉也 福者皇尸命
 蓋誤以月部之祧當之也 祭福肉也 工祝承致多

福無疆于女孝孫是也周禮以脹膳之禮親兄弟之國注
曰同福祿也引伸之凡福皆言昨如左傳言天昨明德無
克昨國語以改經傳由是昨祚錯出矣自後 **从肉乍聲** 昨
人肌造祚字以改經傳由是昨祚錯出矣自後 **从肉乍聲** 昨
切五 **裂肉也** 裂肉也 裂肉也 裂肉也 裂肉也 裂肉也
皆曰裂裂肉謂尸所祭之餘也守祧既祭則藏其隋注隋
尸所祭肺脊黍稷之屬其儀節詳於禮十七篇其字古文
士虞禮作隋與周禮作隋同特牲少牢篇今文作綴古文作
或作妥鄭注云周禮作隋與周禮作隋同特牲少牢篇今文作綴古文作
曾子問亦云綴周禮作隋與周禮作隋同特牲少牢篇今文作綴古文作
祭刑肺黍稷之屬已祭則為殽餘無用之物故云裂肉單
言肉者為其 **从肉墜省聲** 徒果切十七部按今 **膳具食**
字從肉也 **从肉墜省聲** 徒果切十七部按今 **膳具食**
也 此與食部纂字同義具者供置也欲善其事也鄭注
周禮膳夫曰膳之言善也又云膳善之膳牲肉也 **从**
肉善聲 常衍切 **嘉喜肉也** 謂肥美小徐云晉語曰若
十四部 **嘉喜肉也** 謂肥美小徐云晉語曰若

以甘食偃之肉 **从肉柔聲** 耳由切 **啖也** 折俎謂之肴
腥臊將焉用之 **从肉柔聲** 耳由切 **啖也** 折俎謂之肴
豆實謂之肴見毛傳凡非穀而食曰肴見鄭箋皆可啖 **从**
者也按許當云啖肉也謂熟饋可啖之肉今本有奪字 **从**
肉爻聲 胡茅切二部按今經傳 **膳膳膳多也** 禮注昏
邾風箋皆曰膳善也方言公羊傳注皆曰膳 **从肉典聲** 他
厚也此皆引伸之義也禮古文以豸為膳 **从肉典聲** 他
切十 **古文膳** 從日蓋誤 **膳** 牛羊曰肥豕曰脂 **从肉**
獸曰脂此人物之大辨也又析言之則牛羊得稱肥豕獨
稱脂曲禮豕曰剛驢豚曰豚肥注云豚亦肥也春秋傳豕
脂充兒也按曲禮經注當如是今本經文作豚之誤郭
通矣豚亦脂字也釋文脂本亦作豚乃本亦作豚之誤郭
注方言曰脂脂肥充也音突亦作豚是其證左傳奉牲以
告曰博碩肥腍下充也謂民力溥存釋博以謂其畜之碩
大蕃滋釋碩以謂其不疾癘蠡釋肥以謂其壯碩 **从肉盾聲** 骨
備脂咸有釋脂曲禮專謂豚左氏統言之 **从肉盾聲** 骨

四篇下

三

切十部 **肥** 肉也 廣韻曰肥脊肥 **从肉必聲** 蒲結切

牛 顛也 元應司馬貞引皆作牛領按此言顛以包頸也

皆曰胡如老狼有胡鵠胡龍垂胡額是也胡與侯音轉取

近故周禮立當前侯注曰車轅前胡下垂柱地者經傳胡

侯遐皆訓何士冠禮永受胡福鄭曰胡猶遐也毛傳胡壽

也諡法彌年壽考曰胡係民耆艾曰胡皆謂壽命遐遠

从肉古聲 戶孤切 **牛百葉也** 廣雅謂之胘李時珍

要術有牛胘炙即牛百葉也公羊傳 **从肉彳省聲** 胡田切

注自左解達於右胘謂達於胃也 **从肉彳省聲** 胡田切

脾 卮之脾脾析百葉也 農云脾析牛百葉也既夕注云脾讀為雞

奧注奧脾卮也字亦作脾釋文昌私反今儀禮注禮記釋

文脾皆作脾誤甚脾與斯與析音近故釋脾析為脾

雞鴉皆有脾脾謂胃也即許所謂鳥脾脰也鄭與許字異

而音義同謂之百葉者胃薄如葉碎切之故云百葉未切

為脾脰既切則謂之脾析謂之百葉也此胃也而經注何

以謂之脾蓋如今人俗語脾胃連言故以脾之名加於胃

也經文脾析說禮家容有讀為脾者故許從之不欲與土

藏同名也莊子臘者之有臄胘司馬云臄牛百葉是也

大雅加脊脾臄脾蓋亦謂百葉許以牛百葉系諸獸系諸

已成之豆實故以鳥臄為別一義實則皆 **从肉毘聲** 房

謂胃也廣雅云百葉謂之臄臄渾言之也 **从肉毘聲** 房

切十部 **一曰鳥臄脰** 逗 **鳥胃也** 定內則鴉與注臄脾也玉

篇廣韻與皆作 **臄** 或从比 厚也實一字也皆引伸假

借之義也采菽福祿臄之音義曰韓詩作毗卮字釋爾雅

皆同說文或字毛詩節南山又作毗卮卮卮卮卮卮卮卮卮

作 **臄** 鳥臄脰也 依全書 **从肉至聲** 處脂切十五部古

曰脰五藏總名也 此單呼脰不連臄 **臄** 牛脅後髀前合

四篇下

革肉也合革肉者他處革與肉可分剝獨此處不可分剝也七發所謂物牛之腴毛傳云射左腴三蒼云腴

小腹兩也從肉與聲讀若絲肥者曰腴音如標 腴

祭肉也郊特牲曰取腴燔燎升首報陽也鄭云腴膾又取腴膾與蕭合燒之按此注謂膾膾於爐炭至薦孰之時

又取膾膾與蕭合燒之按此注謂膾膾於爐炭至薦孰之時

祭義注云膾膾與腸閒脂也則以血釋膾以腸閒脂釋

膾略同許說小雅執其鸞刀以啟其毛取其血膾正與祭

純也膾脂膏也血以告殺膾以升臭合之黍稷實之於蕭

合馨香也蓋說禮家以膾當詩之血故許云血祭鄭注祭

義同考之郊特牲云血祭與燔膾膾各事膾膾自是一物郊

特牲注為長也許云血祭肉者肉是衍字血祭不容有肉

祭義疏引說文字林膾血祭從肉帥聲 十五部 李

無肉字豐字下亦云血祭 祭從肉帥聲 十五部 李

從率今毛傳禮 祭從肉帥聲 十五部 李

其血膾小雅信南山文膾字下云一曰膾膾閒肥也一名

膾同訓膾然則膾一名膾矣今按膾蓋即膾字之異者膾

也周禮膾人掌乾肉凡田獸之膾膾之而施薑桂曰段脩

也解肆乾之謂之乾肉於日部之統之而施薑桂曰段脩

脩鍛脯也是也曲禮疏云脯訓始曰段脩後鄭注內饗云

之乃成修治之謂捶而施薑桂始作即脩成也脩訓治字

從肉攸聲息流切 脯也太元曰多田不 從肉奚聲

切十六部皆當從廣膾肉也 膾肉也廣雅曰膾膾肉也不列

韻作佳膾俗作鮭 膾肉也廣雅曰膾膾肉也不列

在膾篆之下集韻曰從肉兩聲 膾肉也廣雅曰膾膾肉也不列

吳人謂膾魚膾膾膾肉也 膾肉也廣雅曰膾膾肉也不列

膾肉也廣雅曰膾膾肉也不列

膾肉也廣雅曰膾膾肉也不列

膾肉也廣雅曰膾膾肉也不列

上膊之屋上當作薄之屋上薄迫也釋名膊迫也薄椽肉
 迫水之閒凡暴肉發人之私披牛羊之五藏謂之膊左傳
 龍人囚盧蒲就魁殺而膊諸城上禮斬殺賊謀而膊之
 皆謂去衣磔其人如迫膊於屋上也又儀禮兩肱今文作
 迫周禮豚拍杜子春以拍為膊謂脅也按脅之正字當從
 禮今文**从肉專聲**匹各切
 常以十月作沸湯燂羊胃以末椒薑坩之暴使燥是也廣
 雅曰腕脯也鉉本胃脯作胃府則與上下文言脯者不貫
 腕篆應廁於胃篆下矣素問胃腕謂胃宛中可容受腕
 蓋宛之俗大廣益會玉篇腕注古郊切胃宛中可容受腕
 肉完聲讀若患音十四部二
 羊曰屈曰胸申曰脰脰就一脰析言之非謂脰也何注公
 二種也曲禮曰左胸右末鄭云屈中曰胸屈中猶言屈處
 未即申者也士虞禮曰設俎于薦東胸在脯端明矣鄉飲酒
 乾肉之屈也曰左胸曰胸在脯端明矣鄉飲酒

記曰薦脯五挺橫祭于其上注引曲禮左胸右末鄉射記
 謂之一挺每檝必尺二寸注檝猶挺也然則每一脯為一檝
 職皆俗字胸引伸為凡屈處故亦可謂之一胸挺作脰檝作
 州志曰其地引伸為凡屈處故亦可謂之一胸挺作脰檝作
 曲壇也漢碑古書皆作胸忍蟲因名胸忍蟲即丘蚓今俗云
 臆闕駟上音春下音閏通典上音蠡下音如尹切廣韻則
 上音蠡下音閏而大徐乃於肉部增胸臆二篆上音如尹切
 下音尺尹不知為胸忍之字誤且謂其地在漢中又不知
 漢胸忍在今夔州府雲陽縣名萬戶謂其地在漢中又不知
 也**从肉句聲**凡從句之字皆多曲少故皆入句部但云句
 聲也云句聲則亦何胸之直多曲少故皆入句部但云句
 包會意也其俱切四部聲**肱**無骨脂也
 田獸之脯臘臙之解說與鄭司農云臙臙肉故許釋臙為無骨
 臘蓋賈侍中周禮解詁說與鄭司農云臙臙肉故許釋臙為無骨
 臙皆謂夾脊肉後鄭云公食大夫禮曰庶羞皆有大有
 司曰主人亦一魚加臙祭于其上內則曰麋鹿田豕麇皆

字從延非從延也目部道木部樾同今本說文
支樾作樾樾篆大徐不誤而注誤云延聲
也魚部曰鮓魚脂醬也

醢也庖人共祭祀之好羞注謂四時所為膳食若今荆州
胥取蟹藏之使骨肉解足胥然也字林云胥蟹醬也按

漬以美酒塗置甑中百日則成許云蟹醢作之當同也釋

名所云則似今之醉蟹似劉說長蟹者多足之物引仲假

借為相與之義釋詁曰胥皆也又曰胥相也今音相分平

去二音為二義古不分公羊傳曰胥命者相命也穀梁傳

曰胥之為言猶相也毛傳於聿來胥字于胥斯原皆曰胥

相也此可證相與相視古同音同義也小雅君子樂胥毛

義之證也賈誼書引此詩云胥相此爾雅皆與相同

疋聲按蟹八跪二敖故字從疋劉熙云足胥胥然也相居

豕肉醬

也

也

也

也

也

也

也

也

按胥篆舊在臙臙之間

非其類今正之移於此

火孰之而未孰也方言臙孰也自關

而西秦晉之郊曰臙按內則作濡

臙云籀切孰肉內於皿中和也

經注廣韻三十三線曰臙

臙同饌見儀禮士戀切

膏臭也庖人內則秋行饋

臙也後鄭云膏臙雞膏也

臙也後鄭云膏臙雞膏也

臙也後鄭云膏臙雞膏也

臙也後鄭云膏臙雞膏也

臙也後鄭云膏臙雞膏也

臙也後鄭云膏臙雞膏也

臙也後鄭云膏臙雞膏也

臙也後鄭云膏臙雞膏也

臙也後鄭云膏臙雞膏也

臙也後鄭云膏臙雞膏也

在人者不從肉其聲慕各切

可得見也

蒲本在水者為弱按弱在莖之下

根之上肉表革裏名弱亦猶是也

從肉弱聲

唯肉羹也

之豆者不用芼亦謂之羹禮經牛脚羊臠豕臠鄭云今時

臠也是今謂之臠古謂之羹禮經牛脚羊臠豕臠鄭云今時

臠王逸曰有菜曰羹無菜曰臠王說與禮合許不云羹也

而云肉羹也者亦無菜之謂匡謬正俗駁叔師說其言甚

誤

從肉雀聲

聲

胎鯉膳

大鬻也

從肉雋聲讀若纂

從肉戔聲

從肉彘聲

從肉彘聲

從肉彘聲

從肉彘聲

從肉彘聲

從肉彘聲

從肉彘聲

從肉彘聲

從肉彘聲

從肉彘聲

從肉彘聲

考工記注

而勺切

謂之羹

實於庶羞

臠實於庶羞

臠實於庶羞

臠實於庶羞

臠實於庶羞

臠實於庶羞

臠實於庶羞

臠實於庶羞

臠實於庶羞

臠實於庶羞

臠實於庶羞

臠實於庶羞

臠實於庶羞

臠實於庶羞

臠實於庶羞

臠實於庶羞

臠實於庶羞

臠實於庶羞

臠實於庶羞

臠實於庶羞

臠實於庶羞

臠實於庶羞

臠實於庶羞

臠實於庶羞

此解釋之繁音罄司馬云猶結處也按冃之言可從肉从也故心所願曰冃得其竅卻曰中冃引伸之義也

冃省 冃者剔肉置其骨也冃有相箸有待於剔故從冃陸

字古音同在一部故皆在海韻音一曰骨無肉也此別

轉入六部乃在拊等韻也

古文冃 赤子陰也 老子未知牝牡之合

聲 釋文引說文子和反又子壘反按此字各本

文一百四十 今補醫腋二篆 重二十 之始也自

肌膚以及肌骸皆言人體所具而依次弟言之肖至

胄言人之苗裔也肖臙人所時有也臙至臙言人之

肥瘦也肖至剔言人之疵病也臙至臙言祭也祭必

以肉故字從肉也膳至臙言食也臙至臙言六畜

體所具也自臙至臙皆乾肉可食者也皆臙物也自

臙至臙皆醬屬也自臙至臙皆肉可食者膠用皮皮

者肉之類也羸臙肩三文以其多肉製字腐冃之

用皆取義於肉也臙之次當本在臙臙二篆之下

肉之力也 之耳考工記故書筋或作薊 从肉力从

竹竹物之多筋者 說從竹之意居 凡筋之屬皆从筋

筋之本也 內則注曰筋頭也 筋之屬皆从筋

渠建切 筋或从肉建 建聲也今筋 筋或省竹

其聲 筋或从肉建 筋或省竹 筋或省竹

皆云 筋或省竹 筋或省竹 筋或省竹

肉此 筋或省竹 筋或省竹 筋或省竹

文三 重二 象形 都牢切 凡刀之屬皆从

刀 刀者兵之一也 衛 象形 都牢切 凡刀之屬皆从

風 假借為 綱 字 二部 凡刀之屬皆从

刀 假借為 綱 字 二部 凡刀之屬皆从

刀 假借為 綱 字 二部 凡刀之屬皆从

刀 假借為 綱 字 二部 凡刀之屬皆从

刀 假借為 綱 字 二部 凡刀之屬皆从

刀 假借為 綱 字 二部 凡刀之屬皆从

引伸為凡刀和然後利从刀和省
 依韻會本毛傳曰鸞刀
 利害之利也割刀之用而鸞刀之貴其義也
 郊而後斷也許據此說會意力至切十五部
 和而後斷也引易說從和省之意引上云刀和然
 義之和也後利者本義也引易者引伸之義也
 利蓋從禾𠂔銳利也釋詁曰利也毛詩假借覃為之大
 也按此二篆古本當作利从刀炎聲以耳切
 𠂔也利也二篆古本當作利从刀炎聲以耳切
 𠂔也利也二篆古本當作利从刀炎聲以耳切
 引伸為凡衣之意𠂔齊斷也釋言魯頌傳皆曰齊也
 此說從刀衣之意𠂔齊斷也釋言魯頌傳皆曰齊也
 名因爲斷物之名斷物必齊者為其從刀也其始前為刀
 商謂周之氣象始與商齊等語本甚明戈部引此詩作戠
 商字之假借如竹箭之為竹晉也前古假借作剪召南毛

傳曰剪去也是也禮經蚤揃假借
 揃為之又或為鬚今字作剪俗
 等畫物也則是也介畫之故從刀引伸之意物貨有貴賤之
 為語从刀貝貝古之物貨也
 差故從刀介畫之子德切一
 部貝貝古文則等重貝者定其
 𠂔籀文則从鼎鼎部曰籀
 貝故員作員煩作𠂔
 𠂔彊斷也彊者弓有力也
 𠂔古文剛如此按從𠂔引伸
 凡有力从刀岡聲古郎切
 剛也從二者仁從二之意仁者
 必有勇也侃剛直也亦從𠂔
 聲旨无切十四部按首部鬚斷首也亦戠也
 聲本无刺也然則許書首部有刺無刺刀部二徐本皆非古也
 聲類之刺改首部之刺又移刺入刀部二徐本皆非古也

此篆 **劓** 斷也 易困九五劓刑困于赤紱京房本作劓劓
宜刪 **劓** 斷也 按別絕劓劓義正相同今俗云劓子手
从刀會聲 古外切 **劓** 劓也 二字雙聲同義古文禮劓肺
為一切物苟取整齊不顧長短縱橫故言一切事如 **从刀七**
以刀切物苟取整齊不顧長短縱橫故言一切事如 **从刀七**
聲 十二部 **劓** 切也 頭也元帝紀分判節度 **从刀寸聲**
凡斷物必合法度故從寸周禮昌本切之四寸為菹陸續
之度之俗作寸其實作寸也 **劓** 切也 倉本切 **劓** 劓也 **从刀辭**
切物之度其長短也倉本切 **劓** 劓也 **从刀辭**
聲 十五部 **劓** 劓也 **从刀辭**
作祈禱或作幾按鄭讀 **劓** 劓也 **从刀辭**
岷者豐禮之事用牲毛者曰 **劓** 劓也 **从刀辭**
劓於五祀謂始成其宮兆時也禘記雍人舉羊升屋於社稷
南面割羊血流于前門夾室皆用雞其岷皆于屋下割雞

門當門夾室中室是劓岷之事也許云劓傷者正謂此禮
不主於殺之但得其血涂祭而已血部無岷字蓋許依經
作岷禘記注曰岷謂將割牲以釁先搯耳旁毛薦之周
禮注引公羊傳曰其鼻以岷社今公羊作血社山海經岷
用魚傳引叩其鼻以岷社字 **从刀气聲** 當九所切 **一曰劓**
也 此別 **又讀若殓** 音矣而斷之義讀如殺羊出其胎則得其
音稍不同也 **一曰刀不利於瓦石上劓之** 厲不同厲者厲
今音五來切 **一曰刀不利於瓦石上劓之** 厲不同厲者厲
於厲石劓者一切用瓦石破之而已 **劓** 利傷也 聘義廉
與槩札劓音義略同今音當古愛切 **劓** 利傷也 而不劓
義也注云劓傷也按玉部作廉而不伎毛公 **从刀歲聲** 居
曰伎害也其義同也利傷者以芒刃傷物 **从刀歲聲** 居
切十部 **劓** 鏤也 之鏤木謂之刻此析言之統言則刻亦鏤
也引伸為刻 **从刀亥聲** 苦得切 **劓** 古文刻 玉篇增各本
覈刻薄之刻 **从刀亥聲** 苦得切 **劓** 古文刻 玉篇增各本

四篇下

劓

則下有古文作勳篇韻皆不載汗簡載之云說文續副
則則古本所無可知矣蓋古文刻之為天子削瓜者副
判也匡繆正俗曰副貳之字本為禮曰為衣畱聲呼一襲
為一福衣是也書史假借遂以副貳為代之副本音普力反
義訓剖劈學者是也按顏說未盡然也副之則一物成二因
乃以朱點發副字而合者皆謂之副訓詰中如此者致
仍謂之副音因之凡分而合者皆謂之副訓詰中如此者致
多流俗語音如付由一部入三部故韻書在宥韻俗語又
轉入遇韻也治襲既久其義其音遂皆忘其本始福字雖
見於龜策傳東京賦然此字因副而製耳鄭仲福字周
禮云貳副也貝部貳下因之史記曰藏而製耳鄭仲福字周
漢書曰臧諸宗廟副也豈容廢副用人言貳從刀畱聲
漢人言副古語也豈容廢副用人言貳從刀畱聲
周禮曰副辜祭謂鄭注周禮作副祭許所據作副蓋副者古文
小篆所同也鄭謂禘禘及蜡祭許所據作副蓋副者古文
所據用籀文鄭謂禘禘及蜡祭許所據作副蓋副者古文

也史記曰駟行稱引从刀杏聲浦后切辨判也小宰傳
作傳辨朝士判書故書判為辨大鄭辨讀為別古辨判別
三字義同也辨從刀俗作辨為辨別字符塞切別作從力
之辨無二義亦無二形二音也辨別从刀辨聲十二
幹辨無二義亦無二形二音也辨別从刀辨聲十二
媒氏掌萬民之判書以治則聽注判為合主合其半成
夫也朝士有判書以治則聽注判為合主合其半成
半聲半切包會意普
刀度聲徒切洛切
亦謂虛木之中刻木一作挾木鄉飲酒禮相者二人皆左
何瑟後首挾越內弦賈公彥曰瑟底有孔越以指深入而
持之也手从刀夸聲五部孤切
部無挾手从刀夸聲五部孤切
齒分骨之鬪從毛引列也
風火烈具舉毛曰烈列也
四篇下

从卜也 割 剝也 言曰蓋割裂也 尚書多假借割為害

古二字音同也 釋言舍人本蓋作害 明害與割同也 从刀害聲

同也 鄭注緇衣曰割之言蓋也 明蓋與割同也 从刀害聲

古達切 鄭注緇衣曰割之言蓋也 明蓋與割同也 从刀害聲

仲至家所傳古文尚書曰劓申勸寧王之德 王 紂乃剝也

與勞雙聲義也 割也 蒼云勞割也 文部曰按元應書引三

近義 从刀聲 聲 里之切 畫 錐刀畫曰割 畫字各本無今補

謂之割也 上支云割 割 从刀畫畫亦聲 呼麥切 十六部當

傷也 勢割也 皆是也 从刀畫畫亦聲 依廣韻胡麥切 當

曰奎也 音義通如圭 罽之比 割 割去惡創肉也 掌腫

膿血殺謂以藥食其惡肉與許異割 割為疊韻 去 从刀商

聲 古鎔切 周禮曰剝殺之齊 齊也 釋言剝剪齊也 按

言約劑 鄭訓劑為券書 大鄭曰質劑謂市中平價也 今時月

平是也 鄭云長券曰質 短券曰劑 是劑所以齊物也 周禮

又多用齊字 亨人藥劑字乃周禮之量此與劑 从刀之如用刀

義不同 今人藥劑字乃周禮之量此與劑 从刀之如用刀

也 不必用刀 而從刀 故 齊聲 形聲包會 意 在 从刀之如用刀

不與前為伍 餘倣此 故 齊聲 形聲包會 意 在 从刀之如用刀

刷別又部 曰刷者 搯也 巾部曰刷 必用除穢之器 如刀然 故

巾故從刀 又部曰刷者 搯也 巾部曰刷 必用除穢之器 如刀然 故

字從刀 艸部曰刷者 搯也 巾部曰刷 必用除穢之器 如刀然 故

屈刷也 是也 从刀 刷省聲 其義亦略 相 近 禮 有 刷 巾 鉉 有

今繫傳本乃張次立所據 錯本不誤 而宋張次立 依鉉改為布

儀公會也 禮謂禮經十七篇也 鄉飲酒禮 鄉射禮 燕禮 大射

四篇下

禮

以悅手鄭卽用禮經手字也此云刷巾刷當作厭蓋漢
時禮經悅手有作刷氏左傳注左傳藻率鞞禮家所定字不
也刷巾又見服氏左傳注左傳藻率鞞禮家所定字不
帥或字是悅帥與帥同字樂師故書帥為率帥部云帥佩巾也
帥率韓詩帥說文帥夫毛詩作率是率帥與帥同音假借左氏
傳之帥卽說文帥而許服所見禮帥皆作刷六字以禮經
今文作帥而陸德明本作帥是則帥帥各本作誤手部曰
音通用而陸德明本作帥是則帥帥各本作誤手部曰
器凡培地如把麥然故彙言之曰培把把木部曰把收麥
考工記故書捩摩之工大鄭捩讀爲刮从刀昏聲十五部切
今字剽剽刺也謂剽之刺之皆曰剽也
作刮剽剽刺也謂剽之刺之皆曰剽也
之凡末謂之剽莊子謂本末爲本从刀票聲匹妙切二部
剽素問有標本病傳論標亦末也
莊子音怖遙一曰剽劫也
反陸甫小反

吏而奪之金按 剽刺也 馬虞說 从刀圭聲 圭刺上故從
此義當去聲 易曰士刳羊 六爻辭 剽折傷也 剽與手部
切十六部 易曰士刳羊 六爻辭 剽折傷也 剽與手部
工記揉牙內不挫注挫折也 是二字通用也 經史剽折
字多作挫按今俗謂鋼爲剽乃錯之聲誤耳說文作厓从
刀聖聲 麤臥切 剽絕也 夏書甘誓天用剽絕其命天寶
玉篇子小反馬本作剽宋開寶已前本如是釋文曰剽子六
小切絕也 剽同上此顧希馮之舊也 自衛包改剽爲剽以
刀部訓絕之字改爲力部訓勞之字於剽字開寶中改釋文
曰勦見禮記又見夏書而刀部反無剽字開寶中改釋文
剽爲勦正蓋衛包當日改剽爲從刀之勦猶可說也 詔曰將
莫能之勦則不可說矣 王莽傳郭欽封胡可說也 詔曰將
遣大司空征伐剽絕之矣 此用夏書也 外威傳命櫟絕而
不長此假借字也 說文水部灑讀若夏書也 外威傳命櫟絕而
必淺人以衛包本改之也 曲禮毋刺說字從刀不從力从

四篇下

異

刀 臬聲 二部 小切 周書曰 周者夏 天用剝絕其命 剝絕也

凡絕皆假別故剝下云刑鼻也別足則為剝周禮別者使

守圍此是假別為踞困九五剝則京房作剝創說文創與

同義 从刀月聲 魚厥切 剝擊也 左傳苑子荆林雍斷 从

刀弗聲 分勿切 傷也 鞏下曰 蹠皮可以割 泰疑刺

割也 測 从刀黍聲 親結切 之誤 割刺 與金部 鏡 从刀龜聲

紀切 一曰剝也 砭刺 剝也 無此二字 引 剝也 剝也 剝也

八部 切 一曰剝也 剝也 無此二字 引 剝也 剝也 剝也

團圍也 通俗文曰 斷截曰剝 非其訓也 且許書本無剝字

韓信傳 刻印 剝忍 不能子蘇林曰 剝音 剝也 剝也 剝也

手弄角 詭不忍 授也 按正文 當本 是 剝 剝 剝 剝 剝 剝

蘇以手弄角 詭釋之 詭當作 鉞 見金部 剝 剝 剝 剝 剝 剝

从刀元聲 五丸切 一曰齊也 金剝也 剝也 剝也 剝也 剝也

泯之釋 詁曰 剝勉也 其引 伸之義也 又曰 剝見也 此假借

剝為 昭也 孟子 引書 昭我 周王 郭引 逸書 剝我 周王 止遙

切二 周康王名 剝 裁也 裁之本 義此 云制 裁也 裁之 引

部 之義 古多 假折 為制 呂制 以刑 墨子 引作 折則 制魯

論片 言可以 制獄 古作 折獄 羽獵 賦不 制中 以泉 臺制 或

為折 又呂 荆折 民惟 从刀 未 切 十五 部 未 逗 物成 有滋味

刑四 八目 引作 制民 惟 从刀 未 切 十五 部 未 逗 物成 有滋味

可裁 斲 滋味 從未 之意 未下 曰味 也 有 一曰 止也 前義 可

也 箋云 玉之 缺尚 可磨 从刀 磨 鑿也 占聲 丁念 切 詩曰

鑿而 平按 胡玷 古今 字 从刀 磨 鑿也 占聲 丁念 切 詩曰

曰齊也

見

刀嘗之意罰者但持刀而嘗則法之然則刑者謂持刀有
所賊則法之別其犯法之輕重也初學記云元命包曰
言為嘗刀守嘗不動矣今作罰之為言內也陷於害也注云
刀守之則不動矣今作罰之為言內也陷於害也注云
事初學記又云元命包曰刑用寸也尺也言納以繩墨之
水陷於泉刀守之割其情也注云井飲人則樂之不井爭
則自陷於泉故加刀謂之刑也注云井飲人則樂之不井爭
皆引春秋元命包今本初學記皆人畏懼以全命也此二條
書卷廿一廿五引春秋元命包今本初學記皆人畏懼以全命也此二條
矣云刀守嘗刀守井則刑者不輕重古五罰不用刀也
故許說罰為刀嘗犯法之小者刑為井刀執法之大者一
入刀部一入井部所以正緯說也○唐有刑濶作泉亦或
作耳也服者殺而獻其左耳曰職周禮田獵取禽
川耳以效斷耳也服者殺而獻其左耳曰職周禮田獵取禽
功曰耳效從刀耳仍吏切一形聲包會意魚器切十
從刀泉聲泉法也形聲包會意魚器切十
易曰天且剝鼻禮

三爻辭馬虞皆
云黥額為天
也此字本義少用俗字乃用刑皆用之刑者到頸也橫絕之
造字之悞既殊并聲并聲各部凡并刑者到頸也橫絕之
聲在十一部凡并聲在十二部也
一先韻內并刑也謂斷頭也左傳越句踐使罪人到
聲諸字為伍刑也謂斷頭也左傳越句踐使罪人到
行屬劍於頸而辭曰臣不敢逃刑也按許意到謂斷頸也
屬之目到經典釋文宋刻作頸非也按許意到謂斷頸也
之至重從刀至聲古零切十一部
者也禮恭敬擗節退讓以明禮注擗猶趨也按趨同趣疾也
禮恭敬擗節退讓以明禮注擗猶趨也按趨同趣疾也
當音促非趨走之趨戰國策伏軾擗銜集韻曰擗挫也
刀尊聲茲損切
古屑切十五部
部薊以為聲
楚人謂治魚也楚語
小宰官府之八成大鄭曰稱責謂
賁子傳別謂券書聽訟責者以券

書訣之傳傳著約束於文書別為兩兩家各得一也書契符書也質劑謂市中平價今月平是也後鄭曰凡謂為大手書於一札中字別之書契謂出子受入之凡要凡簿書之取目獄訟之要辭皆曰契春秋傳曰王叔氏不能舉其契質劑謂兩書一札同而別之長曰質短曰劑質劑皆今之券書也按云今之券書者謂漢時名券書其實券字自古有之也大部曰契从刀悉聲去願切券別之書曰大約也引易般辭書契从刀悉聲十四部券別之書曰刀判契其旁之書牘分刻其旁使可兩合以爲信韓子曰宋人得遺契而故曰書契今正書契謂易般辭無書皆非也數其齒是也書而契之是曰書契荆君殺大夫曰刺刺所云書契也書而契之是曰書契荆君殺大夫曰刺直傷也刺篆疑非舊次刺直傷也當爲正義君殺大夫曰刺刺也到刺也皆直傷之義然則刺篆當廟刺二篆下禮經云刺草大雅之刺訓責史稱刺六經作王制官稱刺史

鍼謂曰刺繡用檣曰刺船盜取國家密事爲刺探尚書事皆其引伸之義也一曰君殺大夫曰刺者春秋僖二十八年公于買成衛不卒成刺之成十六年刺公子偃公羊傳曰刺之者何殺之也內諱殺大夫謂之刺之也考諸周禮司刺掌三刺之法壹刺曰諱羣臣再刺曰諱羣吏三刺曰諱萬民注刺殺也諱而有罪則殺之然則春秋於他國書殺其大夫於魯國則兩書刺諱魯之專殺而謂之刺謂其當罪合於周禮公羊內諱之說是矣此云君殺大夫曰刺春秋於他國从刀束束亦聲七迹切古不分去入不云爾也

文六十四 舊有剔篆在未大徐所增十九文之重十 謂刀及刀之用也自劑刷至券皆非必用刀而擬乎刀之用者其則刺到四字則司寇之刑用也

也 聯之

凡丰之屬皆从丰讀若介古拜切 犗枝格也枝格者遮
篇曰格枝柯也釋名載格也旁有枝格也庾從之 从丰各聲古
信賦草樹溷淆枝格相交格行而格廢矣
切古音 在五部

文二

耒耕曲木也各本耕上有手今依廣韻隊韻周易音義
義引字林亦云耕曲木考工記車人為耒庇長尺有一寸
中直者三尺有三寸上句者二尺有二寸自其庇緣其外
以至於首以弦其內六尺有六寸注云庇讀為棘刺之刺
刺耒下前曲接耒緣外六尺有六寸內弦六尺應一步之
尺數按經多云耒耜據鄭說耒以木耜以金沓於耒刺京
房云耒耜耒下耜也耒耜上句木也許木部耜作耒耜也
耕犁也許說與京同與鄭異鄭本匠人謂犁為耜耒耜也
統言之也許分別金謂之犁木謂之耜析言之也 从木推

丰考工記曰直庇則利推從木 古者坐作耒耜耜見木部
也各本作耜 己振民也此出世本有 凡耒之屬皆从
耒耕犁也牛部曰耜耕也人用 从耒井會意包形聲古
古者井田故从井此說從井之意也 耒耕廣五寸
為伐二伐為耦耕各本作為耒今依太平御覽正匠人耜廣
五寸二耦為耦耦一依太 耒耕廣五寸
之注古者耜一金兩併發之其壟中曰耒曰伐
文辭異義同耕即耜謂耜之金其廣五寸也許與記
寸者許意耜乃耒本之耑耕鎔於耜故必析言之長沮桀
溺耦而耕此兩人併發之證 从耒禺聲五口切 耒耜帝藉
引伸為凡人耦之稱俗借偶 从耒禺聲五口切 耒耜帝藉
千畝也帝藉見月令周禮甸師掌帥其屬而耕耨王藉以

四篇下

耒

勸 耜 耜 耜 稅也 孟 子 曰 夏 后 氏 五 十 而 貢 殷 人 七 十 而 助 周 藉 也 趙 曰 徹 者 猶 人 徹 取 物 也 實 皆 十 一 也 徹 者 徹 也 助 者 藉 也 按 藉 耜 二 篆 皆 侮 古 成 語 而 後 釋 其 字 義 耜 卽 以 藉 之 也 釋 之 藉 稅 者 借 也 從 耒 助 聲 牀 倨 切 周 禮 曰 呂 興 耜 利 萌 遂 民 力 以 食 稅 也 職 文 今 萌 作 忙 俗 改 也 注 曰 變 民 言 萌 異 外 內 也 萌 猶 懵 懵 無 知 貌 也 鄭 本 作 萌 淺 人 一 改 爲 氓 再 改 爲 忙 注 又 云 鄭 大 夫 讀 耜 爲 藉 杜 子 春 讀 耜 爲 助 謂 起 民 人 令 相 佐 助 按 鄭 意 耜 者 合 耦 相 助 以 歲 時 合 耦 于 耜 謂 於 里 宰 治 處 以 周 禮 證 七 十 而 耜 謂 其 義 同 意

文七 重一

夨 獸 角 也 豐 盈 之 類 要 是 假 借 之 辭 耳 象 形 古 岳 切 亦 如 鹿 角 與 刀 魚 相 似 頭 似 蛇 頭 虎 足 似 人 足 之 例 凡

角之屬皆从角 𧈧 揮 角 兒 雙 聲 从 角 藿 聲 況 袁 切 梁 陽

縣有隴亭 梁 國 陽 地 理 志 作 隴 應 劭 曰 鄭 伯 克 段 於 隴 是 也 郡 國 志 作 隴 今 按 自 部 無 隴 則 從 隴 是 矣

又讀若縵 名 之 者 蒙 藿 聲 而 言 又 讀 若 布 也 按 尋 立 名 之 者 蒙 藿 聲 而 言 又 讀 若 布 也

韻下當奪一字廣韻集 从 角 樂 聲 虛 谷 切 古 張 掖 有 樂 得

縣二志同廣韻德韻曰 从 角 中 骨 也 骨 當 作 肉 字 之 誤

生曰無髑曰絡謂角中堅實無肉者麋鹿是也 鄭 注 樂 記 角 絡

爲骨角亦謂中無肉者也本艸經牛角髑下閉血瘀血瘀

痛女人帶下血此則謂角之中角之本當中有肉之處外

有文理可觀故陳藏器曰久在糞土爛白者佳玉部曰髑

伸謂凡物可以知中引 从 角 思 聲 人 部 曰 兪 思 也 兪 部 曰 兪

聲包會意 从 角 曲 角 也 郭 音 權 謝 居 轉 反 呂 从 角 尖 聲

巨員切 十四部 **觥** 角觥曲也 篇韻皆云 从角兒聲 研啟切 又五

切 西河有觥氏縣 前志有後志無蓋省併也 前志氏作是

是為氏曲禮是職方是或為氏古尚書曰時五者來備

今文作五是來備見於宋微子世家後漢李雲上書作五

氏來備漢書云造父後有非子至 **角** 仰也 一當作

元孫氏為莊公師古曰氏與是同 **角** 仰也 一當作

曰角一俯一仰皆踊皆踊謂二角皆豎也 蒙上文一

俯一仰故曰皆許一俯一仰之云在 下文故云二角俗語

為一則與觥無異 音義引說文以角一俯一仰系之 觥

當時筆誤耳 睽六三其牛掣鄭作掣云牛角皆踊曰掣與

爾雅說文同子夏作掣荀作掣虞作掣皆以一俯一仰為

訓與許鄭不同也 掣者如有掣曳然角本當邪展而乃聳

直也 虞本當同荀作掣李氏鼎 **从角切聲** 尺制切 **易曰其**

牛聳 釋文曰說 **角** 傾也从角虎聲 敕豕切 **角** 一

文之世反 **角** 傾也从角虎聲 十五部 **角** 一

俛一仰也 荀易其牛騎按子夏傳作契云一角仰也 虞作

奇也 奇者異也 一曰不耦也 故其字從奇 公羊傳匹馬隻

輪無反者 穀梁作倚 輪漢五行志作騎 輪此不耦之義 之

引伸也 周禮騎夢杜子春讀 **从角奇聲** 去奇切 又音羈 又

為奇偉此異義之引伸也 **从角奇聲** 古音在十七部 又

作 **觥** 角兒 周頌有掣其角 傳云社稷之牛角尺筴云掣角

觥 从角 𠂔 聲 渠幽切 **詩曰有觥其角** 𠂔 角曲中也 考工

夫角之中恆當弓之畏也 者必橈 杜子春讀畏為威 威

謂弓淵鄭讀畏如秦師入隈之隈 按大射儀弓淵字作隈

鄭讀從之也 弓之中曰畏 故記曰恆當 **从角畏聲** 烏

切十 **觥** 角長兒 按此字見於經史者皆譌為犄 從牛角

五部 **觥** 角長兒 公羊傳曰犄者曰侵 精者曰伐 何曰犄

四篇下

三

賦獸則麒麟角端張揖曰角端伯李陵嘗以此為弓郭樸曰
蘇武出胡尸國一曰出休尸國賦祇引出胡尸國四字今
也各本作出胡休多國從角端聲漢書文選作端
韻字獸也聞從角者聲音在五部一曰下大者謂角之下
也廣雅釋詁曰解羊角不齊也一短一長按此依爾雅
解大也本此解羊角不齊也一短一長按此依爾雅
系之羊上文解解不系之牛者意以從角危聲過委切
解解可凡獸通解也解解則專謂羊也然則此云依韻會正
也殺夏羊之角者解羊也然則此云依韻會正
羊多無角故其角者解羊也然則此云依韻會正
童羊謂皇后也按童羊正謂解羊也然則此云依韻會正
童羊謂皇后也按童羊正謂解羊也然則此云依韻會正

解骨角之名也骨角之如骨者猶石言玉石也樂記
肉其外無理郭氏山海經傳云麋鹿角曰解是也牛羊角
有肉有理玉篇云無枝曰角有枝曰解此取枝格之意惟
麋鹿角有枝則其說非異也封禪文犧雙解共抵從角各
之獸謂二角同本也言解者白麟鹿之大者也從角各
聲古百切古音在五角按解者不廁於此也
也角解者下毛角是也毛角頭上毛有似角者也解猶
之凡口皆曰解其角實本鳥毛角之味故鳥口之解廣一曰
雅作柴郭爾雅注云山鵲柴脚赤葉抄釋文不誤
解還鱗也別一從角此聲切十五十韻字獸也見鷹部按
刀判牛角會意佳買切又一日解馬韻字獸也大元論衡
也解解馬字之假借也從角解聲也四角皆在十六部

四角下

異

駁異義云今禮角旁單然則是今文禮作解也單聲而支
義切由古文本作觥從氏聲後遞變其形從辰從單爲聲
而古音終禮曰一人洗舉觥賓鄉飲酒曰一人洗舉觥于
賓禮經言解多觥受四升異義云今韓詩曰觥一升曰觥
矣略舉其一耳觥適也飲當自適也四升曰觥寡也飲當
少三升曰觥罪過也五升曰觥散散也飲不能自節人所
自適觸罪過也五升曰觥散散也飲不能自節人所誘訕
也總名曰爵其實曰觥觥者餉也觥廓也著明之兒君子
有過廓然著明非所以餉不得名觥古禮說爵一升觥
三升獻以爵而酬以觥一獻而三酬則一豆矣食一豆肉
飲一豆酒中人之食許慎謹案周禮云一獻而三酬當一
豆若觥二升不滿一豆矣鄭駁之曰周禮獻以爵而酬以
觥寡也觥字角旁著友誤字汝穎之閒師讀以爵而酬以
角旁寫此書亂之作角旁氏則與觥字相近學者多聞觥
聞觥寫此書亂之作角旁氏則與觥字相近學者多聞觥
而三酬則一豆當爲斗與觥一爵三觥相應按駁異義從
韓詩說解受三升謂考工記觥三升觥爲觥誤其注考工

記同其注禮特性篇云舊說爵一升觥二升觥三升觥四
升散五升謂韓詩說也士冠禮注亦云爵三升曰觥而許
云觥受四升蓋從周禮不改字觥受三升則觥當受四升
也○按馬季長說與一爵三觥相應此觥字乃觥之誤改
觥爲觥始於鄭馬不尔也馬觥或从辰辰聲而讀支
注論語云爵一升觥三升觥或从辰辰聲而讀支
祗振多通用也考工記疏引鄭駁異義云觥字角旁友
頴之閒師讀所作今本皆如是友字無理蓋辰字角旁友
徑改友作支云古作觥於形聲合矣而玉篇廣韻之誤韻會
集韻類篇釋文均書皆有觥觥無觥則不可信也觥禮
經觥角旁氏然則古文禮作觥或之云者改竄之後不畫
一也燕禮觥字或作角觥氏由誤耳按上文主人北面盥
也古者觥洗注古文觥皆爲觥實曰觥虛曰觥投壺命酌
坐取觥亦謂古文觥也韓詩說爵觥觥角散五者總名曰觥
觥者實酒於爵也觥者罰爵非所以餉不得名觥然投壺
實曰觥觥者餉也觥者罰爵非所以餉不得名觥然投壺

之請行觴固罰爵也凡禮經曰實者皆得曰觴獨於觴言者解之用多舉觴以該他下文云觴受三升者曰觴

从角錫省聲錫從矢矢從入故曰錫

省觚鄉飲酒之爵也無觚也燕禮大射特牲皆用觚一

曰觴受三升者觚觚受三升古禮說也言一曰者許作

疑焉故言一曰以見古說未必盡是則韓詩說觚二升未

必非也不先言受二升者亦疑之也上文解實四升文次

於從角單聲引禮之下其意蓋**从角瓜聲**古乎切

與此同或云亦當有一曰二字**从角瓜聲**五部切

匕也匕下曰匕也按士冠禮有角柶一名柶柶下

謹況袁切**斂**杖端角也仲秋之月民始七十者授之以

玉杖鋪之糜粥八十九十有顛復為鳩形也廣韻曰斂以角

飾謂玉長尺飾杖首玉之顛復為鳩形也廣韻曰斂以角

飾杖策頭小徐謂**从角斂聲**胡狄切古

飾拄地處誤甚**从角斂聲**音在二部

秦風曰沃以釭爾雅環謂之捐捐者釭之假借字詩容

有作捐者通俗文曰缺環曰釭許與服不同服謂如玦許

謂環中有橫**从角斂聲**古穴切十五部

者以固系**从角斂聲**在十四部合韻也

喬舌也按通俗文直謂鑄為玦字**調弓也**按也鄭注

矢人云撓搦其幹亦是調意弓人曰和弓設摩注和猶調

也將用弓必先調之拂之摩之引大射禮大射正以袂順

說新語曰輕在角觶中為人作議論角觶方俗語言也

从角弱省聲於角切古音在二部

从角發聲方肺切

云觶觶惟射收繫具也下字當云觶觶**从角酉聲**讀若觶

四音下

三

字秋切 **殼** 肉盛鱗也 盛字當是衍文鱗厄謂大厄鱗者

三部 也 瓶人曰豆實三而成殼鬲部曰斗二升曰穀鄭注考工

記同按簋庾鬲甗盆醴量皆以穀計小者曰厄可以飲大

厄曰穀可寧酒漿以待酌也 鱗之大極於穀故引伸之一

曰穀盡也見釋詁禮經牲體之附曰穀謂牲體之盡也一

曰 **觥** 具从角 殼聲 讀若斛 胡谷切三部按此篆當屬觥

事非角為之 亦非角飾 **鬻** 羌人所斂角屠鬻 句 曰驚馬也 羌人西

以蘆為首謂之鬻策亦曰算策唐以編入樂部徐廣車服

儀制曰角者前世書記不載或云本出羌胡以驚中國之

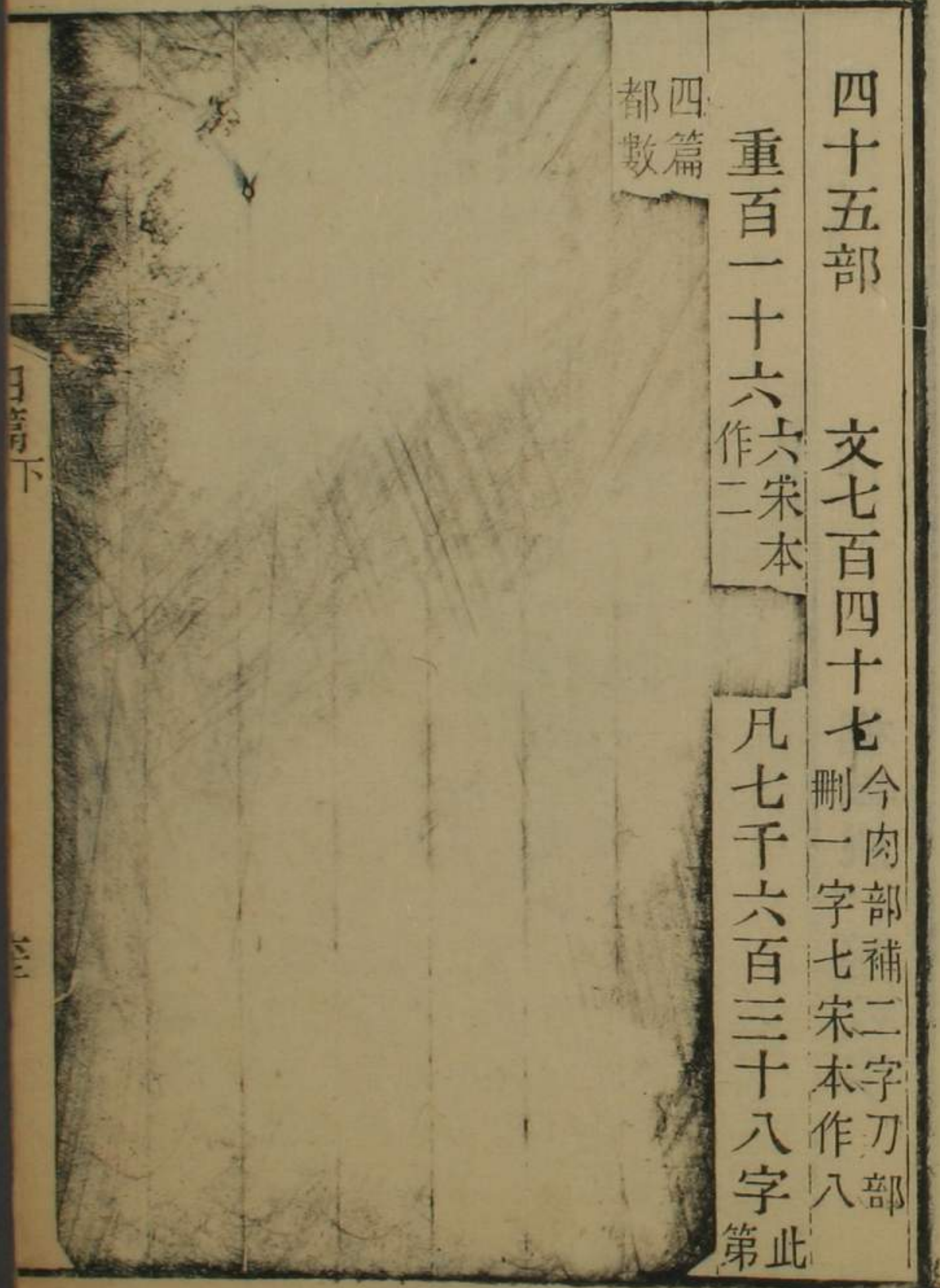
馬也按公部畢次今詩作鬻發水部畢沸今詩作鬻沸皆

假借 从角 鬻聲 古音在十五部 **鬻** 古文 詩字 古當為籀言

四十五部 文七百四十七 今肉部補二字刀部

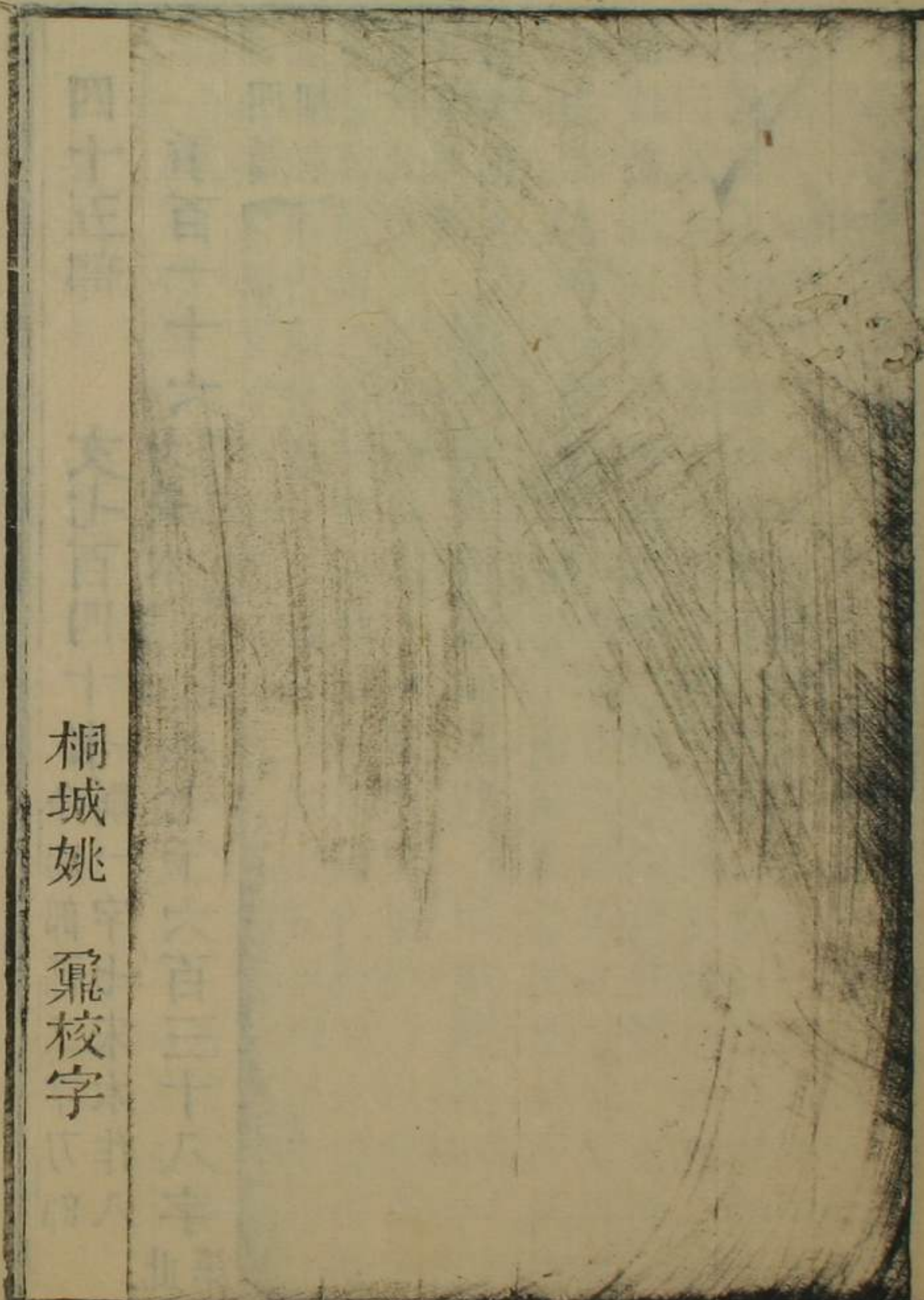
重百一十六 六宋本作二 凡七千六百三十八字 此

四篇 都數



日部下

三



桐城姚鼐校字

四十

卷

字

