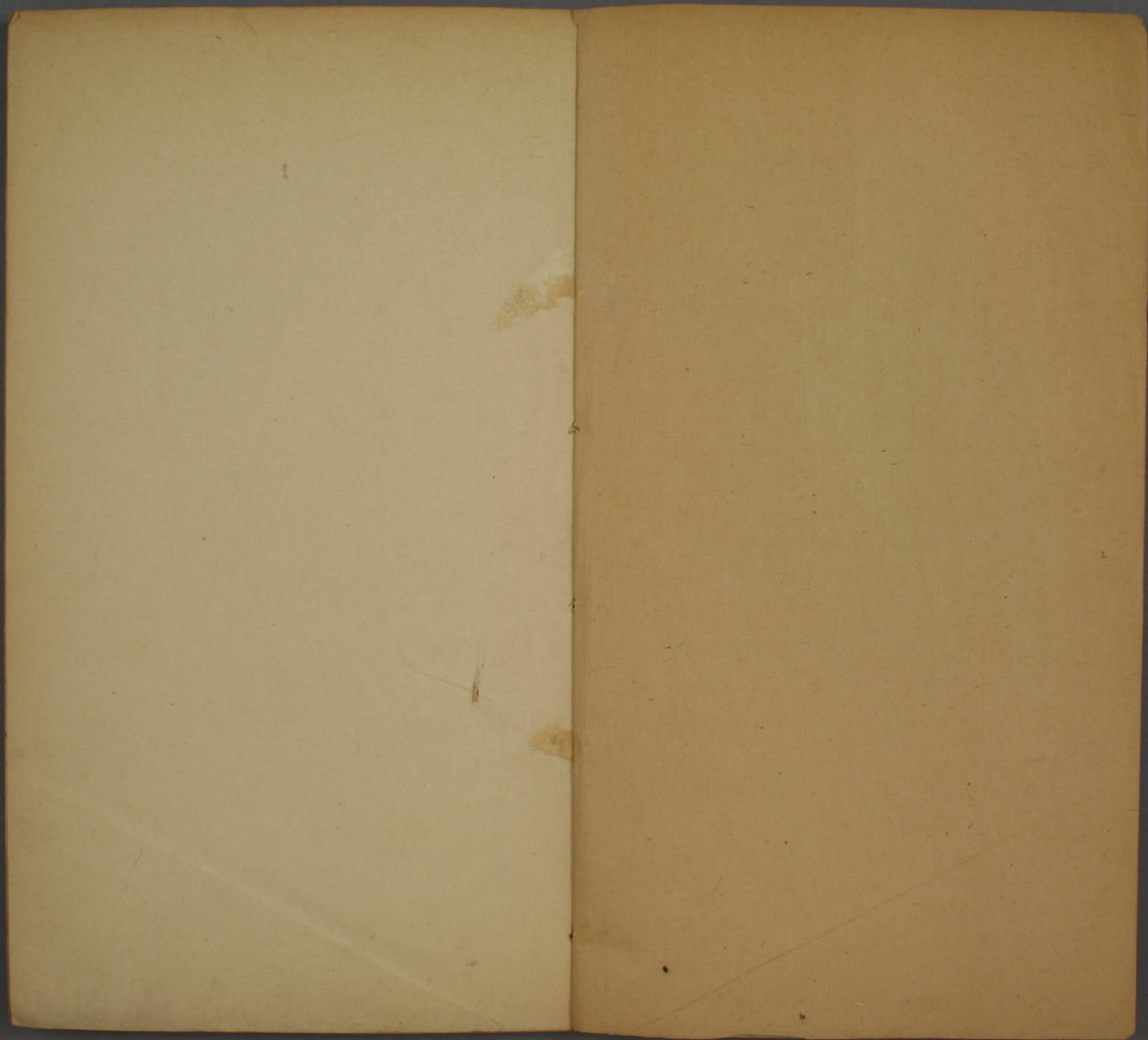


112  
\* 26 \*  
2









聖朝年第二篇

山川之靈也...  
 文三...

全... 王...



說文解字第二篇上

所錢支  
有拘那

金壇段玉裁注

**小** 物之微也从八丨見而八分之  
才見而輒分之會意也凡槩  
物分則小私兆切二部  
**凡小之屬皆从小**  
八別也象分別之形故解从八為分之  
**也** 不多則小故古  
形聲蓋於古雙聲  
**从少**  
求之書沼切二部  
**少** 也  
方言同孫宣公音義得之作匹者非髟部曰鬣束髮少小與  
也廣韻十六肩曰礦少也  
即礦  
**从少**  
小往切十五部今俗語說  
**文三**  
二篇上  
一

加  
26  
2

學



八 別也 此以雙聲疊韻說其義今江浙俗語象分別相

背之形凡八之屬皆从八 博拔切古音

會 刀 曰分別物也 此釋从刀之意也 亦 書之必然也 今

作詞說文字體本作言余之言如此也後世多以爾字為

之凡曰果爾不爾云爾莞爾鏗爾卓爾鼎鼎爾猶爾聊

復爾耳故人心尚爾皆訓如此亦有單訓此者如公羊焉

爾之為於此孟子然而無乎爾則亦有乎爾是也語助有

用耳者與爾絕殊三國志云生女耳是也耳之言而已也

近人爾耳不分如論語女得人焉爾乎唐石經譌為焉耳

詩陳風箋梅之樹善惡自爾宋本譌為善惡自耳皆是也

古書尔字淺人多改為爾如手部引論語鏗尔考工記掣

尔小徐本从一八象气之分散 小同異 入聲 此二字無

不誤是也 从一八象气之分散 小同異 入聲 此二字無

上文作从入一八此依韵會所引小徐本訂正入聲在

七部而尔在十五十六部閒者於雙聲求之也兒氏切

會 書之舒也

鄭曰替會也詩替不畏明胡替莫懲毛

謂泰山不在位會是在服會是莫聽論語會是以為孝平會

則合語氣趙注孟子曰何會猶何乃也是也是以替訓為

會替不畏明者乃不畏明也皇侃論語疏曰會猶嘗也嘗

是以為孝乎絕非語氣蓋會字古訓乃子登切後世用為

會經之義讀才登切此今義今音非古義古音也至如會

祖會孫取增益層象之 从八从日 氣从八者亦象 四聲 四者

意則會層皆可讀矣 从八从日 氣从八者亦象 四聲 四者

文函在九部此合韵之理 从八从日 氣从八者亦象 四聲 四者

也昨稜切六部昨當為作 从八从日 氣从八者亦象 四聲 四者

皆積象加高之 庶幾也 幾尚也 从八 亦象氣 向聲 切十

意義亦相通也 庶幾也 幾尚也 从八 亦象氣 向聲 切十

部 从八 亦象氣 向聲 切十

義或錯見言从意則知家者从書也言書之必然則知 从



八有所从則有豕聲豕在十六部豕遂在十五也  
 莊子曰小八言从八多故从八也此當作八聲淺人所改  
 也言詹詹也  
 榻齊謂之榻木部曰屋榻聯秦謂之榻廉切八部  
 楚謂之榻與榻同音詹聲職廉切八部  
 也畫部曰畫也按盼也當是本作介也介與畫互訓田  
 介又訓間禮擯介左傳介人之寵皆其介  
 引伸之義也一則云介特兩則云開介  
 也此依韻會所引  
 古拜切十五部  
 也以前火即兆矣又云爿灼龜坼也出文字指歸文字指  
 歸者曹憲所作此可證孫恂以前上部無兆爿字矣顧野  
 王玉篇八部有爿兵列切上部之虞翻說尚書分北三苗  
 此可證顧氏始不謂小即兆字矣虞翻說尚書分北三苗  
 云北古別字不知其所本要與重八之小無涉豈希馮始  
 牽合而岐誤與治說文者乃於上部增爿為小篆兆為古

文於火下增之云八別也亦聲兵列切以證其非兆字而  
 說文之面目全非矣火从重八此下剛八別也亦聲五字會  
 凡言朕兆者如舟从重八治小切二部楚金云或本音兆  
 之縱如龜之坼  
 按此相承  
 古說也  
 時時在文綱中嫌引祕書  
 故諸所牽圖識皆謂之說  
 別則二八矣集韻改  
 為上下一非也  
 此等字皆  
 淺人所增  
 然則許鄭之語正互相發明分別之乃相僻背其義相因  
 相足故許不云八背也而云猶背鄭不云北別也而云猶  
 別凡古訓故之言猶韓非曰背公為公書也自環者謂之  
 者視此古紅切九部  
 私背私者謂之公六書之會意也  
 指事也八為公六書之會意也

二篇上

三



棟極二字互訓。極字下云：帳極也。凡高處謂之極。从八，七立表為分判之準。故云：分極引伸為言之必然。然从八，七樹臬而分也。八亦聲。必同讀也。與吉切。十二部。與合。米語之。舒也。無下拜此。正俗引作。舒左氏傳。小曰。白余敢貪天子之命。則余之身也。然則余之義。釋詁云。余我。也。余身也。孫炎曰。余舒遲之。身也。然則余之義。引伸訓為我。詩書用。予不用。余左傳。用余不用。予曲禮下篇。朝諸侯。分職授政。任功曰。予一人。注云。觀禮曰。伯父。寔來。余一人。嘉之。余予。古今字。凡言。古今字者。主謂同音。而古用彼。今用此。異字若禮經古文。用余一人。禮記。用予一人。余予。本異字。異義。非謂予。余本。即一字也。顏師古。匡謬正俗。不達斯旨。且又以予。上聲。余。平聲。為分別。又不知古音。平上不甚區分。重性。馳繆儀禮。漢讀攷糾。从八。象氣之。舍省聲。以諸切。余。余。二余也。讀與。余同。余皆舒意也。許言。余之形。未言其義。舉此以補之。

文十二 當云

重一 按此二字誤衍。余之音義同。則說文之例。當別余為一部。上篇。募。不。入艸部。是也。容有省併矣。

米辨別也。象獸指爪分別也。倉頡見鳥獸蹏遠之迹。知。書契。米字取獸。指爪分別之形。凡米之屬。皆从米。讀若辨。蒲覓切。十四部。平。古。

文米 惠氏棟云。尚書平秩。平秩。平字。皆當作。米。田獸足。謂之番。从米。田象其掌。先有米字。乃後从米。而象其形。則。非獨體之象形。而為合體。以。番。或从足。从煩。聲也。且。之象形也。附袁切。十四部。

古文番 按九歌。羽芳。椒兮。成堂。王注。布香。椒於堂上也。羽。聲此。屈賦。假。米。悉也。知案。諦也。古同部。假借也。从。米。番為播也。

米 悉也。知案。諦也。古同部。假借也。从。米。番為播也。



錯曰宀覆也米別也能包覆而淡別之也

**籒**篆文案从

番然則案古文籒文也不

**米**詳盡也从心米會意息七

**古文悉**

此亦會意从心囧囧

也廢也服也按其

實從米米取其分別从畢聲

一解字足以包之

記以醴為釋皆同聲假借也古音在五部音轉則廣

文五

重五

刊本改作重五

牛物中分也从八牛牛為物大可二分也

故取牛凡半

之屬皆从半

博慢切十四部

鄭大夫云胖讀為判杜子春讀胖為版又云膾胖皆謂夾脊肉又云禮家以胖為半體元謂胖宜如脯而腥胖之言

片也析肉意也

一曰廣肉

此別一義胖之言般也般大也

按許用禮家說

大學心廣體胖其引伸之義也

从肉半半亦聲

普半切十四部

釋叛如以

从半反半亦聲者多奪字耳薄半切十四部古

文三

事也理也

事也者謂能事其事也牛任耕理也者謂

大卻道大窾牛事理三字同

在古音第一解牛依乎天理批

馬怒也武也一例自淺人不知此義乃改之云大牲也牛

像角頭三封尾之形也

之曰姓也亦郡也

同與字下妄增

三者謂上三岐者象兩角與頭為三也牛角與頭而三馬

足與尾而五封者謂中畫象封也封者肩甲墳起之處字



亦作犍尾者謂直畫下垂像尾也羊豕馬象皆像其凡牛

四足牛略之者可思而得也語求切古音讀如疑

之屬皆从牛 𠂔 畜父也从牛土聲 按土聲求之疊韻雙

土取土為水牡之意或曰土當作士士者夫也之韻尤韻

合音取近从士則為會意兼形聲莫厚切古音在三部

綱 特也 公何以為牲周公用白牡魯公用騂羣公不

毛何休云騂綱赤脊按說文綱訓山脊故何謂 从牛岡聲

亦可云从剛省會 𠂔 特牛也 鉉本云朴特牛父也按天

意古郎切十部 𠂔 特牛也 問焉得夫朴牛洪氏引說

文特牛牛父也言其朴特皆與錯本異蓋言其朴特乃注

說文者語鉉本改竄上移耳王逸張揖皆云朴大也玉篇

僕訓特牛廣韻僕訓牛未劇此因古有朴特之語而製僕

字特本訓牡陽數奇引伸之為凡單獨之備一與一為耦

故實維我特求爾 从牛寺聲 徒得切一 𠂔 畜母也从牛

新特毛云特匹也 从牛寺聲 徒得切一 𠂔 畜母也从牛

𠂔 畜母也从牛 𠂔 畜母也从牛 𠂔 畜母也从牛

𠂔 畜母也从牛 𠂔 畜母也从牛 𠂔 畜母也从牛

𠂔 畜母也从牛 𠂔 畜母也从牛 𠂔 畜母也从牛

𠂔 畜母也从牛 𠂔 畜母也从牛 𠂔 畜母也从牛

𠂔 畜母也从牛 𠂔 畜母也从牛 𠂔 畜母也从牛

𠂔 畜母也从牛 𠂔 畜母也从牛 𠂔 畜母也从牛

𠂔 畜母也从牛 𠂔 畜母也从牛 𠂔 畜母也从牛

𠂔 畜母也从牛 𠂔 畜母也从牛 𠂔 畜母也从牛

𠂔 畜母也从牛 𠂔 畜母也从牛 𠂔 畜母也从牛

𠂔 畜母也从牛 𠂔 畜母也从牛 𠂔 畜母也从牛

匕聲 毗忍切古音在十五部經 易曰畜牝牛吉 離卦辭也

母之稱而牝牛取吉故其字從牛也按錯本無牝字 𠂔 牛

篆自是奪去耳應字下曰从牝省則非無牝字也 𠂔 牛

子也 見釋 从牛賣聲 徒谷切 𠂔 二歲牛 牝字見爾雅釋

君則曰二歲牛按慘字从參故為三歲牛牝字从四故為

四歲牛則獄字从貳當為二歲牛矣而謂牝為籀文牝字

二四既不同數且四之籀文作三則牝之籀文當作𠂔 凡

此乖刺當由轉寫脫繆如鼎部鼎馬部騶衣部衫 凡

今皆奪其一其明諲也宜易之曰牝牛體長也 𠂔 二歲牛

慘三歲牛牝四歲牛 𠂔 籀文牝則可讀矣而非可無徵專

輒 从牛木聲 博蓋切 𠂔 三歲牛从牛參聲 蘇含切古

也 𠂔 四歲牛从牛四亦聲 息利切 𠂔 籀文牝从貳 按

本此下有仁至反三字與十三篇二字反語同是朱翱不

謂獄即牝字而謂獄乃二歲牛之正字也疑錯本本不誤



後人用鉉本改之未刪朱氏切音耳龍龕手

鑑引玉篇直利反顧野王亦不云籀文牝

馬部曰駮牯馬也謂今之駮馬

不純為龍亦作駮古文假借作龍亦作蒙周易說卦傳毛

詩小戎周禮牧人巾車玉人皆可證也牝訓為白黑襍毛

然則凡謂襍色不純亦可用牝字

牛也从牛京聲

牛也

若塗

牛白脊也从牛厲聲

牛白脊也

牛白脊也

牛白脊也

牛白脊也

牛白脊也

牛白脊也

牛白脊也

牛白脊也

牛白脊也

牛白脊也

牛白脊也

牛白脊也

牛白脊也

牛白脊也

牛白脊也

牛白脊也

牛白脊也

牛白脊也

牛白脊也

駮駮牛也

白黑襍毛牛

白黑襍毛牛

白黑襍毛牛

白黑襍毛牛

白黑襍毛牛

白黑襍毛牛

白黑襍毛牛

白黑襍毛牛

白黑襍毛牛

白黑襍毛牛

白黑襍毛牛

白黑襍毛牛

白黑襍毛牛

白黑襍毛牛

白黑襍毛牛

白黑襍毛牛

白黑襍毛牛

白黑襍毛牛

白黑襍毛牛

白黑襍毛牛

白黑襍毛牛

白黑襍毛牛

白黑襍毛牛

白黑襍毛牛

白黑襍毛牛

白黑襍毛牛

白黑襍毛牛

白黑襍毛牛



也籛牛息聲息喘也

唐石經作犖玉篇廣韻皆作犖云犖同五經文字且云犖

作犖訛蓋唐以前所據說文無不從言者凡形聲多兼會

意雖從言故牛息聲之字一曰牛名此別一義廣韻手鑑

從之錯鉉本皆誤也今正

也初學不知取何義也牛鳴也从牛乙象其聲氣從口出

此合體象形與犖同意韓愈詩曰椎肥牛呼牟畜犖

柳宗元賦曰牟然而鳴黃鍾滿脰莫淨切三部

畜牲也依廣韻手鑑訂左傳內從牛產聲十四部

完全也將引伸為凡畜之稱周禮庖人注始養之曰畜

生聲十一部切王牛純色牧人注鄭司農曰牲純也按凡

用龍以與牲對舉則牲為純色可知也大鄭注釋牲為

純也為許所本後鄭則訓犧為純毛牲為體完具與許異

禮上脫祭祀牲牲此是引牧人祭祀從牛全聲疾緣切

周字祭祀牲牲此是引牧人祭祀從牛全聲疾緣切

牽引而前也牽引疊韻引伸之輓牛之具曰牽牛人牽

日從牛几象引牛之縻也元聲苦堅切牛馬牢也从

牛告聲古屋切周書曰今惟犝牛馬柴誓今惟淫舍犝牛

舍二字今刊本妄增之此許偶遺二字非必許所據尚書

少二字也惟大放犝牢之牛馬故令無以獲奔傷牛馬若

牛馬在牢中獲奔安得傷之周易僮牛之牯

許及九家作告鄭作犝劉陸作角不訓牢也

今養牛馬圈也牲繫於牢故牲謂之牢如柴誓呼牛馬為

犝禮呼牲從牛冬省取其四周而固之意亦取四周象形

為牽也魯刀切古音在三部

引伸之為牢不可破



選注訂莖斬芻也趙岐注孟子曰州生曰芻穀養曰參章注國語曰州食曰芻穀食曰參孟子正義引說文牛馬曰芻犬豕曰參今說文無此語

經傳芻豢字今皆作芻豢

秋國語曰芻豢幾何

凡馴擾字當作此

擾廣雅擾柔也善也

雅注擾牛以有角之夔

為聲陸德明誤為一字

車駕具也故玉篇云

補服也以鞍裝馬也

扶逼反以車駕牛馬之字當作

使伯服如鄭請滑史記鄭世家作

義真備未乎北史魏收嘲陽休之

正作服字此皆通用之證也今韻

經曰后稷之孫曰叔均是始作牛

末部耕訓釋是釋耕二字互訓皆

謂田器今人分別誤也

仲尼弟子列傳冉耕字伯牛馬耕

字子牛論語司馬牛

始人耕者謂之耕牛耕

者謂之犁其後互名之

犁音狸狸禱文也張參曰犁洛西

張謂借犁為狸文也犁狸異部而

偏也兩辟耕謂一田中兩牛耕一

此耕字自人牛言之與木部六又

牛非聲此形聲包會意非从飛下

義未聞讀若匪

選注訂莖斬芻也趙岐注孟子曰州生曰芻穀養曰參章注國語曰州食曰芻穀食曰參孟子正義引說文牛馬曰芻犬豕曰參今說文無此語

經傳芻豢字今皆作芻豢

秋國語曰芻豢幾何

凡馴擾字當作此

擾廣雅擾柔也善也

雅注擾牛以有角之夔

為聲陸德明誤為一字

車駕具也故玉篇云

補服也以鞍裝馬也

扶逼反以車駕牛馬之字當作

使伯服如鄭請滑史記鄭世家作

義真備未乎北史魏收嘲陽休之

正作服字此皆通用之證也今韻

經曰后稷之孫曰叔均是始作牛

末部耕訓釋是釋耕二字互訓皆

謂田器今人分別誤也

仲尼弟子列傳冉耕字伯牛馬耕

字子牛論語司馬牛

始人耕者謂之耕牛耕

者謂之犁其後互名之

犁音狸狸禱文也張參曰犁洛西

張謂借犁為狸文也犁狸異部而

偏也兩辟耕謂一田中兩牛耕一

此耕字自人牛言之與木部六又

牛非聲此形聲包會意非从飛下

義未聞讀若匪

切十部 犍半牛踷也

廣韻曰踷牛展足按展足二字乃

觸也亦作抵觸

從牛氏聲

此別一

義未聞

讀若匪







形安安然故曰沙按沙安義古音三字同在十七部犧牲  
犧尊蓋本祇假義為之漢人乃加牛旁故賈云非古字許  
廁諸部未

文四十五

錯四十四

重一

此部列字次第大致井井可玩

紉伴西南夷長髦牛也

今四川雅州府清谿縣大相嶺之

南抵寧遠府西抵打箭爐古西南夷之地皆產旄牛而清谿縣  
樸注山海經所云背邾及胡尾皆有長毛者小角其體純  
黑土俗用為菜其尾腊之可為拂子云長髦者謂背邾胡  
尾皆有長毛下文髦字乃專謂尾也此牛名犛牛音如狸  
楚語巴浦之犀犛上林賦獬犛犛犛以其長髦也故史記  
西南夷傳謂之髦牛以其尾名犛也故周禮樂師注謂之  
犛牛以犛可飾旄也故禮注爾雅注北山經上林賦注謂之  
書西南夷傳皆謂之旄牛犛髦旄三字音同因之讀犛如  
毛非也據上林賦則旄犛異物中  
山經荆山多犛牛郭曰旄牛屬

从牛犛聲

里之切一部按犛切里之

犛切莫交徐用唐韻凡犛之屬皆从犛犛犛犛牛尾也

不誤而俗本誤易之凡犛之屬皆从犛犛犛犛牛尾也  
云干旄建旄設旄右秉白旄羽旄齒革干戚羽旄今字或  
有誤作毛者古注皆云旄牛尾也旄牛即犛牛犛牛之尾  
名犛以犛為犛曰旄因之呼犛為旄凡云旄牛尾者是也

从毛莫交切二部按周禮樂師音義犛舊音毛但許不言

歌岑熙狗吠不驚足下生犛與災時茲  
三字韻則是犛省亦聲在弟一部也

廣韻可曰箸起衣箸同褚裝衣也王莽傳以犛裝衣師古

起也按此犛皆犛之誤劉屈犛亦  
當本作屈犛屈犛謂疆曲毛也

古文犛省

重一

二篇上

上



𠂔 牛觸人角箸橫木所曰告人也从口从牛如許說則

也於牛之角寓人之口為會意然牛與人口非一體牛口

為文未見告義且字形中無木則告意未熯且如所云是

未嘗用口是告不可不用口也何以為一切告字見義哉愚

謂此許因童牛之告而曲為之說非字意故木部福下不

與此為轉注此字當入口部從口牛聲牛可入聲讀玉也

廣韻告上曰告發下曰誥古沃切三部音轉古到切○又

汪氏龍曰此因警字故立告部愚謂誠然警从敦省敦亦

教也教之故急急告之告亦聲然則當立敦部警屬焉不

當有告部易曰僮牛之告也告九家同王弼作皓凡告之屬

皆从告𠂔急告之甚也而告猶告急也告急之甚謂急

義皆同按白虎通云謂之帝警者何也警者釋元應說警與酷音

極也教令窮極也窮極即急告引伸之義从告學省聲

苦沃切三部

文二

𠂔 人所曰言食也言語飲食者口之兩大端舌下亦曰

慎言語象形苦厚切凡口之屬皆从口𠂔𠂔口也口俗本

節飲食四部正史漢貨殖傳皆云馬蹄噉千徐廣曰噉馬八轆也小顏

云噉口也蹄與口共千則為馬二百也按以口釋噉此必

本說文說文以口建首下噉噉啖啖啖字皆與口字轉注相

接此全書之例也通俗文埋倉皆曰尻骨謂之八轆惟史

記噉字從口故徐以八轆釋之尻亦得謂之口也各本史

記作噉乃誤字耳噉與窳音義相同俗本說文作噉者蓋

或識孔字於口字之从口噉聲徐廣弔反小顏江弔口

旁因誤併為一字此別一義呼當作噉字之誤也噉號也曲禮

一曰噉呼也母噉應鄭曰噉號呼之聲也呼亦當作噉俗

寫通用耳昭廿五年公羊傳曰昭公於是呼亦當作噉俗

噉然而哭注噉然哭聲兒釋文皆古弔反



其味毛曰味喙也玉篇引不濡其喙味喙二同朱聲蜀聲  
 同部也亦假借作注爾雅味星史記考工記注作注是也  
 亦作啄詩韓奕傳厄鳥喙也厄從口蜀聲陟救切與口  
 同軛鳥喙釋名小爾雅作鳥喙從口蜀聲陟救切與口  
 也說卦傳為黔喙左傳淡目而殺喙段借為困極之義廣  
 矣今外傳作余病喙郭云從口彖聲許穢切十五部彖聲  
 江東呼極為錄亦作瘵從口彖聲許穢切十五部彖聲  
 也記曲禮注云口旁曰喙廣雅云喙謂之吻考工  
 技也從口勿聲武粉切十三部勿聲氏曰吻或从肉从昏  
 昏聲也凡昏皆从氏不從氏字亦作脗喉也釋名曰吻免也  
 作脗皆脗之俗也凡言脗合當用此喉也充鳥隴  
 郭曰謂從口龍聲盧紅切喉也充鳥隴  
 喉龍從口會聲或讀若快苦吏切十五  
 氣所會也從口會聲或讀若快苦吏切十五

其正箋云噲噲猶快快也謂同音假借盧氏文弼云淮南  
 精神訓噲然得臥未書樂志吳鼓吹曲我皇多噲事皆與  
 使一曰噲噲也此別一義噲亦復舉字也凡一曰之下多  
 同一曰噲噲也復舉本字俗本作噲噲也非集韻作一曰  
 噲噲也今人以吞吐對舉據此則咽喉本名吞俗云  
 也咽字一從口天聲土根切古音咽也咽者因也言食  
 見切從口因聲鳥前切咽也噍也噍者扼也扼要之處也咽  
 也從口因聲鳥前切咽也噍也噍者扼也扼要之處也咽  
 爾雅注云江從口益聲伊昔切噍也噍也噍者扼也扼要之處也咽  
 東名咽為噍從口益聲伊昔切噍也噍也噍者扼也扼要之處也咽  
 頸脈理也此象形字與亢略同漢百官公卿表曰蘇作朕  
 假借籀文噍為益如九歌假借古文番為播也趙宋時古  
 文尚書益作蘇此本諸漢表耳又按凡言項領頸亢胡  
 者自外言之言噍喉噲噲吞咽噍者噲大口也從口軍聲  
 自內言之故皆從口自口而入也噲大口也從口軍聲



牛殞切 **𠵼** 張口也 小雅哆兮侈兮 **𠵼** 从口多聲 釋元應兩

十三部 **𠵼** 可切此本音隱唐韻丁可切十七部 **𠵼** 瓜而泣 **𠵼** 瓜而泣 **𠵼** 瓜而泣

切五 **𠵼** 詩曰后稷呱矣 大雅 **𠵼** 小兒聲也 **𠵼** 小兒聲也 **𠵼** 小兒聲也

此假喉 **𠵼** 从口秋聲 卽由切 **𠵼** 小兒聲 **𠵼** 小兒聲 **𠵼** 小兒聲

為啾也 **𠵼** 从口秋聲 卽由切 **𠵼** 小兒聲 **𠵼** 小兒聲 **𠵼** 小兒聲

離騷鳴玉鑿之啾啾 詩鍾鼓皇 **𠵼** 小兒聲 **𠵼** 小兒聲 **𠵼** 小兒聲

啾啾啾厥聲則泛謂小聲大聲 **𠵼** 小兒聲 **𠵼** 小兒聲 **𠵼** 小兒聲

泣嗶嗶 **𠵼** 朝鮮謂兒泣不止曰 **𠵼** 方言 **𠵼** 痛也凡哀泣

水之閒少兒泣 **𠵼** 此依韻會 **𠵼** 秦晉謂兒泣 **𠵼** 秦晉謂兒泣

而不止曰 **𠵼** 止謂之啾哭極音絕亦謂之啾平原謂啼極無

聲謂之 **𠵼** 楚謂兒泣不止曰 **𠵼** 楚謂兒泣不止曰 **𠵼** 楚謂兒泣不止曰

楚謂之啾 **𠵼** 徒刀切 **𠵼** 宋齊謂兒泣不止曰 **𠵼** 宋齊謂兒泣不止曰

按噉字見上 **𠵼** 徒刀切 **𠵼** 宋齊謂兒泣不止曰 **𠵼** 宋齊謂兒泣不止曰

噉 方言齊宋之閒謂之噉或謂之 **𠵼** 音聲 **𠵼** 音聲 **𠵼** 音聲

小兒有知也 大雅克岐克嶷毛曰岐知意也嶷識也按此 **𠵼** 音聲 **𠵼** 音聲 **𠵼** 音聲

注淮南曰軫軫之軫讀如克岐克嶷 嶷之嶷太元 **𠵼** 音聲 **𠵼** 音聲 **𠵼** 音聲

魚力切 **𠵼** 詩曰克岐克嶷 **𠵼** 小兒笑也 **𠵼** 小兒笑也 **𠵼** 小兒笑也

也 **𠵼** 戶來切 **𠵼** 古文咳从子 **𠵼** 字按亥部有古文 **𠵼** 字按亥部有古文

亥則右當作古文亥而亦从亥者 **𠵼** 口有所銜也 **𠵼** 口有所銜也 **𠵼** 口有所銜也

田鼠者噉鼠也 爾雅噉鼠古本亦作噉故孫叔然云噉者 **𠵼** 口有所銜也 **𠵼** 口有所銜也 **𠵼** 口有所銜也

故頰車或曰謙車假借為銜字如佞幸傳太后由此噉韓 **𠵼** 口有所銜也 **𠵼** 口有所銜也 **𠵼** 口有所銜也

媯是也亦假借為歉字商銘噉噉之食噉噉之德是也亦 **𠵼** 口有所銜也 **𠵼** 口有所銜也 **𠵼** 口有所銜也

二篇上

古



假借為謙字如子夏周易漢藝文志謙卦作謙是也志云合於易之謙一謙而四益轉寫下句从言遂滋異說

**从口兼聲** 戶監切古音 咀 含味也 藥舊方皆云咀廣

韻九慶云咀嚼也按咀即哺字古父甫通用後 从口且

人不知為一字矣含味之上似當有哺咀二字 聲 慈呂切 咀 嘗也 孟孟徒 从口爰聲 昌說切 一曰喙也

此別產木 噍也 也當 从口集聲讀若集 彙省作集子 吟

嘗也 見儀 从口齊聲 在誥切 周書曰大保受同祭齊 顧命

禮多言齊肺啐酒據周 產 齧也 少儀侍食於君子小飯

書則酒至齒亦云齊也 而亟之數噍按數噍句

絕所謂 从口焦聲 才肖切二部古讀平聲如嚼 噍 噍 或

亟之也 从口焦聲 復嚼今年尚可後年饒是也 噍 噍 或

从爵 古焦爵同部同音唐韻乃分噍切才笑 噍 噍 軟也 欠

噍切才爵矣今北音去聲南音入聲 噍 噍 軟也 欠

云軟 从口允聲 祖沅切 啐 小飲也 士冠禮注曰古文啐

吮也 皆隔必是誤字當是古文啐為啐之 从口率聲讀若所

誤如古文酌作酌今禮酌皆誤酌也 从口率聲讀若所

切十 小啐也 从口龜聲 士或切 一曰喙也 此別 齧

啐也 喙也 喙上當有一日二字各本作噬今正說文有齧

啐也 喙也 喙上當有一日二字各本作噬今正說文有齧

啐也 喙也 喙上當有一日二字各本作噬今正說文有齧

啐也 喙也 喙上當有一日二字各本作噬今正說文有齧

啐也 喙也 喙上當有一日二字各本作噬今正說文有齧

啐也 喙也 喙上當有一日二字各本作噬今正說文有齧

啐也 喙也 喙上當有一日二字各本作噬今正說文有齧

啐也 喙也 喙上當有一日二字各本作噬今正說文有齧

啐也 喙也 喙上當有一日二字各本作噬今正說文有齧

啐也 喙也 喙上當有一日二字各本作噬今正說文有齧

啐也 喙也 喙上當有一日二字各本作噬今正說文有齧

啐也 喙也 喙上當有一日二字各本作噬今正說文有齧

啐也 喙也 喙上當有一日二字各本作噬今正說文有齧

啐也 喙也 喙上當有一日二字各本作噬今正說文有齧

啐也 喙也 喙上當有一日二字各本作噬今正說文有齧



文古本當先嘔字云嘔噉噉兒也次噉字云嘔噉也从口  
今嘔字噉字廁兩處無嘔噉之語蓋口部脫誤多矣

**專聲** 補各切 **今白噉也从口今聲** 胡男切古音在七部禮  
樂志吟青黃以吟為含

**嘔** 嘔咀也 嘔咀蓋疊韻字釋元應引許淮南注曰嘔口  
中嚼食也又引字林嘔咀食也凡含物以飼

曰嘔爾雅 **从口甫聲** 薄故切 **滋味也** 滋言 **从口未聲**  
生嘔爾雅

無沸切 **食辛噉也** 噉謂辛螫火部引周書味辛而不  
十五部 **存者酸疑當作辛辛而不噉即本味之辛而不烈也** **从口**

**樂聲** 火沃切古 **窳口滿食从口窳聲** 丁滑切 **飽出**  
音在二部

**息也** 各本作飽食今依玉篇衆經音義訂息鼻息也內則  
在父母舅姑之所不敢噉噉莊子大塊噉氣其名曰

風靈樞經曰五藏氣心主噉按噉字亦作餒見廣雅玉篇  
廣韻於北烏克二反高注淮南書曰噉讀如人飲食太多

以思下咳之咳以思下咳之咳乃以息上餒 **从口意聲** 於  
之餒之誤高注多言心中滿該亦謂此也

切古音在一部論語子曰噉天喪予鄭氏毛 **喘息也**  
詩噉此皇父噉厥拈婦皆為有所痛傷之聲

小雅傳曰噉噉喘 **一曰喜也** 樂記其樂心感者其聲 **从口**  
息也馬勞則喘息

**單聲** 他干切 **詩曰噉噉駱馬** 證前 **噉口液也** 曲禮讓食  
十四部

不敢 **从口坐聲** 湯臥切 **唾或从水** 南陽謂大呼  
唾涕 **从口夷聲** 以之切古 **東夷謂息為**

**曰噉** 呼外息也 **从口夷聲** 音在六脂 **東夷謂息為**  
呼大息也

**咽** 方言咽息也 **从口**  
息為咽疑許襲方言東夷當作東齊字之誤也

**四聲** 虛器切十五部按大雅民之攸噉毛曰噉息也某氏引詩  
民之攸噉蓋三家詩作咽毛詩作噉爾雅噉息也

部有噉字皆臥息也亦皆虛器切凡古休息與鼻息同義



詩曰犬夷咽矣

大雅混夷駢矣維其喙矣與日部引昆夷駢矣則毛詩也混作犬喙作咽

蓋亦用三家詩馬部引昆夷駢矣則毛詩也混作犬喙作咽

方言餽喙咽息也按人之安寧與困極皆驗諸息故假樂

喙與咽不嫌異字同義

口喘聲 昌沈切 十四部 吟 外息也 疾息也 此分別言之息下

此為號嘯評 吸 內息也 其息納 從口及聲 許及切 喘

吹也从口虛聲 朽居切 五部 噓也从口欠 口欠則氣出會

在十部 大息也 論語兩云喟然歎曰謂大息而吟 從口

胃聲 丘貴切 十五部 喟 喟或從貴 胃貴聲 音 口氣也从口亭

聲 他昆切 十三部 詩曰大車嘽嘽 王風毛云嘽嘽重遲之兒按嘽

之 兒 悟解氣也 悟解氣者欠字下云張口氣悟是也悟

欠 欬鄭注周易百果艸木皆甲坼曰皆讀為人倦解之解

郭注方言蛤解曰解讀解悟聲之解皆是許意噓與欠異

音同義玉裁按許說噓義非是不必曲徇噓之見於月令

內則者各一鄭氏終風箋曰寔讀當為不致噓咳之噓今

俗人噓說云人道我此古之遺語也月令民多噓咳謂鼻塞

而妨噓說文噴下一曰噓鼻而釋噓為欠直以其字從口

不從鼻故耳殊不思內則既云不敢噓又云不敢欠其為

二事僚然素問說五氣所病腎為欠為噓亦分二事倘云

噓即是欠則內則素問皆不可通矣故噓解當改云歎鼻

也為安口與鼻同時氣出此字之通矣故噓解當改云歎鼻

言則寔毛傳云寔踏也而其寔本又作捷可證崔靈恩集注

乃改劫為故訓以今俗人體倦則伸志倦則欬音丘據反

是蓋以附合許之噓解而不知許自解噓非解毛之寔也

改寔為噓自鄭君始許在鄭前安得從鄭易毛各本有詩

曰願言則噓六字休寧汪氏龍以為後人妄增者是也今



刪學者可以知毛許於詩本無坎  
說唐石經作噍者乃從鄭非從毛  
从口寔聲都計切古音

野人之言論語曰質勝文則野  
从口質聲之日切

口急也从口金聲巨錦切  
林示口閉也雖有舜禹之

智吟而不言此假吟从口禁聲  
巨禁切

為噤也吟噤義相似从口自命也  
祭統曰夫

鼎有銘銘者自名也此許所本也  
周禮小祝故書作銘今

書或作名士喪禮古文作銘今  
文皆為名按死者之銘以

細長半幅積末長終幅廣三寸  
書名于末曰某氏某之柩

此正所謂自名其作器刻銘亦  
謂稱揚其先祖之德著已

銘字從周官今書禮今文也許  
意凡經傳銘字皆當作名

矣鄭君注經乃釋銘為刻劉熙  
乃云銘題勒也不用許說

記名其功也吕忱乃云銘題勒  
也不用許說从口夕夕者

冥也冥不相見冥幽故吕口自名  
武井切十部

故吕口自名武井切十部

冥也冥不相見冥幽故吕口自名  
武井切十部

冥也冥不相見冥幽故吕口自名  
武井切十部

冥也冥不相見冥幽故吕口自名  
武井切十部

冥也冥不相見冥幽故吕口自名  
武井切十部

冥也冥不相見冥幽故吕口自名  
武井切十部

冥也冥不相見冥幽故吕口自名  
武井切十部

自偁也偁各本作稱誤从口五聲  
五乎切

智也方言曰哲知从口斲聲  
按凡从折之字皆當作斤斲

也古智知通用从口斲聲按凡  
从折之字皆當作斤斲

改篆也今悉正之从口哲或从心  
哲字按心部云哲敬也

涉列切十五部疑敬是本義以  
吉士古文哲从三吉或省之

為哲是假借也尹治口吕發號  
此依韻會又補

也髮拔也之例从尹口也尹治  
口吕發號此依韻會又補

舉云切也古文象君坐形小徐本  
△呬使也从口令

發號也君事也非君而口使之  
是亦令也故曰謀事

命者天之令也眉病切古音在  
十二部令亦聲二呬謀事

曰咨左傳曰訪問於从口次聲  
即夷切

善為咨毛傳同从口次聲即夷  
切

从口刀聲直少切問評也言部  
曰評問也引

从口門聲

二篇上

六



亾運切唯諾也此渾言之玉藻曰父命从口佳聲切以水

十三部導也鄭風曰唱从口昌聲尺亮切十部古

應也从口禾聲古唱和字不讀去聲戶戈切十七部

笑周易履虎尾不咥人从口至聲許既切又直結切詩曰

啞其笑矣啞笑也馬融曰啞啞笑从口亞聲於革切古

按字林云謚笑聲呼益反此由笑言啞啞易曰笑言啞啞

字音形皆變而云然啞俗訓為瘡么下切

口希聲依韵會訂虛豈切十五部一曰哀痛不泣曰唏

於方則楚言哀曰唏十二諸侯唏笑兒也司馬相如賦

年表曰紂為象箸而箕子唏

而

从口斤聲宜引切古

多言也引詩無然詵詵从口世聲余制切十五部詩曰無然

世大雅今世聲噪噪也周禮大祝注祈嘯也謂為有災

从口鼻聲古堯切二部按玉篇有嘍無嘍嘍古弔反聲也

志累首今志作鼻首地理志鉅鹿縣今說文

也謂鄭縣鄭與嘍疑皆淺人改作非許書本字

善注曹植贈彪詩从口出聲當沒切

引說文咄咄也

訓應欠部欵訓訾與方言異蓋啞欵古通用也元應書引

作磨也从口矣聲讀若塵埃鳥開切

聲也

七

七

七

七



虛無之言閒也許分別釋之曰哉為言之閒錯云若左傳遠哉遙遙論語君子哉若人是哉為閒隔之書按如錯說則必句中之為言之閒豈句末者非耶句中哉字皆可斷也言之閒歇多用哉字若哉生明初从口其聲將來切哉首基則又訓哉為始凡竟即為始从口其聲將來切

**背憎** 人部又引詩傳背憎詩釋文曰背憎說文作傳五經文字亦云傳詩小雅作背憎陸張皆不云說文有傳則知淺人依 **聶語也** 取兩耳附一耳聶取口附耳也

**口耳** 七入切 **詩曰聶聶幡幡** 捷幡幡許引當云聶聶四章捷而云聶聶幡幡者誤合二章為一耳 **聶** 聶語也

**聶** 聶語也 取兩耳附一耳聶取口附耳也

**吸呷也** 如賦曰

湧李善曰呀呷波相吞之兒吳都賦曰諠譁呷呷廣韻

呷眾 **从口甲聲** 呼甲切 **呷** 小聲也 小雅鳴蜩呷呷毛曰呷管聲毛曰 **从口慧聲** 呼惠切 **詩曰呷彼小星** 或从慧 **呷** 語聲也 方言欬然也廣雅欬然然 **从口然聲** 如延

**四** **咲** 大笑也 玉篇手鑑 **从口奉聲** 讀若 **詩曰瓜咲萃萃** 方蠓切九部按今生民作瓜咲咲 **咲** 盛氣也 門部曰闐

**音** 陳今俗以爲諛恚字 **从口眞聲** 待年切 **詩曰振旅嗷嗷** 則聲同得相假借也古 **从口眞聲** 待年切 **詩曰振旅嗷嗷** 與此同今毛詩振旅闐闐許所據作嗷嗷玉藻盛氣顛實注云顛讀爲闐盛身中之氣使之闐滿孟子填然鼓之是

**小** **疾也** 檜風匪車嘒兮毛曰嘒嘒無節度也按無 **口** **票聲** 撫招切 **詩曰匪車嘒兮** 號也 是為轉注雞人



夜嘯旦以跽百官此嘯字之僅存者也若銜枚氏跽呼歎  
鳴大雅式號式呼以及諸書云叫呼者其字皆當作嘯不  
當用外息之字嘯或作諱

崔靈恩毛詩式號式諱

嘤然从口昱聲音在七部

口肅聲音在三部

其歎矣

序曰唐堯遜位虞舜不台惠之早賈諸呂不台皆謂不為

先鄭注敬悅也古文禹貢祗台德

也从口咼聲

啟教也玉篇引堯典允子朱  
后明釋天明星謂之启明  
口戶為咼聲也周頌傳曰噴眾兒按許  
開戶也咼聲也以字从口故釋與毛異  
音在七部詩曰有噴其饁咸皆也悉也咸皆也  
胡監切古戌悉也此从戌之故戌為悉  
音在七部从口王聲直貞切十一部王  
也从口王聲之言挺也故訓平又助也从口又  
足以及製佐佑為左右字于救切古音在一部  
則又製佐佑為左右字于救切古音在一部  
不啻也秦誓曰不啻若自其口出世說新語云王文度弟  
阿智惡乃不啻玉篇云買賣云不啻也可知為市井常談  
矣不啻如楚人言夥願啻亦作翅支聲帝聲同部也  
痕下曰病不翅孟从口帝聲施智切  
子曰奚翅食重从口帝聲十六部一日啻謔也謔理也

也从口咼聲

也从口咼聲

也从口咼聲

也从口咼聲

也从口咼聲

也从口咼聲

也从口咼聲

也从口咼聲

也从口咼聲

也从口咼聲

也从口咼聲

也从口咼聲



亦用譌為讀若鞮疑此謂後士口善也从士口居質切

周密也密山部曰山如堂者引伸訓為周緻也左傳晏子曰清濁小大短長疾徐哀樂剛柔遲速高下

出入周疏以相濟也以周與疏反對又襄二十七年春胥梁帶使諸喪邑者具車徒以受地必周杜皆云周密也按

忠信為周謂忠信从用口善用其口則密不密者皆由於口職雷切三部周古

文周字从古文及及之者周大言也引伸為大也如說尚書者云唐

之為言蕩蕩也見論衡又為空也如梵書云福不唐捐凡陂塘字古皆作唐取虛而多受之意自部曰隄唐也从

口庚聲徒郎切古文唐从口易亦形誰也从口

其字从口弓聲足矣不當兼从又聲又在部非聲也老

部鴛西部鴈巾部幅皆从弓聲竹部箒火部燾言部譎邑

部鄴皆从鴛聲絕無从弓聲之字可知

此正當作鴛為鴛之聲直由切三部

甘而音在七部啗音在七部飯室也王風中心如噎毛

也噎憂雙聲憂即終日號而不噎之噎氣逆也今本毛傳

譎脫惟玉篇不誤鄭風傳憂不能息憂亦讀為噎欠部曰

啗憂也啗憂即噎烏結切咽也咽當作噎

憂劉氏台拱說从口壹聲鳥結切咽也咽當作噎

欠部曰啗咽中息不利也與噎音義

同笑云噎噎者噎在喉中噎在口也

部與十五部不歐而吐也欠部曰歐吐也渾言之此

合音取近也

歐以句喉言吐以出口言也有句喉不作惡而

已吐出者謂之喁玉篇廣韻作不顧而唾非也

胡典切古音吐寫也从口土聲他魯切噓氣悟也

也通俗文曰氣逆曰噓內則曰不敢

噓噓靈樞經說六府氣胃為氣逆噓

从口歲聲於月切

噓噓靈樞經說六府氣胃為氣逆噓

噓噓靈樞經說六府氣胃為氣逆噓

噓噓靈樞經說六府氣胃為氣逆噓



**呬** 違也 違與韋同 从口弗聲 符弗切 周書曰 按說文引

其考長我興受其退皆系周書引子顛躋則曰商書未 知孰是 誤字洪範一篇商周說異微子則必是商書也 呬

**其考長** 玉篇引易拂經于 語未定 兒東方朔傳曰伊

也集韻云憂或作嘍又老子終日號而不嘍玉篇作不嘍 云憂氣逆也太元柔兒于號三日不嘍傳奕校定老子作

歎歎 从口憂聲 師古求切三部 言蹇難也 从口气聲 居

同嘍 喜欲之也 此依韻會本喜當作意 从口者聲

五部 嘍 悅也經傳多假者為嗜 从口炎聲

常利切 嘍 荀子王霸篇啖啖常欲人 从口炎聲

徒敢切 一曰嘍 韻會無此三字云或作嘍按口部無嘍字

蓋說文 嘍 玉篇廣韻皆正作嘍云啖啖同以犛字例之

本作嘍 嘍 書祝嘍在前 从口更聲 讀若

**井汲綆** 古杏切 誇語也 孟子何以謂之狂也曰其志

考其行而不 从口參聲 古奇切古 啍 此複舉字 啍也

掩焉者也 从口參聲 音在三部 啍 未刪者 啍也

楚語鷓鴣啍啍而悲 从口周聲 陟交切古音在三部倉頡

鳴啍大聲啍小聲也 从口周聲 篇啍調也謂相戲調也今

人啍 士 注哇也王莽傳 从口圭聲 於佳切古 讀

作啍 士 又假繩為哇 从口圭聲 音十六部 讀

**若醫** 醫在第一部相隔遠甚 辛 口辛以口 讀若欒 五葛切

訶而 从口辛 音 辛 惡聲也 讀若欒 五葛切

誦 啍 言部曰誦多言也 从口及聲 當侯切

苛也 用苛者訶之假借字漢人多 从口氏聲 按言部有詆字

云訶也 口部啍似復 止 苛也 凡言些毀當用些喪服四

出集韻詆啍為一字 止 苛也 凡言些毀當用些喪服四

二篇上



制告者莫不知禮之所生也鄭云口毀曰咥元

應引如此今禮記作訾按少儀注兩云訾思也

將此切火遮也者謂多言過遮人言也

十六部切火遮也者謂多言過遮人言也

切古音火遮也者謂多言過遮人言也

在火部切火遮也者謂多言過遮人言也

咥多言也从口盍聲讀若甲

从口秀聲補旨切司馬相如說淮南宋蔡舞嘒喻也

引黃潤纖美宜製禪歐陽詢引鐘磬等笙筑坎侯知凡將

七言嘒嘒高气多言也

直云董聲可矣不當春秋傳曰嘒言

二傳作董疑嘒言二字

有誤當云鄭公孫嚙

是此臨淮有召猶縣

从口勞聲

載號載嘒

二部切嘒也

嘒也

嘒也

驚也从口亏聲

驚也

驚也

驚也

驚也

驚也

驚也

从口此聲

从口庶聲

从口夾聲

从口爽聲

从口爽聲

从口爽聲

从口爽聲

从口爽聲

从口爽聲

从口爽聲

从口爽聲

从口爽聲

从口爽聲

从口爽聲

从口爽聲

从口爽聲

从口爽聲

从口爽聲

从口爽聲

从口爽聲

从口爽聲

从口爽聲

从口爽聲

从口爽聲

从口爽聲

从口爽聲



毛傳曰曉 从口堯聲 許么切 詩曰子維音之曉曉 玉篇廣

維音之曉曉本說文也今曉 大呼也 呼當作嘯 廣韻嘯

本說文作唯予音之曉曉 噴或从言 百官公卿表典

年噴有 从口責聲 士革切 噴或从言 客太初元年更

名大鴻臚應劭曰郊廟行禮讀九 眾口愁也 董仲舒

賓鴻臚傳之也今漢書譌讚 从口敖聲 五牢切 二部按

苦不足食貨志天下警警陳湯 从口敖聲 此字五經文字

傳熬熬苦之皆同音假借字也 說文也今說文作噉後人所妄改 詩曰哀鳴嗻嗻 雅小

玉篇廣韻經典釋文皆下口上敖本 詩曰哀鳴嗻嗻 雅小

今切都見者因詩作殿也 詩曰民之方唵 尹

从口念聲 今切都見者因詩作殿也 詩曰民之方唵 尹

作唵 从口伊省聲 依詩爾雅音義五經文字云屎說文作

伊省聲馨伊切十五部 呻也 从口嚴聲 五銜切八部

呻也 从口今聲 魚音切 呻也 从口申聲 失人切 今

善嗞也 與此為互訓 今本言部作咨也 淺人妄改耳 謀事

曰咨音義皆殊 戰國策秦策五平原令見諸公必為言之

曰嗞嗞乎司空馬詩綢繆子兮子兮如此 良人何毛傳子

兮者嗞茲也 茲當作嗞 古言善嗞 今人作嗞 咨非也 廣韻

嗞嗞憂 从口茲聲 子之切 嗞異之言 齊語曰四民者

則其言唯其事 从口尤聲 莫江切 一曰禠語 漢人多用禠

猶聚讀若尤 兩義 嗞也 从口 嗞也 从口 嗞也 从口 嗞也

語也 讀若尤 兩義 嗞也 从口 嗞也 从口 嗞也 从口 嗞也

語也 讀若尤 兩義 嗞也 从口 嗞也 从口 嗞也 从口 嗞也

語也 讀若尤 兩義 嗞也 从口 嗞也 从口 嗞也 从口 嗞也

語也 讀若尤 兩義 嗞也 从口 嗞也 从口 嗞也 从口 嗞也

語也 讀若尤 兩義 嗞也 从口 嗞也 从口 嗞也 从口 嗞也



訓皆訓大嘯與此音同義  
小異疑叫字淺人所增

日嘒其嘆矣風嘒語嘒嘆也梁鴻傳競舉枉兮措直咸

言捷急之兒郭注爾口延聲十四部吞歎也九經字

雅假為次字夕連切則義異歎近於喜嘆近於哀故嘆訓吞歎吞其歎而不能

發詳欠部从口歎省聲十四部一曰大息也此別一義

也疑當作歎音也今脫音字耳莊子庚桑楚終日嗥而嗥

不嗥崔譔本作不喝云啞也子虛賦榜人歌聲流喝郭

璞曰言悲嘶也又謝希从口曷聲於介切不容也

逸文喝邊簫於松霧考工記曰哨頃小也記从口肖聲才笑切動也見釋

傳詩从口化聲五禾切詩曰尙寐無吣吣今各本作訛非也

訛卽嘒元應引作銜也从口替聲子荅切恨

憐也憐銜音義同从口文聲按此字蓋从口文會意凡恨惜者

惜也恨惜也从口文聲多文之以口非文聲也良刃切十

二易曰呂往吝蒙初六爻辭按彖部引以往遯不同者許

未可知也古文吝从𠂔𠂔異喜也喜者意內而言外

口父陟侈切父者有行而止之不相聽意象人兩脛後有致

之者致之止之義相反而相成也古洛切五部不也从口不按否字見不

弔生也庸風歸唁衛侯春秋齊侯唁公于野井穀梁

生為唁別於弔死為弔也何注公羊云弔亡國曰唁弔死曰弔與此相發明今本公羊注弔死國曰弔衍國字从

口言聲魚變切詩曰歸唁衛侯心閱也引伸之凡哀皆



曰从口衣聲烏開切古音嘯號也下曰痛聲也此可證

此嘯與哭之別也喪大記始卒主人啼兄弟哭婦人哭踊

注悲哀有淚淺也若嬰兒中路失母能勿啼乎按鄭从口

用襍記語也嘯俗作啼士喪禮作諦古多假諦為嘯从口

虎聲杜兮切嘯歐兒如此俗語从口設聲許角切春秋傳

曰君將設之左哀廿五年文同口戾不正也通俗文斜

从口呂聲音十七切嘯嗽也非也宀部曰寂無人聲

也呂覽首時篇嘯然高注嘯然無聲也今毛詩求民之莫

也毛曰莫定也又貉其德音左傳韓詩貉皆作莫韓云莫定

也从口莫聲莫各切五部塞口也廣雅釋詁曰昏塞

无咎括即从口氏省聲氏即氏部字隸變或作或作

昏字也之類古活氏曰古文从甘戴先生曰古文氏不省誤為从

切十五部皆同厥出古尚書昏使犬聲見左傳宣二年使犬者

即昏字不省者也與之西鄙自冀隴而西使犬曰哨郭音驩哨从口族聲蘇奏

與喉一聲之轉公羊疏云今呼犬謂之屬从口族聲切三

部釋文春秋傳曰公噉夫葵夫葵使服本取云取喉也喉

素口反正義皆譌亂犬鳴从口犬口犬者動口之犬也本釋文

取誤為噉鴟鳩在林彼眾經文選注引戰國嗥也廣韻曰咆

策作噉亦形聲字符廢切十五部嗥也嗥也廣韻曰咆

从口包聲薄交切咆也瓜狸所居豺狼所嗥从口

鼻聲乎刀切古譚長說嗥从犬盾試其君夷獯

二篇上

三

三

三



鳥鳴聲也从口皆聲古諧切一曰鳳皇鳴聲按此八

人所增鳳皇亦鳥耳詩風雨曰嗶嗶豕驚聲也按嗶亦作

雞鳴嗶嗶卷阿曰豳豳嗶嗶呼嗶豕驚聲也按嗶亦作

吳都賦曰封豨豨李云豨豨聲呼嗶豕驚聲也按嗶亦作

學切亦卽嗶字但字形有譌耳嗶豕驚聲也按嗶亦作

三部嗶雞聲也从口屋聲於角切嗶豕驚聲也按嗶亦作

疑兩篆文下本皆云呢呢後人亂之耳嗶豕驚聲也按嗶亦作

音在四部按廣韻十虞曰警味多言兒四十嗶豕驚聲也

九脊曰味鳥口然則大徐用章俱一切誤也嗶豕驚聲也

小雅鳥鳴嚶嚶毛曰嚶嚶驚懼也釋訓曰丁丁嚶嚶相切

直也鄭曰嚶嚶兩鳥聲也按詩鳥鳴嚶嚶出自幽谷本不

言何鳥昔人因嚶嚶似離黃之聲出谷遷喬亦似離黃出

螫土而登樹故就嚶改嚶為倉庚之名唐試士以嚶出谷

命題本毛詩也古者倉庚名離黃名雜黃名楚雀名黃栗

雷黃鸝雷不名黃鸝亦無鸝字也惟高誘注呂覽曰含桃

鸝桃鸝鳥所含陸璣詩疏云黃鸝雷幽州人謂之黃鸝鸝

字始見要因其聲製字耳果名依高誘作鸝桃為是鄭注

月令作櫻桃者乃俗人所改詩交桑扈有鸝其羽毛公

云鶯然有文章也鶯絕非鸝唐人耕韻鶯注鳥羽文也鶯

注黃鸝也一韻中可並用舊本唐詩黃鸝字皆如此元明

以後淺人乃謂古無鸝字盡改為鶯而鶯失其本義而昔

人因嚶製鸝之理晦矣玉篇鶯鳥有文鶯黃鳥也分別亦

是而謂倉庚為黃鳥失詩之訓毛詩黃鳥非倉庚也至集

韻類篇乃皆合鶯鸝鳥莖切嗶豕驚聲也鳥食也鳥食

為一字斯謂不識字嗶豕驚聲也按嗶亦作

物似豕吳都賦說嗶豕驚聲也按嗶亦作

二篇上

庚



淺人讀若曷說文無此字鉉用唐韵呼訝鹿鳴聲也

誤增切玉篇呼交切與此讀合鹿鳴聲也

見小从口幼聲伊蚪切麋鹿羣口相

聚兒大雅鹿鹿嘯嘯毛曰嘯嘯然衆也小雅鹿鹿麋麋毛曰麋麋衆多也按毛意麋麋即嘯嘯之假借也說文

無从口虞聲魚矩切詩曰鹿鹿嘯嘯魚口上見

皆作衆口按魚是也淮南書水濁則魚噉噉劉達注吳都賦曰噉噉魚在水中羣出動口兒噉本狀魚引伸他用如

論語素王受命讖莫不喁喁延頸歸德淮南書羣生莫不喁喁然仰其德司馬相如傳延頸踵喁喁然皆是也

从口禺聲魚容切蓋古音在四部同促也以疊韵為訓从口在尺下復

局之尺所以指斥規架事也口一曰博所引行棊象形博

作簿簿局戲也六箸十二棊簿有局以行十部八口山閒陷

二棊局之字象其形此別一義渠錄切三部

泥地閒玉篇作淵陷當作沼字之誤水部曰沼泥水沼沼也从口謂山

泥谷字箇字皆从水半見占亦从水半讀若沈州之沈按漢

見出於口也水敗土而沼泥多是曰占毛傳曰故吕沈名焉此

堯以轉切十四部九州之渥地也渥厚也古文台按下蓋

州名之意沈為九州之渥地如台為山閒之渥地其義同其音亦同也

从列骨之殘占字占象水敗也漢人作堯字者蓋合和容沈二字為之

文一百八十錯一百八十二重二十一張次立曰重二十補遺諡一字

共重二十一按諡字今不補

張口也象形也廣韵作兒口犯切八部凡口之屬皆从口

文一



𠵼 驚嘑也

玉篇云𠵼與謹通按言部謹譚二字互訓與驚嘑義別

从二口凡𠵼之

屬皆从𠵼讀若謹

況袁切

𠵼 亂也

从爻工交𠵼

疑有譌脫寸部

尋釋理也从口从工从爻从寸工口亂也又寸分理之聲與𠵼同意是則从𠵼从爻从工者亦亂也从己分理之𠵼不云理尋不云亂者互見其義也乙部曰亂治也爻部曰𠵼治也么子相亂父治之凡言亂而治在焉易窮則變也莊子在宥倉囊崔譔作戕囊云戕囊猶搶攘晉灼注漢書曰搶攘亂兒也搶攘疊韻本在陽唐韻轉入庚韻攘卽誤之假借凡髮亂曰鬢髮一曰室毀 毀玉篇作穰蓋誤室艸亂曰葶葶皆搶攘同意

人語

讀若穰

籀文𠵼

教命急也

嚴急

𠵼 謹訟也

𠵼 𠵼 𠵼

𠵼 𠵼 𠵼

𠵼 謹訟也

引伸為徒擊鼓曰𠵼

𠵼 𠵼

𠵼 𠵼

𠵼 大也

當為大言也淺人刪言字如誣加言也淺人亦刪言字爾雅廣雅說大皆無單引伸為雙之反

對大雅

其軍三單毛云三單相襲也

鄭云

丁夫適滿三軍之數無羨卒也

聲

都寒切闕當云卑闕謂

淺人

刪之耳夏小正月雜桴粥粥也者相粥之時也案

相粥

之時也一本作相粥呼也粥粥古今字雜聲粥粥

故人

效其聲呼之風俗通曰呼雜朱俗說雜本朱公化

而為

之今呼雜曰朱朱也謹按說文解字謂从二口二口

為謹

州其聲也讀若祝祝者誘致禽畜和順之意

與朱

音相似耳今按應仲遠似當引小正為原本

从州

聲之六切讀若祝

物志

云祝雞翁善

養雞

故呼祝祝

文六

重二

二篇上



哭 哀聲也从叩从獄省聲 苦屋切三部按許書言省聲  
全字指為某字之省若家之為豶省哭之从獄省皆不可  
信獄固从狀非从犬而取狀之半然則何不取豶獨條俗  
狃犯猜猛狃狃狃狃獨狃獨狃獨狃獨狃獨狃獨狃獨狃獨狃  
以言人安見非哭本謂犬嗥而移以言人也凡造字之本  
意有不可得者如禿之从禾用字之本義亦有不可知者  
如家之从豕哭之从犬愚以為家入豕部从豕哭入犬  
部从犬叩皆會意而移以言人庶可正省聲之勉強皮傳  
乎哭部當廁 凡哭之屬皆从哭 哭 亡也 亡部曰亡逃也  
中庸曰事死如事生事亡如事存尚書大傳曰王之於仁  
人也死者封其墓況於生者乎王之於賢人也亡者表其  
閭況於在者乎皆存亡與生死分別言之凶禮謂之喪者  
鄭禮經曰錄云不忍言死而言喪喪者棄亡之辭若全居  
於彼焉己失之耳是則死曰喪之義也公子重耳自傅身  
喪魯昭公自傅喪人此喪字之本義也凡喪失字本皆平

聲俗讀去聲以別於 从哭亡亡亦聲 此從禮記奔喪之禮  
部 死喪平聲非古也 釋文所引息郎切十

文二

走 趨也 釋名曰徐行曰步疾行曰趨疾趨曰走此析  
天止天者屈也 依韻會訂天部曰天屈也止部曰止為足  
苟切四部大雅 凡走之屬皆从走 走 走也 曲禮注曰行  
假本奏為奔走 走 走也 而張注曰趨  
按張足過於布武大雅左右趨之 从走芻聲 七逾切古  
毛曰趨趨也此謂假借趨為趨也 疾之意今文从言急疾意轉隱矣故言部不收計字者从  
疾之意今文从言急疾意轉隱矣故言部不收計字者从  
古文不從今文也凡許於禮經从今文則不收古文字如

一篇上

七



口部有名金部無銘是也从古文則不收今文字如赴是也  
也禘記作計不作赴者禮記多用今文禮也左傳作赴者  
左正明述春秋傳以古 **从走卜聲** 音在三部 **趣疾也** 大  
文故與古文禮同也 **从走卜聲** 音在三部 **趣疾也** 大  
來朝趣馬箋云言其辟惡早且疾也玉篇所引如是獨為  
不誤早釋來朝疾釋趣馬也又濟濟辟王左右趣之箋云  
左右之諸臣皆促疾於事周禮趣馬大鄭曰趣馬趣養馬  
者也按趣養馬謂督促養馬古音七口反音轉乃有清須  
七句二反後人言歸趣言趣者乃引伸之義 **从走取聲** 七  
輒讀為七句以別於七苟非古義古音也 **从走取聲** 七  
切古音 **跳也** 疾也然則超與趣同義 **从走召聲** 切二  
在四部 **跳也** 疾也然則超與趣同義 **从走召聲** 切二  
部 **善緣木之士也** 依二京賦注衆經音義訂吳都賦  
禛賦曰趨才逸態習水善浮按張注列子說符篇異伎云  
僑人今俗謂之踰僑長股國言有僑國今伎家僑人象此僑  
僑即趨字去脚切 **从走喬聲** 去脚切 **讀若王子躄** 蓋即王

子喬周靈王太子晉也又有王喬者蜀武陽人也淮南齊  
俗訓王喬赤誦子誦同松師古注王褒傳僑松云王僑赤  
松子凡辭賦言喬松者 **从走力聲** 居黝切 **讀若鑄** 喬聲在二  
皆謂王喬非王子喬 **从走力聲** 居黝切 **讀若鑄** 喬聲在二  
日洗洗起武也詩 **从走力聲** 居黝切 **讀若鑄** 喬聲在二  
音義引爾雅武作勇 **从走力聲** 居黝切 **讀若鑄** 喬聲在二  
近 **緣大木也** 與歧音一曰行兒 **讀若鑄** 喬聲在二  
作 **从走支聲** 巨之切之當 **疾也** 羽殺則趨鄭云趨  
越 **从走支聲** 巨之切之當 **疾也** 羽殺則趨鄭云趨  
翦掉也按 **从走桌聲** 則到切 **疾也** 羽殺則趨鄭云趨  
今字作躁 **从走桌聲** 則到切 **疾也** 羽殺則趨鄭云趨  
**从走翟聲** 以灼切古音 **疾也** 羽殺則趨鄭云趨  
厥聲 居月切 **度也** 與彘部越字音義同周頌對越在  
尚書有越無粵大誥文侯之命越字魏三體石經 **从走戊**  
作粵說文引粵三日丁亥今召誥作越三日丁巳



聲 王伐切 𨔵 𨔵也 从走 夂聲 讀若塵 丑忍切 十三部 按

𨔵 張人切 今人趁逐字作此 𨔵 𨔵也 按趁趨即屯六二

反語為丑刃非古義古音也 𨔵 𨔵也 屯如直如馬融云

難行不進之兒 直俗本作直 葉林宗抄宋版釋文呂祖謙

音訓皆作直 馬部作駢 駢 駢馬載重難也 皆雙聲疊韻

疑兩篆下本 从走 直聲 張連切 𨔵 𨔵也 从走 昔聲 七

皆作趁 趨也 𨔵 𨔵也 从走 直聲 十四部 𨔵 𨔵也 从走 昔聲 七

切 古音 一曰 行 兒 𨔵 𨔵 行 輕 兒 當用此字 從走 堯聲 遙

部 二 一曰 趨 舉 足 也 今俗語謂舉足正如此 按趨趨雙聲

輕 兒 一曰 趨 舉 足 也 从走 堯聲 趨 下云 趨 趨 下曰 趨 趨 行

趨 趨 也 从走 昔聲 今本蓋淺人所亂 𨔵 𨔵 倉 卒 也 倉 俗 从 卅 誤 夫

弦 聲 形 聲 包 會 意 从 弦 有 急 𨔵 倉 卒 也 倉 俗 从 卅 誤 夫

次 鄭 作 趨 論 語 造 次 必 於 是 造 次 馬 云 急 遽 也 鄭 从 走 市

云 倉 卒 也 然 則 次 者 趨 之 假 借 字 錢 氏 大 所 說 𨔵 从 走 市

聲 讀 若 資 取 私 切 𨔵 𨔵 輕 行 也 从 走 票 聲 撫 招 切 𨔵 行

兒 从 走 𨔵 聲 讀 若 菽 棄 忍 切 𨔵 行 兒 从 走 𨔵 聲 千 牛 切

𨔵 行 兒 篇 韻 皆 曰 从 走 蜀 聲 讀 若 燭 之 欲 切 𨔵 行 兒

从 走 匠 聲 讀 若 匠 疾 亮 切 𨔵 走 兒 於 行 从 走 叡 聲 讀 若

𨔵 詳 遵 切 十 三 部 按 此 字 今 篆 作 趨 說 云 叡 聲 溝 叡 字 讀

若 郝 部 分 絕 遠 依 廣 韻 十 八 諄 作 趨 則 與 玉 部 璿 聲 字

同 一 諧 聲 取 韻 詳 遵 與 似 沿 分 十 三 十 四 𨔵 走 意 廣 韻

部 而 取 近 也 玉 篇 亦 作 趨 祀 傳 切 今 改 正 𨔵 走 意 廣 韻

从 走 𨔵 聲 讀 若 髮 結 之 結 食 追 師 弁 師 禱 記 用 紉 字 从 禮

今 文 也 許 造 說 文 𨔵 部 四 用 結 字 此 一 用 結 字 从 禮 古 文

也 士 冠 禮 采 衣 紉 注 云 古 文 紉 為 結 許 不 从 今 文 故 糸 部

無 紉 趨 古 肩 𨔵 走 意 廣 韻 从 走 困 聲 丘 忿 切 𨔵 走 意

切 十 五 部 𨔵 走 意 廣 韻 从 走 困 聲 十 三 部 𨔵 走 意

二篇上



花閒詞曰荳蔻花閒趁晚日  
今京師人謂日跌為晌午趁  
石鼓詩趨  
從走憲聲許建切自  
走意從走鼻聲布賢切

按錯本作鼻省聲此走也從走戴聲讀若詩威儀秩秩

此稱假樂威儀抑抑德音秩秩誤合二句為一如東方昌

矣昆夷咽矣亦然也秩秩李仁甫本作秩秩少牢饋食禮

注曰古文替為秩秩或為戴與趨讀如又走也篇韻皆

秩相似直質切十一十二部合韻取近又走也作走兒

從走有聲讀若又于救切古也走輕也從走烏聲讀若

鵠安古切走顧兒從走瞿聲此形聲包會意瞿鷹隼

讀若劬其俱切走兒從走寒省聲今本寒作寒誤篇

九輦切也疑之等趁而去也等讀若躡等趁疊韻字濡

等在之止韻音變入哈海韻音轉入拯等韻從走才聲倉才切淺渡也從

走此聲雌氏切獨行也唐風獨行榮榮毛曰榮榮

取近故榮從走勻聲讀若榮渠營切十一部勻安行

也廣韻九魚趨趨安行兒按欠部歟安氣也心部懇趨步

長倩懇懇也馬部趨趨安行徐而疾也論語曰與與如也漢書

為凡始事凡從走已聲五經文字云辰巳之巳是字鑑

興作之僂從走與聲余呂切也能立也起本發步之僂引伸

古文起從走畱意也從走里聲讀若小兒咳咳

本作孩誤許用小兒行也廣韻一送曰躡趨疲行兒大

篆也戶來切一部也行也人賦說螭沛艾趨螭佗以

低叩也按趨螭猶躡趨從走鼻聲音在三部也低頭



疾行也从走金聲牛錦切士也士也趨趨逗怒走也从走吉聲

去吉切士也趨趨也凡異部疊韻从走曷聲居謁切士也

疾也齊風子之還兮毛曰還便捷之兒按毛以从走曷聲居謁切士也

讀若謹况袁切士也直行也从走乞聲魚訖切士也趨進

趨如也有但引經文不釋字義者如此及詞之計矣結从

走翼聲與職切士也踈也从走支聲各本作

非古穴切士也行聲也石鼓詩其从走異聲讀若敕丑亦

部一曰不行兒按選字錯本在部末疑趨趨本士也趨也

玉篇走兒廣从走氏聲都禮切十五部之溟灑也士也趨趙二字又

也又行遲曳又又也楚危切各本皆譌久玉篇廣韻不从

走多聲直离切古音士也趨趙也从走肖聲治小士也行

難也廣雅趨難也按今人从走斤聲讀若莖上莖切士也

走意也从走負聲讀若縞居聿切十五部夔古音在十四

士也遠也元應引如史記作蹕郭璞曰蹕捷垂條連希閒

賦猶踞傑然騰飛超按从走卓聲敕角切李善吐教切

許云遠者騰擲所到遠也从走卓聲今俗語如綽二部

論曲趨趨也三字一句趨趨疊韻字廣韻趨从走侖聲灼

切二趨大步也从走夔聲五部切士也超特也廣韻曰

按足部有蹠字波也波踰也禮樂志體容與泄萬里泄迺

也於義隔史記樂書作蹠吳都賦蹠踰竹柏李善引如淳







也今字作跬司馬法曰一舉足曰跬  
跬字作跬三尺兩舉足曰步六尺  
切十六部讀若跬同當作讀若圭  
傳作窺同部假借祭義作頃異部  
也荀卿曰履也輕薄也  
子作頭大也越隲逗輕薄也  
若池錯本也同僵也同未審孰為  
音聲讀若匍朋北切也距也  
張從走席聲錯本不曰省聲五  
作許是知今本篆作許九經字樣  
非也今正車者切古音在五部  
嘉傳材官蹶張如淳曰材官之多  
日蹶張律有蹶張士孟康曰主張  
引漢令蹶張百人考許書蹶張二  
引漢令蹶張百人考許書蹶張二

者跳起也越者拓也如孟二家作蹶  
一字耳讀說文者因席厥相似合  
越同趣正誤合二為一之動也  
證也厥之省不得作序也  
千从走樂聲即擊切古  
步从走樂聲即擊切古  
見襄廿四年今傳  
作蹶又有荀躒  
越無越廣雅釋室騰越犇也曹  
肖恐誤音耳然大人賦曰騰而狂  
越穢狻李子召反从走佳聲千水  
則古非無越字矣从走佳聲千水  
十七年陸越地名後人增也  
翠軌反越地名後人增也  
地家百晦一易之地家二百晦再  
云不易之地歲種之地美故家百  
復種地薄故家二百晦再易之地  
百晦遂人辨其野之土土地中地  
下地以頽田里上地夫

二篇上

卷



一廛田百晦萊五十晦中地夫一廛田百晦萊百晦下地  
夫一廛田百晦萊二百晦注萊謂休不耕者公羊何注曰  
司空謹別田之高下美惡分為三品上田一歲一墾中田  
二歲一墾下田三歲一墾肥饒不得獨樂堯堯不得獨苦  
故三年一換主易居財均力平漢書食貨志曰民受田上  
田夫百晦中田夫二百晦下田夫三百晦歲耕種者為不  
易上田休一歲者為一易中田休二歲者為再易下田三  
歲更耕自爰其處地理志曰秦孝公用商君制轅田張晏  
云周制三年一易以同美惡商鞅始割列田地開立什伯  
令民各有常制孟康云三年爰土易居古制也末世浸廢  
商鞅相秦復立爰田上田不易中田一易下田再易爰自  
在其田不復易居也按何云換主易居班云更耕自爰其  
處孟云爰土易居許云趨田易居爰轅趨換四字音義同  
也古者每歲易其所耕則田廬皆易云三年者三年而上  
中下田徧焉三年後一年仍耕上田故曰自爰其處孟康  
說古制易居為爰田商鞅自在其田不復易居為轅田名  
同實異孟說是也依孟則商鞅田分上中下而少多之得  
上田者百畝得中田者二百畝得下田者三百畝不令得

田者彼此相易其得中田二百畝者每年耕百畝二年而  
徧得下田三百畝者亦每年耕百畝三年而徧故曰上田  
不易中田一易下田再易爰自在其田不復易居周禮之  
制得三等田者彼此相易今年耕上田百畝明年耕中田  
二百畝之百畝又明年耕下田三百畝之百畝又明年而  
仍耕上田百畝如是乃得有休一歲休二歲之法故曰三  
歲更耕自爰其處與商鞅法雖一歲休二歲之法故曰三  
異而同也鞅之害民在開任伯一歲休二歲之法故曰三  
頓也此足部曰頓也從走真聲讀若顛都年切已用喪擗  
此與音義同從走真聲讀若顛都年切已用喪擗  
通今禮經禮記皆作踊足部曰踊跳也是二字義殊也左  
而曲踊三百踊于幕庭之類當從足若即位哭三踊  
雅諸家本多作擗撫心為擗跳躍為擗從走甬聲余隴切  
字也五經文字曰趨是可見古經多後人改竄亦有僅存古  
梁孝王傳出稱警入言趨也一曰竈上祭名也禪字云竈

二篇上

長



上从走畢聲卑吉切 **進也**按水部漸云漸水也則訓

祭从走畢聲十二部 **進也**按水部漸云漸水也則訓

舞各自有曲四夷舞者 **進也**按水部漸云漸水也則訓

按今說文革部鞮者履也無鞮字釋文引說文鞮履也字

林鞮革履也鞮者鞮履是則字林乃有鞮字許鄭周禮所

無鄭注當本作婁讀為履曲當作履聲之誤也四夷之舞各

自履正與鄭注說同 **从走** **是聲** **是聲** **是聲** **是聲**

許意當亦婁讀為履 **从走** **是聲** **是聲** **是聲** **是聲**

行也今人 **从走兆聲** **徒遼切** **舉尾走也** **从走干聲**

巨言切十四部按此後人所增非許書本有也衆經音義

曰通俗文曰舉尾走曰捷律文作趕馬走也然則唐初說

文無趕即有趕亦不訓舉尾走都人士鄭箋董整蟲也尾

末捷然似婦人髮末上曲卷然釋文引漢書音義捷舉也

此舉尾用捷不用趕之證

文八十五 重一

**止下基也** **象艸木出有趾** **止象艸木生有趾中**

艸過中枝莖益大出象 **故曰止為足** **此引伸假借之法凡**

艸木益滋上出達也 **故曰止為足** **此引伸假借之法凡**

朋黨以來為行來之來以西為東西之西以子為人之稱

皆是也 **故曰止為足** **此引伸假借之法凡**

趾字止即趾也詩麟之止易賁其止壯于前止士昏禮北

止注曰止足也古文止為趾許同鄭从今文故不錄趾字

如从今文名不錄古文銘也或疑銘趾當為今文名止當

為古文周尚文自有委曲煩重之字不合於倉頡者故名

止者古文也銘趾者後出之古文也古文禮今文禮者猶

言古本今本也古本出於周從後出之古文今本行於漢

轉從取初之古文猶隸楷之體時或有 **凡止之屬皆从止**

捨小篆用古籀體者也諸市切一部 **凡止之屬皆从止**



**踵跟也**

或曰踵跟足踵也跟踵雙聲釋名曰足後曰跟

許鍾踵

**从止重聲**

九部

**尙距也**

今音丑庚切古音堂

記維角堂之大鄭曰堂讀如掌距之掌掌距即堂距字之

變體車堂急就篇釋名作車棠說文金部作車槿木部曰

**从止尙聲**

丑庚切古

**時踳也**

足部曰踳者

俗字堂作撐

**从止尙聲**

音十部

**時踳也**

足部曰踳者

而部曰踳躅毛詩曰踳躅廣雅曰踳躅踳躅皆雙聲疊韻

**从止寺聲**

直离切按离當作釐一部假借以時為待

**止**

義同

山如岐作歧變山為止非真有从山之時亦作時上聲

**止**

**止**

**止**

也

也許無拒字距即拒也此與彼相抵為拒相抵則止矣書

**从止巨聲**

其吕切

**一曰槍也**

木部曰槍距

者距之字作距

**从止巨聲**

其吕切

**一曰槍也**

也

槍者謂

**一曰超距**

史記投石超距超一作拔漢書甘延壽

也劉逵曰拔拒謂兩人

**止**

**止**

**止**

也

以手相按能拔引之也

**止**

**止**

**止**

也

上為先切十二部按後人以齊斷之前

**从止麻聲**

郎擊切

**至也**

**从止叔聲**

昌六切

時之麻明

**从止麻聲**

郎擊切

**至也**

**从止叔聲**

文作壁有足而不能行者如有牟子而無見曰矇也苟

**从**

**从**

**从**

也

止辟聲

必益切

**歸女嫁也**

公羊傳毛傳皆云婦人謂嫁

**自聲**

舉韋

家者假婦

**从止婦省**

當云从婦止婦省寫者奪

**自聲**

舉韋

五部林罕妄

**歸籀文省**

意

**疾也**

此捷獵也非其義



豫九四朋盍簪子夏傳云簪疾也鄭云速也晁說之云陰  
宏道按張揖古今字詁林作摯坤倉云摯疾也說之案摯  
簪同一字王原叔謂即詩不逮字祖  
感反玉裁按釋詁逮速也本或作逮  
止足也手足  
其爲之故疾  
履者躡也  
躡者躡也  
從止從又入聲  
疾葉切按中聲在十五  
部在八部合音也  
山蹈也从反止讀若  
捷廣韻引文字音義  
同他達切十五部  
不滑也从四止  
色立切  
七部

文十四 重一

此足刺趾也  
刺趾疊韻字  
刺盧達切  
從止山凡趾之屬皆从此  
變  
作  
讀若撥  
北未切  
十五部  
此丘上車也  
引伸之凡  
上陞曰登  
从火豆象登車  
形都滕切  
六部  
此籀文登从火  
按籀文省彘之肉  
小篆併肉収省之  
此又目足

踢夷艸  
周禮夷氏掌殺  
艸一作雉氏  
从火从夂  
从火謂以足踢夷也从  
夂殺之省也艸部芟亦  
从夂  
活切十五部  
春秋傳曰發夷蒞崇之  
隱六年左傳今發  
荅賓戲夷險發荒晉灼曰發開也  
今諸本多作芟按發亦發之誤

文三 重一

止步行也  
行部曰人之步趨也步徐  
趨疾釋名曰徐行曰步  
從止山相背  
止山相  
登之象止山相隨者行步之象  
相背猶相隨也薄故切五部  
凡步之屬皆从步  
歲木  
星也  
五星水曰辰星金曰太白火  
曰熒惑木曰歲星土曰填星  
越歷二十八宿  
歲越宣  
徧陰陽  
宣歲雙聲此二句謂十  
二歲而周十二次也  
十二月一次  
釋天云載歲  
也夏曰歲商  
曰祀周曰年孫炎云歲星行一次也賈公彥引星  
衛云歲星一日行十二分度之一十二歲而周天  
從步  
於



天有常 **戌聲** 戌悉也亦是會意 律歷書名五星為五步 此  
故从步 相銳切十五部 律歷志云五步

文二

**止也** 釋詁曰已此也正互相發明於 从止匕句匕相

**比次也** 此釋从匕之故相比次而止也 凡此之屬皆从此

**此也** 闕 殖傳云此切十五部漢人入十六部按此非許本文史記貨

生而無積聚應劭曰此弱也晉灼曰此病也此弱也徐廣  
曰皆窳苟且惰懶之謂也師古曰皆短也窳弱也言短力  
弱者本方言今說文以窳釋此非史漢文義又凡云闕者  
或闕其義或闕其音或闕其形則从此从叩此亦聲皆非蓋闕無可  
音則如淳音紫其形則从此从叩此亦聲皆非蓋闕無可

言者許以訾入言部以訾入口部惟訾不入叩部人此部  
許必審知其說今本蓋許說亡後淺人補之也釋詁曰茲  
斯咨訾已此也疑訾本作訾訓此 **此束聲** 遵  
故許類諸此止也而入此部歟 此束識也 從此束聲 誅  
切古音在一曰藏也 藏今字也古作臧廣雅石鍼謂之紫  
十六部 與識訓相近又紫鞞也與藏訓相近  
鞞同舒 卷之卷

文三





說文解字第二篇

下

金壇段玉裁注

正 是也从一 句 一 止 江沅曰一 所已止之也如乍之

盛切十 凡正之屬皆从正 古文正从二 古文上字

此亦同 示辰龍 童音章皆从二 古文正从一 足足亦止也 止部曰

春秋傳曰反正為乏 左傳宣十五年文此說字形而

字相鄉背也禮受矢者曰正拒矢者曰五以其禦矢

謂之五以獲者所容身謂之容房法切古音在七部

文二 重二 直也 直部曰 从日正 十日燭隱則曰直以日為正則

二篇下



正於日也左傳曰正直為正正曲為直五經文字是入凡  
日部則唐本从日也恐非承旨切言當作紙十六部  
是之屬皆从是也正籀文是从古文正篆皆从日也  
也古文尚書曰時五者來備今文尚書作五是來備李賢  
於李雲荀爽傳皆引史記五是來備可證凡史記多用  
今文尚書也荀爽對策曰五臧咸備臧與是義同六書之  
轉注也李雲上書曰五氏來備氏與是音同在十六部六  
書之段从是韋聲于鬼切春秋傳曰犯五不韙左傳隱十  
借也

籀文臧从心玉篇云悻悻恨也皆不云同臧也  
易駁辭故君子之道鮮矣鄭本作眇云少也又眇不及是  
矣本亦作鮮又釋詁鮮善也本或作眇者眇之俗是

少俱存也之意是此也俱存而獨少此故曰是少从  
少

是少於其形得賈侍中說此字說得諸侍中  
也蘇典切十四部

文三 重二

止乍行乍止也公食大夫禮注曰不拾級而下曰止鄭  
意不拾級而上曰栗階亦曰歷階不拾

級下曰止階也从彳止彳者乍行止者乍止丑略凡彳之  
廣雅彳奔也

屬皆从彳讀若春秋傳曰彳階而走讀若二字衍春秋傳  
者公羊宣二年文今

公羊作踏何休曰踏步處也莊子云夫迹履之从彳  
猶超遽不暇以次

亦聲入五部而非本部之形聲矣李陽冰云李丞相持束  
作亦謂此字也資昔

循道也籀文迹从束釋獸鹿其跡速釋文本又作躡素  
也

之誤周時古本云其速速速之名不嫌專繫鹿也廣雅躡  
踈解亢跡也即爾雅麋跡躡鹿跡速麋跡解兔跡速也曹

二篇下 二











征於司徒曰造士注造成也能習也

禮則為成士按依鄭則與就同義

造舟毛傳同陸氏云廣雅作船按船者

謂並舟成梁後引伸為凡成就之言

超越而從是俞聲四羊朱切周書曰無敢昏逾

進也

羊傳祖之所逮聞也東齊曰迨關之東西曰逖或曰及公

也漢石經作逖聞從是眾聲會意徒合切八部按褒翳字

皆眾聲是合也逖也

起也何云逖起也倉卒意按孟子乍見孺子將入於井乍

者倉卒意即逖之段借也引從是乍聲五部子各切

伸訓為迫逖即今之窄字也

從是昔聲倉各切

逖疾也速也崧

高蒸民傳同

曰祀舊作巳是也今

本鉉作巳錯作以

籀文从款二傳作速公羊作逖如衛侯逖仲孫逖是

為肅也

息進切

逆迎也

宜載切古

關東曰逆關西曰迎

或曰迎或曰逢

自關而東曰逆

逢也

二篇下

五



十人會也東西正相值為茲今人从辵交聲古肴切

逢也从辵禺聲音在四部遇也見釋从辵曹聲

作曹切古一日遷行俗云過遇也見釋从辵曹聲

遘鄭同按襍卦傳遘遇也柔遇剛也文曰薛云古文作从辵毒聲古侯切

可以證全經皆當作遘矣遘遇疊韻四部从辵峯聲古侯切

遇也見釋从辵峯聲此形容切九部按峯悟也悟逆也

聲誤說文此相遇驚也釋詁遇也從辵从辵中亦聲五各

部本無峯道也見釋詁按道兼道路引導二從辵由聲徒歷

音在更易也招蒐二八侍宿射遞代些从辵虎聲計

三部切達也通達雙聲達古音同闢禹貢達于河今文

六部尚書作通于河按達之訓行不相遇也通

正相反經傳中通達同訓者从辵甬聲他紅切

正亂亦訓治徂亦訓存之理从辵徙也

从辵止各本有聲字非也止在一部徙在十六部從辵止

徙或从辵彳彳者从辵古文徙未詳其形聲會意韻會

彳彳者从辵古文徙云說文古作彳集韻作

彳彳者从辵古文徙云說文古作彳集韻作

彳彳者从辵古文徙云說文古作彳集韻作

彳彳者从辵古文徙云說文古作彳集韻作

彳彳者从辵古文徙云說文古作彳集韻作

彳彳者从辵古文徙云說文古作彳集韻作

彳彳者从辵古文徙云說文古作彳集韻作

彳彳者从辵古文徙云說文古作彳集韻作

彳彳者从辵古文徙云說文古作彳集韻作

彳彳者从辵古文徙云說文古作彳集韻作

彳彳者从辵古文徙云說文古作彳集韻作

彳彳者从辵古文徙云說文古作彳集韻作







亦皆作延集韻引尚書延

任又未必真壁中古文也

徐也或假黎為之史記衛霍傳

賦黎收而拜李注言舞將罷徐收斂容態而拜引倉頡篇

黎聲郎奚切世帶去也夏小正九月遘

黎聲郎奚切世帶去也夏小正九月遘

黎聲郎奚切世帶去也夏小正九月遘

黎聲郎奚切世帶去也夏小正九月遘

黎聲郎奚切世帶去也夏小正九月遘

黎聲郎奚切世帶去也夏小正九月遘

黎聲郎奚切世帶去也夏小正九月遘

黎聲郎奚切世帶去也夏小正九月遘

黎聲郎奚切世帶去也夏小正九月遘

黎聲郎奚切世帶去也夏小正九月遘

黎聲郎奚切世帶去也夏小正九月遘

黎聲郎奚切世帶去也夏小正九月遘

黎聲郎奚切世帶去也夏小正九月遘

黎聲郎奚切世帶去也夏小正九月遘

黎聲郎奚切世帶去也夏小正九月遘

黎聲郎奚切世帶去也夏小正九月遘

黎聲郎奚切世帶去也夏小正九月遘

黎聲郎奚切世帶去也夏小正九月遘

黎聲郎奚切世帶去也夏小正九月遘

黎聲郎奚切世帶去也夏小正九月遘

黎聲郎奚切世帶去也夏小正九月遘

黎聲郎奚切世帶去也夏小正九月遘

籀文遲从犀兼會意形聲

或假黎為之史記衛霍傳

遲明遲待也一作黎傳毅

賦黎收而拜李注言舞將罷徐收斂容態而拜引倉頡篇

黎聲郎奚切世帶去也夏小正九月遘

黎聲郎奚切世帶去也夏小正九月遘

黎聲郎奚切世帶去也夏小正九月遘

黎聲郎奚切世帶去也夏小正九月遘

黎聲郎奚切世帶去也夏小正九月遘

黎聲郎奚切世帶去也夏小正九月遘

黎聲郎奚切世帶去也夏小正九月遘

黎聲郎奚切世帶去也夏小正九月遘

黎聲郎奚切世帶去也夏小正九月遘

黎聲郎奚切世帶去也夏小正九月遘

黎聲郎奚切世帶去也夏小正九月遘

黎聲郎奚切世帶去也夏小正九月遘

黎聲郎奚切世帶去也夏小正九月遘

黎聲郎奚切世帶去也夏小正九月遘

黎聲郎奚切世帶去也夏小正九月遘

黎聲郎奚切世帶去也夏小正九月遘

黎聲郎奚切世帶去也夏小正九月遘

黎聲郎奚切世帶去也夏小正九月遘

黎聲郎奚切世帶去也夏小正九月遘

黎聲郎奚切世帶去也夏小正九月遘

黎聲郎奚切世帶去也夏小正九月遘

黎聲郎奚切世帶去也夏小正九月遘

雙聲L部曰迟曲隱蔽孟康注子虛賦曰文理第鬱迟曲

軍法有逗雷有迟繞光武紀不拘以逗雷法如淳曰軍法

行而逗雷畏侯者要斬此謂止而不進者史漢韓安國傳

廷尉當恢迟繞當斬服虔曰迟音企應劭曰迟曲行避敵

也繞顧望也軍法語也此謂有意回遠遲誤者淮南書云

兩軍相當屈繞者要斬是也漢書一本作逗繞蘇林逗音

豆小顏小司馬從之而改服應之莊子吾行郤曲郤曲即迟

作枳明堂位注枳棋謂曲繞之莊子吾行郤曲郤曲即迟

曲異部从辵只聲綺戟切字林丘亦反來透迟韻

段借也从辵委聲於為切十

去兒从辵委聲於為切十

夏書曰東池北會于匯

回辟也依韻會作辟小

曰回邪適辟也按辟僻古今字大雅兩言回適箋皆云回

邪韓詩適作穴或作汙或作歛皆借字也適古多假為

述字釋言云適述也言段借也釋詁云適遵率循釋訓云

不適不蹟也皆謂適即述字也言轉注也不適者今邶風

不適不蹟也皆謂適即述字也言轉注也不適者今邶風

不適不蹟也皆謂適即述字也言轉注也不適者今邶風

不適不蹟也皆謂適即述字也言轉注也不適者今邶風

不適不蹟也皆謂適即述字也言轉注也不適者今邶風

不適不蹟也皆謂適即述字也言轉注也不適者今邶風

不適不蹟也皆謂適即述字也言轉注也不適者今邶風

不適不蹟也皆謂適即述字也言轉注也不適者今邶風

不適不蹟也皆謂適即述字也言轉注也不適者今邶風

亦皆作延集韻引尚書延

任又未必真壁中古文也

徐也或假黎為之史記衛霍傳

賦黎收而拜李注言舞將罷徐收斂容態而拜引倉頡篇

黎聲郎奚切世帶去也夏小正九月遘

黎聲郎奚切世帶去也夏小正九月遘

黎聲郎奚切世帶去也夏小正九月遘

黎聲郎奚切世帶去也夏小正九月遘

黎聲郎奚切世帶去也夏小正九月遘

黎聲郎奚切世帶去也夏小正九月遘

黎聲郎奚切世帶去也夏小正九月遘

黎聲郎奚切世帶去也夏小正九月遘

黎聲郎奚切世帶去也夏小正九月遘

黎聲郎奚切世帶去也夏小正九月遘

黎聲郎奚切世帶去也夏小正九月遘

黎聲郎奚切世帶去也夏小正九月遘

黎聲郎奚切世帶去也夏小正九月遘

黎聲郎奚切世帶去也夏小正九月遘

黎聲郎奚切世帶去也夏小正九月遘

黎聲郎奚切世帶去也夏小正九月遘

黎聲郎奚切世帶去也夏小正九月遘

黎聲郎奚切世帶去也夏小正九月遘

黎聲郎奚切世帶去也夏小正九月遘

黎聲郎奚切世帶去也夏小正九月遘

黎聲郎奚切世帶去也夏小正九月遘

籀文遲从犀兼會意形聲

或假黎為之史記衛霍傳

遲明遲待也一作黎傳毅

賦黎收而拜李注言舞將罷徐收斂容態而拜引倉頡篇

黎聲郎奚切世帶去也夏小正九月遘

黎聲郎奚切世帶去也夏小正九月遘

黎聲郎奚切世帶去也夏小正九月遘

黎聲郎奚切世帶去也夏小正九月遘

黎聲郎奚切世帶去也夏小正九月遘

黎聲郎奚切世帶去也夏小正九月遘

黎聲郎奚切世帶去也夏小正九月遘

黎聲郎奚切世帶去也夏小正九月遘

黎聲郎奚切世帶去也夏小正九月遘

黎聲郎奚切世帶去也夏小正九月遘

黎聲郎奚切世帶去也夏小正九月遘

黎聲郎奚切世帶去也夏小正九月遘

黎聲郎奚切世帶去也夏小正九月遘

黎聲郎奚切世帶去也夏小正九月遘

黎聲郎奚切世帶去也夏小正九月遘

黎聲郎奚切世帶去也夏小正九月遘

黎聲郎奚切世帶去也夏小正九月遘

黎聲郎奚切世帶去也夏小正九月遘

黎聲郎奚切世帶去也夏小正九月遘

黎聲郎奚切世帶去也夏小正九月遘

黎聲郎奚切世帶去也夏小正九月遘

黎聲郎奚切世帶去也夏小正九月遘



之報我不述也从辵喬聲余律切十五部迴上之段借字也此回

也依本義訓轉俗作迴从辵辟聲毗義切十六部經吉牛離

也是也然其義實相近从辵韋聲羽非切炎行難也漢書遊

也邶風中心有違从辵章聲十五部行難也東布章

也毛曰違離也从辵章聲十五部行難也東布章

也邶風中心有違从辵章聲十五部行難也東布章

也邶風中心有違从辵章聲十五部行難也東布章

也邶風中心有違从辵章聲十五部行難也東布章

也邶風中心有違从辵章聲十五部行難也東布章

也邶風中心有違从辵章聲十五部行難也東布章

也邶風中心有違从辵章聲十五部行難也東布章

也邶風中心有違从辵章聲十五部行難也東布章

也邶風中心有違从辵章聲十五部行難也東布章

也邶風中心有違从辵章聲十五部行難也東布章

也邶風中心有違从辵章聲十五部行難也東布章

也邶風中心有違从辵章聲十五部行難也東布章

也邶風中心有違从辵章聲十五部行難也東布章

也邶風中心有違从辵章聲十五部行難也東布章

也邶風中心有違从辵章聲十五部行難也東布章

也邶風中心有違从辵章聲十五部行難也東布章

也邶風中心有違从辵章聲十五部行難也東布章

也邶風中心有違从辵章聲十五部行難也東布章

也邶風中心有違从辵章聲十五部行難也東布章

也邶風中心有違从辵章聲十五部行難也東布章

也邶風中心有違从辵章聲十五部行難也東布章

也邶風中心有違从辵章聲十五部行難也東布章

日迭下脫字字或曰此迭字之異體也鳥部隼一曰斂字

行謹遂遂也張衡賦越越謂局小兒義與此同廣雅

行謹遂遂也張衡賦越越謂局小兒義與此同廣雅

行謹遂遂也張衡賦越越謂局小兒義與此同廣雅

行謹遂遂也張衡賦越越謂局小兒義與此同廣雅

行謹遂遂也張衡賦越越謂局小兒義與此同廣雅

行謹遂遂也張衡賦越越謂局小兒義與此同廣雅

行謹遂遂也張衡賦越越謂局小兒義與此同廣雅

行謹遂遂也張衡賦越越謂局小兒義與此同廣雅

行謹遂遂也張衡賦越越謂局小兒義與此同廣雅

行謹遂遂也張衡賦越越謂局小兒義與此同廣雅

行謹遂遂也張衡賦越越謂局小兒義與此同廣雅

行謹遂遂也張衡賦越越謂局小兒義與此同廣雅

行謹遂遂也張衡賦越越謂局小兒義與此同廣雅

行謹遂遂也張衡賦越越謂局小兒義與此同廣雅







按不得其所從疑是  
从艸木真字之真  
逐也 詩禮假為治  
亡也 互訓  
从走兆聲 徒刀切

逐也 金玉之鏡  
从走自聲 十五部  
逐也 从走

豕省聲 按鉉本作从豚省錯本韻會作豕省二  
大雅似先公酉矣正義酉作適按酉者適之段借字釋  
詰毛傳皆曰酉終也終與迫義相成適與摯義略同也从

走酉聲 字秋切  
附近當作附也經典釋文遠近  
从走斤聲 渠遶切古音十

切 巨斬 上聲近之去聲古無此分別  
从走斤聲 渠遶切古音十

走 良涉切  
从走 釋言曰逼迫也逼本又作

白聲 博陌切古  
近也 此假蓬為駟也聲類云蓬亦駟

字則附會爾雅或  
本而合為一字  
从走 至一部 到也 重至與並

近也 見釋詁小  
从走 兒氏切三百篇在十

古文邇 以余白  
微止也 釋詁遏止也按

桑蟲之蝎 之字衍烏割切十五部桑蟲  
聲 止車切古音在五部易用  
錫馬蕃庶鄭讀為藩遮

僅存 从走羨聲 于線切  
逝也 晉趙曰逝 鮑宣傳部落

者 此其義也禮樂志體容與逝  
萬里孟康逝音逝此段借也  
从走世聲 讀若寘 按許有

真聲 而八十五部者合音也  
逝征例切十五部  
从走 寘無寘

也 周禮假厲為之山虞澤虞廿人厲禁大鄭云遮列  
守之是也禮記假列為之玉藻山澤列而不賦鄭云列

也 守之是也禮記假列為之玉藻山澤列而不賦鄭云列

也 守之是也禮記假列為之玉藻山澤列而不賦鄭云列

也 守之是也禮記假列為之玉藻山澤列而不賦鄭云列

也 守之是也禮記假列為之玉藻山澤列而不賦鄭云列

也 守之是也禮記假列為之玉藻山澤列而不賦鄭云列

也 守之是也禮記假列為之玉藻山澤列而不賦鄭云列

也 守之是也禮記假列為之玉藻山澤列而不賦鄭云列

也 守之是也禮記假列為之玉藻山澤列而不賦鄭云列

也 守之是也禮記假列為之玉藻山澤列而不賦鄭云列

也 守之是也禮記假列為之玉藻山澤列而不賦鄭云列

也 守之是也禮記假列為之玉藻山澤列而不賦鄭云列

也 守之是也禮記假列為之玉藻山澤列而不賦鄭云列

也 守之是也禮記假列為之玉藻山澤列而不賦鄭云列

也 守之是也禮記假列為之玉藻山澤列而不賦鄭云列







字後人多妄改如襄十四年豈敢離邊用古文僖廿八年糾述王懸則用小篆豈非改之不畫一乎易狄同部

**遠** 見釋詁大雅河酌彼行潦毛曰 **从辵回聲** 戶穎

部 **一曰蹇也** 此別一義蹇也莊子夔謂蛇曰吾以一足

部 **一曰蹇也** 蹇而謂蹇也長短也蹇即連字今莊子作

卓 **讀若掉茗之掉** 掉茗未聞或曰掉茗蓋漢時語 **避**

也 **迂曲回避** **从辵于聲** 憶俱切 **自進極也** 建進疊韻

也 **从辵聿聲** 子僊切古音在十 **獨** 高平曰 **遠** 此依韻會

原下 **文所謂可食者曰原也** 凡陸自陵阿皆高地其可種

鄭注 **皆以高平釋原者謂大野廣平偁原高而廣平亦偁**

日 **行高平曰原下溼曰隰釋地廣平曰原高平曰陸此及**

也 **野非也大司徒山林川澤丘陵墳衍遠隰鄭云下平**

也 **從辵聿聲** 二部廣韻則前切 **獨** 高平曰 **遠** 各本作高

字 **後人以水泉本之原代之惟見周禮** **人所登从辵备**

泉 **闕** 此八字疑有脫誤當作从辵从略省从泉人所登也

西 **都賦溝塍刻鏤是也蓋从三** 字會意愚袁切十四部

**道** 謂之行道也 **道者人所行故亦** **从辵**

首 **首者行所達也** 首亦聲 **一達謂之道** 釋宮文行部偁四

九 **達謂之** 道按許三偁當是一例當作一達謂之道 **从辵**

首 **道人所行也** 故从辵 **此猶上文** 遼人所登故从辵也 **自**

此 **許書多經淺人改竄遂不可讀矣** **古文道从首寸**

軌 **七軌五軌** **傳也** 釋言 **馳遠傳也** 孫炎曰 **傳車驛馬**

二 **篇下**

三

穀 **給食之處皆曰原是之謂高平曰原也** 序官 **遼師注云**

遼 **地之廣平者與大司徒注不同者單言原則為廣平** 墳

行 **原隰並言則行為廣平原為高平也** 遼 **人所登从辵备**



與姜戎昭二年乘一曰窘也窘迫也

獸迹也釋獸兔迹近按序曰黃帝之史倉頡見鳥獸蹄迹

兔也從元亢聲胡郎切

引伸之義加走乃後人為之許蓋本無此

字如本有之則不當與遠道遠近為伍

釋詁曰邊垂也土部曰垂遠邊也

曰崖高邊也行於垂崖曰邊因而垂崖謂之邊然則邊不

文一百一十八

重三十

張次立注小徐本日重二十七補遺螭隣二字

重二十九

小步也象人脛三屬相連也

凡彳之屬皆从彳

外也傳公曷為遠而觀魚登來也此當同之德訓登者公羊

由口授也唐人詩千水千山得得來作登來者其言大而急

俗謂用力徙前曰德古語也

也周禮夫閒有遂遂上有徑鄭曰徑容牛馬

馬可步也

意之往來也

彳夏聲房六切

二篇下

古







使也

疑使上當有禱律二字周頌莫予荇蜂本又

使也

從蓋粵之正字摩曳也釋訓作粵牽摩曳也禱

使也

從蓋粵之正字摩曳也釋訓作粵牽摩曳也禱

使也

從蓋粵之正字摩曳也釋訓作粵牽摩曳也禱

使也

從蓋粵之正字摩曳也釋訓作粵牽摩曳也禱

使也

從蓋粵之正字摩曳也釋訓作粵牽摩曳也禱

使也

從蓋粵之正字摩曳也釋訓作粵牽摩曳也禱

使也

從蓋粵之正字摩曳也釋訓作粵牽摩曳也禱

使也

從蓋粵之正字摩曳也釋訓作粵牽摩曳也禱

也

立部曰從人易其語曰等

也

立部曰從人易其語曰等

也

立部曰從人易其語曰等

也

立部曰從人易其語曰等

也

立部曰從人易其語曰等

也

立部曰從人易其語曰等

也

立部曰從人易其語曰等

也

立部曰從人易其語曰等

也

立部曰從人易其語曰等

也

立部曰從人易其語曰等

也

立部曰從人易其語曰等

也

立部曰從人易其語曰等

也

立部曰從人易其語曰等

也

立部曰從人易其語曰等

也

立部曰從人易其語曰等

也

立部曰從人易其語曰等

也

立部曰從人易其語曰等

也

立部曰從人易其語曰等

也

立部曰從人易其語曰等

也

立部曰從人易其語曰等

也

立部曰從人易其語曰等

也

立部曰從人易其語曰等

也

立部曰從人易其語曰等

也

立部曰從人易其語曰等

也

立部曰從人易其語曰等

也

立部曰從人易其語曰等

也

立部曰從人易其語曰等

也

立部曰從人易其語曰等

也

立部曰從人易其語曰等

也

立部曰從人易其語曰等

也

立部曰從人易其語曰等

也

立部曰從人易其語曰等

也

立部曰從人易其語曰等

也

立部曰從人易其語曰等



古文後从辵 𨔵 久也 久疑當作久 从彳 屮聲 讀若遲 杜兮切

按廣韻 𨔵 杜奚切 久待也 無𨔵字 玉篇集韻有 𨔵 不聽

從也 一曰行難也 从彳 𠂔聲 胡懇切 一曰𨔵也 𨔵 彌戾也 韻會無此

四 𨔵 相迹也 後迹與前迹相繼也 从彳 重聲 九部

得 从彳 𠂔聲 多則切 𠂔 古文省彳 按此字已見於見部

得 从彳 𠂔聲 多則切 𠂔 古文省彳 與得並為小篆義亦

奇聲 去奇切 古音 𠂔 行示也 大司馬 命者 斬之 小子 凡

如項羽傳 徇廣陵 徇下縣 李奇曰 徇 略也 如淳曰 徇 巡也 按

循之循 此古用循 巡字 漢用徇 从彳 勻聲 古勻 旬 同 用 故

十二 部 司馬法 斬以徇 許引司馬法者 凡八 律 均布也 均律 雙聲 均

也 律者 所以 范天下 之 不 一 而 歸 於 一 故 曰 均 布 也 从彳

聿聲 呂戌切 御 使馬也 周禮 六藝 四曰 五馭 大宰 注曰

此引伸 从彳 卸 按卸亦聲 牛 古文御 从又 馬 惟見

之義也 从彳 卸 據切 五部 古文御 从又 馬 周禮

步止也 魏都賦曰 澤馬于阜 緒 从反彳 讀若畜 丑玉

部 从彳 卸 據切 五部 古文御 从又 馬 周禮

文三十七 重七

長行也 玉篇曰 今作引 是引 从彳 引之 引長之也 余

忍切 十二部

二篇下



凡及之屬皆从及

**廷** 朝中也 朝中者中於朝也古外朝治朝燕朝皆不屋在廷故

雨霑服失

从及王聲

特丁切十一部甘祿字

**延** 行也 此

容則廢

廷字音義同漢武帝年號延和字如此作今漢

**及** 正聲 諸盈切十一部

**立** 朝律也 今謂凡豎立為建許云立朝律也此必古義今未攷

書多誤為以然切之延又或改為从廷之延亦非也

出 从聿 律省也居萬

从及 廷省也居萬

切十四部

文四

**延** 安步延延也从及止

引而復止是安步也丑連切十

下獄裴曰延勃連反按卽

凡延之屬皆从延 **延** 長行也

延字也止之隸變作山

本義訓長行引伸則專訓長方言曰延長也凡施於年者謂之延又曰延偏也

象 从延厂聲 厂部曰

之形余制切虎延曳皆以為聲今篆體各異非也厂延虎曳古音在十六部故大雅施於條枚呂氏春秋韓詩外傳新序皆作延于條枚延音讀如移也今音以然切則十四部

文二

**行** 人之步趨也

步行也趨走也二者一徐一疾皆謂之

之行堂下謂之步門外謂之趨中庭謂之走大路

謂之奔析言之也引伸為巡行行列行事德行 **从彳**

彳小步也彳步止也

凡行之屬皆从行 **行** 邑中道也 邑

戶庚切古音在十部

也引伸 从行朮聲 食聿切十五部

為技術 从行圭聲 古睽切十六部

也離也四出之 四達謂之衢 宮釋

路攜離而別也按

此以疊韻為訓 四處此道似之也按中山經宣山桑枝四衢少室山木曰



帝休枝五衢天問靡萍九衢淮南  
書木大則根權皆謂這道岐出  
从行瞿聲其俱切

通道也衢通疊韻引伸之義  
為當也向也突也

日及衝以擊之左傳昭元年文各本以下有戈字李燾本無按上云子南執戈逐之則云以擊之不

再出戈是也今傳作擊衢通疊韻今京師

之以戈亦是淺人所改衢通街也衢通疊韻今京師

行同聲徒弄切迹也此與彳部从行彘聲才綫切

衢依廣韻九行兒九辯導飛廉之衢衛王注風伯

之意後人因魚補二字从行吾聲音牙五部行喜兒小雅毛傳

以所治為衢魚補二字从行吾聲音牙五部行喜兒小雅毛傳

从行干聲空旱切衢行且賣也周禮飾行儷惡大鄭云

賣姦偽惡物者後鄭云謂使人行儷賣也惡惡也謂行且

賣惡物於市巧飾之令欺誑買者黃絢切十四从行言部言亦聲也

衢依或字諧聲將衛也衛也今本作衛

也衛也今本作衛將衛也衛也今本作衛

也衛也今本作衛將衛也衛也今本作衛

也衛也今本作衛將衛也衛也今本作衛

也衛也今本作衛將衛也衛也今本作衛

也衛也今本作衛將衛也衛也今本作衛

也衛也今本作衛將衛也衛也今本作衛

也衛也今本作衛將衛也衛也今本作衛

也衛也今本作衛將衛也衛也今本作衛

也衛也今本作衛將衛也衛也今本作衛

也衛也今本作衛將衛也衛也今本作衛

也衛也今本作衛將衛也衛也今本作衛

也衛也今本作衛將衛也衛也今本作衛

也衛也今本作衛將衛也衛也今本作衛

也衛也今本作衛將衛也衛也今本作衛

文十二 重一

止象齒餘口斷骨也鄭注周禮曰人生齒而體象口齒之形者

象齒餘止聲昌里切凡齒之屬皆从齒从徐本誤古

日字也

部

部

部

部

部



文齒字

古文獨體象形不加聲

𪔐

齒本肉也

各本無肉也篇韻皆作

齒根肉也今補斷為肉故上文齒為斷骨此骨出肉外故  
肉為骨本魯世家甚矣魯道之衰也洙泗之間斷斷如也  
地理志云魯濱洙泗其民涉渡幼者扶老者而代其任俗  
既薄長老不自安與幼者相讓故曰魯道衰洙泗之閒斷  
斷如也按彼此爭舜露其齒本故曰斷斷徐廣五艱反又  
按曲禮笑不至矧鄭云齒本曰矧大笑則見矧正斷之近  
部段借 從齒斤聲 魚斤切 𪔑 毀齒也男八月生齒八歲  
字也

而齲女七月生齒七歲而齲從齒匕

各本篆作齲云從齒

殆傳會七聲為之今按其字從齒匕變也今音呼降切  
古音如貨本命曰陰以陽化陽以陰變故男以八月生齒  
八歲而毀女七月生齒七歲而毀毀與化義同音近元應  
書卷五齲舊音差貴切卷十一舊音羌貴切然則古讀如  
未韻之繫蓋本从匕匕亦聲轉入寘至韻也自誤从七旁  
元應云初忍切孫愐云初董切廣韻乃初觀切集韻乃初

問恥問二切其形唐宋人又譌亂从匕絕不可

通矣今當依舊音差貴切古音蓋在十七部 齒相

值也

今左傳作憤譌字也古無憤則述傳時無此字也杜

珮 從齒責聲 士革切

一曰齧也 義別 春秋傳曰皙齧 年定九

按皙謂人色也

齒相齧也 齧各本誤齧李本不誤廣韻

白與齧二事也

齧亦作齧 一曰開口見齒之兒 管子曰東郭有狗哇哇且

兒 從齒此聲 各本作柴省

讀若柴 仕街切 齧相切也

謂上下齒緊相摩切也相切則有聲故三倉云齧鳴齒也

函人為甲衣之欲其無齧也大鄭云齧謂如齒齧不齧則

也 隨人身便利方言齧怒也郭曰言齧怒 從齒尔聲 胡介切

也 張口見齒也 依文選注訂登徒子 從齒只聲 古音在

好色賦齧唇歷齒 子

二篇下

二



十六部  
齒差也  
差當  
從齒兼聲  
五緘切  
七部  
齒

也  
日拉也  
齒拉者謂齒折也  
一曰馬口中厩也  
傳猶時有

如雞子  
遷與服志云  
鈎逆上者為厩  
厩在銜中以鐵為之大

銜  
而禦悍馬是也  
從齒芻聲  
側鳩切  
四部  
廣雅  
一曰

齧也  
子齧然  
上下相信而天下莫之敢當  
二書於齧義差

近齧則齒相近  
物廣  
韻曰齧齒相近兒  
齧齧  
韻曰齧齒相近兒  
齧齧  
韻曰齧齒相近兒

下曰  
從齒取聲  
側鳩切  
四部  
齧齧  
韻曰齧齒相近兒

各本  
譌亂今  
齒齧  
韻曰齧齒相近兒

依廣  
韻正之  
齒齧  
韻曰齧齒相近兒

鉛上  
牀呂切  
下魚巨切  
按金部  
鉞下云  
鉞也  
鉞或作鉞

周禮  
注作鉞  
牙左傳  
西鉞  
吾以鉞  
吾為名  
牙吾古  
音皆在

九魚古  
齧字有  
單用者  
東方朔  
傳曰齧  
者齒不  
正也許  
書

各本  
齧訓齧  
齒也齧  
訓齧不  
相值也  
二篆自  
當類廁  
各本

離之甚  
遠又齧  
側加切  
齧魚舉  
切全失  
古語疊  
韻之理  
益

由齧之  
字變為  
齧齧之  
字變為  
齧因以  
齧並入  
麻韻而

與齧畫  
分異處  
耳今從  
齧從齧  
虛聲  
大徐側  
加切按  
古音

齧之例  
正之不  
為專輒  
也

呂切  
篆韻  
齧齧  
韻曰齧齒相近兒

謚鉏  
阻反  
齧齧  
韻曰齧齒相近兒

差者不  
值也  
跌者  
踢也  
齒差  
從齒佐  
聲  
鉞曰  
佐當是  
徒傳

跌謂參  
差踢跌  
不平正  
也

字昨何  
切  
春秋  
傳鄭有  
子齧  
實一字  
也釋文  
曰齧字  
林才

可士知  
二反說  
文作齧  
云齧差  
跌也在  
河干多  
二反是  
字

林始有  
齧各本  
說文乃  
以齧篆  
先齧而  
別為音  
義誤甚  
今

刪之古  
人名字  
相應或  
以相反  
為齧  
缺齒者  
齧也  
曲齒者  
上云齧  
差跌今  
俗云齧  
齧也  
按

淮南道  
應訓若  
士齧然  
而笑謂  
露其齧  
病而笑  
也  
從齒

二篇下

三



犇聲讀又若權

按云又者謂犇讀若書卷齋讀同又讀

無齒也

韓詩外傳以為姣好邪則大齒軍聲切

缺齒也

引伸凡缺皆曰齧左傳曰兩軍之士皆未

反按愁得有魚轄反者正因本或作齧陸氏失於不分

言之耳正義曰愁者缺之兒今人猶謂缺為愁所據本必

作齧故如此云下文蓋有一本

從齒獻聲五轄切十五部

合音下

斷腫也从齒巨聲巨主切五部

黃髮兒齒釋詁曰黃髮齧齒壽也釋名曰九十或曰齧齒

大齒落盡更生細者如小兒齒也按毛詩作兒古文他書

作齧今

從齒兒聲此形聲包會意大可齧也史漢田儋傳

墳墓如淳曰齧齧猶齧齧也齧齧也按凡從奇之字多訓

偏如持訓偏引齧訓側齧索隱注高紀云許慎以為側齧

從齒奇聲

魚綺切古音山謂齧物而外露之

齒出聲

仕乙切齧也漢書灌夫傳齧舌自殺

聲

側革切古音在七部齧或从乍

工咸切廣韻苦洽

齧也此與豕部狼音義同疑古祇

今人又用

從齒見聲康很切此與豕部狼音義同疑古祇

為齧字矣

齧也此與豕部狼音義同疑古祇

于聲

五版切齧之未刪者齧也从齒卒聲

齒分骨聲

從齒列聲篇韻皆讀若刺

骨也

俗以鳥鳴之從齒交聲五巧切

義異謂齒相摩切也齒與齒相切必參差上下之差即今

磋磨字也引伸之義摩物曰齧齧風如切如瑳如琢如摩



釋器曰骨謂之切象謂之瑳玉謂之琢石謂之磨切亦作  
齧瑳亦作磋摩亦作磨差者正字瑳瑳皆加偏旁字也

從齒肩聲讀若切十二結切士口齧堅聲玉篇訂石部曰依

石堅也皆於赫鎋切十五部按自齧至齧九文從齒吉聲并齧十文皆謂齧也宜移齧齧文

之也齧牙也齧牙猶差齒也亦引伸為摩器之名從齒  
豈聲五來切古音吐而嚙也嚙即嚙字也見口部復

出嚙從齒台聲爾雅曰牛曰齧釋獸齧也淳如

注漢書曰齧齧也曲禮庶人齧之從齒氣聲戶骨切齧見兒從齒聯

聲力延切齧也獸曰齧齧齧也所臨則禿齧也從齒  
切聲五結切齧傷酢也酢者今之醋從齒所聲讀若

楚創舉切五部亦作齧凡老人齒如白也如白者

齒曰白亦聲其久切一日馬八歲也馬八歲曰馵齒亦如

齒羊糞也釋獸曰羊曰齧郭曰齧音漏泄按唐人諱

齒世聲私列切鹿麋糞或作齧按齧咽也咽喉也郭

復嚼故字從齒啞啞啞則皆自其藏食之處言之其自喉出

亦謂出嚙之也蓋從齒益聲伊昔切齧堅也玉篇齧

齧作齒恐誤從齒至聲陟栗切伊昔切齧骨聲曲禮曰母齧

不敬從齒骨骨亦聲戶八切伊昔切嚙聲廣韻曰從齒昏聲

古活切齧嚙堅也口部嚙嚙嚙兒從齒專聲補莫切五

十五部齧齧廣韻曰齧同嚙齧部按此蓋



噶之或字後  
人竄入者也

文四十四

今刪蓋字  
則四十三

重二

壯齒也

壯各本譌作牡今本篇韻皆譌惟石刻九經  
字樣不誤而馬氏版本妄改之士部曰壯大

也壯齒者齒之大者也統言之皆稱齒牙析言之則前  
當唇者稱齒後在輔車者稱牙較於齒非有牝牡也

釋名牙櫛牙也隨形言之也輔車或曰牙車牙所載也詩  
誰謂雀無角誰謂鼠無牙謂雀本無角鼠本無牙而穿屋

穿牆似有角牙者然鼠齒不大故謂無牙也東方朔說騶  
牙曰其齒前後若一齊等無牙此為齒小牙大之明證

象上下相錯之形音在五部凡牙之屬皆从牙

牙从齒而象其形騎音在五部虎牙也俗謂門齒外出為虎牙

語也大招云屬輔奇牙宜笑媽只淮南云奇牙出齶齶搖

高注將笑故好齒出也按奇牙所謂騎也可部曰奇異也

齒獨好故曰奇牙

一曰不耦笑而露其

齒釋名曰獠朽也蟲齧之缺朽也史記齊中大夫病齶

齶淮南斲木愈齶司馬彪五行志桓帝元嘉中京都

婦女作齶齒笑从牙禹聲邱禹切齶或从齒

文三 重二

人之足也在體下从口止

依玉篇訂口猶人也舉口

以包足已上者也齒上止

下口次之以足上口下止次之以足似足者也次

之以品从三口今各本从口非也即玉切三部

凡足之

屬皆从足

踵各本作踵誤止部曰踵跟也釋名

曰足後曰跟一體任之象本根也

从足巨聲古痕切

跟或从止

足蹠也釋名曰蹠確也居足兩旁確

確然也按蹠者人足左右骨







足禹聲

區主切

詩曰獨行踽踽

聘禮衆介北面

舒揚曲禮

天子穆穆諸侯皇皇大夫濟濟士瞻瞻鄭曰皆

者皆覺爲

正字踽爲段

借字廣雅

踽走也

周頌文今

詩作磬筦

將將毛曰

將將集也

思鹿蹊兮

蹊蹊亦作蹊按祇

云踐處別

於蹊字專屬禽獸

切十部

趣越兒

也字

越度也踽與

也字

從足戊聲

疾也長也

二義相反而相成易其欲逐逐薛云速也子夏

驚也式竹

切吳都賦驚透沸亂透卽蹊

字音義正

同今人以爲透漏字他候切

動也

從足倉聲

余隴切

登也从足齊聲

引我興受

其退皆系之周

書此作商

書此爲是

降同謂之

躋猶治亂同謂之亂俗

詩朝齊于

西南山朝齊周禮九曰躋皆訓升左傳知躋於

則訓降

迅也

從足全聲

莊緣切

一曰卑也

秦也

光殿賦

狡兔踞伏於杼

從足

從足

從足

從足







六衛足衛也 按此必有脫誤當云衛足也牛部衛

聲于歲切 韋足也 案此三字一句蹇即蹇字也段借

馬貞引廣雅蹇履也然則喋血者蹇血也謂流血滿地汚

也 从足執聲 徒叶切 跣封也 與時待雙 从足氏聲 承

切按旨當作 蹇 蹇 蹇 各本奪此二字文 逗足也 逗各本

也是為轉注 佶非蹇蹇之義易曰羸豕孚蹇蹇立也立者佶

號焉蹇蹇焉蹇蹇之雙聲疊韻曰脚 从足雷聲 俗本作適

直隻切 或曰蹇蹇 按四字 賈侍中說足垢也 賈謂足垢

十六部 蹇蹇 雙聲 从足蜀聲 直錄切 蹇蹇 長楊賦帥

書音義曰蹇聚也 从足卒聲 昨沒切 一日駭也 一日倉猝

今人多用倉猝 蹇蹇 僵也 左傳是謂蹇蹇其本 从足厥聲

居月切 一日跳也 孟子今夫蹇者趨者 讀亦若厥 亦者謂

矣又讀若厥 蹇蹇 蹇蹇 蹇蹇 蹇蹇 蹇蹇 蹇蹇 蹇蹇 蹇蹇

足兆聲 徒遼切 一日躍也 躍迅也 蹇蹇 蹇蹇 蹇蹇 蹇蹇

略 从足辰聲 側鄰切 蹇蹇 蹇蹇 蹇蹇 蹇蹇 蹇蹇 蹇蹇

蹇蹇 蹇蹇 蹇蹇 蹇蹇 蹇蹇 蹇蹇 蹇蹇 蹇蹇 蹇蹇 蹇蹇

聲 蹇蹇 蹇蹇 蹇蹇 蹇蹇 蹇蹇 蹇蹇 蹇蹇 蹇蹇 蹇蹇

部 蹇蹇 蹇蹇 蹇蹇 蹇蹇 蹇蹇 蹇蹇 蹇蹇 蹇蹇 蹇蹇

二篇下

三



切七部 跳也 方音路跳也 陳 从足畚聲 余招切 二部 跋進

足有所擷取也 爾雅毛傳皆云執衽曰衽 衽或作擷 从

足及聲 蘇合切 爾雅曰跋謂之擷 衽字與今本異 亦與衣

部說異 蓋衣部用 跟 步行獵跋也 獵今之躡字 躡也 老狼進

則躡其胡獵 从足貝聲 博蓋切 躡 躡也 躡言毛傳皆曰

跋猶踐踏也 从足質聲 陟利切 古音在十二 反 詩曰載躡其尾 幽風

借字 从足質聲 部詩正義引竹二反 詩曰載躡其尾 載 幽風

據作躡 所 哈 躡也 中庸言前 从足合聲 居怯切 躡述

也 述當作述 字之誤也 樂書騁容與兮 躡踰竹柏聯 緣杞 枘

从足世聲 丑例切 十五部 鄒 躡 跋也 經傳多段借 顛字

自下射之顛是也 貢禹 从足眞聲 都年切 十二部 幽 跋

傳誠恐一旦 顛什氣竭 从足眞聲 風正義引丁千反 跋

蹟也 顛幽風正義訂跋 經傳多段借 沛字爲之大雅論語

狼跋亦或作跋 馬融論語注曰顛沛 僵什也 按幽風狼跋

其胡謂纒也 纒則什矣 引伸爲近 人題跋字 題者標其前

傳者系其後也 纒則什矣 引伸爲近 人題跋字 題者標其前

也 毛傳躡者 紮足也 按紮躡 疊 从足晉聲 資昔切 詩曰不敢

不躡 引作越 走部 躡 躡也 从足失聲 徒結切 一曰越也 別

義 躡 躡也 今本作跌 躡也 恐是誤 頓伏也 李引聲 類 躡

跌也 漢書音 从足易聲 徒郎切 一曰槍也 槍 別一義 木部曰

距槍也 按 躡與堂 居也 尸部曰 居 躡也 以俗改 正又增 一

音義同 堂 距也 居也 本 作 踞 也 以 俗 改 正 又 增 一

音義同 堂 距也 居也 本 作 踞 也 以 俗 改 正 又 增 一

音義同 堂 距也 居也 本 作 踞 也 以 俗 改 正 又 增 一

音義同 堂 距也 居也 本 作 踞 也 以 俗 改 正 又 增 一

音義同 堂 距也 居也 本 作 踞 也 以 俗 改 正 又 增 一

二篇下

完



踞象於蹲後今正而刪之左傳樽甲  
而射之蹲居也引伸為居積之義  
經作踞居也从足尊聲  
踞論語苞氏曰从足夔聲  
踞盤辟兒也  
蒲北切按古音在四部爾雅釋文音赴或字豆蒲侯二反  
是也然則語與什音義皆同孫炎曰前覆曰什左傳正義  
曰前覆謂之踞對文則偃與春秋傳曰晉人踞之十四年  
任別散文則通也走部趨同  
文  
從足寒省聲九難也行難謂之蹇是為轉注也曲脛也易曰蹇  
禮立母跛鄭云後人不知跛即蹇之隸變而增之耳今刪曲  
凡經傳  
多作跛  
從足寒省聲九難也行難謂之蹇是為轉注也曲脛也易曰蹇  
禮立母跛鄭云後人不知跛即蹇之隸變而增之耳今刪曲  
凡經傳  
多作跛

聲部田切一曰拖後足馬  
當俗字  
讀若萃  
此十一部十  
或  
日徧  
徧讀如  
脛肉也从足各聲一曰曲脛也  
廣韻作  
讀  
若遠  
渠追切古音在三部按一曰曲脛也  
梗不貫凡似此者疑皆後人所妄增  
跌當為胫字之誤也肉部曰胫亦曰胫差也  
跌者骨委屈失其常故曰胫亦曰胫差也  
从足委聲  
烏過切  
跌也如晉悼公跌而此謂之趙盾侍君燕跌以下此  
跌也喪大記主人徒跌亦謂之履之  
从足先聲  
蘇典切  
天寒足踣也  
善哉大子晉解師曠東躅其足曰善哉  
寒足踣是以數也此許所本莊子音義亦引周書天  
寒足踣今本周書作足躅誤也  
痲足也  
國傳手足皆有痲痲之患此字  
句聲  
四部



從足故訓 **从足困聲** 困聲錯本作困聲非古音由斂而侈

為瘵足 **从足困聲** 困聲錯本作困聲非古音由斂而侈

**距** 雞距也 左傳季氏介其雞郈氏為之金距服曰以金

之距異義他家 **从足巨聲** 亦作距作鴈 **舞履也** 鄭注

多以距為距 **从足巨聲** 亦作距作鴈 **舞履也** 鄭注

曰鞮履四夷舞者屏也 史記貨殖傳躡利屣徐廣曰舞履

也躡一作跼 吐協反地理志躡履如馬不疑傳長

舞不納履故凡不著跟曳之而行曰躡履如馬不疑傳長

門賦皆是也 西京賦說舞曰振朱屣於盤樽 薛曰朱屣赤

也 絲履 **从足麗聲** 所綺切 **或从革** **足所履也从足**

**段聲** 乎加切 凡段聲古在五部 按跟疑跟之誤 篇韻有端

錯字譌段報報 **从足非聲** 扶味切 **足** 十五部 **足** 十五部

**足也** 此與刀部別異義別絕也 經傳多以別為跣 周禮司

刑注云周改贖作刑 按唐虞夏刑用贖去其鬲頭骨

也 周用跣 斷足也 凡於周言贖者舉本名也 莊子魯有兀

者叔山無趾 踵見仲尼 崔譔云無趾故踵 行然則跣即

漢之斬趾 無足指故以足跟行也 無足指不能行 故別為

別足者之履 以助其行 左氏云踊貴履 賤是也 贖則足廢

不能行 則用踊 尚可行 故踊輕於贖也 跣一名跣 跣一

作荆 鄭駁異義云 皋陶改贖為荆 呂刑有荆 周改荆為刑

此恐誤與司 **从足月聲** 魚厥切 **跣** 或从兀 亦形聲 莊

荆注不合 **从足月聲** 十五部 **跣** 或从兀 亦形聲 莊

注曰介偏刑之名 崔本作兀 又作跣 云斷足 **曲脛馬**

也 德充符申徒嘉兀者也 李云刑足曰兀 **曲脛馬**

也 廣雅曰跣 跣也 **从足方聲 讀與彭同** 薄庚切 古

也 跣見上 跣俱達切 **从足方聲 讀與彭同** 音在十部 **跣**

**馬行兒** 戰國策史記云秦馬之良 探前 跣後 蹄 **从足夊聲**

各本作決省聲 淺人 **跣** 獸足企也 又駢駢 駢善陸

改也 古穴切 十五部 **跣** 獸足企也 又駢駢 駢善陸

石也 舍人李巡 孫炎 郭樸 顏師古 皆以蹄下平正如研 釋







品 眾庶也从三口 人三為眾故從三口 會意不飲切七部 凡品之屬皆从

品 此與言部韻音義皆同 从品相連 會意春秋傳曰次于

品 僖元年左傳文今左作 讀與聶同 音同也尼

羣鳴也 此與夔同意俗作噪 从品在木上 蘇到切

文三

命 樂之竹管 此與竹部籥異義今 三孔 孔同空按周禮

明堂位鄭注爾雅郭注應氏風俗通皆 三孔 笙師禮記少儀

云三孔惟毛傳云六孔廣雅云七孔 呂和眾聲也 和眾

奏樂時也萬舞時祇 从品命 惟以和眾 命理也 人部曰命

猶鯁鯁理一也大雅於論鼓鍾毛傳曰論思也鄭曰論之

言倫也毛鄭意一也從命謂得其倫理也以灼切二部

凡龠之屬皆从龠 龠音律管壘之樂也 八字一句音

行師大師吹律合音是也等笙籥簫篪篥管皆竹屬獨言

管者舉一以該六也土屬則惟壘可吹小師言鼓馨矇言

播笙師言獻者各因其 从龠吹聲 昌垂切古音 管樂

文也以人氣作音曰吹 从龠吹聲 在十七部 龠 管樂

也管猶籥也故龠籥皆曰管樂鄭司農注周禮云篪七

空廣雅云八孔賈公彥引禮圖云九孔其言多轉寫錯

亂疑不能明也世本云暴辛公作墳蘇成公作篪譙周云

二人善墳善篪記者因為作謬矣按許於壘籥下皆不

引世本於鐘磬笙簧琴瑟則引 从龠虎聲 直离切 龠

之其匡謬不在允南之前乎 从龠虎聲 十六部 龠

或从竹 樂記又 龠 調也 言部曰調龠也此與口部和

作筮 龠 調也 音同義別經傳多假和為龠 从

龠禾聲讀與味同 禾各本作和今正此言其 龠 樂也

龠訓蘇蘇訓調訓蘇三字為轉注龠蘇作諧和者皆古



下調也不為轉注。錯與言部諧。音同義異。各書多用。諧為錯。虞書當作唐書。八音克諧。堯典文。

从龠皆聲。戶皆切。虞書曰。

文五 重一

冊符命也。諸侯進受於王者也。

者字依韻會補尚書王命周公後作冊。逸誥左。

傳王命尹氏及王子虎內史叔與父策命晉侯為侯伯。王使劉定公賜齊侯命及三王世家策文皆是也。後人多假策為之。象其札一長一短。謂五直中有二編。謂二之形。獨蔡邕曰。策簡也。其制長者一尺。短者半之。其次一長一短。兩編下附札牒也。亦曰簡。編次簡也。次簡者竹簡長短相間。排比之以繩橫聯之。上下各一道。一簡容字無多。故必比次。編之乃容多字。聘禮記云。百名以上書於策。是也。一簡可容書於簡。每簡一行而已。不及百名。書於方。則合若干行。書之。百名以上。書於策。方即牘也。牘書版也。簡冊竹為之。

牘木為之一冊。不容則繫冊為之。國史冊書。蓋如是。鄭注禮云。策簡也。此渾言之。不分別耳。冊字五直象一長一短。象其意而已。其簡之若干。未可臆定也。蔡氏云。長者一尺。短者半之。此漢法。如是。鄭引鉤命決云。易詩書禮樂春秋策皆長二尺四寸。孝經謙半之一尺二寸。論語策八寸。尺二寸者三分居二。又謙焉。此古制也。見於聘禮左傳序正義者乖異不同。今訂之。如是。未知然否。鄭注尚書云。三十字一簡。之文。服注左氏云。古文篆書一簡八字。漢志劉向以中古文校今文。尚書古文簡有二十五字者。有二十二字者。是簡之長短不同。而字數不同也。楚革切。十六部。凡冊之屬皆从冊。𠄎古文冊从竹。左傳備物典策。釋文或作籒。按策者。策之俗也。冊者。正字也。策者。段借字也。籒者。冊之古文也。左氏述春秋傳以古文。然則籒其是歟。𠄎諸侯嗣國也。引伸為凡。从冊口。小徐曰。冊必於廟史。是从口音圍口者。國象也。故曰諸侯嗣國。司聲。祥吏切。𠄎古文嗣从子。𠄎



署也署者部署有从戶冊戶冊者署門戶之文也署門戶者秦書

文三 重二

三十部 文六百九十三三小徐作二 重八十七

宋本七作八小徐作重七十九 凡八千四百九十八字此第二篇都數

說文解字第二篇下

受業長洲陳煥校字



