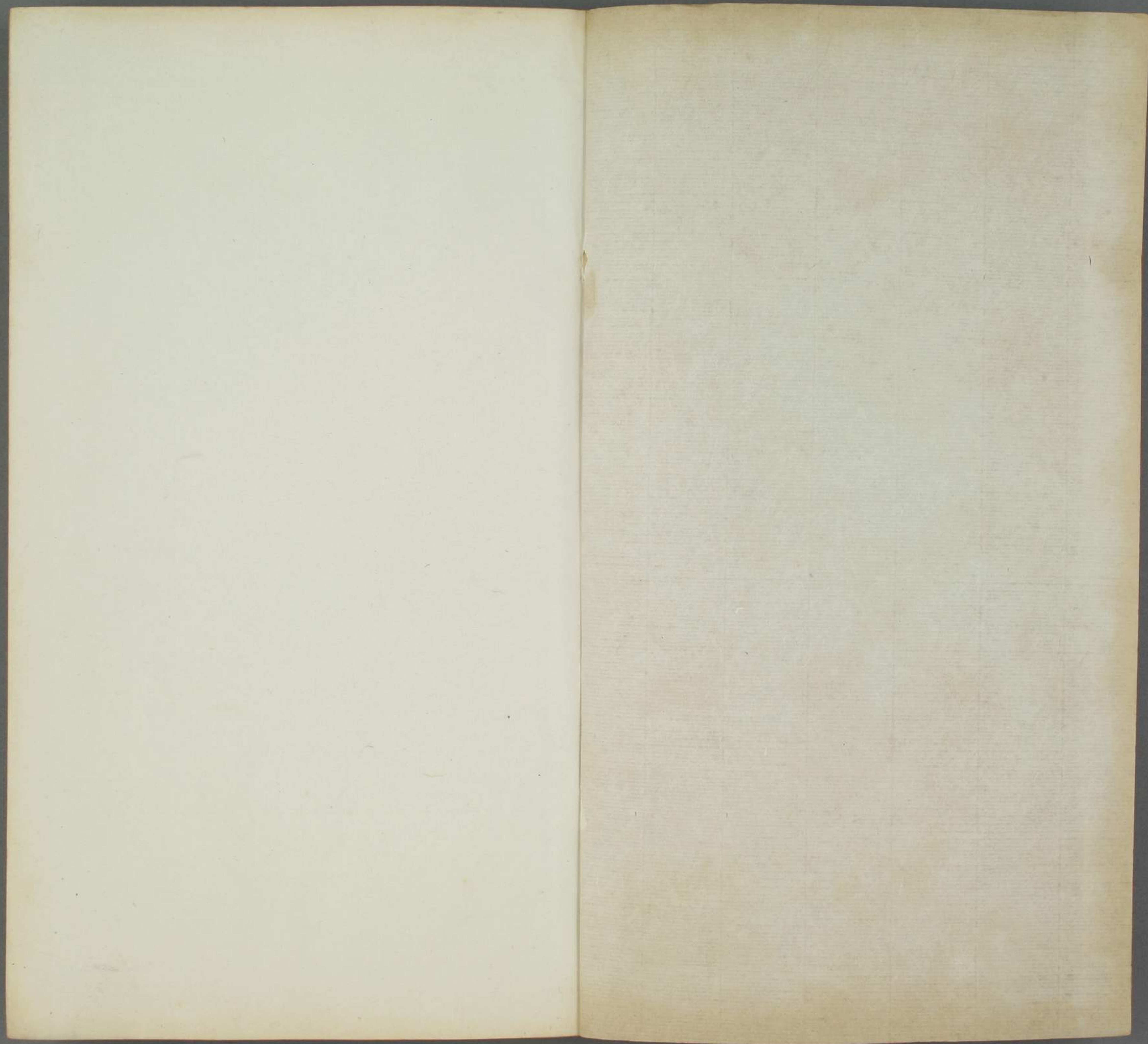


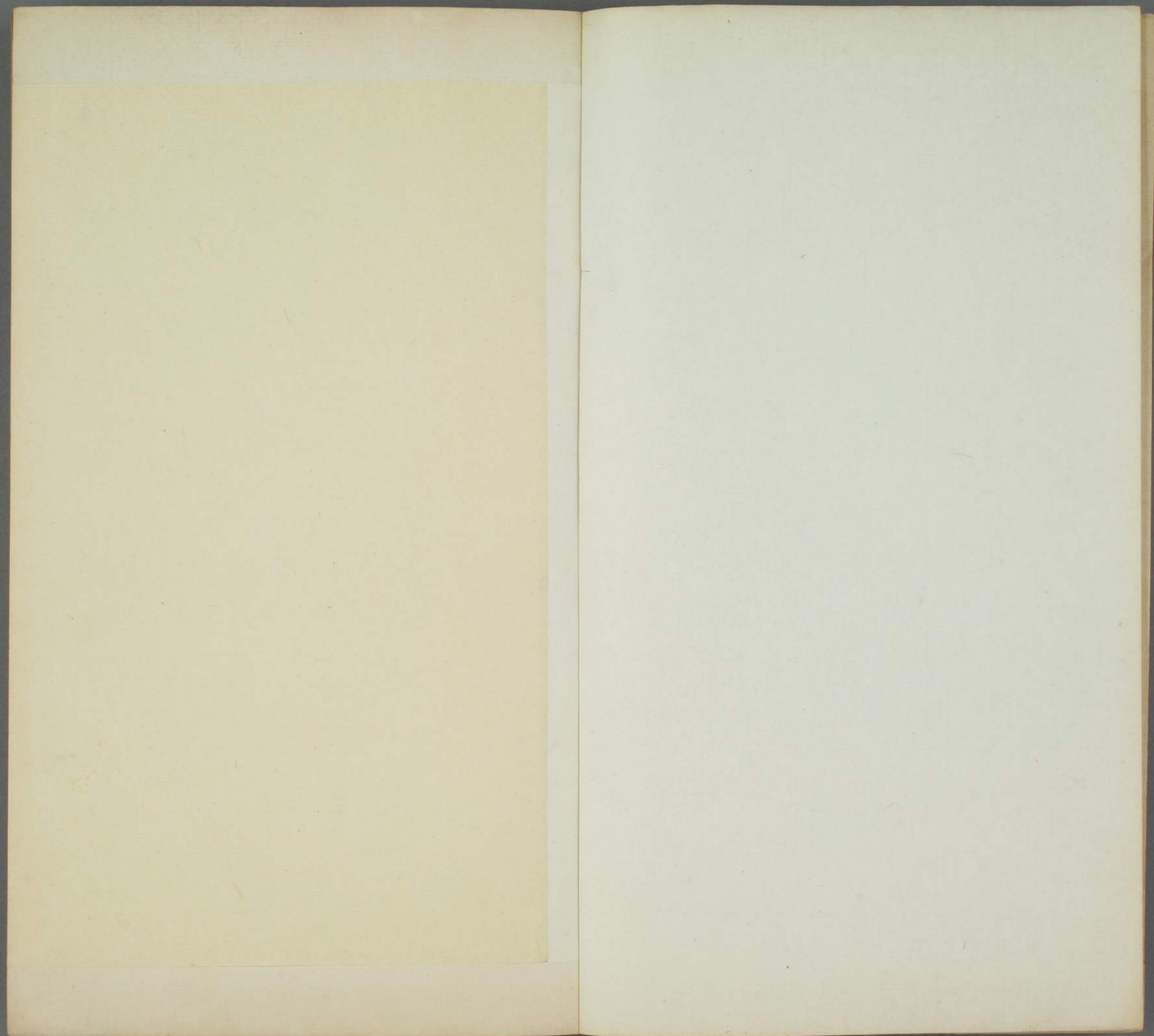
集韻
入聲上

第九冊

木加^特
21, =
9







集韻卷之九

翰學兼侍讀學士朝請大夫書局郎中制誥兼判書禮部侍郎權衡在國陽郡開國侯食邑五百戶

整定

入聲上

屋第一 烏谷切 獨用

沃第二 烏酷切 與燭通

燭第三 朱欲切

覺第四 訖岳切 獨用

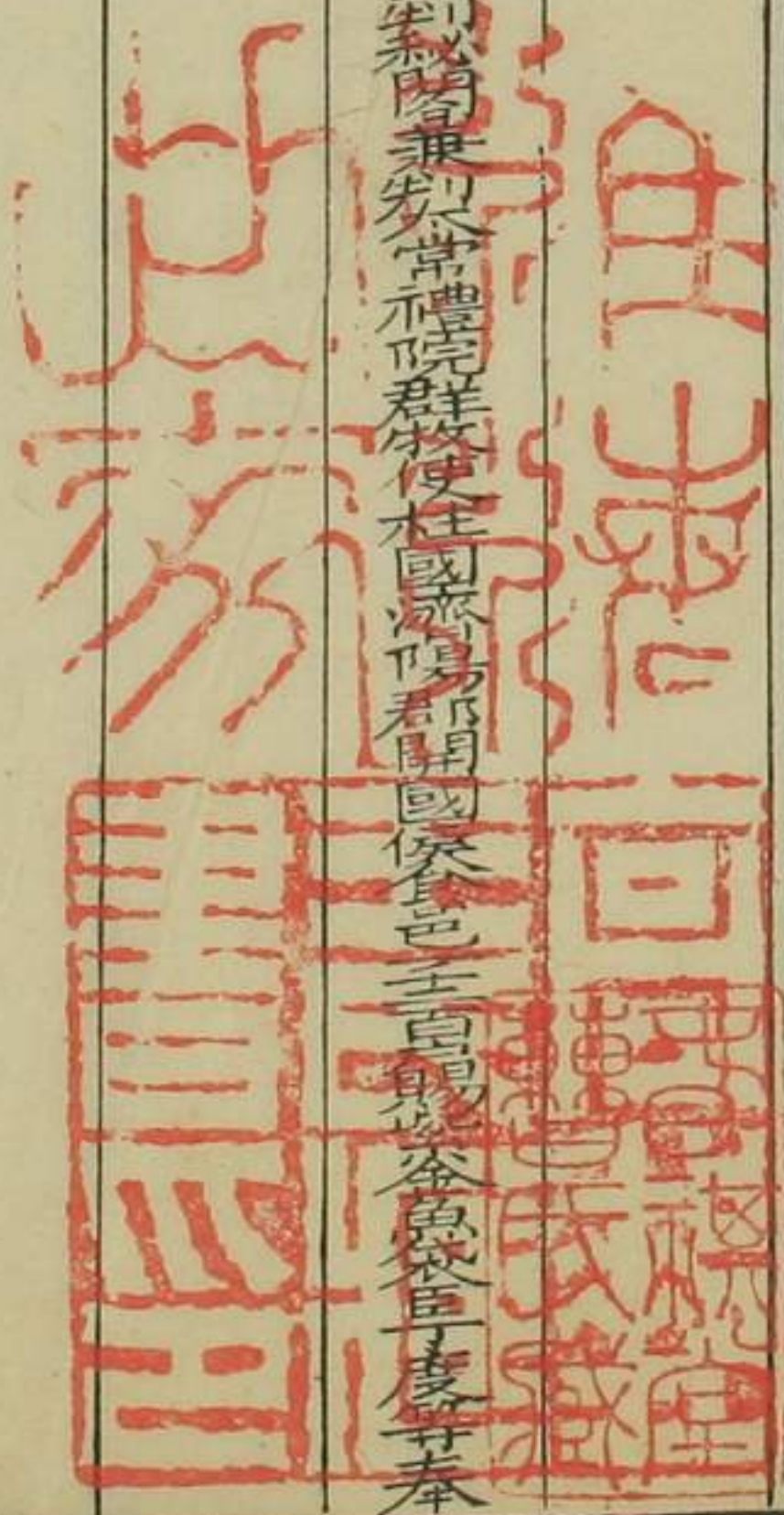
質第五 職日切 與術櫛通

術第六 食律切

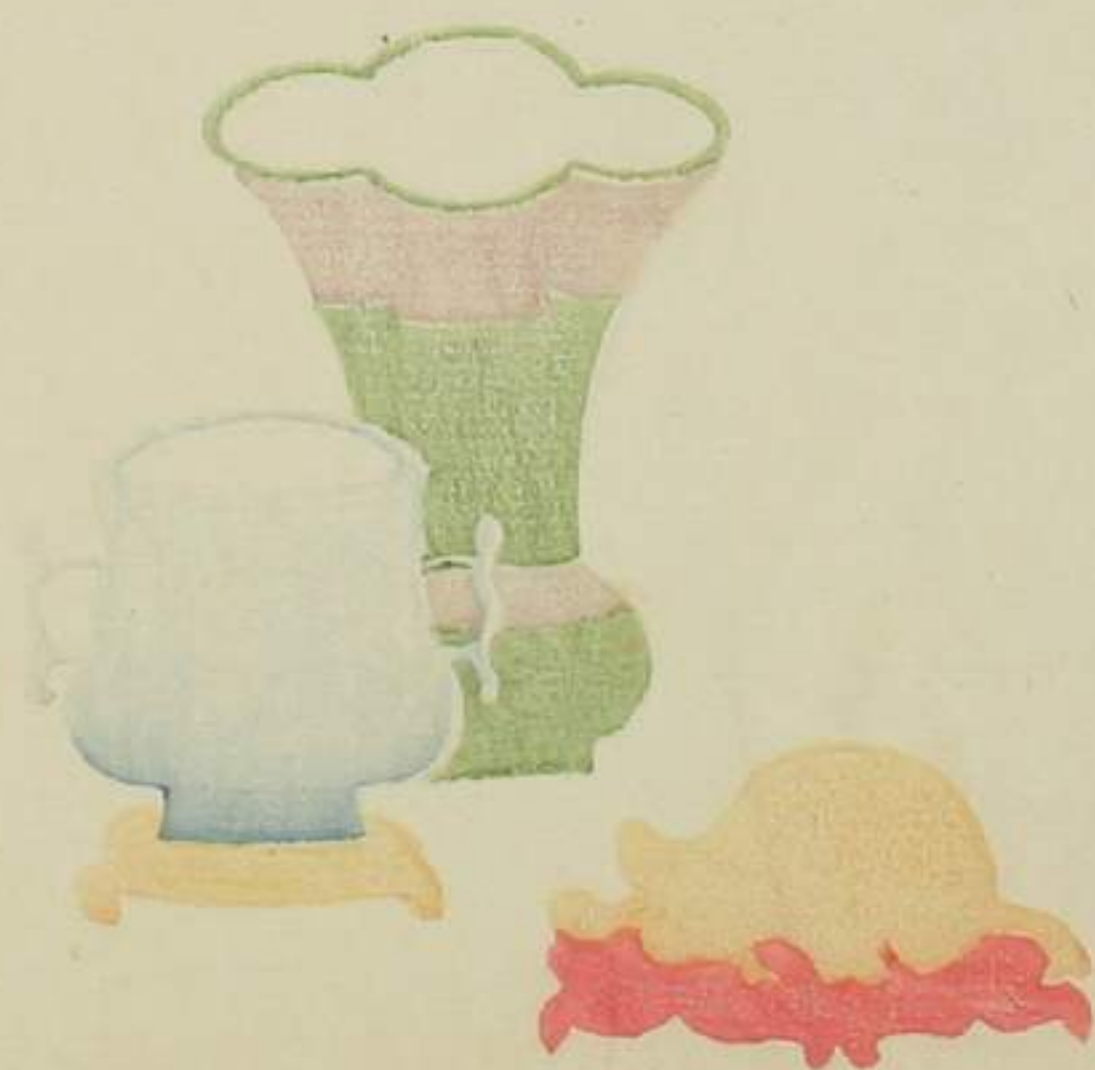
櫛第七 側瑟切

勿第八 文拂切 與迄通

加
21
9



所錢支
有恂那



迄第九 許訖切

月第十 魚厥切 與沒通

沒第十一 莫勃切

曷第十二 何葛切 與末通

末第十三 莫葛切

黠第十四 下八切 與牽通

牽第十五 下瞎切

屑第十六 先結切 與薛通

薛第十七 私列切

一〇屋屋臺 烏谷切 說文居也从尸刀所主也 一曰屋形从至至所至所至止一曰具

也籀从厂或作臺文十三 劇 誅也周制誅大臣適甸師謂之劇

黠 墨刑 鄧 地名在南陽 骨 膏肓也 脛 厚也周禮革欲其柔滑而脛脂之則 渥 水聲 喔 雉聲

需 程 禾芒 媿 好也 握 小兒易若號一握鄭氏讀 磬 呼木切 歐

樂 說文食辛樂也一曰歆聲 臙 羹也 焘 說文火熱也引

穀 說文日出之赤或从火 穀 說文犬屬晉以上黃晉以下黑食母猴一曰穀似牂

羊出蜀北囂山中犬首而馬尾 蒙 豕聲 麤 麥也 穀 豕名一曰狐子 哭 空

切說文哀聲也文九 穀 或作鷓 穀 說文未 穀 說文未 穀 說文籀也

後麻穀 說文未練治纊也或作穀徐鉉以為後非聲疑从復今按沃字韻有麻蓋从沃 穀

土擊也 穀 皮也 穀 古祿切 說文績也 百穀之總名

米文二 脩 博雅脩煉也 俗作脩非是 穀 木名說文楮也 登 鼓名

或作穀

穀

說文輻所湊也古作慄

穀

雙玉

穀

足

眊

目動也

眊

或从谷

谷

說文泉出通川為谷从水半見出於口一曰窮也又姓

谷

也

谷

或从谷

谷

雉鳴或从角

喞

水名在

激

河內

鷺

布鷺鳥名或

鷺

從隹通作穀

鷺

獸名山海經北囂之山有獸狀

谷

如虎白身馬尾彘鬣名獨俗

谷

谷

胡谷切說文細

斛

說文

斛

說文

十斗

斛

斛

也或作斛

斛

說文盛鱧厄一曰

斛

也

斛

也

斛

說文

十五

斛

說文

十斗

通作穀

穀

說文盛鱧厄一曰

穀

也

穀

也

穀

說文

十五

穀

說文

十斗

瓦器一

礬

石聲

斛

大箱

斛

石

斛

濁

斛

菜名生

斛

水中

日坯也

榭

榭樹木名

蟄

蟲名

蝮蛸也

蟄

蝮蛸也

蟄

蝮蛸也

蟄

蝮蛸也

蝮蛸也

附

籛

吳俗謂籛為籛

澌

水聲或

撲

捕獸機

撲

檻也

撲

書

豕也殺

彘

也

眊

目動

烱

火

穀

器名

穀

赤

穀

穀

穀聲

卜

博木切

說文灼刺龜也象炙龜之形

灑

也

灑

也

灑

也

灑

也

衣聲

灑

也

灑

也

灑

也

灑

也

灑

也

灑

也

彭濮蠻夷國名

撲

或作撲

撲

說文車伏免也引周禮

撲

加軫與撲焉或作撲

撲

說文

棗也

撲

海

撲

女字昌意娶蜀

撲

山氏女曰昌撲

撲

撲屬

撲

生兒

撲

說文

棗也

撲

撲

撲

經撲鈿南

撲

鳥鴈足間相連

撲

著為撲或省

撲

撲

撲

說文

裳削

撲

撲

撲

幅謂之縷

縷

絡髮謂之縷

縷

一曰牛絡頭

縷

雉名黃色鳴

縷

自呼或从佳

縷

縷

縷

縷

鳥驪 **撲** 撲桃西 **鏞** 鏞姑 **蟻** 蟻螭 **鬚** 鬚鬚

水鳥 **撲** 博雅屬 **醜** 酒上 **撲** 拭 **撲** 牆版之

忽見 **鼯** 鼯鼠屬 **醜** 酒上 **撲** 也 **撲** 大者 **灤**

支撲扑笊芥剥 普木切說文小擊也或作 撲扑笊芥剥文二十八

水名春秋傳公 鼯 鼯屬 **撲** 由謂之撲 **髀** 骨

也 **仆** 僵 **撲** 物氣 **醜** 酒上 **黠** 色暗一曰淺 **鷄**

鳥名 **撲** 以言 **副** 判 **撲** 羣飛兒莊子 **撲** 方言

善占 **撲** 蔽也 **副** 也 **撲** 蚤蚤僕緣 **撲** 盡也

穉 穉 或从僕 **炆** 火烈 **財** 美財 **撲** 堅木也一曰木生密 **撲** 倭儒 **撲** 也

也 **朴** 皮 **僕** 步木切給事者古 **撲** 倭儒 **撲** 也

煩 **及** 及行兒 **暴** 暴 磨曝 日乾也或 作暴磨曝 **驪**

鳥名說文 **瀑** 縣水 **毳** 毳毛不 理或作 **撲** 禾生 **撲**

鳥驪也 **撲** 木密也一曰撲 棟小木或省 **撲** 博雅車 伏免也 **蚘** 蚘

蟲名蝸 **鮞** 海魚 **暴** 頸聯 **匍** 匍匐也 **木** 莫卜 切說

牛也 **鮞** 名 **暴** 頸聯 **匍** 匍匐也 **木** 切說

文冒也冒地而生東方之行 **初** 刀治 **沐** 說文濯髮 也一曰水

名在青 **霖** 說文霖霖 也謂小雨 **髦** 思兒一 **黎** 說文車歷錄 束交也引詩

五穀 **輦** 輦 **輦** 說文車軸束也 **輦** 小船謂 **鷺** 鷺

梁輦 **輦** 輦 **輦** 說文車軸束也 **輦** 小船謂 **鷺** 鷺

鳥名說文 **登** 豆 **電** 鳥澤 **蛛** 蟲名爾雅 蝥 蝥

鳥名說文 **登** 豆 **電** 鳥澤 **蛛** 蟲名爾雅 蝥 蝥

鳥名說文 **登** 豆 **電** 鳥澤 **蛛** 蟲名爾雅 蝥 蝥

茶
苧 名
發 美兒
鳩 鳥名
○**速** 警
漱 蘇谷切說文疾也一曰召也古

作警籀作邀
文三十三
諫 說文鋪旋促也一曰飾也
鬻 餽
饗 餽
餽 餽
餽 餽
說文鼎實惟葦

及蒲陳留謂健為鬻
或以食亦作饗
軟 吹也
疎 姁疎也
穀 穀穀
凍 穀穀
動物

水名在河東
使 獨使動也
一曰短兒
軟 爾雅策謂之軟
襲 襲襲新衣兒

艸名說文牡
茅也通作藪
棟 赤棟木名可為車輞
櫛 說文櫛櫛小木
趨 趨趨走聲
棟 趨

木名爾雅椈
榘其通作擻
椈 椈常木名
塵 說文鹿迹也
蝮 蝮蝮小

數 遽也
鋏 鋏也
鯨 鯨也
痲 痲痲寒病
獬 獬經東山之

首曰
獬蟲
魑 鬼名
箴 箴也
颯 颯風聲
嘯 嘯也
○**蔟** 千木切說文行蠶蓐也文

九
簇 小竹
疾 疾瘰癧皮膚病
礲 礲礲石地不平兒
旆 旆也
趨 趨趨局小

兒
莖 立待也
鏃 鏃也
棟 短椽
○**鏃** 族
鈇 利也一曰矢

未或省亦作
鈇文十五
蹠 蹠蹠曲足兒
蟬 蟬蟬蟲集兒
啖 啖呼犬聲或

造
瘡 瘡瘰癧皮膚病
蝥 蝥蝥頭上距
拯 方言鑄拯也
倅 邑名亦姓
莘 莘

穉
或从木
鉶 姓也出彭城
隴 畚也
○**族** 矣
炭 昨木切說文鏤

文矢鋒也束之族族也一曰从於於所以標
衆衆矢之所集一曰聚也古作矣炭文九
鏃 鏃鏃温器
簾 魚名
擎 斂也或書作揜
戚 縣名在東海

穀 都木切穀穀
動物文十五
殺 殺
攷 攷
拯 擊聲或从文从手
襲 衣至地

涿

流下滴一曰郡名

豚屎

博雅腎也或作屎俗作石非是

豨豨

星名或从

尾

齧 齧聲

豕

斲 字林去陰刑

闕

水名

剝 刀鉏也

秃

他谷切說文無髮也从人上象禾粟之形取其聲王育說倉頡出見秃人伏禾中因以制字未

知其審亦姓

籀作秃文八

詭

詆詭狡猾也一曰相欺詆

瘡

首瘍

撓 枚指也

雉

鵠鷺鳥名或从隹通作秃

獨

獨倅不寧

牘

徒谷切說文書版也一曰樂器所以

節行文

五十七

讀

說文誦書也

讙

痲

說文痛怨也引春秋

傳民無怨讙古作痲

痲

說文

媠也

媠

說文握持垢也引

易再三黷通作瀆

瀆

說文媠媠也徐鍇

曰不以禮自近

媠

媠

說文胎敗也

古作媠通作

媠

媠

媠

媠

說文牛子

媠

短陋謂

媠

媠

媠

媠

媠

媠

媠

媠

媠

媠

敗

媠

媠

說文媠媠頂

媠

媠

媠

媠

媠

媠

媠

媠

說文媠也通作媠

媠

木名一曰小棺

媠

媠

媠

媠

媠

媠

說文弓矢鞞也今謂之胡鹿或从皮

鞞

鞞

鞞

鞞

鞞

鞞

鞞

鞞

鞞

瀆

說文溝也一曰江河淮濟為四瀆或作瀆

瀆

瀆

瀆

瀆

瀆

瀆

玉器一曰圭名

獨

說文犬相得而鬪也

獨

獨

獨

獨

獨

獨

獨

獨

獨

毒

羽幢俗作毒非是

毒

毒

毒

毒

毒

毒

毒

毒

毒

鳥名

涿

涿鹿地名

涿

涿

涿

涿

涿

涿

涿

涿

涿

涿

動也

碯

碯

碯

碯

碯

碯

碯

碯

碯

碯

碯

如虎而豕鬣古獨餗也餗車名焞焞焞也焞足

作獸狝通作獨餗也餗車名焞焞焞也焞足

也一曰本漉漉說文浚也一曰居漉漉說文刻

也又姓漉漉說文浚也一曰居漉漉說文刻

如玉醜醜醜也或从录醜醜博雅瓠瓠

或作籊籊說文竹高篋也籊籊籊籊

麗錄說文里麗也或从录麗麗籊籊

麗萌古纏純也或从录纏纏目明親也笑視

敝敝疲皮肉瘦惡也私聽也字林錄聽蟲名似蜥蜴

人人必死復上樹垂聽聞人哭乃去錄日隨從也擊也

搯搯振也或起起也走聲也名錄車聲麗

暴雨謂醜醜名酒角獸不童也漢四項也醜醜

有鱗鱗鱗說文魚名出樂浪潘國或从鹿鱗鱗

東方音也或漉漉漉漉井上漉漉漉漉

車或从录艘艘舟也谷谷奴王碌碌石也躑躑

禄禄衣聲速速說文行謹也鹿鹿說文獸也象頭角

相比从 驪 博雅驪馬 獸白 蠛 蟲名爾雅蟋蟀

上亦姓 獸或从文 樣 樣蓮 州名鹿蹄也 錄 錄

不自 動也 錄 錄 博雅謹 盃 蟲 甲 錄 錄 火爆米

从 錄 錄 錄 錄 見也 錄 錄 錄 錄 錄 錄 錄 錄

腹 癯 癯 癯 癯 癯 癯 癯 癯 癯 癯 癯 癯 癯

也 曉 廊 權 權 權 權 權 權 權 權 權 權 權

腹 說文厚也 復 說文重衣也 幅 緇 幅 緇 幅 緇

或作緇 輻 輻 輻 輻 輻 輻 輻 輻 輻 輻 輻 輻 輻

說文蝙蝠 服翼也 鞞 鞞 鞞 鞞 鞞 鞞 鞞 鞞 鞞 鞞 鞞 鞞 鞞

爾雅鸛鷓鴣如鵲 躡 躡 躡 躡 躡 躡 躡 躡 躡 躡 躡 躡 躡

偏陽國 福 福 福 福 福 福 福 福 福 福 福 福 福

名在宋 菑 菑 菑 菑 菑 菑 菑 菑 菑 菑 菑 菑 菑

復 復 復 復 復 復 復 復 復 復 復 復 復 復

復 復 復 復 復 復 復 復 復 復 復 復 復 復

如擘文 覆 覆 覆 覆 覆 覆 覆 覆 覆 覆 覆 覆 覆

復 復 復 復 復 復 復 復 復 復 復 復 復 復

謚也古有魯繆公秦繆公亦姓 **牧** 說文養牛人也引詩牧人乃夢亦姓 **姆** 朝歌

南七十里地周書武王與紂戰于姆野或从每通作牧 **娟** 舟也或省 **苜** 敬也美也古作

數 **苜** 苜菹艸名或从牧从冒 **疝** 也病 **穆** 敬也禾也一曰

數 **晦** 病目 **盲** 敬也通 **嘿** 楚人謂欺曰嘿 **褥** 衣縫 **肅**

肅 息六切說文持事振敬也从聿在肅上戰戰兢兢也一曰進疾也古作肅文二十九 **夙**

夙 偃 **宿** 說文早敬也从夙持事雖夕不 **宿** 說文止也

亦 **瀟** 廣雅清也 **涑** 濕也 **颯** 廣雅風也 **縮** 博雅縮也

擗 博雅擊也 **櫛** 木名一曰木茂兒 **苜** 苜菹艸名 **佩** 佩

不伸 **玉** 琢玉工或作 **璠** 廣雅礪也 **鷩** 說文

也五方神鳥也東方發明南方焦明西方鷩 **翻** 博雅

飛 **驕** 驕驥良馬 **鱖** 魚名鮓母也 **蠹** 蟲名爾雅

也 **鏞** 鐵鏞也 **嘯** 吹氣若歌 **蝮** 七六切蟲名說

其鳴詹諸其皮蝮蝮其行夫 **蹴** 說文躡也 **蹇** 說文躡也

爾雅 **嗽** 也 **滅** 博雅好也 **敵** 說文醜也 **簞** 也 **規**

規 **躡** 也 **蹇** 亦書作蹇文三十三 **蹇** 說文

面柔 **顙** 顙頰顙 **瀟** 說文深 **蹴** 或書作蹇 **蹇** 說文

鼻也 **瀟** 清也 **蹴** 或書作蹇 **蹇** 說文

也 **蹇** 說文深 **蹴** 或書作蹇 **蹇** 說文

也 **蹇** 說文深 **蹴** 或書作蹇 **蹇** 說文

也 **蹇** 說文深 **蹴** 或書作蹇 **蹇** 說文

行平易也引詩蹴周道或省蹴爾雅蹴終也救說文怒然也引孟子救曾西救然一曰悲兒

歎說文歎歎也或作嗽味嗽無聲或省感感感感咨怵

從臧臧臧脚臧膏澤臧縮也一曰臧衣鮮臧明兒臧也至

械說文木可械為餌曰械吳俗謂熬米篔篔篔廣雅謂

之筴或從蠖蠖蠖蟲名博雅蠖蠖也勦勦勦勦也感博雅感慙也

旦亦省媼博雅媼好也蝨蝨蝨蟲名詹勦勦勦勦也感博雅感慙也

憂也蹴蹴蹴蹴然蹴極擊救救救救也勦勦勦勦也感博雅感慙也

或作就也篔篔篔篔也未未未未也勦勦勦勦也感博雅感慙也

四叔叔叔叔叔也篔篔篔篔也未未未未也勦勦勦勦也感博雅感慙也

也透博雅透驚也倬倬倬倬也倬倬倬倬也倬倬倬倬也倬倬倬倬也

說文倬倬倬倬也倬倬倬倬也倬倬倬倬也倬倬倬倬也倬倬倬倬也

省鮪鮪鮪鮪也鮪鮪鮪鮪也鮪鮪鮪鮪也鮪鮪鮪鮪也鮪鮪鮪鮪也

有庾鮪鮪鮪鮪也鮪鮪鮪鮪也鮪鮪鮪鮪也鮪鮪鮪鮪也鮪鮪鮪鮪也

字鮪鮪鮪鮪也鮪鮪鮪鮪也鮪鮪鮪鮪也鮪鮪鮪鮪也鮪鮪鮪鮪也

也引詩鮪鮪鮪鮪也鮪鮪鮪鮪也鮪鮪鮪鮪也鮪鮪鮪鮪也鮪鮪鮪鮪也

曰始也鮪鮪鮪鮪也鮪鮪鮪鮪也鮪鮪鮪鮪也鮪鮪鮪鮪也鮪鮪鮪鮪也

栗祝祝祝祝也祝祝祝祝也祝祝祝祝也祝祝祝祝也祝祝祝祝也

於祝祝祝祝祝也祝祝祝祝也祝祝祝祝也祝祝祝祝也祝祝祝祝也

栗祝祝祝祝也祝祝祝祝也祝祝祝祝也祝祝祝祝也祝祝祝祝也

栗祝祝祝祝也祝祝祝祝也祝祝祝祝也祝祝祝祝也祝祝祝祝也

兌為口為巫或从食文十三

弔味 說文呼雞重言之或作味

鬻粥 糜也或作鬻

亦書作粥鬻

祝

木空也擊以作樂一曰木名

琬

璋大八寸

鬻 鬻粥卑謙

嗽

嗽聲

諷

諷也

鸞

鸞鳩鳥名

孰

孰熟 饌

神六切說文食饌也引易孰

塾 塾闕闔

側門

之堂謂之塾 或作闕闔

淑

說文清也

媿

後宮女官通作淑

礪 礪石名

璿

說文玉器也隸作璿

琬

爾雅璋大八寸謂之琬

叔俶

善也或从人通作淑

售

也價也 璿璿

璿

璿

璿

璿

璿

璿

璿

璿

璿

文 六 血 衄 衄

鼻出血也 或从肉

鮠

魚子初生曰鮠

胸

月朔見東方

丑

淑 淑 水兒

縮 所六切說文亂也一曰蹠

茜

說文禮祭束茅加于

裸圭而灌鬯酒是為茜象神歆之也一曰茜榼上塞也引春秋傳尔貢包茅不入王祭不供無以茜酒通

作縮俗作 茜非是

搯

說文蹠引也一曰搯

蝟

蝟蝟蟲名

或作 蝟

搯

擊也或

搯

搯

搯

搯

搯

搯

搯

起也 踏宿

足迫也或

趨

趨趨偃

趨

趨

趨

趨

趨

或省 楮

博雅皂

數

數數迫

數

數

數

數

數

數

木 齧 齧

齧 齧

齧

齧

齧

齧

齧

齧

齧

齧

齧

齧

齊謹也或

齧

齧

齧

齧

齧

齧

齧

齧

齧

齧

菁

說文艸名榮也張衡曰異荇菹菁

奔

說文兩手盛也

涓

說文水出弘農盧氏山東南入沔一曰出鄜山西

塾闕闕

夾門堂或作闕

債

說文賣也鄭康成曰買也通作粥

翌

明也書翌日乙丑劉昌宗讀

脩

疾兒莊子能脩然乎

培

肥壤謂之培

歆

驚也

禡

車闌慢也

囿

于六切苑也一曰禽獸曰囿籀从田中四木文七

疝

病也

疾飛兒

菌

艸名籀作菌

畜菑

許六切養也或从茲古作罍文二十

愔

說文起也引詩能不我愔一曰驕也

媼

說文媼也一曰石也

部

說文邢侯邑

亦姓

眇

低視也

福

也

莖苗

艸名羊蹄也或作苗通作遂

不

蓄

冬菜或从木从蓄

遂

遂蕩艸名馬尾也

踏

足也

麥

種也

助

勉也

誅

謾誅聞香兒

粿

火田種也

助

也

價

動也

鞠

鞠鞠鞠

麩

立六切說文酒母也或作鞠鞠麩麩麩文十六

鞠

地也

鞠

鞠鞠

博雅翽翽謹敬也或作翽

翽

蟲名廣雅蜚蠊也一曰翽蟻也

鞠

魚名鮪也或作

鞠

馬躍謂之鞠

鞠

鞠蔭華青黃色

坳

曲厓外也

鞠

鞠躬也

切說文在手曰翽

白

說文義手也

間

閑也

鞠

通作鞠

兩手盛也

踣

踏也

趨

說文窮也一曰趨趨足不伸

鞠

說文

鞠

說文

亦姓

鞠

蟲名說文鞠蠶

鞠

詹諸以脰鳴者

鞠

鞠鞠鞠

鞠

說文

窮理罪人也或省亦作斂鞠詢

告 讀書用法曰告禮告于甸人通作鞠

窮 說文窮也

餉 廣雅餉也

菊 艸名說文六菊蘧麥

鞠 艸名說文文治牆

鞠 艸名說文文治牆

鞠 艸名說文文治牆

鞠 艸名說文文治牆

鞠 艸名說文文治牆

鞠 艸名說文文治牆

鞠 艸名說文文治牆

鞠 艸名說文文治牆

鞠 艸名說文文治牆

鞠 艸名說文文治牆

鞠 艸名說文文治牆

鞠 艸名說文文治牆

鞠 艸名說文文治牆

鞠 艸名說文文治牆

鞠 艸名說文文治牆

鞠 艸名說文文治牆

鞠 艸名說文文治牆

鞠 艸名說文文治牆

告

菊

鞠

鞠

鞠

鞠

鞠

鞠

鞠

鞠

鞠

鞠

鞠

鞠

鞠

鞠

鞠

鞠

鞠

鞠

鞠

鞠

鞠

窮

鞠

鞠

鞠

鞠

鞠

鞠

鞠

鞠

鞠

鞠

鞠

鞠

鞠

鞠

鞠

鞠

鞠

鞠

鞠

鞠

鞠

鞠

窮

鞠

鞠

鞠

鞠

鞠

鞠

鞠

鞠

鞠

鞠

鞠

鞠

鞠

鞠

鞠

鞠

鞠

鞠

鞠

鞠

鞠

鞠

牛白 漉水聲 礪玉名 煇呼酷切說文火熱也引 樂

說文食辛樂伊 尹曰酸而不樂 臠肉羹 漿水自渭出為漿一日 澇

或作 歎氣出 粿火田種也 蝥蟲毒或 穀小豚 嗃

聲 漉大雨 酷枯沃切說文酒厚味 皓說文旱 皓

碌石兒 稭廣雅 礪說文急告 皓闕帝高辛之 皓

山 靠相違 皓怖也 告史休假也漢書告 皓大 皓

也 告姑沃切告也易初筮 皓說文牛馬牢 皓

惟 皓 皓說文手 皓博雅謝也 皓國名在濟陰 皓

封 皓說文大阜也一日 鵠博雅鵠鵠也一 皓

古者畫於射質以中之為雉一 皓治象牙曰皓 皓

曰鵠澤縣名在沙河郡或从隹 皓一曰齒聲 皓

相連也或 皓山 皓喉皓 皓禾皮一曰地 皓

書作 皓 皓吾沃切牛白色 皓名或作羔皓 皓

擢或从隹文五 皓牛名 皓鳥鷄水鳥 皓

僕滿沃切爾雅黼 皓犂也 皓說文瀆業也从犂 皓

為煩瀆之瀆犂衆多 皓說文瀆業也从犂 皓

也兩手奉之是煩瀆 皓通作僕 皓車伏 皓

小蟲 皓說文黼領也引 皓蟲名蛇也爾雅 皓

皓詩素衣朱襮 皓蝮 皓蝮名蛇也爾雅 皓

皓蝮名蛇也爾雅 皓蝮名蛇也爾雅 皓

皓蝮名蛇也爾雅 皓蝮名蛇也爾雅 皓

襍

逢玉切怕也一日裳削幅

○瘰癧

珠

切說文中寒腫覈也或从录文十四

○斲

說文斲也

曲一曰斤柄性自

○擗

博雅執也

○孀

孀孀女

○豕豸

豕豸

或作形

○擗

刺也莊子擗鼈

○鄆

縣名

○躡

行謹

○灑

目

趣小

○棟

丑玉切說文短椽

○棘

米也

○趣

趣

行小兒

○彳

說文步止

○彳

彳

彳

彳

○塚

牛馬所

走

○躡

厨玉切說文躡躡也

○躡

躡

○躡

躡

○躡

躡

躡

艸名博雅羊躡

○錄

龍玉切說文金色也

○錄

龍玉切說文金色也

○錄

龍玉切說文金色也

三

○晷

日無

○錄

籊也

○救

聲

○錄

謹

○親

說文笑

速

博雅速速衆也

○踈

行兒

○趣

說文權

○錄

錄

說文隨

○綠

說文帛青黃

○碌

石青

○淶

水清

○淶

水清

在湘東

○醪

醪醪

○駮

駮耳

○豚

脂也

○鰈

魚名

○菜

菜

說文王芻也

○祿

祿祿

○祿

祿祿

○眇

謹視

○眇

眇

心從

○欲

俞玉切說文貪

○慾

情所

○慾

好也

○谷

爾雅

○谷

水注

谿曰谷

○黠

黑兒

○浴

說文洒身也

○浴

說文可以鉤鼎

○浴

耳及鑪炭一曰

肩銅

○輅

車枕謂之

○狝

說文獨狝獸也

○狝

一曰豕毛長尾

○鴝

鴝

○雉

雉

鳥名說文鷓鴣也古者鷓鴣不踰涉或作鷓雉

文旦日出兒一曰昂昂說文勉也引周書昂哉夫子

帝高陽之號胸胸行戎名在北方地

帝高陽之號胸胸行戎名在北方地

四困豐說文散曲也隸作豐

魚名有兩乳

髮兒

也或作拘

說文螽蟴

說文勉也引周書昂哉夫子

區玉切說文象器曲受物之形亦姓隸作曲古作凸文十

也隸作豐

引蟲名

匣也

兩手同械

說文瓜持

吁玉切說

說文頭項項謹

顛也或作顛

玉朽

說文蠶薄也或作曲

鞫問謂

說文直

說文直

也暴角曲

說文舉食者或作梘

如錐施之屐下

或从尻亦作躄

覆手

曰人之無涯者惟口故口在尺下則

為局博局外有垠堦周限也文十

博雅梘

樸耕也

髮兒

髮兒

虞欲切說文石之美有五德潤澤以溫仁之方也

也

鳥名爾雅鳴也石也○璞匹角切玉素也

二素也樸說文木朴說文木炆炆輝竹璞說文

或从金釗鉞爆博雅擊也攸攸撲技扑亦省支攸撲技暴博雅擊也

大呼自勉也鞞工柔革颯颯颯衆蝶屬蛇撲特曝曝曝

聲也莊子譽然放杖而笑或从暴爆暴也曝曝也曝曝也

藥石也瞶目暗瞶箭礮石爆心攸裂灼小財財

也○雹弼角切說文雨冰也灼灼灼灼灼灼

灼鳥鶻骨撲撲撲撲撲撲撲撲

暑暑說文大呼自勉曝爾雅曝曝悶曝曝曝曝曝曝

博雅跑跑也一曰蹙之也窵博雅獸名馬形牛尾砲砲

砲硃文爆牛名即犂也領上肉爆曝曝曝曝曝曝

作穀說文小豚鮫說文海魚一說石決曝曝曝曝曝曝

砲說文小瓜也咆目怒笛名竹筠筠暴暴暴暴

歎暴乾撓也薛器破裂也周禮髻服帝呼也漢書爆爆

爆熱也鞞說文柔革工也引周禮柔鞞鞞鞞鞞鞞鞞

杵頸謂之鏡或省瀑瀑瀑瀑瀑瀑瀑瀑

颯 颯物自空墮兒 ○ **邈** 墨角切邈邈悶也一日遠也通作藐文十五

藐 說文美也或從貌 **攬** 擊也 **兒貌** 容也或作貌 **眊** 目少精也一日

眊眊思也或從眊 **瞽** 低目謹視也一日目不明 **髦** 思兒一曰毛濡 **蘋蘋** 艸名

說文莛艸也或從貌 **晶** 美目一曰目深 **勛** 勤也 **輦** 輈 ○ **朔** 色角切說文月一日

始蘇也一日北方也亦姓古書作肺文二十九 **數數** 爾雅疾也古作數 **嗽嗽** 博雅

啣 說文吮也或作嗽啣 **稍** 槊也 **稍** 槊亦從金 **擗** 博雅塗也 **劓**

說文从竿擊人也引虞書樂曰劓韶 **娒** 娒娒也 **箝** 飯帚或省 **颯** 大風雨兒

罰 擗罰罍 罍形 **掣** 說文人臂兒引周禮輻欲其掣 **掣** 絨也或書作劓 **洧**

溯 溯濯潘也或从朔 **蒨** 蒨藿藥艸 **梢** 梢櫂木無枝柯長而殺者或作

蒨 **標** 標虜縣名在臨淮 **柵** 木名一曰柵也 **鑿** 鑿也 **湫** 湫水聲 ○ **娒**

娒 娒娒或作娒娒娒娒文二十八 **齧** 齧齧

促 齧齧迫也或作齧齧 **擗** 刺取鱉蜃也或作箝揅 **簇**

作餅 **筇** 牽帶或作筇 **劓** 劓磔盤石 **盃** 盃也 **玳** 博雅

齊 **鏃** 鏃也諺曰欲得穀馬耳 **鏃** 闕人名王莽時有廉斯鏃

足 行也 **葍** 艸名 **柵** 柵也 **趺** 足齊兒 **餗** 鼎實 ○ **捉** 側角切說文搯也文

六 **箛** 箛也或作箛 **斲** 斲也 **蕉** 藥艸博雅蕉葵葍附子也或从

倬 倬 倬 倬

倬 倬

倬 倬

倬 倬

倬 倬

倬 倬

倬 倬

躒 躒

躒 躒

躒 躒

躒 躒

躒 躒

躒 躒

皮堅也 或作鞮

摧

摧 摧

五○質

五○質 職曰切說文以物相贅一曰朴也

質

質

嘖 嘖

嘖 嘖

嘖 嘖

嘖 嘖

嘖 嘖

嘖 嘖

劑 劑

劑 劑

劑 劑

劑 劑

劑 劑

劑 劑

說文 附也

質

質 質

質 質

質 質

質 質

質 質

郁郅縣一曰 至也亦姓

隲

隲 隲

隲 隲

隲 隲

怪 怪

怪 怪

怪 怪

怪 怪

怪 怪

怪 怪

怪 怪

怪 怪

怪 怪

馬名 銍

銍 銍

銍 銍

銍 銍

銍 銍

銍 銍

銍 銍

銍 銍

銍 銍

銍 銍

銍 銍

銍 銍

室 室

室 室

室 室

室 室

室 室

室 室

室 室

室 室

室 室

室 室

文訶也或 作嘯文四

妣

妣 妣

妣 妣

妣 妣

妣 妣

妣 妣

妣 妣

妣 妣

妣 妣

妣 妣

妣 妣

貫貫貨貝也古 作嶽案文四

溢

溢 溢

溢 溢

溢 溢

溢 溢

溢 溢

溢 溢

溢 溢

溢 溢

溢 溢

溢 溢

○日 日

日 日

日 日

日 日

日 日

日 日

日 日

日 日

日 日

日 日

昵 昵

昵 昵

昵 昵

昵 昵

昵 昵

昵 昵

昵 昵

昵 昵

昵 昵

昵 昵

昵 昵

飾舟 劔

劔 劔

劔 劔

劔 劔

劔 劔

劔 劔

劔 劔

劔 劔

劔 劔

劔 劔

劔 劔

劔 劔

集韻入聲九

或从
○率 率 朔律切說文捕鳥畢也象絲罔上下

變通作衛
○率 率 說文素屬

先道
帥 帥 說文佩巾也或作悅

蟋蟀蟲名
蟀 蟀 腸間脂

之
啐 啐 聲也
○悉 息 七切說文詳盡

僂 僂 爾雅聲也
郝 郝 說文脛頭下也

牛藤藥州
蟋 蟋 蟋蟀

僂 僂 爾雅聲也
肆 肆 放也
○七 威 悉切說

文陽之正也从一微陰
漆 漆 說文水出右扶風杜陵岐山東

滴而下古作
漆 漆 入渭一曰入洛亦姓或作沫

說文木
藜 藜 艸名似蘇

聲也莊子吐者
鯨 鯨 魚名或

吸者徐邈讀
○聖 聖 子悉切疾

讒說一曰燒土也禮夏后氏
汜 汜 麗也

聖周一曰燭燼或省文十七
擗 擗 擗也或

小 小 蟲名方言蜻其鳴
柳 柳 木名

蒺藜蛆似
啣 啣 博雅煨也或

蝗而大
啣 啣 啣也

言多
窠 窠 窠穴鼠在

也
注 注 淖賤也

○疾 疾 疾也

疾

昨悉切說文病也古作

候疾恣

說文妍也一日毒也或从

女从心亦

抑

爾雅關謂之

疾

疾藜藥艸

似蝗食蛇腦或

疾

語速一

疾

嗽疾

越

走遽

書作瘞通作瘞

必

璧吉切說文分

華

屬箕

畢畢單

說文田

鐵搯

必

極也文四十八

華

屬

畢畢單

說文田

華象畢形微也一日貫牲體木或省

必

亦从冏畢一日終也又國名亦姓

華

屬

畢畢單

說文田

亦从冏畢一日終也又國名亦姓

必

極也文四十八

華

屬

畢畢單

說文田

華象畢形微也一日貫牲體木或省

必

亦从冏畢一日終也又國名亦姓

華

屬

畢畢單

說文田

疾

昨悉切說文病也古作

候疾恣

說文妍也一日毒也或从

女从心亦

抑

爾雅關謂之

疾

疾藜藥艸

似蝗食蛇腦或

疾

語速一

疾

嗽疾

越

走遽

書作瘞通作瘞

必

璧吉切說文分

華

屬箕

畢畢單

說文田

鐵搯

必

極也文四十八

華

屬

畢畢單

說文田

華象畢形微也一日貫牲體木或省

必

亦从冏畢一日終也又國名亦姓

華

屬

畢畢單

說文田

亦从冏畢一日終也又國名亦姓

必

極也文四十八

華

屬

畢畢單

說文田

華象畢形微也一日貫牲體木或省

必

亦从冏畢一日終也又國名亦姓

華

屬

畢畢單

說文田

華象畢形微也一日貫牲體木或省

必

亦从冏畢一日終也又國名亦姓

華

屬

畢畢單

說文田

華象畢形微也一日貫牲體木或省

必

亦从冏畢一日終也又國名亦姓

華

屬

畢畢單

說文田

華象畢形微也一日貫牲體木或省

必

亦从冏畢一日終也又國名亦姓

華

屬

畢畢單

說文田

華象畢形微也一日貫牲體木或省

必

亦从冏畢一日終也又國名亦姓

華

屬

畢畢單

說文田

華象畢形微也一日貫牲體木或省

必

亦从冏畢一日終也又國名亦姓

華

屬

畢畢單

說文田

華象畢形微也一日貫牲體木或省

必

亦从冏畢一日終也又國名亦姓

華

屬

畢畢單

說文田

華象畢形微也一日貫牲體木或省

必

亦从冏畢一日終也又國名亦姓

華

屬

畢畢單

說文田

華象畢形微也一日貫牲體木或省

必

亦从冏畢一日終也又國名亦姓

華

屬

畢畢單

說文田

華象畢形微也一日貫牲體木或省

必

亦从冏畢一日終也又國名亦姓

華

屬

畢畢單

說文田

華象畢形微也一日貫牲體木或省

必

亦从冏畢一日終也又國名亦姓

華

屬

畢畢單

說文田

華象畢形微也一日貫牲體木或省

必

亦从冏畢一日終也又國名亦姓

華

屬

畢畢單

說文田

華象畢形微也一日貫牲體木或省

必

亦从冏畢一日終也又國名亦姓

華

屬

畢畢單

說文田

華象畢形微也一日貫牲體木或省

必

亦从冏畢一日終也又國名亦姓

華

屬

畢畢單

說文田

華象畢形微也一日貫牲體木或省

必

亦从冏畢一日終也又國名亦姓

華

屬

畢畢單

說文田

華象畢形微也一日貫牲體木或省

必

亦从冏畢一日終也又國名亦姓

華

屬

畢畢單

說文田

卑

鳥名爾雅鶯斯

秘

博雅刺也

鳴

鳥名廣雅颯也通作匹

呬

呬呬

唾兒。邲鄭文必切地名在

望

地相連次

邲

說文輔信也引虞書邲成

服五

比也。必威儀必慢也詩

必

說文威儀也引詩威儀必必

泌

泉服

醴飲酒俱盡

飶

說文食之香也引詩有飶其香

苾秘秘

稍

說文馨香也或从香从黍亦作稍

緝

縫也

必

婦容

必

言不

欸

鞞鞞

說文車束也或从畢从比

秘

戈柄也

必

一曰

吡

鳥吡

秘

刺也

駮

說文馬飽也引詩有駮或作駮

鮓

說文魚名

鮮

魚名

緝

給也

蛭

屬

笮

次也

蠹

蜜

竈

覓畢切

說文

蠶

甘飴也一曰螟子或从宐

從文二十二

蟲

爾雅蠹沒勉也或从龜

盜

說文拭器也

宐

密

或作密

密

說文芙蓉

謚

說文靜語也一曰無

聲一曰

瞋

不可測

醴

說文飲酒俱盡也

楹

字林香木也似

槐或

鷓

名鳥

溢

溢水兒或作溢亦省

搯

拭也

筆

謂之筆或作筆文十三

嘩

鳴也

洎

博雅盪也一曰去滓或从筆从皂

瑋

玉管

秘

鈇

戈柄或

攴

刺也

必

言也

蹕

走也

畢

撞也

彌

彌

攷

攷

攷

攷

拂

薄宐切說文輔也重也徐錯曰丙舌也舌柔而弱剛以柔從剛輔弼之意或从

二酉古作攷攷費隸作弼或作拂叩勞悲通
作佛說文右戾也象左引之形文二十三
大也或書 **必** 慢也 **似** 威儀備也 **邳** 地名 **穉** 穉柳禾 **鳩** 鳩

鳥 **駘** 馬肥 **拂** 連也 **呌** 違也 **鞞** 束也 **佛** 佛也 **腓** 佛也
腓肝大兒 **密** 密 **必** 莫筆切說文山如堂者或省密
或从必 **密** 密 **必** 一曰靜也近也秘也亦州名又

姓俗作密非 **密** 竹名空小 **蝨** 蝨沒也 **录** 見鬼 **宓**
是文二十一 **密** 而有穰 **面** 勉也 **录** 見鬼 **宓**
說文安也 **瞤** 瞤瞤不測也 **沕** 潛藏也一曰澍
通作密 **密** 密 **必** 塵濁謂之沕 **澍** 水流疾兒

鷓鷃 鷓鷃肌鳥名或省 **密** 密 **必** 荷本也 **密** 密 **必** 木香
亦作鷓通作密 **密** 密 **必** 或作密 **密** 密 **必** 木香
眇 方言慙也趙魏 **醯** 醯醢醬也 **否** 否 **否** 不見也 **鷓** 鷓

鳥名 **室** 陟栗切說文塞 **座** 說文礙止也一
如鷓 **室** 也文二十七 **座** 曰塾座雍縣名 **眇**
拔也 **謹** 謹言無 **脛** 俗脛抵牾也 **短** 短 **程**
觸也 **謹** 倫脊也 **脛** 一曰不循理 **短** 短 **程**

程 說文穫禾聲也引詩穫 **鏗** 鏗 **鏗** 說文穫禾短
隸作 **逵** 近也 **啞** 博雅 **脛** 脛人地名一曰 **齧** 齧 **齧** 說文

齒堅也 **螳** 蟲名方言螳 **邳** 邳 **脛** 邳地名 **鷓** 鷓 **鷓** 卓
或从室 **螳** 螳謂之螳蛄 **邳** 邳 **脛** 邳地名 **鷓** 鷓 **鷓** 卓

行不平也 **扶** 擊也莊子 **踣** 廣雅踣躡 **瞠** 聽不
李軌說 **扶** 扶其背 **踣** 踣 **瞠** 聽不

控 擣也通 **侄** 癡兒一曰侄 **蛭** 蟲名爾雅 **扶**
勅栗切說文笞 **啞** 笑也或 **眇** 說文目不正
擊也文十三 **啞** 作啞 **眇** 也或从至

跽 跽躐也 前却也 **紘** 縫也 **鷲** 卓鷲行不平也 **鞮** 笑兒莊子鞮然而笑徐邈讀

呖 聲也 **魁** 厲鬼或从支 **𪔐** 齧聲 **秩** 直質切說文積也引詩積之秩

秩一曰常也次 **𪔑** 說文爵之次第也引虞書平𪔑東作或从失通作秩 **紘** 也文二十三

鉄 說文縫也一曰索也或从金 **帙** 說文書衣也或从衣亦姓 **𪔒** 說文索也

爾雅秩謂之 **姪** 兄弟之子 **𪔓** 說文大也 **越** 說文走也

爾雅一曰砌也 **莖** 莖著 **佻** 字林佻佻勇壯一曰行兒 **扶** 繫也 **控** 爾雅飛

獲也 **載** 國名山海經載國在三苗之東 **涇** 水也 **袂** 衣 **𪔔** 魚名 **袂** 有

也 **卓** 力質切說文木也其實下垂故从也 **卓** 鹵古作 **卓** 鹵

栗亦姓隸作 **慄** 爾雅懼也 **𪔕** 說文玉英華

引逸論語玉粲之璫 **縹** 黃色 **剽** 削也或

今其璫猛也或作璫 **縹** 以手 **漂** 說文水出丹

鼓動之一曰劉莅林木 **揲** 理物 **漂** 說文水出丹

說文 **堞** 塞也 **颯** 疾也或从栗 **菓** 艸名 **菓** 人吹葭

管也 **𪔖** 山名或 **𪔗** 嘍唳也 **鷓** 爾雅鳥少美 **麋**

也 **𪔘** 名車 **𪔙** 禾兒 **𪔚** 刷纪 **𪔛** 尼質切

近也引春秋傳私降 **愜** 愧也 **𪔜** 婦人近 **尼** 爾雅止

也 **𪔝** 說文黏也引春秋傳 **疵** 痒也 **秣** 稻先 **匿** 也

蝱蟲一曰暱小櫃木名神異經南方大荒之

蟲食病也○逸糞弋質切說文失也从辵兔兔謾訛

也忘也吹說詞一曰喜也佚說文佚民也

也軼說文車相出也一曰侵軼洑說文水所

器滿也一曰米二十四分外之一也或省鎰二十四兩為鎰一曰米謂

四分外之一也統縷一也齧食處也馱馬足疾馱水鳥名失放也鄭

放失姪鳥卵圻也禮卵生者不殂迭過也洳深意莊子

郭象秩鳥名爾雅秩秩海雉如雉劾博雅劾讀而黑在海中山上施乾讀

作籛廣雅置也吠疾也一曰歆聞吉切博雅結

行蚩說也一曰無慙怙怖也啞笑兒或颯風兒詰

喫吉切說文問也文八赳說文赳赳結多也駮馬色劫用力

也蝓蟲名說文髻竈神名著赤衣狀如美女蚩無慙吉

激質切說文善拮拮据手病詩部地名赳走兒

也亦姓文十六鞞走兒結繫也洁水名狷狂也一曰狷狷獸名

無秣也或作鷓有髻竈神名莊子蝓井中

蟲子博雅子子短也郵郵偈竿杠兒蛄皮○一

也割也。○**殺** 都律切。文一也。文一。○**屈僑** 其述切。狂屈僑張似人而非也。李頤

說或作**趨**。走。僑文五。○**醜** 博雅醬也。或从鹵。○**佶** 其吉切。壯健兒。文四。○**吉**

姓也。詩謂之尹吉。○**鮪** 鮪鮪。大蛤。○**咭** 笑兒。○**驕** 戶橋切。驪馬白跨。文二。○**穴** 孔也。

○**昵暱** 乃吉切。近也。或作匿。文二。○**喬** 猶**敵**。○**賊** 休必切。驚遽兒。禮鳥不喬。

或作**猶敵**。○**眈** 直視也。○**眈** 急速。○**滅** 水流兒。○**滅** 衆走兒。○**滅** 狂也。

齊人語。一曰怒也。○**瞞** 目深兒。或作**眈**。○**惔** 博雅狂也。○**惔** 疾。○**惔** 疾。○**惔** 疾。

或作**疾**。○**颯** 風也。○**狃** 女律切。獸名。無前足。文三。○**杻** 斷也。○**吶** 語不明。○**緇**

其律切。○**趨** 狂走兒。○**僑** 狂鬼或僑。○**趨** 僑。○**趨** 僑。○**趨** 僑。

趨 走兒。或从出。○**喬** 錐穿物。○**艤** 魚一切。闕易其人天。且艤王肅讀文一。

秩 大一切。闕也。文一。○**齠** 測瑟切。齧聲。文一。○**齠** 側律切。吳人呼短文。

二。○**鮑** 鷄子出殼聲。

六。○**術** 食律切。說文邑中道也。一曰技也。文二十八。○**述** 說文循也。亦姓。籀从

秝。○**沫** 說文水出青州。一曰披也。○**齠** 說文齧齒也。○**澗** 爾雅水中可居者曰澗。

洲人所為。○**漣** 說文州也。○**鉢** 說文碁也。○**紘** 縷也。○**衽** 衣開孔也。○**喬** 博雅

穿也。○**垞** 高也。○**袂** 衣也。○**趨** 走兒。○**僑** 爾雅危也。○**秣** 說文稷之黏者。或省。○**驕**

驕 說文驪馬白跨也。引。○**鱗** 魚名。○**螭** 也。○**緇** 也。○**緇** 也。○**緇** 也。

知天將雨鳥也引禮知

天者冠鷓或从適

知天將雨鳥也引禮知

也或从聿

鱖魚名爾雅鱖鱖鱖鱖

鱖鱖鱖鱖鱖鱖鱖鱖

出東莞

僑日傍氣也呂不

僑日傍氣也呂不

九菴

州名廣志菴子生

菴州名廣志菴子生

說文

繡繡博雅繡絡綆

繡繡博雅繡絡綆

七櫛

櫛櫛櫛櫛櫛櫛櫛櫛

櫛櫛櫛櫛櫛櫛櫛櫛

御

穉穉禾重

穉穉禾重

節

必節聲出

必節聲出

第

也

也

瑟

瑟瑟瑟瑟瑟瑟瑟瑟

瑟瑟瑟瑟瑟瑟瑟瑟

碎

說文玉英華相帶如瑟弦引詩瑟

說文玉英華相帶如瑟弦引詩瑟

瑟

瑟瑟瑟瑟瑟瑟瑟瑟

瑟瑟瑟瑟瑟瑟瑟瑟

刺

測乙切博雅割也

測乙切博雅割也

齧

齧齧齧齧齧齧齧齧

齧齧齧齧齧齧齧齧

八

勿

勿

文

拂切說文州里所建旗也象其柄有

拂切說文州里所建旗也象其柄有

遊

雜帛幅半異所以趣民故遽稱勿

雜帛幅半異所以趣民故遽稱勿

具 **芾** 艸木盛也 **浹** 寒也說文一 **颯** 小風謂之颯一曰疾風或作颯

沸 說文畢 **襪** 襪襪雨衣 **霰** 雨兒 **紕** 鮮絜兒詩 **蔽** 后車以翟

羽為飾也鄭康成說通作第 **艾** 竹葦 **肢** 股肉 **蛟** 甲蟲也大如虎豆綠色

第 山脅道 **諄** 勲 **燧** 燧 **儻** 亂也或作 **鬚** 首飾或作 **髡**

燧 燧火不時出而滅一曰鬼 **袂** 祭名 **費** 也 ○ **佛** 拂 符勿切大也一曰戾 **拂** 說文遣也引周書拂其者

也 ○ **佛** 拂 符勿切大也一曰戾 **拂** 說文遣也引周書拂其者

長通 **趨** 走也 **佛** 弗 說文鬱也 **跣** 跳也或 **刺** 擊也

敷 敷 理也或从 **弗** 弗 山曲或書作 **佛** 佛 兒

拂 拂 埽塵起也 **第** 艸木衆多兒 **奕** 博雅大也 **勑** 多力兒或 **佛** 石 **觚** 大船也 **費** 也

九 ○ **迄** 愾 **訖** 許訖切爾雅至也 **仡** 壯勇也 **餽** 餽 餽也

餽 餽 餽也或从 **乞** 乞 博雅喜也 **諦** 諦 諦語也 **肸** 說文響

十从宀徐鉉曰宀振宀也 **鉉** 說文乘輿馬頭上防鉉插以翟尾

汜 說文水涸也引詩汜可小 **芘** 香艸爾雅 **茴** 藹車芘輿

吳王孫 **拈** 奮舞兒 **肖** 說文振 **急** 癡兒 **掀** 舉出

休子字 **拈** 曰喜兒 **肖** 說文振 **急** 癡兒 **掀** 舉出

笑 ○ **气** 乞 欺訖切取也 **芘** 艸名說文 **契** 字林契丹

雅子子短也一曰無左臂或作亥文十九

刺不能傷 **趾** 走兒或作趾 **趕** 趕衣一曰結

屈 說文無尾也隸省又地名亦姓 **厥** 突厥屬 **刷** 說文刷也 **鷓** 鳥名

也 **鷓** 土也 **窟** 博雅窟謂之 **扞** 以杖掘也 **掘** 鳥名

也 **蛄** 蛄名 **踞** 律踞 **○** **倔** 渠勿切 **倔** 強梗戾也 **掘** 蟲名

掘 說文掘也 **掘** 博雅力也一曰 **越** 越也 **越** 說文

或从 **掘** 方言自關而西謂 **掘** 名 **掘** 斷木 **掘** 說文山短高

也或書作 **屈** 博雅短也一 **屈** 尾大也 **屈** 豕

也 **屈** 失節兒 **屈** 也 **鬱** 鬱 **鬱** 紆勿切說文末

也亦姓或作鬱古 **鬱** 鬱 **鬱** 說文芳艸也十葉為

也 **鬱** 鬱 **鬱** 貫百艸貫築以煮之

為鬱从臼門缶聲多其飾也一曰鬱鬱百艸之華遠

方鬱人所貢芳艸合釀之以降神鬱今鬱林郡也或

作鬱鬱 **苑** 茂也詩有苑者 **蔚** 艸名亦 **鬱** 鬱屈

通作鬱 **蔚** 州名 **鬱** 短兒

尉 尉 **尉** 从上案下也 **鬱** 柳戾也 **鬱** 持火展

曰火斗 **鬱** 喉中鳴 **鬱** 出也 **鬱** 玄黃也

或从鬱 **鬱** 或从鬱 **鬱** 鬱 **鬱** 鬱 **鬱** 鬱

亦書 **鬱** 鬱 **鬱** 鬱 **鬱** 鬱 **鬱** 鬱

作窵 **鬱** 鬱 **鬱** 鬱 **鬱** 鬱 **鬱** 鬱

鬱 **鬱** 鬱 **鬱** 鬱 **鬱** 鬱 **鬱** 鬱

小石 **鬱** 鬱 **鬱** 鬱 **鬱** 鬱 **鬱** 鬱

鬱 **鬱** 鬱 **鬱** 鬱 **鬱** 鬱 **鬱** 鬱

網也。鬻，黑兒。煨，火畜。○崛，魚屈切。崛然獨立。阮，高兒。杙，

刊餘。願，顧頤。面短。峴，峴嶂山兒。○眈，丑乙切。以目使人也。

春秋傳：眈魯。○黜，竹勿切。短。衛之使文一。○黜，兒文一。

十。月。圉，魚厥切。說文：闕也。太陰之精。別，說文：絕也。

踞，說文：斷足也。或从兀通作別。扞，說文：折也。抗，動也。引詩：天之抗我。軌，

說文：文車。輦，端持。岨，山名。或書作岨。鋤，兵器。相，瓦。碗，

不安。兒。誦，廣雅：怒也。明，說文：文墮。玕，神珠也。朝，車。杙，刊木。○

越，王伐切。說文：度也。一曰：墜也。於也。遠。越，說文：文說也。亦國名。又姓。隸作越。文二十四。

踰也。引易：雜而不越。跋，說文：輕也。戊，說文：斧也。引司馬法：夏

杖黃戊。右秉。戟，斧衣。琕，劍鼻。曰，說文：詞也。从口。乙聲。亦象口氣。

出。粵，說文：弓也。審慎之詞。者从弓。从采。彰。絨，說文：采彰也。引周書：粵三日丁亥。或从口。

也。一曰：車馬。娥，說文：輕也。一曰：愚也。竝立。焚，暴也。越，擗。

字林：樹陰。械，木名。馘，鳥名。蚶，蠃。蠃，彭蠡水蟲。似蟹。而小。或作蠃。蠃，

也。或作擗。蠃，水蟲。○颶，許月切。颶，颶風也。一曰：小風。謂之颶。文十。娥，

大。水。娥，蠃。水蟲。○颶，許月切。颶，颶風也。一曰：小風。謂之颶。文十。娥，

也。盡。汰，大水。跋，走兒。狻，獸走。岷，山兒。飛，飛兒。旻，舉目。使人。

也。廣雅：怒也。恠，字林：怒兒。○闕，丘月切。說文：門觀也。一曰：乏也。空也。

寒冰也一曰風寒 **飈** 飈飈風疾兒 **斂** 收繁具 **發** 艸名 **證** 出言也 **伐**

尙 房越切說文擊也从人持戈一曰敗也或作尙文十九 **棧** 引春秋傳晉

糴 **罰** 說文鼻之小者从刀从罍未以刀有所賊但持刀罵罍則應罰 **堡** 耕起

或从發亦書作 **坡** 地名 **帥** 春也 **醜** 俗謂釀酒一成曰醜 **閼** 功狀

敵 說文盾也或从戈 **撥** 棧筏 **般** 說文海中大船

或作棧 **蒟** 艸名爾雅蒟蒻 **拔** 艸名龍葛也 **鞮** 鞮襪 **襪** 鞮 **靺**

襪 **絺** 絺 **絺** 勿發切說文足衣也或从革从衣 **儼**

儼 **襪** 博雅儼 **羴** 羴羯胡 **旻** 舉目 **揭** 丘謁切舉

也爾雅淺則揭文五 **藹** 艸名說文 **頌** 禿也 **剝** 字林傷也 **竭** 却也一

兒 **燿** 丑伐切燿燿 **燂** 於伐切烟 **十一** **波** 莫勃切說文 **叟** 說文入水有所取也从

淵水 **頌** 內頭水中也 **勿** 卹勿極 **勅** 說文終也 **玃**

說文 **溲** 艸名 **坳** 埋也史記 **醇** 香盛也 **啍** 吹 **孛** 乳母 **雷**

玉屬 **朏** 月未盛之明 **醇** 香盛也 **啍** 吹 **孛** 乳母 **雷**

雲 **艷** 色艷如也 **咄** 日未 **怵** 心怵然 **孛** 薄沒

兒 **艷** 或从孛 **咄** 明 **怵** 起也 **孛** 切色

惡也一曰彗星謂之 **艷** 佛 **艷** 說文色艷如也或引論

孛通作第文四十六 **艷** 佛 **艷** 說文色艷如也或引論

孛通作第文四十六 **艷** 佛 **艷** 說文色艷如也或引論

強也 勃教 說文排也又 諄悖悖或寔慤

說文亂也或从心从 洵 洵然興 颯 風兒郭 說文郭

口籀从二或亦作慤 洵 洵然興 颯 風兒郭 說文郭

起者 洵 洵然興 颯 風兒郭 說文郭

煙起兒 醇 博雅醜醇香 穉 穉 字林穉稗禾 鬻

或从勃 醇 博雅醜醇香 穉 穉 字林穉稗禾 鬻

方音齊楚僉或謂之悖今連 勃 勃 艸名博雅繫母

枹一曰杖也一曰楹悖果名 勃 勃 艸名博雅繫母

牛尾白身一 霰 雲 弋射 苦 麻苦楊 巖 說文巖

角其音如呼 霰 雲 弋射 苦 麻苦楊 巖 說文巖

說文過 麩 麩 暗 隳 隳 臭 悖 聲 窳 蘇骨

弗取也 麩 麩 暗 隳 隳 臭 悖 聲 窳 蘇骨

文从穴中卒 萃 土落 糗 糗 槩 毛短謂 粹 粹 蘇骨

出文二十一 萃 土落 糗 糗 槩 毛短謂 粹 粹 蘇骨

或作粹 麩 麩 暗 隳 隳 臭 悖 聲 窳 蘇骨

屑 博雅勞也一曰勃 萃 沒 鵠 鵠 或從萃

倮 倮 磨 粉 壻 塵 瘡 瘡 癡兒 粹 粹 沒 蒼

切說文犬从艸暴出逐 卒 忽 粹 暴終 拗 字林 紉

人也或从足文十二 卒 忽 粹 暴終 拗 字林 紉

索也 剗 剗 粟易破也 醉 骨 窳 忽自穴 粹 粹 搯

行艸 卒 臧沒切說文隸人給事者衣為卒 卒 兵

人曰倅 **粹** 穉粹禾秀不 **鬚** 髮多 **捽** 昨沒切說文

通作倅 **粹** 成聚向上見 **鬚** 髮多 **捽** 持頭髮也文

九 **粹** 字林柱 **齟** 說文齟 **解** 生也 **耗** 毛生 **萃** 危山

峻 **骨** **踣** 說文觸也一曰倉 **鬚** 鬚也 **咄** 當沒

兒 **骨** **踣** 駭也一曰倉 **鬚** 鬚也 **咄** 當沒

文相謂也一曰呵 **拙** 榑 **拙** 羊名 **拙** 髻也一曰

也或从對文九 **拙** 知短 **拙** 羊名 **拙** 髻也一曰

也一曰 **蝟** 鳥名鳴豫知吉 **狃** 獸名 **怵** 怖也 **駘** 駘名

眈出也 **蝟** 凶或書作蝟 **狃** 獸名 **怵** 怖也 **駘** 駘名

出北 **突突** 他骨切方言江湘謂卒相見 **脂** **腠**

說文牛羊曰肥 **葵** 艸名爾雅葵 **云** 說文不順

豕曰脂或从突 **葵** 蘆葩蕪菁屬 **云** 說文不順

到子引易突如其來如不孝子突出不 **悚** 說文

容於內也或从到古文子即易突字 **悚** 說文

蹠蹠前不進 **稅** 木杖 **皴** 皮壞 **怏** 忽也 **剗** 刺入

也一曰蹂也 **稅** 木杖 **皴** 皮壞 **怏** 忽也 **剗** 刺入

滑 **筴** 竹器 **涖** 流也 **揆** 也文二十五 **忝** 不順忽

利 **筴** 竹器 **涖** 流也 **揆** 也文二十五 **忝** 不順忽

說文犬从穴中出也从 **堦** 竈窗謂 **凸** 出也 **脂** **豚** 肥

犬在穴中一曰滑也 **堦** 竈窗謂 **凸** 出也 **脂** **豚** 肥

或作 **鈿** 博雅 **鎡** 槍也或 **揆** 埤倉戶持 **艇** 釣舟

豚 **鈿** 博雅 **鎡** 槍也或 **揆** 埤倉戶持 **艇** 釣舟

舩 **糗** 耕也 **越** 走也 **搯** 擊也 **葵** 艸名爾雅 **澗** 流也 **狹** 獸

鷄 **雞** 鷄鷩鳥名似雉青 **毳** 鳥鼠同穴其鳥 **跌**

足傷 **襖** 博雅禪無 **琰** 玉 **嶺** 山兒 **敲** 勒沒切

也 **襖** 博雅禪無 **琰** 玉 **嶺** 山兒 **敲** 勒沒切

失謂之敲或 **敲** 敲不滑利一 **踈** 踈不進

作敲文十三 **敲** 曰物不安兒 **踈** 踈不進

或 **踈** 踈不進

啐 聲也 **埤** 土埤也 **葎** 似葛 **碛** 碛山崖也 **肆** 或作肆肆

律 律魁也 **訥** 奴骨切說文言難也 **訕** 或从口亦作訕文九

拊 搯也 **忖** 憂悶 **忖** 憂悶 **忖** 憂悶 **忖** 憂悶

秬 下拈切說文堅麥也一曰俗謂 **齧** 說文齧也 **渥**

博雅渥渥流也 **拈** 也 **紇** 絲下 **拈** 古紇切摩 **搯** 骨

切說文掘也 **拈** 也 **拍** 博雅裂也穿 **搯** 說文手推

也 **瞋** 濁 **閤** 从門 **輶** 轉物 **縞** 類 **瞋** 一曰耳鰓

滑 亂也 **僇** 說文鄰 **鶻** 鳥名或 **櫛** 果中實 **掘**

穿 **渥** 爾雅治也 **聒** 耳聲 **績** 采色 **潰** 決也 **殯** 腫壞也 **紉** 縷紫

也 **紉** 束也一曰 **齧** 齧也 **秬** 麤屑也 **汨** 涌波 **忽** 骨呼

切說文忘也一曰 **溜** 說文青 **溜** 說文出氣詞

輕也文三十五 **忽** 說文青 **忽** 說文出氣詞

出形引春秋傳鄭太子忽 **忽** 水兒或 **忽** 楚謂

一曰佩也象形籀作回 **忽** 從屈 **忽** 擊為

揔一曰 **惚** 恍惚 **寤** 博雅覺也 **恚** 驚也 **迓** 遠

去塵也 **惚** 失意 **寤** 博雅覺也 **恚** 驚也 **迓** 遠

啍 博雅啍啍憂 **疥** 狂 **助** 說文尚真 **總** 博

微也通 **笏** 公及士所搢也籀作冒象形義六佩

作忽 **笏** 也古笏佩之釋名笏忽也有事記其

上以備 **楮** 說文高兒 **匱** 說文古器 **乾** 埤倉急

忽志 **楮** 說文高兒 **匱** 說文古器 **乾** 埤倉急

颯 餅屬或從忽 **颯颯** 說文疾風也或歸彙象

豕屬也或作彙象 **芴** 芴芴元 **扣** 博雅裂也 **攀** 說文疾也 **沕** 沕穆微也

堀窟墉 苦骨切說文免堀也或從穴亦作墉文二十七 **蝟** 月蝟月所生也 **嶺岫**

嶺嶺 嶺岫山兒一曰童山 **矻** 石也 **包** 包勞極兒通作矻 **勛**

博雅勤也 **全** 說文汝穎之間謂致力於地曰全 **齎** 目出 **齎** 突出也 **致** 致

不滑利也一曰啟致不安 **揔** 博雅擊也方言南 **顛** 說文大頭也

曰相 **領** 說文禿也一曰頰起兒 **肫脰** 肫也一曰肤 **出** 林

水定也一曰漚池 **搨** 搨搨用力兒 **堀** 說文突也引詩蜉蝣起 **瀉**

水深也 **掘** 揚也 **髡** 去髮也 **搨** 推也 **骨** 吉忽切說文肉之

瘡 瘡病或從疒 **拈** 說文平也 **拈** 摩也 **汨** 治也一曰水聲 **啣**

憂也 **頰** 面 **緝** 說文結也 **惛** 心亂也 **滑** 亂也或 **湫** 說

濁也一曰河泥一曰水出兒一曰治也 **窟** 字林刷也 **菁** 艸名不實 **緝**

羊名 **楛** 枸楛木名 **猾** 猾狃獸名 **鶻** 鳥名說文 **駮** 駮獸名

槩 哀亂兒莊子我獨何能无槩 **蝟** 屬 **鯨** 魚名山海經稷澤多

魚 **稽** 禾 **犛** 名牛 **矻** 磨也 **頰** 鳥沒切說文內頭 **湫**

湫決水 **搨** 搨搨搨也 **盟** 說文咽也 **毳** 毳毛兒 **歆** 咽中息不利也

膾 膾脯肥也 **媪** 說文胎敗也 **馥** 馥醇大香也 **楹** 楹檮果名

或从烏 **瘟** 心悶 **焜** 煙兒一曰熱兒 **軀** 臭氣 **兀** 五忽切說文高而上平也

从一在人上亦 **抗** 說文動也 **杌** 樹無枝也一曰杌杌頑凶無疇

匹之兒 **荒** 艸名 **砢** 砢砢山崖 **岢** 山名一曰岢岢童山 **軌** 車轅端持衡者

或作拙 **舩** 說文船行不安也 **閤** 栝也一曰婞 **軌** 獸以鼻搖物一曰

輓 鼻仰也或从危 **疝** 說文病也 **別** 絕也 **虺** 屬蛤

踞 斷足也 **髡** 去髮刑或作完頑 **坏** 尔雅

成坏沈旋 **阮** 說文石山戴土也或作崦 **飏** 仇 **虺** 博雅

或作仇 **虺** 蝮虫 **○** **豨** 五紇切齒相 **○** **豨** 女骨切獸

形如猴 **十二** **○** **曷** 害 何葛切說文何也 **褐** 說文編帛

粗衣或 **喝** 喝喝山兒 **駝** 博雅駝 **鞞** 博雅屨鞞履也一

从歇 **髑** 骨名髑 **偈** 武兒 **蛄** 色白 **藹** 藹藹 **蛄** 水艸似蕨可啖

謂之髑 **喝** 呼也一曰 **渴** 水兒 **骸** 骸骸小骨 **蛄** 爾雅食饁

喉喝怒聲 **鷓** 鳥名說文似雉 **鷓** 鷓鷓鳥名 **蝎** 蟲名說文

蠖 蟲名說文 **榘** 木轉 **蛄** 名牛 **蟾** 蛄蟾龍搖 **蛄** 白 **齧**

蠖名說文 **榘** 木轉 **蛄** 名牛 **蟾** 蛄蟾龍搖 **蛄** 白 **齧**

之也徐鍇曰刺乖違者莫若刀一曰莽也文三十四

擻 撥擻手披也或从刺 **輶** 車踐也 **齧** 說文齒分骨聲或作齧 **喇** 說文齒分骨

眸子不正也或省 **痢** 癩 說文楚人謂藥毒曰痛痢 一曰傷也疥也或作癩 **痢** 痲 火兒或

博雅庵也一曰獄室或省 **琺** 琺瑯 說文玉也或省亦从賴 **喇** 癩 火兒或

刺 艸名或屬 **刺** 魚名或書作刺 **刺** 說文木也 **刺** 脫粟也或

謝 謗謝語聲 **謝** 名灘 **刺** 蟲名廣雅蠶也一曰蝎也或書作蠶 **刺** 說文刺也 **喇**

喝喇言急 **喇** 惡也 **喇** 聽不相當也或書作喇 **喇** 風兒 **捺** 乃曷切字林捺擗指

也文 **蛆** 博雅痛也一曰螿也或作瘳 **捺** 吳中菜名有刺 **曠** 博雅曠也或書

作 **捺** 擗生

十三 **末** 莫葛切說文木上曰末从木一在 **末** 其上一曰無也弱也文四十六

帶 **侏** 肥兒一曰四夷樂名 **妹** 妹嬉有施氏女 **沫** 塵壤也 **侏** 志也 **頽**

頽 頽健也 一曰面平 **昧** 說文目不明也 **眈** 目冥遠視一曰久 **苜** 說文

目不正也 **秣** 所以束衣也或从糸 **秣** 韋亦 **策** 捕魚竹器 **靺** 靺鞨北狄別種

硃 石碎 **沫** 說文水出蜀西徼外東南入江 **沫** 帥沫 淺白 **抹** 字林抹 擻滅也 **赭**

登桀色淺 **濺** 說文拭滅兒 一曰塗也 **昧** 日中不明也 **秣** 博雅餽也或作

饑 說文麩也博雅饑謂之麩或作麩 **醞** 字林醬也 **秣** 說文

食馬穀也或
鵠 鳥名博雅
鵠 鳥名博雅
鰩 魚名
腓 肚也
被 皮也
殊

朽餘
味 黑光也
通作沫
醃 血也
魚 尾也
骸 小骨
骸 骸也
馬走

味 春米
碎也
踈 行過
木 名
殊 火
莫 火不
明
活 活
尸

切水流兒或
一曰生也
文二十
活 祀
醅 未沛
酒
佶 會
也
蛞 蟲名

也通
作活
姑 詐也
髻 髮也
髻 骨
越 越
秋傳大

路越席一曰
瑟虛或从舌
落 獨落
藥艸
秬 說文春稟不潰也
會 推

也莊子會撮
指天向秀讀
括 方言
閑也
頤 說文短面
也或作醅
船 舟
行
危

編危
行廣
○ 噤 呼括切說文
通谷也文十
齋 說文空
大也
賊 博雅賊賊視
也一曰眼昧

視高
兒
濊 說文礙流也引詩
施畧濊濊或作濊
洩 說文濊洩也一

科 博雅
捋也
濊 水聲
閤 大開
門兒
黧 黑
色
闊 苦活切說文疏
也一曰遠也文

十
适 疾
也
蛞 蟲名科斗也一
曰蛞輸無殼蝸
筭 箭末曰筭
或作括
佶

說文
會也
蹠 蹠
也
秬 禾皮
曰秬
落 名
瓜
○ 括 括
說文潔髮

也一曰檢也或
作括文四十一
昏 說文塞口
也古从甘
髻 髻
說文潔髮
也或从會

目
暗
聒 說文謹
語也
憲 說文
善自用之意
也引商書今汝憲

憲或从耳亦作
憲聾通作聒
齧 說文
齧聲
銛 說文
斷也
佶 說文面
醜也
劓 博

也斷
佶 說文會也引詩曷其有佶
一曰佶佶力兒或作佶
頤 小頭兒一
曰短面

也 坡

說文治也一曰雷土謂之坡
引詩武王載坡一曰塵兒

也 般

堆射收
繁具

也 鉞

屬鈴 駮

駮馬名

也 駮

或說文鳥也

也 莢

木枝葉盤結

也 莢

或從走

也 莢

或從走

也 莢

或從走

也 莢

也 瑞州

也 撥

也 撥

也 撥

也 撥

也 撥

也 撥

也 撥

也 撥

也 撥

也 撥

也 撥

也 撥

也 撮

也 撮

也 撮

也 撮

也 撮

也 撮

也 撮

也 撮

也 撮

也 撮

也 撮

也 撮

也 撮

也 徐邈

也 黠

也 黠

也 黠

也 黠

也 黠

也 黠

也 黠

也 黠

也 黠

也 黠

也 黠

也 黠

也 撮

也 撮

也 撮

也 撮

也 撮

也 撮

也 撮

也 撮

也 撮

也 撮

也 撮

也 撮

也 撮

也 文拾取也

也 剝

也 剝

也 剝

也 剝

也 剝

也 剝

也 剝

也 剝

也 剝

也 剝

也 剝

也 剝

也 日

也 役

也 役

也 役

也 役

也 役

也 役

也 役

也 役

也 役

也 役

也 役

也 役

或从

也 蛻

也 蛻

也 蛻

也 蛻

也 蛻

也 蛻

也 蛻

也 蛻

也 蛻

也 蛻

也 蛻

也 蛻

也 蛻

他括切博雅可也一曰

也 狝

也 狝

也 狝

也 狝

也 狝

也 狝

也 狝

也 狝

也 狝

也 狝

也 狝

也 狝

也 狝

也 狝

也 狝

也 狝

也 狝

也 狝

也 狝

也 狝

也 狝

也 狝

也 狝

也 狝

也 狝

也 狝

也 狝

也 狝

也 狝

也 狝

也 狝

也 狝

也 狝

也 狝

也 狝

也 狝

也 狝

也 狝

也 狝

也 狝

也 狝

也 狝

也 狝

也 狝

也 狝

也 狝

也 狝

也 狝

也 狝

也 狝

也 狝

也 狝

也 狝

也 狝

也 狝

也 狝

也 狝

也 狝

也 狝

也 狝

也 狝

也 狝

也 狝

也 狝

也 狝

也 狝

也 狝

也 狝

也 狝

也 狝

也 狝

也 狝

也 狝

也 狝

也 狝

也 狝

也 狝

也 狝

也 狝

也 狝

也 狝

也 狝

也 狝

也 狝

也 狝

也 狝

也 狝

也 狝

也 狝

也 狝

也 狝

也 狝

也 狝

也 狝

也 狝

也 狝

也 狝

集韻

卷九

斑白肉 將也 將駁也 將木名 剗先活切削也 算

十四 黠下八切說文堅固也文六 齧齧骨聲 齧用力也固也 剗也

聲門 礪礪石 齧齧聲 瓜丘八切動也文十八 劼也 劼慎也 劼

剗也 劼說文巧劼也書作判 鬪鬪髮 或從契 劼爾雅固

石堅兒 故擊也 劼短也 喏鼠聲 劼契 劼爾雅固

或從乞 劼擊也 劼短也 喏鼠聲 劼契 劼爾雅固

劼魚名 夏爾雅常也 劼苦也 夏劼 劼訖點切說文

之也或作拮 樺鼓也 楔門兩旁木一曰木名荆桃也 楔擊持也 拮

說文 亂也 楔上巳祭名 契說文斷契刮也一曰戲也 頡美頡漢

小 骨 尫尫尫行不正 坵坵也 劼說文執衽謂之劼 稽稽 劼蘇

說文禾稟去其皮祭天以 劼說文石堅也 鷓鷓鳥名

為席或作拮 蘇蘇通作夏 劼說文石堅也 鷓鷓鳥名

鴣鴣鳥名 鴣鴣鳥名 拮拮據口手 届至也 眊眊眊視兒 契戲也 械械夏樂

芥小 忒無愁 挈博雅獨也 劼博雅 蔓蔓 髮髮

秃也 拮拮據口手 届至也 眊眊眊視兒 契戲也 械械夏樂

也 拮拮據口手 届至也 眊眊眊視兒 契戲也 械械夏樂

也 拮拮據口手 届至也 眊眊眊視兒 契戲也 械械夏樂

也 拮拮據口手 届至也 眊眊眊視兒 契戲也 械械夏樂

也 拮拮據口手 届至也 眊眊眊視兒 契戲也 械械夏樂

也 拮拮據口手 届至也 眊眊眊視兒 契戲也 械械夏樂

也 拮拮據口手 届至也 眊眊眊視兒 契戲也 械械夏樂

也 拮拮據口手 届至也 眊眊眊視兒 契戲也 械械夏樂

也 拮拮據口手 届至也 眊眊眊視兒 契戲也 械械夏樂

搗 說文刮也。一曰撻也。**超** 走兒。○**鱗** 居轄切。鷓鴣鳥名，似鳧。文十。**搗** 折也。

鞮 鞮鞮，雜也。**齧** 齧聲。**鷓** 鷓鴣鳥名，伯勞而小。**噤** 舌出兒。**薊** 艸名。**蕲** 蕲聲。

騾 羊也。**確** 碣磬勁兒。**狹** 雜也。○**鷓** 乙轄切。鷓鴣鳥名。文九。**闕** 說文門聲。

圖 駢馳聲。**咄** 呼聲。**確** 磬礮石地不平。**歇** 闕人名。史記有趙王歇。徐廣讀類。

怒 兒。**輻** 車聲。漢書皇車幽輻。**碣** 碣磬勁兒。**瘵** 女瞎切。廣雅痛也。文二。**箬** 箬聲。

竹病一曰竹皮。○**齧** 牛轄切。說文缺齒也。文十二。**聒** 不聽受也。**齧** 器缺也。**髻** 髻聲。

鬣 博雅秃也。或作鬣。**齧** 山中絕兒。**愁** 字林間也。一曰傷也。一曰缺也。一曰厥愁地名。

鷓 鷓鴣鳥名，似伯勞。**尫** 行不正。**鷓** 鷓鴣鳥名，似鳧。**恹** 急也。憂也。古作

恹。○**頤** 乎刮切。小頭兒。文十九。**齧** 齒聲。**媯** 方言。獐也。一曰醜也。**稭** 稭聲。

稭 春未潰也。或从舌。**唔** 息也。或作唔。**昏** 昏舌也。博雅塞也。或从甘亦

作舌。**故** 盡也。**𦉳** 帛細者。**媯** 好也。**窳** 面短也。或書作媯。**瀨** 瀨聲。

不淨也。一曰言不了。**𦉳** 廣雅法也。或作𦉳。**佻** 會也。生也。勤也。○**聒** 聒聲。

荒刮切。埤倉怒視兒。文二。**侷** 侷侷，健也。○**刮** 抗古利切。說文搥把也。一曰摩切。或作抗。文

九。**𦉳** 讓祭也。**鷓** 鳥名。爾雅鷓鴣。**睨** 明兒。禮華而睨。徐邈讀。**𦉳** 帛細者。

銛 銛聲。斷也。或从舌。**超** 走兒。○**𦉳** 五刮切。斷足也。或从足。文五。**明** 明聲。

也。墮耳。**胡** 獸食也。餘。**訶** 博雅怒也。一曰訶也。○**榑** 百轄切。木名。文一。**𦉳** 莫轄聲。

切帶也。 **褊** 服或从巾亦作褊。 **貉** 赤。 **剝** 剝。

初轄切。柱也。 **剝** 剝聲謂之。 **狻** 水獸。 **狻** 搏也。 **采** 采。

徐鉉曰未。 **荊** 名。 **黠** 也。 **剝** 剝也。 **剝** 剝也。 **剝** 剝也。 **剝** 剝也。

農具。 **泚** 流兒。 **鬚** 而轄切。 **刷** 數滑切。博雅。 **積** 積。

也。 **選** 金銖兩。 **唼** 小嘗也。 **簞** 芻刮切。說文。黃黑而白也。一曰短黑文。六。

也。 **敷** 除艸也。 **荃** 名。 **斲** 斲也。 **斲** 斲也。 **斲** 斲也。 **斲** 斲也。

二。 **賸** 貨也。 **鷄** 張刮切。鳥名。說文。 **竅** 穴中。 **鋟** 策端。 **媿** 疾悍也。 **窳** 面短兒。 **頰** 田刮切。頰。 **頰** 頰。 **頰** 頰。

目深兒。 **袖** 帶襦也。 **獺** 魚獸文。 **芰** 側刮切。菜名。 **媿** 女刮切。媿。 **媿** 媿。 **媿** 媿。

十六。 **屑** 先結切。說文。 **脣** 博雅。 **脣** 脣。 **脣** 脣。 **脣** 脣。

或从麥。 **脣** 說文。 **脣** 脣。 **脣** 脣。 **脣** 脣。

脣从。 **脣** 脣。 **脣** 脣。 **脣** 脣。 **脣** 脣。

兒一曰。 **媿** 媿。 **媿** 媿。 **媿** 媿。 **媿** 媿。

也。 **媿** 媿。 **媿** 媿。 **媿** 媿。 **媿** 媿。

也。 **媿** 媿。 **媿** 媿。 **媿** 媿。 **媿** 媿。

也。 **媿** 媿。 **媿** 媿。 **媿** 媿。 **媿** 媿。

也。 **媿** 媿。 **媿** 媿。 **媿** 媿。 **媿** 媿。

也。 **媿** 媿。 **媿** 媿。 **媿** 媿。 **媿** 媿。

也。 **媿** 媿。 **媿** 媿。 **媿** 媿。 **媿** 媿。

淺也或省 **謬** 謬 正言也或 **沕** 沕 水聲一曰 **跣** 跣 跌也 **齧** 齧 齧

說文齒 **漆** 漆 漆祭 **黠** 黠 爾雅剛謂之 **拗** 拗 博雅 **紉** 紉 博

索也 **際** 際 聰也或省 **節** 節 了結切說文竹約也一曰 **愔** 愔

心有 **節** 節 草約也 **節** 節 博節猶 **卩** 卩 說文瑞信也守國者

角卩使山邦者用虎卩土邦者用人卩澤邦者用龍 **卩** 卩 澤邦者用龍

月門關者用符節貨賄用璽卩道路用旌卩象相合 **卩** 卩 象相合

之形通 **改** 改 治也或 **癈** 癈 癈 也 **崑** 崑 說文陬隅高

即 **榕** 榕 說文樽櫨也 **節** 節 櫨也 **擲** 擲 拭也或 **擲** 擲 燼謂

蟲名蜈 **節** 節 魚名 **坎** 坎 治髮也莊子 **授** 授 斷絕 **截** 截 昨

切說文斷也或 **趨** 趨 邪出 **節** 節 崑 **截** 截 山高峻兒 **節** 節

蟲名海 **截** 截 博雅治也 **截** 截 食 **札** 札 疫癘也周禮大札 **截** 截

蟹也 **截** 截 一曰艸名 **截** 截 也 **札** 札 則不舉徐邈讀 **截** 截

蠶 蠶 蟲名爾雅蠶茅蚬似 **臙** 臙 臙 黠 黠 類 **蠶** 蠶 水

名海菹有 **箴** 箴 竹劑 **空** 空 丁結切塞 **絳** 絳 結 **瞠** 瞠 瞠 眙

蝻 蝻 或省 **箴** 箴 也 **空** 空 也 **絳** 絳 也 **瞠** 瞠 惡兒

室 **怪** 怪 博雅 **控** 控 摘 **顛** 顛 顛 顛 小 **櫛** 櫛 斫木 **閏** 閏 閉

也 **鐵** 鐵 鐵 鐵 他結切說文黑金也或 **攷** 攷

也 **僭** 僭 狡 **飡** 飡 說文貪也引春秋傳 **馘** 馘 說文馬

也 **僭** 僭 謂之饗飡或作饗 **馘** 馘 赤黑色

一曰以目使人也或从至从牽鐵也。○**鐵**利鐵也。○**集**力結切莫莫頭衰也。○**奕**態一曰多節目也。

或作奕。文十八。**睽**轉視也。○**戾**曲也至也。一曰謚也。無其功有其意謂之罪有其功無其意謂之戾。

剝割也。○**捩**擡也。○**攪**作擡也。○**失**左戾也。○**盪**引戾也。○**綖**綖謂之也。○**綖**綖謂之也。

帛芟州。染色也。○**呼**鳴也。○**喚**鳥聲。○**椌**木名善破血。○**蒺**紫州。○**淚**水兒。

隸僕也。○**兪**不正也。○**右**戾也。○**涅**乃結切說文黑土在水中也。一曰化也。一曰水名。一曰縣名。在上黨文二十三。

埋下也。塞也。或省。○**脰**腫也。○**捏**擡也。○**哩**也。

諍博雅怒也。一曰訶也。或作諍。○**硯**羽硯也。○**篴**爾雅管中者謂之篴。或省。

瘰痛也。○**捻**按也。或从文。○**茶**疲兒。一曰止兒。○**萑**州名。○**草**菜名。似藜。

生水邊。或从溇。○**室**塞穴也。○**塾**木楔也。○**疹**疾也。○**疹**陵亂也。莊子陰陽之氣有疹。

哪咄哪胡人名。○**唵**石名。○**纈**奚結切繫也。謂繫纈也。文三十三。○**禪**擡也。

說文以衣衽扱物謂之禪。或从手。○**擦**博雅東也。○**頁**說文頭也。从頁。从儿。古文首如此。○**集**說文頭衰也。○**膠**博雅膠膜也。○**齧**博雅齧也。○**絜**爾雅河名。即九河之一也。一曰絜束知其大小也。

桔柎鄭門名。或作閭。○**閭**門聲。○**頡**說文直項也。亦姓。○**翽**翽飛上下。○**鼯**鼠名。色蒼。○**頰**月支也。○**犛**牛很。○**麩**屑。通作頰。

粒屑米細者曰粒。或从禾。○**矚**矚矚目赤。○**獺**山海經。羗山有獸。狀如犬。有鱗。名曰獺。

頡龍頡州名。○**挈**縣持也。通作絜。○**紇**大絲。○**髻**竈神名。○**縻**帶也。

龍頡州名。○**挈**縣持也。通作絜。○**紇**大絲。○**髻**竈神名。○**縻**帶也。

治苗殺艸齒齧齧說文羊糧也或从离从曳搢持數也易鞞馬被

也後惹不安躡殺躡旋行兒或楔機楔拭

楔說文擻也蜀人从殺周檟側擊也春秋

咄樂也或𧈧鳥獸潰注蠶子列切

蟬啁也或从鶴說文少說文抄摘也𦍋字林天鬣

髭說文束髮少灑灑也𦍋鳴也癢癢也𧈧蟲名

襪小雪相絕切說文凝雨說物縠縠縠今

華為搯掃滅也沉拭勺以酌酒斌博雅賊姑也歲

年也。臙促絕切說文臙易破綰細布也

也。石破斲斲斲也葛艸聚絕租悅切說文莖朝會

春秋國語置茅莖表坐或作葛文十三絕隔絕絕絕絕絕絕

艸生兒擻禹治水所乘形如木箕擻擻子行其尸

險以擻擻擻也臙柔易破也苾艸木擻擻也擻擻也

作擻擻擻也斲斲也斲斲也斲斲也

○絕情雪切說文絕二絲文二○答遷薛切察

絕束茅表○設言式列切說文設陳也从設說文

也
晰明也
餒陳飲也
縻裂帛也
揲數著也
擗尺列切挽也
瘰也

也
瘰癧瘰癧病也
或从瘰癧
慤慤慤也
浙漸之列切說文江

陰為浙江一曰汰也
或作漸文二十一
晰說文昭晰明也引禮記
晰明行事或書作哲
晰

目明也
晰博雅晰脂也
或从折
折斬斷也或作斬
折蟲蝨之子

也
鞞鞞說文柔革也古
作鞞通作鞞
餐臭也
筓博雅筓也
斬刀削也

方言刻也
謂相難折
折鳥擊也
或作驚
斨斨斨也
斨斨斨也
斨斨斨也

蟬類
舌食列切說文在口所以言
也別味也又姓文二十一
苦艸名
斨斨

折說文斷也从斤斷艸譚長說籀
从艸在久中久寒故折隸从手
揲拙搯筭

說文閱持也
或作拙搯筭
筓竹席
斨斨斨也
斨斨斨也
斨斨斨也

斨斨牛
羊脂也
誓相要以言也
逝往也
熱而列切說文
温也文二
茶疲

斨斨牛
羊脂也
誓相要以言也
逝往也
熱而列切說文
温也文二
茶疲

斨斨牛
羊脂也
誓相要以言也
逝往也
熱而列切說文
温也文二
茶疲

斨斨牛
羊脂也
誓相要以言也
逝往也
熱而列切說文
温也文二
茶疲

斨斨牛
羊脂也
誓相要以言也
逝往也
熱而列切說文
温也文二
茶疲

斨斨牛
羊脂也
誓相要以言也
逝往也
熱而列切說文
温也文二
茶疲

斨斨牛
羊脂也
誓相要以言也
逝往也
熱而列切說文
温也文二
茶疲

斨斨牛
羊脂也
誓相要以言也
逝往也
熱而列切說文
温也文二
茶疲

斨斨牛
羊脂也
誓相要以言也
逝往也
熱而列切說文
温也文二
茶疲

斨斨牛
羊脂也
誓相要以言也
逝往也
熱而列切說文
温也文二
茶疲

斨斨牛
羊脂也
誓相要以言也
逝往也
熱而列切說文
温也文二
茶疲

鹹 椹 梁上楹謂之椹 椹 說文木也益 蝮 蝮 蟲名

也或从 茁 生兒 藝 炳 如劣切說文燒也引春秋 傳藝僖負羈或作炳文九

出从 啍 言緩也或 蛎 蛎 蟲名蚊 芮 國 汭 水北也春秋 傳及滑汭

擣 揆 擣也或 椴 山列切木名 閼 士列切城門 版也文五

辭 辭 鞞 鞞 治皮也或 斂 所劣切說文拭也 從又持巾在尸下

八 刷 說文刮也引 涮 水 唰 鳥治 錚 率 量名或 啐 作率

說文小飲也 選 稱銖 數 斂 測劣切小春也 一曰聲也文五 荃 名 艸

可染一 綵 布 醴 酒味 變也 鞞 室 茁 側劣切艸初 生兒文五 纂 名

黑兒體瘁 謂之纂 鞞 聲 斂 也 蕞 兒 艸聚 哲 折 喜 詰 詰 列 陟

切說文知也或從心 古從三吉亦省文八 哲 明 也 唇 博雅 塞也 蛎 蛎 螫也或 從折

○ 中 教列切說文艸木初生也象一 出形有 徹 徹 枝莖也古或以為艸字尹形說文十五

躒 說文通也古 撤 抽 斂 說文 發也 朕 說文軍法以矢 貫耳也引司馬

法小罪朕中 哲 說文上擗山巖空青珊瑚墮之 罪別大罪到 引周禮哲 稜 氏 一曰石中矢 徹 徹

船行 鰈 博雅 鰈 謂之鰈 颯 颯 颯 颯 風兒 折 火然 燿 燿 燿 燿 煙兒 上下 通也

也 明 轍 轍 軼 直列切說文迹也或 徹 徹 徹 徹 明 徹 徹 徹 徹 明

通也道也 古作徹 撤 斂 去也或從 徹 徹 楊徹棗木 名通作徹 澈 水澄 也

哲毀也周禮哲。綴破衣。剡剡列剡。力藥切。說文分

作剡文。三十八。𦵏說文水流。𦵏說文火猛也。𦵏說文光也。𦵏說文烈。

鳥聲。𦵏說文水清也。引易井。𦵏寒也。𦵏說文烈。

裂裂說文繒餘。剡剡。剡剡。剡剡。剡剡。剡剡。剡剡。剡剡。

逆說文遮也。剡剡。剡剡。剡剡。剡剡。剡剡。剡剡。剡剡。

從。烈博雅烈烈憂。烈魚名爾雅。烈魚名爾雅。烈魚名爾雅。烈魚名爾雅。

師。裂說文黍穰。剡說文芳也。剡說文芳也。剡說文芳也。剡說文芳也。

說文柄也。引詩其。栗析也通。剡剡。厲嚴也。厲嚴也。厲嚴也。

嶠山高兒古。嶠有嶠山氏。嶠火斷。剡有力。剡有力。剡有力。剡有力。

或从系文。鞞說文車。鞞說文車。鞞說文車。鞞說文車。鞞說文車。

罔名說文捕。𦵏多言不止謂。𦵏多言不止謂。𦵏多言不止謂。𦵏多言不止謂。

作。𦵏說文挑取骨間肉。𦵏說文憂也。𦵏說文憂也。𦵏說文憂也。

疲。𦵏跳也或。𦵏說文兩陌間。𦵏說文兩陌間。𦵏說文兩陌間。

也。𦵏蟲名蛛蝥。𦵏博雅短也。𦵏博雅短也。𦵏博雅短也。

之。𦵏首短謂。𦵏續骨。𦵏續骨。𦵏續骨。𦵏續骨。

錡策端有鐵。𦵏椿劣切皮。𦵏剡也文三。𦵏剡也文三。𦵏剡也文三。

錡或作錡。𦵏剡也文三。𦵏剡也文三。𦵏剡也文三。𦵏剡也文三。

錡或作錡。𦵏剡也文三。𦵏剡也文三。𦵏剡也文三。𦵏剡也文三。

錡或作錡。𦵏剡也文三。𦵏剡也文三。𦵏剡也文三。𦵏剡也文三。

錡或作錡。𦵏剡也文三。𦵏剡也文三。𦵏剡也文三。𦵏剡也文三。

龍輟切說文弱也
通作將文十八
也一日
將 憂少也
爰 說文撮也
將 說文膂肉也
一日腸間脂

也一日
踣 蹶踣跳
跟兒
鏘 說文十銖二十五分之十
三也引周禮重三鏘北方

以二十兩為鏘東萊以鑲為權
重百二十斤亦曰鏘古从率
博雅湄浮厓也一日山
上有水曰浮通作埒
將 說文牛
白脊也
毳 馬毛雜斑
謂之毳
呼

博雅湄浮厓也一日山
上有水曰浮通作埒
將 說文牛
白脊也
毳 馬毛雜斑
謂之毳
呼

也
鷄鳴
蟬 蟲名說文
商何也
將 說文木也
一日舟檣
呼 耕田起
土也
膊 界

太玄福則有
膊陸績讀
將 采
未 未禾麥知
多少也
哂 女劣切聲不
出謂之喟哂

或書作
商文二
筩 羊箠端
有鐵
拙 羊列切捺也
或作拽文七
曳 西戎
有河

名曳
筩 校縫
也
揲 數
稟 遠也
未也
朕 以矢貫耳司馬
法曰小罪朕

婁 許列切說文
婁媵也文二
熒 火
子 吉列切說文無右臂也
一日單也健也文六

矜 禾
紆 絲
紆 方言戟楚
謂之紆
揲 數
峯 相遮害度一日
亭名在南陽

悅 說文
兌 欲雪切喜也樂也服
也或作說兌文十四
媿 姚媿
好兒
閱 說文
具數

於門中也一日察也
出門者察而數之
鴝 說文
鳥也
蛻 方言燕趙謂蠶小
者曰蚘蛻一日蟬

蛇解
皮也
菴 博雅
小也
蘭 菜名葉似
竹生水旁
脫 蟲新出皮悅好
兒司馬彪說
脫

目玩
銳 楚宋謂
也
毳 毛落
也
幌 佩
也
曼 翹劣切說
文舉目使

人也文
威 說文滅也
从火戍火死於戍陽氣至
也
威 說文滅也
从火戍火死於戍陽氣至
也
威 說文滅也
从火戍火死於戍陽氣至
也

也
颯 小風或
也
翺 小鳥飛兒
也
焮 焮焮火
也
焮 始然也
也

木餘也又姓
或作檠櫛
闌臬槩 說文門柵也
或作臬槩
轆 高兒

嶠 說文危高也或作崑
嶠嶠水華書作峴
鑿 馬勒旁鐵
龍 龍鬚脊上
龍龍也

隍摯摯線 杭隍不安或
作摯摯線
顛 爾雅康瓠
謂之顛
舳 博雅舳
危也

塌 壁間隙也
徐錯說
岾 高兒
執 蒔兒不動
蹶 紀省切僵
也跳也文

一 𠂔 速也
超躑 小跳也
或从足
𠂔 爾雅𠂔
謂之𠂔
𠂔 抵觸也
𠂔 豕發

土也
𠂔 羊病謂
之𠂔
擻 撥也
刷 曲刀
𠂔 巨劣切豕
發土也文

一 噦 乙劣切逆
氣也文三
衛 防守也
衛 〇鼈
鼈 魚列

切說文甲介蟲也或
从虫从魚文十六
驚 說文赤雉也引
周禮孤服驚冕
鷓 山海經
墓山有

鳥名鷓鴣一
曰鷓鴣別名
紮 說文扁緒也一說弩臂
銅帶一說御左回曰紮
鷲 鷲名

爾雅蕨鷲
或从鷲
椌 梧也
斃 縣名在
祥河
壑 大阜在左馮
翊池陽縣

一曰
瞥 目也
蔽 萎也
痛 腫也
杻 無齒把
焯 於列切
煙氣文

二
哨 怒氣
紇 九傑切親也
急也文二
挖 拔引也
澈 匹減切
澈洌流

輕疾兒
文六
鑿 說文河內謂
頭金或書作鏃
痛 枯病
擊 說文別也
一曰擊
慙

博雅惡也
一曰性急
敝 衣兒
敝 便減切敗
也文五
斃 輕也
躄 古田器
即斛也

斃 踣也或
作斃
滅 莫列切說文盡
也古作滅文六
滅 說文

威 火滅也
緜 弱也漢書
緜力
絢 細也
筭 筆別切分
契也文十

一 別 異也 引說文分也从重八八別也 訓 辯 言析理也

或作 扒 捌 剖分也 芻 移薛也 拔 晉俗謂平地除壘臭曰拔 筆

山東 謂筆 別 皮列切說文四 捌 剖分也 咧 大咧山名 通作別 訓

言析理也 札 側列切革緣也 一 緺 乙列切紗緺不成 絢而急一曰小意

二 文 謁 白也李舟說

標京藏本丙戌九月
重刻于揚州樓院

集韻卷之九

傳音入聲竹

