

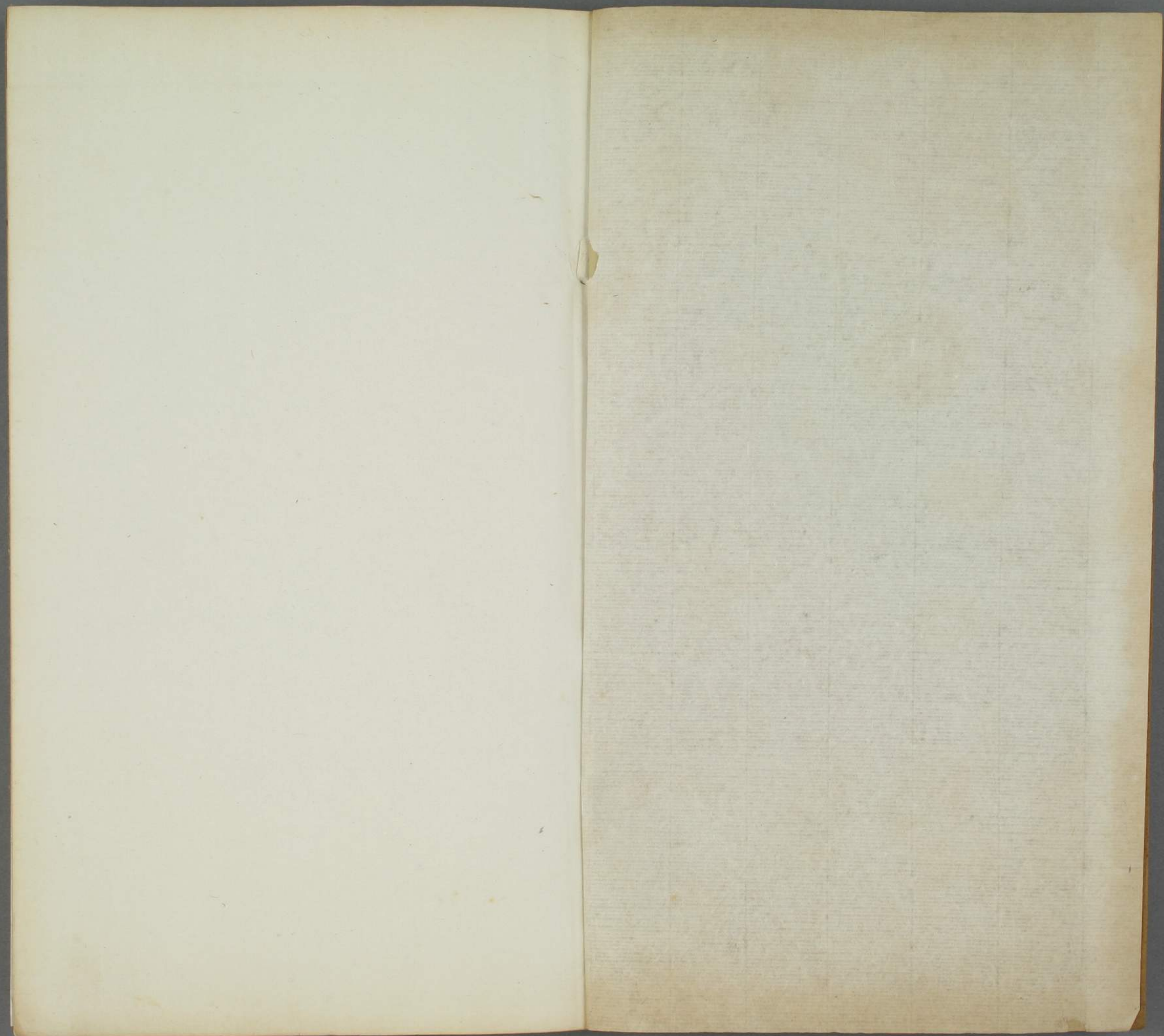


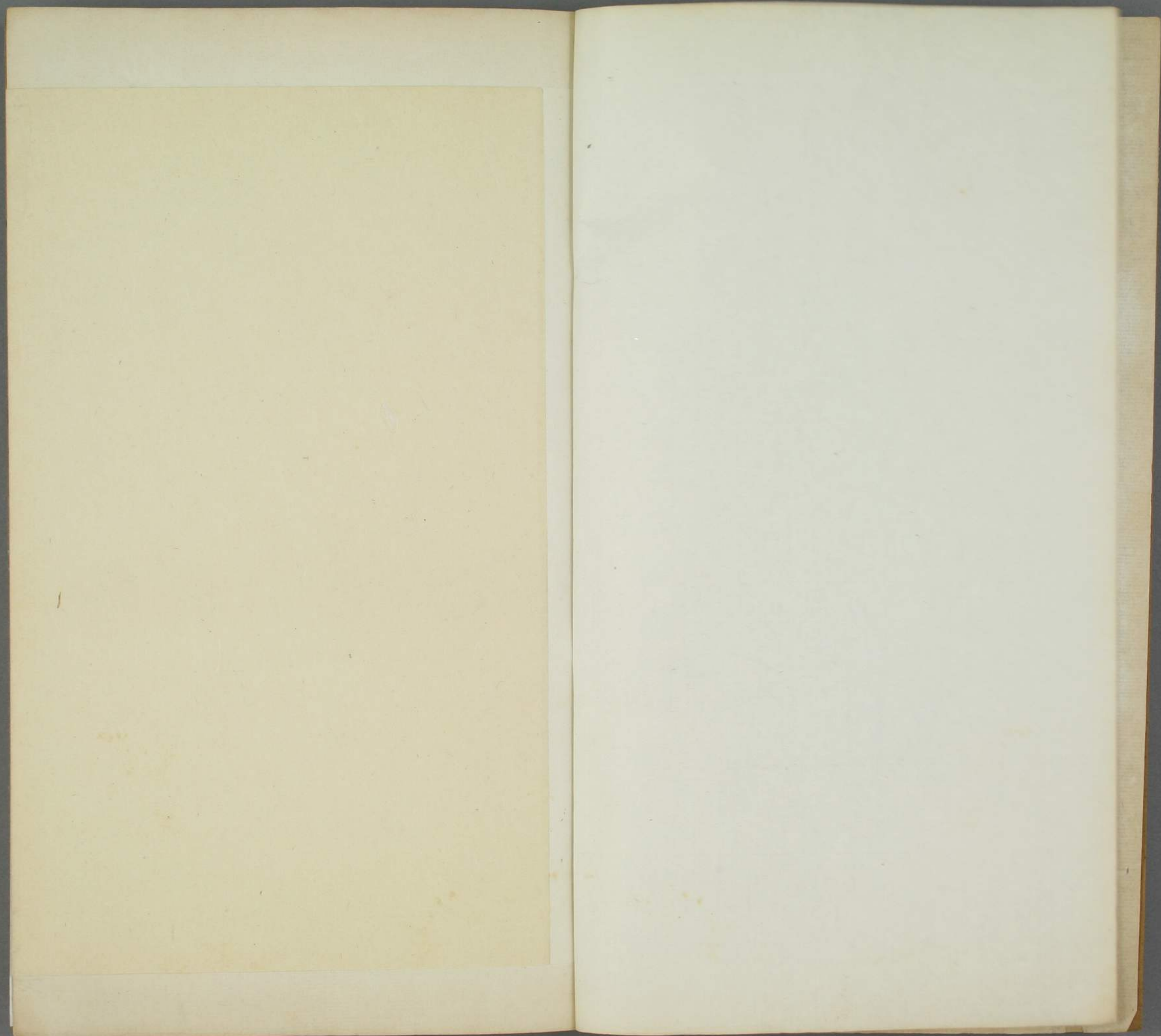
ホ124
21,
8

集韻
去聲下

第八冊







集韻卷之八

欽定四庫全書
集韻卷之八
知制誥秘閣直學士高禮院詳議大夫國子監丞臣孫愷等奉

奏

去聲下

霰第三十二

先見切
與綫通

綫第三十三

私箭切

嘯第三十四

先弔切
與笑通

笑第三十五

仙妙切

效第三十六

後教切
獨用

号第三十七

後到切
獨用

箇第三十八

居賀切
與過通

過第三十九

古卧切

加
21
8

學東

任生

書

所錢文
有恂那



馮第四十 莫駕切 獨用

漾第四十一 弋亮切 與宕通

宕第四十二 大浪切

映第四十三 於慶切 與諍勁通

諍第四十四 側遊切

勁第四十五 堅正切

徑第四十六 吉定切 獨用

證第四十七 諸應切 與澄通

澄第四十八 丁鄧切

宥第四十九 尤救切 與候幼通

候第五十 下溝切

幼第五十一 伊謬切

沁第五十二 七鳩切 獨用

勘第五十三 苦紺切 與闕通

闕第五十四 苦濫切

豔第五十五 以贍切 與枯驗通

枯第五十六 他念切

驗第五十七 魚定切

陷第五十八 呼韻切 與覽梵通

覽第五十九 胡儼切

梵第六十 扶泛切

三十二。霰霓霹靂 先見切 說文稷雪也 或從見亦作霹靂 文十四

相導前後 曰先後 敝 博雅庵敝舍 或從散 鑄 瓦器 汙

洒 灑也 戈 軒 轉軒 車迹 斡 名竹 洗 衆致 言也 莠 芋

倉甸切 艸盛兒 或從千文十 莠 艸名 說文茅蒐也 或作莠 通作莠 芋 莠 赤繒

也以茜染 故謂之績 績 喪車飾 鄭康成說 通作績 莠 曰美衣 帑 博雅 幘頭

○麪麵

昏見切說文麥未也或从面文二十三

櫛編

屋簣或作編

瞑

劇也

昏

偃息也

眇眇

說文目偏合也一曰衰視或作眇

𧄸

汗血

誘言也

𧄸

細也

宥

說文冥合也

𧄸

溱溱大水

𧄸

米屑

𧄸

艸兒

慎

覆也

慢

慢訑弛

昏

混

混或作昏亦省

𧄸

汗血

𧄸

博雅

冥

冥眴視不見

○綻綻

治見切縫解也或从衣文

○辨

玼眇切急流也文一

二 ○駒

犬縣切馬色爾雅青驪駒謝嶠讀文一

○辨

玼眇切急流也文一

三十三 ○綫線

私箭切說文縷也古从泉或从延亦作緲緲文

九 鮮

姓也

𧄸

魚

𧄸

憐也

𧄸

羣也一曰婦人脅衣

○筰箭

翦簪

子賤切說文矢也隸作箭或作翦簪文二十二

箭

艸名說文山苺也

錢

姓也

媮

女媮太

鬪

垂鬚謂之鬪

掬

射歌令正也

湔

水名在蜀

濺淺

水激也或省通作湔

糝

煎

熬也或書作爚

櫛

木名

錢

字林送去食也

摺

挿也通作晉

戩

爾雅履戩福也孫炎說

機

果名山梅也

滿

艸名王

晉

水名

錢

○羨

似面切說文貪欲也从次从羨

省一曰餘也俗作羨非是文二

送

遮也

賤

才線切說文賈少也亦姓右書作賚文八

諛

巧譏謂之諛

餞

說文送去也引詩顯父餞之

𧄸

車道

街

說文迹也

淺

也

濺

激也

踐

履也

○選撰

須縮切擇也或作撰文十三

溲

飲也一選選噴也
或省也
巽也
巽選巽
選也或从

緹緹博雅繪緹索
也或从選
誤善言
渲水小
縑取綃切

赤黃色一染謂之縑再染
謂之輕三染謂之纁文六
原日艸木兒一
端相責

道相顧視而行
泉泉雨而出
爨也
湍湍隨戀切回

文二旋也
逶徐行也
或作旋
說文園鑪也
一曰裁木器

紆說文以長繩
繫牛也或省
姸美謂
之姸
脰脰便脰短小
旋

名艸
趙給走
意也
巽也
羊羔
也
梢梢車鑲也
或
圓規

標園案通
作梢
旋物手挑
麥也
徇以人
從死
趨大
旋

旋鷹犬綆所
繫或省
○扇式戰切說文扉也
一曰竹曰
扇木曰闔一曰動也助也文

十諷以言
惑人
偏煽說文熾盛也
引詩豔
煽蟲名

蠅醜煽
搖翼也
扇鬼扇
州名
搨批
也
箭箠也
通
翰車扇
也
礪說文

攻玉
鑠鑠
鑠或从刀
○砥尺戰切說文以
石扞繒也文六
縑

緩也
憚難也
方言
憚憚衣車
甄甄瓦器緣也
○戰

戰并之膳切說文鬪也
一曰懼慄也亦姓
顛顛說文

頭不正也
單單至輕
發之兒
戰名
州
體搖也
通作顛
○繕鼓戰時

切說文補也或
禪禮說文祭天也
一曰讓也王侯
功不敢當故讓於山或作禮

膳饅

說文具食也庖人和味必嘉善故从善或从食

僖

博雅態也

嬗

說文緩也

傳也

擅

說文專也

單

單父邑名亦姓

鄴

說文鄴善西胡國也

甌

說文

鐔

瓦器緣也

壇

除地也

禮

去上服也

禪

木名

檀

白理

檀

關人名春秋傳有饗人檀

鼉

水蟲莊子鼉鼉魚鼈

儻

讓也揚子堯儻

擗

擗通作禪

擗

博雅振擗

緝

緩也

誼

欺也

剗

之轉切斷也

子

子

子

子

貫也

釧

樞絢切

窰

地穿

端

說文數也

揣

度也

穿

也

僦

蠻夷卧以足相向也

玕

玉環

眇

視專

莽

艸名

縛

雙縛

熟絲為之

車

車

車

車

車

車

車

車

車

車

方言度

揄

望繩取正周禮置臬以

揄

縣是或作總

揄

通作

揄

揄

揄

揄

孺

儒轉切

城下田或

孺

織也

雛

鳥名博雅雛

雛

雛

雛

雛

雛

好

嬖

如戰切

鞞

車木文二

然

絲勞也

簞

數春切

說

說

說

文治車軸

孿

一乳兩子也

孿

概也

桼

洗也

桼

桼

桼

桼

籬也

簞

籬也

饌

籬也

饌

籬也

卍

說文二

誤

誤

誤

專教

僕

具也

僕

僕

僕

僕

僕

僕

僕

僕

僕

僕

也

孛

謹也

頭

說文選

璞

玉名

鱒

魚名

虫

小謹

娛

娛

字女

駮

陟扇切

馬卧也

駮

駮

駮

駮

駮

駮

駮

駮

駮

振

卷也

○ 纏

直碾切繞也文六

○ 澶

轉也

○ 塵

民居區域之名

周禮有塵人徐邈讀

○ 端

數也相讓也

○ 縵

博雅縵縵緩也

○ 躔

跡也

○ 連

連彥切症癰惡疾文六

○ 捷

按也

○ 健

健倭行相及也

○ 蓮

蓮蓮蓮

縣名在馮翊

○ 連

及也

○ 聯

不絕也

○ 輶

女箭切轉輪治穀也文四

○ 破

碾碾

所以輓物器也或作碾碾

○ 轉

株戀切聲轉也文六

○ 轉

說文轉也

○ 傳

驛遽也

○ 轉

等也

○ 轉

也

○ 猿

寵戀切走也馬融曰

○ 豚

長羊

獸不得豚或从艸文七

○ 豚

○ 豚

行也或从是

○ 鶉

鳥名說文欺老也

○ 豚

長羊

尾

○ 傳

柱戀切釋名傳傳也

○ 傳

所以傳示人文八

○ 搏

搏搏搏

束也

周禮百羽為搏或作縛亦省

○ 琢

說文圭璧上起非琢引周禮琢圭璧

○ 塚

耕發上

○ 塚

桶

○ 槌

名木

○ 戀

龍眷切慕也古

○ 戀

從也或作戀亦

○ 戀

似見

書作

○ 戀

言不絕亦姓

○ 戀

手足曲病

○ 戀

漏水

○ 戀

似見

葵或

○ 戀

黏也

○ 戀

闕人名春秋傳有衛侯弟鱗

○ 戀

○ 戀

延面切

○ 戀

一曰大也多

○ 戀

及也

○ 戀

蔓莖也

○ 戀

說文相顧

○ 戀

視而行也

美次

○ 戀

延也

○ 戀

說文遮

○ 戀

冕上覆

○ 戀

笑大

水流

○ 戀

光熾也

○ 戀

猥挺獸名似狸而長或作挺

○ 戀

地際也

○ 戀

一曰墓

隧

○ 戀

博雅

○ 戀

緩也

○ 戀

淺流

○ 戀

長也

兒

○ 戀

視也

○ 戀

○ 戀

○ 戀

○ 戀

○ 戀

○ 戀

靈靈

○ 謹

詰戰切說文謹問也亦姓文四

遣

祖奠也

麋

鹿有力

韉

韋帶謂之韉

○ 掾

俞絢切說文絢也一曰官名文十一

緣

說文衣純也

錄

也

錄

弓緣也

○ 颯

颯颯小風一曰穀再颯曰颯

抗

動也老子揣而抗之

道

道

相

而行也或省亦書作颯

○ 枕

木名

喙

蟲名蝗子未翅者一曰蟻屬

殉

以人從死

殉

不為

○ 綃

規掾切說文繒如麥稍或作綃亦省文十

綃

猶

有

所

有

也

○ 甄

說文衛地今齊陰甄城或作甄

綃

木名皮葉可作衣似綃出西域焉者

綃

於扇切曲

綃

國

○ 彊

博雅彊也

愔

也

○ 軀

於扇切曲

軀

也

○ 堰

障水也

歐

大呼用力也

○ 彥

魚戰切說文美士有文

彥

也

○ 嘑

說文弔生也或作嘑嘑

這

行也

○ 諺

說文

諺

所言也

○ 嘑

說文弔生也或作嘑嘑

這

行也

○ 諺

說文

諺

傳言也

○ 姘

博雅姘好也

○ 獻

獻也爾雅重

○ 讞

罪

讞

古作詹

○ 嶮

山名

○ 瑗

于眷切說文大孔璧人君上除陛

○ 媛

說文美女也人所援也从女

媛

好謂之媛

○ 寔

周垣也

○ 媛

說文美女也人所援也从女

媛

媛

媛

壁文十

○ 寔

周垣也

○ 媛

說文美女也人所援也从女

媛

媛

媛

傳取犁

○ 寔

木名爾雅寔柎

○ 媛

說文美女也人所援也从女

媛

媛

媛

及轅

○ 綃

博雅綃也

○ 媛

說文美女也人所援也从女

媛

媛

媛

也文

○ 綃

博雅綃也

○ 媛

說文美女也人所援也从女

媛

媛

媛

五

○ 綃

博雅綃也

○ 媛

說文美女也人所援也从女

媛

媛

媛

也文

○ 綃

博雅綃也

○ 媛

說文美女也人所援也从女

媛

媛

媛

也文

○ 綃

博雅綃也

○ 媛

說文美女也人所援也从女

媛

媛

媛

也文

○ 綃

博雅綃也

○ 媛

說文美女也人所援也从女

媛

媛

媛

也文

○ 綃

博雅綃也

○ 媛

說文美女也人所援也从女

媛

媛

媛

也文

○ 綃

博雅綃也

○ 媛

說文美女也人所援也从女

媛

媛

媛

也文

○ 綃

博雅綃也

○ 媛

說文美女也人所援也从女

媛

媛

媛

也文

○ 綃

博雅綃也

○ 媛

說文美女也人所援也从女

媛

媛

媛

也文

○ 綃

博雅綃也

○ 媛

說文美女也人所援也从女

媛

媛

媛

也文

○ 綃

博雅綃也

○ 媛

說文美女也人所援也从女

媛

媛

媛

也文

○ 綃

博雅綃也

○ 媛

說文美女也人所援也从女

媛

媛

媛

也文

○ 綃

博雅綃也

○ 媛

說文美女也人所援也从女

媛

媛

媛

也文

○ 綃

博雅綃也

○ 媛

說文美女也人所援也从女

媛

媛

媛

也文

○ 綃

博雅綃也

○ 媛

說文美女也人所援也从女

媛

媛

媛

也文

○ 綃

博雅綃也

○ 媛

說文美女也人所援也从女

媛

媛

媛

也文

○ 綃

博雅綃也

○ 媛

說文美女也人所援也从女

媛

媛

媛

也文

○ 綃

博雅綃也

○ 媛

說文美女也人所援也从女

媛

媛

媛

也文

○ 綃

博雅綃也

○ 媛

說文美女也人所援也从女

媛

媛

媛

也文

○ 綃

博雅綃也

○ 媛

說文美女也人所援也从女

媛

媛

媛

也文

○ 綃

博雅綃也

○ 媛

說文美女也人所援也从女

媛

媛

媛

也文

○ 綃

博雅綃也

○ 媛

說文美女也人所援也从女

媛

媛

媛

也文

○ 綃

博雅綃也

○ 媛

說文美女也人所援也从女

媛

媛

媛

也文

○ 綃

博雅綃也

○ 媛

說文美女也人所援也从女

媛

媛

媛

也文

○ 綃

博雅綃也

○ 媛

說文美女也人所援也从女

媛

媛

媛

也文

○ 綃

博雅綃也

○ 媛

說文美女也人所援也从女

媛

媛

媛

也文

○ 綃

博雅綃也

卷

也曲

也曲 弄弄卷

說文搏飯也或从収亦作卷

養養

常山謂祭為養或从

示 卷

說文豆屬

盞

也盞

卷

說文囊也今鹽官三斛為一卷

卷

攘臂

勦 勤

也 捲捲

西捲縣名或从木

卷

說文牛臯中環也

卷

爾雅牛黑

脚 卷

羊卷

卷

蟲名蝻螬也方言自關而東謂之卷蠡

縛

說文鮮色也

媿

親也史記呂須媿屬

卷

爾雅革中辨謂之卷

餽

也餽

卷

限曲

藁 卷

縣名在安邑

卷

菴耳

歛

也歛

卷

連弩也通作卷

券

達春切說文勞也一曰止也文二十一

爨

爨

爨

或作爨

圈

邑

輶

裂車

也 僎

具 纂

也 纂

倦倦倦倦

說文罷也或作倦倦倦通作券

卷

綉綉

履縫飾或从券亦省

鞞

革中

褺

也褺

蛸

蟲

水

捷

馬行疲也周禮終日馳騁左不捷鄭康成讀

圈

養獸

菌

艸名鹿藿也

○ 馮

匹羨切躍而乘馬也或書作騙文三

偏

不正

獼

獼狙獸名似猿首如

犬一曰異類牝牡也

○ 便

毗面切安也字統人有不善更之則安故从更从人文三

梗

木 癩

骨病風也

○ 面

弥箭切說文顏前也象人面形文四

個

說文鄉也

引少儀尊壺者偃其臯一曰僭也或作個

鞞

馬轡當面皮

○ 變彰彰

彼卷切說

文更也古作彰彰俗作變非是文三

○ 卞

皮變切縣名在魯亦姓一曰躁疾也法也文二十五

汧汧

說文水受陳留浚儀陰溝至蒙為雒水東入于泗或从卞

覓鼻弁紕

說文

冕也周曰覓商曰吁夏曰收从兒籀从井上皆象形或作弁

穎 冠碩 拚 拚 說文門構

拊手也

泝 導水

使平

壘 平土也或

書作垝

或

開 拚 說文門構

櫺也或从

木

昇 忭 說文喜樂

兒或作忭

匠 筭 博雅筭也

或从竹

珩 珩 玉飾

弁也

忭 或作

莽 雀莽

艸名

獠 狝 犬爭謂之

狝 或从弁

邗 邑名

閼 搏也

从門

○ 缺 窺縮切圍髮際結項

中所以固冠者文二

顏 舉首也一曰

弁小而銳

○ 棧 山箭切狹也周禮革自急者

先裂則是以博為棧也文一

○ 泉 疾眷切水

原文二

餒 食餘

○ 忤 子眷切博雅

謹也文一

○ 縛 外縮切繒

也文一

○ 僂 虔彦切僂僂

行相及文一

○ 忤 莊眷切謹

也文二

○ 敷 卜問

也

○ 潛 彥 刪

也

切淚兒

○ 篡 芻眷切奪

取也文二

○ 敷 春小

春

三十四 ○ 嘯 先弔切說文吹聲

也籀通作歔文十

○ 臚 臚 臚也或

作臚

○ 燻 火

熾

○ 擗 擊

也

○ 劓 割

也

○ 吊 多嘯切說文問終也古之葬

者厚衣之以薪从人持弓會

○ 樛 博雅

拭也

○ 擗 擊

也

○ 吊 多嘯切說文問終也古之葬

者厚衣之以薪从人持弓會

○ 樛 博雅

拭也

○ 擗 擊

也

○ 吊 多嘯切說文問終也古之葬

者厚衣之以薪从人持弓會

○ 樛 博雅

拭也

○ 訥 博雅擊也

一曰聲也

○ 痼 博雅狂也一

曰小兒疾

○ 寫 說文寫

也或作鈞

○ 鷲 說文鷲

○ 鳩 艸名寄生

也或从木

○ 輶 車前

重也

○ 杓 物之

標準

○ 倜 倜 倜

倜 倜

○ 凋 倜 倜

○ 葯 艸名

也

○ 鹵 艸實

垂也

○ 糶 俗作崇非是文二十

也

四 𧯧

柔長也

○ 𧯧

馨叫切悲意文四

𧯧

喜也

𧯧

不仁也

顛

大頭兒

○ 竅

空也

○ 𧯧

行輕也

○ 𧯧

擊

說文

旁擊

○ 𧯧

鼻翫

也或書

激

風聲莊子激者

○ 𧯧

博雅

𧯧

骨也

○ 𧯧

仰

鼻翫

翫

也

𧯧

馬八髀也

○ 𧯧

口也

○ 𧯧

博雅

𧯧

骨也

○ 𧯧

鼻翫

翫

切說文

𧯧

或作

○ 𧯧

遠也

○ 𧯧

校

校初

○ 𧯧

轆

轆車

轆

器

說文

高聲也

○ 𧯧

引

○ 𧯧

說文

𧯧

一曰

𧯧

警

警

說文

痛呼也

○ 𧯧

傳或

𧯧

激

湍流

○ 𧯧

激

獸名

爾

雅

微

循也

○ 𧯧

激

激

激

激

激

激

激

激

激

子微

一

○ 𧯧

鳥名

○ 𧯧

糾戾也

○ 𧯧

向

○ 𧯧

𧯧

史記

齊

有太

史

○ 𧯧

明

○ 𧯧

突

突

突

突

突

突

突

嫩或

省

○ 𧯧

也

○ 𧯧

突

突

突

突

突

突

突

中東

南隅

謂之

突

突

突

突

突

突

突

突

突

竅聲

莊子

○ 𧯧

車

○ 𧯧

寫

○ 𧯧

聲

○ 𧯧

帘

幕

突

突者

咬者

○ 𧯧

車

○ 𧯧

深

○ 𧯧

也

○ 𧯧

類

倪弔

切

長頭

文

○ 𧯧

仰

○ 𧯧

澆

闕

○ 𧯧

𧯧

博雅

𧯧

堯

也

○ 𧯧

猓

猓

猓

猓

猓

猓

猓

猓

猓

猓

也

○ 𧯧

頽

頽

頽

頽

頽

頽

頽

頽

頽

頽

三十五

○ 笑

笑

笑

笑

笑

笑

笑

笑

笑

笑

笑

也

○ 𧯧

頽

頽

頽

頽

頽

頽

頽

頽

頽

頽

也

○ 𧯧

頽

頽

頽

頽

頽

頽

頽

頽

頽

頽

也

○ 𧯧

頽

頽

頽

頽

頽

頽

頽

頽

頽

頽

也

○ 𧯧

頽

頽

頽

頽

頽

頽

頽

頽

頽

頽

俏霄

說文骨肉相似也不似其先故曰不肖或从人亦作霄

鞘鞘削敝

室刀

或从革从刀从皮

削

煎鹽也

○削峭

七肖切說文陵也或从山文十八

硝

石堅

俏

急也

消消

浚波也或作消

箬

吹竹也

哨

口不正也

俏

行兒

俏

好兒

帽

縛也

跣

足筋急病

削

削格所以施羅網也

諄

輕也

江東語

靖

立兒

倭倭

長兒

黠

黠黠面點

倏

倏倏不仁

○醮

醮

醮

子肖切說文冠娶禮祭或从示文二十四

酌飲

說文飲酒盡也或作飲

黠

說文飲酒盡也或作飲

黠

黠

說文盡

漹

說文

漹

病也

嚼

博雅嚼

嚼白也

焦

灼龜

焦

醮

面不澤也

嚼

目也

一

焦

人行兒禮庶

趙

博雅

趙

博雅

燭

說文苴火被也呂不韋曰湯得伊尹燭以燿火釁以犧豭

椒

芬香也詩有椒其馨徐邈

說

灑

車轅漆也

噍噍

齧也或作噍

頽

物縮而小謂之頽

嚼

人

嚼

人

名梁有虞嚼

慄

性急也

難

收束物也

爵

冰裂也

勦

勞也

○噍

噍

嚼

字笑切說文齧也或从爵文八

哨

說文不

譙

說文

譙

說文

譙

亦未敢譙

譙

走也

劓

刈也

撫

○少

失照切幼

少

也亦姓文

少

四燒

熱也

邨

地名

鮒

魚名

○照

昭

說文

昭

說文

也或从火亦省

唐

詔

說文

告也

墜

說文

墜

說文

墜

說文

曰隄也或省

沼

池也

𠂔

卜也

勺

詩頌篇名

○邵

劉昌宗

邵

邵

成也易眇萬物而為言王
肅說一曰眇然微細兒
皛 色白
裒 彼廟切領

文 儀 儀 分與也
廟 廟 眉召切說文尊先祖
也古作廟文三
幌

也 幘 捎 捎 橋切橋捎略
取上物也文二
郃 地
超 拈廟切踰

眺 望也一曰
視不正
眇 虛廟切健也剽眇強死輕
為害之鬼淮南子說文

覲 昌召切普
視兒文一
標 卑妙切木杪也莊
子上如標枝文五
標 博雅

驃 馬黃
色
藁 穀黃華者
一曰禾末
漣 漣漣雨
雪兒

三十六 效 倣 效 倣 倣
後教切說文象也一曰
功也或从人从方亦作

交 殺通作
說文二十
數 學 教也
或省
倣 倣 倣
或从交
倣 倣
倣 倣

竹 萌
也
覺 說文闕博
雅誤也
駁 脛下
倣 庸人之敏
謂之倣
倣

也 淫 洩
水名出井陘山東
南至慶陶入泚
猷 猷 猷
犬吠
盜 器名錫
箱也
談

也 校 教 學之宮一曰械也一曰木為欄格軍部
及養馬用之故軍尉馬官皆以校為名

孝 許 教切說文善事父母者从
老省从子子承老也文九
哮 呼
嗚 嗚 嗚
詒 詒

大 嗥也或
作 譎 譎
淳 水名在
河南
獠 獸名解廌屬
或書作麟
猓 猓 猓
走

兒 或
从 犬
敲 口 教切擊也方言楚人
揮棄物謂之敲文十五
塹 塹 塹
土不平
或作塹

礲 礲 礲
石不平或
作 礲 礲
巧 巧 巧
偽也或
从 心
駁 脛 近
足
坳 坳 坳
擊

外 厓 茭 方言 茭 媵
欺 謾 也
擻 擊
也
頰 不
媚
曉 深
目
敲 擊
頭

也。○教信效學。居效切。說文上所施下所效也。古作信效。或作學。文二十六。

也。效。○覺。寤也。校。說文木。也。囚也。性。驚也。較。較。直也。一曰不。等。或从交。

者。○斟。酒也。倣。博雅。交也。獯。獸名。說文。膠。黏也。玃。杯。玃。巫。以。占吉凶。器。

激。水也。說。呼也。絞。繒黑黃色。一曰縊也。教。交。炊。木。餃。餡也。鉸。也。

以金飾器。○勒。於教切。曲也。俗謂。勒。文十九。見。曉。深目。或。从堯。

也。○勒。於教切。曲也。俗謂。勒。文十九。見。曉。深目。或。从堯。

或省。機。頭。也。省。頌。隨也。徇。很。戾也。或作搜。訥。言逆也。筇。管小者。謂。

之。筇。一。曰。竹。節。盈。器中。不平。恟。心。戾。勒。車有。機也。約。束也。○樂。

也。魚。教。切。欲。也。文。八。獍。犬。狂。魏。醜。也。礲。礲。石。不。平。兒。境。不。平。兒。

也。文。八。獍。犬。狂。魏。醜。也。礲。礲。石。不。平。兒。境。不。平。兒。

也。文。八。獍。犬。狂。魏。醜。也。礲。礲。石。不。平。兒。境。不。平。兒。

也。文。八。獍。犬。狂。魏。醜。也。礲。礲。石。不。平。兒。境。不。平。兒。

也。文。八。獍。犬。狂。魏。醜。也。礲。礲。石。不。平。兒。境。不。平。兒。

也。文。八。獍。犬。狂。魏。醜。也。礲。礲。石。不。平。兒。境。不。平。兒。

也。文。八。獍。犬。狂。魏。醜。也。礲。礲。石。不。平。兒。境。不。平。兒。

也。文。八。獍。犬。狂。魏。醜。也。礲。礲。石。不。平。兒。境。不。平。兒。

也。文。八。獍。犬。狂。魏。醜。也。礲。礲。石。不。平。兒。境。不。平。兒。

也。文。八。獍。犬。狂。魏。醜。也。礲。礲。石。不。平。兒。境。不。平。兒。

也。文。八。獍。犬。狂。魏。醜。也。礲。礲。石。不。平。兒。境。不。平。兒。

也。文。八。獍。犬。狂。魏。醜。也。礲。礲。石。不。平。兒。境。不。平。兒。

也聲 **靴** 飛石 **疱** 腫 **麩** 餅 **淪** 漬 **裒** 裒襪衣 **穠**

也穠穠禾 **鞫** 起也 **皦** 皦皦皦 **皦** 皮教切說文面生氣也或从面亦作皦皦

六文十 **颯** 風 **皦** 也 **皦** 目怒 **鞫** 柔支 **皦** 木

器一曰 **皦** 骨鏃謂 **衲** 衣 **勺** 鳥伏 **皦** 多須 **皦**

獸呼 **泡** 水 **醕** 酒之 **皦** 皦貌 **皦** 眉教切說文頌儀也从人白象人面

形或从頁豹省籀作 **皦** 皦 **皦** 擲也 **皦** 旄 **皦** 皦

貌通作皦文十六 **皦** 皦 **皦** 擲也 **皦** 旄 **皦** 皦

帛雜 **皦** 皦 **皦** 擲也 **皦** 旄 **皦** 皦

文 **皦** 皦 **皦** 擲也 **皦** 旄 **皦** 皦

博雅 **皦** 皦 **皦** 擲也 **皦** 旄 **皦** 皦

步也 **皦** 皦 **皦** 擲也 **皦** 旄 **皦** 皦

所教切說文出物 **皦** 皦 **皦** 擲也 **皦** 旄 **皦** 皦

有漸也文二十一 **皦** 皦 **皦** 擲也 **皦** 旄 **皦** 皦

削 **皦** 皦 **皦** 擲也 **皦** 旄 **皦** 皦

名舟 **皦** 皦 **皦** 擲也 **皦** 旄 **皦** 皦

名 **皦** 皦 **皦** 擲也 **皦** 旄 **皦** 皦

之殺銳曰 **皦** 皦 **皦** 擲也 **皦** 旄 **皦** 皦

或作 **皦** 皦 **皦** 擲也 **皦** 旄 **皦** 皦

或从金亦作 **皦** 皦 **皦** 擲也 **皦** 旄 **皦** 皦

勦剿文十五 **皦** 皦 **皦** 擲也 **皦** 旄 **皦** 皦

曰 **皦** 皦 **皦** 擲也 **皦** 旄 **皦** 皦

抄 **皦** 皦 **皦** 擲也 **皦** 旄 **皦** 皦

集韻去聲八

三

穀名 嗾 使犬聲 麩 麩麩 粟粥 ○ 剉 寸卧切 說文折傷也 文六 莖 摧

說文斬芻也 或作摧 銚 銚鑪 温器 砦 地名 ○ 鄧 山名 ○ 挫 祖卧切 說文摧也

也 文 倅 說文安也 菱 菱跽 詐拜也 介士之拜 或省亦从足 砦 地名 史記

擊韓信軍於砦石 坐 坐 山摧也 姓 輕也 剉 研也 誑 以言折人 ○ 座

祖卧切 坐 坐 說文止也 从土 从留 省土 所止也 古作坐 挫 榻也 ○ 拈

拖 拖 他佐切 曳也 或作拖 亦省文 八 佗 加也 衲 說文裾也 引論語朝服衲紳

本也 九 錄 剝 从刀 或 嫫 嫫 量也 或 僊 允也 嶸 山兒

也 大 太也 何休曰 疔 博雅 疔 疔瘦也 ○ 樑 都唾切 木 兒

殽 殽 言相誇 ○ 唾 唾 吐卧切 說文口液也 或从水 唾 又水名 文十二

霽 兒 雨下 鱗 魚去鱗 曰鱗 媾 媾 南楚之外謂好為媾 或省 禧 禧

說文無袂衣謂之禧 或从隋 毳 毳 鳥易毛也 或作毳 蛻 蛇所解皮也 頽 頽

委廢兒 周禮頽爾如委 李軌讀 ○ 惰 惰 徒卧切 懈也 或省亦作媾 墜 墜 墜

墜 古作墜 墜 亦書作墜 文十五 豨 豨 豕名 或从隋 錡 覆殯也 禮大夫殯以錡 箒 箒

箒 箒 夏箒 厚 射 棚 禧 方言 無綠衣謂之禧 鱗 魚初化 曰鱗 稜 禾積也

鬚 子生三月 剪髮也 ○ 羸 盧卧切 說文痿也 文十六 羸 博雅 病也 一曰畜病

裸 接 理也 或作接 羸 病 羸 擊也 羸 說文不均也 一曰絲有節 駢 駢

駢歲穀名

賈思勰說

麩

粟粥

僇

不正

櫛

名木

籜

也

情

懈也或作情

亂

也弱

悞

悞

奴卧切

或从人从需

亦作

文十五

亦作

塽

沙土

羸

立兒

啜

啜

城下田

江澣

或作

文十五

需

稊

稻名

情

方言

情

豔美也

濡

水

投

也

縛

符卧切

四十

禡

貉

莫駕切

說文

師行

所止

恐有慢

其

征之地

或作

貉

貉

貉

貉

貉

貉

貉

貉

貉

貉

貉

貉

貉

貉

貉

貉

貉

貉

貉

貉

貉

貉

貉

貉

貉

貉

貉

貉

貉

貉

貉

貉

貉

貉

貉

貉

貉

貉

貉

貉

貉

貉

貉

貉

貉

貉

貉

貉

貉

貉

貉

貉

貉

貉

貉

貉

貉

貉

貉

貉

貉

貉

貉

貉

貉

貉

貉

貉

貉

貉

貉

貉

貉

貉

貉

貉

貉

貉

貉

貉

貉

貉

貉

貉

貉

貉

貉

貉

貉

貉

貉

貉

貉

貉

貉

貉

貉

貉

貉

貉

貉

貉

貉

貉

貉

貉

貉

貉

貉

貉

貉

貉

貉

貉

貉

貉

貉

貉

貉

貉

貉

貉

貉

貉

貉

貉

貉

貉

貉

貉

貉

貉

貉

貉

貉

貉

貉

貉

貉

貉

貉

貉

貉

貉

貉

貉

貉

貉

貉

貉

貉

貉

貉

貉

貉

貉

貉

貉

貉

貉

貉

貉

貉

貉

貉

貉

貉

貉

貉

貉

貉

貉

貉

貉

貉

貉

貉

貉

貉

貉

貉

貉

貉

貉

貉

貉

貉

說文麝也 麝 獸名說文如小麋臍有香一說 瘡 病也

○ 嘏 歎也 所嫁切聲變也或从 厦 斥 旁屋也 或作 斥 沙

聲漸也周禮鳥 闕 也 開 也 耳 姓也出 新鄭 鯨 魚名 曬 糴

博雅暴也 刺 也 ○ 說 俊 數化切俊言也一曰 妄言或从口文三 傻

○ 詐 側駕切說文 欺也文十五 詐 語聲一 曰暫也 醉 笨 笨 榨

酒盪也或作 笨 榨 醞 醞 說文水在漢南荆州浸 也引春秋傳修涂梁差 菱

或省 詐 拜也 髮 毛多 乾 車 裂 蚱 屬 蟬 滓 溼 也 ○ 乍

盼駕切說文止也从亡从一徐錯 曰出亡得一則止暫止也文十六 鮐 蚱 海魚名 或作 蚱 乍

暫 詐 詐 說文慙語 也或从 笨 齧 也 蠟 說文蠅蜡也引周 禮蜡氏掌除蝮

索也合聚萬物索 也通作 蜡 砑 碑石 渣 水 名 乍 忤 乍

也 寬 差 水名在 美陽 菱 菱 詐 拜也 或省 吒 咤 嘍

涉嫁切說文噴也吐怒 也或作 咤 嘍 文二十 哆 張 口 麥 張 也 黏 黏 黏

胛 膠 不 密 也 蛇 蛇 蟻 蟲 名 水 母 也 觶 角 上 廣 炆 火 炆 炆

少 窀 窀 窀 物 在 穴 中 兒 臆 臆 臆 肥 也 德 徭 步 立 也 窀 宅 闕 說

真爵也或作宅 也 託 誇 也 媞 詐 欺 苑 苑 苑 藥 艸 黃 芩 也 黃 文 內

虛 說 宅 一 曰 懲 也 託 也 媞 詐 欺 苑 苑 苑 藥 艸 黃 芩 也 黃 文 內

○ 詫 詐 也 丑 亞 切 誇 也 或 从 參 通 作 侘 文 六 从 夭 仵 說 文 少 女 也 或 作 仵

侘僚失

哆

張口

蛇蜡

除駕切蟲名南越志水母東海謂之蛇或作蜡

志兒

塗

飾也

稅

東禾

歌

企夜切張口息也關中謂權卧

為歌一曰歌

胙

乃嫁切臙也文十二

黏

黏也

挈

亂也

絮縹

絲勞也或從如從彡

蹠

蹠蹠小兒始行兒

瘳

病也

輶

輶也

詐也

惛

心亂也

鬚

鬚亂

夜夜

黃謝切說文舍也天下休舍也

古作夜

鏡

射

僕射官名射者武事古者重武以主射名官關中語轉為此音

文八

鵠

鳥名似雉或从隹

澗

水名出瞻諸山

麤

麤麤麤皮也

○ 倭

人夜切姓

詈

如也一曰謦聲

浩

城名在彭州

○ 暇

亥駕切說文閑

也一曰嘉

嘉假

美也或作假

下

降也

芑

艸名地黃也

夏

也一曰嘉

時也古

暇

緩視也

疥

利疾

飲

○ 罇

呼

虛訝切說文裂也从缶缶燒善裂也或作呼文十八

作

西

說文覆也从冂上下覆之

墟

地名在晉

啁

詬啁怒兒一曰笑也

嚇

也一曰

訖

以口距人謂之嚇或作赫亦省

煨

博雅蒸也

謏

怒言

唬

說文唬聲

虎聲

訖

告也

詭

詐也或作諱

○ 髀

髀

丘駕切

要月骨

也或作

駮

持也

疴

小兒驚病

或作客

歌

博雅息也

一曰大笑

劫

歎聲

諛

巧言

齧

博雅齧也

恪

恪怍多

誣

言不

傳大者不擗樺說文木也以其皮裹松脂或從華獲說文魚名

爭取也擗或作擗獲機檻鵜也雉話言也或從口媵名女化

也爭取佔火跨切說文教行也古作佔亦姓文八匕說文變也通作化傀說文鬼變

也也鮀說文魚名枇木名皮可為索調疾言吐開口跨

跨枯化切說文渡也或作跨文八跨行跨說文踞也髀髀髀髀

也或作斗舉足越一步也坻舌罵切土埤也文四課課課課

說文相誤也或從瓜亦作註○窠鳥化切下地也文六踪蹤踞距地用力也掇

掇吳人謂挽曰掇或作掇啖小兒啼絕色敗○瓦瓦瓦瓦

切施瓦於屋也或作瓦文二○瘥楚嫁切博雅瘥也文八汙水歧流也差

也異叔木枝衢也一曰收艸具袂廣雅補袂袂謂之袂跂歧道

也譎譎異言或作譎

四十一○漾弋亮切說文水出隴西氏道東至武都為漢一曰水兒古从養

文二養養說文水長也引詩江之養矣樣法也恙說文憂也一曰蟲入腹食

人心古者艸居多被此毒故相問無恙乎○饑方音餌也樣恨養

致供也或作致睞美目一曰眉閒曰睞湯字林謹也煬說文炙燥也

颺風所飛也鶚說文赤黑也一曰淺青獾獸名如狻猊食熊羆或作

鞞

說文弓衣也引詩交鞞二弓或从革

甄

博雅瓶也一曰朝鮮謂管甄

仗

直亮切兵

噙

田不生也或作噙

鞞

弓衣或从韋

妣

長

度長短曰杖

杖

所以扶行也言禮共其杖也

甄

瓶也○諒

亮

力讓切說文信也亦姓或作亮文二十五

浪

嗟浪啼極無聲也或作亮

惊

博雅恨恨悲也或作惊

寇

薄也通作涼

涼

佐也詩涼彼武王一日冷

也

醇

說文雜味也一曰清漿曰醇

廳

北風

眼

痕

掠

榜也

賒

賦也

踉

跟踉欲行兒

量

斗斛曰量

兩

乘也匹也

緹

說文履兩枚也一曰絞也

掠

駁牛也

鞞

弋也詩言鞞其弓沈重讀

柄

整飾也春秋傳御下柄馬

倮

遠也

剝

鈔取也通作掠

釀

女亮切說文醞也作

酒曰釀

穰

糝也

蘘

說文菜也一曰藏菹或从蘘

向

牖

切說文北出牖也引詩塞向墜戶或从片向一曰趣也救也文十七

鄉嚮窻窻

或从向古

響

答也

鼻

不久也曰屬也

闕

說文門響也爾雅兩階間謂之

闕一曰牖屬明堂位刮楹達闕天子之廟飾

珣

說文玉也

響

名

享

薦也詩享于祖考徐邈讀

羌

羌量鳥雛飢困兒

響

聲遠

姁

女字

美○嗟

丘亮切說文秦晉謂兒泣不止曰嗟文五

眼

睞

目病或作睞

夔

闕人名陳桓公子夔

○畱

居亮切死不朽也或从弓文二

○涼

撻

其亮切字

林施罟於道一曰以弓
罟鳥獸或作擣文五
強也或
作儉

服對也文七
說文早
也
青血也一
曰面蒼

袂 僉也方言齊楚謂
之袂即今連枷
說文塵
埃也

魚向切字林
轎也文四
廣雅
特也

○睽 旺 于放切說文光美
也或省文十三
興
也

秋傳子無
我逞隸省
誤
歸嚮也
隸作往

淫陶縣
名或省
也
○況 湟 兄 兗
許放切說
文寒水也

一曰益也矧也譬也亦姓
或作湟古作兄兗文十一
也
賜

或从
光
○ 睨 字林水名
一曰山名
黃輓
蟲名

廷 逋 古况切說文欺也隸省
或作証廷逋文十三
說文誤
也隸省

去水
中 也
○ 狂 具放切輒
也文五
言 証
也
○ 狂 惑也
○ 睨 明也

日
光
○ 脛 區旺切腹
中寬文一
言 証
廷 逋
從 狂
也
○ 睨

四十二
○ 宕 大浪切說文過也一曰洞
屋汝南項有宕鄉文十三
一曰洞
○ 踴 跌踴
行失

正
也
○ 塘 山
形
○ 碭 說文文石也
一曰山名
藹 藹
藥州

失據倒也漢書陽
醉過地一曰過也
○ 瘍 畜病
泄
○ 惕 放
逸

○ 囹 圜
○ 圜 聲或省

盪

動也

盪

逸游

儻

他浪切倜儻大志

湯

水熱

盪

滌器一曰

盪

揚

排也

錫

治木器

當

俾當不常

當

言美

蕩

渠名

謹

浪切言中理

當

當

當

當

當

也

當

主也底

擋

擗也

當

當

橫

當

當

說文大盆也

一曰井以輓

浪

郎宕切說文滄浪

浪

水也南入江文十

浪

浪

浪

浪

八

良

空

閭

說文門高也巴

浪

浪

浪

浪

浪

博雅墻垠冢也

一曰

浪

浪

浪

浪

浪

浪

浪

浪

蘭蕩艸名

或作

浪

浪

浪

浪

浪

浪

浪

浪

礪

石礪礪

擻

擊也

跟

踉蹌行

越

越越

箴

扇類

繡蓋在

乘輿後

儻

乃浪切寬緩也

壤

塵也

壤

壤

壤

壤

濁也

穰

穰

穰

穰

穰

穰

穰

穰

穰

吳俗謂纒

絮曰纒

○ 榜

補曠切說文

榜

蟲名似

榜

榜

榜

榜

也或作並

榜

書帖

榜

說文附

榜

榜

榜

榜

榜

行遽

榜

蟲名如蝦蟇

榜

地畔

榜

榜

榜

榜

榜

大兒或从

亡文八

峒

峒

峒

峒

峒

峒

峒

峒

峒

峒

峒

峒

峒

峒

峒

峒

峒

峒

越在 仰 虛御行 不端 歸 食無 廉 潢 胡曠切釋名 染帛也文七 曠

曠眼 攬 攬 打也或 愧 心明 績 繩束也 煌 耀也

荒 呼浪切田不 荒 廣 暘 旱 慌 惚 曠 曠

苦謗切說文明也 愜 恨也或 曠 目無 墮 說文 塹穴

也一日 續 說文祭也引春秋傳 慮 說文闊也 一日廣也

曠 名山 蕘 黃 曠 路曠 枕 古曠切說文 充也文十二 曠

目無 光 曠 飾色也 廣 度廣曰廣一 橫 曠 俎跗 衡水

或从 廣 續 綿也周禮共其絲續 劉昌宗讀或从光 橫 曠 充也或从 廣通作橫

曠 腫 汪 滂 汪 烏曠切停水臭一曰水 醜 也酒

○ 腋 滂 滂切脹 也文一

四十三 映 映 於慶切隱也或 頰 飾頸 訣 博

問也一日告 餽 餽 方言飽也 英 飾 撓 說文中 擊也

映 映 視也亦 嬰 關中謂孩 敬 敬 居慶切 說文肅

也或从心古 璫 玉 璫 日明 竟 說文樂曲 盡為竟 獍

獸 鏡 說文 蕘 艸 更 居孟切說文改 也隸作更文五 賡

續 鯁 字林魚 梗 荒也 櫻 於孟切櫻 瀧 櫻

集韻

卷

博雅平也 一曰榻也 **平** 平物賈也漢謂之月平 **馮** 馮玉几 馮也漢書 **病**

窈 况病切爾雅三月為窈 孫炎讀或作窈文三 **寤** 卧驚病 通作寤 **窈** 鋪病切爾雅三月為窈或作窈文二

丘詠切爾雅三月為窈 郭璞讀或作窈文二 **病窈** 鋪病切爾雅三月為窈或作窈文二

擗 先命切保 肱也文四 **顛** 負面或 從面 **聃** 也修 **命** 眉 病

切說文使 也文三 **盟** 誓約也莊子其留如詛 盟郭象讀一曰河津名 **鳴** 相呼 也

生 所慶切產 也文五 **鼪** 鼪鼠 別名 **賍** 富 也 **棘** 刺 也 **犗** 牝 牛

瀨 楚慶切冷也具人謂之 觀或從人亦作洵文三 **慶** 丘正切 說文行

賀人也從心从文吉禮以鹿皮 為贄故从鹿省古作慈文二 **詞** 恥慶切伺 也文一

競 渠映切說文彊語也一曰逐 也隸作競或作競文十二 **儻** 說文 彊也

或从 竟 **言** 說文競言也从 二言古作讐 **儻** 戒 也 **瞿** 明也 乾也 **澆**

也 **滌** 有足所以几 物或書作擗 **擎** 持 也 **迎** 魚慶切迓 也文一 **詠** 詠 咏

永 為命切說文歌也 或从口亦省文九 **泳** 說文潛行 水中也 **滢** 說文設 縣菴為

營以攘風雨雪霜水旱厲疫於日月星辰山川 也一曰滢衛使災不生引禮記雩滢祭水旱 **蝗**

江南謂食 禾蟲曰蝗 **隍** 壑也城池 無水者 **營** 說文酌也 或作醪 **亨**

享 普孟切煮也周禮割亨 劉昌宗讀或作享文六 **膨** 脹 兒 **甄** 屬 **整** 躡 聲

躡地 **彰** 躡 彰 石聲

因生以賜姓 亦姓古作雷 鼠屬莊子捕鼠不 〇 婧 七正切說

文疎立也一 曰有才文六 清清 說文寒也 或作清 勝 山海經玉山有 鳥如翟而赤其

名勝遇 倩 假 倩 〇 精 子正切強 婧 有才有

是食魚 〇 淨 疾正切魯北城門池 〇 濇清 說文無 垢蕞也

一曰婧 靖 健兒 〇 穽 說文陷也所以取 〇 窵 坑說文 屬 請

或作清 穽 穽 餅 獸者古作菜餅 〇 窵 女貞也 一 靖 屬 請

通作淨 〇 靚 說文 好兒詩 〇 姪 女貞也 一 靖 屬 請

也 〇 穎 說文 好兒詩 〇 姪 女貞也 一 靖 屬 請

也 〇 穎 說文 好兒詩 〇 姪 女貞也 一 靖 屬 請

也 〇 穎 說文 好兒詩 〇 姪 女貞也 一 靖 屬 請

也 〇 穎 說文 好兒詩 〇 姪 女貞也 一 靖 屬 請

也 〇 穎 說文 好兒詩 〇 姪 女貞也 一 靖 屬 請

也 〇 穎 說文 好兒詩 〇 姪 女貞也 一 靖 屬 請

也 〇 穎 說文 好兒詩 〇 姪 女貞也 一 靖 屬 請

也 〇 穎 說文 好兒詩 〇 姪 女貞也 一 靖 屬 請

也 〇 穎 說文 好兒詩 〇 姪 女貞也 一 靖 屬 請

也 〇 穎 說文 好兒詩 〇 姪 女貞也 一 靖 屬 請

也 〇 穎 說文 好兒詩 〇 姪 女貞也 一 靖 屬 請

也 〇 穎 說文 好兒詩 〇 姪 女貞也 一 靖 屬 請

也 〇 穎 說文 好兒詩 〇 姪 女貞也 一 靖 屬 請

也 〇 穎 說文 好兒詩 〇 姪 女貞也 一 靖 屬 請

也 〇 穎 說文 好兒詩 〇 姪 女貞也 一 靖 屬 請

也 〇 穎 說文 好兒詩 〇 姪 女貞也 一 靖 屬 請

狂 鼯

清清

倩 倩

淨

穽 穽

靚 姪

穎 姪

〇 正 正 正 正 正

〇 正 正 正 正 正

〇 正 正 正 正 正

〇 正 正 正 正 正

〇 正 正 正 正 正

〇 正 正 正 正 正

〇 正 正 正 正 正

〇 正 正 正 正 正

〇 正 正 正 正 正

〇 正 正 正 正 正

〇 正 正 正 正 正

〇 正 正 正 正 正

〇 正 正 正 正 正

〇 正 正 正 正 正

〇 正 正 正 正 正

〇 正 正 正 正 正

〇 婧

勝

精

濇清

窵

靖

〇 聖 耕 睡

〇 正 正 正 正 正

〇 正 正 正 正 正

〇 正 正 正 正 正

〇 正 正 正 正 正

〇 正 正 正 正 正

〇 正 正 正 正 正

〇 正 正 正 正 正

〇 正 正 正 正 正

〇 正 正 正 正 正

〇 正 正 正 正 正

〇 正 正 正 正 正

〇 正 正 正 正 正

〇 正 正 正 正 正

〇 正 正 正 正 正

〇 正 正 正 正 正

〇 正 正 正 正 正

七正切說

有才有

品也

說文無

屬 請

屬 請

式正切說

文通也古

之盛切說

文是也

正也

說文

說文

說文

說文

說文

說文

說文

說文

說文

說文

說文

說文

賣也 伶 縣名在益州 纓 於正切馬犬 嬰 嬰累 小弱 郢

楚地名春秋傳吳 其入郢劉昌宗讀 嬰 博雅瓶也 淫 水名一曰澗也

四十六 徑 徑 古定切說文步道一曰 直也亦从辵文十一

涇 涇 涇 直也 涇 博雅 涇 字林 涇 也 涇 也

一曰堅杉一 曰經絲具 犍 牛膝 下骨 涇 海涇魯隘道一 曰山絕為涇 到 也 斷

磬 磬 詁定切說文器中空也 引詩餅之磬矣文十一 空 說文空也引 詩瓶之空矣 磬

一足行也 通作鑿 鑿 說文金聲也 或書作鑿 麋 爾雅鹿絕 有力者 汧 水

殼 磬 說文樂名也从石殼象縣虛之形及擊 之也占者母句氏作磬菴省石古从亞 鑿

在扶 蔡 肯蔡肋肉 磬 磬 笑也 脛 脛 形定 切說

文脰也或从足 亦作跽文四 鏗 長鍾也 鏗 謂之鏗 鏗 紫定切說文 器也一曰磨

也文 愷 恨也 瑩 說文玉也一曰石之次玉 者引逸論語如玉之瑩 滢

榮 汀滢小水 或作榮 嫫 遼嫫漢 侯國名 裝 衣 熒 火 澗

胡瑩切滢澗 小水兒文四 熒 暫明 迴 遠 高 牆屋間 狹徑也 艷

莫定切艷艷 赤黑色文六 瞑 夕也 暝 目 獯 豚 糗 屑 醒 醉解 暉

腥 腥 新佞切說文星見食豕令肉 中生小息肉也或省文六 目 獯 豚 糗 屑 醒 醉解 暉

姓 雨止無雲星 見也或作姓 性 心忤 也 靚 干定切艷艷 青黑色文五 漣

肩 肩定切明察也

或从广文三

四十七 ○ 證整

諸應切說文告也

唐武后作整文十

氣之

也或承承 承鄉漢侯國

名或作承

姓

也 歛 黃

色 膏 一曰

腫也 儆 儆行

無力 ○ 勝 亮

詩證切克也亦州

名古作亮文七

美目 滕 說文機

持經者

勝 稱 胡麻也

或从稱

媵 女

字 ○ 稱 昌

切權衡也分寸起於秒秒禾芒也故徑器字

皆从禾一曰宜也謂也俗作秤非是文四

再 繇 大也舉也

古作繇 ○ 丞

常證切縣名

在沂州文五

輦 輦車後

拏 搯 上舉也

或从登 邳

縣名在

會稽

○ 乘 乘 亮

石證切車

雙曰秉春秋傳以秉

韋或作乘亮文十六

贈送俗作剩非是

一曰以財

美女一曰 媵 孕

妊也或

嵬 嵬

山名在

刻縣 鮪 魚

子 甸

六十四

井為甸 繩

微也

駮 駮

犗馬亦

輦 輦

副車也

促言 ○ 認 如證切誌

也文六 扔

博雅引也一曰

就也推也數也

扔 木名

止車 苐 苐

艸苐故生新曰苐一

仍 因也郭象曰

仍自然之能

○ 甌 瓠

子孕切說文甌

也籀从甌文五

贈 說文

贖 贖

贖

謂之 餽 餽

馬食穀多

气流下也 ○ 凭 憑

皮孕切依几也

或作憑文八

臄 臄

癩 腫滿兒

或作癩 蕩

艸盛

躑 躑

躑躅

地聲 躑

躑

國今屬南陽又姓文十一

證

說文贈也

燈

燈困病兒

夢

夢夢初起兒

駮

傷駮馬傷穀病

騰

屬囊

燈

親事不

棼

負檐也

清濁分也

擊

○ 凌

郎鄧切

不親事文六

凌

凌燈困

駮

病兒

馬病

駮

也

跋

馬病

夢

初起兒

○ 塌

塌塌

封

謂之封周官謂之窆

○ 塌

又引虞書塌淫于家或作

塌塌窆封一曰

塌射塌也文七

備

阿黨也

塌

蜀郡謂

○ 塌

塌塌

也文

○ 夢

或从曹从人文十二

○ 夢

或从曹从人文十二

○ 夢

目不明也

○ 夢

明也

○ 夢

博雅

鏐

博雅鏐鏐鏐也或从夢

○ 夢

棟

○ 夢

魚名或

○ 夢

從曹

○ 夢

博雅

一曰

○ 艷

艷艷色惡

○ 寤

眠寤

○ 寤

思鄧切

○ 寤

眠寤文一

○ 躐

子鄧切

七鄧切

○ 躐

文三

○ 躐

色亞

○ 躐

割過

○ 躐

子鄧切

○ 躐

賸也文

三

○ 綜

織

○ 贈

作巨切

○ 贈

送也或書作韻文五

○ 贈

玩好相

○ 贈

贈也文

居鄧切

○ 黠

氣或从黠

○ 贈

爾雅馬四

○ 贈

送也或書作韻文五

○ 贈

帛

○ 贈

帛

古作巨

○ 指

博雅急也

○ 指

或書作厚

○ 指

索

○ 指

博雅

○ 指

道也

曾子曰

○ 指

魚名

○ 指

博雅

○ 指

暴也

○ 指

如月之

○ 指

如月之

目起

○ 指

石

○ 指

口鄧切

○ 指

道

○ 指

寧鄧切

○ 指

大

四十九

○ 宥

尤救切

說文寬

○ 宥

文二十七

○ 宥

說文

手也象形

○ 宥

三指者手之劉

多略不
過三也
右各佑
說文助也一曰手口相助也徐錯曰言不足以左復手助之或作各

估祐
說文助也謂福祐也
娟侑
說文耦也或从人
醕
醕酒也通作侑
疚
說文不

疝
說文顛也或作疝
頌頌
頭顛也亦从又
忱
說文不

走也
有盃盃
說文小甌也或从右
囿
說文苑有垣也一曰禽獸曰囿籀作囿

栝
木名
蘭菌著
說文艸也或作菌亦省
有
復也通

空也
犹
獸名
嗅
許救切說文以鼻就臭也文十一

畜獠
說文獠也象耳頭足公地之形古文畧下从公或作畜亦从犬
珣
說文朽玉也

王
篆玉
朽
腐也
疥
瘡也
臭
逐氣也禽走臭而知其迹者犬也故从犬

○ 𪔐
丘救切𪔐𪔐
仰鼻文五

作
○ 𪔐
牛救切𪔐𪔐
仰鼻文二

也又姓或从支
𪔐
說文揉屈也从支从卓卓古車字徐鉉曰車小謹也亦屈服之意

意
邀
說文恭謹行也

一曰究究相
𪔐
說文貧病也引

僧惡古作𪔐
𪔐
詩榮榮在𪔐

或書
𪔐
說文馬舍也引周禮馬有二百十四匹為廄廄有僕夫古从九俗作廄非是

作杰
𪔐
久
以蓋塞鬲口也

玖
石之次玉者

說文
堉
耕隴中或作畎
覲
衆視也

○ 舊
巨救切鳥名說文鴟

舊舊留也或从鳥休舊
一曰故也又姓文十一
說文棺也或作

區籀作匱匱
鮪 魚名爾雅鮪
當鮪似鱖
執 方言
仇也 賕 財

相謝 ○ 豸 狻 獫 狔
獸名似麕善登木一
曰隴西謂犬子曰猶
蟲名不知
晦明者

輕車 褒 褻 盛飾兒詩褒如
充耳或从由
疝 博雅
病也 油 浩油
地名 抽 黑曰抽

司中 司命 或从示 哨 不正
岫 山有穴
曰岫 梔 木
名 廝 木

久屋朽 柚 憂
也 釉 物有光也
舳 舟首
也 婿 醜
也 鹵

驚聲 ○ 謬 営 眉救切說文狂者之
妄言也或从口文三
繆 戾也 ○ 副 福

敷救切貳也或
从二畀文十六
郭 郭 稱
一 鬻 鬻 博雅假鬻
謂之鬻或

作副 富 通
作恒 覆 說文
更也 一曰蓋也 補 豕息
也 仆

徐廣 讀 踣 頓也或
作踣 結 治敗
絮也 瘦 再發之
疾曰瘦 福 藏也史記
邦福重寶

也 讀 籊 竹蓋
也 ○ 富 方副切說文備也一
曰厚也又姓文七
輻 輪

也 扶富切又 韞 韞 皮衣車軌也或
作韞亦並從革 復 復 說文
重也

也 文十五 韞 韞 皮衣車軌也或
作韞亦並從革 復 復 說文
重也

也 文十五 韞 韞 皮衣車軌也或
作韞亦並從革 復 復 說文
重也

也 文十五 韞 韞 皮衣車軌也或
作韞亦並從革 復 復 說文
重也

也 文十五 韞 韞 皮衣車軌也或
作韞亦並從革 復 復 說文
重也

也 文十五 韞 韞 皮衣車軌也或
作韞亦並從革 復 復 說文
重也

古作覆蓋也通伏窳抱卵也復再病也說文

機持或作障附說文附婁小亡山也从覆

無松息救切實也有實之象附官付聲引春秋傳附婁覆

者引詩充耳下垂也徐錯說文十四附說文五覆

鏞鐵上衣也宿列星也綉朝綉蟲名綉說文五覆

漚也或綉綉朝綉蟲名綉說文五覆

籟謂之筮倣即就切說文綉朝綉蟲名綉說文五覆

稻實也亦也倣即就切說文綉朝綉蟲名綉說文五覆

通作稍也倣即就切說文綉朝綉蟲名綉說文五覆

袖似救切說文山穴也袞袖說文袂或从由一

禾黍爾雅牛袖字林牛眼就就疾倣切說文就

尤異於凡也又也就就疾倣切說文就

鷓黃頭赤目五色皆也就就疾倣切說文就

備或从佳亦書作鷓也就就疾倣切說文就

舒救切說文犬田也引也就就疾倣切說文就

易明夷于南狩文七也就就疾倣切說文就

說文守備者一曰也就就疾倣切說文就

四足而毛曰獸也就就疾倣切說文就

或作也就就疾倣切說文就

救也就就疾倣切說文就

臭故从也就就疾倣切說文就

自文三也就就疾倣切說文就

也古作覲或从口

鬪

髮多也

桐

木名

眊

耳明也

颯

風見○授穰穰

承咒切竹也又姓亦作穰唐武后改作穰文十三

受

口誨與也

綬

維韍

壽

久也古

訓

荅也

售

說文賣去手

雛

也引許賈用

不售或作讎詩無

禴

祈久年也

疇

報爵

媯

女名

輶

如又切車

燥

火揉木也

揉

木名

鞣

柔革也

蹂

踐也或作

公

揉

順也詩揉

肉

錢壁之體

腠

肉善者腠

腠

或从丑

啜

惡言

餼

也

瘦

所救切說文

瘦

或作腠文十一

隳

隳

隳

隳

風聲

漱

說文盪口

嗽

也或从口

嗽

說文利也

一曰

涑

水有所敗

蒐

爾雅蒐蒐聚也施乾讀

叟

驅鳥聲

造

初救切說文

造

文州兒一

曰艸雜

也

造

倅也

造

不進也

造

側救切說文

造

之細也引詩蒙

彼縹緜

文十二

褱

衣不伸也

褱

或作褱

籛

捕魚器

甃

說文井

娒

娒

好也

痲

博雅縮也

胸

脯也

皴

敲也

儻

娠也或从

儻

交通作娒

鞞

也

駮

鉏救切說文

駮

馬步疾也或作駮

漶

水流也

娒

娒

娒

娒

娒

或从

擗

擊也

憇

憇

憇

憇

憇

憇

憇

憇

憇

畫

陟救切說文

畫

畫

畫

畫

畫

畫

畫

畫

畫

畫

注

說文喙也

扭

按也

畜

丑救切

豨

豨

豨

豨

豨

豨

豨

俞

姓也

惆

惆悵失志

胄育佑

直祐切說文胤也从肉由聲又姓或作育

十八

胄

說文胤登也从月司馬法从革或書作軸

佑

行無極也

宙

說文舟輿所極覆也

籀

說文讀書也引春秋傳卜籀云一曰史籀造篆以故有籀文

繇

占辭

油

說文訓也

綃

博雅業也一曰緒也或作紬

疔

博雅病也一曰

心腹疾也

憐

愁毒也

耐

說文三重醇酒也引明堂月令孟秋天子飲耐

逐

奔也

日逐

駟

馬競馳謂之駟

盭

闕人名周大王父諸盭

岫

爾雅山有穴為岫郭璞說

岫

說文朗也引詩憂心且岫

紵

竹易根而死曰紵

縮

古今無極謂之縮通作宙

褶

祝褶也或作袖

稍

稅也

糶

實舳

舟首溜

力救切說文水在鬱林郡文三十三

雷

說文屋水流也

廟

說文中庭

屋大梁

溜

說文祝褶也或从言古从示由

甗

博雅甗謂之甗

餹

說文飯氣蒸也

醠

名酒

醠

關東謂醠通作溜

溜

瓦器堯舜飯土溜通作溜

坳

畋

耕地起土也一曰聯也或作畋

窳

石窳地名在濟北

徇

徇徇行相或也

或作留

琴

說文高飛也

廖

說文人姓一曰國名

修

說文癡行修也一曰且

也

嫪

埤倉妖也

瘤

腫也或作瘻

勑

併力

颯

長風聲也通作琴

名

雞

說文鳥大雞也一曰雉之莫子為雞

鷩

鳥名說文天禽也好高飛作聲

璆

美玉

名

鏐

黃金之美者一曰弩牙

雷

龜名左倪雷

溜

築墻布土也

劉

明也或作
穀區恂
禱 博雅
綦 博雅
筴 具織
鑿 穀 說文
米燒

瓦器或
從土
漉 說文水起北地靈丘東入
扣 擊也
鷺

鷓 說文鳥子生
鷓 鳥名
垢 解垢詭
詒 詈也
釳

飾器
叩 以手
○ 莛 居候切數也一曰交
構 說文

蓋也一曰木名
或从手非是
購 視
購 艸名
篲 竹
溝 說文

也陰陽
也 確
觀 說文遇
媾 說文重婚也引
姤 易卦

相遇也
穀 說文乳也一
寗 博雅夜也詩
購 說文

以財有
所未也
賄 稟給
餉 縣數
句 拘也
又姓
鞫 說文軌

取羊
乳也
穀 取牛
乳也
鷓 鷓鴣
鳥名
鉤 鉤梯攻

取羊
乳也
穀 取牛
乳也
鷓 鷓鴣
鳥名
鉤 鉤梯攻

以爾
鉤援
購 射所以
詒 詈也或
逅 邂逅不期而

也
穀 字林鳥子生
禱 博雅
穀 博雅
恂 博雅
恂 博雅
恂 博雅

穀 字林鳥子生
禱 博雅
穀 博雅
恂 博雅
恂 博雅
恂 博雅

也
穀 字林鳥子生
禱 博雅
穀 博雅
恂 博雅
恂 博雅
恂 博雅

也
穀 字林鳥子生
禱 博雅
穀 博雅
恂 博雅
恂 博雅
恂 博雅

也
穀 字林鳥子生
禱 博雅
穀 博雅
恂 博雅
恂 博雅
恂 博雅

也
穀 字林鳥子生
禱 博雅
穀 博雅
恂 博雅
恂 博雅
恂 博雅

也
穀 字林鳥子生
禱 博雅
穀 博雅
恂 博雅
恂 博雅
恂 博雅

也
穀 字林鳥子生
禱 博雅
穀 博雅
恂 博雅
恂 博雅
恂 博雅

也
穀 字林鳥子生
禱 博雅
穀 博雅
恂 博雅
恂 博雅
恂 博雅

也
穀 字林鳥子生
禱 博雅
穀 博雅
恂 博雅
恂 博雅
恂 博雅

切說文久積也
或作渥文二十
蝮 蠶眠也
褊 次衣也
鞞 胡鞞也
離 鳥聲

蕓 飲水也
欲 歐吐也
醞 酒味和
軀 以脂漬革
暱 積州水

媛也或从
日亦作藍
焚 地名在竟陵
或省亦从句
淞 霖也積州水
中以取魚

握 喪東手者
或从系
搜 闕人名莊子
有王子搜
偶 牛遘切
不期會

也文
○ 仆 匹侯切僵也
或作踣超文八
或
歆 語不受也
扑 擊也

結 治敝
絮
補 豕息也
朴 木皮
○ 賠 蒲侯切醬豕
者為賠文十
鞞

轉 革裹車軌
也或省
錕 說文小
缶也
○ 鵠 鳥名
也
○ 戊 莫侯切說文中
宮也象六甲五

木 皮
蝶 蝶名
艾 落也或
从夕
○ 戊 莫侯切說文中
宮也象六甲五

龍相拘絞也
文四十三
茂 說文艸
豐盛
蔞 艸名
蔞 說文毒
艸也
菽

叢生也
蕒 覆盆
艸也
月 覆
也
楸 爾雅楸木
瓜
衰

引書時惟懋哉
或省通作楸
衰 說文衣帶
以上一曰南北
○ 衰 東西曰廣
籀作衰
○ 衰 拜也
懋 說文
勉也

蟲名
或省通作楸
霧 霽
倣 倣
倣 倣
倣 倣

狡也
罍 獸
瞽 說文低目
謹視也一
曰目不明也
或从冒
瞽 說文

醫 醫
輸 輸
姆 女師也
或从
姆 染布以
覆車也
鄮 說文

會稽
縣
倂 傷也詩受倂
不少徐邈讀
牧 地名尚書大傳
牧之野
劉昌宗讀一曰畜牧

子 龜兆氣鬱冥也
洪範
曰 龜兆氣鬱冥也
洪範
曰 龜兆氣鬱冥也
洪範
曰 龜兆氣鬱冥也
洪範

宗讀務務督年昏也古作鏊博雅務州名卷椒

木名冬桃也說文易財賀賈也或作賈杼果名鱉魚名出霏

地氣發天不應曰霏先奏切蕩口漱文十二嗽或省瘵病

喉族說文使犬聲引春秋傳嗽利也一曰瘵病

困慢氣臭薰有玉子搜搜闕人名莊子纂小竹竦蝮味

也吹諛私湊千候切說文水上人所輶輻

也輶鑄屬槍鏃博雅鏃揆柿腠膚理鱗博雅

謂鹽曰鱗一曰南夷棗小橘也瘠豕族太族律名族

大湊地而出也一藪車轂空也衆輻惝半春噉

造使犬聲蒺鳥巢舉奏戮則候切說

从夆夆从山山進之義一曰簡類晉法召王公以

九尺奏王公以下用一尺版隸作奏或作戮戮屨文

月說文走疾趨族樂變也漢書聲有節

躑躑剽才候切博雅斷也揆銅揆杷蹀

醉行兒驟疾鬪丁候切說文遇也又姓鬥說

兩士相對兵杖在後象門之形斛物等鄧郢地名在弘誼媿

誼媿姪或从女亦作誼姪豸名蜀味喙注

離 漢中名雞也 深掘也 刻傷也 氣冷 ○ 枕 職任切 臥

針 鐵 縫也 刺也 或從歲 ○ 甚 邑 時鳩切 過也 古作 邑 文 八

瘥 復病 曰瘥 頰 俸 頰頰俯首 或作 俸 ○ 霽 兩 兒 顛 顛

妊 倭 如鳩切 說文 孕也 或作 倭 文 十四 ○ 任 克 也 集 說

衽 衽 衣衿也 或從 衽 任 亦書作 衽 符 通作 衽 絰 縷也 或

儻 戴儻 鳥名 飪 孰 也 恁 思 也 賃 以財 賃 物 壬 佞 也

滲 所禁切 說文 下瀉也 文 八 ○ 瘳 病 也 罍 糝 罍 積柴水中 以取魚 或作 糝

參 寒 兒 突 深兒 俗謂深黑為 窞 突 一 沁 水 名 ○

識 楚譜切 說文 驗也 文 一 ○ 譖 側禁切 說文 愬也 文 三 額 頭 俯 僭

數 ○ 堪 知鳩切 擊也 一曰刺也 也 欽 重 也 殼 下 擊 孰

孰 廣雅 耕也 一曰 甬 屬 或作 孰 湛 漬 也 懣 癡 也 ○ 闖 丑禁切 說文 馬

出 門 兒 覬 覬 私出 頭 視 也 彤 吳楚謂船 行曰 彤 ○ 鳩

雄 直禁切 說文 毒鳥也 一 名 運 日 或 從 佳 文 七 沈 湛 沒 也 或 作 湛 眈 瓜 名 苾

苾 艸 名 或 省 ○ 臨 力 鳩 切 哭 也 文 六 菴 博 雅 也 菴 拂 菴 西 域 胡 名

淋 以 水 沃 也 頰 頰 頰 俯 首 或 作 頰 ○ 賃 任 女 禁 切 說 文 庸 也 或 作 任 僭

文 ○ 禁 居 廢 切 說 文 吉 凶 之 忌 也 一 曰 制 也 蔡 邕 說 天 子 所 居 曰 禁 又 姓 文 七 僭

集 員 去 聲 八

北夷之樂 **標** 方言格也謂今竹木格一曰所以扞門

藍染縹碧所用 **齧** 謂之齧 齒內曲 **桀** 承樽

文牛舌病也或从舌从齒文二十六 **鞞** 鞞帶也束物韋也 **噤** 說文口閉也或从齒

勑 用力也 **拑** 提也或从禽 **禁** 寒兒 **憊** 憊憊 心堅固

紿 被也一曰佩 **衿** 衿衿 衣系或从金 **屋** 石地 **慄** 怯

也 **筭** 竹籤也 **鈇** 持也或作 **斨** 斨斨 蜀人謂舟或从今 **蹠**

也 **歎** 關人名漢有劉歎 **姁** 俗謂舅母曰姁 **蔭** 蔭蔭 於禁切說文十七

或作蔭 **廕** 庇也通作蔭 **癢** 癢癢 字林心病或作癢亦省 **醞** 釀氣

窳 說文地室也 **穉** 禾苗茂美也 **啗** 方言啼極無聲齊

作 **窳** 窳窳 平聲 **飲** 飲也一曰飲 **陰** 陰座藏也禮陰為野土 **噫**

氣出 **陪** 陪也 **瘖** 痛劇也 **稟** 通鳩切受也 **審** 審

切置水於器文一 **深** 式禁切度深曰深文五 **諗** 字林念也 **暉** 低目

嬋 志下 **廩** 廩廩屋深 **掾** 丘禁切按 **穎** 穎穎 穎穎

吟 宜禁切長 **頰** 頰頰 頰頰 **誠** 火禁切誠許 **厭**

猛意謂物新美者意嚮之 **懣** 懣懣心不正 **衛** 衛衛暗 **許** 干禁切誠

許怒言 **罈** 尋浸切刀 **蕈** 桑 **鼫** 淫沁切鼠

指 掩也 **論諳** 背誦或作諳 **儻** 五紂切 儻儻不自安也 文二 **髡**

首骨 **侏** 蘇紕切 儻侏老無宜 **穎** 搖首 **悚** 儻

憂惑 **諺** 七紕切 相怒使也 文十 **參** 儻 鼓曲也 後漢彌衡為

漁陽參 搗或 **慘** 田隴相 **慘** 憂 **驂** 駢 **鏐** 鋤 **參**

聲 **礲** 礲礲 電光 **纂** 蠶 **攢** 作紕切 綴也 或 **駟** 紕

切馬睡兒 **醜** 頑劣 **斂** 竹 **斂** 多 **朏** 朏 朏短 **顛**

顛顛 **魑** 魑魑 水聲 **鳩** 鳥名 或从井 **頰** 頰 頰 **忱**

冠俯 **儉** 他紕切 儉侏老無宜 適 **探** 說文探也 或作

探 **臍** 食美也 **憚** 博雅思也 一曰憚 憚憂惑也 一曰憚 憚福未定意也

作 **言** 競 **儻** 儻儻不自安 **濶** 浮兒 或 **黠** 黠

不明 **貪** 多欲 **丙** 無光 一曰 **醴** 徒紕切 說文 酒味苦也 文

五 **臍** 食美也 一曰 **臍** 博雅 臍 **臍** 下視 **臍** 臍

債物預授直 **潭** 沒 **贛** 羊凝血也 **礲** 礲 礲

久雨 **糲** 糲 糲 糲 **潭** 擊水 **醞** 酒味 **醞**

也 **額** 郎紕切 面色 **儉** 儉 儉 **濳** 水浮謂 **媼**

莫紕切 女 **媼** 奴紕切 女字 一曰取 **媼** 美兒

老稱文 一 **媼** 也 入也 或作媼 文七

集韻去聲八

𩇛

雲兒變謂之
灑霽或作𩇛

𩇛

羊血
凝也

𩇛

竹
名

𩇛

字林競
言也

𩇛

國名

○ **𩇛**

吐濫切夷人以財贖
罪也或作𩇛文十二

𩇛

候視

𩇛

𩇛

獸吐
舌兒

𩇛

𩇛無味
也或从炎

𩇛

味薄

𩇛

深穴

𩇛

視

𩇛

𩇛地
平而長

𩇛

𩇛吐舌
兒或从炎

○ **𩇛**

盧瞰切說
文汜也一

曰濡土及下也引詩鬻沸濫
泉一曰清也或作灑文十七

𩇛

貪也

𩇛

說文過
差也引

論語小人窮斯
𩇛矣或从覽

𩇛

說文泛齊
行酒也

𩇛

貪也一
曰食兒

𩇛

維

𩇛

廣雅利
刀也

𩇛

火行

𩇛

深穴

𩇛

𩇛地
平而長

𩇛

𩇛

酸菹或
从濫

𩇛

橄欖
果名

𩇛

鬚
長毛

𩇛

𩇛財
也

○ **𩇛**

𩇛

濫

胡暫切陶器如甄大口以盛冰周禮
春始治鑑或从水亦作濫覽文五

濫

餅中

○ **濫**

仕濫切窪
也文一

○ **濫**

義濫切瓦
器文二

濫

罌也容
一石

五十五

○ **𩇛**

以瞻切說文好而長也从豐
豐大也引春秋傳美而𩇛隸

作艷或作
閻文二十

𩇛

火光或作
焰炎燄燄

𩇛

火行

盛兒

𩇛

揆舒也
或从炎

𩇛

以鹽漬物一曰歆艷之
也禮流示之禽而鹽諸

利

𩇛

激濫水
動兒

𩇛

假也禮
記擔主

𩇛

水
兒

有淫預召
通作𩇛

𩇛

以手
散物

𩇛

○ **𩇛**

於𩇛切足
也或省亦

作應

𩇛

禾不
實也

𩇛

禳
祭

𩇛

飫也通
作厭馱

𩇛

伏
也

文十

𩇛

禾不
實也

𩇛

禳
祭

𩇛

飫也通
作厭馱

𩇛

伏
也

文十

𩇛

禾不
實也

𩇛

禳
祭

𩇛

飫也通
作厭馱

𩇛

伏
也

文十

𩇛

禾不
實也

𩇛

禳
祭

𩇛

飫也通
作厭馱

𩇛

伏
也

文十

𩇛

禾不
實也

𩇛

禳
祭

𩇛

飫也通
作厭馱

𩇛

伏
也

量也

屢 女字一曰屢娶美兒

快也

於瞻切

也文十九

博

愛也一曰忘也

穡 稻不實

犬也

掩 木名

奄 精氣閉藏也周禮奄

雅

人劉昌宗讀

厭 服也

弁 鍾形中央寬也周禮弁聲鬱劉昌宗讀

掩 掩也

掩 緜

以手振出緒也

或从糸通作淹

方言誣諱與也猶阿與也

諱 曰拏也匿也謗也言輕也

緣也一曰衣寬兒

淹 沒也

掩 斂也

掩 斂也

掩 斂也

掩 斂也

掩 斂也

掩 斂也

掩 斂也

掩 斂也

掩 斂也

掩 斂也

掩 斂也

掩 斂也

掩 斂也

掩 斂也

掩 斂也

掩 斂也

掩 斂也

掩 斂也

掩 斂也

掩 斂也

掩 斂也

掩 斂也

掩 斂也

掩 斂也

掩 斂也

掩 斂也

掩 斂也

掩 斂也

掩 斂也

掩 斂也

掩 斂也

掩 斂也

掩 斂也

掩 斂也

掩 斂也

掩 斂也

掩 斂也

掩 斂也

掩 斂也

掩 斂也

掩 斂也

掩 斂也

掩 斂也

掩 斂也

掩 斂也

掩 斂也

掩 斂也

掩 斂也

掩 斂也

掩 斂也

掩 斂也

掩 斂也

掩 斂也

掩 斂也

掩 斂也

掩 斂也

掩 斂也

掩 斂也

掩 斂也

掩 斂也

掩 斂也

掩 斂也

掩 斂也

掩 斂也

掩 斂也

掩 斂也

掩 斂也

掩 斂也

掩 斂也

掩 斂也

掩 斂也

掩 斂也

掩 斂也

掩 斂也

掩 斂也

掩 斂也

掩 斂也

掩 斂也

掩 斂也

掩 斂也

掩 斂也

掩 斂也

掩 斂也

掩 斂也

掩 斂也

掩 斂也

掩 斂也

掩 斂也

掩 斂也

掩 斂也

掩 斂也

掩 斂也

掩 斂也

掩 斂也

掩 斂也

量也

屢 女字一曰屢娶美兒

快也

於瞻切

也文十九

博

愛也一曰忘也

穡 稻不實

犬也

掩 木名

奄 精氣閉藏也周禮奄

雅

人劉昌宗讀

厭 服也

弁 鍾形中央寬也周禮弁聲鬱劉昌宗讀

掩 掩也

掩 緜

以手振出緒也

或从糸通作淹

方言誣諱與也猶阿與也

諱 曰拏也匿也謗也言輕也

緣也一曰衣寬兒

淹 沒也

掩 斂也

掩 斂也

掩 斂也

掩 斂也

掩 斂也

掩 斂也

掩 斂也

掩 斂也

掩 斂也

掩 斂也

掩 斂也

掩 斂也

掩 斂也

掩 斂也

掩 斂也

掩 斂也

掩 斂也

掩 斂也

掩 斂也

掩 斂也

掩 斂也

掩 斂也

掩 斂也

掩 斂也

掩 斂也

掩 斂也

掩 斂也

掩 斂也

掩 斂也

掩 斂也

掩 斂也

掩 斂也

掩 斂也

掩 斂也

掩 斂也

掩 斂也

掩 斂也

掩 斂也

掩 斂也

掩 斂也

掩 斂也

掩 斂也

掩 斂也

掩 斂也

掩 斂也

掩 斂也

掩 斂也

掩 斂也

掩 斂也

掩 斂也

掩 斂也

掩 斂也

掩 斂也

掩 斂也

掩 斂也

掩 斂也

掩 斂也

掩 斂也

掩 斂也

掩 斂也

掩 斂也

掩 斂也

掩 斂也

掩 斂也

掩 斂也

掩 斂也

掩 斂也

掩 斂也

掩 斂也

掩 斂也

掩 斂也

掩 斂也

掩 斂也

掩 斂也

掩 斂也

掩 斂也

掩 斂也

掩 斂也

掩 斂也

掩 斂也

掩 斂也

掩 斂也

掩 斂也

掩 斂也

掩 斂也

掩 斂也

掩 斂也

掩 斂也

掩 斂也

掩 斂也

掩 斂也

掩 斂也

掩 斂也

掩 斂也

掩 斂也

春秋傳公使覘之或从目文三

劄

劄使薄也

五十六

枯栖栢

他念切說文炊竈不

西因

澹甜晒

說文古兒古作因亦作澹甜晒西一曰席也無光也竹上皮的也

焮焮

也或从占

添

和益也

忝

辱也恭艸木長茂兒

蜎蝻獸

店

都念切停物舍也文二十三

頤

垂首也

沾

一曰反爵亢圭處

點

郭璞曰以筆滅字為點通作沾玷

沾

水出上黨壺口關一曰縣

名在樂平

疝

病痰謂器之缺也

刮

說文缺也引詩白圭之刮

坫

說文下也引春秋傳墊益或作坫

靛

說文寒也一曰早霜而寒謂之靛或

从土

姑

兒女說文老人面如點也

貼

耳垂兒

殿殿唵歛屎

呻吟也或作唵唵歛

玷

病玉

鞞

說文屋順下也一曰厭也或从土

徒念切礪磳

堇

楛也通作磳

鞞

行兒

博雅美也

篔

說文竹席也

驪

驪馬黃脊

不黏者

瓢

瓜子

念

奴店切說文常思也又姓古作念文

七

綰

引舟繩也

綰

木名棗屬

吉念切并也

廉

瘦兒

鮫

魚名

疾行

廉

詰念切侍從也文四

鯁

魚名大而青

集韻去聲

廉

誕也 **徹** 犬吠聲一 **闕** 獸怒聲 **啟** 也 **傲** 怒也 **鑑**

居讖切說文大盆也一曰鑑諸 **監** 臨也古 **監** 作警

可以取水於月或書作鑒文六 **黠** 乙鑒切忘而息也文

視也通 **黠** 博雅利也 **漿** 沈物水中 **黠** 而息也文

一 **○ 湔** 薄鑑切泥淖也 **脰** 膚肉 **○ 覓** 子鑒切覓

傲高危 **○ 暫** 面長 **○ 釵** 所鑿切大 **○ 眇** 暫見

兒文三 **○ 釵** 兩小 **○ 釵** 鑷也文七 **○ 眇** 暫見

○ 眇 相接物也 **○ 眇** 利也 **○ 眇** 犬毛 **○ 校** 接檐也 **○ 纒** 雀頭

也 **○ 覓** 義鑑切悔也或 **○ 儻** 儻互不齊也 **○ 儻** 儻互不齊也 **○ 儻** 儻互不齊也 **○ 儻** 儻互不齊也

也 **○ 覓** 義鑑切悔也或 **○ 儻** 儻互不齊也 **○ 儻** 儻互不齊也 **○ 儻** 儻互不齊也 **○ 儻** 儻互不齊也

也 **○ 覓** 義鑑切悔也或 **○ 儻** 儻互不齊也 **○ 儻** 儻互不齊也 **○ 儻** 儻互不齊也 **○ 儻** 儻互不齊也

也 **○ 覓** 義鑑切悔也或 **○ 儻** 儻互不齊也 **○ 儻** 儻互不齊也 **○ 儻** 儻互不齊也 **○ 儻** 儻互不齊也

也 **○ 覓** 義鑑切悔也或 **○ 儻** 儻互不齊也 **○ 儻** 儻互不齊也 **○ 儻** 儻互不齊也 **○ 儻** 儻互不齊也

也 **○ 覓** 義鑑切悔也或 **○ 儻** 儻互不齊也 **○ 儻** 儻互不齊也 **○ 儻** 儻互不齊也 **○ 儻** 儻互不齊也

也 **○ 覓** 義鑑切悔也或 **○ 儻** 儻互不齊也 **○ 儻** 儻互不齊也 **○ 儻** 儻互不齊也 **○ 儻** 儻互不齊也

也 **○ 覓** 義鑑切悔也或 **○ 儻** 儻互不齊也 **○ 儻** 儻互不齊也 **○ 儻** 儻互不齊也 **○ 儻** 儻互不齊也

也 **○ 覓** 義鑑切悔也或 **○ 儻** 儻互不齊也 **○ 儻** 儻互不齊也 **○ 儻** 儻互不齊也 **○ 儻** 儻互不齊也

也 **○ 覓** 義鑑切悔也或 **○ 儻** 儻互不齊也 **○ 儻** 儻互不齊也 **○ 儻** 儻互不齊也 **○ 儻** 儻互不齊也

也 **○ 覓** 義鑑切悔也或 **○ 儻** 儻互不齊也 **○ 儻** 儻互不齊也 **○ 儻** 儻互不齊也 **○ 儻** 儻互不齊也

也 **○ 覓** 義鑑切悔也或 **○ 儻** 儻互不齊也 **○ 儻** 儻互不齊也 **○ 儻** 儻互不齊也 **○ 儻** 儻互不齊也

也 **○ 覓** 義鑑切悔也或 **○ 儻** 儻互不齊也 **○ 儻** 儻互不齊也 **○ 儻** 儻互不齊也 **○ 儻** 儻互不齊也

也 **○ 覓** 義鑑切悔也或 **○ 儻** 儻互不齊也 **○ 儻** 儻互不齊也 **○ 儻** 儻互不齊也 **○ 儻** 儻互不齊也

也 **○ 覓** 義鑑切悔也或 **○ 儻** 儻互不齊也 **○ 儻** 儻互不齊也 **○ 儻** 儻互不齊也 **○ 儻** 儻互不齊也

文浮也
文十三

汎

說文
浮兒

汎

說文
濫也

汎

相輕
薄兒

妣

好
兒

盪

盪
或作盪

博雅盪盪杯也

芝

艸浮水
上兒

帆

揚也杜
預曰拔

旻
旻旻上使
不帆風差輕

淪

中庸聲春秋傳
淪淪乎徐邈讀

岷

山名

菱

亡
楚

切博雅也
木蕪蔓也文一

集韻卷之八

一

棟京藏中丙戌九月
重刻于揚州樓院

集音云聲八

