



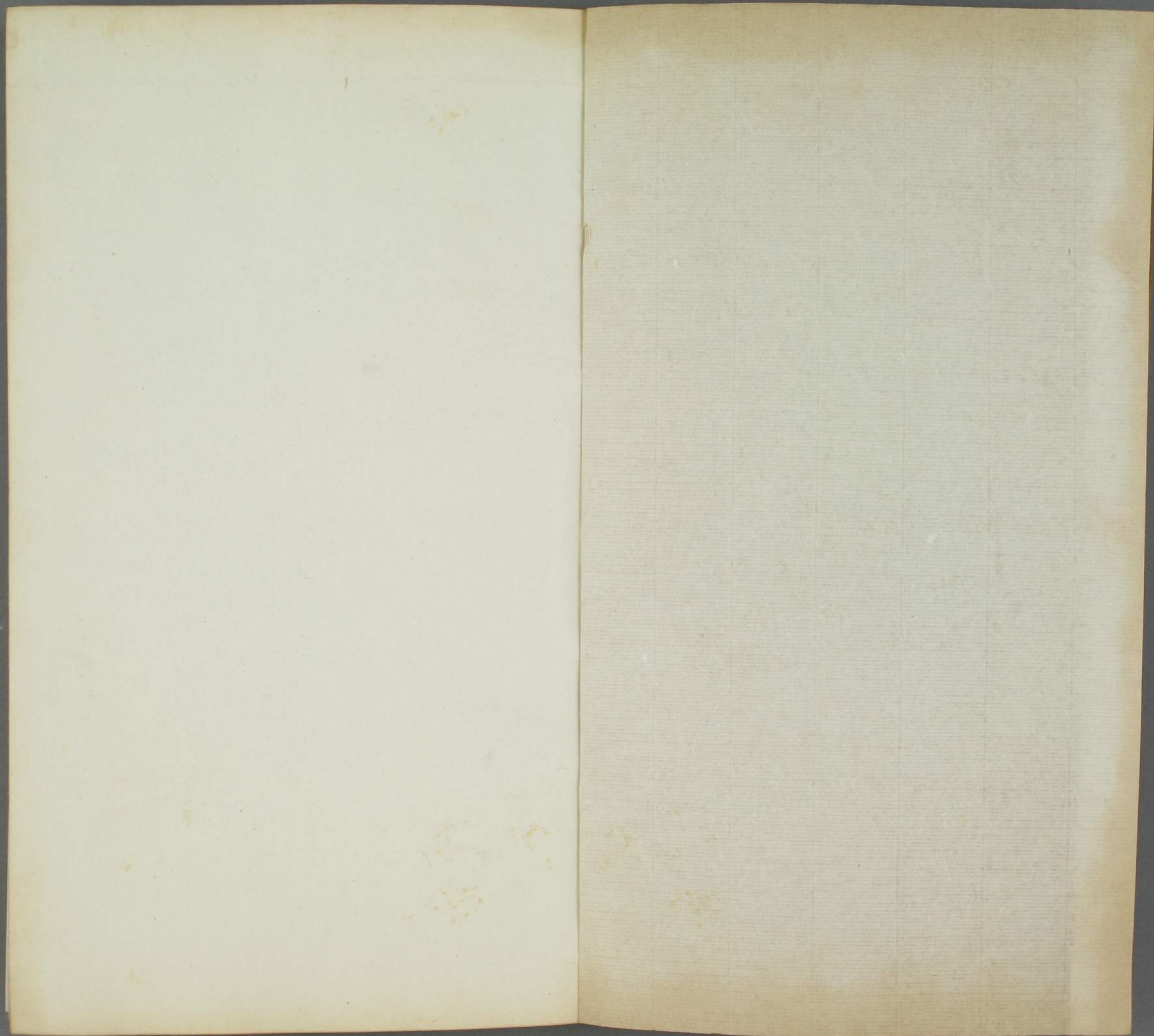
集韻  
上聲下

第六冊

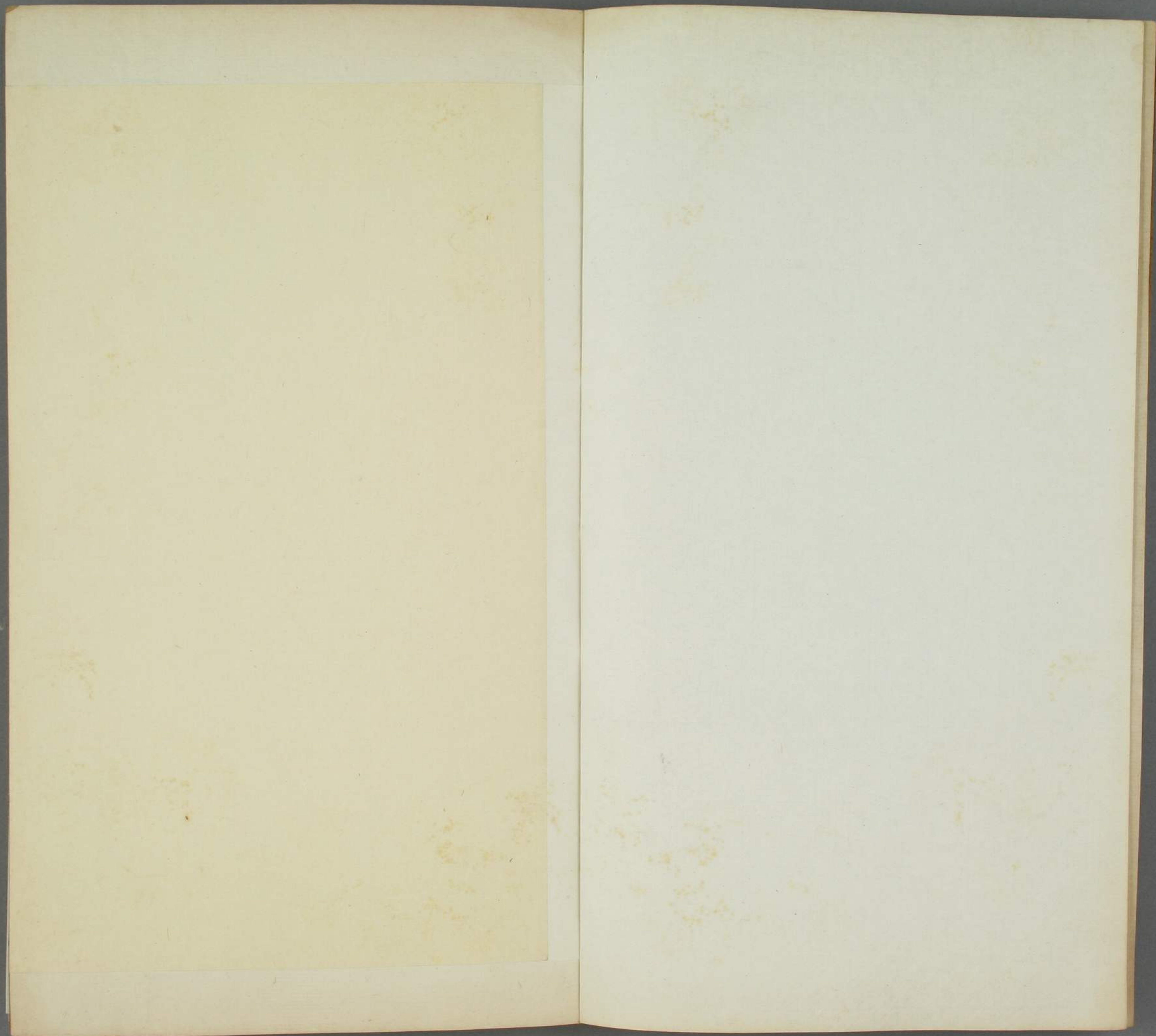
ホカ  
21, =  
b













集韻卷之六

翰林學兼侍讀學士朝請奈堂書寫郎中制誥秘閣直學士常禮院詳校在國濟陽郡開國侯三子勳兼錄事丞盧著

敕脩定

上聲下

銑第二十七

蘇典切  
與獾通

獾第二十八

息淺切

筱第二十九

先了切  
與小通

小第三十

思兆切

巧第三十一

苦絞切  
獨用

皓第三十二

下老切  
獨用

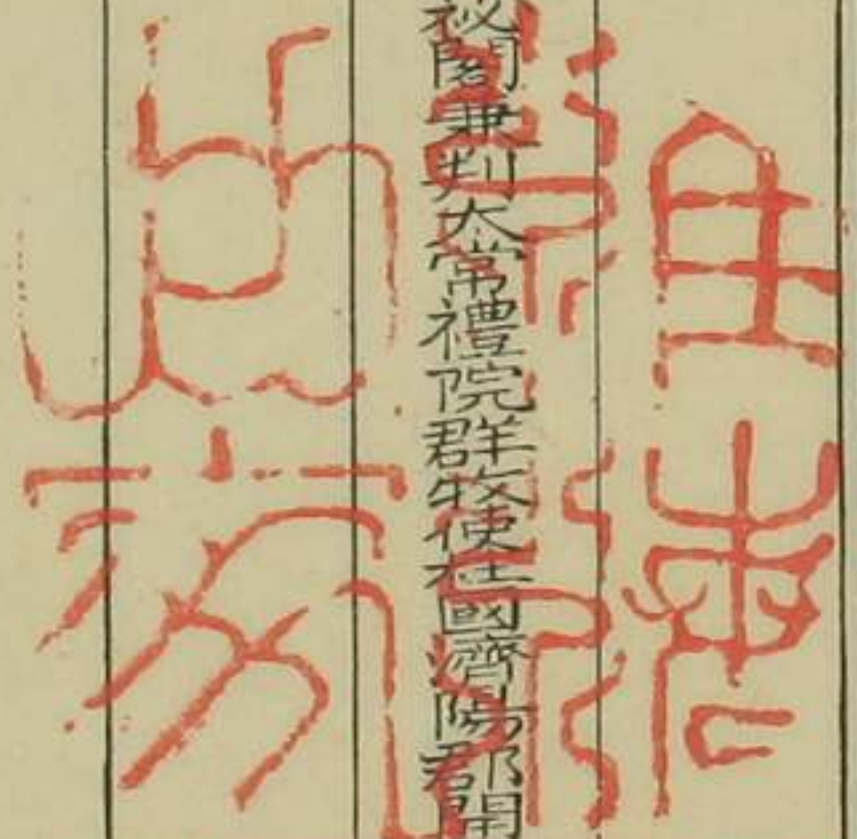
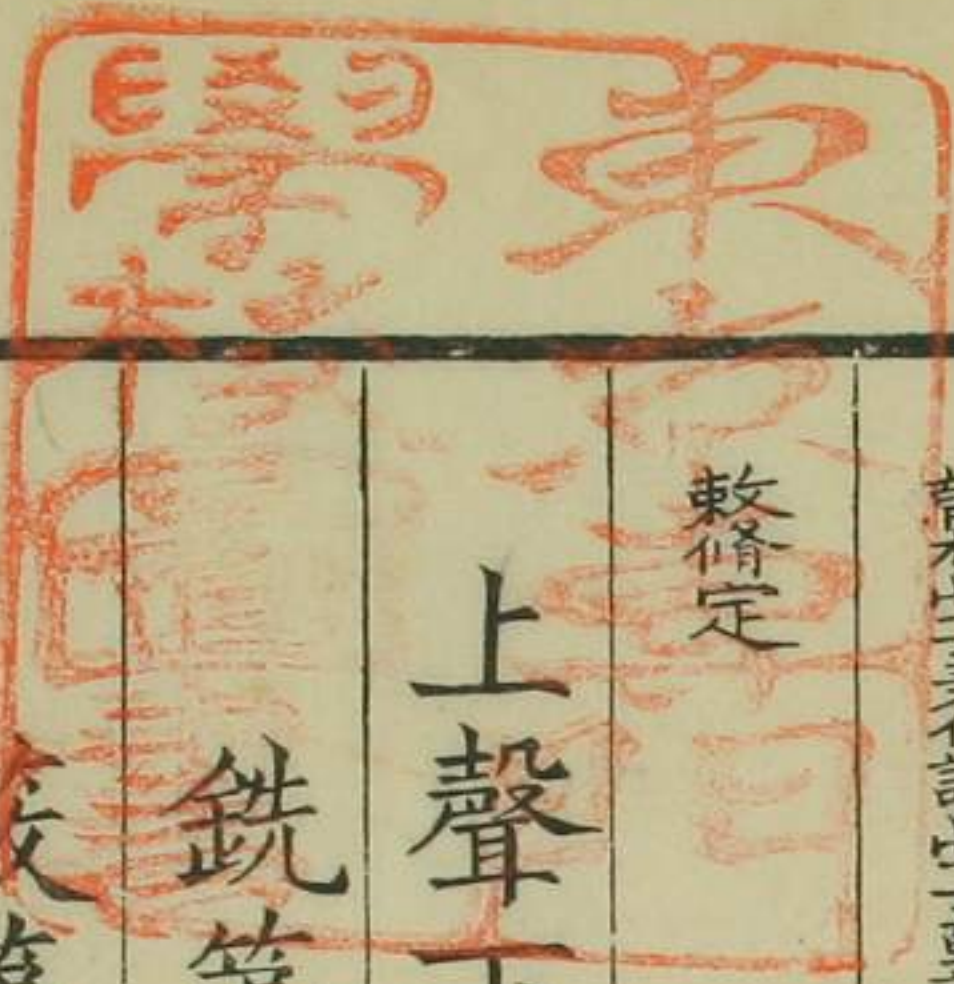
哿第三十三

賈我切  
與果通

果第三十四

古火切

加  
21  
6



所錢支  
有恂那





馬第三十五 母下切

養第三十六 以兩切

蕩第三十七 待朗切

梗第三十八 古杏切與

耿第三十九 古幸切

靜第四十 疾郢切

迴第四十一 戶茗切

拊第四十二 蒸之上聲

等第四十三 得肯切

有第四十四 六九切與

厚第四十五 很口切

黝第四十六 於糾切

寢第四十七 七稔切

感第四十八 古禪切

叡第四十九 古覽切

琰第五十 以冉切與

忝第五十一 他點切

儼第五十二 魚檢切

謙第五十三 下斬切與

檻第五十四 戶黠切

范第五十五 父鍛切

二十七。銑 蘇典切說文金之澤者一曰小鑿一曰鐘兩角謂之銑文十九

說文洒足也一曰潔也通作洒 煖 煖也 捋 捋手也 洗 洗也 洗 洗也

跣 說文足親地也 毼 理也說文仲秋鳥獸毛盛可選取以為器用或作雅 姓

邾 國名或從邑 栳 木名爾雅栳大棗出河 茭 州名 鮐 名

魚 洒 肅恭兒禮一爵而色洒如 籊 竹器博雅籊謂之籊 盞 闕人名唐







**瑱** 玉也或从真从殿 **璵** 說文朝鮮謂釜

說文面見也引詩有 **𦉳** 說文青徐謂慙

或从土 **𦉳** 病也 **𦉳** 博雅洪忍 **𦉳** 厚

通作腴 **𦉳** 町打 **𦉳** 町打 **𦉳** 町打 **𦉳** 町打

也 **𦉳** 𦉳 𦉳 𦉳 𦉳 𦉳 𦉳 𦉳 𦉳 𦉳

古作夕 **𦉳** 𦉳 𦉳 𦉳 𦉳 𦉳 𦉳 𦉳 𦉳 𦉳

之角紛而昔 **𦉳** 𦉳 𦉳 𦉳 𦉳 𦉳 𦉳 𦉳 𦉳 𦉳

一曰垂絕兒 **𦉳** 𦉳 𦉳 𦉳 𦉳 𦉳 𦉳 𦉳 𦉳 𦉳

**𦉳** 𦉳 𦉳 𦉳 𦉳 𦉳 𦉳 𦉳 𦉳 𦉳

**𦉳** 𦉳 𦉳 𦉳 𦉳 𦉳 𦉳 𦉳 𦉳 𦉳

**𦉳** 𦉳 𦉳 𦉳 𦉳 𦉳 𦉳 𦉳 𦉳 𦉳

**𦉳** 𦉳 𦉳 𦉳 𦉳 𦉳 𦉳 𦉳 𦉳 𦉳

**𦉳** 𦉳 𦉳 𦉳 𦉳 𦉳 𦉳 𦉳 𦉳 𦉳

**𦉳** 𦉳 𦉳 𦉳 𦉳 𦉳 𦉳 𦉳 𦉳 𦉳

**𦉳** 𦉳 𦉳 𦉳 𦉳 𦉳 𦉳 𦉳 𦉳 𦉳

**𦉳** 𦉳 𦉳 𦉳 𦉳 𦉳 𦉳 𦉳 𦉳 𦉳

**𦉳** 𦉳 𦉳 𦉳 𦉳 𦉳 𦉳 𦉳 𦉳 𦉳

**𦉳** 𦉳 𦉳 𦉳 𦉳 𦉳 𦉳 𦉳 𦉳 𦉳

**𦉳** 𦉳 𦉳 𦉳 𦉳 𦉳 𦉳 𦉳 𦉳 𦉳

**𦉳** 𦉳 𦉳 𦉳 𦉳 𦉳 𦉳 𦉳 𦉳 𦉳



作覲俗作蠱非  
是文二十五  
繭 州名紫  
基也  
澗 溝小  
鵠 鷓鴣鳥名  
子鵠也

繡 說文袍衣也以絮  
曰繡以緼曰袍  
覲 博雅拭也  
或作攔  
薰 黑皴也

趺 胫也一曰足指約中  
斷傷為趺或作斲  
策 乘斲斲視 說文小  
東也或

作乘斲  
斲 通水器  
或从木  
斲 獸名爾雅麇  
絕有力者  
頭

類 州名  
後 斲 檟  
也  
硯 濡  
石  
現 現 胡典切山名  
一曰山小而

險一曰嶺上平或  
作峴文二十一  
現 說文  
塗也  
燃 燃 燃意  
難也  
覲 譬喻  
也一

曰磬  
覲 諍  
語  
覲 說文不歐而  
覲 日氣一  
曰明兒  
覲

說文出目也  
一曰好視  
覲 竹  
名  
贖 博雅贖贖肥  
也一曰肉急  
薰 黑皴  
也  
額

綴 蟲名說文  
也  
覲 緼女也  
覲 銑 銑 銑 小  
鑿也  
現 限  
也  
嬰 細要  
也  
現

石之次  
玉者  
覲 堅  
也  
覲 女  
字  
○ 蠲 於殄切蟲名說文  
在壁曰蠲蜓在艸

曰蜥易或从  
虫文十五  
軀 曲身  
也  
歐 大呼用  
力也  
暖 說文目  
相戲也

引詩暖婉之求一  
曰仰視或作暖  
嬾 嬾 婉安  
順兒  
醺 合飲  
也  
宴 燕 爾  
雅

宴宴居息  
也或作燕  
鄰 闕人名春秋傳  
有敬仲曾孫鄰  
悞 悞 悞  
性狹  
躡 行  
跡  
晏

安 仰  
也  
○ 齧 研覲切說文張  
口齒兒文一  
○ 犬 苦泫切說  
文狗之有

縣 躡者也象形孔子曰視  
大之字如畫狗也文二  
吠 吠 戎西戎之  
種通作犬  
○ 旋

信犬切鍾縣謂之  
旋李軌說文一  
○ 蝟 於泫切井中  
小蟲文二  
餽 飫  
也  
○ 々







淺

此演切說文不深也或作淺文五

跌

足親地也書若跌弗視地徐邈說

刊

斷也刊肺脊以祭徐邈說

譏

言淺也

翦翮

子淺切說文羽生也一曰矢羽古作翦

翮文二

前齊

說文齊斷也或作齊俗作剪非是

揃揃

說文械也一曰擇也

或从

戩戩

說文滅也引詩實始戩商爾雅履戩福也或作戩

錢

說文銚也古田

器引詩序乃錢鏹

瑜

名玉

劑

髮

譏

譏譏淺薄兒一曰巧言也一曰善也

媮

明星也一說太白妻曰女媮

鬻

說文女鬻垂兒

棧

帶也褌也狹也

譙

煩語

艸名王

箬

名竹

進

名竹

錢

姓也一曰竹名

爻

少意

湔

水名

在蜀郡

譙

淺也史記能薄而材譙或作淺

戩

博雅戩戩武也

煎

減也

弄

謹也

○縵 似淺切博雅縵也文一

○踐 在演切說文履也一曰列也或

作跣文

後銜

說文迹也或从行

淺

說文水阜也

餞

說文餞也

送去

譏

說文善言也一曰謔也一曰淺薄兒

戩

廣雅戩戩也

錢

田器

狹也

戩

周禮革自急者先裂則是以博為戩或省

淺

減也書彘淺納日馬融讀通作餞

○選

須充切說文遺也从辵異遣之一曰擇也或从手文十一

異蹊置

說文网也引逸周書不卵不蹊以成鳥獸異者羅獸足也故或从足亦作置

選

也

選

也

選

也

選

也

數也

選

字林未

覲

見也

選

也

選

也

選

也

子究切說文臠也或作燠文十一

燠

火兒

割

斷齊也

鐫

博雅鐫鑿也

鐫



說文蟲食也 **雋** 肥也 **倕倕** 具也或省 **蕊** 華聚兒 **劇** 裁也 **雋**

粗充切說文肥肉也从弓所以射佳長沙有下雋縣亦姓文十一 **抗** 也 **吮** 說文

軟也或 **癘** 廣雅癘 **舊** 菑舊菜名 **嵩** 鄒地名在齊 **博**

爾雅博博憂 **阡** 高也一 **雋** 蟲食創也 **然** 矢善切也郭璞讀 **然** 亦姓 **皚** 變也 **闡** 切說

一曰意急而懼 **然** 亦姓 **皚** 變也 **闡** 切說

文開也引易 **幘** 說文車弊兒引 **綏** 說文偏 **緝**

闡幽文十六 **譚** 言妄 **輝** 說文焮也引春 **譚**

緩也 **譚單** 或省 **譚** 言妄 **輝** 說文焮也引春 **譚**

**譚** 廣雅鬱 **澗** 水名爾雅 **倕倕** 具也或省 **蕊** 華聚兒 **劇** 裁也 **雋**

寬也老子譚然而善 **鏟** 博雅籤 **憚** 慢傷也 **顰** 大

謀河上公讀通作緝 **鏟** 謂之鏟 **憚** 也 **顰** 說文視而止 **顙** 說

也 **瞻** 目善切耳門 **皦** 說文視而止 **顙** 說文伐

倨視人也 **嬉** 說文好技格人 **戩** 武也 **鎗** 說文伐

刀 **刷** 博雅刷 **皦** 說文視而止 **顙** 說文伐

皮寬 **檀** 束也 **禪** 說文木也可 **榘** 木名一曰

也 **饘** 糜也或 **禮** 也 **戩** 爾雅福也 **醴** 酒苦謂

也 **揮** 排急 **倕** 作姿 **戩** 賊也周書 **搯** 引 **善**

**善善** 上演切說文吉也或省隸 **膳** 說文具 **儻**

也 **善善** 上演切說文吉也或省隸 **膳** 說文具 **儻**

也 **善善** 上演切說文吉也或省隸 **膳** 說文具 **儻**

也 **善善** 上演切說文吉也或省隸 **膳** 說文具 **儻**

也 **善善** 上演切說文吉也或省隸 **膳** 說文具 **儻**

也 **善善** 上演切說文吉也或省隸 **膳** 說文具 **儻**



僖

說文作委也或作僖

單

單父縣名亦姓

墀壇

說文野土也一曰除地祭處或

作墀

白土也

鄯

鄯善西胡國名

麩

麩麩屑新麥為餌

鯁

鱣

說文魚名皮可為鼓一曰鱣黃質黑文或作鱣

紵

牛角理犄

渾

渾渾水相薄也或作澶

倕

行動兒漢書象輿倕倕顏師古說

蟪

蟲名說文蜚蠊

鱈

也或作蝤蟴一曰土蝨

樺

木名山海經風雨之山其木多樺白理中櫛

鱈

魚名

蹠

忍善切踐也文十二

及孺煖

說文柔皮也或作孺煖

然

說文意臚

也一曰意急而懼或从心

難

懼也

燠

說文乾兒引詩我孔燠矣

嫫

敬也通作難

燃

木名說文酸小棗一曰染也

斷

廣雅笑也

然

姿也亦姓

舛

踏

尺充切說文對卧也从夕牛相背揚雄說舛从足舛一曰錯亂文十

喘歎

說文疾息也或从欠

舛

茶晚取者名舛

舛

竹以貫物

揣敬

博雅度也或从支

端

蠅端動蟲

一曰無足蟲

臄

臄也

臄

主充切說文切肉也文十二

齧

說文截也

或作

剝

說文斷齊也

罇

說文等也春秋國語罇本瑩末

孛

說文謹也从三

子一曰孤榮可矜謂之孛

闕

說文開閉門利也一曰縷十絃

圜

因刑固出

說文小厄也或从專

鱣

說文魚也

轉

無窮也太玄軫轉其道王涯說

臄

說文

豎充切說文腓腸也或作躄文十九

躄

足踵也

臄

切肉或省

歎

口氣引也

磚

說文上小厄有耳蓋者

鄣

地名屬魯或从官

鱣

魚名











○展展

知輦切說文轉也一曰誠也

○展

也

禮

丹穀衣

或作禮

工工

說文極巧

輓

卧而不周曰

輓

振

博雅

振搖展極

也

一曰縛束也

敲

皮也

娘

好兒

屨屨

說文蟲

轉也

振

木名

○蕨

丑展切說文救也引春秋傳

以蕨陳事一曰去貨文十六

也

蚩

博雅

蚩

振

說文蟲

曳行也

倮

人形

延

安步也

或作遠

錘

博雅

錘

振

極也

振

輓

兒笑

鞞

收絲器一

於

說文旌

旗杠兒

犛

牛

謂之

寘

寘被笛

聲緩也

拙

擊也

蝨

長

振

榘榘樹

挺

木長

○趨

文善切移行也一曰

循也或作遄

躔

文四

紛

轉

○輦

也

輦

力展切說文輓車也从

連

語亂

捷

負檐

捷

爾

雞未成者一曰江東

蓮

蓮芍縣名

在馮翊

連

難也易往

連

或

人謂畜雙產曰健

鄣

說文周

邑也

爇

小然謂

連

難也易往

連

連

或

水名山海經王屋之

漣

漣禾

漣

水

漣

漣

漣

山漣水出焉即濟水

漣

漣

○反

尼展切弱也

漣

漣

漣

漣

漣

漣

無輓也或

碾

磨也或

趁

踐也或作

跟

踐也或作

跟

跟

跟

跟

寘報笛

障

魯

振

輓物

○轉

陟充切輓轉

反側也文四

稟

稟

稟

籀也

漣

廣雅

漣

女

○篆

柱充切說文引

書也文十二

琢

琢

琢







毛克

州名通

蝸蝓

井中小蟲

詒

笑兒一

纒

維也

吮

也

弄

謹也

風

○

蝸

葵克切井中蟲名

鞞

說文大車

○

蹇

九件切說文跛也

讓蹇

蹇讓讓

博雅吃也或作蹇蹇

蹇

爾雅徒鼓

撰

捷蹇

說文拔取也南楚語引楚詞朝撰阡

偃蹇

傲慢

擗

擗擗展

綖

縮也

襪蹇

綉也

蹇

彊

蹇

山兒

蹇蹇

艸名蒟也

鱧

魚名

困

閩人呼

鍵

也

蹇

說文

走兒

鄺

地名聞喜

筵

竹名

捷

舉也

捷

屬

也

功

力也

榘

榘榘樹

○

鍵鑣

巨展切籥牡也

捷

闢

拒門木

件

說文分也从人从牛牛大物故可分

蹇

山兒

○

總

起輦切

縮

○

於

於蹇切旌

趨

走意

媽

長兒

鼯

鼠名

○

齧

語蹇切博雅笑也

巘

山形似

嶮

峻嶮山

也

齧

也

透

行也

娣

博雅娣嬝齊也

瓠

玉

讞

也

評獄

齧

齧露也

齧

○

卷

古轉切說文

卷

斂衣

卷

艸名爾雅卷耳苓耳形似

鞞

屈也一曰革

鞞

也

卷

聚名在

卷

斂也通

堦

塚

脊

爾雅羊











五 儂孃

美也或從女

壞

山兒

孀

說文

𦍋

𦍋而𦍋

𦍋

戲相擾也或省

𦍋

說文

𦍋

戲弄也

𦍋

說文

𦍋

山田謂

石曰

𦍋

也

𦍋

衡不

𦍋

木長

𦍋

弱兒

𦍋

𦍋

低

兒

○ 𦍋

胡了切

說文

顯也

𦍋

芍

芍

芍

芍

芍

水賺

𦍋

𦍋

𦍋

𦍋

𦍋

𦍋

𦍋

𦍋

𦍋

𦍋

也

的

的

蓮子也

𦍋

名

○ 𦍋

𦍋

伊鳥切

說文

𦍋

𦍋

文三

𦍋

幽靜也

一

宵

說文

深目也

𦍋

𦍋

𦍋

說文

𦍋

也

𦍋

𦍋

𦍋

𦍋

𦍋

𦍋

𦍋

𦍋

𦍋

𦍋

𦍋

或作

𦍋

𦍋

𦍋

𦍋

𦍋

𦍋

𦍋

𦍋

𦍋

𦍋

𦍋

或作

𦍋

𦍋

𦍋

𦍋

𦍋

𦍋

𦍋

𦍋

𦍋

𦍋

𦍋

或作

𦍋

𦍋

𦍋

𦍋

𦍋

𦍋

𦍋

𦍋

𦍋

𦍋

𦍋

或作

𦍋

𦍋

𦍋

𦍋

𦍋

𦍋

𦍋

𦍋

𦍋

𦍋

𦍋

或作

𦍋

𦍋

𦍋

𦍋

𦍋

𦍋

𦍋

𦍋

𦍋

𦍋

𦍋

或作

𦍋

𦍋

𦍋

𦍋

𦍋

𦍋

𦍋

𦍋

𦍋

𦍋

𦍋

或作

𦍋

𦍋

𦍋

𦍋

𦍋

𦍋

𦍋

𦍋

𦍋

𦍋

𦍋

或作

𦍋

𦍋

𦍋

𦍋

𦍋

𦍋

𦍋

𦍋

𦍋

𦍋

𦍋

或作

𦍋

𦍋

𦍋

𦍋

𦍋

𦍋

𦍋

𦍋

𦍋

𦍋

𦍋

或作

𦍋

𦍋

𦍋

𦍋

𦍋

𦍋

𦍋

𦍋

𦍋

𦍋

𦍋

或作

𦍋

𦍋

𦍋

𦍋

𦍋

𦍋

𦍋

𦍋

𦍋

𦍋

𦍋

或作

𦍋

𦍋

𦍋

𦍋

𦍋

𦍋

𦍋

𦍋

𦍋

𦍋

𦍋

或作

𦍋

𦍋

𦍋

𦍋

𦍋

𦍋

𦍋

𦍋

𦍋

𦍋

𦍋

或作

𦍋

𦍋

𦍋

𦍋

𦍋

𦍋

𦍋

𦍋

𦍋

𦍋

𦍋

或作

𦍋

𦍋

𦍋

𦍋

𦍋

𦍋

𦍋

𦍋

𦍋

𦍋

𦍋







切說文不邛地名也。○麩麩糗也。或从少糗

亦作糗。○昭弓反。昭以目玩人。鈔取

○濯樵小切。盪也。。○沼止少切。說文。池水。文五。。炤光。沼市沼切。說文。繼也。

○昭明也。詩其音昭昭。。○昭竹名。○紹繁

姓古作繁。糾也。亦介行。○紹說文。縞上。也。一曰

見也。○昭博雅。牀謂之昭。問也。。○陞

耕休田。一。○擾擾鏡爾紹切。說文。煩也。一曰

犬驚。○擾字林。圍也。。○擾說文。說

牛柔。○躩躩躩。足動。。○裹驪。良馬。。○揉屈也。或

子有。○糝獸名。如獠。候健捕鼠。。○隄巨小切。博雅。狝

黃繚。○糝抗健也。文二。○貉趙

糾曲兒。○。○鬲丑小切。山。○超輕走兒。○。○趙

直紹切。說文。趙也。一。○犀說文。始開

說文。擊也。○晁晁陽縣名。在東陽。○兆說文。灼龜坼也

說文。十億曰兆。○桃博雅。版也。○眺說文。畔也

古省。或作兆。○桃或作桃。眺。○眺為四時界

祭其中。引周禮。桃。五帝。○旒說文。龜蛇四游。以象營

於四郊。或从田。通作兆。○旒室游游而長。引周禮。縣

鄙。建。○駢駢馬屬。一。○鞞說文。羊未卒歲。一。○桃

趙字據說文改



狗也爾雅絕有力**洮**水名在淮南

**洮**水名在淮南 **洮**說文魚名大鮎也 **洮**說文綺絲之數也漢律曰綺絲數謂之洮布謂之總綬組謂之首

○**漾**以紹切浩漾大水兒文二十三 **苒**苒菜艸長兒 **留**留也引詩或籟或留或作枕留韶

**髓**脅骨或從号 **嶠**山兒 **蒸**艸兒 **眇**眇目一曰眇視兒 **糕**木長兒 **鳴**說文雌雉鳴也引詩有鳴雉鳴或書作鸞 **闐**廣雅也 **萑**艸名駕非也 **歛**歛歛出氣也或作歛 **倭**倭倭兒或作倭 **天**於兆切說文屈也从

**瘦**旌旗兒 **髡**牀板 **媯**女字 **嶮**名山 **天**於兆切說文屈也从 **扶**木名 **妖**雙為天文十三

**紗**紗緞理絲末成絢急線也 **岌**山名 **扶**木名 **妖**也

也 **少**殺也 **夙**古夙也 **伏**延弱謂之伏一曰伏僑不伸 **麋**獸名爾雅麋其子麋

**芙**艸名爾雅釣芙大如梅指中空初生 **闐**闐也 **窈**窈窕謂舒姿也 **栝**艸少長也一曰木華葉茂 **苒**艸兒 **矯**舉天切說文揉箭箝

一曰妄也 **擣**說文舉手也一曰擣也正曲也通作矯 **敵**敵連也引文二十二 **擣**說文竦身也 **嬌**女字 **僑**小人得志也 **譎**也

周書敵乃 **媻**說文竦身也 **嬌**女字 **僑**小人得志也 **譎**也

一曰 **躄**爾雅躄也 **眇**眇也一曰 **躄**角高兒太玄 **躄**玄 **躄**其角 **躄**多言 **躄**躄也 **眇**目重瞼 **躄**玄 **躄**其角 **躄**說文蟲名一曰天 **躄**龍兒一曰野人身虎文亦國名又姓 **躄**魚白 **糾**窈 **糾** **擣**撓木 **橋**關人名秦 **驕**慣驕不可 **蕉**艸名 **喬**喬 **詒**使曲











亂也一曰憤意咬聲也莊子笑者咬者膠和也校疾也周禮擊兵細則校一

也曰柴咬慧也膠擾也膠膠蓼搜索也箛筍也箛藕根也江

東謂之蔽一說弓角接曰蔽接物也一曰戾也攪攪水聲拗攪也拗攪也

於絞切拉也或作拗文十二或鴛鳥名爾雅鴛頭鴛似物鞞上

面曲餉餉餉餉宵見則曉眇深目也或作見則曉眇狗獸名物

不順物膠物膠齒齧啣咬五巧切說文齧骨也或從堯亦作啣咬文六髀

骨鏃也骨鏃磽石兒○臆士絞切黠也文二儼長兒○梁濼下

切水聲或作濼文二十三膠擾也骹脛下也骹長兒○梁濼下

交說文交也膠博雅清也一曰水中絕一曰潭也校几足楹濫

器名或作濫楹攪亂也或從覺校慧也箛筍也或作箛

轆轆輻車多校校初小袴齒齧骨效事露也狡犬吠通作膠

○飽餽餐飴博雅切說文厭也或從采从卯从缶文五悖悖也○鮑

部巧切說文饒魚也亦姓文七鮑骨鏃鞞廣雅耕也鞞鞞陶

陶名木○卯非莫飽切說文冒也二月萬物冒地而出象開門之形故二月為

天門古作非文十泐水名媯博雅好也媯或作媯昂說文白虎宿星

古作鼎茆艸名鼻葵也聊邪視緇旄絲○稍山巧切漸也文











鷓 鷓鴣鳥名鳩類 考 木名似樗 ○ 媪 烏浩切說文女老稱也文十九

少長 曰天 煥 甚熱也 襖 袍也 跃 長也 媪 作媪 腴 晉骨或

恨也或 天 鷓鴣雉 說文鳥也或 笑 說文艸也味苦江南

食以 下氣 麩 獸名爾雅麩其子麩 羈 名邑 帙 帙也 奠

移蠶 具 蝮 蟲名形若羊若豕在地中食屍腦殺 領 珍也古作審

五老切爪 蔓文二 領 大頭也 ○ 寶審 瑤係 補抱切說文

瑤係亦書作 審文二十六 葆 說文艸盛兒一曰大也 卞 說文

也 鷓鴣鮑 雉 說文鳥也肉出尺載或 宗 庶 說文

藏也引周書陳 宗 赤刀或作庶 堡 隄也璋也 係 示采係保

說文小兒衣 呆 姓古作示采係隸作保呆 賃 和債物者 緜 祿

也或从衣 袍 羽五色 駢 馬名鳥駢也 髻

髻 髻也一曰髮 未長或从音 衰 抱 簿皓切說文衰 抱 懷

說文 勺 覆也 暑 白寃 ○ 務 武道切艸名說文卷耳 也

通作菽 文十二 老 旄 老稱古 扣 持也 日 說文重 睪 說文

低目視也引周 書武王惟睪 茆 菽 艸叢生也 媚 婦 妒 苕 以

和 棊 木名冬 桃也 苒 艸名馬 媪 嫂 蘇老切說文 兄妻也或从











璫璫璫

博雅碼璫石次玉也或作璫璫璫

猶猶

獸名

也或作

謫謫

語相侮也或作謫

瘡瘡

病也或

熯熯

熯熯

熱兒或

倓倓

姓

騶騶

裏騶

擾擾

髮兒

○瞻

滂保切毛羽不澤也或作庶通作撫文四

○獠

牛白

擊虛

楚江湖

謂之舸

○笱

賈我切說文可也引詩笱矣富人文十

舸舸

大船也

謂之舸

○笱

筍菹或

○可

越日

○荷

荷荷

荷荷

澤名或

○可

口我切說文

○荷

荷荷

山名

軻軻

說文接軸車也一曰軻軻失志

○可

坎坳不平一日

○可

間間

門傾也

○斫

斫斫

○歌

許我切大笑

○頃

傾頭也

擊也或

○荷

荷何拘柯

下可切博雅儋也或作何拘亦省文八

慢磨

○苛

急

○碣

山兒

○箭

○闊

倚可

文門傾也或

○旂

旂旂

○哀

衣兒

○鈞

也

樹

○掇

掇掇

○猗

柔兒詩猗儺

○阿

阿

嬰娜弱態或省

○我

我成

語可切說文施身自謂也一曰我頃頓也

亦姓古作

○泚

水名

○俄

行頃也

○哦

吟也或

差

○碓

碓碓山高

○駢

說文馬

○左

子



切說文大手也象形  
或从工亦姓文八  
她姐  
佐助也  
駘名丘  
○驪驪  
典可切垂下兒一曰厚也廣也古作驪文

十  
○驪  
說文富  
驪驪兒  
頌醜  
哆說文張  
口也  
蹕蹕小  
兒行態  
胛

肉物  
肥美  
娒博雅妻父謂之父  
娒妻母謂之母娒  
瘳勞也  
怒也  
移衣弱兒一  
曰被也

○衲  
他可切長  
兒文四  
加也  
訑言不正也一曰欺周自誇兒  
衲木  
堅

兒  
○拖拖拖  
待可切引也或作  
拖拖佗文二十七  
衲說文裾  
也引論

語朝服衲  
紳通作拖  
爹說文爹  
着父也  
陀陀陀  
博雅壞也或  
从它从多  
汜

泚泚泚  
水兒或从陀  
从阝亦作泚  
柁柁柁  
正船木或  
作柁柁柁

杙  
炆炆  
燭餘或  
从也  
訖訖訖  
欺罔也或  
作訖訖  
酖將醉  
謂之

酖  
傾頭  
視也  
搯加  
柯擔  
也  
○砢砢  
砢可切衆石兒  
說文磊砢也或

从羅文  
十八  
椽椽椽  
椽椽木  
斲斲斲  
裂棟也  
斲斲斲  
斲斲斲  
斲斲斲  
斲斲斲

樹衰  
斲斲斲  
斲斲斲  
斲斲斲  
斲斲斲  
斲斲斲  
斲斲斲  
斲斲斲

斲斲斲  
斲斲斲  
斲斲斲  
斲斲斲  
斲斲斲  
斲斲斲  
斲斲斲  
斲斲斲

斲斲斲  
斲斲斲  
斲斲斲  
斲斲斲  
斲斲斲  
斲斲斲  
斲斲斲  
斲斲斲

斲斲斲  
斲斲斲  
斲斲斲  
斲斲斲  
斲斲斲  
斲斲斲  
斲斲斲  
斲斲斲

斲斲斲  
斲斲斲  
斲斲斲  
斲斲斲  
斲斲斲  
斲斲斲  
斲斲斲  
斲斲斲

斲斲斲  
斲斲斲  
斲斲斲  
斲斲斲  
斲斲斲  
斲斲斲  
斲斲斲  
斲斲斲

斲斲斲  
斲斲斲  
斲斲斲  
斲斲斲  
斲斲斲  
斲斲斲  
斲斲斲  
斲斲斲

斲斲斲  
斲斲斲  
斲斲斲  
斲斲斲  
斲斲斲  
斲斲斲  
斲斲斲  
斲斲斲



**襜**

衣長也

**髮**

美髮

**娑**

殿名

**嗟**

明也

**瑳**

此我切玉

色或作玼文十

**砬**

砬石地名

**髮**

說文髮好也

**傴**

舞兒

**醴**

山醴栗名

**縵**

采色鮮曰縵

**襜**

衣長也

**娑**

殿名

**搓**

邪兒

**三十四**

○

**菓**

古火切

說文木實也

从木象果

**盂**

盤也

**淝**

說文水也

**慄**

慄敢勇也

**裹**

說文纏也

**輶**

輶車

車膏器曰輶

輶或从金

**鍋**

謂之鍋

或省

**剝**

割也

或

**裸**

裸然獸名似

猴通作果

**蝟**

蝟螺

蟲名

說文蝟

贏

贏蘭車名

**糶**

米也

**餽**

雄無子引詩

螟蠕有子

蝟

贏

贏

喪服所乘

**糶**

米也

**餽**

餽

餅也

○

**顆**

苦果切

說文小頭也

八

**塚**

掘塚塵起兒

**裸**

組名或从冫

腹猶

○

**火**

虎果切

說文燬也

南方之行

炎而

**炆**

果然

○

說文

○

**禍**

戶果切

說文害也

神不福也

**禍**

說文

○

**禍**

說文

地名

○

**禍**

古作禍

禍

通作禍

禍

說文

○

**禍**

說文

說文

○

**過**

秦晉之間

凡人語而過

謂之過

**夥**

說文

○

**夥**

說文

輶

輶

過

輶

過

輶

過

輶

過

輶

過

曰女侍

孟輶曰

舜為天

子二女

媿或作

媿

媿

媿

媿

媿

媿

髮美

髮

髮

髮

髮

髮

髮

髮

髮

髮

髮







動也易觀我一曰女字綵冕前垂也綉字林綉子綾也

硿石揣搖也探一說度高際小錄也堦

說文堂塾也鞞履綠謂穉說文禾垂兒霍雲不族也鬚髮

剃餘髮或从朶捶故捶物輕重祿博雅祿袖也楸科楸木首

机也宋惟幹說埵說文堅土也過大衣也唾山兒或蹂

行兒鏘車轄頭榘木聚生兒隋竹名○妥綏效吐火切安也或

作綏效文二十二媾好也或隋埋祭餘也鮪魚子已岷

陰山長兒或墮謂之鬚髻嬰兒前髮櫛木圈而長曰櫛一曰車中

器通作隋鷓鳥名膾牲肉謂種禾穗也蹂行搯也

清水名墮墜也惰不敬也皦皦皦小墮倭墮也

惰惰惰慳杜果切說文不敬也引春秋傳執隋

說文裂肉也媾說文南楚之外墮說文落也或

作墮堦堂塾一曰射種禾積也隋籥籥竹甌

甌也楸說文車中鞞履鮪說文魚子已鬚

剃餘髮一曰髮美陰山兒鏘說文鈐墮說文山之搯

也搯築築築竹名生南陽豨豨埵堅塹壞



起土為垆。○羸裸。裸，魯果切。說文：袒也。或从果，从身，从人，从累。文二十三。

卵。凡物無乳者，卵生。羸，蟲名。說文：螺，羸也。瘰，瘰癧，病也。羸，瘰癧也。羸，瘰癧也。

痲。痲，痲皮肥也。一曰：痲，痲病或作癩瘰。痲，痲病也。痲，痲病也。痲，痲病也。

痲。痲，痲病也。痲，痲病也。痲，痲病也。痲，痲病也。痲，痲病也。痲，痲病也。

痲。痲，痲病也。痲，痲病也。痲，痲病也。痲，痲病也。痲，痲病也。痲，痲病也。

痲。痲，痲病也。痲，痲病也。痲，痲病也。痲，痲病也。痲，痲病也。痲，痲病也。

痲。痲，痲病也。痲，痲病也。痲，痲病也。痲，痲病也。痲，痲病也。痲，痲病也。

倭齒。才可切。齒不齊也。或从佐，文二。

三十五。○馬。馬，母下切。說文：怒也。武也。象馬頭，髦尾，四足之形。古作𠂔。影。

碼。碼，碼石之次。玉或从玉。罵，罵也。馮，馮也。寫，寫也。

馬。馬，母下切。說文：怒也。武也。象馬頭，髦尾，四足之形。古作𠂔。影。

馬。馬，母下切。說文：怒也。武也。象馬頭，髦尾，四足之形。古作𠂔。影。

馬。馬，母下切。說文：怒也。武也。象馬頭，髦尾，四足之形。古作𠂔。影。

馬。馬，母下切。說文：怒也。武也。象馬頭，髦尾，四足之形。古作𠂔。影。

馬。馬，母下切。說文：怒也。武也。象馬頭，髦尾，四足之形。古作𠂔。影。

馬。馬，母下切。說文：怒也。武也。象馬頭，髦尾，四足之形。古作𠂔。影。

馬。馬，母下切。說文：怒也。武也。象馬頭，髦尾，四足之形。古作𠂔。影。

馬。馬，母下切。說文：怒也。武也。象馬頭，髦尾，四足之形。古作𠂔。影。

馬。馬，母下切。說文：怒也。武也。象馬頭，髦尾，四足之形。古作𠂔。影。

馬。馬，母下切。說文：怒也。武也。象馬頭，髦尾，四足之形。古作𠂔。影。



**担** 取也。○ **姐** 馳她媮 子野切說文蜀謂母曰姐 淮南謂之社古作馳或作

她媮 文六 **担** 博雅取也 **餽** 食無味 ○ **她** 似也切說文 燭婁也文二 **担**

取也 ○ **姐** 慈野切弥姐 羌族名文二 **担** 取也 ○ **捨** 始野切說 文釋也或

省文 **飭** 餽餼也 或从舍 **駘** 牝馬 **厰** 小室 **赦** 放囚一 曰置也 ○

**韞** 齒者切寬大 也文十一 **哆** 侈侈 大兒或 作侈侈 **摻** 裂也 **搯** 擊

**魏** 醜魏惡 也或省 **濬** 噴濬不絜 也吳俗語 **麥** 張 也 **赧** 距也漢 令赧張

人 ○ **者** 止野切說文別事詞也 從白聲帛古旅字文六 **赭** 說文赤 土也 **堵**

亦縣名 **搯** 擊也 **赭** 衣赤也方言 卒謂之赭 **駮** 馬名 ○ **社** 社陸

常者切說文地主也引春秋傳共工之子句龍為社 神一曰周禮二十五家為社各樹其土所宜之木亦

姓古作社 ○ **惹** 爾者切詭也諱也絰 也或書作恪文六 **若** 艸乾也 一曰若

若緩垂兒一曰今 人謂弱為若亦姓 **喏** 詈詈 應聲或 作詈詈 **踞** 踞踞距地 用力也

○ **灑** 所下切落也 汎也文一 ○ **羨** 博雅曝也 一曰東炭 **庠** 屋 也 **厓** 厓 厓

謂之鱖北方謂之鱖 或作鱖 鱖鮮文十七 **炭** 博雅曝也 一曰東炭 **厓** 厓 厓

不相 **疥** 疥疥創不合 也一曰病甚 **詎** 詎 詎言言戾 或从盧 **槎** 衰斫 也

**苴** 土苴和糞艸也 一 曰糟魄或作苴 **箠** 炭籠長 沙語 **艇** 舟小 **餌**

食無 **譜** 誘言 ○ **槎** 柞剗 仕下切說文衰斫也引 春秋傳山不槎或作柞







切除阿行。○阿 口下切。除阿。行不進文三。價 僱價。大兒。齧也。○

賈 舉下切。姓也。一。曰國名。文十六。○ 罕 說文玉爵也。夏曰琖。商曰

段段 說文借也。或作段。譚長說如此。通作假。假 說文非真也。一。曰大也。亦姓。假

蝦 說文至也。或作蝦。蝦 說文大。博雅。好也。瘕 腹中久病。積

榎 木名。說文楸也。引春秋傳樹六。檟於。○ 榎 說文木可

作牀。夏 陽夏縣名。夏 魚名。爾雅。鱈大鰕。○ 瑕 已也。詩烈假不

○ 捺 烏瓦切。吳俗謂手。○ 踪 踪跨行。○ 絕 敗色。○ 脰 肥脰

肥脰。○ 啞瘞瘞 倚下切。瘖也。或作瘞。瘞 文七。○ 姪 姪姪。作姿。○ 欽

鼓歌。○ 掇 搖也。○ 躑 行不。○ 雅鴉 語下切。鳥名。或從鳥。雅。一。名卑居。秦謂之雅。

博雅。○ 牙 斥牙。不。○ 疔 說文。廡也。引。○ 疔 疔疔。病甚。○ 牙

車。○ 訝 詐訝。○ 蹀 戶瓦切。說文。足。○ 翹 說文。擊。○ 車

作。○ 嘍 嘍。大。口。曰。○ 倮 肉袒。○ 屨 履也。方言。西。○ 作

謂之。○ 屨 或作屨。○ 輶 車轂。轉兒。一。○ 稞 說文。穀之。○ 絲

頭。履。或作屨。○ 輶 車轂。轉兒。一。○ 稞 說文。穀之。○ 無

皮。穀。或從米。○ 麴 說文。黃。○ 鮭 說文。牝羊。○ 鯁 藥艸。名。生山

魚名。說文。○ 跨 髀。○ 髀 一曰。謹刻。○ 髀 藥艸。名。生山。○ 文



年 **鞋** 黃也 **𨾏** 地名 **譙** 疾言兒 **鮭** 楚冠 **𨾏**

苦瓦切髀骨也 **跨** 或从夸文十五 **跨** 跡跨行 **𨾏** 說文跨

作 **夸** 夸奉 **跨** 帶具或 **跨** 小衫曰跨 **𨾏** 或作𨾏

也 **顛** 醜 **吟** 言戾 **恹** 心候 **槁** 橫擗 **寡** 古瓦切

也从宀从頤頤分賦 **偶** 偶儻 **窳** 博局方 **箇** 說文少

也故為少文十二 **跔** 跔踏行 **𨾏** 目也 **𨾏** 籩

具收絲 **觸** 觸牛角 **𨾏** 𨾏踏行 **𨾏** 𨾏踏行 **𨾏** 籩

肉置其骨也象形 **𨾏** 說文羊角 **𨾏** 𨾏踏行 **𨾏** 籩

頭隆骨或作另副 **𨾏** 也象形 **𨾏** 𨾏踏行 **𨾏** 籩

書作 **𨾏** 五寡切說文土器也 **𨾏** 地名 **𨾏** 籩

柶 **𨾏** 燒之總名象形文五 **𨾏** 在衛 **𨾏** 籩

鼓鞞謂 **𨾏** 財也或 **𨾏** 丁寫切魚口 **𨾏**

之柶 **𨾏** 從危 **𨾏** 𨾏踏行 **𨾏** 目也 **𨾏** 籩

力者切身不 **𨾏** 他他心 **𨾏** 片賈切土苴不真

就兒文二 **𨾏** 不欲 **𨾏** 物一曰糟魄文一

○ **笄** 初雅切竹 **𨾏** 名文一 **𨾏** 物一曰糟魄文一

**三十六** ○ **養** 教 以兩切說文供養也一曰 **𨾏**

心所欲也 **𨾏** 說文繇緩也一 **𨾏** 亦姓古作教文十五 **𨾏**

欲也 **𨾏** 曰動也勉也 **𨾏** 或作癢 **𨾏** 養漾

**𨾏** 混漾水兒或 **𨾏** 蟲名說文極蟬也一 **𨾏**

從美从象 **𨾏** 𨾏

𨾏 𨾏 𨾏 𨾏 𨾏 𨾏 𨾏 𨾏 𨾏 𨾏 𨾏 𨾏 𨾏 𨾏 𨾏 𨾏 𨾏 𨾏 𨾏 𨾏

𨾏 𨾏 𨾏 𨾏 𨾏 𨾏 𨾏 𨾏 𨾏 𨾏 𨾏 𨾏 𨾏 𨾏 𨾏 𨾏 𨾏 𨾏 𨾏 𨾏



說文象也  
通作象  
勑 勉也  
未笄冠者首服  
濼 水急

兒  
樣 橡 說文相實  
也或作橡  
嶮 山名  
蟻 蟲名食桑  
葉作繭者  
鯨 魚名

白魚  
蒙 艸名  
錄 錄臯器鈕  
一曰錦名  
遠 行也  
鷄 鳥名  
蔣 竹節

未去  
○獎 將 子兩切勸也助  
也或作將文九  
糞 說文喉犬  
厲之也  
蔣

艸名說文菰蔣也  
一曰國名亦姓  
蔣 說文剖竹未去節謂  
之蔣一曰籬也席也  
築 漿 說文推曰

籩 斛 方言所以隱擢謂之藥一說前推曰  
○罔 里養切說文再也引易參  
天罔地通作兩文十五

兩 說文二十四銖為一  
兩從一从罔平分

从  
罔 說文二入也  
網字从此  
緹 說文履兩枚也  
一曰緹縵絞也  
蒨 艸名  
罔 說文

說文腓肉也  
一曰多味  
倆 伐倆  
功也  
勑 勑勇力拒也  
一曰體急兒  
襦 衣名  
博雅

襦 襦謂  
之福腹  
倆 液松  
蚺 蚺良閭  
說文蚺蚺也或作  
閭通作兩  
捩

御下倆馬  
○鞅 倚兩切說文頸  
鞅也文十九  
挾 說文以車  
鞅擊也

快 不服  
懟也  
映 無貲  
也  
訣 說文早知也  
一曰問也  
饑 餓  
餓 博雅  
滿也

一曰飽也  
或作缺  
秧 秋穰禾  
密兒  
挾 屋中央一曰架屋  
兒一曰木名梅也  
腴 腴

腴 腴  
也  
映 恨  
視  
絅 說文纓  
卷也  
峽 山足也一  
曰山名  
駛

駛 駛獸跳踏自撲  
也一曰駛讐馬兒  
蛻 氣流  
攬 擊也  
俠 偃俠不能  
俯兒一曰

守分歸一曰之  
俠 陸德明說  
卷 盆  
○強 彊 巨兩切勉也或  
從彊文十五  
驢 驢



詞不  
屈也  
彊也  
或  
彊  
屬鉛  
彊  
名鬼  
弱  
說文彊也  
从二弓

澆浙  
而行  
疆  
疆土也  
周禮  
疆  
用黃  
強  
艸名  
儉歲  
人食其根  
強  
○仰  
說文浚乾漬米也  
引孟子夫子去齊

印  
語兩切  
說文舉  
也  
或省文  
五  
鞞  
屨也  
方言  
東北朝鮮  
洌水之間  
謂之鞞角  
苻  
○仰

芎  
艸名  
昌蒲  
也  
或作芎  
○瓊  
瓊  
楚兩切  
說文瑳垢瓦  
○揆

碓  
磨滌也  
或作碓  
○澗  
淨  
醜  
搶  
突  
俠  
惡  
刺  
膽

皮傷也  
或作膽  
愴  
愴悅  
失意  
爽  
兒冷  
○想  
寫兩切  
說文  
冀思也  
文四  
養

鱻  
魚腊或  
从養  
穰  
木名  
皮中有  
米可為餌  
○掌  
止兩切  
說文  
手中也  
文九

爪  
說文亦爪  
也  
从反爪  
扒  
批擊  
仇  
仇  
仇督梁四公子名  
或从爪一說从几

者  
誤  
黨  
姓  
也  
掌  
竹  
名  
掌  
艸  
名  
攬  
推  
也  
○爽  
爽  
兌  
兩所

切說文明也  
一曰差也  
或作爽  
古作兌  
文十七  
○驥  
驥  
良馬  
○篋  
竹  
兒  
懷  
性明

澗  
浮  
也  
○瘳  
地高明處  
通作爽  
○瓊  
半瓦也  
或作瓊  
○縵  
博雅  
縵

一曰履  
底繩  
○縵  
縣中  
○榱  
木名  
一曰  
木茂兒  
○葵  
艸  
名  
鷄  
鷄鳩

鷹也通  
作爽  
○類  
醜  
也  
○稊  
禾  
兒  
○敞  
齒兩切  
說文平治高  
土可以遠望也  
一曰

開也露也  
文十三  
○愀  
愀悅驚  
兒或省  
○驚  
驚羽或  
從鳥  
○廠  
屋

壁也  
也  
堂  
蹋也  
也  
○倘  
倘然  
止兒  
○儻  
弘敞無  
偏也  
○鷓  
鳥名  
山海  
經基山有

集韻上聲六

四











**徃** 遠行也。或从彳。 **儋** 儋負戴。 **獷** 犬獷獷不可附。一曰縣名在漁陽。

**徃** 求往切。惶。 **匪** 背也。 **迂** 欺也。 **誑** 誑也。 **恆** 丘往切。懼。

也文。 **硯** 丘仰切。石名也。

**三十七**。 **蕩** 蕩。 **湯** 待朗切。說文水出河內蕩陰東入黃澤。一曰大也。放也。亦姓。或

从楊文。 **盪** 說文滌器也。 **勑** 博雅動也。 **濠** 說文水濠。濠也。或作瀉。

**悵** 悵。 **惕** 惕。 **惕** 說文放也。或作惕。 **惕** 說文石也。 **惕** 說文山名。

或从湯。 **塘** 塘。 **湯** 說文金之美者與玉同色。禮通作瑒。 **瑒** 說文大竹也。引夏書瑒琨。 **筭** 說文大竹筭也。一曰盛酒

也。 **筭** 說文大竹也。引夏書瑒琨。 **筭** 說文大竹筭也。一曰盛酒也。

竹器。 **號** 光。 **暘** 春也。 **湯** 博雅湯。 **湯** 博雅湯。 **湯** 博雅湯。 **湯** 博雅湯。

或作。 **簞** 竹名。 **邊** 過也。 **邊** 戲也。 **場** 大圭尺。 **黨** 說文

底。 **黨** 說文不。 **黨** 善言也。 **黨** 水。 **黨** 水。 **黨** 水。

也通。 **鄙** 說文地名。周禮五百家也。 **黨** 助也。一曰。 **黨** 木名。越

作。 **党** 党項。 **黨** 名。 **黨** 名。 **黨** 名。 **黨** 名。

**穰** 頓穰。 **蕩** 簡易。 **曠** 坦。 **黨** 說文。

水。 **曠** 說文目無。 **曠** 白色。 **燻** 燻。 **帑** 帑。

金幣所。 **儻** 儻。 **傷** 真也。 **儻** 儻。 **曠** 曠。

藏也。 **儻** 異兒。 **傷** 日長兒。 **儻** 失意。 **曠** 不。















哽

說文語為舌所介也

鯁

說文魚骨也

腴

說文食骨留咽中也或从肉

綆

說文汲井綆也或从亢

痠

病也

塹

說文秦謂阮為塹一曰堤封謂之塹

莠

莠艸也

哽

恨也

哽

硬

礙也或从石

郟

說文琅邪莒邑引春秋傳取郟

搜

攪也或作搜

暝

日光

霓

雲兒

蝮

蟲名

杏

下切

文七

文果也

荅

荇

荇

荇

荇

恹

恨也

脰

脰也

鏗

温器

卣

胡猛切

卣

卣

卣

卣

淥

淥水

掬

掬也

界

苦礦切

界

界

界

空

空也

翫

明也

礦

礦也

鑛

鑛

鑛

鑛

鑛

鑛

鑛

鑛

鑛

鑛

鑛

鑛

說文芒粟也

一曰稻未春

麩

麥也或从黃通作獮

獮

獮

獮

獮

獮

獮

獮

獮

獮

獮

獮

獮

獮

獮

獮

獮

獮

獮

獮

獮

獮

獮

獮

獮

獮

獮

獮

獮

獮

獮

獮

獮

獮

獮

獮

獮

獮

獮

獮

獮

獮

獮

獮

獮

獮

獮

獮

獮

獮

獮

獮

獮

獮

獮

獮

獮

獮

獮

獮

獮

獮

獮

獮

獮

獮

獮

獮

獮

獮

獮

獮

獮

獮

獮

獮

獮

獮

獮

獮

獮

獮

獮

獮

獮

獮

獮

獮

獮

獮

獮

獮

獮

獮

獮

獮

獮

獮

獮

獮

獮

獮

獮

獮

獮

獮

獮

獮

獮

獮

獮

獮

獮

獮

獮

獮

獮

獮

獮

獮

獮

獮

獮

獮

獮

獮

獮

獮

獮

獮

獮

獮

獮

獮

獮

獮

獮

獮

獮

獮

獮

獮

獮

獮

獮



魯打切說文寒也亦姓文二 **零** 零子 **盯** 張稜切睇盯直視文五 **紅**

絲繩緊 **儼** 海岱之人謂勇悍曰儼 **掙** 張 **疔** 皮膚急兒 **場**

直兒 **挺** 直也 **瞳** 直視兒 **迨** 廣雅盡也 **町**

丈梗切玉名長尺二寸祭宗廟有瓚文五 **丙** 補永切說文位南方萬物

町除地 **檟** 拏梗切木名皮一 **炳** 說文明也或从成炳然陰气初起陽气將虧 **晒** 日亦書作曷

炳 說文憂也引 **蛎** 蟲名 **邴** 說文宋下邑又姓 **鮪** 說文

也 **秉** 說文禾束也从又持禾或曰粟十六斛為秉亦姓 **柄** 持也或

通作 **芮** 爾雅三月為芮一曰穴也或作病 **眇** 目明 **鈔**

博雅 **陋** 闕人名宋 **皿** 眉永切說文飯食之用器也象形文六 **盍**

說文北方謂地空因以為土穴為空戶 **駑** 駑汗 **盟** 信也次用牲加書或作盟

也古作省隸作 **眇** 所景切說文視也从眉省从少徐鉉曰少通識也一曰簡

省文二十一 **眇** 說文一曰過也 **瘠** 瘦謂之瘠或从

骨 **媯** 說文減也 **甌** 博雅執甌瓶也 **涓** 爾雅水出其前涓丘一曰水名一曰

少減亦姓 **梢** 說文木參交以支炊奠者也 **蛸** 也 **生** 育也周時四乳

或作清 **啣** 慎言 **窳** 柴署或从 **著** 名 **筍**

德明說 **嗜** 也 **窳** 柴署或从 **著** 名 **筍**

名竹 **嗜** 長 **侑** 直 **郤** 地 **景** 於境切物之陰影也葛洪始作



影或書作  
得文十三  
**璟**境 玉光也  
或從竟

**鏡** 博雅  
擊也  
**映** 光  
**廣** 也  
**覲** 視  
**荆** 刺也  
**颺** 風

兒  
○**景** 舉影切  
說文光  
也又姓文十二

**傲** 說文戒也  
引春秋  
傳傲宮或作傲

**檄** 所以正弓  
漢蘇武能  
檄弓弩或書作檄

**永** 于憬切  
說文長也象水  
至理之  
長引詩江之永矣  
古作永文三

俱永切  
說文覺寤也  
引詩憬  
彼淮夷一曰遠行  
兒文十六

明  
也  
**囧** 說文窓牖麗  
廡闔明象形

**箇** 竹  
名  
**熨** 熨  
火名一曰日  
光古作熨

驚走  
也  
**聃** 光也  
或  
**聃** 闕人名  
周有伯  
聃通作囧  
熨界

**滌** 水洄兒  
或从景  
**箇** 竹  
名  
**滌** 呼猛切  
水

行兒  
詩憬彼淮  
夷沈重讀文一  
○**令** 盧景切  
官署

何休曰  
辨護伉健  
者為里正文五

○**菟** 沉永切  
艸  
**涖** 側杏切  
足跟

差梗切  
楚人謂  
令曰觀文一

○**諱** 虎梗切  
瞋  
語文一

**三十九** ○**耿** 古幸切  
說文耳箸  
頰也从耳  
炷

憂  
也  
**菡** 博雅芋其  
莖謂之菡  
**瞽** 瞽監有  
餘視

**邢** 地名通  
○**昝**



幸

下耿切說文吉而免凶也从苜从夭夭死之事故死謂之不希隸作幸文七

倖倖

或從女通作幸

執

博雅執瓶瓶也

悻

悻悻悻怒也

諱

也 ○ 黽黽

母耿切蟲名說文畫黽也從它象形籀作黽文六

黽

蟲名博雅冥也

一曰句黽

郾

說文江夏縣

鮠

魚名

曬

直視也

餅

切博雅白

頰

色也

緝

布名

僅並

蒲幸切借也或省文六

併

博雅安也

鯁

魚名或從并

蝻

木蟲名似蛤

邊

必幸

切行急

緝

急緝也一曰布無文綺

緝

急

四十 ○ 靜

疾郢切說文審也一曰謀也文十九

淨

說文亭安也

靖

立靜也一曰細兒又姓

靖

竦立兒一曰有才也

姘

博雅絜也一曰靜也

彭胤

說文清節也古作胤

睜

字林昭睜不悅視也或從青

阱

穽

穽

穴從

猙

獸名飛狐也一角音若擊石名曰猙

籛

籛

籛

水

從

靚

召也一曰女容徐靚

清

潔也

埒

說文治也

顛

顛顛好兒

竹名或從箝

靚

女容徐靚

清

潔也

埒

說文治也

顛

顛顛好兒

○ 省省箝

息井切察也審也

省

省

省

省

省

省

省

省

過也

梢

几

消

說文少減也一曰水出丘前

省

省

省

省

省

也

暱

也

篁

篁車

請

比靜切說文

請

請

請

不悅

靖

蟲名

井

子郢切說文八家一井象

井

構韓形

鑿之象古者伯

井

井

兒

靖

蟲名

井

井

井

井

井

井

井

井







引詩衣錦綵衣或作蒞蒞擷博雅竟也高廡說文小堂也或作廡娃博雅明也

小竈一曰傾俄傾少選也通作頃頤也餅麩必郢切說文麩餈也或从

麥文十六餅金銀一曰舖也併并合和也或省屏說文屏蔽也屏也

餅說文蔽也一曰覆也或从巾屏一曰厠也筭筭篋車蔽管綆輪輦也辟也

除也莊子至信辟金齟齬齟齬倂倂倂密兒踡並足立兒珽玉名餅也

也○昭毋井切昭睛不悅文三慎慎惺意不盡一曰憂也冥冥冷寒兒

也○頸九領切項也文一○○最知領切日出兒文一○○况吁請切博雅狂

也○文○颯如穎切馬行疾兒文一

四十一。迴戶茗切說文遠也文十四洞洞說文澹也或从炯也

光也葵葵亦从迴綯禪也珩珩玉兒爾雅珩珩刺素食

也郭璞讀晶博雅白也冂回空也或从回榘柯枰牀也或省○○訶也

火迴切知處告言也文四洞北燕謂禁曰洞熨火也鷓鴣鷓鴣鳥名似鷺色蒼○

聚穎大迴切說文縠也引詩衣錦聚衣示反古或作穎文十苘苣或作苣同空也綯綯禪也或从帛通作聚耿耿耿小肩肩肩明察

也○顯映迴切說文火也文十七炁吞說文見也或作香瑩治器

為之从金炯耿說文光也或作耿洞洞寒謂之洞或从水飼飽也界也







溟

溟水兒

慎

意不盡也

昭

目小也一日昭暗

嶼

嶼嶼山

冥

暗也詩維塵冥冥

莫

莫茨瑞艸

艷

青黑

醒

銑挺切醉寤也文五

惺

悟也

簪

簪箸車

燻

焦也

篁

篁篁車蔽篁

○頂璿顛顛

都挺切說文顛也或作璿亦从鼎從定文二十四

疋

疋

自持一曰面平

町

町疋

鼎

說文三足兩耳和五味之寶器也昔禹收九牧之金鑄鼎荆山之下入山林川澤螭蝮莫能逢之以協承天休易卦巽木於下者為鼎象析木以炊也古

作鼎

酇

酇酇甚

湏

湏水

湏

苧

苧蕒艸名能毒魚出熊耳山

靛

博雅補也

履

博雅重也一曰侍也展也

嶺

嶺

打

釘

鍊鉗

町

謂之

也一曰象物出地

嶺

打

○壬

他頂切說文善也從人土士事

徑

徑

也一曰象物出地

嶺

打

○壬

他頂切說文善也從人土士事

徑

徑

也一曰象物出地

嶺

打

○壬

他頂切說文善也從人土士事

徑

徑

也一曰象物出地

嶺

打

○壬

他頂切說文善也從人土士事

徑

徑

也一曰象物出地

嶺

打

○壬

他頂切說文善也從人土士事

徑

徑

也一曰象物出地

嶺

打

○壬

他頂切說文善也從人土士事

徑

徑

也一曰象物出地

嶺

打

○壬

他頂切說文善也從人土士事

徑

徑

也一曰象物出地

嶺

打

○壬

他頂切說文善也從人土士事

徑

徑

也一曰象物出地

嶺

打

○壬

他頂切說文善也從人土士事

徑

徑

也一曰象物出地

嶺

打

○壬

他頂切說文善也從人土士事

徑

徑

也一曰象物出地

嶺

打

○壬

他頂切說文善也從人土士事

徑

徑

也一曰象物出地

嶺

打

○壬

他頂切說文善也從人土士事

徑

徑

也一曰象物出地

嶺

打

○壬

他頂切說文善也從人土士事

徑

徑

也一曰象物出地

嶺

打

○壬

他頂切說文善也從人土士事

徑

徑

也一曰象物出地

嶺

打

○壬

他頂切說文善也從人土士事

徑

徑



持也一曰縣名在膠東文二十三

**艇**

小船

**鋌**

說文銅鐵樸也

**挺**

說文一拔也

曰木

**姪**

說文女出病也博雅姪姪容也方言媯姪侵也

**霆**

爾雅疾雷為霆霓

**莛**

莖艸

**稊**

或稻麥兒

**涎**

曰波直兒

**蜓**

蟲名爾雅蜓蝮蟻蟪

一名

**誕**

博雅誕也一曰欺慢

**訂**

說文平議也

**脰**

脯胸也

**筵**

屋梁

也通

**倮**

徑倮也

**靛**

博雅補也

**迨**

博雅盡也

**町**

鉤町縣名

**汀**

汀渟泥

**闕**

謂門外落謂之闕

**烜**

火兒

**睽**

目出也

**嶺**

朗鼎切籜

籜籜也通

**罽**

罽罽也

**罽**

罽罽也

**冷**

水兒

**冷**

**鄰**

縣名在長

沙或

**苓**

苓苓也

**伶**

也

**顛**

乃挺切頂顛也

**顛**

或从甯文十

**聾**

耳聾

**渟**

水兒渟謂之渟渟一曰淖也

**蟬**

蟲名似蛙或从甯

**榘**

木名

也

**葍**

也一曰葍葍毒葍在蘇

**鑿**

吳俗謂刀柄入處為鑿

**籜**

籜籜也

也

**泚**

水兒文一

**婧**

績績切女有才也文一

**鸚**

呼頂切鸚鸚水鳥文一

**四十二**

○拊承橙拯丞

舊說無切語音蒸之上聲說文上舉也引

易拊馬牡古或作

**承**

承橙拯丞文九

**輦**

輦車後登也或書作輦

**烝**

氣上達兒

骨蒸

**承**

名縣

**悔**

尺拯切悔愧愚兒文一

**慶**

丑拯切亭名在吳文

四

**陵**

止也或從足

**慄**

慄慄愚兒

**兢**

其拯切兢兢欲死兒文二

**克**











文西从卯卯為春門萬物已出酉為秋  
門萬物已入一閉門象也文三十六  
為交窻也譚長以為甫上  
日也非戶也牖所以見日

美 說文進善也文王  
拘美里在蕩陰

誘 說文相誅呼也  
或作誘誦孺

樛 積木燎之也或  
作樛樛通作樛

文 說文禾粟  
下生艸

莠 說文禾粟  
下生艸

莠 說文禾粟  
下生艸

媯 蟲名晨  
生暮死

媯 蟲名晨  
生暮死

媯 蟲名晨  
生暮死

媯 蟲名晨  
生暮死

媯 蟲名晨  
生暮死

媯 蟲名晨  
生暮死

媯 蟲名晨  
生暮死

媯 蟲名晨  
生暮死

媯 蟲名晨  
生暮死

媯 蟲名晨  
生暮死

媯 蟲名晨  
生暮死

媯 蟲名晨  
生暮死

媯 蟲名晨  
生暮死

媯 蟲名晨  
生暮死

媯 蟲名晨  
生暮死

媯 蟲名晨  
生暮死

媯 蟲名晨  
生暮死

媯 蟲名晨  
生暮死

媯 蟲名晨  
生暮死

盃 小 燿 火 缶 俯九切說文瓦器所以  
盛酒漿秦人鼓之以節

魚 火 熟 之 也 或 作  
魚亦書作炘

不 說文鳥飛上翔下來  
猶天也象形

不 說文鳥飛上翔下來  
猶天也象形

不 說文鳥飛上翔下來  
猶天也象形

不 說文鳥飛上翔下來  
猶天也象形

不 說文鳥飛上翔下來  
猶天也象形

不 說文鳥飛上翔下來  
猶天也象形

不 說文鳥飛上翔下來  
猶天也象形

不 說文鳥飛上翔下來  
猶天也象形

不 說文鳥飛上翔下來  
猶天也象形

不 說文鳥飛上翔下來  
猶天也象形

不 說文鳥飛上翔下來  
猶天也象形

不 說文鳥飛上翔下來  
猶天也象形

不 說文鳥飛上翔下來  
猶天也象形

牖 說文穿  
壁以木

美 說文進善也文王  
拘美里在蕩陰

自 中尊也  
文說脩

脩 中尊也  
文說脩

輪 輕車  
也

文 禾粟  
下生艸

莠 說文禾粟  
下生艸

媯 疾兒  
莊子

媯 疾兒  
莊子

媯 疾兒  
莊子

媯 疾兒  
莊子

媯 疾兒  
莊子

媯 疾兒  
莊子

媯 疾兒  
莊子

媯 疾兒  
莊子

媯 疾兒  
莊子

媯 疾兒  
莊子

媯 疾兒  
莊子

媯 疾兒  
莊子

媯 疾兒  
莊子

媯 疾兒  
莊子

媯 疾兒  
莊子

媯 疾兒  
莊子

媯 疾兒  
莊子

媯 疾兒  
莊子

媯 疾兒  
莊子

媯 疾兒  
莊子



**阜** 說文大陸山無石者象

也从二阜 形或作阜阜古作𡵓

**阜** 說文兩

阜之間

隸作障

**隰** 馬盛也一曰

益也或作隰

**焯** 熾盛

也

**鷓** 鷓鴣也

通作負

**皇蟲** 蟲名爾雅皇蟲螿

或从虫通作阜

**蛭** 蛭蟲名

或从帝

**萑** 艸

名

說文王

**菩** 艸

名

**服** 牝服車

箱也

**草** 草鬱

香艸

**甄** 瓦

○**滌**

**糴** 息有切溲也

或作糴文八

**醜** 酒白謂

之醜

**頰** 亦從酉

**餐**

饋也

**諛** 博雅誘也

或作誣

○**酒** 子酉切說文就也所以就

人性之善惡一曰造也吉

凶所造也古者儀狄作酒醪禹嘗之而美

遂疏儀狄杜康作秫酒或書作粟香文二

**愀** 愀然

變色

兒

○**湫** 在九切隘下也一曰著也春

秋傳壅閉湫底服虔讀文四

**愀** 變色

道

近也

**媼** 博雅好也

○**首** 始九切說文頭也古文作

首 象髮謂之鬚鬚即

也或作

**手** 說文拳也象

形古作

**守** 說文守官也从

宀从寸寺府之

事者从寸寸法

**船** 舟

也

**顏** 產而不

醜謂之顏

**狩**

冬獵也

○**帚** 止酉切說文糞也从又持巾帚內古

者少康初作箕帚秫酒少康杜康也

葬長垣或

**歸** 爾雅鰕

歸

**晞** 明也或

作

**捫** 執

**捫**

獸名

○**醜** 醜媿媿

**媿** 齒九切說文可惡也或作

醜 醜古作媿媿又姓文六

瑞艸菝

**斨** 棄也

○**受** 是酉切說文相付也一

曰承也从受舟省古作

廢文

**授** 說文

予也

**綬** 說文

維也

**壽** 說文久也又

姓古作



**鄴** 水名在蜀 **鄴** 鄉名或武安侯 **受** 關人名漢有

**涑** 水名 **禱** 棺也 **祗** 祭久 **壽** 名玉 **公** 獸足 **蹂** 說文

地也象形九聲引爾雅豕狸獾貉醜 **蹂** 說文復也 **燦** 說文

其足蹟其跡公篆从足柔文十九 **揉** 說文車 **沮** 說文水吏也

**柔** 菜名似蘇 **鞣** 柔皮 **豚** 顏色和柔 **糝** 雜飯也 **糝** 糝

也 **菴** 犬狎也 **扭** 木名 **糝** 糝 **糝** 糝 **糝** 糝

也 **浚** 所九切說文浸茨也或 **趨** 走 **颯** 颯

也 **餐** 饋也 **醜** 白酒 **搜** 春獵名國語 **廩** 廩

也 **菱** 白 **鞞** 楚九切束也 **鞞** 鞞 **鞞** 鞞

博雅校 **楸** 側九切夜戒守有所 **搗** 搗 **搗** 搗

州 **楸** 州木子 **蝮** 名蟲 **稷** 士九切聚 **鰕** 魚 **聚** 聚

姓 **肘** 陟柳切說文臂節也从肉从寸寸 **疔** 疔

也 **疔** 疔 **疔** 疔 **疔** 疔 **疔** 疔

名似人 **丑** 敕九切說文紐也十二月萬物動用 **疔** 疔

肘形 **杵** 說文械也或从 **菴** 說文鹿藿 **丑** 丑

七 **杵** 說文械也或从 **菴** 說文鹿藿 **丑** 丑

也 **紂** 文九切說文馬緡也或从 **鮒** 鮒 **鮒** 鮒

也 **紂** 文九切說文馬緡也或从 **鮒** 鮒 **鮒** 鮒

也 **紂** 文九切說文馬緡也或从 **鮒** 鮒 **鮒** 鮒



葑菁

艸苞物也

葑

竹易根而死

聚

姓也

臍

臍後曰臍一曰

小腹痛

情

愁毒也

○

柳柳

力九切說文小楊也一曰柳谷日入處隸

省文三十二

留芻翼

說文曲梁寡婦之筍魚所留也或省亦作翼

聊

通作

茆

艸名說文鳧葵也引詩言采其茆

劉

竹名

劉

好也或作柳劉

美

澗

說文流清兒引詩澗其清矣

颯

緒風謂之颯

燹

火兒一曰灼爛

柳

金

繆

龍兒繆繆

繆

糾繆相引兒

留

昂星別名

萋

柳輜

輜喪車

柳輜通作柳

繆

繆

繆

繆

留

留

留

留

留

留

柳輜通作柳

繆

繆

繆

留

留

留

留

留

菁蔭

柳名

柳

柳

柳

柳

柳

柳

柳

柳

柳

柳名

柳

柳

柳

柳

柳

柳

柳

柳

柳

柳

柳名

柳

柳

柳

柳

柳

柳

柳

柳

柳

柳

柳名

柳

柳

柳

柳

柳

柳

柳

柳

柳

柳

柳名

柳

柳

柳

柳

柳

柳

柳

柳

柳

柳

柳名

柳

柳

柳

柳

柳

柳

柳

柳

柳

柳

柳名

柳

柳

柳

柳

柳

柳

柳

柳

柳

柳

柳名

柳

柳

柳

柳

柳

柳

柳

柳

柳

柳

集音一

柳名

柳

柳

柳

柳

柳

柳

柳

柳

柳

柳

柳名

柳

柳

柳

柳

柳

柳

柳

柳

柳

柳

柳名

柳

柳

柳

柳

柳

柳

柳

柳

柳

柳

柳名

柳

柳

柳

柳

柳

柳

柳

柳

柳

柳

柳名

柳

柳

柳

柳

柳

柳

柳

柳

柳

柳

柳名

柳

柳

柳

柳

柳

柳

柳

柳

柳

柳



**齧**

牛久切齒差也文一

○ **柚**

羊受切枳屬文一

**四十五** ○ **厚厚屋暈**

很口切說文丘陵之厚也从厚从厂又姓隸作

厚古作屋暈文十四

○ **昂**

說文厚也从反高徐錯曰高者進上也以進上之具反之於下則厚也

**后**

說文繼體君也象人之形施令以告四方故厂之从一口發號者君后也又姓

○ **若**

名州

說文薛若也

○ **姤**

遇也

○ **後**

說文遲也从彳么猶羅躓之也亦姓徐錯曰么猶羅躓之也亦姓

古从

○ **郈**

說文東平無鹽鄉又姓

○ **哂**

欲吐也一曰怒聲

○ **詬**

謏詬恥也

或作

○ **哂**

許后切說文厚怒聲

○ **狗**

郭璞曰青州呼犢為狗或从后

○ **蚘**

蟲名蚘蟬也或从后

○ **号**

風聲莊子萬竅怒号徐邈

讀

○ **均**

謂治作也

○ **犴**

北方獸名似犬食人

○ **口**

去厚切說文人所以言食

也象形又

○ **訶**

說文扣也如求婦先訶發

○ **扣**

說文

姓文十一

○ **叩**

說文扣也

○ **叩**

說文扣也

○ **叩**

說文扣也

○ **叩**

說文扣也

○ **叩**

說文扣也

牽馬

○ **叩**

擊也通

○ **叩**

說文京兆

○ **叩**

說文京兆

○ **叩**

說文京兆

○ **叩**

說文京兆

也

○ **叩**

說文京兆

○ **叩**

說文京兆

○ **叩**

說文京兆

○ **叩**

說文京兆

○ **叩**

說文京兆

牛名或

○ **叩**

博雅治也

○ **叩**

博雅治也

○ **叩**

博雅治也

○ **叩**

博雅治也

○ **叩**

博雅治也

舉后切說文老人面凍黎

○ **叩**

曰巧也健也

○ **叩**

曰巧也健也

○ **叩**

曰巧也健也

○ **叩**

曰巧也健也

○ **叩**

曰巧也健也

若垢或不省文二十一

○ **叩**

說文老

說文老

說文老

說文老

說文老

說文老

說文老

說文老

說文老

或作

○ **叩**

說文老

說文老

說文老

說文老

說文老

說文老

說文老

說文老

說文老

說文濁也一曰

○ **叩**

說文濁也

說文濁也

說文濁也

說文濁也

說文濁也

說文濁也

說文濁也

說文濁也

說文濁也

鯉魚名

○ **叩**

說文濁也

說文濁也

說文濁也

說文濁也

說文濁也

說文濁也

說文濁也

說文濁也

說文濁也































以石蓋也  
一曰石篋  
**瀨** 水名出南康  
或作瀨  
**瀨** 蓋也  
**瀨** 豆

也  
**噉** 鳥聲  
**鹹** 鹹味或  
從酉  
**贛** 說文酒  
味淫也  
**贛** 說文州  
也一曰

薏苡通  
**籛** 竹名  
有毛  
**鮫** 魚名  
無也一  
曰黃頰或省  
**獫** 犬名  
**鯨**

魚名  
○**頤** 虎感切  
說文飯不飽  
名  
**喊** 博雅  
可也  
**歔** 氣盛

作峭  
文十九  
**鞞** 說文舞也  
樂有章  
從章  
從夆  
從  
**鋗** 說文  
也

連環  
也  
**歎** 說文食  
不滿也  
**怡** 說文憂  
困也  
**輶** 輶車行不  
平也一曰不

得志或  
從感  
**歛** 欲然不自  
滿足  
也  
**城** 城坳  
不平  
**頤** 首動  
也或

省  
**虢** 屬  
**湫** 濁也  
**冑** 小  
冑  
**厰** 陵  
岸  
**鞞** 擊也  
或  
○**頤**

戶感切  
說文  
面  
黃也  
文  
三十四  
**頤** 說文  
頤也  
或作  
頤  
**頤** 頤也  
舍

也  
**嶠** 山  
兒  
**撼** 說文  
搖也  
或從感  
**幅** 巾  
擁耳也  
或從衣  
**矜** 怒

牛腹  
也  
**洎** 說文  
泥水  
洎洎  
也一曰  
繅絲湯  
**憾** 恨也  
或省  
**焯** 爛灼  
**涵**

水澤  
也  
**康** 說文  
木垂華  
也  
**弓** 說文  
譟也  
艸  
未之華  
或從

多也  
**苗** 說文  
苗蘭  
也通作  
歆  
**歆** 欲得也  
或作  
歆  
**荅** 開華也  
或作  
頤  
**鬚**

口  
**蝮** 蟲名  
說文  
毛蠹也  
**噉** 聲  
**囟** 口上  
曰臙  
口下

髮短  
兒  
**城** 城坳  
不平  
**邯** 邯  
淡豐盛  
意  
**泔** 滿也  
漢書  
秬鬯  
泔

集音上  
卷六

集音上  
卷六

集音上  
卷六







顛 顛頭顛顛 ○ 寔 子感切說文居 咎 蜀郡也出 搯

搯 毛動也 簪 王肅讀或作走 圻 坎也 嚙 銜

濕地 啗 味也 ○ 歎 歎 也或从艸文九 劓 刺

或省 ○ 黠 都感切說文滓 眈 虎視 枕 刺也擊

支 枕 也綠 紬 說文冕冠 斂 多 瓶 博雅瓶也 井

投物井中 聲又姓 般 博雅 禁也 滅 水 吮 鳥 苑 母也 駟

馬 鬣 兒 髮垂 籟 籟 竹名或 頰 額頰 篋 籟

或作 醫 檟 ○ 禘 他感切說文衣 肫 說文肉 監 盜 醢

醢 說文血醢也禮有監醢以牛 惛 惛忒心 諱 諱

言不 定 噴 說文聲也引 黠 說文桑甚 越 越 蹕 行

儉 無檢 囚 吐舌兒一 ○ 禪 徒感切除服祭 髡 髡

也 兩髮垂兒詩髡彼 譚 大也 禪 名文三十二 髡

也 糜和 醪 厚 譚 說文舍 覲 覲 徐視謂之 僊 齊

窞 說文坎中小坎也引易 突 竈突 黠 廣雅 霰

霰 霰 霰 霰 霰 霰 霰 霰 霰 霰 霰 霰 霰 霰 霰 霰 霰

霰 霰 霰 霰 霰 霰 霰 霰 霰 霰 霰 霰 霰 霰 霰 霰



已發為芙蓉  
或作菖菖欲  
**榴** 木名  
**湛** 水名周禮其浸  
穎湛李軌讀

**讖** 博雅讖  
讖盛也  
**寧** 曲內也太女  
雷推欲寧  
**礎** 再  
春

**擗** 也  
**嫵** 女名  
**憾** 不安  
**萑** 桑  
○**塿** 塿塿  
坎塿不

平一曰失志也或作  
擗通作輓文十九  
**燥** 焦黃  
色  
**額** 說文面  
顙額兒

進車不  
**澆** 清也  
漬也  
**淩** 汁  
也  
**沫** 字林藏  
梨汁也

**淋** 方言殺也  
一曰打也  
**慄** 坎慄困極  
或作廩  
**媵** 好  
兒  
**醖** 酢  
醬

**愁** 悲愁兒一說林木君子所感  
故宋玉曰入林悲心或从心  
**婪** 不謹也  
曰卜人詐

告吉凶也  
或作淋  
**窞** 王肅曰  
坎底也  
○**浦** 乃感切說文西河美  
稷保東北水文十四

**脯** 臠也或从  
酉亦作臠  
**捕** 擗  
也  
**羽** 博雅搏  
羽也  
**糝** 穆茹  
也

艸長  
弱兒  
**箛** 竹  
弱  
**淖** 博雅  
濁也  
**喃** 嘗  
喃  
夷名唐  
有喃國

取魚  
具  
**鱖** 鱖  
也  
○**縿** 所感切旌旗正  
幅或以巾文四  
**濶** 濶淪水  
漂疾兒

**零** 小雨  
也  
○**麥** 莫坎切首  
飾文一  
○**翮** 如坎切鳥翼  
下細毛文一

**四十九** ○**叢** 叢  
古覽切說文進也从受  
古聲古作叢叢隸作敢

文  
**橄** 橄欖  
果名  
**澈** 澈饅  
味淡  
**箝** 大  
竹  
**礲** 礲密模未賦大  
食國酋長名

**噍** 虎覽切聲也  
或从監文九  
**槩** 堅土也或作  
監亦書作監  
**澈** 溪谷  
兒或

作  
**闕** 聲大兒  
從門  
**獫** 犬  
聲  
**廩** 山  
險  
○**澈** 胡敢切澹澈  
洒滌也文一  
○**廩**



口敢切嶮 **唬** 屬魁 **𪗇** 𪗇醢 𪗇飢 𪗇也 𪗇 烏敢切博

也文四 **𪗇** 母敢切鄉名 **𪗇** 吳人謂哺 **𪗇** 子敢切

味也 **𪗇** 緜未 **𪗇** 𪗇也 **𪗇** 在敢切斷木 **𪗇** 博雅

文三 **𪗇** 之鑿或 **𪗇** 山兒或 **𪗇** 縮胸兒太 **𪗇** 鳥名

擊 **𪗇** 五敢切山 **𪗇** 仰首兒一 **𪗇** 賞敢切水兒

也 **𪗇** 石兒文二 **𪗇** 曰好兒 **𪗇** 一曰果勇也

二 **𪗇** 𪗇也 **𪗇** 覩敢切說文連 **𪗇** 石礮 **𪗇** 說文

也 **𪗇** 鳥名羽青黃 **𪗇** 𪗇也 **𪗇** 𪗇 𪗇 𪗇 𪗇

也 **𪗇** 𪗇 𪗇 𪗇 𪗇 𪗇 𪗇 𪗇 𪗇 𪗇 𪗇 𪗇 𪗇 𪗇 𪗇

也 **𪗇** 𪗇 𪗇 𪗇 𪗇 𪗇 𪗇 𪗇 𪗇 𪗇 𪗇 𪗇 𪗇 𪗇 𪗇

也 **𪗇** 𪗇 𪗇 𪗇 𪗇 𪗇 𪗇 𪗇 𪗇 𪗇 𪗇 𪗇 𪗇 𪗇 𪗇

也 **𪗇** 𪗇 𪗇 𪗇 𪗇 𪗇 𪗇 𪗇 𪗇 𪗇 𪗇 𪗇 𪗇 𪗇 𪗇

也 **𪗇** 𪗇 𪗇 𪗇 𪗇 𪗇 𪗇 𪗇 𪗇 𪗇 𪗇 𪗇 𪗇 𪗇 𪗇

也 **𪗇** 𪗇 𪗇 𪗇 𪗇 𪗇 𪗇 𪗇 𪗇 𪗇 𪗇 𪗇 𪗇 𪗇 𪗇

也 **𪗇** 𪗇 𪗇 𪗇 𪗇 𪗇 𪗇 𪗇 𪗇 𪗇 𪗇 𪗇 𪗇 𪗇 𪗇

也 **𪗇** 𪗇 𪗇 𪗇 𪗇 𪗇 𪗇 𪗇 𪗇 𪗇 𪗇 𪗇 𪗇 𪗇 𪗇

也 **𪗇** 𪗇 𪗇 𪗇 𪗇 𪗇 𪗇 𪗇 𪗇 𪗇 𪗇 𪗇 𪗇 𪗇 𪗇

也 **𪗇** 𪗇 𪗇 𪗇 𪗇 𪗇 𪗇 𪗇 𪗇 𪗇 𪗇 𪗇 𪗇 𪗇 𪗇

也 **𪗇** 𪗇 𪗇 𪗇 𪗇 𪗇 𪗇 𪗇 𪗇 𪗇 𪗇 𪗇 𪗇 𪗇 𪗇

也 **𪗇** 𪗇 𪗇 𪗇 𪗇 𪗇 𪗇 𪗇 𪗇 𪗇 𪗇 𪗇 𪗇 𪗇 𪗇

也 **𪗇** 𪗇 𪗇 𪗇 𪗇 𪗇 𪗇 𪗇 𪗇 𪗇 𪗇 𪗇 𪗇 𪗇 𪗇

也 **𪗇** 𪗇 𪗇 𪗇 𪗇 𪗇 𪗇 𪗇 𪗇 𪗇 𪗇 𪗇 𪗇 𪗇 𪗇

也 **𪗇** 𪗇 𪗇 𪗇 𪗇 𪗇 𪗇 𪗇 𪗇 𪗇 𪗇 𪗇 𪗇 𪗇 𪗇



五十。琰 以冉切說文壁上起美色一 剡 狹 說

銳利也 或从手 踏 行也 踏疾 踏 說文火 燄 微燄燄也 灑

暫視 兒 戾 關謂之 戾 味甘 校 木名說文遼其也 子似柰赤而可食 睽

狹 廣雅蓋校謂之 籩篠通作校 稔 利耜也 或作覃 焱 火華 閻

地名春秋傳 戰于鬼閻 鎡 利刃也史說 鎡戈在後 櫛 方言秦晉續 折木謂之櫛 柰

本廣未狹 謂之柰 狽 山海經女和月母 狽 傷 瘵 也 燄 習

切火行微 也文四 剡 利 校 木名膠可和 香為蘇合 銛 屬 胛

謙琰切腹 下也文三 悵 恨 啖 猴頰藏 食曰啖 壓 塞 魘 驚 夢 壓 持 櫛

黑也或作 賦文十五 靨 面黑子一 壓 塞 魘 驚 夢 壓 持 櫛

穰也通 作厭 穰 禾稻不 舍 說文酒 味苦也 媵 女有心 媵 媵也 槩

說文山桑也引詩其穰 其柘通作舍或書作榘 屨 瘍 痂 屨 蟹腹 厭 開

也一曰厭 次地名 黻 志 湛 牒琰切博雅湛 湛露也文一 綌 織琰 切槌

紐也 文二 彡 羌姓漢有 西羌彡姐 醢 七漸切博雅 醉也文六 塹 坑 塹

多意也或作懸 諉 諉也一曰掩 諉 市先入直 若今贖錢 逸 逸 逸欲

贅 子冉切嘗食也一曰贅 舊味醢或从漸文六 漸 色 弱 臙 也 臙

贅 子冉切嘗食也一曰贅 舊味醢或从漸文六 漸 色 弱 臙 也 臙

贅 子冉切嘗食也一曰贅 舊味醢或从漸文六 漸 色 弱 臙 也 臙

贅 子冉切嘗食也一曰贅 舊味醢或从漸文六 漸 色 弱 臙 也 臙

贅 子冉切嘗食也一曰贅 舊味醢或从漸文六 漸 色 弱 臙 也 臙

贅 子冉切嘗食也一曰贅 舊味醢或从漸文六 漸 色 弱 臙 也 臙

贅 子冉切嘗食也一曰贅 舊味醢或从漸文六 漸 色 弱 臙 也 臙

贅 子冉切嘗食也一曰贅 舊味醢或从漸文六 漸 色 弱 臙 也 臙

贅 子冉切嘗食也一曰贅 舊味醢或从漸文六 漸 色 弱 臙 也 臙







○斂

力冉切說文收也文十三

饑

廉食

撿

說文拱也

綫

方言所以縣帶關西

謂之綫一曰索也

嫌

女字

激澮

激澮水溢兒或省

隙

里也爾雅重獻隙

謙

廣雅漬也一曰冰其薄者謙

險嶮

虛檢切說文阻難也或从山文十

諗

廣雅諛也

獫狁

字

角三脊為獫

○險嶮

虛檢切說文阻難也或从山文十

獫狁

性不端良謂之狁

獫狁

胡被謂

獫狁

北夷

獫狁

爾雅羊角

狁

謂之狁

狁

謂之狁

狁

胡被謂

狁

北夷

曰獫狁

狁

說文長喙犬一

狁

謂之狁

狁

胡被謂

狁

北夷

通作狁

狁

曰黑犬黃顛

狁

謂之狁

狁

胡被謂

狁

北夷

切頰願面不平也

或作願預文十一

颯

鼠屬說文颯也

颯

山高

颯

意不

颯

掩也

也

閻

門屋

饑

食末

飲

笑

笑

竹小

○檢

俗謂燕尾今世書袞

簽下或作岐文九

撿

東也或

撿

作撿

臉

頰也

臉

眼

也

險

字林山形似重甌

黥

黑也或

黥

在東海

○儉

儉

儉

也

險

巨險切說文約也或

險

作險古作食文四

茨

說文雞

○奄

奄

衣

切說文覆也大有餘也一曰欠也同

也

險

說文自關以東

弁

算

算

算

算

算

蓋也古

掩

說文斂也小上曰

揜

謂反曰揜一曰

揜

謂反曰揜一曰

揜

揜

揜

作算寔

掩

說文斂也小上曰

揜

謂反曰揜一曰

揜

謂反曰揜一曰

揜

揜

揜

覆也

旃

覆車

旃

旃

旱也所

旃

說文襪

謂之旃

旃

屋檐端

閹

閹閹宮中守

門者通作奄

媼

說文

心媼媼也

郁

說文

周公

所誅郟

掩

博雅愛也

掩

或作掩

晡

日無

滄

說文雲

雨兒或



作  
罨 山巖也  
駢 果實也  
媵 誣拏也  
崦 嶺山名日所入或从夨

淹 水涯也一曰縑絲出緒也  
掩 博雅掩也  
殫 瘞也  
菴 菴葛木茂兒

菴 菴葛木茂兒  
掩 土覆謂之掩  
媵 美也  
黶 黑青也  
蹇 跛也或从足

從足  
襜 襪也  
穡 禾不實也  
鍤 椎也  
噉 士冉切博雅嘗也文二

澆 澆滷魚鳥沈浮兒  
醖 初斂切酢兒或作醖文三  
臙 羹也  
黠 也

止染切黑  
斲 斲斲舉手兒  
趨 疾趨也

五十一  
忝 他點切說文辱也古作忝文十三  
栖 鄉名在濟北蛇丘

餽 取也孟子是  
銛 博雅鉞謂之銛一曰取也  
銛 火也  
栝 木杖也

曰炊竈木  
或作括  
忝 弱也  
嫫 婦人細長兒  
姤 女字  
阡 亭名在京兆  
丙

無光  
點 多忝切說文小黑也文八  
耆 廣雅老也一說老人面如黑點  
玷 玉瑕

鈞 器  
刮 刀缺一曰斫也  
歲 闕人名夫子弟子曾歲通作點  
怙 博雅靜也一曰

服也  
姑 女字  
篔 徒點切竹席文八  
簿 簿灑水也  
居 非戶牖或作

非  
禱 屋椽  
驪 說文驪馬黃脊也  
稹 稹穆穀名  
草 桑也  
稹 盧

切稻不黏  
也文四  
濂 恬靖兒一曰小水  
瓢 廣雅瓜其子謂之瓢  
兼 薄也  
淦 冰也

乃玷切說文  
濁也文九  
嫫 說文下志貪頑也  
阡 亭名在鄭  
姤 織細也  
黠 下忝切鼠

點黠艸  
書勢  
筭 竹弱兒  
澹 消也  
舩 劣也  
疵 病也  
黠 下忝切鼠







乾瓦 **臧** 船名。○ **欵** 火斬切。笑也。文三。 **臧** 聲。 **誠** 廣雅。○ **楛** 櫟也。 **楛** 櫟也。 **楛** 櫟也。 **楛** 櫟也。

床 **椌** 口減切。說文。戶也。一曰。牖邊。柱謂之椌。或作床椌。文十三。 **楸** 果名。 **楸** 果名。 **楸** 果名。 **楸** 果名。

**憾** 或从人。 **歉** 不飽也。 **臧** 博雅。 **撤** 危也。 **箴** 竹名。 **憾** 或从人。 **歉** 不飽也。 **臧** 博雅。 **撤** 危也。 **箴** 竹名。

嶷 山兒。 **輶** 車聲。 ○ **減** 咸。古斬切。說文。損也。或作咸。又姓。一曰。減水名。出番條山。文。

一 **械** 篋也。 **箴** 箴。竹名。或省。 **齟** 齟。兼亦作齟。 **藏** 名。 **械** 篋也。 **箴** 箴。竹名。或省。 **齟** 齟。兼亦作齟。 **藏** 名。

寒蔣。 **魚** 名。 **臧** 博雅。 **黠** 乙減切。說文。深黑也。文十一。 **闇** 隱暗也。禮。

君子之道。 **散** 棄也。 **厭** 闕人名。晉有 **臧** 直聚氣也。 **醜** 醜。實黑壤。 ○ **摻** 所斬切。博。

醜容。 **黠** 青黑兒。 **黠** 忘也。 **徹** 小犬吠也。 **黠** 黠。果實黑壤。 ○ **摻** 所斬切。博。

雅取也。一曰。 **擊** 博雅。次也。 **擗** 芟也。禮有 **醜** 博雅。 **擊** 博雅。次也。 **擗** 芟也。禮有 **醜** 博雅。

**參** 說文。犬容頭進也。一曰。取也。 **鬚** 亂髮也。 **參** 在口中。 **參** 葦初生者。 **殺** 殺。

擊也。 **險** 艱難也。 **藪** 芟艸也。 ○ **臧** 楚減切。臉臧。以豬腸屑。 **臧** 臧。

說文。 ○ **斬** 阻減切。說文。截也。从車。 **斬** 刈也。 ○ **澆** 士減切。澆。

澆水聲。 **嶷** 嶷。高峻兒。或从。 **斲** 斲。小儻。不。

也。 **境** 兆。 **擗** 除也。 **擊** 取也。 ○ **偈** 丑減切。癡也。文三。 **踰** 踰。行不。

進兒。或。 ○ **湛** 文減切。說文。沒也。一曰。湛水。 **湛** 文減切。說文。沒也。一曰。湛水。

齊進謂之。 **瘥** 方言。 **黠** 黠。果實黑兒。 ○ **臉** 兩減切。臉。 **瘥** 方言。 **黠** 黠。果實黑兒。 ○ **臉** 兩減切。臉。



三 濂 味薄也 醖 醖醖 醖味 囡 女減切 縮取 相 木名 茵 艸名

囡 魚網或 滄 水無波也 齧 竹減切 齧也 穎 五減切 面

長兒 文一

五十四 檻 戶騰切 說文籠也 一曰圈文二十 艦 戰船四方施板以禦矢狀

如 犼 犬獠謂 轡 車聲通 輦 載囚車 檄 姓也出 濫 河內

滅 爾雅濫泉正出郭璞曰正 鑿 陶器 盥 堅土也 或作槩

檻 博雅穀 籩 也 盥 利也 漣 懸水 馱 馬走 慳 健也

啗 啗 啗物在 荅 荇 水艸或 闕 虎檻切 虎聲文三 獬 口中也

說文小犬吠南 陽新亭有獬鄉 徹 兒 滄 奴檻切 水無 鑿 倚檻切 說

文青黑 黓 說文黓者 也 醖 楚檻切 博雅 擊 山檻切 取

也 文 二 獬 犬聲 堪 仕檻切 高 獬 犬齧 摻 素檻切 方

言細也 文一

五十五 范 父銳切 說文艸 也 又姓 文八 蝥 蟲名 博雅 范 范

說文法也从竹竹簡書也 軌 軛 說文車軛前也 引 周禮立當前軌或

作 軛 範 說文範較也 犯 狽 說文侵也 倜 丑犯切 癡

躡 望也 躡 望也 謙 胡犯切 孟 釳 峯范切 器 跂 候也 股



補范切河東謂  
腫為脛文三  
貶損也  
罇博雅棄也  
鏐亡范切馬首飾或从

乏文  
交說文囟蓋也象皮包覆  
黠閭行也  
戔刃也  
口犯切說文張  
扣取也  
口犯切說文張  
扣取也  
口犯切說文張  
扣取也

口也象形文二  
扣  
口也象形文二  
扣  
口也象形文二  
扣

文持也  
文持也  
文持也  
文持也

精京藏申丙戌九月  
重形于揚州博覽

集韻卷之六



