

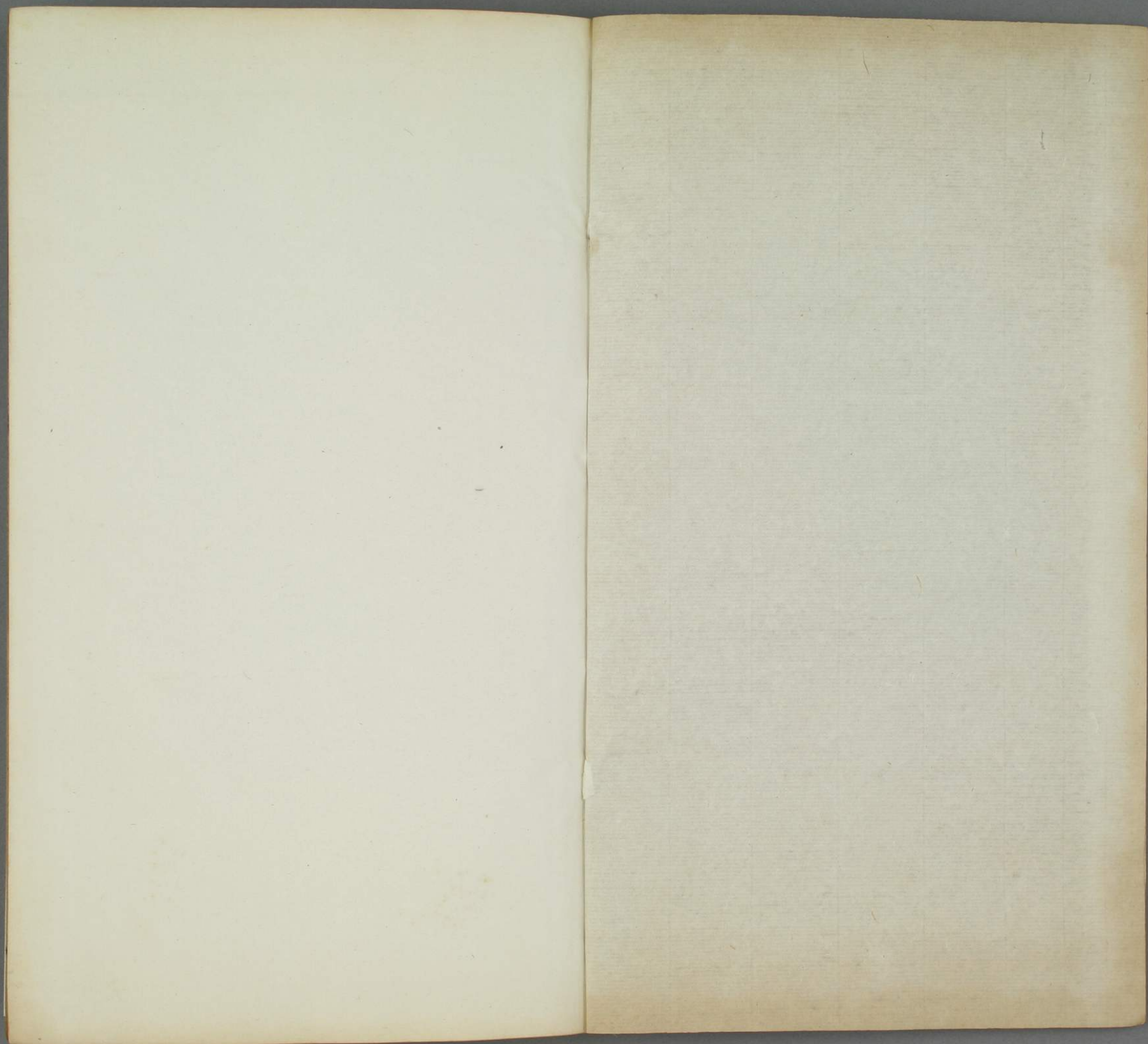


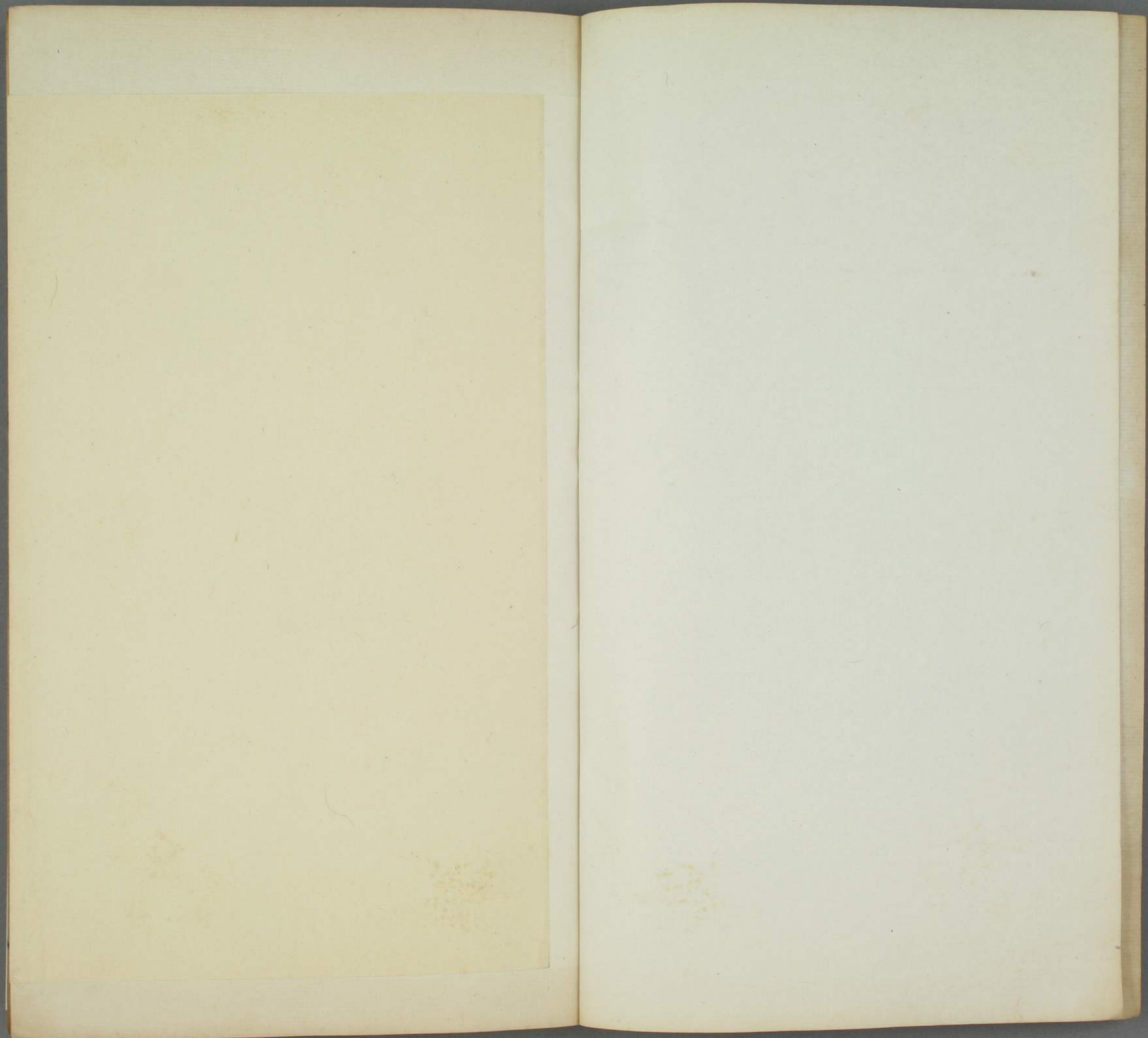
集韻
上聲上

第五冊

赤加^特
2/1 =
5







集韻卷之五

翰學兼侍讀學士朝請奏尚書高郎尉請辭無吝禮群僚皆賀國侯登王高賜大慶堂度筆本

整定

上聲上

董第一

獨用 覩動切

講第三

獨用 古項切

旨第五

軫視切

尾第七

獨用 武斐切

腫第二

獨用 主勇切

紙第四

掌氏切與旨止通

止第六

渚市切

語第八

獨用 偶舉切

此為書

支錢所
那恂有



加
21
夕

嘯第九 五矩切 與姥通

姥第十 滿補切

齋第十一 在禮切 獨用

蟹第十二 下買切 與駭通

駭第十三 下楷切

賄第十四 虎猥切 與海通

海第十五 許亥切

軫第十六 止忍切 與準通

準第十七 主尹切

吻第十八 武粉切 與隱通

隱第十九 倚謹切

阮第二十 五遠切 與混很通

混第二十一 戶哀切

很第二十二 下懇切

旱第二十三 下罕切 與緩通

緩第二十四 戶管切

潛第二十五 數版切 與產通

產第二十六 所簡切

一○董 觀動切 艸名 說文鼎董也 杜林曰蕩根文十八 董 正也 督也 通作董 竦

蜻蛉也 懂 懵懂 心亂 篁 竹器 一曰竹名 或从重亦姓 謹 謹謹 鼓聲 藿

物墮 動 振動拜也 以兩手相擊蓋古之遺法 倭人拜以兩手相擊 撞

水聲 渾 濁水 砉 石墜 噉 言多 揀 擊也 朧 肥也 嫻 字女

名木 撞 名牛 墮 墜也 伺 吐孔切 伺洞 直兒文十七 洞 龍洞 直行

躬 龍躬身 不端 啟 頤 頤 說文直頤或从頁亦書作頤 捅 進前也 引也 祠

袖衣短 桶 說文木方 受六升 麩 餅屬 瞳 瞳矐 欲曙 恫 痛也 确

磨也。敵，擊也。擗，鴻擗木名，可為矢。竈，竈寵也。媮，女字。墮，墮也。

封也。○動，連種動。杜孔切，說文作也。一曰躁也。古

○動，連種動。杜孔切，說文作也。一曰躁也。古

○動，連種動。杜孔切，說文作也。一曰躁也。古

○動，連種動。杜孔切，說文作也。一曰躁也。古

○動，連種動。杜孔切，說文作也。一曰躁也。古

○動，連種動。杜孔切，說文作也。一曰躁也。古

○動，連種動。杜孔切，說文作也。一曰躁也。古

○動，連種動。杜孔切，說文作也。一曰躁也。古

○動，連種動。杜孔切，說文作也。一曰躁也。古

○動，連種動。杜孔切，說文作也。一曰躁也。古

○動，連種動。杜孔切，說文作也。一曰躁也。古

○動，連種動。杜孔切，說文作也。一曰躁也。古

○動，連種動。杜孔切，說文作也。一曰躁也。古

○動，連種動。杜孔切，說文作也。一曰躁也。古

○動，連種動。杜孔切，說文作也。一曰躁也。古

○動，連種動。杜孔切，說文作也。一曰躁也。古

○動，連種動。杜孔切，說文作也。一曰躁也。古

○動，連種動。杜孔切，說文作也。一曰躁也。古

○動，連種動。杜孔切，說文作也。一曰躁也。古

○動，連種動。杜孔切，說文作也。一曰躁也。古

○動，連種動。杜孔切，說文作也。一曰躁也。古

○動，連種動。杜孔切，說文作也。一曰躁也。古

竈

竈寵也

媮

女字

墮

眊

吳楚謂瞋目

詞

認詞急也

洞

洞洞孝敬

剡

赤色

醕

酒酢

洞

心至也

硎

磨也

冲

涌也

桶

廣雅桶櫛箸簞也

筩

通穴

桐

水名莊子

洞

侗洞直兒也

窞

通穴

峒

自投桐水

洞

侗洞直兒也

窞

通穴

籠

魯孔切竹

籠

器文十四

攏

持也掠也

隴

隴侗未

隴

隴悞

隴

乘馬也一曰牽

隴

隴

隴悞

隴

隴悞

隴

乘馬也一曰牽

隴

隴

隴悞

隴

隴悞

隴

乘馬也一曰牽

隴

隴

隴悞

隴

隴悞

隴

乘馬也一曰牽

隴

隴

隴悞

隴

隴悞

隴

乘馬也一曰牽

隴

隴

隴悞

隴

隴悞

隴

乘馬也一曰牽

隴

隴

隴悞

隴

隴悞

隴

乘馬也一曰牽

隴

隴

隴悞

隴

隴悞

隴

乘馬也一曰牽

隴

隴

隴悞

隴

隴悞

隴

乘馬也一曰牽

隴

隴

隴悞

隴

隴悞

隴

乘馬也一曰牽

隴

隴

隴悞

隴

隴悞

隴

乘馬也一曰牽

隴

隴

隴悞

隴

隴悞

隴

乘馬也一曰牽

隴

隴

隴悞

隴

隴悞

隴

乘馬也一曰牽

隴

隴

隴悞

隴

隴悞

隴

乘馬也一曰牽

隴

隴

隴悞

隴

隴悞

隴

乘馬也一曰牽

隴

隴

隴悞

隴

隴悞

隴

乘馬也一曰牽

隴

朦 豐也 **矇** 矇矇目 **蒙** 絲亂 **懵** 廣雅

一曰心亂或 **蒙** 茂盛兒詩 **濛** 微雨一曰濛鴻 **蒙** 大水一曰小溝

從夢从蒙 **鸛** 鳥名 **臄** 博雅 **龐** 龐頤未分之 **敵** 廣雅

揚兒 **捅** 損動切擊也引 **駮** 搖馬銜走 **鏹** 刀通竹節 **敵** 中一曰大

鑿平 **穗** 謂之桶穗或作穗 **穗** 木 **槎** 推也 **總** 總總總

木者 **總** 祖動切說文聚束也一曰皆也或从 **總** 總總總

八 **縱** 趨事兒禮喪事 **從** 高大兒禮爾無從 **驂** 相竊視南 **慮** 楚謂之驂

馬鬣一曰鬣角 **惚** 倥惚苦也 **駿** 相竊視南 **慮** 楚謂之驂

或作鬣通作總 **惚** 一曰事多 **駿** 楚謂之驂

屋階中 **廕** 衆立也一 **輟** 輟輟 **輟** 謂之輟或作輟 **輟** 輟

會也 **輟** 輟輟 **輟** 謂之輟或作輟 **輟** 輟

說文然 **穗** 木聚束也 **駿** 鳥飛竦翼 **從** 輟輟

麻蒸也 **穗** 或作稷 **駿** 上下也 **從** 輟輟

須葑菘一曰 **駿** 犬生 **駿** 艸名爾雅 **從** 輟輟

葑菘艸兒 **駿** 三子 **駿** 素華軌駿 **從** 輟輟

輟 蒼色 **輟** 九輟山名 **總** 博雅繫 **輟** 輟輟

愴惚條 **噴** 虎孔切囉噴 **哄** 欲明 **哄** 月不

不得志 **噴** 歌也文十三 **哄** 欲明 **哄** 月不

明 **憤** 心恍惚曰 **頰** 頰頰 **敷** 擊 **頰** 頰

所化為水銀 **颯** 水風 **顛** 肥 **眈** 眈眈目 **鴻** 鴻

也或作汞 **颯** 也 **顛** 兒 **眈** 不明 **鴻** 鴻

也古人名嘉字子孔一曰
甚也亦姓古作孔文五
空 竅也通 控 控惚事

苦 控 惚惚 控惚惚
也 控惚惚 控惚惚
○ 頌 永 戶孔切水銀也
或作永文十二 焮 焮焮
焮焮 焮焮 焮焮

頰 頭直 鴻 濛鴻大水
也 鴻 濛鴻大水
通作頰 唯 唯 唯唯鳥肥大
也 唯 唯 唯唯鳥肥大
味 味 味 味 味 味 味 味

聲 味 味 味 味 味 味 味
也 味 味 味 味 味 味 味
○ 翳 翳 翳 翳 翳 翳 翳
聲 翳 翳 翳 翳 翳 翳 翳

切 翳 翳 翳 翳 翳 翳 翳
也 翳 翳 翳 翳 翳 翳 翳
○ 翳 翳 翳 翳 翳 翳 翳
聲 翳 翳 翳 翳 翳 翳 翳

雲 翳 翳 翳 翳 翳 翳 翳
也 翳 翳 翳 翳 翳 翳 翳
○ 翳 翳 翳 翳 翳 翳 翳
聲 翳 翳 翳 翳 翳 翳 翳

耳 翳 翳 翳 翳 翳 翳 翳
也 翳 翳 翳 翳 翳 翳 翳
○ 翳 翳 翳 翳 翳 翳 翳
聲 翳 翳 翳 翳 翳 翳 翳

聲 翳 翳 翳 翳 翳 翳 翳
也 翳 翳 翳 翳 翳 翳 翳
○ 翳 翳 翳 翳 翳 翳 翳
聲 翳 翳 翳 翳 翳 翳 翳

翳 翳 翳 翳 翳 翳 翳 翳
也 翳 翳 翳 翳 翳 翳 翳
○ 翳 翳 翳 翳 翳 翳 翳
聲 翳 翳 翳 翳 翳 翳 翳

翳 翳 翳 翳 翳 翳 翳 翳
也 翳 翳 翳 翳 翳 翳 翳
○ 翳 翳 翳 翳 翳 翳 翳
聲 翳 翳 翳 翳 翳 翳 翳

翳 翳 翳 翳 翳 翳 翳 翳
也 翳 翳 翳 翳 翳 翳 翳
○ 翳 翳 翳 翳 翳 翳 翳
聲 翳 翳 翳 翳 翳 翳 翳

翳 翳 翳 翳 翳 翳 翳 翳
也 翳 翳 翳 翳 翳 翳 翳
○ 翳 翳 翳 翳 翳 翳 翳
聲 翳 翳 翳 翳 翳 翳 翳

翳 翳 翳 翳 翳 翳 翳 翳
也 翳 翳 翳 翳 翳 翳 翳
○ 翳 翳 翳 翳 翳 翳 翳
聲 翳 翳 翳 翳 翳 翳 翳

翳 翳 翳 翳 翳 翳 翳 翳
也 翳 翳 翳 翳 翳 翳 翳
○ 翳 翳 翳 翳 翳 翳 翳
聲 翳 翳 翳 翳 翳 翳 翳

翳 翳 翳 翳 翳 翳 翳 翳
也 翳 翳 翳 翳 翳 翳 翳
○ 翳 翳 翳 翳 翳 翳 翳
聲 翳 翳 翳 翳 翳 翳 翳

翳 翳 翳 翳 翳 翳 翳 翳
也 翳 翳 翳 翳 翳 翳 翳
○ 翳 翳 翳 翳 翳 翳 翳
聲 翳 翳 翳 翳 翳 翳 翳

翳 翳 翳 翳 翳 翳 翳 翳
也 翳 翳 翳 翳 翳 翳 翳
○ 翳 翳 翳 翳 翳 翳 翳
聲 翳 翳 翳 翳 翳 翳 翳

翳 翳 翳 翳 翳 翳 翳 翳
也 翳 翳 翳 翳 翳 翳 翳
○ 翳 翳 翳 翳 翳 翳 翳
聲 翳 翳 翳 翳 翳 翳 翳

翳 翳 翳 翳 翳 翳 翳 翳
也 翳 翳 翳 翳 翳 翳 翳
○ 翳 翳 翳 翳 翳 翳 翳
聲 翳 翳 翳 翳 翳 翳 翳

翳 翳 翳 翳 翳 翳 翳 翳
也 翳 翳 翳 翳 翳 翳 翳
○ 翳 翳 翳 翳 翳 翳 翳
聲 翳 翳 翳 翳 翳 翳 翳

翳 翳 翳 翳 翳 翳 翳 翳
也 翳 翳 翳 翳 翳 翳 翳
○ 翳 翳 翳 翳 翳 翳 翳
聲 翳 翳 翳 翳 翳 翳 翳

翳 翳 翳 翳 翳 翳 翳 翳
也 翳 翳 翳 翳 翳 翳 翳
○ 翳 翳 翳 翳 翳 翳 翳
聲 翳 翳 翳 翳 翳 翳 翳

翳 翳 翳 翳 翳 翳 翳 翳
也 翳 翳 翳 翳 翳 翳 翳
○ 翳 翳 翳 翳 翳 翳 翳
聲 翳 翳 翳 翳 翳 翳 翳

切說文脛氣足腫引詩既微

且瘡或作瘡

踵

跟也 踵容 欲吐

○ 穴

乳勇切說文散也从宀人在屋下無田事引

周書宮中之穴食俗作肉非是文三十四

坑

地名

○ 筭

竹頭 有文

茸

艸生

不肖也 一曰 罽

罽 穉雜

○ 揖

兒一曰

揖

說文推

不肖

輶

說文反推車令有

○ 抔

或从茸从

抔

相也

○ 沉

沉沉 水兒

○ 隼

說文反推車令有

毛盛也引虞書鳥獸隼

○ 𪔐

說文羽獵韋絳引虞

○ 𪔐

多也 𪔐 衆

○ 𪔐

行也 或

○ 𪔐

吳牛 名

○ 𪔐

說文 鼠屬

○ 𪔐

使也

○ 𪔐

博雅 索也

○ 𪔐

衆也 𪔐 亂兒

○ 𪔐

屬 戟

○ 𪔐

筍勇切說

○ 𪔐

立从束自申束也 一曰上也

○ 𪔐

說文懼也引

○ 𪔐

或从手古作 𪔐

○ 𪔐

說文 驚也

○ 𪔐

說文生而聾曰

○ 𪔐

從從疾兒

○ 𪔐

說文 驚也

○ 𪔐

獸前絆謂之 𪔐

○ 𪔐

從從疾兒

○ 𪔐

說文 驚也

○ 𪔐

獸前絆謂之 𪔐

○ 𪔐

洵溶 水兒 𪔐 楚人謂暉曰

○ 𪔐

取勇

○ 𪔐

雅松 暉也 一曰 帙也

○ 𪔐

足勇切博

○ 𪔐

衣文 𪔐 也 或作 𪔐

○ 𪔐

撫勇切

○ 𪔐

作捧奉 **俸** 死也 **夔** 熬麥也周禮其 **奉** 水 **俸** 併

文七 **夔** 實夔黃徐邈讀 **奉** 也 **俸** 併

小兒 **○** **夔** 方勇切說文反覆也 **夔** 舉 所以

者或 **塗** 也 **○** **奉** 捧 **夔** 父勇切說文承也或作捧

作舉 **嗔** 口高兒一 **○** **冢** 塚 展勇切說文高墳也或

也 **湏** 水 **塚** 名 **○** **寵** 丑勇切說文尊居 **涿**

趨趨 **垆** 垆垆 **○** **重** 罍 柱勇切厚也善也 **憧** 說

也 **襜** 廣雅 **憧** 謂之 **憧** **憧** 字 **○** **隴** 魯勇切說文天水大

也 **五** **壠** 龍 說文丘壠也一曰田埒 **隴** 行正 **塗** 說

塗 **○** **甬** 尹竦切說文艸木華甬甬然也周禮鍾舞

也 **涌** 地名在淮泗一曰甬 **勅** 戒 **魚** 說文氣也一曰

心亦書 **涌** 勇 **涌** 心喜也一曰凡以器盛而 **踊** 踴

作勇 **涌** 說文跳也一曰別 **趨** 說文喪辟 **容** 涌 或从甬

足者履或从勇 **趨** 說文喪辟 **容** 涌 或从甬

說文跳也一曰別 **趨** 說文喪辟 **容** 涌 或从甬

勸也方言南楚凡已不欲喜怒而 **容** 說

動 **俗** 說文不 **涌** 說文痛也 **衛** 道 **涌** 說

也 **俗** 說文不 **涌** 說文痛也 **衛** 道 **涌** 說

在楚國或作湧 **溶** 說文水 **溶** 壠 **溶** 壠

勝也一曰水名 **溶** 說文水 **溶** 壠 **溶** 壠

也 **溶** 說文水 **溶** 壠 **溶** 壠

也 **溶** 說文水 **溶** 壠 **溶** 壠

也 **溶** 說文水 **溶** 壠 **溶** 壠

蛹

說文繭也

筩

箭室

桶

斛也通作甬

礪

石磨

餽

餽餉也

省

媛

名女

容

垂帶飾兒

鮪

名魚

洶

訓拱切說文涌也

一曰洶湧水

聲文

詢

言衆

兇

怛

說文擾恐也引春秋傳曹人兇懼或作怛

恐

志

患

立勇切說文懼也古

眊

眊

眊

日出温也司馬法鼓旦明

五通為發眊或作眊

从工或作

慈

艸名廣雅慈

萃蘭蕩也

拳

兩手同械

罉

行聲

罉

罉

罉

獲

拱

共

古勇切說文斂手也或省文二十九

拳

拳

拳

拳

拳

拳

拳

拳

拳

上臯桔拳而

桎或作茶

卅

拜

說文竦手也楊雄說卅从兩手

玨

玨

玨

玨

玨

玨

玨

玨

哀也或从

手亦作罕

烘

說文戰慄也

珙

珙

珙

珙

珙

珙

珙

珙

珙

東也引易鞏用黄牛之革

一曰固也亦縣名又姓

鞏

鞏

鞏

鞏

鞏

鞏

鞏

鞏

鞏

鞏

鞏

車輶一

曰輶也

輶

輶

輶

輶

輶

輶

輶

輶

輶

輶

輶

秋傳闕

砮之甲

砮

砮

砮

砮

砮

砮

砮

砮

砮

砮

砮

博雅

醯

醯

醯

醯

醯

醯

醯

醯

醯

醯

醯

醯

舟也

了

了

了

了

了

了

了

了

了

了

了

了

凝也

鞏

鞏

鞏

鞏

鞏

鞏

鞏

鞏

鞏

鞏

鞏

鞏

作擊

鞏

鞏

鞏

鞏

鞏

鞏

鞏

鞏

鞏

鞏

鞏

鞏

文十八

臃

臃

臃

臃

臃

臃

臃

臃

臃

臃

臃

臃

也或作

臃

臃

臃

臃

臃

臃

臃

臃

臃

臃

臃

臃

邕通作

臃

臃

臃

臃

臃

臃

臃

臃

臃

臃

臃

臃

猶靡麗也一曰汝也
从門从彡余聲或省
華盛引詩
彼蕭維何
○ 躡躑 說文近也古
作躡或作迹
爾 說

二十 靴 說文鞞屬
謂革履也
○ 躡躑 說文近也古
作躡或作迹
爾 說

二十 灑 說文大瑟謂之
雅大瑟謂之
灑 說

灑言琴瑟多變聲
流離布出如灑也
○ 籒籒 說文籒箏竹
器也或作籒
籒 說

冠織也謂以緇帛
鞞髮或作緇斯
○ 曬觀 視也或
作觀
曬 說

子或相倍蓰
或相什百
○ 擺 折也莊子擺工
倕之指徐邈讀
擺 說

麗 潤也
○ 麗 溼也
麗 說

麗 分也
○ 麗 溼也
麗 說

文粹也
○ 趾 蹈也
趾 說

文五 趾 也
○ 趾 也
趾 說

髮好 毳 膚如
○ 捶捶 主縈切說文以杖擊
也或从木文十四
捶 說

兒 毳 膚如
○ 捶捶 主縈切說文以杖擊
也或从木文十四
捶 說

華 說文擊馬也一
曰策也或从艸
○ 端 蟲動
端 說

從來或 睡 博雅
春也
○ 端 蟲動
端 說

書作 睡 博雅
春也
○ 端 蟲動
端 說

誣諉煩 揣 治也
○ 華 是極切木名周禮有華氏
共荆華以灼龜或作巫文
華 說

八 媿 不悅
○ 墮 土
墮 說

○ 縈縈 乳捶切說文垂
也或从木文九
○ 縈縈 艸木華縈或
作縈通作縈
縈 說

艸秀 蕊 艸木叢生兒一曰香艸
根似茅蜀人所謂菹香
○ 蕊 艸木華縈或
作縈通作縈
蕊 說

不實 蕊 艸木叢生兒一曰香艸
根似茅蜀人所謂菹香
○ 蕊 艸木華縈或
作縈通作縈
蕊 說

集韻上聲五

名或作味 嘴 說文識也 一曰石鍼 〇 心 聚縈切

疑也从三 疑 獸名雌 種 禾積也 〇 撮 展牙切博雅

也文 〇 徽 衿徽 黠 黠艸書勢 〇 譏 言也 〇 瘥 病下 〇 禡 刺也一曰至

丑牙切奪 〇 劇 剝也 〇 鯨 說文角 〇 捃 地 捃 折也或 〇 弛 作弛也

也 〇 脍 剗腸曰脍 莊子莢弘 〇 牙 牙 文獸長脅

行牙牙然有所司殺形一曰有足謂 〇 芙 艸名 〇 虎 委

之蟲無足謂之牙或从虫文二十六 〇 𧈧 虎 角出廣陽 〇 𧈧 解𧈧獸名 〇 𧈧 似𧈧參差 〇 𧈧 折也 〇 𧈧 折也

獸名似虎而 〇 𧈧 通作牙 〇 𧈧 兒通作虎 〇 𧈧 行衙衙

解 〇 𧈧 奪衣也易終 〇 𧈧 兒 衣厚 〇 𧈧 謂之𧈧

朝三𧈧之 〇 𧈧 兒 〇 𧈧 兒 〇 𧈧 兒 〇 𧈧 兒

也 〇 𧈧 兒 〇 𧈧 兒 〇 𧈧 兒 〇 𧈧 兒

也 〇 𧈧 兒 〇 𧈧 兒 〇 𧈧 兒 〇 𧈧 兒

也 〇 𧈧 兒 〇 𧈧 兒 〇 𧈧 兒 〇 𧈧 兒

也 〇 𧈧 兒 〇 𧈧 兒 〇 𧈧 兒 〇 𧈧 兒

也 〇 𧈧 兒 〇 𧈧 兒 〇 𧈧 兒 〇 𧈧 兒

也 〇 𧈧 兒 〇 𧈧 兒 〇 𧈧 兒 〇 𧈧 兒

也 〇 𧈧 兒 〇 𧈧 兒 〇 𧈧 兒 〇 𧈧 兒

也 〇 𧈧 兒 〇 𧈧 兒 〇 𧈧 兒 〇 𧈧 兒

也 〇 𧈧 兒 〇 𧈧 兒 〇 𧈧 兒 〇 𧈧 兒

也 〇 𧈧 兒 〇 𧈧 兒 〇 𧈧 兒 〇 𧈧 兒

也 〇 𧈧 兒 〇 𧈧 兒 〇 𧈧 兒 〇 𧈧 兒

也 〇 𧈧 兒 〇 𧈧 兒 〇 𧈧 兒 〇 𧈧 兒

也 〇 𧈧 兒 〇 𧈧 兒 〇 𧈧 兒 〇 𧈧 兒

也 〇 𧈧 兒 〇 𧈧 兒 〇 𧈧 兒 〇 𧈧 兒

也 〇 𧈧 兒 〇 𧈧 兒 〇 𧈧 兒 〇 𧈧 兒

也 〇 𧈧 兒 〇 𧈧 兒 〇 𧈧 兒 〇 𧈧 兒

也 〇 𧈧 兒 〇 𧈧 兒 〇 𧈧 兒 〇 𧈧 兒

也 〇 𧈧 兒 〇 𧈧 兒 〇 𧈧 兒 〇 𧈧 兒

也 〇 𧈧 兒 〇 𧈧 兒 〇 𧈧 兒 〇 𧈧 兒

也 〇 𧈧 兒 〇 𧈧 兒 〇 𧈧 兒 〇 𧈧 兒

也 〇 𧈧 兒 〇 𧈧 兒 〇 𧈧 兒 〇 𧈧 兒

也 〇 𧈧 兒 〇 𧈧 兒 〇 𧈧 兒 〇 𧈧 兒

也 〇 𧈧 兒 〇 𧈧 兒 〇 𧈧 兒 〇 𧈧 兒

也 〇 𧈧 兒 〇 𧈧 兒 〇 𧈧 兒 〇 𧈧 兒

也 〇 𧈧 兒 〇 𧈧 兒 〇 𧈧 兒 〇 𧈧 兒

也 〇 𧈧 兒 〇 𧈧 兒 〇 𧈧 兒 〇 𧈧 兒

說文齧也或從義亦姓 **錡** 說文鉏鉞也江淮之間謂釜曰錡一曰鑿屬 **敲鼓** 說文三足

鏡也一曰滌米器或从金 **輶** 說文車衡載轡者或从金獻 **舩** 南方人謂整舟向岸曰舩

通作 **儀** 幹也一曰木名 **峩** 岌峩山高兒或作儀亦書作儀 **儀** 石

或 **蕤** 蕤陽鄉名在鄴 **孌** 好兒 **踦** 觸也莊子觸之所踦 **綺** 闕人名

士成 **箒** 竹器 **鄴** 地名 **頽** 五委切說文頽閑也一曰靜也文十三 **媿**

博雅 **碗** 碗石也 **鸕** 鳥名鳴鳩也即今布穀或从佳 **頰** 弁

好也 **瓦** 屋甃也莊子屋招秦謂之桷齊謂之瓦 **峻** 峻

峻峴 **眇** 眇眇目 **踉** 開足行兒 **滄** 水名在南郡 **委** 鄔毀切說

文委隨也一曰棄也任也安也文十五 **倭** 聲也 **骹** 說文骨端骹虞也一曰骹骹屈曲也

鳩 說文鷲鳥食已吐其皮毛如丸 **羴** 羊相羴也 **倭** 蟲名黍負也通作委 **萎**

推萎山 **萎** 藥艸爾雅萎萎葉似竹表白裏青可啖或作萎 **倭** 多 **魄**

高兒 **礨** 礨石兒 **接** 捫也 **媿** 山兒 **蕤** 羽委切說文艸也亦姓文

十 **僞** 華榮也 **遠** 說文艸也引春秋傳楚大夫遠子馮 **寫** 說文屋兒亦姓 **闕**

五 **闕** 說文闕門也引春秋國語闕門而與之言亦姓或从毀 **鄒** 地名 **隰** 阪名在鄭地 **羈**

豕 **僞** 動搖也 **癘** 說文口高也 **篤** 皮筍 **癘** 病也一曰瘡裂 **搗** 裂也

名 **僞** 也 **癘** 也 **篤** 也 **癘** 也 **搗** 也

媯 愚也 **毀** 虎委切說文缺也一曰壞也古从壬文二十 **穀** 說文

也 **毀** 也 **穀** 也

眇眇 善言切膽也比也或作眇眇古作眇文五

也北方之行象眾水並流中有微陽之氣也文四

車轆脊○旭 汝水切尅旭短兒文一

也古作荒○姊 蔣兕切說文女兄也文四

第 牀也方言陳楚謂之第

文如野牛而青象形與禽离頭同一說雌犀也古作兕象或作光雉文十

豕 豨也 荑 荑 艸名蒿也 或从矣

于 趙趙地 躐 狂走一曰躐也

骨也一曰肥實謂之臍 嗥 鳥啄一曰鳥聲 翠 玉色 峻 赤子陰也 或从肉 推

骨字據廣雅改

佳 山兒 或省 唯 山曲 ○ 靠 粗誅切累靠 山兒文一 ○ 蕭 絺希

展几切說文箴縷所紕 衣或作絺希文十五 禡 緇衣也 或作緇縷 夂 說文

从後至也象人兩兩脛後有致之者 購 財物相當 鏞 鑽也 鼓 說文刺也 桎 礙也

鵠 雉名通 黠 黠 黠 州 書勢 櫛 木枝 軹 大車 後至 ○ 隰 隰 切 移

蠶也或从蠶文二 ○ 雉 歸 鷓 鷓 直几切鳥名說文有十四種盧諸雉喬雉鳴雉鷺雉

秩秩海雉翟山雉翰雉卓雉伍洛而南曰翬江淮而南曰搖南方曰雉東方曰留北方曰稀西方曰蹲古

从弟或作鴉鷓雉一 涇 說文水出南陽魯陽堯 曰陳也理也文十一

涇 說文水出南陽魯陽堯 曰陳也理也文十一

術

術 矩鮪切說文車徹也

筮 匱 柶

說文黍稷方器也古作匱

柶通

匱

也

景

說文曰

穴

窓

爻

說文姦也外為盜

內為宄古作窓爻

也

沈

說文水厓

枯土也引

也

也

躄

也

辱

溲

沈

說文仄出泉也

或作溲沈

沈

說文水厓

枯土也引

也

爾雅水

點曰沈

軌

香

艸

頰

羸屬中央廣

而兩端銳者

鄙

補美切說文

五節為鄙文

也

三十

亩

說文嗇也古

作亩通作鄙

姤

姓

肥

薄也列子口所

偏肥通作鄙

痛

也

痞

腸中結病

或作痞

佻

離

疵

穀不成者

或从米

泚

水名北

至壽春

駮

也

獸趨

否

惡

也

○

嚄

普鄙切說文大也引春秋傳

吳有太宰嚄或从丕文十六

稭

黑黍也爾雅稭一

稭

稭

稭

稭

稭

稭

稭

稭

稭

稭

稭

稭

稭

稭

稭

稭

稭

稭

稭

稭

離曰收

或从皮

岨

山名或

从人

佻

說文別也引

詩有女佻離

庇

比

庇

庇

庇

庇

庇

比

訛

言具也

或省

○

否

部鄙切塞

也文十八

痞

說文

痛也

佻

離

也

收

齊楚謂

豐曰收

巾

縻裂

也

圯

說文毀也引虞書

方命圯族或作醜

崩

也

崩

崩

崩

崩

說文

貉

獸名貉也

方言北燕

朝

貉

也

芟

艸木

枯落

媮

餓死

或作

媮

媮

媮

岨

山一成曰岨

或作岨

岨

岨

岨

岨

岨

岨

岨

岨

岨

岨

岨

母鄙切說文甘也

从羊

从大

羊在

六畜主給膳也

美與善同意文九

媮

善也通

媮

文

媮

媮

媮

媮

媮

色好

漢

水名在京兆

一曰水波

美

艸

擊

獸名

似牛

寐

孰寐

也

寐

寐

寐

物入

敏

疾

○

匕

補履切說文相與比叙也上亦所

以用比取飯一名柶文二十四

柶

柶

柶

柶

柶

柶

柶

柶

比炊

並也古作炊

作炊

說文際裂也

妣妣

說文妣母也籀省

祉祉

說文

以豚祠司命引漢律祠祗司命或省

枇枇

所以載牲體或省通作匕

秕秕

說文不成

粟也或从米亦省

酖酖

酒名或省

泚

水名在廬江瀟縣

疝

說文瘍也一曰頭痛也

髀蹕

說文股也或从足

澈

以水激物

魮

魚名尾有毒

紕

說文氏人縲也

牝

獸雌者牝

牝

並履切畜母文三

蛭

小蛤似豕

犴

獸名

柿

側凡切削木餘也詩傳許許柿兒文二

緇

黑也

菴

丑水切山兒文一

崑

藝唯切山兒文一

郛

巨軌切山名文一

棼

之誅切閩人謂水曰棼文一

六

止

渚市切說文下基也象艸木出有址故以為足一曰巳也文十五

址

說文基也或从土

泚

說文小渚曰泚引詩于沼于泚或从寺

時

說文

址

也

下者

芷

艸名麋蕪也

祉

福也

祉

擣繒石太玄較于

筮

竹名

証

許也

滋

水名一曰原名

齒

齒

齧止切說文口斷骨

始亂

亂

始

首止切說文女之初

始

名

市

止

切說文買賣所之也文九

恃

說文賴也

時

田際也一曰平時地名

時

名

時

縣名

詩

水中小階也一曰水暫

時

益未減曰詩或从時

時

名

時

名

詩

益未減曰詩或从時

時

名

時

名

時

也

一曰年也列也

齒

馬齒

紕

謂之紕

齒

名

古作

齒

文六

紕

謂之紕

齒

名

市

切說文買賣所之也文九

恃

說文賴也

時

田際也一曰平時地名

時

名

時

縣名

詩

水中小階也一曰水暫

時

益未減曰詩或从時

時

名

時

牆也或說文絲緒或從久屣說文履屬抒挹也芋柔

木名棚也或作柔蕓醜美也詩與酒激澳水名或嶼山

中水鯤說文魚名麇獸名獮屬沮敗蟻蟲名爾雅蜚螽

如夸父而尾一曰魚子璞讀埤博雅反坫仔方言豐人汙楚謂之仔汙溝孖

文止也壞也沮丘名水出其後怙驕也趙邪進也祖說文事好

厲縣不進阻阻阻行蝥蟲名方言春齟也疽相依理

玉所肩爽阻切說文伐木聲也引詩伐木所

文所肩爽阻切說文伐木聲也引詩伐木所

齟齒傷酢疋足也須揜須負糈博雅餼也俗貶

文險也或為貶或從胥數目物蔬也阻壯所

文險也或為貶或從胥數目物蔬也阻壯所

文險也或為貶或從胥數目物蔬也阻壯所

文險也或為貶或從胥數目物蔬也阻壯所

文險也或為貶或從胥數目物蔬也阻壯所

文險也或為貶或從胥數目物蔬也阻壯所

文險也或為貶或從胥數目物蔬也阻壯所

文險也或為貶或從胥數目物蔬也阻壯所

文險也或為貶或從胥數目物蔬也阻壯所

文險也或為貶或從胥數目物蔬也阻壯所

文險也或為貶或從胥數目物蔬也阻壯所

文險也或為貶或從胥數目物蔬也阻壯所

黍

說文禾屬而黏者以大暑而種故謂之黍孔子曰黍可為酒禾入水也

螽蟬

蟲名

博雅螽蟬螽蟬一曰螽蟬或从鼠亦書作蚤

瘋 憂病通作鼠

瘠 疾

鬻鬻 煮

鬻鬻

掌與切說文亨也或从火从水在其中亦省文九

渚

說文水出常山中丘逢山

馮

階

爾雅小洲曰階通作渚

蠹

惡蟲名

庶

驅除毒盡之言周禮有庶氏

荇

五月生羔

杵

敞呂切說文春杵也文三

處處

說文止也得几而止或从走

野野

上與切田廬也或省文八

野

黑也

紓

緩也

杼芋

木名棚也或作

茅亦書作柔

杼

說文攄也一曰除也

桃

杼物之器

汝

忍與切說文水名出弘農

盧氏還歸山東入淮文八

女

爾也通作汝

竊

楚人謂寐曰竊

敎

黏也

救

架

蜜餌或作架

鮓

魚敗曰鮓肉敗曰鮓

茹

飲也貪也一曰菜茹

貯諸著

展呂切積也或作著通作褚文二十一

褚

囊也

衿

敝衣

衿

覆棺衣或从著

貯貯

說文帽也所以載盛米从宁从留留缶也或从缶

貯

說文長貽也一曰張目

貯

訖

博雅筍也或从言

楮

木名穀也或作楮

蛭

蟲名

宁 門屏閒曰宁

柱

支也 纒之粗者史記用紵絮斲陳

炆

熏也

柔

木名棚也或書作杼

圻

積塵也

楮

丑呂切說文穀也或从宁文四

褚

說文卒也一日製衣亦姓

栩

木名

宁

文呂切說文辨積物也文二十四

盦

說文器也或省

佇佇

从立或作佇

躊

躊躇進退也

貯

張目也

圻

積塵

苧苧

說文

艸也可以為
繩或从宁
紵 紵 紵 紵
說文縹屬細者為紵
粗者為紵或从者省
紵 紵 紵 紵

搃也
除也
子 子 子 子
木名說文木也
通作杼
杼 杼 杼 杼
說文機之持
緯者或从竹
杼 杼 杼 杼

生也
惇 惇 惇 惇
智也
通作杼
著 著 著 著
門屏間也
通作宁
杼 杼 杼 杼
進 杼 杼 杼
木

梧桐
○ 呂膺
兩舉切說文膺骨也昔太嶽為禹心
也 呂之目封呂侯或从肉旅一曰呂陰律

亦姓文
二十六
旅 魯 旅 魯
說文軍之五百人為
旅亦姓古作魯旅

禮
侶 侶 侶 侶
儂也
儂 儂 儂 儂
儂 儂 儂 儂
儂 儂 儂 儂
儂 儂 儂 儂

慢也
邵 邵 邵 邵
名亭
病久
紹 紹 紹 紹
廣雅
緝也
紹 紹 紹 紹
說文
楣也
檉 檉 檉 檉
木名中
箭筈或

省
魯 魯 魯 魯
禾自生或从
呂通作旅
籥 籥 籥 籥
飯器或
作管籥
娒 娒 娒 娒
兒 醜

或作
娘 膚 膚 膚
細切
肉也
○ 女 屺
碾與切說文婦人也象
形王育說古作屺文五

架 架 架 架
柜救餌也
或从如
敎 敎 敎 敎
黏也
○ 與 弁 翼
演女切說文黨
與也古作弁翼

文二
与 与 与 与
說文賜予也一与
為与通作與予
予 予 予 予
說文推與也
象相予之形

大也安也
或从与
序 序 序 序
履也
趨 趨 趨 趨
說文安
行也
歎 歎 歎 歎
歎 歎 歎 歎
歎 歎 歎 歎
歎 歎 歎 歎

或作急亦
書作煥
媼 媼 媼 媼
女字
醜 醜 醜 醜
美也通
作蕪
穉 穉 穉 穉
苗盛也
或从艸

野 輿 輿 輿
闕人名春秋傳
楚有闕輿罷
與 與 與 與
謹也
倚也
腴 腴 腴 腴
肥也

九 嘯 嘯 嘯
五矩切說文麋鹿羣口相聚兒
引詩麋鹿嘯嘯或作麋麋文八

個 個 個 個
說文大也引詩碩
人僕僕或作個
鯨 鯨 鯨 鯨
名魚
呶 呶 呶 呶
欲笑
喁 喁 喁 喁
口聚兒

偃痾瘧 委羽切說文僂也 或作痾瘧文十

媮 以氣曰媮 以體曰媮 曹公子手媮 編泉衣 健也

詡 火羽切說文大言也 一曰徧也 和也 文二十

煦 吹也 或作 煦亦省 聲或省 煦

翮 博雅脯也 一曰腠肉大鬻 在馮翊 博雅離

翮 玉名 其皂一曰樣 大也 翮

翮 蜂房也太玄蟬 其翮一曰蟲飛 覆也 獮

踽 說文疏行兒引 詩獨行踽踽 行兒或 也 一曰

噢 痛聲 噢 邁 曲 魚

褊 編泉衣 健也

哱 商冠名 或作哱 哱

煦 丞也 一曰温潤 煦

訃 訃訃 大也 訃

訃 大也 訃

獮 獮羽切說文 獮

匄 說文積 匄也 一曰木名徐錯曰

曲 曲遇 地名 說文 曲

聒 博雅驚也 一曰張耳有所聞 驚視兒

踽 獨行 也 目衰 鳥曲 說文積 匄也 一

楸 積穢不 伸之意 楸 木名 積穢也 一

菹 醬出蜀 一曰菹 菹 說文果也 一曰

拒 方陳也 史記攻 其前拒裴駘說 狗

拘 拘澗水名 東南 姓也 詩 拘維師氏

鉤 健也 樹名曰 鉤格之松 病 鱣 魚 篤

乙至之日者乙春分來秋分去開生之候鳥帝少昊
也文四 司分之官 也文四 司分之官 也文四 司分之官

乳作 〇 黠 豕庾切說文有所絕止而 識之也亦姓或作黠文六 柱 重主切說文 楹也文八 笙 柱 艸名爾雅 柱夫搖車 註 口不 正 壹 陳樂立 而上見 〇 柱 楹也文八 笙

柱 艸名爾雅 柱夫搖車 註 口不 正 壹 陳樂立 而上見 〇 柱 楹也文八 笙

控 樂也所以調 絃或从木 柱 山 名 龜 鳥 龜 名 吐 足 駐 駐 身 直 兒 或 从 肉 〇

縷 隴主切說文 綫也文十九 樓 說文 社也 樓 說文 社也 樓 說文 社也 樓 說文 社也

身 亦从 樓 姓 也 護 觀 護 委 也 婁 卷 婁 猶 拘 攣 也 一 曰 空 也 樓 羸 樓 縣 名 身 也 樓 姓 也 護 觀 護 委 也 婁 卷 婁 猶 拘 攣 也 一 曰 空 也 樓 羸 樓 縣 名

嘍 响 嘍 衡 山 也 或 書 作 婁 淩 說 文 雨 淩 淩 也 一 曰 汝 南 謂 飲 酒 習 之 不 醉 為 淩 篋 博 雅

葦 艸 名 一 曰 萬 今 之 蔡 縷 一 曰 雞 腸 菑 艸 名 香 鸚 鸚 鳥 名 數 婁 數 帶 器 婁 兒 覲 也 媿 視 也 婁 婦 無 廉 也 〇 庾 俞 匣 勇 主 切 說 文 水 漕 倉 也 一 曰 倉 無 廉 也 〇 庾 俞 匣 勇 主 切 說 文 水 漕 倉 也 一 曰 倉 無 廉 也

料 鯁 俞 說 文 量 也 引 周 禮 來 三 料 或 作 鯁 俞 也 攪 刺 也 愈 勝 也 通 瘡 瘡 說 文 病 瘳 也 或 作 瘡 通 作 愈 瘦 漢 律 囚 以 飢 寒 而 死 曰 瘦 使 懼 也 瓜 說 文 瓜 食 人 迅 走 俞 俞 俞 容 也 史 通 瘦 木 名 鼠 瘡 獸 名 說 文 獬 豸 似 也 俞 俞 俞 容 也 史 通 瘦 木 名 鼠 瘡 獸 名 說 文 獬 豸 似 也 俞 俞 俞 容 也

瘡 說 文 病 瘳 也 或 作 瘡 通 作 愈 瘦 漢 律 囚 以 飢 寒 而 死 曰 瘦 使 懼 也 瓜 說 文 瓜 食 人 迅 走 俞 俞 俞 容 也 史 通 瘦 木 名 鼠 瘡 獸 名 說 文 獬 豸 似 也 俞 俞 俞 容 也

瘡 說 文 病 瘳 也 或 作 瘡 通 作 愈 瘦 漢 律 囚 以 飢 寒 而 死 曰 瘦 使 懼 也 瓜 說 文 瓜 食 人 迅 走 俞 俞 俞 容 也 史 通 瘦 木 名 鼠 瘡 獸 名 說 文 獬 豸 似 也 俞 俞 俞 容 也

瘡 說 文 病 瘳 也 或 作 瘡 通 作 愈 瘦 漢 律 囚 以 飢 寒 而 死 曰 瘦 使 懼 也 瓜 說 文 瓜 食 人 迅 走 俞 俞 俞 容 也 史 通 瘦 木 名 鼠 瘡 獸 名 說 文 獬 豸 似 也 俞 俞 俞 容 也

瘡 說 文 病 瘳 也 或 作 瘡 通 作 愈 瘦 漢 律 囚 以 飢 寒 而 死 曰 瘦 使 懼 也 瓜 說 文 瓜 食 人 迅 走 俞 俞 俞 容 也 史 通 瘦 木 名 鼠 瘡 獸 名 說 文 獬 豸 似 也 俞 俞 俞 容 也

瘡 說 文 病 瘳 也 或 作 瘡 通 作 愈 瘦 漢 律 囚 以 飢 寒 而 死 曰 瘦 使 懼 也 瓜 說 文 瓜 食 人 迅 走 俞 俞 俞 容 也 史 通 瘦 木 名 鼠 瘡 獸 名 說 文 獬 豸 似 也 俞 俞 俞 容 也

瘡 說 文 病 瘳 也 或 作 瘡 通 作 愈 瘦 漢 律 囚 以 飢 寒 而 死 曰 瘦 使 懼 也 瓜 說 文 瓜 食 人 迅 走 俞 俞 俞 容 也 史 通 瘦 木 名 鼠 瘡 獸 名 說 文 獬 豸 似 也 俞 俞 俞 容 也

瘡 說 文 病 瘳 也 或 作 瘡 通 作 愈 瘦 漢 律 囚 以 飢 寒 而 死 曰 瘦 使 懼 也 瓜 說 文 瓜 食 人 迅 走 俞 俞 俞 容 也 史 通 瘦 木 名 鼠 瘡 獸 名 說 文 獬 豸 似 也 俞 俞 俞 容 也

瘡 說 文 病 瘳 也 或 作 瘡 通 作 愈 瘦 漢 律 囚 以 飢 寒 而 死 曰 瘦 使 懼 也 瓜 說 文 瓜 食 人 迅 走 俞 俞 俞 容 也 史 通 瘦 木 名 鼠 瘡 獸 名 說 文 獬 豸 似 也 俞 俞 俞 容 也

瘡 說 文 病 瘳 也 或 作 瘡 通 作 愈 瘦 漢 律 囚 以 飢 寒 而 死 曰 瘦 使 懼 也 瓜 說 文 瓜 食 人 迅 走 俞 俞 俞 容 也 史 通 瘦 木 名 鼠 瘡 獸 名 說 文 獬 豸 似 也 俞 俞 俞 容 也

瘡 說 文 病 瘳 也 或 作 瘡 通 作 愈 瘦 漢 律 囚 以 飢 寒 而 死 曰 瘦 使 懼 也 瓜 說 文 瓜 食 人 迅 走 俞 俞 俞 容 也 史 通 瘦 木 名 鼠 瘡 獸 名 說 文 獬 豸 似 也 俞 俞 俞 容 也

瘡 說 文 病 瘳 也 或 作 瘡 通 作 愈 瘦 漢 律 囚 以 飢 寒 而 死 曰 瘦 使 懼 也 瓜 說 文 瓜 食 人 迅 走 俞 俞 俞 容 也 史 通 瘦 木 名 鼠 瘡 獸 名 說 文 獬 豸 似 也 俞 俞 俞 容 也

木 **窳** 嬾也史記 **○** **樛** 尼主切木名 **樛** 挂也 **醜** 厚

耳 **窳** 齒窳偷生 **○** **媯** 滿補切女老稱 **媯** 女師也 **馬** 馬也 **媽**

博雅母也 **一曰牝馬** **媯** 愛也或書作某 **媯** 固也 **峽** 山名在丹陽 **艸** 宿

莽 犬逐兔 **憐** 憐恤心惑 **諱** 諱謫言不足 **鏘** 温器 **牡**

禽雄 **曰牡** **眴** 微視 **無** 失意 **○** **普普** 頗五切說文日無色也亦姓穎作普文七

溥 說文大也 **通作普** **誦** 人相助也 **一曰謀也** **浦** 說文瀕也 **焯** 火 **溍**

也 **○** **補** 補敝 **浦** 彼五切說文完衣也 **一曰數也** **十兆曰經十經曰垓十垓曰補**

或作補敝古 **譜** 說文籍錄也或省 **圃** 說文種菜曰圃或省亦作

圃 **黼** 白黑文也詩方 **搏** 闕人名衛 **焯** 火 **鮪** 魚 **○**

簿 伴姥切籍也 **簿** 蔞薄 **部** 分也 **部** 蔞部 **蔞** 蔞部 **蔞** 蔞部

鄣明 **籍** 器竹 **溥** 塗也 **鞫** 鞫輔 **鞫** 鞫輔 **鞫** 鞫輔 **蒲** 蔞部

物 **○** **蘆** 州五切艸名可作履 **一曰艸死曰蘆** **文六** **戲** 博雅戲也或省

中 **蘆** 謂之鎔 **縵** 縵色 **○** **祖** 祖 **祖** 總古切說文始廟也亦姓

古作祖 **玨** 說文琮玉之 **韠** 馬韠也 **組** 說文綬屬其小者以為冕纓

文十 **菹** 說文菜也 **苴** 藉也或 **但** 淺也 **作** 造也 **○** **粗** 麇麇

坐五切說文疏也或 **蘆** 艸名可為履 **駟** 會也一曰 **但**

作麇麇通作捋文九 **蘆** 為履 **駟** 駿馬名 **但**

廣雅 鈍也 **狃** 牛角也 **豎** 大也通 **瞻** 閉目也 **睹** 董

切說文見也古 **督** 闕仇督梁 **睹** 說文旦 **睹** 明也 **睹** 明也 **睹** 明也 **睹** 明也

博雅取財 **肚** 胃也 **堵** 堵 **睹** 說文垣也五版為一堵 **睹** 從臯或作睹睹亦姓

或从度 **居** 美 **楮** 石 **楮** 木 **敬** 桑皮 **帙** 博雅 **杜** 姓也楚有杜 **睹** 敖劉伯莊讀

名 **者** 辭 **土** 統五切說文地之吐生物者也二 **鞋** 象地之下地之中物出形也文六

鞞也一 **吐** 說文 **邛** 鄉 **稌** 沛國呼 **苙** 艸名爾雅 **苙** 艸名爾雅

曰車中薦 **杜** 動五切說文甘棠 **稌** 引周禮牛 **苙** 越人以爲席 **杜** 也亦姓文十六

宜 **菘** 菘 **土** 桑根也方言東齊 **敬** 字林桑 **肚** 謂根曰土通作杜 **肚** 宜 **菘** 香艸

胃也 **馱** 也 **鞋** 鞞也一 **敷** 剗 **剗** 說文閉也或 **屠** 也 **馱** 也 **鞋** 曰車中薦 **敷** 剗 **剗** 從刀古作剗 **屠** 也

舍也 **堦** 塞 **圻** 博雅 **塢** 塢 **苙** 艸名夫 **苙** 也 **堦** 也 **圻** 圻 **塢** 塢 **苙** 艸名夫 **苙** 也

魯 共 籠五切說文鈍詞也引論語參也魯 **虜** 擄 **擄** 說文穫也 **擄** 博雅強也 **愔** 憐愔心或 **誦** 言不

或从手 **擄** 一曰動搖 **愔** 憐愔心或 **誦** 言不 **誦** 言不 **誦** 言不

定 **鹵** 鹵 **鹵** 說文西方鹹地也象鹽形安定有鹵 **鹵** 縣東方謂之鹵西方謂之鹵或从水

从土亦 **鬻** 鬻 **鹵** 伏地 **嘯** 嘯 **虜** 虜 **虜** 文 **虜** 文 **虜** 文

作 **虜** 也 **礪** 砂 **櫓** 櫓 **桴** 木名 **桴** 木名 **桴** 木名

所以進船 **鑄** 鑄 **鑄** 說文煎膠器一 **薑** 薑 **薑** 說文艸也 **薑** 說文艸也

从鹵 **鱈** 說文魚名出樂浪潘國 **簞** 竹名 **嚕** 語也 **鹽** 豆名 **怒** 暖

切恚也 **弩** 說文弓有臂者引周禮四弩夾弩唐弩大弩 **弩** 石可以為矢鏃 **努**

方言 **孛** 子 **蝻** 水蝻 **虎** 虎 **鴈** 鴈 **鴈** 火五切說文山獸之君亦

姓古作鴈 **琥** 說文發兵瑞玉為虎文引春秋傳 **琥** 賜子家雙琥一曰禮西方之玉 **虻**

蟲名善捕蠅 **許** 許 **滹** 說文水厓也 **滹** 舟中溲水 **鄜** 器或作屏 **鄜**

鄜 說文地名 **菰** 豆屬似狸 **許** 許 **筮** 竹名高

北方謂雨日 **苦** 孔五切艸名說文大苦 **筮** 雷呂靜說 **苦** 苓也一曰急也文三 **筮**

竹名 **古** 果五切說文故也从十口識 **詁** 或省 **古** 前言者也古作詬文三十六 **詁**

說文訓故言 **鼓** 說文擊鼓也 **鼓** 說文擊鼓也 **鼓** 說文擊鼓也 **鼓** 說文擊鼓也

郭皮甲而出故謂之鼓从壺支象其手擊之也古作鞞籀从革 **瞽** 說文目但有朕也

股 說文髀也或从骨 **沽** 略也或作苦通作鹽 **芻** 秦以市買

多得 **賈** 說文賈市也一曰坐賈售或从古 **鹽** 說文河東鹽池袤

周百十里 **鹽** 說文器也或作鹽 **蠱** 說文腹中蟲也引春秋傳血蟲為蠱晦淫之所

生也泉桀死之鬼亦為蠱 **罟** 說文網也 **鈷** 鈷鏘 **牯** 牛

從蟲从皿皿物之用也 **澼** 水澼 **兜** 說文靡蔽也从人象左右

皆蔽形 **鼓** 山名 **梘** 梘斗射 **顧** 視也書我不顧 **鼓** 名

爾雅葑一 苦籛也 估市 酤一宿 戶尿後五切說文護也半

門曰戶一曰止也 古从木文四十一 怙悃說文恃也 祐說文福也 眀方

效明文也 一曰赤文 姻好也 媵說文媵鹵貪也 酤一宿 扈屺麤 文

夏后同姓所封戰於甘者在鄆有 扈谷甘亭亦姓古作屺或作麤 搃柿搃不 滬

玄滬 水名 洿水深謂 鄆說文右扶風縣名 岵說文山有艸木

今 嶠山卑而大曰 居說文美石也 墉障坻也或 帛

方言帛婁 洧杼水器 篋取魚竹罔 芡艸 芡艸

說文地黄也引禮鉏毛牛 藿羊芡豕薇是或作芡 楷說文木也引詩榛楷濟濟 雇鸚鵡

說文九雇農桑候鳥雇民不媯者也春雇頌盾夏雇 竊玄秋雇竊藍冬雇竊黃棘雇竊丹行雇借借宵雇 噴噴桑雇竊脂老雇鷄也 或从雩从鳥亦書作鳩鳥 枯竹名通 羽緩也周禮

未應 將發 虐闕人名莊子 姦性不端良 熅光 瓠玉

藉書具一 下下 茶茅 樟木 鷓鴣鴉 堙

於五切說文小障也一曰庫城 也或从土从石亦作堙文十五 鳴山 鵠說文太原

地 名 鴉說文石之 鴻水名一曰 鴨頭首中謂之 誣

似玉者 水大兒 鴨頭博雅鴨頭柳車 癘

說文相毀也一 曰畏誣或从惡 趨說文走 軫博雅軫頭柳車 癘

疾 也 ○ 五又义阮古切說文五行也从二陰陽在 伍

也 ○ 五又义天地間交午也古作又义文十

疾 也 ○ 五又义天地間交午也古作又义文十

說文相參
伍也亦姓
作 偶也或
也 亦姓
迨 迨 過也或
作 迨
午 說文梧也
五月陰氣

午逆陽胃
地而出
昨 明也
玆 闕人名後
蜀有李玆

十一 ○ 薺 在禮切
艸名文十三
紫 齋 說文飲而不食
刀魚也或從齊
此 短

弱也
霽 濟 雨止也
洪範曰
雨曰霽或作濟
齊 齊齊恭
愨兒
霽 博雅
盛也
瘠

瘠 方言江湘間凡物生而不長
大曰瘠一曰病也
隸作瘠
瘠 玉病謂
之瘠
瘠 穫

鬣 髮小而
高為鬣
洒 洗 小禮切
說文滌也古為
灑掃字或作洗文三
姪

古國
泚 此禮切
說文
引詩新臺有泚
淒 淒 淒淒
淒 淒淒

或从
淒 雲雨
起兒
眦 白
也 批 批
也 批 批
也 姜 姜
曰恭順兒
濟

淦 子禮切
說文水出常山房子贊皇山東入泚
一曰齊也一曰州名亦姓古作淦文十三
淦

說文沉也
東入于海
霽 舊酒也
通作涕
瘠 短兒一曰
生而不長
批 博雅
走

批 木
名卯 事之
制也
秭 禾五
霽 爾雅雨齊
謂之霽
訾 博雅
諱

擠 排
也 ○ 米 母禮切
說文粟實也
象禾實之形文十二
寐 寐 說文寐
而末厭

艸入目中
也
或書作果
寐 寐 說文繡文如聚
細米也古作寐
寐 寐 說文寐
而末厭

或作
寐 寐 水名在
茶陵
寐 寐 魚名一
曰魚子
溺 溺 溺 溺
水流

兒或
從彌 ○ 顛 普米切
說文
傾首也文九
俾 俾 俾 俾
視

毀也或
從手
庀 庀 具也周禮庀其
委積也或作庀
性 慎
也 癖 癖 癖
也 ○ 陛

埜

部禮切說文升高階也或从土文十四

埜

埜極行也

髀髀髀脾臑

股也或作髀髀脾臑

佳

佳儂行張足

蛙

蛤字林小

葦

屬莞

狴

狴犴獄名

坐

相連也

控

指牲牛馬行

邱

邱廊

典禮切說文屬國舍也或作邱亦姓文三

二氏

說文至也以氏下箸一一地也一曰星也

疪

病也

套

大也

底

山居

也一曰下也

抵

說文木根也

堤

說文滯也

瞠

不聽也一曰耳病

詆

說文

苛也或从口

祗

祗禱短衣

抵

說文擠也或作抵

抵

說文觸也或从角

抵

說文觸也

啟

博雅隱也

軹

說文大車後

舩

舩船舟名

砥

厲石之尤細者

越

說文趨也

爾雅荈荈

提

絕也一曰史記以冒絮提文帝蕭該讀

砥

厲石之尤細者

越

說文趨也

不

說文怒不進也

抵

說文秦謂陵阪

抵

說文或从土

抵

名犬也

抵

說文

也

體

土禮切說文總十二屬也或从身俗作躰非是文十三

涕

說文帛丹黃

醴

酒赤色

澆

說文

也

涕

鼻液也

緹

說文帛丹黃

醴

酒赤色

澆

說文

也

涕

去涕也

鞮

軟謂之鞮

孩

孩也

弟

待禮

也

姊

說文女弟也

媢

媢媢無媚

悌

易也

涕

說文

也

涕

郭璞說

澆

說文或从土

禮

說文

禮

說文

也

涕

郭璞說

澆

說文或从土

禮

說文

禮

說文

也

涕

郭璞說

澆

說文或从土

禮

說文

禮

說文

抵也三字據類篇改補

宿 **澧** 說文水出南陽雒衡山 熟 **澧** 東入汝亦姓一曰州名 **蠶** 蠶 說文蟲齧木中也或

省古 **蠶** 醜醜酪 作 **蠶** 澤或省 **蠶** 說文數也 **蠶** 刺也 **蠶** 蠶 博雅瓢也

或从 **蠶** 說文江中大船名 或作 **蠶** 通作 **蠶** **蠶** 竹名 **蠶** 魚名

雙也或 **麗** 彭麗澤名 **蠶** 魚名說 **蠶** 赤艸 **禮** 屬

之禮謂 **麗** 也 **麗** 也 **麗** 也 **麗** 也 **麗** 也 **麗** 也 **麗** 也 **麗** 也 **麗** 也

禰 禰 乃禮切說文親廟也亦 **禰** 廣雅婢 **禰** 鬚 說

髮兒讀若江南謂 **禰** 鬚 說文絡絲禰或从 **禰** 文

醋母為鬚或作 **禰** **禰** 說文亦作 **禰** 通作 **禰** **禰** 文

通作 **禰** **禰** 博雅 **禰** 止也 **泥** 露濃謂之 **泥** 水流 **泥** 木名

黎 **捉** 地名 **芄** 艸名 **芄** 華茂 **尼** 爾雅 **禰** 心弱 **關**

說文智少力 **昵** 近也通 **彌** 說文滿也一曰 **鞞**

鞞 輓也或 **彌** 地名 **黽** 黽 也 **啓** 遺禮切說文教也

文十 **啓** 說文開也 **啓** 說文兩而晝 **闕** 開門也 **儗**

六 **啓** 通作 **啓** **啓** 說文下首 **脊** 肥 **榮**

移 開衣也 **叩** 卜問 **稽** 說文下首 **脊** 肥 **榮**

戡 說文傳信也一說形如戟有 **綦** 說文擗也一曰微幟信

也有齒一曰 **鑿** 方言鑿 **軫** 說文礙也一曰 **僂**

肉結處也 **軫** 鑿堅也 **軫** 說文礙也一曰 **僂**

僂 說文礙也一曰 **僂** 說文礙也一曰 **僂** 說文礙也一曰 **僂**

僂 說文礙也一曰 **僂** 說文礙也一曰 **僂** 說文礙也一曰 **僂**

僂 說文礙也一曰 **僂** 說文礙也一曰 **僂** 說文礙也一曰 **僂**

僂 說文礙也一曰 **僂** 說文礙也一曰 **僂** 說文礙也一曰 **僂**

僂 說文礙也一曰 **僂** 說文礙也一曰 **僂** 說文礙也一曰 **僂**

別 **窳** 博局方目也。或作罫。○ **扮** 虎買切。亂也。文一。○ **擺** 補買切。開也。或書作

罫。文五。○ **捩** 說文兩手擊也。○ **鴉** 鴉鷁小鳥名。○ **罨** 博雅裂也。○ **鐸** 鐵杖

也。或書作罨。文五。○ **罨** 部買切。說文遣有臯也。从网能言有賢能而入网而貫遣之。引周禮議能之辟。一曰止也。文十

四。○ **罨** 罨錯知兒。或作罨。○ **狎** 說文短脰狗。○ **鐸** 鐵杖。○ **罨** 裂也。○ **備**

疲劣也。○ **罷** 勸解疲也。一曰惡怒。○ **擗** 闕人名。楚有史擗。○ **灑** 水名。○ **擺** 撥也。○ **捩**

兩手擊也。○ **龍** 艸名。○ **擺** 牛短足。○ **買** 母蟹切。說文市也从网貝引。孟子登龍斷而网市利。文六

子鳩也。○ **曬** 所蟹切。視也。文十二。○ **灑** 洒也。或作洒。○ **灑** 徐行也。或从佳。

○ **噴** 噴噴。羊鳴也。○ **賈** 艸名。○ **涓** 說文水出豫章艾縣西入湘。○ **鷓** 鳥名。博雅鷓鴣。

鞮 履也。或作鞮。○ **鞮** 鞮亦省。○ **纏** 髮也。或作纏。○ **籬** 瑟也。○ **籬**

籬 杜買切。取魚竹器。文二。○ **杖** 杖也。○ **獠** 獠獠。都買切。豪強兒。後魏時語。莫獠獠。或

从人。○ **廌** 象形。从豸省。或作廌。象形。从豸省。或作廌。象形。从豸省。或作廌。

象形。从豸省。或作廌。象形。从豸省。或作廌。象形。从豸省。或作廌。象形。从豸省。或作廌。

也。○ **駘** 駘駘。馬不進。○ **佻** 佻佻。癡兒。○ **拏** 柱買切。攪物也。文一。○ **孀** 姪也。○ **圉**

女蟹切。博雅母也。或作姪。古作圉。文四。○ **疴** 博雅病也。○ **疴** 疴也。○ **疴** 疴也。○ **疴** 疴也。

也。○ **蜚** 蟲名。○ **蚩** 禾也。○ **跨** 枯買切。膝肥兒。文六。○ **跨** 帶具。或从革。○ **跨**

小衫也。○ **跨** 心候也。○ **跨** 行兒。○ **覲** 五買切。博雅視也。文一。○ **撮** 初買

切指取物也一
○女 奴解切楚人謂
病也○瘵

楚解切山
○歲 鳥買切歲叢山
○叢 戶買切歲叢
山谷不平兒

文夥也○帖 怵買切裂
也文一

十三○駭 下楷切說文
驚也文七
絃 挂也
○孩 奇孩非
常也○駭疾

擊鼓
曰駭 孩 爾雅豕四
猶皆白孩
○裡杞 甫也或
作杞
○錯 口駭切說
文九江謂

鐵曰錯
○楷椹 說文木也孔子冢蓋樹之
者一曰模法也古作椹
○挨 倚駭切說文
擊背也文二

瘦謂
之脂 雉 雉 雉 雉
○挨 倚駭切說文
擊背也文二

飽聲謂之唉
一曰應聲
○駭 語駭切說文馬
行佻佻也文四
疾 病也
○媪 喜
也○覲

視
○擻 洛駭切把
擻弃文三
○懶懶 懶懶衣破
或从衣
○釵 知駭切缺
也文一

從駭切竹器
或从買文三
○提 博雅行也一
曰細而有容
○錯 古駭切堅
也文一

直駭切行
也文二
○拐 杖
也○窳 蒲楷切短
也文一

十四○賄賂 虎猥切說文財也
或从每文十八
○焯 火
色○悔 恨也或
書作愆
○暖

哀
也○媿 胎媿
大腫
○潤湏 水兒或
从頁
○燥 方言
火也○佳伯 佳
伯

醜兒或
从自
○蝟 土蟲
名
○痲 病
也○黠 說文青
黃色也
○輶 車轉
也○媿 媿
媿

穢
濁
○媿 媿
媿
○顯 苦猥切說文頭
不正也文十五
○顛 大頭
也○媿 媿
媿

穢
濁
○媿 媿
媿
○顯 苦猥切說文頭
不正也文十五
○顛 大頭
也○媿 媿
媿

切痛聲 ○鬪 陟賄切假
文一 鬪文一

十五 ○海 許亥切說文天池也以納
百川者或書作棄文八 煇 燥也 醢 醢醢

說文肉醬也籀 榼 醢盒 酒器或
作藍或作藍 榼 醢盒 ○愷 豈 凱 可亥
文樂也或省亦 作凱文十五 曰風通 燥也 愷 豈 凱 可亥

山 閻 博雅欲也 一曰開也 鎧 說文
甲也 膾 肥也 愒 貪也 較 博雅較軫
也 曰礙 肯 冑 字林箸骨肉 既 歎也 ○改 已亥切說文
更也从巳从

支李陽水曰一有 改 說文毅改太剛卯以
過支之即改文十 逐鬼彫从辰巳之巳 忪 博雅
也 顏 醜也 頤 胘 臄 頰下曰頭 綃 彈彊也一
曰釋繩 怡 癡也 較 軫

平 ○亥 豕 豕 下改切說文豸也十月微陽起接盛
陰从二二古文上字一人男一人女也

从乙象裏子咳咳之形引春秋傳
亥有二首六身古作豕豕文十四 劾 籀囚 佺 賅

奇佺非常 孩 動也 咳 豎咳神人 較 較軫
或从貝 孩 減也 咳 也通作亥 較 不平 閼 藏

也 顏 頤也 忪 恃也 毅 毅改大剛卯漢法以正月卯日
作佩之除厲鬼或用金玉或桃

銘曰正 絃 絲也 ○欵 唉 倚亥切磨也或
月剛印 絃 也 欵 唉 作唉文十六 辰 藏也 娵 娵

戲也 挨 博雅 擊也 綃 說文彈彊也 毒 人無
婢也 挨 擊也 綃 一曰冠卷 毒 行也 霰 雲盛

疾擊鼓也周禮 優 仿佛 腴 腴 肥也或
鼓皆駮李軌讀 優 也 腴 腴 作腴

魚名叔 與 與 剛卯 焞 焞 普亥切唾謂
鮪也 與 也 焞 剛卯 焞 也 ○啡 啡 之啡文四

集員上聲五

五

五

五

五

沒也尚書商其
淪喪徐邈讀
輪 龍土或
行兒 緊紵

頸忍切說文纏絲
急也或作紵文九
標 木名
疹 唇瘍或作
疥 疥癩

菜名
似蒿 娶 女
字 蠃 遣忍切說文
也文四 皮厚 趣 說文
行兒

繾 繾繾纏
繾也 引 引 以忍切說文開弓也一
日導也古从手文二十又長行

也从彳 拞 申布
也 演 博雅
笑也 演 水名
攷 笑不壞
顏曰攷 朋 脊

肉 輶 擊小鼓
以引樂 演 引
也 戲 長
戈 劔 爾雅錫
謂之劔 鞞 鞞

引軸也 演 演
行地中 蟻 蝨
名說文側行者
或从引亦足蝨 紉

牛系 筓 竹
名 癘 才尹切博雅癘
瘦蟬也文一 尹 卮
帑 庚

切說文治也从又握事
者也古作卮帑文十六 允 說文
信也 執 說文進也引

說文面目 玃 玃
也 玃 說文高也
一曰石也 蛭 蟲
名 銳 說文侍目所

書一人 駢 爾雅馬逆
毛居駢 狃 獾狃
奴別號 楯 盾
干也 醇 陳

不安 沈 水
名 齒 創允切毀
也文一 斲 擬引切說文
劑斷也文七 齧

博雅笑也 斲 斲
斲 犬爭謂之
斲 斲 大唇
也 笱 笱
謂之笱

听 大口謂
之听 碩 碩
石于宋五通作渎文十三 隕 挐
說文從高

有隕自天 殞 殞
也 霽 霽
說文雨也齊謂霽為霽一
或作耘 殞 殞
也 笱 笱
也 顛 說文面色

渎 渎
也 憤 憂
也 頰 頰
不平正 笱 笱
也 顛 顛
也

或作 **忒** 博雅忒忒亂也 或書作忒 **勺** 覆也 **蒟** 鉤蒟 艸名 **笏** 笏笏手 循笛兒

鄭 鄉名在廣漢 **汶澍** 水名或從啟 **涿** 水絕兒 **忿** 撫吻切 說文恂

也文 **紛** 魚名也 **粉** 府吻切說文傳 面者也文六 **幡** 說文以囊盛 穀大滿而裂

也 **粉** 說文衮衣山龍華蟲粉 畫粉也衛宏說通作粉 **扮** 握也動也 或從忿 **粉**

名 **憤** 憤憤馮 父吻切說文懣也或 從奮亦作馮文三十 **忿** 責 怒也或 作責

漬 涌也 **贖** 說文 睪也 **扮** 說文握也一 曰動也并也 **弁** 隱弁丘 高起兒 **坊** 說 文

塵也一 **糜** 分也 **墳** 土膏 肥也 **瘖** 病悶也 **輶** 輶輓 大車 **積** 博 雅

積林 **積** 牀版 **鼯** 鼯鼯 說文地行鼠伯勞所作也 一曰偃鼠或從責从虫 **獫**

博雅狂 **獫** 土之怪 **紛** 魚名爾雅紛鮫 出穢邪頭國 **鯪** 魚名大鮠 也形圍有

毒或 **焚** 闕人名楚 有伯焚 **吩** 吩泉地名在 魯通作責 **蕢** 蕢藹水繁 茂兒孫炎

說 **幡** 穀囊滿 或從責 **粉** 穢粉 穫也

十九 **隱** 倚謹切說文蔽也一曰 安也亦姓文二十四 **𠄎** 說文所依據 也从受工 **𠄎**

憊 憂病也哀 也或作憊 **𠄎** 說文匿也象 遲曲隱蔽形 **慄** 痛也通 作隱 **瘵** 瘵瘵

瘵胗皮小起 兒或不省 **縶** 博雅緝也一 曰縫衣相合 **嶷** 嶷嶷山高兒或 從隱亦書作嶷

瀝 說文水出潁川陽城少 室山東入潁或從隱 **殷** 雷聲詩殷其 雷或从石

輶 車聲或從 殷通作殷 **震** 震震 雲兒 **穩** 棟也或 從隱 **蔭** 蔭蔭 菜名

文二 **愰** 說文寬嫺心腹兒 引詩赫兮愰兮 **查** 奢也 大也 **媛** 詐也或作媛

暖 說文大目也 **覩** 說文大視也或作覩 **暄** 暄暄 日氣也或作暄暄

烜 光明也 **煖** 温也 **暖** 柔婉兒莊子有暖姝者 **誼** 忘也漢書誼已而遺形通作媛

菌 艸名山海經孟子之子多菌蒲 **賈** 營求也 **媼** 女字 **緩** 寬綽也 **鞏** 九遠切屈

卷 祭也 **卷** 舒也 **卷** 舒也 **卷** 苦遠切繼卷不相離散也文十四 **卷** 禾相近 **卷** 皆名卷郭璞說

糶 說文粉也一曰饋糶 **糶** 糶謂之糶 **糶** 糶謂之糶 **糶** 糶謂之糶 **糶** 糶謂之糶

拳 拳拳奉 **卷** 區也禮一卷石 **捲** 搏也 **捲** 搏也 **捲** 搏也 **捲** 搏也

卷 區也禮一卷石 **捲** 搏也 **捲** 搏也 **捲** 搏也 **捲** 搏也

卷 窘遠切豆 **菌** 竹名 **菌** 艸名 **菌** 艸名 **菌** 艸名

鞏 屈也 **鞏** 屈也 **鞏** 屈也 **鞏** 屈也 **鞏** 屈也

鞏 屈也 **鞏** 屈也 **鞏** 屈也 **鞏** 屈也 **鞏** 屈也

鞏 屈也 **鞏** 屈也 **鞏** 屈也 **鞏** 屈也 **鞏** 屈也

鞏 屈也 **鞏** 屈也 **鞏** 屈也 **鞏** 屈也 **鞏** 屈也

鞏 屈也 **鞏** 屈也 **鞏** 屈也 **鞏** 屈也 **鞏** 屈也

鞏 屈也 **鞏** 屈也 **鞏** 屈也 **鞏** 屈也 **鞏** 屈也

鞏 屈也 **鞏** 屈也 **鞏** 屈也 **鞏** 屈也 **鞏** 屈也

鞏 屈也 **鞏** 屈也 **鞏** 屈也 **鞏** 屈也 **鞏** 屈也

鞏 屈也 **鞏** 屈也 **鞏** 屈也 **鞏** 屈也 **鞏** 屈也

鞏 屈也 **鞏** 屈也 **鞏** 屈也 **鞏** 屈也 **鞏** 屈也

鞏 屈也 **鞏** 屈也 **鞏** 屈也 **鞏** 屈也 **鞏** 屈也

鞏 屈也 **鞏** 屈也 **鞏** 屈也 **鞏** 屈也 **鞏** 屈也

捷 馬行不利也考工記終日馳騁左不捷杜子春讀

捷 筋大 **褰** 字林 **建** 攬

覆也漢書居高屋之 **捷** 魚 **捷** 博雅 **捷** 言 去偃切言

上建領水或作攬 **捷** 名 **捷** 言 語偃切言言 切言

言脣急 **捷** 從捷相 **捷** 癡兒 **言** 脣急兒文十 **斷**

兒文三 **捷** 從捷相 **捷** 癡兒 **言** 語偃切言言 切言

斷 齒露兒 **斷** 山形似巖 **斷** 也 **斷** 博雅 **遠** 方言

或作斷 **斷** 或書作巖 **斷** 也 **斷** 博雅 **遠** 行也

嘯 山兒 **巖** 仰也或 **寒** 巨偃切徒鼓 **捷** 大 **捷**

說文鉉也 **捷** 拒門木 **寒** 磬文十二 **捷** 筋 **捷**

一曰偃僂不 **捷** 舉 **捷** 通作捷 **寒** 跛 **偃** 隱憶切

從或從寒 **捷** 也 **捷** 通作捷 **寒** 也 **偃** 說文匿

也文二 **偃** 說文僵 **於** 說文旌旗之游於寒之兒

十七 **偃** 也亦姓 **於** 從巾曲而下垂於相出入

也古人名於字 **偃** 山形 **偃** 物相 **偃** 阪 **堰** 壅水也

子游古作於 **偃** 形 **偃** 當也 **偃** 也 **堰** 通作偃 **鄆**

縣名在 **鄆** 地名在鄭 **趨** 兒 **媽** 兒 **偃** 性狹 **偃**

頰川 **鄆** 或作偃 **趨** 兒 **媽** 兒 **偃** 性狹 **偃**

說文福 **鷗** 說文鳥也其 **鷗** 鼠名或從 **鯁**

領也 **鷗** 雌皇或從佳 **鷗** 鼠名或從 **鯁**

鯁 魚名說文鮫 **鯁** 蟲名蜩蟬也一曰 **鯁** 三

也或從偃 **鯁** 蟲名蜩蟬也一曰 **鯁** 三

刃者謂之 **鯁** 也 **鯁** 視也 **類** 翻阮切醜 **覲** 暫見 **齋**

不釋米 **鵠** 鷹也 **反** 反 **反** 甫遠切反說文覆也古

釀也 **鵠** 鷹也 **反** 反 **反** 甫遠切反說文覆也古

返 行還也 **阪** 說文坡者曰阪一曰澤障

輻 車 **輻** 說文車耳 **播** 木名不 **犴** 連犴相 **詼** 權

蔽 **輻** 反出也 **播** 華而實 **犴** 從兒 **詼** 言

昆 闕人名漢有公孫昆邪 **椀** 說文椀木薪也或作椀 **皖** 地名在舒 **眩** 眩

疾兒 **○昏** 虎本切昏憒不僚也文三 **黯** 黑也 **總** 結也 **○相** 閩朱切說

文門楸也或作 **壺** 說文宮中道也从口象宮垣道上也引詩室家之壺古

作 **相** 團園 **○** 說文秦束也或从衣亦 **緗** 大束也

悃 說文福也 **捆** 齊等也孟子捆履織席 **緡** 織也 **齧** 齧起兒一日

碓 論碓石落兒 **跣** 說文瘃足也 **頤** 無髮也 **領** 頰高也 **蕞**

艸名似著食之不夭 **猥** 豕齧物也 **詛** 誑詛 **墾** 耕也 **懇** 誠也

○袞 卷 幅一龍蹠阿上鄉或作卷文三十六 **論**

說文目大也春秋傳有鄭伯論 **緄** 說文織帶也 **輶** 說文輶齊等兒引周

通也引而上行讀若 **滾** 混渾 大水流兒 **諫** 語不

通也引而下行讀若退 **輶** 車 **錕** 車鉦齊燕海岱

碓 鍾病聲謂鍾高則聲 **輶** 轉 **錕** 之間謂之錕

棍 說文同也 **鯨** 說文魚也 **鯨** 鯨 闕人名禹父

作鰓通 **鯨** 似魚名 **橐** 大 **鯨** 鵞鴨 **親** 耕也 **慝** 慝慝

作鰓通 **領** 頰高也 **莧** 艸名 **骸** 骨 **搯** 拮 **揮** 六尺犁

轅 **旗** 名 **丁** 鉤逆 **○穩** 鄔本切蹂穀 **焜** 焜灼也 **僊**

隱

安也或从足通作穩俗作奎非是

緼

赤黃色禮士緼紱

顛

顛顛面急噫

小愠

愠愠煩憤

本峯

補衮切說文木下曰本古作峯文六

畚

說文屬

蒲器也所以盛種或作畚

笨

說文竹裏也

笨

笨尊艸叢生

翱

普本切鳥飛上起文

二吟

噴也

獫狁

部本切廣雅犬屬一曰守犬文十四

汴

泉涌

笨

竹裏一曰不精也

柁

舟篷也或作柁

積

穩積穀未簸兒

忤

性不惠

体

儇劣也

輦

車篷也或作輦

麋

牝麋起

糜

麻蒸也

餽

粗食

懣懣

鞞

母本切煩也或省亦作憫鞞文八

澗

水盈兒

悵

廢忘也莊子悵乎忘其言一曰無匹

腩

鎖本切說文減

腩膜

見**瞞**

暗也

悶

悶然混然也

損

鎖本切說文減

揆

鎖本切說文減

腩膜

說文切熟肉內於血中和也或作膜

瘁

瘁瘁惡寒也

瞋

目病

跣

裸足行也

硖

石次

玉者**妣**

國名

忖寸

取本切度也或省文五

剗

博雅斷也或作剗

譟

說文聚語也引詩譟

譟

聚語

劓

祖本切說文減也文八

擗

挫也禮恭敬擗節

譟

說文聚語也引詩譟

譟

說文聚語也引詩譟

杏背憎

傳

博雅傳傳衆也

蓐

萃蓐艸叢生

蹲

雞名

嶸

山高兒

鯨

大

粗本切說文赤目魚文十

蓐

說文叢艸也

稊

禾穢也或作稊

存

說文舞

存

說文舞

存

說文舞

也或作

洊

再也易水洊至

躡

聚也春秋傳躡用而射之徐邈讀

樽

說文舞

樽

說文舞

說文舞

引詩樽

傳

說文聚也引詩傳咭背憎

黠

吐衮切說文黃濁黑文九

唾

說文舞

唾

說文舞

唾

說文舞

怨唾行無廉

渎

渎忍水濁

煦

烹肉也

吨

吨吨言

鍤

方言

鍤

方言

重也。黷，黷懷也。諛，諛諛也。○箆，圍籥也。杜本切。說文：箆，籥也。或作圍籥。箆，一曰箆也。

文二。盾，闕人名。春秋十四。盾，傳晉有趙盾。沌，水不通。一曰混沌。元氣未判。純，束也。炖，盛也。

兒。庀，說文：樓牆也。一曰室中藏也。屯，塞也。侗，敦，混侗不慧。或作敦。捆，推也。

遜，遁，逐，踏，遷也。逃也。或从盾，从豕，亦作踏。豚，脂，豚，行曳踵，或作脂豚。

循，僂去也。激，水大。帽，載米也。屯，聚也。侗，愚也。○怨，魯本切。怨，腫無也。

廉隅。倫，廣雅：思也。一曰欲知兒。稊，束也。礪，落兒。○諭，目大也。淪，文六。淪，水也。

混淪水。○炳，弩本切。博雅：燭流轉兒。○炳，炳煖也。文三。忍，洪忍也。湏，水也。○限，魚怨切。限，切。

急意。文三。眼，出大兒。周禮：望其轂。良，山名。○莧，欲其眼也。鄭康成讀。

治本切。无，知兒。莊子：聖人愚。莧，郭象讀文一。

二十二。很，下懇切。說文：不聽从也。一曰：很，說文：眼也。曰：行難也。一曰：盤也。文五。很，說文：眼也。

根，牽也。菴，艸名，似著。食之不夭。報，車革也。○稔，安很切。艸名。文一。○懇，口很切。誠也。文八。很，眼，戾也。文八。很，眼，戾也。文八。

也。豮，豮，說文：豮也。謂豕也。豮，物或从犬。○頤，頤，舉很切。說文：頤，後也。或作頤。頤，文三。

也。諛，博雅：諛，諛語也。○頌，其懇切。頌，高也。文一。○洒，蘇很切。驚兒。莊子：洒然異之。文一。

二十三。旱，下罕切。不雨也。文十三。旱，山名。在鄭。皞，博雅：皞，白也。草，名。艸。諱，大言也。多言也。悍，性急也。通作旱。埠，小堤。勤，也。睥，暖，大目。或作。

一 **挽** 取也 **腕** 腕有財 **宛** 關人名春秋傳 **婉** 順也詩

來徐 **取** 目 **腕** 腕腕小媮媚 **款** 款款有所欲也或從

是文十七 **欸** 捉也 **窵** 空也 **歛** 燒鐵也 **棺** 攏也 **裸** 椁 **椁**

斷木也或 **歛** 名魚 **徽** 徐徽後 **顛** 顛 艸名爾雅菟奚 **棺**

禾 **挽** 擊也 **漱** 水名 **緩** 舒也 **管** 管 古緩切說文如簾六

地牙故謂之管或從玉古者瑄以玉舜之時西王母 **管**

來儀也管一曰姓也通作筦文二十 **蝻** 蝻 蟲名 **筦** 說文

輶 輶 說文輶端香 **館** 田器博雅 **鞞** 說文車 **館**

客舍也俗 **宿** 博雅綺其 **盥** 澡手一曰灌 **寘** 寘寘

也一曰憂也 **瘡** 爾雅瘡 **浣** 滌也史記身自 **道** 爾雅

腕 說文胃府也一曰即胃脯漢殖 **脗** 胃 **閱** 所

出鍵也 **滿** 母伴切說文盈溢 **蕙** 蕙 煩也 **簫** 簫

博雅簫箏箏 **鏞** 全精謂 **澆** 汚也 **醜** 塗面 **曼** 曼患不

滿 平也五行數升為一辰 **峴** 塗也 **垺** 普伴切平

發地 **赴** 走 **奮** 大面 **拌** 捐弃 **叛** 餅 補滿切屑米

從食 **廩** 廩 大 **縵** 車輪 **般** 漢縣名在今齊州 **跔**

交足 **駮** 駮臥 ○ **伴** 部滿切說文大兒 **扶** 說文並 **鉞**

也 **竝** 同竝縣名在 **拌** 博雅拌 **販** 爾雅 **稗** 物

相和通 ○ **散** 隸作散文十四 **椒** 通作散 **散** 飛

繳 **撒** **傘** 說文蓋也或从 **箴** 博雅箴箴 **餒** 餒

說文熬稻糗 **籟** 謂之鐵 **散** 名艸 ○ **鬚** 子罕切

一曰光澤 **趨** 通使 **積** 折 ○ **瓚** 在坦切宗廟

兒文四 **瓚** 走也 **積** 也 **瓚** 營瓚 **趨** 通使 **噴**

玉二石曰瓚四玉一石曰瓚玉 **積** 祭處 **趨** 走 **噴** 走

石相半曰瓚諸侯用之文四 **積** 說文渌 **簞** **簞**

也 **算** **選** **撰** 損管切說文數也 **匱** 說文渌 **簞** **簞**

籩屬一曰竹木素 **籩** 博雅籩 ○ **纂** **纂** **縞** 祖管切

器或作簞通作匱 **籩** 謂之籩 ○ **纂** **纂** **縞** 說文似

組而赤一曰集也 **鞮** 車衡 **績** **履** 說文繼也 **積** 廣

或作纂縞文十九 **鞮** 三束 **績** **履** 古作履 **積** 雅

也 **積** 牙戟柄一曰管 **積** 說文最也一說 **簞** **簞** 說

竹器也 **積** 積榮祀之所 **積** 聚而計事曰最 **簞** **簞** 文

或作簞 **積** 也 **積** 也 **積** 也 **積** 也 **積** 也 **積** 也

衆 **積** 也 **積** 也 **積** 也 **積** 也 **積** 也 **積** 也

也 **積** 也 **積** 也 **積** 也 **積** 也 **積** 也 **積** 也

名在新豐 **選** **算** **筭** 數也或 ○ **亶** **單** 黨早切說文

或省文五 **選** **算** **筭** 作算筭 ○ **亶** **單** 多穀也一曰

誠也厚也或作單俗 **瘡** **瘡** 風病或 **鳴** 鳥名 **閭** 廡

也 **瘡** 也 **瘡** 也 **瘡** 也 **瘡** 也 **瘡** 也 **瘡** 也

痲痲 **報** 履後 **斷** 斬 韶 削 杜管切絕也古 **鬪**

說文踐 **報** 緞 報 履後帖或 **慤** 千短切說文 **彙**

重祭也 **卯** 魯管切說文凡物無 **愬** 謂之噶 **倭**

阿侃切倭倭 **乾** 五管切乾斷刑截所 **魴** 魴斷無

不懼也文一 **煖** 暖 暝 乃管切說文温也或 **餽** 博雅餽饋

後三日餉 **湏** 湏 湄 說文湯也 **稔** 稻也 **稔** 短襦

食為餽女 **孺** 體煖 **黍** 胡滿切養也莊子 **乾** 圓 **暖** 管

地 **癩** 痛 **癩** 痛

二十五 **潛** 數版切淚 **霽** 兩 **猺** 楚縮切說文

齧齧齒 **酢** 阻版切酢醮老也 **拵** 摸 **猺** 迅飛 **蛟**

仕版切蟲名爾雅蝦馬蛟一 **戲** 虎竊毛謂 **齧** 齧不

曰蟬大黑者謂之蛟文三 **戲** 之戲猫 **齧** 齧不

正 **撰** 籒縮切持也具 **饌** 具食也 **箕** 竹器

兒 **撰** 籒縮切持也具 **饌** 具食也 **箕** 竹器

於箕徐 **報** 赦 憇 乃版切說文面慙赤也周失天 **醮**

邈讀 **醮** 醮 醮 色慙 **慙** 說文 **杲** 說文温 **蚘** 屬 **屎** 丑

切暴暴温 **倜** 下報切說文武兒引詩瑟 **憺** 愉 **攔**

溼兒文一 **倜** 兮倜兮一曰寬大兒文七 **憺** 也 **攔**

忽兒春秋傳攔 **攔** 木 **捍** 止 **獬** 猛 **蒂** 以飾縣 **斷**

皮 **猥** 說文也 齧也 **夔** 麥也 **蹉** 徒騎也 **劓** 劓也 **戔** 擣傷也 **慳** 縮也

切全德 **籛** 籛也 **醜** 阻限切 盞齊也 禮醜醜在戶文十一 **錢** 錢也 玉爵也 夏曰琰 殷曰筭 周曰爵 或从角从皿 亦作前 錢

東晉元興中剡縣民共中得一鍾長三寸口徑四寸銘曰棧一曰淺也 **棧** 仕限切 說文棚也 竹木也 蜀道 **輶** 臥車也 一曰兵車 或作輶 通作棧 **戔** 腹大 **戔** 博雅惡也 一

在武 **戔** 說文尤高也 或省亦書作戔 **戔** 魚名 或从弄 **戔** 博雅 曰戔陵縣名 **戔** 博雅 曰戔陵縣名 **戔** 博雅 曰戔陵縣名

齒跌 **戔** 馬戔 蟲名 **限** 下簡切 說文阻也 文八 **硯** 石聲 **腎** 說文大目也 一

曰晚 **腎** 牛不從羈 謂之腎 **閻** 辰杲 閻也 或作辰 杲通作限 **戔** 賈限切 說文牒也 一

脛中 **齧** 起限切 博雅齧也 或从牙 文二 **簡** 武兒爾雅瑟也 誠也 亦 **欄** 說文大木兒 **漸** 浙也 **憊** 今憊兮 或作

攔 **攔** 帟幅相禡 也 或省 **東** 棟 說文八八分別也 或从手 通攔 **攔** 明也 **簡** 說文簡存也 **覲** 視也 **閒** 地名 春秋傳大蒐于昌閒 **眼**

作 **曠** 明也 **簡** 說文簡存也 **覲** 視也 **閒** 地名 春秋傳大蒐于昌閒 **眼** 語限切 說文目也 古作覲 文六 **齧** 棧齧高峻兒 **嶮** 嶮嶮山兒 **蹠** 跡也 **嘖** 小笑 **盼** 匹限切 動目也 一 **晚** 武簡切 說文晚腎目視兒 或書作𥇑

兒 **晚** 匹限切 動目也 一 **晚** 武簡切 說文晚腎目視兒 或書作𥇑

集韻上聲五

走

一文

○ 版板

蒲限切籍也古从木文三

阪

阪泉地名

○ 輶

膺眼切車報文二

寘

寘報進窄也

集韻卷之五終

精京藏申丙戌元四
重形于揚州博諒

