

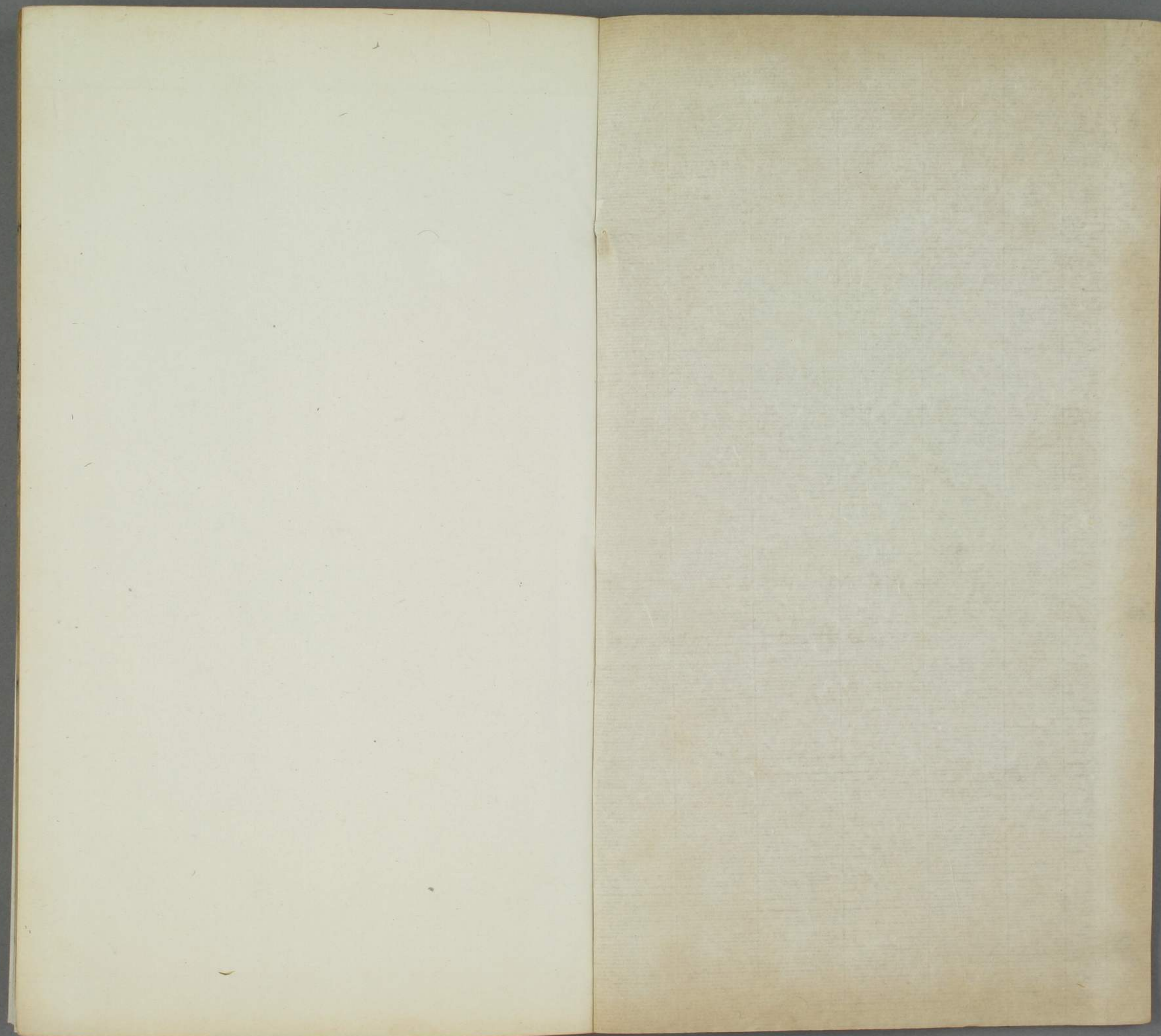


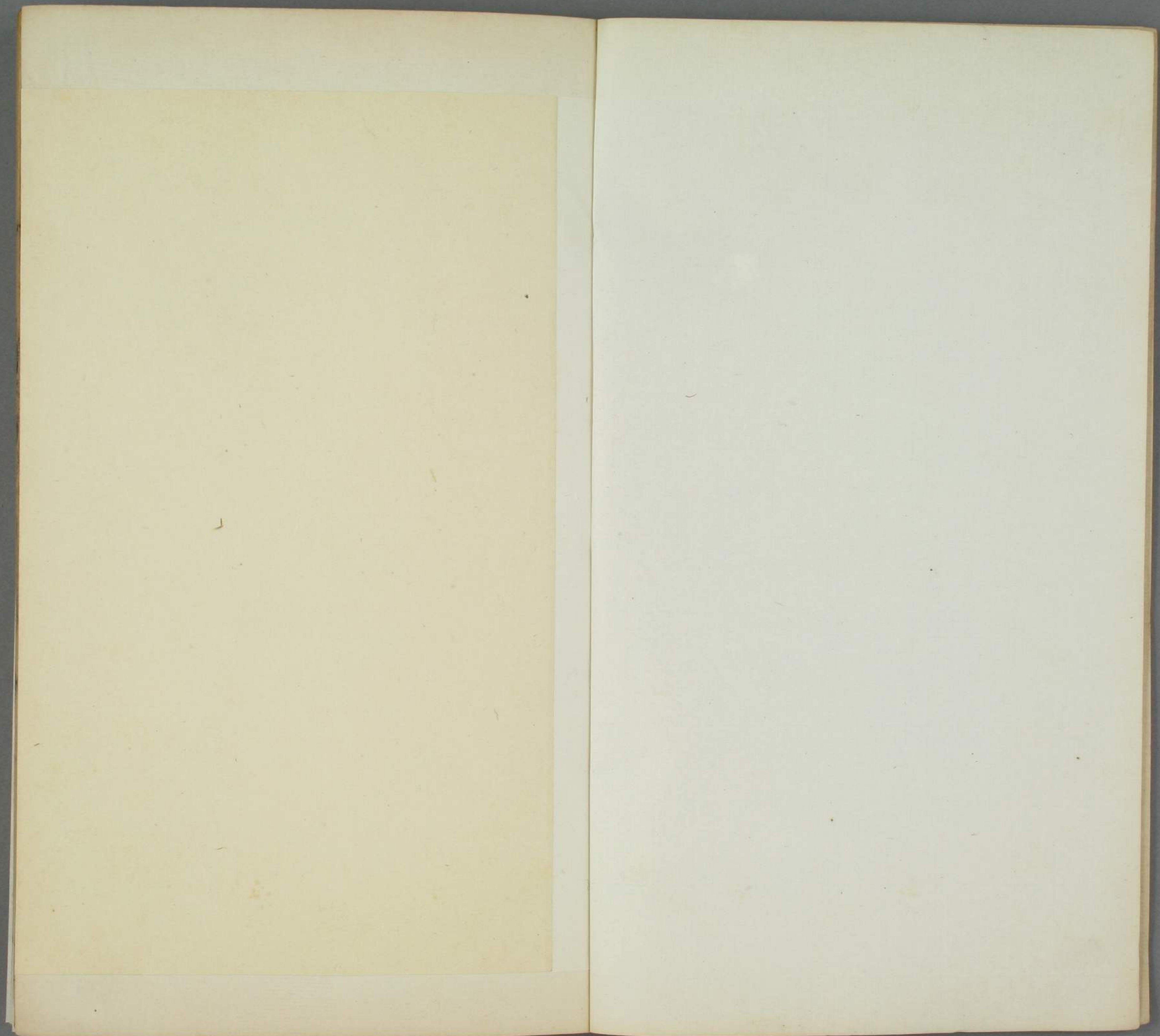
集韻
平聲四

第四冊

加^特
21, =
4







脰

說文脰也

駢

牛脊後骨

桁

屋橫木一曰葬具

符

方言符籒籒籒

直文者

蘅

杜蘅香艸

鷓

鳥名鷓黃也

衡

角長

橫

○橫衡

切說文

闌木

一曰東西

曰縱

鑠

鑠

鑠

鑠

鑠

鑠

橫

字林橫裕小被也

覺

學舍通作橫

惶

惶

橫

橫

織

惶

曰誼也怒也一曰小兒泣聲

惶

惶

惶

惶

惶

惶

也

甗

小瓦謂

甗

甗

甗

甗

甗

甗

甗

或从

環

起

韻

韻

程

程

颺

颺

颺

呼橫切大

惶

也

惶

擊

噴

聲

營

營

營

箭也

鎗

鼓鐘聲

颺

颺風

○颺

颺

姑橫切

說文

兕

也其狀

兕

兕

兕

兕

兕

兕

罢

同滿也

臞

臞

臞

臞

臞

臞

臞

武兒或

○

紮

紮

紮

紮

紮

紮

紮

或作禮

閔

宮中

舩

名舟

紮

紮

紮

駢

駢

榜

榜

榜

榜

榜

榜

榜

如說淮

傍

傍

傍

勑

勑

勑

勑

榜

相牽也

坵

塚口

浜

溝納舟

澎

澎

澎

艸名山 **檄警** 說文榜也或从 櫜也 弓亦書作檄 **鏡** 鑿柄 **鱸鯨** 說文海大

魚也一說雄曰鱸雌曰鮓常以五月生子於岸八月 導而還海鼓浪成雷噴沫成雨水族畏之或从京

矜 戈戟 柄 ○ **迎** 魚京切說文 逢也文一 ○ **英** 於驚切說文 艸榮而不實

者一曰黃英一曰知出万人 **袂** 說文梅也一曰 為英又姓亦州名文二十三 **袂** 江南種材其實

謂之袂 **瑛** 說文玉 光也 **颺** 高風 也 **嫫** 美人 美稱 **蟻** 蜂 屬 **諛**

博雅五諛帝 **邲** 地名 **霽** 霽也通 作英 **漢** 水名出 青丘 **映**

目深 **鵙** 繼鵙鳥名 通作英 **央** 鮮明兒詩旂旒 央央或作幪 **決** 決

雲兒通 **煥** 闕人名南 史有張煥 **廣** 長廊 **礪** 水中 石 **鏗** 缺 聲

或省 **磔** 名谷 **蛟** 青兒 ○ **榮** 于平切說文桐木也一曰 屋相之兩頭起者為榮

曰艸華謂之榮又 **嶸** 嶸嶸山 兒或省 **瑩** 石似 玉 **榮** 水祭

早也 **螻** 方言易蜥南楚或 謂之螻 螻通作榮 **掙** 擊 也 **螢** 火蟲 名 **嫫** 女 字

榮 小瓜 ○ **兄** 呼榮切說文長也一說 从人口以制下文一 ○ **營** 切營

譚聲也 文一 ○ **吝** 口觥切大 也文二 **磔** 磔磔 石聲

十三 ○ **耕畊** 古莖切說文犁也一曰古者 井田故从井古作畊文二 ○ **錡**

鏗鎖 丘耕切博雅錡鎗聲也或 从堅亦作鎖文二十九 **搨** 琴聲論語 搨爾捨瑟

而作或作 **揜** 說文擣頭 也或作揜 **耿** 效 也 **瞠** 瞠瞠視 不明或

紉

說文冠卷也一曰纓

聵聵

博雅聵也一曰耳

聲或從宏

弦環

弼弦弓聲或作環

鉉呙

聲或從口

磁磔聲也

嶸嶸嶸嶸

說文情嶸也或作嶸嶸嶸

俗

谷中響也

翊

翊翊飛也或書作翊

蛭

名蟲或作蛭

橐

罔滿也

法法

法法迅流也或從宏

掬

擊也或

書作

馬

馬一歲也

熒

光火

泓

鳥宏切說文下

文九

宀

屋響也

營

營譚小聲

閔

試力士

聲九

弦

弓

汪

水

窞

幽深

省又

姓文三十

颯

風聲或

掬

掬

揮也或

西

城有

旬鄉

籀不

掬

掬

掬

或

作

懋

惻惻怒兒

洵

水相激聲

鉤

轟

鞞

鞞

說文羣車聲也

礫

礫

石落聲或

從宏

從營

箭

箭飛也

蕞

衆也疾也

蕞

蕞沈

重說

閔

閔廓深遠也

營

營

大聲也

聵

嶸

嶸

嶸

嶸

嶸

嶸

聵

聵

聵

聵

聵

聵

聵

聵

聵

聵

聵

聵

聵

聵

聵

聵

聵

聵

聵

聵

聵

聵

聵

聵

聵

聵

聵

聵

聵

聵

聵

聵

聵

聵

聵

聵

聵

聵

聵

聵

聵

聵

聵

聵

聵

聵

聵

聵

聵

聵

聵

聵

聵

聵

聵

聵

昭

昭昭不悅

昭

清米也

○聲

書盈切說文音也亦姓古作聲文三

頤

無形而響

○延征

諸盈切說文正行也或從才古作征文二十三

說文行也

正

歲之首月夏以建寅月為正殷以建丑月為正周以建子月為正

乘輿馬飾也

鉦

說文鏡也似鈴柄中上下通

射

射的通

征征言

怔怔遠或从心

眊

眊眊獨視也

衺

衺衺小兒衣也

鷓

鳥名方言齊魯間謂

題肩為鳴

脛

脛

脛

脛

脛

脛

脛

脛

脛

脛

脛

政

賦也周禮聽政役

証

証

証

証

証

証

証

証

証

証

証

成

戚

時征切說文就也古从

邴

邴

邴

邴

邴

邴

邴

邴

邴

邴

成

以盛民也籀作誠

誠

說文信也

宍

說文屋所容受也

盛

說文黍稷在器中以

祀者也

晟

明也

城

美珠也

頰

頰

頰

頰

頰

頰

頰

城

山名

城

地名

茂

艸名

箴

箴筐織具

娥

女名

禎

禎

禎

切上稱說文十一

貞

貞

貞

貞

貞

貞

貞

貞

貞

一曰正也古作

楨

說文剛木也上郡有楨林縣一曰築牆具

湏

湏

湏

湏

湏

湏

西入

鄭

地名

隕

說文丘名

賓

關人名後周齊王子賓

損

損

損

損

損

損

女字

檉

癡貞切木名

河柳也文十八

偵

博雅偵質問也

湏

湏

湏

湏

湏

湏

湏

頰

頰

頰

頰

頰

頰

頰

頰

頰

頰

頰

頰

汁或从正 **趺** 偏行 踞 **窺** 說文正視也从宀 **疋** 屬 **疋** 屬 **疋** 屬 **疋** 屬

地名在宋春秋傳 **蛭** 也 **阨** 名丘 **醒** 酒病 **逞** 也 **〇**

會于打通作 **呈** 馳貞切說文平也 **程** 說文品也十髮為程一

程 **醒** 說文病酒也 **程** 佩玉也珩謂之 **逞** 行

也通 **鄭** 博雅筴筴竹席一 **程** 佩也一曰 **逞** 期

程 **腥** 肉之 **捏** 博雅擇也 **姪** 女 **疋** 屬 **〇** **疋** 屬

離身切 **伶** 建伶 **令** 使 **琴** 多聲 **鯨** 魚蟲

偏行文五 **盈** 怡成切說文滿器也 **楹** 說文柱也 **〇**

丹桓宮楹或 **鄧** 姓 **膾** 肥 **濫** 闕人名魯 **猛** 獸

黃狐 **羸** 說文省 **嬖** 方言娥 **瀛** 海也楚人名 **〇**

也 **洵** 水名在 **羸** 石 **羸** 說文有餘賈 **管** 籥

州 **洵** 沂縣 **羸** 名 **羸** 說文有餘賈 **管** 籥

說文琴也 **羸** 或從盈 **羸** 方言儋齊楚陳宋曰 **逞** 闕人名

或從盈 **羸** 菊華也 **縵** 絲綬也 **楊** 鳥名白鷹 **〇**

作盈 **羸** 或作 **縵** 或作 **楊** 也 **〇**

○ **輕** 輕 **逕** 牽盈切說文輕車 **鑿** 金聲也 **輕** 足

一足 **室** 空也詩瓶 **罄** 不可 **漿** 側器傾 **崕** 深

行也 **頸** 渠成切項 **鯉** 說文 **勤** 艸名爾雅勤 **〇**

也文四 **鯉** 魚名 **勤** 艸名爾雅勤 **〇**

渠成切項 **鯉** 魚名 **勤** 艸名爾雅勤 **〇**

嬰

伊盈切說文頸飾也或省一

嬰

石似玉

說文冠

櫻 拈也

櫻 亂也

櫻 絕遠兒

櫻 地

櫻 名

櫻 艸名

櫻 莫也

櫻

櫻桃果名

櫻 短也

櫻 疾

櫻 博雅

櫻 謂之

櫻 名

櫻 名

櫻 名

維傾切說文市居也

日度也亦姓文十八

瑩 玉

瑩 石似玉

瑩 器也

瑩 采鐵也

瑩 名

瑩 名

瑩 名

瑩 名

瑩 名

也引詩營

營 青蠅

營 名

營 名

營 名

營 名

營 名

營 名

營 名

營 名

營 名

頭起者禮升自

東榮劉昌宗說

榮 祭水

榮 祭水

榮 祭水

榮 祭水

榮 祭水

榮 祭水

榮 祭水

榮 祭水

榮 祭水

也文四

駢 牲赤

榮 祭水

榮 祭水

榮 祭水

榮 祭水

榮 祭水

榮 祭水

榮 祭水

榮 祭水

榮 祭水

也文四

駢 牲赤

榮 祭水

榮 祭水

榮 祭水

榮 祭水

榮 祭水

榮 祭水

榮 祭水

榮 祭水

榮 祭水

窺營切說文仄

也或从阜文六

頃 說文頭

不正也

垌 遠也

詩在

頃 屬

頃 屬

頃 屬

頃 屬

屋側

瓊 瑤 璇

蔡營切說文赤玉也亦

从喬或从旋省文

二十

五

惇 惇 憂也

或

趨

趨

趨

趨

說文獨行

趨 也或从旬

叢 說文目驚視也

引詩獨行叢叢

樅 博子通

樅 作瓊

嬛 說文車

輶規也

輶 說文車

輶 說文車

輶 說文車

輶 說文車

獨也或作

惇 惇 憂也

或

趨

趨

趨

趨

趨

趨

趨

趨

趨

說文獨行

趨 也或从旬

叢 說文目驚視也

引詩獨行叢叢

樅 博子通

樅 作瓊

嬛 說文車

輶規也

輶 說文車

輶 說文車

輶 說文車

輶 說文車

一曰一

蕒 艸名

說文茅菑

一曰蕒也

蕒 艸名

說文茅菑

一曰蕒也

蕒 艸名

說文茅菑

一曰蕒也

蕒 艸名

蕒 艸名

貨也或

購 貨也

或

購

購

購

購

購

購

購

購

購

說文

裝 說文

鬼衣

裝 說文

鬼衣

裝 說文

鬼衣

裝 說文

鬼衣

裝 說文

鬼衣

裝 說文

幌

覆也 有所繫

櫻

石名

榮 榮澹波浪

洞

古營切大洞

○頸

吉成切項也

澹

絕小水也

○穰

成人

地名文一

○駢

許營切牲赤色文二

賁

貨也

○蔓

忙成切屋棟也

文一

○聘 匹名切訪也

十五 ○青奪峇草

倉經切說文東方色也木生火从生丹丹青之信言

必然又州名亦姓古

艷

艷艷無色

鵲

鵲鶴鳥名畜之以厭火

績

淺碧

菁

華盛

鯖

魚名

蜻

蜻蛉蟲名螂蛉也六足四翼

園

廁也

○壘星塗

桑經切說文萬物之精上為劉星一曰象形从口古口復注中故與曰同

或省又姓古作塗唐武后作文二十三

程

禾稀也

惺

了慧

醒

醉解也

篁

博雅篁篁蔽簾也

銑

鐵衣或从星

腥

豕中肉息

胜

說文犬膏

臭也一曰不熟

猩

說文猩猩犬吠聲

鮓

說文魚臭也或从星

狂

獸名似人

鯧

船名

裡

燐光

暝

目睛也

醒

石名

蜳

蜳蜳蟲名

煜

火熱也

瑁

玉光

○辨

傍丁切於辨行不正也通作傳文十八

專

說文

專

說文

專

也一曰粵俠也三輔謂輕財者曰粵俗作粵非是

莽

莽蜂厚曳也通作專

髀

肋骨

薄

水中浮艸

籛

吳人謂蠶曲為籛

傳

說文俠也

霄

雨兒

鴆

說文

使也或从立

姘

姦也

頰

博雅艷頰色也

旄

說文縹色也

聃

耳閉也

也又姓亦州名或从巫古作霧露

霽 神名或从靈

說文雨零也引詩

零 零 零 零 零

說文餘雨也又姓或作零亦从冷古作罍

霽 霽 霽 霽 霽

說文龍也古

霽 霽 霽 霽 霽

山神人面獸身或作觀亦書作電

聆 聆 聆 聆 聆

說文弄也益州有建伶縣通作冷亦姓

聆 聆 聆 聆 聆

聆 聆 聆 聆 聆

聆 聆 聆 聆 聆

聆 聆 聆 聆 聆

聆 聆 聆 聆 聆

聆 聆 聆 聆 聆

聆 聆 聆 聆 聆

聆 聆 聆 聆 聆

聆 聆 聆 聆 聆

行兒或从

伶 伶 伶 伶 伶

伶 伶 伶 伶 伶

伶 伶 伶 伶 伶

伶 伶 伶 伶 伶

伶 伶 伶 伶 伶

伶 伶 伶 伶 伶

伶 伶 伶 伶 伶

伶 伶 伶 伶 伶

伶 伶 伶 伶 伶

省亦作醜

齡 齡 齡 齡 齡

齡 齡 齡 齡 齡

齡 齡 齡 齡 齡

齡 齡 齡 齡 齡

齡 齡 齡 齡 齡

齡 齡 齡 齡 齡

齡 齡 齡 齡 齡

齡 齡 齡 齡 齡

齡 齡 齡 齡 齡

齡 齡 齡 齡 齡

齡 齡 齡 齡 齡

齡 齡 齡 齡 齡

聆 聆 聆 聆 聆

聆 聆 聆 聆 聆

聆 聆 聆 聆 聆

聆 聆 聆 聆 聆

聆 聆 聆 聆 聆

聆 聆 聆 聆 聆

聆 聆 聆 聆 聆

聆 聆 聆 聆 聆

聆 聆 聆 聆 聆

聆 聆 聆 聆 聆

聆 聆 聆 聆 聆

聆 聆 聆 聆 聆

聆 聆 聆 聆 聆

聆 聆 聆 聆 聆

聆 聆 聆 聆 聆

齡 齡 齡 齡 齡

齡 齡 齡 齡 齡

齡 齡 齡 齡 齡

齡 齡 齡 齡 齡

齡 齡 齡 齡 齡

齡 齡 齡 齡 齡

齡 齡 齡 齡 齡

齡 齡 齡 齡 齡

齡 齡 齡 齡 齡

齡 齡 齡 齡 齡

齡 齡 齡 齡 齡

齡 齡 齡 齡 齡

齡 齡 齡 齡 齡

齡 齡 齡 齡 齡

聲 聲 聲 聲 聲

聲 聲 聲 聲 聲

聲 聲 聲 聲 聲

聲 聲 聲 聲 聲

聲 聲 聲 聲 聲

聲 聲 聲 聲 聲

聲 聲 聲 聲 聲

聲 聲 聲 聲 聲

聲 聲 聲 聲 聲

聲 聲 聲 聲 聲

聲 聲 聲 聲 聲

聲 聲 聲 聲 聲

聲 聲 聲 聲 聲

聲 聲 聲 聲 聲

或从零

令 令 令 令 令

令 令 令 令 令

令 令 令 令 令

令 令 令 令 令

令 令 令 令 令

令 令 令 令 令

令 令 令 令 令

令 令 令 令 令

令 令 令 令 令

令 令 令 令 令

令 令 令 令 令

令 令 令 令 令

令 令 令 令 令

山深也或

令 令 令 令 令

令 令 令 令 令

令 令 令 令 令

令 令 令 令 令

令 令 令 令 令

令 令 令 令 令

令 令 令 令 令

令 令 令 令 令

令 令 令 令 令

令 令 令 令 令

令 令 令 令 令

令 令 令 令 令

令 令 令 令 令

或从靈

令 令 令 令 令

令 令 令 令 令

令 令 令 令 令

令 令 令 令 令

令 令 令 令 令

令 令 令 令 令

令 令 令 令 令

令 令 令 令 令

令 令 令 令 令

令 令 令 令 令

令 令 令 令 令

令 令 令 令 令

令 令 令 令 令

謂之

令 令 令 令 令

令 令 令 令 令

令 令 令 令 令

令 令 令 令 令

令 令 令 令 令

令 令 令 令 令

令 令 令 令 令

令 令 令 令 令

令 令 令 令 令

令 令 令 令 令

令 令 令 令 令

令 令 令 令 令

令 令 令 令 令

說文車轆間橫木或

令 令 令 令 令

令 令 令 令 令

令 令 令 令 令

令 令 令 令 令

令 令 令 令 令

令 令 令 令 令

令 令 令 令 令

令 令 令 令 令

令 令 令 令 令

令 令 令 令 令

令 令 令 令 令

令 令 令 令 令

令 令 令 令 令

領 領 領 領 領

領 領 領 領 領

領 領 領 領 領

領 領 領 領 領

領 領 領 領 領

領 領 領 領 領

領 領 領 領 領

領 領 領 領 領

領 領 領 領 領

領 領 領 領 領

領 領 領 領 領

領 領 領 領 領

領 領 領 領 領

領 領 領 領 領

也或

令 令 令 令 令

令 令 令 令 令

令 令 令 令 令

令 令 令 令 令

令 令 令 令 令

令 令 令 令 令

令 令 令 令 令

令 令 令 令 令

令 令 令 令 令

令 令 令 令 令

令 令 令 令 令

令 令 令 令 令

令 令 令 令 令

昆孫之子為耳孫通作仍 **鹵** **鹵** 說文鶯聲也古作鹵通作迅 **迅** 及也往也 **防** 地名

仍 玉器 **仍** 禾名 **久** **冰** 悲陵切說文凍也象水凝之形或从水亦書作之文六

弮 弓彊 **棚** 說文所以覆矢也引詩抑釋棚忌通作冰 **泐** 無舟渡也 **鞞** 車斬

泐 披冰切泐滂水聲文七 **砮** **砮** 水激山也或作砮 **脉** 腹脹兒 **馮** 盛也春秋

傳震電馮 **馮** 馮漫水兒 **墉** 削牆土墮聲 **凭** 皮冰切說文依几也引周書凭

玉几或書 **憑** **棚** 依也厚也滿也或作棚通作馮 **馮** 馮漫水兒 **泐** 說文無舟

渡河也 **馮** 馮漫木盛 **馮** 說文馬行疾也一曰乘也 **馮** 據 **繒** 說文如姓國在東海

絳 慈陵切說文帛也籀从宰省楊雄以為漢律祠宗廟丹書告文十六 **鄆** 說文如姓國在東海

魚 置魚笥中炙或書作燬 **駮** **躒** 爾雅馬四散皆白駮或从足 **駮** 馬 **櫓** **櫓**

爾雅豕所寢 **增** 高兒 **櫓** 汗襦 **增** 嶮增山兒 **甌** 炊器 **增** 泓增空器

增 牛名 **僧** 僧倭不寧也 **徵** **敦** **敦** 知陵切說文从徵省王為徵行於徵

而聞達者即徵之一曰成也 **御** 古國名 **癥** 足瘡一曰腹病 **旂**

旌旗 **燈** 丑升切倭燈病行兒文六 **凌** 亭名在吳興 **稜** 吳人謂酢袖為稜 **稜**

稜燈直 **綾** 蛤屬 **給** 絲勞 **澂** **澂** **澄** 持陵切說文清也或作澂亦从登文

視兒 **懲** 說文恠也 **瞪** 直視 **橙** 說文平也 **承** 漢縣名在東海一曰楚言

一 **懲** 說文恠也 **橙** 橘屬 **徵** 縣名在同州 **給** 絲勞

膳 美目

○ 凌

閭承切說文越也从夂从光

陵 說文

說文

大阜古

凌 說文水在臨淮又姓

勝 凌

說文父出也引詩納于勝陰或从凌

凌

勳 勳

侵尚也或从力亦作勳

凌

凌 說文

凌

凌

馬腹

鞍

也 車轆

菱

名竹

餽

馬食粟曰

稜

鳥稜

或从禾

凌

凌 凌 鬼出也

凌

凌

凌

凌

凌

曰 凌

凌 凌 增山兒

凌 凌 菱 菱

說文菱也楚謂之菱秦謂之菱若或从菱

司馬相如說

凌

凌

凌

凌

凌

凌

凌

凌

凌

凌

凌

凌

凌

凌

凌

凌

凌

文營營青蠅蟲之大腹者或从女文三

傲

○ 膺

於陵切說文胃也或从骨文十

一 應

說文當也亦姓

雁

說文鳥也从隹瘖省聲徐錯曰雁隨人指蹤故从人或作雁

雁

雁

雁

雁

雁

應

應 應 凌 定 視

應

應

應

應

應

應

應

關人名漢

○ 冰

凝 冰

魚陵切說文水堅也一曰成从疑古从父文四

凝

凝

凝

凝

凝

肥 興

虛陵切說文起也从昇从

興

興

興

興

興

興

興

蕪

蕪 蕪 菜 名

○ 碯

欺矜切碯 礪

碯

碯

碯

碯

碯

碯

○ 兢

居陵切說文競也从二兄二兄

兢

兢

兢

兢

兢

兢

兢

曰 愍

○ 齡

爾雅 齡 齡

齡

齡

齡

齡

齡

齡

齡

齡

美員正聲四

分

骨朽之餘或作分亦書作分

仝

大也慎也通作矜

稌

寡也通作矜

儂

亡冰切爾雅儂儂儂也文一

齶

即凌切爾雅齶謂之齶文一

熊

矣切獸

名文

眩

筠冰切眩眩聲也文一

線

息凌切線繒也文一

兢

巨興切

死兒

兢

兢兢堅

莛莛

艸名根可緣器或从金

銑

色矜切銑欲死兒

文

櫟

盛兒

十七 ○登 登 登 登

都騰切說文上車也从兆豆象登車形籀从収或从足从

人登一曰姓也亦州名文二十四

燈

說文錠也徐鉉曰錠中置燭故謂之燈或从火

登

似玉者

鼻登 甌

說文禮器也从升持肉在豆上或作登甌通作登

甌

甌

鬪

登

說文筮蓋也

鬢

鬢鬢毛不理兒

登

金登艸名

登

登登立兒

鷓

鳥名

也

澄

小水相益

澄

祭食謂之澄

磬

鼓聲

瘡

病也

燈

美女兒

也

燈

燈燈築墻也

燈

益石也

磬

他登切鼓聲也

磬

或作磬文九

也

澄

吳人謂飽曰澄

澄

小水相益

澄

益石也

澄

伸之長也

澄

馬傷

澄

凌

也

登

益也

騰

徒登切說文傳也

騰

一曰騰牂

騰

穀病

騰

陵騰

騰

行兒

也

騰

說文水超涌也又國名亦姓或書作濇

騰

說文迨書也

騰

美目也

騰

大視

騰

也

儻

或作儻或作儻

儻

痛病或

儻

儻

說文

儻

緘也

或作

騰

說文囊也

騰

莛藤艸名胡麻也一曰藟也

騰

騰

說文黑虎

騰

也或省

騰螭

說文神蛇也一日蝗也或作螭

騰鱗

魚名山海經來需之水多騰魚其狀如鱖

或作鱗

騫

黑兒

籐

竹器

蔓

蔓蔓目暗

鼙

稜

稜

稜

也或作楞俗作稜非是文十五

較

較輻

凌

凌博雅

凌

凌

凌

凌

凌

跋

跋

跋

跋

跋

跋

跋

跋

跋

跋

跋

跋

跋

方言凌

饒

馬食

破

破

破

破

破

破

破

破

破

似鹿能獸堅中故稱賢能而疆壯稱賢傑也或作韶耐文六

淦

淦

淦

淦

淦

淦

淦

淦

淦

安也易宜建使

崩

崩

崩

崩

崩

崩

崩

崩

崩

崩

崩

文八

備

備

備

備

備

備

備

備

備

備

備

切水激有

棚

棚

棚

棚

棚

棚

棚

棚

棚

棚

棚

聲也文三

棚

棚

棚

棚

棚

棚

棚

棚

棚

棚

棚

以為朋黨字隸作朋文十

朋

朋

朋

朋

朋

朋

朋

朋

朋

朋

朋

鳳字隸

朋

朋

朋

朋

朋

朋

朋

朋

朋

朋

朋

走也

備

備

備

備

備

備

備

備

備

備

備

爾雅夢

夢

夢

夢

夢

夢

夢

夢

夢

夢

夢

夢

爾雅萌

萌

萌

萌

萌

萌

萌

萌

萌

萌

萌

萌

艷

艷

艷

艷

艷

艷

艷

艷

艷

艷

艷

艷

僧

僧

僧

僧

僧

僧

僧

僧

僧

僧

僧

僧

道思登切浮屠

僧

僧

僧

僧

僧

僧

僧

僧

僧

僧

僧

道人文三

僧

僧

僧

僧

僧

僧

僧

僧

僧

僧

僧

道人文三

僧

僧

僧

僧

僧

僧

僧

僧

僧

僧

僧

實裏如 **椌** 說文櫟實也 表者 **椌** 一曰鑿首 **椌** 木名爾雅 椌繫梅 **峽** 山名 **涑** 水

狢 狢狢獸名鳥 喙鴟目蛇尾 **求** 蟲也 說文多足蟲 也或从虫 **策** 小籠 **窠** 深也

糅 廣雅糅也 **越** 違也 **詠** 止也 **康** 偏也 **戠** 牙飾 **颺** 小風 **盞** 也

姓 **妹** 女字 **沆** 水屋也 **捄** 盛土 藁中 **牛** 魚尤切說文大牲 也牛件也件事理

也又姓 **苒** 艸名一曰 苒藤藥艸 **汧** 水名 **憇** 憂 **憇** 於求切說文 愁也或作優

通作憂文 **優** 說文饒也 一曰倡也又姓 **憂** 憂 **憂** 說文和之行也引 詩布政憂憂或从

彳 **擾** 說文澤多也引 詩既擾既渥 **麇** 爾雅牝鹿 也或从幽 **擾** 擾 **擾** 說

摩田器引論語擾 而不輟或从未 **鄒** 說文鄒國地也引春秋 傳鄒南鄙鄒人攻之 **恟** 恟

憂也一 **嘍** 說文語未定 曰含怒 **嘍** 兒通作歎 **獲** 名犬 **蔓** 菜名 **纒** 筭中央 狹曰纒 **妹**

鼻目間有恨 也一曰貪兒 **燠** 燠休痛念 聲或作奧 **蚘** 蚘蚘 龍兒 **吻** 鹿鳴 **纛** 微

歎 歎歎也一曰氣逆 老子終日號而不歎 **慶** 地名 **鷗** 鳥名水鷗也山海 經玄股國人衣魚

食 **由** 夷周切因也用也 又姓文八十六 **皂** 說文木生條也从 弓由聲引商書若

顛木之有皂枿古文言由枿徐錯曰說文無由字今 書由作皂枿蓋古文省弓而後人因之从弓上象枝 條華函之 **詈** 徒歌一曰從 形或作袖 **詈** 也或書作咎 **窑** 說文瓦 器也 **允** 允豫不定 通作猶

攬 攬 **眇** 杼白也或 作眇 **斂** 斂舉 手相弄 **菑** 說文 艸也

或从 **鹵** 說文氣行 兒古作鹵 **摛** 掩也 **卣** 卣 **脩** 中尊也 或作脩 **覲**

忧 憂

箭 箭箭鳥

○ 𨾏

彌攸切足腫也文一

○ 𨾏

張流切說文𨾏

也籀从𨾏

文二十二 𨾏 不進也

𨾏

動也

味 鳥喙

啁 啁噍

忧 憂

調 朝也詩怒

𨾏 𨾏

說文訓也引周書無或𨾏張為幼或作𨾏

古作 𨾏

𨾏 說文引擊也扶風有𨾏屋縣一說

𨾏 射鳥矢

𨾏

𨾏 說文有靡蔽也

𨾏

𨾏 跳行鳥春秋

𨾏 葦也

物咸侷倡

𨾏 鳥名說文

𨾏 馬名

𨾏 多言

美 玉 𨾏 抽 撈

丑鳩切說文引也或

𨾏 引絲

𨾏 動

悼 嫫 女 脩 眇

說文眇也

𨾏 眇

失意視也古作𨾏

足 病 瘳

說文疾瘳也

瘳

闕人名春秋

揄

垂手行也

儵 山海經

儵魚其狀如雞

𨾏

不決

𨾏

竹相合也

三尾六足四首

𨾏

𨾏

𨾏

𨾏

說文失

○ 儵 翽 偁

陳留切說文翽也一曰偁也

忧 儵 助也

或从 儵

𨾏

𨾏

廣雅𨾏踏猶

𨾏

𨾏

說文禪

作 儵 惆

禪被

𨾏

說文大

綯

說文繆也

袖

通作 惆

𨾏

𨾏

說文大

綯

說文繆也

袖

祝也或

𨾏

𨾏

𨾏

說文耕治之田也从

𨾏

說文

亦作 𨾏

𨾏

𨾏

說文詞也引虞書帝

𨾏

說文

誰也

通作 𨾏

𨾏

𨾏

𨾏

𨾏

博雅

峒 嶠 榴 石榴果名 榴 扶榴藤綠木而 劉 說文竹聲

山兒 劉 也 或作劉 菑 香艸一曰 菑 流 說文水行

不 劉 涿 水清兒 或从琴 颯 颯 說文高風也 或从 腰

立秋祭名 通作劉 鷓 鳥名 爾雅鷓大鷓 駟 說文赤馬

或作 駟 鷓 說文竹鼠也 如犬或从留 鷓 長醜為鷓離 鷓 水

鳥名博雅 鷓 屬 鮒 鮒 魚名或 荒 菜 蛭 鳥

朝生暮死 蛭 蛭 蟲名 說文 溜 水名出 膠 角兒 萋 萬萋所

十二 足 蛭 蟲名 說文 溜 水名出 膠 角兒 萋 萬萋所 以正車

輪 者 聊 木名爾雅 犁 犁然也 廖 闕人名春秋 鷓 鷓 鷓 鷓

也 者 聊 木名爾雅 犁 犁然也 廖 闕人名春秋 鷓 鷓 鷓 鷓

獸 具 昂 星名詩維 繆 兒 繆 象十 媯 媯 媯 媯

思留切說文脯也 一曰 修 修 說文飾也 古 羞 羞 羞 羞

長也又姓文二十一 曰 修 修 說文飾也 古 羞 羞 羞 羞

饋 饋 說文進獻也 一曰 致 致 致 致 致 致 致 致

饋 饋 說文進獻也 一曰 致 致 致 致 致 致 致 致

籀 籀 禾名或 輶 輶 輶 輶 輶 輶 輶 輶

籀 籀 禾名或 輶 輶 輶 輶 輶 輶 輶 輶

籀 籀 禾名或 輶 輶 輶 輶 輶 輶 輶 輶

籀 籀 禾名或 輶 輶 輶 輶 輶 輶 輶 輶

籀 籀 禾名或 輶 輶 輶 輶 輶 輶 輶 輶

穀孰篆作秋一曰秋秋馬騰驤也所謂秋駕以善馭不更逸也又姓古作穠龜文三十六緇

緇鞫鞫 說文馬紂也或从秋从叟亦作鞫鞫 趙 說文行兒或从足 籛

吹 楸 楠 木名說文梓也 萩 艸名說文蕭也 鵠 鶩 鳥名說文秃鵠

也或 鰲 雞 集也春秋傳壅闕秋 鮪 魚名說文鰪也 鮪 魚名說文鰪也

秋 或从 鰲 魚名博雅鰲鮪也山海經蒼體之 鮪 收 繳

具 龜 鼈 龜 夫龜蟲名詹諸 啾 啾 股脛間 蠶 螫

木名山海經崕山 嫫 女 適 白 擘 將由切說文束也引詩百禄是

多 榘 柎 中 車 材 嫫 字 適 也 擘 也

擘 一曰聚也或 榘 愁 說文聚也 擘 酒 適 酒 縣

書作擘文三十 榘 愁 說文聚也 擘 酒 適 酒 縣

在涿郡 榘 愁 說文聚也 擘 酒 適 酒 縣

或作酒 榘 愁 說文聚也 擘 酒 適 酒 縣

燕雀聲禮啁噍 啾 啾 說文小兒聲 啾 啾

之頃通作啾 啾 啾 說文小兒聲 啾 啾

方言鷄雛徐魯 猶 名 啾 水名在周地一曰安定 猶

之間謂之啾子 猶 名 啾 水名在周地一曰安定 猶

柔木一曰木 蝟 蝟 大蟹一曰 鮒 烏化為魚者 稴

堅中車材 蝟 蝟 大蟹一曰 鮒 烏化為魚者 稴

禾生 酉 酒 滓也鄭司農 焦 錐 釜屬或 恟

慮 蝟 蝟 大蟹一曰 鮒 烏化為魚者 稴

也 蝟 蝟 大蟹一曰 鮒 烏化為魚者 稴

集音平聲四

三

游酒 說文浮行水上也古或
以汙為沒或作泅游酒 **鮒** 魚名烏
縣名

在臨 **茵** 爾雅茵芝瑞艸
也一歲三華 **迺** 逡迺縣名
在淮南 **鮪** 魚名
似編

而大鱗肥美 **酉** 方言久
多鯁或作鱠 熟曰酉 **𩚑** 燧
也 **𩚒** 滓
也 **𩚓** 田子可食

迺 拘留也 **酉** 字秋切說文釋酒也禮有大酉
掌酒官也或作鬻文三十一 **酒**

酒 博雅酒液也一曰
水名在雍州或作酒 **𩚔** 博雅
酒名也或作𩚔 **𩚕** 博雅
酒名也或作𩚕

酒 說文迫也 **𩚖** 耳鳴謂
之𩚖 **𩚗** 說文推射
收繳具 **𩚘** 嶠
山兒 **𩚙**

馬 **𩚚** 變色 **𩚛** 燥也或
紂兒 **𩚜** 爾雅聚也一曰
𩚜 良犬 **𩚝** 東泉
也 **𩚞**

𩚞 齋也 **𩚟** 爾雅聚也一曰
𩚟 細也或作𩚟 **𩚠** 良犬
也 **𩚡** 東泉
也 **𩚢**

髮接 **𩚣** 木 **𩚤** 終也或
髮也 **𩚥** 作槽 **𩚦** 腹中有
水氣 **𩚧** 魚名或
從曹

啾 小 **𩚨** 捋聚也 **𩚩** 口周切說文捕也一曰
夏冠名古作𩚩文六 **𩚪** 縣
名

在長 **𩚫** 睽睽歛 **𩚬** 牛
名 **𩚭** 艸名荆葵
也紫色 **𩚮** 雙
犖 蚩周
切說

文牛息聲一曰牛名又 **𩚯** 闕人名莊子
有南榮𩚯 **𩚰** 畜無子
謂之𩚰

周周 之由切說文密也又地名
亦姓古作周文二十八 **𩚱** 說文水中可居曰州周遶其
也通作周

俗作週 **𩚲** 振瞻也 **州** 說文水中可居曰州周遶其
旁從重川昔堯遭洪水民
非是 **𩚳** 州 夙 劓 說文水

居水中高土故曰九州引詩在河之州一 **洲** 渚也
曰州疇也各疇其土而生之古作夙劓又姓 **洲** 說文
通作舟 **舟** 說文船也古者共鼓貨狄剗
木為舟剗木為楫以濟不通 **𩚴** 說文重也
一曰低也

州 **舟** 說文船也古者共鼓貨狄剗
木為舟剗木為楫以濟不通 **𩚴** 說文重也
一曰低也

漢子據類篇改

糲 粉餌 **媧** 說文女字也春秋傳嬖人媧始 **弮州** 弮弮呼雞聲或省 **郟**

國名黃帝後所封 **鮒** 魚名山海經英韞之山澧水出焉是多鮒魚 **珩** 玉也 **翺** 羽弱

礪 石也 **涸** 水名一曰水匝 **徇** 徇徇行兒 **稠** 說文木也 **焯** 行火 **荊** 名艸

萑 艸名似葵五色 **啟** 禦也 **睢** 尻也 **洿** 水也 **醕** 醕醕酬 說文主人進客也或從壽

時流切說文猶磨也一曰仇也古作愚周禮文二十四 **訓** 說文詩也 **鬲** 說文鬲或作鬲 **毳** 說文毳也周書以為討又引 **鄩** 說文蜀江原地 **戛**

說文棄也周書以為討又引 **壽** 詩無我戢兮或從壽亦作魏 **鄩** 說文雙 **柎** 名木 **曷** 詞

耕田器名 **鮒** 魚名 **替** 地名 **曷** 名雉 **雒** 說文雙鳥也 **柎** 名木 **曷** 詞

疇 耕治之田象形或省 **柔** 而由切說文木曲直也一曰安也文三十四 **嫪**

女 **揉** 以手挺也 **錄** 說文鐵之奕也或作鑠 **瓊** 說文玉也 **蹂**

踐也詩或 **蹂** 說文嘉善肉也一曰盛也 **脂** 說文面和也或從頁 **鞣** 鞣鞣

說文奕也謂 **蹂** 說文和田也 **菜** 說文菜名或作薺 **騫**

爾雅馬青驪 **鷄** 鳥名爾雅鷄鷄鷄 **髹** 馬繁鬣 **蝮**

繁鬣曰蝮 **鄧** 鄉名或作邽 **輶** 車輶也 **濡** 柔忍也或作濡

蟲名說文蛭 **猱** 獲猱彌猴類或 **僥** 僥僥國名 **涿** 水名 **維** 鳥名 **攷**

丘名前 **糶** 食也 **鯨** 魚名 **忒** 心安也 **搜** 說文踈鳩切

意也一曰求也引詩束矢其搜或作搜古作鞞文三十九

說文茅蒐茹慮人血所生可以染絳一曰春獵曰蒐

長狄國也在夏為防風氏在殷為汪茫氏引春秋傳鄭瞞侵齊或作鄭

白酒也一曰脯鱠說文乾魚尾脯鱠也周禮有脍脯或从魚

黍酒古作醕

也或作餽

皃皃淅米聲古作

皃皃淅米聲古作

皃皃淅米聲古作

皃皃淅米聲古作

皃皃淅米聲古作

皃皃淅米聲古作

皃皃淅米聲古作

皃皃淅米聲古作

皃皃淅米聲古作

皃皃淅米聲古作

皃皃淅米聲古作

皃皃淅米聲古作

皃皃淅米聲古作

皃皃淅米聲古作

廣雅匿也一說索室曰廋

廋名爾雅

廋名爾雅

廋名爾雅

廋名爾雅

廋名爾雅

廋名爾雅

廋名爾雅

廋名爾雅

廋名爾雅

廋名爾雅

廋名爾雅

廋名爾雅

廋名爾雅

廋名爾雅

廋名爾雅

廋名爾雅

廋名爾雅

廋名爾雅

廋名爾雅

蒐名

蒐名

蒐名

蒐名

蒐名

蒐名

蒐名

蒐名

蒐名

蒐名

蒐名

蒐名

蒐名

蒐名

蒐名

蒐名

蒐名

蒐名

蒐名

蒐名

蒐名

蒐名

蒐名

蒐名

蒐名

蒐名

蒐名

蒐名

蒐名

蒐名

蒐名

蒐名

蒐名

蒐名

蒐名

蒐名

蒐名

蒐名

蒐名

蒐名

蒐名

蒐名

蒐名

蒐名

蒐名

蒐名

蒐名

蒐名

蒐名

蒐名

蒐名

蒐名

蒐名

蒐名

蒐名

蒐名

蒐名

蒐名

蒐名

蒐名

蒐名

蒐名

蒐名

蒐名

蒐名

蒐名

蒐名

蒐名

蒐名

蒐名

蒐名

蒐名

蒐名

蒐名

蒐名

蒐名

蒐名

蒐名

蒐名

蒐名

蒐名

蒐名

蒐名

蒐名

蒐名

蒐名

蒐名

蒐名

蒐名

蒐名

蒐名

蒐名

蒐名

蒐名

蒐名

蒐名

蒐名

蒐名

蒐名

蒐名

蒐名

蒐名

蒐名

蒐名

蒐名

蒐名

蒐名

蒐名

蒐名

蒐名

蒐名

蒐名

蒐名

蒐名

蒐名

蒐名

蒐名

蒐名

蒐名

蒐名

蒐名

蒐名

蒐名

蒐名

蒐名

蒐名

蒐名

蒐名

蒐名

蒐名

蒐名

蒐名

蒐名

蒐名

蒐名

蒐名

蒐名

蒐名

蒐名

蒐名

蒐名

蒐名

蒐名

蒐名

蒐名

蒐名

蒐名

蒐名

蒐名

蒐名

蒐名

蒐名

蒐名

蒐名

蒐名

蒐名

蒐名

蒐名

蒐名

蒐名

蒐名

蒐名

蒐名

蒐名

蒐名

蒐名

蒐名

蒐名

蒐名

蒐名

蒐名

蒐名

蒐名

蒐名

蒐名

蒐名

蒐名

蒐名

蒐名

蒐名

蒐名

蒐名

蒐名

蒐名

蒐名

蒐名

蒐名

蒐名

蒐名

蒐名

蒐名

蒐名

蒐名

蒐名

蒐名

蒐名

蒐名

蒐名

蒐名

蒐名

蒐名

蒐名

蒐名

蒐名

蒐名

蒐名

蒐名

蒐名

蒐名

蒐名

蒐名

蒐名

蒐名

蒐名

蒐名

蒐名

蒐名

蒐名

蒐名

蒐名

蒐名

蒐名

蒐名

蒐名

蒐名

蒐名

蒐名

蒐名

蒐名

蒐名

蒐名

蒐名

蒐名

蒐名

蒐名

蒐名

蒐名

蒐名

蒐名

蒐名

蒐名

蒐名

蒐名

蒐名

蒐名

蒐名

蒐名

蒐名

蒐名

蒐名

蒐名

蒐名

蒐名

蒐名

蒐名

蒐名

蒐名

蒐名

蒐名

蒐名

蒐名

蒐名

蒐名

蒐名

蒐名

蒐名

蒐名

蒐名

蒐名

蒐名

蒐名

蒐名

蒐名

蒐名

蒐名

蒐名

蒐名

蒐名

蒐名

蒐名

蒐名

蒐名

蒐名

蒐名

蒐名

蒐名

蒐名

蒐

罍膜也 **颯** 風兒 **候** 候候怒兒 **禱** 祭求福也 **恬** 和兒 **郟** 鄉名在東平

謳 烏侯切說文齊歌也文三十七 **嘔** 博雅嘔嘔喜也一日小兒語一日嘔夷川名 **歐** 姓也一日歐刀 **醜** 私燕飲也 **頤** 頤頤面折 **愠** 愠也 **漚** 水泡也 **區** 量名四豆為區

又 **甌** 說文小盆也又姓 **塢** 聚沙 **驅** 目深也 **藪** 竹器吳人

篋 吳人謂育蠶竹器曰篋 **脛** 久脂也一日以脂漬皮 **褊** 澁衣謂之褊一日編泉頭

衣或 **鉅** 門鋪謂之鉅 **副** 博雅副副也 **樞** 木名爾雅樞莖今刺榆也

或作 **軀** 鳥名說文水鳥也 **替** 地名 **紆** 陽紆山名 **優** 伊優亞者辭未定東

方朔說 **軀** 特牛也 **勳** 足勳謂之勳 **焮** 炮也 **纒** 屈筭以安髮 **窟**

閭宦夷人屋 **斷** 斷斲也 **鰕** 水蟲似蝦無足 **隄** 隄窞深下兒 **息** 愁也 **嬿**

巴人歌 **嚙** 魚侯切說文齒不正也文四 **叫** 狝叫牙者兩犬爭東方朔說 **隅** 頭

也 **囑** 囑囑山兒 **彊** 墟侯切說文弓弩端弦所居也或作彊文二十五 **摳**

拏 說文綺也一日摳衣升堂或作拏 **衻** 辟兩側空中央曰衻儀禮喪服裳幅三衻 **副** **鉅**

斷 鉅剗也或作鉅 **鞬** 捍臂也 **帛** 射決也 **漉** 水名 **綯** 挹也 **緜**

在常山 **夠** 多也 **鷖** 鳥也 **眇** 眇或作眇 **暉** 埋倉目深兒 **輶** 輶也 **綦** 博雅綦

緜氏地名 **毆** 地名春秋傳盟于毆蛇 **媼** 闕人名陳有夏媼夫通作媼 **齠** 博雅齠鼻息文五 **鷓**

鳥名 **纒** 屈筭以安髮 **睽** 方言半目為睽 **响** 喉中聲 **鉤** 居侯切

也一說鉤縣物者亦劍屬或作鑄文四十四 **响** 也 **句** 說文曲也又姓或作區

椴 木曲枝曰椴一曰木名或省 **拘** 拘樓也 **夠** 多也 **劊** 說文鎌也 **斫** 斫斷

車名夏曰輪 **舳** 博雅舳舻舟也或从葦 **葦** 數

十秭曰葦一曰邑 **溝** 說文水瀆廣四尺深四尺 **衲** 襲裳幅辟 **餉** 名漢有邯葦侯

牛 **講** 說文射臂決 **構** 單衣或从巾 **緜** 說文刀劍緜也又姓亦地名

嘒 嘒喏聲亂 **篲** 說文答也可熏衣宋楚謂竹篲牆以居也一曰蜀人負物

籠上大小小而長 **筍** 竹名博雅筍籜桃枝也 **瓠** 字林瓠瓠王瓜也

龜 龜鼈水蟲名似龜皮有文 **鵠** 鵠鵠鳥名 **購** 贖取也史記購吳王千金 **彊**

嫗 闕人名春秋傳陳有夏彊夫或作嫗 **响** 史記响犂湖 **闔** 說文闔取也

蚡 蚡犬獸名如犬食人 **洵** 水聲 **購** 足曲也 **構** 耕也 **礪** 礪碓也 **搆**

牽 **苟** 苟吻 **霽** 夜也 **鈎** 鈎芙艸名 **殼** 張弓也 **桴** 抱杯也

蒲侯切說文引取也 **脍** 豕肉醬 **餈** 餈餈食白 **脍** 說文

也或 **筭** 說文竹筭也 **耜** 博雅鑿耜耕也 **培** 高下有絕加板曰培公羊傳踊于培

而窺容一曰木名 **埽** 大也 **陪** 斃也 **涪** 涪溫水也 **鬻** 鬻額

髮兒或 **掬** 說文把也令鹽官 **裒** 爾雅聚也或作褒曰

噍

使犬聲或从速从造

漱

冷也一日冰氣或作凍

嫫

女字

搜

求也莊子搜於國中李執說或作搜

揀

搜揀取也或省

狡

南越謂犬為獫狁

狡

敕也。謹千侯切博雅

輶

將侯切象未漬也或从取

文十

緞赤色

諷

咨事為諷或作諷

陬

說文阪隅也或作聚

趣

說文夜戒守有所擊引春秋傳賓將趣或作趣

鯁

小魚也

楸

戲謂之楸一曰木薪

包裹

敢

莖也儀禮御以蒲敢

膻

脯也

剝

也

剝

徂侯切字林細斷也

或作剝

文四

鯁名

漕

水運也

兜

當侯切說文兜鍪首鎧也文二十四

呶

告

說文講呶多言也或作告

佷

佷下極疲一日僂

覲

說文目蔽垢也或作睨

鬣

鬣鬣髮亂

剝

小穿也一日割也或作剝

鄧

說文恒農縣庾地或作鄧

筩

說文飲馬器也

鬪

交爭也

距

跌也

囊

槐

木名

鴟

鴟鴞鳥名人面鳥啄有翼不能飛

頤

頤頤面折

深下

斲

斲斲斲

偷

他侯切苟且也或从心文八

鍤

石名似金

或从

豆

鯁名

媮

說文巧黠也

綸

布名

綸

徒侯切說文首也文

二十

投

說文適也一日合也亦姓古作投

掄

引也

毆

說文擊也

酒再

釀

削

博雅剗也

埶

陶

毆

博

綸

綸短袖襦一曰近身衣或从巾

綸

說文築牖短版也

脩

行園受糞函也通作脩

窳

穿也

醕

醕醕醬名

綸

說文綸也 **逗** 射也 **飲** 歌也 **匱** 說文甌器也 **龠** 說文榮屬或書作齠 **鴟**

鳥名 **逾** 車米數名 **般** 鹵地或作輸 **蒨** 艸名 **婁** 說文榮屬

郎侯切說文空也从母中女空之意也一曰宿名又姓籀作婁古作婁文四十八 **樓** 說文

重屋也又姓古作樓 **慶** 說文屋麗慶也一曰種也 **鄴** 鄉名南陽鄴縣 **樓** 羸樓縣名在交

趾 **樓** 說文歷土也一曰部樓小阜通作婁 **淩** 水名出武陵蠻中 **婁** 山顛也 **樓**

說文連遠也 **樓** 樓倨下垂 **樓** 說文髑髏也或從頁 **樓** 說文瞽瞍也或

一曰細視 **樓** 樓謹敬兒 **樓** 說文謹也或從頁 **樓** 說文謹也或

或作覲 **樓** 博雅衽謂之樓南楚凡人貧衣破謂之樓裂或作樓 **樓** 方言飲馬橐自關而西謂之樓篋

鞵 鞵鞵氏掌夷樂官名 **樓** 漢以立秋祭獸因以出獵還祭宗廟名 **樓** 或从示 **樓** 軀

偃 **樓** 說文曳也 **剗** 小穿也 **艘** 舟也 **篋** 說文竹籠也 **樓** 種具 **瓢**

瓢 鉤瓢王瓜菰瓢土瓜或从艸亦作苗 **萋** 蒿類 **鷄** 鳥名野 **樓** 求

豕通 **樓** 山海經崑崙之山有獸狀如羊名曰土樓 **樓** 說文魚名一 **樓** 樓

蟲名說文樓蝓也一曰磬天樓 **牢** 削約握之中央以安手也儀禮士喪握手用玄牢 **婁**

甌婁猶杯樓也或从穴 **樓** 馬類一 **樓** 字 **婁** 麗婁罔也 **孺** 奴侯

羊謂之孺 **孺** 艸名 **獲** 南越謂犬為獲獲 **靄** 江東呼兔子為靄或作菟

亦書 **靄** 柔 **狹** 孺怒犬兒 **靄** 鬼 **濃** 濃濃多 **麋** 麋也

渠幽切說文龍子有角者或作龍文十九

其斛或作斛長球美玉名出崑崙引詩兕觥

也通作球球長球美玉名出崑崙引詩兕觥

也通作球球長球美玉名出崑崙引詩兕觥

也通作球球長球美玉名出崑崙引詩兕觥

也通作球球長球美玉名出崑崙引詩兕觥

也通作球球長球美玉名出崑崙引詩兕觥

也通作球球長球美玉名出崑崙引詩兕觥

也通作球球長球美玉名出崑崙引詩兕觥

也通作球球長球美玉名出崑崙引詩兕觥

也通作球球長球美玉名出崑崙引詩兕觥

也通作球球長球美玉名出崑崙引詩兕觥

也通作球球長球美玉名出崑崙引詩兕觥

也通作球球長球美玉名出崑崙引詩兕觥

也通作球球長球美玉名出崑崙引詩兕觥

也通作球球長球美玉名出崑崙引詩兕觥

也通作球球長球美玉名出崑崙引詩兕觥

也通作球球長球美玉名出崑崙引詩兕觥

也通作球球長球美玉名出崑崙引詩兕觥

也通作球球長球美玉名出崑崙引詩兕觥

也通作球球長球美玉名出崑崙引詩兕觥

也通作球球長球美玉名出崑崙引詩兕觥

也通作球球長球美玉名出崑崙引詩兕觥

渠幽切說文龍子有角者或作龍文十九

其斛或作斛長球美玉名出崑崙引詩兕觥

也通作球球長球美玉名出崑崙引詩兕觥

也通作球球長球美玉名出崑崙引詩兕觥

也通作球球長球美玉名出崑崙引詩兕觥

也通作球球長球美玉名出崑崙引詩兕觥

也通作球球長球美玉名出崑崙引詩兕觥

也通作球球長球美玉名出崑崙引詩兕觥

也通作球球長球美玉名出崑崙引詩兕觥

也通作球球長球美玉名出崑崙引詩兕觥

也通作球球長球美玉名出崑崙引詩兕觥

也通作球球長球美玉名出崑崙引詩兕觥

也通作球球長球美玉名出崑崙引詩兕觥

也通作球球長球美玉名出崑崙引詩兕觥

也通作球球長球美玉名出崑崙引詩兕觥

也通作球球長球美玉名出崑崙引詩兕觥

也通作球球長球美玉名出崑崙引詩兕觥

也通作球球長球美玉名出崑崙引詩兕觥

也通作球球長球美玉名出崑崙引詩兕觥

也通作球球長球美玉名出崑崙引詩兕觥

也通作球球長球美玉名出崑崙引詩兕觥

也通作球球長球美玉名出崑崙引詩兕觥

也通作球球長球美玉名出崑崙引詩兕觥

二十一。侵千尋切說文漸進也从人又持帚若

大侵俗作侵非是文十八駸字林馬行疾浸淫漸

浸幽豆也博雅浸謂殺錐也或綬絳綫侵

木名爾雅浸木桂浸冷設私語僭侵也詩以侵侵祥地名

祥鈴鈴鈇也侵光侵地心思林切說文人心土藏

以為火沁沁水名沁心死也軫車鉤心制軸沁名

松木名其心黃一○侵咨林切說文精氣感祥引春

駸說文馬行疾也綬說文絳綫也引殺錐也兢說

引詩載駸駸駸引詩載駸駸駸綬詩貝胄朱綬殺也兢文

集韻平聲四

集韻平聲四

集韻平聲四

集韻平聲四

淡文 **突** 說文溪也 一曰竈突 **藻** 說文蒲蕩之類 **琛** 爾雅寶也 郭璞讀 **覲**

充針切內 **斟** 諸深切說文勺也又姓文十三 **鍼** 鐵針 說文綴衣箴也以縫也

或從箴从 **斗** 斗郭古國名在河南禹後也通作斟 **箴** 說文綴衣箴一曰竹

名又 **域** 石似 **歲** 艸名說文 馬藍也 **鷓** 鳥名說文鷓鴣也通作箴 **鱖** 魚

黓 昏而有黑 **織** 刺也禮記其刑罪則織割 **蒺** 水艸名酸漿也 **諶** 時任切

諱也引詩天難 **訖** 說文燕代東齊謂信曰訖 **忱** 說文誠也引詩天命匪忱

甚 **焮** 說文 焮也 **瘥** 方言秦晉之間謂病曰瘥或从尢 **湛** 水名在襄城春

秋傳戰 **鱒** 說文 魚名 **醅** 麴 **鞣** 從金 **櫛** 積柴水中于湛阪

○ **壬** 如林切說文位北方也陰極陽生故易曰龍戰于野戰者接也象人裹妊之形一曰佞也文十

五 **任** 說文保也又姓 **妊** 孕也或作姪 **詎** 信也諛也一曰喉聲謂之詎

恁 博雅 思也 **鉦** 字林濡也博 **絳** 機縷也或从 **篤**

雒 戴勝也 **託** 念也 **鄒** 地名 **至** 貪也 **森** 疏簪切說文木多兒文二十三

蓼 說文木長兒引詩 蓼參荇菜或作蓼 **參** 說文商星也 或省古作參 **蓼**

說文差也一 **嫫** 媼也 **慘** 歡也 **蔓** 說文人蔓藥艸 出上黨或作蔓

通作 **慘** 絳衣裳毛羽 **參** 地名 **棼** 木枝扶 疎兒

滲 漉也 **獾** 犬容頭 **摻** 林離摻 擲也 **霖** 說文積柴水 中以聚魚也 **突**

深也一說俗謂深黑為窳突一曰窳突也

不齊兒或書

曰穆

或省

星

釜

一曰涪陽

高銳兒或

髮亂

參替

參差

參替

參替

參替

參替

參替

參替

參替

參替

參替

參替

參替

參替

參替

參替

參替

參替

參替

參替

參替

參替

初簪切

參差山

短禾

天

攬

攬

攬

攬

攬

攬

攬

攬

攬

攬

攬

攬

攬

攬

攬

攬

攬

攬

攬

說文

說文

說文

說文

說文

說文

說文

說文

說文

說文

說文

說文

說文

說文

說文

說文

說文

說文

說文

說文

說文

說文

說文

之深

霰

魚

名

之深

霰

魚

名

名

名

名

名

名

名

名

名

名

名

名

名

名

名

名

名

名

名

名

菀澆

說文艸也生山上葉如韭或从沈

𦉳

方言嬰其小者謂之𦉳

𦉳

吳牛謂之

牻通鮐

魚子也

枕繫牛杙也

醅

○林

犁針切說文平土有叢木曰林

又姓文

籜

臨臨

說文臨監也

○琳

說文以水沃也或作鬻

玲

說文美玉也古作玲

霖

說文雨三日以往

淋

說文以水沃也或作鬻

淋

淪

說文谷也

淪

淪

淪

積柴水中

痲

說文疝病也

頽

頽頽

岑

岑巖山高兒

砵

砵砵深兒

慄

慄慄寒也

慄

嶠

嶠名

誑

尼心切喉聲謂之誑

恁

思也弱也信也

絳

織也或作絳

軒

紡車

鷲

鳥名博雅戴鷲載勝也

恁

○淫

夷針切說文侵淫隨理也古通作至文二十七

𦉳

說文近求也从瓜壬壬微幸也

淫

夕雨為淫或作湛通作淫

姪

說文私逸也通作淫

允

說文允允行兒一曰允豫未定或作沾

醜

說文孰籟也

瘞

疾也

鐔

博雅劍珥謂之鐔

擗

探也

竹名

𦉳

方言明也

鷓

江南呼鷓為鷓或从佳

鱣

說文魚名

引傳曰伯牙鼓琴鱣魚出聽

潭

說文浸潭漸也

潭

水名在武陵

突

深也或作窵

逕

過也

榘

通水

經

久緩

菀

愔安和

窵

室地

馨

聲和

音

於金切說文聲也生於心

有節於外謂之音宮商角徵羽聲金石絲竹匏土革木音也从言含一文十九

陰陰

越練朱五絃周加二絃亦姓古作賈璽璽文四十七

矜 矜也灼龜首仰足矜

矜 矜也灼龜首仰足矜

矜 矜也灼龜首仰足矜

矜 矜也灼龜首仰足矜

矜 矜也灼龜首仰足矜

矜 矜也灼龜首仰足矜

矜 矜也灼龜首仰足矜

矜 矜也灼龜首仰足矜

矜 矜也灼龜首仰足矜

矜 矜也灼龜首仰足矜

矜 矜也灼龜首仰足矜

矜 矜也灼龜首仰足矜

矜 矜也灼龜首仰足矜

矜 矜也灼龜首仰足矜

矜 矜也灼龜首仰足矜

矜 矜也灼龜首仰足矜

矜 矜也灼龜首仰足矜

矜 矜也灼龜首仰足矜

矜 矜也灼龜首仰足矜

矜 矜也灼龜首仰足矜

矜 矜也灼龜首仰足矜

矜 矜也灼龜首仰足矜

矜 矜也灼龜首仰足矜

矜 矜也灼龜首仰足矜

矜 矜也灼龜首仰足矜

矜 矜也灼龜首仰足矜

矜 矜也灼龜首仰足矜

矜 矜也灼龜首仰足矜

矜 矜也灼龜首仰足矜

矜 矜也灼龜首仰足矜

矜 矜也灼龜首仰足矜

矜 矜也灼龜首仰足矜

矜 矜也灼龜首仰足矜

矜 矜也灼龜首仰足矜

矜 矜也灼龜首仰足矜

矜 矜也灼龜首仰足矜

矜 矜也灼龜首仰足矜

矜 矜也灼龜首仰足矜

矜 矜也灼龜首仰足矜

矜 矜也灼龜首仰足矜

矜 矜也灼龜首仰足矜

矜 矜也灼龜首仰足矜

矜 矜也灼龜首仰足矜

安 凜 凜禽禁 寒也或从凜

在江南 吟 吟吟峯 險也

二十二 覃 覃 凜 凜 凜 徒南切說文長味也

古作 凜 凜 覃 說文國也齊桓公

文四十三 覃 說文屋招前也

水出武陵 潭 成玉山 山東入鬱林

一說楚人名深曰潭 亦州名

灰可 蟬 衣書中 趨 趨 趨

或作 驪 馬豪 駢 曇 雲布謂

香氣 禪 禪 博雅 菴 酒味 磨 和 醇 厚

或作 驪 馬豪 駢 曇 雲布謂

或作 驪 馬豪 駢 曇 雲布謂

切毛長也文九 **鬚** 鬚髮 垂兒 **蓼** 蓼綏 垂兒 **蓼** 衣垂 說文三

糝 糝糝糜 和也 **廠** 廠 厭也 或省 **諺** 諺譚 怒語 **參** 參 說文相 怒使也 **駮** 駮 說文 駕三

切謀度也間厠也或作 **參** 參 山 兒 **諺** 說文相 怒使也 **駮** 駮 說文 駕三

馬也 **趨** 趨趨 走也 **倻** 倻 說文 好兒 **嫫** 嫫 也 **郛** 郛 地名 在鄭 **糝** 糝 牛 名 **糝** 糝 搯

也 **簪** 簪 祖含切博雅 簪謂之簪 或从蠶从參文十一 **鑿** 鑿 說文 可以

綴著物者一曰釘也 **摻** 摻 疾也 **臄** 臄 暗臄烹也 一曰脣病 **鞞** 鞞 肉一

似羊 **躡** 躡 博雅 止也 **躡** 躡 弓絃謂 **鄮** 鄮 亭名在 貝丘 **媿** 媿 女 字 **嚙** 嚙 女 字 **嚙** 嚙 女 字

螻 螻 祖含切蟲名說文任絲 也俗作蚤非是文七 **擗** 擗 方言衛魯楊徐荆 衛之郊謂取曰擗 **擗** 擗

亭名在 貝丘 **蒟** 蒟 掩馬 也 **躡** 躡 博雅 止也 **躡** 躡 羊臭謂 之躡 **媿** 媿 女 字 **嚙** 嚙

呼含切大谷 **唵** 唵 兒或省 **醢** 醢 面赭色 或从酉 **齏** 齏 酒味苦也 或書作醢 **醢** 醢 博雅 醢醢香 也 **飲** 飲 含笑也或 省亦从咸

或書作醢 **醢** 醢 博雅 醢醢香 也 **飲** 飲 含笑也或 省亦从咸 **噉** 噉 博雅 噉也 **寢** 寢 寢不襪 衣或省 **蝨** 蝨 水蟲名爾雅 贏小者蝨 **噉** 噉 吼 也 **唵** 唵

赤 **翎** 翎 小鳥 飛兒 **恰** 恰 疎縱 也 **讒** 讒 愛 也 **歛** 歛 欲也一說 戲乞曰歛 **領** 領 醜 兒 **頰** 頰 山 穴

色 **翎** 翎 小鳥 飛兒 **恰** 恰 疎縱 也 **讒** 讒 愛 也 **歛** 歛 欲也一說 戲乞曰歛 **領** 領 醜 兒 **頰** 頰 山 穴

龕 龕 枯含切說文龍兒博雅 鈴龕受盛也文十七 **堪** 堪 說文地突也一 曰任也又姓 **廛** 廛 山 穴

間 **戡** 戡 說文刺也 一曰勝也 **撤** 撤 柱 也 **攷** 攷 攷鼓 不齊 **賊** 賊 博雅 視也 **領** 領 醜 兒 **堪** 堪

不堪 **戡** 戡 說文殺也引商書西伯既 磨 磨 和 也 **飲** 飲 貪 也

趨而 **幟** 標識也 **鋌** 雷也 **諗** 議也 **笈** 將廉切說文絕也

五 **鐵** 說文微盡也引春秋傳 **鐵** 說文鐵器也

銳尖 博雅銳也 **灑** 說文引爾雅泉一見 **漸** 入

也 **霰** 說文小雨 **噦** 噦取 **噦** 說文拭也

說文 **燿** 吳楚謂火 **蕪** 蕪蕪 **蕪** 艸名百 **湛** 漬

禮湛饎必 **霰** 說文微雨 **織** 刺也 **織** 艸名山 **銛**

殺鐫 錐也或 **鞞** 鞞 **燭** 燭 **燭** 燭 **燭** 燭

文於湯中燭肉或作 **燭** **擊** **擊** **搨** 搨也或从艸从

木名 **幣** 博雅幪 **閻** 鬼閻地名 **澗** 方言 **蕪** 菜名生

細葉 **潛** 慈鹽切說文涉水也一曰藏也一曰漢 **潛**

縣名在廬 **潛** 說文水出巴郡 **替** 於替縣名 **替**

爾雅謂之 **活** 說文蔽 **瞶** 閉目內 **燂** 博雅燂也

火 **蠲** 蠲蟲名一 **膾** 膾肉 **燂** 燂 **燂** 燂

滅 **潛** 博雅潛 **蕪** 艸名五原 **潛** 羊 **替**

山兒 **襪** 師炎切襪 **襪** 說文好手 **慘** 慘

旗正幅為慘或 **霰** 微 **沘** 滄沘 **苦** 詩廉切說文蓋

从糸亦作 **霰** 雨 **沘** 波兒 **苦** 也亦姓文六

廕 山穴 頤 頭頰 軼 車聲 賺 牛馬肋 顛 顛兒 緘 ○緘

居咸切說文東 繫喊 說文監持意口 玲瓏 說文玲瓏

石之次玉 械 說文篋也 穢 塗也 韶 鹹也 儼 說文不正也

黓 說文雖暫而黑古人名黓 咸 棺傍所以繫紼者齊人謂棺束

為咸繩禮大夫 齧 說文黃 輶 車聲 蒹 藿未

定以咸通作緘 齧 齧也 黓 說文黃 輶 車聲 蒹 藿未

箴 艸名 緘 魚名 狷 於咸切說文實 洺 沒也 黯 深黑

藍屬 緘 名 狷 中犬聲文四 洺 也 黯 色

措 方言摩滅也 品 魚咸切說文山 詔 戲言 誠 一日

和也或 砮 說文砮砮也引周書畏于民砮孔 顛 說文

作誠 齒 齒高 骸 骸骨 黓 黑 虞 雄虎絕 城 有力者

慶 郊羊其大者 穢 羊牝謂 齧 齒差 穢 ○穢 摻掣

師咸切說文好手兒引詩穢 穢 穢女手或作摻掣文十七 擻 芟也禮有 穢 木 穢

雲 細雨謂之雲 毳 毛長 鬚 髮垂 參 犬容頭

鈇 闕人名晉有沙 參 暫見也 參 哈參物 轆 車

楮 木 讒 鋤咸切說文諧 僥 說文僥玄 僥 說文

也一日 纒 說文帛雀頭色一日 饒 饒 齧 齒高 齧 齧

高鼻 攬 刺也 鞮 馬鞮 整 屬 鄴 說文宋 澆 澆潏

作鞞 **鞞** 馬鞞垂兒 **彡** 說文毛飾 **髟** 髟髟長髮 **粘**

粘杉 說文木也或省亦作杉 **芟** 說文刈艸也或作薪 **纒** 帛青色 **穆**

穰穆禾 **穆** 牛三歲名 **雲** 細雨謂之雲或从巛 **劊** 刈也漢有 **菽**

禾肥 **穆** 森穆禾 **穆** 犬容頭 **攬** 初銜切爾雅彗星 **菽**

曰菽 **攬** 博雅銳也 **彘** 辰星別名或省 **顛** 顛顛頭兒 **鼯** 鼠名黑

者 **嚙** 諫言也 **勦** 抄也 **黟** 黟黟少也 **纒** 帛紺色 **嶮** 嶮嶮

鋤銜切嶮嶮高也或作 **斬** 說文礪石也或書作 **斬** **鏡** 銳也

一曰犁鐵 **劊** 說文斷也一曰劊也劊也 **艘** 博雅舸也 **橈** 爾雅

為橈槍一曰木名或省 **隄** 地名 **獾** 犬聲 **蟻** 屬蟹 **暫** 面長 **僂** 僂互

○ **漸** 在銜切獸名漸狝類猿 **泔** 蹠跡水也 **纒** 帛雀頭色 **蹠**

皮咸切涉也或書作 **澁** 行淖也 **淵** 徒涉也 **黓** 力銜切黓顛頭兒文三

黟 黟黟少也 **鬢** 鬢鬢髮 **頰** 而銜切頰須也莊 **井** 井

毛長兒 **漸** 側銜切流兒楚辭 **鬣** 鬣鬣高 **暫** 避也

讖 女監切病人自語也文一

二十九 ○ **凡** 符咸切說文最括也从二二偶 **仇**

博雅仇 **盜** 盜盜 **帆** 舟上幔所 **帆** 以汎風或

作颯通

艇

博雅艇謂之艇或作艇

汜

水名一曰地名在鄭亦姓

柁

木名

皮可為索

淩

淩淩中庸之聲

颯

說文馬疾步也或从凡

邗

地名

柁

俗呼木名

此木皮曰木桴

芝

甫凡切說文艸浮水中兒文八

盪

盪盪也

風

風也

帆

木名

或从風

汜

水名

諛

言急

苙

深也

頰

頰頰

頰

丘凡切頰

頰

頰醜兒或

頰

作頰頰

歛

欲也

鈿

鑿屬

伎

伎鼓

廛

廛廛

廛

櫃也或

欽

欽欽

多智也含笑也

炎

于凡切火光

琰

亡凡切玉

集韻卷之四終

精京藏本丙戌九月
重刊于揚州

