

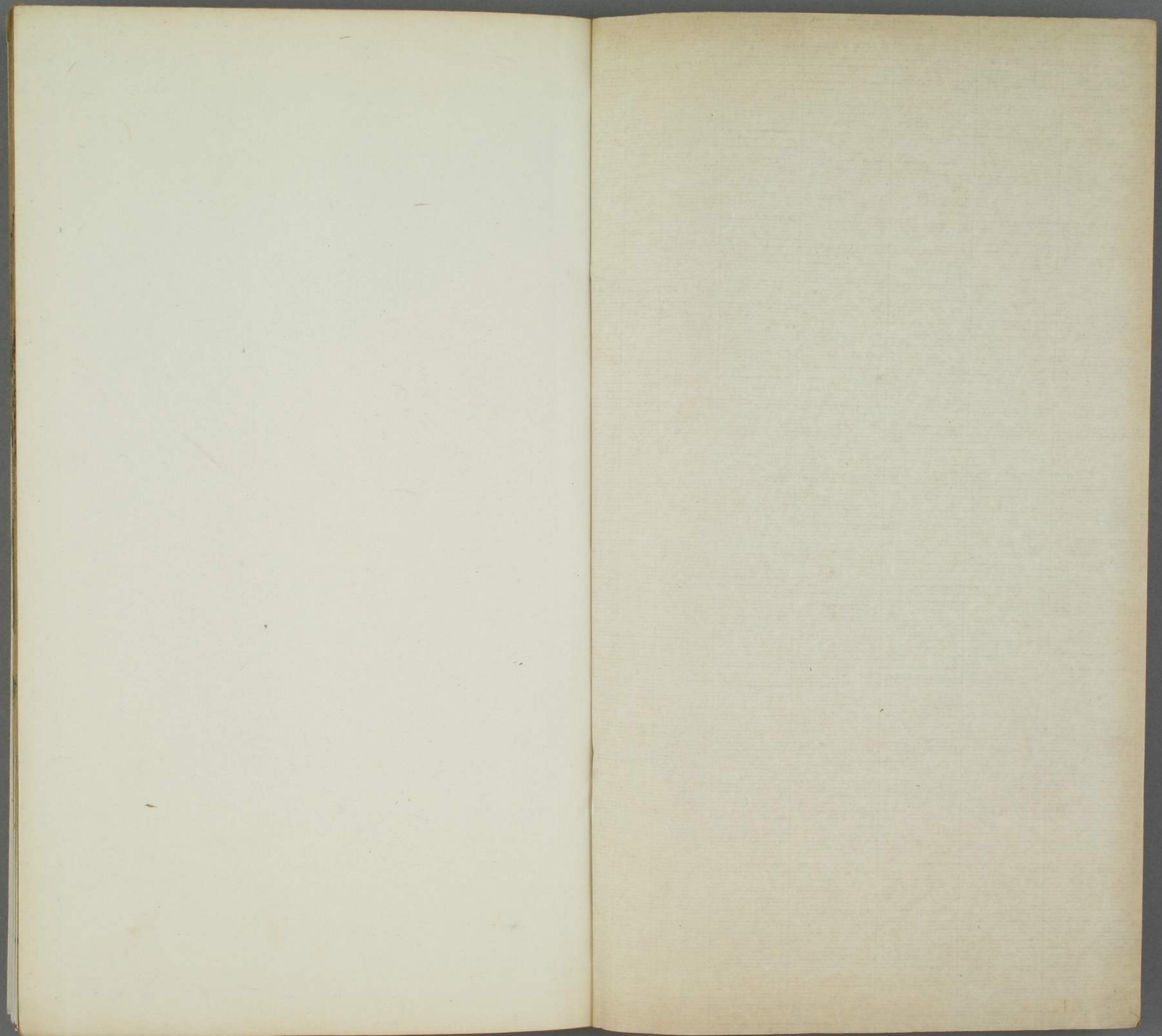
集韻  
平聲三

第三冊

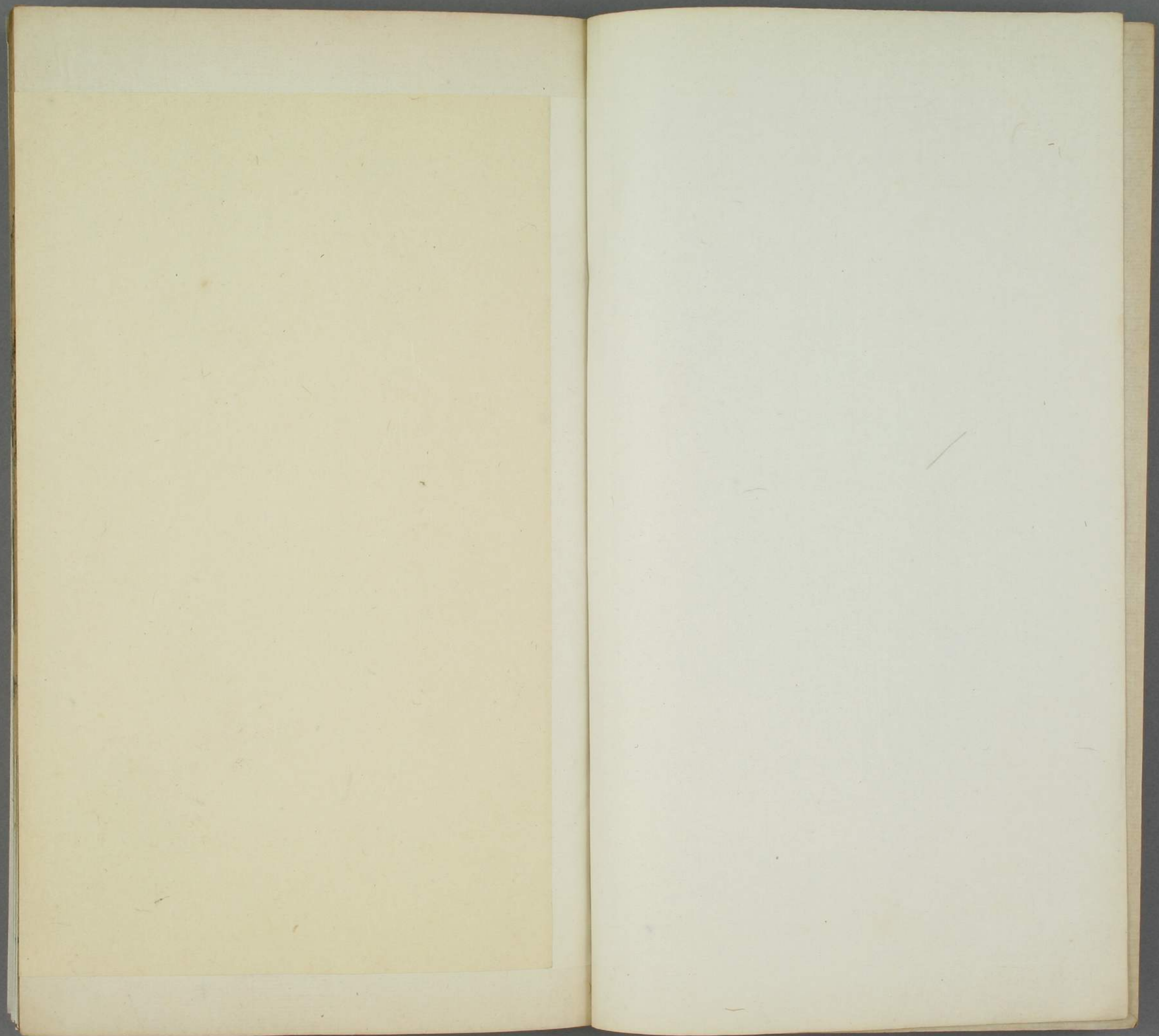
特加  
21,  
3













加  
21  
3

集韻卷之三

欽定四庫全書 韻學彙考 卷之三

欽定

平聲三

先第一 蕭前切 與僂通

蕭第三 先彫切 與宵通

爻第五 何交切 獨用

歌第七 居何切 與戈通

僂第二 相然切

宵第四 思邀切

豪第六 乎刀切 獨用

戈第八 古禾切

先 蕭 爻 歌

僂 宵 豪 戈

所錢支  
有恂那





麻第九

謨加切 獨用

陽第十

余章切 與唐通

唐第十一

徒郎切

一。先

蕭前切說文前進也 一曰始也又姓文八

跣

踠跣旋行兒 一曰舞容

姍姍

姍姍行兒一曰便姍 衣婆婆兒或作姍

硃

石次玉也 或作珠

𦍋

豕類

西

金方也

千

倉先切說文十百也文十三

仟

千人之長曰仟

阡

路南北曰阡東西曰陌通作千

仕

三里田為仕 或書作圻

裕

博雅道也 一曰望山谷裕

也表

芊

芊芊茂也

杆

木名

汗

說文水也

迂

撫謂之迂 一曰伺侯也進

也

忤

方言自關而西秦晉之間呼好為忤

帑

博雅頭帑 幪頭也

盱

盱

遙視

奸

字女

箋

將先切說文表識書也 一曰編也古者書紀其事以竹編次為

之或作

淺

以色飾帟 通作淺

棧

小兒藉也

鞮鞻

馬被具或

从

錢

姓也

棧

屬

棧

趙魏之間謂栗之小者曰棧或作棧

棧

或作棧

棧

或

馥

香木名 或作馥

萍

艸兒詩萍萍者莪李舟說

瀉瀉

水名一曰水至也或作瀉

濺

淺淺水疾流兒或作濺

諛

巧言也 一曰淺薄兒

遶

說文

自進極也 一曰至也

黠

黃色或从

輶

大車輶 或作輶

爰

爰爰猥積

兒一曰

磬

博雅椹磬也

箔

蔽絮簣 或作籬

臻

至也

棨

木名或

楮

木名

沮

洧沮 小流

荇

荇荇前 才先切說文 不行而進謂



之卉或作荆隸  
作前文十四  
星曰明  
星

星曰明  
星

或作  
筭籜

或作  
筭籜

或作  
筭籜

或作  
筭籜

或作  
筭籜

或作  
筭籜

或作  
筭籜

或作  
筭籜

或作  
筭籜

或作  
筭籜

或作  
筭籜

或作  
筭籜

或作  
筭籜

或作  
筭籜

或作  
筭籜

或作  
筭籜

或作  
筭籜

或作  
筭籜

或作  
筭籜

或作  
筭籜

或作  
筭籜

說文甘氏星經曰太白上公妻  
曰女媧居南斗食厲天下祭之

也似藜可為帚

謂之駟

水至

水名出番

邊亦作編

身不正一曰

傍也或省

走意

蟲名說文

編

編

編

編

編

編

編

編

編

編

編

編

編

之卉或作荆隸  
作前文十四

也似藜可為帚

謂之駟

水至

水名出番

邊亦作編

身不正一曰

傍也或省

走意

蟲名說文

編

編

編

編

編

編

編

編

編

編

編

編

編

說文甘氏星經曰太白上公妻  
曰女媧居南斗食厲天下祭之

也似藜可為帚

謂之駟

水至

水名出番

邊亦作編

身不正一曰

傍也或省

走意

蟲名說文

編

編

編

編

編

編

編

編

編

編

編

編

編

之卉或作荆隸  
作前文十四

也似藜可為帚

謂之駟

水至

水名出番

邊亦作編

身不正一曰

傍也或省

走意

蟲名說文

編

編

編

編

編

編

編

編

編

編

編

編

編

說文甘氏星經曰太白上公妻  
曰女媧居南斗食厲天下祭之

也似藜可為帚

謂之駟

水至

水名出番

邊亦作編

身不正一曰

傍也或省

走意

蟲名說文

編

編

編

編

編

編

編

編

編

編

編

編

編



車名所以對  
敵自蔽隱者  
編 牀 駢 說文駕二馬也 併 列 扁 兒 紕 純

布縹 編 魚 編 說文便巧言也引周書截 眠 瞑

民堅切說文翁目 睇 嬰 說文目旁薄綴睇嬰也一

也或作瞑文十九 翳 翳 說文翳不見也

人徐錯曰 瞑 埋倉注 鬢 說文髮兒一曰燒 瞞

室無人也 冥 顛冥迷惑也 榜 說文屋 覲 視 愴 忘

瞞然 冥 顛冥迷惑也 榜 說文屋 覲 視 愴 忘

用場 所以平地 顛 多年切說文頂也亦姓 巔 巔

山頂也 顛 偵 或倒也 踔 說文走 瘼 癩

說文腹脹也 顛 齒 儀禮左右齒 驥 馬 顛 戴星謂

曰狂也或从顛 齒 儀禮左右齒 驥 馬 顛 戴星謂

木頂一曰 願 真 塚也 顛 高 遠 鷓 鳥 龜

出遼東土人食之 天 吞 而 他年切說文顛也

名刺鑿其額曰天古作 吞 咽也又姓漢 涎 涎 譚

正 芙 名 艸 跃 也 視 詁 沮 小 涓 涓 黠 色 黃 白 祆

胡謂神 田 亭年切說文陳也樹穀曰田象四 佃

為祆 田 口十阡陌之制也又姓文三十七



治土也古者一夫一婦  
佃田百畝一曰古卿車  
畋說文平田也

田或从犬  
亦作甸啟  
寘填鎮說文塞也或  
閼說文盛兒  
輻說文

輻輻輳車衆聲或  
輻輻輳車衆聲或  
輻輻輳車衆聲或  
輻輻輳車衆聲或

昀地名  
在絳  
昀目兒大戴禮人生三  
嗔說文盛氣

旅嗔  
嗔聲盈  
嗔聲盈  
嗔聲盈

鈿金華飾  
鎮亦作鎮  
汕水勢  
滇滇汚大水兒  
獬獸名  
積獬屬

楨木根相迫  
也或从木  
顛憂思兒禮  
鷓鳥名蚊母也俗

因以  
名云  
塵久也通  
瘕病也  
揮階名山海經青要之

名漢匈奴曰  
逐王先賢揮  
驛廣雅驛  
陽地名  
輶輶輶喜  
瞋動兒

眠瞋低  
目兒  
○季年  
季寧顛切說文穀熟也引春秋

季亦書作  
禾文七  
邾邾說文左馮翊谷  
簾竹名  
姪女字

蓮靈年切說文芙蓉  
之實也文十四  
憐說文哀也  
憐說文哀也  
憐說文哀也

干寶曰司徒儀  
吏死祭用麩麩  
羸羸羸隸縣名在  
羸羸隸縣名在  
零先零西  
隣寒具

怒目兒  
曰以目隨  
冷毛長總結也周禮羊冷毛  
禪禪  
禪禪  
禪禪

禪禪  
禪禪  
禪禪  
禪禪

二十  
五  
燿灼鐵  
燿灼鐵  
燿灼鐵  
燿灼鐵



出東萊 **鉉** 縣名在東萊 **肩肩** 說文膊也一曰在也

關人名六國 **开** 說文平也象二千對 **枿** 屋櫨也

時有宋鉞 **鵒** 鶻也或从佳 **鵒** 鳥名說文 **龕** 說文龍

作 **鵒** 鶻也或从佳 **鵒** 鳥名說文 **龕** 說文龍

龍龕亦 **麓** 說文鹿之絕有 **駢** 狷 駢 狷 駢 狷 駢 狷

書作 **麓** 力者亦書作 **駢** 駢 狷 駢 狷 駢 狷

詩並驅从兩 **駢** 魚名爾雅 **駢** 狷 駢 狷 駢 狷

今或作 **狷** 狷 狷 狷 狷 狷 狷 狷 狷 狷

茂葵 **頤** 長脰兒一曰 **牽** 揜 揜 揜 揜 揜 揜 揜 揜 揜

也 **頤** 頭少髮兒 **牽** 揜 揜 揜 揜 揜 揜 揜 揜 揜

古作 **揜** 揜 揜 揜 揜 揜 揜 揜 揜 揜

文二十五 **开** 一曰平也 **緯** 緯 纒 擊 固也擊

**開** 山名在雍州或 **汧** 說文水出扶風汧縣西北

作開通作汧 **汧** 入渭爾雅汧出不流謂水

泉潛出自停成汧池 **邢** 地名在河內 **雅** 鴉 說文

一曰水決入澤中者 **邢** 周公子所封 **雅** 鴉 石鳥

一名雖騾一曰精劉引春 **麀** 鹿之絕有力 **蚺** 蟲

秋傳秦有士雅或从鳥 **麀** 者亦書作 **麀** 名

螢火 **枿** 屋櫨 **駢** 獸三歲曰 **狷** 名 **頤** 長脰

也 **枿** 也 **駢** 或作 **駢** **狷** 名 **頤** 兒

**徑** 牛膝 **簡** 戶板謂 **駢** 獸也 **莽** 秦莽 **駢** 獸跡

下骨 **簡** 之簡籬 **駢** 也 **莽** 也 **駢** 也

伎恨也 **○** **袂** 馨煙切說文胡神也唐官有袂

為袂 **訢** 說文諍語訢訢也 **亾** 說文人

文三 **訢** 一曰怒也訢也 **亾** 在山上 **○** **賢** **駢**

**聽** 胡干切說文多才也一曰善也 **姪** 姪 說文有

大也又姓古作 **駢** 駢 駢 駢 駢 駢 駢 駢 駢 駢

省或書 **慈** 說文急也河南 **趨** 趨 說文急走

作 **慈** 密縣有慈亭 **趨** 也或省 **位**



說文很也一曰  
亭名在安邑 賢 難也 證 言急莊子謀稽 乎證一曰堅正 拉

縣名在 弦 說文弓弦也從弓 絃 八音之絲 也通作弦 恹

說文布 刻 謂之刻 疰 癘病 舩 船邊 贖 賢 難

出東萊 太玄有贖首一曰 眩 說文牛百葉也服虔說有角 地險也或作贖 眩 曰眩無角曰肚一曰胃之厚

肉為 眩 蟲名 蜺 蟲名爾雅蜺縊女謂小黑 箭 莖 說文 弓 說文 木 肩 贏小兒一曰直兒 莊子其脰肩肩李

頤 聶 吳王孫 泣 混流一曰泣氏 灼 大目一 姓 煙 烟 室 窳 圍 因蓮切說文火氣也或从 因古作室籀作窳圍文二

六 燕 國 薊 地名 關 匈奴謂妻 燃 煙 也 一曰

或作 煙 咽 咽 腫 說文 噎 也 謂 咽 喉 驪 名 馬

爾雅 白 湮 塞也 籬 竹 裡 祀天也詩頌 圍 曲

州 驪 莊子 闔 欽 闕人名莊子 狷 獸名如牛 珣 玉

司馬 彪 讀 煙 蟲 剛 剋也 夔 女字亦 煙 煙 人面飾

山海經 傳 煙 名 剛 也 夔 書作 熈 煙 人面飾

山多 珣 玉 煙 名 剛 也 夔 書作 熈 煙 人面飾

○ 妍 倪堅切說文技也一曰不省錄 研 說文 碗

關人名越有 研 說文 躄 蹄平正也爾雅 徑 也

計碗 通作 研 摩也 躄 蹄平正也爾雅 徑 也

也 碗 也 雁 石鳥 鵠 也 槩 博雅 汧 淨

也 雁 石鳥 鵠 也 槩 博雅 汧 淨

也 雁 石鳥 鵠 也 槩 博雅 汧 淨

也 雁 石鳥 鵠 也 槩 博雅 汧 淨

也 雁 石鳥 鵠 也 槩 博雅 汧 淨

也 雁 石鳥 鵠 也 槩 博雅 汧 淨











**擻**

也 桶

○ **煎**

子仙切 說文熬也 文十

**蕩**

說文艸兒

○ **湔**

說文水出蜀郡

縣虎玉壘山東南入江一曰手灑也 洒也 傍沾也

○ **翦**

說文幡幟也 亦書作擘

○ **翦**

淺色周禮翦繁鵠纓

○ **嬾**

女嬾星名

○ **菓**

有孱蹇語

○ **箒**

說文幡幟也 亦書作擘

○ **次**

○ **保**

○ **涎**

○ **湫**

○ **湲**

○ **湲**

○ **湲**

○ **湲**

○ **湲**

箋識也 或从手亦書作擘

○ **次**

○ **保**

○ **涎**

○ **湫**

○ **湲**

○ **湲**

○ **湲**

○ **湲**

○ **湲**

○ **湲**

○ **湲**

○ **湲**

湫湲亦書作擘

○ **涎**

○ **湫**

○ **湲**

○ **湲**

○ **湲**

○ **湲**

○ **湲**

○ **湲**

○ **湲**

○ **湲**

○ **湲**

○ **湲**

○ **蠶**

○ **蟬**

○ **錢**

○ **錢**

○ **錢**

○ **錢**

○ **錢**

○ **錢**

○ **錢**

○ **錢**

○ **錢**

○ **錢**

○ **錢**

尸連切 說文羊臭也 或作羶 羶臙文十九

○ **挺**

○ **挺**

○ **挺**

○ **挺**

○ **挺**

○ **挺**

○ **挺**

○ **挺**

○ **挺**

○ **挺**

○ **挺**

○ **挺**

○ **挺**

○ **挺**

○ **挺**

○ **挺**

○ **挺**

○ **挺**

○ **挺**

○ **挺**

○ **挺**

○ **挺**

○ **挺**

○ **挺**

○ **挺**

木長兒詩 松桶有挺

○ **挺**

○ **挺**

○ **挺**

○ **挺**

○ **挺**

○ **挺**

○ **挺**

○ **挺**

○ **挺**

○ **挺**

○ **挺**

○ **挺**

火盛也

○ **脰**

○ **脰**

○ **脰**

○ **脰**

○ **脰**

○ **脰**

○ **脰**

○ **脰**

○ **脰**

○ **脰**

○ **脰**

○ **脰**

火盛也

○ **脰**

○ **脰**

○ **脰**

○ **脰**

○ **脰**

○ **脰**

○ **脰**

○ **脰**

○ **脰**

○ **脰**

○ **脰**

○ **脰**

鼻徹為顛謂審於氣臭也

○ **顛**

○ **顛**

○ **顛**

○ **顛**

○ **顛**

○ **顛**

○ **顛**

○ **顛**

○ **顛**

○ **顛**

○ **顛**

○ **顛**

盛也

○ **燄**

○ **燄**

○ **燄**

○ **燄**

○ **燄**

○ **燄**

○ **燄**

○ **燄**

○ **燄**

○ **燄**

○ **燄**

○ **燄**

傳歸謹及俾

○ **嘽**

○ **嘽**

○ **嘽**

○ **嘽**

○ **嘽**

○ **嘽**

○ **嘽**

○ **嘽**

○ **嘽**

○ **嘽**

○ **嘽**

○ **嘽**

謂之餽或作鬻 餽餽餽餽

○ **餽**

○ **餽**

○ **餽**

○ **餽**

○ **餽**

○ **餽**

○ **餽**

○ **餽**

○ **餽**

○ **餽**

○ **餽**

○ **餽**

謂之餽或作鬻 餽餽餽餽

○ **餽**

○ **餽**

○ **餽**

○ **餽**

○ **餽**

○ **餽**

○ **餽**

○ **餽**

○ **餽**

○ **餽**

○ **餽**

○ **餽**

士眾引周禮通帛為旃一曰之也 亦姓或作檀檀

○ **旃**

○ **旃**

○ **旃**

○ **旃**

○ **旃**

○ **旃**

○ **旃**

○ **旃**

○ **旃**

○ **旃**

○ **旃**

○ **旃**

也 撚毛

○ **鸛**

○ **鸛**

○ **鸛**

○ **鸛**

○ **鸛**

○ **鸛**

○ **鸛**

○ **鸛**

○ **鸛**

○ **鸛**

○ **鸛**

○ **鸛**

也 撚毛

○ **鸛**

○ **鸛**

○ **鸛**

○ **鸛**

○ **鸛**

○ **鸛**

○ **鸛**

○ **鸛**

○ **鸛**

○ **鸛**

○ **鸛**

○ **鸛**

也 撚毛

○ **鸛**

○ **鸛**

○ **鸛**

○ **鸛**

○ **鸛**

○ **鸛**

○ **鸛**

○ **鸛**

○ **鸛**

○ **鸛**

○ **鸛**

○ **鸛**

也 撚毛

○ **鸛**

○ **鸛**

○ **鸛**

○ **鸛**

○ **鸛**

○ **鸛**

○ **鸛**

○ **鸛**

○ **鸛**

○ **鸛**

○ **鸛**

○ **鸛**

也 撚毛

○ **鸛**

○ **鸛**

○ **鸛**

○ **鸛**

○ **鸛**

○ **鸛**

○ **鸛**

○ **鸛**

○ **鸛**

○ **鸛**

○ **鸛**

○ **鸛**

也 撚毛

○ **鸛**

○ **鸛**

○ **鸛**

○ **鸛**

○ **鸛**

○ **鸛**

○ **鸛**

○ **鸛**

○ **鸛**

○ **鸛**

○ **鸛**

○ **鸛**



頽

方言頽江湘之間謂之頽或从采

郵

地名在衛通作甄

鷓

鷓鳥山名

彊

甄

察也

○山

所旃切土高有石曰山文一

○鋌

時連切說文小矛也

單

爾雅太歲在卯曰單闕一曰匈奴酋長曰單于姓孛鞮氏單于廣大兒言象天單于

禪

靜也浮圖說

嬋

嬋娟美容亦作嬋

儻

態也或從單

博雅揮援牽引也

蟬

說文以旁鳴者方言蜩秦晉謂之蟬或作蟬

澶

說文澶淵

水在

埏

地際也

亶

山名

輶

輶輹車輶

緝

緝聯不絕兒

○潺

鋤連切水流兒

一曰水聲文八

孱

說文迮也一曰呻吟也

𪔐

虎淺

文

鑿

輶

輶

輶

輶

輶

輶

輶

輶

然

如延切說文燒也一曰如也又姓古

語聲也

一曰鷹

蕤

說文艸也

狀

說文犬肉也

然

說文絲勞

然

猱

猿屬色青赤有文

鷓

鳥名

然

姓也蒼梧有然氏

然

說文絲勞

然

筴

竹名由吾也

然

野豆

錕

車

○澶

張連切

澶

難

行不進兒或作

趨

說文

驢

說文駢驢也

澶

引易乘

澶

黑

脊驢一曰馬

鱣

鱣

鱣

魚名說文鯉也

澶

水靜

澶

兒

○艇

抽延切說文生肉醬也文十六

艇

魚

延

說文安步

鎚

也

長引

挺

博雅長也一曰逆取物

挺

說文長木也

挺

引詩松栢

有挺方言確機自關而

也







道○嗚嘍虛延切博雅樂也一曰笑兒媽好兒

也長○屨兒大仝輕舉翽翽翽翽飛也○延夷然

也文長行也一曰陳也及送行兒一道相顧視而

也又姓亦州名文十八莛莛蔓相連屬兒筵說文

也引周禮度堂邸鄭地綖冠上覆綖帑綖牛

一曰溫鋌小牙蛭蟲名方言燕北謂易析曰祝蛭

亦書作蝱延望進也周禮望祀挺取也蛭蝱名

通作蛭延急兒姪字女○馮尤虔切水媽蟲名

焉助語○焉於虔切說文鳥黃色出於江

焉鳥者日中之禽鳥者知太歲之所在燕者讀子之候

文馮說文水出西河中媽長闕闕氏匈奴妻號蒿

說文馮陽北沙南入河媽兒闕闕氏匈奴妻號蒿

愆寒僂逡愆丘虔切說文過也或从寒省平

說文臯也从干二二古文寒褰褰說文綺也

徵褰與襦或騫說文馬腹繫也一曰越蹇說文

或作蹇捷蹇方言取也楚謂之捷一嘍嗎方言



一曰嘍嘍歡 **據** 相援也 **攘** 說文搯衣也通作寨 **穰** 穰寨名木

或作 **乾乾** 乾乾 **健** 渠焉切說文上也从乙乙物之達也一曰易卦名健也

亦姓籀作乾乾或作健 **筋** 大腱也 **虔** 說文虎行兒一曰恭也固

也殺 **勳** 負物也 **捷** 捷為郡名屬益州 **鯪** 魚名似鱣博雅大鯪謂之鯪

也 **鄺** 說文河東 **驥** 爾雅駟馬 **破** 碩也 **椽** 椽謂之椽 **趕** 趕

為廩 **鍵** 鑰牝一 **捷** 舉也 **軒** 驪軒縣名在張掖郡 **鍵** 艸名 **趕**

馬 **劇** 削也 **鞭** 交 **篇** 純延切說文書也一曰 **鯪**

魚名似 **復** 博雅暴 **篇** 關西謂榜曰篇又姓文

八 **編** 辯佞之言 **偏** 說文頗也又姓史游 **痛** 說文半枯

也公孫綽有痛枯 **頰** 說文頭妍也 **嫵** 說文輕兒 **篇** 艸名

之藥以起死者 **頰** 從頁翹省 **嫵** 輕兒 **篇** 艸名

爾雅竹篇蓄似小藜赤 **獮** 獮狙後類一曰 **甌** 說文

莖節好生道旁可食 **獮** 非類為牝牡也 **甌** 文

似小甌大口 **覩** 斜視 **副** 削也 **彌** 弓反 **編** 列也 **便**

而卑用食 **覩** 斜視 **副** 削也 **彌** 弓反 **編** 列也 **便**

毗連切說文安也人有不便更 **平** 平平辯 **便** 辯

之一曰便便辯也亦姓文十三 **平** 治也 **便** 辯

巧言也亦作 **媿** 媿媚美 **緜** 博雅 **榎** 木名似 **蘘**

辯通作便 **媿** 麗兒 **緜** 博雅 **榎** 木名似 **蘘**

說文竹 **蝮** 蝮蝮蟲名 **鯪** 說文魚名 **獾** 猪也 **蘘** 蘘蘘

輿也 **蝮** 沙蟲也 **鯪** 魚名 **獾** 猪也 **蘘** 艸名



躡

行

○繇綿

彌延切說文聯微也一曰續之別名又姓亦州名或从糸文二十三

棉朽栢

木名出交趾可為布或作朽栢

聯

瞳子黑目

山

說文交覆

深屋也

謾諱

慧黠也一曰欺也或作諱

綿

低綿綿

帀

折賄也一曰相當

蝮蝮

蟲名說文馬蝮也或作蝮

虻

說文虻虻蟬屬

櫻

木密

緡緡

縵縵小鳥兒或作縵通作縵

宥

宥然猶悵然李頤說

媯

目美

櫛

木名有子

栗似

紉

女字

○鷓

已仙切字林鷓屬文二

擗

取

也史記擗長菱

○宣宣

荀緣切說文天子豈室也一曰徂也揚也通也古作宣文二十

擗擗

手發衣或作擗擗

愜

江東呼快為愜

蝻

蟲名

鷓

鷓鷓小鳥

鞞

圓面也或作鞞

股

縮

瑄

璧大六寸也通作宣

翽

翔也

鈿

博雅表也一曰手循

巨

說文求巨也从二从回象巨回形上下所求物也徐鍇曰

回風回轉所以宣陰陽也

剝

削也

叩

呼聲

媯

女字

詮

遂緣切說文具

也一曰擇言一曰解喻也文二十八

銓

說文衡也一曰度也或从石

揅

揀也通作

詮詮病除

佺

說文僮佺仙人也

跽

屈伏也

悛

說文止也

爾雅白馬黑脣駘

綵

說文細布也

筌

取魚竹器

譟

說文專教也一曰殊也

諛

語和也

縑

絳色

佺

說文謹也

荃

艸名說文芥脆也

梭

木名

甘如餘

纒

所以縣持也

剝釗

削也或从全

峯

山頂也

匱

方言







女 **跽** 行曲 ○ **穿穿** 昌綠切說文通也从牙

貫穿通流水也引虞書濬畎澮距川言深畎澮之水會為川也 **劍** 車劍 **泉** 泉流也 **窳** 窳

穿地也周禮甫 **紉** 字林圍 **琫** 玉也 **崙** 磬穿也 ○ **專** 朱遙切說文六寸簿

也又姓文二十二 **奭** 說文頭顱顱謹兒亦姓 **媯** 媯 說文壹也一曰

作專顱 **顱** 說文頭顱顱謹兒亦姓 **媯** 媯 說文壹也一曰

愛兒 **端** 讓也 **鄣** 邑名 **鷦** 鷦鷯 **鱒** 魚之美者亦姓 **甌** 或省

**甌** 燒擊也或 **塹** 名玉 **筭** 楚人謂折竹卜曰筭一曰竹器 **膊** 鳥

鳥 **湍** 水名出酈縣或從專 **搏** 擅也一曰并合制領 **斲** 斲也或作斲通作專

斷首 ○ **造** 淳沿切說文往來數也引易日事造往文十六 **筭** 說文判竹圍以

盛穀也一曰 **輜** 說文蕃車下庫輪也一竹器或作圖 **輜** 說文無輻曰輜或从端亦

作搏 **槌** 說文木也或 **欵** 說文口氣引也亦姓 **端** 相讓也 **膊** 陶人作器具周禮

**磚** 器中膊或作磚 **甌** 江東呼 **虫** 小謹也 **塹** 紡鐘 ○ **船** 食

切說文舟也方言自關而西謂之船 **膊** 鳥胃 **膊** 目又姓或書作胎俗作舡非是文三

也 ○ **曠** 而宣切說文城下田也一曰曠也

九 **禩** 衣縫攝也一 **擗** 煩擗猶接莎

接 **孺** 珉也或 **然** 絲難理 **孺** 蟲行 **孺** 黃







利也一  
曰舞兒  
說文  
還  
慧也  
說文  
還  
角弓也  
一曰維  
陽名弩為  
還  
蝮  
蝮  
行

麗  
赤蟲或从  
育  
小  
還  
疾  
走  
還  
說文  
材緊也  
引春秋傳  
便  
還  
輕

也  
疾  
龍背  
○  
始  
紫綠切  
美  
還  
便  
還  
輕  
麗  
○  
悅  
悅  
說文

也  
忿也  
一曰憂  
○  
峒  
阿山  
○  
澹  
深也  
水  
○  
圓  
規  
○  
蛸  
井中  
蟲名

也  
視  
也  
○  
媛  
眉兒  
一  
○  
蛸  
龍兒  
○  
貝  
貝  
于權切  
說文  
物數也

徐錯曰  
古以貝為  
貨  
故數之  
櫛从鼎  
文八  
○  
園  
圓  
說文  
天體也  
一  
○  
媛  
紆權切  
媛

水流  
兒  
○  
筴  
筴  
○  
隕  
均  
○  
約  
采成文  
○  
媛  
紆權切  
媛

也  
文  
○  
澹  
齋澹  
大水  
○  
蛸  
龍兒  
○  
癩  
免負切  
恐  
○  
謾  
欺也  
○

也  
勦  
勦  
拘負切  
勤力也  
一曰  
○  
儻  
困也  
漢書  
儻若  
○

卷  
驅圓切  
縣名在河南  
○  
秦  
秦  
○  
卷  
弩秦或  
○  
彊  
弓曲也  
○

秦蓋  
○  
鬮  
長  
○  
鄣  
鄉名在  
○  
拳  
拳  
○  
卷  
屈木孟  
也或作

鐵  
屈  
○  
箬  
揉  
○  
膝  
身曲  
○  
權  
連負切  
說文  
黃華木也  
○  
鏹  
也

國名亦姓  
俗从手  
○  
拳  
說文  
手也  
一曰拳  
拳  
○  
矐  
矐  
矐

非是文  
五十一  
○  
倦  
倦  
○  
矐  
矐  
矐

病  
手屈  
○  
倦  
倦  
○  
矐  
矐  
矐

矐  
矐  
矐

矐  
矐  
矐

矐  
矐  
矐

矐  
矐  
矐



曲角也一曰獫羊角  
三币為齋或从頁  
顴 輔骨曰顴  
臤 博雅臤

趨 說文行趨趨也一曰  
行曲眷兒或从卷  
蹇 蹇躓不伸  
嫻 博雅嫻

嫻 博雅嫻也或  
從嫻从關  
獾 壯狼或  
從犬

說文蟲也一  
曰大螯也  
堉 堉垣曲  
牆也  
齧 說文缺齒也一曰  
曲齒一曰笑而見

齒兒  
或省  
卷 曲也一曰縣  
名或从卷  
鸛 鸛鵒鳥名  
或作鸛

覲 大視也  
或作覲  
盞 孟也或  
作盞  
彊 弓曲謂  
之彊

初生者  
皆曰彊  
蜷 蟲名詰  
屈也  
燿 火  
捲 說文氣勢也引國  
語有捲勇一曰牧

也治  
也  
脞 也  
儻 兒  
軫 量度也莊子  
軫才諷說  
鬣 說文  
髮好

也引詩其人美  
且鬣一曰髮曲  
券 囊有底  
曰券  
囿 囿務山名在  
柏人城東北

布名  
出蜀  
戾 犬  
兒  
炎 蟲入  
火兒  
容 深通  
川也  
確 爪轉

三○蕭 先彫切說文艾蒿也一曰蕭  
也亦國名又姓文二十五  
說文參差管樂象  
鳳之翼或作箭籥

或作蕭  
通作蕭  
擗 擊也或  
從蕭  
瞍 目有眛無  
珠子曰瞍

暴疾兒一曰  
水名或作瀟  
瀟 瀟瀟風雨  
瀟瀟

蟪蛄長股  
者或作蟪  
怪 爾雅怪  
勞也  
騷 愁也一曰  
蒲騷地名

亦  
省  
熇 熇  
熇 熇  
繡 綺  
○貂 貂  
貂 丁聊切說文  
鼠屬大而黃

省  
熇 熇  
熇 熇  
繡 綺  
○貂 貂  
貂 丁聊切說文  
鼠屬大而黃



黑出胡丁零國又姓或  
从鼠亦省文四十七  
雕鷗 說文鷗也櫛  
从鳥又姓

鳩 鳥名爾雅鳩鷗剖葦謂好剖  
名鳩鷗唯 葦皮食其虫蟲或从召从佳  
虫也一曰蛸

勞小蟬或省  
敦弰 畫弓也或从  
弓亦作弰

受一斗晝炊飲食夕擊  
行夜亦姓俗作刀非是  
列劓 博雅斷也或  
从召从兆

說文治玉也  
一曰石似玉  
鎡 錐也  
彫 說文琢文也或  
从刀通作雕瑯

半傷  
芳 華  
彫 艸名菰蔣也其米謂之  
彫 彫葫或作蒲通作彫

也一曰  
紹 博雅  
短也  
貂 犬之短  
尾者

傳有空襦  
或作綈  
綈 說文棺中縑  
裏或書作裏  
綈 亦从大  
綈 說文短衣  
也引春秋

說文目  
孰視也  
船 舟名或  
作舩  
鯛 說文骨崙脆也一  
曰小魚名或从召  
女  
綈 綈茗  
木名  
輶 博雅柳  
車也  
筒 山海經中山之  
東有袂筒山之  
名  
毘 毘能羽惡  
兒或从羽  
齧 毀齒也  
○ 桃 他彫切說文遷  
廟也古作襪通

作庇文  
二十七  
廐 不滿  
也  
剋 剔也  
挑 說文撓也一曰揲也  
引國語卻至挑天

說文斛旁有  
一曰利也  
桃 稻也  
駢 馬三歲  
曰駢

或作銚胸  
通作廐  
佻 佻窈  
佻 說文愉也引詩視民  
不佻或作佻窈

雀行  
也  
眺 耳病也一  
曰耳鳴  
規 見  
眺 晦而月  
見西方

艸名爾雅篠  
或作篠  
篠 說文  
苗也  
條 枝落也詩  
蠶月條桑

集韻平聲三

集韻平聲三



**桃** 長枋可以持物於器中者通作桃  
**脩** 縣名周亞夫所封  
**菝** 艸田

**迢** 田聊切說文迢遠也一曰迢迢高兒或从苕文四十八  
**跳** 說文蹶也一曰

躍也或从條  
**越** 說文雀行也  
**桃桃** 詩傳桃桃獨行兒或从彳

好也一曰耀  
**髫** 髫髻童子垂髮  
**齧** 毀齒也  
**鬍** 髮多兒

卜問  
**調** 說文和也  
**毘** 毘能鳥尾翹毛或从羽从鳥

紉首垂銅謂之  
**篳** 也  
**匱** 說文田器也或从皿

小枝也一曰  
**苕** 說文艸名  
**苳** 說文葦華也  
**苳** 艸田器

竹名或作條  
**苳** 說文艸實垂  
**峇** 峇堯山高兒或書作峇

名  
**鹵** 說文艸實垂  
**峇** 峇堯山高兒或書作峇  
**蝻** 水

名山海經朱塗水中有  
**蜩** 說文蟬也引詩五月鳴蜩或從舟

**儵** 白鱗魚名或作儵  
**鮒** 魚名似鮒白色  
**挑** 橈挑宛轉也一曰攪也或

作  
**惛** 悵也莊子惛乎若嬰  
**招** 闕人名莊子有巫咸招

長牙也呂氏春秋長銚利兵  
**鎡** 錐也  
**菴** 說文苗也  
**峒** 山兒  
**倭** 女字

枝落也  
**聊** 憐蕭切說文耳鳴也又姓或作膠  
**聃** 說文耳鳴也又

通作條  
**聊** 憐蕭切說文耳鳴也又姓或作膠  
**聃** 說文耳鳴也又

臄骨名一曰馬  
**瞭** 嘹亮鳴也一曰瞭  
**瞭** 目明也  
**瞭** 明也

風聲  
**僚** 賤稱春秋傳隸臣僚又姓  
**寮** 同官為寮通作僚  
**廖** 小風也  
**廖** 廖



空虛也或  
作寥廖  
**寮** 說文穿也論  
語有公伯寮  
**繆** 說文空谷也  
曰空繆深也  
**寮**

**繆** 廣雅寮巢高也或  
作繆亦書作寮繆  
**寮** 輜陽邑名在  
長也  
**遼勞** 說文遠  
也或作

勞遼一曰水  
名在遼陽縣  
**輜** 輜陽邑名在  
楚一曰軸也  
**攆** 動作  
擊也  
**撈** 取也  
通作

**撩** 說文理也  
一曰取物  
**僚** 說文女字也  
一曰相戲  
**憖** 說文憖  
然也  
**僚**

方言慧或  
謂之僚  
**料** 量也春秋傳  
呂料虞君  
**敕** 說文擇也引周  
書敕乃甲冑  
**廖**

關人名春秋傳  
有召伯廖亦姓  
**繚繚** 說文白金  
也或从琴  
**繚** 說文  
玉也  
**繆** 繆

絲  
**繚** 纏  
**諂** 諂諛  
巧言  
**僚** 椽  
也  
**纂** 說文宗廟盛肉竹  
器引周禮供盆纂

以待  
**籊** 竹名似苦竹而細軟  
江漢間謂之苦籊  
**遠** 艸稀  
曰遠  
**繆** 說文  
清深

也  
**潦** 山海經潦水出衛  
臯東一曰潦也  
**漈** 燔柴祭天  
也通作寮  
**寮** 姓  
**燎**

縱火  
焚也  
**繆** 說文火兒引逸周  
書味辛而不繆  
**寮** 周  
垣  
**琴** 高飛  
也  
**鷄**

**雜** 鳥名說文刀鷄剖葦  
食其中蟲或从佳  
**鷄** 鳥名天  
鷄也  
**寮** 爾

宵田為寮或  
从豸亦作寮  
**寮** 蟲名馬蠅  
也或从勞  
**痲** 疾  
也  
**癆** 方言北  
燕朝鮮

之間飲藥而毒謂  
之癆一曰痛也  
**勦戮** 井力也古作  
勦或作戮  
**寮** 漢侯  
國名

在南  
**聊** 山  
名  
**蔞** 艸  
名  
**顛** 高鼻深  
目兒  
**寮** 舟  
名  
**繆** 且也  
願也

通作  
**瘳** 病損  
也  
**繆** 木  
名  
**僻** 僻僻谷  
空兒  
**溜** 并州謂  
豆曰溜  
**繆**

聊  
通作  
**繆** 蓋弓也  
通作繆  
**繆** 艸  
器  
**驍** 堅堯切說文良馬  
也一曰健也文二



十 九

梟 說文不孝鳥也曰至捕梟磔之从鳥首在木上

梟

梟 說文倒首也賈侍中說此斷首

到縣鼎字

郭

縣名

郭

說文聲

蟻

蟻

蟻 蟻屬害魚者或作蟻

狼子

驚 鳥名鷓鴣也似鳥蒼白色

僥

僥

僥

僥

僥

澆

澆 說文

沃也一曰薄也或从梟

敷

敷

敷

敷

敷

敷

敷

敷

邀

邀

邀

邀

邀

邀

邀

邀

邀

邀

邀

瘰

瘰

瘰

瘰

瘰

瘰

瘰

瘰

瘰

瘰

瘰

車亂

曉

曉

曉

曉

曉

曉

曉

曉

曉

曉

僥

僥

僥

僥

僥

僥

僥

僥

僥

僥

僥

博雅

翮

翮

翮

翮

翮

翮

翮

翮

翮

翮

髡

髡

髡

髡

髡

髡

髡

髡

髡

髡

髡

鄢

鄢

鄢

鄢

鄢

鄢

鄢

鄢

鄢

鄢

鄢

舉足也

綺

綺

穎

穎

穎

穎

穎

穎

穎

穎

通作

墩

墩

寘

寘

寘

寘

寘

寘

寘

寘

說文

矯

矯

矯

矯

矯

矯

矯

矯

矯

矯

田也

儵

儵

么

么

么

么

么

么

么

么

博雅

遒

遒

遒

遒

遒

遒

遒

遒

遒

遒

憂也

道

道

道

道

道

道

道

道

道

道

魚名

鮒

鮒

鮒

鮒

鮒

鮒

鮒

鮒

鮒

鮒

戶樞

宀

宀

宀

宀

宀

宀

宀

宀

宀

宀







整標亦書作  
欽文二十五  
捭 廣雅隋  
也 匕 簫管一  
燥

慘帑 帑頭也或  
作慘帑  
紗 小意  
綵 帛如  
紺色  
鏹 以箴紵衣  
通作綵

蕉 麻苦雨生壞也  
或作驟蕉維也  
摻 持物  
綃 博雅  
綃 補粘

裨謂之  
郭 地名  
在節  
愀 色變也莊子  
愀然變容  
○蕉焦雙  
消

切說文火所傷也或省  
亦作雙又姓文三十  
焦 說文所以然待火也  
引周禮以明火執焦

說文灼龜不兆或書作爇  
傳龜龜不兆或書作爇  
焦 曹顛毛  
曰焦  
蕉 說文生  
泉也

臙 三臙無形之  
府通作焦  
醜 說文醜  
醜 說文醜  
醜 說文醜

說文茱萸一曰茱萸子聚生  
成房兒一曰椒山顛也亦姓  
菽 早山無  
艸為菽  
噍 喙噍  
鳥聲

鞮 收束  
也  
鏹 温器說文鏹  
斗也通作焦  
蟪 蟪蝻蟲名  
也  
醮 說文

面焦枯  
小也  
淮 祭  
也  
焦 短人謂  
之焦僂  
嶠 山  
名  
湫 夫湫地名  
在吳一曰

人名魯有子  
服湫通作椒  
菽 菽  
夫 闕人名菽大  
也 或作菽  
蕉 蕉  
維 布屬或  
從焦  
鷓 鷓

鷓 鷓  
鳥似鳳  
闈 木名皮堅黑  
若鐵生水中  
嫫 女  
字  
○樵蕉葉  
蕉 慈

切說文散木也或  
作蕉葉文二十九  
劍 博雅斷  
也 刈也  
蕉 蕉  
顛 蕉  
癯 蕉  
醮 蕉

惟悴憂患也或從頁  
从女从彳亦作醮  
樵 博雅  
擇也  
瞞 瞞  
瞞 瞞  
或作瞞  
譙 譙

國名一曰樓  
之別稱亦姓  
鄆 地名  
嶠 嶠  
嶠 嶠  
山  
巢 廣雅峯  
巢高也  
鏹 鏹

温器形  
如鈔  
焦 焦  
僂  
短人  
湫 水名在  
朝郡  
醮 面枯  
也  
落 說文  
艸也











董仲舒曰食祝从火亦姓文十六 **鵠** 鳥名 **招** 說文樹搖也

謂之招張徹說 **招** 說文手呼也又姓 **駟** 馬名 **釗** 說文刃也周康

王名一曰勉 **盃** 說文器也或作盈 **破** 肉之魄莫 **詔**

也一曰弩機 **鎔** 博雅也 **韶** 弓也 **韶** 字女 **韶** 說文虞

舜樂也引書蕭韶九成鳳皇來 **韶** 說文廟召 **韶** 說文廟召

儀一曰美也或作馨 **招** 文十七 **召** 說文廟召 **召** 說文廟召

南面子為穆北 **苕** 名艸 **劄** 也 **劄** 擊也 **軺** 小

也 **邵** 高也 **招** 樹兒一 **劄** 爾雅 **茗** 艸名詩茗 **茗** 艸名詩茗

也 **招** 通作招 **招** 玉美 **饒** 如招切說文飽也一 **饒** 如招切說文飽也一

亦姓 **禱** 博雅袂 **禱** 方言楫謂之 **禱** 牛馴 **蕘**

說文薪也方言 **蕘** 說文腹中 **擾** 順也 **瓊** 玉名 **超**

蕘菁齊謂之蕘 **蕘** 短蟲也 **擾** 也 **瓊** 名玉 **超**

癡宵切說文跳 **欲** 欲歎氣上丞 **昭** 字林 **昭** 昭

也亦姓文八 **昭** 清風 **條** 枝落也詩蠶月 **昭** 昭

翰朝 **朝** 亦姓隸作朝文旦也 **朝** 姓 **鼃** 馳 **朝** 朝

文匣鼃也楊雄說匣鼃蟲名社林以為 **朝** 朝 **朝** 朝

朝旦非是篆从皂或作晁亦姓文十 **朝** 朝 **朝** 朝

稱又姓古作 **淖** 說文水翰宗于海 **桃** 獸絕 **膠**

翰通作晁 **淖** 隸作潮通作朝 **桃** 有力 **膠**

也 **桃** 羊未卒歲為桃一 **燎** 離昭切火在 **膠**

也 **桃** 羊未卒歲為桃一 **燎** 離昭切火在 **膠**

也 **桃** 羊未卒歲為桃一 **燎** 離昭切火在 **膠**



















說文距國百里為郊 **嘒** 說文誇語也 **駮鳩** 鳥名說文駮駮也或从交

**芟** 說文乾芻一曰牛蕪 **蛟** 說文龍之屬也池魚滿三千六百蛟來為之長能率魚飛置笥

水中即 **鮫** 說文海魚皮可飾刀 **糝** 糝糲粉餌 **拔** 亂也一曰憤意 **洩**

邑名漢有洩侯 **鷓** 鳥名爾雅鷓頭 **駮** 膝骨也 **义** 义义 **敲**

**擊搞** 丘交切說文橫擗也 **駮駮** 說文脛也或作

散跛 **窰** 窰窰空寂 **膠頰** 平或作頰 **恐** 恐柯伏態 **磽**

或作 **礲** 說文礲石也 **破** 破礲成名 **鄣** 山名 **瘳** 宮室高遠貌

**墩堯** 堯堯 **塹塹** 說文塹也或作堯塹塹塹 **頰** 頰贅不媚也 **儻** 方言

陳宋之間謂盛曰 **儻** **校** 几足也儀禮拂几授校 **膠** 博雅擾也一曰膠

也 **敲** 擊頭 **嶮** 山谷深 **墟** 墟 **唬** 唬 **獠** 虛交切說文虎鳴也或从口从

犬文四 **哮** 說文豕驚聲 **說** 說 **諄** 諄 **呼** 呼 **謫** 謫 **嚆** 嚆

吳人謂叫呼為說或作諄呼謫嚆諄嚆 **嚆** 嚆 **嚆** 嚆 **嚆** 嚆 **嚆** 嚆

駭兒一曰啁啾 **倅** 倅 **倅** 倅 **倅** 倅 **倅** 倅 **倅** 倅

夸語或从号 **倅** 倅 **倅** 倅 **倅** 倅 **倅** 倅 **倅** 倅

**窰** 氣上烝 **瘳** 瘳 **瘳** 瘳 **瘳** 瘳 **瘳** 瘳 **瘳** 瘳

或从 **淙** 水名在南郡 **歆** 歆 **歆** 歆 **歆** 歆 **歆** 歆 **歆** 歆



鳥脚近尾  
或从交  
𤝵 猓 說文犬擾擾咳  
吠也或作猓猓

女字  
苞 篋 謹  
𦉳 顛 於交切大首深  
目兒文十八

兒或作見  
𦉳 𦉳 𦉳 𦉳  
𦉳 𦉳 𦉳 𦉳  
𦉳 𦉳 𦉳 𦉳

聲  
坳 坳 坳 坳  
坳 坳 坳 坳  
坳 坳 坳 坳

水名在長沙  
泐 泐 泐 泐  
泐 泐 泐 泐

曲木也  
拗 拗 拗 拗  
拗 拗 拗 拗

說文山多小石也  
礲 礲 礲 礲  
礲 礲 礲 礲

或从手  
贅 贅 贅 贅  
贅 贅 贅 贅

牛交切不聽  
犛 犛 犛 犛  
犛 犛 犛 犛

伏態  
𦉳 𦉳 𦉳 𦉳  
𦉳 𦉳 𦉳 𦉳

皮堅  
𦉳 𦉳 𦉳 𦉳  
𦉳 𦉳 𦉳 𦉳

象人裹姪已在中象子未成形也元氣起於子  
人所生也男左行三十女右行二十俱立於巳為夫  
婦裹姪於巳巳為子十月而生男起巳至寅女起巳  
至申故男年始寅女年始申也一曰本也亦姓文十

三  
胞 胞 胞 胞  
胞 胞 胞 胞

說文艸也南陽  
苞 苞 苞 苞  
苞 苞 苞 苞

說文艸也南陽  
苞 苞 苞 苞  
苞 苞 苞 苞

關人名楚有申  
苴 苴 苴 苴  
苴 苴 苴 苴

披交切說文兒  
𦉳 𦉳 𦉳 𦉳  
𦉳 𦉳 𦉳 𦉳

說文水出山  
泡 泡 泡 泡  
泡 泡 泡 泡

藥艸或  
𦉳 𦉳 𦉳 𦉳  
𦉳 𦉳 𦉳 𦉳

入泗或  
𦉳 𦉳 𦉳 𦉳  
𦉳 𦉳 𦉳 𦉳

言不實  
𦉳 𦉳 𦉳 𦉳  
𦉳 𦉳 𦉳 𦉳

棄也或作  
拋 拋 拋 拋  
拋 拋 拋 拋

標數抱  
拋 拋 拋 拋  
拋 拋 拋 拋



**𧄸**

𧄸 穉猫禾

**𧄸**

𧄸 牛行足

**鮑**

鮑 魚名

**庖**

庖 蒲交切

也通作包

**炮**

炮 說文毛炙肉

**胞**

胞 肉吏

**咆**

咆 噍噍

說文嗥也或

**掬**

掬 引取也

**𧄸**

𧄸 耕也

**跑**

跑 蹴也

平木

**鞞**

鞞 柔革

**𧄸**

𧄸 赤黑

**颯**

颯 風聲

**泡**

泡 泡流也

**麇**

取其可包

**麇**

**狍**

狍 獸名目

**匏**

匏 匏包苞

**匏**

匏 說文匏

車軋一曰戾也

**簾**

簾 竹名

**𧄸**

𧄸 削也

**齧**

齧 齒露

**嘍**

也或

**茅**

茅 謨交切

**𧄸**

𧄸 說文管也

**嘍**

嘍 大言

**𧄸**

𧄸 不實

**𧄸**

𧄸 說文目裏

作也

**𧄸**

𧄸 明也

**𧄸**

𧄸 亦姓

**𧄸**

𧄸 文二十一

**𧄸**

𧄸 好也

**𧄸**

𧄸 方言

河濟之間謂好

**𧄸**

𧄸 絲旋

**𧄸**

𧄸 打也

**𧄸**

𧄸 爾雅糜罍

**𧄸**

作

**𧄸**

𧄸 食鼠狸也

**𧄸**

𧄸 鳥名

**𧄸**

𧄸 說文西南夷有長鬣

**𧄸**

𧄸 或作𧄸

**𧄸**

𧄸 通

說文蟹螯也

**𧄸**

𧄸 蟲名

**𧄸**

𧄸 說文蠹蟲也

**𧄸**

𧄸 方

**𧄸**

𧄸 師交切

**𧄸**

𧄸 說文

或作螿

**𧄸**

𧄸 言蝸

**𧄸**

𧄸 不實

**𧄸**

𧄸 木也

**𧄸**

𧄸 或作𧄸

**𧄸**

𧄸 宿也

詩維參與昂徐

**𧄸**

𧄸 穉猫禾

**𧄸**

𧄸 說文自關而西

**𧄸**

𧄸 凡取

**𧄸**

𧄸 末

**𧄸**

𧄸 說文

文二

**𧄸**

𧄸 船尾

**𧄸**

𧄸 說文自關而西

**𧄸**

𧄸 凡取

**𧄸**

𧄸 末

**𧄸**

𧄸 說文

博雅韜謂之

**𧄸**

𧄸 韜或从韋

**𧄸**

𧄸 未

**𧄸**

𧄸 旌旗

**𧄸**

𧄸 兵車以鹿

**𧄸**

𧄸 皮為飾

稅

**𧄸**

𧄸 帆

**𧄸**

𧄸 衽也

**𧄸**

𧄸 種也

**𧄸**

𧄸 博雅

**𧄸**

𧄸 孟







鷓鴣

鷓鴣鳥名似山鷓而小

鷓鴣

黃鳥

寥

寥寂屋深兒

颯

風兒

颯

丑交切炎風謂之颯文六

掉

角挑也

勞

說文勞奴謹也

超

超也

目不

剌

也熱

顛

力交切大首深目文十四

膠

馬脊骨一曰髓也

窳

深空

寥

遠兒

儻

盛大兒

踈

走也一曰足相交

膠

語

謂錢

膠

物相交也

巢

國名

聊

山名

膠

膠擾犬亂吠

膠

虛

澆

水洄狀兒

謫

多言也

桃

除交切禾櫓曰桃文一

饒

見鬼

尼交切

說文小鉦也軍

嗽

說文謹聲也引詩

嗽

載號載嗽或作嗽

饒

見鬼

饒

驚詞

曲

說文志呼也一

說文志呼也一

傲

說文亂也引詩

傲

以謹恨傲

驪

見鬼

驚詞

麋

也

撓拘

抓也或

向

洵

礪

向沙藥石或

礪

作洵礪

獯

犬名

獯

說文獯獯也謂犬吠

鷓

鷓黃鳥聲或从佳

縵

博雅

紛縵

雅

不善

蕘

蕘蕘菜名蕘蕘也

颯

熱風

巢

祖交切爾雅大

笙謂之巢孫炎

也

也

讀文

○ 獠

于包切虎聲一曰國名一曰犬聲文二

侑

刺也一

侑

曰痛諄

一

一

一

六

○ 豪

豪

乎刀切說文豕鬣如筆管

者櫛从豕或省文三十三

毫

長

毫

銳

長

毛

號

皐

號

說文呼也或

說文呼也或

說文呼也或

說文呼也或

說文呼也或

說文呼也或

劼

休謁也漢書告

歸之田或从力

嗥

說文咆也譚長說

嗥

嗥

嗥

嗥

嗥

濠

水名在鍾

離亦州名

壕

城下池

壕

較多少

鄂

說文

南陽







作袞 文七 鑣 說文温器也 一曰金器通作鑿 鑿 盡死殺人曰鑿 槽

或作撫 鑿 名菜 懊 懊懷 痛聲 〇 敷 敷 傲 傲 牛刀切 說

文出游也 一曰傲也 隸作 翱 說文翱 翱 髮 髮 切 說

說文 擊也 頰 頰 頰 聲 風 聲 日 傲 傲 心也 亦

書作 傲 說文衆口愁也 引詩 傲 傲 說文不肖人也 一曰哭不止悲

聲 聲 聲 不聽 葵 葵 侮易 熬 熬 熬 說文乾煎也 或从麥从鬲

山多小石或 礲 礲 礲 說文水出南陽 礲 礲 魚 礲

釜屬 礲 舟接首謂之 礲 長 兒 鼈 海中 大鼈 礲 魚 礲

應作首

螯 螯 蟹大足者或 螯 螯 戰鋒謂之 螯 駭馬以

死故乘馬忌此日 一曰驚夏詩名 驚 驚 不祥鳥也 白身赤 驚 說文

人心可使者引春 秋傳公啖夫葵 葵 葵 艸名爾雅 誼也 一曰

賈 傲 地名通 傲 傲 山海經三危之山有獸焉其狀 傲 猶

是食 璈 樂器 〇 褒 褒 哀 褒 博毛切 說文衣博 褒 飾又

姓或作褒 衰 衰 文九 寇 寇 吳王孫 報 報 進 卽 卽 地 葆 葆 廣 報

荒 〇 橐 普刀切 囊 張 蔗 蔗 艸 雷 雷 雪 颯 颯 輕 撫

也 〇 牦 牦 毛起兒 一曰 袍 袍 蒲衰切 說文襪也 引論語衣弊緼袍







食名曰

騷 色日

筮 筮筮竹聲

操 倉刀切說文把

持也或从文

十 郟 鄭地

造 進也

燥 絡頭

禮 禮也

說文帳也

聲 轍 蒼色飾車既

參 宣也莊子

以參為驗

慄 愁也

澡 澡也

欲 糟 曹 滿 醴 臧曹切說文酒滓也

樽 樽也

棘 出日

明 憎 慮也

臄 脆也

禮 禮也

遭 說文遇

也一曰

行 漕 說文

焦也

槽 果木華實相

遭 曹也

僧 僧也

事者 曹 又州名亦姓文二十四

漕 山兒

曹 財勞切說文獄之

媯 廣雅

媯 好也

隸作曹

又州名亦姓文二十四

曹 財勞切說文獄之

媯 廣雅

媯 好也

先 臄 脆也

臄 臄也

臄 臄也

臄 臄也

臄 臄也

先 禮 說文

禮 禮也

禮 禮也

禮 禮也

禮 禮也

先 漕 山兒

漕 漕也

漕 漕也

漕 漕也

漕 漕也

先 蝮 蟲名

蝮 蝮也

蝮 蝮也

蝮 蝮也

蝮 蝮也

先 愁 憂也

愁 愁也

愁 愁也

愁 愁也

愁 愁也

先 惻 不食

惻 惻也

惻 惻也

惻 惻也

惻 惻也

先 舩 小舟

舩 舩也

舩 舩也

舩 舩也

舩 舩也

先 惻 昏江

惻 惻也

惻 惻也

惻 惻也

惻 惻也



切說文貪也一曰貪財為饕  
櫛作饕或作叨饒文五十

悒 說文說也一曰慢也一曰悒悒久也

諂 爾雅疑也 設 往來言也一曰小兒語不正

脩 目不明曰脩一曰目通白脩

皦 日色或從火 條 說文扁緒也或從帛

帽 巾帙也 鞞 鞞鞞說文

寬也或從革 綢 韜也一曰縵束

鞞 說文弓也 爰 說文滑也引詩

爰兮達兮一曰取也一曰戎鼓大首謂之爰

仝 說文進趣也从大十猶兼十人也

掬 說文掬也引周書師乃掬掬者拔兵刃以

挑 習擊刺詩左旋右掬一曰抒也或作掬挑

桃 挑達相見兒一曰往來兒或从彳从人

桃 稻也 翽 爾雅翽也今羽葆幢

瑫 美玉一曰玉飾劔

筥 飲牛器方言簾趙岱之間謂之筥

匱 古器也櫛作匱或作輿

洮 說文水出隴西臨洮東北

入河漫大兒 洮 木名爾雅

洮 說文牛徐行也 嶠 山名

鮐 魚名 蝮 蝮蝮

挑 抒物之器 駟 說文馬行兒

聃 耳鳴 蓀 艸名

嬾 鹽也 忝 小進也从大

無子 匄 徒刀切說文瓦器也古者昆吾作匄通作陶文五十七

媯 字女 犝 羊

丘也在濟陰引夏書東至于陶丘陶

燾 溥覆也 洮 再成

丘有堯城堯嘗所居故堯號陶唐氏

陶 說文再成

鹽也一曰浙也 淘 淘淘水

濤 說文大波也 颺 風也或

扞也 逃 說文亡也或作逃俗作逃非是

徇 徑徇行兒 儔 也 燾 也

扞也 逃 說文亡也或作逃俗作逃非是

徇 徑徇行兒 儔 也 燾 也



翩翾翳

舞者所執幢或作翾翳

鞞鞞鞞

鼓名說文鞞遠也鄭

康成讀鼗如鼓而小持柄搖之旁耳還自擊或作鞞鞞鞞

鞞

鼓木也考工記鞞人

為臯鞞

醕醕醕

醕醕醕

醕醕醕

正言也一日祝也或作詔陶

吡

說文楚謂兒泣不止曰噉吡

餉

餉陰地名在齊

餽

餽也或作餽

荀

說文艸名

桃

說文果也又姓

檣

說文斷木

也引春秋傳檣杙或从壽

籀

籀枝竹名通作桃

綯

絞也詩宵爾索綯

綯

綯

也

綯

說文鈍也或作綯

駒

說文駒駉北野之良馬

駉

駉

謂之駉

駉

名舟

駉

通作淘

禡

神也

蚶

蝗子爾雅蝮蝮

蚶

幔

革

姚

闕人名春秋傳周有姚子通作桃

滔

聚也莊子滔乎

前而不知所以然

惛

久也

籌壽

方言戴也或省

犛

說文牛

也隸作犛

瘦

疾也

聃

病耳

糴

闕人姓春秋

勞

勞

郎刀切說文劇也用力者勞古从悉或作勞文四十八

勞

勞

勞

勞

歌或從口

滂

說文水出扶風鄠北入渭或作滂

牢

牢

奧

說文閑養牛馬

圈也从牛从舟省取其四周而也又姓或从穴古作奧

籒

籒籒竹名皮利可為刀一日竹名一

醪

說文汁滓酒也

枝百葉有

豐

豐

豐

野豆謂之豐豆

豐

豐

豐

豐

豐

撈

沈取

崱

崱崱

山兒

崱

蟲名小蟬也

崱

崱

崱

崱







珂 丘何切石次玉  
或从石文五  
死  
骨  
軻 車接

姓  
訶 虎何切說文大言  
而怒也文十二  
已 說文反弓也徐  
錯曰气已舒  
呵

歌 博雅呵呵啞啞笑也  
一曰氣出或从欠  
頤 傾頭也  
苛 止  
柯 祭

柯 說文柯搗也引  
周書盡執柯  
荷苛 譏察也  
或作苛  
祛 開口  
呵

女  
阿 於河切說文大陵也一曰慢應亦姓文十二  
字  
一曰曲阜  
嬰 說

陰嬰也謂  
媿嬰不決  
痾痾 說文病也引五行傳  
時即有口痾或从阿  
姁 說文女師也杜  
不省  
綱絢 博雅綱縞練也  
或省通作阿  
嬰 林說加教於女  
榘

榘 榘榘樹枝  
長弱兒  
鈎鈎 鈎鉞釜屬  
或从阿  
何 寒歌切說文儋  
也徐鉉曰儋何

即負何也亦  
姓文十一  
河 說文水出焯煌塞外  
昆崙山發原注海  
荷 說文荷  
芙蕖葉

也  
訶 訶訶衆聲  
或从口  
魴 魚名廣雅  
魚魴也  
呵 唯呵問也  
通作何

○ 莪 牛河切說文蘿莪  
萬屬文二十三  
祗 衣盛  
哦 也  
拽 搓

娥 說文帝堯之女舜妻娥皇  
字也秦晉謂好曰姪娥  
娥 娥娥  
白色  
祗 祭  
峨

戩 說文嗟峨也或  
作戩亦書作莪  
鵝 鳥名說文鳴  
也或从佳  
俄 說文  
行頃

也引詩仄  
弁之俄  
頰 博雅頰也  
一曰齊兒  
我 說文蠶化飛蟲或  
从虫亦書作蠶又

姓  
職 視  
也  
泚 說文水出濁汶江  
徼外東南入江  
識 說文喜善也  
引詩識以溢

集韻平聲三

集韻平聲三

集韻平聲三

集韻平聲三

集韻平聲三











鄱番

說文鄱陽豫章縣或省

皤額

說文老人白也引易賁如皤如或从頁

皤

大腹

繫繇

亦省也

陂

不平

擊擦

斂聚也除

皤

白蒿

婆

一曰艸根

播

名木

落

名石

潘

縣名

蟠

也

○摩攢

眉波切說文研也

磨

治石謂之磨

礪

石磴

也

剗

削也

麼

細小

魔

鬼也

麼

女美稱

麼

博雅

也

籛

食也一曰哺小兒或从靡

臙

說文痛病也謂身支半枯或書作臙

懨

心病

臙

也

臙

麻痲漏病

靡

散也

嶧

名山

糲

碎也

○娑

桑

切說文舞也引詩市也娑娑文十八

抄抄

摩抄也亦省或書作抄通作獻抄

𨔵

馳馱馬行

眇

視之

鬚

髮垂

倭

說文醉舞兒

𨔵

引詩屢舞倭

倭或

些

減也

鞞

樂器

娑

一曰茂兒根

杪

杪櫛

木名

鏐

鈔鑼銅器或从娑

犧獻戲

酒尊名飾以翡翠鄭司農說或作獻戲

蹉

倉何切說文蹉跎失時也一曰跌也文十二

瑳

說文玉色鮮白

漒

水名

搓

搓挪

脍

大腹也

𨔵

治牙骨也通作磋

磋

博雅磨也

倭

舞不止也

儻

齒

齒也

差

漸也通

嵯

嶮嵯山

○醯

何才

切白酒通作

𨔵

說文鹹也

𨔵

說文殘歲

嗟

說文穰麥也

嗟

引詩

薦嗟

嗟

爾雅瘥病也

𨔵

說文穰麥也

𨔵

一曰擣也

嗟

引詩











走也 **靴** 履皮帖 **蛇** 蟲名也 **羅** 良何切說文以絲罽

羅一曰帛之美 **羅** 山名或書作囉 **羅** 字女 **羅** 說文

者亦姓文二十 **羅** 方言箕陳魏宋楚之間謂之羅 **羅** 儻儻健而

一說江南謂筐底方上圍曰羅 **羅** 博雅囉落籬也 **羅**

**饌** 餅也或 **羅** 水名在長 **羅** 博雅囉落籬也 **羅**

歌助 **羅** 遮也 **羅** 鈔羅 **羅** 遭 **蘆** 艸名爾雅

聲也宋玉敬歌 **羅** 揀也或 **剗** 擊 **羅** 魚名一

婢著青紋林襪 **羅** 搯 **羅** 搯 **羅** 搯 **羅** 搯 **羅** 搯

○ **那** 囊何切說文西夷國安定有朝那縣一 **那**

廣雅那辨 **難** 難 **單** 難卻凶惡也周禮方相氏率 **那**

多通作那 **難** 單 **難** 單 **難** 單 **難** 單 **難** 單 **難** 單

木 **難** 說文行有節也 **難** 說文見 **難** 山名或

名 **哪** 引詩佩玉之 **哪** 說文見 **哪** 山名或

經甘棗之山有獸狀如鼠 **哪** 雜骨醬也 **哪** 獸名似

而文題名曰難食之已廔 **哪** 搯 **哪** 搯 **哪** 搯 **哪** 搯

或作 **哪** 搯 **哪** 搯 **哪** 搯 **哪** 搯 **哪** 搯 **哪** 搯

襖也 **哪** 搯 **哪** 搯 **哪** 搯 **哪** 搯 **哪** 搯 **哪** 搯

也 **訖** 上和切欺也或从 **訖** 說文河西 **訖** 徒禾

之無角者或 **嶠** 山形似 **碣** 碾輪通 **橢** 園而長

作觥文十五 **嶠** 碣者 **碣** 碾輪通 **橢** 園而長

也 **諳** 謂之諳或省 **隋** 中 **隋** 中 **隋** 中 **隋** 中

也 **諳** 謂之諳或省 **隋** 中 **隋** 中 **隋** 中 **隋** 中

也 **諳** 謂之諳或省 **隋** 中 **隋** 中 **隋** 中 **隋** 中







也診疾 ○ 佉 去伽切人姓一 呿 啓口謂 恒 恒餓

也 姪 字女 故 氣出 ○ 迦 迦 居伽切迦互令不得 迦 穢言

九 ○ 麻 蔴 謨加切說文與林同人所治 蔴 風病 瘠 瘠 瘠

緩視 願 顛 應 願顛難語 盛 博雅 廕 生海邊似龜

中 蠓 蟲名說文蝦蟆 摩 名 磨 名 靡 收靡縣

州外靡藥 赫 廣雅 摩 牛名出巴 葩 芭 披巴

文華也或 肥 說文艸華 吧 殘 妃 妃 字女 肥 飛 吧

省文十五 之白也 吧 帛 妃 字女 肥 兒 吧

大口 鬚 兒 鈿 博雅鈿 配 面 肥 浮梁謂 吧

贏屬形中央 肥 牛角 芭 闕人名漢 奄 大 巴

邦加切說文蟲也或曰食 吧 贏屬爾雅 吧 吧 吧 說

象蛇又州名亦姓文十九 吧 吧 吧 吧 吧 吧 吧 吧 吧 吧

牝豕也一曰二歲能相把拏 芭 芭 芭 芭 芭 芭 芭 芭 芭 芭

也引詩一發五 肥 或从犬 芭 芭 芭 芭 芭 芭 芭 芭 芭 芭

曰笮 肥 獸醜 鈿 說文兵車也一曰鐵也 疤 疤 疤 疤 疤

病 肥 肥 肥 肥 肥 肥 肥 肥 肥 肥 肥 肥 肥 肥 肥 肥 肥 肥 肥

相背謂 肥

之肥 肥 肥 肥 肥 肥 肥 肥 肥 肥 肥 肥 肥 肥 肥 肥 肥 肥 肥 肥

肥 肥 肥 肥 肥 肥 肥 肥 肥 肥 肥 肥 肥 肥 肥 肥 肥 肥 肥 肥

肥 肥 肥 肥 肥 肥 肥 肥 肥 肥 肥 肥 肥 肥 肥 肥 肥 肥 肥 肥

肥 肥 肥 肥 肥 肥 肥 肥 肥 肥 肥 肥 肥 肥 肥 肥 肥 肥 肥 肥



名 琶

釋名琵琶樂器胡中馬上所鼓推手曰琵琶却手曰琶因以為名

罷 跏 跏也

止也論語欲罷不能陸德明讀

鯀 魚名

漚 水名

鶉 鶉名

鶉 鶉名

鶉 鶉名

鶉 鶉名

鶉 鶉名

鶉 鶉名

鶉 鶉名

思嗟切少也或作尖文四

癩 癩也

櫪 木名

善 善也

嗟 嗟也

嗟 嗟也

嗟 嗟也

嗟 嗟也

嗟 嗟也

嗟 嗟也

嗟 嗟也

文咨也一曰痛惜也或作嗟

嗟 嗟也

嗟 嗟也

嗟 嗟也

嗟 嗟也

嗟 嗟也

嗟 嗟也

嗟 嗟也

嗟 嗟也

嗟 嗟也

嗟 嗟也

也 嗟 嗟也

嗟 嗟也

嗟 嗟也

嗟 嗟也

嗟 嗟也

嗟 嗟也

嗟 嗟也

嗟 嗟也

嗟 嗟也

嗟 嗟也

嗟 嗟也

嗟 殘田也

嗟 殘田也

嗟 殘田也

嗟 殘田也

嗟 殘田也

嗟 殘田也

嗟 殘田也

嗟 殘田也

嗟 殘田也

嗟 殘田也

嗟 殘田也

苴 菜壤也一曰獵場

苴 菜壤也

苴 菜壤也

苴 菜壤也

苴 菜壤也

苴 菜壤也

苴 菜壤也

苴 菜壤也

苴 菜壤也

苴 菜壤也

苴 菜壤也

○衰邪 徐嗟切說文衰也謂不正或作邪通作斜亦書作袞文十六

衰 衰也

衰 衰也

衰 衰也

衰 衰也

衰 衰也

衰 衰也

衰 衰也

衰 衰也

衰 衰也

衰 衰也

說文 查 查也

查 查也

查 查也

查 查也

查 查也

查 查也

查 查也

查 查也

查 查也

查 查也

查 查也

茶 茆 茆名

茆 茆名

茆 茆名

茆 茆名

茆 茆名

茆 茆名

茆 茆名

茆 茆名

茆 茆名

茆 茆名

茆 茆名

心不 奢 奢也

奢 奢也

奢 奢也

奢 奢也

奢 奢也

奢 奢也

奢 奢也

奢 奢也

奢 奢也

奢 奢也

奢 奢也

也一曰 畬 畬也

畬 畬也

畬 畬也

畬 畬也

畬 畬也

畬 畬也

畬 畬也

畬 畬也

畬 畬也

畬 畬也

畬 畬也

總名夏后時奚仲所造又 鏹 鏹也

鏹 鏹也

鏹 鏹也

鏹 鏹也

鏹 鏹也

鏹 鏹也

鏹 鏹也

鏹 鏹也

鏹 鏹也

鏹 鏹也

鏹 鏹也

姓籀作戡古作擊文九 輶 輶也

輶 輶也

輶 輶也

輶 輶也

輶 輶也

輶 輶也

輶 輶也

輶 輶也

輶 輶也

輶 輶也

輶 輶也

輶 輶也

輶 輶也

輶 輶也

輶 輶也

輶 輶也

輶 輶也

輶 輶也

輶 輶也

輶 輶也

輶 輶也

輶 輶也

輶 輶也

輶 輶也

輶 輶也

輶 輶也

輶 輶也

輶 輶也

輶 輶也

輶 輶也

輶 輶也

輶 輶也

輶 輶也

輶 輶也

輶 輶也

輶 輶也

輶 輶也

輶 輶也

輶 輶也

輶 輶也

輶 輶也

輶 輶也

輶 輶也

輶 輶也

輶 輶也

輶 輶也

輶 輶也

輶 輶也

輶 輶也

輶 輶也

輶 輶也

輶 輶也

輶 輶也

輶 輶也

輶 輶也

輶 輶也

輶 輶也

輶 輶也

輶 輶也

輶 輶也

輶 輶也

輶 輶也

輶 輶也

輶 輶也

輶 輶也

輶 輶也

輶 輶也

輶 輶也

輶 輶也

輶 輶也

輶 輶也

輶 輶也

輶 輶也

輶 輶也

輶 輶也

輶 輶也

輶 輶也

輶 輶也

輶 輶也

輶 輶也

輶 輶也

輶 輶也

輶 輶也

輶 輶也

輶 輶也

輶 輶也

輶 輶也

輶 輶也



諸

也姓

閣

城臺也詩出其

噓謔

囉噓多言

嫵

女字

閣堵

時遮切爾雅閣謂之

蝥余

姓也或

鉞

菴

說文短矛也

它蛇

虺屬或

茶

爾雅

茶

茶

邪

歸邪星名

斜

伊雅斜匈奴單于名

狔

山海經蛇山有獸如狐白尾名

狼

蛇

泚

水名

鈐

兩刃

詭

淺意

若

人奢切蜀地名文三

博雅

媯

媯羌戎國名

沙

師加切說文水散石

若

地名文三

見楚東有沙水譚長說或从少亦

沙

沙

沙

沙石地名

沙

沙雞

鈔

紗

蔗飴通

髮

髮髮

紗

絹屬一曰紡

裝

毛

裝或从毛

羴

牛名

鞞

博雅鞞鞞鞞

控抄

染

木名

魴

說文魚名出樂

莎

莎雞

廣雅

麩

碎麥

縶

拘引

又

初加切說文手指

形文

叔

說文枝也

差

說文貳也一曰擇也

頌

頤旁

作

叔

打

鞞

博雅鞞鞞鞞

頌

頤旁

婦

艾

名艸

甄

甄甄磨

訖

許

割物

舩

博雅舟也

榷

莊加切說文果似

媿

服

作

相

說文

相

說文挹也

戲

戲











奴中餘

緒餘殘也

茶

茶陵縣名在長沙

榦椰椰

木名出交趾高

數十丈葉在其末或从邪从耶

蛇

關中謂毒蟲曰蛇

捺

抒也通

○遐

遐

何加切爾雅遐過遠也或

遐

蟲名說文蝦蟆

也一日蝦蟲與

遐

也

○遐

遐

遐

水母

遊

說文玉小赤也

一曰過也亦姓

馱

說文馬赤白雜

毛謂色似鰕魚

鰕

魚名說文鰕也

假

假

假

已

也

力者

說文足

所履也

顛

顛

顛

顛

顛

顛

顛

心

也

說文厲石也

引春秋

輟

輟

輟

輟

輟

輟

輟

輟

或从革

從

說文屬石也

爾雅芙蕖其

菜

或省

爻

說文豕也从

互下象其足

暇

暇

暇

目

癢

說文女

病也

楛

也

段

姓也春秋傳晉

有段嘉通作瑕

悛

悛

悛

怨

也

啜

啜

啜

啜

啜

啜

啜

啜

啜

啜

說文張

口

風吹謂

瘵

瘵

瘵

瘵

瘵

瘵

瘵

瘵

瘵

息

言

廣雅言

訖

訖

訖

訖

訖

訖

訖

訖

訖

惇

無志

○齟

丘加切字林

齟

齟

齟

齟

齟

齟

齟

齟

容

柯

拑也或

拑

拑

拑

拑

拑

拑

拑

拑

拑

戾也王

○嘉

居牙切說文美也或

嘉

嘉

嘉

嘉

嘉

嘉

嘉

嘉

嘉

逸說

○嘉

居牙切說文美也或

嘉

嘉

嘉

嘉

嘉

嘉

嘉

嘉

嘉

○嘉

居牙切說文美也或

嘉

嘉

嘉

嘉

嘉

嘉

嘉

嘉

嘉

嘉

○嘉

居牙切說文美也或

嘉

嘉

嘉

嘉

嘉

嘉

嘉

嘉

嘉

嘉

○嘉

居牙切說文美也或

嘉

嘉

嘉

嘉

嘉

嘉

嘉

嘉

嘉

嘉

○嘉

居牙切說文美也或

嘉

嘉

嘉

嘉

嘉

嘉

嘉

嘉

嘉

嘉



也 **家穷家**

說文居也爾雅牖戶之間謂一辰其內謂之家古作穷家

**珈**

說文婦人

首飾引詩副笄六珈通作笄

**褰**

毛衣謂之褰或作挈

**幪**

蠻夷稅布

屈足坐也

**痂**

說文疥也或作痂

**痂**

病也

**枷**

說文拂也淮南謂之挾或

**藪**

芙蕖也

作也

**迦**

說文迦互冷不得行也或省

**笳**

胡人卷蘆葉吹之也

**藪**

說文

**藪**

說文

通作

**葭**

說文葦之未秀者

**茄**

說文芙蓉莖一曰地名

**犴**

說文

**犴**

說文

也或

**獬**

獸如熊黃白文關西呼曰獬羆

**犴**

爾雅牛絕有力欣犴

**麀**

說文

**麀**

說文

牡鹿以夏至解角或作麀

**猓**

獾也

**鴟**

鳥名廣雅鴟鴞也

**鴟**

或作鴟鴞亦書作鴟

**鴟**

或作鴟鴞亦書作鴟

**鴟**

或作鴟鴞亦書作鴟

**鴟**

或作鴟鴞亦書作鴟

也 **誣**

**架**

米也

**蚶**

米中黑蟲

**椹**

囚械也

**駕**

闕人名

**駕**

左氏傳

**駕**

左氏傳

有榮

**藜**

藜支

**礪**

石名

**嘉**

名艸

**洳**

水名

**股**

腸病

**螫**

螫

蟲名螫

**和**

禾也

**瑕**

地名

**雅**

鳥名

**鴟**

於加切說文

**鵙**

楚鳥也一名

**鵙**

楚鳥也一名

鴟一名早居秦謂之鴟

**鵙**

說文鵙鵙文十八

**亞**

伊優亞者辭未定東方朔說

**亞**

伊優亞者辭未定東方朔說

**亞**

伊優亞者辭未定東方朔說

**亞**

伊優亞者辭未定東方朔說

**亞**

伊優亞者辭未定東方朔說

岐道

**極**

方言江東謂樹岐為極

**亞**

伊優亞者辭未定東方朔說

**亞**

伊優亞者辭未定東方朔說

**亞**

伊優亞者辭未定東方朔說

**亞**

伊優亞者辭未定東方朔說

**亞**

伊優亞者辭未定東方朔說

之磬

**剗**

博雅剗也

**亞**

伊優亞者辭未定東方朔說

**亞**

伊優亞者辭未定東方朔說

**亞**

伊優亞者辭未定東方朔說

**亞**

伊優亞者辭未定東方朔說

**亞**

伊優亞者辭未定東方朔說

曰石名

**剗**

博雅剗也

**亞**

伊優亞者辭未定東方朔說

**亞**

伊優亞者辭未定東方朔說

**亞**

伊優亞者辭未定東方朔說

**亞**

伊優亞者辭未定東方朔說

**亞**

伊優亞者辭未定東方朔說

傲也

**姪**

姪姪也

**牙**

牛加切說文牡齒也象上下

**牙**

牛加切說文牡齒也象上下

**牙**

牛加切說文牡齒也象上下

**牙**

牛加切說文牡齒也象上下

**牙**

牛加切說文牡齒也象上下

名文

**齧**

齧齧也

**芽**

說文

**忤**

伏態

**忤**

伏態

**忤**

伏態

**忤**

伏態











譽也 謹也 惕 方言淫也 多 美善也 通作洋 洋洋盛

目也 睞 眉間曰睞 一日目美 錫 說文馬頭飾也 引詩鈎膺鏤錫

或作錫通作錫 傷 說文頭創也 一日創 楊 說文木也 又姓

一曰鏃車輪鐵 傷 癰也 或作痒癰傷 楊 說文木也 又姓

飛揚也 場 名玉 暢 博雅暢 柳車也 楊 說文木也 又姓

謂之樣 樣 方音槌齊 盪 杯 葛 名艸 葦 藥艸 鷄 鷄名

舞則將雨 鷺 鷺名爾雅鷺白鷺似 羊 說文祥也 也从艸

象頭角足尾之形孔子 蟬 名蟲 洋 墳 駟 馬名 鰲 魚名 說文道

曰牛羊之字以形舉也 將 雜名周禮伯用 將劉昌宗讀 鰲 十月為

陽 蕩 博雅蕩 蕩 馬 蕩 名艸 箏 名竹 彈 曲 戠 方

也 勸 也 曄 明也 或 熘 炙 燥 娒 字 女 芳 方

切說文香艸 妨 妨 說文害也 滂 滂 山海經箕 尾之山滂

也 又姓文七 零 零 零 零 方 放 放 船也象兩舟或

水出焉 零 零 零 零 方 放 放 船也象兩舟或 船也象兩舟或

也从方 零 零 零 零 方 放 放 船也象兩舟或 船也象兩舟或

之名或 邠 說文什邠 肪 說文肥也 坊 曲 錫 說文

方鍾也博雅鑿謂 邠 周禮祭四 坊 說文木可作 車一說蜀人

以木偃 枋 名禾 枋 牛名日行三百 鳩 鳥名說 文

魚曰枋 枋 名禾 枋 牛名日行三百 鳩 鳥名說 文

魚曰枋 枋 名禾 枋 牛名日行三百 鳩 鳥名說 文

魚曰枋 枋 名禾 枋 牛名日行三百 鳩 鳥名說 文



虞也字林鷓鴣人面鳥身或从隹

**妨**

好妨蟲名食苗者

**防**

比也通

**防**

說文受物之器

**防**

防墜坊

**防**

說文隄也或作

**防**

符方

**防**

切說

文室在旁也又姓古書作防文十三

**防**

防墜坊

**防**

說文隄也或作

**防**

符方

**防**

切說

仿佯徒倚或从彳通作方

**仿**

**仿**

**方**

方與縣名

**方**

在山陽郡

**方**

鳥名澤

**方**

名水

從隹

**魴**

說文赤尾

**魴**

也

**亡**

武方切說文

**亡**

逃也

**亡**

無

也或作亡

**妄**

無也禮妄常

**妄**

以儒相詬病

**忘**

說文不

**忘**

識也

**忘**

忘也

望

在外望

**望**

月滿與日相

**望**

或省

**望**

洛陽北山名

**望**

一曰縣名在

沛

沛

**忘**

山名

**忘**

說文棟也引爾

**忘**

雅忘腐謂之梁

**忘**

說文

**忘**

稗稻

也或

**忘**

艸名說文杜榮也似茅

**忘**

可為繩一曰忘憂萱也

**忘**

**忘**

責望

**忘**

**忘**

礎礎

藥石山中採之布於芒上沃以水以蓋覆之經

**忘**

宿飛著蓋故曰礎礎其布於木皮曰朴礎通作芒

**忘**

**忘**

**忘**

**忘**

谷名在

**忘**

**忘**

礎礎

端

**罔**

汪罔氏長

**罔**

郡名一曰鄉

**罔**

谷名在

**罔**

塾屋

**罔**

礎礎

襄

**襄**

思將切說文漢令云解衣耕謂之襄一

**襄**

日除也上也駕也成也篆作襄古作饗

**襄**

玉名一曰

**襄**

馬帶玦

**襄**

礎礎

文二

**紉**

淺黃

**紉**

佩帶一曰

**紉**

玉名一曰

**紉**

馬帶玦

**紉**

礎礎

說文馬之低印也

**饗**

爾雅

**饗**

因也

**饗**

一曰行兒

**饗**

也

**饗**

礎礎

一曰馬後石足白

**饗**

爾雅

**饗**

因也

**饗**

一曰行兒

**饗**

也

**饗**

礎礎

說文省視也引易地可觀者

**相**

及

**相**

木名出交

**相**

趾皮中有

**相**

物如木屑

**相**

礎礎

之可食

**廂**

廡

**廂**

說文大車牝

**廂**

服一曰竹器

**廂**

青蘘藥

**廂**

礎礎



相 讓

水兒通 作讓

湘

說文水出零陵 陽海山北入江

鑲

兵器 數也

蟻

蟻蟻蟲名 蟻蟻也

倡

狂也 太玄物咸 倡未衷讀

將

請也 槍槍創

千羊切 說文玉聲也 引詩偉革有瑒 一曰樂聲或作鏘鎗創文二十五

說文距也 一曰刻木 傷盜曰槍或从矛

鎗

說文動也 一曰 舞兒古作鎗

鎗

說文

行兒引詩管磬 鏘或書作鏘

鎗

語輕也

斨

說文方斨斧也 引詩又缺我斨

鎗

鴉

說文鳥獸來食聲也 引 虞書鳥獸槍槍或从鳥

蔣

山高 兒

錫

傷也 亦从

倉 搶

集也 突也 莊 子搶榆枋

嗆

鳥食也 一 曰愚兒

箒

竹名或 作箒

齧

小齒 額

鵠

鳥名

闔

門聲

將

資良切 有漸 之詞 一曰且

也大也 領也 送也 文十三

將

說文扶也 或 作將 通作將

檟

柯也 或 書作檟

漿

牀 漿

說文酢漿也 古 作牀 或作漿

蔣

艸名 說文 蔣也

蟹

屬蟬

鱣 鱣

魚名

蔣

席也

戕

戕戕也

摯

名亭

詳

徐羊切 說文 審議也 文十

七 祥

說文福也 一曰善也

佯

弱也

祥

女鬼一 曰殘也

庠

說文禮 官養老

夏曰校 殷曰 庠 周曰序

痒

說文 瘍也

翔

說文回飛 也 或从鳥

跄

趨行 也 通

作 嶂

嶂

說文水出齊臨 胸高山東北 入鉅定 一曰洋 洋水盛兒

葶

多 祥

也 楊

道也 祭

樣

植也

牆

女字

曄

明也 牆

牆

慈良切 說文垣 蔽也 櫺 作牆 牆或作牆 文十六

廡

廡咎如赤狄 別種或省











獸名狨屬也  
**𦍋** 艸名可作縻縵  
**蟻** 蟲名說文堂蟻也  
**膿** 秦晉謂肥曰膿

土也  
**驤** 馬右足白  
**躩** 距躩行遽也  
**勦** 勦勦遽兒  
**霜** 師莊切說文喪

也成物者  
**孀** 孀也  
**驕** 驕驕良馬名或從爽通作爽  
**鷓鴣** 文說

也成物者  
**孀** 孀也  
**驕** 驕驕良馬名或從爽通作爽  
**鷓鴣** 文說

水名在零陵  
**爽** 差也明也  
**驤** 驤驤馬淺黃色  
**办** 办創荆荆刎

初良切說文傷也从刃从一  
**瘡** 瘡也  
**滄** 滄也  
**滄** 滄也

玉聲  
**愴** 悲也  
**莊** 莊  
**裝** 裝說文裏也  
**狀** 狀犬也  
**粧** 粧說文飾也或作裝粧粧

文  
**妝** 妝說文飾也或作裝粧粧  
**裝** 裝說文裏也  
**狀** 狀犬也  
**粧** 粧說文飾也或作裝粧粧

木名似豫章其小似桃故生七年乃知  
**楊** 楊川謂杯為盪  
**牀** 仕莊切說文安

身之坐者或作床文六  
**霖** 霖霖急雨或作滌  
**將** 說文扶也  
**疒** 病也

中良切說文施弓弦也  
**張** 張  
**張** 張  
**張** 張

餅餠餠餠也通作張  
**張** 張  
**張** 張  
**張** 張

抽良切說文艸枝枝相植葉葉相當文四  
**張** 張  
**張** 張  
**張** 張

直視  
**瞠** 瞠  
**長** 長  
**長** 長  
**元** 元

方言北燕之  
**張** 張  
**腸** 腸  
**腸** 腸  
**場** 場

說文祭神道也一曰田不耕  
**賜** 賜  
**賜** 賜  
**賜** 賜



















**臈** 肥兒 **鏜** 說文鍾鼓之聲引詩擊鼓其鏜 **鏜** 說文鐵貫物謂之鏜或从當 **鏜** 說文直

**闐** 說文鼓聲也引詩擊鼓 **闐** 說文闐闐闐 **闐** 說文闐闐闐 **闐** 說文闐闐闐

**也或** **塘** 撥也 **趨** 走兒 **踢** 跌踢行不正 **盪** 滌器

**蟲名** **蟴** 王蚨蟴 **蕩** 艸名爾雅蕩蕩馬尾一曰蕩陸或省 **倘** 止兒莊子倘然

**止** **郎** 盧當切說文魯亭也一 **廊** 博雅康廊舍也 **良**

**寗** 說文寗也 **閭** 高門也 **娘** 長身也 **浪** 號極無聲

**曰兒啼** **眼** 目病 **飲** 飲兒 **鼈** 博雅鼈 **跟** 跟蹠行

**行** **輶** 輶輶 **娘** 舟名 **浪** 滄浪水名南入江 **浪** 浪流兒 **浪** 峻

**山名冬至** **破** 說文石聲一 **琅** 說文琅玕似珠 **琅** 說文琅玕似珠

**古作瓊俗** **銀** 說文銀 **狼** 說文狼 **莨** 說文莨 **蕨** 說文蕨

**作瑯非是** **箴** 箴謂之宏 **節** 說文禾粟之采生 **莨** 說文莨

**或从浪** **根** 說文高木也一說枕 **莨** 說文似犬銳頭白 **駮** 說文似犬銳頭白

**韻為** **榔** 賓榔 **鷓** 鷓鴣 **狼** 說文似犬銳頭白 **駮** 說文似犬銳頭白

**馬尾** **鯨** 蟹其雄 **娘** 蟲名說文堂娘 **辰** 高也 **辰** 高也

**白駮** **助** 有力 **鄭** 不鄭邑名 **囊** 奴當切說文 **囊** 奴當切說文

**底曰囊無底曰橐亦** **囊** 蠹囊蟲名塘 **囊** 蠹囊蟲名塘 **囊** 蠹囊蟲名塘



**囊**

露盛兒詩零露灑灑徐邈讀或从雨

**瓢**

瓢瓢瓜瓣

**孃**

煩擾也

**藁藪**

牂藁艸名皮可作屨古作藪

○幫鞞綉鞞鞞

鞞

邊也或作鞞

鋪郎切

綉鞞鞞

**拏**

并也

**醕**

加杯酒曰醕或从角

**彭**

多兒詩行人彭彭

**榜**

掠也

**榜**

并將也

**謗**

毀也

○滂

鋪郎切

也或作雱雱雱

**滂**

滂滂凍相著兒

**磅**

隕石聲

**膀**

脹也

**斛**

說文量物溢也

**榜**

履編模也

**旁**

旁礴混同也

**郟**

鄉名在鮑陽

削也

○芻

**芻**

蒲光切說文溥也爾雅二達謂之岐旁隸

**房**

阿房秦宮名

**傍**

說文近也

作旁古作厶爾籀作厶或作旁文三十三

**傍**

傍惶恐也

**仿**

仿徉徘徊也或作方

**膀**

說文脅也

**跂**

足曲謂之跂

足曲謂之跂

**踣**

踣踣欲行兒

**郟**

說文汝南鮑陽亭

**磅**

隕石聲

**榜**

博雅榜稹稹也或从米

**芣**

州名爾雅芣隱苾似蘇有毛可為菹

**芣**

屬箕

馬盛兒

**螃**

螃蜞蟹屬

**琇**

琇琇玉名

**彭**

壯也一曰彭亨

**眊**

量溢者

眊洋仰視兒

**滂**

水流聲漢書滂鼻沆漑郭璞讀

**鬚**

鬚鬚髮亂也

**斛**

量溢者

**娉**

字女

**娉**

或省也

○芒

**茫**

謨郎切芒芒廣大兒或从水芒又姓

文二

**砒**

砒砒山名或从芒

**汜**

谷名在京兆

**汜**

京兆

**邛**

說文

河南洛陽北

**邠**

鄉名在藍田

**邠**

梁

**慌**

慌慌

周禮慌

氏掌凍

氏掌凍

氏掌凍



絲帛或省亦从亡 **忙** 心迫也 **言** 問而不答曰言 **萌** 博雅遽也

**眈** 目不明也 **眈眈** 暑熱也 **寢** 寐也 **莽** 莽蒼

之 **眈** 眈洋仰視兒 **統** 絲曼延也 **嶙** 山名 **忙** 憂兒 **眈** 曠野或

**妩** 女字 **桑** 桑葉 **桑** 蘇郎切說文蠶所食葉木也

葉文 **喪** 喪也 **喪** 說文亡也从哭从亡會

十四 **驤** 馬色黃尾 **縷** 縷淺黃也 **縷** 縷也 **頽** 頽也 **倉** 倉

**仝** 千剛切說文穀藏也倉黃取而藏之 **匱** 說文

也 **蒼** 說文艸色也 **蒼** 又姓古作峇 **蒼** 竹色 **滄** 滄滄 **滄** 說文寒也古作

滄滄或从久滄 **鷓** 鳥名說文隳也或从隹 **槍** 名牛 **槍** 茲郎

玉 **槍** 槍糖也 **槍** 食也 **槍** 亂兒 **臧** 臧也 **臧** 臧也 **臧** 臧也

文善也又姓古作匪籀 **臧** 受賕也 **臧** 似艸名 **狀** 雅

狀狀 **將** 說文牝羊也 **將** 也 **曄** 曄也 **曄** 曄也 **曄** 曄也

○ **藏** 藏也 **藏** 藏也 **藏** 藏也 **藏** 藏也 **藏** 藏也 **藏** 藏也

葬埋劉 **藏** 藏也 **藏** 藏也 **藏** 藏也 **藏** 藏也 **藏** 藏也 **藏** 藏也

昌宗讀 **藏** 藏也 **藏** 藏也 **藏** 藏也 **藏** 藏也 **藏** 藏也 **藏** 藏也

九 **狹** 狹也 **狹** 狹也 **狹** 狹也 **狹** 狹也 **狹** 狹也 **狹** 狹也

體不 **映** 映也 **映** 映也 **映** 映也 **映** 映也 **映** 映也 **映** 映也

申兒 **映** 映也 **映** 映也 **映** 映也 **映** 映也 **映** 映也 **映** 映也



央

中央也一曰盡也

鞅

博雅鞅岡無賴也

鯁

魚名善醒酒

垝

塵埃也

嫫

態小心

腴

臍腴也

缺

敗也

缺

鈴缺

秧

栽也

一曰秧穰禾下葉多

映

目兒

炕

虛郎切張也爾雅守宮槐葉畫聶霄炕文七

欣

貪兒

瞞

狼瞞南夷國名

黠

兒黑

忼

映忼

航

臭也

穢○糠康糠抗

康或作糠抗文二十七

康

說文屋廩

康

說文屋廩

康

康

樂也爾雅道五達為康又州名亦姓

敷

說文飢虛也通作康

康

康

說文屋廩

康

閑或從宀

陳糠荒

虛也司馬相如作糠鄭康成作荒

糠

暎糠

目兒

糠

說文水虛也

糠

長身謂

糠

伊闕

瓶

瓶瓠陶器或從荒通作康

糠

暎糠

目兒

糠

長身謂

糠

糠

城名在陽翟

碗

雷聲

蟻

蟻蟲名

炕

也灼

礪

石聲

礪

嶮嶮山名在西羌

鄴

地名

慷

慷慨歎也

閱

門高

嫵

嫵

女字○岡

居郎切說文山脊也或書作岡通作岡

剛

剛

說文疆斷也古作但或書作信

鋼

鐵堅

綱

說文維絃繩

剛

說文

剛

剛

境也一曰陌也趙魏謂陌為航

垆

隴也

亢

說文人頸也一曰咽也或从頁从肉

亢

說文

亢

亢

亢亦星名

抗

舉也或作抗

抗

橫牆

抗

艸名葉似蒲叢生

抗

筦

說文竹列也一曰弦加竹謂之筦

阮

地名

阮

難經阮阮劉太



常 **茵** 山海經小陘之山有艸名茵 葉如葵赤莖白華如蓂莢

一曰大爰為 **邠** 縣名在 穎川 〇 **印** 魚剛切說文望欲 有所庶及也引詩

高山印止一 **昂** 日升也一 曰我也文十 **柳** 日明也 〇 **鞞** 說文鞞 角鞞屬 **駟** 駟駟 馬怒

腹謂之駟 **昂** 昂藏山 〇 **航** 航航航 寒 靈威仰 **昂** 昂藏山 〇 **航** 航航航 寒

青帝號 **昂** 昂藏山 〇 **航** 航航航 寒 切說文方舟也禮天子造舟諸侯維舟大夫方舟

士特舟或从舟从木亦作舩通作舩文二十八 **抗** 也

也 **邠** 邑名在 餘杭 **沆** 水流兒一 〇 **行** 列也左傳二 十五人為行 **脰** 脰

也 **脰** 木在足曰械 大械曰脰 **翺** 翺 鳥飛上曰翺下曰翺 或作翺通作頡

**吭** 吭 咽也或作頡 〇 **遠** 遠 說文獸迹 也或作躔 **航** 魚名 博雅

一曰魚骨 **航** 紫航海貝一曰 航 艸名爾雅 航東蠶 **符** 符 符籙織 竹也

**瓠** 博雅 瓶也 **航** 大脉謂 之航 **蕪** 黃 也 **忻** 悅 也 **航** 航

字 **笮** 樂器有絃 〇 **洼** 汪 鳥光切說文深廣也一 曰池也隸作汪又姓文

八 **介** 介 說文敝曲脛 也或作僊 **洗** 水涌 也 **旺** 旺 旺目 欲泣兒 **馮** 馮

雉名其 **娑** 字女 〇 **荒** 呼光切說文水廣也引易 鳴自呼 **娑** 〇 **荒** 包荒用馮河或作荒文三

十 **荒** 說文蕪也一曰艸掩 地也一曰遠也亦姓 **穰** 穰 說文虛無食 熟為穰或 **諒** 說文夢 也 **瞠** 瞠 目不明也一曰狼瞠 作穰 穰 言也



或作  
**惛** 博雅忘也  
**盲** 說文心上禹下也引  
春傳病在盲之下

士封羊亦無益也  
**帝** 博雅帝幪帳  
也或从忘  
**惛** 惛

說文設色之工治絲練者  
一曰帳隔或从蒸从芒  
**絺** 說文絲曼延  
也或从蒸

早熱  
**駮** 說文馬奔  
也或从蒸  
**蕪** 器也或  
从蒸

歲在巳曰大  
芒駮通作荒  
**寗** 博雅居也  
通作忘  
**萌** 說文  
翌也

也  
**獯** 屬狼  
**嫪** 字女  
○**駮** 枯光切博雅駮  
韻也文三

破瑩  
○**光** 茨葵莫  
姓古作茨葵莫或書作光文

二十  
**洗** 說文水涌光也引詩  
有洗有潰或作潢  
**潢** 武也或作  
恍通作光

一曰舟  
**恍** 盛也一  
曰小兒  
**恍** 勝恍  
脅也  
**橫** 門名漢長安  
北有橫門

艸名爾雅薛若莢莢郭  
璞曰莢明也一曰陵也  
**驥** 廣 馬回毛在背曰  
關驥或作廣

玉  
**闕** 門關  
也  
**橫** 牀下  
橫木  
**姚** 字女  
**趨** 走  
兒○**黃** 葵  
光胡

切說文地之色又姓亦  
州名古作夔文六十四  
從自自始也始皇者三  
皇大君也亦姓古作皇

通作  
**惶** 說文急也一曰  
暇也或从人  
**惶** 傍惶衍  
也

皇  
**惶** 說文惶聲也引詩鐘鼓  
詩其泣惶惶

皇  
**惶** 說文惶聲也引詩鐘鼓  
詩其泣惶惶

皇  
**惶** 說文惶聲也引詩鐘鼓  
詩其泣惶惶



器 璠

說文玉聲也

璜

說文半璧也

璽

說文樂舞以羽翬自翳其首以祀星

辰也通 璿

璿

說文笙中簧也古者女媧作簧

篁

說文竹田也一曰竹名

程

糧

說文穉程也稌別名或从米

穉

野穀

饉

饉饉也

煌

說文

煌輝也或从黃亦作韁

甦

說文華榮也引爾雅甦華也古作甦

隍

說文城池也

甞

說文

妄生也古作甞

塿

博雅堂塿塿也或从黃

潢

說文城池也無水曰隍引

易城復于隍

鄆

縣名在會稽

鄆

古國名通作黃

潢

說文積水也

湟

說文水出金城臨羌塞外東入河

舡

舡舡吳大舟名或从黃通作皇

凰

爾雅

鷗鳳其雌凰或从鳥通作皇

驤

爾雅馬黃白驤或从黃

獾

博雅楚獾犬屬

或从皇通作黃

鱣

魚名或从皇

蝗

蟲名說文

蟻

蟲名說文

病腫或从允

臄

卵中黃

麩

麩麩或从米

犇

牛名

犇

地名南

麋也

鷓

鷓鷓鳥名

橫

州名爾雅傳橫目一名縷州或从木

嶲

地名南史始寧

郡有休

礪

石名

莖

博雅莖莖茂也

恠

恠恠

恠恠

恠恠

文

瘡

瘡瘡切

集韻卷之三終



梯凉藏甫丙戌九四  
重初丁揚州僕院



